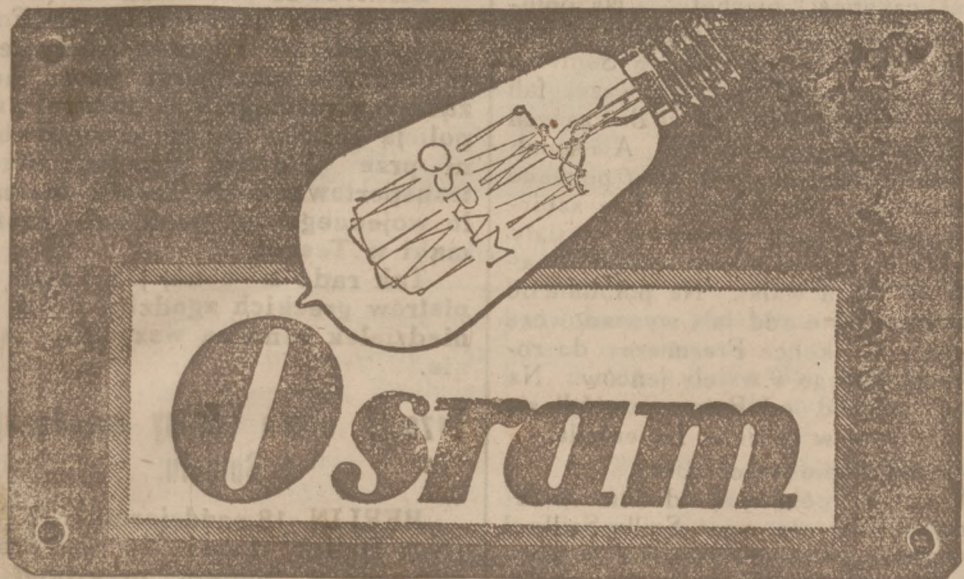


# KURJER ZAGŁĘBIA

Adres Redakcji i Administracji: Sosnowiec, ul. Dęblńska Nr. 7.



Uznana powszechnie lampa z drutu! Do nabycia wszędzie!

Auergesellschaft, Berlin, O. 17.

Pograżonemu w ciężkim smutku z powodu śmierci żony, gorliwemu współpracownikowi naszego pisma p. Tadeuszowi Foppowi wyrazy szczerego współczucia składa na tem miejscu

**Redakcja i Administracja  
„Kurjera Zagłębia“.**

## Zagłębie krakowskie w czasie wojny.

W „Czasopiśmie górniczo-hutniczym” dyrektora filii Banku przem. p. Filippi, zamieszcza następujące dane o przemyśle węglowym w Zagłębiu krakowskim w ciągu obecnej wojny:

Wytwórczość węgla kamiennego w Zagłębiu krakowskim, która w r. 1913 wynosiła 19,707, 397 p. spadła w 1914 na 17,284,650 p. zaś w r. 1915 na 16,470,689 p.

W pojedynczych półroczach przedstawiają się sumy wytwórczości tej następująco:

II półrocze 1913 r.	9,794,917 q
I „ 1914 r.	10,315,650 q
II „ 1914 r.	6,968,960 q
I „ 1915 r.	7,536,304 q
II „ 1915 r.	8,934,382 q
I „ 1916 r.	9,283,957 q

Z powyższych liczb widzimy, że ubytek wytwórczości wynosił ogółem w roku 1914 2,423,286, czyli 12,22 proc. w r. 1915 3,237,207 q. czyli 16,43 pr., zaś w czasie od 1 lipca 1914 r. do 31 czerwca 1915 r. 5,601,629 q. czyli 26,5 proc. Największym był ten ubytek w miesiącu sierpniu 1914 r., to jest zaraz po wybuchu wojny, a następnie w listopadzie i grudniu roku 1914, oraz styczniu 1915 r., gdy linia bojowa była pod Krakowem i Miechowem, a więc w bezpośrednim sąsiedztwie kopalń; ubytek ten osiągnął w powyższych miesiącach 50 proc. wytwórczości przedwojennej. Powyższe zmniejszenie wytwórczości spowodowane zostało mobilizacją, powołaniem załogi robotniczej do służby wojskowej, jak również do skutliwym brakiem wozów kolejowych.

Z porównania stosunku wytwórczości naszego Zagłębia z innymi okręgami górniczymi monarchji austriackiej widzimy, że większość okręgów zdo-

łała utrzymać wytwórczość „pokojową”, a niektóre nawet znacznie ją podniosły; jedynie tylko Zagłębie węglowe krakowskie spadło w swej wytwórczości tak poważnie. Ponieważ popyt na węgiel był przez cały czas u nas równie silny, jak i w ościennych krajach, powodów szukać należy w tem, że kopalnie galicyjskie leżały najbliżej terenów wojny, a także i w tem, że czynniki miarodajne otaczać musiały inne. Okręgi górnicze troskliwszą, niż nasz opieką. I tak w innych okręgach powoływano widocznie pod broń mniejszy stosunkowo procent robotników i niewątpliwie uwzględniano w większej mierze odnośnie reklamacje kopalń, a także dostawa wozów kolejowych musiała być silniejszą. Obecna wytwórczość zbliża się powoli do przedwojennej i to daje dobre świadectwo zarządom kopalń, że mimo nadmiernych utrudnień braku materiałów, oraz poważnego ubytku robotników i ciężkich warunków aprowizacyjnych potrafiły dojść do takich wyników.

W tymże samym numerze „Czasopisma górniczo-hutniczego” podaje p. K. Z. następującą statystykę:

Z 11 przedsiębiorstw na węgiel kamienny w Wielkiem Księstwie Krakowskiem i 1-go przedsiębiorstwa w Galicji zachodniej, 8 było w biegu, zatrudniając 127 (— 22 dozorców), 5,765 (— 780 robotników). Wytwórczość węgla kamiennego wynosiła 16 427,301 cent. metrycznych (— 847,656 cet. met.) wartości 16.426,301 (+ 1,289,893 kor.) o cenie przeciętnej 1 kor. (+ 11,92 h. za 1 cet. metr.).

Prócz tego uzyskano 3,710 cet. met. węgla kamiennego ze zwalu. Z ogólnej sumy wydobytego węgla przypada na zakład rządowy w Brzeszczach: 2,148,000 cet. met. czyli 13,07 proc., na zakłady prywatne 14,282,242 cet. met. czyli 86,93 proc. Udział przedsiębiorstw w wytwórczości prywatnej był następujący: 1) Gwarectwo Ja-

worznicke 6,723,083 cet. met. (Kopalnie „Fryderyk-August” i „Jacek-Rudolf”, 2) Kopalnia „Artur” w Sierzys 3,254,271 cet. met., 3) Kopalnia „Krystyna” w Teoczynku 615,972 cet. met. 4) Kopalnia „Sobieski” w Borach 2,644,583 cet. met. 5) Kopalnia „Janina” w Libiążu małym 829,465 cet. met. 6) P. Hławiczek i Hromek w Teoczynku 218,868 cet. met. 7) C. k. dyrekcja górnicza w Brzeszczach 2,148,000 cet. met.

Z wytwórczości tej i z zapasów lat poprzednich spotrzebowano 13,314,007 cet. met. w kraju, a mianowicie: dla c. k. kolei państwowej w Galicji i Śląsku Morawach, Czechach i Austrii dolnej 1,951,699 cet. met. zużytkowano na opał kotłów, kuźni i innych celów zakładowych: 28,205 cet. met. spotrzebowano we własnym zarządzie 330,977 cet. met. rozdano urzędnikom zakładowym i robotnikom jako deputaty, a 138,407 cet. met. wywieziono na zwal. Na rzekach Wiśle i Przemszy spławiono węgiel kamienny za granicę kraju, a mianowicie: do Węgier 287,498 cet. met., do Niemiec 427,285 cet. met., t. j. w łącznej ilości 734,783 cet. met.

## Kursy dla urzędników państwowych polskich.

We wtorek 17 b. m. odbyło się w Warszawie pod przewodnictwem Rady Dziembowskiego zebranie redaktorów polskich pism, którym zakomunikowano treść rządowego projektu utworzenia na razie w Warszawie i w Łodzi Kursów w celu przygotowania z pośród mieszkańców okupacji niemieckiej urzędników państwowych.

Projekt ów brzmi jak następuje;

Planowany rozwój dalszy samorządu na obszarze General-Gubernatorstwa Warszawskiego wywołuje konieczność pewnego przysposobienia w kierunku fachowym. osób z odpowiednim wykształceniem z pośród miejscowej ludności do wzięcia czynnego udziału w służbie publicznej. Wymagania te występują na jaw tak samo co do wyższych zadań administracji państwowej i w gminach, jak co do załatwienia spraw biurowych. Celem zarządzenia tym potrzebom, mają się odbywać podczas zimy 1916 r. kursy przygotowawcze, prowadzone w języku polskim.

I.

### Kursy akademickie dla wyższej administracji.

Kursy akademickie, w razie wystarczającego udziału, będą urządzone przy Uniwersytecie Warszawskim. Trwać będą około 12 tygodni, w czasie od pałowy listopada 1916 r. do Wielkiej Nocy 1917 r.

Warunki przyjęcia:

Wykształcenie uniwersyteckie w kraju lub za granicą, mianowicie: albo ukończone, po przynajmniej trzyletnich studiach uniwersyteckich, wykształcenie prawnicze, dające prawo do wstąpienia do wyższej służby sądowej i administracyjnej, albo też przynajmniej 2 lata studiów uniwersyteckich i co najmniej trzyletnie zajęcie praktyczne w administracji przedsiębiorstwa rolnego, kupieckiego lub przemysłowego. Wiek od 21 do 40 lat. Zobowiązanie brania udziału w kursie całkowitym.

Osobom poszczególnym biorącym czynny udział w życiu publicznem może Zwierzchnie Kierownictwo pozwolić na uczęszczanie na pewne wykłady, ćwiczenia i t. p. kursowe.

Kursy przygotowawcze obejmują:

Wykłady, pokazy, ćwiczenia praktyczne i dyskusje, wycieczki naukowe. Zwierzchnie kierownictwo zastrzega sobie prawo uwalniania uczęszczających od poszczególnych wykładów, ćwiczeń, wycieczek i t. p. Będą wydawane świadectwa udziału w kursach.

Wykłady około 24 godzin tygodniowo:

1) Prawo państwowe ogólne; 2) Administracja państwowa ogólna; 3) Wstęp do prawa cywilnego; 4) Gospodarstwo społeczne; 5) Finansowość; 6) Dziedziny techniki, mające znaczenie dla administracji np. higiena, budownictwo, dostarczanie elektryczności i inne.

Dla poszczególnych grup, biorących udział, może być, stosownie do ich zawodu, wykładem pod cyf. 6 nadany specjalny ustrój,

Pokazy i wycieczki naukowe.

Dla tychże będzie regularnie pozostawiane wolne popołudnie w tygodniu; po ukończeniu wykładów przewidziane są poszczególne większe ekskursje.

Ćwiczenia praktyczne.

Seminaria prawnicze i gospodarczo-społeczne.

Omawianie i rozwiązywanie kwestji z praktyki. Następnie ćwiczenia w układaniu sprawozdań, rozporządzeń, obznajmienie z formami kancelaryjnymi.

Wieczory dyskusyjne.

Wykłady i omawianie spraw rozmaitych ogólnego znaczenia.

Koszty kursów będą pokryte ze środków publicznych. Uczestnicy powinni wnieść opłatę za kursy, wynoszącą 50 rubli, czyli 120 marek płatną w dwóch ratach z góry. Zwierzchnie Kierownictwo może zwalniać uczestników kursów od opłaty zupełnie lub częściowo. Podania z udowodnieniem spełnienia warunków przyjęcia i krótkim opisem przebiegu życia, winny być wniesione do Kwestury Uniwersytetu, Oddział Kursów, najpóźniej do 6 listopada 1916 r. Urzędy Powiatowe (Prezydja Policji) podejmują się załatwiania przesylek.

### II. Kursy przygotowawcze dla urzędników średnich.

Kursy te będą w miarę potrzeby urządzone przy Prezdyjach Policji i urzędach powiatowych w większych miastach, najprzód w Warszawie i Łodzi. Celem kursów jest udzielenie najelementarniejszych wiadomości teoretycznych potrzebnych w służbie biurowej i mają na widoku głównie względy praktyczne. Czas trwania kursu przynajmniej 12 tygodni — zastrzega się w połączeniu z kursami dopuszczenie do praktyki w urzędzie publicznym. Warunki przyjęcia: Skończone 18 lat życia, świadectwo dojrzałości wyższego zakładu naukowego, przynajmniej sześcioklasowego, brak ułomności ciała, któreby wykluczały możliwość użycia kandydata w służbie publicznej. Udowodnienie posiadania środków utrzymania na czas kursów i sześciomiesięcznego zajęcia w praktyce.

Przyjęcie zależy od Zwierzchniego Kierownictwa; jego uznaniu pozostawione jest również przydzielanie kan-

dytów do poszczególnych miejscowości kursowych. Zwierzchniemu Kierownictwu przysługuje prawo dopuszczania osób, zajętych już w kancelariach oficjalnych, w miejscowościach, gdzie się odbywają kursy, do korzystania z poszczególnych urzędów kursowych.

Przygotowanie obejmuje naukę, pokazy, ćwiczenia i wykłady. Poza tym uczestnikom kursów dana będzie sposobność kształcenia się, poza programem, w języku polskim i niemieckim oraz w stenografii. Nauka: 24 godziny tygodniowo.

- 1) Wybrane rozdziały prawa państwowego i administracyjnego.
- 2) Pojęcia zasadnicze prawa cywilnego.
- 3) Sprawy policyjne.
- 4) Rachunkowość i sprawy podatkowe.
- 5) Z ekonomii społecznej.

Cwiczenia praktyczne obejmują całość umiejętności załatwiania spraw i biurowości. Pokazy zwłaszcza z dziedziny techniki będą miały miejsce popołudniu. Nauka języków i stenografii będzie udzielana w godzinach wolnych popołudniu i wieczorem. Wykłady mają się odbywać okolicznościowo celem pogłębienia pojęć uczestników kursów o istocie państwa i obowiązkach urzędników. Koszty będą pokrywane ze środków publicznych; opłata za kursy wynosi 6 rubli czyli 12 marek i winna być uiszczona z góry.

Podania o przyjęcie należy wnieść do Naczelnika Powiatu (Prezydenta Policji) najpóźniej do 1-go listopada 1916 r. Osoby nie mieszkające na obszarze Generał-Gubernatorstwa Warszawskiego winny wnieść podanie bezpośrednio do Prezydium Policji w Warszawie. Do podania należy dołączyć dowody spełnienia warunków przyjęcia oraz krótki swój życiorys.

## O rolę szkoły ludowej.

Otrzymałmy z kół nauczycielskich słuszne uwagi, dotyczące zadań szkoły ludowej, które bez zmian na tem miejscu podajemy.

W liście do Redakcji (Nr. 200. b. r.) poruszyłem sprawę przygotowania dla prowincji uzdolnionych pracowników społecznych, wskazując jednocześnie na naszych nauczycieli ludowych, jako na pożądaną organizatorów i kierowników pracy społecznej. W związku z tą kwestją niech mi wolno będzie obecnie bliżej określić niektóre współczesne zadania oświaty ludowej, łącznie z aktualnymi zadaniami nauczycielstwa ludowego.

Wiadomo, że nauka elementarna otwiera dopiero furtkę do tego skarbu, który nazywamy oświatą, a który lud posiadać może li tylko przez czytanie. Wiadomo również, że cele oświaty są dwójakiego rodzaju: moralne i materialne, a raczej praktyczne. Otóż w narodzie naszym, tak nisko stojącym pod względem organizacji i tak straszliwie zrujnowanym klęskami wojny, ten drugi cel oświaty zasługuje obecnie na szczególne uwzględnienie.

Już w dobie obecnej, a jeszcze bardziej w przyszłej, musimy wymagać od rolnictwa co najmniej podwojenia produkcji, a do tego potrzeba naszym wieśniakom jak najwięcej wiadomości praktycznych z dziedziny gospodarstwa rolnego, potrzeba wiedzy fachowej w najszerszych masach ludności rolniczej. Gdzie wieśniak nabędzie tej wiedzy wobec zastraszającego braku niższych szkół rolniczych. Na razie, dokąd przynajmniej w każdym powiecie nie powstanie taka szkoła, należy dążyć do tego, aby dzieci naszych wieśniaków już w szkole elementarnej zaznajamiali się z postępową gospodarką. Należy zatem wymagać, aby i nauczyciele wiejscy byli wzorowymi rolnikami. Obiezanymi gruntownie przedewszystkiem z racjonalną hodowlą bydła i warzywnictwem, które to gałęzie są u nas na wsi w stanie nieledwie pierwotnym, gdy tymczasem przy należytem ich wyzyskaniu, możnaby znakomicie zwiększyć wydajność gospodarki wiejskiej.

Chłop nasz z nieufnością słucha o

wszelkich nowościach w gospodarce rolnej, i nic w tem dziwnego: nie lubi on ryzykować ani ziarnka nasienia, ani skrawka roli na próby i doświadczenia. Jeżeli jednak przekona się, że nowość lub zmiana w dotychczasowym sposobie gospodarowania oplaca się sownie, wtedy bez wahania porzuca stare a stosuje nowe sposoby, gdyż na zwiększenie plonów i dochodów jest nader czuły. Trzeba więc tylko dokładnie nauczyć go tych nowych sposobów pracy i przekonać namacalnie o korzyściach postępowej gospodarki. Któż tego dokona w obecnych warunkach i kto jest do tego bardziej powołany, jak nie nauczyciel-rolnik? Stąd to szkoła wiejska stać się powinna nie tylko „abcjadłarnią”, lecz zarazem i wzorową fermą (mniejsza o to, że czasami zbyt miniaturowa) oraz posiadać musi bibliotekę ludową.

Z tak postawionej i prowadzonej szkoły wiejskiej będzie dopiero płynęła w lud prawdziwa oświata; taki też nauczyciel będzie miał należyta powagę i posłuch u ludu, co znowu w znacznym stopniu ułatwi mu rozwinięcie szerszej działalności organizacyjno społecznej. Ponieważ jednak nie każdy z nauczycieli, a może tylko znikomą mniejszość, obdarzona jest zmysłem organizacyjnym, przeto należałoby ich tak przygotować, aby zadaniom, o których mowa, mogli w zupełności podołać. Byłoby zatem wysoce pożądanem, aby każdy nauczyciel czy nauczycielka ludowa poznali także główne zasady zakładania i prowadzenia spółek rolniczych, zarobkowych i innych zrzeszeń. Dla urzędujących zaś nauczycieli należałoby w tym celu powołać do życia specjalne kursy wakacyjne, czy też feryjne.

F. Zbiegniewski.

## Z widowni wydarzeń.

### Komunikat niemiecki.

BERLIN. (BTW). Urzędowo donoszą dnia 19 października.

#### Wschodni teren walk:

Front wojsk generała-feldmarszałka Księcia Leopolda Bawarskiego:

Na północ od Sieniawki zajęto rowy nieprzyjacielskie na zachodnim brzegu Stochodu, Pod Bubnowem odparto ze stratą dla przeciwnika ataki rosyjskich wojsk gwardji.

Front wojsk generała-kawalerji arcyksięcia Karola.

Przy przełęczach przez granicę rumuńską toczą się pomyślne dla nas walki.

#### Zachodni teren walk:

Grupa wojsk następcy tronu Ruprechta:

Na północ od Sommy wczoraj znowu pomyślny dla nas dzień wielkiej walki.

W ciężkim boju udaremniono nową próbę Anglików przełamania linii naszej pomiędzy Le Sars i Morval. Ataki ich, skierowane od rana aż do południa na nasze energicznie bronione i utrzymane w walce z bliska, lub odzyskane w kontrataku pozycje, częścią załamały się już w naszym silnym i dobrze kierowanym ogniu artyleryjskim.

Anglicy zyskali nieznacznie na terenie na północ od Eancourt l'Abbaye i Guendecourt. Francuzi zaś w Saily i na południowym brzegu Sommy pomiędzy Biaches a La Maissonette w ataku w godzinach wieczornych, lecz zysk ten nie wyrównywa ciężkich i krwawych strat przeciwnika.

#### Bałkański teren walk.

Grupa wojsk generała marszałka polnego v. Mackensena:

Nie było żadnych ważnych wypadków.

Front macedoński: Nad Cerną rozpoczęły się nowe walki.

Pierwszy generał kwatermistrz v. LUDENDORFF.

### Komunikaty francuskie.

Sprawozdanie popołudniowe z 18 paździer. (BTW).

Na północ od Sommy Niemcy wznowili wczoraj nad wieczorem swe ataki. Próba przeciw pozycjom francuskim pod Saily-Saillisel. Trzy ataki, skierowane z północy i wschodu, załamały się po kolei w naszym ogniu i przyniosły nieprzyjacielowi znaczne straty. Cały przez Francuzów zdobyty teren utrzymano. W ciągu nocy nie było żadnej czynności piechoty. Na południe od Sommy Niemcy atakowali o 5 rano na wschód od Berny en Senterre rów francusk. Części pierwszej fali szturmowej udało się wdrzeć się do naszych wysuniętych części rów. Ale śmiałości zabito natychmiast albo pojmano w kontrataku. Następujące fale szturmowe, wzięte w ogień zaporowy, musiały w nieładzie cofnąć się pozostawiając zabitych na placu walki. Na południe od Ancre francuskie oddziały wywiadowcze wtargnęły w okolice Fresmieres do rowu niemieckiego i wzięły jeńców. Na północ wschód od Reims powiódł się atak zupełnie w odcinku Lapentelle.

Sprawozdanie wieczorne:

W stronie północnej od Sommy zajęliśmy ostatecznie wieś Saily-Saillisel i wypędziliśmy nieprzyjaciela z grzbietu górskiego na północ zachód i północ-wschód od wsi. Na południe od Sommy wzięto w szturmie pierwszą linię niemiecką na całym froncie pomiędzy Maissonette i Biaches. W tych przedsięwzięciach wzięliśmy 250 jeńców, pomiędzy nimi 5 oficerów i zdobyliśmy kilka karabinów maszynowych. Na reszcie frontu zwykła walka artyleryjska.

Armia bałkańska:

Po prawym brzegu Wardaru zajęliśmy w głębokości 400 m. rowy nieprzyjacielskie. Wojska serbskie posuwają się dalej naprzód na stokach na północ-zachód od Dobropolje. Przy kolei do Monastyr ogień karabinowy i działowy. Oddziały tureckie nadsięgnęły nad dolną Strumę.

### Przemówienie Papieża.

RZYM, 18 października (BTW). Z okazji rozpoczęcia się nowego roku sądowego przyjął Papież radców kościelnych. Na ich przemówienie odpowiedział:

„Niestety, widoki polityczne nie są pocieszające. Horyzont zakryty jest jeszcze ciemnymi chmurami. Widzi się jeszcze wokół legiony uzbrojonych i strumienie krwi. Mimo wszystko, serce nasze musi ufać w pomoc Boską w

nadziej, że światło pokoju przebiję ciemności, że powróci nowy pokój świętniejszy i, że sprawiedliwość na nowo zakwitnie”.

### Nagroda za strącenie „Zeppelina”.

AMSTERDAM, 18 października (WAT). Król angielski doręczył wielki medal złoty za specjalne i nadzwyczajne usługi, położone dla dobra ojczyzny, podoficerowi Vulstan Joseph Tempest, który strącił „zeppelina”, szybującego ostatnio nad Londynem”.

### Grecja przyjmuje żądania koalicji.

BERNO, 18 października. (BTW.) Admirał francuski Dartige Du Fournet przedłożył rządowi ateńskiemu w niedzielę wieczorem nową notę, żądającą rozciągnięcia kontroli nad policją grecką, zakazu noszenia broni przez ludność grecką, zakazu transportowania do Tesalii materiału wojennego i gromadzenia zboża i maki w Tesalii.

Tak rada karonna, jak i rada ministrów greckich zgodziła się w poniedziałek rano na wszystkie żądania.

### Trzecia armia obrony narodowej w Soluniu.

BERLIN, 18 października. (BTW.) „Nea Hellas” donosi, że rząd prowizoryczny w Soluniu przystąpił do sformowania trzeciej dywizji ochotników.

### Wizyta przedstawicieli państw centralnych.

GENEWA, 18 października (BTW) „Matin donosi, że poseł turecki złożył z rządu mocarstw centralnych, jako pierwszy, wizytę nowozamianowanemu ministrowi spraw zagranicznych Zalogostasowi. Kolejno przybywali do ministerjum spraw zagranicznych posłowie bułgarski i niemiecki, aby złożyć Zalogostasowi życzenia z powodu jego nominacji.

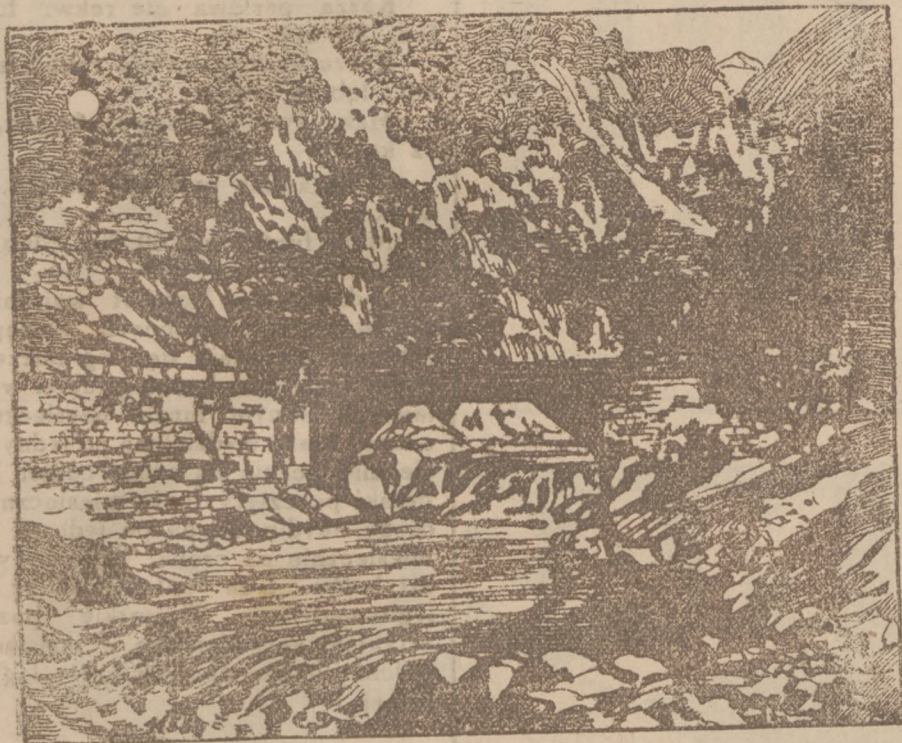
### Rząd rumuński pragnie uspokoić ludność.

BERNO, 18 października. (BTW.) Agencja Stefanięgo publikuje następujące oficjalne ogłoszenie rządu rumuńskiego.

„Główną przyczyną odwrotu wojsk rumuńskich z Transylwanii była przewaga wojsk austriacko-niemieckich. Obecnie znaczne posiłki wysłano na front i pozycje nasze, zajęte ostatnimi czasami, są pomimo naporu nieprzyjaciela, w naszym ręku.



Typy ludowe w Rumunii. Na targu w małej miejscinie.



W pobliżu Orsowy.

Król objął naczelne dowództwo nad armią. Do Bukaresztu przybyła też misja francuska z generałem Bertholtem na czele. Oficerowie francuskiego sztabu generalnego obejmą dowództwo wojsk naszych na różnych zagrożonych punktach.

Mając na uwadze waleczność wojsk rumuńskich i wielkie rezerwy materiału dzkiego, jakie posiada Rumunia, nie należy wątpić ani na chwilę, że armia rumuńska znajdzie się znowu w pomyślnych warunkach i lepiej, aniżeli dotąd sytuacji.

### Nowe ofiary nurkowców.

CHRISTIANSAND, 18 października (B. T. W.) Parowiec „Sten”, który wiózł nikiel ze Skien do Grimsby zatopila we wtorek przedpołudniem niemiecka łódź podwodna. Załogę, składającą się z 16 marynarzy, wyratował parowiec szwedzi i zawiózł do Christiansandu.

KOPENHAGA, 18 października, (B. T. W.) Barka szwedzka „Gretha”, wioząca drzewo budowlane z Gröteborg została w drodze do Sunderlandu zatopiona przez nurkowiec niemiecki w pobliżu Hirtshals. Załoga składająca się z 18 osób, otrzymała 10 minut czasu do opuszczenia statku. Norweski parowiec pocztowy zawiózł ją do Frederikshaven.

## Z dnia na dzień.

### Z Sosnowca.

Dn. 20 X.

#### Rady Opiekunów a monopole.

Wobec wyczerpania się funduszy R. G. O. Rady prowincjonalne powinny dążyć do eparcia swych budżetów dochodowych o miejscowe źródła.

Jednym z takich wcale okazałych źródeł są monopole handlowe na artykuły pierwszej potrzeby. Obejmując monopole, Rada przede wszystkim ma możliwość obniżenia cen w powiecie na artykuły monopolowe i w ten sposób podcina korzenie spekulacji. Następnie Rada dążyć może do osiągnięcia możliwie sprawiedliwego rozdziału artykułów monopolowych pomiędzy ludność i wreszcie zyski osiągnięte z monopolu, Rada używa na prowadzenie w powiecie instytucji dobroczynnych, oraz społecznych, które w znacznym stopniu przyczynić się mogą do złagodzenia i ulżenia nędzy ludności. W ten sposób zyski z monopolu nie pójdą do kieszeni spekulantów, lecz będą zwrócone ludności pod postacią całego szeregu dożytecznych instytucji: jadłodajni, cshronisk, ochron i t. d., na których

utrzymanie przeznaczony zostanie dochód z monopolu.

Niektóre Rady Op. weszły już na drogę obajmowania monopolu.

— **Przed pogrzebem.** Wczoraj odbyła się ekspozycja zwłok ś. p. Wien-czysławy Tadeuszowej Foppowej z domu żaloby do kościoła parafialnego. Kondukt prowadził wielebny ks. kanonik A. Bożek proboszcz kieleckiej parafii św. Krzyża w otoczeniu szanownego duchowieństwa a mianowicie: ks. Proboszcza F. Plenkiewicza, ks. rektora F. Raczynskiego, księży prefektów: dr. Langkammera i Rydzego, oraz wikariuszów parafialnych, Opalskiego i Roka. Dziś odprawione zostało pierwsze nabożeństwo żałobne, jutro zaś w sobotę egzekwie rozpoczyna się w tutejszym kościele parafialnym o godz. 9 rano. Odprowadzenie zwłok na cmentarz, nastąpi jutro o godz. 4 po południu. Dotknięta tak ciężkim a niespodziewanym ciosem rodzina, otrzymuje ze wszystkich stron wyrazy szczerego współczucia, czego dowodem był liczny udział przedstawicieli różnych sfer tutejszego społeczeństwa we wczorajszej ekspozycji.

— **Wystawa fotograficzna** zorganizowana przez T-wo „Przyszłość” została, jak zapowiedziano, zamknięta w dn. 17 b. m.

Wystawa liczyła przeszło 700 zdjęć fotograficznych. Wzięło udział ogółem 9 wystawców w czem: Sosnowiecki Oddział Polskiego T-wa Krajoznawczego ofiarował około 400 eksponatów. Zakład fotograficzny pani Mieszkowskiej około 30 zdjęć, pozostałe prace nadesłali amatorzy.

Z pośród prac amatorskich Komisja Sędziów w osobach pp. Raykowskiego, Andersa, Mieszkowskiej i Kowalskiego postanowiła nagrodzić w sposób następujący:

I nagroda p. inżynier Zenon Statler z Sosnowca;

II nagroda p. A. Czarnomski z Saturna;

III nagroda p. Józef Pietraszewski z Sosnowca; nadto przyznano: T-wu Krajoznawczemu — dyplom uznania i panu Zygmuntowi Rychterowi — list pochwalny.

Wystawa dała pojęcie, że cierpliwością i pracą można dojść do bogatych rezultatów. Wiele prac pp. Statlera i Czarnomskiego było pierwszorzędnej wartości tak pod względem artystycznego ujęcia jak i technicznego wykonania.

Zainteresowanie się Wystawą było naogół małe; zwiedziło ją zaledwie około 200 osób.

— **Miejscowe Koło P. M. S.** podaje do wiadomości, że zapisywać się

na członków P. M. Szkolnej można w księgarni „Wiedza”, W. Regulska i S-ka, p. Czechowski, Bank Handlowy, Tow. Pożyczk.-Oszczędn. ul. Małachowskiego Nr. 11, w Herbaciarni S. W. P., apteka p. Wolskiego, apteka p. Goebis, p. Frydecki (skład apteczny), St. Tomicki, wszyscy członkowie zarządu, jak również uproszeni inkasenci. przyjmują także zapisy

— **R. P. O.** Posiedzenie Rady Powiatowej Opiekunów odbędzie się w dniu 24 października r. b. o godz. 9 i pół rano w lokalu własnym.

— **Sekcja opieki nad dziećmi i młodzieżą przy R. P. O.** W sobotę dnia 21 b. m. o godz. 7 wiecz. w lokalu R. P. O. odbędzie się zebranie organizacyjne Sekcji Opieki nad Dziećmi i Młodzieżą. Pożądanym jest udział wszystkich zaproszonych osób.

— **O bilon.** Jedną z najpilniejszych potrzeb miejskich jest kwestja bilonu, którego brak tak dotkliwie daje się odczuwać. Przed dwoma tygodniami uzasadniłmy korzyści i zupełne wykluczenie ryzyka ze strony miasta, gdyby zechciało wypuścić w określonej ilości bilon miejski, tak jak to się dzieje gdzieindziej. Jest rzeczywiście niezrozumiałem, dlaczego nie się w tej mierze nie robi, podczas, gdy sprawa jest nader prosta i prostego wymaga zafatwienia. Bilonu jest brak, a ten, który jest w obiegu, jest tak zniszczony (podarte, ohydne, pokryte milionami bakterji chorobotwórczych, niekreślonej barwy i kształtu papierki, dziś już mało czytelne naogół), że należałoby go coprzedniej wycofać i spalić.

— **Suszenie liści.** Wobec sprzyjającego urodzaju kapusty wiele osób ze sfery biedniejszej utrzymujących króliki, gęsi lub kaczkę, wraz z dziatwą zajmuje się zbieraniem po polach i ogrodach liści kapusty, które suszą na dachach zabudowań, jako zapas paszy na zimę.

— **Kradzież.** W tych dniach nie wykryty dotąd złodziej skradł z mieszkania p. C. zamieszkałego przy ulicy

Targowej Nr. 4, 58 rubli gotówką. Wykryciem sprawcy kradzieży zajęła się policja miejska.

### Z Będzina.

+ **„Żydzi” w Będzinie.** Wystawiona w ubiegłą środę w teatrze „Corso” sztuka p. t. „Żydzi”, zwała zaledwie szczupłą garstkę żydowskiej publiczności, wskutek czego stali bywalcy galerji mogli swobodnie usadowić się, na sali w krzesłach.

+ **Owoce.** Sprzedaż zgnitych owoców w owocarniach i bramach ulicznych jest w dalszym ciągu dokonywaną i konsumentów wobec niższej ceny jest sporo a przecież przy powstającej się znów epidemii tyfusu plamistego sprzedaż taka winna być wzbroniona.

+ **Skon na policji.** Przed kilku dniami nocną porą zatrzymano Stanisława Synowiec, nosząca nieco kapusty i węgla, a podejrzaną o kradzież, umieszczono ją w dyżurni policji do rana dla przeprowadzenia śledztwa. Po pewnym czasie Synowiec wyszła do sieni. Nieobecność przez czas dłuższy zwróciła uwagę, wszczęto poszukiwania i odnaleziono ją na schodach w sieni nieżywą. Zmarłą umieszczono w trupiarni i po otrzymaniu odpowiedniego zezwolenia władz sądowych pochowano.

+ **Żebrania.** Znów wyrasta żebrania uliczna, od której opędzić się nieraz jest trudno; osoby czy w starszym czy w młodszym wieku, wola bezwstydnie wyciągać rękę aniżeli uczciwie zapracować; przy potrzebie do jakiejś pracy bez ogródek od niej się wykręcają różnymi sposobami, wszelkiego rodzaju datki, stanowczo przez ogół nie powinny być udzielane.

## Wielki wybór taniego obuwia!

Damskie, męskie, dziecięce i sportowe poleca

MECHANICZNA FABRYKA OBUWIA „SOKÓŁ”

Ignacego Łuczyńskiego

Warszawa, Marszałkowska 71, w III podwórzu, I piętro.

Nowe fasony. — Ceny fabryczne. — Sprzedaż hurtowa i detaliczna.

## Młody inteligentny i energiczny

człowiek, ze znajomością buchalterji i korespondencji, potrzebny do solidnego interesu. Potrzeba zaprowadzenia ksiąg handlowych. Zajęcie od 8-ej do 12-ej i od 1 i pół do 6-ej wieczorem. Referencje wymagane. Oferty pod H. S. i ska — do administracji „Kurjera Zagłębi.”

## Komitet Żywnościowy

miasta SOSNOWCA

otworzył sklep dla sprzedaży skór na podeszwy.

Sklep mieści się przy ul. Małachowskiego Nr. 11 i czynny jest od godziny 8 rano do 12 w południe i od 2 i pół do 5 popołudniu. Cena jednego luta skóry Nr. 1 wynosi kop. 30, Nr. 2 kop. 22. Nabyć można jedną parę zelówek na każdą osobę w rodzinie, przy okazaniu karty legitymacyjnej. 1453-1-1

## Sala Zajęć dla dziewcząt

przy Chrześcijańskim Tow. Dobroczynności 1193-8-1

WYRABIA: Torebki, zeszyty, bloczki.

OPRAWIA: Książki szkolne stare i nowe.

ULICA STAROSOSNOWIECKA Nr. 36

dawny dom Arteli.



Z walk nad Isonzo.

**Potrzebni**  
chłopcy lub dziewczynki  
do roznoszenia gazet  
Zgłaszać się do Administracji  
„KURJERA ZAGŁĘBIA”.

**Rozkład jazdy pociągów**  
(Od 1-go Maja r. b.)  
Dworzec Wiedeński  
w Sosnowcu.  
Z Warszawy przychodzą: 9.07  
12.45, 1.32 (posp.) 7.27, 11.57, 5.51  
(posp.)  
Do Warszawy odchodzą: 7.15,  
10.57 (posp.), 12.06, 3.01, 6.50, 11.20,  
(posp.) 4.05.  
Dworzec Dębliński  
Z Kazimierza przychodzą: 7.05  
10.32, 6.20, 10.42.  
Do Kazimierza odchodzą: 9.15, 4,  
9.10, 11.20.  
Z Katowic przychodzą: 8.55, 3.37,  
11.  
Do Katowic odchodzą: 10.56, 6.25,  
11.10.

**CENNIK**  
artykułów spożywczych, sprzedawa-  
nych w sklepach Komitetu żywno-  
ściowego m. Sosnowca.  
Chleb żytni 3 i pół funta 63 fen.,  
lub 31 kop.

Chleb pszenny 3 i pół funta 86 fen.,  
lub 43 kop.  
Cykorja funt 60 fen., lub 30 kop.  
Cukier kryształ funt 50 fen., lub 25  
kop.  
Cukier kostkowy holenderski funt 1  
mk. 10 fen. lub 55 kop.  
Grysik funt 50 fen., lub 25 kop.  
Herbata funt 8 mk. lub 4 rb.  
Kasza jaglana funt 73 fen., lub 36 k.  
Kasza jęczmienna wydzielana funt  
36 fen., lub 18 kop.  
Kasza perłowa wydzielana funt 36  
fen., lub 18 kop.  
Kasza owsiana funt 1 mk. 80 fen.,  
lub 90 kop.  
Kawa palona funt 5 mk. lub 2 rb.  
50 kop.  
Kawa słodowa funt 90 fen., lub 45  
kop.  
Kakao funt 5 mk. 50 fen., lub 2 rb.  
75 kop.  
Kartofle pud 2 mk 40 fen., lub 1  
rb. 20 kop.  
Maggi zupy 1 szt. 20 fen., lub 10 k.  
Maggi kostki 2 szt. 18 fen., lub  
9 kop.  
Mąka żytnia wydzielana porcja 2 f.  
20 lut. 58 fen., lub 29 kop.  
Mąka pszenna wydzielana porcja 2  
funt 20 lut. 74 fen., lub 37 kop.  
Mąka pszenna nie rekwirowana funt  
1 mk., lub 50 kop.  
Masło 1 funt 4 mk., lub 2 ruble.  
Masło świeże funt 4 mk. 30 fen.,  
lub 2 rb. 15 kop.  
Mleko skondensowane puszka 1 mk.,  
lub 50 kop.  
Mydło twarde Łukasika 1 funt 4 mk.  
30 fen., lub 2 rb. 15 kop.  
Mydło twarde Siły funt 4 mk. 30  
fen., lub 2 rb. 15 kop.  
Mydło szare 1 funt 70 fen., lub 35  
kop.  
Marmolada 1 funt 1 mk., lub 50 k.  
Proszek do prania 1 funt 62 fen.,

lub 31 kop.  
Ryba suszona 1 funt 62 fen., lub  
31 kop.  
Sól 1 funt 14 fen., lub 7 kop.  
Soda 1 funt 40 fen., lub 20 kop.  
Śledzie 1 szt. 32 fen., lub 16 kop.  
Ślonina 1 funt 4 mk. 40 fen., lub  
2 rb. 20 kop.  
Smalec 1 funt 4 mk., lub 2 ruble.  
Kasza jęczmienna nie rekwirowana  
funt 70 fen., lub 35 kop.

**Drukarnia „Kurjera Zagłębia”**  
Sosnowiec, ulica Dęblińska № 7

WYKONYWA:  
DZIEŁA, GAZETY, BROSZURY DYPLOMY, AKCJE, ZAWIADOMIE-  
NIA ŚLUBNE, KARTY WIZYTOWE, LISTY ŻAŁOBNE, KLEPSYDRY,  
SPRAWOZDANIA, TABELI, KOPERTY FIRMOWE, KWITARJUSZE,  
RACHUNKI, AFISZE, KATALOGI, CYRKULARZE, BLANKIETY i t. p.

**SKŁAD DENTYSTYCZNY**  
**Herman Judt**  
WARSZAWA, Marszałkowska 149  
poleca KAUCZUK oraz wszelkie inne  
materjały dentystyczne po znacznie niżo-  
nych cenach.  
1455

Kasza perłowa nie rekw. funt 70  
fen., 35 kop.  
Kasza krakowska nie rekw. funt 80  
fen., lub 40 kop.  
Mąka żytnia razowa 64 fen., lub  
32 kop.  
Mąka żytnia pyłowa 80 fen., lub  
40 kop.  
Miód funt 2 mk 60 fen., lub 1 rb,  
30 kop.  
Jednocześnie Komitet wyjaśnia, że  
z powyżej wymienionych następujące  
artykuły sprzedaje się z ograniczeniem:  
Mąka i chleb na kupony, cukier wydzie-  
lany po jednym funcie miesięcznie na  
osobę, kasze wydzielane po jednym fun-  
cie miesięcznie na osobę, cukier holen-  
derski po cztery funty miesięcznie na  
osobę, mydło twarde po jednym funcie  
miesięcznie na osobę. Dla otrzymania  
artykułów tych należy okazać kartę  
legitymacyjną. Wszystkie pozostałe  
artykuły sprzedaje się w ilościach de-  
talicznych, bez żądania karty legityma-  
cyjnej.

**OFIARY.**

20 października, jako w dniu Imienin uko-  
chanej siostry, s. p. Ireny Zaleskiej, składa Ma-  
ryla rb. 1 dla Józefa Baranowskiego, weterana  
z 63 roku.

**DROBNE OGŁOSZENIA**  
Potrzebna  
bona niemka. Oferty pod literami A B  
„Kurjerze Zagłębia” w Sosnowcu.

Pracownia  
sztucznych nóg najnowszej konstrukcji w Sław-  
kowiec T. Stychuo.

Kupuję i eksploatuję  
własnym kosztem szlakę żelazną, rudę  
żelazną i pokłady żelaziaka.  
Upraszam oferty. Pośrednicy prowizja.  
J. FISCHER, SCHWEINITZ KREIS GRÜNBERG  
1449 IN SCHLESSEN

**Teatr zimowy**  
ul. Teatralna 2. 1192  
pod dyrekcją J. Zawadzkiego.

Od soboty 21 do wtorku 24 października włącznie  
Na scenie pod dyr. Wład. Glogera:  
Końska kuracja farsa w 1-ym akcie.  
JASIEK SIEROTA obrazek ludowy ze śpiewami w 1 akcie,  
ze współudziałem: pp. Walewskiej, Nowakowskiej, Glogerowej, Kwiat-  
kowskiej, Glogera, Orlińskiego, Kamińskiego, Ordoña, Wróblewskiego.

NAD PROGRAM:  
Wspaniałe obrazy kinematograficzne.  
Początek w sobotę o godz. 6 ej (2 przedstawienia).  
W niedzielę o godzinie 2-iej po południu (3 przedstawienia).  
Ceny miejsc od 15 do 50 kop.