

kat. komp.

6772 Czesob.
I 1911

RUBRICELLA

AD USUM

FR. MINORUM S. P. N. FRANCISCI

CAPUCINORUM

PROVINCIAE GALICIANAE

PRO ANNO DOMINI

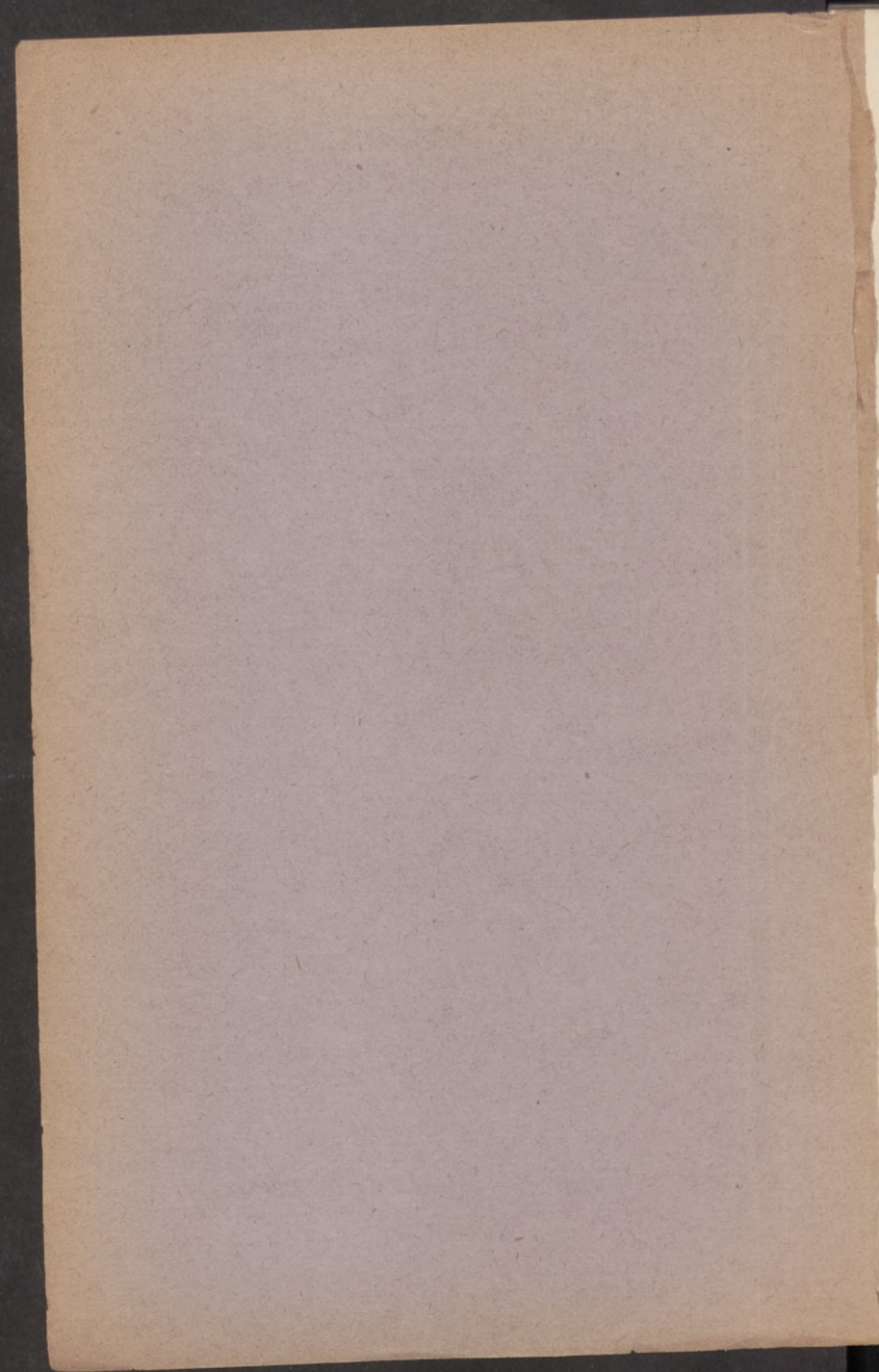
❧ 1911. ❧



RESSOVIAE

TYPIS J. A. PELAR — SUMPTIBUS PP. CAPUCINORUM.

1910.



RUBRICELLA

AD USUM

FR. MINORUM S. P. N. FRANCISCI

CAPUCINORUM

PROVINCIAE GALICIANAE

PRO ANNO DOMINI

1911.

Biblioteka Jagiellońska



1002545764



RESSOVIAE

TYPIS J. A. PELAR — SUMPTIBUS PP. CAPUCINORUM.

1910.

I. Tabula priv. anticipandi.

20. Jan.	hora $2\frac{1}{4}$	1. August.	hora $3\frac{3}{4}$
13. Febr.	" $2\frac{1}{2}$	21. August.	" $3\frac{1}{2}$
1. Mart.	" $3\frac{3}{4}$	7. Sept.	" $3\frac{1}{4}$
18. Mart.	" 3	24. Sept.	" 3
4. April.	" $3\frac{1}{4}$	11. Octobr.	" $2\frac{3}{4}$
20. April.	" $3\frac{1}{2}$	20. Octobr.	" $2\frac{1}{2}$
10. Maii	" $3\frac{1}{4}$	18. Nov.	" $2\frac{1}{4}$
8. Junii	" 4	15. Dec.	" 2

II. Tabula chronologica.

1. A creatione mundi juxta Mart. Rom. efflux. anni	7110.
Item ex communii Chronis. opinione anni	5908.
2. A Nativitate D. N. I. Ch. anni	1911.
3. Ab ortu S. P. N. Francisci anni	729.
Ab obitu vero Ejusdem anni	685.
4. Ab electione (d. 4. Aug. 1903) S. D. N. Pii X. Pp. anni	7.
Post S. Petrum in numero	264.
5. Ministri Generalis Ord. Nos. Cap.	66.
6. A correctione Calend. anni	329.

III. Tabula temporum.

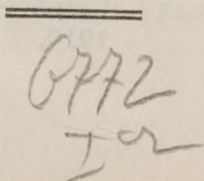
Littera Dominicalis	A.
Aureus numerus	12.
Epacta	*
Indictio Romana	IX.
Cyclus solaris	16.
Littera Martyrologii	P.

IV. Festa mobilia.

Septuagesima	12. Febr.	Pentecostes	4. Junii
Dies Cinerum	1. Mart.	Fest. Ss. Corp. Chr.	15. Junii
Pascha	16. Apr.	Dominicae post Pent.	25.
Ascensio Dom.	25. Maii	Dom. I. Advent.	3. Dec.

V. Quatuor tempora.

Verni	8., 10., 11. Mart.	Autumni	20., 22., 23. Sept.
Aestatis	7., 9., 10. Jun.	Hiemis	20., 22., 23. Dec.



Annus Domini 1911.

JANUARIUS.

Leguntur Decr. de Testimonial. Ordinariorum necnon Ep.
Encycl. de Votis Simplicibus.

- † 1. **Dom. (vacat.) Circumcisio DNJChr.** 2. Cl. A. 1.
Cr. Pr. et Cmnts. Nat. — In Vs. c. sq. —
2. F. 2. Octava S. Stephani M. dx. c. 2. oct. R. 2.
Cr. Pr. Nat. Cmnts. *abhinc. comnes.* — Vs.
cap. sq. c. praec. et oct. —
3. F. 3. Oct. S. Joannis Ap. dx. c. oct. Cr. A. 3.
Pr. Ap. — In Vs. c. sq. —
4. F. 4. Oct. Ss. Mm. Innoc. dx. In 8. R. R. 4.
dic. Gloria Patri et omisso 9. R. dic. Te
Deum. Miss. sine Cr. Pr. Nat. et in fine
Ite Missa. — In Vs. c. sq. et S. Teles-
phori PM. —
5. F. 5. Vigilia Epiph. sd. c. sim. (sine suf. A. 5.
et prec.) 3. or. BMV. vel pro Papa. Cr.
Pr. Nat. — Vs. sq. — *Hymn. fin. „Jesu...*
qui app.^u per oct. — Bndc. mensae per oct.
ppr. — Post. Compl. bendctio. Conventus. —
Cras Ind. plen. ob cons. Ord. N. SS. Cordi
Jesu. — Renovatio Votorum. —

- † 6. F. 6. **Epiphania Dni.** 1. Cl. cum oct. priv. A. 6.
Cr. Pr. et Cmnts. *ppr. per oct.* — Vs.
festi. — *Off. Miss. 100. Pater pro dftis.*
Parentibus. —
7. Sab. De oct. Epiph. sd. 2. or. *Deus.* 3. A. 7.
Eccls. vel pro Papa. Miss. per oct. ut heri. —
Vs. ibi. —
-
- † 8. **Dom.** (1. *Epiph.*) De Dom. infra oct. sd. A. 8.
L 1. *Inc. Ep. I. ad Corinth.* c. oct. Cr.
Pr. ppr. — In Vs. c. oct. —
9. F. 2. De oct. sd. — Vs. ibi. — A. 9.
10. F. 3. De oct. sd. — In Vs. c. S. Hy- A. 10.
gini PM. —
11. F. 4. De oct. sd. c. sim. — Vs. ibi. — A. 11.
12. F. 5. De oct. sd. — Vs. sq. — A. 12.
13. F. 6. Oct. Epiph. Dni. dx. — In Vs. c. A. 13.
sq. et S. Felicis M. —
14. Sab. B. Bernardi CON. d. M. (*m. t. v.*) A. 14.
- J. P.** L. 1. 2^olo. 3. 1^olo 9l. c. sim. — Vs. sq.
c. praec. S. Pauli I Erem. et Dom. ttm. —
-
- † 15. **Dom.** (2. *Epiph.*) SS. Nominis Jesu 2. Cl. A. 15.
- J. P.** 9l. Dom. c. dx. Dom. et (S. Mauri Ab.
in L. et Miss. priv. ttm.) Cr. Pr. Nat.
UED. — Vs. sq. c. praec. et dx. —
16. F. 2. Ss. Mm. Berardi et Soc. 2. Cl. L. 1. R. 16.
- J. P.** 1^olo. *Haec.* Cr. — In Vs. c. sq. —
17. F. 3. S. Antonii Ab. dx. L. 1. *Inc. Ep.* A. 17.
II. Corinth. 3. 1^olo. — Vs. sq. c. S. Pauli
Ap. praec. et S. Priscæ VM —
18. F. 4. Cath. S. Petri Rom. d. M. 9l. sim. A. 18.
c. S. Pauli et sim. Cr. Pr. Ap. — In Vs.
c. S. Pauli, sq., et Ss. Mm. Marii. —
19. F. 5. S. Canuti Reg. M. sd. (*suf. prec.*) R. 19.
L. 1. f. 3. 2^olo. 9l. c. sim. 3. or. *Deus.* —

Vs. sq. c. praec. — *Leg. Decr. de larg. muner.* —

20. F. 6. Ss. Mm. Fabiani dx. L. 1. f. 3. 2^olo. R. 20.
— Vs. cap. sq. c. praec. —

21. Sab. S. Agnetis VM. dx. L. 1. 2^olo. 3. R. 21.
1^olo. — Vs. sq. c. praec. Dom. et. Ss.
Mm. Vincentii. „*Jesu Tibi*“.

† 22. **Dom.** (3. *Epiph.*) Sacrae Familiae JMJ. d. A. 22.
M. 9l. Dom. c. Dom. et sd. Cr. Pr. Nat.
UED. — In Vs. c. sq. S. Joseph. Dom.
sd. et S. Emerentianae VM. —

23. F. 2. Desponsatio BMV. d. M. 9l. sim. c. A. 23.
S. Joseph et sim. Cr. Pr. BMV. (*et Te in*
Despons.) — In Vs. c. S. Joseph. et sq. —

24. F. 3. S. Timothei EM. dx. L. 1. *Inc. Ep.* R. 24.
ad Galat. 3. 1^olo. — Vs. sq. c. S. Petri
Ap. et praec. —

25. F. 4. Conversio S. Pauli Ap. d. M. c. S. A. 25.
Petri Ap. Cr. Pr. Ap. — In Vs. c. S.
Petri et sq. —

26. F. 5. S. Polycarpi EM. dx. L. 1. *Inc. Ep.* R. 26.
ad Ephes. 3. 3^olo. — Vs. cap. sq. (*m. t. v.*)
O Doctor. c. praec. —

27. F. 6. S. Joannis Chrysost. ECD. dx. L. A. 27.
1. f. 3. 3^olo. D. Cr. — In Vs. c. sq. et
S. Agnetis 2^o. —

28. Sab. Off. Immacul. Concept. sd. ut in A. 28.
festo 8. Dec. (*suf. prec. or. d. S. Maria*
omtr.) L. 1. f. 9l. c. S. Agnetis 2^o. — Ad
Prim. „*Qui natus es*“. Miss. ppr. Gl. *sine*
Cr. 2. or. S. Agn. 3. de Spir. S. Pr. „*et*
Te in Conc. Imm.“ — Vs. sq. (*m. t. v.*)
O Doctor. c. praec. et Dom. —

† 29. **Dom.** (4. *Epiph.*) S. Francisci Sal. ECD. A. 29.
dx. L. 1. *Sapientiam.* 3. 1^olo. D. 9l. c.

- Dom. Cr. Pr. Trin. UED. — Vs. sq. c. praec. et Dom. —
30. F. 2. S. Hyacinthae V. 3. Ord. d. M. L. A. 30. 1. et 3. 1^olo. — In Vs. c. sq. —
31. F. 3. S. Petri Nol. C. dx. (*m. t. v.*) L. 1. A. 1. *Inc. Ep. ad Philipp. 2^a et 3^a Inc. Ep. ad Coloss. 3. 2^olo. — Vs. cap. sq. c. praec. —*
-

FEBRUARIUS.

Leg. Decr. de reform. Regul. de Apost. et Ejectis.

1. F. 4. B. Andreae C. I. Ord. dx. L. 1. f. A. 2. **J. P.** 3. 2^olo. — Vs. sq. c. praec. — *Cras. bnd. cand. —*
- † 2. F. 5. **Purificatio BMV.** 2. Cl. Cr. Pr. Nat. A. 3. — In Vs. c. sq. et S. Blasii M. — Post. Compl. **Ave Regina.** *Cras bend. cand. S. Blasii. —*
3. F. 6. B. Odorici C. dx. (*m. t. v.*) L. 1. A. 4. *Inc. Ep. I. ad Thessal. 2^a et 3^a Inc. II. ad Thessal. 3. 1^olo. 9l. c. sim. — Vs. sq. Ora. c. praec. —*
4. Sab. S. Josephi a Leonissa CON. 2. Cl. A. 5. **J. P.** L. 1. 2^olo. 3. Ev. Cr. — In Vs. c. sq. et Dom. —
-
- † 5. **Dom.** (5. *Epiph.*) Ss. Petri Bapt. et Soc. R. 6. **J. P.** Mm. OM. d. M. L. 1. 1^olo. 3. 2^olo. *Haec. 9l. c. UED. — In Vs. c. sq. Dom. et S. Dorotheae VM. —*
6. F. 2. S. Agathae VM. dx. L. 1. et 3. R. 7. 2^olo. 9l. c. S. Dorotheae. — Vs. cap. sq. (*m. t. v.*) c. praec. —

7. F. 3. S. Romualdi Ab. dx. L. 1. *I^a Inc.* A. 8.
Ep. 1. ad Timoth. II^a et III^a Inc. Ep. 2.
ad Timomoth. 3. Grandis fiducia. — Vs.
cap. sq. (m. t. v.) c. praec. —
8. F. 4. S. Joannis de Matha C. dx. L. 1. A. 9.
 f. 3. ppr. — Vs. cap. sq. c. praec. —
9. F. 5. S. Apolloniae VM. dx. L. 1. *Inc.* R. 10.
Ep. ad Titum. 3. 1^olo. — Vs. cap. sq c.
praec. —
10. F. 6. S. Scholasticae V. dx. L. 1. *Inc. Ep.* A. 11.
ad Philemon. 3. 1^olo. — Vs. sq. c. praec. —
11. Sab. Apparitio BMV. Immacul. dx. off. A. 12.
 ppr. Cr. Pr. „*et Te in Conc. Imm.*“ In Vs.
 c. VII. Fundat. et Dom. — *In Vs. Post*
Bndcmus. Dno. additur 2. Alleluja; postea
Laus Tibi Dne. — F. 2. p. Dom. Sept.
Off. Miss. 100. Pater pro Fr. et Bb. Dftis.
-
- † 12. **Dom. Septuages.** 2. Cl. De ea sd. (*suf.* V. 13.
prec.) c. dx. 3. or. *A cunct.* Cr. Pr. Tr.
Bndcmus Dno. — Vs. sq. c. dx. et. Dom. —
13. F. 2. B. Viridianae V. dx. L. 1. f. 3. A. 14.
 1^olo. — Vs. sq. c. S. Ignatii EM. praec.
 et S. Valentini M. — **Dioec. Praem.:** Vs.
sq. ttm. —
14. F. 3. SS. Orationis DNJChr. d. M. 9l. S. R. 15.
 Ignatii, c. S. Ign. et S. Valent. M. Cr.
 Pr. †. — In Vs. c. sq. S. Ign. Ss. Mm.
 Faustini et Translat. S. Antonii Patav. —
Dioec. Praem. S. Valentini M. 1. Cl. Patr. R.
Dioec. L. 1. Fratres. 2. Triumphalis. 3. No-
lite. Miss. In Virtute Cr. -- In Vs. c. sq. —
15. F. 4. S. Andreae Cors. EC. dx. (*m. t. v.*) A. 16.
 L. 1. f. 3. 1^olo. 9l. Ss. Mm. Faust. c. Ss.
 Mm. et Transl. S. Ant. — Vs. cap. sq. c.
 praec. —

16. F. 5. B. Philippae Marer. V. dx. L. 1. f. A. 17.
3. 1^olo. — Vs. cap. sq. O Doctor. (*m. t. v.*)
c. praec. —
17. F. 6. S. Cyrilli Alex. ECD. dx. L. 1. f. A. 18.
3. 1^olo. D. Cr. — In Vs. c. sq. et S. Si-
meonis EM. —
18. Sab. S. Marcelli PM. sd. L. 1. f. 3. 2^olo. R. 19.
9l. c. sim. 3. or. *A cunct.* (*suf. prec.*) —
Vs. cap. Dom. c. praec. —
-
- † 19. **Dom. Sexages.** 2. Cl. sd. (*suf. prec.*) 2. or. V. 20.
A cunct. 3. *ad lib.* Cr. Pr. Trin. *Bndemus.*
Dno. — Vs. sq. c. Dom. et S. Raymundi
C. —
20. F. 2. S. Conradi C. d. M. (*e 19. h.*) L. 1. A. 21.
2^olo. 3. Ap. 1^olo. 9l. c. sd. — Vs. cap.
sq. c. praec. et sd. —
21. F. 3. S. Angelae Meric. V. d. M. L. 1. et A. 22.
3. 1^olo. — In Vs. c. sq. et S. Pauli Ap. —
22. F. 4. Cath. S. Petri Antioch. d. M. c. S. A. 23.
Pauli Ap. Cr. Pr. Ap. — Vs. sq. c. praec.
et S. Pauli Ap. —
23. F. 5. (*Vigil.*) S. Margarithae de Cort. d. A. 24.
J. P. M. off. ppr. 9l. c. UEVig. — Vs. sq. c.
praec. —
24. F. 6. S. Mathiae Ap. 2. Cl. L. 2. 2^olo. R. 25.
Ap. 3. 2^olo. Ab. Cr. Pr. Ap. — In Vs.
c. sq. O Doctor. —
25. Sab. S. Petri Dam. ECD. (*m. t. v.*) L. 1. A. 26.
f. 3. 1^olo. D. Cr. — In Vs. c. S. Titi EC.
et Dom. —
-
- † 26. **Dom. Quinquag.** 2. Cl. De ea sd. (*suf. prec.*) V. 27.
c. dx. 3. or. *A cunct.* Cr. Pr. Trin. *Be-*
nedicamus Dno. — Vs. cap. sq. c. dx. et
praec. (*suf. prec.*) — **Dioec. Praem.** Vs.
sq. c. dx., Dom. et S. Martinae VM. —

27. F. 2. S. Martinae VM. sd. (*suf. prec.*) L. R. 28.
 1. f. 3. 1^olo. 2. or. *A cunct.* 3. *ad lib.* —
 Vs. sq. c. B. Antonii C. et praec. —
Dioec. Praem. SS. Orationis DNJChr. d. R.
M. 9l. c. sd. Cr. Pr. †. — *In Vs. c. sd.* —
28. F. 3. Comm. Passionis DNJChr. d. M. R. 29.
 9l. c. sd. Cr. Pr. †. — *In Vs. c. B. Ma-*
thiae V. et sd. — *In choro: Post Compl.*
rec. Ps. Grad. Prec. cum or. dic. flexis gen.,
ad or. autem Hebdom. surgit. Una cum off.
diei sequ. dic. off. parv. BMV. — De feria
IV. et benedictione ciner. lege Ceremoniale
Romano. — Seraph. Numer 1315 et sq. —
-

MARTIUS.

Leguntur Decr. ad Supremam Inquisitionem spectantia.

1. F. 4. **Cinerum.** 1. Cl. De ea sim. (*suf. V. 1.*
prec.) Off. ut in Psalt. f. IV. per annum.
 c. dx. Miss. *sine Gl.* et *sine Cr.* 2. or. dx.
 3. *A cunct. Pr. Qu. — Ante Miss. bened.*
cinerum in col. viol. — Vs. sq. c. dx. et
F. —
2. F. 5. B. Agnetis V. dx. L. 1. *De Virgi-* A. 2.
nibus. 3. 1^olo. 9l. c. UEF. Pr. Qu. — Vs.
 sq. c. praec. B. Eustochii V. et F. —
3. F. 6. SS. Spineae Coron. DNJChr. d. M. R. 3.
 9l. F. c. sd. et F. Cr. Pr. †. UEF. — *In*
Vs. c. sq. et sd. et F. et S. Lucii PM. —
4. Sab. S. Casimiri C. sd. (*suf. prec.*) L. 1. A. 4.
 et 3. 1^olo. 9l. F. c. F. et sim. UEF. —
 Vs. cap. Dom. c. praec. (*suf. prec.*) —
Hodie et deinceps usque ad Psch. Vsp. in

choro, except. Dom., dic. aute comest. Tunc Sab. Ave Regina et Angel. Dni. meridie dic. stando. (S. Congr. Ind. 20. Maii 1896).

-
- † 5. **Dom. I. Quadrages.** 1. Cl De ea sd. (*suf.* V. 5.
J. P. *prec.*) Miss. sine Gl. 3. or. ut in Missali.
 Cr. Pr. Qu. — Vs. sq. Ora. c. Dom. —
6. F. 2. S. Coletae V. 2. Cl. (**Leop. Monial.** A. 6.
J. P. 1. Cl.) L. 1. et 3. 1^olo. 9l. c. F. Cr.
 UEF. — In Vs. c. sq. O Doctor. et F. —
7. F. 3. S. Thomae CD. dx. L. 1. et 3. 1^olo. A. 7.
 D. 9l. et F. Cr. UEF. — Vs. cap. sq.
 c. praec. et F. —
8. F. 4. (*Q. T.*) S. Joannis de Deo C. dx. A. 8.
 L. 1. 2^olo. 3. ppr. 9l. c. UEF. — Vs. sq.
 c. praec. et F. —
9. F. 5. S. Catharinae Bon. V. d. M. L. 1. A. 9.
J. P. 1^olo. 9l. c. UEF. — In Vs. c. sq. et Ss.
 40. Mm. et F. —
10. F. 6. (*Q. T.*) Lanceae et Clav. DNJChr. R. 10.
 d. M. 9l. F. c. sd. et F. UEF. Cr. Pr. †.
 — In Vs. c. sq. sd. et F. —
11. Sab. (*Q. T.*) S. Franciscae Rom. Vid. dx. A. 11.
 L. 1. et 3. 1^olo. 9l. c. UEF. — In Vs. c.
 Dom. —
-
- † 12. **Dom. II. Quadrages.** 2. Cl. De ea sd. (*suf.* V. 12.
prec.) 2. or. *A cunct.* 3. *Omnipotens.* Cr.
 Pr. Qu. — Vs. sq. (*m. t. v.*) c. Dom. —
13. F. 2. B. Rogerii COM. dx. L. 1. et 3. 1^olo. A. 13.
 9l. c. UEF. Pr. Qu. — Vs. cap. sq. (*m.*
t. v.) c. praec. F. ac Translat. S. Bona-
 venturae. O Doctor. V. *Elegit eum.* —
14. F. 3. B. Petri de Treja C. dx. L. 1. et A. 14.
 3. 1^olo. 9l. F. c. F. et sim. UEF. Pr. Qu.

- Vs. sq. (*m. t. v.*) c. praec. B. Matthaei EC. et F. —
15. F. 4. S. Joannis Josephi a Cruce C. d. A. 15.
M. (*e* 5. *huj.*) L. 1. et 3. 2^olo. 9l. F. c.
sd. et F. UEF. Pr. Qu. — In Vs. c. sq.
sd. et F. —
16. F. 5. B. Petri Senen. C. dx. (*m. t. v.*) L. 1. A. 16.
et 3. 1^olo. 9l. c. UEF. Pr. Qu. — Vs. sq.
c. S. Patricii EC, praec. et F. —
17. F. 6. SS. Sindonis DNJChr. d. M. 9l. F. R. 17.
c. dx. et F. Cr. Pr. †. UEF. — Vs. sq.
c. praec. dx. et F. —
18. Sab. S. Gabrielis Arch. d. M. 9l. c. UEF. A. 18.
Cr. Pr. Qu. — Vs. sq. c. Dom. ttm. —
-
- † 19. **Dom. III. Quadrages.** 2. Cl. **S. Josephi** A. 19.
Sponsi BMV. 1. Cl. 9l. c. UED. Cr. Pr.
Qu. — In Vs. c. sq. et Dom. —
20. F. 2. B. Joannis a Parma C. d. M. L. 1. A. 20.
et 3. 1^olo. 9l. c. UEF. Pr. Qu. — Vs.
cap. sq. c. praec. et F. —
21. F. 3. S. Benedicti Ab. d. M. L. 1. 2^olo. A. 21.
C. P. 3. 1^olo. Ap. 9l. c. UEF. Pr. Qu. —
Vs. sq. Ora. c. praec. et F.
22. F. 4. S. Benvenuti EC. 2. Cl. L. 1. 1^olo. A. 22.
3. 2^olo. 9l. c. UEF. Cr. — In Vs. c. sq.
et F. —
23. F. 5. B. Bentivolii C. dx. (*m. t. v.*) L. 1. A. 23.
Joseph cum sexdecim... e Dom. praec. (Vide
S. R. C. 26. Nov. 1735.) 3. 2^olo. 9l. c.
UEF. Pr. Qu. — Vs. sq. c. praec. et F. —
24. F. 6. B. Didaci Josephi a Gad. d. M. L. A. 24.
1. 1^olo. 3. 2^olo. 9l. c. UEF. Pr. Qu. —
Vs. sq. c. F. ttm. —

- † 25. Sab. **Annuntiatio BMV.** 1. Cl. 9l. c. UEF. A. 25.
Cr. Pr. *et Te in Annunt...* — In Vs. c.
B. Rizzerii C. et Dom. —
-
- † 26. **Dom. IV. Quadrages.** 2. Cl. De ea sd. (*suf. prec.*) c. dx. 3. or. *A cunct.* Cr. Pr. Qu. *Bndemus Dno.* — Vs. sq. (*m. t. v.*) O Doctor. c. dx. et Dom. — V. 26.
27. F. 2. S. Joannis Damasc. CD. dx. L. 1. A. 27.
1^olo. D. 9l. c. UEF. Cr. Pr. Qu. — Vs.
cap. sq. (*m. t. v.*) c. praec. et F. —
28. F. 3. B. Peregrini a Falerone C. dx. L. A. 28.
1. et 3. 2^olo. 9l. c. UEF. Pr. Qu. — Vs.
cap. sq. (*m. t. v.*) O Doctor. c. praec et
F. —
29. F. 4. S. Cyrilli Hiers. ECD. dx. L. 1. *Fi-* A. 29.
delis. 9l. c. UEF. Cr. Pr. Qu. — Vs. cap.
sq. c. praec. et F.
30. F. 5. B. Angelae Fulgin. Vid. dx. L. 1. A. 30.
J. P. et 3. 1^olo. 9l. c. UEF. Pr. Qu. — Vs. sq.
c. praec. et F. —
31. F. 6. Pretios. Sanguinis DNJChr. d. M. R. 1.
9l. c. UEF. Cr. Pr. †. — In Vs. c. F. —

APRILIS.

1. Sab. Sacr. 5. Vulnerum DNJChr. d. M. R. 2.
9l. c. UEF. Cr. Pr. †. — In Vs. c. S.
Francisci de Paula C. et Dom. — *Cessant
Suffr. Sanctor. usque ad Dom. Trinitatis.
In off. fer. omitt. Gloria Patri. ad Intr.,
Lavabo, et Asperges. In Miss. F. omitt. Ps.
Judica et Gloria.* —
-

- † 2. **Dom. Passionis.** 1. Cl. De ea sd. (*prec.*) V. 3.
c. dx. Miss. *sine* 3. or. Cr. Pr. †. — Vs.
sq. (*m. t. v.*) c. dx. et Dom. —
3. F. 2. S. Benedicti a S. Philad. C. d. M. A. 4.
L. 1. et. 3. 2^olo. 9l. c. UEF. Pr. †. —
In Vs. c. sq. O Doctor et F. —
4. F. 3. S. Isidori ECD. dx. L. 1. 1^olo. D. A. 5.
9l. c. UEF. Cr. Pr. †. — Vs. cap. sq. c.
praec. et F. —
5. F. 4. S. Vincentii Ferr. C. dx. L. 1. 2^olo. A. 6.
3. 1^olo. 9l. c. UEF. Pr. †. — Vs. cap.
sq. (*m. t. v.*) O Doctor. c. praec. et F. —
6. F. 5. S. Hilarii ECD. dx. (*e 12. Feb.*) L. A. 7.
1. *Sapientiam* 3. 2^olo. D. 9l. c. UEF. Cr.
Pr. †. — Vs. sq. c. praec. et F. —
7. F. 6. Septem Dolorum BMV. d. M. off. A. 8.
ppr. 9l. c. UEF. Pr. BMV. — In Vs. c.
sq. (*m. t. v.*) O Doctor et F. —
8. Sab. S. Gregorii I. P. CD. dx. (*e 12. A. 9.*
Martii) L. 1. *Sapientiam*. 9l. c. UEF. Cr.
Pr. †. — In Vs. c. Dom. —
-
- † 9. **Dom. Palmarum.** 1. Cl. De ea sd. (*prec.*) V. 10.
Cr. *Bndemus Dno. Ante Miss. solemn. bened.*
palmar. et processio. In Miss. Solemni UE.
S. Joan., in priv. de bened. palm. —
10. F. 2. Maj. hebd. De ea sim. (*prec.*) — Vs. V. 11.
in loco (*prec.*) —
11. F. 3. Maj. hebd. De ea sim. (*prec.*) — In V. 12.
Vs. c. B. Angeli de Clavas. C. (*prec.*) —
12. F. 4. Maj. hebd. De ea sim. c. sd. (*prec.*) V. 13.
— In Vs. c. sd. (*prec.*) —
13. F. 5. **Coena Domini.** 1. Cl. Cr. Pr. †. UE. A. 14.
S. Joan. *Cmnts. et Hanc. igitur ppr. Post*
Vs. ritu dx. denudantur altaria et recit.
Ps. 21. Deus, Deus meus quare.. —

14. F. 6. **In Parasceve.** 1. Cl. (*siccis*) *Rubrice* N. 15.
leg. attente. Ad „Orate“ nil resp. — Vs.
ppr. ritu dx. —
15. **Sab. Sanctum.** 1. Cl. ut ibi. — *Horae* A. 16.
dicuntur candelis Altaris extinctis usque ad
princ. Missae. Vs. ut in Missali et Bre-
viar. — Ant. ad Compl. „Regina coeli“
usque ad Nonam Sab. p. Pent. inclus. stan-
do. — Bnd. mensae hodie: Vespere autem...
-
- † 16. **Dom. Resurrectionis JChr.** 1. Cl. cum. oct. A. 17.
priv. Cr. Pr. Cmnts. ppr. per oct. — Vs.
festi. —
- † 17. F. 2. De oct. 1. Cl. off. ppr. — Vs. ibi. — A. 18.
18. F. 3. De oct. 1. Cl. — Vs. ibi c. B. Con- A. 19.
radi Mil. C. —
19. F. 4. De oct. sd. c. dx. — In Vs. c. B. A. 20.
Aegidii C. et dx. —
20. F. 5. De oct. sd. c. B. Aegid. In Vs. c. A. 21.
dx. —
21. F. 6. De oct. sd. — In Vs. c. Ss. Mm. A. 22.
Soteris. —
22. **Sab.** De oct. sd. c. sd. — Vs. cap. Dom. A. 23.
c. S. Georgii M. et sd. — Toto temp.
pschli. in festis Ap., Ev., unius vel plur.
Mm. off. ut in Brev. Aliis diebus ad Inv.
Ant. VV. Noct. ac Horar. et RR. Mat.
additur, ubi non adest 1 Allel., ad Resp.
brev. 2. Allel. — 3. Ps. in quol. Noet. dic.
sub una Ant. (excepto off. Ascens.) —
-
- † 23. **Dom. in Albis.** 1. Cl. (1. p. *Psch.*) De ea A. 24.
ut in Brev. (dx.) 9l. c. sd. Cr. Pr. psch. —
Vs. sq. Ora. c. Dom. —
24. F. 2. S. Fidelis a Sigm. Protom. ON. 2. R. 25.
- J. P.** Cl. L. 1. *Fratres: Debitores.* 3. *Iste locus.*
Cr. Pr. psch. — Vs. sq. c. praec. — Cras

Litaniae OO.: Sanct. de praecepto. Processio. Miss. Rog. in col. viol. sine Gl. et sine Cr. Pr. psych. Bndc. Dno. UE. S. Joannis. —

25. F. 3. S. Marci Ev. 2. Cl. Cr. Pr. Ap. — R. 26.
In Vs. c. sq. —
26. F. 4. BMV. de Bono Consilio 2. Cl. Cr. A. 27.
Pr. BMV. — Vs. sq. c. praec. —
27. F. 5. S. Adalberti EM. Patr. Reg. Pol. R. 28.
et Prov. 1. Cl. cum oct. (*privil. e 15. Sept. 1736.*) (*e 23. h.*) Cr. — In Vs. c. sq. —
28. F. 6. S. Pauli a Cruce dx. (*m. t. v.*) L. 1. A. 29.
J. P. *Inc. lib. Act. Ap. 3. Ev. 9l. S. Vitalis c. oct. et sim. Cr. — Vs. cap. sq. c. praec. —*
29. Sab. S. Petri M. dx. L. 1. f. 3. *Iste locus.* R. 1.
c. oct. Cr. — Vs. sq. c. praec. et Dom. —
-
- † 30. **Dom.** (*2. p. Psych.*) BMV. Div. Pastoris A. 2.
Matris 2. Cl. 9l. c. UED. Cr. Pr. BMV.
— Vs. sq. c. praec. et Dom. —

MAJUS.

1. F. 2. S. Philippi et Jacobi Ap. 2. Cl. L. R. 3.
1. *e Dom. IV. p. Psych.* Cr. Pr. Ap. — In
Vs. c. sq. O Doctor. —
2. F. 3. S. Athanasii ECD. dx. L. 1. f. c. A. 4.
oct. Cr. Pr. psych. — Vs. sq. c. praec. —
3. F. 4. Inventio S. Crucis 2. Cl. 9l. et c. R. 5.
Ss. Mm. Alexandri (*in L. et Miss. priv.*)
Cr. Pr. †. — In Vs. c. S. Monicae Vid.
et sq. —

4. F. 5. Oct. S. Adalberti EM. dx. L. 1. f. R. 6.
rel. ppr. 9l. c. dx. Cr. — Vs. cap. sq.
(*m. t. v.*) c. praec. et dx. —
 5. F. 6. S. Pii. V. PC dx. L. 1. f. 3. 1^olo. A. 7.
— Vs. sq. c. praec. —
 6. Sab. S. Joannis Ap. ante Portam Lat. d. A. 8.
M. L. 1. *ut in Dom. infra oct. Ascens.* Cr.
Pr. Ap. — Vs. sq. c. praec. S. Catharinae
Sen. V. (*e 30. Apr.*) et Dom. —
-
- † 7. **Dom.** (3. *p. Psch.*) Patrocinii S. Joseph. 2. A. 9.
Cl. cum oct. 9l. Dom. c. dx. et Dom. Cr.
Pr. psch. UED. — Vs. sq. c. praec. ttm. —
 8. F. 2. S. Stanislai EM. Patr. Reg. Pol. et R. 10.
Prov. 1. Cl. cum. oct. omn. ppr. Cr. Pr.
psch. — In Vs. c. sq. O Doctor. —
 9. F. 3. S. Gregorii Nazian. ECD. dx. L. 1. A. 11.
Inc. lib. Apocal. 3. 1^olo. D. c. 2. oct. Cr.
— Vs. cap. sq. (*m. t. v.*) c. praec. 2. oct.
et Ss. Mm. Gordiani. —
 10. F. 4. S. Antonini EC. dx. L. 1. f. 3. 1^olo. A. 12.
9l. sim. c. 2. oct. et sim. Cr. — Vs. sq.
(*m. t. v.*) c. praec. et 2. oct. —
 11. F. 5. B. Benedicti ab Urbino CON. d. A. 13.
M. L. 1. et 3. 2^olo. c. 2. oct. Cr. — Vs.
cap. sq. (*m. t. v.*) c. praec. et Ss. Mm.
Nerei et 2. oct. —
 12. F. 6. S. Lucii seu Lucchesii C. d. M. (*e* A. 14.
15. Apr.) L. 1. et 3. 1^olo. 9l. sd. c. sd.
et 2. oct. — Vs. sq. Ora. (*m. t. v.*) c.
praec. —
 13. Sab. S. Petri Regal. C. 2. Cl. L. 1. 2^olo. A. 15.
J. P. 3. 1^olo. Cr. Pr. psch. — In Vs. c. sq. B.
Gherardi C. Dom. et S. Bonifacii M. —
-
- † 14. **Dom.** (4. *p. Psch.*) Octava Patroc. S. Joseph. A. 16.
dx. L. 1. *Inc. Ep. B. Jacobi Ap.* 9l. Dom.

- c. B. Gher. C., Dom., oct. S. Stanisl. et sim. Cr. Pr. psch. UED. — Vs. cap. sq., c. B. Benvenuti C., praec., B. Gher. et Dom.
15. F. 2. Oct. S. Stanislai EM. dx. L. 1. f. R. 17.
3. ppr. 9l. c. B. Benvenuti. C. — Vs. cap. sq. c. praec. et dx. —
16. F. 3. S. Joannis Nep. M. dx. L. 1. f. 3. R. 18.
3^{lo}. — *Miss. Protexisti. — Ev. „Nihil. est opertum“ de Miss. Laetabitur.* — Vs. sq. c. praec. —
17. F. 4. S. Paschalis Baylon C. d. M. off. A. 19.
J. P. ppr. — Vs. sq. Ora. c. praec. — **Felicia-
nae:** Vs. sq. Ora. ttm. **Cras.: 1. Cl. cum
oct. de qua quotidie. fit c. in Vs. et L.,
except. 20 Maii, die autem 25. Maii fit c.
diei oct. in 1. Vs. Laud. et 2. Vs. —**
18. F. 5. S. Felicis a Cantal. CON. 2. Cl. L. A. 20.
J. P. 1. 2^{lo}. Cr. — In Vs. c. sq. et S. Pudentianae V. —
19. F. 6. S. Ivonis C. d. M. L. 1. et 3. 1^{lo}. A. 21.
9l. c. sim. — Vs. sq. Ora. c. praec. —
20. Sab. S. Bernardini Sen. C. 2. Cl. L. 1. A. 22.
J. P. 1^{lo}. Cr. — In Vs. c. sq., S. Venantii M. et Dom —
-
- † 21. **Dom.** (5. p. Psch.) Dedic. Basil. Assis. d. A. 23.
M. 9l. Dom. c. dx. et Dom. Cr. UED. —
In Vs. c. sq. et Dom. — *Seq. triduo Rog.
Lit. OO. Ss. de praecepto. Processio, — et
leg. quotidie Miss. Rog. sine Gl. et sine Cr.
et sine c. festi in col. viol. et observ. jeju-
nium. —*
22. F. 2. (Rogat.) B. Humilianae Vid. dx. L. A. 24.
1. f. 3. 1^{lo}. 9l. c. UEF. — Vs. sq. (m. t. v.) c. praec. —

23. F. 3. (*Rogat.*) B. Crispini a Viterbo. CON. A. 25.
J. P. d. M. L. 1. et 3. 2^olo. (*in Miss. priv. c. Rog.*) — In Vs. c. sq. —
24. F. 4. (*Rogat. Vigil.*) BMV. Tit. Auxil. A. 26.
 Christianorum. d. M. 9l. c. Vigil. (*et in Miss. 3. or. Rog.*) UE. Vig. Cr. Pr. BMV.
 — Vs. sq. ttm. —
25. F. 5. **Ascensio Dni.** 1. Cl. cum oct. Cr. A. 27.
 Pr. Cmnts. per oct. ppr. — (*In Miss. Conv. dicto Ev. exting. Cereus Pasch.* —
 In Vs. c. sq. —
26. F. 6. S. Philippi Nerii C. dx. L. 1. f. 3. A. 28.
 1^olo. 9l. c. S. Eleutherii PM. et prius c.
 oct. — Vs. cap. sq. O Doctor. c. praec.
 et oct. et S. Joannis PM. —
27. Sab. S. Bedae Venerab. CD. dx. L. 1. A. 29.
Sapientiam. 3. ppr. 9l. sim. c. oct. et sim.
 Cr. Pr. Ascens. — Vs. cap. sq. (*m t. v.*)
 c. praec. Dom. et oct. —
-
- † 28. **Dom.** (*infr. Oct. Asc. 6. p. Psch.*) S Augu- A. 30.
 stini EC. dx. L. 1. *Inc Ep. I. B. Joan-*
nis. 3. Ev. 9l. Dom. c. Dom. et oct. Cr.
 Pr. Asc. UED. — Vs. cap. sq. c. praec.
 et oct. —
29. F. 2. Bb. Mm. Stephani dx. L. 1. f. 3. R. 1.
 1^olo. oct. — Cr. — Vs. sq. c. praec. et
 oct. ^{2.} Bb. Felicis PM. —
30. F. 3. S. Ferdinandi Reg. C. d. M. L. 1. A. 2.
 et 3. 2^olo. 9l. sim. c. oct. et sim. — Vs
 cap. sq. c. praec. oct. et S. Petronillae V.
31. F. 4. B. Felicis a Nicos. CON. d. M. L. A. 3.
 1. 2^olo. 3. 1^olo. c. oct. et sim. — Vs. sq.
 c. praec. et B. Jacobi de Strepa EC. —

JUNIUS.

Fer. 6. post. oct. Corp. Chr. leg. Decr. de celebr. Miss.

1. F. 5. Oct. Asc. Dni. dx. 9l. c. dx. — In A. 4.
Vs. c. sq. dx. et Ss. Mm. Marcellini. —
2. F. 6. S. Gregorii VII. PC. dx. L. 1. 1^a A. 5.
Inc. Ep. II. B. Joan. (e f. IV.) 2^a et 3^a
Inc. Ep. III. B. Joan. 3. 2^olo. (m. t. v)
9l. c. sim. — In Vs. c. B. Andreae de
Hysp. C. et sq. —
3. Sab. Vigil. Pent. 1. Cl. De ea sd. L. 1. R. 6.
Inc. Ep. B. Judae Ap. 9l. c. dx. (in off.
ttm.) Miss. ppr. Gl. or. unica *sine* Cr. Pr.
Cmnts. et Hanc igitur ppr. per oct. —
Vs. sq. — *Bend. mensae ppr.* —

-
- † 4. **Dom. Pentecostes.** 1. Cl. cum oct. Cr. *per* R. 7.
oct. — Vs. festi. —
 - † 5. F. 2. **De oct.** 1. Cl. — Vs. festi. — R. 8.
 6. F. 3. De oct. 1. Cl. — In Vs. c. S. Pe- R. 9.
tri Coel. PC. —
 7. F. 4. (Q. T.) De oct. sd. c. dx. — In Vs. R. 11.
c. S. Mariae Magd. de Pazz. V., dx. et
B. Pacifici C. —
 8. F. 5. De oct. sd. c. S. Mariae V. et sim. R. 12.
— In Vs. c. B. Bartholomaei C., dx., et
Ss. Mm. Primi. —
 9. F. 6. (Q. T.) De oct. sd. c. B. Barth. et R. 12.
sim. — In Vs. c. B. Barth. et S. Margar.
Reg. Vid. —
 10. Sab. (Q. T.) De oct. sd. c. sd. — *Post* R. 13.
Nonam term. temp. psch. — Vs. sq. c. Dom.
ttm. — **Salve Regina.** — **Kęty:** *Cras. 1.*
Cl. cum oct. —
-
- † 11. **Dom. (1. Pent.)** SS. Trinitatis 2. Cl. 9l. c. A. 14.
Dom. Cr. Pr. Trin. UED. — In Vs. c. sq.
et Dom. et Ss. Mm. Basilidis. —

12. F. 2. B. Guidi Cort. C. dx. (*m. t. v.*) L. A. 15.
1. *Inc. lib. I. Regum.* 3. 2^olo 9l. c. sim.
— Vs. sq. Ora. c. praec. — **Sędzisz.** Vs.
sq. ttm. —
 13. F. 3. S. Antonii de Pad. C. 2. Cl. cum A. 16.
J. P. oct. L. 3. 1^olo. D. Cr. *per oct.* — **Sędzi-**
szow. 1. *Cl. cum oct. Titul. Eccl.* — In
Vs. c. sq. O Doctor. —
 14. F. 4 S. Basilii ECD. dx. (*m. t. v.*) L. 1. A. 17.
f. c. oct. Cr. — Vs. sq. —
 - † 15. F. 5. **SS. Corporis IChr.** 1. Cl. cum oct. A. 18.
priv. Cr. Pr. Nat. *per oct.* — In Vs. c.
B. Jolentae Vid. *Leg. infra oct. lingua*
vernacula Decr. S. C. Concilii de Quoti-
diana SS. Euch. sumptione. —
 16. F. 6. De oct. sd. c. dx. et oct. — In Vs. A. 19.
c. dx., S. Ubaldi EC. et oct. —
 17. Sab. De oct. sd. c. sd. et oct. — Vs. cap. A. 20.
Dom. c. praec. oct. et Ss. Mm. Marci. —
-
- † 18. **Dom.** (2. *Pent.*) infra oct. sd. c. 2. oct. et A. 21.
sim. — In Vs. c. oct. Corp. Chr. B. Mi-
chelinae Vid., oct. S. Ant., et Ss. Mm.
Gervasii. —
 19. F. 2. De oct. sd. c. dx. oct. et sim. — A. 22.
In Vs. c. diei oct. S. Ant., dx. et S. Sil-
verii PM. —
 20. F. 3. De oct. sd. c. diei oct. et sim. — A. 23.
In Vs. c. S. Aloysii C. et diei oct. —
 21. F. 4. De oct. sd. c. dx. — Vs. sq. c. S. A. 24.
Paulini EC. —
 22. F. 5. Oct. SS. Corp. Chr. dx. c. dx. — A. 25.
In Vs. ttm. —
 23. F. 6. (*Vigil.*) SS. Cordis Jesu 1. Cl. (**Mo-** A. 26.
nial Leop. 1. *Cl. cum oct. Titul. Eccl.*) Cr.
Pr. Nat. — (*de Vig. nil.*) — Vs. sq. c.
praec. —

24. Sab. **Nativ. S. Joan. Bapt.** 1. Cl. cum oct. A. 27.
— In Vs. c. sq. B. Gulielmi Ab. et Dom.
-
- † 25. **Dom.** (3. *Pent.*) Puriss. Cordis BMV. d. M. A. 28.
9l. Dom. c. dx., Dom. et oct. Cr. Pr.
BMV. UED. — **Cracov. Dedic. Eccl. Cath.** A.
2. Cl. 9l. Dom. c. dx., ac. Dom. Cr. Pr. Trin.
UED. — In Vs. c. sq., dx. et Dom. (*extra*
Cracov.) et c. oct. —
26. F. 2. Ss. Mm. Joannis dx. L. 1. Fratres: R. 29.
Debitores. 3. 3^{lo}. *Haec.* c. oct. — Vs.
cap. sq. c. praec. et oct. —
27. F. 3. B. Benvenuti Eug. C. dx. L. 1. f. A. 1.
3. 2^{lo}. c. oct. — Vs. sq. (*m. t. v.*) c. praec.,
S. Leonis PC. et oct. —
28. F. 4. (*Vigil. Jejuniū*) S. Benedicti Jo- A. 2.
sephi Labre C. d. M. (*e 16. Apr.*) L. 1.
1^{lo}. 3. 2^{lo}. de Com. un. M. 9l. Vig. c.
sd., oct. et Vig. UE. Vig. — Vs. sq. —
- † 29. F. 5. **SS. Ap. Petri et Pauli** 1. Cl. cum R. 3.
oct. Cr. Pr. Ap. per oct. — In Vs. —
30. F. 6. Comm. S. Pauli Ap. dx. c. S. Petri R. 4.
Ap. et oct. S. Joan. — In Vs. c. S. Petri
Ap. et sq. —
-

JULIUS.

1. Sab. Oct. Nativ. Joan. Bapt. dx. L. 1. f. A. 5.
c. oct. Ss. Ap. — Vs. sq. c. praec. et Dom.
-
- † 2. **Dom.** (4. *Pent.*) Visitatio BMV. 2. Cl. 9l. A. 6.
Dom. c. Dom. ac (*in Laud. et Miss. priv*)
Ss. Mm. Processi. Cr. Pr. BMV. UED. —

- In Vs. c. sq. et S. Julianae Falc. V. (e 22. Junii). —
3. F. 2. Pretiosiss. Sanguinis DNJChr. 2. Cl. R. 7.
off. ppr. 9l. c. dx. Cr. Pr. †. — In Vs. c.
sq. et dx. —
4. F. 3. S. Joannis Bapt. de La Salle C. dx. A. 8.
(m. t. v.) L. 1. f. 3. „*Videte ne aliquem*“.
(ut in festo S. Joseph Cal. 27. Aug.) c.
oct. Miss. Os justi. — Vs. cap. sq. c. praec.
et oct. —
5. F. 4. S. Antonii M. Zacc. C. dx. L. 1. f. A. 9.
c. oct. — Vs. sq. c. praec. —
6. F. 5. Oct. Ss. Petri et Pauli Ap. dx. L. R. 10.
1. f. — Vs. sq. (m. t. v.) Ora. c. praec. —
7. F. 6. S. Laurentii a Brund. CON. 2. Cl. A. 11.
- J. P.** L. 1. 2^olo. 3. 4^olo. Cr. — In Vs. c. sq. —
8. Sab. S. Elisabeth Reg. Vid. d. M. L. 1. A. 12.
Mulierem fortem 3. *Coelorum*. — Vs. sq.
Ora. c. praec. et Dom. —
-
- † 9. **Dom.** (5. Pent.) S. Veronicae de Jul. V. A 13.
- J. P.** 2. Cl. off. ppr. 9l. c. UED. Cr. Pr. Trin.
— In Vs. c. sq. et Dom. —
10. F. 2. Ss. Mm. Septem Fr. sd. (suf. prec.) R. 14.
L. 1. f. — Vs. sq. c. praec. et S. Pii PM. —
11. F. 3. Ss. Mm. Nicolai Gore. d. M. L. 1. R. 15.
et 3. 1^olo. *Haec*. 9l. c. sim. — In Vs. c.
sq. et Ss. Mm. Naboris. —
12. F. 4. S. Joannis Gual. Ab. dx. L. 1. Inc. A. 16.
lib. II. Regum. (e Dom. 5. Pent.) c. sim.
— In Vs. c. sq. — **Cracov.** Vs. sq. c.
praec. et S. Anacleti PM. —
13. F. 5. S. Anacleti PM. sd. L. 1. f. 3. 1^olo. R. 17.
2. or. *A cunct.* 3. *Ad lib.* — Vs. sq. ttm. —
Cracov. *Puriss. Cordis BMV. d. M. (Dom.*
3. Pent.) 9l. c. sd. Cr. Pr. BMV. — Vs.
sq. c. praec. —

14. F. 6. S. Bonaventurae ECD. 2. Cl. cum A. 18.
J. P. oct. Cr. per oct. — In Vs. c. sq. —
15. Sab. S. Camilli de Lellis d. M. (*m. t. v.*) A. 19.
 L. 1. 2^olo. c. oct. — In Vs. c. sq., Dom.,
 oct. et Canoniz. SPN. Fr. —
-
- † 16. **Dom.** (6. *Pent.*) SS. Redemptoris d. M. A. 20.
 off. ppr. 9l. Dom. c. Dom. oct. et sim.
 Cr. Pr. †. UED. — In Vs. c. sq., Dom.,
 S. Alexii C. et oct. —
17. F. 2. Apparitio S. Michael. Arch. d. M. A. 21.
 (*e* 8. *Maii*) off. ppr. 9l. c. sd. et c. oct.
 Cr. — In Vs. c. sq., oct. et Ss. Mm. Sym-
 phorosae. —
18. F. 3. B. Simonis de Lipnica C. sd. L. 1. A. 22.
 f. 3. 2^olo. 9l. sim. c. oct. et sim. Cr. — Vs.
 sq. (*m. t. v.*) c. praec. et oct. —
19. F. 4. S. Vincentii a Paulo C. dx. L. 1. f. A. 23.
 3. Ev. c. oct. Cr. — Vs. cap. sq. c. praec.
 et oct. —
20. F. 5. S. Margaritae VM. dx. L. 1. f. 3. R. 24.
Coelorum. c. oct. Cr. — Vs. cap. sq. c.
 praec. ac S. Praxedis V. —
21. F. 6. Octav. S. Bonaventurae dx. L. 1. A. 25.
 f. 9l. c. sim. Cr. — Vs. cap. sq. c. praec. —
22. Sab. S. Mariae Magd. Poenit. dx. Cr. — A. 26.
 Vs. cap. sq. c. praec. Dom. et S. Liborii
 EC. — *Miss. off. 100. Pater pro Fr. et Bb.*
Dftis. —
-
- † 23. **Dom.** (7. *Pent.*) S. Apollinaris EM. dx. L. R. 27.
 1. *Inc. lib. III. Regum.* 9l. Dom. c. Dom.
 et sim. Cr. Pr. Trin. UED. — Vs. sq.
 (*m. t. v.*) c. praec., Dom. et S. Christinae
 VM. —
24. F. 2. (*Vigil.*) S. Francisci Sol. d. M. L. A. 28.
J. P. 1. 2^olo. 3. 5^olo. 9l. Vig. c. Vigil. et sim.
 UEVig. — Vs. sq. c. praec. —

25. F. 3. S. Jacobi Ap. 2. Cl. c. S. Christophori M. (*in Laud. et Miss. priv.*) Cr. Pr. Ap. — In Vs. c. sq. — R. 29.
26. F. 4. S. Annae Matris BMV. 2. Cl. L. 1. A. 30.
Mulierem fortem. 3. Coelorum. — In Vs. c. sq. et S. Pantaleonis M. —
27. F. 5. B. Mariae Magd. Martinengo V. d. A. 1.
M. L. 1. et 3. 1^olo. c. sim. — In Vs. c. sq. —
28. F. 6. Ss. Mm. Nazarii sd. (*suf. prec.*) L. R. 2.
1. f. 3. 1^olo. 2. *or. A cunct.* 3. *ad lib.* — Vs. sq. c. S. Marthae V. praec. et Ss. Mm. Felicis. —
29. Sab. Transl. SPN. Francisci d. M. (*e 25. Maii.*) Cr. Pr. ppr. 9l. S. Marthae c. sd. et sim. — In Vs. c. sq., Dom., S. Marth. et Ss. Mm. Abdon. —
-
- † 30. **Dom.** (8. Pent. 1. Aug.) B. Cunegundis V. A. 4.
dx. L. 1. *Inc. Parab. Salom.* 3. 1^olo. 9l. Dom. c. Dom. et Ss. Mm. Cr. Pr. Trin. UED. — Vs. cap. sq. c. praec. et Dom. —
31. F. 2. S. Ignatii C. dx. L. 1. f. 3. Ev. — A. 5.
Vs. sq., c. S. Pauli Ap., praec. et Ss. Mm. Machabeorum. —

AUGUSTUS.

Fer. 6. post oct. Assumpt. BMV. leg. Decr. Urbani VIII. de observ. Apost. Const. etc.

1. F. 3. S. Petri ad Vincula d. M. 9l. sim. A. 6.
c. S. Pauli Ap. et sim. Cr. Pr. Ap. — Vs. sq. c. praec. et S. Pauli. —

2. F. 4. Dedic. S. Mariae Angel. 2. Cl. 9l. A. 7.
J. P. c. S. Stephani M. (*in Laud. et Miss. priv.*)
 Cr. — In Vs. c. sq. et Inv. S. Stephani
 Protom. —
3. F. 5. S. Hieronymi Aem. C. dx. (*m. t. v.*) A. 8.
 (27. Julii.) L. 1. f. 9l. c. sim. — Vs. sq.
 (*m. t. v.*) Ora. —
4. F. 6. S. P. Dominici C. 1. Cl. cum oct. A. 9.
 L. 1. 2^olo. 3. 1^olo. Cr. per oct. — In Vs.
 c. sq. **Kutkorz.** Vs. sq. c. *praec.* —
5. Sab. S. Mariae ad Nives d. M. c. oct. Cr. A. 10.
 Pr. BMV. — Vs. sq. c. *praec.*, Dom., oct.
 et Ss. Mm. Xysti. — **Kutkorz.** S. M. ad
 Nives 1. Cl. cum oct. (*Titul. Eccl.*) Cr. Pr.
 BMV. **per oct.** — In Vs. c. sq. et Dom. —
-
- † 6. **Dom.** (9. Pent. 2. Aug.) Transfiguratio A. 11.
 DNJChr. d. M. 9l. Dom. c. Dom. oct.
 (*Kutk. oct.*) et sim. Cr. Pr. Nat. UED. —
 In Vs. c. sq. Dom. oct. (*Kutk. oct.*) et S.
 Donati EM. —
7. F. 2. Bb. Agathangeli et Cassiani Mm. R. 12.
 ON. d. M. L. 1. 1^olo. 3. ppr. *Haec.* 9l. sim.
 c. oct. (*Kutk. oct.*) et sim. — In Vs. c.
 sq. et oct. (*Kutk. oct.*) —
8. F. 3. Ss. Mm. Cyriaci sd. L. 1. *Inc. lib.* R. 13.
Ecclesiastes. 3. 5^olo. Conf. non Pont. c.
 oct. (*Kutk. oct.*) 3. or. *Concede.* — Vs. sq.
 (*m. t. v.*) c. *praec.*, oct. (*Kutk. oct.*) et S.
 Romani M. — *Cras dies anniv. Coronat.*
S. D. N. Pii X. sumitur Collect. pro Sum-
mo Pont. —
9. F. 4. (*Vigil.*) B. Joannis de Alver. C. dx. A. 14.
 L. 1. f. 3. 1^olo. 9l. Vig. c. oct., (*Kutk.*
oct.), Vigil. et sim. UE. Vig. — Vs. sq.
 c. *praec.* —

10. F. 5. S. Laurentii M. 2. Cl. cum oct. L. R. 15.
3. 4^olo. *Ipse Dnus.* — In Vs. c. sq. et Ss.
Mm. Tiburtii. —
11. F. 6. Oct. S. P. Dominici C. dx. (*m. t. v.*) A. 16.
L. 1. f. 9l. sim. c. oct. (*Kutk. oct.*) et sim.
(*apud Monial. 9l. Vigil. S. Clarae c. oct.*
Vigil. et sim. UE Vig.) Vs. sq. Ora. (*Kutk.*
c. diei oct.) — *Apud Monial. post. Vs. dic.*
Vs. Defunct. et cras Matut. et Laud. pro
Soror. dftis. sed in oratione: „nostrae Con-
*gregationis Sorores, quae...”*⁴ —
12. Sab. S. Clarae Assis. V. 1. Cl. cum oct. A. 17.
J. P. Cr. **per oct.** (*Kutk. c. diei oct.*) — In Vs.
c. sq. O Doctor., (*Kutk. diei oct.*) Dom. —
-
- † 13. **Dom.** (10. Pent. 3. Aug.) S. Alphonsi ECD. A. 18
dx. (*m. t. v.*) L. 1. 1^olo. D. 3. Ev. 9l. Dom.
c. Dom. 2. oct. et Ss. Mm. Hippolyti Cr.
Pr. Trin. UED. — In Vs. c. sq. et 2. oct.
ac S. Eusebii C. —
14. F. 2. (*Vigil. in siccis.*) S. Henrici Imp. C. A. 19.
sd. (*m. t. v.*) L. 1. *Inc. lib. Sapient.* 3. 1^olo.
9l. Vig. c. 2. oct. Vig. et sim. Cr. UE.
Vig. — Vs. sq. —
- † 15. F. 3. **Assumptio BMV.** 1. Cl. cum oct. Cr. A. 20.
Pr. BMV. per oct. — In Vs. c. sq. —
16. F. 4. S. Rochi C. d. M. L. 1. et 3. 1^olo. A. 21.
J. P. c. 3. oct. (*1^a de BMV.*) — In Vs. c. sq.
et 2. oct. —
17. F. 5. Oct. S. Laurentii M. dx. L. 1. f. c. R. 22.
2. oct. — Vs. sq. c. praec. 2. oct. et S.
Agapiti. M. — *Cras dies natalis Suae*
Augustissimae Majest. Francisci Josephi I.
Imp. Nostri Clementissimi. —
18. F. 6. S. Clarae de Montef. V. d. M. L. 1. A. 23.
1^olo. 3. *Saepe.* 9l. sim. c. 2. oct. et sim. —
Vs. sq. Ora. c. praec. et diei oct. S. Clarae.

19. Sab. S. Ludovici EC. 2. Cl. L. 1. 1^olo. A. 24.
J. P. 3. 2^olo. c. diei oct. — Vs. cap. sq. (*m. t.*
v.) c. praec. diei oct. et Dom. —
-
- † 20. **Dom.** (11. Pent. 4. Aug.) S. Joachim Pa- A. 25.
 tris BMV. 2. Cl. L. 1. 2^olo. 9l. c. UED.
 Cr. Pr. BMV. — In Vs. c. sq. et Dom. —
21. F. 2. S. Joannae Franciscæ Vid. dx. L. A. 26.
 1. *Inc. lib. Ecclesiastici* 3. 1^olo. c. oct. —
 Vs. sq. c. praec. et Ss. Mm. Timothei. —
22. F. 3. Oct. Assumpt. BMV. dx. c. sim. — A. 27.
 In Vs. c. sq. —
23. F. 4. (*Vigil.*) S. Philippi Ben. C. dx. L. A. 28.
 1. f. 3. 2^olo. 9l. c. UE. Vig. — Vs. sq. c.
 praec. —
24. F. 5. S. Bartholomæi Ap. 2. Cl. Cr. Pr. R. 29.
 Ap. — In Vs. c. sq. Ora. —
25. F. 6. S. Ludovici Reg. C. 2. Cl. L. 1. 2^olo. A. 1.
J. P. Cr. — *Leg. Decr. Urbani VIII. de observ.*
Apost. Const. ad S. Officium pertin. etc. —
 In Vs. c. sq. et S. Zephyrini PM. —
26. Sab. S. Hyacinthi C. dx. (*m. t. v.*) L. 1. A. 2.
 f. 3. 1^olo. 9l. c. sim. — Vs. cap. sq. (*m.*
t. v.) c. praec. et Dom. — **Felicianæ:** Vs.
 sq. c. S. Josephi Calas. C. et Dom. —
Fel.: Cras.: *Purissimi Cordis BMV. 1. Cl.*
cum. oct. (omnb. diebus per oct. fit. c. in
Vs. et Laud.) 9l. D. c. dx. et Dom. Cr.
Pr. BMV. UED. — In Vs. c. sq. dx. et
Dom. —
-
- † 27. **Dom.** (12. Pent. 5. Aug.) S. Josephi Calas. A. 3.
 C. dx. L. 1. f. 9l. c. UED. Cr. Pr. Trin.
 — Vs. cap. sq. O Doctor. c. praec. Dom.
 et S. Hermetis M. —

28. F. 2. S. Augustini ECD. dx. L. 1. et 3. A. 4.
1^olo. D. c. sim. Cr. — Vs. sq. c. praec.
et S. Sabinae M. —
29. F. 3. Decoll. S. Joan. Bapt. d. M. 9l. c. sim. R. 5.
— In Vs. c. sq. et Ss. Mm. Felicis. —
30. F. 4. S. Rosae de Lima V. dx. L. 1. f. 3. A. 6.
1^olo. 9l. c. sim. — Vs. cap. sq. (*m. t. v.*)
c. praec. —
31. F. 5. S. Raymundi Nonn. C. dx. L. 1. f. A. 7.
3. 1^olo. — Vs. cap. sq. c. praec. et S.
Aegidii Ab. et Ss. 12. Fr. Mm. —

SEPTEMBER.

Leg. hoc mense Decr. de reform. Regul. etc.

1. F. 6. B. Izabellae V. dx. L. 1. f. 3. 1^olo. A. 8.
9l. S. Aeg. c. 2. sim. — In Vs. c. sq. —
2. Sab. S. Stephani C. sd. (*m. t. v. suf. prec.*) A. 9.
L. 1. f. 3. *ut. 25. August. 2. or. A cunct.*
3. *ad lib.* — Vs. sq. c. Dom. et praec. —
-
- † 3. **Dom.** (*13. Pent. 1. Sept.*) Bb. Mm. Joannis R. 10.
dx. L. 1. *Inc. lib. Job. 3.* 1^olo. *Haec.* 9l.
c. UED. Cr. Pr. Trin. — Vs. sq. c. praec.
et Dom. —
4. F. 2. S. Rosae a Viterbo V. d. M. L. 1. A. 11.
J. P. et 3. 1^olo. — In Vs. c. sq. —
5. F. 3. B. Gentilis M. dx. L. 1. f. 3. 1^olo. R. 12.
Vs. sq. —
6. F. 4. Dedic. omn. Eccles. O. N. 1. Cl. A. 13.
cum oct. Cr. **per oct.** — In Vs. c. sq. et
B. Angelinae Vid. —

7. F. 5. S. Barnabae Ap. d. M. (*e 11. Junii*) R. 14.
9l. sd. c. sd. et oct. Pr. Ap. — Vs. sq.
c. praec. —
- † 8. F. 6. **Nativ. BMV.** 2. Cl. cum oct. 9l. c. A. 15.
S. Hadriani M. (*in Laud. et Miss. priv.*) Cr.
Pr. BMV. **per oct.** — In Vs. c. sq. et S.
Gorgonii M. —
9. Sab. B. Seraphinae Vid. sd. L. 1. f. 3. A. 16.
1^olo. 9l. sim. c. 2. oct. et sim. — Vs. sq.
c. S. Nicolai Tol., Dom., praec. et oct.
Dedic. —
-
- † 10. **Dom.** (*14. Pent. 2. Sept.*) SS. Nominis A. 17.
Mariae d. M. 9l. Dom. c. dx. Dom. et oct.
Dedic. Cr. Pr. BMV. UED. — Vs. sq.
(*m. t. v.*) c. praec., dx, Dom., oct. Dedic.
et Ss. Mm. Proti. —
11. F. 2. B. Bernardi ab Oph. C. d. M. L. A. 18.
J. P. 1. et 3. 2^olo. 9l. sim. c. 2. oct. et sim. —
In Vs. c. sq. et 2. oct. —
12. F. 3. S. Laurentii Justin. EC. sd. (*m. t. v.*) A. 19.
L. 1. f. 3. 1^olo. c. 2. oct. Cr. — Vs.
sq. c. praec. et oct. BMV. —
13. F. 4. Oct. Dedic. Eccles. O. N. dx. c. oct. A. 20.
BMV. — In Vs. c. sq. et oct. — **Krosno:**
Vs. sq. *ttm.* —
14. F. 5. Exaltatio S. Crucis d. M. c. oct. Cr. R. 21.
Pr. †. — In Vs. c. sq. et S. Nicomedis
M. — **Krosno:** *Exalt. S. Crucis 1. Cl. cum*
oct. Cr. Pr. †. per oct. nisi ppr. not. —
In Vs. c. sq. --
15. F. 6. Oct. Nativ. BMV. dx. c. sim. (*Kros. A. 22.*
c. oct. et sim.) Cr. Pr. BMV. — In Vs. c.
sq. (*Kros. oct.*) et Ss. Mm. Euphemiae. —
16. Sab. Ss. Mm. Cornelii sd. (*suf. prec.*) L. 1. R. 23.
f. 3. 1^olo. 9l. c. sim. (*Kros. c. oct. et sim.*)
3. or. *A cunct.* — Vs. sq. c. Dom. —
-

- † 17. **Dom.** (15. *Pent.* 3. *Sept.*) Septem Dolor. A. 24.
J. P. BMV. 2. Cl. 9l. c. UED. Cr. Pr. BMV. —
 In Vs. c. sq. et Dom. —
18. F. 2. S. Josephi a Cupert. C. d. M. off. A. 25.
J. P. ppr. (*Kros. c. oct.*) — In Vs. c. sq. (*Kros. oct.*) —
19. F. 3. Ss. Mm. Januarii dx. L. 1. *Inc. lib.* R. 26.
Tobiae. (*Kros. c. oct.*) — Vs. cap. sq. c. praec. (*Kros. oct.*) —
20. F. 4. (*Q. T. Vig.*) Ss. Mm. Eustachii dx. R. 27.
 L. 1. Fratres: Debitores. 3. 2^olo. 9l. c. F. (*Kros. oct.*) in *Miss. fit. etiam c. Vig.* UEF. — Vs. sq. c. (*Kros. diei oct. et*) praec. —
21. F. 5. S. Mathaei Ap. 2. Cl. L. 1. Ev. R. 28.
 (*Kros. c. diei oct.*) Cr. Pr. Ap. — In Vs. c. (*Kros. diei oct.*) sq. et Ss. Mm. Mauriti. —
22. F. 6. (*Q. T.*) S. Thomae de Villan. EC. A. 29.
 dx. (*m. t. v.*) L. 1. *Fidelis sermo.* 3. 1^olo. 9l. F. c. F. et sim. UEF. — Vs. sq. c. praec. S. Lini P. M. et S. Theclae VM. —
23. Sab. (*Q. T.*) Comn. Sacr. Stigmatum SPN. A. 30.
 Francisci 2. Cl. (*e 17. Sept.*) 9l. F. c. sd. F. et sim. Cr. Pr. ppr. UEF. — In Vs. c. sq. Dom. et sd. —
-
- † 24. **Dom.** (16. *Pent.* 4. *Sept.*) BMV. de Mercede A. 1.
 d. M. 9l. c. UED. Cr. Pr. BMV. — Vs. sq. c. praec. et Dom. —
25. F. 2. S. Pacifici C. d. M. L. 1. 2^olo. 3. A. 2.
J. P. 1^olo. — In Vs. c. sq. et Ss. Mm. Cypriani. —
26. F. 3. B. Lucia V. dx. L. 1. *Inc. lib.* A. 3.
Judith. (**Cracov:** *Inc Judith. et Inc. Esther.*) 3. 1^olo. 9l. c. sim. — Vs. sq. c. praec. —

27. F. 4. S. Elzearii C. d. M. L. 1. et 3. 1^olo. A. 4.
— In Vs. c. sq. — **Cracov.** Vs. sq. ttm. —
28. F. 5. B. Bernardini a Fel. C. sd. (*suf. prec*) L. 1. *Inc. lib. Esther.* 3. 4^olo. 2. *or. A cunct.* 3. *Eccl. vel pro Papa.* — Vs. sq. ttm. — *Off. Miss. 100. Pater. pro dftis.* *Fr. et Bb.* — **Cracov.** S. *Venceslai* M. 1. R.
Cl. L. 1. Fratres: Debitores. 3. 2^olo. Cr. —
In Vs. c. sq. —
29. F. 6. Dedicatio S. Michaëlis Arch. 1. Cl. A. 6.
(*Cracov. 2. Cl.*) *Patr. princ. Galic.* Cr. —
In Vs. c. sq. O Doctor. —
30. Sab. S. Hieronymi CD. dx. L. 1. 1^olo. D. A. 7.
Cr. — Vs. sq. c. *praec. Dom. et B. Ludovicae* Vid. —

OCTOBER.

- † 1. **Dom.** (17. *Penth. 1 Oct.*) SS. Rosarii BMV. A. 8.
2. Cl. 9l. Dom. c. Dom., sd., ac S. (Remigii *EC. in L. et Miss priv.*) Cr. Pr. BMV. UED. — *In Vs. c. sq. Dom. et sd.* —
2. F. 2. SS. Angelor. Cust. d. M. Cr. — In A. 9.
Vs. c. sq. B. Joannis de Dukla C. et *Translat. S. Clarae Asiss.* —
3. F. 3. (*Vigil. siccis.*) S. Cajetani C. dx. L. A. 10.
1. *Inc. lib. I. Machab.* 3. *ut in Dom. 14. p. Pent.* 9l. c. Vig. et 2. sim. UE. Vig. —
Cras dies Onomastica Suae Augustissimae Majestatis Francisci Josephi I. Imp. Nostri Clement. hinc. observ. illa, quae praescripta sunt. —
4. F. 4. **SPN. Francisci C.** 1. Cl. cum oct. A. 11.
I. P. Cr. Pr. ppr. per oct. — Vs. festi. — *Post*

*Bndcmus. Dno. Vs. Dftrum. (dx.) pro Fra-
tribus. Cras Off. Miss. 100. Pater. Omnes
Miss. praeter Conv. in col. nig. — Infra
oct. Off. Miss. et 100. Pater pro Bnftribus.
dftris. —*

5. F. 5. Comm. Fr. Dftrum. De oct. sd. L. A. 12.
1. f. 9l. c. Ss. Mm. Placidi. — Vs. sq.
c. oct. —
6. F. 6. S. Brunonis C. dx. L. 1. f. 3. 1^olo. A. 13.
c. oct. — Vs. sq. c. praec. oct., S. Marci
PC. et Ss. Mm. Sergii. —
7. Sab. S. Mariae Franciscae V. d. M. L. 1. A. 14.
et 3. 1^olo. 9l. S. Marci. c. oct. et 2. sim.
— In Vs. c. sq. S. Birgittae Vid., Dom.
et oct. —

- † 8. **Dom.** (18. Pent. 2. Oct.) Maternitatis BMV. A. 15.
d. M. 9l. Dom. c. dx. Dom. et oct. — Cr.
Pr. BMV. UED. — In Vs. c. dx., Dom.,
sq. et oct. —
9. F. 2. Ss. Mm. Dionysii sd. L. 1. f. c. oct. R. 16.
3. or. BMV. Cr. — Vs. cap. sq. (m. t. v.)
c. praec. et oct. —
10. F. 3. S. Francisci Borgiae C. sd. L. 1. A. 17.
f. 3. *Grandis*. c. oct. — Vs. sq. c. praec. —
11. F. 4. Oct. SPN. Francisci dx. L. 1. f. Cr. A. 18.
Pr. ppr. — Vs. sq. Ora. c. praec. —
12. F. 5. S. Seraphini CON. 2. Cl. L. 1. et A. 19.
J. P. 3. 2^olo. Cr. — Vs. cap. sq. c. praec. —
13. F. 6. Ss. Mm. Danielis 2. Cl. L. 1. 1^olo. R. 20.
- J. P.** 3. 2^olo. *Haec*. Cr. — In Vs. c. sq. —
14. Sab. S. Callisti PM. dx. L. 1. f. 3. 3^olo. R. 21.
— Vs. sq. c. S. Teresiae V., praec. et
Dom. —

- † 15. **Dom.** (19. Pent. 3. Oct.) Puritatis BMV. A. 22.
d. M. 9l. Dom. c. dx. et Dom. Cr. Pr.

- BMV. UED. — In Vs. c. dx. Dom. et sq. — **Leop. et Przemyśl:** *Dedic. Eccls.* A.
cons. 2. Cl. 9l. Dom. c. dx. et Dom. Cr. Pr. Trin. UED. — In Vs. c. sq., dx., Dom. et S. Eduardi C. (ex Decr. 1853. 22. Sept.)
16. F. 2. S. Eduardi Reg. C. sd. (*suf. prec.*) A. 23.
 (m. t. v.) L. 1. f. 3. 1^olo. 2. or. A cunct. 3. lib. — Vs. cap. sq. c. praec. (*suf. prec.*).
Leop. et Przemyśl: *Puritatis BMV. d. M.* A.
9l. c. sd. Cr. Pr. BMV. — In Vs. c. sq. et sd. —
17. F. 3. S. Hedwigis Vid. sd. (*suf. prec.*) L. A 24.
 1. f. 3. *Saepe vos.* 2. or. A cunct. 3. lib. — Vs. sq. ttm. —
18. F. 4. S. Lucae Ev. 2. Cl. Cr. Pr. Ap. — R. 25.
 In Vs. c. sq. Ora. —
19. F. 5. S. Petri de Alc. C. 2. Cl. (m. t. v.) A. 26.
J. P. Cr. — In Vs. c. sq. —
20. F. 6. S. Joannis Cant. C. dx. L. 1. f. 3. A. 27.
 1^olo. — Vs. cap. sq. c. praec. et S. Hilarionis Ab. — (**Sorores:** Cras: d. M. et **L. 1. 1^olo.**) —
21. Sab. Ss. Mm. Ursulae dx. L. 1. f. 9l. c. R. 28.
 sim. — In Vs. c. Dom. et B. Ladislai de Gieln. —
-
- † 22. **Dom.** (20. Pent. 4. Oct.) De ea sd. *Inc. Virid.* 29.
lib. II. Machab. 2. or. A cunct. 3. lib. — Vs. sq. c. Dom. —
23. F. 2. S. Joannis a Capistr. C. 2. Cl. L. A. 1.
J. P. 1. 2^olo. 3. 4^olo. Cr. — In Vs. c. sq. —
24. F. 3. S. Raphaëlis Arch. d. M. Cr. — A. 2.
 In Vs. c. sq. et Ss. Mm. Chrysanthi. —
25. F. 4. S. Venceslai M. sd. (*suf. prec.*) L. R. 3.
 1. f. 3. 2^olo. 9l. c. sim. — **Cracoviae:** B. A.
Bernardini a Fel. C. sd. (e 28. Sept.) (suf.

- prec.)* L. 1. f. 3. 4^{lo}. 9l. c. *sim.* — Vs. sq. (*m. t. v.*) c. *praec.* et S. Evaristi PM. —
26. F. 5. B. Joannis a Pinna C. dx. L. 1. A. 4.
Igitur Eleazarus (e Dom. 5. oct.) 3. 2^{lo}.
9l. c. *sim.* — In Vs. c. sq. —
27. F. 6. (*Vigil.*) Ss. Mm. Cosmae sd. (*suf.* R. 5.
prec.) L. 1. *Mortuo itaque (e fer. 2. post*
Dom. 5. Oct.) 3. 2^{lo}. *Haec. 9l. c. UE Vig.*
3. *or. A cunct.* — Vs. sq. —
28. Sab. Ss. Ap. Simonis et Judae 2. Cl. Cr. R. 6.
Pr. Ap. — In Vs. c. sq. et Dom. —
-
- † 29. **Dom.** (21. *Pent. 1. Nov.*) B. Liberati a A. 7.
Lauro C. dx. (*m. t. v.*) L. 1. *Inc. lib. Eze-*
chielis. 3. 2^{lo}. 9l. c. UED. Cr. Pr. Trin.
— Vs. sq. c. *praec.* et Dom. —
30. F. 2. B. Angeli CON. d. M. L. 1. et 3. A. 8.
J. P. 2^{lo}. — In Vs. c. sq. et B. Thomae C.
(*Ant. Euge. V. Os justi*) —
31. F. 3. (*Vigil.*) B. Christophori a Romand. A. 9.
C. dx. L. 1. f. 3. 1^{lo}. 9l. c. UE. Vig. et
c. *sim.* — Vs. sq. —
-

NOVEMBER.

- † 1. F. 4. **Omnium Sanct.** 1. Cl. cum oct. **Cr.** A. 10.
per oct. — Vs. festi. — *Post Bndemus*
Dno. Vs. dftrum (dx.) pro fidelibus dftis.
Cras. off. Miss. omnes praeter Conv. in col.
nig. 100. Pater. —
2. F. 5. **Com. Omn. Fidel. dft.** (*dx.*) De oct. A. 11.
sd. — Vs. sq. c. oct. —

3. F. 6. BMV. de Monte Carmel. d. M. (*e* 16. *Julii*) c. oct. Cr. Pr. BMV. — In Vs. c. sq. oct. et Ss. Mm. Vitalis. — A. 12.
4. Sab. S. Caroli Borr. EC. dx. L. 1. f. 3. 1^olo. 9l. sim. c. oct. et sim. — Vs. sq. c. B. Raynerii C., praec., Dom., oct. et B. Helenae V. — A. 13.

- † 5. **Dom.** (22. *Pent.* 2. *Nov.*) Comn. Sanctor quorum Corp. aut. Reliq. asserv. in Eccls. Ord. Nostri. d. M. L. 1. *Fratres: Debit.* 3. 2^olo. 9l. Dom. c. B. Raynerii, Dom., oct. et B. Hel. Cr. Pr. Trin. UED. — In Vs. c. sq. O Doctor, B. Rayn., Dom. et oct. — R. 14.
6. F. 2. S. Leonis PCD. dx. (*e* 11. *Apr.*) c. oct. Cr. — Vs. cap. sq. O Doctor. c. praec. et oct. — A. 15.
7. F. 3. S. Bernardi Ab. D. dx. (*e* 20. *Aug.*) L. 1. f. 3. 1^olo. D. c. oct. Cr. — Vs. cap. sq. c. praec. et Ss. Mm. 4. Coron. — A. 16.
8. F. 4. Oct. Omn. Sanct. dx. L. 1. f. 9l. c. sim. — Vs. sq. c. praec. et S. Theodori M. — A. 17.
9. F. 5. Dedic. Basil. Salvat. d. M. 9l. c. sim. Cr. — In Vs. c. sq. et Ss. Mm. Tryphonis. — A. 18.
10. F. 6. S. Andreae C. dx. L. 1. f. 3. 1^olo. 9l. c. sim. — Vs. cap. sq. c. praec. et S. Mennae M. — A. 19.
11. Sab. S. Martini EC. dx. L. 1. 1^olo. 9l. c. sim. — Vs. sq. Ora. c. praec. et Dom. — A. 20.
-
- † 12. **Dom.** (23. *Pent.* 3. *Nov.*) S. Didaci C. 2. Cl. 9l. c. UED. Cr. Pr. Tr. — In Vs. c. Dom. et sq. — A. 21.

13. F. 2. S. Martini PM. sd. (*suf. prec.*) L. R. 22.
1. *Inc. lib. Daniel.* 3. 1^olo. 2. *or. A cunct.*
3. *ad lib.* — Vs. cap. sq. (*m. t. v.*) c.
praec. (*suf. prec.*) —
 14. F. 3. B. Gabrielis C. sd. (*suf. prec.*) L. 1. A. 23.
f. 3. 1^olo. 2. *or. A cunct.* 3. *ad lib.* — Vs.
sq. c. praec. —
 15. F. 4. S. Gertrudis V. dx. L. 1. f. 3. 1^olo. A. 24.
— Vs. sq. c. praec. —
 16. F. 5. S. Agnetis Asiss. V. d. M. L. 1. et A. 25.
3. 1^olo. — In Vs. c. sq. —
 17. F. 6. B. Salomeae V. dx. L. 1. f. 3. 1^olo. A. 26.
— Vs. sq. c. praec. —
 18. Sab. Dedic. Basil. SS. Petri et Pauli Ap. A. 27.
d. M. Cr. — Vs. sq. Ora. c. praec. et
Dom. —
-
- † 19. **Dom.** (24. Pent. 4. Nov.) S. Elisabeth. Vid. A. 28.
J. P. 2. Cl. L. 1. et 3. 1^olo. 9l. Dom. c. Dom.
et S. Pontiani PM. (*in L. et Miss. priv.*)
Cr. Pr. Tr. UED. — In Vs. c. sq. et
Dom. —
 20. F. 2. S. Felicis de Val. C. dx. (*m. t. v.*) A. 29.
L. 1. *Inc. lib. Osee.* 3. 2^olo. — Vs. sq. c.
praec. — **Felicianae:** Vs. sq. *ttm.* — **Cras:**
1. Cl. cum oct. —
 21. F. 3. Praesentatio BMV. d. M. Cr. Pr. A. 30.
BMV. — In Vs. c. sq. —
 22. F. 4. S. Ceciliae VM. dx. L. 1. 1^olo. — R. 1.
Vs. cap. sq. c. praec. et S. Felicitatis M. —
 23. F. 5. S. Clementis PM. dx. L. 1. *A Mi-* R. 2.
leto. 3. 2^olo. CP. 9l. c. sim. — Vs. cap.
sq. (*m. t. v.*) c. praec. et S. Chrysogoni
M. —
 24. F. 6. S. Joannis C. dx. L. 1. *Inc. Joël.* A. 3.
Inc. Amos. Inc. Abdias. 3. 1^olo. 9l. c. sim.

- Vs. cap. sq. c. praec. et B. Elisabeth Bonae V. —
25. Sab. S. Catharinae VM. dx. L. 1. *Inc.* R. 4.
Jonas. 3. 1^olo. 9l. c. sim. — Vs. sq. c.
 praec. Dom. et S. Petri EM. —
-
- † 26. **Dom.** (25. *Pent. ult.* 5. *Nov.*) S. Leonardi A. 5.
J. P. C. d. M. L. 1. 2^olo. 3. Ev. 9l. Dom. c.
 Dom. et sim. Cr. UED. — In Vs. c. sq.
 et Dom. —
27. F. 2. B. Delphinae V. dx. L. 1. *Inc. Mi-* A. 6.
chaeas. Inc. Nahum. Inc. Habacuc. — Vs.
 sq. c praec. —
28. F. 3. S. Jacobi a March. C. 2. Cl. L. 1. A. 7.
J. P. et 3. 2^olo. Cr. — Vs. cap. sq. c. praec. —
Cras renovatio Votorum. —
29. F. 4. (*Vigil.*) **Omnium Sanct. Ord. Min.** 2. A. 8.
J. P. Cl. 9l. c. Vig. et c. S. Saturnini M. (*in*
L. et Miss. priv.) Cr. Pr. SPN. Franc. UE.
 Vig. — Vs. sq. c. praec. —
30. F. 5. S. Andreae Ap. 2. Cl. Cr. Pr. Ap. R. 9.
 — In Vs. c. sq. —
-

DECEMBER.

Leg. pro secunda vice Decr. super celebr. Miss.

1. F. 6. Patrocinii BMV. d. M (*e Dom. II.* A. 10.
Nov.) L. 1. *Inc. Sophonias. Inc. Aggaeus.*
Inc. Zacharias. Cr. Pr. BMV. -- In Vs.
 c. sq. —
2. Sab. S. Bibianae VM. sd. (*suf. et prec.*) R. 11.
Inc. Malachias. 3. *Coelorum.* 2. *or. A cunct.*
3. ad lib. — Vs. cap. Dom. c. praec. —

Post. Vs. Ant. Alma. — Cess. suff. SS. usque ad oct. Epiph. — Of. Miss. 100. Pater. pro dftis. Parent. Fratrum nostror.

-
- † 3. **Dom. I. Adventus.** 1. Cl. De ea sd. (*prec.*) V. 12.
 2. or. *Deus.* 3. *Eccls. vel pro Papa.* Cr.
 Pr. Trin. — Vs. sq. c. Dom. —
4. F. 2. S. Barbarae VM. dx. L. 1. f. 3. R. 13
 1^olo. c. F. — Vs. cap. sq. O Doctor. (*m. t. v.*) c. praec., F. et S. Sabbae Ab. —
5. F. 3. S. Petri Chrysol. ECD. dx. L. 1. A. 14.
 1^olo. D. c. F. et sim. — Vs. cap. sq. c. praec. et F. —
6. F. 4. S. Nicolai EC. dx. L. 1. f. 3. 1^olo. A. 15.
 c. F. — Vs. cap. sq. O Doctor. (*m. t. v.*) c. praec. et F. —
7. F. 5. (*Vig. siccis.*) S. Ambrosii ECD. dx. A. 16.
 L. 1. Fidelis. 3. 1^olo. D. c. F. *et in Miss.*
c. Vig. Cr. UEVig. — Vs. sq. c. F. —
- † 8. F. 6. **Immacul. Conc. BMV.** 1. Cl. cum. A. 17.
J. P. oct. c. F. Cr. Pr. BMV. *per oct.* — In
 Vs. c. sq. et F. —
9. Sab. S. Silvestri Ab. dx. (*m. t. v.*) L. 1. A. 18.
 f. 3. 3^olo. Ab. c. oct. et F. Cr. — In Vs.
 c. Dom. oct. et S. Melchiadis PM. —
-
- † 10. **Dom. II. Adventus.** 2. Cl. De ea sd. c. oct. V. 19.
 et sim. Cr. Pr. BMV. — In Vs. c. sq.
 et oct. —
11. F. 2. S. Damasi PC. sd. L. 1. f. 3. 2^olo. A. 20.
 c. oct. et F. Cr. — Vs. sq. c. praec. oct.
 et F. —
12. F. 3. Inventio Corporis SPN. Francisci A. 21.
 d. M. c. oct. et F. Cr. Pr. ppr. — In Vs.
 c. sq. oct. et F. —

13. F. 4. S. Luciae VM. dx. L. 1. 1^olo. 3. R. 22.
Coelorum. c. oct. et F. — Vs. cap. sq. c.
praec. oct. et F. —
14. F. 5. S. Josaphat EM. dx. L. 1. f. c. oct. R. 23.
J. P. et F. Cr. — Vs. sq. c. praec. et F. —
15. F. 6. Oct. Imm. Conc. BMV. dx. c. F. A. 24.
Cr. Pr. BMV. — In Vs. c. sq. et F. —
16. Sab. S. Eusebii EM. sd. (*prec.*) L. 1. f. R. 25.
3. 2^olo. — Vs. cap. sq. c. S. Gregorii
Thaum. EC. et praec. —
-
- † 17. **Dom. III. Adventus.** 2. Cl De ea sd. c. V. 25.
sd. Cr. Pr. Tr. — Vs. sq. c. praec. **O Sa-**
pientia. et sd. —
18. F. 2. Expectatio Partus BMV. d. M. c. F. A. 27.
Cr. Pr. BMV. — In Vs. c. sq. et F.
O Adonai. —
19. F. 3. B. Conradi ab Oph. C. dx. (*m. t. v.*) A. 28.
L. 1. f. 3. 1^olo. c. F. — Vs. sq. c. praec.
et F. **O Radix.** —
20. F. 4. (*Q. T. Vigil.*) S. Francisci Xav. (*e* A. 29.
3. Dec.) d. M. (*ex Decr. 25. Mart. 1904*)
L. 1. f. 3. 5^olo. 9l. c. F. (*et in Miss. c.*
Vigil.) UE. Vig. — Vs. sq. c. praec. et F.
O Clavis. —
21. F. 5. S. Thomae Ap. 2. Cl. L. 1. 1^olo. R. 1.
Ap. c. F. Cr. Pr. Ap. — In Vs. c. sq. et
F. **O Oriens.** —
22. F. (6. *Q. T.*) Domus Laur. BMV. d. M. A. 2.
(10. Dec.) 9l. c. UEF. Cr. Pr. BMV. —
In Vs. c. sq. O Doctor et F. **O Rex.** —
23. Sab. (*Q. T.*) S. Anselmi ECD. dx. (*e* 21. A. 2.
Apr.) L. 1. Sapientiam. 3. 2^olo. D. 9l. c.
UEF. Cr. — In Vs. c. Dom. **O Emma-**
nuel. —
-

- † 24. **Dom. IV. Adventus.** 2. Cl. Vigilia Nativ. V. 4.
 DNJChr. de ea sd. *Ad Matut. Inv. de Vig. ant. Ps. L. 1. et 2. Noct. de Dom. — 3. Noct. Vig. RR. de Vig. (et non leg. 9l. ex Dom.) Ad Laud. fit. off. dx. et omnia de Vigil. c. Dom. in Laud. et Miss. — Martirol. cantat. solemn. sine stola ab „Bethle-em“ usque ad „secundum carnem“ omnes genufl. excepto cantore et cerof. Cr. Pr. Tr. UE. S. Joan. — Vs. sq. Concl. hymn. ppr. ad Epiph. — Cras Renov. Vot. —*
- † 25. **F. 2. Nativit. DNJChr.** 1. Cl. cum oct. A. 5.
 priv. — *Off. ppr. Hodie quivis sacerdos celebr. 3. Miss. ad quas tamen non tenetur. In 1. et 2. Miss. post sumpt. calix non purif. nec os absterg. sed ablutio digit. fit in aliquo vase etiam vitreo et dicit: „Quod ore“ et „Corpus tuum“. Postea ponat purif. prope corporale hostiam et palam supra patenam. Velo calicem tegat. In 2. et 3. Miss. ad Offert. infusio vini et aquae fit super corporale propter adhaer. gutt. SS. Sang. Post. infus calix. non absterg. Eundo et redeundo non genufl. Sumpto SS. Sang. in 3. Miss. sumantur etiam priores ablut. et vas mundatur. — In Vs. c. sq. —*
- † 26. **F. 3. S. Stephani Protom.** 2. Cl. cum oct. R. 6.
 c. oct. — Vs. Nat. a cap. S. Stephani c. sq. et oct. — *Cras bened. Vini. —*
27. **F. 4. S. Joannis Ap.** 2. Cl. cum oct. c. 2. A. 7.
 oct. — Vs. Nat. cap. S. Joan. c. sq. et 2. oct. —
28. **F. 5. Ss. Mm. Innocentium** 2. Cl. cum V. 8.
 oct. c. 3. oct. Miss. sine Gl. in fine Benedicamus Dno. — Vs. Nat. cap. Ss. Mm. c. sq. et 3. oct. —

29. F. 6. S. Thomae EM. dx. c. 4. oct. — R. 9.
Vs. Nat. cap. S. Thomae c. sq. et 4 oct. —
30. Sab. De infr. oct. Nativ. sd. *Inc. Ep. B. A. 10.*
Pauli Ap. ad Roman. c. 3. oct. Ad Matut.
dic. ut in die Nativ. — praeter Lectiones
primi, quae not. supra et Lect. secundi Noct.,
et RR. quae dic. ut in Dom. infra oct.
Nat. — Vs. Nat. cap. sq. c. Dom. et 3.
oct. —

-
- † 31. **Dom.** (*infra oct. Nat.*) S. Silvestri PC. dx. A. 11.
L. 3. 1^olo. Sint. lumbi *de Com. Conf.*
non Pont. 9l. Dom. c. Dom. et 4. oct. Cr.
UED. — Vs. sq. ttm. —

Hodie et anno insequenti 1912 littera Martyrologii erit „l^a“.

LAUS DEO.

ADDENDA
IN BREVIARIO ROMANO

DIE 27. JANUARI

IN FESTO S. JOANNIS CHRYSOSTOMI

EPISCOPI CONFESSORIS ET ECCLESIAE DOCTORIS.

Ad calcem lectionis VI., post verba dictasse videatur, addatur:

Hunc vero praeclarissimum universae Ecclesiae Doctorem Pius decimus Pontifex maximus coelestem oratorum sacrorum patronum declaravit atque constituit.

DOMINICA I JULII

IN FESTO PRETIOSISSIMI SANGUINIS D. N. I. C.

In corpore lectionum VII. et VII. deleantur divisionis signa, et ante textum lectionis VIII. addatur citatio: Enarrat in psalm. 95, n. 5.

Si hoc festum extra Dominicam transferatur, deficiente alia lectione IX., Officii utcumque simplicis, erit sequens

Lectio IX.

Serm. 31., alias 344.

Habuit ille sanguinem, unde nos redimeret; et ad hoc accepit sanguinem, ut esset quem pro nobis

redimendis effunderet. Sanguis Domini tui, si vis, datus est pro te; si nolueris esse, non est datus pro te. Forte enim dicis: Habuit sanguinem Deus meus, quo me redimeret; sed iam, cum passus est, totum dedit. Quid illi remansit, quod det et pro me? Hoc est magnum, quia semel dedit, et pro omnibus dedit. Sanguis Christi volenti est salus, nolenti suplicium. Quid ergo dubitas qui mori non vis, a secunda potius morte liberari? Qua liberaris, si vis tollere crucem tuam, et sequi Dominum; quia ille tulit suam, et quaesivit servum.

Te Deum laudamus.

DOMINICA INFRA OCTAVAM NATIVITATIS B. MARIAE V.

IN FESTO SANCTISSIMI NOMINIS MARIAE.

Si hoc festum extra Dominicam recolatur, deficiente alia lectione IX., Officii utcumque simplicis, erit sequens

Lectio IX.

Beata, quae inter homines audire sola meruit prae omnibus: Invenisti gratiam. Quantam? Quantam superius dixerat: plenam. Et vere plenam, quae largo imbre totam funderet et infunderet creaturam: Invenisti enim gratiam apud Deum. Haec cum dicit, et ipse angelus miratur, aut feminam tantum, aut omnes homines vitam meruisse per feminam: stupet angelus totum Deum venire intra virginalis uteri angustias, cui tota simul angusta est creatura. Hinc est quod remoratur angelus, hinc est quod virginem vocat de merito, de gratia compellat, vix causam prodit audienti, sane ut sensum promoveat, vix longa trepidatione componit.

Te Deum laudamus.

DOMINICA III. SEPTEMBRIS

IN FESTO SEPTEM DOLORUM B. M. V.

Si hoc festum extra Dominicam reponatur, deficiente alia lectione IX., Officii utcumque simplicis, erit sequens

Lectio IX.

Ecce, inquit, filius tuus: ecce mater tua. Testabatur de cruce Christus, et inter matrem atque discipulum dividebat pietatis officia. Condebat Dominus non solum publicum, sed etiam domesticum testamentum; et hoc eius testamentum signabat Joannes, dignus tanto testatore testis. Bonum testamentum non pecuniae, sed vitae aeternae; quod non atramento scriptum est, sed Spiritui Dei vivi, qui ait: Lingua mea calamus scribeae, velociter scribentis.

Te Deum laudamus.

DIE 3. DECEMBRIS

IN FESTO S. FRANCISCI XAVERII CONFESS.

Ad calcem lectionis VI., post verba Sanctis adscripsit, addatur:

Pius autem decimus ipsum sodalitati et operi Propagandae Fidei coelestem patronum elegit atque constituit.

DECRETUM

Sanctissimus Dominus noster Pius Papa X., referente infrascripto Cardinali sacrorum Rituum Congregationi Praefecto, suprascriptas additiones, respectivis suis locis Breviari Romani inserendas, suprema auctoritate Sua approbavit. Die 10 Novembris 1909.

Fr. S. Card. MARTINELLI, *Praefectus.*

L. † S.

PHILIPPUS Can. DI FAVA, *Substitutus.*

MONITUM. — *In festo sancti Pculini Episcopi et confessoris, sub finem lectionis VII, dicatur: QUIDQUID de suis donis, atque sub initium lectionis VIII. dicatur in die MALO ab ira, et infra in die MALO liberabit.*

ADDENDA

IN MARTYROLOGIO ROMANO

DIE 27. JANUARI

Ad calcem elogii sancti Joannis Chrysostomi, post verba conditum fuit, addatur:

Hunc vero praeclarissimum divini verbi praecorem Pius Papa decimus oratorum sacrorum coelestem patronum declaravit atque constituit.

DIE 6. MARTII

Primo loco legitur:

Sanctarum Perpetuae et Felicitatis martyrum, quae nonis Martii gloriosam martyrii coronam a Domino receperunt.

DIE 7. MARTII

Ad calcem elogii sanctarum Perpetuae et Felicitatis, post verba sub Severo principe, addatur:

Sanctarum vero Perpetuae et Felicitatis festum pridie huius diei recolitur.

DIE 15. MARTII

Ultimo loco legitur:

Vindobonae in Austria, sancti Clementis Mariae Hofbauer, sacerdotis professi congregationis sanctissimi Redemptoris, plurimis in Dei gloria et animarum sa-

lute promovenda ac dilatanda ipsa congregatione exantlatis laboribus insignis; quem virtutibus et miraculis clarum Pius decimus Pontifex maximus in Sanctorum canonem retulit.

DIE 23. MARTII

Ultimo loco legitur:

Barcinone in Hispania, sancti Josephi Oriol presbyteri, ecclesiae S. Mariae Regum beneficiarii, omni-gena virtute, ac praesertim corporis afflictatione, paupertatis cultu, atque in egenos et infirmos caritate celebris; quem in vita et post mortem miraculis gloriosum Pius Papa decimus Sanctorum numero accensuit.

DIE 3. DECEMBRIS

Ad calcem elogii sancti Francisci Xaverii, post verba hac die celebratur, addatur:

Pius vero Papa decimus ipsum beatum virum sodalitati et operi Propagande Fidei coelestem patronum elegit atque constituit.

DECRETUM

Sanctissimus Dominus noster Pius Papa X., referente infrascripto Cardinali sacrorum Rituum Congregationi Praefecto, suprascripta elogia, ita approbata, Martyrologio Romano suis locis respective inseri iussit. Die 10. Novembris 1909.

Fr. S. Car. MARTINELLI, *Praefectus.*

L. † S.

PHILIPPUS CAN. DI FAVA, *Substitutus.*

M O N I T A.

I. Quovis Sabbato per annum cani potest in Eccl. nostri Ord. **Missa votiva de Immac. Conceptione BMV.** ut 8. Decemb. cum Gl. 2. or. festi, 3. sim. (si adsit) vel de Spir. S. 4. do SSmo. si sit expositum; 5. imperata, sine Cr. Prf. „et Te in Concept. immac“. Ite Missa est; in fine semper Ev. S. Joan. — Excip. festa 1. et 2. cl. festa et Oct. BMV. necnon vigil. et oct. privilegiatae.

II. A Dominica prima Adv. usque ad Vigil. Nat. Dni in omnibus Eccls., in quibus plures, saltem duae celebrantur Missae, summo mane cantatur Missa vot. BMV. „**Rorate coeli**“ cum Gl. et Cr. or. unica (nisi ratione exposit. addenda sit collecta de Ss. Sacr., quae tunc sub una concl. cum or. Missae vot. dicitur). Pr. BMV. „et Te in Veneratione“ et ult. Ev. s. Joan. — Excipiuntur ab hoc indulto festa 1. et 2. Cl., tum quodvis festum BMV. ejusque Octava, quibus diebus cantanda est Mis. de festo occurrente. Et licet infra oct. festi BMV. offm. fiat de alio festo duplici vel smd., Mis. tamen cantatur de festo BMV., cuius octava celebratur, et quidem more votivae solemnis cum Gl. et Cr. or. un. Pr. BMV. et ult. Ev. s. Joan. — In Eccls. vero ubi una ttm. celebratur Mis., praeter dies supra exceptos, excipiuntur etiam Dncae, in quibus omissa Mis. „Rorate“ quando cantatur, orationi votivae addenda est sub distincta conc. or. de occurrente festo dplci, vel sdplci et de feria (S. R. C. 19. Mai 1864).

III. Missam in Oratoriis privatis per se impediunt: Nativitas Dni, Epiphania, Triduum Sacrum, Resurrectio et Ascensio Dni, ac Pentecostes; 2. Annuntiatio, Assumptio et Conceptio Immac. BMV.; 3. Festum S. Joseph., Ss. Ap. Petri et Pauli, atque Omnium Sanctorum; 4. Patronus loci praecipuus, si de praecepto servatur. Dictum est „per se“, ut unicuique innotescat,

in singulis locis unumquemque Sacerd. posse ac debere relativo indulto se conformare.

IV. Commemoratio SS. Sacramenti ommittenda est ob identitatem Mysterii in festis: Passionis, Crucis, Ss. Redemptoris, Ss. Cordis Jesu, et Pretiosiss. Sanguinis. (S. R. C. Jul. 1896).

V. Thurificatio SS. Sacramenti facienda est duplici ictu in triplici ductu etiam infra Missam solem. ante Introit. et ad Offert. (S. R. C. 24. Nov. 1899).

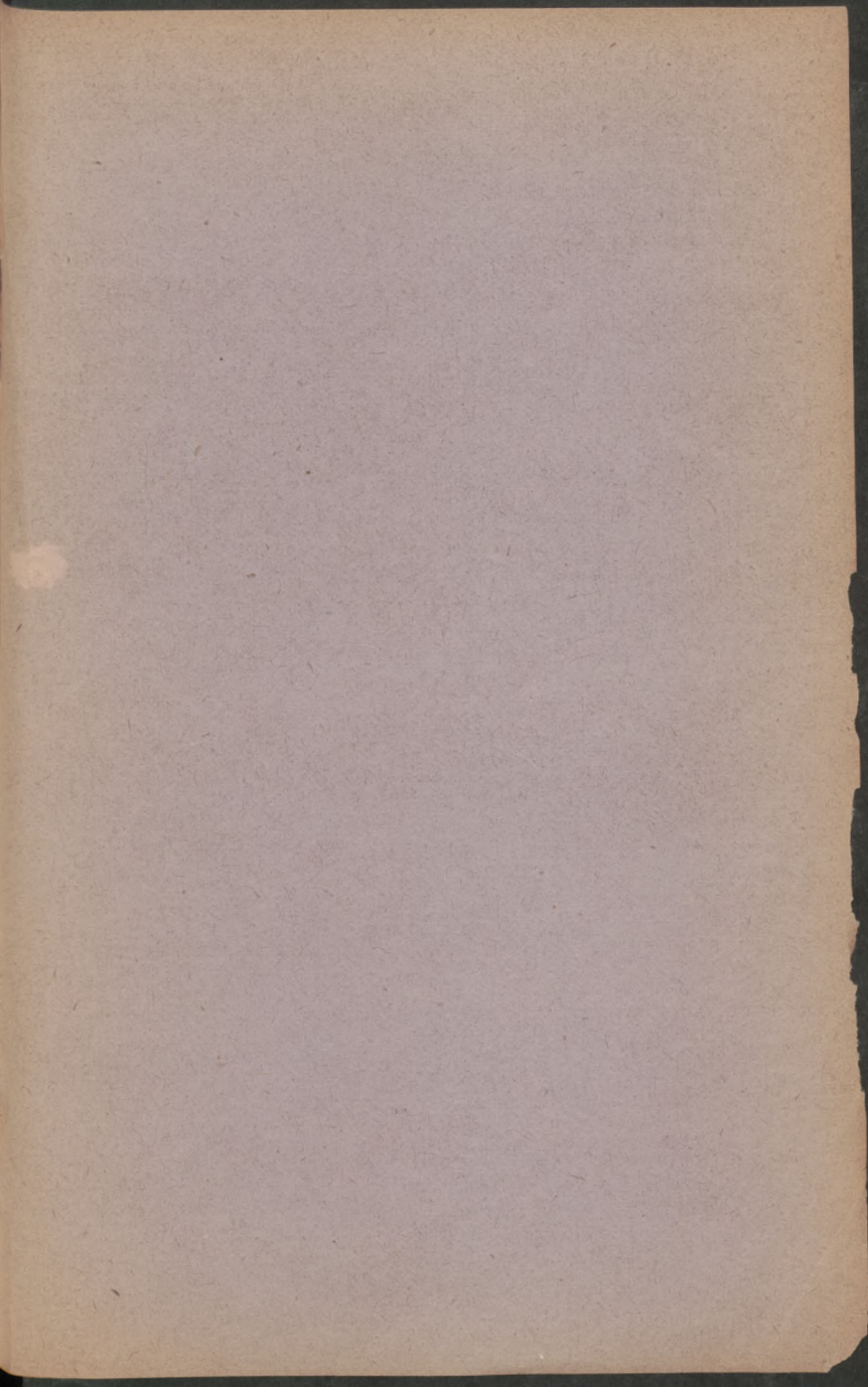
VI. In Sabbatis Quadragesimae oratio, „Angelus Domini“ meridie recitanda est stando; Sabbato vero infra oct. Pentecostes, meridie dicenda est antiph. „Regina coeli“. (S. Congr. Indulg. 20. Maj. 1896).

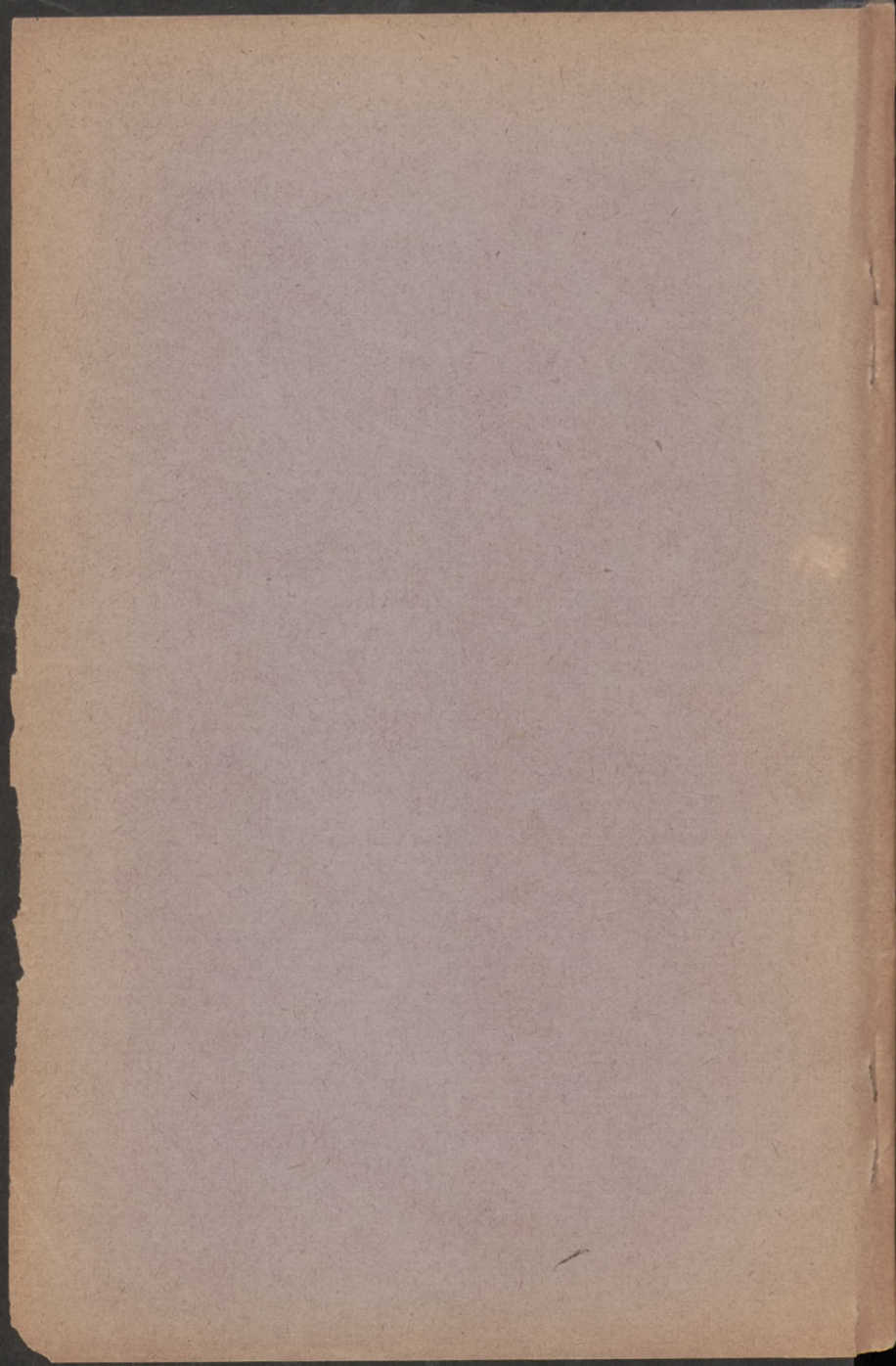
VII. In festo Nat. Dni. preces in fine Mis. priv. dicendae (ter Ave Maria, Salve etc.) peraguntur tantum, quoties Sacerdos ab altari discedit, sive post primam, sive secundam, sive tertiam Missam. (SRC. 30. Apr. 1899).

VIII. In omnibus et singulis Seraphici Ordinis conventibus, ecclesiis, oratoriis et in processionibus propriis, sacrisque functionibus, in quibus Litaniae Lauretanae recitari vel decantari solent, post invocationem: Regina Sacratissimi Rosarii, ora pro nobis, haec addatur: Regina Ordinis Minorum, ora pro nobis.

Phases lunae pro Anno 1911.

Januarius				Februarius				Martius			
Phases	die	hora	temp.	Phases	die	hora	temp.	Phases	die	hora	temp.
Prima quad.	8	7-18	ant.	Prima quad.	6	4-25	pm.	Novilunium	1	1-29	ant.
Plenilunium	14	1-24	pm.	Plenilunium	13	11-35	ant.	Prima quad.	7	11-59	ant.
Ultima quad.	22	7-19	ant.	Ultima quad.	21	4-42	ant.	Plenilunium	15	12-56	ant.
Novilunium	30	10-42	ant.	—	—	—	—	Ultima quad.	23	1-24	ant.
—	—	—	—	—	—	—	—	Novilunium	30	1-36	pm.
Aprilis				Majus				Junius			
Phases	die	hora	temp.	Phases	die	hora	temp.	Phases	die	hora	temp.
Prima quad.	6	6-53	ant.	Prima quad.	5	2-11	pm.	Prima quad.	3	11-02	pm.
Plenilunium	13	3-34	pm.	Plenilunium	13	7-07	ant.	Plenilunium	11	10-48	pm.
Ultima quad.	21	7-33	pm.	Ultima quad.	21	10-19	ant.	Ultima quad.	19	9-49	pm.
Novilunium	28	11-23	pm.	Novilunium	28	7-22	ant.	Novilunium	26	2-17	pm.
Julius				Augustus				September			
Phases	die	hora	temp.	Phases	die	hora	temp.	Phases	die	hora	temp.
Prima quad.	3	10-18	noct.	Prima quad.	2	12-27	ant.	Plenilunium	8	4-54	pm.
Plenilunium	11	1-51	noct.	Plenilunium	10	3-52	ant.	Ultima quad.	15	6-48	pm.
Ultima quad.	19	6-28	ant.	Ultima quad.	17	8-00	pm.	Novilunium	22	3-35	pm.
Novilunium	25	9-10	pm.	Novilunium	24	5-12	ant.	Prima quad.	30	12-06	ant.
—	—	—	—	Prima quad.	31	5-18	pm.	—	—	—	—
October				November				December			
Phases	die	hora	temp.	Phases	die	hora	temp.	Phases	die	hora	temp.
Plenilunium	8	5-09	ant.	Plenilunium	6	4-46	pm.	Plenilunium	6	3-50	ant.
Ultima quad.	15	12-44	noct.	Ultima quad.	13	8-17	ant.	Ultima quad.	12	6-43	pm.
Novilunium	22	5-07	ant.	Novilunium	20	9-47	pm.	Novilunium	20	4-38	pm.
Prima quad.	30	7-39	ant.	Prima quad.	29	2-40	ant.	Prima quad.	28	7-45	pm.





[illegible]

Black



LL

