

BIULETYN KOWIEŃSKI

WILBI

WILEŃSKIE BIURO INFORMACYJNE (WILBI) ZAMKOWA 3—3.

Nr.

Wilno, dnia 24 kwietnia 1930 roku.

263.

Treść numeru:

II. ZAGADNIENIA GOSPODARCZE.

Dział.Str.

- | | | |
|--|-----|----|
| 1. "Lietuvos Aidas" o znaczeniu pożyczki szwedzkiej.- | II. | 1. |
| 2. "Rytas" o wygórowanym budżecie.- | " | 1. |
| 3. "Lietuvos Aidas" o propagandzie przemysłu krajowego.- | " | 2. |
| 4. Odparcie zarzutów "Rytasa" w "Lietuvos Aidasie".- | " | 2. |
| K r o n i k a . | | |
| 5. Dokoła ceł na importowany węgiel i zagraniczne obuwie.- | " | 2. |

III. ZAGADNIENIA POLITYKI WEWNĘTRZNEJ I ŻYCIE SPOŁECZNE.

- | | | |
|---|------|----|
| 6. Projekt założenia banku odzyskania Wilna.- | III. | 1. |
| K r o n i k a . | | |
| 7. Zatwierdzenie umowy ze szwedzkim trustem zapalczanym.- | " | 1. |
| 8. Święto sadzenia drzewek.- | " | 1. |
| 9. Roztoczenie nadzoru nad miejscami historycznymi.- | " | 1. |
| 10. Aresztowanie komunistów.- | " | 1. |

VII. SPRAWY KŁAJPEDZKIE.

- | | | |
|---|------|----|
| 11. "Lietuvos Zinios" o samowoli magistratu Kłajpedy.- | VII. | 1. |
| K r o n i k a . | | |
| 12. Nowa linja okrętowa Kłajpeda-Szczecin.- | " | 1. |
| 13. Budowa statków o wielkiej pojemności w Kłajpedzie.- | " | 1. |
| 14. Bezrobocie w Kłajpedzie.- | " | 1. |
| 15. Przedłużenie kadencji samorządów.- | " | 1. |

-----o0 §0 o-----

II. ZAGADNIENIA GOSPODARCZE.

"Lietuvos Aidas" o znaczeniu pożyczki szwedzkiej.

"Lietuvos Aidas" Nr.86 z dn.14.IV.1930 r. Art.p.t."60 milionów". Streszczenie:

12-go kwietnia w Kownie podpisano umowę ze szwedzkim syndykatem zapłaconym. Z czystym umiarem możemy twierdzić, że umowa ta była przez nasz rząd bardzo dobrze obrwślona, pilnie przestudjowana zarówno pod względem prawnym, jak i gospodarczym i że jest ona dla Litwy korzystna. Jest to umowa, z powodu której prowadzono kilkakrotnie rokowania, którą zawarto bez żadnego pośpiechu i strachu. Tu należy jeszcze zaznaczyć, że inicjatywa zaciągnięcia pożyczki wyszła nie ze strony rządu litewskiego, lecz sama zarpanica zapropnowała mu tę pożyczkę.

Sądymy, że nie tylko sprawa uzyskania pożyczki, lecz również sprawa jej wykorzystania jest ważna. Pod względem gospodarki krajowej radość nasza z powodu uzyskania pożyczki byłaby bezpodstawna, gdyby te 60 milionów litów zostały zużyte na cele nieprodukcyjne, np. na rozrywki lub przeżycie. Według naszych informacji, pożyczka ta przedewszystkiem przypadnie na zaspokojenie potrzeb długoterminowego kredytu hipotecznego. Ten rodzaj kredytu w Litwie jest bardzo potrzebny. Długoterminowy kredyt hipoteczny przyjdzie z pomocą akcji budowlanej w miastach oraz ułatwi sytuację samorządom. 60 milj.litów, włączonych do organizmu gospodarczego, będzie musiało wywrzeć dodatni wpływ na ogólny kredyt banków prywatnych i jednostek. Już w ostatnich czasach nasze banki wykazały tendencję obniżenia stopy procentowej. Otóż te 60 milj.lt. lepiej, niż wszelkie presje chociażby tylko moralne, wpłyną na wysokość stopy procentowej i jednocześnie przyczynią się do tego, aby kredyt stał się tanim.-

"Rytas" o wygórowanym budżecie.

"Rytas" Nr.86 z dn.14.IV.1930 r.Art.p.t."W świetle danych budżetu". Streszczenie:

W 1930 roku budżet został zbilansowany w sumie 320.254.655 litów. Jeszcze przed trzema laty budżet wynosił 230 milj.lt. /w 1927 r./ Teoretycznie więc ten wzrost budżetu o 90 milj.lt. musiałby świadczyć o postępie gospodarczym kraju. Fakty jednak mówią raczej o przesileniu.

W budżecie, który obecnie dosięgnął już 320 milj.lt., widzimy znaczny wzrost t.zw. nieprodukcyjnych artykułów, jak pensje, wydatków gospodarczych, kancelaryjnych, komunikacyjnych i t.d. Wzrost ten, nie licząc Ministerstwa Oświaty, w którym pozycja pensyj stanowi naogół istotną część wydatków, sięga 25-35 %. W naszym niewielkim stosunkowo budżecie taki wzrost nieprodukcyjnych wydatków jest bardzo znaczny.

Wzrost wpływów nie jest objawem charakterystycznym dla zdrowego rozwoju gospodarki krajowej. Cokolwiek większy wzrost wpływów widzimy w pozycji ceł: zamiast 51 milj.lt. w roku 1927 znajdujemy 54 milj. w roku 1930. Szczególnie znacznie wzrosły wpływy z lasów, mianowicie od 24.427.743 lt. w roku 1927 do 36.283.000 lt. w 1930 r. Innych, drobniejszych zmian, nie będziemy tu notować. Ze wzrostu wpływów z trzebieży lasów i t.d., nie można przecież wnosić o postępie gospodarki krajowej.

Naogół w naszym położeniu gospodarczym zmniejszanie wydatków, a zwłaszcza kasowanie zupełnie niepotrzebnych, byłoby wskazane. Rozsadek zaś polityczny powiedziałaby, że byłoby to rzeczą konieczną.-

1000000000

1000000000

1000000000

1000000000

1000000000

1000000000

1000000000

1000000000

1000000000

1000000000

1000000000

"Lietuvos Aidas" o propagandzie przemysłu krajowego.

"Lietuvos Aidas" Nr.87 z dn.15.IV.1930 r. Art.p.t."Rozpoczynamy walkę". Streszczenie:

Podjęliśmy się prowadzenia zdecydowanej walki z psychosą, jaka ogarnęła nasze społeczeństwo, polegającą na szczególnym znaczeniu względem wyrobów przemysłu zagranicznego oraz na negowaniu wszystkiego, co się fabrykuje w kraju.

Wyznaczony w celach propagandy przemysłu krajowego miesiąc będzie tylko początkiem, pierwszym krokiem do tej propagandy. Własną produkcją będziemy propagowali nieustannie w ciągu szeregu lat, zanim nie doczekamy się tych owoców, których spodziewamy się doczekać. Będziemy uświadamiali społeczeństwo i nie dawali spokoju, zanim ostatecznie nie zrozumie ono wyrzucanej samemu sobie krzywdy, jak też nie zamedbamy zwrócić się do obojętnych na propagandę handlowców i przemysłowców i uczynimy wszystko, aby te dwa niezbędne wzajemną kontrahenci poznali się ze sobą.-

Odparcie zarzutów "Rytasa" w "Lietuvos Aidasie".

"Lietuvos Aidas" Nr.88 z dn.16.IV.1930 r. Art.p.t."Fikcje krytykomanji". Streszczenie:

Zarzuty "Rytasa" co do wzrostu budżetu być może bykłyby uzasadnione, gdyby rząd wprowadził nowe podatki, lub zwiększył obecne. System jednakże podatkowy i jego poziom pozostał bez zmian od czasów sejmu. Jeśli więc wpływ budżetowy wzrosł w ciągu paru lat o 90 milionów, fakt ten wskazuje na znaczny wzrost i rozwój gospodarki krajowej. Ze tak się dzieje istotnie, świadczą o tem również inne, wymowniejsze fakty. Głównym wskaźnikiem rozwoju lub upadku gospodarki jest w warunkach normalnych eksport. Oto cyfry eksportu: rok 1925 - 242,7 milj., 1926 r. - 253,3 milj., w 1927 r. 249,5 milj., 1928 r. - 256,9 milj., 1929 r. - 329,8 milj.lt. Cyfry te wskazują, że wpływy budżetowe wzrosły niemal współmiernie ze skalą eksportu. W 1925 r., gdy ludzie "Rytasa" stali u steru władzy, wydatki budżetowe wyniosły 254,8 milj.lt., eksport zaś - 242,7 milj.lt. Wydatki tegoroczne wyniosą, według budżetu, 320 milj., eksport zaś w roku ubiegłym - 329,8 milj.lt. W porównaniu więc z rokiem 1925, wydatki budżetowe wzrosły o 65 milj.lt., eksport zaś nawet o 87,1 milj.lt.

W ten sposób sądzimy, że Litwa sprzedając za 330 milionów, łatwiej zniesie wydatki w kwocie 320 milj., niż przy eksporcie 242 milj. wydatki w kwocie 254 milionów, to znaczy, iż w roku 1925 gdy rządzili ludzie "Rytasa", budżet państwowy był dla kraju bardziej uciążliwy, niż obecnie.-

Dokoła ceł na importowany węgiel i zagraniczne obuwie. Departament handlu rozważa sprawę zniesienia cła na wwożony węgiel kamienny. Rozważenia tej kwestji departament podjął się w związku z memorjałem, jaki przesłała departamentowi Izba Rolnicza. W memorjale tym izba wskazywała, iż nałożenie cła na importowany węgiel ujemnie oddziaływa na przemysł krajowy.

Departament handlu rozważa również kwestję zwiększenia cłana zagraniczne obuwie. Sprawa ta stała się aktualna w związku z memorjałem miejscowych fabrykantów obuwia, którzy wskazywali w swoim czasie, iż fabrykanci zagraniczni konkurują z nimi na rynku miejscowym.-

1 2 3 4 5 6 7 8 9 10 11 12 13 14 15 16 17 18 19 20 21 22 23 24 25 26 27 28 29 30 31 32 33 34 35 36 37 38 39 40 41 42 43 44 45 46 47 48 49 50 51 52 53 54 55 56 57 58 59 60 61 62 63 64 65 66 67 68 69 70 71 72 73 74 75 76 77 78 79 80 81 82 83 84 85 86 87 88 89 90 91 92 93 94 95 96 97 98 99 100

11. 12. 13. 14. 15. 16. 17. 18. 19. 20. 21. 22. 23. 24. 25. 26. 27. 28. 29. 30. 31. 32. 33. 34. 35. 36. 37. 38. 39. 40. 41. 42. 43. 44. 45. 46. 47. 48. 49. 50. 51. 52. 53. 54. 55. 56. 57. 58. 59. 60. 61. 62. 63. 64. 65. 66. 67. 68. 69. 70. 71. 72. 73. 74. 75. 76. 77. 78. 79. 80. 81. 82. 83. 84. 85. 86. 87. 88. 89. 90. 91. 92. 93. 94. 95. 96. 97. 98. 99. 100.

1. 2. 3. 4. 5. 6. 7. 8. 9. 10. 11. 12. 13. 14. 15. 16. 17. 18. 19. 20. 21. 22. 23. 24. 25. 26. 27. 28. 29. 30. 31. 32. 33. 34. 35. 36. 37. 38. 39. 40. 41. 42. 43. 44. 45. 46. 47. 48. 49. 50. 51. 52. 53. 54. 55. 56. 57. 58. 59. 60. 61. 62. 63. 64. 65. 66. 67. 68. 69. 70. 71. 72. 73. 74. 75. 76. 77. 78. 79. 80. 81. 82. 83. 84. 85. 86. 87. 88. 89. 90. 91. 92. 93. 94. 95. 96. 97. 98. 99. 100.

1. 2. 3. 4. 5. 6. 7. 8. 9. 10. 11. 12. 13. 14. 15. 16. 17. 18. 19. 20. 21. 22. 23. 24. 25. 26. 27. 28. 29. 30. 31. 32. 33. 34. 35. 36. 37. 38. 39. 40. 41. 42. 43. 44. 45. 46. 47. 48. 49. 50. 51. 52. 53. 54. 55. 56. 57. 58. 59. 60. 61. 62. 63. 64. 65. 66. 67. 68. 69. 70. 71. 72. 73. 74. 75. 76. 77. 78. 79. 80. 81. 82. 83. 84. 85. 86. 87. 88. 89. 90. 91. 92. 93. 94. 95. 96. 97. 98. 99. 100.

1. 2. 3. 4. 5. 6. 7. 8. 9. 10. 11. 12. 13. 14. 15. 16. 17. 18. 19. 20. 21. 22. 23. 24. 25. 26. 27. 28. 29. 30. 31. 32. 33. 34. 35. 36. 37. 38. 39. 40. 41. 42. 43. 44. 45. 46. 47. 48. 49. 50. 51. 52. 53. 54. 55. 56. 57. 58. 59. 60. 61. 62. 63. 64. 65. 66. 67. 68. 69. 70. 71. 72. 73. 74. 75. 76. 77. 78. 79. 80. 81. 82. 83. 84. 85. 86. 87. 88. 89. 90. 91. 92. 93. 94. 95. 96. 97. 98. 99. 100.

1. 2. 3. 4. 5. 6. 7. 8. 9. 10. 11. 12. 13. 14. 15. 16. 17. 18. 19. 20. 21. 22. 23. 24. 25. 26. 27. 28. 29. 30. 31. 32. 33. 34. 35. 36. 37. 38. 39. 40. 41. 42. 43. 44. 45. 46. 47. 48. 49. 50. 51. 52. 53. 54. 55. 56. 57. 58. 59. 60. 61. 62. 63. 64. 65. 66. 67. 68. 69. 70. 71. 72. 73. 74. 75. 76. 77. 78. 79. 80. 81. 82. 83. 84. 85. 86. 87. 88. 89. 90. 91. 92. 93. 94. 95. 96. 97. 98. 99. 100.

III. ZAGADNIENIA POLITYKI Wewnętrznej
I ŻYCIE Społeczne.

Projekt założenia banku odzyskania Wilna.

Organ Związku Odzyskania Wilna "Musu Vilnius", omawia w jednym z artykułów projekt założenia banku odzyskania Wilna, z którym niedawno wystąpił na łamach tego pisma dr. Sarcin. Projektodawca zaleca wydać 200.000 akcji po 10 lt., co stanowiłoby 2.000.000 lt. Zebranie tej sumy, zdaniem autora, nie byłoby zbyt ciężkim zadaniem, gdyż nabywcy akcji, oprócz satysfakcji moralnej, wieliby jeszcze dobry zysk od włożonego kapitału.

"Musu Vilnius" następująco ocenia ten projekt.

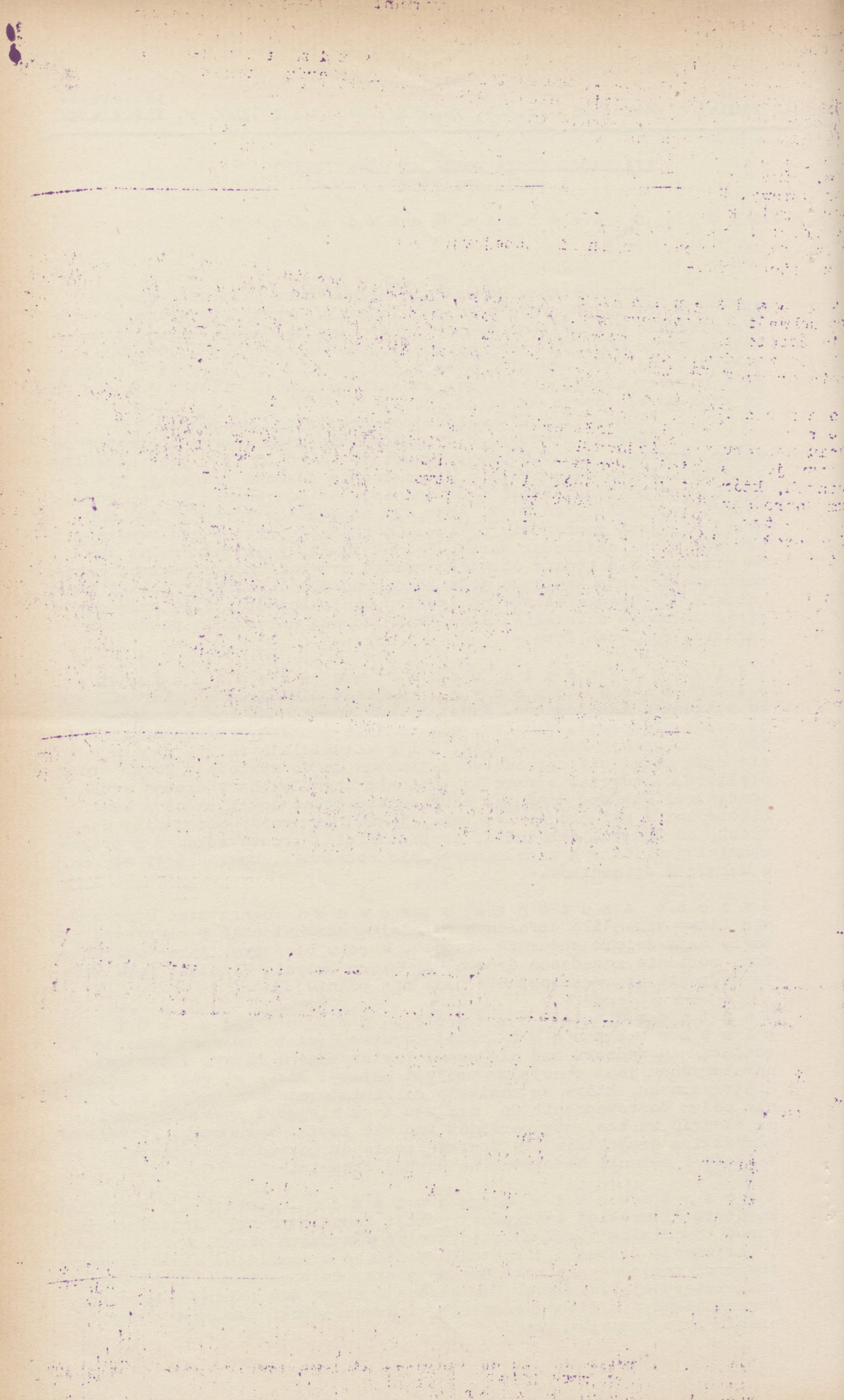
"Pomysł szanownego dyrektora nie jest łatwym do zrealizowania. Sprzedaż 200.000 akcji, chociażby i po 10 lt., jest zadaniem ciężkim. Jednakże odzyskanie Wilna będzie jeszcze trudniej, niż założyć podobny bank. Jeśli mamy nadzieję na odzyskanie Wilna, możemy również założyć bank. Przy 200 oddziałach sprzedaż 200.000 akcji nie jest rzeczą niemożliwą. Co prawda, praktyka bankowania cięższy się u nas najlepszą marką. Jednak 10 lt. jest tak drobną sumą, że nikt się nie będzie obawiał pewnego ryzyka. Krótko mówiąc, zgromadzenie takiego kapitału jest rzeczą możliwą. Posiadając taki bank, Związek Odzyskania Wilna posiadałby centralę materialną oraz podstawę do swego działania. Sama praca dokoła odzyskania nabrałaby bardziej realnych form.-

Zatwierdzenie umowy ze szwedzkim trustem zapakczanym. Gabinet Ministrów zatwierdził umowę z trustem zapakczanym. Kwestja, czy umowa musi być ratyfikowana przez prezydenta państwa, nie została jeszcze wyklarowana. Na o tem wydać opinię rada państwa. O ile właściciele fabryk zapakczanych nie będą mogli się porozumieć z trustem co do sprzedaży swych przedsiębiorstw, wówczas sprawa ta zostanie uregulowana w drodze wydania specjalnej ustawy. Rząd już ostatecznie zdecydował założyć bank hipoteczny w związku ze środkami, jakie uzyskuje, otrzymując pożyczkę od trustu. Jak dotąd, przedstawiciel trustu rokowań z przedstawicielami fabryk zapakczanych nie podejmuje. Dowiedzieli się oni o umowie z dzienników.-

Święto sadzenia drzewek. Towarzystwo uciekszenia Litwy uchwaliło dorocznym zwyczajem zorganizować w pierwszej połowie maja święto sadzenia drzewek. W roku bieżącym, jako jubileuszowym, zostanie zasadzone drzewo Wielkiego Księcia Witolda. Data święta sadzenia drzewek zostanie ustalona później.-

Roztoczenie nadzoru nad miejscami historycznymi Litwy. Ministerstwo Oświaty rozważa kwestję o roztoczeniu nadzoru nad miejscami historycznymi Litwy. W tym celu opracowywany jest specjalny projekt ustawy. Litwa ma wiele miejsc historycznych, które są zaniedbane. Ministerstwo ma podjąć zarządzenia celem doprowadzenia do porządku tych miejsc i specjalna komisja ma śledzić za tem, aby porządek ten nie został naruszony. Przedewszystkiem projektuje się doprowadzenie do porządku klasztoru w Połajściu i altanki Napoleona na Górnej Fredzie.-

Aresztowanie komunistów. W związku z wykryciem komitetu litewskiej centralnej partji komunistycznej, aresztowania wśród komunistów w całym kraju trwają w dalszym ciągu. Oprócz Kowna i Karjampola dokonano licznych aresztowań w Szawlach. Wśród zaaresztowanych znajduje się wybitny komunist, członek szawelskiej bojówki komunistycznej, Stumbrys. Znalezione u niego dwa fałszywe paszporty, korespondencję z litewską sekcją międzynarodówki komunistycznej i proklamacje komunistyczne.-



VII. SPRAWY KŁAJPEDZKIE.

"Lietuvos Zinios" o samowoli magistratu Kłajpedy.

"Lietuvos Zinios" Nr. 88 z dn. 16. IV. 1930 r. Art. p. t. "Krok magistratu kłajpedzkiego, zaskuwający na potępienie". Streszczenie:

16-go maja, jak wiadomo, mają się odbyć wybory do rady miejskiej w Kłajpedzie. Magistrat kłajpedzki ogłosił listę wyborców, którą można było przejrzeć do dnia 10 kwietnia. Zezwalając na przeglądanie listy jedynie w przeciągu trzech dni, magistrat wykroczył przeciwko przepisom dyrektoryjatu, ogłoszonym w krajowych wiadomościach urzędowych, na mocy których listy mogą być przeglądane do 17-go kwietnia, czyli w przeciągu dziesięciu dni.

Ten pośpiech magistratu jest zrozumiały, jeżeli się weźmie pod uwagę, że się usiłuje na gwałt uniemożliwić wciągnięcie na listę wyborców tych, którzy na listach takich nie figurują. Jest to formalne, faktyczne wykroczenie przeciwko ustawie.

Trzeżdając zgłoszone przez magistrat listy wyborców, można zaznaczyć, że nie figuruje na nich żaden obywatel, nie posiadający paszportu krajowego. Wszystkim obywatelom litewskim, zamieszkującym w Kłajpedzie, płacącym podatki do skarbu krajowego i samorządu miejskiego, zostają zwiężone prawa obywatelskie przez pozbawienie ich udziału w wyborach do rady miejskiej.

Mając to na uwadze, należy stanowczo zaprotestować przeciw samowoli magistratu kłajpedzkiego. Należy mu powiedzieć, że nie ma on prawa samowolnie interpretować konwencji. Należy się spodziewać, że rząd przedsięwzięmie środki przeciw takiej samowoli, która obala podstawy porządku prawnego.

N o w a l i n j a o k r ę t o w a K ł a j p e d a - S z c z e c i n . Zostaje wprowadzona nowa linja okrętowa Kłajpeda-Szczecin. Każdego tygodnia jeden okręt towarowy z chłodniarni będzie kursował między Kłajpedą a Szczecinem, przewożąc masło, mięso, jaja i t. d. W ten sposób koszty transportu tych produktów zagranicę będą znacznie tańsze.

R z z b u d o w a s t a t k ó w o w i e l k i e j p o j e m n o ś c i w K ł a j p e d z i e . Do chwili obecnej budowano w Kłajpedzie jedynie statki o małej pojemności, przystosowane do żeglugi rzecznej. Obecnie kłajpedzkie warsztaty okrętowe mają rozpocząć budowę okrętów dla żeglugi na morzu. Otrzymają już one kilka zamówień.

B e z r o b o t c i e w K ł a j p e d z i e . Na początku marca liczba bezrobotnych w Kłajpedzie nieco się zwiększyła. Za tydzień od 21 lutego do 1 marca w mieście bezrobotnych zarejestrowano 1.105 osób, wśród nich 274 kobiety. Od 3-go do 8-go marca liczba bezrobotnych zwiększyła się do 1.152, ponieważ w przemyśle drzewnym zabrakło surowca.

F r z e d k u s e n i e k a d e n c j i s a m o r z ą d ó w . Na ostatniem posiedzeniu sejmiku kłajpedzkiego uchwalono wybrać samorządy zamiast na trzy - na sześć lat. "Lietuvos Zinios" z tego powodu zauważa, że ponieważ nawet w konwencji jest wyraźnie określone, że kraj Kłajpedzki ma być rządony na podstawach demokratycznych i że tak długa kadencja samorządów jest przeciwna zasadzie demokracji - blok litewski i większa część społeczeństwa kraju Kłajpedzkiego jest przeciwna i niezadowolona z takiej uchwały sejmiku.

Handwritten text at the top of the page, possibly a header or title, appearing as a series of connected characters.

Main body of handwritten text, consisting of several lines of cursive script that is difficult to decipher due to fading and bleed-through.

Lower section of handwritten text, continuing the cursive script from the upper section.

Bottom section of handwritten text, appearing as a final paragraph or signature block.