

BIULETYN KOWIEŃSKI

W I L B I

WILEŃSKIE BIURO INFORMACYJNE (WILBI) ZAMKOWA 3-3

Nr.

Wilno, dn.

1930 roku.

346.

14 listopada

Treść numeru:

II. ZAGADNIENIA GOSPODARCZE.

Dział. Str.

- | | |
|--|--------|
| 1. "Lietuvos aidas" o eksporcie i rolnictwie litewskim.- | II. 1. |
| 2. Wydatki na utrzymanie urzędników w budżecie państwa.- | " 1. |
| 3. Sprawa utrzymania cen masła.- | " 2. |
| 4. Hodowla buraków cukrowych.- | " 2. |
| 5. Kontrola cegielnictwa.- | " 2. |
| 6. Ustalenie cen kartofli.- | " 2. |
| 7. Zakup rasowego bydła zagranicą.- | " 2. |

VII. K Ł A Ę P E D A .

- | | |
|--|--------|
| 8. Otwarcie sejmiku kłajpedzkiego.- | VII.1. |
| 9. "Memeler Dampfboot" o utworzeniu nowego dyrektorjum.- | " 1. |

-----oo0\$0oo-----

§

II- ZAGADNIENIA GOSPODARCZE.

"Lietuvos Aidas" o eksporcie i rolnictwie litewskim.

"Lietuvos Aidas" Nr.257 z dn.10.XI.1930 r. Art.p.t."Prace komisji eksportowej". Streszczenie:

W tych dniach u prezidenta państwa odbyło się posiedzenie komisji eksportowej. Komisja doszła do wniosku, że z powodu zalania międzynarodowego rynku lasem sowieckim oraz lnem, eksport tych produktów z szeregu państw północno-zachodnich, jak Litwa, Łotwa, Finlandja, Polska i t.d., znacznie się zmniejszył. Eksport lasu i lnu litewskiego w roku bieżącym zmniejszył się o kilkadziesiąt milionów litów. Pomimo to, eksport litewski, bez względu na ostry kryzys gospodarczy na całym świecie, wzrasta. Zwłaszcza szybko zwiększa się eksport trzody i produktów mlecznych. Oprócz tego, cały eksport coraz regularniej zaczyna się kierować przez port Kłajpedzki, który obecnie jest rozszerzany i udoskonalany.

W 1932 r. zostanie zakończona budowa kolei Omole-Telsze-Kretynga.

Dla ostatecznego uporządkowania eksportu, potrzebna jest własna flota handlowa, gdyż dotychczas często się zdarza, iż masło litewskie i trzoda oraz jaja musiały czekać zbyt długo na odpowiedni statek. Litwa otrzymała już kilka ofert od firm zagranicznych i być może jeszcze w roku bieżącym rząd nabędzie kilka statków. Statki te musiałyby być przede wszystkim użyte dla ustalenia komunikacji morskiej między Kłajpedą z jednej strony, a Szczecinem, Antwerpią i Londynem - z drugiej.

Z powodu nieurodzaju w 1928 r., w północnej Litwie udzielono poszkodowanym okręgom kredytu na przystępnych warunkach. Na same tylko zasiewy zbóż letnich wyasygnowano 14 milj.lt. Dzięki temu, na wiosnę 1929 roku wszystkie pola w północnej Litwie zostały zasiane, gatunek zaś zboża znacznie się polepszył.

W 1931 r. przypada pierwszy termin zwracania pożyczek. Ministerstwa rolnictwa i skarbu dołożą starań, aby zwrot powyższych pożyczek nie stanowił zbyt wielkiego ciężaru dla rolników. Oprócz tego, poruszona jest myśl, aby ze zwróconych sum utworzyć specjalny fundusz celem poparcia rolnictwa w Litwie północnej. Jedną z najważniejszych spraw jest dzisiaj kwestja kolonizacji wsi. Do 1927 r. stosunkowo niewiele wsi skolonizowano. Od tego czasu powyższa praca posuwa się znacznie szybciej, odczuwa się jednak brak mierniczych. W 1932 r. Litwa będzie posiadała maksymalną ilość mierniczych, a w 1933 r. praca nad skolonizowaniem wsi osiągnie maximum intensywności.

Wydatki na utrzymanie urzędników w budżecie państwa.

"Lietuvos Aidas" Nr.258 z dn.12.XI.1930 r.

wydatki na pensje dla urzędników państwowych stale rosła. w 1927 r. wydano na to 8.170.520 lt., w 1928 - 8.855.710 lt., w 1929 - 9.547.680, w 1930 r. - zezwolono na wydanie 10.460.360 lt., zaś w 1931 r. wydatki te mają wzrosnąć do 11.128.660 lt. wzrost ten jest częściowo zupełnie naturalny, gdyż ustawa o pensjach przewiduje 10 % pensji zasadniczej, jako 3-letni dodatek. w ciągu 5-ciu lat dodatki te zwiększyły się z 3,84 milj.lt. do 8,74 milj.lt., albo o 4,90 lt. W 1930 r. została wydana ustawa o wypłacaniu urzędnikom państwowym 10 - 15 % pensji podstawowej, jako dodatek mieszkaniowy. Zwiększyło to wydatki o 2,3 milj.lt. Poza tem, podstawowa pensja urzędników również co rok powoli się zwiększa. Od 1927 do 1930 r. pensje mają być zwiększone od 58,47 milj.lt. do 73,76 milj.lt., czyli o 15,29 milj.lt. więcej.

Liczba urzędników stale się zwiększa. Zwiększa się ona w sądownictwie, w ministerstwie oświaty, wobec wprowadzenia przymusowego nauczania, zwiększa się liczba agronomów i riernicznych wskutek intensyfikacji rolnictwa, konsulów i posłów ze względu na rozszerzenie sieci konsularnej i t.d. Nie są to wydatki nieprodukcyjne i uniknąć ich niepodobna. Ministerstwa, które wydają na swych urzędników sumy większe od miliona litów, są następujące. /w milj.lt./

	1927 r.	1928 r.	1929 r.	1930 r.	1931 r.
	w y d a n o .				Przewidzia-Przewiduje
				no.	się.
Ministerstwo oświaty	23,48	25,73	26,99	28,27	31,04
" Komunikacji	25,06	23,59	25,26	27,59	28,83
Ministerstwo Spraw wewnętrznych	11,90	14,59	15,80	17,34	17,96
Ministerstwo Rolnictwa	9,31	10,04	11,32	12,52	13,25
Ministerstwo Sprawiedliwości	5,37	5,67	6,01	6,53	6,86
Ministerstwo Skarbu	4,44	4,82	5,22	6,22	6,57
Ministerstwo Spraw Zagranicznych	1,93	2,11	2,57	3,08	3,73
Kontrola Państwa	0,94	1,04	1,03	1,14	1,21

Ogólna suma wynagrodzenia urzędników państwowych składa się z następujących pozycji: /w milj.lt./

Pensje zasadnicze	70,50
Dodatek trzyletni	7,53
" mieszkaniowy	4,52
Reprezentacja	0,57
Urzednicy nieetatowi	2,48
Specjalne wykłady	2,71
Specjalne obowiązki	1,03
Osobiste wynagrodzenie	1,28

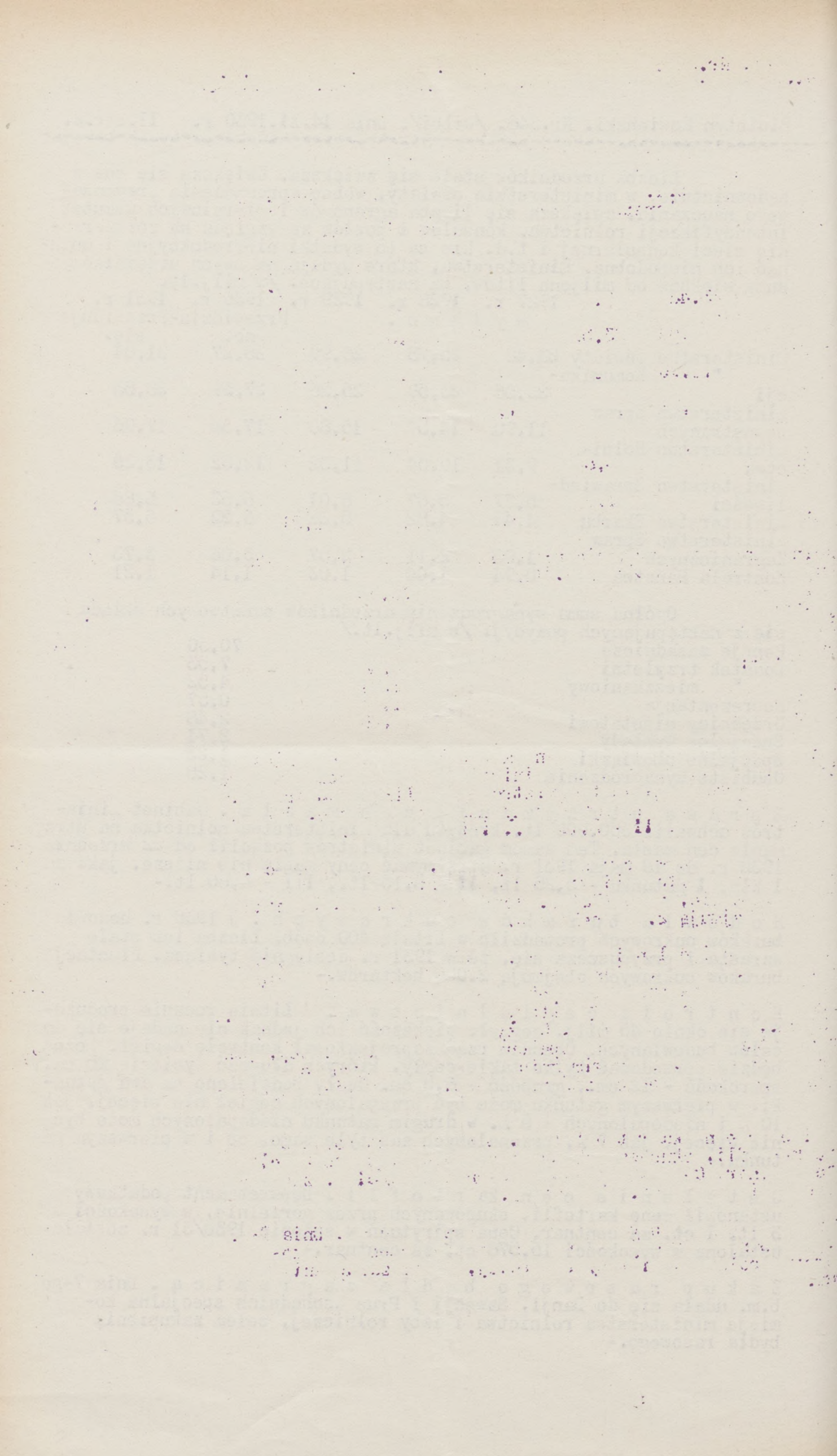
Sprawa utrzymania cen masła. Gabinet ministrów uchwalił 300.000 lt. kredytu dla Ministerstwa rolnictwa na utrzymanie cen masła. Tem samym gabinet ministrów pozwolił od 22 września 1930 r. do 15 maja 1931 r. utrzymywać ceny masła nie niższe, jak: za 1 klg. I gatunku - 5,25 lt., II - 5,15 lt., III - 4,80 lt.-

Hodowla buraków cukrowych. W 1930 r. hodowlę buraków cukrowych prowadziło w Litwie 400 osób. Liczba ich stale wzrasta i przypuszcza się, że w 1931 r. osiągnie tysiąca. Plantacje buraków cukrowych obejmują 2.000 hektarów.-

Kontrola cegielnictwa. W Litwie rocznie produkuje się około 45 milj. cegieł. Większość ich jednak nie nadaje się do celów budowlanych. Obecnie rząd zaprojektował kontrolę cegieł. Można będzie sprzedawać tylko takie cegły, których długość wyniesie 25 cm., szerokość - 12 cm., grubość - 6,5 cm. Cegły podzielono na dwa gatunki: w pierwszym gatunku może być przepalonych cegieł nie więcej, jak 10% i niedopalonych - 5%. W drugim gatunku niedopalonych może być nie więcej, jak 7%, przepalonych zaś tyle samo, co i w pierwszym gatunku.-

Ustalenie cen kartofli. Departament podatkowy ustanowił cenę kartofli, skupowanych przez gorzelnie, w wysokości 3 lt. 1 ct. za centnar. Cena spirytusu w sezonie 1930/31 r. została ustalona w wysokości 15,578 ct. za centnar.-

Zakup rasowego bydła zagranicą. Dnia 7-go b.m. udała się do Danji, Szwecji i Prus Wschodnich specjalna komisja ministerstwa rolnictwa i izby rolniczej, celem zakupienia bydła rasowego.-



VII. K Ł A J P E D A .

O t w a r c i e s e j m i k u k ł a j p e d z k i e g o .

Dnia 12-go b.m. o godz. 10 rano nastąpiło otwarcie sejmiku kłajpedzkiego. Sesję sejmiku otworzył gubernator kraju Kłajpedzkiego Merkis, który przy tej okazji powiedział:

"Republika litewska w drodze specjalnego statutu udzieliła krajowi Kłajpedzkiemu cały szereg praw, gdyż miała na względzie właściwości kraju, oparte na odmiennej przeszłości, która się zaznaczyła w warunkach politycznych i kulturalnych. Wszelako, dążąc do ściślejszej współpracy z krajem kłajpedzkim i troszcząc się o jego dobro, Litwa włożyła na ten kraj szereg obowiązków, pozostających w ścisłej zależności z udzielonymi mu prawami. Rząd litewski, nadając statut, zobowiązał się przede wszystkim kontrolować i gwarantować wprowadzenie w życie tych obowiązków.

Należy zauważyć, iż gospodarcze organizacje kraju Kłajpedzkiego dotychczas jednostronnie interpretowały udzieloną im autonomję, nie zwracając dostatecznej uwagi na włożone na nich przez statut obowiązki. Tak np. art. 22 statutu na organa autonomiczne kraju Kłajpedzkiego włożył obowiązek wydania ustawy o nowem uporządkowaniu i kompetencji sądów, obowiązek ten jednak nie został wykonany. Upłynęło już dużo czasu, a urzędnicy i instytucje publiczne nie w jednakowym stopniu używają ~~obu~~ obu oficjalnych języków kraju Kłajpedzkiego. Przewidzianej w statucie ~~kradzie~~ równości języków litewskiego i niemieckiego niema ani w sądach, ani w szkołach, ani w innych instytucjach o charakterze publicznym. Następnie, nie zbliżono się do tego minimum programu naukowego, które ustala 25 artykuł statutu. Bieżącość nauczycieli nie zna litewskiego języka i wykłada wyłącznie po niemiecku. Z Górą 100 nauczycieli posiada obywatelstwo niemieckie. Wśród sędziów również jest niemała liczba obywateli niemieckich. W ciągu 7-miu lat kraj nie mógł dostatecznie przygotować swych urzędników, szczególnie swych sędziów, nauczycieli i duchownych. Być może, ma tu miejsce nie tylko zaniedbanie organów autonomicznych, lecz i pewien system i niezdolność do trzymania się w granicach autonomji.

Po przyłączeniu się kraju Kłajpedzkiego do Litwy znalazło się w nim dużo możliwości w dziedzinie gospodarczej i kulturalnej, szczególnie w różnych dziedzinach życia gospodarczego. Rozwinął się przemysł, powstały nowe gałęzie przemysłu i przedsiębiorstwa handlowe. Jest to znaczny postęp. Organy autonomiczne dotychczas nie zaznały się niestety szczególną inicjatywą, nie potrafiły prowadzić życia w kierunku postępowym.

Rząd litewski bacznie śledzi życie kraju Kłajpedzkiego i jego tendencje, gdyż nie jest mu wszystko jedno, w jakim kierunku ono się posuwa. Nadając krajowi temu autonomję, rząd litewski ma podstawę do przestrzegania, aby z autonomji tej celowo i konsekwentnie korzystano".

"L e m e l e r D a m p f b o o t" o u t w o r z e n i u n o w e -
g o d y r e k t o r j u m. "Memeler Dampfboot" w jednym z ostatnich numerów stwierdza, iż w żadnym kraju ~~nie~~ utworzenie rządu nie napotyka na takie trudności, jak w kraju Kłajpedzkim. O ile w innych krajach trudności te należy kłaść na karb przeciwności między stronniactwami, to o stronniactwach kraju Kłajpedzkiego nie da się tego powiedzieć. Rzadko się zdarza, by parlament miał taką większość, niezbędną dla utworzenia rządu, jaką ma sejmik kłajpedzki. Tymczasem po każdym nowych wyborach miały miesiące, nim przychodziło do nominacji prezesa i członków dyrektorjum. Gdy 19 października 1925 r. został obrany pierwszy sejmik, otrzymano dopiero w połowie stycznia 1926 r. dyrektorjum Simonajtisa, a gdy i drugi sejmik został obrany 30 sierpnia 1927 r., przyszło do skutku kompromisowe dyrektorjum Kadgiehna dopiero 6 grudnia 1927 r. Doświadczenie, nabywane w ciągu całego czasu, nauczyło, iż przez tworzenie podobnych dyrektorjów nie przysłużyło się zarówno całemu państwu litewskiemu, jak krajowi Kłajpedzkiemu. Służyły one zazwyczaj za źródło różnych zatargów.-

Handwritten notes and stamps, including a circular stamp with the word "RECEIVED" and other illegible text.

Handwritten text, possibly initials or a date.

Handwritten text, possibly a name or title.

Handwritten text, possibly a date or reference number.