

BIULETYN KOWIEŃSKI

W I L B I

WILEŃSKIE BIURO INFORMACYJNE (WILBI) ZAMKOWA 3-3

9 lutego xxxxxxxxxx 1931 r.

Nr.

Wilno, dn.

1930 roku.

384.

T r e ś ć n u m e r u :

I. ZAGADNIENIA POLITYKI ZAGRANICZNEJ.

Dział.Str.

1. "Lietuvos Aidas" o ostatnich traktatach litewsko-łotewskich.- I. 1.
2. Purvcki o stosunkach Litwy z Niemcami i Polską.- " 1.
3. Leader partji tautininków o problemach polityki zagranicznej.- " 2.

K r o n i k a .

4. Udział Litwy w zawodach studentów państw bałtyckich.- " 2.
5. Obrady w parlamencie estońskim nad traktatem handlowym z Litwą.- " 2.

II. ZAGADNIENIA GOSPODARCZE.

6. Minister Aleksa o potrzebach rolnictwa litewskiego.- II. 1.
7. "Lietuvos Zinios" o sytuacji gospodarczej na Litwie.- " 3.

K r o n i k a .

8. Zbilansowanie budżetu litewskiego.- " 3.

-----ooOoo-----

1. 1100

RECEIVED

1100

1100

1100

RECEIVED
1100

1100

1100

I. ZAGADNIENIA POLITYKI GRANICZNEJ.

"Lietuvos Aidas" o ostatnich traktatach litewsko-łotewskich.

"Lietuvos Aidas" Nr. 29 z dn. 4. II. 1931 r. Art. p. t. "Nowe traktaty z Łotwą". Streszczenie:

W czasie pobytu w Rydze premiera Tubclisa podpisano tam pięć nowych układów litewsko-łotewskich, które są niejako naturalnym uzupełnieniem podpisanych wcześniej w Kowniu traktatów. Cztery nowozawarte układy dotyczą spraw natury technicznej, jak 1/ likwidacja w drodze przymusowego wykupu części nieruchomości ziemskich, odciętych przez linię graniczną, 2/ ochrona znaków granicznych, 3/ ustalenie ostatecznych granic litewsko-łotewskiej i 4/ rybołówstwo na wodach granicznych.

Bez porównania donioślejszą jest zawarta konwencja o szkolnictwie dla mniejszości litewskiej w Łotwie i łotewskiej w Litwie. Już w 1924 r. był podpisany układ w tej sprawie, lecz z różnych powodów nie został on wprowadzony w życie. Nowozawarty traktat dotyczy 30.000 Litwinów, mieszkających w Łotwie, oraz 16.000 Łotyszów, mieszkańców Litwy. Podpisana konwencja obejmuje sprawy załączania i utrzymywania szkół, języka wykładowego, języka urzędowego, programów historii i geografii, wykładow języka ojczystego i t. p.

Najważniejszym punktem konwencji jest niewątpliwie ten, który omawia system sieci szkół. Według tego paragrafu, dzieci litewskie w Łotwie oraz łotewskie w Litwie będą miały prawo posiadania szkół początkowej, lub klasy w gminach w granicach, których ilość dzieci w wieku szkolnym /7-14 lat/ będzie nie mniejsza, niż 20. Do tej liczby wchodzić będą również dzieci, mieszkające w stronomio, graniczącej z gminą, lecz nie dalej, niż 3,5 km. od granicy.

Konwencja szkolna, rzecz prosta, jest związana z najważniejszymi zagadnieniami politycznymi. To też podpisanie jej ma nie małe znaczenie polityczne w stosunkach pomiędzy obu krajami. Świadczy ono, iż w stosunkach wzajemnych Litwa i Łotwa wrzekają się polityki asymilacyjnej, prowadzonej jednak byłoby mniemać, iż w szczególności w Polsce. Wielkim błędem jednak byłoby mniemać, iż konwencja, zawarta między Litwą a Łotwą, może być twórczością w ramy zagadnienia mniejszości narodowych, są zgodne z deklaracjami Litwy i Łotwy o ochronie mniejszości narodowych, jasnym jest jednak, iż podpisana konwencja nie może być uzasadniona temi deklaracjami, gdyż wówczas byłaby ona zbyt wąska. Konwencja szkolna ustala w tym wypadku specjalny tryb postępowania, który można nazwać stosowaniem klauzuli bałtyckiej w stosunkach kulturalnych. To też do zawartych w konwencji wyjątkowych ulg nie może pretendować żadna inna, zamieszkująca Litwę i Łotwę, mniejszość narodowa.

Furyci o stosunkach Litwy z Niemcami i Polską.

"Musu Vilnius" Nr. 1/39/ z dn. 10. I. 1931 r. Art. p. t. "Rokowania...

... rokowania...". - Streszczenie:

Przed paru miesiącami ukazał się na łamach "Rytasa" artykuł pewnego polityka litewskiego p. t. "Rewizja traktatów a Litwa". Autor artykułu, podkreślając dążenie Niemiec do rewizji traktatów i granic, radził Litwie zerwać z orientacją niemiecką, a rozpocząć rokowania z Polską. Autor dowodził przytem, że drogą takich rokowań dałoby się obecnie rozstrzygnąć sprawę wileńską w korzystny dla Litwy sposób.

Faint header text at the top of the page, possibly containing a title or reference number.

Main body of the document containing several paragraphs of extremely faint, illegible text. The text appears to be a formal letter or report, but the characters are too light to be read.

Bottom section of the page containing faint text, possibly a signature, date, or footer information.

W odpowiedzi na twierdzenia "Rytasa" możnaby zaznaczyć, że Litwa nigdy się nie wypowiedziała, czy jest za rewizją, czy też przeciwnie rewizji traktatu wersalskiego. Nikt Litwy w tym względzie nie pytał. Niemcy od samego początku walczą o zmianę traktatu. Udało się im to i owo pod tym względem osiągnąć. Jednakże trudno jest przeprowadzić zmianę granic. Niemcom udałoby się to uskutecznić co najwyżej siłą, gdyż ani Litwa, ani tembardziej Polska czy Francja, dobrowolnie swych terytorjów Niemcom nie ustąpią. Niema przykładu, ażeby jakkolwiek państwo dobrowolnie oddawało swe ziemie. Niema wyłącznie zmienia się granice siłą zbrojną.

Niema dwóch zdań, że w Niemczech są ludzie z wielkimi apetytami, którzy nie tylko chcą odzyskać ziemie utracone, lecz wydrzeć także inne jeszcze ziemie cudze. Nie tylko jednostki i organizacje, lecz i rząd ~~litewski~~ niemiecki, otwarcie zaczynają mówić o rewizji granic.

Tak czy inaczej, nie czas obecnie na żadne rokowania z Polską, gdyż drogą rokowań żadnych zmian granic się nie osiągnie.

Leader partji tautininków o problemach polityki zagranicznej.

Pawiecy chwilowo w Rydze prezes centralnego komitetu partji tautininków, I. Zapenas, udzielił współpracownikowi "Siewodnia"/Nr. 39 z dn. 8. II. 1931 r./ następującego wywiadu w sprawach polityki zagranicznej:

W stosunkach z Polską stanowisko litewskie pozostaje zupełnie niezmiennione. Nieprawdą jest, jakoby tautininkowie byli gotowi pójść na jakieś kompromisy. Tautininkowie w dalszym ciągu bronić będą dobrze wszystkim znanych też w sprawie wileńskiej. Pod znakiem stosunku do Polski stoją też sprawy stosunków z innymi państwami nadbałtyckimi. Nie jest żadnym sekretem, że zблиzenie stosunków litewskich napotykało na pewne trudności ze względu na obawy osłabienia stanowiska litewskiego w najważniejszym dla Litwinów zagadnieniu Wilna. Kiedy się jednak wyjaśniło, że zблиzenie stanowiska Litwinów w kwestji wileńskiej nie osłabi, Litwini z całą gotowością na zблиzenie się zgodzili i podpisanie traktatu handlowego z Łotwą, a następnie podróż premiera litewskiego do Rygi, powitane były na Litwie z całym zadowoleniem.

W sprawie kłajpedzkiej stanowisko Litwy określone jest ogólnym układem sił w Europie. Chodzi o to, że małe państwa nadbałtyckie winny mieć swoją własną politykę, poddyktowaną żywymi interesami. Stanowisko Rosji sowieckiej i Niemiec koliduje pod pewnymi względami ze stanowiskiem mocarstw byłej Ententy i tu się otwiera dla państw nadbałtyckich możliwość obrony swych interesów. Dla państw Ententy stało się już rzeczą jasną, że opierać politykę w Europie Wschodniej jedynie na Polsce - niepodobna i że należy uwzględnić położenie innych państw nadbałtyckich.

Udział Litwy w zawodach studentów państw bałtyckich. W czasie od 28 lutego do 2 marca w Helsingforsie odbędą się zawody studentów państw bałtyckich w sportach zimowych. W zawodach wezmą udział studenci Litwy, Łotwy i Estonji.

Obrady w parlamencie estońskim nad traktatem handlowym z Litwą. Komisja skarbowa estońskiego parlamentu przystąpiła do obrad nad traktatem handlowym między Litwą a Estonją. Wiceminister spraw zagranicznych Schmidt złożył obszernie sprawozdanie z rokowań, jakie poprzedzały zawarcie ~~kwadrantów~~ traktatu.

II. ZAGADNIENIA GOSPODARZE.

Minister Aleksa o potrzebach rolnictwa litewskiego.

Dnia 5-go b.m. Minister Rolnictwa p. J. Aleksa przyjął przedstawicieli pism kowickich, których poinformował o aktualnych zagadnieniach litewskiej polityki rolnej.

Jednym z głównych zadań pracy, które Ministerstwo Rolnictwa ma w roku bieżącym wykonać, będzie prowadzenie w dalszym ciągu do- bót nad osuszaniem moczarów i terenów nisko położonych. W roku ubieg- łym na ten cel było przeznaczonych 6 milj. lt., zaś w roku bieżącym 6.300.000 lt. Mimo jednak, iż tegoroczna suma, przewidziana na osuszanie, niewiele przewyższa sumę zeszłoroczną, Ministerstwo spo- dziwa się w roku bieżącym wykonać o 20 % więcej prac, niż w roku ubiegłym, ponieważ część prac będzie można wykonać z kredytów, •trzymanych na ten cel z Banku Rolnego.

Oprócz prac nad osuszaniem, Ministerstwo Rolnictwa bierze również czynny udział w zachowaniu stałych cen niektórych produktów rolnych, jak masło, trzoda chlewna i t.d. Na zachowanie stałych cen przewidziana jest suma 10 milj. lt., z czego około 2/3 idzie na pod- trzymanie stałych cen bekoni i świń.

Eksport nierogaczyny z Litwy rozwija się znacznie, cho- ciaż ceny bardzo spadają. Tak np. w r. 1928 zostało wwiezionych 55.000 sztuk świń, w r. 1929 - około 100.000, w roku 1930 - około 260.000 i w styczniu r.b. - około 50.000 sztuk. Jak wiadomo, cena bekoni jest w kraju ustabilizowana i wobec tego różnicę cen w za- leżności od wahań na rynku światowym wyrównuje rząd.

Należy stwierdzić, iż obecnie rolnicy litewscy mniej wię- cej przystosowali hodowlę trzody chlewnej na bekony co do wymaga- nych warunków. Sztuki, hodowane na bekony, odpowiadają stawianym wy- maganiom co do wielkości, wagi i in., jednak są za tłuste, wobec czego Anglja niebardzo chętnie je kupuje, zaliczając zwykle do naj- niższego gatunku. Przyczyną tego leży w tem, iż rolnicy nasi, zwłaszcza zimą, karmią trzodę przeważnie karmiami, zawierającymi spo- żywkę z krowy, jak np. ziemniaki, co wpływa na nadmierne zatłuszcze- nie. Skonina sztuk, hodowanych na bekony, musi być przerośnięta mięsem, co się osiąga przez karmienie karmiami zawierającymi białko, jak otręby, pozostałości od przetworów mleka i t.d. Z dotychczas- wej ilości eksportowanych bekoni tylko 20 % odpowiadało zupełnie stawianym wymaganiom.

W Litwie są dwa gatunki bekoni, których cena jest usta- bilizowana. Za bekony I gatunku płaci się średnio 100 lt., II ga- tunku - 95 lt., za świnię zaś - 70 lt. Natomiast rynek londyński rozróżnia 5 gatunków bekoni i częstokroć bekony litewskie dzięki przetłuszczeniu bývają kwalifikowane jako gatunek V-y, lub niżej, wobec czego ceny ich są bardzo niskie. Mając powyższe na względzie, Ministerstwo będzie zmuszone wprowadzić ścisłą kontrolę przy zaku- pie bekoni, lub wprowadzić gatunek pół-bekoni. Co do hodowli be- koni, Ministerstwo zamierza rozwinąć szeroką propagandę, wydając w tym celu broszurki, ulotki, plakaty i t.p., traktujące o hodowli. W każdym razie stwierdzić należy, iż hodowla bekoni na eksport wzra- sta w Litwie w bardzo szybkim tempie.

Co do eksportu innych produktów rolnych, wypada stwier- dzić zmniejszenie się wywozu zboża, oraz lnu i lasu. W roku bieżą- cym wwieziono 11.000 tonn pszenicy, oprócz tego pewna ilość psze- nicy jest zamagazynowana, jednak naogół eksport zboża w z 28 milj. lt. w 1929 r. spadł do 11 milj. lt. w 1930 r. W roku ubiegłym w po- równaniu z rokiem 1929, spadł również eksport lasu i lnu o pięć - dziesiąt kilka milj. lt. Zwłaszcza obniżył się wywóz lnu i pakuł. W roku 1930 wyraził się on sumą 19 milj. lt., tymczasem gdy w 1929 r.

The following information is for your information only. It is not intended to be used as a substitute for professional advice. The information is based on the best available information at the time of printing. It is subject to change without notice. The information is provided for your information only and is not intended to be used as a substitute for professional advice. The information is based on the best available information at the time of printing. It is subject to change without notice.

wynosił około 60 milj. lt. Pomimo jednak tak znacznego obniżenia wywozu lnu i lasu, który się wyraził sumą pięćdziesięciu kilku milj. lt., wzrósł wywóz innych produktów rolnych /przetwory mleczne, nierogacizna i t.d./ tak znacznie, że ta różnica została wyrównana z nadwyżką i bilans handlowy jest czynny o kilkanaście milj. lt. Eksport przetworów mlecznych pod względem uzyskanych ze sprzedaży pięćdziesiąt wzrósł o 35 %, zaś pod względem ilości wywiezionych towarów - o 30 %. Centrala mleczna "Pionocentras" zwiększyła swój wywóz o przeszło 100 %.

Wywóz jaj z Litwy osiągnął maksimum w 1922 r. W latach późniejszych wywóz zaczął stale spadać, narazie dosyć gwałtownie, później w nieco wolniejszym tempie. Spadek eksportu jaj należy tłumaczyć nieumiejętną gospodarką wywozową tego rodzaju towaru. Dotkliwie odbiła się na eksporcie jaj zima roku 1928-29, kiedy wskutek ostrych mrozów i braku zboża /w Litwie północnej/ ilość hodowanych kur o wiele się zmniejszyła. Obecnie sytuacja znacznie się polepszyła i hodowla kur stale wzrasta. Zwłaszcza są hodowane kury ras: kuropatwy włoskie i białe leghorny. Eksport jaj przewiduje się unormować całkowicie w ciągu 3 lat. Między in., wywozu jaj podjął się "Pionocentras", który w roku ubiegłym wywiózł 2 milj. sztuk. W roku bieżącym przewiduje się wywiezienie 5 milj. sztuk.

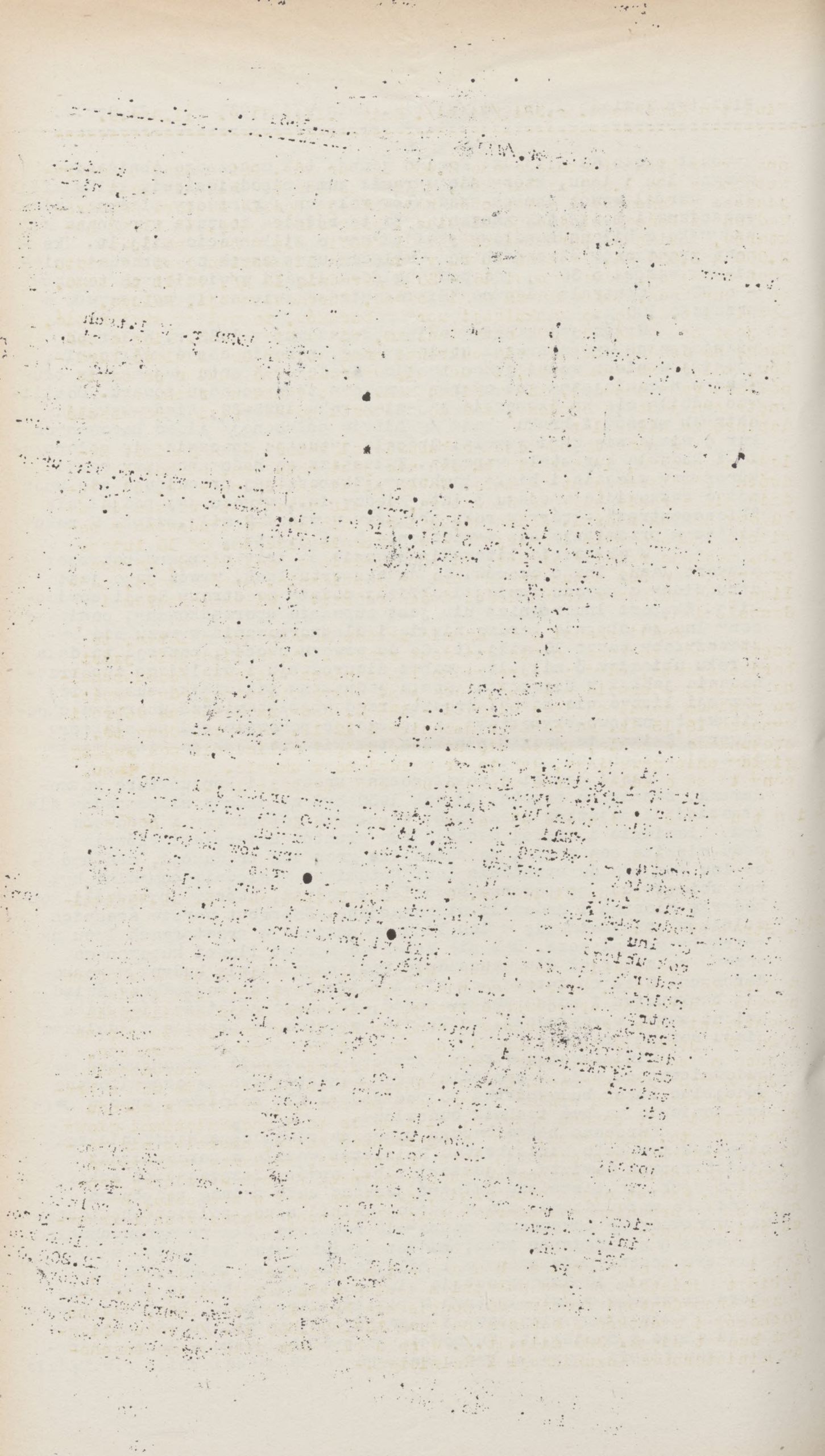
W eksporcie litewskim obecnie są trzy niepewne pozycje: eksport lasu, lnu i owoców. Co do eksportu lasu, wywóz jego jest utrudniony z powodu taniej i obfitej podaży ze strony Rosji sowieckiej. Eksport lnu również nie jest zupełnie uporządkowany, ponieważ ceny lnu są obecnie bardzo niskie i dla unormowania wywozu nie wyścierzłoby nawet 10 milj. lt. Co do wywozu owoców, pozycja ta dała w roku ubiegłym 3 milj. lt., wobec nieurodzaju i wielkiego zapotrzebowania jabłek w Niemczech. Stale jednak na tak wielką sumę z tej pozycji liczyć nie można. Zresztą rząd wogół zamierza unormować politykę importowo-eksportową, zwiększając ponownie całość na niektóre towary. Zmiany te jednak nie będą tak wielkie, jak to miało miejsce np. w Niemczech lub Lotwie.

Jeśli chodzi o zeszłoroczny urodzaj i konjunkturę gospodarczą, zaznaczyć trzeba, iż rok 1930 był zwłaszcza niepomyślny dla właścicieli majątków ziemskich, większych gospodarzy i hodowców lnu. Ciężkie i więksi właściciele gruntów ucierpieli głównie z powodu niskich cen zboża, co stanowiło gros ich produkcji, zaś hodowcy lnu - z powodu stanienia lnu. Natomiast względnie pomyślny był rok ubiegły dla gospodarzy średnich i małych, którzy prowadzili gospodarkę mleczną i hodowali nierogaciznę. Dobrobyt warstw średnich rolników przejawia się w ich licznych udziałach w przetargach lasu na potrzeby gospodarze. Dał się zauważyć wzrost ilości kupowanego drewna na materiały dla wznoszenia bądź naprawiania budynków gospodarczych. O złych interesach ziemian i większych gospodarzy świadczą bankructwa i można przypuszczać, iż część majątków ziemskich zmieni swych właścicieli, co będzie swoistym wykonaniem w dalszym ciągu reformy rolnej.

Ministerstwo w roku bieżącym ma zwrócić baczną uwagę na budownictwo na wsi. W tym celu przez Ministerstwo są organizowane specjalne kursy budownictwa gospodarczego dla rolników, oraz w każdym powiecie ma być technik budowlany.

Zwrócono także baczną uwagę na powszechne nauczanie rolnicze. W tym celu Ministerstwo Rolnictwa weszło w porozumienie z Ministerstwem Oświaty. W jesieni r.b., oprócz istniejących szkół rolniczych, zamierza się założyć jeszcze cały szereg podobnych szkół. Po wprowadzeniu zaś w każdej gminie szkół rolniczych, zostanie wprowadzone powszechne nauczanie rolnicze. Dla przeprowadzenia wszystkich niezbędnych prac, budżet Ministerstwa Rolnictwa w roku bieżącym został zwiększony o 1 milj. lt. i wynosi 12.200.000 lt.

Dnia 10 lutego odbędą się przetargi na budowę cukrowni, która ma stanąć w Kwieciszkach w pobliżu Marjampola. Do przetargów zgłosić się firmy miejscowe i zagraniczne. Koszta budowy mają wynosić około 5,5 milj. lt. Cukrownia ma być zbudowana w iście amerykańskim tempie, gdyż ma być ukończona do 15 października r.b. Będzie



ona przerabiała rocznie około 2.400 ha buraków. Dotychczas zakontraktowano około 1.500 ha buraków, jednak kontraktowanie nie jest jeszcze zakończone i ostateczna rejestracja będzie dopiero przeprowadzona z końcem bieżącego miesiąca. Przypuszcza się, iż ilość hektarów, zasianych burakami cukrowymi będzie się wahała pomiędzy 2.000 a 3.000 ha. Procent cukru w burakach litewskich jest aż nadto wystarczający, gdyż wynosi 16 - 20 % /średnio 18 %/, czyli to samo, co w burakach, uprawianych w Niemczech, Czechosłowacji, Polsce, Lotwie i t.d. Co do kalkulacji uprawy buraków, to należy stwierdzić, iż jest ona w Litwie dwa razy tańszą, niż w Niemczech. Biorąc pod uwagę nowoczesne urządzenia cukrowni oraz stosunkową taniość buraków, należy przypuszczać, iż uda się wyprodukować cukier po cenie półtora razy tańszej, niż w Niemczech. Ebyt rynku na rynku wewnętrznym jest zapewniony, zaś do eksportu można będzie przystąpić dopiero za kilka lat.

W sprawie pogłosek o budowie elewatora w Kłajpedzie należy zaznaczyć, iż narazie budowa nie jest aktualna, aczkolwiek dwóch elewatorów jest za mało. Wobec pilniejszych potrzeb, nie będzie się narazie budować elewatora, ma się natomiast przystąpić do budowy nowych rzeźni. Jedną większą rzeźnię ma być zbudowana w powiecie Taurogowskim i mniejszą - w powiecie Olickim. Od 10 lutego r.b. zostaje również otwarta wielka rzeźnia w Poniawieżu, mogąca przerobić do 500 sztuk trzody chłownej dziennie. Oprócz tego, możliwa jest budowa w przyszłości dwóch rzeźni: w Wilkomierskim i Szawelskim.

Jeśli chodzi o wykonanie układu handlowego z Lotwą, to część zboża została Lotwie już dostarczona. Zboże litewskie jest bardzo czyste, gdyż zawiera tylko 1 % zanieczyszczenia /dopuszczalne zanieczyszczenie - 4 %/, lecz jest dosyć wilgotne, gdyż zawiera maksimum dopuszczalnej wilgoci - 18½ %. Ceny uzyskane są dobre i wynoszą 18,13 lt. za centnar pszenicy i 12 lt. za żyto. Ceny te, stosunkowo wysokie, udało się uzyskać dzięki obliczaniu cen według giełdy chiegońskiego, jak to przewidziano w umowie. Dzięki temu, ceny te są o kilka litów większe od cen europejskich.-

"Lietuvos Zinios" o sytuacji gospodarstwa na Litwie.

"Lietuvos Zinios" Nr. 29 z dn. 5. II. 1931 r. Art. p. t. "Optymistai".

Streszczenie:

Przsilenie gospodarcze wciąż się pogłębia i niema zapewne w Europie zakątka, który by go nie odczuwał. Nawet optymistycznie zwykle nastrojona urzędówka ostrzegala niedawno przed możliwością zaostrzenia się kryzysu u nas i nawoływała do przygotowania się na jego przyjęcie. W całej Europie są przedsiębrane środki zaradcze, mające na celu złagodzenie skutków przsilienia przez wprowadzenie wyjątkowych oszczędności. U nas tylko, czy to dlatego, że wobec braku sejmu niema komu myśleć o sprawach poważnych, czy też z powodu rozpoczęcia się sezonu polowań, nikt sobie temi zagadnieniami głowy nie zapręta. Rząd nasz, ufny w Opatrzność boską, nie tylko nie podwyższył żadnych oszczędności, lecz przeciwnie, zamierza podwyższyć pensję urzędnikom i rozpocząć budowę różnych fabryk wątpliwej rentowności. Wszystko, jak naumyślnie, czynione jest w tym celu, by nasz słaby organizm gospodarczy jaknajboleśniej odczuł skutki kryzysu światowego.-

Zbilansowanie budżetu litewskiego. Gabinet Ministrów na swe ostatnim posiedzeniu zatwierdził i przekazał prezydentowi państwa do podpisania budżet na rok 1931. Bilans dochodów i wydatków określono na sumę 327.800.000 lt. /w roku ubiegłym budżet sięgał 320 milj. lt./. W roku bieżącym zwiększono rozchody Ministerstwa Komunikacji i Rolnictwa.-

RECEIVED

12

10

10

10

RECEIVED

10

RECEIVED

10

10

10

10

10

10

RECEIVED

10

RECEIVED

RECEIVED

10

10