

# BIULETYN KOWIEŃSKI

## WILBI

WILEŃSKIE BIURO INFORMACYJNE (WILBI) ZAMKOWA 3-3

Nr. Wilno, dn. kwietnia 1931 roku. 418.

### Treść numeru:

#### I. ZAGADNIENIA POLITYKI ZAGRANICZNEJ.

Dział. Str.

1. Vygandas-Purycki o stanowisku Litwinów wileńskich w związku z przynależnością Wilna do Polski.

I. 1.

#### II. ZAGADNIENIA GOSPODARCZE.

2. Prasa litewska o podwyżce ceł wwozowych.

II. "

K r o n i k a .

3. Dokoła podwyżki ceł importowych.

" 2.

#### III. ZAGADNIENIA POLITYKI WEWNĘTRZNEJ I ŻYCIE SPOŁECZNE.

K r o n i k a .

4. Księża przed sądem.  
5. Nowe pisma  
6. Zmiany w redakcji "Musu Rytojus".  
7. Podróż dyrektora teatru państwowego.

III. "  
" 3.  
" "  
" "

#### IV. SPRAWY POLSKI.

K r o n i k a .

8. Projekt polskiej konferencji pedagogiczno-wychowawczej.

IV. "

#### VII. SPRAWY KŁAJPEDZKIE.

K r o n i k a .

9. Dokoła wydalenia obywateli niemieckich z Kłajpedy.

VII. "

#### VIII. Z ŻYCIA LITWINÓW WILEŃSKICH.

K r o n i k a .

10. "Vilniaus Rytojus" o organie emigrantów litewskich.  
11. Litewskie Towarzystwo Naukowe w Wilnie.

VIII. "  
" "

-----000000000000-----







I. ZAGADNIENIA POLITYKI ZAGRANICZNEJ.

Vygandas - Purycki o stanowiku Litwinów wileńskich w związku z przynależnością Wilna do Polski.

"Musu Vilnius" Nr.10. Artykuł p.Vygandasa-Puryckiego p.t.

"Nie wolno". Streszczenie:

Litwini uciekają z Wilna do niepodległej Litwy, tułają się tu po urzędach, zabiegają prywatnie o pomoc, zapomogi, przytułek pracę. Przyczyną wyjazdu z Wilna jest bądź niedostatek, bądź represje ze strony władz polskich, które są niekiedy, podoba, rozmyślnie prowadzone, by mogły służyć następnie za wytłumaczenie ucieczki.

Mimo całkowitego odczucia o zrozumienia trudnych warunków, w jakich żyją Litwini w Wileńszczyźnie, należy jednak stwierdzić, że niewolno im wyjeżdżać, niewolno opuszczać swych placówek. Może się wprawdzie zdawać, że niesprawiedliwością jest skazywać część narodu na znoszenie obcego panowania, podczas gdy cały naród cieszy się niepodległością, lecz Litwini wileńscy powinni krzepić swe serca przykładami z historii, biorąc za wzór północne dzielnice, które pod panowaniem krzyżackim w ciągu przeszło stu lat cierpiały nieskończenie więcej, a jednak zachowały swą odrębność, stwarzając fundament dla narodu litewskiego. Ludność północnej części kraju przetrwała niewolę i nie opuściła placówek, teraz zaś przyszła kolej na południowców. Nie będą oni czekali stu lat na wyzwolenie. Czyż okażą się niegodnymi działów?

Lecz Litwini z Kowna, żądając od nich wytrwałości, muszą ze swej strony dać im wszelkie poparcie, by czuli, że za nimi stoi cały naród, muszą krzepić ich nadzieją i wzmocnić ich siły. Tymczasem niewolno się cofnąć, tylko patrzeć obojętnie na ich zmagania się.

II. ZAGADNIENIA GOSPODARCZE.

Prasa litewska o podwyższeniu celów wwozowych.

W związku z niedawną podwyżką cel importowych, piszą

"Lietuvos žinios", co następuje:

Niedawno "Lietuvos Aidās" oburzał się na "Lietuvos Žinios" za wiadomość o zwiększaniu cel na produkty, a oto we dwa tygodnie później oficjalnie ogłoszono podwyższenie cel wwozowych na szereg artykułów pierwszej potrzeby, jak śledzie, nafta, lekarstwa, szkło, drut, cement i in. W tych ciężkich czasach zmianę tę odczuje najbardziej uboga ludność miast i wsi.

Sprawy celne wychodzą poza granice zagadnień gospodarczych w zakres kwestyj politycznych i, stanowiąc jeden z najważniejszych problemów państwowych, interesują wszystkich bez wyjątku obywateli kraju. To też zwykle są one szeroko omawiane i gruntownie rozważane.

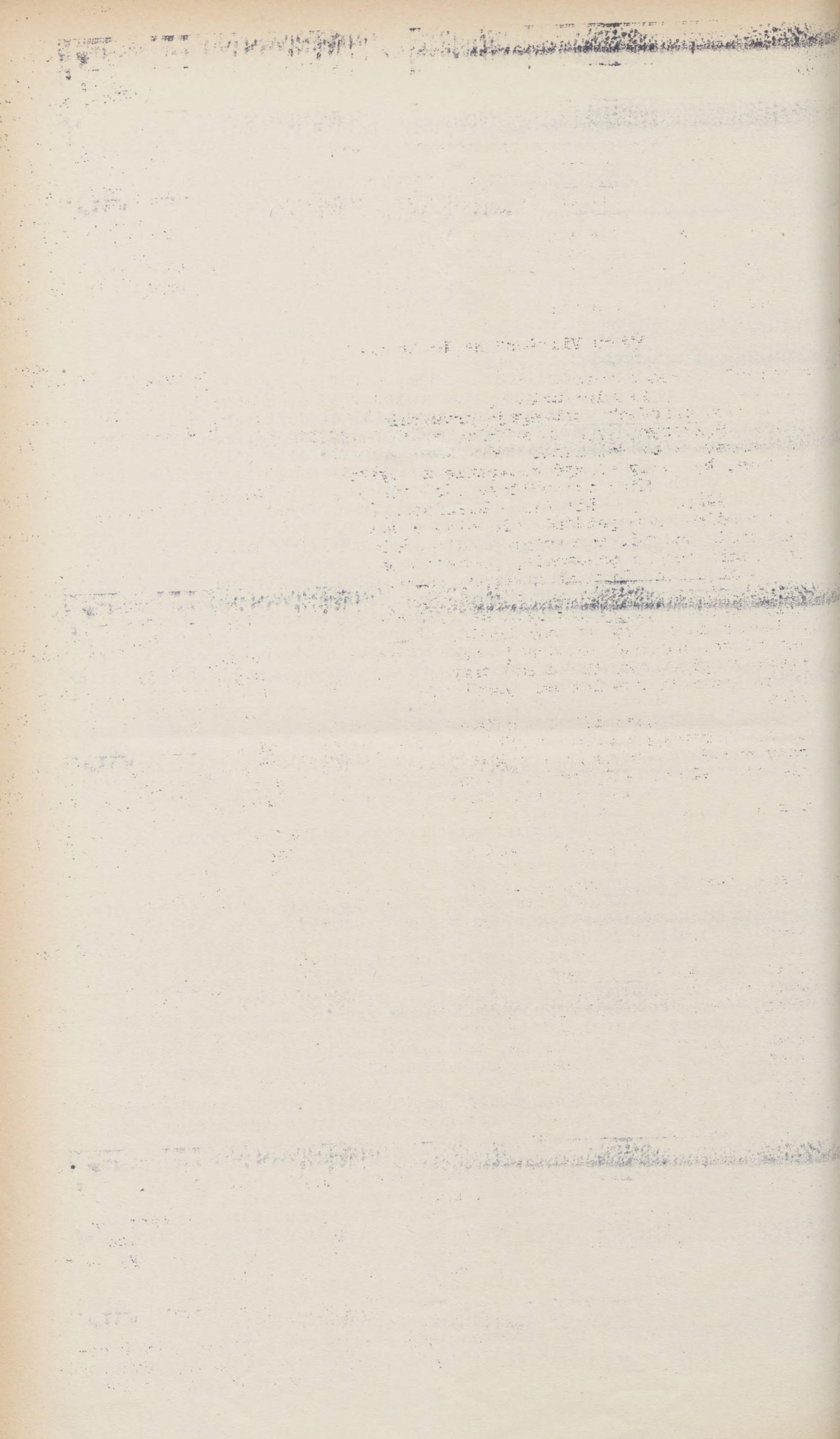
Na Litwie zaś dzieje się inaczej: różne pisma przepowiadają zmiany opłat celnych, organ urzędowy tym wiadomościom zmiany opłat celnych, organ urzędowy tym wiadomościom zaprzecza i nagle społeczeństwo staje wobec dokonanego faktu podwyższenia taryfy, dowiadując się o ten już z wiadomości urzędowych.

Być może, iż w niektórych wypadkach zmiana ta jest konieczna, stwierdzić jednak należy, iż przy obecnych warunkach życia racjonalne zakatwienie tych spraw zapewnić może jedynie wspólny, zorganizowany wysiłek, nie zaś usiłowania pojedynczych osób.

"Rytas" pisze w tej samej sprawie, co następuje:

Podniesienie cel na przedmioty pierwszej potrzeby w celu zwiększenia wpływów państwowych jest rzeczą godną nagany, gdyż wogóle cło jest dość pierwotnym źródłem wpływów budżetowych. Nie mówiąc







O tem, że już i obecnie dochody i rozchody rolników równoważą się z wielką trudnością. W krajach kulturalniejszych istnieją bardziej celowe sposoby dochodowe. Co do państw, z którymi nie posiada Litwa traktatów handlowych, stosowanie protekcjonizmu celnego należałoby uznać za słusze, gdyby dotyczyło wszystkich wwożonych stamtąd towarów; jeśli jednak ochrania się te gałęzie wytwórczości, które bez poparcia w żaden sposób nie mogłyby współzawodniczyć z produkcją zagraniczną - tu już należałoby zmienić kurs polityki.

### K r o n i k a .

D o k o ł a z w y ż k i c e ł i m p o r t o w y c h . Ostatni numer "Vyriausybes Žinios" z dnia 28 marca r.b. przyniósł nową zmianę na taryfę celną na towary importowane, która wywołała jak wiadomo w społeczeństwie litewskim i sferach handlowych wielkie poruszenie. Zwiększeniu uległo cło na następujące towary:

- na nieobrobiony ryż - 30 cent. od 1 klg. /dotąd 20 ct./,
- obrobiony - 50 ct. /dotąd 40 ct./.
- na krupy i mąkę /z wyjątkiem kartoflanej i pszennej/ - 55 cent. /dotąd 45 ct./;
- na konserwy - 6 lit. od 1 klg. brutto, konserwy ogrodowe - 3 lit.;
- na niepaloną kawę - 2,50 lit. od 1 klg. /dotąd 1,50 lit/,
- palona - 3,50 /dotąd 2,50 lt./;
- na tytoń w liściach - 1 lt. /dotąd 20 ct./;
- na chmiel - 4 lt. /dotąd 2,50 lt./;
- na śledzie w dużych beczkach - 12 lt./dotąd 8 lit./, w małych - 7,50 /dotąd 5 lit/;
- Wprowadzono cło na cement 1 ct. od 1 klg., oraz na szkło w arkuszach średniej grubości 20 ct.;
- na nieoczyszczoną mąkę i mazut - 2 ct. od 1 klg. /dotąd 1 ct./ na oczyszczoną - 3 ct. / dotąd 3 ct./;
- na części do urządzeń kanalizacyjnych i centralnego ogrzewania 15 ct. /dotąd 5/; zwiększono również cło na cienki drut;
- na aparaty fotograficzne i filmowe 10 lt. za 1 szt. /dotąd 4 lt./;
- na elementy elektryczne oraz suche baterje do radja - 4 lt. /dotąd 3 lt./;
- na len i sznury - 1,50 lt. /dotąd 50 ct./;
- na worki - 60 ct./dotąd 30 ct./.

Zmniejszeniu natomiast uległo cło na bawełniane kilimy - 6 lt./dotąd 20 lt./ oraz na wieczne pióra ze zwykłą stalówką - 1 lt. za 1 szt. /dotąd 3 lt.

Zniósiono zupełnie cło na niewyroblone futra: skunksów, nurków, soboli, czarnych, białych lisów, szenszyli, fok i in.

W związku z podwyżką ceł, niektórzy z przedstawicieli z państw obcych w Kownie informowali się w dniach ostatnich w instytucjach litewskich w sprawie motywów podwyżki ceł importowych.

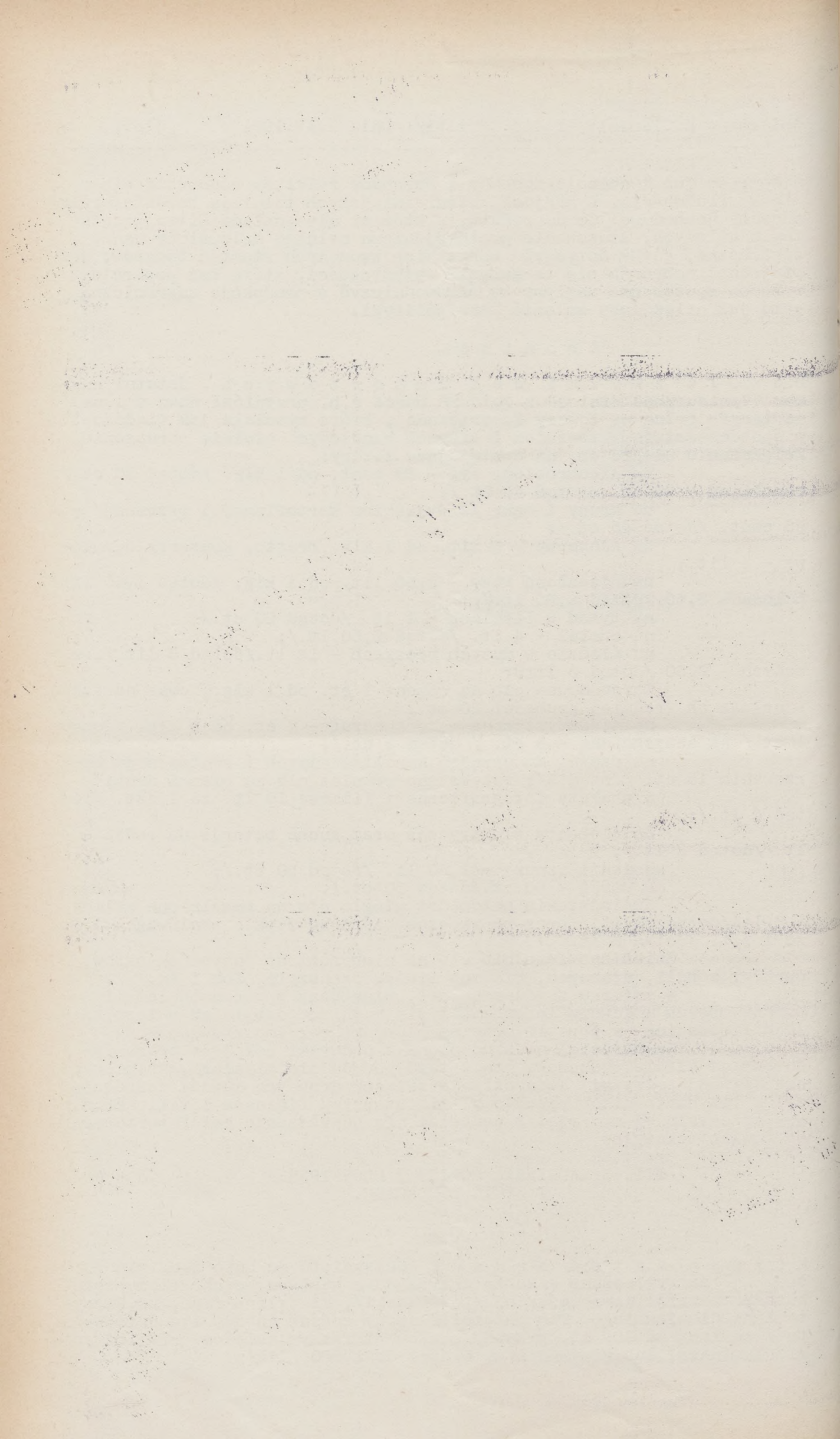
Najbardziej niezadowolona z podwyżki ceł jest prasa żydowska na Litwie. Wszczęła ona z tego powodu wielki alarm, podnosząc szkodliwość podwyżki. Jednocześnie związek drobnych kupców wspólnie z związkiem hurtowników przedłożył ministerstwu finansów i izbie handlowo-przemysłowej memorjał z żądaniem niepodwyższania ceł importowych na towary tekstylne.

### III. ZAGADNIENIA POLITYKI WEWNĘTRZNEJ I ŻYCIE SPOŁECZNE.

### K r o n i k a .

K s i ę ż a p r z e d s ą d e m . Pociągnięto do odpowiedzialności sądowej za wygłoszone kazania antyrządowe następujących księży: proboszcza parafji nowomiejskiej /pow. Szacki/, ks. Żylińskiego, ks. Balsyssa i ks. Giewieckiego. Ten ostatni skazany został na dwa tygodnie aresztu z zamianą na 300 lt. grzywny. Trzem pierwszym księżom również grozi więzienie, lub grzywna w wysokości do 2,500 litów.







Nowe pisma. Ukazały się ostatnio w Kownie nowe pisma: "Varpas" /Dzwon/, "Dienos Naujienos" /Nowiny codzienne/ i "Žemes Ukio Apžvalga" /Przegląd rolniczy/, który wychodzić będzie zamiast dotychczasowego "Ukininko Patarejas" /Poradnik rolniczy/.

Zmiany w redakcji "Musu Rytojus". Jak podają "Lietuvos Zinios"/Nr.76/, ustępuje ze swego stanowiska dotychczasowy redaktor popularnego tygodnika "Musu Rytojus" p.Bružas. Jednocześnie nastąpić mają zmiany reorganizacyjne.

Podróż dyrektora teatru państwowego. Dyrektor teatru państwowego w Kownie p.Oleka-Žyliński udał się do Rygi, Tallinu i Moskwy. W ciągu tej podróży konkretnie zostanie rozważona sprawa występów artystycznych, gdy, jak wiadomo, C.Piotrowski jeszcze w roku ub. został zaangażowany do Moskwy.

#### IV-V. SPRAWY POLSKI I INNYCH MNIEJSZOSCI NARODOWYCH.

##### Kronika.

Projekt polskiej konferencji pedagogiczno-wychowawczej w Kownie. Jak podaje "Dzień Kowieński" /Nr.76/, zarząd główny Towarzystwa "Pochodnia" powziął projekt zorganizowania polskiej konferencji pedagogiczno-wychowawczej w Kownie. Projekt ten stoi w związku z ciężką sytuacją szkolnictwa polskiego na Litwie. Na pomienionej konferencji pracownicy z różnych dziedzin wychowania publicznego i oświaty przeprowadziliby dyskusję na tematy najbardziej aktualne w obecnych warunkach szkolnictwa polskiego na Litwie. Termin konferencji jeszcze nie został wyznaczony.

#### VII. SPRAWY KŁAJPEDZKIE.

##### Kronika.

Dokoła wydalenia obywateli niemieckich z Kłajpedy. Niedawno wydalono z Kłajpedy do Niemiec kilku obywateli niemieckich, jako nielojalnych względem Republiki Litewskiej. W związku z tem zastępca posła niemieckiego w Litwie dr. Sojour złożył oświadczenie w litewskim Ministerstwie Spraw Zagranicznych.

#### VIII. Z ŻYCIA LITWINÓW WILEŃSKICH.

##### Kronika.

"Vilniaus Rytojus" o organie emigrantów litewskich. Kilka lat wychodził w Wilnie organ emigrantów politycznych z Litwy "Pirmyn", który nie pozostawiał na Litwinach wileńskich suchej nitki. Ci ostatni nie zwracali na to uwagi, wiedząc, jaką misję spełniali pleczkajtisowcy w Wilnie. Misji tej "Pirmyn" nie wykonało i przeniosło się do Tallina, przekształcając się w pismo "Kova". Ostatnio "Kova" za wzorem "Pirmynu" krytykuje Litwinów wileńskich za nabywanie nieruchomości. Warto by w związku z tem przypomnieć pleczkajtisowcom, że ich duchowy ojciec socjalista belgijski Vandervelde posiada kilka wytwornych pałaców na własność. Niechby więc "Kova" ataki swe skierowała na podobnych panów.

Litewskie Towarzystwo Naukowe w Wilnie. T-wo zajmuje się wyłącznie sprawami naukowymi. Powstało 25 marca 1907 r. Na mienie naukowe T-wa składa się: 1. biblioteka, zawierająca przeszło 32 tys. tomów i przeszło 1,500 kompletów pism, 2. zbiory muzealne /obrazy, fotografie, wykopaliska, monety i t.p. 3. zbiory archiwalne w postaci przeszło 20 tys. starych dokumentów, rękopisów i t.p. Przy T-wie istnieje czytelnia, której frekwencja wyniosła w 1930 r. około 2,500 osób. W 1930 r. ofiarowano T-wu około 3 tys. tomów i około 200 kompletów czasopism.



B7