

BIULETYN KOWIEŃSKI

W I L B I

WILEŃSKIE BIURO INFORMACYJNE (WILBI) ZAMKOWA 3-3

Nr.

Wilno, dnia 12 sierpnia 1931 r.

493.

T r e ś ć n u m e r u :

I. ZAGADNIENIA POLITYKI ZAGRANICZNEJ.

Dział. Str.

K r o n i k a .

1. Układ pomiędzy Litwą a Argentyną. I. 1.

II. ZAGADNIENIA GOSPODARCZE.

K r o n i k a .

2. Eksploatacja kolei litewskich w 1930 r.- II. "

III. ZAGADNIENIA POLITYKI WEWNĘTRZNEJ I ŻYCIE SPOŁECZNE.

3. "Lietuvos Žinios" o zdzierstwie syndykatów na Litwie.- III. 2.
4. "Lietuvos Aidas" w sprawie wydziału teologiczno-
filozoficznego na uniwersytecie kowieńskim.- " "

VI. SPRAWY KŁAJPEDZKIE.

5. Prasa litewska o wypadkach w Kłajpedzie.- VI. 3.

K r o n i k a .

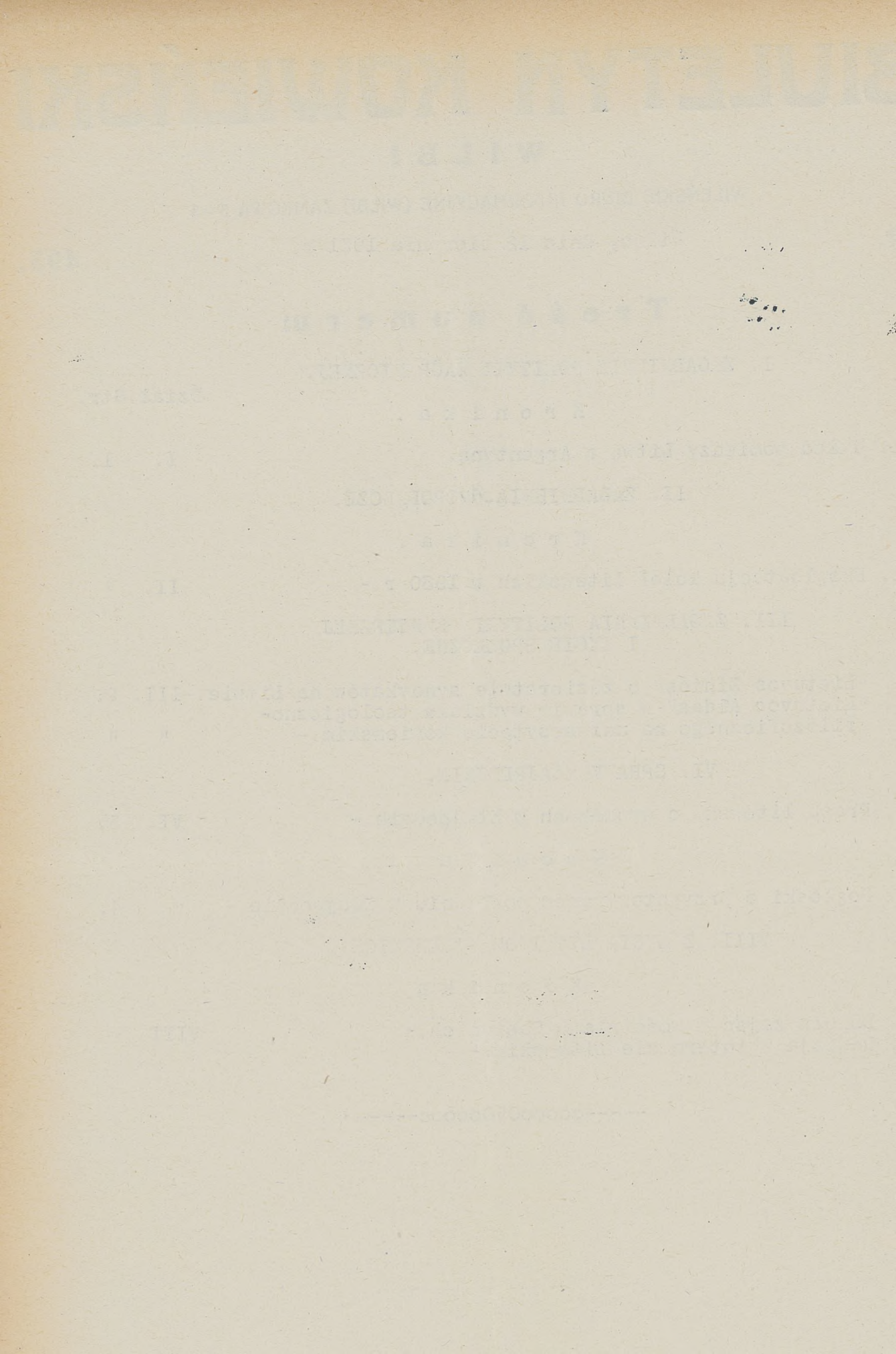
6. Pogłoski o przygotowywanem powstaniu w Kłajpedzie.- " 4.

VIII. Z ŻYCIA LITWINÓW WILEŃSKICH.

K r o n i k a .

7. Dokoła zajść w kościele w Wasiunach.- VIII "
8. Rewizja w internacie litewskim.- " "

-----ooooo0§Oooooo-----



I. ZAGADNIENIA POLITYKI ZAGRANICZNEJ.

K r o n i k a .

Układ pomiędzy Litwą a Argentyną. Jak podają "Lietuvos Zinios" /Nr.177/, w dn.30 lipca r.b. podpisany został układ pomiędzy Litwą a Argentyną w sprawie bezpłatnej pomocy lekarskiej i bezpłatnego leczenia w szpitalach.

II. ZAGADNIENIA GOSPODARCZE.

K r o n i k a .

Eksploatacja kolei litewskich w 1930 r. Jak podaje "Tautos Ukis" /Nr.6-7/, długość sieci kolejowej na Litwie wynosiła w 1930 r.:

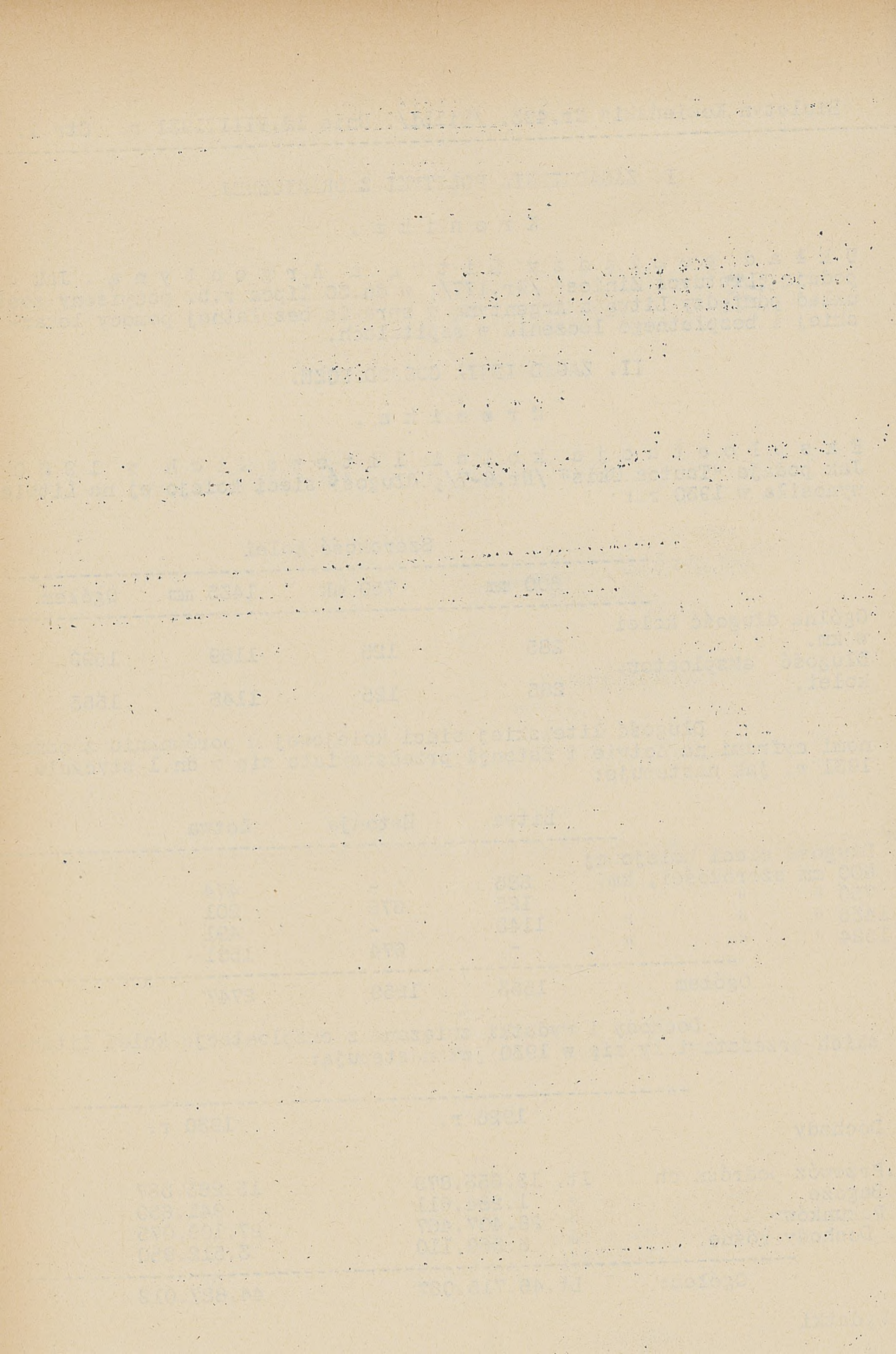
	Szerokość kolei			Ogółem
	600 mm	750 mk	1435 mm	
Ogólna długość kolei w km.	285	125	1189	1599
Długość eksploatow. kolei.	285	125	1143	1553

Długość litewskiej sieci kolejowej w porównaniu z odpowiednimi cyframi na Łotwie i Estonji przedstawiała się w dn.1 stycznia 1931 r. jak następuje:

	Litwa	Estonja	Łotwa
Długość sieci kolejowej 600 mm szerokości, km.	285	-	474
750 " " "	125	576	201
1435 " " "	1143	-	491
1524 " " "	-	674	1581
Ogółem	1553	1250	2747

Dochody i wydatki związane z eksploatacją kolei litewskich przedstawiały się w 1930 jak następują:

	1928 r.	1930 r.
Dochody		
1.Przewóz podróżnych	Lt. 13.653.879	13.263.337
2.Bagaże	" 1.284.611	941.650
3.Pakunków	" 28.407.467	27.109.075
4. Dochody różne	" 3.369.110	3.512.950
Ogółem:	Lt.46.715.067	44.827.012
Wydatki		
1.Płace pracowników	Lt.14.451.016	15.306.739
2. Inne wydatki	19.451.474	19.318.988
Ogółem:	Lt.33.902.490	34.625.727
Wyd.nadzwyczajne	Lt. 247.921	-
1.Nabywanie inwentarza	"	
2. Nowe prace budowlane	" 2.020.464	4.996.464
Ogółem:	Lt. 2.268.385	4.996.464
Czysty zysk	Lt.10.544.192	5.204.821



Uzyskany zysk zaliczony został do dochodów państwowych.

Zaznaczyć należy, że litewskie koleje przyniosły:

1923 r.	deficyt	4.509.661	lt.
1924 "	"	7.488.505	"
1925 "	"	6.983.798	"
1926 "	"	258.959	"
1927 "	zysk	4.005.571	"
1928 "	"	8.124.865	"
1929 "	"	10.544.192	"
1930 "	"	5.204.821	"

Skoro się uwzględni, że wąsko-torowe koleje nieprzystosowane do potrzeb ekonomicznych kraju przyniosły w 1930 r. 478.810 lt. deficytu /w 1929 r. deficyt wynosił 481.622 lt./ wyjdzie na to, że szerokotorowe koleje litewskie przyniosły w 1930 r. czystego zysku 5.683.631 lt. /c.d.n./

III. ZAGADNIENIA POLITYKI WENĘTRZNEJ. I ŻYCIE SPOŁECZNE.

"Lietuvos Žinios" o zdzierstwie syndykatów na Litwie:

"Lietuvos Žinios" Nr.177 z dn.7.VIII.1931 r. Artykuł

p.t. "Jarzmo syndykatów". Streszczenie:

W ostatnich czasach coraz bardziej się panoszą na Litwie tajne syndykaty. Świadczy o tym najlepiej ostatnia nagła wyżka cen chleba. Zdawałoby się, że nieurodzaju na Litwie nie było i takowego nie oczekuje, ^{się} jednak chleb podrożał. Najwidoczniej syndykat młynarzy postanowił zwiększyć swe zyski i nałożył na ludność nowy "podatek". Dla członków syndykatów jest to jedynie intratnym interesem, podczas gdy dla zwykłych śmiertelników ^{takie} postęпки kwalifikują się jako rozbój. Tembardziej, że oprócz syndykatu młynarzy istnieją jeszcze "syndykaty" handlarzy tytoniem, skórą i t.d. Słowem powstał na Litwie cały szereg organizacyj, mających na celu zdzierać z obywateli siódmą skórę i przekształcać ich na niewolników. Należy pomyśleć o sposobach walki z tem zdzierstwem. Najłatwiej to zrobić przez zmniejszenie ceł na towary zagraniczne, których ceny w kraju zbyt zostały wygórowane.

"Lietuvos Aidas" w sprawie wydziału teologiczno-filozoficznego na uniwersytecie kowieńskim.

"Lietuvos Aidas" Nr. 175 z dn.6.VIII.1931 r. Artykuł

p.t."W sprawie wydziału teologiczno-filozoficznego". Streszczenie:

W roku ub. rząd litewski wydał nowystatut uniwersytecki. Statut ten wniósł zmiany, dotyczące liczby katedr na poszczególnych wydziałach i etatów profesorskich. Bez zmiany pozostały jedynie stosunki na wydziale teologiczno-filozoficznym ze względu na zamiar rządu zasięgnięcia w tej sprawie opinji intelektualnych sfer litewskich. Dotychczas jednakże sfery te ~~zaxkx~~ reprezentowane głównie przez duchowieństwo podkreślały i podkreślają, że wydział teologiczno-filozoficzny nie powinien ulec zmianom. Tem niemniej cała sprawa jest pilna i należałoby zreorganizować cały wydział drogą redukcji niepotrzebnych katedr.

VI. SPRAWY KŁAJPEDZKIE.

r a s a l i t e w s k a o w y p a d k a c h w K ł a j p e d z i e .

"Lietuvos Aidas" Nr.176 z dn.7.VIII.1931 g. Artykuł p.t.

Co się dzieje na obszarze Kłajpedy."Streszczenie:

W dniach ostatnich w prasie ukazało się kilka niezwykłych wiadomości z obszaru Kłajpedy. Tu zniczono groby żydowskie, tam znów przecięto druty telefoniczne, gdzieś indziej wreszcie strzelano do strażnika. Nie są to wprawdzie wiadomości codzienne, lecz niema znów podstawy do wyciągania z nich zbyt daleko idących wniosków i do twierdzenia, jakoby na obszarze Kłajpedy dojrzewają poważne wypadki w rodzaju puczu, skierowanego przeciwko obecnemu dyrektorjatowi kraju Kłajpedzkiemu. Nie jest wprawdzie tajemnicą, że istnieje na obszarze Kłajpedy element, któryby chciał iść za wskazówkami Hitlera. Oddawna już obszar Kłajpedy jest raczej konserwatywny i skłaniający się ku prawicy. Nie należy też zapominać, że hitlerowcy są jednocześnie antysemitami. W związku z tem podejrzenie, że groby żydowskie mogli zniczyć hitlerowcy zdaje się mieć poważną podstawę. Nie należy jednak zapominać, że Kłajpedę rządzi rząd litewski, który jest zbyt silny na to, ażeby nie móc utrzymać kadu.

Nie jest tajemnicą, że Niemcy często o Kłajpedzie wspominają, mówią i piszą. Nie od dzisiaj znana jest kampanja części prasy niemieckiej przeciwko rządowi litewskiemu lecz i przeciwko niepodległej republice litewskiej. Kampanja ta oczywiście znacznie oziębła stosunki sąsiedzkie. Pewne pisma niemieckie niekiedy bardzo poważnie wypowiadają się w sprawie Kłajpedy zupełnie otwarcie. Stanowisko ich jest dobrze znane. Tak np. między innymi organ nauczycieli pruskich "Preussische Lehrer Zeitung" wychodzące w Magdeburgu zamieścił niedawno artykuł, w którym twierdzi, że na obszarze Kłajpedy działają nauczyciele niemieccy, którzy mają na celu utrzymać charakter niemiecki kraju i którzy pobierają specjalne zasiłki od rządu niemieckiego.

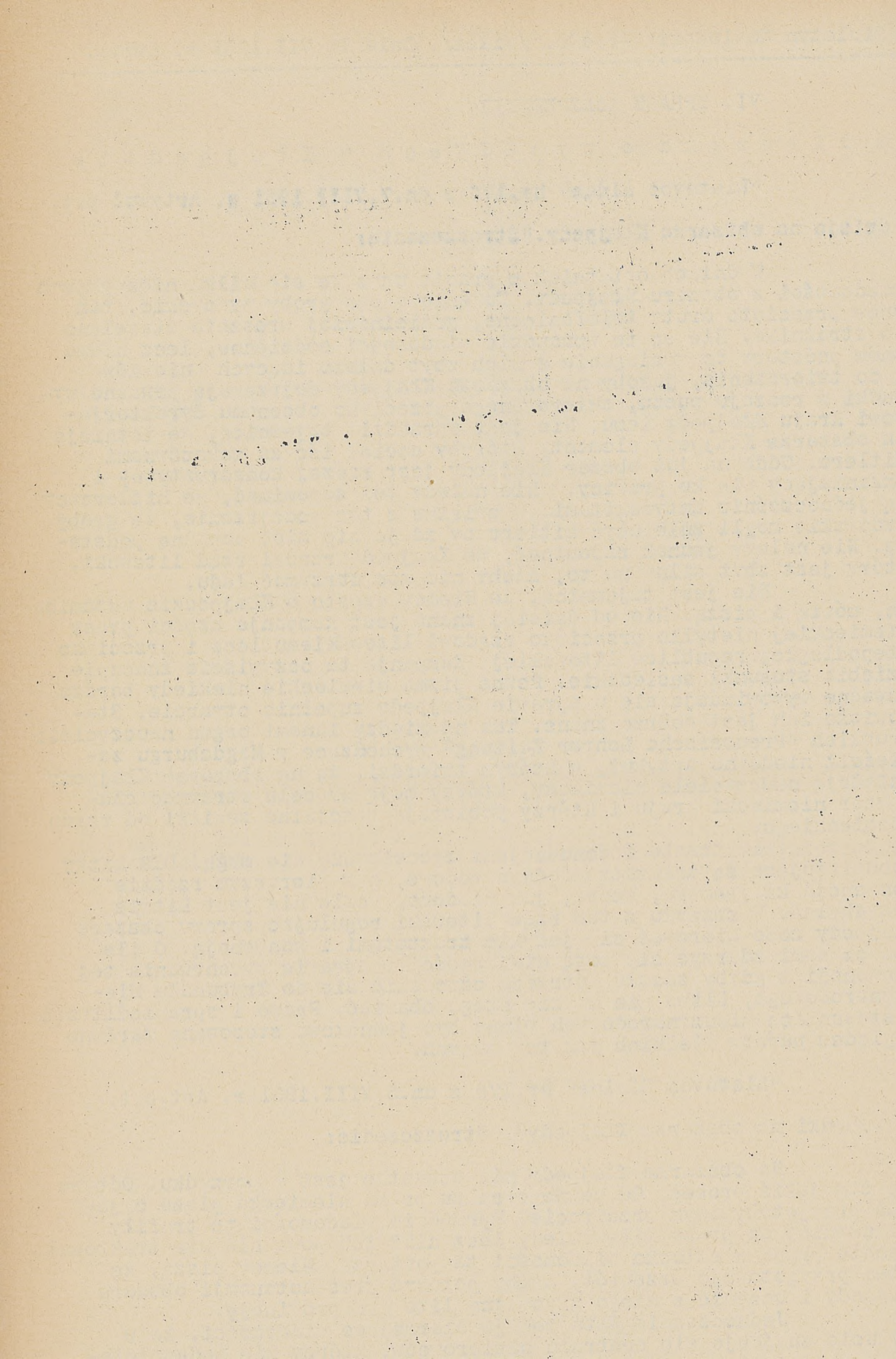
Nie trzeba dodawać, że zarówno rząd litewski jak też całe społeczeństwo z takimi tendencjami zgodzić się nie mogą. Dla Litwy zobowiązujące są traktaty międzynarodowe, a w pierwszym rzędzie konwencja kłajpedzka, która, jak wiadomo, wcale nie jest Litwie przychylna. W związku z tem rząd litewski regulując sprawy obszaru Kłajpedy może kierować się jedynie traktatami i konwencją. O ile też czasami zdarzyć się mogą niejasności w sprawie wykonywania tej konwencji i gdyby zaszła potrzeba odwołania się do Trybunału Międzynarodowego, Litwa nie ma się czego obawiać. Prawo i sprawiedliwość w stosunkach międzynarodowych winny być jednakowo stosowane zarówno względem państw wielkich jak też małych.

"Lietuvos Žinios" Nr.175 z dn.5.VIII.1931 r. Art.p.t.

"Poważne wypadki na obszarze Kłajpedy". Streszczenie:

Na obszarze Kłajpedy nie wszystko jest w porządku. Odbywa się tam jakiś proces. Od pewnego czasu prasa niemiecka pisze o jakimś przygotowywanym przewrocie. Wprawdzie wiadomości te trafiły już dawniej do prasy litewskiej, lecz nikt ich poważnie nie traktował. Obecnie prasa niemiecka wiadomości te powtarza. Niemcy piszą, że Litwa przygotowuje przewrót, ażeby pokonać kres autonomji obszaru Kłajpedy i uczynić z niego zwyczajną litewską prowincję.

Jednocześnie Elta podaje alarmujące wiadomości, że w Szykucie znajduje się centrala hitlerowców, którzy nie zadawalniając się słowami, przeszli do czynów i dokonali szeregu oburzających aktów: zerwali sztyl wojzkowy, przecięli przewodniki wojzkowego telefonu, powywracali nagrobki na cmentarzu żydowskim, a nawet strzelali do strażnika, stojącego przy gmachu oddziału Banku Litewskiego w Szykucie.



Nie jest to już robota jakichś wykołajeniów, lecz poważna akcja, która zmusza do poważnego zastanowienia się nad jej celami. Z jednej strony krążą pogłoski, że przygotowuje się przewrót do unicestwienia autonomji; wychodziłoby więc na to, że wybryki hitlerowców zmierzają do oderwania od Litwy obszaru Kłajpedy, ażeby zapobiec rzekomemu przewrotowi. Organizacja hitlerowców jest aż nadto dobrze wszystkim znana. Znana jest też ich ekspansja, która stanowi przedmiot troski nawet Francuzów, Czechów, Polaków i t.d. Dla Litwy nie jest obojętne co się dzieje na obszarze Kłajpedy, zwłaszcza, że bohaterami są hitlerowcy. Dziwić się należy lakoniczności komunikatu Elity o komunikatach. Ani słowa o ujęciu czy przynajmniej zauważeniu złoczyńców.

Wypadki kłajpedzkie wymagają szybkiego i pilnego śledztwa.

K r o n i k a .

Pogłoski o przygotowywanym powstaniu w Kłajpedzie. Jak podaje prasa wileńska, krążą pogłoski, że sfery litewskie chcą wyzyskać obecną sytuację w Niemczech i przygotować powstanie w Kłajpedzie w celu obalenia dyktatoratu i ogłoszenia wcielenia Kraju Kłajpedzkiego do Litwy bez zastrzeżeń. W tym celu miały być wysłane do Kłajpedy specjalne oddziały strzelców.

W związku z pogłoskami i informacjami rządu niemieckiego, Minister Curtius wystosował do mocarstw, które podpisały konwencję kłajpedzką, notę werbalną, w której ostrzega mocarstwa przed poważnymi następstwami, jakie mógłby pociągnąć za sobą ewentualny zamach litewski w Kłajpedzie.

Rząd litewski, do którego zwrócono się w tej sprawie, złożył miał oświadczenie, że pogłoski o rzekomym puczu, jakoby miał nastąpić w Kłajpedzie są bezpodstawne. Rząd litewski zapewnił, że lojalnie przestrzegać będzie konwencji kłajpedzkiej i że nie zamierza stwarzać żadnych faktów dokonanych. Jednocześnie rząd postanowił wystosować do rządu niemieckiego protest przeciwko usiłowaniu skompromitowania Litwy na gruncie międzynarodowym i podważeniu zaufania do pokojowych zamiarów rządu litewskiego.

VIII. Z ŻYCIA LITWINÓW WILEŃSKICH.

K r o n i k a .

Dokonała zajść w kościele w Wasiunach. Jak podaje "Vilniaus Rytojus" /Nr.63, w maju r.b. w kościele w Wasiunach przeczytał ksiądz z ambony okólnik Kurji Metropolitalnej w sprawie nowego porządku nabożeństw. W związku z tem powstał w kościele hałas. Hałasowali wszyscy, zarówno Białorusini, śpiewający w języku polskim, jak też Litwini, wyrażający niezadowolenie z powodu ograniczenia ich praw. Policja spisała protokół jedynie Litwinom. W wyniku tego sąd w Hoduciszkach skazał 8-miu Litwinów na 10-dniowy areszt, a dwie kobiety na 14-dniowy areszt z powodu niewłaściwego zachowania się w kościele. Skazani mają apelować. Powinno się zresztą pociągnąć do odpowiedzialności - o ile wogóle byli winni - wszystkich tych, którzy w kościele w Wasiunach w owym czasie byli.

Rewizja w internacie litewskim. Jak podaje "Vilniaus Rytojus" /Nr.63/, w dn.8 sierpnia w nocy aresztowano zamieszkałego czasowo w internacie litewskim ks.Staszysa ucznia szkoły rolniczej P.Petkauskasa. W związku z tem dokonano w internacie rewizji. Rezultaty wyników nie dają.

B7