

BIULETYN KOWIEŃSKI

W I L B I

WILEŃSKIE BIURO INFORMACYJNE (WILBI) ZAMKOWA 3-3

Nr.

Wilno, dnia 19. sierpnia 1951 r.

496.

T r e ś ć n u m e r u :

III. ZAGADNIENIA POLITYKI WEWNĘTRZNEJ
I ŻYCIE SPOŁECZNE.

Dział. Str.

1. Nowa ustawa o samorządach lokalnych w Litwie./c.d/III. 12-28.

-----0000§0000-----

III. ZAGADNIENIA POLITYKI WEWNĘTRZNEJ.

Nowa ustawa o samorządach lokalnych w Litwie ./c.d./

IV. Samorząd miejski ./Zasady ogólne/.

160. Miasta, którym przysługuje prawo samorządu, pod względem tego prawa dzieli się na pierwszorzędne i drugorzędne.
Pierwszorzędne miasta są te, które nie biorą udziału w samorządzie powiatowym, drugorzędne zaś te, które w samorządzie powiatowym biorą udział.
161. Prawo samorządu mają następujące miasta: Olita, Birże, Janowo, Jurbork, Kalwarja /pow. Marjampolskiego/, Kowno, Kibarty, Kiejdany, Kretynga, Marjampol, Możejki, Władysławowo /Naumiestis pow. Szakiowskiego/, Poniewież, Preny, Płungie, Radziwiłiszki /pow. Szawelskiego/, Rosieny, Rakiszki, Szaki, Szawle, Szadów, Uciany, Taurogi, Telsze, Wyłkowyszki, Wilkomierz, Wierzbokowo, Jeziorosy /Zarasy/ i Zagary.
162. Olita, Birże, Kowno, Kiejdany, Marjampol, Poniewież, Szawle, Telsze, Wyłkowyszki i Wilkomierz są miastami pierwszorzędnymi. Inne, wskazane w art. 161 miasta są drugorzędne.
163. Miastom, które nie mają prawa samorządu, prawo to może być udzielone w drodze ustawy.
164. Miasta podnosi się do pierwszorzędnych w drodze ustawy.
165. Granice miasta ustala Gabinet Ministrów.
166. Plan miasta i jego zmiany zatwierdza Minister Spraw Wewn. Plan i zmiany planu miasta, w którym się znajduje siedziba rządu, zatwierdza Gabinet Ministrów.
167. Wyprowadzone według zatwierdzonego planu miasta ulice, chodniki, drogi, place, parki, ogródki, zatoki i brzegi rzek przeznaczone są do użytku publicznego. Wykorzystywać je dla innych celów, o ile to przeszkadza użyteczności publicznej, nie pozwala się.

R a d a M i e j s k a .

168. Radę Miejską ma prawo wybierać mieszkający w mieście obywatel Litwy, który w ostatnim dniu, wyznaczonym na sporządzenie list wyborczych ukończył 24 rok życia, a który mieszkał w tem mieście nie mniej jednego roku, jeżeli on:
- 1/ płaci, albo powinien płacić podatek od nieruchomości, albo handlu, albo przemysłu, albo zawodu, albo dochodów osobistych albo lokalowy,
 - 2/ jest pracownikiem w urzędzie państwowym lub samorządowym.
169. Członkiem rady miejskiej może być wybrany każdy obywatel Litwy, który ma prawo wybierać radę tego miasta.
170. Nie mogą wybierać i być wybierani:
- 1/ komu sądownie zostały odebrane lub ograniczone prawa.
 - 2/ kto jest oskarżony o taki czyn przestępczy, za który grozi odebranie lub ograniczenie praw,
 - 3/ komu została wyznaczona przez sąd kuratela.
171. Rada Miejska jest obierana na trzy lata.
172. Ilość członków Rady Miejskiej ustala się następująco:
- | | |
|--------------------------------|----|
| dla miast do 5.000 mieszkańców | 9 |
| " " "10.000 | 12 |
| " " "20.000 | 15 |
| " " "40.000 | 21 |
| " " "60.000 | 27 |
| " " "80.000 | 30 |
| ponad 80.000 | 36 |
173. Dla miasta, w którym się znajduje siedziba rządu, jedną trzecią członków rady mianuje Gabinet Ministrów z pośród osób, mających prawo być wybranymi na członków rady tego miasta. Członków tych mianuje się na całą kadencję Rady Miejskiej. W wypadku zgonu mianowanego członka Rady, albo jeżeli z jakiegobądź innej przyczyny wystąpi on ze składu rady, na jego

- miejsce mianuje się inną osobę na pozostały czas kadencji rady.
174. W radzie miejskiej przewodniczy i jej posiedzenia porządkuje burmistrz i jego zastępca.
Przy wyborach burmistrza w radzie przewodniczy najstarszy wiekiem ze wszystkich członków rady, biorących udział w posiedzeniu.
175. Rada Miejska:
1/ wybiera burmistrza i jego zastępcę,
2/ ustala uposażenie burmistrza i jego zastępcy,
3/ ustala etaty i uposażenia pracowników samorządu miejskiego,
4/ przyjmuje budżet samorządu miejskiego i zatwierdza sprawozdanie z jego wykonania,
5/ kontroluje pracę burmistrza,
6/ rozstrzyga inne sprawy samorządu miejskiego.
176. Posiedzenia rady wyznacza, porządek dzienny ustala i radę na posiedzenia zwołuje burmistrz według swego uznania.
Wszelako burmistrz powinien zwołać radę na posiedzenie, jeżeli tego żąda nie mniej niż jedna trzecia członków rady, miejska komunikacja kontrolna lub naczelnik powiatu.
Żądanie zwołania rady na posiedzenie powinno być przedłożone na piśmie. W piśmie tem powinny być wskazane sprawy, dla rozważenia których żąda się zwołania rady. Żądane posiedzenie rady powinno być zwołane nie później 15 dni od przedłożenia żądania.
177. Członków rady na posiedzenia zwołuje się zapomocą zawiadomień.
W zawiadomieniu powinno być wypisane miejsce, dzień i godzina posiedzenia oraz sprawy, jakie będą na niem rozważane.
Zawiadomienie powinno być doręczone każdemu członkowi rady przynajmniej na trzy dni przed posiedzeniem.
178. Rada może uzupełnić porządek dzienny za zgodą dwóch trzecich członków rady, biorących udział w posiedzeniu.
179. Posiedzenie rady jest ważne, jeżeli bierze w niem udział burmistrz lub jego zastępca i nie mniej połowy wszystkich członków rady.
180. Jeżeli posiedzenie rady nie dochodzi do skutku, nie później jak w ciągu 10 dni radę zwołuje się na drugie posiedzenie dla rozważenia tych samych spraw.
Jeżeli drugie posiedzenie nie dochodzi do skutku, wyznaczone do rozważenia na niem sprawy może rozstrzygać burmistrz.
181. Rada wybiera i uchwała zwyczajną większością głosów za wyjątkiem wypadków, wskazanych w art.269.
Przy równym podziale głosów, jeżeli głosowanie jest jawne, za przyjęty uważa się ten wniosek, za który głosował przewodniczący posiedzenia, jeżeli zaś głosowanie jest tajne, sprawa poddana pod głosowanie, uważana jest za rozstrzygniętą negatywnie.
182. Rada głosuje jawnie.
Tajnie głosuje się, jeżeli się wybiera burmistrza lub jego zastępcę, jeżeli ustala się uposażenie burmistrza i jego zastępcy, jeżeli się wybiera miejską Komisję Kontrolną i jeżeli tajnego głosowania zażąda nie mniej jednej czwartej członków rady, biorących udział w posiedzeniu.
183. Posiedzenie rady wciąga się do protokołu.
Protokoły posiedzeń rady pisze sekretarz miejski.
Protokół podpisuje przewodniczący posiedzenia i sekretarz.
184. O czasie i porządku dziennym posiedzenia rady burmistrz powinien zakomunikować naczelnikowi powiatu przynajmniej na trzy dni przed posiedzeniem.
185. Przewodniczący rady ma prawo wywalić z posiedzenia rady każdego kto wnosi zamęt w porządek obrad posiedzenia.
Wywalić z posiedzenia członka rady można jedynie za zgodą rady.
186. Rada może wyklonić z pośród siebie komisje dla opracowania spraw do rozważenia w radzie.

187. Rada i jej komisje mogą powoływać na swe posiedzenia z głosem doradczym rzeczoznawców rozważanych spraw.
188. Członkom rady za posiedzenia rady wynagrodzenia nie wypłaca się.
189. Członek rady, który nie brał udziału w trzech z kolei posiedzeniach rady, jeżeli rada uchwali, że dopuścił się tego bez usprawiedliwiającej przyczyny, przestaje być członkiem rady.
Za usprawiedliwiające przyczyny uważa się chorobę członka rady, choroba lub zgon członków jego rodziny i inne przyczyny, które rada miejska uzna za usprawiedliwiające.
190. Radę Miejską rozwiązuje Minister Spraw Wewnętrznych na mocy uchwały Gabinetu Ministrów.
Po rozwiązaniu rady, nie później jak w ciągu dwóch miesięcy powinny się odbyć nowe wybory rady.
191. Wybory nowej rady powinny się odbyć nie później, jak w ciągu dwóch miesięcy po upływie kadencji starej rady.
192. Nową radę na pierwsze posiedzenie zwołuje się nie później 15 dni po jej wyborach.
Dzień pierwszego posiedzenia rady w miastach pierwszorzędnych wyznacza Minister Spraw Wewnętrznych, w miastach drugorzędnych - naczelnik powiatu.

W y b o r y R a d y M i e j s k i e j .

Zasady ogólne.

193. Miasto stanowi jeden okręg wyborczy.
Burmistrz może podzielić miasto na rejony głosowania.
194. Dzień wyborów ustala Minister Spraw Wewnętrznych.
Dzień wyborów powinien być ogłoszony nie później, jak na sześć tygodni zgóry.
195. Wszystkie koszty wyborów opłaca samorząd miejski.

K o m i s j e W y b o r c z e .

196. Wybory rady prowadzi miejska komisja wyborcza.
Jeżeli miasto jest podzielone na rejony głosowania, wówczas w każdym rejonie tworzy się komisję rejonową.
197. Miejska komisja wyborcza składa się z przewodniczącego i czterech członków. Mianuje ich z pośród wyborców miejskich: przewodniczącego - Minister Spraw Wewnętrznych, zaś członków i dwóch ich zastępców - w miastach pierwszorzędnych - Minister Spraw Wewn. w miastach drugorzędnych - naczelnik powiatu.
Komisja rejonowa składa się z przewodniczącego i nie mniej dwóch członków. Mianuje ich z pośród wyborców miejskich przewodniczący miejskiej komisji wyborczej.
Każdą Komisja wybiera z pośród siebie zastępcę przewodniczącego.
Pisarzy w komisjach wyznacza burmistrz.
198. Posiedzenie komisji jest ważne, jeżeli bierze w niem udział przewodniczący lub jego zastępca i nie mniej połowy wszystkich jej członków.
199. Wszystkie sprawy komisja rozstrzyga zwykłą większością głosów. Przy równym podziale głosów, decyduje głos przewodniczącego.

S p i s y w y b o r c ó w .

200. Dla przeprowadzenia wyborów sporządza się spisy wyborców. Spisy sporządza się w dwóch egzemplarzach.
Spisy sporządza burmistrz.
W miastach, podzielonych na rejony głosowania, spisy sporządza się oddzielnie dla każdego rejonu.
Spisy powinny być sporządzane dla każdej ulicy oddzielnie.

201. Do spisu wyborców wpisuje się nazwisko, imię, wiek, zajęcie i miejsce zamieszkania wyborcy.
Do wpisu wpisuje się wyborców w alfabetycznym porządku nazwisk.
Spisy porządkuje burmistrz.
202. Spisy wyborców wyklada się do sprawdzenia nie później, jak na 30 dni przed dniem wyborów.
Przed wyłożeniem spisów burmistrz ogłasza, gdzie jak i kiedy można te spisy sprawdzać. W tem samym ogłoszeniu burmistrz wskazuje termin i tryb wnoszenia reklamacyj z powodu nieściśłości spisów.
Przed wyłożeniem spisów burmistrz doręcza każdemu wyborcy kartkę, stwierdzającą, że wyborca ten został wciągnięty do spisu wyborców.
203. Po wyłożeniu spisów wyborców naczelnik powiatu i wyborcy w ciągu 7 dni mają prawo oświadczyć burmistrzowi, kto nie został wciągnięty do spisów lub kto został wpisany fałszywie.
204. Swą decyzję co do reklamacji /art.203/ burmistrz komunikuje reklamatorom i tym osobom, które ta decyzja dotyczy, nie później, jak w ciągu 3 dni po upływie czasu reklamacyjnego.
205. Uznawszy reklamację /art.203/ za ważną, burmistrz poprawia spisy wyborców i zmiany spisów ogłasza nie później, jak w ciągu 3 dni po upływie czasu reklamacyjnego.
206. Niezadowolona z decyzji burmistrza /art.204/ osoba może złożyć ~~wziąwszy~~ skargę u sędziego pokoju, nie później 3 dni od ogłoszenia zmian spisów.
Skargę składa się przez burmistrza.
207. Skargi /art.206/ burmistrz przesyła do miejscowego sędziego pokoju nie później 5 dni od ogłoszenia zmian spisów /art.205/.
208. Swą decyzję w sprawie skarg sędziego pokoju nie później 5 dni od ich otrzymania przesyła burmistrzowi.
209. Po otrzymaniu decyzji sędziego pokoju /art.208/ burmistrz poprawia spisy wyborców i zmiany spisów ogłasza nie później 7 dni przed dniem wyborów.

L i s t y k a n d y d a t ó w .

210. Nie później 30 dni przed dniem wyborów komisja wyborcza ogłasza, ilu członków rady będzie się wybierało i jednocześnie wskazuje czas, miejsce i porządek zgłaszania list kandydatów na członków rady.
211. Listy kandydatów powinny być zgłoszone w komisji wyborczej nie później 20 dni przed dniem wyborów.
W ostatnim dniu zgłaszania list kandydatów listy przyjmuje się do godziny 20.
212. Listę kandydatów powinno podpisać najmniej 25 wyborców.
Podpisujący listę wyborcy powinni w niej zaznaczyć swój zawód i miejsce zamieszkania.
213. Wyborca może podpisać tylko jedną listę kandydatów.
Jeżeliby wyborca podpisał kilka list, to podpis jego zostawia się na tej liście, która została zgłoszona pierwsza z jego podpisem; z innych list komisja wyborcza nazwisko jego skreśla.
Swego podpisu wyborca odwołać nie może.
214. Do listy kandydatów wpisuje się nazwisko, imię, wiek, zawód i miejsce zamieszkania każdego kandydata.
Do listy kandydatów powinna być załączona podpisana przez każdego kandydata zgoda być wybieranym.
215. Każdy kandydat może być wpisany tylko na jedną listę kandydatów.
216. Liczba kandydatów na liście kandydatów nie może być większa od liczby wybieranych członków rady. Jeżeli w którymś spisie liczba kandydatów jest większa, wówczas kandydatów wpisanych ponad liczbę wybieranych członków rady, komisja skreśla.

217. Komisja wyborcza po otrzymaniu listy kandydatów, oddaje jej oddawcy kartkę, w której potwierdza miesiąc, dzień i godzinę przyjęcia listu.
218. Wyborcy, zgłaszając listy kandydatów, mogą wskazać komisji wyborczej osobę, którą upoważniają do reprezentowania ich w komisji wyborczej. Jeżeli pełnomocnik nie został wskazany, wówczas za takiego uważa się wyborcę, który pierwszy podpisał listę.
219. Wyborcy, którzy zgłosili listę kandydatów, lub ich pełnomocnik /art.218/ mogą wskazać komisji wyborczej osoby, które przy oddawaniu i obliczaniu głosów będą mogły brać udział z głosem doradczym w komisjach wyborczych i rejonowych.
220. Komisja wyborcza po otrzymaniu listy kandydatów w ciągu trzech dni ustala czy wszyscy kandydaci mają prawo być wybranymi i czy niema w liście innych braków.
Kandydatów, którzy nie mają prawa być wybieranymi, komisja skreśla z listy.
- Decyzję skreślenia kandydata i decyzję z powodu braków w liście komisja natychmiast wywiesza w swym lokalu.
221. Po wykreśleniu przez komisję wyborczą kandydata z listy kandydatów, na miejsce skreślonego nie później 14 dni przed dniem wyborów może być wpisany inny kandydat, jeżeli wysuwa go nie mniej połowy wyborców, którzy podpisali listę.
222. Niedokładności w listach kandydatów powinny być usunięte nie później 14 dni przed dniem wyborów.
223. Kandydatów, wpisanych na kilka list kandydatów, wykreśla się ze wszystkich list kandydatów.
224. Jeżeli w ustalonym czasie z listy kandydatów nie zostaną usunięte wskazane przez komisję wyborczą niedokładności, to w wypadku gdy niedokładności dotyczą poszczególnych kandydatów, kandydatów tych skreśla się z listy, gdy zaś niedokładności dotyczą całej listy odrzuca się listę.
225. Listy kandydatów komisja wyborcza numeruje w kolejności ich zgłoszenia.
226. Zaakceptowane listy kandydatów komisja wyborcza nie później 10 dni przed dniem wyborów doręcza burmistrzowi, wywiesza w lokalach komisji wyborczych i rejonowych i na ulicach.
227. Kandydaci z zaakceptowanych list kandydatów, powinni być ponumerowani kolejno jedną przez wszystkie listy numeracją.
228. Listy kandydatów mogą być łączone. Wyborcy zgłaszający listy kandydatów powinni nie później 14 dni przed dniem wyborów zadeklarować w komisji wyborczej połączenie list kandydatów.
Ta sama lista nie może brać udziału w kilku połączeniach.

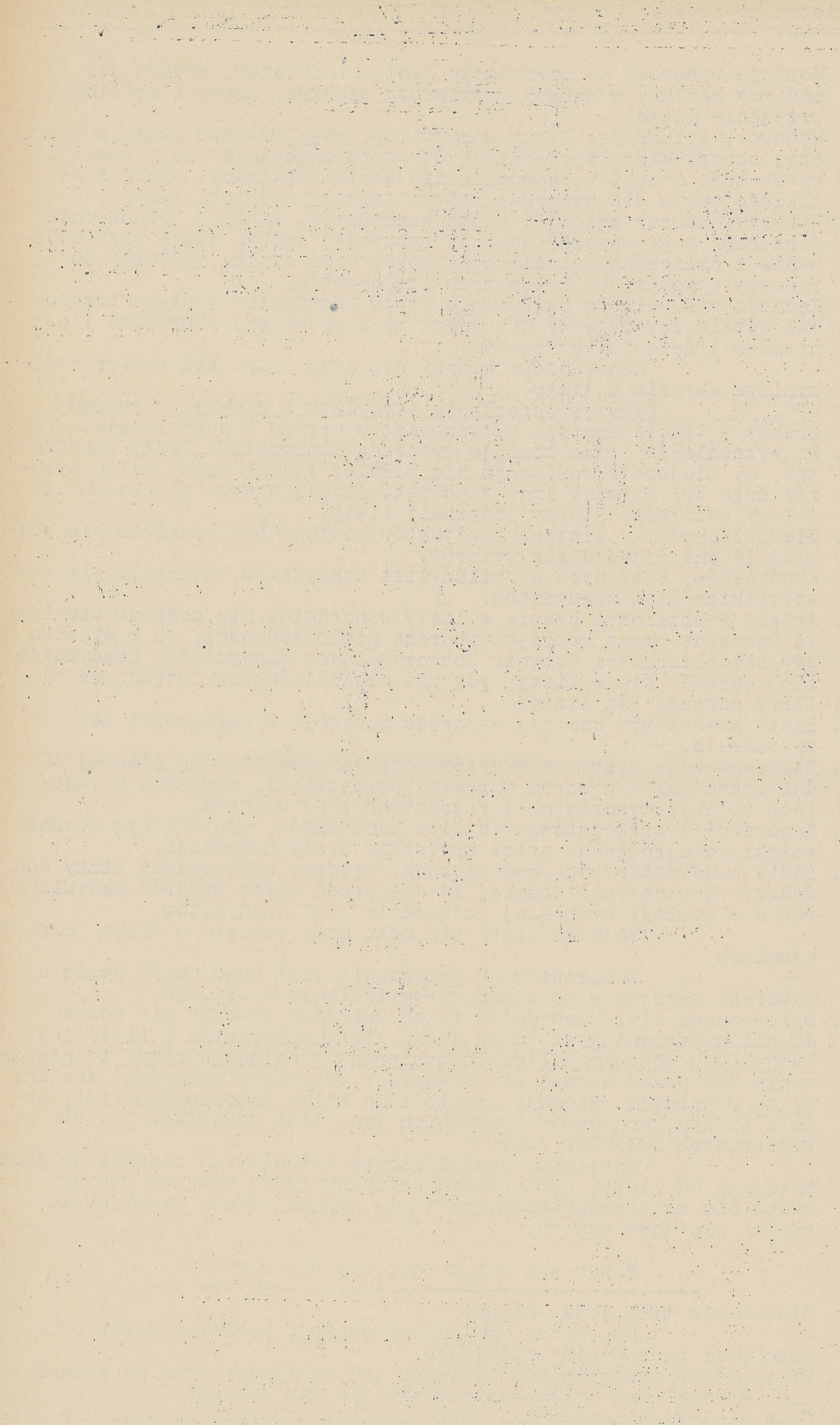
Zaakceptowane połączenia list kandydatów komisja wyborcza ogłasza w porządku, przewidzianym w art.226.

229. Ogłoszonych list kandydatów i ich połączeń odwołać nie można.
230. Jeżeli zgłoszona jest tylko jedna lista kandydatów i ilość jej kandydatów odpowiada liczbie wybieranych członków rady, to głosowania nie przeprowadza się i wszyscy wysunięci kandydaci uważani są za wybranych. Stosuje się to i do kilku zgłoszonych list, jeżeli liczba kandydatów wszystkich tych list odpowiada liczbie wybieranych członków rady.

Wszelako, jeżeli liczba wysuniętych kandydatów jest mniejsza od liczby wybieranych członków rady, wówczas wybory uważa się za nieuszkuteknione i nie później dwóch miesięcy zwracają się nowe wybory.

P o r z á d e k g ł o s o w a n i a .

231. Głosowanie trwa jeden dzień.
Na prośbę komisji wyborczej, Minister Spraw Wewn. może czas głosowania przedłużyć.
232. Pracownikom i robotnikom powinien być udzielony czas na głosowanie. Za ten czas z ich zarobku nie się nie potrąca.
233. Czas i miejsce oddawania głosów komisja wyborcza ogłasza nie później 10 dni przed dniem wyborów.



234. Każdy wyborca ma tyle głosów, ilu członków rady się wybiera.
Wyborca głosuje na tych kandydatów, których wybiera z listy kandydatów.
Na każdego wybranego kandydata wyborca może oddać tylko jeden głos.
235. Głosowanie odbywa się zapomocą drukowanych kartek.
Na kartce do głosowania drukuje się nazwisko, imię, wiek i zajęcie jednego kandydata oraz kolejny numer tego kandydata.
Głosując wyborca wkłada do koperty tyle kartek do głosowania, ilu członków rady wybiera się.
236. Wszystkie kartki do głosowania powinny być jednakowe i bez żadnych znaków. Wzór ich ustala Minister Spraw Wewnętrznych.
Koperty powinny być nieprzezroczyste, jednakowe, bez żadnych znaków i opatrzone pieczęcią samorządu miejskiego. Potrzebną ilość kartek i kopert przygotowuje samorząd miejski.
237. Każdemu wyborcy nie później 3 dni przed dniem wyborów komisja wyborcza powinna doręczyć kartki do głosowania. Doręcza się po jednej kartce na każdego kandydata.
238. Głosy wrzuca się do specjalnej, dostarczonej przez samorząd miejski urny. W urnie powinien być otwór dla wrzucania kopert z kartkami do głosowania. Urna powinna być takiej wielkości, żeby zmieściły się w niej głosy wszystkich wyborców.
239. W dniu wyborów w lokalu w którym się odbywa głosowanie i na 100 metrów dookoła wzbrania się prowadzić agitację wyborczą. Wszelako członkowie komisji, na prośbę wyborcy, mogą mu wytłumaczyć porządek głosowania.
240. Przewodniczący komisji może wydalić z miejsca głosowania każdego, kto wprowadza zamęt w porządek wyborów. Przewodniczący komisji ma prawo żądać pomocy policji dla przestrzegania porządku w miejscu głosowania.
241. Głosowanie rozpoczyna się o godzinie 8 rano.
Przewodniczący komisji, po sprawdzeniu, że urna jest próżna, ma tylko jeden otwór i jest bez szczelin, zamyka ją na klucz, zabezpiecza i nawożuje wyborców do głosowania. Po tem urna nie może być otwierana.
242. Komisja sprawdza tożsamość przybyłego na głosowanie wyborcy i jego prawo do głosowania i odnotowując jego przybycie w spisie wyborców, daje mu opatrzoną pieczęcią kopertę.
Wyborca składa do koperty kartki do głosowania, kopertę zalepia i podaje ją znajdującemu się przy urnie członkowi komisji, który w obecności wyborcy wrzuca tę kopertę do urny.
243. Podaną przez wyborcę kopertę, jeżeli nie jest ona opatrzona w pieczęć samorządu miejskiego, albo posiada inne znaki, zwraca się wyborcy.
244. Przyjmowanie głosów kończy się o godzinie 20. Później przyjmuje się głosy tylko tych wyborców, którzy weszli do lokalu głosowania przed 20 godziną.
Przyjmowanie głosów można zakończyć przed 20 godziną, jeżeli wszyscy wyborcy już oddali swe głosy.

O b l i c z a n i e g ł o s ó w .

245. Po zakończeniu przyjmowania głosów przewodniczący komisji otwiera urnę, wyjmując z niej koperty, nie rozdzierając przelicza je i spisuje protokół. Jeżeli liczba kopert nie odpowiada liczbie wyborców, którzy głosowali, zaznacza się to w protokole z wyjaśnieniem w miarę możliwości, przyczyny tego.
W miastach, podzielonych na rejony, komisje rejonowe oprócz tego, co jest powyżej powiedziane w niniejszym artykule, kolejno numerują koperty, składają je do worków, worki zabezpieczają i przesyłają razem z protokołem i innymi dokumentami komisji wyborczej.
246. Jeżeli po zakończeniu przyjmowania głosów urny w tym dniu nie otwiera się, wówczas przewodniczący komisji zakrywa i zabezpieczu-

je jej otwór, i po wyjściu wszystkich zamyka na klucz i zabezpiecza lokal, w którym odbywało się głosowanie i stawia koło niego posterunek policyjny.

W następnym dniu o godzinie 8 przewodniczący komisji z członkami komisji, jak również z wyborcami, którzy się zgłosili, po sprawdzeniu pieczęci otwiera drzwi lokalu, w którym odbywało się głosowanie, oraz urnę i postępują tak, jak wskazano w art.245.

247. Po przeliczeniu kopert albo, jeżeli miasto było podzielone na rejonny, po sprawdzeniu pieczęci na przysłanych przez komisję rejonowe workach z kopertami i liczby tych kopert według protokołów komisyj, komisja wyborcza rozdziera koperty, wyjmując z nich kartki głosowania, ustala ważność kartek i oblicza, ile głosów oddano na każdego kandydata.

Następnie komisja oblicza, ile głosów oddano na wszystkich kandydatów z każdej listy.

Otrzymane sumy głosów uważa się jako oddane na poszczególne listy.

Wszystko to wciąga się do protokołu.

248. Za nieważne uznaje się kartki:

- 1/ te, które nie są ustalonego wzoru /art.236/,
- 2/ na których wyborca podpisał się albo coś napisał,
- 3/ które są wysłobane albo zabrudzone i dlatego są

nieczytelne.

249. Jeżeli wyborca skończył kartek głosowania więcej, niż miał głosów, wszystkie jego kartki są nieważne.

Jeżeli wyborca za któregoś z kandydatów oddał kilka kartek, ważną z nich jest tylko jedna.

W y n i k i w y b o r ó w .

250. Po ustaleniu, ile głosów wypadło na każdą listę kandydatów, komisja wyborcza rozdziela mandaty członków rady miejskiej między listy kandydatów. Połączone listy kandydatów pod tym względem uważane są za jedną listę.

251. Mandaty członków rady między listy kandydatów rozdziela się następująco:

Liczbę głosów, jaka wypadła na każdą listę kandydatów, dzieli się kolejno przez 1,2,3,4,5 i tak dalej, dopóki, dzieląc w ten sposób, otrzyma się tyle największych ilorazów, ile się wybiera członków rady.

Na każdy z tych największych ilorazów kolejno, zaczynając od największego wyznacza się po jednym mandacie członka rady.

Jeżeli ostatni największy iloraz kilka list kandydatów mają jednakowy i na każdy z tych ilorazów nie wypada po jednym mandacie członka rady, wówczas losowanie decyduje, na którą listę przypadają te mandaty.

252. Jeżeli na którąś listę przypada więcej mandatów, niż posiada ona kandydatów, wówczas pozostałe miejsca zostają nieobsadzone.

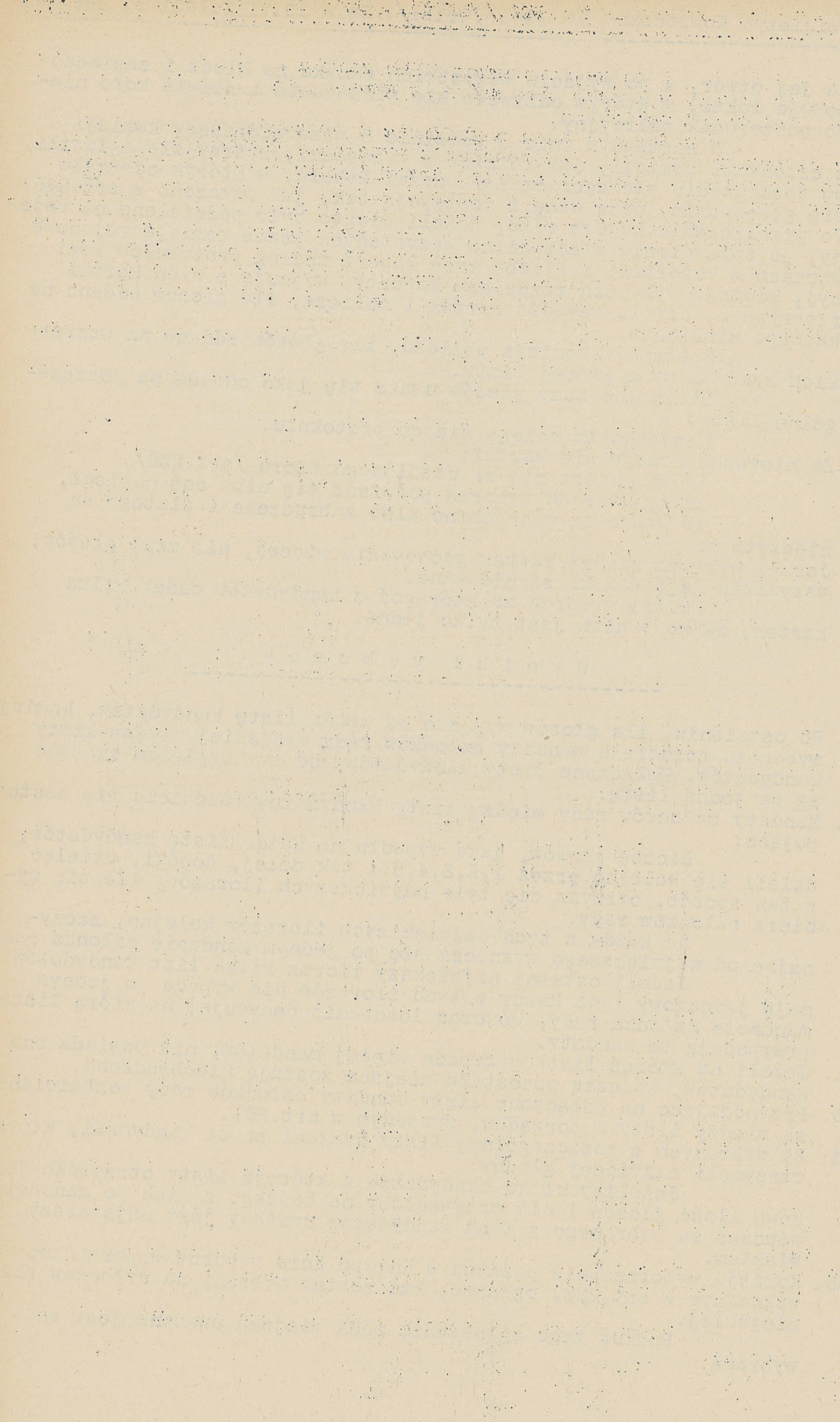
253. Przypadające na połączone listy mandaty członków rady rozdzielane są między listy w porządku, uważanym w art.251.

254. Za wybranych z poszczególnej listy uważani są ci kandydaci, którzy otrzymali najwięcej głosów.

Jeżeliby kilku kandydatów z którejś listy otrzymało jednakową ilość głosów i nie przypadłoby na każdego z nich po mandacie, wówczas za wybranego z tych kandydatów uważany jest najstarszy wiekiem.

255. Komisja wyborcza nie później 3 dni po dniu wyborów w porządku, wskazanym w art.226, ogłasza, kto został wybrany na członków rady miejskiej.

Podług tego ogłoszenia rada miejska uważana jest za wybraną.



Z a s k a r ż e n i e w y b o r ó w .

256. Komisja wyborcza nie później 3 dni po ogłoszeniu, kto został wybrany członkami rady, przesyła naczelnikowi powiatu odpisy protokółów komisji.
257. Naczelnik powiatu i każdy wyborca w ciągu 7 dni po ogłoszeniu, kto został wybrany na członków rady, może zaskarżyć wybory u sędziego pokoju.
258. Komisja wyborcza, po otrzymaniu skarg, nie później 3 dni po upływie żaskarżalnego terminu, przesyła je ze swemi wyjaśnieniami miejscowemu sędziemu pokoju.
259. Sędzia pokoju, po otrzymaniu skarg, rozstrzyga je nie później, niż w przeciągu 7 dni.

Sędzia pokoju ma prawo unieważnić wybory w całym okręgu wyborczym albo w poszczególnych rejonach głosowania, jeżeli uzna, że wybory są źle przeprowadzone z powodu niestosowania do ustawy wyborczej.

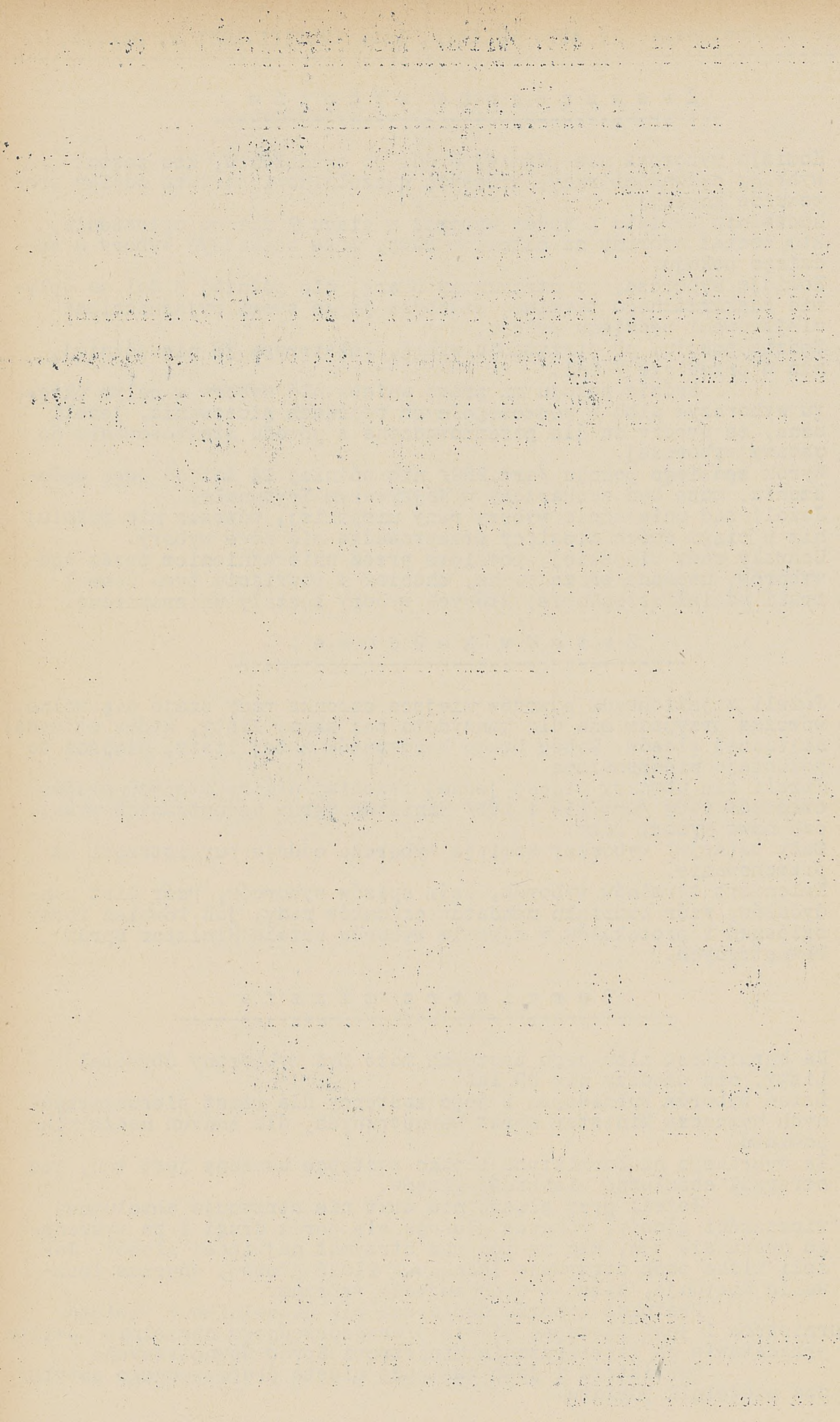
260. Wyrok sędziego pokoju /art.259/ nie później 14 dni od jego ogłoszenia, może być zaskarżony w Najwyższym Trybunale.
261. Jeżeli sąd unieważnia wybory rady miejskiej, wówczas nie później niż w ciągu dwóch miesięcy przeprowadza się nowe wybory.
262. Uchwały rady miejskiej, powzięte przed unieważnieniem przez sąd wyborów, uważane są za ważne, chociaż w powzięciu tych uchwał brali udział członkowie, których wybory zostały unieważnione.

Z a s a d y k o ń c o w e .

263. Jeżeli z jakichbądź powodów miejsce członka rady staje się wolne, wówczas przypada ona dla kandydata tej samej listy, który otrzymał najwięcej głosów. Wobec braku kandydatów z tej listy, miejsce to pozostaje nieobsadzone.
264. Jeżeli się utworzy więcej jednej trzeciej nieobsadzonych miejsc członków rady /art.252 i 263/ Minister Spraw Wewnętrznych wyznacza nowe wybory rady.
265. Cały materiał wyborczy komisja wyborcza oddaje burmistrzowi na przechowanie.
266. Kalendarz terminów wyborów, wzór spisów wyborców, wzór list kandydatów, wzór podziału mandatów członków rady, jak również formy ogłoszeń i protokółów w sprawie wyborów ustala Minister Spraw Wewnętrznych.

B u r m i s t r z m i a s t a .

267. Na burmistrza albo jego zastępcę może być wybierany obywatel Litwy, nie młodszy niż 30 lat.
268. Dzień wyborów burmistrza i jego zastępcy dla miast pierwszorzędnych wyznacza Minister Spraw Wewnętrznych, dla innych naczelnik powiatu.
269. Za wybranego na burmistrza i jego zastępcę uważany jest ten, kto otrzymał absolutną większość głosów.
- Jeżeli przy głosowaniu nikt nie otrzymuje absolutnej większości głosów, wówczas głosuje się poraz drugi i za wybranego uważa się ten, kto na ten raz otrzymał najwięcej głosów. Jeżeli kilka osób otrzymuje jednakową ilość głosów, wówczas losowanie decyduje, która z nich została wybrana.
- Protokół wyborów dostarcza się naczelnikowi powiatu.
270. Burmistrza i jego zastępcę miasta pierwszorzędnego naczelnik powiatu przedstawia do zatwierdzenia Ministrowi Spraw Wewnętrznych.
- Burmistrza i jego zastępcę miasta drugorzędnego zatwierdza naczelnik powiatu.



271. W wypadku niezatwierdzenia przez Ministra Spraw Wewnętrznych lub naczelnika powiatu burmistrza lub jego zastępcy, rada miejska nie później 30 dni od otrzymania zawiadomienia o niezatwierdzeniu, w porządku wskazanym w art.268 nanowb wybiera lubmistrza i jego zastępcę.
- Jeżeli przez ten czas rada nie wybiera burmistrza i jego zastępcę albo jeżeli i w drugich wybofach, wybrani nie zostaną zatwierdzeni, wówczas burmistrza i jego zastępcę mianują: dla miasta, w którym się znajduje siedziba rządu - Gabinet Ministrów, dla innych miast - Minister Spraw Wewnętrznych.
- Burmistrz i jego zastępcę mianowani są z pośród mających prawo być wybieranymi na burmistrza.
272. Burmistrz i jego zastępcę w miastach drugorzędnych są wybierani i mianowani na czas kadencji rady miejskiej, burmistrz i jego zastępcę w miastach pierwszorzędnych - na 7 lat. Pełnią oni swe obowiązki i po upływie tego czasu, zanim na ich miejsce nie zostaną wybrani lub mianowani inni.
273. Burmistrz i jego zastępcę, przed przystąpieniem do pełnienia swych obowiązków i na posiedzeniu rady miejskiej składają przysięgę lub uroczystie zobowiązują się wykonywać je sumiennie.
274. Burmistrz jest organem wykonawczym samorządu miejskiego.
- Burmistrz reprezentuje samorząd miejski w urzędach sądowych i administracyjnych, podpisuje umowy, zawierane w imieniu samorządu miejskiego i naogół prowadzi sprawy samorządu miejskiego.
- Rada miejska może wyznaczyć swego członka zamiast burmistrza do reprezentowania samorządu miejskiego w sądzie i podpisania umowy, zawieranej w imieniu samorządu miejskiego, jeżeli w sprawie samorządu miejskiego burmistrz może być osobiście zainteresowany.
275. Burmistrz ma prawo rozstrzygać pilne, należące do kompetencji rady miejskiej, sprawy, jeżeli się kończy kadencja rady lub jeżeli rada jest rozwiązana.
276. Zastępcę burmistrza pełni powierzone mu przez burmistrza obowiązki i zastępuje burmistrza, jeżeli ten z jakiegobądź powodu nie może pełnić swych obowiązków.
277. Burmistrz i jego zastępcę nie mogą być członkami rady miejskiej. Wszelako na posiedzeniach rady miejskiej przysługuje im głos uchwalający.
278. Burmistrz i jego zastępcę nie mogą zajmować jakiegobądź innego płatnego stanowiska w służbie rządowej lub samorządowej.
279. Uposażenie burmistrza i jego zastępcy powinno być ustalone przed ich wyborami i nie może być obniżane, zanim nie przestaną oni pełnić swych obowiązków.
- Minimum uposażenia burmistrza i jego zastępcy ustala Minister Spraw Wewnętrznych.
280. Burmistrza i jego zastępcę miasta drugorzędnego naczelnik powiatu może czasowo zawiesić w czynnościach, komunikując o tem Ministrowi Spraw Wewnętrznych.
281. Burmistrza i jego zastępcę za nieodpowiednie wykonywanie obowiązków mogą usunąć: w mieście, gdzie się znajduje siedziba rządu - Gabinet Ministrów, w innych miastach - Minister Spraw Wewn.
282. Burmistrz na posiedzeniach rady miejskiej, reprezentując miasto nosi odznakę służbową, ustaloną przez Ministra Spraw Wewnętrznych.
283. W wypadku zgonu burmistrza lub jego zastępcy, albo jeżeli z jakiejś innej przyczyny przestaną oni pełnić swe obowiązki, na ich miejsce, - w porządku przewidzianym w art.269-271 wybiera się albo mianuje innego: w mieście drugorzędnem - na ten czas, jak pozostał poprzedniemu do urzędowania, zaś w mieście pierwszorzędnem - na siedem lat.
284. Sekretarza miasta i innych pracowników samorządu miejskiego wyznacza i zwalnia burmistrz.

V. Samorządowe Komisje Kontrolne.

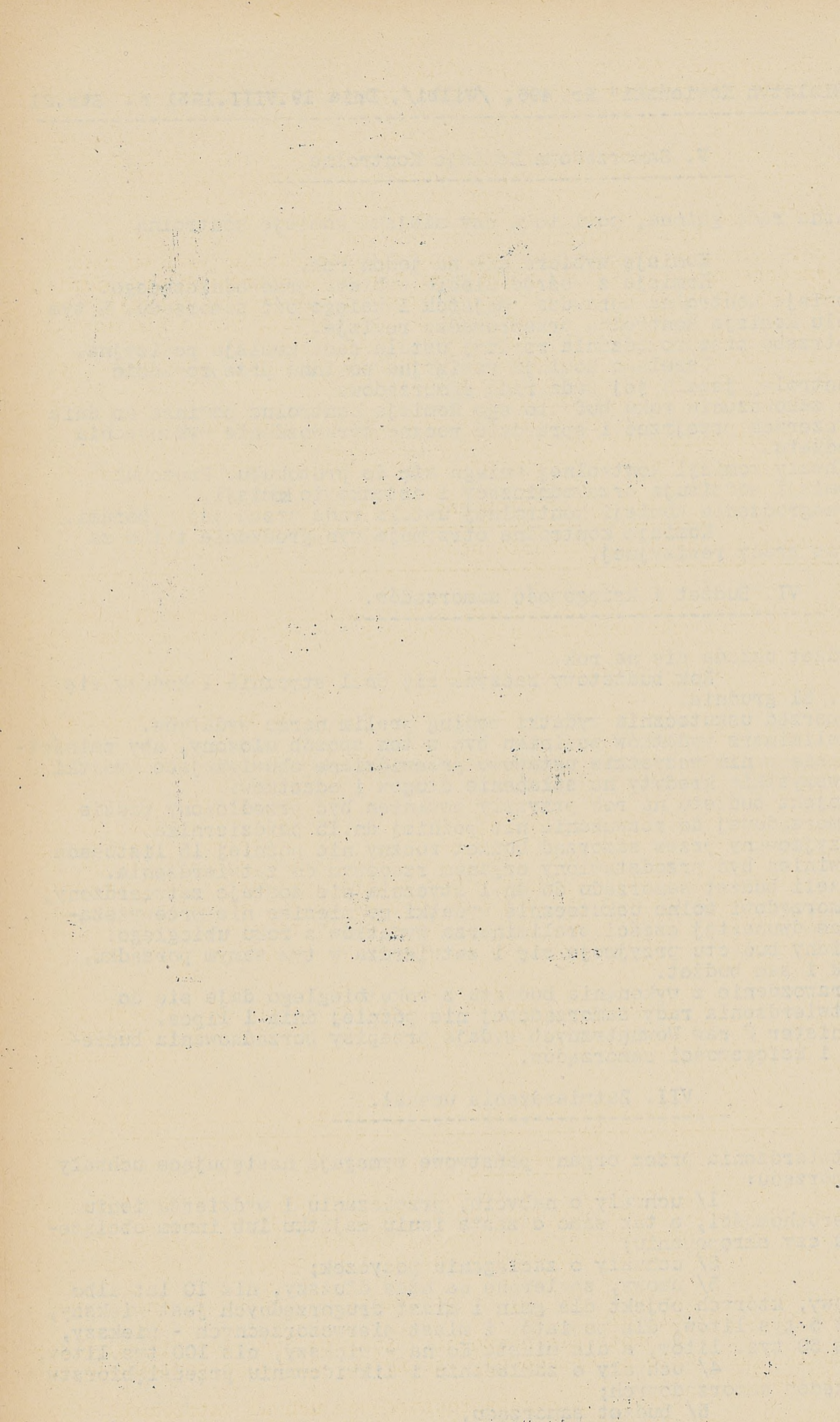
285. Każda rada gminna, powiatowa czy miejska komisję kontrolną
Komisję wybiera się na jeden rok.
Komisja z pośród siebie wybiera przewodniczącego.
286. Komisja kontrolna sprawdza majątek i księgowość samorządu. W tym celu komisja kontrolna przeprowadza rewizje.
287. Potrzebę przeprowadzania rewizyj ustala sama komisja rewizyjna.
Wszelako komisja rewizyjna powinna przeprowadzić kontrolę, jeżeli jej żąda rada samorządowa.
288. Po zakończeniu roku budżetowego komisja kontrolna powinna do dnia 1 czerwca przejrzeć i sprawdzić roczne sprawozdanie wykonywania budżetu.
289. Uchwały komisji kontrolnej wciąga się do protokołu. Protokół komisji podpisują przewodniczący i członkowie komisji.
290. Wynagrodzenie komisji kontrolnej ustala rada przed jej wyborami.
Komisja kontrolna otrzymuje wynagrodzenie tylko za czas pracy rewizyjnej.

VI. Budżet i księgowość samorządów.

291. Budżet układa się na rok.
Rok budżetowy zaczyna się dn.1 stycznia i kończy się dn. 31 grudnia.
292. Samorząd uskutecznia wydatki według preliminarza wydatków.
293. Preliminarz wydatków powinien być w ten sposób ułożony, aby zmieściły się w nim wszystkie ustawowo przewidziane obowiązujące wydatki i wszystkie kredyty na spłacenie długów i odsetków.
294. Projekt budżetu na rok przyszły powinien być przedłożony radzie samorządowej do rozważania nie później dn.15 października.
295. Przyjmowany przez samorząd budżet roczny nie później 15 listopada powinien być przedstawiony organom rządowym do zatwierdzenia.
296. Jeżeli budżet samorządu do dn.1 stycznia nie zostaje zatwierdzony, samorządowi wolno uskutecznić wydatki co miesiąc nie przewyższające dwunastej części preliminarza wydatków z roku ubiegłego.
297. Zmiany budżetu przyjmuje się i zatwierdza w tym samym porządku, jak i sam budżet.
298. Sprawozdanie z wykonania budżetu z roku ubiegłego daje się do zatwierdzenia rady samorządowej nie później dnia 1 lipca.
299. Minister Spraw Wewnętrznych wydaje przepisy porządkowania budżetu i księgowości samorządów.

VII. Zatwierdzania uchwał.

300. Zatwierdzenia przez organy państwowe wymagają następujące uchwały samorządu:
- 1/ uchwały o nabyciu, przekazaniu i wydzierżawieniu nieruchomości, a tak samo o zastawieniu majątku lub innem obciążeniu czy skrzepowaniu;
 - 2/ uchwały o zaciąganiu pożyczek;
 - 3/ umowy, zawierane na czas dłuższy, niż 10 lat albo umowy, których obiekt dla gmin i miast drugorzędnych jest większy, niż 5 tys.litów, dla powiatów i miast pierwszorzędnych - większy, niż 50 tys. litów, a dla miasta Kowna - większy, niż 100 tys.litów,
 - 4/ uchwały o zakładaniu i likwidowaniu przedsiębiorstw urzędów samorządowych;
 - 5/ budżet samorządu,
 - 6/ uchwały ustalające etaty i uposażenia pracowników samorządowych;
 - 7/ uchwały ustalające cennik chleba, mięsa i opału;
 - 8/ uchwały, ustalające nazwy ulic, placów i części miasta;



9/ uchwały o przeznaczeniu na inne potrzeby ulic, chodników, dróg, placów, parków, ogrodów, ogródków, zatok i brzegów rzek, przeznaczonych do użyteczności publicznej /art.167/.

301. Uchwały organów samorządowych miast powiatowych i pierwszorzędnym /art.300/ zatwierdza Minister Spraw Wewnętrznych.

Uchwały organów samorządowych gmin i miast drugorzędnych zatwierdza naczelnik powiatu. Decyzje naczelnika powiatu rada samorządowa może zaskarżyć u Ministra Spraw Wewnętrznych nie później 15 dni po pierwszym posiedzeniu rady po otrzymaniu decyzji.

Te uchwały organów samorządowych, zanim nie zostaną zatwierdzone, nie wprowadza się w życie.

302. Minister Spraw Wewnętrznych i Naczelnik powiatu, zatwierdzając budżet oraz etaty i uposażenie pracowników samorządowych, mają prawo dokonywać w nich zmiany.

Minister Spraw Wewnętrznych i naczelnik powiatu, przed zatwierdzeniem budżetu i uposażenia, mogą zaproponować samemu samorządowi dokonania potrzebnych zmian budżetu etatów i uposażenia.

VIII. Protestowanie i zaskarżenie.

----- Protestowanie i zaskarżanie uchwał zebrania gromadzkiego. -----

303. Uchwały zebrania gromadzkiego, a w wypadkach, wskazanych w art.43 również decyzje sołtysa, nie później 5 dni od ich powzięcia przesyła się wójtowi gminy.

304. Wójt ma prawo po otrzymaniu uchwał w ciągu 10 dni zaprotestować przeciw nim.

Zaprotestowane uchwały wójt daje do rozstrzygnięcia radzie gminnej.

Wykonywanie zaprotestowanych uchwał wstrzymuje się.

305. Uchwały, przeciw którym wójt gminy nie protestuje, po upływie terminu protestacyjnego nabierają mocy prawnej i mogą być wykonywane. Wszelako uchwały te mogą być wykonywane i wcześniej, jeżeli wójt pismem zakomunikuje sołtysowi, że nie protestuje przeciw nim.

306. Uchwały zebrania gromadzkiego, a w wypadkach wskazanych w art.43 i decyzje sołtysa, mogą być przez zainteresowane osoby i urzędy zaskarżone w radzie gminnej nie później 15 dni od podania im do wiadomości tych uchwał, jeżeli zaś uchwały te nie były im podane do wiadomości to nie później 15 dni od czasu gdy o uchwałach tych dowiedzieli się.

Skargi składa się przez wójta.

307. Uchwały rady gminnej w sprawie zaprotestowanych uchwał zebrania albo sołtysa /art.304 i 306/ mogą być zaprotestowane i zaskarżane w ogólnym trybie protestowania i zaskarżania uchwał rady gminnej /art.308-318/.

----- Protestowanie przeciw uchwałom rad gminnych, powiatowych i miejskich. -----

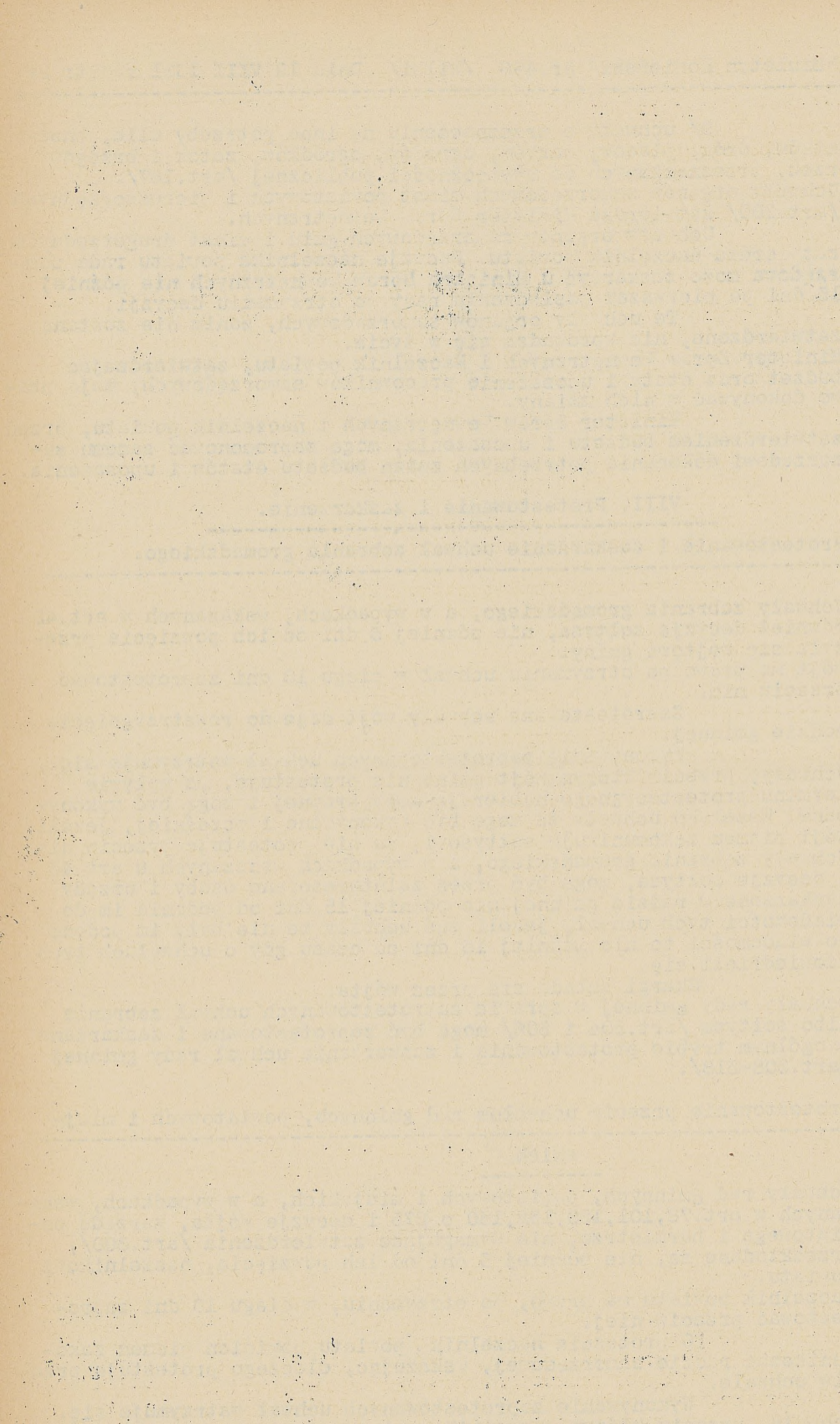
308. Uchwały rad gminnych, powiatowych i miejskich, a w wypadkach, wskazanych w art.78,101,150,152,180 o 275 i decyzje wójta, zarządu powiatowego i burmistrza, nie wymagające zatwierdzenia /art.300/, przedkładane są, nie później 5 dni od ich powzięcia, naczelnikowi powiatu.

309. Naczelnik powiatu ma prawo, po otrzymaniu, w ciągu 10 dni zaprotestować przeciw niej.

O proteście naczelnik powiatu powinien pismem zakomunikować radzie samorządowej, wskazując, dlaczego protestuje przeciw uchwale.

Wykonywanie zaprotestowanych uchwał wstrzymuje się.

310. Uchwały, przeciw którym naczelnik powiatu nie protestował, po upływie terminu protestacyjnego, nabierają mocy prawnej i mogą być wykonywane. Wszelako uchwały te mogą być wykonywane i wcześniej,



Jeżeli naczelnik powiatu zakomunikuje pismem wójtowi, burmistrzowi albo zarządowi powiatowemu, że przeciw uchwałam tym nie będzie protestował.

311. Protest naczelnika powiatu może być przez radę samorządową zaskarżony u Ministra Spraw Wewnętrznych nie później 15 dni od czasu pierwszego posiedzenia rady po otrzymaniu protestu.

Skargę składa się przez naczelnika powiatu.

Jeżeli skarga nie zostanie złożona, to po upływie czasu zaskarżalnego zaprotestowaną uchwałę uważa się za unieważnioną.

312. Decyzję Ministra Spraw Wewnętrznych w sprawie zaskarżonego protestu naczelnika powiatu komunikuje się radzie samorządowej.
313. Decyzja Ministra Spraw Wewnętrznych /art.312/ może być zaskarżona przez radę samorządową pod względem słuszności w Najwyższym Trybunale nie później 15 dni od czasu pierwszego posiedzenia rady po otrzymaniu decyzji.

Skargę składa się przez Ministra Spraw Wewnętrznych.

Skarga nie wstrzymuje wykonywania decyzji Ministra Spraw Wewnętrznych.

314. Jeżeli Minister Spraw Wewnętrznych nie rozstrzyga skargi w ciągu 2 miesięcy od jej złożenia, wówczas uważa się skargę za odrzuconą.

W tym wypadku protest naczelnika powiatu może być przez radę samorządową zaskarżony pod względem słuszności w Najwyższym Trybunale nie później 15 dni od czasu pierwszego posiedzenia rady po odrzuceniu skargi.

Zaskarżanie uchwał rad gminnych, powiatowych i miejskich.

315. Uchwały rad gminnych, powiatowych i miejskich, a w wypadkach, wskazanych w art.78, 101,130,152 i 275 i decyzje wójta zarządu powiatowego i burmistrza, nie wymagające zatwierdzenia /art.300/, mogą być przez zainteresowane osoby i urzędy zaskarżane u Ministra Spraw Wewnętrznych nie później od podania im do wiadomości tych uchwał, jeżeli zaś uchwały te nie były im podane do wiadomości, to nie później 15 dni od czasu, gdy o uchwałach tych oni dowiedzieli się.

Skargi składa się przez naczelnika powiatu.

316. O decyzji Ministra Spraw Wewnętrznych w sprawie skargi zainteresowanej osoby lub urzędu powiadamia się radę samorządową /art.315/ i tego, kto skargę złożył.
317. Decyzja Ministra Spraw Wewnętrznych /art.316/ może być zaskarżona pod względem słuszności w Najwyższym Trybunale.

Składać skargę mają rada samorządowa i ta osoba albo urząd w czyjej skarżce została powzięta przez Ministra Spraw Wewnętrznych decyzja.

Rada samorządowa ma prawo składać skargę nie później 15 dni od pierwszego posiedzenia rady po otrzymaniu decyzji, zaś wymieniona osoba lub urząd - nie później 15 dni od otrzymania decyzji.

Skargę składa się przez Ministra Spraw Wewnętrznych.

Skarga nie zatrzymuje wykonywania decyzji Ministra Spraw

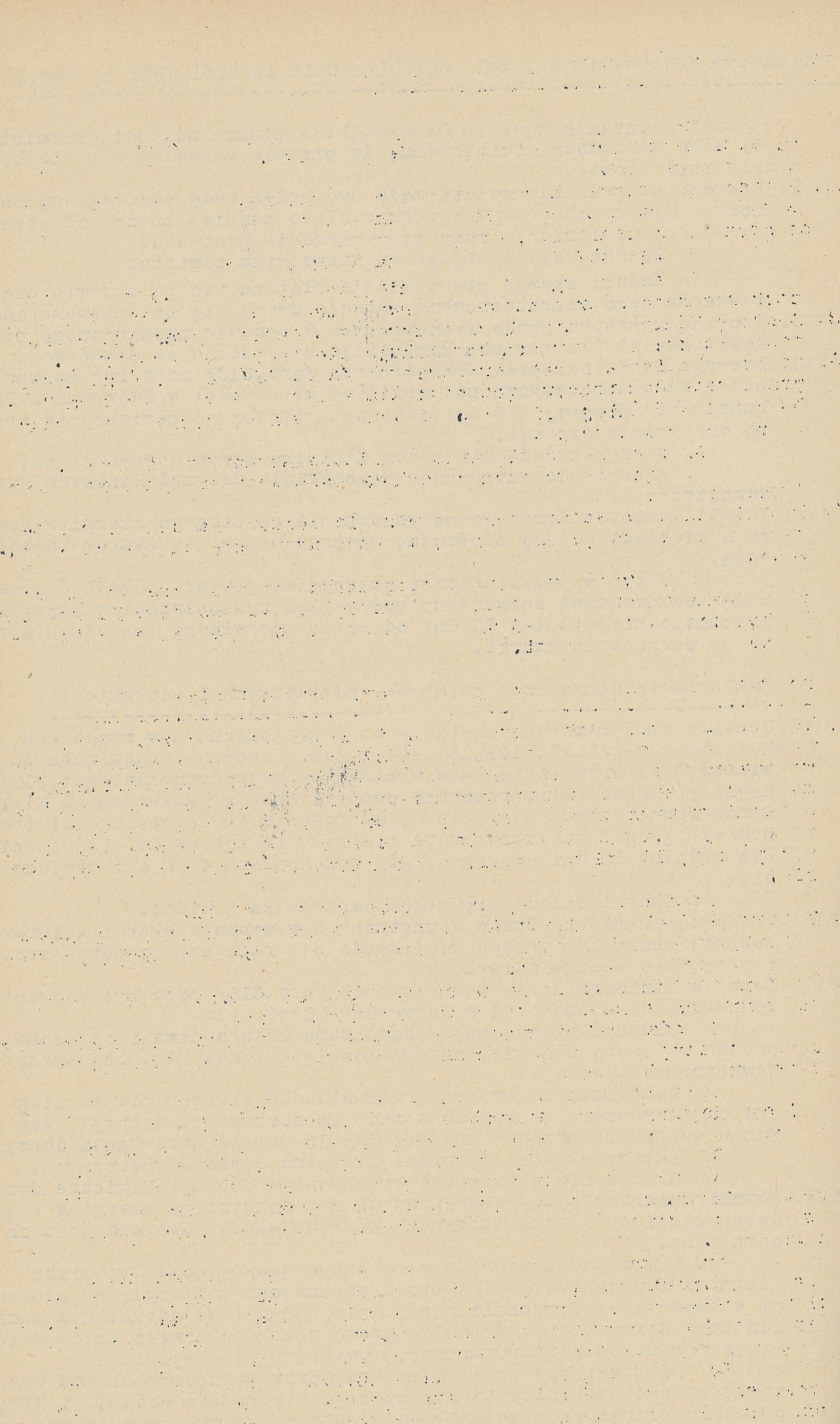
318. Jeżeli Minister Spraw Wewnętrznych nie rozstrzyga skargi w ciągu dwóch miesięcy od jej złożenia, wówczas skarga uważana jest za odrzuconą.

W tym wypadku uchwała rady samorządowej może być przez zainteresowaną osobę albo urząd zaskarżona pod względem słuszności w Najwyższym Trybunale nie później 15 dni od odrzucenia skargi.

319. Minister Spraw Wewnętrznych ma prawo w każdej chwili unieważnić nieprawidłową uchwałę rady gminnej, powiatowej i miejskiej.

Do powziętej przez Ministra Spraw Wewnętrznych pod tym względem decyzji odpowiednio stosuje się zasady art.312 i 313, wszelako skarga rady samorządowej wstrzymuje wykonywanie tej decyzji.

Unieważniona przez Ministra Spraw Wewnętrznych uchwała rady gminnej, powiatowej lub miejskiej traci moc prawną po upływie



terminu, ustalonego dla złożenia skargi na decyzję Ministra Spraw Wewnętrznych albo po odrzuceniu przez Najwyższy Trybunał skargi rady samorządowej.

Zaskarżanie zarządzeń i decyzji wójta, burmistrza i zarządu powiatowego.

320. Zarządzenia i decyzje wójta i burmistrza mogą być przez zainteresowane osoby i urzędy zaskarżone u naczelnika powiatu nie później 15 dni od podania im do wiadomości tych zarządzeń lub decyzji, jeżeli zaś te zarządzenia lub decyzje nie były im podane do wiadomości, to nie później 15 dni od czasu, gdy dowiedzieli się oni o tych zarządzeniach lub decyzjach.
321. W sprawie skargi zainteresowanej osoby lub urzędu naczelnik powiatu powinien nie później 30 dni od otrzymania skargi powziąć decyzje i zawiadomić o niej skarżącego, a tak samo wójta i burmistrza, jeżeli decyzja ta unieważnia ich zarządzenia lub decyzje.
322. Decyzja naczelnika powiatu może być zaskarżona u Ministra Spraw Wewnętrznych nie później 15 dni od zawiadomienia o decyzji /art. 321/.

Skargę mają prawo składać wójt albo burmistrz, którego zarządzenie albo decyzję unieważnia się, i ta osoba albo urząd, w sprawie czyjej skargi została powzięta przez naczelnika powiatu decyzja.

Skargę składa się przez naczelnika powiatu.

Jeżeli skarga nie zostanie złożona, to po upływie czasu zaskarżalnego, decyzja naczelnika powiatu nabiera mocy prawnej.

323. Decyzję Ministra Spraw Wewnętrznych w sprawie decyzji naczelnika powiatu /art. 322/ podaje się do wiadomości wójta lub burmistrza, których zarządzenia lub decyzja była zaskarżana i tego, kto to zarządzenie lub decyzję zaskarżał.
324. Zarządzenie lub decyzja zarządu powiatowego może być przez zainteresowane osoby i urzędy zaskarżona u Ministra Spraw Wewnętrznych nie później 15 dni od podania im do wiadomości tych zarządzeń albo decyzji, jeżeli zaś te zarządzenia lub decyzje nie były im podane do wiadomości, to nie później 15 dni od czasu, gdy o tych zarządzeniach lub decyzjach dowiedzieli się.
325. O decyzji Ministra Spraw Wewnętrznych w sprawie skargi zainteresowanej osoby lub urzędu /art. 324/ zawiadamia się tę osobę albo urząd, jak też zarząd powiatowy, jeżeli decyzja ta unieważnia jego zarządzenia lub decyzje.
326. Decyzja Ministra Spraw Wewnętrznych /art. 323 i 325/ może być zaskarżona pod względem słuszności w Najwyższym Trybunale nie później 15 dni od zawiadomienia o decyzji /art. 325/.
- Skargę ma prawo składać wójt, burmistrz lub zarząd powiatowy, których zarządzenie albo decyzję unieważnia się, jak również ta osoba lub urząd, którzy to zarządzenie lub decyzję zaskarżyli.
- Skargę składa się przez Ministra Spraw Wewnętrznych.
- Skarga nie wstrzymuje wykonywania decyzji Ministra Spraw Wewnętrznych.
327. Jeżeli Minister Spraw Wewnętrznych nie rozstrzyga skargi w ciągu dwóch miesięcy od jej złożenia, skargę uważa się za odrzuconą.
- W tym wypadku zarządzenie lub decyzja wójta, burmistrza lub zarządu powiatowego może być przez zainteresowane osoby lub urzędy zaskarżone pod względem słuszności w Najwyższym Trybunale nie później 15 dni od odrzucenia skargi.

IX. Rewizja prac samorządu.

328. Przeprowadzać rewizje prac samorządu ma prawo Minister Spraw Wewnętrznych, naczelnik powiatu i upoważnieni w tym celu przez Ministra Spraw Wewnętrznych urzędnicy.
- Przeprowadzać rewizje prac samorządów gminnych i miast dru-

gorzędnych mają prawo i upoważnione w tym celu przez zarząd powiatowy osoby.

329. O niedokładnościach rewizyj prac sam rządów gminnych i miejskich naczelnik powiatu powiadamia wójta lub burmistrza, żądając usunięcia tych niedokładności.
330. O niedokładnościach rewizyj pracy samorządu powiatowego Minister Spraw Wewnętrznych zawiadamia zarząd powiatowy, wskazując, iż niedokładności te winne być usunięte.

X. Zasady przejściowe.

331. Utworzone na podstawie ustawy o samorządach lokalnych /W.U.Nr. 307, kol.2068/ rady gminne i powiatowe są czynne do upływu czasu, na który zostały one wybrane, chyba były wcześniej rozwiązane. Wybrani na podstawie wspomnianej ustawy sołtysi i ich zastępcy, wójtowie, ich zastępcy, członkowie zarządu powiatowego i ich kandydaci pełnią swe obowiązki do upływu czasu, na który zostali oni wybrani, chyba wcześniej przestali pełnić swe obowiązki.
332. Utworzone na podstawie ustawy samorządowej rady miejskie, które były czynne po upływie ich kadencji według tej ustawy, uważa się za rozwiązane z ogłoszeniem niniejszej ustawy.
334. Zasady ustaw w sprawie miast o prawach powiatu stosuje się do miast pierwszorzędnych, w sprawie miast o prawach gminy - do miast drugorzędnych.
335. Miasta Olita, Birże, Kiejdany, Telsze i Wyłkowyszki zaczynają korzystać z praw miast pierwszorzędnych pod względem podatkowym od dnia 1 stycznia 1932 r. Do dnia 1 stycznia 1932 r. burmistrzowie tych miast zostają członkami zarządu powiatowego.
336. Ustawa niniejsza jest ważna od dnia jej ogłoszenia. Ustawę samorządową /L.W.U.Nr.14, kol.175, Nr.15, kol.184, N.22, kol.269, W.U.N.55, kol.525, N.110, kol.853, N.137, kol.1010, N.159, kol.1121, N.168, kol.1177 i N.197, kol.1338/, ustawę o wyborach do samorządów /W.U.N.62, kol.553 i N.197, kol.1138/ i ustawę o samorządach lokalnych /W.U.N.307, kol.2068/ unieważnia się.

A.Smetona

Prezydent Republiki

J.Tubelis

Prezes Ministrów.

D o d a t e k d o a r t . 2 4 u s t a w y o s a m o r z ą d a c h l o k a l n y c h .

Spis powiatów i gmin.

I. Powiat Olicki.

- | | |
|-----------------|-------------------|
| 1. Olicka | 10. Mirosławska |
| 2. Ałowiecka | 11. Niedzingowska |
| 3. Nadniemeńska | 12. Niemanińska |
| 4. Dutrynańska | 13. Serejska |
| 5. Daugowska | 14. Simneńska |
| 6. Jeznieńska | 15. Staklińska |
| 7. Krokełowska | 16. Udryjska |
| 8. Liszkowska | 17. Orańska. |
| 9. Morecka | |

II. Powiat Pirżański.

18. Pirżańska
19. Dowiańska
20. Joniszkielska
21. Kryńczyńska
22. N. Radziwińska
23. Pobirżańska
24. Popielska
25. Poswolska
26. Sałocka
27. Obolnicka
28. Waszkowska

III. Powiat Kowieński

29. Bobtowska
30. Czekiska
31. Godlewska
32. Janowska
33. G. Poniemuńska
34. Pożajska
35. Czerwonodworska
36. Rumszyska
37. Wielońska
38. Wędziagolska
39. Wilkijska
40. Sereczka
41. Sapieżyska
42. Pakońska
43. Łopska

IV. Powiat Kiejdański

44. Ejragolska
45. Bejsagolska
46. Datnowska
47. Grynkijska
48. Gudziuńska
49. Joswojnińska
50. Kiejdańska
51. Krocka
52. Pernarowska
53. Poszuszwińska
54. Surwieńska
55. Szacka
56. Żejmiańska

V. Powiat Kretyngowski.

57. Andrzejewska
58. Darbiańska
59. Gargódowska
60. Karzeńska
61. Kretyngowska
62. Kulska
63. Mosiadzka
64. Połagowska
65. Płotelska
66. Sałautowska
67. Skodzka
68. Wewirzeńska

VI. Powiat Marjampolski.

69. Balbieryska
70. Gudelska
71. Igliszkielska
72. Ludwinowska
73. Lubowska
74. Kalwaryjska
75. Krośnińska
76. Kozłowska
77. Marjampolska
78. Preńska
79. Szydłowska
80. Sosnowska
81. Wejwerska.

V

VII. Powiat Możejkowski.

82. Okmiańska
83. Iłocka
84. Możejkowa
85. Siadzka
86. Tirkiszliowska
87. Wieksznieńska
88. Żydicka

VIII. Powiat Poniewieski.

89. Krakinowska
90. Kupiska
91. Nowomiejska
92. Poniewieska
93. Pumpiańska
94. Puszałocka
95. Rogowska
96. Ramigolska
97. Rozalimska
98. Smilgowska
99. Subocka
100. Szadowska
101. Szymońska
102. Traszkuńska
103. Wadokielska
104. Wieszyntowska

IX. Powiat Rosieński.

105. Fetygolska
106. Girkalnińska
107. Jurborska
108. Kielmieńska
109. Kroska
110. Niemokścieńska
111. Rosieńska
112. Randońska
113. Szydłowska
114. Szymkajcieńska
115. Tytowieńska
116. Widuklańska

X. Powiat Rakiski.

117. Obelska
118. Rakiska

119. Komajska
120. Poniemuńska
121. Paudejska
122. Jodupska
123. Szwedowska
124. Skapiska
125. Poniemunińska
126. Jużyntowska.

XI. Powiat Sejneński.

127. Łoździejska
128. Lejpalingowska
129. Świętojezerska
130. Wiejsiejska
131. Kopciowska
132. Rudomińska
133. Puńska.

XII. Powiat Szakowski.

134. Barzdowska
135. Bublejska
136. Gielgowdziska
137. Gryszakbudzka
138. Jąszkowska
139. Kidulska
140. Lekiecka
141. Żukszańska
142. Iłgowska
143. Słowicka
144. Szyntowska
145. Szakiowska
146. Żwirgdzajcka.

XIII. Powiat Szawelski.

147. Gruzowska
148. Janiska
149. Krukowska
150. Kurszański
151. Kropska
152. Linkowska
153. Ligumska
154. Mieszkucka
155. Pódubiska
157. Popilska
158. Poszwityńska
159. Radziwiliska
160. Rawdeńska
161. Skajzgiriska
162. Stacińska
163. Szawkińska
164. Szawelska
165. Szawlańska
166. Tryszkowska
167. Zawencka
168. Wajgowska
169. Żagarska
170. Zejmelska

XIV. Powiat Taurogowski

171. Batacka
172. Erżwiłkowska

173. Gawrowska
174. Kołtyniańska
175. Kwedarnowska
176. Ławkowska
177. Nowomiejska
178. Żygajcka
179. Skaudwilska
180. Szykańska
181. Szwekszneńska
182. Taurogska
183. Wajmucka.

XV. Powiat Telszewski.

184. Olsiadzka
185. Łokiowska
186. Niewarańska
187. Płubgiańska
188. Telszewska
189. Twerska
190. Retowska
191. Worniańska
192. Żareńska.

XVI. Powiat Trocki

193. Wysokodworska
194. Koszedarska
195. Kietawiska
196. Krońska
197. Onuszkowska
198. Siemielińska
199. Jewjejska
200. Żosielska
201. Żyżmońska

XVII. Powiat Wilkomierski.

202. Balninkowska
203. Dełtowska
204. Giełwańska
205. Giedrojcka
206. Kowarska
207. Kurkłowska
208. Misnicka
209. Pobojska
210. Pogirska
211. Ponoterska
212. Siesicka
213. Szeszolska
214. Szyrwincka
215. Towiańska
216. Wieprzowska
217. Żelwiańska
218. Żemojtkiemska

XVIII. Powiat Uwiański.

219. Ałuntowska
220. Onikszańska
221. Dowgiełska
222. Debejkowska
223. Janiska
224. Kukcińska
225. Leluńska

226.Łyngmiańska
227.Malacka
228.Skiemieńska
229.Taurognowska
230.Ułpolska
231.Uciańska
232.Wiżońska

XIX.Powiat Wyłkowyski.

233.Olwicka
234.Portnicka
235.Giżowska
236.Grażyska
237.Czterowłacka
238.Kibarska
239.Pojezierska
240.Pojewońska
241.Pilwiska
242.Wisztyniecka
243.Wyłkowyska
244.Ziolońska.

XX. Powiat Jezioroski.

245. Antalieptowska
246. Antozowska
247. Degutowska
248. Dusicka
249. Imbrodzka
250. Sołocka
251. Smołweńska

A.Smetona

Prezydent Republiki

J.Tubelis

Prezes Ministrów.

B7