

**BIULETYN KOWIEŃSKI****W I L B I**

WILEŃSKIE BIURO INFORMACYJNE (WILBI) ZAMKOWA 3-3

Wilno, dnia 5 października 1931 r.

**Nr.****525.****T r e ś ć n u m e r u :**

## II. ZAGADNIENIA GOSPODARCZE.

Dział. Str.

- |  |     |    |
|--|-----|----|
| 1. Bilans handlowy Litwy w tys.litach.                               | II. | 1. |
| 2. Dochody budżetowe w styczniu-czerwcu 1929-1931 r.<br>w tys.litów. | "   | "  |

## K r o n i k a .

- |   |   |    |
|---|---|----|
| 3. Podwyższenie stopy dyskontowej w Banku Litewskim.- | " | 3. |
|---|---|----|

III. ZAGADNIENIA POLITYKI WEWNĘTRZNEJ  
I ŻYCIE SPOŁECZNE.

## K r o n i k a .

- |                                |      |    |
|--------------------------------|------|----|
| 4. Dokoła sprawy Voldemarasa.- | III. | "  |
| 5. Uroczystości policyjne.-    | "    | 4. |
| 6. Encyklopedia litewska.-     | "    | "  |

IV-V. SPRAWY POLSKIE I INNYCH MNIEJSZOSCI  
NARODOWYCH.

## K r o n i k a .

- |   |       |   |
|---|-------|---|
| 7. Doroczne zebranie Kulturalnego Związku Niemieckiego<br>na Litwie.- | IV-V. | " |
|---|-------|---|

## VII. SPRAWY KŁAJPEDZKIE.

## K r o n i k a .

- |                                    |      |   |
|------------------------------------|------|---|
| 8. Bankructwo banku w Kłajpedzie.- | VII. | " |
|------------------------------------|------|---|

## IX. Z PRASY LITEWSKIEJ W WILNIE.

## K r o n i k a .

- |  |     |   |
|--|-----|---|
| 9. Sprawa udziału p.Staszysa w kongresie mniejszości<br>narodowych.- | IX. | " |
|--|-----|---|

## X. ZAGADNIENIA HISTORYCZNE.

- |  |    |    |
|--|----|----|
| 10. Litewskie uczelnie wyższe. /c.d./. | X. | 5. |
|--|----|----|



II. ZAGADNIENIA GOSPODARCZE.

Bilans handlowy Litwy w tys. litach.

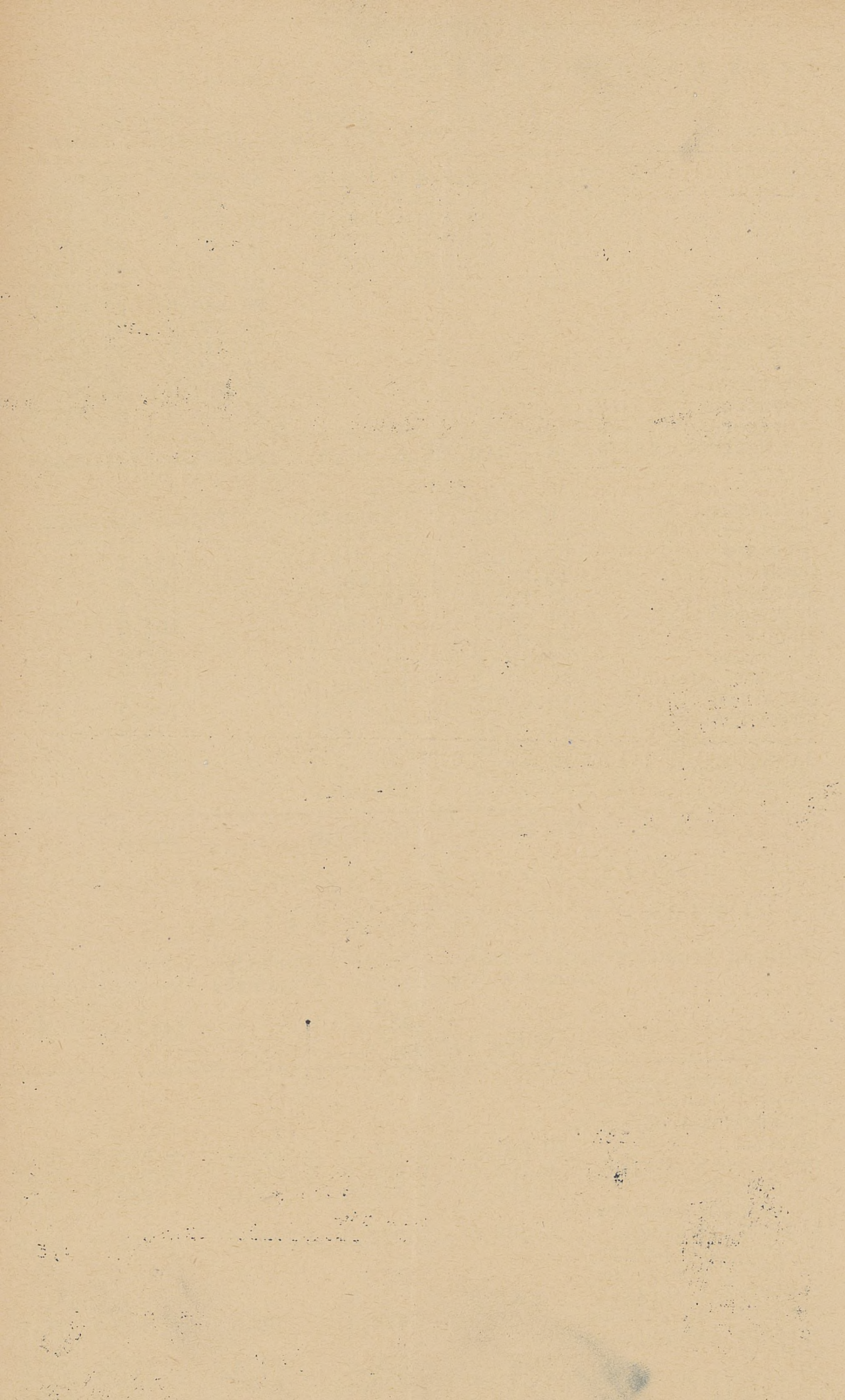
Miesiące.	1931 r.			1930 r.		
	Eksport.	Import.	indeks imp.=100	Eksport.	Import.	Indeks imp.=100
Styczeń	26.001,3	20.774,0	125,2	32.177,2	24.744,3	130,2
Luty	21.424,0	20.149,6	106,3	25.025,1	20.785,8	120,2
Marzec	23.465,0	23.396,2	100,3	24.946,5	26.055,4	95,7
Kwiecień	20.368,3	26.030,0	78,2	23.885,8	25.497,5	93,7
Maj	24.005,5	23.678,3	101,4	27.690,5	27.333,9	101,1
Czerwiec	26.150,9	27.262,0	95,9	24.592,7	22.029,7	111,2
Lipiec				26.348,0	27.677,6	95,7
Sierpień				24.339,0	31.887,7	76,3
Wrzesień				25.333,5	27.918,9	90,7
Październik				37.913,1	26.409,5	143,6
Listopad				28.602,9	25.187,3	113,6
Grudzień				32.884,6	26.887,6	122,3
Ogółem:	163.434,4	166.777,6	98,0	184.665,8	1741.224,2	105,5

Miesiące	1929 r.		
	Eksport.	Import.	Indeks imp.=100
Styczeń	23.193,5	20.319,6	114,1
Luty	14.971,9	14.685,0	102,0
Marzec	17.567,2	16.683,2	105,1
Kwiecień	32.591,1	30.446,4	107,0
Maj	26.063,1	29.250,5	89,1
Czerwiec	25.010,7	25.071,5	99,8
Lipiec	27.268,1	26.209,6	104,0
Sierpień	30.836,2	30.239,5	102,0
Wrzesień	26.191,0	27.332,3	95,8
Październik	41.299,3	32.572,5	126,8
Listopad	37.809,9	30.210,4	125,2
Grudzień	23.039,9	23.401,9	115,5
Ogółem:	166.665,6	162.665,8	102,5

Dochody budżetowe w styczniu - czerwcu 1929 - 1931 r. w tysiącach litów.

Rodzaje dochodów. Roczne faktyczne w 1930. preli-minowa- Dochody Dochody w  
 tyczne w 1930. minowa- w czerwcu styczniu-czerwcu.  
 ne w 1931 r. w tys.lt. %  
 w tys.litów.

Dochody zwyczajne					
I. Podatki bezpośrednie					
ziemski	19.561,9	18.300,0	1.137,0	9.703,2	53,0
od nieruch.miejsk.	6.126,2	5.400,0	1.171,9	3.221,2	59,6
od patentów	2.752,4	2.650,0	42,0	956,5	36,1
od przedsiębiorstw przemysł.i handl.	8.365,0	7.550,0	1.328,4	3.888,6	51,5
od dochodów brutto od przedsiębiorstw przemysł.i handl.	63,8	-	-	0,6	-
osobisty od zawodów	478,3	476,1	64,3	362,9	76,2
od dóbr zabezpieczonych	578,1	600,0	31,4	217,0	36,2
od zysków od kapitałów	377,4	290,1	35,9	313,5	108,1
od młynów	57,3	50,0	6,4	19,1	38,2
od kotłów parowych	45,2	48,0	1,2	43,4	90,4
od praw przyznania spadkowy	2.579,6	2.300,0	254,4	1.512,1	65,7
taksa 8% od drzewa sprzedanego	650,4	500,0	46,0	262,5	40,4
	196,3			96,6	64,4
Ogółem dział I.	41.831,9	38.314,2	4.125,1	20.597,2	53,8



Rodzaje dochodów.	Roczne fak- tyczne w 1930 r. w tys. l i t ó w .	Prelimino- wane w 1931. w tys. l i t ó w .	Dochody w czerwcu w tys.lt.	Dochody w stycz- niu-czerwcu 1931 r. w tys.lt.	%
-------------------	--	--	-----------------------------------	---	---

## II. Podatki pośrednie.

od alkoholu	750,4	704,3	4.125,1	20.597,2	53,8
od piwa i miodu	2.608,3	2.319,5	348,8	1.469,7	63,4
od wina	85,2	80,0	6,1	45,5	56,9
od tytoniu	12.975,3	13.229,4	1.602,5	6.924,2	52,3
od gilz	127,3	101,8	12,0	72,2	70,9
od zapalek	578,0	2.002,0	-	1.454,0	72,6
od herbaty	363,9	302,2	25,9	173,7	57,5
od drożdży	228,7	200,4	15,6	103,8	51,8
od przedsiębiorstw fabr. octu, politory, i preparatów galeny	2,2	1,8	0,3	1,3	72,2
opłaty celne	74.671,0	68,000,0	7.392,0	35.836,3	52,7
Ogółem dział II	92.390,3	86.941,4	9.633,9	46.552,9	53,5

## III. Opłaty.

opłaty stemplowe. sądowe i in.	10.730,2	10.410,0	892,4	5.391,3	51,8
opłaty drogowe	630,3	806,0	42,9	233,4	29,0
opł. portowe i dróg wodnych	881,2	893,2	57,0	350,5	39,2
opł. różne	6.232,2	6.103,0	520,4	2.690,7	44,1
opłaty szkolne	1.709,3	1.832,7	16,2	842,7	46,0
opł. od zakładów artystycznych	432,8	653,8	7,2	296,6	45,4
Ogółem dział III.	20.616,0	20.698,7	1.536,1	9.805,2	47,4

## IV. Opł. od monopolii.

opł. od monopolu alkoholowego	42.234,5	41.500,0	3.481,0	20.794,4	50,1
opł. od monopolu kart do gry.	146,5	150,0	9,5	79,9	53,3
Ogółem dział IV.	42.381,0	41.650,0	3.490,5	20.874,5	50,1

## V. Opł. od przedsię- biorstw państw.

opł. pocztowe	8.789,2	9.426,0	878,6	4.034,0	42,8
" od telegrafów	1.086,9	1.130,0	72,5	450,8	39,9
" " telefonów	6.597,5	6.461,0	531,2	2.651,8	41,0
" " kolei żelazn.	4.493,6	42.975,4	2.577,3	18.451,8	42,9
" " przedsiębiorstw państw. handl. przemysł.	2.436,9	2.611,2	192,1	1.172,9	44,9
Ogółem dział V.	60.404,1	62.603,6	4.251,7	26.761,3	42,7

## VI. Opłaty i dochody od dóbr i kapitału państw.

Opłaty z lasów	25.732,2	27.080,0	256,7	12.028,7	44,4
dochody od mienia ruch. i nieruch.	4.129,6	3.301,2	298,7	1.848,7	56,0
Dochody od wartoś- ci	2.374,2	2.495,8	21,7	3.264,0	130,8
Odsetki	898,3	1.764,6	40,8	423,6	24,0
Ogółem dział VI.	33.134,3	34.641,6	617,9	17.565,0	50,7



Rodzaje dochodów.	Roczne faktyczne w 1930 r.	Prelimino- wane w 1931 r.	Dochody w czerwc	Dochody w styczniu-czerwcu w 1931 r.	
	w t y s . l i t ó w .			w tys.lt.	%
VII. Dochody z rozrachunków ze Skarbem.					
Zwrot zaliczek i innych wyd. Skarbowi	5.877,9	10.133,8	285,4	2.517,3	24,8
Ogółem dz.VII	5.877,9	10.133,8	285,4	2.517,3	24,8
VIII. Opłaty różne.					
opłaty z druków rządowych	540,8	530,9	32,9	316,4	59,6
grzywny	4.017,7	3.252,5	295,5	1.999,5	61,5
Opłaty niewymienione gdzieindziej	803,3	759,6	58,7	460,6	60,6
Ogółem dz.VIII.	5.361,8	4.543,0	387,1	2.776,5	61,1
Ogółem dochody zwyczajne	301.997,3	299.526,3	24.327,7	147.449,4	49,2
Dochody nadzwycz.					
Nadwyżka z dochodów lat ubiegł.	34.502,0	25.000,0	-	-	-
Opłaty z reformy rolnej	3.366,2	3.280,0	150,8	1.417,0	43,2
Inne dochody	7.828,6	-	-	-	-
Ogółem dochodów nadzwyczajnych	45.696,8	28.280,0	150,8	1.417,0	5,0
Ogółem dochodów zwyczajn. i nadzwycz.	347.694,8	327.806,3	24.478,5	148.866,4	45,4
Ponadto sumy nierozdzielone w końcu miesiąca	649,4	-	4.090,9	4.090,9	-
Ogółem dochodów państwa:	348.343,5	327.806,3	28.569,4	152.957,3	xx -

K r o n i k a .

Podwyższenie stopy dyskontowej w Banku Litewskim. Jak podaje "Siedzina" /Nr.275/, Litewski Bank Emisyjny podwyższył stopę dyskontową w dziale kredytowania operacyj importowych i innych z 7 do 8.1/2%. Stopa dyskontowa w dziale kredytowania eksportu pozostała bez zmiany /6%/.

III. ZAGADNIENIA POLITYKI WEWNĘTRZNEJ I ŻYCIE SPOŁECZNE.

K r o n i k a .

Dokoła sprawy Voldemarasa. Jak podaje "Siedzina" /Nr.275/, Voldemaras zwrócił się do Trybunału Najwyższego z prośbą o zawezwanie na świadków w sprawie niewyliczenia się z 50 tys.koron duńskich posła litewskiego w Stanach Zjednoczonych





Ameryki Półn. Balutisa i prezesa Rady Państwa Szylinga. Poza tem Voldemaras prosił o odroczenie sprawy w celu zapoznania się Trybunału z różnemi dokumentami, ilustrującemi działalność poprzednich gabinetów, w których skład wchodził Voldemaras.

Jak podają "Lietuvos Zinios", Voldemaras wyjeżdżając do Jeziorosów zwrócił się do rządu z prośbą o zezwolenie wyjazdu na pewien czas zagranicę dla odwiedzenia żony, znajdującej się obecnie w połudn. Francji.

U r o c z y s t o ś c i p o l i c y j n e . Jak podaje "Siegodnia" /Nr.275/, odbyły się w Kownie w dn.2 października uroczystości policyjne, związane z obchodem jedenastoletniej rocznicy powstania policji litewskiej. Uroczystości takie odbywają się corocznie. W uroczystości brali udział członkowie rządu i goście litewscy.

E n c y k l o p e d j a l i t e w s k a . Jak podaje "Siegodnia" /Nr.275/, wyszedł już pierwszy tom "encyklopedji Litewskiej" redagowanej przez prof. Birzyszkę. Nad opracowaniem encyklopedji tej pracuje około 150 osób.

#### IV-V. SPRAWY POLSKIE I INNYCH MNIEJSZOŚCI NARODOWYCH.

##### K r o n i k a .

D o r o c z n e z e b r a n i e K u l t u r a l n e g o Z w i ą z - k u N i e m i e c k i e g o n a L i t w i e . Jak podaje "Dzień Kowieński" /Nr.222/, dn.26 września r.b. odbyła się w Kownie doroczne zebranie Niemieckiego T-wa Oświatowego w Litwie "Kulturverband". Na zjazd zjechało 31 delegatów z całego kraju. W sprawozdaniach z prowincji poruszono sprawę niemieckiego szkolnictwa ludowego. "Kulturverband" utrzymuje na Litwie 7 szkół ludowych, 2 progimnazja /Szawle i Kibarty/ oraz gimnazjum realne /Kowno/. Obok tego istnieje 6 niemieckich rządowych szkół ludowych. Razem więc posiada mniejszość niemiecka na Litwie 13 szkół powszechnych. Ze stanu tego Niemcy nie są zadowoleni, uważając, że powinni posiadać 105 szkół. Liczba Niemców na Litwie wynosi 42 tys.

W związku z niezadowolniającą sytuacją swego szkolnictwa złożyli Niemcy 3 memorjały, pierwszy w marcu Ministrowi Oświaty Szakienisowi, drugi w kwietniu premierowi Tubelisowi i trzeci w maju prezydentowi Państwa Smetonie. Pierwsze memorjały nie zostały uwzględnione, na trzeci zaś otrzymali Niemcy odpowiedź, iż liczba ich szkół zostanie zwiększona. Jak dotąd jednak żadna zmiana w szkolnictwie niemieckiem nie nastąpiła.

#### VII. SPRAWY KŁAJPEDZKIE.

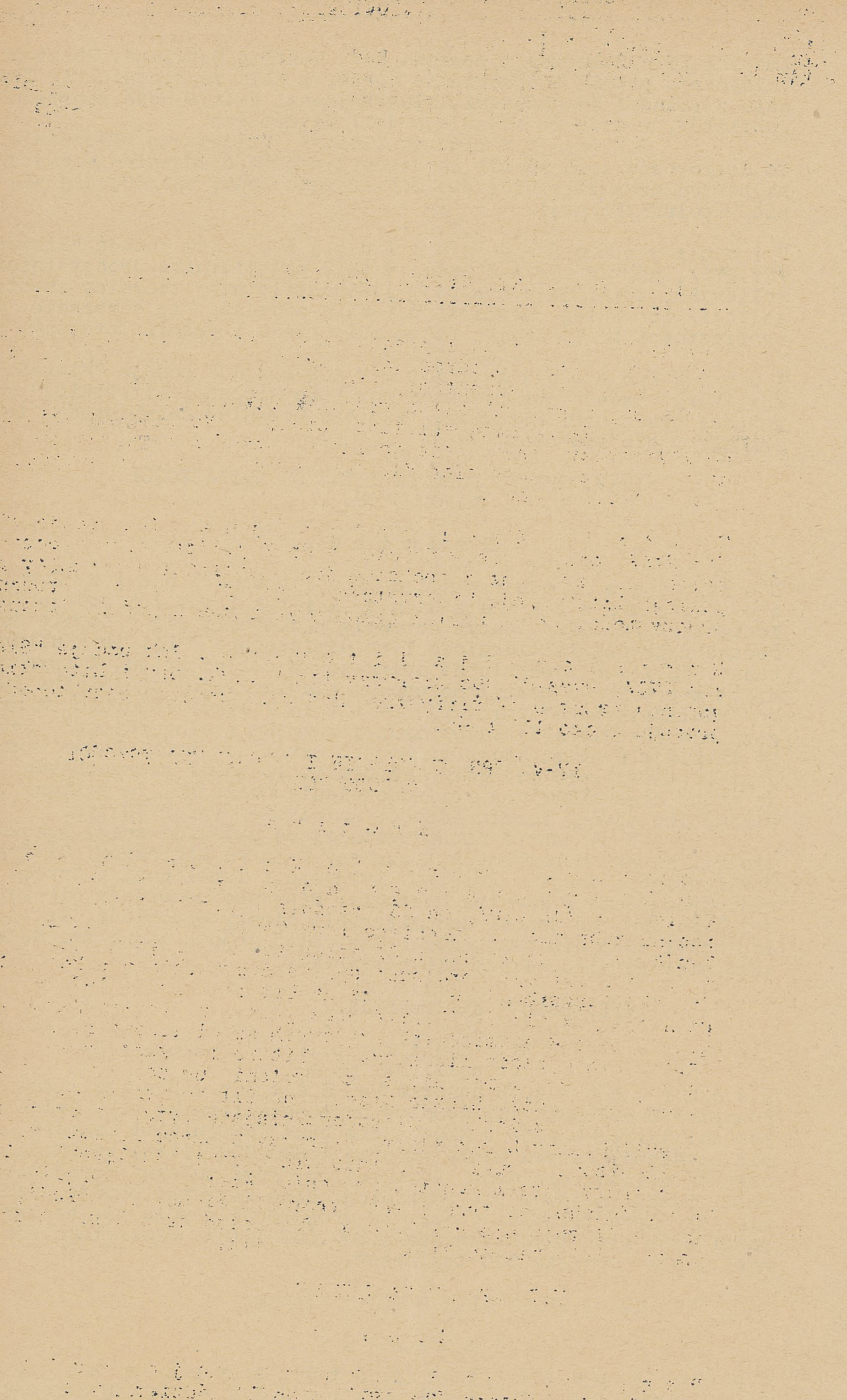
##### K r o n i k a .

B a n k r u c t w o b a n k u w K ł a j p e d z i e . Jak podaje "Memeler Dampfboot" /Nr.230/, w dn.1 października r.b. jeden z najważniejszych banków w Kłajpedzie bank Jawfchitzai Zommera ogłosił upadłość. Pasywa banku wynoszą 1.600.000 litów, wysokość zaś aktywów narazie nie daje się określić, gdyż znaczna część nieruchomości banku znajduje się zagranicą. Mimo wszystko panuje przekonanie, że wierzytelności dadzą się uregulować w połowie. Wierzytelności osób prywatnych wynoszą 1.300.000 litów. Wierzytelności innych banków wynoszą 300 tys. litów.

#### IX. Z PRASY LITWISKIEJ W WILNIE.

##### K r o n i k a .

S p r a w y u d z i a ł u p. S t a s z y s a w k o n g r e - s i e m n i e j s z o ś c i n a r o d o w y c h . W związku ze wzmianką "Vilniaus Žodis" /Nr.17-18/, w sprawie udziału prezesa Tymcz. Kom. Lit. w Wilnie p. Staszysa w kongresie mniejszości narodowych w Genewie, pisze "Viln. Ryt." /Nr.78/, że p. Staszys był delegatem Litwinów wileńskich na kongres i złożył tam oświadczenia, które potem zostały zamieszczone w wydawnictwach kongresu: "Europäischer Nationalitäten Kongress Genf 1929" i "Publication ueber die Lage der Nationalitäten Europas 1931 m".



## X. ZAGADNIENIA HISTORYCZNE.

L i t e w s k i e u c z e l n i e w y ż s z e . /c.d./

### II. Akademia Rolnicza w Datnowie.

---

W dalszym ciągu p.V.Birzyszka podaje garść rzeczowych informacji, dotyczących powstania, oraz prace Akademii Rolniczej w Datnowie

"Zawiązkiem akademii tej - pisze Birzyszka - z jednej strony było założone w r.1911-tym i wznowione w r.1919-tym "Technikum rolnicze w Datnowie", - zaś z drugiej wydział agronomii i leśnictwa przy wydziale matematyczno-przyrodniczym Uniwersytetu Kowieńskiego.

W lipcu 1924-go sejm uchwalił statut Akademii Rolniczej.

Akademia pozyskała dla siebie część profesorów i słuchaczy wydziału agronomiczno-leśnego, a następnie i całe "Technikum Rolnicze" z piękną siedzibą w Datnowie, 470 ha gruntu, 2500 ha lasu, oraz całym szeregiem placówek naukowych.

Stanowisko rektora Akademii od samego początku piastuje prof.P.Matulionis, który do r.1927 pozyskał dla Akademii 19-tu profesorów i 20 młodszych sił naukowych.

Wewnętrzna organizacja prac Akademii ulegała licznym zmianom.

W r.1926 wbrew woli Akademii postanowiono przenieść ją z powrotem do Kovna i przyłączyć do wydziału mat.-przyrodniczego, pozostawiając w Datnowie tylko oddziały specjalne.

W r.1927 przywrócono uprzedni stan rzeczy, jednak rząd postanowił zlikwidować oddział leśnictwa na wydziale mat.-przyrodniczym, co też uskutecznił.

Wzamin za to Min.Rolnictwa wystarczyło się o stypendja na studia leśnicze zagranicą.

Oddział agronomiczny Akademii podzieliła na 3 sekcje: rolnictwa, hodowli trzody i ekonomiki, oraz tworzy obecnie sekcję prac domowych.

Akademia utworzyła cały szereg placówek naukowych, które prowadzą nie tylko pracę nauczania, lecz także prowadzą teoretyczne prace naukowe.

Obecnie Akademia posiada nast.placówki naukowe: Gabinet fizyczny, stację meteorologiczną, stację pomiarów wodnych, lab. chemiczne, gab.botaniczny, gab.chemii agronomicznej, gab.nauki o gruntach /ugorach/, gab.nauk leśnych, szkołkę leśną, park dendrologiczny, gab.rolnictwa, oranżeryję vegetacyjną, gab.zoochemii i weterynaryj, gab.zoohigjenu, gab.medikotechnologii mechanicznej, gab.etnologji, pasiekę pszczelną, gab.pszczelnictwa, gab.zoologiczny, gab.geodezji, stację selekcyjną, ogród doświadczalny, farmy doświadczalne i bibliotekę liczącą 11.000 tomów.

Poza pracę normalną przy Akademii, od czasu do czasu funkcjonują czasowe kursy specjalne dla nauczycieli szkół powszechnych, leśnych i leśniczych.

Dla braku miejsca ilość słuchaczy Akademii jest ograniczona i nie wzrasta w tak szybkim tempie jak na uniwersytecie.

Jesienią r.1927 Akademia posiadała ogółem 208 słuchaczy.

Naukowym organem Akademii Rolniczej w Datnowie jest: "Zemes Ukio Akademijas Metrastis" /"Rocznik Akademii Rolniczej"/.-

