

BIULETYN KOWIEŃSKI**W I L B I**

WILEŃSKIE BIURO INFORMACYJNE (WILBI) ZAMKOWA 3-3

Nr.**540.**

Wilno, dnia 23 października 1931 r.

T r e ś ć n u m e r u :**I. ZAGADNIENIA POLITYKI ZAGRANICZNEJ.**

Dział.Str.

1. Rezolucja Trybunału Haskiego w interpretacji "Lietuvos Aidasa".-

I. 1.

K r o n i k a .

2. Ze związku T-wa Jedności Litewsko-łotewskiej.-

" "

II. ZAGADNIENIA GOSPODARCZE.

3. Gospodarka i finanse litewskie.-

II. 2.

4. Litwa pod znakiem oszczędności.-

" "

5. Ogólnoświatowy kryzys finansowy i kredytowy a sytuacja litewska.-

" 3.

6. Premier i min. Finansów Tubelis o sprawach gospodarczych Litwy.-/c.d./.

" 5.

7. Tranzyt towarów na kolejach i drogach wodnych w styczniu-czerwcu 1931 r.-

" 7.

K r o n i k a .

8. Nowa ustawa o podatku przemysłowym.-

" 10.

9. Sprawa powrotu do gospodarki naturalnej.-

" "

III. ZAGADNIENIA POLITYKI WEWNĘTRZNEJ I ŻYCIE SPOŁECZNE.

K r o n i k a .

10. Tekst przemówienia prezydenta Smetony z okazji wyroku Trybunału Haskiego.-

III. "

11. Sprawa ograniczenia wyjazdów obywateli litewskich zagranicę.-

" 11.

-----000000\$000000-----

I. ZAGADNIENIA POLITYKI ZAGRANICZNEJ.

Re z o l u c j a T r y b u n a ł u H a s k i e g o w i n t e r -
p r e t a c j i " L i e t u v o s A i d a s a " .

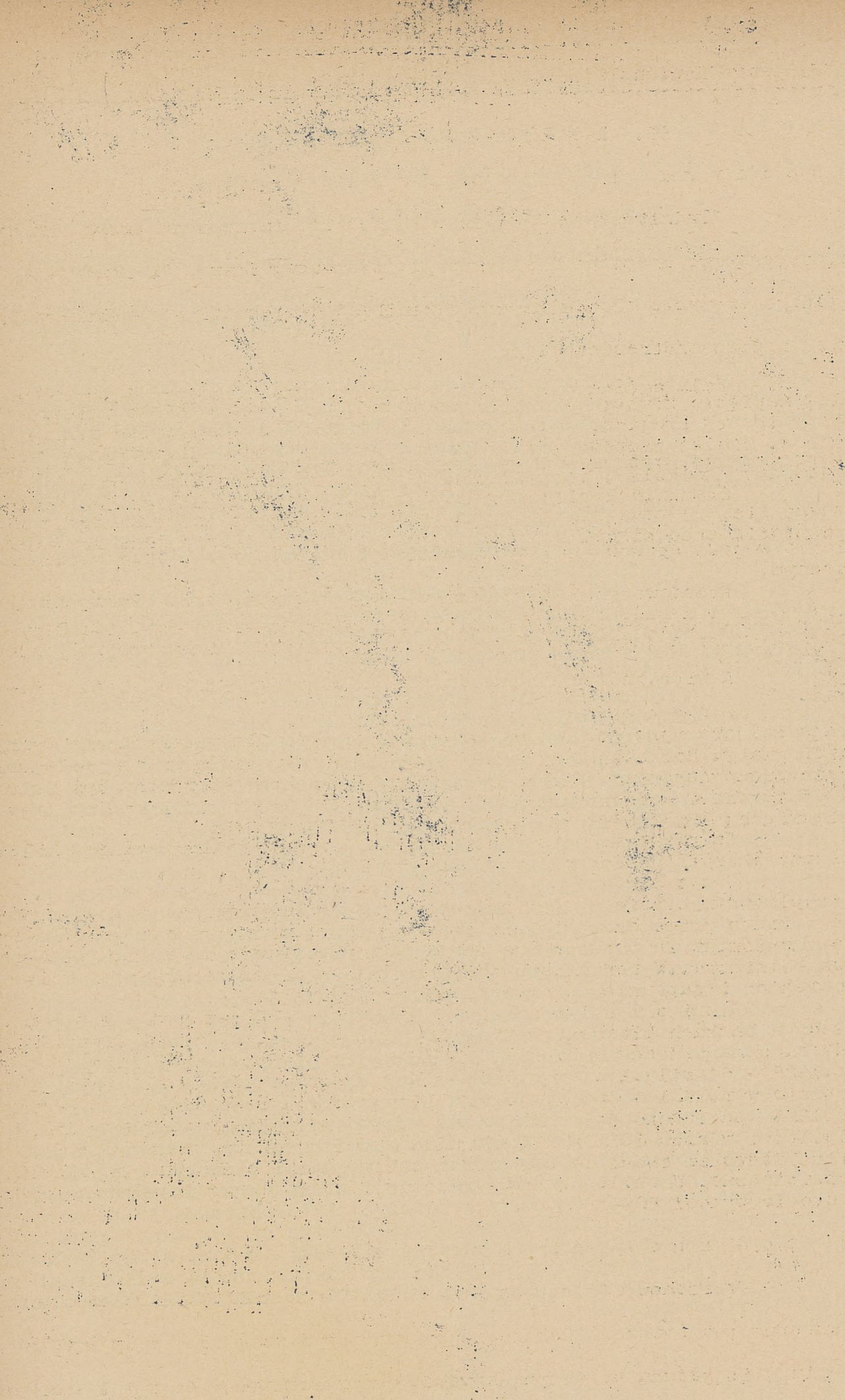
"Lietuvos Aidas" Nr.238, z dn.20.X.1931 r. zamieszcza
ciekawy art.pióra Bradunasa p.t."Rezolucja Haska a Wilno".Streszczenie:

Stały sąd sprawiedliwości międzynarodowej,-pisze p.Bradunas- nie pozostawiając miejsca na rozliczne domysły i interpretacje wyraźnie oświadczył, że "istniejące zobowiązania międzynarodowe nie zobowiązują Litwy przy obecnych okolicznościach do przedsięwzięcia niezbędnych środków w celu otwarcia trafiki lub też niektórych jej kategorii na odcinku linii kolejowej Landwarów-Koszedary". Jest to całkiem jasne. Interesują jednak Litwę inne pytania, mianowicie: 1.Jak Trybunał rozumie określenie "przy obecnych warunkach" i 2. czy w rezolucji swej Trybunał wziął pod uwagę te "okoliczności"? Co się tyczy pierwszego pytania, rząd litewski posiada ustalone zdanie: "obecne warunki, które uniemożliwiły Litwie otwarcie trafiki na odcinku Landwarów-Koszedary, uniemożliwiły również nawiązanie jakichkolwiek stosunków z Polską." Okoliczności" są ściśle związane z kwestją wileńską, na której rozstrzygnięcie Litwa oczekuje już od 11 lat. Pozatem "okoliczności" te są zdaniem rządu litewskiego bezpośrednim wynikiem bezprawia międzynarodowego, którego ofiarą padła Litwa w dn.9 października 1920 r., gdy gen.polski na rozkaz swego rządu pogwałcił traktat suwalski i zagarnął stolicę Litwy - Wilno".

Polska ze swej strony wspomniane "okoliczności" interpretuje nie jako wynik zagarnięcia Wilna i pogwałcenia traktatu suwalskiego, lecz jako konsekwencję rezolucji z dn.10 grudnia 1927 r. Na tem właśnie polega rozbieżność zdań. Ciekawem jest czyją tezę popiera Trybunał Haski. Trybunał w motywacji swej wskazuje, że "delegaci Litwy oświadczyli, iż Litwa z racji obecnych swych stosunków z Polską nie zamierza uruchomić linii kolejowej Landwarów-Koszedary, znajdującej się częściowo na jej terytorjum. Stanowisko swe Litwa tłumaczy w ten sposób, że dopóki kwestja przynależności Wilna i ziem pobliskich nie zostanie rozstrzygnięta w drodze arbitrażu lub też wyroku sądu sprawiedliwości międzynarodowej, dopóty o uruchomieniu trafiki nie może być mowy. Trybunał Haski ze swej strony dodaje, iż kwestja czy Litwie przysługuje prawo stosowania represyj, unieruchamiając linię kolejową Landwarów-Koszedary, może być rozważana dopiero wtedy, gdyby zostało dowiedzione, że istniejące zobowiązania międzynarodowe, zobowiązują Litwę do wznowienia trafiki na wspomnianym odcinku." Jasnym jest a/że Trybunał ma na myśli obecne "okoliczności", panujące w Litwie, nie zaś w Polsce, b/że sąd zastanawia się jedynie nad tem, czy Litwie przysługuje prawo stosowania represyj. Jednak Litwa represje stosuje nie względem rezolucji grudnia 1927, lecz tylko względem gwałtu, dokonanego przez gen.Żeligowskiego. Nie ulega więc wątpliwości, że Trybunał Haski, mówiąc o "obecnych okolicznościach" wychodzi z punktu widzenia Litwy. Zamieszczając w swej rezolucji słowa "przy obecnych okolicznościach" Trybunał wyraźnie zaznaczył, iż "okoliczności" te zostały przezeń należycie zrozumiane. Słowa te więc są wyraźnym wskazaniem na nierozstrzygniętą dotąd kwestję wileńską. Innemi słowy Trybunał Haski uznaje, iż kwestja wileńska nie została dotąd rozstrzygnięta, czyli, że rezolucja Konferencji Ambasadorów z kwietnia 1923 r. nie jest prawomocną.

K r o n i k a .

Z e Z w i ą z k u J e d n o ś c i L i t e w s k o - ł o t e w -
s k i e j " Jak podaje "Liet.Žinios",/Nr.236/, w związku z rezolucją Trybunału Haskiego, inż.J.Ryteris z ramienia ryskiego T-wa Jedności Lit.-Łot. nadesłał na ręce prezesa kowieńskiego T-wa Jedn.Lit-Łot. p.J.Raupisa następującą depezę: serdecznie gratulujemy Litwie wielkiego zwycięstwa na forum Trybunału Haskiego, które udaremniło pretensje Polski do suwerennych praw Litwy w dziedzinie komunikacji. Znamienna jest interpretacja Trybunału, dowodząca, że Wilno nie należy do Polski i jest okupowane. Żaden sprawiedliwy sąd nie odebrał i nie odbierze Litwie Wilna."



II. ZAGADNIENIA GOSPODARCZE.

G o s p o d a r k a i f i n a n s e l i t e w s k i e .

"Trinitas" nr. 42 z dnia 15.X.31.r. zamieszcza szereg informacji, dotyczących gospodarki i sytuacji finansowej Litwy. Po nawiązaniu do ogólnego kryzysu ekonomicznego "Trinitas" przechodzi do stosunków litewskich i pisze /streszczenie/:

Fala ogólnego kryzysu - zwolna poczyną dosięgać Litwy. Choć napięcie kryzysu ekonomicznego w Litwie jest o wiele mniejsze niż w innych krajach, jednak już dziś należy przedsięwziąć środki zaradcze. Wielce niepokojącym objawem jest bierność litewskiego handlu zagranicznego, wypływająca z niemieckiej polityki celnej. Ilość protestowanych weksli, oraz licytacji również dotkliwie się zwiększyły.

Znacznie lepiej przedstawiają się finanse litewskie. Dowiadujemy się, że rząd nie zamierza przychylić się do projektu zmniejszenia uposażenia urzędników. Najbardziej aktualnym na Litwie, jest dziś zagadnienie w jaki sposób należy zaradzić nasuwającym się trudnościom gospodarczym.

Przedewszystkiem musimy więcej pracować, oraz więcej oszczędzać. Winniśmy ograniczyć do maksimum import zagraniczny, i zakupywać: zagranicą jedynie maszyny, nawozy sztuczne i inne artykuły niezbędne.

A więc, naczelnym naszym hasłem winna być praca i oszczędność.

P r a c e m e l j o r a c y j n e .

Prace meljoracyjne posiadają ogromne znaczenie dla podniesienia wydajności gleby. Rozumiejąc to rząd litewski w roku bieżącym na cele meljoracyjne wyasygnował 6,5 miljonów litów, kosztem których ma być osuszone 45 tys. ha i wydrenowane 1.000 ha gruntu. Osuszenie 1 ha kosztuje mniej więcej 130 litów, zaś wydrenowanie 500 - 600 lt.

Na prace meljoracyjne w r. 1932 ma być wyasygnowane 7 milj. lt. kosztem których osuszy się 50 tys. ha gruntu.

U s t a w a o k o n t r o l o w a n i u m a s ł a .

W najbliższym czasie ma być ogłoszona ustawa o eksporcie masła, zgodnie z którą prawo eksportowania masła będzie przysługiwało jedynie tym mleczarniom, które wyprodukują masło odpowiadające wymaganiom Ministerstwa Rolnictwa. W ten sposób zamierza się podnieść renomę produktów litewskich i zapewnić Litwie szeroki rynek zbytu.

D z i a ł a l n o ś ć b a n k ó w l i t e w s k i c h .

Wkłady w bankach litewskich stale się zwiększają. W dniu 1 stycznia 1927 r. suma wkładów w bankach Wielkiej Litwy wynosiła 46 milj. lt., w r. 1928 - 64 milj. lt., w r. 1929 - 92 milj., w r. 1930 - 118 milj. i wreszcie w r. 1931 - 151 milj. lt. Sumy pożyczek również się zwiększają. W r. 1929 udzielono pożyczek na sumę 137-9 milj. lt., w r. 1930 - 150,5 milj. lt. i w roku 1931 - 214 milj. lt. Choć zasoby waluty obcej w Banku Litewskim znacznie się zmniejszyły, jednak nie jest to dla Litwy niebezpieczne. W chwili obecnej pokrycie lita w złocie i walutach, oparte na złocie wynosi 80%.

L i t w a p o d z n a k i e m o s z c z e d n o ś c i .

Prorządowy "Lietuvos Aidas" Nr. 233 z dn. 15.X.31.r. zamieszcza artykuł wstępny pod tytułem "Oszczędzajmy wszyscy i wszędzie" w którym po stwierdzeniu, iż główną przyczyną kryzysu ekonomicznego w Anglii i Ameryce jest życie ponad stan i co idzie z tem w parze nadmierne zadłużenie.

Przechodząc do stosunków litewskich "L.A." pisze /streszczenie/:

W morzu ogólnego kryzysu Litwa zdobyła sobie miano szczęśliwej wyspy. Jednak nie mamy prawa spoczywać na laurach, i nie możemy zaprzeczyć, że kryzys ogólnie światowy daje się odczuć również i w Litwie. Wyjątkowo

łagodny przebieg kryzysu ekonomicznego młode państwo litewskie zawdzięcza małowemu zadłużeniu, oraz racjonalnej i ostrożnej polityce gospodarczej i finansowej. Oszczędnościowa polityka litewska ochroniła państwo przed nadmiernym zadłużeniem.

Jednakże, o ile zadłużenie państwa jest nieznaczne, to nie można powiedzieć tego o społeczeństwie. Niejednokrotnie piętnowaliśmy rozrzutność społeczeństwa litewskiego, które żyje jakgdyby tylko dniem dzisiejszym. W artykule niniejszym chcemy przestrzec społeczeństwo przed rozrzutnością, by czarna godzina nie zastała go nieprzygotowanym.

Jednym środkiem zaradczym jest w tym wypadku oszczędność. Pragnąc podnieść wydajność pracy, wywiesiliśmy w urzędach napisy: "Nie przeszkadzaj sobie i innym". Obecnie wypadnie wprowadzić napisy o następującej treści: "Oszczędzaj, i pozwól innym oszczędzać".

Ogólnoświatowy kryzys finansowy i kredytowy a sytuacja litewska.

Powstanie i rozwój kryzysu ekonomicznego i finansowego.

Organ litewskiego związku ludowców "Lietuvos Žinios" Nr.235 z dnia 16.X.

1931r. zamieszcza pod powyższym tytułem obszerny artykuł pióra A.Rimki,

który podajemy w streszczeniu:

Obecny ogólnoswiatowy kryzys finansowy i kredytowy, pisze p.Rimka, jest bezpośrednim wynikiem trwającego już od 2-ech lat ogólnego kryzysu ekonomicznego, ten zaś zrodził się na tle nienormalnej powojennej polityki ekonomicznej. W ogólnych zarysach powstanie kryzysu przedstawia się w sposób następujący.

Wojna światowa zniszczyła zasoby dóbr materialnych oraz zmieniła **rodzaje** wytwórczości, zaś inflacja sztucznie wyrubowała ceny i **uposażenia**. Gdyby odbudowa życia ekonomicznego nie była tak forsownie przeprowadzana, obecny kryzys ekonomiczny nastąpiłby natychmiast po wojnie, gdyż wszystkie państwa, za wyjątkiem Ameryki, wojnę ukończyły w chwili wyczerpania zasobów materialnych.

Powojenne środki zaradcze, mające na celu przewrócenie dawnej sytuacji ekonomicznej, obrachowane były na krótki czas, czego wynikiem był dalszy wzrost cen i uposażeń, oraz ciągle emisje pieniądza papierowego.

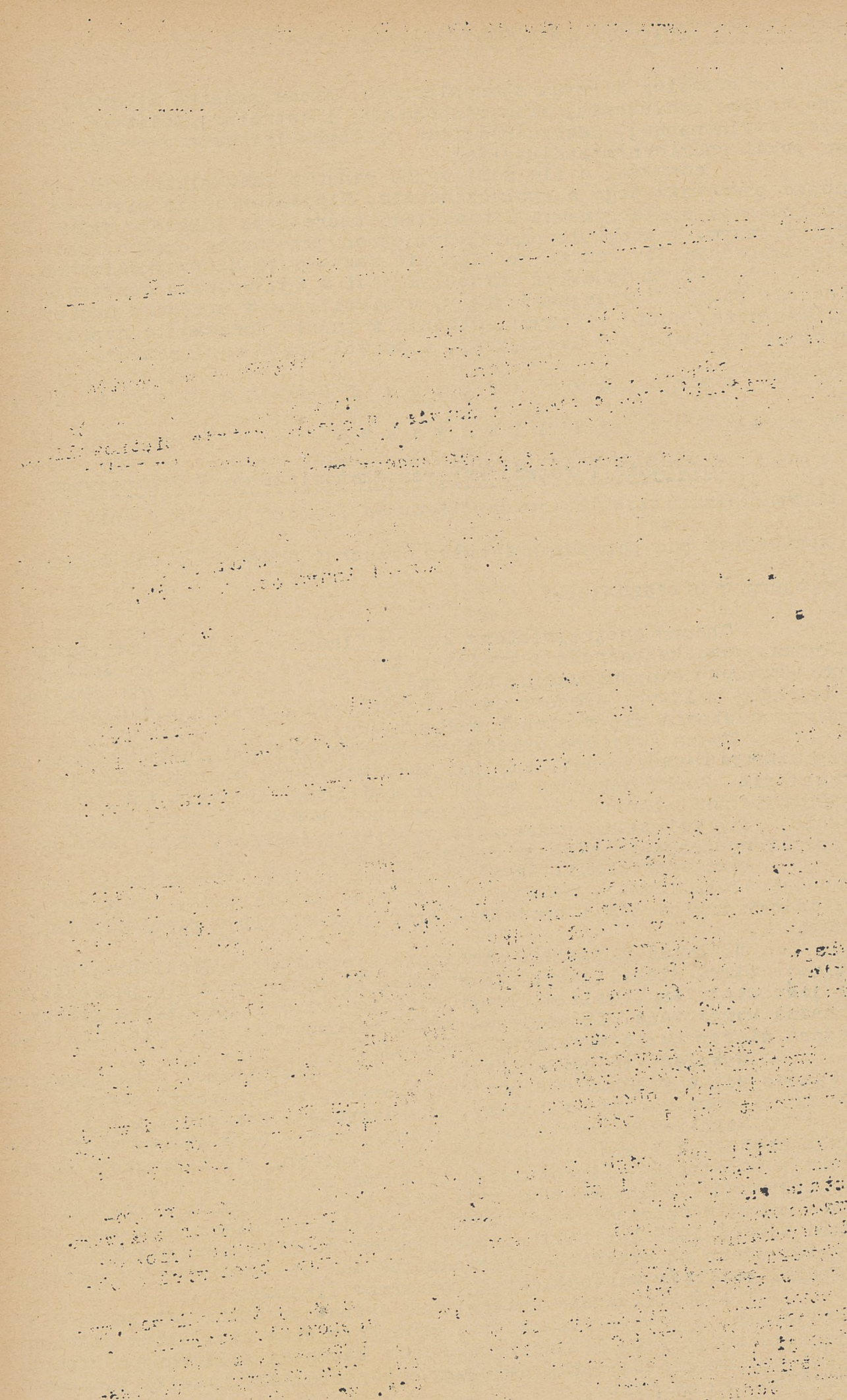
W chwili zupełnego obniżenia się wartości pieniądza, rozpoczął się okres stabilizacji pieniężnej. Pieniądz znacznie podrożał, **wartość jego stała się** trwalsza, lecz procenta, ceny i uposażenia pozostały nadal **wygórowane**. Ekonomiczna praca rekonstrukcyjna była wielce obciążona niesłychanie wysokimi podatkami.

Wywołało to odruch racjonalizacji technicznej i handlowej, wyrażającej się w przebudowie przedsiębiorstw, zastępowaniu starych maszyn przez nowe maszyny automaty, standaryzacji produkcji i t.d.

Rezultatem powyższego z jednej strony była nadzwyczajna ekspansja produkcji i zmniejszenie się jej kosztów, zaś z drugiej masowa redukcja robotników. Doprowadziło to do wzrostu podaży i zmniejszenia się konsumpcji. Jednakże stan taki wraz ze wzrastającym bezrobociem, będący czemś w rodzaju eksperymentu polityki socjalnej, nie mógł trwać długo. W roku 1929 kapitaliści amerykańscy ocenili powagę sytuacji, w wyniku czego na giełdach amerykańskich dał się zauważyć katastrofalny spadek **papierów** wartościowych koncernów finansowych.

W krótkim czasie analogiczna sytuacja zapanowała na giełdach europejskich, a kryzys finansowy i kredytowy stał się faktem dokonanym. Pociągnęło to za sobą liczne bankructwa bardziej zadłużonych firm i banków, co jeszcze bardziej zwiększyło bezrobocie i zmusiło państwa do wypłacania zasiłków.

Faktyczny jednak kryzys finansowy i kredytowy, jawnie wystąpił ubiegłej wiosny i wylał się w formie bankructwa największego banku austriackiego "Credit-Anstalt". Ponieważ ogólnie wiadomym było, że interesy wspomnianego banku ściśle związane są z interesami koncernów przemysłowych i finansowych Austrii i Niemiec, przeto bankructwo to wywołało ogólne niezadowolenie. W praktyce wyraziło się to w **wycofaniu** kapitałów zagranicznych z Austrii i Niemiec.



Wkrótce potem w Niemczech i w Anglii rozpętał się kryzys finansowy, który spowodował liczne bankructwa banków niemieckich, oraz katastrofalny spadek angielskiego funta. Funt angielski stracił 20% swej wartości.

II. Ogólnoświatowy kryzys finansowy i kredytowy, a Litwa.

Ogólny kryzys ekonomiczny wyrażał się dotąd na Litwie, jedynie w niższej cenie produktów gospodarczych. Jednakże zabiegi władz litewskich łagodziły i tak nieznaczne objawy kryzysu. Przedsiębiorstwa litewskie, z małymi wyjątkami, produkują towary dla potrzeb wewnętrznych, a rynek wewnętrzny chłoniony jest przez dosyć wysokie cła. Pomimo wszystko, finansowy i kredytowy kryzys, ~~który~~ niemiecki dotkliwie zaznaczył się na Litwie. Przedewszystkiem kryzys ten w szkodliwy sposób odbił się na psychologii społeczeństwa żydowskiego, które poczęło wycofywać swe wkłady. W trzy dni po bankructwie niemieckiego Banku, z litewskiego Banku Handlowego wycofano 1/3 wszystkich wkładów. Znaczne szkody poniosły również inne banki żydowskie i kłajpedzkie. Mniej więcej w przeciągu tygodnia z banku wycofano około 10 mil. lit. Skonstatowawszy, iż wkłady wypłacane są bez żadnej trudności, społeczeństwo zaniechało dalszego wycofywania kapitałów, jednak nie udało się z powolną ich lokatą.

Równoległe ze zmniejszeniem się zasobów bankowych, wzrósł popyt kredytowy, w wyniku czego banki zmuszone były egzekwować posiadane weksle i wycofywać udzielone pożyczki. Ponieważ niwyszyscy dłużnicy byli do tego przygotowani, przeto poczęto szukać prywatnych kredytów. W ten sposób wzrósł kredyt prywatny, a zmniejszyły się zasoby banków. Ograniczyło to w wielkiej mierze, a w wielu wypadkach nawet uniemożliwiło bankom dokonywanie operacji kredytowych. Nienormalna ta sytuacja niechybnie wkrótceby minęła, gdyby załamanie się funta angielskiego nie podkopało autorytetu wszystkich banków i walut. Rozpoczęło się na nowo wycofywanie wkładów, które przebiegając w tempie nieco wolniejszym, trwało przez okres dłuższy.

Sytuacja banków prywatnych znacznie się pogorszyła. Ogólna sytuacja poszczególnych banków w październiku r.b. przedstawia się w sposób następujący:

1. W bankach prywatnych z jednej strony zwiększyło się wycofywanie wkładów, zaś z drugiej zahamowało dopływ nowych kapitałów. Zmusiło to banki prywatne do egzekwowania portfela wekslowego i odwołania kredytów.

2. W Banku Litewskim wzrósł popyt kredytowy ze strony firm, które utraciły kredyt w bankach prywatnych, lub też zagranicą. Poza to ze strony banków i innych instytucji kredytowych wzrósł kredyt na redyskonto, mający na celu zaspokojenie pilnych wymagań klientów.

3. W handlu eksportowym znacznie utrudniło się uzyskiwanie, chociażby znośnych cen, których niższą spowodował spadek walut w różnych państwach.

4. W handlu importowym zaznacza się wzrost aktywności i tendencja dokonywania większych zakupów, lub też opłacania starych zobowiązań walutą o niższej wartości.

W rezultacie powyższego banki prywatne stopniowo likwidują swe operacje, których część przejmują Bank Litewski, zaś część pozostaje w sferze transakcji prywatnych. W Banku Litewskim zapotrzebowanie ustawicznie wzrasta. Zrozumiałem jest, iż wszystko to wytwarza bardzo poważną sytuację

III. Kryzys kredytowy na Litwie i jego ewentualne wyniki.

Kryzys kredytowy, jaki się zapoczątkował w Litwie nie jest bynajmniej wynikiem wewnętrznego lub też ogólnoświatowego kryzysu ekonomicznego, lecz objawem wywołanym przez kryzys bankowy i finansowy państw sąsiednich, a zwłaszcza Anglii. Największą rolę odgrywają w tym wypadku momenty czysto psychologiczne.

Dowodzą tego następujące fakty:

1. Ogólnoświatowy kryzys ekonomiczny na Litwie zaznaczył się przeważnie w dziedzinie gospodarki rolnej, zaś kryzys kredytowy wcale nie dotknął instytucji, zasilających rolnictwo litewskie /np. Bank

Faint, illegible text, possibly bleed-through from the reverse side of the page. The text is scattered across the page and is mostly illegible due to low contrast and blurriness.

Ziemski/.

2. Najbardziej oblegane banki, udzielające kredytu krótko-terminowego i handlowego, nie inwestowały swych kapitałów w przedsięwzięciach przemysłowych, ani też finansowały operacji handlowych. Dzięki temu banki te nie były narażone na podobne straty, jak austriacki Credit Anstalt, Danatbank i wiele banków amerykańskich.

3. Żaden z banków litewskich nie posiadał depozytów, ani też udzielał kredytów bankom zagranicznymi, dzięki czemu bankructwa banków zagranicznych nie przyniosły im żadnych większych strat. Ponieważ banki prywatne nie posiadały rezerwy w funtach str. przeto zakłamanie się funta nie było dla nich groźnym.

4. Banki litewskie, które przed kryzysem finansowym posiadały zagranicą kredyty, dzięki poprawieniu się sytuacji pieniężnej na Litwie, w porę je wycofały, skutkiem czego nie poniosły żadnych strat.

5. Względy o charakterze czysto walutowym również nie odbiły się na stosunkach litewskich, a sytuacja banku litewskiego jest niezachwiana. Kurs lita na giełdach zagranicznych również nie został zachwiany i oceniany jest lepiej niż kurs dolara.

Kursowi lita nie zagraża żadne niebezpieczeństwo, gdyż:

a/ poza opłatą importu Litwa nie posiada zagranicą żadnych innych płatności;

b/ bierność bilansu litewskiego handlu zagranicznego nie jest groźną i może być uważana za objaw przejściowy;

c/ chociaż budżet państwa w ciągu kilku miesięcy wykazywał deficyt, jednak nie był on znaczny, a skarbu państwa posiada znaczne oszczędności z lat ubiegłych, któreby wystarczyły na pokrycie o wiele większego deficytu.

d/ o ile nie było kryzysu bankowego, a kurs lita był niezachwiany w czasach, gdy Bank Litewski posiadał w złocie zaledwie 25 - 30 milj.lt. i dysponował zaledwie kilku milionami w walucie obecnej, w takim razie niema powodów, by w chwili obecnej gdy Bank Litewski posiada więcej niż 44 milj.lt., sytuacja lita uważana była za zachwianą.

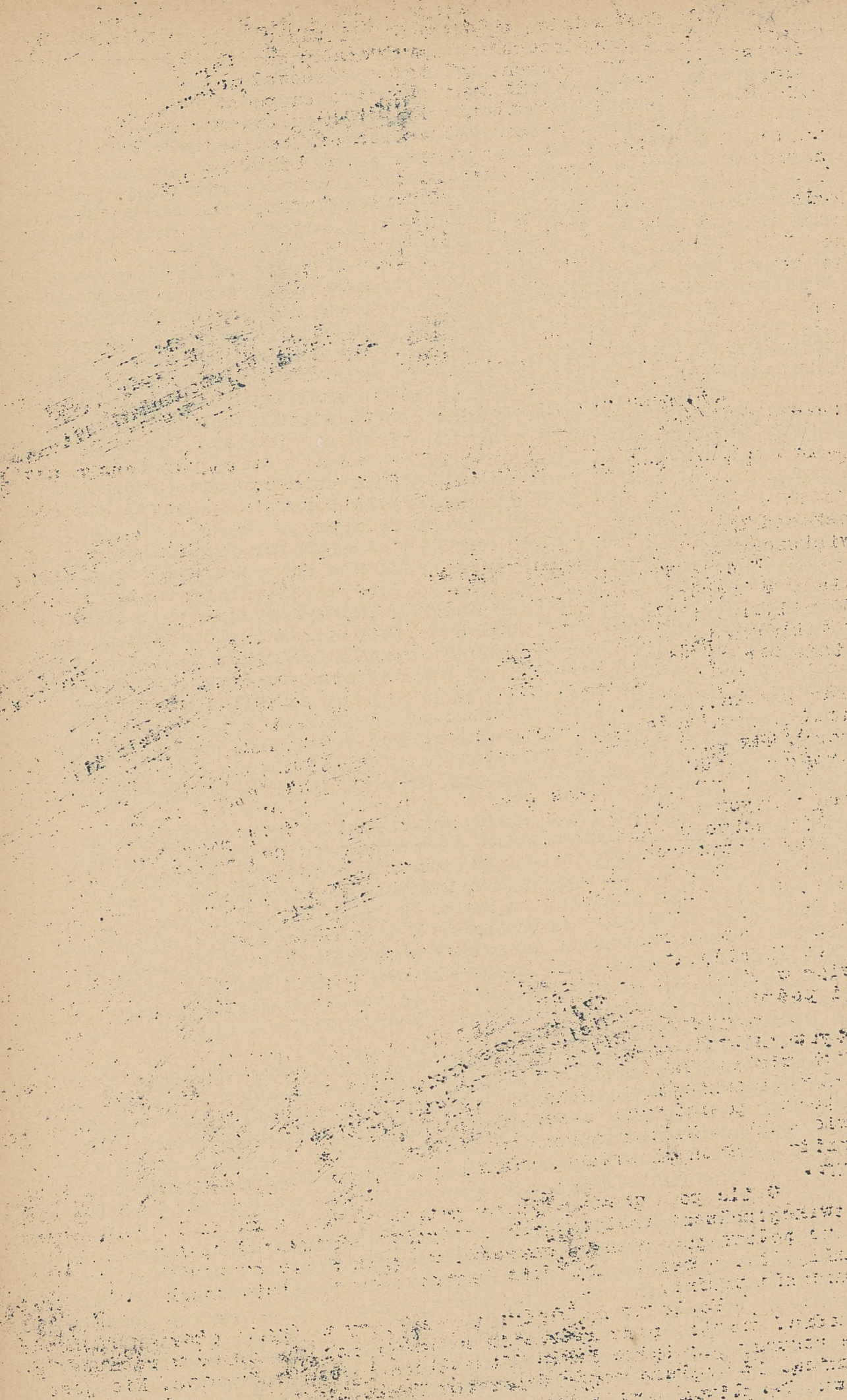
Oto są względy, które dowodzą, iż brak zaufania względem lita, oraz panika, jaka dała się zaobserwować pośród klienteli bankowej na Litwie, jest całkiem nieuzasadniona. Jest to raczej objaw masowej psychozy. Nie możemy jednak zamknąć oczy na dalszy bieg wypadków i spoczywać na laurach.

Dajmy teraz głos naszej wobraźni i pozwólmy jej odmalować obraz przyszłości. Przypuśćmy, iż wspomniana psychoza trwa nadal i że społeczeństwo w dalszym ciągu wycofuje z banku swe wkłady. Ogólna suma wkładów prywatnych we wszystkich instytucjach kredytowych w dniu 1 lipca r.b. wynosiła 220 milj.lt., z czego 86 milj.lt. ulokowane było w siedmiu kowieńskich bankach prywatnych. W tym samym czasie wspomniane banki zdyskontowały weksli i udzieliły pożyczek na sumę 97 milj.lt. W dniu 1 października r.b. sumy wkładów w tych bankach wynosiła zaledwie 71 milj.lt., zaś dyskonto i pożyczki dosięgły 90 milj.lt., a więc w ciągu września wkłady zmniejszyły się o 4 milj.lt., zaś dyskonto i pożyczki o 2 milj.lt.

Powyższe cyfry wyraźnie wskazują kierunek operacji litewskich instytucji kredytu krótkoterminowego. Należy pamiętać, iż w ciągu trzech miesięcy banki litewskie wypłaciły 15 tys.lt., zaś dyskonto i pożyczki zmniejszyły zaledwie o 7 milj.lt. Niektóre banki wypłaciły już połowę posiadanych wkładów, zaś dyskonto i pożyczki zmniejszyły zaledwie o 20%. Należy zaznaczyć, iż wspomniane banki wypłaty te uskuteczniły o własnych siłach, nie korzystając wcale z pomocy Banku Litewskiego.

O ile podobny stan rzeczy potrwa nadal, a banki litewskie wraz z prowincjonalnymi instytucjami kredytowymi zmuszone będą wypłacić jeszcze połowę posiadanych wkładów, w takim razie wyniesie to około 100 milj.lt., a wszak zdobyć takiej sumy w dzisiejszych czasach jest niezmiernie trudne.

Ponieważ na kredyt zagraniczny w chwili obecnej rachować nie można, przeto przy ratowaniu sytuacji mogłyby wejść w rachubę jedynie rezerwy pieniężne Banku Litewskiego i Skarbu Państwa. Nie jest tajemnicą, iż większa część depozytów Banku Litewskiego należy do Skarbu Państwa. Wątpliwym jest jednak, czy skarbu biorąc pod uwagę konieczność przygotowania się do pokonania ewentualnych trudności, jakie mogą zaist-



nicé w przyszłości, zdecyduje się na pokrycie wypłat banków prywatnych. Pozostaje więc jedynie redyskonto Banku Litewskiego, który jednak przez wzgląd na potrzeby utrzymania trwałości waluty, może przyjąć wyłącznie pewne weksle handlowe i to na krótki termin.

Gdyby Bank Litewski zmuszony był pokryć wypłaty w wysokości 100 milj. lt., w takim razie musiałby o taką sumę zwiększyć emisję banknotów, która dziś wynosi 120 milj. lt. Razem więc emisja banknotów wynosiłaby 220 milj. lt., dla pokrycia których niezbędnym byłby fundusz w złocie 70 milj. lt.

W chwili obecnej fundusz w złocie, oraz w walutach oparty na złocie, wynosi 91 milj. lt., czyli pokrycie byłoby całkiem wystarczające. Jednakże praktyka wskazuje, iż Bank Litewski nie mógłby podnieść emisji banknotów wyżej, niż do wysokości 150 milj. lt. Dalsze zwiększenie emisji możliwe byłoby jedynie przy gwarancji, iż zasób waluty obecnej się nie zmniejszy. To też banki prywatne całkiem słusznie zawczasu zmniejszają swe operacje dyskontowe i kredytowe.

Teoretycznie przy pokryciu wynoszącym 90 milj. lt. w złocie i walutach obcych Bank Litewski mógłby podnieść emisję banknotów do 270 milj. lt. Jednak w praktyce byłoby to sztucznym podnoszeniem konjunktury i mogło spowodować ogromną **zwyżkę cen**, a w dalszych konsekwencjach ogólny kryzys ekonomiczny i finansowy.

W chwili obecnej podstawy litewskiego kryzysu i finansów są całkiem zdrowe, a światowy kryzys finansowy nie jest w stanie zaszkodzić Litwie. Sytuację Litwy możemy pogorszyć jedynie my sami, kończy p. Rymka, wycofując z banków swe oszczędności i showając je w kieszeń. Jednak narazie wycofywanie wkładów może zaszkodzić nie Bankom, ani też konjunkturze litwa, lecz jedynie przedsiębiorstwom i osobom posiadającym zobowiązania bankowe, lub też potrzebującym kredytu, gdyż po wypłaceniu wkładów banki nie będą w stanie udzielać pożyczek.

P r e m j e r i m i n . F i n a n s ó w T u b e l i s o s p r a w a c h g o s p o d a r c z y c h L i t w y . / c . d . p a t r z N r . 5 3 9 . /

Sprawa pborów i etatów urzędniczych.

Podczas gdy sąsiedzi Litwy dawno już zmniejszyli pobory urzędnicze i zredukowali etaty, krępując życie ekonomiczne drogą ustawy i naku, na Litwie sprawy te znajdują się jeszcze w płaszczyźnie możliwości i problemów do rozstrzygnięcia. O ile szeroki ogół litewski przejmie się całkowicie duchem pracowitości i oszczędności, to wzmiankowane kwestje w dalszym ciągu będą mogły należeć do problemów nierozstrzygniętych. Jest to zagadnienie, wymagające zarówno zrozumienia społeczeństwa, jak też odpowiedniego oświetlenia w prasie. Doniosłość prawdziwych informacji.

W związku z wytworzonym kryzysem ekonomicznym część winy ponosi prasa, gdyż częstokroć sieje panikę, pisząc np., że sytuacja na Litwie jest tak zła, że publiczność oblega banki, że brak pieniędzy i t.d. Wpływa to ujemnie na zaufanie wierzycieli zagranicznych do Litwy, co jest rzecz prosta szkodliwe.

Prasa litewska winna być ostrożna zwłaszcza w sprawach gospodarczych.

Prasa litewska powinna się wstrzymać od tego co mogłoby zaszkodzić wysiłkom rządu w kierunku uchronienia się przed epidemją kryzysu ekonomicznego.

Rząd nie ma powodów do ukrywania, że w małej Litwie nie jest łatwo walczyć z konsekwencjami szalejącego kryzysu na rynkach zagranicznych i reminiscencjami tego w życiu litewskim. Rząd jest jednak pewien, iż prasa litewska należycie oceni w tych ciężkich czasach starą niemiecką maksymę: "spokój jest najważniejszym obowiązkiem obywatela".

Tranzyt towarów na kolejach i drogach wodnych w styczniu - czerwcu 1931 r./ton.mtr./

Jak podaje "Statistikos Biuletens" Nr.8 /94/, z tranzyt towarów na kolejach i drogach wodnych w styczniu-czerwcu 1931 r.przedstawi się następująco:

Nazwy towarów.	Z Lotwy.	Do Lotwy.	Z ZSSR.	Do ZSSR.	Z Niemiec.	Do Niemiec.	Ogółem 1931	Ogółem 1930
I. Bydło żywe.								
Konie	25,6	21,1	-	3.854,5	3875,6	12,4	3.901,2	388,3
Trzoda rogata	-	21,0	-	432,2	453,2	-	453,2	340,7
Świnie	-	-	-	3.422,3	3422,3	-	3.422,3	-
Gęsie	-	-	-	0,0	0,0	-	0,0	8,8
Inne ptactwo	0,0	0,0	-	0,0	0,0	0,0	0,0	-
Inna trzoda	0,0	0,1	-	-	0,1	0,0	0,1	19,8
II. PRODUKTA								
SPOŻYWCZE	262,2	99,1	10.447,1	4,0	105,0	10709,3	10.814,3	13040,6
Ptactwo	10,5	-	2.458,7	-	-	2469,2	2.469,2	3455,7
Mięso, słonina, smalec	-	-	-	-	-	-	-	0,2
Masło	40,4	-	279,1	-	-	319,5	319,5	157,6
Ser	-	-	-	-	-	-	-	87,9
In. produkta mleczne	-	-	-	-	-	-	-	0,0
Śledzie	-	-	-	-	-	-	-	34,0
Ryby	29,5	2,1	316,3	0,2	2,3	345,8	348,1	1992,5
Raki	0,6	-	0,3	-	-	0,9	0,9	0,2
Jaja	-	0,1	3.350,1	-	0,1	3350,1	3.350,2	1996,4
Pszenvca	-	-	-	-	-	-	-	515,0
Zyto	-	-	-	-	-	-	-	1856,5
Jęczmień	1,0	0,4	-	-	0,4	1,0	1,4	198,0
Owies	-	-	-	-	-	-	-	30,8
Inne zboże	18,6	-	-	0,1	0,1	18,6	18,7	0,1
Ryż	-	-	-	-	-	-	-	-
Mąka i wyroby mączne	-	0,0	-	0,1	0,1	-	0,1	15,5
Różne krupy	-	-	-	-	-	-	-	-
Pomidory	-	-	-	-	-	-	-	-
Ogórki	-	-	-	-	-	-	-	-
Inne surowe jarzyny	-	-	-	-	-	-	-	1,0
Grzyby suszone	-	-	132,8	-	-	132,8	132,8	76,7
Wyka	71,5	-	66,1	-	-	137,6	137,6	188,4
Peluszka	-	-	3.283,8	0,1	0,1	3283,8	3.283,9	1848,2
Groch	-	-	447,8	1,5	1,5	447,8	449,3	507,8
Póób	-	-	-	-	-	-	-	34,0
In. suszone jarzyny	-	0,3	-	0,2	0,5	-	0,5	-
Kartofle	-	0,1	-	0,0	0,1	-	0,1	-
Jabłka	-	-	74,5	-	-	74,5	74,5	-
Gruszki	-	-	-	-	-	-	-	-
Śliwki	-	-	-	-	-	-	-	-
Pomarańcze i mandaryki	-	92,0	-	-	92,0	-	92,0	22,4
Cytryny	-	-	-	-	-	-	-	-
Anan. banany, morele i in. owoce połudn.	0,0	1,0	-	-	1,0	0,0	1,0	0,0

1.0
2.0
3.0
4.0
5.0
6.0
7.0
8.0
9.0
10.0
11.0
12.0
13.0
14.0
15.0
16.0
17.0
18.0
19.0
20.0
21.0
22.0
23.0
24.0
25.0
26.0
27.0
28.0
29.0
30.0
31.0
32.0
33.0
34.0
35.0
36.0
37.0
38.0
39.0
40.0
41.0
42.0
43.0
44.0
45.0
46.0
47.0
48.0
49.0
50.0
51.0
52.0
53.0
54.0
55.0
56.0
57.0
58.0
59.0
60.0
61.0
62.0
63.0
64.0
65.0
66.0
67.0
68.0
69.0
70.0
71.0
72.0
73.0
74.0
75.0
76.0
77.0
78.0
79.0
80.0
81.0
82.0
83.0
84.0
85.0
86.0
87.0
88.0
89.0
90.0
91.0
92.0
93.0
94.0
95.0
96.0
97.0
98.0
99.0
100.0

Nazwy towarów	Z Ło- twy	Do Ło- wy	z ZSSR	Do ZSSR	z Nie- miec	Do Nie- miec	OGÓŁEM 1931.	OGÓŁEM 1930.
In.nie wy- mienione	-	-	-	-	-	-	-	-
owoce su- rowe	-	-	0,0	-	-	0,0	0,0	0,0
Suszone owo- ce i jagody	-	-	33,8	-	0,0	33,8	33,8	0,0
Kawa i jej surogaty	-	-	-	-	-	-	-	-
Kakao i cze- kolada	-	-	-	-	-	-	-	-
Herbata	-	-	-	-	-	-	-	0,1
Cukier	90,0	-	-	-	-	90,0	90,0	-
Oleje i tłusz- cze roślinne	-	2,9	-	0,7	4,7	-	4,7	7,4
Sól	-	0,0	-	0,6	0,6	-	0,6	-
Sago	-	-	-	-	-	-	-	-
Cykorja	-	-	-	-	-	-	-	-
In.produkta spożywcze	0,1	0,4	3,5	0,0	0,4	3,6	4,0	11,4
Winogrona, wino owocowe i gro- nowe	-	0,2	0,1	0,5	0,7	0,1	0,8	0,3
piwo i porter	-	0,3	-	-	0,3	-	0,3	-
spirytus i wódka	-	-	-	0,0	0,0	0,0	0,0	0,6
Wody mineralne i sztuczne	-	0,1	0,2	-	0,1	0,2	0,3	1,2
Surowce i pół- fabrykaty	1393,0	620,7	233951,7	6570,6	7848,5	80386,7	243221,4	116045,0
Skóra niewypraw- na i futra	-	-	284,4	-	-	284,4	284,4	668,9
Suльфosfat	-	-	-	-	-	-	-	20,6
inne nawozy	-	2,5	-	55,3	57,8	-	57,8	9 365,0
pierze i puch	-	-	0,0	-	0,2	-	0,2	109,0
sierść świńska	0,2	0,0	15,2	-	0,0	15,4	15,4	125,9
włosie konskie	1,0	-	0,0	-	-	1,0	1,0	13,6
inne niewyprawio- ne produkty	-	-	-	-	-	-	-	-
trzciny	7,3	6,8	-	1,0	7,8	7,3	15,1	3,5
żywe rośliny i kwiaty	0,1	2,0	-	3,0	5,5	0,1	5,6	38,2
poszro- plewy	-	0,2	-	-	0,3	-	0,3	47,0
wyłoki	-	-	2359,8	-	-	2359,8	2359,8	1 540,9
chmiel	-	-	-	-	-	-	-	-
siemię lniane	77,4	-	-	-	-	77,4	77,4	-
nasiona ogrod.	0,2	30,1	0,3	100,5	135,8	0,5	136,3	327,9
in.nasiona	31,3	16,5	60,8	1109,7	1127,5	92,1	1219,6	551,3
kauczuk	-	0,4	-	-	0,4	-	0,4	92,3
wosk	-	0,8	-	-	0,8	-	0,8	68,2
tyton w liściach	-	0,0	-	-	0,0	-	0,0	-
papierówka	1075,3	-	75967,1	-	-	77042,4	77042,4	78 448,3
belki	-	-	154979,6	-	-	7,4	154979,6	-
deski	-	-	32,6	-	-	32,6	32,6	-
in.materjały	-	-	-	-	-	-	-	-
drzewne	-	0,1	16,3	-	0,1	16,3	16,4	157,5
celuloza	-	55,0	-	-	685,2	-	685,2	11 658,4
ruda	-	21,0	0,3	-	21,0	0,3	21,3	32,7
metale	-	241,8	-	76,1	337,0	-	337,0	1 328,1
kamienie	-	27,4	-	997,0	1024,4	-	1024,4	3 395,6
żwir	-	-	-	-	-	-	-	215,9
nafta	-	14,0	-	-	-	-	14,0	468,0
benzyna	44,3	0,0	-	6,8	6,8	58,5	65,3	422,3
oleje i smary mineralne	-	15,5	0,3	3,8	32,7	0,3	33,0	49,4

1900
1901
1902
1903
1904
1905
1906
1907
1908
1909
1910
1911
1912
1913
1914
1915
1916
1917
1918
1919
1920
1921
1922
1923
1924
1925
1926
1927
1928
1929
1930
1931
1932
1933
1934
1935
1936
1937
1938
1939
1940
1941
1942
1943
1944
1945
1946
1947
1948
1949
1950
1951
1952
1953
1954
1955
1956
1957
1958
1959
1960
1961
1962
1963
1964
1965
1966
1967
1968
1969
1970
1971
1972
1973
1974
1975
1976
1977
1978
1979
1980
1981
1982
1983
1984
1985
1986
1987
1988
1989
1990
1991
1992
1993
1994
1995
1996
1997
1998
1999
2000

1900
1901
1902
1903
1904
1905
1906
1907
1908
1909
1910
1911
1912
1913
1914
1915
1916
1917
1918
1919
1920
1921
1922
1923
1924
1925
1926
1927
1928
1929
1930
1931
1932
1933
1934
1935
1936
1937
1938
1939
1940
1941
1942
1943
1944
1945
1946
1947
1948
1949
1950
1951
1952
1953
1954
1955
1956
1957
1958
1959
1960
1961
1962
1963
1964
1965
1966
1967
1968
1969
1970
1971
1972
1973
1974
1975
1976
1977
1978
1979
1980
1981
1982
1983
1984
1985
1986
1987
1988
1989
1990
1991
1992
1993
1994
1995
1996
1997
1998
1999
2000

1900
1901
1902
1903
1904
1905
1906
1907
1908
1909
1910
1911
1912
1913
1914
1915
1916
1917
1918
1919
1920
1921
1922
1923
1924
1925
1926
1927
1928
1929
1930
1931
1932
1933
1934
1935
1936
1937
1938
1939
1940
1941
1942
1943
1944
1945
1946
1947
1948
1949
1950
1951
1952
1953
1954
1955
1956
1957
1958
1959
1960
1961
1962
1963
1964
1965
1966
1967
1968
1969
1970
1971
1972
1973
1974
1975
1976
1977
1978
1979
1980
1981
1982
1983
1984
1985
1986
1987
1988
1989
1990
1991
1992
1993
1994
1995
1996
1997
1998
1999
2000

1900
1901
1902
1903
1904
1905
1906
1907
1908
1909
1910
1911
1912
1913
1914
1915
1916
1917
1918
1919
1920
1921
1922
1923
1924
1925
1926
1927
1928
1929
1930
1931
1932
1933
1934
1935
1936
1937
1938
1939
1940
1941
1942
1943
1944
1945
1946
1947
1948
1949
1950
1951
1952
1953
1954
1955
1956
1957
1958
1959
1960
1961
1962
1963
1964
1965
1966
1967
1968
1969
1970
1971
1972
1973
1974
1975
1976
1977
1978
1979
1980
1981
1982
1983
1984
1985
1986
1987
1988
1989
1990
1991
1992
1993
1994
1995
1996
1997
1998
1999
2000

Nazwy towarów	z Lot- wy	Do Lot- wy	z ZSSR	Do ZSSR	z Nie- mioc	Do Nie- mioc	OGOZEM 1931.	OGOZEM 1930.
Węgiel ka- mienny, koks i brykiet	-	-	231,0	0,5	0,5	231,0	231,5	344,0
wapno	-	0,7	-	-	0,7	-	0,7	0,7
cement	99,0	5,4	0,5	3,1	13,5	99,5	113,0	27,0
siarka	-	-	-	-	0,0	-	0,0	1876,6
in. minerały	-	178,7	2,6	3440,0	3618,8	2,6	3621,4	1874,3
welna	-	0,8	-	711,7	713,6	-	713,6	1278,3
bawełna	-	0,2	-	-	0,2	-	0,2	0,4
len	38,9	0,3	-	-	0,3	38,9	39,2	19,9
konopie	-	-	-	0,1	0,1	-	0,1	0,6
juta i kono- pie z wysp Manilskich	18,0	-	-	-	-	18,0	18,0	5,7
pakule	-	-	-	56,9	56,9	-	56,9	1463,0
drożdże	-	-	-	-	-	-	-	0,0
in. towary tego działu	-	0,5	-	0,9	0,1	0,9	1,5	5,5
IV. FABRYKATY	167,3	2496,9	577,2	53003,9	55746,6	746,1	56492,7	61021,7
perfumerja i kosmetyka	-	0,4	-	3,7	5,4	-	5,4	4,5
farby i la- kiery	-	3,7	0,0	20,9	24,9	-	24,9	119,3
różne wyroby chemiczne	0,2	4,6	5,3	504,8	510,6	5,5	516,1	1530,7
lekarstwa	-	0,1	-	10,0	10,1	-	10,1	621,6
tytoń, papie- rosy i cygara	-	0,2	0,2	0,9	1,1	0,2	1,3	0,0
kożuch wypr. i wyt. futra	0,6	0,1	406,2	0,3	0,4	406,8	407,2	68,1
skóry wypr. i przedzia i nici	0,3	6,2	48,5	6,9	13,2	48,8	62,0	32,1
tkaniny	0,0	3,0	3,5	42,8	49,3	8,5	57,8	92,6
dywany i okna	4,4	22,6	2,4	10,5	35,1	6,8	41,9	87,5
koronki	-	0,3	0,2	-	0,3	0,2	0,5	0,6
ubrania, bielizna i kapelusze	0,0	0,3	-	-	0,3	0,0	0,3	0,1
brezent	0,0	11,1	2,3	5,4	17,6	2,3	19,9	5,0
wyroby gumowe	1,0	0,6	11,1	0,0	0,6	12,1	12,7	64,9
wyroby drewniane	0,3	2,2	0,0	4,5	7,0	0,3	7,8	31,3
papier i wyroby papierowe	2,0	195,3	1,1	19,1	214,4	3,1	217,5	177,4
różne druki	-	4,1	0,9	49,3	53,9	0,9	54,8	280,9
wyr. z cem. i bet.	3,1	1,7	2,6	36,0	39,6	5,7	45,3	44,8
materiały budowla- ne/cegły i in.	14,0	7,0	-	16,3	23,3	14,0	37,3	82,2
wyroby ceramiczne i szklane	0,0	520,6	1,4	31129,7	31650,3	1,4	31651,7	1112,5
blacha i wyroby metalowe	0,7	162,0	6,3	37,5	200,8	7,0	207,8	1014,2
wyroby z metali szlachetnych	40,3	293,7	1,7	5307,2	5824,9	42,0	5866,9	7978,3
maszyny	-	-	-	-	0,0	-	0,0	-
narzędzia rzemieślnicze	20,9	759,0	48,6	13173,3	13934,9	69,5	14004,4	42554,9
wagony, parostat- ki i samoloty	-	3,5	3,9	41,2	44,8	3,9	48,7	38,1
automobile, mo- tocykle, rowery	29,3	92,1	5,5	143,1	235,3	34,8	270,1	413,0
i powozy	3,9	102,0	1,1	944,5	1049,1	6,4	1055,5	601,4
instrumenty muzyczne	0,7	2,1	0,2	2,8	5,5	0,9	6,4	7,5
przybory elektrotech- niczne	-	0,9	5,1	689,5	690,6	5,1	695,7	2066,4

Nazwy towarów	z Łot- wy	Do Łot- wy	z ZSSR	do ZSSSR	z Nie- miec	do Nie- miec	OGOZEM 1931.	OGOZEM 1930.
aparaty amunicja wojskowa i bron myśliwska	0,3	29,6	7,7	431,0	461,5	8,1	469,6	570,4
wyroby artystyczne i przedmioty kolekcjonerskie	-	2,4	-	0,1	2,5	-	2,5	0,0
inne fabrykaty	45,3	238,1	5,9	358,3	598,3	51,3	649,8	1419,4
V. Złoto i srebro	-	-	61,5	0,6	0,6	61,5	62,1	-
złoto i srebro niewyrobione	-	-	61,5	0,6	0,6	61,5	62,1	-
Monety złote i srebrne	-	-	-	-	-	-	-	-
Ogółem w okresie: styczeń-czerwiec 1931r.	1.848,1	3238,6	245037,5	63433,6	67574,3	91916,0	314491,7	-
Ogółem w okresie: styczeń-czerwiec 1930r.	6.132,4	7997,6	86581,1	76690,1	97106,4	94897,1	-	190495,6

K r o n i k a .

Nowa ustawa o podatku przemysłowym. Jak podaje "Siegodnia" /Nr.292/, Gabinet Ministrów przyjął nową ustawę o podatku przemysłowym. W myśl nowej ustawy, podatek przemysłowy będzie podwyższony. Gabinet Ministrów pracuje obecnie nad ustawą o podatkach od wolnych zawodów.

Sprawa powrotu do gospodarki naturalnej. Jak podaje "Dzień Kowieński" /Nr.237/, w tych dniach odwiedziła min. Rolnictwa delegacja rolników z Litwy półn. z prośbą o pozwolenie uiszczania podatków nie w gotówce a płodach rolnych.

III. ZAGADNIENIA POLITYKI WEWNĘTRZNEJ
I ŻYCIE SPOŁECZNE.

K r o n i k a .

Tekst przemówienia prezydenta Smetony z okazji wyroku Trybunału Haskiego. "Lietuvos Aidas" /Nr.237/, zamieszcza tekst przemówienia prezydenta Smetony z okazji wyroku Trybunału Haskiego. Przemówienie to zostało wygłoszone w dn.17 października w parku pałacu prezydenta w Kownie do licznych tłumów publiczności, które się zebrały tam bezpośrednio po wysłuchaniu przemówień min.Zauniusa i posła Sidzikowskiego w gmachu teatru. Podajemy poniżej dosłowny tekst przemówienia prezydenta Smetony: "Corocznie w dn.9 października tymczasowa stolica litewska i cała wolna Litwa jednomyślnie obchodzą żałobnie rocznicę podstępnego gwałtu polskiego, który wydarł Litwinom Wileńszczyznę ze stolicą Gedyminą. Jest to dzień smutku, lecz również dzień wielkiej i nieustającej nadziei. Dzień bolesnej przeszłości i jasnej przyszłości. Jednakże nadeszła oto w kilka dni po 9 października

1,000 1,000 1,000 1,000 1,000 1,000 1,000 1,000 1,000 1,000

THE UNITED STATES OF AMERICA

DEPARTMENT OF THE INTERIOR

BLANK

nadeszła wieść radosna: Trybunał Haski orzekł w dn.15 października, że w sprawie polsko-litewskiej sprawiedliwość jest po stronie Litwy. Dziesięć lat przeszło walczyła Litwa na forum międzynarodowym, broniła swych podeptanych praw, żyła między nadzieją a rozpaczą, aż wreszcie zwyciężyła w oczach świata.

Rozumiem przeto waszą decyzję przybycia do mnie, jako do głowy państwa, by się podzielić radością z powodu zwycięstwa. Nasz min.Spraw.Zagr.i obrońca nasz w Hadze zakomunikował wam już pokrótce dlaczego i w jaki sposób odbyła się cała sprawa w Trybunale. Dodam tutaj, że jesteśmy teraz o wiele silniejsi w oczach własnych, sąsiadów i całego świata. Zbliżyliśmy się do Wilna, a Wilno do nas bardzo znacznie. Nie jesteśmy już sami. Sprawiedliwość wyrzekła słowo w naszej obronie. Idąc tą drogą nie zbłądzimy, a z tem większą godnością kroczyć będziemy w stronę Wilna, sami odczuwając swe prawa i innym tłumacząc, że są one święte, niezbrukane podstępem czy inną nieuczciwą robotą.

Ministerstwo Spraw Zagr.wydalo 2 książki, w których wykazane jest przygotowanie dyplomacji litewskiej do Trybunału Haskiego, przebieg sprawy i jej zakończenie. Czytajcie te książki i to czytajcie je wielokrotnie, opowiadając innym, jakie to dane bronią praw naszych do Wilna. Po przeczytaniu tych książek przekonacie się, jak bezpodstawne zarzuty wysuwano przeciwko stworzonemu przez rządowi i przeciwko naszej dyplomacji, która rzekomo nie umie bronić sprawy wileńskiej i nie jest do tego odpowiednio przygotowana. Z książek tych przekonacie się, że takie zarzuty i pogłoski są robotą bądź ludzi zawistnych, bądź też niepatryjotów. Niestety, nie zbywa dzisiaj na nich Litwie. Nie rozumieją oni, czy też nie chcą zrozumieć, że pragnąc zaszkodzić, pełniącemu swe obowiązki rządowi, szkodzą naszemu państwu i sprawie naszego Wilna. Powinni oni zmilknąć wobec dzisiejszego sukcesu. Nie cieszą się oni, będąc pożerani przez niegodne ambicje. Jednakże my w godzinie radości zapomnimy o tych niefortunnych ludziach, którzy nie stanowią przecież głosu narodu.

Swem przyjściem tutaj wyraziliście mnie, jako głowie państwa, oraz stworzonemu przez mnie rządowi zaufanie. Stanowi to bardzo wielką pociechę dla mnie i dla moich odpowiedzialnych współpracowników. Wysoko to cenię i bardzo za to dziękuję. Zaufanie społeczeństwa do sterników nawy państwowej i rządu do społeczeństwa jest koniecznym warunkiem pomyślnego wygrzebania się ze światowego chaosu. Dzięki temu wzajemnemu zaufaniu pokonamy niechybnie wszystkie gospodarcze i finansowe trudności. Ufajmy, że powiedzenie "potęga Litwy w jedności narodu" nie stanowi pustych słów, gdyż powiedzenie to stanie się czynem i stanowić będzie potęgę narodu.

W ciągu pięciu lat kierownictwa mego narodem, rząd ze społeczeństwem dokonał wielu prac i wielkiego postępu zarówno w dziedzinie gospodarczej jak i kulturalnej. Pracujmy w tym kierunku zgodnie dalej, a wtedy ujrzymy na własne oczy wolną Wileńszczyznę.

Morze światowe jest niespokojne i nie wiadomo kiedy się uspokoi. Jedynie nadzieja odzyskania Wilna staje się w promieniach światła czystą. My czekamy Wilna, a Wilno czeka nas. Ufajmy w sprawiedliwość. Na drzwiach gmachu sądu Trybunału Haskiego widnieją piękne słowa: "sol iustitiae illustra nos". Modlitwa zaś naszego narodu jest "vince sol". Zwycięż słońce ciemności, ażeby świat ujrzał Wilno we właściwym świetle. Wtedy zapanuje pokój nie tylko w duszy Litwinów lecz i wśród sąsiadów naszych i nad Bałtykiem.

Życzę wam zdrowia, nadziei i wytrwałości w dalszej drodze jedności narodowej. To dla naszej ukochanej Litwy, to dla naszego grodu Gedymina w Wilnie.

S p r a w a o g r a n i c z e n i a w y j a z d ó w o b y w a t e l i l i t e w s k i c h z a g r a n i c ę . Jak podaje prasa litewska, ograniczone zostało wydawanie paszportów zagranicznych i wiz obywatelom litewskim, importującym do Litwy przedmioty zbytku i towary produkowane w kraju. Importerzy zagraniczni, którzy wwożą podobne towary nie ~~xxx~~ otrzymają zezwolenia na wjazd do Litwy. Podobnie nie będą udzielane pozwolenia osobom chorym, które się mogą leczyć w kraju.

Zarządzenia te spowodowane zostały w celu ograniczenia odpływu waluty zagranicę.

