

# BIULETYN KOWIEŃSKI

## W I L B I

WILEŃSKIE BIURO INFORMACYJNE (WILBI) ZAMKOWA 3-3

Nr.

Wilno, dnia 28 listopada 1930 r.

565

### Treść numeru:

#### II. ZAGADNIENIA GOSPODARCZE.

	Dział.	Str.
1. Realizacja budżetu Państwa Litewskiego w ciągu I-go półroczu 1931 r.	II.	1.
2. Perspektywy budżetowe Litwy na 1932 r.	"	4.
3. Resumé handlu zagranicznego Litwy według państw za I-sze półrocze 1931 r./eksport/.	"	5.
4. Resumé handlu zagranicznego Litwy według państw za I-sze półrocze 1931 r./Import/.	"	6.
5. "Lietuvos Aidas" o handlu zagranicznym do poszczególnych państw w ciągu pierwszych 8 miesięcy 1931 r.	"	7.
6. Bilans lit.handlu zagran. w październiku 1931 r.	"	"
7. Wzrost eksportu produktów mięsnych i masła.-	"	8.
8. Sprawa sprzedaży świń.-	"	9.
9. Import artykułów budowlanych.-	"	"
10. Import śledzi.-	"	"
11. Z litewsko-czeskich stosunków handlowych.-	"	"
12. Pierwsza konferencja Ekonomiczna w Litwie i referaty na niej wygłoszone	"	10.
Art.V.Mačysa o organ.i przebiegu konferencji.	"	"
Przemówienie Premjera Tubelisa.	"	"
Ocena Konferencji Ekonomicznej.	"	"
Art.wstępny dr.J.Puryckisa.	"	11.
Światowy kryzys rolniczy a litewska gospodarka rolna. Referat dr.J.Krikščionasa.-	"	12.
13. Projekt zmiany ustawy o ściąganiu podatków.-	"	13.
14. Podatki bezpośrednie w Litwie. Referat J.Baltusajtisa.	"	14.
15. Syndykaty w gospodarce litewskiej.-	"	18.
16. Organ ludowców o potrzebie zwalczania spekulacji syndykatów.-	"	19.
17. O walkę z kryzysem ekonomicznym.-	"	"
18. Sytuacja kredytowa.-	"	"
19. Litewskie kredyty rolne.-	"	20.
20. Zmiana przepisów o realizacji ustawy o reformie rolnej.-	"	22.
21. Zmiana §§ 15 i 18 ustawy o reformie rolnej.-	"	"
22. Projekt indemnizacji za wywłaszczenie ziemi.-	"	23.
23. Zmiana ustawy o normie niewywłaszczalnej.-	"	23.
24. Pierwszy powszechny spis gospodarstw rolnych w Litwie.-	"	"
25. Budownictwo litewskie.-	"	24.
26. Eksploatacja kolei w Litwie w 1930 r.-	"	25.
27. Sprawa odcinka kolei wąskotorowej Poniewież-Saľduciszki.-	"	26.
28. Rozrachunki lit.Urzędu Pocztowego z zagranicą.-	"	26.
29. Sytuacja przemysłu litewskiego według "Liet.Zinios".-	"	27.
30. Litewska produkcja cukru.-	"	"
31. Fabryka przetworów lnianych.-	"	"
32. Prace t-wa "Maistas" w październiku 1931 r.-	"	"
33. Ustawy, dotczace robotników w zakładach przemysłowych.-	"	28.
34. Plenarne posiedzenie Izby Handl.-Przem. z dn.19.XI.31 r.	"	"
35. Rezolucja w sprawie kredytu ekonomicznego.-	"	"
36. Deficyt w kowieńskiej Kasie Chorych.-	"	"
37. Preliminarz budżetowy Kraju Kłajpedzkiego na 1932 r.-	"	29
39. Sytuacja ekonomiczna kraju Kłajpedzkiego.-	"	"
40. Z kłajpedzkiej Izby Rolniczej.-	"	"
41. Ustawa oszczędnościowa w Sejmiku Kłajpedzkim.-	"	"
42. Dokoła zamieszek wśród rolników kłajpedzkich.-	"	30.
43. Szykanowanie robotników-Litwinów w Kraju Kłajpedzkim.-	"	"

---00000\$00000---









## II. ZAGADNIENIA GOSPODARCZE.

Realizacja budżetu Państwa Litewskiego  
w ciągu I-go półrocza 1931r.

"Tautos Ukis" Nr.9 z m. września 1931r. zamieszcza pod powyższym tytułem obszerny artykuł pióra St.Kuzminskas'a, który podajemy w streszczeniu:

Dokonując analizy litewskiej sytuacji finansowej, należy przede wszystkim zwrócić uwagę na realizację tegorocznego budżetu państwa, w porównaniu z budżetem zeszłorocznym.

### Dochody.

Dochody budżetowe w I-ej połowie r.b., w porównaniu z dochodami zeszłorocznymi przedstawiają się w sposób następujący:

	1931 r. 30.VI.	1930r. 30.VI.	- Mniej + Więcej
Podatki bezpośrednie	20,60	18,72	+ 1,88
" pośrednie	46,55	42,20	+ 3,35
Pobory	9,80	10,40	- 0,60
Dochody monopolowe	20,87	20,23	+ 0,64
" z instytucyj państwowych	30,85	24,92	+ 5,93
" z majątku i kapitału państwowego	17,56	13,94	+ 3,62
Rozrachunki ze Skarbem państwa	2,52	3,13	- 0,61
Różne dochody	2,78	2,66	+ 0,12
Dochody nadzwyczajne	1,42	1,28	+ 0,14
RAZEM:	152,95	137,48	+ 15,47

Z powyższej tabeli widzimy, iż realizacja dochodów jest w r.b. całkiem pomyslna, gdyż ogólna suma dochodów w ciągu I-go półrocza r.b. wynosiła o 15,47 milj. lt. więcej niż w tymże okresie r.ub.

Możemy więc konkretnie stwierdzić, że:

1/ dochody budżetowe Państwa wpływają normalnie, według zgóry ustalonego szematu

i 2/ że dochody są większe niż w r. ub.

Dowodzi to, że w Litwie wcale nie zachodzi obawa przed trudnościami zbilansowania budżetu i że trwający już od 2 lat światowy kryzys ekonomiczny, dotąd wcale nie odbił się na finansach litewskich.

To samo trzeba również stwierdzić przy szczegółowym rozpatrywaniu pozycji wpływów:

### Podatki bezpośrednie:

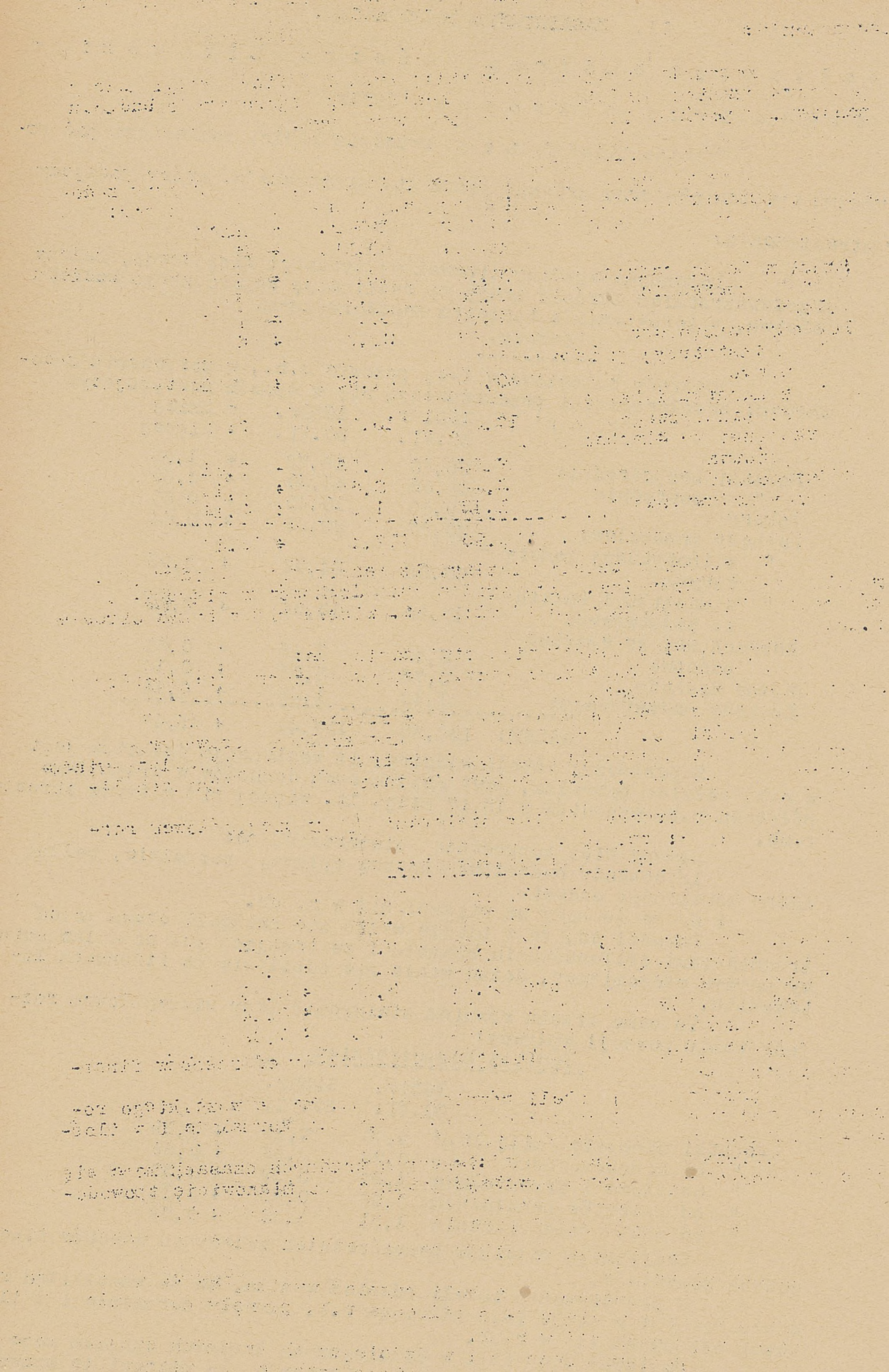
	1931r. 30.VI.	1930r. 30.VI.	- Mniej + Więcej
Podatki ziemskie /milj.lt./	9,70	9,11	+ 0,59
" od nieruchomości	3,22	2,56	+ 0,66
" handlowe i przemysłowe	3,89	3,59	+ 0,30
" od patentów handlowych	0,96	0,82	+ 0,14
" od aktów dziedziczenia	1,51	1,22	+ 0,29

Realizacja podatków bezpośrednich zależy od zasobów finansowych płatników.

Z przytoczonej tabeli również wynika, że wszelkiego rodzaju podatki w ciągu I-go półrocza r.b. płynęły normalnie i w ilościach większych niż w r.ub.

Ponieważ stan taki w dzisiejszych trudnych czasach może się wydać paradoksalnym, przeto powstaje pytanie, co mianowicie spowodowało







wało wzrost podatkowej siły płatniczej?

Przedewszystkiem należy stwierdzić, iż zwiększenie się wpływu podatków jest bardzo nieznaczne, co wyklucza obawę, by podatki były płacone z uszczerbkiem substancji obiektu podatkowego.

Fodatki pośrednie / w milj.lt./.

	1931r. 30.VI	1930r. 30.VI	
Oka	35,84	33,95	+ 1,89
Fodatki od monopolu tytonio-			
wego	6,92	5,87	+ 0,95
"    "    "    wódzanego	1,99	1,45	+ 0,54
"    "    "    zapażczanego	1,45	0,58	+ 0,87

- Wpływ podatków pośrednich opiera się na konsumpcji ludności. Powyższa tabela wcale nie wskazuje na to, by konsumpcja się zmniejszała.

Wzrost dochodów celnych został spowodowany nie zwiększeniem się wwozu, lecz zwiększeniem stopy celnej.

Eksport litewski już od wczesnej jesieni napotyka coraz większe trudności.

Jest to wynikiem ostrego kryzysu ekonomicznego, jaki w chwili obecnej panuje w Niemczech, Anglii i Lotwie.

Dochody z instytucyj państwowych / w milj.lt./.

	1931r. 30.VI	1930r. 30.VI	
Pobory pocztowe	4,03	3,80	+ 0,23
"    z telefonów i			
telegrafów	3,10	2,87	+ 0,23
"    kolejowe	22,54	17,37	+ 5,17

Z powyższej tabeli widzimy, iż w okresie sprawozdawczym dochody z kolei wyniosły o 5,17 milj.lt. więcej niż w r.ub.

Dochody z majątku i kapitału państwowego /w milj.lt./.

	1931r. 30.VI	1930r. 30.VI	
Dochody z lasów	12,03	10,65	+ 1,38
"    z papierów			
wartościowych	3,26	1,15	+ 2,10
"    z majątku rucho-			
mego i nierucho-			
ności	1,85	1,82	+ 0,03

Najtrudniej wpływają dochody z lasów.

Chociaż pozycja dochodów z lasów zwiększyła się w okresie sprawozdawczym o 1,38 milj.lt., jednakże eksport lasu napotyka coraz większe trudności.

Najgorsza konjunktura dla eksportu leśnego panuje na rynku niemieckim, Fracja zaś ustaliła kontyngent importu lasu litewskiego, który w ciągu I-go półrocza został całkowicie wyczerpany.

To też w drugim półroczu eksport lasu litewskiego do Francji zostanie całkowicie zawieszony.

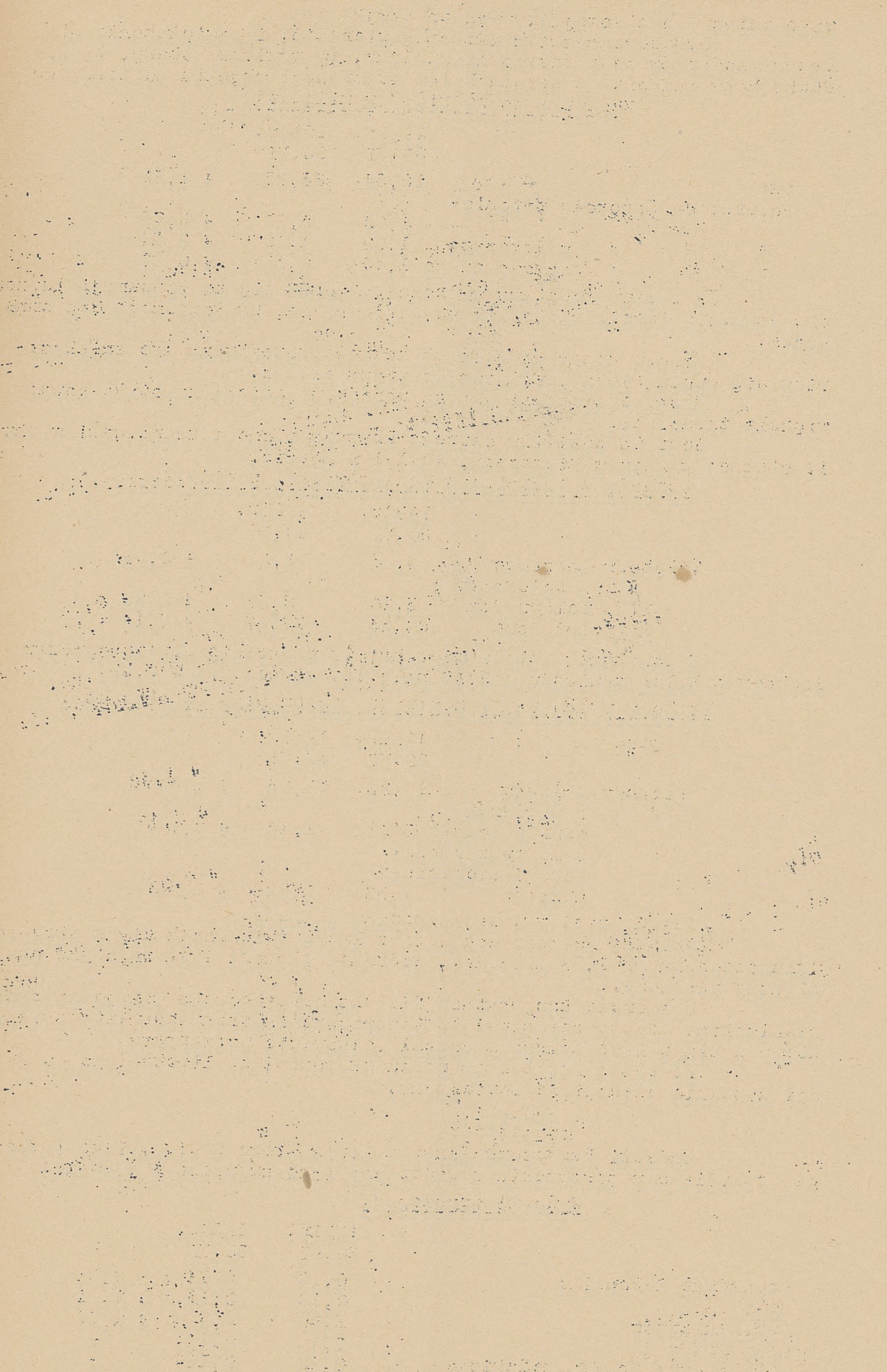
Wydatki.

Wydatki budżetowe Państwa Litewskiego w ciągu I-go półrocza r.1931-go w porównaniu z wydatkami I-go półrocza r.1930-go:

Wydatki zwyczajne.

	1931r. 30.VI	1930r. 30.VI	
Prezydent Republiki	0,13	0,14	- 0,01
Sejm	0,12	0,11	+ 0,01
Gab.Ministrów	2,59	2,37	+ 0,22
Rada Stanu	0,14	0,14	-
Gubernatura Kr.Kłajpedzkiego	0,16	0,16	-
Urząd Kontroli Państwa	0,64	0,64	-
Min.Obrony Krajowej	33,07	25,25	- 2,18







	1931 r. 30.VI	1930r. 30.VI	
Min.Spraw.Wewnętrznych	12,70	11,53	+ 1,17
" Skarbu	16,14	15,66	+ 2,48
" Rolnictwa	12,01	12,60	- 0,59
" Oświaty	20,42	19,72	+ 0,70
" Sprawiedliwości	5,11	4,97	+ 0,14
" Komunikacji	27,22	29,44	+ 3,78
" Spraw Zagranicznych	3,60	3,17	+ 0,43
RAZEM	124,06	119,92	+ 4,14

Widzimy więc, iż wydatki tegoroczne wzrosły jedynie o 4,14 milj.lt.

Różnicę tę przedewszystkiem wytworzyły Min.Komunikacji, Skarbu i Spr. Wewnętrznych.

Wydatki Min.Obr.Kr. pozostały bez zmian.

Większą różnicę wykazują wydatki nadzwyczajne:

Wydatki nadzwyczajne /w.milj.lt/

	1931r. 30.VI	1930r. 30.VI	
Min.Obr.Krajowej	4,51	3,14	+ 1,37
" Spr. Wewnętrznych	0,46	0,22	+ 0,24
" Skarbu	9,44	3,48	+ 5,96
" Rolnictwa	11,11	5,12	+ 5,99
" Oświaty	2,40	1,05	+ 1,35
" Sprawiedliwości	0,42	0,47	- 0,05
" Komunikacji	4,70	3,69	+ 0,61
" Spr. Zagranicznych	0,25	0,15	+ 0,10
RAZEM	32,89	17,32	+ 15,57

A więc wydatki nadzwyczajne wzrosły w ciągu I-go półrocza r.b. o 15,57 milj.lt.

Stało się to przedewszystkiem dlatego, że przewidziana na r.1931-szy w budżecie Państwa pozycja wydatków nadzwyczajnych wyniosła 68,84 milj.lt., zaś na r.1930-ty - 82,50 milj.lt., czyli o 19,66 milj.lt. mniej.

W celu dokładniejszego wyjaśnienia tej kwestji przyjrzyjmy się z jakich ważniejszych pozycji składa się suma wydatków nadzwyczajnych przeznaczonych na r. 1931-szy.

Ministerstwo Spraw Wewnętrznych:

Na budowę uzdrowisk /szpitali/	0,50	milj.lt.
Na zakup kutra policji granicznej	0,40	" "

Ministerstwo Skarbu.

Na budowę portu rybackiego na rzece Świętej	1,24	" "
Na spłatę wydatków okupacji Kr.Kłajpedzkiego	3,43	" "
Na pokrycie pożyczek zagranicznych	1,50	" "
Na specjalne kredyty Min.Skarbu	2,70	" "
Na akcje Banku Liemskiego	1,23	" "
" " T-wa akc. "Cukrus"	2,70	" "
" " " " "Maistas"	2,50	" "

Ministerstwo Rolnictwa.

Na utrzymanie cen świń	6,30	" "
" " " zboża	3,00	" "
" " " masła	0,70	" "
Na fundusz meljoracyjny	6,40	" "
Na cele niesienia pomocy osadnikom-ochotnikom	2,45	" "

Ministerstwo Oświaty.

Na budowę gimnazjów	1,92	" "
" " szkół powszechnych	0,60	" "







Na budowę gmachu wydz. lekarskiego	2,00	milj.lt.
Na kupno gmachu Uniwersytetu	0,70	" "

Ministerstwo Komunikacji.

Na budowę mostów w Aleksocie i Wiljam- polu	1,52	" "
" " gmachu Urzędu Pocztowego	0,99	" "
" " linii kolejowej Telsza- - Kutyną	4,75	" "
Na podjęcie nowych prac	4,38	" "
Na rozbudowę Portu Kłajpedzkiego	1,70	" "

Z powyższego spisu widzimy, iż 80% wszystkich wydatków nadzwyczajnych przypada na budownictwo. Prace budowlane posiadają charakter sezonowy i im wcześniej są rozpoczęte i intensywniej prowadzone, tem pochłaniają w pierwszej połowie roku więcej pieniędzy.

Zresztą wydatki nadzwyczajne z I-ej połowy r.b. wynoszące 32,89 milj.lt., niestanowią nawet połowy globalnej sumy przeznaczanej w r. 1931-szym na wydatki nadzwyczajne.

Rasumując powyższe, należy stwierdzić, że finanse litewskie w ciągu I-go półroczia nie wykazy nic, co by mogło zagrażać zbilansowaniu budżetu Państwa Litewskiego.

Jednak należy pamiętać o trudnościach, jakie mogą zaistnieć w realizacji tych pozycji, które zależą od konjunktury eksportowej. Specjalną uwagę w tym wypadku należy zwrócić na pozycje dochodów celnych oraz eksploatacji lasów.

P e r s p e k t y w y   b u d ż e t o w e   L i t w y   n a   r . 1 9 3 2 .

"Lietuvos Aidas" Nr. 258 z dn.12.XI.31r. artykuł wstępny. Streszczenie:

Budżet na rok następny można oprzeć jedynie na analizie preliminarza budżetowego z roku bieżącego.

Realizacja budżetu na r.1931 z uwzględnieniem pewnych poprawek wykaże mniej więcej 341 milj.lt. wydatków nadzwyczajnych i zwyczajnych. Wydatki zwyczajne wyniosą przypuszczalnie 256 milj.lt. zaś nadzwyczajne - 85 milj.lt. Dochody zwyczajne w r.1931 wyniosą prawdopodobnie 313 milj.lt. A więc znaczna część wydatków nadzwyczajnych zostanie w r.1931 pokryta z pozycji dochodów zwyczajnych.

Wydatki budżetowe na r. 1932 winny być ściśle dostosowane do dochodów.

Rząd zamierza nie korzystać w r.1932 z funduszu zapasowego skarbu. Dotąd z funduszu zapasowego skarbu czerpano na pokrycie różnych wydatków produkcyjnych. Obecnie jednak fundusz ten o tyle się zmniejszył, iż należy go pozostawić jako niezbędną rezerwę. W wyniku tego w r.1932 wypadnie operować prawie wyłącznie dochodami zwyczajnymi.

Poszczególne ministerstwa opracowały już preliminarze dochodów zwyczajnych i nadzwyczajnych, z których wynika, iż w r.1932 ogólna suma dochodów wyniesie prawdopodobnie 307 milj.lt. Ponieważ jednak w związku z trudną sytuacją ekonomiczną należy oczekiwać zmniejszenia się dochodów podatkowych, kolejowych i celnych, przeto proponowana przez Ministerstwa suma dochodów wypadnie prawdopodobnie zredukować do 295 milj.lt.

W dziedzinie wydatków nadzwyczajnych, Litwa posiada pewne zobowiązania natury prawnej i gospodarczej. Zredukowanie tych wydatków przyniosłoby Państwu znaczne szkody.

To też po przeprowadzeniu ścisłej analizy wydatków nadzwyczajnych, należy stwierdzić, iż w r. 1932 wyniosą one mniej więcej 50 - 55 milj.lt.

Wydatki zwyczajne wyniosą mniej więcej 245 - 240 milj.lt. Ponieważ faktyczne wydatki zwyczajne wyniosły w r. 1930 243,6 milj.lt., należy przypuszczać, iż wydatki zwyczajne na r. 1932 ulegną pewnej redukcji. Wydatki te dadzą się prawdopodobnie zredukować bez uszczuplenia pensyj urzędniczych.







Resumé handlu zagranicznego Litwy  
według państw za I-sze półrocze 1931r.

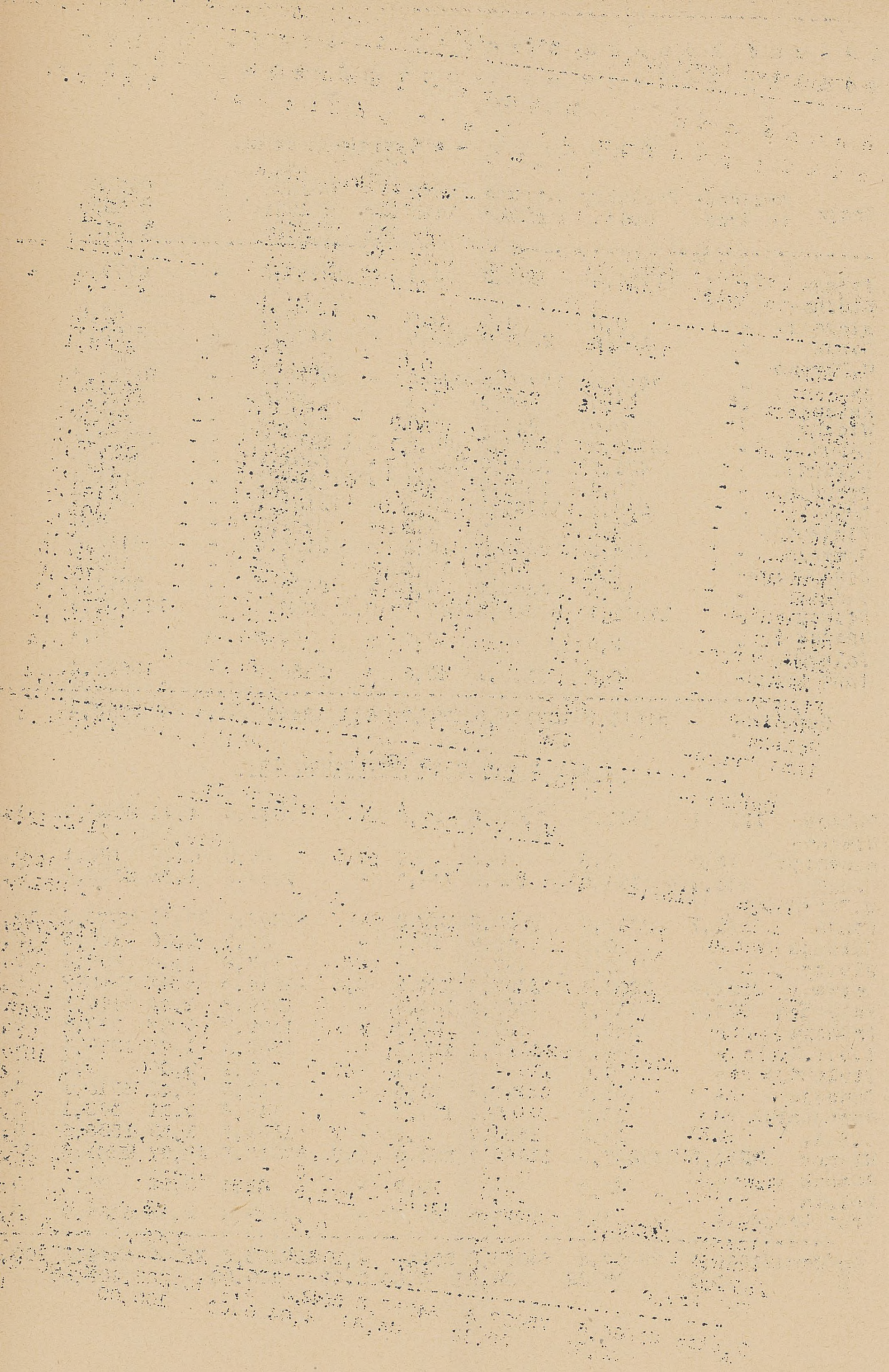
Eksport - w tysiącach tonn.

Kraje	Zwierzę- ta żywe.	Produkty spoż.	Surowce i półfabr.	Fabry katy	Zł 3rc.	OGÓŁEM		OGÓŁEM	
						w 1931.		w 1930	
						bro	I półr.	I półr.	
Belgja	-	11914,8	888,3	64,4	-	12867,5	-	2779,4	-
Czecho- słowacja	-	0,2	0,0	0,0	-	0,2	-	52,0	-
Danja	-	183,8	2837,5	453,9	-	3475,2	-	3365,1	-
W.Frytan- ja	-	7919,8	17780,0	1380,8	-	27080,6	-	30315,3	-
Estonja	-	0,0	20,9	6,1	-	27,0	-	1195,7	-
Włochy	-	0,0	318,8	5,7	-	324,5	-	325,9	-
Łotwa	-	12776,9	16868,3	462,6	0,1	30107,9	-	23178,7	-
Holandja	-	421,9	3238,0	232,0	-	3891,9	-	2367,3	-
Francja	-	78,4	1389,3	33,8	-	1501,5	-	2144,4	-
ZSSR	-	252,4	11891,1	10,7	-	12154,2	-	1409,1	-
Finlandja	-	0,0	-	0,0	-	0,0	-	0,0	-
Szwecja	-	284,3	2833,0	16,1	-	3133,4	-	6415,5	-
Szwajcarya	-	8,1	0,0	67,6	-	75,7	-	160,6	-
U.S.A.	-	17,5	2406,9	0,8	-	2425,2	-	2294,7	-
Niemcy	-	17571,1	62588,3	927,8	0,1	81087,2	-	188432,9	-
Gdańsk i	-	89,5	-	0,0	-	89,5	-	8,4	-
Polska	-	89,5	-	0,0	-	89,5	-	8,4	-
Inne kraje	-	0,2	6126,1	40,6	-	6166,9	-	10620,4	-
Ogółem:-	-	51518,9	129186,5	3702,9	0,1	184408,4	-	275065,4	-

Wartość w tysiącach lt.

Belgja	1139,4	4351,8	500,8	57,5	-	6049,5	4,41	2042,3	1,20
Czecho- słowacja	75,6	1,3	0,2	3,9	-	86,0	0,06	199,1	0,10
Danja	433,4	194,6	482,9	748,7	-	1859,6	1,35	2512,4	1,59
W.Bry- tania	40,7	27716,4	9558,3	1937,2	-	39252,6	28,59	30779,3	19,44
Estonja	-	0,0	69,8	16,7	-	86,5	0,06	156,3	0,10
Włochy	-	0,6	187,0	9,6	-	197,2	0,14	205,4	0,13
Łotwa	2021,8	5202,6	3307,1	1079,8	3,2	11614,5	8,46	13843,7	8,74
Holandja	870,2	116,7	808,1	184,8	-	1979,8	1,44	3462,1	2,19
Francja	-	259,3	890,9	49,5	-	1199,7	0,87	939,6	0,59
Z.S.S.R.	-	580,8	1662,1	139,1	-	2382,0	1,74	1530,1	0,97
Finlandja	-	0,0	-	0,1	-	0,1	0,00	1,4	0,00
Szwecja	-	81,5	499,3	36,5	-	617,3	0,45	3010,1	1,90
Szwajcarya	-	28,0	0,4	121,4	-	149,8	0,11	363,1	0,23
U.S.A.	-	19,2	1556,7	5,6	-	1581,5	1,15	1528,6	0,97
Niemcy	17285,5	37227,8	11662,7	1041,5	0,3	67217,8	48,97	91541,3	57,82
Gdańsk i	-	22,5	-	0,9	-	23,4	0,02	36,1	0,02
Polska	-	22,5	-	0,9	-	23,4	0,02	36,1	0,02
Inne kraje	-	4,3	2877,5	104,4	-	2986,2	2,18	6166,9	3,90
Ogółem:-	21866,6	75807,4	34063,8	5542,2	3,5	137283,5	100,00	158317,8	100,00
%	15,93	55,22	24,81	4,04	0,00	100,00		100,00	







Resumé handlu zagranicznego Litwy według państw za I-sze półrocze 1931 r.

I M P O R T w tysiącach tonn.

Kraje.	Zwie- rzęta żywe	Pro- dukty spoż.	Surowce i półfab- rykaty	Fabryka- ty.	Zło- to, sreb- ro	Ogółem w 1931 I półr.	%	Ogółem w 1931 I półr.	%
Belgja -	72,8	19141,7	392,9	-	19607,4	-	6652,9	-	
Czechosłow. -	1784,9	644,6	2255,8	-	4685,3	-	4881,5	-	
Danja -	2,6	9748,8	379,3	-	10130,7	-	4369,5	-	
W. Brytania -	4852,0	1270,1	1817,7	-	7939,8	-	13377,3	-	
Estonja -	1,3	1585,3	366,5	-	1953,1	-	1368,5	-	
Włochy -	678,5	5,6	277,5	-	961,6	-	912,1	-	
Łotwa -	203,1	12614,0	1266,5	0,0	14083,6	-	12810,4	-	
Holandja -	219,7	7910,1	154,8	-	8284,6	-	6457,0	-	
Francja -	220,9	8677,4	136,7	-	9035,0	-	3962,9	-	
ZSSR -	9776,2	8045,8	1970,5	-	19792,5	-	13128,1	-	
Finlandja -	0,0	4480,0	147,2	-	4627,2	-	1580,9	-	
Szwecja -	18,8	12441,5	738,5	-	13198,8	-	36955,2	-	
Szwaj- carja -	10,5	4,7	80,2	-	95,4	-	103,1	-	
U.S.A. -	381,3	7090,1	411,8	-	7883,2	-	17883,0	-	
Niemcy -	15327,6	101972,6	15694,5	0,4	132995,1	-	108153,6	-	
Gdańsk i Polska -	743,4	62528,1	419,4	-	63690,9	-	52159,9	-	
In. kraje -	1864,9	12824,3	52,0	-	14741,2	-	13407,2	-	
Ogółem: -	36158,5	270984,7	26561,8	0,4	333705,4	-	298163,6	-	

W a r t o ś ć w t y s . l t .

Belgja -	55,0	2566,5	1130,1	-	3731,6	2,67;	2683,9	1,83
Czecho-								
Słowacja-	907,8	259,0	8916,4	-	10083,2	7,23	8555,9	5,84
Danja -	4,3	992,5	1059,4	-	2056,2	1,47	2305,4	1,58
W.Bry-								
tanja -	2941,9	740,6	5779,3	-	9461,8	6,78	11948,2	8,16
Estonja	1,8	217,6	1091,1	-	1310,5	0,94	1572,3	1,07
Włochy -	723,4	7,8	3026,6	-	3757,8	2,69	3351,5	2,29
Łotwa 2,6	221,4	986,0	4004,9	0,3	5215,2	3,74	6344,4	4,38
Holandja-	279,4	1735,9	602,0	-	2617,3	1,88	2868,4	1,96
Francja	243,7	1143,3	3353,8	-	4740,8	3,40	4669,1	3,19
ZSSR	2184,6	1866,7	4690,4	-	8741,7	6,27	6434,7	4,39
Finlandja -	0,0	109,8	467,1	-	576,9	0,41	855,9	0,58
Szwecja	16,7	1444,1	1488,4	-	2949,2	2,11	4091,0	2,79
Szwajcar-								
ja -	56,5	19,2	1795,4	-	1871,1	1,34	2042,4	1,39
U.S.A. -	531,2	2829,1	1851,1	-	5211,4	3,74	7874,5	5,38
Niem-								
cy 59,0	4029,2	13999,2	49129,3	63,7	67280,4	48,22	71855,2	49,07
Gdańsk i								
Polska -	147,1	3791,2	520,7	-	4459,0	3,20	4226,4	2,89
Inne								
kraje 4,0	2058,6	2584,5	804,4	-	5451,5	3,91	4767,4	3,26
-----								
Ogół-								
tem:	65,6;14382,6;	35293,0;	89710,4;	64,0;	139515,6;	100,00	146446,6;	100,00
%	0,05	10,31	25,30	64,30	0,04	100,00		







"Lietuvos Aidas" o handlu zagranicznym do poszczególnych państw<sup>ami</sup> w ciągu pierwszych 8 miesięcy w 1931 r.

"Lietuvos Aidas" Nr.255 z dn.9.XI.1931 r. Streszczenie:

#### Eksport.

W 1931- szym r. eksport litewski do Niemiec zmniejszył się o 12,39%, zaś eksport do Anglii zwiększył się o 11,69%.

W ciągu 8-miu miesięcy 1930 r. eksport litewski do Niemiec wyniósł 123,831.400 lt./czyli 59,25%/, zaś w tymże okresie w r.1931 - 88.071.200 lt./czyli 47,64%/.

W ciągu 8-miu mies. 1930 r. eksport litewski do Anglii wyniósł 41.251.000 lt./czyli 19,74%/, zaś w tymże okresie 1931-go r. - 58.125.500 lt./czyli 31,43% całego eksportu litewskiego/.

Główna pozycję eksportu stanowiły produkty spożywcze, których Litwa wywoziła w ciągu 8 mies.1931 r. do Niemiec na sumę 52.187.000 lt., zaś do Anglii na 43.398.90 lt.

Eksport surowców i półfabrykatów do Niemiec w ciągu 8-miu miesięcy 1931 r. wyniósł 15.243.000 lt., zaś do Anglii - 11.788.500 lt.

Eksport lit.do Czechosłowacji w ciągu 8 mies. 1931 r. zwiększył się o 2,97% /gdwz w r.1930 wynosił on 2.814.600 lt., zaś w 1931 r. - 7.986.200 lt.

Eksport lit. do ZSSR w tym samym okresie 1930 r. wzrósł o 1,22%, gdwz w 1930 r. wyniósł on 1.613.300 lt., zaś w 1931 - 3680.600 lt.

#### Import.

W imporcie lit.dominującą rolę odegrzywa import niemiecki.

W ciągu 8-miu mies.1931 r. import niemiecki do Litwy zmniejszył się o 1,23%, gdwz w tym samym okresie 1930 r.import niemiecki do Litwy wyniósł 89.179.800 lt./czyli 48,14%/, zaś w 1931 r. - 90.375,100 lt./czyli 46,91% całego importu litewskiego/.

Import angielski do Litwy w ciągu 8 mies. 1931 r. zmniejszył się w porównaniu z r.ub. o 1,25%, gdwz w 1930 r. wyniósł on 16.562,000 lt., zaś w 1931 r. - 13.087.200 lt.

Import sowiecki do Litwy w ciągu 8 mies. 1931 r. zwiększył się o 2,07%, gdwz w 1930 r. wynosił on 8.515.000 lt., zaś w r.1931 11.984.400 lt.

Import czeski zwiększył się o 1,98%;w r.1930 wynosił 11.383,700 lt., zaś w 1931 - 14.468.500 lt.

Bilans lit. handlu zagranicznego w mies. październiku 1931 r.

"Lietuvos Žinios" Nr.261 z dn.16.XI.1931 r.komunikat Centr.Biura Statystycznego.

Eksport litewski w ciągu października 1931 r. wyniósł 23,9 milj.lt, zaś import 23,2 milj.lt.

A więc eksport przewyższył import o 0,7 milj.lt.

W porównaniu z wrześniem eksport lit. w październiku zwiększył się o 0,1 milj.lt.

Specjalnie zwiększyła się pozycja wywozu żywych świń, która we wrześniu wynosiła 5.320 sztuk, zaś w październiku 8.423 sztuk.

Pozycja ta wzrosła więc o 68,7%. Świnie lit.znajdują się przeważnie rynek zbytu w Rosji Sowieckiej.We wrześniu Litwa wywoziła 13.379 sztuk gęsi, zaś w październiku 131.058 sztuk.

Wywóz bekonoń, który we wrześniu wyniósł 700 tonn , w październiku osiągnął 1.611 tonn.

Eksport skór i futer, który we wrześniu wyniósł 31 tonn, a październiku osiągnął 75 tonn.

Wywóz siemienia lnianego we wrześniu osiągnął zaledwie 70 tonn, gdy w październiku wyniósł 600 tonn.

Eksport nasion koniuczyny, który we wrześniu wynosił 126 tonn, w październiku osiągnął 223 tonn.







Zmniejszyły się następujące pozycje eksportu:

Konie we	wrześniu	-	448	sztuk,	zaś	w	październiku	283	szt.
trzoda "	"		1673	"	"	"	"	287	"
masło "	"		1135	tonn	"	"	"	951	tonn
jaja "	"		6582	tys.szt.	"	"	"	6286	tys.szt.
celuloza	"		4009	tonn	"	"	"	2064	tonn

W sprawie zwiększenia eksportu litewskiego.

"Tautos Ukis" Nr.10 z 1931 r.referat p.Baltuski.Streszcz.:

Przed wojną ośrodkami handlowymi dla Litwy były Wilno, Ryga i Dyneburg.

Ponieważ Litwa zmuszona była nanowo tworzyć swój handel eksportowy, przeto nic dziwnego, że zajmuje ona w handlu światowym jedno z ostatnich miejsc.

Litwa już dosyć wiele czyniła dla podniesienia swego eksportu.

W celu podniesienia jakości towarów eksportowanych, rząd wprowadził specjalną ich kontrolę.

Pozatem rząd utrzymuje od wewnątrz kraju ceny ś wiń, czyli in.słowy premjuje eksport świń i bekonów.

Dzięki temu ta pozycja eksportu znacznie się rozwinęła.

Litwa nie posiada kredytu eksportowego, ani też gwarancji ryzyka kredytowego, jednakże Bank Litewski w drodze obniżonych odsetek w pierwszym rzędzie finansuje eksport.

Litwa nie posiada również planowych i systematycznych informacji o rynkach zagranicznych, jednak dn.12-go listopada 1929 r. w "Vyr.Zinios" został ogłoszony statut "Komitetu Eksportowego", w skład którego mają wejść przedstawiciele Min.Skarbu, Rolnictwa, Spr.Zagr., Izby Rolniczej oraz krajpedzkiej i kowieńskiej Izby Handlowo-Przemysłowych.

Należy przypuszczać, iż z chwilą ukonstytuowania się tego komitetu, lit.stosunki eksportowe znacznie się poprawią.

Wzrost eksportu produktów mięsnych i masła.

"Lietuvos Aidas" Nr.258 z dn.12.XI.31 r.

W ciągu pierwszych 9-ciu miesięcy lit.eksport świeżego mięsa wynosił:

w r.1929	. . . . .	2.738.500	klg
" " 1930	. . . . .	6.407.000	"
" " 1931	. . . . .	8.170.200	"

Eksport mięsa wędzonego, solonego i konserwowanego wynosił:

w r.1929	. . . . .	5.900	klg.
" " 1930	. . . . .	1.339.100	"
" " 1931	. . . . .	10.967.200	"

Eksport masła wynosił:

w r.1929	. . . . .	2.955.900	klg.
" " 1930	. . . . .	5.684.400	"
" " 1931	. . . . .	7.133.100	"

Znaczna zniżka cen nie przeszkodziła w rozwoju eksportu.

Świeże mięso w 1930 r.sprzedawano po 3,33 lt., zaś w 1931 r. zaledwie po 2,57 lt za klg.

Cena mięsa wędzonego, solonego i konserwowanego z 4,40 lt. spadła do 3 lt. za klg. Cena masła z 6.25 lt. spadła w r.b. do 5.33 lt. za klg.







S p r a w a s p r z e d a ż y ś w i Ń .

"Liet.Zinios" Nr.261 z dn.16.XI.1931 r. Streszczenie:

Dep.Roln. komunikuje, iż ilość świń dostarczanych co tydzień przez wieśniaków do wyznaczonych punktów skupu wynosi 16.000 sztuk.

Jednakże rzeźnie litewskie tygodniowo są w stanie przyjąć tylko 12.000 szt.

Gdyby została uruchomiona nowowzniesiona rzeźnia w Taurogach, w takim razie podaż 16.000 świń nie sprawiałaby trudności, jednak rzeźnia ta zostanie uruchomiona dopiero po Nowym Roku.

Nadwyżka żywych świń sprawia pewne trudności, gdyż kontynгент ich eksportu do Francji został już wyczerpany, zaś rynek niemiecki może pomieścić tygodniowo zaledwie 2.000 świń i to w cenie 25-ciu lit.za centnar żywej wagi.

W związku z tem zaleca się gospodarzom przywożenie do punktów skupu świń, poczynając od 95-ciu kilo żywej wagi. Z dostarczaniem świń o wadze niższej należy się powstrzymać do nowego roku.

I m p o r t a r t y k u ł ó w b u d o w l a n y c h .

"Lietuvos Aidas" Nr.259 z dn.13.XI.1931 r. Streszczenie:

W związku z rozwojem budownictwa litewskiego wwóz artykułów budowlanych na Litwę znacznie się zwiększył.

Import cementu w ciągu 9-ciu miesięcy:

r.1929 wyniósł 39.238.700 kg.

" 1930 " 52.093.100 "

" 1931 " 79.722.500 "

Import blachy w ciągu 9 miesięcy

r.1929 wyniósł 4.133.400 klg.

" 1930 " 4.206.200 "

" 1931 " 5.152.400 "

Import żelaza w sztabach i arkuszach w ciągu 9-ciu miesięcy:

r.1929 wyniósł 13.771.000 klg.

" 1930 " 21.001.400 "

" 1931 " 23.358.900 "

I m p o r t ś l e d z i . Jak podaje "Liet.Aidas"/Nr.258/import śledzi na Litwę w ciągu pierwszych 9-ciu mies.przedstawia się następująco:

r.1929 wynosił 12.588.700 klg.

" 1930 " 10.392.700 "

" 1931 " 8.246.100 "

W r.ub. kilo solonych śledzi kosztowało 0,61 lt., zaś w r.1931 - 0,51 lt.

Z l i t e w s k o - c z e s k i c h s t o s u n k ó w h a n d l o - w y c h . "Liet.Aidas" /Nr.250/ zamieszcza list z Pragi, który podajemy w streszczeniu:

Dotychczasowe stosunki pomiędzy Litwą a Czechosłowacją przyniosły Litwie wiele korzyści kulturalnych, zaś Czechom znaczne korzyści ekonomiczne.

Korzyści kulturalne Litwy polegają na tem, że ogromna ilość młodzieży litewskiej kształci się na wyższych uczelniach czeskich.

Wykładnikiem korzyści ekonomicznych Czechosłowacji jest fakt, iż eksport Litwy do Czech w ciągu 7-miu mies.r.b. wyniósł 99,2 tys.lt., zaś import czeski do Litwy w tymże czasie dosięga sumy 12211,6 tys.lt.

Ponieważ jednak Czechosłowacja nie posiada dostatecznej ilości produktów gospodarczych, stanowiących główną pozycję eksportu, przeto należy stwierdzić, iż pomiędzy Litwą a Czechami nie zostały wykorzystane wszystkie możliwości handlowe.

Okoliczność, iż pomiędzy Czechami a Litwą nie istnieją jakieś polityczne kwestje sporne wielce ułatwia nawiązanie i pomysłny rozwój stosunków handlowych.







P i e r w s z a K o n f e r e n c j a E k o n o m i c z n a w L i t -  
w i e i r e f e r a t y n a n i e j w y g ł o s z o n e .

Dnia 26-27 września 1931 r. w Kownie w gmachu Uniwersytetu Witolda Wielkiego odbyła się pierwsza Konferencja Ekonomiczna w Litwie. W związku z tem "Tautos Ukis" w NN. 9 i 10 z m. września i października r.b. zamieszcza obszerny materiał dotyczący konferencji, który tu podajemy w streszczeniu:

Artykuł V. Mačysa o organiz. i przebiegu konferencji. "Taut. Uk. N. 9.

-----

Koncepcję zwołania Konferencji Ekonomicznej wysunęło Lit. T-wo Studjów Ekonomicznych, któremu też zostało powierzone jej zorganizowanie.

W skład specjalnie powołanego komitetu organizacyjnego weszli: 1/ Prezes J. Lapenas /T-wo Studjów Ekonom./, 2/ Vic.-Prezes P. Paltuška /Izba Handlowo-Przemysłowa/, 3/ II-gi Vic.-Prezes - Dr. J. Krikščiūnas /Radad Kooperatyw/, 4/ Sekretarz - E. Olickis /T-wo Przemysłowców i Fabrykantów/, oraz członkowie: 5/ Tallat-Kelpša /Izba Rolnicza/, 6/ Prof. Morawski /Uniwersytet W. J./, 7/ Prof. Gaigalaitis /Akadem. Rolnicza/, 8/ S. Kuzminskis /T-wo Studjów Ekonomicznych/, 9/ M. Šlepavičius /Zw. Przemysł. Handl. i Rzemieślników/.

W konferencji wzięło udział 395 członków i 236 gości, razem 631 osób.

Wygłoszone referaty wywołały ożywioną dyskusję, w wyniku której wyłoniono 3 komisje: 1/ do zbadania kwestji syndykatów, 2/ podniesienia eksportu 3/ informowania handlu zagranicznego.

Na specjalną uwagę zasługuje rezolucja komisji do zbadania kwestji podniesienia eksportu litewskiego, która brzmi następująco: 1/ Eksport stanowi najważniejszą podstawę narodowego dobrobytu Litwy. 2/ Ponieważ produkty rolne w eksporcie litewskim odgrywają i będą odgrywać najważniejszą rolę, przeto pożądanem jest:

a/ by rolnicy zajęli się problematami eksportu i dla podniesienia wytwórczości łączyli się w kooperatywy;

b/ by inteligencja wiejska w bezinteresowny sposób dopomogła wieśniakom zrozumieć doniosłe znaczenie kooperatyw;

c/ by w szkołach powszechnych krzewiono ideę kooperatyw.

3/ Praca informowania handlu zagranicznego musi być skoncentrowana w jednej instytucji, by w ten sposób zapewnić jej racjonalne i systematyczne prowadzenie.

W dyskusjach nad konjunkturą handlową między innemi zabrakł głosu p. G. Galvanauskas, który wskazując na chroniczną w ostatnich czasach bierność lit. bilansu handlowego, oświadczył, że Litwa winna opracować konkretny plan wytwórczości. Chociaż koszta utrzymania w Litwie w ostatnich czasach zmalały o 14%, jednak kapitały inwestowane w rolnictwie nie przynoszą dostatecznych odsetek. Kredyty rolne udzielane obecnie na 9-10% bezwzględnie przyczyniają się do ruiny gospodarczej.

Na wniosek przewodniczącego p. J. Dobkiewičius'a została wyłoniona komisja, której zadaniem będzie omówienie wszystkich wysuniętych w czasie konferencji wniosków i opracowanie odpowiednich rezolucyj.

Rezolucje te jednak będą posiadały charakter doradczy.

Przemówienie Premiera Tubelisa /Streszczenie/ "Taut. Uk." Nr. 9.

-----

W chwili odrodzenia narodowego, byliśmy całkiem niezorganizowani ekonomicznie. Inteligencja odrodzonego narodu całą uwagę zwróciła na zagadnienia kulturalne, pozostawiając odłogiem sprawy ekonomiczne.



1947

1. The first part of the report is a general statement of the situation in the country. It is a very important part of the report and should be read carefully.

2. The second part of the report is a detailed statement of the situation in the country. It is a very important part of the report and should be read carefully.

3. The third part of the report is a detailed statement of the situation in the country. It is a very important part of the report and should be read carefully.

4. The fourth part of the report is a detailed statement of the situation in the country. It is a very important part of the report and should be read carefully.

5. The fifth part of the report is a detailed statement of the situation in the country. It is a very important part of the report and should be read carefully.

6. The sixth part of the report is a detailed statement of the situation in the country. It is a very important part of the report and should be read carefully.

7. The seventh part of the report is a detailed statement of the situation in the country. It is a very important part of the report and should be read carefully.

8. The eighth part of the report is a detailed statement of the situation in the country. It is a very important part of the report and should be read carefully.

9. The ninth part of the report is a detailed statement of the situation in the country. It is a very important part of the report and should be read carefully.

10. The tenth part of the report is a detailed statement of the situation in the country. It is a very important part of the report and should be read carefully.



W dzisiejszych czasach jest nie do pomyślenia, by państwo nieoparte na silnych podstawach ekonomicznych mogło wytworzyć doniosłe wartości duchowe.

Rząd obecny żywo interesuje się organizowaniem sił ekonomicznych narodn.

Dotąd Litwa potrafiła się ustrzec przed panującymi w Europie trudnościami ekonomicznymi, chwiejnością waluty i bezrobociem, jednakże wobec stałego obniżania się cen oraz protekcyjnalizmu państw europejskich w zakresie handlu, nie możemy zamykać oczu na niebezpieczeństwo, zagrażające niektórym gałęziom gospodarki litewskiej.-

Rząd poczynił wszelkie starania w kierunku podniesienia gospodarki rolnej i zwrócenia jej ekspansji ku hodowli trzody. Wynikiem tego jest poprawienie się gatunku oraz zwiększenie ilości rogacizny i świń. Uszczuplona, z racji spadku cen, pozycja eksportu lnu i zboża została wyrównana przez rozwijający się wywóz produktów mlecznych, trzody i mięsa. Chociaż warunki eksportu lasu ostatnio znacznie się pogorszyły, jednak rozwijające się w Litwie budownictwo ratuje tu sytuację.

Przemysł litewski stale się rozwija. W ostatnich miesiącach ogólnosiwiatowy kryzys gospodarczy odbił się na bilansie lit. handlu zagranicznego, który wykazał pasywność. Przyczyną tego jest znaczny spadek cen surowców na wszystkich rynkach, który w fatalny sposób odbił się na eksporcie lnu i lasu. Rekompensatą tego jest zwiększenie się eksportu bekonów i masła.

Kierunek litewskiego handlu zagranicznego oraz litewska gospodarka mleczna i hodowlana będą zależały od tego, czy Litwa potrafi zdobyć dla siebie pewne rynki zbytu.

A więc zdobycie rynków jest dziś naczelnym zadaniem litewskiej polityki ekonomicznej.

Doążąc do zmniejszenia wydatków państwa, rząd dotąd nie zmniejszał pensji urzędnikom, jednak wrznie gdyby był do tego zmuszony, spodziewa się, iż nie zostanie źle zrozumiany.

Wysnucie jakichś wniosków w zakresie sytuacji ekonomicznej, jest w chwili obecnej b.trudne, gdyż wiele rzeczy zależy wyłącznie od konjunktury ogólnosiwiatowej.

Należy pamiętać, iż w ewentualnych trudnościach ekonomicznych Litwa winna sama sobie dać radę. Hasłem Litwy winna dziś być oszczędność w dziedzinie finansów publicznych i prywatnych. Uwaga Litwy musi być zwrócona nie tylko na eksport lecz także i na import, a to w sensie ograniczenia wwozu artykułów zbędnych oraz rozwoju produkcji krajowej.

Z radością należy powitać coraz większe zainteresowanie prasy litewskiej sprawami ekonomicznymi.

Prasa jednak winna przytrzymywać się zasad krytycyzmu i nie rozsiewać nieuzasadnionych pesymistycznych poglądów, mogących posłużyć wrogom Litwy, jako brzoń przeciwko niej.

#### Ocena Konferencji Ekonomicznej "Tautos Ukis" N.10.

#### Artykuł wstępny Dr. J. Purickisa - Streszczenie:

Zadaniem Konferencji Ekonomicznej było zwołanie teoretycznych i praktycznych przywódców lit. życia gospodarczego oraz omówienie ważniejszych problematów gospodarczych Litwy.

Cel nie został w całej rozciągłości osiągnięty.

Konferencja zbyt mało poświęciła czasu na praktyczne rozważenie problematów gospodarczych, skutkiem czego nie uchwalono żadnej rezolucji.

Jednakże referaty były mniej lub więcej udane, a wysunięte wnioski posłużą za materiał do uchwalenia przez specjalnie wyłoniony komitet rezolucyj.

W każdym razie ta pierwsza konferencja jest w litewskim życiu ekonomicznym objawem b. dodatnim







Światowy kryzys rolniczy  
a litewska gospodarka rolna.

Referat dr. J. Krikščionasa. - Streszczenie:

Referent na wstępie omawia sytuację gospodarki rolnej w Niemczech, Anglii, Francji, Danji, Ameryce Półn., Kanadzie, Australji i innych krajach, - następnie przechodzi do stosunków litewskich. Ogólnoswiatowy kryzys ekonomiczny w najbardziej dotkliwy sposób odbił się na gospodarce rolnej. Kapitały wkładane w gospodarkę rolną przynoszą maksimum 1-2%.

Skutkiem nieurodzaju w wielu wypadkach gospodarka rolna przynosi dotkliwy deficyt.

Chociaż litewska gospodarka rolna jest stosunkowo mało zadłużona /gdyż zadłużenie jednego hektara wnosi zaledwie 40 lt./, jednak ogólny kryzys zaznaczył się również i w Litwie.

Skutkiem braku pieniędzy w kraju, rolnicy litewscy nie są w stanie podnieść stopy zadłużenia i rozwiązują sytuację przy pomocy maksymalnego ograniczania wydatków.

Przed wojną litewska gospodarka rolna stała na niskim poziomie i mogła być określona jako gospodarka pół-naturalna. Ilość eksportowanych produktów rolnych była bardzo nieznaczna.

Po wojnie światowej Litwa była krajem o zrujnowanej - prymitywnej gospodarce rolnej. Dzięki swej pracowitości rolnicy litewscy wkrótce wygoili rany powojenne i wzięli się do udoskonalania swego warsztatu pracy.

W pierwszym rządzie postawiono na nogi hodowlę koni, oraz gospodarkę zbożową i lnianą. Konjunktura gospodarki zbożowej w dobie powojennej była b. pomyślna, a eksport lnu przynosił rocznie Litwie znaczne korzyści. N.p. w r. 1927 za len Litwa wyreczyła 85 milj. lt., co stanowiło 1/3 całego eksportu litewskiego. Niebawem rozpoczęła się wolna zniżka cen, która najpierw dotknęła konie następnie len, a w końcu zboże. Cena lnu zmniejszyła się prawie o połowę, skutkiem czego nawet przy najbardziej oszczędnej produkcji hodowla lnu poczęła się nie opłacać. Spowodowało to stanowczy zwrot w kierunku gospodarki mlecznej, której rozwój uwidaczniał się z każdym rokiem.

Z chwilą ukończenia wojny, Litwa poczęła eksportować trzodę, a ostatnimi czasy obserwuje się znaczny wzrost eksportu bekoni i świń żywych.

Podana niżej tabela ilustruje eksport i import produktów litewskiej gospodarki rolnej w latach 1923-1930 ( w milj. lt. )

N a z w a	1923.	1924.	1925.	1926.	1927.	1928.	1929.	1930.
Eksport	92,4	158,7	146,2	198,8	164,0	141,1	193,9	252,7
Import	10,5	14,4	22,4	17,6	20,5	17,7	23,0	14,5
Eksport-import	82,1	144,4	123,9	148,1	145,6	121,4	170,8	218,1

Z powyższej tabeli widzimy, iż litewski eksport-netto ustawicznie wzrasta i idzie równolegle z eksportem - brutto.

Produkty gospodarki rolnej zawsze stanowiły pozycję eksportu litewskiego. Ponieważ pozycja ta pomimo zniżki cen z każdym rokiem przynosiła Litwie coraz większe zyski, przeto ekonomiczna sytuacja Litwy nie może być uważana za najgorszą. Potwierdza to fakt, iż dochody skarbowe ustawicznie wzrastają, zaś zasób waluty obcej w Banku Litewskim wcale się nie zmniejsza.

Wszystko to jednak nie dowodzi, by sytuacja rolników litewskich była dobra. Rolnikom przedewszystkiem chodzi nie o zwiększenie wpływów lecz o wyciągnięcie ze swej pracy jaknajwiększych zysków. Niestety, jednak rolnicy litewscy z pracy swej czerpią minimalne zyski.

O ile przed wojną gospodarka rolna dawała w Litwie niezbyt duże zyski, to obecnie zysk stał się minimalny lub żaden.

W najtrudniejszej sytuacji znajdują się obecnie większe gospodarstwa oraz gospodarstwa zadłużone.







Oficjalne odsetki pobierane przez Bank Ziemski wynoszą  $7\frac{1}{2}$ , zaś roczne odsetki amortyzacyjne 6-7.

Uwzględniając obecny kryzys, należy stwierdzić, iż odsetki takie stanowią dla gospodarki rolnej ogromny ciężar, tembardziej, że biorąc pod uwagę kosztą uporządkowania dokumentów własności, kredyt Banku Ziemskiego staje się jeszcze droższy.

Ponieważ nie wszyscy mogą uzyskać kredyt Banku Ziemskiego, przeto wielu rolników korzysta z pożyczek banków i osób prywatnych, płacąc od 10-ciu do 24%.

W związku z tem bardziej zadłużonym gospodarstwom grozi ruina. Istniejące przy Izbie Rolniczej Biuro Statystyczne ustala co roku t.zw. czysty zysk gospodarstw rolnych, który ilustruje nastę. tabela:

L a t a	Czysty zysk w %
1927/28	3,4
1928/29	1,34
1929/30	2,47

Po potrąceniu wszystkich długów oraz czynszów okaże się, iż kapitały włożone w gospodarkę rolną w latach 1929/30 przyniosły 3,24% zysku.

Należy jednak pamiętać, iż w wyliczeniach swych Biuro Statystyczne bierze pod uwagę zaledwie 100 silniejszych gospodarstw, to też w gospodarstwach słabszych zysk jest znacznie mniejszy.

Wbrew ogólnemu mniemaniu gospodarstwa rolne w Litwie nie posiadają dostatecznej ilości robotników i zmuszone są drogo ich opłacać.

Przyczyny tego tkwią:

a) w prowadzonych na szeroką skalę pracach meljoracyjnych oraz rozwijającej się budowie kolei i fabryk, które zatrudniają kilka tysięcy robotników;

b) w niepomiernej rozbudowie Kowna (gdzie buduje się obecnie około 200 domów murowanych i 500 drewnianych);

c) w niskich cenach produktów spożywczych (chleba), dzięki którym robotnik w ciągu krótkiego czasu jest w stanie zarobić dostateczną ilość pieniędzy na dłuższe utrzymanie się.

Sytuacja drobnych gospodarzy, którzy własnoręcznie uprawiają rolę, jest również nie do pozazdroszczenia, gdyż za mleko, zboże, świnie i len, - otrzymują oni o połowę mniejszą cenę niż 2-3 lata temu i o 20-30% mniejszą niż przed wojną.

O ile więc, pomimo trudnej sytuacji litewskiej gospodarki rolnej, eksport litewski dotąd się nie zmniejszył, to Litwa zawdzięcza to:

a) pomyślnemu urodzajowi trwającemu od paru lat;

b) przemysłności gospodarzy, którzy - zmniejszając się z racji spadku cen dochody, potrafili zrównoważyć zwiększeniem produkcji.

Ponieważ jednak pomyślny urodzaj jest rzeczą przypadkową, a ustawiczne zwiększanie produkcji niezawsze możliwe, przeto Litwa może jeszcze doczekać się ciężkich czasów.

W walce z kryzysem litewscy gospodarze rolni winni:

a) w dalszym ciągu rozwijać produkcję;

b) zmniejszać kosztą produkcji i racjonalizować ją,

c) podnosić jakość swych produktów

i d) przytrzymywać się zasad bezwzględnej oszczędności, odkładając wszystkie większe inwestycje na później.

Zmniejszenie wydatków osobistych również posiada w tym wypadku ogromne znaczenie.

Na eksport Litwa winna produkować tylko te produkty, które cieszą się obecnie na rynku światowym popytem i które posiadają przyszłość.

Do rzędu takich produktów należą: masło, ser, świnina (bekony) i jaja.

Projekt zmian w ustawie o ściąganiu podatków.

"Lit. Žinios" N.252. Streszczenie:

Departament Podatkowy opracował projekt zmian i uzupełnienia ustawy o ściąganiu podatków, w myśl którego obowiązek egzekwowania podatków ma ciążyć nie na policji, lecz na komornikach.







Podatki bezpośrednie w Litwie.

Referat J.Baltrusaitisa (niewygotoszony)

Streszczenie. "Taut. Uk." N.10.

W państwach modernistycznych system finansowy opiera się przeważnie na przymusowo ściąganych podatkach.

Podana niżej tabela ilustruje w odsetkach ilość podatków w ogólnych poborach Państwa Litewskiego:

Podatki, jako pobory państwowe w %.	1923.	1924.	1925.	1926.	1927.	1928.	1929.	1930.
-------------------------------------	-------	-------	-------	-------	-------	-------	-------	-------

W poborach zwyczajnych i nadzwyczajnych	62,0	63,9	60,4	61,2	57,9	53,6	52,5	54,1
W poborach zwyczajnych	62,2	63,1	65,4	62,6	60,0	60,4	58,0	63,3

A więc od chwili wprowadzenia lita, litewski sytem finansowy opiera się przeważnie na podatkach.

Podatki na Litwie charakteryzuje poniższa tablica:

Nazwa podatków (grupy).	1923.	1924.	1925.	1926.	1927.	1928.	1929.	1930.
<b>I. Podatki bezpośrednie</b>								
w tej liczbie	32605	40808	40427	36191	38191	39845	40003	43856
1. Podatki ziemskie	12749	19655	18688	17960	19764	20911	19365	20660
2. "    od nieruchomości	2437	3057	3773	4487	4827	4984	5249	6387
3. "    podstawowe od handlu i przem.	3587	3037	2785	2707	2826	2654	2719	2773
4. "    dochodowe od handlu i przem.	-	-	4343	3332	5638	6725	7734	8854
5. "    ogólne	6321	7098	7580	3246	1428	488	220	77
6. "    dodatkowe od handlu i przemysłu	6214	5915	713	1481	-	-	-	-
7. "    od uposażenia	29	117	215	404	291	302	356	430
8. "    "    wolnych zawodów	11	40	50	62	64	169	257	81
9. "    "    zysku z kapitałów	3	42	71	103	142	307	507	432
10. "    "    spadku	287	327	415	394	500	452	507	683
11. "    przyznania	949	1338	1556	1594	1913	2092	2371	2579
12. 8%-we podatki od sprzedaży lasów	10	151	81	145	167	76	118	211
13. Podatki asekuracyjne	-	-	-	90	421	554	487	578
14. "    od silników wodnych	3	-	105	122	142	77	61	60
15. "    od kotłów parowych	18	40	46	42	62	48	48	47
<b>II. Podatki pośrednie-</b>								
w tej liczbie	61885	64015	66937	63417	68795	76463	81208	92797
1. Akcyza	26244	21329	16206	16918	16690	18216	19520	17893
2. Cła	35640	42686	50730	46498	52 05	58247	61687	74904
III. Pobory	6815	6846	7294	6443	7558	8207	9052	9271
<b>IV. Monopol</b>								
	1889	36438	41890	37958	41966	43883	41583	42234

Wymienione powyżej 4 grupy podatków wykazują stałą tendencję zwyżkową. Wyjątek stanowi rok 1926.

Przyjawszy, iż dochody podatkowe z r.1923-go są równe 100, otrzymujemy następujący obraz wzrostu dochodów państwa z podatków:

L a t a	1923.	1924.	1925.	1926.	1927.	1928.	1929.	1930.
Indeks	100	145	151	139	151	163	166	182







A więc w ciągu 8-miu lat /1923-1930/ podatkowe dochody państwa wzrosły o 82%. Należy przypuszczać iż dochody podatkowe będą w dalszym ciągu wzrastały.

Dochody monopolowe brutto, wydatki oraz dochody netto były następujące / w 1000 lt. /:

Monopol	1923	1924	1925	1926	1927	1928	1929	1930
Monopol spirytus. i wódczany								
Dochody brutto	1820,6	36438,2	41890,4	37958,0	41366,2	43883,3	41583,2	42234,5
Wydatki	531,6	8970,6	9568,6	3744,1	9038,0	9414,6	9434,1	8420,7
Dochody netto	1289,0	27467,6	32321,8	29213,9	32928,2	34468,7	32149,1	33813,8
Monopol karciany:								
Dochody brutto	8,8	35,3	66,3	71,3	90,6	105,0	139,6	146,4
Wydatki	-	18,7	33,2	38,5	56,7	66,8	91,5	90,8
Dochody netto	8,8	16,6	33,1	32,8	33,9	38,2	48,1	55,6

Ponieważ pewna część dochodów monopolowych płynie z Kr. Kłajpedzkiego, przeto dla otrzymania ogólnej sumy dochodów podatkowych z Wielkiej Litwy /Kowieńskiej/, należy potrącić dochody podatkowe z Kr. Kłajpedzkiego.

Następująca tabela ilustruje dochody podatkowe z potrąceniem i bez potrącenia dochodów z Kr. Kłajpedzkiego:

Nr.	L a t a	1923	1924	1925	1926
1.	Dochody podatkowe bez po- trąceń	103195	148.144	156.615	144.064
2.	" " z potrąceniem	102.664	131.527	139.282	126.243
	Indeks dochodów podatkowych z potrąceniem	100	128	135	123

Nr.	L a t a	1927	1928	1929	1930
1.	Dochody podatkowe bez potrąceń	156.602	168.505	171.986	188.306
2.	" " z potrąceniem	137.308	148.312	150.347	166.576
	Indeks dochodów podatkowych z potrąceniem	133	144	146	162

Wobec tego, że w wielu wypadkach trudno jest określić, czy dany podatek należy do rzędu pośrednich, czy też bezpośrednich, przeto ogół podatków podzielono na 6 grup.

Procentowy stosunek tych 6-ciu grup przedstawia się w Wielkiej Litwie w sposób następujący:

Grupy podatków	Lata, stosunek procentowy	1923	1924	1925	1926
I. Podatki dochodowe, majątkowe i od po- borów		24,7	24,4	22,4	24,7
II. " obrotowe i od sprzedaży		13,6	11,6	11,5	8,8
III. " transportowe		-	-	-	-







Grupy podatków	stosunek procentowy			
	1923	1924	1925	1926
IV. Podatki użytkowe	36,9	34,8	33,3	35,5
V. Cła i ich poboczne dochody	34,8	29,2	32,8	31,1
VI. Inne dochody podatkowe	-	-	-	-
I-VI grupy razem	100	100	100	100

Grupy podatków	stosunek procentowy			
	1927	1928	1929	1930
I. Podatki dochodowe, majątkowe i od poborów	24,8	24,7	24,4	24,3
II. " obrotowe i od sprzedaży	8,2	7,5	7,9	7,4
III. " transportowe	-	-	-	-
IV. " użytkowe	32,8	32,4	30,3	27,9
V. Cła i ich poboczne dochody	34,2	35,4	36,9	40,5
VI. Inne dochody podatkowe	-	-	-	-
I-VI grupy razem	100	100	100	100

Powyższa tabela jest charakterystyczna dla oceny systemu podatkowego Litwy.

Prócz tego są podatki samorządowe, stanowiące w ciężarach płatniczych społeczeństwa znaczną pozycję. Suma podatków samorządowych w r.1929-tym /w tys.lt./ przedstawia się w sposób następujący:

NN.	Nazwa dochodów podatkowych	Pobrano
1.	Podatki od nieruchomości	6.504,1
2.	" przemysłowe i handlowe	3.973,4
3.	" mieszkaniowe	634,9
4.	Różne podatki drobne	1.583,4
5.	Zaległości podatkowe z roku ubiegłego	3.397,5
Ogółem:		16.098,4

Ponieważ odchylenia w podatkach samorządowych są b.nieznaczne, przeto można śmiało przypuścić, iż ogólna suma podatków samorządowych w r.1930-tym wyniosła w Wielkiej Litwie tyleż co i w r.1929.

Podatki państwowe w r.1930-tym wyniosły w Wielkiej Litwie 166.576,6 tys.lt. A więc ogólna suma podatków państwowych i samorządowych wyniosła w r.1930-tym przypuszczalnie 82.675.000 lt.

Podzieliwszy tę sumę przez ogólną ilość mieszkańców W.Litwy otrzymamy, iż przeciętnie jedna osoba płaci rocznie w Litwie 82 lt. podatków

Według dotychczasowych obliczeń ogólna suma rocznych dochodów mieszkańców Kr.Kłajpedzkiego wynosi 120 milj.lt., zaś mieszkańców W.Litwy 1.341,5 milj.lt.

Po zestawieniu tej sumy z ogólną sumą podatków /82.675.000 lt./ okaże się, iż w r.1930-tym podatki pochłonięły 13,6% dochodów mieszkańców W.Litwy.

Ponieważ Litwa jest krajem rolniczym, przeto podatki ziemskie odegrywają znaczną rolę.

W r.1930-tym podatki ziemskie wyniosły 6,8% wszystkich dochodów zwykłych Państwa oraz 12,3% wszystkich dochodów podatkowych Wielkiej Litwy.

W celu łatwiejszego wymiaru podatków ziemskich grunty zostały podzielone na IV gatunki:

Podatek ziemski od 1 ha gruntu I gat.wynosi 9 lt.







Podatek ziemski od 1 ha II gat. wynosi 7,50 lt.  
" " " " III " " 5 "  
" " " " IV. " " 1,50 "

Przyjawszy, iż podatek ziemski od 1 ha gruntu IV-go gatunku równa się 100-tu, otrzymujemy następujący stosunek opodatkowania.

Gat. IV - 100  
" III - 335  
" II - 500  
" I - 600

Zgodnie z §5-tym ustawy o wymiarze podatku ziemskiego, grunty przynoszące 7-10 ziaren zaliczane są do I-go gatunku, grunty przynoszące 6-7 ziaren - do II-go gat., grunty przynoszące 5-6 ziaren - do III-go gat. i wszystkie inne do IV-go gat.

Art. 7-ny tejże ustawy, udziela komisji ustalającej gatunek ziemi prawo uwzględniania więcej lub mniej wygodnego położenia gruntów.

Z punktu widzenia skarbu, wymiar podatków ziemskich na mocy urodzajności danego gruntu, jest podstawą stałą, jednakże z punktu widzenia płatników decydującą rolę w wymiarze podatków ziemskich winna być również odegrwać cena produktów gospodarczych.

Przyjmując, iż ceny produktów gospodarki rolnej w r. 1913 równały się 100-tu, otrzymamy następujący stosunek cen:

Nazwa	1913	1927	1931
Indeks cen zboża	100	170	82
" " trzody	100	101	90
" " produktów mlecznych	100	128	98

Z powyższego stosunku widzimy, iż o ile w r. 1927-mym ceny nieco się wzniosły, to jednak w r. 1931-szym spadły poniżej poziomu przedwojennego.

W stosunku więc do tych zmniejszonych cen, - podatek ziemski oparty na urodzajności gruntów, siłą rzeczy się zwiększył.

Wymiar podatku przemysłowego również jest oparty na podziale przedsiębiorstw przemysłowych na grupy.

Przedsiębiorstwa przemysłowe posiadające więcej niż 500 robotników zaliczone zostały do I-ej grupy, więcej niż 200 do II-giej i od 100-tu do 200-tu robotników - do III-ej grupy.

Podatki od zysku z kapitałów pobierane są w Litwie wg. taryfy 5-cin %.

Podatki od wolnych zawodów pobierane są w Litwie od adwokatów prywatnych i pomocników adwokatów przysięgłych.

Wspomniani adwokaci opłacają po 300 lt. rocznie za prawo występowania w sądach grodzkich i Sądzie Okręgowym, jako instancji apelacyjnej; po 300 lt. rocznie za prawo prowadzenia spraw w Sądzie Okręgowym, jako pierwszej instancji oraz po 500 lt. rocznie za prawo występowania w Trybunale Najwyższym.

Podatek od uposażenia pobierany jest od pracowników instytucyj handlowych i przemysłowych / z wyjątkiem robotników /.

Od pierwszych 3000 lt. rocznego uposażenia pobiera się 0,3% od następnych 2000 lt. - 1% i t.d. i od sumy większej niż 31.000 lt. rocznie - 9%.

Pracownicy akordowi opłacają świadectwa pracy.

Ustalony w r. 1919 system wymiaru i ściągania podatków, w wielu wypadkach nie odpowiada obecnym warunkom, skutkiem czego Litwa winna się zająć wydaniem ustawy podatkowej, zmierzającej ku oparciu systemu podatkowego na odnośnych normatywnych zasadach prawnych.



1. The first part of the document is a list of names and dates, which appears to be a roster or a list of events. The names are written in a cursive script, and the dates are in a more formal, printed style. The list is organized into columns, with names in the first column and dates in the second column.

2. The second part of the document is a series of paragraphs of text. The text is written in a cursive script and is somewhat difficult to read due to the handwriting. It appears to be a narrative or a report of some kind.

3. The third part of the document is a table with several columns and rows. The columns are labeled with names and dates, and the rows contain numerical data. This appears to be a statistical table or a table of some kind.

1861	1862	1863	1864	1865
100	100	100	100	100
100	100	100	100	100
100	100	100	100	100
100	100	100	100	100

4. The fourth part of the document is a series of paragraphs of text. The text is written in a cursive script and is somewhat difficult to read due to the handwriting. It appears to be a narrative or a report of some kind.

5. The fifth part of the document is a series of paragraphs of text. The text is written in a cursive script and is somewhat difficult to read due to the handwriting. It appears to be a narrative or a report of some kind.

6. The sixth part of the document is a series of paragraphs of text. The text is written in a cursive script and is somewhat difficult to read due to the handwriting. It appears to be a narrative or a report of some kind.

7. The seventh part of the document is a series of paragraphs of text. The text is written in a cursive script and is somewhat difficult to read due to the handwriting. It appears to be a narrative or a report of some kind.

8. The eighth part of the document is a series of paragraphs of text. The text is written in a cursive script and is somewhat difficult to read due to the handwriting. It appears to be a narrative or a report of some kind.

9. The ninth part of the document is a series of paragraphs of text. The text is written in a cursive script and is somewhat difficult to read due to the handwriting. It appears to be a narrative or a report of some kind.

10. The tenth part of the document is a series of paragraphs of text. The text is written in a cursive script and is somewhat difficult to read due to the handwriting. It appears to be a narrative or a report of some kind.



S y n d y k a t y   w   g o s p o d a r c e   l i t e w s k i o j . -

"Tautos Ukis" Nr. 10 z m. października 1931r. referat p. S. Kuzminskasa.

Streszczenie:

Ostatnimi czasy w Litwie zaznaczył się znaczny rozwój syndykatów. O ile przed paru laty działalność syndykatów dotknęła jedynie wyroby podrzędne, jak piwo i t. t., - to dzisiaj poczęła się ona rozciągać i na artykuły pierwszej potrzeby, jak materiały budowlane, przetwory zbożowe i in. Mówi się nawet o stworzeniu syndykatu piekarni Kowieńskich.

O ile rozwój syndykatów potrwa dłużej, w takim razie należy się spodziewać "teroru ekonomicznego", który już dziś daje się odczuć w pewnych dziedzinach przemysłu.

Przewidywano rozwój syndykatów w Litwie należy się doszukiwać w nadprodukcji.

Należy pamiętać, iż Litwa jest jedną z części terytorjum b. Imperjum Rosyjskiego, która jeszcze przed wojną rozwijała swój przemysł dostosowany do potrzeb 160 milj. mieszkańców /np. produkcje piwa i garbarnie/. Po ukończeniu wojny przedsiębiorstwa te musiały ograniczyć się do zapotrzebowania jedynie 2 milj. mieszkańców.

W latach 1919-1923 Litwa przeżywała okres inflacji, co przewidywało się do olbrzymiego rozwoju ilości przedsiębiorstw.

W dziedzinie handlu, czynnikami sprzyjającym rozwojowi syndykatów jest bezwzględnie konkurencja.

Jednakże syndykaty handlowe są przeważnie objawem chwilowym.

Rozwojowi syndykatów w Litwie sprzyjają dwie okoliczności: 1/ wysokie cła protekcyjne, 2/ brak odpowiednich ustaw, któreby unormowały powstawanie i działalność syndykatów.

Sformułowanie typu syndykatów litowskich jest trudne i można jedynie skonstatować, iż w ekonomicznym życiu Litwy syndykaty obejmują nie tylko przemysł i handel, lecz również i komunikację.

Prof. R. Liefman klasyfikuje syndykaty i rozróżnia 3 grupy, mianowicie: syndykaty rejonowe, syndykaty ceny i syndykaty produkcji.

Litwa posiada wszystkie wspomniane rodzaje syndykatów.

Ujmując kwestję syndykatów z punktu widzenia interesów konsumentów, należy stwierdzić, iż syndykaty działają na ich niekorzyść, gdyż tylko wolna konkurencja może zapewnić należytą jakość dostarczanych produktów i jedynie w drodze konkurencji możliwe jest ustalenie jaknajniższych cen.

Walcą więc tu ze sobą dwa obozy - producenci i konsumenci.

W walce tej w dziedzinie przemysłu zwyciężą prawdopodobnie producenci, zaś w handlu - konsumenci.

W porównaniu z wolnym przemysłem i handlem, syndykaty są w stanie wykalkulować niższe ceny.

Niestety, jednak syndykaty litewskie uprawiają specyficzną politykę, zmierzającą ku wyśrubowaniu cen, a nawet "terrorowi ekonomicznemu".

Jedynym sposobem zapobieżenia temu, jest wprowadzenie racjonalnej kontroli działalności syndykatów.

Charakterystycznym przykładem tendencyjnej polityki syndykatów litewskich, jest sprawa syndykatu ceglanego, który rzucił na rynek cegły o tak niskiej jakości, iż w wielu wypadkach trzeba było zawiesić rozpoczęte budowy /memoriał burmistrza kowieńskiego do rządu, w sprawie syndykatu ceglanego/.

Usunąć ujemne cechy syndykatów można przez wprowadzenie ustawowej kontroli syndykatów. Syndykaty winny być rejestrowane, a działalność ich jawna. O ile okaże się, że syndykat zamierza nie przytrzymywać się cen handlowych i stosuje "terror ekonomiczny" - w takim razie syndykat taki nie powinien być zarejestrowany.

Wydanie ustawy o syndykatkach będzie pierwszym krokiem na drodze racjonalizacji działalności syndykatów.







## Organ ludowców o potrzebie zwalczania spekulacji syndykatów.

"Lietuvos Žinios" Nr.266 z dn.21.XI.1931 r. Art.p.t."Kryzys, spekulacja i gospodarka rolna". Streszczenie:

Swego czasu gospodarzy-rolników litewskich inspirowano do budowy modernistycznych osiedli, sprowadzania rasowej trzody i t.d. Udzielano nawet na ten cel zasiłków i kredytów. Jednocześnie obiecywano rolnikom dostarczenie szerokiego rynku zbytu.

Obecnie jednak, gdy rolnicy wprowadzili zalecone innowacje, ceny produktów gospodarczych spadły i pozostały tylko długi.

Pragnąc uchronić się przed licytacjami, rolnicy litewscy obniżyli w miarę możliwości ceny produktów gospodarczych.

Pomimo to miasta za produkty gospodarcze płacą dawne ceny.

Zniżkę cen daje się odczuć jedynie w zakresie tych produktów, które rolnicy s am i bezpośrednio dostarczają spożywcom.

Pozatem obserwuje się zwykłą cen produktów importowanych dla masowej konsumpcji.

Ponieważ ta zwykła cen nie posiada żadnego obiektywnego uzasadnienia, przeto jest to dzieło pośredników oraz zorganizowanych w syndykaty importerów.

Syndykaty poprostu w drodze zwykłej spekulacji wykorzystują konsumentów na korzyść importerów. Przy tak pomyślnej koniunkturze ilość syndykatów w Litwie stale się zwiększa i wkrótce nie pozostanie dziedziny handlu czy przemysłu nieobjętej przez syndykaty.

Prasa lit. już niejednokrotnie nawoływała do przykrócenia tej spekulacji w drodze ustalenia kontroli i wprowadzenia rejestru syndykatów. Dotąd jednak nie dało to żadnych wyników.

Pragnąc ratować rolników litewskich, należy natychmiast położyć kres spekulacji syndykatów i sztuczному podnoszeniu cen przez importerów oraz uporządkować rynki w ten sposób, by wyeliminować z nich nieuczciwe pośrednictwo.

## O walkę z kryzysem ekonomicznym.

"Auszra" Nr.2 ... artykuł wstępny p.t."Kryzys gospodarczy i co dalej". Autor we wstępie obszernie omawia przyczyny, jakie się złożyły na pogłębienie kryzysu ekonomicznego, a następnie pisze:

"Narazie urzędnicy i robotnicy litewscy mało odczuwają skutków kryzysu ogólnoswiatowego, jednakże rolnicy, zmuszeni do sprzedawania za bezcen swych produktów, znaleźli się w ostrej opresji finansowej.

Wierząc, iż społeczeństwo litewskie dąży do zażegnania dalszego rozwoju kryzysu, nawołujemy do poważnego zajęcia się tym co nam przyniesie jutro.

Zbliża się chwila, w której t.zw.kulturalny, czy też burżuazyjny tryb życia stanie się udziałem wszystkich warstw społecznych. Narazie jednak nim to nastąpi, ci wszyscy, którzy mają zawiele winni przyjsć z pomocą tym, którzy cierpią nędzę.

Sytuacja kredytowa. Jak podaje "Echo" /Nr.3 15/, Dyr.Banku Kooperatywnego Zacharewicz, w rozmowie ze współpracownikiem "Echo" oświadczył, że masowe wycofywanie w miastach wkładów bankowych prawie wcale nie miało miejsca na prowincji. W chwili obecnej wkłady poczynają stopniowo powracać do banków.

W związku z ogólnym kryzysem ilość protestowanych weksli włościan w Banku Kooperatywnym wzrasta.

W Litwie wszyscy spoglądają na Kowno, a nikt nie zwraca uwagi na prowincję, a wszak sytuacja ekonomiczna ściśle związana jest z prowincją.

Dla zażegnania trudnej sytuacji należy ściągnąć na Litwę obce kapitały, zmniejszyć import i zacząć stosować zasady powszechnej oszczędności.







# L i t e w s k i e   k r e d y t y   r o l n e .

Tautos Ukis" Nr.9 z m.września 1931r. Artykuł M.Ragovičiausa. Streszczenie:

Autor stwierdza, że litewskie gospodarstwa rolne, z chwilą powstania Niepodległej Litwy, były prawie wcale niezadłużone. By od- budować zniszczone przez wojnę domostwa, zdobyć niezbędny inwentarz oraz zrationalizować gospodarkę rolną i dostosować jej wytwórczość do obecnych wymagań, - potrzeba było pieniędzy.

Ponieważ Litwa nie posiadała własnych pieniędzy, jedynem więc wyjściem była pożyczka.

Rozpoczęło się więc gremjalne pożyczanie i jedynie dzięki trudnościom kredytowym Litwa nie utonęła w długach.

Rolnicy, którzy najbardziej odczuwali brak kredytów poczę- li zakładać kooperatywy kredytowe. W r.1924 został utworzony Bank Ziemski. Poczynając od r.1922 zadłużenie litewskich gospodarstw rolnych w kooperatwach kredytowych oraz Banku Ziemskim przedstawia się w sposób następujący:

## Wzrost zadłużenia gospodarki rolnej.

L a t a	Suma dłużna						D ł u g	
	kredytowe						przypadający na	
	Suma	%	Suma	%	Suma	%	1 ha	
							Na obszarze	Orócz
							całego kraju	lasów
								i nie- użytków
1922 - XII-31	-	-	-	-	100	-	-	-
1923-XII-31	-	-	576000	100	576000	"	576000	0,10   0,14
1924-XII-31	4236000	46,5	3260000	43,5	7496000	"	6220000	1,35   1,80
1925-XII-31	9452000	56,9	7156000	43,1	16608000	"	11012000	2,98   3,98
1926-XII-31	12408000	59,2	8569000	40,8	20977000	"	4369000	3,77   4,94
1927-XII-31	22208000	60,1	14750000	39,9	36953000	"	15981000	6,64   8,85
1928-XII-31	34756000	62,8	20620000	37,2	55376000	"	17413000	9,95   13,26
1929-XII-31	47725000	66,5	24013000	33,5	71739000	"	16363000	12,89   17,19
1930-XII-31	74715000	70,2	31704000	29,8	106419000	"	34680000	19,12   25,49
1931-XII-1	93138000	70,4	39070000	29,6	132208000	"	25739000	23,75   31,67

Z powyższej tabeli widzimy, że w stosunkowo krótkim czasie Bank Ziemski i prowincjonalne kooperatywy kredytowe wypłaciły w formie pożyczek 130 milj.lt. Po rozłożeniu tej sumy na 1 ha ziemi uprawnej przypada 31,67 lt.

Pozatem kredytów rolnych udziela Min.Rolnictwa oraz Bank Litewski.

Ogólne zadłużenie litewskiej gospodarki rolnej z dniem 1-go lipca r.b. przedstawia się mniejwięcej w sposób następujący:

1/ W Banku Ziemskim i kooperatwach kredytowych - 132,21 milj.lt.

2/ W Min.Rolnictwa -

a/ osadnicw około 26,00

b/ kredyt na cele  
meljoracji 15,30

c/ kredyt na wzo-  
rowe budownictwo 0,50

41,80 " "

3/ W Banku Litewskim . . . . . 7,02 " "

4/ W innych instytucjach kredytowych . . . . . 6,00 " "

RAZEM: 187,03 milj.lt.

Widzimy więc, że na 1 ha roli uprawnej wypada 47,80 lt.  
Jest to zadłużenie całkiem nieznaczące, gdyż np.:







W Niemczech zadłużenie 1 ha wynosi	1,200	lt.
" Polsce	1.100	"
" Litwie	150	"
" Estonji	88	"

Uwzględniając, iż zadłużenie rolników litewskich w firmach handlowych i przemysłowych wynosi 10-15 milj.lt., co globalną sumę zadłużenia zwiększyłoby do 200 milj.lt. - zadłużenie 1-go ha ziemi uprawnej należy przypuszczalnie obrachowywać na 47,91 lt.

Dowodzi to, że zadłużenie 1 ha gruntu wzrasta co roku o 5 lt. Przewidując dokładniejsze różniczkowanie zadłużenia przekonam się, że: 1/ udzielane przez Min. Rolnictwa osadnikom kredyty w wysokości 26 mil. lt. są specjalnie związane z reformą rolną i winne być wyeliminowane z ogólnej sumy zadłużenia.

Kredyty na cele melioracji wynoszące 15,3 milj.lt. również winne być z ogólnej sumy wyłączone, gdyż nie wypływają z prywatnej inicjatywy.

Pozostałą sumę udzielonego kredytu należałoby podzielić na nast. 2 grupy:

1/ kredyt długoterminowy /hipoteka/	77,0	milj.lt.
2/ " krótkoterminowy	70,0	" "

Długoterminowego kredytu hipotecznego udziela Bank Ziemski, zaś krótkoterminowego - kooperatywy i inne instytucje kredytowe.

Zadłużenia w prywatnych instytucjach kredytowych wynosi zaledwie 6 milj.lt., czyli 3% całej sumy.

Kredyt rolny opłacany jest w Litwie po 8-12%, co w dzisiejszych trudnych czasach nie jest zbyt wiele. Ponieważ z praktyki wiemy, że kapitały ulokowane w gospodarstwach rolnych przynoszą maksimum 3%, przeto należy się przedewszystkiem zająć obniżeniem stopy procentowej.

Wiadomem jest, że odsetki płacone przez banki za wkłady, są zawsze niższe od odsetek pobieranych za pożyczki, gdyż wchodzi tu w grę koszty utrzymania banku oraz potrzeba zysku.

Przyjąwszy się passywom Banku Ziemskiego i kooperatyw kredytowych stwierdzimy, że instytucje te same za udzielane kredyty pła-

Bank Ziemski:

a/ Kapitał podstawowy	Lt. 50.000.000	
b/ Listy zastawne	" 38.650.000	kosztują 7%
c/ Wkłady	" 18.386.000	" 4%

Kooperatywy kredytowe:

a/ Kapitały własne	Lt. 5.986.000	kosztują -
b/ Wkłady	" 21.091.000	" 9-10%
c/ Długi w bankach	" 11.771.000	" 8-10%
d/ Podstawowe kapitały pożyczek	" 2.000.000	" 3%

Ponieważ więc koszty własne tych instytucyj wynoszą 8-10% to rozumując, iż dywidenda musi osiągnąć 3-5%, - nie należy się spodziewać takiego cudu, by na przykład stopa procentowa spadła do 5-ciu. Tedy w najbliższym czasie nie można oczekiwać niżki stopy procentowej w dziedzinie kredytu rolnego.

Pomimo to wszystko należy wszelkimi siłami dążyć do udostępnienia kredytu.

Wobec niemożności zdobycia tańszego źródła kapitałów, należy pomyśleć o innych środkach zaradczych np. redukcji personelu banków, zmniejszeniu kosztów techniczno-administracyjnych oraz uproszczeniu procedury udzielania kredytu, gdyż tą drogą niechybnie da się poczynić pewne oszczędności.

Na zakończenie M. Ragevičius zwraca uwagę, iż jednak nawet najbardziej udostępniony kredyt nie będzie w stanie rozwiązać trudności gospodarczych, o ile nie zostanie on racjonalnie i oszczędnie zużyty.







Z m i a n a p r z e p i s ó w o r e a l i z a c j i U s t a w y  
o r e f o r m i e r o l n e j .

"Lietuvos Aidas" N. 261 z dnia 16.XI.1931 r. Dosłownie:

"Lit.Min.Rolnictwa zmienił i uzupełnił przepisy o realizacji § 65-go Ustawy o Ref.Rolnej.

Zgodnie z nowymi przepisami, każdy kto nabył ziemię z przetargu, winien natychmiast opłacić 25% ceny, zaś 75% w różnych latach:

a/ za ziemię w obrębie wsi oraz instytucje przemysłowe, -twórcy armji litewskiej-ochotnicy spłacają raty w ciągu lat 6-ciu, zaś wszyscy inni kupcy w ciągu lat 3-ech.-

b/ za ziemię w obrębie wsi, wymagające kosztownych prac meljoracyjnych oraz za ziemię, których kupcy zobowiązują się do wypełniania przepisów D-tu Rolnego o gospodarstwach wzorowych - raty spłaca się w ciągu lat 10-ciu;

c/ za ziemię w obrębie miast, miasteczek i miejscowości letniskowych, przeznaczone na budowę domów - raty spłaca się w ciągu lat 15-tu  
Od rozłożonej na raty części ceny za ziemię w obrębie wsi płaci się po 5%, zaś za inne ziemię - po 6%.

Grunt w obrębie miast, miasteczek i miejscowości letniskowych, przeznaczone na budowę domów, w ciągu 10-ciu lat od chwili zatwierdzenia aktu przekazania własności na mocy przetargu, będą mogły być przekazywane innym osobom wyłącznie za zgodą Zarządu Reformy Rolnej i tylko osobom uprawnionym do nabycia takich gruntów w drodze przetargu.

Uprawnionym do kupna ziem położonych w obrębie wsi, miast, miasteczek i miejscowości letniskowych są obywatele litewscy oraz emigranci - Litwini, którzy sami lub ich ojcowie, czy też dziadowie trudnili się lub trudnią się gospodarką rolną.

Grunt przeznaczony na cele przemysłowe mają prawo nabywać wszyscy obywatele Litwy oraz emigranci-Litwini.

Z m i a n a § § 15 i 18 u s t a w y o r e f o r m i e r o l n e j .

"Vyriausybes Zinios" Nr. 366 z dn. 31.X.31 r.

Dosłownie: -

Ustawa o reformie rolnej została zmieniona w sposób następujący:

§ 15.

W obrębie wsi bezrolnym ziemia udzielana jest do wysokości 20 ha, zaś małorolnym dodawana do wysokości tej normy.

Ziemia udzielana jest w jednym obszarze i w jednostkach najbardziej gospodarczo racjonalnych o typie kolonji /osad/.

Na mocy tych norm ziemię mogą otrzymać także ochotniczy-rzemieślnicy.

Ustawa o reformie rolnej została uzupełniona następującą uwagą:

§ 18.

III - Uwaga.- O ile instytucje lub organizacje, którym do dnia 30-go kwietnia 1930-go r. została nadzielona ziemia bez uiszczenia podatków wykupnych w myśl uwagi II-giej § 18-go nie używają na cel ustalony przy nadziale ziemi - w takim razie w ciągu pierwszych 10-ciu lat od dnia zawarcia aktu, ziemię tę na mocy postanowienia Zarządu Ref.Rolnej mogą być odjęte i zużyte na potrzeby Państwa.

W takim wypadku instytucjom i organizacjom tym zwraca się koszty podstawowego ulepszania ziemi oraz kapitalnego remontu zabudowań, przewidziane przez instytucje wykonujące reformę rolną.

- § 73 Ustawy o Reformie Rolnej skreśla się.

- Zmiana niniejsza obowiązuje od dnia jej ogłoszenia.







Projekt indemnizacji za wywłaszczenie  
ziemi.

"Lietuvos Zinios" N.267 z dn. 23.XI.31r. Streszczenie:

Według dawnej ustawy o Reformie Rolnej, przy parcelacji majątków pozostawiono ich właścicielom ośrodki 80-ciu hektarowe.

W związku z podniesieniem przez obecny rząd niewywłaszczalnej normy do 150-ciu ha, wynika potrzeba zwrócenia po 70 ha właścicielom tych majątków, które zostały rozparcelowane na zasadach dawnej ustawy o Reformie Rolnej.

Okazało się jednak, iż zwrot ziemi nie jest możliwy, gdyż większa część osadzonych na niej osadników, posiada już dokumenty własności.

Wobec tego ziemianom, którym wywłaszczone grunta nie mogą być zwrócone, rząd postanowił wypłacić **równowartość w gotówce**.

Ogólna ilość gruntów, które nie mogą być zwrócone wynosi 48.607 ha.

Litewska Rada Stanu opracowała już projekt ustawy o indemnizacji za wywłaszczone ziemi, który wkrótce zostanie rozpatrzone przez Gabinet Ministrów.

Zmiana ustawy o normie niewywłaszczalnej.

"Vyriausybes Zinios" N.366 z dn. 31.XI.31 r. Dosłownie:

Punkt II-gi art.1-go Ustawy o normie niewywłaszczalnej zmienia się w sposób następujący:

Zasady niniejszego artykułu nie stosują się względem właściciela ziemi, który w chwili ogłoszenia Ustawy o reformie Rolnej, posiadał więcej niż 200 ha, o ile ziemia ta posiada w granicach miasta lub pierwszej jego strefy nie mniej niż 50.000 mieszkańców i o ile właściciel nie posiadał zabudowań i inwentarza niezbędnych do prowadzenia gospodarki rolnej.

Zmiana niniejsza obowiązuje od dnia jej ogłoszenia.

Pierwszy powszechny spis gospodarstw  
rolnych w Litwie.

"Tautos Ukis" N.6-7 z miesiąca czerwca. Streszczenie:

I. Ilość i obszar lit.gospodarstw rolnych.

W czasie powszechnego spisu gospodarstw rolnych, dokonanego w dniu 30-go grudnia 1930r. stwierdzono, iż Litwa posiada 308.660 gospodarstw rolnych o obszarze 4.327.789 ha oraz 287.370 gospodarstw rolnych posiadających 1 ha /i więcej/ o ogólnym obszarze 4.318.385ha.

II. Struktura lit.gospodarki rolnej.

Powszechny spis wykazał, iż Litwa posiada 287.370 gospodarstw rolnych.

Największa ilość gospodarstw posiada 5-8 ha. Dalej idą gospodarstwa liczące 2-5 i 8-10 ha.

Chociaż ilość tych gospodarstw jest znaczna, jednak obszar ich stanowi zaledwie 16,63% całego obszaru. Największy obszar ziemi zajmują gospodarstwa o 20-30 ha. Dalej idą gospodarstwa o 30-15 i 15-20 ha.

Gospodarstwa zajmują 49,98% całego obszaru.

Najmniej Litwa posiada gospodarstw większych, zaś najmniejszy obszar ziemi zajmują najdrobniejsze gospodarstwa o 1-2ha.







K l a s y		Ilość gospodarstw	Obszar w ha	% gospodarstw	% obszaru.
1 ha	- 2 ha	13 797	13 862,46	4,80	0,44
2 "	- 5 "	39 664	135 207,82	13,80	3,13
5 "	- 8 "	45 880	295 294,09	15,97	6,84
8 "	- 10 "	32 354	287 581,25	11,26	6,66
10 "	- 12 "	28 059	304 600,90	9,76	7,05
12 "	- 15 "	31 511	419 109,63	10,97	9,71
15 "	- 20 "	33 234	569 882,65	11,56	13,20
20 "	- 30 "	34 197	826 592,63	11,90	19,14
30 "	- 50 "	20 596	762 855,36	7,17	17,64
50 "	- 100 "	6 476	425 024,79	2,25	9,84
100 "	- 150 "	907	108 325,04	0,32	2,50
150 "	- 200 "	380	64 475,13	0,13	1,49
200 "	- i więcej	315	100 573,42	0,11	2,33
Ogółem:		287.370	4.318.385,22	100 %	100 %

### III. Obszar lit. gospodarstw rolnych z uwzględnieniem własności.

Normowanie gospodarstw rolnych w Litwie oparta jest na zasadzie własności. Obszar gospodarstw kierowanych przez samych właścicieli wynosi w Litwie 3.388.381 ha; dzierżawionych - 231.675 ha i zarządzanych na podstawie innych tytułów - 39.379 ha. Znaczna ilość gospodarstw składa się również z ziemi własnej i dzierżawnej.

Załączona tabela zróżniczkowuje lit. gospodarstwa rolne pod względem zarządu ich przez właścicieli dzierżawców, rządów i administratorów.

	Ilość gospodarstw	%	ha	%
Właściciela	261.616	91,04	3.861.043,36	89,41
Dzierżawcy	22.294	7,76	396.177,68	9,17
Rządcy	2.766	0,96	38.361,38	0,24
Administratorzy	694	0,24	22.802,80	0,53

„Lietuvos Aidas" N.267 z dn. 23.XI.31 r. Streszczenie:

Iane zebrane w czasie powszechnego spisu gospodarki rolnej w Litwie są ogromnym dorobkiem ekonomicznym Państwa Litewskiego.

Na specjalną uwagę zasługują dane dotyczące ogólnej ilości trzody, krów dojnych, świń i gruntów ornych. Załączona tabela ilustruje ilość trzody, krów dojnych oraz gruntów ornych na terenie Litwy /wraz z Kr. Kłajpedzkim/.

Ogólna ilość trzody	Ilość krów dojnych	Ilość gruntów ornych.
1.024.645	645.732	3.774.427

Ilość świń na terenie całej Litwy wynosi 1.186.272 sztuk.

P u d o w n i c t w o l i t e w s k i e .

"Lietuvos Aidas" N.265 z dn. 20.XI.31 r. Streszczenie:

W ciągu 9-ciu miesięcy r.1931-go na terenie Wielkiej Litwy wydano 30 zezwoleń na budowę domów o charakterze publicznym, 150 zezwoleń na budowę przedsiębiorstw przemysłowych, 938 na budowę domów mieszkalnych oraz 842 zezwolenia na budowę zabudowań gospodarczych i in.

Dane powyższe dotyczą wyłącznie miast i miasteczek.



THE  
OFFICE OF THE  
SECRETARY OF THE  
NAVY  
WASHINGTON, D. C.  
JANUARY 10, 1917  
TO THE  
CHIEF OF BUREAU OF  
NAVY BUILDING  
WASHINGTON, D. C.  
FROM THE  
SECRETARY OF THE NAVY  
SUBJECT: [Illegible]

[Illegible text block]

[Illegible text block]

[Illegible text block]

[Illegible text block]



# E k s p l o a t a c j a   k o l e i   w   L i t w i e   w   r .   1 9 3 0 .

"Tautos Ukis" Nr.6 -7 z.1931 r. zamieszcza szereg opracowanych przez S.Jakobas'a danych liczbowych, ilustrujących eksploatację kolei litewskich w 1930-tym r.:

## I.Sieć kolejowa.

Długość sieci kolei litewskich w 1930 r. przedstawia tabelka poniższa:

	S z e r o k o ś ć   k o l e i .			Ogółem
	600 mm	750 mm	1435 mm	
Ogólna długość kolei w km.	285	125	1189	1599
Długość eksploat.kolei	285	125	1143	1553

Długość kolei w 1929 r. była ta sama.

Porównywując długość sieci kolei litewskich z długością kolei Łotwy i Estonji otrzymamy następującą tabelę:

## Litwa.   Estonja.   Lotwa.

Długość sieci kolejowej:				
600 mm szer.	km.	285	-	474
750 "		125	576	201
1435 "		1143	-	491
1524 "		-	674	1581
Ogółem:		1553	1250	2747

## II. Dochody i wydatki eksploatacji.

Dochody i wydatki eksploatacji kolei lit. w 1930 r.w porównaniu z rokiem 1929 przedstawiają się następująco:

	1929 r.	1930 r.
Dochody:		
1.Przewóz podróżnych	lt. 13.653.879	13.263.337
2. " bagażu	" 1.284.611	941.650
3. " pakunków	" 28.407.467	27.109.075
4.Dochody różne	" 3.369.110	3.512.950
Ogółem"	lt. 46.715.067	44.827.012

Wydatki:		
1.Płace pracowników	lt. 14.451.016	15.306.739
2.Inne wydatki	" 19.451.474	19.318.988
Ogółem	lt. 33.902.490	34.625.727

Wydatki nadzwyczajne.		
1.Nabycie inventarza.	lt. 247.921	- - -
2.Nowe prace budowlane	" 2.020.464	4.996.464
Ogółem:	lt. 2.268.385	4.996.464

Czysty zysk" lt. 10.544.192      5.204.821

Otrzymany zysk został włączony w pozycję dochodów państwa. Należy zauważyć, iż koleje litewskie przyniosły:

W 1923 deficyt w wys.	4.509.661	lt.
" 1924 " " "	7.488.505	"
" 1925 " " "	6.983.798	"
" 1926 " " "	258.959	"
" 1927 zysk " "	4.005.571	"
" 1928 " " "	8.124.865	"
" 1929 " " "	10.544.192	"
" 1930 " " "	5.204.821	"







Uwzględniając, iż litewskie koleje wąskotorowe przyniosły w 1930-tym r. 478.810 lt. deficytu /w 1929 - 481,622 lt deficytu/, przekonać się można, że czysty zysk, jaki lit.koleje szerokotorowe przyniosły w r.1930 wynosi 5.683.631 lt.

### III.Przewozy.

Ilość pasażerów przewiezionych w 1930 r. na wszystkich kolejach lit.wynosi 5.234.644, zaś w r.1929 - 5.108.036.

W 1930 r. ilość przewiezionych bagażów wyniosła 11.598 tonn, zaś w r.1929 13.736 tonn, czyli zmniejszyła się o 14%.

W 1930 r. ogólna ilość przewiezionych ładunków wyniosła 329,7 milj.tonn-klm.Przewóz ładunków handlowych na kolejach szerokotorowych w latach 1929 i 1930 przedstawia się następująco:

	1929 r.	1930 r.
Komunikacja wewnętrzna . . . . .	54,1%	59,23%
Komunikacja bezpośrednia z zagranicą . . . . .	33,4%	22,69%
tranzyt . . . . .	22,5%	18,8 %

### IV. Lokomotawy i wagony.

Ilość wagonów w 1930 r. wcale się nie zmieniła, zaś ilość lokomotyw zmniejszyła się o 7 sztuk.

Załączona tabela zawiera wykaz lokomotyw litewskich:

	szerok.	1435 mm	750 mm	600 mm
Lokomotywy do pociągów osobowych:		33		
" " " towarow.		106	18	59
" " " wekslowania		15	-	-
Ogółem:		154	18	59

W 1930 r. ilość wagonów towarowych na kolejach szerokotorowych wynosiła 3917 o łącznej pojemności 59833 tonn.

Ilość wąskotorowych wagonów towarowych wynosiła 583.

## S p r a w a o d c i n k a k o l e j e w a wąskotorowej P o n i e w i e ż - S a ł d u c i s z k i .

"Lietuvos Žinios" Nr.261 z dn.16.XI.1931 r. Streszczenie:

Przed wojną w Rosji istniało prywatne t-wo kolejowe, do którego należała wąskotorowa linja kolejowa Poniewież-Swieciany.

W Niepodległej Litwie pozostał odcinek tej linii Poniewież-Saldueiszki.

Wspomniane towarzystwo po wojnie zorganizowało się ponownie na terenie Estonji i opierając się na estońsko-sowieckim traktacie pokojowym w Dorpacie wystąpiło z pretensją, by rząd litewski wynagrodził mu eksploatację tej linii.

Obecnie w sprawie tej toczą się potraktacje.

## R o z r a c h u n k i l i t . U r z ę d u P o c z t o w e g o z z a g r a n i c ą .

"Liet.Aidas" Nr.253 Streszczenie:

Wpływy z zagranicy w ciągu 7 mies.1931 r.w lit.Urzędzie Pocztowym wyniosły 9.877.000 lt./w tymże okresie r.ub.-9.161.000/, zaś wypłaty zagranicę - 6.948.000 lt./w tymże okresie r.ub.-6.415 tys/

W rozrachunkach z zagranicą lit.Urząd Pocztowy posiadał aktywę jedynie z Ameryką Półn., Anglią, Norwegją, Tunisem i Marocco. Z każdym rokiem ilość przekazywanych przez pocztę na Litwę oraz wysyłanych zagranicę pieniędzy zmniejszała się.







S y t u a c j a   p r z e m y s ł u   l i t e w s k i e g o   w e d -  
ł u g   "L i e t . Ż i n i o s".

"Liet.Ż inios" Nr.255 z dn.9.XI.1931 r.Streszczenie:

Według informacji Banku Litewskiego w okresie od sierpnia do listopada 1931 r. w Litwie powstało 40 nowych przedsiębiorstw przemysłowych, w których inwestowano zgórą 8 milj.lt.

Godnem uwagi jest utworzenie się w Marjampolu cukrowni /Z milj.lt/ oraz nowego browaru piwnego w Kostnie. Pozatem utworzono 15 młynów, 6 tyrtaków, 5 mniejszych pracowni drzewnych, 2 garbarnie, 1 młyn soli, 1 elektrownię, jedną cegielnię i t.d.

W tymże okresie zbankrutowało lub znalazło się w b.cieźkich warunkach 50 firm, z czego 19 w Kownie i 31 na prowincji.

Ogólna suma zadłużenia tych firm wynosi 7 milj.lt.  
P r o d u k c j a   d r o ż d ż y   w   L i t w i e .

"Tautos Ukis" Nr.9 z 1931 r. art.p.t."Produkcja drożdży w Litwie". Streszczenie:

Dotąd na terenie Wielkiej Litwy istniały 4 fabryki drożdży.

Drożdże wyrabiane są w Litwie z odpadków cukru i zboża, które sprówadzane były z Łotwy i Niemiec, przyczem opłacano cło w wys.25 cent.od klg.

Ponieważ ostatnio w Litwie uruchomiono cukrownie, przeto import tego produktu prawdopodobnie się zmniejszy.

Drożdże podlegają w Litwie akcyzie. Drożdże krajowe opłacane są po 60 cent.od klg., zaś importowane po 3,5 lt. od klg.

Załączona poniżej tabela ilustruje konsumcję drożdży

w Litwie:

Pochodzenie drożdży	1927 r. tonn	1928 r. tonn	1929 r. tonn	1930 r. tonn	1931 r. I półrocz tonn
Wyprod.w Litwie	223,8	258,1	311,0	379,6	173,3
importowane	2,2	1,2	24,0	58,8	51,2
Ogółem zużyto	226,0	259,3	335,0	438,4	224,5

Utworzenie się piątej fabryki drożdży /w Kłajpedzie/ zmniejszy import surowca drożdżowego i wprowadzi konkurencję, która może wpłynąć na podniesienie gatunku i obniżenie cen drożdży.

L i t e w s k a   p r o d u k c j a   c u k r u . "Liet.Aid."/Nr.258/.  
Uruchomiona niedawno w Marjampolu pierwsza litewska cukrownia wyprodukowała pierwszą litewską cukrownią wyprodukowała już 16.000 worków cukru, z których 3,500 worków już zostało rozsprzedane.

W ciągu sezonu produkcja cukrowni marjampolskiej ma osiągnąć 70.000 worków cukru.

Ponieważ składnica cukru w Marjampolu mogąca pomieścić 35.000 worków, nie wystarcza, przeto cukrownia zakłada w Kownie drugą składnicę.

Popvt na cukier litewski jest ogromny.

F a b r y k a   p r z e t w o r ó w   l n i a n y c h . "Liet.Aid." /Nr.254/ podaje. iż w Telszach wykańcza się budowę pierwszej w Litwie fabryki przedzenia lnu oraz tkania worków.

Utworzenie się tej fabryki niechybnie zmniejszy import worków z zagranicy.

P r a c e t - w a   "M a i s t a s"   w   p a Ź d z i e r n i k u   1931 r. Jak podaje "Lietuvos Aidas" /Nr.253/, w ciągu października 1931 r.rzeźnie t-wa "Maistas" przyjeżyły 42.508 sztuk świń, 1.794 szt.trzody, 3.013 cieląt, czyli razem 47.315 sztuk.

Z tego wywieziono zagranicę 1.564.569 klg.bekonów, 6.186 szt.żywych świń do Rosji, 2.891 żywych świń do Niemiec.

Resztę zużyto w inny sposób. Ogólna wartość wymienionej trzody wynosi - 4.800.000 lt.







ustawy dotyczące robotników w zakładach przemysłowych.

"Lietuvos Zinios" N.261 z dn.19.XI.31r.

Dn.17 b.m. Litewska Izba Przemysłowo-Handlowa omówiła projekt ustawy o najmie robotników przedsiębiorstw przemysłowych, który przez Gab.Min. przyjęty i przekazany Radzie Stanu w celu wygładzenia.

Projekt ustawy zabrania wynajmowania robotników, którzy nie ukończyli lat 14. i przewiduje, iż robotnicy którzy służyli w ciągu roku otrzymują 9 dni urlopu, zaś ci którzy pracują lat 5 - otrzymują 2 tyg. urlopu. Następnie projekt ustala, iż o ile w ciągu 7-miu dni od chwili terminu płatności robotnik nie otrzyma zapłaty, w takim razie przysługuje mu prawo zerwania umowy i domagania się rekompensaty. Potrącenia na podatki z uposażenia robotników dopuszczalne są w wysokości 1/3 poborów, zaś od żonatych i wdów - 1/4 poborów.

Izba wypowiedziała się przeciwko projektowi.

Plenarne posiedzenie Izby Handlowo-Przemysłowej z dn. 19.XI.31 r.

"Lietuvos Aidas" N.265. Streszczenie:

Prezes zakomunikował, iż zwrócił się do Premjera z prośbą o ustalenie w drodze arbitrażu do rozstrzygania sporów między kupcami a firmami zagranicznymi.

Prezes zakomunikował, iż w r.b. Ekonomiczna Konferencja Państwowa się nie odbędzie.

Po zatwierdzeniu preliminarzu budżetowego Izby na r.1932-gi Związek Kupców zwrócił się z prośbą o wydelegowanie komisji dla sprawdzenia stanu firm bankrutujących oraz zwrócenia się do rządu z prośbą zmniejszenia podatków i uprzystępnienia kredytów.-

Rezolucja w sprawie kredytu ekonomicznego.

"Lietuvos Aidas" N.259 z dn.13.XI.31 r. Streszczenie:

Związek kooperatyw okręgu Kowieńskiego w czasie ostatniego swego posiedzenia uchwalił rezolucję w sprawie sytuacji ekonomicznej kraju, którą przesłał rządowi. Rezolucja w kategorięczny sposób domaga się podjęcia energicznej walki z nieuniknionym kryzysem ekonomicznym.

Rezolucja zaleca wkroczenie na drogę oszczędności, a więc zaprzestania budowy kosztownych gmachów, odjęcia wszystkich dodatków do pensyj wyższych urzędników, ograniczenie importu artykułów zbytku, zmniejszenie kredytów importowych, zreorganizowanie systemu podatkowego, podniesienie gospodarki hodowlanej, zmniejszyć cła wwozu na artykuły niezbędne dla gospodarki oraz uprzystępnienie kredytów rolne.-

Deficyt w Kowieńskiej Kasie Chorwych.

"Eche" N.311 z dn. 17.XI.31 r.

Zarząd Kowieńskiej Kasy Chorwych opracował preliminarz budżetowy na r.1932-gi, przewidujący 2.139.799 lt. dochodów / w r. 1931-ym było 2.023.000 lt./

Pozycja rozchodowa przywidiuje: 1/ na pomoc lekarską 1.170.000 lt.; 2/ na ambulatorja - 338.000 lt. 3/ na szpitale - 270.000 lt. 4/ na kliniki położowe - 5.000 lt. 5/ na lekarstwa - 26.900 lt. 6/ na zakłady dentystyczne 112.000 lt. 7/ na kuracje specjalne 148.000 lt. 8/ na zasiłki w czasie choroby 550.000 lt. i 9/ na rozchody administracyjne 207.000 lt. Deficyt wynosi 100.000 lt.

Zarząd Kas Chor.zwrócił się do rządu z prośbą zwiększenia wkładów z 5 do 6%.







P r e l i m i n a r z   b u d ż e t o w y   K r a j u   K ł a j p e d z -  
k i e g o   n a   r , 1 9 3 2 - g i .

"Lietuvos Aidas" Nr. 254 z dn. 7.XI.31 r.

Dn. 6-go listopada 1931r. odbyło się posiedzenie Sejmu Kłajpedzkiego, w czasie którego między innymi rozważano preliminarz budżetowy Kr. Kłajpedzkiego na rok 1932-gi.

Przewidziane wydatki wynoszą 19.644.477 lt. / w r.ub. wynosiły 18.590.900 lt./, zaś dochody 11.944.377 lt. / w r.ub. wynosiły 10.742.400 lt./.

A więc deficyt wynosi 7.700.000 lt. W r.ub. deficyt wynosił 7.848.500 lt. Deficyt ten Dyrektorjat zmuszony będzie pokryć z poborów płynących z centrum.

S y t u a c j a   e k o n o m i c z n a   K r a j u   K ł a j p e d z -  
k i e g o .

"Lietuvos Aidas" N.255 z dn. 9.XI.31 r. Streszczenie:

W czasie ostatniego w r.b. plenarnego posiedzenia Kłajpedzkiej Izby Handlowo-Przemysłowej, prezes Izby L. Jahn omówił sytuację ekonomiczną kraju.

-John oświadczył, iż upadek funta angielskiego fatalnie odbił się na sytuacji przedsiębiorstw przemysłowych Kłajpedy, które w większości wypadków posługiwały się tą właśnie walutą.

Pomimo paniki - banki kłajpedzkie zdołały zaspokoić wymagania swej klienteli.

Obecnie autorytet banków został przywrócony.

Pozatem Izba za pośrednictwem Gubernatora Kłajpedzkiego zwróciła się do Banku Litewskiego z prośbą o zwiększenie redyskonta.

Izba wyraziła życzenie, by cła na materiały budowy fabryk oraz maszyny pozostały bez zmian.

Wreszcie wyrażono życzenie, by rząd przejrzał i ratyfikował Konwencję Brukselską z r. 1927-go.

Z K ł a p e d z k i e j   I z b y   R o l n i c z e j .

"Lietuvos Aidas" N.253 z dn. 6.XI.31 r. Streszczenie:

W czasie zebrania Kłajpedzkiej Izby Rolniczej uchwalono rezolucję domagającą się, by Rząd Litewski rozszerzył działalność Banku Ziemskiego również i na Kr. Kłajpedzki i to w ten sposób, by wysokość udzielanego kredytu została uzależniona od obszaru gospodarstwa.

Rezolucja zwraca się do Dyrektorjatu Kłajpedzkiego z prośbą o zmniejszenie podatków rolnych.-

U s t a w a   o s z c z e d n o ś c i o w a   w   S e j m i k u   K ł a j -  
p e d z k i m .

"Lietuvos Aidas" N.255 z dn. 9.XI.31 r. Streszczenie:

Dnia 6.XI.31r. Sejmik Kłajpedzki rozważył przedłożony mu przez Dyrektorjat projekt ustawy oszczędnościowej.

Ustawa ta dotyczy instytucji Dyrektorjatu oraz ich pracowników. Kraj Kłajpedzki posiada znaczną ilość t.zw. urzędników "dożywotnich", których pensje wcale nie uległy redukcji. Redukcja ta jednak ze względu na kryzys ekonomiczny jest konieczna. Landwirtschawtspartei wypowiedziała się za przyjęciem ustawy.-



... 10.11.2 ...

... 11.11.2 ...

... 12.11.2 ...

... 13.11.2 ...

... 14.11.2 ...

... 15.11.2 ...

... 16.11.2 ...

... 17.11.2 ...

... 18.11.2 ...

... 19.11.2 ...

... 20.11.2 ...

... 21.11.2 ...

... 22.11.2 ...

... 23.11.2 ...

... 24.11.2 ...

... 25.11.2 ...

... 26.11.2 ...



Dookoła z amieszek wśród rolników kłajpedzkich.

"Lietuvos Aidas" N.264 z dn.19.XI.31r. w artykule wstępnym pod powyższym tytułem piszą. Streszczenie:

Mniemania, iż obecny Dyrektorjat Kłajpedzki potrafi zadowolić potrzeby społeczeństwa Kłajpedzkiego, okazały się mylne.

Dn.14-go listopada r.b. w Kłajpedzie w gmachu Zw.Szaulisów odbyło się zebranie rolników kłajpedzkich, w czasie którego omawiano trudną sytuację kłajpedzkiej gospodarki rolnej oraz stwierdzono, iż finansowa polityka Dyrektorjatu jeszcze bardziej utrudnia tę sytuację.

Przy udziale 500 zebranych rolników uchwalono rezolucję, która domaga się: zmniejszenia pensji urzędników instytucyj autonomicznych; zmiany ustawy o odszkodowaniach, zmniejszenia podatków, moratorium procentów i t.d.

Rezolucja utrzymana jest w tonie stanowczym, świadczącym, iż twórcy jej zostali wytrąceni z równowagi i stracili cierpliwość.

Przy końcu rezolucji rolnicy kłajpedzcy zaznaczyli, iż o ile żądania ich nie zostaną uwzględnione, w takim razie zjednoczenie rolników kłajpedzkich zdejmuje ze siebie odpowiedzialność za spokój na wsi.

Faktycznie, sytuacja rolników kłajpedzkich jest znacznie gorsza, niż rolników Wielkiej Litwy, gdyż pomimo jednakowej w całej Litwie niżki cen produktów gospodarczych, rolnicy kłajpedzcy płacą znacznie większe podatki, niż rolnicy Wielkiej Litwy.

Jest to wynik pewnej autonomji finansowej, jaką Konwencja Kłajpedzka zastrzegła Krajowi Kłajpedzkiemu.

Wmiar podatków, opierający się dotąd w Kłajpedzie na dawnych ustawach niemieckich kilkakrotnie przewyższa podatki litowskie.

Ponieważ podatki miejskie są w Kr.Kłajpedzkim znacznie mniejsze, niż podatki wiejskie, przeto niezadowolenie rolników z racji wygórowanych pensyj urzędników kłajpedzkich jest całkiem zrozumiałe.

Koszty utrzymania autonomicznego aparatu administracyjnego ustawicznie wzrastają, a preliminarz budżetowy na r.1932-gi zwiększył pozycję uposażeń urzędników autonomicznych o cały milion lt.

Ciekawem jest, iż wobec tego, że Landwirtschafte Partei nie przynosi gospodarzom żadnych korzyści, rolnicy kłajpedzcy postanowili powołać do życia dawne "Zjednoczenie Rolników" /Laukininku Susivienijimas/.

To co się obecnie dzieje wśród rolników kłajpedzkich - kończy "Lietuvos Aidas" jest nieuniknionym wynikiem uprawianej dotąd przez kłajpedzkie władze autonomiczne polityki finansowej.

Szukanowanie robotników Litwinów w kraju Kłajpedzkim.

"Dziennik Kowieński" Nr.268 z dn.24.XI.31 r. Streszczenie:

21 i 22 b.m. w Kłajpedzie odbył się zjazd członków oddziałów Zw.Litwinów robotników i rzemieślników kraju Kłajpedzkiego. W obradach wzięli udział przedstawiciele 15 oddziałów Związku z całego kraju Kłajpedzkiego. Między innemi poruszono sprawę szikan jakim podlegają Litwini, należący do związku. Niemieccy właściciele ziemscy stosują represję względem robotników jedynie za to, że należą do związków litewskich, grożąc zwolnieniem ich z pracy. Ponadto poruszono również sprawy: udzielenia robotnikom litewskim Kłajpedzkich dowodów osobistych, budowy tanich mieszkań robotniczych, zorganizowania w roku następnym święta litewskich robotników, zamieszkałych w kraju, organizacji związków młodzieży robotniczej i t.p.

W skład zarządu Związku weszli niemal wszyscy dotychczasowi członkowie.



B 7