

BIULETYN KOWIEŃSKI

WILBI

WILEŃSKIE BIURO INFORMACYJNE (WILBI) ZAMKOWA 3-3

Nr.

 Wilno, dnia 30.I.1932 r.
Treść numeru:

601

II. ZAGADNIENIA GOSPODARCZE.

| | Dział. | Str. |
|--|--------|------|
| 1. Artykuł w "Tautos Ukis" o kryzysie ekonomicznym w Litwie | II. | 1. |
| 2. Licytacje. | " | 4. |
| 3. Perspektywy budżetowe Litwy na rok 1932 .- | " | 5. |
| 4. Najważniejsze dochody Litwy.- | " | 6. |
| 5. Utrudnienie eksportu bekonów litewskich do Anglii.- | " | 7. |
| 6. Sprawa eksportu bekonów.- | " | " |
| 7. Eksport ptactwa z Litwy.- | " | 8. |
| 8. Perspektywy eksportu mięsa i trzody chlewnej.- | " | " |
| 9. Eksport litewski a kurs lita.- | " | 9. |
| 10. Projekt utworzenia "Instytutu Eksportowego".- | " | 10. |
| 11. Eksport a inicjatywa prywatna.- | " | " |
| 12. Litewsko-sowieckie stosunki handlowe.- | " | " |
| 13. O informowanie handlu zagranicznego.- | " | " |
| 14. Bilans lit. handlu zagranicznego w listopadzie 1931 r.- | " | 12. |
| 15. Organ ludowców o lit.- sowieckich stosunkach handlowych.- | " | 13. |
| 16. Bilans lit. handlu zagr. /wrzesień-październik 1931 r./ | " | " |
| 17. Résumé handlu zagranicznego Litwy według państw w październiku i za okres 10-ciu mies.1931 r.w porównaniu z 1930 r.- | " | 14. |
| 18. Wzrost tranzytu przez Litwę.- | " | 16. |
| 19. Tranzyt towarów z Litwy kolejami i drogami wodnymi w październiku 1931 r.- | " | " |
| 20. Dochody budżetowe w okresie pierwszych 10-ciu mies.1931 r. w porównaniu z 1930 r. | " | " |
| 21. Wydatki budżetowe w okresie 10-ciu mies.1931 r.w por.z 1930. | " | 18. |
| 22. Stan Banku Litewskiego.- | " | 19. |
| 23. Obieg monet w Litwie.- | " | " |
| 24. Dewizy na giełdzie kowieńskiej. | " | " |
| 25. Produkcja wyrobów monopolu wódczanego w listopadzie i za okres 11-tu mies. 1931 r. w porównaniu z latami poprzednimi.- | " | " |
| 26. Obliczenia rozmiarów handlu litewskiego.- | " | 20. |
| 27. "Lietuvos Žinios" o bankructwach.- | " | " |
| 28. Sprawa skupu trzody chlewnej.- | " | " |
| 29. Redukcja pracy w przedsiębiorstwach przemysłowych.- | " | 21. |
| 30. Sprawa zniesienia cen chleba.- | " | " |
| 31. Produkcja mączki mleczonej.- | " | 22. |
| 32. Syndykat mydlany.- | " | " |
| 33. Memorjał lit.konferencji ekonomicznej w sprawie syndykatów.- | " | " |
| 34. "Lietuvos Aidas" o cyfrach produkcji akcyzowej i monopolowej! | " | " |
| 35. Sprawa pomocy rolnikom litewskim. | " | 23. |
| 36. Rozgatkowanie ziemi.- | " | " |
| 37. Ceny zboża, lnu i bekonów.- | " | " |
| 38. Ilość koni, bydła i trzody chlewnej w Litwie.- | " | 24. |
| 39. "Pienocentras".- | " | " |
| 40. Kredyty rolne.- | " | " |
| 41. Z działalności litewskiej Izby Rolnej.- | " | " |
| 42. Indemnizacja za wyłączone grunty oraz sprawa zwrotu lasów | " | 26. |
| 43. Wywiad z lit.min.Rolnictwa J.Aleksą o reformie rolnej.- | " | 27. |
| 44. Minister Komunikacji Vileišis o budowie automatycznych stacyj telefonicznych.- | " | 28. |
| 45. Działalność kolei w Litwie.- | " | " |
| 46. Ilość samochodów bez obszaru Kłajpedy w 1931 r. w por.z 1930 | " | 30. |
| 47. Eksploatacja kolei w październiku w okr.10-ciu mies.1931 r. w porówn. z 1930 r.- | " | " |
| 48. Nowy most na Niewiaży.- | " | " |
| 49. Rozbudowa Litwy.- | " | 31. |
| 50. Rozbudowa Kowna.- | " | 32. |
| 51. O Izbę Pracy w Litwie.- | " | 33. |
| 52. Dokoła zmiany ustawy o uposażeniu urzędników państwowych.- | " | " |

II. ZAGADNIENIA GOSPODARCZE.

Artykuł w "Tautos Ukis" o kryzysie ekonomicznym w Litwie.

"Tautos Ukis" Nr. 11 z listopada 1931 r. art. Kuzminskas p.t. "Kryzys". Streszczenie:

Wszechświatowy kryzys ekonomiczny, który zapoczątkował się w latach 1928-29-tym można podzielić na 2 okresy, mian.

1. kryzys produkcji, który trwał do wiosny 1931-go roku;
2. kryzys finansowy, który od wiosny r.b. trwa aż do chwili obecnej.

Kryzys produkcji przejawiał się w postaci nadprodukcji zarówno w dziedzinie przemysłu, jak i rolnictwa.

Nadmierne funkcjonowanie aparatu produkcji z biegiem czasu musiało fatalnie odbić się na innym mechanizmie gospodarki światowej, mian.-finansach.

Pierwszemi zwiastunami kryzysu finansowego były bankructwa austriackiego Kreditanstalt-u oraz niemieckiego Danatbanku.

Skutki tych bankructw wkrótce uwidoczniły się w Anglii i innych krajach europejskich.

W Litwie dotąd dały się zauważyć dopiero pierwsze objawy kryzysu, którym można jeszcze zapobiec.

Oto dane, mogące być wskaźnikami litewskiego kryzysu ekonomicznego.

I. Handel zagraniczny.

| | 1930 r. | 1931 r. | Różnice pomiędzy 1930 i 1931 r. |
|-----------------------------|----------------|-------------|---------------------------------|
| Eksport w ciągu 8-miu mies. | 209,0 milj.lt. | 184,4 m.lt. | 24,1 milj.lt. |
| Import " " " " | 206,0 " " " | 192,6 " " " | 13,4 " " " |
| Bilans " " " " | +3 | - 7,7 | |

Z tego wynika, że ogólny obrót litewskiego handlu zagranicą w r.b. się zmniejszył.

W jakim stopniu dane te świadczą o kryzysie ekonomicznym wskazuje fakt, iż pasywa lit. handlu zagranicznego w r. 1927-mym wynosiły 19,8 milj.lt. zaś w r. 1928 - 34,2 milj.lt. Rok 1927 pod względem konjunktury handlowej uważany był nawet za pomyślny.

II. Budżet Państwa.

| | 1930 r. I-VIII. | 1931 r. I-VIII. |
|---|--------------------|--------------------|
| Dochody zwyczajne państwa /I-VIII/ | 184,6 milj.lt. | 201,3 milj.lt. |
| Zwyczajne i nadzwyczajne wydatki Państwa /I-VIII/ | 195,3 " " | 205,5 " " |
| Wydatki niepokryte | 10,7 " " | 4,2 " " |

Powższe dane wskazują, iż dochody w ciągu 8-miu mies. 1931 r. były o 26,7 milj.lt. większe niż w tym okresie 1930 r., lecz wydatki również zwiększyły się o 10,2 milj.lt.

Dochody przekroczyły w r.b. przewidzianą normę o 6,7 mil. lt.

Charakterystyczne jest, że suma wydatków zwyczajnych i nadzwyczajnych niepokrytych z dochodów zwyczajnych w r. 1930-tym /I-VIII/ wynosiła 10,7 milj.lt., zaś w r. 1931-szym /I-VIII/ zaledwie 4,2 milj.lt.

Na pokrycie tej pozycji w budżecie na r. 1931-szy figuruje fundusz zapasowy 61,1 milj.lt., utworzony z nadwyżek budżetowych za lata ubiegłe.

Reasumując powższe, należy stwierdzić, iż sytuacja budżetowa Litwy w r.b. wcale się nie pogorszyła.

III. Bilans Banku Litewskiego.

Dane porównawcze ważniejszych pozycji bilansu Banku Litewskiego w dniu 31-go października r.b. były następujące:

| | 1930 r. | 1931 r. | Różnica |
|-------------------------|---------------|--------------|--------------|
| Fundusz w złocie | 37,1 milj.lt. | 47,6 mil.lt. | + 10,5 m.lt. |
| Fundusz w walucie obcej | 98,6 " " | 42,5 " " | - 56,1 " " |
| Banknoty w obiegu | 118,2 " " | 120,6 " " | + 2,4 " " |
| Dyskonto i pożyczki | 97,2 " " | 123,9 " " | + 26,7 " " |
| Depozyty | 104,2 " " | 83,9 " " | - 20,7 " " |

Uwidoczniające się w powyższej tabeli zmniejszenie się zasobów obcej waluty, należy tłumaczyć paniką, jaka powstała na Litwie na tle światowych wstrząsów ekonomicznych.

Należy przypuszczać, iż odpływ waluty obcej spowodował także odchylenia w pewnych pozycjach lit.banku płatniczego.

Powyższe dane wskazują, że Litwa znajduje się dziś w początkowym stadium kryzysu ekonomicznego, którego dalszy rozwój będzie zależał od wielu posunięć wewnętrznych oraz przebiegu kryzysu światowego.

W stosunkach wiejskich dotkliwie odczuwa się spadek cen produktów gospodarczych.

Od r.1928-go do 1931-go ceny produktów gospodarczych spadły z 50%. Latem r.b. ceny poczęły nieco się podnosić, jednak jest to obchwilowy. Zniżka cen produktów gospodarczych jest równoznaczną ze zmniejszeniem się dochodów rolników.

Wyjątek w tym względzie stanowią dochody rolników z produktów eksportowanych zagranicę.

Załączona tabela porównawcza zawiera ważniejsze pozycje eksportu w latach 1928-mym i 1930-tym.

| Nazwa. | 1928 r. /milj.lt./ | 1930 r. /milj.lt./ | Różnica mniej więcej /milj.lt./ |
|--------------------------------|-----------------------|-----------------------|---------------------------------------|
| Len i siemę lniane | 42,4 | 26,9 | - 15,5 |
| Swinie | 11,4 | 38,6 | + 27,2 |
| Mięso świeże, solone i wędzone | 5,8 | 45,7 | + 39,9 |
| Masło i mleko | 22,8 | 49,4 | + 26,6 |
| Konie | 9,8 | 10,2 | + 0,4 |
| Trzoda rogata | 4,8 | 9,2 | + 4,4 |
| Gęsie | 4,5 | 5,2 | + 0,7 |
| Jaja | 14,4 | 11,9 | - 2,5 |
| Ogółem: | 115,9 | 197,2 | + 81,5 |

Powyższa tabela wykazuje, że bez względu na katastrofalny spadek cen w okresie od 1928 do 1930-go r. dochody rolników litewskich z eksportu nie tylko się nie zmniejszyły, lecz przeciwnie ze 115,9 milj.lt. wzrosły do 197,2 m.lt.

Należy to zawdzięczać zwiększeniu się produkcji.

Pomimo to mylnie byłoby twierdzenie, że kryzys ekonomiczny nie dotknął dochodów rolnictwa litewskiego.

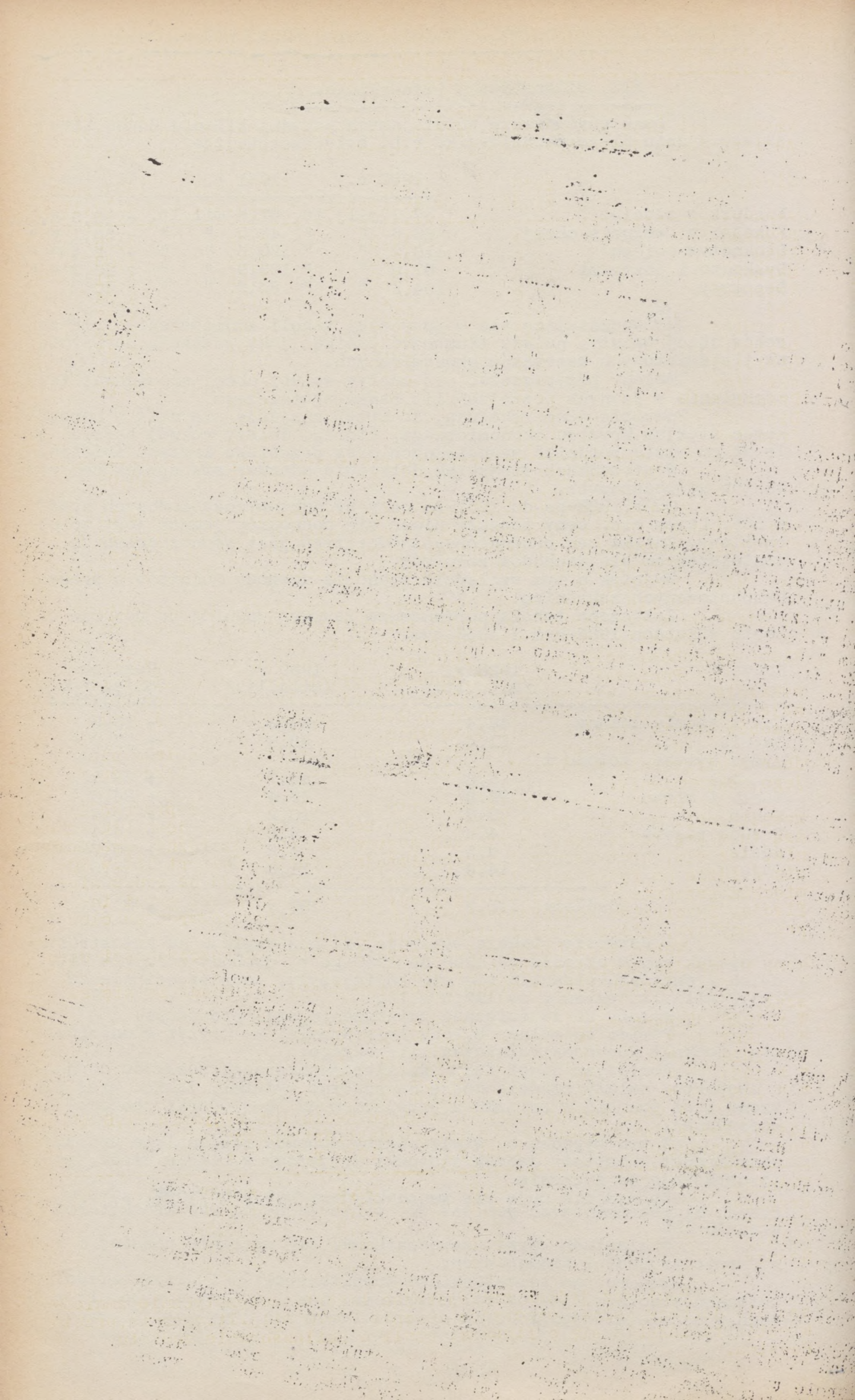
Pomijając nawet fakt ~~za~~ nierównomiernego rozkładu dochodów z eksportu, należy zwrócić uwagę na znaczne wydatki, jakie wieś musi ponosić w związku z przejściem od gospodarki zbożowej do hodowlanej.

W tym wypadku b. wiele mógłby dopomóc racjonalnie uporządkowany kredyt, niestety jednak stosunki kredytowe w Litwie wiele jeszcze pozostawiają do życzenia.

Specjalnie daje się we znaki drożyzna kredytowa, gdyż odsetki z pożyczek długoterminowych pobiera się w Litwie 6-7%, zaś krótkoterminowych 10-12%.

W miastach kryzys zapoczątkował się znacznie później i w formie trudności finansowych.

Bankructwo austriackiego Kreditanstalt'u i niemieckiego Reichsbanku podobnie, jak na całym świecie, tak i w Litwie wywołało panikę, w czasie którego znaczna część wkładów z banków została wycofana.



Spowodowało to naturalnie poważne komplikacje w stosunkach kredytowych oraz spowodowało wzrost niewypłacalności. Załączona tabela zawiera dane, dotyczące weksli prolongowanych w r.1930-tym oraz 1931:

| Miesiące. | 1930 ilość. | 1931 w tysiącach | 1930 suma w milj.lt. | 1931 suma w milj.lt. |
|-------------|----------------|---------------------|-------------------------|-------------------------|
| Styczeń | 13,5 | 14,1 | 4,08 | 4,25 |
| Luty | 11,2 | 12,5 | 3,54 | 4,00 |
| Marzec | 11,8 | 13,8 | 3,68 | 4,41 |
| Kwiecień | 8,8 | 12,1 | 2,91 | 4,34 |
| Maj | 9,6 | 13,0 | 3,19 | 4,37 |
| Czerwiec | 8,6 | 12,7 | 2,78 | 4,49 |
| Lipiec | 9,0 | 13,8 | 2,84 | 4,47 |
| Sierpień | 9,2 | 13,7 | 2,71 | 4,48 |
| Wrzesień | 9,6 | 15,6 | 3,25 | 5,22 |
| Październik | 13,3 | | 4,04 | |
| Listopad | 10,5 | | 3,25 | |
| Grudzień | 12,1 | | 3,79 | |
| Ogółem: | 127,2 | 121,3 | 40,06 | 40,03 |

wzrostu

Pomimo jednak niewypłacalności wycofywanie wkładów w Litwie nie posiadało żadnego uzasadnienia i było raczej objawem kryzysu psychicznego, który właśnie spowodował pewne komplikacje płatnicze.

Obecnie, gdy panika minęła, społeczeństwo winno by zwrócić swe wkłady bankom.

O ile chodzi o perspektywy na przyszłość, to decydującą rolę odegrywa w tym względzie handel zagraniczny oraz finanse Państwa.

Kwestja handlu zagranicznego łączy się z pytaniem, czy i jakimi sposobami możliwe jest zbilansowanie handlu zagranicznego.

Ponieważ bilans lit. handlu zagranicznego ostatnimi czasy wykazuje znaczną pasywę, a niektóre pozycje bilansu płatniczego pokazują się zmniejszać, przeto może to łatwo spowodować zmniejszenie się zasobów waluty obcej w Banku Litewskim.

W celu więc wyrównania bilansu płatniczego, należy nie tylko dbać o utrzymanie w równowadze bilansu handlowego, lecz także dążyć do jego uaktywnienia.

Gdyby rozszerzenie eksportu zależało tylko od produkcji wewnętrznej, w takim razie byłoby ono całkiem możliwe, jednakże wchodzi tu w grę także cena na rynkach zagranicznych oraz różne ograniczenia, jak cła, kontyngenty i monopolizacja importu. Eksport lit. w 80% idzie na rynki angielskie i niemieckie. Sytuacja na rynku niemieckim przedstawia się jak najgorzej, gdyż spadek marki grozi inflacją. Zwycięstwo konserwatystów w Anglii spowodowało zwrot ku cłom protekcyjnym, które również utrudniają eksport lit.

Wobec tego Litwa może liczyć jedynie na oszczędności uzyskane w drodze zmniejszenia importu.

Import lit. w ciągu ostatnich 5-ciu lat znacznie się zwiększył.

| | | |
|----------|----------------|----------------|
| W r.1926 | import wyniósł | 240,8 milj.lt. |
| " " 1927 | " " | 265,7 " " |
| " " 1928 | " " | 291,1 " " |
| " " 1929 | " " | 306,4 " " |
| " " 1930 | " " | 312,4 " " |

A więc zwyżka importu w ciągu 5-ciu lat wyniosła 71,6 milj. litów. Zwłaszcza zwiększył się import nast.artykułów:

| Nazwa Artykułu | 1926 r. | 1930 r. | ÷ |
|----------------|---------|---------|-------|
| Tkaniny | 41,8 | 50,9 | ÷ 8,9 |
| Przędze | 4,1 | 12,0 | ÷ 7,9 |
| Cement | 3,0 | 5,8 | ÷ 2,8 |
| Zelazo | 5,1 | 9,6 | ÷ 4,5 |
| Nawozy | 9,4 | 15,8 | ÷ 6,4 |

Ponieważ jednak zmniejszając import, automatycznie zmniejszą się dochody celne, wynoszące obecnie 60-70 milj.lt. rocznie, przeto kwestja ta zazębia się o finanse, czyli o zbilansowanie budżetu Państwa.

Utrzymanie równowagi budżetowej może być osiągnięte w dwójaki sposób, mian.a/przez zmniejszenie rozchodów i b/przez zwiększenie dochodów.

Wydatki budżetowe Litwy przedstawiają się w sposób następujący:

| | | | |
|---------|---|-----|----------|
| 1926 r. | - | 166 | milj.lt. |
| 1927 " | - | 277 | " " |
| 1928 " | - | 276 | " " |
| 1929 " | - | 270 | " " |
| 1930 " | - | 326 | " " |
| 1931 " | - | 327 | " " |

Biorąc pod uwagę tak kolosalną zwyczajną wydatków, należy sądzić, iż pozycję wydatków na 1932 r. można zmniejszyć do 280-270 milj. lt.

Co się tyczy zwiększenia dochodów, to przy stosunkowo słabo rozwiniętym systemie podatkowym, w Litwie łatwo będzie odnaleźć nowe źródło dochodów. Można by np. wprowadzić podatki od wolnych zawodów, rozszerzyć podatki od kapitałów, ustalić obowiązek mieszania benzyny ze spirytusem, zwiększyć podatki od sprzedaży piwa, tytoniu i in.

Podobnie jak rozchody, tak też i dochody w ciągu 5-ciu ostatnich lat zwiększały się dosyć szybko, mian.

| | | | | | |
|----------|---------|----------|---|-----|----------|
| w r.1926 | dochody | wyniosły | - | 166 | milj.lt. |
| " " 1927 | " | " | " | 263 | " " |
| " " 1928 | " | " | " | 281 | " " |
| " " 1929 | " | " | " | 338 | " " |
| " " 1930 | " | " | " | 347 | " " |
| " " 1931 | " | " | " | 327 | " " |

Biorąc pod uwagę istnienie funduszu zapasowego, wynoszącego 40-45 milj.lt., należy przypuszczać, że zbilansowanie budżetu przyszłościowego na napotka żadnych trudności.

Reasumując powyższe wypada stwierdzić, że w najbliższych latach Litwie nie grozi żadne poważne niebezpieczeństwo /inflacja/.

Trzeba tylko jak najbardziej oszczędzać i nie tracić zaufania w samych sobie oraz w swój kraj.

L i c y t a c j e .

"Lietuvos Ukis ir Rinka" Nr.5-7.

W ciągu pierwszych 8-miu mies.1931 r. i 1930 ilość licytacji majątku ruchomego i nieruchomego z uwzględnieniem sum wyliczonych z licytacji przedstawia się następująco:

I -VIII 1931 r.

| | Ilość licytacji | % 1930 =100. | wys. zadkuż. w lt. | % 1930=100 | Suma wyliczona z licytacji w lt. | % 1930= 100 |
|-------------|-----------------|--------------|--------------------|------------|----------------------------------|-------------|
| Maj.ruchomy | 385 | 117,74 | 1.064,972 | 108,69 | 372.841 | 190,17 |
| " nieruch. | 477 | 162,8 | 2,558 | 148,8 | 2.166.033 | 159,85 |
| Ogółem: | 862 | 139,03 | 3.623,027 | 134,24 | 2.538.874 | 163,69 |

I - VIII.1930 r.

| | Ilość licytacji | Wysokość zadkużenia w lt. | Suma wyliczona z licytacji |
|-----------------|-----------------|---------------------------|----------------------------|
| Majątek ruchomy | 327 | 979,795 | 196,061 |
| " nieruchomy | 293 | 1.719.120 | 1.355.007 |
| Ogółem | 620 | 2.698.915 | 1.551.068 |

Ilość licytacji majątku ruchomego i nieruchomego w r.1931-szym w r. porównaniu z r.1930-tym zwiększyła się o 40%.

Ogólna suma długów w r.1931 zwiększyła się o 35%, a ogólna suma wyreńczona z licytacji dosięgła 3,6 milj.lt., czyli, że zwiększyła się o 64%.

Prospektywy budżetowe Litwy na rok 1932.

"Lietuvos Aidas" Nr.297 z dn.31.XII.1931 r. Streszczenie:

Przystępując do opracowania preliminarza budżetowego na r.1932-gi, władze litewskie musiały przedewszystkiem zbadać ewentualną wydajność finansową kraju, innemi słowy stwierdzić jaką mianowicie sumę utworzą dochody zwyczajne Państwa i na tej podstawie ustalić granice wydatków zwyczajnych.

Wydatki zwyczajne Państwa w okresie od r.1928 do 1931 /włącznie/ przedstawiały się następująco:

r. 1928 - 224,9 milj.lt.

" 1929 - 231,2 " "

" 1930 - 243,5 " "

" 1931 - 255,8 " "

Wobec pewnych trudności finansowych władze litewskie postanowiły wydatki zwyczajne na rok 1932 obniżyć do wysokości mniejwięcej 245 milj.lt.

Załączona tabela ilustruje pozycję wydatków zwyczajnych, jakich się na r.1932 domagają poszczególne ministerstwa:

| Nazwa instytucji i ministerstw /wyd.zwyczajne/. | Przewidziano na 1931 r. | Wydatki zaproponowane przez poszczególne ministerstwa na r. 1932. | Min.Skarbu na rok 1932-gi przewiduje: |
|---|-------------------------|---|---------------------------------------|
| Prezydent Republiki | 289.416 | 286.013 | 273.416 |
| Sejm | 225.585 | 299.000 | 299.000 |
| Gabinet Ministrów | 4.499.528 | 3.657.345 | 3.342.528 |
| Rada Stanu | 341.046 | 399.037 | 384.046 |
| Gubernatura Kraju | | | |
| Klajpedzkiego | 364.827 | 399.876 | 348.827 |
| Kontrola Państwa | 1.353.237 | 1.339.827 | 1.362.237 |
| Min.Obrony Kraju | 47.670.500 | 48.000.000 | 48.000.000 |
| " Spraw Wewnętrznych | 27.702.872 | 29.483.503 | 26.320.712 |
| " Skarbu | 30.598.136 | 32.238.626 | 27.890.357 |
| " Rolnictwa | 26.111.791 | 30.787.746 | 25.764.247 |
| " Oświaty | 40.746.006 | 45.870.581 | 39.651.776 |
| " Sprawiedliwości | 10.484.007 | 12.200.850 | 10.054.933 |
| " Komunikacji | 59.718.652 | 61.031.456 | 5.305.399 |
| " Spraw Zagr. | 5.714.578 | 5.686.873 | 56.496.918 |
| Ogółem suma wyd.zw. | 255.820.181 | 271.670.733 | 245.494.396. |

Ponieważ suma wydatków zwyczajnych proponowana przez poszczególne ministerstwa wynosi 271,6 milj.lt.; zaś przewidzianych przez Min-Skarbu - 245,4 milj.lt., przeto różnica wynosi ok.26 milj.lt.

Skutkiem presji Min.Skarbu oraz komisji budżetowej, ministerstwa poszły na ustępstwa i zmniejszyły łączną sumę wydatków o 15 milj.lt.

Pozostaje więc jeszcze 11 milj.lt., które należy pod grozą nie-realności budżetu zredukować.

W celu zaoszczędzenia tych 11-tu milj.lt. władze litewskie projektują zniesienie dodatków trzyletnich, a ustalenie dodatków pięcioletnich, co przyniosłoby skarbowi 4 milj.lt.; reorganizację organizacyj subsydjowych przez skarb, co zaoszczędziłoby około 2 milj.lt.; zniesienie dodatków świątecznych, co zmniejszyłoby wydatki o 6 milj.lt. oraz wstrzymanie na przeciąg roku dodatków na umundurowanie i uniformy, co zaoszczędziłoby ok.1,5 milj.lt.

W każdym razie litewskie władze finansowe uczynią wszystko, by podstawowe pensje oraz dodatki mieszkaniowe urzędników nie zostały naruszone.

"Trinitas" Nr.47 z dn.19-go listopada 1931 r. Streszczenie:

Wydatki budżetowe Litwy na rok 1931-szy ustalone były w wysokości 328 milj.lt.

Ponieważ jednak okazało się, że skarb zmuszony jest znaczne sumy wyasygnować na podtrzymanie cen masła, bekonów, zboża, przeto sumę wydatków podniesiono do 341 milj.lt. Pomimo to budżet z 1931 r. deficytu nie wykazał.

Jakie są jednak perspektywy budżetowe na r.1932-gi?

Sytuacja gospodarcza znacznie się pogorszyła. Dopływ podatków jest znacznie utrudniony, a dochody z lasów się zmniejszły. Dochody z kolei również mogą się zmniejszyć.

Skutkiem tego suma wydatków budżetowych na rok 1932-gi nie przekroczy 295 milj.lt.

Władze zapewniają, że pomimo tak znacznej zniżki pensje urzędnicze narazie nie zostaną naruszone.

Utrzymanie pensji urzędniczych na uprzedniej wysokości należy uznać na objaw ze wszechmiar pożyteczny, gdyż zmniejszenie uposażenia urzędników zmniejszyłoby ich siłę kupczą i jeszcze bardziej utrudniłoby koniunkturę handlową na rynkach wewnętrznych.

"Ausra" Nr.38 z dn.28.XII.1931 r.

Naczelnym inspektor kredytowy, w rozmowie ze współpracownikiem "Żydu Balsas" oświadczył, iż w związku z oczekiwaną zniżką dochodów Państwa, która prawdopodobnie wyniesie 20%, budżet Państwa zostanie zmniejszony o 50-60 milj.lt.

W pierwszym rządzie rząd zamierza zredukować wydatki kancelaryjne, które dotąd pochłaniały rocznie około 14 milj.lt.

N a j w a ż n i e j s z e d o c h o d y L i t w y .

"Lietuvos Aidas" Nr.282 z dn.11.XII.31 r. Streszczenie:

Najważniejszym źródłem dochodów skarbu litewskiego są t.zw. podatki pośrednie, czyli cła, akcyzy i in.

Dochody z tych podatków stanowią mniej więcej 27-29% wszystkich dochodów zwyczajnych. Szczególnie jednak ważną rolę odegrywają cła.

W r.1931-szym suma podatków pośrednich została ustalona w wys.87-miu milj.lt., z czego 68 milj.lt. zamierza się osiągnąć z cel.

W ciągu pierwszych 10-ciu mies. r.1931-go pobory celne wyniosły 65 milj.lt., zaś w tymże okresie 1930-go r. - 62,2 milj.lt.

Ponieważ ostatnimi czasy Litwa dąży do zmniejszenia importu, przeto pobory celne również niechybnie się zmniejszą.

Drugim źródłem dochodów są instytucje państwowe, zwłaszcza kolej i poczta.

Roczne dochody ze wszystkich instytucji państwowych wynoszą około 60-ciu milj.lt., co stanowi mniej więcej 20% wszystkich zwyczajnych dochodów budżetowych.

W ciągu pierwszych 10-ciu miesięcy r.1930-go dochody z kolei wyniosły 40,9 milj.lt., zaś w r.1931-szym - 43 milj.lt.

W ciągu 10-ciu mies.1930-go r. dochody pocztowe wyniosły 6-4 milj.lt., zaś w tymże okresie 1931 r. - 6,8 milj.lt.

M o n o p o l e p a ń s t w o w e .
Monopole państwowe przynoszą Litwie rocznie zgórą 40 milj.lt., co stanowi 13-14% wszystkich dochodów zwyczajnych.

W ciągu 10-ciu mies.1930-go r. litewski monopol wódeczany przyniósł 34,6 milj.lt., zaś w tymże okresie 1931-go r. - 35,1 m.lt.

E k s p l o a t a c j a l a s ó w .
Eksploatacja lasów jest najważniejszą pozycją majątku i kapitałów Państwa, która przynosi rocznie mniej więcej 35 milj.lt. Jednak dochody z lasów każdego roku maleją. W r.1928-mym z lasów wyręczono 32,2 milj.lt., w r.1929 - tym 30,6 milj.lt., w r.1930-tym - 36,2 milj.lt. i w r.1931-szym zaledwie 27 milj.litów.

Pozostają jeszcze dwie poważne pozycje dochodów, mian. różne podatki bezpośrednie /ziemskie, handlowe i przemysłowe/ oraz pobory.

Podatków ziemskich w r.1931-szym /I-XI/ wpłynęło 14,4 milj.lt., zaś w tymże okresie r.1930-go - 13,7 milj.lt.

Suma poborów utrzymała się na uprzednim poziomie.

Z powyższego należy wnioskować, że za wyjątkiem pozycji dochodów z eksploatacji lasów, wszystkie inne dochody Państwa w r. 1931-szym znacznie się zwiększyły.

Chociaż narazie dochody państwa wpływają normalnie, jednak w związku z kryzysem ekonomicznym pewne źródła dochodów /np.koleje/ mogą się zmniejszyć.

Racjonalnem więc byłoby przedsięwzięcie środków zapobiegawczych.

U t r u d n i e n i e e k s p o r t u b e k o n ó w l i t e w s k i c h
d o A n g l i i .

"Lietuvos Zinios" Nr.282 z dn.11.XII.1931 r. Streszczenie:

Prasa zagraniczna donosi, że dn.9.XII.1931 r.Parlament angielski przyjął ustawę, na mocy której podniesione zostały cła na wszystkie wwożone do Anglii produkty gospodarcze, trzodę i bekony. Ustawa ta ma na celu ochronę angielskich produktów gospodarczych na rynkach wewnętrznych.

Ustawa ta wywołała w Parlamencie angielskim ożywioną dyskusję, w czasie której pomiędzy Baldwinem a min.Saimon'em wynikła różnica zdań.

S p r a w a e k s p o r t u b e k o n ó w .

"Lietuvos Aidas" Nr.2 z dn.4.I.1932 r. zamieszcza wywiad z p.Gineitism, który podajemy w streszczeniu:

Całkiem niespodziewanie zjawia się możliwość zwiększenia eksportu bekonów litewskich. Warunki, które się na to złożyły są następujące: 1/ w państwach zachodnio-europejskich, gdzie egzystencja jest znacznie trudniejsza niż w Litwie, koszt produkcji bekonów są tak drogie, że spowodowały one zmniejszenie się produkcji bekonów duńskich, szwedzkich i holenderskich.

W związku z tem na rynkach angielskich wytworzyła się się pewna luka w podaży bekonów, którą Litwa mogłaby wyrównać.

Ponieważ w każdym kraju bekony posiadają odrębny swoisty smak, możnaby obecnie przyzwyczaić konsumentów angielskich do bekonów litewskich i w ten sposób zapewnić Litwie stały rynek zbytu.

Anglja spożywa rocznie 11 milj.centnarów bekonów, z czego 10 milj.centn. importuje z zagranicy, a tylko 1 milj.centn. produkuje w kraju. Anglicy dążą do rozszerzenia własnej produkcji bekonów, jednak będzie to wymagało wielu lat pracy, w ciągu których Litwa może korzystać z rynków angielskich.

Trudności finansowe zmuszają Anglję do poszukiwania tańszych produktów spożywczych niż duńskie, holenderskie czy szwedzkie. Ponieważ ceny bekonów litewskich są znacznie niższe od cen bekonów duńskich, więc i pod tym względem Litwa posiada szanse pomyślnej konkurencji.

Wobec tego Litwa winna wszelkimi sposobami dążyć do zwiększenia hodowli świń bekonowych i jeszcze w tym roku uruchomić kilka nowych rzeźni.

Zabiegając o rozszerzenie angielskich rynków zbytu dla bekonów litewskich, Litwa winna w ten sposób uregulować swój import, by większa jego część szła z Anglii.

Wymaga tego podstawowa zasada wszelkiego handlu - "daję, by otrzymać."

THE UNIVERSITY OF CHICAGO PRESS

THE UNIVERSITY OF CHICAGO PRESS
54 EAST LAKE STREET
CHICAGO, ILLINOIS 60607
U.S.A.
LONDON
WINDMILL HOUSE
20 ELEANOR STREET
LONDON W11 1JU
ENGLAND

THE UNIVERSITY OF CHICAGO PRESS
54 EAST LAKE STREET
CHICAGO, ILLINOIS 60607
U.S.A.
LONDON
WINDMILL HOUSE
20 ELEANOR STREET
LONDON W11 1JU
ENGLAND

THE UNIVERSITY OF CHICAGO PRESS
54 EAST LAKE STREET
CHICAGO, ILLINOIS 60607
U.S.A.
LONDON
WINDMILL HOUSE
20 ELEANOR STREET
LONDON W11 1JU
ENGLAND

THE UNIVERSITY OF CHICAGO PRESS
54 EAST LAKE STREET
CHICAGO, ILLINOIS 60607
U.S.A.
LONDON
WINDMILL HOUSE
20 ELEANOR STREET
LONDON W11 1JU
ENGLAND

Eksport ptactwa z Litwy.

"Tautos Ukis" Nr.11 z listopada 1931 r. Streszczenie:

Pomimo, że niemal w każdym gospodarstwie litewskie ptactwo jest hodowane, jednak hodowla ta wcale się nie rozwija, co widać z tabeli, ilustrującej eksport ptactwa lit. w okresie od r.1928-go do 1931-go:

| | 1928 r. | 1929 r. | 1930 r. | 1931 r./I-VI |
|--------------------|---------|---------|---------|--------------|
| Indyki . . . szt. | 10.549 | 18.180 | 18.230 | 29.588 |
| Kaczki " " | 111.195 | 116.018 | 182.745 | 20.459 |
| Gęsi " " | 317.389 | 344.284 | 360.633 | 27.942 |
| Kury " " | 132.056 | 146.851 | 157.875 | 84.616 |
| Mięso ptasie tonny | 268,6 | 426,5 | 551,0 | 234,8 |
| Jaja milj.szt. | 64,5 | 55,5 | 51,5 | 30,4 |

W załączonej tabeli uwidacznia się pewna monotonia i jednostajność. Hodowli i eksportu ptactwa nie można bagatelizować, gdyż stanowi on dosyć poważną pozycję w ogólnym eksporcie.

Uwidacznia to następująca tabela:

| | 1929 r. | 1930 r. |
|---|------------------|------------------|
| Eksport żywego ptactwa domowego wyniósł | 6.982,2 tys.lt. | 7.758,7 tys.lt. |
| Eksport mięsa ptasiego | 1.697,0 " " | 2.133,1 " " |
| Eksport jaj | 12.793,8 " " | 11.891,6 " " |
| Ogółem: | 21.473,0 tys.lt. | 21.783,4 tys.lt. |
| Wartość całego eksportu | 329.841,9 " " | 333.738,9 " " |

Ujmując eksport ptactwa procentowo, przekonamy się, że w r.1929-tym stanowił on 6,8, zaś w r.1930-tym - 6,5% całego eksportu.

Posiadając wszelkie niezbędne warunki, Litwa winna poważnie zająć się rozszerzeniem hodowli ptactwa i wyzbyć się dotychczasowego poglądu na hodowlę ptactwa, jako na "gospodarkę kobiecą".

Perspektywy eksportu mięsa i trzody chlewnej.

"Tautos Ukis" Nr.11 z listopada 1931-go r. zamieszcza wywiad z naczelnym dyrektorem t-wa "Maistas", p.Lapenasem, który wraz z dyr. krajpedzkiego oddziału t-stwa Grudzinskasem, oraz dyrektorem poniewieskiego oddziału p.Chodakauskasem odbył podróż do Berlina, Paryża i Londynu. Celem podróży było zaznajomienie się z konjunkturą na tamtejszych rynkach trzody:

Litwa zdołała już dostosować eksport świń i wogóle trzody do technicznych wymagań rynków i może na tem polu śmiało konkurować z innymi państwami. Do Niemiec Litwa eksportuje przeważnie żywe świnię oraz rogaciznę. Jednak rynek niemiecki jest bardzo niewygodny, gdyż Litwa zmuszona jest sprzedawać tam trzodę z deficytem.

Ponieważ cło za centnar wywiezionej świni do Niemiec wynosi 20 marek, czyli 48 lt., przeto Litwie pozostaje zaledwie 20-23 lt. Inne słowy cła pochłaniają 75% wartości, zaś Litwie pozostaje 25%. Ceny trzody rogatej są obecnie b.niskie i większy jej eksport jest niemożliwy. Należy jednak oczekiwać, iż ceny rogacizny po Nowym Roku się podniosą. Ceny gęsi i in.ptactwa również znacznie się obniżyły, a niemieckie cła wwozowe na ptactwo zwiększyło się o 200%, gdyż uprzednio cło za każdą wwiozoną sztukę ptactwa wynosiło 70 fenigów, zaś obecnie 2.10 marek.

Skutkiem tego eksport ptactwa do Niemiec /przynoszący znaczny deficyt/ wybitnie się zmniejszył.

Ponieważ wyższa cen nie ułatwi eksportu do Niemiec, zaś przy obecnej protekcyjnej polityce trudno jest spodziewać się zniesienia cel, przeto należy się spodziewać dalszego zmniejszania się eksportu litewskiego do Niemiec.

Pertraktacje, które się rozpoczną w listopadzie w sprawie rewizji lit.-niemieckiego traktatu handlowego, mają na celu wyjednanie u Niemców pewnych ulg. Jest to jednak kwestja bardzo wątpliwa. To też Litwa winna zwrócić swą uwagę na inne rynki i zagraniczne swe zakupy czynić w tych państwach, do których najwięcej wywozi np. Anglii i in.

Do Francji Litwa najwięcej wywozi świniny, jednak wwoz produktów spożywczych władze ograniczyły przez ustalenie rocznego kontyngentu.

Od Nowego Roku Francja zamierza wprowadzić osobne kontyngenty dla każdego państwa. Jaka część ogólnego kontyngentu francuskiego przypadnie Litwie, trudno jest dziś określić. Ceny na rynkach francuskich są nieco niższe od cen angielskich. Ustalanie kontyngentów jest objawem b. szkodliwym mogącym zredukować stosunki handlowe do handlu zamiennego, czyli uzależnienia eksportu od importu i naodwrot.

Rząd litewski prowadzi z Francją pertraktacje w sprawie rewizji traktatu handlowego, a to w tym sensie, że o ile import francuski do Litwy wynosi 20 milj. lt., to i Litwa winna swój eksport do Francji odpowiednio podnieść.

W Anglii pomimo spadku funta oraz wielkiego bezrobocia, zapotrzebowanie produktów spożywczych nie tylko nie zmniejsza się, lecz przeciwnie wzrasta. Jednak podaż produktów spożywczych na rynki angielskie jest również duża.

Do Anglii Litwa eksportuje przeważnie bekony i masło. Najpoważniejszymi konkurentami Litwy na rynkach angielskich są Polacy i Duńczycy. Gatunek polskich bekonoń jest b. zbliżony do gatunku bekonoń litewskich, a produkcja polska stale wzrasta.

Zboża Polacy używają jako karm dla świń i trzody i rozszerzając gospodarkę hodowlaną zamierzają założyć szereg nowych rzeźni. W celu ułatwienia eksportu bekonoń, Polska zamierza zorganizować w Londynie specjalne towarzystwo.

Danja również zwiększa produkcję bekonoń.

Podaż bekonoń holenderskich, szwedzkich i kanadyjskich na rynki angielskie - maleje.

Ceny bekonoń, masła i produktów spożywczych pomimo obniżenia się wartości waluty angielskiej o 25% - utrzymały się na poprzednim poziomie. Kwestja kontyngentów w Anglii nie jest narazie aktualna.

Cła wwozowe na bekony wynoszą 5%, zaś na masło 10%. Obecnie Litwa posiada 3 rzeźnie: w Kownie, Kłajpedzie i Poniewieżu, które w ciągu tygodnia są w stanie ubić 12000 świń.

W końcu grudnia 1931-go r. zostanie w Taurogach uruchomiona nowa kuźnia, mogąca ubić tygodniowo 4 tys. świń. Uruchomienie tej rzeźni umożliwi wyczerpanie całej podaży świń.

Eksport świń żywych jest b. ograniczony i możliwy jedynie na rynkach niemieckich i sowieckich.

Wobec niskich cen zboża należy oczekiwać dalszego rozwoju hodowli świń, w związku z czem w r. 1932-gim Litwa prawdopodobnie będzie zmuszona uruchomić jeszcze 2 rzeźnie, mian.: w Szawlach i Olicie.

Eksport litewski a kurs lit.

"Trinitas" Nr. 50 z dn. 10. XII. 1931 r. Streszczenie:

W dzisiejszych czasach handel zagraniczny nasuwa państwom znaczne trudności. Specjalnie trudne jest utrzymanie czynności bilansu handlowego.

W przeciwieństwie do eksportu import nie sprawia żadnych trudności, jednak pomniejsza on zasoby pieniądza w kraju, a raczej zmniejsza pokrycie lita w złocie. Skutkiem tego ujemny bilans handlowy może fatalnie się odbić na kursie lit. W 1931 r. bierność lit. bilansu handlowego jest dosyć znaczna, lecz narazie nie stwarza to większe-

go niebezpieczeństwa dla lit.

Trzeba więc jak najbardziej dbać o rozwój eksportu posiadającego nie tylko olbrzymie znaczenie dla państwa, lecz także będącego pierwszym czynnikiem rozwoju produkcji wewnętrznej.

Wygodny i niczem nieskrępowany rynek zbytu jest rękojmią dobrobytu rolników litewskich, a więc i całego narodu, gdyż Litwa jest krajem rolniczym.

Projekt utworzenia "Instytutu Eksportowego".

"Lietuvos Žinios" Nr. 9 z dn. 13.I.1932 r. Streszczenie:

Dn. 12.I.1932 r. w Kownie odbyło się posiedzenie komitetu wykonawczego pierwszej litewskiej konferencji ekonomicznej, w czasie którego radzono w sprawie polityki rolnej. Postanowiono wystosować do rządu memorjał w sprawie lit. polityki rolnej oraz prosić rząd o zwrócenie bacznej uwagi na lit. stosunki eksportowe.

W wyniku obrad komitet postanowił również zwrócić uwagę rządu na konieczność utworzenia w Litwie instytutu do spraw eksportowych, któryby badał rynki zagraniczne oraz uzgadniał i podnosił działalność litewskich przedsiębiorstw eksportowych.

Eksport a inicjatywa prywatna.

"Echo" Nr. 6 z dn. 6.I.1932 r. Streszczenie:

Departament Ekonomiczny Min. Spraw Zagr. poszukuje nowych rynków zbytu dla eksportu litewskiego. W związku z ogólną depresją perspektywy zdobycia nowych rynków są słabe, a inicjatywa prywatna w tej sprawie wcale się nie przejawia.

W stosunkach handlowych Litwa jest niezaradna i dlatego nie wykorzystwała dotąd wszystkich możliwości eksportowych.

W ostatnich latach Południowa Ameryka importuje duże ilości drzewa. W r. 1930-tym Argentyna importowała lasu na sumę 930 tys. litów.

O ile Rosja i Finlandja eksportują swe lasy do Południowej Ameryki - mogłaby to samo czynić Litwa.

Departament Ekonomiczny zapewnia, że państwo poprze pieniężnie prywatną inicjatywę eksportową.

Litewsko-sowieckie stosunki handlowe.

"Tautos Ukis" Nr. 9 z dn. 25.VIII.1930 r. Streszczenie:

Polityka handlowa Sowietów wywołuje coraz większe niezadowolenie. Rosja uprawia dumping i zalewając rynki litewskie swymi towarami, towarów litewskich wcale nie przewyższa.

Załączona tabela ilustruje lit.-sowieckie stosunki handlowe w okresie 1925-go - 1930-go r.:

| Lata | 1925 | 1926 | 1927 |
|---------|---------------|---------------|---------------|
| Eksport | 6446,1 /2,66/ | 2119,4 /0,84/ | 1126,1 /0,34/ |
| Import | 4113,8 /1,63/ | 3244,6 /1,36/ | 6452,3 /2-43/ |
| Saldo | +2332,3 | -1125,2 | -5336,2 |
| | 1928 | 1929 | 1930 /I-VI/ |
| Eksport | 3655,8 /1,42 | 1271,7 /0,39/ | 1530,1 /0,97/ |
| Import | 6452,3 /2,43/ | 9114,1 /3,18/ | 6434,7 /4,39/ |
| Saldo | -2796,5 | -7842,4 | -4904,6 |

Powższe tabele dowodzą, że obrót handlowy pomiędzy Sowietami a Litwą jest stosunkowo b. mały. Handel z Sowietami stanowi zaledwie 1 - 2,5% całego litewskiego handlu zagranicznego.

Jednakże import sowiecki stale się zwiększa, co specjalnie uwidoczniło się w r.1929-tym.

W r.1925-tym Litwa eksportowała prawie wyłącznie skóry na podszwy, natomiast Sowiety importowały na Litwę trzodę rogatą, świnie, naftę, smary, benzynę i in. W r.1926-tym eksport skóry lit. do Rosji znacznie się zmniejszył, zaś Rosja sprzedawała w Litwie cukier, sól, naftę, bawełnę i inne towary. W r.1927-mym eksport lit. do Sowieców całkiem zmaleł i ograniczył się do wywozu koniczyzny oraz wyrobów żelaznych. Natomiast import sowiecki przewyższył w tym roku eksport lit. prawie sześciokrotnie i znacznie się urozmaicił, gdyż Litwa zakupywała żyto, cukier, kalosze i wiele innych rzeczy. W 1928 r. Litwa wywoziła do Sowieców 129 koni, skórę i wyroby żelazne. Rosja natomiast importowała cukier /2 milj.lt./, cement, bawełnę, tkaniny, wyroby kauczukowe i in. W 1929 r. stosunek eksportu do importu ułożył się jak 1 do 9-ciu. Jest to chyba rekordowa pasywa.

Z powyższego widać, że eksport litewski do Sowieców jest b.nikły i niestały, natomiast Rosja posiada w Litwie stały i wciąż zwiększający się rynek zbytu dla cukru, soli, tytoniu, nafty, smarów, benzyny, wyrobów gumowych i kauczukowych, tkanin i przedz bawełnianych, chemikaliów, cementu i in. towarów.

Najważniejszym jednak jest to, że import sowiecki stale wzrasta i przewyższa kilkakrotnie stale zmniejszający się eksport litewski. Przyczyna tego tkwi w zmonopolizowaniu przez Sowiety handlu zagranicznego. Gdy Rosja posiada w Litwie zupełną swobodę zbytu, Litwa zmuszona jest wyczekiwać obrotu Torgprędu..

Mając wielki wybór Rosja zakupuje potrzebne sobie towary coraz to na innych rynkach. Jedynie w stosunkach handlowych z Anglią i Ameryką Rosja przytrzymuje się pewnego ustalonego importu, gdyż pewnych towarów, jak kauczuku i surowca bawełny nie jest w stanie dostarczyć żadne inne państwo.

Ponieważ wszystko to, co Rosja zakupuje w Litwie może ona z powodzeniem otrzymać na innych rynkach, więc pewnego dnia może ona wogóle przestać kupować w Litwie.

W dziedzinie jednak eksportu Sowiety podobnie jak i inne państwa zmuszone są pokonywać konkurencję i zawierać traktaty handlowe dla zdobycia rynków zbytu. Najwygodniej jest zawierać z Rosją kontyngentowe układy. Układ taki posiada z Rosją Łotwa. Według posiadanych informacji Sowiety wywiązują się skrupulatnie ze swych zobowiązań i rocznie zakupują w Łotwie różnych towarów za 40 milj. łatów.

Już w 1926 r. delegacja litewska pertraktowała z Sowiecami w sprawie zawarcia kontyngentowego traktatu handlowego. Porozumiano się w ten sposób, że Rosja miała w ciągu 3 lat zakupywać rocznie w Litwie różnych towarów za 20 milj.lt., zaś Litwa zobowiązała się do udzielenia: a/10% zniżki taryfy kolejowej dla sowieckiej nafty i soli przewożonej z Abeli do innych stacji lit. i b/30% zniżki taryfy celnej dla sowieckiego tytoniu bekonów i soli morskiej.

Jednakże po przewrocie grudniowym prof. Voldemaras zerwał pertraktację z Sowiecami, skutkiem czego eksport litewski do Rosji zamiast 20 milj.lt. wynosi obecnie 1 - 1,5 milj.lt.

W r.1928-mym Litwa zawarła z Rosją zwykły traktat handlowy, oparty na zasadzie największego uprzywilejowania.

Treść traktatu jest nast.: obie strony zobowiązują się do wzajemnego stosowania zasad największego uprzywilejowania z wyjątkiem tych przywilejów, których Rosja udzieliła Finlandji, Estonji i Łotwie, zaś Litwa - Łotwie i Estonji. Poza tem zasada największego uprzywilejowania nie obowiązuje w pasie granicznym o szerokości 15 km., oraz nie wchodzi w rachubę przywileje udzielane przez Rosję kontynentalnym Państwom Azjatyckim. Każdej ze stron, pragnącej zerwać umowę przysługuje prawo 6-ciomiesięcznego wypowiedzenia. Zrozumiałem jest, iż powyższy traktat nie przyniósł Litwie żadnej korzyści, gdyż zasady największego uprzywilejowania mogą mieć znaczenie jedynie przy wolnym handlu zagranicznym. Charakterystycznym zresztą jest fakt, że w pierwszym roku po zawarciu traktatu, eksport litewski do Rosji trzykrotnie się zmniejszył, zaś import sowiecki wzrósł o 30%. Co się tyczy dumpingu sowieckiego, to Litwa wcale się go nie obawia, gdyż towary sowieckie wwożone na Litwę, jak cukier, sól, nafta, wyroby gumowe i cement nie są w Litwie wyrabiane.

O i n f o r m o w a n i e h a n d l u z a g r a n i c z n e g o .

"Tautos Ukis" Nr.10, referat inż.Br.Garšvo. Streszczenie:

Należy utworzyć instytucję, w której koncentrowałyby się zapytania pragnących zasięgnąć informacji i komunikaty informatorów. Taka instytucja informacyjna winna:

1/Posiadać stały kontakt z ośrodkami gospodarczymi, notować ich zapytania oraz życzenia i uwzględniać je w systemie swej pracy;

2/Opiekować się przebywającymi zagranicą informatorami, kierować ich pracą oraz rozstrzygać pytania, które nie mogą być rozstrzygnięte przez informatorów;

3/Opracowywać w formie bardziej dostępnej i podawać do wiadomości publicznej odpowiedzi udzielane przez informatorów.

B i l a n s l i t . h a n d l u z a g r a n i c z n e g o w l i s - t o p a d z i e 1931 r.

"Lietuvos Aidas" Nr.284 z dn.14.XII.1931 r. Streszczenie:

Eksport litewski wyniósł w listopadzie 20,7 milj.lt., zaś import 20,2 milj.lt., a więc aktywa bilansu wynoszą 0,5 milj.lt.

W wyniku obniżenia się cen, eksport listopadowy w porównaniu z październikiem zmniejszył się o 3,1 milj.lt.

Załączona tabela ilustruje różnicę pomiędzy eksportem w listopadzie a październikiem 1931 r.

| Nazwa Artykułu. | E k s p o r t . | | |
|-----------------|---------------------|------------------------|---------------------|
| | Listopad 1931 r. | Październik 1931 r. | Listopad 1930 r. |
| Masło | 364 tonn | 951 tonn | 394 tonn |
| Jaja | 149 " | 340 " | 203 " |
| Konie | 129 szt. | 283 szt. | 535 szt. |
| Gesi | 116932 " | 131058 " | 128190 " |
| Fanera | 362 tonn | 452 tonn | 216 tonn |
| Bekony | 2256 " | 1606 " | 742 " |
| Żywe świnię | 8691 szt. | 8423 " | 18761 " |
| świeże mięso | 892 tonn | 791 tonn | 484 " |
| Groch | 114 " | 1 " | 124 " |
| Siemię lniane | 3433 " | 600 " | 5611 " |
| Deski | 2264 " | 2066 " | 2270 " |

Różnica wartości pieniężnej eksportu w ciągu 11-tu miesięcy 1930-go a 31-go roku jest następująca:

| Nazwa artykułu. | W ciągu 11 mies. 1931 r. | | W ciągu 11-tu mies.1930 r. | |
|---------------------|-----------------------------|---------|-------------------------------|---------|
| | | | | |
| Bekony | 45.976 | tys.lt. | 12.873 | tys.lt. |
| Masło | 45.934 | " " | 44.951 | " " |
| Ser | 3.286 | " " | 2.908 | " " |
| Nasionie konieczyny | 3.223 | " " | 2.651 | " " |
| Nawozy | 2.725 | " " | 1.918 | " " |
| skóra na podeszwy | 2.132 | " " | 204 | " " |
| Świnię | 17.601 | " " | 34.395 | " " |
| Inna trzoda | 11.229 | " " | 21.960 | " " |
| Siemię lniane | 4.799 | " " | 11.459 | " " |
| Lasy | 10.794 | " " | 22.624 | " " |
| Celuloza | 19.591 | " " | 29.546 | " " |
| Len | 8.436 | " " | 18.767 | " " |
| Wyroby żelazne | 204 | " " | 1.079 | " " |

Import listopadowy w porównaniu z październikiem zmniejszył się o 3,0 milj.lt.

Import,

| Nazwa artykułu | Listopad 1931 r. | Październik 1931 r. | Listopad 1930 r. |
|--------------------------|---------------------|------------------------|---------------------|
| Cukier | 382 tonn | 2.472 tonn | 1.556 tonn |
| Nawozy | 10 " | 2.570 " | 529 " |
| Żelazo | 3.094 " | 4.234 " | 2.912 " |
| Cement | 2.179 " | 3.525 " | 2.881 " |
| Blacha | 393 " | 1.145 " | 85 " |
| Wyroby żelazne i stalowe | 196 " | 449 " | 728 " |
| Śledzie | 1.398 " | 1.155 " | 1.518 " |
| Węgiel kamienny | 29.613 " | 19.564 " | 25.358 " |
| Wyroby gumowe | 123 " | 79 " | 9 " |
| Papier i wyr.papierowe | 462 " | 389 " | 292 " |
| nafta i jej dystylaty | 4.469 " | 3.707 " | 3.943 " |

Różnica wartości pieniężnej importu w ciągu 11 mies.1931-go a 1930-go jest następująca:

| Nazwa artykułu | w ciągu 11 mies. 1931 r. | w ciągu 11 mies. 1930 r. |
|----------------------------|-----------------------------|-----------------------------|
| Węgiel kamienny | 11.818 tys.lt. | 10.616 tys.lt. |
| Cement | 6.631 " " | 5.441 " " |
| Obuwie | 2.081 " " | 1.292 " " |
| blacha | 4.606 " " | 4.274 " " |
| Wyroby żel. | 3.062 " " | 2.412 " " |
| Maszyny rolnicze | 3.838 " " | 3.353 " " |
| Różne maszyny | 11.320 " " | 7.451 " " |
| Instrumenty | 6.341 " " | 5.325 " " |
| Cukier | 9.543 " " | 13.218 " " |
| Śledzie | 5.783 " " | 8.225 " " |
| trzoda i tłuszcze roślinne | 2.459 " " | 6.649 " " |
| Nawozy | 9.728 " " | 14.414 " " |
| Przędze i nici | 11.730 " " | 14.121 " " |
| tkaniny i ubrania | 43 milj.lt. | 47 milj.lt. |
| Wyroby gumowe | 5.931 tys.lt. | 7.078 tys.lt. |

Organ ludowców o lit.-sowieckich stosunkach handlowych.

"Lietuvos Žinios" Nr.10 z dn.14.I.1932 r. Streszczenie:

Kryzys ekonomiczny zmusza państwa do oparcia wzajemnych stosunków handlowych na zasadzie handlu ziemnego. Jest to naturalnie objaw chwilowy, jednak w chwili obecnej nic lepszego zastosować nie można.

Ostatnio, jak się okazuje, T-wo "Maistas" zawarło z sowieckim Torgpredem układ o eksporcie słoniny. Jest to jednak zbyt mało, by móc zapomnieć o litewsko-sowieckim bilansie handlowym, który w r.1930-tym ułożył się w stosunku 1 do 20-tu milj.lt. na niekorzyść Litwy.

Litwa jest obecnie eksploatowana przez Sowiety. By temu zapobiec, Litwa winna oprzeć swe stosunki z Sowietami na zasadzie handlu ziemnego i przedsięwziąć energiczne kroki w kierunku zdobywania nowych rynków zbytu.

Bilans lit. handlu zagranicznego /wrzesień - październik 1931 r./

"Lietuvos Aidas" Nr.263. Streszczenie:

Eksport litowski w ciągu października 1931 r. wyniósł 23,9 milj.lt., zaś import - 23,2 milj.lt.

Aktywa więc wynosi 0,7 milj.lt. W porównaniu z wrześniem, eksport paździenikowy wzrósł o 0,1 milj.lt. Specjalnie wzrósł eksport świń, który we wrześniu wyniósł 5.320 sztuk, zaś w październiku - 8.423 sztuk.

68,7% eksportu świń przypadło na Rosję Sowiecką.

Eksport gęsi przedstawia się lepiej niż w r.ub.

Eksport bekoni i wędzonego mięsa, który we wrześniu 1931 r. wyniósł 700 tonn, w październiku dosięgnał 1,611 tonn. W porównaniu z r.1930, eksport bekoni w 1931 r. zwiększył się dwukrotnie.

Eksport futer i skór we wrześniu wyniósł 31 tonn, zaś w październiku - 75 tonn.

Eksport siemienia lnianego we wrześniu wyniósł 70 tonn, zaś w październiku 600 tonn. Eksport nasion koniczyzny we wrześniu wyniósł 126 tonn, zaś w październiku 223 tonn. Eksport lnu i pakul we wrześniu wyniósł 301 tonn, zaś w październiku 451 tonn. Eksport skóry na podszwy wrzesień - 21 tonn; październik - 59 tonn.

Zmniejszył się eksport koni, który we wrześniu wynosił 448 sztuk, zaś w październiku - 283 szt.

Eksport trzody wyniósł we wrześniu 1673 szt., w październiku - 987 szt.

Eksport masła - wrzesień 1136 tonn; październik - 951 tonn.

Eksport jaj - wrzesień 6.682 szt., październik - 6286 szt.

Zmniejszenie się eksportu jaj i masła jest zjawiskiem sezonowym, ogólnie zaś biorąc eksport tych artykułów jest całkiem zadawalniający.

Eksport celulozy we wrześniu wyniósł 4.009 tonn, w październiku - 2.064 tonn.

Eksport nawozów - wrzesień 1 tona, październik - 926 tonn.

W porównaniu ze wrześniem import paździenikowy zmniejszył się o 2,9 milj.lt.

W tej liczbie znacznie zmniejszył się import:

| | | | | |
|---------------------|------------|-------------|------------|------------|
| cukru | - wrzesień | 2.538 tonn, | paździenik | 2.472 tonn |
| Nawozów | " | 11.520 " | " | 2.750 " |
| Węgla kam. | " | 34.202 " | " | 19.563 " |
| Cementu | " | 8.903 " | " | 3.525 " |
| skóry wypr.i futer" | " | 14 " | " | 7 " |
| tkanin bawełn. | " | 200 " | " | 143 " |
| papieru i jego wyr. | " | 485 " | " | 389 " |
| różnych maszyn | " | 669 " | " | 567 " |

Zwiększył się import następujących artykułów:

| | | | | |
|---------------------|------------|-------------|------------|------------|
| Śledzi | - wrzesień | 1.085 tonn, | paździenik | 1.143 tonn |
| tłuszczów | " | 135 " | " | 229 " |
| żelaza | " | 2.441 " | " | 4.235 " |
| skóry niewypr.i fu- | " | 178 " | " | 195 " |
| ter | " | 1.200 " | " | 1.416 " |
| blacha | " | 322 " | " | 449 " |
| wyr.żelazne i sta- | " | | | |
| łowe | " | | | |

Resumé handlu zagranicznego Litwy według państw w październiku i za okres 10-ciu mies.1931 r. w porównaniu z 1930 r.

E K S P O R T w tys.tonn.

| Kraje: | Paździenik 1931 r. | I - X 1931 r. | % | I - X 1930 r. | % |
|----------------|--------------------|---------------|---|---------------|---|
| Belgja | 289,0 | 14.421,6 | | 4.566,8 | |
| Czechosłowacja | 0,4 | 10,8 | | 62,0 | |
| Danja | 667,3 | 4.491,2 | | 3.988,3 | |
| W.Brytania | 3.038,7 | 51.805,4 | | 47.346,0 | |
| Estonja | 1,3 | 249,1 | | 1.980,0 | |
| Włochy | 50,5 | 975,5 | | 666,2 | |
| Łotwa | 786,2 | 35.195,6 | | 33.392,4 | |
| Holandja | 2.395,1 | 10.615,5 | | 4.799,6 | |
| Francja | 73,7 | 3.914,5 | | 6.584,9 | |

| Kraje | Październik 1931 r. | I - X 1931 r. | % | I - X 1930 r. | % |
|-----------------|------------------------|------------------|---|------------------|---|
| ZSRR | 131,2 | 12.440,5 | | 1.466,2 | |
| Finlandja | 0,2 | 17,0 | | 0,0 | |
| Szwecja | 140,9 | 3.793,9 | | 10.090,1 | |
| Szwajcaria | 12,0 | 276,4 | | 213,9 | |
| U.S.A. | 1,6 | 2.446,5 | | 3.783,9 | |
| Niemcy | 13.590,4 | 165.046,3 | | 347.667,6 | |
| Gdańsk i Polska | 56,9 | 326,2 | | 3.062,0 | |
| Inne kraje | 2.395,3 | 13.075,8 | | 16.545,0 | |
| Ogółem | 23.630,7 | 319.101,8 | | 486.214,9 | |

I M P O R T ./w tys. tonn/.

| | | | | | |
|-----------------|----------|-----------|--|-----------|--|
| Belgja | 3.022,3 | 38.041,5 | | 23.142,9 | |
| Czechosłowacja | 493,7 | 8.395,0 | | 7.331,0 | |
| Dania | 801,8 | 16.391,6 | | 12.496,4 | |
| W. Brytania | 2.301,7 | 18.396,1 | | 33.625,0 | |
| Estonja | 2.585,9 | 8.151,5 | | 1.938,3 | |
| Włochy | 83,0 | 1.271,0 | | 1.160,1 | |
| Lotwa | 1.613,8 | 38.726,8 | | 19.716,6 | |
| Holandja | 115,8 | 32.763,1 | | 47.898,4 | |
| Francja | 853,9 | 12.037,6 | | 5.248,8 | |
| ZSRR | 4.169,0 | 40.830,5 | | 25.713,1 | |
| Finlandja | 2.967,3 | 12.251,1 | | 4.664,8 | |
| Szwecja | 1.311,8 | 22.344,8 | | 55.345,9 | |
| Szwajcaria | 23,2 | 204,6 | | 177,7 | |
| U.S.A. | 1.230,4 | 18.813,8 | | 26.453,7 | |
| Niemcy | 16.668,6 | 216.364,9 | | 198.185,0 | |
| Gdańsk i Polska | 13.593,0 | 118.765,9 | | 103.109,9 | |
| Inne kraje | 3.369,5 | 20.748,7 | | 21.015,8 | |
| Ogółem: | 55.204,7 | 624.498,5 | | 537.223,4 | |

W a r t o ś ć w t y s . l t .

Eksport.

| | | | | | |
|-----------------|----------|-----------|--------|-----------|--------|
| Belgja | 1.029,8 | 10.007,0 | 4,30 | 3.888,6 | 1,47 |
| Czechosłowacja | 2,9 | 151,4 | 0,07 | 300,2 | 0,30 |
| Dania | 345,4 | 2.630,6 | 1,13 | 3.664,9 | 1,32 |
| W. Brytania | 6.466,6 | 73.243,0 | 31,49 | 52.386,5 | 17,54 |
| Estonja | 3,7 | 175,9 | 0,08 | 314,9 | 0,08 |
| Włochy | 48,3 | 610,6 | 0,26 | 411,5 | 0,00 |
| Lotwa | 578,7 | 14.229,6 | 6,12 | 19.477,3 | 9,77 |
| Holandja | 725,5 | 3.989,3 | 1,72 | 5.657,5 | 2,91 |
| Francja | 155,1 | 2.024,8 | 0,87 | 1.949,3 | 1,17 |
| ZSRR. | 2.301,0 | 6.891,3 | 2,96 | 2.330,9 | 0,39 |
| Finlandja | 1,5 | 4,4 | 0,00 | 2,2 | 0,00 |
| Szwecja | 219,1 | 1.478,6 | 0,64 | 3.679,3 | 0,75 |
| Szwajcaria | 22,8 | 381,4 | 0,16 | 467,8 | 0,40 |
| U.S.A. | 7,9 | 1.678,8 | 0,72 | 2.474,9 | 1,36 |
| Niemcy | 10.742,7 | 108.152,3 | 46,50 | 165.424,6 | 58,63 |
| Gdańsk i Polska | 71,4 | 302,7 | 0,13 | 81,2 | 0,02 |
| Inne kraje | 1.138,2 | 6.633,6 | 2,85 | 9.739,3 | 3,89 |
| Ogółem | 23.860,6 | 232.585,3 | 100,00 | 272.251,4 | 100,00 |
| % | 100,00 | 100,00 | | | |

Import.

| | | | | | |
|----------------|---------|----------|------|----------|------|
| Belgja | 714,4 | 6.981,2 | 2,89 | 6.227,9 | 2,39 |
| Czechosłowacja | 1.432,5 | 17.619,3 | 7,28 | 14.862,0 | 5,71 |
| Dania | 169,5 | 3.325,4 | 1,37 | 4.216,4 | 1,62 |
| W. Brytania | 1.992,1 | 16.923,7 | 7,00 | 20.341,7 | 7,81 |
| Estonja | 397,6 | 2.867,5 | 1,19 | 2.998,9 | 1,15 |

| Kraje | Październik 1931 r. | I - X 1931 r. | % 1931 r. | I - X 1930 r. | % 1930 r. |
|-----------------|------------------------|------------------|--------------|------------------|--------------|
| Włochy | 649,4 | 5.826,2 | 2,41 | 5.231,7 | 2,01 |
| Łotwa | 1.298,6 | 9.992,0 | 4,13 | 11.312,6 | 4,35 |
| Holandja | 184,1 | 6.897,3 | 2,85 | 9.404,9 | 3,61 |
| Francja | 771,5 | 7.408,3 | 3,06 | 7.432,1 | 2,86 |
| ZSRR. | 1.271,6 | 14.862,6 | 6,14 | 11.221,9 | 4,31 |
| Finlandja | 200,1 | 1.180,3 | 0,49 | 1.511,8 | 0,58 |
| Szwecja | 338,7 | 4.816,0 | 1,99 | 6.632,1 | 2,55 |
| Szwajcarja | 179,0 | 2.872,7 | 1,19 | 3.100,6 | 1,19 |
| U.S.A. | 510,4 | 9.054,5 | 3,74 | 13.183,1 | 5,06 |
| Niemcy | 11.204,5 | 114.445,4 | 47,30 | 125.927,0 | 48,37 |
| Gdańsk i Polska | 787,6 | 8.165,1 | 3,38 | 8.243,6 | 3,17 |
| Inne kraje | 1.073,6 | 8.690,3 | 3,59 | 8.492,0 | 3,26 |
| Ogółem: | 23.175,2 | 241.927,8 | 100,00 | 260.340,3 | 100,00 |
| % | 100,00 | 100,00 | | 100,00 | |

W z r o s t t r a n z y t u p r z e z L i t w ę .

"Auszra" N r.39. Streszczenie:

W ciągu 9-ciu mies. w 1930-go r. tranzytem przez Litwę przewieziono 330.108,6 tonn, zaś w tymże okresie 1931-go r. tranzyt zwiększył się do 421.855,4 tonn.

Zwiększenie się tranzytu Litwa zawdzięcza Sowietom, które eksport swych towarów kierowały przez Litwę.

T r a n z y t t o w a r ó w z L i t w y k o l e j a m i i d r o -
g a m i w o d n e m i w p a ź d ź i e r n i k u 1 9 3 1 r . / t o n . m t r . /

"Statistikos Biuletenis" Nr.12 z 1931 r.

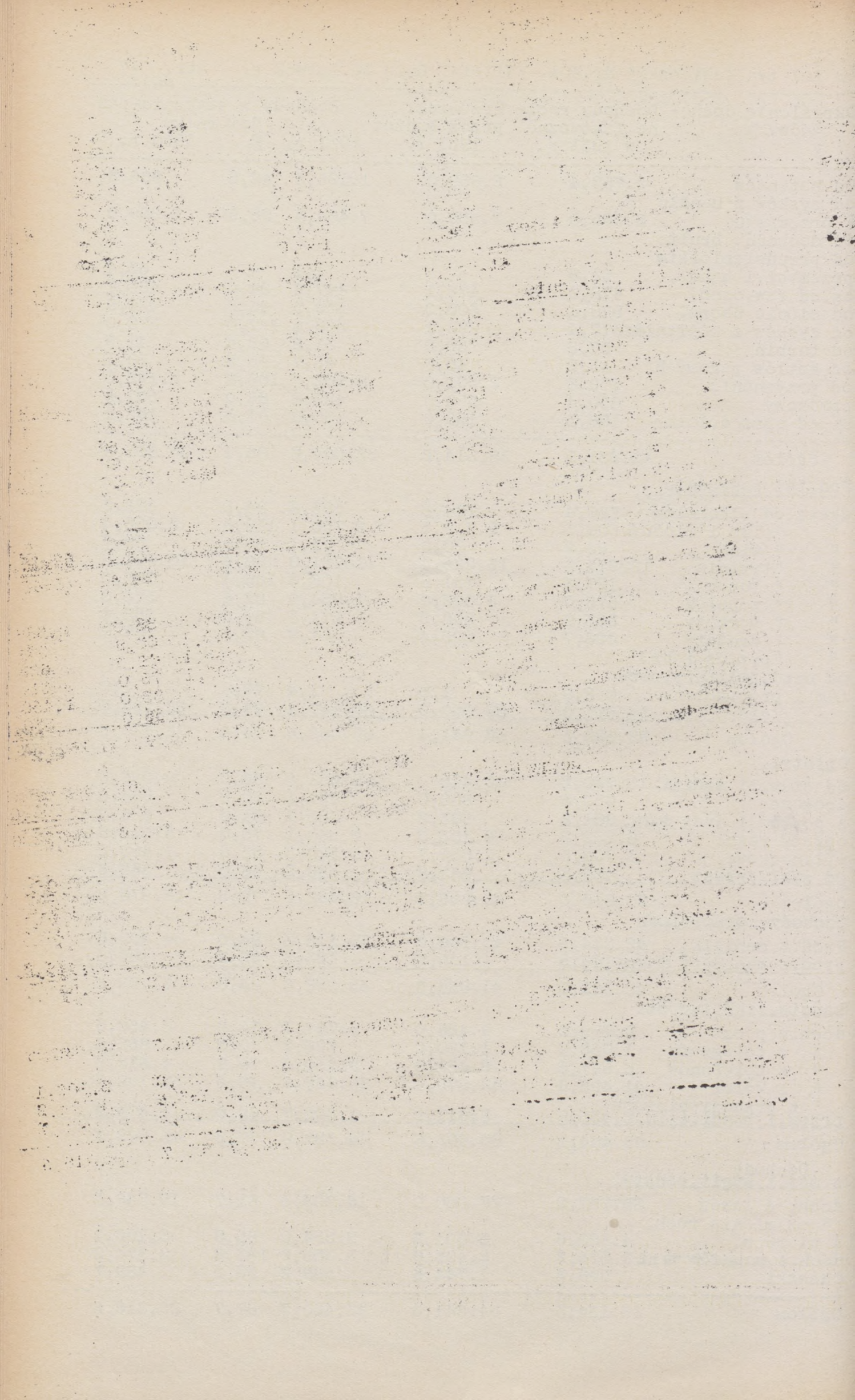
| | Zwierzęta żywe. | Produkty Spoż. | Surowce i Produkty półfab- rykаты | Produkty fabr. | Złoto srebro | Ogółem 1931 | Ogółem 1930 r. |
|---------------------|--------------------|-------------------|---|-------------------|-----------------|----------------|-------------------|
| Z Łotwy | 0,0 | 24,6 | - | 39,2 | - | 63,8 | 6.716,3 |
| Do Łotwy | - | 0,3 | 19,2 | 911,4 | - | 930,9 | 1.393,2 |
| Z Rosji | - | 4.561,2 | 21.810,3 | 154,1 | 8,0 | 26.533,6 | 21.364,1 |
| Do Rosji | 108,0 | 1,0 | 280,3 | 5.221,6 | - | 5.610,8 | 9.879,5 |
| Z Niemiec | 108,0 | 1,3 | 300,5 | 6.136,3 | - | 6.546,1 | 14.035,2 |
| Do Niemiec | - | 4.585,8 | 21.810,4 | 193,3 | 8,0 | 26.597,5 | 32.521,9 |
| Ogółem z 1931 | 108,0 | 4.587,1 | 22.110,9 | 6.329,6 | - | 33.143,6 | - |
| Ogółem z 1930 r. | 1.774,1 | 13.067,9 | 22.793,9 | 8.694,8 | - | - | 46.330,7 |

D o c h o d y b u d ż e t o w e w o k r e s i e p i e r w s z y c h
1 0 - c i u m i e s . 1 9 3 1 r . w p o r ó w n a n i u z 1 9 3 0 r .
w t y s . l t .

"Stat.Biul." Nr.12 z 1931 r.

| Określenie docho- dów. | Przewidziane roczne fak- tyczne w 31 | Przewidziane przez budżet 1931 r. | Dochody w st yczniu-paź- dzierniku 1931 r. | % | 1930 r. |
|-------------------------------|--|---|--|------|----------|
| Dochody. zwyczajne | | | | | |
| Podatki bezpośrednie | | | | | |
| ziemski | 19.561,9 | 18.300,0 | 14.373,9 | 78,5 | 13.674,2 |
| Od mienia ruch. w miastach | 6.126,9 | 5.400,0 | 5.144,0 | 95,3 | 4.221,3 |

| Określenie dochodów. | Dochody roczne faktyczne w 1931 r. | Przewidz. przez budżet 1931 r. | Dochody w styczniu-październiku 1931 r. | % | 1930 r. |
|--|------------------------------------|--------------------------------|---|-------|----------|
| Od patentów | 2.752,4 | 2.650,0 | 1.125,3 | 42,5 | 986,3 |
| od zysków z handlu i przemysłu | 8.365,0 | 7.550,0 | 7.464,4 | 98,9 | 7.029,0 |
| od dochodów brutto od przedsiębiorstw przemysł. i handl. | 63,8 | - | 1,1 | - | 63,4 |
| og. od zaw. osob. | 478,3 | 476,1 | 447,6 | 94,0 | 403,7 |
| od mienia ubezp. | 578,1 | 600,0 | 539,9 | 90,0 | 426,9 |
| od zysków z kapitałów | 377,4 | 290,1 | 368,5 | 127,0 | 372,0 |
| od turbin | 57,3 | 50,0 | 31,2 | 62,4 | 41,9 |
| od kotłów parowych | 45,2 | 48,0 | 45,7 | 95,2 | 38,1 |
| od przyznania | 579,6 | 2.300,0 | 2.502,3 | 108,8 | 2.122,0 |
| spadkowy | 650,4 | 500,0 | 429,9 | 86,0 | 501,5 |
| 8% od sprzed. lasów | 196,3 | 150,0 | 130,8 | 87,0 | 162,1 |
| Ogółem | 41.831,9 | 38.314,2 | 32.604,6 | 85,1 | 30.102,4 |
| Podatki pośrednie | | | | | |
| akcyz. od alkoholów | 750,4 | 704,3 | 593,6 | 84,3 | 508,7 |
| " "piwa i miodu | 2.608,3 | 2.319,5 | 2.750,1 | 118,6 | 2.056,4 |
| " "wina | 85,2 | 80,0 | 71,1 | 88,9 | 59,7 |
| " "tytoniu | 12.975,3 | 13.229,4 | 11.721,0 | 88,9 | 10.491,8 |
| " "tutek | 127,3 | 101,8 | 108,3 | 106,4 | 105,6 |
| " "zapałek | 578,0 | 2.002,0 | 1.954,0 | 97,6 | 576,0 |
| " "herbaty | 363,9 | 302,2 | 271,3 | 89,8 | 288,6 |
| " "drożdży | 228,7 | 200,4 | 164,9 | 82,8 | 187,9 |
| " "przeds. fabr. | | | | | |
| od octu, politory, perfum i prep. galen. | 62,2 | 1,8 | 1,4 | 77,8 | 1,0 |
| Od cła | 74.671,0 | 68.000,0 | 64.447,1 | 94,8 | 62.154,6 |
| Ogółem | 92.390,3 | 86.941,4 | 82.082,8 | 94,4 | 76.430,3 |
| Opłaty | | | | | |
| od stempli sąd. in. | 10.730,2 | 10.410 | 8.951,8 | 86,0 | 8.866,0 |
| drogowe | 630,3 | 806,0 | 491,1 | 60,9 | 584,6 |
| z portów i dróg wodn. | 881,2 | 893,2 | 553,1 | 61,9 | 625,0 |
| opłaty różne | 6.232,2 | 6.103,0 | 4.580,1 | 75,0 | 5.119,8 |
| opł. naukowe | 1.709,3 | 1.832,7 | 1.520,3 | 83,0 | 1.450,2 |
| od zakł. artyst. | 432,8 | 653,8 | 366,2 | 56,0 | 330,6 |
| Ogółem | 20.616,0 | 20.698,7 | 16.462,6 | 79,5 | 16.976,2 |
| Dochody monopolowe | | | | | |
| Prod. z mon. alk. | 42.234,5 | 41.500,0 | 35.113,3 | 84,6 | 34.593,6 |
| prod. z mon. kart. dogryl | 146,5 | 150,0 | 123,3 | 82,2 | 109,0 |
| Ogółem | 42.381,0 | 41.650,0 | 35.236,6 | 84,6 | 34.702,6 |
| Państw. zakł. inwest. | | | | | |
| doch. z poczt | 8.789,2 | 9.426,0 | 6.787,7 | 72,0 | 6.450,0 |
| " z telegrafu | 1.086,9 | 1.130,0 | 796,7 | 70,5 | 862,6 |
| " z telefonów | 6.597,5 | 6.461,0 | 5.150,0 | 79,7 | 4.613,5 |
| " z kolei | 41.493,6 | 42.975,4 | 33.789,9 | 78,6 | 32.189,7 |
| " z przedsiębiorstw | | | | | |
| Przem. i handl. i in. | 2.436,9 | 2.611,2 | 1.802,7 | 69,0 | 1.479,9 |
| Ogółem | 60.404,1 | 62.603,6 | 48.327,0 | 77,2 | 45.595,7 |
| Dochody z maj. i kapit. państw. | | | | | |
| doch. z lasów | 25.732,2 | 27.080,0 | 16.703,3 | 61,7 | 19.846,5 |
| " z mienia ruch. i nieruch. | 4.129,6 | 3.301,2 | 2.834,0 | 85,8 | 3.106,1 |
| doch. z papierów wart. | 2.374,2 | 2.495,8 | 3.335,2 | 133,6 | 2.374,2 |
| Odsetki | 898,3 | 1.764,6 | 588,2 | 33,3 | 489,7 |
| Ogółem | 33.134,3 | 34.641,6 | 23.460,7 | 67,7 | 25.816,5 |



| Określenie dochodów. | Dochody roczne faktyczne w 1931 r. | Przewidz. przez budżet 1931 r. | Dochody w styczniu-październiku 1931 r. | % z 1930 r. | 1930 r. |
|--|------------------------------------|--------------------------------|---|-------------|-----------|
| Doch.z rozrachunków ze Skarbem. | | | | | |
| doch.z druków państw. | 540,8 | 530,9 | 511,2 | 96,3 | 459,8 |
| grzywny | 4.017,7 | 3.252,5 | 3.245,3 | 99,8 | 3.244,2 |
| Produkty niwym. | 803,3 | 759,6 | 782,9 | 103,1 | 664,3 |
| Ogółem | 5.361,8 | 4.543,0 | 4.539,4 | 99,9 | 4.368,3 |
| Ogółem dochody zwyczajne | 301.997,3 | 299.526,3 | 246.417,6 | 82,3 | 238.565,8 |
| Dochody nadzwyczajne | | | | | |
| nadwyżka z doch.lat ubiegłych | 34.502,0 | 25.000,0 | - | - | 13.385,7 |
| Doch.z reformy rolnej | 3.366,2 | 3.280,0 | 1.976,2 | 60,3 | 1.833,5 |
| Inne dochody | 7.828,6 | - | - | - | 7.828,6 |
| Ogółem dochodów nadzw. | 45.696,8 | 28.280,0 | 1.976,2 | 7,0 | 23.047,8 |
| Ogółem dochody nadzw. i zwyczajne | 347.694,1 | 327.806,3 | 248.393,8 | 75,8 | 261.613,6 |
| Ponadto sumy nierozdzielone w końcu miesiąca | 649,4 | - | 6.567,1 | - | 2.969,2 |
| Ogółem dochody Państwa | 348.343,5 | 327.806,3 | 254.960,9 | x 77,8 | 264.582,8 |

x/ Pozatem fundusz rezerw skarbowych 61.146,8 milj.lt.

Wydatki budżetowe w okresie 10 - ciu mies. 1931 r. w porównaniu z 1930 r. /w tys.lt/.

"Statistikos Biuletenis" Nr.12 z 1931 r.

| Ministerstwa i instytucje | Wydatki roczne faktyczne w 1930 r. | Przewidz. przez budżet 1931 r. | Wydatki w okr.10-ciu mies. 1931 r. | % z ogólnaj sumy kredytów. | 1930 r. |
|----------------------------------|------------------------------------|--------------------------------|------------------------------------|----------------------------|-----------|
| Prezydent Republiki | 300,3 | 291,4 | 228,0 | 78,2 | 229,1 |
| Sejm | 218,7 | 300,0 | 184,2 | 61,4 | 170,1 |
| Gabinet Ministrów | 3.994,2 | 3.768,5 | 3.437,1 | 91,2 | 3.422,7 |
| Rada Państwa | 281,2 | 391,1 | 224,9 | 57,5 | 229,8 |
| Urząd Gubernatora kraj-podżkiego | 337,0 | 364,8 | 273,4 | 74,9 | 259,1 |
| Ministerstwo Spraw Wewnętrznych | 26.244,8 | 28.840,7 | 22.135,9 | 75,4 | 20.296,9 |
| Ministerstwo Finansów | 58.767,9 | 47.648,4 | 35.855,2 | 74,9 | 46.390,6 |
| Ministerstwo Rolnictwa | 41.596,6 | 48.190,6 | 37.637,0 | 77,9 | 30.683,4 |
| M-stwo Oświaty | 43.333,0 | 47.450,5 | 37.585,7 | 76,4 | 34.246,0 |
| M-stwo Sprawiedliwości | 11.248,2 | 11.014,6 | 8.719,6 | 77,8 | 9.133,2 |
| M-stwo Komunikacji | 71.362,7 | 75.156,6 | 56.124,8 | 72,6 | 55.105,6 |
| M-stwo Spr.Zagr. | 5.739,4 | 6.192,9 | 5.503,8 | 85,9 | 4.776,4 |
| M-stwo Obrony Kraju | 55.918,0 | 56.813,0 | 43.364,3 | 76,3 | 43.293,3 |
| Kontrola Państwa | 1.284,7 | 1.383,2 | 1.043,5 | 75,4 | 1.027,9 |
| Ogółem wydatków Państwa | 320.626,7 | 327.806,3 | 252.317,4 | 75,8 | 249.264,1 |

2072 803 2072

[illegible]

[Faint handwritten notes or bleed-through from the reverse side of the page.]

[illegible]

3, 5, 7, 9, 11, 13, 15, 17, 19, 21, 23, 25, 27, 29, 31, 33, 35, 37, 39, 41, 43, 45, 47, 49, 51, 53, 55, 57, 59, 61, 63, 65, 67, 69, 71, 73, 75, 77, 79, 81, 83, 85, 87, 89, 91, 93, 95, 97, 99, 101, 103, 105, 107, 109, 111, 113, 115, 117, 119, 121, 123, 125, 127, 129, 131, 133, 135, 137, 139, 141, 143, 145, 147, 149, 151, 153, 155, 157, 159, 161, 163, 165, 167, 169, 171, 173, 175, 177, 179, 181, 183, 185, 187, 189, 191, 193, 195, 197, 199, 201, 203, 205, 207, 209, 211, 213, 215, 217, 219, 221, 223, 225, 227, 229, 231, 233, 235, 237, 239, 241, 243, 245, 247, 249, 251, 253, 255, 257, 259, 261, 263, 265, 267, 269, 271, 273, 275, 277, 279, 281, 283, 285, 287, 289, 291, 293, 295, 297, 299, 301, 303, 305, 307, 309, 311, 313, 315, 317, 319, 321, 323, 325, 327, 329, 331, 333, 335, 337, 339, 341, 343, 345, 347, 349, 351, 353, 355, 357, 359, 361, 363, 365, 367, 369, 371, 373, 375, 377, 379, 381, 383, 385, 387, 389, 391, 393, 395, 397, 399, 401, 403, 405, 407, 409, 411, 413, 415, 417, 419, 421, 423, 425, 427, 429, 431, 433, 435, 437, 439, 441, 443, 445, 447, 449, 451, 453, 455, 457, 459, 461, 463, 465, 467, 469, 471, 473, 475, 477, 479, 481, 483, 485, 487, 489, 491, 493, 495, 497, 499, 501, 503, 505, 507, 509, 511, 513, 515, 517, 519, 521, 523, 525, 527, 529, 531, 533, 535, 537, 539, 541, 543, 545, 547, 549, 551, 553, 555, 557, 559, 561, 563, 565, 567, 569, 571, 573, 575, 577, 579, 581, 583, 585, 587, 589, 591, 593, 595, 597, 599, 601, 603, 605, 607, 609, 611, 613, 615, 617, 619, 621, 623, 625, 627, 629, 631, 633, 635, 637, 639, 641, 643, 645, 647, 649, 651, 653, 655, 657, 659, 661, 663, 665, 667, 669, 671, 673, 675, 677, 679, 681, 683, 685, 687, 689, 691, 693, 695, 697, 699, 701, 703, 705, 707, 709, 711, 713, 715, 717, 719, 721, 723, 725, 727, 729, 731, 733, 735, 737, 739, 741, 743, 745, 747, 749, 751, 753, 755, 757, 759, 761, 763, 765, 767, 769, 771, 773, 775, 777, 779, 781, 783, 785, 787, 789, 791, 793, 795, 797, 799, 801, 803, 805, 807, 809, 811, 813, 815, 817, 819, 821, 823, 825, 827, 829, 831, 833, 835, 837, 839, 841, 843, 845, 847, 849, 851, 853, 855, 857, 859, 861, 863, 865, 867, 869, 871, 873, 875, 877, 879, 881, 883, 885, 887, 889, 891, 893, 895, 897, 899, 901, 903, 905, 907, 909, 911, 913, 915, 917, 919, 921, 923, 925, 927, 929, 931, 933, 935, 937, 939, 941, 943, 945, 947, 949, 951, 953, 955, 957, 959, 961, 963, 965, 967, 969, 971, 973, 975, 977, 979, 981, 983, 985, 987, 989, 991, 993, 995, 997, 999, 1001, 1003, 1005, 1007, 1009, 1011, 1013, 1015, 1017, 1019, 1021, 1023, 1025, 1027, 1029, 1031, 1033, 1035, 1037, 1039, 1041, 1043, 1045, 1047, 1049, 1051, 1053, 1055, 1057, 1059, 1061, 1063, 1065, 1067, 1069, 1071, 1073, 1075, 1077, 1079, 1081, 1083, 1085, 1087, 1089, 1091, 1093, 1095, 1097, 1099, 1101, 1103, 1105, 1107, 1109, 1111, 1113, 1115, 1117, 1119, 1121, 1123, 1125, 1127, 1129, 1131, 1133, 1135, 1137, 1139, 1141, 1143, 1145, 1147, 1149, 1151, 1153, 1155, 1157, 1159, 1161, 1163, 1165, 1167, 1169, 1171, 1173, 1175, 1177, 1179, 1181, 1183, 1185, 1187, 1189, 1191, 1193, 1195, 1197, 1199, 1201, 1203, 1205, 1207, 1209, 1211, 1213, 1215, 1217, 1219, 1221, 1223, 1225, 1227, 1229, 1231, 1233, 1235, 1237, 1239, 1241, 1243, 1245, 1247, 1249, 1251, 1253, 1255, 1257, 1259, 1261, 1263, 1265, 1267, 1269, 1271, 1273, 1275, 1277, 1279, 1281, 1283, 1285, 1287, 1289, 1291, 1293, 1295, 1297, 1299, 1301, 1303, 1305, 1307, 1309, 1311, 1313, 1315, 1317, 1319, 1321, 1323, 1325, 1327, 1329, 1331, 1333, 1335, 1337, 1339, 1341, 1343, 1345, 1347, 1349, 1351, 1353, 1355, 1357, 1359, 1361, 1363, 1365, 1367, 1369, 1371, 1373, 1375, 1377, 1379, 1381, 1383, 1385, 1387, 1389, 1391, 1393, 1395, 1397, 1399, 1401, 1403, 1405, 1407, 1409, 1411, 1413, 1415, 1417, 1419, 1421, 1423, 1425, 1427, 1429, 1431, 1433, 1435, 1437, 1439, 1441, 1443, 1445, 1447, 1449, 1451, 1453, 1455, 1457, 1459, 1461, 1463, 1465, 1467, 1469, 1471, 1473, 1475, 1477, 1479, 1481, 1483, 1485, 1487, 1489, 1491, 1493, 1495, 1497, 1499, 1501, 1503, 1505, 1507, 1509, 1511, 1513, 1515, 1517, 1519, 1521, 1523, 1525, 1527, 1529, 1531, 1533, 1535, 1537, 1539, 1541, 1543, 1545, 1547, 1549, 15

1900

4-18-60, 7-20-60

THE UNIVERSITY OF CHICAGO PRESS

1920

... ..

100

— 1 —

1990

1990

1950

1990

1880

10-8-89

1990

THE UNIVERSITY OF CHICAGO

Stan Banku Litewskiego.

"Lietuvos Aidas" Nr.8 z .1932 r. Streszczenie:

W dn.8.I.1932 r. zasób złota w Banku Litewskim wynosił 50,13 milj.lt., zasób waluty obcej - 32,54 milj.lt.

Suma banknotów w obiegu - 104,78 milj.lt.

Z tego wynika, że pokrycie banknotów w złocie dosięga 47,8%, zaś w złocie i walucie - 78,9%

O b i e g m o n e t w L i t w i e ./Porównawcze cyfry niektórych miesięcy r.1929,1930 i 1931/.

"Statistikos Biuletenis" Nr.12 z 1931 r.

| Miesiące. | 1 9 2 9 r. | | B i l o n . | Ogółem. |
|-----------|------------|-----------------|-------------|-----------|
| | Banknoty | Monety srebrne. | | |
| Styczeń | 83.642,1 | 9.094,3 | 2.442,3 | 95.178,7 |
| Czerwiec | 83.737,5 | 9.101,9 | 2.484,8 | 95.324,2 |
| Listopad | 97.207,8 | 9.731,5 | 2.630,3 | 109.569,6 |

1 9 3 0 r.

| | | | | |
|----------|-----------|----------|---------|-----------|
| Styczeń | 96.443,3 | 9.470,9 | 2.624,4 | 108.538,6 |
| Czerwiec | 97.377,7 | 9.171,3 | 2.661,3 | 109.210,3 |
| Listopad | 116.111,5 | 10.607,3 | 2.874,8 | 129.593,6 |

1 9 3 1 r .

| | | | | |
|----------|-----------|----------|---------|-----------|
| Styczeń | 110.219,4 | 10.506,9 | 2.892,5 | 123.618,8 |
| Czerwiec | 110.640,3 | 10.619,9 | 2.911,4 | 124.171,6 |
| Listopad | 113.354,7 | 11.033,5 | 3.004,6 | 127.392,8 |

D e w i z y n a g i e ł d z i e k o w i e ŋ s k i e j ./Porównawcze cyfry z kilku mies.1930 i 1931 r./

| Miesiące | Wartość wszystkich dewiz w tys.lt. | D Dolary am. | e funtyszt. | w marki niem. | i Inne. | z Inne. | y Inne. |
|---------------------------|------------------------------------|-----------------|----------------|------------------|------------|------------|------------|
| /wartość w tysiącach lt./ | | | | | | | |
| Kwiecień 30 r. | 13.994,2 | 795,5 | 2.987,6 | 10.165,2 | 45,9 | | |
| Maj 1930 r. | 6.690,9 | 930,4 | 1.888,4 | 3.827,1 | 45,0 | | |
| Listopad 30 r. | 9.783,8 | 2.511,6 | 3.451,5 | 3.733,2 | 87,5 | | |
| Maj 1931 r. | 14.649,7 | 4.948,0 | 3.659,8 | 5.823,7 | 218,2 | | |
| Paźdz.1931 | 6.038,7 | 3.592,6 | 165,8 | 360,2 | 1.920,1 | | |
| Listopad 1931 | 4.783,6 | 3.803,7 | 134,9 | 230,4 | 614,6 | | |

P r o d u k c j a w y r o b ó w m o n o p o l u w ó d c z a n e g /

w l i s t o p a d z i e i z a o k r e s 11 - t u m i e s .1931'

w p o r ó w n . z l a t a m i p o p r z e d n .

| Lata | w l i s t o p a d z i e . | | w O k r e s i e 11-tu m i e s i ę c y | |
|----------------|------------------------------|---------------------|---------------------------------------|--------------------|
| | Produkcja w tysiącach litrów | Sprzedano w litach. | Produkcja w tysiącach litrów | Sprzedane w litach |
| | 40 ^o | 95 ^o | 45 ^o | 95 ^o |
| 1931 r.do 1.XL | 401,8 | 24,3 | 3164678 | 4616,1 223,0 |
| 1930 " | 451,4 | 25,0 | 3109311 | 4643,7 219,9 |
| 1929 " | 548,6 | 17,6 | 3377838 | 4661,0 203,4 |

O b l i c z e n i a r o z m i a r ó w h a n d l u l i t e w s k i e -
g o .

"Lietuvos Aidas" Nr.6 z 1932 r. Streszczenie:

Dn.8 grudnia 1931 r. w Kownie, w gmachu Zw.Strzeleckiego prof.Šimkus omówił kwestję dotyczące konjunktury handlowej.

Według obliczeń prof.Šimkusa w r.1930-tym Litwa wyprodukowała zboża za 454.580.000 lt., trzody i ptactwa za 350.000.000 lt. mleka krajowego, jaj i wełny za 168.500.000 lt. lasów i ryb za 41. milj. lt.

A więc roczna produkcja litowskiej gospodarki rolnej wyniosła ;mniejwięcej 1.003.000.000 lt.

W porównaniu więc z r.1925-tym wartość produkcji zmalała o 600.000.000 lt. Z uwzględnieniem ilości mieszkańców na jedną osobę wypada 500 lt. Jest to produkcja b.niska, gdyż np.w Niemczech obrachowuje się ona na jedną osobę w sumie 3.500 lt.

Produkcja przemysłowa w Litwie stanowi 20% produkcji rolnej i wynosi rocznie mniejwięcej 253.688.000 lt. A więc na każdego mieszkańca miasta przypada z produkcji przemysłowej 940 lt.Część wyprodukowanych artykułów staje się obiektem handlu. Roczna wartość produktów stanowiących obiekt handlu wynosi mniejwięcej 1.141.103.000 lt.

W rękach kupców, płacących podatki państwowe i pobierających odsetki za pośrednictwo, po pierwszym obrocie drożeją o 50%

Ponieważ zaś towary zazwyczaj kilkakrotnie przechodzą z rąk do rąk, przeto cena ich często się podwaja.

"L i e t u v o s Ž i n i o s" o b a n k r u c t w a c h .

"Lietuvos Žinios" Nr.11 z 1932 r. Streszczenie:

Dn.14-go stycznia w kowieńskiej Izbie Handlowo,Przemysłowej odbyło się kolejne posiedzenie kupców i przemysłowców w sprawie walki ze złośliwymi bankructwami.

Obecnie w Litwie istnieje prawo, na mocy którego niewypłacalność dłużnika można ogłosić dopiero z chwilą osiągnięcia sumy dłużnej wys.7.500 lt. Zebrani kupcy domagali się zmniejszenia tej sumy do 2.500 lt., oraz ustalenia, iż o ile dłużnik nie wykupi w terminie weksla, w takim razie wierzyciel ma prawo przyspieszenia terminu płatności innych weksli, których termin jeszcze nie upłynął.

Drobni kupcy stanowczo sprzeciwili się temu projektowi.

"Lietuvos Žinios" Nr.9 z 13.I.1932 r.Streszczenie:

Dn.12.I r.b. w Kownie odbyła się pod przewodnictwem Volfa narada kupców i przemysłowców litewskich w sprawie walki ze złośliwymi bankructwami.

Stwierdzono, że ogromna ilość kupców i przemysłowców, niechcąc płacić weksli, chowają swe towary i uniemożliwiają w ten sposób wszelką egzekutywę.

W wyniku konferencji postanowiono zwrócić się do Izby Handlowo-Przemysłowej z wnioskiem zwołania walnego zebrania Izby w tej sprawie, oraz zwrócenia się do rządu z prośbą obostrzenia przepisów niedawno wydanej ustawy o zwalczaniu bankructw złośliwych.

S p r a w a s k u p u t r z o d y c h l e w n o j .

"Lietuvos Aidas" Nr.276 z 1931 r. Streszczenie:

Sfery miarodajne wyjaśniają, że rząd bez względu na znaczne straty postanowił nadal utrzymać w kraju ceny świń. Za sprzedawane do Niemiec świnię wyręcza się obecnie po 20 lt. za centnar żywej wagi, zaś za eksportowane do Anglii bekony po 36-40 lt. za centnar. Natomiast wieśniacy lit.otrzymują po 70 lt. za centnar żywej wagi, czyli do każdego centnara skarb dopłaca po 35 lt.

A więc na kupnie żywej świni o 90-ciu kilo, skarb traci 45-60 lt.

Zmniejszenie się ilości kupowanych świń jest objawem chwilowym.

Obecnie Niemcy przyjmują tygodniowo zaledwie 2000 świń, rynek francuski był do Nowego Roku zamknięty dla Litwy z racji wyczerpania się tegorocznego kontyngentu, zaś Rosja z racji mrozów zawiesiła skup świń.

Pozostał więc jedynie niczem nieograniczony angielski rynek zbytu, przyjmujący jednak wyłącznie bekony. W tym właśnie tkwi cała trudność, gdyż trzy istniejące obecnie rzeźnie litowskie przy najbardziej wyteżonej pracy są w stanie przyjąć i przetworzyć na bekony maksimum 14000 świń.

Podaż natomiast świń w ostatnim tygodniu listopada wyniosła zgorą 17.500 świń. Okoliczność ta zmusiła T-wo "Maistas" do skupywania wyłącznie świń, poczynając od 95-ciu kilo, gdyż świnię tę mogłyby rychło stać się nieprzystatnymi do produkcji bekonów.

W Taurogach powstaje nowa rzeźnia, którą będzie w stanie tygodniowo przyjmować 4000 świń. Dzięki temu, tygodniowy skup świń będzie można podnieść do 17-18 tys.szt.

Gdyby jednak i wówczas podaż świń przewyższała możliwości pracy rzeźni krajowych, w takim razie wypadnie zwrócić się do rzeźni ryskiej lub królewieckiej.

Redukcja pracy w przedsiębiorstwach przemysłowych.

"Lietuvos Aidas" Nr.8 z 1932 r. Streszczenie:

Litewska Inspekcja Pracy otrzymuje od robotników liczne zażalenia, iż fabryki i inne instytucje przemysłowe bądź to zmniejszają ilość dni pracy w tygodniu, bądź redukują płace, bądź też całkiem zwalniają robotników.

Np.fabryka obuwia "Avalit" zawiesiła pracę na 5 tygodni, skutkiem czego 100 robotników straciło pracę.

Fabryka manufaktury, obniżając ceny swych towarów o 10% zniżyła także płace robotnikom o 10%

Według informacji Inspekcji Pracy 7% wszystkich robotników litewskich zostało zwolnionych z pracy.

"Lietuvos Žinios" Nr.5. Streszczenie:

Cały szereg fabryk litewskich, pracujących dotąd 6 dni w tygodniu, zmniejszyło ilość dni pracy. Fabryka Liteks pracuje 3 dni w tygodniu, "Diana" - 4 dni, fabryka "Braci Szmit" - 4 dni i "Audimas" - 3 dni. Wyjątek stanowi fabryka "Drobo", która zamiast 2 zmian robotników, wprowadziła 3 zmiany.

W związku z tą redukcją pracy oraz zwolnieniem niektórych robotników, inspekcja pracy zarządziła zbadanie motywów, które skłoniły fabryki do tych posunięć i stwierdzenie czy są one racjonalne.

Sprawa obniżenia cen chleba.

"Lietuvos Žinios" Nr.5 z 1932 r.Streszczenie:

Pomimo znacznego spadku cen zboża, ceny mąki i chleba nadal są wysokie. Wskazuje to wyraźnie na spekulację syndykatu młynarzy, którzy kosztem rolników składają kapitały, a dla podtrzymania cen mąki posuwają się nawet do wykupywania i unieruchomiania pewnej ilości młynów. Specjalnie szkodliwą jest działalność syndykatu młynarzy poniewieskich.

Jedynym wyjściem z tej sytuacji jest zorganizowanie kooperatyw, któreby, produkując tańszą mąkę, uniemożliwiły syndykatom spekulację.

Produkcja mączki mlecznej.

"Lietuvos Aidas" Nr.279 z 1931 r. Streszczenie:

Import mączki mlecznej na Litwę stale wzrasta.

Wzrost importu mączki mlecznej świadczy o potrzebie utworzenia w Litwie fabryki, któraby ten produkt wytwarzała w kraju.

Syndykat mydlany.

"Lietuvos Žinios" Nr.279 z 1931 r. Streszczenie:

Jak donosi "Idische Stimme", w Kownie utworzył się syndykat, w skład którego weszło 7 fabryk mydła. Na stanowisko dyrektora syndykatu ma być wyznaczony p.Ginsburg.

Memorjał litewskiej konferencji ekonomicznej w sprawie syndykatów.

"Lietuvos Žinios" Nr.9 z 1932 r. Streszczenie:

Wyłoniony w czasie pierwszej litewskiej konferencji ekonomicznej, komitet wykonawczy wystosował memorjał do min.skarbu, który dowodzi, że syndykaty litewskie obniżają jakość produktów, które w większości wypadków nie odpowiadają wymaganiom higieny, podnoszą ceny, wykorzystują szerokie masy spożyców, oraz eksploatują wieś, dostarczając surowców.

W związku z tem komisja wykonawcza prosi ministra skarbu o możliwie najszybsze opracowanie i wprowadzenie ustawy o kontroli syndykatów.

Produkcja towarów akcyzowanych w listopadzie i w okresie 11-tu miesięcy 1931 r. w porównaniu z ubiegłymi latami.

"Stat.Biul." Nr.12 z 1931 r.

| Nazwa produktów. | w Listopadzie w ciągu 11 miesięcy | | | | | |
|--------------------|-----------------------------------|---------|---------|---------|---------|--------|
| | 1931 r. | 1930 r. | 1929 r. | 1931 | 1930 | 1929 |
| Herbata w milj.kg. | 3,3 | 7,5 | 7,3 | 61,3 | 68,6 | 74,6 |
| Piwo w milj.litrów | 475,0 | 563,6 | 468,7 | 10725,7 | 10722,4 | 9343,5 |
| Wino " " " | 33,2 | 39,7 | 23,4 | 321,5 | 261,2 | 216,9 |
| Zapałki | 4,4 | 4,9 | 5,9 | 42,8 | 55,9 | 58,3 |
| Tutki w milj.szt. | 3,9 | 7,7 | 5,0 | 73,5 | 71,4 | 68,2 |
| Tytoń w tys.kg. | 61,7 | 73,5 | 110,6 | 912,1 | 844,6 | 1069,5 |

"Lietuvos Aidas" o cyfrach produkcji akcyzowej i monopolowej.

"Lietu.Aidas" Nr.281 z 1931 r. Streszczenie:

Pomimo kryzysu ekonomicznego w Litwie obserwuje się rozrzutność i nieprzestrzeganie zasad oszczędności. Produkcja piwa, która w ciągu 10-ciu mies.1929 r.wynosiła 8.874.800 litrów, zaś w 1930 r. - 10.208.800 litrów, w tymże czasie w r.1931 dosięgła 10.250.400 litrów. A więc produkcja piwa 1931-go r. w porównaniu z 1929 r.zwiększyła się o 1.375.600 litrów. Produkcja wina w ciągu 10-ciu mies.1929 r.wynosiła 193.500 litrów, 1930 r. - 221.500 ltr., w 1931 r. wzrosła do 288.300 ltr., czyli przewyższyła produkcję 1929 r. o 94800 ltr. Ponadto w ciągu 9-ciu mies.1931 r.Litwa importowała z zagranicy 27.300 litrów wina za sumę 80.200 ltr. W ciągu 10 mies. 1929 r.lit.monopol wódeczany sprzedał 4.094.529 litrów alkoholu 40°

THE UNIVERSITY OF CHICAGO
LIBRARY

| DATE | TIME | NAME | ROOM | REMARKS |
|------|------|----------|------|---------|
| 6.17 | 6.20 | W. H. H. | 101 | |
| 6.18 | 6.20 | W. H. H. | 101 | |
| 6.19 | 6.20 | W. H. H. | 101 | |
| 6.20 | 6.20 | W. H. H. | 101 | |
| 6.21 | 6.20 | W. H. H. | 101 | |
| 6.22 | 6.20 | W. H. H. | 101 | |
| 6.23 | 6.20 | W. H. H. | 101 | |
| 6.24 | 6.20 | W. H. H. | 101 | |
| 6.25 | 6.20 | W. H. H. | 101 | |
| 6.26 | 6.20 | W. H. H. | 101 | |
| 6.27 | 6.20 | W. H. H. | 101 | |
| 6.28 | 6.20 | W. H. H. | 101 | |
| 6.29 | 6.20 | W. H. H. | 101 | |
| 6.30 | 6.20 | W. H. H. | 101 | |

ALL INFORMATION CONTAINED
HEREIN IS UNCLASSIFIED
DATE 10/1/01 BY 1043
1043

i 189841 ltr. 95° za ogólną sumę 33403.821 lt. W tymże okresie 1930 r. sprzedano 4.143.929 ltr. 40° i 184969 ltr. 95° za ogólną sumę 34.217.512 lt. W ciągu 10-ciu mies. 1931 r. sprzedano wódki za 813.691 lt. więcej niż w tymże okresie 1929 r.

Pozatem w ciągu 9-ciu mies. 1931 r. importowano z zagranicy 16.400 klgr. różnych wódek za sumę 183.000 lt.

Produkcja tytoniu w r. 1929-tym /I-X/ wyniosła 968.900 klgr. w r. 1930 - 771.100 klgr. i w r. 1931 - 850.400 klgr.

Produkcja tutek w r. 1929-tym wynosiła 63.200.000 sztuk, w r. 1930-tym - 63.700.000 szt. i w r. 1931-szym - 69.600.000 sztuk.

Pozatem w ciągu 9-ciu mies. 1931-go r. Litwa importowała różnych wyrobów tytoniowych za sumę 99.400 lt.

"Lietuvos Aidas" zaznacza, że wobec trudności finansowych Litwa winna znacznie zmniejszyć wszystkie wymienione wydatki.

S p r a w a p o m o c y r o l n i k o m l i t e w s k i m .

"Lietuvos Žinios" Nr.296 z 1931 r. Streszczenie:

Litewska gospodarka rolna przeżywa kryzys. Z racji katastrofalnego spadku cen produktów gospodarczych, rolnicy litewscy zmuszeni są wyzbyć się najniezbędniejszych potrzeb, spieniężać inwentarz żywy i martwy, zwalniać robotników, którzy nie zgadzają się na obniżenie płacy i wogóle powrócić do gospodarki prymitywnej.

Pomimo to ceny na rynkach miejskich wcale się nie obniżyły i gdy wieśniacy za kilo masła otrzymują po 3 lt., w miastach klgr. masła nadal kosztuje 5 lt.

Ktoś więc uprawia spekulację i wzbogaca się kosztem wsi. Dla uniknięcia podobnych objawów na przyszłość należy w ten sposób unormować działalność towarzystw "Lietukis", "Maistas", "Pienocentras" i in., by nie wytwarzały one drożyzny na rynkach miejskich, oraz obniżyły ceny narzędzi i produktów sprzedawanych rolnikom.

Zwłaszcza należy zrewidować ~~rozkaz~~ działalność syndykatów.

Pozatem władze winne dokładnie zaznajomić się z potrzebami rolników i w miarę możliwości zaspokajać je.

R o z g a t u n k o w y w a n i e z i e m i .

"Tautos Ukis" Nr.11 z 1931 r. Streszczenie:

Prace nad rozgatkowywaniem ziemi zostały rozpoczęte w 1926 r. W ciągu lat 6-ciu rozgatkowano 4.438.700 ha. Do rozgatkowania pozostało poza krajem kłajpedzkim jeszcze 1.184.087 ha gruntów.

Prace nad rozgatkowywaniem ziemi najbardziej intensywnie były prowadzone w r. 1926, gdy w każdym powiecie w tym kierunku pracowało 6 osób. W 1931 r. na terenie każdego powiatu pracuje tylko jedna osoba.

C e n y z b o z a , l n u i b e k o n ó w .

"Trimitas" Nr.50 z 1931 r. Streszczenie:

Ceny żyta na rynkach poczynają wzrastać. Za centnar płaci się już 17,18, a nawet i 19 lt.

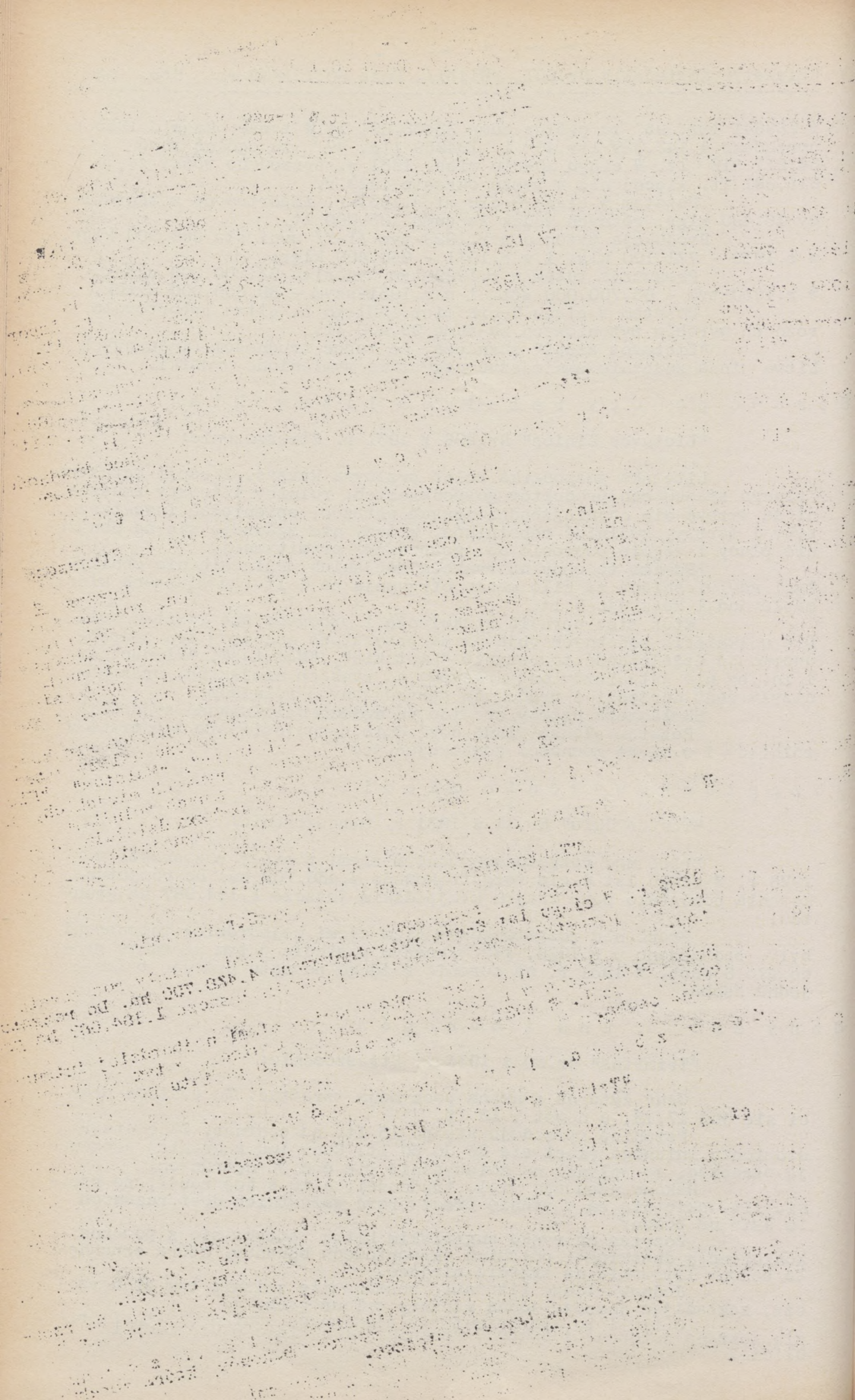
Pszenicę sprzedaje się po 15 lt. za centnar. Za centnar siemienia lnianego płaci się 25 do 30 lt. Ceny lnu z granicą poczynają wzrastać, co wpłynie na zwiększenie się cen towarów metrycznych.

Bekony nasuwają wiele trudności, a to z tej racji, że rolnicy litewscy nie są w stanie przetworzyć wszystkich dostarczanych im świń na bekony.

Pożytem na rynku angielskim Litwa spotyka się z poważną konkurencją duńskich i polskich eksportowców bekonów, która zepchnęła bekony litewskie na trzecie miejsce.

Jednak władze litewskie postanowiły zmniejszyć ten stan rzeczy, zakładając jeszcze jedną rzeźnię w Taurogach.

O ile i to nie przyniesie pożądanego wyniku, w takim razie zostaną założone jeszcze 2 rzeźnie, mianowicie w Szawlach i Olicie.



Ilość koni, bydła i trzody chlewnej w Litwie. /w tys.sztuk/.

"Lietuvos Ukis ir Rinka" Nr.5-7 z 1931 r.

| Gatunek trzody | 1931 r. | 1930 r. |
|--------------------------------------|---------|---------|
| Ogólna ilość koni | 597,0 | 559,0 |
| W tej liczbie źrebiąt | 59,4 | 53,7 |
| koni od 1 do 3 lat | 104,3 | 71,9 |
| koni od 3 lat i starszych | 433,3 | 433,4 |
| Ogólna ilość trzody | 1.297,3 | 1.170,0 |
| W tej liczbie cieląt | 266,5 | 202,4 |
| krów dojnych | 7.56,8 | 696,0 |
| innej trzody | 274,0 | 271,6 |
| Ogólna ilość świń | 1.568,5 | 1.136,0 |
| W tej liczbie:prosiąt do 6-ciu mies. | 984,7 | 657,1 |
| innych świń | 583,8 | 478,9 |
| Ogólna ilość owiec. | 1.212,4 | 1.097,0 |
| W tej liczbie jagniąt do 1-go roku | 690,2 | 612,7 |
| owiec od 1-go r.i starszych | 522,2 | 484,3 |

Największa ilość koni w Litwie przypada na rok 1927-my. W ciągu następnych trzech lat ilość koni się zmniejszyła, jednak w r.1931-szym zwiększyła się o 6,8%.

Ilość trzody stale się zwiększa. W 1931 r./w porównaniu z r.1930/ ilość trzody zwiększyła się o 10,9%

Ilość świń w 1931 r. /w porówn.z 1930/ wzrosła o 38,1%

Ilość owiec w r.1931-szym również wzrosła o 10,5%

"Pienocentras".

"Lietuvos Žinios" Nr.12 z 1932 r.Streszczenie:

Obrót roczny T-wa mleczarskiego "Pienocentras", który w r. 1930-tym wwnosił 2.700.000 lt., w r.1931-szym osiągnął 3,5 milj.lt. W r.1930-tym "Pienocentras" sprzedał 227.000 klgr. masła, zaś w r. 1931 - 488.000 klgr. masła. Specjalnie się zwiększył popyt na masło deserowe "Karvute", którego dziennie sprzedaż w 1930-tym r. wwnosiła 200 klgr., zaś w 1931-szym 2.500 klgr. Dla zwiększenia obrotu T-wo "Pienocentras" zamierza przy magazynach założyć coś w rodzaju "pokoi do śniadań", gdzie publiczność będzie mogła spożywać mleko, kofir, kawę i inne produkty mleczne.

Kredyty rolne.

"Lietuvos Aidas" Nr.278 z 1931 r.Streszczenie:

Z przemówienia dyrektora Banku Litewskiego K.Raduniša na zebraniu Izby Rolniczej wynika, iż w r.1925-tym Bank Ziemiański pożyczyl gospodarzom 4 milj.lt. w r.1926 - 7 milj.lt., w r.1927-mym - 14 milj.lt. w r.1928 - 23 milj.lt., w 1929 - 53 milj.lt. i w 1931 r. /do grudnia/ - 78 milj.lt. Przeciętnie zadłużenie 1 ha wwnosi w Litwie 45 - 50 lt.

Zdziałalności litewskiej Izby Rolnej.

"Lietuvos Aidas" Nr.278 z 1931 r. Streszczenie:

W dn.4-go grudnia 1931 r. w Kownie odbył się nadzwyczajny zjazd walny Izby Rolnej. Ze sprawozdań dowiadujemy się co następuje:

Preliminarz budżetowy Izby na rok 1931-szy wwnosi 7.194.946,55 lt., z czego 6.800.000 lt. otrzymano od rządu w

postaci zasiłku, zaś 334.846,55 lt. pochodzi z zasobów Izby.

Oświatowa działalność Izby w r.b. była bardzo ożywiona.

Dla nauczycieli szkół powszechnych w r.b. zorganizowano 4 cykle kursów rolnych, które ukończyło 267 nauczycieli. W Kownie i Antoliptach /pow. jezioroski/ zorganizowano kursy gospodarki domowej, które ukończyło 63 nauczycieli.

W 180-ciu miejscach zorganizowano 3 - 14-dniowe kursy dla gospodarzy, na które uczęszczało 40.965 osób.

Pozatem zorganizowano cały szereg kursów hodowli ptactwa, dojenie krów, pszczelnictwa i in.

Ogólna liczba słuchaczy na wszystkich zorganizowanych przez Izbę kursach wyniosła ok. 70.000 osób.

Izba posiada 10 szkół rolniczych z 200 uczniami. 310 klas rolniczych przy szkołach powszechnych z 5000 ucz. oraz 114 kółek młodych rolników z 2.170-ciu członkami.

W r.b. Izba zorganizowała 112 wystaw oraz 35 wycieczek, w których wzięło udział 1046 osób. W tej liczbie zorganizowano 3 wycieczki specjalne zagranicę, w których wzięły udział 102 osoby. Poza-tem Izba dokonała w gospodarstwach 577 eksperymentów, z czego 287 z nawozami zboża, 99 na łąkach, 19 z łubinem i seradłą.

Na warunkach ulgowych rozpowszechniono 103 maszyn do oczyszczania zboża, 330 różnych narzędzi rolniczych, 118 narzędzi dla podniesienia kultury łąk, 8616 sztuk różnych jaj, 394 gniazd ptasich i wiele innych rzeczy. Izba organizuje także kółka wspólnego korzystania z maszyn, których jest obecnie 60. Wydział budowlany Izby opracował 445 projektów budowy domów, oraz 150 kosztorysów.

Nakład pisma "Ukininko Patarcjas" /Doradca Gospodarza/ wzrósł z 15.000 do 70.000 egz., przyczem wydano w 1931 r. 7 dodatków kilka podręczników gospodarczych oraz rozpoczęto wydawanie pisma "Sodziaus Menas" /Sztuka Wiejska/.

Po wysłuchaniu sprawozdań min. Rolnictwa wygłosił obszerny odczyt na temat sytuacji ekonomicznej Litwy, a premier Tubolis przemówienie na temat trudności ekonomicznych.

Koszta budowy gmachu Izby wyniosły 596.773,76 lt., zaś zakupienie placu 150 tys. lt. Brakuje jeszcze 130 tys. lt., które zjazd zezwolił pożyczyć z kasy oszczędności pracowników Izby.

Zjazd uchwalił szereg rezolucyj, w których prosi rząd

- o ułatwienie eksportu produktów gospodarczych.
- o unormowanie poborów komorników i rejentów, cofnięcie urzędników dodatków świątecznych i obniżenie płac urzędnikom kooperatyw.
- o natychmiastowe wydanie ustawy drogowej, która by uregulowała kwestję naprawy dróg oraz ustaliła przy naprawach kierownictwo techniczne.

o nieuprzywilejowanie ochotników i osadników przy przetargach leśnych oraz o udzielenie przy sprzedaży lasu na budowę 3-letniego kredytu.

Zjazd zalecił gospodarzom powstrzymanie się od inwestowania w gospodarstwach obcych kapitałów, powstrzymanie się od wszelkich zakupów i ulepszeń, niekoniecznych oraz zwiększanie własnej produkcji.

W tejże sprawie zjazd zwrócił się do rządu z prośbą o pomoc instytucji kredytowych, udzielania rolnikom kredytów koniecznych oraz uregulowanie zadłużenia wsi litewskiej.

Zjazd wypowiedział się za wprowadzeniem przymusowej asekuracji na wypadek pożaru, rozróżniając asekuracje wiejskie od miejskich.

Zjazd polecił zarządowi Izby zaopiekowanie się interesami hodowców buraków cukrowych.

W r. 1932 obszar plantacji buraków cukrowych dosięgnie 10.000 ha.

Indemnizacja za wywłaszczone grunty oraz sprawa zwrotu lasów.

"Tautos Ukis" Nr.11 z mies.listopada 1931 r.Streszczenie:

W związku ze zmianą ustawy o reformie rolnej i zwiększeniu niewywłaszczalnej normy majątkowej z 80 do 150 ha, powstała potrzeba zwrotienia wynikłej różnicy /70 ha/ właścicielom majątków rozparcelowanych według dawnej ustawy.W wypadkach, kiedy ziemia zwróconą być nie może, rząd postanowił uiszczać różnicę w gotówce.

Według ostatnich obliczeń skarb państwa zmuszony będzie opłacić 48,607 ha ziemi.

Rada Stanu opracowała już projekt indemnizacji za wywłaszczone ziemie, który wkrótce zostanie przekazany Gabinetowi Ministrów i ogłoszony z mocą ustawy.

"Liet.Aidas" Nr.11 z 1932 r. Art.wstępny p.t."W sprawie indemnizacji za wywłaszczone grunty". Streszczenie:

Przyjęta przez Sejm Ustawodawczy /w r.1922-gim/ ustawa o reformie rolnej ustala, iż ziemie i lasy wywłaszczane są w Litwie za wynagrodzeniem.

Ustawa o reformie rolnej z r.1922-go ustaliła, iż wartość wywłaszczonej ziemi będzie ustalana według cen z lat 1910-14, rachując 1 rub.ros. równym 2 auksinom. Obecnie 1 rub. ros. został przyrównany 1 lt.

W r.ub.kilkadziesiąt osób zwróciło się do Min.Rolnictwa z prośbą o wypłacenie im wynagrodzenia za wywłaszczone ziemie. Min.Rolnictwa uprawnione jest do zawierania z takimi potentami umów, które po zatwierdzeniu przez Gab.Ministrów nabierają mocy obowiązującej.

Min.Rolnictwa nie wchodzi w to, dlaczego właściciele majątków wywłaszczonych nie czekają na ogólną indemnizację i ubiegają się o natychmiastowe wypłacenie im cen znacznie niższych.

Prawdopodobnie skarb na tem wygrywa, więc też Min.Rolnictwa chętnie zawiera podobne umowy.

Indemnizacja częściowo dokonwana jest w gotówce, częściowo drogą zwrotu lasów. Gdyby ziemianie potrafili należycie sprzedać zwracane im lasy, w takim razie przeciętnie za 1 ha wywłaszczonych gruntów i lasów otrzyma lity ok.40 lt.

Ponieważ jednak ziemianie sprzedają przeważnie lasy za bezcen, przeto wyręczają oni o 20-30% mniej.

Min.Rolnictwa mogłoby w ciągu jednego roku dokonać indemnizacji w formie zwrotu lasów.

Ponieważ jednak względy gospodarcze nie pozwalają na dokonanie jednorazowo tak olbrzymiego wyrębu lasu, przeto wskazane jest stopniowe regulowanie rachunków z właścicielami wywłaszczonych majątków.

"Echo" Nr.5 z 1932 r. Wywiad z dyr.Departamentu Ref.Rol.

Chmielewskim. Streszczenie:

Wynagrodzenie za wywłaszczone ziemie przewidują §§ 54, 58,59 przyjętej przez Sejm ustawy o reformie rolnej.

W myśl tej ustawy właściciel majątku o obszarze 200 ha, za 150 wywłaszczonej ziemi otrzymuje wynagrodzenie według ceny rynkowej. Wynagrodzenie za wywłaszczone ziemie opłacane jest w papierach procentowych.

Dotąd kwestja zapłaty za wywłaszczone ziemie jest w zawieszeniu i przypomina muzykę przyszłości.

Chociaż Ministerstwu Rolnictwa przysługuje prawo regulowania w porozumieniu z Gab.Ministrów poszczególnych stosunków dłużnych jednak prawo to było zastosowane tylko w paru wypadkach.

"Lietuvos Žinios" Nr.288 z 1931 r. Streszczenie:

W praktyce indemnizacja za wywłaszczone grunty przedstawia się w sposób następujący:

W wypadku, gdy ziemianie zwracają się do Min.Rolnictwa z prośbą o indemnizację, M-stwo przekazuje sprawę Gab.Ministrów. O ile Gabinet Ministrów uznaje słuszność pretensyj danego ziemianina, w takim razie M-stwo Rolnictwa wypłaca mu równowartość 70-ciu ha /czyli różnicę pomiędzy uprzednią normą niewypłacalną /80 ha/, a obecną /150 ha/.

M. in. spadkobierczyni wielkiego majątku Naryszkińskich na Żmudzi Annie Naryszkińównie, której na mocy ustawy o Ref.Rolnej wywłaszczono 42.000 ha lasu i 4.000 ha ziemi uprawnej, Gabinet Ministrów postanowił wypłacić obecnie 200.000 lt., z budżetu na r.1932 100.000 lt. oraz zezwolić na wyrąb 400 ha lasu.

"Lietuvos Žinios" Nr.12 z 1932 r. Streszczenie:

Prorządowy "Liet.Aidas", podając informacje o indemnizacji za wywłaszczone grunty, całkiem niesłusznie zarzuca prasie opozycyjnej wzniesienie wśród społeczeństwa niepokoju. Stanowisko prasy opozycyjnej w sprawie indemnizacji za wywłaszczone grunty jest całkiem słuszne. Dowodzi tego chociażby fakt, że rząd, pragnąc zaoszczędzić 2 milj.lt. obcina urzędnikom dodatki świąteczne i powiększa biedę w kraju, wywołuje w sferach urzędniczych niezadowolenie, a jednocześnie Naryszkińskim wypłaca prawie tyle samo, co zaoszczędził na obcięciu dodatków świątecznych. Powstaje pytanie, czy w tak ciężkich czasach rząd ma prawo przeprowadzić podobne operacje? Można ~~razem~~ uznać, iż załatwianie rachunków za wywłaszczone ziemie z poszczególnymi osobami posiada swoje wygodne strony, jednak należy również wziąć pod uwagę, iż ziemianie za bezcen sprzedają zwrócone im lasy i w ten sposób obniżają ceny lasów litewskich. Ścisły rachunek niechybnie wykaże, że straty wynikłe ze zniżki cen lasu, przewyższają wielokrotnie zyski, jakie skarb ciągnie z łatwych rozrachunków z poszczególnymi ziemianami.

Zresztą z punktu widzenia prawnego, wszyscy obywatele winni być traktowani jednakowo, co w danym wypadku możliwe jest jedynie po wydaniu specjalnej ustawy o indemnizacji za wywłaszczone grunty.

"Liet.Žinios" Nr.3 z dn.5.I.1932 r.

W 1931 r. M-stwo Rolnictwa zwróciło ~~xxx~~ ziemiaństwu w formie wynagrodzenia za wywłaszczone majątki 4000 ha lasów. Większa część ziemian otrzymane lasy sprzedaje po 1200-1500 lt. za ha, gdy tymczasem cena 1-go ha lasu ustalona przez Dep.Leśny wynosi 3000 lt. Plenipotent p.Naryszkińówny, której dotąd zwrócono 600 ha lasu intensywnie poszukuje kupców.

W y w i a d z l i t . m i n . R o l n i c t w a J . A l e k s a o r e f o r m i e r o l n e j .

"Lietuvos Aidās" Nr.279 z 1931 r. Streszczenie:

Parcelacja majątków zmierza na Litwie ku końcowi. Nie została ona dotąd ukończona, jedynie dlatego, że wiele sił absorbuje podział wsi na kolonje.

Ogólny obszar majątków niedotkniętych przez reformę rolną wynosi ok.80.000 ha. Ponieważ jednak są to przeważnie majątki małe, przeto na cele reformy rolnej z obszaru tego przypadnie zaledwie 20.000 ha, z czego po odrzuceniu nieużytków i bagien pozostanie około 15.000 ha. Część tego obszaru przypadnie osobom, które ją dawniej zakupiły i tylko nie posiadają materialnych dokumentów własności. Poza tem część tej ziemi przypadnie uprawiającym ją obecnie dzierżawcom. D ochotników pozostanie zaledwie 10 tys.ha.Ogólna ilość zaopatrzonych w ziemię ochotników wynosi 9.200 ha.M-stwo zamierza zakończyć prace nadziału w 1932 r.

Władze dążą do zlikwidowania czynszowików. Dotąd zlikwidowani zostali jedynie w Birżach.

Minister Komunikacji Vileišis o budowie automatycznych stacji telefonicznych.

"Lietuvos Aidas" Nr.6 z dn.9.I.1932 r. Streszczenie:

-Ministerstwo Komunikacji rozpisało konkure budowy automatycznych stacji telefonicznych w Kownie i Kłajpedzie.

Kłajpedzka stacja telefoniczna funkcjonuje już 30 lat, jest przestarzałą i w każdej chwili może przestać działać.

Poczynając od r. 1924-go, coroku wysuwany jest wniosek przeznaczenia na budowę nowej stacji telefonicznej w Kłajpedzie 1,5 mil.lt. Wniosek ten jednak zawsze był z racji trudności finansowych odrzucany.

Dzisiaj jednak jest już najwyższy czas, by kwestję tę załatwić.

-Kowieńska stacja telefoniczna również już jest zużyta i może funkcjonować najwyżej jeszcze 2-3 lata. Poza tem stacja kowieńska mogłaby obsłużyć maksimum 10.000 abonentów, co przy dzisiejszym rozwoju komunikacji telefonicznej niewystarcza.

Poza tem litewskie miasta prowincjonalne, jak Szawle, Połniewie i in. również wymagają stacji telefonicznych. Stacje te można by zmontować z aparatów obsługujących obecnie stację kowieńską.

Wziąwszy pod uwagę, że samo uposażenie telefonistek pochłania w Kownie około 350.000 lt., zaś zakupowanie nowych aparatów -400.000 lt., budowa nowych stacji automatycznych jest wcale usprawiedliwiona.

Warunki konkursu są następujące: stacje mają być wybudowane do r. 1935-36-go, należność za budowę będzie spłacaną w ciągu lat 10-ciu od chwili uruchomienia stacji.

Zwolnionym, z racji przejścia na stacje automatyczne, telefonistkom będzie się prawdopodobnie wypłacało emerytury w wysokości 50% pensji.

Wreszcie wyłania się niemiernie poważna kwestja budowy specjalnych gmachów stacji telefonicznych.

Działalność kolei w Litwie.

"Lietuvos Ukis ir Rinka" Nr.2-4. Streszczenie:-

Sieć kolei litewskich nie dosięgła jeszcze należytego stopnia rozwoju.

W roku 1929-tym ogólna długość sieci kolei litewskich wynosiła 1546 km., czyli na 100 km. przypada w Litwie 2,8 km. kolei, a na 10.000 mieszkańców -6,6 km. kolei.

W tej liczbie mieści się również 410 km. kolei wąskotorowych.

Z biegiem czasu sieć kolei litewskich jest rozszerzana, co ilustruje następująca tabela:-

| Lata | Przejazd lokomotyw z wagonami w 1000 km. | | Ogólne dochody kolei szeroko i wąskotorowych w tys.lt. | |
|----------------|--|--------------------|--|----------|
| | Koleje Szerokotorowe | Koleje wąskotorowe | | |
| 1924 | 2.281 tys.km. | 722 tys.km. | | 32.200,7 |
| 1925 | 2.337 " " | 897 " " | | 33.604,5 |
| 1926 | 2.491 " " | 880 " " | | 35.331,7 |
| 1927 | 2.696 " " | 859 " " | | 39.964,9 |
| 1928 | 2.725 " " | 892 " " | | 42.426,8 |
| 1929 | 3.006 " " | 919 " " | | 46.715,0 |
| 1930 /1-VI/ | 1.513 " " | 420 " " | | 21.260,3 |
| 1929 /1-VI/ | 1.449 " " | 444 " " | | 22.631,0 |
| 1924-28 /1-VI/ | 1.198 " " | 397 " " | | 21.122,9 |

Dzięki rozwojowi komunikacji kolejowej deficyt 3,2 mil.lt. w roku 1924-tym, zamienił się w roku 1929-tym w 12,8 mil. lt. dochodu.

1. Wzrost: 1,75 m
2. Ciężar ciała: 75 kg
3. Ciężar ciała: 75 kg
4. Ciężar ciała: 75 kg
5. Ciężar ciała: 75 kg
6. Ciężar ciała: 75 kg
7. Ciężar ciała: 75 kg
8. Ciężar ciała: 75 kg
9. Ciężar ciała: 75 kg
10. Ciężar ciała: 75 kg

1. Administrative - 7-10-11-12-13-14-15-16-17-18-19-20-21-22-23-24-25-26-27-28-29-30-31-32-33-34-35-36-37-38-39-40-41-42-43-44-45-46-47-48-49-50-51-52-53-54-55-56-57-58-59-60-61-62-63-64-65-66-67-68-69-70-71-72-73-74-75-76-77-78-79-80-81-82-83-84-85-86-87-88-89-90-91-92-93-94-95-96-97-98-99-100-101-102-103-104-105-106-107-108-109-110-111-112-113-114-115-116-117-118-119-120-121-122-123-124-125-126-127-128-129-130-131-132-133-134-135-136-137-138-139-140-141-142-143-144-145-146-147-148-149-150-151-152-153-154-155-156-157-158-159-160-161-162-163-164-165-166-167-168-169-170-171-172-173-174-175-176-177-178-179-180-181-182-183-184-185-186-187-188-189-190-191-192-193-194-195-196-197-198-199-200-201-202-203-204-205-206-207-208-209-210-211-212-213-214-215-216-217-218-219-220-221-222-223-224-225-226-227-228-229-230-231-232-233-234-235-236-237-238-239-240-241-242-243-244-245-246-247-248-249-250-251-252-253-254-255-256-257-258-259-260-261-262-263-264-265-266-267-268-269-270-271-272-273-274-275-276-277-278-279-280-281-282-283-284-285-286-287-288-289-290-291-292-293-294-295-296-297-298-299-300-301-302-303-304-305-306-307-308-309-310-311-312-313-314-315-316-317-318-319-320-321-322-323-324-325-326-327-328-329-330-331-332-333-334-335-336-337-338-339-340-341-342-343-344-345-346-347-348-349-350-351-352-353-354-355-356-357-358-359-360-361-362-363-364-365-366-367-368-369-370-371-372-373-374-375-376-377-378-379-380-381-382-383-384-385-386-387-388-389-390-391-392-393-394-395-396-397-398-399-400-401-402-403-404-405-406-407-408-409-410-411-412-413-414-415-416-417-418-419-420-421-422-423-424-425-426-427-428-429-430-431-432-433-434-435-436-437-438-439-440-441-442-443-444-445-446-447-448-449-450-451-452-453-454-455-456-457-458-459-460-461-462-463-464-465-466-467-468-469-470-471-472-473-474-475-476-477-478-479-480-481-482-483-484-485-486-487-488-489-490-491-492-493-494-495-496-497-498-499-500-501-502-503-504-505-506-507-508-509-510-511-512-513-514-515-516-517-518-519-520-521-522-523-524-525-526-527-528-529-530-531-532-533-534-535-536-537-538-539-540-541-542-543-544-545-546-547-548-549-550-551-552-553-554-555-556-557-558-559-560-561-562-563-564-565-566-567-568-569-570-571-572-573-574-575-576-577-578-579-580-581-582-583-584-585-586-587-588-589-590-591-592-593-594-595-596-597-598-599-600-601-602-603-604-605-606-607-608-609-610-611-612-613-614-615-616-617-618-619-620-621-622-623-624-625-626-627-628-629-630-631-632-633-634-635-636-637-638-639-640-641-642-643-644-645-646-647-648-649-650-651-652-653-654-655-656-657-658-659-660-661-662-663-664-665-666-667-668-669-670-671-672-673-674-675-676-677-678-679-680-681-682-683-684-685-686-687-688-689-690-691-692-693-694-695-696-697-698-699-700-701-702-703-704-705-706-707-708-709-710-711-712-713-714-715-716-717-718-719-720-721-722-723-724-725-726-727-728-729-730-731-732-733-734-735-736-737-738-739-740-741-742-743-744-745-746-747-748-749-750-751-752-753-754-755-756-757-758-759-760-761-762-763-764-765-766-767-768-769-770-771-772-773-774-775-776-777-778-779-780-781-782-783-784-785-786-787-788-789-790-791-792-793-794-795-796-797-798-799-800-801-802-803-804-805-806-807-808-809-810-811-812-813-814-815-816-817-818-819-820-821-822-823-824-825-826-827-828-829-830-831-832-833-834-835-836-837-838-839-840-841-842-843-844-845-846-847-848-849-850-851-852-853-854-855-856-857-858-859-860-861-862-863-864-865-866-867-868-869-870-871-872-873-874-875-876-877-878-879-880-881-882-883-884-885-886-887-888-889-890-891-892-893-894-895-896-897-898-899-900-901-902-903-904-905-906-907-908-909-910-911-912-913-914-915-916-917-918-919-920-921-922-923-924-925-926-927-928-929-930-931-932-933-934-935-936-937-938-939-940-941-942-943-944-945-946-947-948-949-950-951-952-953-954-955-956-957-958-959-960-961-962-963-964-965-966-967-968-969-970-971-972-973-974-975-976-977-978-979-980-981-982-983-984-985-986-987-988-989-990-991-992-993-994-995-996-997-998-999-1000-1001-1002-1003-1004-1005-1006-1007-1008-1009-1010-1011-1012-1013-1014-1015-1016-1017-1018-1019-1020-1021-1022-1023-1024-1025-1026-1027-1028-1029-1030-1031-1032-1033-1034-1035-1036-1037-1038-1039-1040-1041-

24969

Następująca tabela ilustruje ruch osobowy na kolejach szerokotorowych w okresie lat 1924-1930:

Ruch osobowy na kolejach szerokotorowych

| Lata | Komunikacja wewn. | Komunikacja bezpośrednia | Tranzyt | Ogółem | Dochody w milj. lt. |
|---------------|-------------------|--------------------------|---------|-----------|---------------------|
| 1924 | 3.222,439 | 62,040 | 7.629 | 3.292,108 | 13,4 |
| 1925 | 3.292,973 | 277,922 | 29.853 | 3.600,748 | 14,7 |
| 1926 | 2.923,242 | 277,561 | 25.519 | 3.226,322 | 13,3 |
| 1927 | 2.841,497 | 274,103 | 23.998 | 3.139,598 | 12,3 |
| 1928 | 2.645,154 | 264,688 | 45.059 | 2.954,901 | 12,0 |
| 1929 | 2.528,135 | 258,775 | 47.528 | 2.834,438 | 12,2 |
| 1930/I-VI/ | 1.223,323 | 116,615 | 21.124 | 1.361,062 | 5,7 |
| 1929/I-VI/ | 1.321,752 | 124,467 | 21.746 | 1.467,965 | 6,2 |
| 1924-28/I-VI/ | 1.515,355 | 110,720 | 11.797 | 1.637,872 | 6,5 |

Widzimy, że z racji konkurencji autobusów, ruch osobowy na kolejach litewskich od roku 1926-go poczyną się zmniejszać.

Jednakże ruch towarowy na kolejach litewskich stale wzrasta, co widać z następującej tabeli:-

Ruch towarowy w tonnach.

| Data | Wewnętrzny ruch towarowy z wyj. woj-skowego i służ-bowego. | Komunikacja bezpośrednia | Tranzyt | Ogółem | Dochody w mil. lt. |
|---------------|--|--------------------------|---------|-----------|--------------------|
| 1924 | 624,936 | 211,742 | 3.170 | 839.848 | 10,5 |
| 1925 | 576,428 | 270,064 | 32.719 | 879.211 | 11,2 |
| 1926 | 558,203 | 318.576 | 141.145 | 1.017.924 | 14,6 |
| 1927 | 700,191 | 289.808 | 256.968 | 1.246.967 | 20,2 |
| 1928 | 776,699 | 298.832 | 234.996 | 1.310.527 | 23,5 |
| 1929 | 937,505 | 401,115 | 386.363 | 1.724.983 | 27,3 |
| 1930/I-VI/ | 399.124 | 172.855 | 173.755 | 745.734 | 12,3 |
| 1929/I-VI/ | 477.398 | 197.199 | 173.978 | 848.575 | 13,2 |
| 1924-28/I-VI/ | 311.574 | 129.007 | 62.859 | 503.440 | 7,7 |

Chociaż powyższe dane wskazują na znaczny rozwój komunikacji towarowej, jednak w porównaniu z innymi państwami Bałtyckimi komunikacja towarowa w Litwie jest stosunkowo mała.

-Ponieważ handel zagraniczny jest ściśle związany z komunikacją, przeto Litwa pragnąc zwiększyć komunikację towarową, winna całą uwagę zwrócić na rozwój handlu zagranicznego.

O ile chodzi o tranzyt, to jest on bardziej samodzielny.

Następująca tabela ilustruje rozwój tranzytu kolejowego przez Litwę w okresie od roku 1924-go do 1930-go.

| Lata | Ilość tonn. | Procent w ogólnym ruchu kolejowym. |
|---------------|-------------|------------------------------------|
| 1924 | 3.170 | 0,38 |
| 1925 | 32.719 | 3,72 |
| 1926 | 141.145 | 13,86 |
| 1927 | 256.968 | 20,61 |
| 1928 | 234.996 | 17,93 |
| 1929 | 386.363 | --- |
| 1930/I-VI/ | 173.755 | - |
| 1929/I-VI/ | 173.978 | - |
| 1924-28/I-VI/ | 62.859 | - |

Tranzyt kolejowy przez Litwę z uwzględnieniem poszczególnych państw transportujących przez Litwę swe towary, przedstawia się następująco:

| Lata. | Ogólny | W tej liczbie pomiędzy Niemcami i: | | | | | | Ogólny |
|-----------|-------------|------------------------------------|-------|--------|---------|-------|----------|---------|
| | tranzyt | | | | | | | tranzyt |
| | przez Litwę | Rosja | Łotwa | | Estonja | | Łotewski | |
| | tonn | tonn | % | tonn | % | tonn | % | |
| 1924 | 3,170 | 223 | 7,04 | 2,913 | 91,89 | 34 | 1,07 | - |
| 1925 | 32,719 | 29,243 | 89,37 | 3,454 | 10,56 | 22 | 0,07 | - |
| 1926 | 141,145 | 134,347 | 95,18 | 6,734 | 4,77 | 64 | 0,05 | 164,342 |
| 1927 | 256,968 | 250,498 | 97,48 | 6,386 | 2,49 | 84 | 0,03 | 311,818 |
| 1928 | 234,996 | 226,894 | 96,55 | 7,886 | 3,36 | 216 | 0,09 | 300,100 |
| 1929 | 386,363 | 323,737 | 83,79 | 59,971 | 15,52 | 2,655 | 0,69 | - |
| 1930/I-VI | 173,755 | 164,609 | 94,73 | 9,001 | 5,18 | 145 | 0,09 | - |

Co się tyczy tranzytu polskiego przez Litwę, to nie należy się spodziewać, by jakieś towary z Polski szły tranzytem przez Litwę do Łotwy.

Większe nadzieje może nasunąć tranzyt z Wileńszczyzny do Kłajpedy i Libawy.

Jednakże Wileńszczyzna w takim stopniu jest wyizolowana, że o ile znajdują się tam jakieś towary, - w takim razie łatwo obsłużyć je Gdynia.

To też rola tranzytowa Litwy posiada większe znaczenie jedynie w sowiecko-niemieckich stosunkach handlowych.

Ilość samochodów w obszarze Kłajpedy w 1931 r. w porównaniu do 1930.

| | 1931 r. | | 1930 r. | |
|-------------------|----------------|-------------|----------------|--------------|
| | ----- | | ----- | |
| | w całej Litwie | w tem Kowno | w całej Litwie | w tem Kownie |
| Dojazdy osobowe | 742 | 309 | 659 | 255 |
| Dojazdy ciężarowe | 258 | 94 | 226 | 65 |
| Autobusy | 278 | 43 | 249 | 32 |
| Motocykle | 545 | 125 | 375 | 56 |

Eksploatacja kolei w październiku i w okresie 10 - ciu mies. 1931 r. w porówn. z 1930 r.
tor normalny Przejazd lokomotyw z wagonami w kilometrach.

| | |
|-----------------------|----------------------------|
| w 1931 r. październik | xxxxxxx 300.210 |
| " 1930 " | 287.693 |
| " 1931 /I - X/ | 3.034.877 |
| " 1930 /I - X/ | 2.714.532 |
| Koleje wąskotorowe | |
| w 1931 r. październik | 89.548 |
| " 1930 " | 84.860 |
| " 1931 /I-X/ | 792.504 |
| " 1930 /I-X/ | 763.474 |

Nowy most na Niewiaży.

"Lietuvos Aidas" Nr. 274. z dn. 1-XII.31 r. Streszczenie:
W grudniu został otwarty na Niewiaży, w pobliżu Krokienowa /pow. Poniewieski/ most żelbetonowy. Koszta budowy wyniosły 100.000 lt.
Na budowę mostu rząd wyasygnował 65.000 lt., zaś samorząd 350.
Pozatem miejscowi wieśniacy dobrowolnie wykonali bezpłatnie roboty ziemne, które można obrachować na 25.000 lt.
Znaczenie mostu: łączy on rozdzieloną przez Niewiażę gminę Krokienowską, skraca drogę od Krokienowa do Remigoli i łączy biegnące wzdłuż obu brzegów Niewiaży trakty Krokienowo-Poniewież.-

R o z b u d o w a . L i t w y .

"Tautos Ūkis" Nr.9 z dn.25.VIII.1930 r. Streszczenie:

W okresie od r.1922-go do 1929-go /czyli w ciągu lat ośmiu/ w Litwie wybudowano 133,417 domów, w tej liczbie 56,219 domów mieszkalnych i 75,099 budynków gospodarczych i in.

Pozatem w tymże okresie wybudowano 105 budowli kultu religijnego, 415 gmachów użyteczności publicznej i 1579 gmachów przemysłowych -razem 2099 budowli.

W okresie wymienionych 8 lat na wsi wybudowano 44,192 domów mieszkalnych i 66,732 zabudowań gospodarskich-razem 110,924 budowli.

-W miastach i miasteczkach wybudowano 12,027 domów mieszkalnych i 8,367 niemieszkalnych.- razem 20,394 budowli /pomijając świątynie i domy kultu religijnego/.

Kr.Kłajpedzki prawie wcale się nie rozbudowuje.-

Pod względem rozbudowy, pierwsze miejsce zajmuje Kowno.

Przed wojną Kowno liczyło 1584 domów, w okresie zaś od r. 1918-go do 1929-go /włącznie/ wybudowano 4,149 domów, w tej liczbie 2587 domów mieszkalnych, 1217 niemieszkalnych, 17 gmachów kultu religijnego, 58 gmachów użyteczności publicznej i 276 przedsiębiorstw przemysłowych.-

W m. Szawle w okresie od r. 1922-go do 1929-go /włącznie/ wybudowano 1823 domów, z czego 980 domów mieszkalnych, 759 niemieszkalnych, 67 przedsiębiorstw przemysłowych, 11 budowli użyteczności publicznej, i 6 domów kultu religijnego.

W tymże okresie w Poniewieżu wybudowano 1617 domów, z czego 843 mieszkalne, 731 niemieszkalne, 32 przedsiębiorstwa przemysłowe, 8 budowli użyteczności publicznej i 3 domy kultu religijnego.

W Wiłkomierzu w tymże okresie wybudowano 371 domów, z czego 149 mieszkalnych, 195 niemieszkalnych, 20 przedsiębiorstw przemysłowych, 6 budynków użyteczności publicznej i 1 dom kultu religijnego.

W okresie od r. 1922-go do 1928-go /włącznie/ w Kłajpedzie wybudowano 360 domów, z czego 116 mieszkalnych, 118 niemieszkalnych, 127 instytucji przemysłowych i 1 dom kultu religijnego.

-W Marjampolu w ciągu 8 lat wybudowano 444 domy, z czego 74 mieszkalne, 63 niemieszkalne, 6 instytucji przemysłowych i 1 dom kultu religijnego.

-W 6-ciu miastach litewskich liczących nie mniej niż po 10 tys. mieszkańców, w ciągu lat 8-miu wybudowano 4695 domów mieszkalnych, 3070 domów niemieszkalnych, 526 instytucji przemysłowych, 84 budowli użyteczności publicznej i 22 domy kultu religijnego,-razem 8,397 domów, czyli m.w. 1/16 wszystkich domów wybudowanych w tym okresie w Litwie.-

Kontrola prac budowlanych.

Wydając zezwolenie na budowę domu, kowieńska komisja budowlana wymaga, by ważniejsze prace były wykonywane pod kierownictwem odpowiedzialnego inżyniera architekta.

Po wykonczeniu domu, inżynier budowlanej komisji sprawdza stan budowli.

Władze policyjne otrzymały nakaz niewydawania właścicielom nowych domów, ksiąg meldunkowych, zanim nie przedłożą oni zaświadczenie komisji budowlanej stwierdzającego sprawność domu.

Ilość cegielni w Litwie.

-W r. 1930-tym w Litwie funkcjonowało 200 cegielni.

Największe cegielnie znajdują się w Kownie, Taurogach i Marjampolu.

Wszystkie cegielnie litewskie produkują rocznie 27-28 mil. cegieł

W celu ustalenia najlepszej jakości cegieł zw. inżynierów i architektów lit. powierzył specjalnej komisji opracowanie norm produkcji cegieł.

R o z b u d o w a K o w n a

"Lietuvos Aidas" Nr. 2

Streszczenie:

Rozbudowa miasta Kowna w okresie od roku 1929-go do 1931-go

/włącznie/, przedstawia się następująco:-

Tabela 1.

| Lata | Prywatne murowane domy mieszkalne | Prywatne drewniane domy mieszkalne |
|-------|--------------------------------------|---------------------------------------|
| 1929 | 131 | 305 |
| 1930 | 159 | 289 |
| 1931 | 215 | 659 |
| Razem | 505 | 1.253 |

Tabela 2

| Lata | Prywatne murowane domy nie przeznaczone na miesz- kanie | Prywatne drewniane domy nie przeznaczone na miesz- kanie. |
|-------|---|---|
| 1929 | 42 | 168 |
| 1930 | 39 | 177 |
| 1931 | 104 | 479 |
| Razem | 185 | 824 |

Pozatem w r. 1931-szym w Kownie wybudowano 5 gmachów użyteczności publicznej, oraz 7 domów prywatnych dla celów handlowych i przemysłowych.

A więc w roku 1931-szym w Kownie wybudowano 1469 nowych domów prywatnych, czyli o 129 domów więcej niż w ciągu dwu lat uprzednich.

-W roku 1930-tym w Kownie wybudowano kilka okazałych gmachów rządowych, mianowicie gmach wydziału lekarskiego, gmach poczty, gmach asekuracji państwowej i inne.

Wreszcie w 43 domach murowanych i 76-ciu drewnianych dokonano remontów kapitalnych, oraz w 254 domach remonty mniejsze.

W związku z tą rozbudową w roku 1931-szym w Kownie przybyło 2.389 nowych mieszkań.-

Rok 1931-szym pod względem rozbudowy Kowna jest bodaj rokiem rekordowym.-

Komisja budowlana Kowieńskiej Rady Miejskiej w ciągu r. 1931-go rozpatrzyła 2.927 planów i projektów różnych budowli.

W r.1929-tym wybudowano w Kownie 131 prywatnych mieszkalnych domów murowanych, w r.1930-tym -159 i w r.1931-szym 215 domów.-

Prywatnych drewnianych domów mieszkalnych w r. 1929-tym wybudowano 305, w r.1930-tym -289 i w r.1931-szym 659.

W r.1929-tym wybudowano 42 prywatne domy murowane nie przeznaczone na mieszkania, w r.1930-tyr- 39 i w r. 1931-szym - 104.

P r a c e k a n a l i z a c y j n e w K o w n i e.

"Lietuvos Žinios" Nr.282 z dn. 11.XII.31 r.

Wydział kanalizacyjny samorządu Kowieńskiego przy opracowaniu preliminarza budżetowego na r. 1932-gi wysunął wniosek wyasygnowania 427.000 lt. na prace wodociągowe i 273.000 lt. na prace kanalizacyjne.

Według projektu komisji kanalizacyjnej, prace kanalizacyjne i wodociągowe w Kownie mają być ukończone w ciągu lat 5-ciu, pochłaniając rocznie 1,5 mil.Lt.

N a w o ł y w a n i e d o l i k w i d a c j i m a j a t k ó w o b c o k r a j o w c ó w .

"Lituvos Žinios" Nr.14 z dn. 19.I.32

Streszczenie: Reforma rolna ustaliła, iż obcokrajowcom posiadającym w Litwie majątki ziemskie, pozostawia się 3 lata na odprzedanie majątków obywatelom litewskim. Potem ustawa przedłużyła termin jeszcze na rok.

Jednakże obcokrajowcy nie zastosowali się do tego. W wyniku sprzedaży 10% majątków obcokrajowców, resztę zaś pozostawiono w spokoju. Obcokrajowcy ignorują ustawy i w większości wypadków uprawiają gospodarkę rolną, przynosząc Państwu szkody. Władze winne rozdzielić ich ziemię pomiędzy bezrobotnych i półrobotnych.

P o m o c d l a b e z r o b o t n y c h w K o w n i e .

"Lietuvos Aidas" Nr.2 z dn. 4.I.1931 r. Streszczenie:

W budżecie samorządu Kowieńskiego na r. 1932-gi figuruje pozycja 200.000 lt. przeznaczonych na organizowanie robót zimowych dla bezrobotnych.

Obecnie przy robotach tych zatrudnia się 130-tu robotników, liczba ta jednak zostanie powiększona.

Pozatem Kowieńska Rada Miejska skróciła czas pracy, oraz ustaliła system pracy akordowej, co znacznie zwiększyło wydajność pracy robotników.

O wypłacanie bezrobotnym jakichś zasiłków narazie w Kownie nie ma mowy.

O i z b ę p r a c y w L i t w i e .

"Lietuvos Zinios" Nr.287, z dn. 17.XII.1931 r. Streszczenie:

Powstał projekt utworzenia w Litwie "Izby Pracy"/Darbo Rumai/, któraby reprezentowała interesy robotnicze.

Opracowanie statutu Izby zostało powierzono nadinspektorowi ochrony społecznej p.Szostakowi.

Ponieważ przyszedł sejm litewski ma reprezentować wyłącznie Izbę Handlowo-Przemysłową, Rolniczą i Pracy, przeto Izba Pracy zostanie powołana do życia przed rozpisaniem wyborów do Sejmu, czyli wiosną 1932 roku.

Pewne trudności nasuwają tu względy materialne, jednak zostaną one niechybnie przezwyciężone.

D o k o ł a z m i a n y u s t a w y o u p o s a ż e n i u u r z ę d n i k ó w p a ń s t w o w y c h .

"Lietuvos Aidas" Nr.277 z r. 1931. Streszczenie:

Dotąd wszelkie dochody skarbu wpływały normalnie, jednak obecnie zachodzi potrzeba obawy pewnych komplikacji.

Podniesienie ceł ma na celu zmniejszeniu importu, co zmniejszy dochody skarbu.

Dochody z kolei żelaznych również mogą się zmniejszyć.

Pogorsząca się konjunktura może również uczynić wyłom w pozycji podatków bezpośrednich.

Konieczność popierania gospodarki rolnej pochłania znaczne sumy ze skarbu Państwa.

Chociaż więc narazie skarb Państwa nie odczuwa wyraźnych trudności, jednak wyżej przytoczone względy zmuszają rząd do stopniowego przygotowania urzędników do pogorszenia się sytuacji.

Redukcja płac nie jest w stanie rozwiązać sytuacji i rząd zmuszony jest zredukować także urzędników.

Jest to b. bolesna operacja.

Znacznie lepsze są środki prewencyjne.

Oto w tych dniach lit. Gab. Ministrów przyjął projekt zmiany ustawy o uposażeniu urzędników państwowych.

Projekt ten dotyczy dodatków świątecznych/ z okazji Bożego Narodzenia/ i przewiduje cofnięcie wspomnianych dodatków wyższym urzędnikom, oraz niezonatym urzędnikom niższych kategorii.

Pierwsza redukcja uposażeń urzędniczych dotyczy wyłącznie lepiej uposażonych,

Prezydent Republiki, oraz Prezes Ministrów zmniejszyli swój budżet reprezentacyjny o 25%.

Dalsza redukcja płac w pierwszym rządzie będzie dotyczyła wszelkiego rodzaju dodatków i zostanie w ten sposób przeprowadzona, by ekonomiczna sytuacja urzędników niezostała zachwiana.

Z drugiej strony rząd zamierza przesięgnąć wszelkie środki ułatwiania i obniżenia wszelkich wydatków i ciężarów urzędniczych.

B7