

BIULETYN KOWIEŃSKI

W I L B I

WILEŃSKIE BIURO INFORMACYJNE (WILBI) ZAMKOWA 3-3

Nr.

635

Wilno, dnia 25.III.1932 r.

Treść numeru:

II. ZAGADNIENIA GOSPODARCZE.

	Dział.	Str.
1. Kryzys gospodarczy w Litwie.-	II.	1.
2. Wywiad przywódcy socjaldemokratów lit.p.Kairysa na temat kryzysu.-	"	2.
3. Rezolucja pierwszej litewskiej konferencji ekonomicznej.	"	4.
4. Krytyczna sytuacja samorządu kowieńskiego.-	"	5.
5. Gospodarka litewska w 1931-szym r.-	"	"-8.
6. Położenie rolnictwa.-	"	8.
7. Produkcja bakanów w 1931-szym r.	"	9.
8. Ze związku hodowców buraków cukrowych.-	"	10.
9. Studja rolnicze w Litwie.-	"	11.
10. Gospodarka leśna.-	"	"
11. Prace nad uporządkowaniem gruntów.-	"	12.
12. Plan prac zarządu reformy rolnej na r.1932-gi.-	"	13.
13. Dokoła zmniejszenia płac i redukcji etatów urzędników.-	"	"
14. Dochody budżetowe w 1931 r.w porównaniu z latami poprzedn.	"	14.
15. Wydatki budżetowe w 1931 r. w porówn. z latami poprzednimi	"	15.
16. Dokoła budżetu Litwy na 1932-gi r.-	"	16.
17. O równomierne rozłożenie podatków.-	"	17.
18. Zadłużenie Skarbu Państwa.-	"	"
19. Dochody i wydatki poczty lit. w 1931-szym r.-	"	"
20. Resumé handlu zagr.Litwy według państw w 1931 r.w por.z 30r"	"	18.
21. Wyszczególnienie artykułów wywozu i wwozu lit.według poszczególnych państw w 1931 r.-	"	19-26.
22. Eksport lnu w 1931-szym r.-	"	27.
23. Eksport jaj.-	"	28.
24. Perspektywy eksportu litewskiego do Skandynawji.-	"	"
25. Eksport masła w 1930-31 r.-	"	29.
26. Eksport trzody z Kraju Kłajpedzkiego w 1931-szym r.-	"	"
27. Eksport-import w styczniu 1932 r.-	"	"
28. Stosunki litewsko-belgijskie.-	"	"
29. Litwa a rynek niemiecki.-	"	30.
30. Eksport jaj do Anglii.-	"	"
31. Eksport pszenicy do Łotwy.-	"	"
32. Litewski handel zagraniczny w styczniu 1932 r.-	"	"
33. Eksport masła w styczniu 1932 r.-	"	31.
34. Wzrost cen masła w Litwie.-	"	"
35. Przedłużenie lit.-francuskiego traktatu handlowego.-	"	"
36. Działalność t-stwa "Litukis".-	"	"
37. Bilans Banku Litewskiego w tys.lt.-	"	32.
38. Kredyt hipoteczny w Litwie.-	"	"
39. Zmniejszenie stopy procentowej przez Bank Litewski.-	"	"
40. Przemysł litewski w okresie 1919-1929 r.-	"	33-36
41. Nowa fabryka cukru w Litwie.-	"	36
42. Ilość przetworzonych surowców w Litwie w 1931-szym r.-	"	"
43. Eksploatacja torfu w Litwie.-	"	"
44. Przetwory surowców w Litwie.-	"	37.
45. Przecilenie i przepływy.-	"	"
46. Ilość bezrobotnych w Kłajpedzie.-	"	"
47. Puszczanie w obieg akcji T-wa "Cukier Litewski".-	"	"
48. Płacenie przez koncern szwedzki ostatniej raty pożyczki.-	"	"
49. Syndykat z polaczany w Litwie.-	"	"
50. Żegluga wewnętrzna.-	"	38.
51. Budowa dróg.-	"	"
52. Port kłajpedzki.-	"	39.

II. ZAGADNIENIA GOSPODARCZE.

Kryzys gospodarczy w Litwie I

'Rytas' Nr.35 z dn. 26.II.32 r. Streszczenie:

W. od września 1931-go r. kryzys ekonomiczny przejawiał się we wszystkich dziedzinach ekonomicznego życia Litwy. Chociaż zadłużenie mieszkańców Litwy jest w porównaniu z innymi państwami nieznaczne, /zadłużenie jednej osoby w Litwie -145 lt., w Łotwie 580 lt. i Estonii -270 lt./jednakże elastyczność i sprężystość lit. aparatu gospodarczego jest stosunkowo b.mąła.

Skutkiem powyższego, kryzys ekonomiczny, który przejawiał się w Litwie, - b. łatwo może zaciągnąć się na czas dłuższy. Przyczyn kryzysu należy szukać w obecnej strukturze gospodarczej, oraz w społeczeństwie.

Potwierdza to chociażby fakt, iż obok tysięcy głodnych, widzimy przedsiębiorstwa mieszczące własne produkty, zaś obok zasobnych w środki banków, odczuwamy znaczne trudności kredytowe.

Dotąd Litwa utrzymywała w równowadze bilans handlowy, oraz płatniczy, w czym znacznie dopomagali emigranci litewscy nadsyłający do kraju znaczne sumy pieniędzy.

Obecnie jednak, gdy emigranci litewscy znaleźli się w trudnych warunkach, - wkłady w bankach litewskich zmniejszyły się o kilkadziesiąt milionów, - sytuacja pieniężna znacznie się utrudniła. Zwłaszcza zaznaczyły się duże trudności w dziedzinie operacji wekslowych.

Wynikiem tego były masowe bankructwo firm handlowych i przemysłowych.

W okresie lat 1930-31 w Litwie zbankrutowały 252 firmy, których długi wynosiły 27 mil.lt.

Suma zaprotestowanych weksli, która w r.1930-tym wynosiła 10.030.000 lt., w r. 1931-szym wzrosła do 66.760.000 lt. Sytuację utrudniają jeszcze bardziej niskie ceny produktów.

Jednakże Litwa winna być przygotowana, iż niskie ceny utrzymają się przez czas dłuższy.

Zachodzi więc tu potrzeba energicznej ingerencji władz ustawodawczych.

Kwestja wynagrodzenia pracy winna być zreorganizowana i dostosowana do obecnych cen i możliwości.

Cena kapitału /drożyzna kredytowa/ winna być zredukowana do minimum.

Instytucje kredytowe winny obniżyć pobierane odsetki w ten sposób, by nie zrujnowały one dłużników.

Wreszcie należy racjonalizować produkcję oraz w miarę możliwości ułatwić warunki transportu, odbijające się znacznie na cenach produktów.

W tym celu należy przede wszystkim zwiększyć wydajność pracy, a następnie zatrudnić bezrobotnych przy budowie i naprawie dróg.

Pomimo jednak to wszystko, kończy autor artykułu p.Normantas, Litwa nie potrafi o własnych siłach wybrnąć z tego bagna.

To też organizując się wewnętrznie, Litwa winna utrzymać jaknajlepsze stosunki z zagranicą.

'Rytas' Nr.37 z dn.28.II.32 r. Streszczenie:

Litwa jest krajem rolniczym, a rolnik litewski umie zadowolnić się minimalną stopą życiową.

To też w walce z kryzysem gospodarki litewscy jak gdyby zamknęli się w sobie i ograniczyli swe wymagania oraz potrzeby.

Jednakże w Litwie zamieszkują nie tylko rolnicy.

Litwa posiada również miasta, których mieszkańcy nie mogą się obejść bez importu oraz eksportu. Tu właśnie poczyną wchodzić w grę kryzys przemysłowy, oraz kredytowy.

Kryzys ten przejawia się w gwałtownej niżce cen, oraz trudnościach piętrzących się na rynkach zbytu.

Skarb Państwa wypłaca premje za niektóre produkty wywożone zagranicę, ochrania rynki wewnętrzne przy pomocy wygórowanych ceł wwbzowych, oraz propaguje popieranie wyrobów krajowych.

Jednakże wszystko to nie jest w stanie utrzymać na rynkach równowagi.

Ceny winny być dostosowane do siły kupnej społeczeństwa, tymczasem rolnicy uskarżają się, iż nie są w stanie nabyć najbardziej niezbędnych artykułów.

Sytuacja taka wytworzyła się dlatego, że niżka cen przejawiała się jedynie w odniesieniu do produktów gospodarczych.

Rolnik litewski zmuszony sprzedawać za bezcen produkty gospodarcze, - za inne potrzebne mu artykuły, zmuszony jest płacić normalnie, a więc dosyć wysokie / ceny.

To też władze państwowe dbając o przystępność cen produktów eksportowanych zagranicę, winny również dbać o unormowanie cen produktów na rynkach wewnętrznych.

Sprzedawanie produktów zagranicę po cenach niższych niż w kraju, jest co najmniej nieracjonalne.

Obniżając ceny produktów eksportowanych, - Litwa winna również dbać o obniżenie cen towarów importowanych z zagranicy gdyż w ten sposób możliwe jest utrzymanie w równowadze bilansu handlowego.

Towary importowane obecnie z zagranicy możemy podzielić na 3 grupy, mianowicie: - a/ artykuły zbytu, b/ produkty potrzebne, które jednak Litwa może wyprodukować w kraju, oraz c/ produkty niezbędne, których Litwa nie jest w stanie wyprodukować w kraju.

Dbając do ograniczenia importu władze podnoszą cła.

Wywiera to jednak ten skutek, że ceny produktów importowanych jeszcze bardziej się podnoszą.

Jedynym możliwym wyjściem z tej sytuacji, jest powstrzymanie wwozu artykułów zbytku, ustalenie dla produktów wwożonych, które Litwa może sama wytwarzać ceł umożliwiających konkurencję, oraz obniżenie, lub też całkowite zniesienie ceł, dla produktów, których Litwa nie jest w stanie wytworzyć, a bez których obejść się nie może.

Wywiad przywódcy socjaldemokratów litewskich p.Kairisa na temat kryzysu.

"Lietuvos žinios" Nr.50 z dn. 2.III.32 r.

W wywiadzie udzielonym współpracownikowi "Lietuvos žinios", - przywódca Lit.Partji Socjaldemokratycznej p.Kairis omówił kwestję kryzysu ekonomicznego.

Po wyliczeniu licznych objawów kryzysu, jak niżka cen, trudności eksportowe, bezrobocie i t.d., p.Kairis oświadczył, iż o ile chodzi o stosunki litewskie, to walka z kryzysem byłaby o wiele skuteczniejsza, gdyby społeczeństwo miało możność wykazania swej inicjatywy /jest to wyraźna aluzja o potrzebie zwołania Sejmu/.

Artykuł dr.Kriksciunasa. "Liet.žin". Nr.41 r.1932

Streszczenie:

Obecny kryzys ekonomiczny prawdopodobnie będzie trwał kilkanaście lat.

W krajach rolniczych walka z kryzysem polega przede wszystkim na zmniejszaniu kosztów produkcji.

Pogląd, iż udzielane przez Państwo premje rolnikom nie mają racji bytu, gdyż skarb czerpie środki z kieszeni rolników, - jest mylny.

Racjonalne udzielenie zasiłków i premji sprzyja rozwojowi poszczególnych gałęzi gospodarki.

Chociaż wyasygnowane na premje pieniądze w krótkim czasie powracają do skarbu Państwa w postaci podatków, jednak osiągnięty przy pomocy tych pieniędzy dorobek gospodarczy pozostaje i przyczynia się do podniesienia dobrobytu w kraju.

W związku z kryzysem odbywa się także specyficzna reforma rolna, polegająca na tem, iż słabsze i bardziej zadłużone gospodarstwa zmuszone są likwidować się. Ponieważ większe zadłużenie zazwyczaj obserwuje się w większych gospodarstwach, przeto zamiast popierania ich, należy raczej dążyć do zmniejszenia obszaru gospodarstw i dopuszczania do tych zaniedbanych warsztatów pracy, bardziej energiczny i twórczy element wiejski. Ilość robotników w r.b. prawdopodobnie się zwiększy, a to w związku z ograniczeniem prac meljoracyjnych i kolejowych.

Artykuł dr. J. Puryckiego "Tautos Ukis" Nr. 12 r. 1931

Streszczenie:

Powszechny kryzys z wolna poczynając docieerać do Litwy. Narazie gospodarka państwowa nie została przez kryzys dotknięta, a dochody Państwa wpływają normalnie według planu ustalonego w budżecie.

Tylko dochody z majątku państwowego nieco się obniżyły, co bezwzględnie jest wynikiem kryzysu w handlu materiałami leśnymi na rynkach światowych.

Sytuacja gospodarki prywatnej jest znacznie gorsza, a to z racji katastrofalnego spadku cen produktów gospodarczych.

Indeks cen produktów gospodarczych w r.b. wykazuje zaledwie 78% cen z r. 1913-go

Czyli ze zniżki cen wynosi około 23-25%.

Pomimo to wydatki gospodarzy nie tylko nie zmalały, lecz przeciwnie - wzrosły.

Ponieważ jednak lit. gospodarka rolna stoi na stosunkowo niskim poziomie, przeto kryzys ekonomiczny daje się jej mniej we znaki, niż w państwach o gospodarce opartej na zasobach czysto handlowych.

Skutkiem niskiego stosunkowo poziomu kulturalnego wsi litewskiej, utrzymanie rodziny rolnikowi litewskiemu kosztuje znacznie mniej niż w innych państwach.

Najwięcej trudności rolnikom litewskim nasuwa konieczność zdobycia kapitału obrotowego, oraz spłacania podatków.

O ile podatki są ciężarem nieuniknionym, to jednak granice kapitału obrotowego rolnicy litewscy zważają do minimum, wyrzekając się wszelkich niekoniecznych ulepszeń i inwestycji.

Posunięta do maksimum oszczędność gospodarcza, siłą rzeczy hamuje jej normalny rozwój i zmniejsza zyski.

Przemysł litewski w 80-90% obliczony na zaspokojenie potrzeb rynków wewnętrznych, również mało odczuwa fatalne skutki kryzysu.

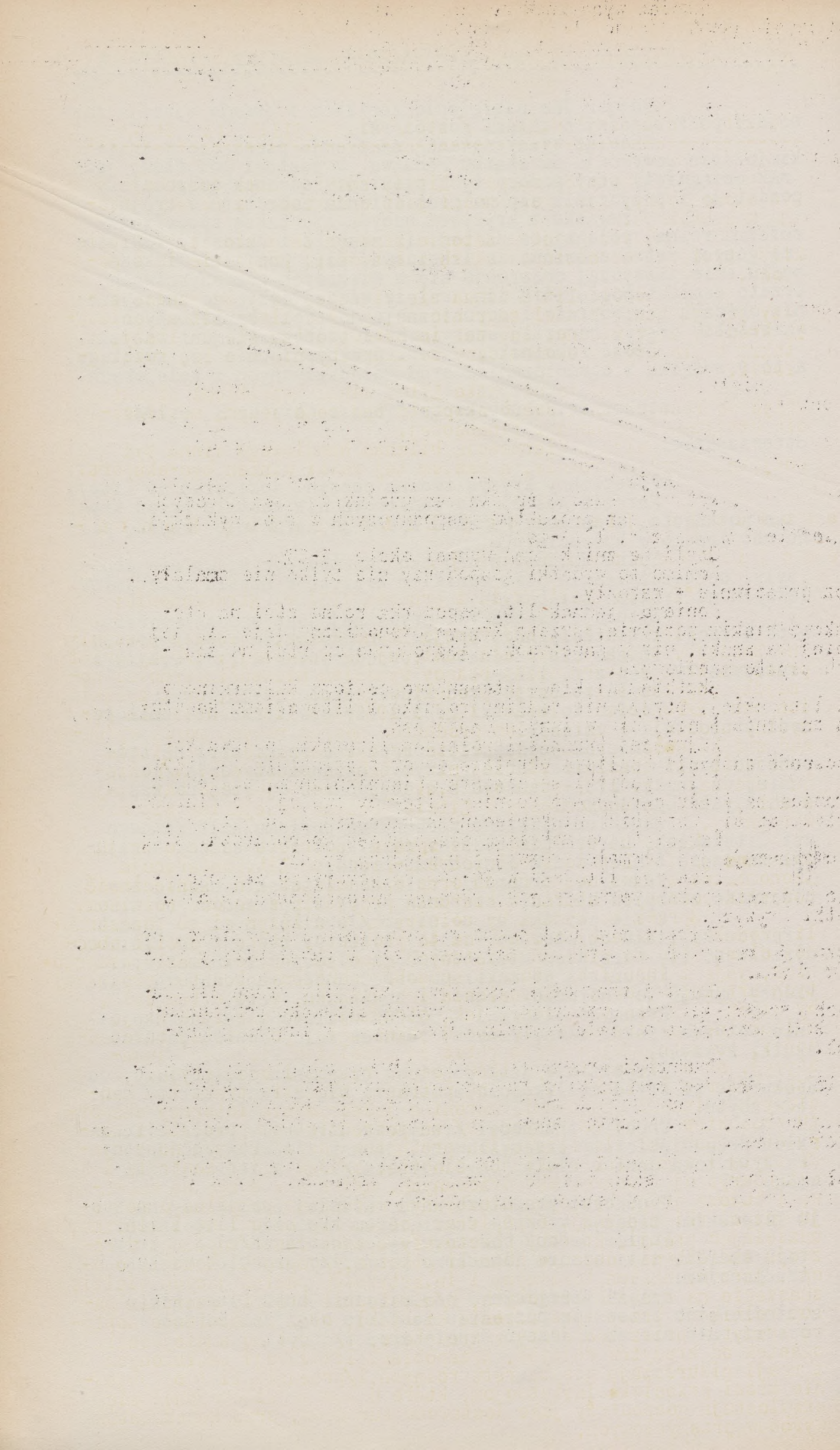
Eksport nie jest podstawą przemysłu litewskiego, co asekuruje go przed możliwością załamania się z racji utraty rynków zbytu.

Chociaż trudności kredytowe utrudniły pracę litewskich przedsiębiorstw przemysłowych, jednak litewska konjunktura kredytowa jest o wiele pomyślniejsza niż w innych państwach.

Trudności kredytowe najdotkliwiej odbiły się na Banku Litewskim, będącym głównym regulatorem kredytów litewskich.

Pomimo jednak masowego wycofywania wkładów w walutach obcych, lit. władze finansowe potrafiły zapobiec większym trudnościom.

Dzięki energicznym posunięciom Banku Litewskiego społeczeństwo litewskie odzyskało zaufanie względem banków i powstrzymało się od dalszego wycofywania wkładów.



Robotnicy rolni w Litwie również mało odczuwają kryzys ekonomiczny, gdyż rola nadal jest uprawiana i roboty nikomu nie brakuje.

O ile nawet w sezonie zimowym znajdzie się w Litwie kilka tysięcy bezrobotnych skarb z łaskawością przyjdzie im z pomocą.

Wogóle Litwa winna się cieszyć, że z zagranicą łączy ją wyłącznie handel zagraniczny, gdyż o ileby Litwa posiadała kredyty zagraniczne, lub też inwestowała tam swe kapitały, w takim razie kryzys ekonomiczny zawładnąłby nią w całej rozciągłości.

Pomimo to wszystko Litwa winna wszelkimi siłami dążyć do rozszerzenia swego eksportu będącego jedyną możliwością utrzymania równowagi finansowej.

Walka z biernością bilansu handlowego winna być podjęta na całym froncie, a hasłem tej walki winien być eksport.

Re z o l u c j a P i e r w s z e j L i t e w s k i e j K o n f e r e n c j i E k o n o m i c z n e j .

"Tautos Ukis" Nr. 12 z grudnia 1931 r. Streszczenie:

Pierwsza Lit. Konferencja Ekonomiczna, wykonała specjalną komisję, która opracowała następującą rezolucję: 1/ Cały świat przeżywa kryzys ekonomiczny będący wynikiem niewspółmierności pomiędzy popytem a produkcją produktów gospod. rzeczy, or z niżki cen. 2/ Ponieważ w latach 1929 i 1930-tych Litwa posiadała pomyślny urodzaj i niżkę cen produktów gospod. rzeczy mogła wyrównać zwiększeniem produkcji, przeto kryzys ekonomiczny w Litwie przejawiał się znacznie słabiej niż w innych państwach. 3/ Ponieważ urodzaj w r. 1931-szym był b. słaby, a ceny jeszcze barziej spadły, - kryzys ekonomiczny w Litwie poczyną przejawiać się coraz wyraźniej.

Mając na względzie, że sprawa dobrobyt całego kraju związana jest w Litwie z rolnictwem, - Pierwsza Lit. Konferencja Ekonomiczna zwraca uwagę rządu oraz społeczeństwa na konieczność podjęcia poważnych starań w kierunku przyjscia z pomocą rolnikom.

Sprawa ta wymaga, by rolnicy a/ w dalszym ciągu rozszerzali produkcję, zwracając uwagę na te produkty, które w chwili obecnej cieszą się na rynkach światowych masowym popytem /masło, wieprzowina, jaja i inne./ b/ szukali sposobów obniżenia kosztów produkcji tych artykułów, oraz podniesienia ich gatunku, a to w tym celu, by uzyskać za nie taką cenę, jaką otrzymują za nie inne kraje kulturalne. c/ trzymali się zaś d. jaknajdalej posuniętej oszczędności, powstrzymując się n. razie od wszelkich większych inwestycji, or z większych wydatków gospod. rzeczy i osobistych. Rząd a/ zwr. c. l. większą uwagę na potrzebę zawarcia trakt. tow. handlowych z innymi państwami, chroniąc jednocześnie interesy eksportu produktów gospod. rzeczy, b/ za pośrednictwem poselstw i konsulatów zdobywał dla litewskich produktów gospod. rzeczy nowe rynki zbytu i wzmacniał rynki już zdobyte, c/ doskonalił kontrolę i standaryzację towarów eksportowanych, d/ zwr. c. l. uwagę na naprawę i budowę dróg, będących niezbędnym warunkiem pomyślnego rozwoju gospodarki mlecznej, e/ popierał gospodarkę hodowlaną i mleczną, udzielając premii, któreby powetowały spadek cen, f/ dopomógł w rozwoju zaniedbanej obecnie hodowli ptactwa, g/ popierał hodowlę owców, jarzyn, nasion koniczyzny i in. artykułów posiadających wielkie znaczenie na rynkach krajowych, h/ udostępnił kredyty szerokim masom rolników, przez wprowadzenie hipoteki, oraz wzmocnienie dopływu kredytów przez kooperatywy kredytowe, i/ dążył do zmniejszenia odsetek od kredytów rolnych, k/ zapobiegł likwidacji zadłużonych z racji nieurodaju gospod. rstw rolnych, l/ przedsięwziął odpowiednie kroki przeciwko instytucjom, które dążąc do wzbogacenia się eksploatują gospodarzy jako dostawców surowców, oraz konsumentów wyrobów przemysłowych,

[The page contains faint, illegible markings and bleed-through from the reverse side.]

Spółeczeństwo-a/przestrzegało zasad oszczędności i unikało niepotrzebnych wydatków, b/zadawałniało się mniejszymi zarobkami i w miarę możliwości przychodziło z pomocą rolnikom, c/redukowało wydatki osobiste, rezygnując z artykułów zbytku i unikając nabywania towarów zagranicznych.

Krytyczna sytuacja samorządu Kowieńskiego.

"Rytas" Nr. 39 z dn. 2.III.32 r. Streszczenie:

Przy sporządzaniu budżetu Samorządu Kowieńskiego ustalono, iż Min. Ochrony Krajowej, oraz Komunikacji wypłaca samorządowi około 1,5 mil. lt.

Obecnie jednak Gabinet Ministrów postanowił sumę tę zatrzymać za długi Samorządu Kowieńskiego.

W ten sposób w budżecie samorządu wytworzyła się luka, na pokrycie której samorząd Kowieński zabiega o pożyczkę w państwowej kasie oszczędnościowej.

Gospodarka litewska w r. 1931-szym.

Art. dr. Gr. Valanciusa. "Tautos Ukis" Nr. 1 r. 1931. Streszczenie:

Kryzys ekonomiczny nie spowodował w życiu Litwy większych wstrząsów.

Rolnictwo.

W związku ze znacznym spadkiem cen produktów gospodarczych, litewska gospodarka rolna najbardziej dotkliwie odczuła kryzys ekonomiczny.

Gospodarcze życie Litwy w r. 1931-szym stało pod znakiem bekonów.

Produkcja i eksport bekonów w r. 1931-szym wzrosła o 400%. W r. 1930-tym Litwa wyprodukowała 60.054 centnarów, zaś w r. 1931-szym - 302.000 cent. bekonów. 73,6% wszystkich ubitych w r. 1931-szym świń, zostało zużyte na produkcję bekonów.

Prawie cały zasób bekonów lit. znajduje rynek zbytu w Anglii. W r. 1930-tym Litwa zajmowała w angielskim imporcie bekonów 8-me miejsce, zaś w r. 1931-szym wysunęła się na 3-cie miejsce /po Danii i Polsce/.

W r. 1931-szym Litwa wywoziła zagranicę około 1/2 mil. sztuk świń i wyrezyła 70 mil. lt., co m.w. stanowi 20% całego eksportu.

Z racji spadku cen skarb litewski zmuszony był dopłacić rolnikom litewskim 20 mil. lt.

Nieco mniejszy postęp zaznaczył się w produkcji mleka.

Produkcja masła w r. 1930-tym /w porównaniu z r. 1929-tym/ wzrosła o 100%, natomiast produkcja i eksport masła w r. 1931-szym zwiększył się zaledwie o 25%.

"Fienocentras", który w swych rękach posiadał 95% całego eksportu masła, w r. 1930-tym wyeksportował 6047427 kg, zaś w r. 1931-szym 7500393 kg. masła. Zarówno w r. 1930-tym jak i w r. 1931-szym "Fienocentras" wyrezył za wywiezione masło po 35 mil. lt.

Znacznie zmniejszył się eksport masła lit. do Niemiec, który w r. 1930-tym stanowił 74%, zaś 1931-szym 45,5% całego eksportu masła.

W r. 1930-tym na rynkach krajowych sprzedano 230000 kg. masła za 2,7 mil. lt., zaś w r. 1931-szym około 1/2 mil. kg. za 3,5 mil. lt.

W związku z podniesieniem cek wwozowych w Niemczech i Szwajcarii należy się spodziewać jeszcze większego utrudnienia eksportu, oraz spadku cen masła.

Warunki gospodarki zbożowej stają się coraz trudniejsze.

Ogólny obszar zasiewów w r. 1930-tym wynosił 2631.300 ha, zaś w r. 1931-szym - 2530.030 ha, /czyli zmniejszył się o 91.270 ha/.

Zwłaszcza zmniejszył się obszar zasiewów lnu.

Do r. 1927-go co roku Litwa wyrezyła za len zgorą 60 mil. lt. zaś w r. 1930-tym wyrezyła zaledwie 12 mil. lt., a w r. 1931-tym /I-X/-5,4 mil. lt.

Handel Zagraniczny.

Eksport produktów gospod. rz. /zwłaszcza mięsa i mleka/, stanowi 1/3 całego eksportu litewskiego.

60% całego importu litewskiego st. nowia fabrykaty, zaś 35% - półfabrykaty.

Różne produkty spożywcze /śledzie, cukier, etc./ stanowią zaledwie 10% całego importu litewskiego.

Bilans litewskiego handlu zagranicznego, w pierwszych miesiącach 1931-go r. wykazywał aktywę, w środku roku był bierny i przy końcu roku ponownie przeszedł do aktywy.

W ciągu 11-tu mies. 1931-go r. eksport lit. wyniósł 253,3 mil. lt., zaś import 262,1, a więc bilans wykazał pasywę 8,8 mil. lt.

W tymże okresie 1930-go r. eksport lit. wyniósł 300,1 mil. lt. zaś import 285,5 mil. lt.

A więc eksport lit. w r. 1931-szym /I-XI/ był mniejszy o 46,8 mil. lt., zaś import o 23,4 mil. lt., niż w tymże okresie w r. 1930-go.

Ujmując procentowo eksport lit. w r. 1931-szym zmniejszył się o 17%.

Uwzględniając ogólny obrót handlu zagranicznego, na pierwszym miejscu należy postawić Niemcy - 46,9% /w r. 1930-tym - 54,7%/. Dalej idzie Anglja - 19,0% /w r. 1930-tym - 13,7% /i inne państwa.

Do Anglji Litwa tygodniowo eksportuje 14.000 świń bekonowych,

Lit.-angielski bilans handlowy w okresie I-X-1931-go wykazał aktywę 53,7 mil. lt.

Lit.-czeskie stosunki handlowe wykazują po stronie Litwy stałą bierność bilansu.

Załączona tabela ilustruje lit. handel zagraniczny w ciągu pierwszych 10-ciu mies. 1930-go r. i 1931-go r. / mil. lt. / z uwzględnieniem poszczególnych grup towarów.

Rodzaj towaru	1931		1930	
	Eksport	Import	Eksport	Import
Wszystko	253,3	262,1	300,1	285,5
W tym: żywność	134,2	24,5	103,0	31,9
Produkty spożywcze	134,2	24,5	103,0	31,9
Surowce i półfabryk.	56,5	65,1	99,9	70,6
Fabrykaty	11,1	155,0	11,0	157,6
Złoto i srebro	0,006	0,2	0,05	0,05
Ogółem	232,5	241,9	272,2	260,3

Przemysł.

Około 80% przemysłu litewskiego pracuje dla rynków krajowych i tylko 20% szuka zbytu zagranicą.

Z tej właśnie racji przemysł litewski stosunkowo mało odczuł skutki kryzysu.

W czerwcu 1931-go roku Litwa posiadała 1040 przedsiębiorstw przemysłowych zatrudniających nie mniej niż po 5 robotników. Ogólna ilość robotników zatrudnionych przy tych przedsiębiorstwach wynosiła 1.053, zaś wartość ich rocznej produkcji w r. 1931-szym wyniosła zgorą 300 mil. lt.

Ponieważ w czerwcu 1930-go r. Litwa posiadała 1051 wspomnianych przedsiębiorstw, a wartość ich produkcji również dosięgała 300 mil. lt., przeto należy stwierdzić zmniejszenie się ilości przedsiębiorstw, a zwiększenie intensywności pracy.

W Litwie na pierwszym miejscu stoi przemysł produktów spożywczych liczący 231 przedsiębiorstw z 3735 robotnikami, dalej idzie przemysł drzewny liczący 193 przedsiębiorstwa z 4308 robotnikami i wyroby ubrań oraz obuwia ze 157 przedsiębiorstwami zatrudniającymi 1944 robotników.

W r. 1931-szym cegielnie lit. zwiększyły swą produkcję a ilość robotników /w porównaniu z r. 1930-tym/ wzrosła w nich o 40%.

Pomimo to pewną ilość cegieł Litwa zmuszona była zakupić zagranicą.

Produkcja zapalek zmniejszyła się o 25%, zaś ilość robotników w fabrykach skóry zwiększyła się o 20%.

W przedsiębiorstwach przemysłu drzewnego ilość robotników zwiększyła się o 40%.

W przedsiębiorstwach wyrabiających produkty spożywcze w r. 1931-szym ilość robotników zwiększyła się o 120%.

Wszystkie inne przedsiębiorstwa przemysłowe zmniejszyły swą produkcję.

Jesienią 1931-go r. w Litwie utworzona została wielka cukrownia, która w ciągu 1931-go roku wyprodukowała 6,5 kg. cukru, z czego 1/3 została sprzedana.

W fabryce tej inwestowano 8-9 mil. Lt.

W r. 1931-szym w Kownie wybudowano 215 murowanych i 659 drewnianych domów prywatnych, w które inwestowano około 40 mil. Lt.

Finanse państwa.

Budżet Państwa Litewskiego na rok 1931-szy przewidywał 341.157819 Lt. dochodów wliczając w to 25 millt. z funduszu zapasowego.

Według prowizorycznych danych budżetowe dochody Państwa w r. 1931-szym wyniosły 340.563,717 Lt., wrachowując w to wspomniane 25 mil. Lt.

Pozycja wydatków wykazuje 339.566,205 Lt., a więc o 1,5 mil. Lt. mniej, niż było przewidziane.

Następna tabela ilustruje poszczególne pozycje dochodów budżetowych w ciągu pierwszych 10-ciu mie. 1930-go i 1931-r.

Poszczególne pozycje dochodów. /I-X/1931r. /I-X/1930 r. Różnica

	Suma w litach	% prze- widzianej sumy	Suma w litach	% prze- widzia- nej sumy.	%
1/ Podatki bezpośrednie w tej liczbie.	32.604,6	85,1	30.102,4	86,7	-1,6
a/podatek ziemski	14.373,9	78,5	13,674,2	80,4	-0,2
b/" od nieruchomości	5,144,0	95,4	4.281,3	95,1	0,2
c/pod tek dochodowy od handlu i przemysłu.....	7.464,4	98,6	7,029,0	103,4	-4,8
d/podatek notarialny	2.502,3	108,8	2,122,0	103,0	5,8
2/ Podatki pośrednie w tej liczbie.....	82.082,8	94,4	76,430,3	107,4	-13,0
a/pod tek akcyz.					
od piwa.....	2.750,1	118,6	2.056,4	127,6	-9,0
b/podatek akcyz.					
od tytoniu.....	11.720,9	88,9	10.491,8	80,7	8,2
c/ cła					
3/ Pobory.....	16.462,6	79,5	16.976,2	88,2	-8,7
4/ Dochody monopolowe	35.236,6	84,6	34.702,6	84,1	0,5
5/ Dochody inst. państw.	48.327,0	77,2	45.595,7	77,9	-0,7
6/ Dochody z majątku i kapitałów państw.	23.460,7	67,7	25.816,5	61,4	6,3
7/ Rozrachunki ze skarbem państwa	3.703,9	36,5	4.573,8	130,4	-93,9
8/ Inne dochody.....	4.539,4	99,9	4.338,3	101,1	-1,2
Ogółem dochody zwy- czajne.....	246.417,6	82,3	238.565,8	86,8	-1,2

Dochody nadzwycz.	1.976,2	7.0	23.047.8	50.7	-43.7
-------------------	---------	-----	----------	------	-------

Ogółem dochody zwy- czajne i nadzwycz.	248.393.8	75.8	261.613.6	81.7	-5.9
---	-----------	------	-----------	------	------

Z powyższej tabeli widzimy, iż w ciągu 10-ciu mieś.
1931-go r. dochody zwyczajne były o 7.85 mil.lt. większe niż
w tymże okresie 1930-go r.

Wydatki nadzwyczajne przeważnie miały na celu zaspo-
kojenie potrzeb gospodarki rolnej.

Na cele rolnicze wyasygnowano 38 mil.lt., w tej liczb-
bie 18 mil.lt. wydano na popieranie hodowli świń.

Budownictwo również pochłonęło 18 mil.lt., z czego
11 mil.lt. wyasygnowano na cele komunikacyjne.

Kredyt.

W miesiącach letnich 1931-go r. Litwa przeżyła "kryzys
zaufania", który spowodował masowe wycofywanie wkładów ban-
kowych.

W wyniku tego kryzysu, suma pieniędzy znajdujących
się w obiegu zmniejszyła się o 10 mil.lt.

W październiku 1931 r. w Litwie istniały 433 insty-
tucje kredytowe, których kapitał podstawowy wynosił około 100 mil.

Bilans wszystkich instytucji kredytowych nie wyłącza-
jąc Banku Litewskiego i Ziemskiego, w dniu 1-go października
wynosił 589.32 mil.lt., natomiast tenże bilans w dniu 1-go
stycznia 1931-go r. wynosił 617.66 mil.lt.

W okresie od dnia 1-go stycznia, do dnia 1-go paździer-
nika 1931-go r. suma wkładów we wszystkich bankach kowieńskich
/z wyjątkiem Banku Kooperacyjnego/ zmniejszyła się o 25.2 mil.lt.

Bez względu na zmniejszenie się wkładów, w okresie
tychże 9-ciu miesięcy, suma wydanych pożyczek wzrosła o 36 mil.lt.

Jeden Bank Ziemski wydał w tym okresie 14.5 mil.pożyczek.
Sytuacja finansowa Banku Litewskiego nie została za-
chwiejana, a jego zasoby waluty obcej poczęły wzrastać.

W początkach r.1932-go sytuacja finansowa Banku Li-
tewskiego przedstawiała się następująco:

1/fundusz w złocie - 50,13 mil.lt.

2/Zasób waluty obcej - 32.54 " "

3/Banknoty w obiegu - 104.78 " "

A więc w porównaniu z końcem roku 1931-go, pokrycie
banknotów w złocie wzrosło do 47.8% /Statut Banku Litewskiego
wymaga 33% pokrycie./

Pokrycie banknotów w złocie i walucie obcej do 78.9%.

Reasumując powyższe, należy stwierdzić, iż ogólny
bilans gospodarki litewskiej w r.1931-szym jest wcale dobry.

P o ł o ż e n i e R o l n i c t w a .

Uchwały Zjazdu Litewskiej Izby Rolniczej. 'Tautos

Ukis"Nr. 12 z r.1931. Streszczenie:

Na ostatniem nadzwyczajnem zjeździe Litewskiej Izby
Rolniczej, uchwalono następującą rezolucję:.

Członkowie Zjazdu Izby Rolniczej postanowili zwrócić
się do rządu z prośbą o:

1/ uporządkowanie zarobkowania robotników litewskich
zagranicą w ten sposób, by nie przynosiło ono strat rolnictwu
litewskiemu.

2/ o przejrzenie i skorygowanie ustawy o najmie robot-
ników.

3/ o zrewidowanie i skorygowanie przepisów o najmie
robotników w ten sposób, by pracodawcy mogli płacić robotni-
kom, w ciągu pierwszych miesięcy roku, mniejsze pensje,

4/ ponieważ rolnicy ubezpieczenie socjalne opłacają
w formie podatków samorządowych, - by robotnicy podatki na
ubezpieczenie socjalne wpłacali do samorządów,

Wnętrznosci, jak serca i in., eksportowano do Niemiec. Szmalec Litewski wywożono do Rosji, Niemiec i Szwajcarji.

W r. 1930-tym Litwa wywoziła zagranicę 58070 sztuk, zaś w r. 1931-szym 95.193 sztuk żywych świń.

Od r. 1929-go do końca r. 1930-go niemal cały eksport świń szedł do Niemiec.

W końcu r. 1930-go wobec podwyższenia ceł poczęto żywe świnię eksportować do Okręgu Saary, gdzie świnię bito i eksportowano do Francji.

Wobec jednak wprowadzenia we Francji kontygentu importu artykułów spożywczych, eksport świń do Saary został zamknięty.

Utrzymać się eksport świń do Niemiec, do Rosji zaś sprzedawano 12 tys. świń.

Ogółem w r. 1931-szym Litwa wyręczyła z eksportu trzody 66689000 lt.

Z e Z w i ą z k u h o d o w c ó w b u r a k ó w c u k r o -
w y c h .

"Rytas" Nr. 19 z dn. 16.II.32 r. Streszczenie:

Litewski Związek hodowców buraków cukrowych w porozumieniu z T-wem Akc. "Lietuvos Cukrus" - ustalił następn. podstawowe warunki zawierania umów hodowli buraków cukrowych:

1/ Osoby, które w r. ub. zawarły umowy hodowli buraków cukrowych na przeciąg lat trzech, nie potrzebują zawierać nowych umów. Osobom tym Związek hodowli buraków cukrowych przesłał kwestjonariusze, na których należy wypisać tegoroczny obszar zmiany buraków, oraz zamówić nasiona, saletrę czylijską i narzędzia.

Kwestjonariusze należy odesłać do "Związku hodowli buraków cukrowych." przed 20-tym lutego r. b.-

2/ sporządzanie nowych umów zostało powierzone agromom Izby Rolniczej, oraz członkom Zarządu.

3/ Pożądaniem jest, by umowy były zawierane na przeciąg lat dwóch.

4/ Fabryka cukru będzie przyjmowała buraki cukrowe wyłącznie od osób, które zawarły umowy, oraz zakupiły ze Związku nasiona.

5/ wszystkim hodowcom od każdego przyjętego centnara buraków cukrowych, będzie potrącane po 50 centów na akcje Fabryki Cukru. Akcje będą wystawiane imiennie.

6/ Wiosną hodowcy będą mogli na każdy hektar buraków cukr. otrzymać po 400 lt. awansu, oraz nasiona na kredyt.

Weksle hodowców, którzy posiadają już umowy, ważne są również na rok bieżący. Nowe weksle będą potrzebne, jedynie na nowe obszary buraków.

7/ Członkowie Zw. Hodowców buraków cukrowych będą na każdym kilogramie nasion buraków otrzymywali po 50 cent. rabatu.

Nowi członkowie będą korzystali z rabatu tylko, gdy zostaną oni przyjęci do związku przed 1-szym marca 1932 r.

8/ Każdemu hodowcy przysługuje prawo zamówienia po cenie niższej po 400 kg. saletry czylijskiej na każdy hektar.

9/ Zawieranie umów zostanie zakończone przed 20 lutego r. b.

10/ Gdyby liczba pragnących uprawiać buraki cukrowe okazała się w stosunku do produkcji fabryki zbyt duża, w takim razie T-wo "Lietuvos Cukrus" zastrzega sobie prawo nie zatwierdzenia pewnej ilości umów.

Umowy niezatwierdzone będą zwrócone do dnia 1-go kwietnia 1932 r.

Studja rolnicze w Litwie.

'Tautos Ukis' Nr. 12 z grudnia 1931 r. Streszczenie:

Litewskie Ministerstwo Rolnictwa posiada 5 wyższych specjalnych szkół rolniczych, do których uczęszcza 362 uczniów, oraz 10 niższych szkół rolniczych, do których uczęszcza 605 ucz. Ponadto Min. subsyduje 8 prywatnych szkół rolniczych dla dziewcząt, do których uczęszcza 295 uczennic i 3 męskie prywatne niższe szkoły rolnicze do których uczęszcza 97 uczniów. We wszystkich wymienionych szkołach wykłada 159 nauczycieli, z czego 107 mężczyzn i 52 kobiety. Do szkół tych uczęszcza 1359 uczniów /659 mężczyzn i 700 kobiet/.

W Akademii Rolniczej /w Datnowie/ studjuje obecnie 254 osoby, z czego 164 mężczyzn i 90 kobiet.

Personel nauczycielski Akademii składa się z 49 osób, z czego 39 mężczyzn i 10 kobiet.

Izba Rolnicza założyła ponadto 10 niższych szkół rolniczych z 200 uczniami, a przy szkołach powszechnych 310 klas rolniczych do których uczęszcza 5000 uczniów.

Do rzędu szkółek rolniczych należy również zaliczyć, "kołka młodych rolników" liczące 2170 członków.

Ogółem w 1931/32 roku szkolnym studja rolnicze prowadzi w Litwie 6813 osób, a z uwzględnieniem kołek rolniczych 8983 osoby.

Liczba ta stale się zwiększa.

Oprócz szkół Izba Rolnicza organizuje przeróżne kursy, na które rocznie uczęszcza kilkadziesiąt tysięcy osób.

Gospodarka leśna.

Artykuł p.t. 'Eksploatacja lasów państwowych' 'Tautos

Ukis' Nr. 12 z r. 1931. Streszczenie:

Przewidziany budżetowo wyrąb lasu w ciągu bieżącej zimy wynosi 1.860.000 metr.kw.

Czy faktyczny wyrąb lasu utrzyma się w tych granicach będzie to zależało od warunków klimatycznych, oraz cen.

W ostatnich latach niezmiennie ustalono roczny wyrąb lasu w wys. 1.8 mil.m.kw., - w rzeczywistości jednak wyrąbywano znacznie większą ilość lasu, mian.:

w r. 1927 wycięto	2.525.411 m.kw.	za 33.846.402 lt.
" 1928 "	2.782.500 "	30.855.466 lt.
" 1929 "	2.551.287 "	32.103.288 "
" 1930 "	2.239.617 "	/niezbilansowano/

Różnica pomiędzy przewidzianą a faktyczną ilością wycinanych lasów powstaje skutkiem tego, że znaczna ilość lasu zużywana jest na cele reformy rolnej.

Dochodzi tu również znaczna ilość drzew uschłych, oraz obalonych przez wiatr.

W związku ze zmianą §59-go ustawy o Reformie Rolnej /Vyr.Żin. Nr. 324/, przewidującą, iż indemnizacja za wywłaszczone grunty będzie dokonywana w formie zwrotu lasów, należy się spodziewać znacznego zwiększenia się wyrębu lasów.

W ciągu zimy bieżącej wyrąb lasów zwróconych osiągnie prawdopodobnie 1000 ha.

Na przeciąg zimy bieżącej przewidziano eksploatację lasów w wysokości 1.8 mil.mtr.kw., z czego na sprzedaż rolnikom na pniu - 619.000 m.kw., na sprzedaż kupcom na pniu - 631.000 m.kw. oraz na sprzedaż z przetargów 630.000 m.kw. materiałów leśnych.

A więc 2/3 przeznaczonego na wyrąb lasu ma być sprzedane na pniu i tylko 1/3 wycięta.

W związku ze spadkiem cen lasu Dep. Leśny zamierza w najbliższej przyszłości zaprzestać sprzedaży lasu na pniu i sprzedawać wyłącznie sortyment leśny.

Już w chwili obecnej leśnictwa Olickie, Jurskie, Kowieńskie, Koszedarzkie, Poniewieżskie, Szakiwskie i Kozłowej-Rudy nie sprzedają lasu na pniu, lecz najmują robotników, wycinają lasy i same szykują sortyment leśny na sprzedaż.

Leśnictwa wyrabiają przeważnie słupy telegraficzne, szpały dla torów kolejowych, belki do budowy domów, papierówkę oraz drzewo opałowe.

W ciągu bieżącej zimy Dep. Leśny zmuszony będzie zaprzestać produkcji niektórych sortymentów, jak n.p. szpał kolejowych, oraz papierówek, których nagromadził się znaczny zapas.

Papierówkę Dep. Leśny sprzedawał dotąd wyłącznie fabryce celulozy w Kłajpedzie.

Z chwilą uruchomienia nowej fabryki papieru popyt na papierówkę niechybnie się zwiększy, jednak nastąpi to jeszcze nieprędko.

Wogóle tej zimy produkcja leśnych gatunków drzewa na eksport zostanie zredukowana do minimum, natomiast rozszerzana produkcja materiałów leśnych, znajdujących zbyt na rynkach krajowych.

Prace leśne są pierwszorzędym czynnikiem w zwalczaniu bezrobocia.

Obecnie w leśnictwie Jura pracuje 1000 robotników, Koszedarzskim - 800 i Kowieńskiem - 300 robotników.

Inne leśnictwa mogą zatrudnić jeszcze około 1000 robot.

Art. p. t. "Sprzedaż lasu" "Tautos Ukis" Nr. 1 z miesiąca stycznia 1932 r. Streszczenie:

Wyprzedaż lasu z przetargów w Departamencie leśnym jest stosunkowo b. mała.

W ciągu 3 ostatnich lat w okresie od 1/IX do 31/XII sprzedano:

W r. 1929-tym 508.908 m.kw. za 7488517 lt.

" 1930 " 228.293 " " 2615243 "

" 1931 " 108970 " " 928123 "

Przeciętnie w r. 1929-tym m.kw. sprzedawano po 14.71 lt., w r. 1930-tym po 11.45 lt. i 1931-szym po 8.52 lt.

A więc ceny surowca leśnego w r. 1931-szym, w porównaniu z 1929-tym spadły o 40%.

Prace nad uporządkowaniem gruntów.

"Tautos Ukis" Nr. 1 za m. styczeń 1932 r. Streszczenie:

Według informacji Departamentu Ziemskiego w r. 1931-szym ostatecznie załatwiono sprawy 323 majątków, z obszaru których rozparcelowano 23.217 ha, z czego utworzono 1782 parceli.

W tej liczbie zniesiono 82 wspólne pastwiska o obszarze 2065 ha. i dokonano 194 innych zmian, na obszarze 818 ha.

Pozatem, zreorganizowano 236 parceli o obszarze 1550 ha, oraz wszczęto, lecz nie ukończono 78 nowych spraw dotyczących 3304 ha.

W ciągu 10-ciu lat Zarząd Reformy Rolnej rozparcelował 4381 majątki, rozstrzygnął 7069 spraw gruntowych, - z czego utworzył 66.415 parceli o obszarze 691.628 ha.

Obecnie na cele reformy rolnej wraz z ośrodkami majątkowymi pozostało 52.000 ha, z czego 26000 ha ulegnie parcelacji, 26000 ha ulegnie parcelacji /w tem 10000 ha dla ochotników/.

Od roku 1919-go uporządkowano i wydzielono na kolońje 2587 wsi o obszarze 734.654 ha gruntu będącego własnością 60969 gosp.

Z obszaru tego utworzono 83189 parceli. Obecnie należy jeszcze uporządkować 5599 wsi o obszarze 872.593 ha.

Uwzględniając, iż przed wojną 1692 wsie zostały wydzielone na kolońje, wypada stwierdzić, że niemal połowa wszystkich wsi litewskich została już uporządkowana.

Ogółem od r.1919-go w drodze wydzielania wsi na kolonje i parcelacji majątków uporządkowano 1426280 ha.gruntów, tworząc z tego obszaru 149604 parcelę.

Plan prac zarządu Reformy Rolnej na r.1932-gi

"Lietuvos Aidas" Nr.36. Streszczenie:

Lit.Min.Rolnictwa J.Aleksa zatwierdził plan prac zarządu Reformy Rolnej na r.1932-gi.

W zakresie parcelacji majątków przewidziano rozparcelować 46022 ha, w tej liczbie 34000 ha z majątków, których parcelacja dotąd nie dotknęła i 12.022ha ziem, których parcelację rozpoczęto w r.1931-szym.

Z majątków na cele reformy rolnej zostanie wzięto jeszcze 52000 ha.

Ponieważ prawdopodobnie w r.1932-gim nie zostanie rozparcelowany cały powyżej przewidziany obszar ziemi, przeto na rok 1933-ci pozostanie do rozparcelowania około 20000ha. Na tem parcelacja zostanie zakończona.

W pow. Szawelskim parcelacji ulegnie 12907 ha, Kowieńskim- 7145 ha, Telszewskim -5078 ha i Uciańskim -1016 ha.

W zakresie podziału wsi na kolonje, na rok 1932-gi przewidziano 187658 ha., z czego 15354 ha. jeszcze nie tkniętych przez kolonizację, i 34115 ha. wciągniętych już w pracę kolonizacyjną.

W pow.Poniewieskim przewidziano wydzielić na kolonje 2551 ha, Uciańskim -2525 ha, Telszewskim -20009 ha i Szawelskim - 3206 ha.

Ogółem na rok 1932-gi przewidziano uporządkowanie 233600 ha gruntów, z czego w powiecie Bieżeńskim 14840 ha, Kowieńskim- 22328 ha, Kiejdaniskim -17899 ha, Marjempolskim -20068 ha, Poniewieskim - 28677 ha, Rosieńskim -20529 ha, Taurogowskim -16411ha, Telszewskim -25087 ha, Wilkomierskim -24071 ha, i Uciańskim 26168 ha.

Ookoła zmniejszenia płac i redukcji etatów urzędników.

"Lietuvos Žinios" Nr.19 z dn.15.II.32 r.Streszczenie:

Z dniem 1-o stycznia 1931-go r. cofnięty zostł dodatek trzyletni wynoszący 10% podstawowej pensji urzędników.

Dodatek świadczony żonatym urzędnikom I-XI kategorii został zmniejszony o połowę, zaś kawalerom i urzędnikom wyższych kategorii wcale cofnięty.

Chociaż cofnięcia wspomnianych dodatków dotkliwie odbiło się na egzystencji wiele niższych urzędników, jednak skarżyli się oni znacznie mniej, niż urzędniczki, których mężowie pobierają znaczne pensje.

Fragując w racjonalny sposób zmniejszyć wydatki skarbu państwa, należy:

1/Znieść dodatki osobiste pobierane najczęściej przez wyższych urzędników;

2/Za pełnienie funkcji dodatkowych obniżyć płacę do 1/4 tego, co się płaci obecnie;

3/Zmniejszyć lub też całkiem znieść opłatę za udział w różnych lokalnych komisjach i przedsiębiorstwach;

4/Znieść wynagrodzenia za wieczorówki;

5/Osobom zasłużonym wypłacać tylko jedną pensję;

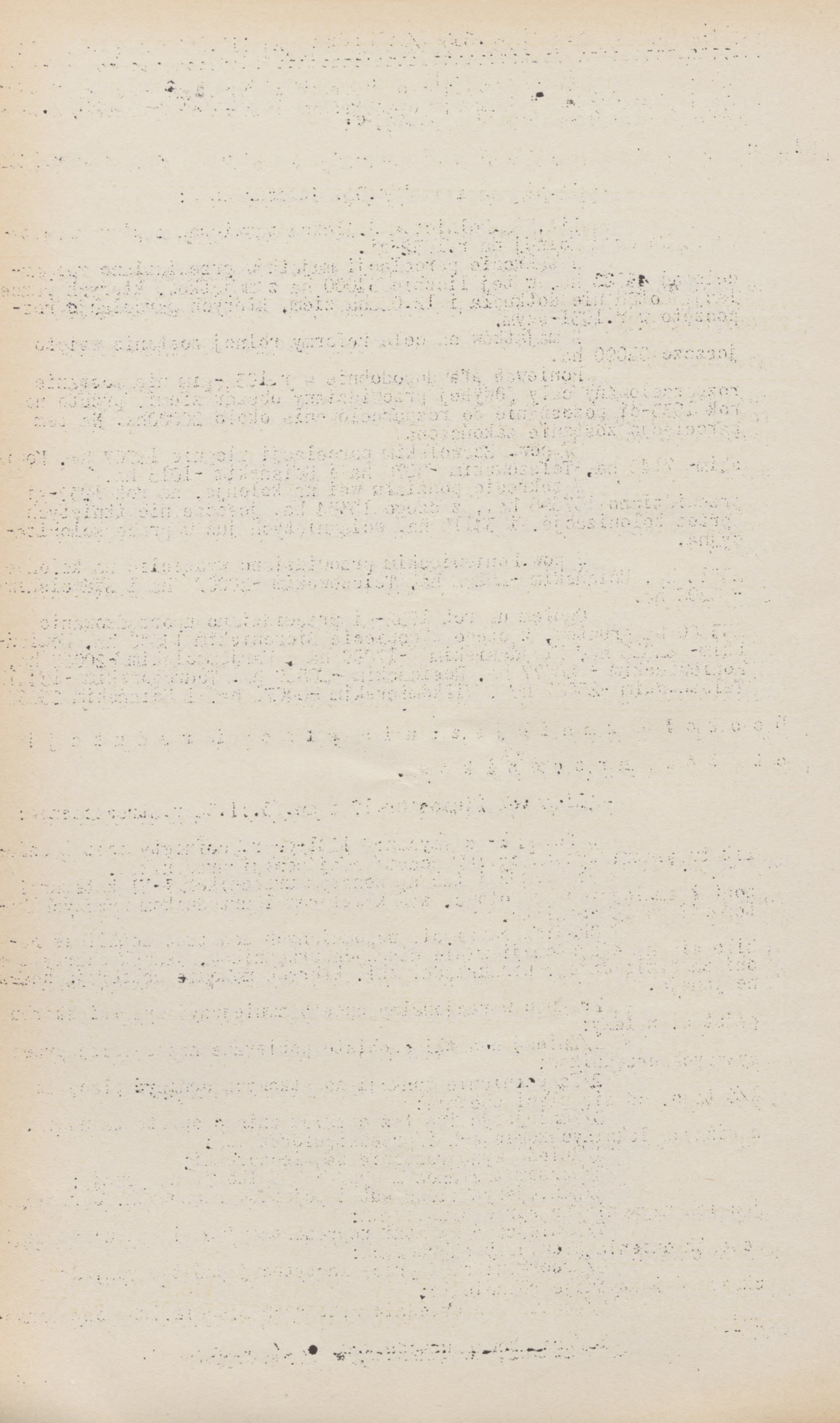
6/Zmniejszyć ilość aut i pojazdów rządowych, ograniczając ich używania do spraw służbowych;

7/Zmniejszyć wydatki reprezentacyjne i wykluczyć możliwość trwonienia pieniędzy skarbowych;

8/Zreorganizować pracę instytucyj państwowych, oraz skasować instytucje równoległe;

9/Zredukować urzędników, których mężowie, lub żony zarabują.

10/Zredukować urzędników, • 1/2 emerytur.



chody budżetowe w 1931 r. w porównaniu z
tymi poprzedniami.

"Stat.Biul."Nr.

Określenie dochodów.	Przewidz. przez budżet 1931 r.	Dochody 1931 r.	% wykonania w stosunku do preliminarza.	1930 r.	1929 r.
----------------------	--------------------------------	-----------------	---	---------	---------

DOCHODY ZWYCZAJNE.

Podatki bezpośrednie.

ziemski	10 300,0	10 100,4	99,0	10 561,9	10 135,4
Od mienia ruch.					
w miastach.....	6 406,9	6 652,6	104,1	6 126,2	5 031,9
Od patentów.....	2 670,0	2 609,7	97,7	2 752,4	2 699,4
Od zysków z handlu i przemysłu.....	7 685,0	8 723,5	113,5	8 365,0	7 156,4
od dochodów brutto od przedsiębiorstw przemysłu i handlu			1,1	65,8	159,1
og. od z.w.osob....	516,1	580,2	88,9	470,3	408,2
Od mienia ubezp.	800,0	702,0	87,8	578,1	487,3
od zysków z kapitałów	390,1	390,5	100,1	377,4	472,4
od turbin	40,0	44,2	110,5	57,3	55,7
od kotłów parowych	48,0	50,5	105,2	45,2	46,7
od przyznania spadkowy	2 475,0	2 945,7	119,0	2 579,6	2 371,9
od od sprzed.lasów.	500,0	545,7	109,2	350,4	483,9
	150,0	104,9	136,6	196,3	257,5
Ogółem	40 974,2	42 570,2	103,9	41 831,9	37 776,8

Podatki pośrednie.

Akcyz.od alkoholów	734,3	840,2	114,4	750,5	818,2
" piwa i miodu	3375,0	1 170,0	94,0	2 608,3	1 824,9
" wina	91,0	98,6	108,3	85,2	80,4
" tytoniu	14 029,4	13 888,7	98,9	12 975,3	14 946,1
" tutek	111,8	126,5	113,1	127,3	86,5
" zapalek	2 000,0	1 956,0	97,7	578,0	995,1
" herbaty	302,2	320,6	106,1	363,9	387,8
" drożdży	200,4	202,6	101,1	226,7	191,2
" przeds.fabr.					
od octu, politory, perfum i prep.galen.	1,8	2,5	138,9	2,2	1,9
cla.....	72 500,0	75 553,4	104,2	74 671,0	61 588,6
Ogółem....	93 347,9	96 159,1	103,0	92 390,3	80 920,7

Opłaty.

Od stemp. sąd. in.	10 540,0	10 844,3	102,9	10 730,2	10 397,2
drogowe	636,0	526,7	82,8	630,3	317,2
z port.i dróg wodn.	703,4	680,2	96,7	881,2	895,2
opłaty różne	5 839,5	5 724,3	98,0	6 232,2	7 147,1
opl.naukowe	1 837,7	1 793,5	97,6	1 709,3	1 632,4
od zakł.artyst.	653,8	461,1	70,5	432,8	446,5
Ogółem	20 210,4	20 030,1	99,1	20 616,0	20 835,6

Dochody monopolowe.

Prod.z mon.alk.	42 139,0	42 275,9	100,3	42 234,5	41 583,2
prod. "kart do gry.	150,0	158,1	105,4	146,5	159,6
Ogółem.....	42 8 ,0	42 434,0	100,3	42 381,0	41 742,8

THE UNIVERSITY OF CHICAGO

[Faint, illegible handwritten notes]

1910

[illegible]

11. 10. 1941

100

1900

1990

...

100-0-0

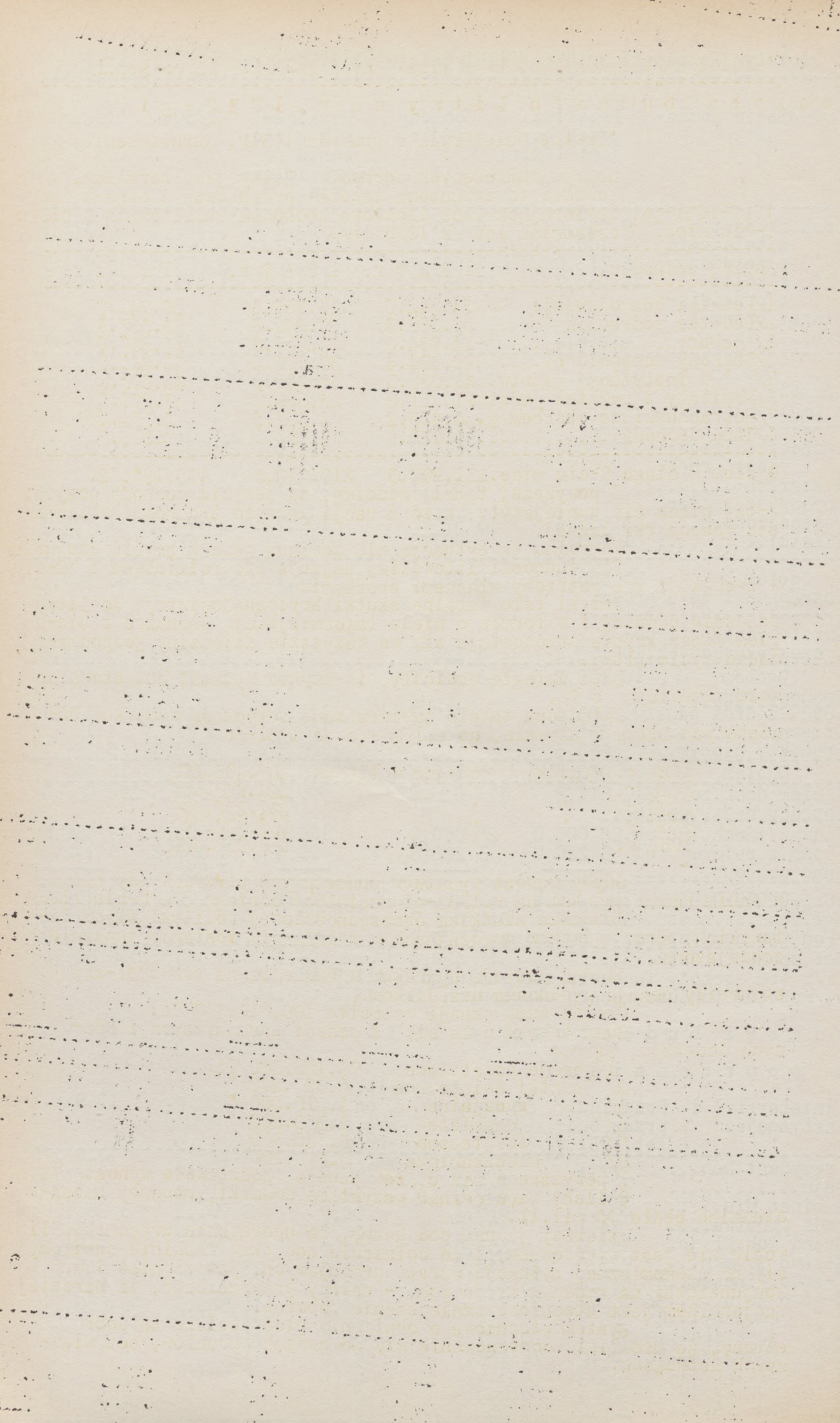
1000

...

Określenie docho- dów.	Przewidz. przez bu- dżet 1931r.	Dochody 1931r.	%wykona- nia w sto- sunku do prelimina- rza.	1930r.	1929r.
Doch.z poczt.	9 426,0	9 063,5	95,2	8 789,2	8 370,6
z telegrafu	1 180,0	1 034,0	87,7	1 086,9	1 107,1
z telefonów	6 716,0	7 657,7	114,0	6 597,5	5 932,5
z kolei	44 932,7	47 568,9	105,9	41 493,6	46 809,9
z przedsię- biorst przem i hand. i in.	2 971,2	2 619,7	88,2	2 436,9	1 716,9
Ogółem	65 231,9	67 944,6	104,2	60 404,1	63 939,0
Dochody z maj. i kapit.państw.					
Dochody z lasów	27 080,0	23 004,7	85,0	25 732,2	30 553,1
z mienia ruch. i nieruch.....	3 464,1	3 367,1	105,9	4 129,6	3 446,4
Dochody z papierów wartościowych....	3 506,4	3 395,2	102,7	2 374,2	1 779,1
Odsetki.....	1 703,2	907,6	53,3	898,3	547,9
Ogółem	35 553,7	30 974,6	87,1	35 134,3	36 326,5
Rozrachunki ze Skarbem.					
Zwrot wydatków i po- życzek skarbowych.	10 198,2	6 228,7	61,1	5 877,9	3 592,4
Ogółem	10 198,2	6 228,7	61,1	5 877,9	3 592,4
Dochody różne.					
Doch.z druk państw.	553,4	615,7	111,3	540,0	499,1
Grzywny.....	3 335,5	3 934,9	108,2	4 017,7	4 156,7
Produkty niewym....	883,6	935,0	105,8	803,3	6 287,7
Ogółem	5 072,5	5 485,6	108,1	5 361,6	10 945,5
Ogółem doch.zw.	312 877,8	311 826,9	99,7	301 997,3	296 657,3
Dochody nadzwyczajne.					
Nadwyż.zdoch.lat ub.	25 000,0	25 000,0	100,0	34 502,0	39 339,5
Doch.z reformy rol.	3 280,0	3 258,8	99,4	3 366,2	3 142,4
inne dochody.....				7 823,6	
Ogł.dochod.nadzw....	28 280,0	28 258,8	99,9	45 696,8	42 481,9
Ogł.doch.zw.nadzw.	341 157,8	340 085,7	99,7	347 694,1	338 541,2
Łonaćto sumy nieroz.w kon.mies.		373,7		349,4	308,3
Ogł.dochod.państw.	341 157,8	340 459,4	98,8	348 343,5	338 849,5
x/w tem dochody funduszu emerytalnego				5 411,7 tys.lt.	
xx/Pozatem fundusz rezerw skarbowych				36 146,8 tys.lt.	

Wydatki budżetowe w 1931 r. w porówn. z latami poprzednimi.

Ministerstwa i instytucje.	Przewidz. przez bud- żet 1931 r.	Dochody w 1931 r.	% od ogół- nej sumy kred.	1930 r.	1929 r.
Prezydent Rep...	277,1	278,9	100,6	300,3	353,5
Sejm.....	221,9	220,0	99,1	310,7	185,7
Gabinet Min.....	4 683,9	678,1	99,9	3 994,2	3 254,5
Rada państwa....	374,1	374,0	100,0	281,2	253,8
Urząd Gub.Klajp.	353,4	353,0	99,9	377,0	x
M-stwo S.Wewn....	27 926,6	27 747,9	97,6	26 244,8	24 323,3
M-stwo Finansów...	47 617,4	46 431,1	97,2	58 737,9	46 935,1
M-stwo Roln.....	66 086,7	63 740,4	96,2	41 596,6	35 036,1
" Oświaty...	46 556,8	45 589,0	94,8	13 333,0	34 286,0
" Sprawiedl....	10 629,1	10 387,5	98,8	11 248,2	9 937,6
" Komunik....	72 757,8	72 164,7	98,6	71 362,7	60 436,6
" Spr.Zagr....	6 144,9	6 325,5	96,3	5 739,4	4 416,6
" Obr.Przaju...	36 568,2	53 545,6	98,2	55 918,0	49 331,3
Rada Państwa....	1 259,9	1 251,1	99,3	1 284,7	1 193,4
Ogółem	341 157,8	35 289,8	95,8	320 326,7	369 958,8



o o k o ł a b u d ż e t u L i t w y n a r . 1 9 3 2 - g i .

"Tautos Ukis" Nr. 12 z grudnia 1931r. Streszczenie:

Dopływ budżetowych dochodów Litwy jest normalny.

Dowodzi to załączona tabela porównawcza z okresu lat 1929-1931-go, zawierająca dane liczbowe dochodów budżetowych w ciągu 9-ciu mies. 3 ostatnich lat /w 1000 lt/.

Rodzaj dochodów.	1 9 2 9 r.	1 9 3 0 r.	1 9 3 1 r.
1/Podatki bezpośrednie	23.242.9	26.769.3	29.741.5
2/Podatki pośrednie	56.080.3	67.642.0	73.367.3
3/pobory	14.934.6	15.057.0	14.637.9
4/Dochody monopolowe	29.394.4	30.596.4	31.481.8
5/ z instytucyj państw.	41.065.3	38.708.8	44.003.1
6/Kapitały i majątek państw	21.211.6	23.666.1	23.899.0
7/Rozrachunki ze skarbem p.	4.463.2	4.369.8	2.554.4
8/Inne dochody	3.035.9	3.901.1	4.016.3

Ogółem w ciągu 9-ciu mies. 221.944.3 210.710.5 195.187. 2.

Z powyższej tabeli widzimy, iż jedynie dochody pozycji 6-tej nieco się zmniejszyły, a to z racji pewnych trudności w zakresie gospodarki leśnej.

Pomyślna ta sytuacja nie powinna jednak zmylić szujności 78% ludności litewskiej zajmuje się rolnictwem i 90-ciu % zaspakaja swe potrzeby własnymi środkami.

Dzięki temu fatalne skutki kryzysu docierają do Litwy znacznie później i w formie o wiele łagodniejszej, jednakże z biegiem czasu kryzys przedostaje się we wszystkie dziedziny gospodarczego życia Litwy.

Lata ubiegłe dowiodły, iż zwykłe wydatki budżetowe co roku wzrastają o 9%.

Załączona tabela zawiera dane dotyczące wydatków budżetowych Litwy w okresie, od r.1927-go do 1931-go.

1927 r. wydatki zwyczajne w litach	206.436.400
1928 r.	224.945.100
1929 r.	231.280.400
1930 r.	250.730.700
1931 r.	258.967.400

Gdyby wzrost wydatków budżetowych utrzymał się nadal, w takim razie wydatki na r.1932-gi musiałyby osiągnąć 270-ciu lt.mil.

Jednakże skutkiem oszczędnościowej polityki władz litewskich, suma wydatków zwyczajnych w r.1932-gim zostanie znacznie zmniejszona.

Główną pozycją wydatków w budżecie na rok 1931-szy stanowiły pensje wypłacane urzędnikom.

Ogólna suma pensji wynosiła 109.510.800 lt.

Suma ta składała się z pensji zasadniczych i różnych dodatków, mian.:

1/Pensje podstawowe	73.168.600 lt.
2/ Dodatki świąteczne	8.302.200 "
3/ " specjalne	1.015.800 "
4/ " osobiste	1.353.800 "
5/ " świąteczne	6.540.300 "
6/ " mieszkaniowe	4.675.100 "

Z powyższego widać, że pensje podstawowe wynoszą 73.mil. 0 ileby więc cofnąć wszystkie dodatki, możnaby zaoszczędzić około 30 mil.lt.

Wziąwszy jednak pod uwagę, że uposażenie urzędników lit. wcale nie jest wygórowane, i że cofnięcie dodatków fatalnie odbiłoby się na ekonomicznej sytuacji warstw pracujących, jak również i na konjunkturze na rynkach krajowych, - należy przypuszczać, iż bardziej racjonalnem jest stopniowe zmniejszanie poborów.

System stopniowego obniżania płac posiada tę dobrą stronę, że umożliwia dostosowanie się do nowych warunków, bez większych wstrząsów.

Przedewszystkiem jednak należałoby pomyśleć o redukcji wydatków nieprodukcyjnych.

W r. ub. najbardziej nieprodukcyjnymi były następn. wydatki:

1/ Wydatek kancelaryjny - 11.415.500 lt.

2/ " przy nabywaniu mienia - 2.829.300 lt.

3/ " na utrzymanie i remont

mienia..... 2.077.700 lt.

Przystępując więc do redukcji wydatków, należy przede wszystkim w miarę możności obniżyć wydatki nieprodukcyjne.

r ó w n o m i e r n e r o z k ł o ż e n i e p o d a t k ó w .

"Lietuvos Žinios" Nr. 24 z dn. 11. II. 1932 r. Streszczenie:

Zgodnie z ogłoszonym projektem ustawy o opodatkowaniu wolnych zawodów, obowiązek płacenia podatku dochodowego jest w odniesieniu do wolnych zawodów znacznie lżejszy niż w odniesieniu do przedsiębiorstw handlowych.

1/ Minimum dochodu rocznego wolnego od podatku w wolnych zawodach wynosi 2400 lt., zaś w handlu 1000 lt.

2/ W wolnych zawodach podatek dochodowy zmniejsza się z zależności od wielkości rodziny, zaś w handlu wielkość rodziny wpływa na wymiar podatku.

3/ Opodatkowanie dochodów przekraczających minimum jest następujące:

W wolnych zawodach od 2000 lt. płaci się 1%, zaś w przedsiębiorstwach handlowych 2%.

W wolnych zawodach od 4000 lt. dochodu płaci się 1,5%, zaś w handlu 4%.

I wreszcie w wolnych zawodach od 6000 lt. płaci się 2%, zaś w handlu 6%.

A więc w wolnych zawodach rodzina posiadająca jedno dziecko od 12.000 lt. rocznego dochodu będzie płaciła 232 lt. plus podatek samorządowy, - zaś właściciele przedsiębiorstw handlowych od rocznego dochodu 12000 lt. będą płacili 12%, czyli 1400 lt. plus podatek samorządowy, podstawowy podatek od patentu i podatek drogowy. -

Z a d ł u ż e n i e S k a r b u P a ń s t w a .

"Tautos Ukis" Nr. 2 z m. lutego 1932 r. Streszczenie:

W początkach r. 1932-go, zadłużenie skarbu litewskiego wynosiło 124,5 mil. lt., z czego 123,7 mil. lt. pożyczek i długów zagranicznych, tylko 0,8 mil. lt. długów wewnętrznych.

Najpoważniejszym długiem Litwy był dług Ameryce wynoszący 62 mil. lt. Dalej idzie pożyczka Szwedzka wynosząca 40 mil. lt., amerykańska pożyczka wolności - 18,5 mil. lt., dług angielski - 1,2 mil. lt. oraz dług Anglii i Francji /za wydatki związane z Kr. Kłajpedzkim/ - 2 mil. lt.

Wewnętrzne długi skarbu lit. są następn.: nadzwyczajna pożyczka na cele obrony Państwa - 700 tys. lt., pożyczka skarbu 90 tys. oraz pierwsza pożyczka wewnętrzna - 8 tys. lt.

W r. ub. zadłużenie Litwy wzrosło o 20 mil. lt. pożyczki szwedzkiej, oraz zmniejszyło się o 4,5 mil. lt. z racji amortyzacji długów, - a więc ogółem zadłużenie wzrosło 15,5 mil. lt.

Za wszystkie długi w r. 1931-szym wypłacono 3 mil. 404 tys. lt. procentów, z czego na długi zagraniczne przypada 3 mil. 403 tys. lt.

o c h o d y i w y d a t k i p o c z t y l i t . w r . 19931-szym.

"Tautos Ukis" Nr. 2 z lutego 1932 r. Streszczenie:

W r. 1931 poczta, telefony i telegrafy lit. przyniosły 17.928.000 lt. dochodu, oraz pochłonięły - 15.276.000 lt.

A więc pomimo budowy gmachu centrali pocztowej w Kownie, w r. 1931-szym poczta przyniosła 2.652.000 lt. czystego zysku.

Resumé handlu zagranicznego Litwy
według państw w 1931 r. w porównaniu
z 1930 r.

EKSPORT W Tys. tonn.

Kraje	1931 r.	%	1930 r.	%
Belgja	15.379,3		12.861,2	
Czechosłowacja	10,8		62,2	
Danja	4.648,3		4.870,7	
W.Brytanja	65.467,6		60.065,7	
Estonja	259,0		1.987,1	
Włochy	987,6		687,3	
Łotwa	36.315,8		38.524,0	
Holandja	13.824,6		7.049,5	
Francja	4.157,4		6.655,2	
ZSRR	12.650,6		18.829,8	
Finlandja	17,0		0,0	
Szwecja	3.961,6		11.761,7	
Szwajcarja	548,7		282,6	
U.S.A.	3.006,7		3.901,8	
Niemcy	192.174,8		375.030,2	
Gdańsk i Polska	336,2		3.062,4	
Inne kraje	13.915,2		20.429,1	
Ogółem	367.661,2		566.060,5	

IMPORT. /w tys.tonn/

Belgja	41.389,9	26.987,0
Czechosłowacja	9.133,8	8.616,2
Danja	17.261,3	14.480,3
W.Brytanja	26.020,6	41.945,3
Estonja	9.356,4	2.126,4
Włochy	1.479,9	1.432,4
Łotwa	41.603,0	21.543,2
Holandja	33.036,1	48.043,7
Francja	12.533,6	11.151,9
ZSRR	48.115,3	31.104,9
Finlandja	15.244,6	9.069,2
Szwecja	23.713,4	62.752,3
Szwajcarja	220,7	201,4
U.S.A.	25.472,4	29.118,8
Niemcy	242.197,8	242.929,1
Gdańsk i Polska	167.882,1	133.356,3
Inne kraje	28.440,2	27.363,4
Ogółem	743.101,1	712.221,8

WARTOŚĆ /w tys.lt./
E k s p o r t .

Belgja	10.704,4	3,92	6.821,5	2,04
Czechosłowacja	152,9	0,0	376,9	0,11
Danja	3.051,9	1,12	4.394,8	1,32
W.Brytanja	90.435,7	33,11	65.042,0	19,49
Estonja	200,4	0,07	334,3	0,10
Włochy	631,2	0,23	450,5	0,14
Łotwa	15.157,4	5,55	22.863,4	6,85
Holandja	4.958,0	1,82	6.814,7	2,04
Francja	2.597,0	0,95	2.216,1	0,66
ZSRR	8.258,2	3,02	5.154,3	1,54
Finlandja	4,5	0,00	2,4	0,00
Szwecja	1.795,7	0,66	3.966,1	1,19
Szwajcarja	515,3	0,19	597,4	0,18
U.S.A.	2.013,6	0,74	2.643,4	0,79
Niemcy	125.426,1	45,92	199.925,4	59,91
Gdańsk i Polska	333,1	0,12	85,5	0,03
Inne kraje	6.883,7	2,52	12.045,2	3,61
Ogółem:	273.119,1	100,00	333.738,9	100,00
%	100,00	-	-	-

Wartość w tys.lt.

Import.

Kraje.	1931 r.	%	1930 r.	%
Belgja	7.867,6	2,83	7.361,0	2,36
Czechosłowacja	19.583,8	7,05	18.000,0	5,76
Danja	3.562,9	1,28	5.452,4	1,75
W.Brytanja	19.661,4	7,07	24.066,6	7,70
Estonja	3.405,9	1,22	3.496,2	1,12
Włochy	6.614,6	2,38	6.292,0	2,01
Łotwa	11.864,9	4,27	13.456,5	4,31
Holandja	7.284,6	2,62	9.979,9	3,19
Francja	8.274,3	2,98	9.505,4	3,04
ZSRR	17.237,2	6,20	13.838,9	4,43
Finlandja	1.772,1	0,64	2.230,6	0,71
Szwecja	5.403,0	1,94	7.523,7	2,41
Szwajcarja	3.247,8	1,17	3.653,9	1,17
U.S.A.	10.773,9	3,88	14.703,7	4,71
Niemcy	130.677,9	47,01	151.427,1	48,47
Gdańsk i Polska	10.337,5	3,72	10.337,8	3,31
Inne kraje	10.389,7	3,74	11.089,5	3,55
Ogółem	277.959,1	100,00	312.415,2	100,00
%	100,00			

Wyszczególnienie artykułów wywozu i wwozu lit. według poszczególnych państw w 1931 r. x/

Nazwy towarów. 0 g ó ł e m .W.Brytanja. Łotwa. Niemcy. Z RR .
Ilość w :
tonnach: W a r t o ś ć w t y s . l t .

I. Zwierzęta żywe		35.856,9	57,4;	2.623,2	25.952,1	2.830,0
Konie szt.	10.306	5.472,4	57,4	2.208,7	243,1	-
źrebięta szt.	97	14,9	-	10,1	4,8	-
bydło "	6.562	4.032,0	-	19,8	3.524,7	64,5
cielęta "	12.958	1.989,0	-	3,4	1.867,6	118,0
barany "	401	20,2	-	1,0	19,2	-
kozy "	6	0,0	-	0,0	-	-
wieprze "	109.367	19.347,5	-	53,9	16.638,1	2.655,5
prosięta "	124	6,1	-	5,7	0,4	-
indyki "	37.164	527,5	-	60,9	466,6	-
gęsi "	322.357	2.784,9	-	248,9	2.536,0	-
kaczki "	16.699	764,9	-	0,3	734,4	-
Kury "	183.744	828,4	-	9,5	838,9	-
wszyst.in.przedmioty tego						
działu szt.	20.895	69,3	-	1,0	68,3	-
II. Produkty						
spożywcze	80.297,1	155.721,9	65.826,7	6.178,2	74.375,0	1.157,8
mięso świeże	10.640,8	26.582,5	-	12,4	25.493,1	-
ptactwo bite i dziczyzna	823,1	2.362,1	181,7	115,8	2.064,1	-
mięso wędzone, solone, konserw.						
i słonina	18.200,0	52.712,7	52.563,1	7 0,5	74,4	21,8
mleko i śmietana	1.237,7	784,5	-	382,1	402,4	-
Masło	8.705,2	47.196,0	10.984,0	49,8	31.723,0	20,3
ser	1.136,3	3.555,1	-	4,0	3.550,3	0,7
świeże ryby	186,9	298,6	-	-	298,6	-

O g ó ł e m . W . Brytania. Lotwa. Niemcy. ZSRR.
Nazwy towarów. ilość w: Wartość w
tonnach: tys. litach. W a r t o ś ć w t y s . l t .

jaja	3.279,0					
lub w tys.szt.	60.998,0	10.044,7	2.037,5	2.059,1	5.936,5	-
pszenica	15.616,9	4.683,4	-	1.595,2	309,1	-
żyto	4.858,8	1.112,3	-	623,9	24,9	-
jęczmień	411,2	94,2	-	82,0	12,2	-
owies	1.629,8	312,6	-	191,8	5,4	-
wyka	4.669,1	1.236,8	31,7	465,7	680,7	-
groch	1.460,5	402,5	4,5	137,3	260,7	0,0
peluszką	2.041,2	580,0	11,7	257,2	243,6	-
soczewica	-	-	-	-	-	-
kartofle	1.366,2	137,9	4,3	-	133,5	-
jagody i świeże						
owoce	594,8	574,9	0,0	79,8	487,9	-
wszyst.in.przed-						
mioty tej grupy	3.439,6	4.050,9	8,2	119,6	2.674,6	1.115,0
III.Surowce i pół-						
fabrykaty.	279.504,8	67.075,0	19.310,7	5.088,7	22.362,9	1.667,8
skóra barania	123,0	611,5	-	19,9	565,7	-
" kozia	1,7	69,1	-	0,6	68,5	-
" cielęca	748,3	2.439,4	19,7	402,4	1.373,4	-
" wołowa	432,7	847,0	-	236,7	471,4	-
" końska	12,2	24,2	-	2,7	6,9	-
" źrebiąt	7,5	161,5	-	79,7	80,5	-
" zajęcza	17,1	259,3	-	174,5	83,5	-
rogi, kości	667,9	105,1	-	94,4	10,7	-
nawozy sztuczne	8.738,7	2.726,9	-	161,4	884,3	1.662,0
szczerbina	54,6	713,4	1,2	39,6	632,6	-
włosie końskie	63,2	525,4	-	-	520,6	-
otruby żytnie	276,6	41,8	-	41,8	-	-
" pszenne	24,8	4,5	-	4,5	-	-
makuchy	2.010,2	615,1	-	-	615,1	-
nasienie koniczy-						
ny	1.414,1	3.904,6	5,5	316,2	2.329,4	-
nasiona tymotejki	51,7	80,9	-	4,4	76,5	-
nasiona różne	132,7	215,8	-	8,2	182,7	0,0
siemię lniane	11.157,2	5.357,4	1.885,7	1.137,9	1.541,9	-
drzewo opałowe	13.435,4	457,7	-	0,1	457,6	-
papierówka	54.633,2	2.195,9	-	-	2.195,9	-
belki dębowe	2.648,2	281,6	-	100,5	49,2	-
" osinowe	19.598,6	1.679,4	370,4	230,4	496,5	-
" sosnowe	2.204,8	177,0	-	0,3	176,7	-
" jodłowe	2.361,8	184,5	-	38,7	31,4	-
inne drzewa nie-						
ociosane	7.420,2	656,7	-	82,4	362,2	-
deszczuki	9.966,0	2.481,2	1.077,6	1,3	242,3	-
deski	29.713,2	6.711,2	1.660,6	463,1	2.406,2	-
słupy	149,3	33,0	-	463,1	33,0	-
podpórki	-	-	-	-	-	-
drzewo ocios.róż-						
nego rodzaju	2.138,5	400,4	44,5	52,3	171,5	-
celuloza	36.172,9	21.151,0	11.411,0	226,2	423,3	-
stare żelazo	2.042,3	192,7	-	23,5	161,7	-
wapno niegasz.	-	-	-	-	-	-
torf	561,2	38,9	-	-	38,9	-
węlna	1,2	9,2	-	7,2	2,0	-
przędza lnu	4.624,7	6.166,2	1.240,8	522,4	2.941,7	-
pakuły	2.944,9	2.819,0	1.408,2	160,2	744,3	-
paździerze	140,3	78,3	-	-	78,3	-
gałgany	1.422,1	645,1	84,3	77,0	457,9	-
wszystkie inne						
przedmioty tego						
działu	51.577,8	2.013,1	101,2	378,2	1.418,6	5,8

Nazwy produktów. Ilość w: Wartość W. Brytania. Lotwa. Niemcy. ZSRR.
tonnachs: w tys.lt. W a r t o ś ć w t y s . l i t ó w.

O g ó ł e m						
IV. Wyroby fabrycz-						
ne.						
	7.859,2	13.447,8;	5.240,9	1.260,1	1.725,8;	2.594,6
mydło	0,0	0,3	-	-	0,0	0,2
skóra na podeszwy	217,5	2.846,5	293,5	-	15,7;	2.537,3
meble	7,6	22,1	-	20,7	1,1	-
fornir	3.672,8	6.046,4	4.058,1	-	216,0	-
papier	815,8	588,2	293,2	7,3	38,8	-
tektura	345,7	232,4	233,8	-	4,3	-
wyroby z żelaza i						
stali niewymienione	6,0	17,0	0,	7,8	6,3	0,5
śruby	127,8	189,6	-	156,7	12,0	-
zapalki	-	-	-	-	-	-
wyroby z bursztynu	0,2	175,2	21,4	-	41,2	-
wszystkie inne przed-						
mioty tego działu	2.665,8	3.330,1	350,8	1.067,6	1.390,4	56,6
V. Złoto i srebro	0,1	17,5	-	7,2	10,3	-
złoto	0,0	10,3	-	-	10,3	-
srebro	0,1	7,2	-	7,2	-	-
wszystkie inne przed-						
mioty tego działu	-	-	-	-	-	-
Ogółem:	367.661,2;	273.119,1	90.436,7	15.157,4;	125.426,1;	8.258,2

x/ wyszczególniliśmy w tablicy tylko 4 państwa, inne państwa podajemy poniżej:

Do Belgji wyeksportowano: żywych zwierząt na sumę 1.662,9, z tego koni na sumę 1.361,5 i bydła na 301,4 tys.lt.

Produktów spożywczych na sumę 7.728,1 tys.lt. z tego świeżego mięsa na 192,0 tys.lt., ptactwa bitego i dziczyzny na 0,0, mięsa wędzonego, solonego, kons. i słoniny na 19,9 tys.lt., masła na 4.268,2 tys.lt., pszenicy na 2.650,9 t.lt., żyta na 461,5, jęczmienia na 115,6 t.lt., kartofli na 0,1, innych produktów na 19,9 i sera 0,0 tys.lt.

Surowców i półfabrykatów na ogólną sumę 1,216 tys.litów, z tego skór cieląt na 7,9, skór bydła 65,0, szczeciny na 18,4, nasienia koniczyzny na 7,4, siemienia lnianego na 351,9, belki dębowe na 9,0, deszczulek na 46,0, desek na 154,2, drzewo obrob.in. rodzaju na 47,0, celulozy na 9,1, przędzy lnu na 239,3, pakuł lnu na 256,6, gałganów na 4,0, in. produktów tego rodzaju na 0,2 tys.lt.

Wyrobow fabrycznych na 97,4 tys.lt., z tego forniru na 28,5, papieru na 61,1, wyrobów z bursztynu na 0,2 i innych na 7,6

Do Czechosłowacji wyeksportowano: żywych zwierząt na 121,6 tys.lt./bydła/.

Produktów spożywczych na ogólną sumę 1,7 z czego mięsa solon.wędz., konserwow. i słoniny na 0,0 innych produktów na 1,7 tys.lt.

Surowców i półfabrykatów na sumę 16,1, z czego włosia końskiego na 3,0, przędzy lnu na 13,0, innych na 0,1 t ys.litów.

Wyrobow fabrycznych na 13,5 tys.lt., z czego skóry wyprawionej na podeszwy na 0,0, wyrobów z żelaza i stali na 0,1, wyrobów z bursztynu na 0,3 i innych na 13,1 tys.litów.

Do Danji wyeksportowano: żywych zwierząt na 523,3 tys.litów /koni/.

Produktów spoż. na 194,6 tys.lt., z czego mięsa wędz. sol., konserw. i słoniny na 0,0, masła na 150,6, sera na 44,0 i innych na 0,0 tys.litów.

Surowców i półfabrykatów na ogólną sumę 1.249,7 tys.lt. z czego szczeciny na 0,4, nasienia koniczyzny na 613,9, nasion różnych na 7,8, belek osinowych na 102,9, drzewa nieociosanego na 207,2, desek na 250,1, drzewa ocios. różn. rodzaju na 56,8 i innych na 10,6 tys.litów.

Wyrobow fabrycznych na 1.084,3 tys.lt., z czego forniru na 1.049,2, wyrobów z żelaza i stali na 0,3 i innych na 34,8 tys.litów.

Do Estonji wweksportowano: żywych zwierząt na 2 tys. litów, w tem koni /1/za 2 tys.lt.

Surowców i półfabrykatów na sumę 151,8 tys. litów, w tem skóry baraniej na 25,9 tys.lt., skóry wołowej na 21,5 tys.lt., skóry koniskiej 11,6, nawozów sztucznych na 19,2 tys.lt., nasion koniczyzny na 66,6 t.lt., nasion różnych na 2,4, drzewa nieobrob. na 0,2.

Wyrobów fabrycznych na sumę 46,6 tys.lt., w tem wyrobów ze stali i żelaza 0,6 t.lt., śrub żelazn. na 20,9 tys.lt.

Do Włoch: Produktów spożywczych na 0,8 tys.lt., w tem mięsa wędz. i masło.

Surowców i półfabrykatów na 552,7 tys. .lt., na co się składa wyłącznie celuloza.

Wyrobów fabrycznych na 77,7 tys.lt. na co się składa prawie wyłącznie fornir.

Do Holandji wyeksportowano: zwierząt żywych na sumę 1.076,4 tys.lt./wyłącznie konie, których wywieziono 2.142 szt./.

Produktów spożywczych na 122,1 tys.lt., w tem pszenicy na 84,2 t.lt., wyki na 18,0 t.lt.

Surowców i półfabr. na 3.475,9 tys.lt., w tem skór cielęcych na 393,1, skóry bydłowej na 48,4 t.lt., siemienia lnu na 440 tys., belek dębowych na 122,9 t.lt., osinowych na 37,8 tys., jodłowych na 114,4 tys., drzewa nieobrob.innego na 4,7 tys., desek 1.656,8 t.yt., deszczulek 590,2 tys., in.drzewa obrob.na 28,3 tys., celulozy na 30,1 tys., lnu na 6,6 tys., gałganów na 1,8 tys.litów.

Wyrobów fabrycznych na 283,6 tys., w tem forniru na 29,2 tys., papieru na 187,8, tektury na 2,4 tys.

Do Francji wyeksportowano: produktów spożywczych na 905,1 tys. w tem świeżego mięsa na 885,0 tys.

Surowców i półfabrykatów 1.586,4 tys., w tem skór żrebięcych na 1,3, skórek zajęczych na 1,3 tys., szczeciny na 20,5 tys., włosia konieskiego na 1,0 tys., drzewa nieobrob. na 523, deszczulek na 120,2 tys., celulozy na 630,0 tys., lnu na 137,1, pakul lnianych na 62,8 t ys., gałganów na 21,9 tys.litów.

Produktów fabrycznych na 105,5 tys., w tem forniru na 13,8 tys. Wyrobów z bursztynu na 54,0 tys.

Do Finlandji wyeksportowano: produktów spożywczych na 2,9 tys. Wyrobów fabrycznych na 1,6 tys.litów.

Do Szwecji: produktów spożywczych na 89,3 tys., w tem wyki na 15,3 tys., peluszek na 66,0 tys., kartofli na 7,2 tys.

Surowców i półfabr. na 1.533,7 tys., w tem szczeciny na 0,3, nasienia koniczyzny na 243,5 tys., różnego nasienia na 14,7 tys., belek osinowych na 101,0 tys., lnu na 1,065,3 tys., pakul lnianych na 156,9 tys.lt.

Produktów fabrycznych na 122,7 tys.lt., w tem mebli na 0,3, forniru na 103,7 tys., wyrobów z bursztynu na 3,6 tys.lt.

Do Szwajcarii: produktów spoż. na 44,8 tys.lt., w tem mięsa wędzon. solonego, konserw. i słoniny na 28,7 tys., jaj na 11,6 tys.

Surowców i półfabrykatów na 0,4, w tem włosia konieskiego na 0,2 tys.

Produktów fabrycznych na 470,1 tys. , w tem forniru 249,1 tys. Wyrobów z bursztynu na 0,1 tys.lt.

Do Stanów Zjednoczonych: produktów spoż. na 62,5 tys.lt.

Surowców i półfabrykatów na 1.942,1 tys., w tem skórek cielęcych na 178,1 tys., skór wołowych na 4,0 tys., nasienia koniczyzny 29,9, celulozy 1.709,0 tys.

Prod.fabrycznych na 9,0 tys., w tem wyrobów z bursztynu na 4,8 tys.lt.

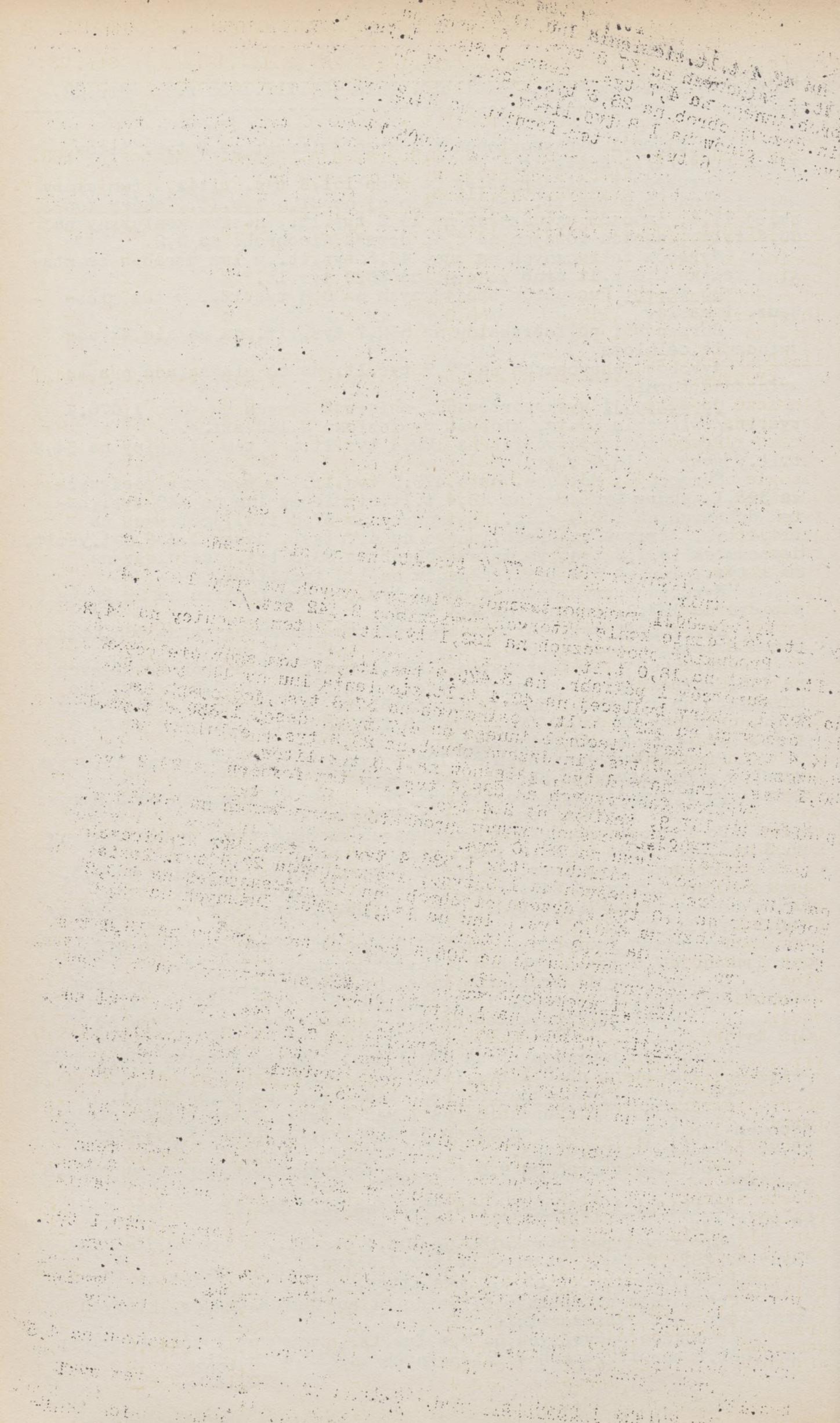
Do Polski i Gdańska: prod.spoż. na 22,7 tys.lt., w tem wyki na 22,4 tys.

Surowców i półfabrykatów na 308,4 tys.lt., w tem nasion koniczyzny na 292,2 tys., starego żelaza 7,5 tys.

Prod.fabrycznych na 2,0 tys.litów.

Prócz tego eksportuje Litwa do kilku innych krajów, których statystyka nie wyszczególnia:

Produktów pożywczych na 9,6 tys.lt., surowców i półfabrykatów na 6.561,7 tys.lt., wyrobów fabrycznych na 312,4 tys.lt.



I m p o r t .

Nazwy produktów w O g ó ł e m. W. Brytania. Łotwa. Niemcy. ZSRR.
Ilość w : Wartość w :
tonnach.: tys. litów, W a r t o ś ć w t y s . l i t ó w.

I. Zwierzęta żywe.		3.375 szt.	184,9	20,1	23,5	95,6	-
konie w szt.	22	43,2	-	-	-	13,5	-
bydło "	47	64,9	20,1	17,8	42,1	-	-
nierogaczna szt.	285	36,1	-	4,3	0,7	-	-
in. zwierzęta "	112	30,0	-	1,1	28,9	-	-
ptactwo "	2.909	10,7	-	0,3	10,4	-	-
II. Produkty spo- żywcze.		78.420,8	27.881,3	5.560,6	519,5	8.578,1	4.444,1
tłuszcze jadalne	0,3	1,0	0,0	0,0	0,6	-	-
margaryna	8,5	22,5	-	0,6	19,6	0,0	-
maśniczka mleczna	31,1	142,7	-	-	86,3	-	-
ryby	303,1	421,6	0,9	205,1	78,2	19,9	-
śledzie	11.541,2	6.119,4	107,6	126,5	291,6	1,1	-
pszenica	4,8	3,4	-	-	1,9	-	-
żyto	53,2	22,4	-	0,1	21,5	-	-
jęczmień	3,2	1,9	-	0,0	1,7	-	-
owies	4,9	3,3	-	0,0	1,9	-	-
inne zboża	1,1	1,2	-	0,0	1,1	-	-
ryż	999,7	486,2	54,4	0,0	83,4	-	-
krupy i kasze	304,3	232,0	-	0,0	206,9	1,9	-
warzywa świeże	457,5	498,0	3,6	0,3	209,5	2,7	-
owoce świeże	1.650,3	1.790,2	28,6	0,0	58,2	17,7	-
" suszone	628,8	860,5	5,9	0,6	87,4	18,9	-
orzechy włoskie i laskowe	89,5	182,7	-	0,0	43,4	7,8	-
Kawa niepalona	188,8	604,4	2,7	-	37,4	-	-
" palona	10,8	108,9	0,0	0,0	102,1	-	-
cykorja i surogat kawowy	339,1	298,5	-	2,8	210,9	-	-
Kakao	353,5	676,9	0,0	0,0	140,3	-	-
herbata	72,2	568,4	188,8	0,0	26,0	0,0	-
cukier	25.598,6	9.834,1	2,3	0,0	4.419,4	3.558,4	-
korzenie	232,7	564,8	14,9	23,5	194,8	4,0	-
oliwy roślinne	50,0	113,5	6,7	38,5	34,4	4,8	-
masła roślinne	63,3	153,4	5,0	85,0	39,5	-	-
sól	34.031,2	2.264,4	124,7	1,0	1.416,5	632,5	-
krochmal	166,9	73,3	-	0,0	24,8	4,6	-
czekolada	5,4	59,8	0,1	0,2	32,5	0,0	-
ocet i esencja	91,4	140,1	-	-	110,5	0,1	-
wina	37,0	113,3	0,4	-	19,0	0,7	-
spirytus	-	-	-	-	-	-	-
wódki	19,4	212,0	10,1	-	35,4	-	-
inne towary	1.089,0	1.306,5	3,9	35,3	541,6	169,0	-
III. Surowce i pół- fabrykaty.		587.881,5	72.055,6	1.366,1	2.021,4	24.957,6	4.725,8
skóry niewypr.	2.591,6	4.043,9	13,6	37,1	1.700,1	-	-
futra "	58,3	152,4	1,3	88,0	45,2	-	-
fosforyty	81.212,8	8.200,8	-	62,3	2.635,5	-	-
inne nawozy	8.194,0	2.265,5	-	43,0	2.213,5	3,0	-
szczęcin i włosie zwierz.	11,6	62,6	-	45,6	16,1	-	-
rośliny	218,1	414,6	-	6,8	289,1	0,1	-
karm dla bydła	1.303,8	246,6	-	0,2	214,2	-	-
chmiel i ekstrakt	108,5	207,4	-	3,3	84,7	-	-
nasiona różne	1.026,9	1.277,4	0,1	10,5	749,6	27,2	-
kalafonja	130,9	92,3	-	2,3	49,5	-	-
tytoń w liściach	1.084,7	3.366,1	0,0	4,8	318,8	230,9	-
drzewo nieo- czyszczone	11.755,2	506,9	-	159,8	266,4	-	-
zakwaszka	1.668,8	1.355,8	67,0	3,6	449,0	11,8	-
minerały	26.262,1	1.008,0	-	8,6	85,9	-	-
	106,5	316,4	-	0,1	236,5	-	-

Nazwy pro- duktów.	O g ó ł e n , W. Brytania, Lotwa. Niemcy. ZSRR.	Ilość w : Wartość : W a r t o ś ć w t y s , l i t ó w .	tonnach. : w tys.lt:			
cyna	8,5	49,0	36,2	0,0	10,9	-
spiż	2.002,3	317,4	89,3	0,2	182,3	5,0
żelazo	32.245,9	8.286,0	8,6	96,4	3.523,1	8,0
stal	923,8	527,9	208,0	5,1	220,8	-
oków	243,1	201,9	0,0	-	199,6	-
in.metale posp.	231,5	255,7	6,2	0,5	156,2	-
kamienie	9.291,4	347,3	-	25,3	179,4	-
ropa naftowa	11.020,0	1.899,3	-	3,5	34,1	778,3
nafta	18.757,0	3.888,2	-	-	24,4	1.964,0
szary miner.	3.023,4	1.471,2	2,7	21,9	272,6	88,9
benzyna	6.535,2	2.831,3	269,5	0,0	57,8	857,5
smoła miner.	545,9	103,4	-	-	86,2	-
węgiel kamien.	235.723,7	11.535,9	236,2	0,3	3.787,1	27,9
koks	19.402,7	1.208,1	117,5	0,0	927,4	-
brykiety	8.459,6	567,4	0,1	-	555,8	-
wapno miel.i						
gaszone	3.511,6	297,8	0,0	59,7	196,5	32,7
cement	87.994,0	6.796,6	-	654,6	822,3	431,3
wełna i puszek						
z zwierzęcy	298,7	430,4	203,0	30,7	919,4	-
len i konopie	666,9	626,3	4,8	18,5	268,9	124,8
oleje i tłuszcze	239,6	311,2	-	0,0	108,5	-
czc rybne						
in.tłuszcze	1.279,5	1.803,6	58,9	524,3	698,9	2,0
krede w kawałk.	-	-	-	-	-	-
krede mielona	1.232,2	159,9	-	11,6	51,2	68,7
bursztyn	8,2	84,4	-	1,9	81,4	-
sznaty	144,0	223,6	0,0	4,0	64,1	-
inne towary	8.361,0	3.315,1	43,1	86,9	2.174,8	63,7
Wyr.fabryczne	76.787,1	177.570,4	12.693,5	9.300,2	96.804,8	8.067,3
mydło	162,4	684,5	0,9	0,4	666,1	0,0
świece	5,5	13,9	0,0	0,0	13,9	-
perfun.i kosmet.	15,4	627,2	18,6	1,3	290,2	-
barwniki	459,1	1.967,2	3,1	138,5	1.565,5	1,7
chemikalja	4.511,4	4.349,1	65,3	166,6	3.372,9	280,4
lekarstwa	86,2	2.157,0	4,0	92,8	1.758,7	5,0
tyton i wyroby	4,0	129,5	9,4	0,4	73,5	17,2
futra wypraw.	18,2	2.131,8	-	29,6	1.927,5	142,9
skóra "	99,1	1.804,7	4,1	76,4	1.522,0	-
obuwie	113,9	2.134,5	3,0	912,5	564,4	34,4
wyroby ze skóry	27,5	666,8	3,4	18,3	545,6	-
nici i przędza						
wełniana	170,0	2.576,2	745,7	148,4	1.220,9	-
nici i przędza jedw.	44,3	907,9	10,1	82,1	463,4	0,3
" " " baw.	1.525,4	8.801,2	728,7	1.206,3	1.436,2	221,6
in.nici i przędze	16,0	148,2	7,2	0,4	130,8	-
sznury i wyroby	143,5	513,1	7,7	5,6	414,4	-
tkaniny wełn.	450,8	15.326,0	973,1	8,4	7.161,4	64,5
" jedwabne	32,3	2.940,0	18,0	0,4	1.186,5	74,0
" bawełn.	1.829,2	25.363,5	3.922,5	23,4	7.265,6	3.459,9
inne tkaniny	818,4	1.539,1	211,3	19,5	940,0	115,8
koronki	13,5	783,2	5,4	0,9	410,8	47,6
trykotaże	77,5	2.859,4	10,3	17,4	2.481,0	8,6
kapelusze	10,6	648,3	6,8	1,1	481,0	0,0
ubranie i bieliz-						
na	12,6	1.086,9	16,3	4,2	878,8	0,8
wyroby z kauczuku	230,4	1.945,2	65,3	104,0	1.035,3	259,8
ubuwie z kauczuku	439,0	4.871,9	1,4	2.311,3	430,0	1.177,6
wyroby z drzewa	1.415,8	2.349,8	5,7	109,5	2.029,3	5,2
papier i wyroby						
z niego	5.513,6	6.618,5	48,6	922,1	4.297,5	70,4
druki i książki	213,2	1.962,7	32,8	323,7	1.235,6	76,1
wyroby z piaskowca						
i gliny	23.211,5	1.173,2	-	502,5	492,4	-

Nazwy produktów.	0 g ó ł e n .	W. Brytania.	Lotwa.	Niemcy.	ZSRR.	
Ilość w : tonnach :	Wartość : w tys.lt					
wyroby z fajansu	260,1	368,4	0,2	-	303,2	43,9
" "porcelany	326,2	631,8	0,4	1,6	485,5	90,0
szkło	1.947,6	1.073,1	6,2	6,4	497,2	215,0
szkło różn.rodz.	728,1	1.676,5	30,6	24,7	1.245,1	76,4
blacha	7.054,6	4.658,9	3.286,9	110,2	249,9	395,1
półfabrykaty z żelaza	880,7	811,4	0,3	36,8	708,8	-
wyr.ze spiżu	3.509,6	3.186,9	61,2	21,5	2.362,5	127,3
wyr.gotowe z żelaza	3.754,3	4.950,6	27,7	109,4	3.543,9	69,7
wyr.z blachy	1.190,8	3.034,0	4,6	49,7	2.351,6	16,5
wyr.z drutu żel. i stal.	238,4	600,3	13,3	6,8	535,5	-
wyr.z miedzi i drutu miedz.	384,6	2.564,4	6,1	25,7	2.255,5	10,3
wyr.z cennych kruszców	0,4	403,0	0,1	7,8	281,7	6,0
lokomobile	149,3	128,1	3,3	5,0	113,3	-
kable elektr.	194,4	497,3	0,1	3,3	371,5	-
maszyny elektr.	239,3	1.431,3	23,7	7,0	1.009,1	10,9
motory spalinowe	812,8	2.429,5	139,5	16,6	1.667,7	41,0
kotły	226,3	402,7	-	5,7	161,6	-
maszyny fabryczne	108,6	198,0	-	3,1	158,4	-
" do szycia	281,9	2.413,5	903,3	11,7	1.481,0	-
maszyny do przedsię-						
biorstw roln.	1.208,2	2.810,5	45,0	70,2	1.405,6	0,2
maszyny rolnicze	2.055,0	3.959,0	55,0	283,6	1.134,5	644,0
trakторы	74,0	353,1	-	-	52,8	-
inne.maszyny rolnicze.	2.511,5	7.459,6	79,4	303,6	5.485,4	0,5
części maszyn roln.	558,5	726,4	5,1	36,8	570,4	25,1
części in.maszyn	531,0	2.552,6	34,4	77,4	2.054,9	7,0
narzędzia	614,9	1.646,7	89,8	74,3	1.269,7	0,7
samochody i ramy żelazne	523,1	449,7	34,6	-	812,3	-
motocykle	55,3	801,2	308,3	-	256,1	-
rowery	236,2	159,9	36,8	21,4	2.028,3	2,5
części poszczeg. maszyn za wyj.pneumatyków	40,4	504,9	10,2	18,6	223,5	0,4
części poszczeg. rowerów	64,6	395,5	2,4	0,1	387,7	-
części motocykli	3,9	73,9	12,2	2,0	37,9	-
instrumenty muzyczne	141,6	1.920,5	367,5	15,1	1.278,3	31,2
instrumety i przyrządy naukowe	300,5	6.880,5	45,2	255,7	5.336,0	59,0
maszynerja zegarów	13,9	638,2	0,4	1,2	177,5	-
galanterja	114,8	2.541,4	42,2	6,2	1.672,6	17,0
przybory do pisan-	60,3	719,8	22,5	1,8	643,4	3,1
nia	3.721,3	7.236,8	66,3	451,2	5.903,7	110,7
inne towary						
V.Złoto i srebro.	1,7	266,9	21,1	0,3	241,8	3,0
złoto	0,2	107,1	21,1	-	-	-
srebro	1,5	151,9	-	-	151,9	-
inne towary	0,0	7,9	-	-	7,2	-
Ogółem	743.101,1;	277.959,1;	19.661,4;	11.864,9;	130.677,9;	17.237,2

Ilość w :
tonnach :

Ilość mniejsza niż 50 kg.i wartość niższa niż 50 lt. są oznaczone przez 0,0. Ogólna liczba sztuk, metrów i innych jednostek miary została zamieniona na kilogramy, według ich przeciętnego ciężaru.

[illegible]

W tablicy ze względów technicznych mogliśmy zmieścić tylko 4 państwa, utrzymujące największe stosunki handlowe z Litwą. Poniżej podajemy import z innych państw.

Z Belgii: Produktów spożywczych na 64,9 tys.lt., w tem ryb na 1,0 tys., warzyw surowych na 1,7 tys., cykorji i kawy ~~na~~ w surogacie na 41,5 tys., przypraw do potraw na 1,4 tys.lt.

Surowców i półfabrykatów na 5.442,4 tys. skór niewyrob. na 57,4 tys., nawozów fosforowych na 405,7 tys., tytoniu w liściach na 11,8 tys., kanifolji na 9,9 tys., spiżu na 32 tys., żelaza 2.950 tys. stali na 14,6, różnych metali 57,7 tys., oleji miner. na 2,8 tys., cementu na 1.624,3 tys., wełny i szersści zwierzęcej na 40,7 tys., oleji na potrzeby techniczne na 183,5 tys.

Wyrobów fabr. na 2.360,3 tys., w tem chemicznych prod. na 54,7, skór wyrob. 46,5, tkanin wełnianych 578,8, wyrobów bawełn. na 372,9, nici bawełn. na 16,4, jedwabnych nici na 30,1 tys., wyrobów skórzanych na 30,7, papieru i wyrobów z niego na 69,6, druków na 23,8, szkła na 186 tys., wyrobów szklanych na 18,7 tys., blachy na 329,4, wyrobów żelaznych na 53,8, kabli na 42,2, maszyn rolniczych na 25,1, samochodów na 36,5, motocykli na 82,0, części samochodowych na 31,8.tys.litów.

---Czechosłowacji: wyrobów spożywczych na 1.773,2 tys.litów, w tem cukru na 1754,6 tys.

Surowce i półfabrykaty na 462,1 tys., w tem, chmielu i jego ekstraktu na 18,2, żelaza 318,6 tys., wełny i szersści na 72,0 tys...

Wyroby fabryczne na 17.348,6 tys.lt., w tem obuwia na 541,4 tys., nici wełnianych na 320,4 tys., nici bawełnianych na 3.146,2 tys., tkanin wełn. na 2.879,1 tys, jedwabnych na 248,8 tys., tkanin bawełn. na 4.596,5 tys., trykotaży 207,0 tys., szkła na 161,0, wyrobów szklanych 95,3, blachy na 235,3, wyr.żelazne na 948,5, maszyn elektrycznych na 296,4 tys., maszyn parowych na 111,9 tys., maszyn roln.-przem. na 985,0, maszyn rolnicze 18,9, maszyny różne na 450,2 tys. galanterji na 244,7 tys.lt. i wiele innych.

Z Danii: zwierząt żywych na 5 tys./4 sztuki bydła/,

Produktów spożywczych na 14,2 tys., w tem oleji roślin. na 5,2 tys.lt.

Surowców i półfabrykatów na 1.587,1 tys., w tem różnych nasion na 32,4, liści tytoniu na 40,4, kamieni na 25,7, cementu na 1.154,5, oleji rybnych na 108,7 i inne.

Wyrobów fabrycznych na 1.956,6 tys., w tem farb na 31,8, wyrobów gumowych na 28,8, masy kamiennej i wyrobów z niej na 38,9 tys. półfabrykatów żelaznych na 18,7 tys., wyrobów blaszanych na 96,6 tys., traktorów na 115,1, maszyn różnych na ok.100 tys., samochodów na 1.078,9 tys., części samochodowe 120,2, instrumentów muzycznych na 110,4 i wiele innych.

Z Estonji: produktów spożywczych na 10,3 tys., w tem ryb na 3,8 i śledzi na 5,5 tys.

Fabrykatów i półfabrykatów na 737,9 tys., w tem cementu na 202 tys., 5, kamieni na 59,9 tys.litów.

Wyrobów fabrycznych na 2.657,7 tys., w tem nici bawełn. na 803,7 tys., tkanin bawełn. na 142,5, papieru i jego wyrobów na 724,0, wyrobów żelaznych na 98,8, maszyn roln.-przem. na 218,6, rolniczych maszyn na 87,5, maszyn różnych na 138,1, instrumentów i aparatów na 170,5 i wiele innych.

Z Włoch: produktów spożywczych na 1.058,0 tys., w tem owoców surowych na 832,4, orzechów na 46,3, przypraw do potraw na 16,5, win na 9,7

Surowców i półfabr. na 10,4 tys.lt.

Wyrobów fabrycznych na sumę 5.546,2 tys.lt., w tem nici jedwabnych na 62,5, bawełnianych na 1.009,8, tkanin wełnianych na 488,3 tys., tkanin bawełnianych na 3.389,4, trykotaży na 55,1 tys.lt., samochodów na 76,4, galanterji na 237,1 i wiele innych.

Z Holandji: Produktów spożywczych na 559,7 tys.lt., w tem mączki młecznej na 34,0, śledzi na 21,1, ryżu na 20,6, warzywa na 150,4, cykorji i surogatu kawy na 43,3, kakako na 138,9, maki kartoflanej na 43,9, octu na 29,2.

Surowców i półfabrykatów na 5.245,9 tys.lt., w tem skór niewyrob. na 98,8, nawozów fosforowych na 3.602,8 tys.lt, liści tytoniowych na 1.116,2 tys., szczeciny i włosia konińskiego na 65,0 tys.lt., nasion różnych na 29,8, drzewa nieobrobionego na 44,8 tys.litów, lnu i konopi na 103,1 tys.lt., oleji i smarów na 66,8 tys.lt. i in.

Wyrobow fabrycznych na 1.479,0, w tem perfum i kosmetyków na 35,8 tys., papieru na 153,6, chemikalij na 66,0, wyrobów bawełn. na 403,4, innych wyrobów tkackich na 58,9, przyrządów nauk. 470,9 tys.

Z Finlandji: produktów spożywczych na 1,0 tys.

Surowców i półfabrykatów na 432,8 tys.lt., w tem minerałów na 421,3 tys.lt. i in.

Produktów fabrycznych na 1.338,3 tys.lt., w tem obuwia ^{kauczuk.} na 700,5 tys.lt., wyrobów bawełnianych na 219,0 tys., maszyn rolniczych na 32,5 tys.lt. i inne.

Ze Stanów Zjednoczonych: produktów spożywczych na 912,1 tys., w tem suszonych owoców na 661,9 tys., owoców świeżych na 67,7, kawy niepalonej na 83,0, kakaa na 21,9 tys.lt. i in.

Surowców i półfabrykatów na 6.487,3, w tem skór niewypr. na 1.146,1 tys., fosforytów na 286,0, nafty na 1.126,9, ropy naftowej na 992,4 tys.lt., liści tytoniowych na 623,3, smarów mineralnych na 811,0, esencji miner. na 1.185,0 tys., zakwaski na 85,9, różnych tłuszczów do użytku techn. na 81,7, lnu i konopi na 19,5 i in.

Wyrobow fabrycznych na 3.374,5 tys., w tem chemikalij na 62,4, wyrobów kauczukowych na 268,3, motorów spalinowych na 135,2, maszyn roln. na 530,6, traktorów na 177,4, różnych maszyn na 287,9, części do maszyn rolniczych na 50,1, części do innych maszyn na 33,6, samochodów i podwozi na 1.372,4, motocykli na 128,0, części samoch. bez pneumatyków na 67,1, przyborów i instrumentów naukowych na 48,5 tys.lt.

Z Francji produktów spożywczych na 461,2, w tem ryb na 85,2, cukru na 99,2, wódek na 149,9, win na 57,0, orzechów włoskich na 17,0 tys.lt. i in.

Surowców i półfabrykatów na 2.003,7, w tem fosforytów na 214,6, zakwaski na 159,5, żelaza na 1347,2, stali na 34,3, cementu na 185,1 i in..

Wyrobow gotowych na 5.786,4, w tem perfum i kosmetyków na 234,6, lekarstw na 142,3, chemikalij na 33,9, skór wypraw. na 86,4, obuwia na 14,1, nici i przędzy wełn. na 41,6, nici i przędzy bawełn. na 109,6, tkanin wełnianych na 2.699,4, tkanin jedwabnych na 727,7, tkanin bawełnianych na 649,0, koronek na 70,6, trykotaży na 25,4, ubrań na 42,5, kapeluszy na 10,7, wyrobów kauczukowych na 96,7, papieru i wyrobów z niego na 99,6, książek i druków na 67,3 maszyn różnych na 72,5, rowerów na 49,2, galanterji na 189,0 i wiele innych.

Złota na 3,0 tys.litów

Z Polski i Gdańska produktów spożywczych na 315,1 tys.lt.

w tem soli na 84,6, herbaty na 39,1, mlecznej mączki na 21,2 i in.

Surowców i półfabrykatów na 8.768,4 tys.lt., w tem fosforytów na 128,1, chmielu i jego ekstraktu na 101,2, nasion różnych na 33,3, żelaza na 18,2, stali na 6,3, smarów mineralnych na 261,3, węgla kamiennego na 7.484,3 /155.005,4 tonn/, koksu na 163,2 tys. cementu na 350,4, lnu i konopi na 45,2 tys.litów i innych.

Wyrobow fabrycznych na sumę 1253,3 tys.litów, w tem barwników na 45,1, chemikalij na 110,8, nici i przędzy wełnianej na 14,7, tkanin wełnianych na 24,0, tkanin bawełnianych na 80,4, wyrobów z drzewa na 74,9, książek i druków na 68,4, wyrobów z fajansu na 10,7, wyrobów ze szkła na 154,3, blachy na 50,7, półfabrykatów żelazn. na 15,9, wyrobów ze spiżu na 383,4, wyrobów z miedzi i drutu miedz na 9,6, maszyn do fabryk na 34,2, maszyn roln. na 111,3, i innych.

Eksport lnu w 1931 - szyn r.

Tautos Ukis" Nr.2 Streszczenie:

Obszar zasiewu lnu w 1931 r. w porównaniu z r.1930 zmniejszył się prawie o 1/3, gdyż w 1930 r. zasiano 83 tys.ha, zaś w r.1931 zaledwie 56 tys.ha lnu. Eksport lnu w latach 1930-31 przedstawia się następująco:

	1931 r.		1930 r.	
	tonn	1000 lt.	tonn.	1000 lt.
sienie lniane	11.157	5.357	220.124	14.210
len	4.624	6.167	5.936	12.719
czochry	100	78	300	238
wytłoki	2.000	615	3.000	1.345
Ogółem	-	15.036	-	35.144

eksport jaj.

"Tautos Ukis" Nr. 12 z grudnia 1931r. Streszczenie:

Zestawienie danych dotyczących eksportu jaj w okresie od r. 1923-go 1931-go, wskazuje na stałą zniżkę. W poszczególnych latach tego okresu, eksport jaj przedstawia się następująco:

1923 r.	85.985	sztuk	15.102	lt.
1924 r.	84.720	"	19.938	"
1925 r.	64.976	"	14.872	"
1926 r.	74.442	"	13.575	"
1927 r.	64.193	"	10.943	"
1928 r.	64.653	"	14.435	"
1929 r.	55.509	"	12.793	"
1930 r.	55.188	"	11.891	"
1931 r.	57.381	"	9.329	"

/I-X/

Jednakże w r. 1931-szym eksport jaj znacznie się zwiększył.

Należy to zawdzięczać zniżce cen zboża, która zmusiła rolników do zajęcia się gospodarką mleczną i hodowlą ptactwa.

Wszystko wskazuje na to, iż eksport jaj będzie w dalszym ciągu się zwiększał.

W ciągu 9-ciu miesięcy 1931-go r. Litwa wywiozła:

Państwo	Ilość sztuk wywiezionych.	Wyręczona suma w litach.
do Niemiec	29.038.500	4.514.500
" Anglii	11.271.600	1.765.800
" Łotwy	10.706.600	1.835.200
" Szwajcarji	779.200	111.600

Z powyższej tabeli widać, iż największa ilość jaj litewskich znajduje rynek zbytu w Niemczech.

Skutkiem jednak kryzysu ekonomicznego, zapotrzebowanie jaj w Niemczech poczęło się zmniejszać.

Do Francji, Belgji i Włoch Litwa wcale nie eksportuje jaj, gdyż państwa te posiadają własny, szeroko zakrojony, eksport jaj.

W ogólności jednak zapotrzebowanie na jaja litewskie na rynkach zagranicznych jest wcale zadawalniające.

Eksport jaj litewskich przeważnie nie zależy od cen, lecz od ich produkcji w kraju, oraz od umiejętności zdobycia rynków.

Niezbędnymi warunkami zdobycia stałych rynków zbytu dla jaj litewskich, jest ilościowo ustabilizowanie ich produkcji, oraz zrationalizowanie hodowli ptactwa.

eksportu litewskiego do Skandynawji.

"Lietuvos Aidas" Nr. 22 z 28.I.32 r. Streszczenie:

Chociaż Skandynawja z racji kryzysu stara się ograniczyć w miarę możliwości swój import, jednak istnieją pewne dziedziny importu, których zredukować nie można.

W r.ub. do Szwecji Litwa wywiozła sporo lnu, wyki, jarzyn, baraniny i in.

Towary litewskie w Szwecji propaguje litewski konsul honorowy p. Erlandsson, zaś importem z Litwy trudni się firma Juljusza Moritz A/B.

Do Danji w r. 1931-szym Litwa wywiozła różnych nasion za sumę 300.000 lt. Nasiona zakupiła firma "Trifolium".

Eksport litewski do Skandynawji mógłby się dosyć pomyślnie rozwinąć, gdyby eksporterzy litewscy zechcieli więcej uwagi zwrócić na rynek Skandynawski i z większą dokładnością załatwiać oferty

Eksport masła w r. 1930-31.

"Tautos Ukis" Nr.1 ze stycznia 1931 r. Streszczenie:

Litewskie Towarzystwo "Pienocentras" w r. 1930-tym wyeksportowało z granicę 118517 beczułek, czyli 5.047.427 kg. masła, zaś w r.1931-szym - 147.563 beczułki, czyli 7.500.393 kg. masła. A więc eksport masła w r.1931-szym zwiększył się o 24,2%.

Związku z podniesieniem niemieckich ceł wwozowych "Pienocentras" stopniowo zdobywał inne rynki zbytu. Załączona tabela ilustruje eksport masła litewskiego z uwzględnieniem poszczególnych rynków zbytu.

Rynek zbytu.	Ilość beczułek.		Odsetek.	
	1930 r.	1931 r.	1930 r.	1931 r.
Niemcy	87.850	66.993	74.09	45.35
Anglja	24.441	32.855	18.92	22.32
Belgja	3.579	26.636	3.02	18.08
Szwajcarja	4.230	11.265	3.57	7.65
Fracja	182	5.817	0.15	3.95
Czechosłowacja	—	3.009	—	2.04
Dańja	276	676	0.24	0.45
Inne rynki	9	2	0.01	0.01

Eksport trzody z Kraju Kłajpedzkiego w 1931-szym.

"Lietuvos Aidas" Nr.46 z dn. 29.II.32 r. Streszczenie:

W ciągu r.1931-go z Kraju Kłajpedzkiego wywieziono nastp. ilość trzody: owiec - 315 sztuk, cieląt 12.469, trzody za opłatę normalnego cła - 527 sztuk, trzody za opłatę cła niższego - 2.221 sztuk.

Różni kupcy wywieźli z Kłajpedy do Niemiec 4.841 sztuk świń.

Two "Lietuvos Eksportas" wywiozło do Niemiec 12.070 sztuk świń.

Różni kupcy wywieźli do okręgu Saary - 180 świń.

"Lietuvos Eksportas" do okręgu Saary wywiozło 9411 świń, do Anglii - 80147 i do Rosji 4.107 sztuk świń rasowych.

Ogółem więc Kraj Kłajpedzki w r. 1931-szym wyeksportował: Owiec- 315, cieląt -12469, różnej trzody -2.748 i świń - 110.756 sztuk.

Eksport - import w styczniu 1932 r.

"Rytas" Nr.41 z dn.5.III.32 r.

Według danych statystycznych w ciągu stycznia 1932-go roku Litwa wyeksportowała różnych towarów za sumę 20.402.1 tys.lt., zaś importowała za 13.615.9 tys.lt..

A więc litewski bilans handlowy w styczniu wykazał znaczną aktywę.

Stosunki litewsko-belgijskie.

"Lietuvos Žinios" Nr.53

W Kownie odbyła się konferencja delegatów spółdzielni belgijskich i litewskich. Belgowie zaproponowali zakup w Litwie produktów gospodarczych wzamian za wyroby belgijskie. W r.b. Belgja zgodziła się zakupić w Litwie prod.gosp.wartości 20 mil.lt. W r.1931-szym Litwa importowała z Belgii 7 mil.lt.

L i t w a a r y n e k n i e m i e c k i .

Rytas" Nr.44 z 1932 r. Art.p.t."Litwa bez rynku niemieckiego". Streszczenie:

Pogróżki represyj ekonomicznych rzucane przez nacjonalistów niemieckich, nie powinny przerażać Litwy. Należy sobie uświadomić, iż Litwa nie zginie bez rynku niemieckiego, a tylko będzie zmuszana pokonać pewne trudności związane ze zdobywaniem nowych rynków zbytu.

Litwa winna być przygotowana, iż o ileby nawet względy polityczne nie spowodowały zamknięcia dla Litwy rynku niemieckiego, to jednak w dalszym rozwoju stosunków ekonomicznych rynek niemiecki zamknieby się dla Litwy.

O ile chodzi o eksport bydła, to uniezależnienie się od rynku niemieckiego już nawet dzisiaj jest niemożliwe. Co prawda 80% eksportu żywej trzody znajduje obecnie zbyt na rynkach niemieckich, jednak ta część eksportu może być łatwo ulokowana na jakimś innym rynku.

Około 60-70% eksportowanych przez Litwę produktów spożywczych znajduje obecnie rynek zbytu w Niemczech, jednak takie produkty jak nasło, sery i mięso mogą być łatwo zbyte na rynkach angielskich.

Jaja litewskie również znajdują oprócz Niemiec wygodny rynek zbytu w Anglii i Lotwie.

Eksport fabrykatów litewskich do Niemiec jest również minimalny. Ponieważ przy odpowiedniej dozie energii Litwa może zdobyć wygodne rynki zbytu dla swych towarów i produktów w państwach bałtyckich, Anglii, Francji, ZSRR, Belgji, Holandji i innych państwach, przeto rynek niemiecki nie jest dla Litwy koniecznością.

Niektórzy politycy litewscy są zdania, iż przyjazne stosunki polityczne i ekonomiczne z Niemcami posiadają dla Litwy duże znaczenie w sprawie wileńskiej.

Pogląd ten jednak jest wcale nieuzasadniony, gdyż tendencje Niemiec w tej sprawie są ogólnie znane i bynajmniej nie są dla Litwy przychylnie. Dowiodło tego zachowanie się Niemców w Genewie oraz ich głośny demarche w Kowie w 1928 r.

E k s p o r t j a j d o A n g l j i .

"Tautos Ukis" Nr.2 z 1932 r.Streszczenie:

W 1930 r. Litwa wyeksportowała do Anglii 12.663.9000 szt. jaj, zaś w 1931 zaledwie 6.135 sztuk.

A więc eksport jaj litewskich do Anglii zmniejszył się o połowę.

E k s p o r t p s z e n i c y d o L o t w y .

"Tautos Ukis" Nr.2 Streszczenie:

W początkach lutego r.b. wywieziono do Lotwy pierwszą partję skupioną od rolników litewskich pszenicy w ilości 300 tonn.

Litewski Gabinet Ministrów zmienił swą decyzję i zamiast 5000 tonn zezwolił Ministerstwu Rolnictwa na zakup i wywiezienie do Lotwy tylko 1500 tonn pszenicy, która skupowana jest w północnej części Litwy.

L i t . h a n d e l z a g r a n i c z n y w s t y c z n i u 1932 r.

"Tautos Ukis" Nr.2 Streszczenie:

Według informacji lit.Biura Statystycznego eksport lit. w styczniu 1932 r.wniósł 20,4 milj.lt., zaś import - 13,6 milj. litów, czyli, że eksport przewyższył import o 6,8 milj.lt.

Eksport litewski w styczniu r.b. w porównaniu z grudniem r.ub.zwiększył się o 0,6 milj.lt.

Import lit.w styczniu r.b.w porównaniu z grudniem r.ub. zmniejszył się o 2,3 milj.lt.

W styczniu r.b. zwiększył się eksport koni, zaś zmniejszył się eksport świń i bekoniów. W dziedzinie importu zmniejszył się wóz cukru, tytoniu, nafty i żelaza.

Eksport masła w styczniu 1932 r.

"Tautos Ukis" Nr.2. Streszczenie:

Eksport masła litewskiego w styczniu 1932 r.wyniósł 160.537 kg., w 1930 r. - 190.164 kg. i w 1929 - 120.129 kg.Wynika stąd, iż chociaż t-goroczny eksport masła zmniejszył się prawie o 30 tys.lt., jednak znacznie przewyższa on eksport z r.1929.

Eksport masła do Niemiec wyniósł 66.61%, zaś w 1931 - 72.81% całego eksportu masła.

Eksport masła do Belgji, który w r.1931-szym wynosił 17,19%, w r.b., dosięgnął 27.93%.

W r.1931-szym Litwa wcale nie wywoziła masła do Anglii, natomiast w r.1932-gim rynek angielski pochłania 5,46% całego eksportu masła litewskiego.

Eksport masła lit.do Szwajcarii, który w r.1931-szym stanowił 10% całego eksportu masła, w r.b.został całkowicie zahamowany.

Najważniejszym eksporterem masła lit. jest t-stwo "Pienocentras", który w r.1931-szym wyeksportował 93,30%, zaś w r.b. 97,87% całego masła wywożonego z Litwy.

Wzrost cen masła w Litwie.

"Lietuvos Aidas" Nr.40. Streszczenie:

W ostatnich tygodniach w Litwie obserwuje się znaczny wzrost cen masła.

Załączona tabela ilustruje wzrost cen masła 3 rodzaj w okresie od dn.I.27 do II.18-go r.b. /w litach/

Gatunek masła		27.I.32 r.	3.II.32 r.	10.II.32 r.	18.II.32 r.
gat. I.	za kg.	4,03	4,35	4,60	5,10
" II.		3,93	4,20	4,40	5
" III		3.78	4,01	4,24	4,95

Przedłużenie lit. - francuskiego traktatu handlowego.

"Tautos Ukis" Nr.2.

W początkach lutego 1932 r.prezes Departamentu Handlu p.J. Narkaitis oraz dyr. Dep.Ekonomicznego Min.Spr.Zagr. p.S.Kuzminski udali się do Paryża w celu podjęcia pertraktacyj w sprawie rewizji traktatu handlowego.

Rokowania trwały około 2 tygodni, narazie zaś postanowiono przedłużyć dotychczasowy traktat do dn.1-go kwietnia r.b.

Działalność t-stwa "Lietukis".

"Tautos Ukis" Nr.2. Streszczenie:

W ciągu stycznia r.b. t-wo "Lietukis" uskutečniło sprzedaży różnych towarów na sumę 1.000.000 lt.Dane porównawcze sprzedaży ważniejszych artykułów przedstawiają się następująco:

Nazwa sprzedanych towarów	I.1932 r.	I.1931 r.
cukier /45.000 wagonów/	30 wagonów	10 wag.
sól	56 "	15 "
węgiel kamienny	25	-
nafta	200 tonn	100 tonn

70% sprzedanego cukru stanowi cukier litewski i tylko 30% cukier sowiecki importowany przez Abele i Kłajpedę.

Bilans Banku Litewskiego w tys. lt.

Aktywa.

	Bilans na 31/I.1931	%	Bilans na 31/XII.1931	r.%	Bilans 31/I.1932	r. %
I. Rezerwy ogólne w złocie	39.389,7	17,11	50.135,2	24,12	50.152,7	25,28
II. Monety srebrne	2.993,1	1,30	2.608,6	1,26	2.888,4	1,46
III. Bilon skarbu	1.407,5	0,61	1.123,1	0,64	1.375,9	0,69
IV. Dewizy zagraniczne	73.976,5	32,13	33.172,2	15,96	28.872,1	14,55
V. Dyskonta i pożyczki	101.115,6	43,91	109.109,0	52,50	103.211,3	52,03
VI. In. aktywa	11.380,2	4,94	11.463,5	5,52	11.882,5	5,99
Bilans	230.262,6	100,0	207.811,6	100,0	198.382,9	100,0

Pasywa.

I. Kapitał akcyjny	12.000,0	5,21	12.000,0	5,77	12.000,0	6,05
II. Kapitał rezerwow	1.553,0	0,67	1.900,0	0,91	2.015,0	1,02
III. Banknoty w obiegu	110.219,4	47,87	108.950,0	52,43	103.679,0	52,26
IV. Depozyty i wkłady	94.884,3	41,21	77.988,3	37,53	73.441,4	37,02
V. Inne pasywa	11.605,0	5,04	6.972,7	3,36	7.247,5	3,65
Bilans	230.262,6	100,0	207.811,6	100,0	198.382,9	100,0

Kredyt hipoteczny w Litwie.

"Lietuvos Aidas" Nr.13. Streszczenie:

W dn. 1 stycznia 1931 r. wysokość kredytów hipotecznych wynosiła w Litwie 53.093.432,71 lt. Na stosunki litewskie jest to suma b.pokaźna.

W przeciwieństwie do innych instytucyj kredytowych, udzielających wyłącznie kredytu krótkoterminowego, Lit.Bank Ziemiański udziela kredytów długoterminowych /15-letn./

Następująca tabela ilustruje ilość kredytów udzielonych przez Bank Ziemiański w okresie 6-ciu lat /1925-1930/:

Lata	Ilość zastawionych ha gruntu	Suma udzielonego kredytu w tys.litach.
1924	15.331	1.064,9
1925	37.386	6.874,2
1927	140.011	13.556,7
1928	219.986	23.072,5
1929	298.845	29.968,7
1930	387.351	53.093,4

O ile więc w 1924 r. zadłużenie na 1 ha wynosiło 69,4 lt., w 1928 - wynosiło 109 - 110 lt. Jest to zadłużenie stosunkowo małe, które dopomaga rolnikom litewskim przetrwanie ciężkich czasów kryzysu ekonomicznego.

Zmniejszenie stopy proc. przez Bank Lit.

"Lietuvos Zinios" Nr.48 Streszczenie:

W czasie posiedzenia odbytego dn.26.II.32 r.Rada Banku Litewskiego postanowiła z dn.1-go marca r.b. zmniejszyć odsetki dyskonta dla zwykłych kredytów z 8.1/2 do 7.1/2%.

Odsetki dla weksli eksportowych utrzymano na dotychczasowej wysokości 6%.

1175

1944

Przemysł litewski w okresie 1919-1929 r.

"Fierwsze Dziesięciolecie Niepodległej Litwy" zamieszcza obszerny przegląd przemysłu litewskiego w okresie 1919-1929 r. pióra dr.J.Furyckis'a.Streszczenie:

I.Przemysł lit. w 1923 r.

W r.1923-cim Litwa posiadała 20 akc.przedsiębiorstw przemysłowych o kapitale z kładowym w wys. 106 mil.mar.

Ilość akc.t-w handlowo-przemysłowych wynosiła 21 o kapitale zakładowym 41 mil.mar.

Ilość akc.t-w handlowych wynosiła 49 mil.mar.

- Poza tem Litwa posiadała 5 akc.t-w eksportowo-importowych o kapitale zakładowym 6,5 mil.mar. 5 drukarni i wydawnictw, o kap. zakładowym 6 mil.mar., 4 spółki budowlane, o k.p.zakł.13 mil.mar. i kilka mniejszych przedsiębiorstw.

Ogółem Litwa posiadała 67 t-w akc.o łącznym kapitale 231 milmar.

A.Przemysł spółek akcyjnych.

Dziedziny przemysłu.	Ilość oddziałów specj lnych.	Suma kap.zakł. w tys.mar.
I.Przetwory artykułów spożywczych	11	40.756
II. Przemysł skórny	2	500
III.Przemysł leśny i drzewny	4	4.550
IV. Przemysł papierowy	7	8.600
V. Przemysł tkacki.	8	20.550
VI. Przetwory mineralne.	1	3.000
VII.Przemysł metalowy	5	7.300
VIII.Stacja elektryczna	3	30.050
IX. Przetwory chemiczne.	3	1.750
X. Leśne przedsiębiorstwa handlowo-przemysłowe /eksp-import/	8	10.250
XI Budownictwo	3	13.000
Ogółem	55	154.000

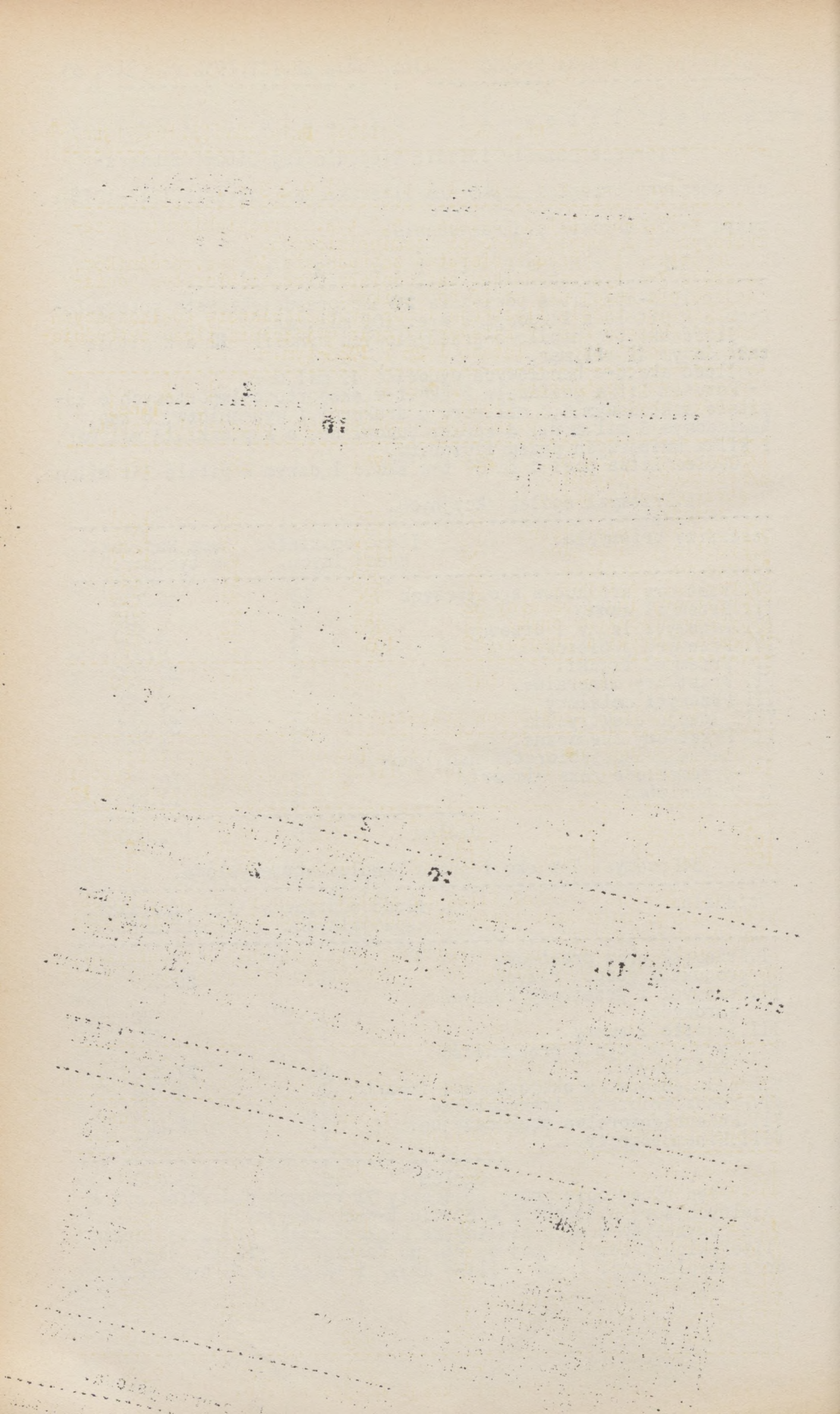
B.Przemysł T-w akc.i praca handlowo-przemysłowa.

Dziedzina	Ilość oddziałów specjalnych.	Suma kap.zakł. w mil.mar.
I.Przemysł oraz przetwory produktów gospodarczych.	1.	20.000
II.Przemysł i przetwory różnych surowców.	1.	150
III.Swietło i smary	1.	300
IV. Wyroby maszyn i przedmiotów metalowych.	2.	27.300
V.Przedsiębiorstwa eksportowe i importow.	3.	3.750
VI.Przedsiębiorstwa transportowe	4.	6.350
VII.Przedsiębiorstwa asekuracyjne.	3.	10.000
VIII.Kinem tography	1.	200
Ogółem	16.	68.050

A więc razem obie grupy posiadały 71 różnych oddziałów specjalnych, zorganizowanych w 67-miu t-wach akcyjnych.

Z powyższych danych widzimy, że większy część przedsiębiorstw

litewskich przemysł swój op rła na rolnictwie /12 t-w akc./, oraz eksploatacji lasów /11 t-w akc./ i tkctwie /8 t-w akc./



II. P r z e m y s ł l i t . w 1 9 2 6 r .

W r. 1926-tym Litwa posiadała 5,5 tys. przedsiębiorstw przemysłowych i drobnych pracowni rzemieślniczych.

Wszystkie te przedsiębiorstwa zatrudniały 40 tys. robotników, z czego 7-8 tys. robotników zatrudniały przedsiębiorstwa posiadające nie mniej niż po 10 robotników.

Załączona tabela ilustruje ilość przedsiębiorstw posiadających patenty /niższe niż IV kategorii/, oraz uwidacznia ilość zatrudnionych tam robotników w latach 1925 i 1926-tym.

Rodzaj przedsiębiorstw przemysłowych.	1 9 2 6 Ilość przedsięb.	Ilość robotników	1 9 2 5 r. Ilość przedsięb. robot.	
1/Produkcja art.spoż.	223	1751	225	1583
2/Przetwory artykułów otrzymanych z uboju trzody	29	479	36	1281
3/Przetwory mater.leśn.	99	1160	99	1425
4/Przetwory mineralne.	36	1435	27	1539
5/Przemysł metalowy	20	663	15	646
6/Przemysł papierowy	30	665	21	492
7/Przetwory lnu i bawełny	32	684	24	498
8/Wyroby produktów chem.	14	453	12	489
9/Różne fabryki i pracow.	59	1038	47	817
Ogółem	549	8.634	506	8.770

Produkcja niektórych przedsiębiorstw.

Data	Wyprodukowane wód- ki, spiryt./w lit./	Produkcja piwa w lit.	Produkcja win w lit.	Produkcja owoc.tutek /w litr/	Produkcja tytoniu /w mil.szt/	Produkcja /w kg/
I-VII	45	95				
1924	3579636	129304	8782007	26738	22,7	4988491
1925	55900780	136256	7157197	34047	25,5	556454
1926	3004471	105082	6109544	60634	39,4	611533

W r. 1926-tym przemysł litewski zyskał 42 nowe przedsiębiorstwa przemysłowe, natomiast ilość zatrudnionych robotników zmniejszyła się o 154 osoby.

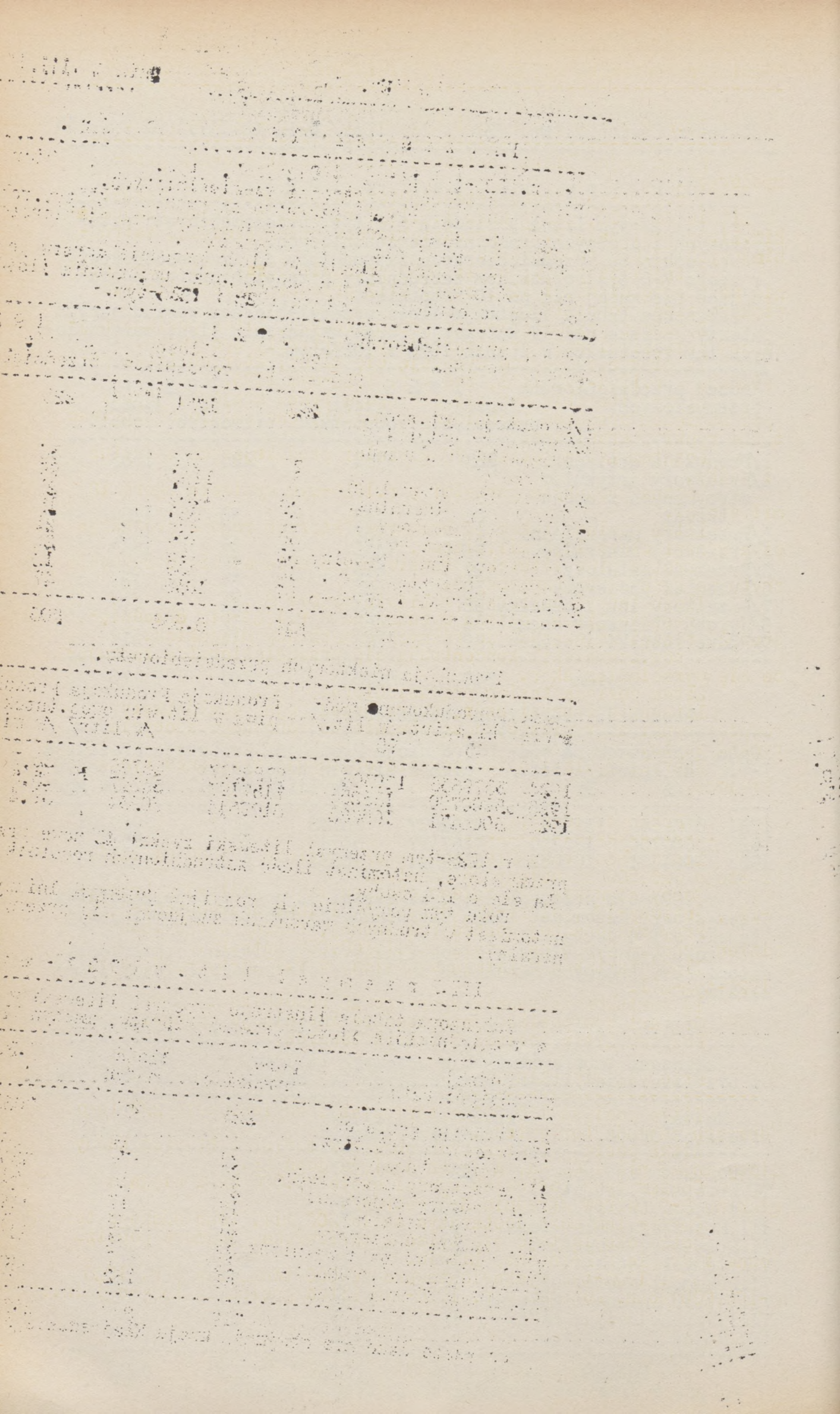
W roku tym pomyślnie się rozwijał przemysł lniany i wełniany, natomiast w trudnych warunkach znajdował się przemysł leśny i mineralny.

III. P r z e m y s ł l i t . w 1 9 2 7 - m y m .

Załączona tabela ilustruje przemysł litewski w r. 1927 mym z uwzględnieniem ilości przedsiębiorstw, maszyn W.P. oraz robotników,

Rodzaj przedsiębiorstw	Ilość przedsiębiorstw	Ilość maszyn	W.P.	Ilość robot.
I.Produkcja art.spoż.	225	371	7061	1583
II.Przetwory art.otrz. z uboju trzody.	36	25	460	1281
III.Przetwory mater.leśn.	99	145	3531	1425
IV.Przetwory mineralne	27	30	819	1539
V.Przemysł metalowy	15	17	1980	646
VI.Przemysł papierowy	21	35	609	492
VII.Wyrob lniane i wełniane	35	64	1145	600
VIII.Wyrob.prod.chemicz.	12	7	204	489
IX. Różne fabr.i prac.	51	132	7948	1145
Ogółem	519	857	23765	9200

Powyższe dane nie obejmują kraju Kłajpedzkiego.



IV. P r z e m y s ł l i t . w 1929 - t y m . r .

Przed wojną Litwa posiadała 3134 przedsiębiorstw przemysłowych.

W r. 1924-tym ilość przedsiębiorstw przemysłowych wzrosła w Litwie do 5800, zaś w dniu 1.I.1929 r. wraz z Krajem Kłajpedzkim Litwa posiadała 7.976 przedsiębiorstw przemysłowych, zatrudniających 33.000 robotników.

Z tej liczby 88%, czyli 6866 przedsiębiorstw liczyło mniej niż po 5 robotników, i 12%, czyli 1112 przedsiębiorstw liczyło większą ilość robotników.

Z pośród przedsiębiorstw przemysłowych, Litwa posiada najwięcej przedsiębiorstw przetwarzających artykuły spożywcze.

Na pierwsze miejsce wysuwają się młyny, których Litwa posiadała w r. 1924-tym 1151, zaś w r. 1928-mym 1493.

Młyny litewskie narazie obsługują rynek krajowy, jednak pod względem urządzeń technicznych mogłyby one śmiało obsługiwać także rynki zagraniczne.

Pozatem Litwa posiada 70 gorzelni produkujących spirytus i wódkę.

Roczna produkcja gorzelni w r. 1928-mym wyniosła zgorą 18 mil. stopni.

Litwa posiada także 14 browarów, w których roczna produkcja piwa wynosi około 14,5 mil. litrów.

Wkrótce piwo litewskie będzie mogło ubiegać się o zdobycie zbytu na rynkach zagranicznych.

Ilość fabryk cukierków w Litwie wynosi 80.

Wreszcie Litwa posiada wybudowaną w r. 1923-cim chłodnię, oraz 25 rzeźni należących do różnych samorządów miejskich.

W pow. Szawelskim koncentrują się przedsiębiorstwa zajmujące się wyrabianiem skór.

Litwa posiada takich przedsiębiorstw 139.

Litewskie fabryki skór, które przed wojną obsługiwały również rynki zagraniczne, dążą obecnie do ponownego zdobycia rynków zbytu.

Fabryki mydła i świec narazie obsługują wyłącznie rynki krajowe.

Przemysł leśny.

Litwa /bez Kraju Kłajpedzkiego/, posiada 875000 ha. lasów z czego 828.500 ha. należy do Państwa.

Sosny stanowią 27% całego obszaru lasu, jodły-35%, brzozy-11%, jesiony-13%, olchy-4%, dęby 1,5% i inne drzewostany-5,5%.

Przy racjonalnej gospodarce leśnej, roczny wyrąb lasu winien wynosić 8.000 ha, czyli m.w. 1.800.000 metr.kw.

Ilość tartaków w Litwie wynosiła, w r. 1924-tym-257, w r. 1929-tym-271.

14 tartaków zatrudnia wgóra po 25 robotników.

69 tartaków posiada jednocześnie instalacje młynów.

Pozatem Litwa posiada 5 fabryk zapalek.

Przemysł mineralny.

Litwa posiada 180.000 ha torfowisk i bagien. Około 2/3 tego obszaru zajmują torfowiska.

Litwa posiada 9 większych obszarów torfu, z których każdy liczy mniej niż 1000 ha, a jeden dosięga 4000 ha.

Obszar tych torfowisk wynosi około 20.000 ha i sięga w głąb na 8-9 metrów /średnio 3-5 metrów/.

Obszar ten może dostarczyć około 200 mil. tonn suchego torfu.

Dotąd eksploatuje się tylko 2 torfowiska, jedno w pobliżu Kowna i drugie w Północnej Litwie.

W r. 1924-tym wyeksploatowano 70.000 tonn, zaś w r. 1928-100.000 tonn. Pozatem w r. 1928-mym Litwa posiadała 135 cegielni.

Przemysł metalowy.

Litwa posiad. 3 większe fabryki wyrobów metalowych, zatrudniające 650 robotników i siłę pędnej 2000 W.P.

Fabryki te przeważnie produkują ćwieki, drut i inne rzeczy, obsługując także rynki: łotewski, estoński i sowiecki.

Przemysł papierowy.

Litwa posiada: 12 pracowni tektury, 166 pracowni poligraficznych i 38 drukarni, / z czego drukarnia "Spindulis"/ zatrudnia 200 robotników/

Przemysł lniarski.

Litwa posiada 1017 pracowni lnu, z czego 17 większych i 1000 mniejszych.

Po zniesieniu monopolu lnianego, w r. 1922-gim, przemysł lniarski w Litwie począł się rozwijać i obecnie Litwa posiada już w tej dziedzinie 4 duże przedsiębiorstwa, zatrudniające 300 robotników.

Fabryki lnu i pracownie.

Litwa posiadała w r. 1924-tym 12 fabryk tytoniu, zaś w 1929-tym 14. Roczna produkcja tytoniu w r. 1921-szym wynosiła w Litwie 237.000 kg., przyczem Litwa dąży do zdobycia dla tytoniu rynków zagranicznych.

Na zakończenie dr.Purycki stwierdza, iż przemysł litewski o tyle się już rozwinął, że Państwo winno pomyśleć o wsparcie go przy pomocy odpowiedniej polityki celnej.

Nowa fabryka cukru w Litwie.

'Rytas' Nr.10 z 1932 r.Streszczenie:

W związku ze wzrastającą hodowlą buraków cukrowych postanowiono w początkach 1933-go r. rozpocząć budowę drugiej fabryki cukru.

Obecnie zostanie rozszerzona cukrownia w Karjampolu.

W r. 1932-gim obszar buraków cukrowych wymienia się m.w. 5000 ha.

Wartość buraków wymienia się około 700.000 lt., za co ich właściciele mogli nabyć 7.000 akcji cukrowni.

Ilość przetworzonych surowców w Litwie w r. 1931-szym.

'Lietuvos Žinios' Nr.34 z dn. 11.II.32 r. Streszczenie:

W r. 1931-szym Litwa przetworzyła nastp. ilość surowców.
1/ 2.150.000 kg. jęczmienia i 30.917 kg chmielu na produkcję piwa.
2/ 267.485 kg.kartofli, 22.675 kg. jęczmienia i 38.740 kg. żyta na produkcję spirytusu.
3/ 477.439 kg. krajowych jabłek i jagód oraz 125.960 kg. cukru na produkcję wina.
4/ 2.800 tonn siemienia lnianego, na produkcję oleju.
5/ wyprodukowano 550.000 m.tkanin wełnianych.

Eksploatacja torfu w Litwie.

'Rytas' Nr.32 z dn.23.II.32 r. Streszczenie:

W r. 1931-szym w Litwie wyprodukowano 85.000 tonn torfu, z czego 55.000 tonn poszło na potrzeby rolników, zaś 30.000 tonn na cele przemysłowe i dla miast.

W porównaniu z r. 1930-tym produkcja torfu zmniejszyła się o 2000 tonn.

Należy to przypisać obniżeniu się cen drzewa, zwiększeniu się zapotrzebowań na węgiel, oraz stosunkowo słabym mrozom.

... ..
... ..
... ..

... ..
... ..
... ..

... ..
... ..
... ..

... ..
... ..
... ..
... ..
... ..

... ..
... ..
... ..
... ..
... ..
... ..
... ..

... ..
... ..
... ..
... ..
... ..
... ..
... ..

... ..
... ..
... ..
... ..
... ..
... ..
... ..

Przetwory surowców w Litwie.

"Tautos Ukis" Nr. 2 z lutego 1932 r. Streszczenie:

W r. 1931-szym przemysł lit. pochłoniął: 2 150.000 kg. pszenicy oraz 30.917 kg. chmielu - na produkcję piwa; 357.485 kg. kartofli 22.375 kg. pszenicy i 38 840 kg. żyta na produkcję spirytusu, 477.439 kg. jabłek i jagód, oraz 125 960 kg. cukru na produkcję wina; oraz 2820 ton siemienia lnianego na produkcję oleju.

Przesilenie w przemyśle.

"Dzień Kowieński" Nr. 8 z dn. 12 stycznia 1932 r.

Fabryka materiałów włókienniczych "Drobe" zawiadomiła Inspekcję, iż wobec zmniejszenia cen swych towarów o 15 proc. zmuszona jest zmniejszyć zarobki robotników w tej samej wysokości. Fabryka materiałów włókienniczych "Litex" będzie pracowała 3 dni w tygodniu. Fabryka obuwia Falkowskiego będzie wytwarzała obuwie przeważnie dla wsi. Fabryka obuwia "Awalit" zostaje zamknięta na 5 tygodni. Właściciele fabryk zaznaczają, iż sytuacja może się polepszyć jedynie przez dalsze powiększenie cła na towary importowane.

Łość bezrobotnych w Kłajpedzie.

"Dzień Kowieński" Nr. 8 z dn. 12 stycznia 1932 r.

W ostatnich czasach w Kłajpedzie zarejestrowano w miejskiej Inspekcji pracy ogółem 1065 bezrobotnych, w tej liczbie 221 kobiet.

Puszczenie w obieg akcji T-wa "Cukier litewski".

"Dzień Kowieński" Nr. 8 z dn. 12 stycznia 1932 r.

Puszczono już w obieg 30 tys. akcji T-wa akc. "Cukier litewski" po 100 lt. każda. Ministerstwo Skarbu zakupiło około 90 proc. wszystkich akcji. Przypuszczalnie po zastosowaniu obowiązującego potrącania po 50 cent. od 1 centn. buraków cukrowych, 30 proc. tych akcji przejdzie na własność rolników.

Wpłacenie przez koncern szwedzki ostatniej raty pożyczki.

"Rytas" Nr. 43 z dn. 8.III.32 r. Ustalono, iż

Szwedzki Koncern zapłacony, w początkach kwietnia r.b. wpłaci do skarbu Państwa Litewskiego, ostatnią ratę pożyczki wynoszącą 20 mil. lt. Jak wiadomo Koncern Szwedzki udzielił Litwie 60 mil. lt. pożyczki w zamian za monopol zapalczany.

Syndykat zapalczany w Litwie.

"Lietuvos žinios" Nr. 59 z dn. 14.III.32 r. Streszczenie:

Dn. 12.V.30 r. państwowy monopol zapalczany w Litwie, został przekazany na przeciąg lat 35-ciu szwedzkiemu syndykatoowi zapalczanemu.

Zgodnie z umową syndykat wykupił istniejące dotąd fabryki zapalek i drewnienek zapalczanych.

Syndykat zobowiązał się otrzymywać dwie fabryki zapalek w Michalinowie i Janowie, oraz fabrykę drewnienek w Możejkach.

Pozatem syndykat zobowiązał się do zaopatrzenia w zapalki rynku wewnętrznego, oraz eksportowania co roku zagranicę minimum 12 mil pudełek zapalek, oraz 1000 tonn drewnienek zapalczanych.

Jednakże syndykat w r. 1931-szym wyprodukował zaledwie 45,9 mil. pud. zapalek, gdy w r. 1929-tym wyprodukowano w Litwie 59,9 mil. pudełek zapalek.

Pozatem syndykat zmniejszył ilość robotników z 500-600 osób do 160-ciu, zlikwidował w Możejkach fabrykę drewnienek, zakładając taką fabrykę w Kłajpedzie, orz produkuje "strzelające" zapalki, które spowodowały już liczne nieszczęśliwe wypadki.

...the ... of the ...
...the ... of the ...
...the ... of the ...

...the ... of the ...
...the ... of the ...
...the ... of the ...

...the ... of the ...
...the ... of the ...
...the ... of the ...

...the ... of the ...
...the ... of the ...
...the ... of the ...

...the ... of the ...
...the ... of the ...
...the ... of the ...

...the ... of the ...
...the ... of the ...
...the ... of the ...

...the ... of the ...
...the ... of the ...
...the ... of the ...

...the ... of the ...
...the ... of the ...
...the ... of the ...

...the ... of the ...

...the ... of the ...

...the ... of the ...

...the ... of the ...

...the ... of the ...

...the ... of the ...

Żegluga wewnętrzna.

"Lietuvos Ukis ir Rinka" Nr. 1 z r. 1930-go. Streszczenie:

Żegluga wewnętrzna koncentruje się w Litwie prawie wyłącznie na Niemnie i zatoce Kurszeńskiej.

Inne rzeki litewskie służą wyłącznie do spławu trataw.

W okresie od r. 1925-go do 1928-go ruch towarowy, osobowy i spław lasu przedstawia się w Litwie następująco.

Lata	Ilość pasażerów.	Towary w tonnach	Las w metrach kw.
1925	161 816	306 490	320 940
1926	109 343	275 653	535 055
1927	140 748	360 453	590 877
1928	144 180	439 959	435 849

Ruch statków na linii Kowno-Kłajpeda przedstawia się następująco:

Lata	Z Kowna odpłynęło.	Ze Smolnik.	Z Łankup.	Do Kłajpedy przybyło.
1917			326	
1925			516	1 581
1926			703	1 575
1927	1 454	515	1 046	1 725
1928	1 629	1 072	936	1 666
1929				2 305

Spław lasu w okresie wymian lat 6-ciu przedstawia się następująco:

Lata	Z Kowna.	Do Smolnik przybyło.	Do Łankup przybyło.	Do portu Kłajpedzkiego przybyło.
1917			164 119	
1925			435 714	43 822
1926			25 570	34 585
1927	134 895	5 8282	41 860	58 991
1928	113 637	11 2294	54 532	79 313
1929				74 609

Większość materiałów leśnych pozostaje w Tylży-Rogaine gdzie zostaje przetwarzany w pracowniach drzewnych.

Tranzytowego spławu lasu Litwa narazie wcale nie posiada.

budowa dróg.

"Lietuvos Aid s" Nr. 46 z dn. 26.II.32 r. Streszczenie:

Z budżetu Min. Rolnictwa na r. 1931-szy na utrzymanie dróg i gościńców wyasygnowano 84.810 lt., w r. 1930-tym 58.117 lt. i w r. 1929-tym 55.592 lt.

Na remonty mostów i inne naprawy w r. 1931-szym wydano 4.326 lt., w r. 1930-tym 18.693 lt. i w r. 1929-tym 18.949 lt.

Na remont kapitalny mostów i urządzeń drogowych w r. 1931-szym wydano 12.933 lt.

Ogółem na otrzymanie dróg i budowę mostów wydano: w r. 1929-tym 74.543 lt.

1930 " 76.811 "

1931 " 101.969 "

Blank page with faint horizontal lines and illegible text.

Port Kłajpedzki .

'Lietuvos Ukis ir Rinka' Nr.1 r. 1930-ty. Streszczenie:

Rozwój portu Kłajpedzkiego ściśle związany jest z eksportem i importem litewskim.

Ponieważ jednak swój handel zagraniczny Litwa prowadzi również za pośrednictwem innych portów, a zwłaszcza portu Ryskiego, Libarskiego i Królewskiego, przeto port Kłajpedzki ponosi na tem znaczne straty.

W ciągu lat 6-ciu od portu Kłajpedzkiego zawinęło 4716 okrętów.

W poszczególnych latach ruch okrętowy przedstawiał się następująco:

Rodzaj okrętów.	1929	1928	1927	1926	1925	1913
Naładowane okręty towarowe i osobowe....	551	629	557	546	539	
Nieładowane okręty towarowe.....	142	101	136	92	85	
Inne okręty.....	114	94	138	79	124	
Ogółem.....	807	824	831	717	748	789

Obciążenie okrętów, które w okresie tych lat 6-ciu zawinęły do Portu Kłajpedzkiego, przedstawia się następująco:

Rodzaj obciążenia	1929	1928	1927	1926	1925	1913
Netto zarejestrowanych tonn.....	502 324 468 408	430 397	344 436	328 366	303 001	
Pasażerowie.....	3 187	2 54	1 174	778	677	?

Dane ściślejsze wskazują na stały wzrost ruchu towarowego w porcie Kłajpedzkim.

Załączona tabela Nr.3 ilustruje ruch okrętów z portu na morze, oraz wywóz przez Port Kłajpedzki.

	1929	1928	1927	1926	1925	1913
Załadowane okręty towarowe i osobowe....	368	381	376	391	396	
Niezaładowane okręty osobowe.....	321	322	317	255	235	
Inne okręty.....	113	121	135	73	123	
Ogółem	802	824	828	719	744	791

Obciążenie okrętów, które z portu odpłynęły nie morze było następujące:

Rodzaj obciążenia.	1929	1928	1927	1926	1925	1913
Netto zarejestrowanych towarów.....	501 452	468 408	428 760	349 786	327 144	305 984
Pasażerowie.....	2 489	2 639	1 939	275	258	

