

BIULETYN KOWIEŃSKI

W I L B I

WILEŃSKIE BIURO INFORMACYJNE (WILBI) ZAMKOWA 3—3.

Nr.

Wilno, dnia 18 października 1932 r.

742.

Treść numeru:

II. ZAGADNIENIA GOSPODARCZE.

S Y T U A C J A O G Ó L N A . KRYZYS.

Str.

- | | |
|---|----|
| 1. Sytuacja gospodarcza Litwy w pierwszym półroczu r.b. | 1. |
| 2. Dalszy ciąg ankiety w sprawie zwalczania kryzysu.- | " |
| 3. "Lietuvos Aidas" o przyczynach drożyzny w Litwie.- | 2. |
| 4. Zmniejszenie się stopy życiowej w Litwie.- | " |

F I N A N S E I B U D Ż E T.

- | | |
|--|-----|
| 5. Budżet Litwy na 1932 r.- | " |
| 6. Dochody budżetowe w pierwszym półroczu 1932 r. w porównaniu z tym samym okresem poprzednich lat w tys.lt. | 3. |
| 7. Wydatki budżetowe w pierwszym półroczu 1932 r. w por. z latami poprzednimi w tys.lt. | 4. |
| 8. Stan finansów litewskich w ciągu I-go półrocza 1932 r. w oświetleniu prasy kowieńskiej.- | 5. |
| 9. Bilans Banku Litewskiego w tys.lt.- | 6. |
| 10. Stan Banku Litewskiego na dzień 15 września i 1 października 1932 r. | " |
| 11. Monety w obiegu w tys.lt. w pierwszych 8-miu mies. 1932 r. w porównaniu z tym samym okresem 1931 r. | " |
| 12. Dewizy zagraniczne na giełdzie kowieńskiej w 1931 r. i w okresie pierwszych 8-miu mies. 1932 r. w tys.lt.- | 7. |
| 13. Emerytury i subwencje emerytalne w okresie lat 1926-31 r., w lipcu 1932 r. oraz w okresie pierwszych 7-miu miesięcy 1932 r. w litach.- | " |
| 14. Wywiad z kierownikiem Banku Litewskiego p. Paknysem.- | " |
| 15. Bilans instytucji kredytowych w dniu 30 czerwca 1932 r. w porównaniu z tym samym okresem 1931 r. w tys.lt.- | 8. |
| 16. Bilans spółdzielni kredytowych w dniu 30 czerwca 1932 r. w porówn. z 30.VI.31 r. w tys. lt.- | 9. |
| 17. Reorganizacja Banku Kooperacyjnego.- | " |
| 18. Dziesięciolecie Banku Litewskiego.- | " |
| 19. Ulgi kredytowe Banku Ziemskiego.- | 10. |
| 20. Zmniejszenie się odsetków za wkłady w bankach kłajpedzkich.- | " |
| 21. Sytuacja kredytowa w Litwie w ciągu I-go półrocza 32 r. | " |
| 22. Finanse samorządu kowieńskiego.- | " |
| 23. Pożyczki rządowe dla samorządów.- | " |
| 24. Urząd dla ściągania podatku zawodowego.- | " |
| 26. Działalność towarzystw asekuracyjnych w Litwie w okresie 1923-1931 r.- | 11. |
| 27. Wyjaśnienia w sprawie podatku od zawodów.- | " |
| 28. Podatki dochodowe od komiwojażerów.- | " |
| 29. Podział zysku z loterii państwowej.- | " |

H A N D E L Z A G R A N I C Z N Y .

- | | |
|--|-----|
| 30. Bilans handlu zagranicznego Litwy za I-sze półrocze 1932 w porównaniu z tym samym okresem poprzednich lat w tys.lt.- | 12. |
| 31. Résumé handlu zagranicznego Litwy według państw za I-sze półrocze 1932 r. w porównaniu z tym samym okresem 1931 r. | " |
| 32. Dokoła reorganizacji lit. handlu zagranicznego.- | 14. |
| 33. Eksport litewski w dobie kryzysu ekonomicznego.- | " |
| 34. Eksport świń i bekonów w ciągu I-go półrocza 1932 r. | 15. |

T r e ś ć n u m e r u /c.d./

Str.

35. Eksport masła w ciągu I-go półrocza 1932 r.	15.
36. Eksport lasu.-	16.
37. Eksport nasion koniczyzny.-	"
38. W sprawie eksportu jabłek.-	"
39. Eksport jaj.-	17.
40. Izba Handlowo-Przemysłowa a trudności eksportowe.-	"
41. Memorjał w sprawie ograniczeń eksportu litewskiego do Niemiec.-	"
42. Wywóz drobiu do Niemiec.-	"
43. Zmniejszenie się eksportu do Niemiec.-	"
44. Zakup lokomotyw i szyn.-	"
45. Litewsko-angielskie stosunki handlowe.-	"
46. Dokoła litewsko-szwedzkich stosunków handlowych.-	"
47. Eksport siemienia lnianego do Belgji.-	18.
48. Eksport masła do Palestyny.-	"
49. Dokoła eksportu kartofli.-	"
50. Zniesienie przywilejów kotewskich na towary litewskie!	"
51. Handel wymienny z Rosją.-	"
52. Dokoła zbliżenia pomiędzy kooperatywami litewskimi a trustami sowieckimi.-	"
53. Bilans handlu zagranicznego Litwy w okresie 7-miu mies. 1932 r.	"
54. Eksport masła z Litwy w ciągu 8-miu mies.r.b.	"
55. Eksport jaj i tłuszczów do Czechosłowacji.-	19.
56. Umowa handlowa z Brazylią.-	"
57. Dokoła handlu wymiennego z ZSRR.-	"
58. Dokoła litewsko-austrjackiej umowy handlowej.	"
59. Litewski handel zagraniczny w lipcu 1932 r.-	"
60. Litewski handel zagraniczny w sierpniu 1932 r.	"
61. Litewski handel zagraniczny we wrześniu 1932 r.-	"
62. Tranzyt przez Litwę kolejami i drogami wodnymi w pierwszym półroczu 1932 r. w porówn. z tym samym okresem 1931 r.-	"

P R Z E M Y S Ł .

63. Warunki rozwoju przemysłu w Litwie.-	20.
64. Nowe przedsiębiorstwa przemysłowe na Litwie.-	"
65. Dochody z monopolu wódczanego w I-em półroczu r.b.	"
66. Wytwórczość przemysłu Kraju Kłajp. w 1931 r.	21.
67. Przedsiębiorstwa przemysłowe Kr.Kłajpedzkiego w początkach 1932 r.	"
68. Projekt uruchomienia fabryki konserw mlecznych.-	22.
69. Dokoła produkcji serów.-	"
70. Fabryka kakao w Litwie.-	"
71. Projekt założenia państwowej wytwórni likierów.-	"
72. Fabryka papieru w Pietraszunach.-	"
73. Syndykat importu nafty.-	"
74. Zjazd kupców i przemysłowców lit. w Kłajpedzie.-	"
75. Produkcja sztucznych plastrów woskowych.-	"
76. Zmniejszenie się produkcji piwa.-	"
77. Walne zebranie t-stwa "Lietuvos Cukrus".-	"
78. Budowa drugiej cukrowni.-	23.
79. Fabryka kleju i mączki kostnej w Koszedarach.-	"
80. Projekt budowy huty szklanej.-	"
81. Nowa rzeźnia w Wyłkowyszkach.-	"

M O N O P O L E I A K C Y Z A .

82. Projekt nowej ustawy o akcyzie.-	"
83. Projekt wprowadzenia monopolu tytoniowego.-	"
84. Zjazd piwowarów.-	"
85. Dane statystyczne monopolu wódczanego w sierpniu i w okresie pierwszych 8-miu mies.1932 r. w porówn. z tym samym okresem poprzednich lat.-	"
86. Produkcja towarów akcyznych w sierpniu i w okresie I-VIII.32 r. w porównaniu z latami poprzednimi.-	"

U B E Z P I E C Z E N I A I E M I G R A C J A .

87. Emigracja z Litwy w sierpniu 1932 r. 24.
 88. Zmiany w projekcie ustawy o najmie i zwalnianiu robotników.- "

R U C H L U D N O Ś C I .

89. Ruch ludności w Litwie w ciągu I-go półrocza r.b. 25.

R O L N I C T W O I L A S Y .

90. Litewski minister Rolnictwa J.Aleksa o zagadnieniach aktualnych.- "
 91. Ceny produktów rolnych w Kownie w lipcu i w sierpniu 1932 r. w lt.- "
 92. Licytacje gospodarstw rolnych w Litwie.- 26.
 93. Ustępstwa Lit.Banku Ziemskiego na rzecz rolników.- "
 94. Zabudowania gospodarcze w Litwie.- "
 95. Robotnicy rolni w Litwie.- "
 96. Zastój w handlu nawozami sztucznymi.- "
 97. Plan wyrąbu lasu na rok 1933 i 1934.- 27.
 98. Z wystawy rolniczej w Szawlach.- "
 99. Bilans wystawy drobnych gałęzi gospodarstwa.- "
 100. Projekt wprowadzenia przymusu ubezpieczenia od ognia.- "
 101. Bilans strat poczynionych przez deszcze.- "
 102. Z życia kółek "Młodych Gospodarzy".- "
 103. Obniżenie taryfy na sprzedaż odpadków buraczanych.- "
 104. Zjazd agronomów bałtyckich w Kownie.- "

B U D O W N I C T W O .

105. Budownictwo państwowe w Litwie.- 28.
 106. Ukończenie budowy nowego gimnazjum litewskiego w Poniewieżu.- "
 107. Budowa drugiej rzeźni w Szawlach.- "
 108. Projekt budowy gazowni.- "
 109. Budowa nowego szpitala miejskiego.- "

K O M U N I K A C J A .

110. Koleje litewskie w 1931 r.- 29.
 111. Linja kolejowa Telsze-Kretynga.- "
 112. Wzrost ruchu okrętowego w porcie kłajpedzkim.- "
 113. Plan rozszerzenia kolei wąskotorowej Szawle-Birże.- "
 114. Litewsko-kotewsko-estońska konferencja komunikacyjna.- "
 115. Międzynarodowa konferencja kolejowa w Kownie.- "

**SYTUACJA OGÓLNA.
KRYZYS.**

Sytuacja gospodarcza Litwy w pierwszym półroczu r.b. "Biuletyn Banku Litewskiego". Pierwsze półrocze r.b. przeszło pod znakiem depresji gospodarczej. Niskie ceny produktów rolniczych na rynku światowym i sztuczne ograniczenia importowe / cła i kontyngenty/, hamując wóz produktów litewskich do Niemiec, Lotwy i częściowo do Anglii, spowodowały, że nie było możliwym realizować produktów krajowych nawet po cenie kosztów. Produkcja w ważniejszych gałęziach gospodarczych nie została jednak zawieszona, gdyż niewielki litewski przemysł pracuje dla miejscowego rynku i wysokie cła ułatwiają konkurencję z zagranicą, a produkcja rolnicza /mleczarstwo, hodowla bydła/ otrzymuje poparcie od Kasy Państwowej w formie premii.

Rentowność i produkcja przemysłu zmniejszyła się jedynie w tych gałęziach, gdzie normalna działalność przewyższa zapotrzebowanie na rynku krajowym /np. w branży browarniczej, mydlarskiej i zapałczanej/. Przedsiębiorcy tych gałęzi wytwórczości usiłowali zaradzić sytuacji przez tworzenie syndykatów.

W dziedzinie rolnictwa największe trudności mają gospodarze, którzy nie zdążyli, lub nie potrafili zastosować się do nowych warunków i po dawnemu zależni są wyłącznie od urodzajów i cen zboża. Trudna jest sytuacja również i tych rolników, którzy wprowadzili znaczne inwestycje za pożyczone pieniądze. Obecnie trudno im jest nawet opłacić procenty od pożyczek. Z tych to powodów, zwłaszcza rolnicy powstrzymują się od wszelkich mniej koniecznych zakupów, tembardziej, że ceny różnych różnych towarów z powodu podniesienia cel i in. nadal są dosyć wysokie. W rezultacie znacznie się zmniejszył obrót handlowy towarami, których masowymi nabywcami byli rolnicy przez co także znaczna ilość przedsiębiorstw handlowych i kupców znalazła się w sytuacji ciężkiej.

Dalszy ciąg ankiety w sprawie zwalczania kryzysu. "Tautos Ukis" Nr.6/7: Minister Rolnictwa Aleksa: Przyczyny kryzysu tkwią w wojnie światowej, która spowodowała ogólne zadłużenie i sprawiła, iż ludzkość nie liczy się z wydatkami oraz nadużywa kredytów. Rosja Sowiecka prowadząc destrukcję w życiu powojennem również do pewnego stopnia przyczyniła się do wywołania kryzysu. Poza to jako jeden z powodów kryzysu wskazuje się na niepomierne rozwój techniki wytwórczej, wprowadzającej dysproporcję pomiędzy podażą a popytem. W pewnym stopniu dotyczy to także i rolnictwa. Ponieważ konsumpcja artykułów spożywczych jest mało elastyczna, więc wzrost techniki rolniczej, a tem samem i zwiększenie się ogólnej produkcji nie wywołują zwiększenia się spożycia, lecz tylko podnoszą wymagania odbiorców co do gatunku i jakości produktów. Wymagania społeczeństwa wzrosły we wszystkich dziedzinach, przyczem obserwuje się nieumiejętność ograniczania potrzeb. Wpływa na to niechybnie wzrost inteligencji, która często przyswaja sobie przywary właściwe numeryzmowi. Dyr.Banku Handlowego dr.L.Sołowiejczyk stwierdza, iż kryzys dotknął w Litwie zarówno gospodarkę rolną jak i przemysł. Co się tyczy rolnictwa, to zdaniem p.Sołowieczyka Litwa winna wszystkimi siłami dążyć do ulepszenia jakości zbóż. W dziedzinie przemysłu Litwa winna przytrzymać się systemu cel ochronnych. Poza to w walce z kryzysem niezbędna jest rozumna oszczędność.

"Tautos Ukis" /Nr.8/:dyr. T-stwa "Pienocentras" p.J.Glemža stwierdza, iż pośród lokalnych przyczyn pogłębiających kryzys gospodarczy na specjalną uwagę zasługują: 1. Niedostateczne zorganizowanie społeczeństwa; 2. niezrozumienie w pierwszych latach po wojnie potrzeby zciągania z zagranicy większych kapitałów na cele pożytecznych inwestycji oraz przyspieszenie reformy rolnej i kolonizacji wsi; 3. zmniejszenie się dopływu gotówki z zagranicy, a zwiększenie się wysyłania pieniędzy; 4. obawa przed inwestowaniem kapitałów w przedsiębiorstwach produkujących i lokowanie pieniędzy tylko w handlu.

Omawiając sposoby zwalczania kryzysu w Litwie p.Glemža zaleca: a/ walkę z depresją psychiczną; b/ uintensywnienie oraz racjonalizowanie pracy; c/ zaniechanie "wyższej polityki" i zajęcie się zagadnieniami dnia; d/ wzięcie żywszego udziału w krajowych organizacjach gospodarczych; e/ rozszerzać produkcję, a specjalnie te jej dziedziny, które posługują się surowcem krajowych; f/ ufać więcej we własne siły i nie lękać się, że ktoś inny dopomoże w walce z kryzysem.

Pozatem p.Glemža wskazuje na potrzebę rozwinięcia przez państwo ożywionej działalności w kierunku uregulowania stosunków finansowych, nawiązania stosunków handlowych z zagranicą i t. d.

Dyr.Litewskiego Banku Kooperacyjnego p.V.Zakareviczius m.in. nadmienia, że zupełne odgrodzenie się od kryzysu jest wręcz niemożliwe i że jedynie możliwe jest złagodzenie jego fatalnych objawów.

"Lietuvos Aidas" o przyczynach drożyzny w Litwie. "Lietuvos Aidas" /187/: Głównymi przyczynami kryzysu jest spekulacja pośredników pomiędzy dostawcami /rolnikami/ a odbiorcami, oraz nieuregulowanie kredytu prywatnego. Katastrofalna zniżka cen produktów, która obniżyła ceny trzody o 53,7% masła o 54% i t. p. dotknęła rolników litewskich, lecz prawie wcale nie przyszła z pomocą konsumentom. Pośrednicy skupiający za bezcen produkty u rolników, sprzedają je konsumentom niemal według dawnych cen. Co prawda wyroby przemysłu jak materiały, ubrania i obuwie i in. staniały, lecz ceny ich są w Litwie znacznie wyższe niż w innych krajach. Drożyzna mieszkaniowa wynika na skutek przeludnienia miast również utrudnia egzystencję. Najdotkliwiej jednak dają się we znaki nieuregulowane stosunki kredytowe. Odsetki pobierane w Litwie są dotąd tak wysokie, iż dłużnicy nie są w stanie ich pokryć. Jedynym wyjściem z drożyzny panującej dziś w Litwie, jest usunięcie spekulacji i udostępnienie kredytu prywatnego.

Zmniejszenie się stopy życiowej w Litwie. "Tautos Ukis" Nr.6/7: W związku ze znaczną zniżką cen produktów gospodarczych w Litwie, stopa życiowa /minimum utrzymania/ również uległa zmniejszeniu, co ilustruje następująca tabela:

Lata	Dla rodziny z 2 osób	Dla rodziny z 5 osób
1913	334,06	208,26
1923	150,36	233,34
1925	204,49	325,21
1928	132,94	239,49
1930	156,46	243,06
1931	146,44	220,57
1932	131,93	198,12

FINANSE I BUDŻET.

Budżet Litwy na 1932 r. "Tautos Ukis" Nr.6/7 z 1932 r..

Na skutek kryzysu ekonomicznego władze litewskie przy układaniu budżetu na rok 1932-gi musiały go znacznie ograniczyć. Proponowane na rok 1932 wydatki zwyczajne w wys.250.263.714 lt. zostały zredukowane do 245.494.396 lt. Następująca tabela ilustruje proponowane i ustalone wydatki zwyczajne różnych instytucyj lit. na lata 1930, 1931 i 1932:

INSTYTUCJE.	Wydatki faktyczne w 1930 r.	wyda.prze- widz.na 1931 r.	wyd.propo- nowane na 1932 r.	Wydatki usta- lone na 1932 r.
Prezydent Republiki	302.058,91	277,114	286.013	241.082
Sejm	218.669,60	221.864	299.000	195.795
Gabinet Ministrów	3.982.691,49	4.683.958	3.657.345	3.574.117
Rada Stanu	281.218.60	274.049	389.037	289.566
Gubernatura Kr.				
Kłajpedzkiego	332.257,12	353.417	399.876	321.075
Kontrola Państwa	1.294.967,09	1.259.917	1.339.827	1.149.846
M-stwo Obrony Kr.	48.727.965,69	47.525.713	48.000.000	42.949.000
M-stwo Spr.Wewn.	25.506.611,33	26.464.163	29.483.503	24.469.401
M-stwo Skarbu	26.043.971,61	30.104.910	32.238.626	27.153.451
M-stwo Rolnictwa	25.051.565,51	25.129.422	30.787.746	23.953.501
M-stwo Oświaty	38.295.774,73	39.445.884	45.870.581	38.127.936
M-stwo Sprawiedl.	9.970.306,81	10.146.636	12.200.850	9.361.715
M-stwo Komunik.	58.230.395,91	58.727.257	61.031.456	50.938.179
M-stwo Spr.Zagr.	5.312.129,70	5.649.380	5.686.873	5.065.148
Og.wyd.zwycz.	243.550.584,10	250.263.714	271.670.733	277.789.812
og.wyd.nadzwycz.	59.879.052,01	90.894.105	87.764.207	54.406.577
Og.wyd.zwycz.i nadzwyczajne	303.429.636,11	341.157.819	359.434.940	282.196.389

Z tabeli widzimy, że różnica pomiędzy proponowanymi a usta-

lonemi wydatkami zwyczajnymi na rok 1932 - gi wynosi 43,9 milj.li-tów.

Dochody budżetowe w pierwszym półroczu 1932 r. w porównaniu z tym samym okresem poprzednich lat w tys. lt. "Statistikos Biuletenis" Nr.8 z 1932 r.

Przewidzia- Dochody w s.t.y.c.z.n.i.u
Określenie dochodów. ne przez c z e r w c u
budżet 1932. 1932 % 1931 1930 r.

DOCHODY ZWYCZAJNE.

Podatki bezpośrednie.

ziemski	18.300,0	8.294,3	45,3	9.703,2	9.111,1
od mienia ruchom.					
w miastach	6.600,0	3.316,2	50,2	3.221,2	2.561,5
od patentów	2.650,	1.044,8	39,4	956,5	824,7
od zysku z handlu					
i przemysłu	7.350,0	3.032,4	41,3	3.888,6	3.591,7
od dochodów brutto z					
przedsiębiorstw prze-					
mysł.i handlowych	-	-	-	0,6	56,8
og.od zaw.osob.	1.090,0	274,3	25,2	362,9	284,7
od mienia ubezp.	600,0	327,6	54,6	217,0	274,9
od zysków z kapitałów	340,1	320,7	94,3	313,5	292,2
od turbin	40,0	16,8	42,0	19,1	26,2
od kotłów parowych	48,0	36,1	75,2	43,4	33,5
od przyznania	2.575,0	1.188,9	46,2	1.512,1	1.225,7
spadkowy	500,0	226,1	44,3	262,5	324,6
8% od sprzed.lasów	100,0	50,2	50,2	96,6	117,3

ogółem 40.192,1 18.128,4 45,1 20.597,2 18.724,9

Podatki pośrednie.

od alkoholów	657,9	346,8	52,7	471,9	381,8
" piwa i miodu	2.919,6	1.147,9	39,3	1.469,7	1.024,5
" wina	132,0	57,8	44,5	45,5	41,5
" tytoniu	13.425,4	6.388,8	47,6	6.924,2	5.871,2
" zapalek	1.502,0	1.004,6	66,9	1.545,0	576,0
" herbaty	301,9	137,9	45,7	173,7	173,1
" cukru	3.000,0	-	-	-	-
" drożdży	200,4	113,7	56,7	103,8	114,6

" przeds.fabr.,od oc-					
tu, politory, perfum					
i prep.galen.	2,0	33,6	-	1,3	0,9
cła	53.805,4	25.800,4	48,0	35.836,3	33.949,2

ogółem 76.048,3 35.092,2 46,1 46.552,6 42.199,3

Opłaty

od stempli sąd.i in.	10.624,0	5.090,3	47,9	5.391,3	5.578,1
drogowe	550,0	315,2	57,3	233,4	415,7
z portów i dróg wodn.	646,3	317,1	49,1	350,5	256,3
opłaty różne	5.305,6	2.382,4	44,9	2.690,7	3.051,8
opłaty naukowe	1.914,3	899,5	47,0	842,7	819,0
od zakł.artystycznych	713,3	280,6	39,3	296,6	283,7

ogółem 19.753,5 9.285,1 47,0 9.805,2 10.404,6

Dochody monopolowe.-

Prod.z monop.alkoh.	34.225,0	16.675,3	48,7	20.794,4	20.166,1
prod.z monop.kart do					
gry	150,0	72,1	48,1	79,9	68,4

ogółem 34.375,0 16.747,4 48,7 20.874,3 20.234,5

Państw.Zakł.inwest.

dochody z poczt	8.530,0	3.198,1	37,5	4.034,0	3.802,5
" "telegrafów	990,0	361,8	36,5	450,8	544,1
" "telefonów	7.004,0	2.231,7	31,9	2.651,8	2.322,8

Przewidzia- Dochody w styczniu -
Określenie dochodów. ne przez c z e r w c u
budżet 1932. 1932 r. % 1931 r. 1930 r.

z kolei 36.661,8 13.449,3 36,7 13.451,8 13.457,4

dochody z przedsię-
biorstw przem.handlo-
wych i innych 3.284,0 1.191,5 36,3 1.172,9 877,5

Razem 56.469,8 20.452,4 36,3 26.761,3 21.004,3

Doch.z maj.i ka-
pitałów państw.

dochody z lasów 19.580,0 7.405,1 37,8 12.028,7 10.648,7

z mienia ruch.i
nieruch. 3.360,7 1.485,5 44,3 1.848,7 1.816,5

z papierów wart. 2.586,0 768,1 29,7 3.264,0 1.157,2

odsetki 2.307,9 661,9 28,7 423,6 323,3

ogółem 27.834,6 10.320,6 37,1 17.565,0 13.945,7

Dochody z rozra-
chunków ze skarbu

zwrot wydatków i
pożyczek państw. 9.443,1 3.350,1 35,5 2.517,3 3.131,3

ogółem 9.443,1 3.350,1 35,5 2.517,3 3.131,3

Dochody różne

doch.z druków państw. 566,8 359,5 60,0 316,4 285,8

grzywny 3.336,0 1.587,0 47,6 1.999,5 1.949,1

doch.niewymienione 768,7 402,9 52,4 460,6 423,9

ogółem 4.671,5 2.329,4 49,0 2.776,5 2.658,8

og.doch.zwyczajne 268.788,9 115.685,6 43,0 147.449,4 132.303,4

DOCHODY NADZWYCZAJNE.

nadwyżka z doch.lat

ubiegłych 15.139,6 9.644,6 63,7 - -

doch.z ref.rolnej 3.550,0 1.102,2 31,0 1.417,0 1.284,9

inne dochody 9.857,5 1.890,5 19,2 - -

og.doch.nadzwycz. 28.547,1 12.637,3 44,3 1.417,0 1.284,9

og.zwycz.i nadzw. 297.336,0 128.322,9 43,2 148.866,4 133.588,3

ponadto sumy nieroz-
dziel.w końcu mies. - 3.587,6 - 4.090,9 3.918,9

og.doch.państwa 297.336,0 131.910,5 44,4 152.957,3 137.507,2

x/rozerwy skarbu na 30.VI.32 wynosiły 25.803,1 m.lt.kredyty przyzna-
ne, lecz nie wydane wynosiły 5.495,1 m.lt.

Wydatki budżetowe w pierwszym półkro-
czu 32 r.w porówn.z latami poprzedniami.
w tys. lt. "Statistikos Biuletenis" Nr.8 z 32 r.

Ministerstwa przewidz. Kredyty Wydatki w stycz-
i przez bud- prolon- niu - c z e r w c u
Instytucje. żet 1932. gowane. 1932 r. 1931 r. 1930 r.

Prezydent Państwa 241,1 - 105,6 129,7 135,5

Sejm 195,8 - 101,1 118,1 106,7

Gabinet Ministrów 3.574,1 - 1.992,9 2.587,8 2.374,5

Rada Państwa 286,6 - 123,6 138,2 142,0

Urząd gubernatora

Kraju Kłajp. 321,1 - 149,5 163,7 165,9

M-stwo Spr.Wewn. 25.420,8 580,0 11.336,7 13.158,0 11.747,6

M-stwo Finansów 36.521,6 663,2 12.985,9 25.589,7 17.139,5

M-stwo Rolnictwa 45.968,5 2.430,3 24.019,4 23.122,9 17.720,8

M-stwo Oświaty 39.538,4 2.325,6 19.526,4 22.819,7 20.768,9

M-stwo Sprawiedl. 9.902,5 71,0 4.547,5 5.524,4 5.434,1

M-stwo Komunikacji 62.793,9 3.059,4 27.464,7 31.524,9 29.140,3

M-stwo Spr.Zagr. 5.330,1 30,0 2.173,6 3.849,0 3.331,0

M-stwo Obr.Kraju 50.949,0 1.063,1 21.610,2 27.578,4 28.392,2

Kontrola Państwa 1.149,8 - 586,2 643,0 645,7

Ogółem 282.186,3 10.222,6 126.723,3 156.947,5 137.244,7

Stan finansów litewskich w ciągu I-go półrocza 1932 r. w oświeśleniu prasy kowieńskiej. "Dzień Kowieński" Nr. 198:

W ciągu pierwszego półrocza r.b. miała Kasa Państwowa 128 milj. 323 tys. lt. dochodów zwyczajnych i nadzwyczajnych, co stanowi 43,2% wszystkich przewidzianych w budżecie wpływów. W r. ub. dochody za pierwsze półrocze wyniosły 152 milj. 957 tys. lt., co stanowiło 45,4% wszystkich przewidzianych wpływów. W r. 1930 uzyskała Kasa Państwowa w ciągu pierwszego półrocza 41,7% rocznych wpływów, w 1929 - 43,1%. Jak widać, zrealizowany budżet dochodów jest w r.b. przeciętnie nie mniejszy niż w ostatnich trzech latach.

W ogólnej liczbie dochodów stanowią podatki bezpośrednie 45,1%, pośrednie - 46,1%. Dochód od monopolu wynosi 48,7% wpływów, od przedsiębiorstw państwowych - 36,3%, gospodarki państwowej i kapitałów - 37,1%.

Największy jest upadek dochodów od gospodarki państwowej i kapitałów. Najlepiej wpływają do Kasy Państwowej dochody od monopolu i podatków.

Podatki bezpośrednie w ciągu pierwszego półrocza wyniosły 18 milj. w stosunku do 20 milj. w ciągu tego samego czasu w r. ub. Dochody więc spadły o całe 2 milj. lt.

Upadły dochody od podatku ziemskiego, wzrosły natomiast dochody od miejskich podatków nieruchomości, zysku, od podatku patentowego. Znacznie upadły dochody od celi: 25 milj. lt. w r.b. w stosunku do 35 milj. lt. w pierwszym półroczu r. ub. Upadek dochodu od celi należy kłaść wyłącznie na karb zmniejszonego importu.

Z powodu zmniejszonej konsumpcji w kraju upadły również dochody od podatku akcyzowego. Dochody od monopolu wynoszą 16.3/4 milj. lt. w stosunku do 20 milj. 874 tys. lt. w pierwszym półroczu r. ub.

Dochody od przedsiębiorstw państwowych /kolei, poczty, telegrafu, telefonów i t.d./ wyniosły 20 milj. 432 tys. lt. w stosunku do 26 milj. 761 tys. lt. w pierwszym półroczu r. ub.

Najbardziej upadły dochody od kolei, które w tym roku stanowiły zaledwie 13 milj. 450 tys. lt., podczas, gdy w ciągu pierwszego półrocza r. ub. wyniosły one 18 milj. 451 tys. litów.

Dochód od gospodarki państwowej i kapitałów wyniósł 10 milj. 320 tys. lt. w pierwszym półroczu r. ub. Znaczne obniżenie tej pozycji należy tłumaczyć zmniejszeniem eksportu lasu. Lasy państwowe dały w tym roku 7 milj. 405 tys. lt. w stosunku do 12 milj. lt. w pierwszym półroczu r. ub.

Naogół ma Kasa Państwowa dochodów zwyczajnych na sumę 115 milj. 685 tys. lt. w stosunku do 147 milj. w pierwszym półroczu r. ub.

Wydatki zwyczajne i nadzwyczajne Kasy Państwowej w ciągu pierwszego półrocza wyniosły 126 milj. 723 tys. lt., co stanowi 43,3% ogólnego budżetu wydatków. W r. ub. wydatki wyniosły w tym samym czasie 47,1% ogólnej sumy wydatków.

Naogół dochody i wydatki bilansują się. Wydatki są nawet o 2 milj. lt. mniejsze od dochodów /126 milj. lt. wydatki, 128 - dochody/.

"Tautos Ukis" Nr. 8:

Skutkiem kryzysu ekonomicznego realizacja budżetu tegorocznego napotyka trudności. Dopływ dochodów zwyczajnych w ciągu I-go półrocza r.b. wyniósł zaledwie 43%, gdy w tymże okresie r. ub. 49,2%. Dochody zwyczajne i nadzwyczajne tego okresu stanowią razem 44,4% całości. Realizacja wydatków /43,3%/ jest również znacznie mniejsza, niż to było przewidziane.

W ciągu I-go półrocza r.b. dochody przewyższały wydatki o 5,2 milj. lt. Najbardziej w r.b. zmniejszyły się dochody z rozrachunków ze skarbem państwa i kolei /27%/, z lasów /39%/ i monopoli /20%/. Najmniej wydatków uczyniło M-stwo Skarbu /35%/ i M-stwo Spr. Zagr. M-stwo Skarbu wydało zaledwie 49% sumy, jaką wydało w ciągu I-go półrocza r. ub. Wydatki innych ministerstw i instytucyj również się zmniejszyły.

Wyjątek w tym względzie stanowi M-stwo Rolnictwa, którego wydatki tegoroczne przewyższyły zeszłoroczne o 4%.

B i l a n s B a n k u L i t e w s k i e g o w t y s . l t . "S t a -
t i s t i k o s B i u l e t e n i s" N r . 9 z 1932 r.:

	Bilans w dn. 30.VII.32 r.	%	Bilans w dn. 31.VIII.32 r.	%
A K T Y W A .				
Rezerwy w złocie	50.283,6	27,27	50.191,0	27,73
Monety srebrne	3.269,4	1,74	3.298,4	1,82
Bilon	1.402,8	0,77	1.394,4	0,77
Dewizy zagraniczne	18.158,0	9,84	15.284,0	8,45
Papiery wartośc.i pożyczki	96.320,7	52,23	95.376,4	52,70
Inne aktywa	15.040,7	8,15	15.434,9	8,53
	184.475,2	100,0	180.979,1	100,0
P A S Y W A .				
Kapitał akcyjny	12.000,0	6,51	12.000,0	6,63
fundusz rezerwowy	2.015,0	1,09	2.015,0	1,11
Banknoty w obiegu	98.260,6	53,26	98.103,0	54,21
Wkłady i rachunki bieżące	62.332,2	33,79	58.282,1	32,20
In.pasywa	9.867,4	5,35	10.579,0	5,85
	184.475,2	100,0	180.979,1	100,0

S t a n B a n k u L i t e w s k i e g o n a d z i e Ń 1 5 . I X
i 1 p a ź d z i e r n i k a 1 9 3 2 r. Elta:-

15 września zapas złota Banku Litewskiego wynosił 49,53 milj.lt., zapas walut zagranicznych - 15,35 milj.lt., banknoty w obiegu - 95,14 milj.lt., dyskonto i pożyczki - 93,71 milj.lt., pokrycie banknotów w złocie wyrażało się w 52,12%, w złocie i walutach - w 68,26%.

Zapas złota Banku Litewskiego na 1 października r.b. wynosił 48,56 milj.lt., zapas walut zagranicznych wzrósł z 15,35 milj. do 15,78 milj.lt. Banknoty w obiegu powiększyły się z 95,14 milj. do 98,29 milj.lt., a dyskonto i pożyczki - z 93,71 milj. do 96,07 milj. Pokrycie banknotów w złocie wynosiło 49,4%, w złocie i walutach 65,5%.

M o n e t y w o b i e g u w t y s . l t . w p i e r w s z y c h
8 - m i u m i e s . 1 9 3 2 r . w p o r ó w n a n i u z t y m
s a m y m o k r e s e m 1 9 3 1 r .

	1 9 3 2 r .			
Miesiące.	Banknoty.	Monety srebrne.	Bilon.	Ogółem.
Styczeń	103.679,0	10.611,5	2.924,2	111.214,7
Luty	104.019,1	10.488,6	2.883,2	117.390,9
Marzec	101.200,3	10.462,9	2.879,3	114.542,5
Kwiecień	101.062,2	10.420,6	2.875,9	114.358,7
Maj	95.781,6	10.197,4	2.851,1	108.830,1
Czerwiec	96.064,8	10.131,7	2.867,1	109.063,6
Lipiec	98.260,6	10.230,5	2.897,3	111.388,4
Sierpień	98.103,0	10.201,6	2.905,5	111.210,1
	1 9 3 1 r .			
Styczeń	110.219,4	10.506,9	2.892,5	123.618,8
Luty	107.996,1	10.524,5	2.885,7	121.406,3
Marzec	112.844,5	10.744,3	2.903,8	126.493,1
Kwiecień	111.901,8	10.634,4	2.894,4	125.430,6
Maj	108.644,0	10.608,2	2.900,0	122.152,2
Czerwiec	110.640,3	10.619,9	2.911,4	124.171,6
Lipiec	120.166,1	10.797,0	2.936,0	133.849,1
Sierpień	117.177,5	10.840,9	2.960,5	130.978,9

Dewizy zagraniczne na giełdzie kowieńskiej w 1931 r. i w okresie pierwszych 8-miu mies. 1932 r. w tys. lt.

1 9 3 1 r .

Miesiące.	Wartość wszystkich dewiz og.	dolar	funtów szt.	złote marki niemieckie	inne de- wizy
-----------	------------------------------------	-------	-------------	---------------------------	------------------

Styczeń	11.889,8	7.014,1	3.055,3	1.607,2	213,2
Luty	9.055,4	4.402,3	3.725,4	749,8	177,9
Marzec	11.202,3	5.543,9	3.337,9	2.024,7	295,8
Kwiecień	11.518,4	4.684,8	2.382,8	4.249,2	201,6
Maj	14.649,7	4.948,0	3.659,8	5.825,7	218,2
Czerwiec	13.210,5	3.208,1	6.530,0	2.910,9	561,5
Lipiec	11.761,0	4.852,8	5.556,9	750,6	600,7
Sierpień	8.618,3	3.624,7	2.899,8	1.164,4	929,9
Wrzesień	9.291,8	4.930,7	1.586,0	1.182,4	1.592,7
Październik	6.038,7	3.592,6	265,8	360,2	1.920,1
Listopad	4.783,6	3.803,7	134,9	230,4	614,6
Grudzień	5.934,4	5.146,4	32,0	189,1	566,9

Ogółem	117.954,4	55.752,1	33.066,6	21.242,6	7.893,1
--------	-----------	----------	----------	----------	---------

1 9 3 2 r .

Styczeń	5.578,7	4.977,7	-	126,6	474,4
Luty	4.506,1	3.873,9	-	95,5	536,7
Marzec	4.775,5	4.145,8	44,0	12,0	573,7
Kwiecień	4.854,3	4.345,1	-	-	509,2
Maj	3.674,6	3.346,7	-	9,6	318,3
Czerwiec	3.600,7	2.906,4	11,1	-	683,2
Lipiec	3.994,8	3.684,6	-	23,9	286,3
Sierpień	2.644,8	2.138,5	70,3	23,9	412,1

Ogółem	33.629,5	29.418,7	125,4	291,5	3.793,9
--------	----------	----------	-------	-------	---------

Emerytury i subwencje emerytalne w okresie lat 1926 - 1931, w lipcu 1932 r. oraz w okresie pierwszych 7 mies. 1932 r. w litach. "Statistikos Biuletenis" Nr.9.

	Pensje i subwencje z funduszu emerytaln.	Ze skarbów . Inwalidzi Inwalidzi Osoby litewscy. armji ros. zasłuż.			Ogółem skarbu	Ogółem
1926 r.	176.341	199.369	-	104.180	303.949;	480.290
1927 "	1.157.810	331.623	-	101.390	433.013;	1.590.823
1928	1.695.080	495.943	-	126.068	622.011;	2.317.091
1929	2.270.252	500.482	-	189.973	690.455;	2.960.707
1930	2.658.550	378.456	226.059	207.851	812.366;	3.470.916
1931	2.495.530	409.115	412.545	210.568;	1.032.228;	3.527.758
VII.32.	228.065	35.505	34.656	20.307	90.468	318.533
I-VII.32.	1.723.011	252.351	230.932	120.652	603.935;	2.326.946

Wywiad z kierownikiem Banku Litewskiego p.Paknys'em. "Lietuvos Aidai" Nr.209. Streszczenie:

Kierownik Banku Lit. p.Paknys w rozmowie z przedstawicielami prasy oświadczył, iż dla zachowania równowagi litai nie trzeba było udawać się do ograniczeń walutowych.

Ponieważ import Litwy ostatnimi czasy zmniejszył się prawie o połowę, przeto i w tej dziedzinie ograniczenia okazały się zbędne, gdyż fakt, iż pomimo aktywności bilansu handlowego Litwy zasoby walut obcych w Litwie maleją, dowodzi stalej czy też przejściowej bierności lit.bilansu płatniczego. W ciągu najbliższych lat zasoby waluty obcej będą się w Litwie wahały pomiędzy 10-ciu a 20 milj., cała zaś nadwyżka będzie wymieniana na złoto. Jedynie przeto odchylenia bilansu w złocie mogą wskazać na faktyczny stan zasobów Banku Litewskiego i całego kraju.

Sytuacja finansowa przedstawia się w ten sposób, iż pieniędzy nie brak, lecz brak jest dla nich lokaty. Zapotrzebowanie kredytu jest pomimo sezonu jesiennego stosunkowo małe.

Wkłady, które ubiegłej jesieni zostały z banku wycofane - zwolna powracają. Suma wkładów w bankach akc. w lipcu r.b. wynosiła 137,3 milj.lt. Natomiast operacja kredytowa tych banków, które z 285,8 m.lt. zmalały do 250,7 milj.lt. nie wykazują tendencji zniżkowej. Biorąc pod uwagę, że Bank Ziemski zwiększył swą operację kredytową o 11 milj.lt., pole działalności kredytowej innych banków jeszcze bardziej zmalało.

Bank Litewski w r.b. już dwukrotnie zmniejszał swą stopę dyskontową: w dn. 1 marca z 8% do 7 i pół% i w dn. 6 maja z 7.1/2 do 7%. Jednak i dziś jeszcze Bank Lit. zamierza w dalszym ciągu obniżać swą stopę dyskontową. 47% wszystkich kredytów Banku Lit. idzie na cele gospodarki rolnej.

B i l a n s i n s t y t u c y j k r e d y t o w y c h w d n i u 30 czerwca 1932 r. w porównaniu z tym samym okresem 1931 r. w tys. lt. "St.Biul."Nr.8:

Rachunki.	O g ó ł e m	
	1932	1931
Liczba instytucji kredytowych	31	32.
AKTYWA.		
Kasa i rachunki bież.	20.342,4	20.269,5
Weksle dyskont.i rachunki bież.	75.511,6	99.268,1
Pożyczki i specjalne rachunki zagwarantowane:		
a/wekslami, papierami procent. i innemi dokumentami wartość.	102.996,7	115.346,0
b/walutą krajów obcych	16,9	276,6
c/towarami, kwitami przewozowemi i in.dokumentami handlowemi	8.139,9	9.700,8
d/majątkiem nieruchomym	98.067,5	89.300,2
Weksle protestowane	3.028,9	1.903,5
Korespondenci	26.195,0	76.090,1
Należące do banku:		
a/państw.papiery procentowe	1.646,5	1.705,8
b/prywatne papiery procentowe, różne akcje i udziały	22.780,2	21.880,1
c/złoto	50.277,9	39.486,5
Nieruchomości	15.978,4	14.526,8
Ruchomości	1.440,7	1.456,7
Rachunki bieżące	7.446,2	8.158,4
Wszelkie inne aktywa	7.611,5	8.721,5
Ogółem	441.480,3	508.090,6
PASywa .		
Kapitał zakładowy	89.768,6	89.525,1
" rezerwowy	7.016,8	6.045,8
Wkłady:		
a/na czas ogran. i nieogr.	48.199,6	61.267,2
b/bież.rachunki	119.091,7	148.774,5
Weksle redyskontowane i różne dokumenty	1.005,2	3.005,0
Pożyczki uzyskane w inst.kredyt.	3.685,9	3.920,9
Korespondenci	7.279,7	16.247,4
Procenty i komisja	11.177,1	14.980,4
Sumy niewypłacone	4.543,5	1.977,8
Wszystkie in.pasywa	149.712,2	162.346,6
Ogółem	441.480,3	508.090,6
SUMY POZABILANSOWE.		
Inkaso	58.650,8	82.586,4
Gwarancje	47.175,6	52.683,2

Bilans spółdzielni kredytowych w dn. 30 czerwca 1932 w porównaniu z 30.VI.31 r. w tys. lt. "Stat. Biulet." Nr.8 z 1932 r.

Wszystkie spółdzielnie kredyt.
1932 r. 1931 r.

Ilość spółdzielni kredyt.

399

401

AKTYWA.

Inkaso	1.330,3	1.911,8
Sumy w przedsiębiorstwach kred.	3.574,0	4.729,3
Walory	454,0	455,0
Udziały w przedsiębiorstwach spółdzielczych	415,3	486,5
Pożyczki	63.659,4	67.718,0
Korespondenci	1.030,5	1.776,7
Mienie ruch.	721,7	697,3
Mienie nieruch.	348,9	328,0
Wyd.bież.	2.750,6	2.626,0
Inne aktywa	2.534,2	1.937,4
Straty z roku ub.	847,8	236,0

77.666,7

82.902,0

PASYWA.

Kapitały zakładowe:	12.697,9	11.726,5
a/z udziałów	7.827,3	7.677,9
b/własne zakładowe	1.061,8	972,3
c/rezerwowe	2.436,8	2.097,7
d/specjalne	1.372,0	978,6
Pożyczony kapitał zakładowy	2.281,0	1.990,0
Wkłady:	38.132,8	44.932,9
a/terminowe	24.596,8	29.167,7
b/bezterminowe	13.736,0	15.765,2
Długi:	16.720,7	16.465,6
a/na rzecz Banku Litewskiego	2.266,6	2.066,4
b/" " " Rolnego	6.073,5	5.820,3
c/bankom spółdzielczym	3.886,8	3.728,4
d/innym zakładom kredytowym	4.493,8	4.850,5
Korespondenci	1.316,1	1.352,4
Odsetki i komisowe	4.428,0	4.630,9
Inne pasywa	1.946,9	1.694,1
Zyski niepodzielone z r.ub.	143,3	109,6

SUMY POZABILANSOWE.

Inkaso	10.905,0	12.319,3
Gwarancje	725,7	692,9

Reorganizacja Banku Kooperacyjnego.
"Mūsų Rytojus" Nr.41:

9 b.m. odbył się w Kownie nadzwyczajny zjazd członków-pełnomocników Banku Kooperacyjnego, który przyjął projekt reorganizacji Banku. W myśl projektu Bank Kooperacyjny przekształcony został na spółkę akcyjną o 3 milj. lt. kapitału zakładowego. Głównymi akcjonariuszami zreorganizowanego banku są: M-stwo Finansów, obecny Bank Kooperacyjny, "Lietukis", "Pienocentras" i "Maistas". M-stwo Finansów będzie posiadało 2.500 akcji po tysiąc litów, zaś 500 akcji przypadnie kooperatywom.

Dziesięciolecie Banku Litewskiego.
"Dzień Kow." /224/:2 października z okazji 10-lecia istnienia Banku Litewskiego odbyło się uroczyste posiedzenie Rady bankowej, w którym wzięli udział: prezydent Smetona, arcybiskup Metropolita Skwireckis, min.Obrony pułk.Giedraitis, min.Oświaty inż.K.Szakenis, kontroler państwa p.Matułajtis, prezes Rady Stanu p.S.Szylingas, rektor uniwersytetu prof.W.Czepinskis, generalny wikariusz prał.K.Szaulis i wielu zaproszonych gości. Posiedzenie rozpoczęło się dłuższym sprawozdaniem

kierownika Banku p.Staszynskasa z działalności banku w ciągu minionego 10-lecia.

W dalszym ciągu zabrał głos prezydent Republiki p.A.Smetona, który w swem przemówieniu podniósł wielką i ciężką pracę, jakiej dokonał bank, tworząc własną walutę litewską i utrzymując w najtrudniejszych jak np.obecnie, chwilach równowagę życia finansowego i gospodarczego w kraju.

U l g i k r e d y t o w e B a n k u Z i e m s k i e g o ."Dzień Kowieński" /216/: 20 września Rada Banku Ziemskiego uchwaliła bież.jesieni udzielić rolnikom zadłużonym w Banku pewnych ulg w rozrachunkach a mian. tym, którzy otrzymali pożyczki na przeciąg 15 lat, zezwala się z naadejściem terminów wypłat bież.jesieni wypłacić zamiast ratówek półrocznych jedynie procenty od raty i koszta administracyjne. Ogółem takich dłużników posiada bank 75%. Wszystkie jeszcze niespłacone ratówki prolongowane będą na pół roku. Rolnicy, spłacając Bankowi procenty i koszta administracyjne, powinni złożyć jednocześnie prośbę na piśmie o odroczenie półroczne obowiązujących rat jesiennych.

Z m n i e j s z e n i e o d s e t k ó w z a w k ł a d y w b a n k a c h k ł a j p e d z . "Dzień Kow." /226/: Banki kłajpedzkie ogłosiły zmniejszenie od dn.1 października odsetek za wkłady. Za rachunki bież. będą banki kłajpedzkie płać 4%, wkłady z wypowiedzeniem miesięcznem - 5%, wkłady długoterminowe - do 6%. Za pożyczki hipoteczne będą pobierały banki kłajpedzkie od 8 - 9%.

S y t u a c j a k r e d y t o w a w L i t w i e w c i ą g u I - g o p ó ł r o c z a 1 9 3 2 r ."Tautos Ukis" Nr.8: Zsumowane bilanse banków i instytucyj wzajemnego kredytu w Litwie na dzień 1 lipca r.b. wyniosły 249 milj.lt., a więc o 26 milj.lt. mniej niż w dniu 1 lipca r.ub. Jest to wynik wycofywania wkładów bankowych w drugiej połowie r.ub.

Ogólna suma wkładów we wspomnianych instytucjach kredytowych w dn. 1-szym lipca r.ub. wynosiła 118 milj.lt., zaś w dn.1 stycznia 1932 r. spadła do 84 milj.lt. Jednak zaufanie do banków znowa powraca, a suma wkładów się zwiększa. Np. suma wkładów w 7-miu kowieńskich bankach prywatnych w dn. 1 lipca 1932 r. wyniosła 70 milj.lt., a więc o 10 milj.lt. więcej niż w grudniu 1931 r. Suma pożyczek wypłacanych przez przez wspomniane 7 banków kowieńskich nadal utrzymuje się na wys.65-67 milj.lt. Jedynie Bank Ziemski wciąż jeszcze rozszerza swą działalność kredytową.

Godnym uwagi jest fakt zmniejszania się wkładów w walutach obcych, które w dn. 1 lipca 1932 r. wynosiły zaledwie 12 milj.lt., gdyż w tymże czasie 1931 r. wynosiły one 26 milj.lt., zaś w 1930 r. 32 milj.lt.

F i n a n s e s a m o r z ą d u k o w i e ń s k i e g o ."Dzień Kow." /222/: W okresie od 1 stycznia do 26 września r.b. wpływy zwyczajne samorządu wyniosły 4.218.000 lt., nadzwyczajne zaś - 3.240.000 litów. Do wpływów nadzwyczajnych zaliczono następujące pożyczki, uzyskane w bankach kowieńskich: w Państwowej Kasie Oszczędności - 1.200.000 lt., Banku Litewskim - 300.000 lt., w Banku Handlowym - 350.000 lt., w Banku Międzynarodowym - 300.000 lt. oraz Banku Gospodarczym 50.000 lt. Wydatki do 26 września r.b. wyniosły ok.7 i pół milj.lt. Na wydatki m.in.złożyły się: opieka społeczna -665.000 lt., wydział zdrowia - 478 tys.lt., uporządkowanie miasta - 1 i pół milj. lt., na straż ogniową - 240 tys.litów.

P o ż y c z k i r z ą d o w e d l a s a m o r z ą d ó w ."Dzień Kow." /208/:Minister Spraw Wewnętrznych uchwalił udzielenie pożyczek rządowych samorządowi Taurąg w sumie 60 tys.litów na naprawę elektrowni, samorządowi Wilkomierza na taką sumę dla zbudowania szkół i prac kanalizacyjnych i samorządowi Pren w sumie 30 tys. litów na budowę rzeźni.

U r z ą d d l a ś c i ą g a n i a p o d a t k u z a w o d o w e g o ."Dzień Kow." /216/:Od dn. 1 października rozpoczęła swe funkcjonowanie inspekcja podatkowa dla ściągania podatku zawodowego.Inspekcja składa się z 24 urzędników z referentem i inspektorem na czele.

**Działalność towarzystw asekuracyj-
nych w Litwie w okresie 1923-1931 r.**
"Tautos Ukis" Nr.6/7:

Obecnie w Litwie istnieje 5 towarzystw asekuracyjnych, z czego 1 państwowe, 2 prywatne zorganizowane na zasadach sp. akcyjnych oraz 2 tow. oparte na zasadach wzajemnej pomocy.

1/ I-sze Lit.T-wo Ubezpieczeń Gospodarczych zostało utworzone w r.1897 r.;

2/ Państwowe T-wo Asekuracyjne powstało w r.1920;

3/Akc.T-wo Asekuracyjne "Lietuva" założono w 1922-gim r.;

4/Akc.T-wo Asekuracyjne "Lietuvos Lloydas" powołano do życia w r.1922-gim;

5/Związek Ubezpieczeń "Kooperacija" został utworzony w r. 1925-tym.

Państwowe T-wo Asekuracyjne zostało utworzone przedewszystkiem w celu zabezpieczenia rolników przed stratami od ognia. Gdy w 1924-tym r. zniesiono przymus ubezpieczenia zabudowań gospodarczych na wypadek ognia, T-wo to oparło się na podstawach asekuracji prywatnej. Państwowe T-wo Asekuracyjne korzysta z wielu ulg pod względem opłaty podatków i ubezpiecza od ognia, na życie oraz trzodę.

T-wo asekuracyjne "Lietuva" i "Lietuvos Lloydas", jako spółki akc. posiadają charakter czysto kapitalistyczny.

T-wo "Lietuva" ubezpiecza od ognia, na życie i transporty, zaś "Liet.Lloydas" od ognia, nieszczęśliwych wypadków i transporty. T-wo wzajemnej asekuracji postawiły sobie za cel ubezpieczenie majątków swych członków. Ponieważ do t-tw tych należeli przeważnie ziemianie, więc reforma rolna znacznie zmniejszyła ilość ich członków.

T-wo "Kooperacija" ma na celu ubezpieczenie majątku kooperatyw. Pod względem prawnym dziedzina ubezpieczeń jest w Litwie zaniedbana, gdyż dotąd opiera się ona na ustawodawstwie rosyjskiem /X tom Swoda Zakonow/.

"Tautos Ukis" Nr.8:

Państwowa instytucja asekuracyjna przyjęła największą ilość ubezpieczeń, bo wydała aż 71% wszystkich wydanych w Litwie polis. Dalej idzie t-wo "Lietuva" - 17,7%, t-wo "Kooperacija" - 6,4% i t.d. Państwowa instytucja asekuracyjna ubezpieczyła 60,5% całego ubezpieczonego majątku. Stosunek pomiędzy wydanymi polisami a ubezpieczonym majątkiem wskazuje, iż poczynają się ubezpieczać coraz mniejsze obiekty.

Na majątek zaasekurowany w Państwowej Instytucji Asekuracyjnej w wys. 1000 lt. premia asekuracyjna wynosi 8,1 lt., w t-wo "Kooperacji" - 10 lt. i t.d.

Poziom asekuracji w Litwie jest b.niski; gdyż dotąd ubezpieczyło się zaledwie 10% wszystkich majątków.

Wyjaśnienia w sprawie podatku od zarobków. "Dzień Kowieński"/180/: O opodatkowaniu podlegają osoby, które czerpią dochód ze swej pracy. Podatek rozciąga się również na zawody wolne. Podatek ustalony jest w wys.4% od zarabiających nie więcej niż 6 tys.lt. rocznie /500 lt. miesięcznie/; dalsze 4 tys.lt. zarobku rocznego opodatkowane są w wys.6%, następnie 4 tys.lt. w wys.10%, jeszcze następne 4 tys. lt. w wys. 12%.

Podatki dochodowe od komiwojażerów. "Dzień Kow." /228/: Gabinet Ministrów uchwalił obłożyć podatkami dochodowymi komiwojażerów zagranicznych oraz obywateli litewskich stale zamieszkających zagranicą lecz w sprawach handlowych przyjeżdżających do Litwy.

Podział zysku z loterii państwowej. "Dzień Kow." /215/: Gabinet Ministrów uchwalił dochód uzyskany z loterii państwowej w kwocie 210 tys.lt. przeznaczyć na cele organizacyj dobroczynnych, a mianowicie: dla Czerwonego Krzyża - 70 tys.lt. t-stwa Dzieciątka Jezus - 45 tys., t-wo św. Wincentego à Paulo - 20 tys., dla "Lopszalisa" - 50 tys., na cele instytutu dla ociemniałych - 10 tys. i na żydowski Dom Sueret - 10 tys.litów.

H A N D E L Z A G R A N I C Z N Y .

Bilans handlu zagranicznego Litwy za pierwsze półrocze 1932 r. w porównaniu z tym samym okresem poprzednich lat w tys. lt. "Statistikos Biuletenis" Nr. 7 z 1932 r.

Miesiące.	1932 r.		1931 r.		1930 r.	
	Eksport.	Import.	Eksport.	Import.	Eksport.	Import.
Styczeń	20.402,1	13.615,9	26.001,3	20.774,0	32.177,2	24.744,3
Luty	17.326,2	10.012,0	21.424,0	20.149,6	25.025,1	20.785,8
Marzec	14.961,2	10.935,0	23.465,0	23.396,2	24.946,5	26.055,4
Kwiecień	14.946,0	14.801,3	20.368,3	26.030,0	23.885,8	25.497,5
Maj	13.656,6	15.031,7	24.005,5	23.678,3	27.690,5	27.333,9
Czerwiec	18.447,0	14.412,6	22.019,4	25.487,5	24.592,7	22.029,7
Og. I półr.	99.739,1	78.808,5	137.283,5	139.515,6	158.317,8	146.446,6

Resumé handlu zagranicznego Litwy według państw za pierwsze półrocze 1932 r. w porównaniu z tym samym okresem 1931 r. "Statistikos Biuletenis" Nr. 8 z 1932 r.

K r a j e .	E K S P O R T w tonnach/.					Ogółem	
	Prod. spo-żywcze.	Surowce i półfabrykaty.	Wyroby gotowe.	Ogółem 1932 r.	%	1931 r.	%
Belgja	268,1	619,8	7,7	895,6		12.867,5	
Czechosłowacja	0,1	44,2	0,2	44,5		0,2	
Danja	0,0	655,6	147,6	803,2		3.475,2	
W. Brytania	16.972,7	26.120,3	1.394,8	44.487,8		27.080,6	
Estonja	127,4	35,3	8,4	171,1		27,0	
Włochy	0,1	30,8	11,7	42,6		324,5	
Łotwa	812,3	1.234,2	130,4	2.176,9		30.107,9	
Holandja	338,8	3.828,5	191,1	4.358,4		3.891,9	
Francja	4,0	610,1	0,0	614,1		1.501,5	
ZSRR	2.794,3	0,0	21,4	2.815,7		12.154,2	
Finlandja	0,0	0,4	0,0	0,4		0,0	
Szwecja	620,2	3.852,1	22,9	4.495,2		3.133,4	
Szwajcaria	4,7	0,3	289,4	294,4		75,7	
U.S.A.	35,9	37,3	0,6	73,8		2.425,2	
Niemcy	11.036,9	76.550,7	338,2	87.926,0		81.087,2	
Gdańsk i Polska	0,0	13,0	18,0	31,0		89,5	
Inne kraje	5,8	11.059,7	87,1	11.152,6		6.166,9	
Ogółem	33.021,3	124.692,3	2.669,5	160.383,3		184.408,4	

W A R T O Ś Ć ./w tys.lt./.

Belgja	842,4	262,1	12,1	1.334,8	1,34	6.049,5	4,41
Czechosłowacja	0,8	48,7	4,9	64,9	0,07	86,0	0,06
Danja	0,0	247,2	221,3	543,6	0,55	1.859,6	1,35
W. Brytania	30.383,1	9.888,4	3.067,5	43.339,0	43,45	39.252,6	28,59
Estonja	43,4	44,7	26,8	114,9	0,12	86,5	0,06
Włochy	0,7	15,4	20,4	36,5	0,04	197,2	0,14
Łotwa	372,5	961,1	203,4	1.746,5	1,75	11.614,5	8,46
Holandja	76,9	795,6	121,1	1.455,8	1,46	1.979,8	1,44
Francja	21,8	510,5	31,1	739,1	0,74	1.199,7	0,87
ZSRR	5.177,7	0,0	264,4	5.552,1	5,45	2.382,0	1,74
Finlandja	0,0	2,4	0,7	3,1	0,00	0,1	0,00
Szwecja	243,7	1.121,4	49,3	1.414,4	1,42	617,3	0,45
Szwajcaria	22,1	0,5	145,3	167,9	0,17	149,8	0,11
U.S.A.	14,4	71,8	12,5	98,7	0,10	1.581,5	1,15
Niemcy	22.659,6	10.600,0	367,1	37.010,5	37,10	87.217,8	48,97
Gdańsk i Polska	0,1	5,2	48,0	53,3	0,05	23,4	0,02
Inne kraje	5,9	6.017,5	150,6	6.174,0	6,19	2.986,2	2,13
Ogółem	59.865,1	30.592,5	4.806,5	99.739,1	100,00	137.283,5	100,00
%	60,02	30,67	4,82	100,00			

Pozatem eksportowała Litwa żywych zwierząt do: Belgji na sumę 218,2 tys.lt., Czechosłowacji na 10,5; Danji - 75,1; Łotwy - 209,5; Holandji 402,2; Francji - 175,7 i Niemiec na 3.379,3 tys.lt. Ogółem na 4.470,5 tys.litów.

eksportowała Litwa
Złota i srebra do Niemiec 0,2 tonn na sumę 4,5 tys.litów.

I M P O R T /ilość w tonnach/.

K r a j e	Prod.spo- żywcze.	Surowce i pół- fabrykaty.	Wyroby gotowe.	Ogółem 1932 r.	%	Ogółem 1931 r.	%
Belgja	56,2	11.689,8	962,8	12.708,8		19.607,4	
Czechosło- wacja	1.673,7	338,1	1.303,4	3.315,2		4.685,3	
Danja	2,0	3.650,9	327,8	3.980,7		10.130,7	
W.Brytanja	5.473,4	11.221,5	2.343,0	19.037,9		7.939,8	
Estonja	0,6	400,0	835,8	1.236,4		1.953,1	
Włochy	455,9	4,6	209,8	670,3		961,6	
Łotwa	188,3	20.986,7	1.044,1	22.219,1		14.083,6	
Holandja	396,0	9.671,8	59,0	10.126,8		8.284,6	
Francja	782,3	2.064,5	218,6	3.065,4		9.035,0	
ZSRR.	10.049,7	18.420,8	1.205,5	29.676,0		19.792,5	
Finlandja	0,0	3.023,0	215,4	3.238,4		4.627,2	
Szwecja	19,9	16.619,4	953,4	17.592,7		13.198,8	
Szwajcarja	5,7	677,8	36,8	720,3		95,4	
U.S.A.	332,6	12.470,3	82,1	12.885,0		7.883,2	
Niemcy	9.118,2	51.429,8	9.973,0	70.521,2		132.995,1	
Gdańsk i Pol- ska	264,8	46.154,2	203,2	46.622,2		63.690,9	
Inne kraje	988,4	8.334,3	165,5	9.388,2		14.741,2	
Ogółem	29.807,7	217.157,5	20.139,2	267.104,6		333.705,4	

W A R T O Ś Ć /w tys.lt./

Belgja	34,3	1.525,6	962,0	2.521,9;	3,20	3.731,6;	2,67
Czecho- słowacja	638,5	226,7	5.020,8	5.886,0	7,48	10.083,2	7,23
Danja	2,1	341,9	885,2	1.232,4	1,56	2.056,2	1,47
W.Brytanja	1.624,7	770,5	3.944,6	6.341,2	8,05	9.461,8	6,78
Estonja	1,2	34,6	886,9	922,7	1,17	1.310,5	0,94
Włochy	359,1	12,3	1.715,9	2.087,3	2,65	3.757,8	2,69
Łotwa	159,6	913,3	2.501,7	3.576,5	4,54	5.215,2	3,74
Holandja	310,4	1.231,4	292,9	1.880,0	2,39	2.617,3	1,88
Francja	351,5	601,8	1.658,3	2.635,1	3,34	4.740,8	3,40
ZSRR	1.653,2	2.606,0	1.999,6	6.258,8	7,94	8.741,7	6,27
Finlandja	0,0	86,6	442,9	529,5	0,67	576,9	0,41
Szwecja	10,0	1.029,3	1.082,3	2.122,1	2,69	2.949,2	2,11
Szwajcarja	26,3	198,2	789,0	1.013,5	1,29	1.871,1	1,34
U.S.A.	426,2	2.201,8	424,5	3.154,2	4,00	5.211,4	3,74
Niemcy	1.310,1	5.933,3	24.567,2	31.985,7	40,58	67.280,4	48,22
Gdańsk i Polska	74,5	2.317,5	159,9	2.551,9	3,24	4.459,0	3,20
Inne kraje	1.039,3	2.383,9	686,5	4.109,7	5,21	5.451,5	3,91
Ogółem	8.021,0	22.415,2	48.021,2	78.808,5;	100,00;	139.515,6;	100,00
%	10,17	28,44	60,94	100,00			

Pozatem importowała Litwa: żywych zwierząt z: Belgji na sumę 3,2 tys.lt.; W.Brytanji na 0,2; Łotwy na 0,1 i Niemiec na 10,9 tys.litów. Złota i srebra importowano z W.Brytanji 0,0 tonn na 1,2 tys.lt.; Łotwy 0,0 t. na 1,8 tys.lt.; Holandji 0,0 t. na 45,3 tys.lt.; Francji 0,0 t. na 23,5 tys.lt.; U.S.A. 0,0 t. na 100,7 tys.lt. i z Niemiec 0,2 tonn na 164,2 tys.litów. Ogółem złota i srebra importowała Litwa na 336,7 tys.litów.

Ilość mniejsza niż 50 kg. i wartość niższa niż 50 lt. są oznaczane przez 0,0.

Dokoła reorganizacji litewskiego handlu zagranicznego o. "Lietuvos Aidas" /178/: Według obliczeń Litewskiego Biura Statystycznego, pomimo panującego kryzysu ekonomicznego eksport litewski do Anglii znacznie się zwiększył. W ciągu pierwszych 5-miesięcy r.b. Litwa wyeksportowała do Anglii 39.185,9 tonn towarów na sumę 33.779.000 lt. gdy w ciągu tegoż czasu r.ub. wyeksportowano zaledwie 22.781,3 tonn na sumę 31.404.800 lt.

Zwiększył się również znacznie eksport do Sowietów. W ciągu 5-ciu miesięcy r.b. do ZSSR wywieziono towarów na sumę 5.439.300 lt /w r.ub. -2.184.400 lt./.

Eksport do Szwecji z 503.800 lt. w r.ub. zwiększył się w r.b. do 1.289.900 lt.

Eksport litewski do Niemiec ilościowo się zwiększył /w r.1931 - 51.412,2 tonn, zaś w r.1932 -53.189,1 tonn/ jednak pod względem wyreczonych za towary pieniędzy zmniejszył się prawie o połowę / r.1931 - 55.604.200 lt. zaś r.1932 -29.865.400 lt./.

Na skutek wprowadzonych w Litwie ograniczeń importowych i pieniężnych, eksport litewski do Żotwy z 10.686.800 lt. w r.1931 zmniejszył się do 1.403.200 lt., w r.1932. Gdy w r.1931 eksport do Niemiec wynosił 48,24% i zajmował w eksporcie litewskim pierwsze miejsce - w r.1932 spadł do 36,73%, ustępując pierwsze miejsce Anglii. Eksport litewski do Anglii który w r.1931 stanowił 27,25% całego eksportu litewskiego, wzrósł w r.1932 do 41,55%. Ogólnie biorąc eksport litewski z 115 264.100 litów w r.1931 spadł w r.1932 do 81.292.100 lt., zaś import ze 114.023.100 lt. zmniejszył się do 64.395.900 lt. Pierwsze miejsce w imporcie do Litwy nadal zajmują Niemcy, które w r.1931 importowały do Litwy różnych towarów za 55.997.400 lt. /49,11%/, zaś w r.1932 /I-V/ za 26.588.500 lt. /41,29%/. Import z Wielkiej Brytanji z 8.124.100 lt. w r.1931 w r.b., zmniejszył się do 4.925.300 lt w r.b., jednak o ile w r.ub.import angielski stanowił 7,12%, to w r.b.-7,65% całego importu do Litwy. Import czechosłowacki z 7.387.800 lt. zmniejszył się do 4.621.300 lt. Ponieważ jednak eksport litewski do Czechosłowacji wyniósł zaledwie 0,5 milj.lt., więc bilans handlowy z Czechosłowacją nadal pozostał bierny.

Import Żotewski z 4.295.000 lt. zmniejszył się w r.b. do 2.974.100 lt. Import z Sowietów z 6.809.100 lt. zmniejszył się do 5.210.800 lt.

Eksport litewski w dobie kryzysu ekonomicznego o. "Tautos Ukis" /Nr.8/: Światowy kryzys gospodarczy rozpoczął się już w r.1929 jednak do Litwy dotarł on dopiero w r.b.

Zamieszczona tabela wskazuje w jakim stopniu kryzys odbił się na litewskich handlu zagranicznym.

Eksport i import w pierwszych półroczach lat 1924 - 1932. /w lt./

Lata	1924	1925	1926	1927	1928
Eksport	124.968,2	112.251,4	125.167,5	129.768,2	118.403,2
Import	107.018,0	125.557,9	108.979,1	120.020,0	148.558,8
Lata	1929	1930	1931	1932	
Eksport	139.897,8	158.317,8	137.233,5	99.739,1	
Import	136.456,2	146.446,6	139.515,6	78.808,5	

Z powyższych tabeli widzimy, że zarówno eksport jak i import z r. 1932-go pod względem wartości jest mniejszy niż w r.1924, co jest niezaprzeczonym wynikiem kryzysu.

Dzięki ogromnemu ograniczeniu importu Litwa w r.1932 uzyskała dla omawianego okresu minimalną aktywa w bilansie handlu zagranicznego. W porównaniu z r.1928, gdy import był maksymalny tegoroczny import zmniejszył się prawie o połowę. W porównaniu z r.1930, gdy eksport litewski osiągnął najwyższego poziomu, eksport tegoroczny zmniejszył się o 37%.

Następująca tabela zawiera dane, dotyczące eksportu ważniejszych artykułów w pierwszych półroczach okresu 1925 -1932 r:

Lata	1925	1926	1927	1928
Żywa trzoda	19.119,9	15.655,3	13.054,1	11.477,9
Produk. spozyw.	16.110,4	20.326,9	13.731,8	23.621,2
Surow.i półfabr.	71.255,0	82.924,2	39.840,3	30.283,4
Wyroby gotowe	5.691,1	6.253,3	3.006,2	2.827,7

Lata	1929	1930	1931	1932
Żywa trzoda	21.794,7	37.327,5	21.366,6	4.470,5
Produkty spożywcze	23.795,3	48.321,3	75.307,4	59.365,1
Surowce i półfabr.	80.383,4	64.694,2	34.063,8	30.592,5
Wyroby gotowe	2.827,7	7.932,3	5.542,2	4.806,5

Jak widać, najbardziej zmniejszył się eksport żywej trzody. Eksport produktów spożywczych w r.1932 w porównaniu z r.ub. zmniejszył się zaledwie o 20%.

Eksport surowców i półfabrykatów, które niegdyś stanowiły podstawę wywozu litewskiego, w r.1931 w porównaniu do r.1930 zmniejszył się o połowę. Zniżkę tę spowodował spadek cen lasu i łąn. Eksport litewski w ciągu I-go półroczu r.b. w porównaniu do r.1931 zmniejszył się o 27%. Trzeba jednak dodać, że cały eksport litewski opiera się na masle i bekonach, na które popyt w przyszłości nie jest pewny. Obecnie masło i bekon stanowią około 40% całego eksportu litewskiego. W wypadku, gdyby Niemcy wprowadzili dla produktów spożywczych cła ochronne, zaś Anglja ograniczyła wwóz bekono, - sytuacja eksportu litewskiego byłaby bardzo trudna. Mając na względzie trudności, jakie dziś napotyka eksport, oraz biorąc pod uwagę niewyrobienie litewskich eksporterów prywatnych, Litwa winna pomyśleć o stworzeniu instytucji, któraby jednoczyła poszczególnych eksporterów i całemu eksportowi nadawała kierunek. Najbardziej odpowiednim byłby swojego rodzaju Instytut Eksportowy.

Eksport świń i bekono w ciągu I-go półrocza r.b. "Tautos Ukis" /Nr.6/7 /: Spożycie świń przez T-stwo "Maistas" w ciągu I-go półrocza r.b. w porównaniu z tymże okresem r.ub. przedstawia się następująco:

	/w sztukach świń /	
	1932 r.	1931 r.
Styczeń	97.568	37.000
Luty	60.583	32.139
Marzec	42.489	36.169
Kwiecień	39.302	31.169
Maj	33.209	38.795
Czerwiec	28.547	37.183
O g ó ł e m	301.698	212.387

Spożycie świń w r.1932 w porównaniu z r.ub. zwiększyło się prawie o 100 tys. sztuk. W ciągu I-go półrocza r.b. 4 rzeźnie litewskie wyprodukowały 14.608.923 kg bekono, na co zużyły 269.991 sztuk świń. Bekony te eksportowano do Anglji. W ciągu I-go półrocza r.ub. wyprodukowano i wywiezino do Anglji 7.163.280 kg bekono. Eksport żywych świń do Niemiec i Francji w ciągu I-go półrocza r.b. 16.186 sztuk, zaś w tymże okresie r.ub. - 55.389 sztuk. W ciągu I-go półrocza r.b. do Belgji i ZSSR sprzedano 20.242 sztuk świń tucznych /na sioninę/. W tymże okresie wyeksportowano 2.030 sztuk trzody oraz 45.354 kg wnątrznosci trzody.

Eksport masła w ciągu I-go półrocza 1932 r. "Tautos Ukis" /Nr.6/7 /: W ciągu I-go półrocza r.b. T-stwo "Pienocentras" wyeksportowało zagranicę 60.556 beczulek i 2.633 skrzyń masła. W poszczególnych miesiącach eksport masła przedstawiał się następująco:

Styczeń	3.029 beczulek	422 skrzyń
Luty	3.348 "	295 "
Marzec	5.472 "	540 "
Kwiecień	877 "	180 "
Maj	13.028 "	262 "
Czerwiec	34.802 "	984 "

W ciągu tegoż okresu 1931 r. wyeksportowano 50.341 beczulek i 554 skrzyń masła. A więc tegoroczny eksport masła w porównaniu z r.ub. /I półr./ zwiększył się o 10.215 beczulek i 2.330 skrzyń.

E k s p o r t l a s u . "Lietuvos Aidas" /209/: W dniu 1 września r.b. rozpoczął się sezon wyrębu lasów. Ponieważ ceny lasu zostały obniżone o 40%, przeto oczekiwany jest większy popyt na las, oraz zwiększenie się eksportu lasu.

Dochody skarbu Państwa ze sprzedaży lasów w ciągu pierwszego półrocza wyniosły:

1930 r.	10.648,7 tys.lt.
1931 "	12.028,7 " "
1932 "	7,405,1 " "

To zmniejszenie się dochodów z lasów spowodował spadek cen. W r.1932 pod względem ilości wywieziono lasu o 25,4% więcej niż w r. ub., jednak w r.b. za 93,6 tys. tonn wyręczono o 109,3 tys.lt. mniej, niż w r.ub. za 74,6 tys. tonn.

Następująca tabela ilustruje eksport lasu z Litwy w okresie 1930-1932 /I-VI/, z uwzględnieniem rynków zbytu:

Rynki zbytu	1930 /I-VI/.	1931 /I-VI/.	1932 /I-VI/.
Niemcy	11.996,9	2.853,2	2.525,4
Anglja	10.219,7	6.555,0	7.603,7
Francja. . . .	233,0	667,5	67,6
Holandja . . .	285,3	387,1	395,3
Łotwa	980,4	942,4	18,4
Belgja	237,7	106,1	37,6
Ogółem	23.953,0	11.511,3	10.448,0
Inne kraje	9.134,3	5.010,3	5.964,3
Razem	33.087,3	16.521,6	16.412,3

E k s p o r t n a s i o n k o n i c z y n y . "Lietuvos Aidas" /221/: Jedną z najbardziej ustabilizowanych gałęzi eksportu litewskiego jest wywóz nasion koniczyzny, który w perspektywie 6-ciu lat przedstawia się następująco:

1926 r.	- 583,3 tonn za 2,5 milj.lt.
1927	- 640,3 " " 2,1 " "
1928	- 960,2 " " 2,5 " "
1929	- 880,4 " " 2,6 " "
1930	- 1.243,6 " " 3,3 " "
1931	- 1.214,5 " " 3,9 " "

W ciągu pierwszego półrocza 1932 r. wywieziono 1.056,8 tonn nasion koniczyzny za 2,9 milj.lt. Nasiona koniczyzny wywożone są przeważnie do Niemiec, Danji, Szwecji i Łotwy.

W s p r a w i e e k s p o r t u j a b ł e k . "Tautos Ukis" /nr.8/: Dotąd w Litwie mało się interesowano eksportem jabłek, który był zjawiskiem przypadkowym. W r.1930 wywieziono do Niemiec 13.464,6 tonn jabłek wyręczając 7,1 milj.lt, zaś w r.1931 z racji nieurodzaju eksport jabłek do Niemiec prawie wcale ustał. Z pośród państw sąsiednich największą ilość jabłek importują Niemcy. Np. w r.1930 Niemcy importowały 243.754,5 tonn jabłek. W imporcie jabłek do Niemiec Litwa zajęła VI miejsce.

Załączona tabela przedstawia eksport jabłek litewskich do Niemiec w latach 1927 - 1930 :

	Ogólny eksport tonn 1.000 lt.
1927	1.789,5 448,6 1.791,9 450,3
1928	2.525,3 1.159,3 2.843,9 1.368,9
1929	362,0 472,0 404,3 513,7
1930	13.093,8 5.068,7 15.232,3 51.138,5

Jabłka litewskie mogłyby znaleźć dogodny rynek zbytu także i w innych państwach np. Belgji, Finlandji, Anglii i in. Jednak Litwa musiałaby zwiększyć produkcję jabłek, ulepszyć ich gatunek i odpowiednio przygotować się do eksportu, by móc wytrzymać konkurencję.

E k s p o r t j a j. "Tautos Ukis" /Nr.6/7/: W ciągu pierwszych 5-ciu miesięcy r.b. wyeksportowano z Litwy 11 milj. jaj, zaś w tymże okresie r.ub. - 23 milj.jaj. W r.b. jaja przeważnie spożywane były na rynkach wewnętrznych, co wpłynęło ~~xxxx~~ na zmniejszenie się prawie o połowę importu śledzi.

I z b a h a n d l o w o - p r z e m y s ł o w a a t r u d n o ś c i e k s p o r t o w e. "Lietuvos Aidas" /209/: Na posiedzeniu Izby handlowo-przemysłowej dn.14.IX. r.b. omówiono trudności jaki napotyka eksport litewski. Przedowszystkiem dotkliwie odczuwa się ograniczenia walutowe, jakie ostatnio prowadziły Niemcy oraz Łotwa. Ogromną przeszkodą są również kontyngenty importowe /np. we Francji/. Mając na względzie wspomniane trudności Izba postanowiła wystosować w tej sprawie do rządu memorjał z prośbą o podjęcie odpowiednich kroków zaradczych.

M e m o r j a ł w s p r a w i e o g r a n i c z e ń e k s p o r t u l i t e w s k i e g o d o N i e m i e c. "Rytas" /197/: Izba handlowo-przemysłowa doręczyła w tych dniach ministrowi Spraw Zagr. obszerny memorjał w sprawie ograniczeń dewizowych, oraz krępowania przez władze niemieckie litewskiego eksportu do Niemiec. Memorjał operuje danymi faktycznymi i wskazuje na szkody, wynikające z zarządzonych przez Rzeszę ograniczeń.

Z a b i e g i L i t w y o e k s p o r t d o N i e m i e c. "Rytas" /199/: Rząd litewski powierzył posłowi litewskiemu w Berlinie dr.Szaulisowi prowadzenie z rządem niemieckim w Berlinie pertraktacyj w sprawie ograniczeń dewizowych oraz importu litewskiego do Niemiec. Ograniczenia te nie tylko powodują liczne trudności w rolnictwie litewskim, lecz także przynoszą szkodę kupcom litewskim i niemieckim. Istnieją nadzieje, że pertraktacje dadzą pomyślny wynik. Ułatwiłoby to aktualną obecnie kwestję eksportu gęsi do Niemiec. W r.1931 Litwa wywiezła do Niemiec 493.000 gęsi.

W y w ó z d r o b i u d o N i e m i e c. Komunikat "Elty": Przez Kibarty rozpoczął się już eksport drobiu z Litwy do Niemiec. Wywożone są: gęsie, kaczki, indyki i in.

Z m n i e j s z e n i e s i ę e k s p o r t u d o N i e m i e c. Komunikat "Elty": Z powodu różnych ograniczeń, wprowadzenia ustawy dewizowej oraz podniesienia celi, eksport litewski do Niemiec w r.b. zmniejszył się o 30-40%. Zwłaszcza trudna jest sytuacja eksporterów pozbawionych długoterminowego kredytu, którym wypada płacić za towar gotówką, a na swą należność oczekiwać przez dłuższy czas.

Z a k u p l o k o m o t y w i s z y n. "Rytas" /169/: Ostatniemi czasy Litwa zakupiła w Belgji 1.000 tonn szyn kolejowych, które zostaną zużyte na linii Kiejdany-Szawle. Stare szyny z tej linii zostaną zużyte dla wzmocnienia linii Peniewież-Abele. Poza tem z Czechosłowacji sprowadzono 4 lokomotywy o maksymalnej szybkości 90 kilometrów na godzinę.

L i t e w s k o - a n g i e l s k i e s t o s u n k i h a n d l o w e. "Lietuvos Aidas" /221/: W ciągu ostatnich lat eksport litewski do Anglii stale wzrasta. Eksport litewski do Anglii wyniósł -57,4 milj.lt.; w r.1930 -65,0 milj.lt.; w r.1931 -90,4 milj.lt. i w ciągu I-go półrocza 1932-go -44,4 milj.lt. Obrachowując procentowo, eksport do Anglii przedstawia się następująco: r.1929 -17,41% całego eksportu litewskiego; 1930 -19,49%; 1931 -33,11% i 1932 /I-VI/ -43,45%.

D o k o ł a l i t e w s k o - s z w e d z k i c h s t o s u n k ó w h a n d l o w y c h. "Rytas" /203/: Litewsko-szwedzki bilans handlowy w okresie 7-miu miesięcy 1932 r. wykazał po stronie Litwy pasywa w wysokości 22,6 milj.lt. W związku z tem odnośnie władze litewskie podjęły odpowiednie kroki w celu przywrócenia równowagi w litewsko-szwedzkich stosunkach handlowych. Narazie jednak eksport żywej trzody i mięsa do Szwecji wciąż jest zamknięty.

Eksport siemienia lnianego do Belgji. "Lietuvos Aidas" /186/: Litewska Izba Rolnicza przesłała pewnej ilości gospodarzy belgijskich siemie lniane, które dało w Belgji wysmienite plony. Eksponaty lnu litewskiego na wystawie w Courtrai zjednały sobie powszechne uznanie, dzięki czemu "Lietukis" wiosną r.b. wyeksportował do Belgji 2.000 worków siemienia. Plony lnu litewskiego w Belgji zapowiadają się doskonale i są poza konkurencją.

W celu utrzymania się w warunkach bezkonkurencyjnych na belgijskim rynku lnianym, Litwa za pośrednictwem swego konsula w Belgji będzie dowiadywała się o wymaganiach belgijskich hodowców lnu, oraz postara się ustalić typy siemienia lnianego z różnych okolic Litwy, które zaopatrzy w specjalne marki.

Eksport masła do Palestyny. Komunikat "Elty": "Pienocentras" i inne zakłady mleczarskie zainteresowały się możliwością eksportu masła litewskiego do Palestyny.

Dokoła eksportu kartofli. Komunikat "Elty": Co roku eksportuje Litwa ziemniaki do Anglii. W r.bież. spodziewano się zwiększenia tego eksportu. Jednak nadzieje te się nie spełnią, ponieważ dn.28 lipca zwiększyła Anglia cło wwozowe na ziemniaki.

Zniesienie przywilejów łotewskich na towary litewskie. Komunikat "Elty": Dotychczas niektóre uprzywilejowane towary, jak konie, śrebleta i in. szły z Litwy do Łotwy na podstawie specjalnych zezwoleń jednorazowych bez żadnych utrudnień. Jednakże ostatnio sejm łotewski pozbawił rząd prawa udzielania przywilejów dla wymienionych towarów litewskich, upoważniając go do podniesienia cła na te towary w wysokości 100-400%. W związku z tem w kołach zainteresowanych kupców litewskich powstało wielkie zaniepokojenie.

Handel wymienny z Rosją. Komunikat "Elty": Sowieckie przedstawicielstwo handlowe zamierza zakupić w Litwie znaczną ilość masła, za które zapłaci maszynami. W sprawie tej nawiązano już pertraktacje z kooperatywami i w tych dniach w M-stwie Rolnictwa odbyły się narady.

Dokoła zbliżenia pomiędzy kooperatywami litewskimi a trustami sowieckimi. Komunikat "Elty": Sowiecki przedstawiciel handlowy w Litwie Kuszner wypowiedział się za rozbudową sowiecko-litewskich stosunków, wskazując, że sowieckie przedstawicielstwo handlowe po wykupieniu w Banku Litewskim swych weksli na sumę 2 i pół milj. litów, ma obecnie wolny kredyt na zakup w Litwie towarów.

Bilans handlu zagranicznego Litwy w okresie 7-miu miesięcy. Komunikat "Elty": W ciągu 7-miu miesięcy r.b. wywóz osiągnął 114,1 milj. lt., a wwóz wyraził się 92,6 milj. lt. Aktywa bilansu handlu zagranicznego w ciągu pierwszych 7 mies. r. b. wynosiły 21,5 milj. lt wobec 3,4 milj. lt. pasywów w ciągu takiego samego okresu czasu z roku ub.

Eksport masła z Litwy w ciągu 8-miu miesięcy 1932 r. "Tautos Ukis" /Nr.9/: W ciągu 8-miu miesięcy 1932 r. T-stwo "Pienocentras" wyeksportowało zagranicę 127.553 beczek masła /czyli 59.796.924 kg/.

Eksport masła do poszczególnych krajów przedstawia się następująco:

Do Niemiec	- 49,8%
" Anglii	- 44,3"
" Belgji	- 4,8"
" Szwajcarji	- 0,4"
" Czechosłowacji	- 0,2"
" Francji	- 0,4"
" innych krajów	- 0,1"

W porównaniu z tymże okresem 1931 r., w r.1932-gim eksport masła litewskiego wzrósł o 25,8%.

Eksport jaj i tłuszczów do Czechosłowacji. "Echo" /282/: Rząd czechosłowacki udzielił pozwolenia na import do Czechosłowacji z Litwy w ciągu października trzech wagonów jaj i 2 wagonów tłuszczów.

Umowa handlowa z Brazylią. "Echo" /282/: Ułożono już ostatecznie umowę handlową z Brazylią. Wkrótce opracowana zostanie również umowa z Argentyną.

Dokoła handlu wymiennego z ZSSR. "Tautos Ukis" /Nr.9/: Przedstawiciel handlowy ZSSR zwrócił się do litewskiego T-stwa "Pienocentras" z propozycją zakupu w Litwie masła, jednak z warunkiem, iż opłata za masło będzie uiszczana nie w gotówce, lecz w naturze /maszynami i in. towarami/. Możliwym jest, iż propozycja ta zapoczątkuje i umożliwi wywóz masła litewskiego do Sowieców.

Dokoła litewsko-austriackiej umowy handlowej. "Tautos Ukis" /Nr.9/: W wyniku porozumienia z rządem austriackim, okazało się, iż pomiędzy Litwą a Austrią możliwym jest zawarcie rekompensacyjnej umowy handlowej. Austria proponuje Litwie tygodniowy kontyngent 500 świń, lecz wzajemian wymaga, by Litwa zakupywała w Austrii inne towary, któreby stanowiły równowartość. Wobec jednak braku związku importerów w Litwie wątpliwym jest czy zakatwienie podobnej transakcji będzie możliwym.

Litewski handel zagraniczny w lipcu 1932 r. "Tautos Ukis" /Nr.8/: W lipcu 1932 r. eksport litewski wyniósł 14,4 milj.lt., zaś import - 13,9 milj.lt., a więc eksport przewyższył import o 0,6 milj.lt.

W porównaniu z lipcem 1931 r. import tegoroczny zmniejszył się o 0,6 milj.lt.

Litewski handel zagraniczny w sierpniu 1932 r. "Tautos Ukis" /Nr.9/: W sierpniu 1932 r. eksport litewski wyniósł 13,4 milj.lt., zaś import - 15,1 milj.lt. A więc import przewyższył eksport o 1,7 milj.lt.

W porównaniu z sierpniem 1931 r. eksport litewski zmniejszył się o 1,0 milj.lt., zaś import zwiększył się o 1,3 milj.lt.

W ciągu pierwszych 8 miesięcy 1932 r. eksport litewski osiągnął 127,6 milj.lt., zaś import 107,7 milj.lt. A więc w okresie tym eksport przewyższył import o 19,9 milj.lt.

Litewski handel zagraniczny we wrześniu 1932 r. "Rytas" /Nr.197/: Eksport litewski we wrześniu r.b. wyniósł 13,4 milj.lt., zaś import - 15,1 milj.lt. A więc import przewyższył eksport o 1,7 milj.lt. W porównaniu z sierpniem eksport we wrześniu zmniejszył się o 1,0 milj.lt. W porównaniu z wrześniem r.ub. tegoroczny eksport we wrześniu zwiększył się o 1,3 milj.lt.

Tranzyt przez Litwę kolejami i drogami wodnymi w pierwszym półroczu 1932 r. W porównaniu z tym samym okresem 1931 r. /w tonnach i metrach/. "Statistikos Biuletenis" Nr.8:

KRAJE.	Zwierzęta żywe.	Prod. spożywcze.	Surówce i półfabrykaty	Wyroby gotowe.	Złoto i srebro	Ogółem I-VI.32 r.	Ogółem I-VI.31.
Z Łotwy	28,1	17,8	2.625,7	80,1	-	2.751,7;	1.848,1
Do Łotwy	-	3,7	349,0	531,4	-	884,1	3.238,6
Z ZSRR	-	8.109,1;	154.801,9	928,0;	38,0;	163.877,0;	245.037,5
Do ZSRR	-	8,9	758,8	10.297,3	0,0	11.065,0;	63.433,6
Z Niemiec	0,1	12,8	1.562,5	10.850,6	0,0	12.426,0	67.576,3
Do Niemiec	28,1	8.126,9	15.124,9	1.011,7;	38,0	24.329,6	91.916,1
Ogółem 32 r.	28,2	8.139,7;	159.005,6;	11.862,3;	38,0	179.073,8	-
" 1931	3.901,2	10.814,3;	243.221,4;	56.492,7;	62,1;	-	314.491,7

P R Z E M Y S Ł .

W a r u n k i r o z w o j u p r z e m y s ł u w L i t w i e .
"Lietuvos Aidas" Nr.181. Art.dr.Gr.Valančiausa. Streszczenie:

Obecne granice Litwy obejmują obszar 56 tys.km. kw.zamieszkały przez 2,4 milj.ludności, której zaledwie 16% mieszka w miastach liczących ponad 2 tys.mieszkańców. Pozostałe 84% zamieszkuje na wsi i w miasteczkach. 76,7% całej ludności litewskiej zajmuje się rolnictwem. Przemysłem trudni się w Litwie zaledwie 10% ludności, a więc pod tym względem Litwa zajmuje w Europie bodaj ostatnie miejsce. To też tworzenie miast i rozwijanie przemysłu jest poważnym i aktualnym zadaniem Litwy. Gęstość zaludnienia w Litwie jest mała, gdyż wynosi 42 mieszkańców na 1 km.kw. Naturalny przyrost ludności w Litwie jest nieco większy niż w innych państwach europejskich i wynosi 11 na 1 tys.mieszkańców. Ponieważ wieś stopniowo się przeludnia, więc w niedalekiej przyszłości przyrost ludności będzie mógł znaleźć zajęcie jedynie w miastach. W dobie obecnej jedynie uprzemysłowienie kraju może rozwiązać kwestję emigracji, a zwiększony w ten sposób popyt na artykuły gospodarcze może ułatwić większe inwestycje w rolnictwie.

Eksport produktów gospodarczych stanowi 80% całego eksportu litewskiego. Ostatnimi czasy staje się on bardziej utrudniony; Litwie pozostaje jedynie zwiększenie popytu na rynkach krajowych, co da się osiągnąć przez podniesienie przemysłu. Siła robocza w Litwie jest bardzo tania. Wykwalifikowani robotnicy zarabiają w przedsiębiorstwach przemysłowych po 10 lt.dziennie, zaś niewykwalifikowani po 7 lt.- kobiety po 7-4 lt.

Stopa życiowa robotników litewskich w porównaniu z robotnikami innych państw jest bardzo niska i nadal wykazuje tendencję zniżkową. Podatki również nie są wygórowane, gdyż przemysłowcy płacą przeciętnie 1% od podatku obrotowego. System podatkowy jest w Litwie niezauważalnie doskonały i nadzbyt jednostajny. Poparcie, jakim przemysł cieszy się w Litwie jest zupełnie wystarczające. Cła protekcyjne dla wyrobów przemysłu nie zostały ustalone, gdyż mogłoby to zaszkodzić rolnictwu.

Najdotkliwiej daje się odczuć w Litwie brak naukowego poparcia i zorganizowania przemysłu. Stosunkowo wolny rozwój przemysłu litewskiego jest obecnie całkiem usprawiedliwiony, gdyż w ciągu 10 lat trudno jest wykształcić niezbędną ilość specjalistów, podnieść do właściwego poziomu technikę wytwórczą i przygotować odpowiednie warunki pieniężne. To też na przyszłość, pragnąc podnieść swój przemysł Litwa winna usunąć wspomniane braki i zorganizować w kraju tanią oraz dogodną komunikację.

N o w e p r z e d s i ę b i o r s t w a p r z e m y s ł o w e
n a L i t w i e ."Liet.Aidas" Nr.198.Streszczenie: W ciągu 4 miesięcy /kwiecień-lipiec/ r.b. w Litwie powstało 36 nowych przedsiębiorstw przemysłowych, w których inwestowano ok.488 tys.litów.Pośród nowych przedsiębiorstw jest 8 młynów /4 motorowe, 3 wodne i 1 wiatrak/, 4 tartaki, dwa zakłady tkackie, 3 cegielnie, 2 fabryki wód owocowych, 1 mleczarnia, 2 pracownie mebli, 1 pracownia szlifierska, 1 elektrownia i in.

W ciągu 7-miu mies.r.b. w Litwie powstały 74 nowe przedsiębiorstwa przemysłowe, w których inwestowano 148 tys.lt. W tymże okresie r.ub.powstało 47 przedsiębiorstw, w których inwestowano 3,3 m.lt.

D o c h o d y z m o n o p o l u w ó d c z a n e g o w p i e r-
w s z e m p ó ł r o c z u r. b. Komunikat "Elty": W ciągu I półroczu r.b. wyprodukowano 2.065.270 litrów wódki 40-stopniowej i 92.835 litrów spirytusu. W porównaniu do takiegoż okresu czasu r.ub. produkcja wódki 40-stop. zmniejszyła się o 331.455 litrów i spirytusu - o 43.747 litrów. W ciągu pierwszego półroczu r.b. ogółem sprzedano w Litwie 1.971.972 litrów wódki 40-stop. i 91.075 litrów spirytusu. Pozatem sprzedano 290.319 litrów spirytusu do celów medycznych, technicznych i in. Łączna suma,uzyskana ze sprzedaży wódki i spirytusu wynosi 16.163.644 litów.

W ciągu I półroczu roku ub. sprzedano wódki ogółem na sumę 20.254.139 litów, a w ciągu I półroczu roku 1930 na sumę 19.971.828 litów.

W y t w ó r c z o ś ć p r z e m y s ł u K r a j u K ł a j p e d z k i e g o w r o k u 1 9 3 1 - s z y m. "Tautos Ukis" /Nr.8/: Poczynając od r.1929-go Kłajpedzkie Biuro Statystyczne zbiera informacje dotyczące wytwórczości przedsiębiorstw przemysłowych kraju. W r.1929 -tym Biuro zebrało dane dotyczące działalności 94 przedsiębiorstw przemysłowych, w r.1930 -tym - 110 przedsiębiorstw i w r.1931 -szym - 129 przedsiębiorstw.

Ilość przedsiębiorstw przemysłowych w Kraju Kłajpedzkim z uwzględnieniem rodzaju produkcji oraz ilość robotników i pracowników przedstawia się następująco:

Rodzaj produkcji.	Ilość przed- siębiorstw.			Liczba robotników i pracowników: mężczyzn i kobiet.		
	1931	1930	1929	1931	1930	1929
Przem.kamienny i						
ziemny.	13	19	16	411	428	422
" metalowy.	8	8	6	366	314	306
" chemiczny.	10	8	9	331	337	331
" skórnicy.	4	1	-	75	6	-
" tkacki.	11	9	7	1.004	860	441
" drzewny.	29	24	23	2.213	1.309	1.855
" papierowy						
i poligraf.	7	8	7	1.039	1.276	1.225
Wyroby art.spożyw.	33	25	18	907	928	731
Elektrownie i wy- roby gazów.-	9	8	8	152	139	124
O g ó ł e m	129	110	94	6.598	5.601	5.435

Z powyższej tabeli widzimy, że ilość przedsiębiorstw w r.1931 wzrosła w porównaniu do r.1930-go o 17,3%, zaś liczba robotników i pracowników o 16,0%.

Wynagrodzenie za pracę wypłacone w r.1931-szym wyniosło 1.945,4 tys.litów, a więc o 12,4% więcej niż w r.1930 -tym.

P r z e d s i ę b i o r s t w a p r z e m y s ł o w e K r a j u K ł a j p e d z k i e g o w p o c z ą t k a c h 1 9 3 2 r."Tautos Ukis" Nr.6/7 : Ilość przedsiębiorstw przemysłowych zatrudniających nie mniej niż po 5-ciu robotników w latach 1930 - 32 przedstawia się w Kr. Kłajpedzkim następująco:

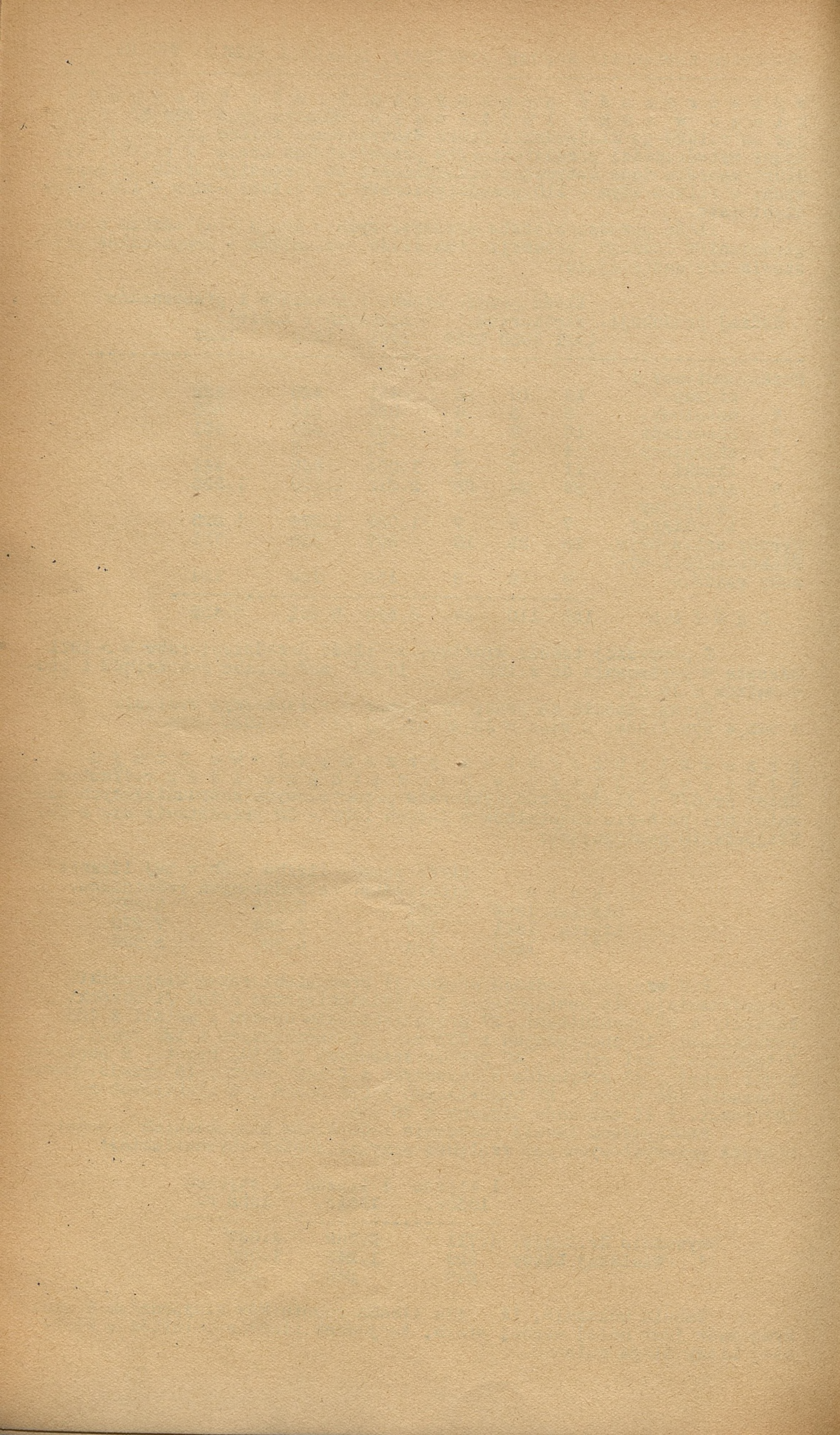
L a t a		ilość przed- siębiorstw.	liczba osób w tej liczbie zatrudnionych robotników.
Styczeń	1932	201	7.010
Lipiec	1931	196	8.264
"	1930	194	6.760
			5.897
			7.272
			5.889

Pod względem rodzaju produkcji przedsiębiorstwa kłajpedzkie przedstawiają się następująco: 3 przedsiębiorstwa rolne /i obróbki kamieni/ z 38 robotnikami, 27 przedsiębiorstw maszyn i metali z 428 robotnikami, 10 chemicznych z 237 rob., 6 skórnicy z 123 robot., 7 tkackich z 941 robot., 40 przeds.drzewnych z 2.190 robot., 8 papierni z 941 robot., 43 artykułów spożywczych z 1.149 robot., 15 przeds.obóvia i ubrania 184 robot., 26 budowlanych z 536 robot., 5 elektrowni ze 127 robot. i 11 zakładów higieny z 75 rob.

Następująca tabela rozróżnia robotników kłajpedzkich przedsiębiorstw przemysłowych pod względem przynależności obywatelskiej:

	1 lipiec 1930r.	1 lipiec 1931r.	1 styczeń 1932 r.
Obywatele Kr.Kłajp.	4.711	5.789	4.667
" Wielkiej Litwy	929	1.243	1.028
	249	240	202

Tabela wskazuje, iż o ile liczba robotników-kłajpedzian i obco-krajowców jest mniej więcej stała, to jednak ilość robotników z Wielkiej Litwy ulega zmianom.



Projekt uruchomienia fabryki konserw mlecznych. "Rytas" /191/: T-stwo "Pienocentras" postanowiło uruchomić w Litwie fabrykę konserw mlecznych. Fabryka ma wyrabiać skondensowane mleko z cukrem. Pozatem "Pienocentras" zamierza także wyrabiać mączkę mleczną. Produkcja na eksport wyniesie narazie 1 milj. litów.

Dokół produkcji serów. "Lietuvos Aidas" /221/: W związku z trudną konjunkturą w dziedzinie eksportu masła T-stwo "Pienocentras" postanowiło rozszerzyć litewską produkcję serów i dostosować ją do potrzeb eksportu. Obecnie większość syrowarni znajduje się w Kraju Kłajpedzkim. Prywatny eksport serów z Litwy wynosi obecnie około 1 milj.litów rocznie. Praca nad rozszerzeniem produkcji serów w Litwie zostanie rozpoczęta w r.1933.

Fabryka kakao w Litwie. "Elta" donosi, że grupa przemysłowców zamierza uruchomić w Litwie fabrykę kakao.

Projekt założenia państwowej wytwórni likierów. Komunikat "Elty": Ministerstwo Skarbu opracowuje projekt zbudowania państwowej wytwórni likierów. Kosztorys fabryki opiewa na sumę ok. miliona litów. Fabryka ma być zbudowana w okolicach Kowna.

Fabryka papieru w Pietraszunach. "Rytas" /191/: Akcyjna Spółka Zapalczana w Litwie podpisała w tych dniach kontrakt ze 110 robotnikami, którzy zostali zaangażowani do pracy w fabryce papieru w Pietraszunach. Fabryka ta rozpocznie pracę w dniu 1-szym listopada r.b.

Syndykat importu naft y. "Rytas" /202/: Importerzy nafty utworzyli syndykat i podnieśli cenę nafty na litrze o 4-5 centów. W skład syndykatu weszli importerzy nafty z Kowna i Kłajpedy. W r.1931 w Litwie również istniał syndykat importerów nafty, jednak zachwiał się wskutek nieporozumień wynikłych na tle podziału zysków.

Zjazd kupców i przemysłowców litewskich w Kłajpedzie. Komunikat "Elty": W Kłajpedzie odbył się niedawno powszechny zjazd kupców, przemysłowców i rzemieślników-Litwinów. W zjeździe wzięło udział około 200 osób ze wszystkich znacniejszych miast Litwy, a w ich liczbie 40 z Kowna. M.in. odczytano referat o porcie kłajpedzkim i jego znaczeniu dla Litwy. Prelegent poruszył sprawę konkurencji Królewca i Kłajpedy, trwającej już od kilkuset lat i zmierzającej do zduszenia portu kłajpedzkiego.

Produkcja sztucznych plastrów woskowych. Komunikat "Elty": W r.b. T-stwo pszczelarzy sprzedało 1.500 kg sztucznych plastrów woskowych, w tej liczbie 1 tys.kg wyrobu krajowego i 500 kg zagranicznych. Dotychczas krajowa produkcja plastrów była niewystarczająca, lecz przypuszczalnie już w roku przyszłym można będzie się obejść bez sprowadzania plastrów z zagranicy. Ogółem w całym kraju funkcjonuje 5 fabryczek plastrów woskowych.

Zmniejszenie się produkcji piwa. Komunikat "Elty": W ciągu I półrocza r.b. wyprodukowano w Litwie następującą ilość towarów, podlegających akcyzie: piwa - 4.458,7 tys.litrów; wina - 200,6 tys.litrów; herbaty - 28,6 tys.kg; tytoniu - 445,3 tys.kg; gilsz - 38,2 milj. oraz 23 milj.pudełek zapalek. W porównaniu do takiegoż okresu czasu z roku ubiegłego zmniejszyła się produkcja następujących towarów: piwa o 1.756,4 tys.litrów; herbaty o 7,7 tys.kg; tytoniu o 43,6 tys.kg; gilsz o 7,2 milj. i zapalek o 2,9 milj.pudełek

Walne zebranie T-stwa "Lietuvos Cukrus" Komunikat "Elty": Dn.24 września r.b. odbyło się walne zebranie akcjonariuszów T-stwa "Lietuvos Cukrus". Dyr.Departamentu Handlu p.Norkajtis wygłosił sprawozdanie z działalności cukrowni: ogółem pracowała cukrownia 73 dni. Prace zostały zakończone dn.31 grudnia. Z 2.800 ha obszaru, na którym uprawiano buraki, otrzymała cukrownia 45 tysięcy tonn buraków

cukrowych. Z tej ilości surowca wyprodukowano 14,3% cukru, co stanowi 65 tysięcy worków. Oprócz tego miała jeszcze cukrownia 61 tys. kg zółtego cukru, 1 milj. 670 tys. kg. melasy i 21 i pół tys. tonn odpadków. Ze sprzedaży wszystkich przetworów otrzymała fabryka przeszło 6 milj. litów. Z pobocznych produktów największy popyt powinna była mieć melasa. Wśród właścian propagowano za jej użyciem, ale propaganda ta nie mogła. Fabryce udało się sprzedać jedynie 400 tonn melasy browarom, resztę wypadło sprzedać już zagranicę w Tylży, po taniej cenie - 8 lt. za podwójny centnar. W roku bież zostanie poczyniona próba obniżenia ceny melasy, aby zachęcić właścian do jej kupna. Inne produkty poboczne, otrzymywane przy przetwarzaniu buraków cukrowych, również słabo kupowano.

Ogółem zatrudnia cukrownia 300 robotników, nie licząc 150 zatrudnionych przy wyładowywaniu buraków. W r. ub. zatrudnionych było 12 fachowców zagranicznych, w r. b. pozostało jedynie 7, w roku przyszłym wszyscy zagraniczni fachowcy zostaną zastąpieni przez krajowych pracowników.

Wyprodukowanie jednego kilograma cukru kosztowało fabrykę 85 ct. Po krótkiej dyskusji następuje podział czystego zysku za r. ub. Zysk ten wynosi 386.189,71 lt. Z sumy tej 443 tys. lt. zostaje przeznaczony na kapitał rezerwowy; 180 tys. lt. zostaje przyznanych jako dywidenda w wysokości 6% akcjonariuszom T-stwa. Wreszcie 198 tys. lt. przypada na podatki państwowe, reszta zaś na podatki samorządowe.

B u d o w a d r u g i e j c u k r o w n i. Komunikat "Elty": Budowa drugiej cukrowni jest już ostatecznie zdecydowana. Stanie ona w pobliżu Szawel. Ustalono również, że potrzebne są w Litwie jeszcze dwie cukrownie.

W r. b. przewidywany jest zbiór 100 tys. tonn buraków i wyprodukowanie około 14 tys. worków cukru /po 100 kg każdy/ czyli dwa razy więcej, niż w roku ub.

F a b r y k a k l o j u i m a c z k i k o s t n e j. w K o s z e d a r a c h. Komunikat "Elty": Fabryka kłój i mączki kostnej w Koszedarach jest już na ukończeniu i niedługo zostanie uruchomiona. W nowej fabryce znajdzie zatrudnienie około 100 robotników.

P r o j e k t b u d o w y h u t y s z k l a n o j. "Rytas" /202/: Powstał projekt założenia w pobliżu Kowna fabryki t.zw. białego szkła. Huta zatrudni około 100 robotników.

N o w a r z e ź n i a w W y ł k o w y s z k a c h. "Tautos Ukis" /Nr. 9/: Budowa rzeźni w Wyłkowyszkach została ukończona. Rzeźnia przystosowana jest do uboju wszelkiego rodzaju trzody. Rzeźnia została wybudowana na koszt samorządu wyłkowyskiego, który wyasygnował na ten cel 130.000 lt. Poza tem w Wyłkowyszkach uruchomiona została nowa elektrownia na budowę której samorząd wyasygnował 270.000 lt.

M O N O P O L E I A K C Y Z A.

P r o j e k t n o w e j u s t a w y o a k c y z i e. "Lietuvos Aidas" /177/: Rada Stanu opracowuje obecnie projekty ustaw o akcyzach, która obejmie wszystkie wyroby fabryczne podlegające akcyzie. Pośród tych projektów znajduje się także projekt ustawy o monopolu cukrowym, przewidującej porządek zakładania, prowadzenia i kontrolowania cukrowni w Litwie.

P r o j e k t w p r o w a d z e n i a m o n o p o l u t y t o n i o w e g o. Komunikat "Elty": Koła urzędowe rozważają obecnie kwestję wprowadzenia w kraju monopolu tytoniowego. Kwestję tę poruszano już przed kilku laty. Zwłaszcza zainteresowane są organizacje rolnicze, które chcą podnieść uprawę krajowego tytoniu.

Z j a z d p i w o w a r ó w. "Lietuvos Aidas" /234/: 13 października odbył się w Departamencie Podatkowym zjazd piwowarów litewskich. Zjazd obradował nad sprawami browarnictwa. Zjazd zwrócił się do Dep. Podatkowego z prośbą o zmniejszenie akcyzy na piwo, obiecując obniżyć ceny piwa.

Dane statystyczne monopolu wódczane go w sierpniu i w okresie pierwszych 8 mies. 1932 r. w porównaniu z tym samym okresem poprzednich lat. "Stat.Biulet."9:

A. P R O D U K C J A ./w litrach/

	40°	VIII.32.	95°	I - VIII.32 r.	40°	95°
Rejon kowieński	106.350		2.250	1.002.600		28.550
" poniewieski	116.150		-	782.910		44.585
" telszewski	45.320		14.865	496.585		35.495
" wilkomierski	10.480		-	305.960		10.220
Ogółem 1932 r.	278.300		17.115	2.588.005		118.850
" 1931 "	401.260		30.962	3.320.975		174.804
" 1930 "	373.620		7.435	3.243.940		142.840

B. S P R Z E D A Z ./w litrach/. VIII.1932 r.

	40°	95°	Na potrzeby medyc.w stopniach	Suma w litach
Rejon kowieński	118.783	3.119	13.640	924.966
" poniewieski	34.982	1.416	5.030	282.279
" telszewski	37.059	2.028	101	301.871
" wilkomierski	31.448	956	1.611	244.855
" taurogski	12.516	1.412	-	114.408
" klajpedzki	29.107	2.811	17.620	288.555
" uciański	9.613	300	-	74.367
" szawelski	18.345	904	-	147.631
Og.1932 r.	291.853	12.946	33.002	2.378.932
" 1931 "	413.395	18.008	53.635	3.364.548
" 1930 "	387.399	17.537	56.504	3.177.829

I - V I I I . 1 9 3 2 r .

Rejon kowieński	989.867	27.889	174.305	7.817.285
" poniewieski	317.383	12.873	35.545	2.550.269
" telszewski	331.788	19.570	1.104	2.727.294
" wilkomierski	289.487	8.221	7.564	2.234.605
" taurogski	112.446	12.398	-	1.022.865
" klajpedzki	236.559	23.498	151.896	2.353.439
" uciański	89.287	2.594	-	687.448
" szawelski	154.313	7.868	-	1.246.375
Og.1932	2.521.130	114.911	370.412	20.639.580
" 1931	3.276.190	155.951	455.739	26.914.593
" 1930	3.208.566	146.304	449.696	26.290.630

Produkcja towarów akcyzjanych w sierpniu i w okr. I - V I I I . 3 2 r . w p o r . z l a t a m i p o p r z e d n i e m i . "Stat.Biulet." Nr.9:

	S i e r p i e Ń			Styczeń - s i e r p i e Ń		
	1932	1931	1930	1932	1931	1930
Piwo tys.litr.	599,7	1.115,0	875,3	5.789,6	8.800,2	8.722,6
wino " "	32,9	27,6	18,4	251,7	232,9	178,3
herbata tys.kg.	4,0	6,3	6,1	35,7	48,1	48,4
tytoń " "	82,5	89,4	86,8	614,2	681,1	602,6
gilzy milj.szt.	6,8	5,1	5,5	52,4	58,6	51,5
zapalki "pudełek	3,2	2,9	4,6	28,2	30,9	40,7

U B E Z P I E C Z E N I A I E M I G R A C J A .

Emigracja z Litwy w sierpniu 1932 r."Rytas" /184/:W sierpniu r.b.wyemigrowało z Litwy 101 osób, z czego najwięcej do Afryki,Kanady i Palestyny.Ponieważ w lipcu r.b.wyemigrowały zaledwie 53 osoby,przeto emigracja w sierpniu prawie się podwoiła.

Zmiany w projekcie ustawy o najmie i zwalnianiu robotników."Dzień Kow."/208/:Rada Stanu przesłała z powrotem do Gabinetu Ministrów projekt ustawy o najmie i zwalnianiu robotników.Do projektu ustawy dołączyła Rada Stanu kilka artykułów,regulujących sytuację robotników transportowych.Robotnicy transportowi zostają przyrównani do robotników fabrycznych. M.S.Wewn.opracowało już projekt ustawy o ubezpieczeniu robotników od nieszczęśliwych wypadków,który został przesłany celem rozważenia do Gabinetu Ministrów

RUCH LUDNOŚCI.

Ruch ludności w Litwie w ciągu I - go półrocza r. b. "Dzień Kowieński" /210/: Na podstawie danych Centralnego Biura Statystycznego w ciągu I półrocza r. b. zarejestrowano w Litwie 11.043 śluby, czyli o 17 mniej niż w roku zeszłym i o 76 więcej niż w r.1930.

W ciągu tegoż okresu przyszło na świat 34.828 niemowląt /w r.ub.35.997 i w r.1930 - 32.826/, w tej liczbie - 18.151 płci męskiej i 16.677 - żeńskiej czyli o 1.474 chłopców więcej niż w roku ub. i o 2.002 niż w r.1930. Jak wynika z obliczeń, liczba urodzeń wzrasta.

W ciągu I półrocza r. b. zmarło 19.009 osób, w tej liczbie 9.696 mężczyzn i 9.313 kobiet, czyli o 383 mężczyzn więcej niż kobiet. /W r.ub. zmarło 20.861, a w r.1930 - 17.422 osoby/. Jak wynika z obliczeń, w r. b. zmarło 1.852 ludzi mniej niż w roku ub. i o 1.685 więcej niż w r.1930.

W ciągu I półrocza r. b. liczba mieszkańców w Litwie wzrosła o 15.819 osób /o 13.136 w r.ub. i o 15.404 w 1930 r./.

ROLNICTWO I LASY.

Lit. minister Rolnictwa J. Aleksa o zagadnieniach aktualnych. "Liet.Aidas" Nr. 230. Streszczenie:

Dn. 8 października minister Rolnictwa J. Aleksa w rozmowie z przedstawicielami prasy udzielił szeregu informacji z dziedziny rolnictwa. Zdaniem min. Aleksy siejbę tegoroczną utrudniał nie brak nasion lecz ustawiczne deszcze.

O eksporcie zboża z Litwy nie może być mowy, gdyż uniemożliwiają to zarówno zły gatunek zbóż litewskich, jak i niskie ceny zboża na rynkach światowych. W dziedzinie eksportu litewskich produktów gospodarczych należy nadmienić, że ceny masła, które w ciągu całego lata były bardzo niskie, podniosły się w sezonie jesienno-tylko bardzo nieznacznie. Produkcja masła w Litwie w porównaniu z r.ub. zwiększyła się o 30%. Przy końcu sierpnia r. b. ceny bekoniów nieznacznie się podniosły.

Pocieszającym objawem jest fakt, iż ostatnimi czasy produkcja artykułów gospodarczych w Litwie ilościowo się zwiększyła oraz podniosła się pod względem jakościowym. Na specjalną uwagę zasługuje reorganizacja oświaty gospodarczej w Litwie.

W chwili obecnej Litwa posiada 300 klas rolnych oraz 700 nauczycieli posiadających specjalne kwalifikacje w dziedzinie nauk rolniczych. Władze oświatowe, ustalając 6-letni okres nauczania w szkołach powszechnych dążą do oparcia studjów gospodarczych na szkołach powszechnych.

Min. Rolnictwa, które organizuje t. zw. kółka "Młodych rolników", popiera także rozwój przemysłu domowego w Litwie, który z biegiem czasu może być standaryzowany i dostosowany do potrzeb eksportu.

Ceny produktów rolnych w Kownie w lipcu i sierpniu 1932 r. w litach. "Stat. Biuletenis" Nr.8 i 9:

	VII.1932 r.	VIII.1932 r.
Pszenica /50 kg./	14,50	14,20
żyto "	11,70	10,60
jęczmień "	11,70	11,70
owies "	10,20	9,30
masło / 1 kg./	3,90	3,80
wołowina 1 kg.	0,85	0,85
wieprzowina	1,50	1,45
jaja /10 szt./	0,80	0,80

Licytacje gospodarstw rolnych w Litwie. "Rytas" /205/: W tych dniach rozpoczęły się licytacje gospodarstw rolnych, których największa ilość przypada na Suwalszczyznę. Chociaż akcja kredytowa Banku Ziemskiego wielu rolnikom przysłała z pomocą, jednak znaczna ilość rolników nie zdołała spłacić długów. W czasie licytacji gospodarstwa liczące 75 ha wraz z zabudowaniami sprzedawane są za 30 tys.lt., zaś gospodarstwa po 15 ha z zabudowaniami po 4.000 lt. W wielu wypadkach na kupno licytowanych gospodarstw wcale nie ma reflektantów.

Ustępstwa Litowskiego Banku Ziemskiego na rzecz rolników. "Lietuvos Aidas" /215/: Rada Litowskiego Banku Ziemskiego ustaliła pewne ulgi w rachunkach dłużników z Bankiem. Pożyczki hipoteczne Banku Ziemskiego dzielią się na dwie grupy: 1.Pożyczki dziesięcioletnie, zwracane w 10-ciu równych rocznych ratach wraz z odsetkami; 2.Pożyczki piętnastoletnie /amortyzacyjne/ zwracane w 30 ratach półrocznych w mies. marzec- kwiecień i wrzesień-październik. 29 rat spłaca się w sumach równych, zaś rata 30 jest mniejsza. Suma pożyczek piętnastoletnich stanowi około 75% wszystkich wydanych rolnikom pożyczek hipotecznych. Obecnie Rada Banku zezwoliła rolnikom, którzy opłacili wszystkie dotychczasowe raty, zamiast opłacenia zwykłej raty półrocznej, opłacić jedynie resztki i koszty administracyjne tej raty. Natomiast rolnicy, którzy zaciągnęli pożyczki dziesięcioletnie, mogą ubiegać się o przesunięcie raty o rok lub pół roku. Ponadto dzięki zmniejszeniu odsetek pożyczki szwedzkiej, Bank Ziemski od Nowego Roku zmniejszy odsetki od pożyczek wydanych rolnikom. Wreszcie Bank Ziemski zamierza wprowadzić pożyczki długoterminowe ponad 15 lat.

Zabudowania gospodarstw w Litwie. "Liet. Aidas" /221/: Według danych zebranych w czasie powszechnego spisu gospodarstw w Litwie ustalono, iż Litwa posiada 931.361 budynków na gospodarstwach nie mniejszych niż 1 ha. Z tej liczby 293.210 budynków mieszkalnych i 638.151 zabudowań gospodarczych. Co się tyczy budynków mieszkalnych, to domy drewniane stanowią 94,53%, murowane - 2,40% i z materiału mieszanego - 2,47%. Pośród zabudowań gospodarczych domy drewniane stanowią 90,02%; murowane - 2,50% i z materiałów mieszanych - 7,48%. Budynki mieszkalne o dachach krytych słomą stanowią 77,23%; gontem i tołem - 15,14% i blachą -7,63%. Zabudowania gospodarcze kryte słomą stanowią 85,89%; gontem i tołem -10,67% i blachą - 3,44%.

Robotnicy rolni w Litwie. "Rytas" /200/: Robotnicy rolni w Litwie stanowią 76,7% wszystkich robotników. Pod tym względem Litwa zajmuje w Europie pierwsze miejsce. Pod względem handlu i przemysłu Litwa jest jeszcze na dość niskim szczeblu, gdyż robotnicy zatrudnieni w przemyśle stanowią 6,4%, zaś w handlu zaledwie 3,6%.

Załączona tabela ilustruje stan liczebny robotników rolnych w Litwie:

Ogólna ilość robotników rolnych	991.283
Robotnicy w wieku do lat 15-tu	121.923
Ponad 15 lat	869.360
Najemnicy	153.764
Na jedno gospodarstwo robotników wypada	3,45
Na 100 ha ziemi uprawnej ogólna ilość robot.	26,26
W tem najemników	4,07

Zastój^w handlu nawozami sztucznymi. Komunikat "Elty": Według danych napływających z prowincji, pomimo zbliżającego się sezonu siewów, w handlu nawozów sztucznych panuje kompletny zastój. W r.b. "Lietukis" i in. kupcy sprzedają nawozy wyłącznie za gotówkę, co znacznie utrudnia rolnikom ich nabycie. Wobec tego należy oczekiwać, iż w r.b. konsumpcja nawozów sztucznych zmniejszy się o 30-40%.

Plan wyrąbu lasu na r. 1933 - 34. Komunikat "Elty": M-stwo Rolnictwa opracowało już projekt wyrąbu lasu na r. 1933-34. Plan jest podzielony na dwie części, mianowicie: wyrąbu na potrzeby lokalne i wyrąbu na potrzeby przemysłu, handlu oraz obróbki. Na cele obróbki i udogodnienia jej transportu będą wyznaczone osobne działki leśne. W porównaniu do r.ub. poręby w r.b. zmniejszyły się do 1.736.000 festm. /1 milij.880 tys. w r.ub./. Na potrzeby lokalne wyznaczono 804 tys.festm., a na potrzeby handlu, przemysłu i wytwórczości - 932 tys.festm. Wyrąbu w r.b. zmniejszono jeszcze z tego względu, że znaczna ilość materiału leśnego pozostała z r.1931-32 niesprzedana, a pozatem koniunktury handlu drzewnego, jak dotychczas, wcale się nie polepszają. Przewiduje się, iż po uruchomieniu nowej linii kolejowej Amale-Krajpoda w handlu drzewnym zapanuje większe ożywienie, gdyż kolej ta umożliwi zaopatrzenie w materiał odleglejsze okolice kraju.

Z wystawy rolniczej w Szawlach. Komunikat "Elty": Wystawę rolniczo-przemysłową zorganizowaną w dn.14-15 sierpnia w Szawlach zwiedziło ogółem 30.000 osób. Wydano nagród na sumę ok.10.000 lt.

Bilans wystawy drobnych gałęzi gospodarstwa. Komunikat "Elty": 4 października r.b. została zamknięta wystawa drobnych gałęzi gospodarstwa w Kownie. Frekwencja na wystawie w roku bież. była znacznie większa aniżeli w roku ub. W ciągu pierwszych trzech dni wystawy, liczba zwiedzających sięgała 20 tys. osób /12 tys. w r.ub./. Ogółem wyznaczono 7.695 lt. nagród za eksponaty, które w największej części uzyskali rolnicy.

Projekt wprowadzenia przymusu ubezpieczenia ognia. Komunikat "Elty": Z powodu dosyć wysokich premij ubezpieczeniowych, które są dla rolników, zwłaszcza obecnie, znacznym ciężarem, w odnośnych izbach powstała myśl wydania ustawy o obowiązującym ubezpieczeniu budynków. Przewidziane jest dokonywanie ubezpieczeń obowiązujących w stosunku 50% do ogólnej wartości, resztę pozostawiając na ryzyko właścicieli.

Bilans strat poczynionych przez deszcz. Komunikat "Elty": Deszcze trwające bez przerwy w drugiej połowie lipca i pierwszej sierpnia, wyrządziły rolnikom olbrzymie straty. Według rozmiarów klęski całą Litwę podzielić można na 6 okręgów, a mianowicie: 1. W pow. birżańskim, rakiszkowskim i poniewieskim uległo zniszczeniu 50% plonu zbóż ozimych, a w wielu miejscowościach zabraknie nasienia. 2. W pow. kiejdańskim i kowieńskim nie zwieziono 60% żyta. 3. W pow. trockim, marjampolskim i olickim pszenica, zżęta w całości, porosła w 80%, część zbóż jarych nie zżęta wyległa i nie nadaje się na paszę. W mniejszym stopniu ucierpiały pow.: szawelski, możejkowski, kretyngowski, telszewski, taurogowski i rosieński, gdzie deszcze wypadły nierównomiernie, a w niektórych okolicach północnych wypadł grad.

Z życia kółek "Młodych Gospodarzy". "Tautos Ukis" /Nr.9/: Obecnie w Litwie istnieje 328 kółek "Młodych gospodarzy" liczących 6.647 członków. Kółka "Młodych gospodarzy" dzielą się na sekcje męskie i żeńskie. W końcu sierpnia r.b. rozpoczęły się wystawy kółek, które potrwają do listopada. W wystawach bierze udział 6.089 członków. Na premje dla wyrobów kółek Izba Rolnicza wyasygnowała 36.435 lt.

Obniżenie taryfy na sprzedaż odpadków buraczanych. Komunikat "Elty": Zarząd kolejowy obniżył taryfę transportową na wytłoczyny i in. odpadki z cukrowni, zakupywane przez rolników.

Zjazd agronomów bałtyckich w Kownie. "Lietuvos Aidai" /234/: Związek Agronomów Państw Bałtyckich organizuje corocznie swe zjazdy. Ostatnie zjazdy odbyły się w Rydze i Tallinie. W przyszłym roku kongres agronomów bałtyckich odbędzie się w Kownie.-

B U D O W N I C T W O.

Budownictwo państwowe w Litwie. "Lietuvos Aidai" /212/. W okresie od r.1923 do 1932 Państwo Litewskie na prace budowlane wydało 101 milj.lt, zaś na prace drogowe 52 milj.lt. -razem więc 153 milj.lt. Suma ta stanowi 6,6% całego budżetu Litwy w tym okresie. Przeciętnie w ciągu roku państwo wydaje na budownictwo i większe remonty około 17 milj.lt.

Zamieszczona poniżej tabela zawiera dane dotyczące wydatków państwa w poszczególnych latach z uwzględnieniem poszczególnych ministerstw:

Lata.	M i n i s t e r s t w a:					
	Komunikacji.	Oświaty.	Rolnictwa.	Skarbu.	Sprawiedl.	Spraw Wewn.
1923	6,607	0,434	2,093	2,143	-	0,015
1924	7,793	0,265	1,989	1,0	0,458	0,030
1925	7,682	1,991	0,685	1,190	0,650	-
1926	2,723	0,789	-	0,549	0,100	0,250
1927	4,111	0,060	0,388	-	0,401	-
1928	5,198	0,464	0,086	0,146	1,225	0,400
1929	7,806	1,137	0,070	0,281	0,239	0,284
1930	16,190	2,770	0,760	0,532	1,485	0,232
1931	11,079	4,617	1,170	0,250	0,179	-
Ogółem	69,188	12,532	7,241	6,091	4,737	1,261
%	68,5	12,4	7,1	5,9	4,8	1,3

Następna tabela wprowadza podział wydatków państwa z uwzględnieniem rodzaju prac budowlanych.

Rodzaj budownictwa	suma w lt.	%

Komunikacja:		
1.Koleje żelazne	42,1	41,6
2.Szosa, drogi, mosty	13,1	12,9
3.Porty i drogi wodne	7,3	7,3
Budowle państwowe:		
1.Instytucje naukowe i wychow.	16,2	16,0
2.Budynki instytucyj państw.	14,1	13,9
3.Przedsiębiorstwa państwowe.	7,9	7,9
4.Kliniki.	0,4	0,4

Ukończenie budowy nowego gimnazjum litewskiego w Poniewieżu. Komunikat "Elty": 30.IX. 32 r. zakończono w Poniewieżu budowę gmachu gimnazjum żeńskiego. Nowy dom jest zaopatrzony w najnowsze urządzenia i kosztował przeszło pół miliona litów.

Budowa drugiej rzeźni w Szawlach. Komunikat "Elty": Budowa nowej rzeźni w Szawlach jest już na ukończeniu. Przy robotach budowlanych pracuje około 300 robotników, a po ukończeniu znajdzie stałe zajęcie w rzeźni około 200 robotników. Nowa fabryka bekonów w Szawlach będzie jedną z największych w Litwie z produkcją 800-1.000 szt. nierogacizny dziennie.Przypuszczalnie rzeźnia zostanie uruchomiona w końcu r.b. Będzie to już 5-ta fabryka bekonów obok istniejących już - w Kownie, Kłajpedzie, Poniewieżu i Taurogach.

Projekt budowy gazowni. Komunikat "Elty": Koła miarodajne rozważają obecnie kwestję zbudowania w Kownie gazowni dla celów gospodarczych. Gazownia wytwarzałaby koks, który obecnie importowany jest z zagranicy. Budowa gazowni ma kosztować około 3 milj.lt. Możliwe jest, że wkrótce zostanie ogłoszony konkurs na projekt budowy gazowni.

Budowa nowego szpitala miejskiego. Komunikat "Elty": Dn.10.X r.b. z inicjatywy li-stwa Spraw Wewn. Odbyły się na-rady w sprawie budowy nowego szpitala miejskiego. W wyniku obrad zgromadzeni doszli do wniosku, że budowa nowego szpitala chociażby na 500 łóżek jest niezbędnie konieczna. Budowę uskutecznić wypadnie M-stwu Oświaty wspólnie z Samorządem Miejskim oraz Czerwonym Krzyżem i Samorządem Powiatowym. W celu zbytniego obciążania skarbu państwa całą budowę uchwalono rozłożyć na 5 lat, wydając po 1 milj.lt. rocznie.

K O M U N I K A C J A.

K o l e j e l i t e w s k i e w r. 1931 - s z y m. "Tautos Ukis" / Nr.6/7 /: Dochody z wąsko i szerokotorowych kolei litewskich w latach 1930 i 1931-szym przedstawiają się następująco:

	1930 r.	1931 r.	+ więcej lity	- mniej %%
Za przewóz pasażerów	13.263.337	13.855.554	+ 592.217	+4,5
" " bagażu	941.650	966.039	+ 24.439	+2,6
" " towarów	27.109.076	28.850.248	+1.741.172	+6,4
Inne dochody	3.512.950	3.512.950	+ 180.964	+5,2
Ogółem	44.827.013	47.365.805	+2.538.792	5,7

Z powyższej tabeli widzimy, że dochody z kolei litewskich w r. 1931-szym w porównaniu z r.1930 zwiększyły się o 5,9%.

Dochody z szeroko i wąskotorowych kolei litewskich w okresie od 1925 do 1931 przedstawiają się następująco:

Lata	Dochody w lt.
1925	33.604.499
1926	35.331.764
1927	39.403.379
1928	42.426.866
1929	46.715.068
1930	44.827.013
1931	47.365.805

Powyższy wykaz wskazuje na stały wzrost dochodów z kolei litewskich, którego nie zdołał powstrzymać nawet kryzys ekonomiczny.

L i n j a k o l e j o w a T e l s z e - K r e t y n g a. "Lietuvos Aidas" /200/: Budowa linii kolejowej Telsze-Kretynga była prowadzona od strony Telsz i od strony Kretyngi. W dniu 29 sierpnia r.b. w odległości 22 km od Kretyngi nastąpiło uroczyste połączenie szyn.

W z r o s t r u c h u o k r ę t o w e g o w p o r c i e k ł a j p e d z k i m. "Tautos Ukis" /Nr.8/: Według ostatnich obliczeń zarządu portu kłajpedzkiego ruch okrętowy w porcie stale się zwiększa. W lipcu r.b. do portu kłajpedzkiego zawinęło 138 okrętów, gdy w czerwcu tylko 110, zaś w lipcu r.ub. zaledwie 89 okrętów. W liczbie wspomnianych 138 okrętów było 69 wielkich okrętów motorowych i 69 okrętów żaglowych i in. W ciągu tegoż lipca odpiłynęło z portu kłajpedzkiego 137 okrętów. Wogóle ruch okrętowy w ciągu 1-go miesiąca zwiększył się o 1/3.

P l a n r o z s z e r z e n i a k o l e i w ą s k o t o r o - w e j S z a w l e - B i r ż e. Komunikat "Elty": M-stwo Komunikacji zakończyło opracowanie planu zmiany wąskotorowej kolei Szawle-Birże na szerokotorową. Nowa linja kolejowa zostanie wytknięta w tym samym kierunku, w którym biegnie kolejka. Jedynie od Szawel skręci nowa kolej w kierunku Radziwiłłszek, a nie jak wąskotorowa, w kierunku Gubernji. Linja szerokotorowa będzie o 12 km krótsza niż wąskotorowa.

L i t e w s k o - Ł o t e w s k o - e s t o Ń s k a k o n f e - r e n c j a k o m u n i k a c y j n a. "Rytas" /202/: We wrześniu r.b. w Rydze odbyła się konferencja komunikacyjna, w której udział wzięli przedstawiciele Litwy, Łotwy i Estonji. Konferencja miała na celu rozpowszechnienie turystyki w państwach nadbałtyckich i omówienie związanych z tem kwestyj technicznych. Z ramienia Litwy w konferencji wziął udział inż. Tuskienis.

M i ę d z y n a r o d o w a k o n f e r e n c j a k o l e j o w a w K o w n i e. Komunikat "Elty": We wrześniu odbyła się w Kownie międzynarodowa konferencja kolejowa, w której prócz państw bałtyckich wzięły udział Niemcy i Rosja. Obrady konferencji trwały kilka tygodni. Tematem obrad były sprawy związane ze stroną techniczną komunikacji oraz z tranzytem międzynarodowym.

