

BIULETYN KOWIENSKI**WILBI**

WILEŃSKIE BIURO INFORMACYJNE (WILBI) WIELKA-POHULANKA 19—7.

Nr. Wilno, dnia 13 października 1933 r. 942.

Treść numeru:**II. ZAGADNIENIA GOSPODARCZE.****FINANSE I BUDZET.**

	Str.
1. Dochody budżetowe Litwy w pierwszym półroczu 1933 r. w porównaniu z tym samym okresem lat poprzednich.-	1.
2. Wydatki budżetowe Litwy w pierwszym półroczu 1933 r. w porównaniu z tym samym okresem poprzednich lat.-	3.
3. Budżet Państwa Litewskiego na 1933 r.-	"
4. Budżet Państwa Litewskiego na 1933 r. z uwzględnieniem jego poszczególnych pozycji.-	4.
5. Sytuacja finansowa Litwy w I-szem półroczu 1933 r.-	5.
6. Dopływ podatków pośrednich.-	"
7. Dopływ podatków bezpośrednich w ciągu I-go półrocza 1933 r.	6.
8. Pobory podatkowe w Litwie w I-szem półroczu 1933 r.-	"
9. Litewska pożyczka wolności w Ameryce.-	"
10. Litewsko-amerykańskie rokowania w sprawie spłaty długów.-	"
11. Oferta duńskiej firmy Hojgard i Schultz.-	"
12. Nowa ustawa o opłatach stemplowych.-	"
13. Wydatki na monopol państwowy.-	"
14. Wydatki na opiekę społeczną.-	7.
15. Wydatki na utrzymanie policji.-	"
16. Kapitały w Litwie.-	"
17. Banki i ich działalność w Litwie.-	"
18. Działalność Banku Litewskiego w ciągu maja, czerwca i lipca 1933 r.-	8.
19. Stan walut w Banku Litewskim w sierpniu.-	"
20. Stan Banku Litewskiego na 1 października.-	"
21. Zmniejszenie wkładów w bankach.-	"
22. Ustawa o bankach.-	"
23. Zreorganizowanie Banku Kooperacyjnego.-	9.
24. Dodatki mieszkaniowe dla urzędników.-	"
25. Deficyt budżetowy w Kraju Kłajpedzkim.-	"

HANDEL ZAGRANICZNY.

26. "Tautos Ukis" o eksporcie i imporcie litewskim w ciągu I-go półrocza 1933 r.-	"
27. Bilans handlu zagranicznego Litwy w I-szem półroczu 1933 r. w porównaniu z tym samym okresem lat poprzednich.-	10.
28. Resumé handlu zagranicznego Litwy w I-szem półroczu 1933 r. w porównaniu z tym samym okresem 1932 r.-	"
29. Dokoła eksportu i importu lit. w ciągu I-go półrocza 1933 r.-	12.
30. Eksport trzody w I-szem półroczu 1933 r.	"
31. Eksport zboża w I-szem półroczu 1933 r.-	"
32. Eksport i import w czerwcu 1933 r.	"
33. Eksport i import w lipcu i sierpniu 1933 r.-	"
34. "Rytas" o litewskiej polityce handlowej.-	"
35. "Verslas" o wadach handlu litewskiego.-	13.
36. Utworzenie komitetu dla spraw eksportu.-	"
37. Eksport trzody do Niemiec.-	"
38. Zmonopolizowanie importu jaj w Niemczech.-	"
39. Ułatwienia w eksporcie jaj do Niemiec.-	"
40. Rokowania handlowe lit.-niemieckie.-	14.
41. Zainteresowanie Niemiec litewskim torfem.-	"

/c.d.n./.

T r e ś ć n u m e r u /c.d./:

	Str.
42. Dokoła litewsko-belgijskich stosunków handlowych.-	14.
43. Dokoła eksportu masła litewskiego do Belgji.-	"
44. Zmniejszenie angielskiego kontyngentu bekonów.-	15.
45. Angielsko-litewska Izba Handlowa.-	"
46. Litewsko-łotewskie stosunki handlowe.-	"
47. Litewsko-łotewskie stosunki handlowe.-	"
48. Dokoła litewsko-łotewskich rokowań handlowych.-	"
49. Eksport koni litewskich do Łotwy.-	"
50. Przygotowania do rokowań z Sowietami.-	"
51. Handlowe propozycje Sowietów.-	16.
52. Rokowania z sowieckim "Eksportlesem".-	"
53. Projekt zakupu przez Sowiety ogierów litewskich.-	"
54. Sowieckie przedstawicielstwo handlowe w Kłajpedzie.-	"
55. Nowa linja transportowa dla towarów sowieckich.-	"
56. Rokowania handlowe Litwy z Egiptem.-	"
57. Dokoła zakupu dębów litewskich przez Belgję.-	"
58. Zakup koni dla Danji.-	"
59. Zainteresowanie Szwecji litewskim rynkiem leśnym.-	17.
60. Transport masła litewskiego do Czechosłowacji.-	"
61. Eksport litewskich raków do Czechosłowacji.-	"
62. Eksport masła do Portugalji.-	"
63. Eksport masła z Litwy w I-szem półroczu 1933 r.-	"
64. Rokowania w sprawie zamiany masła za materiał kolejowy.-	"
65. Wzrost eksportu lnu.-	"
66. Zmiana przepisów o eksporcie lnu i jaj.-	"
67. Zmniejszenie eksportu owoców zagranicę.-	"
68. Prezes sp."Maistas" Jan Lapenas o eksporcie litewskich produktach rolnych.-	"

P R Z E M Y S Ł .

69. "Lietuvos Aidas" o sytuacji gospodarczej.-	18.
70. Kongres rzemieślników w Litwie.-	"
71. Zjazd Rady Związku Rzemieślników.-	19.
72. Zjazd delegatów kłajpedzkiego Związku Rzemieślników.-	"
79. Szkoły rzemieślnicze w Litwie.-	"
80. Doroczny zjazd sp. akc. "Maistas".-	"
81. Działalność "Maistasa" w maju i czerwcu.-	"
82. Działalność sp. "Maistas" w sierpniu 1933 r.-	20.
83. Wypiek chleba w "Paramie".-	"
84. Zapas cukru w Litwie.-	"
85. Doroczny zjazd akcjonariuszy sp. akc. "Cukier Litewski".-	"
86. Podniesienie akcyzy na cukier.-	"
87. Zmniejszenie wagi minimalnej buraków cukrowych.-	"
88. Dokoła eksploatacji bursztynu w Litwie.-	"
89. Udział Litwy na międzynarodowym zjeździe mleczarskim.-	"
90. Zebranie organizacyjne T-stwa Kooperacyjnego.-	21.
91. Strajk w cegielni Palemonasa.-	"
92. Projekt utworzenia 30-tu cegielni.-	"
93. Zmniejszenie się produkcji piwa.-	"
94. Zakaz sprzedawania piwa domowego.-	"
95. Obranie M. Yczasa na prezesa syndykatu piwowarów.-	"
96. Konsumcja wódki.-	"
97. Zlikwidowanie strajku w fabryce kaloszy.-	"
98. Produkcja beczek w Litwie.-	"
99. Obniżenie ceny prądu elektrycznego w Olicie.-	22.
100. Nabycie elektrowni przez samorząd rakiski.-	"
101. Budowa wodnej stacji elektrycznej w Wiekszniach.-	"
102. Nowy referent dla spraw elektrycznych.-	"
103. Ustalenie taryfy dla elektrowni Janowskiej.-	"
104. Rozszerzenie sieci elektrycznej.-	"
105. Projekt zmiany ustawy o podatku dochodowym od przedsiębiorstw.-	"

/c.d.n./

R O L N I C T W O I L A S Y .

106.	Litewska gospodarka rolna w I-szem półroczu 1933 r.	22.
107.	Minister Rolnictwa Aleksa o zbiorach 1933 r.-	"
108.	Przewidywany urodzaj w Litwie w 1933 r.-	23.
109.	Doroczny zjazd t-stwa "Lietukis".-	"
110.	Obrót "Lietukisa" w ciągu 4-ch miesięcy 1933 r.-	"
111.	Obrót "Lietukisa" w ciągu 8-miu mies.1933 r.-	"
112.	Nowe ustawy w dziedzinie rolnictwa.-	24.
113.	Ruchome wystawy rolnicze.-	"
114.	Gospodarstwa kulturalne w Litwie.-	"
115.	Zakupywanie przez Litwinów amerykańskich gospodarstw rolnych.-	"
116.	Stan urodzaju buraków cukrowych.-	"
117.	Wydatki budżetowe na gospodarkę rolną.-	"
118.	Nowa szkoła rolnicza w Litwie.-	"
119.	Dokoła indemnizacji za wywłaszczone grunta.-	25.
120.	Prace meljoracyjne w Litwie.-	"
121.	Dokoła najmu robotników rolnych.-	"
122.	Urodzaj siana i konieczy.-	"
123.	Uprawa lnu w Litwie.-	"
124.	Dokoła importu nawozów sztucznych.-	26.
125.	Wzrost ceny masła.-	"
126.	Zjazd delegatów hodowców buraków cukrowych w Litwie.-	"
127.	"Liet.Aidas" o znaczeniu handlowem siemienia litewskiego.-	"
128.	Obniżenie dzierżawy za jeziora.-	27.
129.	Sprawa hodowli truskawek.-	"
130.	Ilość trzody w Litwie.-	"
131.	Ilość trzody w Kraju Kłajpedzkim.-	28.
132.	Pszczelnictwo w Kraju Kłajpedzkim.-	"
133.	Gospodarka leśna w Litwie.-	"
134.	Przepisy o wyrębie lasów prywatnych.-	"
135.	Drób w Kraju Kłajpedzkim.-	"
136.	Splata długów za materiały leśne.-	29.
137.	Zjazd leśniczych w Litwie.-	"
138.	Zjazd nadleśniczych.-	"

K O M U N I K A C J A .

139.	Zmniejszenie się ruchu kolejowego.-	"
140.	Likwidacja i ulepszenie kolei wąskotorowych.-	"
141.	Projekt ulepszenia komunikacji kolejowej między Kownem a	
142.	Projekt obniżenia taryfy kolejowej.-	Kłajpedą.- 30.
143.	Nowy rozkład pociągów.-	
144.	Budowa nowego mostu kolejowego w Olicie.-	"
145.	Nowe mosty w Litwie.-	"
146.	Remont szos i mostów.-	"
147.	Projekt pogłębienia koryta Niemna.-	"
148.	Transport papierówki do Kłajpedy.-	"
149.	Rozszerzenie sieci agencji pocztowych.-	"
150.	Zakładanie kabli telefonicznych i telegraficznych.-	"
151.	Kwestja budowy automatycznych stacji telefonicznych.-	31
152.	Ruch okrętów w I-szem półroczu 1933 r.-	"

B U D O W N I C T W O .

153.	Rozplanowanie większych miast.-	"
154.	Sprawa budowy szkoły ludowej w Aleksocie.-	"
155.	Budowa hydroelektrowni w Wekszniach.-	"
156.	Fundusz na budowę szkół.-	"
157.	Ponowne przetargi na budowę gmachu Kasy Chorych.-	"
158.	Nowe gmachy rządowe.-	"
159.	Sprawa budowy nowego więzienia w Kownie.-	32.
160.	Dokoła budowy szpitala miejskiego.-	"
161.	Dokoła budowy nowego szpitala w Telszach.-	"
162.	Sprawa budowy nowego gmachu dla Banku Ziemińskiego.-	"
163.	Budowa hali targowej na Zielonej Górze.-	"
164.	Dokoła budowy gmachu wyższej szkoły handlowej w Kłajpedzie.-	"

Treść numeru /c.d./.

Str.

S A M O R Z ą D Y .

165. Nowe pożyczki dla samorządów litewskich.-	32.
166. Dodatkowy budżet samorządu kowieńskiego.-	"
167. Dalsze pożyczki dla samorządów.-	"
168. Dochody Samorządu kowieńskiego w ciągu 8-miu miesięcy 1933-go r.-	33.
169. Projekt uzupełniającego budżetu Samorządu Miejskiego.-	"
170. Bilans samorządowej straży ogniowej.-	"
171. Skreślenie długów samorządowych.-	"
172. Pożyczka państwowa dla Samorządu wilkomierskiego.-	"

K R Y Z Y S I B E Z R O B O C I E .

173. Licytacje w Litwie.-	"
174. Licytacje zadłużonych gospodarstw włościańskich.-	34.
175. Projekt utworzenia stanowiska komisarza cen dla walki z drożyzną produktów żywnościowych.-	"
176. Bankructwa w Litwie.-	"
177. Zmniejszenie się ilości protestowanych weksli.-	"
178. Zmniejszenie się minimum kosztów utrzymania w Litwie.-	"
179. Ilość bezrobotnych w Kraju Kłajpedzkim.-	"

P R A C A I O P I E K A S P O Ł E C Z N A .

180. Unormowanie płacy zarobkowej robotników.-	"
181. Projekt ustawy o najmie i zwalnianiu robotników.-	"
182. Projekt ustawy o najmie i zwalnianiu robotników w Radzie Stanu.-	35.
183. Rejestracja rzemieślników.-	"
184. Przepisy o zawieraniu umów z obcokrajowcami.-	"
185. Ilość członków Kasy Chorych w Litwie.-	"
186. Nowe umowy z lekarzami Kasy Chorych.-	"
187. Ilość członków Kas Chorych.-	"
188. Kasa Chorych dla pracowników M-stwa Rolnictwa.-	"
189. Projekt założenia Kasy Chorych dla urzędników państwowych.-	"

R U C H L U D N O Ś C I .

190. Naturalny ruch ludności w maju i czerwcu 1933 r.-	"
--	---

FINANSE I BUDŻET.

Dochody budżetowe Litwy w pierwszym półroczu 1933 r. w porównaniu z tym samym okresem lat poprzednich. "Statistikos Biuletenis" Nr. 8 z 1933 r.:

Przewidziane dochody przez budżet 1933 r. I-VI.33 r. % I-VI.1932 r. I-VI.1931.

DOCHODY ZWYCZAJNE.

I. Podatki bezpośrednie.

ziemski	17.800,0	9.125,1	8,59	8.294,3	9.703,2
od mienia ruchomego w miastach	6.600,0	3.241,1	3,05	3.316,2	3.221,2
od patentów	2.250,0	732,9	0,69	1.044,8	956,5
od zysku w handlu i przemysłu	7.850,0	3.287,5	3,09	3.032,4	3.888,6
od dochodów brutto z przedsiębiorstw przemysł. i handl.	-	-	-	-	0,6
og. od zawodów osob.	1.500,0	582,2	0,54	274,3	362,9
od mienia ubezpiecz.	600,0	214,4	0,20	327,6	217,0
od zysków z kapitałów	340,1	211,7	0,20	320,7	313,5
z turbin	40,0	14,7	0,01	16,8	19,1
z kotłów parowych	48,0	43,6	0,04	36,1	43,4
od przyznania spadkowego	2.313,6	1.041,3	0,98	1.188,9	1.512,1
8% od sprzed. lasów	400,0	238,4	0,22	226,1	262,5
	5,0	3,2	0,00	50,2	96,6

Ogółem dział I. 39.746,7 18.736,1 17,61 18.128,4 20.597,2

II. Podatki pośrednie.

od alkoholów	500,9	277,4	0,26	346,8	471,9
" piwa i miodu	1.561,1	733,1	0,69	1.147,9	1.469,7
" wina	191,0	114,1	0,11	57,8	45,5
" tytoniu	11.517,2	5.306,7	4,99	6.388,8	6.924,2
" gilz	151,9	89,5	0,08	60,7	72,2
" zapalek	1.502,0	1.005,6	0,95	1.004,6	1.454,0
" herbaty	251,9	127,4	0,12	137,9	173,7
" cukru	3.003,0	-	-	-	-
" drżdży	200,4	102,5	0,10	113,7	103,8

octu, politory, perfum i prepar. z galeny cła 2,0 1,3 0,00 33,6 1,3
43.805,4 20.054,3 18,85 25.800,4 35.836,3

Ogółem dział II 62.686,8 27.811,9 26,15 35.092,2 46.552,6

III. Opłaty.

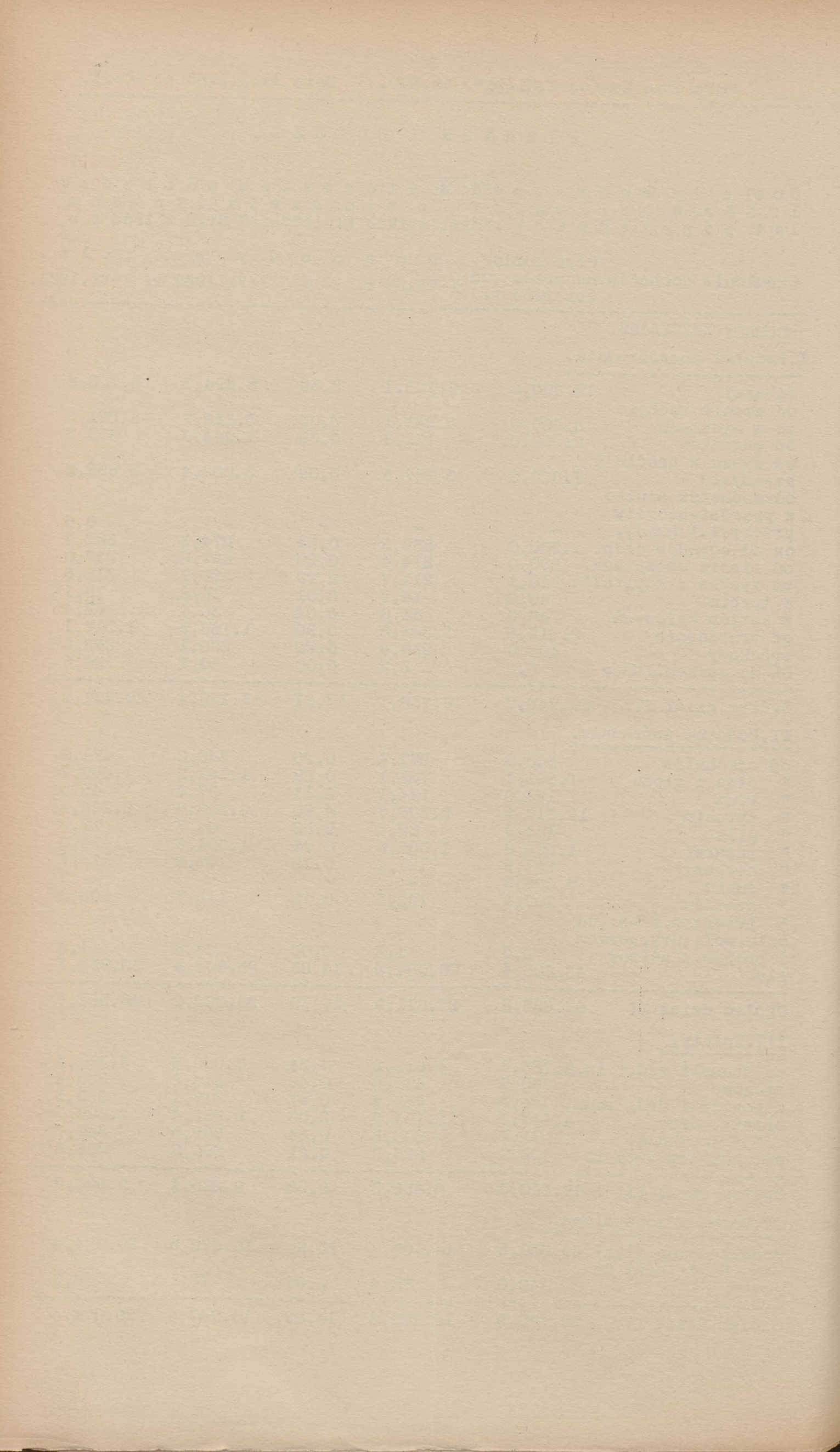
od stempli sąd. i in.	8.723,6	4.613,2	4,34	5.090,3	5.391,3
drogowe	750,0	488,6	0,46	315,2	233,4
z portów i dróg wodn.	723,3	435,4	0,41	317,1	350,5
opłaty różne	4.807,3	2.191,6	2,06	2.382,4	2.690,7
" naukowe	1.963,7	898,5	0,84	899,5	842,7
od zakładów artyst.	422,9	228,0	0,21	280,6	296,6

Ogółem dział III 17.390,8 8.855,3 8,32 9.285,1 9.805,2

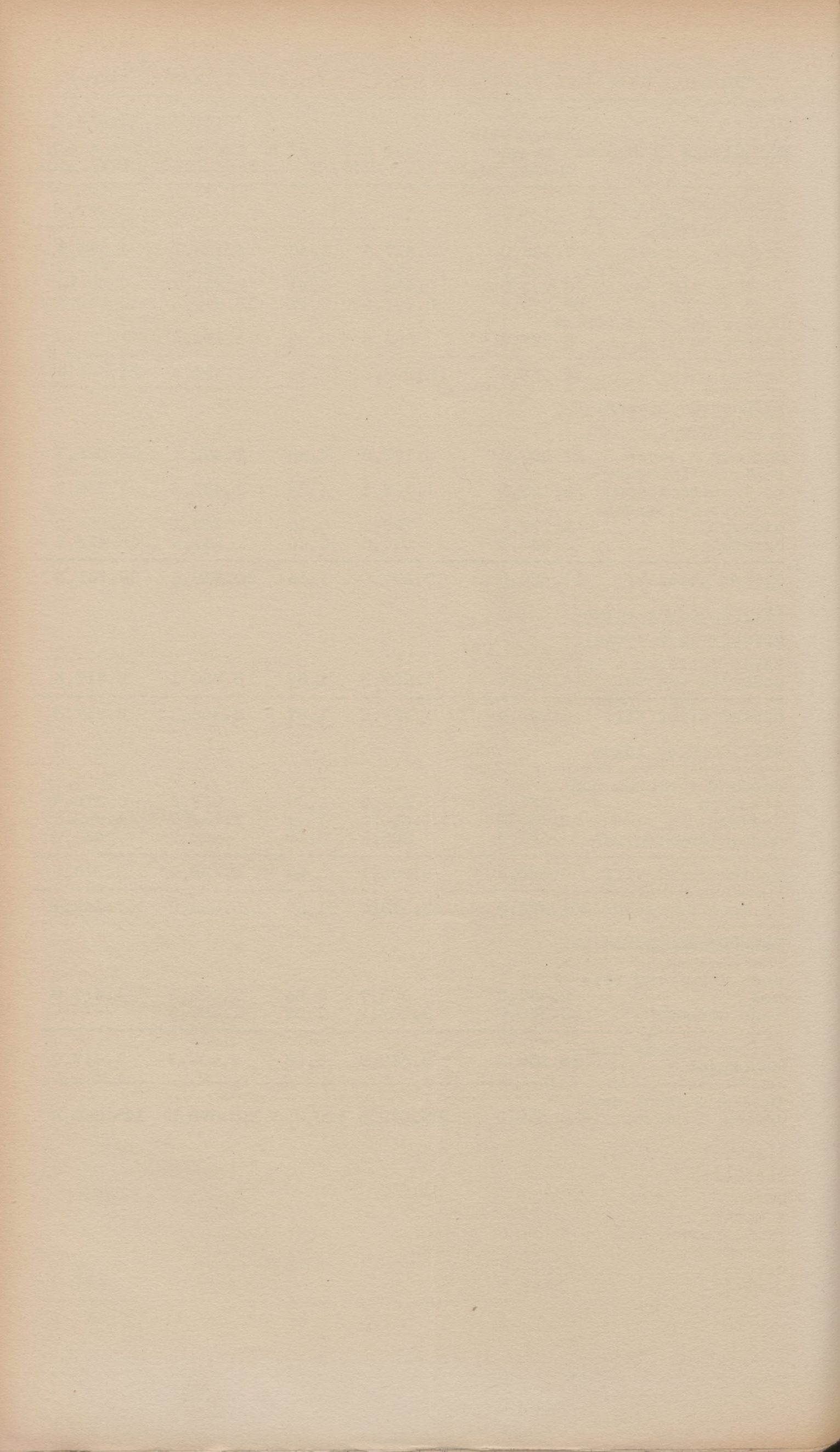
IV. Dochody monopolowe.

doch. z monop. alkoh.	29.050,5	14.103,9	13,26	16.675,3	20.794,3
" " " kart do gry	140,0	65,4	0,06	72,1	79,9

Ogółem dział IV. 29.190,5 14.169,3 13,32 16.747,4 20.874,3



Określenie dochodów.	Przewidziane przez budżet 1933.		Dochody w tys. litach.		
	I-VI-1933.	%	I-VI.1932.	I-VI.1931.	
V. Państwowe Zakłady					
<u>Inwest.</u>					
Dochody z poczt	7.180,0	2.617,5	2,46	3.198,1	4.034,0
" "telegrafów	755,0	545,3	0,51	361,8	450,8
" "telefonów	6.700,0	2.459,2	2,31	2.231,7	2.651,8
" "kolei	29.370,2	9.697,8	9,12	13.449,3	18.451,8
Doch. z przedsiębiorstw przem.-handl. i in.	2.527,0	953,6	0,90	1.191,5	1.172,9
Ogółem dział V.	46.532,2	16.273,4	15,30	20.432,4	26.761,3
VI. Dochody z majątków i kapitałów państw.					
Dochody z lasów.	21.050,0	5.192,8	4,88	7.405,1	12.028,7
z mienia ruchomego i nieruchomego	3.115,1	1.423,1	1,34	1.485,5	1.838,7
z papierów wartościowych	2.377,0	768,1	0,72	768,1	3.264,0
odsetki	585,9	213,6	0,20	661,9	423,6
Ogółem dział VI	27.128,0	7.597,6	7,14	10.320,6	17.565,0
VII. Dochody z rozrachunków ze Skarbem.					
Zwrot zaliczek i in. pożyczek państw.	4.909,4	1.987,3	1,87	3.350,1	2.517,3
Ogółem dział VII.	4.909,4	1.987,3	1,87	3.350,1	2.517,3
VIII. Dochody różne					
dochody z druków państwowych	626,2	322,6	0,30	339,5	316,4
grzywny	3.130,1	1.498,0	1,41	1.587,0	1.999,5
doch. niewymienione	641,8	265,1	0,25	402,9	460,6
Ogółem dział VIII	4.398,1	2.085,7	1,96	2.329,4	2.776,5
Og. doch. zwyczajne	231.982,5	97.516,6	91,67	115.685,6	147.449,4
DOCHODY NADZWYCZAJNE.					
doch. z reformy rolnej	2.476,0	675,7	0,64	1.102,2	1.417,0
inne dochody	16.360,0	8.187,2	7,69	1.890,5	-
Ogółem dochody nadzwyczajne	18.836,0	8.862,9	8,33	2.992,7	1.417,0
Ogółem dochody zwyczajne i nadzwyczajne	250.818,5	106.379,5	100,0	118.678,3	148.866,4



Wydatki budżetowe w pierwszym półroczu 1933 r. w porównaniu z tym samym okresem poprzednich lat. "Statistikos Biuletenis" Nr.8:

Ministerstwa i Instytucje Przewidz. przez budżet 1933 r. Wydatki w tys. litach. I-VI-1933. % I-VI.1932. I-VI.1931 r.

WYDATKI ZWYCZAJNE.

Prezydent Państwa	231,4	107,7	0,10	105,6	129,7
Sejm	186,2	93,5	0,08	101,1	118,1
Gabinet Ministrów	3.695,4	2.088,5	1,88	1.992,9	2.587,8
Rada Państwa	262,9	129,2	0,12	123,6	138,2
Urząd gubernatora Kraju Kłajpedzkiego	273,6	128,9	0,11	149,5	163,7
Kontrola Państwa	1.119,4	547,7	0,49	586,2	643,0
M-stwo Spraw Wewn.	23.444,2	10.017,7	9,00	10.652,2	12.702,3
M-stwo Finansów	25.292,9	11.668,3	10,48	12.519,4	16.144,2
M-stwo Rolnictwa	22.474,0	9.719,0	8,73	9.512,5	12.014,0
M-stwo Oświaty	37.392,1	17.006,2	15,28	17.800,1	20.418,1
M-stwo Sprawiedl.	9.105,3	4.058,4	3,64	3.973,7	5.107,0
M-stwo Komunikacji	44.840,2	20.486,5	18,40	22.714,9	27.225,5
M-stwo Spr.Zagr.	4.473,5	1.675,2	1,50	1.945,4	3.603,1
M-stwo Obrony Kraju	39.133,0	17.754,8	15,95	20.663,3	23.065,7
Ogółem:	211.924,1	95.481,6	85,76	102.840,4	124.060,4

WYDATKI NADZWYCZAJNE.

M-stwo Obrony Kraju	10.400,0	1.075,1	0,97	946,9	4.512,7
M-stwo Spraw Wewn.	1.458,9	692,2	0,62	684,5	455,7
M-stwo Finansów	2.411,1	1.156,8	1,04	466,5	9.445,5
M-stwo Rolnictwa	12.249,8	7.130,0	6,40	14.506,9	11.108,9
M-stwo Oświaty	1.489,0	494,2	0,44	1.726,3	2.401,6
M-stwo Sprawiedl.	186,4	51,6	0,05	573,8	417,4
M-stwo Komunikacji	10.499,2	5.143,7	4,62	4.749,8	4.299,4
M-stwo Spr.Zagr.	200,0	105,8	0,10	228,2	245,9
Ogółem	38.894,4	15.849,4	14,24	23.882,9	32.887,1

Razem 250.818,5 111.331,0 100,0 126.723,3 156.947,5
Pozostało kredytów 146.130,7 164.466,4 184.210,3

Budżet Państwa Litewskiego na 1933 r. "Tautos Ukis" Nr.6/7 z 1933 r. art.dr.J.Puryckiego.Streszczenie:

Budżet Litwy na 1933-ci r. przjęty został dopiero w dn. 14 czerwca, a więc z opóźnieniem. Opóźnienie to widocznie było rozmyślne, gdyż odpowiednie czynniki pragnęły sprawdzić regularność dopływu podatków.

W ciągu pierwszych 5-ciu miesięcy 1933 r. dochody okazały się o 6,3% mniejsze, niż w tymże okresie 1932-go r.

Budżet Litwy na r.1933 zbilansowany został w wys.250,8 milj.lt., a więc jest o 25 milj.litów /czyli o 10%/ mniejszy, niż w r. 1932-gim. W budżecie na 1933 r. dochody zwyczajne przewyższają wydatki zwyczajne o 20 milj.lt. Następująca tabela zawiera dane, dotyczące wydatków i dochodów budżetowych w okresie 1923-1933 r.

	1923.	1924	1925	1926	1927	1928
Dochody	166,2	235,7	258,6	235,1	269,3	321,1
Wydatki	166,0	232,3	254,8	228,7	230,9	282,6
		1929	1930	1931	1932	1933
Dochody		338,5	347,6	340,0	276,0	250,8
Wydatki		272,1	325,0	338,7	276,0	250,8

Biorąc pod uwagę, iż w przeciwieństwie do innych państw, zamykających swe bilansy z deficytem, Litwa deficytu uniknęła, wnioskować należy, że Państwo Litewskie łatwiej przeżywa kryzys.-

Budżet Państwa Litewskiego na 1933 r. z uwzględnieniem jego poszczególnych pozycji. "Rytas" Nr.180./X.1933/:W "Vyriausybes Žinios" Nr.421 /1933 r./ ogłoszony został budżet Państwa Litewskiego na r.1933-ci. Budżet zbilansowany został w wys.250.818.547 litów.

Poszczególne pozycje budżetu przedstawiają się następująco:

Prezydent Republiki	-	231.396	litów
Sejm	-	186.202	"
Gabinet Ministrów	-	3.695.374	"
Rada Stanu	-	232.949	"
Gubernatura Kr.Kłajp.	-	273.556	"
Kontrola Państwa	-	1.119.386	"
M-stwo Obr.Kraju	-	27.703.981	"
M-stwo Rolnictwa	-	49.553.000	"
M-stwo Spraw Wewn.	-	24.903.111	"
M-stwo Skarbu	-	34.725.812	"
M-stwo Oświaty	-	38.881.093	"
M-stwo Sprawiedliwości	-	9.291.637	"
M-stwo Komunikacji	-	55.339.450	"
M-stwo Spraw Zagr.	-	4.673.550	"

Na potrzeby socjalne przeznaczono:

dla instytucyj dobroczynności	-	350.000	litów
" przytułków państwowych	-	600.000	"
na zasiłki dla obywateli lit.zagranicą	-	70.000	"
na zasiłki dla poszczególnych osób	-	30.000	"
" " " robotników-emerytów	-	200.000	"
" dodatek państwowy dla Kas Chorych	-	230.000	"
" potrzeby emigracji	-	100.000	"

Na potrzeby zdrowotne przeznaczono:

na kursy dla personelu medycznego	-	14.000	"
"walkę z chorobami wśród społeczeństwa	-	225.280	"
" " " " zakaźnymi	-	60.000	"
"kontrolę sanitarną artykułów spożywczych i napoi	-	7.000	"
na pomoc lekarską dla niezamożnych	-	60.000	"

Na emerytury i zasiłki przeznaczono:

dla żołnierzy	-	911.000	"
" osób odznaczonych	-	220.000	"
" b.urzędników niemieckich w Kraju Kłajpedzkim	-	260.000	"
na subsydja dla inwalidów z walk o Kraj Kłajpedzki	-	650.000	"

Dla Uniwersytetu przeznaczono:

dla wydz.teologiczno-filozoficznego	-	400.310	"
" " teologii ewangelickiej	-	90.950	"
" " humanistycznego	-	569.067	"
" " matematyczno-przyrodniczego	-	779.660	"
" " lekarskiego	-	882.938	"
" " technicznego	-	570.297	"
Ogółem na Uniwersytet wyasygnowano	-	4.768.410	litów.

Dla innych uczelni przeznaczono:

dla gimnazjów państwowych	-	3.357.988	litów
" szkół wyższych	-	960.000	"
" Konserwatorjum kowieńskiego	-	329.850	"
" Szkoły Sztuk Pięknych w Kownie	-	218.076	"

Na inne cele oświatowe i kulturalne przeznaczono:

na stypendja dla studjujących na wyższych uczelniach zagranicą	-	738.750	litów
na stypendja dla studjujących w dziedzinie muzyki i sztuki	-	27.400	"
na stypendja w zakresie innych studjów specjaln.	-	842.050	"
na teatr państwowy	-	2.151.820	"
na Galerję im.Cziurlonisa i Muzeum Państwowe	-	38.127	"

Na cele religijne dla poszczególnych wyznań przeznaczono:

na Kościół Rz.-Katolicki	- 1.402.280	litów
dla izraelitów	- 116.510	"
na Kościół Ewangelicko-Reformowany	- 33.760	"
na Kościół Ewangelicko-Luterański	- 64.000	"
" " staroobrzędowców	- 46.000	"
dla Karaimów	- 300	"
dla Mahometanów	- 2.400	"

Na inne cele przeznaczono:

na budowę szkół powszechnych	- 400.000	litów
na budowę i urządzenie szkoły ceramiki	- 5.044	"
na remont oranżerii w Retowie	- 10.000	"
na budowę gimnazjów państwowych	- 450.000	"
na zakup gmachu teatru w Poniewieżu	- 5.000	"
na budowę Muzeum im.Witolda Wielkiego	- 100.000	"
na budowę Pałacu Kultury Ciała	- 150.000	"
na budowę gmachu wydz.lekarskiego	- 24.842	"

Sytuacja finansowa Litwy w pierwszym półroczu 1933 r. "Tautos Ukis" Nr.8 z 1933 r.: Dopływ podatków bezpośrednich w latach kryzysu był dość dobry, w związku z czym w budżecie na 1933 rok dochód z podatków bezpośrednich przewidziano o 1,5% większy, niż w r.1932-gim. Dopływ podatków bezpośrednich jest w r.b. dobry. Najregularniej dopływają podatki ziemskie.

Dochód z podatków pośrednich w r.b. przewidziany został o 20% mniejszy, niż w r.ub. W ciągu I-go półrocza 1933 r. dopływ podatków pośrednich osiągnął zamiast przewidzianych 31,3 milj.litów zaledwie 27,8 milj.lt.

Dochody z monopolu wódczanego i spirytusowego zmalały w 1933 r. o 15,5%. Zniżka dochodów z przedsiębiorstw państwowych przewidziana na 8,4% faktycznie /w porównaniu z 1932 r./ wynosi 20,4%. Dochody z poczty, telefonów i telegrafów dopływają dość normalnie. Najgorzej przedstawiają się dochody z kolei, które pomimo przewidzianej 28%-wej niżki wykazały 5 milj.lt. niedoboru. Nienormalnie również płyną dochody z majątku i kapitałów państwowych. Najważniejszą pozycję stanowią tu dochody z lasów państwowych, ustalone na 1933 r. w sumie o 40% większej, niż w r.1932-gim. W wyniku jednak spadku cen na rynkach zagranicznych, dochody z lasów również zmalały. Rozrachunki ze Skarbem Państwa odbywają się normalnie.

Ogółem w ciągu I-go półrocza 1933 r. dochody zwyczajne zamiast przewidzianych 116 milj.litów osiągnęły zaledwie 87,5 milj.lt., a więc niedobór wynosi 18,5 milj.litów.

Dopływ dochodów nadzwyczajnych jest znacznie lepszy. W I-szem półroczu 1933 r. dopływ dochodów nadzwyczajnych zamiast przewidzianych 9,4 milj.lt. osiągnął 8,7 milj.litów. A więc ogółem w ciągu I-go półrocza 1933 r. dochody budżetowe zamiast przewidzianych 125,4 milj.lt. wyniosły faktycznie 106,4 milj.litów.

Wydatki budżetowe w 1933 r. dokonywane są b.ostrożnie. W ciągu I-go półrocza żadne z ministerstw nie wyczerpało przeznaczonego na ten okres preliminarza. Ogółem w tym okresie wydatki budżetowe wyniosły 105,5 milj.lt., gdy dochody osiągnęły 106,4 milj.lt.

O ile zasada oszczędności będzie przestrzegana także i w drugim półroczu, w takim razie budżet da się zbilansować bez deficytu. Gdyby jednak pomimo wszystko deficyt się okazał, będzie go można pokryć z sum zapasowych, wynoszących dotąd ok.20 milj.litów.-

Dopływ podatków pośrednich "Lietuvos Aidas". Nr.203: W ciągu I-go półrocza 1933 r. podatków pośrednich wpłacono do Skarbu Państwa 27.811,9 tys.lt. /czyli 26,15%/, gdy w tymże okresie 1932-go r. wpłacono 35.092,2 tys.lt. /czyli 29,57%/.

Poszczególne pozycje podatku pośredniego przedstawiają się następująco:

akcyza od spirytusu i jego	- 277.4	tys.lt.	akcyza od zapalek-	1.005,6	tys.lt.
wyrobów	- 733,1	" "	" " herbaty-	127,4	" "
akcyza od piwa i miodu	- 144,1	" "	" " drożdży	102,5	" "
" " wina	- 5.306,7	" "	" " octu, poli-	1,3	" "
" " tytoniu	- 89,5	" "	tury, perfum i in.	-20.054,3	" "
" " tutek			z różnych pobo-		
			rów celnych		

Dopływ podatków bezpośrednich w ciągu I-go półrocza 1933 r. "Liet.Aidas" Nr.200 /X.33/: Suma wpłaconych w ciągu I-go półrocza podatków bezpośrednich wynosi 18,736,1 tys.litów /czyli 17,61%. W tymże czasie 1932 r. suma wpłaconych podatków bezpośrednich wynosiła 18.128,4 tys.lit./czyli 15,28%.

Dopływ podatków bezpośrednich według poszczególnych pozycji przedstawia się następująco: z pod.ziemskich - 9.125,1 tys.lit., od nieruchomości miejskich - 3.241,1 tys.lit., od handlu i przemysłu /pod. podstawowy/ - 732,9 tys.lit., z pod.dochodowego od handlu i przemysłu - 3.287,5 tys.lit., z pod.od wolnych zawodów - 582,2 tys.lit., z asku-racji - 214,4 tys.lit., pod.od zysku z kapitałów - 211,7 tys.lit., pod. od silników wodnych - 14,7 tys.lit., pod.od maszyn parowych - 43,6 tys.lit., pod.od dokumentów własności - 1.041,3 tys.lit., procent od sprzed. lasów - 3,2 tys.litów.-

Pobory podatkowe w Litwie w I-szem pół-roczu 1933 r. "Liet.Aidas" Nr.200./X.1933/:W ciągu I-go pół-roczu 1933 r. pobory podatkowe wyniosły 8.855,3 tys.lit. /8,32%, w r.1932-gim 9.235,1 tys.lit./.

W tej liczbie z opłat stemplowych i sądowych pobrano 4.613,2 tys.lit. /w 1932 r. 5.090,3 tys.lit./, podatku drogowego - 488,6 tys.lit./315,2/, opłat portowych z dróg wodnych - 435,4 tys.lit./317,1/, opłat za naukę - 898,5 tys.lit./399,5/, dochodów z instytucyj i sztuk pięknych - 228,0 tys.lit./280,6/ i z innych źródeł - 2.191,6 tys.lit. /2.382,4/.-

Litewska pożyczka wolności w Ameryce. "Tautos Ukis" Nr.6/7 z 1933 r.:Podobnie, jak inne państwa, tak i Litwa posiada różne długi. Większość długów zostało zaciągniętych w okresie walki o niepodległość. M.in. Litwa posiada Amerykańską Pożyczkę Wolności. Pożyczka ta zaciągnięta została w drodze sprzedaży listów 5-cioprocentowych wśród Litwinów amerykańskich. Pożyczka amerykańska zaciągnięta została w dwóch okresach: I od r.1919 do 1921-go i II od r.1921-go do kwietnia 1923-go.

W pierwszym okresie ze sprzedaży listów procentowych wyreżono: 1.710.296,29 dol., zaś w drugim - 149.766,52 dol., razem 1.864.681,58 dolarów. Koszta organizacji i sprzedaży pożyczki wyniosły ok.8% sumy wyreżonej. Część listów tej pożyczki wpłynęło już do Litwy, więc trzeba tę część uważać za pożyczkę wewnętrzną. Zlikwidowanie pożyczki wymaga wypłacenia 22.679,516 litów.

Termin pożyczki upływa w r.1935-tym. Kurs listów Pożyczki Amerykańskiej na giełdzie kowieńskiej jest wysoki. Płaci się 90% ich nominalnej wartości.-

Litewsko - amerykańskie rokowania w sprawie spłaty długów. Prasa kowieńska z 31.VIII. /X.1933/:W końcu sierpnia rozpoczęły się w Waszyngtonie rokowania między przedstawicielami rządu amerykańskiego a poselstwem litewskim w Ameryce w sprawie uregulowania długu litewskiego Ameryce. Rząd litewski zwrócił się do rządu amerykańskiego z prośbą o zmniejszenie długu litewskiego o połowę, prolongatę terminów spłaty pozostałej sumy i zmniejszenie procentów. Krążą pogłoski, iż rokowania dadzą pomyslny wyniki.

Oferta duńskiej firmy Hojgard i Schultz. Prasa kowieńska z 31.VIII./X.1933/:Przed kilku laty Zarząd Kolejowy opracował projekt przebudowy kolei wąskotorowej Szawle-Birże. Ponieważ koszta przebudowy kolei wynoszą 10 milj.lit., Zarząd Kolejowy nie może zrealizować tego projektu. Jak podają, duńska firma budowlana Högard - Schultz zaproponowała rządowi długoterminową pożyczkę na pomieniony cel. Warunki oferty są bardzo korzystne.

Nowa ustawa o opłatach stemplowych. Prasa kowieńska z 4.IX./X.1933/:M-stwo Spraw Wewnętrznych zakończyło już opracowanie projektu nowej ustawy o opłatach stemplowych. Nowa ustawa przewiduje obniżenie opłat stemplowych od szeregu dokumentów.-

Wydatki na monopol państwowy. "Liet.Aidas" Nr.189 /X.1933/:Na utrzymanie monopolu państwowego Skarb Państwa wyasygnował w 1933 r. 6.825,010 lt., w tej liczbie na monopol wódczany 5.036.000 lt., mon.kart do gry - 80.000 lt. oraz na podatki samorządowe 360.000 lt. i państwowe - 40.000 litów.-

W y d a t k i n a o p i e k ę s p o ł e c z n ą . "Tautos Ukis" Nr.6/7./X.1933/:Wydatki na opiekę społeczną z roku na rok w Litwie się zwiększają. W 1926-tym r. na opiekę społeczną rząd wyasygnował 950.000 litów, samorzady - 1.570.000 lt., organizacje społeczne - 720.000 lt., razem - 3.240.000 lt.

W 1932 r. na ten sam cel państwo wyasygnowało 2.600.000 lt., samorzady - 3.390.000 lt., organizacje społeczne - 1.350.000 lt., razem więc 7.340.000 lt. Kryzys ekonomiczny uniemożliwił dalsze racjonalne zwiększanie wydatków na opiekę społeczną.-

W y d a t k i n a u t r z y m a n i e p o l i c j i . "Rytas" Nr. 171 /X.1933/:W r.1933-cim budżet M-stwa Spraw Wewnętrznych na utrzymanie policji przewiduje:

na utrzymanie centrali policji	- 3.860.000 lt.
dla naczelników powiatowych i policji powiatowej	- 10.438.000 "
na utrzymanie policji granicznej	- 6.700.000 "

K a p i t a ł y w L i t w i e . "Liet.Aidas" Nr.169. /X.1933/:Doświadczenie dowiodło, iż kapitały obce, inwestowane w państwach bałtyckich nie zadawalniają się normalnymi odsetkami, lecz dążą do osiągnięcia możliwie największego zysku. Swego czasu kapitały obce brały w Litwie udział w różnych /przeważnie krótkich/ operacjach pod firmą banków litewskich, nie ponosząc w ten sposób żadnego ryzyka, a ciągnąc zyski.

Praktyka życiowa wykazała, iż czynnikiem decydującym w gospodarce litewskiej jest własny rynek pieniężny, a więc własne oszczędności. Należy więc odróżniać kapitały ulokowane w różnych instytucjach kredytowych na okres krótki, a więc mogące być w każdej chwili wycofane z zyskiem, od kapitałów, które pozostają w tej, czy innej dziedzinie gospodarki w postaci akcji czy udziału.

Według obliczeń Centr.Biura Statystycznego, w końcu 1930-go r. suma zagranicznych pożyczek krótkoterminowych wynosiła w Litwie 31.000.000 litów, z czego 18,5 milj.lt. przypadało na banki i 12,2 milj.lt. na instytucje prywatne.

W końcu 1931-go r. suma tych długów zmalała do 20 milj.lt. zaś w 1932-gim r. do 11 milj.litów.-

B a n k i i i c h d z i a ł a l n o ś ć w L i t w i e . "Tautos Ukis" Nr.8 /X.1933/:W końcu pierwszej połowy 1933 r. Litwa posiadała 430 różnych instytucyj kredytowych, mianowicie:

- I - 1 Bank Litewski /Emisyjny/;
- II - 1 Bank Ziemiński;
- III - 5 banków handlowych i kredytu krótkoterminowego;
- IV - 1 Litewski Bank Kooperacyjny;
- V - 1 Dom Bankowy;
- VI - 1 Lombard Samorządu m.Kowna;
- VII - 20 T-w Wzajemnego Kredytu;
- VIII - 400 T-w Drobnego Kredytu.

Majątek powyższych instytucyj kredytowych wynosi 515 milj.lt. Następująca tabela ilustruje akcję kredytową i sumę wkładów w poszczególnych rodzajach instytucyj kredytowych:

Nazwa instytucji.	Suma pożyczek w tys. litów.	Suma wkładów.	Procentowy stosunek wkładów do pożyczek.
Bank Litewski	73.711,8	48.312,0	65,5
Bank Ziemiński	124.526,5	28.568,3	18,9
5 banków akcyjnych kredytu krótk.i Lit.Bank Koop.	60.579,9	61.175,2	101,0
T-wa Wzajemn. Kredytu,			
Dom Bankowy i Lombard	10.423,7	9.396,1	91,7
Kooperatywy Kredytowe	48.122,7	38.658,2	80,3

Jak widać, ogółem wydano 317,2 milj.litów pożyczek. Największą ilość pożyczek wypłacił Bank Ziemiński - 39%. Bank Litewski wypłacił 23,2% ogólnej sumy pożyczek.

Bilanse lit.instytucyj kredytowych wskazują, iż na lit.rynku kredytowym panuje spokój. Banki litewski nie odczuwają braku kapitałów, raczej brak im pewnych i wypłacalnych klientów.-

Działalność Banku Litewskiego w ciągu maja, czerwca i lipca 1933 r. "Lietuvos Žinios" Nr.200./X.1933/:Działalność Banku Litewskiego za maj, czerwiec i lipiec wykazuje w dalszym ciągu depresję gospodarczą. Ogólna suma dyskonta i pożyczek w lipcu wyniosła zaledwie 80,8 milj.litów, podczas, gdy w czerwcu 85,7 milj.lt., a w kwietniu 90,1 milj.lt. W roku poprzednim odnośne pozycje wahały się między 95 a 100 milj.litów. Zmalały głównie kredyty dla przemysłu i banków mimo, że zakładów przemysłowych w r.b. jest więcej. Kredyty dla rolnictwa wyniosły ok.37 milj.lt., czyli znacznie mniej, niż w roku ubiegłym.

Zapas złota i walut obcych wyniósł w lipcu 60,8 milj.litów, zaś w maju 58,2 milj.lt. Obrót banknotów wynosi w r.b. ok.90 milj.lt. /w r.ub.95 milj.litów/.-

Stan walut w Banku Litewskim w sierpniu. "Rytas" Nr.173. /X.1933/:Stan walut w Banku Litewskim w dniu 1 sierpnia 1933 r. przedstawiał się następująco:

zapas złota	-	49,82	milj.lt.
waluty obce	-	10,93	" "
dyskonto i pożyczki		80,92	" "
banknoty w obiegu		92,13	" "

Pokrycie banknotów w złocie wynosiło 54,1%, zaś w złocie i walutach - 65,2%.

Prasa kowieńska /z 4.IX.33/:Zapas złota w Banku Litewskim w ciągu sierpnia z 49,82 milj.spadł do 47,67 milj.lt., zapas walut zagranicznych z 10,93 milj. spadł do 9,07 milj. litów. W dn.31 sierpnia banknoty w obiegu wynosiły 92,43 milj.lt. Pokrycie banknotów w złocie wynosi 51,6%, w złocie i walutach - 61,4%.-

Stan Banku Litewskiego na 1 października. Jak podaje Elta /z 3.X.1933/, najważniejsze pozycje Banku Litewskiego na dzień 1 października ukształtowały się, jak następuje: fundusz złota sięgał 47,69 milj.lt., fundusz waluty obcej - 10,42 milj. lt., dyskonto i pożyczki stanowiły 83,27 milj.lt., banknotów było w obiegu na sumę 92,26 milj.litów. W ten sposób pokrycie banknotów w złocie wynosiło 51,3%, w złocie zaś i dewizach zagranicznych - 63%.-

Zmniejszenie wkładów w bankach. Prasa kowieńska z 10.VIII /X.1933/:Ze sporządzonych na dzień 1 lipca bilansów instytucyj kredytowych w Litwie można sobie utworzyć obraz działalności krajowych banków w pierwszym półroczu 1933 r.

Przedewszystkiem można zaobserwować znaczny spadek wkładów: na dzień 1 lipca większe instytucje kredytowe miały wkłady na sumę 180,6 milj.lt. w stosunku do 197,9 milj.lt. w 1932 r. Od początku roku do dn.1 lipca suma wkładów w bankach spadła o 4 milj.lt., podczas, gdy w pierwszym półroczu 1932 r. suma wkładów wzrosła o 8 milj.litów.

Przyczynę zmniejszenia wkładów tłumaczą okoliczności, że w pierwszym półroczu 1932 r. wielu udziałowców złożyło w bankach swe wkłady, które zostały wycofane w 1931 r. spowodu nastrojów kryzysowych na świecie. W r.b. odpływ wkładów ma wielki związek z wahaniami waluty, zwłaszcza ze spadkiem dolara. Udziałowcy, którzy trzymali swe wkłady w bankach wycofali je dla wymienienia ich na waluty pewniejsze i przeto obniżenia wkładów w bankach nie można poczytywać za objaw polepszonej konjunktury w kraju.

Bardzo znacznie spadła w r.b. ilość pożyczek w wielkich bankach. Na dzień 1 lipca pożyczki, udzielone przez wielkie banki wyrażały się sumą 230 milj.lt., podczas, gdy na dzień 1 lipca r.b. stanowiły one 320 milj.lt., czyli pożyczki zmniejszyły się o sumę 90 milj.lt. Więcej pożyczek udzielono w początku roku. W końcu 1932 r. ilość pożyczek była jeszcze mniejsza. Naogół nie widać w bankach popytu na większe kredyty.

Ogólna sytuacja banków jest trwała i banki mogą w każdej chwili zaspokoić swych klientów.-

Ustawa o bankach. "Rytas" Nr.160 /X.1933/:Rada Stanu opracowuje projekt ustawy o normowaniu działalności banków. Inicjatorem tej ustawy jest prof.Jurgutis. Projekt przewiduje wprowadzenie ścisłej kontroli działalności banków oraz nałożenie na zarządy i dyrektorów banków większej odpowiedzialności. Członkami zarządu banków w myśl projektu będą mogły być jedynie osoby, posiadające cenzus naukowy oraz majątek, którego wysokość ustali M-stwo Skarbu.-

Zreorganizowanie Banku Kooperacyjnego "Tautos Ukis" Nr.6/7 /X.1933/: Prace nad reorganizacją Banku Kooperacyjnego podjęte zostały jeszcze w 1931-szym r. Reorganizacji wymagała zwłaszcza kwestja udzielania kredytów, gdyż kooperatywy coraz częściej poczęły korzystać z dogodniejszych kredytów Banku Ziemińskiego.

Reorganizacja dokonano w ten sposób, że postanowiono zlikwidować istniejący Litewski Bank Kooperacji, a na jego miejsce utworzyć Bank Kooperacyjny, który przejął wszystkie aktywa i pasywa dawnego banku. W organizacji Banku Kooperacyjnego wzięły udział: "Lietukis", "Pienocentras", "Maistas", Centr. Urząd Asekuracyjny "Kooperacija" i dawny Bank Kooperacji.

Na stanowisko dyrektora banku na przeciąg 3-ch lat został powołany V. Kvieska, zaś na członków zarządu: Z. Toluszis, K. Matulevicius, R. Polovinskas i E. Dauta.

Dodatki mieszkaniowe dla urzędników. "Rytas" Nr.206 /X.1933/: Z Gabinetu Ministrów donoszą, iż wbrew pogłoskom rząd nie zamierza cofnąć dodatków mieszkaniowych dla urzędników.

Deficyt budżetowy Kraju Kłajpedzkiego. "Lietuvos Aidas" Nr.162. /X.1933/: Z dniem 1 sierpnia 1933 r. uposażenie urzędników Kraju Kłajpedzkiego zostaje zredukowane o 24-46%.

Na posiedzeniu Sejmiku Kłajpedzkiego w dn. 20 sierpnia wniesiony został projekt wyrównania budżetu Kraju Kłajpedzkiego za 1933 r. Ustęp wstępny projektu głosi, iż wobec zmniejszenia się dochodów z ceł, monopolii i akcyz zmniejszyły się zasoby finansowe kraju, co zmusza do zredukowania uposażenia urzędników kłajpedzkich. Zgodnie z projektem, z dniem 1 sierpnia urzędnicy Kraju Kłajpedzkiego będą pobierali gaże według następującej normy:

do 400 lt. miesięcznie	-	76%	uposażenia
od 400 lt. do 500 litów miesięcznie	-	74%	"
" 500 lt. " 600 " "	-	72%	"
" 600 lt. " 800 " "	-	70%	"
" 800 lt. " 1.000 " "	-	68%	"
" 1.000 lt. " 1.200 " "	-	66%	"
" 1.200 lt. " 1.400 " "	-	64%	"
" 1.400 lt. " 1.600 " "	-	62%	"
" 1.600 lt. " 1.800 " "	-	60%	"
" 1.800 lt. " 2.000 " "	-	58%	"
i 2.000 lt.	-	56%	"

A więc redukcja uposażenia wynosi od 24-ch do 44% zależnie od wysokości uposażenia. Uposażenie oblicza się z uwzględnieniem dochodów pobocznych i dodatkowych. Djeży zmniejszane są o 25%. Także zmniejszone jest o 25% wynagrodzenie dla członków komisji.

Pozatem osoby prywatne, których dochód wynosi ponad 700 lt. miesięcznie, będą płaciły podatek dochodowy w wys. nie 10-ciu, lecz 15-tu %

Wydatki i dochody budżetowe Kraju Kłajpedzkiego na 1933 r. zbilansowane były w wys. 19.118.445 litów. Nową ustawą sumę tę zmniejszyła do 17.943.445 litów. Ustawa przewiduje, iż podatki bezpośrednie przyniosą o 75.000 litów mniej, oraz pozycja na administrację zmniejszy się o 1.300.000 litów. Razem zniżka ta wynosi 1.375.000 lt. Ponieważ niedobór ten częściowo pokryje nadwyżka 200 tys. lt. z administracji sądowej, przeto ostateczny deficyt, który trzeba będzie pokryć z redukcji płac, wynosi 1.175.000 litów.

H A N D E L Z A G R A N I C Z N Y .

"Tautos Ukis" o eksporcie i imporcie litewskim w ciągu I-go półrocza 1933 r. "Tautos Ukis" Nr.6/7 /X.1933/: Eksport i import litewski w pierwszym półroczu 1933 r. w porównaniu z ubiegłymi latami znacznie się zmniejszyły. Saldo na korzyść Litwy jest w 1933 r. znacznie mniejsze, niż w 1932, jednak korzystniejsze, niż w 1931 r. Aktywa bilansu handlu zagranicznego na korzyść Litwy w ciągu I-go półrocza 1933 wynosi 6,7 milj. lt., zaś w I-szym półr. 1932 r. wynosiła 20,9 milj. lt. Godną uwagi jest zmiana, jaka zaszła w rynkach zbytu. Mianowicie, gdy uprzednio ok. 50% wszystkich towarów litewskich szło do Niemiec, w 1933 r. 45% całego eksportu lit. pochłoneły rynki angielskie. Odpowiednio zwiększył się także import z Anglii.

Bilans handlu zagranicznego Litwy w I-szem półroczu 1933 r. w porównaniu z tym samym okresem lat poprzednich. "Statistikos Biuletenis" Nr. 7 z 1933 r.:

Miesiące.	1933 r.		1932 r.		1931 r.	
	Eksport.	Import.	Eksport.	Import.	Eksport.	Import.
Styczeń	12.274,6	9.842,3	20.402,1	13.615,9	26.001,5	20.774,0
Luty	10.145,4	10.034,5	17.326,2	10.012,0	21.424,0	20.149,6
Marzec	13.459,1	11.555,0	14.961,2	10.935,0	23.465,0	23.366,2
Kwiecień	10.538,3	12.205,9	14.943,0	14.801,3	20.368,3	26.030,0
Maj	13.104,8	12.999,1	13.656,6	15.031,7	24.005,5	23.678,3
Czerwiec	14.629,7	10.829,7	18.447,0	14.412,6	22.019,4	25.437,5
Ogółem:	74.151,9	67.466,5	99.739,1	78.808,5	137.283,5	139.515,6

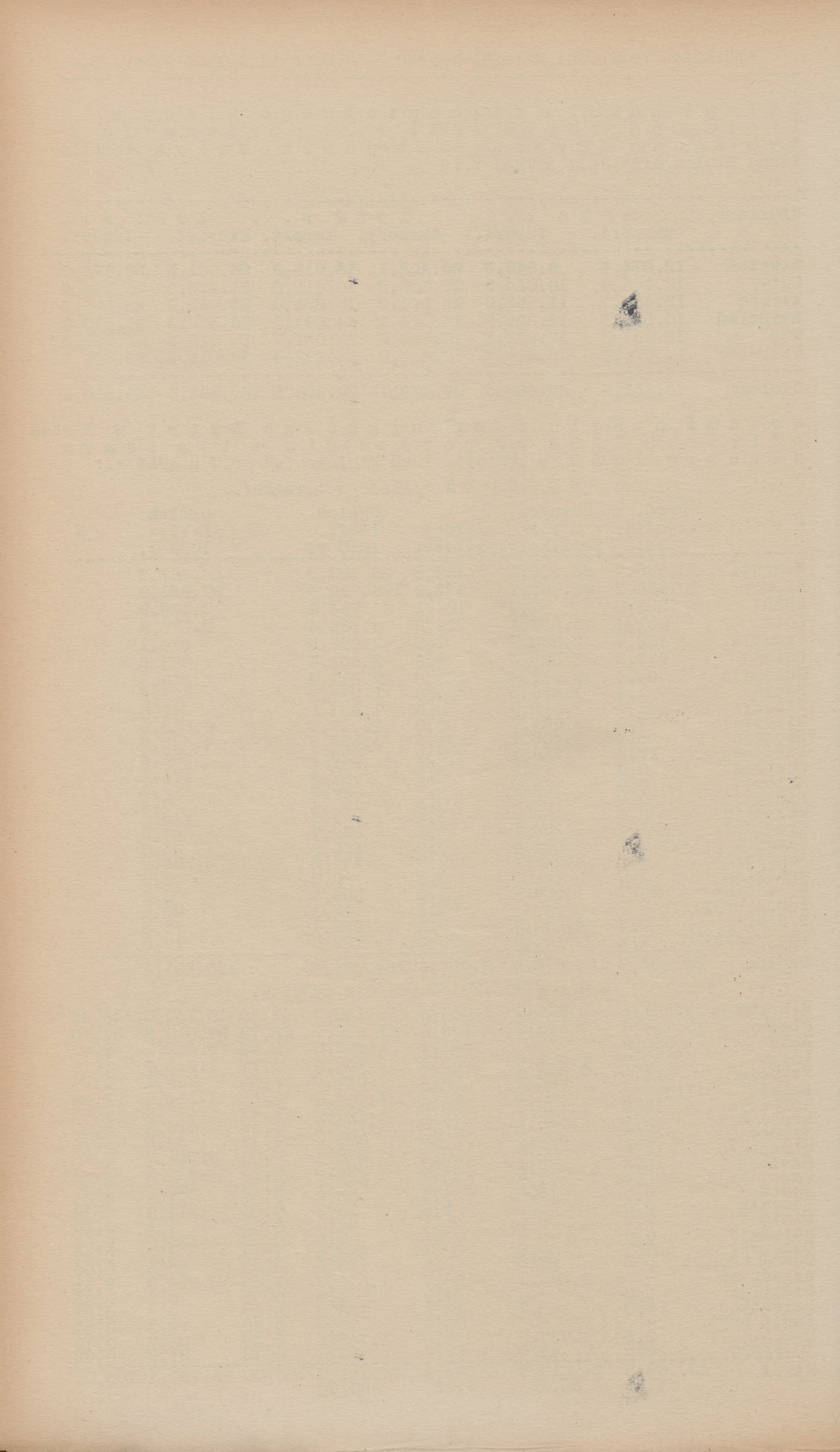
Resumé handlu zagranicznego Litwy w I-szem półroczu 1933 r. w porównaniu z tym samym okresem 1932 r. "Statistikos Biuletenis" Nr. 7 z 1933 r.:

E K S P O R T /Ilość w tonnach/.

K r a j e	Prod. spożywcze.	Surowce i półfabrykaty.	Wyroby gotowe.	Ogółem I-VI. 1933 r.	%	Ogółem I-VI. 1932 r.	%
W. Bryt.	13.866,7	23.202,1	1.113,8	38.182,6		44.487,8	
Niemcy	10.858,7	95.465,7	473,9	106.798,3		87.926,0	
ZSRR	629,9	0,0	164,1	794,0		2.176,9	
Lotwa	361,4	3.957,1	216,9	4.535,4		2.176,9	
Francja	162,3	2.502,7	2,0	2.667,0		614,1	
Belgia	623,2	3.002,3	5,8	3.631,3		895,6	
Holandja	64,4	8.618,4	128,8	8.811,6		4.358,4	
Danja	1,4	1.939,3	335,8	2.276,5		803,2	
Włochy	241,3	1.622,0	18,5	1.881,8		42,6	
Hiszpanja	7,9	1.009,7	0,0	1.017,6		6.856,6	
Szwecja	95,7	3.406,1	31,5	3.533,3		4.495,2	
Szwajcaria	17,2	258,1	297,8	573,1		294,4	
Austria	0,0	96,9	3,5	100,4		171,1	
Estonja	0,0	96,9	3,5	100,4		171,1	
Finlandja	39,7	126,9	0,5	167,1		0,4	
Norwegja	0,0	-	1,5	1,5		446,5	
Czechosł.	301,4	59,1	0,2	360,7		44,5	
Gdański Polska	0,1	506,8	0,0	506,9		31,0	
Argentyna	-	3.677,9	79,9	3.757,8		3.785,2	
Brazylja	0,0	-	0,0	0,0		0,0	
Palestyna	26,7	324,2	1,6	352,5		0,2	
Indje bryt.	-	-	52,1	52,1		49,6	
U.S.A.	0,8	4.558,1	0,2	4.559,1		73,8	
Inne kraje	4,9	26,5	78,2	109,6		12,9	
Ogółem	27.303,7	154.370,2	3.007,5	184.681,4		160.383,3	

E K S P O R T /Wartość w tys.lt/.

W. Brytania	26.521,5	6.974,0	1.653,5	35.149,0	47,40	43.339,0	43,45
Niemcy	10.735,4	7.808,9	432,6	21.299,5	28,72	37.010,5	37,10
ZSRR	856,9	0,0	943,1	1.800,0	2,43	5.422,1	5,45
Lotwa	142,7	1.376,3	282,4	2.797,4	3,77	1.746,5	1,75
Francja	314,9	859,3	29,1	1.518,6	2,05	739,1	0,74
Belgia	1.033,0	527,8	11,7	1.866,0	2,52	1.334,8	1,34
Holandja	12,7	1.345,6	92,6	1.938,9	2,61	1.455,8	1,46
Danja	2,8	346,1	417,9	1.180,2	1,59	543,6	0,55
Włochy	242,2	602,3	25,9	870,4	1,17	36,5	0,04
Hiszpanja	14,5	355,9	0,0	370,4	0,50	3.781,7	3,79
Szwecja	18,3	582,4	101,4	702,1	0,95	1.414,4	1,42
Szwajcaria	36,7	11,8	199,9	248,4	0,34	167,9	0,17
Austria	0,5	13,6	5,7	55,6	0,07	11,9	0,01
Estonja	0,0	15,9	2,9	18,8	0,03	114,9	0,12
Finlandja	7,3	32,6	1,1	41,0	0,06	3,1	0,00
Norwegja	0,0	-	2,5	2,5	0,00	176,0	0,18
Czechosł.	557,7	83,0	6,4	861,3	1,16	64,9	0,07
Gdański Polska	0,3	22,8	0,2	23,3	0,03	53,3	0,05
Argentyna	-	1.264,1	108,7	1.372,8	1,85	2.099,9	2,11
Brazylja	0,0	-	4,9	4,9	0,01	0,3	0,00
Palestyna	63,0	43,7	19,5	126,2	0,17	9,3	0,01
Indje bryt.	-	-	70,9	70,9	0,10	73,3	0,07
U.S.A.	2,3	1.737,5	3,0	1.742,8	2,35	98,7	0,10
In. kraje	6,5	15,8	68,6	90,9	0,12	21,6	0,02
Razem	40.568,2	24.019,4	4.534,5	74.151,9	100,00	99.739,1	100,00
%	54,71	32,39	6,12	100,00			



Pozatem eksportowała Litwa w pierwszym półroczu: żywych zwierząt do Niemiec na 2.276,1 tys.lt., do Łotwy na 995,1 tys.lt., do Francji na 315,3 tys.lt., do Belgji na 293,5 tys.lt., do Holandji na 488,0 tys.lt., do Danji na 413,4 tys.lt., do Austrii na 35,8 tys.lt. i do Czechosłowacji na 214,2 tys.litów. Ogółem na 5.026,9 tys.litów.

Złota i srebra do Niemiec 0,0 tonn na 1,0 tys.lt. i Łotwy 0,0 tonn na 0,9 tys.litów. Ogółem 0,0 tonn na 1,9 tys.litów.

I M P O R T /Ilość w tonnach/.

K r a j e	Prod. spożywcze.	Surowce i półfabrykaty.	Wyroby gotowe.	Ogółem I-VI. 1933 r.	%	Ogółem I-VI 1932 r.	%
W. Bryt.	3.238,5	76.043,8	1.145,6	80.427,9		19.037,9	
Niemcy	8.554,7	48.098,9	7.645,0	64.299,1		70.521,2	
ZSRR	5.475,8	16.871,4	1.239,2	23.586,4		29.676,0	
Łotwa	242,1	14.954,2	816,0	15.012,3		22.219,1	
Francja	60,9	2.984,0	326,2	3.371,1		3.065,4	
Belgja	69,5	14.144,0	1.478,7	15.692,2		12.708,8	
Holandja	163,7	916,8	124,2	1.204,7		10.126,8	
Danja	0,8	10.666,0	323,9	10.990,7		3.980,7	
Włochy	452,0	46,1	125,1	623,2		670,3	
Hiszpanja	8,7	6.895,3	0,0	6.904,0		51,63xx	
Szwecja	18,2	9.582,4	728,1	10.328,7		17.592,7	
Szwajcarja	4,7	0,0	29,1	33,8		720,3	
Austria	7,7	21,2	106,8	135,7		138,6	
Estonja	0,8	215,1	385,7	601,6		1.236,4	
Finlandja	0,2	2.887,9	149,4	3.037,5		3.238,4	
Norwegja	1,4	1.095,8	6,9	1.104,1		265,8	
Czechosł.	312,8	459,0	972,8	1.744,6		3.315,2	
Gdańsk i Polska	1,1	724,1	64,5	787,7		46.622,2	
U.S.A.	281,9	6.269,2	144,2	6.695,3		12.885,0	
Argentyna	0,0	244,2	35,0	279,2		184,0	
Brazylja	57,1	139,3	0,0	196,4		105,3	
Palestyna	87,6	0,7	1,0	89,3		113,1	
Indje Bryt.	348,3	59,5	59,8	467,0		379,9	
In. kraje	398,7	8.592,3	23,8	9.014,8		8.249,9	
Razem:	19.787,2	221.911,2	15.931,0	257.629,9		267.104,6	

I M P O R T ./Wartość w tys.lt./.

W. Bryt.	964,9	3.392,1	4.453,9	8.810,9	13,06	6.341,2	8,05
Niemcy	984,8	5.693,6	20.524,0	27.359,0	40,55	31.985,7	40,58
ZSRR	421,7	1.870,5	1.822,3	4.114,5	6,10	6.258,8	7,94
Łotwa	97,3	598,8	2.232,3	2.928,4	4,34	3.576,5	4,54
Francja	78,0	647,8	1.228,4	1.955,9	2,90	2.635,1	3,34
Belgja	24,3	2.979,9	1.605,3	4.609,5	6,83	2.521,9	3,20
Holandja	194,6	544,8	416,2	1.157,1	1,71	1.880,0	2,39
Danja	0,8	621,8	327,2	950,4	1,41	1.232,4	1,56
Włochy	286,9	39,2	1.194,0	1.520,1	2,25	2.087,3	2,65
Hiszpanja	10,0	270,0	0,0	280,0	0,42	41,2	0,05
Szwecja	9,2	510,9	588,2	1.108,3	1,64	2.122,1	2,69
Szwajcarja	22,2	0,3	694,8	717,4	1,06	1.013,5	1,29
Austria	15,9	19,1	569,8	604,8	0,90	619,4	0,79
Estonja	0,4	24,0	333,0	357,4	0,53	922,7	1,17
Finlandja	1,1	101,4	404,6	507,1	0,75	529,5	0,67
Norwegja	2,6	340,0	20,3	362,9	0,54	110,7	0,15
Czechosł.	127,2	280,3	3.470,1	3.877,6	5,75	5.886,0	7,48
Gdańsk i Polska	0,9	196,7	42,2	320,2	0,47	2.551,9	3,24
U.S.A.	304,0	1.150,7	367,0	1.858,9	2,76	3.154,2	4,00
Argentyna	0,0	190,8	26,7	217,5	0,32	192,7	0,24
Brazylja	112,0	121,5	0,1	233,6	0,35	203,5	0,26
Palestyna	78,6	1,5	5,7	85,8	0,13	118,2	0,15
Indje Bryt.	219,2	81,1	39,9	340,4	0,50	221,4	0,28
In. kraje	496,8	2.603,7	38,3	3.188,8	4,73	2.592,6	3,29
Razem:	4.453,4	22.280,5	40.454,3	67.466,5	100,00	78.808,5	100,00
%	6,60	33,03	59,96	100,00			

Pozatem wwiozła Litwa żywych zwierząt z: Niemiec na 32,7 tys. lt., Łotwy na 0,0 tys.lt., Danji na 0,6 tys.lt. Indyj Brytyjskich na 0,2 tys.litów. Ogółem na 33,5 tys.litów.-

Ilość poniżej 50 kg. i wartość poniżej 50 litów są oznaczane przez 0,0.-

Złota i srebra importowała Litwa z: Niemiec 0,5 tonn na 123,9 tys.lt., z Francji 0,0 tonn na 1,7 tys.lt., z Szwajcarii 0,0 tonn na 0,1 tys.lt., z Holandji 0,0 na 1,5 tys.lt. z Polski i Gdańska 0,0 tonn na 36,0 tys.lt. i ze St.Zjedn. 0,0 tonn na 37,2 tys.lt. Ogółem 0,5 tonn na sumę 244,8 tys.litów.-

Dokoła eksportu i importu lit. w ciągu I-go półrocza 1933 r. "Tautos Ukis" Nr.8 /X.1933/: Litewski handel zagraniczny w 1933 r. zarówno w dziedzinie eksportu, jak i importu, w porównaniu do 1930 r. zmalał o 53%.

Następująca tabela ilustruje obrót lit.handlu zagr. w ciągu I-go półrocza 1930 - 1933 r. w tys.lt.:

Lata	Eksport.	Import.	Saldo
1930	157.317,8	144.446,6	+11.871,2
1931	137.283,5	139.515,6	- 2.232,1
1932	99.739,1	78.808,5	+20.930,6
1933	74.151,9	67.466,5	+ 6.685,4

Następna tabela przedstawia zniżkę obrotu handlowego w odniesieniu do poszczególnych towarów: /w tys.lt./

	1930	1931	1932	1933
Żywa trzoda	37.327,5	21.866,6	4.470,5	5.026,9
Produkty spożywcze	48.321,3	75.807,4	59.865,1	40.569,5
Surowce i półfabrykaty	64.694,2	34.063,8	30.592,5	24.019,4
Wyroby gotowe	7.982,3	35.542,2	4.806,5	4.534,5.-

Eksport trzody w I-szem półroczu 1933 r. "Liet.Aidas" Nr.172 /X.1933/: Według informacji Centr.Biura Statystycznego, w ciągu I-go półrocza 1933 r. sprzedano zagranicą 9.795 koni, 4.103 sztuk trzody, 2.242 cieląt, 6.832 świń, 4.587 gesi. Zwiększył się eksport koni i trzody, zaś zmniejszył się wywóz świń i cieląt.-

Eksport zboża w I-szem półroczu 1933 r. "Liet.Aidas" Nr.172 /X.1933/: W ciągu I-go półrocza 1932 r. wywieziono zagranicę 3.854,5 tonn, zaś w tymże okresie 1933 r.- 3.471,8 tonn rozmaitego zboża.

W r.b. zwiększył się eksport żyta, zmniejszył się natomiast wywóz pszenicy, owsa i peluszek.-

Eksport i import w czerwcu 1933 r. "Liet.Aidas" Nr.154 /X.1933/: W czerwcu 1933 r. eksport litewski wyniósł 14.629,7 tys.lt., zaś import 10.829,7 tys.lt, a więc eksport przewyższył import o 3,8 milj.litów.-

Eksport i import w lipcu i sierpniu 1933 r. "Liet.Aidas" Nr.183 /X.1933/: Według informacji Centr. Biura Statystycznego, eksport litewski w lipcu 1933 r. wyniósł 13,7 milj.litów, import zaś 10,5 milj.lt. W lipcu 1932 r. eksport wynosił 14,4 milj.lt., zaś import - 13,8 milj.litów.

"Liet.Aidas" Nr.206: W ciągu sierpnia 1933 r. eksport litewski wyniósł 14.598,8 tys.lt., zaś import - 13.892,3 tys.litów. W sierpniu 1932 r. eksport wyniósł 13.437,7 tys.litów, zaś import 15.053,1 tys.litów. Aktywa bilansu w sierpniu 1933 r. wynosi 706,5 tys.litów.-

"Rytas" o litewskiej polityce handlowej. "Rytas" Nr.200 /X.1933/: Ponieważ Litwa nie posiada większych miast, przeto rolnicy litewscy b.nieznaczoną część swych produktów zbywają na rynkach krajowych. Podstawą dochodów rolników lit. jest eksport. Od chwili powstania Litwy, eksport litewski stale wzrastał. W r.1930-tym eksport lit.wyniósł 333,7 milj.lt., zaś import 312,4 milj.lt. Poczynając jednak od 1930 r. zagraniczne rynki zbytu stały się coraz bardziej niedostępne, a eksport zaczął maleć.

W ciągu pierwszych 7-miu mies.1933 r. eksport litewski wyniósł zaledwie 88 milj.lt., gdyż w tymże okresie 1932 r. wynosił 114 milj.litów. Tegoroczny eksport litewski w porównaniu z r.1930-tym zmniejszył się prawie o połowę.

Import również się zmniejszył, bo gdy w 1930 r. wynosił on 312,4 milj.lt., w ciągu 7-miu mies.1933 r. osiągnął on zaledwie 78 milj.lt. /w tymże okresie 1932 r. import wyniósł 93 milj.lt./Wskażuje to, iż ograniczenia, licencje i cła zmniejszyły import prawie o połowę.

Pierwsze miejsce w eksporcie litewskim zajmuje obecnie Anglja, która pochłania mniej więcej 48% całego eksportu litewskiego. Zdobyć jednak rynku angielskiego nie wystarcza. Zachodzi obecnie potrzeba zapewnienia tego rynku dla Litwy. Swojego czasu Litwa nie wykorzystwała zainteresowania się Anglji litewską produkcją bekonów. Gdyby wówczas Anglja inwestowała swe kapitały w produkcji bekonów lit., w takim razie angielski rynek zbytu byłby zapewniony.

Litwa dotąd nie posiada z Anglją traktatu handlowego i dopiero ostatnio poczyniono pewne kroki w celu nawiązania rokowań w tej sprawie. Litwa, podejmując produkcję bekonów, niezwłocznie zawarła z Anglją traktat handlowy, w którym wzamian za zobowiązanie się zakupu pewnej ilości śledzi angielskich, wyjednała dla siebie stały kontyngent eksportowy bekonów, jaj i masła. Ponieważ ostatnio Anglja intensywnie poczęła popierać własną gospodarkę rolną, Litwa będzie miała znacznie trudniejsze warunki porozumienia się.

Drakońskie metody niemieckiej polityki handlowej również zahamowały eksport litewski. Gdy w ciągu 7-miu pierwszych mies.1932 r. Litwa wywoziła do Niemiec różnych towarów za 48 milj.lt., w tymże czasie 1933 r. zaledwie za 26 milj.lt. Na przyszłość rynek niemiecki jest b.niepewny. Eksport do Litwy wynosi zaledwie 3,5% całego eksportu lit.

Inne państwa bałtyckie w handlu lit. odegrywają jeszcze mniejszą rolę. Wogóle wypada stwierdzić, iż Litwa całkiem zaniedbała kwestję zjednania dla siebie zagranicznych rynków zbytu. Obecnie zaś, gdy Litwa podjęła starania w tym kierunku, większość rynków okazało się już zamkniętych. Nawet i dziś odnośne sfery litewskie nie wykazują dostatecznej dozy energii i nie wykorzystują wielu możliwości z dziedziny handlu zagranicznego.-

"V e r s l a s" o w a d a c h h a n d l u l i t e w s k i e g o .
"Verslas z 27 sierpnia /X.1933/:W handlu litewskim obserwuje się nadmiar przedsiębiorców obcych. Zwłaszcza w dziedzinie handlu maszyn i różnych wyrobów technicznych pracują prawie wyłącznie obcokrajowcy. Posiadając zaufanie fabryk zagranicznych, sprowadzają oni maszyny na kredyt, wyprzedają je, a następnie nie płacą ani fabryce za towar, ani nie opłacają w Litwie podatków.

Pozatem w Litwie uderza zupełny brak reklamy wyrobów krajowych, dzięki czemu konsumenci nabywają dobrze reklamowane towary zagraniczne, nic nie wiedząc, iż istnieją znacznie tańsze i często lepsze towary krajowe.-

U t w o r z e n i e k o m i t e t u d l a s p r a w e k s p o r t u .Prasa kowieńska z 25 sierpnia /X.1933/:M-stwo Skarbu postanowiło celem podniesienia eksportu i zdobycia nowych rynków zagranicznych założyć przy M-stwie Skarbu komitet eksportowy. W skład komitetu wejdą przedstawiciele ministerstw: Skarbu, Spraw Zagranicznych, Komunikacji, Izb Handlowo-Przemysłowej i Rolniczej, "Lietukisa i "Pienocentrasa" oraz Kłajpedzkiej Izby Handl.Przemysłowej. Statut komitetu został już ogłoszony w "Wiad.Urzędowych" w r.1929, lecz dotychczas do utworzenia jego nie doszło.-

E k s p o r t t r z o d y d o N i e m i e c ."Rytas" Nr.205 /X.33/:
Ustalony przez Niemcy kontyngent trzody z Litwy został już wyczerpany, wobec czego dalszy eksport trzody przy opłacie pełnego cła jest wręcz niemożliwy.

Do dn.1 sierpnia 1933 r. z Kraju Kłajpedzkiego do Niemiec wywieziono 1.939 sztuk trzody, w tej liczbie 100 cieląt.-

Z m o n o p o l i z o w a n i e i m p o r t u j a j w N i e m c z e c h ."Liet.Zinios" Nr.192 /X.1933/:W Kownie otrzymano wiadomości, że w Niemczech wkrótce będzie wprowadzony państwowy monopol importu jaj.Niemcy mają przez to zastosować ostateczne środki w kierunku ograniczenia importu jaj.-

U ł a t w i e n i a w e k s p o r c i e j a j d o N i e m i e c .
Prasa kow.z 1 września /X.1933/:Dotychczas Niemcy zezwalały na import jaj jedynie o wadze niemniejszej, jak 55 gr.Obecnie jednak odnośne władze zezwoliły na import jaj o wadze 50-55 gramów, co znacznie ożywi eksport jaj lit.do Niemiec.Jaja o tej wadze stanowią 40% wszystkich jaj wywożonych z Litwy.-

Rokowania handlowe lit.-niemieckie.
/X.1933/Prasa kowieńska z sierpnia i września /streszczenie/: 8 sierpnia przybyła do Kowna delegacja niemiecka dla wznowienia rokowań handlowych z Litwą. Na czele delegacji niemieckiej stoi dyrektor niemieckiego M-stwa Spr.Zagr. dr.Meyer.

14 sierpnia odbyły się posiedzenia komisji litewskiej i niemieckiej. Naogół rokowania toczyły się opornie. Delegacja niemiecka nie zgadzała się na zwiększenie kontyngentów masła i jaj, których eksport, wyrażający się w latach ubiegłych sumą ok.29 milj.litów - znacznie zmniejszył się obecnie do 8 milionów. Bilans handlowy jest bierny na niekorzyść Litwy. Delegacja niemiecka żądała jak najdalej idących ograniczeń wymiany towarów w małym ruchu granicznym.

17 sierpnia obie delegacje porozumiały się co do protokołów odbytych posiedzeń. Narazie jednak poglądy obu delegacji nie zostały uzgodnione. 19 sierpnia delegacja niemiecka wyjechała do Berlina dla powiadomienia swego rządu o dotychczasowym przebiegu rokowań.

11 września wyjechała z Kowna do Berlina delegacja litewska dla kontynuowania rokowań. Na czele delegacji litewskiej stoi dyrektor Departamentu Politycznego M.S.Zagr. Lezorajtis. 12 września pod przewodnictwem przedstawiciela niemieckiego dr.Ratke rozpoczęły się pertraktacje. Przedmiotem obrad były kwestje natury prawnej. Delegacja niemiecka usiłowała przenieść rokowania na grunt polityczny, wysuwając kwestje nowej ustawy o sądownictwie na Litwie. Delegacja litewska odmówiła jednak dyskusyj w tej sprawie.

16 września odbyło się w Berlinie ostateczne posiedzenie obu delegacji, poczem podpisano protokół rokowań.-

Zainteresowanie Niemiec litewskim torfem. Prasa kowieńska z 1 września /X.1933/: Jedna z firm niemieckich zainteresowała się torfem litewskim. Firma ta zamierza nabyć w Litwie kilka torfowisk i opracowany torf eksportować do Niemiec.

Dругa firma zamierza zakupić w Litwie większą ilość torfu.-

Dokoła litewsko-belgijskich stosunków w handlowych. "Lietuvos Aidas" Nr.198 /X.1933/: W 1931 r. Litwa wywoziła do Belgji różnych towarów na sumę 10.704.400 lt., natomiast import belgijski do Litwy wyniósł zaledwie 7.867.600 litów. Jednak w 1932 r. sytuacja uległa zmianie, gdyż eksport litewski do Belgji wyniósł tylko 3.389.900 lt., natomiast import belgijski osiągnął - 7.594.400 litów. W ciągu tego roku Belgja w eksporcie litewskim z 3,9% spadła do 1,79%, zaś w imporcie z 2,83% wzrosła do 4,55%.

W ciągu I-go półrocza r.b. eksport litewski do Belgji wyniósł 1.866.000 litów, zaś import - 4.609.500 lt./w tymże okresie 1932-go r. eksport wyniósł 1.334.800 lt., zaś import. 2.521.900 lt./. Główne miejsce w eksporcie litewskim do Belgji zajęły: konie, bekony, masło i obrobione materiały leśne. W imporcie belgijskim przeważały: żelazo, półfabrykaty żelazne i papier.

Powyzsze dane wskazują, iż w lit.-belgijskich stosunkach handlowych brak jest równowagi. Brak ten tłumaczy się kryzysem ekonomicznym, nie oznacza on jednak, iż rynek belgijski jest dla Litwy niewygodny. Przeciwnie, lit.-belgijskie stosunki handlowe mogą być łatwo unormowane. Wymaga to jednak pewnych zabiegów, a zwłaszcza racjonalnej reklamy towarów litewskich w Belgji.

Pożytecznymby było, gdyby Litwa wzięła udział w mających się odbyć w 1935-tym r. targach belgijskich w Brukseli. Niezbędna tu jest również inicjatywa prywatna.

W r.b. Litwa poczyniła w Belgji zamówienia na szyny kolejowe wartości 20 milj.franków. Niestety ze strony Belgji nie zaznaczyła się dotąd dążność do ożywienia stosunków handlowych z Litwą.-

Dokoła eksportu masła litewskiego do Belgji. Prasa kowieńska z 7 września /X.1933/: Władze belgijskie zawiesiły import masła litewskiego. Zakaz wwozu masła litewskiego został spowodowany względami natury formalnej.

Prasa kow.z 12 września: trzymano z Belgji wiadomość, że formalne względy, które spowodowały zawieszenie importu masła litewskiego, zostały usunięte i Belgja znów zezwoliła na wwóz masła litewskiego na poprzednich warunkach.-

Zmniejszenie angielskiego kontyngentu bekoni. "Rytas" Nr. 220 /X.1933/: Według informacji prasy angielskiej, rząd angielski ustalił kontyngent importu bekoni do dn. 28 lutego 1934 r. Dla Litwy ustalono na ten okres kontyngent 168.000 świń. Miesięczny więc kontyngent wynosi ok. 30 tys. świń, gdy dotąd wynosił ok. 34 tys. świń.

Po 1 marca 1934 r. zamierza się ostatecznie ustalić kontyngent bekoni dla Litwy.-

Angielsko-litewska Izba Handlowa. Prasa kowieńska z 12 sierpnia /X.1933/: Miejscowe koła handlowców zabiegają o nażalenie angielsko-litewskiej Izby Handlowej. Przy Izbie Handlowej już oddawna funkcjonuje angielsko-litewska sekcja handlowa, jednakże dotychczas nie ona w swej dziedzinie nie działała.-

Litewsko-łotewskie stosunki handlowe. "Lietuvos Zinios" Nr. 195 /X.1933/: "Jaunakas Zinas" z 26 sierpnia w artykule p.t. "Lotwa a Litwa" dowodzą, że Litwa nie ma racji, uskarżając się na niekorzystne dla niej ukształtowanie się bilansu handlowego z Lotwą. Mianowicie w ciągu dwunastu lat Litwa importowała do Lotwy towarów na sumę 56 milj. latów. W ten sposób bilans handlowy wyraża się pasywnie w wys. 44 milj. latów na niekorzyść Lotwy. "Jaunakas Zinas" dowodzą, że przy zawieraniu traktatu handlowego między Litwą a Lotwą należy przestrzegać zasady, by w przyszłości bilans handlowy między obu krajami był mniej więcej jednakowy.-

Litewsko-łotewskie stosunki handlowe. "Liet. Aidas" Nr. 155 /X.1933/: Nowy poseł litewski w Rydze Urbszys sprostował w wywiadzie z korespondentem "Brihva Zeme" wiadomość, podaną przez niektóre pisma łotewskie, jakoby Litwa odstąpiła całkowicie od klauzuli bałtyckiej. Największe trudności dla normalnego rozwoju stosunków handlowych między obu państwami wynikają stąd, że główne przedmioty eksportu litewskiego, jak masło, bekony, mięso, a częściowo też zboże, nie znajdują w Lotwie rynków dla siebie, gdyż Lotwa sama produkuje te przedmioty, nadto jeszcze wywozi je w wielkich ilościach zagranicę. Natomiast inaczej rzecz się ma z importem łotewskim do Litwy. Przemysł łotewski produkuje takie towary, które nie są w Litwie fabrykowane i dlatego rynek litewski jest dla Lotwy bardziej przystępny. W czasach jednak kryzysu Litwa nie może sobie pozwolić na bierny bilans handlowy. Rokowania litewsko-łotewskie nie są więc łatwe, gdyż należy znaleźć formułę, odpowiadającą interesom dwóch państw. Wreszcie poseł litewski oświadczył, iż Litwa jest zdecydowana pozostać nadal przy standardzie złota.

Dokoła litewsko-łotewskich rokowań handlowych. "Siegodnia" Nr. 273 /X.1933/: 3 października odbyło się w Rydze pierwsze posiedzenie delegacji litewskiej i łotewskiej odnośnie podpisania nowego litewsko-łotewskiego traktatu handlowego. Przewodniczącym delegacji łotewskiej jest dyrektor Departamentu Administracyjno-Prawnego M.S.Z.p. Seja, zaś członkami dyrektor Dep. Handlu i Przemysłu M-stwa Finansów p. Kalnozols, dyrektor Dep. Celnego p. Dundurs, wicedyrektor Dep. Handlu i Przemysłu p. Zalts i kierownik referatu bałtyckiego p. Vigrabs. Przewodniczącym delegacji litewskiej jest prezes kowieńskiej Izby Handl.-Przemysłowej p. Dobkieviczius, zaś członkami dyrektor Dep. Ekonomicznego M.S.Z.p. Kuzminskas i dyrektor Dep. Handlowego M-stwa Finansów p. Norkajtis. W miarę potrzeby w rokowaniach będą brał udział również eksperci obu delegacji.

Na posiedzeniu z 3 października obie delegacje rozważyły w ogólnych zarysach główne kwestje, które stanowią przedmiot rokowań, poinformowały wzajemnie siebie o swych postulatach i ułożyły program dalszych rokowań.-

Eksport koni litewskich do Lotwy. Jak podaje Elta /z 29 września/, poselstwo łotewskie zawiadamia, że w roku bież. odnośnie organa łotewskie zezwolą na wwóz do Lotwy koni litewskich.-

Przygotowania do rokowań z Sowiecami. Prasa kowieńska z 25 sierpnia /X.1933/: Do Kowna przybył z Moskwy poseł litewski w Sowieciech p. Bałtruszajtis. Jak podają, p. Bałtruszajtis odbędzie naradę z rządem w sprawie przygotowania projektu lit.-sowieckich rokowań. Jak donoszą, oprócz umowy handlowej zostaną zawarte z Sowiecami różne konwencje. Możliwym jest, iż rokowania rozpoczną się jeszcze w r.b. w Moskwie.-

Handlowe propozycje Sowietów "Rytas" Nr.212. /X.1933/: Odnośne sfery sowieckie zaproponowały Litwie zakupienie w niej większą ilość żyta kartofli i świń.-

Zwiększenie zakupów sowieckich w Litwie. Prasa kowieńska z 21 sierpnia /X.1933/: Jak podają, "Wnieszorg" postanowił powiększyć zakupy w Litwie w przyszłym roku o milion litów.

W związku z wiadomościami, jakie się ukazały w prasie o zamiarze Sowietów nabycia w Litwie cukru, podają, że pogłoski te są bezpodstawne. W Litwie cena cukru loco fabryka bez akcyzy wynosi 90 cent. za kilo, Czechosłowacja zaś sprzedaje cukier po 25 centów, a Anglja po 27 cent. Kwestja eksportu cukru litewskiego może się stać aktualna dopiero po zbudowaniu drugiej cukrowni. Narazie jednak kwestja budowy drugiej cukrowni została odroczonea.

Rokowania z sowieckim "Eksportlesem". Prasa kowieńska z 23 sierpnia /X.1933/: Jak podają, w Moskwie rozpoczęły się już rokowania między "Eksportlesem" a dyrektorami kłajpedzkiego syndykatu leśnego w sprawie dalszego obrabiania drzewa sowieckiego w tartakach kłajpedzkich.

Rokowania toczą się w związku z zapowiedzią "Eksportlesu", iż z dn.1 listopada nie będzie on już dostarczał swego drzewa do obróbki tartakom kłajpedzkim. Dotychczas tartaki kłajpedzkie obrabiały rocznie ok.200 tys.mtr.sześć.sowieckiego drzewa, zatrudniając przy pracy ok. 2 tys.robotników.Jednakże litewski syndykat leśny, powierzający te zamówienia tartakom ponosił na tem straty, które pokrywał częściowo Dyrektorjat kłajpedzki, częściowo Magistrat, wreszcie syndykat przez udzielanie premij i M-stwo Skarbu. Dotychczas nie wiadomo, co spowodowało ten krok "Eksportlesu", jednakże, jak należy przypuszczać, z eksportu lasu ciągnął on zbyt małe zyski.

Rokowania mają pomyślny przebieg i, jak się spodziewają, dadzą one dobre wyniki. "Eksportles" zmniejszy jedynie zamówienia w tartakach kłajpedzkich, całkowicie zaś ich nie cofnie.-

Projekt zakupienia przez Sowiety ogierów litewskich. Prasa kowieńska z lipca /X.1933/: Jak podają, sowieckie kooperatywy w Moskwie zamierzają zakupić w Litwie większą ilość rasowych stadników. Tranzakcja zostanie dokonana za pośrednictwem kooperatyw litewskich. W związku z tem przyjedzie do Litwy specjalna delegacja z Moskwy.-

Sowieckie przedstawicielstwo handlowe w Kłajpedzie. Prasa kowieńska z 7 września /X.1933/: W 1933 r. Sowiety zaczęły przesyłać zagranicę większe partje swych towarów tranzytem przez Kraj Kłajpedzki. W związku z tem postanowiły obecnie władze sowieckie założyć w Kłajpedzie oddział sowieckiego przedstawicielstwa handlowego.-

Nowa linja transportowa dla towarów sowieckich. Prasa kowieńska z 1 sierpnia /X.1933/: Jak podają, w krótkim czasie zostanie wprowadzony regularny transport towarów drogą morską z Leningradu do Kłajpedy. Jak dotąd, towary sowieckie wysyłano do Litwy tranzytem prawie wyłącznie kolejami. Obecnie projektuje się większość towarów przewozić morzem.-

Rokowania handlowe Litwy z Egiptem. Prasa kowieńska z 29 września /X.1933/: Pomiedzy Litwą a Egiptem toczą się obecnie rokowania w sprawie zawarcia traktatu handlowego. Rokowania odbywają się w Londynie. Traktat będzie wkrótce podpisany. Litwa pragnie eksportować do Egiptu masło, kiełbasy i wyroby ze skóry.-

Dokoła zakupu dębów litewskich. Prasa kowieńska z lipca /X.1933/: M-stwo Spraw Zagr.otrzymało od pewnej firmy belgijskiej pismo z zapytaniem o warunkach sprzedaży dębów litewskich zdatnych do wyrobu beczek. Firma ta otrzymała z Ameryki zamówienie na 100 tys.beczek do piwa. Wkrótce zamierza przyjechać do Litwy jeden z przedstawicieli firmy belgijskiej, który na miejscu obejrzy towar i zapozna się z warunkami sprzedaży.-

Zakup koni dla Danji. "Tautos Ukis" Nr.8 /X.1933/: Według ostatnich obliczeń, w ciągu pierwszych 8-miu mies.1933 r.Danja zakupiła w Litwie 2.782 koni. Uprzednio konie do Danji eksportowane były przez port libawski,obecnie zaś wyłącznie przez kłajpedzki.-

Zainteresowanie Szwecji litewskim rynkiem leśnym. Prasa kowieńska z 25 sierpnia /X.1933/: Departament Ekonomiczny M.S.Z. otrzymał od konsula litewskiego w Sztokholmie zawiadomienie, że pewna szwedzka firma zamierza nabyć w Litwie większe partje obrobionego lasu. Rząd szwedzki zniósł cło na eksportowane do Szwecji obrobione materiały leśne i przeto dla litewskich kupców leśnych otwiera się nowy rynek zbytu.-

Transport masła litewskiego do Czechosłowacji. Prasa kowieńska z 10 sierpnia /X.1933/: W początku sierpnia Czechosłowacja zezwoliła na wwóz z Litwy 3-ch wagonów masła. "Pienocentras" wyeksportował już to masło zagranicę. Jest to pierwszy transport masła litewskiego do Czechosłowacji.-

Ekspert litewskich raków do Czechosłowacji. Prasa kowieńska z 12 września /X.1933/: Z Czechosłowacji otrzymano liczne zamówienia na litewskie raki. W połowie września zostanie wysłany do Czechosłowacji pierwszy transport krajowych raków.-

Ekspert masła do Portugalji. "Tautos Ukis" Nr.8. /X.1933/: W związku z trudnościami eksportowymi, spółka "Pienocentras" poszukuje dla lit. artykułów gospodarczych nowych rynków zbytu.

Ostatnio "Pienocentras" wysłał do Portugalji wagon masła i, o ile transakcja ta się powiedzie, eksport masła do Portugalji zostanie rozszerzony.-

Ekspert masła z Litwy w I-szem półroczu 1933 r. "Tautos Ukis" Nr.6/7 /X.1933/: W przeciwieństwie do innych państw bałtyckich, litewski eksport masła w I-szem półroczu 1933 r. zwiększył się.

W ciągu I-go półrocza 1932 r. Litwa eksportowała 61.751 becz., zaś w tymże okresie 1933 r. - 65.295 becz.masła. A więc zwyżka eksportu masła wynosi 5,74%.

Do Anglji Litwa wywozła 55,65% całego eksportowanego w tym czasie masła, zaś do Niemiec zaledwie 33%.-

Rokowania w sprawie zamiany masła za materiały kolejowy. Prasa kowieńska z 17 sierpnia /X.1933/: Ministerstwo Komunikacji zamierza wznowić rokowania w jedną z belgijskich firm w sprawie zakupu większej ilości materiału kolejowego wzamian za litewskie masło.-

Wzrost eksportu lnu. "Rytas" Nr.212 /X.1933/: W ostatnich czasach obserwuje się znaczny wzrost eksportu lnu. Tygodniowo Litwa wywozi zagranicę przeciętnie 30 wagonów lnu.-

Zmiana przepisów o eksporcie lnu i jaj. "Liet.Aidas" Nr.207 /X.1933/: Z dniem 12 września r.b. litewskie M-stwo Skarbu dokonało zmian w przepisach o eksporcie lnu i jaj.

Zmiany dotyczą stawek celnych na wymienione powyżej artykuły.-

Zmniejszenie eksportu owoców zagranicę. Prasa kowieńska z 12 września /X.1933/: Ekspert owoców zagranicę w tym roku rozpoczął się dopiero we wrześniu. Pierwszy wagon, naładowany jabłkami w Olicie został wysłany do Niemiec 7 września. Naogół tegoroczny eksport owoców zagranicę jest przewidywany bardzo nieznaczny ze względu na zły urodzaj i w związku z tem na ceny, które na rynku wewnętrznym są wyższe, niż zagranicą.-

Prezes sp. "Maistas" Jan Lapenas o eksporcie lit. produktów rolnych. "Liet.Aidas" Nr.217 /X.1933/: Po powrocie z podróży do państw bałtyckich, prezes sp. "Maistas" p.Jan Lapenas w rozmowie z przedstawicielami prasy oświadczył: Podróż miała na celu przygotowanie w większych ośrodkach handlowych Europy rynków zbytu dla litewskich produktów rolnych. W ośrodkach tych "Maistas", "Pienocentras" i "Lietukis" postanowiły zorganizować własne agencje.

W Londynie Litwa posiada już swego agenta handlowego. Obecnie agenci ci wysłani zostaną do Paryża, Pragi, Wiednia, Medjolanu, Brukseli i innych większych miast.

Pozatem podróż miała na celu uzgodnienie pracy centralnych litewskich organizacji eksportowych /oraz ich agentów/ z działalnością lit.aparatu konsularnego.

Trzecim zadaniem podróży przedstawicielei "Maistasa", "Pienocentrasa" i "Lietukisa" było usunięcie przeszkód, jakie napotyka ostatnio eksport litewski. Starania w tej dziedzinie naturalnie są b.trudne i zależą od ogólnej konjunktury handlowej. Zagadnięty na temat obecnej sytuacji handlowej p.Lapenas oświadczył, iż jakkolwiek sytuacja ta jest dziś b.trudna, to jednak należy się spodziewać, że państwa przemysłowe nie będą w stanie na dłuższy czas utrzymać obecnych ograniczeń importu artykułów gospodarczych, gdyż, potrzebując rynków zbytu dla swych wyrobów przemysłowych, będą zmuszone zakupywać w krajach rolniczych odpowiednią /równoważącą/ ilość produktów rolnych. Litwa, zdaniem p.Lapenasa, nadal pozostanie krajem rolniczym.

Pomimo trudności eksportowych, Litwa, kupując w jakimś państwie wysoce uprzemysłowionem artykuły przemysłowe, zawsze będzie miała możliwość eksportu równoważnika w produktach gospodarczych. Konkretyzując p.Lapenas wyraził zdanie, iż Litwa winna:

1/posiadać należycie zorganizowany centralny aparat handlowy, któryby kierował całokształtem lit.tranzakcyj handlowych, badał rynki zagraniczne i uzgadniał działalność państwa z działalnością poszczególnych importerów i eksporterów;

2/rozszerzyć system licencji importowych, któreby umożliwiły postawienie tranzakcyj handlowych w płaszczyźnie zasady wzajemności;

3/zrewidować wszystkie swe umowy handlowe i dostosować je do obecnych warunków.

Poza bekonami, masłem i jajami Litwa, zdaniem p.Lapenasa, mogłaby rozwinąć eksport lnu, siemienia, nasion, oleju, koniczyzny nasiennej, drobiu, baraniny i in.produktów. Należy jednak zwrócić uwagę na potrzebę standaryzacji eksportu litewskiego oraz wprowadzenia w dziedzinie eksportu trzody ścisłej kontroli sanitarnej.

P R Z E M Y S Ł .

"L i e t . A i d a s" o s y t u a c j i g o s p o d a r c z e j .
"Liet.Aidas" Nr.201. /X.1933/:W 1933 r. obserwuje się zmniejszenie budownictwa, które pociągnęło za sobą zmniejszenie się produkcji cegieł i pracy tartaków /o 20%/. Skutkiem zwiększenia ceł importowych na materiały i tkaniny, przemysł tkacki począł się w Litwie zwolna rozwijać.

Według informacji Centr.Biura Statystycznego, produkcja artykułów monopolowych w Litwie w ciągu pierwszych 7-miu miesięcy 1933 r. przedstawia się następująco: wina wyprodukowano w r.b. o 1/3 więcej, niż w 1932 r., zaś opłat akcyzowych pobrano dwa razy tyle, co w 1932 r. Produkcja piwa również się zwiększyła, jednak powodu obniżenia opłat akcyzowych, dochód prawie się nie zwiększył. Produkcja tytoniu w porównaniu z 1932 r. zmniejszyła się o 1/7.

Według ostatnich obliczeń z ogólnej ilości sprzedanej w r.b. wódki i spirytusu wypada, iż każdy mieszkaniec Litwy wydał na te artykuły po 7,5 lt. /w r.1932-gim wypadło po 8 litów/.

W ciągu 8-miu mies.1933 r. w Litwie założono 30 nowych przedsiębiorstw /w tymże okresie 1932 r. - 74/. W przedsiębiorstwach tych inwestowano 1,5 milj.lt. W tymże czasie zbankrutowało w Litwie 28 firm z zadłużeniem 3,8 milj.lt. /w r.ub. 39 firm z zadłużeniem 4,7 milj.lt./

W ciągu 7-miu mies.1933 r. ilość protestowanych weksli wyniosła 93.000 na sumę 24,7 milj.lt. /w tymże czasie 1932 r. zaprotestowano 167.000 weksli na sumę 48,3 milj.lt./. W litewskich instytucjach kredytowych suma wkładów pozostała ta sama, zaś suma wydanych pożyczek wzrosła o 2 milj.lt.-

K o n g r e s r z e m i e ś l n i k ó w w L i t w i e ."Liet.Aid."
Nr.205 /X.1933/:Prezes Lit.Zw.Rzemieślników p.R.Palavinskas w rozmowie z przedstawicielami prasy poinformował o mającym się odbyć w Litwie kongresie rzemieślników. Sytuacja rzemieślników w Litwie jest obecnie bardzo trudna. Zwłaszcza dotyczy to prowincji.

Przyszły kongres postawił sobie za cel poinformowanie o wszystkich potrzebach i troskach rzemieślników litewskich oraz przyjęcie im z pomocą. Pozatem kongres ma na celu ściślejsze zorganizowanie i skoordynowanie działalności rzemieślników.

Kongres rozważy wszystkie praktyczne zagadnienia, dotyczące życia i pracy rzemieślników i przedsięwzięcie odpowiednie środki, by opracowywana ustawa o rzemiośle położyła kres krzywdzeniu litewskich rzemieślników w Państwie Litewskim.

Rzemieślnicy Litewscy, zaznaczył p. Palavinskas, wypowiadają stanowczą walkę lansowanej przez międzynarodówkę zasadzie, iż "kapitał i rzemiosło nie mają ojczyzny". Rzemieślnicy litewscy pragną, by Litwa była litewska i bogata. Nie można tolerować, by Litwini musieli w Litwie być niewolnikami obcokrajowców. Zlitewszczenie Litwy jest dziś hasłem nie tylko rzemieślników litewskich, lecz także i rządu.

Według wszelkiego prawdopodobieństwa kongres rzemieślniczy zwołany zostanie jednocześnie z mającym się odbyć zjazdem Zw. Narodowców.-

Zjazd Rady Zw. Rzemieślników "Tautos Ukis" Nr.6/7 /X.1933/: Dnia 25 czerwca 1933 r. w Kownie odbył się zjazd Rady Zw. Rzemieślników. Zjazd wyraził życzenia, by uporządkowana została kwestja podatków, założony skład hurtowy, dostarczający rzemieślnikom różnych towarów, oraz, by władze nie wzbraniały urzędnikom przystępowania do Związku Rzemieślników.-

Zjazd delegatów Kłajpedzkiego Związku Rzemieślników "Liet.Aidas" Nr.177 /X.1933/: W dn.6 sierpnia 1933 r. w Kłajpedzie odbył się zjazd delegatów Związku Rzemieślników Kraju Kłajpedzkiego. Zjazd został zwołany w celu uczczenia X-tej rocznicy założenia związku.

M.in. na zjazd przybył przedstawiciel Wschodnio-Pruskiej Izby Rzemieślniczej, który nawoływał zebranych, by za przykładem rzemieślników pruskich poszli oni z nowym prądem. Związek, który swojego czasu stracił wielu członków, ostatnio ponownie zyskał na popularności, a dawni jego członkowie poczynają powracać.-

Szkoły rzemieślnicze w Litwie "Liet.Aidas" Nr.160 /X.1933/: Litwa posiada obecnie 7 państwowych szkół rzemieślniczych, z których 3 zostały założone w 1926 r., 3 w 1927 i jedna w 1931-szym. Ponadto Litwa posiada 3 prywatne szkoły rzemieślnicze i 7 prywatnych niższych szkół rzemieślniczych. Wreszcie prowadzone są 42 kursy rzemieślnicze. Ogółem więc Litwa posiada 63 instytucje nauczające rzemiosła, z czego 23 państwowe.

W 1933 r. we wszystkich szkołach rzemieślniczych /z wyjątkiem kursów/ studjowało 1.087 osób. Szkoły rzemieślnicze co roku kończy w Litwie ok.100 osób. Na utrzymanie prywatnych i powszechnych szkół rzemieślniczych wydano w 1933 r. 813 tys.litów.

W 1933 r. ma być w Litwie założonych 5 szkół rzemieślniczych o typie handlowym oraz kilka rządowych żeńskich szkół rzemieślniczych, uwzględniających gospodarstwo domowe i różne rodzaje rzemiosł nadających się dla kobiet.-

Doroczny zjazd sp. akc. "Maistas". "Tautos Ukis" Nr.6/7 /X.1933/: Dnia 10 czerwca w Kownie odbył się doroczny zjazd akcjonariuszy sp. akc. "Maistas", związany z obchodem dziesięciolecia spółki. Ze sprawozdań wynikało, iż bilans "Maistasa" na dzień 1-szy stycznia 1933 r. wyniósł 33.575.638,63 lt.

Wartość majątku nieruchomego "Maistasa" obrachowywała się na 14.125.451,71 lt., zaś ruchomego - 7.267.394,08 litów. T-stwo "Maistas" posiada 53 ha gruntu. W skład nowego zarządu "Maistasa" na okres lat 3-ch obrano: prezes - J.Lapenas, członkowie: A.Vienožinskis, J.Matukas, J.Glemža, J.Tallat-Kiełpsza, P.Dagis i F.Chodakowski.-

Działalność "Maistasa" w maju i czerwcu. 1933 r. "Tautos Ukis" Nr.6/7 /X.1933/ : W ciągu maja 1933 r. T-stwo "Maistas" zakupiło 39.978 sztuk trzody, z czego eksportowało zagranicę różnych produktów na sumę 3.900.000 litów.

"Rytas" Nr.154: Rzeźnie T-stwa "Maistas" w ciągu czerwca 1933 r. zakupiły 44.794 świń, 1.558 sztuk trzody i 2.990 cieląt, ogółem - 49.342 sztuk.

Z tego "Maistas" eksportował zagranicę 2.282.567 klg. bekonów, 41.000 kg. organów świń, 22.000 jelit wyprawionych, 87 sztuk żywej trzody i 20 żywych świń, wyręczając za wszystko 4.300.000 litów.-

Działalność sp. "Maistas" w sierpniu 1933 r. "Liet.Aidas" Nr.206 /X.1933/: W ciągu sierpnia 1933 r. rzeźnie sp. "Maistas" zakupiły 32.353 sztuk świń, 2.638 szt. trzody i 2.433 sztuk owiec i cieląt; ogółem 37.424 sztuk trzody. Z tej liczby ubito: 2.053 sztuk trzody, 1.077 szt. świń i 2.343 sztuk owiec i cieląt. Zagranicę eksportowano: 1.399.842 kg. bekonów, 280 sztuk żywej trzody, 160 szt. żywych świń, 35.000 kg. odpadków rzeźni, 19.000 kg. wyprawnych jelit, 7.000 kg. skór; ogółem wartości 3.250.000 litów.-

Wypiek chleba w "Paramie". "Tautos Ukis" Nr.6/7. /X.1933/: Piekarnie kooperatywy "Parama" w 1930 r. wypiekły 1.055.554,7 kg. chleba, w r.1931-szym - 1.719.701,1 kg. i w 1932-gim - 4.870.444,3 kg. chleba.

W 1933 r. piekarnie "Paramy" zamierzają wypiec ok. 5.650.000 kg. chleba wartości 1.417.500 litów.-

Zapás cukru w Litwie. "Liet.Aidas" Nr.187 /X.1933/: Z wyprodukowanego w ciągu ubiegłych sezonów cukru w ilości 162.000 worków, pozostało jeszcze 21.000 worków. Z zakupionych w Anglii 5.000 worków cukru, zostało 2.000 worków. Ogółem więc Litwa posiada obecnie ok. 23.000 worków cukru.

Pomimo więc, że sp. akc. uzyskała licencję na zakup w Anglii jeszcze 5.000 worków cukru, zakup ten nie zostanie uskuteczniiony, gdyż posiadany zapás cukru wystarczy do przyszłego sezonu.-

Doroczny zjazd akcjonariuszy sp. akc. "Cukier Litewski". Prasa kowieńska z 7 września /X.1933/: 20 września zarząd sp. akcyjnej "Cukier Litewski" uchwalił zwołać doroczny zjazd akcjonariuszy. Podczas obrad rozważone zostaną prace dokonane w 1933 r. oraz ustalą się plan prac na rok przyszły.-

Podniesienie akcyzy na cukier. Prasa kowieńska z 25 września /X.1933/: Gabinet Ministrów na posiedzeniu w dn. 22 września przyjął nowelę do ustawy o akcyzie na cukier, podnosząc ją do 45 centów za 1 kg. Dotychczas opłaty akcyzowe wynosiły 30 centów od 1 kg.-

Zmniejszenie wagi minimalnej buraków cukrowych. Prasa kowieńska z 30 września /X.1933/: Niedawno na zgromadzeniu akcjonariuszy "Cukier Litewski" uchwalono przyjmować do cukrowni buraki o wadze niemniej 100 gr., co przyniesie rolnikom znaczne udogodnienie. Dotychczas, jak wiadomo, przepisowa waga buraka cukrowego ustalona była niemniej, jak 150 gramów. Uchwała ta będzie obowiązywała aż do jej odwołania.-

Dokład eksploatacji bursztynu w Litwie. "Tautos Ukis" Nr.6/7 /X.1933/: Jednym z bogactw naturalnych Litwy jest bursztyn. Pomimo, że bursztyn, jako towar posiada na rynkach światowych duże znaczenie, w Litwie nie ustalono dotąd, w jakich miejscach bursztyn się znajduje i nie określono jego pochodzenia. Obecnie bursztyn w Litwie zbierany jest na wybrzeżu morskim i wydobywany z zatoki Kurszańskiej. Na terenie Kraju Kłajpedzkiego w r.1925-rym zebrano 609.432 gr. bursztynu, w r.1926 - 460.558 gr., w r.1927 - 245.564 gr., w 1928 - 198.240 gr., w 1929 - 122.506 gr., i w r.1930 - 270.317 gr. bursztynu. Bursztyn zebrany na terytorjum kłajpedzkim należy do Kraju Kłajpedzkiego.

Wydobywaniem bursztynu z dna zatoki Kurszańskiej zajmuje się T-stwo "Gintaras" Prace tego towarzystwa prowadzone są jednak w bardzo małych rozmiarach. Przed wojną w przemyśle bursztynowym Litwa zajmowała pierwsze miejsce. Obecnie wielką konkurencję stanowią wyroby z imitacji bursztynu.-

Prasa kowieńska z 12 września: Przybyli z Ameryki w czasie ostatnim Litwini amerykańscy zainteresowali się produkcją bursztynu w Litwie i możliwościami zbytu wyrobów bursztynowych. Handel bursztynem przysparza Niemcom niemało dochodu.-

Udział Litwy na międzynarodowym zjeździe mleczarskim. Prasa kowieńska z 12 września /X.1933/: Dn.30 stycznia 1934 r. odbędzie się w Medjolanie międzynarodowy kongres mleczarski, który rozpatrzy szereg kwestyj, związanych z podniesieniem gospodarstwa mlecznego. W zjeździe weźmie również udział przedstawiciel "Pienocentrasa".-

Z e b r a n i e o r g a n i z a c y j n e T - s t w a K o o p e - r a c y j n e g o "Tautos Ukis" Nr.8 /X.1933/: Dnia 11 września 1933 r. odbyło się zebranie organizacyjne T-stwa Kooperacyjnego, które postawiło sobie za cel połączenie wszystkich pracujących praktycznie lub ideowo w zakresie kooperacji.

Pozatem T-stwo zamierza pracować nad rozszerzeniem ruchu kooperacyjnego w Litwie i nawiązaniem stosunków z zagranicznymi związkami kooperacyjnymi.-

S t r a j k w c e g i e l n i "P a l e m o n a s a". Prasa kowieńska z 23 sierpnia /X.1933/: 22 sierpnia robotnicy cegielni w Palomonasie ogłosili strajk. Strajkujący wystawili szereg żądań ekonomicznych. Powiatowy inspektor pracy p. Akełajbis pośredniczył w likwidacji strajku w drodze rokowań między pracodawcami i robotnikami.-

P r o j e k t u t w o r z e n i a 3 0 - t u c e g i e l n i "Tautos Ukis" Nr.6/7 /X.1933/: Pragnąc umożliwić wieśniakom własnoręczne produkowanie tanich cegieł, lit.M-stwo Rolnictwa postanowiło założyć w różnych miejscowościach 30 cegielni prowizorycznych, które w ciągu sezonu wyprodukowałyby nie mniej, niż po 40.000 sztuk cegieł.

Pozatem M-stwo Rolnictwa postanowiło za małą opłatą wypożyczyć 12 posiadanych kompletów przyrządów do przenoszenia budynków z miejsca na miejsce.-

Z m n i e j s z e n i e s i ę p r o d u k c j i p i w a . "Rytas" Nr.172 /X.1933/: W r.b. produkcja piwa wyniosła 4.358.830 litrów przy opłacie 843.844 litów akcyzy. W r.1932-gim wyprodukowano 4.458.685 litrów przy opłacie 1.127.178 litów akcyzy.

Wynika więc, iż produkcja piwa zmniejszyła się bardzo nieznacznie, zaś akcyza zmalała z racji obniżenia opłat.-

Z a k a z s p r z e d a w a n i a p i w a d o m o w e g o . Prasa kowieńska z 5 września /X.1933/: Odpowiednie urzędy rozważają obecnie kwestję podjęcia ostrych środków przeciw potajemnej produkcji piwa. Zwłaszcza rozpowszechniona jest produkcja piwa domowego w małych miasteczkach i wsiach. Sprzedawane ono jest na rynku i skutkiem tego cierpi produkcja piwa w browarach. M-stwo Skarbu zamierza wprowadzić odpowiednie zmiany do ustawy o akcyzie. Projektowane jest zezwolenie produkcji piwa domowego jedynie dla własnych potrzeb. Za sprzedaż piwa domowego będą karani sprzedawcy więzieniem i grzywnami.-

O b r a n i e M . Y c z a s a n a p r e z e s a s y n d y k a t u p i w o w a r ó w . Prasa kowieńska z sierpnia /X.1933/: Jak wiadomo, syndykat piwowarów ostatnio rozszerzył swą działalność, przyjmując w poczet swych członków również browar kłajpedzki. Na prezesa syndykatu obrano M.Yczasa. Głównym administratorem pozostaje i nadal dr.G.Wolff.-

K o n s u m c j a w ó d k i . "Rytas" Nr.172 /X.1933/: W ciągu I-go półrocza 1933 r. w całej Litwie sprzedano 2.119.914 litrów /38° - 95°/ wódki za ogólną sumę 13.553.747 litów.

W r.1932-gim sprzedano 2.079.355 litrów /40° - 95°/ wódki za 15.911.952 lt. Wynika, iż przy zwiększonej sprzedaży uzyskano mniejszy dochód, a to z racji obniżenia cen wódki.-

Z l i k w i d o w a n i e s t r a j k u w f a b r y c e k a l o - s z y . Prasa kowieńska z 2 sierpnia /X.1933/: Naskutek interwencji komisji M-stwa Spraw Wewn., która bawiła w fabryce kaloszy w Werszwach, został zlikwidowany strajk robotników. Jak wiadomo, strajk robotników ogłosili z tego powodu, iż pracodawcy zamierzali zwolnić kilkudziesięciu robotników rzekomo za to, iż byli oni organizatorami poprzedniego strajku. Obecnie obie strony zgodziły się przekazać rozstrzygnięcie zatargu Inspekcji Pracy.-

P r o d u k c j a b e c z e k w L i t w i e . Prasa kowieńska z 4 września /X.1933/: Grupa przedsiębiorców kłajpedzkich zamierza założyć w Kłajpedzie fabrykę beczek. Obecnie beczki importowane są z zagranicy. Zwłaszcza wiele beczek importuje "Pienocentras". W związku ze zniesieniem prohibicji w Ameryce, można eksportować do Stanów Zjednoczonych z Litwy i innych krajów wiele beczek dla piwa i wina. Wielki zbytni mogą mieć również beczki w samej Litwie.-

O b n i ż e n i e c e n y p r ą d u e l e k t r y c z n e g o w O l i c i e .Prasa kowieńska z 9 sierpnia /X.1933/:Elektrownia w Oli-
cie obniżyła cenę prądu do 82 centów za 1 klv. Uprzednio elektrownia
naskutek zatargu z samorządem miejskim złożyła ministrowi Spraw Wewn.
prośbę o wyznaczenie dla Olity specjalnej taryfy, lecz gdy prośba ta
została odrzucona, elektrownia dobrowolnie obniżyła taryfę.-

N a b y c i e e l e k t r o w n i p r z e z s a m o r z ą d r a - k i s k i .Prasa kowieńska z 11 sierpnia /X.1933/:Samorząd rakiski
po otrzymaniu pożyczki z Państwowej Kasy Oszczędnościowej zakupił
elektrownię miejską. Cena kupna wyniosła 51 tys.litów. Cena prądu
elektrycznego została obniżona do 1 lita za 1 klv.-

B u d o w a w o d n e j s t a c j i e l e k t r y c z n e j w W i e k s z n i a c h .Prasa kowieńska z 22 sierpnia /X.1933/: W Wiek-
szniach ma być zbudowana wodna stacja elektryczna. Jak donoszą, budo-
wa wodnej stacji elektrycznej zostanie przekazana jednej z krajowych
firm. Przy zarządzie powiatowym w Wiek szniach zostanie utworzona spec-
jalna komisja, która będzie doglądała prac.-

N o w y r e f e r e n t d l a s p r a w e l e k t r y c z n y c h .
Prasa kowieńska z 4 września /X.1933/:Dnia 1 września referent dla
spraw elektryczności i pożarnictwa p.Romanauskas przystąpił do wykony-
wania swych obowiązków. W pierwszych dniach września p.Romanauskas wy-
jechał na prowincję dla zapoznania się z pracą elektrowni i działal-
ności straży ogniowych. W krótkim czasie zamierza on opracować nowy
projekt ustawy o obowiązkach strażaków.-

U s t a l e n i e t a r y f y d l a e l e k t r o w n i j a n o w - s k i e j .Prasa kowieńska z 5 września /X.1933/:Minister Spraw Wewn.
ustalił dla elektrowni janowskiej taryfę prądu elektrycznego w wys.
90 centów za 1 klv. energii świetlnej i 44 cnt. - popędowej.-

R o z s z e r z e n i e s i e c i e l e k t r y c z n e j .Prasa ko-
wieńska z 11 września /X.1933/:Spowodu zmniejszenia wpływów, elektrow-
nia stara się o zwiększenie liczby swych abonentów i zabiega o zao-
patrywanie w energję elektryczną całego miasta. Odpowiednim instytuc-
jom doręczyła już elektrownia projekt w tej sprawie. Projekt ten zos-
tał już rozpatrzony i uchwalono jeszcze tej jesieni przeprowadzić
oświetlenie elektryczne w całym mieście. Przedewszystkiem zostaną za-
silone w energję elektryczną Wesołowo i Wiljampol za ul.Ponarską.-

P r o j e k t z m i a n y u s t a w y o p o d a t k u d o c h o - d o w y m o d p r z e d s i ę b i o r s t w .Prasa kowieńska z 12
sierpnia /X.1933/:W początkach sierpnia M-stwo Skarbu złożyło w Gabi-
necie Ministrów projekt zmiany ustawy o podatku dochodowym od przed-
siębiorstw. Projekt ten m.in. przewiduje zastosowanie płacenia podat-
ku awansem co 3 miesiące. Dotychczasowy tryb, przewidujący jednokrot-
ne ściąganie podatków po upływie roku płatniczego, okazał się dla skar-
bu niewygodny z tego względu, że liczni kupcy zalegają w opłatach, pod-
czas, gdy w początku roku podatek ten mogliby uiścić.-

R O L N I C T W O I L A S Y .

L i t e w s k a g o s p o d a r k a r o l n a w I - s z e m p ó ł r o c z u 1 9 3 3 r ."Rytas" Nr.196 /X.1933/:Wzrost cen zbo-
ża oraz dobry urodzaj, jakie zaznaczyły się latem r.b. dawały rolnikom
pomyślne perspektywy. Z chwilą jednak ukazania się na rynkach nowych
plonów, ceny zboża ponownie spadły, tak, że w połowie sierpnia żyto
sprzedawane było po 7 - 9 litów, zaś pszenica po 12 - 14 litów za cen-
tnar.

W dziedzinie gospodarki mlecznej w r.b. pomimo spadku cen obser-
wuje się intensywną pracę. W zakresie gospodarki hodowlanej największe
dochody przynosi rolnikom hodowla świń. Rolnicy posiadają dużą ilość
trzody rogatej, której nie mogą sprzedać z racji bardzo niskich cen.

M i n i s t e r R o l n i c t w a A l e k s a o z b i o r a c h 1 9 3 3 r .Prasa kowieńska z 2 września /X.1933/:Ponieważ zbiory nie
zostały jeszcze całkowicie ukończone, w obecnych przewidywaniach możli-
we są pewne zmiany. Co się zaś tyczy siana i koniczyny, których zbiór
już zakończono, to według obliczeń,urodzaj paszy można uważać za wyżej,
niż średni.

3/4 zbóż już zwieziono. Urodzaj zbóż w r.b. jest znacznie lepszy, niż w 1932 r., pomimo nawet niepomyślnej pogody na wiosnę. Sprzętu również dokonano w stosunkowo pomyślnych warunkach z wyjątkiem jedynie połaci południowej Litwy, gdzie w tym czasie panowały deszcze. Ceny zbóż już nieco spadły, lecz stosunkowo nieznacznie.

Rośliny okopowe jeszcze stoją na polach. Urodzaj lnu zaliczyć można do średniego, lecz w r.b. zasiano go o wiele więcej, niż w 1932 r. Ceny tego włókna jeszcze się nie ustaliły.

Ceny zbóż są w r.b. niskie zwłaszcza zagranicą. W Hamburgu i Rotterdamie za centnar pszenicy płacą obecnie 8 - 8,10 lt., żyta - 6,30-6,40 i jęczmienia zależnie od gatunku - 6,50 - 8 lt. Stosunkowo wysokie ceny płaci się za owies, a mianowicie - 9 lt. za centnar i najniższe za kukurudzę - poniżej 6 lt. Za białą koniczynę nasienną płacą 80 - 100 litów za centnar, zaś na koniczynę białą popytu niema jeszcze wcale.

W Litwie płaci się obecnie za 1 cnt. pszenicy ok.12 lt., żyta 7 - 9 i jęczmienia ok.8 lt. Popytu na owies jeszcze nie zanotowano. Na ogół ceny w r.b. są niższe niż w 1932-gim r.

Natomiast ceny słoń w ostatnich czasach w Anglii wzrosły znacznie, lecz wywóz ograniczony jest przez kontyngenty. W miesiącach letnich, w lipcu i sierpniu, podaż nierogacizny była nieznaczna, natomiast obecnie wzrosła ona do tego stopnia, że wkrótce okaże się nadwyżka.

Na zapytanie, czy niema sposobu podniesienia cen zboża obecnie, kiedy to rolnikom najbardziej dokucza brak gotówki, minister odpowiedzial przeczają. Zapotrzebowanie tego produktu w armji i instytucjach państwowych, jak więzienia i t.p. jest tak nieznaczne, że na ich potrzeby wystarczyłoby zboże wystawione na sprzedaż w jednym powiecie.-

Przewidywany urodzaj w Litwie w 1933 r. "Rytas" Nr.210 /X.1933/:Według informacji Centr.Biura Statystycznego, przewidywany urodzaj tegoroczny przedstawia się /w porównaniu z innymi latami następująco /w tonnach/:

	Przewidywany urodzaj 1933 r.	Urodzaj 1932 r.	Urodzaj 1931 r.
Żyto ozime	573.924	409.392	568.655
pszenica ozima	193.169	186.470	213.545
pszenica jara	43.334	40.373	42.915
jęczmień	229.500	241.345	238.950
owies	362.270	410.265	356.380
mieszanka	121.938	111.935	104.485
wyka	25.819	21.747	23.015
groch	66.758	59.180	54.005.

Doroczny zjazd t-stwa "Lietukis". "Tautos Ukis" Nr.6/7 /X.1933/:Dnia 17 czerwca odbył się w Kownie doroczny zjazd przedstawicieli t-stwa "Lietukis", w czasie którego obchodzono również dziesięciolecie towarzystwa.

W toku sprawozdań okazało się, iż w 1932 r."Lietukis" główną uwagę zwracał na rozszerzenie eksportu siemienia i nasion koniczyny. Pozatem "Lietukis" pracował nad zwiększeniem eksportu jarzyn i jabłek.

Na rynkach wewnętrznych "Lietukis" w r.1931-szym sprzedał 8.877,1 tonn różnych towarów za 2.843.359,34 litów, zaś w r.1932-gim - 9.381,4 tonn za 2.893.291,97 litów. Ogólny obrót towarowy "Lietukisa" wyniósł w r.1932-gim 18.096.240,60 litów, a więc prawie o 4 milj. litów więcej, niż w r.1931-szym.

W skład nowego zarządu "Lietukisa" weszli: J.Bertasznis, A.Gilvydis, J.Szinsa, J.Lapenas, P.Dagys, dr.J.Krikszcziunas, prof.P.Szalczius, J.Gasiunas, V.Rudvalis i St.Kuzminskas.-

Obrót "Lietukisa" w ciągu 4-ch mies.1933 r. "Tautos Ukis" Nr.6/7 /X.1933/:Ogólny obrót t-twa "Lietukis" w ciągu pierwszych 4-ch mies.1933 r. wyniósł zgórą 9.000.000 lt. W tymże okresie 1932 r. obrót wyniósł 8.437.000 litów.-

Obrót "Lietukisa" w ciągu 8 pierwszych mies.1933 r. Prasa kowieńska z 16 września /X.1933/:W ciągu ubiegłych 8-miu miesięcy obrót "Lietukisa" wyraził się sumą 22,3 milj. lt. W 1932-gim r. w tym samym czasie obrót "Lietukisa" wynosił 18,80 milj.litów.-

Nowe ustawy w dziedzinie rolnictwa.
"Liet.Aidas" Nr.164 /X.1933/:W "Vyriausybes Žinios" opublikowane zostały ustawy:1/o spółkach meljoracyjnych i 2/o dogładzie gospodarstw rolnych.

Pierwsza ustawa ustala, iż posiadacze, do których należy nie mniej, niż połowa meljorowanej ziemi, mają prawo zakładać spółki meljoracyjne. M-stwo Rolnictwa roztacza kontrolę nad działalnością spółek meljoracyjnych.

Druga ustawa nadaje prawo M-stwu Rolnictwa dogładania gospodarstw rolnych i udzielania pewnym gospodarstwom instrukcyj w sprawie racjonalnego gospodarowania. Dogład wykonywany jest na miejscu przez agronomów - inspektorów, których wskazówki obowiązują właścicieli gruntu. W razie niewypełniania przez właścicieli gruntów instrukcyj agronomów-inspektorów, mają prawo wyznaczać oni grzywny do 15 lt. lub w wypadkach ważniejszych wykonywać niezbędne prace na rachunek gospodarzy.

Zgodnie z ustawą, kwestję ustalenia dogładu danego gospodarstwa wysuwać mogą komisje, składające się z agronoma okręgowego -inspektora, przedstawiciela zarządu powiatowego i urzędnika od urzędzeń rolnych. Właściciele gospodarstw ukarani przez agronoma-inspektora grzywną, mogą w ciągu 10-ciu dni odwołać się do dyrektora D-tu Rolnego, którego decyzja jest ostateczna. Kary oraz wydatki, poczynione przez inspektora ściągane są w normalnym trybie przymusowym.-

Ruchome wystawy rolnicze. "Liet.Aidas" Nr.173. /X.1933/:W r.b. w Litwie zorganizowane zostały ruchome wystawy rolnicze. Zarząd Izby Rolniczej wyasygnował 26.500 litów na premje za najlepsze eksponaty.

Ogółem zorganizowano 12 wystaw ruchomych.-

Gospodarstwa kulturalne w Litwie. "Rytas" Nr.206 /X.1933/:Litwa posiada 101 wzorowych gospodarstw rolnych o ogólnym obszarze 16.505 ha. Największa ilość tych gospodarstw znajduje się w powiatach: szawelskim /23/ i kiejdańskim /11/. Układanie gospodarstw wzorowych rozpoczęto jeszcze w 1922-gim r. Obecnie wysokość dzierżawy za 1 ha ustalona została w wys.15 litów.

Większość gospodarstw wzorowych zostało zakupionych od rządu na 10-letnie spłaty. Większość gospodarstw wzorowych czyni zadość ustalonym warunkom.-

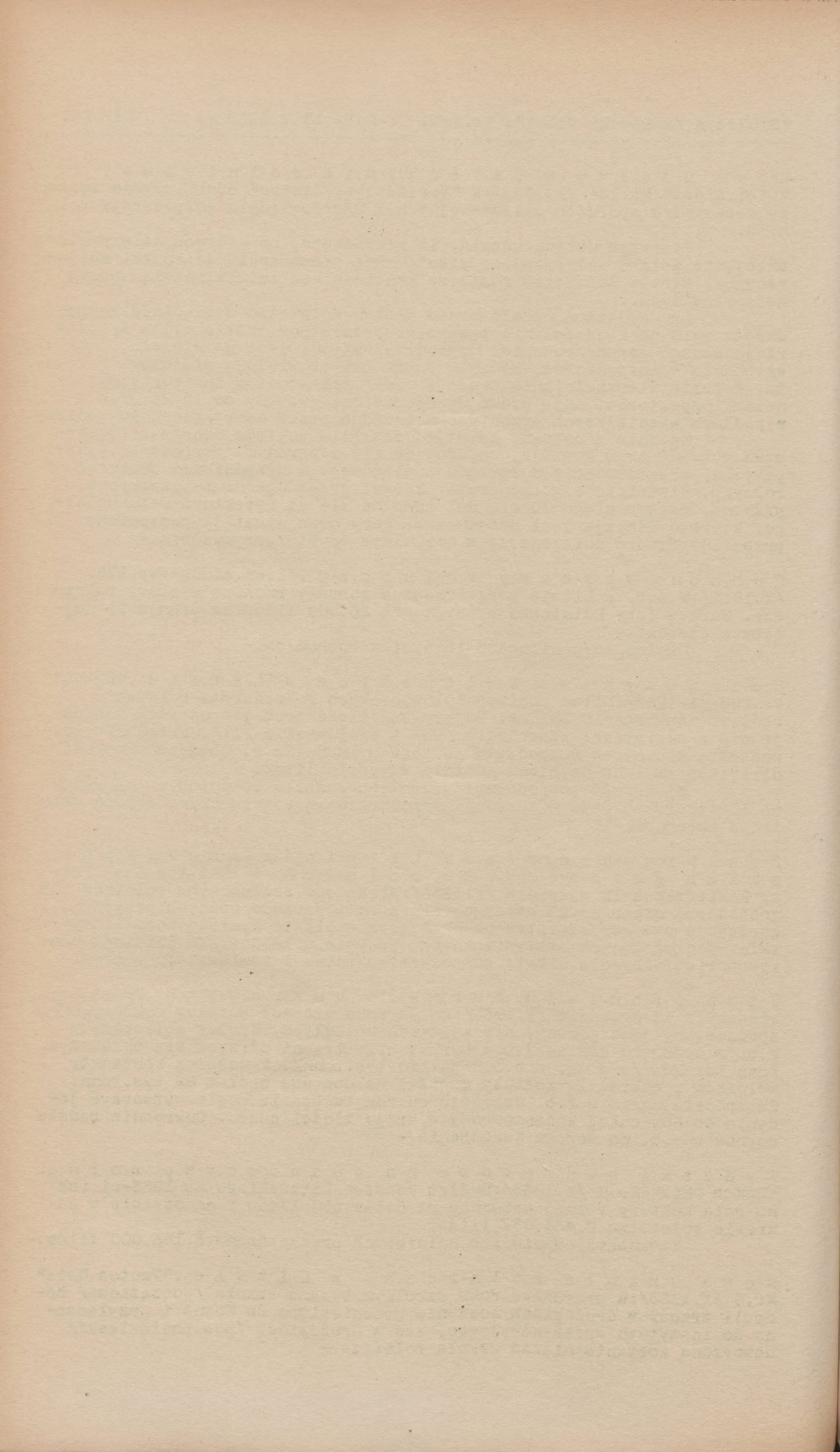
Zakupywanie przez Litwinów amerykańskich gospodarstw rolnych w Litwie. Prasa kowieńska z 12 września /X.1933/:Większość zadłużonych rolników lub gospodarzy niemogących utrzymać się z roli spowodu różnych przyczyn, sprzedają swe gospodarstwa pozostającym w Litwie Amerykaninom litewskim. Według danych statystycznych, jedynie w 1933 r., 38 Litwinów amerykańskich nabyło w Litwie gospodarstwa rolne i zamieszkało w nich.-

Stan urodzaju buraków cukrowych. Prasa kowieńska z 12 września /X.1933/:W tym roku urodzaj buraków cukrowych spodziewany jest gorszy, niż w latach ubiegłych. Według obliczeń, w r.b. z 4.000 ha zasianej pod buraki przestrzeni otrzyma się ok.65 tys. tonn buraków /w r.ub. z 5.300 ha 120 tys.tonn/. Tymczasem kontrakty rolników z cukrownią zostały zawarte na dostawę ogółem 82 tys.tonn. Ze spodziewanego w r.b. urodzaju cukrownia będzie mogła wytworzyć jedynie do 38% całej konsumowanej w kraju ilości cukru. Cukrownia będzie czynna w r.b. do Bożego Narodzenia.-

Wydatki budżetowe na gospodarkę rolną. "Tautos Ukis" Nr.8 /X.1933/:Budżet Państwa Litewskiego na 1933-ci rok na cele kultury rolnej przeznaczył 5.488.450 litów i na oświatę w zakresie rolnictwa 2.434.837 litów.

Na subsydjowanie Izb Rolniczych przeznaczono 5.183.000 litów.-

Nowa szkoła rolnicza w Litwie. "Tautos Ukis" Nr.8 /X.1933/:W przyszłym roku szkolnym wyższa szkoła /początkowa/ hodowli trzody w Gruździach zostanie przeniesiona do Kowna i przyłączona do instytutu weterynaryjnego, zaś w Gruździach /pow.poniewieski/ utworzona zostanie niższa szkoła rolnicza.-



Dokoła indemnizacji za wywłaszczone grunta. "Rytas" Nr.171 /X.1933/: M-stwo Rolnictwa opracowało i przekazało Radzie Stanu projekt ustawy o indemnizacji za wywłaszczone grunty i lasy. Projekt ustawy przewiduje spłatę odszkodowań za wywłaszczone grunty i ziemię nie w gotówce lub naturze, lecz w specjalnie wydanych obligacjach. Obligacje te rząd będzie wykupował w ciągu 10-ciu lat ratami. Prawo indemnizacji przysługuje jeszcze 70-ciu byłym właścicielom gruntów.-

"Rytas" Nr.189: Litwa posiada około 700 byłych ziemian, którym należy się wynagrodzenie za wywłaszczone grunty. Rada Stanu opracowuje specjalną ustawę o indemnizacji za wywłaszczone grunty. Ustawa ta wkrótce przekazana zostanie Gabinetowi Ministrów. Zanim jednak ustawa zostanie wydana, M-stwo Rolnictwa porozumiało się z 54-ma większymi ziemianami o indemnizację za wywłaszczone grunty. Dotąd indemnizacja prowadzona była przy pomocy gotówki lub w postaci lasów. Ostatniemi jednak czasy poczęto także udzielać odszkodowań w postaci rozparcelowanych gruntów. Zarząd Reformy Rolnej otrzymał 10 podań o uiszczenie odszkodowania ziemią.

Władze ustaliły, iż za każde 100 ha wywłaszczonych gruntów, obecnie będzie się zwracało po 5 - 7 ha, z warunkiem, iż wywłaszczona ziemia nie była zastawiona za długi.-

Prace meljoracyjne w Litwie. "Liet.Aidas".N.200. /X.1933/: Prace meljoracyjne posiadają dla Litwy, jako kraju rolniczego duże znaczenie. Osuszanie gruntów jest rzeczą bardzo kosztowną. Osuszanie 1 ha gruntu przy pomocy zwykłych rowów kosztuje 100-150 lt., zaś przy pomocy drenów 350-400 litów.

Zrozumiałe więc jest, iż przy skromnych zasobach finansowych Litwa tylko stopniowo może prowadzić tak kosztowne prace meljoracyjne. W latach 1924/25 na prace meljoracyjne w Litwie wyasygnowano 200 tys. lt., w r.1926-tym 1.1/2 milj.lt., w r.1927-mym - 2,4 milj.lt., w r.1929 - 5 milj.lt., w r.1930-tym - 6 milj.lt. i w 1931-szym r. - 6 milj.lt. W r.1928 oznaczono w Litwie ok.9 tys.ha, w 1927-mym - 15 tys.ha, zaś w r.1931-szym - 55 tys.ha.

W dziedzinie prac meljoracyjnych dąży się obecnie w Litwie do uregulowania i przekopania głównych stoków wodnych, przy pomocy których poszczególni rolnicy mogliby własnymi siłami osuszać swe grunty przez przekopywanie rowów i łączenie ich z linjami magistralnymi.-

Dokoła najmu robotników rolnych. "Rytas" Nr.172 /X.1933/: "Vyriausybes Žinios" NN.306, 377 i 412 zamieszczają "Ustawę o najmie robotników rolnych" z uwzględnieniem wszystkich późniejszych poprawek. Ustawa przewiduje, iż robotnicy mogą zawierać umowy pracy z pracodawcami na okres roczny, miesięczny, tygodniowy lub też na akordowe wykonanie określonej pracy.

Po ukończeniu 17-tu^{lat} robotnicy mogą zawierać umowy samodzielnie, bez pomocy rodziców, zaś mężatki bez zezwolenia męża. Do innych czynności prawnych ustawodawstwo litewskie wymaga ukończenia 21 lat. Umowy mogą być zawierane pisemnie lub słownie. Pisemnie mogą być zawierane notarialnie lub sposobem domowym.

Urodzaj siana i koniczyzny. "Lietuvos Aidas" N.180. /X.1933/: Według obliczeń Centr.Biura Statystycznego, tegoroczny urodzaj koniczyzny w Litwie wyniesie 27.621.340 centnarów, z czego 27.621.340 centnarów koniczyzny jednorocznej i 6.885.950 koniczyzny drugorocznej. Ewentualny zbiór siana w r.b. oblicza się na 26.267.140 centnarów.-

Hodowla lnu w Litwie. "Liet.Aidas" Nr.183 /X.1933/: Przed wojną światową i w pierwszych latach po wojnie Litwa pod względem produkcji lnu zajmowała III-cie miejsce na świecie. W r.1927-mym litewska produkcja lnu stanowiła 12% jego produkcji na całym świecie. Jednak od r.1928 produkcja lnu w Litwie poczęła upadać, co doprowadziło do tego, że obecnie Litwa nie posiada lnu w dostatecznej ilości nawet dla własnych potrzeb. W r.1927-mym wywóz lnu stanowił 1/3 całego eksportu litewskiego, ostatniemi zaś laty stanowi zaledwie 6%. Zapotrzebowanie lnu zmalało skutkiem rozpowszechnienia się sztucznego jedwabiu, bawełny i konopi, jako materiałów znacznie tańszych.

Wieś litewska, która uprzednio używała prawie wyłącznie lnu, dziś zakupuje tańsze fabrykaty zagraniczne. Obecnie Litwa posiada zaledwie 3 fabryki wyrobów lnianych, które w ciągu roku produkują przeciętnie ok.550 tonn tkanin lnianych. Ilość taka jest stanowczo dla Litwy zbyt mała. Ponieważ perspektywy przemysłu lnianego nie są znowuż tak b.złe, należałoby w Litwie podjąć starania w kierunku nawrotu do hodowli lnu.-

Dokoła importu nawozów sztucznych. "Liet. Aidas" Nr.195 /X.1933/: Nawozy sztuczne Litwa importuje z zagranicy. W poszczególnych latach import nawozów sztucznych przedstawiał się następująco:

1923 r.	- 23,4	tys.tonn,	wartości	4,3	milj.litów.
1924 "	- 52,3	" "	" "	6,0	" "
1925 "	- 67,2	" "	" "	8,8	" "
1926 "	- 71,5	" "	" "	10,9	" "
1927 "	- 81,3	" "	" "	12,2	" "
1928 "	- 96,8	" "	" "	13,3	" "
1929 "	- 95,0	" "	" "	13,7	" "
1930 "	- 112,7	" "	" "	14,7	" "
1931 "	- 89,4	" "	" "	10,4	" "
1932 "	- 64,3	" "	" "	7,8	" "

Z powyższej tabeli wynika, iż w ciągu 10-ciu lat Litwa za zakupione nawozy sztuczne zapłaciła zgórá 100 milj.litów. Według opinij chemików litewskich, Litwa mogłaby niektóre rodzaje nawozów sztucznych produkować w kraju. Np. Litwa posiada surowce potrzebne do wyrobu nawozów azotowych. Narazie, mając na względzie zmniejszenie importu nawozów azotowych, które co roku zakupywane są w ilości 4 tys.tonn i pochłaniają ok.1,3 milj.lt., Litwa mogłaby² powodzeniem używać mączkę kostną.-

Wzrost ceny masła. Prasa kowieńska z 2 października. X.1933/: Z dniem 1 października zostaje podniesiona cena masła o 20 centów za 1 klg. Odpowiedni projekt został już przesłany do Gabinetu Ministrów.

W końcu września płacił "Pienocentras" spółdzielniom mleczarskim za eksportowe masło: za 1 klg. I gatunku - 3 lt.10 centów, II gatunku - 3 lt., III-go gatunku - 2 lt.85 cent. Za jaja płacono od 8 do 11,5 centów. Masła wywieziono 4.457 fasek, 955 większych skrzyń i 48 mniejszych. Ogółem 251.282,2 kg.-

Zjazd delegatów hodowców buraków cukrowych w Litwie. "Tautos Ukis" Nr.6/7 /X.1933/: W dn.3 lipca r.b. w Kownie odbył się zjazd delegatów hodowców buraków cukrowych w Litwie.

Ze sprawozdań wynika, że ilość członków związku hodowców buraków cukrowych w ciągu ostatniego roku z 283 wzrosła do 1.500. Kapitał towarzystwa wynosi 500.000 litów. Czysty zysk t-stwa w r.1932/33 wyniósł 56.342,43 lt. Preliminarz budżetowy t-stwa na 1933/34 rok ustalony został w wys.21.650 litów.

M.in. postanowiono 1/3 posiadanego kapitału wyasygnować na zakup majątku przeznaczonego na hodowlę nasion buraków cukrowych, gdyż zakup nasion zagranicą jest zbyt kosztowny.-

"Liet.Aidas" o znaczeniu handlowem siemienia litewskiego. "Liet.Aidas" Nr.192 /X.1933/: Wysoka, bo aż 95%-owa wydajność siemienia litewskiego w zupełności usprawiedliwia jego dobrą markę zagranicą. W r.1927-mym Niemcy przeprowadziły badania siemienia litewskiego, które wykazało, iż jest ono zarówno pod względem wydajności w zasiewie, jak również zawartości oleju i wyglądu zewnętrznego najlepsze w Europie.

W r.1932-gim "Lietukis" eksportował do Belgji 2.000 worków siemienia, a według późniejszych informacyj siemię to dało bardzo dobry plon. Następująca tabela ilustruje eksport siemienia litewskiego do poszczególnych państw /w tonnach/:

Kraje.	1923 r.	1924 r.	1925 r.	1926 r.	1927 r.
Belgja	29	52	-	110	162
W.Brytanja	9.012	11.606	14.862	12.636	12.788
Łotwa	5.916	738	1.747	3.416	4.198
Holandja	140	927	602	365	343
Francja	-	250	329	210	394
Finlandja	-	-	3	50	400
Szwecja	-	-	-	8	500
Niemcy	3.299	5.064	2.993	8.931	5.919
Inne państwa	280	-	33	15	315

K r a j e	1928 r.	1929 r.	1930 r.	1931 r.	1932 r.
Belgja	23	114,3	390,2	749,1	339,7
W. Brytania	3.161	7.044,1	5.815,5	3.880,8	2.226,3
Lotwa	1.321	6.566,7	3.884,3	2.330,2	2.210,4
Holandja	118	3.920,9	2.751,3	880,0	622,4
Francja	983	492,5	104,0	-	85,8
Finlandja	-	300	-	-	-
Szwecja	-	-	1,0	-	78,2
Niemcy	886	6.221,3	6.684,2	3.261,1	1.535,3
Inne państwa	-	-	513,3	-	525,3

Pragnąc zapewnić rynek zbytu dla siemienia litewskiego, Litwa winna bardziej starannie oczyszczać siemię i zwiększyć uprawę lnu w okolicach Popile, Weksznie, Zagary, Joniszek, Żejmiany, Linkowa i Kruki, gdyż siemię, pochodzące z tych okolic najbardziej nadaje się na zasiewy.-

O b n i ż e n i e d z i e r ż a w y z a j e z i o r a .Prasa kowieńska z 23 sierpnia /X.1933/:Spowodu spadku cen ryb, M-stwo Rolnictwa obniżyło tenutę dzierżawną za jeziora państwowe o 25%. Zarządzenie to dotyczy wyłącznie tych dzierżawców, którzy jeziora wdzierżawili jeszcze przed r.1931szym.-

S p r a w a h o d o w l i t r u s k a w e k ."Liet.Aidas" Nr.160. /X.1933/:Hodowla truskawek w Litwie z roku na rok się rozwija. Pomimo dużego zapotrzebowania na rynkach krajowych, znaczna ilość truskawek pozostaje na eksport. Hodowla truskawek w Litwie posiada specjalnie dogodnie warunki, gdyż truskawki w Litwie dojrzewają przeciętnie o 2 tygodnie wcześniej, niż w Łotwie.

Obecnie aktualną jest kwestja udoskonalenia metod hodowli truskawek oraz zapewnienie stałego zbytu na rynkach wewnętrznych i zagranicznych.-

I l o ś ć t r z o d y w L i t w i e ."Rytas" Nr.175. /X.1933/:Według danych powszechnego spisu gospodarki rolnej w Litwie i Kraju Kłajpedzkim za lata 1930,1931, 1932 i 1933, ilość trzody w Litwie z uwzględnieniem jej poszczególnych gatunków przedstawia się następująco:

K o n i e .

	1933 r.	1932 r.	1931 r.	1930 r.
Żrebięta	41.022	45.530	59.421	46.302
Konie od 1 do 3 lat	99.274	90.230	104.356	56.751
Konie od 3-ch lat	446.377	449.970	433.273	458.672
Ogółem:	586.673	586.730	597.050	561.725

R o g a c i z n a .

	1933	1932	1931	1930
Cieleta	209.464	209.180	266.519	216.891
Krowy dojne	831.813	795.710	753.963	654.032
Inna trzoda rogata	272.797	299.980	276.894	162.864
Ogółem:	1.314.074	1.304.870	1.297.376	1.033.787

O w c e .

	1933	1932	1931	1930
Jagnięta	772.352	766.060	685.586	73.348
owce od 1 roku	549.267	550.910	526.868	530.249
Ogółem:	1.321.619	1.316.970	1.212.454	603.597

Ś w i n i e .

	1933	1932	1931	1930
Prosięta	781.989	839.330	984.674	657.802
Świnie od 6 mies.	523.835	550.250	583.869	549.375
Ogółem:	1.305.824	1.389.580	1.568.543	1,207.177.

K u r y i g e s i .

	1933 r.	1932 r.	1931 r.	1930 r.
Kury	2.949.920	3.082.720	2.804.500	3.259.892
Gęsi	985.525	1.024.120	920.500	211.877

Powyższe dane wskazują, iż ilość koni w Litwie w ciągu ostatnich 4-ech lat mało się zmieniła. Ilość trzody rogatej wykazuje tendencję zwykłą. Ilość owiec wzrasta bardzo powoli. Ilość świń nie jest stała i ulega odchyleniom, co stosuje się również i do drobiu.-

I l o ś ć t r z o d y w K r a j u K ł a j p e d z k i m . "Liet. Aidas" Nr.154 /X.1933/: Według danych, przeprowadzonego /przez Dyrektora/ w dn. 10 czerwca 1933 r. spisu trzody w Kraju Kłajpedzkim, ilość trzody przedstawia się w Kraju Kłajpedzkim następująco: 31.223 koni, 79.977 krów, 32.711 owiec i 86.386 świń.-

D r ó b w K r a j u K ł a j p e d z k i m . "Liet. Aidas" Nr.157. /X.1933/: W czerwcu 1933 r. ilość drobiu w Kraju Kłajpedzkim wynosiła 254.582 sztuk, z czego 223.350 kur i 31.232 gęsi, w tem 6.108 kur i 220 gęsi w m. Kłajpedzie, 73.711 kur i 17.153 gęsi w pow. kłajpedzkim, 55.956 kur i 8.377 gęsi w pow. szyłokarczemskim, 87.575 kur i 4.982 gęsi w pow. pogiegiowskim.-

P s z c z e l n i c t w o w K r a j u K ł a j p e d z k i m . "Liet. Aidas" Nr.154 /X.1933/: W czerwcu 1933 r. Kraj Kłajpedzki posiadał ogółem 9.340 ulów pszczelnych, z czego 118 ulów w m. Kłajpedzie, 3.239 w pow. kłajpedzkim, 2.236 w pow. szyłokarczemskim i 3.747 w pogiegiowskim.

G o s p o d a r k a l e ś n a w L i t w i e . "Rytas" Nr.205. /X.33/: Na terenie Wielkiej Litwy obszar lasów państwowych wynosi 846.123 ha, zaś prywatnych 146.864 ha, ogółem 995.587 ha.

Na terenie Małej Litwy /Kr. Kłajp./ obszar lasów państwowych wynosi 25.592 ha, zaś prywatnych - 7.835 ha, razem 33.427 ha. Na obszarze całej Litwy ilość lasów wynosi 1.029.414 ha.

W drzewostanie litewskim dęby stanowią 1,4%, jodły - 37,6%, sosny - 37,9%, brzozy - 10,9%, klony - 4,3%, czarna olcha - 5,8%, lipy - 0,1% i osiny - 0,6%. Naturalny przyrost lasów stanowi w Litwie 3,82 mtr.kw. na 1 ha. Z ogólnego przyrostu roczny wyrąb lasu został ustalony w wys. 2.611.228 mtr.kw.

Faktyczny wyrąb wyniósł:

W 1927 r.	-	2.525.411	mtr.kw.
" 1928 "	-	2.782.590	" "
" 1929 "	-	2.551.287	" "
" 1930 "	-	2.239.617	" "
" 1931 "	-	2.302.564	" "
" 1932 "	-	2.203.604	" "

Lasy państwowe podzielone zostały na 42 nadleśnictwa, 285 leśnictw i 2.497 obwodów. Przeciętnie obszar nadleśnictwa stanowi - 20.150 ha, leśnictwa - 2.970 ha i obwodu - 340 ha.

W 1931-szym r. Litwa posiadała 126 tartaków, zatrudniających 2.912 osób, 3 fabryki forniru z 509 robotnikami, 65 wytwórni mebli i części budowlanych z 946 robotnikami, 14 innych pracowni wyrobów drewnianych z 364 robotnikami i 4 fabryki celulozy i kartonu z 882 robotnikami. Ogółem w dziedzinie przemysłu drzewnego Litwa posiadała 212 przedsiębiorstw zatrudniających 5.612 robotników.-

P r z e p i s y o w y r ę b i e l a s ó w p r y w a t n y c h .

"Liet. Aidas" Nr.180 /X.1933/: W myśl rozporządzeń obowiązujących, właściciele lasów prywatnych nie mają prawa wyrębu większych obszarów lasu lub zamiany ich na inną kulturę. Państwo w tym względzie roztacza opiekę nad lasami prywatnymi.

Według ustawy o opiece nad lasami prywatnymi, właściciel nie ma prawa wyciągać więcej, niż to przewiduje norma wyrębu na lat 10. Właściciele, pragnący obszar leśny obrócić na inny użytek, np. uprawę roli, czy pastwisko, obowiązani są złożyć podanie odpowiednim władzom, które na miejsce wydelegują specjalną komisję.

Ogłoszenie tej komisji będzie decydujące.-

S p ł a t a d ł u g ó w z a m a t e r j a ł y l e ś n e. "Rytas" Nr.175 /X.1933/:Gabinet Ministrów postanowił rozłożyć spłatę długów pogorzalców wojennych, zaciągniętych w latach 1922-26 w postaci materiałów leśnych. Płatność rat wyznaczona została na:

- 1/ 1-ego lutego 1934 r.
- 2/ 1-ego lutego 1935 r.
- 3/ 1-ego lutego 1936 r.

Upředni termin zwrotu tego długu upływał w 1933-cim r.

Z j a z d l e ś n i c z y c h w L i t w i e. "Rytas" Nr.204 /X.1933/: Dnia 8 września 1933 r. odbył się zjazd leśniczych Litwy, na który przybyło 150 członków Związku Leśniczych i 15 gości.

Po wysłuchaniu referatów okolicznościowych i sprawozdań, zjazd obrał nowy zarząd związku, w skład którego weszli: prezes - Žemaitis, członkowie: Skaitis, Vilczinskis, Vilinszis i Kuprionis.

W drugim dniu zjazdu zebrani wysłuchali obszernego przemówienia okolicznościowego ministra Rolnictwa J.Aleksy.-

Z j a z d n a d l e ś n i c z y c h. Prasa kowieńska z 30 września. /X.1933/:W końcu września w D-cie Leśnym odbył się zjazd nadleśniczych, na którym naradzano się w sprawie porębów i obróbki drzewa. W obradach wzięło udział 35 przedstawicieli różnych nadleśnictw. W zimie 1934 r. przewiduje się wycięcie ok.1 i pół milj.mtr.sześć. drzewa, w tej liczbie: 237 tys.mtr.sześć. sosny, 127 tys.jodły, 15 tys.czarnej olchy i brzozy, 10 tys.osiny, 228 tys.papierówki oraz ok.700 tys.drew opałowych. Przepuszczalnie prace te kosztować będą ok.5 milj.lt. Znajdzie przy nich zatrudnienie znaczna liczba robotników. Część tego materiału zużyta będzie przez tartaki miejscowe i kłajpedzkie, część - przez fabrykę papieru, reszta pójdzie na sprzedaż. Prace w lasach rozpoczną się 1 listopada.-

K O M U N I K A C J A .

Z m n i e j s z e n i e s i ę r u c h u k o l e j o w e g o. "Rytas" Nr.176 /X.1933/:Wobec zreformowania komunikacji autobusowej oraz ujednolicenia na pewnych odcinkach ceny biletów kolejowych i autobusowych, spodziewano się, iż ruch na kolejach wzrośnie. Okazało się jednak, iż gdy w ciągu 5-ciu mies.1932 r. za bilety kolejowe wyreżono 8 milj.lt., w tymże okresie 1933 r. pobrano zaledwie 6,44 milj.lt.

W ciągu 5-ciu mies.1933 r. ilość pasażerów na kolejach wyniosła 634 tys., zaś w tymże okresie 1932-go r. - 775. Ożywienie ruchu obserwuje się jedynie na niektórych liniach wąskotorowych.-

L i k w i d a c j a i u l e p s z a n i e k o l e i w ą s k o t o r o w y c h. Prasa kowieńska z 30 sierpnia /X.1933/:W najbliższym czasie odnośne urzędy zajmą się sprawą reorganizacji i ulepszeń kolei wąskotorowych, których wagony są już przeważnie stare, a podkłady zniszczone. W miarę postępowania kolejek autobusami zarząd kolejowy przystąpi do likwidacji niektórych wąskotorówek. Jak wiadomo, w przyszłym roku zlikwidowana również będzie miejska kolejka wąskotorowa Kowno-Poniewież.-

P r o j e k t u l e p s z e n i a k o m u n i k a c j i k o l e j o w e j m i ę d z y K o w n e m a K ł a j p e d ą. Prasa kowieńska z 1 września /X.1933/:Dyrektorjat kłajpedzki i inne instytucje w Kraju Kłajpedzkim zwróciły się do M-stwa Komunikacji z prośbą o naprawę komunikacji kolejowej na linii Kowno-Kłajpeda.

Petenci skarżą się, że obecny rozkład ruchu pociągów nie jest stosowny. Ponadto proszą instytucje kłajpedzkie o przyspieszenie ruchu pociągów. Po uruchomieniu pociągów uzdrowiskowych pokazało się, że podróż koleją z Kowna do Kłajpedy może trwać 6 godzin, tymczasem trwa ona przeszło 10 godzin.

W końcu sierpnia w sprawie poruszanej przez instytucje kłajpedzkie kwestji, odbyła się w Zarządzie Kolejowym większa narada. Na radzie zdecydowano, że komunikacja kolejowa między Kownem a Kłajpedą istotnie wymaga polepszenia.

Projektowane jest bądź uruchomienie jeszcze jednego pociągu do Kłajpedy, bądź też zmiana obecnego rozkładu pociągów tak, aby pociąg do Kłajpedy odchodził z Kowna w południe, a nie wieczorem i zarazem przyspieszenie ruchu pociągu o 2 godziny.Oba projekty studjuje specjalna komisja.-

Projekt obniżenia taryfy kolejowej. Prasa kowieńska z 25 września /X.1933/: Jak podają, jeszcze przed Nowym Rokiem M-stwo Komunikacji obniży taryfę kolejową o 20%.

Nowy rozkład pociągów. Prasa kowieńska z 27 września /X.1933/: Zarząd kolejowy opracowuje obecnie szereg zmian w rozkładzie pociągów. Nowy rozkład pociągów nabierze mocy z dn.15 października. Zgodnie ~~z~~ ze zmianami, pociąg kłajpedzki będzie odchodził z Kowna o godz.2 pp., przybywał zaś do Kłajpedy o godz.22-giej. Ponadto zostaną wprowadzone zmiany również na pozostałych linjach.-

Budowa nowego mostu kolejowego w Olicie. Prasa kowieńska z 23 sierpnia /X.1933/: Rada Inżynierska przy M-stwie Komunikacji rozpatrzyła projekt nowego mostu kolejowego przez Niemen w Olicie. Rozciągłość mostu wyniesie przeszło 200 m., koszt budowy obliczono na 600 tys.lt. Budowa ma być podjęta w roku przyszłym.-

Nowe mosty w Litwie. Prasa kowieńska z 16 sierpnia /X.1933/: W r.b. M-stwo Spraw Wewn. wydało samorządom powiatowym ogółem 769.510 litów na budowę nowych mostów /500 tys.lt. w r.ub./. W pow. olickim zbudowano w 1933 r. 2 nowe mosty, w birżańskim 7, kowieńskim - 9, kiejdańskim 4, kretyngowskim 7, marjampolskim 4, możejkowskiem 3, poniewieskim 11, rosieńskim 3, rakińskim 2, sejneńskim 2, szakiowskim - 1, szawelskim - 8, taurogowskim - 4, telszewskim, 3, trockim 2, wiłkomierskim 1, uciańskim 4, wyłkowyszkowskim 2 i jezioroskim 3.

Ogółem zbudowano 82 mosty we wszystkich powiatach, w tej liczbie: 6 konstrukcji mieszanej, 50 żelazo-betonowych i 26 drewnianych.-

Remont szos i mostów. "Liet.Aidas" Nr.200 /X.1933/: Według informacji "Zarządu Szos i Dróg Wodnych", przewidziane w planie prace nad odremontowaniem szos dobiegają końca i zostaną w terminie ukończone.

Prace nad kapitalnym remontem szos w okręgach olickim, kowieńskim i szawelskim zostały już zakończone. W okręgach wiłkomierskim i marjampolskim praca zakończona zostanie w połowie października 1933 r.

Nadto prowadzone są prace przy budowie mostów żelbetonowych w Wyłkowyszkach /na Żejmianie/ i w Sanoce /na Minji/.-

Projekt pogłębienia koryta Niemna. "Liet.Aidas" Nr.189 /X.1933/: W ciągu dłuższego czasu 100 robotników pracowało nad oczyszczeniem koryta Niemna pod Sapieżyszkami. W wyniku prac rozkopano dużą wyspę, która przeszkadzała w komunikacji wodnej. Obecnie specjalna komisja obejrzała koryto Niemna i orzekła, iż w wielu miejscach musi ono być pogłębione i oczyszczone. Specjalnie pogłębienia wymagają odcinki koło Średnik i Gielgudyszek. Zamierzone prace wymagają 500 tys.litów.-

Transporty papierówki do Kłajpedy. Prasa kowieńska z 23 września /X.1933/: W ostatnich czasach transportuje się do Kłajpedy ok.200 wagonów papierówki dziennie. W terminie do 1 października przetransportowano do Kłajpedy ok.30 tys.wagonów tego towaru. Natomiast z Kłajpedy masowo przewozi się do W.Litwy ładunki węgla kamiennego.-

Rozszerzenie sieci agencji pocztowych. Prasa kowieńska z 23 sierpnia /X.1933/: Zarząd poczt uchwalił w ten sposób rozszerzyć sieć agencji pocztowych, by jedna od drugiej znajdowały się niedalej, jak o 3 klm. /obecnie 10-12 km/. Jest rzeczą możliwą, że do realizacji tego projektu przystąpi się jeszcze w 1933 r.-

Zakładanie kabli telefonicznych i telegraficznych. Prasa kowieńska z 24 sierpnia /X.1933/: Zarząd Pocztowy przystąpił do dalszego usuwania przewodów telegraficznych i telefonicznych na ulicach i zakładania zamiast nich kabli podziemnych. W r.b. zostaną założone kable na ul.Lukszysa i na niektórych mniejszych ulicach w śródmieściu.-

Kwestja budowy automatycznych stacji telefonicznych. Prasa kowieńska z 2 października /X.33/: Jak podają, kwestja budowy w Kownie i Kłajpedzie automatycznych stacji telefonicznych znów stała się aktualną. W krótkim czasie ma zapadnąć w tej kwestji uchwała. Jednocześnie zostanie powzięta decyzja co do losu telefonistek, którym grozi utrata pracy. Telefonistki zostaną rozmieszczone po urzędach pocztowych i stacjach telefonicznych na prowincji.-

Ruch okrętów w porcie kłajpedzkim w I-szem półroczu 1933 r. "Liet.Aidas" Nr.163 /X.1933/: W ciągu I-go półrocza 1933 r. do portu kłajpedzkiego zawinęło 486 okrętów /w tymże okresie 1932 r. - 469 okrętów/, w czym: 223 okrętów niemieckich, 126 szwedzkich, 23 holenderskich, 31 angielskich, 28 duńskich, 17 litewskich, 13 łotewskich, 7 norweskich, 5 fińskich, 4 estońskie i in.

W ciągu I-go półrocza 1933 r. przez port kłajpedzki wwieziono 263.000 tonn różnych towarów /w r.1932 I.-VI - 190.000 tonn/. Wartość importu wyniosła 68.996.000 lt. /63.618,00 lt. w 1932 r. W ciągu I-go półrocza 1933 r. z portu kłajpedzkiego wywieziono 101.952 tonn towarów /95.200 w 1932/ wartości 49 milj.lt. /62,6/. W r.b.obserwuje się znaczne zmniejszenie się ruchu osobowego w porcie kłajpedzkim.-

BUDOWNICTWO.

Rozplanowanie większych miast. Prasa kowieńska z 26 sierpnia /X.1933/: Główna Inspekcja Budowlana już oddawna opracowała projekt rozplanowania nanowo Kowna i kilku większych miast na prowincji. Ze względów finansowych projekt ten nie mógł być dotychczas wprowadzony w życie. Jak podają, w budżecie na 1934 r. wyznaczy M-stwo Spraw Wewn. pewne środki na przystąpienie do realizacji pomienionego projektu.-

Sprawa budowy szkoły ludowej w Aleksocie. Prasa kow. z 14 września /X.33/: W początkach września w Samorządzie Miejskim odbyły się przetargi na budowę w Aleksocie przy ul. Dariusza i Girenasa gmachu 6-oddziałowej szkoły ludowej. Do przetargów stanęło 6 przedsiębiorców budowlanych. Prace przekazano przedsiębiorcy budowlanemu Połowinskasowi. Koszta budowy wyniosą 278 tysięcy.-

Budowa hydroelektrowni w Wekszniach. "Rytas" Nr.186 /X.1933/: Delegacja m.Weksznie oraz pow.możejkowski udała się do ministra Spraw Wewn. z prośbą o pożyczkę na budowę nowoczesnej hydroelektrowni w Wekszniach. Pożyczka została obiecana, przy czym 50 tys.lt. wypłaconych zostanie z chwilą rozpoczęcia robót.

Hydroelektrownia wzniesiona zostanie na rzeczce Virvyte w odległości 3 km. od Wekszni. Będzie to pierwsza hydroelektrownia w Litwie.-

Fundusz na budowę szkół. "Liet.Žinios" Nr.186. /X.1933/: M-stwo Oświaty asygnowało 250 tys.litów na remont szkół i 400 tys.lt. na budowę szkół nowych. Zbudowano 4-klasową szkołę w Giedrojciach, 3-klasową w Wilkomierzū i 2-klasową w pow.uciańskim.-

Ponowne przetargi na budowę gmachu Kasy Chorych. Prasa kowieńska z lipca /X.1933/: W początkach lipca odbyły się ponowne przetargi na budowę gmachu Kasy Chorych. Prace budowlane objęli dostawcy Gurwicz i inż.Grodzieński za 322 tys.lt. Gmach ma być wzniesiony na rogu ul.Leśnej i Mickiewicza i składać się z 3-ch pięter.

W nowym gmachu Kasy urządzona będzie klinika, dokąd członkowie Kasy będą się zwracać po porady /według rejonów/, przez co zniesiony zostanie system dowolnego wyboru lekarzy przez pacjentów.-

Nowe gmachy rządowe. Prasa kowieńska z 23 sierpnia /X.1933/: M-stwo Spraw Wewn. postanowiło zbudować w dziedzińcu gmachu ministerstwa nowy budynek, w którym zostaną umieszczone archiwum i inne urzędy. Nowy gmach zostanie zbudowany w 1934-tym r.-

Sprawa budowy nowego więzienia w Kownie. Prasa kowieńska z 5 września /X.1933/: Budowa nowego więzienia w Kownie na terenie 6 fortu zostanie podjęta już w roku przyszłym. Na cele budowy zostanie włączona odpowiednia suma do budżetu M-stwa Sprawiedliwości na rok przyszły. Przypuszczalnie zostanie wyasygnowanych 1,5 - 2 milj.lt. Budowa więzienia potrwa 2 - 3 lata. Gmach więzienia obliczony jest na pomieszczenie 2 tys.więźniów.

Po zbudowaniu więzienia M-stwo Sprawiedliwości zamknie dwa więzienia: w Telszach i Wilkomierzu i cały szereg większych domów aresztu w Kiejdanach, Koszedarach i Kretyndze.-

Dokoła budowy szpitala miejskiego. Prasa kowieńska z 11 września /X.1933/: Samorząd Miejski wpisał do swego budżetu na 1934 r. sumę 600 tys.litów na przystąpienia do budowy nowego szpitala miejskiego. Pozostałe pieniądze na ten cel w sumie 400 tys. lt. asygnuje rząd w budżecie M-stwa Spraw Wewnętrznych i uniwersytetu.-

Dokoła budowy nowego szpitala w Telszach. Prasa kowieńska z 11 września /X.1933/: W M-stwie Spraw Wewn. odbyła się narada w sprawie budowy nowego szpitala w Telszach. W naradzie wzięli udział minister Spraw Wewn. płk.Rustejka, dyrektor Barkauskas, główny inspektor budowlany inż.Nowickis i przedstawiciele samorządu telszewskiego. Uchwalono przystąpić do budowy szpitala jeszcze w 1933 r.-

Sprawa budowy nowego gmachu dla Banku Ziemskiego. Prasa kowieńska z 15 września /X.1933/: M-stwo Skarbu zatwierdziło projekt i kosztorys budowy gmachu Banku Ziemskiego. W tych dniach zostanie założony pod jego budowę kamień węgielny. Koszta budowy wyniosą 1 milj.litów.-

Prasa kow. z 26.IX: 24 września odbyły się przetargi na budowę gmachu Banku Ziemskiego. Budowę przekazano przedsiębiorcom budowlanym Morkunasowi i Morkowiczowi. Koszta budowy wyniosą 1.173.000 litów. Gmach zostanie zbudowany naprzeciw Muzeum Wojennego. Budowa rozpocznie się w końcu września.-

Budowa hali targowej na Zielonej Górze. Prasa kowieńska z 31 sierpnia /X.1933/: Samorząd Miejski opracował projekt hali targowej na Zielonej Górze. Hala zostanie zbudowana na rynku przy Szosie Wilkomierskiej. Koszta budowy wyniosą 50 tys. lt. Budowa zostanie podjęta w roku przyszłym.-

Dokoła budowy gmachu wyższej szkoły handlowej w Kłajpedzie. Prasa kowieńska z 2 października /X.1933/: W związku z rozpoczętą budową gmachu gimnazjum litewskiego w Kłajpedzie zamierzano tam zbudować również gmach wyższej szkoły handlowej. Obecnie wyjaśniło się, iż budowę tę wypadnie odroczyć. Przyczyną odroczenia są trudności finansowe i in. Jak przypuszczają, szkołę wypadnie uruchomić narazie w innym gmachu.-

S A M O R Z Ą D Y .

Nowe pożyczki dla samorządów litewskich. "Liet.Aidas" Nr.187 /X.1933/: Państwowa Kasa Oszczędnościowa wydała Samorządowi Gminnemu w Wekszniach 50 tys.litów pożyczki, szawelskiemu Samorządowi Gminnemu - 20.000 lt., kiejdańskiemu Samorządowi Miejskiemu - 15 tys.lt. i Samorządowi Gminnemu w Szilawocie - 500 litów pożyczki.-

Dodatkowy budżet samorządu kowieńskiego. "Rytas" Nr.220 /X.1933/: W dniu 26 września 1933 r. komisja budżetowa Samorządu kowieńskiego przyjęła w pierwszym czytaniu dodatkowy budżet m.Kowna na 1933 r. w wys.1.680.000 litów.-

Dalsze pożyczki dla samorządów. Prasa kowieńska z 5 września /X.1933/: Za wstawiennictwem Departamentu Samorządowego Państwowa Kasa Oszczędnościowa-Pożyczkowa udzieliła samorządom miejskim nowych pożyczek.

Marjampolski Samorząd Miejski otrzymał 50 tys.lt. na zakończenie budowy gmachów szkolnych, Samorząd Miejski m.Kowna również

50 tys. litów na zakończenie budowy nowego gmachu zarządu powiatowego i na naprawę starego gmachu tego urzędu. Po 5 tys.litów otrzymały samorządy gminne Czekiszek i Dorbian na uporządkowanie dróg.-

Dochody Samorządu Kowieńskiego w ciągu 8 - miu miesięcy 1933 r. "Liet.Aidas" Nr.208. /X.1933/: W ciągu pierwszych 8-miu miesięcy 1933 r. Samorząd m.Kowna miał: 4.039.900 litów dochodów zwyczajnych, 1.346.800 lt. dochodów nadzwyczajnych, 1.462.700 litów dochodów z własnych przedsiębiorstw, razem 6.843.400 litów.

W tymże czasie wydatki Samorządu Kowieńskiego wyniosły: 3.943.700 lt. wydatki zwyczajne, 1.856.800 lt. wydatki nadzwyczajne i 1.042.900 litów wydatki na przedsiębiorstwa. Ogółem 6.843.400 litów.

Z powyższego zestawienia widać, iż pozycja dochodów zwyczajnych była o 90.200 litów większa od pozycji wydatków zwyczajnych. Dochód z przedsiębiorstw samorządowych przewyższył rozchód o 419.800 lt. Obie te sumy wraz z sumą przeznaczoną na wydatki nadzwyczajne, a więc razem 1.856.800 litów Samorząd m.Kowna asygnował w postaci wydatków nadzwyczajnych.-

Projekt uzupełniającego budżetu Samorządu Miejskiego .Prasa kowieńska z 9 września /X.1933/: Jak podają, Samorząd Miejski opracowuje projekt dodatkowego budżetu, do którego wejdzie również suma 300 tys.litów przeznaczona na budowę wielkiego gmachu litewskiej szkoły początkowej na Aleksocie. Sprawa budżetu uzupełniającego, jak też budowy tej szkoły, rozstrzygnięta zostanie na najbliższym posiedzeniu Rady Miejskiej.-

Bilans samorządowej straży ogniowej .Prasa kowieńska z 23 września /X.1933/: Według obliczeń, w okresie od 1 stycznia do 18 września r.b. zdarzyło się w Kownie ogółem 119 pożarów, w tej liczbie 19 groźnych i 23 wypadki zapalenia się sadzy w kominach. W tym samym czasie straż ogniowa wzywana była aż w 145 wypadkach. W tej liczbie oprócz pożarów, w 2 wypadkach chodziło o ratowanie tonących ludzi i w 5 wypadkach - koni. Bez powodu straż ogniową wywołano w 19 wypadkach.-

Skreślenie długów samorządowych .Prasa kowieńska z 27 września /X.1933/: Gabinet Ministrów, uwzględniając ciężkie położenie niezamożnej ludności, uchwalił skreślić długi wszystkich osób, które korzystały z pomocy szpitalów państwowych w łącznej sumie 580.351 lt., przenosząc tę pozycję do rubryki strat. Według poszczególnych szpitali suma ta przedstawia się, jak następuje: 1/szpital kowieński 32.864 litów; 2/lecznica psychiatryczna 515.309 lt.; 3/szpital dziecięcy 4.377 lt.; 4/ szpital dla gruźlicznych 21.961 lt.i 5/sanatorium w Oranach 5.838 litów. Poza tem Gabinet Ministrów po wzięciu pod rozwagę sprawozdania ministra Spraw Wewn. zrezygnował z długów samorządowych w łącznej sumie 1.236.544 lt. za mieszkania, opał i światło dla urzędników policji.-

Pożyczka państwowa dla Samorządu Wilkomierskiego .Prasa kowieńska z 2 października /X.1933/: Samorząd Wilkomierza zwrócił się do Departamentu Samorządowego z prośbą o pożyczkę państwową w wys.200 tys.lt. na przeprowadzenie w Wilkomierzu kanalizacji i wodociągu. Jak podają, Samorząd Wilkomierza pożyczkę otrzyma.-

K R Y Z Y S I B E Z R O B O C I E .

Licytacje w Litwie ."Tautos Ukis" Nr.8 /X.1933/: Ilość dokonanych w ciągu pierwszych 7-miu miesięcy 1933 r. licytacji wynosi w Litwie 2.599 /1588 w 1932 r.I-VII/, a więc o 64% więcej, niż w 1932-gim r.

Suma dłużna wyniosła w r.1933-cim 6,80 milj.lt./4,08 milj. lt. w 1932 r./, a więc o 66% większa, niż w 1932-gim r. Ilość licytacji majątku nieruchomego wyniosła w tym okresie 1.809 /470 w 1932 r./, a więc 4-krotnie przewyższyła liczbę licytacji nieruchomości w 1932 r. Zadłużenie maj.nieruchomego wyniosło 2,3 milj.lt. /2,0 milj.lt. w 1932 r./ . W 1932 r. ze sprzedaży majątku nieruchomego pokryto 85% długu, zaś w 1933 r. zaledwie 29% długu.-

Licytacja zadłużonych gospodarstw włościańskich. Prasa kowieńska z 28 września /X.1933/: W końcu września w sali Ratusza odbyła się sprzedaż z licytacji 35 zadłużonych gospodarstw włościańskich o ogólnej powierzchni 1030 ha. Zadłużone gospodarstwa wystawił na licytację Bank Ziemski. Długi gospodarstw dla Banku opiewają na sumę 315.000 litów. Sprzedano z licytacji jedynie 9 gospodarstw, 26 pozostałych zadłużonych gospodarstw zamierza Bank Ziemski sprzedać z wolnej ręki.

Na dzień 29 października została wyznaczona licytacja 33 innych gospodarstw włościańskich również zadłużonych w Banku Ziemskim.-

Projekt utworzenia stanowiska komisarza cen dla walki z drożyzną produktów żywnościowych. Jak podaje "Musu Rytojus" z września /X.33/, tanie produkty wiejskie po przewiezieniu do miasta dostają się do rąk kupców i zbyt drożeją. Rząd zamierza przeto unormować ceny produktów żywnościowych, aby bez potrzeby nie byli poszkodowani ani rolnicy, ani mieszkańcy miast.

We wrześniu kowieński Samorząd Miejski opracował projekt unormowania cen, przewidując nominację komisarza cen w Kownie. Komisarz cen będzie ustalał ceny. O ile kupcy będą sprzedawali towary po cenach wyższych, zostaną ukarani grzywnami. Podobni komisarze zostaną zamianowani i w innych miastach Litwy.-

Bankructwa w Litwie. "Tautos Ukis" Nr.8 /X.1933/: W ciągu pierwszych 7-miu miesięcy 1933 r. w Litwie zbankrutowało i znalazło się w trudnych warunkach 28 firm o zadłużeniu 3,8 milj. litów. W tymże okresie 1932 r. zbankrutowało 39 firm o zadłużeniu 4,7 milj. lt.-

Zmniejszenie się ilości protestowanych weksli. "Tautos Ukis" Nr.8 /X.1933/: Ilość weksli protestowanych w Litwie stale się zmniejsza. W porównaniu do tych samych miesięcy 1932 r., ilość protestowanych weksli w styczniu i lutym 1933 r. zmniejszyła się o 58%, w kwietniu o 56%, w marcu i czerwcu o 43%, w maju i lipcu o 34%.-

Zwiększenie się minimum kosztów utrzymania w Litwie. "Liet.Aidas" Nr.172 /X.1933/: Według obliczeń Centr. Biura Statystycznego, minimum utrzymania jednego dorosłego człowieka w maju 1933 r. wynosiła w Litwie 64,21 lt., zaś w czerwcu 64,74 lt. miesięcznie. Minimum utrzymania rodziny z 2 osób za 108,02 lt. wzrosło do 109,08 litów miesięcznie.-

Ilość bezrobotnych w Kraju Kłajpedzkim. "Liet.Aidas" Nr.189 /X.1933/: W czerwcu 1933 r. ilość bezrobotnych w Kraju Kłajpedzkim z 355-ciu zmalała do 330.

Następujące dane ilustrują ilość bezrobotnych w I-szem półroczu 1933 r. w porównaniu z latami poprzednimi:

1931 r. ilość bezrob. mężczyzn	69	kobiet	76
1932 " " " "	427	"	208
1933 " " " "	300	"	118

Zmniejszenie się ilości bezrobotnych w Kłajpedzie tłumaczy się intensywną rozbudową portu.-

P R A C A I O P I E K A S P O Ł E C Z N A .

Unormowanie płacy zarobkowej robotników. Prasa kowieńska z 29 września /X.1933/: Po opublikowaniu w "Wiad. Urzędowych" ustawy o najmie i zwalnianiu robotników, M-stwo Spr. Wewn. wespół z M-stwem Skarbu w drodze wydania specjalnych przepisów ustali wysokość płacy zarobkowej robotników w fabrykach i warsztatach. Minimum płacy zarobkowej ma wynosić w Kownie 5 lt. dziennie, na prowincji 3 - 4 lt. Pozatem ma być również unormowana wysokość wynagrodzenia za pracę akordową.-

Projekt ustawy o najmie i zwalnianiu robotników. Prasa kow. z 28 września /X.1933/: Minister Spr. Wewn. zlecił Inspekcji Pracy opracowanie projektu ustawy o najmie i zwalnianiu pracowników w przedsiębiorstwach handlowych, przemysłowych i instytucjach społecznych. Projekt ustawy ustali minimum zarobków, ureguluje kwestję długości dnia pracy, urlopu i t.d.-

Projekt ustawy o najmie i zwalnianiu robotników w Radzie Stanu. Prasa kowieńska z 2 października /X.1933/: W końcu września Gabinet Ministrów przesłał do Rady Stanu projekt ustawy o najmie i zwalnianiu robotników do zmiany w nim kilku punktów. Po ponownym ich zredagowaniu projekt ustawy wróci do Gabinetu Ministrów i następnie zostanie przesłany "Wiadomościom Urzędowym" dla opublikowania.-

Regestracja rzemieślników. Prasa kowieńska z 6 września /X.1933/: W związku z ustawą o egzaminach dla rzemieślników, jaka ma być wydana, M-stwo Oświaty przystąpi do rejestracji wszystkich rzemieślników w Litwie. Rejestracja zostanie podjęta w czasie najbliższym. Po przeprowadzeniu jej zostanie wydana ustawa.-

Przepisy o zawieraniu umów z obcokrajowcami. "Liet.Aidas" Nr.201. /X.1933/: W związku z ciągłymi konfliktami, zachodzącymi pomiędzy pracodawcami a obcokrajowcami, Min. Spraw Wewn. zamierza opracować przepisy o zawieraniu umów z obcokrajowcami.

Umowy takie mają być zawierane w 3 egzemplarzach, przyczem jeden egzemplarz pozostanie u pracodawcy, drugi u pracownika /obcokrajowca/, trzeci zaś przekazywany będzie Departamentowi Ochrony Obywatelskiej w Kraju Kłajpedzkim - Gubernaturze.-

Ilość członków Kasy Chorych w Litwie. "Tautos Ukis" Nr.8 /X.1933/: W dniu 1 stycznia 1933 r. ilość członków Kasy Chorych w poszczególnych powiatach lit. przedstawiała się następująco: m.Kowno - 16.808, pow.kowieński - 2.854, szawelski - 4.527, poniewieski - 2.133, olicki - 1.203, marjampolski - 2.127 i taurogowski - 2.798.-

Nowe umowy z lekarzami Kasy Chorych. Prasa kowieńska z 12 sierpnia /X.1933/: W pierwszej połowie sierpnia dyrekcja kowieńskiej Kasy Chorych wznowiła umowę z 15 kowieńskimi lekarzami specjalistami. Zakontraktowani lekarze będą otrzymywali od Kasy od 300 - 800 lt. miesięcznie. Umowa jest ważna do 1 stycznia 1934 r.-

Ilość członków Kasy Chorych. Prasa kowieńska z 16 sierpnia /X.1933/: Wszystkie Kasy Chorych w całej Litwie posiadają ogółem 70 tys. członków /40.715 rodzin/. Kasy pobierają od swych członków ok.5 i pół procent zarobków. Wpłaty te uiszczają pracownicy i pracodawcy wspólnie. Wydatki związane z porodami pokrywa Skarb Państwa. Tworzy to pół procent zarobków członków kas.-

Kasa Chorych dla pracowników M-stwa Rolnictwa. Prasa kowieńska z lipca /X.33/ podaje, iż minister Rolnictwa złożył w Gabinetecie Ministrów projekt ustawy o założeniu osobnej kasy chorych dla pracowników nieetatowych Ministerstwa, jak np. gajowych, pracowników tartaków i t.p.-

Projekt założenia Kasy Chorych dla urzędów państwowych. Prasa kowieńska z 26 sierpnia /X.1933/: Gabinet Ministrów rozpatruje projekt ustawy o założeniu Kasy Chorych dla urzędników państwowych. Zgodnie z nowym projektem urzędy państwowe będą zakładały własne Kasy Chorych. Obecnie mają własną Kasę jedynie urzędnicy M-stwa Komunikacji. Kasy Chorych urzędów państwowych będzie popierał rząd.-

RUCH LUDNOŚCI.

Naturalny ruch ludności w maju i czerwcu 1933 r. "Liet.Zinios" Nr.155 /X.1933/: W maju 1933 r. odbyły się 1.254 śluby, urodziło się 4.397 niemowląt, zmarły 2.878 osób. Przyrost wyniósł 1.519 osób. W porównaniu z majem 1932 r. liczba ślubów spadła o 27,4%, liczba urodzin o 28,6%, liczba zgonów o 0,3%, naturalny przyrost o 56,6%.-

"Liet.Zinios" Nr.185: W czerwcu 1933 r. zawarto 1.471 ślubów, urodziło się 5.391 niemowląt, zmarło 2.255 osób. Przyrost wyniósł - 3.136 osób. W porównaniu z latami ubiegłymi, liczba ślubów wzrosła o 13,7%, urodzin spadła o 1,9%, zgonów spadła o 13,6%. Przyrost naturalny wzrósł o 8,7%.-

