

BIULETYN KOWIEŃSKI

W I L B I

WILEŃSKIE BIURO INFORMACYJNE (WILBI) MAŁA POHULANKA 10—7.

Nr. Wilno, dnia 21 października 1934 r. 1154.-

Treść numeru:

II. ZAGADNIENIA GOSPODARCZE.

HANDEL ZAGRANICZNY,

Str.

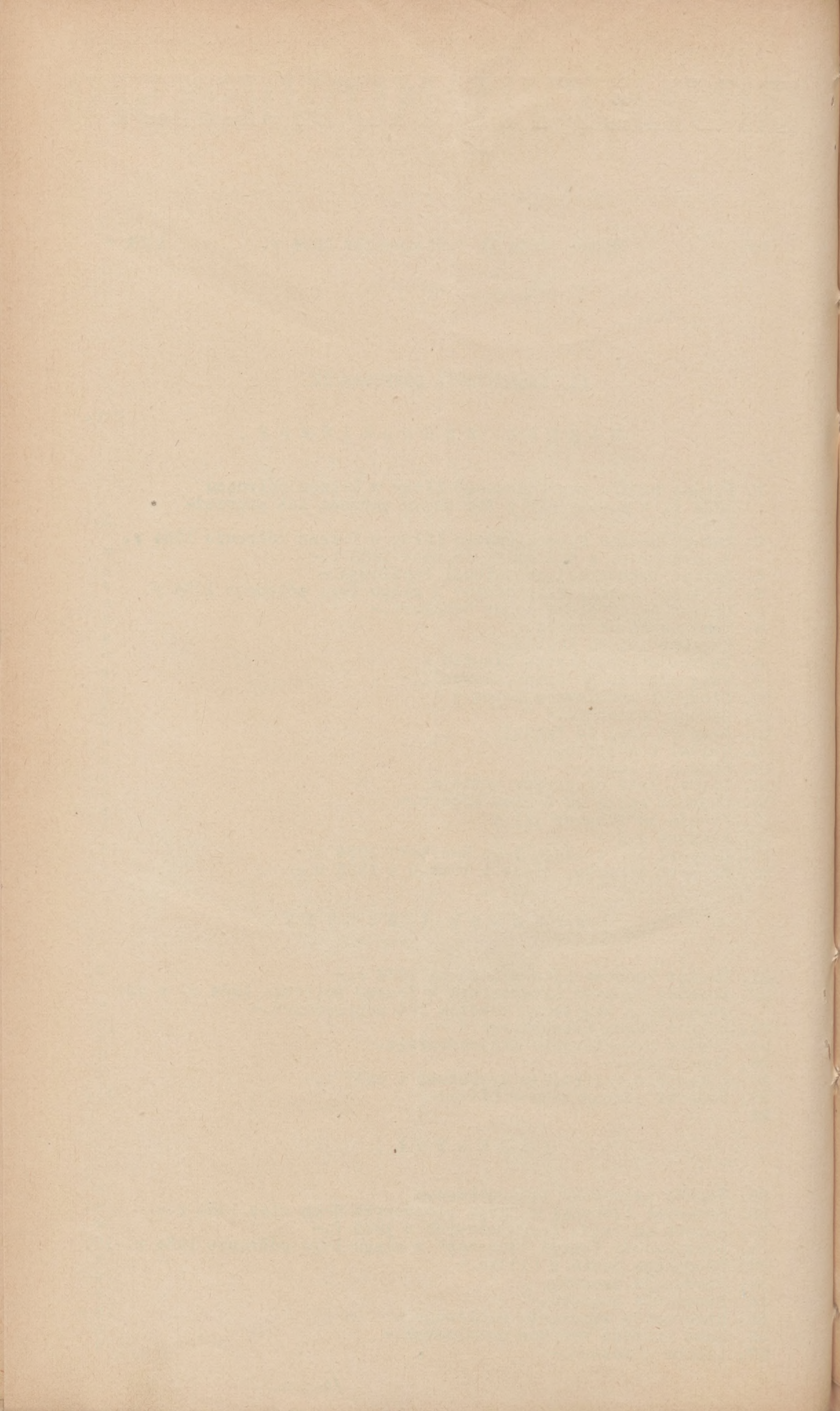
1. Bilans handlu zagranicznego Litwy w I-szem półroczu 1934 r. w porównaniu z tym samym okresem lat poprzednich.-	1.
2. Resumé handlu zagranicznego Litwy w I-szem półroczu 1934 r. w porównaniu z tym samym okresem 1933 r.-	"
3. Zmiana litewskiej orientacji handlowej.-	4.
4. Litewski handel zagraniczny w ciągu I-go półrocza 1934 r.	"
5. Litewsko-angielska umowa handlowa.-	"
6. Kontyngent na masło.-	"
7. Eksport jaj do Anglii.-	"
8. Represje gospodarcze Niemiec.-	"
9. Wwóz nabiału do Czechosłowacji.-	"
10. Stosunki handlowe z Lotwą.-	"
11. Zakupy sowieckie.-	5.
12. Eksport lasu do Francji.-	"
13. Handel z Austrią.-	"
14. Handel z Danją.-	"
15. Litwa, jako eksporter masła.-	"
16. Eksport masła za 5 mies. 1934 r.-	"
17. Premje za eksport jaj.-	"
18. Eksport jaj.-	"
19. Eksport lnu w ciągu I-go kwartału 1934 r.-	6.
20. Eksport bekonów, mięsa i trzody w 1933 r.-	"

FINANSE I BUDŻET.

21. Budżet Państwa Litewskiego na 1934 r.-	7.
22. Dochody Państwa Litewskiego w I-szem półroczu 1934 r. w porównaniu z tym samym okresem lat poprzednich.-	"
23. Bilans Banku Litewskiego.-	10.
24. Budżet Dyrektorjatu Kłajpedzkiego.-	"
25. Inwestycje.-	"
26. Litewskie instytucje kredytowe w 1933 r.-	"
27. Podatki przemysłowe w Litwie.-	11.
28	

PRZEMYSŁ.

28. Rozwój przemysłu litewskiego.-	"
29. Przemysł litewski w ciągu pierwszych 4-ch mies. 1934 r.-	"
30. Liczba zakładów przemysłowych w 1933 r.-	"
31. Działalność T-stwa "Maistas" w ciągu I-go półrocza 1934 r.-	12.
32. Produkcja masła w Litwie.-	"
33. Produkcja drożdży.-	"
34. Produkcja papieru.-	"
35. Utworzenie syndykatu nicianego.-	"
36. Nowa fabryka wyrobów metalowych.-	"
37. Liczba mleczarń.-	"



Treść numeru /c.d./

Str.

ROLNICTWO .

38. Liczba wsi niewydziałonych na kolonje.-	12.
39. Likwidacja majątków obcokrajowców.-	13.
40. Rezultaty reformy rolnej.-	"
41. Pożyczki Banku Rolnego dla rolników.-	"
42. Eksport lasu w 1933 i 1932 r.-	"
43. Stan pszczelnictwa.-	"

MONOPOLE I AKCYZA .

44. Nowa ustawa o monopolu i akcyzach.-	"
45. Produkcja towarów akcyzowych za I-sze półrocze 1934 r.-	"

x

x

x

HANDEL ZAGRANICZNY.

Bilans handlu zagranicznego Litwy w I-szem półroczu 1934 r. w porównaniu z tym samym okresem lat poprzednich. "Statistikos Biuletėnis" Nr.7 z 1934 r.:

Miesiące.	1934 r..		1933 r.		1932 r.	
	Eksport.	Import.	Eksport.	Import.	Eksport.	Import.
Styczeń	13.097,7	9.716,9	12.274,6	9.842,3	20.402,1	13.615,9
Luty	13.043,3	8.872,3	10.145,4	10.034,5	17.326,2	10.012,0
Marzec	13.342,5	11.805,5	13.459,1	11.555,0	14.961,2	10.935,0
Kwiecień	10.824,6	15.056,9	10.538,3	12.205,9	14.946,0	14.801,3
Maj	12.305,9	13.315,6	13.104,8	12.999,1	13.656,6	15.031,7
Czerwiec	12.312,5	11.670,1	14.629,7	10.829,7	18.447,0	14.412,6
Ogółem:	74.926,5	70.437,3	74.151,9	67.466,5	99.739,1	78.808,5

Resumé handlu zagranicznego Litwy w I-szem półroczu 1934 r. w porównaniu z tym samym okresem 1933 r. "Statistikos Biuletėnis" Nr.7 z 1934 r.:

EKSPORT.
/Ilość w to./

Kraje	Prod. spożywcze.	Surowce i półfabrykaty.	Wyroby gotowe.	Ogółem I-VI 1934 r.	%	Ogółem I-VI 1933 r.	%
Wielka Brytania	11.580,9	29.795,3	2.283,2	43.659,4		38.182,6	
Niemcy	6.602,6	132.051,1	615,0	139.268,7		106.798,3	
ZSRR	1.363,9	0,0	85,8	1.449,7		794,0	
Łotwa	779,2	6.031,9	369,8	7.180,9		4.535,4	
Francja	44,3	4.835,1	0,3	4.879,7		2.667,0	
Belgja	849,4	9.477,9	586,2	10.913,5		3.631,3	
Holandja	1.303,8	7.853,0	50,4	9.207,2		8.811,6	
Danja	2,1	3.874,5	195,6	4.072,2		2.276,5	
Włochy	7,8	1.023,5	22,3	1.053,6		1.881,8	
Hiszpanja	0,0	5.749,6	-	5.749,6		1.017,6	
Szwecja	66,7	762,3	24,7	853,7		3.533,3	
Szwajcarya	13,4	1.386,0	500,7	1.900,1		573,1	
Austrja	98,1	10,0	0,5	108,6		11,2	
Estonja	0,0	58,6	12,4	71,0		100,4	
Finlandja	-	33,8	9,2	43,0		167,1	
Norwegja	49,6	115,0	1,6	166,2		1,5	
Czechosłowacja	243,2	1.205,7	1,1	1.450,0		360,7	
Polska i Gdańsk	0,0	471,9	0,0	471,9		506,9	
U.S.A.	6,9	8.078,3	1,1	8.086,3		4.559,1	
Argentyna	-	762,0	43,5	805,5		3.757,8	
Brazylja	-	184,8	0,0	184,8		0,0	
Palestyna	203,2	-	1,6	204,8		352,5	
Indje Brytyjskie	-	281,3	0,0	281,3		52,1	
Inne kraje	16,8	375,1	36,0	427,9		109,6	
Ogółem:	23.231,9	214.416,7	4.841,0	242.489,6		184.681,4	

/Wartość w tys.lt./

Wielka Brytania	24.530,0	6.013,2	2.895,8	33.439,0	44,63	35.149,0	47,40
Niemcy	5.519,2	11.003,6	587,8	20.231,7	27,00	21.292,3	28,71
ZSRR	1.662,7	0,0	403,3	2.066,0	2,76	1.800,0	2,43
Łotwa	206,2	933,5	170,1	2.830,6	3,78	2.797,4	3,77
Francja	85,5	1.242,6	27,9	1.910,5	2,55	1.525,8	2,06
Belgja	665,1	1.529,3	263,5	2.685,6	3,58	1.866,0	2,52

K r a j e	Prod. spożywcze.	Surowce i półfabrykaty.	Wyroby gotowe.	Ogółem I-VI 1934 r.	%	Ogółem I-VI 1933 r.	%
Holandja	326,4	1.118,0	42,6	2.153,2	2,86	1.938,9	2,61
Danja	3,3	731,8	222,1	1.702,9	2,27	1.180,2	1,59
Włochy	16,7	265,2	29,6	311,5	0,42	870,4	1,17
Hiszpanja	0,0	1.411,1	-	1.411,1	1,88	370,4	0,50
Szwecja	14,1	681,7	27,7	723,5	1,00	702,1	0,95
Szwajcaria	21,7	67,5	318,7	407,9	0,54	248,4	0,34
Austrja	155,9	2,9	3,2	398,9	0,53	55,6	0,07
Estonja	0,0	24,5	23,5	48,0	0,06	18,8	0,03
Finlandja	-	17,0	14,6	31,6	0,04	41,0	0,06
Norwegja	10,0	38,9	2,0	50,9	0,07	2,5	0,00
Czechosłowacja	376,9	1.023,3	3,8	1.438,2	1,92	861,3	1,16
Polska i Gdańsk	0,0	181,4	2,6	184,0	0,25	23,3	0,03
U.S.A.	18,2	2.066,5	6,9	2.091,6	2,79	1.742,8	2,35
Argentyna	-	182,9	51,4	234,3	0,31	1.372,8	1,85
Brazylja	-	43,3	0,3	43,6	0,06	4,9	0,01
Palestyna	334,7	-	6,0	340,7	0,45	126,2	0,17
Indje Brytyjskie	-	30,5	1,9	32,4	0,04	70,9	0,10
Inne kraje	19,7	93,7	45,4	158,8	0,21	90,9	0,12
Ogółem:	33.966,5	28.702,4	5.150,7	74.926,5	100,00	74.151,9	100,00
%	45,33	38,31	6,88	100,00			

Pozatem eksportowała Litwa żywych zwierząt do: Niemiec na sumę 3.120,1 tys.lt., Lotwy na 1.519,3 tys.lt., Francji na 554,5 tys.lt., Belgji na 227,7 tys.lt., Holandji na 666,2 tys.lt., Danji na 745,7 tys.lt., Austrji na 236,9 tys.lt. i do Czechosłowacji na sumę 34,2 tys.lt.

Złota i srebra eksportowała Litwa do: Niemiec 0,0 tonn na sumę 1,0 tys.lt., Lotwy 0,0 tonn na 1,5 tys.lt. Ogółem eksportowała Litwa złota i srebra 0,0 tonn na sumę 2,5 tys.litów.-

I M P O R T
/ilość w tonnach/.

K r a j e	Prod. spożywcze.	Surowce i półfabrykaty.	Wyroby gotowe.	Ogółem I-VI 1934 r.	%	Ogółem I-VI 1933 r.	%
Wielka Brytania	9.557,0	106.291,8	1.884,0	117.732,9		80.427,9	
Niemcy	8.829,8	42.978,8	5.389,2	57.198,2		64.299,1	
ZSRR	5.110,1	13.054,1	1.150,2	19.314,4		23.586,4	
Lotwa	153,7	14.533,3	561,0	15.248,0		16.012,3	
Francja	16,5	3.134,4	420,2	3.571,1		3.371,1	
Belgja	9,7	16.283,5	1.231,6	17.524,8		15.692,2	
Holandja	123,5	4.402,5	239,6	4.765,6		1.204,7	
Danja	0,6	11.040,7	322,4	11.363,7		10.990,7	
Włochy	417,8	105,4	147,5	670,8		623,2	
Estonja	11,2	5.886,9	0,1	5.898,2		6.904,0	
Hiszpanja	4,0	11.353,1	895,4	12.252,5		10.328,7	
Szwecja	6,7	22,7	65,6	95,0		33,8	
Szwajcaria	6,7	22,7	65,6	95,0		33,8	
Austrja	9,4	64,0	366,0	439,4		135,7	
Estonja	0,0	312,8	374,1	686,9		601,6	
Finlandja	0,0	80,9	153,4	234,3		3.037,5	
Norwegja	34,0	5.426,9	2,9	5.463,8		1.104,1	
Czechosłowacja	150,2	1.602,4	1.426,4	3.179,0		1.744,6	
Gdańsk i Polska	0,7	86,0	25,7	112,4		789,7	
U.S.A.	272,2	6.174,0	229,5	6.675,7		6.695,3	
Argentyna	-	439,9	39,7	479,6		279,2	
Brazylja	136,1	112,9	0,0	249,0		196,4	

K r a j e	Prod. spożywcze.	Surowce i półfabrykaty.	Wyroby gotowe.	Ogółem I-VI 1934 r.	%	Ogółem I-VI 1933 r.	%
Pałestyna	62,4	17,3	0,4	80,1		89,3	
Indje Brytyjskie	338,5	158,4	22,6	519,5		467,6	
Inne kraje	246,3	12.618,4	40,3	12.905,0		9.014,8	
Ogółem:	25.490,5	256.181,1	14.987,8	296.659,9		257.629,9	

I M P O R T .
/wartość w tys.lt./

Wielka Brytania	2.359,0	5.348,1	8.077,2	15.797,5	22,43	8.810,9	13,06
Niemcy	818,8	5.992,9	15.031,5	22.033,3	31,28	27.359,0	40,55
ZSRR	326,9	1.462,8	712,4	2.503,7	3,55	4.114,5	6,10
Łotwa	118,6	331,5	854,9	1.314,1	1,87	2.928,4	4,34
Francja	52,1	796,7	1.497,5	2.347,2	3,33	1.955,9	2,90
Belgja	6,8	3.584,8	1.313,3	4.904,9	6,96	4.609,5	6,83
Holandja	148,3	1.310,1	743,0	2.274,0	3,21	1.157,1	1,71
Danja	2,1	763,0	362,2	1.127,5	1,60	950,4	1,41
Włochy	226,1	75,2	1.209,4	1.510,7	2,15	1.520,1	2,25
Hiszpanja	12,0	171,6	0,3	183,9	0,26	280,0	0,42
Szwecja	1,8	602,6	850,9	1.455,3	2,07	1.108,3	1,64
Szwajcarja	20,2	76,9	793,7	891,0	1,27	717,4	1,06
Austrja	11,2	85,5	1.319,7	1.416,4	2,01	604,8	0,90
Estonja	0,0	47,6	74,3	121,9	0,17	357,4	0,53
Finlandja	0,0	19,7	435,4	455,1	0,65	507,1	0,75
Norwegja	9,8	250,4	8,1	268,3	0,38	362,9	0,54
Czechosłowacja	57,0	638,4	4.126,0	4.821,4	6,84	3.877,6	5,75
Polska i Gdańsk	1,1	18,3	15,6	40,0	0,06	320,2	0,47
U.S.A.	263,2	911,7	626,2	1.814,3	2,58	1.858,9	2,76
Argentyna	-	372,9	49,0	421,9	0,60	217,5	0,32
Brazylja	192,9	106,3	0,4	299,6	0,43	233,6	0,35
Pałestyna	59,1	17,0	4,7	80,8	0,11	85,8	0,13
Indje Brytyjskie	112,8	154,8	16,1	283,7	0,40	340,4	0,50
Inne kraje	317,2	3.489,3	274,3	4.080,8	5,79	3.188,8	4,73
Ogółem:	5.117,0	26.628,1	38.396,1	70.437,3	100,00	67.466,5	100,00
%	7,27	37,80	54,51				

Pozatem importowała Łotwa żywych zwierząt z: Niemiec na sumę 14,2 tys.litów, Łotwy na 4,6 tys.lt., Danji na 0,2 tys.lt. Ogółem na sumę 19,0 tys.litów.

Złota i srebra importowała Litwa z: Wielkiej Brytanji 0,1 tonn na sumę 13,2 tys.litów, Niemiec 0,4 tonn na 175,9 tys.lt., ZSRR 0,0 t. na 1,6 tys.lt., Łotwy 0,0 tonn na 4,5 tys.lt., Francji 0,0 tonn na 0,9 tys.lt., Holandji 0,0 tonn na 62,6 tys.lt., Szwajcarji 0,0 tonn na 0,2 tys.lt., Polski i Gdańska 0,0 tonn na 5,0 tys.lt. i z U.S.A. 0,0 tonn na 13,2 tys.litów. Ogółem importowała Litwa złota i srebra 0,5 tonn na sumę 277,1 tys.litów.-

x/ Ilość poniżej 50 kg. i wartość poniżej 50 litów są oznaczane przez 0,0.-

Wzrost w tys. Lt. / Import / Ogółem: 25.490,5 258.181,1 14.987,8 296.689,9

Table with multiple columns listing countries (Poland, Czech Republic, Hungary, etc.) and their respective values in thousands of Lt. for different categories.

Import: 2.117,0 28.628,1 28.586,1 70.487,8 100,00 67.488,5 100,00

Wzrost w tys. Lt. / Import / Ogółem: 25.490,5 258.181,1 14.987,8 296.689,9

Zmiana na litewskiej orientacji handlowej. Prasa kowieńska /z 22.VI.1934/:
W 1928 r. eksportowała Litwa do Anglii 20%, zaś do Niemiec 57% swego eksportu, w 1933 r. do Anglii eksportowała 45%, zaś do Niemiec 33%; w ciągu 6-ciu zaś miesięcy 1934 r. Litwa do Anglii eksportowała 47,4%, a do Niemiec 28,7% swego eksportu.-

Litewski handel zagraniczny w ciągu I-go półrocza 1934 r. "Tautos Ukis" Nr.6-7 z 1934 r.:
Litewski handel zagraniczny w okresie 1930 /I-VI/-1934 /I-VI/ przedstawia się następująco:
/w 1000 lt./

Lata I-VI	Eksport	Import	Saldo.
1930	157.317,8	146.446,6	+ 11.871,2
1931	137.283,5	139.515,6	- 2.232,1
1932	99.739,1	78.808,5 m	+ 20.930,6
1933	74.151,8	67.466,5	+ 6.685,4
1934	74.957,7	70.437,3	+ 4.520,4

Powyższa tabela wskazuje, iż zarówno eksport, jak i import w pierwszym półroczu 1934 r. jest nieco większy, niż w 1933-cim r., jednak znacznie mniejszy, niż w latach ubiegłych.

Eksport w 1934 r. /I-VI/ w porównaniu z eksportem 1930 r. /I-VI/ zmniejszył się o 53%. Zmniejszenie się importu prawie dorównuje niższe eksportu.-

Litewsko-angielska umowa handlowa. Prasa kowieńska /z 11.VII.1934/: 6 lipca podpisano litewsko-angielską umowę handlową. Opiera się ona na zasadach największego uprzywilejowania, zawiera zobowiązanie niezmienniania ceł na towary angielskie w Litwie, a litewskie w Anglii, zobowiązanie Anglii do uregulowania importu litewskich wędlin, bekonów i masła i t.d.-

Kontyngent na masło. Kontyngent wwozu masła do Anglii na 1934 r. pozostał taki sam, jak w r.ub.-

Eksport jaj do Anglii. Rząd angielski zawiadomił rządy wszystkich państw eksportujących do Anglii jaja /w tem też litewski/, by w 1934 r. nie wwoziły do Anglii więcej jaj, niż w roku ubiegłym.-

Represje gospodarcze Niemiec. Prasa kowieńska /z 11.VII.1934/: Niemcy wprowadzili specjalne opłaty weterynaryjne, kontrolę weterynaryjną, nie wpuszczają produktów z Wielkiej Litwy, wymagają legalizowania w poselstwie niemieckim w Kownie świadectw pochodzenia towarów, szykanują obywateli przekraczających granicę.

Niemcy ograniczyły kontyngent importu masła z Litwy z 5 tys. tonn /1931/ na 2 tys. tonn /1933/, a potem na 1.700 tonn /1934/, wreszcie na 600 tonn. Kontyngent trzody chlewnej z 80.000 sztuk /1932/ ograniczyły Niemcy na 9 tys. sztuk.

W czerwcu r.b. Niemcy całkowicie zawiesiły import masła i jaj z Litwy.

Rząd niemiecki zwiększył w czerwcu 3-krotnie cło na importowane gęsi. Ma być wyznaczony kontyngent na gęsi z Litwy.-

Wwóz nabiału do Czechosłowacji. Czechosłowacja zezwala w r.b. na wwóz z Litwy 200 tonn masła, 40 tonn sera i 70 wagonów jaj.

Zgodnie z zawartem z rządem czechosłowackim porozumieniem, przyzna Czechosłowacja Litwie prawo wwozu nowej partji 200 tys. kg. masła.-

Stosunki handlowe z Łotwą. "Liet.Aidas" /z 27.VIII.1934/: Za 4 mies. r.b. eksport litewski do Litwy wyniósł 2,3 milj.litów, zaś import - 0,9 milj.lt./w 1933 r. - 2,1 milj.lt. i 1,9 m.lt./. Na 1.069 okrętów, jakie wpłynęły do portu kłajpedzkiego było 30 okrętów łotewskich /2,8%/, zaś niemieckich - ok.500, mimo niższych cen łotewskich.-

Handbook of Lithuanian Statistics. Lithuanian Statistical Bureau. 1934. No. 1. 1934. Lithuanian Statistical Bureau.

Handbook of Lithuanian Statistics. Lithuanian Statistical Bureau. 1934. No. 1. 1934. Lithuanian Statistical Bureau.

Year	Export	Import	Balance
1930	157,517.8	146,448.6	+ 11,069.2
1931	157,283.5	159,315.6	- 2,032.1
1932	92,792.1	76,808.8	+ 15,983.3
1933	74,181.2	67,466.8	+ 6,714.4
1934	74,327.7	73,427.3	+ 900.4

Handbook of Lithuanian Statistics. Lithuanian Statistical Bureau. 1934. No. 1. 1934. Lithuanian Statistical Bureau.

Handbook of Lithuanian Statistics. Lithuanian Statistical Bureau. 1934. No. 1. 1934. Lithuanian Statistical Bureau.

Handbook of Lithuanian Statistics. Lithuanian Statistical Bureau. 1934. No. 1. 1934. Lithuanian Statistical Bureau.

Handbook of Lithuanian Statistics. Lithuanian Statistical Bureau. 1934. No. 1. 1934. Lithuanian Statistical Bureau.

Handbook of Lithuanian Statistics. Lithuanian Statistical Bureau. 1934. No. 1. 1934. Lithuanian Statistical Bureau.

Handbook of Lithuanian Statistics. Lithuanian Statistical Bureau. 1934. No. 1. 1934. Lithuanian Statistical Bureau.

Handbook of Lithuanian Statistics. Lithuanian Statistical Bureau. 1934. No. 1. 1934. Lithuanian Statistical Bureau.

Handbook of Lithuanian Statistics. Lithuanian Statistical Bureau. 1934. No. 1. 1934. Lithuanian Statistical Bureau.

Handbook of Lithuanian Statistics. Lithuanian Statistical Bureau. 1934. No. 1. 1934. Lithuanian Statistical Bureau.

Handbook of Lithuanian Statistics. Lithuanian Statistical Bureau. 1934. No. 1. 1934. Lithuanian Statistical Bureau.

Z a k u p y s o w i e c k i e. Prasa kowieńska /z III.1934 r./: Sowiety mają zamiar zwiększyć zakupy produktów rolniczych w Litwie. Sowieckie instytucje gospodarcze zamierzają nabyć w Litwie bekony, konie, skóry, wyroby żelazne, towary włókiennicze i t.d. na sumę kilku miljonów lt. Sowiety zawarły z T-wem "Lietuvos Eksportas" tranzakcję w sprawie dostawy bydła do Z.S.S.R. na sumę ok.1 milj.lt.

E k s p o r t l a s u d o F r a n c j i. Prasa kowieńska /z VI.1934 r./: Francja zwiększyła kontyngent importu lasu z Litwy. W 2-giem półroczu 1934 r. wyniesie on 8 tys.tonn /dotychczas 6 tys.tonn/.

H a n d e l z A u s t r j ą. Prasa Kowieńska /z VI.1934 r./: Oprócz jaj i lnu eksportuje Litwa do Austrii pierze, niewyprawione skóry zwierzęce i szczecinę. W r.1933 wwieziono z Austrii do Litwy towarów na sumę 2,1 milj.szylingów, z Litwy zaś eksportowano na 200.000 szylingów. Nieznaczny eksport z Litwy do Austrii tłumaczy się niskimi cenami w Austrii, powodu których eksporterzy nie wyzyskują kontyngentów. W pierwszych dniach kwietnia przebywał w Kownie przedstawiciel szeregu firm austriackich p. Otto Brull, który nawiązywał ściślejsze stosunki handlowe z wieloma firmami.

H a n d e l z D a n j ą. Rząd litewski wymienił noty z rządem duńskim w sprawie obopólnej rejestracji i ochrony marek fabrycznych i handlowych.-

L i t w a j a k o e k s p o r t e r m a s ł a. "Lietuvos Aid." /z VI.1934 r./:

	1927.	1929.	1931.	1933. /w tys.tonn/
Litwa	2,1	4,1	8,7	9,6
Łotwa	11,0	14,8	18,7	15,7
Estonia	9,9	12,4	14,4	9,2
Finlandja	15,1	16,6	17,4	11,9
Polska	7,4	15,1	12,5	1,6
Razem	45,5	61,0	71,7	48,0

E k s p o r t m a s ł a z a 5 m i e s i ę c y r. b. "Tautos Ukis" Nr.6 -7.: Za 5 miesięcy r.b. "Pienocentras" eksportował 47.823 centnarów masła / w 1933 r. - 40.899,5 centnarów/: do Anglii /33.040,25 cnt., 69,09%/ , Belgji /6.301 cnt., 13,17%/ , Palestyny /3.075.625 cnt., 6,43%/ , Czechosłowacji /2.452 cnt., 5,13%/ , Niemiec /1.295 cnt., 2,71%/ , Francji /758 cnt., 1,59%/ , Austrii /600 cnt, 1,25%/ i t.d. W r.ub. za ten sam czas eksportowano: do Anglii /41,95%/ , Belgji /10,90%/ , Niemiec /41,75%/ , Francji /4,10%/ i t.d.

P r e m j e z a e k s p o r t j a j. Prasa kowieńska /z VI.1934 r./: W myśl nowych przepisów, kooperatywy będą otrzymywały określone premje od każdego eksportowanego jaja. W związku z tem Izba Handlowo-Przemysłowa wręczyła rządowi memoriał prywatnych eksporterów jaj, który wskazuje, że z chwilą przystąpienia do premjowania eksportu jaj, zakupywanych za pośrednictwem kooperatyw, eksport jaj prywatnych eksporterów został całkowicie uniemożliwiony. Eksporterzy zabiegają, aby im również wypłacano premje i proszą o wydanie odpowiednich przepisów.

E k s p o r t j a j. Prasa kowieńska /z VI.1934 r./: W ciągu pierwszych 5 mies. r.b. eksportował "Pienocentras" 3,9 milj. jaj. /W maju 2.500.000 jaj/. Za 6 mies. r.b. "Pienocentras" skupił i eksportował ok.5 i pół milj.jaj: do Czechosłowacji, Anglii, Szwajcarji, Austrii i t. d. / w 1933 r. - 4 i pół milj. jaj/.-

W 1937 r. w ramach akcji "Wielka Brytania" w celu zwiększenia dostaw żywności do Polski, w szczególności pszenicy, wzięto pod uwagę możliwość wyjazdu do Wielkiej Brytanii w celu zakupu żywności. W tym celu w 1937 r. wyjechał do Wielkiej Brytanii delegacja z Polski, która wzięła pod uwagę możliwość wyjazdu do Wielkiej Brytanii w celu zakupu żywności. W tym celu w 1937 r. wyjechał do Wielkiej Brytanii delegacja z Polski, która wzięła pod uwagę możliwość wyjazdu do Wielkiej Brytanii w celu zakupu żywności.

W 1937 r. w ramach akcji "Wielka Brytania" w celu zwiększenia dostaw żywności do Polski, w szczególności pszenicy, wzięto pod uwagę możliwość wyjazdu do Wielkiej Brytanii w celu zakupu żywności. W tym celu w 1937 r. wyjechał do Wielkiej Brytanii delegacja z Polski, która wzięła pod uwagę możliwość wyjazdu do Wielkiej Brytanii w celu zakupu żywności.

W 1937 r. w ramach akcji "Wielka Brytania" w celu zwiększenia dostaw żywności do Polski, w szczególności pszenicy, wzięto pod uwagę możliwość wyjazdu do Wielkiej Brytanii w celu zakupu żywności.

	1937.	1936.	1935.	W tys. ton
Wielka Brytania	2,1	4,1	2,7	
USA	11,0	14,8	18,7	
Belgia	2,9	12,4	14,4	
Włochy	12,1	18,8	17,4	
Francja	7,4	12,1	12,2	
Wszystko	45,5	61,9	71,7	68,2

W 1937 r. w ramach akcji "Wielka Brytania" w celu zwiększenia dostaw żywności do Polski, w szczególności pszenicy, wzięto pod uwagę możliwość wyjazdu do Wielkiej Brytanii w celu zakupu żywności. W tym celu w 1937 r. wyjechał do Wielkiej Brytanii delegacja z Polski, która wzięła pod uwagę możliwość wyjazdu do Wielkiej Brytanii w celu zakupu żywności.

W 1937 r. w ramach akcji "Wielka Brytania" w celu zwiększenia dostaw żywności do Polski, w szczególności pszenicy, wzięto pod uwagę możliwość wyjazdu do Wielkiej Brytanii w celu zakupu żywności. W tym celu w 1937 r. wyjechał do Wielkiej Brytanii delegacja z Polski, która wzięła pod uwagę możliwość wyjazdu do Wielkiej Brytanii w celu zakupu żywności.

W 1937 r. w ramach akcji "Wielka Brytania" w celu zwiększenia dostaw żywności do Polski, w szczególności pszenicy, wzięto pod uwagę możliwość wyjazdu do Wielkiej Brytanii w celu zakupu żywności. W tym celu w 1937 r. wyjechał do Wielkiej Brytanii delegacja z Polski, która wzięła pod uwagę możliwość wyjazdu do Wielkiej Brytanii w celu zakupu żywności.

Eksport lnu w ciągu I-go kwartału 1934 r. "Tautos Ukis" Nr.5 z maja 1934 r.: Eksport włókna i siemienia lnianego z Litwy w ciągu I-go kwartału r.b. przedstawia się następująco:

Lata	Włókna lniane		Siemię lniane		Ogółem lt.
	tonn.	lt.	tonn.	lt.	
1934	3.142	3.432.400	1.868	619.400	4.051.800
1933	3.520	3.977.400	1.226	384.300	4.361.700
1932	3.577	3.671.600	3.565	1.225.800	4.897.400
1931	1.996	2.334.200	4.733	2.238.700	4.572.900

Ostatniemi czasy ceny włókna lnianego na rynkach zagranicznych wzrosły.

Eksport bekonów, mięsa i trzody w 1933 r. "Tautos Ukis" Nr. 3 z marca 1933 r.: Warunki eksportu bekonów, mięsa i trzody w 1933 r. nie były pomyślne, gdyż utrudniały go różne ograniczenia oraz spadek cen. Eksport bekonów w okresie 1931 - 1933 r. przedstawiał się następująco:

Lata	Ilość świń /w sztukach/	Waga w kg.	Wartość w lt.
1931	345.820	18.263.098	30.306.785
1932	475.576	25.238.409	32.541.476
1933	393.480	21.149.334	37.000.000

W związku z wprowadzeniem kontyngentów ceny bekonów wzrosły w porównaniu do r.1932-go prawie podwójnie.-

Jakość bekonów uległa zmianie na lepsze, zaś dostawa w poszczególnych miesiącach prawie są zrównała. Eksport świeżej wieprzowiny wyniósł w 1933 r. 20,6 tys. świń / w 1932 r. - 27,4 tys. świń/, jednakże suma wyręczona za ten produkt w porównaniu do r.1932 zmniejszyła się prawie o połowę. W 1933 r. wywieziono 9.750 sztuk żywych świń / w 1932 r. - 25.397 sztuk/ Eksport gotowych produktów mięsnych w 1933 r. wyniósł około 0,5 milj.lt., gdy w 1932 r. - 1,3 milj.lt. W eksporcie drobiu na pierwsze miejsce wysunął się eksport gęsi.

W styczniu 1934 r. eksportowano 1.338 tonn bekonów za 3.447.700 lt. W lutym - 1.657 tonn za 4.390.300 lt., w marcu - 1.586 tonn za 3.754.700 lt., w kwietniu - 1.264 tonn za 2.684.900 lt.; Ogółem za cztery miesiące - 5.845 tonn za 14.277.600 lt. / w r.ub. 8.150 tonn za 15.546.400 lt./.-

1921	1.000	2.000	3.000	4.000	5.000
1922	1.500	3.000	4.500	6.000	7.500
1923	2.000	4.000	6.000	8.000	10.000
1924	2.500	5.000	7.500	10.000	12.500
1925	3.000	6.000	9.000	12.000	15.000

Generalni sklad koji prikazuje iznos po godinama od 1921 do 1925. godine. Iznos se povećava svake godine za 500 jedinica. Ukupni iznos za pet godina iznosi 25.000 jedinica.

1921	1.000	2.000	3.000	4.000	5.000
1922	1.500	3.000	4.500	6.000	7.500
1923	2.000	4.000	6.000	8.000	10.000
1924	2.500	5.000	7.500	10.000	12.500
1925	3.000	6.000	9.000	12.000	15.000

Ukupni iznos po godinama od 1921 do 1925. godine. Iznos se povećava svake godine za 500 jedinica. Ukupni iznos za pet godina iznosi 25.000 jedinica.

Ukupni iznos po godinama od 1921 do 1925. godine. Iznos se povećava svake godine za 500 jedinica. Ukupni iznos za pet godina iznosi 25.000 jedinica.

1921	1.000	2.000	3.000	4.000	5.000
1922	1.500	3.000	4.500	6.000	7.500
1923	2.000	4.000	6.000	8.000	10.000
1924	2.500	5.000	7.500	10.000	12.500
1925	3.000	6.000	9.000	12.000	15.000

7

FINANSE I BUDŻET.

Budżet Państwa Litewskiego na 1934 r. "Tautos Ukis" Nr.5 z 1934 r.: Zatwierdzony przez Gabinet Ministrów budżet Państwa Litewskiego przewiduje 249.922.488 litów dochodów, z czego 226.923.448 lt. dochodów zwyczajnych i 22.999.000 dochodów nadzwyczajnych.

Według poszczególnych resortów dochody przedstawiają się następująco:

Nazwa resortu	Dochody w litach
Prezydent Republiki	1.284
Gabinet Ministrów	425.192
Gubernatura Kr. Kłajpedzkiego	438.400
Kontrola Państwa	201.032
M-stwo Obrony Krajowej	400.000
" Spraw Wewnętrznych	2.841.779
" Skarbu	142.951.411
" Rolnictwa	22.540.216
" Oświaty	2.617.171
" Sprawiedliwości	7.985.000
" Komunikacji	45.473.403
" Spraw Zagranicznych	918.000

Wydatki w poszczególnych resortach przedstawiają się następująco:

Nazwa resortu	Wydatki w litach
Prezydentura	230.796
Sejm	178.353
Gabinet Ministrów	3.824.210
Rada Stanu	268.563
Gubernatura Kraju Kłajpedzkiego	269.445
Kontrola Państwa	1.117.686
M-stwo Obrony Kraju	52.000.000
" Spraw Wewnętrznych	24.909.856
" Skarbu	24.856.251
" Rolnictwa	35.216.016
" Oświaty	39.380.013
" Sprawiedliwości	10.236.896
" Komunikacji	52.867.888
" Spraw Zagr.	4.566.398

Dochody Państwa Litewskiego w I-szym półroczu 1934 r. w porównaniu z tym samym okresem lat poprzednich, "Statistikos Biuletenis" Nr.8 z 1934 r.:

Określenie dochodów.	Dochody w tys. lt.		I-VI		I-VI	
	1934 r.	%	1933 r.	%	1932 r.	%
DOCHODY ZWYCZAJNE.						
I. Podatki bezpośrednie.						
ziemski	8.668,4	7,19	9.125,1	8,59	8.294,3	6,46
od mienia ruchomego w miastach	2.928,1	2,43	3.241,1	3,05	3.316,2	2,59
od patentów	910,3	0,76	732,9	0,69	1.044,8	0,81
od zysku w handlu i przemyśle	2.788,9	2,31	3.287,5	3,09	3.032,4	2,36
od dochodów brutto z przedsiębiorstw przemysłowych i handl.	-	-	-	-	-	-
og. od zawodów osob.	1.200,2	1,00	582,2	0,54	274,3	0,21
od mienia ubezpiecz.	208,6	0,17	214,4	0,20	327,6	0,26
od zysków z kapitałów	206,6	0,17	211,7	0,20	320,7	0,25
z turbin	20,0	0,02	14,7	0,01	16,8	0,01
z kotłów parowych	44,0	0,04	43,6	0,04	36,1	0,03
od przyznania	852,5	0,71	1.041,3	0,98	1.188,9	0,93
spadkowy	166,3	0,14	238,4	0,22	226,1	0,18
8% od sprzed. lasów	-	-	3,2	0,00	50,2	0,04
Ogółem dział I:	17.933,9	14,94	18.736,1	17,61	18.128,4	14,13

Określenie dochodów.	D o c h o d y w t y s . l i t ó w.		I-VI.		I-VI.	
	I-VI 1934 r.	%	I-VI. 1933 r.	%	I-VI. 1932 r.	%
II. Podatki pośrednie.						
od alkoholów	233,3	0,19	277,4	0,26	346,8	0,27
" piwa i siodu	598,4	0,50	733,1	0,69	1.147,9	0,89
" wina	210,6	0,18	114,1	0,11	57,8	0,04
" tytoniu	5.072,3	4,21	5.306,7	4,99	6.388,8	4,98
" gisz	65,0	0,05	89,5	0,08	60,7	0,05
" zapalek	1.004,5	0,83	1.005,6	0,95	1.004,6	0,78
" herbaty	136,7	0,11	127,4	0,12	137,9	0,11
" cukru	-	-	-	-	-	-
" drożdży	150,1	0,12	102,5	0,10	113,7	0,09
" przedsiębiorstw fabr., od octu, politory, perfum i prepar. z galeny	8,4	0,01	1,3	0,00	33,6	0,03
cia	25.933,9	21,53	20.054,3	18,85	25.800,4	20,11
Ogółem dział II.	33.413,2	27,73	27.811,9	26,15	35.092,2	27,35
III. Opłaty.						
Od stempli sąd. i in.	4.414,4	3,66	4.613,2	4,34	5.090,3	3,97
drogowe	492,1	0,41	488,6	0,46	315,2	0,24
z portów i dróg wodn.	525,7	0,44	435,4	0,41	317,1	0,25
opłaty różne	2.162,9	1,80	2.191,6	2,06	2.382,4	1,86
" naukowe	953,4	0,77	898,5	0,84	899,5	0,70
od zakładów artystyczn.	227,9	0,19	228,0	0,21	280,6	0,22
Ogółem dział III:	8.756,4	7,27	8.855,3	8,32	9.285,1	7,24
IV. Dochody monopolowe.						
doch. z monop. alkoh.	12.725,9	10,56	14.103,9	13,26	16.675,3	12,99
doch. z monop. kart do gry	59,2	0,05	65,4	0,06	72,1	0,06
Ogółem dział IV:	12.785,1	10,61	14.169,3	13,32	16.747,4	13,05
V. Państwowe zakłady i przedsiębiorstwa.						
Dochody z poczt	3.055,0	2,54	2.617,5	2,46	3.198,1	2,49
" " telegrafów	292,8	0,24	545,3	0,51	361,8	0,28
" " telefonów	2.488,8	2,07	2.459,2	2,31	2.231,7	1,74
" " kolei	10.497,0	8,71	9.697,8	9,12	13.449,3	10,48
Doch. z przedsiębiorstw przem.-handl. i in.	970,6	0,80	953,6	0,90	1.191,5	0,93
Ogółem dział V:	17.304,2	14,36	16.273,4	15,30	20.432,4	15,92
VI. Dochody z majątków i kapitałów państw.						
Dochody z lasów	5.759,6	4,78	5.192,8	4,88	7.405,1	5,77
z mienia ruchomego i nieruchomego	1.346,6	1,12	1.423,1	1,34	1.485,5	1,16
z papierów wartościow.	1.164,8	0,97	768,1	0,72	768,1	0,60
odsetki	133,4	0,11	213,6	0,20	661,9	0,51
Ogółem dział VI:	8.404,4	6,98	7.597,6	7,14	10.320,6	8,04
VII. Dochody z rozrachunków ze Skarbem.						
zwrot zaliczek i in. pożyczek państw.	2.956,8	2,45	1.987,3	1,87	3.350,1	2,61
Ogółem dział VII:	2.956,8	2,45	1.987,3	1,87	3.350,1	2,61

Okreszenie dochodów: I-VI 1934 r. I-VI 1933 r. I-VI 1932 r.

II. Podatki pobierane

od alkoholów	333,3	0,19	377,4	0,29	948,8	0,27
" piwa i szna	333,4	0,20	733,1	0,89	1.147,9	0,89
" wina	310,5	0,18	114,1	0,11	27,8	0,04
" tytoniu	5.072,3	4,31	5.306,7	4,99	6.338,8	4,98
" cła	63,0	0,05	89,2	0,08	89,7	0,07
" cła	1.084,2	0,83	1.002,6	0,92	1.004,6	0,78
" podatki	138,7	0,11	137,4	0,13	137,9	0,11
" cła	150,1	0,12	102,8	0,10	113,7	0,09
od cła politycznego	33,3	0,03	33,3	0,03	33,3	0,03
od cła politycznego	33,3	0,03	33,3	0,03	33,3	0,03
od cła politycznego	33,3	0,03	33,3	0,03	33,3	0,03

III. Opłaty

od zamieszkania	8.758,4	7,27	8.998,3	8,33	9.333,1	7,21
od zamieszkania	8.758,4	7,27	8.998,3	8,33	9.333,1	7,21
od zamieszkania	8.758,4	7,27	8.998,3	8,33	9.333,1	7,21
od zamieszkania	8.758,4	7,27	8.998,3	8,33	9.333,1	7,21
od zamieszkania	8.758,4	7,27	8.998,3	8,33	9.333,1	7,21
od zamieszkania	8.758,4	7,27	8.998,3	8,33	9.333,1	7,21
od zamieszkania	8.758,4	7,27	8.998,3	8,33	9.333,1	7,21
od zamieszkania	8.758,4	7,27	8.998,3	8,33	9.333,1	7,21
od zamieszkania	8.758,4	7,27	8.998,3	8,33	9.333,1	7,21
od zamieszkania	8.758,4	7,27	8.998,3	8,33	9.333,1	7,21

IV. Dochody monopolowe

doch. z monop. alkoh.	12.725,9	10,86	14.103,9	13,29	16.643,3	13,29
doch. z monop. kart	32,3	0,03	32,4	0,03	32,1	0,03
do cła	12.758,1	10,89	14.136,3	13,32	16.675,4	13,32

V. Dochody z usług

doch. z przesyłki	10.432,0	8,71	9.997,8	8,72	12.442,3	10,43
doch. z przesyłki	10.432,0	8,71	9.997,8	8,72	12.442,3	10,43
doch. z przesyłki	10.432,0	8,71	9.997,8	8,72	12.442,3	10,43
doch. z przesyłki	10.432,0	8,71	9.997,8	8,72	12.442,3	10,43
doch. z przesyłki	10.432,0	8,71	9.997,8	8,72	12.442,3	10,43
doch. z przesyłki	10.432,0	8,71	9.997,8	8,72	12.442,3	10,43
doch. z przesyłki	10.432,0	8,71	9.997,8	8,72	12.442,3	10,43
doch. z przesyłki	10.432,0	8,71	9.997,8	8,72	12.442,3	10,43
doch. z przesyłki	10.432,0	8,71	9.997,8	8,72	12.442,3	10,43
doch. z przesyłki	10.432,0	8,71	9.997,8	8,72	12.442,3	10,43

VI. Dochody z usług

doch. z usług	8.404,1	7,28	7.997,8	7,14	10.330,8	8,04
doch. z usług	8.404,1	7,28	7.997,8	7,14	10.330,8	8,04
doch. z usług	8.404,1	7,28	7.997,8	7,14	10.330,8	8,04
doch. z usług	8.404,1	7,28	7.997,8	7,14	10.330,8	8,04
doch. z usług	8.404,1	7,28	7.997,8	7,14	10.330,8	8,04
doch. z usług	8.404,1	7,28	7.997,8	7,14	10.330,8	8,04
doch. z usług	8.404,1	7,28	7.997,8	7,14	10.330,8	8,04
doch. z usług	8.404,1	7,28	7.997,8	7,14	10.330,8	8,04
doch. z usług	8.404,1	7,28	7.997,8	7,14	10.330,8	8,04
doch. z usług	8.404,1	7,28	7.997,8	7,14	10.330,8	8,04

VII. Dochody z usług

doch. z usług	3.926,3	3,43	1.927,3	1,87	3.330,1	2,61
doch. z usług	3.926,3	3,43	1.927,3	1,87	3.330,1	2,61
doch. z usług	3.926,3	3,43	1.927,3	1,87	3.330,1	2,61
doch. z usług	3.926,3	3,43	1.927,3	1,87	3.330,1	2,61
doch. z usług	3.926,3	3,43	1.927,3	1,87	3.330,1	2,61
doch. z usług	3.926,3	3,43	1.927,3	1,87	3.330,1	2,61
doch. z usług	3.926,3	3,43	1.927,3	1,87	3.330,1	2,61
doch. z usług	3.926,3	3,43	1.927,3	1,87	3.330,1	2,61
doch. z usług	3.926,3	3,43	1.927,3	1,87	3.330,1	2,61
doch. z usług	3.926,3	3,43	1.927,3	1,87	3.330,1	2,61

Całkowite dane VIII

VIII. Dochody różne.

doch.z druków państw	375,4	0,31	322,6	0,30	339,5	0,26
grzywny	1.522,4	1,26	1.498,0	1,41	1.587,0	1,24
doch.niewymienione	427,8	0,36	265,1	0,25	402,9	0,31
Ogółem dział VIII	2.325,6	1,93	2.085,7	1,96	2.329,4	1,81
OGÓLEM DOCH.ZWYCZ.	103.939,6	86,27	97.516,6	91,67	115.685,6	90,15
DOCHODY NADZWYCZAJNE.						
Z nadwyżek dochodów z lat ubiegłych	6.410,4	5,32	-	-	9.644,6	7,52
doch.z reformy rolnej	411,8	0,34	675,7	0,64	1.102,2	0,86
inne dochody	9.721,6	8,07	8.187,2	7,69	1.890,5	1,47
OG.DOCH.NADZWYCZAJNE	16.543,8	13,73	8.187,2	7,69	1.890,5	1,47
OGÓLEM DOCH.ZWYCZAJNE						
I NADZWYCZAJNE	120.483,4	100,0	106.379,5	100,0	128.322,9	100,0

Wydatki budżetowe Litwy w I - szem półroczu 1934 r. w porównaniu z tym samym okresem lat ubiegłych. "Statistikos Biuletėnis" Nr. 6 z 1934 r.

Ministerstwa i instytucje	W y d a t k i w t y s . l i t a c h .		I - V I		I - V I	
	I-VI 1934 r.	%	I-VI 1933 r.	%	I-VI. 1932 r.	%

WYDATKI ZWYCZAJNE

Prezydent Państwa	93,5	0,08	107,7	0,10	105,6	0,08
Sejm	85,2	0,08	93,5	0,08	101,1	0,08
Gabinet Ministrów	2.286,8	2,04	2.088,5	1,88	1.992,9	1,57
Rada Państwa	124,2	0,11	129,2	0,12	123,6	0,10
Urząd gubernatora Kraju Kłajpedzkiego	142,0	0,13	128,9	0,11	149,5	0,12
Kontrola Państwa	536,5	0,48	547,7	0,49	586,2	0,46
M-stwo Obrony Kraju	19.671,3	17,58	17.754,8	15,95	20.663,3	16,31
" Spr.Wewn.	11.029,9	9,86	10.017,7	9,00	10.652,2	8,40
" Finansów	10.134,2	9,06	11.668,3	10,48	12.519,4	9,88
" Rolnictwa	9.874,5	8,82	9.719,0	8,73	9.512,5	7,51
" Oświaty	17.650,7	15,77	17.006,2	15,28	17.800,1	14,05
" Sprawiedliwość	4.699,8	4,20	4.058,4	3,64	3.973,7	3,13
" Komunikacji	19.419,6	17,35	20.486,5	18,40	22.714,9	17,92
" Spr.Zagr.	1.664,8	1,49	1.675,2	1,50	1.945,4	1,54
Ogółem:	97.413,0	87,05	95.481,6	85,76	102.840,4	81,15

WYDATKI NADZWYCZAJNE.

M-stwo Obrony Kraju	1.201,3	1,08	1.075,1	0,97	946,9	0,75
" Spraw Wewn.	158,1	0,14	692,2	0,62	684,5	0,59
" Finansów	645,1	0,58	1.156,8	1,04	466,5	0,33
" Rolnictwa	7.088,9	6,33	7.130,0	6,40	14.506,9	11,44
" Oświaty	1.131,0	1,01	494,2	0,44	1.726,3	1,36
" Sprawiedliwości	46,9	0,04	51,6	0,05	573,8	0,45
" Komunikacji	4.131,4	3,69	5.143,7	4,62	4.749,8	3,75
" Spraw Zagr.	95,2	0,08	105,8	0,10	228,2	0,18
Ogółem:	14.497,9	12,95	15.849,4	14,24	23.882,9	18,85

OGÓLEM WYDATKI ZWYCZAJ-

NE I NADZWYCZAJNE: 111.910,9 100,0 111.331,0 100,0 126.723,3 100,0

VIII. Dochody różne.

doch. z drobnych podatw	278,4	0,31	222,6	0,30	822,5	0,22
prawy	1.522,4	1,28	1.498,0	1,41	1.527,0	1,24
doch. niewymienione	427,8	0,36	322,1	0,25	402,9	0,31
Łączna suma VIII	2.228,6	1,95	2.042,7	1,96	2.752,4	1,81
OGÓLNE DOCH. Z WŁÓKI	102.929,6	85,27	97.516,6	81,67	112.625,8	90,15
DOCHODY WARTYWOŚCI						
Z nadwyżek dochodów z lat ubiegłych	8.410,4	6,92	-	-	2.644,9	2,02
doch. z reformy rolnej	41,8	0,04	672,7	0,64	1.102,2	0,86
inne dochody	9.721,6	8,07	8.187,2	7,69	1.890,2	1,47
OG. DOCH. WARTYWOŚCI	18.173,8	15,73	8.187,2	7,69	1.890,2	1,47
OGÓLNE DOCH. Z WŁÓKI	120.482,4	100,0	105.703,8	100,0	124.516,0	100,0

Wydatki budżetowe w 1934 r. w porównaniu z wydatkami w 1933 r. Wydatki w 1934 r. w porównaniu z wydatkami w 1933 r. Wydatki w 1934 r. w porównaniu z wydatkami w 1933 r.

WYDATKI Z WŁÓKI

Prezydent Państwa	22,2	0,02	107,7	0,10	102,6	0,08
Sejm	22,2	0,02	22,2	0,02	101,1	0,08
Rada Ministrów	2.222,2	2,04	2.022,2	1,92	1.922,2	1,52
Rada Państwa	124,2	0,11	122,2	0,12	122,2	0,10
Urząd gubernatora Kraju	122,2	0,11	122,2	0,11	122,2	0,12
Urząd Kierownika	22,2	0,02	22,2	0,02	22,2	0,02
Kontrola Państwa	122,2	0,11	122,2	0,11	122,2	0,12
M-stwo Obrony Kraju	122,2	0,11	122,2	0,11	122,2	0,12
Sp. Wewn.	122,2	0,11	122,2	0,11	122,2	0,12
Finansów	122,2	0,11	122,2	0,11	122,2	0,12
Rollnictwa	122,2	0,11	122,2	0,11	122,2	0,12
Światła	122,2	0,11	122,2	0,11	122,2	0,12
Sprawiedliwość	122,2	0,11	122,2	0,11	122,2	0,12
Komunikacji	122,2	0,11	122,2	0,11	122,2	0,12
Sp. Zagr.	122,2	0,11	122,2	0,11	122,2	0,12
Łączna suma	27.412,0	27,02	25.421,6	25,76	102.840,4	81,15

WYDATKI WARTYWOŚCI

M-stwo Obrony Kraju	1.201,8	1,02	1.022,1	0,97	942,9	0,72
Sp. Wewn.	122,2	0,11	122,2	0,11	122,2	0,09
Finansów	622,1	0,53	1.122,2	1,04	422,2	0,32
Rollnictwa	7.022,2	6,22	7.122,2	6,40	14.222,2	11,41
Światła	1.122,2	1,01	1.122,2	1,01	1.122,2	0,82
Sprawiedliwość	122,2	0,04	122,2	0,04	122,2	0,09
Komunikacji	4.122,2	3,62	4.122,2	3,62	4.122,2	3,12
Sp. Zagr.	22,2	0,02	22,2	0,02	22,2	0,12
Łączna suma	14.422,2	12,32	12.842,4	12,24	22.822,2	18,22

OGÓLNE WYDATKI Z WŁÓKI - WARTYWOŚCI: 111.910,0 100,0 111.910,0 100,0 124.516,0 100,0

Bilans Banku Litewskiego, "Statistikos Biuletenis" Nr.7 z 1934 r.:

A k t y w a .				
	30.VI 1934 r.	%	30.VI 1933 r.	%
Zapas złota	55.253,5	33,27	48.161,1	29,51
Monety srebrne	2.767,7	1,67	3.563,3	2-17
Bilon Skarbu	1.245,6	0,75	1.350,5	0,82
Waluty zagraniczne	9.307,8	5,60	11.457,3	6,97
Dyskonto	72.401,6	43,59	75.728,4	46,09
Pozyczki	10.779,1	6,49	9.815,1	5,97
Inne aktywa	14.340,9	8,63	14.242,8	8,67
Bilans:	166.096,2	100,0	164.308,5	100,0
P a s y w a .				
Kapitał akcyjny	12.000,0	7,22	12.000,0	7,30
Kapitał rezerwowy	2.230,0	1,34	2.130,0	1,30
Banknoty w obiegu	83.592,9	50,33	91.481,0	55,68
Rachunki bieżące	27.466,6	16,54	20.266,0	12,33
Depozyty	35.423,3	21,33	30.322,5	18,46
Inne pasywa	5.383,4	3,24	8.109,0	4,93
Bilans:	166.096,2	100,0	164.308,5	100,0

Budżet Dyrektorjatu kłajpedzkiego. Budżet Dyrektorjatu kłajpedzkiego wynosi ok.15 milj.litów /udało się zbilansować wpływy i wydatki, bez wprowadzenia nowych podatków i redukcij pensyj/. Budżet tegoroczny jest znacznie /bo blisko o 1/3 część/ mniejszy od budżetu na rok ubiegły.

Inwesytcje .Inwestycje Skarbu Państwowego w bankach akcyjnych i towarzystwach wynosiły sumę 124.983.547,64 lt., podczas, gdy 1 stycznia 1933 r. - 109.922.000 lt. Inwesytcje Skarbu Państwa ~~na~~ ~~działanach~~ ~~wyły~~ ~~in~~ ~~westycje~~ ~~Skarbu~~ ~~Państwa~~ ~~na~~ podzielone były pomiędzy Bank Litewski - 9.601.000 lt., Bank Rolny - 47.983.000 lt., Bank Kooperacyjny - 2.500.000 lt., Bank Przemysłowo-Handlowy - 60.000 lt., Towarzystwo "Maistas" - 6.979.000 lt., T-wo "Lietuvos Cukrus" - 2.700.000 lt., T-wo "Ringuva" - 116.000 lt., Holet Litewski - 1.500.000 lt., s-kę wydawniczą "Spindulis" - 1.361.000 lt., t-stwo "Rytas" - 311.547,64 lt., T-wo Rybołóstwa i Eksploatacji Bursztynu - 22.000 lt. Wreszcie w listach zastawnych Banku Ziemskiego inwestował Skarb Państwa 41.850.000 lt. Dn.1 stycznia 1934 r. udzielone przez Skarb Państwa pożyczki opiewały na sumę 24.849.931,95 lt. w stosunku do 27.894.879,08 lt. dn.1 stycznia 1933 r. Pożyczki zostały udzielone: samorządom - 4.949.210,26 lt., organizacjom wyznaniowym - 454.000 lt., organizacjom społecznym 751.941,31 lt., przedsiębiorstwom handlowym i przemysłowym 5.355.331,76 lt., instytucjom kredytowym - 39.235,85 lt., poszczególnym osobom - 10.951.520,04 lt. i organizacjom ekonomicznym - 1.911.076,42 lt.-

Litewskie instytucje kredytowe w 1933 r. "Tautos.Ukis" Nr.3 z 1934 r.: Ogólna suma bilansów litewskich instytucyj kredytowych nie uległa w 1933 r. większym zmianom, natomiast dały się zaobserwować pewne wewnętrzne przesunięcia. Suma kapitałów we wszystkich instytucjach kredytowych wzrosła o 4,5 milj.lt., zaś suma wkładów /w 1933 r./ wzrosła zaledwie o 0,5 milj.lt. Równowaga więc zachowana została jedynie dzięki wkładom państwowym. Wkłady prywatne zmniejszyły się o 6,0 milj.lt., co pozostaje w związku ze spadkiem kursu dolara. W instytucjach handlowych wkłady zmniejszyły się o 5,6 milj.lt. Zadłużenie instytucyj kredytowych wzrosło o 6,1 milj.lt. Suma pożyczek, wydanych w 1933 r. wzrosła o 6,9 milj.lt. Suma pożyczek długoterminowych wzrosła o 13,9 milj.lt., zaś suma pożyczek krótkoterminowych zmalała o 4,1 milj.lt. Dyskonto weksli zmniejszyło się o 5,6 milj.lt. Inne pozycje uległy bardzo nieznacznym zmianom. Wydana w 1933 r. ustawa o stopie procentowej, wbrew zapowiedziom nie odbiła się na sumie wkładów bankowych.

Białecki Bank i Towarzystwo "Statystyka Białecka" 1934 r.

A K T Y W A .

1934 r.		1933 r.	
30.VI		30.VI	
14.340,8	8,63	14.340,8	8,63
10.773,1	6,43	9.815,1	6,97
72.491,6	48,59	78.728,4	48,09
9.307,8	5,80	11.457,3	6,97
1.345,6	0,75	1.350,5	0,83
2.787,7	1,67	2.552,3	1,57
52.258,5	28,27	48.161,1	29,51
166.096,2	100,0	164.308,5	100,0
P a s y w a .			
5.882,4	3,54	8.103,0	4,93
32.428,3	19,53	30.266,0	18,48
27.466,6	16,54	30.266,0	18,48
88.922,9	50,38	91.481,0	55,68
2.230,0	1,34	2.130,0	1,30
12.000,0	7,22	12.000,0	7,30
166.096,2	100,0	164.308,5	100,0

Budżet Dyrektora Białeckiego Towarzystwa na rok 1934. Budżet ten jest szerszy niż w poprzednim roku, co jest wynikiem zwiększenia wydatków na cele statystyczne i administracyjne. Wydatki na cele statystyczne wyniosły ok. 15 mil. złotych, natomiast wydatki na cele administracyjne wyniosły ok. 10 mil. złotych. Wskazano również na konieczność zwiększenia dochodów z tytułu sprzedaży i innych źródeł.

W sprawozdaniu z działalności Białeckiego Towarzystwa za rok 1933, wydatki na cele statystyczne wyniosły 12.000 zł, natomiast wydatki na cele administracyjne wyniosły 10.000 zł. Wskazano również na konieczność zwiększenia dochodów z tytułu sprzedaży i innych źródeł. Wskazano również na konieczność zwiększenia dochodów z tytułu sprzedaży i innych źródeł. Wskazano również na konieczność zwiększenia dochodów z tytułu sprzedaży i innych źródeł.

W sprawozdaniu z działalności Białeckiego Towarzystwa za rok 1933, wydatki na cele statystyczne wyniosły 12.000 zł, natomiast wydatki na cele administracyjne wyniosły 10.000 zł. Wskazano również na konieczność zwiększenia dochodów z tytułu sprzedaży i innych źródeł. Wskazano również na konieczność zwiększenia dochodów z tytułu sprzedaży i innych źródeł. Wskazano również na konieczność zwiększenia dochodów z tytułu sprzedaży i innych źródeł.

Następująca tabela ilustruje ogólny bilans instytucyj kredytowych w okresie 1931-1934 r. /w tys.lt./:

Instytucje kredytowe.	1934 r. l.I.	1933 r. l.I.	1932 r. l.I.	1931 r. l.I.
Bank Litewski	167,210	173.231	207.812	242.804
Bank Ziemiński	127.040	125.300	122.289	95.169
Państw.Kasa Oszczę- nościowa	41.366	36.705	26.817	12.522
Handl.Instytucje Kredytowe	127.648	126.491	138.406	157.534
T-stwa Drobne Kredytu	79.872	81.072	80.680	74.470
Ogółem:	543.136	542.799	576.004	582.499

P o d a t k i p r z e m y s ł o w e w L i t w i e . "Tautos Ukis" Nr.4 z 1934 r.: System podatków przemysłowych w Litwie rozbudowany jest w ten sposób, iż niektóre rodzaje podatków, jak np. podstawowy, zawodowy i dochodowy dotyczą wszystkich dziedzin przemysłu, natomiast inne podatki obciążają jedynie niektóre dziedziny przemysłu, jak np. przemysł akcyzowy. Podstawowy podatek zawodowy opłacany jest w Litwie przy wykupywaniu świadectw zawodowych. Liczba tych świadectw, wykupionych w r.1933 wynosiła 5.435, w r.1932 - 5.735 i w r.1924 - 5.418.

Dochód, jaki państwo z tego ciągnie w r.1933 wyniósł 281.039,02 lt., w r.1932 - 425.437,41 lt. i w r.1931 - 358.735,97 lt. Suma podatków dochodowych, wpłaconych w r.1933 wyniosła 2,6 milj.lt., zaś w r.1932 - 2,2 milj.lt. Znaczny dochód przynoszą również podatki, opłacane przez przedsiębiorstwa akcyzowe. Podatki przemysłowe w Litwie zostały unormowane w ten sposób, iż nie hamują rozwoju przemysłu,-

P R Z E M Y S Ł .

R o z w ó j p r z e m y s ł u l i t e w s k i e g o . "Tautos Ukis" Nr.4 z 1934 r.: Zarówno Wielka, jak i Mała Litwa przed wojną światową nie posiadały szerzej rozwiniętego przemysłu. Nieco na szerszą skalę zakrojony był przemysł metalowy, skórnicy i browarowy. Jeśli chodzi o rozwój przemysłu Niepodległej Litwy do 1926 r., to w tym względzie brak jest bliższych danych. Wyczerpujące dane statystyczne, dotyczące przemysłu litewskiego datują się od 1933 r. Pomyślny rozwój przemysłu litewskiego w pewnym stopniu zahamowany został przez kryzys, który jednak prawie wcale nie odbił się na pracy już istniejących przedsiębiorstw przemysłowych. Na straży interesów przemysłu litewskiego stoją wysokie cła ochronne. Ujemną stroną przemysłu litewskiego jest stosunkowo małe zainteresowanie się społeczeństwa produkcją przemysłową. Mianowicie w zakresie przemysłu pracuje w Litwie zaledwie 6,4% wszystkich mieszkańców. W Łotwie odsetek ten wynosi 17,9, zaś w Estonii 17,6%.

Jeśli chodzi o handel zagraniczny, to w ciągu 1933 r. Litwa importowała z zagranicy różnych wyrobów przemysłowych za 81,5 milj. lt., zaś eksportowała za 7,7 milj.lt.

P r z e m y s ł l i t e w s k i w c i ą g u p i e r w s z y c h 4 - c h m i e s i ę c y 1 9 3 4 r . "Tautos Ukis" Nr.4 z 1934 r.: Biuletyn Banku Litewskiego donosi, iż w ciągu pierwszych czterech miesięcy r.b. w Litwie powstało sześć nowych przedsiębiorstw przemysłowych, w które inwestowano ok.230.000 lt. W tymże okresie w 1933 r. w Litwie powstało 20 nowych przedsiębiorstw przemysłowych o kapitale ok.1,5 milj. lt., zaś w 1932 r. - 38 przedsiębiorstw z kapitałem wynoszącym ok.1 milj.litów.-

L i c z b a z a k ł a d ó w p r z e m y s ł o w y c h w 1 9 3 3 r . Liczba zakładów przemysłowych w 1933 r. wynosiła 5.339; zatrudniały one 24.294 robotników /15.976 mężczyzn i 8.318 kobiet/. Wartość produkcji wyniosła ok.500 milj.lt. W r.1933 powstały 43 nowe zakłady przemysłowe o łącznym kapitale zakładowym 1.820.000 litów.-

12

Działalność T-stwa "Maistas" w ciągu I-go półrocza 1934 r. "Tautos Ukis" Nr.6/7 z 1934 r. W ciągu I-go półrocza 1934 r. rzeźnie T-wa "Maistas" pochłonęły: 202.276 sztuk świń, 10.822 sztuk krów, 19.822 sztuk cieląt i owiec. Z tej liczby wyprodukowano i wywieziono zagranicę bekonów:

w rzeźni kowieńskiej	- 32.532 świń	1.705.995 kg.
" kłajpedzkiej	42.976 "	2.334.938 "
" poniewieskiej	37.194 "	1.999.770 "
" taurogowskiej	44.908 "	2.358.166 "
<hr/>		
Ogółem:	158.610 świń	8.398.869 kg.

Produkcja masła w Litwie. "Tautos Ukis" Nr.4 z 1934 r.: Liczba dostawców produktów mlecznych /surowców/ wynosi ok.100 tys. Przemysł mleczny skoncentrowany jest w rękach T-stwa "Pienocentras". Liczba towarzystw przetworów mlecznych w Litwie wynosi zgórą 300.

Następująca tabela przedstawia stan mleczarstwa w Litwie w okresie 1930-1933 r.

Lata	Liczba mleczarni kooperacyjnych	Ilość masła wyprodukowanego na eksport przez jedną mleczarnię.
1930	320	370
1931	313	473
1932	275	662
1933	252	683

Tabela wskazuje, iż liczba mleczarni stopniowo się zmniejszyła, natomiast wydajność pracy wzrosła, co zmniejszyło koszty produkcji. W ciągu ostatnich 6-ciu lat Litwa eksportowała zagranicę ok.42 tys. tonn masła i wyręczyła 200.000.000 litów. A więc jest to bardzo doniosła dziedzina gospodarki kraju.-

Produkcja drożdży. W Litwie czynne są 4 wytwórnie drożdży. Rocznie zużywa Litwa drożdży w ilości 1 miljona rocznie.

Produkcja papieru. Papiernia w Pietraszunadach wytwarza rocznie do 5 tys. tonn papieru różnych gatunków, przeważnie rotacyjnego i listowego. Ilość ta całkowicie pokrywa zapotrzebowanie miejscowego rynku. Obecnie wwozi się do Litwy rocznie jedynie tysiąc tonn papieru tych gatunków, których papiernia pietraszuńska nie wytwarza.-

Utworzenie syndykatu nicianego. W Kownie został ~~z~~ zorganizowany syndykat fabryk nici, do którego przystąpiły cztery największe fabryki krajowe /3 w Kłajpedzie, 1 w Kownie/. Syndykat utworzył w Kownie skład swych wyrobów.-

Nowa fabryka wyrobów metalowych. W r.b. została uruchomiona w Kłajpedzie nowa fabryka wyrobów metalowych "Metalit". Na czele organizatorów fabryki stoi p.E.Galvanauskas.-

Liczba mleczarni. W styczniu r.b. było w Litwie 148 mleczarni parowych, 34 matorowych i 63 ręcznych /l.I.1933 r. - 151 par., 36 moto, 70 ręcz./.-

R O L N I C T W O .

Liczba wsi niewydzielonych na kolonje. "Tautos Ukis" Nr.6/7 z 1934 r.: Według informacji Departamentu M-stwa Rolnictwa liczba wsi niewydzielonych jeszcze na kolonje wynosi w Litwie: w pow.kretyngowskim - 228 wsi o obszarze 83.968 ha, wiłkomierskim - 681 o obszarze 72.669 ha, taurogowskim 330 o obszarze 67.536 ha., uciańskim i jezioroskim - 883 o obszarze 60.706 ha, poniewieskim - 370 o obszarze 49.994, możejkowski - 130 o obszarze 47.586, trockim - 360 o 38.613 ha., kowieńskim - 240 o 36.574 ha., telszewskim 124 o 32.062 ha, szawelskim - 153 o 28.385 ha., kiejdańskim - 165 o 27.986 ha., rosieńskim - 240 o 24.111 ha., olickim - 143 o 20.743 ha., marjampolskim i sejneńskim - 69 o 18.672 ha., rakiskim - 168 o 14.317 ha., birżańskim - 58 o 10.022 ha., wyłkowyskim i szakiowskim - 18 wsi o obszarze 5.966 ha. Ogółem 4.400 wsi o obszarze 650.000 ha.-

L i k w i d a c j a m a j a t k ó w o b c o k r a j o w c ó w .
 M-stwo Rolnictwa przystąpiło do likwidacji majątków, należących do
 obcokrajowców. Pieniądze uzyskane ze sprzedaży zostają zwracane
 właścicielom majątków po odtrąceniu podatków.-

R e z u l t a t y r e f o r m y r o l n e j . W ciągu 15-tu lat
 /od 1919 r./ rozparcelowano 660.930 ha ziemi /osadnikom, małorol-
 nym, przytułkom i t.p./ 440.449 ha; instytucjom państwowym, samo-
 rządowym i t.p. - 55.270 ha; na sprzedaż - 15.390 ha; na sprzedaż
 - 15.390 ha; za zlikwidowane serwituty i wspólne pastwiska - 24.228
 ha; nieużytkowane pod opieką rządu - 228 ha; niewywłaszczone normy
 właścicielom i na cele przemysłowe - 125.365 ha/. Zaopatrzone w
 ziemię 37.336 osadników /349.551 ha/. W 1933 r. rozparcelowano -
 14.513 ha.-

P o ż y c z k i B a n k u R o l n e g o d l a r o l n i k ó w .
 Bank Rolny rozdał dotychczas rolnikom 23.681 pożyczek na sumę
 95.758.000 lt. pod zastaw 528.938 lt. /8,24%/ ogólnego obszaru gos-
 podarstw/. Na 1 ha przypada 183 lt. długów.-

E k s p o r t l a s u w 1 9 3 3 i 1 9 3 2 r. W 1933 r. ekspor-
 towano z Litwy lasu na sumę 16 milj.lt., a w 1932 r. - 12 milj.
 czyli o 4 milj.lt. mniej. Najbardziej zwiększył się eksport papie-
 rówki do Anglii.-

S t a n p s z c z e l n i c t w a . Na Litwie jest ok.150.000 ro-
 jów pszczelnych, produkujących rocznie ok.570.000 kg. miodu i ok.
 75.000 kg. wosku - ogólnej wartości 1.775.000 litów.-

M O N O P O L E I A K C Y Z A .

N o w a u s t a w a o m o n o p o l u i a k c y z a c h .
 Opublikowano już projekt nowej ustawy o monopolu i akcyzach. Obej-
 muje ona 633 artykuły i reguluje zakładanie gorzelni, browarów,
 cukrowni i innych przedsiębiorstw produkujących towary akcyzowe
 oraz handel towarami akcyzowymi i porządek otwierania zakładów,
 sprzedających napoje wysokokowe. Kontrola nad temi zakładami zosta-
 je wzmocniona. Wiele miejsca poświęca ustawa karom przewidzianym
 za jej pogwałcenie. Za potajemną produkcję spirytusu, wódki; za
 sprzedaż napojów wysokokowych bez patentu przewidziane są kary do
 1.1/2 roku więzienia i grzywny do 10 tys.lt. Za wykrycie potajem-
 nych wytwórni towarów akcyzowych wyznaczone są nagrody pieniężne.
 Ustawa weszła w życie z dniem 1 lipca 1934 r.-

P r o d u k c j a t o w a r ó w a k c y z o w y c h z a I - s z e
 p ó ł r o c z e 1 9 3 4 r. "Statistikos Biuletenis" Nr.7 z 1934 r.

Towary.	Liczba przedsię- biorstw		Wyprodukowano	Spożycie.
	VI.1934	VI.1933	I-VI 1934 r.	I-VI 1934 r.
Alkohol ,etyl./1000 ⁰ /36	35		10.576,4	9.465,1
Alkohol metyl. "	1	1	2.207,8	1.496,4
Likier /1000 ltr./	5	4	14,1	
Wino /1000 ltr./	26	32	117,9	307,9
Piwo /1000 ltr./	10	11	4.253,9	
Słód miodo- wy/1000 ltr./	3	2	2,2	
Drożdże /1000 kg./	4	5	170,8	
Cukier "	1	1	-	3.252,4
Herbata "	5	6	25,4	
Pokost i farby/tys.kg/5		6	12,3	
Perfum.i kosmet. "	13	14	6,9	
Wyroby z galeny "	8	8	19,8	
Zapałki/1000 pudełek/	2	2	19.579,3	14.514,4
gilzy /1000 szt./	3	4	23.302,0	
tytoń przerob./tys.kg/9		10	363,4	
Produkty otrzymane:				
tytoń /1000 kg/			176,6	
machorka "			5,4	
cygara/1000 sztuk/			612,0	
cygaretki "			10.803,8	
papierosy "			242.514,3	

