

BIULETYN KOWIEŃSKI

W I L B I

WILEŃSKIE BIURO INFORMACYJNE (WILBI) MAŁA POHULANKA 10—7.

Nr. Wilno, dnia 25 lutego 1935 r. 1232.

Treść numeru:

ROLNICTWO, REFORMA ROLNA I LASY.—

OGÓLNE POŁOŻENIE ROLNICTWA.

	Str.
1. Położenie rolnictwa w dobie kryzysu.—	1.
2. "Rytas" o anomalji rolnictwa litewskiego.—	2.
3. "Tautos Ukis" o rentowności rolnictwa.—	3.
4. Rozwijanie się hodowli bydła.—	"
5. Zbiory w 1934 r.—	"

EKSPORT I WYTWÓRCZOŚĆ PRODUKTÓW ROLNYCH.

6. Eksport produktów rolnych w 1934 r.	4.
7. Perspektywy eksportu litewskich produktów rolnych.—	5.
8. Stałe ceny zboża.—	"
9. Punkty skupu zboża.—	"
10. Eksport zboża za 1933 i 1934 r.—	"
11. Zakup i eksport zboża przez "Lietukis".—	6.
12. Przepisy o handlu nasionami.—	"
13. Wywóz zboża w 1934 r.—	"
14. Kontrola handlu nasionami.—	"
15. Projekty ustaw o produkcji i sprzedaży artykułów spożywczych.—	"

Produkty mleczne.

16. Sprawa zniesienia sprzedaży prywatnej produktów mlecznych.—	"
17. Wzrost eksportu masła.—	"
18. Zwiększona produkcja masła.—	7.
19. Eksport masła litewskiego w 1934 r.—	"

Mięso.

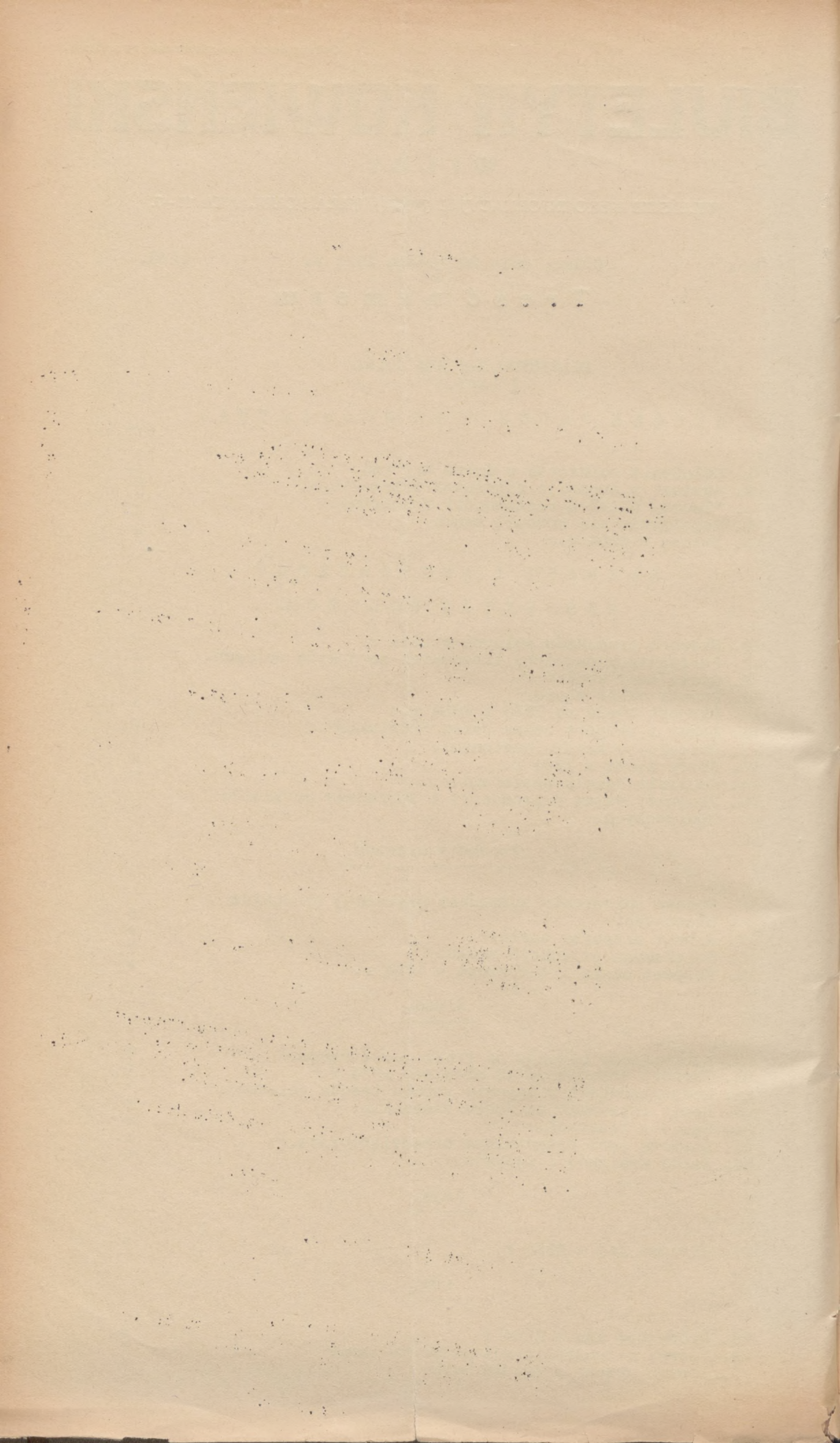
20. Kontyngenty bekonów na rynku wewnętrznym.—	"
21. Eksport bekonów za 12 miesięcy 1934 r.—	8.
22. Rozporządzenie w sprawie zakupu trzody chlewnej.—	"
23. Gęsie litewskie na rynku szwedzkim.—	"
24. Gęsie w liczbach.—	"
25. Dostawa gęsi pracownikom przedsiębiorstw.—	"
26. Zakup królików i indyków.—	"

Jaja.

27. Eksport jaj w 1934 r.	"
---------------------------	---

Len.

28. Produkcja lnu w 1934 r.	9.
29. Ustawa o centralizacji eksportu lnu.—	"
30. Sprawa ustawy o handlu lnem.—	"



Treść numeru:

/ c.d. /

	Str.
31. Eksport lnu za 4 ostatnie miesiące 1934 r.-	9.
32. Skutki standaryzacji i kontroli handlu lnem.-	"
33. Rozporządzenie w sprawie handlu i eksportu lnu.-	"
34. Uregulowanie handlu eksportem lnu.-	10.

Pszczelnictwo.

35. Pszczelarstwo na Litwie.-	"
36. Produkcja miodu w 1934 r.	"

I Z B A R O L N I C Z A .

37. Zmiana ustawy o wyborach do Izby Rolniczej.-	"
--	---

R E F O R M A R O L N A .

38. Nowa ustawa o porządkowaniu ziemi.	"
39. Prace meljoracyjne oraz związane z reformą rolną w 1934 r.-	11.
40. Plany robót meljoracyjnych na 1935 r.-	"

P O D A T K I I K R E D Y T D L A
R O L N I K Ó W.

41. Licytacja zadłużonych gospodarstw.-	"
42. Zwrot pożyczek zbożowych.-	"
43. Ulgi dla rolników.	12.

L A S Y .

44. Wyjaśnienia Dep. Leśnego w sprawie eksploatacji lasów.	"
45. Eksport lasu w 1934 r.	"
46. Statystyka lasów państwowych.-	"
47. Wywóz litewskiego lasu do Francji.-	"
48. O zlitwinizowanie przemysłu i handlu drzewem.-	"

x

x

x

87.	31. Ekspozicija na A ostátnie miastice 1934 r.
8.	32. Statistika státnosti i kontrolni plani.
"	33. Hospodárenie v správe zemli i ekspozicija.
10.	34. Uráduvanie zemli i ekspozicija.

Právnictvo.

"	35. Právnictvo na Litve.
"	36. Právnictvo mládež v 1934 r.

LEBA ROLNICA

"	37. Základná ústava o výberech do ľahých Rolnickej.
---	---

REFORMA ROLNA

"	38. Nová ústava o porádkovníku zemi.
11.	39. Práca rolnickej ústavy a reformy rolni.
"	40. Práca rolnickej ústavy na 1934 r.

PODÁTKI K ROLNICTVU

ROLNICKO

"	41. Práca rolnickej ústavy v hospodárení.
"	42. Práca rolnickej ústavy v 1934 r.
12.	43. Ústava rolnickej ústavy.

ĽAHY

"	44. Výstavba Rolnickej ústavy v správe zemli i ekspoziciji.
"	45. Práca rolnickej ústavy v 1934 r.
"	46. Práca rolnickej ústavy v 1934 r.
"	47. Práca rolnickej ústavy v 1934 r.
"	48. O ústave rolnickej ústavy i zemli i zemli.

x

x

x

O G O L N E P O Ł O Ż E N I E R O L N I C T W A .

P o ł o ż e n i e r o l n i c t w a w d o b i e k r y z y s u .
"L.Aidas" Nr. 285. art.p.t. "W sprawie sytuacji naszych rolników".
Streszczenie.

Kryzys gospodarczy dotknął rolnictwo ciężiej, aniżeli inne dziedziny życia gospodarczego. Prasa opozycyjna w związku z tem występuje często z zarzutami, że tylko warstwa rolników znalazła się w biedzie. Z pomocą prasy opozycyjnej przychodzą miejscowi agitatorzy, którzy próbują mącić nastroje wśród rolników.

Spadek cen na produkty rolne odczuwany najciężej przez rolników nie jest jedynie przejawem zachodzącym na Litwie. W niektórych krajach sytuacja pod tym względem jest jeszcze gorsza. Tak np. w Polsce wskaźnik cen na produkty rolne wynosił w lipcu 1934 r. 37,9, biorąc za podstawę cyfrę 100 z 1928 r. Tymczasem na Litwie w lipcu 1934 r. wynosił wskaźnik 41, biorąc za podstawę 1926-1929 r. /100/. Wskaźnik cen na wyroby przemysłowe wynosił w tym miesiącu w Polsce 63,4, zaś na Litwie - 55,0. Z powyższego wynika, że równowaga pomiędzy cenami na produkty rolne i wyroby przemysłowe jest na Litwie o wiele większa.

Rząd litewski ocenił należycie ciężką sytuację wsi o wiele wcześniej, aniżeli inne kraje. Kiedy inne kraje gnębił już kryzys, Litwa, dzięki polityce gospodarczej swego rządu, długi czas jeszcze była nazywana wyspą na olbrzymim morzu światowego kryzysu. Rzecz prosta, Litwa, będąc otoczona tem morzem, nie mogła uniknąć zalewu. Jednak z tem większą energją zaczęła ona bronić kraj, a w pierwszym rzędzie rolników przed wytworzonymi trudnościami. Jedynie dla utrzymania cen masła w latach 1930-1934 wydano 31,5 milj. lt. Wielomiljonowe sumy dopłacono za bekony, zboże. Wydano ustawę w sprawie normowania procentów, która zagroziła drogę spekulacji kredytowej. Przez wydanie pożyczkowych listów zastawnych ułatwiono sytuację rolnikom pod względem ciężarów długów. Pożyczka monopolu zapłaconego również była przeznaczona na kredytowanie rolnictwa. Odłożono i ułatwiono spłatę długów, związanych z nieurodzajem. Na meljoracje wydaje się corocznie olbrzymie sumy. Akcja z gęśmi przyniesie rolnikom około jednego miliona litów. Rząd cały czas troszczy się o rozszerzenie rynków zagranicznych dla produktów litewskich, stanowiących wytwórczość rolną. Większość ulg zarządzonych przez władze lit. przypadła właśnie tylko rolnikom.

Jeżeli mimo wszystko sytuacja rolników nie jest jeszcze łatwa, to nie lepsza też jest sytuacja innych warstw społecznych. Kryzys wszystkich dotknął. Urzędnicy płacą podatki kryzysowe, sytuacja przemysłowców i handlowców jest gorsza, gdyż siła nabywcza ich masowego odbiorcy-rolnika, zmalała. Największe zaś wydatki na życie, jak opał, lokal, światło, ubrania, kosztują ludność miejską jeszcze więcej niż wiejską. Obecnie przybywa dla rolników jeszcze jedna ulga, a mianowicie obniżenie o 25% komunikacji kolejowej /zniżka ceny biletów/.

Szczególnie doniosła jest obecnie sprawa produkcji bekonów. Spowodu energii i obrotowości rządu i odpowiednich instytucyj w zakresie produkcji bekonów Litwa w krótkim czasie zdołała osiągnąć nad Bałtykiem pierwsze miejsce, chociaż do tej produkcji dopłacała. Spowodu rozszerzenia gałęzi produkcji bekonowej, sąsiedzi z zazdrością patrzyli na Litwę. Obecny, prejmer Łotewski Ulmanis publicznie oskarżał wówczas sejm Łotewski o to, że nie pozwolił on Łotwie pójść za przykładem Litwy a tem samem ratować się przed kryzysem. Ulmanis miał słuszną rację, gdyż Litwa, mimo ograniczenia rynku angielskiego, nawet obecnie eksportować może o wiele większą ilość bekonów. W ten sposób rozwój produkcji bekonów bynajmniej na złe Litwie nie wyszedł.

Mówiąc ogólnie o produkcji bekonów zauważyć należy, iż normalny przyrost nierogacizny na Litwie przeznaczony na sprzedaż wynosił 400 - 500 tys. sztuk. W 1934 r. ze względu na dobry urodzaj zboża i kartofli rolnicy wyhodowali jeszcze więcej nierogacizny, mimo ostrzeżeń, że przy jej sprzedaży natkną się mogą na trudności. Można liczyć, że przyrost nierogacizny w 1934 wyniósł co najmniej 600 tys. sztuk. Tymczasem kontyngent dla "Maistasa" w Anglii zmalał z 500 tys. sztuk na 150 tys. sztuk nierogacizny.

OGÓLNE POKOZENIE ROLNICTWA.

Polityka rolnicza w dobie kryzysu. „Litwa” Nr. 1932, art. p. 1. W sprawie sytuacji naszych rolników. Streszczenie.

Wzrost gospodarczy dotknął rolnictwo cięższymi skutkami niż inne działy życia gospodarczego. Wzrost gospodarczy w związku z tem występuje często z warunkami, że tylko warstwa rolników znalazła się w położeniu, z którego prawie ogólniejszej pomocy miejscowi administratorzy, którzy produkują masę produktów rolnych. Pożądany jest na potrzeby rolni oddziaływanie przez rol-
ników nie jest jedynie przesłaniem zachodzącym na Litwie. W nie-
których krajach sytuacja pod tym względem jest jeszcze gorzej.
Tak np. w Polsce wskaźnik cen na produkty rolni wynosił w lipcu
1934 r. 37,2, biorąc za podstawę wyprze 100 z 1928 r. Tymczasem
na Litwie w lipcu 1934 r. wynosił wskaźnik 41, biorąc za podsta-
wę 1928-1929 r. 100. Wskaźnik cen na wyprze przemysłowe wynosił
w tym miesiącu w Polsce 65,4, zaś na Litwie - 55,0. Z powyższego
wynika, że równowaga pomiędzy cenami na produkty rolni i wyprze
przemysłowe jest na Litwie o wiele większa.

Ważną kwestią oceną należy się zająć w tym czasie, w jaki sposób
rozwiązanie, zmniejszenie kosztów, zmiany inne, które mogły być kry-
tycznie, jeżeli polityka gospodarcza, w szczególności, jeżeli cena
jeżeli była rozważana wyprze nie odzwierciedlała poziomu cen rolniczych
na Litwie. W tym celu należy przede wszystkim zwrócić uwagę na
mimożalność. Jednakże ten wskaźnik nie odzwierciedla cen rolni
kraj, z w szczególności wskaźnik rolników przed wytworzeniem trudno-
ści. Jedynie dla utrzymania cen waha w latach 1930-1934 wy-
dano 31,5 mld zł. Wielomilionowe sumy dołożono do pokrycia, zpo-
dobnie, w sprawie porównania procentów, które są podobnie
przyjęte, w szczególności, przez wydział rolniczy Litwy
głównym warunkiem, w szczególności, pod względem cen
długów, pożyczek, monopolu, w szczególności, w szczególności, w
na na kredytowanie rolnictwa. Odnotowano i w szczególności, w
gdy, w szczególności, z niemożnością, w szczególności, w szczególności,
nie odzwierciedla sumy. Akcja z tego rodzaju rolnikom okolo
jednego miliona litów. Władze, w szczególności, w szczególności,
nie tylko w szczególności, w szczególności, w szczególności,
wytworzone rolni. W szczególności, w szczególności, w szczególności,
w szczególności, w szczególności, w szczególności.

Ważną kwestią oceną należy się zająć w tym czasie, w jaki sposób
rozwiązanie, zmniejszenie kosztów, zmiany inne, które mogły być kry-
tycznie, jeżeli polityka gospodarcza, w szczególności, jeżeli cena
jeżeli była rozważana wyprze nie odzwierciedlała poziomu cen rolniczych
na Litwie. W tym celu należy przede wszystkim zwrócić uwagę na
mimożalność. Jednakże ten wskaźnik nie odzwierciedla cen rolni
kraj, z w szczególności wskaźnik rolników przed wytworzeniem trudno-
ści. Jedynie dla utrzymania cen waha w latach 1930-1934 wy-
dano 31,5 mld zł. Wielomilionowe sumy dołożono do pokrycia, zpo-
dobnie, w sprawie porównania procentów, które są podobnie
przyjęte, w szczególności, przez wydział rolniczy Litwy
głównym warunkiem, w szczególności, pod względem cen
długów, pożyczek, monopolu, w szczególności, w szczególności, w
na na kredytowanie rolnictwa. Odnotowano i w szczególności, w
gdy, w szczególności, z niemożnością, w szczególności, w szczególności,
nie odzwierciedla sumy. Akcja z tego rodzaju rolnikom okolo
jednego miliona litów. Władze, w szczególności, w szczególności,
nie tylko w szczególności, w szczególności, w szczególności,
wytworzone rolni. W szczególności, w szczególności, w szczególności,
w szczególności, w szczególności, w szczególności.

Ważną kwestią oceną należy się zająć w tym czasie, w jaki sposób
rozwiązanie, zmniejszenie kosztów, zmiany inne, które mogły być kry-
tycznie, jeżeli polityka gospodarcza, w szczególności, jeżeli cena
jeżeli była rozważana wyprze nie odzwierciedlała poziomu cen rolniczych
na Litwie. W tym celu należy przede wszystkim zwrócić uwagę na
mimożalność. Jednakże ten wskaźnik nie odzwierciedla cen rolni
kraj, z w szczególności wskaźnik rolników przed wytworzeniem trudno-
ści. Jedynie dla utrzymania cen waha w latach 1930-1934 wy-
dano 31,5 mld zł. Wielomilionowe sumy dołożono do pokrycia, zpo-
dobnie, w sprawie porównania procentów, które są podobnie
przyjęte, w szczególności, przez wydział rolniczy Litwy
głównym warunkiem, w szczególności, pod względem cen
długów, pożyczek, monopolu, w szczególności, w szczególności, w
na na kredytowanie rolnictwa. Odnotowano i w szczególności, w
gdy, w szczególności, z niemożnością, w szczególności, w szczególności,
nie odzwierciedla sumy. Akcja z tego rodzaju rolnikom okolo
jednego miliona litów. Władze, w szczególności, w szczególności,
nie tylko w szczególności, w szczególności, w szczególności,
wytworzone rolni. W szczególności, w szczególności, w szczególności,
w szczególności, w szczególności, w szczególności.

W ten sposób wytworzyła się nadwyżka nierogacizny, której nie ma gdzie podziąć. Nadwyżka ta została wyhodowana jedynie przez wyrachowanie, że bekony dadzą się korzystnie sprzedać. Jednak ze względu na obecny stan rynku ceny bekonów nie mogą być zachętą w kierunku produkcji samych tylko bekonów. Rząd poczynił już w tym kierunku kroki, zwracając swą politykę gospodarczą również na tory popierania produkcji zbożowej.

Obecnie może się wyłonić sprawa, jak wyjść z wytworzonej sytuacji. Niema żadnych technicznych możliwości wprowadzenia stałych kontyngentów nierogacizny. Na Litwie jest 300 tys. gospodarstw. Gdyby więc ustalono, dające się ciężko w obecnych warunkach, zrealizować maksimum skupu w wys. 300 tys. sztuk nierogacizny, na każde gospodarstwo przypadłoby po jednej sztuce. Należy jednak mieć na uwadze, iż są gospodarstwa, mogące produkować setki bekonów. Z drugiej strony nie byłoby żadnej podstawy do krzywdzenia małych gospodarstw na rzecz gospodarstw wielkich. Może najlepszym byłoby wyjściem, jak sądzą sfery gospodarcze, unormować hodowlę nierogacizny według cen. Ceny powinny by interesować rolników jednakowo. Również pod względem produkcji nierogacizny, jak też produkcji zboża. Dla uporządkowania istniejącej sytuacji rząd postanowił próbować stworzyć jednorazowy kontyngens jednorocznego przyrostu nierogacizny, jak to uczyniono z gęsmi... Ustalona będzie dla producentów pewna wspólna norma nierogacizny, przyczem wydawane będą kartki.

Prasa opozycyjna najbardziej podkreśla rzekomy chaos w zakresie przyjmowania bekonów. Jednak to natłoczenie, które się rozpoczęło stosunkowo niedawno jest wynikiem wspomnianych już przyczyn, jak również wpływa z winy samych producentów. Hodowla nierogacizny wypada w Litwie, podobnie jak w wielu innych krajach, w listopadzie, grudniu i styczniu, to znaczy w czasie, kiedy się najczęściej nierogacizny dostarcza na sprzedaż. W ten sposób wytwarza się natłoczenie.

"Rytas" o anomalji rolnictwa litewskiego. "Rytas" Nr. 284 /XII. 1934 r./ Art. p. t. "Anomalje w rolnictwie". Streszczenie:

Żadna z gałęzi litewskiego życia gospodarczego nie została dotknięta kryzysem w stopniu tak wysokim, jak rolnictwo. Nie należy zapominać, że przynajmniej 80% ludności zajmuje się rolnictwem, i że eksportowane są niemal wyłącznie produkty rolne. Łatwo zrozumieć, w jak ciężkiej sytuacji znalazło się dziś rolnictwo litewskie. Niedawno 1 kg byka żywej wagi kosztował 160 centów, a dziś kosztuje 30-40 centów. Podobnie spadły ceny na inne produkty. Spadły one stosunkowo znacznie więcej, niż ceny produktów z innych gałęzi życia gospodarczego. Najciężej więc odczuło kryzys rolnictwo. Poza to należy zauważyć, że kryzys wychodzi na zdrowie wszystkim mieszkańcom Litwy za wyjątkiem rolników, gdyż wszyscy korzystają z tanich litewskich produktów rolnych. Rolnicy wtykają wszystkim nawpół darmo produkty rolne, prosząc usilnie o ich przyjęcie. Wozy z bekonomi tworzą kilometrowe kolejki. Niezależnie od pogody przyjeżdżają rolnicy z bekonomi do wyznaczonych punktów na kilka dni przed wyznaczonym terminem. Rolnicy litewscy nahodowali tyle bekonów, że odosobne organizacje nie wiedzą, co z nimi robić. Rolnicy znaleźli się dziś w ciężkiej sytuacji. Niema też nadziei na amortyzację inwestowanych środków pieniężnych.

Porządek przyjmowania bekonów stał się dziś nie do zniesienia. Należałoby to zreorganizować. Poza to nie tylko produkcja bekonów stała się nie do pomyslenia. Dochody z innych gałęzi rolnictwa również wciąż się zmniejszają. Rolnicy nieątpliwie nie wzruszaliby się tem zbyt, gdyby w miarę zmniejszania się ich dochodów, zmniejszały się też ich obowiązki i świadczenia, podatki i opłaty, gdyby spadła cena na niezbędne dla rolnictwa towary oraz opłata za pomoc lekarską, prawną, za leki, gdyby się obniżyły różne taryfy i t. d. Jednak, o ile nawet niektóre drobnostki staniały, bynajmniej nie staniały w takim stopniu, jak produkty rolne. Naogół biorąc wydatki rolników w ostatnim roku zmalały o 10-15%. Staniało mianowicie utrzymanie robotników oraz niektóre narzędzia. Natomiast inne wydatki, jak np. opłaty samorządowe, nawet wzrosły.

W takich warunkach, rzecz prosta, rolnictwo na Litwie musi marnieć i zanikać. Świadczy o tem również zewnętrzny wygląd gospodarstw litewskich: pól, budynków, płotów, narzędzi, bydła i t. d.

W ten sposób wytworzyła się nadzwyczajna sytuacja, której nie ma gdzie podziękować. Nadzwyczajna jest sytuacja wyhodowana jedynie przez wypracowanie, że dokonany będzie niekorzystnie przykroć, jednakże wzięty na uwagę stan rynku ceny dokonów nie mogą być za- chęta w kierunku produkcyjnym tylko dokonów. Rząd gospodarczy jest w tym kierunku krokami, w szczególności politykę gospodarszą równie na ten sposób popierała produkcja zbożowa.

Głównie może się wyznaczyć sprawę, jak wyjdzie z wytworzonej sytuacji. Niema żadnych technicznych możliwości wprowadzenia stałych kontyngentów importacyjnych. Na litwie jest 300 tys. tonas. danych. Gdyby więc ustalono, dając się oświadczyć w oparach wa- runkach, szeregowa maksymalna składowa w wys. 300 tys. sztuk importu. Głównie, na każde gospodarstwo przyszedłoby po jednej sztuce. Dlatego jednak nie ma wątpliwości, że gospodarstwa, mające pro- dukować sztuki dokonów, z drugiej strony nie wyjdą z sytuacji podob- stawy do krytyczności między gospodarstwami na rzecz gospodarstwa wiejskiego. W ten sposób wyjdzie, jak sądzę, że wytworzonej sytuacji, niekorzystnie będzie dla wytworzonej sytuacji. Ceny powinne- barować, natomiast niekorzystnie będzie cen. Ceny powinne- by interwencją rządową, jak również w innych krajach, w listo- niogospodarstwie, jak też produkcja. Dla wprowadzenia istniejącej sytuacji, rząd postanowił przystąpić do wytworzenia kontyngentów importacyjnych, jak to uczyni- no z innymi. Ustalono będzie dla producentów pewną wagę importu, natomiast, przystąpienie wyhodowane będą kartki. Praca opiewająca na wytworzenie, jednakże to natomiast, które nie rozpo- sie przyznawania dokonów. Jednakże to natomiast, które nie rozpo- czo stać, nie ma wątpliwości, że wytworzonej sytuacji, jak przystają- jak również wytworze a w innych krajach, w listo- ry wypadku w litwie, podobnie jak w innych krajach, w listo- badnie, zgodnie z tym, co zostało w czasie, kiedy się najwie- ciej niogospodarczy dotychczas nie sprzedał. W ten sposób wytworza się

"Wielki Kształt Wiosny" Nr. 1234, dnia 20 lutego 1935 r. - 2

W ten sposób wytworzyła się nadzwyczajna sytuacja, której nie ma gdzie podziękować. Nadzwyczajna jest sytuacja wyhodowana jedynie przez wypracowanie, że dokonany będzie niekorzystnie przykroć, jednakże wzięty na uwagę stan rynku ceny dokonów nie mogą być za- chęta w kierunku produkcyjnym tylko dokonów. Rząd gospodarczy jest w tym kierunku krokami, w szczególności politykę gospodarszą równie na ten sposób popierała produkcja zbożowa.

"Tautos Ukis" o rentowności rolnictwa. "Tautos Ukis" Nr.12 z 1934 r.: Według danych lit. Biura Statystycznego jeden ha ziemi, używanej na potrzeby rolne, przyniósł w 1932-1933 r. brutto 219,47 lt., a 1931-1932 - 246,11 lt.

Według poszczególnych pozycji dochody dadzą się podzielić jak następuje: z hodowli bydła /bydło rogате, owce, świnie, ptactwo, konie i inne/ otrzymano 115,76 lt., w 1931-1932 r. - 116,01 lt. z gospodarki polnej / zboże, kartofle, buraki cukrowe, warzywa, len i t.d./ - 66,17 lt., w 1931-1932 r. - 62,20 lt., z sadownictwa, pszczelnictwa, lasów i t.d. - 37,54 lt. w 1931-1932 r. - 57,24 lt. Wydatki na 1 ha uprawnej roli wyniosły w 1932 r.-1933 r. 207,06 lt. w 1931-1932 r. 247,29 lt.

Według pozycji poszczególnych wydatki dadzą się podzielić, jak następuje: wynagrodzenie za pracę /najemnikom w gotówce i w naturze/ 126,18 lt., w 1931-32 r. 159,08 lt., bieżące wydatki gospodarcze / nawozy sztuczne, nasiona, karm dla bydła, utrzymanie martwego inwentarza, budynki i meljoracja, ogólne wydatki na gospodarkę polną i hodowlę bydła, podatki, ubezpieczenia i inne wydatki bieżące/ 53,71 lt., w 1931-1932 r. - 50,13 lt., na amortyzację kapitału / budynki i urządzenia, meljoracja, żywy i martwy inwentarz 27,17 lt., w 1931-1932 r. 38,08 lt. Odsetek rentowności rolnictwa w 1932-1933 r. wynosił +0,75 a 1931-1932 r. -0,06.

Rozwijanie się hodowli bydła. "Tautos Ukis" Nr.8 z VIII.1934 r.: Według danych Centralnego Biura Statystycznego liczba źrebiąt na Litwie wynosiła w 1934 r. 39.290 sztuk, liczba koni 1-3-letnich - 102.710 szt., liczba koni 3-letnich i starszych 437.900. Razem - 579.900; w 1933 r. liczba źrebiąt wynosiła 41.552 sztuk, koni 1-3-letnich 99.210 sztuk, 3-letnich i starszych - 445.911 sztuk; w 1932 r. liczba źrebiąt wynosiła 45.530 sztuk, koni 1-3-letnich 90.230 sztuk, koni 3-letnich i starszych 449.970. Ogółem w 1933 r. 586.673, zaś w 1932 r. -586.73 sztuk.

Liczba bydła rogatego wynosiła: w 1934 r. liczba cieląt wynosiła 223.760 sztuk, liczba krów dojnych 824.420 sztuk, inne bydło rogате - 267.160 sztuk; w 1933 r. cieląt - 209.464 sztuk, krów dojnych - 831.813 innego bydła rogatego-272.779; w 1932 r. cieląt 209.180, krów dojnych - 795.710 sztuk, innego bydła rogatego - 299.980. Ogółem w 1934 r. liczba bydła rogatego wynosiła 1.315.340 sztuk; w 1933 r. - 1.314.074 sztuk; w 1932 r. - 1.304.870 sztuk.

Liczba owiec przedstawiała się, jak następuje: w 1934 r. jagnięta 763.470 sztuk, jednoroczne i starsze - 546.380 sztuk, razem 1.309.850 ; w 1933 r. jagnięta - 772.352 , jednoroczne i starsze 549.267 , razem - 1.321.619 ; w 1932 r. jagnięta - 766.060 sztuk, jednoroczne i starsze 550.910 , razem - 1.316.970 .

Liczba nierogacizny: w 1934 r. prosięta - 761.620 , 6-ciomiesięczne i starsze - 526.820 ; w 1933 r. - 781.989, 6-ciomiesięczne i starsze -523.835 ; w 1932 r. prosięta 839.330, 6-ciomiesięczne i starsze - 550.250 ; ogółem - 1.389.580.

Zbiory w 1934 r. Prasa kowieńska/z XII.1934 r./: Według wiadomości Banku Litewskiego w 1934 r. zżęto na polach o 109.000 tonn zboża więcej / 19%/ niż w 1933 r. Pszenicy zżęto o 29.000 tonn więcej / 14%/, owsa - o 46.000 tonn więcej / przeszło o 14%/, jęczmienia - o 26.800 tonn. Zbiory lnu i siemienia lnianego również wypadły większe / o 1.600 tonn/ w 1934 r., niż w 1933 r. Urodzaj ziemniaków sięga w 1934 r. do 2 milj.tonn, czyli o 587 tonn więcej, niż w 1933 r.

EKSPORT I WYTWORCZOŚĆ

PRODUKTÓW ROLNYCH.

Perspektywy eksportu produktów rolnych. "Tautos Ukis" Nr.10 z X.1934 r.: Dnia 12 października ub.r. odbyła się w Izbie Rolniczej narada ekonomistów z udziałem 62 osób. Pierwszy przemawiał dr.Karvelis. Wskazał on na okoliczność, że eksport nierogacizny i produktów mlecznych, które to gałęzie stanowią najważniejsze działy eksportu produktów rolnych napotyka na coraz więcej przeszkód. Niema gdzie podziąć wyhodowanej nierogacizny, a jednocześnie trudno jest eksportować produkty mleczarskie. Zdaniem dr.Karvelisa

W celu zwiększenia produkcji i poprawy jakości wyrobów, w 1954 r. w przedsiębiorstwie przeprowadzono szereg przedsięwzięć technicznych i organizacyjnych. W tym celu wyznaczono specjalne zespoły robocze, które miały na celu wyeliminowanie wadliwych partii produkcyjnych. Wskazano również na konieczność dalszego doskonalenia aparatury pomiarowej i narzędzi roboczych. Wskazano również na konieczność dalszego doskonalenia aparatury pomiarowej i narzędzi roboczych. Wskazano również na konieczność dalszego doskonalenia aparatury pomiarowej i narzędzi roboczych.

W celu zwiększenia produkcji i poprawy jakości wyrobów, w 1954 r. w przedsiębiorstwie przeprowadzono szereg przedsięwzięć technicznych i organizacyjnych. W tym celu wyznaczono specjalne zespoły robocze, które miały na celu wyeliminowanie wadliwych partii produkcyjnych. Wskazano również na konieczność dalszego doskonalenia aparatury pomiarowej i narzędzi roboczych. Wskazano również na konieczność dalszego doskonalenia aparatury pomiarowej i narzędzi roboczych.

W celu zwiększenia produkcji i poprawy jakości wyrobów, w 1954 r. w przedsiębiorstwie przeprowadzono szereg przedsięwzięć technicznych i organizacyjnych. W tym celu wyznaczono specjalne zespoły robocze, które miały na celu wyeliminowanie wadliwych partii produkcyjnych. Wskazano również na konieczność dalszego doskonalenia aparatury pomiarowej i narzędzi roboczych. Wskazano również na konieczność dalszego doskonalenia aparatury pomiarowej i narzędzi roboczych.

WYKAZ PRACOWNIKÓW

W celu zwiększenia produkcji i poprawy jakości wyrobów, w 1954 r. w przedsiębiorstwie przeprowadzono szereg przedsięwzięć technicznych i organizacyjnych. W tym celu wyznaczono specjalne zespoły robocze, które miały na celu wyeliminowanie wadliwych partii produkcyjnych. Wskazano również na konieczność dalszego doskonalenia aparatury pomiarowej i narzędzi roboczych. Wskazano również na konieczność dalszego doskonalenia aparatury pomiarowej i narzędzi roboczych.

dażenie do eksportowania za wszelką cenę, nie prowadzi bodaj kraja do jaśniejszej przyszłości. Konjunktura światowa nie sprzyja eksportowi litewskich produktów rolnych. Wszystkie kraje są skłonne do autarkji. W związku z tem perspektywy uprawianego przez "Maistas" i "Pienocentras" eksportu nie są pomyślne. Na eksporcie produktów hodowli bydła i produktów mleczarskich nie podobna, zdaniem dr. Karvelisa opierać gospodarki litewskiej. Litwa, zdaniem jego, pragnąc przywrócić równowagę gospodarczą powinna zastosować wyraźną politykę autarkji. Należy już obecniejąć się radykalnych środków w kierunku przekształcenia całej gospodarki litewskiej.

Dr. J. Krikszcziunas wykazał, że nie należałoby tak potępiać eksportu, jak to uczynił dr. Karvelis. Żaden kraj nie może zastosować i zrealizować 100%-ej autarkji, zwłaszcza nie zdoła tego uczynić Litwa. Litwa nie zdoła się obejść bez importu. Niepodobna więc się obejść także bez eksportu. Perspektywy eksportu litewskich produktów rolnych są przynajmniej na bliską metę smutne. Litwa produkuje ok. miljarde mleka, z czego na eksport przypada tylko 1/4. Znaczy to, że 3/4 przypada konsumentom wewnętrznym. Inne produkty np. zboże wykazują obraz jeszcze bardziej przemawiający na korzyść konsumpcji wewnętrznej. Eksportuje się głównie produkty mięsne. Zdaniem dr. Krikszcziunasa należy zwiększyć spożycie wewnętrzne przez przystosowywanie lit. ludzi pracy do własnej krajowej produkcji. Przeszkodą w organizacji własnej krajowej produkcji jest, zdaniem dr. Krikszcziunasa nie brak kapitału, a tylko brak planowej organizacji i inicjatywy. Kapitału wprawdzie wiele niema, zwłaszcza kapitałów wolnych, lecz dołożywszy wysiłków mogliby Litwini zmobilizować niemałe sumy. Dr. Krikszcziukasjtis sądzi, że należałoby zastosować środki w kierunku ograniczenia eksportu kapitałów. Droga rozpisanja pożyczki wewnętrznej możnaby zdobyć niemałe sumy. Urzędnicy litewscy również powinni by przyłożyć się do tworzenia własnego przemysłu przez zakup akcji zakładów przemysłowych. W tym kierunku możnaby nawet użyć przymusu. Interwencjonizm jest konieczny. Eksport w obecnych warunkach jest sprawą całego narodu. Surowce z zagranicy potrzebne są całemu krajowi.

J. Lapenas podkreślił, że przyszłość dobrobytu Litwy opiera się na eksporcie. Na rynek wewnętrzny zbytnio liczyć nie należy, gdyż to, co się wyprodukuje, a potem spożyje, nie przyniesie korzyści. czy inaczej wszystkiego nie potrafi Litwa wyprodukować. Skoro Litwa nie będzie mogła eksportować, nie będzie miała za co nabyć najpotrzebniejszych surowców i maszyn. P. Lapenas wskazywał na potrzebę planowości we wszystkich dziedzinach gospodarki. Pożyczka wewnętrzna przyniosłaby korzyść całemu krajowi.

S. Kuzminkas nie podziela poglądu J. Lapenasa, jakoby źródłem dobrobytu litewskiego miał być eksport. Przeciwnie, zdaniem p. Kuzminkasa, podstawą dobrobytu narodu jest praca. Część pracy zużywają Litwini wewnątrz kraju, część zaś eksportują. Dla uniknięcia degeneracji narodu trzeba mu dać pracę.

Pożatem przemawiali inni mówcy wyrażając różne poglądy na perspektywy eksportu litewskich produktów rolnych.

Eksport produktów rolnych w 1934 r
 "Musu Rytouja" Nr. 6/ z I. 1935 r. /: Centralne Biuro Statystyczne ogłosiło już dane w sprawie eksportu lit. w 1934 r. Z danych tych wynika, że w 1934 r. nastąpiły w eksporcie litewskich duże zmiany, Wzrósł eksport następujących towarów:

Wyszczególnienie	1933 r.	1934 r.
	w milj. lt.	
Konie	4,27	4,65
Nierogaczina	2,66	5,18
Mleko i śmietana	0,19	0,38
Sery	1,91	2,31
Zboże	1,44	4,49
Skóry	3,21	3,41
Nasiona	1,96	2,01
Nasienie koniczyny	1,42	4,00
Len	5,28	9,40

Zmniejszył się natomiast eksport mięsa bekonów i tłuszczu, jak również eksport jaj i gęsi.

Naogół biorąc eksportowała Litwa w 1934 r. produktów rolnych na sumę 93,75 milj. lt., zaś w 1933 r. na sumę - 109,30 milj. lt.

dotyczy to eksportowania za wszelką cenę, nie prowadził badań krajowych, do istniejącej przysięgi, Kontynkura światowa nie sprzyja eksportowi litewskich produktów rolnych. Wszystkie kraje są skłonne do autarkji. W związku z tem perspektywy uprawiania przez Litwę "Litwa i "Pianocentras" eksportu nie są pozytywne. Na eksportie produktów hodowlanych i produktów mieszanych nie podobne, zdaniem dr. K. Lisas ogólnie gospodarkę litewską. Litwa, zdaniem jego, granicą przywrócić równowagę gospodarszą powinną zastanowić wyznaczyć politykę autarkji. Należy już obecnie zdać się na radykalnych środków w kierunku przekształcenia całej gospodarki litewskiej.

Dr. J. Krikščionis wyraża, że nie należy tak pośpiesznie eksportu. Jak to uczynił dr. Karvelis. Żaden kraj nie może zastanawiać i realizować 100% autarkji. Wskazuje nie zdaje tego uczynić Litwa. Litwa nie zdaje się opierać na importu. Niepodobna więc się opierać także na eksportu. Perspektywy eksportu litewskich produktów rolnych są przynajmniej na białą masę amilną. Litwa produkująca ok. miliona mlek, a czego na eksport przypada tylko 1/4. Litwa, co to, że 3/4 przypada konsumpcjom wewnętrznym. Inne produkty, które wykazują okresowe spadki przemysłowej na korzyść konsumpcji wewnętrznej. Eksportuje się głównie produkty mięsne. Żadne Niemcy dr. Krikščionis należy wskazywać na wyjątkowość wewnętrznego przemysłowego lit. Ludzi pracy do własnej krajowej produkcji. Przekłada w organizację własnej krajowej produkcji. Jest, zdaniem dr. Krikščionis nie brak kapitału, a tylko brak planowej organizacji i inicjatywy. Kapitału wprowadzić wiele niema, wskazuje na potrzebę wojny, lecz dołożywszy wydatków mogliby Litwinzi zmobilizować niemieckie sily. Dr. Krikščionis zdaje, że należy do zastanowienia się nad ograniczeniem eksportu kapitału. Drogi tor rozwoju Litwy w kierunku ograniczenia eksportu kapitału. Urządzenie Litwyśki pożyczki wewnętrznej mogłoby służyć do tworzenia własnego przemysłowego równowagi przychodzić się do tworzenia własnego przemysłu przez zakup akcji zakładów przemysłowych. W tym kierunku należy nawet mieć program. Interwencjonizm jest konieczny. Ekspozycja w obecnych warunkach jest sprzeczna z interesem Litwy i z interesem państwa litewskiego.

1. Litwa podkreślić, że przysięga dobrotę Litwy opiera się na eksportu. Na rynek wewnętrzny służy Litwie nie należy, gdyż to, co się wyprodukuje, a potem spóżyje, nie przynosi korzyści. Czy iność wazackiego nie potrzeb Litwa wyprodukować. Skoro Litwa nie będzie mogła eksportować, nie będzie miała na potrzeby Litwy, nie będzie miała surowców i maszyn. Litwa wskazywał na potrzeby Litwy w wazackich zakładach gospodarki. Rozwójka wewnętrzna Litwy nie zależy od całego kraju.

2. Kramnickas nie podziela poglądów J. Lapensasa. Jakoś srodkiem dobrotę litewskiego miał być eksport. Przewidując, zdaniem p. Kramnickas, podstawę dobrotę Litwy ma być praca. Część pracy służy Litwinom wewnątrz kraju, część zaś eksportuje. Dla uniknięcia deficytu Litwa powinna mieć równy wytworzyć równo potrzeby na

perspektywy eksportu litewskich produktów rolnych.

Ekspozycja w sprawie eksportu Litwy. Centralne Biuro Statystyczne "Litwa" Nr. 6 z 1. 1933 r. z Centralnego Biura Statystycznego ogłosiło już dane w sprawie eksportu Litwy w 1934 r. z danych tych wynika, że w 1934 r. nastąpił w eksporcie litewskich towarów. Wyrost eksport następujących towarów:

Wykazanie		w mil. lit.	
1933 r.	1934 r.	1933 r.	1934 r.
Len	5,28	4,27	4,68
Kasnie koniczywy	1,42	1,00	4,00
Kasione koniczywy	1,96	2,01	2,01
Kasione	3,21	3,41	3,41
Skóry	1,44	4,49	4,49
Skóra	1,91	2,31	2,31
Sery	0,19	0,38	0,38
Mleko i smietana	2,66	3,18	3,18
Miropiecznia	4,27	4,68	4,68
Kasnie			

Zmniejszy się natomiast eksport mięsa bekoni i tiszczu, jak również eksport tej i gęsi. Według danych eksportowa Litwa w 1934 r. produktów rolnych na sumę 97,75 mil. lit., zaś w 1933 r. na sumę - 109,50 mil. lit.

W ten sposób w 1934 r. otrzymała Litwa z tytułu eksportu o 15,55 milj.lt. mniej.

Porównawcze dane eksportu produktów rolnych za pierwszych 9 miesięcy 1934 r. i 1933 r. przedstawiają się, jak następuje:

Wyszczególnienie	1 9 3 4		1 9 3 3	
	Ilość	Wartość w milj.lt.	Ilość	Wartość w milj.lt.
Konie w sztukach	15.390	4,04	14.250	3,59
Pydło " "	7.600	1,50	9.740	2,05
Mierogacizna w sztukach	28.310	3,49	11.130	1,24
Gęsi w sztukach	8.800	0,06	22.780	0,15
Mięso w tonnach	14.190	30,87	21.950	40,32
Mleko i śmietana w ton.	760	0,33	380	0,14
Masło w tonnach	7.610	11,01	7.810	17,55
Ser " "	650	1,55	570	1,48
Jaja w milj.szt.	17,22	1,49	21,00	2,19
Zboże w tonnach	7.310	1,62	3.940	0,86
Skóry " "	2.100	2,67	2.700	2,72
Nasiona " "	2.330	0,78	2.390	0,77
Nasiona konicz. w ton.	810	1,54	370	0,53
Len w tonnach	4.690	5,26	3.790	4,73
Pakuły i wyczesy w ton.	1.530	1,15	2.000	1,76

Z zestawienia wynika, że najbardziej się zmniejszył eksport mięsa i masła. W tonnach zmniejszył się eksport mięsa o 35%; w litach zaś o 9,5 milj.lt. Eksport masła w tonnach zmniejszył się o 3%, zaś w litach o 6,5 milj.lt., czyli o 37%. W ten sposób za mięso i masło otrzymano w 1934 r. o 16 milj.lt. mniej niż w 1933 r. Nastąpiło to wskutek spadku cen na te produkty.

Natomiast wzrósł przeszło 2 i pół razy eksport żywej trzody chlewnej. Otrzymano z tego tytułu o 2,3 milj.lt. więcej, niż w 1933 r. Za konie eksportowane otrzymano blisko pół miliona więcej niż w 1933 r. Otrzymano o blisko 800 lt. więcej za zboże i przeszło 1 milion lt. więcej za nasienie koniczyny.

Najbardziej wzrósł eksport materiałów leśnych, zwłaszcza papierówki, belek i desek. Otrzymano z tego tytułu o 3 milj.lt. więcej, niż w 1933 r. Wzrósł również eksport celulozy i forniru.

Zboże.

St a ł e c e n y z b o ż a. Prasa kowieńska / z XII.34 r./: Dn.1.XII.1934 r. Gabinet Ministrów ustalił stałe ceny zboża, skupuwanego przez "Lietukis".

P u n k t y s k u p u z b o ż a. Prasa kowieńska / z II.34 r./: Obecnie w Litwie jest przeszło 32 punkty skupowania zboża. Zwłaszcza intensywna jest dostawa żyta.

E k s p o r t z b o ż a z a r o k 1 9 3 3 i 1 9 3 4 . "Musu Rytojus" Nr.9 / z I.1935 r./: W 1934 r. eksport zboża z Litwy był znacznie większy, niż w 1933 r. Według danych Centr. Biura Statystycznego eksport zboża w 1933 i 1934 r. przedstawiał się, jak następuje:

N a z w a .	1 9 3 4		1 9 3 3	
	tonny	w tys.lt.	tonny	w tys.lt.
Pszenica	2.549,4	476,1	158,6	47,2
Żyto	14.227,3	2209,6	1.984,1	435,9
Jęczmień	151,7	18,4	89,1	15,4
Owies	206,4	34,0	19,0	2,9
Wyka	6.537,4	1383,9	3.162,1	620,6
Groch	576,3	163,4	630,7	169,4
Peluszka	953,9	206,6	333,7	79,6
Inne zboża	16,9	3,8	69,9	17,6
R a z e m	25.219,3	4495,8	6.447,2	1.388,6

W ten sposób w 1958 r. otrzymania litwa z tytułu eksportu o 15,53

Wzrostowa... w mil. lit.

Table with columns: Wzrostowa..., Ilość, and Wzrostowa... w mil. lit.

A rozważenie wynika, że najbardziej się rozwijała eksport

Wzrost.

Wzrostowa... 1954

Table with columns: Wzrostowa..., Ilość, and Wzrostowa... w tys. lit.

32.212.2 412.2 6.442.2 1.328.2

W 1934 r. eksportowano 25.219,3 tonny zboża na sumę 4.495.800lt., zaś w 1933 r. 6.447,2 tonny na sumę 1.388.600 lt. Z powyższego wynika, że w 1934 r. otrzymała Litwa z tytułu eksportu zboża 3 razy więcej, aniżeli w 1933 r.

Zakup i eksport zboża przez "Lietukis". "Musu Rytojus" Nr. 94 / z XII.1934 r./: Ze zbiorów 1934 r. "Lietukis" zakupił i eksportował następujące ilości zboża:

Wyszczególnienie	Skupiono cnt.	Eksportowano cnt.
Żyto	150.000	129.000
Pszenica	42.000	36.000
Świes	10.000	-
Wyka	26.000	26.000
Nasiona	15.000	5.000
Nasienie konicz.	4.000	2.200
Tymotejka	600	150

Przepisy o handlu nasionami. Prasa kowieńska / z I.1935 r./: Minister Rolnictwa wydał przepisy o kontroli handlu nasionami. Handlem nasion kontrolowanych będą się mogły trudnić tylko osoby zarejestrowane w Departamencie Rolnictwa.

Wywóz zboża w 1934 r. Prasa kowieńska z II.1935 r.: Według wiadomości Centralnego Biura Statystycznego w r.1934 eksportowano 2.549,4 / w r.1933 - 158,6/ tonn pszenicy na sumę 476,1 tys.lt. / w 1933 r. - 47,2 tys.lt.14.227,3 /1.984,19 tonn żyta na sumę 2.209,6 / 453,9 / tys.lt., 151,7 /89,1/ tonn jęczmienia na sumę 18,4 tys.lt. /15,4/, 206,4 /19/ tonn owsa na sumę 34 tys.lt. / 2,9/, 6.537,4 / 3.162,1/ wyki na sumę 1.383,9 / 620,6/ tys.lt., 953,9 / 333,7/ tonn peluszek na sumę 206,6 / 79,6/ tys.lt., 16,9 /69,9/ innego zboża na sumę 3,8 / 17,6/ tys.litów. Zboże eksportowane jest prawie wyłącznie przez port kłajpedzki.

Kontrola handlu nasionami. "Tautos Ukis" Nr.1 z 1935 r.: W 1934 r. wydana została ustawa o kontroli handlu nasionami. Na mocy tej ustawy minister Rolnictwa sprawować ma kontrolę nad handlem następującymi nasionami: buraki cukrowe i płótno, marchew, rzepa, konieczyna czerwona, biała i szwedzka, lucerna, seradela, łubin, wyka, tymotejka, len, kapusta, ogórki.

Projekty ustaw o produkcji i sprzedaży artykułów spożywczych. Prasa kowieńska z grudnia donosi, iż odpowiednie instytucje opracowują następujące projekty ustaw o produkcji, sprzedaży i transporcie mleka i produktów mlecznych, o produkcji, sprzedaży i transporcie innych artykułów spożywczych i produkcji, sprzedaży i transporcie artykułów gospodarstwa domowego. Ustawy te mają przyznać szerokie prawa ministerstwu w sensie wydawania rozporządzeń i przepisów o ich wykonaniu.

Produkty mleczne.

Sprawa zniesienia sprzedaży prywatnej produktów mlecznych. Prasa kowieńska / z II.1935 r./: "Pienocentras" przesłał miarodajnym instytucjom memoriał o uregulowaniu handlu mlekiem i produktami mlecznymi w Kownie. W memoriale wskazanem jest, że sprzedaż mleka przez sklepy artykułów spożywczych i domokrążnych sprzedawców pozostawia wiele do życzenia pod względem sanitarnym. Poza tem wywołuje ona niepożądaną konkurencję. "Pienocentras" prosi o zakaz prywatnego handlu mlekiem.

Wzrost eksportu masła. Prasa kowieńska / z I.1935 r./: Według ostatnich danych w 1934 r. wywiózł "Pienocentras" zagranicę 188.778,5 centnarów masła w stosunku do 170.752 w r.1933, czyli wywóz masła zwiększył się o 10,5%.

Zwiększona produkcja masła. Prasa kowieńska / z II.1935 r. /: W 1935 r. zwiększyła się produkcja masła w porównaniu z latami ubiegłymi. W 1934 r. od 1 do 26 stycznia wytworzono 3.420 podwójnych cnt. masła, w tym samym czasie w roku bież. - 3.639,75 cnt. W 1934 r. dostawiały mleczarnie do 1.411 podwójnych cnt. masła tygodniowo, eksport zaś dochodził do 1.250 cnt. W roku bieżącym dostawiono 1.563,75, wywieziono zaś 1.588,75 cnt.

Jak oświadczył prezes "Pienocentrasa" p. Jan Glemża w ciągu 11 miesięcy eksportowano z Litwy 182.200 podwójnych cnt. masła. to znaczy więcej, niż w 1933 r. i 1932 r. Mimo, że Niemcy nie kupowały masła litewskiego zostało ono bez trudności sprzedane na innych rynkach. Jest nadzieja, że w 1935 r. eksport masła również nie napotka na szczególne trudności, nawet gdyby go wyprodukowano więcej.

Jaj eksportowano w 1934 r. około 19 milj. sztuk.

Eksport masła litewskiego w 1934 r. "Tautos Ukis" Nr. 1 z 1935 r.: W 1934 r. eksport standaryzowanego masła z Litwy / "Pienocentras" / wzrósł o 10,55%. Jednak pod względem wartości eksport był mniejszy, aniżeli w 1933 r. W poszczególnych miesiącach eksportowano następujące ilości masła:

Miesiące.	1933 r. centnary pojedyncze.	1934 r. centnary pojedyn.	Saldo.
Styczeń	4.665,5	6.282	+ 34,64
Luty	4.547,-	5.485	+ 20,62
Marzec	6.247,5	6.549	+ 4,82
Kwiecień	9.084,-	9.255,75	+ 1,89
Maj	16.355,5	20.251,25	+ 23,80
Czerwiec	24.445,5	29.793,-	+ 21,87
Lipiec	26.605,5	27.750,5	+ 4,30
Sierpień	28.994,5	28.593,75	- 1,40
Wrzesień	21.345,-	20.407,5	- 4,60
Październik	16.918,-	18.631,75	+ 10,13
Listopad	7.080,-	9.173,5	+ 29,57
Grudzień	4.464,-	6.605,5	+ 47,97
Razem	170.752	188.778,5	10,55

Z powyższej tabelki wynika, że produkcja masła w zimowych miesiącach znacznie wzrosła. Spodziewać się należy, że z biegiem czasu produkcja wzrośnie jeszcze bardziej.

Odpowiednio do ważniejszych rynków zbytu w ciągu ostatnich dwóch lat zaszły dość duże zmiany. Niemal całkowicie zamknięty został rynek niemiecki. Dużą ilość masła sprzedano w Anglii.

Poniższa tabelka wykazuje eksport masła do poszczególnych krajów:

Nazwa państw.	1933 r. cnt.pojed.	%	1934 r. cnt.pojed.	%
Anglja	108.328,5	63,45	145.960,75	77,32
Belgja	13.089,5	7,67	21.867,75	11,58
Palestyna	2.340,0	1,37	8.714,25	4,62
Czechosłowacja	1.560,0	0,91	4.868,00	2,58
Danja	11,0	0,005	2.634,00	1,39
Niemcy	42.092,5	24,66	1.322,50	0,70
Portugalja	1.220,0	0,70	1.150,00	0,61
Francja	1.738,5	1,02	760,00	0,40
Inne państwa	371,5	0,205	1.501,25	0,80
Razem	170.752,0	100	188.778,50	100

Mięso.

Kontyngenty bekonów na rynku wewnętrznym. "Tautos Ukis" Nr. 1 z 1935 r.: Według danych spisu nierogacizny, przeprowadzonego w grudniu 1934 r. liczba bekonów

przeznaczonych na sprzedaż w grudniu, styczniu i lutym wynosi 240 tys. sztuk. "Maistas" może skupić i przetworzyć w ciągu lutego, marca i kwietnia ok. 93 tys. sztuk. W związku z tym wytwarza się wielka nadwyżka trzody chlewnej. "Maistas" nie może skupić wszystkich przywiezionych na wyznaczone punkty świń. Dla uporządkowania tej sytuacji "Maistas" w porozumieniu z Izłą Rolniczą udzielił wydawać kartki na trzodę chlewną, którą od rolników zakupi. Wydawanie kartek trwać ma od 4 lutego do 28 kwietnia 1935 r. Ustalono ostateczną liczbę kartek, przyczem liczba ta nie będzie zwiększona. Bez kartek bekony nie będą kupowane. Ogółem wydrukowano 93 tys. kartek.

Eksport bekonów za 12 miesięcy 1934 r. "Lietuvos Aidas" Nr. 25 / z I. 1935 r. / : Ogółem w 1934 r. skupił "Maistas" 382.245 sztuk trzody chlewnej / w 1933 r. - 441.643 sztuki i w 1932 r. - 552.642 sztuki / . Z zakupionej ilości eksportował "Maistas" 296.524 sztuki, zaś na rynku wewnętrznym zużył 85.831 sztuk. Bekonowej trzody chlewnej eksportowano / z tej ogólnej liczby / 12.834.256 kg. / w 1933 r. - 21.149.334 , a w 1932 r. - 25.238.400 kg. / . Żywej trzody chlewnej eksportowano 32.380 sztuk, zaś w postaci mięsa eksportowano 26.473 . Niemal wszystkie eksportowane bekony trafiły do Anglii. Z tytułu eksportu bekonów otrzymano - 27.600 tys. lt. / w 1933 r. - 37 milj. lt. / .

Rozporządzenie w sprawie zakupu trzody chlewnej. "Musu Rytojus" Nr. 97 / z XI. 1934 r. / : Dla uporządkowania zakupu trzody chlewnej przez "Maistas" cały kraj podzielony został na rejony, w których stworzono punkty przyjmowania nierogacizny. Trzodę chlewną będzie się skupowało we wspomnianych punktach; jedynie od rolników, którzy mieszkają w danym rejonie.

Gęsie litewskie na rynku szwedzkim. "Tautos Ukis" Nr. 12 z 1934 r. : W grudniu 1934 r. ukazały się na rynku szwedzkim gęsie litewskie. Cieszą się one uznaniem spowodu swej jakości. -

Gęsie w liczbach. "Rytas" Nr. 288 / z XII. 1934 r. / : Liczba gęsi na Litwie w ostatnich latach przedstawiała się, jak następuje: 30. VI. 1930 r. - 795 tys. , 1931 r. - 920.500, 1932 r. - 1.024.120 , 1933 r. - 985.525 , 1934 r. - 1.008.840. - Eksport gęsi w tych latach przedstawiał się, jak następuje: w 1930 r. - 360.633 sztuki na sumę 5.249.800 lt; 1931 r. - 322.351 sztuk na sumę - 2.784.900 lt., w 1932 r. 486.077 sztuk na sumę - 3.349.200 lt., w 1933 r. - 379.706 sztuk na sumę - 2.349.200 lt.

Dostawa gęsi pracownikom przedsiębiorstw. Prasa kowieńska / z XII. 34 r. / : Niektóre przedsiębiorstwa postanowiły zawrzeć umowy z "Maistasem" o dostawę gęsi dla swych pracowników. Pracownicy przedsiębiorstw otrzymają gęsi od "Maistasa" za okazaniem zaświadczeń od swych przedsiębiorstw, które będą odtrącały im od pensji wartość gęsi i co miesiąc regulowały rachunek z "Maistasem".

Zakup królików i indyków. "Maistas" eksportuje obecnie do Anglii i innych krajów utuczone króliki i indyki.

Jaja.

Eksport jaj w 1934 r. "Tautos Ukis" Nr. 1 z 1935 r. W 1934 r. eksportowała Litwa 19.247.100 jaj na sumę 1.744.100 lt. / w 1933 r. eksportowano 28.796.300 jaj na sumę 3.285.000 lt. / Najwięcej jaj eksportował "Pienocentras" / 16.074.460 sztuk / .

"Pienocentras" skupował jaja od rolników za pośrednictwem spółdzielni. Ogółem w 1934 r. skupowało jaja 219 spółdzielni. Według powiatów skup jaj przedstawiał się, jak następuje: olicki - 223.659 / 1,03% / , kowieński - 175.152 / 0,81% / , birżański - 1.080.998 / 4,99% / , wiejdański - 950.191 / 4,39% / , kretyngowski - 543.239 / 2,517% / , marjampolski - 95.983 / 0,44% / , możejkowski - 2.912.660 / 13,44% / , poniewieski - 1.102.602 / 5,09% / , rosieński - 2.138.790 / 9,87% / , rokiškowski - 710.937 / 3,28% / , szakiowski - 550.734 / 2,54% / , szawelski - 4.043.393 / 18,66% / , taurogowski - 3.720.443 / 17,17% / , telszewski - 1.298.032 / 5,99% / , wilkomierski - 729.500 / 3,37% / , uciański

681.498 /3,15%/, wyłkowyszkowski - 181.041 /0,85%/, jeziorowski - 119.619 / 0,55%/ i Kraj Kłajpedzki - 343.213 / 1,58%/.

Z tych ilości 25,81% jaj sprzedano na rynku miejscowym, zaś pozostałe 74,19% eksportowano do Anglii, Czechosłowacji, Francji i innych krajów.

Len.

Produkcja lnu w 1934 r. "Tautos Ukis" Nr.10 z 1934 r.: W 1934 r. wzrosły znacznie rozmiary gruntów zasianych lnem. Ogółem zasiano w 1934 r. lnem 60.140 ha / w 1933 r. - 54.700 ha/. Przeszło połowa tych obszarów przypada na powiaty: birżański, rakiszkowski, poniewieski, szawelski, możejkowski.

Ogólny urodzaj nasienia lnu wynosił w 1934 r. 541.880 cnt., zaś włókna 451.340 cnt./ w 1933 r. urodzaj nasienia wyniósł 418.020 cnt., zaś urodzaj włókna - 362.610 cnt./.-

Ustawa o centralizacji eksportu lnu. Prasa kowieńska / z XI.1934 r./: Gabinet Ministrów przyjął projekt ustawy o eksporcie lnu. Ustawa przekazuje sortowanie lnu i pakul i ich eksport Ministerstwu Skarbu. Do ustawy zostaną wydane przepisy. Oznacza ona centralizację wywozu lnu. Jak wiadomo, inicjatorem jej był "Lietukis".

Sprawa ustawy o handlu lnem. Prasa kowieńska / z XI.1934 r./: W związku z opublikowaniem ustawy o centralizacji handlu lnem, monopol na cały handel ma otrzymać "Lietukis". Ponadto, jak słychać, ma być założona specjalna instytucja dla handlu lnem.-

Eksport lnu za 4 ostatnie miesiące 1934 r. "Tautos Ukis" Nr. 1 z 1935 r.: Litwa w ciągu ostatnich czterech miesięcy 1935 r. eksportowała ogółem 3.988 tonn lnu na sumę 4.386,7 tys.lt. We wrześniu wywieziono mianowicie 219,9 tonn za 228,2 tys.lt.; w październiku - 121,8 tonn za 123,4 tys.lt.; w listopadzie 329,4 tonn za 370,1 tys.lt.; w grudniu 2.735 tonn za 3.645,5 tys.lt. Zakup lnu na terenie całej Litwy odbywa się obecnie w żywym tempie. Popyt na len litewski zagranicą jest dobry.

Skutki standaryzacji i kontroli handlu lnem. "Lietuvos Aidas" Nr. 13 / z I.1935 r./: Jak podaje naczelny kontroler eksportu lnu i pakul dr.Urmanas, komitet standartu lnu ustalił już standart urodzaju lnu i pakul na 1934 r. Nabywającym len dano już wskazówki, co do jednolitej ceny, jaka ma być płacona za jednakowy gatunek lnu w różnych powiatach.

Kontrola i standaryzacja eksportu lnu dodatnio wpłynęły na wywóz tego artykułu. W listopadzie i w grudniu 1934 r. wywieziono 3.800 tonn lnu. Jest to liczba rekordowa w eksporcie lnu z Litwy w latach ostatnich.

Rozporządzenie w sprawie handlu i eksportu lnu. "Lietuvos Aidas" Nr. 275 / z XII.1934 r./: Minister Finansów opracował następujące przepisy w sprawie handlu i eksportu lnu i pakul: skupywaniem lnu i pakul dla celów handlowych mogą się zajmować jedynie osoby, które: a/ posiadają składy, mogące pomieścić conajmniej 250 tonn lnu, b/ mające dostateczny kapitał dla zakupu tej ilości towaru, c/ mające dostateczną liczbę agentów, sortujących len, d/ osoby, które złożyły przyrzeczenie, iż będą prowadziły ustaloną rachunkowość i płaciły ustalone sumy, tytułem opłat. Handlujący lnem muszą udzielić o sobie niezbędnych informacji. Minister Finansów wydaje zezwolenie na zajmowanie się skupem lnu i zatwierdza punkty tego skupu. Zezwolenia ważne są na przeciąg roku operacyjnego, to znaczy od 1 października do 30 września. Jednak mogą być zezwolenia te, w związku z niewykonywaniem przepisów, odwołane wcześniej. Zezwolenia muszą być corocznie odnawiane.

Skupowany i eksportowany len i pakuly muszą być sortowane według ustalonego standartu. Niesortowany len i pakuly nie mogą być wywożona zagranicę. Standart ustalany jest na każdy sezon.

201.498 / 5.152 / Wykazy Kowalski - 181.041 / 0.552 / Kowalski
119.619 / 0.552 / Kowalski - 343.215 / 1.282 /
Z tych liczb 25,812 jest sprzedano na rynku miejscowym, zaś
pozostałe 74,187 eksportowano do Anglii, Czechosłowacji, Francji
i innych krajów.

Przedmiotem niniejszego sprawozdania jest wykaz wyrobów
i materiałów, które zostały wyprodukowane w zakładach
Kowalski w latach 1932 i 1933. Wykaz ten obejmuje
całą produkcję tych zakładów, z wyjątkiem wyrobów
i materiałów, które zostały sprzedane na rynku
miejscowym. Wykaz ten jest zgodny z danymi
statystycznymi, które zostały przekazane przez
zakłady Kowalski.

Wykaz ten jest zgodny z danymi statystycznymi, które
zostały przekazane przez zakłady Kowalski. Wykaz
ten jest zgodny z danymi statystycznymi, które
zostały przekazane przez zakłady Kowalski. Wykaz
ten jest zgodny z danymi statystycznymi, które
zostały przekazane przez zakłady Kowalski.

Wykaz ten jest zgodny z danymi statystycznymi, które
zostały przekazane przez zakłady Kowalski. Wykaz
ten jest zgodny z danymi statystycznymi, które
zostały przekazane przez zakłady Kowalski. Wykaz
ten jest zgodny z danymi statystycznymi, które
zostały przekazane przez zakłady Kowalski.

Wykaz ten jest zgodny z danymi statystycznymi, które
zostały przekazane przez zakłady Kowalski. Wykaz
ten jest zgodny z danymi statystycznymi, które
zostały przekazane przez zakłady Kowalski. Wykaz
ten jest zgodny z danymi statystycznymi, które
zostały przekazane przez zakłady Kowalski.

Wykaz ten jest zgodny z danymi statystycznymi, które
zostały przekazane przez zakłady Kowalski. Wykaz
ten jest zgodny z danymi statystycznymi, które
zostały przekazane przez zakłady Kowalski. Wykaz
ten jest zgodny z danymi statystycznymi, które
zostały przekazane przez zakłady Kowalski.

Wykaz ten jest zgodny z danymi statystycznymi, które
zostały przekazane przez zakłady Kowalski. Wykaz
ten jest zgodny z danymi statystycznymi, które
zostały przekazane przez zakłady Kowalski. Wykaz
ten jest zgodny z danymi statystycznymi, które
zostały przekazane przez zakłady Kowalski.

Len i pakuły zezwala się eksportować jedynie za odpowiednimi świadectwami kontroli eksportowej. Świadectwa te wydają kontrolerzy jedynie osobom, które posiadają zezwolenia Ministerstwa Finansów na handel lmem. O ile kontroler uznaje, że nie wszystkie wymagania kontroli zostały wypełnione, to świadectwa nie wydaje. Eksporter może zaskarżyć kontrolera przed komisją kontrolną.

U r e g u l o w a n i e h a n d l u e k s p o r t e m l n u .
"Tautos Ukis" Nr.12 z 1934 r.: Len stanowił dawniej bardzo poważne źródło dochodu dla rolników litewskich. Przed kryzysem dochody te wynosiły 60-80 milj.lt. rocznie. Gdy się rozpoczął kryzys i rozwinęło się mleczarstwo oraz hodowla bydła, rolnicy zaczęli siać znacznie mniejsze ilości lnu. Dochody z gospodarki lniarskiej spadły na 8-12 milj.lt. rocznie.

Z chwilą ograniczenia eksportu bekonów do Anglii i spadku cen na masło zaczęto się znowu lmem interesować. Dla zwiększenia produkcji i eksportu lnu należało w pierwszym rządzie uporządkować handel lmem. Dotychczas bowiem handel ten był niezorganizowany. Nie było żadnych znaków handlowych na len litewski, zaś kupcy w Litwie byli jedynie agentami kupców ryskich. Dla uporządkowania handlu lmem i eksportu wydał rząd ustawę, ogłoszoną w "Vyr.Žinios" Nr.460 z 3.XI.1934 r. / tu następuje tekst rozporządzenia w sprawie handlu i eksportu lnu. /

Uregulowanie handlu i eksportu lnu ma wielkie znaczenie dla dalszego rozwoju gospodarki lniarskiej. Przedewszystkiem podnieść ono markę lnu litewskiego zagranicą. Uniknie się pozatem niepotrzebnych pośredników. Następnie podniesie się jakość lnu, gdyż rolnik, który uzyska lepszą cenę za len o wysokiej jakości będzie się starał uprawiać len jaknajlepiej.

Pszczelnictwo.

P s z c z e l a r s t w o n a L i t w i e . "Tautos Ukis" Nr. 10 z 1934 r.: Według danych litewskiego towarzystwa pszczelarzkiego na Litwie znajduje się obecnie / wraz z obszarem Kłajpedy / ok.150 tys.rojów pszczelnych, z czego 60% mieści się w ulach z ramami, zaś 40% w ulach, zrobionych z pnia. Według obliczeń ul daje przeciętnie ok.4 kg miodu. Najbardziej rozwinięte jest pszczelnictwo w powiatach: marjampolskim, wyłkowyszkowskim, kiejdańskim i birżańskim.

Według obliczeń towarzystwa pszczelarzkiego roczna produkcja miodu wynosi ok.600 tys.kg, zaś roczna produkcja wosku ok.45 tys. kg.

P r o d u k c j a m i o d u w 1 9 3 4 r . "Tautos Ukis" Nr. 8 z 1934 r.: Według obliczeń lit.towarzystwa pszczelarzkiego używanego w 1934 r. przeszło 300 tys.kg. miodu o ok.300 tys.kg wosku. Przeciętnie 1 ul dał rocznie 2-2 i pół kg miodu. W 1933 r. uzyskano około 400 tys.kg. W porównaniu z innymi krajami produkcja miodu na Litwie jest niższa, gdyż ok.30% pszczół trzymana jest w ulach, wykonanych z pnia. Najwięcej miodu uzyskano w powiecie birżańskim, kiejdańskim, poniewieskim i innych.

I Z B A R O L N I C Z A .

Z m i a n a u s t a w y o w y b o r a c h d o I z b y R o l n i c z e j . Prasa kowieńska / z II.1935 r. /: Gabinet Ministrów przyjął już zmianę ustawy o Izbie Rolniczej. Jak wiadomo, skład Izby Rolniczej utworzą przedstawiciele rolników, organizacji i instytucyj rolniczych, organizacji fachowców i przedstawicielei rządu. Ogółem będzie obieranych do Izby 60 członków /dotąd 30/. Przedstawiciele rolników będą obierani do Izby Rolniczej na 6 lat. Przedstawicielei rolników zostanie obranych 38, organizacji i instytucyj rolniczych i organizacji fachowców rolnych 17, rządu - 5.

R E F O R M A R O L N A .

N o w a u s t a w a o p o r z a d k o w a n i u z i e m i . "Lietuvos Aidas" Nr. 26 /z I.1935 r./: Gabinet Ministrów przyjął ustawę o uporządkowaniu ziemi. Ustawa jest bardzo obszerna i dzieli się na następujące części: a/ komasacja wsi, b/ wykonanie

11
prac, c/ przenoszenie i wyprostowywanie dróg, d/ ustawianie granic.
c/ meljoracje i t.d. Ustawa wprowadza wiele zmian zasadniczych, a. n.
anuluje ustawę o opłacie za sporządzanie planów i dokumentów. Właściciele ziem porządkowanych są obowiązani dostarczyć geometrom bezpłatnie: 1/ mieszkania, opału i światła, 2/ środków komunikacji w sprawach służbowych, 3/ materiału dla robót mierniczych, 4/ robotników z niezbędnymi narzędziami. Na mocy ustawy wsie skomasowane przed 16 lutego 1918 r. mogą być powtórnie komasowane na żądanie 2/3 mieszkańców wsi / o ile posiadają oni łącznie nie mniej niż połowę ogólnego obszaru ziemi wioskowej/. Prace uporządkowania ziemi mogą być prowadzone również przez prywatnych geometrów przysięgłych. Ministerstwo Rolnictwa opracowuje przepisy, regulujące wykonanie niniejszej ustawy.

Prace meljoracyjne oraz związane z reformą rolną w 1934 r. "Lietuvos Aidas" Nr. 3 / z I.1935 r./: Według danych Departamentu Urządzeń Rolnych zamierzano w 1934 r. uporządkować 700 wsi, rozparcelować 280 majątków i gospodarstw oraz zlikwidować serwituty i wspólne pastwiska w 145 majątkach. Ogółem plan robót obejmował ok. 215 tys. ha.

Roboty zakończyły się 20 listopada 1934 r. Roboty polowe trwały 7 miesięcy i 3 dni. Pracowali przytem stale geometrzy w liczbie 239. Ponadto pracowało 19 absolwentów szkoły technicznej z Kiejdan oraz stypendystów zagranicznych.

W okresie robót polowych uporządkowano ostatecznie 80% wciągniętych do planu wsi i 93% majątków. Obszar ostatecznie uporządkowany wsi i majątków wynosi ok. 150 tys. ha. Najwięcej uporządkowanych wsi znajduje się w okręgu poniewieskim /100/ i kowieńskim /99/. Pod względem obszaru uporządkowano najwięcej w powiecie wiłkomierskim, a mianowicie ok. 20.400 ha.

Pozatem zaczęto lecz nieskończono porządkować 102 wsi i 88 majątków o ogólnym obszarze ok. 58 tys. ha. Spowodu braku mierniczych i spóźnionej pory przeprowadzono tylko 50% rozpoczętych prac.

W zakresie prac meljoracyjnych przeprowadzano osuszanie większych obszarów przy pomocy otwartych rowów. Osuszono w ten sposób ok. 25 tys. ha. Pozatem remontowano kanały. Ogółem odremontowano ok. 1.100 km kanału. W zakresie tworzenia nowych projektów zbadano ok. 300 tys. ha. Pozatem wydrenowano ok. 1.200 ha i osuszono ok. 10 tys. ha. Na roboty meljoracyjne wydano w ciągu lata 2.680.000 litów.

Plany robót meljoracyjnych na 1935 r. "Lietuvos Aidas" Nr. 37 / z II.1935 r./: Według danych Dep. Urządzeń Rolnych przewidziano na meljoracje 4 miliony litów. Zamierza się osuszyć ok. 50 tys. ha przez regulację żoźysk rzeczek i kopanie kanałów bocznych. Ogółem zamierza się przekopać kanałów pojemności 4 milj. m. sześć. W tej liczbie ok. 300 tys. m. sześć. w państwowych lasach i torfowiskach. Roboty te kosztowałyby ok. 2 milj. 800 tys. lit. Budowa urządzeń mostów, śluz i t.d. w przekopanych kanałach kosztowałyby ok. 100 tys. lit. Ogółem więc prace meljoracyjne pochłonełyby 2.900 tys. lit. Na remont kanałów zamierza się wydać 350 tys. lit. Przewidywany jest remont kanałów pierwszej i drugiej kategorii na przestrzeni ok. 150 km oraz remont kanałów zwykłych /osuszających/ zwłaszcza w lasach i torfowiskach państwowych.

Na roboty związane z drenażem przewiduje się 700 tys. lit. Na gruntach prywatnych i państwowych zamierza się przeprowadzić drenaż 150 poszczególnych gospodarstw, obejmujących ok. 1750 ha.

Na ogólne badanie przewiduje się 50 tys. lit. Złożą się na to badania hydrotechniczne oraz prace hydrometryczne, dokonywane za pieniądze skarbowe. W ten sposób ogółem na prace, związane z osuszeniem przewidziano 4 milj. lit. W 1934 r. wydano na prace osuszania 2.680 tys. lit.

Podatki i kredyt dla rolników.

Licytacja zadłużonych gospodarstw. Prasa kowieńska / z XII.1934 r./: Bank Rolny opublikował spis około 50 zadłużonych gospodarstw rolnych, które dn. 22 stycznia 1935 r. zostały wystawione na licytację.

Zwrot pożyczek zbożowych. Prasa kowieńska / z II.1935 r./: Zwrot pożyczek zbożowych, udzielonych rolnikom, którzy ucierpieli wskutek nieurodzaju idzie znacznie sprawniej w tegorocznym okresie zimowym niż w 1934 r. Nadwyżka wynosi ok. 60%. Tej zimy zwrócono już 2.204 tonn żyta, 237 tonn pszenicy, 1535 tonn owsa, 157 tonn siemienia lnianego oraz 86 tonn wyki.

Pracę nad przekształcaniem i wypracowywaniem dróg, w ustawianiu granic
określonej i w. b. Ustaw wypracować wiele zmian zasadniczych, w
analizę danych o opłacie za sporządzenie planów i dokumentów. Wzrost
ciężkość porządkowania ich opowiadani dostarczyć geometriom bez-
płacnie: 1) mieszkanie, opłat i świadczeń, 2) środków komunikacji
w sprawach służbowych, 3) materiałów dla robot mieszkaniowych, 4) ro-
botników z potrąceniami narządami. Ich moce należy ważyć skomponowa-
nie, przed 15 lutego 1938 r. mogą być powołane komisje na badania
2/3 mieszkaniowych w / o ile posiadają oni jeszcze nie mniej niż 100
kwe. ogólnego obszaru ziemi wioskowej. Prace porządkowania ziemi
mogą być prowadzone również przez prywatnych geometrów przy pomocy
Instytutu Rolnictwa opracuje przepisy, regulujące wykonanie
niniejszej ustawy.

Pracę nad przekształcaniem i wypracowywaniem dróg, w ustawianiu granic
określonej i w. b. Ustaw wypracować wiele zmian zasadniczych, w
analizę danych o opłacie za sporządzenie planów i dokumentów. Wzrost
ciężkość porządkowania ich opowiadani dostarczyć geometriom bez-
płacnie: 1) mieszkanie, opłat i świadczeń, 2) środków komunikacji
w sprawach służbowych, 3) materiałów dla robot mieszkaniowych, 4) ro-
botników z potrąceniami narządami. Ich moce należy ważyć skomponowa-
nie, przed 15 lutego 1938 r. mogą być powołane komisje na badania
2/3 mieszkaniowych w / o ile posiadają oni jeszcze nie mniej niż 100
kwe. ogólnego obszaru ziemi wioskowej. Prace porządkowania ziemi
mogą być prowadzone również przez prywatnych geometrów przy pomocy
Instytutu Rolnictwa opracuje przepisy, regulujące wykonanie
niniejszej ustawy.

Pracę nad przekształcaniem i wypracowywaniem dróg, w ustawianiu granic
określonej i w. b. Ustaw wypracować wiele zmian zasadniczych, w
analizę danych o opłacie za sporządzenie planów i dokumentów. Wzrost
ciężkość porządkowania ich opowiadani dostarczyć geometriom bez-
płacnie: 1) mieszkanie, opłat i świadczeń, 2) środków komunikacji
w sprawach służbowych, 3) materiałów dla robot mieszkaniowych, 4) ro-
botników z potrąceniami narządami. Ich moce należy ważyć skomponowa-
nie, przed 15 lutego 1938 r. mogą być powołane komisje na badania
2/3 mieszkaniowych w / o ile posiadają oni jeszcze nie mniej niż 100
kwe. ogólnego obszaru ziemi wioskowej. Prace porządkowania ziemi
mogą być prowadzone również przez prywatnych geometrów przy pomocy
Instytutu Rolnictwa opracuje przepisy, regulujące wykonanie
niniejszej ustawy.

Pracę nad przekształcaniem i wypracowywaniem dróg, w ustawianiu granic
określonej i w. b. Ustaw wypracować wiele zmian zasadniczych, w
analizę danych o opłacie za sporządzenie planów i dokumentów. Wzrost
ciężkość porządkowania ich opowiadani dostarczyć geometriom bez-
płacnie: 1) mieszkanie, opłat i świadczeń, 2) środków komunikacji
w sprawach służbowych, 3) materiałów dla robot mieszkaniowych, 4) ro-
botników z potrąceniami narządami. Ich moce należy ważyć skomponowa-
nie, przed 15 lutego 1938 r. mogą być powołane komisje na badania
2/3 mieszkaniowych w / o ile posiadają oni jeszcze nie mniej niż 100
kwe. ogólnego obszaru ziemi wioskowej. Prace porządkowania ziemi
mogą być prowadzone również przez prywatnych geometrów przy pomocy
Instytutu Rolnictwa opracuje przepisy, regulujące wykonanie
niniejszej ustawy.

Pracę nad przekształcaniem i wypracowywaniem dróg, w ustawianiu granic
określonej i w. b. Ustaw wypracować wiele zmian zasadniczych, w
analizę danych o opłacie za sporządzenie planów i dokumentów. Wzrost
ciężkość porządkowania ich opowiadani dostarczyć geometriom bez-
płacnie: 1) mieszkanie, opłat i świadczeń, 2) środków komunikacji
w sprawach służbowych, 3) materiałów dla robot mieszkaniowych, 4) ro-
botników z potrąceniami narządami. Ich moce należy ważyć skomponowa-
nie, przed 15 lutego 1938 r. mogą być powołane komisje na badania
2/3 mieszkaniowych w / o ile posiadają oni jeszcze nie mniej niż 100
kwe. ogólnego obszaru ziemi wioskowej. Prace porządkowania ziemi
mogą być prowadzone również przez prywatnych geometrów przy pomocy
Instytutu Rolnictwa opracuje przepisy, regulujące wykonanie
niniejszej ustawy.

U l g i d l a r o l n i k ó w . Prasa kowieńska / z II.1935 r. / :
Rząd projektuje nowe ulgi dla rolników. Zostaną zwolnieni od po-
datków gruntowych ci rolnicy, których ziemia była komasowana w
1932 r. lub później. Dotyczy to podatku państwowego oraz podatku
do samorządu powiatowego, nie dotyczy zaś podatku do samorządu
gminnego. Pożyczki wydane na budowę wzorowych budynków / na 25 l t
4% / będą w wypadkach trudnej sytuacji finansowej zamieniane przez
ministra Rolnictwa w 50% na bezzwrotną zapomogę. Pogorzelncom i
właścicielom gospodarstw skomasowanych udzielano materiału leśnego
z 25-letnim kredytem 6%. Obecnie projektuje się skreślenie procent
od należnej sumy, albo sprzedaż materiału leśnego za 20% ceny.

W y j a ś n i e n i a D e p . L e ś n e g o w s p r a w i e
e k s p l o a t a c j i l a s ó w . "Lietuvos Aidas" Nr. 283 / z
XII.1934 r. / : Litwa nie ma nadmiaru lasów. Zalesienie Litwy waha
się w granicach 16.-18%. W związku z tem należy oszczędzać lasów.
Przeprowadza się to na Litwie w ten sposób, że eksploatuje się
lasy odpowiednio do wieku drzew.

E k s p o r t l a s u w 1 9 3 4 r . "Tautos Ukis" Nr.1 z 1935 r.
Litwa eksportowała ogółem w 1934 r. 307.591 tonn lasu na sumę
18.374.100 litów. / w 1933 r. eksportowała Litwa 237.549 tonn na
sumę 14.960.700 lt. / Według poszczególnych gatunków drzewa eks-
portowała :

Papierówki	134.464 tonn	za	3.556.800 lt.
Belki sosnowe	52.210 "	"	1.953.200 "
" jodłowe	19.205 "	"	669.400 "
" osinowe	12.145 "	"	1.088.000 "
" dębowe	6.817 "	"	462.500 "
Blanki	40.090 "	"	4.662.700 "
Deski	42.668 "	"	5.881.500 "

Pozatem eksportowała Litwa 5.393 tonny forniru za 6.388.400 lt
i 57.334 tonn celulozy za 14.588.700 lt.

S t a t y s t y k a l a s ó w p a ń s t w o w y c h . "L.Aidas"
Nr.1 / z I.1935 r. / : Według danych Dep.Lasów obszar lasów na Lit-
wie wynosi 1.034.143 ha. W tej liczbie lasy państwowe zajmują
obszar 886.444 ha, zaś prywatne 157.699 ha. Przeciętne zalesienie
Litwy wynosi 18%.

Wszystkie lasy Litwy nadają się na eksploatację. Lasy skła-
dają się z 13 gatunków drzew: jodła /40%/, sosna /34%/, brzoza
/10%/, osina /6%/, olcha czarna /5%/, olcha biała /2%/, dąb /1%/
i t.d. Większą część lasu stanowią drzewa iglaste /jodła i sosna/
zajmując 74%.

Roczny przyrost leśny na całym obszarze wynosi ok.3 milj.
m.sześć. Na 1 ha przypada ok. 3 m.sześć. Tyleż corocznie się wycina
/ ok.3 milj.m.sześć. / . Zużywa się w kraju ok.83% wyrębu. Pożary
niszczą rocznie ok.300 ha.

W y w ó z l i t e w s k i e g o l a s u d o F r a n c j i .
Prasa kowieńska / z XII.1934 r. / : Od początku roku 1934 do I.XII
wywieziono z Litwy do Francji ok.12.000 tonn sosnowego i jodłowego
materiału leśnego. Większość materiału leśnego dla wywozu do Francji
dostarczają pracujące dla Dep.Leśnego tartaki w Kłajpedzie i w
Kownie, które obrabiają las rządowy.

O z l i t w i n i z o w a n i e p r z e m y s ł u i h a n d l u
d r z e w e m . Prasa kowieńska / z II.1935 r. / : "Verslas" w ostatnim
numerze wzywa Litwinów, aby wzięli w swe ręce handel lasem. Obecnie
cały ten handel z bardzo nielicznymi wyjątkami jest w rękach nie-
Litwinów. Tymczasem właśnie ta branża handlu mogłaby się stać naj-
bardziej przystępną dla Litwinów, o ile się zważy, że prawie wszyst-
kie lasy należą do państwa. Wytrawnych kupców Litwinom nie za-
braknie, chodzi więc jedynie o kapitały. Autor artykułu wypowiada się
za utworzeniem na wzór "Maistasa" i "Lietukisa" organizacji, któ-
ra przy pomocy kapitałów państwowych zajęłaby się eksportem lasu.
Inicjatywę organizacji eksportu lasu muszą podjąć członkowie
"Verslas'a".

