

Z KRAKOWA.



KALENDARZ

*na*

R O K

1821.



779716

*Poprawa zaszley w tym Kalendarzu Drukar-  
skiej pomyłki.*

Ponieważ dzień 25ty miesiąca Marca w  
tym roku w Niedzielę przypada; zatem uro-  
czyste Święto **ZWIASTOWANIA MARYI PAN-  
NY** nazajutrz, to jest w Poniedziałek dnia 26go  
tegoż miesiąca, obchodzone być powinno.

Biblioteka Jagiellońska



1002470444



5355

|| a

1821

# KALENDARZ

POLSKI, RUSKI i ASTRONOMICZNO-

# GOSPODARSKI,

Na Rok Pański

# 1821

PO PRZESTĘPNYM PIERWSZY PRZYBYSZOWY MAIĄCY DNI 365.

*W którym znajdzie się wiele ciekawych i każdemu Stanowi, a mianowicie  
Rolniczemu, pożytecznych wiadomości.*

*Przez Franciszka Xawerego Ryszkowskiego F. i M. Doktora*

**NA POŁUDNIK KRAKOWSKI UŁOŻONY.**

A przez Rudolfa Bogumiła Kocha

**W KRAJ POLSKI**

**WYRACHOWANY.**

---

Mięsopustu, rachując od nowego roku do Popielca, będzie tygodni 9 i dzień 1.

---

**W KRAKOWIE**

w Drukarni Jozefa Mateckiego.

---

## LICZBY WROTOW KALENDARSKICH I RUCHOME SWIETA.

	17 Wrót Księżyca, czyli złota liczba	17	
Now: Kalend:	XXVI. Epakta . . . . .	VII.	Star: Kalend:
	10 Wrót Słońca, Cyclus Solaris . . . . .	10	
	G. Litera Niedzielną . . . . .	B.	
	9 . . . . . Rzymski Poczet . . . . .	9	

### R Z Y M S K I E G O

Niedziela Starozapustna	18	Lutego
Popielec	7	Marca
Wielkanoc	22	Kwietnia
Wniebowstąpienie Pańskie	31	Maj
Zielone Świątki	10	Czerwca
Niedziela SSS. Troycy	17	Czerwca
Boże Ciało	21	Czerwca
Niedziela 1 Adwentu	2	Grudnia

### R U S K I E G O

Niedziela Miasopustna	13	Lutego
Post Welyki	21	Lutego
Passha Chrystow.	10	Kwietnia
Wozneszeniu Hosp.	19	Maj
Soszes. S. Ducha	29	Maj
SSS. Troyce	30	Maj
Piotruwki Ned. 3 dny 2.		
Niedziela 1 Adwentu	27	Listopada

Suchedni	1	Marca	14.	16.	17.
—	2	Czerwca	13.	15.	16.

Suchedni	3	Września	19.	21.	22.
—	4	Grudnia	19.	21.	22.

### Wykład Znaków w tym Kalendarzu używanych.

● Now Księżyca	☉ Baran	V	♌ Lew	♁	♃ Strzelec	♄
☽ Pierwsza Kwadra	☉ Byk	8	♍ Panna	♁	♋ Koziorożec	♄
☾ Pełnia	☉ Bliźnięta	□	♎ Waga	♁	♊ Wodnik	♄
☾ Ostatnia Kwadra	☉ Rak	☾	♏ Niedźwiad.	♁	♑ Ryby	♄

### Planety i Aspekty

♁ Merkuryusz	♃ Jowisz		♃ Złączenie się o Zn. o St.
♀ Wenus	♄ Saturnus		♄ Przeciwległość 6 - 0 -
♁ Ziemia	♅ Uranus	☉ Słońce	♁ Troygran 4 - 0 -
♂ Mars	♄ Księżyc		☐ Czworogran 3 - 0 -
			* Sześciogran 2 - 0 -

♁ Węzeł podnoszący się. ♁ Węzeł spadający.

### Rachunek od Epok Znakomitych.

Od Założenia Miasta Krakowa nad Wisłą	Rok. 1121.
— Przyjęcia Wiaty Chrystusowej za Mieczysława I.	858.
— Założenia Katedry Krakowskiej na Wawelu za Bolesława Chrobrego	820.
— Spustoszenia Miasta Krakowa przez Tatarów Batukańskich	580.
— Odkrycia Soli w Bochni za Bolesława Wstydliwego	569.
— Założenia Akademii Krakowskiej przez Kazimierza W.	461.
— Wynalezienia Druku przez Jana Guttenberga w Strasburgu	381.
— Sprowadzenia tegoż do Krakowa przez Jana Hallera	324.
— Ogłoszenia Królestwa Polskiego pod Nayias. ALEXANDREM Imper. i Królem Polskim, iako tyż ustanowienia wolney Rzeczypospolitey Krakowskiej	6.





D. T.	Kalendarz Polski	D. Kalendarz Łuski
1	<b>P. NOWY ROK</b>	20 I natya Jepyś, M.
2	W. Martyniana Biskupa	21 Julejany Mucz.
3	S. Daniela Męcz.	22 Anastazyja Mucz.
4	C. Tyta Bisk.	23 Mucz. 10 w Kry.
5	P. Telesfora Męcz.	24 Wig. do Rozdest.
6	<b>S. PRZECH KRÓL</b>	25 Rozdest. Chryst

Ewan. u Łuk. S. w Rozd. 2. O Chrystusie w 12 latach

7	<b>N. 1 po 3 Król.</b> Lucyana	26 <b>N. Sobor. Bohor.</b>
8	P. Seweryna Męcz.	27 <b>Stefana Mucz.</b>
9	W. Marcyanny Panny	28 Dwi Tmi Mucz.
10	S. Wilhelma Bisk.	29 SS. Mładenec Mu.
11	C. Higiniusza Bisk.	30 Anysyi Mucz.
12	P. Honoraty Panny	31 Mełanyi Prepod.
13	S. Godfryda Wyz.	1 <b>JANU. Ohriz. Hosp</b>

Ewan. u Jano S. w Rozd. 2 O Godach w Kanie Galil.

14	<b>N. 2 po 3 Król. Imie Jezus</b>	2 <b>N. przed Bohoiaw.</b>
15	P. Pawła I. Pustelnika	3 Małachia Proroka
16	W. Marcella Papieża	4 Sobor. 70 Apostoł.
17	S. Antoniego Opata	5 Wig. do Bohoiawł.
18	C. Kated. S. Piotra w Rz.	6 <b>Bohoiawłenyie</b>
19	P. Ferdynanda Wyzn.	7 Sobor S. Joanna
20	S. Fabiana i Sebast. M.	8 Heorhia Prepod.

Ewan. u Mat. S. w Rozd. 8 O oczysz. trędow. i o Setn.

21	<b>N. 3 po 3 Król.</b> Agneszki	9 <b>N. 1 po Bohoiawł.</b>
22	P. Wincentego i Anasi.	10 Hryhoria Jepyśk.
23	W. Zasłubienie M. P.	11 Fteodosya Prep.
24	S. Tymoteusza Bisk. M.	12 Tatyanny Mucz.
25	C. Nawrócen. S. Pawła	13 Jermyła Mucz.
26	P. Pauli Wdowy	14 SS Otec w Synai.
27	S. Jana Chryzostoma	15 Pawła Ftyweysk.

Ewan. u Mat. S. w Rozd. 8 O wzrusz. wielkiem na morzu

28	<b>N. 4 po 3 Król.</b> Walerego	16 <b>N. 2 po Bohoiawł.</b>
29	P. Franciszka Sales.	17 Antonya Wetyk.
30	W. Martyny Panny	18 Aftanasya i Kyryłł.
31	S. Ludwiki Wdowy	19 Makarya Prepod.

### L U N I A C T E

Dzień 1, 2, 3 na śnieg i wiatr godzi.

- Now Lut. d. 4 Stycz. g. 6 m. 39 z rana, 4, 5, 6 mroz wzmaga się, 7, 8, 9, 10 śnieg z mroźnym znaczy się wiatrem.
- ☉ Kwad. pierwsza Lut. d. 11 Stycz. g. 2 m. 31 po północy. 11, 13, 15, 16 mroz pofolguie nie bez wiatru na śnieg obfity.
- ☉ Pełnia Lutego d. 18 Stycznia g. 8 m. 40 z rana. Pełnia ta cała często na śnieg z wiatrem lub deszcz miejscami godzi.
- ☾ Kwadra ostatnia d. 26 Stycznia g. 11 m. 5 przed południem. Po ranney mgłę dni Kwadry tej 28, 29 i 31 odwilż raczey przykrą niżli pogodę obiecia.

Cecylia Renata, z domu Xiężniczka Austryacka, s żona Władysława IV. Króla polskiego, odprawując wjazd do Krakowa gdy dostrzegła, iż służba królewska oddalała lud prosty z miysca którędy iechać miała, obruszona tem rzekła: "Dajcie im pokoy: niech każdy do nas wolno przystępuje; wszak mię nie dla niektórych tylko osób, ale dla wszystkich koronnych stanów za Krolowę obrano.

Pomiedzy nieskończona liczbą drog krzywych, iedna tylko jest prosta którą rozumiaśnie wskazuie, a której cnota statecznie się trzyma. Oto jest cały sekret mędrców, którego taic nie zwykli.

Ten kto wyciąga rękę na wsparcie podupadley cnoty jest wiernym bostwa obrazem. Ten kto przebraną miarę dostatku mając, usypuie z niey zaniedbaną i nieszczęśliwą zasługę, naprawia błędy ślepego rozdawniczki fortuny.

D. T.	Kalendarz Polski	D.	Kalendarz Ruski	D
1 C.	Ignacego Bisk. M.	20	Jeutrymyja Weł.	☩☩
2 P.	<b>Czyżyczenie M. P.</b>	21	Maxima Prepod.	☩☩
3 S.	Błażeia Biskupa	22	Timołtea Apost.	☩☩
Ewan. u Mat. S. w Rozd. 13 O nasieniu dobrem i kłakol.				
4 S.	<b>5 po 3 Król.</b> Weronik	23	<b>N. 3 po Bohoiawł.</b>	☩☩☩
5 P.	Agaty Pan. Męcz.	24	Xenyi Prepod.	☩☩☩
6 W.	Doroty Panny	25	Hryhorya Bohośl.	☩☩☩
7 S.	Romualda Op. Teodo.	26	Xenofonta Prep.	☩☩☩
8 C.	Jana de Matha Mary.	27	Joanna Złatoust.	☩☩☩
9 P.	Apolonii Panny M.	28	Jefrema Prepod.	☩☩☩
10 S.	Scholastyki Panny	29	Ihnatyja M. Jepis.	☩☩☩
Ewan. u Mat. S. w Rozd. 13 O ziarnie gorczycznem				
11 S.	<b>6 po 3 Król.</b> Hipolita	30	<b>N. 4 Trzech Śmiał.</b>	☩☩☩☩
12 P.	Modesta Męcz.	31	Kyry y Jean. Mucz.	☩☩☩☩
13 W.	Juliana Męcz.	1	<b>FEW.</b> Tryfona M.	☩☩☩☩
14 S.	Wyłentego Kap. M.	2	<b>Szytonyie Hosp.</b>	☩☩☩☩
15 C.	Faustyna i Jowity M.	3	Symeona Bohopr.	☩☩☩☩
16 P.	Julianny Panny	4	Isydora Prepod.	☩☩☩☩
17 S.	Sabina Biskupa	5	Ahazyi Muczeny	☩☩☩☩
Ewan. u Mat. S. w Rozd. 20 O robotnikach w winnicy				
18 N.	<b>Staryszp.</b> Konstancyi	6	<b>N. 5 po Bohoiawł.</b>	☩☩☩☩☩
19 P.	Konrada Wyz.	7	Parfentyja Prep.	☩☩☩☩☩
20 W.	Leona Papieża	8	Fteodora Mucz.	☩☩☩☩☩
21 S.	Eleonory Panny	9	Nykyfora Mucz.	☩☩☩☩☩
22 C.	Kated. S. P. w Anti.	10	Charłampya M.	☩☩☩☩☩
23 P.	Florentego Wyz.	11	Własya Jepys. M.	☩☩☩☩☩
24 S.	Macieia Apostoła	12	Małetyja Archiep.	☩☩☩☩☩
Ewan. u Łuk. S. w Rozd. 8 O nasieniu i wielorakicy roli				
25 N.	<b>Misop.</b> Wiktoryna	13	<b>N. Misopustyn.</b>	☩☩☩☩☩☩
26 P.	Alexandra Biskupa	14	Auxentyja Prep.	☩☩☩☩☩☩
27 W.	Anastazyi Panny	15	Onysyma Apost.	☩☩☩☩☩☩
28 S.	Romana Opata	16	Pamtyła Mucz.	☩☩☩☩☩☩

Chodkiewiczowa, Xzna Ostrogska, gdy na fundamenta Kościoła w Ostrogu kładziono pieniądze westchnęła, i rzuciła garść złota rzekła: "O gdybym mogła wystawić Bogu z złota Kościół tak wielki, któryby cały świat zajmował!", Przytomny Kapłan rzekł iey na to: "Serce małuchne cnotliwego człowieka jest najmiłszym Bogu Kościołem."

Frawda, iak skromna kobieta, gardzi usprawiedliwieniem przed potwarzą. Nie chce, ani ścigać oskarżycielów swoich, ani stanąć przed niemi, aby ich blaskiem swym zaćmawszy, wstydem nie okryła.

Nie masz większych na świecie zabobników iak wierzyiele; nieustannie siedzą nad kalendarzem, i pilnują terminów.

### Z. U. N. A. C. P. I.

- Now Marca d. 2 Lutego g. 7 m. 7. z półdnia. 2, 3, 4 i 7. o śnieg wilgotny z wiatrem tu i owdzie pódęzrzane.
- Kwadra pierwsza Marca d. 9 Lutego g. 11 m. 17 przed półdnem. Przykrey z wiatrem powietrza odmiany trzeba się nam spodziewać.
- Pełnia Marca d. 17 Lutego g. 1 m. 0. z północy. Wiatr się przykrey wzmaga, i śnieżną sprowadzić usiłuje zadymkę.
- Kwadra ostatnia Marca d. 25 Lutego g. 6 m. 5 rano. Kwadra ta często uader o śnieg lub deszcz z przykrym pódęzrzana wiatrem.







D. T.	Kalendarz Polski	D.	Kalendarz Ruski	D
1	C. Albina Biskupa	17	Fteodora Mucz.	KK
2	P. Heleny Cesarzow.	18	Lwa Papy Rym.	KK
3	S. Fortunata Męcz.	19	Archyppa Apost.	KK

Ewan. u Luk. S. w Rozd. 18 Jezus przepowiada swą meke

4	N. Zapusina Kamierza	20	N. Syropus Lwa	KK
5	P. Fryderyka Opata	21	Post Wely. Tymof.	KK
6	W. Kolety Panny	22	SS. MM. w Ew	KK
7	S. Popielec Tomasza	23	Polykarpa Jeps.	KK
8	C. Jana Bożego	24	Obrt. Hław. Joan.	KK
9	P. Franciszki Rzym.	25	Tarasya Archiep.	KK
10	S. 40 Mecz. i Kresunta	26	Porfyr Archiep.	KK

Ewan. u Mat. S. w Rozd. 4 O diable który kusil Jezusa

11	N. Wstepna Konstantyna	27	N. 1 Wstepna Pro.	KK
12	P. Grzegorza Papieža	28	Wasylya Prop.	KK
13	W. Krystyny Panny	1	MAH. Jewdokyi	KK
14	S. Suched. Zacharyasza	2	Fteodota Mucz.	KK
15	C. Izabelle Panny	3	Jewtropy Mucz.	KK
16	P. Suched. Gyryka Dyak	4	Herasyma Prep.	KK
17	S. Suched. Gertrudy Pan.	5	Kořona Mucz.	KK

Ewan. u Mat. S. w Rozd. 07. przemienieniu się Jezusa

18	N. Sucha Ewarda Męcz.	6	N. 2 Posta SS. 42 M.	KK
19	P. Jozefa Obl. M. P.	7	Wasylya Mucz.	KK
20	W. Eufemii i Teodozyi	8	Fteofyła Prep.	KK
21	S. Benedykta Opata	9	SS. 40 Muczenny	KK
22	C. Oktawiana Męcz.	10	Kodrata Mucz.	KK
23	P. Katarzyny Szwed.	11	Sofronya Patryar.	KK
24	S. Gabriela Archan.	12	Fteofona Prepod.	KK

Ewan. u Luk. S. w Rozd. 11 O wyrzucaniu diabłów

25	N. Głucha Zwiast. M. P.	13	N. 3 Posta Nykyf.	KK
26	P. Teodora Biskupa	14	Wenedykta Prep.	KK
27	W. Jana Pustelnika	15	Ahapy Mucz.	KK
28	S. Syxta Papieža	16	Sawyna Mucz.	KK
29	C. Eustazego Opata	17	Alexia Prepod.	KK
30	P. Kwiryne Męcz.	18	Kyrylla Archiep.	KK
31	S. Korneli Panny	19	Garysansta Mucz.	KK

B U N A C T E

- ☉ Now Kwietnia d. 4 Marca g. 6 m. 5 rano. Nowiu tego dzień 4, 5, 8 i 9 niestateczny w pogodzie.
- ☾ Kwadra pierwsza Kwietnia d. 10 Marca g. 9 m. 31 z półdnia. Z wiatrem mroźnym 11, 12, 15, 16 i 18 na śnieg lub odwilż godzi.
- ☉ Pełnia Kwietnia d. 18 Marca g. 7 m. 20 z południa. Po nocnych i rannych ostrych przymrozkach zasepi na odmianę.
- ☾ Kwadra ostatnia Kwietnia d. 26 Marca g. 9 m. 19 z półdnia. Dni w Kwadrze tej 27, 30 i 31 przy wietrze burzliwym, niestateczne w pogodzie i do odmiany powietrza skłonne. B

Gdy Jadwiga żona Henryka brodatego Książęcia Śląskiego z linii Piastów, dowiedziała się że Tatarzy Polskę plondrowali i ku Śląsku się zbliżali, porwała pałasz, podała go synowi i rzekła: kochany syn! chcesz abym się nie wstydzila zemie t twoją matką, spieszże na ratunek oyczyzny. — Gdy zaś dowiedziała się że w bitwie z Tatarami tenże syn iey zginął, zgromiła synowe, ze śmierci męża w boiu ze oyczyznę poległego, opłakiwała.

Nie masz szczęścia iak w enocie: w niej tylko człowiek czystey kosztuje studyczy, a zasługa iero odbiera w niej nadgrode wszystkich postępków swoich. Przejety radością iesli zamiaru swego dochodzi, wolny iest od zgrzyzoty iezeli tego dopiąć nie mógł. Człowiek cnotliwy ciągle iednostaynego może używać szczęścia, a nawet w zderzonym złym losie używać go nie przestaje.

D. 1. | Kalendarz Polski

D. Kalendarz Ruski

Ewan. u Jana S. w Rozd. 6. O n. karmieniu 5000 ludzi

1. <b>N. Szrodopost</b> Hugona B.	20. <b>N. 4 Postu</b> Prepod.
2 P. Franciszka z Pauli	21. Jakowa Prepod.
3 W. Rycharda Bisk.	22. Wasylija Jepys.
4 S. Izydora Biskupa	23. Nykona Prep. M.
5 C. Wincentero Fere.	24. Zacharyi Prepod.
6 P. Celestina Papieža	25. <b>Błahowiszcze</b>
7 S. Epifaniasza Biskupa	26. Schor Hawryła

Ewan. u Jana S. w Rozd. 8. O zdaniach którzy chcieli ukam.

8. <b>N. Bisk.</b> Dyonizego B.	27. <b>N. 5 Postu</b> Matron.
9 P. Maryi Egipc.	28. Haryona Prepod.
10 W. Ezechiela Proro.	29. Marła Prepod.
11 S. Leona Papieža	30. Joanna Listwycz.
12 C. Juliusza Papieža	31. Ipatya Jepysk.
13 P. 7 Boleści M. P.	1. <b>ALBYE</b> Maryi Je.
14 S. Waleryana Męcz.	2. Tyta Prepod.

Ewan. u Mat. S. w Rozd. 21 O wieździe Jezusa do Jeruz.

15. <b>N. Kwietn.</b> Ludwiny P.	3. <b>N. 6 Postu</b> Nykty
16 P. Lamberta Męcz.	4. Josyfa Prepod.
17 W. Rudolfa Męcz.	5. Fteodufa Mucz.
18 S. Apoloniusza Męcz.	6. Jewtychia Jepys.
19 C. <i>Wieczera Pańska</i>	7. Heorchia Prepod.
20 P. <i>Wielki Agnieszki Pol.</i>	8. Irodiona Apost.
21 S. <i>Wielka Anzelma Bisk.</i>	9. Iewnsvebia Mucz.

Ewan. u Mark. S. w Rozd. 16. O Zimariwychwst. Jezusa

22. <b>P. Wielk. Zimari</b> Sotera	0. <b>N. Woskreseniy</b>
23. <b>P. Wielki</b> Woyciecha Ar.	11. <b>Poned. Swiety</b>
24 W. Jerzego Męcz.	12. <b>Wtor. Swiety</b> Wa.
25 S. Marka Ewang.	13. Artemona Jepys.
26 C. Kleta i Marcella	14. Martyna Papy
27 P. Anastazego Pap.	15. Arystarcha Apost.
28 S. Witalisa Męcz.	16. Ahapyi Mucz.

Ewan. u Jana S. w Rozd. 20 O pokazyw. się Jezusa Uczn.

29. <b>N. Przewoz</b> Piotra Mę.	17. <b>N. 1 po Wosk</b> Sy
30 P. Katarzyny Senań.	18. Joanna Prepod.

Maciejowskiemu Bernardo wi Arcybisk. Gnieźn. dano znać, iż stara iedna kobieta nikomu się spowiadać nie chce tylko samemu. Poszedł do niej z ochotą; a gdy po spowiedzi bochenek chleba razowego wadlu; zwyczajnui ludzi prostych ofiarowała mu, przyjął go wdzięcznie i do stołu sobie dając; kazał mówiąc, że pasterekij pracy swoiey chlebem żyje.

Podobnie iak ciało ćwiczeniem, tak i rozum temże samem działaniem się umacnia. Cześci w ustawnem używaniu będące, naywięcey siły nabywają. Ręce kowala, nogi wiele chodzącego, są zawsze mocne. Ruch istotom nawet nie zżywacim pomocny. Rdzewieie klucz w używaniu nie będący, psunie się woda gdy stoi. Ruch jest duszą całej natury.

Jeden tylko środek do osiągnięcia szczęścia iest, albo ograniczyć swoje żądze, albo pomnożyć sposoby nasyccenia ich.

B O N A C Y E

- Nów Maia d. 2 Kwietnia g. 3 m. 37 z półdnia. 5, 6, 7 dzień Nowiu tego, wiatr, żnieg lub deszcz przykry wroży tu i owdzie.
- ⓑ Kwadra pierwsza Maia d. 9 Kwietnia g. 9 m. 50 przed półdnem. Wiatr się w tey Kwadrze chłodny 13, 14, 15, 16 i 17 wzmaga,
- Ⓒ Pełnia Maia d. 17 Kwietnia g. 12 m. 59 po południu. 18, 20, 21 i 22, na deszcz z grzmotem się tu i owdzie zanosi z chłodnym wiatrem.
- Ⓓ Kwadra ostatnia Maia d. 25 Kwietnia g. 8 m. 37 z rana. Kwadry tey dni nie atąceczne na czas w pogodzie.





D. T. Kalendarz Polski | D. Kalendarz Ruski | D

1 W. Filipa i Jakoba	19 Joanna Prepod.	✠
2 S. Zygmunta Męcz.	20 Fteodora Prepod.	✠
3 C. Znalezienia Krzyża S.	21 Januaria Mucz.	✠
4 P. Floryana Męcz.	22 Fteodora Sykeota	✠
5 S. Gottharda B. W.	23 Heorhia Mucz.	✠

Ewan. u Jana S. w Roz. 10 O Chrystusie dobrym Paster.

6 N. 1 Grobu Jez. Jana w O.	24 N. 2 po Wesk. Saw.	✠
7 P. Domicelle Panny	25 Marka Ew.	✠
8 W. Stanisława Bisk. Mę.	26 Wasyliya Mucz.	✠
9 S. Grzegorza Teolo.	27 Symeona Jep. M.	✠
10 C. Izydora Włoscianin.	28 Jas na Apost.	✠
11 P. Beatryxy Panny	29 Dewiat Muczen.	✠
12 S. Nezeusza Męcz.	30 Jakowa Apost.	✠

Ewan. u Jana S. w Roz. 16 C odciesciu Chryst. do Oycy

13 N. 3 Opie. S. Joza. Hilar.	MAY. N. 3 po Wesk.	✠
14 P. Bonifacego Męcz.	2 Aftanasya Alox.	✠
15 W. Zoni i 3 Cór.	3 Tymoftea Mucz.	✠
16 S. Jana Nepomu.	4 Pełahyi Mucz.	✠
17 C. Paschalis Wyz.	5 Iryay Mucz.	✠
18 P. Felixa Kapuc.	6 Jowa Prawednaho	✠
19 S. Pietra C. le.	7 Wospom Kresta	✠

Ewan. u Jan. S. w Roz. 16 O przyczyn. Chryst. odciescia

20 N. 4 po Wiek. Bernarda	8 N. 4 po Wesk. Joan	✠
21 P. Heleny Król.	9 Pren M- Nykoł.	✠
22 W. Julii Panny i M.	10 Symona Apost.	✠
23 S. Dezyderyusza B. M.	11 Mokia Mucz.	✠
24 C. Joanny Wdowy	12 Jepyfanya Jepys.	✠
25 P. Urbana Papieža	13 Hlykeryi Mucz.	✠
26 S. Filipa Neryu.	14 Isydora Mucz.	✠

Ewan. u Jan. S. w Roz. 16 O skut u prosby w imie Jez.

27 N. 5 po W. Krzyżow. Jan	15 N. 5 po Wesk. Pac.	✠
28 P. Krzy. Wilhelma Xie.	16 Fteodora Prepod.	✠
29 W. Krzy. Teodozyi Panny	17 Andronyka Apost.	✠
30 S. Krzy. Felixa Papieža	18 Fteodora Mucz.	✠
31 O. Wniehowetap. Pańš	19 Woznes. Hoj	✠

Kuczberski Bisk. Głoźmski, gdy go Król Zygmunt III. prosił o pożyczanie pieniędzy na potrzebę kraiu, cnotliwy Biskup kazał przynieść zaaczną sumę, a złożywszy ją u nog Króla rzekł: "dawalem prosiącym w imie Bogadym dał teraz wzywającym w imie oyczyzny, spełniłem moją powinność."

Namiętności tem są dla ludzi, czem wiatry dla okrętu: Należy moc ich miarkować i obwarować się przeciw ich zapalczywości, Jest wszakże jedna namiętność, której nigdy nadto podniety dać nie można, a tą jest miłość oyczyzny.

Nie podobną jest rzeczą, by człowiek złego charakteru kochał dobro publiczne. Bo iakże ten kochać może milion ludzi, kto w życiu swoim ani iednego nie kochał?

## L U N A C T R

- Now Przybysza d. 1 Maia g. 11 m. 59 przed północą. Po pogodzie na deszcz rześisty z wiatrem i grzmotem często zanosi się.
- Kwadra pierwsza Przybysza d. 9 g. 12 m. 10 po północy. Kwadry tej dzień 9 15 stronami rześisty deszcz oznacza z grzmotem.
- Pełnia Przybysza d. 17 g. 4 m. 38 rano. Wiatr się wzmacza i rześisty tu i cwdzie deszcz z grzmotem obiecuje.
- Kwadra ostatnia Przybysza d. 24 Maia g. 4 m. 31 z półdnia. Pogoda ciepła góre co dzień bierze, oprócz 27, 30 i 31.
- Now Czerwca d. 31 Maia g. 7 m. 46 z rana.

D. T.	Kalendarz Polski	D. Kalendarz Ruski	D.
1 P.	Nikodem męcz.	20	Ftatafea Mucz.
2 S.	Erazma Biskupa	21	Konstant. i Jełeny
<i>Ewan. u Jan. S. w Roz. 15 O przysięści pocies. Ducha S.</i>			
3 N.	Przedewiat. Klotyl.	22	N. 6 po Wosk. Wa.
4 P.	Gwalberta Wyz.	23	Mychajła Prepod.
5 W.	Florancy Panny	24	Symeona Preped.
6 S.	Norberta Opata	25	Trctye Obrytenyic
7 C.	Roberta Wyz.	26	Karpa Apost.
8 P.	Medarda Biskupa	27	Ftęraponta Jepys.
9 S.	Felicyana Męcz.	28	Nykty Prepod.

*Ewan. u Jan. S. w Roz. 14 O zesłania Ducha świętego*

10 N.	Świe. Zesł. Ducha S.	29	N. Sosz. S. Ducha
11 P.	Świec. Barnabasz Ap.	30	SSS. Troycy Isaaka
12 W.	Onufrego Wyz.	31	Jermya Apost.
13 S.	Suche l. Antoniego	1	JUN. Justyna Mu.
14 C.	Bazylego Wielkiego	2	Nykyfora Patriar.
15 P.	Suched. Wita i Mod.	3	Łukillańska Mucz.
16 S.	Suched. Justyny Panny	4	Mytrofana Patr.

*Ewan. u Łuk. S. w Roz. 6 O potrzebie ludzkości i litości*

17 N.	SSS. Troycy Adolfa	5	N. 1 po Sosz. Doro.
18 P.	Markai Marcella	6	Wyssariona Prep.
19 W.	Gerwazego i Protaz.	7	Fteodora Jepys.
20 S.	Reginy Panny	8	Fteodora Mucz.
21 C.	Bozego Ciata Aloize.	9	Tyło Chrys. Kyrył.
22 P.	Paulina Bisk.	10	Tymoftea Jep. M.
23 S.	Agrypiny Panny	11	Warst łomea Ap.

*Ewan. u Łuk. S. w Roz. 14 O wezw. na wielką wieczerzą*

24 N.	2 po Świątk. ar. S. Ja.	12	N. 2 p. S. Post do P.
25 P.	Gwilelma Wyz.	13	Akiłyny Mucz.
26 W.	Jana i Pawła MM.	14	Jełyffea Proroka
27 S.	Władysława Król.	15	Amosa Proroka
28 C.	Wigil. Leona Pap.	16	Tychena Prepod.
29 P.	Piotra i Pawła Serca	17	Manuilla Mucz.
30 S.	Lucyny i Emilii	18	Leontya Mucz.

**N**aruszewicza Krzysztofa Podskarb. Lit., gdy Sokoliński Pisarz Lit. umarł, prosił człowieka ieden sposobny na to, o zaleenie go na ten urząd Królowi. Uczynił to chętnie. A gdy późnicy własny syn prosił go aby list przyczynny do Króla Jmci za nim dał, ukazując że mu wszyscy prawie u dworu tego życzą, i że iuż na pół ma gotowe rzeczy; odpowiedział mu godnymi męża statecznego słowy: "Nie day tego Boże, abym miał taki niestatek pokazać; przyczyniając się za innym, za tobą czynić tego nie mogę. Król jest Pan, niechay postąpi jak mu się podoba.

Skromność naksztalt cienia w obrazie, nie podoba się oczom gminu; znaiącym się zaś na sztuce, jest miłą. Kiedy wielka skromność przywiąże się do wielkiej zasługi, ta późnicy czy przedzy musi wyjść na światło; a na ów czas powszechność zaległy dług wdzięczności z ochotą wypłaca.

**L E W N A C Y E**

Początkowe dni miesiąca tego, często z wiatrem o deszcz rzęsiły podeyrzane.

- ☞ Kwadra pierwsza Czerwca d. 7 tegoż g. 4 m. 9 po półdniu. Kwadra ta gorąca pogodą i do grzmotów skłonna przysługuje się.
- ☞ Pełnia Czerwca d. 15 tegoż g. 6 m. 14 z półdnia. Wiatr chłodny, na czas deszcz ciepłą przerywać usiłuje pogodę.
- ☞ Kwadra ostatnia Czerwca d. 22 tegoż g. 9 m. 58 po półdniu. Przy wietrze często o deszcz rzęsiły i grzmot podeyrzana.
- ☞ Now Lipca d. 29 Czerwca g. 4 m. 17 z półdnia. Do deszczu skłonna.







D. T. | Kalendarz Polski. | D. Kalendarz Ruski. | )

*Lu. u Luk. S. w Rozd. 15. O zgubionej owcy i o groszu*

1 N. 1 po Świąt. Teobalda	19 N. 3 po Sorz. Judy
2 P. Nawiedzenie M. P.	20 Meftodya Jepys.
3 W. Anatolego Wyz.	21 Jułyana Mucz.
4 S. Jozefa Kalasznego	22 Jewsewya Jep. M.
5 C. Karoliny Panny	23 Abrypyy Mucz.
6 P. Izaiasa Proroka	24 <b>Rozd. Joanna</b>
7 S. Estery Król.	25 Fewronyi Mucz.

*Ev. u Luka. S. w Rozd. 5. O obfitym Piotra połowierzb*

8 N. 4 po Świąt. Janaz Duk.	26 N. 4 po Sorz. Dawy
9 P. Cyrylla Biskupa	27 Sampsona Prepod.
10 W. Amalii Panny	28 Kyra y Joanna
11 S. Pelagii Męcz.	29 <b>Petra y Pawła</b>
12 C. Jana Gwalberta	30 SS. Apost. 12.
13 P. Małgorzaty P. Mi.	1 JULI. Kosmy Dam.
14 S. Bonawentury Dok.	2 Poło. Ryzy Bohor.

*Ev. u Mat. S. w Rozd. 5. O sprawiedliwości*

15 N. 5 po Świąt. Rozesł. SS.	3 N. 5 po Sorz. Jakin
16 P. P. M. Szkaplerzney	4 Andrea Archiep.
17 W. Alexego Wyz.	5 Aftanasya Afroh.
18 S. Szymona z Lipni.	6 Sysoa Prepod.
19 C. Wincentego z Pau.	7 Etomy Prepod.
20 P. Eliasza Proroka	8 Prokopya Mucz.
21 S. Daniela Proroka	9 Pankratya Jep. M.

*Ev. u Mark. S. w Rozd. 8. O nakarmieniu 4000 ludzi*

22 N. 6 po Świąt. Maryi Mag.	10 N. 6 po Se. 40 y piat
23 P. Teofila Mecz.	11 Jewlynyy Mucz.
24 W. Krystyny Pan.	12 Prokła Mucz.
25 S. Jakoba Apost.	13 Hawryła Archan.
26 C. Anny Matki M. P.	14 Akyły Apost.
27 P. Lukunda Mecz.	15 Kyryka Mucz.
28 S. Petegryna Wyz.	16 Aftynohena Jepys.

*Ev. u Mat. S. w Rozd. 7. O fałszywych Prorokach*

29 N. 7 po Sw. Kunegundy	17 N. 7 po So. Maryny
30 P. Heleny Wdowy	18 Jemyłyana Mucz.
31 W. Ignacego Lolieli	19 Makryny Prepod.

Zygm. Wyszkowski Margra-  
bia, Marszałek Lior, wsta-  
wiając się za Felixem Herbur-  
tem i Prokopem Pakossaw-  
skim, uwięzionemi za wpływ  
do rokосу powstałego w R.  
1607 przeciw Królowi Zy-  
gmuntowi III., i sądzonemi  
o winę obrażonego majestatu,  
rzekł: trzeba szalonym miecze  
odbierać, ale zabijać ich się  
nie godzi. Król odwrzucił  
ich na śmierć: iabym rozu-  
miał że większą byłoby dla  
nich męka żyć w więzieniu  
lub niełasce twojej, niż u-  
mierać.

Choć ci za twą d-  
broczynność niewdzięczności  
płaca, nie zwrzecz ludzom,  
ani knoway zemsty w sercu  
twojem. Nie trać chęci do  
pełnienia cnoty, a gdy zły-  
mi ludźmi otoczony jesteś,  
staray się iak naygorliwizy  
bydź dobrym.

Jeśli nie jesteś kontent  
z swego stanu, jeżeli utysku-  
iesz na niedostatek i nędzę,  
jeżeli ci się zdaia nieznośne  
przygody twego życia; przy-  
patrz się innym ludzom, a  
zaprzestaniez narzekać i pe-  
wnie uznasz się szczęśliwszym  
od wielu innych.

L U N A C E

Dzień 1, 2, 3, 4 Lipca na deszcz z wiatrem często godzi.

1 Kwadra pierwsza Lipca d. 7 tegoż g. 9 m. 14 z rana. Kwadra ta z chłodnym wiatrem stronami deszcz rześisty i gromot wróży.

2 Pełnia Lipca d. 15 g. 4 m. 46 z rana. Wiatr się zrywa, i gorącą z deszczem chłodzi na czas pogodę.

3 Kwadra ostatnia Lipca d. 22 g. 2 m. 22 z północy, 23, 24, 25 i 28 tej Kwa- dry, o rześisty deszcz podeyrzane:

4 Now Sierpnia d. 29 Lipca g. 2 m. 38 po północy. Nowiu tego dni ciepła się pogoda przysługnia, prócz 31 który deszcz wróży.

**SIERPIEŃ** | *Kalendarz Polski.* | **АВГУСТ** | *Kalendarz Ruski.* | )

1 S.	Piotra w okowach	20	Yly Proroka	☾
2 C.	P. M. Azeelskiew	21	Symeona Prepod.	☾
3 P.	Znalez. S. Szczepana	22	Maryi Mahdaliny	☾
4 S.	Dominika Wyz.	23	Trolyma Mucz.	☾

*Ew. u Łuka. S. w Roz. 16 O niesprawiedliwym szafarzu*

5		24	Chryst.	☾
6 P.	Przem. P. Ruskiewi Sni	25	Uspen. S. Anny	☾
7 W.	Kaetana W.	26	Jermołaja Mucz.	☾
8 Ś.	Cyryaka Męcz.	27	Panteleimona Mu.	☾
9 C.	Romana Męcz.	28	Prochora Apost.	☾
10 P.	Wawrzyńca Męcz.	29	Katłynyka Mucz.	☾
11 S.	Zuzanny Panny	30	Syły Apostoła	☾

*Ew. u Łuk. S. w Roz. 19 O zburzeniu Jeruzalem*

12	Klary Panny	31		☾
13 P.	Hipolita Męcz.	1	N. o Z. Proit. Krasto	☾
14 W.	Wigil. Euzebii M.	2	Stefana Mucz.	☾
15		3	Isaakya Prepod.	☾
16 C.	Rocha Wyz. M. P.	4	Sedmy Otrókow	☾
17 P.	Anastazego Bisk.	5	Jewsyhnyia Mucz.	☾
18 S.	Heleny Cesa.	6		☾

*Ew. u Łuk. S. w Roz. 18 O Faryzeuszu i Celniku*

19		7	Demet.	☾
20 P.	Bernarda Opata Wyz.	8	Jemeljana Jepys.	☾
21 W.	Joanny Fremiot.	9	Matfitya Apost.	☾
22 S.	Symforyana M.	10	Lawrentyia Mucz.	☾
23 C.	Zacharyasza B.	11	Iewpła Mucz.	☾
24 P.	Barłomieia Apost.	12	Foty Mucz.	☾
25 S.	Ludwika Król.	13	Maxyma Prepod.	☾

*Ew. u Marka. S. w Roz. 7. O głuchym i niemym*

26		14	Mych.	☾
27 P.	Roży Panny P. M. Poc.	15	N. 11 po Se.	☾
28 W.	Augustyna B. W.	16	Nepokutny Obraz.	☾
29 S.	Scięcie S. Jana	17	Myrona Muczony	☾
30 C.	Felixa Męcz.	18	Flora i Ławra Mu.	☾
31 P.	Raymunda Wyz.	19	Andrea Muczen.	☾

**X.** Starowolski w dziele *Reformacya obyczajow polskich*, takie o ślacheństwie daje zdanie: „Ślachcicem być nie innego nie jest, iedn znacznym być: a znacznym nie występami albo zbrodniami; ale cnota, mądrością i dzielnością między popolitym człowiekiem. A iako złey szkapię nie to zacności nie przydaie że się w stayni murowaney wyległa, gdzie dobre stado stawało, i nic iey rząd złocisty i czaprak haftowany nie pomoże, ieżli żadney cnoty w sobie z przyrodzenia nie ma; tak też i człowieka swowolnego i złęgo nie ozdobi wysokie urodzenie iego i dostatki, kiedy swey własney cnoty w sobie nie ma.

Nadzieia podobna jest do monety papierowey, która daje życie ludziom na ich kredyt, mając iak najmniej rzeczywistego szacunku, a iak naywięcey idealnego.

Chceszli mieć służę wiernego i na rozkazy twoie powolnego, służ sam sobie, mówi Franklin.

- ☉ Kwadra pierwsza Sierpnia d. 6 tegoż g. 4 m. 39 po północy. Kwadry tey dzień 6, 8 i 12 na deszcz z chłodnym wiatrem godzi.
- ☽ Pełnia Sierpnia d- 13 tegoż g. 2 m. 36 z połdnia. 13, 14, 15 i 19 na deszcz się stronami z ochłodzeniem powietrza zenosi.
- ☾ Kwadra ostatnia Sierpnia d. 20 tegoż g. 7 m. 17 z rana. 20, 24 i 27 rzęsiasty deszcz, miejscem grad z grzmotem oznacza.
- ☉ Now Września d. 27 Sierpnia g. 3 m. 43 z połdnia. Wiatry się w tym Nowiu coraz to silnieysze dniem i nocą wzmagają, i powietrze nader przykrą odmianę sprowadzić usiłują.





D. T. | Kalendarz Polski | D. Kalendarz Ruski. | )

1 S. | Idziego Opata | 20 Samuila Proroka

Ew. u Luk. S. w Roz. 10 O zranionym Samarytanie

2 N. | 12 po Swiat. Joachi. | 21 N. | 12 po So. Ftadd.

3 P. | Eufemii Panny | 22 Ahaftonyka Mucz.

4 W. | Roxalii Panny. | 23 Lupa Muczen.

5 S. | Urbana Pap. | 24 Jewtychia Mucze.

6 C. | Zacharyasza Pro. | 25 Wwarfotomea Ap.

7 P. | Reginy Panny | 26 Adryana Mucz.

8 S. | Narodzenie M. P. | 27 Pymena Prepod.

Ew. u Luk. S. w Roz. 17. O uzdrowieniu 10 trędowatych

9 N. | 13 po Swiat. Imie M. | 28 N. | 13 po So. Moys.

10 P. | Mikołaja z Tolan. | 29 Usiknow, Joanna

11 W. | Prota i Jacka | 30 Alexandra Patriar.

12 S. | Tobiasza Wyz. | 31 Położ. Poas. P-B.

13 C. | Aureliusza Bisk. | 1 SEPT. Symeona St.

14 P. | Podwyż. S. Krzyża | 2 Mamanta Mucze.

15 S. | Nikodema Męcz. | 3 Antyma Muczen.

Ew. u Mat. S. w Roz. 6 O słuzeniu Bęgu i mamonie

16 N. | 14 po Swiat. Kornela | 4 N. | 14 po So.

17 P. | Piętna. S. Fran. | 5 Zacharyi Proro.

18 W. | Jozefa z Koper. | 6 Cudo S. Mychajła

19 S. | Suched. Januaryusza | 7 Sozonta Muczen.

20 C. | Eustachiusza Bisk. | 8 Rozdes. Bochorz.

21 P. | Suched. Mateusza Ap. | 9 Joakyma y Anny

22 S. | Suched. Maurycygo | 10 Mynodory Mucze.

Ew. u Luk. S. w Roz. 7 O wskrzeszeniu syna w Naim.

23 N. | 15 po Swiat. Tekli P. | 11 N. | 15 po So. Pteod.

24 P. | Gerarda Bisk. | 12 Awtonoma Mucz.

25 W. | Klefasa i Towa. | 13 Kornyła Mucz.

26 S. | Jozefata Bisk. | 14 Wozdwyżen. C. P.

27 G. | Przen. S. Stanisława. | 15 Nykyta Muczeny,

28 P. | Warława Męcz. | 16 Jos. fata Archiep.

29 S. | Michała Arch. | 17 Sofyi Muczenicy

Ew. u Luk. S. w Roz. 14 O uzdrowieniu opuchłego

30 N. | 16 po Swiat. Hieronim | 18 N. | 16 po So. Jewm.

Zawadzki Jan, Sędzia ziemski Ciechanowski, gdy w późnym wieku będącemu Król Zygmunta III. ofiarował Kasztelaniją Ciechanowską, podziękował mu za nią i rzekł: Miłościwy Królu! nieprzystöyna w ten czas dopiero żyć zaczynać, kiedy już czas umierać.

Ten, kto się na fortunę skarży, najwięcej podobno na siebie samego skarżyć się powinien. Jeśli nie wycyścisz ogrodu twego, (mówi Franklin) złe chwasty zagłuszą ci użyteczne rośliny.

Największą przyjaźń zawiezuje się między dwoma nieszczęśliwymi: są to dwie słabe trzciny opierające się jedna na drugiej.

Pracowity rolnik zawsze będzie miał zboże do przedania, a próżniak zawsze powie że zbyt drogie. Kto ma jaki talent, może z niego skarb zrobić.

Ten pewnie stanie się wielkim, kto poznał próżność wielkości ludzkich.

## L U G O S I E

Pierwsze dni tego miesiąca przykry wiatr mgła, grad i deszcz oznaczają.

• Kwadra pierwsza Września d. 4 tegoż g. 7 m. 34 z półdnia. Wiatry się zimne w tej Kwadrze wzmagała, i deszcz lub grad drobny wróża,

• Pełnia Września d. 11 g. 11 m. 48 przed północą. 12, 15 i 17 tej Pełni dzień z wiatrem na deszcz tu i owdzie godzi.

• Kwadra ostatnia Września d. 18 tegoż g. 2 m. 15 z półdnia. Pogoda się w tej Kwadrze wznaga wyjąwszy dzień 19, 22 i 25.

• Now Października d. 26 Września g. 7 m. 33 z rana. Na deszcz rzęsiaty i wiatr godzi.

J. T. | Kalendarz Polski

| D. | Kalendarz Rski | D.

1 P. Remigiusza Bisk.  
2 W. Aniołów Stróżów  
3 S. Kandyda Męcz.  
4 C. Franciszka S. Wy.  
5 P. Placyda Męcz.  
6 S. Brunona Wyz.

19 Trofyma Mucz.  
20 Jewstafya Mucz.  
21 Kodrata Apost.  
22 Foky Muczenyka  
23 Zaczaty Joanna  
24 Fteky Muczeny.

Ew. u Mat. S. w Roz. 22. O miłości Boga i bliźniego.

7 N. 17 po Świąt. Różance.  
8 P. Brygitty Wdowy  
9 W. Dyonizego Areopa  
10 S. Franciszka Borg.  
11 C. Placydy Panny  
12 P. Maksymiliana Bisk.  
13 S. Edwarda Król.

N. 17 po S. Jęfro.  
26 Joanna Bohosław  
27 Kalystrata Mucz.  
28 Charytona Prepo.  
29 Kyrjaka Prepod.  
30 Hryhoria Jepys. M.  
1 OKTO. Pokr. Bek.

Ew. u Mat. S. w Roz. 9. O uzdrowienia paralityka.

14 N. 18 po Świąt. Wincent.  
15 P. Jadwigi i Teres.  
16 W. Gawła Opata  
17 S. Florentego Bisk.  
18 C. Łukasza Ewang.  
19 P. Piotra z Alkan.  
20 S. Przen. S. Woyciecha

2 N. 18 po S. Kypry  
3 Dyonysya Mucz.  
4 Jeroftea Jep. M.  
5 Charytyny Mucz.  
6 Ftomy Apost.  
7 Serhya y Wakchia  
8 Peł:hyi Prepod.

Ew. u Mat. S. w Roz. 22. O wezwaniu na gody.

21 N. 19 po Świąt. Jana Kan.  
22 P. Korduli Panny  
23 W. Jana Kapistr.  
24 S. Rafała Archa.  
25 C. Kryspina i Kryspi.  
26 P. Ewarysta Pap.  
27 S. Iwona Wyz.

9 N. 19 po S. Jakow  
10 Jewłampia Mucz.  
11 Eityppa Apostoła  
12 Prowa Muczenyk.  
13 Karpa y Papyła  
14 Nazaryya Muczen.  
15 Jewfrymya Prepo.

Ew. u. Jana S. w Roz. 4. O chorym synie królewskim

28 N. 20 po Świąt. Szymona  
29 P. Narcyza Bisk.  
30 W. Marcellego Pap.  
31 S. Wigilia. Wolfgang B.

16 N. 20 po S. Lionhy.  
17 Osyi Proroka  
18 Łuki Jewan. Apost.  
19 Joila Proroka

Zbyteczne przywiązanie do polowania i pięknych koni, pobudziło raz Wydzę Arcybiskupa Gnieźn. do powiedzenia, że wielu młodych paniczów smutnego losu Akteona i Dyomedesa, którzy od własnych koni i psów pożartami byli, doznawiają.

ciągłą pracę, przeplatay wesołością lub iaką rozrywką: łuk ciągle nateżony psuje się, tak i siły walecią, a umysł tapieje.

Nie żałuy tam dawać gdzie dać koniecznie potrzeba: lepsza cnota z ochoty iak z przymusu czyniona.

Tego nie trać darmo coś z pracą nabył: pamiętay na czas przyszły, bo gdy to coś zebrał rozeydzie się, a siły ustana, nieuchronne ubostwo ogarnie.

Badź pokornym bez podobności, cichym bez chytrności, wspaniałym bez dumy.

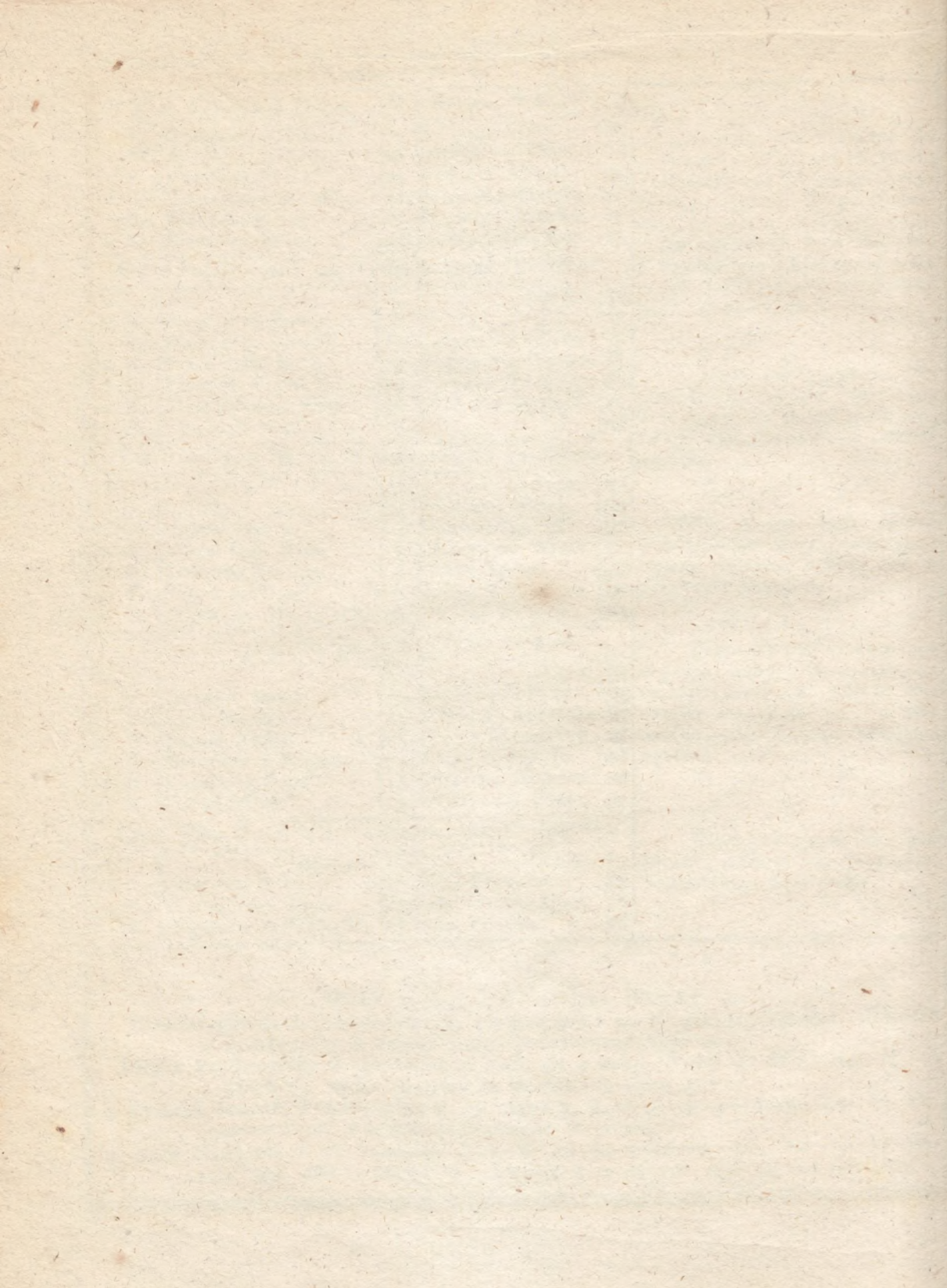
## L U N A C Y E

Dzień 1, 2 i 3 do deszcza skłonny.

- ▷ Kwadra pierwsza Października d. 4 tegoż g. 11 m. 30 przed półdniem. Kwadra ta z chłodnym o deszcz często podeytrzana wiatrem.
- Pełnia Października d. 11 tegoż g. 8 m. 55 z rana. Pełni tey dzień 13, 15 17 z przykrym nader wiatrem na deszcz lub śnieg godzi.
- ◐ Kwadra ostatnia Października d. 18 tegoż g. 0 m. 37 po północy. 18, 20, 22 23 z przykrym wiatrem niestateczne w pogodzie.
- Now Listopada d. 26 Paździer. g. 1 m. 18 po północy. 26, 27, 30 31 nowia tego dzień, zasępi tu i owdzie z mroźnym wiatrem na odmianę.







D. T | Kalendarz Polski | Kalendarz Ruski |

1 C. Wszystkich Śś.	20 Artemya Mucz.
2 P. Dzień Zaduszny	21 Ikariona Prepod.
3 S. Huberta Biskupa	22 Awerkya Jepysk.

Ew. u Mat. S. w Roz. 18 O dłużnym i złościw. studze

4 N. 21 po Świąt. Karola B.	23 N. 21 po Śś. Jakow.
5 P. Elżbiety M. J. C.	24 Aresty Mucz.
6 W. Leonarda Wyz.	25 Markiana Mucz.
7 S. Herkulana M.	26 Dymytrja Mucz.
8 C. 4 Koronatow	27 Nestora Mucz.
9 P. Teodora Mę.	28 Terentya Mucz.
10 S. Andrzeia z Awel.	29 Anastasyi Mucz.

Ew. u Mat. S. w Roz. 22 O czynszowej monacie

11 N. 22 po Świąt. Op. M. P.	30 N. 22 po Śś. Zync.
12 P. Marcina Papieża	31 Stachya Apost.
13 W. Homobona K. W.	1 NOIEW. Kosmy
14 S. Serafiona Męcz.	2 Jozafata Arch. M.
15 C. Leopolda Wyz.	3 Akepsymy Mucz.
16 P. Edmunda Bisk.	4 Joannykya Prep.
17 S. Salomei Król.	5 Hałaktyona Mucz.

Ew. u Mat. S. w Roz. 9. O wskrzeszeniu i złączeniu

18 N. 23 po Św. Stan. Kost.	6 N. 23 po Śś. P. w. 1. M.
19 P. Elżbiety Król.	7 Mm. 33. Mielty
20 W. Felixa de Val.	8 Michalla Arch.
21 S. Ofiarowa. Mar. P.	9 Onysyfora Mucz.
22 C. Cecylii Panny	10 Szesty Apostołów
23 P. Klemensa Pap.	11 Myny Mucz.
24 S. Jana od Krzyż.	12 Joanna Myłostywa

Ew. u Mat. S. w Roz. 24 O brzydki. do spustoszenia

25 N. 24 po Świąt. Katarzyn.	13 N. 24 po Śś. Joanna
26 P. Piotra Alexan.	14 Fylyppa Zaput.
27 W. Waleryana Bisk.	15 Hurya. Samon M.
28 S. Rufina Męcz.	16 Matftea Jewanhel.
29 C. Saturnina Męcz.	17 Hryh. rya Jepysk.
30 P. Andrzeia Apost.	18 Płatora Mucz.

Zamóyski Tomasz Kanclerz W. kor., chor. m. wiele będąc, w Zamościu, gdy go znaiomy ieden odwiedzał i w drogę do Warszawy na seym wybierającego się znalazł, odradzał mu tę podróż przypominając aby zdrowie swe na lepszy miał pieczy. Na co Kanclerz: lub m. chory, lubo zimna wielkie, miłością atoli oyczyzny i zdrowie i siebie samych ogrzewać będziemy.

Gdy jesteś w szczęściu, nie spuszczaay z pamięci zdarzyć się mogącego nieszczęścia. Bądź przeczornym na czas przyszły, a wiosną i latem pracuy na zimę.

Większy d. pełnia się onoty nie mścić się choćby się pora do tego podała, niż z prze iwnika swego tryman otrzymać.

Sam się ani chwał ani gań: ale staray się aby cie inni chwalili, a unikay powodu aby cie kto ganie miał.

D U N A C Y E

- Kwadra pierwsza Listopada d. 3 tegoż g. 1 m. 39 po północy. Kw. dra ta deszcz lub śnieg tu i owdzie wróży.
- Pełnia Listopada d. 9 tegoż g. 6 m. 17 z półdnia. Na śnieg lub deszcz z m. znym wiatrem po ranney mgle dni tej Pełni dają.
- Kwadra ostatnia Listopada d. 16 tegoż g. 3 m. 3 z półdnia. Przykrey powietrza odmienie, z wiatrem tej Kwadry dni podlegają.
- Now Grudnia d. 24 Listopada g. 7 m. 43 po półdnia. Nowiu tego dni po nocnych i rannych przymrozkach ostrzych, zimnają się pogoda przywielgają, na czas iednak śnieg pada.

D. T. | Kalendarz Polski | D. | Kalendarz Ruski |

1 S. Eligiusza Bisk. | 19 Awdya ProroKa

Ew. u Luk. S. w Rozd. 21 O znakach na niebie i ziemi

2 N. 1 Adwentu Bilibianny | 20 N. 5 po Sa Prokła

3 P. Franciszka Xaw. | 21 Wehod, Bohora.

4 W. Barbary P. i M. | 22 Tylymcna Apost.

5 S. Post Saby Opata | 23 Amfiochya Jepys.

6 G. Mikołaja Bisk. | 24 Jekateryny Mucz.

7 P. Post Ambrożego Bisk. | 25 Kłymonta Papy

8 S. Niopska Mar. P. | 26 Ałypya Prepod.

Ew. u Mat. S. w Roz. 11 O poselstwie Jana do Chrystusa

9 N. 2 Adw. Waleryi Pan. | 27 N. 1 Adw. Jakowa

10 P. Maryi P. Loretan. | 28 Stefana Mucz.

11 W. Damaza Pap. | 29 Paramona Mucz.

12 S. Post Alexego i Paw. | 30 Andrea Apostoła.

13 C. Lucyi i Otoliu | 1 DEREM. Nauria

14 P. Post Nikazego Bisk. | 2 Awwakuma Pror.

15 S. Ireneusza Męcz. | 3 Sofonya ProroKa

Ew. u Jan. S. w Rozd. 1 O poselstwie żydow do Jana

16 N. 3 Adw. Euzebiusza | 4 N. 2 Adw. Warwa.

17 P. Łazarza Bisk. | 5 Sawwy Oświesz.

18 W. Olimpiu. Ocze. P. M. P. | 6 Nykołaja Jepysk.

19 S. Suched. Nemezyusza | 7 Awwróeya Jepysk.

20 C. Teofila Męcz. | 8 Patapya Prepod.

21 P. Suched. Tomazsa Ap. | 9 Zaczat Bohora.

22 S. Suched. Zenona Mę. | 10 Myny Jermah M.

Ew. u Luk. S. w Rozd. 3 O Janie spow. Chrzest pokuty

23 N. 4 Adw. Wiktoryi P. | 11 N. 3 Adw. Danyła

24 P. Wzgl. Adama i Ewy | 12 Spwd na Jepis.

25 W. Bożego Narodzenia | 13 Ewstiaty Jepys.

26 S. Szezpana i Męcz. | 14 Ftyrsa Mucz.

27 C. Jana Ewangeł. | 15 Jelensterya Jepys.

28 P. Młd. dziankw. MM. | 16 Ahha ProroKa

29 S. Tomazsa Kant. | 17 Danyła ProroKa

Ew. u Luk. S. w Roz. 2 Symeon przepowiada o Jezusie

30 N. 4 po Boż. Nar. Dawida | 8 N. 4 Adw. Sewasty

31 P. Sylwestra P. p. | 9 Wonyłwa Mucz.

Nowodworski Bartł. Kawaler Maltański pod Mozayskiem odebrawszy ranę w ręce prawą, w tey samey ręce przynosił krwią obłany karabin du namiotu i rzekł: postrzelony Nowodworski ale nie Kawaler Maltański, który zdrów i niegnaruszony. Tamten boleie na ranę, ale Kawaler ma się raczej weseló, że dla dostoiństwa Pana swego, dla sławy narodu ranę odniósł.

Sytość pokarmów i zbytek w napojach, są to dwa szczeble wiodące do niemętności, do których gdy się jeszcze przyłączy próżnowanie, natedy pewnie dusza pokonana stać się musi niewolnikiem ciała.

Piękną jest rzeczą, umieć ziednać sobie szacunek, przychylność i przyjaźń; lecz większą nierównie jest, umieć je utrzymać.

Czyń co możesz, tego się tylko podeymay co doskonale umiesz, a o to się staray co z twym będzie pożytkiem; nigdy się nie odważay na to, co jest nad twoie siły.

- Kwadra pierwsza Grudnia d. 2 tegoż g. 1 m. 38 z półdnia. Dni śnieżne.
- Pełnia Grudnia d. 9 tegoż g. 4 m. 34 z rana. Z mroźnym wiatrem obfitego tu i owdzie śniegu spodziewać się kaže.
- Kwadra ostatnia Grudnia d. 16 tegoż g. 9 m. 16 przed półdnem. 17, 18, 22 i 23 z przykrym i mroźnym wiatrem zadyrzkę oznacza.
- Nów Stycznia d. 24 Grudnia g. 1 m. 32 z półdnia. Nów ten cały na obfity śnieg z wiatrem lub odwilż na czas godzi.
- Kwadra pierwsza Stycznia dnia 31 Grudnia go. 11 mi. 18 w nocy. Dni tey Kwadry, mroźno pogodne.





# KALENDARZ ŻYDOWSKI

Rok 5581 od stworzenia Świata.

1821. *NOWIE i ŚWIĘTA*

Stycznia	4	1	SHEBAT.
—	18	15	Dzień wesoły
Lutego	3	1	ADAR.
—	16	14	Purim mały
Marca	5	1	VEADAR.
—	17	13	— Post Esther
—	18	14	— Purim czyli Haman
—	19	15	— Zuzanny Purim
Kwietn.	3	1	NISAN.
—	17	15	— Wielkanoc
—	18	16	— Drugie Święto
—	23	21	— 7my dzień Wielkanocy
—	24	22	— Koniec S. Wielkano.
Maj	3	21	JAR.
—	20	18	— Święto Szkolne
Czerwca	1	1	SIVAN.
—	6	6	— Zielone Świątki
—	7	7	— Drugi dzień Świątek
Lipca	1	1	TAMUZ.
—	17	17	— Post, zdobycie Kościoła Jerozolimskiego

1821. *NOWIE i ŚWIĘTA*

Lipca	30	1	AB.
Sierpnia	7	9	— Postzburzenia Kościoła Jerozolimskiego
—	13	15	— Dzień wesoły
—	29	1	ELUL.
Wrześ.	27	1	TYSRY Nowy Rok 5580.
—	28	2	— Drugie Święto N. R. czyli Trąbki.
—	29	3	— Post Gedalia
Paźdz.	6	10	— Święt. pojednaw. czyli dnia Pa'os
—	11	15	— Pierwsze Święto Kuczek
—	12	16	— Drugie Święto Kuczek
—	17	21	— Święto Palmowe
—	18	22	— Zgromadze czyli koniec Kuczek
—	19	23	— Rados z Prawa
—	27	1	MARCHESVAN.
Sistop.	25	1	CISLEU.
Grud.	19	25	— Poświęcenie Kościoła
—	25	1	TEBETH.

## O ZACMIENIACH ROKU 1821.

**W** tym roku przypadają tylko dwa zaćmienia Słoneczne, z których żadne w Europie widzialnem nie będzie: Księżyc zaś wcale zaćmionym nie zostanie.

**PIERWSZE** zaćmienie Słońca (czyli raczej Ziemi) przypada dnia 4go Marca rano, i będzie tylko widzialnem w południowych wybrzeżach Afryki, na Oceanie Indyjskim, wyspach wschodnio-Indyjskich, nowey Holandyi i zachodnich wyspach spokojnego Oceanu, gdzie w niektórych tamtejszych okolicach całkowite zaćmienie nastąpi.

**DRUGIE** zaćmienie Słońca czyli Ziemi, wypada dnia 27go Sierpnia z wieczora, będzie widzialnem w północney i środkowey Ameryce, iako też na Oceanie Atlantyckim; w niektórych zaś stronach tamtejszych to zaćmienie w punkcie średnim pierścieniowatę okaże się.

## O CZTERECH PORACH ROKU TERAZNIEYSZEGO.

**ZIMA**, część roku Astronomicznego czwarta, zaczęła się w roku zeszłym 1820, podczas wstępu Słońca w znak Koziorozca dnia 22 Grudnia. Znaczą się mniej w śniegi i w mrozy byź stateczną.

**WIOSNA**, część roku pierwsza, bierze swoy początek dnia 21 Marca podczas wstępu Słońca w znak porównywiający dzień z nocą Barana. Będzie większą częścią wilgotna.

**LATO**, część roku druga poczyna się podczas wstępu Słońca w znak przesilający dzień z nocą Raka dnia 22 Czerwca. Wprzód po parney naczas pogodzie, od nawalnego deszczu lub gradu wolne byź nie może.

**JESIEN**, część roku trzecia, weźmie swoy początek podczas porównania dnia z nocą jesiennego, to jest podczas wstępu Słońca w znak Wagi dnia 23 Września. Po naczas ostrych przymrozkach, stateczną w pogodzie będzie:

## O URODZAIACH.

**U**rodzaje w tym roku znaczą się nie bardzo byź pomysłne z przyczyny odmian powietrza w czterech powyżey dopiero przepowiedzianych częściach roku. Jęczmienia i Owsa mało, ale ziarniste. Siana iako tyż Potrawu bardzo mało. Z Owoców, więcej gruszek iak iabłek, śliwek i wiśni dużo. Na Wino zaś, bardzo żynnego roku spodziewać się potrzeba.

### Wystawienie czasu obrotu, odległości, i wielkości Słońca i Planet.

	Obraca się około słońca w	L.	D.	G.	Odległość od Słońca	—				
Słońce								1448000		wiekszy
Merkury	—	87	23	8			6			mniejszy
Venus	—	224	17	15			1/10			mniejszy
Ziemia	—	365	6	21			—			
Mars	1	321	17	32			4 3/4			mniejszy
Ceres	4	220	—	58		jest	15			mniejszy
Pallas	4	218	—	58			37			mniejszy
Juno	4	127	—	56			188			mniejszy
Jowisz	11	314	20	108			1474			wiekszy
Saturnus	29	166	19	199			1030			wiekszy
Uranus	84	7	19	398			83			wiekszy

Od ziemi.

Jakie obraca się około ziemi w 27 dniach 8 godzinach, jest o 51000 mil odległy od nas, a 50 razy mniejszy od ziemi



## Obraz przewrotności serca ludzkiego.

Dawniejszych czasów, dwóch podróżnych iednako złośliwych iak ciękawych, spoikało się w drodze, w ciągu której wyczerpneli z siebie wzajemnie dowody największey przewrotności. Z boiaźni rozbojników zgodność ich trwała dotąd, dopóki nie nadeszli w miejsce gdzie droga publiczna na dwa rozchodziła się ramiona. Podeyrzliwość ich względnie siebie do tego wzrosła stopnią, iż z obawy aby ieden drugiego nie wprowadził w zasadzkę, ugodzić się nie mogli którą drogą w dalszą podróż udać się mają. Nie daleko od nich znajdowała się świątynia wzniesiona ku czci Jowisza, którego wspólnie do rozstrzygnięcia sporu swojego wezwali: "Pozwalam na to, „ odezwie się, (z wielkim zadziwieniem podróżnych,) głos wychodzący z głębi świątyni, a na dowód iż waszego pragnę dobra, wprzód zanim spor wasz rozsądzonym będzie, chcę aby ieden z was oświadczył mi iakie życzenie, które w tey samey chwili skutecznione będzie. Czegokolwiek bądź zażąda, dostąpi niezawodnie, a drugi w dwoynasob tyle otrzyma. Koniec tey mowy przytłumił radość która się na pierwsze słowa w sercu ich zatliła. Jakto! pomyślał każdy z nich, iak mam oświadczyć życzenie aby skutek iego podwoyny spłynął na mego przeciwnika? . . . Umarłbym z zazdrości i żalu. . . Nakoniec ieden z nich, gdy na próżno drugiego nagli aby życzenie swoje ogłosił, i gdy w dobrym sposobie nic na nim wymodz nie może, dobywa ukrytego puginału, grożąc mu śmiecią jeżeli rozkazowi iego powolnym nie będzie. "Zezwalam, odezwie się na to zagrożony, ale aby życzenie moje z należnem zastanowieniem oświadczone było, — odrzuć puginał, i odstąp odemnie naymniey na kroków 30. Niech i tak będzie, rzekł nastawiający, lecz śpiesz się, albowiem życie twe na włosku iest zawieszone. — Jowisz! odezwie się na tedy zagrożony, racz wysłuchać mey proźby, i spraw to abym został jednookim. Skutek proźby nastąpił nie bawnie utracił on w prawdzie iedno oko, ale z tem zadewolnieniem iż przeciwnik iego obu oczów pozbawiony został. Jaki powód do zastanowienia! . . . Jak przewrotnem bywa czasem serce człowieka!

*Do czego potrzeba przywieść może?*

Pewny podpułkownik pruski, oddalony ze służby po wojnie roku 1756, nie przestał męczyć Króla o umieszczenie siebie na nowo. Stał się nakoniec tak natrętnym, że Król niekazał go wpuszczać przed siebie. W krótcie potem pokazał się paszkwil przeciw Królowi. Jakkolwiek Fryderyk II. był w tey mierze pobłażający, zuchwałość atoli pisarza tak go obraziła, że wyznaczył sto dukatów za odkrycie onego. Podpułkownik kazał się oznaymić Królowi, iako mający mu uczynić ważne doniesienie. Wpuszczono go. Nayjaśnieyszy Pan, rzekł do Króla, obiecał sto dukatów temu

mu kto odkryje autora pewnego paszkwiłu. Ja to nim jestem, przynoszę głowę moją do stop W. K. Mosci. Ale racz dotrzymać swego królewskiego słowa, a podczas gdy karę wymierzysz na winnego, poszły mojej nieszczęsney żonie i dzieciom obiecany nadgródę dla donosiciela. Król łatwo uznał autora paszkwiłu i zadrżał nad ostatecznością do której potrzeba przywieść mogła oficera z innych miar szacownego. Co bądź, uznawał się sam być winnym. "Natychniast udaj się, rzekł doń Król, do Spandau, i tam czekaj skutków gniewu twego monarchy. — Jestem Królu, posłuszny; odpowiedział oficer, ale sto dukatów? — W dwóch godzinach, żona ie odbierze. Weź ten list i oddaj go komendantowi w Spandau, który dopiero po obiedzie ma go otworzyć. Podpułkownik udał się do okropnego zamku; mającego mu służyć za więzienie, i uznał się niewolnikiem. Przy wetach komendant otworzył list, który był zawarty w tych słowach: "Daję komendę fortecy Spandawskiej oddawcy tego listu. Jego żona przyb dzie tam wkrótce ze stuma dukatami Komendant terazniejszj Spandawski otrzyma inne wyższe miejsce.

## WIADOMOSCI GOSPODARSKIE.

### *Dobra pasza dla koni i bydła.*

Brzanka pospolita, *phleum pratense*, jest pospolicie w Anglii używana na paszę dla koni, gdzie o iak największe oney rozmnożenie tak dalece dbają, iż nawet towarzystwo londyńskie ku zachęceniu przemysłu, za największą zasianą ilość, na ten rok, przeznaczyło nagrodę. We Francyi zaczęto ją i dla bydła z wielką używać korzyścią. Kluk opisując tę roślinę, i zapewne na obecnym polegając podaniu, namienia, iż trawa ta nie jest bydłu przyjemna. Doświadczenia Francuzów inaczej przekonywają. Pismo peryodyczne *Bibliothèque physico - economique* z roku 1809 wyraża: iż siew tej rośliny na paszę dla bydła, zasługuje na największą uwagę gospodarzów ziemiankich, ze względu swojej użyteczności i łatwości rozmnażania się. Według czynionych we Francyi doświadczeń okazało się: że zasiana na ziemi pulchney, niezmiernie wybuiła i do znaczney wzbila się wysokości: na gruncie wilgotnym i mokrym, mniej była buyną i jednak dobrze się udała, zasiana równo z owsem, zwanym *avena elatior*, na lekko przeoraney roli, zesła z nim razem naypiękniey, i wybuiła. Zasiana na polu przeznaczonem na ugór, udała się przedziwnie, kolor iey przez cały czas zieloności swojej nie stracił aż do samego skoszenia, gruntu bynajmniej nie wycieńcza. Godnym jest podziwienia: iż zasiana na polu piaszczystem gdzie nic przyjąć się nie chciało, i nic prócz rumianku nie rośło, zesła nadspodziewanie i do znaczney wybuiła wysokości. Toż samo i na mokrym piaszczystym gruncie niezawiodła na-

dzie.

dziei. Roślina ta rośnie u nas po polach i łąkach sama przez się; zasiewanie iey jako łatwe i proste, przyniosłoby nie małe korzyści we względzie rolniczym.

#### *Sposób poprawienia zboża spleśniałego.*

P. Hatchett, w liście pisanym do P. Banks, zostającego w Paryżu, opisuje sposób poprawienia zboża spleśniałego. Uważał on, że pleśń rzadko kiedy przejmowała na wskroś skurkę pokrywającą ziarna i prawie nigdy nie dochodziła do części mączney. Ztąd badania, które ten uczony, już od lat kilku robi nad pszenicą i ięczmieniem, naprowadziły go do odkrycia: iż spleśniałe zboże, które dla swojej goryczy, było już prawie niezdatnem do żadnego użycia i zaledwo mogło być mętem, odzyskiwało dobrą swą pierwszą własność, będąc zanurzone w wodzie wrzącej i zostawione w niej, aż do zupełnego ostygnięcia. Ilość wody zawsze była dwa razy większa od ilości zboża zanurzonego. Wszystkie zepsute ziarna pływają po wierzchu wody gorącej; te zaś, które opadają na spód, są oczyszczone od wszelkiej nieczystości bez żadney straty, i wysuszone powracają do stanu dobrego, iak o tem doświadczenie przekonało.

#### *Kartofle na cały rok do użycia przydatne.*

Kiełkowanie na wiosnę wszystkich roślin, jest skutkiem ogólnych praw w całej naturze: temuż prawu ulegając kartofle, tracą swoy smak i dalszą trwałość. Dostyc więc będzie tę siłę w nich obudzoną zniszczyć, i to się w sposób następujący robi: trzeba nałożyć kartofli do koszyka lub do siatki, zanurzyć na kilka sekund do kociołka pełnego wody wrzącej, wyjąć je potem, na wolnem powietrzu osuszyć, i na suchem mieyscu schować.

#### *Sposób farbowania kolorem żółtym i szarym za pomocą kartofli.*

Dziennik Tuluzki pod tytułem *Ami du roi* w Nro 82, na rok 1818 donosi, iż pewny chemik kopenhagski odkrył sposób farbowania materii żółto, kwiatem kartoflowym; na ten koniec zrzucają się wierzchołki kartofli kwitnących, tłuką się, sok z nich się wyciska, w którym zanurzone przez godzin 48 sukno lub płótno, nabywa żółtego koloru pięknego i trwałego, a zmoczone potem w farbie błękitney staie się zielonem. P. Fougues w Paryżu postrzegł, iż w wodzie, w której się pierwey warzyły kartofle, gotowane nici lniane lub bawełniane staia się szaremi, i po kilkakrotnem myciu nie tracą swego koloru.

## Sposób uleczenia niektórych chorób koni i bydła.

### O kolce kiszkowej.

Ta choroba pokazuje się w ten sposób: koń traci chęć do iedzenia, grzebie przednimi nogami, rzuca się na ziemię, i ogląda się na bok. Z początku choroby niedługo leży, lecz prędko się podnosi; gdy zaś mocięysza iest choroba, nie tylko się na ziemię rzuca i tara, ale też biele wszystkichmi nogami, i głową tłucze.

Postrzegłszy te odmiany w koniu, trzeba mu zaraz kwartę krwi upuścić z szyi, potem dwie garście rumianku ugotować w kwarcie wody, do przecedzonego dekoktu przymieszać pół funta białego oleiu, i dać koniowi; gdy dostać można saletry, także dwa łuty w tym napoiu rozpuścić można. Skutecznięysze iest ieszcze następujące lekarstwo: *Assa Foetida* czyli Czarcie łayno pół uncyi, rozpuścić to w pół kwarcie dekoktu rumiankowego, do tego dodać saletry pół uncyi.

Nim się tenże sporzędzi, daie się koniowi enema, do której bierze się rumianku i ślazu każdego trzy garście, i gotuje się to w 4 kwartach wody, a gdy przecedzony dekokt iest ieszcze nieco letnięyszy, wtedy wlewaia się do szprycy trzy kwatunki tegoż, a oleiu białego dwie łyżki, i daie się koniowi enema.

Lepszy iest ieszcze skutek, gdy się do tego dekoktu przymiesza solucya, *Assa Foetida* czyli Czarcie łayno dwie drachmy, kamfory drachmę iedną, zmieszając to razem żułtkiem z jajia i dawać enemę z tego. Wprzód iednak niż się enema daie, trzeba obnażoną i oleiem białym posmarowaną ręką wyprzątnąć gnóy z kiszki zadnięy, iak daleko zasięgnąć można. Iż paznokcie pierwey obcięte bydź muszą, aby kiszki nie zraniły, samo się rozumie.

Enemy są w wielu chorobach bydłecyich najlepszym i nayprędszym ratunkiem tak dalece, że częstokroć nie używszy onych utracą się bydła. Dla tego bardzo pożyteczną byłoby rzeczą, gdyby każda wieś własnym kosztem opatrzyła się blaszaną szprycą dla koni i bydła, i miała sposobnych ludzi do dania enem w czasie wymagającej potrzeby.

Gdy kiszkowa kolka nie ustępuie, trzeba co pół godziny dawać enemę, a co dwie godziny trunek. Jeśli zaś enemy dać nie można, trzeba po wypróżnieniu kiszki zadnięy z gnoiu, włożyć do teyże, iak naydaley bydź może, gałkę wielkości kurzego jajia ustruganą z kawałką świeżego mydła, zmaczawszy ją wprzód w oleiu białym i posypawszy solą. Gdy się ta gałka razem z łaynem wyrzuci, trzeba znowu w oleiu zmaczaną i solą posypaną do kiszki włożyć, co tak długo powtarzać się musi, póki choroba nie iest uleczona.

Jeżeli by zaś ta gałka z mydła rozwolnienia nie sprawiła, trzeba wziąć kawałek bżowego drzewa, mający wielkiego palca grubość, a trzy ćwierci

ćwierci łokcia długość; tenże ostrugać gładko, i wypchnawszy z niego drzeń, na jednym końcu osadzić lukę, która się napęka tytuniem zapala, drugi zaś tej rurki koniec wsuwa się do zadniej kieszki koniow. Wtedy przez wychodzące i wchodzące powietrze pali się tytuń, a przy drażnienie, które dym tytuńowy sprawia, gnoy odchodzi; gdyby zaś tym sposobem tytuń palić niechciał, wtedy roznieciwszy go trze dym przez przystawiony cybuch do kieszki dmuchać, a gdy co gnoiu odchodzi uprzętnąć.

Czasem dostaje koń kolikę kieszkowej od rozwolnienia żołądka czy laxowania, w takim razie trzeba mu robić napoje z rumianku i oleiu lnianego bez dawania enem.

### *O kolce pochodzącej od zatrzymania moczu.*

Ta choroba daje się poznać z następujących znaków. Koń się częstotawia, iakby chciał mocz puścić, lecz nie może; potem kładzie się, kopie, i znowu powstaje do puszczenia moczu. W takim przypadku bierze się dwie garści nasienia pietruszki, które nieco posłuczone gotuje się w kwarcie wody; w przedczonym dekokcie rozpuszczają się dwa łuty saletry, i daje się trunek koniowi naraz.

Także wypróżnia się zadnia kieszka z gnoiu, i daje się mu co dwie godziny enema z rumianku i ślazu, dodawszy oleiu lnianego, w którym rozpuszcza się do każdej enemy półćwierci łuta kamfory skrobaney na proszek.

Trunek powtorzyć można w dwóch godzinach. Jeśli zaś choroba dłużej nad dwie godziny trwa, trzeba koniowi kwartę krwi upuścić z sz.

Mając w bliskości okolicy owcze, trzeba tam zaprowadzić chorego konia, i w tem miejscu, gdzie się go postawi, gnoy poruszyć, aby para z niego szła pod brzuch koniowi, czem częstokroć zatrzymanie, uryny uleczone bywa.

### *O katarze końskim.*

Gdy koń zaczyna kasleć, przytem brzmieją mu gruczoły pod szczęką, oczy są mgliste i zaropiałe, wtedy znaczy się, że ma katar. — Jeżeli koń nie traci chęci do jedzenia, ani swej zwykłej żywości, a do tego leje mu się z nozdrzów materya bez uczułości: w ten czas nie potrzebuie żadnego lekarstwa, tylko zachowania od wielkiej pracy i zaciągania; przytem jednak należy go w porze pogodney powietrza oprowadzać lub przejeżdżać, i przyzwolicie pielęgnować.

Jeśli koń ma kaszel i pod szczęką nabrzmiałe gruczoły, materya zaś w nosie do upływu nie skłania się, koń jednak do jedzenia ieszcze ma ochotę, wtedy można mu codziennie trzy razy do obroku odwilżonego przymieszać łyżkę jednę tu przepisanego prochu, iakoto: proszku z korzenia

*Joryczki, jagód Jałowcowych i znastenia Fenumgrecum każdego po 4 uncye zyli tutow 8. Gdyby zaś z obrokiem brać nie chciał, można tenże umieszczać z miodem praśnym i zrobić konfekt, z którego dawać koniowi na język kopycią trzy razy dnia po kawałku iak iacie wielkim. W zimie trzeba wodę do picia cokolwiek ogrzać.*

### *Gdy krowy doyne mleko utracią.*

Bywa to często że krowy, lubo zdrowe i żadnym niepodległe chorobom, utracią nagle mleko, przyczyna jest nie inna, tylko niedyspozycja żołądka, iż żywności dobrze trawić nie mogą, i że w żołądku nieczystości się znajdują. Krowie takowej dawać potrzeba przez dni trzy, codziennie 3 łótów soli glauberskiej, w wodzie rozpuszczoney, rano na czczo, a potem przez dziesięć lub dwanaście dni, rano i wieczor, następujący trunek:

Uraszplowaney, czyli mialko utartej kory dębowej szarej, łótów 12, utłuczonego koperku włoskiego 2 łótów. Proszku z korzenia czerwonej goryczki 16 łótów, to wszystko zmieszawszy, i podzielwszy na dwadzieścia i cztery równe części, każdy proszek z pół kwartą wody zmieszany, krowie dawany byź powinien.

### *Modrzew iako trucizna na pluskwy.*

*Lemke* dozorca lasów w Hanowerze donosił, że nie tylko w sprzętach modrzewowych pluskwy nie gnieżdżą się, lecz że nawet woda z tego drzewa je niszczy: kazał namoczyć 4 funty młodych gałązek posiekanych w 8 funtach wody deszczowej, które przez 24 godzin mokły, potem gotował je w kotle na mocnym ogniu przez godzin 4, przez 12 dał stygnąć temu dekoktowi. Podobnie czynił z 4 funtami gałązek bez liści, z 4 funtami kory. Wodą tych trzech rodzajów, każdą z osobna kazał za pomocą pędla posmarować ściany i sprzęty domu zapluskwionego, a w jedney godzinie zginęło niezliczone mnóstwo tego owadu: tym sposobem oczyścił w krótkim czasie dwa szpitale, i niektóre domy mieyskie. — Pluskwy pomoczone tą cieczą puchnęły raptownie, i pękały natychmiast.

## Sposób robienia niektórych napoiów i Octu.

### *Wino miodowe. (Vin de miel.)*

Dwanaście garcy wody kłębem zawrzeć, i na tedy w niey rozpuścić 24 funtów miodu białego, i wolnym ogniem gotować np. przez 3 godziny, póki trzecia część plynu nie wyparuie. Garść dwórczną chmielu przedniego nalać wody gorącej 2 kwartami, naczynie zatkać, oblepić, wsta-

wać.

wić w wodę gorącą którą ręką wytrzymać może i moczyć przez 6 godzin, potem odcedzić przez durszlak w naczynie czyste, w które także wlać wszystkłą wodę wodową należycie wyparowaną, i gdy wszystka ostygnie iak mleko świeżo wydobione, trzeba w piwnicy wlać do beczki nie pełno, i kilka garcy tegoż płynu zostawić, z których się trochę przylewa w tydzień dwa razy.

W 5 tygodni zaczyna wino burzyć i wtenczas także o przylewaniu pamiętać. Po 8 tygodniach wino klarowne ściągnąć w naczynie czyste, beczkę znowu wyczerścić i wino zlać w nią nazad. Wziąć teraz gwozdzi-  
ków sklepowych, kardamomów, kwiatu muszkatelowego, białego imbiru po drachmie czli kwatli, utłuc grubo, zawiązać w cienkiej szmatce i zawiesić w beczce na sznurku, który z wierzchu gwozdziami przybić i przytym wziąć podługowatą flaszeczkę 6 łotów wody w sobie zawierającą, w nią nasypać kredy grubo utłuczoney do czwartey części, tyleż wody nalać, około s. y. ki związać szpagat, wlać prędko słabego kwasu siarczanego (*spiritus vitrioli acidus*) do czwartey części naczynia i iak nayprędzey wpuścić w beczkę, tak aby wino do flaszeczki wpłynąć nie mogło, szpagat dobrze trzymać i natychmiast beczkę mocno zaszpuntować. Kwas węglowy z kredy się wydobywając łączy się z winem, odbiera mu przykrą słodycz, polepsza go nieskończenie, broni od skwaśnienia i udziela mu własności mussowania.

We 4 tygodnie potem szybko ściągać na butelki ale nie pełno, tylko do połowy s. y. ki, butelki zakorkować, smołą oblać i stojące w piasku całkiem zakopać. To wino swym smakiem, kolorem, i mussowaniem zbliża się zupełnie do wina szampańskiego, a które nie można rozeznąć czy jest z miodu lub z winogronów.

#### *Wino Burgund. (Vin de Bourgogne.)*

W beczkę 30 garcową z dobrego wina, włożyć 50 funtów utłuczonych kwaśnych wiśni, 20 funtów borówek i 2 funty malin utartych, dolać kwartę wody różaney podwójney, winem białem napęlnić, zaszpuntować, po 8 tygodniach ściągnąć i dodać trochę spirytusu. Im starszy jest Burgund, tem lepszy.

#### *Wino muszkatelowe. (Vin muskat.)*

Do beczki wina 30 garcowey wziąć pół funta czarney gorczycy na proszek utłuczony, 2 łoty galki muszkatelowey utartey, zawiązać oboie w woreczek płucienny i zawiązać w beczce; w miesiąc ściągać na butelki.

#### *O c e t.*

Na pół korca jabłek polnych zupełnie dojrzałych i wprzód przez kilka tygodni na otwartem powietrzu zleżałych, nalać 2 garce wody zimney, utłuc je na gąszcz, z którego sok w prassie wytłoczyć i zlać do kadki nie pełno

belno i postawić w miejscu ciepłym na 18° R. We trzy dni lub więcej: gdy męty na spód opadną i sok sklarownieie, trzeba czysty ściągnąć do czystey kadki lub na butle, których otwór zawiązać rzadkiem płótnem i postawić blisko pieca w ciepłe 20° R. Po 6 tygodniach sok zamienia się w najprzedniejszy ocet i niczem się od winnego nie różniący, którego byw najmniej 4 garce z półkorca iabfek. Dobrze jest do każdego garca soku czystego dodać wprzód 2 kwatunki wódki czystey i 3 łoty weinszteinu.

Wytłocziny zaś i męty z których się sok czysty odlał, trzeba rozrobić wodą gorącą do masy płynney, zadać drożdzy i gdy za trzy dni wyfermentuje, nabić na alembik, oddystylować messówkę, tę jeszcze raz przefiltruj, to będzie najmniej garniec tegiey szumówki. — Lub też można te wytłocziny zatrzeć razem ze szrótem na robotę.

## DNI UROCZYSTOŚCI CYWILNYCH

*W wolney Rzeczypospolitey Krakowskiej.*

Dzień 11ty Września: Pamiątka oddania Narodowi Konstytucyney Konstytucyney

*W Królestwie Polskiem i Imperium Rosyjskiem.*

Dnia 19 Stycznia	Urodziny W. X. Anny Pawłowny.
Dnia 25 ditto	Urodziny Cesarzowey i Królowey Elżbiety Alexiewny.
Dnia 9 Lutego	Urodziny W. X. Michała Pawłowicza.
Dnia 15 ditto	Imieniny WW. XX. Anny Teodorowny i Anny Pawłowny
Dnia 16 ditto	Urodziny W. X. Maryi Pawłowny.
Dnia 24 Marca	Wstąpienie na Tron Najjaśniejszego ALEXANDRA Cesarza i Króla.
Dnia 3 Maia	Urodziny W. X. Konstantego Pawłowicza.
Dnia 22 ditto	Urodziny W. X. Katarzyny Pawłowny.
Dnia 2 Czerwca	Imieniny W. X. Konstantego Pawłowicza.
Dnia 7 Lipca	Urodziny W. X. Mikołaja Pawłowicza.
Dnia 23 Lipca	Ogłoszenie Królestwa Polskiego.
Dnia 3 Sierpnia	Imieniny Cesar. Maryi Teodorowny i W. X. Maryi Pawłowny.
Dnia 11 Września	Imieniny Najjaśniejszego Cesarza i Króla ALEXANDRA PAWŁOWICZA.
Dnia 17 ditto	Imieniny Cesarzowey i Królowey Elżbiety Alexiewny.
Dnia 24 ditto	Urodziny W. X. Anny Teodorowny.
Dnia 26 ditto	Koronacya Najjaśniejszego ALEXANDRA Ces. i Króla.
Dnia 26 Pazdziernika	Urodziny Cesarzowey Maryi Teodorowny.
Dnia 20 Listopada	Imieniny W. X. Michała Pawłowicza.
Dnia 6 Grudnia	Imieniny W. X. Katarzyny Pawłowny.
Dnia 18 ditto	Imieniny W. X. Mikołaja Pawłowicza.
Dnia 24 ditto	Urodziny Najjaśniejszego ALEXANDRA.

*Jarmarków wólnych w Krakowie jest w Roku dwa.*

Pierwszy zaczyna się dnia 14 Maia. Drugi 20 Września — Każdy z nich, odtrącając Niedziele i Święta, dni 14 trwa.



# W Y R A C H O W A N I E

*Wschodu i Zachodu Słońca, przybycia, ubyćcia i długości do płaty dzień dnia,  
na Horyzont małej Elevacyi 50. gradusów.*

Miesiąc	Dni	Słońca				Przyb. dnia		Długo. dnia		Miesiąc	Dni	Słońca				Ubyćcia dnia		Długo. dnia	
		Wsch. G.	Zachó. M.	G.	M.	G.	M.	G.	M.			Wsch. G.	Zachó. M.	G.	M.	G.	M.	G.	M.
STYCZEŃ	5	8	0	4	1	0	12	8	2	L I P I E C	5	4	0	8	0	0	10	16	0
	10	7	55	4	5	0	20	8	10		10	4	3	7	57	0	16	15	54
	15	7	50	4	10	0	30	8	20		15	4	7	7	53	0	24	15	46
	20	7	44	4	16	0	42	8	32		20	4	12	7	48	0	34	15	36
	25	7	37	4	23	0	56	8	46		25	4	17	7	43	0	44	15	26
	30	7	30	4	30	1	10	9	0		30	4	24	7	36	0	58	15	12
L U T Y	5	7	20	4	40	1	30	9	20	S I E P I E Ń	5	4	33	7	27	1	16	14	54
	10	7	12	4	48	1	46	9	36		10	4	41	7	19	1	32	14	38
	15	7	3	4	57	1	54	9	54		15	4	50	7	10	1	50	14	20
	20	6	54	5	6	2	22	10	12		20	4	59	7	1	2	8	14	2
	25	6	45	5	15	2	40	10	30		25	5	6	6	54	2	22	13	48
	28	6	38	5	22	2	54	10	44		30	5	15	6	45	2	40	13	30
M A R Z E C	5	6	30	5	30	3	10	11	0	W R Z E Ś Ń	5	5	26	6	34	3	2	13	8
	10	6	21	5	39	3	28	11	18		10	5	35	6	25	3	20	12	50
	15	6	11	5	49	3	48	11	38		15	5	45	6	15	3	40	12	30
	20	6	2	5	58	4	6	11	56		20	5	54	6	6	3	58	12	12
	25	5	52	6	8	4	26	12	16		25	6	4	5	56	4	18	11	52
	30	5	43	6	17	4	44	12	34		30	6	13	5	47	4	36	11	34
K W I E C I E Ń	5	5	32	6	28	5	6	12	56	P A Z D Ź N I E	5	6	23	5	37	4	56	11	14
	10	5	22	6	38	5	26	13	16		10	6	32	5	28	5	14	10	56
	15	5	13	6	47	5	44	13	34		15	6	42	5	18	5	34	10	36
	20	5	5	6	55	6	0	13	50		20	6	51	5	9	5	52	10	18
	25	4	57	7	3	6	16	14	6		25	6	59	5	1	6	8	10	2
	30	4	48	7	12	6	34	14	24		30	7	9	4	51	6	28	9	42
M A J	5	4	40	7	20	6	50	14	40	L I S T O P A D	5	7	19	4	41	6	48	9	22
	10	4	32	7	28	7	6	14	56		10	7	27	4	33	7	4	9	6
	15	4	26	7	34	7	18	15	8		15	7	34	4	26	7	18	8	52
	20	4	19	7	41	7	32	15	22		20	7	41	4	19	7	32	8	38
	25	4	12	7	48	7	46	15	36		25	7	48	4	12	7	46	8	24
	30	4	7	7	53	7	56	15	46		30	7	53	4	7	7	56	8	14
C Z E R W I E C	5	4	2	7	58	8	6	15	56	G R U D Z I E Ń	5	7	58	4	2	8	6	8	4
	10	3	59	8	1	8	12	16	2		10	8	1	3	59	8	12	7	58
	15	3	56	8	4	8	18	16	8		15	8	4	3	56	8	18	7	52
	20	3	56	8	4	8	18	16	8		20	8	4	3	56	8	18	7	52
	25	3	56	8	4	ubyło	16	8	8		25	8	5	3	55	przyb.	7	50	
	30	3	57	8	3	0	4	16	6		30	8	3	3	57	0	4	7	54

*NB. Wyrachowane niniejsze wschodu i zachodu Słońca, tem tylko służy miejscom, których od bieguna północnego odległość, czyli elevacya jest 50 gradusów: służy zaś nie do nakręcania zegarów jako niektóre Kalendarze udają; ale ażeby tego lub owego dnia wschód i zachód wiedzieć Słońca, Zegarów bowiem nakręcać najlepiej jest w same południe podług słonecznego kompasu.*

