

# Polski Czerwony Krzyż

CENTRALNY ORGAN POLSKIEGO CZERWONEGO KRZYŻA

WYDAWNICTWO MIESIĘCZNE

CROIX ROUGE POLONAISE

ORGANE CENTRAL DE LA CROIX ROUGE POLONAISE

REVUE MENSUELLE

Komitet Redakcyjny: Dr. B. Zakliński, Leopold Rutkowski, doc. dr. Ludwik Zembrzusi.

Redaktor: Zofia Wołowiczowa.

Wydawca: Zarząd Główny P. C. K.

Redakcja i Administracja: Warszawa, ul. Smolna 6, telefon 235-29 czynna codziennie od godziny 10 — 2 popołudniu.

Prenumerata roczna 10 zł., zagranicą 2 dol.

Konto w P. K. O. Nr. 10.540.

Dr. M. SKOKOWSKA - RUDOLFOWA.

## ALKOHOLIZM A MATKA I DZIECKO<sup>\*)</sup>

Wyodrębnienie zagadnienia wpływu alkoholizmu na matkę i dziecko wydaje się ze wszechmiar słusznem. Należałoby je raczej nazwać: „wpływ alkoholizmu na życie rodzinne“; zrozumiałe jest jednak podkreślenie tego upośledzenia, które dotyka szczególnie matkę i dziecko na skutek nałogu pijaństwa i wpływających z niego następstw.

Niemcy zwrócili baczną uwagę na szeregienie się alkoholizmu — dowodem tego obszerny dział poświęcony alkoholizmowi na wystawie higienicznej w Dreźnie. Ciekawe jest to, że szczególnie liczne statystyki odnoszą się do spożycia piwa i do współzależności tego spożycia i innych zjawisk — chorobowych, ekonomicznych i t. d. Jest to dowodem, że pewna postać napoju alkoholowego, o słabej zresztą zawartości alkoholu, napozór nieszkodliwa i dotąd bagatelizowana, zaczyna urastać do rozmiaru groźnego czynnika.

Niemcy również wyodrębnili zagadnienie alkoholu jako czynnika antyrodzinnego. Wpływ ekonomiczny alkoholizmu był podnoszony wielokrotnie, jest to niezmiernie ważna strona zagadnienia ale i ogromnie wymowna, mająca wartość potężnego środka propagandowego. Zagadnienie przestęp-

czości i chorób psychicznych i nerwowych opiera się na materiale dowodowym sprawdzonym i możliwym do ujęcia, na niezbitych podstawach naukowych. Jest rzeczą natomiast niezmiernie trudną ujęcie w jakąś formułę określeń ścisłych i cyfr wpływu nadużyć alkoholowych na życie rodzinne. Wiemy o tem i wyczuwamy, że niejedno „ciche piekło“ w rodzinie ma za podłoże alkoholizm, że niejednen dramat ma swój początek właśnie w alkoholu. Te dramaty jednak rzadko znajdują swoje rozwiązanie w jakiejś akcji, dającej się zarejestrować i zaopatrzyć w etykietkę, a więc stosunkowo rzadkim finałem jest rozwód, czy separacja, zbrodnia, opuszczenie rodziny i t. p., najczęściej są to tragedje trwające latami, których smutnymi bohaterami są: matka i dziecko.

Oddziaływanie alkoholizmu na rodzinę, jako komórkę społeczną, możnaby ująć w kilka grup:

- 1) Rozbicie rodziny;
- 2) Przestępstwa kryminalne i na tle seksualnym, mające za podłoże podniecenie alkoholowe;

<sup>\*)</sup> Wykład wygłoszony w Państw. Szkole Higieny na kursie przeciwalkoholowym.



3) Wpływ alkoholizmu rodziców na dziecko;

4) Ciężary społeczne, wynikające ze zniszczenia ogniska rodzinnego.

Grupa pierwsza obejmuje te przypadki, kiedy rodzina przestaje istnieć jako instytucja. W przypadkach rozwodowych i separacji alkoholizm jest podawany stosunkowo najczęściej; nie stanowi on jednak wyłącznej przyczyny. W opracowanym szczegółowo materiale przez Dresel'a w Heidelbergu, jako przyczyny rozwodów podawane są następujące zjawiska: alkoholizm mężczyzn, lekkomyślność i zdrada małżeńska, złe prowadzenie domu przez kobietę i nieumiejętność wychowania dzieci.

W rodzinach pijackich rozwody są b. częste, tenże Dresel podaje, że według jego danych rozwodzi się 30% rodzin w których panuje alkoholizm. Rubryka rozwodów mających za przyczynę alkoholizm powiększy się znacznie, jeśli doliczymy te przypadki, kiedy podawany jest powód bezpośredni, lecz głębszą przyczynę stanowią nadużycia alkoholowe, a więc tyranizowanie żony, uszkodzenia ciała, wreszcie wspomniane już nadużycia na tle seksualnem. Nadużycia te w stosunku do bliskich krewnych—córkę, siostrzenicę, wychowankę są najczęstsze u pijaków. Również brutalne traktowanie żony, tak częste u pijaków są zwykłą przyczyną uniemożliwiającą współżycie małżonków, zdarza się to często, już od dnia ślubu jako wynik obficie zakropionej alkoholem uczty weselnej. Wreszcie wykroczenie przeciw etyce małżeńskiej (t. zw. zdrada małżeńska) zachodzi pod wpływem upojenia alkoholowego w b. znacznej liczbie przypadków a wiele z tych wykroczeń przeciwko wierności małżeńskiej kończy się zakażeniem wenerycznem, które prowadzi również do zniszczenia rodziny. Statystyki odpowiedniej niestety podać nie mogę, gdyż jest to wciąż „to o czem się nawet myśleć nie chce”. Przypuszczam, że w wykładzie o chorobach wenerycznych i alkoholizmie otrzy-

mają państwo dane co do liczby zakażeń, wynikających stąd chorób matki, chorób a często i kalectwa dziecka. Liczba przestępstw, a często zbrodni, jak wiadomo, wybitnie zwiększa się pod wpływem upojenia alkoholowego i związanych z tem urojeń. Zabójstwa z zadrósci zdarzają się najczęściej w stanie podniecenia alkoholowego, ofiarą najczęściej pada zupełnie niewinna kobieta. Niebezpieczeństwa te nie są dostatecznie doceniane przez kobiety.

Alkoholizm nie występuje zbyt silnie w wieku, w którym przeciętnie zawierane są małżeństwa, a pewna skłonność w tym kierunku nie jest brana pod uwagę. Pierwsze lata małżeństwa mogą upłynąć spokojnie, potem jednak nałóg powraca, pozostaje materialna zależność od męża i najsilniejszy łącznik, a w tej chwili najbardziej godna pożałowania istota—dziecko. Większa niezaradność warstw niższych skazuje kobietę z dziećmi na znoszenie skutków nałogu bez możliwości uniezależnienia się.

Zubożenie rodziny pociąga za sobą fizyczne, a często i umysłowe upośledzenie dziecka (nie mówiąc o obciążeniu dzieciznem). Upośledzenie fizyczne, niedożywianie, brak odporności, warunki otoczenia, urągające elementarnym wymaganiom higieny, podnoszą stopień śmiertelności dzieci z chorób zakaźnych ostrych i gruźlicy, względnie stwarzają podłoże dla rozwoju przewlekłych zakażeń i przyczyniają się do wytworzenia jednostek mniej wartościowych pod względem wydajności pracy.

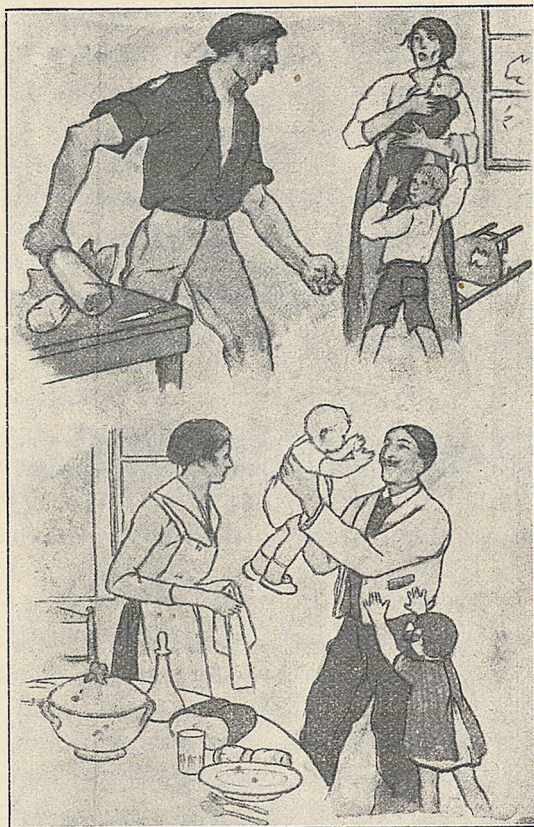
Wpływ alkoholizmu rodziców, a także skutki używania alkoholu przez samo dziecko mają już swoją obszerną literaturę. Wystrczyłyby klasyczne doświadczenia szkoły Kräpelin'a nad zmniejszeniem zdolności u dzieci. Bardzo znaczny jest wpływ alkoholu na czynności i rozwój organizmu. Kassowitz stwierdza wybitne zmniejszenie się apetytu u dzieci pijących. Nie ulega wątpliwości wpływ alkoholu na umysł dziecka. Są to badania trudne, wymagające wyłączenia wszelkich innych czynników.



Istnieje obfity materiał, odnoszący się do dzieci w wieku szkół powszechnych, dla szkół wyższych, akademickich np. materiały te nie pozwalają na wyciągnięcie tak oczywistych wniosków jak to mamy w szkołach niższych, gdyż naogół wchodzą tu w grę i inne czynniki psychiczne, lecz i tu można stwierdzić obniżenie wydajności pracy poniżej normy u używających alkoholu.

Doświadczenie Bindemanna na materiale dzieci szkolnych wykazały zwiększenie liczby błędów o 20 — 38%, zależnie od ilości wypitego alkoholu. Hecker w Monachjum na materiale około 2000 dzieci stwierdził uszkodzenie zdolności pojmowania. Znany jest wpływ alkoholu na osłabienie woli i lekkomyślne traktowanie zasad etycznych, mówią o tem losy małoletnich przestępców i statystyka przestępstw przeciw moralności, które w 77% są dokonywane pod wpływem alkoholu (według Baer'a). Czy badania wymienionych autorów mają wartość tylko doświadczalno-laboratoryjną, a więc teoretyczną? Inne znów obserwacje dowodzą jak bardzo realnem i rzeczywistem jest niebezpieczeństwo. Są to badania autorów polskich i obcych nad rozpowszechnieniem alkoholizmu wśród dzieci. Z zestawień polskich najbardziej uderzające są statystyki Rosset'a, Sopoćki, Miklaszewskiego. Kaczorowski (cytowany przez Szymańskiego) podaje, że we Lwowie pije od 8% do 20% dzieci, a czasem nawet 50% dzieci. Według Roszkowskiego w pierwszym kwartale życia otrzymuje alkohol 2,5% niemowląt, w wieku lat 10 — 50% dzieci, a z pośród 10-cioletnich upija się 4%. Według Miklaszewskiego wszyscy małoletni przestępcy piją. Według Sopoćki czasem pije 65% dzieci szkół powszechnych, a codzień 6,5%. Według Szmurły z ankiety przeprowadzonej nad 40.000 dzieci wynika, że 3,5% dzieci piło codzień, 9,4% częściej niż raz na tydzień, odsetek niepijących wynosił zaledwie 32,5%, a 251 dzieci upijało się. Mamy zatem wszelkie dane po temu, aby

oczekiwać, że skutki używania alkoholu odbiją się na tem całym młodem pokoleniu, tak jak to wykazały prace doświadczalne. Niemniej groźnie przedstawia się wpływ alkoholizmu rodziców na potomstwo. Jest to może zagadnienie najważniejsze. Za podstawę służą doświadczenia nad zwierzętami; alkoholizowane świnki morskie



Jak jest lepiej? Dwie rodziny, z których jedna jest rodziną alkoholika.

miały potomstwo przedwcześnie urodzone, małe i słabe (Stockard'a). Bauer otrzymał ujemne wyniki działania alkoholu jeszcze w 3-cim pokoleniu. Prof. Laitinen podaje obserwacje nad 6.000 rodzin, które miały razem przeszło 20.000 dzieci. Obserwowanych podzielono na 3 grupy: abstynentów (a), umiarkowanych pijących (b) i nieumiarkowanych pijących (c). Niemowląt w 8-ym miesiącu pozostawało przy życiu w grupie a — 86,55%; w grupie b — 76,83%; w grupie c — 67,9%. Stosunek



nieprawidłowo lub martwo urodzonych był wręcz odwrotny: grupa a — 1,07%, b — 5,26%, c — 7,11%. Waga dzieci, która jest zwykle sprawdzianem fizycznego rozwoju dziecka wykazała również wybitne wahania, będąc najniższą u dzieci rodziców nieumiarkowanie pijących. Rozwój zębów był najgorszy w grupie c. W końcu 8-go miesiąca życia nie miało ani jednego zęba 21,5% grupy a; 33,9% grupy b i 42,3% grupy c. Przeciętna liczba zębów o jednym czasie dla tych grup wynosiła: 2,5; 2,1; 1,5. Ciekawe wyniki otrzymał Legrain — na 814 potomków 215 rodzin pijackich było 37 przedwcześnie urodzonych, 16 martwo urodzonych, 121 zmarłych w niemowlęctwie, 38 wątłych, 55 chorych na gruźlicę, razem 267 z różnymi brakami, wobec 547 normalnych. To jednak nie wszystko, z pośród pozostałych przy życiu 640 potomstwa — 21,1% w dzieciństwie chorowało na konwulsje; 24,2% stali się pijakami, było 39,6% imbelików i idjotów, 9,3% przestępców i moralnie zwyrodniałych, 16,1% hysteryków i epileptyków, 17,8% umysłowo chorych. Demme doszedł do podobnych wyników obserwując 10 rodzin pijackich i 10 trzeźwych. W rodzinach tych zmarło niemowląt w pierwszym roku życia 8,2% pochodzących od rodziców trzeźwych i 43,8% od rodziców pijaków. Chorowało w pierwszej grupie 9,8%, w drugiej 38,6%; z pośród dzieci alkoholików pozostało 32 przy życiu, z tych było 6 idjotów, 5 niedorozwiniętych, 5 epileptyków (w tem 2 pijaków), 5 miało wodogłowie i tylko 10 było normalnych, (wobec 50 normalnych pochodzących z rodzin trzeźwych.) Bonrreville podaje, że na 1.000 niedorozwiniętych dzieci przyje-

tych do Bicêtre większość pochodziła od rodziców alkoholików, w tem w 471 przypadków był ojciec pijak w 84 — matka, w 65 — oboje rodzice. O 171 pacjentach nie było dokładnych wiadomości, a tylko 209-ciu miało rodziców niealkoholików. Obciążenie potomstwa na skutek alkoholizmu rodziców odbija się bardziej na linii żeńskiej. Według Kreiners'a badania nad 1900 osobnikami, pochodzącymi z rodzin obciążonych, wykazują, że wśród potomstwa męskiego odchylenie od normy występuje w 35,1% wśród potomstwa żeńskiego w 46,6%, przytem w 50% tym odchyleniem od normy był w dalszym ciągu ciężki alkoholizm, połączony z degeneracją psychiczną, jak widać częstszą u kobiet. Według Lewin'a alkoholizm kobiet jest jedną z częstych przyczyn poronień. Laitinen, Elderton i Lundborg znaleźli, że liczba dzieci w rodzinach alkoholików jest większa, śmiertelność jednak jest wyższa, a przez to liczba pozostających przy życiu jest mniejsza niż przeciętna. Bunge zajął się kwestją zdolności matek do karmienia w związku z alkoholizmem ojców tych kobiet i otrzymał nast. ciekawą tabliczkę:

Ojciec używa alkoholu	Matka zdolna do karmienia dziecka	
	Córka zdolna do karmienia	Córka niezdolna do karmienia
Rzadko	57,8	10,3
Umiarkow.	33,7	14,2
Nieumiarkow.	6,4	33,1
Pijak nałog.	2,1	42,3

Przy zestawieniu z innymi odchyleniami od normalnego rozwoju Bunge ujął swoje obserwacje w następujące statystykę:

Alkoholizm ojców	L. przypadków	Gruźlica dzieci w %	Chor. nerw. i psych. u dzieci w %	Córki zdolne do karmienia %	Córki niezdolne do karmienia %	Starsze córki zdolne do karmienia młodsze niezdolne	Starsze córki niezdolne do karmienia młodsze
Przygodny	219	5,0	2,3	94,3	5,3	—	0,5
Umiarkowany	130	9,2	4,6	85,6	14,4	—	—
Nieumiarkow.	67	16,4	9,0	30,3	57,6	12,1	—
Upijanie się nałogowe	53	17,0	19,0	6,4	89,4	2,1	2,1



Zajmujące to zestawienie wskazuje na zmniejszenie zdolności wypełnienia przez matkę elementarnego obowiązku karmienia dziecka — czynności fizjologicznej, która jak wiemy ma niezwykle ważne znaczenie nie tylko dla prawidłowego rozwoju dziecka ale także dla wytworzenia w nim odporności przeciwko zakażeniom.

Na zakończenie tego pobieżnego omówienia jednego z największych działów, traktujących o znaczeniu społecznym alkoholizmu, a mianowicie wpływu alkoholizmu rodziców na dziecko, pozwolę sobie przytoczyć przypadek, cytowany przez prof. Klatt'a w jego pracy „Geschlechtsleben und Alkohol“: pewna kobieta miała dzieci z trzykrotnego małżeństwa. Pierwszym jej mężem był człowiek trzeźwy, z tego małżeństwa urodziło się i wychowało 3 normalnych, zdrowych dzieci. Po śmierci pierwszego — drugim jej mężem był pijak. Z pośród trojga dzieci, pochodzących z tego małżeństwa jedno zmarło w wieku dziecięcym na gruźlicę, drugie wykazywało cechy fizycznego i etycznego zwyrodnienia, 3 miało wszelkie cechy infantylizmu. Wreszcie również po śmierci 2-go małżonka, z 3-go małżeństwa z człowiekiem trzeźwym urodziło się 2-je normalnych, zdrowych dzieci.

Poza tym wpływem rasowym i indywidualnym, znaczenie ekonomiczne alkoholizmu dla rodziny jest zagadnieniem pierwszorzędnej wagi. W związku z zubożeniem i zniszczeniem rodziny rosną ciężary opieki społecznej, a w szczególności wydatki na opiekę nad ubogą i opuszczoną matką i pozbawionem opieki dzieckiem. W Prusach wychowawcy domów poprawy stanowią w 24,8% do 27,5% potomstwo pijaków. Liczba dzieci nieślubnych wzrasta wraz ze wzrostem spożycia alkoholu. Takie spostrzeżenie robi prof. Klatt obserwując stosunki w Bawarii. Jakież są wydatki na pomoc dla rodzin alkoholików, obciążające opiekę społeczną naszych gmin niestety podać nie można, gdyż alkoholizm jako przyczyna udzielania wsparcia ubogim matkom

nie jest wyodrębniona. Byłoby rzeczą niezmiernie cenną opracowanie tych danych, biorąc za podstawę fundusz zapomogowy gmin i obłożenie domów wychowawczych. Nasuwają się tu mimowoli słowa burmistrza Pruszkowa, p. Cicheckiego przy wprowadzeniu prohibicji w Pruszkowie: „wpływy z podatku od spożycia alkoholu wynoszą 60.000 zł. rocznie, niewątpliwie brak tej sumy da się nam przykro odczuć, ale mamy nadzieję, że już w ciągu kilku lat będziemy mogli zmniejszyć wydatki na opiekę społeczną, która pochłania 130.000 zł.; mniej będzie idiotów i dzieci rachitycznych“.

To co opieramy na materiałach naukowych i danych doświadczalnych obrazowo i dobitnie ujęte zostało w odezwie Pruszkowskiej poprzedzającej plebiscyt: „Kobiety, pamiętajcie, że wódka najbardziej znęca się nad wami, wasi żywicieli przepijają wasz dobrobyt, zdrowie i życie waszych dzieci, a potem jeszcze znęcają się nad wami, gdy przychodzą do domu pijani. Przez wzgląd na szczęście waszych dzieci i was samych powinniście zwalczać wódkę gdzie tylko i jak możecie. Bez wódki szczęście domowe będzie pełniejsze...“ i t. d. Odezwa ta jest charakterystyczna, gdyż jak każda odezwa, operuje argumentami popularnymi dla danego momentu, stanowiąc dowód, że bolączki tak w popularny sposób ujęte, stanowią bolączki głębokie, rzeczywiste, a przez to, że najbardziej bolesne — mające wartość najbardziej agitacyjnego argumentu.

Pozostaje dotknąć jeszcze jednego pytania: czy cała odpowiedzialność za losy matki i dziecka spada na ojca alkoholika, czy niema w tem również znacznej winy samej kobiety, która również może być alkoholicką. Hercod podaje, że w Bicêtre obserwowano dzieci obciążone idiotyzmem, epilepsją i histerją, 41% tych dzieci miało rodziców alkoholików, pomiędzy tą największą nędzą, a grupą normalną, była grupa przejściowa — dzieci niedorozwiniętych, które w 29% miały również rodziców alkoholików.



Jaki jest liczbowy stosunek alkoholizmu kobiety do alkoholizmu mężczyzn wśród małżeństw, ilustruje również poprzednio przytoczona statystyka obserwacji w Heidelbergu; na 39 małżeństw rozwiedzionych na skutek alkoholizmu w 5 przypadkach były winne obie strony, w 3 — kobieta, w 31 — mężczyzna. Kacprzak, Adamowicz i Sielicki pracę statystyczną nad rozwojem alkoholizmu w Warszawie w r. 1927 oparli na protokołach policyjnych. Na 12.168 protokółów 10.944 przypada na mężczyzn a 1.224 na kobiety, czyli stosunek jest 9:1; w tem 50% protokółów kobiet przypada na prostytutki, jeśli więc odrzucimy tę grupę która dla badań nad rodziną niema żadnej wartości, pozostaje stosunkowo nieznaczna liczba kobiet pijaczek, w tem dużą grupę (30%) stanowią kobiety, pracujące poza domem, robotnice, wyrobnice, praczki, służące, następną co do liczebności grupę stanowią kobiety bez zajęcia, żebraczki i t. p., najmniejszą grupę stanowią kobiety mające samodzielny zawód — fryzjerki, krawcowe, handlarki, właścicielki sklepów. Zastanawiająca jest, cytowana również w tej pracy, statystyka samobójstw pod wpływem alkoholu, wynosząca u mężczyzn 9,8%, u kobiet — 24,6%. Z własnego doświadczenia mogłam stwierdzić przeprowadzając badania w innej zupełnie dziedzinie nad grupą robotnic, jaką prawdziwą tragedją ich życia był alkoholizm ich mężów. Na przeciętną liczbę 10-ciu badanych dziennie kobiet, 2 lub 3 na pytanie „czy pije“ odpowiadały, że nie, bo „mają dosyć“ gdy patrzą na „pijących mężów“. Częściowo byli to mężowie przepijający własne zarobki, lecz w połowie mniej więcej byli to bezrobotni, którzy przepijali zarobki żon, a nawet wynosili na targ i sprzedawali sprzęty domowe, ubranie, okrycia dzieciinne nawet i sprzedawali na wódkę. Wiele z tych kobiet prosiło ze łzami o pomoc i radę.

Reasumując to wszystko, co powiedzia-  
łam, możemy z całą pewnością stwierdzić,  
że alkoholizm stanowi czynnik destrukcyj-

ny w życiu rodzinnem, którego skutki odbi-  
jają się fatalnie na matce i dzieciach. Pro-  
wadząc pracę propagandową i wychowaw-  
czą, słuchacze kursów przeciwalkoholo-  
wych zetkną się z pytaniem, w jakim kie-  
runku należy akcję prowadzić. Wydaje się,  
że najbardziej owocną i wdzięczną i naj-  
pilniejszą będzie praca wśród młodzieży.  
Najłatwiejszym elementem, będą dziewczę-  
ta i właśnie dlatego należy skierować wysił-  
ki w stronę większego oporu, i trudniejszej  
psychiki, należy wychować przyszłych oj-  
ców. Na to zwraca się dziwnie mało uwagi,  
czyniąc odpowiedzialną za dom i dziecko  
wyłącznie kobietę. Dlatego bardzo cennem  
jest wychowanie chłopca w harcerstwie;  
jeśli chłopak po 18—20-ym roku życia wyj-  
dzie z harcerstwa, to pozostanie mu podsta-  
wa etyczna i tężyzna charakteru, która  
określi i w dalszym życiu jego stosunek do  
nałogów. W jednym z pism amerykańskich  
poświęconych wychowaniu higienicznemu  
młodzieży, ukazała się wiadomość o two-  
rzeniu w szkołach amerykańskich „Ligi  
małych ojców“, na wzór „Ligi małych ma-  
tek“, która istnieje również u nas. Kiedy  
wspomniałam o projekcie wprowadzenia  
u nas podobnej metody wychowania chłop-  
ców spotkałam się u ludzi skądinąd świa-  
tłych z pobłażliwym uśmiechem. W pi-  
smach poświęconych wychowaniu dziecka  
rzadko to tu to tam spotkać można nieśmia-  
ły apel do ojców, aby się również zaintere-  
sowali i wzięli udział w wychowaniu dzie-  
cka od jego pierwszych dni.

Wielki czas po temu, aby zniknęła kwe-  
stja „kobiety w rodzinie“, „matki i dzie-  
cka“ jako przeciwstawienia do jakiegoś trze-  
ciego bardziej obcego elementu, a na to  
miejsce należałoby postawić, kwestję rodzi-  
ny — całości, w której nie będzie ojca pi-  
jaka, tyrana z jednej strony, matki i dzie-  
cka — ofiary z drugiej strony. O ile jest  
rzeczą niezmiernie ważną, działanie wy-  
chowawcze na kobiety i dziewczęta, przy-  
szłe „panie domu“, aby umiały stworzyć  
i prowadzić „dom“, tak aby w tym domu  
wszystkim było dobrze, o tyle ważną, a mo-



że jeszcze ważniejszą sprawą jest wychowanie chłopców — przyszłych ojców i „panów domu“ w duchu abstynenckim. Po usunięciu tych dwóch przyczyn—niedołężstwa

i nieumiejętności kobiet w życiu domowym i alkoholizmu mężczyzn, usunie się dwie najważniejsze przyczyny zniszczenia życia rodzinnego.

## KILKA SPOSTRZEŻEŃ DOTYCZĄCYCH ORGANIZACJI MIEJSCOWYCH ODDZIAŁÓW CZERWONEGO KRZYŻA

W roku 1933 odbędzie się w Pradze czeskiej konferencja Czerwonych Krzyży Europy Wschodniej. Z pośród szeregu spraw, które się znajdują na porządku dziennym, sprawa koordynacji wysiłków okręgów i oddziałów miejscowych Czerwonego Krzyża zajmie miejsce pierwszorzędne i będzie tematem wyczerpujących rozpraw. Już w jesieni roku 1930 Rada Główna Ligi Czerwonych Krzyży zebrana w Brukseli, podczas XIV Międzynarodowej Konferencji C. K., zwróciła specjalną uwagę na to zagadnienie, posiadające tak wielką doniosłość dla całokształtu pokojowej pracy Czerwonego Krzyża. W związku z tem Dr. René Sand radca techniczny Ligi Czerwonego Krzyża zwiedził w lecie roku ubiegłego Niemcy, Austrię, Czechosłowację i Węgry, badając bardzo szczegółowo organizacje i sprawność poszczególnych towarzystw Czerwonego Krzyża w tych krajach. W jednym z ostatnich numerów wydawnictwa Ligi Czerwonych Krzyży „Revue et Bulletin d'Information“ ukazał się wyczerpujący artykuł d-ra René Sand, zawierający spostrzeżenia, zebrane przez autora i ogólne wnioski, jakie wyciągnął ze swej bardzo pouczającej podróży.

Sądźmy, iż streszczenie artykułu d-ra René Sand zainteresuje naszych czytelników i podda im niejedną szczęśliwą myśl w dziedzinie organizacji i pracy czerwono-krzyskiej.

**Okręgi.** We wszystkich niemal państwach Czerw. Krzyże pod względem organizacyjnym, podzielone są na okręgi. W krajach federalnych (związkowych) jak Austria lub Niemcy, Czerwony Krzyż po-

siada również cechy federalne. Jako wyjątek służą Stany Zjednoczone, gdzie organizacja Czerwonego Krzyża nie jest bynajmniej zależna od poszczególnych Stanów.

W wielu krajach podział na okręgi wynika z tego, że rozmaite dziedziny danego państwa wielce się nieraz różnią pod względem kultury, wyznania, języka, tradycji i nawet potrzeb miejscowych. Okręgi korzystają naogół z dość znacznej autonomji, np. w Niemczech Czerwone Krzyże 18-tu zrzeszonych państw i państewek tworzą właściwie odrębne towarzystwa, podlegające co prawda, ogólnym wskazówkom Berlińskiej centrali, lecz pracujące bardzo niezależnie na swych odnośnych terytorjach. Mają one swoje komitety, swoje walne zebrania, odrębne statuty i wydawnictwa, swoje własne instytucje i budżety. Natomiast w Czechosłowacji okręgi podlegają w zupełności zarządowi głównemu.

Prócz okręgów i oddziałów miejscowych, niektóre Czerwone Krzyże posiadają również t. zw. koła Czerwonego Krzyża, organizowane w gminach i przy samorządach. Podobne koła pracują nieraz bardzo gorliwie i stanowią istotną pomoc dla oddziałów, od których zależą.

**Zrzeszenia męskie i kobiece.** W Niemczech ugrupowania męskie i kobiece pracują oddzielnie, z wyjątkiem Bawarii, Wirtembergu i Meklenburg-Szwerinu. W Prusach np. kobiece Czerwony Krzyż posiada swoje komitety miejscowe i działa zupełnie oddzielnie od Czerwonego Krzyża męskiego. Każda z tych organizacji ma swoje zebrania, swoje biura, swoje statuty, podręczniki, wydawnictwa, afisze i t. d.



Jednak w każdym państwie Rzeszy istnieje komitet mieszany, stanowiący oficjalny Czerwony Krzyż danej prowincji. Niektóre koła stworzyły również komitety mieszane, które wspólnie wykonują pewne zadania. Ugrupowania męskie posiłkują się pomocnikami, ale kobiety Czerwony Krzyż dokłada wszelkich starań żeby te pomocnice były rekrutowane wśród personelu przeszkolonego przez Czerwony Krzyż kobiety. Natomiast ugrupowania kobiece mają często lekarzy, instruktorów, skarbników a nawet prezesów nie należących do Czerwonego Krzyża męskiego.



Świetlica dla młodzieży akademickiej prowadzona przez Niemiecki Czerwony Krzyż.

Różne przyczyny wytworzyły istniejący stan rzeczy, po pierwsze Czerwone Krzyże męskie i kobiece powstały całkiem oddzielnie, dla odrębnych celów i pod innym zwierzchnictwem. Od przeszło pół wieku pracują one całkiem niezależnie i działalność ich obejmuje zupełnie inny zakres pracy. Męski Czerwony Krzyż szkoli kolumny sanitarne przeznaczone do niesienia pomocy podczas wojny, na wypadek klęsk żywiołowych, nieszczęśliwych wypadków i t. d., kobiety Czerwony Krzyż szkoli pielęgniarki, przeznaczone nie tylko do pielęgnowania chorych, lecz również do pracy społecznej i do roztaczania opieki nad matką i dzieckiem i nad młodzieżą.

Czerwone Krzyże męski i kobiece współpracują w niektórych dziedzinach, jednak zazwyczaj zakres ich działalności pozostaje odrębny.

Dr. René Sand uważa, że najlepszym wynikiem tego podziału pracy stanowi fakt, że w zakresie pracy czerwonokrzyżskiej kobiety w Niemczech nie podlegają mężczyznom i same ponoszą wszelką odpowiedzialność, co według niego jest najlepszą rękojmią inicjatywy, poświęcenia, i powodzenia. Prowadzą one np. propagandę członkowską, która zjednała trzykrotnie większą ilość członków od propagandy męskiej. Kobiety skierowały od razu swoją pracę w kierunku pielęgnowania chorych i opieki społecznej, jest to bowiem najodpowiedniejsze dla nich pole pracy. W ten sposób już 70 lat temu podjęły one pracę objętą dzisiaj przez pokojowy program Czerwonego Krzyża.

Autor zaznacza jednak, że ten podział pracy posiada niektóre strony ujemne, pomimo iż istnieje wyraźna dążność do współpracy, gdy tylko dobro Czerwonego Krzyża tego wymaga.

**Oddziały miejscowe.** Organizacja oddziałów miejscowych odbywa się niemal we wszystkich Czerwonych Krzyżach według pewnych ustalonych wytycznych. Wszędzie przestrzegana jest zasada zwerbowania do zarządu oddziału najbardziej wpływowych osobistości miejscowych, mogących się przyczynić do rozwoju pracy Czerwonego Krzyża. W niektórych krajach zapraszają do komitetów miejscowych kierowników organizacji robotniczych i włościańskich, starają się również zwerbować przedstawicieli różniących się stronnictw politycznych, jak również przedstawicieli różnych wyznań. Chodzi o to, aby zainteresować jaknajwiększą ilość osób mogących wydatnie pracować dla Czerwonego Krzyża.

Oddziały miejscowe podlegają wszędzie pewnym zasadniczym prawidłom: podporządkowują się statutom i ogólnym wytycznym Czerwonego Krzyża w zakresie





Pielęgniarka Niemieckiego Czerwonego Krzyża odwiedzająca chorych na wsi.

programu kursów, wydawania dyplomów, umundurowania, obrotów pieniężnych, sprawozdań rocznych, mobilizacji materiału i personelu na wypadek wojny, klęsk żywiołowych, epidemii i t. d.

Inspekcje oddziałów miejscowych odbywają się bądź z ramienia Zarządu gł. lub też z ramienia Okręgu. Czechosłowacki Czerwony Krzyż posiada dwa rodzaje inspektorów: dla ogólnej działalności okręgu i dla spraw finansowych. Inspektorowie mają za zadanie wytwarzanie łączności pomiędzy centralą i oddziałami. Wpływ centrali powinien być bodźcem dla inicjatywy oddziałów i dla koordynowania ich pracy.

W Czechosłowacji oddział miejscowy przed podjęciem nowej działalności winien się porozumieć z okręgiem. W Niemczech oddziały i koła posiadają dużą swobodę działania.

**Stosunki z władzami.** Czerwony Krzyż,

jako instytucja znajdująca się pod ochroną prawa, uznana i zalecana przez Konwencje Międzynarodowe jest poniekąd uprawniony do korzystania z opieki wszelkich władz rządowych. Przedstawiciele tej władzy wchodzić bardzo często w skład komitetów okręgowych i miejscowych. W Niemczech i w Czechosłowacji biura miejscowych oddziałów mieszczą się nieraz w biurach starostwa lub w ratuszu. Magistraty oddają nieraz do rozporządzenia Czerwonego Krzyża lokale lub place i finansują niektóre sekcje jego pracy. W Niemczech np. państwo ubezpiecza sanitariuszy Czerwonego Krzyża przeciwko nieszczęśliwym wypadkom, koleje udzielają ulg taryfowych, cały personel Czerwonego Krzyża jest w ewidencji Ministerstwa Spraw Wewnętrznych.

Istnieje szczególnie ścisły kontakt z wojskiem, z policją, ze strażą ogniową, z kolejarzami, z administracją drogową we wszystkim co dotyczy ratownictwa i udzie-



Czerwony Krzyż Węgierski prowadzi opiekę nad matką i dzieckiem.



lania pierwszej pomocy ofiarom nieszczęśliwych wypadków.

Państwowe urzędy higieny i opieki społecznej współpracują zazwyczaj bardzo ściśle z Czerwonym Krzyżem. W wielu wypadkach urzędy państwowe budują jakiś lokal dla instytucji społecznej lub dobroczynnej i oddają ten lokal Czerwonemu Krzyżowi lub też wypłacają zapomogę dla podtrzymania jakiejś humanitarno-społecznej działalności Czerwonego Krzyża.

W Niemczech istnieje ścisła łączność Czerwonego Krzyża z urzędami opieki społecznej. Czerwony Krzyż szkoli sanitariuszy fabrycznych i organizuje kursa dla bezrobotnych. Kasy ubezpieczeniowe umieszczają swych chorych gruźliczych w Sanatorjach Czerwonego Krzyża. Przedstawiciele Czerwonego Krzyża zasiadają w radach opiekuńczych młodzieży i sądach dla małoletnich.

Stosunki Czerwonego Krzyża Młodzieży z władzami szkolnymi są zbyt dobrze znane, aby się nad tym tematem rozpisywać. Niemiecki Czerwony Krzyż kobiecy założył ogródki dzieciinne, kursa i szkoły gospodarskie i t. d. W wielu wypadkach władze szkolne subwencjonują te instytucje.

**Stosunki z prywatnymi instytucjami:** Niemiecki Czerwony Krzyż należy do Niemieckiej Ligi Pomocy prywatnej, grupującej dobroczynność katolicką, protestancką, izraelską i neutralną. Czerwony Krzyż należy również do narodowego komitetu higieny, który łączy w sobie narodowe związki higieny dziecięcej, akcji przeciwgruźliczej, walki z chorobami wenerycznymi, opieki nad matką, walki z alkoholizmem i t. d. Czerwony Krzyż Czechosłowacki przyczynił się do wytworzenia podobnego związku w Czechosłowacji.

Czechosłowacki Czerwony Krzyż utrzymuje również ścisły kontakt z bardzo licznymi drużynami ochotniczymi straży ogniowej.

W niektórych krajach harcerze i harcerki współpracują z Czerwonym Krzyżem.

Należy jednak stwierdzić, że powstaje nieraz pewne współzawodnictwo pomiędzy Czerwonym Krzyżem i innymi instytucjami. Np. w Niemczech zrzeszenie Samarytanów szkoli odrębny personel ratowniczy. Niektóre zaś związki młodzieży nie wykazują sympatii dla Czerwonego Krzyża Młodzieży.

**Program obowiązkowy.** Tak zwany „program minimum“ Czerwonego Krzyża liczy się we wszystkich państwach z zasadniczym zadaniem Czerwonego Krzyża, mianowicie okazywanie pomocy rannym żołnierzom, następnie ofiarom klęsk i nieszczęśliwych wypadków. Wszystkie Czerwone Krzyże organizują kursa sanitarne i posiadają składy materiału sanitarnego. W niektórych krajach ów zakres działania jest znacznie rozszerzony. W Niemczech męski Czerwony Krzyż szkoli ratowników, sanitariuszy, dezynfektorów i specjalistów dla ratownictwa przeciwgazowego.

Czerwony Krzyż kobiecy szkoli samarytanki związkowe (20 wykładów po 2 godziny), ratowniczeki (20 wykładów po 2 godziny i 6 tygodni praktyki szpitalnej), oraz pomocnice, te ostatnie przechodzą kurs dłuższy i mają 6 tygodni praktyki bądź w szpitalu, bądź w instytucji opieki społecznej, na koniec pielęgniarce, przechodzące 3-letni kurs szkolny, pielęgniarce dla niemowląt, dezynfektorki, pomocnice społeczne, monitorki młodzieży, instruktorki ogródków dzieciennych, pomocnice gospodarcze.

Czerwony Krzyż nabywa lub wypożycza samochody sanitarne, organizuje centralne punkty ratownicze (jako wzór ustalony może posłużyć centralny punkt ratowniczy urządzony w Badenie w Austrii), pogotowie drogowe, posterunki ratownicze nad morzem i przy rzekach.

Czerwone Krzyże obowiązują zazwyczaj oddziały do organizowania kursów higieny i pielęgnacji chorych. Niektóre Czerwone Krzyże mają w programie działalności udzielanie pomocy inwalidom, wdowom i sierotom wojennym.

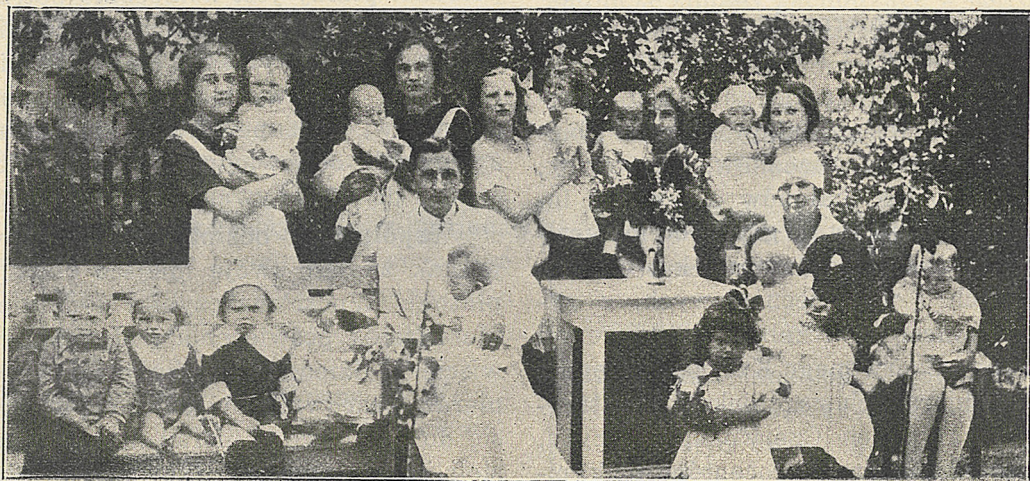


W Czechosłowacji program pracy układa się co roku. W programie pracy oddziałów miejscowych wchodzi obecnie po kilka t. zw. „wypadków indywidualnych“, chodzi o to, aby członkowie Czerwonego Krzyża przyzwyczaili się do nowoczesnego stosowania opieki społecznej.

Czerwony Krzyż Młodzieży należy do oficjalnego programu pracy wszystkich prawie narodowych towarzystw Czerwonego Krzyża. Niemiecki Czerwony Krzyż zorganizował zrzeszenia młodzieży męskiej i żeńskiej, stanowiące jakoby łącznik pomiędzy Czerwonym Krzyżem i dorosłymi

dzo owocną akcję w zakresie pomocy bezrobotnym, studentom i warstwie średniej,— to ostatnie wymaga wielkiego wyczucia i taktu, ponieważ trzeba pomagać jednostkom o wyższej kulturze, przyzwyczajonym do życia niezależnego. Czerw. Krzyż ułatwia tym osobom sprzedaż drogocennych przedmiotów zagranicą, dostarcza im bardzo dyskretnie zapomogi odzieżowe i pieniężne, organizuje pensjonaty i ogniska po bardzo umiarkowanych cenach, stara się o posady dla nich i rozdaje im bilety do teatrów, na koncerty i do kin.

Czechosłowacki Czerwony Krzyż pracu-



Opieka nad dziećmi, prowadzona przez Węgierski Czerwony Krzyż.

członkami Czerwonego Krzyża. Polski Czerwony Krzyż zorganizował w tym celu Koła Akademickie Czerwonego Krzyża.

**Program dowolny.** Czynniejsze oddziały nie zadawałniają się wykonaniem programu „minimum“ i podejmują różne inicjatywy w dziedzinie pracy społeczno-humanitarnej, zależnie od potrzeb miejscowych. Pod tym względem kobiecy Związek Czerwonego Krzyża w Niemczech osiągnął imponujące wyniki: w zakresie higieny, walki z chorobami społecznymi, opieki nad matką i dzieckiem, opieki nad uczniami i nad młodzieżą, wychowania ludowego i wykładów gospodarczych.

Obecnie związek kobiecy prowadzi bar-

je mniej więcej w tym samym kierunku społecznym, zakres jego działalności ciągle wzrasta, każdy oddział miejscowy jest obowiązany opiekować się kilku poszczególnymi wypadkami.

Prócz tego Czechosłowacki Czerwony Krzyż kształci i rozwija w swoich członkach poczucie obywatelstwa, organizując co roku Rozejm Czerwonego Krzyża.

W Austrii Czerwony Krzyż pracuje w dziedzinie higieny społecznej, opieki nad matką i dzieckiem i służby społecznej.

Węgierski Czerwony Krzyż zastosował bardzo umiejętnie do swej pracy społecznej metody, przyjęte dla wypadków osobistych i indywidualnych. Spis ubogiej ludności



w Budapeszcie obejmujący 33.000 poszczególnych jednostek, pozostaje bardzo wymownym przykładem.

**Koła przy oddziałach miejscowych.** W niektórych wypadkach powstały Koła przy gminach lub też koła dzielnicowe na terytorjum oddziału miejscowego. Zacytuujemy jako przykład jeden z oddziałów Badeńskiego kobiecego Czerwonego Krzyża. Terytorjum powyższego oddziału dzieli się na 12 dzielnic, w każdej pracuje kierowniczka nad werbowaniem nowych członków, nad propagandą i nadaje kierunek całokształtowi działalności Czerwono-krzyżskiej. Oddziały niemieckiego Czerwonego Krzyża mianują nieraz dwa komitety: komitet werbunkowy i komitet czynny.

**Fundusze.** Fundusze pochodzą przeważnie ze składek członkowskich, ze zbiorrek, ze sprzedaży znaczków, pocztówek, kwiatów, zapalek, balonów etc. etc. z loterii, z monopolu kart do gry i wód mineralnych, z subwencji rządowych, kas oszczędnościowych i ubezpieczeniowych, z zysków od koncertów i zabaw, z subwencji narodowego Czerwonego Krzyża i okręgów z opłat pobieranych za opiekę i za utrzymanie w zakładach Czerwonego Krzyża, z zapisów i z ofiar, z procentów od kapitałów.

Niektóre oddziały Czechosłowackiego Czerwonego Krzyża czerpią znaczne dochody z kin, z księgarni i z handlu mlekiem. Dla inkasowania składek rocznych Czerwony Krzyż Czechosłowacki posyła inkasentów z domu do domu, w niektórych miastach robi to policja.

**Propaganda i werbowanie członków.** Pożyteczność pracy Czerwonego Krzyża umiejętnie zastosowana do potrzeb ludności stanowi najlepszą propagandę. Współpraca Czerwonego Krzyża z urzędami państwowymi i z towarzystwami prywatnymi, branie udziału w kongresach i posiedzeniach, przyczynia się bezwzględnie do popularyzowania tej instytucji. Gdy Czerwony Krzyż skutecznie pomaga ofiarom klęski lub katastrofy żywiołowej, gdy podczas ja-

kiegoś obchodu urządza punkty ratownicze, gdy godło Czerwonego Krzyża ukazuje się na drogach, na samochodach sanitarnych i t. d. — jest to najlepszą reklamą. Czerwony Krzyż Młodzieży uprawia skutecznie propagandę w rodzinie.

„Tygodnie“ i „dnie Czerwonego Krzyża“, „Rozejm Czerwonego Krzyża“, odczyty, obchody, wystawy, koncerty, przemówienia przez radio, broszury, afisze, artykuły prasowe są również bardzo wskazane.

**Personel.** Czerwony Krzyż polega przede wszystkim na czynnej i bezinteresownej działalności swoich członków. Jednakże personel płatny jest koniecznie potrzebny, zarówno w centrali jak i na prowincji. Nie można bowiem wymagać stałej i sumiennej pracy od fachowych i uzdolnionych pracowników, nie zapewniając im warunków życiowych, odpowiednich do ich wykształcenia i do wykonywanej przez nich pracy.

Współpraca bezinteresowna powinna jednak znaleźć swoje miejsce obok pracy płatnej. Wnosi ona czynniki dodatnie oraz pierwiastek poświęcenia i idealizm. Oczywiście w dziedzinie technicznej wypadnie nieraz pracownikom honorowym zwrócić się do fachowców, nieraz nawet będą musieli im się podporządkować. W Stanach Zjednoczonych, w Anglii, w Niemczech kierownicy i współpracownicy Czerwonego Krzyża uczęszczają na kursa służby społecznej, ponieważ zdają sobie sprawę, że poświęcenie, aby być istotnie wydajnym, powinno się opierać na wiedzy i na doświadczeniu.

Zadanie kierowników Czerwonego Krzyża stało się obecnie o wiele trudniejsze, ponieważ Czerwony Krzyż zajmuje się bardzo poważnie higieną, służbą społeczną, opieką nad młodzieżą i wychowaniem. Należy więc posiadać gruntowne wiadomości o tych ważnych zagadnieniach. Pod tym tylko warunkiem, lekarze, higieniści, ciała nauczycielskie, opieka społeczna będą wykazywały swe zaufanie Czerwonemu Krzyżowi i przystąpią do współpracy z Czerwonym Krzyżem.



Dr. René Sand na zasadzie badań, które tak sumiennie przeprowadził w czterech wyżej wymienionych państwach, wyciąga kilka następujących wniosków, mających zapewnić powodzenie całokształtowi pracy Czerwonego Krzyża.

1) Umiejętny wybór kierowników, którzy powinni być nie tylko wpływowi, ale i czynni. Zwykli, nawet bardzo zaszczytny protektorat nie wystarcza, wszystkie warstwy, wszystkie siły społeczne winny mieć swych przedstawicieli w komitetach.

2) Przestrzeganie ścisłej neutralności pod względem religijnym, politycznym, rasowym i językowym.

3) Ustalenie programu odpowiadającego potrzebom narodowym i dającego się z łatwością zastosować do najróżnorodniejszych potrzeb miejscowych.

4) Interpretowanie powyższego programu w taki sposób, aby Czerwony Krzyż przedstawiał się jako instytucja zajmująca stanowisko odrębne i spełniające specjalną nieodzowną misję, w której żadna inna organizacja nie byłaby w stanie jego zastąpić.

Należy wykazać, że Czerwony Krzyż jest wyrazem i narzędziem cnót obywatelskich.

5) Dać możliwość każdemu członkowi Czerwonego Krzyża, jakiego nie były jego wiek, zawód, poziom wiedzy i środki materialne, odegrania roli czynnej mogącej mu dostarczyć prawdziwego zadowolenia.

6) Bezinteresowna i rozumna współpraca

z urzędami państwowymi i z instytucjami prywatnymi.

7) Organizacja i sprawność gruntownie i szczegółowo nastawione pod względem technicznym, oparte na podstawie współpracy personelu honorowego z personelem płatnym, uważając aby wyszkolenie tych dwóch personeli było przeprowadzone jak najumiejtniej i jaknajsumienniej.

Na zakończenie autor zaznacza, że zakres pracy Czerwonego Krzyża obejmujący dotychczas higienę, opiekę społeczną, i wychowanie młodzieży rozszerza stopniowo swój zasięg, ponieważ bezrobocie i zasadnicze zmiany zachodzące w ustroju ekonomicznym całego świata odbijają się dotkliwie na każdej niemal rodzinie, wytwarzając prawdziwą „klęskę stałą“ powodującą liczne rzesze ofiar, którym Czerwony Krzyż nie może odmówić swej opieki.

Z. W.

### Dostawa do Szpitali i Sanatoriów

Masło naturalne — krowie codziennie świeże oraz jaja dla chorych do picia gwarantowane

**M. Zyman**

Firma egz. od roku 1889

Warszawa, Nowy-Świat Nr. 64

Telefon 771-94, 514-71

Dostawcy dla  
Zarz. Główn.  
P. C. K.

**50 LAT ZNANE NAJLEPSZE**

**MYDŁA TOALETOWE**

**MAJDEI S<sup>KA</sup>**

**WARSZAWA**



**WARSZAWA**  
**Okopowa 15**  
Tel. 611-33



## Z działalności Polskiego Czerwonego Krzyża

### **Sejm i Senat ratyfikują międzynarodowe Konwencje Czerwonego Krzyża.**

Ciała ustawodawcze ratyfikowały ostatnio dwie Międzynarodowe Konferencje, dotyczące traktowania jeńców wojennych oraz polepszenia losu rannych i chorych w armjach czynnych. Konwencje powyższe podpisane przez Polskę w Genewie dnia 27 lipca 1929 r., a przesłane na podstawie uchwały Rady Ministrów z dn. 24 sierpnia 1931 r. pod obrady ciałom ustawodawczym zostały ostatecznie przyjęte. Konwencje, które podpisało oprócz Polski 46 innych państw zmieniają obowiązujące dotychczas postanowienia dawnych Międzynarodowych Konwencji, które dostosowane zostały do obecnych metod techniki wojennej.

W ten sposób zostało ustalone pod znakiem Czerwonego Krzyża ważne i humanitarne zagadnienie, mające na widoku wspólne i szlachetne cele o ogromnej doniosłości dla całego świata cywilizowanego.

Polski Czerwony Krzyż bezpośrednio zainteresowany w sprawach powyższych, i działający na zasadzie uchwał i wskazań Międzynarodowego Czerwonego Krzyża, otrzymuje w ten sposób prawne podstawy do swej działalności w tym kierunku i zostaje powołany do wykonania związanych z tem zadań.

### **Proces prasowy o zarzuty przeciw Sanatorjum P. C. K. w Zakopanem.**

W dniu 4 i 5 lutego r. b. odbył się w Sądzie w Nowym - Targu na sesji wyjazdowej Sądu Okręgowego z Nowego - Sącza proces, wniesiony z oskarżenia Zarządu Sanatorjum P. C. K. w Zakopanem przeciwko p. Paklikowskiemu i redaktorowi „Gazety Porannej“ we Lwowie, za rozsiewanie fałszywych i oszczerczych pogłosek o porządkach, panujących w Sanatorjum P. C. K. w Zakopanem.

W trzydniowej rozprawie przesłuchano 38 świadków, a między niemi dawnych pacjentów sanatoryjnych, lekarzy zakopiańskich i urzędników służby zdrowia. Świadkowie obrony nie potwierdzili stawianych przez oskarżonych zarzutów. Przesłuchani między innemi Dr. Rudzki, Delegat Rządu dla spraw P. C. K., Dr. Zakliński, Naczelny Dyrektor P. C. K., Dr. Wroczyński, Szef Sanitarny P. C. K., Prof. Dr. Zembrzusi Szef Wydziału Sanitarnego P. C. K., p. Rutkowski, zastępca Nacz. Dyrektora P. C. K., którzy na skutek doniesienia oskarżonego Paklikowskiego przeprowadzali komisyjne badania prawdziwości zarzutów, zeznali natomiast że przeprowadzając szczegółowe dochodzenia stwierdzili, iż Sanatorjum stoi na wysokości zadania tak pod względem sanitarnym, jak i opieki lekarskiej. Jeżeli zaś były jakieś braki, to jedynie drobne i wyłącznie natury technicznej.

Przewód sądowy wykazał całkowitą bezpodstawność zarzutów p. Paklikowskiego we wszczętej przez niego akcji prasowej przeciwko Sanatorjum P. C. K. w Zakopanem, a w szczególności bezzasadność zarzutów, umieszczonych we Lwowskiej „Gazecie Porannej“. W rezultacie Sąd skazał p. Paklikowskiego na 3 miesiące aresztu względnie 450 zł. grzywny, a redaktora „Gazety Porannej“ na 1 miesiąc aresztu względnie 150 zł. grzywny, zasądając od obojgu kosztą sądowe.

### **Zakończenie kursu sióstr pogotowia sanitarnego w Warszawie.**

W dniu 8 lutego odbyło się w sali kasy na D. O. K. I w pałacu Mostowskich uroczystość zakończenia kursu sióstr Pogotowia Sanitarnego, zorganizowanego przez Warszawski Oddział P. C. K. Kurs trwający około 4 miesięcy ukończyło 94 słuchaczek, którym wręczono świadectwa.



Przemówienia z okazji zakończenia kursu wygłosili: p. Anna Roszkowska, Prezes Zarządu Okręgu Warszawskiego P. C. K., dr. Ślaski i ks. Detkens, w imieniu słuchaczek odpowiedziała p. Mirecka.

Pośród gości przybyłych na powyższą uroczystość znajdowali się: p. płk. Pracki, Szef Sanitarny DOK.I, płk. Szwojnicki, komendant Szpitala Ujazdowskiego, płk. Jaśński—Dyrektor Szkoły Gazowej, p. Paszkowska — sekretarz Generalny P. C. K., prof. Dr. Zembrzuski — Szef Wydziału Sanit. P. C. K., przedstawicielki Sekcji Sióstr P. C. K., wykładowcy i lekarze szpitali wojskowych.

### **Kurs dla instruktorów głównych Okręgu Krakowskiego P. C. K.**

Od dn. 12.XI do 20.XII 1931 r. odbył się w Krakowie kurs dla instruktorów głównych P. C. K. i L. O. P. P., urządzony przez



Kurs dla Instruktorów Głównych Okręgu Krakowskiego Polskiego Czerwonego Krzyża.

obie te instytucje. W kursie wzięło udział 28-u uczestników z województw Kieleckiego, Krakowskiego i Śląskiego.

### **Polski Czerwony Krzyż na Pomorzu rozwija doniosłą i pożyteczną działalność.**

P. Wojewoda Pomorski doceniając w pełni ważność zadań i działalności P. C. K. wydał do władz i urzędów okólnik w sprawie wzmoczenia prac oraz popierania poczynąń P. C. K. na obszarze województwa pomorskiego.

Okólnik omawia ważność zadań i działalność P. C. K. szczególnie w dziedzinie ratownictwa, oraz porusza następujące sprawy: konieczność jaknajdalej idącego poparcia w działaniu i poczynaniach P. C. K. oraz udzielania pomocy materialnej, utworzenie i zorganizowanie żywotnych oddziałów P. C. K. we wszystkich powiatach, pobudzenia do życia oddziałów nieczynnych, wyłączając z zarządu osoby, którym sprawy P. C. K. są obojętne — utrzymanie ścisłego kontaktu zarządów powiatowych z zarządem Okręgu Pomorskiego i wykonywanie jego poleceń, wytycznych i wskazówek — oraz roztoczenie żywej propagandy idei P. C. K. Wreszcie okólnik ujmuje najistotniejsze zagadnienie działalności P. C. K., opartej na ścisłej współpracy z wojskiem, L. O. P. P. oraz czynnikami państwowymi.

Należy się spodziewać, że podjęta akcja spotka się z należytem zrozumieniem oraz z szerokiem poparciem całego społeczeństwa na Pomorzu.

### **Organizacja Kół Młodzieży P. C. K. w szkołach pomorskich.**

Kurator okręgu szkolnego w Toruniu wydał do wszystkich szkół średnich i zawodowych okólnik w sprawie organizowania Kół Młodzieży P. C. K. w szkołach na Pomorzu. Kurator podkreślił w okólniku znaczenie organizacji Kół Młodzieży PCK. dla życia szkolnego oraz dla propagandy pielęgnacji zdrowia wśród młodzieży szkolnej.



## **Działalności ochotniczej kolumny sanitarniej w Hajdukach Wielkich.**

Ochotnicza kolumna sanitarna w Hajdukach Wielkich (G. Śląsk), założona w roku 1921 obchodziła niedawno dziesięciolecie swego istnienia. Na uroczystość, na którą przybyli przedstawiciele Zarządu Gł. P. C. K. z Warszawy oraz Zarządu Okręgowego z Katowic, reprezentanci władz wojсковych i samorządowych, zjechały się kolumny całego woj. śląskiego w liczbie 36 z 615 członkami. Uroczystość wypadła imponująco i stała się manifestacją wzniosłych idei Czerwonego Krzyża. Kolumna

## **Otwarcie kursów przeciwigazowych Czerwonego Krzyża w Stryju.**

Staraniem doktora Misińskiego został uruchomiony w Stryju kilkutygodniowy bezpłatny kurs Czerwonego Krzyża. Uroczyste otwarcie kursów nastąpiło w sali Rady Powiatowej w obecności licznie zebranej publiczności. Otwarcia dokonał starosta Stryjski p. Harmata, podnosząc dobitnie znaczenie kursu i uświadomienie szerszych warstw społeczeństwa w walce z gazami. Następnie dr. Misiński uzupełnił wywód starosty fachowem wyjaśnieniem sprawy—poczem dr. mjr. Lasota wygłosił rzeczowy



Ochotnicza kolumna sanitarna P. C. K. w Wielkich Hajdukach.

w Hajdukach Wielkich jest jedyną kolumną na obszarze woj. śląskiego, która utrzymuje pogotowie ratunkowe. Powstało ono przed czterema laty dzięki staraniom prezesa Loballi i przychylności dyrekcji P.K.P. W ciągu tego czasu kolumna udzieliła bezpłatnej pierwszej pomocy w 725 wypadkach. W roku ubiegłym 39 członków kolumny pełniło bezinteresownie służbę w ogólnej liczbie 4757 godzin. Kolumna istnieje tylko dzięki poparciu członków wspierających i składkom członków czynnych w wysokości 50 groszy. Mimo wielkich trudności kolumna gorliwie dąży do rozwoju pracy Czerwonokrzyńskiej na zachodnich rubieżach Rzeczypospolitej.

i interesujący referat o obronie w walce przeciwigazowej. Zgłosiło się odrazu około 40 kursistek, a liczba ich wzrastała następnie z każdym dniem, gdyż kursami zainteresowały się szersze koła społeczeństwa okręgu stryjskiego.

## **Dwutygodniowy kurs przeciwigazowy młodzieży szkół średnich w Wilnie.**

W styczniu r.b. rozpoczął się w schronie przeciwigazowym Wileńskiej straży ogniowej dwutygodniowy kurs przeciwigazowy zorganizowany specjalnie dla młodzieży zakładów średnich m. Wilna.

Kurs ten odbył się pod kierunkiem oficerów przysposobienia wojskowego i instruktorów Polskiego Czerwonego Krzyża.



## Konkurs na plakat Czerwonego Krzyża.

Liga Czerwonych Krzyży w Paryżu ogłosiła konkurs międzynarodowy na afisz propagandowy, mający ilustrować dążenia i charakter Kół Młodzieży Czerwonego Krzyża. Udział w konkursie brać może młodzież Czerwonego Krzyża wszystkich krajów. Polski Czerwony Krzyż rozpiął w związku z tem konkurs krajowy. Termin nadsyłania prac mija z dniem 30 marca r. b. Z pośród wyróżnionych 8 najlepszych przesłanych będzie do Paryża, gdzie w czerwcu r. b. odbędzie się konkurs międzynarodowy.

### Łask — Woj. Łódzkie.

Komisja Oddziałowa Kół Mł. P. C. K. w Łasku wprowadziła w swej pracy innowację w postaci biuletynów wydawanych dla Kół podległych Komisji Oddziałowej Łaskiej. Biuletyny wydawane są raz na miesiąc i zawierają wskazówki do pracy Czerwono krzyskiej, zachętę do niej, wykazy korespondencji międzyszkolnej nadesłanej przez Koła jako zapoczątkowanie tego działu lub też odpowiedzi na już otrzymane listy lub albumy od młodzieży zagranicznej. W biuletynach tych są również za-

mieszczane wykazy tych Kół które opłaciły składkę członkowską, sprawozdania z dotychczasowej działalności i t. p. Dzięki temu Koła są dostatecznie poinformowane, jak pracują inne placówki na terenie powiatu Łaskiego, mogą wprowadzić u siebie nowe działy lub posłużyć innym jako przykład. Dział redakcyjny pozostaje pod kierunkiem Prezesa Komisji Oddziałowej, stronę techniczną, a więc druk i wysyłkę prowadzi biuro Komisji Oddziałowej.

Drugą, godną naśladownictwa innowacją, jest powołanie z pośród członków Komisji Łaskiej lustratorów Kół w powiecie. Łaskawą współpracę w tej mierze przyrzekli panowie nauczyciele szkół powszechnych, wchodzący w skład Komisji Oddz. Łaskiej. Mają oni wyznaczone rejony które odwiedzają, wskazując jak praca winna być prowadzona, udzielając rad, porównując pracę Kół przez siebie odwiedzanych i dzieląc się swemi spostrzeżeniami z Komisją.

Zarówno wprowadzenie biuletynów jak lustracja Kół, dokonywana przez ludzi obeznanych z ideologią i pracą Czerwono krzyską godna jest naśladownictwa i pozwala dobrze rokować o wydajności pracy Kół Młodzieży.

## Czerwony Krzyż zagranicą

### Liga Czerw. Krzyży.

Na stanowisko Sekretarza Generalnego Ligi C. K. w Paryżu został mianowany p. Ernest J. Swift, będący od 15 lat jednym z najwybitniejszych działaczy Amerykańskiego C. K.

P. E. Swift należał do Komisji Ameryk. C. K., która od r. 1918 do r. 1922 pracowała tak owocnie w Europie, niosąc pomoc w zniszczonych przez wojnę państwach. Następnie, po powrocie do Ameryki, p. E. Swift pracował w Wydziale Zagranicznym Amer. C. K., szczególnie zaś w dziedzinie organizowania akcji ratowniczej w wypad-

kach klęsk żywiołowych. Z tego powodu p. E. Swift był często delegowany do Europy, do połudn. Ameryki i na Daleki Wschód. Posiada b. gruntowną znajomość stosunków i pracy Czerwono krzyskiej.

### FRANCJA.

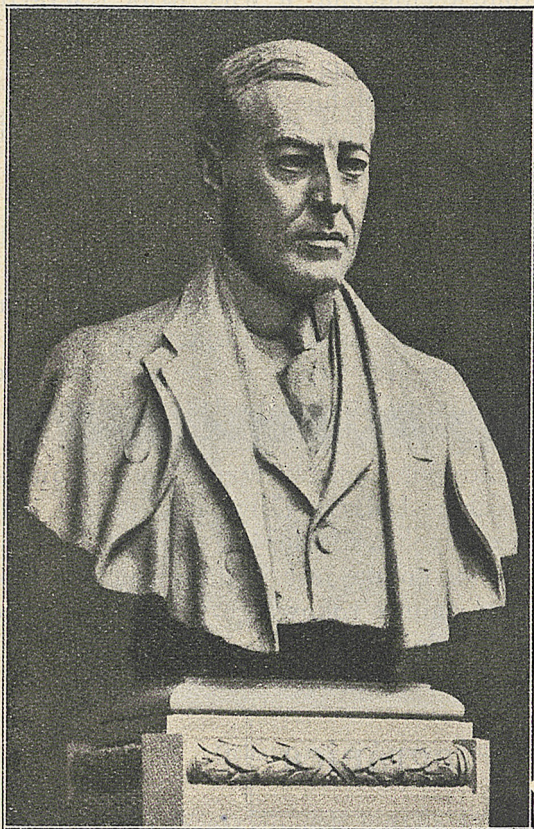
Francuski C. K. nadesłał na ręce Zarządu Gł. P. C. K. pismo, donoszące, że Margrabia de Lillers, dotychczasowy viceprezes Francuskiego C. K., został powołany na stanowisko Prezesa Komitetu Gł. Franc. C. K. na miejsce zmarłego Generała Pau.

Zarząd Główny przesłał powinszowania nowomianowanemu Prezesowi.



## AMERYKA.

Prezes Amerykańskiego Czerw. Krzyża, Sędzia John Barton Payne, wygłosił niedawno wyczerpujące przemówienie w Richmondzie — St. Wirginja — na uroczystości odsłonięcia popiersia b. Prezydenta Stanów Zjednoczonych, Woodrowa Wilsona, rodem z Wirginji.



WOODROW WILSON

Prezydent Stanów Zjednocz. Ameryki Półn., twórca koncepcji nieodzownego istnienia Polski niepodległej.

John Barton Payne był osobistym przyjacielem i gorącym zwolennikiem Woodrowa Wilsona, z którym niejednokrotnie wspólnie pracował. W przemówieniu swem podkreślił doniosłe zasługi człowieka, któremu danem było odegrać tak przodującą rolę w historii świata w chwili zakończenia Wielkiej Wojny. Następnie mówca kilkakrotnie wspominał o Polsce, dla której po-

teżna koncepcja myślowa Wilsona wysnuła już zawczasu, gdy wojna była jeszcze nierozstrzygnięta, nieodzowną konieczność niepodległego istnienia.

## Szpitala Amerykańskiego Czerw. Krzyża.

Według zestawienia Amerykańskiego Czerwonego Krzyża, Stany Zjednoczone posiadają **7.000 szpitalów**, w których znajduje się pomieszczenie dla 890.000 chorych. Z liczby tej wypada 345.000 łóżek na szpitale powszechne, 375.000 na szpitale dla nerwowo chorych, 63.000 na szpitale dla gruźlików, a reszta na szpitale zwyczajne.

## BELGJA.

Tydzień Belgijskiego Czerwonego Krzyża odbędzie się w połowie marca r. b. Komitet Lekarski Belgijskiego C. K. obrał, jako hasło propagandowe „C z y s t o ś ć”. Zasadniczy ten temat będzie rozwinięty w następujący sposób:

- 1) czystość osobista,
- 2) czystość pożywienia,
- 3) czystość w gospodarstwie rolnem,
- 4) czystość w sklepie,
- 5) czystość w szkole,
- 6) czystość w pracowni,
- 7) czystość na ulicy,
- 8) czystość przy udzielaniu pierwszej pomocy,
- 9) wychowanie publiczności w zakresie czystości.

## CZECOSŁOWACJA.

Zwyczajem lat ubiegłych, Czechosłowacki Czerwony Krzyż uroczystie ogłosił w Wielką Sobotę r. b. „Rozejm Czerwonego Krzyża”. Jako specjalny temat propagandowy obrano tym razem: „Wdzięczność względem starców”.

Piękne te hasło, tak zrozumiałe dla każdego, znajdzie niewątpliwie oddźwięk we wszystkich warstwach narodu i da się zastosować w każdej rodzinie.



# Dział urzędowy Zarządu Głównego P. C. K.

POLSKI CZERWONY KRZYŻ  
ZARZĄD GŁÓWNY  
L. 370.

Warszawa, dn. 20 stycznia 1932 r.

W sprawie nabyw. materj. sanit.  
do uzupełn. ekwip. druż. ratown.  
P. C. K..

Do Zarządów Okręgów i Oddziałów Polskiego Czerwonego Krzyża.

## OKÓLNIK Nr. 1

Zarząd Główny P. C. K. w myśl przepisów o działalności drużyn ratowniczych P. C. K., zawartych w broszurze „Organizacja drużyn ratowniczych P. C. K.”, okólnikiem Nr. 13/3005 z dn. 23.IV.1930 r. zwrócił się do Zarządów Okręgów i Oddziałów P. C. K. z wezwaniem o zaopatrzenie się w zapas materiału sanitarno - opatrunkowego, stanowiącego zawartość skrzynek ratowniczych.

Wspomniane przepisy przewidują, że zapas ten powinien stanowić 10-krotną ilość materiału sanitarnego, zawartego w każdej skrzynce (p. str. 32 „Organiz. drużyn ratown.”, wyd. 1931 r.).

Posiadanie niezbędnej ilości materiału zapasowego stanowi konieczność, wynikającą z podstawowych zadań, jakie mają do spełnienia drużyny ratownicze, zwłaszcza w razie nagłych potrzeb krajowych, i z tego też względu stworzenie w najkrótszym czasie odpowiedniej rezerwy materiału sanit.-opatrunkowego dla drużyn ratowniczych winno być przewidziane w planie prac Okręgu na r. 1932, jako jeden z postulatów programu pogotowia sanitarnego.

Zarząd Główny P. C. K., oceniając doniosłość powyższej sprawy, prosił Zarządy Okręgów, aby rozpoczęły stopniowe nabywanie i gromadzenie zapasów, tak, by w przeciągu jednego roku drużyny posiadały niezbędną jego ilość. Dotychczas tylko Okręgi Kielecki i Wileński wykazały zainteresowanie tą sprawą.

Celem ułatwienia Okręgom nabywania zapasów do uzupełnienia ekwipunków drużyn ratowniczych, oraz ze względu na konieczność utrzymania ujednolajnionego (standardyzowanego) typu materiału opatrunkowego, Zarząd Główny P. C. K. podaje do wiadomości Zarządom Okręgów, że Składnica Gł. P. C. K. nabywać będzie centralnie potrzebny materiał, który Okręgi zamawiać mogą w odpowiednich kompletach, zależnie od ilości posiadanych przez Oddziały ekwipunków.

Komplet przedmiotów zużywalnych, wchodzących w skład skrzynki ratowniczej Nr. 1, 2b, 3 i torby lekarskiej, wynosiłby:

do skrzynki ratowniczej Nr. 1	— zł. 33.15 × 3	— zł. 99.45,
„ „ „ Nr. 2b	—	„ 8.43,
„ „ „ Nr. 3	—	„ 47.25,
„ torby lekarskiej	—	„ 15.66,

Od powyższych cen przy zakupach centralnych Zarząd Gł. ma możliwość uzyskania od firm pewnego procentu, w zależności od ilości nabywanych materiałów, i w tym stosunku zmniejszona zostaby cena kompletów.

Koszt więc nabycia całkowitego uzupełnienia zawartości materiałów zużywalnych do skrzynek ratowniczych Nr. 1 (3 szt.), Nr. 2b (1 szt.), Nr. 3 (1 szt.) i 1 torby lekarskiej — wynosiłby ok. 170 zł. plus kosztu opakowania i przesyłki, a 10-krotny zapas — ok. 1500 zł.

Sprawę uzupełnienia zapasów tlenu medycznego 98% reguluje pismo okólne Zarządu Gł. P. C. K. L. 8587 z dn. 5.XII.1930 r.

Narzędzia chirurgiczne, nożyczki, szczypczyki, strzykawki i t. p., stanowiące materiał trwały, używane być mogą w przeciągu 10 — 15 lat i konieczność uzupełnienia zaszłaby w razie zagubienia lub zepsucia. Z tych więc względów przedmioty te z kompletów zostały wyłączone, a ceny zostają podane oddzielnie na wypadek, gdyby zachodziła potrzeba zakupu, a mianowicie:

Skrzynia Nr. 1	— nożyczki opatrunk. 18 ctm.	szt. zł. 11.—
„ Nr. 2b	— maski metal. do inhalacji tlenu	„ „ 12.80
„ Nr. 2b	— butla zapas. z tlenem 2 litr.	„ „ 44.50
„ Nr. 3	— nożyczki chirurgiczne 13 ctm.	„ „ 4.50
„ Nr. 3	— pincety anatomiczne 13 ctm.	„ „ 2.20



Torba lekarska	— narzędzia chirurg. w futer. (kompl.)	zł. 40.—
"	" — strzykawki „Record” 2,0	szt. zł. 7.85
"	" — katetery Nellatona Nr. 16	" „ 1.—
"	" — kłódeczka do futerału	" „ 1.—
Nosze		" „ 50.—
Maska przeciwgazowa		" „ 25.—
Ubranie ćwiczebne z workiem		" „ 55.—

Wobec powyższego Zarząd Główny P. C. K. prosi Zarządy Okręgów, aby sprawę stopniowego nabywania materiałów do uzupełnienia ekwipunków drużyn ratowniczych wniosły na najbliższe posiedzenie Zarządów Okręgowych i przewidziały na ten cel odpowiednie kwoty w budżetach na r. 1932, jak również kwoty na amortyzację sprzętu niezniszczalnego, t. j. skrzynek, aparatów, narzędzi chirurgicznych, masek, noszy i ubrań.

Mając na uwadze, że w roku bieżącym, w myśl pisma okólnego Zarządu Gł. L. 5920 z dnia 28.VIII.31 r., winny być doprowadzone do należytego stanu pomieszczenia składnic Okręgowych, Zarząd Główny P. C. K. uważa za celowe, aby komplety uzupełnień dla ekwipunków druż. ratowniczych. oraz pewne ilości luźnego materiału niezużywalnego, nabywane były centralnie przez Zarządy Okręgów, celem stopniowego (w przeciągu 2 — 3 lat) zgromadzenia przewidzianego 10-krotnego zapasu dla posiadanych w składnicach Okręgowych, na poczet zaopatrzenia zużytego materiału ekwipunków drużyn ratowniczych, posiadanych przez Oddziały.

Zarząd Główny P. C. K. prosi o zakomunikowanie do dn. 1.IV r. b. o powyższych uchwałach, z jednoczesnem nadesłaniem ilościowego wykazu: a) kompletów sprzętu, oraz b) luźnych przedmiotów, potrzebnych do uzupełnienia ekwipunków drużyn ratowniczych w Okręgach, a to dla poczynienia odpowiednich zamówień.

Jednocześnie Zarząd Gł. podaje do wiadomości, że należność za materiał do uzupełnienia ekwipunków druż. ratow. będzie mogła być spłacana w ratach, każdorazowo określanych przez Zarząd Gł. w zależności od ilości zamawianego materiału i od siły płatniczej Okręgu.

Celem niniejszego pisma jest stopniowe zgromadzenie w Składnicach Okręgów materiału, dla bezpośredniego pokrywania przez Okręgi zużytego materiału ekwipunków drużyn ratowniczych, a ponadto posiadanie pewnego zapasu tego materiału w wypadkach, przewidzianych art. 5 Dekretu P. Prezydenta Rzplitej (Dz. Ust. R. P. z dnia 1.IX.1927).

Okręgi, które do dnia 1.IV r. b. nie nadesłały zestawienia zapotrzebowanych kompletów i uzupełnień dla ekwipunków drużyn ratowniczych, nie zostaną uwzględnione przy zakupach, czynionych przez Składnicę Gł. P. C. K., i nie będą mogły z tego tytułu wymagać od Zarządu Gł. pokrywania tych zapotrzebowań.

POLSKI CZERWONY KRZYŻ

ZARZĄD GŁÓWNY

L. 440.

W spr. dalszej rozsprzedaży apteczek ratown. PCK. przez Okręgi.

Warszawa, dn. 25 stycznia 1932 r.

Do

Zarządu Okręgu (15) Polskiego Czerwonego Krzyża.

#### PISMO OKÓLNE.

Powierzając Zarządom Okręgowym P. C. K. wyłączną rozsprzedaż apteczek ratowniczych PCK., Zarząd Główny był przeświadczony, że Okręgi chętnie wykorzystają to źródło dla zwiększenia swych dochodów przez sprawne zorganizowanie akcji rozsprzedaży apteczek na swym terenie.

Wydane przez Min. Robót Publicznych wszelkie zarządzenia, dotyczące apteczek ratowniczych drogowych, autobusowych i samochodowych osobowych (współdziałal przedstawicieli P. C. K. przy kontroli apteczek autobusowych), dawały Okręgom P. C. K. wyjątkowe warunki w kierunku największego rozpowszechnienia apteczek P. C. K., co leżało zarówno w interesie Zarządu Gł., jak i Okręgów.

Stwierdzić należy, że wyjątkowo tylko Okręgi: Lwowski, Łódzki i Białostocki akcję rozsprzedaży apteczek prowadziły intensywnie. Inne natomiast Okręgi bądź to prawie zupełnie sprawą tą nie interesowały się, bądź to w stopniu niewspółmiernie małym w stosunku do możliwości, jakie było do osiągnięcia na ich terenie. Okręgi winny były wykorzystać do tego celu pośrednictwo Oddziałów, nawiązać kontakt ze Związkami właścicieli autobusów, przedstawicielami firm samochodowych, właścicielami składów akcesorii samochodowych, składów aptecznych, oraz współdziałać z organami Dyrekcji Robót



Publ., Powiatowych Wydziałów Drogowych, aby zapomocą okólników, wydawanych przez te Urzędy, zawiadamiać zainteresowanych o możliwości nabywania apteczek w Okręgach i Oddziałach P. C. K. Okręgi naogół nie dążyły do należytego wykorzystania uprawnień z tytułu udziału w rewizji apteczek i wykrywaniu falsyfikatów. Pomijając nawet niekorzystne koniunktury dla ruchu samochodowego, wycofanie się znacznej części autobusów, przyjąć należy, że obecnie na terenie Państwa jest niezaopatrzonych w apteczki wogóle, lub posiada falsyfikaty apteczek P. C. K., minimum 700 autobusów.

Jak wiele w tym kierunku pozostaje do wykonania, stwierdzają liczne fakty zgłaszania się do Zarządu Gł. P. C. K. właścicieli autobusów i firm (Nowogródek, Maków) o sprzedaż apteczek lub uzupełnień do apteczek. Klienci ci nic nie wiedzieli o możliwości nabycia apteczek i uzupełnień za pośrednictwem Oddziałów lub Okręgów. To samo dotyczy zgłoszeń Urzędów państwowych co do nabycia apteczek drogowych lub samochodowych.

Zarząd Główny, stojąc na gruncie lojalności wobec Okręgów, kieruje interesantów wzgl. zamówienia do Okręgów, celem bezpośredniego załatwienia, co jednak powoduje opóźnienie w załatwieniu klientów, naraża ich na zbędne koszty i wywołuje niezadowolenie.

Komunikując powyższe spostrzeżenia, Zarząd Główny P. C. K. zwraca się do Zarządów Okręgowych z uprzejmą prośbą o wykorzystanie wszystkich możliwości, dostępnych Okręgom, w zależności od warunków lokalnych, celem dokładnego wykonania zarządzeń, podanych w okólniku Zarz. Gł., a dotyczących sprawniejszego prowadzenia akcji rozprzedaży apteczek ratowniczych P. C. K.

Gdyby jednak niektóre Zarządy Okręgów z jakichkolwiek przyczyn nie reflektowały na dalsze prowadzenie akcji rozprzedaży apteczek, uprzejmie prosimy o zawiadomienie o tem Zarządu Gł. do dnia 15.II.1932 r.

POLSKI CZERWONY KRZYŻ

ZARZĄD GŁÓWNY

L. 398.

W sprawie rozszerzenia ulg  
w opł. poczt. na różne instyt.

P. C. K.

Warszawa, dn. 25 stycznia 1932 r.

Do

Zarządu Okręgu (15) Polskiego Czerwonego Krzyża.

PISMO OKÓLNE.

Mam zaszczyt podać do wiadomości i wykorzystania poniżej zamieszczony odpis pisma Ministerstwa Poczty i Telegrafów z dnia 20.I.1932 r. Nr. PW. 712, w sprawie rozszerzenia ulg w opłatach pocztowych, przyznanych nam reskryptem tegoż Ministerstwa z dn. 9.XI.1929 r. Nr. 4669/V, również na wszelkie instytucje P. C. K.

Proszę uprzejmie o możliwie rychłe powiadomienie o tem ze swej strony Oddziałów P. C. K., znajdujących się na terenie Okręgu, oraz instytucji, prowadzonych przez Okręg.

Otrzymują do wiadomości:

Szpital Gł. P. C. K.

Szkoła Pielęgn. W-wa,

Sanatorium w Zakopanem,

Dom Macierzysty SS.,

Składnica Gł. P. C. K.

MINISTERSTWO

POCZTY i TELEGRAFÓW

Nr. PW. 712.

Odpis.

Warszawa, dn. 20 stycznia 1932 r.

Do

Zarządu Głównego Polskiego Czerwonego Krzyża

w Warszawie

ul. Smolna 6.

W odpowiedzi na pismo z dnia 4.I r. b. Nr. 25, Ministerstwo Poczty i Telegrafów oznajmia, iż ulgi w opłatach pocztowych za zwykle przesyłki listowe otwarte i zamknięte, przyznane Zarządowi Gł. Polskiego Czerwonego Krzyża w Warszawie, jego Okręgom, Oddziałom i Kołom na terenie Rzeczypospolitej reskryptem z dn. 9.XI 1929 r., L. 4669/V oraz Kolumnom (Stacjom) Sanitarnym Polskiego Czerwonego Krzyża reskryptem z dnia 17 grudnia 1931 r. Nr. 4461/8, rozszerza się również na instytucje P. C. K., podane szczegółowo w § 1, ustęp 2, pkt. e statutu P. C. K., a mianowicie:



„Przychodnie”, „Uzdrowiska”, „Punkty i Stacje Sanitarne - Odżywcze”, „Drużyny ratownicze” i „Schroniska”.

Przesyłki powyższe winny być zaopatrzone w nagłówek strony adresowej stempelkiem lub odręcznie nazwą instytucji wysyłającej lub nazwą już wydrukowaną, a na dolnym lewym brzegu strony adresowej koperty — nadrukiem lub stempelkiem: „Opłata gotówką. Reskrypt M. P. i T. Nr. PW. 712/1/1932 r.”.

Zauważa się, że Ministerstwo Poczty i Telegrafów udziela ulg instytucjom P. C. K., określonym imiennie.

O ile zatem zajdzie potrzeba rozszerzenia tych ulg na inne instytucje, nieokreślone imiennie w § 1, ust. 2, pkt. e statutu P. C. K., należy wystąpić z wnioskiem do Ministerstwa Poczty i Telegrafów.

Za zgodność:

Dyrektor Departamenty

(—) (podpis nieczytelny).

(—) J. Walcher.

POLSKI CZERWONY KRZYŻ  
ZARZĄD GŁÓWNY  
L. 751.

Warszawa, dn. 12 lutego 1932 r.

W sprawie wyborów Prezydium  
Komitetu Gł.

Do  
Zarządu Okręgu (15) Polskiego Czerwonego Krzyża

#### PISMO OKÓŁNE.

Zarząd Główny Polskiego Czerwonego Krzyża ma zaszczyt podać do wiadomości Zarządu Okręgu poniżej zamieszczoną uchwałę Komitetu Głównego P. C. K. z dnia 3 października 1931 r., wraz z wyjaśnieniami Komisji Organiz.-Prawniczej z dnia 21 stycznia 1932 r., w sprawie wyborów Prezydium Komitetu Gł. na okres 3-letni, zaznaczając, że stosownie do uchwały Komitetu Gł., zasady te mają mieć zastosowanie zarówno w odniesieniu do Komitetu Gł., jak i do Komitetów Okręgowych.

Wyciąg z protokołu Komitetu Gł. P. C. K. z dn. 3.X.1931 r., pkt. 2 („Wybór Prezydium Komitetu Gł.”):

„P. Prezes hr. Potocki oświadcza, że wobec zamieszczonych na porządku dziennym w pkt. 2 wyborów Prezydium Komitetu Gł., składa przewodnictwo i proponuje wybranie na przewodniczącego najdawniejszego członka Komitetu Gł., p. D-ra Dydyńskiego. Prezes Komitetu Okręgu Warszawskiego, p. Meissner, powołując się na §§ 31 i 33 statutu, proponuje Komitetowi Gł. wybór Prezydium Komitetu Gł. nie dokonywać, uważając, że Prezydium zostało wybrane w dn. 21 czerwca 1930 r. na przeciąg lat 3-letnich. P. Viceprezes Komitetu Gł., Wł. Kryński, wyjaśnia, że Prezydium Komitetu Gł. uznało swoje mandaty za tylko jednoroczne. Ponieważ jednak sprawa ta w różnych Okręgach komentowana jest rozmaicie, konieczne jest ustalenie wykładni w tej mierze statutu przez Komitet Gł., co ustali jednolitą zasadę, obowiązującą zarówno wszystkie Komitety Okręgowe, jak i Komitet Gł.

Po wyczerpującej dyskusji, w której przyjęli udział pp.: dyr. Rutkowski, Sędzia Chrzanowski, Woj. Sołtan, Dr. Brodowicz, Z. Fiedler i inż. J. Kołek, Komitet Główny jednogłośnie uchwala: — wyborów do Prezydium Komitetu Gł. w dniu dzisiejszym nie dokonywać, uznając, że w myśl §§ 31 p. 2 i 33 p. 1, obecne Prezydium Komitetu Gł. P. C. K. zostało wybrane w dn. 21 czerwca 1930 r. na przeciąg lat trzech. Tę samą wykładnię § 31 p. 2 i § 33 p. 1 stosować na przyszłość zarówno do Komitetu Gł., jak i do Komitetów Okręgowych P. C. K. Uchwałę powyższą podać do wiadomości wszystkim Okręgom P. C. K.”.

Komisja Organiz.-Prawna na posiedzeniu swym w dn. 21 stycznia 1932 r. rozważała na wniosek Zarządu Gł. kwestje nasuwające się przy stosowaniu powyższej uchwały Komitetu Gł., udzielając konkretnych wskazówek w tej mierze, a mianowicie:

1) Czy zdekompletowanie Prezydium Komitetu, wskutek ustąpienia z Komitetu jednego lub dwóch członków, winno spowodować ponowny wybór całego Prezydium, czy też tylko wybór następców na miejsce występujących członków Prezydium.

Komisja uważa, że w razie ustąpienia jednego lub kilku członków Prezydium Komitetu Gł., należy dokonywać wyborów, celem zastąpienia tych tylko członków Prezydium, którzy ustąpili.



2) Jeżeli mają być wybierani następcy, to na jaki okres czasu, czy na pełny okres 3-letni od daty wyboru, czy też tylko do końca 3-letniego okresu, na który było wybrane Prezydjum.

Komisja uważa, że w razie ustąpienia członka Prezydjum Komitetu Gł., następcą winien być wybrany do końca 3-letniej kadencji Prezydjum Komitetu Gł.

3) Czy ustępujący, a następnie na nowo obrany członek Komitetu, będący członkiem Prezydjum, zatrzymuje swe stanowisko w Prezydjum, czy też podlega ponownym wyborom na to stanowisko.

Komisja uważa, że członek Prezydjum Komitetu Gł., którego mandat wygaś, jako członka Komitetu Gł. i który ponownie został wybrany do Komitetu, — nie zatrzymuje automatycznie pierwotnego mandatu w Prezydjum, lecz może być ponownie na zajmowane poprzednio stanowisko wybrany.

POLSK CZERWONY KRZYŻ

ZARZĄD GŁÓWNY

L. 790.

W sprawie konkursu Międzyn.

Komisji standardyzacji mat. san.

Warszawa, dn. 15 lutego 1932 r.

Do

Zarządu Okręgu (15) Polskiego Czerwonego Krzyża

### PISMO OKÓLNE.

Komitet Międzynarodowy Czerwonego Krzyża podaje do wiadomości, iż Komisja międzynarodowa standardyzacji materiału sanitarnego na ostatniej swej sesji 5 — 12 października 1931 r., wybrała na konkurs 1932 r. następujące przedmioty:

- 1) opaskę hemostatyczną (tamującą doraźnie krwawienie),
- 2) nosze polowe standardyzowane.

Szczegółowe warunki konkursu podane zostaną w najbliższym numerze „Polskiego Czerwonego Krzyża”. Obecnie zaznaczamy, że od opaski hemostatycznej, mogącej zainteresować członków P. C. K., wymagania mają być następujące:

Opaska ma być prosta, łatwa w stosowaniu nawet przez personel nie fachowy; ma być zrobiona z materiału trwałego (o ile możliwości nie z gumy) i mogącą być łatwo konserwowaną, wreszcie nie powinna uszkadzać tkanek:

Przewidziane nagrody, przyznawane przez Komitet Międzynarodowy C. K.:

Za nosze: 1-a nagroda — medal złoty i fr. 1000.

2-a nagroda — medal srebrny i fr. 500.

Za opaskę: 1-a nagroda — medal złoty.

2-a nagroda — medal srebrny.

Przedmioty, przeznaczone na konkurs, w ilości 50 egzemplarzy, powinny być przesłane do Międzynarodowego Instytutu badań materiału sanitarnego, Genewa, Paquis, Rue de l'Ecole, do dnia 1 lipca 1932 r.

Przesyłki, kierowane do wyżej wymienionego Instytutu, są wolne od cla.

POLSKI CZERWONY KRZYŻ

ZARZĄD GŁÓWNY

L. 786.

W sprawie nadawania godności

członka honorowego P. C. K.

przez Oddział.

Do

Zarządu Okręgu (15) Polskiego Czerwonego Krzyża.

### PISMO OKÓLNE.

Zarząd Główny P. C. K. stwierdził, że niektóre Oddziały P. C. K. mylnie interpretują § 11 p. 2 statutu, nadając lub występując z wnioskiem o nadanie godności członków honorowych P. C. K. osobom, które się odznaczyły w pracy miejscowej dla Polskiego Czerwonego Krzyża. Ponieważ godność członka honorowego, w myśl § 11 p. 2 statutu, nadaje tylko Walne Zgromadzenie Stowarzyszenia na wniosek Komitetu Głównego „za szczególne zasługi w zakresie działalności, przewidzianej przez statut Stowarzyszenia” i nadanie tego rodzaju godności uważane jest za najwyższe i wyjątkowe odznaczenie

Warszawa, dn. 15 lutego 1932 r.



przez P. C. K., przeto Zarząd Główny prosi Zarządy Okręgów o zwrócenie uwagi Oddziałom na powyższy stan rzeczy, wyjaśniając im, że Zarządy Oddziałów mają prawo, w myśl § 11 statutu, nadawać godność członków dożywotnich i przedstawiać osoby zasłużone do odznaczeń honorowych P. C. K., nie są jednak uprawnione do nadawania godności członków honorowych P. C. K.

**POLSKI CZERWONY KRZYŻ**  
**PREZYDJUM**  
**KOMITETU GŁÓWNEGO**  
 Nr. 642.

Warszawa, dn. 6 lutego 1932 r.

W sprawie odznaczeń honorowych P. C. K.

**KOMUNIKAT**  
**Prezydium Komitetu Głównego P. C. K.**

W dniu 7.XII 1931 r. Prezydium Komitetu Głównego P. C. K. po rozpatrzeniu wniosków i przedłożeń Kapituły Odznaczeń P. C. K. z dnia 2.XII 1931 r. przyznało odznaczenia P. C. K. następującym działaczom P. C. K.:

**I stopni:**

- pp: dr. Bryle Stanisławowi — Prezesowi Zarządu Okr. Lubelskiego P. C. K.  
 hr. Jezierskiemu Władysławowi — Skarbnikowi Zarządu Gł. P. C. K.  
 b. woj. Sołtanowi Władysławowi — Członkowi Komit. Gł. P. C. K.  
 dr. Szaadowi Albertowi — Prezesowi Komit. Okr. Pomorskiego P. C. K.  
 Włodkowi Bogumiłowi — Prezesowi Komit. Wołyńskiego Okr. P. C. K.

**II stopnia:**

- pp.: dr. Brzezińskiemu Adamowi — b. Pierwszemu Prezesowi Oddz. Lubelskiego P. C. K.  
 płk. dr. Marksowi Mieczysławowi — Szefowi Sanit. DOK. IV.  
 prof. dr. Michałowiczowi Mieczysławowi.  
 płk. docent. dr. Owczarewiczowi Leonowi — Wykładowcy na kurs. wyszkol. Sióstr.  
 docent. dr. Rutkowskiemu Jerzemu — Wykładowcy na kurs. wyszkol. SS. P. C. K.  
 dr. ppłk. Sojce Ludwikowi — Szefowi Sanit. DOK. VIII.  
 Suchockiej Annie — Prezesce Oddz. P. C. K. w Pleszewie.  
 Prokurat. Wilkowskiemu Bolesławowi — Prezesowi Zarz. Oddz. P. C. K. w Kielcach.  
 płk. dr. Winczowi Czesławowi — b. Prezesowi Oddz. P. C. K. w Chełmie.

**III stopnia:**

- pp.: Ajdukiewicz Marji — Opiek. Koła Mł. P. C. K. w Inowrocławiu.  
 Bartczakowej Leokadii — Czł. Zarz. Oddz. P. C. K. w Pleszewie.  
 siostrze miłosierdzia Bednarskiej Marji — Opiek. Koła Młodz. P. C. K. w Cerekwi.  
 mjr. dr. Bieńkowi Aleksandrowi — Wykładowcy na kursach wyszkol. Sióstr P. C. K. w Okr. Lub.  
 Bobowskiej Helenie — Opiekunce Koła Mł. P. C. K. w Chełmie.  
 Dziurkiewiczowi Tadeuszowi — Opiek. Koła Mł. P. C. K. w Bielszowicach.  
 Ferberowej Antoninie — Czł. Komit. Okr. Wielkopolsk. P. C. K. (Oddz. Inowrocław).  
 Gawlikowi Bernardowi — Przewodn. Okr. Komisji Kół Mł. w Okr. śląskim.  
 Heyduckiej Marji — Sekretarce Oddz. P. C. K. w Pleszewie.  
 ppl. Jazdzyńskiemu Stefanowi — b. Vice-Prez. Zarz. Oddz. Kieleckiego P. C. K.  
 inspektorowi Kędzierskiemu Kalikstowi — Dyrektorowi Biura Okr. Pomor. P. C. K.  
 Krantzównie Zofji — Skarbnicze Odd. P. C. K. w Inowrocławiu.  
 ks. dr. Madeji Franciszkowi — Opiek. Koła Mł. P. C. K. w Krakowie.  
 mjr. dr. Malczewskiemu Tadeuszowi — Wykład. na kurs. wyszkol. Sióstr P. C. K. w Okr. Lub. P. C. K.  
 Mazakowi Kazimierzowi — Opiek. Koła Mł. P. C. K. w Rudzie śląskiej.  
 Mazakowej Petroneli — Opiek. Koła Młodz. P. C. K. w Rudzie śląskiej.  
 Sterling - Okuniewskiej Paulinie.  
 Świdzińskiej Praksedzie — Czł. Komit. Okr. Wielkopolskiego P. C. K. (Odd. Inowrocław).  
 Szenicowi Arturowi — Czł. Zarządu Oddz. w Pleszewie.  
 Tadrzyńskiej Zofji — b. Prezesce Oddz. P. C. K. w Pleszewie.  
 Zbyszyskiemu Franciszkowi — Organiz. Kół Mł. P. C. K. na pow. Bocheński.  
 Znamirowskiej Stanisławie — Przewodn. Okr. Komisji Kół Mł. w Kielcach.

**IV stopnia:**

- pp.: Jachimowskiej Barbarze — Opiek. Koła Młodz. P. C. K. w Kielcach.  
 Krasnowolskiej Helenie, Kier. Koła Młodz. P. C. K. w Ostrowcu Kieleckim.  
 Łoskiewiczównie Annie — Opiek. Koła Młodz. P. C. K. w Kielcach.  
 Sobierajskiej Marji — b. człon. Komitetu Okręgu Wielkop. P. C. K. (Oddz. Inowrocław).