

NOWY CZAS

CENY OGŁOSZEŃ: Po tekście 1 mm w 1 egzemplarzu (szer. 22 mm) 16 gr. W tekście 1 mm w 1 egzemplarzu (szer. 22 mm) 1.50. — Drobne ogłoszenia za słowo 12 gr. (tylko dla celów prywatnych). Pierwsze ogłoszenie za słowo 20 gr. Drobne ogłoszenia handlowe za słowo 16 gr., pierwsze słowo 20 gr. — 24 grosze (również dopuszczalne są najwyżej trzy słowa. —

Jędrzejów, 8/9 stycznia 1942.

Administracja i ekspedycja: Jędrzejów, Rynek 1. Tel. 56. Nadesłane, a nie zamówione przez Redakcję manuskrypty będą zwracane stronom jedynie wówczas, gdy dołączone zostaną znaczki pocztowe na opłacenie przesyłki zwrotnej. — Ukazuje się 3 razy w tygodniu: we wtorek, czwartek, sobotę (nieodpłatnie). Prenumerata miesięczna 2.40 zł., z odnośnikiem do domu 2.80 zł., pocztą 3.20 zł.

Zwycięski pochód wojsk japońskich na wyspach Filipińskich. Końcowe walki o wyspę Luzon.

Tokio, 7 stycznia. Agencja Domei publikuje przegląd wypadków wojennych następującej treści:

W chwili, gdy japońskie lotnictwo systematycznie atakuje ważną w wojennym punkcie widzenia twierdzę Corrogidor, oraz bazę marynarki Olongapo i bazę lotniczą Malolos, obrzucając je skutecznie pociskami bombowymi, japońskie jednostki bojowe dokonały wypadu na półwysp Bataan, posuwając się w kierunku południowym. Jak wiadomo, północna część tego półwyspu znajduje się już pod kontrolą wojsk japońskich.

W toku ataków na Corrogidor, jak wynika z komunikatów cesarskiej kwatery głównej, trwających nieprzerwanie od Nowego Roku, formacje japońskich samolotów marynarki uszkodziły stanowiska artylerji przeciwlotniczej na północnym wybrzeżu wyspy, oraz zatopiły pewną ilość nieprzyjacielskich statków handlowych, skupionych w jednym miejscu na wodach północno-wschodniego wybrzeża wyspy. Wojska japońskie, wypierając amerykańskie oddziały bojowe z terenu półwyspu Bataan, były wspierane w sposób skuteczny przez lotnictwo, które obrzucało bombami zmotoryzowane kolumny taborowe wojsk nieprzyjacielskich w okolicy Bataan.

Ze sprawozdania cesarskiej kwatery głównej wynika, iż wojska japońskie zaatakowały w dniu 31 grudnia brytyjskie posiadłości na wyspie Borneo, zaś Brunel w dn. 1 stycznia, a w tymże dniu zajęły wyspę Labuan, gdy tymczasem samoloty marynarki zarówno w nocy z 1 na 2 stycznia, a następnie w godzinach rannych dnia 3 stycznia przypuściły koncentryczny atak na Singapoore, demolując obiekty wojskowe.

Jednostki japońskie z nieumniejszoną siłą maszerują w kierunku Singapoore, gdy tymczasem wojska brytyjskie wycofują się w kierunku południowym z Peroku, ściągane przez japońskie jednostki pancerne. Kłopoty Singapoore w związku z niestannym posuwaniem się wojsk japońskich są zupełnie zrozumiałe, zaś rozpoczęcie przygotowania obronne, czynione w ostatnim momencie, jak również ograniczenia konsumpcji wody, której każdy litr jest bardzo cenny, a którą sprowadzać trzeba z głębi kraju, powiększają groźną sytuację.

Z tego też powodu i w obliczu możliwości ataków wojsk japońskich na miasta na wybrzeżu Pacyfiku, władze wojskowe i cywilne Stanów Zjednoczonych opamowuje coraz większa nerwowość, przyczem czynnikami rządowe w San Francisco ostatnio porzuciły projekty, według których mianooby ewakuować bądź to całą ludność, bądź też pewne grupy mieszkańców z miast, leżących w zatoce. Rząd Stanów Zjednoczonych wezwał kraje Ameryki środkowej i południowej, aby wzięły udział w obronie Kanału Panamskiego.

Nowe sukcesy lotnictwa japońskiego.

Tokio, 7 stycznia. Wydział armii głównej kwatery Cesarskiej podał — jak donosi Domei — we wtorek do wiadomości, iż japońskie lotnictwo armii codziennie dokonuje operacji na różnych frontach.

Półwysp Malajski: wyborowe bombowce japońskie dokonały zniaczącego nalotu na lotnisko Tangah w nocy na 3 stycznia, przyczem celnymi bombami, zrzuconymi z niewielkiej wysokości, zniszczył magazyny, wskutek czego powstały trzy pożary. Inne eskadry, które zaatakowały w cieśninie Malajskiej statki nieprzyjacielskie, zatopiły jeden większy frachtowiec. Dalsze jednostki lotnictwa zaatakowały nieprzyjacielskie kolumny samochodów ciężarowych, które znajdowały się w odwrocie w Dolnym Peraku.

Po stwierdzeniu w dniu 4 stycznia poprzednim, iż tuzin bombowców nieprzyjacielskich przybył na lotnisko w Kluang, stanowiące ośrodek prowincji Johore, samoloty japońskie dokonały zniaczącego ataku na lotnisko, niszcząc przytem wszystkie samoloty. Niespodziewanego ataku na lotnisko dokonali lotnicy japońscy wówczas,

kiedy uniemożliwili start aparatów nieprzyjacielskich zniszczeniem miejsc startowych.

Tej samej nocy eskadry lotnictwa japońskiego spustoszyły obiekty wojskowe w mieście Singapoore oraz zeszturowały jeden myśliwiec nieprzyjacielski, który stanął do walki. Własnych strat nie było.

Filipiny: Od dnia 2 stycznia japońskie lotnictwo armii dokonywało, współdziałając z wojskami lądowymi, operacjami na półwyspie Bataan, nalotów bombowych na zgrupowania wojsk nieprzyjacielskich, atakując równocześnie wozy ciężarowe i statki, w wyniku czego zniszczono 146 wozów ciężarowych oraz zatopiono 10 statków.

Formacje japońskiego lotnictwa atakowały w poniedziałek w sposób niezwykle skuteczny nieprzyjacielskie statki handlowe, skupione na północny wschód od wyspy Corrogidor, powodując pożar pewnej liczby mniejszych i średnich jednostek morskich. Samoloty zrzucały ponadto pociski eksplodujące na pozycje artylerji przeciwlotniczej, znajdujące się u północnych wybrzeży wyspy, gdzie skutkiem tego wyrażono dotkliwie szkody. Pomimo niezwykle silnego ognia odpornego, wszystkie samoloty japońskie powróciły na swe lotniska.

Japońska główna kwatera cesarska po-

Kluczowe pozycje na Borneo brytyjskiem w rękach japońskich.

Japończycy zdobyli ważne źródła naftowe.

Tokio, 7 stycznia. Wskutek zajęcia miasta portowego Brunel, oraz ważnej pod względem strategicznym wyspy Labuan — o czym już donoszono — u północno-wschodniego wejścia do zatoki Brunel, praktycznie biorąc wszystkie najważniejsze punkty na Borneo brytyjskiem znalazły się w rękach japońskich.

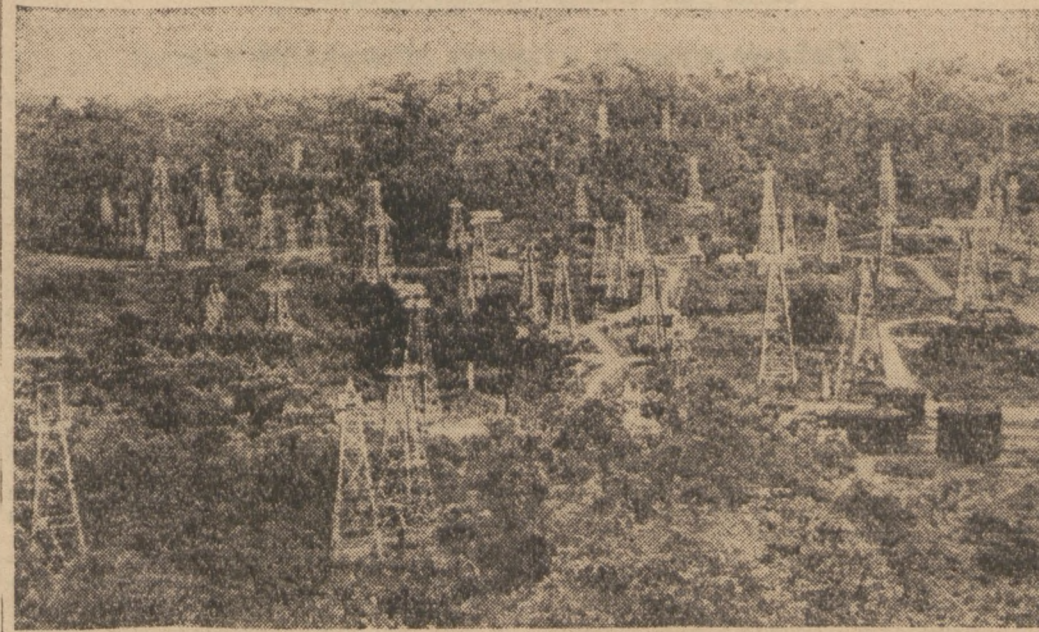
W związku z tem w tutejszych kołach wojskowych podkreślają, iż liczyć się trzeba w najbliższej przyszłości z całkowitem zajęciem Bornea brytyjskiego.

Zwracają tutaj uwagę na wielkie znaczenie, jakie Borneo brytyjskie posiada dla Japonii nie tylko pod względem militarnym dla dalszych operacji, ale przede wszystkim pod względem gospodarczym. Na szczególną uwagę zasługuje fakt, iż **przeważająca część źródeł naftowych na Borneo brytyjskiem w stanie zupełnie nie-**

uszkodzonym wpadła w ręce Japończyków, którzy przystąpili natychmiast do dalszej eksploatacji. I tak, według specjalnego sprawozdania dziennika japońskiego „Tokio Niczi Niczi”, w ośrodku naftowym Sarawak ze 100 szybów wertycznych 80 znajduje się znowu w pełnym ruchu.

Miasto portowe Brunel liczy 12.000 mieszkańców. Zatoka Brunel, a zwłaszcza wyspa Labuan, służyła Anglikom jako baza dla łodzi podwodnych. Znajdował się tam również kabel, prowadzący do Singapoore i Hongkong.

Na obszarze Brunel Japończycy wzięli do niewoli 300 jeńców, w tem przeważnie Hindusów, którymi dowodzili oficerowie brytyjscy. W obydwu punktach szybko złamano opór, w wyniku czego wojska nieprzyjacielskie na wezwanie natychmiast się poddały.



Widok na szyby naftowe na Borneo, z których większość została już uruchomiona przez Japończyków po zajęciu przez nich brytyjskiej części tej wyspy.

Zacięte walki pod Kuala Lumpur.

Bangkok, 7 stycznia. Rozgłoszono w Singapoore przyznaje we wtorek przedpołudniem, iż pod Kuala Selangor, będącym małym portem przy cieśninie Malakka, a położonym 50 km na północny zachód od Kuala Lumpur w stanie Selangor, gdzie Japończycy dokonali lądowania na tyłach głównych sił brytyjskich, toczą się zacięte walki. Pod naporem wojsk japońskich Anglicy cofają się na tym terenie.

Od chwili wybuchu wojny — jak w dalszym ciągu stwierdza rozgłoszono — Japończycy posuwali się przeciętnie dziennie o 20 km naprzód.

Nowe ograniczenia w Stanach Zjednoczonych.

Madryt, 7 stycznia. Stany Zjednoczone odczuwają już brak znacznych surowców gumy, importowanej dotychczas z półwyspu Malajskiego.

Według doniesienia rozgłoszono amerykańskiej Schenectady, guma wydawana będzie od teraz jedynie jeszcze dla celów komunikacyjnych oraz dla traktorów rolniczych. Również zużycie papieru zostało w znaczny sposób ograniczone.

Świetne wyniki zbiórki w Niemczech futer oraz przedmiotów wełnianych i zimowych dla frontu.

Berlin, 7 stycznia. Pierwsze prowizoryczne, podane tu do wiadomości, obliczenia dokonanej w Niemczech zbiórki futer oraz przedmiotów wełnianych i zimowych dla żołnierzy frontowych świadczą, iż akcja zbiórkowa dała wspaniałe rezultaty. Dotychczas oddano niemieckim jak 32.144.261 sztuk przedmiotów wszelkiego rodzaju.

Wśród oddanych przedmiotów znajduje się m. in. 1.511.079 futer i innych futrzanych sztuk odzieży, 994.666 kocy wełnianych i futrzanych, 376.229 par nart. Wymieniono tu tylko kilka rodzajów oddanych pożytecznych przedmiotów spośród olbrzymiej masy złożonych ofiar. Dotychczas wysłano na Wschód lub przewieziono do odpowiednich zakładów przerobowych 1260 wagonów z przedmiotami zimowymi. W biurach, przeprowadzających zbiórki, panował taki tłok, że wiele tysięcy osób nie mogło docisnąć się ze swymi ofiarami. Z tego powodu zbiórki na terenie Rzeszy przedłużono do 11 stycznia.

Pojedynek łodzi podwodnych.

Tokio, 7 stycznia. Dziennik „Tokio Niczi Niczi” przynosi z pewnej niewymienionej z nazwy bazy morskiej interesujące sprawozdanie, opisujące walkę pomiędzy dwiema łodziami podwodnymi.

Według tego sprawozdania, dowódca pewnej japońskiej łodzi podwodnej w czasie służby patrolowej na północ od Borneo zauważył nieprzyjacielską łódź podwodną. Płynąc pod wodą, zbliżył się on ostrożnie tuż w pobliże łodzi nieprzyjacielskiej, po czym nagle się wynurzył i wydał rozkaz wzięcia pod ogień przez działko pokładowe. Wskutek tego ognia nieprzyjacieli poniosł bardzo ciężkie uszkodzenie, mimo, że jednak usiłował umknąć, zanurzając się pod wodę. I ten manewr jednak nie udało się, ponieważ kilka rzuconych bomb podwodnych zupełnie zniszczyły zanurzającą się łódź nieprzyjacielską.

Liny stalowe zamiast mostów.

Lizbona, 7 stycznia. W sprawozdaniu, opisującym ofensywę japońskich jednostek zmotoryzowanych wśród dżungli wysp Filipińskich czytamy, iż Japończycy nie mogąc korzystać ze zrujnowanych mostów, w celu przetransportowania tanków poprzez koryta rzek, znaleźli prosty i nieoczekiwany sposób dla pokonania tego rodzaju przeszkód. W tym celu Japończycy przerzucali na drugi brzeg rzeki stalowe liny, których koniec umocowany był do żelaznych harpunów, a następnie umocowywali je na przeciwnym brzegu. Po tych linach stalowych japońskie czołgi przedostawały się ponad korytami rzek.

Wojska japońskie dysponują nie tylko czołgami różnych wielkości, ale również artylerją średniego kalibru, przyczem działa ciągną zaprzęgi konne poprzez leśniste tereny Filipin. Konie pociągowe sprowadzono w tym celu z Japonii. Walki na wyspie Luzon rozgrywają się w olbrzymich gajach palm kokosowych, które Japończycy wykorzystują, znajdując w nich doskonale maskowanie.

