

# RYNEK METALOWY I MASZYNOWY

Pierwszy polski tygodnik dla przemysłu i handlu branży żelaza, maszyn, metali, materiałów budowlanych oraz pokrewnych branż.

ORGAN ZWIĄZKU HANDLARZY MASZYN ROLNICZYCH NA ZACHODNIĄ POLSKĘ.

ORGAN ZWIĄZKU KUPCÓW BRANŻY ŻELAZA NA ZACHODNIĄ POLSKĘ.

Dwa bezpłatne dodatki: „ELEKTRO-I RADJOTECHNIKA“ oraz „POSTĘPY W PRZEMYSŁE“

Wychodzi tygodniowo

Abonament kw. 3 1/2 złp.

Dla Gdańska i Niemiec 3 1/2 guld.  
Dla Ameryki 1 dolar kwartalnie

REDAKCJA i ADMINISTRACJA:  
Poznań, ul. Wielka 10 — Telefon 2277

Konto czekowe P. K. O. w Poznaniu nr. 202796

Ceny ogłoszeń: 1/1 str. 100 zł., 1/2  
60 zł., 1/4 35 zł., 1/8 20 zł., 1/16 10 zł.

Ogłoszenia na okładce z dopłatą.  
Miejscem wykonania zleceń i zapłaty jest Poznań  
Przy wszelkich kwestjach spornych jest miaro-  
dajny sąd powiatowy w Poznaniu. W razie skargi  
odpadają wszelkie rabaty.

## Samostarczalność gospodarcza.

Skutkiem wojennych stosunków nie tylko państwa starego kontynentu a zwłaszcza Europy, ale i państwa zamorskie zdane zostały zupełnie na siłę własnego przemysłu, a im jakie państwo posiadało więcej wszechstronnie rozgałęziony przemysł, chociaż nie najlepiej rozwinięty, tem łatwiej przeżyło przemysłowo - gospodarcze trudności wojenne i mniej odczuło odosobnienie od reszty państw świata.

W ten sposób powstał nowy system gospodarczy, dążący do całkowitego zaspokojenia zapotrzebowań rynku krajowego siłami i wyrobami własnego przemysłu.

Po wojnie znajduje on w dalszym ciągu obrońców, a nawet upatruje się w autarchji gospodarczej środek do poprawy stanu gospodarczego. Jednakże otrzymuje on pewnego rodzaju nadprogratnowe, ale bardzo ważne zadanie. Wszyscy bowiem przedstawiciele rządów wychodzą z tej zasady, by w kraju produkować wszystko, co właśnie obywatele potrzebować mogą — ale w takiej ilości, by i na wywóz wystarczyło. Zasada ta wyraża się słowami: jak najmniej przywozu, a jak najwięcej wywozu. Oto i kwintesencja samowystarczalności gospodarczej.

Wyrażeniem praktycznym tych dążeń są zasady powszechnie wprowadzanych ceł ochronnych i prohibicyjnych.

### I.

Samostarczalność, to ustrój gospodarczy, mocą którego każde państwo stara się o zaspokojenie wszelkich potrzeb własnych poddanych wyrobami własnego kraju w zupełności lub w poważnej części, tak, by wyroby przemysłu zagranicznego stały się zupełnie niepotrzebne i nie pożądane. — Stąd wynika, że samostarczalność dzielimy na absolutną, albo względną, zależnie od tego, czy zamierzamy wyeliminować zupełnie wszystkich rodzajów wyroby przemysłu obcego, albo też pewne kategorie lub w ograniczonej tylko ilości.

Zagadnienie samowystarczalności uważać należy jako owoc ogólnego położenia gospodarczego w obecnej chwili, wwsunięty przede wszystkim przez wielki przemysł.

Skutkiem rozwinięcia się przemysłu wszelkich gałęzi w poszczególnych krajach, wielki przemysł

europijski znalazł się po wojnie bez odbiorców. Zaczął zatem redukować straty swój przemysł i przetrzącać się na wyrób artykułów, których w kraju nie wyrabiano. Powstały zatem nowe gałęzie przemysłu, potrzebujące obrony prawnej. Z drugiej strony rządy dążąc do utrzymania w kraju równowagi gospodarczej i finansowej, prowadzą swoją politykę gospodarczą po linii najmniejszych wydatków na wewnątrz, a po linii aktywności bilansu handlowego na zewnątrz. Objaw to ogólny, interesujący bardzo Polskę i zastosowany także przez nią.

### II.

Dziwnym bowiem zbiegiem okoliczności, Polska jest krajem rolniczym, a równocześnie i wielkoprzemysłowym: — posiada przecież wielki przemysł górniczy, żelazno - hutniczy, tkacki i naftowy. Polityka samostarczalności ościennych państw dała się mocno we znaki naszemu przemysłowi i zmusiła rząd polski do stosowania tych samych metod względem zagranicy. Tak stanęliśmy w Polsce wobec zagadnienia samostarczalności gospodarczej, jako wobec zagadnienia warunkującego opanowanie kryzysu gospodarczego i stworzenia lepszej przyszłości całej naszej gospodarce narodowo - państwowej.

Zdają sobie z tego jasno sprawę nie tylko sam zainteresowany wielki i mały przemysł Polski, ale przekonują się o tem rząd i całe społeczeństwo. Dowodzą tego ostatnie podwyżki taryfy celnej, biorące w obronę przemysł krajowy w walce z wyrobami przemysłu zagranicznego i nowy kurs polityki naszych traktatów handlowych opartych na zasadzie nieledwie tylko kontyngentów.

Jak społeczeństwo nasze sekunduje tym wysiłkom przemysłu i rządu świadczy wielka popularność hasła zrównoważenia bilansu handlowego, bojkotu importu towarów pochodzenia obcego, popierania własnych wyrobów, Związku obrony przemysłu polskiego, propagandy wśród młodzieży i gospodyń polskich itp. objawów społeczno - gospodarczej natury, które — wszystkie zmierzają do jednego wspólnego celu, mianowicie do uniezależnienia się od przemysłu zagranicznego.

Szczególniejszą uwagę chciałbym zwrócić właśnie na to rozpowszechnienie tego poczucia samostarczalności gospodarczej wśród naszego pol-



skiego społeczeństwa. Im to poczucie pewności siebie i potrzeby wystarczenia dla siebie samych będzie silniej zakorzenione w sercach i umysłach Polaków, tem łatwiej będzie i rządowi przeprowadzić potrzebne postanowienia i przedsięwzięcia celem urzeczywistnienia tych planów samostarczalności gospodarczej. Czując się popartym przez te same dążenia narodu rząd stać będzie silnie na raz obranej drodze i łatwo zdobędzie się na stanowczość a nawet w razie potrzeby na nieustępliwość wobec chęci i zakusów zagranicy opanowania wewnętrzne go rynku polskiego.

Jeszcze jedną nader wielką przysługę oddać powinno hasło samostarczalności gospodarczej.

Sądząc z objawów życia codziennego, osiągnięcie niezależności politycznej Polski wyczerpało program ideału większości Polaków. Skutkiem tego jest nader wysoka liczba malkontentów, którzy tylko ujemne strony Polski widzą, a zapominają o tem, że Polska jest refleksem stanu Polaków pod każdym względem. Trzeba zatem wzbudzić w każdym Polaku pragnienie być takim, jakiej sobie życzy Polski. To da większości Polaków nowy ideał. Jak dawniej dążenie do niezależności państwowej było Polakom bodźcem do pracy i poświęcenia, było hasłem jednoczącym wszystkich Polaków i zacierającym granice partji, tak dziś hasło samostarczalności gospodarczej powinno dokonać nowego cudu: dać nowy ideał — nowemu Polakowi i stworzyć specjalny typ Polaka gospodarczego autarchy.

### III.

Zapewne spotkamy się z pytaniem: — czy realizacja takiego programu samowystarczalności gospodarczej jest rzeczą możliwą? Jak absolutna doskonałość jest dla człowieka niedoścignioną, tak i absolutna samowystarczalność gospodarcza jest rzeczą nieosięgalną. Potwierdza to historia gospodarcza wszechświata. Nawet najobficiej wyposażone w bogactwa naturalne państwa w normalnych sto-

sunkach gospodarczych stanąć musiały raczej na zasadzie liberalizmu gospodarczego, aniżeli samowystarczalności. Obecne jednakże zubożenie narodów nakazuje kategorycznie ograniczenie w wydatkach i dążenie do zaspokojenia własnych zapotrzebowań domowymi - krajowymi wyrobami. Na tem podłożu staje hasło względnej samowystarczalności gospodarczej, którą względnie łatwo można przeprowadzić.

Aby ona się udała i dobre przyniosła owoce, trzeba oprzeć ją na intensywnej i jaknajszerszej eksploatacji własnego przemysłu, opartego na naturalnych bogactwach oraz warunkach przemysłowych kraju.

Chociaż system samowystarczalności gospodarczej nie wyklucza importu, to jednak dąży do minimalnego przywozu artykułów gotowych, a zato raczej do przywozu surowców i półfabrykatów, — chyba, że warunki krajowe nie pozwalają na ekonomiczne przetwarzanie tych materiałów. W każdym razie wartość wywozu własnych wyrobów gotowych i ostatecznie surowców lub półfabrykatów powinna w najgorszym wypadku przeciętnie pokryć wartość artykułów importowych.

Przekonani jesteśmy, że właśnie te względy autarchji gospodarczej powodują przewlekane się pertraktacji nad umową handlową polsko - niemiecką. Te same względy również podyktowały „Kupcowi” opozycję przeciw koncepcji unji celnej czesko-polskiej.

Wnioskując z powyższych danych dojrzenia myśli samostarczalności gospodarczej, szczególnie wśród kupiectwa, które jest pierwszym rzecznikiem wolnego handlu, przyznać musimy, że to nie tylko jakiś chwilowy przemijający prąd, ale, że ma on głębsze znaczenie i zakorzenienie w sercach i umysłach najszerzych warstw społeczeństwa polskiego. Przedstawia on nowy ideał, warunkujący mocarstwowe znaczenie gospodarczo - politycznie odrodzonej Polski.

M. Równicki.

## Eksploatacja koncesyj wschodnich.

W ostatnim numerze „Rynku Metalowego i Maszynowego” omawialiśmy szczegółowo organizację handlu z Turcją i Persją w związku z udzieleniem Polsce przez rząd turecki koncesyj na otwarcie składów maszyn i narzędzi rolniczych przy stacjach kolei Anatolijsko-Bagdadzkiej. Jak wiadomo, strona polska zobowiązuje się jeszcze w ciągu roku bieżącego wybudować wzdłuż tej linii kolejowej 20—30 składów koncesyjnych na maszyny i narzędzia rolnicze oraz potrzebne utensylja.

W tych dniach ukonstytuował się też komitet organizacyjny Spółki dla eksploatacji koncesji na składki towarowe przy stacjach kolei Anatolijsko-Bagdadzkiej. Do komitetu tego należą p. Jerzy Iwanowski — prezes oraz pp. St. Surzycki, S. Starzewski, J. Czarliński i W. Wierzejewski — jako członkowie. Sekretarzem komitetu jest p. Wielogłowski, p. dyr. Turski jest delegatem Min. Przemysłu i Handlu.

W związku więc z doniosłą sprawą eksportu poszczególnych gałęzi przemysłu naszego na rynki tureckie nie od rzeczy będzie szczegółowe zaznajomienie się naszych sfer handlowych i przemysłowych wspomnianym rynkiem, podajemy przeto szereg wiadomości, zaczerpniętych z raportów Departamentu Handlowego w Waszyngtonie, który, jak wiadomo, posiada nadszwyczał źródłowy i najlepiej zorganizowany wywiad handlowy na całym świecie.

Otóż wraz z emancypacją polityczną stan gospodarczy Turcji w ostatnich dwóch latach poczynił **znaczne postępy**. Urodzaj roku ubiegłego jest uważany za najlepszy od czasu wojny, skutkiem czego ludność pracująca na roli uzyskała środki, na zakupy niezbędnego inwentarza. Jednakże zadłużenie z lat poprzednich oraz ogólny stan majątkowy tej ludności sprawia, że jej zdolności nabywczej przeceniać nie można. Usiłowania rządu i szkół agronomicznych stale zmierzają w kierunku podniesienia poziomu kulturalnego rolnika, do wymagań nowożytnych oraz przyuczenia go do korzystania z udoskonalonych **maszyn i narzędzi rolniczych**. Jest to tembardziej nakazem państwowym, ponieważ Turcja podczas wojny długoletniej straciła nie tylko wiele rąk do pracy rolnej, lecz i pozbawiona została zwierząt zaprzęgowych. W związku z tem powstają szkoły, mające na celu przygotowanie mechaników i maszynistów do obsługiwaniania więcej skomplikowanych maszyn rolniczych, pługów parowych i traktorów.

Przywóz pługów do Turcji w ostatnich dwóch latach, według firm miejscowych, sięga **20 000 sztuk**. Są one prawie wyłącznie pochodzenia **niemieckiego lub czechosłowackiego** i tylko w okolicach Smyrny oraz w miejscowościach okupowanych niedawno przez Greków — pochodzenia greckiego. Firmy zagraniczne, zaopatrujące Turcję w pługi są: Rudolf



Sack, Rudolf Bacher, Manfred Weiss oraz dobrze za-  
instalowana w Turcji firma węgierska Hofherr-  
Schrantz. **Plugi stanowią główny przedmiot przy-  
wozu w zakresie narzędzi rolniczych** i ze względu  
na firmy już wprowadzone konkurencja jest znacz-  
nie utrudniona.

**Siewniki** głównie sprowadza się z Niemiec od  
firmy Eckerta i R. Sacka; rozpowszechnione są tak-  
że węgierskie — firmy Hofherr-Schrantz. Obecnie  
największym wzięciem cieszą się siewniki dyskowe  
o szerokości 2 metrów. Większość typów sprowa-  
dzanych poprzednio mierzyły 1,5 i 1,6 metr., jednak-  
że z chwilą, kiedy rolnicy tu i owdzie zaczęli posił-  
kować się **traktorami**, dwumetrowe siewniki o 20 i  
22 dyskach wycieśniają wszystkie inne typy. **Bro-  
ny konne** są w małym użyciu, głównie z tego po-  
wodu, że dla słabych koni jest to ciężar nadmierny.  
Najwięcej rozpowszechnione są brony dyskowe  
przysposobione do traktorów; służą one też najczę-  
ściej nie jako kultywatory, lecz do siewu ziarna. W  
roku ubiegłym sprowadzono takich bron około 350  
przeważnie z Niemiec, częściowo też z Ameryki. W  
większych gospodarstwach spotyka się także spe-  
cjalne kultywatory do zaprzęgu konnego.

Zapotrzebowanie na **kosiarki** jest stosunkowo  
ograniczone i wyraża się w liczbie około 100 roc-  
nie. Sprowadza się je przeważnie z Ameryki. Nie-  
dawno turecki bank rolny zakupił większą ilość ko-  
siarek w Szwecji (około 400) dla potrzeb armji.  
**Grabie konne** używają często do zbierania zboża w  
polu. Zapotrzebowanie ich waha się między 50 i 100  
na rok. Większość sprowadza się z Ameryki. **Siecz-  
karnie** są w małym użyciu. Roczna sprzedaż wyra-  
ża się w ilości około 100 maszyn i opanowana jest  
prawie wyłącznie przez firmy niemieckie, które  
zwalczają konkurencję niskimi cenami.

Dotychczas w największym użyciu są **źniwiarki**  
starego typu pochodzenia rosyjskiego. Zostały one  
wprowadzone jeszcze przed wojną i sędząc z opisu  
należą do typu t. zw. „łobogrejka“, istotnie wynalaz-  
ku rosyjskiego. Jest to zwykła kosiarka, lecz z po-  
mostem dla zboża, które ręcznie zgarnia się w sno-  
py. W niektórych miejscowościach (Eski-Czechi Po-  
latli Konia) przyzwyczajono się do nich, ponieważ  
nie wymagają wykwalifikowanej siły roboczej, za-  
wierają mniej części składowych a więc wymagają  
mniej zapasowych części i mniej remontów, jakkol-  
wiek są mniej wydajne i wymagają większego nate-  
żenia pracy. Coraz więcej jednakże rozpowszech-  
niają się żniwiarki udoskonalone typów amerykań-  
skich, zwłaszcza w okręgu Adana i w mniejszym  
stopniu w okręgu Konia. Według opinii pewnego  
importera w Konstantynopolu, rynek turecki może  
wchłonić rocznie około 400 żniwiarek, w tem 200  
typu rosyjskiego i drugie tyle typu amerykańskiego.

## Wystawa rolniczo-przemysłowa i targi wzorów w Czerniowcach w r. 1926.

W uzupełnieniu całego łańcucha manifestacyj  
życia produkcyjnego Rumunji i urządzanych w  
perjodycznych odstępach czasu wystaw i targów  
w Jassach, Kiszeniowie, Aradzie, Timisoara itd.,  
jak nas informuje Poselstwo Rumuńskie w War-  
szawie, Wiejska 10, odbędzie się w tym roku w  
jesieni w sierpniu i wrześniu, wystawa rolniczo-  
przemysłowa i targi wzorów w Czerniowcach. Pro-  
tektorat nad wystawą przejął rumuński minister rol-  
nictwa i dóbr państwowych p. Aleksander Con-  
stantinescu, a prezydentem komitetu jest minister  
Bukowiny p. J. Nistor. Pozatem w skład obszer-  
nego komitetu generalnego wchodzi przedstawicie-

Przed wprowadzeniem traktorów wiaźalki były  
rzadkością w Turcji. Obecnie, gdy ilość traktorów z  
roku na rok wzrasta (w roku 1925 sprowadzono ich  
750 prawie wyłącznie z Ameryki i tylko 10 procent  
z Niemiec), powiększa się także zapotrzebowanie na  
wiaźalki. Przywóz ich obliczają na 100 maszyn roc-  
nie. Największe rozpowszechnienie mają one w miej-  
scowościach Brussa, Smyrna, Balikesser i Galipoli.

Obliczają, że w granicach Turcji obecnie czyn-  
nych jest około 350 **młockarni rozmaitych typów**, z  
których conajmniej 80 procent pochodzenia angielskiego.  
W największym użyciu są one w okręgu w  
Adana, gdzie znajduje się około 140 maszyn. Reszta  
przypada na młockarnie amerykańskie oraz węgier-  
skie. Hofherr-Schrantz oraz Kleiten potwierdziły swo-  
je filje w Konstantynopolu, wskutek czego zbyt ich  
maszyn stale wzrasta. Wzrasta także import młoc-  
karni amerykańskich. Obecnie roczna sprzedaż  
młockarni rozmaitych typów wynosi około 50 ma-  
szyn; oczekują jednakże w najbliższych latach po-  
większenia tej liczby.

W ostatnich latach daje się zauważyć znaczne  
zapotrzebowanie na **wirówki**, które wyraża się w  
ilości od 400 do 500 sztuk rocznie. Poprzednio  
Niemcy byli monopolistami na rynku, obecnie zaś  
Szwedzi opanowali handel wirówkami całkowicie,  
zwłaszcza marka „Disbolo“ jest szeroko rozpo-  
wszechniona. Amerykańskie wirówki nie mają zby-  
tu, głównie wskutek wygórowanych cen. Rząd za-  
mierza wprowadzić ustawę, na mocy której ziarno,  
wypuszczone w obieg handlowy ma być odpowie-  
dnio oczyszczone i wysortowane w celu selekcji  
najlepszego ziarna siewnego. Z tego względu wzma-  
ga się popyt na **młynki do sortowania ziarna i na  
wialnie**, które głównie dostarczają firmy francuskie  
i niemieckie.

Firmy amerykańskie sprzedają swe maszyny  
za gotówkę przy doręczaniu dokumentów ładunko-  
wych w Konstantynopolu. Większość firm europej-  
skich udziela swym przedstawicielom w Turcji pew-  
nych ulg płatniczych. Ulgi te w wielu wypadkach  
dochodzą do trzechmiesięcznego kredytu. Stan  
rynku jest tego rodzaju, że możność **udzielania kre-  
dytu i sprzedaż na raty jest czynnikiem decydują-  
cym w zbyciu maszyn**, gdyż rolnicy odczuwają wielki  
niebostatek inwentarza mechanicznego, jednakże  
brak środków ogranicza ich zdolność nabywczą. Za-  
równo Ministerstwo Rolnictwa, jak i Bank Rolny,  
przychodzą w miarę możliwości z pomocą rolnikom,  
wydając im pożyczki, lecz wszystko jest uwarun-  
kowane od urodzajów. **Rolnik turecki jest człowie-  
kiem uczciwym i z zobowiązań swych wywiązuje  
się dobrze.** Widoki na rozwój rolnictwa, przy obec-  
nych usiłowaniach rządu republikańskiego przedsta-  
wiają się jak najpomyślniej. P.

le wszystkich gałęzi przemysłowych, własności wiel-  
kiej i małej, banków, instytucyj rolniczych, prze-  
mysłowych i handlowych, władz itd.

Wystawa i targ wzorów w Czerniowcach mieć  
będzie poważne znaczenie nie tylko dla tamtejszego  
wewnętrznego życia gospodarczego, lecz zainteresuje  
niewątpliwie także różne inne państwa, które  
z rynkiem rumuńskim stoją w stosunkach handlo-  
wych. Sądźmy, że i polskie sfery gospodarcze  
wystawą tą się bliżej zainteresują, w którym to  
względzie wszelkich szczegółowych informacji udziela  
wspomniane wyżej poselstwo Rumuńskie.



# Niemiecki kryzys gospodarczy w świetle upadłości.

Stosunki, a raczej zarobki wojenne i inflacyjne stworzyły wielką ilość nowych przedsiębiorstw wytwórczych, pośredniczących i spekulacyjnych, które o normalnej pracy z czasów przedwojennych miały słabe tylko pojęcia. Skoro poczęły wracać warunki normalne, przedsiębiorstwa te zachwiały się a wskutek ostrego wystąpienia kryzysu gospodarczego ostatecznie i same runęły i pociągnęły jeszcze za sobą wiele innych nawet uczciwych i solidnych przedsiębiorców, którzy z temi nowopowstałymi, a opartymi na fikcyjnych tylko wartościach, w ściślejszy sposób byli związani.

Powszechny ten objaw nie ominął i Niemiec. Najlepszym miernikiem konjunktur gospodarczych, handlowych i przemysłowych z ostatnich lat, to wykreślona, wykazująca ilość przedsiębiorstw zbankrutowanych, znajduj. się pod nadzorem sądowym.

Na początku roku 1924 stabilizacja waluty oraz dążność do ograniczania kredytów Banku Rzeszy nagle wstrzymała tendencję zwykłą gospodarstwa narodowego. Fakt ten wyrzucił na miejscu z naturalnych podstaw egzystencji wiele przedsiębiorstw i wywołał ich upadek. Liczbę bankructw i konkursów zmniejszył chwilowo dopływ pożyczki dawesowej, która umożliwiła Bankowi Rzeszy rozszerzenie akcji kredytowej. Równocześnie nastąpiło powszechne podnoszenie się cen. Napływ kapitałów zagranicznych wywołał przerwę w kryzysie uzdrowotnienia, a ilość upadłości i konkursów aż do połowy roku ubiegłego była stosunkowo małą. W sierpniu upadek koncernu Stinnesa otwarł okres upadków wielkich firm. Równocześnie nastąpił i w Niemczech kryzys wywołany brakiem zaufania, brak kapitałów obrotowych, a wreszcie i masowe bankructwa.

Podpadającym jest to, że bankructwa dotknęły równomiernie przemysł i handel, chociaż z początku upadały raczej firmy handlowe, a upadłości w przemyśle wykazywały aż do sierpnia z. roku nieznaczne wahania. Z wrześniem jednak rozpoczął się gwałtowny wzrost bankructw, tak że w grudniu liczba ich była trzykrotnie większą aniżeli w styczniu.

Analogiczny jest przebieg nadzorów sądowych w przemyśle i handlu wszelkich branż, nie wyłączając nawet rolnictwa. Oto jak przedstawia się w cyfrach:

a) upadłości w r. 1925

Miesiąc	Banki	Przemysł	Handel	Rolnictwo	Różne	Ogółem
Styczeń	9	249	424	6	108	796
Luty	2	215	397	6	103	723
Marzec	11	229	430	6	100	776
Kwiecień	7	237	345	5	93	687
Maj	8	273	429	11	86	807
Czerwiec	3	262	409	9	83	766
Lipiec	5	291	403	13	85	797
Sierpień	13	265	379	13	81	751
Wrzesień	3	378	424	6	109	914
Październik	8	464	541	22	129	1164
Listopad	11	508	649	28	147	1343
Grudzień	6	654	797	30	173	1660
Razem:	86	4025	5627	155	1291	11184

b) nadzory sądowe w r. 1925

Miesiąc	Banki	Przemysł	Handel	Rolnictwo	Różne	Ogółem
Styczeń	4	123	96	6	27	256
Luty	2	90	102	4	42	240
Marzec	6	184	127	3	39	309
Kwiecień	2	100	102	4	15	223
Maj	1	146	167	2	35	351
Czerwiec	3	149	157	1	24	328
Lipiec	8	154	178	2	33	375
Sierpień	3	180	163	3	30	379
Wrzesień	5	220	183	11	40	459
Październik	4	282	264	19	64	633
Listopad	5	459	396	29	78	967
Grudzień	20	630	572	50	116	1328
Razem:	63	2661	2507	133	544	5908

Grudniowe cyfry nie oznaczają jeszcze najwyższego stadium upadłości i nadzorów sądowych w Niemczech. Styczeń bowiem b. r. przyniósł 2104 upadłości i 1573 nadzorów sądowych. Z tegoż widać, że kryzys gospodarczy, kredytowy i zaufania staje się ogólnym kryzysem uzdrowotnienia, który przejść muszą wszystkie państwa, i który od wszystkich wymaga ciężkich i dotkliwych ofiar.

Wasz.

## Jak przedstawiał się stan przemysłu metalowego w lutym 1926 r.

Nietylko w Polsce, lecz na całym świecie przemysł metalurgiczny przeżywa obecnie bardzo poważny kryzys. Huty amerykańskie np. pracują tylko w 87 proc. Rynek angielski — po chwilowym ożywieniu, wywołanem dużemi zamówieniami z Egiptu — znów wykazuje brak zainteresowania, dokonywując zakupów tylko w ilościach niezbędnych na potrzeby bieżące. Stosunkowo najmniej jeszcze odbija się kryzys w tym przemyśle na Francji i Belgji, gdzie fabryki zabezpieczone są zamówieniami na kilka miesięcy.

Jeżeli idzie o stan przemysłu metalowego w Polsce, to członkowie Rady Polskiego Związku Przemysłowców Metalowych, zebrani na posiedzeniu w dniu 26 lutego rb., złożyli niżej podane informacje w sprawie warunków pracy oraz stanu zatrudnienia w fabrykach stowarzyszonych.

W niektórych wytwórniach budowy taboru kolejowego rozpoczęto już redukcje ilości robotników, w innych takąż redukcja rozpocznie się w najbliższym czasie, gdyż dotychczasowe nieznaczne zamówienia pozostają bez zmiany.

W dziale budowy silników spalinowych nic się nie zmieniło, stan jest ciągle zły.

W fabrykach budowy maszyn elektrycznych niema zmiany, wykonuje się dawne zamówienia.

Stan fabryk, produkujących maszyny i narzędzia rolnicze, jest obecnie gorszy, gdyż w fabrykach, dla których rozpoczął się już sezon, niema zapotrzebowania. Klientela tych fabryk prolonguje swoje weksle lub dopuszcza je do protestu, wobec czego wpływy są coraz mniejsze. Eksportuje się niewielkie ilości maszyn do Rumunji i Turcji. Zapowiadający się eksport (do Rosji został wstrzymany,



Nowe przedsiębiorstwo!

Popierajcie wyroby krajowe!

**„MIEDZIANKA“**Górnośl. Wytwórcza Wyrobów Miedzianych i Metalowych  
Sp. z o. o.**Katowice II, ul. Krakowska 2**

pełna jako specjalność własnej fabrykacji:

Kotły i kociołki miedziane w całości wykute z jednej sztuki w różnych formatach i wszelkich wielkościach do

potrzeb domowych i dla zakładów przemysłowych jak: masarni, cukiernictwa, farbiarni, destylacji, gorzelni itp.

Wanienki kuchenne z miedzi do gorącej wody z muszlą i kranikiem mosiężnym, ładnie polerowane. — Kilka wielkości.

Bębny miedziane do wody sodowej. 2074

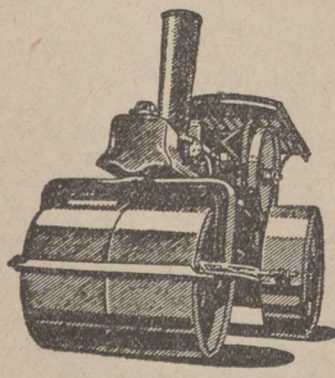
Filtrowe i słoiki.

Pisec kąpielowe z basenem z czystej miedzi z polyskiem, z baterią niklową.

Szczelki do kotłów miedzianych wszelk. wymiarów, dnem płaskim i okrągłym gotowe dla kotlarzy z oszczędnością w materiale i szwajcowaniu

Wszelkie naczynia kuchenne i domowe z blachy miedzianej po najniższej cenie.

Canniki i sfoty na zamówienie. — Dostawa krótkoterminowa. — Dla odsprzedających stosowany rabat.

**WALCE DROGOWE**

PAROWE I MOTOROWE

**PŁUGI DROGOWE****WÓZKI DO WODY****WÓZKI MIESZKALNE****POMPY**

2561

TOW. DLA PRZEMYSŁU KOLEJOWEGO

**SMOSCHEWER i S-KA**KATOWICE  
ul. Jagiellońska 11

T. Z O. P.

BYDGOSZCZ  
ul. Dworcowa 31 b

Młocarnie szerokomłotne VISTULA

Młocarnie z przymykami

Walce, kieraty

Siekacze do buraków

Sortowniki ziemniaków

Maszyny do czyszczenia zboża

Sieczkarnie bębnowe

do zapędu mechanicznego stojące i na wozach

Sieczkarnie tarczowe

Koła transmisyjne

wykonuje jako długoletnią specjalność

**A. P. Muscate**

Fabryka Maszyn T. z o. p.

TCZEW (Pomorze)

2096

**B-cia Schmidt**

Bydgoszcz, ulica Toruńska 1

**HURTOWNIA ŚRUB**Reprezentują  
następujące firmy:**Metalowe Zakłady Hutnicze  
Schaefer i Schael, Katowice**

metale wszelkiego rodzaju

Gerdes, Przemysł Fosforbronzu Sp. z ogr. odpow. Katowice  
armatury i odlewy metalowe**Simonswerke, Rheda**

okucia budowlane

2372

**Stahlschmidtwerke, Cronenberg**  
narzędzia rękodzielnicze**Schenck u. Liebe-Harkort A. G.  
Remscheid**

łyżwy



gdyż fabryki nie otrzymują koncesji na dostawę omówionych już zamówień.

W odlewniach warszawskich poczyniono znaczne redukcje ilości robotników, gdyż ilość zamówień zmniejszyła się (w porównaniu ze styczniem).

Niektóre odlewnie okręgu Radomsko-Kieleckiego wznowiają pracę na 3 dni w tygodniu w celu dokończenia swoich asortymentów. Fabryki sprzedają obecnie przeważnie detalicznie za weksle. Zasadniczej poprawy nie odczuwa się. Naogół w lutym ilość weksli protestowanych powiększyła się, a horoskopy na przyszłość są dużo gorsze niż w styczniu, gdyż przemysłowcy zaczynają tracić nadzieję na polepszenie dotychczasowego stanu w przemyśle.

W dziale budowy mostów i konstrukcji stan bez zmiany, gdyż zamówień w dalszym ciągu niema.

Fabryki platerów powiększyły nieznacznie swoją produkcję spodziewając się większego zapotrzebowania w okresie przed świętami Wielkiejnocy.

W fabrykach, produkujących drut miedziany, odczuwa się zmniejszenie zamówień tak rządowych, jak prywatnych, wobec czego przewiduje się w najbliższym czasie redukcję robotników. W przemyśle metalowym okręgu dąbrowskiego stan pozostaje bez zmiany, z wyjątkiem paru fabryk, które uruchomiły ponownie swoje warsztaty. Jedną z nich uczyniła to przy pomocy pożyczki, otrzymanej z funduszu bezrobocia.

S.

## Czy nowa fala kryzysu?

Miesiąc luty przyniósł nagłe i niepokojące pogorszenie w ogólnym stanie przemysłu węglowego.

W ciągu lutego całkowite wydobycie spadło z 1 777 177 na 1 541 698 tonn, czyli o 235 488 tonn. Przeciętne wydobycie dzienne spadło z 74,049 na 67,030 tonn. Jest to godnym szczególniejszej uwagi, gdyż przy zmniejszonym przeciętnym wydobyciu a utrzymanej bez zmiany załodze, zmniejsza się również wydajność na głowę, a tem samem wzrastają koszty produkcji i ogólna cena węgla. Wszelki zaś wzrost tych kosztów w chwili obecnej utrudnia niemiernie albo i zupełnie uniemożliwia wszelką dalszą akcję w kierunku zdobycia nowych rynków zbytu celem zwiększenia naszego eksportu, który jest, rzecz można, jedynym środkiem do utrzymania produkcji węgla na dotychczasowym poziomie. Rynek krajowy, wobec łagodnej temperatury w lutym, skurczył się nadzwyczajnie. Na samym Górnym Śląsku konsumpcja węgla spadła z 455 860 na 381 073 t., t. j. o 74 787 t., w pozostałych zaś dzielnicach Polski z 1 049 679 na 813 813 t., t. j. o 235 866 t., łącznie przeto zużycie w kraju spadło w ciągu jednego miesiąca o 310 653 t. Dostatecznego wytlómaczenia tak wielkiego spadku zużycia węgla nie może nam dać ani mniejsza ilość dni roboczych w lutym, ani koniec sezonu zimowego. Liczba dni roboczych była zresztą w lutym tylko o jeden dzień mniejsza niż w styczniu (24 i 23 dni roboczych), a koniec sezonu zimowego w normalnych warunkach powoduje nieznaczne zaledwie zmniejszenie zużycia. Zamiast bowiem zapotrzebowania węgla na opał domowy, zwiększa się zapotrzebowanie węgla przemysłowego do cegieł, wapienników, fabryk cementu i wszelkich wogóle gałęzi związanych z ruchem budowlanym.

Z tego gwałtownego zmniejszenia się zużycia węgla w kraju w lutym widocznym jest dalsze zmniejszenie siły nabywczej ludności, gdyż mimo mroźnych jeszcze dni w lutym zużycie węgla na opał domowy ustało niemal zupełnie. Widocznym jest także, że i zastój w przemyśle coraz bardziej się zwiększa, a przemysł związany z ruchem budowlanym wobec braku jakichkolwiek widoków na ożywienie się tego ruchu w tegorocznym sezonie na razie ani myśli zaopatrzyć się w węgiel w celu uruchomienia swych zakładów.

Na obniżenie się zbytu węgla wpłynął niewątpliwie także inny jeszcze bardzo ważny moment. Z końcem marca, to jest 31 marca 1926 roku przestaje obowiązywać umowa, która była podstawą Ogólno-Polskiej Konwencji Węglowej. Toczące się zaś rok-

wania celem przedłużenia jej, chociaż na ogół mają przebieg pomyślny, nie doprowadziły dotąd do konkretnych postanowień. Okoliczność ta zapewne spowodowała handlarzy węgla do wstrzymania się od zakupu węgla we większych partjach, gdyż, na wypadek rozbicia się Ogólno-Polskiej Konwencji Węglowej, łatwo im będzie taniej otrzymać pożądaną towar, gdyż poszczególne zagłębia i firmy będą oddawały odbiorcom węgiel po cenach konkurencyjnych.

Jest to jeden więcej dowód, jak niezbędnym i dla egzystencji naszego przemysłu węglowego wprost decydującym jest dalsze istnienie konwencji węglowej, skoro sama możliwość jej rozpadnięcia się powoduje tak katastrofalny spadek zbytu węgla w kraju.

Zdawałoby się, że powołane ad hoc czynniki rządowe — przedewszystkiem dyrekcje kolejowe i zarządy gazowni, powinny w tych właśnie przełomowych miesiącach uzupełniać swoje zapotrzebowania i tak przyczynić się do utrzymania stałej i normalnej produkcji. Tymczasem przeciwnie, na początku marca sytuacja w przemyśle węglowym pogorszyła się jeszcze bardziej i spowodowała konieczność wstawienia kilku „świętówek“ a to z winy Min. Kolei Żelaznych, które przeciągnęło układy o ustalenie ceny za węgiel na marzec do ostatnich dni lutego, skutkiem czego dyspozycje co do wysyłki węgla dla kolei dopiero obecnie nadchodzą, tak iż w pierwszym tygodniu marca kopalnie pozbawione były zupełnie tego największego odbiorcy i nie mają co robić ze znaczną częścią wydobytego węgla, zmuszone były „świętować“, co oczywiście najgorzej odbiło się na robotnikach, pozbawiając ich pracy i zaobku.

Wobec takich warunków konsumpcji węgla na rynku krajowym, przemysł węglowy musi oprzeć się na eksporcie, aby bodaj utrzymać stałą produkcję węgla. Lecz i dziedzina eksportu węgla nie przedstawia się zbyt różowo. W ciągu lutego bowiem ilość wysłanego zagranicę węgla zmniejszyła się z 583 989 na 501 460 tonn, t. j. o 82 529 tonn, czyli prawie o 15 procent. Najsilniejszy spadek wykazuje eksport do najlepszych naszych zagranicznych rynków zbytu t. j. Austrii i Węgier, co tłumaczy się obok końca sezonu zimowego także i zaostreniem się kryzysu w tamtejszym przemyśle, będącym głównym odbiorcą naszego węgla.

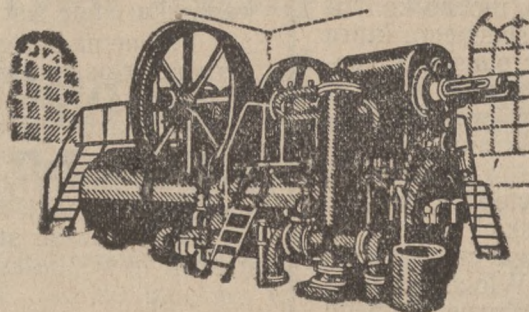
Podobnie i eksport do Czechosłowacji doznał redukcji. Przyczyną bezpośrednią są tu trudności, stawiane przez władze czechosłowackie przy udzie-



**Stacyjne  
i przewoźne**

# LOKOMOBILE

na parę przegrzaną i nasyconą



1947

## R. WOLF T. A.

MAGDEBURG-BUCKAU

Zastępstwo w Poznaniu: Inż. MARIAN ROWECKI, Plac Wolności 11<sup>II</sup> - Telefon 40-95

## St. Malinowski, Śrem

Fabryka maszyn i wozów - Odlewnia żelaza i spiżu

Założ. w roku 1886

poleca:

Telefon nr. 17

wszelkie maszyny i narzędzia rolnicze, jako specjalność młocarnie szerokomłotne, maneże, wszelkiego rodzaju walce oraz bryczki, wolanty, polowczyki, wozy robocze, karawany, wozy mieszkalne, do wałcy szosowych i pługów parowych.

Wykonuje się wszelkie odlewy żeliwne i spiżowe według własnych lub nadesłanych modeli.

2003



## PŁUGI

parowe Fowlera, pod gwarancją wyremontowane młocarnie parowe i lokomobile, elewatory-śrutowniki, motory benzynowe oraz wszelkie maszyny i narzędzia rolnicze

## JÓZEF KONIECZNY

FABRYKA MASZYN I NARZĘDZI

**GNIEZNO**

UL. MONIUSZKI NR. 1

3397

1970

Jako specjalność  
wyrabiam

parniki do perek syst. „AKRA“ całożelazne młocarnie szerokobijące ulepszonej i najnowszej konstrukcji, kieraty i kuźnie polowe



łaniu pozwoleń na przywóz węgla z Polski. Wprawdzie traktat handlowy z Czechosłowacją przewidywał eksport 53 000 tonn węgla na miesiąc. Ale traktat dotychczas przez rząd czeski nie został ratyfikowany, mimo że Polska uczyniła to już dnia 23 kwietnia 1925 roku. Jestto objaw bardzo uderzający, że rząd czechosłowacki okazuje większą przychylność względem niemieckiego przemysłu węglowego, aniżeli względem polskiego. Dowodem tego, że przemysł węglowy niem. G. Śląska wywoził w lutym br. do Czechosłowacji około 70 000 tonn wobec naszych 36 000 tonn węgla. Uwidoczni się tu mocno konkurencja węgla niemieckiego — górnośląskiego, która z dniem każdym na terenie rynków państw sukcesyjnych, może stać się coraz groźniejszą.

A jak przedstawia się eksport węgla do innych krajów naprzykład do Italji i krajów bałtyckich i skandynawskich?

Eksport do Włoch nie rokuje wielkich nadziei, gdyż zawarta z zarządem kolei włoskich umowa na dostawę 250 000 tonn węgla w ciągu całego roku 1926 daje nam możność wysłania do Włoch zaledwie około 20 000 tonn miesięcznie, a zdobycie wolnego

rynku włoskiego wobec ogromnych kosztów przewozu i konkurencji węgla angielskiego jest bardzo utrudnione.

Niemniej dotkliwie odczuwać się daje współzawodnictwo angielskiego węgla na rynkach państw skandynawskich i bałtyckich. Jak ciężką walkę toczyć musimy na tem polu, świadczy fakt, że rząd angielski tylko w związku z powyższym eksportem wydał na zapomogi konkurencyjne dotychczas już przeszło 20 milionów funtów szterlingów. Czy i jak długo polski przemysł węglowy wytrzyma taką konkurencję jest rzeczą bardzo wątpliwą.

Pewne nadzieje budzi fakt, że wysłano, jak wiadomości głośzą, dwa próbne wagony węgla do Rosji dla floty kronsztadzkiej i okręgu leningrodzkiego. Są to jednakże tylko nadzieje, które nie powinny zamykać oczu na rzeczywistość stanu nikomu, a tem mniej czynnikom rządowym i odpowiedzialnym, aby nieodkładały akcji zapobiegawczej na ostatnią chwilę, ale zawczasu starały się zaradzić nawet samej groźbie nowej katastrofy w przemyśle węglowym.

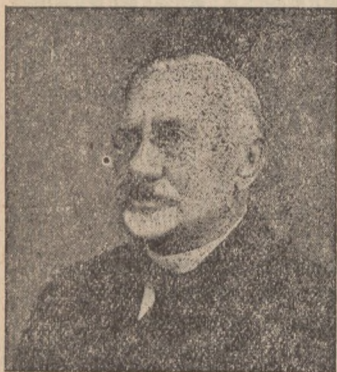
H. G.



## Władysław Ambrożewicz.

Wybitny przemysłowiec polski oraz założyciel odlewni żelaza tegoż imienia, zmarł w Warszawie 15 lutego bieżącego roku, pozostawiając po sobie powszechny żal i smutek.

Ś. p. Władysław Ambrożewicz urodził się w Choroszczy 1849 roku. Ukończywszy studia techniczne, wstąpił na praktykę odlewniczą do fabryki firmy Meyer i Nitner w Białymstoku, a następnie udał się na dalszą naukę zawodowo praktyczną do Czech i Niemiec. Po powrocie do Warszawy pracował w firmach „K. Rudzki i S-ka“, oraz „Scholtze i Repphan“.



W r. 1874 wstąpił do odlewni „Święcicki i Wieczorek“ w Białymstoku, w charakterze kierownika zakładu, a w roku 1880 objął także samo stanowisko w fabryce Orthwein i Karasiński, pozostając na nim aż do roku 1904.

Tu znalazł sposobność do rozwinięcia niepospolitej swej wiedzy fachowej i zmysłu organizacyjnego. W tym też okresie wybija się jako specjalista zawodowiec, dwukrotnie odznaczony dla swej działalności fachowej.

W roku 1904 zakłada na własną rękę i pod własnym nazwiskiem odlewnię w Warszawie; w 1909 puszcza w ruch od dłuższego czasu nieczynne zakłady górnicze „Bliżyn“, a 1912 roku buduje nową odlewnię, którą wyposaża w najnowsze urządzenia techniczne, nadając jej równocześnie charakter odlewni wielkiej. Wojna przycięła nieco skrzydeł zakładom ś. p. Ambrożewicza, tak że musiał zlikwidować zakłady „Bliżyn“. Ale wytrawny fachowiec i pracownik niezrażony, po wojnie, w poczuciu, że pracuje dla wolnej Polski, zabrał się z tem większą

energją do dalszej pracy. Wkrótce zakres jego działalności okazał się dla niego znowu za szczupły, to też w roku 1925 nabywając większą część akcji Warszawskiej Fabryki Maszyn i Odlewni Żelaza „Metallum“, obejmując w niej naczelną kierownictwo jako prezes zarządu.

Owocna wprawdzie, ale wyczerpująca praca na tem stanowisku poderwała zdrowie wiekowego już prezesa, który też niebawem legł na stanowisku, i dopiero z chwilą śmierci opuścił pole pracy dla kraju i ludu polskiego.

Chociaż praca zawodowa ś. p. Władysława Ambrożewicza wyczerpywała zupełnie jego siły i czas, mimoto udzielał on się bardzo chętnie pracy społecznej i organizacyjnej. Specjalnym terenem jego działania było Zgromadzenie Mistrzów Odlewniczych, którego aż do końca życia był Starszym i kierownikiem. Na tem stanowisku pracował usilnie nad wychowaniem niezliczonych zastępów doskonale wykwalifikowanych pracowników przemysłu odlewniczego.

W roku 1906 widzimy go wśród założycieli Stowarzyszenia Zawodowego Przemysłu Metalowego Królestwa Polskiego, które z czasem przekształciło się na Polski Związek Metalowców, obejmujący całą Polskę.

Pogrzb ś. p. Władysława Ambrożewicza stał się prawdziwą manifestacją czci i poważania dla tego pioniera polskiego przemysłu metalowego. Oby wśród naszych przemysłowców i pracowników metalowców znalazło się jaknajwięcej takich co nie tylko oplakują zgon ś. p. Ambrożewicza, ale naśladować Go będą w jego szlachetności ducha i pracy dla dobra społeczeństwa i ojczyzny.

**ZABAWKI** wyrabia:

Samoloty o własnej sile latające,  
Fru-Fru! latająca śmigła,  
Baki z wieżą Eifel, wirujące w każdej pozycji,  
Karuzele z mechanizmem obrotowym,  
Aparaty do rysowania deseni artystycznych,  
Armatki ruchome, pneumatyczne, 2565a  
Odlewy malowane w kartonach jak: wojsko i t. p.

**Wytwórnia Zabawek „Precyzja“** Inż. BOLESŁAW STAN  
Poznań-Solacz, Podolska 2



# Leon Czarliński, Tow. Akc.

## Fabryka maszyn rolniczych odlewnia żelaza i spiżu

**Ostrów-Krepa (Poznańskie)**

Adres telegr.: Leon Czarliński, Ostrówpozn. — Telefon Ostrów nr. 1

**Wyrabiamy:** młocarnie motorowe (własnego systemu), młocarnie szerokomłotne typu „Walbeth“ całożelazne na łożach kulkowych, młocarnie kolcowe na łożach kulkowych do maneżowego i ręcznego zapędu, maneże (kieraty) pałkowe, talerzowe typu „Beermann“, siewczkarnie do parowego zapędu (na wózku transportowym), siewczkarnie do maneżowego i ręcznego zapędu, walce pierścieniowe, gładkie, „Campella“, „Camridga“,

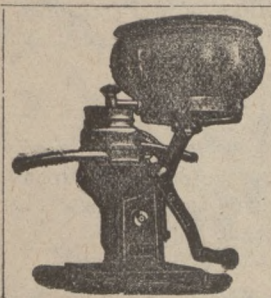
**Polecamy:** wszelkiego rodzaju maszyny rolnicze i przemysłowe po przystępnych cenach. — Odlewnia nasza wykonuje odlewy według własnych i nadesłanych modeli. 3408 2005

Wielkie warsztaty reperacyjne wszelkiego rodzaju maszyn rolniczych i przemysłowych

## UNION

N  
O  
N

2544



35—750 litrowe  
nowoczesnej konstrukcji  
talerzowej, z pionowym  
wolnym biegiem kulko-  
wym, eleganckiej budo-  
wy, emaljowane, ciemno-  
czarnej barwy

**Wirówki do mleka**

dostarcza wprost z kraj.  
składnic wysyłkowych

**Erwin Uthke**

**Gdańsk**

Boettchergasse 23-27 Tel. 7788.

Gdańska Fabryka Akumulatorów

**„DAFA“**

**Wilhelm Drenker sen.**

Gdańsk-Wrzeszcz, Mirchauer Weg 83—40. Tel. 41976.

(przeszło 30-letnich doświadczeń). 2189

**Resory  
do powozów**

w wszelkich rozmiarach lub  
podług nadesłanych wzorów  
poleca 2353



Wytwórnia resorów P. MARCINIAR, Starkowo p. Błotnica (Pozn.)

**Zakład Wyrobów Drucianych  
MICHAŁ RUS, Zadziele - Żywiec**

Poleca solidnego wykonania sprzęty kuchenne i przybory  
dla gospodarstwa domowego z drutu, cynowane oraz  
druciane siatki tkane i plecione, materace do łóżek, wy-  
cieraczki do butów i wszelkie w zakres wchodzące wy-  
roby druciane. 2545

Liny stalowe i żelazne, drut kolczasty,  
siatki do ogrodzeń, drut żelazny  
ocynkowany i nieocynk.  
gwoździe: 2221

**Włocławska Fabryka Drutu dawn. C. Klauke**  
Sp. Akc. w Włocławku.

## A. STANEK

**FABRYKA WANIEI  
i PIECY KĄPIELOWYCH**

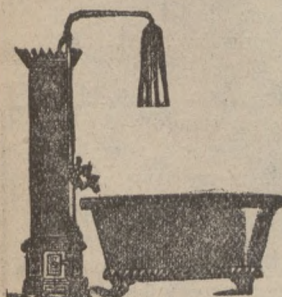
ORAZ WSZELKICH WYROBÓW  
BLASZANYCH

**POZNAŃ**

Małe Garbary 7a

Telefon 33-50 Zał. w r. 1906.

1766





# Wiadomości z branży.

## Nowe ulgi celne.

„Dziennik Ustaw“ nr. 23 z dnia 9 marca r. b., donosi co następuje: Przy przywozie maszyn i aparatów, nie wyrabianych w kraju, o ile stanowią część składową sprowadzanych do polskiego obszaru celnego kompletnych urządzeń oddziałów zakładów przemysłowych, bądź dla nowopowstających zakładów, bądź też w celu organizowania nowych działów produkcji lub w celu modernizacji istniejących — może być stosowane cło ulgowe, wynoszące 10 procent stawek autonomicznych. Minister Skarbu po porozumieniu się z Ministrem Przemysłu i Handlu orzeka, które maszyny i aparaty odpowiadają wymogom niniejszego zarządzenia. Rozporządzenie powyższe weszło w życie z dniem 9 b. m.

## Akcje śląskich cynkowni w Lipinach na giełdzie paryskiej.

Pod wpływem korzystnych wyników roku sprawozdawczego akcje te na giełdzie paryskiej zyskały bardzo znacznie na kursie. Prasa francuska podkreśla, że Tow. śląskich cynkowni w Lipinach poza produkcją cynku i kwasu siarczanego posiada również bogate kopalnie węgla. Przewiduje się pomyślny rozwój towarzystwa, licząc, że projektowana budowa huty dla produkcji cynku elektrolitycznego, o czym ostatnio donosiliśmy, wydatnie wzmocze dochody.

## Wspólne biuro sprzedaży polskich fabryk śrub.

Według informacji tygodnika „Przemysł Metalowy“ niżej wymienione fabryki, założyły od dnia 1 marca r. b. wspólne biuro sprzedaży swych wyrobów śrubowych pod firmą: „Zjednoczone Polskie Fabryki Śrub, Sp. z o. o.“, w Bielsku (Śląsk), ul. Inwalidzka 2. Rada Nadzorcza nowej spółki ukonstytuowała się w dniu 3 marca r. b., wybierając na swego prezesa inż. St. J. Okolskiego, wiceprezesa Rady P. Z. P. M. Spółka składa się w chwili obecnej z ośmiu następujących firm: „Bartelmuss i Suchy“ — Bielsko; — „Brevillier et S-ka i A. Urban et Synowie“ — Ustroń; „Fitznerowska Fabryka śrub i nitów“ — Siemianowice; „Towarz. Zakładów Metalowych B. Hantke“ — Warszawa; „Modrzejowskie Zakłady Górniczo-hutnicze S. A.“ — Sosnowice; „Th. Pollak i Syn“ — Biała; „Bracia Szajn S. A.“ — Będzin; „J. Wolanowski S. A.“ — Warszawa. Spodziewane jest przystąpienie do spółki dalszych udziałowców.

## Pierwsza polska fabryka samochodów „Ursus“.

Jak donosi prasa stołeczna, w fabryce samochodów „Ursus“ w Czechowicach pod Warszawą kończy się obecnie montowanie odlewni. Zamówione roku ub. w Anglii i Ameryce obrabiarki, stanowiące ostatni wyraz techniki, bądź już nadeszły, bądź też znajdują się już w Gdańsku. Montowanie obrabiarek potrwa szereg tygodni. Fabryka rozpocznie swą pracę z dniem 1 czerwca r. b., dając początkowo pracę 500 robotnikom. Wyrabiać się będzie narazie jedynie samochody ciężarowe, a to półtona i trzy tonnowe. Dotychczasowa ilość zamówień zapewnia towarzystwu utrzymanie fabryki w ruchu przez jeden rok.

## Stagnacja w światowym przemyśle metalurgicznym.

Z danych statystycznych za miesiąc styczeń wynika, że na rynku światowym żelaza i stali sytuacja się pogarsza. Oczekiwane jest na rynku europejskim dalsze obniżenie cen, zwłaszcza w krajach o walucie ustalonej. Wpływa na to głównie spodziewana w najbliższej przyszłości zwyżka cen węgla. Ruch robotniczy w Anglii częściowo wpłynie na zwiększenie cen węgla. Poza sytuacją Anglii kłopoty inflacyjne Francji i trudności w przemyśle oraz kryzys w Niemczech wpływają również deprymująco na przemysł metalurgiczny, który nie udziela już długoterminowych kredytów i zawiera b. ostrożnie transakcje, obawiając się w najbliższej przyszłości daleko idących zmian kalkulacyjnych.

## Międzynarodowy syndykat szyn kolejowych.

Onegdaj odbyła się w Paryżu narada między przemysłowcami Francji, Belgii, Luksemburgu, Niemiec i Anglii w sprawie powołania do życia międzynarodow. syndykatu szyn kolejowych, który istniał przed wojną i był znany pod nazwą „Irma“ (International Railway's Merchant Association).

## Nowy model drutu kołczastego.

Drut kołczasty jest obecnie poważnym artykułem wywozu zamorskiego. Ażeby jednak nie naśladować konkurencji wyrabiają ten drut z obręczy czyli ciekich szyn obrączkowych, na których specjalną maszyną wycinają kolce.

Drut ten nadaje się także do opakowywania ciężkich skrzyń. Nawijane na duże krążki, kolce te nie zajmują osobnego miejsca i przy odwijaniu, kolce się same prostują i jako takie służą celową ochroną.

St. Kr.

## Z przemysłu węglowego w Anglii.

Jak donosi Agencja Wschodnia, rząd angielski w dalszym ciągu subsyduje wszystkie kopalnie węgla, aby umożliwić im konkurencję na rynku zagranicznym. Subsydium, udzielone kopalniom węgla przez rząd angielski, wynosiło do końca stycznia r. b. 15 140 000 funt. szterl., z czego na styczeń przypada 2 940 000 funt. szterl. Po ukończeniu strajku antracytowego w Ameryce, nowe transakcje na węgiel angielski spadły do minimum. Kopalnie realizują dzisiaj przeważnie dawne zamówienia.

## Międzynarodowy kongres inżynierski w Warszawie.

Trzeci Międzynarodowy Kongres inżynierów doradców, odbędzie się w tym roku w Warszawie, w dniach od 13-go do 16-go maja. Zapisy uczestników przyjmuje kancelarja Stowarzyszenia Techników w Warszawie, ul. Czackiego 3—5.

## Targ Międzynarodowy w Poznaniu.

Doroczny Międzynarodowy Targ w Poznaniu odbędzie się w czasie od 2 do 9 maja 1926 roku.

## Cło ochronne od naczyń emaljowanych w Anglii.

Związek angielskich fabryk wyrobów emaljowanych żąda nałożenia cła ochronnego w wysokości £ 17 od tonny czyli 28 procent od wartości. Jako powód podają zalew rynków angielskich przez fabryki niemieckie.

St. Kr.

## Wystawa rolnicza w Tyflisie.

W miesiącu kwietniu r. b. otwarta zostanie w Tyflisie wystawa artykułów, mających związek z rolnictwem na Kaukazie. Patronat nad działem przemysłu polskiego na wspomnianej wystawie objęła Izba Handlowa Polsko-Rosyjska. Tyflis przed wojną i obecnie jest bardzo ważnym centrem handlowym i dla kraju Kaukaskiego i dla tak zwanego kraju Zakaukaskiego. Rząd Z. S. S. R. udzieli zniżki kosztów przewozu i zwolni od cła eksponaty, przeznaczone dla tej wystawy. Ministerstwo Przemysłu i Handlu zdecydowało się również stosować rozmaite ulgi, celem zachęcenia naszych przemysłowców do przyjęcia udziału w tej wystawie. W najbliższych dniach ogłoszone będą szczegóły i spis artykułów, dopuszczonych na wystawę. Przy pobieżnym nawet zaznajomieniu się ze spisem eksponatów, dopuszczonych na wystawę w Tyflisie, odnosi się wrażenie, że przemysł nasz w wielu gałęziach mógłby być poważnie reprezentowany obok przemysłu naszych zachodnich sąsiadów, którzy, bez wątpienia, nie zaniedbają sposobności zainteresowania tego ciekawego rynku swoją produkcją.



# Dzierżawy, zastępstwa, personal, sprzedaże itd.

## Fabryka pilników

2588 we Wschodniej Małopolsce  
wraz z budynkami do sprzedania,  
wiadomość LWÓW, ul. Wołyńska 23.

## Dachówczarkę

i 600 płyt lanych sprzedaje „Bełon“, Wadowice. 801

**NA EKSPORT:** drzewo rżnięte, deszczuki na skrzynki, pół-  
kowane zgłoszenia przyjmuje **J. L. Barański, Kraków,**  
Pędzichów 5. ptr. 802

## Sprzedam autobus

natychmiast marki Renault z elektrycznym oświetleniem prawie nowy. Zgł.:  
**Rzadkowski, Bydgoszcz, Sienkiewicza 60.** 803

**7 maszyn krawieckich** używanych (Singera), maszyny  
do dziurek tak samo Singera, motor elektryczny 2 1/2 P.S. transmisja, 10 stołów oraz całe  
urządzenie fabryczne konfekcji męskiej tanio do sprzedania.  
**Kisielnicki, Inowrocław, Telefon 429.** 804

## Kopalnia brylantów

805  
Z powodu wyjazdu odstąpię za 15000 zł spółkę w fabryce  
wytrobów drzewnych artykułów codziennego użytku, jedynej na  
Pomorze Wład.: **Bronowski, Bydgoszcz, Senatorska 7**

## 30 skrzyń

806  
powózek różnych typów, większa ilość kót do wozów 2 calowych,  
ręczne wózki bez okucia, drabinki i t. p. na sprzedaż. **M. Lewan-**  
**dowski, zarządca upadłościowy Bydgoszcz, Dworcowa 95a**

## Wagę wozową

Fabr. Hermann - Wrocław, używana, lecz dobrze przejrzana  
(niewbudowana) oraz **śrutownik i gilotownik** fabr. Sa-  
xonii mod. A w 2 z magnezem, nieużywany (8 ctr. na godz.)  
sprzedam zaraz za gotówkę. 1205

Zgłoszenia uprasza się pod „Waga Nr. 1477“ do biura ogłoszeń  
**REKLAMA POLSKA - Poznań, Aleje Marcinkowskiego 6**

## Garnitur młocarniany „Lanza“

gotowy do ruchu, **lokomobila 16 H. P., młocarnia,**  
**elevator do słomy oraz sieczkarka** natychmiast  
korzystnie na sprzedaż. Warunki spłaty do omówienia.  
Zgłoszenia piśmienne do „PAR“, Toruń, ul. Szeroka 46,  
pod nr. 10084.

## Maszyna siodlarska

„Singera“ mało używana, do sprzedania. **J. Sentowski,**  
**Fitowo, p. Biskupiec, powiat Lubawa** 1208

## MOTOR

elektryczny dwukonny, 220, transmisja tanio na sprzedaż.  
**Konteczny, Śrem, Rynek.** 1209

## SAMOCHÓD

1211  
**limuzyna 16/45, 6 siedzeń, Panhard Levassor, światło Bosch,**  
w najlepszym stanie, nowe opony Michelin, sprzedam lub za-  
mienie na 4-osob. otwarty. **Górny, Gniezno, ul. Lecha 12, tel. 298.**

## Dmuchawkę piaskową

dostarczoną przez pierwszorzędną fabrykę,  
sprzedam zaraz, gdyż posiadam w zakładzie  
moim dwie dmuchawki tego typu. (2598)

## ANTONI CEPOK

Fabryka wyrobów marmurowych, szlifiernia szkła i wytwórnia luster.  
**Król. Huta, G.-Śl., ul. Gimnazjalna 71.**

## Nowy sposób wytwarzania

## rur żeberkowych

ochroniony polskim paten-  
tem jest do sprzedania

względnie licencja do oddania. Opatentowany  
we wszystkich państwach kulturalnych, w Niem-  
czech zaś podjęto produkcję z wielką korzyścią.  
Chodzi tu o sposób naciągania na gorąco szpiral-  
nych rur żeberkowych na rurę rdzeniową.

Laskawe oferty uprasza się pod „**K. U. 7691**“  
do **Rudolf Mosse, Kolonia (Köln) Niemcy** 2114

## Używane, w do- - brym stanie - motory benzolowe

w każdej sile, kompletne i zdolne do użytku  
dostarczają korzystnie i prędko (1213)  
Warsztaty konstrukcji żelaznej i kotlarstwo,

**G. Neumann, Wielkie Hajduki G/Śl. Kalina 16.**

## JEST WYNAŁAZEK

w celu spieniężenia potrzebny nabywca (przed-  
siębiorstwa elektro techniczne). Wzory dla  
wagonów kolei elektrycznych, lub tramwaj  
miejskich elektrycznych. Pożądani poważni  
reflektanci wytwórni firm zagranicznych. Można  
na tem zrobić dobrze, jest pewność. Adres:

**I. KOŚCIŃSKI, elektrotechnik, Solec-Kujawski,**  
powiat Bydgoszcz, ulica Dworcowa nr. 17. 784

## Dziewięć używanych kotłów parowych

786  
po 90 metrów kwadratowych powierzchni ogrzewalnej i inne  
aparaty sprzedaje **Cukrownia Zduny, stacja Zduny.**

Okazyjne! Okazyjne!

## Młocarnie parowe LOKOMOBILE

787  
Elevatory do słomy

sprzedaje po cenach przystępnych  
„**UNIA**“ Tow. Akc., **Chełmno.**

## Szukamy na Jugosławję

przedstawicielstw fabrycznych i kupców hurtowników tylko  
pierwszorzędnych. 788

Przyjmujemy także towary na konsygnację na skład w celu  
sprzedaży. Poszukujemy także pośredników celem sprzedaży  
produktów rolnych na eksport z S. H. S. Referencje pierwszo-  
rzędne

**Feldman Freres, Belgrad, S. H. S.**  
**Kosmojska 35.**



7500 śrub do polnych kolejek 12x60 m/m  
100 kg stalowej taśmy (polerowanej) 11x1,45 m/m  
Kilka mało używanych tokarek 2609  
poleca tanio:

Stefan Cichocki, Toruń, Tel. 374  
Specjalny skład narzędzi i maszyn.

Do sprzedania

## 1 prądnica elektryczna

220 volt prądu stałego 4-o biegowa obrotów minut.  
do 800 moey do 40 kilowatów z normalnym kotłem  
pasowem, szynami regulacyjnymi i opornikiem, mało  
używana w dobrym stanie firmy Siemens 2610

S. DZMINKOWSKI BIURO ELEKTROTECHNICZNE, Włocławek, M. Rynek 6, tel. 114

## Drzewo papierowe

suche, białe i półobrane, metr długości, z pierwszej ręki albo  
wprost od producenta poszukiwane w **wielkiej ilości** za  
gotówkę 790

Odstawa przez ZBASZYŃ. Oferty

**Meissner & Hohmann, G. m. b. H.**  
Triptis i. Thüringen (Niemcy).

## Motor ropowy

16 koni (Deutz) 2 1/2 używany, dobrze utrzymany jest do sprze-  
dania. **Mustol, Miła Zytos Górny Śląsk.** 793

Gmina kościoła ewangelickiego sprzedaje

## 1 dzwon mosiężny 795

(ton fis), średnica 51 cm., waga około 2 ctr. Zgłoszenia z po-  
daniem ceny do **Ewang. Probostwa Osie (Pomorze).**

## KUPNA

2612 Poszukuje kupna dobrze utrzymanej

## tokarni żelaza

Oferty z podaniem długości i wysokości toku oraz  
wplebienia uprasza **Paweł Seler, Poznań, ul. Przemysłowa 23.**

Poszukuje się kupna używanej 794

## maszyny do rozrzucania nawozu

szer. 4 metr z łańcuchem. **Wegner, Bartlewo, pow. Kor-  
natowo. Telef. Kornatowo Nr. 7.**

**KOCIOŁ PAROWY** Lankaszyrki 70—80 metr. powierz-  
chni ogrzewalnej osiem atmosfer.  
potrzebny. Oferty: „**Cisnienie**“, Warszawa, „**Kur-  
jer Warszawski**“, Krak. Przedmieście 40.

## Motor ropny, benzynowy lub naftowy

przenośny, około 25 P.S., poszukiwany. Oferty z dokładnymi  
danymi (siła, ilość obrotów, średnica tarczy i t. d. do Polskich  
Zakładów Impregnacyjnych, Sp. Akc., Warszawa, ul. Wlejska 16.

Poszukuje się kupna **PIŁY TAŚMOWEJ**

700—800 średnicy krążków, ewentualnie z elektrycznym motorem  
4—6 P. S. na prąd stały. **Bracia Friedrich, Tezew, Fabryka  
Mebli.** 807

## DĄB

od 40 cm. śr. i od 2 m. długości, w wyższym stopniu poszukiwane, stale na eksport  
i proszę o oferty. **St. M. Sawicki, Gdańsk, Vorst Graben 10E. Tel. 8044.**

## Schody

Wadowice

żelazne okrągłe, 180 cm. średnicy, 330  
wysokie, prawie nowe do sprzedania.  
Wiadomość: **B. Hamerschlag,**  
792

## Mechaniczna fabryka kafli i deniczek

będąca w ruchu jest do **wydzierżawienia** lub **sprzedania**  
w dużym mieście przemysłowym przy spławnej rzece i koleji  
w najbogatszej okolicy kraju. Wiadomość: 797

**Warszawa, Lwowska 11, adwokat Roman Polkowski**

Telefon 515-51: od 5—7 wieczorem.

**Baczność!** Sprzedam prawie nowy **Baczność!**  
**AUTO-OMNIBUS** 18—20 osobowy, marki Packera,  
6 cylindrowy, 45 P S Wiadomość:  
w „**Hotelu pod Połtą**“, **Gracjusz, ul. Mickiewi-  
cza 26.** Cena i wpłata podług ugody. 798

## Statek motorowy 65 HP. 800

tanio do sprzedania. Wiadomość: **Syndykat Plantatorów  
Chmielu, Warszawa, Boduena 2 m. 1, tel. 61-20.**

## Narzędzia dla złotników

sprzedaje **M. Kołodzinska, Bydgoszcz, Ustronie 11,  
I piętro.** 789

## Do sprzedania:

2 maszyny do wyrobu siatek drucianych  
o czworokątnym oczku

3 beczki do gnojówki z podwoziem, o pojemności  
700 litrów. 791

Partja pomp podwórzowych.

50 kuto-żelaznych kół do tacek.

**Binkowski, Solec Kuj.**

**Płyty akumulatorowe i szlam kupuje**  
**Bielawski, 27/1 Poznań, Bukowska 33. Tel. 6418.**

Poszukuje się używanej, lecz w dobrym, gwarantowanym  
do użytku stanie, 3 nożowej

**HEBLARKI** 1207

do heblowania i szpuntowania. **Tartak Ludwikowo, Mosina.**

DOBROJEWO poszukuje

## 12 km kolejki polnej

do wożenia drzewa (poczta Ostroróg, Telef. Nr. 1). Prosimy  
o podanie ceny za bieżący metr. 1210

## Kupię używany samochód

najchętniej „Ford“. Oferty **Fr. Szydłowski, Wągrówiec,  
ul. Pocztowa.** 1213

## Kupimy rezerwoar (basen) 1214

żelazny, używany, w dobrym stanie, o pojemności 1000—1500  
litr. oraz **CYSTERNE** do zaprzęgu konnego. **Czubek i Sza,**

**Suchy torf i trociny** kupuje  
**G. Habermann, Bydgoszcz, Unji Lubelskiej 9—11.** 780

Poszukuje się kupna **SZAFY ŻELAZNEJ** (używanej) śre-  
dniej wielkości, dla celów restauracyjnych. Zgł. z podaniem opisów i wielkości  
oraz ceny uprasza **G. Schütz, browar Zbąszyń.** 782

## Używaną transmisję 781

60—65 mm. ewent. bez kół 5.50 metr długości tokarki 1 150 metr  
Stauchmaszynę, dymak kowalski kupi **Fr. Balcerski Wągrzeźno**



# Dział budowlany i drzewny

## Nasz eksport drzewny i rynek angielski.

Dopiero z początkiem bieżącego miesiąca ożywił się nieco ruch w polskim przemyśle drzewnym. Spowodowane zostało to głównie zwiększonym zapotrzebowaniem zagranicą na drzewo polskie. Ostatnio nawet firmy węgierskie zwróciły się do Izby Handlowej Polsko - Węgierskiej z prośbą o dostarczenie adresów eksporterów drzewa polskiego. Powinnością eksportera polskiego jest zatem umieć opanować otwarte coraz nowe rynki zbytu.

To też w chwili obecnej, kiedy przedewszystkiem na rynku angielskim wzmaga się współzawodnictwo importerów drzewnych szeregu krajów, a ceny szybko się zmieniają, staje się nakazem chwili tworzenie na rynku londyńskim przedstawicielstw naszych eksporterów drzewnych.

Od kilku lat zysk, czy też strata na rynku londyńskim zawisała jest w przeważnej mierze nie od obrotowości w przeprowadzeniu transakcji, czy od sprzedaży po najwyższych cenach dnia, lecz raczej od oceny, jaki czas jest odpowiedniejszy dla sprzedaży.

Pobyt w Londynie, trzymanie ręki na pulsie obrotów, możliwość zdobywania najświeższych wiadomości i bezpośredni kontakt z odbiorcami — stanowią niezaprzeczone plusey. Gdy rynek jest nieregularny — nadarza się sposobność obserwowania zmian tendencji, gdy rynek jest spokojny — nadarza się sposobność studjowania wymagań odbiorców.

Niestety, stwierdzić musimy, że u nas zbyt wiele robi się za pośrednictwem Gdańska i Niemiec, za co trzeba dużo płacić. Bezpośrednie stosunki z rynkiem londyńskim, z którego możnaby obserwować i rynki sąsiednie, mogą naszemu eksportowi drzewnemu przynieść wielkie plusey, wzmagając wielkość zysków oraz zmniejszając wysokość ewentualnych strat. Pośrednio przyczyniłoby się to u nas do ożywienia handlu drzewnego.

Ate.

## W sprawie eksploatacji Puszczy Białowieskiej.

Dnia 17-go kwietnia 1924 r. Minister Rolnictwa i Dóbr Państwowych zawarł z Konsorcjum angielskim „The Century Trust“ dwie umowy — jedną na eksploatację zrębów etatowych i użytkowych ubocznych w lasach Puszczy Białowieskiej, drugą w lasach, położonych w Grodzieńszczyźnie, przeważnie w dorzeczu Niemna. Ogólna ilość drzewa, przypadająca do eksploatacji z tytułu obydwóch umów, wynosi około 720.000 m<sup>3</sup> rocznie. Okres trwania umowy dziesięcioletni. Za drzewo nabywca płaci stosownie do rodzaju, sortymentu i wymiaru ceny jednostkowe w walucie angielskiej. W myśl umowy ceny miały podlegać co trzy lata rewizji

Konsorcjum „The Century Trust“ w listopadzie 1924 r. przelało wszystkie swe prawa i obowiązki wynikające z obu zawartych umów na Spółkę „The Century European Timber Corporation Ltd.“, która to Spółka rozpoczęła w sezonie 1924—25 eksploatację przekazanych jej cięć, za które w myśl umowy opłaciła Skarbowi Państwa całkowitą należność. — Spółka nie zdołała w pierwszym sezonie całkowicie wyeksploatować przekazanych jej cięć. Jednocześnie zaś spadek cen za drzewo na rynku angielskim

w b. znacznym stopniu pogorszył sytuację finansową Spółki. Ostatecznie Spółka zaczęła zalegać z wypłacaniem rat do Skarbu Państwa

W obecnej chwili grupa kapitalistów angielskich, na której czele stoi kupiec angielski Theniers, wyraziła swój akces na przystąpienie do Spółki z pewnym kapitałem pod warunkiem wprowadzenia zmian w umowach zarówno natury finansowej, jak i gospodarczej. Żądania Spółki, dotyczące: 1) zbonifikowania Spółce rzekomo przez nią poniesionych w roku ubiegłym strat w wysokości Ł. 35.000, 2) udzielenie Spółce poza obniżeniem ceny za drzewo 1925—26 r. dalszej zniżki należności za to drzewo o 1/10 całej należności, 3) przedłużenia o cztery lata terminu wykonania umów — zostały przez Ministerstwo Rolnictwa i Dóbr Państwowych odrzucone.

Inne, wysuwane przez firmę warunki zostały poddane rozważaniu Komitetowi Ekonomicznemu Ministrów, który, na wniosek Ministra Rolnictwa poczynił w umowie zmiany całkowicie zabezpieczające interes Skarbu Państwa i jednocześnie dające możliwość firmie dalszego i intensywnego prowadzenia eksploatacji. Pomimo tak znacznych ulg, Spółka nie wznowiła dotychczas robót eksploatacyjnych w Puszczy Białowieskiej.

A. W.

## Wywóz drzewa z Rosji.

Według danych urzędowych, eksport drzewa zagranicę za czas od roku 1922-23 aż do roku operacyjnego 1924-25 włącznie, przedstawia się następująco:

Lata	Milj. metr. <sup>3</sup>	Milj. rubli
1922-23	0,75	33,5
1923-24	3,58	63,9
1924-25	3,75	66,0

Eksport drzewa w roku 1924-25 wyniósł 47 procent eksportu przedwojennego. Udział w eksporcie zeszlorocznym przemysłu drzewnego wynosi 60 procent, handlu zaś państwowego i towarzystw mieszanym — 40 procent.

Znaczenie poszczególnych organizacyj eksportu leśnego uwidatnia się w tabeli następującej:

	Miljony rb.	w proc.
Siewieroles	24,0	36
Arkos	5,5	8
Dalles, Siewzaples	5,5	8
Inne	31,0	47

66,0 100-proc.

Charakterystyczną cechą całego eksportu leśnego w ubiegłym roku gospodarczym było powiększenie liczby krajów, do których drzewo zostało wywiezione: podczas gdy w 1922-23 roku zagraniczny handel drzewem Z. S. S. R. ograniczył się do 8 państw, w 1924-25 roku drzewo było wywiezione przez S. S. S. R. do 24 państw. Na rok bieżący coprawda liczy się na częściowy spadek wywozu, ponieważ z jednej strony zwiększył się popyt krajowy na drzewo, z drugiej zaś strony dlatego, że panuje przypuszczenie, iż wywóz drzewa dla Rosji nie opłaca się.

## O uruchomienie akcji budowlanej.

Program robót budowlanych, mający zatrudnić poważną liczbę bezrobotnych, opracowany jest przez Ministerstwo Robót Publicznych. Przedewszyst-



kiem zamierzone jest ze względu na trudne położenie finansowe państwa — wykończenie rozpoczętych budowli zarówno państwowych jak i prywatnych.

Rozdział kredytów nastąpi równomiernie między te miejscowości, w których klęska bezrobocia najbardziej daje się odczuwać, w szczególności w wielkich ośrodkach przemysłowych.

Istnieje możliwość przyciągnięcia kapitału zagranicznego. Ministerstwo Skarbu jest w posiadaniu oferty włoskiej firmy, która przeprowadzała odbudowę zniszczonych przez wojnę terenów Francji. — W myśl tej oferty państwo sporządza kosztorys robót oraz przeprowadza kontrolę, firma zaś zastrzeżąc sobie 15 proc. zysku. Cały kapitał, włożony w budowlę, ma zostać spłacony w terminie 20 lat. Oprocentowanie ma wynosić 8 proc.

### Roboty inwestycyjne w miastach Polski.

Wskutek uzyskanych przez poszczególne miasta kredytów na roboty miejskie, posuwają się różne prace w Lublinie, Radomiu, Piotrkowie i Częstochowie. W miastach tych prowadzone są roboty kanalizacyjne i wodociągowe, a w Radomiu i Piotrkowie — poza tym przewidziana jest budowa rzeźni i hal rynkowych. W ciągu 1926 r. prace te mają być wykończone.

## Z rynku materiałów budowlanych i drzewa

### MATERIAŁY BUDOWLANE.

Kraków, 15. 3. (A. W.). Ceny za 1000 sztuk loco cegielnia. Cegła maszynowa 65—70 zł., — pustaki 90—100, — piecowa 65—70, — podwójnie prasowana 70—80, dachówka walcówka 150, dachówka gąsiora za sztukę 60 gr., wapno murarskie 330—350 za 10 tonn. — handlarskie 356, gips murarski za 10 tonn 460, — sztukatorski 580, — modelarski 1.200 zł., — alabastrowy 1.600—2.500, ter preparowany za 100 kg. 18—22.50 zł., cement za beczkę 7.50 zł., papa Nr. 80 — 150 zł. 605—980, maty trzeinowe 12 gr.—20 gr. za m<sup>2</sup>, kredy zagraniczne 18 zł. za 100 kg., biel cynkowa 23 dol. za 100 kg., glina malarska zagraniczna 2—2½ dol. żelazo betonowe 32 gr. za kg., — handlowe 32 gr. za kg. asfalt naturalny 35 gr. za kg., szkło okienne fr. szwajcarskie 2.70 za m<sup>2</sup>, blacha cynkowa 25 centów amerykańskich za kg., gwoździe 48 gr. za kg. i wzwyż. Tendencja bez zmiany, mały ruch.

### DRZEWO.

Bydgoszcz, 15. 3. (A. W.). Urzędowa Cedula Giełdy Drzewnej w Bydgoszczy z dn. 11. bm.: płacono za angielskie bale świerkowe i jodłowe u/s. bez IV klasy, dług. od 9/10", przec. 16/17" 552.50 zł. za standard, takie same sosnowe 333.90 zł. za standard, IV klasa 259.70 zł. za standard, sleepry 50/30/20 11.56 zł. za szt. kopalniaki sosnowe 2½" — 6½" × 6½" i 3" — 8" × 9" zupełnie zdrowe 22.20 zł. za m<sup>3</sup>, wszystko franco wagon Gdańsk; za stęple kopalniacze sosn. świerk., jodł. średn. 0.8—1.6 cm dla Zagłębia Ruhry, płacono franco wagon kopalnia 43.50 zł. za m<sup>3</sup>, bukowe bale grub. 52 do 110 mm, tarcie z kłociów średn. 30—70 cm jesiennego i zimowego tarcia ofiarowano po 60 zł. franco wagon w Małopolsce Wschodn. W poszukiwaniu: Jesionowe deski 1", 5/4", 6/4", zupełnie suche, stolarskie, bukowy materiał tarty grub. 30, 50, 60 mm. suchy, dębowe podkłady pruskiego typu 260×16×26×16 cm., świerkowe kłoci odziomkowe świeżego cięcia, średn. 25/40 cm., dług. według listy kupującego na eksport, brzożowe kłoci odziomkowe świeżego cięcia, średn. w czubie od 22 cm wzwyż, dług. od

3 m. wzwyż, na eksport, bukowe kłoci odziomkowe świeżego cięcia, średn. w czubie od 30 cm. wzwyż, dług. od 3 m. wzwyż na eksport, dębowe deski i brusy równolegle obrzynane, według specyfikacji kupującego na eksport. W zaofiarowaniu: Sosnowe bale angielskie na zamówienie.

## Przetargi i licytacje

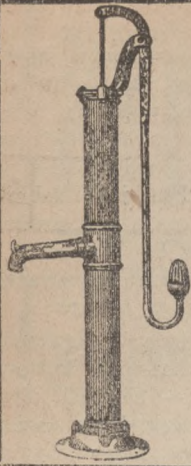
— **Przetarg na dostawę liczników energii elektrycznej.** 1-sze Okręgowe Szefostwo Budownictwa w Warszawie ogłasza przetarg nieograniczony na dostawę liczników energii elektrycznej na prąd stały i zmienny na dzień 22-go marca 1926 r. Suma zakupu wyniesie około 15 tysięcy złotych. Oferty należy składać do dnia 22 marca r. b. do godziny 12-ej w kancelarii I Okręgowego Szefostwa Budownictwa w Warszawie (Przejazd 15), gdzie będą udzielane informacje i wydawane ogólne warunki, które muszą być podpisane i dołączone do oferty. Wadium w wysokości 500 złotych należy składać w gotówce lub w papierach państwowych w Kasie Skarbowej do depozytu Szef. Budownictwa OK. I.

— **Dostawa artykułów telefonicznych i telegraficznych.** Departament V Wojsk Techn. Ministerstwa Spraw Wojskowych, Wydział Wojsk. Łączności, Warszawa, ul. Nowowiejska 3—5 (pokój 410) zamierza oddać w drodze przetargu nieograniczonego dostawę następujących artykułów: zwijaków telefonicznych, bębnow telefonicznych i telegraficznych, drutu żel. ocynk. 3 mm., 2 mm. i 1.5 mm., haków do izolatorów typ III., tarcz sygnalizacyjnych i płacht tożsamości, kabli wprowadzających w ołowiu 200, 100, 60, 50, 40, 20, 10 i 4 żyłowych. Otwarcie ofert nastąpi dnia 31 marca 1926 r. o godz. 10-ej, do którego to terminu należy składać oferty w 2 egzemplarzach w zalakowanych kopertach, pod wyżej wskazanym adresem. Zaoferowane przedmioty muszą ściśle odpowiadać warunkom techniczno-wojskowym. Warunki techniczne, szczegółowe warunki obowiązujące dostawców przy składaniu ofert oraz ilościowy wykaz artykułów są wyłożone do wglądu codziennie od godz. 9-ej do 10-ej oprócz niedziel i świąt.

— **Sprzedaż rozmaitych odpadków.** Komenda Oficerskiej Szkoły Lotnictwa w Grudziądzu ogłasza przetarg na sprzedaż łomu, odpadków aluminium, duraluminium, mosiądzu, miedzi, żelaza i stali, odpadków gum. (opony i dętki). Przetarg ofertowy odbędzie się w dniu 23 marca 1926 r. w magazynie materiałów starych, na terenie oficerskiej Szk. Lotn. w Grudziądzu o godz. 10 rano. Oferty należy złożyć ostampowane z załączeniem kwitu na złożone wadium w Kasie Skarbowej w wysokości 10 proc. oferowanej sumy, należy przedkładać w zalakowanych kopertach w podanym terminie do Komendy Parku Ofic. Szk. Lotn. W ofercie należy podać cenę jednostkową za 1 kg. łomu każdego gatunku. Przeznaczone na sprzedaż przedmioty znajdują się w magazynie materiałów starych, gdzie można je oglądać w czasie od 17 do 23 marca b. r. między godz. 9 — 11, tamże udzielane będą bliższe szczegóły o warunkach sprzedaży.

— **Przetarg na budowę magazynu drewnianego.** Kierownictwo Rejonu Inżynierji Wybrzeża Morskiego niniejszem ogłasza przetarg nieograniczony na budowę magazynu drewnianego w Oksywiu (Gdynia). Oferty na blankietach Kierownictwa w zalakowanych kopertach z załączeniem kwitu na wpłacone wadium do Kasy Kierownictwa w wysokości 3 proc. oferowanej sumy należy składać w biurze Kierownictwa (Wejherowo, ul. Sobieskiego nr. 72) do godz. 12 dnia 30 marca rb. Bliższych informacji udziela w godzinach urzędowych referent budowlany Kierownictwa. Zastrzeżę się dowolny wybór oferenta, oraz ewentualny ustny przetarg.





## POMPY RÓŻNEGO RODZAJU

2551

do zapędu ręcznego, man-  
żem i mechanicznego, do  
studzien zwykłych i głębokich

**Wiercenie studzien**  
zwykłych i artezyjskich

**J. Kopczyński i Sp.**

Poznań, ul. Łazarska 30  
Nr. tel. 60-42. Rok zał. 1893

Fabryka pomp i przedsiębiorstwo wier-  
cenia studzien

**ODDZIAŁ W BYDGOSZCZY**  
ul. Dworcowa nr. 46.

## Kogo interesują towary niemieckie?

5362

niechaj czyta właściwe w swym  
zakresie niemieckie czasopismo  
eksportowe

**„Der Export - Grossist“**  
Pössneck (Niemcy).

Tam znajdzie każdy najkor-  
zystniejsze źródło zakupu  
i dostawy towarów wszel-  
kiego rodzaju i gatunku. Pro-  
simy zażądać bezpłatnej prze-  
syłki numerów na okaz

2570

## Tow. Akcyjne PRZEMYSŁU METALURGICZNEGO W POLSCE Radomsko

2584

### Wyrabia:

Drut żelazny i stalowy ciągniony, drut  
miedziowany, drut kolezasty

Gwoździe wszelk. rodzaju, sprężyny  
meblowe, nity żelazne i miedziane.

Śruby i wkrętki do mebli, naśrubki  
i podkładki, wkrętki do drzewa że-  
lazne i mosiężne, wkrętki kute, śru-  
by jasne do metali.

Łopaty i szpadle wszelkich kształtów  
i gatunków z trzonkami lub bez.

Widły stalowe.

Konstrukcje żelazne, jako to:

dachy, mosty, zbiorniki, pomosty,  
kolejki przenośne, zwrotnice kole-  
jowe, rozjazdy i zwrotnice tramwa-  
jowe, wagoniki, taczki żelazne itd.

## „Der Eisenhändler“

Otto Hoffmann Wydawnictwo w Bunzlau na Śląsku.

Znane najlepsze i ulubione pismo  
fachowe dla branży żelaza, towa-  
rów żelaznych, narzędzi, sprzętów  
domowych i kuchennych oraz han-  
dlu maszyn itp. Najlepszy infor-  
mator źródeł zakupu i organ ogło-  
szeniowy dla wymienionych branż.

Wychodzi od 30-tu lat i dwa razy w tygodniu.

Abonować można z przesyłką włącznie za 13.50 zł. kwartalnie  
w admin. „Rynku Metal. i Masz.“ w Poznaniu, Wielka 10. Telef. 2277.

Kalendarze „Eisenhändler“ jeszcze na składzie, 1 egz. kosztuje 9.— mkn

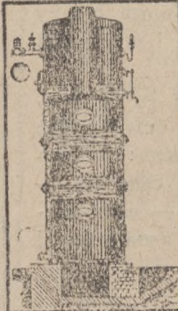
(płatne w złotych polskich po kursie dnia) i koszty poleconej przesyłki.

## Sieredzki & Szulc T. z o. p. Centrala maszyn i narzędzi

Poznań, św. Marcin 43. Tel. 3450. Skrzyn. poczt. 207

Polecają do natychmiastowej dostawy ze składu

Obrabiarki do drzewa i metali — Wszelkie narzędzia —  
Piłniki krajowe, angielskie i niemieckie — Nożyce i  
dziurkacze do blachy — Tarcze i wyroby szmerglowe  
— Pasy, linijki transmisyjne i tarcze pasowe — Łożyska  
kulkowe i samosmarujące — Różne artykuły techniczne.  
Surowiec żelaza „Staporków“ — Aparaty do spawania —  
Stal do różnych celów — Artykuły do centralnego ogrze-  
wania i kanalizacji „Staporków“ — Oryginalne szwaj-  
carskie łączniki „GF“ — Rury gazowe i kotłowe. 2995



**H. KOETZ NAST.**  
TOW. AKC.  
FABRYKA KOTŁÓW  
PAROWYCH

BUDOWA MASZYN I ODLEWNIA ŻELAZA  
**MIKOŁÓW, GORN. ŚLĄSK.**



URZĄDZENIA  
DLA BROWARÓW I  
GORZELNI.  
OKOŁO 500 PRACOWNIKÓW



Najprzedniejsze

## Maszyny Aparaty

do obróbki metalu, blachy i drzewa, każ-  
dej konstrukcji, do największych wymia-  
rów dostarczam po najniższych cenach. (7)

**Wacław Zakulski, Magdeburg - N.**

Heinrichstr. 24 (Niemcy).

2542



## Z rynku żelaza, metali i węgla

### ŻELAZO.

Warszawa, 13. 3. (tel. wł.). Po kilkodniowym ożywieniu nastąpił znów zastój. W hutach śląskich ceny są o 10 proc. wyższe niż u kupców. Huty udzielają kredytu, ale w dolarach. Hurtownicy sprzedawali żelazo po 28 gr. blachę grub. „0.50“ za 56. Skrzynka hufnagli 31 i pół zł, „Hacelle“ „8“ 5.20; „10“ 7.25. Popyt był tylko na garnki emaljowane, płyty kuchenne i buksy.

### METALE.

Nowy-Bytom, 15. 3. (A. W.). Surówka odlewnicza Huty Pokoju Nr. 1 (Friedenshütte P. G. S. — reprezentacja S. A. Józef Wdowiński w Warszawie) cena za tonnę 180 zł loco stacja Nowy-Bytom.

Sosnowiec, 15. 3. (A. W.). Żelazo 28 zł., belki żelazne 29, blachy żelazne do 5-ciu mm. 42, od 5-iu mm. wzwyż. 38, cena zasadnicza za 100 kg. gwoździe druciane budowlane 7.60 za skrzynkę, cement 16 za beczkę w hurcie ze składu. Tendencja spokojna.

Berlin, 15. 3. (A. W.). Urz. not. w Mn za kg. w dniu 12. b. m. Miedź elektrolityczna, dostawa zaraz, cif Hamburg, Brema lub Rotterdam (za 100 kg). 135<sup>1</sup>/<sub>2</sub>, miedź rafinada 99—99.3% 1.20—1.21, — Standart na marzec 1.18<sup>1</sup>/<sub>2</sub> — 1.19<sup>1</sup>/<sub>2</sub>, oryginalny surowy cynk hutniczy (w woln. obr.) 0.70<sup>1</sup>/<sub>2</sub>—0.71<sup>1</sup>/<sub>2</sub>, cynk w płytach remelted zwykłej jakości handl. 0.66<sup>1</sup>/<sub>2</sub>—0.67<sup>1</sup>/<sub>2</sub>, oryginal. aluminium hutnicze 98—99% w blokach, sztabach walcow. i ciągnion. 2.35—2.40, dtw w sztabach walcow. i ciągnion. 2.40—2.50, nikiel czysty 98—99% 3.40—3.50, antymon Regulus 1.70—1.75.

### BLACHA.

Warszawa, 15. 3. (A. W.). Ceny odlewów żelaznych bez zmiany. Blacha żelazna ocynk. za 100 kg fr. wag. st. Warszawa p/g wymiarów: 711×1422×0,5 mm 100 zł, grubość 0.525 mm 99 zł, grub. 0.55 mm 98 zł, 1000×2000×0.5 mm 100 zł, także grub. 0.55 mm 98 zł. Cena zasadnicza blachy żel. za 1 tonnę fr. wag. st. załad.: gruba 5 mm i wyżej 355 zł, cienka do 5 mm 385 zł.

Warszawa, 15. 3. (A. W.). Dom Handlowy A. Gepner, Warszawa, Grzybowska 27, podaje obecne ceny orientacyjne półwyrobów metalowych na rynku warszawskim: Blacha aluminiowa zł. 7.05 za 1 kilo. Blacha cynkowa cena zasadnicza zł. 1.70 za 1 kilo. Drut cynkowy zł. 3.95, — aluminiowy 8.40. Blacha biała — ceny zależnie od wymiarów i grubości.

### DRUT I GWOŹDZIE.

Warszawa, 15. 3. (A. W.). Za 100 kg. loco fabryka ceny zasadnicze: drut zwyczajny jasny 60 zł., ocynkowany 73 zł., za 16 kg. (1 skrzynka) gwoździe 9 zł., od cen powyższych fabryki udzielają rabatów, dochodzących do 25% zależnie od warunków płatności, ilości zakupu oraz bliższej specyfikacji towaru. Zapotrzebowanie towaru, pomimo pewnych nadziei w związku z ruchem budowlanym, narazie przedstawia wiele do życzenia. Zakupy są ogromnie skromne, przeważnie odbiorcy domagają się kredytu, jednak bacząc na doświadczenie roku zeszłego kredyt udzielany jest b. oględnie w obawie niezdrowej spekulacji.

### METALE SZLACHETNE.

Berlin, 15. 3. (A. W.). ca 0.900 w sztabach 91 — 92 Mn za kg., złoto w woln. obrot. 2.79—2.81<sup>1</sup>/<sub>2</sub>, platyna w woln. obrot. 14.10—14.30 Mn za gram.

Londyn, 15. 3. (A. W.). Zamkn. Srebro 30<sup>5</sup>/<sub>16</sub>, na dostawę 30<sup>7</sup>/<sub>16</sub> d za uncje.

N.-Jork, 13. 3. (A. W.). Zamknięcie. Srebro zagr. 66<sup>1</sup>/<sub>8</sub> cts za 1 cz. (=31.1 gr.).

### WĘGIEL.

Warszawa, 15. 3. (tel. wł.). W celu uzyskania lepszej ceny na rynku stołecznym, lub conajmniej utrzymania cen na jednakowym poziomie, kopalnie węgla wysłały ostatnio do Warszawy znacznie mniejszą ilość wagonów niż poprzednio. Nie pomogło to jednak, bowiem bardzo słaby popyt zarówno ze strony handlujących węglem, jak i fabryk, wywołuje dalszą niżkę cen. Przeciętnie na stacji towarowej Warszawa sprzedaje się połowę przybywających wagonów. Składy hurtowe zawałone są węglem i przeważnie nie mają gdzie wyładowywać zakupywanego towaru.

Londyn, 15. 3. (A. W.). Na rynku węgla w Newcastle notowano następujące ceny za tonnę fob: najlepszy kotłowy Durham sh 18, najlepszy Blyth sh 15/6 — sh 15/9, Tyne prima sh 15, — gruby II-a sh 14/6—15, węgiel dla gazowni sh 19, koks gazowy sh 23—24, koks odlewniczy sh 18 — 20.

## Zapytania nadeszły do działu informacyjnego Tow. Wydawniczego „KUPIEC“ w Poznaniu

Do każdego zapytania prosimy dołączyć 50 gr. Wszystkim interesentom odpowiadamy listownie często po kilka razy.

Nr. 1142. Która fabryka wyrabia prety, laski i materiał na parasole, oraz laski spacerowe.

Nr. 1162. Gdzie można dostać kamienie do czyszczenia noży.

Nr. 1165. Która firma może dostarczyć pocynkowane śruby maszynowe z nakrętkami sześciokątne, o wymiarach 6×15 mm., 8×25 mm., 9×30 mm. i 13×45 mm. oraz pocynkowane nakrętki do metali z łebkiem półokrągłym na śrubokręt o wymiarach 8×15 mm i 6×15 mm.

Nr. 1167. Która firma dostarcza „Fribrus“ (trawę morską) do wyrobu białych szczotek.

Nr. 1170. Prosimy o podanie adresów wielkopolskich fabryk beczek drewnianych (nie zakładów bednarskich) dla ciał sypkich.

Nr. 1177. Która fabryka wyrabia klatki druciane dla ptaków.

Nr. 1178. Kto sprzeda większą ilość maszynek do mielenia mięsa.

Nr. 1181. Kto może dostarczyć w większych ilościach (do 20 tonn) opilek żelaznych i stalowych do 6 mm. średnicy.

Nr. 1182. Która firma wyrabia metalowe rozpylacze kieszonkowe.

Nr. 1185. Która fabryka krajowa sprzedaje laternie powozowe.

Nr. 1186. Która fabryka krajowa sprzedaje okucia rymarskie.

Nr. 1187. Która fabryka krajowa sprzedaje kagańce druciane dla psów.

Nr. 1188. Która firma krajowa dostarcza: — szlafy do wozów, wózków i karet, — stal na resory i narzędzia, świdry spiralne, gwintowniki, wentylatory, — kuźnie połowe, skórzane miechy kowalskie, kowadła, imadła, lemieszce, blachy płuzne, widły, łopaty, hufnale i klamki żelazne.

Nr. 1201. Prosimy o wskazanie źródła zakupu (fabryki) „dybli ze śrubkami“ do instalacji elektrycznych w kraju lub w Gdańsku.

Nr. 1203. Która fabryka wzgl. firma sprzedaje parasole ogrodowe.

Nr. 1208. Prosimy o wskazanie dogodnego źródła zakupu podkówek wojskowych na dalszą sprzedaż.

Nr. 1221. Które firmy dostarczają kurki drewniane do piwa.