

RYNEK METALOWY I MASZYNOWY

PIERWSZY POLSKI TYGODNIK DLA HANDLU I PRZEMYSŁU BRANŻY ŻELAZA,
MASZYN, METALI, MATERIAŁÓW BUDOWLANYCH ORAZ BRANŻ POKREWNYCH

DWA BEZPŁATNE DODATKI „ELEKTRO- I RADJOTECHNIKA“ ORAZ „POSTĘPY W PRZEMYSŁE“

PRZEDPŁATA: Kwartalnie 3½ zł. Dla Gdańska
3½ zł. Dla Niemiec 3½ zł. Dla Ameryki 1 dol. kwart.

CENY OGŁOSZEŃ: 1½ str. 100 zł, 1½ str. 60 zł, 1¼ str.
35 zł, 1¼ str. 20 zł, 1¼ str. 10 zł. Ogłoszenia na okładce
z dopłatą. Ogłoszenia z zagr. oblicza się według oso-
bnej taryfy. W wydawn. specj. obowiązuje inna taryfa.

Redakcja i Administracja
Poznań Wielka 10 - Tel. 2277

Miejscem wykonania zleceń i zapłaty jest Poznań.
Przy wszelkich kwestiach spornych miarodajny jest
Sąd Powiatowy w Poznaniu.

Na wypadek zwłoki lub skargi sądowej, wszelkie
rabaty odpadają.

KONTO CZEKOWE P.K.O. W POZNANIU NR. 202-796

Nr. 19.

Poznań, 12 maja 1926

Rok VI.

Treść nr. 19.

I.

Dokoła strejku generalnego w Anglii, Leszek Gustowski. — Uwagi w sprawie ochrony celnej przemysłu maszynowego, G. — O program gospodarczy, L. G. — Résumé Targowe, A. Bajk. — Z kroniki ustawodawczej. — Skrzynka zapytań. — Nowe wydawnictwa. — Dział budowlany. — Konjunktury.

II.

Elektro- i Radjotechnika: Elektrotechnika — telefonja i radjofonja na II. Międzynarodowym Targu Poznańskim, Pew. — Pierwsza ogólnopolska wystawa radjowa. — Unormowanie eksploatacji radjofonu? — Programy codzienne stacyj nadawczych.

III.

Dział wynalazków i postępów przemysłowych: Krażki na bieg zwrotny, P. W. — Samojeżdżące elektro-krzesło, A. B. — Elektryczna wyżymaczka i maszyna do prania, inż. A. B. — Z wiedzy i praktyki.

Dokoła strejku generalnego w Anglii.

I.

Strejk generalny, jaki z dniem 1 maja zaciążył groźną wymową swej rzeczywistości nad życiem publicznym i gospodarczym Wielkiej Brytanji, spowodował zgoła zrozumiałe zainteresowanie się sprawami gospodarczymi Anglii w całej fachowej, a nawet i szerszej opinii świata.

Przypatrzymy się przeto dokładniej podłożu gospodarczemu, względnie gospodarczo-politycznemu, tak niebywałego w dziejach strejku. Należy sobie bowiem zdać jasno sprawę z tego, że jest on jednym z walnych etapów znanej aż nadto dobrze walki żywiołów socjalistycznych na drodze do uspołecznienia i kumunizacji środków produkcji. Wygrana w tym strejku przywrócić więc winna na czas długi przewagę czynników kapitalistycznych.

Najpierw, przyjrzyjmy się, choć w najogólniejszym zarysie, środowisku, w jakim wyrosło to zagadnienie.

Wszak zdawało się napozór, że po wielce przełomowych wstrząsach, które przetrwać musiało życie polityczno-parlamentarne Anglii w latach powojennych, szczególnie zaś w połowie roku 1923 aż po jesień 1924, a które ostatecznie zakończono świetnym zwycięstwem większości konserwatywniej, dnia 29-go października 1924 — iż życie to popłynie znowu przez długie lata wśród tradycyjnych dla tego kraju równowagi, spokoju i statyki i stosunków polityczno-gospodarczych.

Zrazu upewniły nas w tych rachubach wybitnie wzmożona deflacyjna polityka Banku Angiel-

skiego, której towarzyszyła stała zwyżka funta, oraz uchwalenie billu o równi złotej funta. W ten sposób już z początkiem II-go kwartału 1925 nastąpił w Wielkiej Brytanji powrót do przedwojennego, złotego funta.

Było wszelako publiczną tajemnicą, iż katastrofalne położenie na angielskim rynku pracy, może właśnie z tego powodu stale się pogłębiało.

Wprawdzie po wyjątkowo krytycznym r. 1920 — liczba bezrobotnych wyniosła wtedy ca 2 000 000 — nastąpiło odprężenie znaczne w latach następnych. Mimo to jednak oscylowało bezrobocie to stale około cyfry poważnej, bo jednego miliona par rąk do pracy, które pozostawały, przeważnie na stałe bez zatrudnienia. Opinia społeczna i gospodarcza zaczęła się nawet już do miliona tego przyzwyczajać. Tymczasem ustały nagle lata względnej konjunktury zagranicznej na produkty wielkiego przemysłu angielskiego.

Minęła także między innymi bezpowrotnie i bez równoważnej kompensaty konjunktura węglowa, jaka zaistniała wskutek okupacji Ruhry (1923). Wręcz przeciwnie, realizowanie planu Dawes'a, przy jednoczesnej tendencji deflacyjnej Banku Angielskiego odbiło się fatalnie i na wywozie angielskim oraz, co naturalnie zatem idzie, na liczbie bezrobotnych. Uwypukliło się to już w pierwszym półroczu 1925.

Eksport węgla angielskiego spadł w pierwszych 4 miesiącach 1925 o ca 35 procent w porównaniu z rokiem 1923 a 12 procent w zestawieniu z danymi za rok 1924. Ogólny eksport naprzykład za miesiąc

kwiecień — wliczam w to nawet dane reeksportu (12 milionów £) — zmalał do 72 milionów £ czyli o przeszło 12 procent w ciągu jednego zaledwie miesiąca (marca). Jednocześnie nie zahamowano, owszem wzrosła niepomniernie dynamika importu angielskiego¹⁾ — z powodów leżących zresztą na dłoni.

Dynamikę tę — zgoła z dynamiką eksportu niewspółmierną — niechaj zilustruje tabelka poniższa:

	Eksport	Import
Rok 1923	248 240 604 £	360 122 744 £
Rok 1924	256 179 682 £	387 730 852 £
Rok 1925	269 561 496 £	462 274 246 £

Dokładnych danych za rok 1926 nie mam pod ręką. Są jednak analogiczne. Przeto i położenie ogólnogospodarcze zaczęło się komplikować.

Na skutek kryzysu, specjalnie w dziedzinie eksportu węgla a stąd i na rynku pracy wśród górników wzrastał nacisk związków zawodow. z jednej, a przemysłowców zainteresowanych gałęzi z drugiej strony. A nacisk ten był poważny. Albowiem chociaż produkcja węgla angielskiego spadła w 1924 roku do liczby 269 133 600 tonn ang., gdy w 1923 wynosiła 278 492 505 tonn ang. — to przecież jednocześnie eksport tego węgla zmalał o przeszło 18,2 miliony tonn a. (z 79,4 milionów na 61,5)! — Dane za pierwsze półrocze 1925 zniżkową tę tendencję,

¹⁾ Naprzykład za kwiecień 1925 r. obliczono wartość importowanych do Anglii towarów w sumie 110 milionów, co wobec 60 milionowej wartości eksportu, przy uwzględnieniu różnic wartościowych, zyskanych na reeksporcie, dało saldo ujemne w wysokości 37 000 000 £.

jak wyżej wykazałem, jeszcze znacznie pogłębiły. Tak samo działał zastój w przemyśle hutniczym i żelaznym. Drożyzna zaś węgla angielskiego ułatwiała równocześnie konkurencję niemieckiego i polskiego węgla, tak na rynku angielskim jakoteż na rynkach dotychczasowych odbiorców węgla angielskiego.

Najprostsze remedium, jakie się nasuwało pod formą obniżenia kosztów produkcyjnych samychże palii, było już zgóry zamknięte, a to na skutek zdecydowanej postawy związków zawodowych. Tymczasem właśnie uchylene jednolitości płac górników na całym terenie angielskiego kopalnictwa węglowego, oraz 7 godzinnego dnia pracy przy płacach podwyższonych o ⅓ — tych trzech znanych zdobyczy strejkowych i konjunkturalnych górników angielskich w latach 1921—23, stanowił zaczęły dla przemysłu węglowego Anglii bodajże oś całego zagadnienia rozwiązania panującego kryzysu. Ale na tym punkcie droga, wiodąca do porozumienia była narazie zamknięta.

W takiej konfiguracji wydawał się już w połowie 1925 lokaut generalny w kopalnictwie węglowym Anglii zjawiskiem nieuniknionem. Odpowiednikiem zaś takiego posunięcia byłoby dalsze blisko 3 milionowe bezrobocie.

A było to tembardziej prawdopodobne, że znałe hasło Lloyd George'a wykupu przez państwo kopalń oraz zaprowadzenia państwowego monopolu górniczego, wysunięte przezeń wraz z sławetnym planem elektryfikacji, mimo podobnego parcia Labour Party, opartego na przymusowym upaństwowieniu kopalń doznało stanowczej klęski w wzmiarkowanych dniach październikowych 1924. (D. c. w n-rze nast.). Leszek Gustowski.

Uwagi w sprawie ochrony celnej przemysłu maszynowego.

Historja gospodarcza Europy Zachodniej dostarczyła nam od połowy 19 stulecia licznych nader przykładów na rzecz obrony tej corazto upowszechniającej się dziś prawdy, iż **od rodzaju i kierunku państwowej polityki celnej i traktatowej** zależą w wysokim stopniu byt lub niebyt, rozwój albo ruina, ba nawet sama możliwość wyłonienia się takiej czy innej gałęzi wytwórczej, przemysłowej.

Obecnie, z okazji pogłębiających się studjów nad bilansem naszego handlu zagranicznego, zaczynamy również z własnych, bolesnych tu i ówdzie doświadczeń czerpać wskazówki i wnioski należyte odnośnie do nowych postulatów, z jakimi przystąpić nam trzeba do obowiązującej obecnie taryfy celnej.

Pomijam tutaj te uwagi, jakie konkretyzują się naprzykład w kołach rządowych i zainteresowanych przemysłowców w obliczu niebywałego kryzysu krajowego przemysłu garbarskiego. Zatrzymam się zaś tylko na rezultatach studjum krytycznego w dziedzinie naszego przemysłu metalowego, ilekroć zestawia się go z poważnymi pozycjami wwozowymi na wyroby metalowe oraz niektóre, szczególnie ciężkie maszyny (obrabiarki metalowe).

Haracz, jaki w ten sposób, z widocznym nawet uszczerbkiem dla ekonomizacji i racjonalnej eksploatacji przyrodzonych naszych zdolności produkcyjnych, rok rocznie na rzecz zagranicy ponosimy, jest tem dotkliwszy, gdy się zważy na specyficzną strukturę wielkiego naszego hutniczego przemysłu.

Toteż — mimo pewne, nawet dość poważne, okoliczności usprawiedliwiające z niemałą dozą słuszności imputuje się odosnionym kołom przemysłowym zarzut, że od szeregu lat trwają **w swych planach rozwojowych na płaszczyźnie najmniejszego oporu** — oraz że nie wykazują żadnej, w większym stylu pomyślanej i zakrojonej rozbudowy czy przebudowy swych przemysłów.

W pokrewną zupełnie nutę uderza p inż. Piotrowski, gdy szkicuje zagadnienie to następująco:

Z chwilą odzyskania Górnego Śląska Polska stała się państwem, bogatem w węgiel i posiadającym duży **przemysł górniczo-hutniczy**. Przemysł ten w Polsce jest, i z natury rzeczy być musi, jednym z dominujących, a cała polityka przemysłowa Państwa winna się przystosować do dalszego rozwoju i wyzyskania tej dziedziny bogactwa kraju. Stosunki powojenne, panujące w polskim przemyśle górniczo-hutniczym i związanym z nim przemyśle metalo-

wym, nie posiadają za sobą wyrobionej tradycji, ponieważ przedwojenne warunki jego istnienia były całkowicie odmienne od dzisiejszych. Okręg górnośląski wchodził przed wojną w skład Państwa niemieckiego, huty zaś staropolskie i polskie fabryki metalowe pracowały przeważnie dla Rosji. Powstanie Państwa polskiego radykalnie odmieniło panujące stosunki w tym przemyśle. To też dziś, w chwili kształtowania się polityki taryfowej polskiej i zawierania umów handlowych z ościennymi państwami, pożądane jest uważniejsze zatrzymanie się nad przyszłością tego przemysłu.

Konfiguracja przemysłu w zmartwychwstałej, zjednoczonej Polsce z natury rzeczy jest nieco sztuczna. W pewnych gałęziach odczuwa się nadprodukcję, inne znowu są słabo rozwinięte. Przyczyn powstania lub zaniku pewnych gałęzi przemysłu w dzisiejszej Polsce należy szukać w przedwojennych stosunkach celnych i nawet politycznych państw zaborczych, a nie tylko w naturalnych bogactwach i sile spożywczej samej Polski. To też tem większą rolę w dzisiejszych warunkach życia polskiego powinna odegrać świadoma prawidłowa polityka Rządu, któraby dopomogła przemysłowi polskiemu przystosować się do nowych pozyskanych bogactw naturalnych kraju.

Obserwując stosunki w naszym przemyśle metalowym, widzimy, że przemysł ten, a w szczególności przemysł mechaniczny, jest w Polsce nikły w porównaniu z hutnictwem, i z tej racji Polska zmuszona jest w dużej ilości sprowadzać wyroby metalowe, jak na przykład silniki, obrabiarki, samochody i t. d., z zagranicy, wykonywane z obcych surowców, podczas kiedy mamy nadmiar swoich. Podobnego układu stosunków nie ma dziś w żadnym innym uprzemysłowionym kraju, posiadającym własne bogactwa naturalne.

W Niemczech, w zagłębiu westfalskiem obok hut powstały niezliczone fabryki, przerabiające metale na gotowe wyroby, przede wszystkim na maszyny. To samo widzimy w Anglii, w Belgii i Alzacji. To samo w Rosji przedwojennej w zagłębiu donieckim lub na Uralu. Śląsk rzeczywiście nie posiadał przed wojną swoich fabryk maszyn, ale tylko dlatego, że rola jego w Niemczech była drugorzędna i że mógł czerpać w dowolnej ilości maszyny z zagłębia westfalskiego.

Zważmy, że inaczej się dzieje nie tylko w krajach wysoko uprzemysłowionych, ale nawet w Rosji, w której życie przemysłowe nie dosięgało poziomu zachodnio-europejskiego. Polityka Państwa rosyjskiego w tej dziedzinie była zupełnie wyraźna i stale konsekwentna. Pragnąc eksploatować bogate zagłębie donieckie i inne własne bogactwa mineralne, Rząd rosyjski dołożył starań, żeby zapomocą cel ochronnych podnieść przemysł metalowy i maszynowy, jako dostawcę i spożywcę przemysłu hutniczo-górniczego. Rezultaty tej polityki były bardzo znaczne. W zagłębiu donieckim i w innych dzielnicach Rosji powstał cały szereg olbrzymich zakładów metalowych, w tej liczbie liczne fabryki maszyn. Fabryki te powstały przede wszystkim dzięki dużemu przyływowi kapitałów i sił technicznych z zagranicy, które następnie stopniowo rusyfikowały się. Cały szereg pierwszorzędných firm zagranicznych założyło swe filje w Rosji, np. Coquerille z Belgii, Hartmann, Borsig, Benrather Marsch Fabrik z Niemiec, Wickers z Anglii, Schneider et Creusot z Francji, Nobel ze Szwecji i t. d. Firma francuska „Bouhey“ zakłada w 1898 r. fabrykę obrabiarek w

Charkowie, przy fabryce parowozów, firma niemiecka „Ernst Schies“ — fabrykę obrabiarek w Rydze pod firmą „Felser“ jedna z angielskich fabryk zakłada fabrykę obrabiarek ciężkich „Fenix“ w Petersburgu, firma niemiecka Reinecker próbuje założyć fabrykę obrabiarek w Brjańskich Zakładach w Jekatierynosławiu, niemiecki „Wulkan“ — fabrykę okrętów i silników w Mikołajewie itd. Powstały też w ten sposób zakłady w Kramatorskiej i innych miejscowościach. Nie wymieniam tu całego szeregu fabryk, opartych jeżeli nie na kapitałach, to na licencjach zagranicznych.

Nie wymieniam też całego szeregu fabryk parowozów, wagonów, artylerji, okrętów, co wszystko łącznie dało Rosji niemal całkowitą samostarczalność w przemyśle metalowym.

Cło ochronne nie zahamowało jednak przenikania do Rosji najnowożytniejszych maszyn i narzędzi z zagranicy. Wiemy, iż istniały w państwie rosyjskim fabryki, których zadaniem było dla zmniejszenia cła dorabiać ciężkie części do lekkich mechanizmów, dostarczonych z zagranicy, jak np. „Poręba“ pod Zawierciem lub w części nawet „J. John“ w Łodzi. Niejednokrotnie też duże maszyny budowano w Rosji z rysunków, nabytych zagranicą.

Obraz ten stosunków zagranicą, a w szczególności w Rosji, powinien dać nam dużo do myślenia.

Przemysł metalowy i w szczególności maszynowy jest dziś w Polsce słaby, natomiast hutniczy silny, ale nie posiada dość rynków zbytu. Obydwa przemysły — jak rozumiemy w dalszym ciągu tenże p. inż. Jan Piotrowski, w numerze 19 oficjalnego „Przemysłu i Handlu“ — w dążeniach swoich prowadzą politykę, że tak powiem dnia dzisiejszego. Fabryki budowy maszyn starają się utrzymać cła ochronne dla tych tylko wyrobów, które same wytapiają, nie dbając o te, które dotychczas w Polsce nie są wykonywane.

Natomiast huty polskie, a przede wszystkim górnośląskie, starają się niemal o cakowite zmniejszenie cła ochronnego na ciężkie hutnicze maszyny, żeby móc taniej zaspokoić swoje doraźne potrzeby inwestycyjne. Do tego dochodzi ustawiczne żądanie ze strony sąsiadów skasowania niemal całkowitego cła na maszyny, żeby ułatwić im wwóz do Polski.

Tego rodzaju nastroje, dbające o „doraźne“ korzyści grup przemysłowych, są wprost groźne dla przemysłu metalowego, jako całości, a nie mniej dla przemysłu hutniczego, i są zabójcze dla przyszłości gospodarczej państwa polskiego. — Kapitulacja z ochrony celnej tych maszyn, wyrobów metalowych i przede wszystkim ciężkich maszyn, które nie są w Polsce budowane, a mogłyby być budowane, prowadzi do zabicia nawet możliwości ich powstania w przyszłości, podczas kiedy przy minimalnym wysiłku ze strony przemysłu hutniczego, a przede wszystkim śląskiego, budowa prostych ciężkich maszyn mogłaby już dziś być prowadzona właśnie w warsztatach samych hut śląskich, lub kilku innych polskich fabryk maszyn, o ileby ktoś zdobył się na inicjatywę zaangażowania odpowiednich konstruktorów, na nabycie rysunków maszyn, lub też na sprowadzenie ich częściowo z zagranicy, za wyjątkiem najcięższych części, które mogą być wykonane przez same huty z ich własnych surowców.

Łatwiej można zrozumieć zrzeczenie się ochrony celnej na niewykonywane w Polsce skomplikowane maszyny specjalne, lub bardzo precyzyjne skomplikowane obrabiarki, ponieważ

Polska nie ma widoków, ze względu na szczupły swój rynek, budować je dobrze i tanio; ale w budowie ciężkich prymitywnych obrabiarek i innych maszyn dziwnem byłoby kapitulowanie z produkcji krajowej. Cały szereg polskich fabryk posiada już dziś duże obrabiarki, jak np. warsztaty mechaniczne przy hutach „Baildona“, „Pokoju“, „Zgody“ i innych, w zakładach „Fitzner i Gamper“, „Poręba“, „Lilpop, Rau i Loewenstein“, „J. John“, „Zieleniewski“ etc., i nie widać powodów, dla jakich, przy powstaniu chociaż w jednej z nich odpowiedniej inicjatywy, nie można byłoby w Polsce uruchomić budowy ciężkich maszyn ze swoich własnych surowców.

Nie wchodząc w dłuższe rozwijanie tej myśli, chciałbym podkreślić, iż niezbędną jest w tej sprawie **samoczynna państwowa polityka celna**, stojąca ponad interesami tych lub innych grup przemysłu metalowego, a raczej działająca w dobrze zrozumianym ich własnym interesie, która na dłuższy okres czasu zapewniłaby wydatną opiekę celną nietylko istniejącemu, ale i mającemu dopiero powstać przemysłowi metalowemu, i w taki sposób organicznie związałaby z życiem polskim przemysł górnośląski, a nawet zapewniłaby polskiemu zagłębiu odpowiednią ekspansję na zewnątrz.

Polityka ta musi być stałą i obliczoną na dłuższe lata, żeby nawet pesymistycznie usposobieni do gospodarki polskiej przemysłowcy zrozumieli, że

w ich interesie jest nie oglądanie się na zagranicę, a zabranie się do rozbudowy przemysłu metalowego w samej Polsce, a wówczas zjawia się — inicjatywa, odpowiednie kapitały i filje obcych firm.

Oczywiście polityka ochrony celnej może być w początkowych okresach nieco modyfikowana przez ulgi celne, niemniej jednak musi ona być zdecydowaną, nie nasuwającą wątpliwości co do przyszłego jej kierunku. Jeszcze raz podkreślam, że chodzi tu **wprost o istnienie przemysłu metalowego, tak hutniczego, jak maszynowego, a jednocześnie o gospodarcze i mocarstwowe stanowisko Polski.** — Dzisiejsza nowa taryfa celna w znacznym stopniu broni przemysł metalowy. Należy jednak uprzytomnić sobie, że ustępstwo, zrobione przy umowach handlowych przez skasowanie cła na wyroby metalowe; w szczególności maszynowe, nie tyle wpłynęło na poprawienie bilansu handlowego naszych sąsiadów, ile może być dla Polski nieostrożnym krokiem, który mógłby **utrudnić zagłębiu polskiemu konkurencję światową**, a nawet zaspakajanie gospodarczych i państwowych potrzeb Polski. Natomiast utrzymanie względnie wysokiego cła na wyroby metalowe, a w szczególności maszyny, nie wpłynęło w znacznym stopniu na podrożenie cen wyrobów fabrycznych, ponieważ amortyzacja maszyn w najbardziej zmechanizowanych przedsiębiorstwach nie stanowi wysokiego składnika kosztów własnych produkcji.

G.

O program gospodarczy.

Dnia 29 kwietnia odbył się w Bielsku, na Śląsku Cieszyńskim, nader poważny kongres sfer gospodarczych, a przemysłu włóknistego i metalurgicznego w szczególności.

Obrady Kongresu zaszczylił swą obecnością i programowym odczytem znany ekonomista i prof. Uniwersytetu Jagiellońskiego dr. Adam Krzyżanowski.

Otóż zjazd ten, po wysłuchaniu referatów prof. Krzyżanowskiego — syndyka krakowskiej izby przemysłowo-handlowej dra Beresa, oraz pp. Bergera i Frankla, uchwalił jednogłośnie liczny szereg wielce aktualnych rezolucyj.

Pomieszczamy poniżej umyślnie tylko momenty najważniejsze, zaznaczając, że stanowią one, zdaniem naszym, naogół to wszystko, co każdy współczesny plan polskiej polityki gospodarczej koniecznie zawierać powinien.

Celem przezwyciężenia ostrego kryzysu gospodarczego i przeprowadzenia sanacji, miejscowe koła gospodarcze widzą jedyny ratunek w zrealizowaniu następującego programu, który bez wszelkiej wątpliwości jest w stanie dźwignąć życie gospodarcze Rzeczypospolitej Polskiej i doprowadzić do kwitnego rozwoju.

1. **Stabilizacja złotego**, bez której przemysł handel i rękodzieło nie mogą ustalić norm kalkulacyjnych;
2. Redukcja budżetu na rok 1926 w takiej mierze, aby wydatki mogły być pokryte przez dochody bez przeciążenia życia gospodarczego;
3. Podjęcie akcji kredytowej na cele gospodarcze kraju przez zaciągnięcie wielkiej pożyczki zagranicznej;
4. Otoczenie opieką wszelkich oszczędności, składanych w instytucjach kredytowych i bankowych;
5. Zniżenie stopy procentowej od pożyczek i kredytów;

6. Zmniejszenie, względnie sprawiedliwe rozłożenie ciężarów podatkowych;
Obniżenie procentów za zwłokę z 4 proc. miesięcznie najwyżej na 1 procent,
Redukcja formalności podatkowych; polityka podatkowa winna w większej mierze **brać wzgląd na zdolność i sprawność finansową podatnika**;
7. **Zmniejszenie ciężarów socjalnych**, które obciążają produkcję i handel, do tej wysokości, w jakiej stosowane są w zachodnich państwach europejskich.
8. **Utrzymanie** dotychczasowej taryfy towarowej, jak również taryf wyjątkowych i niepodwyższanie tychże, gdyż wywołać by to musiało podrożenie towarów i zmniejszenie zdolności konkurencyjnych wyrobów krajowych.
9. **Zmniejszenie** ciężarów podatkowych na rzecz samorządów, zniesienie niesprawiedliwych podatków komunalnych, jak na przykład podatek od weksli zaprotestowanych, od hoteli i t. p.
10. Rewizja postanowień paszportowych, a zwłaszcza obniżenie opłat paszportowych i zniesienie uciążliwych formalności.

Oby kongresów takich, aranżowanych przez najszerze sfery gospodarcze, a więc nietylko przemysłu, ale zarazem i handlu i rzemiosła, odbyło się w najbliższych tygodniach jaknajwięcej.

Wyniki bowiem obrad takich, jakie pod formą jednobrzmiących rezolucyj napływać będą do właściwych władz centralnych, wytworzyć z czasem muszą nową orientację gospodarczą w naszych kołach rządowych.

A wszak tego właśnie tak bardzo nam trzeba.

L. G.

Polecamy naszą specjalność:

Motory ropowe

o sile 4—5 i 8—10 K. M. stacyjne i prze-
wożne bardzo solidnej konstrukcji

Imadła: równoległe mocnej
konstrukcji, szerokość
szczęk 80, 100, 120, 140 m/m

maszynowe szerokość szczęk 200 m/m
Tysiące naszych imadeł jest w użyciu

Dla pp. kupców wysoki rabat

Części do maszyn żniwnych

Deering, Cormick, Eckert, Eydt, Wood
i Adriane.

Wszystkie tryby, pochwy i wałki pasują dokładnie
jak oryginalne, przyczem ceny bardzo niskie

„MOTOR POLSKI“

TO W. AKC.

Żnin (Wielkop.)

2661

Telefon 82.

Adres telegr. „MOTOR“

Do ostrzenia kos

Osełki-strychaczce

z twardego krasnodrzewu
firmy Batavia-Schwabe

Kosy kute à zł. 8,50

Młoty i babki do klepania kos
à zł. 1,—

Piły ramowe i trakowe

Cyrkularki do rżnięcia drzewa
opałowego 600 mm à zł. 40,—

Żelazka elektryczne

dostarcza w każdej ilości

E. & R. Leibrandt

Gdańsk

Hopfengasse 101/102

2660

Józef Dziabaszeński i S-ka

FABRYKA MASZYN I ODLEWNIA

Poznań, Przemysłowa 35 - Tel. 31-53 i 62-22

wykonują:

Aparaty destylacyjne, rektyfikacyjne i odpędowe do
gorzelni - Dwuczynne dźwigarki (podnośniki) materia-
łów budowlanych - Zaprawiarki ukośno-korytkowe
do zaprawy wapiennej i cementowej - Pompki do
oliwy do smarowania cylindrów - Śrutowniki tarczowe
Kuznie polowe - Gniotowniki - Pompy do zacieru

Patentowane palenisko „WULKAN“ do kotłów parowych
i lokomobil zaoszczędzające ca 50% na opale

Ryflują walce młyńskie i do śrutowników

NAPRAWIAJĄ

2667

wszelkie maszyny parowe, maszyny rolnicze i motory szybko i tanio
Zawodowi monterzy stale do dyspozycji

„OEKONOM“

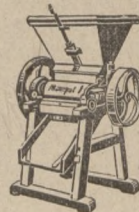
nowy, ulepszony typ Uniwersal. śrutownika i gniotownicy walcowej

Pojedynczej struktury!

Łatwe do obsługi!

Dobrze pracujące
i tanie!

2657



Uszkodzenie walców
niemożliwe!

Nadaje się na popęd
ręczny, kieratowy
i silnikowy

Odsprzedawcom i zastępcom udzielamy wysokiego rabatu.

Paweł Seler, Poznań

ul. Przemysłowa 23.

Przedsiębiorstwo handlowe

Łączkowski i Liczbiński

POZNAŃ, Zwierzyniecka nr. 3.

Telefony

66-49, 65-77.

Adres telegr.:

„Burgaz“.

Oddział techniczny dostarcza:

Wszelkiego rodzaju szczeliwa, wyroby gumowe
i azbestowe. Ropę, oliwę i smary, pasy skórzane
z sierści wielbłądziej, pasy pariane do elewatorów
i t.d. Obrabiarki do metalu i drzewa. Silniki spa-
linowe i parowe maszyn, Rury i części do nich
dla wodociągów i gazowni. Latarnie gazowe dla
oświetlenia ulicznego i domowego.

Oddział elektrotechniczny:

Wszelkie materiały wchodzące w zakres elektro-
techniki. Budowa stacyj elektrycznych dla miast,
przemysłu i rolnictwa. Reparacja prądnic, silników,
baterij akumulatorowych i wszelkich aparatów

Kosztorysami i techn. poradą służymy każdego czasu.

Towary krajowe i zagraniczne.

2663

RÉSUMÉ TARGOWE.

Już w trzech ostatnich zeszytach tygodnika naszego w myśl powołania naszego, poświęciliśmy szczegółową uwagę przemysłowi i handlowi dziedziny metalurgicznej w nawiązaniu do wiosennej tegorocznej imprezy targowej. W numerze 18. z zeszłego tygodnia, w artykule wstępnym objęliśmy po bieżnym rzutem oka obesłanie Targów przez tę, pod względem zróżniczkowania, najrozleglejszą krajową dziedzinę wytwórczą, jaką jest nasz przemysł metalowy i budowy maszyn. W streszczonym tym elaboracie wskazaliśmy na najważniejsze fakty rozszerzenia zakresu produkcji krajowej, wyszczególniając tu niektóre ulepszenia eksponatów oraz wprowadzone na rynek nowości, nie wyrabiane dotychczas w kraju. Dotyczyło to w przeważającej mierze naszych renomowanych i potężniejszych koncernów fabrycznych, względnie przedsiębiorstw wytwórczo-handlowych jak: H. Cegielski, Poznań, L. Czarliński, Ostrów, „Unja“, Grudziądz - Bydgoszcz, Nitsche i Spółka, Poznań, Krauze i Spółka, Toruń, Głogowski i Syn, Inowrocław, Bracia Malak, Żnin, Schütz, Rogoźno, Herkules, Gniezno, Samulski, Pleśzew, „Ursus“, Warszawa itd. — W ramach jednego artykułu trudno jednakże choć wskazaniem palca zwrócić uwagę na wszystkich zasługujących na pewne wyszczególnienie. W zrozumieniu doniosłości, jaką dla kupiectwa stanowi najszerzy wykaz źródeł wytwórczo-dostawczych, postanowiliśmy zestawieniem krótszych opisów utrwalić w pamięci sfer interesowanych liczne i najważniejsze placówki wytwórczo-handlowe, które mimo najnieodpowiedniejszej koniunktury stanęły na posterunku. To też placówki te zupełnie słusznie domagać się mogą, by i kupiectwo z równym zaparciem się siebie spełniło swój obowiązek obywatelski i propagując polski przemysł dopomogło dotrzeć wyrobom krajowym do najodleglejszych zakątków rynku wewnętrznego. Przekonując pozatem i najoporniejszych konsumentów o dobroci własnych fabrykatów naszych dopomogło zwalczyć uprzedzenie, dzięki któremu to niezdrowemu objawowi, liczne wyroby polskie zaprowadzają się łatwiej pośród obcych aniżeli na rodzimym podwórku. — Tym szczytnym celem budzenia i utrwalenia zaufania oraz propagowania polskiego przemysłu niechaj służyć dziś zapoczątkowane opisy, które w dalszej rozciągłości zamieścimy jeszcze w ostatnim numerze potargowym, ukazać się mającym za 10 dni. — Firmy, które zapragnęłyby w zeszycie potargowym wziąć udział z reklamą ilustrowaną, upraszamy o niezwłoczne przekazanie swych zleceń, bowiem albumowe pamiątkowe wydanie nasze z ilustracjami, utrwalając wynik Targów Poznańskich, służyć będzie zarazem celowej reklamie.

Redakcja i Administracja.

Bez żadnej przesady można powiedzieć, iż przemysł metalowy i maszynowy był obesłany na Międzynarodowych Targach dość imponująco. Rozrzucony po całych Targach i mieszczący się głównie w hali maszynowej, Wieży Górnośląskiej oraz pod otwartym niebem (maszyny i silniki rolnicze) przykuwał on do siebie uwagę nawet niefachowców, dzięki impulsywnemu tętnu ruchu, który ożywiał martwe maszyny, silniki, aparaty itp.

Wśród różnego rodzaju ciekawych eksponatów tych działów nie możemy nie zwrócić specjalnej uwagi na niektóre z nich, jako świadczące o pracy i postępie w naszym przemyśle metalowo-maszynowym.

Przed nami duże stoisko **Fabryki Maszyn, Lejarni Żelaza i Kotlarni S. Samulski i Sp.** w Pleszewie (Wlkp.). Cały szereg ciekawych udoskonalonych maszyn charakteryzuje intensywną działalność tej poważnej i szanowanej w Wielkopolsce placówki przemysłowej. Widzimy tutaj „uniwersalną obrabiarke do drzewa „Sou“, która może pracować albo jako kołówka do ucinania na dokładną miarę i pod kątem, albo jako frezarka pionowa do zarzynania czopów, lub też jako wiertarka, albo tokarnia na 1000 mm. toczenia lub naręszcie jako szlifierka do ostrzenia noży. Widzimy również tutaj: **strugarkę** grubościową 3-wrzecionową (model L. D. N.) a także kombinowaną z wyrówniarką (mod. S. D. K.), **piłę taśmową** (mod. St.), **heblarkę** wyrówniarkę (mod. SH.), **kołówkę** precyzyjną z ruchomym stołem (mod. S. K. R.), różnego rodzaju i wymiarów **pompy ssące** filarkowe, dające się zastosować do każdej studni aż do 10 m. głębokości, **pompy dwucylindrowe** do zaopatrywania bezpośredniego kuchen i obór, **pompy wodociągowe**, **zapędy do pomp** itp. Przy takim asortymencie najróżniejszych maszyn i armatury wytwarza się rzeczywiście pojęcie o całej fabryce, jako poważnej placówce naszego przemysłu maszynowego.

Zwracają na siebie uwagę również wyroby **fabryki „B. Ziółkowski i S-ka, T. z o. p.“** w Poznaniu (Łazarz, ul. Emilji

Szczanieckiej 46) a mianowicie aparaty do gorzelnictwa, kotły miedziane, armatura do kotłów itp. Solidne i precyzyjne wykończenie aparatów świadczy jaknajlepiej o sprawności tej zresztą dobrze znanej w branży gorzelniczej firmy. Niestety, monopolowa polityka rządowa znacznie poderwała frekwencję na aparaty gorzelnicze, zmuszając fabrykę do przejścia na inne wyroby z miedzi i mosiądzu.

Wielki ruch panuje przy stoisku firmy „S. K. F.“ — szwedzkie łożyska kulkowe (Warszawa, Kopernika 13). Wszyscy my wiemy jaki kolosalny przewrót w technice zrobiło zastosowanie łożysk kulkowych, gdzie tarcie zostało zmniejszone do minimum. Pięknie to ilustrują właśnie transmisje urządzone na stoisku „SKF“, gdzie zamiast pasa transmisyjnego została użyta zwykła nić. Łożysko transmisyjne „SKF“ składa się z 2 pierścieni, kompletu kulek, koszyczka i tuleji zaciskowej z nakrętką. Każde łożysko przed ostateczną wysyłką podlega 35 różnym zabiegom kontrolującym. Jeśli przy łożyskach ślizgowych tarcie dochodzi do 0,01—0,02 to u łożysk „SKF“ spada one do 0,0008—0,0012, czyli zużycie energii w łożyskach kulkowych „SKF“ jest o 90 procent mniejsze niż w zwykłych łożyskach.

Jak wiadomo, łożyska ślizgowe wymagają częstego i dobrego smarowania, co powoduje przy większych instalacjach znaczne wydatki na smary i obsługę. Łożyska kulkowe „SKF“ zużywają li tylko od 10—35 procent ilości smarów niezbędnych do smarowania zwykłych łożysk, czyli i tutaj oszczędza się do 90 procent wydatków na oleje i tłuszcze. Zaznaczamy, iż łożyska kulkowe wymagają uzupełnienia tłuszczu od 2—4 razy w roku, co zmniejsza koszt ich obsługi.

Można bez przesady powiedzieć, iż są to łożyska przyszłości i jak one wyrugowały z użycia zwykłe łożyska w samochodach i wogóle środkach przewozowych, tak również w niedalekiej przyszłości zajmą takie same miejsce w większym i mniejszym przemyśle.

St. Malinowski, Śrem

Fabryka maszyn i wozów - Odlewnia żelaza i spiżu

Założ. w roku 1886

poleca:

Telefon nr. 17

wszelkie maszyny i narzędzia rolnicze, jako specjalność młocarnie szerokomłotne, maneże, wszelkiego rodzaju walce oraz bryczki, wolanty, polowczyki, wozy robocze, karawany, **wozy mieszkalne**, do walczy szosowych i plugów parowych.

Wykonuje się wszelkie odlewy żeliwne i spiżowe według własnych lub nadesłanych modeli.

2003



PŁUGI

parowe Fowlera, pod gwarancją wyremontowane młocarnie parowe i lokomobile, elewatory-śrutowniki, motory benzynowe oraz wszelkie maszyny i narzędzia rolnicze

JÓZEF KONIECZNY

FABRYKA MASZYN I NARZĘDZI

GNIEZNO

UL. MONIUSZKI NR. 1

3397

1970

Jako specjalność
wyrabiam

parniki do perek syst. „AKRA” całożelazne młocarnie szerokobijące ulepszonej i najnowszej konstrukcji, kieraty i kuźnie polowe

PRZEWODNIK

POZNAŃ

ŚW. MARCIN 30

TELEFON 1571

poleca
korzystnie

Stal

Narzędzia

Śruby

Naśrubki — nity
Lasze — haki do szyn

Cyny

Antymon — ołów

Okucia

budowlane
i meblowe

Artykuły
techniczne
i szmerglowe

Pasy zapędowe

Rury

Armatury — łączniki

Liny stalowe

Łańcuchy

Siatki druciane

Wagi dziesiętne
i stołowe, ciężarki

1809

ZAMKI DO MEBLI

„FEMA” T.A.

Wlkp. Fabr. Wyrob. Metal.
BYDGOSZCZ, Dr. Warmińskiego 6.

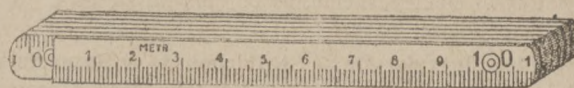
Telefon nr. 821.

2723

Narzędzia precyzyjne

i inne

2725



dostarcza ze składu najtaniej

Biuro Techniczno-Handlowe

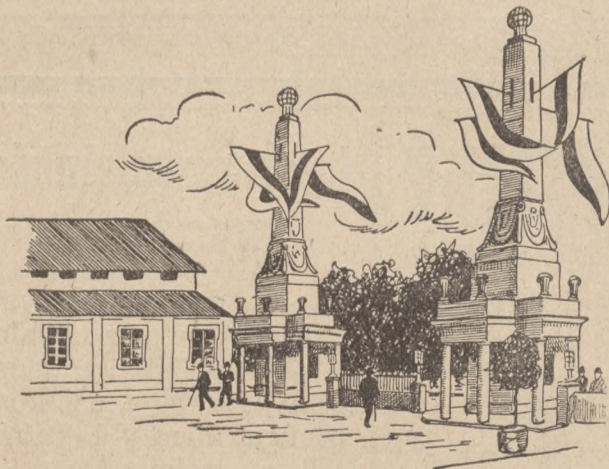
Mieczysław Poznański

w Warszawie, Marszałkowska 72

Telefon Nr. 51-65

Skrzynka pocztowa 61

Przed nami znajduje się stoisko T. A. „Wiepofana“ (Wielkopolska Odlewnia i Fabryka Narzędzi i Maszyn w Poznaniu, ul. Dąbrowskiego 81). Wypróbowane na praktyce tokarki E. W. — 180 wyrobu tej fabryki charakteryzują się następującymi własnościami: waga — od 490 kg. do 600 kg. (przy długości od 1 do 2 metrów), niezbędna moc — 0,8 K. M.; powierzchnia zajmowana przez tokarkę — 2000×700 mm., całkowita długość łoża — 1750 mm., szerokość łoża — 220 mm., toczenie gwintów — ang. przy ilości zwojów na 1" ang. — 2 do 60-ciu wzgl. przy skoku zwoju od 0,5 do 10 mm. itd. Tamże widzimy: **ekscentryczną prasę** (waga ca 450 kg., skok 6—30 mm., wrzeciono 50 mm.), **tokarnię „Toka“** o wysokości kłków 180 mm. i wygłęb. 280 mm. itd.



Na Targach przykuwa uwagę zwiedzających silnik Diesel'owy **Zakładów Mechanicznych „Ursus“, Sp. Akc. z Warszawy**. Wiemy, jakie nieocenione usługi oddają przemysłowi silniki Diesel'owe, firma zaś „Ursus“, egzystując od 1894 roku, ma przeszło 6000 tych silników różnych typów w pracy. Zakłady dostarczają motory spalinowe od 40—600 K. M. systemu „Diesel'a“, również silniki od 25—60 K. M. systemu „Semi-Diesel“ czterosuwne, jednocylindrowe z poziomym cylindrem, oraz silniki 2-suwne o sile od 4—16 K. M. pionowe. Oprócz powyższego firma wypuściła dla celów rolniczych traktory „Ursus“ z silnikami 25 K. M., które w niczem nie ustępują amerykańskim traktorom.

Tow. Akc. H. Cegielski w Poznaniu wystawiło w hali maszyn palenisko o rusztach korytkowych patentu „Gefia“ (Sp. Akc. Gefia w Wiedniu). Jestto udoskonalone palenisko, podnoszące wydajność pary w kotłach i zaoszczędzające około 25 procent opału. Palenisko powyższe składa się z schódkowo ułożonych sztab rusztowych, na skutek czego szpary rusztowe doprowadzają powietrze do paleniska w kierunku środka rusztów. Dzięki dobremu wymierzaniu opałowego materiału z powietrzem skutecznia się całkowite wypalanie się na skutek czego zawartość kwasu węglowego wynosi od 10 do 12 proc. Niespalone cząsteczki materiału opałowego nie mogą przepadać przez szpary, ponieważ szpary są ułożone poziomo. W podmuch zaopatruje się palenisko dzięki wentylatorowi elektrycznemu, na co zużywa się do 2 procent wytwarzanej ilości pary.

Biuro Inżynierskie — St. Duchowski w Poznaniu, ul. Pocztowa 21, koncentrujące w swem ręku szereg zastępstw zagranicznych na obrabiarki, silniki Diesel'a, wciągi osobowe i towarowe, wentylatory itp., wystawiło kilka aparatów i przyrządów z wymienionych dziedzin przemysłowych.

Zwraca na siebie uwagę również skromne stoisko Sp. Akc. „**Technika Gorzelnicza**“ z Warszawy (Królewska 8), mającej własną wytwórnię mechaniczną oraz przyrządów szklanych. Widzimy tutaj **alkoholomierz** samoczynny o bardzo pojedynczej konstrukcji oraz najrozmaitsze szklane przyrządy pomo-

niczne jak areometry, termometry, rurki itp. używane w gorzelnictwie, przemyśle spirytusowym, cukrowniczym itp.

Z ciekawością oglądamy nowoczesne urządzenia i maszyny do młynów, które wystawiają aż trzy firmy.

„**Gebrüder Seck, Dresden**“ (przedst. inż. Stefan Kastemüller z Poznania, Św. Wojciech 14-15) pokazuje nam w ruchu wolnowiszący odsiewacz płaski mając w zapasie oprócz tego cały szereg innych maszyn: łuszcarkę zboża, postawy walcowe, młynki uniwersalne, aspiracyjną maszynę do czyszczenia zboża itp.

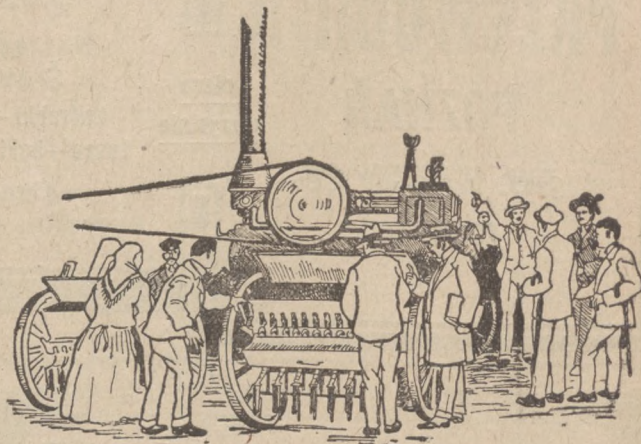
„**Diener u. Bildt K. G.**“, Maschinen u. Mühlenbau-Anstalt (Breslau 10, Herzogstr. 18), również wystawia wolnowiszący odsiewacz, wzbudzający ogólne zaciekawienie swym równym a prędkim ruchem poziomo obrotowym. Dalej „**Młynotwórnia**“, Tow. Akc. z Rogoźna (Wlkp.) popisowała się swym renomowanym wolnowiszącym odsiewaczem.

Znana firma „**Weigt St. i S-ka**“ z Łodzi, (Senatorska 22), wystawiła najróżniejsze maszyny i urządzenia do fabryk chemicznych, radiatory, piece pokojowe itp.

„**Unia**“ — **Zjednoczone Fabryki Maszyn, T. A.** (dawn. C. Blumwe i Syn) oddział w Bydgoszczy (ul. Nakielska 26), pokazała nam doskonale traki i maszyny do obróbki drzewa, armaturę do różnych urządzeń maszynowych i t. p.

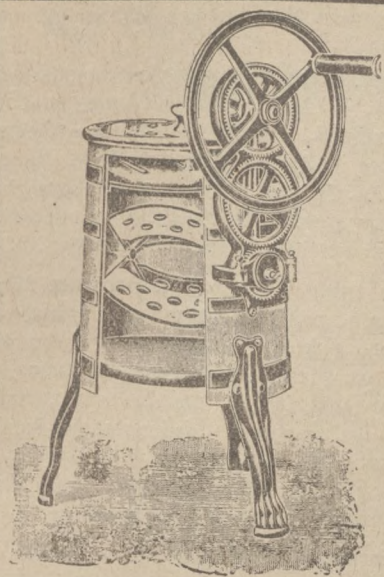
Z firm elektrotechnicznych zwracają swemi eksponatami uwagę następujące przedsiębiorstwa:

„**Elektrobudowa**“ — Wytwórnia maszyn elektrycznych — z Łodzi, ul. Przejazd 54, wystawiająca silniki elektryczne oraz rozruszniki itp. przyrządy el.-techniczne. Są tu el.-motory zwarte i pierścieniowe o ilości obrotów od 750—3000 na minutę przy 50 okresach prądu. Bez obawy uszkodzenia silniki mogą być przeciążane do 25 procent na przeciąg około pół godziny. **Silniki zwarte** posiadają lepszą sprawność i współczynniki mocy, niż silniki innych typów. **Silniki zaś pierścieniowe** charakteryzują się 2—3-krotnie większym momentem rozruchu w stosunku do silników zwartych.



„**Polskie Towarzystwo Elektryczne**“, Sp. Akc. w Warszawie (Al. Jerozolimskie 71), pokazuje nam transformatory jednofazowe i trójfazowe o mocy 2—800 K. W. i napięciu do 35000 volt a nawet i wyżej. Transformatory są wykonywane z chłodzeniem powietrznym i olejem specjalnie dla kopalń. Również oglądamy maszyny do prądu stałego do 100 K. M., o napięciu do 550 volt na dowolną prędkość obrotową. Są silniki otwarte, okapturzone z wentylacją, całkowicie zamknięte, prądnice i przetwornice.

„**Amme Giesecke u. Konegen, A. G.**“, Braunschweig, daje nam pojęcie o „elektrycznych koniach“. Każdego rodzaju ciekawe wózki z elektrycznym napędem do ulicznego ruchu towarowego, przewożenia pakunków, desek itp. — oto są przedmioty wyrobu tej firmy.



MASIELNICE WIELKOPOLSKIE

Nadzwyczaj lekki bieg!
Najłatwiejsza obsługa!
Wygodne czyszczenie!
Najprędsze zmaślanie!

Wykonane z najlepszego materiału. — Beczki dębowe.
Pierwszorządne precyzyjne wykonanie.

Bracia Rutkowsy • Fabryka Masielnic
Jarocin, (Wielkopolska) Krakowska 40

2620

NOŻE

do sieczkarń wszelkich systemów

oraz inne wyroby nożownicze dla
rolnictwa i przemysłu jak również

tasaki kuchenne i rzeźniczne

fabrykują jako specjalność

B-CIA PLUCIŃSCY

FABRYKA STALOWYCH NARZĘDZI

POZNAŃ

Szamarzewskiego 43 - Tel. 63-42

Adres telegr. „Nożownia”

Na nasze wyroby ozna-
czone zarejestrowanym
znakiem fabrycznym



udzielamy pełnej gwarancji

2666

Pierwsze Krajowe Towarzystwo Powroźnicze w Radymnie

poleca swoje znane wyroby z czystego ko-
nopia a to: pasy, liny transmisyjne, liny
budowlane, postronki, lejce, szle, kantary,
sznury do bielizny, linewki kominiarskie,
siecie do rybołówstwa i polowania, hamaki,
siatki tenisowe, szpagaty wszelkiego ro-
dzaju jak rymarski, (do wyrobu kilimów),
do pakowania i inne, oraz wszelkie wyro-
by w zakres powroźnictwa wchodzące.

Wyrób trwały, ceny umiarkowane, na żądanie cenniki i oferty

2671



„IMPEX”

F. ADAMCZAK & S-KA :: POZNAŃ
ULICA WOŻNA 10. --- TELEFON NR. 56-74

polecają do natychmiastowej dostawy z bogato
zaopatrzonych składów na korzystnych warunkach

Kosy ze znakiem „Serce” - Sierpy styryjskie blacikowe z trzon-
kiem 3/0, 2/0 i 0 - Sierpy zębate - Młotki i babki zagraniczne
i krajowe - Pierścienie - Bańki pocynkowane - Osełki, oryginalne
Bendera ze znakiem „Kotwica”

Na zapytanie służymy szczegółową ofertą 2715

„Strzała” — Zakłady Przemysłowe, inż. Ewaryst Namysł z Poznania (Al. Marcinkowskiego 20), wystawiają cały szereg tak przyrządów elektrotechnicznych, jak zarówno silniki elektryczne, dynamo, rozruszniki itp. Znana ta ze swej solidności firma rzeczywiście wyróżnia się pierwszorzędnymi eksponatami, które ściągają na siebie uwagę wszystkich fachowców oraz elektrotechników.

Akumulatory wystawiła firma **„Tudor”, Zakłady Akumulatorowe** w Warszawie (Al. Jerozolimskie 45).

Nie możemy nie wspomnieć o wspaniałym stoisku firmy **„Gaertig-K. i S-ka”, T. z o. p.** w Poznaniu (ul. Pocztowa 26), gdzie z rzeczywistą satysfakcją oglądaliśmy najróżnorodniejsze aparaty elektryczne, tablice rozdzielcze, silniki i t. p. **krajowej produkcji.**



Dalej kroczy szereg firm radiotechnicznych:

„Towar” — Telefony Automatyczne, Sp. z o. odp. w Poznaniu (ul. Fredry 6), **„Radio-Amato” — Zakłady elektrotechniczne — Rawicz**, **Zakłady Elektrotechniczne oddz. Radio** w Poznaniu, ul. Sew. Mielżyńskiego 1, **„Radjus” — Zakł. Radiotechniczne** w Poznaniu, Św. Marcin 62 itd.

Poznańskie Towarzystwo Telefonów, T. z o. p., Bolesław Kaczmarek, w Poznaniu, ul. Jasna 9, ściągają do swego stoiska tłumy zwiedzających Targi pięknymi reprodukcjami radiofonicznymi. Ostatnie słowo radiotechniki znalazło tutaj należytą ocenę i, można powiedzieć, iż żadne ze stoisk radiofonicznych nie korzystało z tak wielkiej frekwencji.

Fabryka Elementów i Baterii Tomaszewski W. i S-ka w Poznaniu, ul. Fr. Ratajczaka 36, wystawiła swe znane z wytrzymałości wyroby. Podkreślamy, iż dotychczas korzystaliśmy przeważnie z baterii suchych, głównie importowanych z zagranicy. Jednak elementy wyrobu powyższej fabryki w stosunkowo krótkim czasie zdążyły pozyskać sobie kompletne zaufanie klientów.

Rurki izolacyjne, szczotki do motorów itp. dodatkowe części elektrotechniczne wystawiło **T. A. „Patzer Kaz. inż.”** w Warszawie, Al. Jerozolimskie 9.

Z przedsiębiorstw, reprezentujących wyroby metalowe możemy podkreślić następujące firmy, fabrykaty których zwracały specjalną uwagę fachowców.

Fabryka Maszyn precyzyjnych **„Inwentia” w Poznaniu**, która wystawiła rzeczywiście bezkonkurencyjne rowery własnej produkcji. Nie zważając na niekorzystne warunki konkurencyjne (niepomiarowo niska ochrona celna, wynosząca zaledwie 16 procent ceny towaru), jednak rowery nasze coraz więcej wycieśniają z rynku wewnętrznego rowery importowane z zagranicy. Import tychże już pochłoniął znaczne pieniądze (naprz. w r. 1925 aż 22 554 000 zł. — za wwiezione 1611 tonn

rowerów). Otóż tylko przy odpowiedniej propagandzie oraz rozwoju ojczystego przemysłu rowerowego dałoby się zastrzymać te pieniądze w kraju.

Zwracają ogólną uwagę swem ładnym wykończeniem stacje benzynowe firmy **S. A. T. A. M. (Société Anonyme pour Tous Appareillages Mécaniques, Levallois - Perret - Seine)**, wystawione przez p. **Pierre Vallet’a z Poznania** (Św. Marcin nr. 5). Aparaty „S. A. T. A. M.” są przyjęte przez Syndykat Ubezpieczeń od ognia przy stałych premjach, jako odpowiadające kompletnym warunkom bezpieczeństwa ogniowego.

Nie oszczędziła sobie trudu i kosztów **„Gazownia Miejska”** w Poznaniu, ażeby zająć pod swe ekspozyty i pokazy aż dwa artystycznie urządzone pokoje. Poglądowo widzimy tutaj jak i co można robić na gazie. Nowoczesne kuchnie, łazienki, przyrządy do lutowania itp. — oto czem przyciąga powszechną uwagę wystawa Gazowni. Jednocześnie każdy widzi i przekonuje się naocznie, jak można w najkrótszym czasie przygotować smaczną pieczeń wieprzową lub dobrą babkę, używając propagowane przyrządy gazownicze.

„Junker u. Ruh”, Karlsruhe — znana fabryka wyrobów do techniki gazowej, również popisuje się urządzeniami kuchennymi, piecami gazowymi, rusztami do pieczenia, rożnami, szafkami do ogrzewania naczyń i t. p. — specjalnie do celów zaopatrzenia gospodnio-restauracyjnego.

„Poznańska Fabryka Gazomierzy” z Poznania (ul. Dąbrowskiego 81) wystawiła **suche gazomierze syst. Va** najnowszej konstrukcji. Obok wielkiej prostoty mechanizmu takiego gazomierza, trzeba podkreślić szczególnie korzystne urządzenia komór mierniczych oraz ekonomiczne wyzyskanie zajętej pod gazomierz przestrzeni. Membrana (czyli ruchoma ściana rozdzielcza), będąc zrobioną z specjalnie garbowanej skóry bez szwu, okazała się nadzwyczaj trwałą nawet przy gazach zawierających znaczne ilości ciężkich węglowodorów, na skutek czego firma udziela aż 5-letniej gwarancji za powyższe gazomierze. Tak samo **suche kółby wzorcownicze** przeznaczone do kontrolowania gazomierzy w domu konsumentów są bez zarzutu, jak również **gazomierze kontrolne systemu Elstera**, przeznaczone do kontrolowania na miejscu gazomierzy domowych.

Z innych wyrobów metalowych wspomniemy o wyrobach drucianych **Wadowickiego Przemysłu Drucianego, T. z o. p.** w Wadowicach (Małopolska), znanych ze swej jakości w całej Polsce, oraz **fabryki lin drucianych i konopnych B. Muszyński, Lubawa** (Pomorze). Zwraca też na siebie uwagę pawilon płotów i siatek drucianych **Matuszewskiego R. i S-ka** z Poznania (Rataje, Mostowa 14), gdzie najróżniejsze misterne plecionki druciane dają wcale imponujący przegląd tego rodzaju przemysłu. Tak samo **„Dąbrowski Przemysł Druciany, Klein Bracia”** — z Dąbrowy Górniczej (wojew. kieleckie) pokazują nam swe znane z dobroci wyroby.

„Grakona” — Bydgoska fabryka pilników i narzędzi, T. A. (Bydgoszcz, Marcinkowskiego 7—8) wzbudza zainteresowanie wśród zwiedzających Targi przedstawicieli przemysłu metalowego.

Kilka fabryk wystawiło własnego wyrobu wagi, są nimi:

„Waga” — fabryka wag i maszyn, Sp. z o. odp., Bielsko (ul. Długa nr. 13) pokazuje nam swe wyroby systemu Schembena — **„Rekord” — kaliska fabryka wag — Kalisz, ul. Wiejska nr. 12, oraz A. Hersina, Rawicz.**

Kończąc na tem przegląd ogólny firm branży metalowej i maszynowej, przejdziemy do opisu jednego z największych działów, reprezentowanych na tegorocznych Targach — działu maszyn rolniczych.

(Ciąg dalszy w numerze nast.).

Gwarectwo „Hrabia Renard“

Kopalnie węgla i Zakłady Przemysłowe w Sosnowcu

Oddział: Walcownia rur i żelaza

Rury bez szwu czarne i ocynkowane ze stali Siemens-Martin, wyrobianej przez Tow. Huta Bankowa.

Rury żelazne wyciągane na gorąco i zimno do rozmaitego użytku. Rury z kołnierzami stałymi i ruchomymi na przewody parowe, powietrzne, wodne i gazowe. — Rury gładkie i fasonowe do kotłów, parowozów, traktorów. — Rury Fielda, Rury pompowe zwyczajne i amerykańskie. — Rury wiertnicze — Rury studzienne o grubych ściankach do przewodów hydraulicznych. Rury podsadzkowe.

Rury spawane od ($\frac{1}{8}$ ” do $1\frac{1}{2}$ ”)

Rury spawane z mufami, lub kołnierzami nagwintowanymi na przewody gazowe.

Mufy — Gwinty długie — Łuki. Żelazo ciągnięte, okrągłe i sześciokątne. Natychmiastowa dostawa rur normalnych wszelkich wymiarów. — Termin dostawy rur specjalnych po porozumieniu. Odlewy żelazne.

Składy w Warszawie: Żelazna 59

Telefon 58-88

Telefon 53-88.

Specjalność: Rury o cienkich ściankach do Cukrowni i aparatów dystylacyjnych. Wężownice wszelkich kształtów i wymiarów.

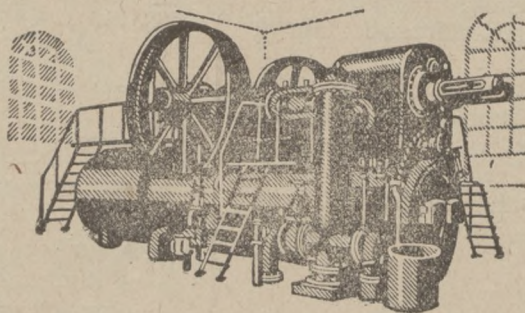
Przedstawiciele: Inż. A. de Rosset, Warszawa, Foksal 11, lub Wilcza 29a, tel. 272-56
 Antoni Bernhard, Poznań, Wielkie Garbary 18, tel. 12-59
 Antoni Bernhard, Łódź, Andrzeja 7, tel. 9-01
 Julian Bonk, Lwów, Sapiehy 26, tel. 12-80
 Inż. Jerzy Pobóg-Krasnodebski, Katowice, Młyńska 5, tel. 22-03.

37:6

**Stacyjne
i przewoźne**

LOKOMOBILE

na parę przegrzaną i nasyconą



1847

R. WOLF T. A.

MAGDEBURG-BUCKAU

Zastępstwo w Poznaniu: Inż. MARIAN ROWECKI, Plac Wolności 11^{II} - Telefon 40-95

Z kroniki ustawodawczej

Nowe rozporządzenie o ulgach celnych.

W Nr. 39 „Dziennika Ustaw“, czytamy rozporządzenie o ulgach celnych z dnia 26. kwietnia r. b., w zmienionej redakcji.

Przy przewozie maszyn i aparatów, niewyrabianych w kraju, o ile stanowią część składową nowo-instalowanych kompletnych urządzeń oddziałów zakładów przemysłowych, może być stosowane cło ulgowe, wynoszące 20% cła normalnego.

Minister skarbu w porozumieniu z ministrem przemysłu i handlu orzeka, które maszyny i aparaty odpowiadają warunkom tego rozporządzenia.

Rozporządzenie to weszło w życie z dniem 1-m maja i obowiązywać będzie do dnia 31 lipca (włącznie) r. b.

Równocześnie przedłużoną została do dnia 31-go lipca r. b. ważność pozwoleń ministerstwa skarbu na ulgową odprawę celną, wydanych na mocy rozporządzenia z dnia 4 marca r. b., które wygasło z dniem 28 kwietnia r. b.

Zapytania nadeszły do działu informacyjnego Tow. Wydawniczego „KUPIEC“ w Poznaniu

Do każdego zapytania prosimy dołączyć 50 gr. Wszystkim interesantom odpowiadamy listownie często po kilka razy.

Nr. 1314. Kto ma zastępstwo na kolejki polne firmy Dollberg.

Nr. 1350. Która krajowa fabryka wyrabia okucia żółte i platerowane białe oraz czarne.

Nr. 1351. Prosimy o podanie adresów fabryk, wyrabiających maszyny i podkładki do maszyn do wyrobu dachówki cementowej. Chodzi nam o inny typ maszyn, wyrabianych na polskim Górnym Śląsku lub Cieszyńskim.

Nr. 1355. Prosimy o podanie adresu fabryki aparatów do cynkowania systemem natrysku.

Nr. 1359. Uprasza się o podanie firmy, która dostarcza hurtownie lub wyrabia trójkolorowe barwy (bandy) korporacyjne.

Nr. 1363. Gdzie można nabyć etykiety blaszane z jednostronną nalepką papieru potrzebne do wysyłek kolejowych.

Nr. 1368. Która firma w kraju ma urządzenie do pomosiadowania sztyftów i śrubek.

Nr. 1371. Prosimy o podanie adresów fabryk wyrobów azbestowych.

Nr. 1374. Prosimy o podanie adresu krajowej fabryki, wyrabiającej oliwiarki kropłowe „Unikum“.

Nr. 1378. Która firma wyrabia wagi automaty-czne.

Nr. 1380. Prosimy o podanie (adresu) fabryki, lub hurtownego składu szpagatu do wiązałek Manilla krajowego i zagranicznego.

★

PP. HURTOWNIKOM I WYTWORCOM zwracamy szczególną uwagę na powyższe zapytania.

Świetna okazja! Samochód „Chervolet“ mało używany

(dotychczas 5.000 klm.) jest natychmiast za 800 dolarów (równowartość w złotych) do sprzedania.

Zgłoszenia uprasza się pod nr. 6062 2757 do „PAR“ Biuro Reklam GRUDZIĄDZ.

RATUJCIE DACHY!

Nowe, jak również stare dachy żelazne i papowe (z tektury smołowcowej) zabezpiecza najradzykalniej od zniszczenia i przeciekania:

Wypróbowany, patentowany, różnobarwny i niepalny środek

Chronolin „Charjan“

Dachy żelazne, malowane Chronolinem „Charjan“, nie rdzewieją, papowe i gontowe stają się absolutnie niepalne, podnosząc znacznie estetykę dachów.

Smola niszczy, — —
Chronolin konserwuje!

Towarzystwo „Charjan“

Oddział w Kaliszu.

Jeneralne Przedstawicielstwo:

BIAŁA PODLASKA, STACYJNA 7

Inż. Tad. Zawadzki.

3741

KASY OGNIOTRWAŁE

Tresory ścienne

tanio na sprzedaż mają

Bracia Leitreiter
INOWROCŁAW

Firma założona w r. 1901. — Przeszło 3000 szt. w obiegu!

2733

Sieredzki & Szulc T. z o. p.

Centrala maszyn i narzędzi

Poznań, św. Marcin 43. Tel. 3450. Skrzyn. poczt. 207

Polecają do natychmiastowej dostawy ze składu

Obrabiarki do drzewa i metali — Wszelkie narzędzia — Piłniki krajowe, angielskie i niemieckie — Nożyce i dziurkacze do blachy — Tarcze i wyroby szmerglowe — Pasy, liny transmisyjne i tarcze pasowe — Łożyska kulkowe i samosmarujące — Różne artykuły techniczne. Surowiec żelaza „Stąporków“, — Aparaty do spawania — Stal do różnych celów — Artykuły do centralnego ogrzewania i kanalizacji „Stąporków“ — Oryginalne szwajcarskie łączniki „GF“ — Rury gazowe i kotłowe. 2095

Nowe przedsiębiorstwo!

Popierające wyroby krajowe!

„MIEDZIANKA“

Górnośl. Wytwórnia Wyrobów Miedzianych i Metalowych

Sp. z o. o.

Katowice II, ul. Krakowska 2

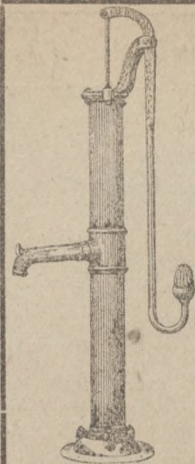
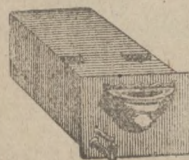
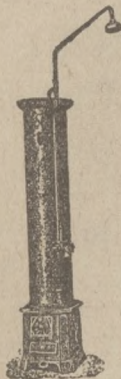
poleca jako, specjalność własnej fabrykacji:

Kotły i kociołki miedziane w całości wykute z jednej sztuki w różnych formatach i wszelkich wielkościach do

potrzeb domowych i dla zakładów przemysłowych jak: masarni, cukiernictwa, farbiarni, destylacji, gorzelni itp.

Wanienki kuchenkowe z miedzi do gorącej wody z muszlą i kranikiem mosiężnym, ładnie polerowane. — Kilka wielkości.**Balony miedziane** do wody sodowej. 2074**Filtry i chłodniki.****Plece kąpielowe** z basenem z czystej miedzi z połyskiem, z baterią niklową.**Czaszki do kotłów miedzianych** wszelk. wymiarów, dnem płaskim i okrągłym gotowe dla kotlarzy z oszczędnością w materiale i szwajcowaniu.**Wszelkie naczynia kuchenne i domowe** z blachy miedzianej po najtańszej cenie.

Cennik i oferty na żądanie. — Dostawa krótkoterminowa. — Dla odsprzedających stosowny rabat.

**POMPY RÓŻNEGO RODZAJU**

do zapędu ręcznego, manewru i mechanicznego, do studzien zwykłych i głębokich

Wiercenie studzien zwykłych i artezyjskich**J. Kopczyński i Sp.**

Poznań, ul. Łazarska 30

Nr. tel. 60-42. Rok zał. 1893

Fabryka pomp i przedsiębiorstwo wiercenia studzien

ODDZIAŁ W BYDGOSZCZY

ul. Dworcowa nr. 46.

ZBIORNIKI ŻELAZNE**750 litr. 4.200 litr. 13.800 litr.****2.000 „ 4.500 „ 17.000 „****3.000 „ 5.250 „ 20.000 „**

oraz inne różnej wielkości

beczki żelazne i ocynkowane, beczkowozy z zapalnym benzynowym do pompowania cieczy (Fäkalienwagen)

ma natychmiast do sprzedania

GÓRNOŚLĄSKI PRZEMYSŁ METALOWY

Tarnowskie Góry 2616

Produkty Hut Górnośląskich

jako:

Żelazo sztabowe, taśmowe, uniwersalne, dźwigary, korytka, blachy żelazne, cynkowe i pocynkowane, rury do gazu, wody i pary, podkowki, osie itp. dostarczamy w ładunkach wagonowych krótkoterminowo **po miarodajnych cenach**Na żądanie służymy wyczerpującą ofertą i terminem dostawy. Zamówienia z rozdrobnioną specyfikacją i mniejsze ilości wykonujemy z naszego bogato zaopatrzonego składu po najtańszych cenach składowych. Również polecamy łaskawej uwadze nasz **hurtowy oddział narzędzi i maszyn, różnych towarów krótkich żelaznych** itp. Przy wszelkich zapytaniach uprasza się o podanie potrzebnych ilości i wymiarów.

2192

Katowicki Handel Żelaza Sp. z o. o., Katowice

Biuro ul. Młyńska 37

Składy z własną boczniką kolejową Katowice-Dąb

Telef. 13, 14 i 165

NAJPRZEDNIEJSZE

Maszyny - Aparaty

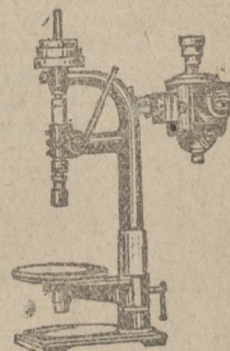
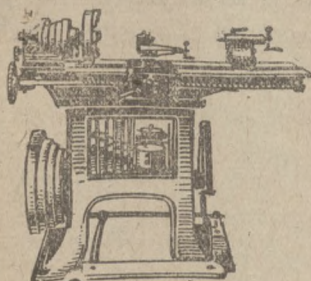
do obróbki metalu, blachy i drzewa, każdej konstrukcji, do największych wymiarów dostarczam po najniższych cenach

Wacław Zakulski**MAGDEBURG-N.**

Heinrichstrasse Nr. 24 (Niemcy).

(1)

2542



Generalne przedstawicielstwo łożysk kulkowych Karol Kuske, Warszawa, Nowogrodzka 12.

Pośród krajowych przedstawicielstw łożysk kulkowych oraz kulek stalowych wybija się na czoło stara renomowana firma **Karol Kuske, Warszawa, Nowogrodzka nr. 12**, istniejąca już od roku 1909. Firma prowadzi na składzie łożyska kulkowe jedno- i dwurzędowe, stałe i wahliwe, konstrukcji koncentrycznej i konusowej wszelkich typów i wymiarów oraz dla wszelkich celów. Łożyska kulkowe DWF to najważniejszy element w mechanice, gdyż zaoszczędzają do 60 procent siły i do 90 proc. smaru, dając przytem najwyższą pewność ruchu, oszczędności przy obsłudze, pozwalając zarazem wyzyskać silniki do maksimum. Oprócz tego omawiana firma prowadzi na składzie kulki stalowe „Star” luzem i w oprawkach, wszelkich średnic do rowerów i do wszelkich innych celów. Dalej, koła samochodowe wszelkich typów i wymiarów oraz węże metalowe giętne, bez szwu, na każde ciśnienie. Omawiane przedsiębiorstwo wywiązuje się ze wszelkich zleceń z nadzwyczajną punktualnością, dostarczając życzony towar w czasie jaknajkrótszym, mianowicie w przeciągu 24 godzin. Wszystkim interesantom stoją do dyspozycji katalogi i cenniki a szczegółowe oferty i prospekty wysyła się bezpłatnie. Jak mieliśmy możność przekonać się, firma **Karol Kuske**, dzięki ruchliwości i zapobiegliwości swej dyrekcji, zdobyła sobie w czasie długoletniego istnienia bardzo poważne grono stałych odbiorców. Zainteresowanych odsyłamy pod wyżej podanym adresem, zaznaczając zarazem, że niska kalkulacja oraz wielki wybór w towarze doborowym czynią z firmy tej poważne źródło zakupu.

S. Czachowski, skład żelaza, Poznań, Wielka 13.

Przedsiębiorstwo powyższe, zakrojone na wielką miarę, dostarcza tak hurtownie jak i detalicznie, śruby do warsztatów, śruby do kozłów, do fornierów, ławki stolarskie bukowe, heble żelazne systemu amerykańskiego. Zamówienia wszelkich ilości firma **S. Czachowski** wykonuje na warunkach bardzo korzystnych po cenach najtańszych ze swego bogato zaopatrzonego składu. Bardzo okazale zresztą zareprezentowała się omawiana firma na tegorocznych Międzynarodowych Targach Poznańskich, gdzie wystąpiła także w charakterze generalnego przedstawiciela firm: Dąwskiej Odlewni Żelaza i Fabryki Maszyn, Gebr. Kunz — Fürstenwalde (nad Sprewą) oraz firmy „Expresso” fabryki maszyn do kawy z Altony. Jak wiadomo, najnowszym i najdoskonalszym w dziedzinie sporządzania kawy i innych gorących napojów jest właśnie aparat „Expresso”, który w kilku sekundach każdą filiżankę kawy lub inne gorące napoje osobno świeżo sporządza. To też popyt na wspomniane aparaty był ogromnie wielki. Dokonane na Targach transakcje oraz stały ożywiony ruch w stoiskach wskazują najwyraźniej i najdobitniej, że omawiana firma należy do rzędu solidnych i na pełne poparcie zasługujących firm rdzennie polskich. Interesantom, szukającym odpowiedniego źródła dla pokrycia swych zapotrzebowań, szczerze polecić możemy omawianą powyżej firmę.

Nowe wydawnictwa.

ILLUSTRIERTE TECHNIK FÜR JEDERMANN. Nr.

19. Na ilustracji tytułowej spostrzegamy nową lodownię bez lodu, która, zdaje się, iż zyska na upowszechnionym użytku domowym. Pozatem wyszczególnić należy opisy: oko elektryczne; ścinanie drzew przy zapędzie motorycznym; ważne urządzenie wzmacniające dla celów radjofonii. Również widzimy w dziale ilustracyjnym liczny szereg zdjęć fotograficznych, przedstawiających bądź wynalazki nowe, bądź szczególniejsze zjawiska w świecie przyrody.

„Illustrierte Technik für Jedermann” nabyć można przez księgarnię naszą.

OBRABIARKI DO DRZEWA WSZELKIEGO RODZAJU WŁASNEJ KONSTRUKCJI DOSTARCZA HERKULES GNIEZNO

NAJDOGODNIEJSZE WARUNKI
SPŁAT RATAMI

NA ŻYCZENIE WYSYŁAMY INŻYNIERÓW
I KOSZTORYSY BEZPŁATNIE

ADRES TELEGRAFICZNY:

HERKULES GNIEZNO

TELEFON 26

1959

WIRÓWKI „BALANCE“



kupują chętnie wszyscy gospodarze z powodu ich prostej i mocnej konstrukcji i ostrego odtłuszczania. Beben jest zupełnie pojedynczy, bez talerzy, bez gumy, dlatego łatwe i wygodne czyszczenie. Dla handlu prosperujący przedmiot

2082



GUSTAV KOSCHORREK • LUBAWA
(POMORZE) TELEFON 26

Dzierżawy, zastępstwa, personal, sprzedaże itd.

Dobrze wprowadzony

2697

Podróżujący za prowizję

utrzymujący od 2 lat styczność z kupcami i handlarzami żelaza tak w hurcie jak i w detalu na całej Wielkopolsce, Pomorza i Gdańsku, szuka nowych zastępstw wielkich firm krajowych. — Oferty uprasza się zwracać do:

Rynku Metałowego i Maszynowego pod nr. 2697.

KONKURS na posadę maszynomistrza

Poszukuje się od 1 lipca 1926 roku wykwalifikowanego mistrza ślusarskiego, obeznanego w zakładaniu instalacji elektrycznych i wodociagowych, utrzymaniu ruchu maszyn, pędzonych parą i siłą elektryczną oraz maszyn rolniczych.

Reflektuje się tylko na siły doświadczone, mogące się wykazać kilkoletnią praktyką. Pobory przysługują XII stopnia pragmatyki urzędników państwowych, plus 15 procent dodatku komunalnego, wolne mieszkanie i ogród.

Odpowiednie wnioski z dołączeniem odpisów świadectw i życiorysu należy składać w term. do 10 czerwca 1926 r. do

**Dyrekcji Krajowego Zakładu
Poprawczego
w Chojnicach (Pomorze).** 2754

Sprzedamy okazjnie w dobrym stanie

4 maszyny do wyrobu świec

marki Wünschman w Lipsku

Blіszsze szczegóły:

2753

Tow. Przem.-Handl. „Wulkan”, Włocławek - Tel. 106.

Tartak

w Kruszyń-Kraińskim o 2 gatrach, przyległy do kanału Gopło-Noteć, nad szosą Bydgoszcz—Szubin, 2 km. od stacji Rybnarzewa, teren 7 i pół ha. częściowo ziemia uprawna ogrodowa, komplet zabudowania gospodarcze, — dom mieszkalny 2 ptr., 10 ubikacji, stajnia, stodoła, inwentarz żywy i martwy, natychmiast na sprzedaż. Obejrzeć można na miejscu. Piśmienne oferty przyjmuje do dnia 15 maja r. b. oraz udziela bliższych informacji: A. KUFEL, zarządca upadłości, BYDGOSZCZ, biuro ul. Gdańska 128. 726

Elektrownia kompletna:

Mo'or ropowy 8—10 koni, dynamo 54 kw., 230 volt, 23,5 amp. tablica rozdzielcza, kadź, filter, pas. Lokomobile „Wolfa” rok bud. 1917, 12 atm. z przewężaczem, 20 koni Prasa hydrauliczna do naciągania maszyn s'mochodowych, do 300 atm. do sprzedania. 2746

Warszawa, Furmańska 14, Kusiński.

Lokomobile Wolfa

12 H. P. nowa, przewoźna, zbudowana w 1925 roku według najnowszych zdobyczy techn., sprzedamy ze składu w Poznaniu. WYDZIAŁ HANDLOWY ZJEDNOCZENIA PRODUCENTÓW ROLNYCH, T. z o. p. POZNAŃ, ul. Pocztowa 30. 727

Sprzedaż

350 kóp gontów świerkowych, 2000 styli bukowych, 1000 styli do łopat. MICHAŁ STOJAK, FILIPOWICE, o. p. KRZESZOWICE. Także buduje domy drewniane. 730

Używany, szybkobiegący

trak walcowy

szerokość przepuszczająca 40 cm, ma na sprzedaż

Gustav Weese — Toruń-Mokre

Fabryka pierników i czekolady.

2731

Urządzenie suszarni ceramicznej

używane, lecz w dobrym stanie — składające się z: 1. 480 mb. rur lanożeliwnych żeberkowych, o średnicy w świetle 95 mm, w długościach 2 metrowych; 2. 300 mb. rur jak wyżej, o średnicy 70 mm., w długościach 2- i 1-metrowych; 3. 10 sztuk wentylatorów o średnicy skrzydeł 1 mtr.; 4. 2 kompletne urządzenia kaloryferów syst. Moellera o 262 m² pow. ogrzewalnej, wraz z paleniskami; 5. łączniki, kolanka lanożel., zbiorniki kondenzacyjne i t. p. sprzedamy w całości lub częściowo. Zgłoszenia prosimy kierować do KIEROWNICTWA ZAKŁADÓW PRZEMYSŁOWYCH „TRI” w STRZELNIE Wlkp., tamże można wymienione przedmioty oglądać. 2758

Do sprzedania: 2676

WALCA

do walcowania srebra i metali

na popęd ręczny i motorowy, fabrykat „Krause Lipsk” w zupełnie dobrym stanie, szerokość walcy 38 cm., grubość wałków 18 cm., waga całej walcy około 800 kg.

Wiad. w firmie Feliks Woźniak Kraków, Stradom 8

Fabryka wyrobów drzewnych

i artykułów bezkonkurencyjnych. 3 wielkie sale z 23 maszynami najnowszej konstrukcji (automaty) z zapędem elektrycznym z kilkoma motorami na bardzo korzystnych warunkach do sprzedania. Dzierżawa niska, kontrakt wedle życzenia. Zgłoszenia pod „Kopalnia złota” do biura ogłosz. J. WEBER, BYDGOSZCZ. 729

Fabryka tektury dachowej

w Fordonie (nad Wisłą) z zabudowaniem i ładną willą mieszkaniową, jest korzystnie do nabycia. Oferty przyjmuje i udziela bliższych informacji A. KUFEL, BYDGOSZCZ, biuro ul. Gdańska 128. 731

Łódź sportowa

na 8 osób, nadająca się na jeziora lub stawy, posuwająca się bez wiosłowania, okazjnie do sprzedania. Obejrzeć można na stawie w Sołaczu (Poznań). Łaskawe zgłoszenia przyjmuje 711

Jan Holasz,

Poznań, Kościelna 2, blacharstwo.

Kompl. urządzenie lodowni

dzienna produkcja 15 tonn, używana lecz jak nowa, bardzo korzystnie przy małej gotówce do sprzedania. 705

Lackmann i S-ka,

Telefon nr. 54-78. Poznań ul. 27. Grudnia 19

Ogłoszenie.

Magistrat miasta Szubina ma do oddania większą ilość mułu ołowianego z akumulatorów i części starych płyt. Reflektanci winni nadesłać oferty do Magistratu w Szubinie do dnia 20-go maja r. b. **MAGISTRAT.** 735

Samochody

okazyjnie do sprzedania. Fiat Turyn 510.45 H. P., 6-cylindrowy, 6-osobowy. Steyr 40 H. P., 6-cylindrowy, 6-osobowy. Lancia 45 H. P., 4-cylindrowy, 4-osobowy. **RUDOLF WANICKI, Garaż, KRAKÓW, Groble 5** 732

Wóz przyczepny

do samochodu ciężarowego

(nośność wozu 3 tonny) w bardzo dobrym stanie
sprzeda: „**CEREALIA**” — **CHEŁMŻA (Pomorze)** 2748

Samochód ciężarowy

marki **NAGO**, 5 tonn, 45 P. S., w bardzo dobrym stanie, korzystnie na sprzedaż. **KAROSA, POZNAŃ, Niegolewskich 22.**

Okazyjnie sprzedam

miocarnię, prawie nową, w bardzo dobrym stanie, systemu „Schutleworth”, sztyftowa, szerokość bębna 19 cali — z wytrząsaczami, wiałnią i elewatozem, z podwójnym czyszczeniem, na 4 kołach przewożna. Cena 700 złotych — **JAN DRAPICH, ŚWIATNIKI GÓRNE.** 734

Lokomobila

fabrykatu **Galertt Smith** 8 atm., w bardzo dobrym stanie i nowa **płta taśmowa** średn. 900 mm., fabrykat **Teichert i Syn.**

Fr. Dondajewski, Tartak parowy Oborniki.

2 lokomobile

20 P. S. i 12 P. S., motor Diesla, 15 P. S. oryginalny Deutz na rope, leżący, prawie nowy, motor benzynowy „Hille” 10 P. S., sprzedamy korzystnie. **BIURO TECHNICZNE, BYDGOSZCZ, ul. Grodzka 30, telefon 1545.** 743

Podkowy

z powrozami. **MATUSZEWSKI, POZNAŃ, ul. Przemysłowa 22.**

KUPNA

Motor systemu Diesl'a

o sile 15 do 25 P.S. używany, pod gwarancją w dobrym stanie bez uszkodzeń
2756 **natychmiast kupimy.**

Szczegółowe oferty wraz z ceną do **Inż. Z. i J. Kloc Bydgoszcz, Grodzka nr. 30. Telefon 15-45.**

Płyty akumulatorowe i szlam kupuje

Bielawski, Poznań, Bukowska 33. - Tel. 6418. 2571

Potrzebny motor 3-konny

na 380 volt, wolnoobrotowy, używany lub kadłub spalony. — **WARSZAWA; tel. 73-92.** 641

Samochód

marki „Steyr”, luksusowy, prawie nowy, 6 cylindrowy, 6 osobowy torpedo, w doskonałym stanie — okazjnie sprzedam. **E. Orski, WARSZAWA, Szopena 14-1, telefon 268-01.** 736

G L E J T A

minja i biel ołowianą po cenach fabrycznych „TECHEBU” **KRAKÓW, ul. Florjańska 7. Reprezent. hut ołowianych.** 737

Radio - aparaty

za cenę fabryczną 4-lampkowy **350 zł**, 8 lampkowy Superheterodyne **1000 zł**, duże głośniki **150 zł.**

Firma „G R E I F”, Poznań, Franciszka Ratajczaka 13

Dwa walce

parowe, sezonowe, b. korzystnie na sprzedaż. **KOWALEWSKI, POZNAŃ, ul. Staszica L. 3.** 738

Parowóz

normalnotorowy

2751

180 H. P. używany, korzystnie do nabycia zaraz

Kolejka Powiatowa, Pleszew (Wielkopolska).

Auto osobowe

bardzo mało używane, marki „Studenbacker”, 30 H. P., 6 osobowe i kryte, z powodu wyjazdu za granicę za bardzo okazjną cenę (320 dol. am.), gotowe do wyjazdu zaraz do sprzedania u **J. STANISŁAWSKIEGO, BIELSKO, ul. Cieszyńska 31.**

Rury

gazowe, kotłowe. **MATUSZEWSKI, POZNAŃ, Przemysłowa nr. 22.** 740

Samochód

marki **N. S. U.** 24 H. P. w dobrym stanie na pełnym chodzie, ładna trzyosobowa sportowa karoserja, światło elektryczne. — Za okazjną cenę 350 dol. w gotówce do sprzedania. Oglądać można: **KRAKÓW, Groble 5. Garaż, między 11-12.** 742

Plug do orki parowej

8-10 skibowy na podorywkę, używany, w dobrym stanie, poszukiwany celem kupna. **J. SZYMCHAK, BYDGOSZCZ, ul. Dworcowa 84.** 742

Betonierkę

200-300 litrów, używana, kompletna, z windą i elewatozem — zakupi państwową fabryka Związków Azotowych w Chorzowie. Oferty pisemne z dokładnym opisem adresować do **BIURA ZAKUPÓW FABRYKI.** 743

Gater ramowy

800 mm. światła ram, mało używany, w bardzo dobrym stanie — najchętniej marki **F. W. Hoffman**, na korzystnych warunkach za gotówkę kupimy. Oferty dokładne: **Tartak M. HABER, CIE-SZYN.** 744

Dział budowlany i drzewny

Przemysł budowlany na Targach Poznańskich.

Organizacja Międzynarodowych Targów Poznańskich wykazała już, że gospodarcze sfery Polski i zagranicy widzą w nich instytucję poważną, reprezentującą naszą wytwórczość zarówno wewnątrz jak i na zewnątrz.

Nie możemy niestety jeszcze mówić o zawartych transakcjach i wogóle o wynikach, które, zdaje się, przeszły — jak na czasy dzisiejsze, nawet śmielsze oczekiwania.

Jednakże nie ulega żadnej wątpliwości, że ciężkie i wprost katastroficzne położenie gospodarczo-finansowe, ciągnące od dłuższego czasu już na całym kontynencie europejskim, a zwłaszcza na życiu handlowo-kupieckim kraju naszego, musiało niezawodnie w odpowiednim stopniu wpłynąć i odbić się na wynikach tegorocznych Targów Poznańskich. Z tego też powodu nie można odmówić Dyrekcji Targów Poznańskich i wszystkim tym czynnikom i sferom, które się w ten lub ów sposób przyczyniły do ich urzeczywistnienia, pewnej odwagi, że pomimo ciężkiego kryzysu, przeżywanego przez przemysł nasz, pomimo licznych pesymistycznych poglądów i głosów ostrzegawczych, jednakże zdołały zamiary i intencje swoje zrealizować. Że im się to, jak na obecne krytyczne czasy, dobrze udało, o tem świadczył chyba najwymowniej chociażby zewnątrz tylko widok całego terenu Targów Poznańskich. Trzeba w tej konsekwencji, z jaką Dyrekcja Targów w tak ciężkich warunkach zadania swe przeprowadziła upatrywać pewną celowość i dobrze określony plan.

I trzeba przyznać, że w tym kierunku zrobiono poważny krok naprzód.

Jeżeli idzie o przemysł budowlany i ceramiczny wystąpił on, jak zwykle zresztą, dość okazale.

Pośród firm wystawiających zauważyliśmy: **Fabryki wyrobów ceramicznych „Krotoszyn — Przysieka” S. A.**, wyrabiające najróżnorodniejszego rodzaju cegłę, dachówki, karpówki, gąsiorzy zwyczajne i ozdobne, sączki oraz klinkry. Jest to bodaj że największa tegorodzaju firma w granicach Rzeczypospolitej, której produkcja roczna wynosi około 20 milionów sztuk. Dział ten reprezentowały jeszcze następujące zakłady przemysłowe: fabryka **M. Perkiewicza w Ludwikowie** pod Mosiną, „**Pomorskie Zakłady Ceramiczne**” **T. A. w Grudziądzu**, fabryka dachówek i cegielnia w Fabjanowie **W. Nowakowski i Synowie**, parowa cegielnia w Antoninie **M. Czubek i Ska** oraz zakłady lubelskie „**Eternit**”, reprezentowane przez **S. A. „Materiał Budowlany”** w Poznaniu, wyrabiające płyty azbestowo-cementowe do pokrywania dachów, które stanowią pokrycie absolutnie ogniotrwałe. Oprócz tego przemysł ceramiczny reprezentowany był przez poniższe firmy: **M. Czubek w Poznaniu**, zastępująca liczne fabryki krajowe i zagraniczne ceramiczne (posadzki, ciegielki glazurowane, cement itp.), „**Kawen czynskie Zakłady Ceramiczne**” (wyroby cegielniane, kamionkowe, szamotowe i ogniotrwałe), **Kaczmarek w Rakoniewicach** (cegła, papa dachowa i trzcina sufitowa), **Bal lenstedt i Sulerzyski w Poznaniu** (reprez. marmurów, granitów i piaskowców oraz brukowców), „**Cement**” sp. z o. o. w Warszawie (reprezentacja fabr. cementu), **Paweł Wiczorek w Katowicach** (trzcina sufitowa, poza tem reprezentacja wyrobów kamionkowych, cementu, cegły itd.), **Pietruła w Gostyniu** (piecownictwo), **Gust. Glaetzer, Poznań** (artykuły dachowe, cegły i wszelkie inne materiały budowlane).

Do działu tego zaliczyć należy także chrześcijańską fabrykę sił i siatek drucianych **Jana Skóry z Włocławka**,

dalej fabrykę płotów i siatek drucianych **R. Matuszewski i Ska, Poznań-Rataje** (siatki druciane czworokątne, sześciokątne, płoty druciane, furtki, wyroby z drutu, oranżerje), oraz **Sp. z o. o. A. Zwierzchowski, Poznań** (wyroby powrótnicze, liny, linki, liny druciane, stalowe, siatki, parkany druciane, siatki 6-cio kątne w całości w cynku kąpane).

Z działem budowlanym wiąże się oczywiście ściśle **przemysł drzewny**, który w roku bieżącym wystąpił o wiele okazalej niż w latach poprzednich. Dyrekcja Targów Poznańskich zorganizowała mianowicie specjalny oddział pod nazwą Targ Drzewny.

Z całą okazałością wystąpiło tutaj Ministerstwo Rolnictwa i Dóbr Państwowych. Zaprezentowano nam dużo tablic i fotografii z działu gospodarki leśnej, poza tem próbki nasion leśnych, rozmaite gatunki terpentyny i żywicy z zakładów destylacyjnych w **Hajnówce**. Istotnie więc dział drzewny zareprezentował jakość i stan wszystkich lasów Polski.

Poszczególne dyrekcje nadesłały następujące wzory i próbki:

Dyrekcja w Poznaniu — kopalniaki;

Dyrekcja we Lwowie — szczapy do wyrobu gontów, drance i gonty, obręcze na sita, deszczulki rezonansowe, kłose świerkowe, materiały tarte, jodłowe świerkowe oraz bukowe bale,łaty i listwy meblowe grabowe styliska.

Dyrekcja w Radomiu — materiały tarte, sosnowe i jodłowe, kłody jodłowe i bukowe, krążki z owych drzew oraz wyroby drzewne bukowe.

Dyrekcja w Siedlcach — papierówkę okrągłą i w szepach, wszelkie materiały tarte i bloki sosnowo-stolarskie.

Dyrekcja w Białowieży — kłody jesionowe, sosnowe, olszowe, osikowe, krążki z owych drzew, produkty suchej destylacji, wogóle wszelkie przetwory chemiczne.

Dyrekcja w Łucku — klepkę dębową w komplecie, bindę, podkłady dębowe i sosnowe, timber sosnowy, sleeper, belgijski rund dębowy, planson dębowy, wańches dębowy, kłody dębowe, wiązowe, grabowe, jaworowe i brzożowe oraz krążki z owych drzew, obręcze, obody i wreszcie cegle.

Dalej. Bydgoska fabryka parkietów **Maurycy L. Wilhouse** wystawiała piękne wzory posadzek. Jak wiadomo, wymieniona firma dostarczała między innymi posadzek dębowych do nowowykończonego pałacu królewskiego w Kopenhadze oraz do innych duńskich instytucji rządowych. W dziale tym na wyszczególnienie zasługuje także firma **B. Bystrzycki, T. A. Orzechowo** (posadzki parkietowe). Poza tem mamy reprezentacje firm kołodziejskich i bédnarskich, wyrobów giętych i innych.

Do działu przez nas omawianego pośrednio należą także i meble, które jak w innych latach tak i w roku obecnym, wspaniale były reprezentowane. **St. P.**

Jak ożywić ruch budowlany w Polsce?

Opinia przedstawiciela rzemiosła.

Sprawa ożywienia ruchu budowlanego stanowi dzisiaj jedną z najdrażliwszych kwestyj. Poświęcając jej w tygodniku naszym stale więcej miejsca, nie od rzeczy będzie, jeżeli podamy poniżej w tej sprawie dość trzeźwy głos przedstawiciela rzemiosła:

By ożywić ruch budowlany w kraju, potrzebna jest w pierwszym rzędzie opieka rządowa, a następnie inicjatywa całego społeczeństwa, poparta przez zrozumienie stanu rzeczy izb ustawodawczych. Winny one zrozumieć, że dla dobra kraju i mas pracujących trzeba w zakresie budowni-

ctwa, zawiesić działanie niektórych ustaw socjalnych, gdyż nonsensem w sezonie budowlanym jest 8-io godzinny dzień pracy.

Koniecznym jest: obniżenie świadczeń socjalnych, zniesienie podatku obrotowego od obiektów budowlanych, stosowanie pracy akordowej, uniemożliwienie strajku na budowlach i t. d. Przyczyni się to do usunięcia anormalnego powojennego zjawiska — spadku wydajności pracy o 50 proc. i wzrostu kosztów budownictwa o przeszło 50 proc.

Wielka rola w akcji budowniczej przypada zarządom miast.

I tak np. Warszawa, posiadając ogromny majątek w placach, nieruchomościach, urządzeniach i t. p. — pod zastaw tych dóbr i przy dodatkowej gwarancji rządowej, mogłaby uzyskać znaczne kapitały zagraniczne.

Kapitały te winny być udzielane, jako pożyczki hipoteczne, inaczej mówiąc — miasto wzięło by na siebie rolę Tow. Kredytowego Miejskiego.

Państwo, acz niema pieniędzy, ma jednak w swych rękach wielkie walory w postaci lasów.

Drzewo, w ogólnym koszcie budowli, stanowi 30 procent. A zamiast, by je sprzedawać w stanie surowym za granicę, należałoby materiał drzewny przydzielać, za pośrednictwem powołanych instytucyj, na cele budownictwa na spłaty długoterminowe.

Jako czysty zysk, byłaby przeróbka drzewa siłami krajowemi, co chyba ma dziś duże znaczenie.

Nie możemy pominąć milczeniem faktu, że małe miasteczka i wsie, odbudowują się prędzej, niż duże miasta.

Pochodzi to stąd, że **provincia głębsza nie przestrzega** 8-io godzinnego dnia pracy, **nie jest krępowana** tysiącem bezmyślnych przepisów i nie zna nadmiernych świadczeń.

Ożywienie ruchu budowlanego odbija się na cechach cieśli jaknajkorzystniej i rostrzygnie kwestję bezrobocia.

Juljusz Zahr,

Starszy Zgromadzenia Mistrzów Ciesielskich w Warszawie.

Eksport drzewa i wyrobów drzewnych z Polski.

„Wiadomości Statystyczne“ podają następujące dane Głównego Urzędu Statystycznego w Warszawie o stanie wywozu drzewa i wyrobów drzewnych z Polski. (W tonnach i tysiącach złotych za pierwszy kwartał rb.).

Wywóz z Polski:

T o w a r y	Tonny			Tysiące złotych		
	Marzec		Stycz.-marzec	Marzec		Stycz.-marzec
	1926	1926		1926	1926	1925
Ogółem: Materiał. i wyr. drzewn. . .	341687	979998	632115	25676	66960	51511
Drzewo opałowe . .	4809	18286	1523	89	417	37
Papierówka . . .	56948	189 96	70848	2060	684	2358
Okrągłaki i kopalniaki	51462	171336	43869	1720	5776	1467
Kłody, kłocce i dłużyce	75621	1957 6	73296	4381	11396	4947
Bale, deski i łaty . .	97818	255673	325547	11968	25901	27431
Słupy telegraficzne .	6113	14823	6698	366	810	315
Podkłady kolejowe . .	38122	1 6036	78343	2445	7304	5143
Wyroby bełnarskie . .	3608	11040	22947	843	2370	3286
Meble wszelkie . . .	439	1339	114	405	2313	1983
Wyroby stol. i tokar. .	9	99	158	16	26	210
Obłogi i forn. nieklej. .	14	104	347	5	5	162
Forniery klejone i wyroby z nich . . .	1167	4 79	2513	744	2146	2543
Wyroby koszykarskie i szcztokarskie . .	93	234	228	97	352	445
Wiklina . . .	857	27 8	4098	115	608	1483

Przywóz do Polski:

Materj. i wyr. drzew. .	1651	5291	26051	546	1 6	3468
Drzewo surowe. . .	59	3107	21520	25	110	821
Półfabrykaty z drzewa	598	1405	2706	90	220	355
Wyroby z drzewa . .	244	427	1305	202	381	1495
Wyr. kosz. i szcztoki	31	64	136	124	185	400

Z przemysłu cementowego.

Otrzymujemy pismo poniższe, z prośbą o opublikowanie. Czynimy to z całą gotowością.

Wobec zmian w ugrupowaniach, które zaszły ostatnio w przemyśle cementowym, Zrzeszenie Hurtowników Materiałów Budowlanych Zachodniej Polski, zaprosiło przedstawicieli Spółki „Cement“ (Syndykat Warszawski) i fabryki „Firley“, działającej w porozumieniu z cementowniami małopolskimi, celem omówienia sytuacji i ustalenia warunków sprzedaży na najbliższy okres.

Z całodziennych obrad odbytych w dn. 5 maja 1926 r. w Poznaniu z każdą z grup oddzielnie wynikło, że obie grupy utrzymywać będą nadal dotychczasową cenę zł. 7.50 za 100 kg. Natomiast w stosunku do hurtowników zajęła każda z grup odrębne stanowisko.

Pożytywnym wynikiem tych obrad będzie w każdym razie uspokojenie rynku, który w ostatnich dniach okazywał pewne zdenerwowanie w związku z krążącymi pogłoskami.

Ze stanowiska handlu byłoby pożądané ażeby fabryki cementu doszły do pewnego skonsolidowania i postawiły sobie za zadanie skutecznie popierać budownictwo, jako jedną z najważniejszych podstaw poprawy ogólnego stanu gospodarczego kraju.

Z rynku materiałów budowlanych i drzewa

MATERIAŁY BUDOWLANE.

Warszawa, 11. 5. (A. W.). Zainteresowanie na materiałach budowlanych rośnie, nie są to jednak wielkie zamówienia do nowych budowli; przeważają drobne transakcje w celach remontowych i t. p. Za 1 tonnę loco wag. st. Warszawa: wapno niegaszone lub lasowane 35 zł., lasowane z dostawą 45 zł., cement za beczkę 200 kg. 18.70 zł., — z dostawą 19.20 zł., cegła budowlana (duży wymiar 270 × 135 mm.) 75 — 85 zł. za 1000 sztuk loco plac budowla.

Lublin, 11. 5. (A. W.). Na rynku materiałów budowlanych drzewnych daje się zauważyć znikome ożywienie pomimo rozpoczęcia się ruchu budowlanego. Notowano w złotych: **Sośnina:** deski stolarskie 122, deski i bale ciesielskie I-szej kl. od 70—86, — II-giej kl. od 65—75, — III-eiej kl. od 50—60, łaty od 38×75 do 50×75 mm I-ej kl. 119, listowy od 12×75 do 20×75 mm I-ej kl. 137, rygle od 75 do 125 mm I-ej kl. 100 do 110, II-giej kl. 70 do 80, drzewo futrynowe od 100 do 150 mm i od 100 do 200 mm 70 do 75, kantówka od 120 do 160 mm 60 do 62.50, belki od 17 do 26 cm. 85 do 100. **Jodła:** deski i bale jodłowe I-szy gat. 55 do 75, II-gi gat. 50 do 60. **Dębina:** deski dębowe I i II-gi gat. 120—150, III-ci gat. 75 do 90. Ceny rozumieją się hurtowo loco stacja załadownicza za 1 m³. Na składzie w detalu o 30% drożej. Tendencja mocna.

DRZEWO I PRZETWORY.

Warszawa, 11. 5. (A. W.). Drzewo opałowe drobno rabane 50 zł., sosnowe I. gat. (szczapowe) 34 zł., dębowe 29 zł. za 1 tonnę fr. skład w Warszawie.

Berlin, 11. 5. (A. W.). Ceny drzewa naogół podniosły się nieco w środkowych Niemczech. Podczas kiedy w marcu za szalówki płacono franco Berlin 35 Mk za m³ — obecnie 40 Mk, a belki 63—64 Mk. Duża podaż dobrych tartanych bloków polskiego pochodzenia przecierana w tartakach od Pily nad granicą polską aż do Berlina — daje się silnie odczuwać. Przywóz z Polski surowego drzewa jest duży i wyniósł w kwietniu około 30.000 mp. Notowano loco stacja załad. 95—105 Mk. W handlu dębina obroty mniejsze, zapotrzebowanie na forniery i dykty małe. W Polsce właściciele sprzedają poręby niżej parytetu światowego — brak bowiem nabywców, a kupcy niemieccy boją się ryzyka, jeżeli wojna celna trwać nadal będzie.

WAŻNE!

dla fabryk ceramicznych

Szkliva i polewy dla kafli, fajansu, porcelany, majoliki i t. p. oraz materiały dla zestawienia szkliv Glinki angobowe, pobiałkowe i robocze Kaolin, minje, glejtę i tlenki metali do barwienia polew i szkła oraz smaltę i farby mineralne dostarcza:

Biuro Techniczno-Handlowe

w Krakowie, Szewska 24, I p.

Kolory w wielkim wyborze dla każdego czerepu

2012

Wełnę drzewną i powrozy z wełny drzewnej

w wszelkich grubościach do-
starcza po cenach dziennych

Fabryka Wełny Drzewnej
Świętochłowie (G. Śl.), Apteczna 2

2097

Na obecny sezon budowlany poleca się do wszelkich prac budowlano-ślusarskich, włącznie lub bez dostarczenia materiału, budowy parkanów, oranżerii, kandelabrow itp., okuć wszelkiego rodzaju, zabezpieczeń kas i tresorów, budowy krat zasuwalnych itd. itd.

Telefon Nr. 6679 **Józef Burek - Poznań** Dąbrowskiego 88

Fabryka wyrobów żelaznych - Konstrukcje żelazne - Kuźnia artystyczna - Ślusarnia budowlana

**SPECJALNOŚĆ: okucia w wykonaniu artystycznym
do bram wchodowych gmachów publicznych i kościołów**

2755

Kosztorysy i porady fachowe udziela się odwrotnie i bezinteresownie. — Wielka ilość
uznań pisemnych. — Wykonawca licznych prac dla władz państwowych i samorządowych.

Kogo interesują towary niemieckie?

5362

niechaj czyta właściwe w swym
zakresie niemieckie czaso-
pismo eksportowe

„Der Export-Grossist“
Pössneck (Niemcy)

Tam znajdzie każdy najko-
rzystniejsze źródło zakupu
i dostawy towarów wszel-
kiego rodzaju i gatunku. Pro-
simy zażądać bezpłatnej prze-
syłki numerów na okaz!

2570

A. STANEK

**FABRYKA WANIEN
i PIECY KĄPIELOWYCH**

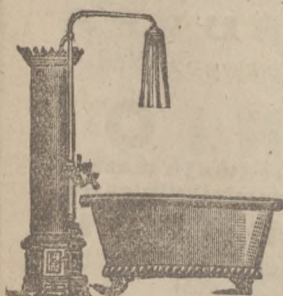
ORAZ WSZELKICH WYROBOW
BLASZANYCH

POZNAŃ

Mała Garbary 7a

Telefon 33-50 Zał. w r. 1908.

1766



Tow. Akcyjne PRZEMYSŁU METALURGICZNEGO w POLSCE Radomsko

2734

Adres telegraf.: „Metal“

Telefon nr. 22

WYRABIA:

DRUT żelazny i stalowy ciągniony, drut
miedziowany, drut kołczasty.

GWOŹDZIE wszelk. rodzaju, sprężyny
meblowe, nity żelazne i miedziane.

ŚRUBY i wkrętki do mebli, podkładki
wkrętki do drzewa żel. i mosiężne,
wkrętki kute, śruby jasne do metali.

ŁOPATY i szpadle wszelkich kształtów
i gatunków z trzonkami lub bez.

WIDŁY stalowe.

KONSTRUKCJE ŻELAZNE, jako to: da-
chy, mosty, zbiorniki, pomosty, kolejki
przenośne, zwrotnice kolejowe, roz-
jazdy i zwrotnice tramwajowe, wago-
niki, kolejki napowietrzne, dźwigi i
krany, szkielety wież kościelnych,
taczki żelazne i t. d.

Z rynku metalowego i węglowego.

WYROBY METALOWE.

Warszawa, 11. 5. (A. W.). Zasadnicze ceny blachy cynkowej za 1 tonnę fr. st. załad. (wysył.): przy zamówieniu do 30 tonn 40 Ł, ponad 30 tonn — 39 Ł 10 sh., blacha żelazna ocynkowana za 100 kg. fr. wag. st. odbiorcy p/g wymiarów arkuszy: wym. 711×1422×0.5 mm 110 zł., 711×1422×0.55 mm 105 zł., 1000×2000×0.5 mm 115 zł., 1000×2000×0.55 mm 110 zł.

Warszawa, 11. 5. (A. W.). Dom Handlowy A. Gepner, Warszawa, Grzybowska 27, podaje obecne ceny orientacyjne półwyrobów metalowych na rynku warszawskim w złotych za 1 kg: blacha miedziana — cena zasadnicza — 4.80, drut oraz pręty miedziane — cena zasadnicza — 5.80, blacha mosiężna 4.60, drut mosiężny 5.50, pręty mosiężne 4.30.

Warszawa, 11. 5. (A. W.). W związku z sytuacją walutową zostały zmniejszone rabaty, udzielane od cen zasadniczych drutu i gwoździ. Zjedn. Pol. Fabr. Drutu i Gwoździ udziela obecnie do 20% rabatu od cen zasadn.: gwoździe za skrzynkę (= 16 kg.) 9 zł., druty za 100 kg. 60 zł., w zależności od rozmiarów zakupu i warunków płatności. Reguluje się należności przeważnie 50% gotówką, reszta weksle do 2 miesięcy. Zapotrzebowanie obecnie znacznie się zwiększyło, co tłumaczy się ustaleniem pogody, w związku z czym rozszerzono zatrudnienie w budownictwie.

Nowy Bytom, 11. 5. (A. W.). Surówka odlewnicza Huty Pokoju Nr. 1 (Friedenshütte P. G. S. — reprezentacja S. A. Józef Wdowiński w Warszawie) cena za tonnę 190 zł. loco stacja Nowy-Bytom.

Berlin, 11. 5. (A. W.). Urz. not. w R. M. za 1 kg. Miedź elektrolityczna, dostawa zaraz, cif Hamburg, Brema lub Rotterdam (za 100 kg.) 131¼, miedź rafinada 99—99.3% 1.17½—1.18½, Standard 1.16—1.16½, oryginalny surowy cynk hutniczy (w woln. obr.) 0.63½—0.64½, cynk w płytach remelted zwykłej jakości handl. 0.58½—0.59½, oryginal. aluminium hutnicze 98—99% w blokach, sztabach walców. i ciagnion. 2.35—2.40, dtt w sztabach walców. i ciagnion. 2.40—2.50, nikiel czysty 98—99% 3.40—3.50, antymon Regulus 1.30—1.40.

Londyn, 11. 5. (U.). Miedź za got. 56½ — 56⅝, — 3 mies. 57⅜ — 57½, — Settlement 56½, — bestselected 60 — 61¼, cyna za got. 273 — 273¼, — 3 mies. 267¼ — 267½, — Settlement 273, ołów dost. natychm. 27⅞, — term. 28⅝, — Settlement 27⅞, cynk dost. natychm. 31⅞, — term. 32¼, — Settlement 31⅞, aluminium kraj. 120, rtęć 15¼ — 15½ (za butlę), wolfram 16 — 16½ (za kawałek), elektrolit za got. 64¼, — 3 mies. 64¾, elektrowirebars 64¾, cyna Banca 273½.

N.-Jork, 10. 5. (A. W.). Zamknięcie. Cts za 1 lb. Aluminium virgin 98—99% 27, miedź lake loco 14, — elektrolit loco 13⅞, — Settlementspreis 13.95, — Casting refinery loco 13.40, cyna loco straits 64, — 99% 62, ołów N.-Jerk loco 7.85, East St. Louis loco 7.60, cynk New-York loco 7⅞, — East St. Louis loco 6.77, nikiel w sztabach 35, blacha biała 5½ dol. za 100 lbs, stal Bessemer'a 35 dol. za tonnę.

METALE SZLACHETNE.

Berlin, 11. 5. (A. W.). Srebro ca. 0.900 w sztabach 90¼—91¼ R. M. za kg., złoto w woln. obrot. 2.79—2.82, platyna w woln. obrot. 13—13.50 R. M. za gram.

Londyn, 11. 5. (A. W.). Zamkn. Srebro 30⅞, — na dostawę 30⅞ d za uncję.

N.-Jork, 10. 5. (A. W.). Zamknięcie. Srebro zagr. 65¾ cts za 1 oz (= 31.1 gr.).

WĘGIEL.

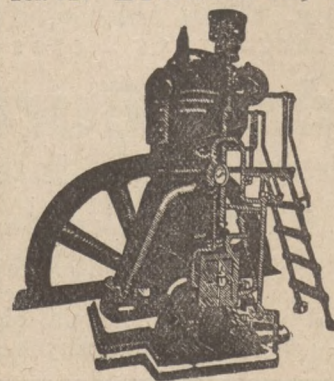
Warszawa, 11. 5. (A. W.). Węgiel i koks za 1 tonnę loco skład odbiorcy w obrębie m. Warszawy: dąbrowski lub górnośląski kostka I, II i gruby 41 zł., orzech I 38.50 zł., orzech II 34.50 zł., orzech III 32.50 zł., koks śląski gruby lub gazowy 52 zł.

Lublin, 11. 5. (A. W.). Gazownia Miejska notuje za 100 kg.: koks gruby za 1 tonnę zł. 48, smoła zł. 18, siarczan amonu zł. 38. Zapotrzebowanie średnie. Tendencja spokojna.

Bielsko, 11. 5. (A. W.). Kopalnia „Silesia“ notuje za 1 tonnę w zł: węgiel kostny 23, orzech I 20, — II 18, grysik 15, miał 6, loco kopalnia. Odbiorcom udziela kopalnia 10 do 15% rabatu — zależnie od ilości zamówienia.

WILLI KIRCHHOF - inżynier cywilny

Tel. 227 BYDGOSZCZ, Chodkiewicza 36 Tel. 227



SILNIKI DIESLA

z fabryki Hille-Werke w Dreźnie, do 1000 HP, — zużycie 161 g na godzinę HP.

MASZYNY MŁYNARSKIE

Postawy walcowe, siła płaskie, skrobarki „Universum“.

Kompletne urządzenia nowych, przebudowa przestarzałych młynów.

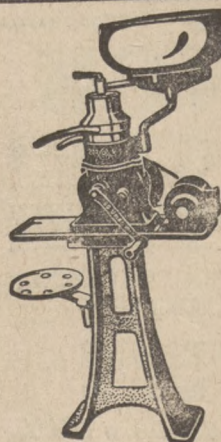
SZACOWANIE.
OCENY.

1952

Kuchnie żelazne - Konwie do mleka - Emalja - Gwoździe
Druty - Łańcuchy - Narzędzia rolnicze - Żelazo - Blachę
Nity i śruby 2662

poleca korzystnie

Jan Deierling, Poznań
HURTOWNIA ŻELAZA



SEPARATOR

KRUPPA

ma zawsze na składzie

UNION

Hurtownia maszyn i narzędzi rolniczych

GDAŃSK

Reitergasse nr 13/15.
2651