

# RYNEK METALOWY i MASZYNOWY

PIERWSZY POLSKI TYGODNIK DLA HANDLU I PRZEMYSŁU BRANŻY ŻELAZA,  
MASZYN, METALI, MATERIAŁÓW BUDOWLANYCH ORAZ BRANŻ POKREWNYCH

DWA BEZPŁATNE DODATKI „ELEKTRO- I RADJOTECHNIKA“ ORAZ „POSTĘPY W PRZEMYSŁE“

PRZEDPŁATA: Kwartalnie 3½ zł. Dla Gdańska 3½ guld.,  
dla Niemiec 3½ mk. Dla Ameryki 1 dolara kwartalnie

CENY OGŁOSZEŃ: ¼ str. 100 zł, ½ str. 60 zł, ¾ str.  
35 zł, 1 str. 20 zł, 1½ str. 10 zł. Ogłoszenia na okładce  
z dopłatą. W Gdańsku te same ceny w guldenach. —  
Ogłoszenia z zagranicy oblicza się według osobn. taryfy.  
W wydaniach specjalnych obowiązuje inna taryfa.

**Redakcja i Administracja**  
**Poznań, Wielka 10. Telefon 22-77**

**Wyłączne zastępstwo na Gdańsk:**  
Biuro ogłoszeń „Devera“ - Gdańsk, Langgasse 75.  
Telefon 11-77.

Miejscem wykonania zleceń i zapłaty jest Poznań. —  
Przy wszelkich kwestiach spornych miarodajny jest  
Sąd Powiatowy w Poznaniu.

Na wypadek zwłoki lub skargi sądowej, wszelkie rabaty  
upadają.

KONTO CZEKOWE: P. K. O. w POZNANIU Nr. 202-796

Nr. 29.

Poznań, 23 lipca 1926

Rok VI

## TREŚĆ NR. 29:

### I.

Prezydent prof. dr. Ignacy Mościcki, jako chemik i wynalazca, H. Groński. — Jeszcze... o pertraktacjach w sprawie traktatu handlowego z Niemcami, J. Taberski. — Jak się rząd opiekuje Górnym Śląskiem. — Wiadomości z branży. — Biuletyn Targów Wschodnich. — Skrzynka zapytań. — **Dział Budowlany i drzewny.** — Konjunktury.

### II.

**Elektro- i Radjotechnika:** Nieszczęśliwe wypadki w radjotechnice, w. r. — Ze Związku Przedsiębiorstw Elektrotechnicznych na Województwa Poznańskie i Pomorskie. — Wiec radioamatorów w Poznaniu, Inż. R. H. — Telegrafon, Inż. R. Hubicki. — Typy lamp dwusiatkowych, Inż. Wit. Roman. — Nowa teoria o procesie elektrochemicznym w akumulatorach ołowianych, Inż. R. Hubicki. — Elektryczność na usługach gospodarstwa domowego, w. r. — Pod adresem wynalazców! — Nowy aparat bezpiecznikowy A. E. G. — Codzienne programy radjofoniczne.

## Prezydent prof. dr. Ignacy Mościcki jako chemik i wynalazca.

Dzieje narodów często biegają szlakami niespodziewanymi i nieprzewidzianymi, niejednokrotnie wysuwając na czoło osoby, które nigdy nie marzyły o stanowiskach przedstawicieli państwa, ale spokojnie oddawali się ulubionym swoim naukom. Tak było ostatnio u nas w Polsce, kiedy wypadki mające wyniosły do godności Prezydenta Rzeczypospolitej jednego z najwybitniejszych polskich chemików. Aż do tego czasu wielu mało co wiedziało o prof. dr. Mościckim, nawet jako uczonym, genialnym chemiku i wynalazcy.

Początki pracy zawodowej prof. Mościckiego przypadają na kraje obce. Po ukończeniu nauk wyższych, na wydziale chemicznym Politechniki w Rydze, zmuszony zostaje wskutek wypadków politycznych do opuszczenia kraju i udania się do Anglii. W Londynie oddaje się pracom w zakresie chemii fizycznej. W r. 1897 przybywa do Fryburga w Szwajcarii i jako asystent u prof. Kowalskiego, uzupełnia swoje nauki w zakresie matematyki i elektrotechniki. Natenczas też przypada początek specjalnych studiów Mościckiego nad technicznymi sposobami wiązania azotu z powietrza.

W roku 1901 powstaje spółka „Société de l'acide nitrique“. Jako kierownik techniczny tej spółki występuje Mościcki. Nie porzuca on jednak rozpoczętych studiów nad wyżej wspomnianym zagadnieniem i w osobnej pracowni, udzielonej mu przez Uniwersytet fryburski, zgłębia nadal tajemnice elektrochemii.

Utlenianie techniczne azotu powietrza wymagało wysokich temperatur, jakie wydają elektryczne wyładowanie iskrowe lub łukowe. Na drodze swej pracy znajduje jednak wiele trudności, i aby móc je usunąć, zaczyna badać wytrzymałość dielektryków. Wynikiem jego badań był nowy kondensator szklany, w postaci zmienionej butelki lejdejskiej, wytrzymującej kilkadziesiąt tysięcy woltów. Wyrobem tych kondensatorów zajmuje się osobna — nowozałożona fabryka w Fryburgu. Prace Mościckiego w dziedzinie fizyki, stają się prawdziwą rewelacją. W dalszym rozwoju jego myśli, powstają nowe teorie naukowe, np. teoria Kuhlmann'a.

Jednak badania Mościckiego nad dielektrykami, nad zjawiskami prądów szybkozmennych w obwodach i nad przepięciami elektrycznymi w sieciach, wogóle jego prace doświadczalne w dziedzinie wysokich napięć, stanowiły tylko dział pomocniczy w głównym jego studium elektrochemii. W dalszym ciągu prac nad utlenianiem azotu powietrznego, posługuje się piecem elektrycznym własnego pomysłu, w którym azot utlenia się wskutek przepuszczenia powietrza przez tarczę płomienną, wytworzona wiroowaniem łuku elektrycznego w polu magnetycznym. System ten mógł współzawodniczyć z innymi metodami — w rezultacie w r. 1908 powstaje w Chipps w Szwajcarii duża fabryka kwasu azotowego. W owym to czasie opracowana przez Mościckiego techniczna synteza cyjanowodoru znajduje zastosowanie w fabryce w Neuhausen.

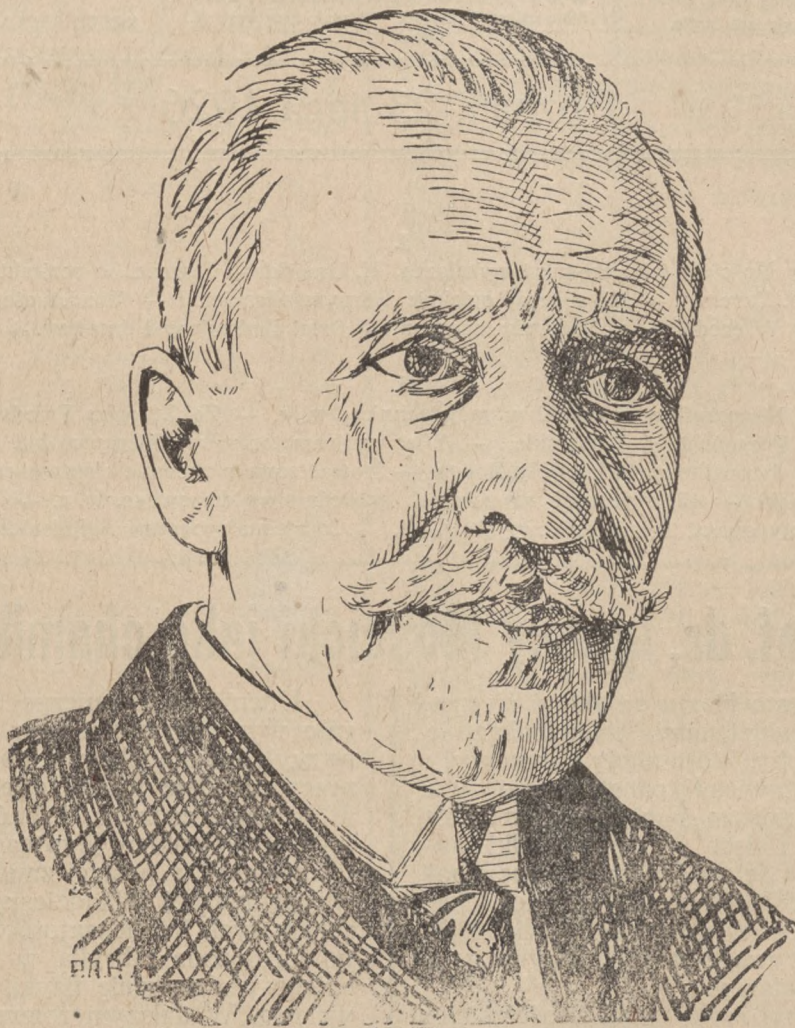


W roku 1912 Politechnika lwowska ofiarowuje Mościckiemu katedrę elektrochemji. Uczony wraca do Ojczyzny. Celem jego jest rozwijanie polskiej myśli technicznej i rozbudowa rodzimego przemysłu chemicznego, opartego o własne surowce i własne metody; organizuje tedy szereg spółek i placówek przemysłowych i badawczych.

Wojna światowa przerwała działalność Mościckiego na polu przemysłowym, a opracowane projekty wielkiej fabryki kwasu azotowego, żelazocjanku sodowego i azotanu amonu, musiały być zaniedbane. Ale nie na długo, bo już w 1917 r. przystępuje do budowy fabryki azotanu w Borach z ramienia S-ki Akc. „Azot“. Dalsze koleje wojny oraz pierwsze

w uruchomieniu fabryki. Stało się jednak inaczej. Oto, po formalnem oddaniu fabryki i przejęciu jej przez władze polskie, objął Mościcki jej kierownictwo i z przygotowanym zastępem inżynierów-specjalistów odrazu uruchomił i poprowadził ją aż do r. 1923 ze zwiększoną wydajnością.

Aby zaradzić potrzebie racjonalnej pracy badawczej w każdej dziedzinie, stwarza w 1916 roku dla chemji taką placówkę we Lwowie pod nazwą „Metan“. Jest inicjatorem i kierownikiem instytucji, przez którą przechodzą ludzie i pomysły. Wyrabiają się pod jego okiem przyszli pracownicy na niwie nauki i przemysłu chemicznego, ku polepszeniu kultury i nauki polskiej. „Metan“ zostaje następnie za



boje nowopowstałego Państwa Polskiego nie pozwalały na zakładanie dużych przedsiębiorstw. Już wówczas bowiem trzeba było liczyć się ze środkami pieniężnymi, których brak coraz więcej występował. Mimo wszystko, nie opuszcza rąk, ale z wytrwałością godną tej imprezy, kończy fabrykę i puszcza ją w ruch pod koniec roku 1921, jako jedyną w swoim rodzaju w Polsce.

Prawdziwym geniuszem okazał się Mościcki, utrzymując w ruchu fabryki Związków Azotowych w Chorzowie na Górnym Śląsku polskim. A zadanie było zaprawdę trudne, bo Niemcy, ustępując z Górnego Śląska, zabrali z sobą wszelkie tajemnice zawodowe. Na szczęście nie wyrządzili spustoszenia w maszynach i urządzeniach technicznych: gdyż byli przekonani, że rychło powrócą na starą placówkę — bo Polacy nie będą mogli sobie dać rady

jego inicjatywą przemieniony w instytucję o charakterze czysto społecznym, w „Chemiczny Instytut Badawczy“, mający być podwaliną pod przyszły państwowy Instytut chemiczny w Warszawie.

O zadaniach tego Instytutu mówi prof. Mościcki w swym odczycie, wygłoszonym dnia 1 czerwca 1922 roku na posiedzeniu Polskiego Towarzystwa Chemicznego:

„Przyspieszenie tempa rozbudowy przemysłu zależy w znacznej mierze od umiejętnej pracy twórczej licznej rzeszy odpowiednich fachowców. Wy-specjalizowanych ludzi posiadamy bardzo mało... Wprawdzie posiadamy liczny zastęp chemików wykształconych w wyższych uczelniach technicznych krajowych i zagranicznych, ale ich wykształcenie techniczne stoi dosyć daleko od kierunku technologicznego.



1567  
...Trzeba stworzyć, chociażby z dużym wysiłkiem materialnym, parę takich środowisk w Polsce, w którychby prawdziwa wiedza technologiczna była pielęgnowana, w którychby tworzono nowe metody, dostosowane do potrzeb i warunków krajowych.

Stworzenie takich środowisk uważać należy za konieczność państwową...

Następnie pracuje Mościcki dalej w politechnice lwowskiej, zajmując się głównie technologią wielkiego przemysłu chemicznego, nie zaniedbuje jednak i tej dziedziny, która mu tak bliską się stała podczas pobytu w Szwajcarii, tj. techniki wysokich napięć, wykładając wybrane działy, ilustrowane znanymi doświadczeniami, w których jest prawdziwym mistrzem.

Mniej znana jest rzeczą, że Prezydent Mościcki jest również wynalazcą i to na polu zarówno fizyki, jak i chemii, że eksploatował swe wynalazki jak przedsiębiorca i że posiada w różnych krajach swe patenty. Niektóre z tych patentów odnoszą się do urządzeń elektrycznych i elektromagnetycznych, najważniejsze jednak wkraczają w zakres techniki przetwarzania oleju skalnego.

Już od lat szukano sposobu, w jakoby można użyć czysty olej skalny z płynu, zwanego w Małop. „kal“, a w którym znajduje się przeważnie woda, a w mniejszej ilości olej skalny. Znano wprawdzie w tym względzie różne metody, ale nie były one racjonalne. Profesor Mościcki wynalazł coś, niby jajo Kolumba, prostą, raczej fizykalną, niż chemiczną metodę, dzięki której problem został za jednym zamachem rozwiązany, co przemysłowi naftowemu przysporzyło dużo zysku.

Do tej metody odnoszą się między innymi jego dwa austriackie patenty: „Przyrząd do usuwania lotnych cząstek z półpłynnych mas reakcyjnych“ i patent: „Postępowanie i urządzenie do oddzielenia wody, albo słonych roztworów wodnych z oleju skalnego, albo innych emulsyj oleistych“.

Politechnika lwowska, w uznaniu jego prac obdarzyła go w 1912 roku tytułem honorowego doktora nauk technicznych. W roku 1924 został odznaczony wielką gwiazdą orderu „Odrodzenia Polski“ II. klasy za zasługi na polu nauki oraz podniesienia przemysłu. Obecnie politechnika warszawska nadała Mu tytuł honorowy doktora elektrotechniki, jako pionierowi polskiej elektrotechniki.

H. Groński.

## Jeszcze... o pertraktacjach w sprawie traktatu handlowego z Niemcami.

Najnowsze wiadomości, drogą prywatną nas dochodzące, głoszą, że pertraktacje o traktat handlowy z Niemcami mają się ku końcowi. Przyczyną tego przyspieszonego tempa toku obrad szukać należy w rzekomych ustępstwach niemieckiego rządu, który nareszcie zgodził się na traktowanie sprawy umowy handlowej jako rzecz czysto handlowo - kupiecką, a nie polityczno - handlową.

Nasuwać się nam jednak pewne obawy, że w tej pośpieszności delegacji niemieckiej do ugody czai się jakieś niebezpieczeństwo, bo Niemiec tak prędko nie odstępuje od zasadniczych swoich planów, a tem mniej, nie czyni tego nigdy gratisowo. Niebezpieczeństwo to może mieć swoje podłoże w samej podstawie do pertraktacji, to znaczy, w obowiązującej obecnie taryfie celnej. Taryfa ta, jak wiadomo, ułożona była na podstawie światowych cen towaru w złocie i w każdej ze swoich pozycji ustalona została w procentowym stosunku do wartości, zaletknie od konieczności ochrony danego towaru przed konkurencją zagraniczną. Ta proporcja dziś, wskutek ostatniej zniżki złotego, już nie istnieje — i właśnie dlatego obecnie obowiązująca taryfa nie nadaje się żadną miarą na podstawę do dyskusyj traktatowych, a temniej do uchwał obowiązujących. Tu właśnie najwięcej uwidoczni się ujemny wpływ niestalej waluty na życie gospodarcze i handel wewnętrzny i zewnętrzny.

W toku pertraktacji, Niemcy, zależnie od konieczności argumentacji, opierają się bądź na stawkach złotych, bądź też na stawkach papierowych. Z tego toku rozmów i sposobu ujmowania sprawy przez delegację niemiecką, wynika napewno, że Niemcy nie zawrą traktatu, nie mając uprzednio pewności co do wysokości stawek celnych ad valorem, i w razie pozostawienia w Polsce nadal stawek celnych papierowych, niewątpliwie żądać będą od strony polskiej wiążącej deklaracji, że na pewien określony czas bodaj na kilka lat stawki

celne zostaną ustalone, to znaczy, że nawet w razie spadku złotego do umówionych paragrafów taryfy celnej nie będą zastosowane mnożniki kursowe.

Jeżeli delegacja polska złoży Niemcom takie przyrzeczenie, to zgodzą się oni niewątpliwie nawet na daleko idące ustępstwa, gdyż obecne papierowe stawki celne nie stanowią dla przemysłu niemieckiego żadnych przeszkód w zupełnym zawojowaniu rynku polskiego. Zawarcie traktatu handlowego na tego rodzaju podstawach z całym szeregiem uprzywilejowanych stawek — tworzy dla niemieckiej polityki handlowej szczyt powodzenia.

To też konkretnie biorąc tę sprawę — rząd polski powinien uregulować wprzód taryfę celną tak, by była stale — automatycznie — nawet wobec zniżki i fluktuacji kursu złotego proporcjonalną i sprawiedliwą ochroną naszego rodzimego przemysłu — a następnie dopiero na tej reformie oprzeć pertraktacje umowy handlowej. W dzisiejszych warunkach rząd polski żadnego przyrzeczenia w wyżej wskazanym kierunku dawać nie powinien i nie może, bez narażenia na zagładę wielu gałęzi naszego przemysłu.

Jedynym wyjściem jest tu poprzednie unormowanie taryfy celnej w formie zwaloryzowania ryczałtowego wszystkich stawek celnych. Jest to w obecnej chwili konieczne zarówno z względu na pertraktacje z Niemcami, jak i na dalszy — normalny rozwój przemysłu krajowego.

Ludzą się ci, którzy twierdzą, że obecne stawki papierowe dają delegacji polskiej wielki atut do ręki; że delegacja polska może na podstawie tych stawek w sposób przekonywujący tłómaczyć kontrahentom, że stawki celne polskie nie są zbyt wysokie, że w wielu wypadkach ad valorem są niższe, aniżeli podobne stawki niemieckie itp. Jest to naszym zdaniem łudzenie samego siebie. Pertraktacje prowadzimy z kontrahentem rozsądnym, mającym już w dziedzinie zawierania traktatów wiekowe



tradycje, znającym dokładnie stan przemysłu w Rzeszy i orientującym się co do jego potrzeb. Co my takiemu Kontrahentowi przeciwstawimy? Nie do pomyślenia jest fakt, ażeby Niemcy podpisali traktat, nie mając pewności, jak na nim wyjdą. Natomiast w naiwności swojej delegacja polska myśli, że opierając się na stawkach papierowych, uzyska daleko większe ustępstwa.

Zapomina się tu ciągle o tem, że sedno sprawy nie leży w biurku delegacji, lecz w kraju, pośród pracującego przemysłu. Przemysł ten we wszystkich dziedzinach od początku istnienia państwowości polskiej przeżywa kryzys i nie tylko kryzys organizacji techniczno - finansowej, ale przede wszystkim kryzys niepewności jutra.

Polityka gospodarcza naszego rządu nigdy nie była ciągłą i konsekwentną, a zależna była od wpływów czasami nie wspólnego z przemysłem niemających, a nawet nie rozumiejących go. W czasie wojny celnej z Niemcami przemysł polski miał możność ugruntowania warunków pracy na rynku wewnętrznym, gdyż nie miał konieczności liczenia się z potężnym konkurentem, jakim są Niemcy. Z chwilą zawarcia traktatu, pewne gałęzie przemysłu, powstałe wskutek ustania dowozu niemieckiego, z nastaniem normalnych stosunków handlowych z Niemcami, będą musiały zamrzeć, gdyż nie będą w stanie wytrzymać konkurencji niemieckiej. Na to wszyscy zgóry już powinniśmy być przygotowani.

Zanim jeszcze traktat handlowy z Niemcami będzie ustalony, my już naprzód musimy sobie wykreślić wyraźnie i szczegółowo linię obrony najważniejszych, z punktu widzenia gospodarki państwowej, gałęzi przemysłu własnego. Mniej ważne,

zwłaszcza takie, które nie mają racjonalnych podstaw rozwoju, można oddać na szczęście losu. Gdzie zaś obrona jest potrzebna, tam nie wolno dopuścić do obniżenia stawek celnych lub też wprowadzenie jakichkolwiek ulg. Stawki celne w złocie, normujące ochronę ad valorem, są w tym wypadku koniecznością.

Już pierwsze rozmowy z Niemcami na podstawie zwaloryzowanych stawek polskich, umożliwią delegacji dokładne zorientowanie się, który z przemysłów polskich jest najbardziej zagrożony, jakie z nich da się obronić. Delegacja polska i odpowiednie organy doradcze, delegowane z łona organizacji przemysłowych, muszą ogółowi polskiemu, interesującemu się przemysłem, jasno i wyraźnie sprawę przedstawić i zgóry już powiedzieć, w których dziedzinach obrona będzie bezskuteczna.

Przemysł danej gałęzi odpowiednio musiałby się do tych spraw ustosunkować i powoli przygotować się do likwidacji. Jasne i męskie postawienie tej sprawy uchronić może życie przemysłowo-handlowe od niepotrzebnych wstrząsów. Uchroni również rząd od strat związanych z finansowaniem tych gałęzi przemysłowych, które nie mają żadnego widoku na utrzymanie się nadal. Powtarzamy stale, tylko zdecydowane, wyraźne i męskie stanowisko naszej delegacji zarówno w stosunku do Niemców, jak i w stosunku do przemysłu krajowego, może przyspieszyć zawarcie traktatu handlowego z Niemcami i wyjaśnić sytuację, w jakim kierunku kształtować się będą stosunki gospodarcze w Polsce pod wpływem zawartych traktatów z gospodarczo potężnym sąsiadem naszym, Niemcami.

J. Taberski.

## Jak się rząd opiekuje Górnym Śląskiem.

Co mówi p. minister przemysłu i handlu?

Pan minister przemysłu i handlu, inż. E. Kwiatkowski, przedstawił przedstawicielom prasy następujący stan rzeczy z punktu widzenia opieki rządu.

Rząd, świadom swoich wielkich obowiązków wobec Śląska, pomimo bezprzykładnej walki niektórych grup przemysłu górnośląskiego i pojedynczych osób przeciwko rządowi, czynił i czyni wszystko, co jest w granicach fizycznej możliwości, by eksport węgla ułatwić we wszystkich kierunkach.

„Jeżeli idzie o mnie — podkreślił p. minister Kwiatkowski — to mam jaknajgłębszy sentyment dla rzesz pracujących Śląska i mogę zapewnić, że ich niedole są mi znane jaknajdokładniej“.

To też właśnie w imię tych wielkich celów, rząd załatwił w najkrótszym czasie cały szereg najdonioślejszych spraw eksportowych pod kątem widzenia właśnie interesów przemysłu górnośląskiego.

A więc:

1) Koleje nasze dokonały pod naciskiem władz centralnych niezmiernego wysiłku, podważając prawie z dnia na dzień nasze zdolności transportowe co do węgla.

Wskutek tego musiały oczywiście ucierpieć inne działy produkcji w Polsce, którym to rząd ograniczył przydział wagonów, mając właśnie na celu wyzyskanie koniunktury węglowej.

2) Na wniosek Ministerstwa Przemysłu i Handlu rząd zgodził się w zasadzie na kredytowanie transportu przy eksporcie węgla do Rosji, wskutek czego mogły dojść wogóle do skutku duże transakcje.

3) Rząd ułatwił przemysłowi węglowemu przyjmowanie robotników sezonowych w celu ułatwienia powiększenia produkcji węgla w okresie koniunktury — bez następstw finansowych dla tego przemysłu na przyszłość.

4) Rząd współdziałał jaknajenergiczniej w kierunku ułatwienia tranzytu eksportowego węgla przez inne państwa.

Jak wiadomo, osiągnął on w tym kierunku duży sukces, co oczywiście pozwoliło na bardzo znaczne powiększenie eksportu węgla.

5) Wreszcie, i w zakresie zagadnień finansowych i walutowych, rząd czuwał, by niczem nie utrudnić eksportu węglowego.

Wszelkie pogłoski na temat uprzywilejowania Zagłębia Dąbrowskiego na niekorzyść Górnego Śląska, są zgola bezpodstawne i wysane z palca.

Jest rzeczą charakterystyczną — dodał na zakończenie p. Minister — że właśnie Zagłębie Dąbrowskie występuje równocześnie z silnymi zażaleniami, iż jest pokrzywdzone w stosunku do Górnego Śląska, i że podczas, gdy ten ostatni pozbył się ostatecznie swoich hałd węglowych, Dąbrowa do tej pory prawie ze swoich hałd nie zmniejszyła.

Wobec powyższych cennych wynurzeń p. Ministra, jedno da się tylko ustalić, a mianowicie, że rząd istotnie roztacza jaknajserdeczniejszą opiekę nad Górnym Śląskiem — i że wszelkie zakusy w celu osłabienia lub poderwania tej prawdy, nie znajdą posłuchu.



# Tow. Akcyjne PRZEMYSŁU METALURGICZNEGO w POLSCE Radomsko

2734

Adres telegraf.: „Metal”

Telefon nr. 22

## WYRABIA:

DRUT żelazny i stalowy ciągniony, drut miedziowany, drut kołczasty.

GWOŹDZIE wszelk. rodzaju, sprężyny meblowe, nity żelazne i miedziane.

ŚRUBY i wkrętki do mebli, podkładki wkrętki do drzewa żel. i mosiężne, wkrętki kute, śruby jasne do metali.

ŁOPATY i szpadle wszelkich kształtów i gatunków z trzonkami lub bez.

WIDŁY stalowe.

KONSTRUKCJE ŻELAZNE, jako to: dachy, mosty, zbiorniki, pomosty, kolejki przenośne, zwrotnice kolejowe, rozjazdy i zwrotnice tramwajowe, wagony, kolejki napowietrzne, dźwigi i krany, szkielety wież kościelnych, taczki żelazne i t. d.

Młocarnie szerokomłotne VISTULA

Młocarnie z przymkami

Walce, kieraty

Siekacze do buraków

Sortowniki ziemniaków

Maszyny do czyszczenia zboża

Sieczkarnie bębnowe

do zapędu mechanicznego stojące i na wozach

Sieczkarnie tarczowe

Koła transmisyjne

wykonuje jako długoletnią specjalność

## A. P. Muscate

Fabryka Maszyn T. z o. p.  
TCZEW (Pomorze)

2096

## Dalszy import sześciokątnych siatek drucianych staje się zbytecznym!

W zakresie wyrobów metalurgicznych zapotrzebowanie wielu jeszcze artykułów pokrywać zniewoleni byliśmy całkowicie importem wskutek braku rodzimej produkcji. Do artykułów takich, jeszcze z końcem minionego roku zaliczały się sześciokątne siatki druciane, podczas gdy siatki druciane innego gatunku wyrabiamy już w kraju. Jak wielki jednakże na sześciokątne siatki druciane istnieje popyt w rolnictwie, leśnictwie oraz innych dziedzinach gospodarczych kraju, tego wymownym dowodem, że do samego Poznania sprowadzono w roku zeszłym z Niemiec cztery wagony tych siatek, a cóż dopiero mówić o potrzebie w tym względzie wszystkich dzielnic. — Z prawdziwym więc zadowoleniem dzielimy się z Szan. Czytelnikami pisma naszego i interesantami wiadomością, że dzięki zabiegom firmy A. Zwierzchowski i Ska w Poznaniu, ul. Podgórna 10-a. Fabryka wyrobów powroźniczych oraz wytwórnia siatek i parkanów drucianych, import tych artykułów staje się zupełnie zbytecznym, bowiem wymieniona firma kosztem wielkiego nakładu sprowadziła najnowocześniejsze maszyny i uruchomiła w zakładach swych na Czerwonaku specjalny oddział fabrykacji sześciokątnych siatek. Produkcja wytwórni tej, którą polecamy zasłużonemu poparciu zdolną jest pokryć ogólne zapotrzebowanie, a wyroby jej są znacznie tańsze i lepsze od zagranicznych.

Nowe przedsiębiorstwo!

Popierajcie wyroby krajowe!

## „MIEDZIANKA“

Górnośl. Wytwórnia Wyrobów Miedzianych i Metalowych

Sp. z o. o.

Katowice II, ul. Krakowska 2

poleca jako specjalność własnej fabrykacji:

Kotły i kociołki miedziane w całości wykute z jednej sztuki w różnych formatach i wszelkich wielkościach do

potrzeb domowych i dla zakładów przemysłowych jak: masarni, cukiernictwa, farbiarni, destylacji, gorzelni itp.

Wanienki kuchenne z miedzi do gorącej wody z muszlą i kranikiem mosiężnym, ładnie polerowane. — Kilka wielkości.

Balony miedziane do wody sodowej. 2074

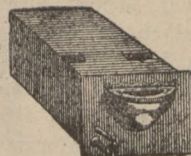
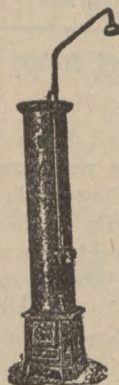
Filtry i chłodniki.

Pieca kąpielowe z basenem z czystej miedzi z polyskiem, z baterią niklową.

Czaszki do kotłów miedzianych wszelk. wymiarów, dnem płaskim i okrągłym gotowe dla kotlarzy z oszczędnością w materiale i szwajcowaniu.

Wszelkie naczynia kuchenne i domowe z blachy miedzianej po najtańszej cenie.

Cennik i oferty na żądanie. — Dostawa krótkoterminowa. — Dla odsprzedających stosowny rabat.





# Wiadomości z branży

## Pierwsza fabryka samochodów i silników w Polsce.

Wielkie zakłady mechaniczne „Ursus” S. A., znajdujące się pod Warszawą — pomiędzy Włochami a Pruszkowem — są już na ukończeniu. Będzie to pierwsza w Polsce fabryka samochodów, narazie tylko ciężarowych oraz silników automobilowych i aeroplanowych. Wykończenie budynków i puszczenie wytwórni w ruch nastąpi w październiku lub w listopadzie r. b. Fabryka posiada dwie odlewnie żelaza i metali pólslachetnych. Produkcja obliczona jest na 500 samochodów rocznie i zapowiada się na przyszłość pomyślnie wobec otrzymanych już (300 samochodów ciężarowych dało M. S. Wojsk.) i spodziewanych dalszych zamówień rządowych. Koszty budowy zakładów „Ursus” wyniosły około 6.000.000 zł, kapitał zakł. spółki — zł., 1.612 000, kapitał zapasowy — 1.200.000 zł. Ilość robotników, którzy znajdą tam zatrudnienie, wyniesie około tysiąca.

## O sprzedaży pakietu akcji Huty Bismarka.

Miedzy Hutą Bismarka a Alpine Montau - Gesellschaft odbywają się pertraktacje w sprawie odstąpienia wymienionemu towarzystwu większego pakietu akcji Huty Bismarka. Z otrzymanej kwoty mają być pokryte należności „Alpine Montau - Gesellschaft” oraz prowadzone prace inwestycyjne.

## Przemysł nożowniczy w Solingen.

Jak wiadomo, Solingen i okolica stanowią okręg, w którym przemysł nożowniczy jest najbardziej rozwinięty. O jego znaczeniu daje pojęcie fakt, że w powiecie solingenśkim czynnych jest 3700 przedsiębiorstw, zatrudniających 38.000 robotników. Wywóz z Niemiec towarów nożowniczych wynosił w r. 1924 — 52.300 centr. metr., wartości 48.2 milj. mk; a w r. 1925 — 72.000 centr. metr., wartości 68.3 milj. mk. Przytem w latach powojennych eksportowane są głównie artykuły wysoko wartościowe wobec czego cały przemysł solingenśki przystosowuje się coraz bardziej do wytwarzania tylko pierwszorzędnych gatunków. Głównymi odbiorcami towarów nożowniczych były w r. 1925 (w centr. metr.): Anglja 9334, w r. 1924 — 4470, w r. 1925 Indie angielskie — 5048,

w r. 1924 — 5420, w r. 1925 Brazylja — 4650, w r. 1924 — 2840, w r. 1925 Indie Holend. — 3884, w r. 1924 — 2070, w r. 1925 St. Zjednoczone — 3671, w r. 1924 — 3880, w r. 1925 Argentyna — 3127, w r. 1924 — 2620, w r. 1925 Holandja — 2818, w r. 1924 — 1800, w r. 1925 Włochy — 2790, w r. 1924 — 2360, w r. 1925 Polska — 1513, w r. 1924 — 2361.

## Międzynarodowy kartel handlu miedzią.

Po długich, trwających więcej jak pół roku rokowaniach, ostatecznie zawarty został międzynarodowy kartel handlu miedzią, który zaczął swoje czynności w d. 1. 7. br. Głównym celem tej organizacji jest nie ograniczenie produkcji i podział rynku, a tylko sprzedaż miedzi o wyznaczonych cenach i usunięcie kosztownego pośrednictwa przez odsprzedaż miedzi wprost od producenta, konsumentowi. Ceny miedzi będą ustanawiane przez placówkę kartelową w Brukseli. Dzisiaj głównym dostawcą miedzi są Stany Zjednoczone; produkcja miedzi w tym kraju wzrosła i eksport teje wynosi dzisiaj 60 procent wytwórczości, kiedy przed wojną wynosił tylko 40 procent. Cena miedzi obniżyła się obecnie do poziomu niższego, niż przed wojną. Dziś, poza kartelem stoją tylko dwie kopalnie i posiadacze starego łomu miedzianego.

## Produkcja stali we Włoszech.

Włochy w r. 1925 wytworzyły 1 493 000 tonn stali, tj. 135 tys. ton więcej, niż w roku 1924. Statystyki, odnoszące się do wytwórczości surowki, nie są jeszcze znane. Podczas ostatnich miesięcy z. r. zamówienia zmniejszyły się, a konkurencja francuska stawiała się coraz intensywniejsza. Z 143.000 ton średniej wytwórczości, spadła ona na 112.000 w listopadzie i 98.000 w grudniu. Przemysł mechaniczny, jakkolwiek skazany na zadawanie się mniejszymi zyskami, pracował normalnie cały rok. Przemysł samochodowy wzmógł swój wywóz, natomiast inne dziedziny przemysłu mechanicznego więcej przywoziły, niż wywoziły. Powyższa zwyżka przywozu wynika wskutek zniżenia opłat celnych, co pozwoliło na konkurencję zagraniczną oraz na ograniczenie zakładów przemysłowych i rolniczych. Zanotować należy przede wszystkim wzrost wywozu maszyn tekstylnych i rolniczych.

## Biuletyn Targów Wschodnich

### Politechnika lwowska obejmuje opiekę nad drobną produkcją.

Celem uzyskania na Wystawie Budowlanej, która łącznie z VI. Targami Wschodnimi we Lwowie we wrześniu odbywać się będzie, możliwie kompletnego przeglądu naszej produkcji w dziale materiałów, postanowiła Mechaniczna Stacja Doświadczalna Politechniki Lwowskiej pozostając pod kierownictwem Prof. Dr. M. T. Hubera, zorganizować grupę drobnych producentów, którzyby umożliwili każdemu z nich udział w Wystawie, nie zawsze dostępny z powodu kosztów przekraczających możność ich finansową. Za bardzo skromną opłatą zł 30, będzie miał możność drobny producent nietylko wystawienia okazowej próbki swoich wyrobów, ale i korzystania z doskonałych środków reklamowych, gdyż w cenie tej objęte są już także koszty sporządzenia przez Stację Doświadczalną opisu technicznego i handlowego z nadesłanej próbki z podaniem firmy wystawiającej, oraz udzielania zwiedzającym informacji przez dozorującego inżyniera Stacji Doświadczalnej, reklamowania towaru i t. p. Grupa materiałowa drobnych

producentów obejmie takie materiały jak: kamień naturalny i sztuczny, cegły, kafle, łupki, cement, gips, wapno, szkło budowlane, azbest, asfalt, tery i inne środki izolacyjne, papa dachowa, tapety i wyroby metalowe używane w budownictwie w postaci gwoździ, śrub, nitów, blachy, dźwigarów, drutów, siatek itp. Wystawa Budowlana, która ma na celu rozbudzenie i ożywienie ruchu budowlanego w Polsce, wzbogaci się dzięki inicjatywie Stacji Doświadczalnej o dział ważny, który, o ile chodzi o przedstawienie sumy wysiłków, jakie podjęto u nas na tem polu produkcji, nie może być bez szkody dla pełności obrazu pominięty. Udogodnienia ofiarowane grupie zbiorowej drobnych producentów, powinno zachęcić wszystkich interesowanych do zgłoszenia w niej udziału swego na ręce Stacji Doświadczalnej Politechniki we Lwowie, przyczyniając się w dużej mierze drogą zaznajomienia ogółu o stanie naszej wytwórczości do nawiązania kontaktu między producentami i kupującymi, ożywieniem wzajemnych ich stosunków i podniesieniem w ten sposób produkcji. Stacja Doświadczalna Politechniki liczy się z tem, że drobni producenci tłumnie korzystać będą z udogodnień organizowanej przez nią grupy i projektuje następnie stworzenie u siebie z nadesłanych próbek specjalnego muzeum drobnego przemysłu budowlanego dla celów dydaktyczno-naukowych.



# MASOWA FABRYKACJA

żelazno-kutych beczek transportowych, bęb-  
nów pakunkowych dla oleju, tłuszczu, karbidu,  
azotu, asfaltu, cementu, żugu itp., baniek, konwi  
przeznaczonych dla różnego użytku

## Zbiorników składowych dla nafty

napętniaczy do olejów (specjalne aparaty  
oszczędzające produkt) Sączków do oleju.  
Pomp odlewowych do oleju itp. Naczynia do  
przechowywania benzyny przed wybuchem.  
(Boilern). Tragacze beczkowe i t. d.

## Szybkopobielacze i maszyny dezynfekcyjne

### „FIX”

nadające się również jako ogro-  
dowe i sadowe zraszacze.

Blaszane rurociągi oraz kształtówki  
wszelkiego gatunku

## STEPHAN, FRÖHLICH & KLÜPFEL Sp. Akc.

**KATOWICE**  
ULICA WARSZAWSKA NR. 44  
2788

## UNION

N  
I  
O  
N



35—750 litrowe  
nowoczesnej konstrukcji  
talerzowej, z pionowym  
wolnym biegiem kulko-  
wym, eleganckiej budo-  
wy, emaljowane, ciemno-  
czarnej barwy

### Wirówki do mleka

dostarcza wprost z kraj.  
składowic wysyłkowych

### Erwin Uthke

**Gdańsk**

Boettchergasse 23-27 Tel. 7788.

2544

## WIEPOFANA TOW. AKC.

POZNAŃ - UL. DĄBROWSKIEGO 81 - TEL. 6156

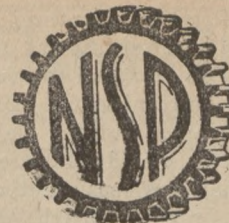
### ODLEWNIA ŻELAZA I FABRYKA MASZYN

ma możność wykonywania części zamiennych  
maszyn rolniczych, dotychczas sprowadzanych  
z zagranicy. — Poleca własnego wyrobu

### Tokarnie-Wiertarki Prasy i Imadła

2185

piec odlewniczy czynny codziennie - Oferty na żądanie



Polecamy następujące używane

## LOKOMOBILE

ROLNICZE

1. Th. Flöther, Gassen nr. 106, r. 1889, 6 atm. 8 KM.
2. Brown & May, Anglia nr. 2134, r. 1879, 4 atm. 10 KM.
3. R. Wolf, Magdeburg nr. 989, r. 1882, 7 atm. 10 KM.
4. W. Förster, nr. 1194, r. 1884, 5 atm., 8 KM.
5. Epple & Buxbaum, Augsburg nr. 794, r. 1897, 6 atm. 8 KM.
6. Ransomes, Sims & Jefferies nr. 18470, r. 1906, 7 atm. 10 KM.
7. Marshall, Anglia nr. 28871, r. 1897, 6 atm. 8 KM.
8. Ransomes, Sims & Jefferies, nr. 18146, r. 1906, 7 atm. 12 KM.
9. F. Turner, Ipswich Anglia nr. 1016, r. 1882, 5 atm. 6 KM.
10. Garreth Smith, Magdeburg nr. 3597, 1897, 7 atm. 10 KM.
11. H. Lanz, Mannheim nr. 4866, r. 1895, 6 atm. 10 KM.
12. H. Lanz, Mannheim, nr. 17763, r. 1906, 10 atm. 10 KM.

## MŁOCARNIE

PAROWE

1. Nalder & Nalder, nr. 1454, 60x24"
2. H. Lanz, Mannheim nr. 104719, 66x14"
3. H. Lanz, Mannheim nr. 15671, 60x24"
4. Ransomes, Sims & Jefferies, nr. 12052, 56x22"
5. Weipert Sohns, Wrocław 66x16"
6. Th. Flöther, Gassen, motorowa.

## TRAKTORY-MOTORY

1. H. Lanz, Mannheim Felddank 38 KM. (traktor)
2. Hansa Lloyd, Bremen ca. 50 KM. (traktor)
3. 3 komplety pługów motorowych Stocka.
4. 1 motor stac. „Ursus”, Warszawa 35/40 KM.
5. 1 motor stac. „Ursus”, Warszawa 7/10 KM.
6. 2 motory przewożne o sile 6 i 8 KM.
7. 1 The Comon Sense, 60 KM. (traktor)
8. 2 motory stacj. benzynowe, 2 KM.

## LOKOMOBILE

PRZEMYSŁOWE

1. H. Lanz, Mannheim, r. 1923, 10 atm., 60/75/90 KM.
2. H. Lanz, Mannheim, r. 1915, 10 atm., 48/60/70 KM.
3. R. Wolf, Magdeburg, r. 1924, 12 atm., 120/150/170 KM.
4. R. Wolf, Magdeburg, 12 atm., 130/160/180 KM.
5. H. Lanz, Mannheim, r. 1912, 12 atm., 115/140/160 KM.
6. R. Wolf, Magdeburg, r. 1906, 12 atm., 46/62/72 KM.
7. R. Wolf, Magdeburg, r. 1879, 5 1/2 atm., 25 KM.
8. R. Wolf, Magdeburg, r. 1916, 12 atm., 100/125/140 KM.
9. H. Lanz, Mannheim, r. 1916, 10 atm., 38/48/57 KM.
10. H. Lanz, Mannheim r. 1908, 12 atm., 220/260/300/330 KM
11. Garreth Smith, r. 1894, 8 atm., 18/22/29 KM.
12. Born & Schütze, Toruń, r. 1924, 10 atm., 42/50/65 KM.

Pozatem posiadamy na składzie: kilka kotłów parowych  
różnych wielkości, kilka maszyn parowych 25-100 KM, 7 pras  
do słomy różnych fabrykatów, wszystko gruntownie wy-  
remontowane z gwarancją do natychmiastowego użycia.

## NITSCHKE I S-KA

Fabryka maszyn w Poznaniu, ul. Kolejowa 1-3  
Filja w Warszawie, ul. Złota 30.



2837



### Konkurs na szkic domu mieszkalnego.

Komitet Organizacyjny Pierwszej Ogólno-Polskiej Wystawy Budowlano-Drogowej, która we wrześniu br. we Lwowie łącznie z VI. Targami Wschodnimi odbywać się będzie, ogłosił za pośrednictwem Koła Architektów Polskich we Lwowie, konkurs krajowy dla architektów, którego celem jest uzyskanie dla działu architektonicznego Wystawy najracjonalniejszych i najpraktyczniejszych pomysłów architektonicznych, rozwiązujących współczesny problem mieszkaniowy. Praca konkursowa ma przedstawiać dom mieszkalny dowolnego typu na dowolnej parceli i musi liczyć się z największą ekonomią miejsca, jednakowoż z uwzględnieniem wygody kulturalnego mieszkania. Mogą to być domy luźno stojące, bliźniacze, o zwartem zabudowaniu lub czynszowe, kooperatywne, o 1, 2 lub najwyżej 3 pokojowych mieszkaniach. O wartości projektu stanowić będzie obok walorów estetycznych i gospodarczych, wartość ekonomiczna, obliczana na podstawie stosunku kubatury budowy do powierzchni użytkowej. Sąd konkursowy, w skład którego wchodzi delegaci z ramienia Komitetu Wystawy, Koła Architektów Polskich we Lwowie i kół Architektów z Warszawy, Katowic, Krakowa, Poznania i Wilna, przyzna pracom wyszczególnienia różnego stopnia. Tytułem zwrotu kosztów wykonania Dyr. Targów Wschodnich na podstawie orzeczenia sądu, wypłaci około 24 wynagrodzeń po zł. 450, 350 i 250. Warunki konkursu, opierającego się na zasadach konkursów architektonicznych przyjętych przez Koło Architektów Polskich we Lwowie, otrzymać można za opłatą zł. 5,— w Zarządzie Targów Wschodnich we Lwowie, ul. Jagiellońska 1. Z nadesłanych dotychczas prac okazuje się, że plon konkursu będzie obfity, i że wezmą w nim udział architekci polscy ze wszystkich stron Państwa. Ostateczny termin nadsyłania prac upływa z dniem 10. sierpnia br.

### Przemysł górnośląski zapowiada swój udział.

Dnia 2 lipca br. odbyła się w Izbie handlowo-przemysłowej w Katowicach konferencja delegatów górnośląskiego przemysłu, handlu, sprawozdawców prasowych itp. pod przewodnictwem p. d-ra Sanda, zastępcy syndyka Izby handlowej, przy udziale dyr. Targów Wschodnich, p. Jana Puchalskiego, oraz delegata Komitetu Wystawy Budowlanej p. inż. K. Zardeckiego, dyr. miejskich Zakładów gazowych we Lwowie. Po treściwym referacie inż. Zardeckiego, podającym sprawozdanie z zeszłych Targów i wskazującym na istotę wystaw i walory gospodarcze i polityczne z jaknajszerszego udziału przemysłu górnośląskiego na Targach, uchwalono udzielić Targom i wystawom, jaknajdalej idącego poparcia i, o ile dozwoli sytuacja gospodarcza, zgłosić jaknajwiększy udział.

### NAJBLIŻSZE TARGI I WYSTAWY

Targi Wschodnie we Lwowie, od 5 do 11 września 1926 r.  
 XI. Międzynarodowe Targi w Wiedniu, od 5 do 11 września 1926 roku.  
 Jesienne Targi w Pradze, od 29 sierpnia do 5 września 1926 roku.

### Zapytania nadeszłe do działu informacyjnego Tow. Wydawniczego „KUPIEC” w Poznaniu

Do każdego zapytania prosimy dołączyć 50 gr. Wszystkim interesantom odpowiadamy listownie, częstokroć kilkakrotnie.

Nr. 1512. Która firma wyrabia lub dostarcza w większej ilości szale mosiężne do wag stołowych?

Nr. 1513. Kto dostarcza maszynki do zamykania puszek do konserw?

Nr. 1523. Która firma krajowa wyrabia kosy i sierpy zębne?

Nr. 1527. Kto wyrabia w Polsce szpat ciężki (Schwerspat)?

Nr. 1536. Prosimy o podanie fabryki wzgl. firmy dostarczającej maszyny do gięcia drutu, potrzebne do fabrykacji części do materaców patentowych.

Nr. 1539. Która firma krajowa wzgl. zagraniczna dostarcza piece żelazne do ogrzewania ubikacji na 1000 m<sup>3</sup> i więcej?

Nr. 1538. Które firmy dostarczają miary do mielenia owoców (drewn.) 1 do 5 ltr.

Nr. 1540. Prosimy o podanie adresu głównego źródła dostawy opon i dętek rowerowych fabryki „Michelin”.

Nr. 1544. Która firma dostarcza klej „Continental” do dętek?

Nr. 1547. Czy istnieje w Polsce fabryka wirówek?

Nr. 1549. Które firmy dostarczają komplety aparatów wulkanizacyjnych?

Nr. 1576. Gdzie można nabyć bednarki stalowe (najtańszy i najlichszy gatunek)?

Nr. 1583. Która firma wyrabia w Polsce rurki mosiężne?

Nr. 1584. Która wytwórnia lub większa hurtownia dostarcza dzwonki elektryczne, przyciski i rozetki dzwonkowe?

Nr. 1585. Która firma dostarcza woltomierze i szkła wodowskazowe?

Nr. 1588. Prosimy o podanie adresu firmy: Polska Fabryka Hufnali „Ala Muskat”.

Nr. 1589. Która krajowa walcownia dostarcza blachy i rury miedziane?

Nr. 1598. Która firma w Gdańsku dostarcza części do radioaparatów?

### Przetargi i licytacje

W dniu 26 lipca 1926 r. o godz. 10 rano, odbędzie się na składnicy kolejowo - celnej (gmach Ekspedycji Towarowej) licytacja następujących towarów: 1) części maszyn, tkanina z drutu, armatura; 2) wyr. stalowe, wyr. z blachy. Bliższe dane w ogłoszeniu wywieszonym w Urzędzie Celnym. Wzywa się odbiorców do wykupu towaru przed terminem licytacji, inaczej straca strony prawo rozporządzania niemi. Urząd Celný Bydgoszcz. 762

### OGŁOSZENIE

Dyrekcja Wileńska Kolei Państwowych ogłasza przetarg ofertowy na dzień 10 sierpnia 1926 roku na zakup 1959 sztuk słupów telegraficznych, 9-metrowej długości i 570 sztuk — 11-metrowej długości — Szczegóły w Wydziale zasobów Dyrekcji Wileńskiej Kolei Państwowych, Wilno ul. Słowackiego 2. Dowództwo K. O. P. zamierza oddać w drodze nieograniczonego przetargu dostawę sprzętów pożarniczych i gaśnic. — Wezwania do składania ofert umieszczono w „Polsce Zbrojnej” Nr. 193 z dnia 15 lipca i w „Monitorze Polskim” Nr. 159 z dnia 16 lipca r. b. L. Dz. Kop. 6455/Inż. Sap. 713

### PRZETARG NIEOGRANICZONY

Departament V Wojsk Technicznych M. S. Wojsk. Wydział Wojsk Łączności, przy ul. Nowowiejskiej 3-5, pok. 410 w Warszawie, zamierza oddać w drodze przetargu nieograniczonego dostawę 2000 sztuk aparatów telefonicznych połowych. Otwarcie ofert nastąpi dnia 30 lipca 1926 roku, o godzinie 10-ej, do którego to terminu należy składać oferty w załakowanych kopertach pod wyżej wskazanym adresem. Zaofertowane aparaty muszą ściśle odpowiadać warunkom techniczno-wojskowym. Warunki techniczne, szczegółowe warunki, obowiązujące dostawców przy składaniu ofert są wyłożone do wglądu codziennie od godz. 11-ej do 12-ej, oprócz niedziel i świąt. Oferty nieodpowiadające wymaganym warunkom nie będą rozpatrywane. 714



## Kogo interesują towary niemieckie?

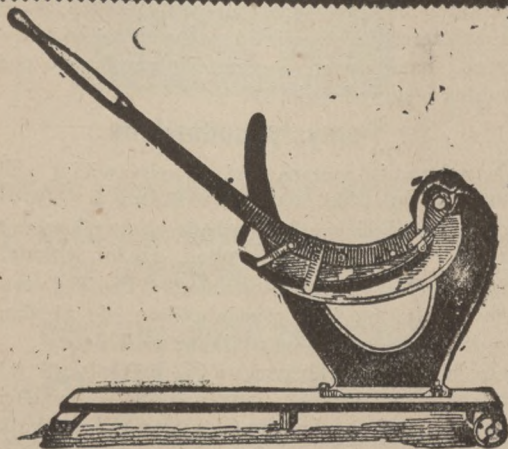
5362

niechaj czyta właściwe w swym  
zakresie niemieckie czasopismo eksportowe

**„Der Export-Grossist“**  
Pössneck (Niemcy)

Tam znajdzie każdy najkorzystniejsze źródło zakupu i dostawy towarów wszelkiego rodzaju i gatunku. Prosimy zażądać bezpłatnej przesyłki numerów na okazi

2570



Nóż do krajania słomy na ściółkę

**„IDEAL“**

własny ulepszony wyrób

dostarcza

2214

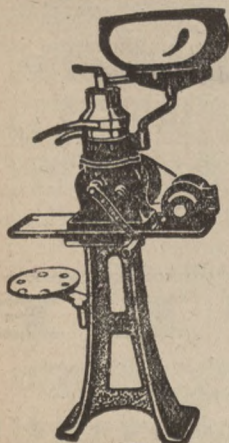
**Centrala Pługów Parowych T. z o. p.**  
**Fabryka Maszyn**

Telef. 6950 — 6117

Poznań

Piotra Wawrzyniaka 28/30

Adres telegr.: „Centropług-Poznań“



**SEPARATOR**  
**KRUPPA**

ma zawsze na składzie

**U N I O N**

Hurtownia maszyn  
i narzędzi rolniczych

**G D A Ń S K**  
Reitergasse nr 13/15.

1652

## „Der Eisenhändler“

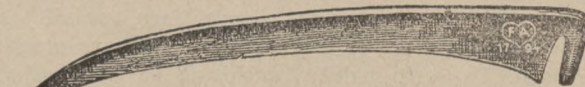
Otto Hoffmann Wydawnictwo w Bunzlau na Śląsku.

Znane najlepsze i ulubione pismo fachowe dla branży żelaza, towarów żelaznych, narzędzi, sprzętów domowych i kuchennych oraz handlu maszyn itp. Najlepszy informator źródeł zakupu i organ ogłoszeniowy dla wymienionych branż.

**Wychodzi od 30-tu lat i dwa razy w tygodniu.**

Abonować można z przesyłką włącznie za 13.50 zł. kwartalnie w admin. „Rynku Metal. i Masz.“ w Poznaniu, Wielka 10. Telef. 2277.

Kalendarze „Eisenhändler“ jeszcze na składzie, 1 egz. kosztuje 9,— mkn (płatne w złotych polskich po kursie dnia) i kosztą poleconej przesyłki.



**„IMPEX“**

**F. ADAMCZAK & S-KA :: POZNAŃ**

ULICA WOŻNA 10. --- TELEFON NR. 56-74

polecają do natychmiastowej dostawy z bogato  
zaopatrzonych składów na korzystnych warunkach

Kosy ze znakiem „Serce“ - Sierpy styryjskie blacikowe z trzonkiem 3/0, 2/0 i 0 - Sierpy zębate - Młotki i babki zagraniczne i krajowe - Pierścienie - Bańki pocynkowane - Oselki, oryginalne Bendera ze znakiem „Kotwica“

Na zapytanie służymy szczegółową ofertą 2715

## Petersen & Helbig



Hurtownia kołowców,  
przyborów, pneumatyków,  
maszyn do szycia i części  
oraz elektrycznych lampek  
kieszonkowych.

Telef. nr.  
2999, 6917

Gdańsk, Dominikswall 9 Adres tel:  
Radtehl.

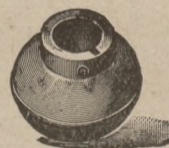
Sprzedaż tylko detalistom,  
2825

## WIRÓWKI „BALANCE“



kupują chętnie wszyscy gospodarze z powodu ich prostej i mocnej konstrukcji i ostrego odtłuszczania. Bęben jest zupełnie pojedynczy, bez talerzy, bez gumy, dlatego łatwe i wygodne czyszczenie. Dla handlu prosperujący przedmiot

2082



**GUSTAV KOSCHORREK • LUBAWA**  
(POMORZE) TELEFON 26





# Dział budowlany i drzewny



## W sprawie katastrofalnej sytuacji w przemyśle drzewnym.

Z różnych centr eksploatacji drzewa oraz przemysłu drzewnego dochodzą skargi o zupełnym zastoju, w tej tak ważnej gałęzi wytwórczości krajowej. Wojna celna z Niemcami uniemożliwiła nam eksport do tego kraju, a z głosów prasy niemieckiej oraz z parlamentu niemieckiego przebiega tendencja zahamowania importu polskiego drzewa. Jakkolwiek nie należy skarg tych zbyt brać na serio, ponieważ dostawy reparycyjne zmuszą Niemcy koniec końców do czerpania z polskich zapasów drzewa, to jednakże dziwić się należy poniekąd, że przemysł ten, względnie eksporterzy polskiego drzewa nie potrafili znaleźć i zdobyć innych rynków zbytu. Przecież przemysł węglowy, który stosunkowo więcej był uzależniony od rynku niemieckiego, znalazł i zdobył inne rynki zbytu, nawet korzystniejsze i kryzys przejściowy cpanował. To samo należy oczekiwać od przemysłu drzewnego.

Bardzo podatnymi rynkami zbytu dla polskiego drzewa są: na kontynencie naszym Czechy, Austria, Holandia, Grecja, Jugosławia, a z krajów zamorskich: Algier, Indie (Kolonie holenderskie oraz angielskie), wszystkie kraje Południowej Ameryki, Argentyna i Brazylja. O ile chodzi o materiał budulcowy, to w równej mierze Chiny stanowią wdzięczny rynek zbytu. Powyższe dane odnoszą się nie tylko do surowca — między innymi papierówki, lecz również do półfabrykatów i gotowych fabrykatów.

We własnym interesie powinny się zatem zrzeszenia, organizacje eksporterów, oraz poszczególnych gałęzi przemysłu drzewnego rynkami temi poważnie zainteresować i po dokładnym zaznajomieniu się z wszelkimi potrzebnymi danymi na rynki te wystąpić, nie jako poszczególne jednostki, lecz jako zrzeszenia i organizacje, gdyż wówczas łatwiej i korzystniej dany rynek zdobędą i na nim się utrzymają.

Wszelkich potrzebnych wiadomości oraz informacji w sprawie eksportu do wymienionych krajów udziela Miejski Urząd Targu Poznańskiego w Poznaniu, ul. Głogowska 42.

## Przemysł drzewny a Ministerstwo Rolnictwa.

Rada Naczelna Związków Drzewnych w Polsce, została przyjęta przez p. Ministra Rolnictwa i Dóbr Państw. na posłuchaniu d. 17 bm; przy omawianiu potrzeb przemysłu drzewnego, które znalazły głębokie zrozumienie ze strony p. Ministra, wysunęła się konieczność skoncentrowania w przyszłości polityki drzewnej w Ministerstwie Przemysłu i Handlu, które jest bardziej powołane do prowadzenia ogólnej polityki przemysłowej i handlowej poszczególnych gałęzi przemysłu. — Jednocześnie p. Minister wyraził zainteresowanie się pracami Komitetu Drzewnego przy Ministerstwie Rolnictwa i D. P., w skład którego wchodzi przedstawiciele Rady Naczelnej Związków Drzewnych w Polsce.

## Pierwsza ogólno-krajowa wystawa „Mieszkanie i jego kultura“.

Z inicyjatywy grona osób, pragnących praktycznie rozwiązać kwestię sanacji naszych stosunków przemysłowo-handlowych, powstała myśl urządzenia wystawy p. n.: „Mieszkanie i jego kultura“, której zadaniem bezpośrednim jest zobrazowanie obecnego stanu naszego przemysłu w dziedzinie wytwórczości związanej z rozlicznymi gałęziami, poświęconymi mieszkaniu, jego urządzeniu, zdobnictwu jak również tym wszystkim czynnikom, które składają się na kulturę naszego życia domowego.

Wystawa ta, której program zakreslony został bardzo szeroko, gdyż obejmuje całokształt wytwórczości, po-

czawszy od najskromniejszych przedmiotów urządzenia mieszkania i najprymitywniejszych potrzeb życia domowego aż do najbardziej wyrafinowanego zbytku, bezwątpienia zobrazuje dokładnie obecny stan naszej wytwórczości w tej dziedzinie, wykazując niewątpliwie jej rozwój i postęp.

Poza tem czysto utylitarnem zadaniem, wystawa „Mieszkanie i jego kultura“ ma jednocześnie zadanie również ideowe: w dziale retrospektywnym w szeregu stylowych eksponatów i urządzeń zaznajomi nas z tem, jak mieszkali i jakiej kulturze holdowali przodkowie nasi.

Wystawa odbędzie się w Warszawie w czasie od 28. 8. do 13. 9. r. b. w obszernych salonach i ogrodzie „Doliny Szwajcarskiej“. Zapowiedź jej wzbudziła już dzisiaj ogromne zainteresowanie wśród najpoważniejszych sfer przemysłowych, handlowych i rzemieślniczych, co pozwala jej wróżyć duże powodzenie.

## Pomysły budowlane.

Jak informuje warszawski przedstawiciel „The Home Construction Co Ltd.“, siedziba której jest w Londynie, powstał projekt budowy domów mieszkalnych oraz zakładów użyteczności publicznej, jak szpitali, rzeźni, chłodni ze specjalnego materiału opatentowanego. Projekt ten w najbliższym czasie ma być przedstawiony do zbadania i zopiniowania miarodajnym czynnikiem w Polsce.

Materiałem zasadniczym mają być płyty, wyprodukowane z cementu, trocin i innych składników chemicznych. Materiał ten, całkowiecie wyrabiany w Polsce, kalkuluje się o 25% taniej, niż cegła palona i przedstawia ogniotrwałą, lekką i odporną na wszelkie zmiany temperatury, płytę. Pewne odmiany tych płyt stanowić będą: dachówki, podłogi i wewnętrzne szalówki. Materiał ten nadaje się do budowy monumentalnych oraz do zakładów przemysłowych wszelkiego rodzaju.

Grupie angielskiej zależy przede wszystkim na wprowadzeniu tego materiału w Polsce i w tym właśnie celu — po przyjęciu projektu i ewentualnem załatwieniu pomyslniej umowy z Polską — zamierza wybudować u nas fabrykę wspomnianych materiałów, następnie stale finansować każdą budowę, wykonaną z materiału opatentowanego.

Udział kapitałów angielskich ma wynosić 75%, polskich 25%. Kredyt udzielony na 10—15 lat po 8% rocznie winien mieć gwarancję Banku Gospodarstwa Krajowego wzgl. rządu polskiego. Wysokość kapitału (kredytu) bez ograniczenia. „The Home Construction Co Ltd.“ zamierza stworzyć organizację, obejmującą cały kraj.

## Polak wybudował największy most świata.

W dniu święta Niepodległości Stanów Zjednoczonych A. P. otwarto w Filadelfji dla ruchu publicznego najdłuższy na świecie most. Most ów, długości 9.600 stóp, jest triumfem techniki ze względu na kolosalną rozpiętość jednego przęsła i jednym z najpotężniejszych dzieł Ameryki. Dla Polski fakt ten jest podwójnie interesujący. Most bowiem jest dziełem wybitnego Polaka, wsławionego już budową mostów w Ameryce, Ralfa Modrzejewskiego, syna słynnej artystki dramatycznej.

# K A F L E

w rozmaitych kolorach, gładkie i deseniowe  
w najlepszej jakości poleca po dostępnych cenach

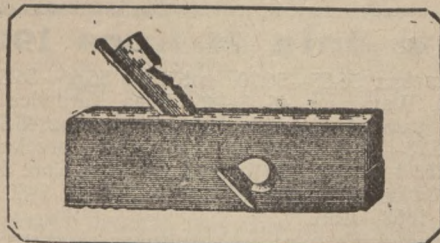
**M. PERKIEWICZ, fabryka kafli**  
**Ludwikowo p. Mosina (Pozn.) 2830**



# Fabryka Narzędzi Stolarskich A. Wardziński

Tel. 54 **NAKŁO** Tel. 54

Adres telegr.: Wardziński Nakło

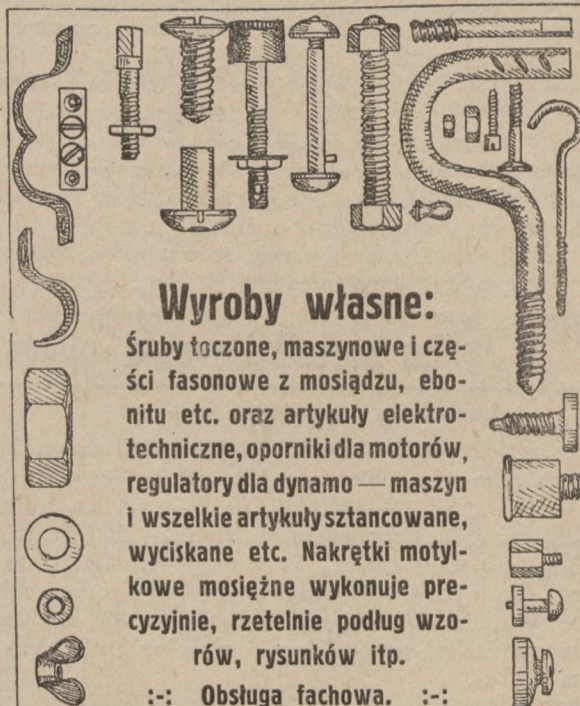


Wykonuje narzędzia i warsztaty dla stolarzy, bednarzy, kołodziejów, cieśli i wogóle dla przemysłu drzewnego

**DOSTAWA NATYCHMIASTOWA  
PO NISKICH CENACH**

# POLSKA FABRYKA ŚRUB WINCENTY ZGOŁA

UL. GROTTERA NR. 4. POZNAŃ TELEFON NR. 6293.



## Wyroby własne:

Śruby toczone, maszynowe i części fasonowe z mosiądzu, ebonitu etc. oraz artykuły elektrotechniczne, oporniki dla motorów, regulatory dla dynamo — maszyn i wszelkie artykuły szlancowane, wyciskane etc. Nakrętki motylkowe mosiężne wykonuje precyzyjnie, rzetelnie według wzorów, rysunków itp.

::: Obsługa fachowa. :::

2390

Tylko hurtownie!

# Rowery, maszyny do szycia oraz wszelkie części zapasowe

## Broń i amunicję

posiadamy stale w wielkim wyborze na składzie i polecamy po cenach przystępnych

1945

# HURTOWNIA PNEUMATYKÓW T. z o. p.

Telefon Nr. 51.

Ostrów (Wlkp.) Adres tel.: „Pneumatyk“.

Tylko hurtownie!

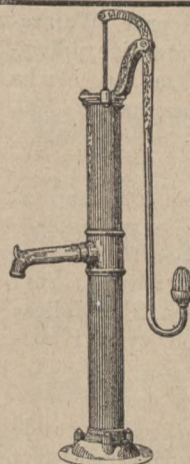
# Polskie Fabryki Maszyn i Wagonów L. ZIELENIEWSKI S. A. LWÓW

Telefon nr. 7-82 ul. św. Marcina 11

Urządzenia kompletnych gorzelni  
Remont i modernizacja gorzelni.  
Kotły parowe. — Kociarnia miedzi.  
Silniki wiatrowe. — Odlewnia i warsztat mechaniczny. — Ogrzewanie wodne i parowe. — Spawalnica elektryczna i gazowa.

2652

Przyjmuje i załatwia wszelkie zlecenia dla fabryki krakowskiej.



# POMPY RÓŻNEGO RODZAJU

do zapędu ręcznego, manetym i mechanicznego, do studzien zwykłych i głębokich

Wiercenie studzien zwykłych i artezyjskich

## J. Kopczyński i Sp.

Poznań, ul. Łazarska 30  
Nr. tel. 60-42. Rok zał. 1893

Fabryka pomp i przedsiębiorstwo wiercenia studzien

ODDZIAŁ W BYDGOSZCZY  
ul. Dworcowa nr. 46



## ◆ Z rynku materiałów budowlanych ◆

**Warszawa, 21. 7.** Notowania dachówki azbestowo-cementowej (Eternit) za 1000 szt. fr. wagon st. Lublin w ładunkach całowagonowych, w nawiasach podano ceny w mniejszych transakcjach loco skład: szablony, gąsiorzy i przystawki w kolorze szarym 510 (565) zł., połówki, krawędziówka 260 (285) zł., kolorowe: brązowe, czerwone, ciemne szablony, przystawki, gąsiorzy 575 (630) zł., połówki, krawędziówka 285 (320) zł., spinki burzowe 3.50 zł. za 1000 szt., kłamy do gąsiorów 3.50 zł. za 100 szt., gwoździe ocynkowane 3 zł. za kg. Tendencja i ceny w tym dziale są stałe. Zapotrzebowanie w stosunku do ogólnych rozmiarów ruchu budowlanego w obecnym sezonie jest zupełnie zadawalające, w stosunku do normalnych obrotów natomiast, przedstawia wiele do życzenia ze względu na znacznie szersze rozmiary naszej produkcji.

## ◆ Z rynku metali i węgla ◆

### SUROWCE I ARTYKUŁY TECHNICZNE.

**Warszawa, 22. 7.** Notowano za tonnę fr. wagon st. załadowania. Surówka odlewnicza Stąporków (loco huta) Nr. 0 — 210 zł., Nr. 1 — 200 zł., Nr. 2 — 190 zł., Nr. 3 — 180 zł., surówka Częstochowska Nr. 0 — 200 zł., Nr. 1 — 190 zł., Nr. 2 — 185 zł., Nr. 3 (martyn.) 180 zł., żelazo handl. kraj. 325 zł., bednarka gorąco walcowana 390 zł., walcówka (druć okrągły od 5½ do 8 mm. 375 zł., blacha (cena zasadnicza) gruba 5 mm i wyżej 400 zł., cienka do 5 mm 485 zł.

### METALE.

**Warszawa, 22. 7.** Tydzień ubiegły na metalowych rynkach światowych wykazał mocną tendencję, ceny szły w górę; Londyn tłumaczy to nadzieją rychłego zakończenia strajku angielskiego, a co zatem idzie zwiększonego zapotrzebowania. W Ameryce przemysł elektrotechniczny pracuje w znacznych rozmiarach, stąd i ceny mają tam tendencję zwykłą.

**Berlin, 22. 7.** Ceny w markach niem. za 1 kg. Miedź elektrolityczna, dostawa zaraz, cif Hamburg, Brema lub Rotterdam (za 100 kg) 134, Miedź rafinada 99 — 99% 1,21¼ 1,22¾. Oryginalny surowy cynk hutniczy (w woln. obr.) 0,68½ — 0,69½. Cynk w płytach remelted zwykłej jakości handl. 0,60 — 0,61. Oryginal. aluminium hutnicze 98 — 99% w blokach, sztabach walcow. i ciagnion. 2,30 — 2,35, — w sztabach walcow. i ciagnion. 2,40 — 2,50. Nikiel czysty 98 — 99% 3,40 — 3,50 Antymon Regulus 1,05 — 1,10, Srebro ca 0,900 w sztabach 88¼ — 89¼. Platyna w woln. obr. za gram 12¾ — 13¾.

### BLACHA.

**Warszawa, 22. 7.** Dom handlowy A. Gepner, Warszawa, Grzybowska 27 podaje obecne ceny orientacyjne półwyrobów metalowych na rynku warszawskim za kg., blacha aluminiowa zł 8,60, blacha cynkowa — cena zasadn. 2,00, drut cynkowy 5,00, drut aluminiowy 12,00.

### RURY.

**Warszawa, 22. 7.** Ceny rur (podług Koła Odlewni) za 100 kg. fr. wag. st. załad. przy obecnej cenie surówki — 180 zł. za tonnę: rury kanalizacyjne i zlewowe 50 zł., rury wodociągowe (leżące lane) 55 zł., fasony o 10% drożej, rury wodociągowe (stojące lane) 50 zł., do cen powyższych dolicza się dopłatę za wymiar. Fasony zależnie od typu i rozmiaru drożej o 10—15 zł. na 100 kg.

### WĘGIEL.

**Katowice, 20. 7.** Kategoryczny postulat rządu co do obniżenia cen węgla górnośląskiego w sprzedaży na rynku wewnętrznym, po długotrwałych pertraktacjach został wresz-

cie przez Konwencję Węgl. uwzględniony i to zgodnie z propozycją przedstawioną przez ministra przemysłu i handlu. Dotychczasowe ceny, wynoszące za: gruby, kostki orzech I — 35,70, orzech II — 30,10, groszek — 23,30, drobny 0,70 — 23,20, drobny 0,40, — 19,70, pospółka — 27,70, miał — 12,10, zostały z dniem dzisiejszym obniżone do: gruby, kostki orzech I — 32,60, orzech II — 27,60, groszek — 21,30, drobny 0,70 — 21,20, drobny 0,40 — 18,00, pospółka 25,30, miał — 11,10. Dla Kolei i wszystkich instytucji państwowych ceny majowe pozostają bez zmian, czyli, że dokonana w czerwcu podwyżka cen węgla w stosunku do cen z miesiąca maja, w wysokości 17,5% zredukowaną zostaje obecnie na wszystkie gatunki węgla do 7,5%.

## Złoty w dniu 21 lipca 1926.

Gdańsk przekaz 56,55—56,70, gotówka 56,68—56,82, Berlin przekaz na Warszawę 46,03—46,27, na Katowice 46,03—46,27, gotówka grube 45,91—46,39, Londyn przekaz 45,50, Wiedeń przekaz 76,25—76,75, gotówka 76,77, Praga przekaz 368—374, gotówka 363 i pół do 366 i pół, Zurych przekaz 56 i pół, Bukareszt gotówka 2400, Czerniowce gotówka 2450, Budapeszt gotówka 7650—7950.

## Przeniesienie biur Związkowej Centrali Maszyn w Poznaniu.

Wskutek rozrostu oraz zwiększającej się stale działalności i obsługiwanie coraz szerszych terenów krajowego rynku zbytu, odczuwano już dawno szczupłość lokali głównych biur Związkowej Centrali Maszyn Tow. Akc. w Poznaniu, które od szeregu lat znajdowały się przy ul. Wjazdowej nr. 17. Jak się dowiadujemy, przeniesiono obecnie główne biura Związkowej Centrali Maszyn do przestrzennych lokali dawniejszej administracji firmy H. Cegielski przy ul. Franciszka Ratajczaka 16. Wystawa gotowych maszyn i narzędzi rolniczych przy ulicy Wjazdowej 9, oraz sprzedaż części zapasowych przy ul. Skośnej 17, pozostaje nadal. Wymieniona firma posiada, jak wiadomo, sprzedaż wszelkich maszyn rolniczych fabrykaty firmy H. Cegielski, a poza to dostarcza również maszyny innych typów, zwłaszcza nie wytwarzanych w kraju, jak wirówki, maszyny żniwne itp. Zwracając interesentom na powyższe uwagę, zalecamy zwracać się odtąd do Związkowej Centrali Maszyn pod nowo podanym adresem.

## Generalne przedstawicielstwo łożysk kulkowych, Karol Kuske, Warszawa, Nowogrodzka.

Pośród krajowych przedstawicielstw łożysk kulkowych oraz kulek stalowych wybija się na czoło, istniejąca już od 1909 roku, stara, renomowana firma Karol Kuske, Warszawa, Nowogrodzka nr. 12. Firma ta, jak wiadomo, prowadzi na składzie łożyska kulkowe jedno- i dwurzędowe, stałe i wahadłowe, konstrukcji koncentrycznej i konusowej, wszelkich typów i wymiarów i dla wszelkich celów. Rozpisywać się szeroko o użyteczności i zastosowaniu łożysk kulkowych D. W. F. nie potrzeba, ponieważ posiadają one aż nadto ustaloną opinię. Oprócz tego firma Karol Kuske prowadzi na składzie koła samochodowe, węże metalowe i t. d. Zwracając równocześnie Szan. Interesentom uwagę na ogłoszenie omawianej firmy, zaznaczamy zarazem, że wywiązuje się ona z wszelkich zleceń z nadzwyczajną punktualnością, dostarczając żądany towar w przeciągu 24 godzin.

**Fabryka Wyrobów Drucianych**  
przyjmie

**starszego fachowca**

znającego zawód dokładnie. Zgłoszenia do Administracji „Rynku Metalowego i Masz.” pod nr. 2867.





Pierwsza w kraju  
fabryka wyrobów  
lano-kutych



**„ERNEST ERBE”**

**w Zawierciu**  
Województwo Kieleckie.

ODDZIAŁY WŁASNE:

2593

**w Warszawie**, ul. Nowowiejska 30  
**w Krakowie**, ul. Jagiellońska 11  
**w Lwowie**, ul. Pańska 18.

WŁASNY ODDZIAŁ I SKŁAD NA WIELKOPOLSKĘ:  
**w Poznaniu**, ul. Odskok nr. 2.

Specjalność: łączniki lano-kute do rur gazowych i wodnych  
marka fabryczna „E. E.”

Oprócz łączników wykonywamy części do maszyn rolniczych, wagonów osobowych i towarowych, hamulców „Westinghousa”, maszyn tkackich i przędzalniczych, tramwajów, klucze zamkowe i do nakrętek od 1/4 do 2”, okucia do okien i drzwi, maźnice, smarownice „Stauffera”, lewarki samochodowe, ogniwa do łańcuchów pociągowych, części do kolejek polnych, oraz wszelkie odlewy lano-kute z pieców Martenowskich według nadesłanych rysunków i modeli.

**Tel. 6177**

Adres telegraficzny:  
„ERBE ZAWIERCIE”

**Tel. 6177**

Gdańska Fabryka Akumulatorów  
**„DAFA”**  
**„Wilhelm Drenker sen.**

Gdańsk-Wrzeszcz, Mirchauer Weg 83—40. Tel. 41976.  
(przeszło 30-letnich doświadczeń). 2189

**„Wadowicki Przemysł Druciany”**

S-ka z ogr. odp. w Wadowicach 2555

Fabryka założona przez JÓZEFA GÓRECKIEGO z dawnej  
fabryki Krakowskiej wykonuje:

Druty kolczaste i gładkie surowe ocynkowane i galwanizowane. —  
Gwoździe budowlane i papowe. — Siatki do ogrodzeń. — Siatkowe  
skrzynie dla regulacji rzek, wkłady materacowe do łóżek i t. p.

Centralne Biuro WADOWICE (Małopolska)

Reprezentant na Wielkopolskę: Inż. Józef Gawlas, Poznań 3 Rudnicze

**Zakład Wyrobów Drucianych**  
**MICHAŁ RUS**, Zadziewe - Żywiec

Poleca solidnego wykonania sprzęty kuchenne i przybory  
dla gospodarstwa domowego z drutu, cynowane oraz  
druciane siatki tkane i plecione, materace do łóżek, wy-  
cieraczki do butów i wszelkie w zakres wchodzące wy-  
roby druciane. 2545

Liny stalowe i żelazne, drut kolczasty.  
siatki do ogrodzeń, drut żelazny  
ocynkowany i nieocynk. 2221  
gwoździe:

Włocławska Fabryka Drutu dawn. C. Klauke  
Sp. Akc. w Włocławku.

**TOWARZYSTWO AKCYJNE**

**FABRYK BUDOWY TRANSMISJI, MASZYN I ODLEWNI ŻELAZA**

**J. JOHN W ŁODZI**

**Własne biura sprzedaży:**

**W WARSZAWIE**  
Aleje Jerozolimskie 51

**WE LWOWIE**  
Zyblikiewicza 39

**W POZNANIU**  
Cieszkowskiego 8

**W KRAKOWIE**  
Basztowa I. 24

**W KATOWICACH**  
Batorego 4

Adres telegraficzny:  
„TRANSMISJA”

**W LUBLINIE**  
Krakowskie-Przedmieście 58

**PĘDNIE** (transmisje). Łożyska samosmary.  
Wieszaki. Wałki. Sprzęgła stałe i  
rozłączane: kłowe i cierne. Koła pasowe i linowe. Na-  
prężacze pasów. Kierowniki pasowe. Wykonanie do-  
kładne. Kontrola sprawdzianami różnicowemi. Produkcja  
masowa na skład; terminy krótkie.

**KOŁA** zębate czołowe i stożkowe z zębami o-  
brabianymi na specjalnych automatach.

**TOKARKI** pociągowe, szybko tnące z wał-  
kiem pociagowym do toczenia i  
śrubą pociagową do gwintów. Budowa mocna. Wyko-  
nanie serjami bardzo dokładne. Wrzeczona szlifowane.  
Każda tokarka próbowana i kontrolowana protokularnie.

2639

Dostawa ze składów lub w terminach krótkich.

**WIERTARKI** kolumnowe ze skrzynką  
biegów (8 szybkości) i sa-  
modzielnym posuwem wrzeczona (4 szybkości) dla wier-  
cenia otworów do 32 i 40 mm.

**KOTŁY** STREBEL'A, oryginalne do ogrzewań  
centralnych.

**WALCE** młyńskie i inne przedmioty żeliwne  
utwardzone.

**RUSZTY** ekonomiczne własnego systemu  
i wszelkie odlewy.

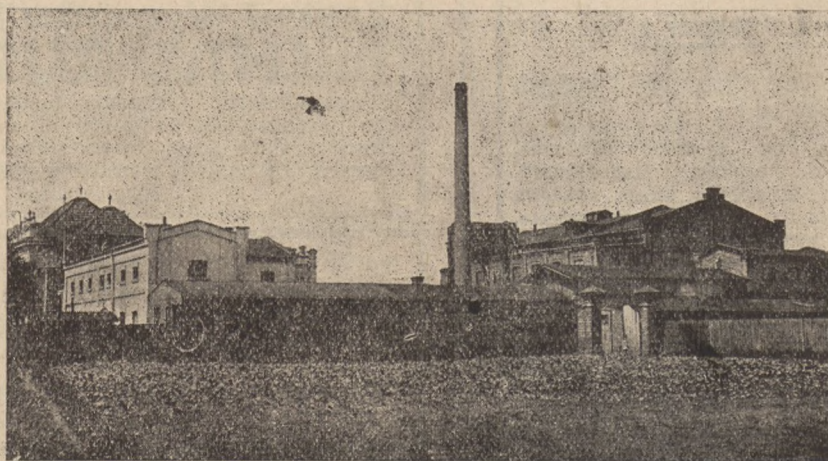
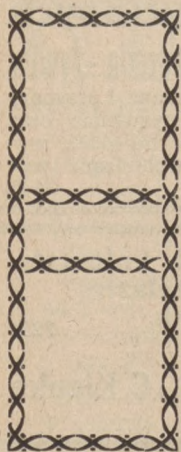


# Towarzystwo Komandytowe Haeberle i S-ka, Grodzisk-Mazowiecki.

## Fabryka wyrobów szmerglowych.

W roku 1896 została w Grodzisku-Mazowieckim, pod Warszawą, wybudowana pierwsza w Polsce fabryka wyrobów szmerglowych. Założycielem firmy był ś. p. Jan Haëberle, który prowadził fabrykę do 1912 roku, zatrudniając 17 pracowników przy 52 maszynach. W fabryce wyrabiano w owym czasie: płótna szlifiercze, papiery szlifiercze i minerały mielone do szlifowania. W miarę udoskonalenia metod pracy w przemyśle i rzemiosłach, zapotrzebowania na artykuły szlifiercze wzrastały i pomimo ciężkiej konkurencji ze strony krajów ościennych, o dobrze rozwiniętym przemyśle i nowoczesnych urządzeniach, fabryka — przezwyciężając wiele trudności — wytrwała do roku 1912, kiedy to celem rozszerzenia zakresu wytwórczości zostało założone Towarzystwo Komandytowe Haeberle i S-ka, które do dnia dzisiejszego prowadzi

przedsiębiorstwo. Obecnie fabryka zatrudnia 48 pracowników przy 83 maszynach. Szalony postęp techniki w ostatnim czasie, szukał coraz to dokładniejszych maszyn, do budowy, których były potrzebne i nader dokładne narzędzia. **Tem precyzyjnym, uniwersalnym narzędziem okazała się tarcza szlifiercza**, która ma dziś zastosowanie wszędzie: w wielkich zakładach, wszystkich fabrykach, warsztatach i nawet najdrobniejszych rzemiosłach. Dziś bez tarczy szlifierczej nie można by przedstawić sobie ogromnego postępu w technice w ostatnim ćwierć wieku. W Polsce jest w użyciu kilka set tysięcy tarczy, które do roku 1924 sprowadzane były z krajów przemysłowych: Stanów Zjednoczonych Ameryki Północnej, Niemiec, Czech i Austrii, powodując znaczny odpływ z kraju walut pełnowartościowych. W roku 1924 fabryka rozpoczęła



wyrób tarczy szlifierczych i dziś już pokrywa znaczny odsetek zapotrzebowania krajowego, zaopatrując w tarcze poważne instytucje państwowe i prywatne przedsiębiorstwa. Do odbiorców fabryki zaliczają się: wszystkie państwowe fabryki przemysłu wojennego, wszystkie Dyrekcje Kolei Państwowych, Wielkie Piece Ostrowieckie, Spółka Akcyjna, Warszawa, „Wagon“, Spółka Akcyjna, Ostrów, Zakłady Żyrardowskie, Żyrardów, H. Cegielski, Spółka Akcyjna, Poznań, Elektrownia i Gazownia, Toruń, Grabianowski i Spółka, Poznań, „Inventia“, Poznań, „Lechja“, Spółka Akcyjna, Lublin, „Młynotwórnia“, Towarzystwo Akcyjne, Rógoźno, „Silesia“, Czechowice, „Samolot“, Towarzystwo Akcyjne, Poznań, Sieredzki i Szulc, Poznań, „Unia“, Towarzystwo Akcyjne, Bydgoszcz, Zieleniewski i Spółka, Spółka Akcyjna, Kraków, i wiele innych.

Zadaniem przedsiębiorstwa jest zaopatrzenie kraju w potrzebne artykuły szlifiercze. Rozwijając bezustannie swą produkcję i ulepszając wyroby swoje, fabryka wytwarza obecnie:

**Płótna szlifiercze:** szmerglowe „Naxos“, Silizium Carbide, zwane gdzieindziej „Carborundum“, korundowe, krzemienne, szklane, w rolach dla fabryk i rzemiosł.

**Papiery szlifiercze:** szklany, krzemienisty, szmerglowy „Naxos“, Silizium Carbide, zwany gdzieindziej „Carborundum“, w rolach dla fabryk i rzemiosł.

**Tarcze szlifiercze:** „Korund“, „Silizium Carbide“, zwane gdzieindziej „Carborundum“, tartaczne, fasonowe do specjalnych celów i o wiązaniu mineralnym.

**Minerały szlifiercze mielone:** szmergel gwarantowany „Naxos“, szmergel szlamowany, szmergel do czyszczenia noży w puszkach, „Korund“, „Elektrokorund“, „Silizium Carbide“, zwany gdzieindziej „Carborundum“, krzemień, szkło i pomeks.

**Różne artykuły szlifiercze:** osetki do ostrzenia kos, osetki i pilniki oryg. „India“ i oryg. „Mississippi“, pilniki karborundowe, segmenty do maszyn szlifierczych, toczaki piaskowcowe, krazki filcowe do polerowania, wykładanie maszyn szmerglem, wylanie form materiałami szlifierczymi, i wszelkie inne artykuły szlifiercze.

Długoletniemu doświadczeniu technicznemu i doborowi najlepszych surowców, zawdzięczają wyroby firmy swą jakość pierwszorzędą i dobrze zaprowadzoną markę, ze znakiem towarowym „Słoń“.

Fabryka w Grodzisku-Mazowieckim znajduje się pod zarządem pp. Franciszka Haeberle'go i Maksymiljana Marskiego.

Skład w Warszawie, Al. Jerozolimskie nr. 18 jest pod zarządem p. Jana Abła.

Skład konsygnacyjny w Poznaniu, Plac Wolności 13, stoi pod zarządem współpracownika firmy p. Bronisława Koppé'go.

### Nowa placówka polska w Poznaniu.

W tych dniach otworzono przy ul. Św. Marcina 18, narożnik Franciszka Ratajczaka, specjalny **magazyn wyrobów gumowych** pod firmą **T. Koźmiński i S-ka**. Magazyny firmy zaopatrzone są w **gumy techniczne**, jak: węże ssące, węże tłoczące, płyty, kłapy, uszczelki, węże do gazu; dalej utrzymuje w obfitym wyborze na składzie **gumy jezdne** i to: opo-

ny rowerowe, węże rowerowe, węże motocyklowe, opony powozowe, oraz dostarcza również masywy do samochodów ciężarowych, ceraty wszelkich deseni i linoleum. Wymienione artykuły dostarcza firma Koźmiński po cenach nader przystępnych, o czym każdy z interesowanych przekonać się może osobiście, przy pokrywaniu swych zapotrzebowań. Nowemu przedsiębiorstwu handlowemu życzymy powodzenia i najlepszego rozwoju.



# Dzierżawy, zastępstwa, personal, sprzedaże itd.

## Poszukujemy przedstawicieli

2864

na poszczególne województwa. Reflektujemy tylko na osoby mogące dokonywać na miejscu instalacji naszych krat żaluzjowych. Warsztaty mechaniczne i ślusarskie mają pierwszeństwo. - - Oferty prosimy kierować do Fabryki krat żaluzjowych „WOS”, Warszawa, Nowy Świat 30.

### ROWERY ANGIELSKIE

„Bury” na ramach Reynolda przy kupnie za gotówkę, złotych 220, 240, 260, poleca „Mercato”, Warszawa, Chmielna 27. 716

### ŻNIWIARKA

w dobrym stanie jest do nabycia. Dominium Pniewite, pow. Kornatowo; tel. 2. 745

## Łódź motorowa

2869

lekka, na 8 osób, kadłub dębowy, sprzedaje za 900 zł.

A. Remlein, Solec Kuj., Rynek Nr. 5

## Młyńskie maszyny

używane, w bardzo dobrym stanie do sprzedania: I. postaw podwójny 1000×300 Gantza, I. postaw pojedynczy 800×300 Łagiewskiego, 2 postawy podwójne 600×250 Amme Giesecke, 1 planzichter 4-ro działowy Amme Giesecke, 3 cylindry, aspiracja, filter do kurzu, tarar, łuszcarka Amme Giesecke, perlak Prokoppa, elewatory, ślimaki etc., kompletna olejarnia. Wiadomość: Związek Młynarzy Polskich, Warszawa, Nowy Świat 70; telefon 277-45. Adr. telegraficzny: Mlynpol. 723

## Warsztat wyrobów metalowych

w większym mieście Pomorza, z urządzeniem ślusarsko-tokarskim, jest od zaraz bardzo korzystnie na sprzedaż. Zgłoszenia pod adresem 2847

Popławski, Toruń, Wielkie Garbary.

### MOTOREK — AGREGAT

do pompowania wody ćwierć K. M., okazynie do sprzedania. Ogłądać można: Michalin, Warszawa, willa „Edwardówka”, Lichtensztula. 717

### OKAZJA!

Aparat Debie do zdjęć kinematograficznych, cały komplet, sprzedam za 5000 złotych. — Łódź, ul. Rozwadowska 17, Biron. 722

**Motor Deutza** precyzyjny chód, gazownia drzewna, 8 HP., cena 1.200 zł.  
**Holender Kaspara** Nr. 2, w ruchu oglądać można, cena 1.500 zł:  
**Motor stojący Benz** benzyn. 4 HP, cena 400 złotych, (brak magnetu Bosch), z powodu rozwiązania spółki zaraz do oddania Zgłosz. do Adm. Rynku Metal. i Masz. pod nr. 2868.

### SIEWNIK

17-rzędowy, grabie amerykańskie, 36 zębów, mało używane, sprzedam. Warszawa, Wspólna 46; fabryka powozów. Telefon 211-13. 715

## KOMPLETNY GARNITUR PŁUGA PAROWEGO

fabrykatu firmy Heucke, Gatersleben, w bardzo dobrym stanie ma do sprzedania Centralny Zarząd Dóbr „WYSOCK” w Mościcach, poczta Bobrówka, Małopolska. 721

## Lokomobila przewoźna

2850

fabrykatu Wolf, Magdeburg, 10 Atm. z roku 1917, 26 PS eff natychmiast bardzo tanio do sprzedania.

Dom. Strzelce - Górne, p. Fordon, pow. Bydgoszcz.

### DWA SAMOCHODY

ciężarowe, „Saurer”, 5 tonn, 40 H. P. oraz „Fiat-Turino” 2,5 t., 35 H. P., zupełnie w dobrym stanie, tanio do nabycia. — Bliższej wiadomości udzieli Jan Mazur w Cieszyńcu, Stary Targ Nr. 2. 724

### FABRYKA KNOTÓW

do świec, sznurów wrzecionowych, oraz płóciń filtracyjnych, w Łodzi do sprzedania, tamże 5 pokojowe mieszkanie z wygodami zamienię na takowe w Warszawie. Oferty sub. „Łódź 29”, Kurjer Warszawski, Marszałkowska 108. 725

## Mam kilka lokomobil

młóckarni parowych, młóckarni motorowych, pras do słomy, elewatorów do słomy — pod korzystnymi warunkami do oddania. Maszyny są używane, gruntownie wyreperowane, pod gwarancją zaraz do użycia, nowszej konstrukcji. Paul Seler, Poznań, ul. Przemysłowa 23. 759

### 3 ŚRUTOWNIKI

pat Stille C. 2. do zapędu pasowego; 6 ŚRUTOWNIKÓW „Guse” Schneidemühle nr. 2 do zapędu manewrowego; 2 ŚRUTOWNIKI na kamieniach, szerok. kamieni 22. cali do zapędu pasowego i manewrowego; 10 PŁUGÓW DWUSKIBOWYCH, fabrykat Wermke Z. 3. równające się pługom Ventzkiego nr. 3, sprzedam korzystnie. Leon Studziński, Maszyny Rolnicze, Kościerzyna. Telefon 67. 2849

### ZAKŁAD WULKANIZACYJNY

jedyny w Radomiu oraz 3 samochody, 2 autobusy — 14-osobowy Ford, 42-osob. „Clydesdale” i 6-osob. „Delage”, w ruchu, do sprzedania. Cena przystępna. Wiadomość: Radom, Warszawska 10; tel. 363. 736

Mam kilka używanych, gruntownie wyreperowanych

### ŻNIWIAREK

tanio do oddania. Paul Seler, Poznań, ul. Przemysłowa 23. 760

## LOKOMOBILA

Marshalla 8 atm. 8 HP, w dobrym stanie, natychmiast do sprzedania. Oferty pod „Lokomobila” do filii „Dz. Bydg.”, Bydgoszcz, Dworcowa 2. 737

### WIELOKRAŻEK

(Flaschenzug), nowa dźwignia 1.000 kg, sprzedam tanio. Surma w Chrzanewie. 735

## Samochód ciężarowy

fabrykat Daimler, nośności 5 t, w dobrym stanie użyteczności, dotychczas w biegu, sprzedaje 2843

„Cerealia” w Chelmży (Pomorze).

Ewentualnie może być z przyczepką nośności 3 tonny.



# Młocarnia

używana „Lanca“ 60” z wszelkimi pasami korzystnie na sprzedaż.

**ZYGMUNT HOZAKOWSKI, TORUŃ**

ulica Mostowa 8. — Tel. 67.

2872

## Sprzedam masielnicę

dębowa, pojemności ca 8000 litrów, nadająca się także na zbiornik lub kadz na wodę. **POMPE** prawie nową, wyrzucającą 5000-6000 litrów wody na godzinę. **Mleczarnia Grębocin**, pow. Toruński. 759

## BRAMA ŻELAZNA

w artystycznym wykonaniu, dwuskrzydłowa, 2,50 mtr. szeroka, nadająca się do pałaców, will, kościołów, lub cementarzy, tanio na sprzedaż. **Koźmiński, Poznań, Św. Marcin 32.** 748

## Drut kolczasty ocynkowany

sprzedam tanio. Oferty pod „**DRUT KOLCZYSTY**“ do adm. „Rynku Metalowego i Maszynowego“ za nr. 2873.

Sprowadzam tanio

## 1 MOTOR

na prąd stały 15 P. S. 220 voltów 59 Amp. 1300 obrotów, w dobrym stanie, na podstawie ruchomej, uruchomienie pasowe. **Hapke, Grudziądz, Plac 23** Stycznia 8, I. 758

## 7 WIERTAREK

(Bohrmaschinen) różnej wielkości, używanych, lecz jeszcze w dobrym stanie, sprzedamy. Wiadomość: **Fabryka Maszyn i Pomp, inż. W. Kraupe, Leszno, ul. Kościńska 41.** 738

Sprowadzam z nadliczbowego inwentarza maszynowego

## młóckarkę

757

mało używaną — kierowaną — Systemu: **Merkel-Pillkallen**, oddającą zboże na półczysto, godzinny umiót ca 8—10 ctr. **Bruno Nicktel, Wielki Lubień p. Grudziądz.** Tel. 408.

# KUPNA

## Płyty akumulatorowe i szlam kupuje

**Bielawski, Poznań, Bukowska 33. - Tel. 6418.** 251

## GATER

30 calowy, szybkobieżny, nowy lub mało używany, kupimy. Zakłady przemysłowe **Dernów, Lwów, plac Mariacki nr. 7.**

Potrzebujemy

2860

## używane motory

na gaz ssany od 50—200 KM.

**nitsche i S-ka, Fabryka Maszyn POZNAŃ**

## WESTFALSKA KUCHNIĘ

i narzędzia blacharskie oraz ślusarskie, kupimy. **Garaże Polonja, Poznań-Wilda, ul. Gen. Umińskiego.** 129

## 200 WORKÓW JUTOWYCH

grubych, używanych do gipsu, kupi **Materiał Budowlany, Tow. Akc., ul. Sew. Mielżyńskiego 23, telefon 29-76 i 38-74, Poznań.** 730

## MOTOR.

Kupimy motor z generatorem na gaz ssany tylko w dobrym stanie, okazynie na dogodnych, lecz pewnych warunkach. Oferty pisemne: **Administracja dóbr Sterdyni, ziemia Siedlecka.** 733

## KOWADŁO I KUŹNIĘ POŁOWA

jak również dobrze utrzymane narzędzia kowalskie kupi natychmiast **Powiatowy Urząd Budowlany.** — Zgłoszenia skierować do **Wydziału Powiatowego w Świeciu.** 761

## MOTOR

12 HP, na gaz ssany, z gazownią, sprzedam. **Różycki, Warszawa, Marszałkowska 82.** 749

## Sprzedaż 2 motorów 2859

1 motor „Deutz“ 12 PS. leżący ssągazowa z generatorami (gazownią do koksu) i 2 basenami (3 kbm.) do chłodzenia wody. Wszystko w dobrym stanie. Cena 1900,— zł. 1 motor „Körting“ 6 PS. benzolowy, bardzo dobry z przynależnościami. Cena 900 zł. Oba motory razem 2500 zł.

**R. LISKA, Fabryka maszyn. WĄGROWIEC.**

## WALCE STALOWE

hartowane, 135 mm dług., 55 mm średnicy, trybowe, ręczne, okazynie sprzedam. **Śłowikowski, Warszawa - Praga, ul. Szeroka 5, mieszk. 18.** 750

## SAMOCHÓD CIEŻAROWY

„Chevrolet“ 1 i pół tonowy, 30 PS, mało używany, gotowy do jazdy, zaraz do sprzedania. **Bydgoszcz, ul. Cieszkowskiego nr. 19, II. godz. 12—16.** 758

## Motor elektryczny

25 P.S. 220/380 voltów, gruntownie wyreperowany na życzenie z dostosowaną młóckarką sprzeda **Hodam & Ressler, Fabryka maszyn — Gdańsk — Grudziądz.** 756

## Do sprzedania na korzystnych warunkach:

- 1 motor gazowy „Deutz“ 3 KM., 2874
- 1 motor gazowy „Hille“ 3 KM.,
- 1 motor na gaz ssany (wodnoczadowy) **Compbell** 10 KM.,
- 1 młóckarnia na długą słomę do zapędu motorowego,
- 1 traktor „Avery“ o sile 35 KM.,
- 1 maszyna do czyszczenia zboża, tartkowa.

Wiadomość: **INŻ. S. PORADOWSKI, RALISZ, ul. Tadeusza Kościuszki nr. 20.**

## MOTOR GAZOWY

używany (sauggasanlage) 55—45 km, kupimy. Oferty do f-my **Rossa i Matysik, Ostrzeszów (Wlkp.).** 747

## 20 mtr. TRANSMISJI

20 mm gr. łożyska samosmary, kupi **St. Szeliga, Poznań, Łazarska 18; Fabryka czekolady.** 757

## POMPE PAROWA

„Vorthingtona“ lub **Lech**, używaną do rury tłoczącej średnicy 4 cale lub wyżej nabędę. Oferty z podaniem wymiarów pod „**Pompy**“ do **Biura Pietraszka, Warszawa, Marszałkowska nr. 115.** 727

## MOTOR ELEKTRYCZNY

2 K. M. 220 volt. — 1400—1800 obrotów, kupię zaraz. **Kaczmarek, Poznań, Flet. Wroniecka 11.** 732

## Potrzebny do gorzelni 2870

## KOCIOŁ PAROWY

powierzchnia ogrzewalna 50 do 60 metrów kwadratowych 7 atmosfer ciśnienia, używany w dobrym stanie. Proszę o ofertę pod adresem: **STANISŁAW MAŃKOWSKI, Kazimierz Biskupi, woj. Łódzkie.**

Poszukuję kupna

## GRUBIARKI

(Stauchmaschine) Of. z podaniem ceny, upraszam pod „nr. 100“, do filji **Dzien. Bydg., Dworcowa nr. 2. Bydgoszcz.** 731

## BECZKI

od karbolineum, smoły i oliwy, w dobrym stanie, do natychmiastowego użytku, zakupi **Seweryn Wrzesiński, Poznań, pl. Wolność 18.** 734