

# RYNEK METALOWY i MASZYNOWY

PIERWSZY POLSKI TYGODNIK DLA HANDLU I PRZEMYSŁU BRANŻY ŻELAZA.  
MASZYN, METALI, MATERJAŁÓW BUDOWLANYCH ORAZ BRANŻ POKREWNYCH

TRZY BEZPŁATNE DODATKI „ELEKTRO- I RADJOTECHNIKA“, „PRZEGLĄD DOSTAW“ ORAZ „POSTĘPY W PRZEMYSŁE“

PRZEDPŁATA: Kwartalnie 4½ zł. Dla Gdańska 4½ guld., dla Niemiec 4½ mk. Dla Ameryki 1 dolar kwartalnie.

CENY OGŁOSZEŃ: 1/1 str. 100 zł, 1/2 str. 60 zł, 1/4 str. 35 zł, 1/8 str. 20 zł, 1/16 str. 10 zł. Ogłoszenia na okładce z dopłatą. W Gdańsku te same ceny w guldenach. — Ogłoszenia z zagranicy oblicza się według osobn. taryfy. W wydaniach specjalnych obowiązuje inna taryfa.

Redakcja i Administracja  
Poznań, Wielka 10. Telefon 22-77

Wyłączne zastępstwo na Gdańsk:  
Biuro ogłoszeń „Devara“ - Gdańsk, Langgasse 75.  
Telefon 11-77.

Miejscom wykonania zleceń i zapłaty jest Poznań. — Przy wszelkich kwestjach spornych miarodajny jest Sąd Powiatowy w Poznaniu.

Na wypadek zwłoki lub skargi sądowej, wszelkie rabaty upadają.

KONTO CZEKOWE: P. K. O. w POZNANIU Nr. 202-796

Nr. 33.

Poznań, 20 sierpnia 1926

Rok VI

## TREŚĆ NR. 33:

I.

Konieczność ochrony celnej dla polskich rud żelaznych. — Odroczenie rokowań o europejski kartel żelazny, E. P. — O racjonalnej kalkulacji (ciąg dalszy), inż. W. Piński. — Rolnictwo na Targach Wschodnich. — Otwarcie wystawy rolniczo - przemysłowej w Częstochowie. — Na marginesie odczytu.

II.

Dział budowlany: Jeszcze w sprawie skandalu cementowego, N. — Targi Wschodnie, a ruch budowlany. — Pomysły budowlane, I. R. — Co słyhać na rynku drzewnym? — Widmo strajku w przemyśle drzewnym w Poznaniu. — Rynek materiałów budowlanych, drzewa, metali, żelaza i węgla.

III.

Elektro- i Radjotechnika: Środki pomocnicze radioamatora, inż. R. Hub. — Budowa akumulatorów syst. Tudor, inż. Buławski. — Ze Związku Przedsiębiorstw Elektrotechnicznych na Województwa Poznańskie i Pomorskie. — Codzienne programy radjofoniczne. — Skrzynka zapytań. — Przegląd dostaw.

## Konieczność ochrony celnej dla polskich rud żelaznych.

Obecny stan kopalnictwa rud żelaznych w Polsce — jak pisze inż. Wł. K. w tyg. „Przemysł i Handel“, — Pomimo zaszłego w ostatnich miesiącach powiększenia liczebności załóg oraz wydobycia, kryje w sobie niebezpieczeństwo ponownego załamania się, co spowodowałoby duże straty, zarówno dla zainteresowanych przedsiębiorstw górniczych, jak dla życia gospodarczego Rzplitej w ogóle, zwłaszcza w okresie walki rządu z bezrobociem. Przyczyna tego tkwi — jak wiadomo — w wysokich kosztach wydobycia rudy, które przy wydajności przeciętnej 1 robotnika, wynoszącej w okręgu częstochowskim ok. 40 kg. rudy surowej na godzinę, oraz przy płacach w wysokości około 42 gr.\*) na godzinę sięgają  $\frac{0'42}{0'040 \times 0'7} = 15$  zł. za

tonnę rudy surowej i  $\frac{15'00}{0'70} = 210,45$  zł za tonnę rudy

prażonej, jeśli założyć, że koszt robocizny w rudzie stanowi 10% kosztu jej wydobycia oraz, że z 1 tonny rudy surowej uzyskuje się 0'7 tonny rudy prażonej. Inaczej rzecz się ma w okręgu radomskim, gdzie przeciętna wydajność pracy 1 robotnika w roku ubiegłym wynosiła tylko 25 kilogr. rudy

surowej na godzinę: koszt własny wypadu tam na  $\frac{0'42}{0'025 \times 0'7} = 24$  zł dla tonny rudy surowej i  $\frac{24}{0'7} = 34,30$  zł dla tonny rudy prażonej; w przeliczeniu zaś na złote w złocie daje to  $\frac{34'30}{1'76} = 19,50$  zł, wów-

czas, gdy cena wywozowa — na podstawie sprawozdań G. U. S. — jest mniejsza i wynosi zaledwie 12,30 zł w złocie. Słowem, kopalnie okręgu częstochowskiego, wywożąc rudę zagranicę po cenie 12'30 zł. w zł., czyli po  $12'30 \times 1'76 = 21'62$  zł. pap. za tonnę, nie robią „świetnego interesu“, natomiast przedsiębiorstwa okręgu radomskiego, które są — nota bene — upośledzone pod względem taryfowym w tych wypadkach, kiedy skutek trudnych warunków odbudowy górniczej przeciętna wydajność pracy robotnika (tak pod ziemią, jak na powierzchni) spada poniżej 0'42 kg. rudy surowej na godzinę, wywozu zagranicę uprawiać nie są w stanie, bowiem koszt przewozu 1 tonny rudy krajowej np. od st. Niekłań do stacji granicznej Zebrzydowice (na odległ. 316 km., według klasy wyj. S. i taryfy wyj. XXI) wynosi 9 zł., cena zaś uzyskiwana f-co granica czeskosłowacka, nie przekracza 31—33 zł. pap. za tonnę, zaś na Śląsku Opolskim ruda radomska jest szacowana najwyżej na 13 mk. za tonnę (przy zawartości 40 proc. Fe), czyli na 29'60 zł. pap.)\* f-co granica polsko - niemiecka.

\*) Po podwyżce w maju rb. (ok. 15 proc.); w 1925 r. ogólny zarobek załóg na kopalniach wyniósł 1.771.428 zł., przy-  
czem zarobiono 616 002 dniówek.

\*) Przy kursie 1 zł. — 0'44 mk.

Z powyższego widać, jak ciężkie są warunki zbytu rudy polskiej na rynku zagranicznym. Jeśli do tego dodamy, że naskutek dumping'u niemieckiego huty wojew. śląskiego zaczynają w coraz większych rozmiarach korzystać z rud Siegen, stanie się wówczas jasnym, że warunki istnienia kopalń w Rzeczypospolitej stopniowo się pogarszają, chociaż de nomine korzystają one z ochrony celnej w wysokości 0'50 zł. od 100 kg. rudy, to znaczy 5 zł. od tonny (podług poz. 138, p. 1. taryfy celnej z dnia 30 października 1925 r., „Dz. Ust. R. P.“ Nr. 113/1925, p. 800).

Stawka 5 zł. od tonny byłaby zapewne wystarczająca, o ileby rząd Rzeszy niemieckiej nie wyznaczył górnictwu rud zapomogi w wysokości 2 mk. od tonny wydobycia. Gazeta „Deutsche Bergwerks-Zeitung“ Nr. 169 z dnia 22 lipca rb. (str. 2), pisała w owej sprawie co następuje:

„Ustanowiona wreszcie definitywnie subwencja wpłynęła, więc konieczność dalszego redukcji produkcji i zwalniania z pracy robotników, została usunięta. Można mieć nadzieję, że ogólne zapasy produkcji, po obecnie o 2 RM. niższych wetzlar-skich cenach wytycznych, uda się zupełnie zbyć i będzie znów pomyśleć można o zwiększeniu załogi w tym dziale przemysłu“.

Należy zaznaczyć, że do Wetzlar'skiego Związku Przemysłowców Górniczych należą kopalnie Siegfeland'u oraz okręgów Lahn, Dill i Oberhessen. To też ceny prażonej rudy Siegen zostały obniżone z 20'90 na 18'25 marek za tonnę (loco kopalnia), co rudzie niemieckiej Siegen, zawierającej 50 procent Fe i 5 procent Mn. zapewniła zbyt między innymi w hutach województwa śląskiego i zmniejsza ilość odbiorców krajowych dla rudy polskiej. I rzeczywistość przy kursie: 1 zł = 0,44 mk. premja, wypłacana przez rząd Rzeszy kopalniom Niemiec zachodnich w wysok. 2 mk. od tonny wydobycia, stanowi w przeliczeniu na złote:  $\frac{2}{0,44} = 4,54$  zł., czyli niemal tyle, ile wynosi polskie cło przywozowe na rudy o wartości żelaza 50-procentowego i mniej.

Stąd wynika, że dla ochrony najżywotniejszych interesów kopalnictwa rudy żelaznej w Polsce, zagrożonych przez dumping górnictwa niemieckiego i zapomogi rządu Rzeszy, należy w jaknajkrótszym czasie zastosować do sprowadzanych z Niemiec biednych rud żelaznych (o zawartości 50-proc. i mniej) cło antidumping'owe w drodze podwyższenia o 100 proc. stawki, obowiązującej od dnia 1 stycznia rb., czyli do wysokości 10 zł. od tonny rudy, zamiast dzisiejszych 5 zł., a więc 1 zł. zamiast 0'50 zł. od 100 kg. (poz. 138 p. 1).



## Odroczenie rokowań o europejski kartel żelazny.

W rokowaniach o europejski kartel żelazny napotkano na poważniejszej natury trudności, wywołane sprawą rozdziału produkcji metalurg. Grupy przemysłowe niemiecko-luksemburskie uważają ze swej strony projektowany rozdział produkcji za zadowalający, gdyż jest on rzeczywiście dla nich korzystny. Wśród reprezentowanych przedsiębiorstw francuskich przeciwstawia się zaprojektowanemu podziałowi kilka firm, natomiast cały przemysł belgijski przeszedł do stanowczej opozycji, uwidując w przyznanym mu kontyngencie pokrzywdzenie interesów Belgii na korzyść Luksemburga, którego przydział jest rzeczywiście za wielki.

Z tej przeto przyczyny, nie nastąpiło dotychczas podpisanie umowy kartelowej między przedstawicielami przemysłu żelaznego Francji, Belgii, Niemiec i Luksemburga, a jak donosi „Dernier Heure“ groziło nawet rozbitcie rokowań, ponieważ przedstawiciele Francji, przede wszystkim zaś Belgii, domagają się kategorycznie podwyższenia kontyngentu ich krajów, czemu znowu sprzeciwiają się Niemcy, chcąc z kartelu wyciągnąć dla siebie bodaj najdalej idące korzyści.

W wyniku ostatnich rokowań ustalono kontyngent dla Niemiec na 43 proc.; pozostałe 8 proc. miały być zarezerwowane dla Polski, Czechosłowacji i Austrii.

Przemysł żelazny angielski nie bierze udziału w rokowaniach, utworzenie bowiem trustu żelaznego tego rodzaju nie leży w jego interesie. Dążność do utworzenia tego trustu uważana jest w Anglii za przejaw ekspansji przemysłu metalurgicznego francuskiego i niemieckiego, które pragną wypchnąć z rynków zamorskich angielskie żelazo i stal oraz opanować te rynki. Pod tym względem Francja i Niemcy do pewnego stopnia uzupełniają się; Francja bowiem posiada wielkie bogactwa rudy żelaznej, Niemcy zaś koksownie. Naogół jednak panuje przekonanie, że największe korzyści z zamierzonego porozumienia osiągnęliby Niemcy.

Rokowania o europejski kartel żelazny stanęły zatem narazie na martwym punkcie i uległy odroczeniu, lecz według ogólnej opinii, dalsze układy zostaną niebawem wznowione. Francja i Belgia zastrzegły zresztą sobie termin przystąpienia do kartelu, który upływa z dniem 17 września rb.

Prasa paryska uważa, iż chwilowe zahamowanie pertraktacji nie oznacza jeszcze upadku koncepcji, której realizacja leży w dobrze zrozumianym interesie gospodarczym Francji i Belgii. Istnieje więc naogół przekonanie, że w ciągu września dojdzie, mimo stanowczego narazie oporu Belgii, do porozumienia i podpisania umowy.

L. P.

Inż. W. Piński.

## O racjonalnej kalkulacji.

(Ciąg dalszy)

Ta m n i e m a n a korzyść, którą przedsiębiorca przez to osiąga, jest po większej części bardzo krótkotrwałą. Taka niesumienność przedsiębiorcy musi się w krótkim czasie gorzko pomścić na nim i na jego przedsiębiorstwie. Kupujący prędko bowiem

zmiarkuje, jakich środków użył przedsiębiorca, by, pomimo niskiej ceny jeszcze zarobić. Jedną z najważniejszych zasad życia kupieckiego, a mianowicie zaufania do zdolności i lojalności sprzedającego, będzie przez takie postępowanie grubo naruszona. Prowadzi to do utraty klientów

i powolnego, ale pewnego upadku. Każde przedsiębiorstwo musi być budowane na solidnych fundamentach, a wtenczas tem lepiej prosperować będzie, kiedy swą organizację techniczną i kupiecką dostosuje do podaży i zapotrzebowania rynkowego.

Po zapoznaniu się z potrzebami, przejdziemy teraz do praktycznego rozpatrywania kalkulacji. Musimy przedtem sobie to uświadomić, że przy obniżeniu pewnego towaru lub pracy, dwie rzeczy uwzględnić należy, a mianowicie: cenę kosztów własnych i cenę sprzedaży. Po wypośrodkowaniu ceny kosztów własnych, już nie trudnym będzie ustalić cenę sprzedaży. Wystarczy dodać do ceny właściwych kosztów własnych pewien procent zarobku, aby otrzymać cenę sprzedaży. Co jednak powinniśmy rozumieć pod ceną kosztów własnych? Nad tem trzeba nam się bliżej zastanowić. Cena kosztów własnych, za jakikolwiek towar lub wykonaną pracę, składa się z netto ceny danego towaru lub robocizny z doliczeniem ogólnych kosztów handlowych. Przy obliczaniu kosztów własnych za materiał, posługiwać się zatem będziemy rachunkami naszych dostawców. Nie trzeba nam przytem tylko zapomnieć doliczyć kosztów przesyłki i zwózki, gdyż są one częścią kosztów towarowych, a nie czasem kosztów handlowych. Nie książkuje się ich też na konto ogólnych kosztów handlowych, ale wiązuje się je z kosztami towarowymi przy przeprowadzaniu kalkulacji. Obliczenia za robociznę są dzisiaj dosyć łatwe, gdyż regulują je umowy taryfowe. Musimy tutaj tylko przyciągnąć pewną różnicę pomiędzy takimi płacami, które określamy jako płace produktywne i takimi, które określamy jako płace nieproduktywne. Naprzykład rzemieślnik, pracujący przy imadle, albo monter montujący przewody, wykonują pracę produktywną, albowiem ich praca przynosi przedsiębiorstwu pewne pośrednie zyski. Natomiast uposażenie personelu kupieckiego, technicznego, dozoruującego, musimy umieścić na nowem koncie kosztów handlowych, gdyż ich pracę nie możemy uznać jako pośrednio produktywną, tj. zyskową. Pomimo, że praca tej grupy ludzi jest w każdym przedsiębiorstwie konieczna i pożądana, to jednak nie wykonują oni nam żadnej płatnej za ich czynność funkcji. Również nie wolno nam zapomnieć, że właścicielowi za swą pracę też należy się pewne wynagrodzenie. Jest on przecież pierwszym pracownikiem swego przedsiębiorstwa, więc za jego działalność, czy to ogólnie administracyjną, czy

to twórczą, należy mu się wynagrodzenie nie mniejsze, jak jego pierwszego urzędnika wzgl. rzemieślnika. Zależnie od tego, czy właściciel sam wykonuje prace produktywne, naprzykład przy imadle lub przy instalacji elektrycznej, czy też tylko dozoruje swoje przedsiębiorstwo, praca jego winna być zapisaną, albo na konto pracy produktywnej, albo też na konto pracy nieproduktywnej. Zazwyczaj trudną stroną dla średnich rzemieślników będzie właśnie ustalenie kosztów własnych, gdyż do tego jest koniecznym prowadzenie dokładnej ksiązkowości. Ponieważ jednak, i to przeważnie w małych przedsiębiorstwach, nie prowadzi się żadnej dokładnej ksiązkowości, względnie prowadzi się ksiązkowość bardzo prymitywną, powinno być rzeczą związków zawodowych ustalić dla nich pewne wytyczne, w jaki sposób swe koszty najłatwiej obliczyć by mogli. Znaczenie prawa kupieckiego, że do każdej kalkulacji jest konieczne wypośrodkowanie dokładnych kosztów własnych, niestety, w tych małych przedsiębiorstwach, a mianowicie w rzemiośle bardzo się lekceważy, co niezmiernie ujemnie wpływa na konjunkturę odnośnej gałęzi przemysłu naszego. Minęły czasy, kiedy się z temi rzeczami liczyć nie potrzebowało. Obecnie przechodzimy jednak ciężki okres walki gospodarczej, gdzie liczyć się musimy z każdym groszem, w przeciwnym bowiem razie ani się nie spodziejemy, kiedy nasz interes zamiast się podnosić — upadać będzie.

Przychodzimy teraz do rozpatrzenia kalkulacji w zawodzie elektroinstalacyjnym. Ogólnie rozróżnia się tutaj trzy rodzaje kalkulacji. Pierwszy rodzaj będzie — obliczenie na dzionkę. Tutaj rozchodzi się przeważnie o mniejsze prace, jak: naprawy, uzupełnienia i małe powiększenia, gdzie główny ciężar odnośnego interesu spoczywa na robociznie. Robocizna pokryć musi zatem również nasze koszty handlowe. Z braku miarodajnej ksiązkowości w przedsiębiorstwach rzemieślniczych nie zaleca się więc. ażeby wypośrodkowanie poborów za robociznę przy takich pracach dzionkowych pozostawić poszczególnym przedsiębiorstwom, lecz, ażeby je wspólnie ustalić. To jest rzeczą i głównem zadaniem związków zawodowych, ujednostajnić pobory za robociznę, co u nas już od szeregu lat przeprowadzamy i mam nadzieję, że z pożytkiem dla każdego członka.

(Ciąg dalszy nastąpi).

**WAŻNE  
DLA KUPIECTWA I PRZEMYSŁU**

**TARGI i WYSTAWY**

**TARGI WSCHODNIE WE LWOWIE**

od 5 do 15 września 1926 r.

**XI. MIĘDZYNARODOWE TARGI W WIEDNIU**

od 5 do 11 września 1926 r.

**JESIENNE TARGI W PRADZE**

od 29 sierpnia do 5 września 1926 r.

**NIEMIECKIE TARGI WSCHODNIE w KRÓLEWCU**

od 29 sierpnia do 5 września 1926 r.

**TARGI W REICHENBERGU (CZECHOSŁOWACJA)**

od 14 do 20 sierpnia 1926 r.

**MIĘDZYNARODOWY TARG DUNAJSKI  
BRATYSŁAWA (CZECHOSŁOWACJA)**

od 22 sierpnia do 2 września 1926 r.

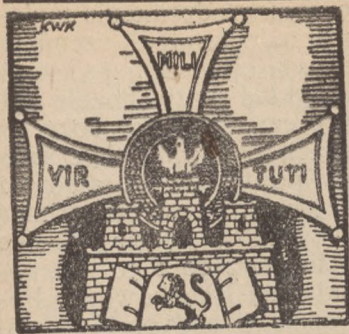
**MIĘDZYNARODOWE TARGI W SALONIKACH**

od 1 do 15 października 1926 r.

**WYSTAWA PRÓBEK I WZORÓW W GALAGU**

od 23 sierpnia do 15 września 1926 r.





# VI. Targi Wschodnie

od 5-go do 15-go września 1926 roku

## Rolnictwo na Targach Wschodnich.

W swym ostatnim expose w Senacie premier Bartel poświęcił osobny ustęp sprawie podniesienia produkcji rolniczej, wychodząc ze słusznego założenia, że kraj w 66% rolniczy, musi swą gospodarkę w pierwszym rzędzie na produkcji rolniczej opierać. Oświadczenie takie z ust rządu, po nie tak dawnym jeszcze okresie cel eksportowych na zboże i polityce poświęcenia rolnictwa na korzyść socjalistycznych zabiegów o konsumenta miejskiego, jest niezmiernie pocieszające. Jest ono bowiem znamienym dowodem, że wypadki ostatniego roku przekonały rząd, że rolnictwo musi być u nas ośrodkiem wszelkiej produkcji, do osiągnięcia której jednak trzeba było aż smutnej nauki r. 1925. Fakt ten bowiem niezaprzeczonym jest, że wówczas gdy wszystkie inne dziedziny produkcji zapadły w stagnację, gdy eksport nasz niemal zamierał, rolnictwo silnym eksportem swych płodów uratowało bilans handlowy, podtrzymując jego aktywność po dziś dzień.

Walkę o aktywny bilans handlowy, walkę o losy złotego, wygrał rolnik polski.

Już dzisiaj też w naszych horoskopach gospodarczych eksportujemy tegoroczne żniwa, zwłaszcza z punktu widzenia możliwości eksportowych. Należy mieć nadzieję, że obecnie i w przyszłości rolnictwo zajmie należne mu miejsce w produkcji krajowej, starając się o stałą rozbudowę i ulepszenie swych rezultatów.

Pod tym względem nic zresztą się nie zmieniło, jak tylko to, że od czasu, gdy zboże nasze okazało się walnym atutem eksportu, troskę o rozwój rolnictwa leżącą dotąd na barkach organizacji rolniczych, podjęły i inne koła.

Organizacje rolnicze, doskonalenie gospodarstwa rolnego uważały zawsze za główne swe zadanie, w tym też kierunku szła między innymi uchwała — urzędzenia dorocznych wystaw rolniczych będących równocześnie przeglądem rezultatów pracy i wskazówek. Taka też pierwsza wystawa odbyła się w związku z IV. Targami Wschodnimi, których Wystawa rolnicza w r. 1924 we Lwowie, znakomicie była obsesłana przez wystawców z całej Polski.

Uchwała Związku Organizacji Rolniczych postanawia odbywanie tych wystaw co roku w innym mieście. Niemniej jednak wobec poważnej roli, jaką odgrywa rolnictwo w naszym handlu zagranicznym, nasuwa się konieczność przedstawienia formy i rodzaju naszej produkcji rolnej także i zagranicy, by w ten sposób uzyskać bezpośredni kontakt naszych wytwórców z odbiorcami.

Kontakt ten winien mieć na celu z jednej strony zaznajomienie się zagranicy z rodzajami naszych produktów, z drugiej strony zaś, dostosowanie ich do wymogów zagranicy, usunięcie zbytecznego pośrednictwa, wreszcie propagandę uprzemysłowienia rolnictwa, pozwalającą na większą rentowność eksportu.

Rezultaty osiągnięte na ubiegłych Targach Wschodnich przez firmy nasienne stwierdzają, że Targi są właściwą drogą do zdobywania eksportu.

W związku z wystawą spożywczą, urządzoną na tegorocznych Targach Wschodnich, zaprodukuje się z pewnością wiele gałęzi naszego przemysłu rolnego jak młynarstwo, cukrownictwo, gorzelnictwo itd. Pożądanym byłoby również jednak pokaz zboża przemiałowego, będącego wszak głównym artykułem eksportu. Z rolnictwem organicznie związana jest hodowla zwierząt i ptactwa, która czy to w formie produktów, jak: jaja, mięso, skóry, pierze, czy też żywych zwierząt, stanowi bardzo poważną pozycję naszego eksportu. Ze względów wyżej naprowadzonych pożądanym jest również udział hodowców w Targach, dla których urządzono specjalne Targi bydła, koni, drobiu i t. d. I tu bowiem dobór odpowiedniej rasy i metod hodowli, dających najlepszy produkt eksportowy jest pierwszorzęd. zagadnieniem.

Należy się spodziewać, że rolnicy polscy uznają słuszość tych wywodów i odpowiednim swym udziałem, w działaniu rolniczym VI. Targów Wschodnich, to zmanifestują.

Dział maszyn i narzędzi rolniczych, tworzący w roku tym imponujący pokaz naszej wytwórczości tegoż zakresu, ze względu na wystawę spożywczą i płodów rolnych, jak się dowiadujemy, będzie na tegorocznych Targach wyróżniał się daleko większym udziałem, aniżeli w latach poprzednich.

## Otwarcie wystawy rolniczo-przemysłowej w Częstochowie.

W dniu 12 b. m. nastąpiło w Częstochowie uroczyste otwarcie wystawy rolniczo - przemysłowej, która zorganizowana została przez Towarzystwo „Wystawy Polskie“. Ministerstwo Przemysłu i Handlu oraz Rolnictwa, reprezentowali radcowie pp.: Eugenjusz Ścisło i J. Łuszczewski. Nadto obecni byli: zastępca wojewody kieleckiego, przedstawiciele władz, organizacji społecznych, izb handlowych, prasy i t. d.

Aktu otwarcia dokonał o godzinie 2-jej popołudniu prezydent miasta dr. Marczewski, przemówieniem inauguracyjnym. Następnym z kolei mówcą był dr. Henryk Drozdowski. Po przemówieniach, małżonka prezydenta Częstochowy, pani Marczeńska, przecięła wstęgę.

Otwarcie wystawy poprzedziło nabożeństwo na Jasnej Górze, odprawione przez księdza przeora Markiewicza.

Wystawa przedstawia się bardzo okazale i efektownie, a bierze w niej udział około 200 firm.

Mimo niekorzystnej pogody, wystawę zwiedza bardzo dużo osób. Wśród nich kilka wycieczek specjalnych i kompanij patniczych. Olbrzymim powodzeniem cieszy się oryginalny Luna Park, urządzony w stylu amerykańskim.

Zainteresowanie wystawą jest bardzo wielkie. Zjazd ziemiaństwa i kupiectwa z różnych dzielnic Rzeczypospolitej nader liczny. Wystawa potrwa do końca sierpnia.

**TOWARZYSTWO AKCYJNE**  
**FABRYK BUDOWY TRANSMISJI, MASZYN i ODLEWNI ŻELAZA**  
**J. JOHN W ŁODZI**

**Własne biura sprzedaży:**

**W WARSZAWIE**  
Aleje Jerozolimskie 51

**WE LWOWIE**  
Zyblikiewicza 39

**W POZNANIU**  
Cieszkowskiego 8

**W KRAKOWIE**  
Basztowa I. 24

**W KATOWICACH**  
Batoiego 4

Adres telegraficzny:  
„TRANSMISJA”

**W LUBLINIE**  
Krakowskie-Przedmieście 58

**PĘDNIE** (transmisje). Łożyska samosmary. Wieszaki. Wałki. Sprzęgła stałe i rozłączane: kłowe i cierne. Koła pasowe i linowe. Naprężacze pasów. Kierowniki pasowe. Wykonanie dokładne. Kontrola sprawdzianami różnicowemi. Produkcja masowa na skład; terminy krótkie.

**KOŁA** zębate czołowe i stożkowe z zębami obrabianymi na specjalnych automatach.

**TOKARKI** pociągowe, szybko tnące z wałkiem pociągowym do toczenia i śrubą pociagową do gwintów. Budowa mocna. Wykonanie serjami bardzo dokładne. Wrzeciona szlifowane. Każda tokarka próbowana i kontrolowana protokularynie.

2639

Dostawa ze składów lub w terminach krótkich.

**WIERTARKI** kolumnowe ze skrzynką biegów (8 szybkości) i samodzielnym posuwem wrzeciona (4 szybkości) dla wiercenia otworów do 32 i 40 mm.

**KOTŁY** STREBEL'A, oryginalne do ogrzewania centralnych.

**WALCE** młyńskie i inne przedmioty żeliwne utwardzone.

**RUSZTY** ekonomiczne własnego systemu i wszelkie odlewy.

**BLACHE**

żelazną, mosiężną,  
miedzianą, cynkową, aluminjową,  
ołowianą  
poleca ze składu 2951

**ST. GRABIANOWSKI i S-KA**  
Poznań, Plac Wolności 14a.  
Telefon nr. 40-10 i 40-11.

**FREZOWANIE**

kół zębatach  
(czołowych)

wykonywa fabryka

**T-WA AKC. K. RUDZKI i S-KA**  
WARSZAWA  
ulica Fabryczna 3.  
2944

**Produkty Hut Górnośląskich**

jakoto:

Żelazo sztabowe, taśmowe, uniwersalne, dźwigary, korytka, blachy żelazne, cynkowe i pocynkowane, rury do gazu, wody i pary, podkowy, osie itp. dostarczamy w ładunkach wagonowych krótkoterminowo **po miarodajnych cenach**

Na żądanie służymy wyczerpującą ofertą i terminem dostawy. Zamówienia z rozdrobnioną specyfikacją i mniejsze ilości wykonujemy z naszego bogato zaopatrzonego składu po najniższych cenach składowych. Również polecamy łaskawej uwadze nasz **hurtowy oddział narzędzi i maszyn, różnych towarów krótkich żelaznych** itp. Przy wszelkich zapytaniach uprasza się o podanie potrzebnych ilości i dymensji.

2192

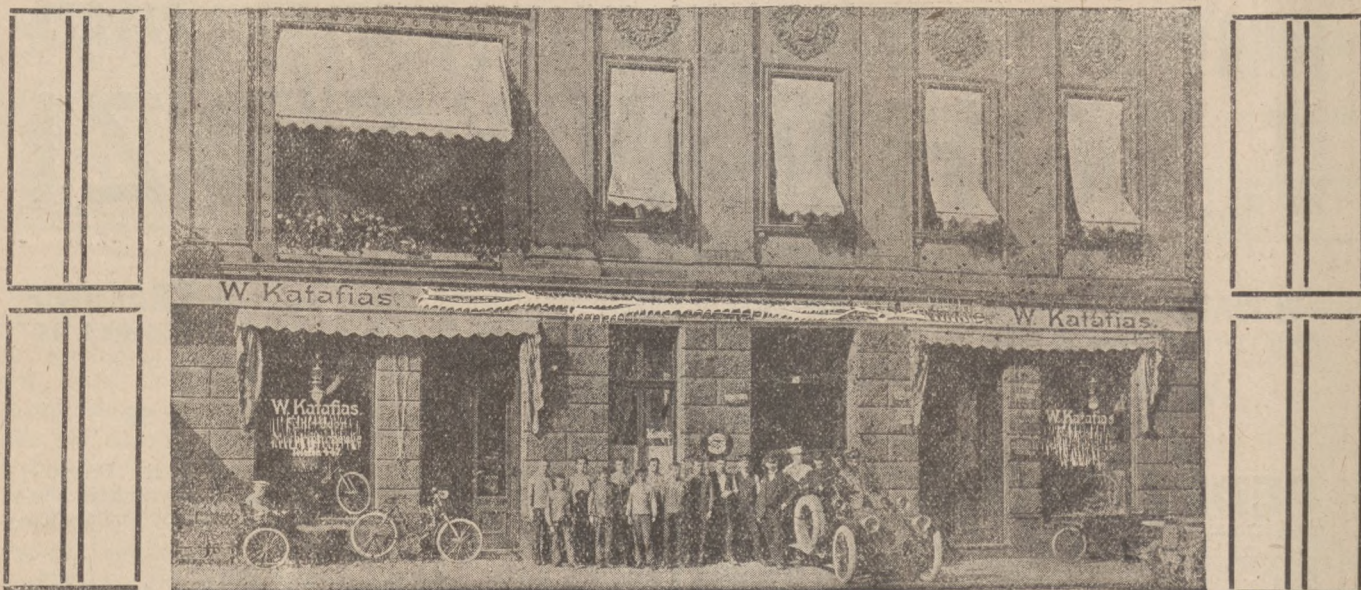
**Katowicki Handel Żelaza Sp. z o. o., Katowice**

Biuro ul. Młyńska 37

Składy z własną bocznica kolejową Katowice-Dąb

Telef. 13, 14 i 165

# W. Katafias - Toruń - Rynek Nowomiejski.



Istniejące od długich lat w Toruniu przedsiębiorstwo, którego widok powyżej zamieszczamy, założone i do dziś prowadzone osobiście przez właściciela firmy, p. W. Katafiasa, rzutkiego i wielce poważanego przemysłowca i kupca, jest w swym zakresie działania najstarszą rdzennie polską placówką wytwórczo - handlową Pomorza. Firma w dziale handlowym trudni się sprzedażą maszyn do pisania i urządzeń biurowych, samochodów, motocykli, jakoteż wszelkich akcesoryj, dalej rowerów, maszyn do szycia, najprzedniejszych marek wirówek do mleka, przyborów i części zapasowych do tychże, również opon i węży oraz oliwy, tłuszczy technicznych i benzyny. Dział produkcyjny i naprawy wytwarza części precyzyjne i przeprowadza naprawę samochodów, motocykli, różnych aparatów i maszyn do pisania. W nowoczesnie urządzonych warsztatach mechanicznych wykonuje się wszelkie prace tokarskie, emaljowanie części metalowych i reparację gum samochodowych. W dziedzinie automobili-

zmu, p. W. Katafias, dzięki swej wiedzy fachowej, długoletniej praktyki i zdobytemu doświadczeniu, sprawuje od lat honorową funkcję rzeczoznawcy w sprawach samochodowych i egzaminowania kierowców na Województwo Pomorskie. Kto zatem przy pokrywaniu zapotrzebowania na samochody bądź osobowe lub ciężarowe oraz motocykle pragnie bezstronnej porady fachowej, zwrócić się może z pełnym zaufaniem do omawianej firmy. Zaznaczyć jeszcze wypada, że firma W. Katafias utrzymuje specjalną stację benzynową Vacuum Oil Company S. A., która otwarta jest dzień i noc, stanowiąc dogodną przystań dla przejeżdżających przez Toruń samochodów.

Przedsiębiorstwo wytwórczo - handlowe, jako placówkę opartą na zdrowych i rzetelnych podstawach, polecamy szczególniejszej uwadze i poparciu sfer interesowanych oraz czytelników naszych.

## Z BRANŻY

### Uruchomienie produkcji szyn.

Królewska Huta czyni obecnie starania w kierunku produkcji szyn tramwajowych, które do tej pory były sprowadzane z zagranicy, albowiem huty nasze z braku odpowiednich walcowni — szyn tych nie produkowały. Obecnie Huta Królewska czyni przygotowania do uruchomienia stałego oddziału szyn tramwajowych, przez co potrzeby rynku krajowego będą z powodzeniem zaspokojone tu na miejscu, a następnie ożywi się położenie naszego przemysłu żelaznego.

### Zabiegi o założenie w Polsce czeskiej fabryki silników lotniczych.

W sobotę, 14 bm. wiceminister przemysłu i handlu, Doleżał, przyjął przedstawiciela czeskiej firmy Skoda w sprawie założenia w Polsce fabryki silników lotniczych.

### Odprężenie sytuacji w przemyśle metalowym.

Warszawska Sp. Akc. Budowy Parowozów „Parowóz“ otrzymała poważne zamówienia na budowę 40 ciężkich lokomotyw dla transportu węgla, typu „Decapot“ oraz 15 lokomotyw do głównej naprawy. Zamówienia te zatrudnią fabrykę do końca 1927 r. przy pełnej załodze robotniczej i pełnym czasie. Kosztorys budowy 40 lokomotyw wynosi 18 milionów złotych.

### Motory Diesla budowane w Polsce.

Jak się dowiadujemy, pierwszy motor Diesla konstrukcji prof. Ebermana, całkowicie wyprodukowany w kraju przez firmę „Sabems“ (Parowozy) i zainstalowany w Elektrowni Miejskiej w Skierniewicach, pracuje bez zarzutu i znacznie lepiej od szwedzkiego motoru Diesla, zainstalowanego tamże, — jak to stwierdził burmistrz miasta p. Jaworowski, wobec zwiedzających elektrownię niedawno prof. dr. Fryzego i innych. Drugi motor Diesla montuje firma „Sabems“ w Siedlcach, zaś 3-ci dla Elektrowni Miejskiej w Jaworowie. Należy z uznaniem podkreślić, że motory krajowe „Sabemsa“ wypierają zagraniczne. Zasługa nad rozwojem firmy „Sabems“ należy się Warszawskiej Spółce „Parowóz“, w skład której wchodzi firma „Sabems“ jako oddzielna jednostka prawna.

### Produkcja beczek transportowych.

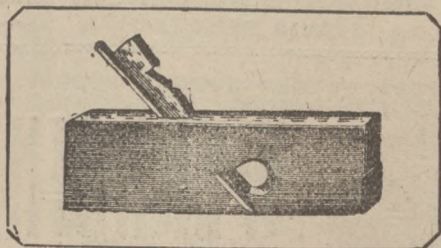
Interesowanym i czytelnikom naszym zwracamy uwagę na ogłoszenie firmy Stephan, Fröhlich & Klüpfel Sp. Akc. w Katowicach, przy ul. Warszawskiej 44, która wytwarza masowo żelazno-kute beczki transportowe, bębny pakunkowe dla oleju, tłuszczu, karbidu, azotu, asfaltu, lugu itp., dalej bańki i konwie przeznaczone dla różnych celów. Przedsiębiorstwo to fabrykuje również zbiorniki

Fabryka Narzędzi Stolarskich

# A. Wardziński

Tel. 54 **NAKŁO** Tel. 54

Adres telegr.: Wardziński Nakło



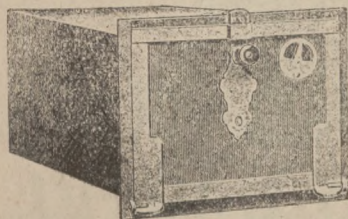
Wykonuje narzędzia i warsztaty dla stolarzy, bednarzy, kołodziej, cieśli i wogóle dla przemysłu drzewnego

**DOSTAWA NATYCHMIASTOWA  
PO NISKICH CENACH**

PIERWSZA CIESZYŃSKA FABRYKA TOWARÓW METALOWYCH, ŻELAZNYCH I CZARNO-BLĄSZANYCH

## J. PIPERSBERG, POLSKI CIESZYN

Założona 1903



SPECJALNOŚĆ  
**SZABAŚNIKI**  
w różnych wykonaniach i rozmiarach

**RURY I KOLANA  
PATENTOWE**

Wszelkie części do piecy pokojowych i kuchennych, jako też każdego rodzaju artykuły żelazno-błaszane, wchodzące w zakres tegoż działu.

SKORA I RZETELNA OBSŁUGA

2841 b

# POLSKA FABRYKA ŚRUB

WINCENTY ZGOŁA

UL. GROTTERA NR. 4. POZNAŃ TELEFON NR. 6293.



### Wyroby własne:

Śruby toczone, maszynowe i części fasonowe z mosiądzu, ebonitu etc. oraz artykuły elektro-techniczne, oporniki dla motorów, regulatory dla dynamo — maszyn i wszelkie artykuły szlancowane, wyciskane etc. Nakrętki motylkowe mosiężne wykonuje precyzyjnie, rzetelnie podług wzorów, rysunków itp.

::: Obsługa fachowa. :::

2390

## WIEPOFANA TOW. A.K.C.

POZNAŃ - UL. DĄBROWSKIEGO 81 - TEL. 6156

### ODLEWNIA ŻELAZA I FABRYKA MASZYN

ma możność wykonywania części zamiennych maszyn rolniczych, dotychczas sprowadzanych z zagranicy. — Poleca własnego wyrobu

### Tokarnie - Wiertarki Prasy i Imadła

2185

Piec odlewniczy czynny codziennie - Oferty na żądanie



Fabryka Wyrobów Metalowych i Blaszanych

**FR. STREHLAU - - TORUŃ**

TELEFON 188

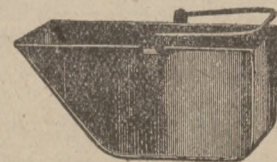
TELEFON 188

Cennik na żądanie.

Na zapytanie służę szczegółową ofertą.

2857

Skrzynki do węgla, czarno lak. i pocynk. — Wiadra do sypania węgla, czarno lak. i pocynk. — Kubły do popiołu czarno lak. — Szufelki do węgla czarno lak. i pocynk. — Haczyki do ognia czarno lak. i pocynk. — Harki do ognia czarno lak. i pocynk. — Lamy kuchenne z białej blachy. — Bańki do nafty z białej blachy.



składowe do nafty, napełniacze do olejów, sączki do olejów, pompy odlewowe do olejów itp. Poza to dostarcza firma szybkoobrotowe i maszyny dezynfekcyjne „Filt“, odpowiednio także jako zraszacze dla celów ogrodnictwa i sadownictwa. Ostatecznie z zakresu produkcji tej firmy wymienić jeszcze należy blaszane rurociągi i kształtki wszelkiego gatunku. Poważnych rozmiarów przedsiębiorstwo to wykonuje wszelkie zlecenia wprost ze składnicy fabrycznych lub załatwia dostawę w jak najkrótszym terminie.

## Na marginesie odczytu

p. inż. Buławskiego wygłoszonego na zebraniu Związku Przedsiębiorstw Elektrotechnicznych, zamieszczonego częściowo w dzisiejszym dodatku technicznym.

Od jednego z naszych Czytelników otrzymaliśmy następujące pismo:

Przeglądając tygodnik „Rynek Metalowy i Maszynowy“ nr. 29 — znalazłem sprawozdanie z zebrania Związku Przedsiębiorstw Elektrotechnicznych na Woj. Poznańskie i Pomorskie, z którego dowiaduję się ku wielkiemu zdziwieniu, iż p. inż. Buławski w wygłoszonym przez siebie referacie informował zgromadzonych słuchaczy o genezie powstania „Polskiej Fabryki Akumulatorów, syst. „Tudor“ w Utraciu pod Warszawą, oraz, że długoletni przedstawiciel niemieckiej firmy dążąc do uniezależnienia tej gałęzi od zagranicy wykupił licencję włoskiej fabryki „Tudor“ i na podstawie tej licencji fabrykuje płyty akumulatorowe. Odrazu należy stwierdzić, że podobne „informowanie“ członków Związku Przedsiębiorstw Elektrotechnicznych, jest całkiem niezgodne z istotą rzeczy, a z gruntu szkodliwe, gdy rzecz ująć ze społecznego punktu widzenia, zatem niepodobna przejść nad referatem p. inż. B. do porządku dziennego, bez wyjaśnienia i bezstronnego poinformowania opinii publicznej.

Nie chcę tych gorzkich wyrazów kierować pod adresem p. inż. B., utrzymującego, że „Polska Fabryka Akumulatorów, syst. „Tudor“ jest z rzędu drugą wytwarzającą akumulatory pierwszej jakości (pierwsza tego rodzaju placówka przemysłowa, inż. dr. Pollaka itd.), gdyż wierzymy w dobrą wolę szanownego prelegenta. Jednak interes narodowy zniewala wnieść korekturę do wywodów jego.

Otóż z całą ścisłością stwierdzić należy, że propagowana fabryka przez p. inż. B. — nie jest ani pierwszą w Polsce wyrabiającą doskonale akumulatory, ani czysto polską. Ponadto stwierdzić należy, że fabryka powstała przy wydatnym finansowym poparciu zagranicy i sprowadzonych siłach technicznych, wyrabiając akumulatory o ile nie sprowadza niemieckiego systemu A. F. A. nigdy zaś systemu „Tudor“, którego tak fabryka w Utraciu, jak żadna inna, a więc i włoska nie wyrabia. Dalej mylnym jest twierdzenie, że p. Müller wykupił licencję włoską na fabrykację akumulatorów syst. „Tudor“, ponieważ system ten wogóle nie istnieje.

Reasumując powyższe, dziwić się tylko należy, że p. inż. B. nie dał wyrazu prawdzie, że istotnie polskiem, opartem na rodzimym kapitale i patencie, prowadzonym przez polskie siły rzeczywiście fachowe, zatrudniającem tylko naszych robotników jest bezspornie Polskie Towarzystwo Akumulatorów S. A. w Białej pod Bielskiem, którego wyroby przewyższają jakością akumulatory syst. niemieckiego. Że istotnie tak jest — szereg firm tutejszych dosadnie przekonać się mogło.

Tych kilka wyrazów, zechce Szan. Redakcja w imię zasady: audiatur et altera pars — w najbliższym wydaniu Swego poczytnego pisma zamieścić.

Wacław Zagórski.

## W. KATAFIAS - TORUŃ

Najstarsze przedsiębiorstwo na Pomorzu.

Telefon 447

— Adres telegr.: W. Katafias, Toruń. —

Telefon 447

### SPRZEDAŻ

maszyn do pisania i urządzeń biurowych, samochodów, motocykli, wszelk. akcesoryj, rowerów, maszyn do szycia, wirówek do mleka, oraz wszystkich części zapasowych i przyborów; opon i węży, oliwy, tłuszczu i benzyny najprzedniejszej jakości.

### WYTWÓRNIA

nowych części precyzyjnych i reparacje różnych aparatów, maszyn do pisania, motocykli.

### WYKONANIE

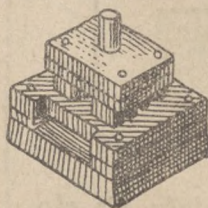
wszelkich prac tokarskich, emaljowanie części metalow. i reparacja gum samochodowych

Zastępstwo motocykli „B.S.A“, „A.J.S“, „Triumph“, „D.K.W.“ i dostawa wszystkich innych fabrykatów.

Wielki wybór wszystkich oryg. części do samochodów „FORD“ zawsze na składzie.

STACJA BENZYNOWA

2855



## WYKROJNIKI TŁOCZNI

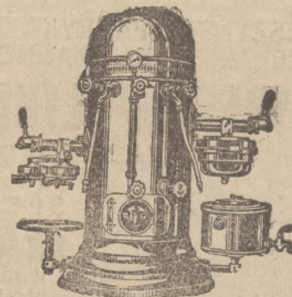
wszelkiego rodzaju wykonuje szybko i tanio

Fabryka Maszyn Precyzyjnych

„Inventia“ Tow. Akc. Poznań

ul. Łazarska 6 Nr. tel. 60-36

2957



2941

## S. CZACHOWSKI

OZNAŃ

UL. WIELKA 13

Telefon 19-43

Telefon 19-43

## SKŁAD ŻELAZA

Generalne Przedstawicielstwo

Expresso Kaffemaschinenfabrik G. m. b. H. Altona (Elbe) — Gebr. Kunz, Fürstenwalde (Spree) — Drowskiej Odlewni Żelaza i Fabryki Maszyn Drawski Młyn.



## Kogo interesują towary niemieckie?

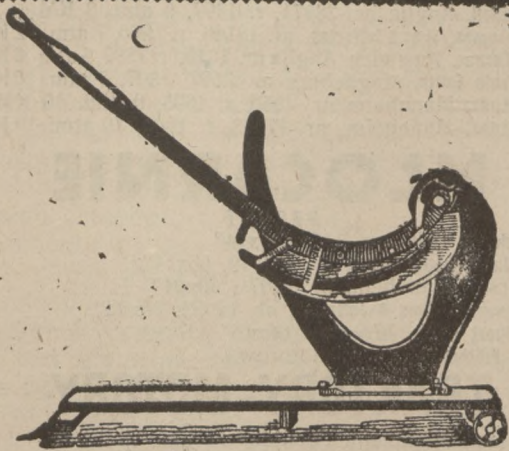
5362

niechaj czyta właściwe w swym  
zakresie niemieckie czasopismo eksportowe

„Der Export-Grossist“  
Pössneck (Niemcy)

Tam znajdzie każdy najkorzystniejsze źródło zakupu i dostawy towarów wszelkiego rodzaju i gatunku. Prosimy zażądać bezpłatnej przesyłki numerów na okazy

2570



Nóż do krajania słomy na ściółkę

# „IDEAL“

własny ulepszony wyrób

dosłarosa

2214

## Centrala Pługów Parowych T. z o. p.

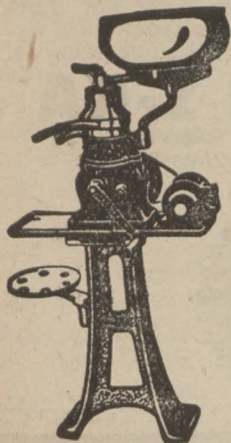
### Fabryka Maszyn

Telef. 6950 — 6117

Poznań

Piotra Wawrzyniaka 28/30

Adres telegr.: „Centropług-Poznań“



## SEPARATORY

# KRUPPA

ma zawsze na składzie

# UNION

Hurtownia maszyn  
i narzędzi rolniczych

## GDAŃSK

Reitergasse nr. 13/15.

1652

## „Der Eisenhändler“

Otto Hoffmann Wydawnictwo w Bunzlau na Śląsku.

Znane najlepsze i ulubione pismo fachowe dla branży żelaza, towarów żelaznych, narzędzi, sprzętów domowych i kuchennych oraz handlu maszyn itp. Najlepszy informator źródeł zakupu i organ ogłoszeniowy dla wymienionych branż.

Wychodzi od 30-tu lat i dwa razy w tygodniu.

Abonować można z przesyłką włącznie za 13.50 zł. kwartalnie w admin. „Rynku Metal. i Masz.“ w Poznaniu, Wielka 10. Telef. 2277.

Kalendarze „Eisenhändler“ jeszcze na składzie, 1 egz. kosztuje 9,— mkn (płatne w złotych polskich po kursie dnia) i kosztą poleconej przesyłki.

## Polskie Fabryki Maszyn i Wagonów L. ZIELENIEWSKI S. A. LWÓW

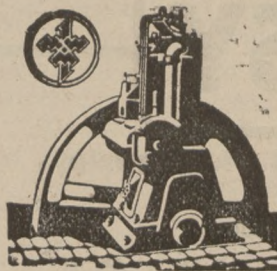
Telefon nr. 7-82

ul. św. Marcina 11

Urządzenia kompletnych gorzelni  
Remont i modernizacja gorzelni.  
Kotły parowe. — Kotłarnia miedzi.  
Silniki wiatrowe. — Odlewnia i warsztat mechaniczny. — Ogrzewanie wodne i parowe. — Spawalnia elektryczna i gazowa.

2652

Przyjmuje i załatwia wszelkie zlecenia dla fabryki krakowskiej.



## 80% oszczędności

### MWM

## Bezkompresorowe motory Diesla

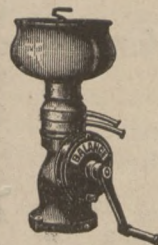
Koszty materiałów pędnych:  
ca 3½ gr. za godz. i KM.  
ca 5 gr. za kilowatogodzinę.

Każdej chwili gotowe do puszczenia w ruch. 2634  
Dostawa natychmiastowa lub krótkoterminowa.  
Żądać bezzwłocznie bezpłatnej oferty i przybycia inżyniera.

## Motoren-Werke — Mannheim A.-G.

dawniej BENZ - Oddział budowy silników stacyjnych  
Biuro sprzedaży: Gdańsk, Pfefferstadt 71. - Telef. 885.

## WIRÓWKI „BALANCE“



kupują chętnie wszyscy gospodarze z powodu ich prostej i mocnej konstrukcji i ostrego odtłuszczania. Bęben jest zupełnie pojedynczy, bez talerzy, bez gumy, dlatego łatwe i wygodne czyszczenie. Dla handlu prosperujący przedmiot

2082



## GUSTAV KOSCHORREK & LUBAWA

(POMORZE) TELEFON 26

## Dalszy import sześciokątnych siatek drucianych staje się zbytecznym!

W zakresie wyrobów metalurgicznych zapotrzebowanie wielu jeszcze artykułów pokrywać zniewoleni byliśmy całkowicie importem wskutek braku rodzimej produkcji. Do artykułów takich, jeszcze z końcem minionego roku zaliczały się sześciokątne siatki druciane, podczas gdy siatki druciane innego gatunku wyrabiamy już w kraju. Jak wielki jednakże na sześciokątne siatki druciane istnieje popyt w rolnictwie, leśnictwie oraz innych dziedzinach gospodarczych kraju, tego wymownym dowodem, że do samego Poznania sprowadzono w roku zeszłym z Niemiec cztery wagony tych siatek, a cóż dopiero mówić o potrzebie w tym względzie wszystkich dzielnic. — Z prawdziwym więc zadowoleniem dzielimy się z Szan. Czytelnikami pisma naszego i interesantami wiadomością, że dzięki zabiegom firmy **A. Zwierzchowski i Ska w Poznaniu, ul. Podgórna 10-a.** Fabryka wyrobów powroźniczych oraz wytwórnia siatek i parkanów drucianych, import tych artykułów staje się zupełnie zbytecznym, bowiem wymieniona firma kosztem wielkiego nakładu sprowadziła najnowocześniejsze maszyny i uruchomiła w zakładach swych na Czerwonaku specjalny oddział **fabrykacji sześciokątnych siatek.** Produkcja wytwórni tej, którą polecamy zasłużonemu poparciu zdolną jest pokryć ogólne zapotrzebowanie, a wyroby jej są znacznie tańsze i lepsze od zagranicznych.

# PASY

skórzane, z sierści wielbłądziej

poleca ze składu

**St. Grabianowski i S-ka**  
Poznań, plac Wolności 14 a

Telefon 40-10 i 40-11

2952

Telefon 40-10 i 40-11

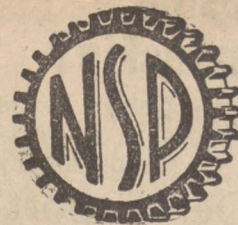
## Fabryka kabli

2949

**Mechanische Draht- & Hanfseilerei G. m. b. H.**  
**Gdańsk**

dostarcza z własnej fabryki  
po nader przystępnych cenach:

manila i sisal liny transmisyjne, liny konopiane, klej rybacki, liny druciane dla rozmaitych celów, surowe i wisal konopie, pakuły, powrozy smolowane.



Polecamy następujące używane

## LOKOMOBILE ROLNICZE

1. Th. Flöther, Gassen nr. 106, r. 1889, 6 atm. 8 KM.
2. Brown & May, Anglja nr. 2134, r. 1879, 4 atm. 10 KM.
3. R. Wolf, Magdeburg nr. 989, r. 1882, 7 atm. 10 KM.
4. W. Förster, nr. 1194, r. 1884, 5 atm., 8 KM.
5. Epple & Buxbaum, Augsburg nr. 794, r. 1897, 6 atm. 8 KM.
6. Ransomes, Sims & Jefferies nr. 18470, r. 1906, 7 atm. 10 KM.
7. Marshall, Anglja nr. 28871, r. 1897, 6 atm. 8 KM.
8. Ransomes, Sims & Jefferies, nr. 18146, r. 1906, 7 atm. 12 KM.
9. F. Turner, Ipswich Anglja nr. 1016, r. 1882, 5 atm. 6 KM.
10. Garreth Smith, Magdeburg nr. 3597, 1897, 7 atm. 10 KM.
11. H. Lanz, Mannheim nr. 4866, r. 1895, 6 atm. 10 KM.
12. H. Lanz, Mannheim, nr. 17763, r. 1906, 10 atm. 10 KM.

## MŁOCARNIE

PAROWE

1. Nalder & Nalder, nr. 1454, 60x24"
2. H. Lanz, Mannheim nr. 104719, 66x14"
3. H. Lanz, Mannheim nr. 15671, 60x24"
4. Ransomes, Sims & Jefferies, nr. 12052, 56x22"
5. Weipert Sohns, Wrocław 66x16"
6. Th. Flöther, Gassen, motorowa.

## TRAKTORY-MOTORY

1. H. Lanz, Mannheim Felddank 38 KM (traktor)
2. Hansa Lloyd, Bremen ca. 50 KM. (traktor)
3. 3 komplety pługów motorowych Stocka.
4. 1 motor stac. „Ursus“, Warszawa 35/40 KM.
5. 1 motor stac. „Ursus“, Warszawa 7/10 KM.
6. 2 motory przewoźne o sile 6 i 8 KM.
7. 1 The Comon Sense, 60 KM. (traktor)
8. 2 motory stac. benzynowe, 2 KM.

## LOKOMOBILE

PRZEMYSŁOWE

1. H. Lanz, Mannheim, r. 1923, 10 atm., 60/75/90 KM.
2. H. Lanz, Mannheim, r. 915, 10 atm., 48/60/70 KM.
3. R. Wolf, Magdeburg, r. 1924, 12 atm., 120/150/170 KM.
4. R. Wolf, Magdeburg, 12 atm., 130/160/180 KM.
5. H. Lanz, Mannheim, r. 1912, 12 atm., 115/140/160 KM.
6. R. Wolf, Magdeburg, r. 1906, 12 atm., 46/62/72 KM.
7. R. Wolf, Magdeburg, r. 1879, 5 1/2 atm., 25 KM.
8. R. Wolf, Magdeburg, r. 1916, 12 atm., 100/125/140 KM.
9. H. Lanz, Mannheim, r. 1916, 10 atm., 38/48/57 KM.
10. H. Lanz, Mannheim r. 1908, 12 atm., 220/260/300/330 KM.
11. Garreth Smith, r. 1894, 8 atm., 18/22/29 KM.
12. Born & Schütze, Toruń, r. 1924, 10 atm., 42/50/65 KM.

Pozatem posiadamy na składzie: kilka kotłów parowych różnych wielkości, kilka maszyn parowych 25-100 KM., 7 pras do słomy różnych fabrykatów, wszystko gruntownie wyremontowane z gwarancją do natychmiastowego użycia.

## NITSCHKE I S-KA

Fabryka maszyn w Poznaniu, ul. Kolejowa 1-3  
Filja w Warszawie, ul. Złota 30.



## Jeszcze w sprawie skandalu cementowego.

Głośna sprawa zakupu przez magistrat krakowski cementu niemieckiego stała się hasłem do podjęcia polemiki na łamach prasy tak stołecznej, jak i prowincjonalnej, pomiędzy poszczególnymi grupami cementowemi, co do jakości cementu, produkowanego przez ich fabryki.

Pojedyńcze grupy, znajdujące się w zaciętej walce konkurencyjnej, wychwalają właściw. swoich produktów i starają się wykazać ich wyższość nad cementem konkurencyjnym. Jakżeż sprawa jakości tego cementu przedstawia się faktycznie?

Przypadkowo dostaliśmy sprawozdanie z posiedzenia „Północno - Niemieckiego Związku Cementowego“ (Nord - Deutsche Zement - Verband, w którym jedna z fabryk niemieckich donosi:

„Północno - Niemiecki Związek Cementowy“ rozpoczął sprzedaż nowego gatunku cementu, posiadającego jeszcze wyższą wytrzymałość na ciśnienie, niż dotychczasowe gatunki wysokowartościowego cementu.

Cement wysokowartościowy jest sprzedawany od roku z gwarancją 250 kg. wytrzymałości na ściskanie po 3 dniach i 450 kg. po 28 dniach. Nowy gatunek cementu, dostawę którego już rozpoczęto, ma gwarantowaną wytrzymałość 400 kg. i osiąga po czterech tygodniach 600 kg. na 1 cm<sup>2</sup>.

Usiłowania ulepszenia wyrobu cementu i wytwarzania coraz wyższych gatunków nie ustają i są uwieńczone powodzeniem, tak, że przemysł niemiecki w tym wypadku przoduje całemu światu, jeżeli chodzi o bezwzględne zaspokojenie wymagań w tym względzie, nawet w najbardziej niekorzystnych warunkach.

Potrzeba było, naturalnie, licznych prób i badań, zanim „Północno - Niemiecki Związek Cementowy“ zdecydował się rozpocząć sprzedaż tego nowego gatunku cementu, przyjmując na siebie równocześnie gwarancję za jego własności.

**Cena nowego gatunku cementu jest wyższa o 40 proc. od ceny zwykłego portland - cementu. Wytrzymałość na ciśnienie jest jednak dwa razy więk-**

sza i skutek tego budowlę mogą mieć wymiary odpowiednio mniejsze i mogą być wcześniej użytkowane. Prócz tego zużycie nowego cementu jest mniejsze w stosunku do portland - cementu“.

Z powyższego komunikatu wynika, że Niemcy wynaleźli nowy gatunek cementu „specjalnego“, który jest „najlepszy w świecie“ i kosztuje o 40 procent drożej niż cement zwykły.

Dla sprawdzenia tej „sensacji“ zwróciliśmy się do kilku poważnych cementowni krajowych z prośbą o podanie nam danych cyfrowych, co do wytrzymałości ich cementu. W rezultacie stwierdziliśmy, iż wszystkie nasze fabryki bez wyjątku produkują cement, wytrzymałość którego wykazuje po 3 dniach powyżej 300 kg., a po 8 dniach powyżej 500 kg. na 1 cm<sup>2</sup>.

Specjalną uwagę zwróciliśmy na analizę cementu firley'owskiego, przeprowadzoną przez niemiecki państwowy urząd prób materiałów budowlanych w Berlinie.

Z analizy wynika, że powyższy cement wykazuje wytrzymałość na zgniecenie po trzech dniach 396 kg., a po 28 dniach — 650—715 kg. na cm<sup>2</sup>, co przeciętnie wynosi około 680 kg. na 1<sup>2</sup>. To są cyfrowe dane cementu normalnego, nie mówiąc o specjalnym.

Twierdzenie, jakoby gatunki cementu niemieckiego były lepsze od polskich, jest zupełnie zbite, gdyż w kraju posiadamy cement własnego wyrobu, który jakością znacznie przewyższa cement niemiecki.

To, co fabryki niemieckie określają nazwą cementu „specjalnego“, fabryki nasze produkują jako cement zwyczajny.

Powyższe fakty uważamy za obowiązek podać do wiadomości czynników miarodajnych, ażeby raz położyć kres przesadzie, że produkty zagraniczne w czemkolwiek przewyższają jakościowo produkty krajowe, oraz by zapobiec przy takim artykule, jak cement, wywożeniu walut poza granice kraju naszego. N.

## Targi Wschodnie a ruch budowlany.

Ożywienie ruchu budowlanego stało się niejako aktywnym naszym odrodzenia gospodarczego. Rozpoczęcie na wielką skalę budowania domów mieszkalnych i użytkowych, jest warunkiem dla podniesienia się z upadku i ożywienia całej rzeszy przedsiębiorstw przemysłowych. Zważmy bowiem: dla budowy pracuje i przemysł ceramiczny i metalowy i drzewny i szklarski; dla budowy zatrudnia się i zakłady fabryczne i rękodzieło, dla budowy trzeba robotników fachowych i niekwalifikowanych. Ruch budowlany to warunek i początek przełamania kryzysu gospodarczego.

Ruszenie tak doniosłej sprawy z martwego punktu wzięły na siebie Targi Wschodnie, które same powstały na odważnej inicjatywie, a dziś stają się ośrodkiem dalszych zdrowych odruchów. Pod ich egidą i kierownictwem powstał też Komitet I. Ogólno-Polskiej Wystawy Budowlanej, który onegdaj urządził konferencję prasową dla zaznajomienia szerszego ogółu z planami swemi. Czytelnikom pisma naszego znany jest już plan wystawy. Mimo to jednak warto go tu raz jeszcze omówić.

Dział architektoniczny, który ma ześrodkować projekty i plany budowlane pomyślany jest jako przegląd dorobku architektury z ostatnich 25 lat. — Co w tym czasokresie okazało się najlepszym i najtańszym, na wystawie budowlanej doczeka się syntezy, by dać zarys domu przyszłości, domu taniego. Tani dom, to nie te modne obecnie parterowe wille na peryferiach; to właśnie dom luksusowy. Tani dom, to duży dom piętrowy, zaopatrzony jednak we wszystkie zdobycze techniczne, czyniący zadość wszelkim wymagom komfortu i higieny, odpowiedni i wygodny dla mieszkańca każdej sfery, inteligenta, czy robotnika. Tani dom musi łączyć w sobie zalety materialne domów czynszowych z zaletami higienicznymi willi podmiejskiej.

Konkurs, ogłoszony w ramach wystawy, wypośredkuje ów idealny typ domu powojennego.

Dział ten, posiadający już szereg zgłoszeń bardzo poważnych, m. in. całej otwartej obecnie w Warszawie wystawy architektonicznej, dziś najważniejszy na wystawie, z czasem ustąpi pierwszeństwo drug. działowi, budowlanemu.

Pomyślany jako zarodek wielkiej „Baummesse“ — Targi budowlane na skalę europejską, zgromadzi dział ten eksponaty materiałów budowlanych wszelkich dziedzin, od cegieł i kamieni do trawersów i blachy, od rur instalacyjnych i przewodów elektrycznych do aparatów gazowych i lamp, od prymitywnych belkowań do artystycznych umeblowań wnętrz.

Rozpiętość tego działu jest nieograniczona. Nic dziwnego, że na targach zagranicznych stanowi ona 60% całego targu. I na Targach Wschodnich należy się spodziewać silnego obelśnienia działu tego tak przez firmy zagra-

niczne, jak krajowe oraz rozbudowy działu tego na dalszą przyszłość.

Impreza cała zapowiada się niezwykle szczęśliwie. Powstała przy Targach Wschodnich, na ich terenie, mieć więc już będzie z góry zapewnione powodzenie.

Mało jednak, jeżeli powodzenie to cieszyć się będzie tylko ilością wystawców i (zwiedzających).

O pełnym sukcesie mówić będzie można tylko wówczas, gdy tegoroczne Targi Wschodnie wyrwą z marazmu cały nasz ruch budowlany.

## Pomysły budowlane.

Już w nr. 29 „Rynku Metalowego i Maszynowego“ zwróciliśmy krótką notatką uwagę na wynurzenia warszawskiego przedstawiciela „The Home Construction Co Ltd.“ w sprawie nowego projektu budowy domów mieszkalnych ze specjalnego materiału opatentowanego.

To też z wielu względów zainteresowała wiadomość ta szerszą publiczność o tej szczególnego rodzaju akcji budowlanej, wszczętej obecnie na gruncie warszawskim, a która według planu działających osób objąć ma całą Polskę.

Powiadamy „szczególnego rodzaju“ akcja budowlana, bo łączy w sobie różne charakterystyczne elementy systemu, według którego budowa ma być wykonana, a który przewyższać ma systemy dotychczasowe budowania domów.

W dzisiejszych czasach, kiedy wszelka akcja budowlana rozbija się o najważniejszy szkopuł braku kapitału, szczególnie ciekawą jest okoliczność, że do budowy domu potrzeba tu tylko 25 proc. kapitału i posiadania placu, bo brakujących 75 proc. kosztów budowy dostarcza kapitał zagraniczny, to jest angielski w formie kredytu, spłacalnego ratami w ciągu 15 lat.

Towarzystwo, które zajmuje się tą budową domów, ma swoją siedzibę w Londynie i opiera się na kapitałach kilku grup finansowych, za którymi stoi „The National Bank Co. Ltd.“

W Warszawie powstała filja tego towarzystwa pod nazwą „Towarzystwo budowlane „Nowoczet““. Towarzystwo londyńskie działa już od 2 lat, zajmując się budową swego systemu domów wyłącznie dotąd w Anglii, Ameryce i Kanadzie.

Oryginalność systemu polega przedewszystkiem na materiale, który jest produktem, powstałym z mieszanki cementu i trocin, przy użyciu specjalnych chemikaliów.

Materiał ten, dzięki swojemu składowi, posiadać ma właściwości obce używanej powszechnie cegle. Właściwości te stanowią: bezwzględne nieprzepuszczanie wilgoci, ogniotrwałość i wielka wytrzymałość, wyrażająca się w oporze na nacisk 2500 funtów angielskich na jeden kwadratowy cal angielski.

Z takich samych części składowych wytworzona jest i temi samymi własnościami odznacza się dachówka.

Budowa sama trwa bardzo krótko. Zazwyczaj bywają to domy w postaci will, domów urzędniczych, robotniczych dla jednej, dwóch lub trzech rodzin.

Mogą także być i domy obszerniejsze, jednakże nie o wielu piętach. Wystawienie np. domku parurodzinnego trwa zaledwie około 3-ech tygodni, przyczem dom po wybudowaniu, natychmiast staje się zamieszkalny. Koszt budowy jest o 25 proc. tańszy od zwykłych kosztów i wynosi około 10.000 zł. za domek parurodzinny.

Towarzystwo warszawskie zainstaluje w kraju własne fabryki wyrobu materiału budowlanego, dla których sprowadza w najbliższych tygodniach maszyny z Londynu. Przy budowlach zatrudnieni będą inżynierowie polscy i robotnicy wyłącznie polscy, dla których tylko sprowadzeni będą instruktorowie z Anglii.

I. R.

## Co słyhać na rynku drzewnym?

Sytuacja na rynku drzewnym nie uległa zasadniczym zmianom. W Anglii, Belgii i Holandji — najważniejszych rynkach zbytu drzewa naszego — zapotrzebowanie ciągle wzrasta. Pewne trudności następcza brak okrętów do Anglii, spowodowany trwającym strajkiem górników.

Poszukuje się w dalszym ciągu sosnowe bale angielskie, za które oferują £ 7 i pół do 9 za standard u/s franco Gdańsk.

Bale dla Belgii poszukiwane są w specjalnych wymiarach, co bardzo utrudnia transakcje. Za bale belgijskie płać £ 7 do 7,15 za std. łącznie z IV klasą, poszukiwany jest również świerk górski, t. zw. równosłoiasty dla Niemiec, Austrii i Czechosłowacji.

Ożywił się trochę eksport do Niemiec w związku z tem, że ostatnio Dyrekcja Wileńska K. P. daje do użytku tartak-

ków „składy wagonów“ po 20 i 32 wagony (platformy) pod ładunki do Niemiec. Dokonywane są transakcje przeważnie stolarką (Stammware) i deskami bocznymi. Oferowana cena do £ 2/10 za metr sześć. fr. wagon st. załadowca. Ta stosunkowo niska cena tłumaczy się tem, że importerzy niemieccy, nie mając w dostatecznej ilości certyfikatów wwozowych, kupują towar dla celów spekulacyjnych.

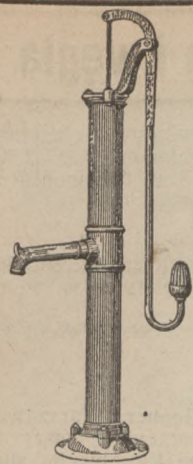
Na olszynę zapotrzebowanie minimalne. Ogromnie poszukiwana jest dębina, zwłaszcza fornierowa od 45 cm. wzwyż.

Na rynku zewnętrznym zapotrzebowanie cokolwiek większe. Za deski obrzynane płać około 60 zł. za metr sześć. Poszukiwane jest sosnowe drzewo opałowe.

## Widmo strajku w przemyśle drzewnym w Poznaniu.

W tych dniach wybuchł strajk w fabryce mebli firmy Nowakowski i Synowie na Wildzie. Strajk ma podłoże ekonomiczne. Strajkujący domagają się natychmiastowego wypłacenia zaległych rzekomo zarobków, uznania wydziału robotniczego i pełnego 8-godzinnego czasu pracy we wszystkich działach fabryki. W niektórych bowiem działach czas pracy ze względu na słabą obecnie koniunkturę zredukowano.

Fertraktacje, prowadzone w ciągu soboty z właścicielami firmy nie doprowadziły do porozumienia, wobec czego podobno 300 pracowników złożyło pracę. Widmo strajku grozi wogóle w całym przemyśle drzewnym w Poznaniu. Związki robotnicze żądają podwyżki zarobków o 40 proc., które to żądanie Związek Pracodawców jednak odrzucił. — W ostatniej chwili dowiad. się, że strajk na Wildzie został zlikwidowany.



# POMPY RÓŻNEGO RODZAJU

2720 do zapędu ręcznego, man-  
żem i mechanicznego, do  
studzien zwykłych i głębokich

## Wiercenie studzien zwykłych i artezyjskich

**J. Kopczyński i Sp.**  
Poznań, ul Łazarska 30  
Nr. tel. 60-42. Rok zał. 1893  
Fabryka pomp i przedsiębiorstwo wier-  
cenia studzien  
**ODDZIAŁ W BYDGOSZCZY**  
ul. Dworcowa nr. 46.

# Hurtownia rowerów

maszyn do szycia oraz części  
zapasowych, pneumatyków,  
lampek elektrycznych i baterji

**Oskar Klammer, Toruń,** Bydgoska 84  
Telefon 216  
**ODDZIAŁ: Gdańsk, Paradiesgasse 35**

2858  
Ceny przystępne. — — Cenniki wysyłam na życzenie.  
Sprzedaż tylko detalistom

# Gdańska Fabryka Akumulatorów

## „DAFA” Wilhelm Drenker sen.

Gdańsk-Wrzeszcz, Mirchauer Weg 83—40. Tel. 41976.  
(przeszło 30-letnich doświadczeń). 2189

# „Wadowicki Przemysł Druciany”

S-ka z ogr. odp. w Wadowicach 2555

Fabryka założona przez JÓZEFA GÓRECKIEGO z dawnej  
fabryki Krakowskiej wykonuje:

Druty kolczaste i gładkie surowe ocynkowane i galwanizowane.—  
Gwoździe budowlane i papowe. — Siatki do ogrodzeń.— Siatkowe  
skrzynie dla regulacji rzek, wkłady materacowe do łóżek i t. p.

Centrale Biuro WADOWICE (Małopolska)

Reprezentant na Wielkopolskę: Inż. Józef Gawlas, Poznań 3 Rudnicze

# Zakład Wyrobów Drucianych MICHAŁ RUS, Zadziole - Żywiec

Poleca solidnego wykonania sprzęty kuchenne i przybory  
dla gospodarstwa domowego z drutu, cynowane oraz  
druciane siatki tkane i plecione, materace do łóżek, wy-  
cieraczki do butów i wszelkie w zakres wchodzące wy-  
roby druciane. 2545

Liny stalowe i żelazne, drut kolczasty,  
siatki do ogrodzeń, drut żelazny  
ocynkowany i nieocynk. 2221  
gwoździe:

**Włocławska Fabryka Drutu dawn. C. Klauke**  
Sp. Akc. w Włocławku.

# Korzystnie do oddania w większych i mniejszych ilościach

- Calcium carbid.
- Carbolineum
- Dekstrynę
- Glicerynę czystą 28 Bé
- Glicerynę techn. 28 Bé
- Kamień mydl. w bemb. po 60 kg
- Klej kostny
- „ skórný
- Lakier do żelaza
- „ bursztynowy
- Tran do skór
- Pokost holend. pod gwar.
- czysto lniany
- Sodę krystal.
- Terpentynę
- Szelak
- Biel kryjącą
- „ cynkową
- Bronzy
- Kredę spław. 3 korony

## FARBY:

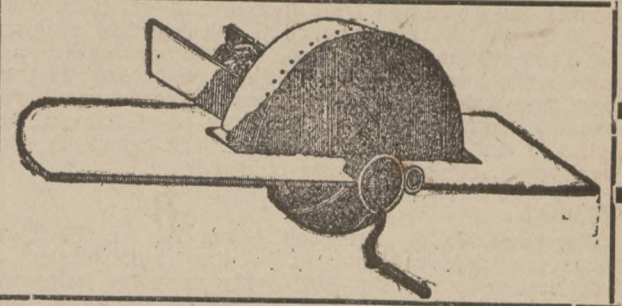
- Czerń frank.
- Czerwień ang. ognistą
- „ berlińską
- „ cynobrową
- „ sygnową
- „ modną
- Szarak metal.
- Zieleń olejna ciem.
- „ „ średn.
- „ „ jasn.
- Uger metalowy
- „ franc.
- „ klejowy

oraz wszystkie inne farby  
i lakiery.

2861

**„HADEGA”**, Hurtownia Drogerijna, Toruń  
Adres telegr. Hadege, Toruń  
Konto czekowe: P. K. O. nr. 204 585 Poznań  
Telefon 480

# Szatkownice do kapusty „Polonia”



3782 poleca pp. kupcom bardzo korzystnie 2929  
**St. Jakubowski, Poznań, Chwaliszewo 64, Fabryka maszyn**

Nowe przedsiębiorstwo! Popierajcie wyroby krajowe!

# „MIEDZIANKA”

Górnośl. Wytwórnia Wyrobów Miedzianych i Metalowych  
Sp. z o. o.

## Katowice II, ul. Krakowska 2

poleca jako specjalność własnej fabrykacji:

**Kotły i kociołki miedziane** w całości wykute z jednej sztuki  
w różnych formatach i wszelkich wielkościach do

potrzeb domowych i dla  
zakładów przemysłowych  
jak: masarni, cukierni-  
ctwa, farbiarni, destyla-  
cyj, gorzelni itp.

**Wanienki kuchenne** z mie-  
dzi do gorącej wody z mu-  
szlą i kranikiem mosięż-  
nym, ładnie polerowane.  
— Kilka wielkości.

**Balony miedziane** do wody  
sodowej. 2074

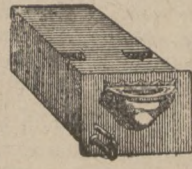
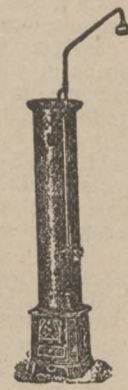
**Filtry i chłodniki.**

**Pieca kąpielowe** z basenem  
z czystej miedzi z poly-  
skiem, z baterją niklow.

**Czaszki do kotłów miedzi-  
anych** wszelk. wymiarów,  
dnem płaskim i okrąg-  
łym gotowe dla kotlarzy  
z oszczędnością w ma-  
terjale i szwajcowaniu

Wszelkie naczynia kuchenne  
i domowe z blachy miedzianej  
po najtańszym cenie.

Cennik i oferty na żądanie. — Dostawa  
krótkoterminowa. — Dla odprężają-  
cych stosowany rabat.



# Rynek materiałów budowlanych - drzewa - metali - żelaza i węgla

## MATERIAŁY BUDOWLANE.

**Warszawa, 19. 8.** Na rynku materiałów budowlanych ruch mały — zapotrzebowanie na cegłę nieznaczne; ceny ostatnie wynoszą 65 zł. za 1.000 szt. loco wagon.

**Wilno, 20. 8.** Ceny hurtowe materiałów budowlanych loco skład Wilno. Wapno białe I gat. 6—6.50, za 100 kg., II gat. 5—5.50, gips 12 zł., cement 17 zł. za beczkę 180 kg., cegła budowlana normalna 85 zł. za 1000 szt. (z dostawą).

**Poznań, 28. 8.** Składy materiałów budowlanych i technicznych **M. Czubek i S-ka** w Poznaniu, Gwarna 8, notują następujące ceny hurtowe na materiały budowlane: cement portlandzki w beczkach po zł. 7.50, w workach po zł. 7 za 100 kg., franco wagon parytas stacja Łazy. Na ceny te bonifikuje obecnie Syndykat Warszawski dla kupców i przedsiębiorstw budowlanych 40 proc. rabatu, dla konsumentów 35 procent rabatu. Wapno budowlane piechocińskie 98 proc. luzem po zł. 3.22 dla kupców i przedsiębiorstw budowlanych, wzgl. po zł. 3.40 za 100 kg. dla konsumentów, franco wagon fabryka. Cegła łowa po zł. 38 dla kupców i przedsiębiorstw, wzgl. po zł. 40 za 1.000 szt. franco wagon fabryki pod Poznaniem dla konsumentów. Tonnówka I kl. droższa o 10 zł., II kl. o 4 zł. Posadzki z płytek teracotowych (kamionkowych) krajowych od zł. 14.50 za 1 m<sup>2</sup> franco wagon fabryka opoczeńska, zagraniczne metlachowskie Villeroy et Boch od fr. szw. 14 franco Poznań, przy ładunkach wagonowych dla kupców wzgl. przedsiębiorców budowlanych. Kafle kolorowe od zł. 0.75 szt., białe od zł. 1.80 szt. kl. I, franco Poznań, przy ładunkach wagonowych wzgl. odbiorze kilkunastu pieców.

## DRZEWO.

**Warszawa, 20. 8.** „Arbropol“ (Złota 71, tel. 282-12) notuje ceny swych wyrobów za m. kw. loco skład: forniry dębowe i jesionowe od 0.80—1.00, dykty masywne jesionowe i dębowe pół cal. od 5.50, także ¼ cala od 3.50—4.50. Zamówienia wykonywa się od najdrobniejszych do wagonowych. Skład zaopatrzony we wszelkiego rodzaju klejki, dykty, forniry krajowe i zagraniczne.

**Warszawa, 19. 8.** Na rynku wewnętrznym drzewa daje się zauważyć pewne ożywienie. Poszukiwane są materiały budowlane — deski ciesielskie i kantówka oraz stolarka. Ceny orientacyjne za m<sup>3</sup> franco skład Warszawa: deski ciesielskie 90 zł., kantówka ciosana 70 zł., kantówka obrzynana 90 zł., stolarka w miękkich gatunkach 130 zł., stolarka w twardych gatunkach 160. Warunki płatności 30—40 proc. gotówka, reszta w wekslach od 2—3 miesięcy. Drzewo opałowe, oferowane jest po cenie od 20—23 zł. za tonnę fr. wag. st. załad. Warunki płatności: zadatek i akredytywa bankowa na 10 dni.

## METALE.

**Warszawa, 19. 8.** Rynek międzynarodowy metali w tygodniu ubiegłym wykazał również, jak i w tygodniu poprzednim, tendencję nieco słabszą. Miedź straciła w tygodniu tym sz 17 per kasa i 20 sh terminowa, elektrolityczna tylko 15 sh i skończyła się Ł 66/10 do 67; produkcja światowa w pierwszym półroczu rb. wynosiła 814.000 t., co wynosi miesięcznie przeciętnie 131.000, wobec 128.000 t. w roku zeszłym; jest to jednak tak mały wzrost produkcji, że przy obecnym większym zapotrzebowaniu na konjunkturę wpłynąć nie może, chociaż zbliżający się termin kartelu międzynarodowego może jeszcze wpłynąć na wyższe.

**Cyna** obniżyła kurs swój dość znacznie z Ł 295/5 na 288/10 za loco, w końcu jednak tygodnia zauważyć się dała już mocniejsza tendencja, liczą się bowiem w Londynie z dalszym zmniejszeniem się zapasów, szczególnie jak zacznie się ruch w przemyśle blachy białej.

**Ołów** ma tendencję słabą; transporty z Australji wywierają nacisk w kierunku niższym na rynek londyński, kurs Ł 33 uważany jest ciągle jako za wysoki; na towar terminowy wytworzyło się znowu disagio w wysokości pół Ł.

**Cynk** miał duże zapotrzebowanie, cynkownie bowiem angielskie pracują na żelazie i węgłu zagranicznym, ceny jednak obniżyły się w związku z ogólną słabszą tendencją na metale, kasa skończyła się 33/17; wrzesień Ł 34/8, październik 34/10, grudzień 34/10. Produkcja pierwszego półroczka według „Bureau of Methal Statistics“ wynosi 677.000 tonn.

**Berlin, 18. 8.** Urz. not. w R. M. za 1 kg.: miedź elektrolityczna, dostawa zaraz, cif Hamburg, Brema lub Rotterdam (za 100 kg.) 136<sup>3</sup>/<sub>4</sub>, miedź rafinada 99—99,3 proc. 1.25—1.26, dito standart 1.21 i pół do 1.22 i pół, oryginalny surowy cynk hutniczy (w woln. obr.) 0.68—0.69, cynk w płytach remalced zwykłej jakości handl. 0.60—0.61, oryginal. aluminium hut-

nicze 98—99 proc. w blokach, sztabach walców. i ciągnion. 2.30—2.35, dt. w sztabach walców. i ciągnion. 2.40—2.50, nikiel czysty 98—99 proc. nadreński 3.40—3.50, antymon Regulus 1.25—1.30.

## METALE SZLACHETNE.

**Berlin, 18. 8.** Srebro ca 0.900 w sztabach za kg. 85—86, złoto w woln. obrot. za gram 2.80—2.82, platyna w woln. obrot. za gram 13<sup>3</sup>/<sub>4</sub>—14<sup>1</sup>/<sub>4</sub>.

**Londyn, 18. 8.** Zamkn. Srebro 28<sup>5</sup>/<sub>8</sub>, na dost. 28<sup>11</sup>/<sub>16</sub> d za jedną uncję.

## WYROBY METALOWE.

**Warszawa, 19. 8.** Dom Handlowy **A. Gepner**, Warszawa, Grzybowska 27, podaje obecnie ceny orientacyjne półwrobów metalowych na rynku warszawskim za kg.: blacha aluminiowa zł. 8.10, blacha cynkowa — cena zasadnicza 1.97, drut cynkowy 5.00, drut aluminiowy 12.00.

**Warszawa, 19. 8.** „Polska Cynkownia“, Warszawa, Piękna nr. 11a, notuje następujące ceny za kg. fr. wagon st. Warszawa: blacha ocynkowana I gat. 20 ark. w snopku 1.15 zł., 22 ark. w snopku 1.20 zł.

**Warszawa, 19. 8.** Na rynku gwoździ i drutów ruch znaczny; przy większym ruchu budowlanym ceny loco skład netto (bez rabatów) wynoszą za skrzynkę: gwoździe budowlane 3 cale z. 8.50, 4 cale 8.20.

## OLEJE TECHNICZNE.

**Lublin, 19. 8.** Na rynku lubelskim smarów wozowych oraz technicznych zainteresowanie duże, notowano: smar ciemnozielony zł. 65, smar wozowy żółty zł. 67, smar maszynowy Towotte'a zł. 90. Ceny za 100 kg. loco st. Lublin. Tendencja nadal utrzymana.

## WĘGIEL.

**Warszawa, 19. 8.** Obroty węglowe w Warszawie są coraz większe ze względu na zaopatrywanie się na zimę. Ceny na węgiel śląski loco kopalnia wynoszą (są to ceny z 20 lipca br.): gruby, kostka i orzech I 32.60, orzech Ib 31.50, II — 27.60 (z niektórych kopalń orzech II jest tańszy), groszek 21.30, grysik 20.40, drobny I 21.20, miał 11, pospółka 25.30; koks gruby 39.50, orzech I 38.70. Dla hurtowników odchodzą rabaty w wysokości 8 proc. Fracht kolejowy do Warszawy wynosi 12—13 zł., dla mniejszych odbiorców kredytu długoterminowego nie udzielają.

## Złoty w dniu 18 sierpnia 1926.

**Gdańsk** przekaz 56.93—57.07, gotówka 53.03—57.17, **Berlin** przekaz na Warszawę 46.305—46.545, na Katowice 46.28 do 46.52, **Poznań** 46.38—46.62, **Nowy Jork** przekaz 11.10, **Londyn** przekaz 45.50, **Ryga** przekaz 65, **Bukareszt** przekaz 2375, **Czerńowiec** przekaz 65, **Bukareszt** przekaz 25.00, **Wiedeń** przekaz 78—78.50, gotówka 78—79, **Praga** przekaz 372.50—278.50, gotówka 371—374, **Budapeszt** gotówka 7800—8100.

## S. Czachowski, skład żelaza, Poznań, Wielka 13.

Firma powyższa, zakrojona w zakresie swej działalności na szerszą skalę, posiada dwa działy i to detaliczny i hurtowy. Dostarcza ona, poza wszelkimi i najróżniejszymi artykułami, podlegającymi pod branżę żelaza, także narzędzia dla mechaników, ślusarzy, stolarzy itd., śruby do warsztatów, śruby do koźłów i do fornierów, również przyrządy i narzędzia do wytlaczania soków owocowych i t. d., Prócz tego, od dłuższego już czasu przejęła firma generalne reprezentacje następujących firm: Drawskiej Odlewni Żelaza i Fabryki Maszyn, Drawski Młyn — Gebr. Kunz, Fürstenwalde nad Szprewą oraz „Expresso“ Kaffeemaschinenfabrik G. m. b. H. Altona (Elbe). Jak wiadomo, pośród typów samowarów aparaty „Expresso“ zdobyły pierwszeństwo i są najdoskonalszym przyrządem w dziedzinie sporządzania kawy i innych gorących napojów, dzięki czemu zaprowadzają się doskonale w instytucjach i zakładach masowego podawania kawy i napojów gorących. Firma S. Czachowski, którą polecamy zasłużonemu parciu, służy interesantom szczegółowymi ofertami na wszelkie utrzymywane na składzie artykuły i towary.