

RYNEK METALOWY i MASZYNOWY

PIERWSZY POLSKI TYGODNIK DLA HANDLU I PRZEMYSŁU METALOWEGO,
MASZYNOWEGO, MATERIAŁÓW BUDOWLANYCH ORAZ BRANŻ POKREWNYCH

TRZY BEZPŁATNE DODATKI „ELEKTRO- I RADJOTECHNIKA“, „PRZEGLĄD DOSTAW“ ORAZ „POSTĘPY W PRZEMYSŁE“

PRZEPŁATA: Kwartalnie 4½ zł. Dla Gdańska 4½ guld.,
dla Niemiec 4½ mk. Dla Ameryki 1 dolara kwartalnie.

CENY OGŁOSZEŃ: 1/1 str. 100 zł, 1/2 str. 60 zł, 1/4 str.
35 zł, 1/8 str. 20 zł, 1/16 str. 10 zł. Ogłoszenia na okładce
z dopłatą. W Gdańsku te same ceny w guldenach. —
Ogłoszenia z zagranicy oblicza się według osobn. taryfy.
W wydaniach specjalnych obowiązuje inna taryfa.

Redakcja i Administracja
Poznań, Wielka 10. Telefon 22-77

Wyłączne zastępstwo na Gdańsk:
Biuro ogłoszeń „Devera“ - Gdańsk, Langgasse 75.
Telefon 11-77.

Miejscem wykonania zleceń i zapłaty jest Poznań. —
Przy wszelkich kwestjach spornych miarodajny jest
Sąd Powiatowy w Poznaniu.

Na wypadek zwłoki lub skargi sądowej, wszelkie rabaty
up. dają.

KONTO CZEKOWE: P. K. O. w POZNANIU Nr. 202-796

Nr. 35.

Poznań, 3 września 1926

Rok VI

TREŚĆ NR. 35:

I.

U progu drugiego pięciolecia. — Horoskopy gospodarcze, Z. G. — Aktualne położenie w przemyśle śląskim. — „Mniejsze minerały“, P. Gd. — Zwrot cel przy wywozie wytworów hutniczych walcowanych i niektórych metali. — Produkcja rowerów w Polsce a konkurencja zagraniczna, W. — Polski przemysł wyrobów platerowanych w dobie obecnej, gr. — Krajowa wytwórczość gazomierzy. — Wiadomości z branży. — Skrzynka zapytań.

II.

Dział Budowlany: Konieczność reorganizacji giełdy drzewnej, Wacław Walter. — Polsko - czeska konkurencja w handlu drzewnym. — Drobne wiadomości. — Rynek materiałów budowlanych, drzewa, metali, żelaza i węgla.

III.

Elektro- i Radjotechnika: Zalety i wady nowoczesnych lampkowych aparatów odbiorczych, Inż. R. Hub. — Ruch w branży radioamatorów, aw. — Budowa akumulatorów syst. Tudor (dokończenie). — Codzienne programy radjofoniczne. — Postępy w Przemysle: Ciche koła zębate. — Poradnik fachowy. — Przegląd Dostaw.

U progu drugiego pięciolecia.

Działalność Targów Wschodnich, kolejne fazy ich stopniowego rozwoju i ewolucyjna linia polityki stanowiły zawsze wierne odzwierciedlenie położenia ekonomicznego Rzeczypospolitej.

W ramach ogólnych swych zadań i celów, z właściwą sobie zdolnością do akomodacji, umiały one dotychczas zawsze konkretny program każdej corocznie na nowo rozpoczynanej kampanii przystosować ściśle do każdorazowej zmiany sytuacji gospodarczej w kraju i w służbie dla publicznego dobra podporządkowywały się karnie nakazom gospodarczym chwili i aktualnym wymogom ogólnie - państwowej polityki gospodarczej.

Tegoroczna, szósta z kolei, kampania Targów Wschodnich przypada na chwilę osobliwą w życiu gospodarczym Państwa. Od placówki do placówki idzie po kraju jakby świeży powiew energii, budzącej się na nowo z letargu do czynu. Dla produkcji przemysłowej i przedsiębiorczości handlowej otwierają się zewsząd nowe możliwości i pomyślnie koniunktury. Polepszenie ogólnej sytuacji w kraju jest w drodze.

Pod znakiem stopniowej przemiany dotychczasowego stanu rzeczy, VI. Targi Wschodnie staną się niezawodnie nowym krokiem naprzód na drodze rozwoju tej instytucji.

Oczywista, że na przebiegu, składzie i fizjonomii tegorocznej kampanii Targów, na prądy i potrzeby gospodarczego życia tak zawsze po-

datnych, warunki obecnej jego fazy i koniunktury znamienne wycisną piętno. To też w myśl wskazań i haseł rzuconych z miarodajnego miejsca, przez oficjalne czynniki naszej polityki handlowej, niezależnie od charakteru międzynarodowego, który od początku nadał im rozmach właściwy i szeroki rozgłos, a który, jak z ilości zgłoszeń zagranicznych i objawiającego się zagranicą zainteresowania wnosić wolno, i w bieżącym roku w nieminiejszej ujawni się mierze, główny nacisk tegorocznej kampanii w doborze wystawców i eksponatów spoczął na propagandzie konsumpcji krajowej, na współdziałaniu zatem w kierunku rozszerzania pojemności rynku wewnętrznego dla wyrobów w rodzimej wytwórczości.

Zgodnie z tą tendencją starano się w tym roku skupić i zobrazować na Targach te przedewszystkiem działy produkcji, których rozwój musi podnieść zdolność nabywczą jaknajszerszych warstw ludności i pośrednio przyczynić się do rozszerzenia pojemności rynku przez zwiększenie popytu za wyrobami w kraju artykułami powszechnego użytku.

Licząc się z nastrojem społecznym i gospodarczym charakterem południowo - wschodnich obszarów Państwa, dla których odwieczna ich metropolja, Lwów, jest ośrodkiem gospodarczej grawitacji, uwzględniono w akcji organizacyjnej w szerokiej mierze interesy i potrzeby ludności rolniczej, której

dobrobyt i siła nabywcza stanowią naturalny i podstawowy rynek zbytu dla produkcji przemysłowej kraju.

To też działom rolniczym Targów Wschodnich, ku którym, w miarę jak produkty rolnicze w eksporcie polskim coraz ważniejszą zajmują pozycję, punkt ich ciężkości się przesunął, poświęcono i tym razem baczniejszą uwagę, organizując w porozumieniu i pod egidą organizacji i związków gospodarczych małopolskich i górnośląskich, oprócz targów hodo-

tendencję rozwoju pod względem ilości wystawców i rozmiarów zajętej powierzchni i urządzono na szerszą skalę samoistną Wystawę Spożywczą.

Obok tej Wystawy udało się dzięki ochotnej współpracy doborowego zespołu miejscowych sił fachowych ze sfer interesowanych zorganizować trzy dalsze jeszcze specjalne imprezy wystawowe, łączące cele ściśle gospodarcze i czysto praktyczne z ogólnie - społecznymi, wychowawczymi i propagandowymi zadaniami.



Pawilon Wystawy Drogowej.



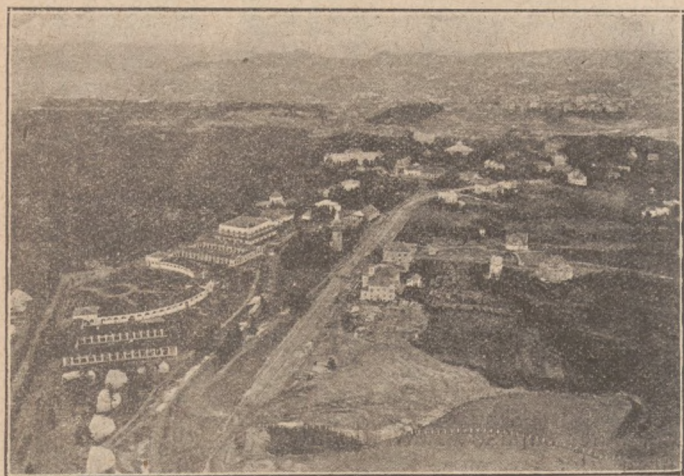
Główny portal pałacu włókiennictwa.

wlanych trzody chłewnej, owiec, drobiu, gołębi i królików, ponadto jeszcze po raz pierwszy targ hodowlany bydła rogatego i wystawę remontową koni, które to obie imprezy obudziły wśród hodowców olbrzymie zainteresowanie i będą wyrazem tej misji cywilizacyjnej, którą rolnictwo polskie ma na

W związku z temi wystawami tegoroczne VI. Targi Wschodnie, których poziom i rozmiary bynajmniej i pod żadnym względem poprzednim kampaniom nie ustępują, a w niejednym kierunku prześcigają, złożą się na całokształt obrazujący wysiłki pracy twórczej na olbrzymim odcinku społecznego i gospodarczego życia.

Z prawdziwą radością wypada na tem miejscu stwierdzić, że w całokształcie tym nie zabraknie i w bieżącym roku, jak to się już stale od trzech lat dzieje, wydatnego obesłania, zwłaszcza w dziale hodowli bydła i górniczo - hutniczym, przemysłu górnośląskiego, który na terenie Targów Wschodnich coraz ściślej się jednoczy z organizmem gospodarczym Rzeczypospolitej, zmieniając zasadniczo dotychczasowy kierunek swej orientacji handlowej.

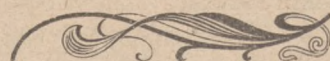
Idąc, jak zawsze, w przedniej straży polskiego handlu i stanowiąc emanację najbardziej żywych i aktywnych czynników naszej produkcji, ich prężności i organizacyjnej sprawności, będą w ten sposób i tegoroczne Targi Wschodnie nie tylko ośrodkiem, w którym na przeciąg ich trwania skupi się cała nasza energia i wola rozkwitu ekonomicznego Państwa, ale zarazem i dźwignią dalszego postępu i ruchu, ożywiająca ducha inicjatywy i przedsiębiorczości w kraju i wprzęgająca do skoordynowanej pracy twórczej różnorodne, rozproszone i luzem idące żywioły.



Widok z samolotu na plac wystawowy Targów Wschodnich.

Wschodzie do spełnienia w kierunku racjonalnego podniesienia kultury rolnej i techniki gospodarstwa wiejskiego.

Tej samej myśli przewodniej służąc, wyodrębniono w tym roku z Targów tak ściśle z rolnictwem związany i na prowincji rolniczej oparty ich dział spożywczy przemysłu przetwórczego, który już w poprzednich kampaniach wykazywał stałą



Horoskopy gospodarcze.

Powszechnie zauważamy silną skłonność do optymistycznej oceny obecnego położenia gospodarczego. Optymizm budzi dwumiesięczna przeszłość stabilizacja kursu złotego, czynny charakter bilansu handlowego oraz pewne zmniejszenie się bezrobocia. Nie można jednak w przewidywaniach na dalszą przyszłość biernie ulegać nowej psychozie, nabierając przekonania, że wszystko zło już się skończyło i wszelkie trudności są już poza nami. Faktycznie bowiem jesteśmy u początku drogi niezmiernie trudnej i skomplikowanej, na której nietylko piętrzą się przeszkody i trudności przyrodzone, jak brak kapitału, kredytu, organizacji pracy, metod handlowych, rutyny handlowej i t. d., a nad to wszystko czyha cały szereg niespodzianek, trudnych do przewidzenia, a tem groźniejszych dla odradzającego się życia gospodarczego, im wiatlejszy jest rozpoczynający swój żywot kielek.

Trzeba zatem zastanowić się nad tem, czy czynniki, które spowodowały zwrot ku lepszemu, posiadają cechy trwałości, czy raczej są one z natury zawodne i nietrwałe.

Obecna poprawa położenia gospodarczego wyraża się przewszystkiem w czynnym bilansie handlowym. Na aktywność zaś bilansu handlowego złożyły się głównie następujące okoliczności:

- a) urodzaj zeszłoroczny;
- b) angielski strajk węglowy;
- c) znaczne zmniejszenie importu;
- d) niski kurs złotego.

Jak teraz przedstawia się wpływ tych czynników na obecne i przyszłe kształtowanie się naszego życia gospodarczego?

Tegoroczny urodzaj jest niewątpliwie gorszy, aniżeli zeszłoroczny, chociaż w Polsce jednak lepszy niż w innych krajach europejskich (z wyjątkiem Rumunii). Trudno podać ściśle cyfry, gdyż nasza statystyka rolnicza wykazuje dotąd duże braki. Ogólny zbiór żyta wynosi według tymczasowych danych 5 512 000 tonn (mniej o 16 procent niż w roku ubiegłym). — Zbiór pszenicy wyraża się cyfrą 1 475 800 tonn (mniej o 6,2 proc.), owsa 3 201 200 t. (mniej o 3,3 proc.), jęczmienia 1 641 700 tonn (mniej o 2,2 proc.). Zbiór ziemniaków będzie przypuszczalnie o ca. 15 proc. niższy. Chociaż więc z roku ubiegłego pozostały znaczne zapasy w ilości około 200 000 tonn, to jednak w każdym razie w nowej kampanji nie wywieziemy tyle płodów rolnych, ile wywieźliśmy w roku zeszłym. Pomyślna konjunktura pozwoli może na wcześniejszy wywóz żyta, ale nie zwiększy wywiezionej ilości. Naogół jednak ta pozycja naszego bilansu handlowego najprawdopodobniej nie ulegnie wydatniejszemu pogorszeniu.

Kwestję zbytu węgla rozwiązał strajk w górnictwie angielskim i to w momencie najkrytyczniejszym. Nasz śląski przemysł węglowy już w pierwszych miesiącach bież. roku zdołał do dwóch trzecich zrekomensować utratę rynku niemieckiego, lokując w krajach skandynawskich i Włoszech ca. 350 000 tonn węgla miesięcznie. Strajk górników angielskich sprawił, że przemysł węglowy, wobec małej sprawności naszych kolei, a zwłaszcza naszych portów, korzystając z wszelkich możliwych dróg, wywiózł na rynki zagraniczne w czerwcu rb. 1 240 182 tonn, w lipcu już nawet 1 523 422 tonn, a w sierpniu najprawdopodobniej przekroczył cyfrę 2 milionów tonn.

Wbrew tym imponującym cyfrom dalsze horoskopy węglowe nie są zbyt pomyślne. Po likwidacji strajku angielskiego, która niebawem nastąpić musi, według naogół obiektywnych obliczeń czynników niemieckich, z polskiego eksportu 1,8 milionów tonn w lipcu odpadnie ca. 1 milion tonn, wysyłanych obecnie do Anglii oraz ca. 150 000 tonn, umieszczanych z powodu zniknięcia węgla angielskiego z rynków północno - europejskich. Do normalnego eksportu w wysokości 650 000 tonn miesięcznie dojdzie jeszcze około 100 000 tonn miesięcznego wywozu do Rosji sowieckiej oraz ewentualny kontyngent po zawarciu umowy z Niemcami w wysokości 250 000 tonn. Maksymalny więc eksport węgla polskiego — zdaniem zainteresowanych sfer niemieckich — wynosiłby ca. 1 milion tonn miesięcznie.

Utrzymanie eksportu węgla polskiego na wysokim poziomie zależy zarówno od przezornej polityki walutowej Banku Polskiego, jak i od polityki taryfowej, podatkowej i społecznej naszego rządu. Niestety, także nieskoordynowanie dążeń i celów w samym przemyśle węglowym budzi poważne obawy. Przemysłowcy węglowi bowiem powinni w konjunkturze dotychczasowej korzystać nietylko w kierunku pozbycia chwilowo jaknajwiększej ilości węgla, lecz raczej w kierunku zapewnienia sobie możliwie największej ekspansji eksportowej także po ukończeniu strajku angielskiego.

Do stabilizacji znaczenia pozycji węglowej w naszym bilansie handlowym, a z nią istotnej poprawy położenia gospodarczego Polski, prowadzi wyłącznie polityka, zmierzająca do zdobycia sobie rynków bardziej stałych oraz do wzmoczenia intensywności wewnętrznego życia gospodarczego, które wyraziłoby się m. in. w znaczniejszym wzroście wewnętrznej konsumpcji węgla. Wzrost tego zużycia o pół miliona tonn miesięcznie nietylko zniósłby minus wywozowe, ale jeszcze zmniejszył pozycję przywozową artykułów zagranicznych, które z pomocą tej ilości węgla zdołalibyśmy sami wytworzyć. To byłyby trwalsze i solidniejsze podstawy, na których stałaby nasz przemysł węglowy, mogąc liczyć na względnie stałe zapotrzebowanie i bardziej pewny rynek. Od tego celu jesteśmy jeszcze bardzo oddaleni. To też po świetnych trzech miesiącach letnich w dziedzinie zbytu węgla wydatne pogorszenie się konjunktury węglowej w okresie jesiennym jest prawie pewne.

W kwestji importu decydujące znaczenie ma fakt, że w ostatnim roku gospodarczym przywoziliśmy bardzo mało. Ciężki kryzys gospodarczy zmniejszył prawie siłę nabywczą ludności. Zupełny zastój w handlu uczynił zbędnym uzupełnienie czy odnowienie zapasów. W dodatku po załamaniu się kursu złotego wprowadzono znaczne ograniczenia importowe.

Obecnie ogólna sytuacja się poprawiła. Wielka część dotąd martwych warsztatów pracy ruszyła, wytwórczość się ożywiła, a siła nabywczą ludności zlekka wzrosła. Te okoliczności musiały pociągnąć za sobą wzmoczenie się importu do Polski i wbrew wszelkim ograniczeniom. Dochody z cel w pierwszej dekadzie sierpnia rb. wyniosły 6,6 milionów złotych wobec 16,85 milionów w lipcu i 14,42 milionów w czerwcu rb.

Objaw ten może być korzystnym z punktu widzenia fiskalnego. Pod względem gospodarczym na-

tomiaś zawiera w sobie poważne niebezpieczeństwo, o ile równocześnie wywóz z Polski nie ulegnie bardzo wydatnemu zwiększeniu. Byliśmy już raz świadkami tendencji zwyżkowej dochodów z cel — w pierwszym półroczu 1925 r. Pamiętamy dobrze, czem się to skończyło.

Wreszcie jest bezspornym faktem, że niski kurs złotego w dużej mierze przyczynił się do aktywności naszego bilansu handlowego. Produkty nasze sprzedajemy zagranicą po cenach rynków światowych. Ile niższy był kurs złotego, tyle więcej złotych otrzymaliśmy za eksportowane towary. — Wzrost wartości wywozu przy równoczesnym załamaniu się importu czynił bilans handlowy wybitnie aktywnym. Wytworzyła się pospolicie t. zw. premia eksportowa. Stabilizacja waluty — jak uczy doświadczenie — powoduje tendencję cen wewnętrznych w kierunku zrównania się z cenami zewnętr-

nemi. Następstwem dokonania się tego procesu w szybkim tempie musi być znaczne osłabienie naszej zdolności wywozowej i równocześnie wielkie wzmożenie importu. Oznaczałoby to podważenie aktywności naszego bilansu handlowego.

Wykazując szereg grożących nam niebezpieczeństw, mieliśmy na celu przeciwstawienie się przyrodzonej Polakom skłonności do nastrojów krańcowych. Przetrwaliśmy już okres zupełnej apatii, ba defetyzmu. Obecnie radzi byśmy utoneli w drugiej krańcowości — optymizmie. Życie chce inaczej. Tym razem domaga się czynnej i mądrej polityki gospodarczej, bezwzględного usunięcia wszelkich przeszkód, tamujących produkcję i odbudowę kapitału, celem zapobieżenia bolesnej reakcji i sparaliżowania możliwych niespodzianek.

Z. G.

Aktualne położenie w przemyśle śląskim.

BEZSIŁNE ŻALE I UTYSKIWANIA NIEMIECKIE.

Zmniejszenie eksportu węgla śląskiego do Danii i Szwecji z początkiem września tłumaczy się chwilową wyczekującą konjunkturą zagranicą. Zagranica liczy bowiem na zakończenie strajku w górnictwie angielskim w taki sposób, że ceny węgla angielskiego nie ulegną zwyżce.

W hutnictwie górnośląskim zauważyć się daje stałe polepszenie. Dość wspomnieć, że zakłady Ferrum otrzymały w ostatnich dniach zamówienie na dostawę 2200 tonn rur o wysokim ciśnieniu do turbin dla Kalifornii. Zamówienie to nie jest przypadkowe, albowiem, zakłady Ferrum pracują w tej dziedzinie produkcji rur wyłącznie z zagranicą. Dalej, nadeszło zamówienie dla fabryki wagonów w Królewskiej Hucie blisko na 400 wagonów dla polskich kolei. Poza tem otrzymała świeżo Królewska Huta zamówienie na dostawę szyn i nawierzchni kolejowych dla Japonii. Także inne huty otrzymały szereg zagranicznych zleceń.

Podkreślić należy fakt, iż jedno z bardzo poważnych przedsiębiorstw hutniczych na Górnym Śląsku było w stanie zapłacić podatki zaległe w dość wielkiej sumie, jak również stałe zatrudnienie bezrobotnych. Dowodzi to, że poprawa w przemyśle na Górnym Śląsku od kilku miesięcy systematycznie wzrasta. Niewątpliwie jest tu duża zasługa górnośląskich czynników przemysłowych. W okresie od maja rb. do sierpnia zarobki robotników wzrosły z 7 milionów złotych miesięcznie na 12 milionów złotych według danych sierpniowych. Cyfra ta wskazuje dobitnie na poprawę.

Ale mimo to Górny Śląsk posiada jeszcze całą armię bezrobotnych. Jak się informujemy, wysiłki przemysłu górnośląskiego, a szczególnie osób, stojących na czele tamtejszego przemysłu, idą w kierunku zatrudnienia jaknajwiększej liczby bezrobotnych, a z drugiej strony stałego i systematycznego opanowywania rynków zagranicznych i rozszerzania ich kręgu.

Znamienna jest ocena tej pomyślnej sytuacji przez czynniki niemieckie.

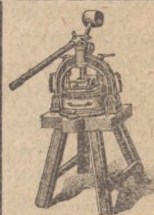
„Berliner Boersen Zeitung“ z dnia 29 bm. poświęciła uwagę naszym hutom żelaznym, podając o nich następującą wiadomość:

„Polskie huty żelazne od czasu istnienia kartelu i Syndykatu Eksportowego rozwijają niezwykle

ożywioną działalność na rynkach Środkowej i Południowej Europy. Zaostrzona walka konkurencyjna ze strony Polski, wyraża się w fakcie, że polskie żelazo jest sprzedawane w Austrii pomimo wprowadzenia nowych podwyższonych cel. Specjalną sprawność konkurencyjną okazuje Polska w blasze, w którym to artykule konkuruje skutecznie z czeskieimi fabrykami. Również na Węgrzech, a jeszcze silniej w Rumunii, polskie fabryki metalurgiczne prowadzą ożywioną i skuteczną walkę konkurencyjną. W Jugosławii i Turcji polskie żelazo wypiera francuskie i niemieckie towary. Walka konkurencyjna polskich fabryk jest ułatwiona przez to, że rząd polski od miesiąca stosuje premie eksportowe dla przemysłu żelaznego. W poinformowanych kołach (?) zapatrują się na forsowny eksport, jako na środek taktyczny, celem uzyskania przez polskie Zakłady Metalurgiczne wyższej kwoty udziału przy wstąpieniu do europejskiego kartelu żelaznego“.

Ostatnie słowa odsłaniają cel, przyświecający autorom. Nie mogąc konkurować na wielu rynkach z produktami naszych hut żelaznych, chcą Niemcy stanowisko nasze obalić insynuacjami, mającemi pochodzić z kół rzekomo dobrze poinformowanych. W istocie zamiast „zdemaskowania“ polskiego hutnictwa, czy rządu, Niemcy raz jeszcze ujawniają swą bezsilność w walce konkurencyjnej.

S.



PIERWSZA ŁÓDZKA FABRYKA MASZYN

piekarskich,
cukierniczych

i gawernia walców do cukierków.

L. TWARDOWICZ - ŁÓDŹ

Konstantynowska 36 (dom własny). Tel. 11-26

Poleca swe artykuły pierwszorzędnej
jakości po cenach konkurencyjnych

2911

Gwarectwo „Hrabia Renard”

Kopalnie węgla i Zakłady Przemysłowe w Sosnowcu

Oddział: Walcownia rur i żelaza

Rury bez szwu czarne i ocynkowane ze stali Siemens-Martin, wyrobianej przez Tow. Huta Bankowa.

Rury żelazne wyciągane na gorąco i zimno do rozmaitego użytku. Rury z kołnierzami stałymi i ruchomymi na przewody parowe, powietrzne, wodne i gazowe. — Rury gładkie i fasonowe do kotłów, parowozów, traktorów. — Rury Fielda, Rury pompowe zwyczajne i amerykańskie. — Rury wiertnicze — Rury studzienne o grubych ściankach do przewodów hydraulicznych. Rury podsadzkowe.

Rury spawane od (1/8" do 1 1/2")

Rury spawane z mufami, lub kołnierzami nagwintowanymi na przewody gazowe.

Mufy — Gwinty długie — Łuki. Żelazo ciągnięte, okrągłe i sześciokątne. Natychmiastowa dostawa rur normalnych wszelkich wymiarów. — Termin dostawy rur specjalnych po porozumieniu. Odlewy żelazne.

Składy w Warszawie: Żelazna 59

Telefon 58-88

Telefon 58-88.

Specjalność: Rury o cienkich ściankach do Cukrowni i aparatów dystylacyjnych. Wężownice wszelkich kształtów i wymiarów.

Przedstawiciele: Inż. A. de Rosset, Warszawa, Foksal 11, lub Wilcza 29a, tel. 272-56
Antoni Bernhard, Poznań, Wielkie Garbary 18, tel. 12-59
Antoni Bernhard, Łódź, Andrzejka 7, tel. 9-01
Juljan Bonk, Lwów, Sapiehy 26, tel. 12-80
Inż. Jerzy Pobóg-Krasnodebski, Katowice, Młyńska 5, tel. 22-03.

2983

WAŻNE!

dla fabryk ceramicznych

Szkliva i polewy dla kafli, fajansu, porcelany, majoliki itp. oraz materiały dla zestawienia szkliv Glinki angobowe, pobiałkowe i robocze Kaolin, minje, glejty i tlenki metali do barwienia polew i szkła oraz smaltę i farby mineralne, dostarcza:

Biuro Techniczno-Handlowe

w Krakowie, Szewska 24, I p.

Kolory w wielkim wyborze dla każdego czerepu

FREZOWANIE

kół zębatach (czołowych)

wykonywa fabryka

T-WA AKC. K. RUDZKI i S-KA

WARSZAWA

ulica Fabryczna 3.

2944

PŁUGI

parowe Fowlera, pod gwarancją wyremontowane młocarnie parowe i lokomobile, elewatory-śrutowniki, motory benzynowe oraz wszelkie maszyny i narzędzia rolnicze

JÓZEF KONIECZNY

FABRYKA MASZYN I NARZĘDZI

GNIEZNO

UL. MONIUSZKI NR. 1

3397

1970

Jako specjalność wyrabiam

parniki do perek syst. „AKRA” całożelazne młocarnie szerokobijące ulepszonej i najnowszej konstrukcji, kieraty i kuźnie polowe

„Mniejsze minerały“.

W lipcowym zeszycie angielskiego miesięcznika „Foreign Affairs“ p. Spurr, autor znanej książki p. t. „Handlowa i polityczna geologia“, zamieszcza następujące wielce cenne uwagi:

„Wiek maszyn opiera się raczej nie na żelazie, a na stali. Do jej wytwarzania zaś potrzebne są tak zw. „mniejsze minerały“. Ma to wpływ na gospodarcze i militarne położenie państwa. Tak naprzykład Stany Zjednoczone A. P. stale są deficytowe w dziale manganu i t. d. Dlatego jednym z zadań gospodarczych Stanów Zjednoczonych A. P., które w czasie wojny stanie się problemem militarnym, jest znalezienie źródeł zaopatrzenia i utrzymania dróg transportowych drogą zabiegów dyplomatycznych, a w razie potrzeby — siłą.

Mangan otrzymuje się głównie z Indji, Kaukazu i Brazylii. Tem się tłumaczą pertraktacje przedstawicieli ameryk. koncernów z Rosją, w których zapewnili sobie złoża manganowe na Kaukazie, eksportowane obecnie przez amerykańskich inżynierów, amerykański talent i kapitał. Należy przypuszczać, że w ten sposób wielka rosyjska produkcja manganu, zniszczona przez wojnę światową i rewolucję, wkrótce będzie podjęta. W czasie wojny ustał dowóz manganu z Rosji, a wskutek braku okrętów zmniejszył się dowóz z Indji. W tych warunkach, pod naciskiem konieczności usilnie popierano wytwórczość manganu Brazylii i stało się sprawą niezmiernie ważną utrzymywanie drogi morskiej pomiędzy Brazylią i Stanami Zjednoczonymi.

Chrom znajduje się przeważnie w Rosji, a w mniejszych ilościach w Nowej Kaledonii i Indjach.

Nikiel znajduje się głównie w Kanadzie. Istnieje tendencja skupienia tych kopalń przez Amerykanów. Pokłady walladium w Peru, pokłady manganowe na Kaukazie, złoża niklowe w Kanadzie i złoża chromu na Kubie są eksploatowane przez towarzystwa amerykańskie. Pod względem znaczenia dla przemysłu amerykańskiego powyższa forma dyspozycji gospodarczej następuje oczywiście pod względem skuteczności kontroli politycznej. Niezbędne są pokojowe stosunki z obcymi krajami, posiadającymi minerały, jak i z temi, które kontrolują przewóz morski.

Stany Zjednoczone są największym wytwórcą węgla i żelaza. Anglja jest drugim wytwórcą węgla. W nafcie przodują znowu Stany Zjednoczone — potem Anglja. W miedzi i ołowiu pierwsze miejsce zajmują Stany Zjednoczone, drugie Anglja. W cynku — Stany Zjednoczone. Drugim najważniejszym ośrodkiem jest Górny Śląsk. W srebrze, Stany Zjednoczone, potem Włochy. W innych metalach przodują również Stany Zjednoczone.

Anglja kontroluje głównie cynę, nikiel, tungsten i jest głównym producentem złota. Istnieje niewiele tylko minerałów, któreby nie znajdowały się przeważnie w rękach Amerykanów, albo Anglików.

Wywody p. Spurra są nader ciekawe i tłumaczą nam wymownie dlaczego koncern Harrimana zainteresował się górnośląskimi złożami cynkowymi i zakupem „Giesches Erben“.

P. Go.

Zwrot ceł przy wywozie wytworów hutniczych walcowanych i niektórych metalowych.

Do odnośnego rozporządzenia z dnia 19 lipca 1926 r. zostały wydane przepisy wykonawcze (Mon. Polski Nr. 177, poz. 523).

Na podstawie powyższych przepisów do wykonywania odprawy celnej przy wywozie powyżej wymienionych towarów, jako też do wystawiania kwitów wywozowych i przyjmowania tych kwitów przy uiszczaniu należności celnych, zostają upoważnione 22 urzędy celne, a mianowicie: Sosnowiec, Katowice, Mysłowice, Dziedzice, Zebrzydowice, Grudziądz, Leszno, Zbąszyń, Gdynia, Tczew (jako wewnętrzny), Kraków, Śniatyn - Załucze, Podwoleczyska, Zdołbunów, Stołpce, Turmonty, Grajewo, Zabrze, Wolfsburg, Brynek, Chorzów (względnie ekspozytura w Królewskiej Hucie i

Wielkich Hajdukach) i Chebzie (względnie ekspozytura Nowy Bytom). Urzędy te dokonywają odprawy celnej na podstawie zaświadczeń eksportowych, wystawianych według załączonego do przepisów wykonawczych wzoru Nr. 1 przez związki eksportowe, upoważnione do tego przez Ministra Skarbu w porozumieniu z Ministrem Przemysłu i Handlu. Zaświadczenia związków eksportowych na wywożone partie towarów zastępują deklaracje celne wywozowe i powinny one być przedkładane w dwóch egzemplarzach jednemu z powyżej wymienionych urzędów celnych.

Odprawa celna wywożonych towarów odbywa się bądź w urzędach celnych, bądź też na żądanie eksporterów, w fabryce przy załadunku do wagonów.

WAŻNE
DLA KUPIECTWA I PRZEMYSŁU

TARGI I WYSTAWY

TARGI WSCHODNIE WE LWOWIE

od 5 do 15 września 1926 r.

XI. MIĘDZYNARODOWE TARGI W WIEDNIU

od 5 do 11 września 1926 r.

MIĘDZYNARODOWE TARGI W SALONIKACH

od 1 do 15 października 1926 r.

WYSTAWA PRÓBEK I WZORÓW W GALACU

od 23 sierpnia do 15 września 1926 r.



„Węgierska Górka“

Górnicza i Hutnicza Spółka Akcyjna
Odlewnia rur i żelaza

Poczta - telegraf - stacja kolejowa:
Węgierska Górka, powiat Żywiec

Telef.: Węgierska Górka Nr. 2. Telegr.: Odlewnia.

WYROBY:

1. Rury lanożelazne wodociągowe i gazowe według norm polskich, niemieckich, o długości użytecznej do 5 metrów. Rury ekonomajzerowe 2899
2. Odlewy handlowe (płyty, ruszty, ramy, drzwiczki kuchenne)
3. Odlewy budowlane
4. Odlewy maszynowe wszelk. rodzaju
5. Kokile (wlewnice) dla stalowni
6. Odlewy kolejowe (mażnice, klocki etc.)

Roczna wytwórczość odlewni przy pełnym ruchu wynosi do 20.000 tonn odlewów; z tego przypada na rury wodociągowe około 60 proc.

Jakość odlewów pierwszorzędna, gdyż stosuje się najlepszy surowiec odlewniczy, względnie dostosowane do celów najlepsze mieszaniny żeliwa.

Jedyna w Polsce odlewnia rur urządzona według najnowszych wymagań techniki odlewniczej.

Wystawia na Targach Wschodnich

ZABEZPIECZENIE OD WILGOCI

daje jedynie

hydrofuge **„KASTOR“**

jako domieszka do zaprawy cementowej

**Zabezpiecza mury od
przeciekania wody**

Zabezpiecza Tarasy, Rezerwoary, Kanały, Baseny, Tunele, Fundamenta, Szczyty, Fasady, Izolacje i t. d. Wytrzymały na wszelkie temperatury i atmosfery.

Posiada na składzie

PRZEDSIĘBIORSTWO BUDOWLANE

Maurycy Karstens

ul. Koszykowa nr. 7. Telefon 27-95
w Warszawie

ODSPRZEDAŻ: w Krakowie „Biuro Budowlane
Kastor“, ul. Kleparz nr. 5. Tel. 2-18. w
Poznaniu: „Materiał Budowlany“, ul.
28-7 S. Mielżyńskiego 23. Tel. 29-76 i 38-74.

Łazowskie Zakłady Ceramiczne

SP. Z OGR. ODP.

Łazy, Star. Bedzińskie

Cegła ręczna i maszynowa

**Wszelkie
wyroby szamotowe**

Cegła fasonowa
podług rysunków

Cegła szamotowa
norm. 29—36 St. Seg.

**Płyty piekarskie i
zaprawy szamotowe**

stale na składzie
2906

**Fabryka
wrobów metalowych**

**Bracia Eckstein
ŁÓDŹ**

ul. Wólczańska Nr. 224. Telefon 11-03

POLECA:

**Aparaty farbiar-
skie** żelazne i miedziane dla
wełny, bawełny i inne

Armaturę żelazną meta-
lową i stalową
do wody i pary.

**Pompy centryfu-
galne i rota-
cyjne** \$\$\$

2903

O ile odprawa celna ma być uskuteczniata w składzie fabrycznym, urząd celny deleguje urzędnika do składu, gdzie znajduje się towar przygotowany do wywozu, w celu dokonania odprawy. Przy odprawie jest sprawdzana ilość collis, ich opakowanie i cechy, waga brutto i netto oraz zawartość colli, jak również ogólna waga netto każdego zgłoszonego do wywozu towaru. W razie załadowania towaru na wagony odkryte, nienadające się do zaplombowania, są w wyniku rewizji wymieniane wszystkie dane, na których podstawie można byłoby przy sprawdzeniu na granicy stwierdzić tożsamość towaru. Wyniki rewizji zaznacza urzędnik celny na stronie 2-ej zaświadczenia związków eksportowych (w obydwu egzemplarzach). Z chwilą ukończenia rewizji towary zostają załadowane do wywozu w obecności urzędnika, poczem urzędnik nakłada na wagony plombę i wydaje stronie jeden egzemplarz potwierdzonego przez niego zaświadczenia za pokwitowaniem na drugim egzemplarzu tegoż, pozostały zaś egzemplarz zaświadczenia zwraca swemu urzędowi celnemu w celu dołączenia go do specjalnego rejestru. W razie załadowania towarów do kilku wagonów, powinny być sporządzone oddzielne zaświadczenia na każdy wagon. Oplombowane i niezaplombowane wagony wraz z otrzymanymi zaświadczeniami będą dostawione na własny koszt i starania strony do jednego z powyżej wymienionych granicznych urzędów celnych. Wyjściowy urząd celny, po stwierdzeniu nienaruszalności plomb, jak również sprawdzwszy na podstawie zaświadczeń eksportowych ładunki wagonów nieplombowanych, wypuszcza przesyłkę za granicę, a sam fakt występu towaru potwierdza na stronie 3-ciej wzmiankowanego zaświadczenia, poczem egzemplarz ten przesyła do urzędu celnego, który dokonał odprawy. W razie dostarczenia wagonu z naruszeniem zamknięciem celnym, urząd celny powinien sprawdzić zawartość wagonu na podstawie zaświadczenia eksportowego, i o ile nie ujawni niezgodności, wypuszcza przesyłkę bez zastrzeżeń. W wypadkach ujawnienia braku wagi, wypuszcza również przesyłkę za granicę, po ustaleniu jednak ilości, której okazało się brak. O ile jednak zostanie stwierdzona niezgodność co do rodzaju towaru, to urząd wyjściowy nie potwierdza zaświadczenia. W obu wypadkach ujawnienia niezgodności w przesyłce jest sporządzany osobny protokół przy udziale agenta kolejowego, ewentualnie strony. Protokół ten dołącza się do zaświadczeń przesyłkowych do urzędu celnego pierwotnej odprawy.

W razie, gdy na żądanie strony odprawa celna ma się odbyć na granicy w jednym z wyżej wymienionych granicznych urzędów celnych, powinna strona, względnie kolejowa agencja celna, po nadejściu do granicznego urzędu celnego transportów towarów, przeznaczonych do wywozu, przedstawić na nie zaświadczenie eksportowe w 2 egzemplarzach urzędowi celnemu, który po sprawdzeniu transportu podaje wyniki rewizji w obydwu egzemplarzach na stronie 3-ej zaświadczenia i wypuszcza przesyłkę za granicę, a fakt występu towaru potwierdza na stronie 3-ej tegoż zaświadczenia.

Na podstawie zaświadczenia, potwierdzonego przez wyjściowy urząd celny, urząd celny, który dokonał pierwotnej odprawy, wystawia w dwóch egzemplarzach „kwit wywozowy“ (na druku według wzoru Nr. 2, dołączonego do rozporządzenia Min. Skarbu z dn. 11. 8. 1925 r. „Dz. U. R. P.“ Nr. 73, poz. 509). Jeden egzemplarz kwitu wywozowego doręcza urząd celny stronie wymienionej w zaświadczeniu, wystawionem przez związek eksporterów, drugi zaś pozostaje w aktach urzędu celnego. Na wniosek strony kwota cła, przypadająca do zwrotu od danej przesyłki, może być podzielona na kilka części i na każdą taką część wystawiony oddzielny kwit wywozowy. O wydanych kwitach urząd celny, uskuteczniający odprawę, zamieszcza adnotację na stronie 4-ej zaświadczenia eksportowego.

Kwity wywozowe będą przyjmowane do uiszczenia wyłączenie cła (a nie ubocznych należności) i tylko w pełnej kwocie, na którą opiewają.

Jednocześnie zostało zastrzeżone, że kierownik urzędu celnego, dokonywającego odprawy, jak również osoby, upoważnione do lustracji urzędów celnych, mogą sprawdzać wyniki pierwotnych odpraw w drodze powrotnej rewizji. W wypadkach uzasadnionego podejrzenia, powtórna rewizja przesyłek, odprawionych w wewnętrznych urzędach celnych, może być dokonana również i w urzędach wyjściowych.

Co się tyczy opłaty kosztów delegowania urzędników do fabryki w celu przeprowadzenia odprawy celnej wywożonych partii towarów, to kosztu te ponosi związek eksportowy podług norm, jakie delegowanemu przysługują na mocy przepisów, zawartych w rozporządzeniu Min. Skarbu z dn. 17. 7. 1926 r. w sprawie opłat za wykonywanie czynności przez funkcjonariuszów zarządu cel poza obrębem miejsca urzędowego lub w czasie poza godzinami urzędowymi oraz na konwojowanie i strzeżenie towarów („Dz. U. R. P.“ Nr. 74, poz. 426). Opłaty te uiszcza się zgóry za każdą delegację.

Produkcja rowerów w Polsce a konkurencja zagraniczna.

Fabryk wyrabiających rowery jest w Polsce kilka, a wśród nich firmy „Inventia“ w Poznaniu i Dra Zawadzkiego, istniejąca od 1917 r. w Warszawie, wyrabiające rowery w 60% z części własnych, reszta części pochodzi natomiast z importu. Inne fabryki wykonywują jedynie części ramowe składając pozostałe części roweru, fabrykowane zagranicą. Polska produkcja musiała do niedawna pokonywać olbrzymią konkurencję zagraniczną. W roku ubiegłym konsumpcja rowerów polskich była minimalną w stosunku do zagranicznej, głównie niemieckiej, która zalewała wprost nasz rynek. Sprzedano w roku ubiegłym jedynie około 1000 rowerów polskich. Obecny kryzys gospodarczy zmniejszył popyt na rowery tak zagraniczne, jak i krajowe o 50%,

jednak nasze rowery zaczynają zyskiwać stosunkowo więcej odbiorców, jako nie ustępujące jakością i ceną wyrobom zagranicznym.

Jeszcze w 1925 r. rower niemiecki kosztował u nas 150 zł., kiedy nasz 275 zł. Obecnie nasze rowery podniosły się w cenie, jedynie do 300 zł. za sztukę, podczas gdy zagraniczne kosztują obecnie około 32 dolarów, z wyjątkiem angielskich, które na rynkach światowych uchodzą za najlepsze. Obecnie rower angielski kosztuje w Polsce aż 50 dol. (typ B. S. A.). Polskie rowery są specjalnie przystosowane do naszych dróg i — zdaniem krajowych producentów — jakością całkiem dorównują angielskim. Ponieważ odbiorcą rowerów u nas jest przeważnie klasa ro-

TOWARZYSTWO METALURGICZNE

Spółka z ograniczoną odpowiedzialnością

Kraków, ulica Długa 3

Tel. 370 i 3507. Adres telegr.: „Montana“.

Dostarcza ze składu:

**półfabrykaty z miedzi,
mosiądzu i aluminium**

a mianowicie: blachy, rury, pręty, dru-
ty etc., tudzież blachy cynkowe, ko-
ciółki (czaszki) i nity miedziane

Metale surowe i aliaże

t. j. cynę angielską, aluminium, anty-
mon, miedź, cynk i ołów hutniczy, mo-
siaźdz, bronz, miedź fosforową, nikiel,
stopy żyzyskowe i cynę do lutowania

Zakupuje:

wszelkiego rodzaju łom oraz odpadki
metalowe, popioły i szlamy metalo-
dajne po cenach targowych.

2913

**Wystawiamy na Międzynarodowych
Targach Wschodnich we Lwowie.**

Narzędzia i wyroby żelazne

Pilniki, piły, siekiery, młoty, cęgi, świdry, śruby, gwoź-
dzie, drut, tańcuchy, łopaty, kiloły, osie, plugi, lemiesz-
e, płyty kuchenne, kłódki, zamki, wszelk. okucia kuchenne
blaszane i lanożelazne, różnorakie artykuły techniczne,
stal „Böhlera“ itd., poleca po cenach hurtownych ze
swoich obfitych składów firma

POLFERRUM

Lwów, ulica Słoneczna 1.39

Ekspedycja na prowincję!

2915

Dymaki kowalskie (miechy kowalskie)

fasony: gruszkowy, skrzynkowy
i cylindryczny
wyrabia i służy odwrotnie ofertą

**Pierwsza Wielkopolska Fabryka Dymaków
„Hurt Polski“
POZNAŃ, Wrocławska 37. (2994)**

Odlewnie żelaza

podstawą dobrobytu!

KOPULAKI

o wydajności 300 —
400 kg. na godz., kom-
pletnie przygotowane
do ruchu, wymurowa-
ne z wentylatorem,
w cenie zł. 1290

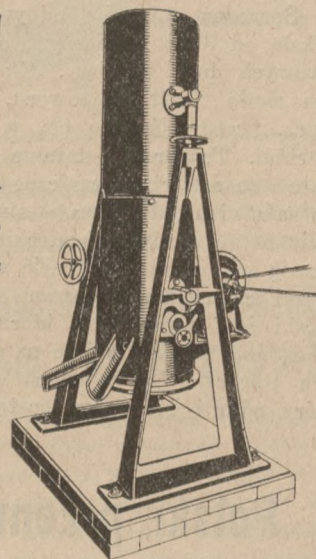


produkuje

ST. WEIGT i S-ka w Łodzi

ul. Senatorska 22.

2910



BIURO KINEMATOGRAFICZNE

„EMKAFILM”

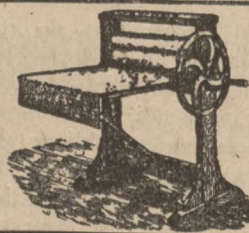
wł. Karol Krawczyk w Radomiu

UL. LUBELSKA 40.

TELEFON 378.

Teatr własny „Corso“. Adr. telegr.: „Emkafilm-Radom“

Posiada stale na składzie: węgle wszystkich wymiarów
„Plania Noriss“ obiektywy, klej do filmów, lustra do
lamp „Zeissa“, lampy lustrzane „Elstra“, części do apa-
ratów „Ernemanna“ i „Pathe“. — Wypożyczalnia pier-
woszorzędnych filmów zagranicznych wytwórni. 2896



MAGLE

własnego wyrobu poleca: (2898)

A. Koszewski

POZNAŃ, Stary Rynek nr. 61

I-a WĘGIEL GÓRNOŚLĄSKI

koks i brykiety oraz wapno

do nawozu dostarcza hurtownie
po najniższych cenach

2553

Biuro Handlowe W. Fr. Święty, Mysłowice.

botnicza, obecne przesilenie gospodarcze musiało się odbić ujemnie na konsumpcji naszych rowerów.

Części do rowerów, jak już zaznaczyliśmy, są w 60% wyrabiane w kraju. Wprawdzie surowce, potrzebne do wyrobu części znajdują się w Polsce, jednak wobec małego zapotrzebowania rowerów, wyrób niektórych akcesoriów nas się nie oplaca. Rowerów naszych narazie nie eksportujemy zupełnie.

Sprzedaż rowerów odbywa się prawie wyłącznie na weksle od 3 do 4 miesięcy, a nawet dla urzędników państwowych do 5 miesięcy. Cło na wyroby zagraniczne wynosi około 20 zł. od roweru, co jest bardzo mało, wobec naprz. przedwojennego cła w b. Królestwie, wynoszącego 30 rubli. Trzykrotnie starania fabryk polskich o podwyższenie cła na rowery zagraniczne dotychczas nie zostały pomyślnie załatwione. Ponieważ wskutek wojny celnej z Niemcami przywóz rowerów niemieckich jest zabroniony, Niemcy starają się zakaz ów obejść w ten sposób, że wysyłają do Polski części ponumerowane rowerów, (których wwóz do Polski jest dozwolony), kierując każdą partję części inną drogą do Polski. Dopiero na miejscu składają z części tych całe rowery. W ostatnich czasach zaobserwowano fakt, który odkrył nielegalne postępowanie importerów niemiec-

kich, a mianowicie — jeden z nich przez pomyłkę wysłał wszystkie części razem przez granicę w jednym miejscu, dając tem samem dowód, że chodzi tu o zamaskowany przywóz całych rowerów. Szwindel niemiecki został przez nasze władze celne odkryty, a towaru, naturalnie, nie dopuszczono do Polski.

Obecnie odbiorcy w 30% nie płacą weksli, zmuszając fabryki do ściągania należności drogą sądową, 10% zaś nie jest w stanie zapłacić nawet pod przymusem komornika sądowego. Fabryki pracują jedynie kapitałami własnymi, nie mając w bankach żadnych kredytów.

Bolączki fabryk streszczają się w następujących punktach: 1) Podwyższenie cła na wyroby zagraniczne musi być wprowadzone, zwłaszcza wobec rychłego zawarcia traktatu handlowego z Niemcami, a tem samem w przeddzień ponownego otwarcia przywozu z Niemiec.

2) Brak kredytów, zwłaszcza w Banku Polskim.

Z chwilą poprawy ogólnej sytuacji ekonomicznej w kraju rynek rowerów będzie miał bardzo pomyślne warunki rozwoju. Większy popyt umożliwi jeszcze większe obniżenie cen na wyroby krajowe, tak, aby rower nie był jak to ma miejsce w Polsce dotychczas, przedmiotem lukusu.

W.

Polski przemysł wyrobów platerowanych w dobie obecnej.

Przemysł wyrobów platerowanych obecnie koncentruje się głównie w Warszawie, gdzie znajdują się 3 poważniejsze fabryki. Przed wojną było u nas wiele fabryk wyrobów platerowanych, jednak zanik konsumpcji w tej dziedzinie przemysłu, wskutek powojennego zubożenia społeczeństwa — skłonił większość dawnych fabryk do szybkiej likwidacji. Przed 1914 r. główną klientelą fabryk wyrobów platerowanych w b. Królestwie była marynarka rosyjska oraz restauracje. Obecnie konsumpcja w stosunku do czasów przedwojennych przedstawia się niekorzystnie, jednak w stosunku do 1925 r., zwłaszcza, w ostatnich miesiącach uległa pewnej poprawie. Jeszcze do niedawna robotnicy pracowali w fabryce Fraget po 3 dni w tygodniu, obecnie zaś są już zajęci pełne 6 dni roboczych. Rynek krajowy konsumuje prawie wyłącznie wyroby krajowe.

Zdolność produkcyjna krajowa jest tak wielka, że mogłaby trzykrotnie pokryć zapotrzebowanie wewnętrzne. Konkurencję zagraniczną mamy głównie z Niemiec (Krupp), z Austrii i trochę z Francji. Nasze wyroby, a zwłaszcza firmy Frageta, są jakością o wiele lepsze od zagranicznych, odznaczając się wielką precyzją w wykonaniu. Ceny są nieco droższe w stosunku do wyrobów zagranicznych, jednak srebrzenie wyrobów platerowanych zagranicznych jest o wiele cieńsze i mniej trwałe niż naszych.

Przed wojną większa część wyrobów platerowanych znajdowała zbyt zagranicą (80 — 90% produkcji), do której w pierwszym rzędzie zaliczyć można było Rosję. Fabryki wyrobów platerowanych, mając składy w Rosji, w czasie rewolucji, a potem wskutek nacjonalizacji poniosły ogromne straty, bo sięgające do 10 milionów rubli w złocie. Obecnie eksportujemy nasze wyroby platerowane do Kanady, Palestyny, Rumunii, Jugosławii, Mandżurji, Chin oraz niewielkie ilości do Stanów Zjednoczonych Ameryki Północnej. Wywóz platerów stanowi 20% ogólnej produkcji.

Ceny wyrobów platerowanych kalkulują się wyłącznie w złotych, w stosunku do cen surowców, jak naprz. miedź, nikiel, cynk i srebro.

Cynk sprowadza się z Górnego Śląska, inne surowce z zagranicy, głównie z Anglii. Ceny wyrobów, jednej z większych firm polskich przedwojennych (Frageta) przedstawiają się w ten sposób, że dawne przedwojenne ceny

rublowe są zamienione na złote, zastosowano jedynie kurs 3½ zł. za rubla złotego (od 20 stycznia 1926 r.), podczas gdy rubel złoty na giełdzie kosztuje obecnie około 4,75 zł. Odbiorcy krajowi płacą albo gotówką, albo częściowo gotówką, częściowo na weksle z terminem do 3 miesięcy, zagraniczni zaś dostają kredyt na termin dłuższy. Przemysł wyrobów platerowanych ma narazie wystarczające kredyty dyskontowe w Banku Polskim. Kapitały zagraniczne nie są zainteresowane w przemyśle. Banki prywatne krajowe w pewnym stopniu finansują przemysł platerów. Cło na wyroby importowane wynosi obecnie od sztucców 900 zł. od 100 kg., zaś od galanterji 520 zł. za 100 kg.

Niedomagania fabryk wyrobów platerowanych przedstawiają się w następujących punktach:

1) Waloryzacja cel wwozowych na towary platerowane, przychodzące z Austrii i Niemiec. Obecnie b. zabór pruski niejednokrotnie zakupuje jeszcze platery w Niemczech, zaś Małopolska sprowadza je z Wiednia, co mimo szerokiego eksportu stawia właścicieli fabryk w takim położeniu, że ledwie koniec z końcem mogą związać, zwalczając najrozmaitsze trudności.

2) Ułatwienie wywozu przez przyjmowanie przez pocztę przesyłek, któreby mogły ważyć 20 kg. Dotychczas przesyłki ważyły więcej, niż 5 kg. — trzeba było do dalszych stron wysyłać okrężną drogą okrętem, naprz. do Mandżurji lub Chin.

3) Ciężary socjalne obciążają nadmiernie przemysł, hamując przez to konsumpcję krajową i eksport wyrobów zagranicę.

4) Nadmierny podatek obrotowy (2½%) na eksportowane towary powinien być zniesiony.

—gz.—

Resory
do powozów

w wszelkich rozmiarach lub
podług nadesłanych wzorów
polecą 3026

Wytwórnia resorów P. MARCINIAK, Starkowo p. Brotnica (Pozn.)



Towarzystwo Akcyjne

„Arkona”



**Wytwórnia
wyróbów
metalowych**

Tczew

Telef. 20 i 59

Adres telegr.: ARKONA — TCZEW

Fabryka założona 1857 roku

2387

Oddział I:

wszelkiego rodzaju artykuły blaszane, cynowane, cynkowane, lakierowane. — Beczki żelazne, cynkowane. — Spawalnica autogenowa. — łocznia hydrauliczna.

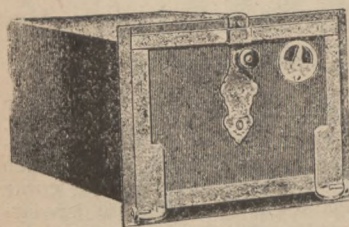
Oddział II:

Opakowania blaszane. — Chromolitografia na blasze.

PIERWSZA CIESZYŃSKA FABRYKA TOWARÓW METALOWYCH, ŻELAZNYCH I CZARNO-BLĄSZANYCH

J. PIPERSBERG, POLSKI CIESZYN

Założona 1903



SPECJALNOŚĆ

SZABAŚNIKI

w różnych wykonaniach i rozmiarach

RURY I KOLANA

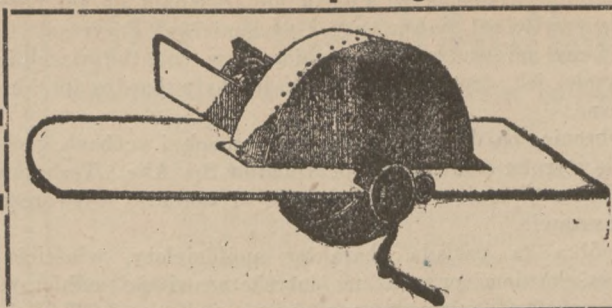
PATENTOWE

Wszelkie części do piecy pokojowych i kuchennych, jako też każdego rodzaju artykuły żelazno-błazniane, wchodzące w zakres tegoż działu.

SKORA I RZETELNA OBSŁUGA

2841 b

[723]
Szatkownice do kapusty „Polonia”



3782

poleca pp. kupcom bardzo korzystnie

2929

St. Jakubowski, Poznań, Chwaliszewo 64, Fabryka maszyn

Dalszy import sześciokątnych siatek drucianych staje się zbytecznym!

W zakresie wyrobów metalurgicznych zapotrzebowanie wielu jeszcze artykułów pokrywać zniewoleni byliśmy całkowicie importem wskutek braku rodzimej produkcji. Do artykułów takich, jeszcze z końcem minionego roku zaliczały się sześciokątne siatki druciane, podczas gdy siatki druciane innego gatunku wyrabiamy już w kraju. Jak wielki jednakże na sześciokątne siatki druciane istnieje popyt w rolnictwie, leśnictwie oraz innych dziedzinach gospodarczych kraju, tego wymownym dowodem, że do samego Poznania sprowadzono w roku zeszłym z Niemiec cztery wagony tych siatek, a cóż dopiero mówić o potrzebie w tym względzie wszystkich dzielnic. — Z prawdziwym więc zadowoleniem dzielimy się z Szan. Czytelnikami pisma naszego i interesantami wiadomością, że dzięki zabiegom firmy A. Zwierzchowski i Ska w Poznaniu, ul. Podgórna 10-a. Fabryka wyrobów powroźniczych oraz wytwórnia siatek i parkanów drucianych, import tych artykułów staje się zupełnie zbytecznym, bowiem wymieniona firma kosztem wielkiego nakładu sprowadziła najnowocześniejsze maszyny i uruchomiła w zakładach swych na Czerwonaku specjalny oddział fabrykacji sześciokątnych siatek. Produkcja wytwórni tej, którą polecamy zasłużonemu poparciu zdolną jest pokryć ogólne zapotrzebowanie, a wyroby jej są znacznie tańsze i lepsze od zagranicznych.

Fabryka Wyrobów Metalowych i Blaszanych

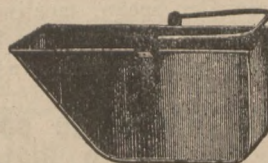
FR. STREHLAU - - TORUŃ

TELEFON 188

TELEFON 188

Skrzynki do węgla, czarno lak. i pocynk. — Wiadra do sypania węgla, czarno lak. i pocynk. — Kubły do popiołu czarno lak. — Szufelki do węgla czarno lak. i pocynk. — Haczyki do ognia czarno lak. i pocynk. — Harki do ognia czarno lak. i pocynk. — Lampy kuchenne z białej blachy. — Bańki do nafty z białej blachy.

2857



Cennik na żądanie.

Na zapytanie służę szczegółową ofertą.

Krajowa wytwórczość gazomierzy.

Ogólnie wiadomo, że Polska nie posiadała do tej pory własnej wytwórni gazomierzy i wodomierzy. Przyrządy te musieliśmy sprowadzać z zagranicy, a w dodatku wszelkie gwarancje ich trwałości i materiału były bardzo problematyczne.

Obecnie, po dłuższych przygotowaniach i próbach, podjęła się wyrobu omawianych przyrządów Sp. Akc. „Technika Gorzelnicza“, mająca swą siedzibę i zakłady wytwórcze w Warszawie.

Spółka ta posiada charakter spółdzielczy, właścicielami są bowiem przeważnie dotychczasowi jej odbiorcy: skarb państwa, własność gorzelnicza i Związek Techników Zawodowych. Aby dać możliwość stałego w danym razie oddziaływania na całokształt fabrykacji i dalszy rozwój przedsiębiorstwa, Zarząd ustępuje zainteresowanym gazownikom i zakładom wodociągowym odpowiedni portfel akcyjny z ostatniej emisji.

Organizując dział wyrobu gazomierzy i wodomierzy, Spółka sprowadziła z zagranicy urządzenia i maszyny, od-

[724]
powiadające najnowszym wymaganiom techniki, a dla uniknięcia kosztownych prób — zaangażowała odpowiednich specjalistów (Czechów), pod nadzorem których szkoliła się siły miejscowe.

Celem przystosowania wyrobów wyszczególnionych przyrządów ściśle do potrzeb krajowych i stałego ich ulepszenia, organizuje się Komitet Rzeczników, w skład którego wchodzi członkowie Zrzeszenia Gazowników i Wodociągowców Polskich.

Tym sposobem Spółka, nie tylko, że przyczyniła się do znamienitego rozwoju swego przedsiębiorstwa, ale umożliwiła nam całkowite uniezależnienie się w tym dziale od koniunktury zagranicznych.

Jest to objaw wysoce dodatni, to też Zrzeszeniu wyżej wymienionemu i Związkowi Gospodarczemu Gazowni i Zakładów Wodociągowych w Polsce należy się wdzięczność za inicjatywę i współdziałanie w realizowaniu nowego działu wytwórczości polskiej.

Wiadomości z branży

Poprawa w przemyśle górnośląskim

daje się zaobserwować od pewnego czasu, jest ona wynikiem wyzyskania odpowiednich koniunktur, ale z drugiej strony nie można pomijać milczeniem faktu, iż sfery przemysłowe Górnego Śląska starają się wszelkimi sposobami stale i systematycznie sytuację tę polepszać i że czynią w tym kierunku poważne wysiłki.

Ostatnio poza eksportem węgla nastąpiło znaczne ożywienie eksportowe w wyrobach żelaznych hut krajowych. Jak się dowiadujemy z miarodajnego źródła, Polska Spółka Eksportowa w bieżącym miesiącu zawarła transakcje eksportowe na wyroby żelazne z Indiami, Japonią i Południową Ameryką, łącznie w ilości około 15.000 tonn żelaza, sztab, blachy, żelaza walcowanego i rur.

Tworzenie Syndykatu Cynkowego.

Przed paru dniami odbyło się posiedzenie wszystkich cynkowni w Polsce dla założenia na zasadach analogicznych do Syndykatu Hut Żelaznych — własnego syndykatu. W posiedzeniu tem wzięły udział wszystkie cynkownie. Aczkolwiek nie ustalono jeszcze zasad udziału w Syndykacie poszczególnych cynkowni, to jednak liczyć się należy, że w przeciągu kilku tygodni syndykat taki powstanie. Jest to rzecz zdecydowana.

Wolny wakans dla kierownika ruchu.

Pewna firma w Czechowicach poszukuje dla swej fabryki kierownika ruchu, możliwie z kilkuletnią praktyką w drutociągu i w fabrykacji gwoździ. — Reflektanci zechcą się zgłosić w Izbie przemysłowo-handlowej w Poznaniu.

Wytwórnia resorów do powozów, P. Marciniak, Starkowo p. Błotnica (Pozn.)

Przedsiębiorstwo wymienione, założone w roku 1904 wyrabiało początkowo części powozowe dla własnej potrzeby i okolicznych powoźników. Od roku 1923 rozpoczęło specjalny wyrób resorów i od tego czasu rozwija się pomyślnie, zatrudniając obecnie 30 pracowników kwalifikowanych. Dokładne i fachowe wykonanie zamówień powiększa stale grono odbiorców, tak, że przed rokiem pobudowane warsztaty, okazują się już niewystarczające i w krótkości powiększone będą. Właściciel tego przedsiębiorstwa, pracując przed wojną przeszło 12 lat w fabry-

kach niemieckich i francuskich, ma w tej branży jak najlepsze doświadczenie, to też wyroby jego równają się zupełnie wyrobom zagranicznym. Polecamy Interessentom przedsiębiorstwo to szczególniejszej uwadze i najszerzszemu poparciu.

W uzupełnieniu

zamieszczonej notatki w numerze 33 pisma naszego na str. 662 pod napisem „Motory Diesla, budowane w Polsce“, podać wypada nam jeszcze dla ścisłości, że Spółka Akcyjna Sabems w Warszawie wykonała już cały szereg silników o łącznej mocy przeszło trzy tysiące K. M. We wspomnianej natomiast notatce naszej, omawiającej trzy motory, zbudowane przez Spółkę „Sabems“, pragnęliby tylko zwrócić uwagę na ich konstruktywną wartość, oraz bezaganną działalność, przewyższającą równ typy fabrykatów obcokrajowych.

„Caffix“, samowar do parzenia kawy i sporządzania innych napojów.

Pośród najróżniejszych aparatów i samowarów do przyrządzania gorących napojów, jak: kawy, herbaty, czekolady, grogu, rosolu itp. — sławę i rozgłos zdobywają aparaty - samowary marki „Caffix“. Sporządzane w różnych wielkościach i to o zawartości 12, 20, 30 i 50 litrów, znajdują one coraz szersze zastosowanie w gospodarstwie domowym, w kawiarniach, hotelach, restauracjach, jadłodajniach, cukierniach. Armatura, umieszczona w „Caffix“ - samowarach na parę i gorącą wodę, zezwala na szybkie i sprawne przyrządzanie wszelkich napojów gorących. „Caffix“ opłaca się w krótkim czasie ze względu na minimalne zużycie paliwa. Aparat taki ogrzewać można: gazem, prądem elektrycznym, naftą lub okowitą. Dzięki wielce gustownemu swemu wykonaniu i eleganckiej formie zewnętrznej, samowary „Caffix“ stanowią prawdziwą ozdobę każdego, nawet najwykwintniejszego lokalu. Świadectwem wysokiej wartości jakościowej i konstruktywnej są wysokie odznaczenia, przyznane aparatom tym na wystawach w Kopenhadze i w Frankfurcie n. Menem. Wyłączną sprzedaż tychże aparatów na Polskę posiada firma Klingelhöffer et Lichtenberg w Gdańsku przy Melzergasse 11, która interessentom służy szczegółowymi informacjami i ofertami.

Kursy przy szkole podkowniczej w Lesznie

rozpoczynają się pierwszego ostatniego miesiąca w kwartale. Kandydaci chcący brać udział winni się zgłosić conajmniej 3 tygodnie przed terminem, do Wydziału Powiatowego lub do Kierownika Szkoły p. Wład. Nowaka w Lesznie, ul. Kościńska 21. Kierownik szkoły podkowniczej: Władysław Nowak 3747

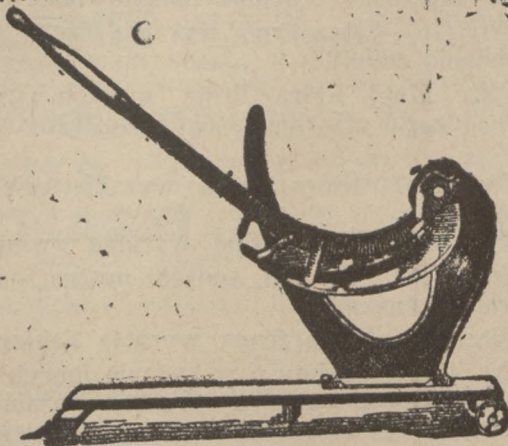
Kogo interesują towary niemieckie?

niechaj czyta właściwe w swym zakresie niemieckie czasopismo eksportowe

„Der Export-Grossist“
Pössneck (Niemcy)

Tam znajdzie każdy najkorzystniejsze źródło zakupu i dostawy towarów wszelkiego rodzaju i gatunku. Prosimy zażądać bezpłatnej przesyłki numerów na okaz.

570



Nóż do krajania słomy na ściółkę

„IDEAL“

własny ulepszony wyrób

dostarcza

2214

Centrala Pługów Parowych T. z o. p.
Fabryka Maszyn

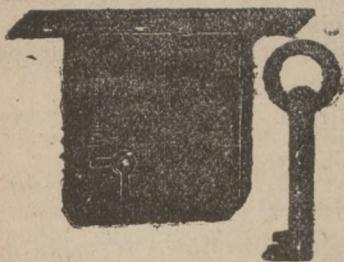
Telef. 6950 — 6117

Poznań

Plota Wawrzyniaka 28/30

Adres telegr.: „Centropług-Poznań“

ZAMKI I OKUCIA



**BUDOWLANE
I MEBLOWE**

wykonuje



TORUŃSKA

FABRYKA ZAMKÓW J. Broda

TORUŃ, UL. KOSZAROWA 11-13. TELEFON 1441
Adres telegraficzny: „BRODABIURO“

42

„Der Eisenhändler“

Otto Hoffmanna Wydawnictwo w Bunzlau na Śląsku.

Znane najlepsze i ulubione pismo fachowe dla branży żelaza, towarów żelaznych, narzędzi, sprzętów domowych i kuchennych oraz handlu maszyn itp. Najlepszy informator źródeł zakupu i organ ogłoszeniowy dla wymienionych branż.

Wychodzi od 30-tu lat i dwa razy w tygodniu.

Abonować można z przesyłką włącznie za 13,50 zł. kwartalnie w admin. „Rynku Metal. i Masz.“ w Poznaniu, Wielka 10. Telef. 2277.

Kalendarze „Eisenhändler“ jeszcze na składzie, 1 egz. kosztuje 9,— mkn (płatne w złotych polskich po kursie dnia) i kosztą poleconej przesyłki.

PASY

skórzane i z sierści wielbłądziej w najlepszym gatunku, oraz wszelkie artykuły techniczne, polecają najkorzystniej

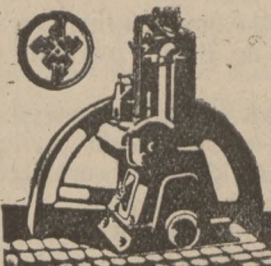
2592

Biuro Techniczno-Handlowe

LISIEWSKI i GLASER, Poznań

ul. 27. Grudnia 16, dom tylny.

Telefon 50-16.



80% oszczędności

MWM

**Bezkompresorowe
motory Diesla**

Koszty materiałów pędnych:
ca 3½ gr. za godz. i KM.
ca 5 gr. za kilowatogodzinę.

2694

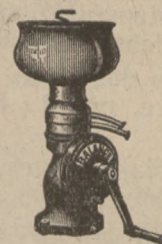
Każdej chwili gotowe do puszczenia w ruch.
Dostawa natychmiastowa lub krótkoterminowa.
Żądać bezzwłocznie bezpłatnej oferty i przybycia inżyniera.

Motoren-Werke — Mannheim A.-G.

dawniej BENZ - Oddział budowy silników stacyjnych

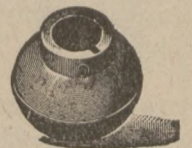
Biuro sprzedaży: **Gdańsk, Pfefferstadt 71.** - Telef. 885

WIROWKI „BALANCE“



kupują chętnie wszyscy gospodarze z powodu ich prostej i mocnej konstrukcji i ostrego odtłuszczania. Bęben jest zupełnie pojedynczy, bez talerzy, bez gumy, dlatego łatwe i wygodne czyszczenie. Dla handlu prosperujący przedmiot

2082



GUSTAV KOSCHORREK & LUBAWA

(POMORZE) TELEFON 26

Zapytania, nadeszłe do działu informacyjnego Tow. Wydawniczego „KUPIEC” w Poznaniu

Do każdego zapytania prosimy dołączyć 50 gr. Wszystkim interesantom odpowiadamy listownie, częstokroć kilkakrotnie.

Nr. 1638. Która firma w Polsce wyrabia drażki sprężynowe (Selbstroller) do stor okiennych?

Nr. 1640. Która firma może dostarczyć oryginalne części do wirówek „Gloria”?

Nr. 1643. Kto w Polsce buduje induktory (magneta) do zapalania silników spalinowych, oraz części do induktorów?

Nr. 1665. Która firma wyrabia lub dostarcza hurtownie szczotki druciane?

Nr. 1669. Która fabryka dostarcza hurtownie przybory elektrotechniczne?

Nr. 1675. Która fabryka dostarcza hurtownie skrety do powozów?

Nr. 1683. Która firma dostarcza maszyny do prasowania rur i kolan do piecy?

Nr. 1702. Które firmy hurtowe lub fabryki w Polsce dostarczają wszystkie części do wyrobu parasoli?

Nr. 1715. Która firma w Polsce wyrabia diamenty szklarskie (Glasschneider)?

Nr. 1716. Która firma wyrabia gwoździe (Drahtnägel)?

Nr. 1717. Która fabryka wyrabia łyżki blaszane (Martinstahlöffel)?

Nr. 1718. Która firma wyrabia noże kuchenne?

Nr. 1719. Która firma wyrabia noże do skrobienia kartofli?

Nr. 1720. Która firma wyrabia widelce i noże?

Nr. 1731. Która z firm krajowych lub zagranicznych dostarcza maszyny do dekatyzowania materiałów?

Nr. 1736. Która fabryka może dostarczyć urządzenie oraz maszyny do wyrobu kaflí (kaflí piecowe) oraz podać wskazówki co do urządzenia i uruchomienia takiego przedsiębiorstwa?

Nr. 1737. Która firma krajowa wyrabia rolety do drzwi i okien?

Nr. 1738. Jak należy skomponować płyn do polerowania metali i by preparat ten był rozpuszczalny w wodzie?

Nr. 1740. Która firma wyrabia korpusy do lemięszy i odkładnie do pługów oprócz firmy Ventzkiego, Grudziądz?

Nr. 1741. Prosimy o podanie fabryk krajowych, wyrabiających maszyny do krajania mięsa, lewary do kielbas, młynki do pieprzu oraz inne artykuły, wchodzące w zakres potrzeb rzeźnictwa.

Nr. 1746. Która firma ma zastępstwo fabryki armatur Schäfer u. Budenberg Magdeburg - Buckau?

Nr. 1748. Która firma w Polsce dostarcza hurtownie opony i dętki samochodowe, marki „Friestone”?

Nr. 1749. Która fabryka wyrabia maszyny dla produkcji łyżek blaszanych i aluminium?

Nr. 1750. Która fabryka wyrabia maszyny do wytwarzania śrutu ołowianego?

Nr. 1751. Która fabryka wyrabia formy metalowe do odlewu różnych przedmiotów wchodzących w zakres ołowiu i cynku?

Nr. 1755. Która firma dostarcza surowe powozy wyjazdowe z okuciem i bez okucia?

Nr. 1756. Gdzie można nabyć t. zw. „Boyce lte”, amerykański płyn, stosowany jako domieszka do benzyny?

Nr. 1757. Które firmy dostarczają lub urządzają większe suszarnie do owoców?

Nr. 1760. Która firma wyrabia gwoździe zdobnicze (Verzierungs-nägel) z dużymi i małymi główkami, jasne i oksydowane?

Nr. 1761. Która firma wyrabia rolki do foteli (Möbelrollen)?

Nr. 1762. Która firma wyrabia sprężyny galvanizowane (Möbelfedern)?

Nr. 1763. Która firma wyrabia zamki do szaf, szuflad i kłódek?

Nr. 1764. Która firma wyrabia haki do wieszania kapeluszy druciane poniklowane?

Nr. 1765. Która firma wyrabia blachy mosiężne do obijania mebli?

Nr. 1766. Która firma wyrabia gwoździki pomosiądz. do przybijania okuć mosiężnych na meble?

Nr. 1767. Która firma wyrabia miechy kowalskie?

Nr. 1768. Która firma wyrabia gwintowniki?

Nr. 1769. W jaki sposób można odświeżyć zczerniały mosiądz?

Nr. 1771. Która firma wyrabia lichtarze?

Nr. 1773. Prosimy o wskazanie fabryk lub wytwórni w Polsce wzgl. źródła, gdzie możnaby nabyć aparaty do gaszenia ognia (t. zw. Trockenfeuerlöcher).

Nr. 1774. Kto i gdzie fabrykuje blaszanki i puszki blaszane do płynów i past do czyszczenia metali?

Nr. 1778. Które firmy krajowe dostarczają żelazo płaskie w rozmiarze 350 × 40 mm (potrzebna ilość ca. 20 mtr.)?

Nr. 1779. Które firmy krajowe dostarczają szyny do kolejek wąskotorowych (powiatowych)?

Nr. 1780. Która firma może dostarczyć 100 kałamarzy szkolnych, a mianowicie porcelanowy słoik do atramentu w zasuwce cynkowej do przyśrubowania w ławki?

Nr. 1781. Uprasza się o podanie adresu firmy, wyrabiającej podkówki do obuwia.

Nr. 1782. Która firma krajowa wyrabia wiory stalowe?

Nr. 1785. Która firma wyrabia łapki łakowe na szczury?

Nr. 1786. Która firma dostarcza gałki porcelanowe do piecyków kuchennych (szabaśników)?

Nr. 1787. Która firma dostarcza deszczułki jaworowe, dębowe, bukowe, gruszkowe itd. krajowe i zagraniczne?

Nr. 1788. Która firma dostarcza dykty klejone do robót piłęczkowych?

Nr. 1797. Kto wyrabia w Polsce rury do ram rowerowych (Fahrradrohre)?

Nr. 1798. Która fabryka krajowa wyrabia młynki do palenia kawy i zboża?

Nr. 1800. Prosimy o podanie adresu przedstawiciela warszawskiego firmy „The Home Construction Co Ltd.”.

TOWARZYSTWO AKCYJNE FABRYK BUDOWY TRANSMISJI, MASZYN I ODLEWNI ŻELAZA J. JOHN W ŁODZI

Własne biura sprzedaży:

W WARSZAWIE
Aleje Jerozolimskie 51

WE LWOWIE
Zyblikiewicza 39

W POZNANIU
Cieszkowskiego 8

W KRAKOWIE
Basztowa 1. 24

W KATOWICACH
Batorego 4

Adres telegraficzny:
„TRANSMISJA”

W LUBLINIE
Krakowskie-Przedmieście 58

PĘDNIE (transmisje). Łożyska samosmary. Wieszaki. Wałki. Sprzęgła stałe i rozłączane: kłowe i cierne. Koła pasowe i linowe. Naprężacze pasów. Kierowniki pasowe. Wykonanie dokładne. Kontrola sprawdzianami różnicowymi. Produkcja masowa na skład; terminy krótkie.

KOŁA zębate czołowe i stożkowe z zębami obrabianymi na specjalnych automatach.

TOKARKI pociągowe, szybko tnące z wałkiem pociągowym do toczenia i śrubą pociagową do gwintów. Budowa mocna. Wykonanie serjami bardzo dokładne. Wrzeciona szlifowane. Każda tokarka próbowana i kontrolowana protokolarnie.

2639

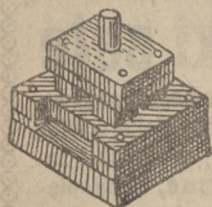
Dostawa ze składów lub w terminach krótkich.

WIERTARKI kolumnowe ze skrzynką biegów (8 szybkości) i samodzielnym posuwem wrzeciona (4 szybkości) dla wiercenia otworów do 32 i 40 mm.

KOTŁY STREBEL'A, oryginalne do ogrzewań centralnych.

WALCE młyńskie i inne przedmioty żeliwne utwardzone.

RUSZTY ekonomiczne własnego systemu i wszelkie odlewy.



WYKROJNIKI TŁOCZNIE

wszelkiego rodzaju wykonuje szybko i tanio

Fabryka Maszyn Precyzyjnych

„Inventia” Tow. Akc. Poznań
ul. Łazarska 6 Nr. tel. 60-36

2957

Fabryka kabli

2949

Mechanische Draht- & Hanfseilerei G. m. b. H.
Gdańsk

dostarcza z własnej fabryki
po nader przystępnych cenach:

manila i sisal liny transmisyjne, liny konopiane, klej rybacki, liny druciane dla rozmaitych celów, surowe i wisal konopie, pakuły, powrozy smołowane.

Nowe przedsiębiorstwo!

Popierajcie wyroby krajowe!

„MIEDZIANKA”

Górnośl. Wytwórnia Wyrobów Miedzianych i Metalowych

Sp. z o. o.

Katowice II, ul. Krakowska 2

poleca jako specjalność własnej fabrykacji:

Kotły i kociołki miedziane w całości wykute z jednej sztuki w różnych formatach i wszelkich wielkościach do

potrzeb domowych i dla zakładów przemysłowych jak: masarni, cukiernictwa, farbiarni, destylacji, gorzelni itp.

Wanienki kuchenne z miedzi do gorącej wody z muszlą i kranikiem mosiężnym, ładnie polerowane. — Kilka wielkości.

Balony miedziane do wody sodowej. 2074

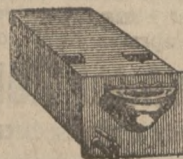
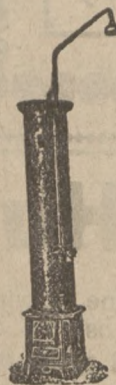
Filtry i chłodniki.

Pieca kąpielowe z basenem z czystej miedzi z polyskiem, z baterią niklową.

Czaszki do kotłów miedzianych wszelk. wymiarów, dnem płaskim i okrągłym gotowe dla kotlarzy z oszczędnością w materiale i szwelowaniu.

Wszelkie naczynia kuchenne i domowe z blachy miedzianej po najtańszej cenie.

Cennik i oferty na żądanie. — Dostawa krótkoterminowa. — Dla odprowadzających stosowny rabat.



St. Malinowski, Śrem

Fabryka maszyn i wozów - Odlewnia żelaza i spiżu

Założ. w roku 1886

poleca:

Telefon nr. 17



wszelkie maszyny i narzędzia rolnicze, jako specjalność młocarnie szerokomłotne, maneże, wszelkiego rodzaju walce oraz bryczki, wolanty, połowczyki, wozy robocze, karawany, **wozy mieszkalne**, do walczy szosowych i pługów parowych.

Wykonuje się wszelkie odlewy żeliwne i spiżowe według własnych lub nadesłanych modeli.

2003

Młocarnie szerokomłotne VISTULA

Młocarnie z przymykami

Walce, kieraty

Siekacze do buraków

Sortowniki ziemniaków

Maszyny do czyszczenia zboża

Sieczkarnie bębnowe

do zapędu mechanicznego stojące i na wozach

Sieczkarnie tarczowe

Koła transmisyjne

wykonuje jako długoletnią specjalność

A. P. Muscate

Fabryka Maszyn T. z o. p.

TCZEW (Pomorze)

2006

Polskie Fabryki Maszyn i Wagonów L. ZIELENIEWSKI S.A. LWÓW

Telefon nr. 7-82

ul. św. Marcina 11

Urządzenia kompletnych gorzelni
Remont i modernizacja gorzelni.
Kotły parowe. — Kociarnia miedzi.
Silniki wiatrowe. — Odlewnia i warsztat mechaniczny. — Ogrzewanie wodne i parowe. — Spawalnica elektryczna i gazowa.

2652

Przyjmuje i załatwia wszelkie zlecenia dla fabryki krakowskiej.



Oliwki całe

klameczki, zameczki paskwiłowe (Ekscentertriebe) w kilku systemach i modelach, zakrętki gwintowe, galki piecowe do rejsztań, zawiasy poleca firma

K. HOGENDORF - RZESZÓW

Należy zwracać uwagę na powyższy znak ochronny, bo kupcy niesumienni sprzedają mój towar za zagraniczny (Wiedeński)

2972

Produkty Hut Górnośląskich

jakoto:

Żelazo sztabowe, taśmowe, uniwersalne, dźwigary, korytka, blachy żelazne, cynkowe i pocynkowane, rury do gazu, wody i pary, podkowry, osie itp. dostarczamy w ładunkach wagonowych krótkoterminowo

po oryginalnych cenach i warunkach Syndykatu Polskich Hut Żelaznych

Na żądanie służyliśmy wyczerpującą ofertą i terminem dostawy. Zamówienia z rozdrobnioną specyfikacją i mniejsze ilości wykonujemy z naszego bogato zaopatrzonego składu po najtańszych cenach składowych. Również polecamy łaskawej uwadze nasz **hurtowy oddział narzędzi i maszyn, różnych towarów krótkich żelaznych** itp. Przy wszelkich zapytaniach uprasza się o podanie potrzebnych ilości i dymensji.

2981

Katowicki Handel Żelaza Sp. z o. o., Katowice

Biuro ul. Młyńska 37

Składy z własną bocznica kolejową Katowice-Dąb

Telef. 13, 14 i 165

DZIAŁ BUDOWLANY I DRZEWNY

Konieczność reorganizacji giełdy drzewnej.

Już od dłuższego czasu mamy giełdę drzewną z siedzibą w Bydgoszczy, centrum przemysłu drzewnego w Polsce. Pomimo to o działalności giełdy mało co się słyszy, a jej znaczenie i rola w ekspansji przemysłu drzewnego na rynkach zagranicznych — **jest prawie żadna**. W dalszym ciągu Gdańsk odgrywa pierwszorzędą rolę w naszym eksporcie drzewnym i tam kształtują się właściwie ceny i warunki dostawy drzewa polskiego zagranicę.

Powszechnie wiadomo, że w eksporcie naszym drzewo odgrywa pierwszorzędą rolę i dziś wynosi przeszło 25 proc. wartości całego wywozu naszego. Wiemy również, że największym w Polsce właścicielem lasów jest skarb państwa. Około 25 milionów metrów sześciennych rocznie, jako normalny przyrost masy drzewostanów, przeznaczone jest do wyrębu i sprzedaży. Z tej ilości przynajmniej 20%, i to drzewa najlepszego, eksportujemy zagranicę. **Eksport nasz odbywa się bezplanowo i przy najmniejszej zmianie konjunktury na rynkach zagranicznych, względnie przy wzroście apetytu pośrednika gdańskiego, zamiera na krótszy, względnie dłuższy czas.** Śmiało rzec można, że pośrednik gdański, odnosi największe korzyści przy eksporcie drzewa polskiego, kosztem w pierwszym rzędzie właściciela lasów, a potem kosztem przemysłowca drzewnego.

Przyczyną tego zjawiska jest fakt, że drzewo z Polski nie ma wyrobionej i stałej marki co do jakości obróbki, jak również wartości technicznej drewna. Dopiero w Gdańsku nadaje mu pośrednik odnośne cechy, czyli standaryzuje towar. Do tej roli „pośrednika-brakarza” gdańskiego odbiorca zagraniczny ma zaufanie. W rezultacie tego obstatunku na dostawę drzewa z Polski otrzymuje przeważnie pośrednik gdański, któremu jednocześnie odbiorca towaru udziela taniego kredytu na warunkach bardzo dogodnych.

Ponieważ, jak mówiliśmy powyżej, właścicielem lasów jest przeważnie skarb państwa, któremu z punktu widzenia gospodarki narodowej zależeć powinno na możliwie racjonalnem wykorzystaniu bogactw naturalnych kraju, spodziewać się więc należy **rychłej reorganizacji dotychczasowych metod działania i w tej dziedzinie państwowej gospodarki**. Oczekujemy od rządu inicjatywy i pewnych posunięć w kierunku konsolidacji stosunków w naszym przemyśle drzewnym, jak również w sprawie ekspansji przemysłu drzewnego na rynkach zagranicznych. Wielkie im-

prezy poszczególnych przedsiębiorstw, zmierzające bądź w formie związku eksporterów, bądź w formie koncernów do zdobycia korzystniejszych warunków kredytu i dostawy towaru zagranicę, sprawy tej w jej całej rozciągłości nie załatwią, a w poruszonem tu zagadnieniu są to czynniki wtórne. W danym wypadku chodzi o ujęcie sprawy z punktu widzenia szerszego, ze stanowiska ogólnej polityki gospodarczej. Zdaniem naszym należy rozpocząć od standaryzacji materiałów drzewnych, pochodzących z Polski, jak również selekcji naszych przemysłowców i kupców drzewnych. Powojenne i poinflacyjne czasy specjalnie w tej branży przemysłu i handlu wywarły niemiłe skutki. Bez sanacji w tym kierunku nie zdobędziemy właściwego dla nas stanowiska na rynku drzewnym zagranicznym i pozostaniemy nadal na pasku pośrednika gdańskiego.

Do przeprowadzenia podanych wyżej zadań powołaną jest, zdaniem naszym, giełda drzewna w Polsce. Planu reorganizacji giełdy w tym kierunku podawać tu nie będziemy. Nadmieniamy tylko zasadnicze funkcje giełdy, zmierzające do ujęcia całokształtu poruszonej tu sprawy, a mianowicie:

1) Do giełdy drzewnej należeć powinny wszystkie przedsiębiorstwa przemysłu drzewnego, odpowiadające ustalonym warunkom.

2) Sprzedaż materiałów drzewnych zagranicę odbywać się winna, zasadniczo za pośrednictwem maklerów giełdy. Kontrakt sprzedaży, zawarty bezpośrednio z odbiorcą zagranicznym, winien być przedłożony giełdzie do wiadomości i ewidencji. (Dziś już przedstawia się oryginalny kontrakt Bankowi Polskiemu dla uzyskania zaświadczeń walutowych).

3) Przy giełdzie drzewnej powstać powinna organizacja przysięgłych brakarzy dla fachowego badania i kwalifikowania jakości i gatunku wyrobionego na eksport materiału drzewnego. Również brakarze są instruktorami i doradcami małych warsztatów przemysłowych (tartaków) co do sposobu wyróbki i jakości towaru, mającego za potrzebowanie na rynkach zagranicznych w danej chwili.

4) Materiał drzewny, przeznaczony na eksport nie powinien wyjść poza granicę państwa bez dowodu brakarza giełdy, że odpowiada warunkom w kontrakcie przewidzianym.

Wacław Walter.

Polsko-czeska konkurencja w handlu drzewnym.

Jeżeli chcemy mówić o konkurencji polsko-czeskiej w dziedzinie eksportu drzewa, natenczas zaznaczyć należy, że w dziale tym Czechosłowacja stale cofa się, Polska tymczasem kroczy pomału choć pewno naprzód.

Dane statystyczne wykazują, że Czechosłowacja wywoziła z początkiem roku 1925 o 130.000 tonn drzewa więcej od Polski, obecnie eksport z Polski tego artykułu przewyższa wywóz czeskosłowacki o 240.000 tonn. Wywóz drzewa tartego z Polski przewyższał zawsze eksport z Czechosłowacji. Z powodu wojny celnej z Niemcami straciła wprawdzie Polska połowę swego rynku zbytu dla drzewa tartego w Niemczech (utrzymał się jedynie wywóz desek do Niemiec) i była zmuszona szukać gdzieindziej rynku zbytu na drzewo. Straty w eksporcie, poniesione wskutek wojny celnej, powetowała Polska w ostatnich czasach, wywożąc w kwietniu b. r. rekordową ilość 135.000 tonn drzewa tartego, przeważnie do Anglii, Czechosłowacki wywóz drzewa tartego naodwrot, nie dorównywały nawet w połowie

eksportowi polskiemu, skurczył się w r. b. jeszcze bardziej: w pierwszym jego kwartale ograniczył się do jednej czwartej wywozu polskiego zaś w kwietniu r. b. stosunek ten wypadł dla Czechosłowacji jeszcze bardziej niekorzystnie, wykazał bowiem zaledwie jedną szóstą.

Jeszcze niekorzystniej dla Czechosłowacji rozwija się wywóz drzewa okrągłego. Czechosłowacki eksport skurczył się tu w ciągu jednego roku z 100.000 tonn o jedną trzecią, podczas gdy wywóz polski wzrósł z 24.000 tonn do 100.000 tonn. Wywóz papierówki z Czechosłowacji obniżył się w ciągu ostatniego roku do jednej trzeciej, natomiast eksport papierówki z Polski powiększył się trzykrotnie i dopiero w kwietniu b. r. znacznie zmniejszył się skutkiem ciasnoty kapitału na rynkach niemieckich, który spowodował, że Niemcy zaczęli przerabiać własne zapasy surowca przy równoczesnem ograniczeniu dowozu. Eksport drzewa kopalnianego z Czechosłowacji skurczył się w przeciągu ostatniego roku do jednej czwartej, podczas gdy

[730] wywóz z Polski zwiększył się czterokrotnie, a w kwietniu b. r. osiągnął cyfry jeszcze wyższe. Na tę niekorzystną dla Czechosłowacji konkurencję polską na zagranicznych rynkach drzewnych wskazują sfery interesowane, skarżąc się równocześnie na bardzo dotkliwy dla wewnętrznej koniunktury import drzewa z Polski do Czechosłowacji i to po 6.000 tonn miesięcznie, podczas gdy w r. b. dostarcza sześć razy więcej. W tej proporcji wzrósł przeciętny miesięczny wywóz z Polski do Czechosłowacji drzewa kopalnianego z 2.000 na 14.000 tonn, papierówki z 300 na 7.000 drzewa okrągłego z 2.000 na 9.000, oraz drzewa tartego z 1.400 na 4.000 tonn. Od lutego b. r. jest Czechosłowacja w ogólnym handlu zagranicznym odnośnie drzewa kopalnianego pasywną; co do iglastego drzewa okrągłego i papierówki, obniżają się czeskosłowackie aktywa z każdym miesiącem w znacznym tempie, Czechosłowacja jest zatem na pewnej drodze do pasywności w branży drzewnej. Zainteresowane koła czeskosłowackie przygotowują się do obrony interesów, wobec tak dotkliwej dla nich konkurencji polskiej. Kilka tygodni temu odbyło się w Karniowie walne zebra-

nie Związku Przemysłu Tartakowego dla Śląska i Półn. Moraw, na którym przedmiotem obrad była ta właśnie kwestja. Na zebraniu zapadła rezolucja następująca: „Wobec tego, że stale wzrastający dowóz polskiego drzewa tartego przy równoczesnem podnoszeniu się cen krajowego surowca tartakowego coraz bardziej zaostrza stagnację na krajowych rynkach drzewnych, wyraża się niniejszem żądanie, aby dowóz polskiego drzewa tartego został ograniczony w sposób jaknajdalej idący już ze względu na dostateczne pokrycie zapotrzebowania przez krajową produkcję drzewa tartego. Naodwrot, w interesie zdolności konkurencyjnej krajowego przemysłu drzewnego na rynkach zagranicznych, domaga się Związek utrzymania nieograniczonego dowozu surowych materiałów drzewnych z Polski, ze względu na to, że zbyt na wspomnianych rynkach będzie możliwy tylko o tyle, o ile kalkulacja cen produktów czeskosłowackiego przemysłu drzewnego oparta będzie o konkurencję ceny polskiego surowca“. Jest to rezolucja znamienna, nad doniosłością której winny zastanowić się kompetentne czynniki w Polsce.

S.

Drobne wiadomości

Szkola ceramiczno-ceglarska w Poznaniu.

Istniejąca szkoła ceramiczno-ceglarska w Poznaniu przygotowuje personel pomocniczy oraz kształci teoretycznie i praktycznie przygotowanych pod mistrzów i mistrzów dla przemysłu ceglarsko-ceramicznego. Kurs trwa dwa półroczia, od 15 października do 15 kwietnia, w międzyczasie obowiązkowa praktyka w cegielniach. Wymagane przygotowanie: Szkoła powszechna lub 2 klasy szkoły średniej ogólnokształcącej, 2 lata praktyki ceramiczno-ceglarskiej, albo 4 klasy szkoły średniej, ewentl. szkoła rzemieślniczo-przemysłowa bez praktyki w cegielniach.

Nowelizacja ustawy budowlanej.

Na skutek energicznych zabiegów Związku Miast Polskich, miarodajne czynniki rządowe zobowiązały się przyspieszyć nowelizację ustawy o rozbudowie miast. Nowelizacja ustawy przeprowadzona będzie w tym sensie, że cały podatek państwowy od lokali będzie przekazywany przez rząd poszczególnym komitetom rozbudowy miast.

Tunel podmorski w Japonii.

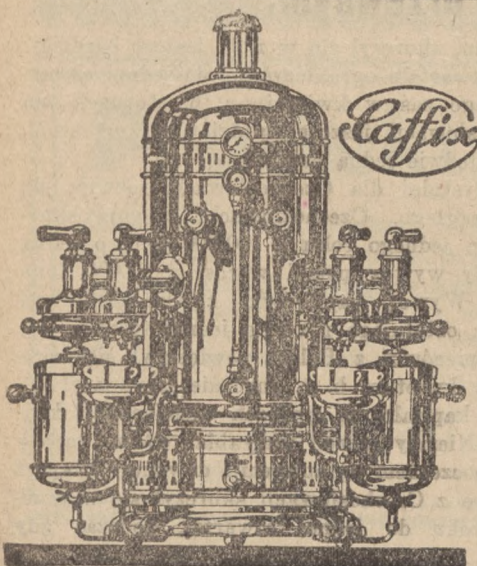
W przyszłym roku zostanie rozpoczęta budowa tunelu kolejowego pod dnem morza, który będzie łączył główną wyspę Japonii z południową wyspą Kinszon. Długość tunelu będzie wynosiła 3 klm. Kredyty na cel ten zostały przez rząd japoński już wyznaczone.

Otworzenie delegatury Związku gdańskich przemysłowców drzewnych w Warszawie.

Z dniem 1. czerwca br. otworzyła w Warszawie firma „Verband der Holzindustriellen“, Gdańsk—delegaturę, której zadaniem jest skoordynowanie jej działalności z zamierzeniami polskich sfer przemysłu drzewnego. Delegatem jest p. Marjan Kirsch, sekretarz delegatury Rady Związku Przemysłowców Małopolski w Krakowie. — Adres Delegatury: Warszawa, Nowy Świat 50.

Eksport krzesel giętych z Polski.

Jak nas informują, eksport krzesel giętych do Anglii trwa nadal. Obecnie ładuje się do Londynu od 3 — 4 wagonów tygodniowo. W sezonie, liczba ta — jak wiadomo — zwiększa się kilkakrotnie. Zaznaczyć należy, że krzesłami giętymi ostatnio silnie interesuje się Ameryka i jest nadzieja, że ten rodzaj przemysłu wywalczy sobie tam, nawet bez większych trudności, poważny rynek zbytu. Krzesła gięte idą przedewszystkiem na pokrycie zapotrzebowania sfer robotniczych. Polski przemysł mebli giętych, który w tak krótkim czasie prawie całkowicie zdobył rynek angielski, przez stałe udoskonalanie się, zakreśla coraz większe kręgi swojej ekspansji. Wysokie cło stoi na przeszkodzie dalszemu silniejszemu rozwojowi eksportu naszego. Wobec tego czynione są zabiegi o utworzenie zagranicą warsztatów, któreby montowały eksportowane tam części. Za fracht do Anglii płać obecnie od 5 — 6 pensów od krzesła.



Caffix

Nieodzownym dla użytku w gospodarstwie domowem, w kawiarniach, hotelach, restauracjach

jest

aparatusamowar

gotujący szybko kawę, herbatę, czekoladę, grok, rosół i mleko

Wytwarza fabryka lokomotyw Henschel & Sohn G. m. b. H., Cassel.

„Caffix“ dostarcza w kilku sekundach w oczach gościa każdy świeży napój o niedoścignionej dobroci.

„Caffix“ opaca się już w krótkim czasie ze względu na małe zużycie paliwa Aparat ten ogrzewa się gazem, prądem elektrycznym, naftą lub okowitą

Prosimy zażądać szczegół. oferty i bez zobowiązania się przedstawiciela odwiedzin

Klingelhöffer & Lichtenberg, Gdańsk, Melzergasse 11. - Telefon 3214.

Inż. Józef Ziemia i Ska

w CHRZANOWIE - Małopolska

Fabryka Maszyn i Form do wyrobów cementowo-betonowych.

Poleca maszyny do dachówek, podkładki

sztancowane, formy do rur betonowych,

krawężników, schodów i t. d. 2982

PIERWSZA POMORSKA

Fabryka Obuwia Drewnianego

właśc.: Otto Weil, CHEŁMNO (Pomorze)

Założona 1889

Telefon 163

dostarcza buty, 2 szpinkowce z szew-
kiem lub bez szewka, kalosze ze
spodkiem drewnianym niepodszewko-
wane i poszewkowane grubym filcem.

2993

Hurtownia rowerów

maszyn do szycia oraz części
zapasowych, pneumatyków,
lampek elektrycznych i baterji

Oskar Klammer, Toruń, Bydgoska 84
Telefon 216

ODDZIAŁ: Gdańsk, Paradiesgasse 35

Ceny przystępne. — Cenniki wysyłam na życzenie
Sprzedaż tylko detalistom

2858

WIEPOFANA TOW. A.K.C.

POZNAŃ - UL. DĄBROWSKIEGO 81 - TEL. 6156

ODLEWNIA ŻELAZA I FABRYKA MASZYN

ma możność wykonywania części zamiennych
maszyn rolniczych, dotychczas sprowadzanych
z zagranicy. — Poleca własnego wyrobu

Tokarnie - Wiertarki Prasy i Imadła

2185

Piec odlewniczy czynny codziennie - Oferty na żądanie

Korzystnie do oddania w większych i mniejszych ilościach

Calcium carbid.
Carbolineum
Dekstrynę
Glicerynę czystą 28 Bē
Glicerynę techn. 28 Bē
Kamień mydl. w bomb. po 60 kg
Klej kostny
" skórnym
Lakier do żelaza
" bursztynowy
Tran do skór
Pokost holend. pod gwar.
czysto lniany
Sodę krystal.
Terpentyne
Szelak
Biel kryjącą
" cynkową
Bronzy
Kredę sptaw. 3 korony

FARBY:

Czerń frank.
Czerwień ang. ognistą
" berlińską
" cynobrową
" sygnałową
" modną
Szarak metal.
Zieleń olejna ciem.
" " średn.
" " jasn.
Uger metalowy
" franc.
" klejowy
oraz wszystkie inne farby
i lakiery.

2861

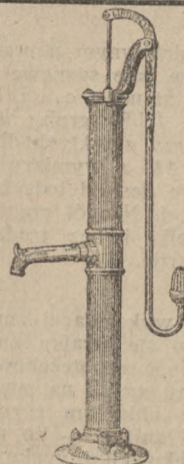
„HADEGA“, Hurtownia Drogerijna, Toruń
Adres telegr. Hadege, Toruń
Konto czekowe: P. K. O. nr. 204 585 Poznań
Telefon 480

Fabryka Okuć Budowlanych Braci Suwalskich w ŁODZI, ul. Golca nr. 9

wykonuje zamki, zatrzaski, klamki żelazne kute,
z mosiądzu i czerwonego metalu, paskwile, za-
wiasy, zasuwki, narożniki i t. p. od najskromniej-
szych do najdobniejszych i przyjmuje kompletne
okucia do nowych budowli, oraz okucia do łóżek
i kliny żelazne do szaf.

Zamówienia wykonuje się szybko i dokładnie.

2912



POMPY RÓŻNEGO RODZAJU

2978
do zapędu ręcznego, mane-
żem i mechanicznego, do
studzien zwykłych i głębokich
Wiercenie studzien
zwykłych i artezyjskich

J. Kopczyński i Sp.

Poznań, ul. Łazarska 30
Nr. tel. 60-42. Rok zał. 1893

Fabryka pomp i przedsiębiorstwo wier-
cenia studzien

ODDZIAŁ W BYDGOSZCZY

ul. Dworcowa nr. 46.

POMORSKA
SKŁADNICA SUROWCÓW
T. CZACHOWSKI
w TORUNIU

ul. Czerwona
Droga.

Telef.
806

Zakup:

żelaza starego, metali,
kości, szmat, papieru,
stłuczek szklanych itp.

Sprzedaż:

żelaza sztab., blach, bednarki
i podków

Zamiana:

żelaza starego na żelazo nowe i użytkowe

Hurt



Detail

2846

Rynek materiałów budowlanych - drzewa - metali - żelaza i węgla

MATERIAŁY BUDOWLANE.

Wilno. 1. 9. Ceny hurtowe materiałów budowlanych loco skład Wilno. Wapno białe I gat. 6—6.5 gr. za 1 kg. — II gat. 5—5.5 gr. gips 12 gr. cement 17 zł. za beczkę 180 kg. cegła budowlana normalna 85 zł. za 100 szt. (z dostawą).

Białystok. 3. 9. Cement 7 zł. wapno 4 zł. gips 5 zł. za 100 kg. papa 4.50—5.00 za rolkę, smoła prepar. 30—35 gr. za kg.

Lublin. 3. 9. Na rynku materiałów techniczno - budowlanych panuje duże ożywienie. Notowano: papę nr. 80 zł. 11.80, nr. 100 — 10.50, nr. 120 — 9.30, korjolit nr. 1 — 19.20, nr. 2 — 18.00. Ceny detaliczne, zapotrzebowanie duże, tendencja mocna.

Poznań. 3. 9. Towarzystwo Akcyjne „Materiał Budowlany” w Poznaniu notuje obecnie: w ładunkach wagonowych, cement portlandzki pierwszorzędnej jakości, pakowany w beczkach po cenie zł. 7.50 za 100 kg. pakowany w workach po cenie zł. 7.00 za 100 kg. mniej dla odsprzedawców 45 proc. dla konsumentów 40 proc. rabatu. — Ponieważ poszczególne grupy wytwórców cementu rozpoczęły pertraktacje co do ponownego zawarcia ogólnego Syndykatu cementowego, przeto należy się liczyć, iż obecnie bardzo wysoki rabat, udzielany z powodu silnej konkurencji, będzie odwołany.

SKŁO.

Warszawa. 3. 9. Szkło budowlane za m² loco fabryka w nawiasach loco skład: szkło okienne 2 mm 4.10—4.20 (4.50), 3 mm 8.20—8.40 (9.00) i 4 mm 11.25.

DRZEWO.

Warszawa. 3. 9. „Arbopol” (Złota 71, tel. 282-12) notuje ceny swych wyrobów za m. kw. loco skład: Fornieri debowe i jesionowe od 0.80—1.00, dykty maszynowe jesionowe i debowe pół cal. od 5.50—6.50 zł. także $\frac{3}{8}$ cala od 4.50 do 5.50 zł. także $\frac{1}{4}$ cala od 3.50—4.50 zł. Zamówienia wykonywa się od najdrobniejszych do wagonowych. Skład zaopatrzony we wszelkiego rodzaju blejunki, dykty, fornieri krajowe i zagraniczne.

Gdańsk. 3. 9. Na angielskim rynku drzewnym poprawiły się ceny drzewa polskiego. Za budulcowe bale sosnowe (deals i battens) płać £ 12.5 do £ 12.10 za standart c. i f. Londyn. Za deski świerkowe niesortowane (U/S) grub. $\frac{3}{8}$ do 1 i pół cala, szerokości 4 cale i wyżej przy zwykłych długościach (przycięte $\frac{14}{16}$ stóp) płać £ 14, a wymiary trudniejsze £ 14.5 za standart c. i f. Dobrze deski i bale brzożowe (czyste) £ 23.10 za standart c. i f. Naogół popyt na drzewo eksportowe do Anglii jest wielki i bez trudności sprzedawca można nawet największe partie.

METALE.

Warszawa. 2. 9. Pomimo statystyki, wykazującej zmniejszenie się zapasów, pomimo kończącego się strajku angielskiego i związana z tem nadzieja na duże zapotrzebowanie ze strony przemysłu angielskiego — ceny metali na rynkach międzynarodowych kształtowały się w ubiegłym tygodniu zniżkowo. Szczególniej Londyn wykazał zniżkę — co przypisują w znacznej mierze wpływom spekulacji i rynku pieniężnego.

Miedź zamknęła tydzień £ 58 i pół za standart i 66 i pół za elektrolit — ten ostatni szczególnie obniżył kurs odpowiednio do Nowego Jorku, gdzie kurs cofnął się do 14.22 centów. Mówią, że międzynarodowy kartel miedzi napotyka na trudności w Ameryce i to prawdopodobnie wpływa zniżkowo na kursy.

Cyna zachowywała się oporniej, straciła tylko 1 £ w porównaniu z poprzednim tygodniem. W przeciwieństwie do innych metali nie miała tendencji słabszej, statystyka bowiem wykazuje, że wysiłki ze Straits w sierpniu wynoszą tylko 4.750 tonn, tj. o 10 procent mniej niż w poprzednim tygodniu. Spodziewać się należy, że kurs może w najbliższym czasie przekroczyć £ 300. Ameryka kupuje w dalszym ciągu znaczne ilości.

Ołów spadł na 32 $\frac{3}{16}$ £ wskutek znacznych dowozów. Niepokoje w Meksyku nie zaważyły zupełnie na rynku. Cena w Nowym Jorku pozostaje bez zmiany 8.90 centów, mimo to konsumenci powstrzymują się od zakupów.

Cynk mało stracił tylko $\frac{7}{16}$ £ poczem lekko zwyżkował do £ 34 $\frac{1}{16}$. Anglia wskutek strajku zależna jest całkowicie od importu z Belgii, Niemiec i Polski.

Berlin. 2. 9. Urz. not. w R. M. za 1 kg. Miedź elektrolityczna, dostawa zaraz cif Hamburg, Brema lub Rotterdam (za 100 kg) 136, miedź rafinada 99—99.3 proc. — 123 i pół do 124 i pół, standart 120—120 i pół, standart na wrzesień 64 i pół do 64 trzy czwarte, oryginalny surowy cynk hutniczy (w woln. obr.) 68 i pół do 69 i pół, cynk w płytach remelted zwykłej jakości handl. 60—61, oryginal. aluminium hutnicze 98—99 proc. w blokach, sztabach walców. i ciagnion. 2.30—2.35, dtt w sztabach walców. i ciagnion. 2.40—2.50, nikiel czysty 98—99 proc. — 3.40—3.50, antymon Regulus 1.25 do 1.30.

METALE SZLACHETNE.

Berlin. 2. 9. Srebro ca 0.900 w sztabach za kg. 85 $\frac{1}{4}$ do 86 $\frac{1}{4}$, złoto w woln. obrotach za gram 2.79—2.82, platyna w woln. obrot. za gram 13.50—14.50.

Londyn. 2. 9. Zamkn. Srebro 28 $\frac{11}{16}$, na dost. 28 $\frac{13}{16}$ d za 1 uncję.

WYROBY METALOWE.

Warszawa. 2. 9. „Polska cynkownia”, Warszawa. Piękna nr. 11a, notuje następujące ceny za kg. fr. wagon st. Warszawa: blacha ocynkowana I gat. 20 ark. w snopku 1.15 zł. — 22 ark. w snopku 1.20 zł.

Warszawa. 2. 9. Dom handlowy A. Gepner, Warszawa, Grzybowska 27, podaje obecne ceny orientacyjne półwytrobów metalowych na rynku warszawskim za kg: blacha miedziana — cena zasadnicza zł. 4.50, drut oraz pręty miedziane zł. 5.40, blacha mosiężna, cena zasadnicza zł. 4.30, drut mosiężny 4.50, pręty mosiężne 4.00.

Warszawa. 2. 9. Ceny na gwoździe pozostają bez zmiany, słaby ruch budowlany odbija się ujemnie, w obrotach notowano za skrzynkę gwoździ budowlanych 3 calówki 8.25 zł. 4 calówki 8.50 zł. netto kasa loco skład.

PRZETWORY NAFTOWE.

Hamburg. 2. 9. Ceny hurtowe hamburskie dla olejów mineralnych i tłuszców zestawione przy współudziale Komisji do notowania i związku firm, biorących udział w handlu olejami mineralnymi. Benzyna lekka (o c. g. 0.750) 31.80, ciężka (o c. g. 0.750) 70 29.80, olej gazowy 10.30, maszynowy lekki Visc. ca 3 przy 50 C przy punkcie wrzenia 165 C 20.50, maszynowy średni Visc. ca 4 przy 50 C przy punkcie wrzenia 175 C 22, maszynowy i motorowy Visc. ca 5, 6 przy 50 C przy punkcie wrzenia 185 C 25, maszynowy i motorowy ciężki Visc. ca 9 przy 50 C przy punkcie wrzenia 190 C 30, — Visc. ca 15 — 165 C 35.50, osiowy ciemny 15.50, cylindrowy amerykański przy punkcie wrzenia 240 C 21, — 280 C 26.50, — 300 C 47.60, — 320 C 52.25, — do przełączników 25.50, — do chłodziń 27, — do transformatorów 32.75, — do wiertarek rozpuszczalny w wodzie biały 31.50, — do przedzarek rozpuszczalny w wodzie jasny 32.50, — samochodowy średnio gęsty Visc. ca 10 przy 50 C 40.25, — gęste Vretrek.nplnn płynny Visc. ca 8 przy 50 C 35.50, — średnio gęsty Visc. ca 10 przy 50 C 40.25, — gęste Visc. ca 12 przy 50 C 42.75, — tłuszcz do przekładni samochodowych 55—85 ocłony, stałe smary maszynowe jasno-żółte 85° 48 ocłony, opłata za beczkę wynosi 6.30, cło wynosi 12, tendencja spokojna. Ceny rozumieć należy za 1000 kg. wyjąwszy beczki loco skład Hamburg.

WĘGIEL.

Warszawa. 2. 9. Ceny hurtowe za 1 tonne franco wagon stacja załadowania. Koks karwiński — 63 zł, koks górnośląski twardy — 39.80, koks górnośląski miękki — 39.80, węgiel kowalski myty cieszyński — 63, węgiel górnośląski gruby — 32.60, węgiel dąbrowski gruby — 29.80 zł.

Złoty w dniu 2 września 1926 r.

Gdańsk przekaz 57.38—57.52, gotówka 57.58—57.72, Berlin przekaz na Warszawę i Poznań 46.53—46.77, na Katowice 46.43—46.67, gotówka 46.56—47.04, Bukareszt przekaz 23.50, Czerniowce przekaz 23.25, Nowy Jork przekaz 11.25, Zurych przekaz 57.50, Londyn przekaz 45.00, Amsterdam przekaz 25.00, Ryga przekaz 65, Mediolan przekaz 304, Praga przekaz 378 do 384, gotówka 377—380, Wiedeń przekaz 77.55—78.05, gotówka 77.30—78.30, Budapeszt gotówka 78050—81080.