

RYNEK METALOWY I MASZYNOWY

PIERWSZY POLSKI TYGODNIK DLA HANDLU I PRZEMYSŁU METALOWEGO,
MASZYNOWEGO, MATERIAŁÓW BUDOWLANYCH ORAZ BRANŻ POKREWNYCH

TRZY BEZPŁATNE DODATKI „ELEKTRO- I RADJOTECHNIKA“, „PRZEGLĄD DOSTAW“ ORAZ „POSTĘPY W PRZEMYSŁE“

PRZEPŁATA: Kwartalnie 4¹/₂ zł. Dla Gdańska 4¹/₂ guld.,
dla Niemiec 4¹/₂ mk. Dla Ameryki 1 dolara kwartalnie.

CENY OGŁOSZEŃ: 1¹/₂ str. 100 zł, 1¹/₂ str. 61 zł, 1¹/₄ str.
35 zł, 1¹/₂ str. 20 zł, 1¹/₂ str. 10 zł. Ogłoszenia na okładce
z dopłatą. W Gdańsku te same ceny w guldenach. —
Ogłoszenia z zagranicy oblicza się według osobn. taryfy.
W wydaniach specjalnych obowiązuje inna taryfa.

Redakcja i Administracja
Poznań, Wielka 10. Telefon 22-77

Wyłączne zastępstwo na Gdańsk:
Biuro ogłoszeń „Devera“ - Gdańsk, Langhösse 75.
Telefon 11-77.

Miejscem wykonania zleceń i zapłaty jest Poznań. —
Przy wszelkich kwestjach soornych miarodajny jest
Sąd Powiatowy w Poznaniu.

Na wypadek zwłoki lub skargi sądowej, wszelkie rabaty
upadają.

KONTO CZEKOWE: P. K. O. w POZNANIU Nr. 202-796

Nr. 37.

Poznań, 17 września 1926

Rok VI

TREŚĆ NR. 37:

I.

Z polskiego przemysłu metalowego. — ski. — Istota i działanie kartelów gospodarczych, P. Braniewicz. — Znaczenie i wartość marki fabrycznej, Z. G. — Prześilenie w przemyśle rur wodociagowych, gazowych i kanalizacyjnych, A. W. — Koncerny węglowe a „komunikat rządowy“. — Zamówienia kolejowe dla przemysłu. — Z ruchu organizacyjnego, p. — Wiadomości z branży. — Spis wystawców działu metalurgicznego, maszyn, budowlanego i pokrewnych dziedzin produkcji na VI. Targach Wschodnich (ciąg dalszy). — Skrzynka zapytań.

II.

Dział Budowlany: Kryzys produkcji cementu, T. H. — Eksport drzewa a rokowania polsko-niemieckie, S. — Konkurencja w przemyśle cementowym, K. N. — Drobne wiadomości. — Rynek materiałów budowlanych, drzewa, metali, żelaza i węgla.

III.

Elektro- i Radiotechnika: Zalety i wady nowoczesnych lampkowych aparatów odbiorczych, inż. R. Hub. — Wpływ lampy na selektywność i siłę głosu, inż. R. Hub. — Kilka rad dla posiadaczy urządzeń elektrycznych, inż. R. Hub. — Zmiana długości fal. — Rozporządzenie Ministra Przemysłu i Handlu. — Spis wystawców dziedziny elektro- i radiotechnicznej na VI. Targach Wschodnich. — Nadesłane. — Ze Związku Przedsiębiorstw Elektrotechnicznych na województwa Poznańskie i Pomorskie. — Przegląd Dostaw.

Z polskiego przemysłu metalowego.

Polski Związek Przemysłowców Metalowych reprezentuje 333 zakłady, zatrudniające zgórą 5000 robotników.

Ze sprawozdania Związku za rok 1925 wynika, że rok ten był dla produkcji przemysłu metalowego niepomyślny. Niekorzystna sytuacja zmusiła 17 zakładów metalurgicznych do całkowitego zamknięcia. Liczba robotników w przemyśle metalowym zmniejszyła się o 12 procent. Z pośród pozostałych robotników wielu było zatrudnionych tylko w ciągu kilku tygodni.

Strajk górników angielskich, który posiada tak decydujące znaczenie dla rozwoju naszego przemysłu węglowego, również nie pozostał bez wpływu dla stosunków w przemyśle metalowym.

Wielkie zapotrzebowanie taboru kolejowego zmusiło rząd do oddania większych zamówień fabrykom krajowym, co ożywiło ruch w zakładach, produkujących parowozy, wagony kolejowe i poszczególne części składowe, niezbędne dla kolei.

W zrozumieniu ciężkiej sytuacji innych gałęzi przemysłu metalowego rząd poczynił także zamówienia, wśród których na pierwszy plan wysuwają się zamówienia ministerjum spraw wojskowych. Poza tem udzielono przemysłowi metalowemu szeregu ulg, umożliwiających eksport.

Najważniejszą w tej dziedzinie ulgą jest zwrot równowartości cła od surowców, zużytych do produkcji eksportu towaru naszego, choćby surowce te

nie pochodziły nawet z zagranicy. Jak wiadomo, koszty surowca i produkcji zagranicą są niższe, wobec czego wysoka cena naszych produktów metalowych uniemożliwiałaby eksport. Częściowy zwrot stawek celnych wyrównuje tę różnicę cen.

Krajami, do których najwięcej eksportujemy, są: Rumunja, Rosja, Turcja, Łotwa, Estonia i Jugosławia. Najważniejszym naszym towarem eksportow. są maszyny przedziałnicze, wyrabiane w Bielsku, których dobroć znana jest powszechnie. Zakupuje je w dużych ilościach Rumunja. Wielką też rolę w eksporcie odgrywają maszyny rolnicze, wywożone zwłaszcza do Rosji i Turcji. Eksport naczyń emaljowanych zmniejszył się ostatnio, zajmuje jednak zawsze poważne miejsce w cyfrach wywozowych. Wywozimy nadto garanki lane, platery, głównie do Turcji, oraz maszyny elektrotechniczne w mniejszych ilościach.

Koszty produkcji są wyższe niż zagranicą. Jedną z przyczyn jest fakt, że zakłady nasze w swej większości nie są zupełnie zmodernizowane. Należy jednak podkreślić, iż posiadamy nieliczne zakłady, będące ostatnim wyrazem techniki i mogące służyć za wzór zagranicy.

Doniosłym czynnikiem jest mała wydajność pracy robotnika. Robotnik nasz jest zdolny, lecz nie dość sprawny w pracy w porównaniu z robotnikiem zachodnio - europejskim lub amerykańskim. Posiadamy przytem najkrótszy dzień pracy w Europie, nie będąc do tego przygotowani technicznie.

Świadczenia socjalne są bardzo wysokie. Pod względem ustawodawstwa społecznego wyprzedziłyśmy wszystkie kraje europejskie, nie licząc się z realnymi warunkami i naszą sytuacją gospodarczą. Zwolennicy obecnego systemu podkreślają, że świadczenia społeczne ponoszą zarówno przedsiębiorstwa jak i robotnicy, i, że tylko udział pierwszych podraża produkcję. Zapomina się przytem, że jest to zupełnie obojętne w ostatecznym efekcie. Ciężary bowiem, ponoszone przez robotnika na świadczenia społeczne, zmniejszają jego siłę nabywczą, a tem samem wpływają na ograniczenie zbytu i zmniejszenie konsumpcji krajowej.

Wreszcie, zasadniczą i może najważniejszą przyczyną wysokich kosztów produkcji jest drogi

kredyt oraz fałszywa polityka podatkowa, wysuwająca na pierwszy plan podatki bezpośrednie zamiast pośrednie.

Stwierdzić należy, że pomimo pewnego ożywienia w polskim przemyśle metalowym, sytuacja ogólna jest niepomysłna. Zatrudnienie obecne wynosi 50 procent normalnego. Wiele jeszcze zakładów pracuje tylko 2—4 dni w tygodniu.

Postulaty przemysłu metalowego streszczają się: 1) potanieenie kredytu; 2) długoterminowy kredyt inwestycyjny; 3) reforma ustawodawstwa społecznego w kierunku przedłużenia dnia pracy i zniesienia urlopów; 4) reforma polityki podatkowej. —ski.



Istota i działanie kartelów gospodarczych.

Dotychczas trzy wielkie działy wytwórczości naszej — węgiel, żelazo, nafta — zdołały zorganizować wewnętrzne i zewnętrzne rynki zbytu w drodze kartelizacji. Silne tendencje w tym kierunku ujawniają się także w szeregu innych, ważnych działów produkcji krajowej. Przypuszczalnie też w najbliższym już czasie spodziewać się można powstania nowych kartelów.

Oddawna przytem żyjemy pod deprymującym wrażeniem, że ceny wszelkich towarów uległy były nieustannej wyższości. Coraz częściej pytamy się, jakie były przyczyny powszechnej drożyzny. Szukamy winnych, którzy powodują nadmiernie wysokie, w stosunku do naszych dochodów, ceny. I skłonni jesteśmy winę tę przypisywać kartelom.

Z powyższych dwóch względów wydaje się b. wskazaniem, przedstawić krótką historję kartelizacji i poddać analizie oddziaływanie kartelów na gospodarstwo narodowe i międzynarodowe.

Po zaspokojeniu głodu towarowego z okresu inflacyjnego, pojawiły się trudności zbytu olbrzymich rozmiarów, które producenta i kupca utwierdziły w przekonaniu, że narzuconą jemu walkę o byt musi prowadzić na własną rękę i własny rachunek. Celem ponownego nawiązania utraconych stosunków osobistych, celem „pozostania na rynku“, sprzedawano produkty wszelkich branż bez zysku. Często nawet żądano cen, których wysokość nie odpowiadała ani nawet kosztom własnym produkcji.

W krótkim czasie jednak okazało się, że taka walka nie prowadzi do niczego. Szczególnie, gdy z wprowadzeniem złotego nastąpiły w pewnej mierze uporządkowane stosunki, w życiu gospodarczem i nadprodukcji przeciwstawić się dało skromny tylko popyt, zaczęło się poszukiwanie możliwości zbytu, i odtąd też wystąpiła na jaw silna tendencja w kierunku kartelizacji pewnych działów produkcji.

W przeciwieństwie do czasów przedwojennych, kiedy tworzenie kartelów zmierzało do monopolowego wprost opanowania rynku, kartele powojenne uznały za najważniejsze zadanie swoje ograniczenie produkcji i wytworzenie jakiegoś naturalnego stosunku między produkcją a zbytem. Tworzenie takich kartelów miało nadto tę korzyść, że nadarzały mniej punktów zaczepnych, aniżeli zwykłe kartele cennikowe.

Znamienna również jest dążność powojennego ruchu kartelowego do uzyskania charakteru międzynarodowego. I tak na przykład nastąpiło po wojnie uregulowanie stawek frachtowych i pasażerskich w międzynarodowej komunikacji morskiej. Wystarczy również wspomnieć o porozumieniu francuskiego i niemieckiego syndykatu potasowego, który reguluje politykę cen, jak wogóle wszelkie kwestje zbytu obydwu grup. Wreszcie wypada wskazać na usiłowania, zmierzające do stworzenia francusko - niemieckiego związku żelaza i stali, który następnie ma być rozszerzony na wszystkie kraje, nie pozabawione znaczenia w tej dziedzinie.

Wszystko to jest potwierdzeniem szeroko i przy każdej sposobności omawianego faktu, że w całym świecie mamy nadprodukcję, wzrost zdolności wytwórczej o jedną trzecią zdolności wytwórczej przedwojennej, któremu przeciwstawia się daleko mniejszy popyt. Zdaniem wybitnych osobistości z międzynarodowego świata przemysłowego w kwestji uregulowania rzuconego na rynek światowy nadmiaru produkcji narodowej zawiodły zupełnie środki państwowe. Rozwiązanie tej kwestji możliwe jest tylko w drodze prywatno - prawnej, t. zn. przez kartele międzynarodowe. Pogląd ten uzasadnia się tem, że kartele międzynarodowe potrafią najlepiej zdławić niczem nieograniczoną konkurencję na rynkach światowych, która w najbliższych latach następnych występować będzie w formach jeszcze jaskrawszych.

Po tych ogólnych rozważaniach o stanie kartelów w gospodarstwie narodowym i międzynarodowym, chcielibyśmy pokrótce wskazać na prace kartelów i ich urządzenia zasadnicze.

W dziele Liefmanna „Kartelle und Trust“, definicja kartelów przedstawia się jako „wolny układ między samodzielnymi przedsiębiorstwami jednego rodzaju w celu monopolistycznego opanowania rynku“. Główną zatem cechą kartelowego zespolenia jest samodzielność, jaką zachowuje każdy przedsiębiorca jako członek kartelu. Z punktu widzenia ekonomicznego jednak właściciel mniejszych zakładów w razie niekorzystnej kwoty kartelowej pod niejednym względem będzie musiał zrezygnować w mniejszym lub większym stopniu z uprawnień swoich. W razie silnej większości, którą tworzy jeden lub kilka wielkich zakładów, mogą być podjęte próby zdławienia mniejszych czy mniej wydajnych za-

kładów przez ustanawianie niskich cen. Tak samo jak trust również i kartel ma przede wszystkim na celu osiągnięcie opanowania rynku w możliwie największych rozmiarach.

Istnieją najrozmaitsze formy kartelów, które, odpowiednio do różnorodności życia gospodarczego, dostosowane zostały do potrzeb poszczególnych gałęzi przemysłu. Na pierwszym miejscu wymienić należy kartele sprzedażne. Są one tą formą kartelu, w której zasadniczą myśl kartelizacji znalazła najsilniejszy wyraz. Jak wynika już z nazwy, głównym zadaniem ich jest zapewnienie zrzeszonym w nim przedsiębiorstwom korzystnego zbytu ich produktów. Sprzedaży wszystkich wytworów swoich członków dokonywa prawie wyłącznie z ramienia kartelu utworzona spółka z o. o. lub akcyjna. Jak już zaznaczyliśmy, ustalenie cen odbywa się na podstawie uchwały większości tak, że wszystkie zakłady, zszeregowane w kartelu, za wytwory swoje otrzymać mogą zapłatę tylko według raz ustalonych cen. Celem orientacji co do produktów, o których zbył chodzi, szacuje się zdolność wytwórczą poszczególnych fabryk, aby następnie w porównaniu z możliwościami zbytu przepisywać przylączonym do kartelu zakładom kontyngenty produkcyjne.

Tego rodzaju polityka kartelowa wytwarza bardzo bliski stosunek między kartelem sprzedażnym, a kartelem kontyngentowym. W tym ostatnim cel kartelu osiąga się w ten sposób, że w przeciwieństwie do kartelu sprzedażnego usiłuje się opanować rynek za pomocą ograniczenia lub zwiększenia produkcji.

Prócz wymienionych wyżej form kartelowych, mających na celu skontyngentowanie zbytu i produkcji, istnieje jeszcze cały szereg mniej ścisłych form kartelowych, pozostawiających swoim członkom większą swobodę i szerszy zakres uprawnień. Do nich zaliczamy przede wszystkim kartele regionalne, cennikowe i submisyjne.

Kartel regionalny w drodze porozumienia swoich członków lokalizuje zbył, przyczem częstokroć umowa obejmuje wzajemną ochronę klienteli.

Kartel cennikowy, jak zresztą wszystkie kartele, wymaga nadzwyczajnie sprawnej i sprężystej organizacji. Kartel taki albo ustala dokładne ceny posz-

czególnych produktów albo też tylko t. zw. ceny wytyczne. W razie niezastosowania się jakiegoś członka do ustalonych przez kartel cen następuje nałożenie częstokroć bardzo wysokiej kary konwenjonalnej.

Ważna różnica istnieje między kartelem sprzedażnym a kartelem cennikowym. Kartel sprzedażny na mocy uchwały większości, reguluje ceny sprzedaży i ilość zbytu produktów. Natomiast kartel cennikowy wymaga tylko przestrzegania ustalonych przezeń cen, pozostawiając własnemu uznaniu quantum zbytu.

Wreszcie kartel submisyjny. Złączone w nim przedsiębiorstwa, mają na celu osiągnięcie rozpisanych w submisjach dostaw dla jednego z swoich członków przez składanie t. zw. ofert ochronnych. Za uprzedniem porozumieniem tylko niektórzy przedsiębiorcy składają odpowiednie oferty, podczas gdy większa część żąda cen daleko wyższych od normalnych kosztów produkcji. W ten sposób dostawę otrzymuje jeden lub kilku członków kartelu. W łonie kartelu następnie dokonywa się podziału poszczególnych dostaw według wspomnianej kwoty kartelowej.

Wiele względów przemawia i za i przeciw kartelom. Z jednej strony konsument zwraca się przeciw potędze kartelów, będąc pozbawiony wszelkiej możliwości wyzyskania korzyści wolnej konkurencji. Nadto podnosi się przeciw kartelom zarzut, że swoją polityką cen i produkcją, hamują rozwój gospodarczy zakładów przemysłowych. Tem też tłumaczy się, że wielkie zakłady przemysłowe dążą do zniesienia kartelów.

Z drugiej strony jednak kartel, znajdujący się pod dobrem kierownictwem, stabilizuje w znacznej mierze ceny i warunki zbytu. Uwalnia to konsumenta na dłuższy czas od troski o wybitnie spekulacyjne momenty zakupu, gdyż dążeniem kartelów jest utrzymanie cen na średnim poziomie. Wreszcie należy też docenić fakt zaoszczędzenia zbyt znacznych frachtów, jaki kartel osiąga dzięki masowemu zbytowi i które oczywiście wychodzą na korzyść tak konsumenta, jak wogóle całego życia gospodarczego.

P. Braniewicz.

Znaczenie i wartość marki fabrycznej.

— Czy znacie firmę „Żyrardów“?

— Ależ oczywiście, — usłyszymy zewsząd odpowiedź. — Wszyscy przytem mają na myśli świetne wyroby płóciennne Żyrardowa, pod względem jakości nie ustępujące wyrobom firm światowej sławy. Nie znamy całego programu fabrykacji Żyrardowa, ale kiedy w reklamie spotkamy ofertę żyrardowskiej bielizny stołowej, to jesteśmy przekonani, że ofiarują nam fabrykat najdoskonalszy, gdyż ręczy za to firma „Żyrardów“.

Nie umiem wyrazić wartości marki „Żyrardów“ w złotych w złocie, ale jestem pewien, że mogłaby ją wyrazić tylko cyfra milionowa.

Obok marki „Żyrardów“ jest w Polsce jeszcze cały ich szereg. Na wagę złota idzie również marka manufaktury widzewskiej, „Ventzki“ — jeśli chodzi o plugi — Cegielski — gdy mowa o młocarniach, i wiele innych.

Ubolewać trzeba, że nie wszędzie i nie zawsze docenia się w Polsce wartość dobrze zaprowadzonej marki fabrycznej. Dlatego też warto zastanowić się nad tą kwestją.

Należy wyobrazić sobie fabrykanta w roli chorażego i zarazem przywódcy pewnej społeczności, która — mówiąc obrazowo — prowadzić ma do zwycięstwa, innemi słowy dostarczyć pracy i chleba. Sztandarem fabrykanta jest jego marka fabryczna i doskonałość wyrobów z jego marką ma fabrykantowi i jego robotnikom umożliwić zwycięstwo w ostrej walce konkurencyjnej z innemi, mniej wartościowemi fabrykantami.

Walka konkurencyjna jest podstawą nowoczesnego systemu przemysłowego. W prostszej definicji system konkurencyjny oznacza taki system, w którym każdy, duży czy mały, przedsiębiorca musi potrafić każdego czasu dowieść swojej racji bytu.

W pierwszych paru wiekach angielskiego życia przemysłowego nie znano konkurencji w jej obecnym rozumieniu, jak wywodzi Townsend Warner w swoim dziele p. t.: „Landmarks of industrial history”. Od czasu podbicia Anglii przez Normanów wszelkie artyk. fabryczne wytwarzali rzemieślnicy. Każdy mistrz pracował w swoim małym warsztacie z 2—3 uczniami. Wszyscy rzemieślnicy byli członkami bractw i cechów, których statuty i zwyczaje były uznane przez ówczesne prawa. Cechy ustalały ceny poszczególnych artykułów, ceny, któreby nie krzywdziły sprzedawcy, ani nabywcy.

Zbyt wyrobów ograniczał się do miejsca zamieszkania rzemieślnika, gdyż w przeciwnym razie następował konflikt z danymi rzemieślnikami innych miejscowości. O „konkurencji” nie było zupełnie mowy.

Z biegiem stuleci przyszedł upadek cechów, a na ich ruinach powstał nowoczesny system fabrykacyjny.

W starych listach z podróży z r. 1807—1810 znalazłem następujące dane o stosunkach przemysłowych i handlowych w Sheffield.

„...Stal zlewna znana jest od połowy 18-go w. Najstarsza i największa fabryka jest własnością Mr. Hunsman'a w Sheffield. „Stemple” zaprowadzono odtąd w całej Europie. („Stempel” oznacza markę fabryczną). Dalej czytamy w tych listach dosłownie: „W roku 1798 usiłowano zadać poważny cios fabrykom wyrobów stalowych (cutlery) w Sheffield przez próbę fabrykacji niektórych artykułów z lanego żelaza, zamiast stali. Odlewano noże, widelce, brzytwy itd. w odpowiednich formach i polerowano jak stalowe. Brzuśce były należycie wyostrzone, ale ulegały złamaniu podobnie łatwo, jak odlewane gwoździe. Różnica ceny wynosiła około połowy cen wyrobów stalowych. Poważne ilości eksportowano na kontynent i do Indyi. Chociaż bardzo tanie, jednak nie zdołały się zaprowadzić. Jedynie szkodziły opinii przemysłu w Sheffield, ponieważ z drugiej lub trzeciej ręki fałszywie poddawano je za prawdziwe wyroby stalowe Sheffield'u”.

Przemysł stalowy w Sheffield zwykle umieszcza markę fabryczną na swoich wyrobach. Np. brzytwy z napisem „Lespagne” pochodzą z zakła-

dów Withers, „P. Rome” z zakładów Norris, „Bengall” z fabryki Peter Cadman. Te marki fabryczne znajdują się w „Sheffield Directory” (książka adresowa) z r. 1797.

Z powyższych danych wynika niewątpliwie, że już przed mniej więcej 150 laty niektórzy fabrykanci angielscy doceniali wartość marki fabrycznej dla swego przedsiębiorstwa, o ile równolegle dbali o najlepszą jakość i najsolidniejszy wyrób swoich fabrykatów.

Pewien amerykański rzeczoznawca patent. o wartości niektórych znaków fabrycznych pisze m. in.: „Gdybyście wśród podarków gwiazdkowych znaleźli taki, któryby przelał na was prawo wyłącznego używania słówka „Royal” jako marki fabrycznej dla proszku do pieczenia, to byłibyśmy o 8 milionów dolarów bogatsi, niż w dniu poprzednim”. W dobrze poinformowanych kołach utrzymują, że firma „Royal Baking Powder Company” wartość swej marki fabrycznej oblicza na 1.600.000 dolarów za każdą głoskę. Może ta marka fabryczna przedstawia najwyższą wartość w swoim rodzaju, ale szeregi innych znaków dla najróżniejszych artykułów pod względem wartości jej niewiele ustępuje.

Kiedy likwidowano znaną „American Tobacco Company”, ustalono wartość jej znaków fabrycznych na sumę 45 milionów dolarów przy ogólnym kapitale w sumie 227 milionów dolarów.

Marka fabryczna jest symbolem dobrej woli. Jest podstawą dobrej opinii wyrobu i przedsiębiorstwa, ogniwem, które łączy konsumenta z fabrykantem. Marka fabryczna służy do sprawdzenia identyczności towaru i przez spełnienie tego zadania jest nieocenionej wprost wartości dla świata handlowego.

Sprzedaż artykułów markowych jest jednym z najwspanialszych zjawisk nowoczesnego handlu. Wyrób opuszcza fabrykę i jako wyrób tej fabryki mimo wszelkiego pośrednictwa dostaje się do rąk konsumenta choćby w najbardziej zapadłym kącie Rzeczypospolitej. Pożądaniem więc jest, aby solidne firmy w pełni doceniały kolosalną wartość i znaczenie posiadania marki czy znaku fabrycznego.

Z. G.

Przesilenie w przemyśle rur wodociągowych, gazowych i kanalizacyjnych.

Produkcja i zbyt rur wodociągowych, zlewnych i kanalizacyjnych w ciągu całego 1925 i pierwszego półrocza 1926 roku przedstawiały się względnie pomyślnie, mimo ogólnego kryzysu gospodarczego. Dzięki sfinansowaniu robót inwestycyjnych w kilku miastach polskich przez amerykańską firmę Ulen et Comp., konsumpcja rur wodociągowych była dość znaczna. Obecnie roboty są już na ukończeniu, a tem samem odlewaniu rur z braku innych zamówień, są w przededniu ostrego kryzysu.

Projektowana od 9 miesięcy budowa wodociągu, któryby zasiliał w dobrą wodę Zagłębie Dąbrowskie i Górny Śląsk, obecnie jeszcze nie doszła do skutku jedynie z powodu niezgodnienia projektów Ministerstwa Robót Publicznych z autonomicznymi władzami śląskimi i przemysłowcami tamtejszymi. Sfinansowania oraz całkowitego wykonania tych robót chciała się podjąć firma Ulen et Co. Ponieważ wa-

runki firmy Ulen są uciążliwe, więc Min. Robót Publicznych wolałoby wykonać roboty bez pomocy amerykańskiego przedsiębiorcy, jednak Ministerstwo Skarbu nie może wyasygnować odpowiednich sum, z powodu ciężkiej sytuacji skarbowej. To też cała sprawa narazie utknęła na martwym punkcie.

W ostatniej chwili donoszą nam, iż — wobec przeciągania pertraktacji w sprawie budowy wodociągu Górny Śląsk—Zagłębie Dąbrowskie, zamierzone również rozpoczęcie robót w instytucjach wodociągowych w samym Sosnowcu i Dąbrowie Górniczej — w ostatnich dniach zostało cofnięte, gdyż rozpoczęcie tych robót jest uzależnione całkowicie od wykonania wodociągu Górny Śląsk—Zagłębie Dąbrowskie.

Z dniem 1 lipca 1924 roku odlewaniu rur wodociągowych połączyły się w wspólne zrzeszenie i do tej pory kartel ten istnieje. Należą do niego 4 fa-

Gwarectwo „Hrabia Renard“

Kopalnie węgla i Zakłady Przemysłowe w Sosnowcu

Oddział: Walcownia rur i żelaza

Rury bez szwu czarne i ocynkowane ze stali Siemens-Martin, wyrobianej przez Tow. Huta Bankowa. Rury żelazne wyciągane na gorąco i zimno do rozmaitego użytku. Rury z kołnierzami stałymi i ruchomymi na przewody parowe, powietrzne, wodne i gazowe. — Rury gładkie i fasonowe do kotłów, parowozów, traktorów. — Rury Fielda, Rury pompowe zwyczajne i amerykańskie. — Rury wiertnicze — Rury studzienne o grubych ściankach do przewodów hydraulicznych. Rury podsadzkowe.

Rury spawane od ($\frac{1}{8}$ " do $1\frac{1}{2}$ ")

Rury spawane z mufami, lub kołnierzami nagwintowanymi na przewody gazowe.

Mufy — Gwinty długie — Łuki. Żelazo ciągnięte, okrągłe i sześciokątne. Natychmiastowa dostawa rur normalnych wszelkich wymiarów. — Termin dostawy rur specjalnych po porozumieniu. Odlewy żelazne.

Składy w Warszawie: Żelazna 59

Telefon 58-88

Telefon 58-88.

Specjalność: Rury o cienkich ściankach do Cukrowni i aparatów dystylacyjnych. Wężownice wszelkich kształtów i wymiarów.

Przedstawiciele: Inż. A. de Rosset, Warszawa, Foksal 11, lub Wilcza 29a, tel. 272-56
 Antoni Bernhard, Poznań, Wielkie Garbary 18, tel. 12-59
 Antoni Bernhard, Łódź, Andrzejka 7, tel. 9-01
 Julian Bonk, Lwów, Sapiehy 26, tel. 12-80
 Inż. Jerzy Pobóg-Krasnodebski, Katowice, Młyńska 5, tel. 22-03.

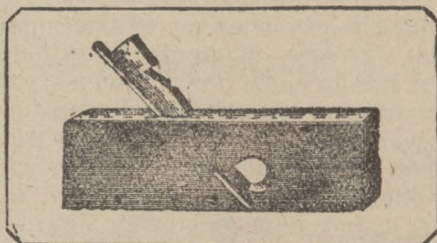
2983

Fabryka Narzędzi Stolarskich

A. Wardziński

Tel. 54 **NAKŁO** Tel. 54

Adres telegr.: Wardziński Nakło



Wykonuje narzędzia i warsztaty dla stolarzy, bednarzy, kołodziej, cieśli i wogóle dla przemysłu drzewnego

**DOSTAWA NATYCHMIASTOWA
PO NISKICH CENACH**

FREZOWANIE

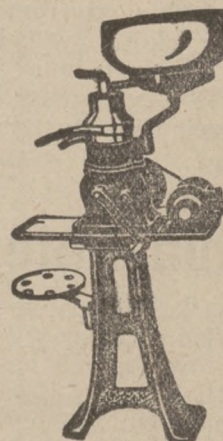
kół zębatach
(czołowych)

wykonywa fabryka

T-WA AKC. K. RUDZKI i S-KA

WARSZAWA
ulica Fabryczna 3.

2944



SEPARATORY

KRUPPA

ma zawsze na składzie

UNION

Hurtownia maszyn
i narzędzi rolniczych

GDAŃSK

Reitergasse nr 13/15.

1652

bryki, które wykonują rury stojąco lane według najnowszych wymagań technicznych, a mianowicie: Węgierska Górka, Lilpop, Rau i Loewenstein, Poręba i Rudzki. Produkcja krajowa całkowicie pokrywa zapotrzebowanie wewnętrzno - rynkowe na ten gatunek rur, zaś zdolność produkcyjna tych fabryk jest dwa razy większa od obecnie dokonywanych robót. Importu rur zagranicznych dzisiaj niema wcale.

W dziedzinie produkcji rur zlewnych i kanalizacyjnych utworzono w czerwcu 1922 r. wspólne zrzeszenie. Zaliczyć do niego należy następujące fabryki: Herzfeld et Victorius w Grudziądzu, Stąporków, Suchedniów, Białogon i „Słowianin”. Kartel wymieniony jednak nie był bardzo trwałym z powodu małej ilości zamówień i tarć wewnętrznych, a w pewnych okresach czasu, według informacji Agencji Wschodniej, nie funkcjonował wcale. Obecnie również od końca kwietnia rb. nie jest czynny, chociaż istnieje tendencja do wzajemnego porozumienia. Odlewnie rur zlewnych i kanalizacyjnych przechodzą od drugiej połowy 1924 i początku 1925 roku bardzo ciężki kryzys, gdyż produkcja z roku na rok zmniejsza się stale i wynosi obecnie jedynie 10 procent przedwojennej, a to z powodu ogólnego zastoju w ruchu budowlanym. Roboty bowiem, związane z budową domów, powodują głównie zamówienia w odlewniach rur zlewnych i kanalizacyjnych. Stosunkowo najlepsza koniunktura powojenna była w czasie inflacji marki polskiej, a zwłaszcza w 1923 roku i pierwszym półroczu 1924 roku. Obecnie rury zlewne i kanalizacyjne eksportujemy do Rumunii oraz krajów położonych nad Bałtykiem. Wywóz stanowi w ogólnej produkcji rur 30—50 procent. Importu tych rur obecnie niema.

Co do jakości i gatunków rur zlewnych i kanalizacyjnych wyrobu krajowego zaznaczyć należy, że odpowiadają one całkowicie wyrobom zagranicz-

nym, zaś w cenie rury zlewne i kanalizacyjne są tańsze, a wodociągowe są mniej więcej równe cenom zagranicznym. Ceny kalkuluje się wyłącznie w złotych, i głównie na podstawie cen surowca, który oprócz koksu — znajduje się w kraju. Mimo spadku waluty, ceny poszły w górę w stosunku do cen przy kursie dolara = 5.18½ zł, jedynie o 20 procent. Obecnie przedstawiają się one następująco franco wagon — stacja załadowania przy pełnowagonowych zamówieniach: Rury wodociągowe (stojąco - lane) — 51 zł. + dopłata rozmiarowa. Fasony, zależnie od typu i rozmiaru o 10—15 zł. drożej, wszystko za 100 kg, zaś rury zlewne i kanalizacyjne w takich samych warunkach od 38—42 zł. za 100 kg. Cło na rury zagraniczne wynosi obecnie 16 zł. od 100 kg. i chroni dostatecznie polską produkcję rur przed konkurencją zagraniczną.

Przy eksporcie rur zagranicę następuje zwrot cła za surowiec, potrzebny do fabrykacji, a sprowadzany z zagranicy.

Zamówienia ze strony Min. Robót Publicznych są obecnie bardzo małe. Odbiorcy płacą za rury wodociągowe przeważnie gotówką, za zlewne i kanalizacyjne częściowo gotówką, częściowo weksłami z terminem do 3 miesięcy. Wywiązywanie się z zobowiązań wekslowych obecnie przedstawia się dość dobrze. Dzięki skartelizowaniu fabryk, otrzymały one ulgowe taryfy kolejowe tak w kraju, jak i na wywóz zagranicę.

W produkcji zainteresowane są wyłącznie kapitały krajowe. Bank Polski, kiedy był ruch w konsumpcji rur, dostarczał kredytów dyskontowych w ilości niewystarczającej, obecnie zaś kredyty te nie mogą być należycie wyzyskane, wskutek zastoju na rynku rur kanalizacyjnych: zlewnych i wodociągowych. Horoskopy na przyszłość będą zależeć od rozwoju ruchu budowlanego i robót inwestycyjnych na większą skalę.

A. W.

Koncerny węglowe a „komunikat rządowy”.

W związku z komunikatem min. przemysłu i handlu w sprawie zaniedbywania stałych rynków dla wywozu węgla przez koncerny węglowe Górnośląska — dowiadujemy się na podstawie zaczerpniętych u źródła informacji, iż sprawa przedstawia się odmiennie. Zapewniają nas, iż koncerny kontrakty swoje w zupełności wykonywują.

Zachodzą wypadki, iż importerzy zagraniczni eksportują polski węgiel do Anglii, nad czym koncerny kontroli nie posiadają. Węgiel do Anglii eksportuje się wyłącznie przez porty niemieckie, gdy tymczasem do krajów półn. (stałych rynków) węgiel nadal transportowany jest przez Gdańsk, Gdynię i Tczew. Jeżeli zachodzą wypadki, iż węgiel polski, przeznaczony do Szwecji czy gdzieindziej, dostaje

się na rynek angielski, to nie czyni tego żaden koncern węglowy polski a tylko importerzy zagraniczni, którzy niejednokrotnie po wykupieniu papierów transportowych czyli konosamentów w drodze radiotelegraficznej reeksportują węgiel do portów angielskich.

Przyczyna zła leży więc po stronie importerów zagranicznych, którzy w Anglii otrzymują ceny wyższe. Dalej, jeżeli chodzi o rynek włoski, to wskutek trudności transportowych, jak liczne tunele, do Włoch kierowane być mogą węglarki wąskie, których Polska posiada zbyt mało. Swego czasu do Włoch były kierowane czeskie węglarki, które są weźsze, Czesi jednak dowiedziawszy się o tem, cofnęli węglarki swoje.

Zamówienia kolejowe dla przemysłu.

W celu zwiększenia sprawności kolei państwowych udzielono cały szereg zamówień na tabor wytwórniom prywatnym. Wagonów towarowych zamówiono 2 400 (samyh węglarek), z czego Huta Pokoju otrzymała 400. Za pośrednictwem Wiedeńskiej Eisenbahnwagen - Leihges., wynajęto około

4 000 wagonów, jednak wynajem dalszych ilości nie jest już przewidywany.

Wbrew różnym wiadomościom sfery miarodajnej komunikują, że w roku bieżącym specjalnych zamówień na lokomotywy nie udzielono żadnej wytwórni. Krajowe fabryki lokomotyw na zasadzie

TOWARZYSTWO AKCYJNE FABRYK BUDOWY TRANSMISJI, MASZYN I ODLEWNI ŻELAZA J. JOHN W ŁODZI

Własne biura sprzedaży:

W WARSZAWIE
Aleje Jerozolimskie 51

WE LWOWIE
Zyblikiewicza 39

W POZNANIU
Cieszkowskiego 8

W KRAKOWIE
Basztowa I. 24

W KATOWICACH
Batorego 4

Adres telegraficzny:
„TRANSMISJA”

W LUBLINIE
Krakowskie-Przedmieście 58

PĘDNIE (transmisje). Łożyska samosmary. Wieszaki. Wałki. Sprzęgła stałe i rozłączane: kłowe i cierne. Koła pasowe i linowe. Naprężacze pasów. Kierowniki pasowe. Wykonanie dokładne. Kontrola sprawdzianami różnicowemi. Produkcja masowa na skład; terminy krótkie.

KOŁA zębate czołowe i stożkowe z zębami obrabianymi na specjalnych automatach.

TOKARKI pociągowe, szybko tnące z wałkiem pociagowym do toczenia i śrubą pociagową do gwintów. Budowa mocna. Wykonanie serjami bardzo dokładne. Wrzeciona szlifowane. Każda tokarka próbowana i kontrolowana protokularynie.

2639

Dostawa ze składów lub w terminach krótkich.

WIERTARKI kolumnowe ze skrzynką biegów (8 szybkości) i samodzielnym posuwem wrzeciona (4 szybkości) dla wiercenia otworów do 32 i 40 mm.

KOTŁY STREBEL'A, oryginalne do ogrzewań centralnych

WALCE młyńskie i inne przedmioty żeliwne utwardzone.

RUSZTY ekonomiczne własnego systemu i wszelkie odlewy.

Młocarnie szerokomłotne VISTULA

Młocarnie z przymykami

Walce, kieraty

Siekacze do buraków

Sortowniki ziemniaków

Maszyny do czyszczenia zboża

Sieczkarnie bębnowe

do zapędu mechanicznego stojące i na wozach

Sieczkarnie tarczowe

Koła transmisyjne

wykonuje jako długoletnią specjalność

A. P. Muscate

Fabryka Maszyn T. z o. p.

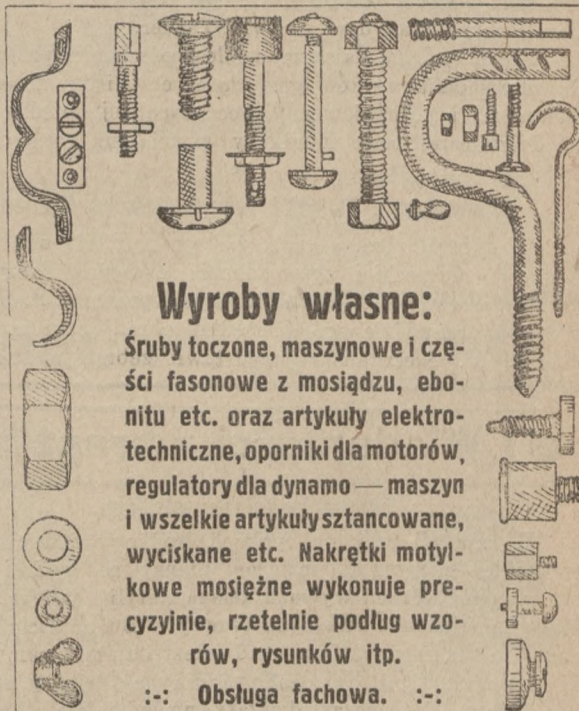
TCZEW (Pomorze)

2096

POLSKA FABRYKA ŚRUB

WINCENTY ZGOŁA

UL. GROTTGERA NR. 4. POZNAŃ TELEFON NR. 6293.



Wyroby własne:

Śruby toczone, maszynowe i części fasonowe z miedzi, ebonitu etc. oraz artykuły elektro-techniczne, oporniki dla motorów, regulatory dla dynamo — maszyn i wszelkie artykuły szlutowane, wyciskane etc. Nakrętki motylkowe miedziane wykonuje precyzyjnie, rzetelnie podług wzorów, rysunków itp.

:: Obsługa fachowa. ::

2390

dawnych kontraktów wykonają w roku bież. 70 lokomotyw, a w roku 1927 — 90 lokomotyw. Wymienione ilości zostały zaakceptowane przez Ministerstwo Kolei, a wykonanie ich zatrudni całkowicie krajowe wytwórnie.

Obecnie toczą się rokowania między Ministerstwem Kolei a Syndykatem Hut Żelaznych w sprawie zamówienia szyn kolejowych. Koleje zamówiły w roku bież. ogółem 47 000 tonn szyn i złączy. Chodzi obecnie tylko o obniżenie cen, gdyż po podwyższeniu przez huty ceny zasadniczej żelaza z 250 na

325 złotych za tonnę wytworzyła się taka sytuacja, że Ministerstwo Kolei w ramach budżetu nie może zaakceptować całkowicie żądań producentów.

W ogólnym interesie, a przede wszystkim ze względu na znaczenie zamówień kolejowych dla przemysłu żelaznego, leży możliwie największe udogodnienie pod względem dosyć wysokich cen. Są wszelkie dane, że sprawa zostanie załatwiona ku obustronnemu zadowoleniu. Szyny będą wykonane przez huty górnośląskie, a pewne ilości otrzyma również Huta Hantke w Częstochowie.

Z ruchu organizacyjnego

Podczas trwania VI. Targów Wschodnich odbył się cały szereg zjazdów dzielnicowych i wszechpolskich. W dniu 11. bm. obradował również w Izbie Handlowo-Przemysłowej we Lwowie Zjazd Zrzeszenia Związków Przemysłowych Zachodniej i Południowej Polski, na którym reprezentowane były następujące organizacje: Związek Fabrykantów w Poznaniu, Związek Fabrykantów Bydgoszcz. Związek Przemysłowców: Bielska, Białej i okolicy, górnośląski Związek przem. górniczo-hutniczych w Katowicach, Związek Gospodarczy przem. przetwórczego w Katowicach, Związek przem. w Krakowie. Poza tem brało udział w zjeździe trzydziestu kilku delegatów, wśród których znajdowali się byli ministrowie handlu i przemysłu, inż. Józef Kiedroń i inż. Marjan Szydłowski, dyr. Zborowski, prof. Schimitzek z Krakowa, dr. Battaglia, dr. Kucharczyk, p. Samulski z Poznania, p. Tobański z Bydgoszczy, dr. Niementowski z Bielska i inni.

Przedmiotem obrad Zjazdu był szereg ważnych, aktualnych zagadnień przemysłowych, m. i. omówienie wpływu strajku robotników angielskich na gospodarstwo Polski, zasady popierania eksportu, sprawa przeszacowania małych spółek akcyjnych, знижение stopy dyskontowej Banku Polskiego, nowelizacja rozporządzenia o ulgach celnych, projekt reformy ustawy o nadzorach sądowych, rewizja i unifikacja ustawodawstwa handlowego w państwie. W posiedzeniach zjazdu uczestniczyli na zaproszenie komitetu zjazdowego jako reprezentanci Prezydium Lwowskiej Izby Handl. i Przem., prez. Dr. Henryk Kolischer, wiceprez. Dr. Jan Rucker oraz dyr. Ludwik Tenner.

Zjazd stał się dalszym, wielce pożądanym przyczynkiem do zacieśnienia węzłów gospodarczych między terenami zachodnimi i południowymi Rzeczypospolitej, między którymi to dzielnicami ruch handlowy ożywia się coraz bardziej.

★

Zgromadzenie Związku Fabrykantów w Poznaniu.

W dniu 16. bm. o godz. 4.30 po południu odbyło się w Resursie Kupieckiej zgromadzenie Związku Fabrykantów, które w obecności 45 członków zagaił prezes p. S. Samulski. Według przewidzianego porządku obrad, sekretarz Związku p. W. Szczepański przedstawił zebranym stanowisko,

jakie Związek zająć winien w sprawie wydzielenia z Ubezpieczalni Krajowej ubezpieczenia dla urzędników prywatnych, do której to instytucji odbyć się mają wkrótce wybory mężów zaufania. Na propozycję Prezesa wybrano jednogłośnie z ramienia Związku na miasto Poznań następujących członków: dyr. Skornego, jako męża zaufania, jako zastępców pp.: Szczepańskiego i Szkudlarka, na powiat Poznań: dr. Starka z Pobiedzisk, jako męża zaufania, jako zastępców pp.: Staczewskiego z Pobiedzisk i p. dyr. Łuszczewskiego z Lubonia.

Tenże sam referent, p. Szczepański, omówił następnie wyczerpująco kwestję organizacji przemysłu w świetle coraz to częściej pojawiających się nowych ustaw i projektów rządowych, zgłaszając w końcu rezolucję w sprawach podatkowych, którą po przeczytaniu, oraz obszernej dyskusji przyjęto jednomyślnie.

P. dyr. Nowak wygłosił z kolei szczegółowe sprawozdanie o przebiegu konferencji międzyministerjalnej z dnia 11 b. m. w Min. przem. i handlu oraz w Min. kolei w sprawie braku węgla oraz ograniczeń w dowozie węgla do dzielnic zachodnich, jaki się szczególnie w sferach przemysłowych daje odczuwać już od przewrotu majowego.

P. Szczepański poruszył następnie kolejno szereg ważnych i aktualnych spraw, interesujących nasze sfery przemysłowe jak: kwestję niesłuszných ceł, pobieranych przez Gdańsk od wprowadzanych na rynek gdański fabrykatów polskich, przemycania przez Gdańsk do Polski olbrzymiej ilości wszelkiego rodzaju towarów niemieckich, waloryzacji ceł, spraw podatkowych i systemu ściągania podatków w naszej dzielnicy, ustawy przemysłowej i zagadnienia rzemieślnicze.

Na ten temat rozwinęła się obszerna dyskusja, w której zabierali głos: radca Berkan, prezes Samulski, dyr. Pawłowski, dyr. Miądowicz i inni. Zgłoszoną przez Sekretarjat Związku w powyższych zagadnieniach rezolucję przyjęto również jednomyślnie.

W dalszym ciągu rozwinęła się jeszcze dyskusja nad zadaniem obradującej w Poznaniu obecnie Rady Kolejowej, w związku z czem członkowie zrzeszenia nadsyłać mają swe prośby i wnioski do Sekretarjatu Związku włącznie do 21. b. m.

Ze względu na przeciągnięcie obrad, ostatni punkt porządku dziennego odłożono do następnego zgromadzenia i zamknięto posiedzenie krótko przed godz. 8.

—p.—

Wiadomości z branży

Ekspansja żelaza polskiego.

W Austrii oraz na rynkach środkowo i wschodnio-europejskich zaczynają odczuwać intensywne wysiłki przemysłu polskiego celem wywozu żelaza i stali. Związek eksportowy polskich hut żelaznych tworzy w Bukareszcie towarzystwo do sprzedaży żelaza z udziałem kapitału rumuńskiego. W ten sposób ma być opanowany rynek żelazny rumuński, na którym dotychczas działały niepodzielnie Alpine-Montan A. G. oraz zakłady Witkowskie.

Działalność Harrimana na Śląsku.

Powołane do życia z siedzibą w Delaware, celem eksploatacji koncesji Harriman-Giesche tow. „Silesian American Corporation“, przystępuje w najbliższym czasie do racjonalizacji objętego koncesją przemysłu cynkowego. W związku z tem ma być rozpoczęta budowa nowych hut cynkowych w Szopienicach, a istniejące huty będą przekształcone na sposób amerykański, tak, aby można było między innymi przerabiać w całości galman i blendę cynkową. Poza tem „Silesian American Corporation“ ma uruchomić w hutach cynkowych produkcję chemikaliów, farb i jedwabiu sztucznego, a nawet wyrobów ceramicznych.

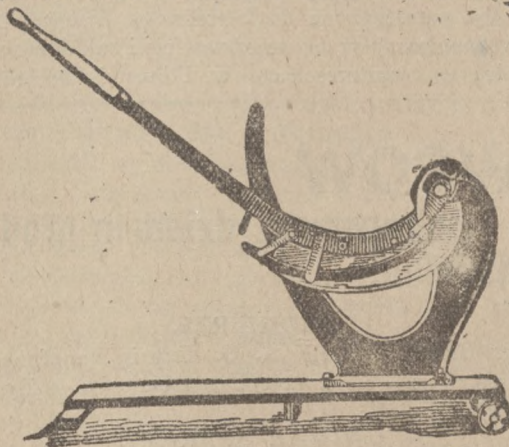
Kogo interesują towary niemieckie?

niechaj czyta właściwe w swym zakresie niemieckie czasopismo eksportowe

„Der Export-Grossist“
Pössneck (Niemcy)

Tam znajdzie każdy najkorzystniejsze źródło zakupu i dostawy towarów wszelkiego rodzaju i gatunku. Prosimy zażądać bezpłatnej przesyłki numerów na okaz.

570



Nóż do krajania słomy na ściółkę

„IDEAL“

własny ulepszony wyrób

dostarcza

2214

Centrala Pługów Parowych T. z o. p.
Fabryka Maszyn

Telef. 6950 — 6117

Poznań

Piotra Wawrzyniaka 20/30

Adres telegr.: „Centropług-Poznań“

ZAMKI I OKUCIA



**BUDOWLANE
I MEBLOWE**

wykonuje

TORUŃSKA

FABRYKA ZAMKÓW J. Broda

TORUŃ, UL. KOSZAROWA 11-13. TELEFON 1441

Adres telegraficzny: „BRODABIURO“

42

„Der Eisenhändler“

Otto Hoffmann Wydawnictwo w Bunzlau na Śląsku.

Znane najlepsze i ulubione pismo fachowe dla branży żelaza, towarów żelaznych, narzędzi, sprzętów domowych i kuchennych oraz handlu maszyn itp. Najlepszy informator źródeł zakupu i organ ogłoszeniowy dla wymienionych branż.

Wychodzi od 30-tu lat i dwa razy w tygodniu.

Abonować można z przesyłką włącznie za 13.50 zł. kwartalnie w admin. „Rynku Metal. i Masz.“ w Poznaniu, Wielka 10. Telef. 2277.

Kalendarze „Eisenhändler“ jeszcze na składzie, 1 egz. kosztuje 9,— mkn

(płatne w złotych polskich po kursie dnia) i kosztą poleconej przesyłki.

Polska Hurtownia Blachy

T. z o. p.

w POZNANIU, ul. Sew. Mielżyńskiego 23.

Adres telegr.: „POLSKABLACHA POZNAŃ“

Telefon nr. 5546.

Poleca wprost ze składu i w każdej ilości:

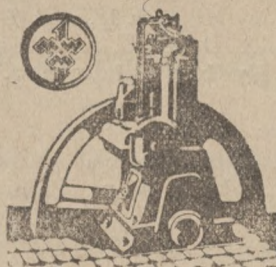
blachę cynkową

blachę ocynkowaną

blachę białą ang.

blachę żelazną

3061



80% oszczędności

MWM

**Bezkompresorowe
motory Diesla**

Koszty materiałów pędnych:

ca 3½ gr. za godz. i KM.

ca 5 gr. za kilowatogodzinę.

Każdej chwili gotowe do puszczenia w ruch.

2694

Dostawa natychmiastowa lub krótkoterminowa.

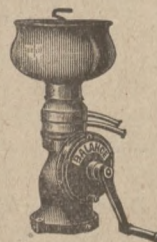
Żądać bezwzględnie bezpłatnej oferty i przybycia inżyniera.

Motoren-Werke — Mannheim A.-G.

dawniej BENZ - Oddział budowy silników stacyjnych

Biurowie sprzedaży: **Gdańsk, Pfefferstadt 71.** - Telef. 885

WIRÓWKI „BALANCE“



kupują chętnie wszyscy gospodarze z powodu ich prostej i mocnej konstrukcji i ostrego odtłuszczania. Bęben jest zupełnie pojedynczy, bez talerzy, bez gumy, dlatego łatwe i wygodne czyszczenie. Dla handlu prosperujący przedmiot

2082



GUSTAV KOSCHORREK & LUBAWA

(POMORZE) TELEFON 26

Zaznaczyć musimy, że koniecznością jest jaknajszysze stworzenie odpowiedzialnego zarządu wymienionego towarzystwa w Polsce, co powinien koncesjonariusz wziąć pod uwagę.

„Polska Cynkownia“.

Nie zważając na kryzys gospodarczy kraju, jaki daje się jeszcze i teraz odczuwać, uruchomiono w początkach r. b. fabrykę blachy cynkowej p. f. „Polska Cynkownia“ Sp. z ogr. odp. (Warszawa, Piękna 11-a). Fabryka ta, dzięki energii i inicjatywie pp. prezesa i współwłaściciela L. Braunsteina i Dyr. J. Goldberga, nie tylko, że wytrzymuje konkurencję innych fabryk, istniejących oddawna, ale rozwija się w iście „amerykańskim tempie“. Początkowo, po otwarciu fabryki produkowano około 70.000 kg. blachy tygodniowo, obecnie zaś wyrabia się już 140.000 kg. — w takim samym okresie. Wyroby fabryki „Polska Cynkownia“, nie ustępują najlepszym zagranicznym; świadczy o tem wielki złoty medal, otrzymany za jakość tych wyrobów na tegorocznej wystawie Przemysłowej w Rzymie. Doskonale gatunek towaru i cena krajowa normalna, dają najlepszą gwarancję dalszego rozwoju przedsiębiorstwa pod kierownictwem obecnego Zarządu.

Wzrost ceny cynku.

Wedle obliczeń amerykańskiego Instytutu Cynkowego składy cynku na świecie zmniejszyły się znacznie, mianowicie o 12.000 tonn czyli około 30 procent w ciągu 3 miesięcy. Po zakończeniu strejku górników w Anglii spodziewają się powszechnie silnego wzrostu cen cynku. W Polsce zapas cynku w ciągu powyższego okresu spadł o 1000 tonn, czyli 20 procent.

Żelazna stopa kartelu żelaznego nad Europą.

W Paryżu dobiegają końca rokowania w sprawie utworzenia kartelu żelaznego. Kontyngent belgijski został podniesiony do 28 tys. tonn. Wśród przemysłowców niemieckich tylko jeden delegat nie wyraził swej zgody. Do podpisania układu dojdzie prawdopodobnie 19. bm. Sprawy sporne będą rozstrzygane przez specjalny sąd rozjemczy. Dzienniki paryskie wspominają, iż zarezerwowano kontyngent dla Polski i Czechosłowacji w razie gdyby te kraje wyraziły chęć przystąpienia do kartelu. — Wniosek ten miał być żywo popierany przez przedstawicieli zakładów w Creuzot, które są zainteresowane w Polsce i Czechosłowacji.

Spis wystawców działu metalurgicznego, maszyn, budowlanego i pokrewnych dziedzin produkcji na VI. Targach Wschodnich.

(Ciąg dalszy).

DROGOWE NAWIERZCHNIE.

Okręgowa Dyrekcja Robót Publicznych, Lublin.

DRUT.

Biurow inżyniersko-budowl. — Apolinary Birszenk — Kraków, Basztowa 17.

Brzostowski, Koszko i Ska, Lwów, Mikołaja 12, zast. f-my: Fabryka lin i drutu, dawn. A. Deichsel — Sosnowiec.

Krakowska Fabryka Drutu i Wyrobów żelaznych S. A. Kraków, Romanowicza 9.

Two Metalurgiczne Ska z o. p., Kraków, Długa 3, zast. f-my: Moritz Bandy, Praga, Czechosłowacja.

Wadowicki Przemysł Druciany, Ska z o. p. Wadowice, zast. „Polfer“, zast. fabryk wyr. metal. M. Meller i i Ska, Biała, Nadbrzeźna 22.

DRZEWNE WYROBY.

Larisch Hr. Mönnicha, fabryka wyr. drzewnych, Jawozer, Bielsko, zast. Karol Liebes, Lwów, Pańska 15.

DRZWI.

Hornung Ferdynand, Lwów, Szpitalna 54.

Wytwórnia Stolarska, Antoni Czepik, Lwów, Lenartowicza 4.

DZWONY.

„Akord“ Glockengiesereifabrik G. m. b. H., Użhorod.

GALANTERJA METALOWA.

Eweliński i Lewin, Warszawa, Nalewki 9, zast. Bronisław Streisenberg, Lwów, Zielona 72.

Herszberg F., Warszawa, Tłomackie 3.

GASNICE.

Inż. H. Majewski i Ska, Warszawa, Kopernika 28, zast. firmy Bouillon Frères, Paris.

Krajowa wytwórnia gaśnic „Minimax“, T-wo Komispol, Ska z o. o. Warszawa, Nowy Świat 61, zast. A. M. Kierski — Lwów, Sienkiewicza 11.

GĄSIORY.

Bracia Wronscy, fabryka dachówek i cegieł, Gorlice, Zarząd główny, Lwów, Akademicka 10.

GAZOMIERZE.

Danziger Gasmessfabrik A. G., Danzig Langfuhr, Hochstrass, zast. Polska fabryka gazomierzy — Bydgoszcz, Jagiellońska 32.

GAZOWE APARATY.

Jan Serkowski, fabryka lamp, bronzów i wyrob. metal. S. A., Warszawa, Nowolipie 76-78.

GAZOWE INSTALACJE.

Zakład Gazowy Miejski — Lwów, Gazowa 28, zast. firmy „Polgaz“ Lwów, Króla Leszczyńskiego, Junkers & Co. Dessau.

GAZOWE PIECE.

Junkers & Co, Dessau, Niemcy, zast. Zakład Gazowy Miejski we Lwowie, Gazowa 28.

GIPSOWE WYROBY.

„Alba“ Zjednoczone fabryki dla przem. budowl. Ska z o. p., Lwów, Fredry 9.

GWOŹDZIE.

Jurtzik i Ska, sztanconia i gwoździarnia, Mikołajów, Górny Śląsk.

Wadowicki Przemysł Druciany, Ska z o. p., Wadowice, zast. „Polfer“ zast. fabryki wyr. metal. M. Meller i Ska, Biała, Nadbrzeźna 22.

HUTNICZE WYROBY.

Spółka akcyjna wielkich pieców i zakładów ostrowieckich, zakłady hutnicze i wytwórnia wagonów, Warszawa, Al. Ujazdowskie 51.

INSTRUMENTY INŻYNIERSKIE.

Appel Leon i Ska, Lwów, Legjonów 1.

IZOLACYJNE MATERJAŁY.

Orłowski L., J. Rogowicz i Ska, Two handl. przem. Ska z o. p., Warszawa, Królewska 5.

Rosicki, Kawecki i Ska, z o. p. Łódź, Orła 17-19.

Warszawska Fabryka Izolacji Korkowej, Ska z o. p. Warszawa, Żurawia 25.

KASY KONTROLNE.

National Cash Registers, fabryka kas kontrolnych, Dayton, Ohio U. S. A. zast. Brathspiess, Lwów, Tarnowskiego.

(Dokończenie nastąpi).

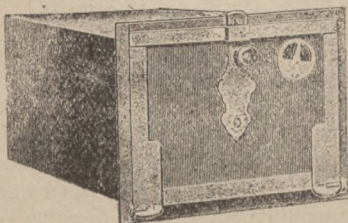
Dalszy import sześciokątnych siatek drucianych staje się zbytecznym!

W zakresie wyrobów metalurgicznych zapotrzebowanie wielu jeszcze artykułów pokrywać zniewoleni byliśmy całkowicie importem wskutek braku rodzimej produkcji. Do artykułów takich, jeszcze z końcem minionego roku zaliczały się sześciokątne siatki druciane, podczas gdy siatki druciane innego gatunku wyrabiamy już w kraju. Jak wielki jednakże na sześciokątne siatki druciane istnieje popyt w rolnictwie, leśnictwie oraz innych dziedzinach gospodarczych kraju, tego wymownym dowodem, że do samego Poznania sprowadzono w roku zeszłym z Niemiec cztery wagony tych siatek, a cóż dopiero mówić o potrzebie w tym względzie wszystkich dzielnic. — Z prawdziwym więc zadowoleniem dzielimy się z Szan. Czytelnikami pisma naszego i interesantami wiadomością, że dzięki zabiegom firmy **A. Zwierzchowski i Ska w Poznaniu, ul. Podgórna 10-a.** Fabryka wyrobów powroźniczych oraz wytwórnia siatek i parkanów drucianych, import tych artykułów staje się zupełnie zbytecznym, bowiem wymieniona firma kosztem wielkiego nakładu sprowadziła najnowocześniejsze maszyny i uruchomiła w zakładach swych na Czerwonaku **specjalny oddział fabrykacji sześciokątnych siatek.** Produkcja wytwórni tej, którą polecamy zasłużonemu poparciu zdolną jest pokryć ogólne zapotrzebowanie, a wyroby jej są znacznie tańsze i lepsze od zagranicznych.

PIERWSZA CIESZYŃSKA FABRYKA TOWARÓW METALOWYCH, ŻELAZNYCH I CZARNO-BLĄSZANYCH

J. PIPERSBERG, POLSKI CIESZYN

Założona 1903



**SPECJALNOŚĆ
SZABAŚNIKI**

w różnych wykonaniach i rozmiarach

**RURY I KOLANA
PATENTOWE**

Wszelkie części do piecy pokojowych i kuchennych, jako też każdego rodzaju artykuły żelazno-blaszane, wchodzące w zakres tegoż działu.
SKORA I RZETELNA OBSŁUGA 284 b

Dymaki kowalskie
(miechy kowalskie)

fasony: gruszkowy, skrzynkowy
i cylindryczny
wyrabia i służy odwrotnie ofertą

**Pierwsza Wielkopolska Fabryka Dymaków
„Hurt Polski“
POZNAŃ, Wrocławska 37. (2994)**

Hurtownia rowerów

maszyn do szycia oraz części
zapasowych, pneumatyków,
lampek elektrycznych i baterji

Oskar Klammer, Toruń, Bydgoska 84
Telefon 216
ODDZIAŁ: Gdańsk, Paradiesgasse 35

Ceny przystępne. — — Genniki wysyłam na życzenie
Sprzedaż tylko detalistom

2858

BIURO KINEMATOGRAFICZNE

„EMKAFILM“

wł. Karol Krawczyk w Radomiu

UL. LUBELSKA 40. TELEFON 378.

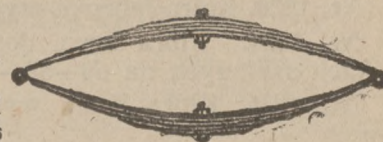
Teatr własny „Corso“. Adr. teleg.: „Emkafilm-Radom“

Posiada stale na składzie: węgle wszystkich wymiarów „Plania Noriss“ obiektywy, klej do filmów, lustra do lamp „Zeissa“, lampy lustrzane „Elstra“, części do aparatów „Ernemanna“ i „Pathe“. — Wypożyczalnia pierwszorzędných filmów zagranicznych wytwórni. 2896

Resory

do powozów

w wszelkich rozmiarach lub
podług nadesłanych wzorów
poleca 3026



Wytwórnia resorów P. MARCINIAK, Starkowo p. Brodnica (Pozn.)

**„Elektrokabel“, Sp. z ogr. odp. Oddział w Poznaniu,
Stary Rynek nr. 48.**

Szanownym Czytelnikom donosimy uprzejmie, że znany na gruncie poznańskim rzutki kupiec, p. **Władysław Dobrogojski**, zlikwidował dotychczasową działalność swoją jako przedstawiciel fabryk elektrotechnicznych i przejął stanowisko dyrektora Oddziału Poznańskiego firmy „Elektrokabel“ Sp. z ogr. odp. w Warszawie, która to firma prowadzi wszelkie artykuły elektrotechniczne, wchodzące w zakres instalacyj elektrycznych, jak rurki izolacyjne, dodatki do rur, aparaty, instrumenty i liczniki elektr., żarówki elektryczne, wszelki materiał na prąd stały, wszelkie części mosiężne do fabrykacji artykułów elektrycznych, wszelkie części toczone i fasonowe dla wszelkiego przemysłu, elektryczne dzwonki na prąd silny, części do aparatów radio, wszelkie materiały do spawania autogenicznego i t. d. Biuro i bogato zaopatrzone składnice firmy „Elektrokabel“ Oddział w Poznaniu mieszczą się przy **Starym Ryнку nr. 48** na pierwszym piętrze, tel. nr. 13-92, są otwarte codziennie prócz niedziel i świąt od godz. 8—1 i od 1/23—6, na co Szan. Czytelnikom naszym zwracamy specjalną uwagę.

**PROSIMY POWOLYWAĆ
SIĘ NA PISMO NASZE!!**

Zapytania nadeszły do działu informacyjnego Tow. Wydawniczego „KUPIEC” w Poznaniu

Do każdego zapytania prosimy dołączyć 50 gr. Wszystkim interesentom odpowiadamy listownie często po kilka razy.

Nr. 1780. Która firma może dostarczyć 100 kalamarzy szkolnych, a mianowicie porcelanowy stoik do atramentu w zasuwce cynkowej do przyśrubowania w ławki?

Nr. 1781. Która firma wyrabia podkółki do obuwia?

Nr. 1793. Kto wyrabia maszynki do wyrobu kitu?

Nr. 1797. Kto wyrabia w Polsce rury do ram rowerowych (Fahrradrohre)?

Nr. 1803. Gdzie można nabyć aparaty — automaty do wyrzucania czekolady, cukierków, cygar i t. p. (ale gustowne, jak to były przed wojną).

Nr. 1804. Gdzie można nabyć aparat - automat do demonstrowania kart ilustrowanych (pocztówek w oknie wystawowym)?

Nr. 1806. Prosimy o podanie adresu wytwórni wzorów dla robót piłęczkowych.

Nr. 1809. Która fabryka na Pomorzu lub w Wielkopolsce dostarczy wiory stalowe do parkietu?

Nr. 1810. Która firma dostarcza narzędzia dla przemysłu sztukarskiego i gipsiarskiego?

Nr. 1814. Kto na Śląsku wyrabia czyli odpelnia „Radjosan“?

Nr. 1815. Kto wyrabia miski klozetowe i sedesy do takowych?

Nr. 1819. Które firmy dostarczają żelazo taśmowe 8×1,9 mm. — 12×2 — 13×4 — 16×4 mm., drut

Nr. 1820. Która fabryka wyrabia blachę falistą?

Nr. 1824. Która firma dostarcza witryolej w bankach szklanych na 60—50—40 ltr.?

Nr. 1826. Która firma wyrabia zabawki blaszane?

Nr. 1828. Które firmy wyrabiają ewent. mogą dostarczyć proch i lont do rozbijania kamieni?

Nr. 1829. Które firmy w Polsce dostarczają węgiel kowalski?

Nr. 1830. Które firmy w Polsce wytwarzają podkowy górnośląskie?

Nr. 1831. Które firmy w Polsce dostarczają odkładnie i lemiesz „V” do pługów?

Nr. 1832. Które firmy w Polsce wyrabiają naczynia fajansowe i porcelanowe?

Nr. 1836. Prosimy o podanie adresu fabryki papieru szklanego ze słońcem.

Nr. 1840. Która fabryka w Polsce buduje lub dostarcza śrutowniki (młynki) połączone zarazem z pyłem płaskim. Firmy, budujące takie młynki uprasza się o ofertę z ilustracją młynka.

Nr. 1853. Która z firm w Poznaniu ma przedstawicielstwo na kłódki?

Nr. 1860. Prosimy o podanie adresu biura sprzedaży wzgl. fabryki, wytwarzającej najnowszych systemów aparaty do wulkanizowania opon i gum.

Nr. 1863. Prosimy o podanie adresu firm, które dostarczają wszelkiego rodzaju druty.

Nr. 1864. Prosimy o podanie f-my, która wyrabia mosiężne ochrony do schodów t. zw. (Treppenschoner).

Nr. 1871. Które firmy krajowe dostarczają latarki karbidowe dla kolejarzy?

Nr. 1872. Które firmy krajowe fabrykują wózki dla belek i małe rowerki 3-kołowe?

Nr. 1874. Które firmy krajowe dostarczają rury stalowe i łączniki do rowerów?

Nr. 1875. Które firmy krajowe dostarczają lub fabrykują mechanizm (czyli werki) do gramofonów?

Nr. 1878. Prosimy podać źródło zakupu w kraju lub zagranicą młynków do mielenia miękkich metali (cyny, ołowiu itd.).

Nr. 1879. Prosimy wskazać adres fabryki, która wyrabia korpusy do pługów.

Nr. 1882. Gdzie można nabyć maszynę do gięcia żelaza?

Nr. 1883. Gdzie można nabyć katalog na artykuły kowalsko - powozowe?

Nr. 1885. Która fabryka wyrabia kolce do młocarń kołowych?

Nr. 1888. Która firma dostarcza tuły i drut na sita?

Nr. 1889. Która firma buduje piece ogrzewalne, lano - żelazne do koksu lub innego materiału palnego, do ogrzewania ubikacji fabrycznej ca 1000 cbm?

*

Jeżeli firmom zapytującym się nie odpowiadamy w ciągu tygodnia, znaczy się tyle, że starania o odpowiednich dostawców są jeszcze bez skutku i należy na odpowiedź nieco z a c z e k a ć.

„Żelazo i Stal”, Spółka Akcyjna w Warszawie.

Przedsiębiorstwo handlowe, szerszych rozmiarów „Żelazo i Stal”, posiada własny oddział sprzedaży w Poznaniu, przy ulicy Franciszka Ratajczaka 28. Poleca ono i dostarcza hurtowo z własnych składnic oraz z reprezentowanych przez siebie hut: rury każdego gatunku do wody i gazu, odlewy handlowe i maszynowe, armaturę do gazu, pary i wody, łączniki kuto - lane marki szwajcarskiej „G. F.”, kołnierze do rur wszelkiego rodzaju wymiarów i typów. Poza tem dostarcza firma blachy grube i ciężkie, czarne, białe angielskie, cynkowe i ocynkowane, drut wszelkich jakości i wymiarów, łańcuchy handlowe oraz urządzenia kolejowe, zwrotnice, sygnały i t. d. Korzystając z dobrego ustosunkowania do najpoważniejszych przedsiębiorstw produkcyjnych, firma „Żelazo i Stal” dostarcza wymienione powyżej artykuły tylko w gatunkach przednich, po cenach konkurencyjnych i na dogodnych warunkach regulacji. Interesowanym zwracamy uwagę na ogłoszenie, ukazujące się w piśmie naszym.

„Fema”, Tow. Akcyjne w Bydgoszczy.

Od kilku lat istniejąca w Bydgoszczy, przy ul. Warmińskiego 6, fabryka „Fema”, wytwarzająca zamki do mebli oraz zawiasy taśmowe i tym podobne artykuły masowego produktu, rozwija się nader pomyślnie. Firma, obsługująca w szerokiej mierze rynek krajowy wytworami, które dla pokrycia istniejącego zapotrzebowania sprowadzaliśmy do niedawna jeszcze przeważnie z zagranicy, posiada w dążeniach samostarczalności poważne zasługi. Ponieważ zaś wyroby jej, szczególnie zamki do mebli najróżniejszego typu, mimo swej charakterystycznej odrębności, przewyższają jakościowo wyroby obce, przeto marka „Fema” z korzyścią dla wytwórczości rodzimej, zyskała pośród przemysłu i rękodziela meblarskiego wielką popularność. Z tej przeto przyczyny, oraz niemniej z obowiązku popierania przemysłu własnego, każdy handel żelaza i kupiec z branży winien mieć na składzie wyroby „Fema”, na które popyt stale się wzmacnia. Interesentom wysyła firma cennik ilustrowany i służy pozatem szczegółową ofertą.

DZIAŁ BUDOWLANY I DRZEWNY

Kryzys produkcji cementu.

Przykład Ameryki... i Bułgarii?

Jak wiadomo, nasz rodzimy przemysł cementowy całą siłą zwiększa produkcję swoją, dążąc zarazem do pozyskania rynków zbytu poza granicami państwa polskiego.

Przy tej sposobności należy zwrócić uwagę na wzrost produkcji amerykańskiej, dla której rynek wewnętrzny już nie jest dostateczny i na eksport cementu, oparty na dumpingu stosowanym przez różne kraje.

Oto co pisze w tej sprawie Ind. u. Handels Ztg.:

„Zdolność produkcyjna amerykańskiego przemysłu portland-cementowego osiągnęła tak wielki rozmach, że zachodzi obawa nadprodukcji, gdyż zapotrzebowanie ostatnich kilku lat stale było mniejsze niż produkcja, i w roku 1926 zapotrzebowanie przemysłu budowniczego wraz z budową dróg wynosi 160 milionów beczek t. j. o 40 milionów mniej niż wynosiła produkcja.

Umiar w produkcji jest tem bardziej wskazany, iż wywóz stosunkowo jest niewielki.

Zrównanie zbytu dla produkcji, przekraczającej obecne zapotrzebowanie, dałoby się stworzyć li tylko, przez zwiększenie programu budowy dróg i innego ruchu budowlanego. Nie należy się jednak spodziewać ani jednego ani drugiego.

W roku 1925/26 zanotowano około 2500 mil. dróg kolejowych betonowanych na podstawie poparcia rządu związkowego.

Podobne rozmiary budowy przewidują na rok następny.

Rozwój amerykańskiego przemysłu portland-cementowego odbył się szczególnie po latach powojennych. Liczba cementowni od czasu 1914 — 1925 podniosła się o 25 proc., a produkcja o 46 proc. Kapitał zaś ulokowany w przemyśle tym wynosi ponad 450 milionów dolarów.

Jako właściwe remedium dla hurtowni zbytu cementowni polskich należy uznać nie wielce chwalebne wysiłki eksportu, ale rozbudowę rynku wewnętrznego.

W tym względzie budowa dróg betonowych zaczyna sobie zdobywać prawa obywatelskie.

Ciekawym przykładem forsowania budowy dróg bitych i wogóle dla Europy jest Bułgaria, która mimo przymusu służby wojskowej, wprowadziła przymusową służbę robotniczą, która została użyta dla rozbudowy dróg:

Obecnie czytamy ciekawą wiadomość o Bułgarii:

„Po dłuższych rokowaniach z rządem bułgarskim udało się „Fordowi“ uzyskać koncesję na budowę fabryki automobili pod Sofją, w której to fabryce odbywać się będzie montaż aut fordowskich z części sprowadzonych z Ameryki. Równocześnie zaproponował Ford rządowi bułgarskiemu na celę budowy dróg udzielenie kredytu w wysokości 5 milj. dol. Jeżeli ten pierwszy kredyt drogowy okaże się dobry, mają być dane dalsze kredyty“.

Oby i Polsce udało się dostać kredyt na budowę dróg.

T. H.

Eksport drzewa a rokowania polsko-niemieckie.

Od chwili rozpoczęcia wojny celnej polsko-niemieckiej rząd Rzeszy robił wszystko, aby sparaliżować wywóz drzewa obrobionego z Polski do Niemiec. Wprowadzono więc wysokie stawki celne o charakterze prohibicyjnym. Obecnie dowiadujemy się, że rząd niemiecki chce przelansować stawkę celną od wwozu drzewa tartego w wysokości 1 mk. za 100 kg., co uczyni przy drzewie miękkiem przeszło 6 marek od 1 m³. Tak wysoka stawka celna, która w przerachowaniu na walutę polską dochodzi do 13 zł., stanowi blisko 2% wartości sosnowego drzewa obrznanego. O ile wymieniona stawka nie będzie odpowiednio zredukowana do niezbyt wysokiej wartości obrznanego materiału tartego, to wywóz drzewa obrobionego do Niemiec siłą rzeczy zaniknie.

Skutek niemieckiej polityki celnej jest taki, że dzisiaj Polska wywozi do Niemiec przeważnie drzewo w stanie okragłym. Przyczynia się to do osłabienia naszego bilansu handlowego i grozi upadkiem przemysłu tartaczego, a tem samem poważnym wzrostem bezrobocia. Nic dziwnego, że

w tych warunkach Polska pod względem wywozu drzewa okragłego zajmuje pierwsze miejsce w stosunku do państw zagranicznych, które dążą do podniesienia wywozu drzewa obrobionego.

Zaznaczyć należy, że importerzy niemieccy wykupują w Polsce bezpośrednio nie tylko drzewostany w lasach prywatnych, ale i najlepsze partje drzewa okragłego w lasach państwowych, celem wywozu w stanie okragłym. Można stwierdzić, iż najbardziej wartościowe eksploatacje leśne w Polsce są opanowane dzisiaj przez Niemcy. Koniecznością chwili jest, aby rząd, zapowiadający swoją pomoc dla uszlachetnienia naszego eksportu i podniesienia jego wartości, zastrzegł sobie w układach handlowych z Niemcami prawo regulacji wywozu drzewa obrobionego z Polski, nie dopuszczając jednocześnie do narzucenia sobie przez delegację niemiecką zbyt wysokich cel od drzewa tartego, które godzą w istnienie polskiego tartacznictwa i przemysłu drzewnego.

S.

Konkurencja w przemyśle cementowym.

Przemysł cementowy w Polsce przeżywa obecnie ostrą walkę konkurencyjną, spowodowaną rozbićciem się syndykatu, jednoczącego cementownię b. Kongresówki z grupą cementowni małopolskich. Niezależnie od powyższych dwóch grup prowadzi na rynku walkę konkurencyjną cementownia „Firley“, która nie należy do żadnej z wymienionych

Skutki tych walk widzimy w znacznym spadku cen na cement przez udzielanie bardzo wysokich rabatów, które oczywiście ze względu na koszty produkcji własnej mogą mieć tylko charakter czasowy.

Niepomiernie niskie ceny cementu oraz zbliżający się koniec sezonu budowlanego wywołały w ostatnich tygod-

niach większy popyt cementu. Cementownie b. Kongresówki, poza znaczną sprzedażą produkcji swojej na terenach b. zaboru rosyjskiego, pruskiego i w. m. Gdańska, wysyłają znaczne ilości cementu, w odróżnieniu od lat ubiegłych, również i do Małopolski.

Co się tyczy eksportu cementu, to musimy stwierdzić w ostatnich czasach znaczne ożywienie. Na skutek stworzonych organizacji eksportowych następuje stopniowe istanie opanowywanie rynków zagranicznych. Przyczynia się do tego w znacznym stopniu znakomita jakość polskiego cementu, który stopniowo pozyskuje coraz nowe rynki zbytu. Pewne przesady, istniejące do niedawna w stosunku

do polskich towarów, jeżeli chodzi o cement, przestały istnieć. Jednakże brak jednolitej organizacji eksportowej, obejmującej cały przemysł cementowy, wywołuje między fabrykami zgrupowanymi w spółce „Cement“ a niezle zorganizowanymi fabrykami małopolskimi konkurencję cen i podważanie zaufania do gatunku towaru. Ciekawem jest to, że na niższe

cen eksportowych wpływa w znacznie silniejszym stopniu konkurencja pomiędzy cementowniami polskimi, aniżeli współzawodnictwo między przemysłem cementowym polskim a przemysłem cementowym zagranicznym, bądź miejscowym w kraju zbytu, bądź importującym.

K. N.

▣ Drobne wiadomości ▣

Podwyższenie kapitału zakł. Sp. Akc. „Firley“.

Na najbliższym zwyczajnym Walnem zgromadzeniu akcjonariuszów Spółki Akcyjnej „Firley“ zostanie uchwalone podwyższenie dotychczasowego kapitału zakładowego Spółki o sumę zł. 2.500.000 przez wypuszczenie nowej II emisji złotowej, a mianowicie: 50.000 sztuk akcji imiennych uprzywilejowanych, wartości nominalnej zł. 50 każda po cenie emisyjnej zł. 51 za akcje.

Powyższą emisję obejmie grupa wierzycieli. W ten sposób podwyższony kapitał Spółki wpłynie niezawodnie na skonsolidowanie stosunków w przedsiębiorstwie tem i u możliwi mu normalną i wydajną pracę.

Doniosły wynalazek w dziedzinie budownictwa.

Podpułkownik W. P. Kazimierz Boehlke wynalazł i opatentował sposób wyrobu cegły, dachówki oraz innych przyborów budowlanych z gliny niewypalanej, przyprawionej tanimi domieszkami, znajdującymi się u nas w kraju. Cegły te i materiał budowlany posiadają tę ważną zaletę,

że są o połowę tańsze od materiałów wypalanych, dają się łatwo sporządzić na miejscu budowy i wogóle tam, gdzie znajdują się glina i piasek. Stanowi to wielką oszczędność opału, zwózki i sił roboczych. Oprócz tego dachówka taka, sporządzona w większych rozmiarach, wymaga mniej materiału podkładowego, cegły są trwalsze od wypalanych i niedostępne dla działań atmosferycznych. Jak się dowiadujemy, rząd zamierza zakupić patent od p. Boehlkego. Wynalazek został demonstrowany na tegorocznych Targach Wschodnich.

Wystawa budowlana w Palestynie.

W Palestynie w Tel-Avivie odbędzie się wystawa budowlana, która zostanie otwarta 23 września r. b. i będzie trwała do 17 października r. b. — Ministerstwo Przemysłu i Handlu ze swej strony zauważa, że byłby pożądanym jaknajszerszy udział w tej wystawie naszych sfer przemysłowo-handlowych ze względu na możliwość eksportu z Polski do Palestyny materiałów budowlanych oraz takich, które mogą mieć zastosowanie przy urządzeniu domów i ogrodów. Udział w wystawie odbywa się przy pomocy Polsko-Palestyńskiej Izby Handlowej w Warszawie, Graniczna 6, tel. 242-66 (dr. Klumel).

Z rynku metali, materj. budowl. węgla i drzewa

Warszawa, 17. 9. „Elabor“ S-ka Akc. Handl.-Przem. Ł. J. Borkowski, Warszawa, Mazowiecka 11, notuje następujące ceny loco skład (w zł. za 1 kg): cyna banka 16, blacha cynkowa 2, blacha ocynkow. 1.15, blacha dachowa żelazna 0.84, żelazo 0.40, belki 0.44, hufale 39.50 zł. za skrzynkę, cement 12 za beczkę, cegła ogniowa 0.21 za 1 szt., karbid 65 zł. za 100 kg, węgiel gruby i kostka I-a 49 za 1 tonnę.

Lublin, 17. 9. Na rynku materiałów budowlano - drzewnych eksportowych, zainteresowanie duże z powodu znacznego wywozu zagranicę. Notowano w dolarach loco wagon st. załad.: Pokłady sosn. za 1 sztukę I typ 0.50, bloki dębowe gr. 35 cent. 40 cent. za 1 m³ 8, 40—50 ctn., 10—12—50 i wwyż, 17—20, bloki sosn. od 30 mm do 7 i pół, planki sosnowe 8 i pół, sosn IV kl. o 20 proc. taniej, mieszane 7 i pół. Tendencja mocna. Klepki (bigdry) za parę 8. Tendencja średnia.

Poznań, 17. 9. Towarzystwo Akcyjne „Materiał Budowlany“ w Poznaniu sprzedaje cement portlandzki pierwszorzędnej jakości (produkt pieców rotacyjnych) po dotychczasowych cenach syndykatowych zł. 7.50 pakowany w beczkach, wzgl. 7.00 pakowany w workach, mniej 50 proc. ustępstwa. Powyższe ustępstwo udziela się tylko z powodu silnej konkurencji poszczególnych grup wytwórców cementu. Istnieje jednak przypuszczenie, że niebawem Syndykat zostanie zawarty i obecnie udzielany rabat będzie odwołany.

SKŁO.

Warszawa, 17. 9. Szkło budowlane za m kw loco fabryka, w nawiasach loco skład w W-wie, szkło okienne 2 mm 4.00 do 4.10 (4.50), 3 mm 8—8.20 (9.00), 4 mm (11.25).

DRZEWO.

Warszawa, 17. 9. „Arborpol“ (Złota 71, tel. 882-12) notuje ceny swych wyrobów za m kw loco skład: Forniery dębowe i jesionowe od 0.80—1.00 zł: dykty masywne jesionowe i dębowe pół cal. od 5.50—6.50 zł. także 3/8 cala od 4.50—5.50 zł; także 1/4 cala od 3.50—4.50 zł. Zamówienia wykonywa się od najdrobniejszych do wagonowych. Skład zaopatrzony we wszelkiego rodzaju klejonki, dykty, forniery krajowe i zagraniczne.

BLACHA.

Warszawa, 17. 9. „Polska Cynkownia“, Warszawa, Piękna 11 a, notuje następujące ceny za kg. fr. wagon st. Warszawa:

blacha ocynkowana I. gat. 20 ark. w sнопku 1,10 zł, — 22 ark. w sнопku 1,15 zł.

Warszawa, 17. 9. Na rynku blachy żelaznej ocynkowanej do krycia dachów popyt zmniejsza się stale, ze względu na kończący się sezon. Przeważają drobne zamówienia z prowincji do kończących się budowli. Notowano za 100 kg. blachy żelaznej ocynkowanej fr. st. odbiorcza w arkuszach 711×1422 ×0,5 mm. 120 zł, — 711×1422×0,525 mm. 115 złotych — 711×1422×0,55 mm. 110 zł, — w arkuszach o wymiarze 1000×2000×0,5 mm. 125 zł, grubości 0,525 mm. 120 zł, — grubości 0,55 mm. 115 zł.

WYROBY METALOWE.

Warszawa, 17. 9. Dom Handlowy A. Gepner Warszawa (Grzybowska 27) notuje następujące ceny w złotych za kg. miedź stara 2,25, — mosiądz 1,40, — rotgus 2, — cynk 0,90 do 0,95.

Warszawa, 17. 9. Na rynku metali ożywienie trwa nadal, w związku z większymi zamówieniami rządowymi. Ceny w pół hurcie mimo wahań londyńskich — pozostają niezmienione. Notowano za 1 kg. loco skład miedź w blokach zł 3,15 (za t. metr wypada Ł 71 i pół), — cynka Banka zł 16 (za tonnę 364 Ł), — cynk surowy hutniczy 1,85 (za tonnę 42 Ł), — ołów miękki 1,80 (tonna Ł 41), — aluminium 6,50 (tonna Ł 148).

ŻELAZO.

Nowy - Bytom, 17. 9. Surówka odlewnicza Huty Pokoju Nr. 1 (Friedenshuetten P. G. S. — reprezentacja S. A. Józef Wdowiński w Warszawie) cena za tonnę 200 zł loco stacja Nowy - Bytom.

WĘGIEL.

Warszawa, 17. 9. Cena węgla grubego loco kopalnia, wynosi: śląski 32,60, — dąbrowski 31,50. Transport do Warszawy wynosi 12 złotych od tonny. Ostatnio kopalnie obostrzyły warunki hurtowników.

Złoty w dniu 17 września 1926.

Gdańsk przekaz 57.23—57.37, gotówka 57.28—57.42, Berlin przekaz na Warszawę, Poznań lub Katowice 46.53—46.77, gotówka 46.485—46.965, Londyn przekaz 44.50, N. Jork przekaz 10.93, Ryga przekaz 65, Amsterdam przekaz 25, Bukareszt przekaz 2250, Czerniowce przekaz 2225, Budapeszt gotówka 7825—8125, Wiedeń przekaz 78.25—78.75, gotówka 78—19, Praga przekaz 373 i pół do 379 i pół, gotówka 375—378, Medjolan przekaz 278.