

# RYNEK METALOWY i MASZYNOWY

PIERWSZY POLSKI TYGODNIK DLA HANDLU I PRZEMYSŁU METALOWEGO,  
MASZYNOWEGO, MATERIAŁÓW BUDOWLANYCH ORAZ BRANŻ POKREWNYCH

TRZY BEZPŁATNE DODATKI „ELEKTRO- I RADJOTECHNIKA“, „PRZEGLĄD DOSTAW“ ORAZ „POSTĘPY W PRZEMYSŁE“

PRZEDPŁATA: Kwartalnie 4½ zł. Dla Gdańska 4½ guld.,  
dla Niemiec 4½ mk. Dla Ameryki 1 dolara kwartalnie.

CENY OGŁOSZEN: ¼ str. 100 zł, ½ str. 60 zł, ¾ str.  
35 zł, 1 str. 20 zł, 1½ str. 10 zł. Ogłoszenia na okładce  
z dopłatą. W Gdańsku te same ceny w guldenach. —  
Ogłoszenia z zagranicy oblicza się według osobn. taryfy.  
W wydaniach specjalnych obowiązuje inna taryfa.

Redakcja i Administracja  
Poznań, Wielka 10. Telefon 22-77

Wyłączne zastępstwo na Gdańsk:  
Biuro ogłoszeń „Devera“ - Gdańsk, Langgasse 75.  
Telefon 11-77.

Miejscem wykonania zleceń i zapłaty jest Poznań. —  
Przy wszelkich kwestiach snownych miarodajny jest  
Sąd Powiatowy w Poznaniu.

Na wypadek zwłoki lub skargi sądowej, wszelkie rabaty  
upadają.

KONTO CZEKOWE: P. K. O. w POZNANIU Nr. 202-796

Nr. 43.

Poznań, 29 października 1926

Rok VI

## REŚĆ NR. 43:

I.

Z rynku maszyn i narzędzi rolniczych, L. L. — Sprawy eksportu węgla polskiego. — Znaczenie obrotu czekowego w życiu gospodarczym, G-g. — Z ustawodawstwa. — Ankieta o kosztach produkcji. — Wiadomości z branży. — Czasopisma techniczne.

II.

**Dział Budowlany:** Co słycać w największej polskiej fabryce cementu? — Wielki zjazd przemysłowców i kupców drzewnych w Warszawie, S. — Trudności w eksporcie drzewa. — Prace organizacyjne nad eksploatacją lasów państwowych. — Z rynku materiałów budowlanych, drzewa, metali, blachy, żelaza i węgla.

III.

**Elektro- i Radjotechnika:** Jakie cechy powinna posiadać dobra lampa katodowa?, R. H. — Tajemnice radjofonji, inż. R. Hubicki. — Nowości techniczne. — **Przeгляд Dostaw.** — Skrzynka zapytań.

## Z rynku maszyn i narzędzi rolniczych.

Tegoroczny sezon w wytwórniach maszyn i narzędzi rolniczych był niezmiernie ożywiony. Złożyły się na to następujące dwa czynniki, a mianowicie kryzys gospodarczy ostatnich lat, w których rolnik ani mógł myśleć o zakupie najniezbędniejszych maszyn i narzędzi oraz wysokie ceny zboża w roku bieżącym, które pozwoliły poczynić konieczne inwestycje. Ożywienie to odczuły najwięcej fabryki, cieszące się najlepszą opinią co do jakości swojej produkcji.

Niestety, jednak sezon sprzedaży nie mógł być w pełni wyzyskany i przy normalnym zapotrzebowaniu największe fabryki nie podołały w tym roku otrzymanym zamówieniom. Na to, aby uczynić zadość zapotrzebowaniom w sezonie, fabryki maszyn i narzędzi rolniczych powinny pracować cały rok, co, niestety, w 1926 roku nie miało miejsca. Do czerwca r. b. fabryki pracowały nie tylko przy znacznie zmniejszonej ilości robotników, ale często 3 dni w tygodniu. W rezultacie na sezon przygotowano w najlepszym razie połowę towaru, który mógł być sprzedany w tym czasie.

Przyczyną tego stanu rzeczy były: 1) brak kredytów otwartych w bankach dla sfinansowania produkcji w sezonie martwym normalnie (przed wojną) korzystały z nich fabryki maszyn i narzędzi rolniczych), 2) niedostateczna ilość kredytów dyskontowych w Banku Polskim i Banku Gospodarstwa Krajowego, a kredyty dyskontowe w bankach prywatnych ze względu na swą nikłość nie mogą być brane pod uwagę (należy pamiętać, iż maszyny i narzędzia rolnicze stanowią dla rolnika inwestycję, a zatem wymagają długoterminowych kredytów), 3) niezmiernie słaby sezon

wiosenny na maszyny do obróbki roli, 4) wyczerpanie się środków obiegowych w okresie inflacji i ubiegłych kryzysów przemysłowych, 5) niezmiernie trudności stwarzane przy zakupie krajowych surowców przez Syndykat Hut Żelaznych, który zupełnie nie liczy się z warunkami, w jakich pracuje przemysł maszyn i narzędzi rolniczych, 6) brak w Polsce właściwego handlu hurtowego maszyn i narzędzi rolniczych i konieczność produkcji na własne ryzyko.

Z uwagi na inwestycyjny charakter maszyn i narzędzi rolniczych oraz na powszechny brak środków obrotowych sprzedaż w tej dziedzinie handlu odbywa się prawie wyłącznie na weksle, przyczem ich prolongaty są zjawiskiem całkiem normalnym. Maszyny i narzędzia rolnicze muszą być sprzedawane średnio na kredyt wekslowy 6—9 miesięczny. Handel ten wymaga gruntownej sanacji, która polegałaby na 1) udzieleniu konsumentom (głównie właścicielom) odpowiednich kredytów z terminem do 9 miesięcy specjalnie na zakup maszyn i narzędzi rolniczych i 2) umożliwienie fabrykom pracy w sezonie martwym, celem należytego przygotowania się na sezon sprzedaży, drogą wcześniejszych zamówień.

Jak ważną rolę odgrywa sprawa kredytów w sprzedaży maszyn i narzędzi rolniczych, dowodzi najlepiej okoliczność, że w krytycznym roku 1925 — według danych głównego Urzędu Statystycznego — sprowadzono do Polski z zagranicy maszyn i narzędzi za 11 milionów zł. w złocie. Wszystkie te wytwory przeważnie i przy lepszych warunkach mogłyby być wyprodukowane w kraju.



Przyczyną nadmiernego importu jest długoterminowy kredyt, dochodzący czasem nawet do 3 lat, jakiego są w stanie udzielić polskim konsumentom firmy zagraniczne, a mianowicie niemieckie i czeskie fabryki maszyn i narzędzi rolniczych. Od czasu odzyskania niepodległości krajowy przemysł maszyn i narzędzi rolniczych pracuje przy circa 1/3 swej wydajności; normalnie zaś pokryć może nie tylko zapotrzebowanie wewnętrzno-rynkowe, ale i przygotować też znaczne ilości towaru na eksport. Dowodem naszej zdolności wywozowej jest fakt, że według danych bilansu handlowego byłego Królestwa Polskiego, opracowanych pod redakcją Henryka Tenenbauma, wartość przedwojennego wywozu maszyn i narzędzi rolniczych z byłej Kongresówki do Rosji wynosiła 4.600.000 rubli rocznie.

Wogóle zdolność produkcyjną przemysłu maszyn i narzędzi rolniczych można określić na 110.000.000 złotych obiegowych przy pełnej produkcji i wykorzystaniu warsztatów. Z tej sumy od 1/2 do 2/3, w zależności od zdolności kupczej na rynku wewnętrznym, możnaby wyeksportować.

Według danych Związku Eksporterów Przemysłu Metalowego z Polski zagranicę wywieziono następujące ilości maszyn i narzędzi rolniczych:

Od 11 XII. 1925 do 31. VII. 1926			Od 1. VII do 31. VIII. 26		Od 1. IX. do 30. IX. 26	
	kg.	wartość dol.	kg.	dolarów	kg.	dolarów
Do Bułgarii . .	1.320	144				
„ Estonji . .	5 074	540				
„ Finlandji . .	16 379	1 400				
„ Lotwy . . .	67 379	9 040	14 210	2 057,10	8 480	1 127,51
„ Rosji . . .	123 792	14 440				
„ Rumunii . .	112 625	11 370	1 268	222	28 844	3 660.—
„ Turcji . . .	84 495	10 160				
Razem . .	411 064	47 694	15 478	2 279,10	37 324	4 787,51

Z powyższych danych wynika, że nasz eksport maszyn i narzędzi rolniczych jest minimalny w porównaniu z tem, co powinniśmy normalnie wywozić i w zestawieniu z sumą, na jaką w roku 1925 tylko jedna firma „Zjednoczenie Polskich Fabryk Maszyn i Narzędzi Rolniczych“ w Warszawie wywoziła gotowych fabrykatów, a mianowicie za 57273,23 dol. (według bilansu „Zjednoczenia Polskich Fabryk Maszyn i Narzędzi Rolniczych“ za okres rachunkowy od 1. I. 1925 do 31. XII. 1925 r.).

Przyczyny małego popytu ze strony zagranicy na nasze maszyny i narzędzia rolnicze tkwią w wielu trudnościach, jakie muszą zwalczać te fabryki w Polsce, a mianowicie: 1) brak długoterminowego kredytu eksportowego, rynki wywozowe wymagają bowiem kredytu średnio 18-miesięcznego, a w niektórych wypadkach jeszcze dłuższego; kredytu takiego przemysł w Polsce nie posiada zupełnie; 2) opanowanie rynków eksportowych, a mianowicie Z. S. S. R., Rumunii, krajów bałkańskich i położonych nad Bał-

tykiem przez przemysł niemiecki i czeski; 3) zupełny brak zorganizowanego handlu eksportowego w Polsce wogóle, a w branży maszyn i narzędzi rolniczych w szczególności. Tu mamy jedynie importerów, co jest niezmiernie charakterystyczne dla polskich warunków; 4) brak organizacji przemysłu maszyn i narzędzi rolniczych w kierunku stworzenia wielkich koncernów eksportowych. Należy bowiem podkreślić, że między poszczególnymi fabrykami maszyn i narzędzi rolniczych dotychczas niema zupełnie porozumienia co do usunięcia wzajemnej konkurencji.

Przemysł maszyn i narzędzi rolniczych pracuje kapitałami wyłącznie krajowymi. Nie korzystając zupełnie z zamówień rządowych — w odróżnieniu od innych branż przemysłu metalowego — pracuje całkiem na własne ryzyko i jest dzięki temu bodaj najzdrowszą gałęzią przemysłu. Opieka rządu jest jednak konieczna. Owoce pole pracy przedstawia ona dla Państwowego Banku Rolnego, który przez ułatwianie rolnikowi zakupu maszyn i narzędzi rolniczych mógłby zapewnić fabrykom trwałą egzystencję.

Kalkulacja wewnętrzna cen na maszyny i narzędzia rolnicze jest uskuteczniata w złotych obiegowych. Ceny fabrykatów w dużej mierze zależą od cen surowców, które częściowo znajdują się w kraju, częściowo trzeba je sprowadzać z zagranicy. Surowce te są niepomiernie drogie.

Ceny towarów gotowych od stycznia r. b. podniosły się jedynie o ca 10%, podczas gdy waluta nasza spadła o 25%.

Przemysł maszyn i narzędzi rolniczych przy eksporcie korzysta z ulgowej taryfy kolejowej. Poza tem uzyskuje zwrot częściowy cła, a mianowicie 10 zł. za każde 100 kg. towaru wywiezionego zagranicę. Niestety, suma ta nie wystarcza i nie odpowiada zupełnie wysokości cel, nakładanych na materiały, zużyte do produkcji. Według kalkulacji, przeprowadzonej przez fabryki maszyn i narzędzi rolniczych, wysokość stawek celnych za materiały wynosiła przed ostatnią podwyżką cła 17,5 zł. od 100 kg., a po podwyżce wyniosła 22 zł. za 100 kg. Polskie narzędzia i maszyny rolnicze, a zwłaszcza pierwszorzędných firm są znacznie lepsze jakością od niemieckich i czeskich. Obecnie rozpoczął się już sezon dla sieczkarń. Utrzymujące się stale wysokie ceny zboża, wyczerpanie rolnictwa z potrzebnych maszyn i narzędzi rolniczych oraz mokre lato — każą przypuszczać, iż sezon zimowy na sieczkarnie winien być ożywiony.

L. L.

## Sprawy eksportu węgla polskiego.

Z różnych stron dają się słyszeć zarzuty pod adresem naszego przemysłu węglowego, wskazujące na zaniedbywanie naturalnych rynków zbytu w imię dorywczych zysków oraz na powstającą stąd groźbę utraty tych rynków z powodu skierowywania naszego węgla na rynek czasowy w Anglii. Zarzuty te są pozbawione poważniejszych podstaw, gdyż węgiel polski został w większości wypadków skierowywany do Anglii, zamiast na rynki na-

turalne (kraje bałtyckie, Italja), przez obcych kupców węglowych. Zbyt wielką pokusą był niespodziewany zarobek do 3 funtów sterlingów na jednej tonie, wypływający z takiej zamiany, aby nasz węgiel, zarówno jak i węgiel niemiecki, nie popłynął do Anglii zamiast do tych krajów, które po ukończonym strajku górników angielskich będą jego stałym odbiorcą. Zaznaczamy, że węgiel niemiecki uległ temu samemu losowi, co i węgiel



polski, chociaż sprzedaż jego w Niemczech znajduje się w rękach świetnych organizacji, których nie można posądzać o krótkowzroczną politykę handlową.

Natomiast stwierdzić wypada, że wprowadzenie — chociażby czasowe — węgla polskiego na rynek angielski ma pierwszorzędne dla nas znaczenie. Uprzytomnijmy sobie bowiem, że w teraźniejszych sprawozdaniach z rynku węglowego angielskiego, węgiel górnośląski grubszych gatunków jest notowany o 5 do 7 szylingów wyżej od grubych gatunków węgla angielskich oraz z Zagłębia Ruhry, pospółka górnośląska — o 11½ do 20 szylingów wyżej od pospółki angielskiej, a o 10 szylingów wyżej od pospółki amerykańskiej! Czy można sobie wyobrazić lepszą, skuteczniejszą reklamę dla wysokiego gatunku naszego węgla w stosunku do każdego — nie tylko angielskiego — rynku węglowego? Błogosławić zatem należy możliwość jaknajszerszego wprowadzenia węgla naszego na rynek angielskim, tem bardziej, że są oznaki, iż dzięki właśnie wysokiemu gatunkowi poszczególne marki naszego węgla będą mogły utrzymać się na rynku angielskim i po ukończeniu strajku górników angielskich oraz jego skutków!

Podczas gdy w jesieni roku zeszłego węgiel nasz był o kilka szyl. niżej notowany od węgla angielskiego odpowiednich rodzajów, obecnie możemy być pewni, że będziemy mogli sprzedawać go po cenie, w każdym razie o kilka szylingów wyższą od cen konkurencji angielskiej. Oznacza to, że będziemy z powodzeniem konkurować z Anglią na całym szeregu rynków, o ile tylko potrafimy wywieźć od-

powiednią ilość węgla przez Gdańsk i Gdynię. O ile chodzi o eksport drogą morską, to już teraz Polska wywozi miesięcznie z górą 300.000 tonn, podczas gdy w 1913 Górny Śląsk wywoził do wszystkich portów niemieckich oraz do portów, poza granicami Niemiec położonych w ciągu całego roku zaledwie 1.498.000 tonn. Oprócz Gdańska i Gdyni węgiel nasz idzie na morze przez Hamburg, Królewiec i inne porty Rzeszy Niemieckiej.

Spodziewać się możemy, że w ciągu roku przyszłego faktyczna możność wywozowa Gdańska, Gdyni, Tezewa oraz Gniewa (nowy port wiślany) wyniesie około 8.000.000 tonn rocznie. Perspektywy zbytu tej ilości naszego węgla są, zdaniem naszym, dość pomyślne, o ile przyjmijemy, pod uwagę premję za gatunek, którą wyrobił sobie nasz węgiel dzięki strajkowi angielskiemu. Mianowicie, na podstawie danych, zawartych w raporcie angielskiej Komisji Węglowej, import węgla angielskiego do krajów bałtyckich w roku 1925 przedstawiał się następująco: Szwecja 2.468.984 tonn, Finlandja, Lotwa, Estonja, Litwa 848.733 tonn, Danja 2.617.293 tonn, Norwegja 1.736.232 tonn — ogółem 7.671.242 tonn.

Z 6.861.046 tonn węgla angielskiego, wywiezionego do Italji w 1925 roku, możemy bez trudności zastąpić co najmniej jeden milion tonn naszym węglem. Rosja Sowiecka jest stałym, zdaje się, odbiorcą naszego węgla w ilości 1.000.000 rocznie, czyli, że możemy liczyć na utrzymanie wywozu naszego drogą morską na poziomie naszych możliwości transportowych.

## Znaczenie obrotu czekowego w życiu gospodarczem.

Spółczeństwo nasze w porównaniu z społeczeństwami krajów zachodnich jest mało wyrobione pod względem gospodarczym. Przeciętny obywatel polski nie tylko nie zdaje sobie sprawy z dogodności i olbrzymich korzyści, jakie przynosi szeroko zastosowany obrót czekowy, zarówno ogółowi jak jemu, ale często nie zna zupełnie istoty tego obrotu. Ten stan rzeczy stwarza potrzebę akcji uświadamiającej, rozpoczętej z naszej strony w nr. 40 „Rynku Metalowego i Maszynowego“ w artykule pod tytułem: „Obrót czekowy P. K. O.“, którą obecnie kontynuuję, korzystając w dalszym ciągu z danych, uwag i wskazówek, uzyskanych dzięki uprzejmości Dyrekcji Oddz. P. K. O. w Poznaniu z pp. Kaz. Krasickim i d-rem J. Kowalskim na czele.

Obrót bezgotówkowy jest to dokonywanie obrachunków pieniężnych bez gotówki i stosowanie czeków P. K. O. (naturalnie też bankowych) jako znaków płatniczych. Oczywiście chodzi o czeki „do rozliczenia“, nie przedstawiane do zapłaty w gotówce, a przez rozliczenie na kontaktach odnośnych uczestników obrotu czekowego P. K. O. Przez przejęcie takiego czeku od dłużnika i oddanie go P. K. O. celem dopisania na swoim rachunku realizuje wierzyciel swoją dotychczasową wierzycielność, gdyż uzyskuje możność regulowania każdego czasu swoich własnych zobowiązań.

Taka metoda obrotu pieniężnego ma olbrzymie znaczenie dla całego życia gospodarczego. Im szerzej jej zastosowanie, tym większa też koncentracja kapitałów obiegowych w P. K. O. i w instytucji emisyjnej, gdzie automatycznie powstają rezerwy kapitałów. Ułatwia to i przyspiesza wymianę i obieg i zwiększa pokaźnie zdolność płatniczą społeczeństwa bez konieczności zwiększenia emisji banknotów.

To są główne korzyści obrotu czekowego i bezgotówkowego dla życia gospodarczego, nie mówiąc już o całym szeregu ważnych i znacznych korzyści osobistych.

Najlepiej zrozumiały to kraje, których życie gospodarcze jest silnie rozwinięte i bardzo intensywne. Na czele tych krajów kroczą Anglja i Ameryka, gdzie obrót czekowy bezgotówkowy zakorzenił i rozgałęził się najbardziej. Czek ma tam większe prawo obywatelstwa od banknotu, a obywatel angielski lub amerykański, nie posiadający rachunku czekowego, jest osobistością niemal podejrzaną pod względem majątkowym. To też w Anglji przypada 1 rachunek czekowy na 12 obywateli. Wyliczono zaś, że, gdyby dla samego Londynu chciano zastąpić obieg czeków obiegiem banknotów, Bank of England byłby zmuszony zwiększyć sześćkrotnie emisję biletów, która dla całego kraju obecnie wynosi

Firma egzystuje od roku 1905.

**CYNKOWNIA WARSZAWSKA**  
(właśc.: inż. T. RAPACKI i Z. ŚWIECICKI)  
w Warszawie, ul. Boduena 3  
Telefon: 52-07, 270-80

POLECA:

**Blachę żelazną cynkowaną**  
w gatunku najwyższym różn. wymiar. i grubości

Znak fabryczny.

Tłoczona dachówkę blaszaną cynkowaną - Akcesoria dachowe  
żelazne cynk - Parniki do kartofli paszy, kubły, kociołki do bielizny, waznienki do zmywania naczyń, wanny kąpielowe i inne  
wyroby żelazne cynkowane. 3032

Przyjmuje do ocynkowania **BLACHĄ ŻELAZNĄ OCYNKOWANĄ** wyrobu Cynkowni różne przedmioty żelazne. Warszawskiej pokryto przeszło 15,000 bud. w Polsce.



ca 140 milionów funtów szterlinów. Nic zresztą dziwnego, jeśli zważyć, że ca 98 procent wszelkich transakcyj załatwia się systemem czeków bezgotówkowych, zaledwie zaś 2 procent płaci się w gotówce.

Równie silnie rozwinał się obrót czekowy w Ameryce. Za przykładem zaś Anglii i Ameryki w szybkim tempie zdążają Niemcy i — Czechosłowacja. W Niemczech w roku 1909 zaprowadzono pocztowy obrót czekowy z myślą o tych sferach, które nie mogły korzystać z obrotu czekowego w Reichsbank. O znaczeniu tej inowacji świadczy fakt, że już w rok po zaprowadzeniu pocztowego obrotu czekowego zmniejszyła się ilość nadanych przekazów gotówkowych o 15 milionów sztuk. W małej i młodej Czechosłowacji społeczeństwo równie dobrze zrozumiało kolosalne znaczenie obrotu czekowego, czego dowodem jest fakt, że 1 rachunek czekowy przypada tam na 70 obywateli.

W przeciwstawieniu do tego w Polsce obrót czekowy utrzymuje się w nader skromnych i ciasnych granicach. Jeden rachunek czekowy przypada u nas na zgorą 600 obywateli (w Anglii na 12!, w Czechosłowacji na 70!). Nie posiadamy niestety statystyk, które pozwoliłyby zbadać choć w przybliżeniu stan rzeczy w dziedzinie obrotów czekowych. Jedynie z sprawozdań P. K. O. wynika, że w roku 1924 w obrocie czekowym dokonano wpłat i wypłat oraz przelewów w ilości 10 876 459. Cyfra oczywiście więcej niż skromna. Stosunek ogólnego obrotu czekowego P. K. O. do obiegu banknotów w 1924 r. wynosił przeciętnie 91,2 procent miesięcznie, czyli że przez P. K. O. przepływała w miesiącu przeciętnie prawie całkowita suma obiegu banknotów. Postęp w porównaniu z rokiem 1923 (57,2 procent) widoczny. Ale już obrót bezgotówkowy, który jest najważniejszym czynnikiem regulowania obiegu pieniężnego w kraju, wynosił w roku 1924 miesięcznie przeciętnie 48,5 procent sumy obiegu banknotów. W ten sposób P. K. O. przyczyniła się do powiększenia obiegu banknotów tylko o 50 procent, podczas gdy w Anglii stosunek obrotu czekowego bezgotówkowego do sumy obiegu banknotów dochodzi do cyfr parokrotnie wyższych. Dlatego też saldo na rachunkach czekowych w P. K. O. w roku 1924 wy-

nosiło zaledwie 6,6 procent sumy obiegu banknotów.

Poza tem bardzo wymowne są dane i cyfry, dotyczące działalności naszych trzech Izb Rozrachunkowych. Do 31 sierpnia 1926 roku przedstawiono im dowodów na sumę 657,3 milionów złotych, czyli miesięcznie przeciętnie 82,2 milionów złotych, z czego wyrównano drogą kompensaty przeciętnie 41,17 procent miesięcznie. Stosunek przeciętnej sumy dowodów, przedstawionych do rozrachunku do przeciętnej sumy obiegu banknotów wynosił ca 7,5 procent, stosunek zaś przeciętnej sumy wzajemnie skompensowanych dowodów do przeciętnej sumy obiegu banknotów ca 3,5 procent. Cyfry to o zywiliście wręcz znikome.

Chociaż więc posiadamy skromne tylko dane co do ogólnej ilości wszelkich obrotów czekowych w kraju, to jednak przytoczone wyżej cyfry P. K. O. i Izb Rozrachunkowych świadczą o minimalnych ich rozmiarach. Najsmutniejsze zaś jest, że większość tych czeków jest przedstawiana do zapłaty w gotówce, t. zn., że tylko w drobnej mierze spełnia swoje zadanie. Tak zw. zaś clearing czyli metoda rozliczania w Polsce znajduje się jeszcze w powijkach.

W naszej strukturze gospodarczej rozpowszechnienie obrotu czekowego, zwłaszcza przy najszerszym zastosowaniu angielskiego systemu clearingowego ma kolosalne wprost znaczenie. Zdaniem wicedyrektora Oddz. P. K. O. w Poznaniu p. d-ra J. Kowalskiego, zrównanie nas w tej dziedzinie z taką naprzykład Czechosłowacją przy obiegu banknotów i innych znaków w sumie 800 milionów złotych pozwoliłoby zaspokoić zapotrzebowanie pieniężne całego kraju dla celów obrotowych, tezauryzacyjnych i oszczędnościowych.

Spółeczeństwo o wysokiej kulturze gospodarczej w lot zrozumiałoby, jak ujemne znaczenie ma smutny stan rzeczy w dziedzinie obrotów czekowych dla całego życia gospodarczego Polski. Uświadomienie naszego społeczeństwa w tym kierunku uważamy za obszernie i niezmiernie wdzięczne pole pracy, do której dorzuciliśmy pierwsze ziarna. Pracę tę będziemy kontynuować usilnie i w trwale.

G—g.

## Z ustawodawstwa

### Rozporządzenie Prezydenta Rzeczypospolitej

z dnia 28 września 1926 r.

#### o zmianie stawek opłat stemplowych od spółek i podatku giełdowego.

Na zasadzie ust. 6 art. 44 Konstytucji i ustawy z dn. 2 sierpnia 1926 r. o upoważnieniu Prezydenta Rzeczypospolitej do wydawania rozporządzeń z mocą ustawy (Dz. U. R. P. Nr. 78, poz. 443) postanawiam, co następuje:

#### Opłaty stemplowe, dotyczące spółek.

Art. 1. Od akcyj, względnie od aktów zawarcia wszelkiego rodzaju spółek, lub od powiększenia kapitału zakładowego spółek, przypada od każdej akcji, względnie od kapitału zakładowego lub od sumy, o którą kapitał zakładowy się podwyższa, opłata w wysokości 2%; prócz tego należy uiścić opłatę w wysokości 2% od wkładów nieruchomości, wkłady ruchome natomiast żadnej opłacie nie podlegają.

Art. 2. Od kapitału zagranicznej spółki akcyjnej i komandytowo-akcyjnej, przeznaczonej do działalności w Państwie Polskim, przypada opłata w wysokości 2%.

Art. 3. Stawkę opłaty stemplowej w wysokości 2,5%, ustanowioną w § 9 rozporządzenia Prezydenta Rzeczypospolitej z dnia 10 grudnia 1924 r. o fuzji spółek akcyjnych i spółek z ograniczoną odpowiedzialnością (Dz. U. R. P. Nr. 107, poz. 968), obniża się na 2%.

#### Podatek giełdowy.

Art. 4. Podatek giełdowy wynosi:

- co do papierów wartościowych o stałym oprocentowaniu 0,05%;
- co do akcyj, udziałów w gwarectwie (kuksów) i innych papierów o niestałym oprocentowaniu 0,2%.

Jeżeli jednak obaj kontrahenci wykonywują czynności bankierskie, to stopa wynosi w przypadkach, przewidzianych w punkcie a) — 0,01%, w przypadkach, przewidzianych w punkcie b) — 0,0%.

Od nabycia nowowypuszczonych akcyj przez pierwszego nabywcę od założyciela spółki akcyjnej albo komandytowo-akcyjnej lub od spółki akcyjnej (komandytowo-akcyjnej), zwiększającej swój kapitał zakładowy, jak również od przejęcia nowowypuszczonych akcyj przez założyciela, nie przypada podatek giełdowy.

Również nie podlegają na całym obszarze Rzeczypospolitej podatkowi giełdowemu umowy, mające za przedmiot środki płatnicze w walucie zagranicznej.



Art. 5. Wykonanie niniejszego rozporządzenia porucza się Ministrowi Skarbu.

Art. 6. Rozporządzenie niniejsze wchodzi w życie z dniem ogłoszenia i obowiązuje na całym obszarze Rzeczypospolitej.

Prezydent Rzeczypospolitej: (—) **I. Mościcki.**

Prezes Rady Ministrów: (—) **K. Bartel.**

Minister Spraw Wewnętrznych: (—) **Młodzianowski.**

Minister Spraw Zagranicznych: (—) **August Zaleski.**

Minister Spraw Wojskowych: (—) **J. Piłsudski.**

Minister Skarbu: (—) **C. Klarner.**

Minister Sprawiedliwości: (—) **W. Makowski.**

Minister Wyznań Religijnych i Oświecenia Publicznego: (—) **A. Sujkowski.**

Minister Rolnictwa i Dóbr Państwowych:

(—) **Dr. A. Raczyński.**

Minister Przemysłu i Handlu: (—) **E. Kwiatkowski.**

Minister Komunikacji: (—) **Romocki.**

Minister Robót Publicznych: (—) **W. Broniewski.**

Minister Pracy i Opieki Społecznej: (—) **Dr. Jurkiewicz.**

Minister Reform Rolnych: (—) **Witold Staniewicz.**

(Dz. U. R. P. z dnia 7. października 1926 r., Nr. 100, poz. 579).

## Ankieta o kosztach produkcji.

Dowiadujemy się, że dnia 29 bm. ma być wniesiony przez wicepremiera, p. Bart'a, na radę ministrów projekt rozporządzenia Pana Prezydenta Rzeczypospolitej w przedmiocie t. zw. ankiety o kosztach produkcji. Projekt ten został sformułowany w drodze uzgodnienia poglądów przez ministerstwo skarbu, pracy i opieki społecznej, spraw wewnętrznych, oraz robót publicznych.

Według projektu tego, komisja do badania kosztów produkcji ma być powołana w następującym składzie: 6-ciu przedstawicieli organizacji przemysłowych, czterech przedstawicieli większej i dwóch średniej własności rolnej, dwóch przedstawicieli spóżywców i sześciu przedstawicieli organizacji robotniczych. Oprócz wyżej wymienionych członków komisji, mianowanych na przedstawienie odpowiednich organizacji przez prezesa rady ministrów, w skład tejże komisji wchodzić mają przedstawicieli nauki, mianowani bezpośrednio przez prezesa rady ministrów oraz powoływani mają być inni czasowi członkowie do ogólnej liczby 33.

Niezależnie od wspomnianego projektu rozporządzenia, minister przemysłu i handlu wniesie ze swej strony projekt utworzenia przy ministerstwie przemysłu i handlu stałego biura badania cen. Oba projekty są wynikiem porozumienia, jakie w sprawie wspomnianej ankiety zostało ostatnio osiągnięte między ministrami zainteresowanych w ankiecie tej resortów.

## Wiadomości z branży

### Koncentracja w przemyśle górnośląskim.

„Neues Wiener Journal“ donosi, iż niedawno przebywał w Wiedniu generalny dyrektor „Huty Pokoju“ na Górnym Śląsku celem omówienia z koncernem „Westena“ sprawy kooperacji z tym koncernem, a w szczególności dostarczaniu fabrykom naczyń emaljowanych w Olkuszu materiałów surowych, wyrabianych przez Hutę Pokoju. Wrazem tego porozumienia jest wybór prezydenta Piotra Westena do Rady Nadzorczej Huty Pokoju i generalnego dyrektora Glücka do Rady Nadzorczej Tow. Akc. dla wyrobu naczyń emaljowanych w Olkuszu. Nawiązując do powyższego faktu, „Neues Wiener Journal“ podnosi postępy koncentracji przemysłu żelaznego na Górnym Śląsku, wskazując na dążenia Huty Bismarcka na tem polu.

### Przemysłowcy górnośląscy w Warszawie.

Do Warszawy wyjechała delegacja przemysłowców Górnego Śląska w sprawach ważnych dla tutejszego przemysłu. Prawdopodobnie delegacja konferować będzie z ministrem przemysłu i handlu i ministrem komunikacji. Jak się dowiadujemy, delegacja ma omówić szczegółowo sprawę wagonów.

### Z obrad nad międzynarodowym kartelem żelaznym.

Dowiadujemy się, że zerwano rokowania między hutami żelaznymi Czechosłowacji w sprawie ustalenia warunków przystąpienia do międzynarodowego kartelu żelaznego (stalowego). Rokowania te odłożono na czas nieograniczony. Przyczyną zerwania rokowań była odmowa przedsiębiorstw żelaznych „Albert Hahn“ Bogumin—Berlin, akceptowania zaproponowanego na zebraniu kontyngentu.

### O kartel żelazny wschodnio-południowy.

Wiedeńska „Die Stunde“ w artykule, omawiającym konferencje wiedeńskie w sprawie utworzenia kartelu żelaznego, który obejmowałby Austrię, Węgry, Czechosłowację, Rumunję i Jugosławję, podnosi nieobecność przedstawicieli polskiego przemysłu żelaznego w tych obradach, zaznaczając, iż polski przemysł żelazny stacza od pewnego czasu najcięższą walkę konkurencyjną z przemysłem żelaznym innych państw środkowo-europejskich. Dopiero w ostatnich czasach przemysł austriacki i czechosłowacki wystąpiły z kontrakcją, która rokuje pewne powodzenie tak, iż należy się spodziewać, iż Polska da się nakłonić, aby również przystąpiła do wymienionego kartelu.

### Zwyżka cel w Belgii i Luksemburgu.

Za przykładem Francji podniósł obecnie stawki celne rząd belgijski w taryfie celnej unji belgijsko-luksemburskiej o 20 do 25 proc. w celu wyrównania spadku franka i wzmocnienia dochodów państwowych. Zwyżki te obowiązują od dnia 20 września i dotyczą następujących towarów: części maszynowe do samochodów, maszyny, kable, rury miedziane, towary aluminiowe, walcownie, cylindry do walcowania i inne podobne maszyny pomocnicze, silniki parowe, elektryczne prądnice, rowery, fonografy, instrumenty muzyczne. Jest to już druga w roku bieżącym zwyżka stawek celnych. — Pierwsza miała miejsce w m. czerweu r. b.

## Czasopisma techniczne

### „ILLUSTRIERTE TECHNIK FUER JEDERMANN“.

Zeszyt 440 podaje na wstępie opis samolotu z urządzeniem do spania jak również poglądowe obrazki nocnych lotów. Następnie bardzo ciekawą rzecz, mianowicie w jaki sposób może sobie każdy robić zdjęcia kinematograficzne bez większych kosztów. Początki wyrobu dzwonów kościelnych. Wielu zainteresuje w jaki sposób trawi się ozdoby i pismo na metalach. Przegląd zawiera: Egzamin kwalifikacyjny dla automobilistów. Ogrzewanie samochodów. Najmniejszy silnik benzynowy na świecie. Największy spichrz zbożowy. Niebieskie pieczywo. Przewodnik muzealny prowadzi przez grupę ogólnej mechaniki. Nowości z wystawy automobilowej.

★

— „PRAKTIKUS“ zawiera jak zwykle szereg praktycznych rad i wskazówek.

**BADAM** gliny, wapień, ucze palenia cegieł, dachówek, wapna, kafli, posadzki, dren, szamotu, glazurowania naczyń, przerabiam piece, suszarnie. Praktyka 25 letnia, fachowa szkoła. **K. Tokarz**, b. urzędowy instruktor, Lublin, skrytka nr. 75.



## Co sływać w największej polskiej fabryce cementu?

Wewnętrzna emisja akcji jako zaspokojenie wierzycieli.

Przed niedawnym czasem odbyło się doroczne walne zgromadzenie akcjonariuszów spółki „Lubelska Fabryka Portland-Cementu „Firley“, S. A.“

Prezes zarządu, p. dr. Wiktor Kutten, przedstawił sytuację finansową przedsiębiorstwa i uzasadnił wniosek zarządu i rady co do podwyższenia kapitału akcyjnego o kwotę nominalną 2.500.000 zł. przez wypuszczenie 50.000 sztuk akcji imiennych uprzywilejowanych, wartości nominalnej zł. 50 każda, po cenie emisyjnej zł. 51 za sztukę. Emisja ta przeznaczona jest na pokrycie znacznej części wierzytelności firmy.

Zarząd doszedł do wniosku, iż stosunek wierzytelności spółki do kapitału zakładowego i funduszu zasobowego nie może być uważany za normalny, wierzytelności zaś, ciążące na przedsiębiorstwie, uniemożliwiają utworzenie kapitału obrotowego. Zarząd uważa za niemożliwe, przy obecnych warunkach finansowych ogólnych i przy dzisiejszym kursie giełdowym akcji, zarówno zaciągnięcie długoterminowej pożyczki w kraju, czy zagranicą jak i wypuszczenie nowej emisji złotowej normalnej, wobec czego spółka zmuszona jest szukać innego rozwiązania sprawy. Porozumiano się więc z grupą wierzycieli, którzy już i obecnie są poważnymi akcjonariuszami spółki, i zgodzili się oni objąć nową emisję, stając się z wierzycieli akcjonariuszami.

## Wielki zjazd przemysłowców i kupców drzewnych w Warszawie.

Celem rozpatrzenia całokształtu zagadnień, dotyczących handlu i przemysłu drzewnego państwa polskiego, ministerstwo Przemysłu i Handlu w porozumieniu z Radą Naczelną Związków Drzewnych w Polsce zwołuje ogólnopolski zjazd kupców i przemysłowców drzewnych, który odbędzie się w gmachu ministerstwa w dniach od 23—25 listopada rb.

Kilka dni przedtem nastąpią konferencje Komitetu Organizacyjnego, w celu ustalenia definitywnego porządku obrad i kwalifikowania poszczególnych referatów.

Porządek dzienny zjazdu będzie następujący (referaty): Wewnętrzna konsolidacja polskiego przemysłu i handlu drzewnego. Sprawy organizacji zakupu w lasach państwowych surowca, przez krajowy przemysł drzewny i dostawy państwowe. Ochrona lasów. Kredyty przemysłowo-drzewne. Zagadnienia transportu lądowego i morskiego.

## Trudności w eksporcie drzewa.

Ekspert drzewa w dalszym ciągu odczuwa dotkliwie niewystarczający przydział wagonów. Na listopad zmniejszono jeszcze dotychczasowy przydział wagonów o 50%. W tych warunkach nie tylko nie może być mowy o szerokiej kampanji eksportowej, ale nawet trudno jest wykonać w całości terminowe dostawy drzewa.

Projektowane podniesienie taryfy kolejowej od drzewa o 10% zostało zawieszono do 1 grudnia rb. Niewiadomo, co będzie po tym terminie, w każdym bądź razie nie ulega kwestji, że nie wyjdzie to na dobre eksportowi drzewa, który ponosi skutki stałej wyższości stawek morskich, drożących z dnia na dzień wskutek dużego popytu na tonaż dla ładunków węgla. Ostatnio żądano za przewóz standardu drzewa tartego z Gdańska do Londynu... aż 78 sh. Od maja stawki okrętowe za przewóz drzewa podrożały o 100%. To też firmy, które posiadają dawne kontrakty na dostawy drzewa cif znalazły się w niezbyt miłym położeniu.

Na ostatnich przetargach w lasach państwowych zaob-

Obsługując nowe akcje po cenie w stosunku do ceny giełdowej niekorzystnej, wierzyciele ci otrzymują tytułem ekwiwalentu pewne uprzywilejowania, a mianowicie, pierwszeństwo do 10 proc. dywidendy, oraz pierwszeństwo pokrycia w razie likwidacji spółki.

Aby nie dawać nawet pozoru krzywdzenia starych akcjonariuszów, zarząd umówił się w ten sposób z obejmującymi nową emisję wierzycielami, iż zobowiązali się oni zapewnić starym akcjonariuszom za pośrednictwem zarządu w ciągu 3-ch miesięcy po emisji prawo odkupienia takiej ilości nowych akcji, jaka przypadłaby im na zasadzie posiadanych akcji starych, a więc jedną nową na dwie stare, i mają oni prawo zrobić to na zasadniczych warunkach wypuszczonej emisji.

Rok operacyjny 1925 obejmuje tylko 5 miesięcy produkcji, gdyż fabryka poszła w ruch w lipcu 1925 r. Przez ten pierwszy sezon nowa fabryka pracowała bardzo sprawnie, wyprodukowała i sprzedała 37.000 tonn cementu. — Dzięki wysokiemu gatunkowi produkowanego cementu, oraz sprawniej organizacji handlowej marka „Firley“ została wprowadzona doskonale na rynek wewnętrzny, a nawet poczynione zostały pierwsze próby eksportu do Łotwy, Palestyny i Brazylii.

Ustalenie polskiego standardu drzewnego w związku ze wzmagającym się bezpośrednio eksportem drzewa polskiego na światowe rynki i sanacja eksportu. Uzgodnienie międzynarodowego obrotu drzewem. Handel wewnętrzny i normalizacja produkcji. Sprawy danin, podatków i obciążeń socjalnych i komunalnych. Wolne wnioski.

Komitet organizacyjny będzie się składał z 9-ciu członków po jednym od każdego Związku, a mianowicie pp. A. Dąbrowskiego, A. Monitza, A. Jankowskiego, Dr. P. Csali, H. Trommera, Bystrzyckiego, Kroszki, Bobowskiego i delegata m. Bydgoszczy. Wspomniany komitet (Warszawa, Nowy Świat 27, m. 3, tel. 235.10) przyjmuje zgłoszenia osób, pragnących wziąć udział w zjeździe, oraz zapisy zgłaszanych referatów, tak komisyjnych jak i ogólnych. Komitet ten informuje wogóle o wszelkich sprawach ściśle związanych ze zjazdem. S.

sérwowano wielki napływ elementu zagranicznego względnie agentów, podstawionych przez firmy niemieckie, którzy starali się wykupić najlepsze objekty drzewne, podbijające w wielu wypadkach cenę wywoławczą o 150%, a nawet o 180%. Pytanie, czy tego rodzaju transakcje zatwierdzi Departament Leśnictwa, który powinien traktować z należytą ostrożnością kontrahentów, przeliczujących w takim stopniu, choć silniejszy kapitał zagraniczny, nie ponoszący ciężarów podatkowych i socjalnych w Polsce, zawsze ma większe szanse od firm krajowych. Czy przy obecnej koniunkturze eksportowej, drogiej robociznie i wysokich frachtach można dawać wysrubowane ceny, to pytanie.

Nie rozstrzygnięta jest jeszcze sprawa podniesienia taks za drzewo w lasach państwowych. W każdym bądź razie departament leśnictwa przy regulacji taks powinien brać pod uwagę nie tylko koniunkturę na rynku krajowym i zagranicą, ale również szereg decydujących czynników, jak stosunki transportowe, kredytowe itd.



# TOWARZYSTWO AKCYJNE FABRYK BUDOWY TRANSMISJI, MASZYN I ODLEWNI ŻELAZA J. JOHN W ŁODZI

Własne biura sprzedaży:

**W WARSZAWIE**  
Aleje Jerozolimskie 51

**WE LWOWIE**  
Zyblikiewicza 39

**W POZNANIU**  
Cieszkowskiego 8

**W KRAKOWIE**  
Basztowa I. 24

**W KATOWICACH**  
Batorego 4

Adres telegraficzny:  
„TRANSMISJA”

**W LUBLINIE**  
Krakowskie-Przedmieście 58

**PĘDNIE** (transmisje). Łożyska samosmary. Wieszaki. Wałki. Sprzęta stałe i rozłączane: kłowe i cierne. Koła pasowe i linowe. Naprężacze pasów. Kierowniki pasowe. Wykonanie dokładne. Kontrola sprawdzianami różnicowymi. Produkcja masowa na skład; terminy krótkie.

**KOŁA** zębate czołowe i stożkowe z zębami obrabianymi na specjalnych automatach.  
**TOKARKI** pociągowe, szybkoobrotowe z wałkiem pociągowym do toczenia i siłą pociągową do gwintów. Budowa mocna. Wykonanie serjami bardzo dokładne. Wrzeciona szlifowane. Każda tokałka próbowana i kontrolowana protokularynie.

2639

Dostawa ze składów lub w terminach krótkich.

**WIERTARKI** kolumnowe ze skrzynką biegów (8 szybkości) i samodzielnym posuwem wrzeciona (4 szybkości) dla wiercenia otworów do 32 i 40 mm.

**KOTŁY** STREBEL'A, oryginalne do ogrzewania centralnych.

**WALCE** młyńskie i inne przedmioty żelazne utwardzone.

**RUSZTY** ekonomiczne własnego systemu i wszelkie odlewy.

## Gwarectwo „Hrabia Renard”

Kopalnie węgla i Zakłady Przemysłowe w Sosnowcu

Oddział: Walcownia rur i żelaza

Rury bez szwu czarne i ocynkowane ze stali Siemens-Martin, wyrobionej przez Tow. Huta Bankowa. Rury żelazne wyciągane na gorąco i zimno do rozmaitego użytku. Rury z kołnierzami stałymi i ruchomymi na przewody parowe, powietrzne, wodne i gazowe. — Rury gładkie i fasonowe do kotłów, parowozów, traktorów. — Rury Fielda, Rury pompowe zwyczajne i amerykańskie. — Rury wiertnicze — Rury studzienne o grubych ściankach do przewodów hydraulicznych. Rury podsadzkowe.

Rury spawane od (1/8” do 1 1/2”)

Rury spawane z mufami, lub kołnierzami nagwintowanymi na przewody gazowe.

Mufy — Gwinty długie — Łuki. Żelazo ciągnięte, okrągłe i sześciokątne. Natychmiastowa dostawa rur normalnych wszelkich wymiarów. — Termin dostawy rur specjalnych po porozumieniu. Odlewy żelazne.

Składy w Warszawie: Żelazna 59  
Telefon 58-88. Telefon 58-88.

**Specjalność:** Rury o cienkich ściankach do Cukrowni i aparatów dystylacyjnych. Wężownice wszelkich kształtów i wymiarów.

**Przedstawiciele:** Inż. A. de Rosset, Warszawa, Foksal 11, lub Wilcza 29a, tel. 272-56  
Antoni Bernhard, Poznań, Wielkie Garbary 18, tel. 12-59  
Antoni Bernhard, Łódź, Andrzeja 7, tel. 9-01  
Juljan Bonk, Lwów, Sapiehy 26, tel. 12-80  
Inż. Jerzy Pobóg-Krasnodebski, Katowice, Młyńska 5, tel. 22-03.

2983



# Prace reorganizacyjne nad eksploatacją lasów państwowych.

ostatnio w departamencie leśnictwa rozpoczęła prace specjalna komisja reorganizacyjna pod przewodnictwem p. Loreta. Komisja ta ma opracować cały szereg projektów i rozporządzeń wykonawczych do rozp. p. Prezydenta Rzeczypospolitej z dnia 30. 12. 1924 w sprawie organizacji lasów państwowych. Obecny ustrój administracyjny będzie, naogół biorąc, zachowany. Przewiduje się jedynie cały

szereg zarządzeń, celem usprawnienia administracji i eksploatacji lasów państwowych, jak np. rozszerzenie przeróbki drzewa we własnym zakresie, powiększenie liczby nadleśnictw, zatrudnianie personelu odpowiednio wyszkolonego pod względem technicznym itd. Nie wątpimy, że drogą odpowiedniej reorganizacji osiągnie się dalsze usprawnienie naszej gospodarki leśnej.

## Z rynku materiałów budowlanych, metali, żelaza, blachy, drzewa i węgla

### MATERJAŁY BUDOWLANE.

**Bielsko, 29. 10.** Ceny materiałów budowlanych są następujące: drzewo ciesielskie tarte 1 m. sześć. 86.00, — ciosane 70.00. Cegła zwyczajna maszynowa 1000 sztuk 45.00, cegła ogniotrwała 1 szt. 0.50. Wapno palone 100 kg 3.00. Gips sztukatorski murarski 100 kg. 8.00, — alabastrowy 100 kg 22.00. Cement 100 kg 5.00. Papa Nr. 80 10 m<sup>2</sup> 9.00. Smoła dachowa 1 kg 0.40. Dachówka karpiówka 1000 szt. 135.00. Szkło składowe 2 mm gr. 1 m<sup>2</sup> 7.00, klej stolarski 1 kg 3.00, pokost 1 kg 3.80. Powyższe ceny loco składy w Bielsku.

**Białystok, 29. 10.** Ceny hurtowe materiałów budowlanych loco skład Białystok. Wapno za 100 kg 4 — 4.50 zł. Cement (beczka 11 pud.) 15 — 15.50 zł. Papa 5 — 6.50 zł. Gips worek 100 kg 8.50 — 9.00 zł.

### DRZEWO.

**Warszawa, 29. 10.** Mieczysław Węgrowicz, (Płocka 33, tel. 99-06): notuje za metr kw. loco skład: kompletne otwory okienne sosnowe zł. 37.50. Kompletne otwory drzwiowe, sosnowe za metr kw. zł. 38.

**Lwów, 28. 10.** Na rynku drzewnym odczuwa się brak materiałów w wymiarach krajowych. Na towar eksportowy popyt jest poważny. Importerzy węgierscy płacili za świerk I — III kl. 14 dolarów, budulec świerkowy 11.50 dol., budulec świerkowy i jodłowy 10.50 dol., cienkie deski jodłowe budulec 9.50 dol., kantówka ręczna 7 — 8 dol. za m<sup>3</sup> franco granica węgierska. Na przeszkodzie wyyskaniu koniunktury stoi brak wagonów, który paraliżuje terminowe dostawy.

### METALE.

**Warszawa, 29. 10.** Dom Handlowy A. Gepner, Warszawa, Grzybowska 27, notuje następujące ceny w zł. za kg. Miedź stara 2.25, mosiądz 1.40, rotgus 2.00, cynk 0.90 — 0.95.

### BLACHA.

**Warszawa, 29. 10.** „Polska Cynkownia“, Warszawa, Piękna Nr. 11a, notuje następujące ceny za kg. fr. wagon st. Warszawa: blacha ocynkowana I gat. 20 ark. w snopku 1.10 zł. — 22 ark. w snopku zł. 1.15.

### ZELAZO.

**Nowy-Bytom, 29. 10.** Surówka odlewnicza Huty Pokoju nr. 1 (Friedenshütte P. G. S. — reprezentacja S. A. Wdowiński w Warszawie), cena za tonnę 200 zł. loco stacja Nowy-Bytom.

### WĘGIEL.

**Katowice, 29. 10.** Od niedzieli znowu rozpocznie się eksport węgla polskiego w wagonach polskich, a przede wszystkim uwzględnione będą Węgry, gdzie poważnie daje się odczuwać brak węgla. Jak nas informują cena detaliczna węgla w Budapeszcie wynosi 102.000 koron węgierskich za 100 kg. Napływ wagonów zagranicznych po węgla jest bardzo słaby i tak dzisiaj, ani Niemcy, ani Włochy nie dostarczyły ani jednego wagonu po węgla. W dn. 27 b. m. z Niemiec przyszło 400 wagonów, w dniu 28 b. m. 250 wagonów. Do Włoch wysłano w włoskich wagonach dn. 26. b. m. 219 wagonów, dn. 27 b. m. 323, dn. 28 b. m. 392 wagony. Jak przytoczone cyfry wykazują, eksport węgla w ostatnich dniach bardzo spadł, a zagranicą natomiast odczuwać się daje bardzo silny głód węgla, wskutek czego w prasie zagranicznej pojawiają się stale alarmujące artykuły o eksporcie węgla z Polski.

### Złoty w d. 29 października 1926.

Gdańsk przekaz 57.03—57.17, gotówka 57.23—57.37, Nowy Jork przekaz 11.37, Budapeszt gotówka 7830—80.30, Praga przekaz 372.75—378.75, gotówka 374.25—377.25, Wiedeń przekaz 78.40—78.90, gotówka 78.40—79.40, Ryga przekaz 64, Berlin przekaz na Poznań lub Warszawę 46.43—46.67, na Katowice 46.53—46.77, gotówka 46.41—46.89, Czerniowce przekaz 2000, Bukareszt przekaz 2010, Londyn przekaz 43.50.

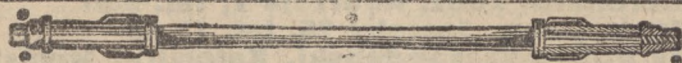
## Z I-szej Ogólno-Polskiej Wystawy Drogowej we Lwowie

Firma Juliusz Weiss, Koleje Polne, Leśne i Fabryczne we Lwowie, założ. 1898 r., odznaczoną została na I. Ogólno-Polskiej Wystawie Drogowej we Lwowie listem pochwalnym za swoje okazy z zakresu kolejnictwa wąskotorowego (szyny, obrotnice, rozjazdy, wagoniki, parowozy i t. d.). 3291

**FABRYKA LAMP**  
Inż. JANA BARANIECKIEGO w Przemysłu  
poleca lampy ścienne, patentowe,  
lustrowe i wiszące. 3145

## Włocławskie Młotownie Parowe i Fabryka Osie • J. Szwarz, Włocławek

Telefon Nr. 21



Adres telegraficzny: Szwarz-Włocławek

polecają: Osie toczne do wozów i powozów



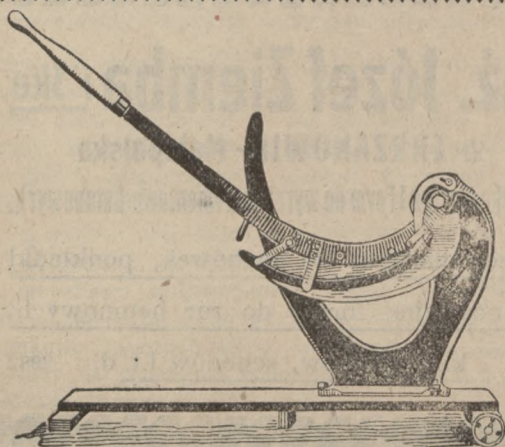
## Kogo interesują towary niemieckie?

niechaj czyta właściwe w swym  
zakresie niemieckie czaso-  
pismo eksportowe

„Der Export-Grossist“  
Pössneck (Niemcy).

Tam znajdzie każdy najko-  
rzystniejsze źródło zakupu  
i dostawy towarów wszel-  
kiego rodzaju i gatunku. Pro-  
simy zażądać bezpłatnej prze-  
syłki numerów na okaz.

570



Nóż do krajania słomy na ściółkę

# „IDEAL“

własny ulepszony wyrób

dostarcza

2214

Centrala Pługów Parowych T. z o. p.  
Fabryka Maszyn

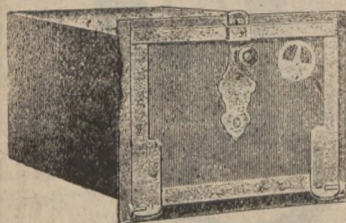
Telef. 6950 — 6117

Poznań Piotra Wawrzyniaka 28/30

Adres telegr.: „Centropług-Poznań“

PIERWSZA CIESZYŃSKA FABRYKA TOWARÓW ME-  
TALOWYCH, ŻELAZNYCH I CZARNO-BLĄSZANYCH

## J. PIPERSBERG, POLSKI CIESZYN



Założona 1903

SPECJALNOŚĆ

**SZABAŚNIKI**w różnych wykona-  
niach i rozmiarach**RURY i KOLANA  
PATENTOWE**

Wszelkie części do piecy pokojowych i kuchennych, jako też każdego  
rodzaju artykuły żelazno-błaszane, wchodzące w zakres tegoż działu.

SKORA i RZETELNA OBSŁUGA

2841 b

## „Der Eisenhändler“

Otto Hoffmann Wydawnictwo w Bunzlau na Śląsku.

Znane najlepsze i ulubione pismo  
fachowe dla branży żelaza, towa-  
rów żelaznych, narzędzi, sprzętów  
domowych i kuchennych oraz han-  
dlu maszyn itp. Najlepszy infor-  
mator źródeł zakupu i organ ogło-  
szeniowy dla wymienionych branż.

Wychodzi od 30-tu lat i dwa razy w tygodniu.

Abonować można z przesyłką włącznie za 13.50 zł. kwartalnie  
w admin. „Rynku Metal. i Masz.“ w Poznaniu, Wielka 10. Telef. 2277.

Kalendarze „Eisenhändler“ jeszcze na składzie, 1 egz. kosztuje 9,— mkn  
(płatne w złotych polskich po kursiednia) i kosztą poleconej przesyłki.

## Tow. Akcyjne PRZEMYSŁU METALURGICZNEGO w POLSCE Radomsko

2984

Adres telegraf.: „Metal“ Telefon nr. 22

### WYRABIA:

DRUT żelazny i stalowy ciągniony, drut  
miedziowany, drut kołczasty.

GWOŹDZIE wszelk. rodzaju, sprężyny  
metalowe, nity żelazne i miedziane.

ŚRUBY i wkrętki do mebli, podkładki  
wkrętki do drzewa żel. i mosiężne,  
wkrętki kute, śruby jasne do metali.

LOPATY i szpade wszelkich kształtów  
i gatunków z trzonkami lub bez.

WIDŁY stalowe.

KONSTRUKCJE ŻELAZNE, jako to: da-  
chy, mosty, zbiorniki, pomosty, kolejki  
przenośne, zwrotnice kolejowe, roz-  
jazdy i zwrotnice tramwajowe, wago-  
niki, kolejki napowietrzne, dźwigi i  
krany, szkielety wież kościelnych,  
taczki żelazne i t. d.

## WIROWKI „BALANCE“



kupują chętnie wszy-  
scy gospodarze z po-  
wodu ich prostej i moc-  
nej konstrukcji i ostre-  
go odtłuszczania. Be-  
ben jest zupełnie poje-  
dyńczy, bez talerzy, bez  
gumy, dlatego łatwe  
i wygodne czyszczenie.  
Dla handlu prosperu-  
jący przedmiot

2082



GUSTAV KOSCHORREK & LUBAWA  
(POMORZE) TELEFON 26

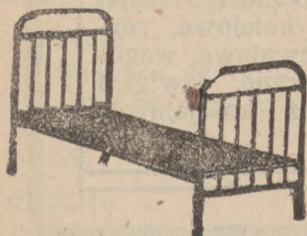


## Walszy import sześciokątnych siatek drucianych staje się zbytecznym!

W zakresie wyrobów metalurgicznych zapotrzebowanie wielu jeszcze artykułów pokrywać zniewoleni byliśmy całkowicie importem wskutek braku rodzimej produkcji. Do artykułów takich, jeszcze z końcem minionego roku zaliczały się sześciokątne siatki druciane, podczas gdy siatki druciane innego gatunku wyrabiamy już w kraju. Jak wielki jednakże na sześciokątne siatki druciane istnieje popyt w rolnictwie, leśnictwie oraz innych dziedzinach gospodarczych kraju, tego wymownym dowodem, że do samego Poznania sprowadzono w roku zeszłym z Niemiec cztery wagony tych siatek, a cóż dopiero mówić o potrzebie w tym względzie wszystkich dzielnic. — Z prawdziwym więc zadowoleniem dzielimy się z Szan. Czytelnikami pisma naszego i interesentami wiadomością, że dzięki zabiegom firmy **A. Zwierzchowski i Ska w Poznaniu, ul. Podgórna 10-a** Fabryka wyrobów powroźniczych oraz wytwórnia siatek i parkanów drucianych, import tych artykułów staje się zupełnie zbytecznym, bowiem wymieniona firma kosztem wielkiego nakładu sprowadziła najnowocześniejsze maszyny i uruchomiła w zakładach swych na Czerwonaku **specjalny oddział fabrykacji sześciokątnych siatek**. Produkcja wytwórni tej, którą polecamy zasłużonemu poparciu zdolną jest pokryć ogólne zapotrzebowanie, a wyroby jej są znacznie tańsze i lepsze od zagranicznych.

Prosimy powoływać się na

## „Rynek Metalowy i Maszynowy“



**Fabryka Łóżek Metalowych 3060**  
i Materacy Patentowych

**L. Świątek**

Poznań, Dr. Dębińska 12. Tel. 27-46  
Odsprzedającym wysoki procent.

## Hurtownia rowerów

maszyn do szycia oraz części  
zapasowych, pneumatyków,  
lampek elektrycznych i baterji

**Oskar Klammer, Toruń,** Bydgoska 84  
Telefon 216  
**ODDZIAŁ: Gdańsk, Paradiesgasse 35**

Ceny przystępne. — Cenniki wysyłam na życzenie  
Sprzedaż tylko detalistom

2858

## Inż. Józef Ziemia i Ska

w **CHRZANOWIE - Małopolska**

Fabryka Maszyn i Form do wyrobów cementowo-betonowych.

Poleca maszyny do dachówek, podkładki  
sztancowane, formy do rur betonowych,

krawężników, schodów i t. d. 2982

**POMORSKA  
SKŁADNICA SUROWCÓW  
T. CZACHOWSKI  
w TORUNIU**

ul. Czerwona  
Droga.

Telef.  
806

**Zakup:**

żelaza starego, metali,  
kości, szmat, papieru,  
stłuczek szklanych itp.

**Sprzedaż:**

żelaza sztab., blach, bednarki i podków

**Zamiana:**

żelaza starego na żelazo nowe i użytkowe

Specjalność: Demontaż i użytkowanie starych urządzeń fabrycznych.

Hurt



Detal

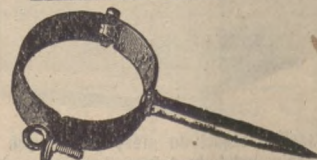
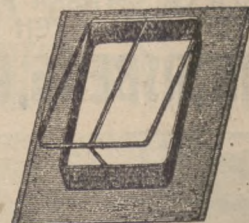
9

## Fabryka Wyrobów Metalowych i Blaszanych

# FR. STREHLAU · TORUŃ

Telefon 188

Okna pocynk. z żelazną kutą ramą dla kamien. i pap. dachu  
40x50 cm. — Wiadra dekarские do smoły. — Szele do rur  
pocynk. 85, 100, 120, 150 mm. — Rury płuczkowe, szele  
do rur płuczkowych. — Pompy do benzyny, oliwy i nafty.  
Kanistry samochodowe do benzyny z siatką. — Pocynko-  
wane ciężkie polewaczki dla budowli.



Na zapytanie służę szczegółową ofertą.

2857a

Cenniki na żądanie.