

RYNEK METALOWY i MASZYNOWY

PIERWSZY POLSKI TYGODNIK DLA HANDLU I PRZEMYSŁU METALOWEGO,
MASZYNOWEGO, MATERIAŁÓW BUDOWLANYCH ORAZ BRANŻ POKREWNYCH

TRZY BEZPŁATNE DODATKI „ELEKTRO- I RADIOTECHNIKA“, „PRZEGLĄD DOSTAW“ ORAZ „POSTĘPY W PRZEMYSŁE“

PRZEDPŁATA: Kwartałnie 4¹/₂ zł. Dla Gdańska 4¹/₂ guld.,
dla Niemiec 4¹/₂ mk. Dla Ameryki 1 dolara kwartałnie.

CENY OGŁOSZEŃ: 1/2 str. 100 zł, 1/3 str. 80 zł, 1/4 str.
60 zł, 1/5 str. 40 zł, 1/6 str. 30 zł. Ogłoszenia na okładce
z dopłatą. W Gdańsku to same ceny w guldonach. —
Ogłoszenia z zagranicy oblicza się według osobn. taryfy.
W wydaniach specjalnych obowiązują inne taryfy.

Redakcja i Administracja
Poznań, Wielka 10. Telefon 22-77

Miejscem wykonania zleceń i zapłaty jest Poznań. —
Przy wszelkich kwestiach spornych mierzodajny jest
Sąd Powiatowy w Poznaniu.

Na wypadek zwłoki lub skargi sądowej, wszelkie rabaty
upadają.

KONTO CZEKOWE: P. K. O. w POZNANIU Nr. 202-798

Nr. 52.

Poznań, 29 grudnia 1926

Rok VI

Treść nr. 52:

I.

Dosiego Roku!, Z. G. — Przedawnienie roszczeń z dniem 31 grudnia 1926 r. — Nowa ustawa stempłowa, L. L.
— Projekt dekretu o badaniu kosztów produkcji. — Biuletyn Oficjalny Targów Wschodnich. — Wiadomości
z branży. — Skrzynka zapytań.

II.

Dział Budowlany: O zasadniczą konstrukcję w budownictwie, L. K. — Szklane „drapacze nieba“, Z. O. — Drobne
wiadomości. — Z rynku materiałów budowlanych, drzewa, metali, blachy, gwoździ i drutu.

III.

Postępy w Przemysle: Elektryfikacja gospodarstwa domowego w Ameryce, Inż. W. Rom. — Wyrób lamp górniczych,
inż. Feliks Piestrak. — Jak czyszcą butelki w Ameryce? — Przyszłość aluminium, R. H. — Piec koksowy do su-
szczenia murów. — Nowości techniczne. — Czasopisma techniczne. — Przegląd Dostaw.

*Wszystkim naszym Szan. Czytelnikom,
Inserentom i Przyjaciółom zasyłamy najserdeczniejsze życzenia
Pomyślności w Nowym Roku!*

*Redakcja i Wydawnictwo
„RYNKU METALOWEGO i MASZYNOWEGO“*

Dosiego Roku!

Staliśmy na przełomie dwóch lat. W otchłani
wieczności pograżony znówu rok znojnę, wytężonej
pracy. W przełomowej tej chwili przystajemy na o-
ka mgnienie, aby spojrzeć za siebie i zobaczyć, czy
uszliliśmy duży kawał drogi naszej.

Całe gospodarstwo, poszczególne warsztaty i
przedsiębiorstwa przystępują do bilansowania akty-
wów i pasywów za rok 1926. Na podstawie ksiąg i
cyfr przedsiębiorca i kupiec postara się poznać
całokształt obrotów i dochodów, kosztów i cięża-
rów, zysków i strat, które były udziałem jego w ro-
ku 1926. Mianowicie wszyscy zapragną dowiedzieć
się corychlej, w jakiej mierze przedsiębiorstwo ich
było rentowne, czy substancja, podstawa gospodar-
cza i finansowa jego warsztatu, została utrzymana,
zwiększona czy zmniejszona, wreszcie jakie aktywa
i środki produktywne pozostały na przyszłość, na
utrzymanie w ruchu warsztatu. Nie będzie kupca ani

wogóle przedsiębiorcy, któryby z Nowym Rokiem
nie chciał wiedzieć, jak stoi sam i przedsiębiorstwo
jego, i przy tej sposobności dojść prawdopodobnych
widoków, jakie dla przedsiębiorstwa otwierają się
na podstawie osiągniętych wyników i danych wa-
runków w roku 1927, i na tem oprzeć dalsze i nowe
dyspozycje swoje.

Prace bilansowe są równocześnie bodźcem do
badania i zgłębiania wszystkich wylaniających się z
biegiem rzeczy kwestyj organizacji i kierownictwa
w przedsiębiorstwie, od których w wysokim stopniu
zależą przyszłe sukcesy i powodzenie. Przewidują-
cego kupca i gospodarza prace te wyprowadzają ró-
wnież poza zwykłe, ciasne horyzonty, skłaniają go
do dalszych badań, dociekań i rozważań nad pozos-
tałymi związkami przyczynowymi i wogóle wszel-
kimi problematami zawodowymi, finansowymi, po-
datkowymi i ogólnie - gospodarczymi oraz państwo-

wo - politycznymi. Wiadomo przecież, że i te wszystkie zagadnienia łączą się ściśle z życiem poszczególnych przedsiębiorstw, a nawet w sposób decydujący wpływają na kształtowanie się ich interesów.

Wszystkie te rozważania kupców i przedsiębiorców z tej okazji są często niezmiernie ciekawe i mają wielkie znaczenie, a dla życia gospod. stanowią największą wartość. I nie tyle dlatego, że odkrywają rany, trudności i kłopoty poszczególnych przedsiębiorstw czy gałęzi gospodarstwa, ale nade wszystko dlatego, że ukazują w świetle krytycznym istniejące warunki i stosunki gospodarcze, oraz politykę gospodarczą państwa, w krytycznym świetle warunków życia i istnienia warsztatów pracy i produkcji, które jasno wskazują drogę reformy i naprawy. Zasługują więc one na specjalną uwagę i odpowiedni odgłos w prasie fachowej.

Lecz to są wskazania raczej na najbliższe tygodnie. W chwili obecnej zaś stwierdzić nam trzeba, że — jakkolwiek krok za krokiem — życie gospodarcze Polski poszło naprzód. Naprzód nie wstecz, z którego to faktu słusznie czerpiemy nadzieję i otuchę i wiarę w siły i wielką moc narodu, która nadal pokonywać będzie trudność za trudnością i przeszkodę za przeszkodą.

Wiara zatem silniejsza, gdyż na drodze, którą odbyliśmy w roku 1926, mało zazналиśmy ożywczego słońca. Prawie jedynie błyskawice rozdzielały czarna, ponurą i złowróżbną nawałę chmur na horyzoncie naszego życia państwowego.

Ale chronił nas Bóg od złego — błogosławił ciężkiej pracy i trudowi narodu. Szliśmy naprzód.

Rok 1926 dał nam w darze znaczne odprężenie ciężkiego przesilenia, które — zdawało się — bezlitośnie zmiażdży nasz słaby organizm gospodarczy. W ciągu roku tego wyszliśmy na grunt twardszy i pewniejszy.

Najważniejszym plusem roku 1926, to przede wszystkim osiągnięcie równowagi budżetowej, oкупione wprawdzie bardzo drogo dalszym ściąganiem pasa w gospodarstwie prywatnym i publicznym, biedą i wyrzeczeniem. Jednak w nowy rok budżetowy wступujemy z nadwyżką kasową.

Deficyt bilansu handlowego za rok 1925 w sumie 270 milj. zł, pokryliśmy w pierwszych 10 miesiącach 1926 r. z nadwyżką 88 milj. złotych, która jednak tylko w małej części zasilala rezerwy Banku Polskiego. Niemniej zapas walut i dewiz netto w Banku Polskim wynosił dnia 10 grudnia 1926 r. — 113 milj. wobec 3 milj. złotych w złocie deficytu z początkiem roku. Dzięki temu Bank Polski uzyskał możliwość rozszerzenia swej działalności kredytowej i zwiększenia obiegu pieniężnego.

Wzrost oszczędności i wkładów w bankach prywatnych i rządowych był również dość znaczny. Wystarczy przytoczyć, że w ciągu pierwszych

ośmiu miesięcy oszczędności i wkłady w P. K. O. wzrosły z 66 na 94 milj., a w kilkunastu największych bankach z 72 na 105 milj. złotych.

Cyfra upadłości zmniejszyła się blisko o połowę, liczba bezrobotnych, która z początkiem roku siegała już 400 000 zmalała na 197 000. Stopa procentowa uległa powtórnej odbudowie. Słowem, zmiana na lepsze i postęp zaznaczyły się niemal w każdej dziedzinie życia gospodarczego.

Lecz ponieśliśmy i straty. Nastąpił dalszy spadek kursu złotego i dopiero w maju stabilizacja jego na poziomie 9 zł za dolara. W ten sposób życie samo dokonało korektury naszej reformy walutowej z roku 1924, redukując nasz budżet państwowy na 57%, t. zn. do wysokości zalecanej nam przez Hiltona Younga, obniżając podatki i świadczenia społeczne, płace robotnicze i urzędnicze, ułatwiając eksport, utrudniając import.

Równocześnie dokonywa się proces przystosowania cen krajowych do poziomu światowego. Pochód drożyzny idzie stale naprzód, dając ten pewnik, że gospodarowanie nasze w roku 1927 niewątpliwie będzie trudniejsze, aniżeli w roku minionym. To też najważniejsze zagadnienia, wobec których stawia nas nowy rok gospodarczy, są: zapewnienie Państwu nowych dochodów, celem pokrycia wzrastających wydatków i rozwój eksportu celem pokrycia wzrastającego z konieczności importu.

Usprawnienie naszego aparatu skarbowego, który w roku minionym wskazuje duże postępy, zdaje się być rękojmnią, że podolały zadaniom w pierwszej mierze. Daleko gorzej natomiast przedstawia się sprawa rozwoju produkcji i spotęgowania naszej zdolności eksportowej. Nie można tu ludzić się nadwyżką bilansu handlowego, gdyż osiągnęliśmy ją jedynie w drodze zduszenia przywozu, podczas gdy eksport nasz równocześnie skurczył się bardzo znacznie. Rewizja i zupełne przestawienie naszej dotychczasowej polityki produkcyjnej i eksportowej jest najważniejszym wskazaniem na rok przyszły.

W zakończeniu tego pobieżnego przeglądu aktywów i pasywów gospodarstwa naszego w roku 1926 stwierdzić możemy, że tyle on dał owocu i plonu, ile było trudu i pracy. Nie osiągnęliśmy wszystkiego i też nie osiągniemy w roku nowym. Niech więc ucichną złorzeczenie i pomstowanie, żale i lamenty małodusznych i tych, którzy bez pracy sięgają po owoce. Miast tego dobyć musimy w Nowym Roku wszystkich sił twórczych i wszystkiej dobrej woli, aby wytrwała praca, trzeźwym rozumem i rozsądkiem, lecz też kochaniem Ojczyzny i wszystkich jej spraw, dopiąć celu ostatecznego: prawdziwej odbudowy i odrodzenia Państwa i Narodu. Pracy i trudowi Bóg nadal błogosławić będzie.

W tym duchu i z naszych łamów rozbrzmiewa staropolskie: **Do siego Roku!** Z. G.

Przedawnienie roszczeń z dniem 31. grudnia 1926 r.

Z końcem każdego roku zarówno rzemieślnik, jak i kapitalista staje wobec szeregu zagadnień, z których najważniejsze są kwestje przedawnienia roszczeń z końcem roku 1926. Dla przypomnienia przytaczamy poniżej szereg wypadków, w których roszczenia ulegają przedawnieniu.

Z dniem 31 grudnia 1926 roku wygasają wszelkie roszczenia kupców, fabrykantów, rzemieślników, rolników, spedytatorów, oberżystów itd. z tytułu dostaw i świadczeń co-

dziennej potrzeby, wykonanych w roku 1924, a zatem: dostawy towarów, reperacje, remonty, niezapłacone kosztorysy, wogóle wszelkie świadczenia, regulowane za wynagrodzeniem. Nadto ulegają przedawnieniu pochodzące z tego samego okresu zaległości z tytułu pensji i zarobków pracowników, robotników itd., roszczenia lekarzy i akuserek, mistrzów (z tytułu w kontrakcie z terminatorem ustalonych świadczeń i wydatków), roszczenia adwokatów i

notariuszów z tytułu opłat i wydatków, o ile nie wpływają one do kas państwowych, należności świadków sądowych, pretensje nauczycieli i publicznych zakładów naukowo-wychowawczych itd.

Z dniem 31 grudnia 1926 ulegają przedawnieniu wszelkie świadczenia, jakie wynikły dla przedsiębiorstwa dłużnika w roku 1922 (a zatem dostawy towarów dostawcy, detalicznie lub rzemieślnikowi celem dalszej ich sprzedaży), nadto wszystkie inne stałe powtarzające się świadczenia (koszty utrzymania, czynsze, i tenuty dzierżawne) z wyjątkiem tych czynszów od ruchomości, wynajmowanych zawodowo, które zaliczać należy do kategorii podanych wyżej.

Roszczenia odszkodowawcze wobec Kolei Państwowej ulegają przedawnieniu po upływie roku. Przedawnienie rozpoczyna się z dniem dostarczenia względnie od terminu, do którego dostarczenie powinno było nastąpić. O ile w odpowiedzi na piśmienne zgłoszenie szkody nastąpiła decyzja odmowna, to na czas między zgłoszeniem szkody i otrzymaniem decyzji wstrzymuje się przedawnienie. Czas ten dolicza się do ustawowego czasu przedawnienia i z upływem jego następuje to przedawnienie. Roszczenia wobec poczty ulegają przedawnieniu w ciągu 6 miesięcy od dnia nadania odnośnej przesyłki pocztowej. W procedurze reklamacyjnej czas wstrzymania przedawnienia dolicza się również do ustawowego czasu przedawnienia, jak w sprawach kolejowych.

Przedawnienie ulega przerwie (odroczeniu) przez uznanie długu i to w drodze częściowej spłaty należności,

spłaty procentów, udzielenia gwarancji itp. Zważyć należy przytem, że zwykły, prosty monit nawet za pomocą listu rekomendowanego, nie wystarcza. Jeżeli dłużnik dobrowolnie nie dokona spłaty częściowej, to wierzycielowi nie pozostaje nic innego, jak bezzwłoczne podniesienie roszczeń swoich w drodze sądowej.

Należy przytem zważać, aby wszelkie roszczenia, które ulegają przedawnieniu z dniem 31 grudnia 1926 r., najpóźniej do tego terminu były zgłoszone w drodze skargi sądowej lub nakazu zapłaty. Naogół wystarcza, jeżeli wniosek o uznanie roszczeń wpłynie w sądzie do dnia tego. W ten sposób bowiem następuje przerwa w przedawnieniu (paragr. 496 ust. 3 i paragr. 693 ust. 2 kodeksu cywilnego).

Jeśli zachodzi konieczność podniesienia roszczeń swoich w drodze sądowej, należy raczej zgłosić wniosek o wydanie nakazu zapłaty z uwagi na to, że koszty monitu są mniejsze, aniżeli koszty procesu, a nadto, że monit przyspiesza tok sprawy. W razie sprzeciwu dłużnika, koszty wierzyciela nie zwiększają się, ponieważ koszty monitu dolicza się do kosztów procesu.

Jeżeli ze strony dłużnika przed wydaniem nakazu zapłaty nastąpi spłata częściowa, to sądowe podniesienie roszczeń nie jest tak spieszne, gdyż dłużnik roszczenie uznał i tem samem ulega ono przedawnieniu dopiero po dalszych 2 latach, czyli, że roszczenie uległoby przedawnieniu dopiero w roku 1928.

Hermignis.

Nowa ustawa stemplowa.

Jak wiadomo, nowa ustawa stemplowa z dnia 1-go lipca r. b. wejdzie w życie na terenie całej Rzeczypospolitej z dniem 1 stycznia 1927 r.

Na terenie trzech województw Polski Zachodniej ustawa ta jest inowacją, która absolutnie nie przyczyni się do ożywienia gospodarstwa tych ziem, a zwłaszcza odbije się ujemnie na życiu ziemiosła i kupiectwa naszego. Zasadniczo już nakładanie nowych podatków — bez względu na ich rodzaj — w obecnych warunkach jest rzeczą ryzykowną w każdym razie, a specjalnie podatku stemplowego przy strukturze i formie sprzedaży, jaka raz istnieje na ziemiach zachodnich Polski, nowem wielkiem utrudnieniem całego życia gospodarczego.

W związku z tem ze strony miarodajnych organizacji gospodarczych ziem zachodnich czyniono zabiegi, aby Sejm drogą wniosku nagłego wstrzymał moc wykonawczą rozdziału XII B ustawy stemplowej przynajmniej na terenie 3 województw zachodnich i przeprowadził następnie odpowiednią jego nowelizację. Zabiegi te jednak nie odniosły żadnego skutku i ustawa stemplowa w całej rozciągłości zacznie obowiązywać z Nowym Rokiem.

Przytoczenia całego tekstu ustawy ze względów technicznych musimy narazie zaniechać. Dajemy więc tylko obszernie jej streszczenie, podkreślając ważniejsze momenty, oraz taryfę opłat najbardziej powszechnych w życiu handlowem.

Zasadą nowej ustawy stemplowej jest: **pobieranie opłaty stemplowej za wszelkie czynności prawnohandlowe, stwierdzone pisemnie.**

Wobec skarbu Państwa są odpowiedzialni solidarnie tak wystawiający dane zobowiązanie, rachunek itp., jak zarówno i otrzymujący ten doku-

ment lub pismo. Czyli, w razie przyjęcia przez klienta niestemplowanego dokumentu, odpowiada on prawnie wspólnie z wystawcą za nieostemplowanie i płaci połowę kary.

Co do obowiązku uiszczenia opłaty stemplowej, **strony mogą się umówić — kto ma płacić stempel.** W razie braku umowy specjalnej — każda ze stron uiszcza połowę stempla.

Wysokość opłaty stemplowej oblicza się na podstawie wymiaru notariusza (rejenta), organów sądowych, urzędów skarbowych itp. Stempel winien być zapłacony w ciągu trzech tygodni od dnia sporządzenia danego dokumentu.

Opłatę stemplową od pisma, stwierdzającego zawarcie umowy, rachunku, kwitu itp. uiszcza się przez nalepianie znaczków stemplowych. Strona sama może wysokość tej opłaty obliczyć.

Stempel ten powinien być skasowany tak, ażeby na markach stemplowych były napisane, albo początkowe litery lub słowa danego dokumentu, albo też końcowe wyrazy tego pisma.

Można również zamiast użycia marek stemplowych wypełnić dany dokument na specjalnym papierze stemplowym. Jako przykład podajemy: blankiety wekslowe, albo też zawieranie umów, pisanych na papierze stemplowym, który się nabywa w urzędach skarbowych.

O ile marki stemplowe na danym dokumencie nie są skasowane — dokument uważa się za nieostemplowany.

Najważniejsze stawki taryfy opłat stemplowych wynoszą:

Weksle: Weksle krajowe i zagraniczne od sumy wekslowej do 50,— zł — opłata 20 gr, 50—100,— zł — opłata 30 gr, od każdej dalszej setki

pełnej lub zaczętej — 30 gr. Weksle in blanco podlegają opłacie 30,— zł z obowiązkiem dopłaty do rzeczywistej sumy wekslowej przed jej wpisaniem.

Czeki: Czeki są wolne od opłaty stempłowej z wyjątkiem dwóch wypadków:

1. jeżeli wystawca daje czek innej osobie i oznacza późniejszą datę wystawienia;

2. jeżeli w czeku na rzecz określonej osoby lub jej zlecenia wystawca i trasat są jedną osobą.

W tych dwóch wypadkach stempel wynosi 0,3 procent kwoty czekowej.

Komis: Umowy komisowe, które zawiera komisant czy komitent w zakresie swego przedsiębiorstwa, opłacającego podatek przemysłowy, podlegają opłacie w wysokości 0,2 proc. sumy przewidywanej.

Sprzedaż: Umowy o sprzedaż rzeczy ruchomych, które sprzedawca czy kupujący zawiera w zakresie swego przedsiębiorstwa, od którego płaci podatek przemysłowy, podlegają opłacie 0,2 proc. ceny sprzedażnej.

W innych wypadkach opłata wynosi 1 procent.

Rachunki: Rachunki podlegają opłacie w wysokości 0,2 proc. od sumy należności, jeżeli sprzedawca lub nabywca zawarł umowę sprzedaży w zakresie swego przedsiębiorstwa, od którego płaci podatek przemysłowy.

W innych wypadkach opłata wynosi 1 procent od sumy należności.

Rachunki, nie przekraczające sumy 20,— zł opłacie nie podlegają.

Pokwitowania: Pokwitowania z odbioru pieniędzy, papierów wartościowych i innych przedmiotów podlegają opłacie 20 gr bez względu na sumę, o ile nie stwierdzają innej czynności (np. umowy).

Pokwitowania z odbioru przedmiotów, których wartość nie przewyższa 50,— zł, opłacie nie podlegają.

Oferty: Oferty ogólnej opłacie nie podlegają. Jedyny wyjątek od tej zasady stanowią oferty, poświadczane notarialnie.

Oblig: Skrypty dłużne i inne pisma, stwierdzające dług, podlegają opłacie 0,5 proc. od sumy długu.

Pełnomocnictwa podlegają opłacie 3,— złotych.

Podania do Urzędów zasadniczo bez względu na ilość arkuszy podlegają opłacie 3,— zł.

Załączniki i odpisy podania — po 50 gr od każdego egzemplarza.

Odwołanie podatkowe od wymiaru podatków, danin, cła, itd. podlegają opłacie do wysokości 2,— zł, jeżeli suma sporna przewyższa 100,— zł, — 50 gr, jeżeli suma sporna wynosi 50—100,— zł włącznie. O ile suma sporna jest niższa od 50,— zł, odwołanie nie podlega opłacie.

W zakończeniu podajemy przepisy karne w razie nieuiszczenia opłaty stempłowej.

Osoby winne nieprzestrzegania ustawy stempłowej płacą 5-krotną kwotę nieuiszczonej opłaty. Przy wekslach i pokwitowaniach (rachunki) kara zwiększa się i stanowi 25-krotną kwotę nieuiszczonej opłaty.

Karę tę nakłada władza skarbowa, przy czym wolno wystawcy dokumentu wnieść odwołanie przeciwko wymierzonej karze w ciągu jednego miesiąca, licząc od dnia dokonania wymiaru kary lub też od dnia doręczenia nakazu płatniczego. Odwołanie takie rozstrzyga Izba Skarbowa.

Przy kontraktach, o ile po sporządzeniu tegoż i opłaceniu stemplem jednak umowa nie doszła do skutku i przez strony zostaje rozwiązana, strony te mają prawo do żądania zwrotu opłaty stempłowej od Izby Skarbowej. Prawo to przysługuje stronom w ciągu 5 lat.

L. L.

Projekt dekretu o badaniu kosztów produkcji.

Rada Ministrów uchwaliła po dłuższej bardzo ożywionej dyskusji projekt rozporządzenia Prezydenta Rzeczypospolitej o ustanowieniu „Komisji Ankietowej dla badania warunków i kosztów produkcji, oraz wymiany“. Projekt powyższy, posiadający doniosłe znaczenie dla naszego życia gospodarczego, składa się z 25 artykułów, z których najważniejsze podajemy poniżej.

Art. 2 stanowi, iż komisja składa się z przewodniczącego, jego zastępcy i najwyżej 35 członków, powoływanych przez szefa rządu na zasadzie uchwały Rady Ministrów.

W skład komisji wchodzi: 6 członków z pośród kandydatów przedstawionych przez Izby handlowe i przemysłowe, oraz centralną organizację przemysłu, górnictwa, handlu i finansów, 9 członków z pośród kandydatów pracowniczych związków zawodowych, 6 członków z pośród kandydatów Izby rolniczych i organizacji producentów rolnych, 2 członków, przedstawionych przez centralne organizacje spółdzielcze, wreszcie 6 członków powołanych z pośród teoretycznych i praktycznych znawców życia gospodarczego.

Przewodniczący i jego zastępca są powoływani z poza grona członków komisji ankietowej.

Prezydent Rzeczypospolitej na zasadzie uchwały Rady Ministrów może powołać dalszych czterech członków, zaproponowanych przez komisję ankietową. Członkowie ko-

misji składają w ręce prezesa Rady Ministrów przyrzeczenie, że obowiązki swe będą pełnić według najlepszej wiedzy i sumienia i wszystkie wiadomości uznane za poufne zachowają w tajemnicy.

Art. 7. W pracach komisji i jej podkomisji biorą udział delegaci rządu z głosem doradczym. Ministrowie Spraw Wewnętrznych, spraw wojskowych, skarbu, rolnictwa, przemysłu i handlu, komunikacji, robót publicznych, pracy i reform rolnych wyznaczają po jednym stałym delegacie. Komisja ma nadto prawo wzywać rzeczoznawców.

Art. 9 określa prawa komisji ankietowej i jej podkomisji, a więc odbieranie zeznań potrzebnych dla prac komisji, zasięganie opinii i informacji, badanie przedsiębiorstw i t. d. Komisja i podkomisje mogą przeprowadzać badania pod przysięgą.

Art. 10. Przy badaniu osób i rzeczoznawców, oględzinach na miejscu, oraz sprawdzaniu ksiąg i dokumentów, komisja stosować będzie przepisy ustawy o postępowaniu cywilnym, o ile rozporządzenie niniejsze nie stanowi inaczej. Nikt nie ma prawa odmawiać zeznań jako świadek, lub rzeczoznawca. Wyjątek stanowią krewni właściciela i dyrektorów przedsiębiorstw w linii prostej, ich małżonkowie, oraz rodzeni bracia i siostry, dalej adwokaci co do wiadomości powziętych przy wykonywaniu zawodu.

Art. 11. Tajemnice handlowe i techniczne badanych przedsiębiorstw będą uznane przez komisję za poufne.

Art. 12. Wiadomości zebrane przez komisję nie mogą być użyte dla celów podatkowych.

Art. 14, 15, 16 i 17 zawierają postanowienia karne.

Art. 14 przewiduje kary za wyjawienie wiadomości poufnych ze strony członka komisji do 6 tygodni aresztu i grzywnę do 50.000 złotych, lub jedną z tych kar.

Art. 16 głosi, że kto złoży nieprawdziwe zeznanie, przedłoży komisji fałszywe dowody, albo stosować będzie represje wobec świadków i rzeczoznawców, o ile nie ulegnie karze surowszej w myśl ustawy karnej, podlega

karze aresztu do 6 miesięcy i grzywnie do 100.000 złotych, albo jednej z tych kar. Powyższe przewinienia z niedbalstwa będą karane grzywną do 10.000 zł.

Za złożenie fałszywej przysięgi przed komisją gromi kara więzienia do dwóch lat. Za niedopuszczenie członków komisji lub jej organów do badania przedsiębiorstwa, ksiąg i dokumentów, i sporządzania odpisów grozi kara aresztu do 6 tygodni i grzywna do 50.000 złotych lub jedna z tych kar.

Art. 18 stanowi, że do orzekania o przestępstwach właściwymi są sądy powiatowe (pokoju) i sądy okręgowe.

Biuletyn Oficjalny Targów Wschodnich

Stosunki handlowe z zagranicą.

Eksport:

Firma budapeszteńska gotowa jest podjąć się prowadzenia i objąć reprezentację na rynku węgierskim wszelkich technicznych, czy towarowych nowości i patentów, dotąd tam nie zastąpionych i nie eksploatowanych.

*

Polskie artykuły eksportowe, jak cement, wyroby koszykarskie, meble (zwłaszcza gięte), grzyby suszone itd. mają szanse korzystnego zbytu na rynku Stanów Zjednoczonych za pośrednictwem jednego z tamt. domów handlowych.

*

Syryjska firma handlowa w Bajrucie pragnie nawiązać stosunki handlowe z polskimi wytwórcami i eksporterami wyrobów tekstylnych, dzianych, mebli i konstrukcyj żelaznych.

*

Producenci drewna kopalnianego, ciętego, jakoteż debowego i jodłowego tartacznego we wszystkich rozmiarach, mają sposobność nawiązania stosunków importowych w Zagłębiu Saary.

*

Większe dostawy drewna celulozowego, długości 1 m. i 8 cm. średnicy w odczucie wżwyz, świerkowego i jodłowego po połowie, oraz kopalnianego w stanie nieokorowanym poszukiwane są na eksport do Szwajcarii.

*

Import:

Niemiecka fabryka rentownej nowości zabawkowej, mogąca liczyć na zbyt masowy, poszukuje zastępców we wszystkich miastach polskich.

* * *

Informacyj szczegółowych odnośnie do wszystkich powyższych ofert udziela bezpłatnie Biuro Informacyjne Targów Wschodnich we Lwowie, ul. Jagiellońska 1.

Wiadomości z branży

Ulgi celne.

W dniach najbliższych ukaże się rozporządzenie Ministrów Skarbu, Przemysłu i Handlu oraz Rolnictwa i Dóbr Państwowych, zarządzające stosowanie ulg celnych, wynoszących 20% cla normalnego, przy przywozie maszyn i aparatów, niewyrabianych w kraju, a stanowiących część składową nowoinstalowanych kompletnych urządzeń oddziałów, zakładów przemysłowych lub też takich zakładów, które wprowadzają nowe urządzenia, służące do obniżenia kosztów względnie zwiększenia produkcji przemysłowej i rolnej. O tem, jakie maszyny i aparaty podlegają ulgom, orzeka Minister Skarbu w porozumieniu z Ministrem Przemysłu i Handlu. Rozporządzenie obowiązuje od 1 stycznia do 30 czerwca 1927 r. Do tego terminu prolonguje się ważność pozwoleń Ministerstwa Skarbu, wydanych na podstawie rozporządzeń o ulgach celnych.

Syndykat cynkowy.

Z dniem 31 b. m. rozwiązuje się dotychczasowy syndykat górnośląskiego przemysłu cynkowego z siedzibą w Berlinie, natomiast powstaje wyłącznie polski syndykat cyn-

kowy z siedzibą w Warszawie, względnie Katowicach. W ten sposób przemysł cynkowy na Polskim G. Śląsku oficjalnie uniezależnia się od syndykatu berlińskiego.

Olbrzymi pożar w fabryce maszyn w Bielsku.

W tutejszej fabryce maszyn Josephy'ego wybuchł w noc wigilijną z nieznanych przyczyn olbrzymi pożar. Większość zabudowań uległa zniszczeniu, a część tylko zdołano uratować. Straty sięgają 6 milionów złotych. Fabryka była zabezpieczona.

W sprawie kartelu żelaznego.

Dnia 22 b. m. wrócili do Katowic przedstawiciele przemysłu żelaznego, którzy bawili w Wiedniu przez dwa dni na konferencji z przedstawicielami przemysłu żelaznego Węgier, Austrii i Czechosłowacji. Jak się informujemy, uchwał definitywnych nie powzięto w sprawie założenia środkowo-europejskiego kartelu żelaznego, jednak omówiono i załatwiono szereg spraw z tem związanych, a przede wszystkim ustalono sprawę ochrony terytorjalnej. Sprawa utworzenia trustu posunęła się o tyle naprzód, iż dal-

U W A G A !

Gdyby ktoś z Szan. Czytelników nie otrzymał jeszcze **Fachowego Kalendarza-Notatnika na rok 1927**, natenczas prosimy o odwrotne zawiadomienie, celem dokonania natychmiastowej przesyłki. Cena Kal. 8,— zł + 1,— zł. na porto i polecenie, a więc razem 9,— zł za zaliczeniem. Kto zaś nadeśle gotówkę wraz z zamówieniem, otrzyma Kalendarz franko.

Administracja „Rynku Metalowego i Maszynowego“
Poznań, Wielka 10. — Tel. 2277.

... konferencje odbędą się po Nowym Roku, prawdopodobnie w Warszawie lub Katowicach. Poza to równocześnie rozważano w Wiedniu sprawę przystąpienia reszty hut polskich do kartelu rurowego. Do definitywnego załatwienia sprawy nie doszło, albowiem jedna z hut polskich (Huta Bankowa) była nieobecna. Wchodzi tu w grę przystąpienie trzech polskich hut, pozostających dotychczas poza syndykatem, a to Zjednoczonych Królewskiej i Laury, Sosnowieckiego Towarzystwa oraz Huty Bankowej. Sprawa ta przyjęła obrót pomyślny, albowiem w styczniu rokowania będą kontynuowane, zdaje się w Paryżu lub Berlinie. Sprawy wyżej przytoczone dla przemysłu żelaznego Polaki mają kolosalne znaczenie i są podstawą do stałego wejścia polskiego przemysłu żelaznego na rynki zagraniczne, poza to mogą doprowadzić do szybkiego wewnętrznego zorganizowania się przemysłu żelaznego w Polsce.

Praca w Stoczni Gdańskiej wre.

Stocznia Gdańska przystąpiła do budowy zamówionych przez rząd polski dwóch okrętów pasażerskich, przeznaczonych do celów turystycznych. Mają one być wykonane w czerwcu 1927 r.

Zamówienia na wagony.

Chcąc częściowo uzupełnić wielkie braki w taborze kolejowym, Rumunja rozpoczęła pertraktacje z Czechosłowacją w sprawie wypożyczenia większej ilości wagonów towarowych. Z taką samą propozycją rząd rumuński zwrócił się do Polski, ale P. K. P. same odczuwają brak wagonów i prawdopodobnie z wypożyczenia własnego taboru zrezygnują. Jednocześnie Rumunja zwróciła się do fabryk wagonów w Czechosłowacji, na Węgrzech i w Polsce z propozycją złożenia ofert na budowę węglarek. Najdogodniejsze podobno okazały się oferty węgierskie, w których cenę wagonu ustalono na 2.300 — 2.400 dolarów, przy czym przy zamówieniu ma być wpłacona zaliczka w wysokości 20% należności, a reszta po dostawie wagonów.

Lokomotywy niemieckie w Afryce.

Administracja kolei państwowych zawarła z firmami niemieckimi umowę o dostarczenie 55 lokomotyw na sumę około pół miliona f. szt. Żadna firma czysto angielska nie przedstawiła odpowiedniej oferty, lecz jedno towarzystwo angielsko-niemieckie złożyło ofertę tylko o 20 tys. f. szt. wyższą od oferty firmy niemieckiej, która uzyskała zamówienie na 37 lokomotyw. Minister komunikacji oświadczył, że koleje winny być eksploatowane na zasadach czysto handlowych, wobec czego nie uważa za stosowne przyznawać pierwszeństwa firmie angielsko-niemieckiej, gdy oferty firmy niemieckiej były niższe o 20 tys. f.

Dyrekcja Kolei Państwowych w Poznaniu.

Przypomina o zawiadomieniu, ogłoszonym w marcu, po myśli którego, na skutek rozporządzenia Min. Kolei, listy przewozowe półlarkusowe tracą swą ważność z końcem grudnia rb. Od dnia 1 stycznia 1927 r. przyjmować się będzie listy przewozowe tylko całonarkusowe.

Wybijanie znaczków podatkowych na zapalniczki.

Według § 1 rozporządzenia Ministra Skarbu z dnia 22 października 26 r. w sprawie wykonania ustawy o monopolu zapalczanym (Dz. U. Rz. P. Nr. 114, poz. 665) zapalniczki, znajdujące się w handlu w dniu 1-go października 1925 r. zgłoszone do dodatkowego opodatkowania na zasadzie §§ 40—44 rozporządzenia Ministra Skarbu z dnia 25-go września 1925 r. (Dz. Ust. R. P. Nr. 100, poz. 707) mogą być sprzedawane bez wybicia na nich znaczka podatkowego, nie dłużej, jak do 31 grudnia 1926 r. Urząd Probierezy w Warszawie, chcąc udogodzić kupcom, posiadającym zapalniczki na sprzedaż, wybijanie znaczków

podatkowych na zapalniczkach deleguje w tym celu specjalnych urzędników, którzy będą wybijali odnośne znaczki na zapalniczkach w następujących miastach i dniach:

1. W Poznaniu w dniu 3 stycznia 1927 r. w Urzędzie Wojewódzkim w pokoju nr. 140 na parterze, wejście 2-gie,
2. w Ostrowie w dniu 5-go stycznia 1927 r. w gmachu Starostwa,
3. w Bydgoszczy w dniu 7-go stycznia 1927 r. w gmachu Miejskiego Urzędu Policyjnego.

Wybijanie znaczków podatkowych na zapalniczkach będzie się odbywało w dniach wyżej wymienionych między godziną 8-mą — 15-tą.

Kupcy, którzy z tej okazji nie skorzystają, będą zmuszeni przesłać zapalniczki, dla wybicia znaczków podatkowych do Urzędu Probierezego w Warszawie, ul. Złota Nr. 22.

Zapalniczki znajdujące się w obrocie handlowym po 7 stycznia 1927 r., niezaopatrzone znaczkami podatkowymi, uważane będą jako nieopodatkowane.

Skon ojca telefonji.

Pod Sztokholmem zmarł Ericsonn, ojciec światowego przemysłu telefonicznego w wieku lat 80.

Bank Polski rozszerza dyskont weksli.

Bank Polski rozesłał okólnik do wszystkich oddziałów prowincjonalnych, aby ze względu na korzystny stan gotówkowy, niezależnie od przyznanego kontyngentu, dyskontowały w większej ilości weksle, nadające się do portfelu Banku Polskiego. Chodzi tu w pierwszym rzędzie o weksle handlowe, dające rękojmnę terminowego wykupu. W chwili obecnej kredyt niewyzyskany w Banku Polskim wynosi 120 milionów złotych.

Fuzja dwóch zakładów przemysłowych w Gdańsku.

W ostatnich tygodniach połączyły się w Gdańsku, celem zwiększenia produkcji, dwa wielkie zakłady przemysłowe: Industrie-Werke A. G. Gdańsk i Danziger Blechwaren-Werke A. G. Gdańsk. Nowe przedsiębiorstwo nosi obecnie nazwę Industrie- et Blechwaren-Werke A. G., Gdańsk i znajduje się przy Reitergasse 12—15. Kapitał akcyjny spółki wynosi 800.000 guldenów. Fabryka wyposażona jest w najnowsze urządzenia i maszyny techniczne i bezwątpienia sprostą wszystkim, nawet największym zamówieniom.

Uruchomienie Huty Szkła „Janina“ Sp. Akc.

Przed wojną wszystkie huty szklane bez wyjątku były w ruchu i z każdym rokiem zwiększały produkcję swoją. Ten pomyślny rozwój przemysłu szklarskiego w Polsce był możliwy, dzięki posiadaniu olbrzymiego rosyjskiego rynku zbytu oraz cłom ochronnym, które zabezpieczały go przed konkurencją zagraniczną. W czasie wojny przemysł szklarski poniósł bardzo dotkliwe straty i znaczna część hut zawiesiła u siebie pracę, tak, że tylko kilka hut było częściowo czynnych. Przemysł ten jednak w bardzo szybkim czasie zdołał się odbudować o własnych siłach. Ostatnio, po gruntownym remoncie, została uruchomiona Huta Szkła „Janina“ Sp. Akc. w Grajewie (ziemia Łomżyńska), produkująca wszelkiego rodzaju szkło szybowe w najlepszych gatunkach. Jak wiadomo, szkła szybowe produkuje się w Polsce rocznie około 7 milionów metrów kw., grubości 2, 3, 4, 5 i 6 mm. Towar jest pierwszej jakości i coraz bardziej się udoskonala. Z okazji ponownego otwarcia tak pożytecznej placówki przemysłowej przesyłamy i my z naszej strony serdeczne „Szczęść Boże“!

B-cia Schmidt

Bydgoszcz, ulica Toruńska 1

HURTOWNIA ŚRUB

Reprezentują
następujące firmy:

**Metalowe Zakłady Hutnicze
Schaefer i Schael, Katowice**

metale wszelkiego rodzaju

Gerdes, Przemysł Fosforbronu Sp. z ogr. odpow. Katowice
armatury i odlewy metalowe

Simonswerke, Rheda

okucia budowlane 2372

Stahlschmidtwerke, Cronenberg

narzędzia rękodzielnicze

Tillmann'sche Schlittschuhfabrik

Remscheid

łyżwy

MASIELNICE WIELKOPOLSKIE

Nadzwyczaj lekki bieg! Najłatwiejsza obsługa!
Wygodne czyszczenie! Najprędsze zmaslanie!



Wykonane z najlepszego materiału. Bezski dę-
bowe. Pierwszorędne precyzyjne wykonanie

BRACIA RUTKOWSCY
Fabryka Masielnic
JAROCIN, (Wielkopolska) Krakowska 40

2831

Zakłady Metalowo-Hutnicze M. G. Pinoff

Spółka z ograniczoną odpowiedzialnością

KATOWICE

Szosa Król-Hucka

Telefon: Katowice 4 i 157. ■ Adres telegr.: „Pinoffmetall“ Katowice.

SPRZEDAŻ

wszelkich nowych metali,
spawań metalowych cyny
do lutowania, oryg cyny
angielskiej, starych me-
tali i t. d.

ZAKUP

wszelkich starych metali
oraz popiołów metalo-
wych po najwyższych
dziennych
cenach.

Uprasza się o próbki i oferty pod powyższym adresem.

3467

WYRÓB KRAJOWY



PALNIKI

gwarant. jakości, do naftowych
maszynek Nr. 1 i Nr. 0

Brandki, kluczyki do wkrę-
cania brandek i obrączki poleca

(Nr. 1 i Nr. 0

B. Wileński, Wilno

ul. Sadowa Nr. 7.

3466

Wypielacze „Hexe“ od 1,75 do 4 m.

najdoskonalsze wypielacze, nie-
zbędne do intensywnej uprawy roli 2638

Siewniki „Dehne“ i „Zimmermann“
Pługi, kultywatory, lemieszki i od-
kładnie

Cepy do młócenia, stal resorową
poleca

Adolf Krause & Co., T.z o.p.

Toruń - Mokre.

Telefon Nr. 646.



JOZEF HESSE SPADKOB.

Fabryka siatek drucianych

w COPZI W. ANDRZEJA 40

3050

„Metalizator“, W. Szewczykowski i S-ka, Fabryka Warszawa — Wola, ul. Płocka 13, tel. 73-88.

Jednym z bardziej znanych przedsiębiorstw, zajmujących się metalizowaniem najrozmaitszych przedmiotów, jest wymieniona w nagłówku firma „Metalizator“. Firma ta specjalnie celuje w wykonywaniu powłok metalowych sposobem natryskiwania, w cynkowaniu, ołowiowaniu na metalu, ceramice, aluminowaniu, miedziowaniu itp. na drzewie, tekturze itd. „Metalizator“ metalizuje masowo drobne przedmioty, jak łączniki do rur, gwoździe, sprężynki itp. w maszynach rotacyjnych.

Wiadomo nam wszystkim, że znaczenie metalizowania jest kwestią niezmiernie ważną szczególnie wówczas, gdy jest ono wykonane pierwszorzędnie — trwale, solidnie i obliczone na dłuższy okres czasu. Ważną jest również rzeczą niska cena metalizowania, w pierwszym zaś rzędzie zwykle zwraca na siebie uwagę osoba kierownika fachowego, która sama powinna dawać gwarancję należytego wykonania życzenia klienta. W tym wypadku, gdy chodzi o przedsiębiorstwo p. W. Szewczykowskiego, wszelkie obawy są płonne, bowiem p. S. jest fachowcem i to fachowcem pierwszorzędym. Nic więc dziwnego, że firmę swoją postawił na takim stopniu doskonałości, że zaspakaja bezwzględnie wszystkie życzenia klientów. Solidność wykonanej pracy idzie tu w parze z niską ceną, co społeczeństwo potrafi ocenić. Z tego więc względu zwracamy się do ogółu zainteresowanych o poparcie firmy „Metalizator“, jako całkowicie na to zasługującej.

Zapytania nadeszłe do działu informacyjnego Tow. Wydawniczego „KUPIEC“ w Poznaniu

Do każdego zapytania prosimy dołączyć 50 gr. Wszystkim interesantom odpowiadamy listownie, częstokroć kilkakrotnie.

Nr. 2280. Uprasza się o podanie firmy lub fabryki, która wyrabia wagi belkowe z talerzykami mosiężnymi.

Nr. 2283. Uprasza się o podanie firmy lub fabryki, która wyrabia kowadła oraz imadła.

Nr. 2298. Która z firm krajowych lub zagranicznych wyrabia żelazo faliste na bijaki do młócarń szerokomłotnych (karby)?

Nr. 2307. Która fabryka wyrabia mosiężne móżdziejce?

Nr. 2308. Która fabryka wyrabia klamki mosiężne z szyldami?

Nr. 2309. Która fabryka wyrabia niklowane żelazka do prasowania?

Nr. 2312. Prosimy o podanie firmy, która wyrabia względnie dostarcza przyrządy (Karburiatory) na ropę, dla benzynowych silników.

Nr. 2313. Które firmy dostarczają metale w sztabach jak: miedź, mosiądz, cynk, ołów i t. d.?

Nr. 2315. Prosimy o podanie adresu firmy, która fabrykuje wszystkie artykuły i części potrzebne do radjo.

Nr. 2317. Prosimy o podanie dostawców na podtrzymacze rurowe, rury klozetowe spłókujące zgięte z ocynkowanej blachy stalowej, jak również śruby do sedesów klozetowych.

Nr. 2320. Które przedsiębiorstwa posiadają blochy i deski dębowe, brzoźowe i bukowe?

Nr. 2321. Która firma dostarcza wszelkie przybory do fabrykacji materaców patentowych na sprężynach, jak sprężyny stoczkowe, pociągowe, haczyki, skoble, kółka druciane i drut?

Nr. 2330. Która firma ma na składzie belki do wag (Wagschabenbalken)?

Nr. 2331. Która firma ma na składzie lutownię dla kotlarzy do twardego lutowania słabej blachy mosiężnej (Schlaglot leichtfluessig)?

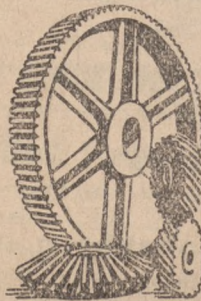
Nr. 2334. Która firma w Polsce wyrabia cechowane pojemniki aluminiowe, polewane i zwykłe z białej blachy?

Nr. 2335. Która fabryka w Polsce wyrabia gałki, ciężarki i szalki mosiężne do wag stołowych?

Nr. 2339. Która firma dostarcza wiory stalowe?

*

Jeżeli firmom zapytującym się nie odpowiadamy w ciągu tygodnia, oznacza to, iż starania nasze o odpowiednich dostawców są jeszcze bez skutku i należy na odpowiedź nieco z poczekać.



TRYBY

ślimaki i wszelkie części
zapasowe do samochodów
i różnych innych maszyn

wykonuje szybko i tanio
3063 (1)

FABRYKA MASZYN PRECYZYJNYCH
„INVENTIA“ TOW. AKC. - POZNAŃ
Ul. Łazarzka nr. 6 Telefon nr. 60-36

Wskazówki praktyczne dla podatników płacących

Podatek

dochodowy

- a) od samoistnych źródeł
- b) od uposażeń służbowych, emerytur i wynagrodzeń za najemną pracę

specjalny od tantjem
wojskowy
od lokali

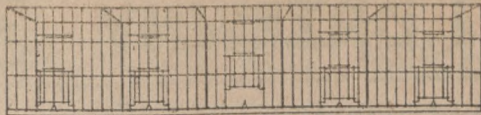
opracował

starszy referent skarbowy
Ludwik Szymański

Cena 2.— zł. + porto 40 groszy,
za co książkę wysyłamy franko.

Księgarnia „KUPCA“

Poznań, ul. Wielka 10.



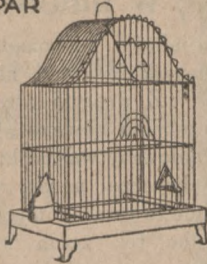
KLATKA DO GOŁĘBI - NA 5 PAR
DO SKŁADANIA



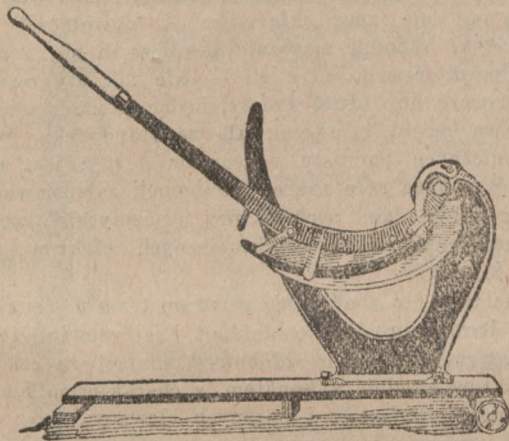
Wytwórnia klatek

druciano - metalowych
dla ptaków, gołębi, papug itd.
Hurtownie - Detalicznie

M. Schmidt - Poznań
ul. Dąbrowskiego 52 Tel. 6961



3850



Nóż do krajania słomy na ściółkę

„IDEAL”

własny ulepszony wyrób

dostarcza

2214

Centrala Pługów Parowych T. z o. p.

Fabryka Maszyn

Telef. 6950 — 6117

Poznań

Piotra Wawrzyniaka 28/30

Adres telegr.: „Centropług-Poznań”

Pierwsza Cieszyńska fabryka towarów metalowych^h
żelaznych i czarno-blastanych

J. Pipersberg, Polski Cieszyn

Założona 1903

Specjalność

Telefon 186

Największe i konkurencyjnie najzdolniejsze przedsiębiorstwo w tej branży



Ceny
bezkonkurencyjne

RURY I KOLANA

oraz wszelkie części do piecy pokojowych i kuchennych, jako też każdego rodzaju artykuły żelazno-blastane, wchodzące w zakres tegoż działu
2841a Skora i rzetelna obsługa!

„Der Eisenhändler”

Otto Hoffmann Wydawnictwo w Bunziau na Śląsku.

Znane najlepsze i ulubione pismo fachowe dla branży żelaza, towarów żelaznych, narzędzi, sprzętów domowych i kuchennych oraz handlu maszyn itp. Najlepszy informator źródeł zakupu i organ ogłoszeniowy dla wymienionych branż.

Wychodzi od 30-tu lat i dwa razy w tygodniu.

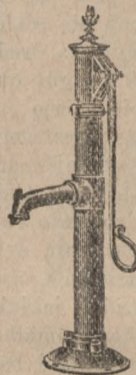
Na życzenie wysyła się numery na okaz.

Administracja „Rynku Metalowego i Maszynowego”
Poznań, Wielka 10. — Tel. 2277.

Fabryka pomp i budowa studzien

Henryk Lund

Bydgoszcz, ul. Sobieskiego 6. Tel. 249
1272) Rok założ. 1882.



Studnie wiercone do każdej głębokości.
Wielki skład części zapasowych, rur
oraz pomp wszelkiego rodzaju.

Reparacja szybka; monterzy stale do dyspozycji.

W. KATAFIAS - TORUŃ

Najstarsze przedsiębiorstwo na Pomorzu.

Telefon 447

— Adres telegr.: W. Katafias, Toruń. —

Telefon 447

SPRZEDAŻ

maszyn do pisania i urządzeń biurowych, samochodów, motocykli, wszelk. akcesoryj, rowerów, maszyn do szycia, wirówek do mleka, oraz wszystkich części zapasowych i przyborów; opon i węży, oliwy, tłuszczu i benzyny najprzedniejszej jakości.

WYTWÓRNIA

nowych części precyzyjnych i reparacje różnych aparat w, maszyn do pisania, motocykli.

WYKONANIE

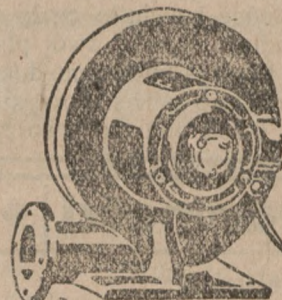
wszelkich prac tokarskich, emalowanie części metalow. i reparacja gum samochodowych

Zastępstwo motocykli „B.S.A”, „A.J.S”, „Triumph”, „D.K.W.” i dostawa wszystkich innych fabrykatów.

Wielki wybór wszystkich oryg. części do samochodów „FORD” zawsze na składzie

STACJA BENZYNOWA

2855



Wentylatory

na każde ciśnienie
i każdą wydajność

dostarcza

Fabryka Maszyn Górniczych

w Załężu.

3296

DZIAŁ BUDOWLANY I DRZEWNY

O zasadniczą konstrukcję w budownictwie.

Najbardziej imponująca ze sztuk pięknych — architektura — jest najbardziej małowówna. Jako tej, która przede wszystkim istnieje dzięki kamieniom — przystoi jej to zapewne, ale chwila obecna wymaga koniecznie, by pro publico bono zabrała głos.

Istotnie, dwie okoliczności wskazują na to imperatywnie. Pierwsza, to rosnący, wprawdzie powoli lecz stale, ruch budowlany — stołeczno-podmiejski i prowincjonalny, druga — to pomysły teoretyków, zalewające od czasu do czasu inne wystawy i pisma niesamowitymi pretensjami do sztuki architektonicznej.

Zmysł architektoniczny, wypływający zarówno z tradycji kulturalnych jak i obcowania z pięknymi formami budowlanymi — nie znajdował u nas zbyt pomysłnych warunków rozwoju. W przeszłości budowaliśmy się słabo i chociaż archiwa Wiednia np. przechowują nazwiska średniowiecznych budowniczych z Krakowa, jednak naogół budownictwo rodzime i jakościowo i ilościowo nie mogło się mierzyć z sąsiadami z Zachodu. Otoczeni też jesteśmy zwłaszcza w stolicy architekturą bardzo ostatniej wartości, mieszaniną najbanalniejszych imitacji stylu. Oko mieszkańca Warszawy, Lwowa, Łodzi jest bardzo mało lub zgoła niewrażliwe na to, co się zowie czystością linii, sylwetą, rozkładem mas, efektem zbieżności szczegółów, dynamiką układów, pionowych i poziomych. Na widok jakiegś bardzo miernej kompozycji budowlanej, jakiegś pomnika bez cokółu, tła i linii, jakichś domków niiby pudełka i baraczki, odnosi się wrażenie niejasnej przykrości — ale się nie umie sformułować tego.

Dlatego też nie jesteśmy wcale gwarantowani przed „rozbudową“ w najbardziej trywjalnym smaku, przed stworzeniem nowych dzielnic, będących w swej szablonowej

nijakości niepożądanym wobec całej Europy dokumentem naszej rodzimej nie — twórczości.

Z drugiej strony — ogół zapoznaje się z pomysłami rzekomo nowego stylu, a w gruncie rzeczy, z kombinacjami budownictwa technicznego i jazz-bandowej estetyki. Hala fabryczna, garaż, poczekalnia, dom towarowy — ozdobione hotelowym kompostem i nudą bezideowych „upiększeń“, albo też zgoła wszelkich „upiększeń“ pozbawione, obok tego już całkiem trumiennie-więzienne pomysły — oto co kusi naszą skromną wyobraźnię, gdy zechce ulecieć ponad rodzimą zakopiańszczyznę i nadwiślańszczyznę.

Prawda, architektura, jak ktoś słusznie zauważył, jest sztuką, która nie znosi kłamstwa i dowolności, gdyż reguły statyki budowli zmuszają do liczenia się z materiałem i charakterem konstrukcji — ale tak czy owak — można stworzyć dość dużo rzeczy, będących ze stanowiska budownictwa nawet celowymi, ale ze stanowiska tradycji architektonicznych poprostu nonsensami. Otóż jest rzeczą ważną, aby szersze koła naszej inteligencji zapoznawały się z dobrymi przykładami architektury i uczyły się poznawać ten wspaniały sekret architektonicznych efektów, jakie tkwią w jej logice.

Logika ta — to znalezienie pewnego tematu, pewnej zasadniczej, bardzo prostej konstrukcji i jej rozwinięcie. Następnie przychodzi element zdobniczy, mający za cel stworzenie efektów zgodnie z tematem, z charakterem budowli, z rozplanowaniem fasady i bocznych elewacji.

Dobra propaganda rozwinięła w ostatnich latach niejedno u nas zamiłowanie artystyczne i poczucie smaku — niechże architektura zabierze głos i nauczy nas cenić to kamienne piękno, które jest jedną z podstaw tradycji narodu kulturalnego.

L. K.

Szklane „drapacze nieba“.

Nowy projekt amerykański.

Ktokolwiek był w Ameryce, szczególnie zaś w Nowym Jorku, stwierdza, że ludzie czują się bardzo źle wśród murów sławnych drapaczy nieba. Przechodzień czuje się jak w klatce, gorzej zaś jeszcze czują się ci, którzy są zmuszeni stale mieszkać w owych potwornych budynkach. Coraz częściej powtarzają się skargi lokatorów na brak światła i ciepła. Jak dotąd wydawało się, że problem ten jest nie do rozwiązania, obecnie jednak czynione są usiłowania, aby ludziom w miastach amerykańskich uczynić życie przyjemniejszym i higieniczniejszym. Pewien nowojorski architekt, nazwiskiem William Orr Ludlow, powziął projekt budowania domów ze szkła, tak, aby słońce i światło miało ze wszystkich stron dostęp. Ludlow opiera swój plan na następującym rozumowaniu: niegdyś budowano domy z kamienia i cegły, potem na miejsce kamienia przyszła stal, u cegły zastąpił cement. Jeżeli uda się stworzyć

jakąś odpowiednią mieszaninę szkła i stali, nic nie stanie na przeszkodzie, aby domy były wiązaniami staloweni między którymi będą same szyby. Będzie to ewolucja okna, jeżeli cztero piętrowe domy nie będą wcale miały murów. Szkło, tak jak je obecnie wyrabiają, jest zamało trwałe na ten cel, ale zestawienie masy silnej i trwałej jest łatwym zadaniem dla nowoczesnej techniki. Szklane domy Ludlowa byłyby zbudowane na tej samej zasadzie. Na jakiej zrobiony jest termofor, przez co w zimie byłoby w nich ciepło, a latem miły chłodek. Jedyną zasłoną w tych domach byłyby firanki, a wybór koloru szkła pozostawiony byłby każdemu wedle upodobania.

Jeżeli Ludlow wprowadzi w życie swoje zamysły, to szklane pałace przejdą z bajek do rzeczywistości.

Z. O.

◆ Drobne wiadomości ◆

W sprawie „Centrocementu“.

W związku z założeniem centralnego syndykatu cementowego p. t. „Centrocement“ otrzymaliśmy z miarodajnego źródła dalsze szczegóły. Zarząd został ostatecznie ukonstytuowany i już w końcu grudnia r. b. rozpoczyna swą działalność. Zarząd odnajdł 4 pokoje w hotelu Rzym-

skim w Warszawie, gdzie do czasu wyszukania bardziej odpowiedniego lokalu urządza swoje biura. Uruchomienie „Centrocementu“ powitały zainteresowane czynniki z zadowoleniem, gdyż pomijając unormowanie stosunków wzajemnych poszczególnych cementowni i łatwiejszy zbyt towaru na rynku wewnętrznym, — usunie to przede wszystkim niezdrową konkurencję, która w czasie ostatnich kilkunastu miesięcy niektórym cementowniom przyniosła poważne straty, a, jak twierdzą wtajemniczeni, straty te sięgają kilkudziesięciu milionów złotych.

Okucia do mebli

zewewnętrzne i wewnętrzne, rysunki
do mebli, papier do szlifowania,
Arti-bejcy, Mattine.

Role i szyny na drzwi posuwalne.

Obrazki do odciągania

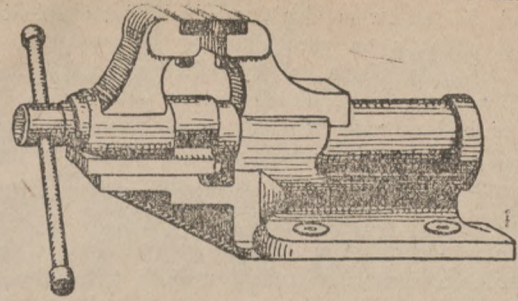
(Abziehbild.) dla rzemiosła i przemysłu

„RENOMA“

2702

Gustaw Kartmann

POZNAŃ, WIELKIE GARBARY 1.



IMADŁA

dostarcza w różnych wielkościach

**Fabryka Maszyn
Górnich
KATOWICE - ZAŁĘŻE.**

8804

POMPY RÓŻNEGO RODZAJU

2978

do zapędu ręcznego, mane-
żem i mechanicznego, do
studzien zwykłych i głębokich

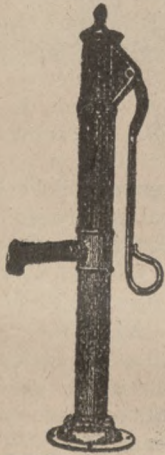
Wiercenie studzien
zwykłych i artezyjskich

J. Kopczyński i Sp.

Poznań, ul. Łazarska 30
Nr. tel. 60-42. Rok zał. 1893

Fabryka pomp i przedsiębiorstwo wier-
cenia studzien

ODDZIAŁ W BYDGOSZCZY
ul. Dworcowa nr. 46.



Bloki i tarcze filcowe



wszelkiego rodzaju dostarcza

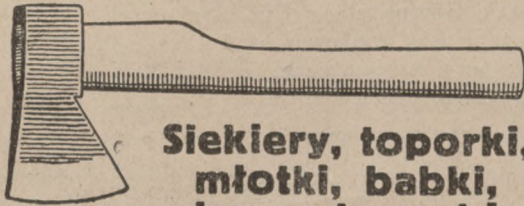
R. KUNERT i Ska

T.z.o.p.

Poznań, Plac Św. Krzyski 1

— Telefon nr. 29-21 —

2818



Siekierzy, toporki, młotki, babki, łomy, tyranki

i inne wyroby masowej produkcji kuźnictwa poleca

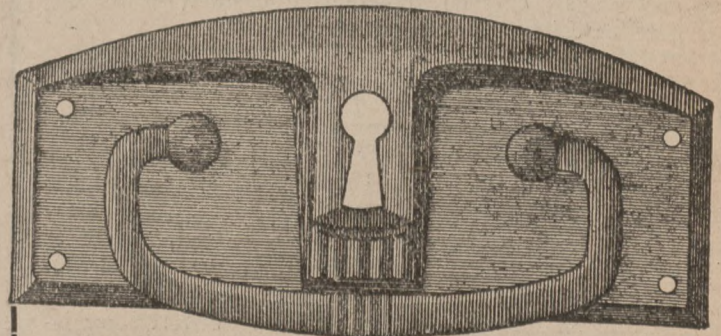
FABRYKA MASZYN I MŁOTOWNIA

OŁDAKOWSKI i NEUMARK

2763

właśc.: Edward Neumark

ŁÓDŹ - UL. ZAKĄTNA 81.



OKUCIA DO MEBLI CZYSTO MOSIĘŻNE

poleca

A. Koszewski, Fabryka Wyrobów Metalowych

Poznań, Stary Rynek 61. — Cenniki wysyłamy na życzenie.

2662

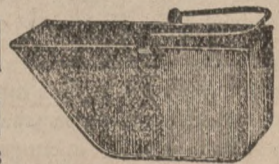


Fabryka Wyrobów Metalowych i Blaszanych

FR. STREHLAU - - TORUŃ

TELEFON 188

TELEFON 188



Cenniki na żądanie.

Na zapytanie służę
szczegółową ofertą.

Skrzynki do węgla, czarno lak. i pocynk. — Wiadra do sy-
pania węgla, czarno lak. i pocynk. — Kubły do popiołu czarno
lak. — Szufelki do węgla czarno lak. i pocynk. — Haczyki
do ognia czarno lak. i pocynk. — Harki do ognia czarno lak.
pocynk. — Lampy kuchenne z białej blachy. — Bańki do
nafty z białej blachy.

2857b

Większa transakcja drzewna.

W tych dniach firma Century Trust Ltd, eksploatująca Białowieżę, wpłaciła na poczet umowy dalsze 10.250 funt. sterl. Do tej pory firma ta wpłaciła na poczet umowy, zmienionej w roku bież., 60 250 funtów sterlingów. Firma zamierza najbliższą ratę wpłacić przed terminem i to w wysokości 3 rat przewidzianych umową. Wpłata ta ma być uskutecznioma 15 stycznia 1927 r. w sumie 35.000 Ł.

Z rynku gdańskiego.

Na rynku drzewnym w okresie świątecznym większych transakcyj nie zawierano. Sytuacja w bież. mies. nie uległa żadnym zmianom. Wszystkie ceny są naogół utrzymane. W dziale bali angielskich oczekują, że spadek frachtów morskich, jaki ma miejsce obecnie, wywoła poprawę cen. Poszukuje się wymiarów 9" i 11", za sosnowe i jodłowe u/s płacą Ł 9,15 do Ł 9,18 za standart franco Gdańsk. W niektórych wypadkach płacono do Ł 10. Kopalniaki cieszą się nadal popytem; płacono zależnie od wymiarów sh 13 do sh 13,6 za m³ franco Gdańsk. Sleepery — w zaniedbania.

Drzewo w Niemczech

Wskutek nagłego ustania robót budowlanych zmniejszył się ruch na rynku drzewnym. Za sosnowe bloki odziumkowe tarte normalnego sortowania płacono 105 — 115 mk., a za wyborowe partje do 120 mk za m³ loco wagon w Prusach Wschodnich. Za takiż towar polski płacono przeciętnie do 110 mk., choć i tutaj żądania były wysokie. Wskutek większego ruchu w przemyśle meblowym panował znaczny popyt na sosnowe deski boczne „czyste“, które wahały się zależnie od jakości i specyfikacji od 92 do 115 mk za m³ loco st. w Prusach Wschodnich, także deski węższe zwykłej grubości notowano franco Berlin 108 — 116 mk., a t. zw. „Füllungsseiten“ 122—126 mk. Deski sosnowe średniej jakości 72 — 86 mk. franco Berlin. W hurcie notowano franco Berlin m³: belki 63—65, kantówka 47—52,łaty 53—56, szalówka 38 — 442 mk. Na drzewo budulcowe zawiera się chętniej transakcje z dostawą na wiosnę, co każe oczekiwać większego ruchu.

Z rynku materiałów budowlanych, metali, blachy, gwoździ i drutu

MATERJAŁY BUDOWLANE.

Bydgoszcz, 27. 12. Ceny hurtowe, dostawa wagonowa. Papa nr. 80 zł. 12,50; — nr. 100 10,30; — nr. 125 8,75; — nr. 150 7,50; — nr. 200 6,00; — smoła 36,00 zł. za 100 kg brutto za netto — lepnik 38,00 zł. za 100 kg brutto za netto; — trzcina 5,75; — carbolineum zł. 50; — wapno 3,22 za 100 kg; — gips 10,40 za worek 75 kg; — cegła 46 za 1000 sztuk; — dachówka 100 za 1000 sztuk; — splisy 4,70 za 1000 sztuk.

Wilno, 27. 12. Ceny hurtowe materiałów budowlanych loco skład Wilno: Wapno białe I gat. 6—6,50 zł. za 100 kg.; II gat. 5—5,50; gips 12; cement 16 zł. za beczkę 180 kg; cegła budowlana normalna 85 zł. za 1000 sztuk (z dostawą); blacha żelazna 0,90 za 1 kg; — ocynkowana 1,30, gwoździe bud. 11 zł. za skrzynkę 16 kg.

DRZEWO.

Warszawa, 27. 12. Na rynku drzewa opałowego ceny w okresie przedświątecznym spadły znacznie do zł. 36 za tonę loco wagon stacja, suche sosnowe w szczapach, przy dostatecznej obecnie ilości wagonów — nagromadziły się na stacji wileńskiej znaczne zapasy, które wywołują tendencję słabszą.

Warszawa, 27. 12. Parowa Fabryka Posadzek Dębowych, Jakób Zymann (Gęsia 30, tel. 404 — 32 i 216 — 70): notuje za metr kw. dębowej klepki posadzkowej loco skład, gatunek eksportowy 1,00 dol., I-szy gat. — 8,50 zł.; II-gi gatunek — 7,75 zł. Tafle posadzkowe od 14 — 23 zł. za metr.

METALE.

Berlin, 28. 12. Ceny w markach niem. za 1 kg. Miedź elektrolityczna, dostawa zaraz, cif Hamburg, Brema lub Rotterdam (za 100 kg) 130¼, oryginalny surowy cynk hutniczy (w woln. obr.) 0,66 — 0,66¼, cynk w płytach remelted zwykłej jakości handl. 0,60 — 0,61; oryginalne aluminium hutnicze 98 — 99% w blokach sztabach walcow. i ciągn. 2,14, nikiel czysty 98 — 99% 3,40 — 3,50, antymon Regulus 1,10 — 1,15, srebro ca 0,900 w sztabach 73¼ — 74¼, złoto w woln. obrot. 2,80 — 2,82, platyna w woln. obrot. 13 — 15½.

ARTYKUŁY TECHNICZNE.

Warszawa, 27. 12. Ceny hurtowe na artykuły techniczne dla przemysłu metal. a) za 1 tonę franco wagon stacja załadowania: Walcówka (druć okrągły od 5½ do 13 mm., kwadratowy od 5¼ do 8 mm.) 375,—; Blacha (cena zasadnicza) gruba 5 m/m i wyżej 400,—; Blacha cienka do 5 m/m 485,—; Koks karwiński 63,—; Koks górnośląski twardy 39,80; Koks górnośląski miękki 39,80; Węgiel kowalski myty cieszyński 63,—; Węgiel górnośląski gruby 32,60; Węgiel dąbrowski gruby 30,70; Cegła ogniotrwała normalna (22 gr. sztuka) 80,—; Cegła ogniotrwała kopalnikowa 85,—; Głina ogniotrwała mielona 30,—; Mączka szamotowa 50,—; Zaprawa szamotowa 45,—; Kamień wapienny 5,—. b) za 100 kg. loco skład Warszawa: Pokost chemicznie czysty gwarantowany 280,—; Grafit podwójnie szlamowany 54,—; Olej wrzecionowy 3—4/20° 45,40; Olej wrzecionowy 5—6/20° 47,50; Olej maszynowy III 3—3,5/50° 57,50; Olej maszynowy IV 4—4,5/50° 61,70; Olej maszynowy V 5—5,5/50° 67,—; Olej maszynowy XI 6—6,5/50° 79,60; Olej maszynowy VII 7—7,5/50° 73,30; Olej cylindrowy do pary przegrzanej 95,50; Olej cylindrowy do pary nasyconej 220—230° 73,30; Smar Tovotte'a 64,80; Benzyna 721/730 110,60; Benzyna 751/760 83,05; Benzyna 761/770 75,05 zł.

BLACHA CYNKOWA.

Związek Górnośląskich Hut Cynkowych notuje zasadniczą cenę blachy cynkowej za 1 tonę metr. franco wagon huta: przy zamówieniach powyżej 30 t. 38 fszt. 2 s. 6 p.; przy zamówieniach do 30 t. 38 fszt. 1½ s. 6 p.

BLACHA OCYNKOWANA.

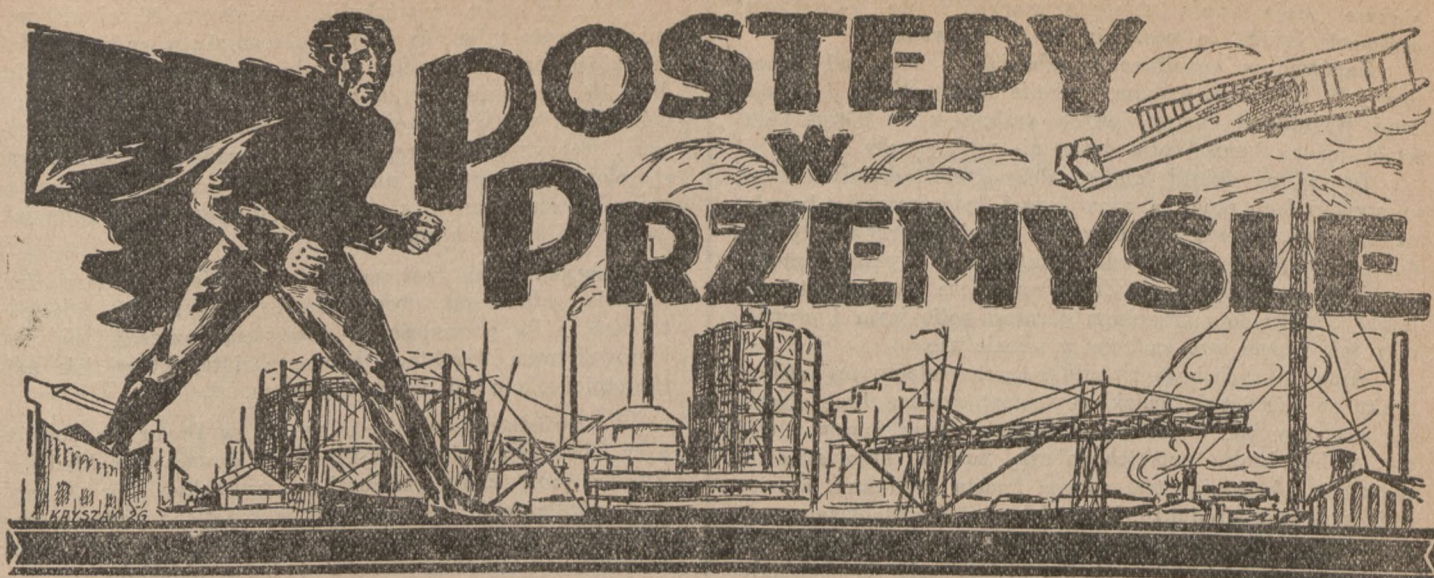
Cynkownia Warszawska notuje następujące ceny blachy żelaznej ocynkowanej za 1 kg. franco stacja odbierająca. — Blacha żelazna ocynkowana gatunku najwyższego: 711 × 1422 × 45 mm. 1 zł. 20 gr.; 711 × 1422 × 50 mm. 1 zł. 15 gr.; 1000 × 2000 × 50 mm. 1 zł. 27 gr. Blachy 2-go gatunku o 7½% tańsze. Ceny bez zobowiązania.

GWOŹDZIE I DRUT.

„Zjednoczenie Polskich Fabryk Gwoździ i Drutu“ notuje następujące ceny od dnia 16 lipca 1926 r.: Gwoździe za skrzynkę 16 kg. wagi netto — cena zasadnicza zł. 9; Druty za 100 kg. — cena zasadnicza 60 zł.; Druty ocynkowane za 100 kg. — cena zasadnicza 73 zł. — Dopłaty za poszczególne numery, zarówno gwoździ jak drutu, — podług specjalnych tabeli. Ceny rozumieją się loco magazyn fabryczny. Od cen zasadniczych udzielane są rabaty do 10% zależnie od specyfikacji i ilości towaru.

Złoty w dniu 28 grudnia 1926.

Gdańsk przekaz 57,03 — 57,17, gotówka 57,15 — 57,30, N. Jork przekaz 11,75, Londyn przekaz 43,50, Zurych przekaz 57,50, Amsterdam przekaz 25, Medjolan przekaz 243, Berlin przekaz 46,205 — 46,445, gotówka 46,11 — 46,59, Praga przekaz 371,25 — 373,25, gotówka 371,75 — 374,75, Budapeszt gotówka 7810 — 8050, Wiedeń przekaz 78,29 — 78,79, gotówka 78,30 — 79,30, Ryga przekaz 64.



Elektryfikacja gospodarstwa domowego w Ameryce.

Niejedna z naszych gospodyń słysząc, że wygodna i zamożna amerykanka obchodzi się bez służby, nie może wyjść z podziwu. Chcąc to zrozumieć, trzeba sobie uzmysłowić, w jakich warunkach porusza się nowoczesna Amerykanka.

Europa, nawet jej zachód, mało posunęła się do tychezas w kierunku reformy gospodarstwa domowego, Ameryka natomiast, w pierwszym zaś rządzie Kanada już nie zreformowała, lecz wprost zrewolucjonizowała je przez wprowadzenie do wszystkich niemal jego działów siły elektrycznej, redukującej do zera nieledwie pracę ręczną. Dzięki temu gospodyni kanadyjska ze wszystkich sfer społecznych obchodzi się bez służby domowej.

Funkcjonująca tam od roku z górą Liga Służby Elektrycznej (Electric Service League) energicznie szerzy propagandę korzyści, jakie daje użytkowanie w gospodarstwie domowym siły prądu. Opracowała też Liga specjalne tablice kosztorysowe, wykazujące ceny instalacji oraz koszt zużycia prądu, aby w ten sposób przekonać poglądowo, jak wielką daje to oszczędność w porównaniu z dotychczasowym systemem gospodarczym w Ameryce zresztą, wobec braku służby, zupełnie uniemożliwionym.

Doskonale zorganizowane urządzenia elektryczne w całym domu zasilane prądem potężnym elekrowni, są tam obecnie rzeczą zupełnie naturalną. Zaglądnąwszy do kuchni, widzi się nadzwyczajną czystość, którą można utrzymać tylko tam, gdzie się nie używa jako materiału opałowego węgla. Obok elektrycznego pieca, posiadającego urządzenie do regulowania i kontrolowania ciepła, spotyka się elektryczne aparaty do obierania i krajania jarzyny, siekania mięsa, ubijania piany, robienia lodów, wałkowania ciasta i t. d. Piec ten zaopatrzony jest w specjalny zegar, który gospodyni nastawia według przepisu. Równocześnie rozmieszcza ona poszczególne

gólne potrawy w odpowiednich przedziałkach, poczem może opuścić kuchnię, bez obawy zepsucia stawy. Wszystko inne spełnia prąd elektryczny, ponieważ w oznaczonej porze, z chwilą kiedy dana potrawa przebyła potrzebny czas w odpowiedniej temperaturze, zostaje prąd automatycznie wyłączony.

Maszyny elektryczne myją i suszą naczynia, zbierają kurz i froterują podłogi. Prąd elektryczny zastępuje pralkę a nawet niańkę, bo elektryczne urządzenie kołysze kołyskę. Do pokoju stołowego dostają się potrawy z kuchni za pomocą elektrycznej windy. W pokoju tym obok elektrycznej maszyny do robienia kawy, herbaty gotowania jaj i t. p. znajduje się piecyk z urządzeniem do grzania talerzy i półmisek. W pokoju sypialnym znajduje się podobnie jak w innych pokojach piecyk do ogrzewania ubikacji, jak również wody, a wszystkie prawie przyrządy toaletowe poruszane są prądem do tego nawet stopnia, że nowoczesny Amerykanin goli się elektrycznie. Podobnie ma się rzecz z urządzeniem łazienki, w której spotyka się urządzenie do brania elektrycznych kąpieli, osuszacze ręczników, prześcieradeł i t. d.

Każdy prawie salon wyposażony jest w radio, bez którego nie można sobie wyobrazić lubiącego życie rodzinne Amerykanina. Oczywiście nie brak tutaj elektrycznego kominka i pięknych lamp, które podnoszą nastrój i dodają uroku miłej i wygodnie urządzonego pokojowi.

Dla naszych gospodyń jest to wszystko jeszcze pewnego rodzaju muzyką przeszłości, chociaż tu i tam widzi się duże dążności z zastosowaniem elektryczności w gospodarstwie domowym. Odnosi się to przede wszystkim do tych krajów i okolic, które rozporządzają tanim źródłem prądu, którego cena wpływa niewątpliwie na możliwość zaprowadzenia tak dogodnych urządzeń.

Inż. Wł. Rom.

Wyrób lamp górniczych.

Nowa placówka przemysłu polskiego w Katowicach

Przed 2 miesiącami, przy szosie Welnowskiej w Katowicach, otwarto fabrykę lamp górniczych firmy „Friedmann Wolf w Świkowie”, o której bliższe wieści do światła górniczego jeszcze nie dotarły i dlatego kilka słów niniejszych niechaj będzie z jednej strony informacją dla od-

biórców, z drugiej zaś zachętą dla właścicieli, którym życzymy rozwoju tej tak ważnej placówki przemysłowej.

W Świkowie w Saksonii znajduje się, jak wiadomo, jedna z największych fabryk lamp górniczych w świecie. Lampy te dzielące się na benzynowe, elektryczne i kar-

bidowe, mają swoją ustaloną markę i we wszystkich częściach świata są poszukiwane i zbywane.

Zarówno w kopalniach węgla jak i soli, rud kruszczowych i wosku, widzimy jedynie lampy Wolfa i z małymi wyjątkami lampy innych systemów i fabrykatów, które jednak lamp Wolfa dotąd nie wyrugowały.

Ze zaś od dobrej lampy zależy życie robotnika, dalej sprawność jego pracy, a więc wzrost wytwórczości minerału użytecznego, przeto nie dziw, że kopalnie przywiązują do dobrej lampy bardzo wielką wagę, zaś Wyższe Urzędy górnicze oraz Okręgowe Urzędy górnicze baczą na to, by lampy odpowiadały przepisom górniczo-policyjnym i wypełniły tak ważne swe zadanie w górnictwie.

Mimo naszych bogactw mineralnych widzimy na każdym kroku w górnictwie polskim wprost szalone braki, gdyż tak maszyny jak i przeróżne narzędzia oraz lampy górnicze, wobec braku polskich fabryk, musimy sprowadzać z zagranicy, obciążając tem samym koszta produkcji, a więc podnosząc cenę produktu, który jako tutaj wydobywany, winien być znacznie tańszym, aniżeli jest w rzeczywistości.

I na tem polu otwiera się piękne pole do działania dla ludzi energicznych, pełnych inicjatywy i dbałych o uprzemysłowienie kraju.

To też ucieszyliśmy się niezmiernie widząc, że ten zaniedbany dotąd dział przemysłu powoli się rozwija, a początkiem jest fabryka lamp o której jest mowa, dzieło Wyższego Urzędu górniczego w Katowicach.

W niniejszej krótkiej notatce nie podaję zapotrzebowania i kosztów lamp górniczych w Górnośląskim Zagłębiu węglowym, zauważę jednak, że zakup lamp górniczych pochłania rok rocznie bardzo znaczne sumy, które zostaną obecnie w kraju, a polskiemu robotnikowi dadzą zatrudnienie.

Fabryki samej w artykule niniejszym bliżej nie opisuje, zauważę tylko, że dzięki zaproszeniu p. nadradcy Majewskiego, inż. Wyższego Urzędu górniczego z Katowic, dnia 15 bm. zwiedziły ją szkoły górnicze z Tarnowskich Gór, Dąbrowy Górniczej i Wieliczki ze swymi profesorami, wzbogacając teoretyczne swe wiadomości poznaniem sposobów wytwarzania lamp górniczych, a zarazem nawiązując bliższą łączność z siostrzanymi szkołami, co oby jak najczęściej się powtarzało.

Fabryka sama jest oczywiście dopiero w zawiązku, wyrabia jednak już obecnie lampy acetylenowe i elektryczne, a w przyszłości z pewnością rozszerzy się pod kierownictwem dyrektora Hindenscheidta, który jak najskrzętniej około jej rozwoju zabiega.

Po zwiedzeniu fabryki odbył się w Domu dla podróżnych Chrześcijańskiego Związku w Katowicach wykład inż. Russka, prof. szkoły górniczej z Tarnowskich Gór „O lampach górniczych“, następnie zaś wyświetlono nader piękny film dotyczący rozwoju lampy górniczej, którego widok wywoływał entuzjazm widzów i burze oklasków.

I na tem polu nie pracujemy i jesteśmy jeszcze daleko poza naszym niemieckim sąsiadem. Brak nam propagandy, a o firmach górniczych to już mowy niema. A przecież mamy przesławną Wieliczkę, Bochnię, Borysław, tyle kopalń węgla i rud kruszczowych, na których tyle możnaby nie jeden, lecz setki filmów wykonać.

Sądzę, że brak tylko nieco dobrej woli i chęci, a każdy taki film stokrotnie się opłaci.

Dzień zwiedzenia fabryki Friemanna i Wolfa pozostanie u uczestników wycieczki w najlepszej pamięci.

Inż. Feliks Piestrak.

Jak czyszczą butelki w Ameryce?

Zaopatrywanie wielkich miast w mleko jest utrudnione nie tylko z powodu dowozu mleka i wywozu naczyń transportowych, do którego muszą się dostosować koleje. Wymaga ono pozatem jeszcze gruntownego czyszczenia butelek, jak również ich dezynfekcji, możliwie w jaknajkrótszym czasie.

Przez długi czas skuteczniano to ręcznie. Ponieważ jednak praca tego rodzaju pochłania bardzo dużo sił roboczych i czasu, wpływało to na podrożenie tego produktu spożywczego. Pozatem musi być wielka ilość butelek gotowa do użytku, gdyż w większych miastach jest niemożliwością przygotować odrazu wszystkie butelki do użytku.

W celu zaradzenia temu poczęto budować specjalne maszyny czyszczące, których zdolność przetwórcza podniosła się obecnie do tego stopnia, że można przy pomocy takiej maszyny w jednym dniu oczyścić i zdezynfekować około ¼ miliona butelek do mleka. Butelki te umieszcza się w odpowiednich oprawach, które je podtrzymują. Oprawy te są przyczepione w rzędach, blisko siebie, do taśmy transportowej, która je przeprowadza przez maszynę. Podnoszą się one z dołu do góry i wchodzą do wielkiego kotła, zamkniętego szczelnie ze wszystkich stron, w którym się je przepłukuje wodą. W

dalszym ciągu znajdują się naczynia, napełnione gorącym roztworem sody, w których poddaje się butelki dalszej dezynfekcji. Wkońcu następuje przepłókiwanie wodą, wolną od bakterji. Nakoniec wracają butelki po uprzednim ochłodzeniu z maszyny.

Takie jest w ogólności postępowanie, które jednak może być skrócone. Według potrzeby można butelki zostawić dłuższy czas w poszczególnych roztworach, jak również zmienić kolejność i zestawienie czyszczących płynów. Maszyny te nie potrzebują prawie żadnej obsługi. Potrzeba tylko kilka sił pomocniczych do wkładania i wyjmowania butelek z opraw. Wszystkie inne czynności wykonuje maszyna sama.

Maszyny mniejsze przerabiają 60 butelek na minutę, mogą więc przy pracy 24-godzinnej (przyczem siły pomocnicze pracują na zmiany) oczyścić i zdezynfekować 86 000 butelek. Maszyny większe mogą przerobić 180 butelek na minutę, czyli dziennie około 250 000 butelek. W Nowym Jorku pracują w jednym tylko zakładzie 4 takie maszyny, które dziennie czyszczą i dezynfekują około 1 miljn. butelek.

(Technik f. Jederman).

Przyszłość aluminium.

W roku przyszłym 1927 będziemy obchodzili setną rocznicę wynalazku, który wywołał olbrzymi przewrót w metalurgji. W roku bowiem 1827 udało się niemieckiemu chemikowi, Wehlerowi, wytworzyć drobne ilości aluminium przez redukcję bezwodnego chłorku glinu sodem; w roku 1854 Francuz Saint Claire Deville metodę tę udoskonalił do tego stopnia, że to błyszczące białe „srebro z gliny“

można było wytwarzać na większą skalę. Od roku 1887 otrzymuje się aluminium wyłącznie drogą elektrochemiczną, metodą Heroult'a lub Halla. Metoda ta polega na elektrolizie stopionego tlenku glinu, jako surowca w roztworze stopionego kryolitu.

Pomysł wytwarzania tego metalu drogą elektrolityczną był powzięty przez chemików Deville i Bunsena już w r. 1854. Metoda ta jednak wtedy nie

mogła być przeprowadzona z powodu wysokich cen prądu elektrycznego. Obecnie proces elektrolityczny odbywa się w sposób następujący: W skrzyni o długości 1,5 metrów i szerokości 60 centymetrów znajduje się mieszanina glinki i kryolitu. Dno tej skrzyni jest wykonane z płyt węglowych, czasem i ściany boczne są z węgla, który w obu wypadkach odgrywa rolę katodu, przy którym następuje wydzielanie się metalu aluminium. Do mieszaniny są z góry wpuszczone anody z węgla. Prąd elektryczny płynie od anody przez mieszaninę do katod, rozgrzewa mieszaninę, roztopia ją i przy określonym napięciu prądu następuje rozkład gliny (Al_2O_3) do 20 procent na metal aluminium (Al) i tlen (O_2), który, zbierając się przy anodzie, spala się na tlenek węgla, albo kwas węglowy. Temperatura mieszaniny roztopionej wynosi 800—900° C. Metal wydzielony zbiera się na dnie skrzyni, skąd się go spuszcza co 2 do 3 dni przez otwór. Glinkę i kryolit mieszaniny uzupełnia się w międzyczasie według potrzeby. Na jeden kg. al. spala się 1,5 kg. węgla.

Elektrolityczne wytwarzanie aluminium wpłynęło olbrzymio na spadek jego ceny. Podczas gdy w roku 1856 kosztował 1 kg. aluminium 300 mk, w r. 1886 spadła jego cena do ceny miedzi. Równocześnie podniosła się produkcja. W roku 1890 wyprodukowano 300 ton, a w roku 1913 — 70 000 ton, z czego na same Stany Zjednoczone Am. Półn. przypada 20 000, na Francję 18 000, na Austrię, Niemcy i Szwajcarię razem — 15 000 ton.

Zastosowanie aluminium jest dzisiaj tak wielorakie, że trudno wyszukać dziedzinę techniki, gdzieby się go nie spotykało. Dla swych właściwości fizycznych, przez które metal ten można topić, (657 stopni), lać, kuć i walcować, a przede wszystkim dla swej lekkości znalazł on szybkie zastosowanie w budowie środków komunikacyjnych, następnie w wyrobie aparatów, jak również sprzętów kuchennych. Jako doskonały przewodnik elektryczności stał się on poważnym współzawodnikiem dla miedzi. Wobec gęstości aluminium 2,7 w stosunku do miedzi 8,9 musi kabel glinowy mieć przekrój 1,7 razy większy od miedzianego. Mimo to jest on od miedzianego o połowę tańszy.

Ważne zastosowanie aluminium polega na jego dużym cieple spalania, wskutek czego znajduje on duże zastosowanie przy spajaniu metali. I tak np. zasada metody Goldschmidta polega na tem, że przy zapaleniu proszku, zawierającego mieszaninę tlenku żelaza z aluminium, odciąga się tlenkowi żelaza tlen i pozostałe czyste żelazo spawa się przez ciepło wytworzone reakcją chemiczną, spawając przytem np. dwa końce szyn.

Spajanie przedmiotów aluminiowych nie udało się dotychczas dokładnie. Jeżeli się chce połączyć dwa kawałki metalu, trzeba je zaginać albo spawać. Zakres użycia aluminium już obecnie jest bardzo obszerny; w przyszłości prawdopodobnie zakres ten rozszerzy się bardzo znacznie. W pierwszym rzędzie nadmienić wypada jego zużycie przy wytwarzaniu tak zwanych aliażów lekkich, jak duraluminium lub mangalium, używanych przy budowie samolotów. Także w przemyśle samochodowym jest aluminium w użyciu przy budowie karoseryj i motorów. Odpadki przy fabrykacji naczyń rozdrabnia się mechanicznie i wyrabia się z nich bronz glinowy.

Naogół jest aluminium w obróbce nader trudne; przyczynia się do tego jego mała giętkość około 2,7.

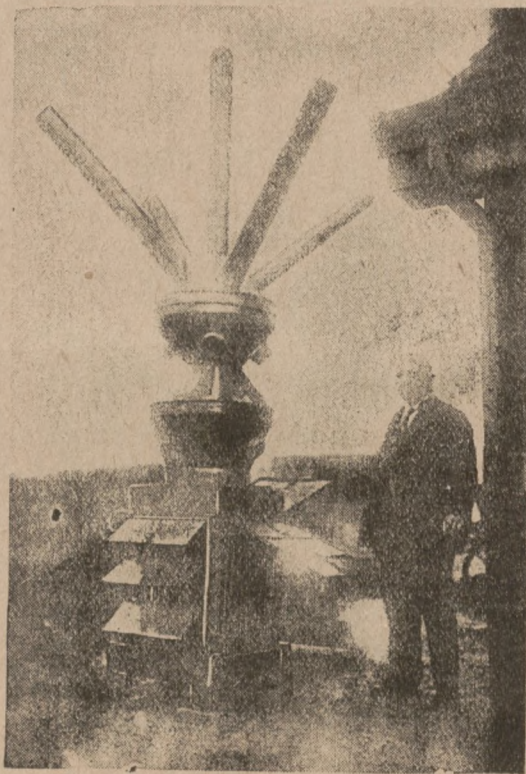
Dlatego też stosuje się obecnie w obróbce aluminium specjalne metody techniczne, które pracę w wysokim stopniu ułatwiają, wpływając równocześnie na polepszenie materiału.

R. H.

Piec koksowy do suszenia murów.

Usuwanie wilgoci z murów nowo wybudowanych domów natrafia, zwłaszcza w porze jesiennej, na duże nieraz trudności. Dotychczas załatwiano się to w sposób nader prymitywny, mianowicie przez spalanie koksu w żelaznych koszach. Sposób ten bezwzględnie jest wielce nieekonomiczny i niejeden budowniczy powitałby już oddawna piec lub też urządzenie, któreby odpowiadało swym celom.

Pewnego rodzaju nowością, którą się zbliżała do usunięcia tych starych braków jest piec, wystawiony na ostatnich jesiennych targach lipskich.



Powyższa rycina objaśnia dostatecznie samą konstrukcję tego pieca, jak również sposób jego działania. Zaznaczyć jedynie należy, że piec ten opala się koksem, a rozmieszczenie rur na głowie pieca daje rękojmię równomiernego rozchodzenia się ciepła.

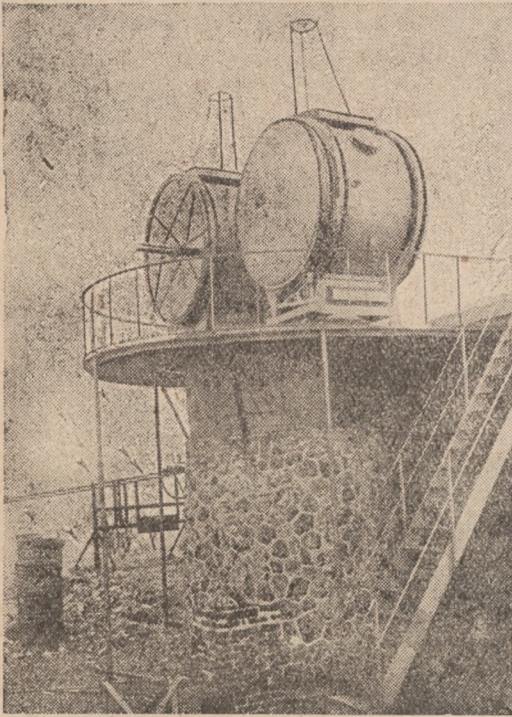
— Nowości techniczne

Polski kaflarz wynalazcą nowego systemu ogrzewania pomieszczeń.

Dnia 13 list. 1925 udzielił Urząd Patentowy w Warszawie Józefowi Minie majstrowi kaflarskiemu w Krakowie patentu pod Nr. 3441 na nowy system pieca kaflowego. — Ustrój tego wynalazku jest bardzo prosty. Obok pieca kaflowego znajduje się aparacik, tak zw. „dmuchawka“, poruszana przez napęd elektryczny, która pędzi świeże powietrze przez rurkę do zbiornika na wierzchni pieca. Z tego zbiornika wychodzi szereg rurek, prowadzących do kanałów metalowych, umieszczonych wewnątrz pieca, w których powietrze się szybko ogrzewa. Zaś w przyspieszeniu wymiany ciepła wewnątrz kanałów umieszczone są spi-

nale z drutu spłaszczonego, które narazem wpływają na zmniejszenie pędu przebiegającego powietrza. Po ogrzaniu się powietrza w kanałach, wychodzi ono dołem z pieca otworami tuż nad podłogą na pokój. Ogrzewanie pokoju piecem tego systemu różni się od zwykłego pieca tem, że ciepłe powietrze ogrzewa pokój od podłogi w górę, a nie od sufitu w dół. Dalej, gdy na ogrzanie sali sądowej, szkolnej, czy wielkiej poczekalni na dworcu kolejowym trzeba spalić kilka wiaderk węgli dziennie po 50 kilo, to dla pieca Mimy wystarczy 5 kilo węgla lub drzewa. — Palenie węgla lub drzewa odbywa się w ten sam sposób, jak w piecu zwyczajnym. — Dużą jednocześnie zaletą tego pieca jest wypuszczenie wylotu dymu w dwu przewodach pod podłogę, przez co można wykorzystać ciepłotę spalin na osuszanie wilgotnych murów. Piec ten wydziela równocześnie ciepło przez swoje ściany, jak każdy zwyczajny piec kaflowy.

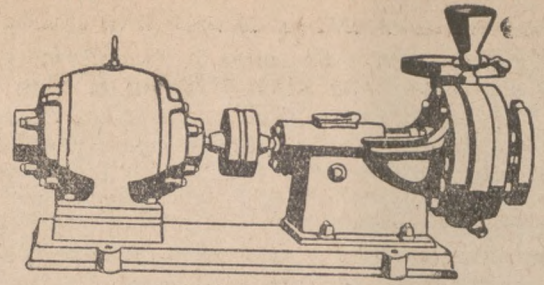
Największy reflektor na świecie.



Reprodukujemy powyżej największy reflektor, istniejący na świecie. Uruchomiony on został na górze Valerien pod Paryżem, a składa się z dwóch lustr dwumetrowej średnicy i z dwóch lamp łukowych. Reflektor ten posiada siłę świetlną miljarda świec.

Czasopisma techniczne

Rycina tytułowa 52 zes. „Technik für Jedermann“ uwidacznia nowy sposób maszynowego zasypiania. Bogato ilustrowany artykuł objaśnia mało jeszcze znaną dziedzinę akumulatorów na wysokie napięcie. O wielkiem znaczeniu jest urządzenie sygnałowe, przy którym oddech przy zetknięciu się z otaczającymi przedmiotami wywołuje sygnał alarmowy. Artykuł p. t. „Jak się robi wynalazki“ daje dalsze wskazówki dla wynalazców. W przeglądzie spotyka się cały szereg nowości takich jak: Wynalezienie bezpieczników od włamania przez włamywaczy. Nowe możliwości zastosowania heljum. Badanie stali próbą iskrową. W części praktycznej: Szkło powiększające zrobione w domu. Zmniejszenie wysokości lamp elektrycznych. Praktyczne miejsca pracy. Korkosiąg.



Pompy odśrodkowe

dla każdego rodzaju cieczy i każdą wydajność dostarcza:

Fabryka maszyn górniczych, Katowice-Załęże

3240

POMORSKA
SKŁADNICA SUROWCÓW
T. CZACHOWSKI
w TORUNIU

ul. Czerwona
Droga.
Telef.
806

Zakup:

żelaza starego, metali,
kości, szmat, papieru,
stłuczek szklanych itp.

Sprzedaż:

żelaza sztab., blach, bednarki i podków

Zamiana:

żelaza starego na żelazo nowe i użytkowe

Specjalność: Demontaż i użytkowanie starych urządzeń fabrycznych.

Hurt



Detal

Bracia Lange

Fabryka maszyn i odlewnia żelaza

ŁÓDŹ, UL. ANDRZEJA 19

Piece

do hartowania, cementowania i odzarcia, opalane ropą i gazem
Temper. do 1300° C

Piece hartownicze do kąpeli solnej lub ołowianej

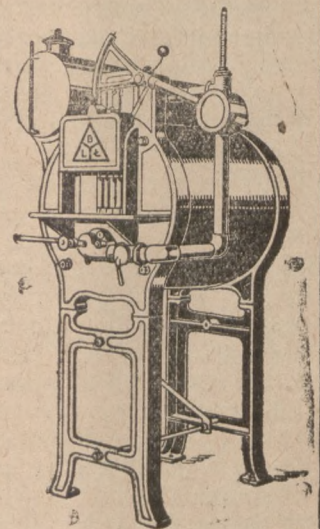
Piece do odpuszczania

Wentylatory

wysokiego ciśnienia do powyższych pieców

Całkowite urządzenia hartownicze

3573



Przegląd Dostaw

W dziale niniejszym podajemy przetargi, licytacje i konkursy rozpisane przez urzędy państwowe, komunalne i większe firmy. Każde słowo w „Przeglądzie Dostaw” obliczamy 10 groszy a tłuste słowo tytułowe po 50 groszy. Przy powtórzeniach 2× dajemy 100% rabatu, przv 3× 200% rabatu

Ogłoszenie przetargu na sprzedaż używanych beczek osenizacyjnych

podaje 8 Okręgowe Szefostwo Budownictwa w Toruniu, Grudziądz i Grupie. Oferty składać należy do dnia 19. I. 1927 r.

Oferty bezpłatne na budowę 1 budynku gospodarczego

wraz ze stajnią fornalską na 32 konie, spichlerzem pojemności ca 4,000 ctr. pojedynczych, oraz żrebiarni na 30 żrebaków, przyjmuje Główny Zarząd Majętności Oporowo, per Pawłowice.

Do oferty dołączyć należy rysunek.

Przetarg na dostawę kamienia.

Wydział Powiatowy w Inowrocławiu ogłasza przetarg na dostawę 1287,5 m³ kamienia polnego, granitu drobnoziarnistego, jednolitego, zdrowego, wielkości 10 do 30 ctm. loco wagon Jaksice p. Inowrocław.

Oferty w zapieczętowanych kopertach nadsyłać do Wydziału Powiatowego do dnia 8. I. 1927 r.

Reflektanci posiadający kamień, w ilości mniejszej od podanej wyżej, także mogą nadsyłać oferty.

Przetarg na złom.

Ministerstwo Komunikacji sprzedaje w drodze przetargu złom w następujących ilościach i gatunkach:

- 1) Szyny o wszelkich długościach niezdatne do użytku kolejowego — 100 ton.
- 2) Obręcze wagonowe i parowozowe — 500 ton.
- 3) Żelazo lane spalone — 150 ton.
- 4) Żelazo lane niespalone — 100 ton.
- 5) Rury płomienne powyżej 2 metrów — 100 ton.
- 6) Odpadki rur płomiennych do 2-ch metrów — 100 t.
- 7) Stal resorowa — 100 ton.
- 8) Stal sprężynowa — 250 ton.
- 9) Stal różna kuta — 300 ton.
- 10) Stal narzędziowa — 100 ton.
- 11) Koła t. zw. Griffina (toczone żeliwne z utwierdzo-
- oną powierzchnią obiegową — 200 ton.
- 12) Osie wagonowe — 100 ton.
- 13) Druć żelazny i stalowy — 100 ton.
- 14) Blacha żelazna do 5 mm. — 300 ton.

Złom powyższy znajduje się w składach kolejowych wszystkich Dyrekcji K. P.

Zgłoszenia w kopertach zapieczętowanych nadsyłać do Departamentu VI Ministerstwa Komunikacji (Nowy Świat 14) do dnia 13. I. 1927 r. z napisem „Zgłoszenia na zakup złomu”.

Przetarg na szmelc

ogłasza Szefostwo Saperów O. K. IX. w Brześciu n. B. Jako przedmioty przetargu służą:

- około 38,000 kg. szmelcu blaszanego,
- około 34,500 kg. złomu lanego,
- około 95,000 kg. złomu kutego,
- około 50,000 kg. złomu lanego, stalowego,
- około 15,500 kg. szmelcu drucianego,
- około 300 kg. szmelcu skórzanego.

Oferty z napisem „Oferta na szmelc” należy składać do 11. I. 1927 r. godz. 12-ta w Kancelarii Szefostwa Saperów O. K. IX. w Brześciu n. B.

Dopuszcza się oferty na poszczególne partje. Wadium w wys. 600 zł. należy opłacić przed rozpoczęciem przetargu w referacie budżetowym wym. Szefostwa

Przetarg na złom.

Ministerstwo Komunikacji ogłasza licytację poniżej podanych starych parowozów i podwozi wagonowych.

I. Stacja Kolaszki — 19 parowozów, 12 tendrów i 1 podwozie parowozowe ogólnej wagi ok. 765 ton.

II. Stacja Brześć — 4 parowozy, 4 tendry, 2 podwozia parowozowe — 232 tony.

III. Stacja Tarnów (Warsztaty) — 158 i stacja Nowy Sącz 29 podwozi żelaznych — 250 ton.

Miedź, bronz i mosiądz, uzyskane przy rozbiórce taboru są wyłączone ze sprzedaży.

Zgłoszenia w zamkniętych kopertach nadsyłać do dn. 20. I. 1927 r., do Ministerstwa Komunikacji Warszawa, Nowy Świat 14, Kanc. Dep. VI. pok. 129.

Wadium w wysokości 3% ofiarowanej sumy wnieść należy do Głównej Kasy dowolnej Dyr. Kolejowej.

Przetarg ofertowy

na urządzenie centralnego ogrzewania.

Okręgowa Dyr. Robót Publ. st. m. Warszawy ogłasza przetarg ofertowy na wykonanie instalacji centralnego ogrzewania w części gmachu frontowego Państw. Szkoły Średniej Technicznej Kolejowej (ul. Chmielna 88).

Oferty z dowodem złożenia wadium w wysokości 5% sumy ofertowej, z lakowemi pieczęciami i napisem: „do przetargu na instalację ogrzewania...” i t. d., należy składać do dnia 7. I. 1927 r. godz. 12-tej, w biurze Okr. Dyr. Robót Publ. ul. Kredytowa 9, I. p. pokój Nr. 10.

Przetarg na złom żelazny.

Ministerstwo Komunikacji sprzedaje w drodze przetargu 2,500 ton złomu żelaznego w postaci szyn, obręczy, stali kutej, rur płomiennych, osi, kół lanych, leizny spalonej i niespalonej.

Ogłoszenie sprzedaży drzewa.

W lokalu D. L. P. w Radomiu przy ul. Lubelskiej odbędzie się dnia 4-go stycznia 1927 r. licytacja, na sprzedaż z Nadleśnictwa Skarżysko 511 m³ dłużyc jodlowych i sosnowych, 410 m³ kłoców dębowych i 100 mp. szczap użytkowych dębowych.

Przetarg na samochody.

Okręgowa Dyr. Robót Publicznych we Lwowie zawiadamia, że w gmachu Województwa we Lwowie, III p. pokój nr. 140, w dniu 13 stycznia, względnie 20. I. i 27. I. 1927 r. o godz. 10-tej rano odbędzie się ustny przetarg 3 używanych samochodów osobowych marki „Raff” i „Studebecker”, oraz 6-ciu samochodów ciężarowych.

Wadium w wysokości 5% ofiarowanej kwoty należy złożyć przed przetargiem na ręce przeprowadzającego licytację.

Przetarg ofertowy na zakup:

73 pełnych kompletów podrozdnic dębowych 17,94 m. bież. podrozdnic dębowych o pojedynczych wymiarach 321 m³, mostownic dębowych i 6,48 m³ popielnic dębowych, ogłasza Dyrekcja Kolei Państwowych we Lwowie.

Oferty w zalakowanych kopertach kierować pod „Oferta na dostawę podrozdnic i mostownic termin 10. I. 27 r.”.

Ceny podać należy w złotych, wraz z uwzględnieniem kosztów załadowania.

Baczność!

„RYNEK METALOWY I MASZYNOWY“ rozchodzi się pod gwarancją w 3500 egzemplarzy po całym kraju — i stwierdziliśmy już nieraz, że ogłoszenia umieszczane w naszym tygodniku, są skuteczne. — Kto więc zamierza przedsiębiorstwo swoje powiększyć i wyroby własne rozpowszechnić w całym kraju, niech korzysta z łamów ogłoszeniowych naszego tygodnika. Ogłoszenia obliczamy bardzo przystępnie.

Administracja.

„MAZUR“

FABRYKA KLÓDEK, ZAMKNIĘĆ I ŁAŃCUCHÓW

Świątynki Górne

Zarząd: Inż. Kwintowski, Lwów — Persenkówka I.

Fabrykujemy masowo: Klódki i zamki, okucia budowl., Łańcuchy spawane (szwajcarskie) w ogniu i elektrycznie oraz łańcuchy zwijane, węzłowe (Viktor-Knotten-Ketten) robione na spec. maszynach automatach do celów technicznych i gospodarczych (dla wojska, marynarki, kolei państw., poczty, kopalń, maszyn rolniczych i t. d.). Kajdanki z klódkami i patent. dla Żandarmerji, Policji Państw., wędzida, munsztuki, strzemiona, ostrogi i t. d. (sprzęt kawalerski), kółka rymarskie, sprzeczki, karabinki, uchwyty, wrzeczadła lakirowane-emalowane (wypalane) w spec. piecach, łańcuszki, sztancowane z blachy, łańcuchy amerykańsko-holenderskie z taśmówki, szarnierki, zatraski (Schnapper), Łózka żelazne, wojskowe, kawalety i t. d.

3519

FABRYKA WYROBÓW METALOWYCH

KAZIMIERZ PISAREK, TORUŃ, BYDGOSKA Nr. 90.

Wyrabia okucia meblowe i budowlane, oraz wszelkie artykuły masowe.

3541

Sulkiewicz i Robakowski

Fabryka wyrobów żel. Bydgoszcz, Herm. Frank. 3.
dostarcza odwrotnie po cenach umiarkowanych



Szufelki do węgla - Zgrzebłta do koni - Umywalnie metalowe Łapki na myszy i szczury Miary bławatnicze i t. d.

CENNIK NA ŻĄDANIE.

2552

FABRYKA LAMP

Inż. JANA BARANIECKIEGO w Przemysłu

poleca lampy ścienne, patentowe, lustrowe i wiszące.

3145

ALEXANDER MAENNEL FABRYKA OGRÓDZEŃ DRUCIANYCH

Nowy Tomyśl 10 (Woj. Pozn.) Tel. 37

Fabrykacja: SIATEK i t. d.

Rogózki do nóg, wielkość 60 x 35 cm. sztuka zł 4.40, 10 sztuk à zł 4.15

Zaliczenie 3144b Próbkę pocztą

Kupujemy stare żelazo

w każdej ilości i płacimy najwyższe ceny

2586

MODRO I RZEPczyński

Poznań, Fr. Ratajczaka 13, tel. 2229

POLECAMY:

SIATKI DRUCIANE DO OGRÓDZEŃ DRUT KOLCZASTY. DRUT DO PRASOWANIA SŁOMY LINY STAŁOWE ŻELAZNE I KONOPNE

Baczność handlarze maszyn!

Gniotowniki do kart fil, całe z żelaza, z cynowaną skrzynką 50 x 40 x 25 cm. Pługi jednoślubowe, model Ventzki. Brony siewne i rolne wszelkiego rodzaju i w każdej ilości dostarcza najkorzystniej 3331

Ernst Padubrin, Trzeclawiec

pow. Bydgoszcz,

Proszę żądać cennika.

CZYSZTE BLACHY

do wyrobu przebijarek oraz

blachy z połyskiem

na ostony, prócz tego gwoździe druciane we wszelkich rozmiarach dostarcza po cenach przystępnych

CARL FLECKE, Hurtownia żelaza

Hüsten i. W. (Niemcy).

3576



Całówki krajowe

pierwszorzędного gatunku

Piłki do metali pojedyncze i podwójne, wysoce hartowane fabryki „FULDA“ — — — dostarczają

P. GOLDMAN i L. ENDELMAN, Warszawa

Widok 11, telef. 130-88.

3436 a



Fabryka Łóżek Metalowych 306

i Materacy Patentowych

L. Świątek

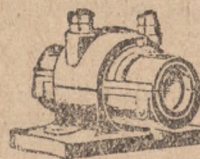
Poznań, Dr. Dębińska 12. Tel. 27-41

Odsprzedającym wysoki procent

PRZY WSZELKICH ZAMÓWIENIACH

PROSIMY ZAWSZE POWOŁYWAĆ

— — SIĘ NA NASZ TYGODNIK — —



TRANSMISJE

ŁOŻYSKA, SPRZĘGŁA, WAŁY
TARCE PASOWE, PRYZYSTAWKI

ODWROTNA DOSTAWA. CENY NA ŻĄDANIE

S. SAMULSKI i SP. PLESZEW FABR. MASZ.

Dzierżawy, zastępstwa, personal, sprzedaże itd.

Zakłady przetapiania metali na Górnym Śląsku poszukują natychmiast **zarządcy magazynu** obznajmionego z kierownictwem magazynu, oraz **fachowcami z znajomościami**, które są konieczne przy przetapianiu metalu białego i szpiżu. Znajomości fachowe przy odbiorze starych metali są konieczne. Zgłoszenia z podaniem terminu wstąpienia, krótkiego życiorysu, odpisów świadectw, pensji oraz referencji do administracji „Rynku Metalowego i Maszynowego“ pod nr. 3502.

WÓZKI WĄZKOTOROWE

rozpiętości osi siedemset milimetrów, koła z podwójnym bandedem, okazynie do sprzedania. Warszawa, Lwowska 13—11. 910
Laruj.

SILNIK DEUTZA

na gaz ssany, o sile 70 koni w bardzo dobrym stanie do sprzedania z powodu zamiany na większy. Obejrzeć można w ruchu w **Włocławskiej Fabryce Drutu C. Klauke Sp. Aac. w Włocławku.**

KOMPLETNE MASZyny STOLARSKIE

z elektryczn. motorem i narzędziami (fabr. Teichert i Syn, Liegnitz), za 8 tysięcy, na sprzedaż. Słowiński, Toruń, św. Ducha 6. 911

2 lokomotywy 50 HP

3-osiowe, rozp. toru 600 mm. miedziane paleniska

do sprzedania

Oferty sub „B.H.“ do Tow. Reklamy Międzynarodowej s. z o. o. J. r. Rudolf Mossa, Warszawa, Marszałkowska 124

3567

SZTANCOWNIE

czynna, kompletnie urządzona, sprzedamy, powód rozwiązania spółki, Warszawa, Towarowa 30, m. 27. 912

Walce podwójne młyńskie

600×300 Fab. Busse Heoswalde, rezerwow. wałkami, sprzedam za 4000 zł loco Poznań. Zgl. do Rynku Met. i Masz. pod 3572

POMPA PAROWA

Wortyngton 110 m. kw. na godz., silnik elektryczny 40 kw., wysokie napięcie, kotły parowe Balcock i Wilkoks, 140 m. kw. pow. nagr., do sprzedania. Wiadomość: **Białystok, Zarząd Wodociągu.** 913

Do sprzedania

3566

2 kotły parowe	— wodnorurkowe o pow. ogrzew. 300 m ² , 12 atm.		
2 „	— dwupłomienne	100	8
2 „	— „	70	8
2 „	— „	65	8
2 „	— „	53	7
1 „	— „	10	6

1 nowy kocioł stojący
Latussek, Katowice, Rynek 8, Tel. 10-13

MOTOR DIESEL

200 K. M. do sprzedania. Leyerer, Lwów, Nabelaka 23. 915

Tokarnię do metalu dług. 2,5 m, używaną lecz w dobrym stanie, sprzedam bardzo tanio. Zgłoszenia do administracji „Rynku Metalowego i Maszynowego“ pod nr. 3557.

PILA TARCZOWA

do rżnięcia drzewa z motorem na sprzedaż. Szczepański, Bydgoszcz, ul. Szczecińska 7. 920

Lokomobila Wolfa Lokomobila Lanza MOTOR DIESEL

ok. 60 K. M. 12 atm., kondensacja, para przegrzana; 20 K. M. 10 atm., para przegrzana;

firmy Deutz 40 K. M. 3571

Maszyny kompletne, korzystnie do sprzedania:

Inż. Z. i J. KLOTZ, Bydgoszcz, Grodzka 30, Tel. 15-45

SIEWNIK DO NAWOZÓW SZTUCZNYCH

oryg. „WESTFALJA“, nowy, z łańcuchem Goliath, 3 mtr. szer. wysiewu, okazynie tanio do nabycia. Fa. H. Niszak, Rawicz, telefon 83. 914

Motory elektryczne

od 6 do 160 K. M dla napięć 120/220, 220/380, 300/500 i 3000 volt. posiada stale na składzie

Biurowe Techniczne A. Moszkowski i S-ka
w Warszawie, ul. Sienna 23. 3472

RADJO - APARAT

4-lampowy, działający na wszystkie fale europejskie, głośno i wyraźnie, sprzedam tanio. Strugała, Poznań, plac Karmelicki 1, suteryna, od 3—7. 916

Motor gazowy 8—10 k. m., „Hille“, leżący, w bardzo dobrym stanie za 2500 zł na sprzedaż. **Dobłą dużą używaną prasę do fornirowania** kupię i proszę o ofertę. **Ig. Latosiński, Strzelno** 3574

MASZyny ROLNICZE

bardzo tanio, okazynie wyprzedają: żniwiarka 800 złotych, Kosiarka — 600. Siewnik rzędowy — 600. Siewnik zwyczajny — 300. Śrutownik — 300. Prasówka do torfu — 900. Kolejka polowa z 5 wagonikami i zwrotnicą — 1500. Break (ekwipaż) — 950 złotych. **Dobra Nowe Kębłowo, poczta i dworzec Luzino (Pomorze).** 919

Maszyny do obróbki drzewa:

Kreisäge żelazną, do krajania szczap, kreisäge żelazną, z ruchomym stołem, laubsäge, wyrównarki oraz piłę taśmową o średnicy kół 1000 m/m. posiada na składzie

Biurowe Techniczne A. Moszkowski i S-ka
w Warszawie, ul. Sienna 23. 3493

MŁOCARNIA I LOKOMOBILA

Hofherra Claytona — 6 HPN. w ruchu, do sprzedania tanio. Depołowicz, Tarnopol, Matejki 14. 917

14 tokarń do metali

od 1 do 4 metrów toczenia, pociągowych, zagranicznych, prawie nowych nowszych konstrukcyj; **1 tokarnię karuzelową**, 3 zwykłe i 1 uniwersalną **gryzarkę**, 5 sztane i noże o wadze od 900 do 2500 kg, sprzedam korzystnie
Inż. Z. i J. KLOTZ, Bydgoszcz, Grodzka 30, Tel. 15-45

3570

MIECH

tarke i naginiarke, sprzedam. Rehring, Kruszyn-Krasiński.
861

SPRZEDAMY bardzo korzystnie

1 walec paleniskowy

(Feuerbüchse) do lokomobili R. Wolf
Magdeburg, wraz z świadectwem huty
i certyfikatem.

ZAKŁADY PRZEMYSŁOWE OPALENICA
Tow. Kol. Opalą telef. 8. 3559

MOTOR NA PRĄD STAŁY

fabr. Garbe Lahmeyer, 4, 5 P. S., 1500 n, 220 volt, motor na
prąd zmienny, Bergmann, 12, 8 P. S., 950 n, 380/220 volt z oli-
wiarkami, na szynach. Motor ropny o sile 6 P. S., zdolny do
użytku, komplet. frezarka do drzewa, niebywała okazja. Zgło-
szenia Brede, Grudziądz, plac 23-go Stycznia 22. 842

KUPNA**DEZYNTegrator UŻYWANY**

w dobrym stanie, kupię. Oferty proszę składać: Jan Krauze,
Łódź, Andrzeja 24. 901

MOTORÓW na prąd zmienny

220/380 Volt do 10 P. S.
poszukuje celem kupna

Industrie- und Blechwaren - Werke A. G. Gdańsk,
Reitergasse 12/15 Tel. 1890 i 5392 3556

MASZYNE

do wyrobu klepek posadzkowych (Parketstab Hobel Nut - Fe-
dermaschine), nową lub w dobrym stanie, firmy Kirchner lub
Framaga, kupię. Oferty Warszawa, Wierzbowa 11, m. 5. 902

Liczniki

elektryczne, używane lub niezdatne do użytku na prąd
stały 220 woltów, możliwie amperogodzinne od 1-go
do 5-ciu amperów kupię.

Zgłoszenia do administracji „Rynku Metalowego i Ma-
szynowego“ pod nr. 3435.

SZYNY KOLEJKI POLNEJ

tarcze zwrotnicze, lorki, beczki żelazne, poszukują. Bracia
Schlieper, Bydgoszcz, ulica Gdańska nr. 99. Tel. 306. 903

Komplet maszyn do obróbki stolarskiej w dobrym
stanie kupię 3468
A. Degórski, budowniczy — tartak — Pniewy (Pozn)

Poszukujemy za gotówkę do natychmiastowego odbioru
1—2 używanych, ale w użytecznym stanie

MASZYN DO SUSZENIA PŁATKÓW ZIEMNIACZ.

Spieszne oferty z podaniem typu, roku budowy oraz ostatecz-
nej ceny. Fabryka maszyn „RECORD“, — Poznań, Górna
Wilda 41. 904

1 maszynę do rżnięcia żelaza

(Kaltsäge) i jedno imadło równoległe do Szapinga, uży-
wane, poszukuję celem kupna 3562

P. Szalski, Warsztat reparac. maszyn roln., Włocbork (Pom.)

ŚRUTOWNIKI oryg. Gruzego, 6 sztuk, również
śrutowniki na kamieniach odda
korzystnie Leon Studziński, Kościerzyna Pom., tel 67.

SZCZAPY SOSNOWE

franco stacja Lubosz lub Kwilcz, pow. Międzychodzki za na-
tychmiastowym zamówieniem, póki zapas starczy. **Majątność**
Mościejewo, powiat Międzychodzki. 918

Osie wozowe

typu używanego w Wielkopolsce, okazjynie po
50 gr kilo sprzedaje fabryka wozów Augustynowicz.
Warszawa, Chłodna 19. 3 55

RURY DO KOTŁÓW

63 mm. średnicy zewnętrznej, 58 mm. wewnętrznej, długości
minimum 2,86 m, kupi okazjynie Sté. de Travaux, Chodzież.
908

MOTOR SPALINOWY

około 5 koni, motor elektryczny, około 5 koni, dynamo 15 ko-
ni. mogą być używane, kupimy. Oferty do Szkoły Rzemiosł.
Kazimierz nad Wisłą. 909

Poszukuje się kupna

jednobębnowej l-druclarki grubej do 13 mm średnicy,
jednobębnowej l-druclarki średniej „ 5 „ „

Maszyny mogą być używane, lecz w dobrym stanie użyt-
kowym. Oferty uprasza się do administ. „Rynku Metal.
i Masz.“ pod nr 3438

KARUZEL

urządzony, oraz huśtawki 4—6 łódek, kupię natychmiast. Ofer-
ty z dokładnym opisem i ceną Włodzimierz (woj. Wołyńskie).
ulica Piłsudskiego 93. Starzyński. 905

CEGIELNI

poszukuję do masowej fabrykacji i nowoczesnej patent. da-
chówki „Trójkarpówki“, zapewniającej obfite zyski i upra-
szam o łaskawe oferty. C. Walewski, Katowice, Dworcowa 9.
906

Deferencjał

i skrzynkę biegów nadających się do osobowego samo-
chodu Benz 16—45 K. M. poszukujemy

Zgłoszenia do adm. „Rynku Metal. i Masz. pod“ M. Z. G. H.
nr. 3568

WAGI WOZOWEJ

nowej lub używanej, poszukuję. Oferty: Kowartowski, War-
szawa, Tłomackie 3. Tel. 311-50. 907

KUPIĘ UŻYWANĄ POMPE

na pas — do ciągnięcia wody na minutę 300—500 litrów.
Może być i więcej. Feliks Kurdziel, Chrzanów. 618

MOTOR

ropny lub benzynowy o sile 4—7 HP, używany w dobrym sta-
nie kupimy Zgłoszenia nadsyłać pod „B. sko“, Fabryka okuć
budowlanych, Kraków-Płaszów 15. 619