

# RYNEK METALOWY i MASZYNOWY

NAJOBSZERNIEJSZE CZASOPISMO FACHOWE W POLSCE

THE - METAL-AND-MACHINE-MARKET LE MARCHÉ DES MÉTAUX ET DES MACHINES  
(WEEKLY) (HEBDOMADAIRE)

DER METALL- UND MASCHINEN-MARKT  
(WOCHENBLATT)

PRZEDPŁATA: Kwartalnie 4 1/2 zł. Dla Gdańska  
4 1/2 guld. Dla Niemiec 4 1/2 mk.  
Dla Ameryki 1 dol. kwart.

Poznań, 24 marca 1927

SUBSCRIPTION RATES: For 3 months (England) . . . sh. 5  
" " " (Germany) Gmks. 4.50  
" " " (U. S. A.) . Dol. 1.—

ADVERTISING-RATES:  
Full page zł. 100.— Half a page zł. 60.— One fourth of  
a page zł. 35.— One eighth of a page zł. 20.— One sixteenth  
of a page 10.— Advertisements on Cover plus additional fee.  
Advertisements from abroad will be calculated according  
to special rates.  
In special editions the rates are different.

REDAKCJA i ADMINISTRACJA  
POZNAŃ, WIELKA 10 - TEL. 2277

Pozostałe warunki zamieszczone są na trzeciej  
stronie okładki.

Nr. 12.

Poznań — Warszawa — Katowice — Gdańsk

Rok VII.

**Treść nr. 12:** Wyniki rokowań z kartelem stalowym, Z. M. — O międzynarodowy kartel cynkowy, Z. Br-wicz. — Niemcy  
szykują nam nową niespodziankę, -zg-. — Zwarty front polskiego hutnictwa żelaznego, -wicz-. — Walne  
Zgromadzenie Związku Polskich Hut Żelaznych. — Rozporządzenia, obwieszczenia i komunikaty władz naczelnych. —  
Biuletyn Oficjalny Targów Wschodnich. — Wiosenne Targi w Lipsku. — Targi Wrocławskie. — Z branży. — **Dział Bu-**  
**dowlany i Drzewny:** Nasze drogi i szosy, W. — W przededniu sezonu budowlanego, -aw-. — Drobnie wiadomości. — Z  
rynku materiałów budowlanych, wyrobów metalowych, blachy, żelaza i t. d. — Skrzynka pytań. — Postępy w Przem-  
śle: Złoty węgiel — nowe źródło energii. — Rekord polskiego silnika, R. W. — Nekrolog. — Orzecznictwo patentowe. —  
Ze Związku Przedsiębiorstw Elektrotechnicznych. — Przetargi, Submisje i Licytacje.

## Wyniki rokowań z kartelem stalowym.

O przebiegu i wynikach rokowań przedstawi-  
cieli hut polskich z międzynarodowym kartel-  
em stalowym informowaliśmy ogólnikowo już w  
poprzednim wydaniu naszego pisma. Pragniemy  
dzisiaj dorzucić garść informacji szczegółowych,  
które czerpiemy z wywiadu prasowego dyrektora  
naczelnego handlowego Hut Królewskiej i Laura, p.  
Haase'go, który we wszystkich dotychczasowych  
pertraktacjach grał rolę b. wybitną.

Z oświadczeń tych wynika, że przedstawiciele  
hut polskich w Düsseldorfie zawarli dwie umowy:  
jedną z przemysłem hutniczym czechosłowackim,  
drugą zaś z przemysłem Austrii i Węgier.

Umowy obejmują wszystkie typowe artykuły  
hutnicze z wyjątkiem rur i obowiązują do 31 gru-  
dnia 1927 r. z prawem wypowiedzenia w dniu 1. 10.  
na 31. 10. 1927.

Obradom przewodniczył z wielką obiektyw-  
nością, znajomością rzeczy generalny dyr. Zakładów  
Witkowskich Sonnenschein. Jak pociąg zmienił się  
nastrój od czasu pierwszego posiedzenia z przed-  
stawicielami hut czechosłowackich, austriackich i  
węgierskich świadczy chyba najlepiej fakt, że do  
umowy przyjęto zgodnie postanowienie, którego nie  
należy uważać tylko za zdawkowy frazes, lecz za  
wyraz rzetelnej woli obu kontrahentów, iż „obie  
strony zobowiązują się dla ułatwienia rozszerzenia  
stosunków przyjacielskich na każdym terenie wz-  
ajemnie się popierać“. Wobec tego stanu rzeczy nie  
ulega najmniejszej wątpliwości, że i tak ważna dla  
nas i tak drażliwa kwestja podziału rynków zbytu  
na Bałkanie zostanie zgodnie i ku zadowoleniu obu  
stron rozwiązana.

Po usunięciu tej największej trudności w kwe-  
stji wstąpienia Polski do kartelu, przystąpiono do  
narad z przedstawicielami samego kartelu, obejmu-

jącego już w tej chwili cały przemysł hutniczy Euro-  
py środkowej i zachodniej. Obradom przewodniczył  
w zastępstwie prezydenta Mayrischen generalny  
dyrektor Arbed'u, p. Mayer z Luksemburga.

Przedstawiciele hut polskich zażądali przyzna-  
nia im jako rocznej kwoty produkcyjnej pełnej pro-  
dukcji z 1913 roku, wynoszącej 1 677 000 ton, plus 11  
procent, to jest łącznie 1 840 000 ton. Dla uza-  
sadnienia tak sformułowanego żądania przytoczyli  
przedewszystkiem fakt, że kwoty produkcyjne,  
przyznane przy powstaniu kartelu członkom założy-  
ciom, jakkolwiek w teorji opierały się na produkcji  
pierwszego kartelu 1926, to jednak w rzeczywisto-  
ści odnośnie do wszystkich niemal członków kartelu  
odpowiadały produkcji z roku 1913, powiększonej o  
11 proc. Kwota przeto, żądana przez huty polskie  
odpowiada w zupełności temu, co przyznano człon-  
kom - założycielom. Z drugiej strony żądanie hut  
polskich odpowiada całkowicie zasadom słuszności  
i sprawiedliwości — i niewątpliwie, gdyby huty pol-  
skie były brały udział w tworzeniu kartelu i ukła-  
daniu statutu, byłoby zostało przez innych członków  
kartelu uwzględnione.

Delegaci polscy użyli tu wszystkich argumen-  
tów, celem przekonania członków kartelu, że tylko  
nadzwyczajne, od hutnictwa polskiego całkiem nie-  
zależne, warunki sprawiły, że produkcja hut pol-  
skich, która w roku 1913 wynosiła 1 677 000 ton,  
spadła w roku 1922 na 998 000 ton. Po okresie kró-  
tkiego sztucznego ożywienia skutkiem inflacji w ro-  
ku 1923 z 1 223 000 ton spadła produkcja polska w  
roku 1924 na najniższy swój poziom, bo aż na 622  
tys. ton.

Dowodem, że spadek ten był następstwem tych  
specjalnych warunków — Czytelnikom naszym zna-  
nych — jest fakt, że od roku 1925 rozpoczął się po-



nownie, choć narazie powolny, wzrost produkcji, która w roku tym osiągnęła 782 000 ton, a w roku 1926 podniosła się w dalszym ciągu na 789 000 ton. Początek tego roku pozostawał jeszcze w zupełności pod wpływem skutków załamania się złotego i wojny celnej z Niemcami, skutkiem czego przeciętna miesięczna produkcja stali surowej, która w roku 1925 wynosiła jeszcze 65 188 ton, spadła w pierwszym półroczu 1926 r. na 50 636 ton. Ale już w trzecim kwartale 1926 r., pod wpływem strajku angielskiego i ogólnej poprawy gospodarczej kraju, wywołującej zwiększenie się konsumpcji wewnętrznej, produkcja stali podniosła się na 73 000 ton miesięcznie, wykazując odtąd stały poważny wzrost. W czwartym bowiem kwartale przeciętna produkcja miesięczna wynosiła już 87 725 ton, a w styczniu 1927, mimo ustania koniunktury, wywołanej strajkiem angielskim, podniosła się znowu na 98 000 t.

W państwach, wchodzących w skład kartelu, produkcja stali w roku 1926 wzrosła w stosunku do 1913 r. o 12 proc., również w państwach, nie należących do kartelu, z wyjątkiem Szwecji i Kanady, wzrosła w mniejszym lub większym stopniu, a ogólna produkcja światowa podniosła się o przeszło 21 procent. Jedynie tylko w Polsce produkcja z roku 1926 stanowiła zaledwie 46,54 proc. produkcji z roku 1913, a nawet i bez głębszych badań można śmiało twierdzić, że tak szalony spadek przy równoczesnym wzroście produkcji w całym świecie nie może być wynikiem normalnych tendencji rozwojowych, lecz tylko następstwem specjalnie anormalnych warunków o przemijającym charakterze.

Dotąd jeszcze konsumpcja żelaza w Polsce na głowę ludności jest może najniższa z kulturalnych państw świata, a nawet z 15 kg na głowę w roku 1913 spadła na 12 kg w roku 1925. Jeżeli uwzględnimy, że konsumpcja żelaza już przed wojną wynosiła w Belgii 283 kg, w Niemczech 198 kg, w Anglii 196 kg, we Francji 87 kg, Austrii 60 kg, w Stanach Zjednoczonych 233 kg na głowę, również zrozumiemy, jakie możliwości, a nawet jaką konieczność wzrostu konsumpcji a tem samem produkcji i zbytu, ma polski przemysł hutniczy przed sobą.

Te i inne argumenty hut polskich, przedstawione przez pp. Kiedronia, Gliwica i Haase'go tak silnie trafiły do przekonania członków kartelu, że wbrew spodziewanej i zapowiadanej gwałtownej opozycji z przemówień przedstawicieli hut francuskich i belgij-

skich wynikało, że mają pełne zrozumienie dla tych argumentów, że uznają ciężkie położenie polskiego hutnictwa i że będą się starali zadość uczynić jego możliwie najbardziej uwzględnić.

Na podstawie dyskusji można już obecnie sformułować konkretne wnioski, że kartel przyzna polskiemu hutnictwu zupełnie wolny od kar konwencjonalnych zbyt na rynku krajowym, natomiast eksport ustalony zostanie w ściśle określonej kwocie, której przekroczenie pociągnie za sobą obowiązek opłaty statutowych kar konwencjonalnych.

Tak więc — zdaniem dyrektora Haase'go — na drodze do kartelu uczyniliśmy bardzo poważny krok naprzód, a do załatwienia pozostaje właściwie tylko sprawa kwoty eksportowej. Jest to jednak sprawa dla przemysłu polskiego niezmiernie ważna, której nie wolno nam absolutnie zaprzepaścić.

Ostatnie miesiące wykazały dowodnie, że polski przemysł hutniczy zdolny jest do ekspansji eksportowej i że na zagranicznych rynkach zbytu może skutecznie konkurować z przemysłem hutniczym innych państw. Eksport zresztą stanowi nie tylko kwestię życiową dla samego przemysłu hutniczego, lecz jest również niejako postulatem państwowym, wynikającym z bezwzględnej potrzeby utrzymania aktywności naszego bilansu handlowego. To też huty polskie nie mogą szczędzić wysiłków, ażeby w dalszym toku pertraktacji uzyskać u członków kartelu pełne zrozumienie i uwzględnienie naszych konieczności eksportowych.

W ostatnim czasie, wykorzystując pomyślną koniunkturę, zdobyliśmy sobie dość silną pozycję na rynkach zamorskich. W rzeczywistości jednak takie szukanie zbytu za morzem, od którego jesteście o kilkaset kilometrów oddaleni, nie odpowiada zasadom geograficznego rozsądku i geograficznej logiki. Logika ta wymaga, byśmy mieli możliwość zbytu na tych rynkach, które w stosunku do naszych hut są pod względem frachtowym najkorzystniej położone. Należy mieć nadzieję, że i członkowie kartelu w dalszych pertraktacjach kierować się będą zasadami tej geograficznej logiki, że zwycięży geograficzny rozsądek i że wzajemnie za koncesje z naszej strony odnośnie do rynków zamorskich uzyskamy odpowiadającą naszym koncesjom i naszym możliwościom rozwojowym swobodę ekspansji na geograficznie i frachtowo najdogodniejszych dla nas rynkach zbytu.

Z. M.

## O międzynarodowy kartel cynkowy.

Zakłady belgijskie „Société Anonyme de la Vieille Montagne“ oraz „Montagegesellschaft“ (koncern Manfeld'ski) wystąpiły z inicjatywą, zmierzającą do utworzenia kartelu międzynarodowego, którego zadaniem — na wzór paktu brukselskiego — byłoby regulowanie produkcji cynku. Do poszczególnych krajów, produkujących cynk, rozesłano kwestionariusze co do stanu ich produkcji i obecnych ich zapasów, celem uzyskania obrazu i danych o rozmiarach nadprodukcji cynku.

Inicjatorzy, po otrzymaniu odpowiedzi, zamierzają zwołać jeszcze w marcu rb. do Brukseli konferencję przedstawicieli hut belgijskich, polskich, francuskich, holenderskich, angielskich i niemieckich. Przypuszcza się bowiem, że Anglija nie pozostanie

na uboczu, a ponadto liczą także na możliwość porozumienia z Ameryką, chociażby tylko co do kontroli wywozu Ameryki do Europy, przyczem oczekuje się wydatnej pomocy ze strony amerykańskiej „Zinc Export Association“ i „Anaconda Copper Mining Co“, zainteresowanych w polskich hutach cynkowych Giesche'go.

O ile stwierdzone zostanie istnienie równowagi między zbytem a wytwórczością, sprawa cen zejdzie na dalszy plan wobec braku obawy, aby którakolwiek huta sprzedawała cynk po cenach niższych od osiągalnych na rynku światowym.

Kartel narazie objąłby około 40 proc. produkcji światowej, czyli 600 000 ton cynku rocznie. Z sumy tej według kwot produkcyjnych na rok 1926 wy-



badaloby na Belgie 210 tys., Polske 140 tys., Francje 82 tys., Niemcy 75 tys., Holandje 27 tys. i Anglie 60 tysiecy ton. Stany Zjednoczone, ktorych roczna produkcja wynosi okolo 640 tysiecy ton, do Europy wywoza zaledwie okolo 27 tysiecy ton. Pojemnosc rynku europejskiego szacuje sie na ca 650 tysiecy ton rocznie.

Wedlug danych Sharpe'a, czlonka amerykanskigo Instytutu Cynkowego, zapasy i ceny cynku na gieldzie londyńskiej wynosily:

| Data         | Zapasy ton | Ceny w funtach angielskich za tone |
|--------------|------------|------------------------------------|
| 1. I. 1926   | 26 150     | około 38                           |
| 1. VII. 1926 | 40 600     | „ 33 1/2                           |
| 1. XII. 1926 | 33 100     | „ 33 1/16                          |
| 1. I. 1927   | 43 600     | „ 32 2/3                           |
| 1. II. 1927  | 50 800     | „ 29 11/16                         |

Zestawienie powyższe świadczy najlepiej o konieczności porozumienia międzynarodowego w zakresie produkcji cynku.

Oczywista zaś rzeczą jest, że powstanie międzynarodowego kartelu cynkowego nie da się pomyśleć bez udziału w nim grupy polskiej. W związku z tem prasa górnośląska informuje, że wiadomości o bliskim utworzeniu Polskiego Syndykatu Cynkowego są nieścisłe. Mianowicie polityka handlowa dwóch hut śląskich utrudnia porozumienie przez nadmierne rozdrobnienie sprzedaży cynku polskiego między trzema hurtownikami, tj. Beer, Sondheimer u. Sohn Comp., t. zw. Metallgesellschaft i Aron Hirsch i Syn.

Jak już donosiliśmy, firma Aron Hirsch i Syn zawarła z cynkownikami Donnersmarcków układ. Na polskim G. Śląsku w granicach tego układu mieszczą się następujące huty: Huta Gwidona koło Świętochłowic, Huta Hugona w Wirku, Huta Łazy w Radzionkowie i Liebehoffnungshuette w Wirku. Produkcja normalna hut książąt Donnersmarcków wynosiła okragło 5 500 ton, zaś hut hrabiów Henckel von Donnersmack okragło 13 300 ton rocznie.

Z. Br-wicz.

## Niemcy szykują nam nową niespodziankę.

W dziale gospodarczym „Berliner Tageblattu“ w połowie b. m. ukazał się artykuł na temat znaczenia łomu żelaznego w wojnie gospodarczej polsko-niemieckiej.

Autor artykułu przypomina, że w dniu 30-ym czerwca r. b. upływa termin konwencji genewskiej, mocą której Niemcy zezwalały na nieograniczony wywóz łomu i odpadków żelazn. z Niemiec na polski Górny Śląsk. Materiał ten, który dla wszystkich hut śląskich jest ważniejszym surowcem od rudy żelaznej, otrzymała Polska po cenie bardzo niskiej, niższej, aniżeli z innych krajów.

W wojnie celnej łom żelazny był jedynym produktem, którego wywozu nie ograniczono w uwzględnienu interesów kapitału niemieckiego, zaangażowanego w hutnictwie żelaznem polskiego

Śląska. Okazuje się jednak, że bez zamknięcia dowozu łomu do Polski Niemcy nie mogą wyrzucić na Polskę nacisku ostatecznego.

„Trzeba — pisze autor artykułu — zdecydować się albo na całkowity zakaz wywozu łomu niemieckiego na Śląsk polski albo na kateryczne żądanie zaniechania wojny celnej“.

„Polska — stwierdza wkońcu wymienione pismo — pragnie przedłużenia umowy genewskiej co do łomu i odpadków żelaznych. Życzenie to, zgodne zresztą z interesami kapitału niemieckiego, zaangażowanego na Śląsku, należy wypełnić tylko w ramach wszechstronnego porozumienia gospodarczego, obejmującego wszystkie dziedziny stosunków gospodarczych polsko - niemieckich“.

—zg.—

## Zwarty front polskiego hutnictwa żelaznego.

W marcu rb. definitywnie zawarto umowę, mocą której powstała wspólna dla wszystkich ziem Rzeczypospolitej organizacja zawodowa przemysłu hutniczego w miejsce dotychczasowych odrębnych związków dzielnicowych.

Huty żelazne Woj. Śląskiego, które wraz z przemysłem węglowym oraz cynkowym wchodziły dotąd w skład Górnośląskiego Związku Przemysłowców Górniczo - Hutniczych w Katowicach, zerwały łączność organizacyjną z śląskiem górnictwem

Jak w latach ubiegłych, tak i w roku bieżącym ukażą się

## 3 specjalne wydania „Rynku Metalowego i Maszynowego“

z okazji Międzynarodowych Targów Poznańskich.

Wydanie **Pierwsze** ukaże się na 2 tygodnie przed Targami, — **Drugie**, w dzień otwarcia Targów — i **Trzecie** wydanie na krótko po Targach, jako wydanie poglądowe.

Blizszemi szczegóлами służy Administracja „RYNKU METALOWEGO i MASZYNOWEGO“.



węglowem, rudnem, tudzież z hutnictwem cynkowym i ołowianem. Z przemysłami temi hutnictwo żelazne tworzyło li tylko wspólny front dzielnicowy. Obecnie przez przystąpienie swoje do centralnej organizacji zawodowej hutnictwa Rzeczypospolitej huty śląskie stworzyły fundament gmachu współpracy wszystkich dzielnic w imię interesów ogólnie - państwowych.

Pierwszem, nader ważnem i decydującem o przyszłym rozwoju gospodarczym Rzeczypospolitej zadaniem zjednoczonej organizacji hutniczej jest rozwiązanie kwestji przystąpienia Polski do międzynarodowego paktu stalowego. Nie ulega żadnej wątpliwości, że zjednoczenie wszystkich bez wyjątku hut żelaznych Polski w jednej organizacji jest najlepszą rękojmią dobrego i pomyślnego tej kwestji rozwiązania.

Drugiem, wielkiem i ważnem zadaniem jest unormowanie stosunków wewnętrznych hutnictwa polskiego, przede wszystkim zaś scalenie odrębnych pod względem narodowościowym i gospodarczym przedsiębiorstw hutniczych Górnego Śląska, b. Kongresówki i Małopolski. Cel ten osiągnięty zostanie z pomocą wspólnej organizacji zbytu w postaci Syndykatu Polskich Hut Żelaznych, tudzież

organizacji zakupu w formie Centrali Zakupu Żelaza Polsk. Hut Żelazn., wreszcie w drodze wspólnej podstawowej organizacji zawodowej, która reprezentować będzie solidarnie interesy gospodarcze gałęzi przemysłu krajowego, odgrywającej najbardziej ważką rolę w życiu państwa współczesnego.

Kompetentni przedstawiciele rządu niejednokrotnie z wielkim naciskiem podkreślali konieczność stworzenia wspólnego frontu gospodarczego hutnictwa żelaznego Rzeczypospolitej, jeśli dylematygo interesujące miały doczekać się należytego traktowania i rozwiązania. Chwila ta nadeszła, kiedy po szeregu niepowodzeń znaleziono dość punktów stycznych i powołano do życia organizację, opartą na zaufaniu wzajemnem i wspólnych interesach gospodarczych. Stwierdzamy zatem, że zjednoczenie polskich organizacji hutniczych oznacza likwidację jednej z największych przeszkód w ustaleniu przyszłej państwowej polityki gospodarczej.

Największe zasługi około konsolidacji polskiego przemysłu żelaznego położyli pp. b. min. i dyr. nac. Józef Kiedroń, dyr. nac. H. Klueck, dyr. nac. M. Rogowski oraz dyr. nac. S. Surzyński, Prez. Zw. Pol. Hut Żelaznych.

—wicz—

## Walne zgromadzenie Związku Polskich Hut Żelaznych.

W piątek, dnia 18 bm. odbyło się w Warszawie w lokalu Związku Polskich Hut Żelaznych, przy ul. Mazowieckiej nr. 5, doroczne walne zgromadzenie Związku Polskich Hut Żelaznych.

Zagail posiedzenie, witając przedstawicieli nowo przyjętych do Związku hut województwa Śląskiego i „Huty Bankowej“, prezes Związku, p. Stanisław Surzycki. Po odcytowaniu protokołu z ostatniego Zgromadzenia przystąpiono do sprawozdania Zarządu z działalności Związku w roku 1926 oraz sprawozdania Komisji Rewizyjnej. Po wysłuchaniu obu sprawozdań, na wniosek Komisji Rewizyjnej, udzielono ustępującemu Zarządowi absolutorjum, poczem przystąpiono do wyboru władz Związku na rok bieżący. W wyniku wyborów powołano do Zarządu następujące osoby: p. Tadeusza Epsteina (Huta „Kraków“), p. Henryka Gluecka (Friedenshütte), p. Tadeusza Karszo - Siedlewskiego (Ostrowieckie Zakłady), p. Józefa Kiedronia („Królewska i Laura“), p. Ryszarda Krzechki („Silesia“), p. Jana Lilpopa („Stąporków“), p. Maksę Loesera („Ferrum“), p. Jerzego Meyera (Modrzejowskie

Zakłady“) p. Macieja Rogowskiego (Sosnowieckie Towarzystwo), p. Maksę Sabassa (Katowicka Sp. Akc.), p. Roberta Scherfa („Bismarck - Hütte“), p. Stanisława Surzyckiego (Starachowickie Towarzystwo), p. Walerego Świrtuna („Huta Bankowa“), p. Leopolda Wellisza (T-wo „B. Handtke“) i p. Edwarda Wisłockiego („Baildonstal“).

Do Komisji Rewizyjnej powołano: pp. Adamieckiego, Gierszyńskiego, Hasse'go, Różyckiego i Stanowskiego.

Po obradach walnego zgromadzenia odbyło się pierwsze posiedzenie nowo powołanego Zarządu, który ukonstytuował się następująco: Prezesem Związku został po raz czwarty p. Stanisław Surzycki, wiceprezesami zostali po raz drugi pp. Henryk Glueck i p. Maciej Rogowski. Wieczorem tegoż dnia w salonach Resursy Kupieckiej odbył się wspólny obiad uczestników walnego zgromadzenia z przedstawicielami rządu i sfer gospodarczych. Zebrani jednogłośnie uchwalili przesłać na ręce p. Prezydenta Rzeczypospolitej oraz p. Prezesa Rady Ministrów Marszałka Józefa Piłsudskiego telegramy, w których zawiadamiają o przyłączeniu dalszych hut i równocześnie składają hołd i życzenia imieninowe.



## TARGI W EUROPIE

Targi Poznańskie od 1 do 8 maja 1927

Targi techniczne w Kolonii od 20 do 25 marca 1927 roku

Targi Praga Czeska od 20 do 27 marca 1927

Targi wiosenne Frankfurt n. M. od 27 do 30 marca 1927 roku

V. Jarmark kontraktowy w Kijowie od 15 marca do 15 kwietnia 1927 roku

Targi Gdańskie od 6 do 10 kwietnia 1927

Targi w Bazylei od 2 do 12 kwietnia 1927

Targi Brukselskie od 11 do 25 kwietnia 1927

Międzynarodowe Targi w Medjolanie od 12 do 27 kwietnia 1927

Targi Budapeszteńskie od 30 kwietnia do 9 maja 1927 r.



# Biuro Techniczno-Handlowe Lisiewski i Glaser

Generalne Przedstawicielstwo  
na Poznańskie i Pomorze i składnice fabryczne  
„Berson” Polska Fabryka Wyrobów Gumowych S. z o. o.  
w Krakowie

Fabryki gaśnic ręcznych „Perkeo” Tow. z ogr. por. w Wiedniu  
Poznań, ul. 27. Grudnia 16, dom tylny - Tel. 50-16

Adres telegraficzny: „Technohandel”.

Posiada na składzie:

**Pasy** skórzane, z sierści wielbłądziej, konopne i bawełniane.

**Płyty** uszczelniające org. „Klingerit”, Lase-rit, azbestowe i gumowe.

**Szczeliwo** konopne, bawełniane, azbestowe, talkumowe i gumowe.

**Weże** gumowe tłoczące, spiralowe, do pary, parciane i parciane wewnątrz gumowane wszelkich wymiarów.

**Armatura** do pary, wody i gazu.

**Szkła** wodowskazowe rurkowe org. „Klingera” i wazowe do oliwiarek kroplowych.

**Smarownice** różnych typów.

**Manometry** oraz

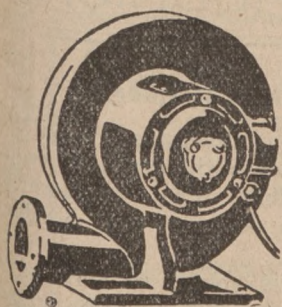
**kurki** kontrolne.

**Wełna** oraz **ścierki** do czyszczenia maszyn.

Lampy i kolby benzynowe do lutowania - Szczotki stalowe  
Filce techniczne - Fibra w płytach i laskach

oraz wszelkie inne ARTYKUŁY TECHNICZNE potrzebne dla przemysłu i rolnictwa 2997

**Dostawa:** do biur technicznych, kolei, cukrowni, gorzelni, browarów i fabryk.



## Wentylatory

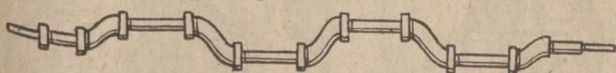
na każde ciśnienie  
i każdą wydajność

dostarcza

**Fabryka Maszyn Górniczych**

Katowice-Załęże.

3296



WAŁY KOLANOWE  
DO WSZYSTKICH SYSTEMÓW  
MECARN PAROWYCH  
JAK TEŻ  
KOMPLETNE ŁOŻYSKA  
DO NICH.

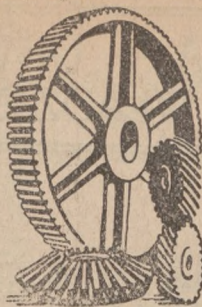
KOMPLETNE PALENISKA  
LOKOMOBILOWE  
I DO LOKOMOTYW  
JAK TEŻ DO  
WSZYSTKICH SYSTEMÓW  
KOTŁÓW PAROWYCH.

WYKONUJE: W NAJKRÓTSZYM TERMINIE I NA DOGODNYCH WARUNKACH.

**S. SAMULSKI i SP. PLESZEW**

FABRYKA MASZYN I ARMATUR-ODLEWNIA-KOTŁARNIA

3692



## TRYBY

ślimaki i wszelkie części  
zapasowe do samochodów  
i różnych innych maszyn

wykonuje szybko i tanio  
3063 (1)

FABRYKA MASZYN PRECYZYJNYCH

„INVENTIA” TOW. AKC. - POZNAŃ

Ul. Łazarska nr. 6

Telefon nr. 60-36

## Szlifowanie cylindrów

30—200 m/m  $\ominus$  z 1/100 m/m dokładności na specjalnej automatycznej maszynie do szlifowania cylindrów szwajcarskiego fabrykatu L. Kellenberger, Szwajcaria

Wykonuje się:

**tłoki** wszelkich rozmiarów

**pierścienie tłokowe**

**sworznie tłokowe**

pierwszo-  
rzędny  
odlew

3796

stal chromnikłowa, cementowane i szlifowane  
z 1/100 m/m dokładnością

**zawory**

z wysoko wartościowej stali chromnikłowej  
dostarcza szybko — precyzyjnie — tanio

jedynie specjalne przedsiębiorstwo

tego rodzaju w Polsce

**R. Gunsch, Motory**

ul. Wielka 6

Poznań

Tel. 3928

Warsztaty - Rabat

Kosztorysy bezpłatnie

## „Der Eisenhändler”

Otto Hoffmanna Wydawnictwo w Bunzlau na Śląsku.

Znane najlepsze i ulubione pismo fachowe dla branży żelaza, towarów żelaznych, narzędzi, sprzętów domowych i kuchennych oraz handlu maszyn itp. Najlepszy informator źródeł zakupu i organ ogłoszeniowy dla wymienionych branż.

Wychodzi od 30-tu lat i dwa razy w tygodniu.

Na życzenie wysyła się numery na okaz.

Administracja „Rynku Metalowego i Maszynowego”  
Poznań, Wielka 10. — Tel. 2277.



# ROZPORZĄDZENIA — OBWIESZCZENIA — KOMUNIKATY WŁADZ NACZELNYCH

## Z Ministerstwa Skarbu.

Minister Skarbu wydał dnia 26 lutego 1927 r. rozporządzenie na mocy którego urząd celny w Poznaniu został upoważniony do dokonywania odprawy celnej w wywozie odlewów żeliwnych, maszyn i narzędzi rolniczych, wytworów hutniczych walcowanych i niektórych wyrobów metalowych, oraz do wystawiania kwitów wywozowych i przyjmowania tych kwitów do uiszczenia cła, w myśl rozporządzeń, ogłoszonych w Dzienniku Ustaw Rzeczypospolitej Polskiej Nr. 109, poz. 776 i Nr. 123 p. 880 z 1925 r., Nr. 74, poz. 427 i Nr. 84, poz. 472 z 1926 r., oraz przepisów wykonawczych do tych rozporządzeń, ogłoszonych w „Monitorze Polskim” Nr. 285, poz. 1203 z 1925 r., Nr. 27, poz. 71 i Nr. 177, poz. 523 z 1926 r. („Monitor Polski”, nr. 52 z dnia 5 marca 1927 r.).

★

Ministerstwo Skarbu zawiadamia, że podatki i inne należności państwowe mogą być wpłacane do kas skarbowych białymi czekami żyrowymi Banku Polskiego, przy czym чеки te nie potrzebują być przedstawiane Bankowi Polskiemu do weryfikowania, jak to dotychczas było wymagane.

★

Z dniem 31 marca r. b. upływa termin pobierania przy spłacie zaległych kwot podatków bezpośrednich, ulgowych kar za zwłokę w wysokości 2% zamiast normalnych 4% miesięcznie.

W interesie zatem płatników leży jaknajrychlejsze spłacenie zaległych kwot podatkowych.

★

Ogłoszono rozporządzenia ministrów skarbu i sprawiedliwości o lichwie pieniężnej (Dz. U. Nr. 22, poz. 173). Par. 2 tego rozporządzenia mówi, że korzyści majątkowe przy czynnościach kredytowych nie mogą przekraczać 14% rocznie, nie licząc kosztów porta, damna i opłat stemplowych oraz prowizji obrotowej na rachunkach otwartego kredytu i bieżących, która jednakże nie może przekraczać 1/4% kwartalnie. Przy dawnych umowach, przewidujących wyższe odsetki, dozwala się pobieranie tych korzyści tylko do 1 kwietnia r. b. Rozporządzenie weszło w życie dnia 11. b. m.

★

## Z Banku Polskiego.

Rada Banku Polskiego obniżyła, poczynając od dnia 11 marca 1927 r., oficjalną stopę dyskontową dla weksli z 9% na 8 1/2%, zaś stopę zastawową dla pożyczek terminowych i otwartego kredytu z 10 1/2% na 10%.

# BIULETYN OFICJALNY TARGÓW WSCHODNICH

## Komitet Wystawy Sportowej apeluje do przemysłowców i kupców sportowych.

Komitet Wystawy Sportowej zwraca się tą drogą do przemysłowców i kupców sportowych, zainteresowanych Wystawą, o podawanie swoich adresów, celem wysłania im prospektów i materiałów informacyjnych co do warunków udziału.

Ponieważ wiele znakomych wyrobów sportowych wytwarza nasz przemysł chałupniczy, a źródła te znane są zazwyczaj tylko ograniczonym kołom sportowców, Komitet Wystawy apeluje do ogółu sportowców polskich o nadsyłanie adresów takich drobnych producentów, jak wogóle wszystkich innych. Adres Komitetu: Lwów, Jagiellońska 1.

## Ekspozyty niemieckie na Wystawie Sportowej.

Początkująca produkcja rodzima z zakresu przemysłu sportowego musi się opierać na najlepszych wzorach zagranicznych i w ten sposób dążyć do ulepszenia.

Wyroby niemieckie dla wielu działów sportu i gimnastyki zajmują przodujące stanowisko w świecie, dlatego w celu uprzyśpieszenia znakomych wzorów niemieckich zainteresowanym sferom, Komitet Wystawy zwrócił się do Ministerstwa Przemysłu i Handlu o dopuszczenie w drodze wyjątku ekspozatów niemieckich na Wystawę Sportową.

Ekspozyty niemieckie ze względu na wojnę celną z tem państwem nie byłyby sprzedawane na Wystawie, w przeciwieństwie do wyrobów z innych krajów pochodzących, dla których są przewidziane poważne kontyngenty sprzedaży.

## Udział policji w Wystawie Sportowej.

W wyniku narad z Główną Komendą Policji Państwowej, wystąpi ona na Wystawie Sportowej w osobnej grupie, obejmującej działy: broni palnej, przybornictwa sportowego w zastosowaniu dla policji pieszej, morskiej i rzecznej, psów policyjnych itd.

Specjalne oddziały wykonają pokazy sportowe z zakresu stosowanego w wyszkoleniu Policji, nadto urzędują popisy psów policyjnych.

Żywe zainteresowanie dla sprawy udziału Policji Państwowej w Wystawie okazał p. Minister Spraw Wewnętrznych Składkowski, przyrzekając jak najdalej idące poparcie.



**ENERGJA**  
FABRYKA WYROBÓW ELEKTROTECHNICZNYCH.  
POZNAŃ UL. ŁAZARSKA NR. 11.

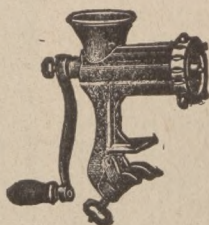




# BRACIA DEIERLING

POZNAŃ, Składowa 4  
TELEFON 35-19

Naczynia emaljowane - Druty  
Gwoździe - Szpadle - Kon-  
wie do mleka - Wiadra ocyn-  
kowane - Widły - Maszynki  
do mięsa



3712

## OKUCIA BUDOWLANE

dostarczamy  
po cenach fabrycznych.

## Artykuły do szlifowania

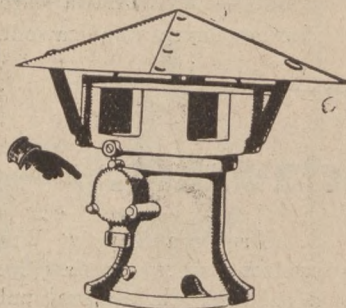
jak płótna, papiery, tarcze szlifiercze:  
ze szmerglu „Naxos“, korundu i kar-  
borundu. Minerale mielone, szmer-  
giel i pomeks wszelkich grubości

poleca

**Haeberle i S-ka** Tow. Kom.

Pierwsza Polska Fabryka WYROBÓW SZMERGLOWYCH

2796 **Grodzisk - Mazowiecki** 3724



## Nasze SYRENY

sygnałowe  
dla ruchu i pożaru  
dostarczamy  
dla prądu trójfazowego  
i stałego.

**FABRYKA MASZYN GÓRNICZYCH**  
KATOWICE-ZAŁĘŻE.

3343



Znak

fabryczny

Firma egzystuje od roku 1905

## CYNKOWNIA WARSZAWSKA

(właśc.: Inż. T. Rapacki i Z. Świącicki)

w Warszawie, ul. Boduena 3, telef. 52-07, 52-77

poleca:

BLACHĘ ŻELAZNĄ CYNKOWANĄ w gatunku  
najwyższym różnych wymiarów i grubości  
Tłoczoną dachówkę blaszaną cynkowaną,  
Akcesoria dachowe żelazne cynkowane,  
Parniki do kartofli i paszy, kubły, kocioł-  
ki do bielizny, wanienki do zmywania  
naczyń, wanny kąpielowe i inne wyro-  
by żelazne cynkowane.

Przyjmuje do ocynkowania różne przedmioty żelazne.

BLACHĄ ŻELAZNĄ CYNKOWANĄ wyrobu Cynkowni  
Warszawskiej pokryto przeszło 20,000 budynków w  
Polsce.

3651

## Zaprzysiężony Rzecznik Patentowy

**inż. Herman Sokal**

**Warszawa, Chmielna 27**

Patenty, wzory, znaki towarowe  
jakoteż wszelkie sprawy ochrony  
przemysłowej w kraju i zagranicą.

3731

POMORSKA  
SKŁADNICA SUROWCÓW  
**T. CZACHOWSKI**  
w TORUNIU

ul. Czerwona  
Droga.

Telef.  
806

## Zakup:

żelaza starego, metali,  
kości, szmat, papieru,  
stłuczek szklanych itp.

## Sprzedaz:

żelaza sztab., blach, bednarki i podków

## Zamiana:

żelaza starego na żelazo nowe i użytkowe

Specjalność: Demontaż i użytkowanie starych urządzeń fabrycznych.

Hurt



Detal



# Wiosenne Targi Lipskie.

Wiosenne Targi Lipskie, które odbyły się w pierwszej połowie marca r. b., przedstawiały się pod każdym względem okazale, przewyższając znacznie ostatnią tego rodzaju imprezę z jesieni 1926 r. Rozwój ich widział się na każdym niemal kroku, odczuwało się go z szaty zewnętrznej, z nastrojów, panujących wśród zwiedzającej publiczności, co zaś najważniejsze — z rozmiarów zawieranych transakcyj.

zadowalające. Istotnie też ogromne rzesze publiczności płynęły w jedną i drugą stronę ulicami terenu tych Targów. A przecież nawet największe masy łatwo i szybko ginały w olbrzymich 15 halach i trudno sprawdzić, czy frekwencja dostatecznie odpowiada tej kolosalnej podaży. Niewątpliwie ciekawi stanowili największy kontyngent tych mas. Z drugiej strony jednak widoczna jest lekka poprawa



Ruch na ulicach Lipska podczas Targów.

Ogólna ilość wystawców wyraża się pokaźną sumą 9 300, przewyższającą Targi z jesieni o ca 900. W liczbie tej znajdowało się 600 przedstawicieli państw obcych, z których pierwsze miejsca zajmowały i były najpoważniej reprezentowane: Anglia, Włochy, Jugosławia i Grecja. Ekspozyty tych państw umieszczono we wspaniałym gmachu wystawowym o 190 tys. m.<sup>2</sup> powierzchni, który, jak wolno przypuszczać, jest największą budowlą targową lub wystawową na całym kontynencie.

Poza innemi działami, gmach ten obejmował niezwykle oryginalny i bogaty w pomysły oddział reklamy, która niejednokrotnie wzbudzała szczerzy zachwyt zwiedzających.

Targi techniczne — jak zapewniają — dały wyniki

ogólnej sytuacji gospodarczej, to też bez kwestji niektóre branże miały wszelkie powody większego zadowolenia z dokonanych transakcyj. Niektóre źródła niemieckie podają liczbę 100 tysięcy kupców, przybyłych na Targi. Liczba ta wydaje się nam jak również fachowej prasie niemieckiej mocno przesadną. Jednak przyznać trzeba, że i liczba kupujących była rzeczywiście duża.

Targi Lipskie szybko odzyskują swoje dawne znaczenie ogromnego centrum zakupów wszelkich i w rzeczy samej jako zbiorowe Targi — w ścisłym tego słowa znaczeniu — wytwórstwa europejskiego już dzisiaj nie mają równorzędnych współzawodników.

## Targi Wrocławskie.

W czasie od 13—15 bm. po jednorocznej przerwie wznowione zostały Targi Wrocławskie. Jeśli zważyć, że jedną z głównych, o ile nie decydującą, przyczyn czasowego zawieszenia tej imprezy targowej była wojna celna polsko-niemiecka, i z naszej strony wznowieniu jej przypisać trzeba większe znaczenie. Widocznie w sferach gospodarczych niemieckich liczą się poważnie z zawarciem traktatu handlowego między Polską i Niemcami, a więc koniecznością propagandy eksportu niemieckiego do Polski.

Struktura Targów Wrocławskich uległa zmianom. Urządzono szereg wystaw specjalnych, czyli połączono Targi z pokazem dla szerszej publiczności.

W/g dotychczasowych informacji frekwencja zagranicy, przede wszystkim kupców polskich, była bardzo skromna. Również wystawców zagranicznych zdołano przyciągnąć w rozmiarach bardzo nikłych. Na jesieni r. b. okaże się, czy racja bytu Targów Wrocławskich jest silnie ufundowana.



# L. ŁAZARSKI i S-ka

## Poznań

ul. Zwierzyniecka 8. — Telefon 61-75

3860

### Części zapasowe maszyn żniwnych i rolniczych

oraz wszelkie wyroby firmy P. D. Raspe Söhne, Solingen.

#### SKŁADNICA

rozmaitych części do kosiarek, żniwiarek i wiazarek wszelkich systemów.

Siewników Westfalja — Siewników rzędowych — Opełaczy różnych systemów — Kul-

tywatorów — Grabi konnych i przetrząsaczy — Bijaki i lisztwy do młóckarni parowych. —

Łożyska kulkowe i rolkowe — Sprężyny — Nity — Śruby — Wszelkie piły dla rolnictwa i

przemysłu — Lemiesze i odkładnie. 3860

Windy — Lewarki — Noże do sieczkarni — Klucze do młotek wszelkich profilów.

Zastępstwo główne na Wielkop. i Pomorze

samochodów i części do nich  
słynnej francuskiej fabryki „Mathis.”

# BLACHE

żelazną,  
mosiężną,  
miedzianą,  
cynkową,  
aluminową,  
ołowianą

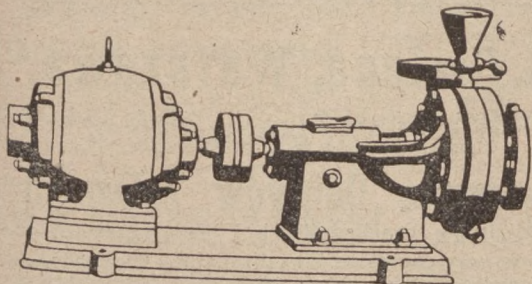
poleca ze składu

## ST. GRABIANOWSKI i S-ka

Poznań, plac Wolności 14a.

Telefony: 40-10 i 40-11.

3675



### Pompy odśrodkowe

dla każdego rodzaju cieczy i każdą wydajność dostarcza:

Fabryka Maszyn Górniczych, Katowice-Załęże

3240

#### EPOKOWY WYNAŁAZEK

nagrodzony złotym medalem na zeszłorocznej wystawie  
wynalazków w Warszawie

## Maszyny do prania

systemu Tadeusza Podoskiego

piorą bez tarcia i gotowania tylko przez zanurzenie we  
wodzie i wygniatanie. — 90% oszczędności czasu, pracy,  
mydła i bielizny. Prać może każde dziecko.

### Towarzystwo Przemysłowo-Handlowe

Maszyny do prania systemu Tadeusza Podoskiego

Spółka z ogr. odp.

3168

Warszawa, ul. Piękna 13. Tel 112-96

## Białostocka Odlewnia Żelaza

Spółka z ogr. odpow.

(w gmachach T.A. Fabryki maszyn  
i odlewni żelaza A. Wieczorek)

### BIAŁYSTOK, ul. Kolejowa nr. 12

Telefon 5-23 Adres telegraficzny: „Kruszt Białystok”

3463

## MASIELNICE WIELKOPOLSKIE



Wykonane z najlepszego materiału. Bezski-  
bowe. Pierwszorządne precyzyjne wykonanie

Nadzwyczaj lekki bieg!  
Wygodne czyszczenie! Najprędze zmaslanie!

### BRACIA RUTKOWSCY

Fabryka Masielnic

JAROCIN, (Wielkopolska) Krakowska 40

2831



## Z BRANŻY

### Sprawa złomu dla hut polskich.

Jak się dowiadujemy ze strony miarodajnej, hutnictwo polskie w miesiącu marcu uczyniło daleko idące posunięcia, zdążając do uniezależnienia się od dostaw szmelcu niemieckiego. Mianowicie, na ogólną ilość około 80.000 ton zapotrzebowanego w tym miesiącu szmelcu, zamówienia, skierowane do Niemiec, wynosiły tylko 40 proc., reszta zaś zamówień w wysokości 60% pokryta została w innych krajach Europy.

### Stocznia Gdańska.

otrzymała zamówienie na 2 motory dla elektrowni w Zakopanem. Z końcem b. m. spuszczoney będzie na wodę jeden z budujących się w stoczni gdańskiej statków salonowych dla rządu polskiego. Obecnie pokrywa się blachą kadłub okrętu oraz kończy się montowanie maszyny.

### Z Syndykatu Hut Żelaznych.

Pod koniec ub. tygodnia rozpoczęły się obrady przedstawicieli hut żelaznych w sprawie przystąpienia polskiego przemysłu hutniczego do międzynarodowego kartelu stalowego oraz podwyżki cen żelaza o 7—9%. Według wszelkiego prawdopodobieństwa podwyżka cen żelaza zostanie uchwalona.

### Groźba strajku górniczego i metalowego.

Dnia 19. b. m. odbyła się w Dąbrowie Górniczej trzygodzinna konferencja między przedstawicielami przemysłowców Zagłębia Dąbrowskiego a przedstawicielami klasowego związku robotników. Przemysłowcy wypowiedzieli umowę zbiorową z dn. 1 kwietnia r. b., motywując swój krok przesileniem, panującym w przemyśle węglowym, i zaproponowali nowe warunki pracy, a mianowicie zwiększenie godzin z 8 na 10, zmodyfikowanie urlopów robotniczych itd. Delegaci klasowego związku górniczego nie dali żadnej odpowiedzi, natomiast w rozmowach zaakcentowali, że propozycje przemysłowców stanowią zamach na uprawnienia robotników i stoją w sprzeczności z obowiązującymi w Polsce ustawami.

Nie jest wyłączona możliwość strajku w przemyśle górniczym nie tylko Zagłębia Dąbrowskiego, lecz całej Polski. Z kół poinformowanych dowiadujemy się, że i w przemyśle metalowym przejawiają się tendencje strajkowe. Rząd powinien uczynić wszystko, aby nie dopuścić do nowych wstrząsów w życiu gospodarczym.

### Nowa odlewnia żelaza Tow. Alpine-Montan.

(W) Według doniesienia „Deutsche Bergwerks-Zeitung“ władze Tow. Alpine - Montan bardzo poważnie rozważają projekt budowy nowej odlewni żelaza, która przede wszystkim miałaby produkować rury z żelaza lanego, kształtki rurowe i t. d. Największym konsumentem tej produkcji jest w Austrii Wiedeń, którego olbrzymie zapotrzebowanie pokrywał prawie całkowicie przemysł żelazny czeski, zwłaszcza Witkowiec. Przemysł niemiecki w zawartych ostatnio umowach zobowiązał się nie konkurować w tej gałęzi. Celem umożliwienia produkcji rur lanych w kraju projektuje się podniesienie austriackich stawek celnych na te fabrykaty w noweli do taryfy celnej, której opracowywanie obecnie już dobiega końca.

### Konkurs na projekt skrzynki do listów.

Ministerstwo Poczty i Telegrafów ogłasza konkurs na model automatycznej skrzynki do listów. Termin nadsyłania projektów upływa z dniem 1 czerwca r. b. Nagroda za model najlepszy wynosi 5000. Modele będą wykonane na koszt Ministerstwa Poczty i Telegrafów.

### Otwarcie nowej fabryki na Górnym Śląsku.

„Lignoza“, Spółka Akcyjna w Katowicach uruchomiła w Starym Bieruniu, w pow. Pszczyńskim, nową **fabrykę zapalników elektrycznych**. Jest to jedyna tego rodzaju wytwórnia w Polsce. Fakt ten świadczy jak najlepiej o ruchliwości powyższej firmy, która w ostatnich dwóch latach powiększyła swe zakłady, produkując materiały wybuchowe o 4 nowe fabryki, a mianowicie fabrykę lontów, kapiszonów, łusek i zapalników.

### „Solingen“.

Nawiązując do umieszczonej w numerze 11 „Rynku Metalowego“ wzmianki pod powyższym tytułem, ze względu na otrzymane bliższe informacje, dotyczące się znanej firmy **L. Łazarski i S-ka** w Poznaniu, podajemy do wiadomości wszystkich naszych Szan. Abonentów, że przedsiębiorstwo to posiada bogato zaopatrzoną składnicę nie tylko narzędzi i maszyn rolniczych najrozmaitszych systemów, ale również, jako główne zastępstwo na Wielkopolskę i Pomorze, samochodów i części do nich, słynnej francuskiej fabryki „Mathis“, poza tem, jak wspomnieliśmy w poprzednim numerze posiada również główne zastępstwo P. D. Rasspe - Söhne, Solingen.

### Nowe przedsiębiorstwo.

W dniu 1 marca r. b. otworzyli pp. Siwiński i Zietał w Poznaniu, przy ulicy Patrona Jackowskiego Nr. 29, **Szklarnię artystyczną i budowlaną**, która poza wykonaniem wszelkich prac, wchodzących w zakres szklarstwa, posiada na składzie wielki wybór listew obrazowych. Nowej placówce przesyłamy tą drogą staropolskie „Szczęść Boże“.

### Juljusz Weiss we Lwowie, ul. Potockiego nr. 26.

Niniejszem zwracamy uwagę Szan. Czytelnikom na dołączony do niniejszego numeru dodatek — ogłoszenie powszechne znanej lwowskiej firmy, wymienionej w nagłówku, która dostarcza na dogodnych warunkach i w wyborowym gatunku koleje polne, leśne i fabryczne, części zapasowe do kolejek wąskotorowych, jak haki i śruby szynowe, łuki (lasze), podkłady, uniwersalne śruby i żabki do podkładów, koła stalowe każdego kalibru, zestawy kołowe najrozmaitszych typów itp. Firma ta, jako poważna i solidna, na dużą skalę prowadzone przedsiębiorstwo, zyskała sobie szerokie uznanie wśród sfer fachowych, dlatego też z tego miejsca możemy polecić ją wszystkim zainteresowanym. Raz jeszcze przypominamy, że niniejszy numer „Rynku“ zawiera dodatek, wyszczególniający dostarczane przez omawianą firmę przedmioty, które ze wszechmiar zasługują na silne zainteresowanie i poparcie.

## S. Świeca, Warszawa

Plac Grzybowski 2

Tel. 264-04

Konto czekowe P. K. O. Nr. 10284.

### Hurtownia Odlewów Żelaznych

przyborów kanalizacyjnych i wodociągowych oraz rury zlewowe, kanalizacyjne, wodociągowe i gazowe. Miski klozetowe, fajansowe i żelazne. Umywalki fajansowe, rezerwuary, krany mosiężne oraz przybory kuchenne, piecowe i budowlane.

Oferty na każde żądanie

Oferty na każde żądanie

3841



# Poważne źródła dostawcze

**„Electropyroline”** najskuteczniejszy środek mechan. przeciw tworzeniu się kamienia wapiennego w kotłach parowych dostarcza krótkoterminowo, generalny reprezentant fabryki W. Narożny i S-owie, Poznań 1, ul. Ogrodowa 15/16  
Telefon 2658. 3337e

**Naczynia mleczarskie**, naczynia kuchenne, wyroby blaszane cynowe, kotły, zbiorniki do wody, mleka itp. poleca J. Wiśniewski, Zakł. Blacharskie w Warszawie, Nowy Świat 62. Tel. 268-19 3616

**Śruby „HELIOS”** do drzewa toczone, mosiężne i poniklowane. Wszelkie części fasonowe mos. Poznań, Rynek Łazarzki 8. Tel. 6543. (2967)

**Narzędzia precyzyjne** Przekroje (sznyty), matryce (sztance), formy i tłocznie do fabrykacji artykułów masowych z metalu, celulozoidu, papieru, skóry, jako też do artykułów chemicznych, mydła, pasty etc. wykonuje na zamówienie. Dostarczam i wykonuję artykuły masowe podług wzoru szlancowane, tłoczone i dete. Wykonuję wszelkie prace tokarskie po cenach umiarkowanych. Za fachowe i wzorowe wykonanie gwarantuję długoletnią praktyka zagraniczna. JAN ŁAZAROWICZ I S-ka, POZNAŃ, ul. Mostowa 15. 2687

**IMADŁA RÓWNOLEGŁE** 80 — 150 szerokości. Motor Polski T. A., Żnin. 3288

**Hurt. rowerów**, maszyn do szycia i części zapasowych oraz broni i amunicji HURTOWNIA PNEUMATYKÓW T. z o. p. OSTROW (Wlkp.)

**Tokarnie precyzyjne** szybkozające 180/1000, 1500, 2000 m/m 3615e  
Tow. Akc. „WIEPOFANA” Poznań-Dąbrowskiego 81 - tel. 61-56

Fabryka wyrobów aluminiowych w Drawskim-Młynie (Wlkp.) dostarcza **łyżki i łyżeczki aluminiowe**

**Armatury** wodociągowe, gazowe, ogrzewalne, toaletowe poniklowane oraz specjalne dla cukrowni, papierni, cementowni, fabryk chemicznych itp., **noże metalowe** dla fabryk papieru, **odlewy** według własnych i nadesłanych modeli z różnych aliaży dostarcza: Fabryka armatur i wyrobów metalowych firmy Towarz. Kontynentalne dla handlu żelazem w Krakowie - ul. A. Potockiego 8. 3142  
Specjalność: bronz fosforowy odporny na kwasy.

**Pomorska Fabryka Samochodów, Motorów i Maszyn** Bracia Cierpiakowscy, Toruń, Szosa Chełmińska 53, Tel. 1471, dostarcza **wszelkie części samochodowe** 2865 2864

**Osie - Resory - Stal** 2865 2864  
M. MATUSZEWSKI - POZNAŃ, Przemysłowa 22

**Zasuwalki do szaf** z blazką ochronną wyrabia Suwalski, Poznań, ulica Niegolewskich 3723

**Plomby ołowiane** w różnych wielkościach i w każdej ilości poleca Stec & Lisowski, Fabryka plomb, Toruń, Kochanowskiego 1a 2866

**S.E.E. „Suchy Element Elektryczny”** Fabryka ogniw galwanicznych w Zawierciu, Województwo Kieleckie. 2973

**VULKAN rozczyzn gumowy** wyrabia w najlżejszym gatunku GUMY (Gummilösung) Poznań, ulica 27 Grudnia 15 3790

**ARMATURE** do instalacji ogrzewania centralnego: krany-regulatory, zasuwki Peeta, odwadniacze i t. p. oraz armaturę przeciwpożarową, wodociagową i kąpielową w wytwornym wykonaniu polecają Janczewski i Freymark, Warszawa, Mokotowska 49. 2925a

**Blotniki, chłodniki do samochodów, tanki do benzyny, wiadra do węgla, powieszaki do obrazów** 2863  
i inne artykuły blaszane poleca korzystnie St. Gulczyński Poznań, ul. Dąbrowskiego 90. telefon 6679



**Rowery**, ramy, kierownice, wielkość, podpórki siodełkowe poleca najtaniej z gwarancją na wytrzymałość Fabryka Maszyn Precyzyjnych i Rowerów „INVENTIA” Tow. Akc. W POZNANIU.

**Rury i kolana**

wyrabia jako swoją specjalność 2885

**JAN MIKUT** POZNAŃ, GRUNWALDZKA 25.



**Druciane KLATKI** dla ptaków 2888 wyrabia masowo

St. Błażejczak, Poznań, Dąbrowskiego 1.

**Drawska Odlewnia żelaza i Fabryka Maszyn** Drawski-Młyn (Wielkopolska) poleca **odlewy żeliwne** o doskonałej jakości 2902  
Dostawa terminowa. Piec codziennie czynny.

**Odlewnia Metali i Warsztaty Mechaniczne** „Wartome”, Poznań, ul. Polna 8 2862

PRACOWNIA DIAMENTÓW DO RZNIENIA SZKŁA I DO TARCZ SZMERGLOWYCH 3731



**H. SZEFTEL** Warszawa, Graniczna 16 Egz. od 1882 r.



**Wędzidla i zgrzebla do koni** 3756

dost. Fabr. Wyr. Żel. Sulkiewicz i Robakowski Bydgoszcz. Cennik na żądanie.

**Ręczne magły domowe i wszelkie maszyny rolnicze poleca** Fabryka Maszyn i Odlewnia Żelaza. Bracia Biskupscy S. A. w Kołomyi, 1781

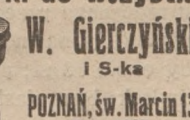


**MANOMETRY** 3667

do pary, wody, amoniaku, specjalne wykonanie do parowozów i turbin, ciepłomierze rejestrujące na wielką odległość, pirometry i t. p.

St. Duchowski - Biuro inżynierskie Tel. 32-26 Poznań Pocztowa 21.

**Oliwiarki do wszystkich celów** W. Gierczyński I S-ka POZNAŃ, św. Marcin 13 Tel. 1885.





# DZIAŁ BUDOWLANY I DRZEWNY

## Nasze drogi i szosy.

Dyrektor Departamentu Drogowego Ministerstwa Robót Publicznych, p. inż. Nestorowicz, wybitny znawca zagadnień komunikacyjnych, a w szczególności drogowych, udzielił w rozmowie z przedstawicielem Agencji Wschodniej szeregu cennych informacji o obecnym stanie naszych szos i dróg oraz o możliwościach poprawy tego stanu.

— Czy zdaniem p. Dyrektora obecny stan naszych szos i dróg jest zadawalniający? — brzmiało pierwsze zapytanie — i co głównie na ten stan wpłynęło?

— Przedewszystkiem nie należy nam zapominać — odparł żywo p. Nestorowicz — że szosy i drogi z małemi i nielicznymi tylko wyjątkami były przez zaborców w poszczególnych dzielnicach traktowane po macoszemu.

Odziedziczyliśmy więc po zaborcach drogi i szosy wcale nie świetne; te linie komunikacyjne w b. dzielnicach były od siebie odgródzone chińskim murem. Obecna zaś gospodarka da się określić — jako dewastacyjna. Wypływa to stąd, że budowa nowych dróg i konserwacja są niewspółmierne z kredytami na te cele przeznaczonemi.

W budżecie przewidziane jest zaledwie 1/6 tego kredytu, który jest w rzeczywistości niezbędny; przeznaczone jest bowiem około 25 000 000 zł, gdy potrzeba — 100 kilkadziesiąt milionów zł.

— Czy rząd robi coś, aby ulepszyć nasze szosy i drogi?

Pocieszającym jest fakt, że p. wice-premjer Bartel, w kilkakrotnych swoich oficjalnych przemówieniach, podkreślał doniosłość gospodarczą i komunikacyjną szos i dróg i zapowiedział, że dążeniem rządu będzie 10-krotne podniesienie stanu dotychczasowego; ponieważ buduje się obecnie około 30 kilometrów nowych dróg rocznie, więc wynika z zapowiedzi p. wice-premjera, że cyfra ta podniesie się do 300 klm. rocznie. Gdyby takie tempo przybrała budowa dróg, to według planów udałoby się w ciągu 15—20 lat pokryć ziemie

Rzeczypospolitej dogodnemi i w zupełności zadawalniającemi liniami komunikacyjnymi, zarówno pod względami transportowo-gospodarczymi, jak politycznymi i militarnymi. Przy tempie zaś obecnym ten sam stan dałby się osiągnąć... za 100 lat“.

Powyższe nieliczne cyfry dosadnie charakteryzują brzemie odpowiedzialności i ogrom zadania, które leżą przed rządem i społeczeństwem. Najgorzej brak dróg daje się odczuwać na ziemiach wschodnich; tu również daje się odczuwać brak mostów, w najbliższej przyszłości trzeba zbudować ich około 400 km., i to nie mostów drewnianych, prowizorycznych, a o konstrukcji trwałej, żelaznej.

— Czy kapitały zagraniczne interesują się budową dróg bitych w Polsce?

— Dotychczas konkretnych propozycji ze strony kapitalistów zagranicznych nie otrzymaliśmy, inna rzecz, że takie kapitały byłyby pożądane, jednak utarło się mniemanie, może niesłuszne, że tego rodzaju linie komunikacyjne nie są rentowne. W rzeczywistości rentowność ta istnieje, może nie samoistnie, a w związku z pewnemi koncesjami, które ewentualni przedsiębiorcy mogliby z góry określić przy podpisywaniu umowy z odnośną władzą; na przykład koncesje na uruchomienie komunikacji automobilowej na przeciąg 10 lat.

— Czy przewidziana jest ingerencja rządu w budowę dróg na samorządy i w jakim stopniu?

— Ingerencja ta przysługuje rządowi, a przedewszystkiem Ministerstwu Robót Publicznych, w myśl artykułu 9 Ustawy Drogowej; rząd zapewnił sobie kontrolę techniczną i administracyjną, jednak nie sięga ona szczegółów; samorządy wykonywują odnośne prace we własnym zakresie i w miarę posiadanych każdorazowo środków pieniężnych, nadto samorządy powiatowe ustanawiają w swem łonie specjalne komisje kontrolne.

## W przededniu sezonu budowlanego

W ostatnich numerach „Rynku Metalowego i Maszynowego“ omówiliśmy w Dziale Budowlanym obecną sytuację oraz horoskopy na przyszłość w dziedzinie handlu papą dachową, asfaltem, cegłą, dachówką i rurami kamionkowemi. Tym razem pomówimy nieco o żwirze i kamieniach polnych.

Zaraz zgóry pragniemy zaznaczyć, że rozpoczynający się obecnie sezon sprzedaży na rynku żwiru zapowiada się dość dobrze. W rokueszłym obroty żwirem były bardzo nisko wobec ogólnego zastoju w rozwoju ruchu budowlanego. Większym stosunkowo popytem cieszył się specjalny gatunek żwiru rzecznoego, a mianowicie tak zwany podzwirek. Z różnych gatunków żwiru rzecznoego największym pokupem odznacza się żwir wiślany.

Miedzy poszczególnymi przedsiębiorstwami, które zajmują się eksploatacją żwiru rzecznoego, panuje dość duża konkurencja, zwłaszcza między mniejszemi, które wydobywają żwir na łódki ręcznie, a nie maszynami, jak to ma miejsce w większych przedsiębiorstwach. Pewną konkurencję dla żwiru rzecznoego stanowi żwir polny, tańszy od innych, lecz nie nadający się bez specjalnego czyszczenia do takich n.p. celów, jak oczyszczenie wody w filtrach, oczyszczenie spirytusu i t. d.

Obecnie ceny żwiru rzecznoego przedstawiają się w sprzedaży hurtowej loco brzeg-Wisły za metr sześcienny następująco: żwir średni i gruby około 18 zł; podzwirek (z piaskiem) do asfaltu 19 zł; podzwirek bez piasku o średnicy ziaren

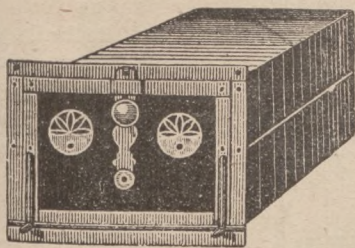
od 6—12 mm. — 20 zł; podzwirek czysty (bez piasku) o średnicy ziaren 2—6 mm. — 30 zł.

Ceny te mają tendencję zwykłą. Odbiorcy rządowi i samorządowi płać gotówką, zaś prywatne przedsiębiorstwa dostają towar przeważnie na spłatę. Bardzo rzadko i jedynie większe przedsiębiorstwa przyjmują 50 proc. gotówką, a resztę na weksle z terminem 2—3 miesięcy.

Niedomagania producentów żwiru rzecznoego streszczają się głównie w zbyt wysokich opłatach na rzecz Zarządu Dróg Wodnych oraz dla Magistratu w Warszawie (40 zł). Poza tem istnieją trudności w nabywaniu placów nadbrzeżnych w stolicy, potrzebnych do wyładunku żwiru rzecznoego. Place te stoją często pustką, jednak magistrat nie pozwala producentom żwiru użytkować ich dla umieszczenia wyładowanego żwiru.

Jeżeli chodzi o żwir polny, to jego eksploatacja na większą skalę zajmuje się jedna większa żwirownia. Największe zapotrzebowanie na żwir polny istnieje zwykle w Warszawie. Obecnie żwirownia ta ma liczne zapytania na dostawę towaru i jeśli wszystkie zamierzone w rb. roboty budowlane w stolicy dojdą do skutku, to zapotrzebowanie wyniesie przypuszczalnie circa 40 000 metrów sześciennych. Konsumentami żwiru polnego są prawie jedynie instytucje państwowe. Żwir polny korzysta z ulgowej taryfy kolejowej, jednak przewóz jego opłaca się niemniej w odległości 300 km od miejsca produkcji. Na Kresach Wschodnich daje się obecnie odczuwać brak żwiru do balastowania torów kolejowych. Sprowadza-





# J. PIPERSBERG, Cieszyn

Pierwsza Cieszyńska Fabryka towarów metalowych, żelaznych i czarno-blastanych

Założona 1903.

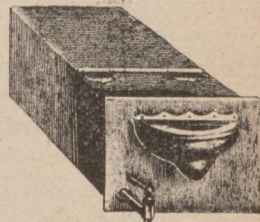
Telefon 186.

**Piekarniki** (Bratkasten) w gatunkach zaprowadzonych w handlu, jako też wszelką armaturę do pieców, jakości pierwszorzędnej, od najprostszego do najwykwintniejszego wykonania.

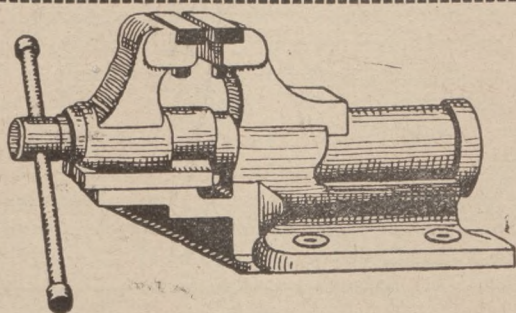
**Piekarniki specjalne** dla piekarni, cukierni, restauracji, kuchni hotelowych i t. d.

**Wanienki miedziane** kuchenkowe, z muszlą i pipą mosiężną.

**Wanny kąpielowe, niasadówki, wanny kąpielowe dla dzieci**, z pierwszorzędnej blachy cynkowej, we wszelkich wielkościach.



3721



## IMADŁA

dostarcza w różnych wielkościach

**Fabryka Maszyn  
Górnich  
KATOWICE - ZAŁĘŻE.**

3804



## „IDEAŁ”

nóż do krajania słomy  
na ściółkę

tani — praktyczny — trwały

Jedyni producenci

3641

**Centrala Pługów Parowych** T. z **Fabryka Maszyn**  
o. p. POZNAŃ, Piotra Wawrzyniaka 28/30 — Telefon 69-50 — 61-17.



NAJWIĘKSZA I NAJSTARSZA

## LEJARNIA DZWONÓW KOŚCIELNYCH

na były zabór pruski

Zał. w roku 1621 przez Ad. Hulde.

Strojone na każdy życzony głos, podług Kamertonu z najnowszą dekoracją św. Pańskich, od najmniejszych do olbrzymich rozmiarów i ich ciężarów pod stałą kontrolą Wieleb. Ks. prof. dr. Gieburowskiego.

Dogodne warunki spłaty.

Dogodne warunki spłaty.

**A. BIAŁKOWSKI**, mistrz mosiężnictwa  
Poznań, ul. Strumykowa 8. Tel. 1014



ZNAK

OCHR.

3719

ZJEDNOCZONE PRZEDSIĘBIORSTWA ELEKTRYCZNE

INŻ. **K. GAERTIG i SP.** T. Z O. P.

Poznań

Pocztowa 26

ELEKTROWNIE  
KOMUNALNE  
PRZEMYSŁOWE  
WIEJSKIE

Instalacje oświetlenia  
Urządzenia przemysłowe  
z zapędem elektrycznym

AKUMULATORY  
Naprawa  
maszyn elektrycznych.

Budowa rozruszników, regulatorów,  
aparatury elektrycznych, tablic rozdzielczych.

Adr. telegr. „Energia”

Turbiny wietrzne

Żurawie  
Dźwigi  
osobowe  
towarowe  
wielkogabarytowe

Godła  
reklamowe  
elektryczne

Telefon 3584; 2582

3851



nie żwiru z okolic, w których znajduje się on w większych ilościach (Pomorze i Poznańskie), do wschodnich części Polski z powodu dużej odległości, a tem samem dużych kosztów przewozu kolejowego kalkuluje się zbyt drogo i nie jest praktycznie stosowane. Ceny żwiru polnego uległy w grudniu ub. roku podwyżce o 10 proc. i obecnie wynoszą 18 zł za metr sześcienny franco wagon stacja odbiorcza. Odbiorcy rządowi i samorządowi płać gotówką, prywatne zaś instytucje przeważnie 20 proc., albo też mniej — gotówką, a resztę dostają na otwarty rachunek. Na weksle daje się teraz jedynie w bardzo rzadkich wypadkach i to bardzo solidnym klientom.

## Przed dalszemi zwyżkami taryf na drzewo.

Z dniem 1 marca rb. podniesiono taryfy wywozowe na kopalniaki i papierówkę o 30 procent, co niewątpliwie bardzo poważnie wywóz tych dwóch artykułów utrudni, a tem samem zaszkodzi bilansowi handlowemu. Bilans ten już od dłuższego czasu ma wyraźną skłonność do przeistoczenia się w bilans bierny; w tych warunkach wszelkie utrudnienia eksportowe — zwłaszcza w tak podstawowym artykule wywozu naszego, jak drzewo — mogą moment krytyczny znakomicie przyspieszyć. Nie należy więc o tem zapominać.

Lecz nie koniec jeszcze na tej niespodziance. Bowiern kwestja podwyższenia taryf na drewno okragle, a więc w stanie nieobrobionym, stanęła na tem, że należy spodziewać się podwyższeń również i w tej dziedzinie w niedalekiej przyszłości. W to miejsce niższe zostaną nieco

Zapotrzebowanie na kamienie polne jest obecnie bardzo duże, ponieważ instytucje zamówiły w ostatnich czasach duże ilości kamienia i to z krótkim terminem dostawy. Wywołało to duży popyt i przyczyniło się do zwyżki cen towaru. I tak np. sejmik warszawski podbił ceny kamieni na początku sezonu o 40 proc. Między producentami kamieni do brukowania wytworzyła się bardzo ostra konkurencja. Ceny obecne mają jednak tendencję wciąż zwyżkową i przedstawiają się następująco franco wagon stacja załadowania za tonę: kamień szabrowy 6—8 zł; kamień brukowy 7—9 zł; szaber (tłuczony) 8—11 zł.

taryfy dla materiału tartego, albo przynajmniej nie zostaną podwyższone, aby w ten sposób dopomóc przemysłowi tartaczemu.

Ekspert naszych materiałów drzewnych wykazuje już od szeregu lat tendencję w kierunku powiększenia się wywozu towaru nieobrobionego w miejsce półfabrykatów drzewnych. Takie ustosunkowanie się musiało z konieczności doprowadzić do tych trudności, w jakich znalazł się nasz przemysł tartaczny.

Podwyższenie taryf ma nastąpić stopniowo z kończącym się sezonem, kiedy większość kontraktów będzie już wykonana. Znaczniejszych zmian taryfowych spodziewać się należy od kwietnia do września r. b.

## □ Drobne wiadomości □

### Zjazd spółdzielni budowlanych.

Brak mieszkań staje się coraz większą bolączką. Na budownictwo prywatne obecnie wiele liczyć nie można, jedynie spółdzielnie mieszkaniowe oraz gminy miejskie mogą zwalczać głód mieszkaniowy przez masową budowę domów mieszkalnych. Ażeby jednak spółdzielnie mieszkaniowe mogły odegrać znaczną rolę w budownictwie mieszkaniowym, muszą skoordynować swoje wysiłki, oraz przy dalszej budowie wykorzystać dotychczasowe doświadczenie. Z inicjatywy Ministerstwa Robót Publicznych Związek Spółdzielni Spożywców Rzeczypospolitej Polskiej w porozumieniu ze Związkiem Rewizyjnym Spółdzielni Wojskowych, oraz Związkiem Spółdzielni Budowlano-Mieszkaniowych Urzędników Państwowych zwołuje zjazd spółdzielni budowlano-mieszkaniowych na 9 i 10 kwietnia. Zjazd ten odbędzie się na sali „Domu Zbiorowego” Mieszkaniowego Stowarzyszenia Spółdzielczego Oficerów na Żoliborzu w Warszawie. Spółdzielnie, które do dnia dzisiejszego nie otrzymały zaproszenia, powinny zawiadomić Związek Spółdzielni Spożywców Rzeczypospolitej Polskiej (Warszawa, ul. Grzywny 13), podając liczbę członków.

### Wystawa budownictwa wodnego.

Krakowskie Towarzystwo Techniczne, obchodząc w roku bieżącym 50-letni jubileusz swej działalności na ziemiach polskich — organizuje w końcu września r. b. wystawę budownictwa wodnego.

Wystawa ma obejmować działy: hydrografji, regulacji rzek i zabudowy potoków górskich, dróg wodnych, budowli morskich, fundamentów budowli wodnych meljoracji, budowli asenizacyjnych i t. d.

W związku z powyższem Magistrat na posiedzeniu swem w dniu 15. ub. m. postanowił wziąć udział w wystawie budownictwa wodnego przez nadesłanie odpowiednich eksponatów, wykresów, a zwłaszcza projektu Lindley'a itp.

### 357 milionów złotych

a więc niemal jedną piątą część budżetu można by oszczędzić przez ulepszenie dróg w Polsce. Kompetentne sfery techniczne obliczyły, że wskutek fatalnego stanu dróg w Polsce marnuje się 75 milionów dni roboczych, kłoni z potrzebną obsługą ludzką, co przedstawia wyżej podaną wartość.

## Z rynku materiałów budowl., wyrob. metalowych, blachy, żelaza i t. d.

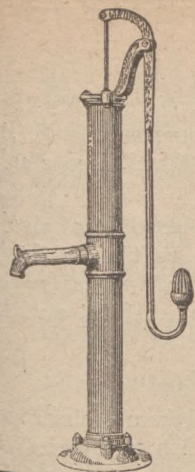
### DRZEWO.

Warszawa, 22. 3. Parowa Fabryka Posadzek Dębowych, Jakób Zymann (Gęsia 30, tel. 404-32 i 216-70) notuje za metr. kw. dębowej klepki posadzkowej loco skład, gatunek eksportowy 1.00 dol., 1-szy gat. — 8.50 zł., 2-gi gatunek — 7.75 zł. Tafle posadzkowe od 14 — 23 zł. za metr.

### MATERIAŁY BUDOWLANE.

Lublin, 22. 3. Na rynku materiałów budowlanych daje się zauważyć nieco większe ożywienie z powodu zaczynającego się sezonu. Notowano w zł.: deski stolarskie I gat. za 1 m. sześć. 180, ciesielskie 100, kantówka rżnięta (bal-ki) wg. ścisłych wymiarów 150, ciosana różnych wymiarów I gat. za 1 m. sześć. 75, drewno okragle I-szy kłoc 30 — 40 cfr. 35.00, cegła za 1000 szt. loco budowa 60, dachówka Karpiówka za 1000 szt. I gat. loco wagon st. zał. 93, Feleówka 170, eternit za 1000 szt. 550, papa 1×10 metr. 8 — 11, cement za 100 kg. loco skład 9, loco wagon st. zał. 3.20, wapno za 100 kg. loco skład 5.50, loco wagon st. zał. 3.20, kafle kwadratale niepolewane za szt. 48, polewane 0.36, Berlińskie 0.80, komplet drzwi czek hermetycznych I-szy gatunek 10.50, ruszta za 1 kg. zł. 0.50, płyty kuchenne za 1 kg. 0.50, piecyki duchowe za 1 kg. 0.70, kociołki za 1 kg. 0.56, zamki francuskie 1 komplet 6 — 7, skrzynkowe 12, zawiasy drzwiowe 1 szt. 0.65, okienne wielkie 1 sztuka 0.30. Tendencja niejednolita.





## POMPY RÓŻNEGO RODZAJU

do zapędu ręcznego, manewrem i mechanicznego, do studzien zwykłych i głębokich  
**Wiercenie studzien**  
zwykłych i artezyjskich

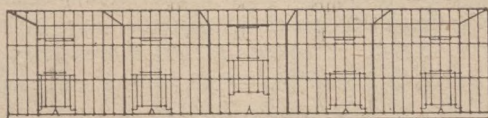
**J. Kopczyński i Sp.**

Poznań, ul. Łazarska 30  
Nr tel. 60-42 Rok zał. 1893

**Fabryka pomp i przedsiębiorstwo wiercenia studzien**

**ODDZIAŁ W BYDGOSZCZY**

ul. Dworcowa nr. 46. 3017



KLATKA DO GOŁĘBI - NA 5 PAR  
DO SKŁADANIA

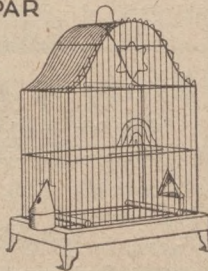


**Wytwórnia klatek**

druciano - metalowych  
dla ptaków, gołębi, papug itd.

Hurtownie - Detalicznie

**M. Schmidt - Poznań**  
ul. Dąbrowskiego 52 Tel. 6961



3850

## Lakier kolodynowy

(Zaponlack)

6056

Kilkanaście świadectw i listów uznania, pomiędzy innemi, Zjedn. fabryki maszyn, dawn. A. Ventzki, Blumwe i Peters Sp. Akc. „Unja” Grudziądz: 3650

„Lakier kolodynowy odpowiada gatunkowo w zupełności lakierom konkurenc. Używamy go do malowania toczonych i polerowanych części maszyn jako środek przeciw rdzy na wszelkie metale”.

**Cena 10, zł za kg**

**Laboratorium Techniczne**

Grudziądz, ul. Pańska nr. 22.

**Zakład Fotochemigraficzny**

**Roman Sawicki**

Warszawa, ul. Wspólna 45. — Telefon 65-76.  
Rok założenia 1906. Rok założenia 1906.  
Konto czekowe: P. K. O 6366, Bank Zachodni 24 776.

Wykonywa:

Klisze do druku jedno i wielobarwnego.  
Szyldziki reklamowe na metalach.

3623

## Zakłady Metalowe-Hutnicze M. G. Pinoff

Spółka z ograniczoną odpowiedzialnością

**KATOWICE**

Szosa Król-Hucka

Telefon: Katowice 4 i 157. ■ Adres telegr.: „Pinoffmetall” Katowice.

### SPRZEDAŻ

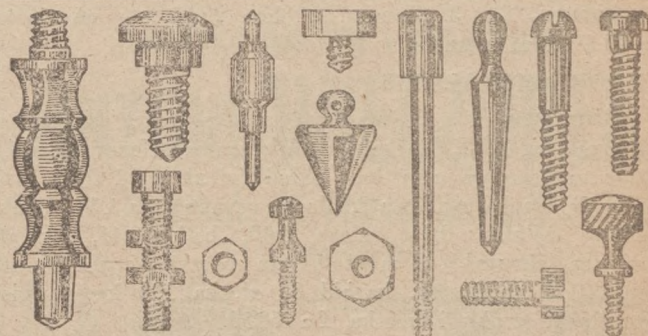
wszelkich nowych metali,  
spawia metalowych, cyny  
do lutowania, oryg cyny  
angielskiej, starych me-  
tali i t. d.

### ZAKUP

wszelkich starych metali  
oraz popiołów metalo-  
wych po najwyższych  
dziennych  
cenach.

Uprasza się o próbki i oferty pod powyższym adresem.

3835



**AUTOMATYCZNA FABRYKACJA ŚRUB  
TOCZONYCH I CZĘŚCI FASONOWYCH**

**A. KRAWCZYK, Poznań**

Łazarski Rynek 19.

Wykonuje śruby toczne i części fasonowe  
z mosiądzu, stali i żelaza oraz części to-  
czone do radioaparatów i elektryczności.

Zamiejscowych WW. PP. Odbiorców  
uprasza się o nadesłanie wzorów  
ewentl. rysunków, celem uzyskania  
korzystnej oferty.

3858

precyzyjne wykonanie!

Ceny bardzo niskie!

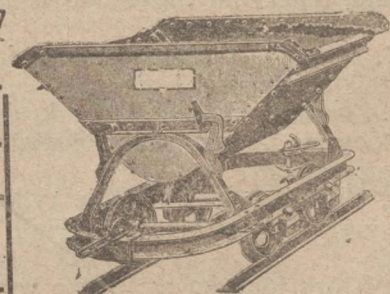
POZNAŃSKA SPÓŁKA INŻYNIERÓW

**KARWOWSKI i S-KA POZNAŃ**

27. Grudnia 7  
Tel. 16-26

27. Grudnia 7  
Tel. 16-26

Szyny  
Zwrotnice  
Tarcze  
obrotowe



Wywrotki  
Wagony  
Zespoły  
kołowe

Części do wozów buraczanych, łożyska i wszelk akce  
sorja do szyn stale na składzie. 3847-



**METALE.**

**Berlin**, 21. 3. Ceny urzędowe w R. M. za 1 kg. Miedź elektrolityczna, dostawa zaraz, cif. Hamburg, Brema lub Rotterdam za 100 kg. 128, cynk w płytach remelted zwykłej jakości handl. 57 $\frac{1}{2}$  — 58 $\frac{1}{2}$ , oryginalne aluminium hutnicze 98—99% w blokach sztabach, walców. i ciagnion. 210, — dtto w sztabach walców. i ciagnion. 214, nikiel czysty 98 — 99% 340 — 350, antymon Regulus 110 — 105.

**Londyn**, 21. 3. Not. w £ za 1 tonę. Miedź Standard p. kasa 56.06, — 3 mies. 56.68, — elektrolit 62 $\frac{7}{8}$  — 63 $\frac{1}{8}$ , cyna Standard p. kasa 313, — 3 mies. 298 $\frac{3}{4}$ , olów zagran. dost. natychm. 27.81, — dalsze terminy 28.25, cynk zwykły dostawa natychm. 30.50, — dost. termin. 30.81, złoto 84.11 $\frac{1}{2}$ .

**METALE SZLACHETNE.**

**Berlin**, 21. 3. Srebro ca 0.900 w sztabach 76 $\frac{1}{4}$  — 77 $\frac{1}{4}$  R. M. za 1 kg., złoto w woln. obrot. 2.80 — 2.82, platyna w wolnych obrotach 13 — 15 $\frac{1}{2}$  R. M. za gram.

**Londyn**, 21. 3. Zamkn. Srebro 25.75, — na dostawę 25.62 d za 1 uncję.

**WYROBY METALOWE.**

**Warszawa**, 22. 3. „Elibor“ i S-ka Akc. Handlowo-Przemysłowa Ł. J. Borkowski, Warszawa, Mazowiecka 11, notuje następujące ceny loco skład (w zł. za 1 kg): cyna banka 16, blacha cynkowa 2, blacha ocynkowana 1.15, blacha dachowa żelazna 0.84, żelazo 0.40, belki 0.44, hufnale 39.50, za skrzynkę, cement 12 za beczkę, cegła ognios. trwała 0.21 za 1 szt., karbid 65 zł. za 100 kg., węgiel górnośląski gruby i kostka I-a 53.50.

**BLACHA.**

**Warszawa**, 22. 3. „Polska Cynkownia“, Warszawa, Piękna Nr. 11a, notuje następujące ceny za kg. fr. wagon st.

**Warszawa**: blacha ocynkowana I gat. 20 ark., w snopku 1.10 zł. — 22 ark. w snopku 1.15.

**ŻELAZO.**

**Nowy-Bytom**, 22. 3. Surówka odlewnicza Huty Pokoju nr. 1 (Friedenshütte P. G. S. — reprezentacja S. A. Wdowiński w Warszawie), cena za tonę 200 zł. loco stacja Nowy-Bytom.

**Düsseldorf**, 22. 3. Ceny złomu żelaznego loco stacja odbiorcza huty kształtują się następująco za tonę: stalowy 61.50, kuto-żeliwny 59.— mk. (loco stacja wysyłająca okolicie Berlina mk. 44 $\frac{1}{2}$ ); ścinki blachy czarnej 53, stróżki żelazne 49.00; złom maszynowy 63.—.

**RÓŻNE.**

**Lwów**, 22. 3. Ceny orientacyjne Syndykatu Rolniczego, S. A., Lwów, ul. 3go Maja 11. Cena za 1 kg. lub za sztukę. Widły 2-zębne tuzin zł 9.00, widły 3-zębne tuzin zł 14.00, widły 4-zębne tuzin zł 15.50, łańcuchy na konie i krowy szt. zł 1.30 do 2.30, smar do wozów 100 kg. 64.00 złotych, oliwa maszynowa i cylindrowa 100 kg. zł 30.95—69.60, plugi 1-skibowe zł 50.00—124.00, 2-skib. zł 109.50—152.00. Kultywatory zł 78.00 do 220.00, brony żel. zł 39.00—96.00, węgiel górnośląski 32.60 zł za tonę, węgiel dąbrowiecki 30.70 zł za tonę, koks kowalski 39.80 zł za tonę.

**Złoty w dniu 21 marca 1927 r.**

**Gdańsk** przekaz 57.44 — 57.58, gotówka 57.49 — 57.63, **Czerniowce** przekaz 1895, **Bukareszt** przekaz 1910, **Londyn** przekaz 43.50, **Praga** przekaz 377, **Wiedeń** przekaz 78.82, **Ryga** przekaz 64, **Zurych** przekaz 58.00, **Berlin** przekaz na Warszawę 46.88 — 47.12, przekaz na Poznań 46.185 — 47.075, **Budapeszt** gotówka 63.25 — 64.75.

### Zapytania, nadeszłe do działu informacyjnego Tow. Wydawniczego „KUPIEC“ w Poznaniu

Do każdego zapytania prosimy dołączyć 50 gr. Wszystkim interesantom odpowiadamy listownie, częstokroć kilkakrotnie.

**Nr. 2575.** Która firma posiada przenośny aparat do elektrycznego spawania żelaza grubości ca 40 mm., celem wypożyczenia takowego?

**Nr. 2583.** Która firma buduje części metalowe do młynów (wiatraków murowanych) z ruchomym wierzchem, poziomym wałem metalowym do śmig, wałem pionowym metalowym i wogóle wszelkie części metalowe do tegoż młyna.

**Nr. 2588.** Kto w kraju wyrabia pudełka ebonitowe z przykrywkami do akumulatorów samochodowych?

**Nr. 2590.** Prosimy o podanie fabryki, która wyrabia klorynki do resorów powozowych i uchwytów do latarni powozowych ze śrubą.

**Nr. 2593.** Uprasza się o podanie krajowych firm, które wyrabiają maszyny ręczne do robienia swetrów.

**Nr. 2602.** Kto wyrabia maszyny do robienia gwoździ, wszelkiej długości i mocy?

**Nr. 2611.** Zapytuje się nas, które krajowe firmy wyrabiają młocarnie motorowe z pojedynczym i podwójnym czyszczeniem?

**Nr. 2622.** Upraszamy o podanie tylko zagranicznych firm, wyrabiających t. zw. „Tiolit“ lub wyroby z tegoż.

**Nr. 2624.** Która fabryka w Polsce wyrabia blachę cynkową, szlancowaną, t. zw. odgradową dla pszczelnictwa?

**Nr. 2633.** Które firmy wyrabiają lub posiadają na składzie środki do hartowania noży wagowych, oprócz siniaku potasu?

**Nr. 2634.** Które firmy wyrabiają lub mają na składzie stal fasonową do wag (noże, osie i łożyska)?

**Nr. 2651.** Uprasza się o podanie adresu fabryk, wyrabiających maszyny do napełniania tub.

**Nr. 2660.** Która fabryka odsprzeda odpadki blachy czarnej, grub. 0.60—0.75 od 8 cm. do 20 cm. szerokości, długość dowolna?

**Nr. 2664.** Prosimy o podanie firmy, wyrabiającej rolety do sklepów.

**Nr. 2665.** Która firma wyrabia Wertheimowskie zamki do kasetek lub skrytek pocztowych?

**Nr. 2667.** Kto w Polsce wyrabia gwoźdźniki ozdobne z mosiężniami lub niklowymi główkami — do obicia mebli?

**Nr. 2669.** Która firma może dostarczyć odlewy stalowe, precyzyjne, pierwszorzędnej jakości?

**Nr. 2672.** Gdzie znajduje się hurtownia węgla drzewnego do prasowania?

**Nr. 2674.** Która fabryka wyrabia blachy do suszarni chmielu, tj. z czarnej blachy 1 lub 1 $\frac{1}{2}$  mm., długości 1960—1460 mm., dziury 6 mm.?

**Nr. 2675.** Prosimy o podanie firmy, u której można nabyć 1 turbinę parową na 600 Watt, 1 turbinę parową na 1 osi z dynamo maszyną elektryczną, 30 wolt — 20 amperów, maszynę do oświetlenia statku żarówkami 24 volt, 20 żarówek, do ładowania akumulatorów.

**Nr. 2676.** Która fabryka krajowa dostarcza maszynę (kompletne urządzenie) do mielenia węgla kowalskich na proszek węglowy?



# E. NACK'A Nast.

KATOWICE — ulica Francuska 1

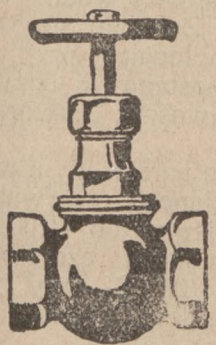
Hurtowny Skład Towarów Kanaizacyjnych i Wodociagowych

Rury gazowe, kielichowe,  
zlewowe - kamionkowe

**Zasuwy - hydranty**

Powrozy smołowe, powrozy białe,  
ołów, chwytaki i t. d.

36090



## ZAWORY KURKI

NA WODĘ, PARĘ I GAZ.

CENY KONKURENCYJNE

3621

S. Samulski i Sp., Pleszew

FABRYKA MASZYN i ARMATUR - ODLEWNIA - KOTLARNIA

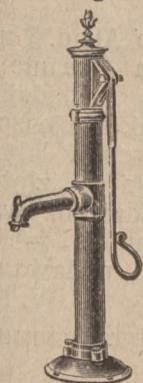
Fabryka pomp i budowa studzien

## Henryk Lund

Bydgoszcz, ul. Sobieskiego 6. Tel. 249  
1272) Rok założ. 1882.

Studnie wiercone do każdej głębokości.  
Wielki skład części zapasowych, rur  
oraz pomp wszelkiego rodzaju.

Reparacja szybka; monterzy stale do  
dyspozycji.



## ANDRZEJ BERLIŃSKI

WYTWÓRNIA WYROBÓW METALOWYCH  
LWÓW, SŁOWACKIEGO 4.

WYRABIA: ZNACZKI DLA PSÓW, ODZNAKI DLA  
WSZELKICH STRAŻY POŁOWEJ, LASOWEJ ITP.  
TABLICE ORJENTACYJNE DLA GMIN, DROGO-  
WSKAZY ORAZ WSZELKIE ODZNAKI TŁOCZONE  
W METALU.



WARSZTATY SZEWCZENKI 11.

## FABRYKA SPRĘŻYN I WYROBÓW METALOWYCH A. HANTKE w WARSZAWIE

Sprężyny do kultywatorów Ventzky'ego  
Sprężyny do bron Osborne'a  
Sprężyny do bron Ventzky'ego  
Redliczki do kultywatorów  
Redliczki do bron

3821

Wylączna sprzedaż:

Inż. JÓZEF SCHLOTTER i S-ka w WARSZAWIE, ul. Mazowiecka 12

Reprezentacja na teren Pomorza

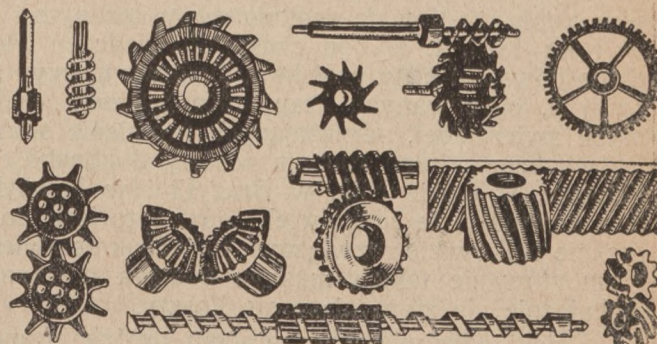
**F-ma „FERRUM” SPÓŁKA  
HANDLOWA**  
Tel. 6-65. BYDGOSZCZ, ul. Cieszkowskiego 20

FABRYKA MASZYN I APARATÓW

## ANTONI WIECZOREK

Poznań, ul. Marcelińska 6.

Telefon 6878.



Wykonuje wszelkie części  
do maszyn precyzyjnych  
wedle nadesłanych wzorów  
lub rysunków.

Specjalność:

3309

części do wirówek  
i kółka zębowe do samochodów.

Wypielacze „Hexe” od 1,75 do 4 m.

najdoskonalsze wypielacze, nie-  
zbędne do intensywnej uprawy roli 2638

Siewniki „Dehne” i „Zimmermann”  
Pługi, kultywatory, lemlesze i od-  
kładnie

Cepy do młócenia, stal resorową  
poleca

**Adolf Krause & Co., T.z o.p.**

Toruń - Mokre.

Telefon Nr. 646.



# POSTĘPY W PRZEMYSŁE

## Złoty węgiel — nowe źródło energii.

Na fali prądu dzisiejszego życia płynie i urasta za każdym podrzutem niespokojnych bałwanów nowa władza, nowa potęga — panowanie techniki nad światem. Niema dnia, w którymby ludzkość nie została wzbogacona nową zdobyczą techniczną, nowym ulepszeniem i raz po raz słyszy się o wynalazkach, o znaczeniu przewrotowym.

Jednym z najgłówniejszych problemów, nad którego rozwiązaniem wysiła się mózg ludzki, to wykrycie możliwie najtańszego źródła energii. Najgłówniejszymi źródłami energii były dotąd węgiel czarny i t. zw. węgiel biały w postaci energii zamkniętej w spadku wody. Oprócz tych dwóch rodzajów węgla starał się od dawna zająć współrzędne miejsce węgiel złoty w postaci energii cieplnej, ukrytej w promieniach słońca.

Myśl o wykorzystaniu tych olbrzymich zapasów ciepła nie dawała spokoju wielu uczonym i już w roku 1878, t. zn. od czasu doświadczeń Mouchota powstało kilka projektów budowy maszyn parowych, ogrzewanych zapomocą systemu ruchomych zwierciadeł, odrzucających promienie słońca. Doświadczenia tego rodzaju zostały dokonane na Saharze, w delcie Nilu, w Brazylii i w Meksyku, lecz dowiodły, że aczkolwiek zadanie to jest teoretycznie całkowicie rozwiązane, to jednak ustawienie i zmontowanie takich maszyn pociąga olbrzymie, technicznie nie zwracające się koszty.

Dzięki zadziwiającym pracom dwóch francuskich uczonych, Clauda i Boucherota, przedstawionym Paryskiej Akademii Nauk i budzącym bardzo wiele zainteresowania w świecie technicznym, zostały stworzone podstawy nadzwyczaj ekonomicznego wykorzystania energii promieni słonecznych.

Uczeni ci, wyszli z założenia, że powierzchnia podzwrotnikowego Oceanu jest olbrzymim zbiornikiem ciepła, mającego stałą temperaturę  $+ 28^{\circ} \text{C}$ .

Ta stała temperatura zależy od dwóch przyczyn: od ciągłego parowania morskiej wody do atmosfery i od zawsze zimnej wody ( $+ 4^{\circ} \text{C}$ ) w głębi oceanów.

Francuscy uczeni postanowili zbudować termiczną maszynę, pracującą zapomocą kotła parowego o temperaturze  $+ 28^{\circ} \text{C}$ . i z kondensatorami, mającymi  $+ 4^{\circ} \text{C}$ . Przy  $28^{\circ} \text{C}$ . ciśnienie pary wodnej wynosi zaledwie 3/100 atmosfery. Zdawało się więc nonsensem istnienie maszyny, pracującej przy tak słabym ciśnieniu pary. Uczeni postanowili uczynić doświadczenie wprost „dla ciekawości“, i stworzyli maszynę doskonale pracującą.

Oparto jej działanie na tem, że para wody o temperaturze  $28^{\circ} \text{C}$ . przechodzi do innego rezerwuaru, gdzie ciśnienie powietrza zmniejszono do 1/100 atmosfery przy jednoczesnym oziębianiu rezerwuaru do  $+ 4^{\circ} \text{C}$ . Woda, posiadająca  $+ 28^{\circ} \text{C}$ ., przy tych warunkach zaczyna się gotować, a wychodząca para spotyka na swej drodze turbinę Lavola.

Szybkość strugi pary dosięga 500 metrów na sekundę, a turbina obraca się z szybkością 5 000 obrotów na minutę.

Po obliczeniu okazało się, że 1 kilogram pary o ciśnieniu 0,03 atmosfery, będącem w 700 razy słabszym od ciśnienia pary we współczesnych maszynach (20 atm.), wytwarzał pracę zaledwie 5 razy mniejszą od tych maszyn.

Boucherot i Claude zwrócili się do Akad. Umiejętności z projektem zbudowania na Oceanie na równiku olbrzymiej pływającej stacji, posiadającej około 360 000 kw. metrów powierzchni, a mieszczącej urządzenia, podobne do ustawionych w laboratorium. Taka stacja będzie wytwarzała ze „złotego węgla“ taną elektryczność, która będzie używana do oświetlenia i ogrzewania miast, domów i fabryk, a także do poruszania maszyn prądem, podawanym przez podwodny kabel.

W. R.

## Rekord polskiego silnika.

W numerze 10 z 10 b. m. „Rynku met. i masz.“ zamieściliśmy w artykule „Polskie typy samochodów i silników“ wzmiankę o silniku inż. Tańskiego, który wytrzymał chlubnie próbę, pracując bez przerwy 1 000 godzin. Do wzmianki tej możemy dzisiaj dołączyć garść szczegółów.

Silnik inż. Tańskiego jest silnikiem dwucylindrowym o mocy 3 i pół koni, wykonywującym 3.500 obrotów na minutę, a który da się złożyć lub rozebrać w ciągu 30 min.

Dnia 20 grudnia r. ub. o godz. 12 min. 50 po południu rozpoczęto próbę tego silnika, aby przekonać się, czy potrafi pracować on bez przerwy 1.000 godzin, t. j. 41 dni i 16 godzin.

W dniu 8 lutego o godz. 1 min. 48 po południu próbę silnika ukończono; po 1.000 godzinach ciągłej pracy wyglądał on jak w pierwszej chwili puszczenia w ruch. Warto

dodać, że podobnie ciężkich prób technika jeszcze nie przeprowadzała, że z dotychczasowych — największa wynosiła nie więcej nad 50 godzin.

Czem jest 1.000 godzin? W tym czasie motocykl, jadąc bez przerwy po 40 klm. na godzinę, mógłby objechać ziemię po równiku.

Jest to pierwszy w dziejach przemysłu polskiego silnik z kategorii precyzyjnych, wykonany według koncepcji polskiej i w Polsce, pozbawiony przewyższający swą doskonałością podobne elaboraty cudzoziemskie, a więc bijący niewiarę naszych sfer przemysłowych, które twierdziły, że nie możemy czegoś podobnego dokonać.

Chociaż wspomniany silnik został skonstruowany dla celów radiostacji wojskowych nadawczych, to jednak może on znaleźć zastosowanie w maszynach rolniczych, łodziach motorowych, motocyklach i sprzętach pożarniczych.



Oprócz tego inż. Tański jest konstruktorem typu samochodu polskiego, wybudowanego w Centralnych Warsztatach Samochodowych.

O samochodach tych, przynoszących chlębę ich twórcy, a z których pierwszy egzemplarz posiada Prezydent Rzeczypospolitej warto dla przykładu wspomnieć o jednej chociażby ich zalecie; gdy wojskowe samochody francuskie posiadają 32 rodzaje gwintów, to samochody wyprodukowane przez Centralne Warsztaty Samochodowe dla naszych wojsk liczą tylko 2 ich rodzaje.

## NEKROLOG

### Ś. p. Prof. Stanisław Anczyc.

Polski świat techniczny i naukowy, spotkała bolesna strata: dnia 2 lutego r. b. zmarł nagle przy pracy, bo w swoim laboratorium na Politechnice Lwowskiej, prof. Technologii mechanicznej metali, Dr. inż. Stanisław Anczyc, syn sławnego poety Władysława.

Urodzony w roku 1868 ukończył chlubnie studia średnie w Krakowie, a wyższe na politechnice lwowskiej, gdzie się też w roku 1907 habilituje na docenta Technologii mechanicznej, a w roku 1909 zostaje mianowany profesorem.

Od tej chwili rozpoczyna szeroką działalność na polu, zarówno naukowym, jak i społecznym.

W roku 1911 odbył podróż naukową po laboratoriach do badania metali w politechnikach i fabrykach niemieckich.

W ciężkim dla Lwowa roku 1915/16 był rektorem Politechniki Lwowskiej, w roku 1917 otrzymał austriacki order Żelaznej Korony, który odesłał na wieść o krzywdzącym Polskę pokoju Brzeskim.

W roku 1918, w czasie lwowskich walk z Ukraińcami, służył w Wojsku Polskim w okresie najcięższym — t. j. od dnia 6 listopada do końca grudnia, zdobywając szereg odznak pamiątkowych. W lipcu r. 1920, w czasie nawały bolszewickiej, wstępuje ponownie do Wojska Polskiego jako ochotnik i pełni do końca działań wojennych służbę ogniomistrza na pociągu pancernym „Pionier”. Pomimo swoich lat z górą 50, świeci młodszym przykładem, bierze udział w bitwach pod Radziwiłowem, Brodami, Kałami, Zadworzem, Winnikami, Mikołajowem i Krasnem, otrzymując odznakę pamiątkową — Krzyż armii ochotniczej.

W roku 1923 został mianowany członkiem przybranym, zaś w roku 1924 członkiem czynnym Polskiego Towarzystwa Naukowego we Lwowie; w roku 1923 członkiem czynnym Akademii Nauk Technicznych w Warszawie. W tym samym roku otrzymuje za zasługi na polu nauki i pracy obywatelskiej Krzyż Komandorski Orderu Odrodzenia Polski.

Od roku 1912 do roku 1923 był Kuratorem Towarzystwa „Bratniej Pomocy” Studentów Politechniki Lwowskiej, które w roku 1921 zamianowało Go swoim członkiem honorowym.

Ogłosił drukiem następujące prace naukowe:

O przemyśle tkackim w Galicji (r. 1903);

I. treści ogólnej:

Rozwój przemysłu w Ameryce (r. 1904);

II. z zakresu przeróbki włókien tkackich:

Farbiarstwo wełny (r. 1898);

Wyznaczanie włókien mniej wartościowych w tka-

Można sobie zatem wyobrazić, jak wielką łączy się z silnikiem tym oszczędność pracy i magazynowania części zapasowych.

Pierwsza seria tych samochodów została już wyprodukowana i mają one służyć naszym władzom reprezentacyjnym. Jest to objaw nader radosny będący pierwszym krokiem w uniezależnieniu się kraju od zagranicy także w tym dziale techniki.

R. H.

ninach wełnianych (r. 1903);

Doświadczenia nad folownością wełny (r. 1907);

Wykończanie tkanin (r. 1908);

III. z zakresu przeróbki metali:

Monografia przemysłu metalowego w Galicji (rok 1904);

O strukturze i wadach połączeń stali (rok 1911);

Wykład technologii metali, cz. I. Materiały. Zasady hutnictwa (r. 1913);

Wykład technologii metali, cz. II. Odlewnictwo i kuźnictwo (r. 1916);

Badania metalograficzne w zastosowaniu fabrycznym (r. 1917);

Żelazo (r. 1923);

Hartowanie stali (r. 1926);

Badania metalograficzne w zastosowaniu fabrycznym (r. 1926).

Ponadto przygotował do druku pracę p. t.: „Techniczne stopy metali”.

W spisie powyższym pominięto długi szereg mniejszych artykułów, sprawozdań z literatury, recenzji i krytyk, sprawozdań z wystaw i t. p., drukowanych przeważnie w „Przeglądzie Technicznym” (Warszawa), „Czasopiśmie Technicznym” (Lwów) i „Mechaniku” (Warszawa).

Zeszedł z tego świata nie tylko uczony, wybitny profesor i badacz naukowy, który wzbogacił polską literaturę techniczną, lecz także obywatel, o gorącym sercu i wielkich cnotach, będący niedoścignionym wzorem dla młodszego pokolenia.

Cześć Jego pamięci!

## Orzecznictwo patentowe

pod redakcją inż. H. Sokala

### Podkowa z metali i kauczuku.

Patent Nr. 6412.

Wacław Zabielski, Baranowicze.

Zgłoszono 19 sierpnia 1926 r.

Udzielono 26 listopada 1926 r.

Podkowa według wynalazku składa się z ostoły z żelaza i osłony z kauczuku. Ostoja jest sporządzona z żelaza o 4—5 mm. grubości, z dwoma hacelami, trzema sztyftami z tyłu a pięcioma z przodu. Górna część przylegająca do kopyta jest pokryta warstwą ebonitu, a dolna warstwą kauczuku z osłoną ebonitową na przodzie. W celu ściślejszego połączenia kauczuku z żelazem ostoja jest pokryta z dołu cienką warstwą ebonitu.

# PATENTY wzory, znaki

w kraju i zagranicą — obrona spraw spornych, unieważnienia i t. d.

8799

rzecznik patentowy przysięgły

inż. dypl. **Janusz Wyganowski**

były radca Urzędu Patentowego Rz. P.

**WARSZAWA, ul. Ordynacka 6, telefon 161-50.**



Zaletą wynalazku polega na tem, że koń stoi na sprężystym podłożu, nie męczy nóg, nie niszczy jezdni i nie ślizga się.

W celu zmniejszenia ślizgania się dodaje się do kauczuku krzemionki, ewentualnie 6—8 pęczków słomy ryżowej w równych odstępach.

## Polska lejarnia dzwonów.

Jeden z najpiękniejszych utworów poetyckich w literaturze świata, to „Pieśń o dzwonie“ Schillera, poświęcona temu towarzyszywi życia ludzkiego w smutnych i wesołych jego chwilach. Nie też dziwnego, że przekraczając progi warsztatu a raczej pracowni artystycznej, gdzie powstaje dzwon, nie sposób oprzeć się dziwnemu wrażeniu, jakie ogarnia człowieka na widok tych poważnych zwiastunów szczęścia i nieszczęścia ludzkiego.

Korzystając z uprzejmego zaproszenia p. A. Białkowskiego, właściciela lejarni dzwonów i fabryki armatur w Poznaniu, miałem możność zapoznania się bliżej z tem nader trudnem, ryzykownem, a tak pięknem rzemiosłem. Wchodząc do fabryki zauważyć można od razu rękę człowieka, który przede wszystkim jest wytrawnym fachowcem, dbającym o ład i porządek, jak również o postępowe rozmieszczenie urządzenia i podział pracy. Pan A. Białkowski zna swój fach, — to się od razu wyczuwa — przemawia oprócz tego za tem jego wieloletnia praktyka w największych lejarniach dzwonów w Apoldzie i Frankfurcie n. M., jak również nawał zamówień, którym z trudem może podołać.

Łatwa na pozór praca okazuje się jednakże trudną, a przede wszystkim ryzykowną to też w lejarni widzi się odlamki dzwonów, które się nie udały. Wędrują one z powrotem do pieca na nowy odlew. Każdy dzwon, zanim opuści lejarnię, jest najdokładniej badany przez wytrawnego rzeczoznawcę ks. Gieburowskiego.

O poziomie fabryki p. A. Białkowskiego świadczą w nader dodatni sposób nie tylko dzwony, lecz także odlewy artystyczne oraz armatury mosiężne dla najrozmaitszych celów. We wszystkim, co się weźmie w rękę, nie widać cienia tandety, a przebija się precyzyjność, solidność pod względem materiału i wykonania. Pan Białkowski ma wszelkie powody, być dumny z wytworów, które wychodzą z pod jego ręki.

Inż. R. H.



**Ze Związku Przedsiębiorstw Elektrotechnicznych**

na Województwa Poznańskie i Pomorskie



### OKÓLNIK NR. 5.

Następne Zebranie Związku, odbędzie się w **poniedziałek, dnia 28 marca r. b., o godz. 20-tej** na salce posiedzeń, Restauracji „Piwnica — Ratuszowa“, Stary Rynek 1, z następującym porządkiem obrad:

1. Sprawozdanie Zarządu.
2. Przyjęcie nowych członków.
3. Referat inż. Namysła „Wrażenia z Targów Wiosennych“.
4. Sprawozdanie Komisji Spółdzielczej.
5. Wolne głosy.

O liczny udział pp. Członków, oraz punktualne przybycie uprasza

**Zarząd Zw. Przedsiębiorstw Elektrotechnicznych na Województwo Poznańskie i Pomorskie, Towarzystwo zap.**

BIURO TECHNICZNE

**Inż. Miecz. St. Feilchenfeld**

WARSZAWA, ul. KRÓLEWSKA 20.

320-16 — Telefon — 290-19

**MOTORY, DYNAMOMASZYNY**

wszelkich napięć, transformatory oraz  
**SILNIKI** na wszelkie paliwa.  
Naprawa i zamiana motorów i dynamo. — Instalacje siły i światła oraz  
skład materiałów i lamp elektrycznych.

3866

Obrabiarki do metali i drzewa oraz wszelkie narzędzia.

Biuro Techniczno-Handlowe

**Waldemar Gulbis i A. Lenarczyk sp. z o.o.**

ul. Zielna 26

**Warszawa**

Tel. 70-74

Skład rowerów oraz wszelkich części do nich  
na składzie. — Własne zakłady mechaniczne,  
przyjmuje się wszelkie reperacje.

**Specjalny skład**

azbestu, klingeritu, pakunków do maszyn, fibry, ebonitu,  
prespanu, celulozoidu, filcu, pasów, troków, węży  
gumowych, węży parcianych, kłap gumowych,  
odpadków do czyszczenia maszyn, konopi,  
szkieł wodowskazowych.

Dostawa natychmiastowa.

3865

Najtańsze źródło.

BIURO TECHNICZNE

**„E R G“**

**Inżynier S. Rotgerber**

WARSZAWA, Moniuszki 9. — Tel. 265-86.

Posiada stale na składzie duży wybór

**motorów elektrycznych  
i dynamo-maszyn.**

Również poleca wszelkie motory na inne paliwa.

Dostarcza materiały elektrotechniczne.

Oferty na żądanie.

3854

Oferty na żądanie.

**Maty sufitowe**

**i obręcze na beczki  
(cementówki)**

wyrabiam i dostarczam.

Wytwórnia mat sufitowych

**Ludwik Kuźma, Libertów**  
**p. Swoszowice (k. Krakowa)**

3737



# Przetargi — Submisje — Licytacje

## Sprzedaż nieruchomości.

Zarząd miasta Zbąszynia ogłasza publiczny przetarg na dzień 2 maja 1927 roku, o godzinie 11 przed południem w Magistracie, w celu sprzedaży nieruchomości, nadającej się na każdego rodzaju przedsiębiorstwo handlowe. — Nieruchomość położona jest przy głównej ulicy miasta i z uwagi na ożywiony ruch handlowy w mieście tutejszem, jako nadgranicznem, przedstawia nieruchomość dla nabywcy dobra egzystencji. Nieruchomość składa się z domu jednopiętrowego z zabudowaniami podwórzowymi oraz obszernego składu z dużymi oknami wystawowymi i mieszkaniem czteropokojowym.

Zbąszyń, dnia 11 marca 1927 roku.

Magistrat. (—) Szostak, burmistrz.

## Przetarg.

Dyrekcja Kolei Państwowych w Poznaniu zakupi śruby i naśrubki żelazne czarne i obtaczane, nity kotłowe i blacharskie, wkrętki żelazne do drzewa i metali, wkrętki mosiężne do drzewa, zatyczki żelazne, gwoździe żelazne, druciane, drut żel. żarzony, rury żel. gazowe, czarne i różne łączniki lano-kute, rury żel. c'agnione bez szwu i tulejkowe.

Specyfikacje ilości i wymiarów oraz rysunki otrzymać można w Wydziale Mechanicznym D. K. P., pokój 302.

Oferty należy nadesłać względnie złożyć w zapieczętowanej i zalakowanej kopercie z napisem „Zgłoszenia do przetargu nr. II/5/14085“ do skrzynki ofertowej w przedsiönku gmachu Dyrekcji, najpóźniej dnia 29 marca 1927 roku, godz. 12-tej.

Oferty winny obowiązywać do dnia 15 kwietnia 1927 r. Wymagane jest wadium w wysokości 2 procent obiektu.

Prezes Dyrekcji Kolei Państwowych.

## Przetarg nieograniczony.

Departament V. Wojsk Technicznych M. S. Wojsk. Wydział Wojsk Łączności przy ul. Nowowiejskiej 3/5 (pokój 410) zamierza oddać w drodze przetargu nieograniczonego dostawę następujących artykułów: zwijaków telefonicznych, zwijaków telegraficznych, bębnow telegraficznych, noszy do kabla telefonicznego.

Warunki techniczne, szczegółowe warunki, obowiązujące dostawców przy składaniu ofert oraz ilościowy wykaz artykułów są wyłożone do wglądu począwszy od 17 marca r. b., godz. 10-tej do 11-tej, oprócz niedziel i świąt.

Otwarcie ofert nastąpi dnia 4 kwietnia 1927 roku, o godzinie 10-tej, do którego to terminu należy składać oferty w zalakowanych kopertach z napisem „Oferta do przetargu Nr. I/Łączn.“ pod wyżej wskazanym adresem.

Oferty, nie odpowiadające wymaganym warunkom, nie będą rozpatrywane.

Magistrat miasta Król. Huty rozpisuje

## Przetarg ofertowy

na wykonanie baraku dla eksmitowanych i baraku dla bezdomnych.

Szczegóły patrz ogłoszenie w Miejskim Urzędzie Budowlanym i Tygodnik Urzędowy.

Magistrat miasta Królewskiej Huty.

## Przetarg na roboty murarskie.

Rada Parafjalna w Skórzewie, poczta i powiat Poznań, ogłasza na dzień 28 marca 1927 roku, na godzinę 17 na probstwie w Skórzewie nieograniczony przetarg na roboty murarskie przy rozbudowie kościoła w Skórzewie. Oferty w kopertach zapieczętowanych z napisem: „Oferta na roboty murarskie przy rozbudowie kościoła w Skórzewie“ należy składać na ręce Ks. Proboszcza Kozierowskiego w Skórzewie do dnia 28 marca, godziny 17. Przed otwarciem ofert winni oferenci przedłożyć deklarację, iż warunki ogólne i szczegółowe są oferentowi znane. Oferty można wnosić tylko na drukach, dostarczonych przez kierownika budowy, pana inżyniera Marijana Andrzejewskiego w Poznaniu, za opłatą 2 zł. Oferty, nie odpowiadające powyższym warunkom nie będą rozpatrywane. Rada Parafjalna zastrzega sobie prawo dobrowolnego wyboru oferenta. — Bliższych informacji udziela biuro kierownika budowy w godzinach popołudniowych, począwszy od dnia 23 marca r. b. L. dz. 197/27.

## Submisja.

Magistrat miasta Buku (Województwo Poznańskie) rozpisuje niniejszem przetarg na budowę elektrowni miejskiej.

Projekty i kosztorysy należy przedkładać w zapieczętowanych kopertach z napisem: „Oferta na budowę elektrowni miejskiej w Buku“, najpóźniej do 12 kwietnia 1927 roku.

Buk, dnia 14 marca 1927 roku.

Magistrat. Holland, burmistrz.

## Wielka licytacja maszyn i narzędzi Poznań — Małe Garbary nr. 8.

W poniedziałek, dnia 28 bm. o godz. 10 sprzedawać będą dobrowolnie, najwięcej dającemu za gotówkę następujące zastawy: 1 pila tarczowa do rżnięcia żelaza, 2 wiertarki ciężkie, 4 wiertarki lżejsze, 2 gwinciarki, 1 szlifiarka duża podwójna, 1 szlifiarka mała, 1 toczak duży w żelaznym postumencie, 2 warsztaty polowe z imadłami, 45 sztuk imadeł, płyty kowalskie dziurowe, płyty do prostowania żelaza, narzędzia kowalskie, jak: kleszcze, młotki, cęgi itp. narzędzia ślusarskie, kowadła uszkodzone, koziołki żelazne i drewniane, stoły ślusarskie itp., transmisje, tarcze i cała moc wyrobów żelaznych półfabrykatów, jak: ornamenta, galki, liścia itp. — Przy większej sumie ewtl. spłata ratami za zgodą mego nadawcy, co należy się przed licytacją porozumieć. — Władysław Wojciechowski, zaprzysiężony licytator i taksator, Poznań, ul. Stawna 13; tel. 28-08. 3877

## Dwie lokomotywy

dla toru 750 mm, benzynowe, używane, wymagające remontu, a to: Deutza 16 HP, Oberursel 25 HP, sprzeda w drodze submisji państwowe leśnictwo rewirowe Hel, poczta i stacja kolejowa Hel, powiat Morski. Pisemne oferty, ostemplowane na 3 zł z podaniem ceny w złotych cyframi i słownie, w zalakowanych kopertach z napisem: „Submisja lokomotyw“, należy przesłać do dnia 23 kwietnia 1927 r. godz. 14 po południu, do leśnictwa rew. Hel. Do oferty należy dołączyć kwit na złożoną kaucję 300 zł w Państwowej Kasie Leśnej w Wejherowie. Dyrekcja Lasów Państwowych zastrzega sobie prawo zatwierdzenia poszczególnych ofert.

Państwowy leśniczy.

3872



Poszukuje się  
**importerów**

dla wszelkich części rowerowych z Niemiec.  
Łaskawe oferty pisemne w języku niemieckim należy  
nadsyłać do 3787  
**G. Schwarz, Fraustadt, Graben 16 (Grenzmark).**

Poszukuje posady: 3801

**KIEROWNIK TECHNICZNY.**

Elektro - mechanik, żon.; lat 39, Wielkopoleanin, posiadający wyższe wykształcenie, pierwszorzędne świadectwa inżyniera - kierownika elektrowni oraz dyplom szoferski, dzielnym monter i tokarz, znający maszyny w przemyśle drzewnym, maszyny parowe, motory spalinowe (systemu Diesla), akumulatory, książkowość, budowę i eksploatację elektrowni, kolejek elektrycznych i wodociągów (jest 12 lat kierownikiem elektrowni komunalnych), poszukuje posady, jako kierownik techniczny lub mistrz maszynowy, w cukrowni, elektrowni, w przemyśle drzewnym lub innym zakładzie fabrycznym. Łaskawe zgłoszenia uprasza **Henryk Daniel, Aleksandrów - Kujawski (Elektrownia).** Telefon 16.

Wakuje od zaraz

**posada nadzorcy toru**

z dobrem wynagrodzeniem i ładnym mieszkaniem służbowym. Zgłoszenia do 3867

**Dyrekcji Średzkiej Kolei Pow. w Środzie.**

**Sprzedaje lokomobile**

30 P. S. w pełnym biegu. Oferty proszę skierować do właściciela Młyna Parowego 3852

**Józef Wygralak, Czersk**

**Okazja**

Samochód Chevrolet, światło elektr. gotów do jazdy za cenę 1500 zł natychmiast do sprzedania. Zgł. przyjmuje

**St. PETZOLD, Września, ul. Poznańska 5.**  
Tel. 301. Warsztaty ślusarsko-mechaniczne. 3854

**2 kotły do suszenia cegły wapiennej**

(Kominik—Elbląg) długości 8090 m/m,  $\varnothing$  2000 m/m, pojemności 26 000 litrów wraz z kompletnym urządzeniem, oraz komplet maszyn do obróbki drzewa, motory, maszyny parowe, wózki, tor kolejkowy etc. do sprzedania. 3792

**C. Nagórski — Starogard, (Pomorze), Telefon 36 i 206.**

**Ognisko**

do wytwarzania 1000 stopni Cels. natychmiast do sprzedania 3855

**W. I. Szwarz, Września**

Zakład wyrobów miedzianych i kotłarnia.

**lokomobila**

Przenośna i stacjonarna, zatwierdzona o wysokim ciśnieniu, z rozprężeniem pary, fabrykat Lanza 18/23/32 P.S., rok budowy 1909, 14,55 ca powierzchni ogrzewalnej, 145 obrót., natychmiast do sprzedania. Maszyna ta niemal zupełnie nie była jeszcze używana. Oferty uprasza się pod adres: 3805  
**Dittrich, Młyn Lutowo, pow. Sępólno (Pomorze)**

**APARAT AUTOGENICZNY**

tanio na sprzedaż. Oferty pod nr. 3808 do admin. „Rynku Metalowego i Maszynowego“.

**Zbiornik**

na 4500 litr. o średnicy mtr. 2,65 — 1 mtr. wysoki do sprzedania. Zgłoszenia 3857

**W. J. Szwarz, Września**

Zakład wyrobów miedzianych i kotłarnia.

**Mam korzystnie na sprzedaż**

1 lokomobile „Robey“ 6-konna, 1 lokomobile Hornsby 8-konna; obie po gruntownym remoncie, gotowe do ruchu, papiery kotłowe beznaganne, oraz 2 kompletne transmisje, 13 m dłg., 60 mm  $\varnothing$  i 8 m dłg., 40 mm  $\varnothing$ . 3863

**FABRYKA MASZYN ST. NOWICKI — WITKOWO (Wlkp.).**

**Fabryka** z zapędem elektrycznym i obszernymi

ubikacjami poszukuje wyrobu jakiegobądź donośnego artykułu. **Schroeder, Poznań, Młynska 4.** Telefon 3596. 3859

**Ważne dla zakładów rzeźbiarsko — kamieniarskich**

Mam korzystnie do oddania bardzo mało używaną maszynę do szlifowania i polerowania, z ruchomymi ramionami, fabrykat Akt. Ges. Metredwitz vorm. Heinrich Rockstroh. Oferty proszę skierować do ty. 3849  
**F. Kujawski Fabryki Maszyn Odlewnia Żelaza Toruń.**

**Sprzedamy KOCIOŁ PAROWY**

o powierzchni ogrzewalności 172, ciśnienie atm. 9, dwupłomienisty, do tego należąca 100 konna maszyna parowa.

**ZAKŁADY PRZEMYSŁOWE**

**Tow. Kolejki Opalenickiej w Opalenicy.**

3813

**Około 50 mtr. rur**

Mannesmanna o 125 mm średnicy z pierścieniami i kryzami, 2 zapory wypróbowane na 20 atmosfer. Fabrykat Bohl & Reuter Mannheim natychmiast do sprzedania.

**W. J. Szwarz, Września**

Zakład wyrobów miedzianych i kotłarnia. 3856

Z powodu rodzinnych stosunków sprzedam mój II ptr.

**warsztat reperacyjny maszyn roln.**

o wymiarze 17 x 7 mtr. z urządzeniem i częściami zapasowymi, taksamo dom mieszkalny. Wolne od zabudowań, podwórze jest 26 x 14 mtr. Pośrednicy wykluczeni. Realność znajduje się w mieście na Pomorzu. Łaskawe zgłoszenia do „Rynku Metal. i Maszyn.“ pod nr. 3822.



## Fordson, młocarnia parowa, młocarnia konna

korzystnie na sprzedaż i wiele  
innych narzędzi rolniczych.

3797

**Folwark Budziaki, Środa, ul. Wrzesińska.**

**Kompresor** dwucyl.  $\varnothing$  100 m/m, skok 140 m/m z dwoma kołami zamachowymi, z wodnym chłodzeniem, w bardzo dobrym stanie korzystnie na sprzedaż.  
**Zb. Broekere, Strumiany p. Kostrzyn (Wkp.)** 3843

**Warsztat** ślusarsko-mechaniczny, z wulkanizacją, kompletnymi narzędziami, zaraz korzystnie do sprzedania. Oferty do adm. Rynku Metalowego pod nr. 3837.

## Zegary do dorożek

ewentl. do samochodów korzystnie sprzeda 3838  
**Grabianowski, Poznań, Przemysłowa 33. Tel. 1706.**

**Cukrownia w Środzie ma do sprzedania różnej wielkości wirówki i maszyny parowe.** 3826

## Garnitur motorowy do młócenia

Młocarnia fabr. Flöthera 58", młocarnia fabr. Nalder-Nalder 60", lokomobila Cleytona 10 KM — natychmiast do sprzedania. Wszelkie maszyny po głównym remoncie. Zgłoszenia przyjmuje: **KAZIMIERZ SZCZEPKOWSKI, Gniezno.** 3803

## SĄ DO SPRZEDANIA:

1 **maszyna parowa**, wentylówka na 10 atm., 250 KM, z kołem rozmachowym linowym, przeciwn. 0,5 atm., obrotów 92, firmy Koch, Bantelmann i Paasch;

1 **pompa parowa wodna**, na ciśnienie pary 5 atm., przeciwn. returu 0,5 atm., wydająca 2 000 l. na minutę na wysokość 20 m;

2 **maszynki parowe** leżące firmy Koch, Bantelmann i Paasch na 5 atm.,  $\varnothing$  cylindra par. 325, skok 450, z przekładnią zębatą lub bez, zdadne do celów napędowych dla drobnego przemysłu, ca 40 KM każda;

4 **wirówki pasowe** do cukru żółtego 900 mm  $\varnothing$ , 250 kg napędnienia z dolnym wyładowaniem i przystawką pasową zdadne i do innych celów;

1 **waga wagonowa** zupełnie nowa na 50 ton, 12 m długości, normalno-torowa, najnowszej konstrukcji, firmy August Böhmer, Magdeburg;

3 **blotniki** 630×630 mm pow. cedz., ca 18 metr. kwadr. każda, circa 100 sztuk różnych **kół pasowych**, lano-żel. słupów wsporników ściennych do łożysk wieszaków;

4 **dyfuzory** á 45 htl. pojemności, zdadne jako zbiorniki. 3862

**CUKROWNIA KOŚCIAŃSKA S. A.**

## Zgrubiarki (Stauch-masch.), wiertarki,

wyginiarki (Biegemasch.), rogi kowalskie, opelacze syst. Dehnego 2, 2 $\frac{1}{2}$  i 3 metr.

„ „ Victoria na 4, 3 i 2 $\frac{1}{2}$  rzęd.  
całożelazne szerokobijące młocarnie,  
maneże pałakowe i kufy do wody

poleca najtaniej

Zgłoszenia pod „Lech“ do adm. „Rynku Metalowego i Maszynowego“ pod 3804.

## Urządzenie fabryki przetworów owocowych

jak: 1 prasa ręczna  $\varnothing$  70", wysoka 650 m/m, 1 miazgownica Karges Hammer-Braunschweig. długość bębna 600, - m/m, 1 gniotownik Carl Posbranzetki Dresden-Löbtau, walce kamienne długość 30 m/m i  $\varnothing$  300 m/m, 1 maszyna do zamykania puszek Karges-Hammer, 1 maszyna do korkowania butelek, 1 autoklaf Karges-Hammer z wielokrążkiem i dwoma wkładkami i t. d. Wszystko bardzo dobrze utrzymane odda korzystnie 3850

**Fabryka Maszyn i Odlewnia Żelaza, P. Kujawski Toruń**

## 2 motory na prąd stały

2 P. S., 440 woltów

## 1 motor na prąd stały

3/4 P. S., 440 woltów, ma na sprzedaż  
Fabryka czekolady i pierników

**Gustav Weese, Toruń - Mokre** 3873

Sprzedam dla zmiany przedsiębiorstwa

## 1 lokomobile

f-my Lanz, zupełnie nowa, 1 rok w użyciu; rok budowy 1925, o sile 60 KM wraz z nowym kominem 21 m wysokim, z przedpaleniskiem do trocin. **Cena 32 500 zł.** Tylko poważni rezydentanci zechcą się zgłosić do **Biura Ogłoszeń „Par“ w Poznaniu, Al. Marcinkowskiego 11 pod nr. 11,363.** 3868

Sprzedam

## PRZEDSIĘBIORSTWO BUDOWLANE

większych rozmiarów, stolarnię (lokomobila 60/75 KM, 20 różnych maszyn stolarskich) wraz z tartakiem o 1 traku, zabudowania maszynowe, obszar placu 1 ha, w mieście powiatowym Wielkopolski, od kolei 500 m; wszelkie maszyny w bardzo dobrym stanie! Obejrzeć można w ruchu. Do przecięcia potrzeba ca 75 000 zł. — Zgłoszenia przyjmuje Biuro Ogłoszeń „Par“ w Poznaniu, Aleje Marcinkowskiego 11 pod nr. 11,369. 3869

## 6000 I-a KOS

oryginalnych styrijskich. 7, 7 $\frac{1}{2}$ , 8, 8 $\frac{1}{2}$ , 9 ręcznych sprzedają okazynie przeciętnie **po zł 3**, przy odbiorze 100 sztuk włącznie opakowania franco mój skład. 3875

**EDMUND NIKEL, ŁÓDŹ**

Radwańska 59 telefon: 17-97. Skład maszyn rolniczych

## PAROWOZIKI

Sprzedam 1 — 2 parowozy 4 osiowe po 60 koni dla toru 600 mm, bardzo mało używane, pod parą. Do obejrzenia na stacji kolejowej Czerwony Bór ziemi Łomżyńskiej. Warunki przystępne. Informuje: 3876

**Inż. Miłobędzki, Kowanówko, p. Obornicki**



# LOKOMOBILE

36 K. M. firmy R. Wolf, 7 atm.,  
w dobrym stanie, można ją w bie-  
gu oglądać, sprzeda 3879

**Młyn Kucharki, pow. Pleszew**

## Samochód czterosiedzeniowy

marki Brennabor, skórą obity, z nasadką, 12 wolt,  
oświetleniem elektrycznym, po gruntownym remoncie,  
na dobrych gumach, za 2500 zł na sprzedaż lub do  
zamiany na dobrze utrzymaną tokarnię długości conaj-  
mniej 150 cm. i wiertarkę. 3878

**PIOTR ZAWADKA — OSTRZESZÓW (Wlkp.)**

## KUPNA

## Tokarnię używaną

lecz w dobrym stanie o wymiarach — 3 m między  
kłami, w mostku 450—500 mm, kupi za gotówkę  
**Kazimierz Rydarowski w Gorlicach.** — Proszę o po-  
danie stanu i ceny tokarni 3814

**PRZYCZEPKĘ DO MOTOCYKLU** lżejszego typu, używaną, lecz  
w dobrym stanie kupię:  
**Michał Lipko, Wierzbnik-woj. Kieleckie, Pow. Zarząd drogowy.** 3812

Kupię

## żelazne kręte schody

3,20 do 3,31 wysokie Oferty pod nr. 100  
do admin. „Rynku Metalowego i Maszyn.”

Poszukuje się kupna

3815

## kombinowanej heblarki

i maszyny do dyktów oraz piły taśmowej 120—130 mm.  
Oferty uprasza się za nr. 3815 do Administracji „Rynku  
Metal. i Maszyn.” w Poznaniu — ul. Wielka 10.

Poszukuję

## tarcz pasową dwuczęściową

średnicy 2,10 metr., szerokości 35 cm.

**Młyn Zdziechowa pod Gniezmem** 3874

Poszukuje się celem kupna nowe lub przechodzone,  
lecz w dobrym stanie znajdujące się

## DYNAMO

10—110 wolt. 50 amperów także tablicę rozdzielczą, aku-  
mulatory. Oferty z podaniem ceny do Administracji  
Rynku Metalowego i Maszynowego pod 3842.

**Poszukuje się kupna:** maszyny do wyrobu  
dachówek, także pły-  
tek podkładowych jedynie 80-tek i 100-tek formy mostkowo-rurkowej, da-  
lej szyn do kolejki polnej, obrotnic, zwrotnic oraz lin drucianych, wszyst-  
ko używane, lecz w dobrym stanie. Oferty uprasza: **E. WERNER. Oborniki**  
(Wojew. Poznańskie) 3793

Kupna 1-2 klm.

## toru kolejkowego

o rozpiętości 600 mm., wysokości 65-70 mm. na podkła-  
dach lub bez poszukuje i prosi o dokładne oferty

**Wapniarnia Miasteczko Sp. Akc. w Poznaniu,**  
ul. Sew. Mielżyńskiego 7. 3845

## Kotły parowe

leżące 30-40 mq oraz 20 mq powierzchni ogrzew. 10  
Atm. używane kupią zaraz 3848

**Zakłady Przemysłowe „Chęciny” w Chęcinach**

Poszukuje się **pedni (transmisji)** używanej, lecz  
się kupna w dobrym stanie  
70 m/m śred., 6—8 metr. dług., 2) pedni 50 m/m śred.  
6—10. metr. dług., z łożyskami, wieszakami 3) 2 śli-  
macznice (schneki) 150 m/m śred., 4 metry dług., 4) cał-  
kowite, uzbrojenie do kamieni młyńskich, papszyce wrze-  
ciono, szpurę automat. do podnoszenia kamieni oraz koła  
zapędowe. **Leon Jaśkiewicz, Doruchów, pow. Ostrzeszów.**

Poszukuję celem kupna

## motor gazowy

40-45 P. S., fabrykacji Deutza lub Hillego. Of. proszę  
skierować do właściciela młyna parowego 3853

**Józef Wygralak, Czersk pow. Chojnice.**

## TOKARKE POCIAGOWA

długość toku 1,90—2 m, używana, lecz dobrze utrzymana.  
kupi: **Edward Sieg — Płożnica, pow. Wąbrzeźno (Pom.).** 841

## MOTOCYKL

w dobrym stanie, siły 3—9 koni, kupię. **Kempler — Katowice,**  
ul. Młyńska 12, I. 842

## TOKARNIE

do robót precyzyjnych metalowych z nożnym zapędem, ku-  
pię. **St. Niewczyk — Bydgoszcz, ul. Gdańska 147.** 843

## GATER SZYBKOBIEŻNY

o rozpiętości ram 750—900 mm, 3 cyrkularki, 1 pendtówkę  
oraz maszynę do stabilki 45—70-konna, wszystko w dobrym  
stanie, zakupię za gotówkę. **M. Braun — Nowy Sącz.** 844

## LOKOMOBILE

kupię o sile 30 koni i gater z dolnym ruchem. Oferty z poda-  
niem ceny skierować: **Luśniak — Warszawa, ulica Moko-  
towska 44.** 845

## BECZKI ŻELAZNE

używane, dobrze utrzymane, do benzyny, kupuje: **Bronisław  
Zamiara — Bydgoszcz; tel. 14-78.** 846

## LOKOMOBILE

o sile 70—75 HP, używaną, w dobrym stanie, kupimy. Oferty:  
**Biała Podlaska; Skrzynka pocztowa nr. 46.** 847

## CYRKULARKE

kupi **Młyn parowy i cegielnia w Kamieniu k. Rudnika n. Sa-  
nem.** 848

## MOTOR ROPNY

od 4—8 HP przewożowy lub nieprzewożowy, kupię. Zgłosze-  
nia: **Julian Grzeba, kowal, Ruszcza, pow. Wyciąże.** 849