

RYNEK METALOWY i MASZYNOWY

NAJOBSZERNIEJSZE CZASOPISMO FACHOWE W POLSCE

THE-METAL-AND-MACHINE-MARKET
(WEEKLY)

LE MARCHÉ DES MÉTAUX ET DES MACHINES
(HEBDOMADAIRE)

DER METALL- UND MASCHINEN-MARKT
(WOCHENFACHBLATT)

STAŁE DODATKI: „ELEKTRO - i RADJOTECHNIKA” ORAZ „POSTĘPY W PRZEMYSŁE”

URZĘDOWY ORGAN PULIKACYJNY TARGÓW WSCHODNICH NA POLSKĘ ZACHODNIĄ.

PRZEPŁATA: Kwartalnie 4 1/2 zł. Dla Gdańska
4 1/2 guld. Dla Niemiec 4 1/2 mk.
Dla Ameryki 1 dol. kwart.

Poznań, 2 lipca 1927

SUBSCRIPTION RATES: For 3 months (England) . . . sh 5
" " " (Germany) Gmks. 4.50
" " " (U. S. A.) . Dol. 1.—

REDAKCJA i ADMINISTRACJA
POZNAŃ, WIELKA 10 - TEL. 2277

ADVERTISING-RATES:
Full page zł. 100.— Half a page zł. 60.— One fourth of
a page zł. 35.— One eighth of a page zł. 20.— One sixteenth
of a page 10.— Advertisements on Cover plus additional fee.
Advertisements from abroad will be calculated according
to special rates.
In special editions the rates are different.

Nr. 26.

Poznań — Warszawa — Katowice — Gdańsk

Rok VII.

Międzynarodowy kartel stalowy i jego stosunek do Polski i Niemiec.

Dalszy rozwój pracy organizacyjnej międzynarodowego kartelu stalowego postępuje nader powoli, szczególnie zaś, zdaje się, że prace nad wykończaniem stałego statutu w miejsce obecnie obowiązującego tymczasowego nie przyniosły żadnego pozytywnego rezultatu. Tym brakiem też konkretnych wyników, odbywanych konferencji, a także i konferencji z 9 czerwca r. b., tłumaczyć można skąpość wiadomości, udzielanych przez naczelny Zarząd Kartelu w swych komunikatów.

Ogólnie spodziewano się, że ostatni Zjazd z 9. 6. 1927 ustanowi nareszcie jednolite dla całego świata ceny na główne wyroby żelazne. Tymczasem — dziś jeszcze, to jest po roku istnienia kartelu, ten najważniejszy problem przemysłu stalowego znajduje się w tem samym stadium, w jakim był rok temu. Załatwiono kilka drobniejszych, nie mówię mało-ważnych, ale jakoby tymczasowe załatwienie tej głównej sprawy. Oczekiwał jej przede wszystkim niemiecki przemysł żelazny i stalowy, któremu na szybkim ustaleniu międzynarodowego cennika stalowego na gotowe wyroby stalowe szczególnie zależy. Bo jedynie w tej nadziei niemiecki przemysł stalowy okazał tyle uступliwości przy oznaczeniu ilości przydziałowych, że dopuścił nawet partnerów francuskich do korzystania z dobrych koniunktur krajowych niemieckich. Ustępstwa te na korzyść przemysłu francuskiego ponosi przemysł niemiecki. Aby zaś te straty wynagrodzić i zapobiec rozgorzeniu niemieckiego przemysłu stalowego, uczyniono im pewne ustępstwa w sprawie opłat karnych za nadprodukcję krajową, które obniżył do 2 dolarów od tony; zato przekroczenie kontyngentu eksportowego nadal bywa opłacane takśa dolarów 4 za tonę. Przytem dla rynku krajowego przyznano 72 procent całej produkcji niemieckiej przemysłu stalowego, a dla eksportu tylko 28 procent. Jak po-

głoski niosą, mieli przemysłowcy niemieccy zgodzić się nie podnosić swego eksportu stali aż do 1 października r. b., ale jak źródła niemieckie głoszą, między innymi i Wirtschaftsdiens Nr. 25-1927, nie jest to pewne ani dowiedzione. Niezależnie od tego, interes niemieckiego przemysłu stalowego wymaga, by wogóle dopóki warunki się nie zmieniają, nie forsować wywozu, gdyż stać by się to mogło tylko ze szkodą rynku krajowego, na którym cały przemysł głównie jest zdany.

To pomyślnie choć prowizoryczne załatwienie sprawy rozdziału kontyngentu produkcyjnego dla przemysłu niemieckiego na dział krajowy i eksportowy oraz zmniejszenie opłaty karnej za przekroczenie wysokości produkcji krajowej, zadowoliło na ogół przemysłowców i opinie publiczną Niemiec, jednak niezupełnie, gdyż widzą w tem potężny wpływ przemysłu belgijskiego, domagającego się dla siebie większych kontyngentów eksportowych.

Również i wobec Polski Międzynarodowy kartel stalowy nie spełnił w zupełności swego zadania.

Jak wiadomo polski przemysł stalowy żąda dla siebie przydziału eksportowego w wysokości 500000 ton rocznie. Kartel znowu przewiduje dla Polski jedynie 300 000 ton na rynku międzynarodowym; na wewnętrznym zaś rynku nie ogranicza w niczem wolnego absolutnie jej ruchu. Jednak przyznanie dla polskiego przemysłu żelaznego wywozu 300 000 ton żelaza w surowcu lub przetworach, jest bezcelowe, gdyż i tak eksport nasz dochodzi miesięcznie 25 tys. ton czyli w stosunku rocznym 300 000 ton. Zaś początkowo wyznaczona ilość 500 000 ton eksportu żelaza — odpowiada zupełnie zdolności produkcyjnej fabryk polskich, którą przy normalnym rozwoju łatwo i w nie najdłuższym czasie osiągną. Dlatego

też obstawiać musimy, by przy wolnym obrocie na własnym krajowym rynku, mieć zapewniony zbyt na 500 000 ton eksportu. Przedstawiono zatem dokładne cyfry i wykresy dynamiki produkcji, konsumpcji krajowej oraz eksportu żelaza pod wszelkimi postaciami. Wprawdzie niezdołano jeszcze uzyskać przychylenia się zarządu kartelu do naszych żądań, ale osiągnięto bodaj tyle, że przedłożony materiał przekazano osobnej komisji do zbadania. Tej samej komisji powierzono też, o ileby osiągnięto zgodność obopólną, zredagowanie umowy, którąby potem na plenum kartelu była już tylko dla formalności przedłożona i podpisana.

Dotychczasowe pertraktacje nie doznawały sprzeciwów w kartelu; oponowały — a raczej pewne zastrzeżenia podnosiły jedynie Czechy, Austria i Węgry i to tylko poza kartelem i w związku z rynkami bałkańskimi. Przed ostatecznym jednak uregulowaniem tej sprawy kontyngentu wywozowego, liczyć się musi przemysł polski z kontrakcją niemiecką. Niemieccy bowiem przemysłowcy, chociaż zasadniczo z jednej strony uznają prawo hut żelaznych polskiego Śląska do zbytu części swoich wyrobów na terenie rynku niemieckiego, to jednak z drugiej strony dla dobrze wszystkim znanych powodów, starać się będą jaknajwięcej ograniczyć ten import i zredukować do minimum, kosztem kompen-

sać na rynkach zagranicznych. Na tem polu właśnie zachodzą kolizje interesów różnych państw i rozbieżność zdań i dążeń. Każdy radby osiągnąć dla siebie najdogodniejsze warunki, a hojny jest w szafowaniu koncesjami obcych.

Przedstawiciele przemysłu niemieckiego, austriackiego i węgierskiego dają polskiemu przemysłowi wolną rękę na rynkach rumuńskim, bułgarskim a ewentualnie także litewskim i łotewskim. Zato Czesi chętnie by usunęli nasz przemysł z Rumunii i Bułgarji, ze wszystkich krajów bałkańskich, oddając Polsce zupełnie rynek rosyjski, litewski, łotewski i fiński. Polska natomiast, która rynki bałkańskie posiada już od lat, żąda wolnej ręki w Rumunii i Bułgarji, Litwie i Łotwie. Rosyjski zaś rynek proponuje przemysł polski traktować na wspólny rachunek i ryzyko całego kartelu, z zastrzeżeniem jednak, że polski przemysł żelazny będzie tu mandatarjuszem kartelu. Stanowisko to uważa polski przemysł za jedynie odpowiadające względem ryzyka walutowego w Polsce, a interesujące równocześnie przemysł czeski, niemiecki, francuski i belgijski, które o tyle odciążone byłyby na rynku międzynarodowym, o ile polski przemysł z poręki kartelu lokowałby na rynku rosyjskim.

H. Groński.

Na marginesie Walnego Zgromadzenia Polskiego Związku Przemysłowców Metalowych.

Jak wiadomo, odbyło się w Warszawie dnia 27 czerwca doroczne walne zebranie Polskiego Związku Przemysłowców Metalowych.

Zebranie walne zagałęł prezes Rady p. inż. Jan Jeziorański, który w szeregu trafnych rzutów zdań scharakteryzował nader krytyczne warunki, w jakich pracował przemysł metalowy z początkiem 1926 r. Z kolei uwypuklił polepszenie się sytuacji w drugim półroczu z. r., przepisując obok koniunktury na rynkach zagranicznych, przede wszystkim zwiększonemu zainteresowaniu się gospodarką po stronie naczelnich władz rządowych. Dalszą część przemówienia swego poświęcił p. prezes Jeziorański omówieniu działalności Polskiego Związku Przem. Metal., zatrzymując się dłużej przy zagadkach interwencyjnych ze Związkiem robotników.

Pod koniec daje p. J. wyraz nadziei, iż polepszenie obecne, mimo niezupełnie skryształizowanej sytuacji, przecież dla przemysłu metalowego nadal nie spodzianek w przyszłości najbliższej nie ukrywa.

Prezydium Walnego Zgromadzenia ukonstytuowało się następująco: p. inż. de Rosset — przewodniczący, inż. R. Pichelski — sekretarz, panowie dyr. S. Płużański i K. Wiszowaty — jako ławnicy.

Nastąpiło teraz sprawozdanie roczne, wygłoszone przez dyrektora Związku p. inż. Maurycego Chorzewskiego. Nie będziemy go jednak streszczać, gdyż ukazało się w całości drukiem. Zauważymy tylko, iż P. Z. P. M. podejmuje na nowo wydanie Rocznika w dawniejszej obszernej objętości, przy czem nacisk główny położony będzie na świeży materiał adresowy oraz dokładną specyfikację obecnej produkcji polskiej w zakresie metalowo - maszynowym.

Sprawozdania kasowe odczytał p. inż. K. Pichelski, poczem zabrał głos wiceprezes Rady p. St. J. Okolski.

Z jego to sprawozdania zacytujemy za związkowym „Przemysłem Metalowym” szereg aktualnych planów działalności P. Z. P. M. oraz kilka ciekawych liczb statystycznych, porównawczych o przemyśle niemieckim. Zanim wszakże to uczynimy, dodamy jeszcze, iż na podstawie art. 41 statutu Polskiego Związku Przemysłowców Metalowych, weszło 12 nowych członków do Rady P. Z. P. M. Mianowicie panowie: Kazimierz Ambrożewicz, Kazimierz Banachowicz, Jan Dmochowski, Wacław Fachinetti, Antoni Lewalski, Jan Meyerhold, Józef Michrowski, Stanisław Jan Okolski, Edward Ortwein, Stanisław Surzycki, Witold Wierzejski i Gustaw Włodek.

Otóż p. wiceprezes St. J. Okolski mówił: „Związek musi spełniać takie funkcje, które nie są możliwe do wykonania w przedsiębiorstwach stowarzyszonych, nawet w tych, które posiadają do brze rozbudowę administrację fabryczną. Związek promaga, współdziała i zastępuje komórki, które są trudne do stworzenia nawet w większych jednostkach przemysłowych. Związek, nie będąc przede wszystkim sam zainteresowanym w tych sprawach, może bezstronnie przyczyniać się do tego, ażeby posuwać naprzód rozwój naszego przemysłu. P. Okolski stwierdził, że z biegiem lat zmienia się charakter sprawozdań Związku. W ostatnim sprawozdaniu jest ważna inowacja, a mianowicie, zbadanie ogólnej koniunktury i to nie tylko na rynku wewnętrznym, lecz w ogólnych zarysach koniunktury wszechświatowej. Badanie ogólnej wszechświatowej koniunktury jest ważną rzeczą ze względu na

Spółka Akcyjna

„FERRUM“

Katowice - Zawodzie

Reprezentacja w Poznaniu **S. DUCHOWSKI**, Biuro inżynierskie, **Al. Marcinkowskiego 1**
Telefon 32-26 Dom Król. Jadwigi

Fabryka drobnych wyrobów żelaznych: czarne śruby, nakrętki, nity, podkładki w wykonaniu handlowem, jak również do celów budowy nawierzchni kolejowych.

Odlewnia stali: 3 piece martynowskie i urządzenie bessemerowskie wytwarzają bloki i odlewy stalowe wszelkiego rodzaju i wszelkiej jakości o wadze sztuki do 10.000 kg.

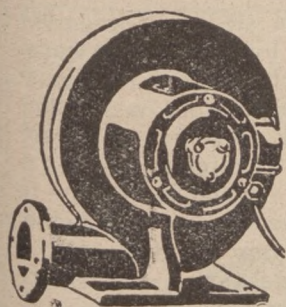
Fabryka osi: osie do wozów ciężarowych, jak: osie prążkowane, osie z przyśrubowanymi kapturkami, osie z nakrętkami, osie ryskie, osie galicyjskie i osie kombinowane.

Zakład do spawania na gazie wodnym: dostarcza spawanych rur z żelaza kowalnego z nasuwkami i kołnierzami oraz rurowych zbiorników o średnicy 300 do 3.000 mm i o wytrzymałości na ciśnienie do 200 atmosfer do kanalizacji, wody, pary, gazu i t. p.

SPECJALNOŚĆ:

RUROCIĄGI TURBINOWE WYSOKOPRĘŻNE

4285



Wentylatory

na każde ciśnienie
i każdą wydajność

dostarcza

Fabryka Maszyn Górniczych
Katowice-Załęże.

3296

Manometry · Termometry Pyrometry - Wakummetry

reduktory do gazów, a także naprawy i przeróbki wszelkiego rodzaju aparatów kontrolnych oraz artykuły masowe fasonowe z różnych metali wykonuje 4040

Fabryka manometrów i warsztaty mechaniczne

J. Łańcucki i Syn

w Sosnowcu, ul. Warszawska 10 - Tel. 29.



POMPY RÓŻNEGO RODZAJU

do zapędu ręcznego, man-
żem i mechanicznego do
studzien zwykłych i głębokich
Wiercenie studzien
zwykłych i artezyjskich

J. Kopczyński i Sp.

Poznań, ul. Łazarska 30
Nr tel. 60-42 Rok zał. 1893

Fabryka pomp i przedsiębiorstwo
wiercenia studzien

ODDZIAŁ W BYDGOSZCZY

ul. Dworcowa nr 46. 307

„Der Eisenhändler“

Otto Hoffmann, Wydawnictwo w Bunzlau na Śląsku.

Znane najlepsze i ulubione pismo fachowe dla branży żelaza, towarów żelaznych, narzędzi, sprzętów domowych i kuchennych oraz handlu maszyn itp. Najlepszy informator źródeł zakupu i organ ogłoszeniowy dla wymienionych branż.

Wychodzi od 30-tu lat i dwa razy w tygodniu.
Na życzenie wysyła się numery na okaz.

Administracja „Rynku Metalowego i Maszynowego“
Poznań, Wielka 10. — Tel. 2277.

konieczności eksportowe, które są palącą sprawą dla naszego przemysłu. Przeprowadzona w maju konferencja ekonomiczna w Genewie pozwoliła nam posunąć się naprzód pod względem pozyskania materiałów, choć nie przeprowadzono dyskusji nad wielu ważnymi zagadnieniami gospodarczymi. Z dziedziny przemysłu metalowego były przedstawione na konferencji memorjały o gałęzi maszynowej i elektrotechnicznej. Obydwa memorjały zawierają ciekawe dane, w których jednak dane o przemyśle polskim nie są zamieszczone. W memorjałach tych było wskazane, że przemysł mechaniczny całego świata zatrudniał w 1925 r. 2 055 000 robotników, a jego obrót roczny wyniósł 14 705 milionów złotych marek niemieckich, przemysł elektrotechniczny zatrudniał w tymże roku 830 000 robotników i dał obrót roczny 12 000 milj. niem. marek.

W naszym przemyśle mechanicznym pracuje 25 tys. robotników, a obrót roczny stanowił 160 milionów mkn., czyli na 1 robotnika przypada 6 400 mkn., gdy na świecie przypada 7 155 mkn.

Ciekawy jest przymet rozwój, jaki został osiągnięty w przemyśle elektrotechnicznym od 1913 r. W 1913 r. pracowało w tym przemyśle 450 000 robotników, a w 1925 r. — 830 000 robotników. Obrót w 1913 r. stanowił 4,1 miljarda mkn., a w 1925 r. — 12 miliardów mkn.

Polska w 1913 roku nie miała prawie wcale przemysłu elektrotechnicznego, a teraz już mamy pewną ilość poważnych placówek przemysłowych.

P. S. J. Okolski zaznaczył, że przedstawione cyfry pozwalają zrozumieć, jak trudna i drażliwa jest nasza pozycja na międzynarodowych konferencjach. W dalszym ciągu swojego przemówienia p. S. J. Okolski wspominał o budowie nowej taryfy celnej, przy której pierwsza część prac, dotycząca nomenklatury, będzie załatwiona w najbliższym czasie, a wtedy rozpocznie się druga część, bardziej skomplikowana, która bez przeprowadzenia całego szeregu badań nie będzie mogła być przeprowadzona. P. Okolski zwrócił się przeto do zgromadzonych z wezwaniem o dostarczenie miarodajnego i wiarogodnego materiału dotyczącego cen, na podstawie których będą opracowane odpowiednie stawki celne. Poza tem p. S. J. Okolski zaznaczył, że powstają przed Związkiem nowe prace, a mianowicie: jedna — przygotowanie i zorganizowanie udziału w Wystawie Powszechnej, która ma się odbyć w 1929 roku w Poznaniu i druga — badanie bilansu fabryk przemysłu metalowego.

Przewodniczący p. A. de Rosset zaznaczył, że przedstawiony zarys prac poważnie i głęboko rzecz uchwytuje i obejmuje obszerny zakres, którego wypełnienie może mieć doniosłe znaczenie dla rozwoju przemysłu. Prace zamierzone muszą przynieść poważne rezultaty, gdyż widać, że mają zasadniczy i konsekwentny charakter. W imieniu zgromadzonych przewodniczący wyraził podziękowanie władzom Związku, co zostało przyjęte szumnymi oklaskami.

Z naszej polityki drzewnej.

Nasza statystyka wywozowa notuje od roku 1920 stały wzrost drzewa, który obecnie już dochodzi do rozmiarów na nasz stan zalesienia, nieproporcjonalnie wysokich. Gdy w roku 1920 wywóz drzewnej masy, przeliczony na okraglaki, wynosił 140 000 m. kub. a w r. 1921 1 084 000 m. kub., to w r. 1926 eksportowano aż 9 350 000 m. kub. Taki wzrost wywozu drzewa musi nasunąć każdemu pewne wątpliwości co do jego prawidłowości gospodarczo-handl., tem więcej, że wprost w miarę wzrostu wywozu, nasz przemysł obróbki drzewa, osobiście zaś tartaczany i tracki, zwłaszcza w ostatnim trzyleciu, coraz więcej kurczy się, coraz cięższy przeżywa kryzys, coraz ostrzejsze przesilenie.

Przyczyna tego tkwi właśnie w naszym eksporcie: bo wywozi się tylko surowiec, a bardzo mało drzewa obrobionego, czyli tartego i ciosanego.

Taka gospodarka drzewna nie może być nadal prowadzoną.

Jest ona niewłaściwą i szkodliwą z wielu powodów: przedewszystkiem ze względu na nasz przemysł obróbki drzewa, który, jak już wspominałem, przeżywa coraz ostrzejsze przesilenie, spowodowane wzrostem cen surowca, oraz trudnością w sprzedaży materiału tartego czy ciosanego i to tak z powodu braku kupców, jakoteż z powodu wygórowanych cen drzewa obrobionego. Dopuszczalnym jest eksport okraglaków tych sortymentów drzewa miękkiego, które stanowią produkt końcowy, jak na przykład kopalniaki, słupy, telegraficzne, drzewa masztowe i t. p., oraz tych sortymentów drzewa twardego, które u nas z powodu potrzebnych urządzeń mechanicznych przerabiane być nie mogą; szkodliwym jednak jest wywóz innych sortymentów, nadających się na obróbkę w

kraju. Obróbki w kraju domaga się nasz przemysł, który tylko w ten sposób może być podtrzymywany, względ na naszych bezrobotnych, względ na obciążenie taboru kolejowego, a szczególnie na nasz bilans handlowy. Za nasze bowiem tak forsownie sprzedawane drzewo nie osiągamy bynajmniej cen, jakichby można spodziewać się i wymagać, gdyby ta sprzedaż była uregulowana, oraz drzewo obrobione.

Najgorsze jest to, że rzekamy się dochodów z drzewa naszego na rzecz niemieckich przedsiębiorców, którzy tuż na naszym pograniczu przerabiają je na materiał tarty. Dzieje się to wszystko mimo wojny celnej niemiecko - polskiej. Sami Niemcy wyrażają się że obecna wojna celna stwarza im takie konjunktury, o jakich przy najkorzystniejszym traktacie handlowym, marzyćby nie mogli.

Do Niemiec wywieziono:

drzewa nieobrobionego ca	2 200 000 ton
drzewa półobrobionego ca	485 000 "
drzewa tartego ca	454 000 "
drzewa liściastego ca	800 000 "
podkładów kolejowych	530 000 "

Razem 4 469 000 ton

Uderzającym w tem jest mała ilość drzewa obrobionego, w stosunku do ilości drzewa nieobrobionego. W tem właśnie tkwi cały błąd naszej eksportowej polityki drzewnej, że popieramy nią wrogi nam przemysł niemiecki i pchamy im gwałtem do kieszeni te pieniądze, które nam tak są potrzebne i za które tak gonić musimy. Nic dziwnego, że w Niemczech przebudowują i rozbudowują stare tartaki, stwarzają nowe przedsiębiorstwa trackie tuż przy stacjach granicznych, jak Krzyż, Piła, Flatów i innych. Praca

Gwarectwo „Hrabia Renard“

Kopalnie węgla i Zakłady Przemysłowe w Sosnowcu

Oddział: Walcownia rur i żelaza

Rury bez szwu czarne i ocynkowane ze stali Siemens - Martin, wyrabianej przez Towarzystwo Huta Bankowa.

Rury żelazne wyciągane na gorąco i zimno do rozmaitego użytku. Rury z kołnierzami stałymi i ruchomymi na przewody parowe, powietrzne, wodne i gazowe. — Rury gładkie i fasonowe do kotłów, parowozów, traktorów. — Rury Fielda, — Rury pompowe, zwyczajne i amerykańskie. — Rury wiertnicze. — Rury studzienne o grubych ściankach do przewodów hydraulicznych. — Rury posadzkowe.

Rury spawane od (1/4" do 2")

Rury spawane z mufami lub kołnierzami, nagwintowanymi na przewody gazowe. Mufy — Gwinty długie — Łuki. Żelazo ciągnięte, okrągłe i sześciokątne. — Natychmiastowa dostawa rur normalnych wszelkich rozmiarów. — Termin dostawy rur specjalnych po porozumieniu. — Odlewy żelazne.

Składy:

w WARSZAWIE: ul. Żelazna nr. 59
Telefon nr. 58-88 (—) Telefon nr. 58-88

w POZNANIU: ul. Składowa nr. 4

SPECJALNOŚĆ: Rury o cienkich ściankach do cukrowni i aparatów dystrylacyjnych. Wężownice wszelkich kształtów i wymiarów.

Przedstawiciele:

Inż. A. de Rosset, Warszawa, Foksal 11, lub Wilecza 29 a, tel. 272-56

Antoni Bernhard, Poznań, Wielkie Garbary 18, tel. 12-59

Antoni Bernhard, Łódź, Andrzeja 7, tel. 9-01

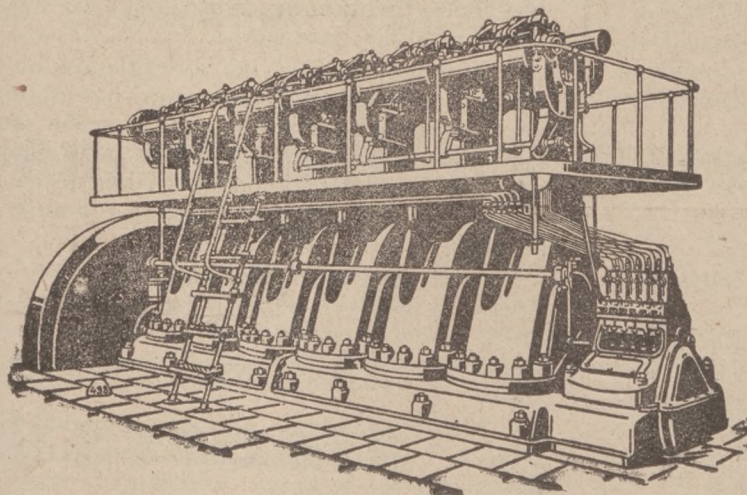
Julian Bonk, Łwów, Sapiehy 26, tel. 12-80

Inż. Zygmunt Mehl, Kraków, Straszewskiego 5, tel. 47-19.

Inż. Jerzy Pobóg - Krasnodębski, Katowice, Młyńska 5, tel. 22-03.

4113 t

MWM - BENZ



Bezkompresorowe silniki Diesela

z komorą wstępną od 5—3000 KM
są najtańszą siłą napędową
dla

siłowni przemysłowych,
pojazdów i okrętów.

Koszta ruchu tylko 5 gr. na KM/godz

Załadajcie natychmiast bezpłatnie i prospekt

MOTOREN-WERKE, MANNHEIM, TOW. AKC.

dawn. BENZ, oddział budowy silników stałych.

Biuro sprzedaży Gdańsk, Pfefferstadt 71, Telefon 288-85.

4056

w nich wre: w Sondberg, Olsztynie, Ordsburg, pracują na dwie zmiany. Jak na tem zarabiają, świadczą ceny drzewa tartego: materiał prima stolarski: 115—118 mk., Secunda: 100,8—112,5 mk., t. zw. Schwammbretter 52—55 mk.

Wielkim popytem cieszy się materiał do budowy wagonów: 1 kl. — 75 mk., 2 kl. — 65 mk.

Deski zdatne do heblowania odchodzą w olbrzymich ilościach po 75—82 mk

Świerkowe i jodłowe szalówki, szerszych dymensyj notowane są na 65—70 mk., deski 30 cm. do rusztowań 60—62 mk., także sosnowe — 70 mk.

Ceny dębiny: prima 25 cm. i wyżej grubości, o przeciętnej szerokości 40 cm. 220—300 mk., w zależności od specyfikacji; secunda 160—200 mk., węższe dymensje 145—200 mk., secunda 125—140 mk.

Wyjątkowo drobno słoista dębina, wołyńska i radska, sprzedawana jest 30—50 procent drożej.

Dykty dochodzą do 400 mk. Buczyna prima do 130 mk., secunda do 90 mk.; parowana uzyskuje 20 proc. wyżej.

Jesion szerokich dymensyj 220—260 mk., średnie 190—230 mk., jesion zdatny do gięcia — aż do 300 mk.

Olsza 110—150 mk., deseczki olszowe 8—10 cm. 180—200 mk., topola nawet dochodzi do 130 mk., dykty z tego materiału 150—200 m.

Wszystko to ceny, o których naszym przemysłowcom i handlarzom drzewa nawet się śnić nie może, a które moglibyśmy zdobyć, gdyby nie to łakomienie się na gotowy, choć marny, ale bez trudu i pracy, zysk, jaki przynosi sprzedaż drzewa w lesie, a często nawet na pniu jeszcze.

Dziwi się temu sama zagranica. Wiedeńskie koła wygłaszają następujące zdania o położeniu handlu drzewnego.

„Trudno zrozumieć, jak wybujały jest polski optymizm. Taksy drzewne w lasach państwowych wyśrubowane zostały przeciętnie o 100, 120 a nawet 150 proc. Osiąga się ceny na pniu, o których jeszcze przed kilku miesiącami nie można było myśleć.

Drzewo okrągłe kosztuje dziś w Polsce w lesie 13 do 14 franków szwajcarskich i więcej co odpowiada cenom drzewa tartego i to tylko przy najbardziej oszczędnej gospodarce.

Nadzieja na nadchodzące dobre interesa jest tak wielką, że naszym zdaniem, na następną zimę nie należy się spodziewać, by Polacy psuli ceny.

Pomimo dobrych warunków frachtowych, cena polskiego drzewa tartego będzie się drogo bardzo kalkulowała.

W najbliższym czasie producent i kupiec polski będzie przeżywał przełomowe chwile. Właściciele tartaków zaopatrzyli się w tak drogi materiał okrągły, że dla pokrycia kosztów musi on na rynek wyjść z wysokimi cenami. Jeżeli w najbliższym okresie nie uda mu się podnieść ceny i nie spełnią się nadzieje na podjęcie stosunków z Niemcami, to czekają polskie gospodarstwo drzewne ciężkie czasy.

Opinie te stanowią poważną przestrożę dla nas, Zaradzić temu można jedynie reformą eksportu drzewa: wywozić nie materiał okrągły, ale tarty i obrobiony.

Jednak są to tylko doraźne szkody tego rodzaju wandalskiej polityki drzewnej. Ma ona jeszcze jedną bardzo ujemną stronę, której wpływ uwidoczni się dopiero w przyszłości, a polega na tem, że wycina się więcej drzewa, aniżeli go może nadrość w czasokre-

sie jednego roku, co doprowadzić może do głodu drzewnego w Polsce.

Zdaje się naszym eksporterom drzewa okrągłego, że Polska posiada niewyczerpane zasoby leśne. Tymczasem prawdą jest, że nie posiadamy wcale nadmiaru drzewa; roczny bowiem przyrost drzewa na 9 000 000 ha naszej przestrzeni leśnej osiąga zaledwie 21 500 000 m. kub. Jestto jednak maksimum, które osiąga się jedynie w dobrych latach; rok bieżący przypuszczalnie nie wyda więcej jak dwie trzecie tej ilości. Tymczasem wedle obliczeń urzędowych w ostatnim trzyleciu wycinaliśmy aż 30 000 000 m kub. Taką gospodarką musi być nazwana niszczeniem dobra narodowego i doprowadzi niezadługo do niebywałego braku drzewa w Polsce. Chwilę tę przyspiesza jeszcze fakt, że zaniedbywane są nowe kultury leśne. Całe połacie wyrębów leżą i czekają na *samosiew*, rosną na nich karłowate sosny na przestrzeni 25—50 m. kw., *samosiewne* brzozy, osiny i gąszcz krzewiny jałowcowej.

Nie na tem koniec. Poważna ilość lasów, własność chłopów, idzie rokrocznie na marnie uprawiane pola, jeszcze marniejsze, wydając plony. Tak że wszystkich stron kurczy się drzewostan leśny, aż w końcu zaniknie. Że tak jest, łatwo się przekonać: wystarczy udać się tylko na nasze rubieże wschodnie od województwa białostockiego poczynawszy.

Przewidując zbliżanie się wzmożenia ruchu budowlanego fachowcy polscy jednogłośnie prawie przestrzegają społeczeństwo przed niebezpieczeństwem, że przyrost naszych lasów nie będzie w stanie pokryć nawet zapotrzebowań krajowych.

Niebezpieczeństwo to jest tem większe, że nie tylko w Polsce, ale na całym świecie powierzchnia lasowa się zmniejsza a zato konsumpcja drzewa wzrasta i rosną też ceny na drzewo.

Rozumia to Niemcy i dlatego skupują stosunkowo drogo drzewo okrągłe u siebie je przerabiając. Mają z tego duże korzyści: rozwijają swój przemysł, dostarczają pracy swoim ludziom, magazynują drzewo obrobione i ochraniają swoje lasy. To nazwać można dobrą polityką drzewną!

Zrozumiałem jest, że ze względów na bilans handlowy nasz eksport drzewa musi być dopuszczany jeszcze na przeciąg kilku lat. Ale to zrobić można, by zamiast surowca wywozić drzewo tarte. Tartaków mamy pod dostatkiem: a jeżeli ich będzie za mało, możemy założyć nowe: ale niech nasz robotnik ma pracę i zarobek.

Skuteczną tamę tej niszczycielskiej gospodarki drzewnej położyć może rozsądna polityka taryfowa, którą w całej rozciągłości stosować można z państwem, które narzuciło nam i ciągle przewleka wojnę celną.

Pozatem jednak potrzeba pomocy Rządu i to: kredytu inwestycyjnego na racjonalizację techniki obrobki drzewa w kraju; kredytu obrotowego dla eksportu, celem usunięcia spekulantów - pośredników; zorganizowania aparatu informacyjnego na rynkach odbiorczych. Będą to zresztą jedyne poczynania wstępne do wprowadzenia polskiego standardu drzewnego i organizacji eksportu.

I jeszcze jedna rzecz jest potrzebna tytułem dobra społecznego: surowych, wprost drakońskich środków ochrony lasów i wydatnej pomocy w zalesieniu wytrzebionych obszarów leśnych, niezdolnych do uprawy rolnej.

H. Groński.

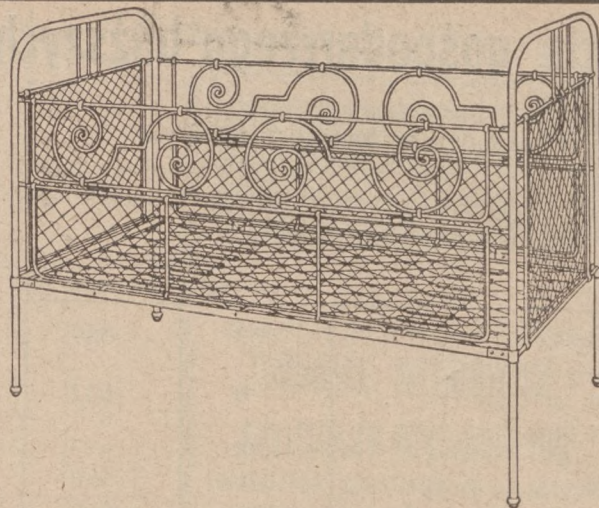


OCZYSZCZANIE

Zmiękczenie
Filtrowanie
Odżelezianie
Odmangan.
Destylacja
Sterylizacja
Odpowietrzanie
Analizy etc

Wody

w WARSZAWIE
inż. **B. RUDZIŃSKI**
Wilcza 39A, tel. 322-63



Poznańska Fabryka Sprzętów Metalowych

SPECJALNOŚĆ: Łóżka dla
dorosłych. Łóżka dziecięce
Umywalki stoł. i szafkowe

8232

Biuro sprzedaży: **Wroniecka 6-8**
Telefon 2160

CAŁKOWITE URZĄDZENIA I WSZELKIE AKCESORIA DO SPAWANIA I CIĘCIA TLENO - ACETYLENOWEGO

Poleca do natychmiastowej dostawy ze składu

Dom Handlowy Antoni Bernhard

Poznań, ul. W. Garbary 18, tel. 12-59

Łódź, ul. Andrzeja 7, tel. 901

4399

„Wartome”

Fabryka Maszyn i Armatur
Odlewnia Metali

Poznań, ul. Polna 8. Telefon 61-98

Wykonuje wszelką armaturę parową, gazową i wodną, reperacje wszelkich maszyn rolniczych i armatur. Gryzowanie kół zębatach do samochodów i t. d. Odlewy z miedzi, spiżu, mosiądzu, fosforbronzu, niklu, stalbronzu i wszelkie odlewy galanteryjne i t p 4312
Kosztorysy i porady techniczne bezpłatnie.

Artykuły do użytku automobilowego

Oszczędny i pewny w użyciu **gazownik „PALLAS”**. Zanieczyszczeniu dyszy opałowej zapobiega **filtr opałowy „PALLAS”**.

Czas działania waszego motoru przedłuża o szereg lat **filtr powietrzny „PALLAS”** usuwa 99% pochłoniętego pyłu ulicznego.

„**PALLAS**” — przyrząd do mierzenia każdorazowego poziomu materiału opałowego umożliwia stałe i dokładne mierzenie zawartości zbiornika

„**PALLAS**” — opałowy dźwig dla osób i wozów ciężar

Jedyné zastępstwo na Gdańsk
i Polskę Zachodnią:

Alfred Bauch Hurtowy Skład Artyku-
łów Automobilowych
Langer-Markt 32, tel. 24806.

Gdańsk

8788

Z życia gospodarczego bliższych i dalszych państw zagranicznych.

FRANCJA

Indeks cen w handlu hurtowym.

Według informacji pocytnego czasopisma fachowego „Economiste Européen” pomieszczonych pod dniem 6. 6. 27. r. wynosił: za

	Koniec marca 1927	kwietnia 1927
I. ogólnie (47)	655	650
towarów		
II środki spożywcze	639	632
razem (2)		
roślinne (8)	633	670
zwierzęce (8)	596	580
cukier, kawa, kakao (4)	696	666
III artykuły przemysłowe	675	666
ogólnie (25)		
Mineralia i metale (7)	685	654
Artykuły tkackie (6)	700	696
Różne artykuły (12)	660	655

STANY ZJEDNOCZONE.

Według „United States Daily” z dnia 23. 5. 27 r. oszacowanie Departamentu Rolnictwa stwierdziło że zalane zostało blisko 3.8 milj. akrów ziemi uprawnej na dorzeczu rzeki Mississippi. Przeto w czasie ostatniego wezbrania wody w roku 1922 znajdowały się pod wodą około 2 milj. akrów ziemi farmerów (nadającej się do uprawy) z czego 816 500 akrów ziemi przeznaczonej pod uprawę bawełny.

Według informacji znanego „Journal of Commerce” z dnia 3. 6. 27 wywóz St. Zj. w kwietniu wyniósł 415,2 milj. dolarów wobec 387,9 milj. z kwietnia roku ubiegłego. w tym samym czasie przywóz spadł z 397,9 milj. dolarów na 375,4 milj. dolarów.

Produkcja automobilowa Stanów Zjednoczonych i Kanady obejmowała w kwietniu br. 422 177 sztuków wobec 420 225 w kwietniu ubiegłego roku.

Z liczby tej na samochody ciężarowe przypada 48 266 (50 189). (Annalist 27. 5. 7.)

WIELKA BRYTANIA.

Indeks cen w handlu hurtowym.

W jednym z ostatnich numerów angielskiego „Economist’a”, znajdujemy takie zestawienie indeksów cen hurtowych za miesiące: marzec, kwiecień i maj 1927 r.

	Prze- ciętna z lat 1901-05	marzec 1927	kwiecień 1927	maj 1927
Zboże i mięsowa	500	800 1/2	886	911
Inne środki spożywcze	300	704	697	724
Artykuły włókiennicze	500	909 1/2	917 1/2	961 1/2
Mineralia	400	725	704 1/2	673 1/2
Różne ¹⁾	500	725	716	716
Razem	2200	3914	3921	3986
%	100	179,3	178,2	181,2

1) Kauczuk, drzewo, oliwy.

Kronika podatkowa

Przypadające do zapłaty w lipcu r. b. podatki.

Ministerstwo Skarbu przypomina płatnikom, że w miesiącu lipcu r. b. przypadają do zapłaty następujące podatki bezpośrednie:

1. do 15 lipca wpłata podatku przemysłowego od obrotu, osiągniętego w poprzednim miesiącu przez przedsiębiorstwa handlowe I i II kat. i przemysłowe I—V kat., prowadzące prawidłowe księgi handlowe oraz przedsiębiorstwa sprawozdawcze;

2. do 15 lipca wpłata odroczonej zaliczki na poczet podatku przemysłowego od obrotu za kwartał I-szy 1927 r., w wysokości 1/3 kwoty tegoż podatku, wymierzonego za rok 1926 przez przedsiębiorstwa handlowe i przemysłowe, nieprowadzące prawidłowych ksiąg handlowych oraz zajęcia przemysłowe;

3. wpłata podatku dochodowego od uposażeń służbowych, emerytur i wynagrodzeń za najemną pracę — w ciągu 7 dni po dokonaniu potrącenia. Nadto płatne są zaległości z tytułu podatku majątkowego oraz kwoty zaległości odroczonej i rozłożonych na raty z terminem płatności w m-cu lipcu, tudzież podatki, na które płatnicy otrzymali nakazy płatnicze również z terminem płatności w tymże miesiącu. Aw:

„VIS” Fabryka maszyn i odlewnia
Stanisławów — Telefon nr. 221.

Wytwarza masowo:

sieczkarnie bębnowe, młynki do czyszczenia, zboża, młocarnie, kieraty, przystawki, prasy do oleju, prasy do owoców. Prospekt na żądanie bezpłatnie. 3694

Paleniska automatyczne,

Paleniska z wdmuchem

do miału i do opału o niskiej wartości,

Urządzenia do
oczyszczania wody i do
wykorzystania pary wylotowej,

Odoliwiacze pary wylotowej,

Miarkowniki precyzyjne,

Bezpieczne przed pożarem

zbiorniki dla
benzyny i benzolu.

4283

„Dabeg”

Tow. Akc.
Fabryki Maszyn,

WIEDEŃ

Reprezentant na Polskę:

Inż. E. PREISS, Katowice, Plac Wolności 11.

Fabrykacja w Polsce.

Odwiedziny inżynierów i kosztorysy bezpłatne.

PASY

skórzane i z sierści wielbłądziej

troki surowcowe, pergaminowe, wosk do pasów, łączniki Jacksona, Harrisa i t. p. Rury żelazne, mosiężne, miedziane, ołowiane. Blacha żelazna, mosiężna, miedziana, ołowiana, aluminiowa, stalowa. Żelazo okrągłe, płaskie, winklowe, korytkowe, pręty mosiężne, miedziane. Nity żelazne, mosiężne, miedziane. Śruby żelazne, mosiężne, miedziane polecają

3676

St. Grabianowski i Ska.

Oddział w Poznaniu

Oddział w Bydgoszczy

Pl. Wolności 14a - tel. 4019 i 4011.

Dworcowa 66 - tel. 912.

Blacha miedziana!

Konieczpolska Walcownia Miedzi

w Konieczpolu

Stacja drogi Żelaznej Częstochowa-Kielce

produkuje blachę miedzianą dowolnych wymiarów i grubości, dna okrągłe i pręty miedziane. Nabywa starą miedź.

4418



Siatki i Plecionki druciane wszelkiego rodzaju.

JÓZEF HESSE SPADKOB.
Fabryka siatek drucianych
w ŁODZI ul. ANDRZEJA 40

40076

Artykuły do szlifowania

jak płótna, papiery, tarcze szlifiercze: ze szmerglu „Naxos”, korundu i karborundu. Minerale mielone, szmergiel i pomeks wszelkich grubości

poleca

Haeberle i S-ka Tow. Kom.

Pierwsza Polska Fabryka WYROBÓW SZMERGLIOWYCH

2796 Grodzisk - Mazowiecki DM

ZŁOŻENIOWY
Roman Jarwicki
Warszawa Wspólna 45 tel. 65-76

POLECA:

JAKO PIERWSZĄ W KRAJU WYTÓRNIĘ

TABLICZEK METALOWYCH

SYLDZIKÓW REKLAMOWYCH

TRAWIONYCH I ZABARWIANYCH CHEMICZNIE

NA KOLORY, ODPORNYCH NA
TEMPERATURĘ I USZKODZENIA
CENY NA ŻĄDANIE

ŁAŃCUCHY:

Rolkowe — marki Wippermann i Brampton

Rozdzielcze t. zw. bezszelestne

Gall'a przegubowe

Ewart'a żeliwne pociągowe

Fleyer'a stalowe na nitach.

Do samochodów, motocykli, rusztów automat., traków, transporteurów, elewatorów, maszyn włókienniczych i t. d. i t. d.

JEDYNY W POLSCE SKŁAD SPECJALNY:

„ROTAX”
WARSZAWA
NIECAŁA 1 ÷ TEL: 154-87

4145

POMORSKA
SKŁADNICA SUROWCÓW
T. CZACHOWSKI
W TORUNIU

ul. Czerwona
Droga.

Telef.
806

Zakup:

żelaza starego, metali,
kości, szmat, papieru,
szluczek szklanych itp.

Sprzedaż:

żelaza sztab., blach, bednarki i podków

Zamiana:

żelaza starego na żelazo nowe i użytkowe

Specjalność: Demontaż i zużytkowanie starych urządzeń fabrycznych.

Hurt



Detal



TARGI WSCHODNIE

OD 4-GO DO 15-GO WRZEŚNIA 1927 ROKU

BIULETYN BIURA INFORMACYJNEGO TARGÓW WSCHODNICH NR. 7 i 8.

Stosunki handlowe z zagranicą.

Export.

1. Jugosłowiańska firma ze Sarajewa poszukuje na stałe dostawy białe fezy filcowe, jak również materiału do wyrobu tychże.

2. Poważna firma importowa w Bulgarii, posiadająca licencję oddziały w tym kraju pragnie nawiązać stosunki handlowe z firmami polskimi, celem importu do Rumunii następujących towarów: manufaktura wszelkiego rodzaju, papier pakunkowy, szkło (okienne i szybowe) żelazo, stal oraz blachę.

3. Palestyńska firma z Jaffy interesuje się importem z Polski węgla, brykietów oraz skrzynek na pomarańcze.

4. Towarzystwo handlowe w Jugosławii poszukuje wszelkiego rodzaju skór garbowanych, pasów napędowych, maszyn rolniczych oraz parafiny.

5. Poważne przedsiębiorstwo węgierskie pragnie objąć przedstawicielstwo większej polskiej rafinerji, celem wprowadzenia na rynek węgierski parafiny używanej przy fabrykacji zapalek.

6. Kopenhaska firma rolnicza poszukuje większych ilości nasienia konieczy.

7. Tarta dębina w większej ilości jest poszukiwana przez poważne przedsiębiorstwo lotewskie.

8. Wielkie towarzystwo handlowe w Hamburgu pragnie nawiązać stosunki handlowe z polskimi fabrykami skrzyń.

9. Szereg zagranicznych firm importowych interesuje się grzybami.

10. Na rynku palestyńskim panuje zapotrzebowanie na wyroby włókiennicze i materiały budowlane.

11. Spółka handlowa z Nowego Jorku poszukuje ziola lecznicze.

12. Szwajcarska firma poszukuje większej ilości skór surowych.

13. Lotewskie towarzystwo handlowe poszukuje na stałe dostawy większych ilości fuzlu.

14. Poważna firma rumuńska poszukuje cynku, ołowiu i miedzi.

15. Wielkie towarzystwo handlowe w Kairze pragnie nawiązać stosunki handlowe z pierwszorzędnymi firmami eksportowymi w Polsce w celu eksportu do Egiptu następujących artykułów: szkło okienne i stołowe, dywany i koce

welniane i bawelniane, manufaktura, fajans i porcelana, naczynia emaljowane.

16. Poważna firma drzewna w Belgji poszukuje większych partij drzewa kopalnianego.

17. Rumuńska agencja handlowa przyjmie przedstawicielstwo firm polskich ze wszystkich branż.

18. Poważny importer w Lille zgłasza zapotrzebowanie na wielkie ilości drzewa opałowego.

19. Belgijska firma drzewna poszukuje na import do Belgji jodły i sosny.

20. Jugosłowiańska spółka przemysłowo-handlowa poszukuje manufaktury.

21. Przedsiębiorstwo handlowe w Rydze poszukuje w celu importu do Lotwy naczyń kuchennych emaljowanych.

22. Kilka firm w Brazylii poszukuje na stałe dostawy cementu.

23. Syryjska firma importowa poszukuje różnego rodzaju wyroby bawelniane, welniane i jedwabne, oraz galanterijne wyroby ze skóry.

24. W Rumunii panuje zapotrzebowanie na dębowe podkłady kolejowe i bukowe.

Import.

1. Wielka fabryka nici jedwabnych z Szwajcarji odda przedstawicielstwo swojej firmy poważnemu przedsiębiorcy polskiemu.

2. Firmy polskie mają sposobność importować z Palestyny na dogodnych warunkach i po cenach konkurencyjnych skóry bydłęce suche i solone na sucho.

3. Jugosłowiańska firma ofiaruje na eksport sliwki suszone oraz opium surowe.

4. Bardzo poważna fabryka maszyn w Anglii poszukuje przedstawicieli w Polsce, celem sprzedaży następujących artykułów: akcesoryj samochodowych, wirówek do mleka, oraz instalacyj elektrotechnicznych.

5. Szwajcarska firma wyrabiająca wszelkiego rodzaju pamiątki z podróży poszukuje zbytu swoich produktów na rynku polskim.

6. Fabryka pieców z żelaza ianego w Danji pragnie nawiązać stosunki handlowe z polskimi importerami w celu eksportu tego produktu do Polski.

7. Kilka domów eksportowych zagranicznych pragnie wwozić do Polski wina deserowe.

Wystawiajcie i zwiedzajcie

Tegoroczne Targi we Lwowie!

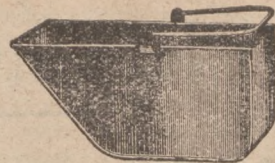


Fabryka WYROBÓW Metalowych i Blaszanych

FR. STREHLAU - - TORUŃ

TELEFON 188

TELEFON 188

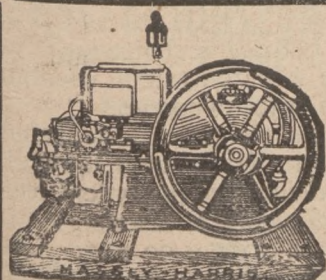


Cenniki na żądanie.

Na zapytanie służę
szczegółową ofertą.

Skrzynki do węgla, czarno lak. i pocynk. — Wiadra do sypania węgla, czarno lak. i pocynk. — Kubły do popiołu czarno lak. — Szufelki do węgla czarno lak. i pocynk. — Haczyki do ognia czarno lak. i pocynk. — Harki do ognia czarno lak. pocynk. — Lampy kuchenne z białej blachy. — Bańki do nafty z białej blachy.

2857b



Oryg. ameryk.

motory naftowe

Massey Harris

4131

poleca

Związkowa Centrala Maszyn

Tow. Akc.

ul. Fr. Ratajczaka 16. Poznań Telefon 22-80 i 22-89

Hilefit! i Alulot!

są to środki do lutowania wyrabiane na podstawie najnowszych dociekań chemii metalurgicznej.

HILEFIT — w proszku lutuje żeliwo z żeliwem, żeliwo z żelazem kutem, stalą, miedzią, bronzem, niklem, rotgusem i mosiądzem jak również jednego z metali z drugim z wyżej podanej grupy metali.

ALULOT — w prętach lutuje aluminium i stopy jego jako to dural, silumin, magnalium z miedzią mosiądzem, bronzem tombakiem i t. p.

Lutowanie:

Pewne! Trwałe! Łatwe!

miejsca spojenia miękkie do obróbki!

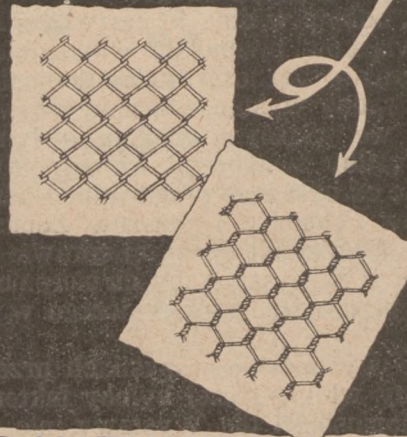
Wyłączny przedstawiciel na Polskę:

TOW. PRZEMYSŁOW.-
HANDLOWE **„BIFERG”** Sp. z ogr.
odpow.

Sosnowiec, Warszawska 20, tel. 3-79.

4303

SIATKI NA PŁOTY



4240

R. MATUSZEWSKI i SKA
FABRYKA SIATEK I PŁOTÓW DRUCIANYCH
TEL. 24-01 POZNAŃ MOSTOWA 14.

Rury

kotłowe, gazowe
czarne i ocynkowane

poleca do natychmiastowej dostawy ze składu w Poznaniu

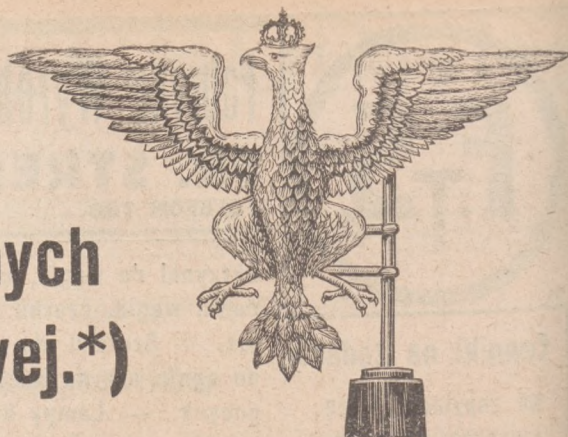
**DOM HANDLOWY
ANTONI BERNHARD**

Poznań, Wielkie Garbary 18, Tel. 12-59

4226

PAŹDZIERNIK 1929

Postępy prac organizacyjnych Powszechnej Wystawy Krajowej.*)



W Warszawie odbyło się 8 czerwca zgromadzenie Związku przedsiębiorstw elektrotechnicznych. W zebraniu uczestniczyli przedstawiciele przedsiębiorstw elektrotechnicznych oraz jako przedstawiciele Rządu p. Naczelnik Wydziału elektrotechnicznego Ministerstwa Przemysłu i Handlu Siwicki oraz delegat Ministerstwa Przemysłu i Handlu do spraw Wystawy, p. radca Weisło.

Zebranie zakończono uchwałą, że Związek zaprosi specjalną Komisję do opracowania zadań wystawowych. Związek Hut szklanych opracowuje projekt pawilonu wystawowego.

Narady, odbyte w dniu 10 czerwca z szeregiem wielkich związków przemysłu włókienniczego w Łodzi stwierdziły dążności nader doniosłe. Przemysł Łódzki radby wystąpić łącznie we wszystkich dziedzinach we własnym wielkim budynku, a co ważniejsze, radby zjednoczyć we wspólnym pokazie wszystkie ośrodki tego przemysłu: Bielsk, Białystok, Ozorków, Pabjanice, Tomaszów, Zduńska Wola, Zgierz i t. d. Porozumienie w tej sprawie nawiązaniem zostanie w pierwszych dniach sierpnia pod egidą Związku przemysłu Włókienniczego w Państwie Polskiem.

Wspólne wystąpienie wszystkich przemysłowców dziedziny włókienniczej byłoby faktem pierwszorzędnej doniosłości dla Wystawy, nie mniej leży ono w interesie wystawców i tylko tą drogą przemysł włókienniczy polski pokazać może cały swój ogrom, z drugiej zaś strony — wspólne wystąpienie niewątpliwie znacznie obniży koszty dla każdego wystawcy.

W dniu 10 b. m. odbyło się w Izbie Przemysłowo - Handlowej w Krakowie zebranie przedstawicieli kół zainteresowanych przemysłu i handlu, kultury i sztuki w sprawie udziału Małopolski zachodniej w Powszechnej Wystawie Krajowej. Naczelnym dyrektorem Wystawy, p. dr. Wachowiak wygłosił przeszło godzinne przemówienie, przedstawiając dotychczasowy stan prac i plany na przyszłość.

Zebranie zakończono jednomyślnie tem, że udział całej Polski w pierwszej Powszechnej Wystawie Krajowej musi być jaknajbardziej okazały. Organizacją lokalną w Krakowie zajmie się Izba Handlowa i Przemysłowa.

Dnia 14 b. m. odbyła się w Katowicach pod przewodnictwem tajnego radcy p. dr. Willigera konferencja wielkiego przemysłu śląskiego w sprawie Powszechnej Wystawy Krajowej w obecności 30 przedstawicieli wielkiego przemysłu śląskiego. Konferencja miała przebieg bardzo ożywiony. Przedstawiciele przemysłu przyjęli do wiadomości, że teren wyznaczony przez Zarząd Wystawy dla Górnego Śląska wynosi 8 500 metr. kw. Na terenie tym stanie gmach wystawowy Górnego Śląska. Na zebra-

niu obecnym był reprezentant p. Ministra Przemysłu i Handlu w osobie p. radcy Weisły, który imieniem p. Ministra podkreślił doniosłość P. W. K. dla całego przemysłu polskiego.

W najbliższym czasie oddział techniczny Wystawy pertraktować będzie z przemysłem wielkim w sprawie budowy gmachu wystawowego.

Dnia 18 b. m. odbyło się plenarne posiedzenie Rady Głównej Powszechnej Wystawy Krajowej. Zebranie, któremu przewodniczył p. prezydent Ratajski, powzięło szereg doniosłych uchwał m. i. wybrano Komisję rewizyjną. Przyjęto do wiadomości plan techniczny, plany finansowe uprzednio uchwalono przez Zarząd. Postanowiono utworzyć lokalne Komitety Wystawy w wszystkich miastach wojewódzkich oraz w Bydgoszczy. W całej Polsce członkowie Rady Głównej w swych okręgach w Komitetach wojewódzkich reprezentować będą władze Powszechnej Wystawy Krajowej.

Uchwalono zwołać następnie zebranie Rady do Poznania, celem przyjęcia definitywnych planów technicznych.

Lista Komitetu wielkiego po odpowiednich uzupełnieniach w miesiącu sierpniu przedłożoną zostanie p. Ministrowi Przemysłu i Handlu.

Pan Prezydent Rzeczypospolitej tak żywo interesuje się Powszechną Wystawą Krajową, że polecił informować się co dni kilka w sprawie postępu prac. Bezpośrednim łącznikiem między Zarządem Wystawy a p. Prezydentem Rzeczypospolitej jest p. dr. Skowroński, który przydzielony jest do kancelarii cywilnej.

*) Począwszy od n-meru niniejszego naszego „Rynku Metalowego i Maszynowego“ będziemy za pośrednictwem komunikatów oficjalnych Komitetu Wykonawczego Wystawy Krajowej, informować PT. Czytelników o wszelkich postępach prac organizacyjnych, zapowiedzianej na jesień 1929 Wszechpolskiej Wystawy Krajowej.

UNION Wirówki do mleka

UNION



3593

35 - 450 litrów niezrównane w konstrukcji i wydajności, już ocalone dostarcza loko Poznań i Gdańsk

Erwin Uthke

Filja Poznań, ul. Towarowa 21 a Telefon 1837

Centrala:

Gdańsk

Boettchergasse 23-27 Tel. 778

Polecamy naszą specjalność;

Motory ropowe

najnowszej konstrukcji 5—6 K. M
stałe i przewoźne.

Imadła równoległe

suportowe o szerokości szczęk:
60, 80, 100, 120, 140, 150 m/m

Części do maszyn żniwnych

Deering - Eckert - Cormick

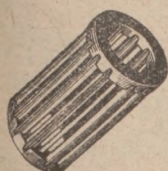
Adrianc - Wood - Eydt

Prosimy żądać
ofertę.

4339

Motor Polski Tow. ŻNIN (Wlkp.) Akc.

Telefon 82. Adr. telegr. „Motor“



Łożyska

rolkowe do maszyn żniwnych

wyrabia masowo 4186

L. Cieślak, Pleszew Wlkp.

ul. Karola Marcinkowskiego 4

Łożyska do maszyn Deeringa i Eckerta stale na składzie
Łożyska innych typów wykonuje się na zamówienia

Baczność!

4364

Korzystna okazja zakupu

50 ltr. Wirówek Kruppa

za 80 zł. za zaliczką.

Pierwszorządne maszyny talerzowe.

UNION

Ländmaschinen - Grosshandlung
Gdańsk, Reitergasse 12/15. Tel. 2310.

Baczność handlarze maszyn!

Trzony napędne C. 1694, C. 1019, C. 1850, D. 919,
itd. dla maszyn do sieczenia.

Stalowe trzonki nożowe precyzyjne na-
wiercone dla

maszyn do szycia wszystkich systemów.
Kołła do pługów nadające się i do syst. pługów
„Ventzkiego“ i kultywatorów.

Jedno-i wieloskibowe siewniki i brony
jak również broniki

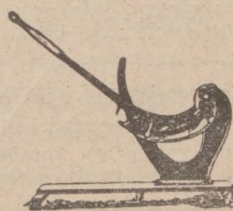
(zęby do bron) w każdym wykonaniu i
ilości na żądanie. **Żelazne gnioto-
wniki** do ziemniaków.

W sprawie cenników i życzonych żądań, zwracać się do

firmy **ERNST PADUBRIN**

Kuźnia i Ślusarnia. Warsztat maszyn i narzędzi rolniczych.

TRZECIEWIEW pod Bydgoszczą



„IDEAL“

nóż do krajania słomy
na ściółkę

tani — praktyczny — trwały

Jedyni producenci 3641

Centrala Pługów Parowych T. z Fabryka Maszyn
o. p.

POZNAŃ, Piotra Wawrzyniaka 28/30 — Telefon 69-50 — 61-17

WYRABIAMY MASOWO:

maneże 1-4 konne

młocarnie cepowe

z hamulcem bębnowym na łożach
kulkowych typu „Ideal“

sieczkarnie

do zapędu kieratowego

kartoflarki „Gwiazda B“

i polecamy takowe po
cenach umiarkowanych

PP. handlarzom udzielamy znacznych
ustępstw.

Bracia Malak, Żnin (Wielkop.)

fabryka maszyn i odlewnia żelaza

Telefon nr. 30.

2195

Telegr.: Bramafa

Projekt stałej wystawy wzorów polskiego przemysłu w Charbinie.

Państwowy Instytut Eksportowy przy ministerstwie przemysłu i handlu projektuje z inicjatywy p. Edwarda Lewickiego urządzenie w Charbinie stałej wystawy wzorów polskiego przemysłu, mającej na celu zapoznanie Chińczyków z polską wytwórczością i nawiązanie bezpośredniego stosunku między chińskim odbiorcą, a polskim wytwórcą. — Koszt urządzenia wystawy obliczony jest w pierwszym roku na około 40 000 złotych.

Państwowy Instytut Eksportowy sądzi, że szereg firm, w których interesie leży urządzenie powyższej wystawy, zgodzi się podzielić koszty pomiędzy siebie i tą drogą przyczynić się do skutecznego projektu.

Polski Związek Przemysłowców Metalowych, uznając za wielce pożądane stworzenie tej placówki, prosi zainteresowane firmy o nadsyłanie zgłoszeń do B.ura Związku — ul. Krakowskie Przedmieście nr. 5 w Warszawie; telef. nr. 222-44.

— 0000 —

Podkownictwo w Polsce.

(I. M.) W żadnym może kraju, o wyższym poziomie kultury, nie spotyka się tak wielkiej liczby koni z przedwześnie zniszczonymi nogami, jak w Polsce. Przyczynia się do tego w niemałym stopniu wadliwe podkuwanie. W państwach zachodnich sprawa ta została już od dawna ustawowo uregulowana, u nas jedynie Wielkopolska ma pod tym względem przepisy obowiązujące, swego czasu przez Niemców wprowadzone. Zważywszy oplakany stan naszych dróg, prawdopodobnie długo jeszcze uniemożliwiający inne środki lokomocji, oraz sprawę hodowli koni wogóle, powinniśmy zwrócić uwagę na umiejętnie i racjonalne pielęgnowanie kopyt końskich. Rozumiejąc znaczenie i potrzebę tych przepisów ministerjum rolnictwa opracowało projekt ustawy o podkuwaniu koni. Zapowiedziana

ustawa spotka się niezawodnie z dużym uznaniem; przyczyni się ona do stworzenia w tej dziedzinie nowych zastępów wykwalifikowanych majstrów. Projekt przewiduje również uprawnienie szkół podkuwaczy, a także upoważnienie władzy, do czynienia na przeciąg lat 10-ciu wyjątków od postanowień ustawy.

W myśl projektu samodzielnym kuciem koni będą mogły się trudnić wyłącznie osoby, które złożyą odpowiedni egzamin.

Zasady tworzenia i powoływania komisji egzaminacyjnych, plan nauczania, program egzaminu itp. określili, w myśl projektu, minister rolnictwa w porozumieniu z ministrem przemysłu i handlu.

Z życia placówek przemysłowo-handlowych

WSCHODNIO - GÓRNOŚLĄSKA FABRYKA WYROBÓW ŻELAZNYCH DLA KOPALN, HUT I KOLEI ŻELAZNYCH, RAIMUND SCHIWITZ, KRÓLEWSKA HUTA.

Wyżej wspomniana firma produkuje wyroby swe masowo, dlatego może śmiało stawić czoło konkurencji. Kto raz nawiązał stosunek handlowy z powyższą firmą, stał się jej stałym odbiorcą. Z tego względu zwracamy uwagę Szan. Czytelników na zamieszczone w dzisiejszym numerze „Rynku” ogłoszenie i polecamy jako korzystne źródło zakupu wymienionych przedmiotów.

FABRYKA SIATEK I PŁOTÓW DRUCIANYCH — R. MATUSZEWSKI I SP. — POZNAŃ, ULICA MOSTOWA NR. 14

jest dobra opinia w kołach kupieckich ciesząc się przedsiębiorstwem w zakresie wyszczególnionym w nagłówku. Firma powyższa wykonuje siatki druciane w różnych gatunkach dla przedsiębiorstw ogrodniczych, szkółek itd. Wyroby powyższej firmy — jak osobiście przekonać się mogliśmy — mówią same za siebie. Mamy tu bowiem do czynienia z wybitną

placówką przemysłowo — twórczą. Z całym uznaniem patrzymy więc na rozwój tej żywotnej placówki, która obok dużej inicjatywy przemysłowo — handlowej tworząca pracuje sobie drogę do tem silniejszej ekspansji i tem większego rozrostu. Z tych względów polecamy Szan. Czytelnikom fabrykę siatek i płotów drucianych, wyrażając nadzieję, że nasze społeczeństwo potrafi ocenić solidność wyrobów tej firmy.

FABRYKA TARCZ SZLIFIERSKICH „STELLA”, GENERALNA REPREZENTACJA L. JAKUBOWICZ I SPÓŁKA, SOSNOWIEC.

Zwracamy uwagę Szan. Czytelników na ogłoszenie wymienionej w tytule firmy, umieszczone w dzisiejszym numerze „Rynku Metalowego”.

Powyższa firma wykonuje tarcze równe i fasonowe dla przemysłu metalowego, drzewnego i t. d., konkurując pod tym względem z każdym zagranicznym przedsiębiorstwem tego rodzaju, również dostarcza w każdej ilości płótno i papier karborundowy, papier naszklony, proszki i ziarno szlifierskie, pilniki, oselki i t. d. Towar dostarcza powyższa firma natychmiast ze składu po cenach umiarkowanych, zastępując tym sposobem towar, sprowadzany ze zagranicy.

F. SUCHANEK i S-KA

Przedsiębiorstwo Techniczno-Handlowe
dla Rolnictwa i Przemysłu

Poznań — Pl. Wolności 8/9

„WESTERAS” oryginalne
szwedzkie
maszyny żniwne

PAROWE GARNITURY
MŁOCARNIANE na kulkowych
łożyskach
na długoterminowe spłaty

Poważne źródła dostawcze

Dla automobilistów

VULCAN ELECTRO Elektryczny aparat wulkanizacyjny w poiróż i do użytku warsztatowego poleca
W. Narożny i S-owie, Poznań 1, ul. Ogrodowa 15/16
Telefon 2658. 3337c

Naczynia mleczarskie, naczynia kuchenne, wyroby blaszane cy-
now., kotły, zbiorniki do wody, mleka itp.
J. Wiśniewski, Zakł. Blacharskie w Warszawie, Nowy Świat 62. Tel. 268-19

Śruby „HELIOS” do drzewa toczone, mosiężne i poniklowane
Wszelkie części fasonowe mos.
Poznań, Rynek Łazarski 8. Tel. 6543. (2967)

Narzędzia precyzyjne Przekroje (sznyty), ma-
tryce (sztance), formy
dokładnie do fabrykacji artykułów masowych z metalu, celulozoidu, papieru,
skóry, jako też do artykułów chemicznych, mydła, pasty etc. wykonuje na
zamówienie. Dostarczam i wykonuję artykuły masowe podług wzoru
ustanowione, tłoczone i dęte. Wykonuję wszelkie prace tokarskie po cenach
umiarkowanych. Za fachowe i wzorowe wykonanie gwarantuję długoletnią
praktyka zagraniczna. JAN ŁAZAROWICZ I S-ka, POZNAŃ, ul. Mostowa 15. 2657

PRACOWNIA DIAMENTÓW DO RZNIĘCIA SZKŁA I DO TARCZ SZMERGLOWYCH

H. SZEFTEL
Warszawa, Graniczna 16
Egz. od 1882 r.

Hurt. rowerów, oraz wszelkich części rezerwo-
wych. Wirówki, Bute'ki termosowe
HURTOWNIA PNEUMATYKÓW T. z o. p. OSTRÓW (Wlkp.)

Wiertarki szybkie
slupkowe do 15 m/m i stolowe do 8 m/m 3615f
Tow. Akc. „WIEPOFANA” Poznań-Dąbrowskiego 81 - tel. 61-56

Fabryka wyrobów aluminiowych w Drawskim-Młynie (Wlkp.) dostarcza
łyżki i łyżeczki aluminiowe

Kolana karbowane, rury do kuchen
oraz klamerki do pantofli 4412
poleca jako swą specjalność po cenach konkurencyjnych
M. Leszczyński, Włocławek, Kościuszki 24.

Osie - Resory - Stal
M. MATUSZEWSKI - POZNAŃ, Przemysłowa 22. 2865

Zamki meblowe 4311
Zawiasy taśmowe (Klavierbänder)
Szyny do schodów (Treppenleisten)
Fabryka „Fema” T. A., Bydgoszcz.

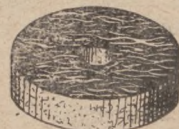
Wolne miejsce.

VULKAN rozczyń gumowy i pło- wyrabia w najlepszym gatunku
tno gum. (Gummilösung) Poznań, ulica 27 Grudnia 15 3790

ARMATURE żeliwną, stalową i bron-
zową, jako to: wentyle,
krany i zasuwy wszelkich typów, inżektory, manometry
i t. p. do przewodów na parę przegrzaną i nasyconą
polecają
JANCZEWSKI i FREYMARK
Warszawa, Mokotowska 49.

Błotniki, chłodniki do samochodów,
tanki do benzyny, wiadra do
wegli, powieszaki do obrazów 3853
i inne artykuły blaszane poleca korzystnie St. Gulczyński
Poznań, ul. Dąbrowskiego 90. telefon 6679

Zamki, zapory i zatrzaski patent. do drzwi
FERROPOL Sp. z o. o. Poznań, Św. Marcin 46. 3974



Uszczelki

skórzane
do armatury wodnej
wykonuje

A. Krawczyk, Poznań, Łazarska 1.

4278

Ręczne magły domowe i wszelkie maszy-
ny rolnicze poleca
Fabryka Maszyn i Odlewnia Żelaza. Bracia Biskupcy S. A. w Kołomyi, 1782

Znacznie niżej cen fabrycznych!
Pasy wielbłądzie, skórzane, węże,
szczeliwa narzędzia. 4410
Hurtownia „ZENIT”, Kraków, Szpitalna 7.

Drawska Odlewnia żelaza i Fabryka Maszyn
Drański-Młyn (Wielkopolska)
poleca
odlewy żeliwne o doskonałej
jakości
Dostawa terminowa. Płec codziennie czynny.
2902

Plomby ołowiane w różnych wielkościach
i w każdej ilości poleca 2866
Stec & Lisowski, Fabryka plomb, Toruń, Kochanowskiego 1a

S. E. E. „Suchy Element Elektryczny” Fabryka ogni-
w galwanicznych 2973
w Zawierciu, Województwo Kieleckie.

W inne miejsce.

Znacznie niżej cen fabrycznych!
Pilniki zagr., świdy „Stock”,
rozwiertarki, piły. 4411
Hurtownia „ZENIT”, Kraków, Szpitalna 7.



MANOMETRY 3667

do pary, wody, am niaku, specjalne
wykonanie do parowozów i turbin,
ciepłomierze rejestrujące na wielką
odległość, pirometry i t. p.
St. Duchowski - Biuro inżynierskie
Tel. 32-26 Poznań, Al. Marcinkowskiego 1.



Wystawa ceramiki polskiej.

Cudze chwalicie — swego nie znacie.

W skromnych izbach muzeum rzemiosł i sztuki stosowanej została otwarta wystawa ceramiki polskiej. Zgromadza ta wystawa około 2000 wspaniałych okazów ceramiki polskiej z XVIII i XIX wieku i nowoczesnej, dając w ten sposób rodzaj próby nawiązania nici twórczych pomiędzy świetną przeszłością a teraźniejszością.

Wspaniałą, niegdyś okres artystycznej produkcji polskiego fajansu i porcelany sięgał poziomu prawdziwej sztuki. Kto zna cenne zabytki starej naszej ceramiki: wyrobów Belwederu, Korca, Nieborowa, Baranówki, Horodenki, Koła Telechan itd., kto przyjrzał się bliżej szlachetnym w linii i pomyśle wyrobom Ceyzika, ten zrozumie usiłowania wystawców zapoznania i zainteresowania szerzego ogółu nie tylko z pełnymi prawdziwego czaru zabytkami polskiego renesansu ale i z usiłowaniami naszej nowoczesnej ceramiki artystycznej.

Z upadkiem zakładów Nieborowskich niespełna lat 40 temu kończy się ten dawny świetny okres artystycznej produkcji polskiego fajansu i porcelany. Istniała wprawdzie fabryka porcelany w Ćmielowie; produkcję swoją jednak opierając na obcych wzorach (francuskich) nie przedstawiała dla kultury i jej dorobku większego znaczenia.

Dopiero w początkach XX wieku dzięki staraniom znanego rzeźbiarza p. St. Jagmina wyrabia się od r. 1903 najpierw w Nieborowie, później w Warszawie, a obecnie w Poznaniu powszechnie znane majoliki i kamionki. W tym samym czasie powstaje pod wpływem działalności artysty-

rzeźbiarza Będnowskiego wyrób artystycznych terrakot w Aleksandrowie Kujawskim. Również i Małopolska wykazuje zainteresowanie wytworami artystycznej ceramiki czego żywym świadectwem była fabryka ceramiczna Kirchmayera na Dębnikach pod Krakowem powstała przy współpracy artysty-rzeźbiarza prof. Laszczki. Należy tu wymienić również i fabrykę fajansów w Pacykowie pod Stanisławowem w Małopolsce.

W r. 1919 powstaje w Warszawie pracownia ceramiki artystycznej Czechowskiego i Wajnackiego, która znała trudną technikę Belwederu i majolik włoskich.

Wystawy z r. 1913 w kamienicy Baryczków we Lwowie i z r. 1924 jak i obecna w Warszawie wykazują, że polska ceramika artystyczna rozpoczęła nową erę zapowiadającą się równie dobrze jak poprzednia renesansowa. Garną się do niej artyści i pomimo, że skromnymi porządkami, że jak w czasach renesansu, działają wyłącznie małe pracownie, nie ustępują one wartością swoją najlepszym tego rodzaju wytworom zagranicznych pracowni, jeżeli ich pod względem artystycznego smaku nie przewyższają.

Wystawa ta powinna też być jednym z etapów usiłowań rozwinięcia produkcji ceramiki artystycznej w Polsce do należytych rozmiarów i utrzymania jej na wysokim poziomie prawdziwej sztuki. Nie wątpimy też, że usiłowania te znajdują przychylny oddźwięk tak w sferach miarodajnych jak i najszerszego ogółu naszego zawsze na piękno wrażliwego społeczeństwa.

i. S.

Glazury i emalje.

(Ciąg dalszy).

Zwyczajne wyroby garncarskie i kaflarskie zdobi się farbami prawie zawsze na surowo tj. półwyschnięte przedmioty malujemy pendzelkiem lub gęsim piórkiem. Jako farby używamy szkliw zabarwionych, które wodą się rozrabia. Bardzo tanie i praktyczne są farby z gliny, z natury zabarwione, albo sztucznie, albowiem pokryte szkliwem nie rozpuszczają się w niej, o ile szkliwo nie było za nadto miękkie, a farby nie za cienko nałożone. Barwniki powinny być miękkie i dokładnie zmieszane ze szkliwem, w przeciwnym razie wychodzi malowidło, jakby nakrapiane. Dlatego dobrze jest barwniki topić ze szkliwem, a potem miało zemieść.

Często używa się szkła kobaltowego, jako farby niebieskiej i pinku jako farby czerwonej. Farby pinkowe mają ładny kolor tylko pod szkliwem alkalicznym lub ołowiowo-alkalicznym. Pink barwi glinę białą na różowo, a szkliwa na wiśniowo-czerwone. Szkliwo pinkowe robimy z 1 części żółtego chromianu potasowego i 4 części

boraksu polewając małą ilością spirytusu. Po ustaniu się dodajemy do mieszaniny 50 części tlenku cynowego, 25 części marmuru białego i 18 części kwarcu. To wszystko mieszamy, ścieramy i w naczyniu płaskim na silnym ogniu wypalamy. Po wypaleniu znowu mielemy i szlamujemy gorącą wodą z dodatkiem kwasu solnego; płuczemy dotąd, dopóki woda nie będzie czystą. — Wymyty preparat suszymy. Barwa tego pinku zależy od ilości chromianu potasowego i od temperatury, w której preparat był wyprażany. W sprzedaży znajdują się różne gatunki pinku, w postaci różowego proszku, który kaflarze biorą do barwienia szkliw na kafle czerwono-wiśniowe. — Ażeby malowidło na czerepie surowym jasne było musimy je najpierw polewać gliną białą czyli pobiałkować. Również muszą być pobiałkowane kafle i naczynia, które mają być kolorowe (majolikowe).

K. T.

(Dalszy ciąg nastąpi).

Fabryki Wyrobów Ceramicznych Krotoszyń - Przysieka Sp Akc.

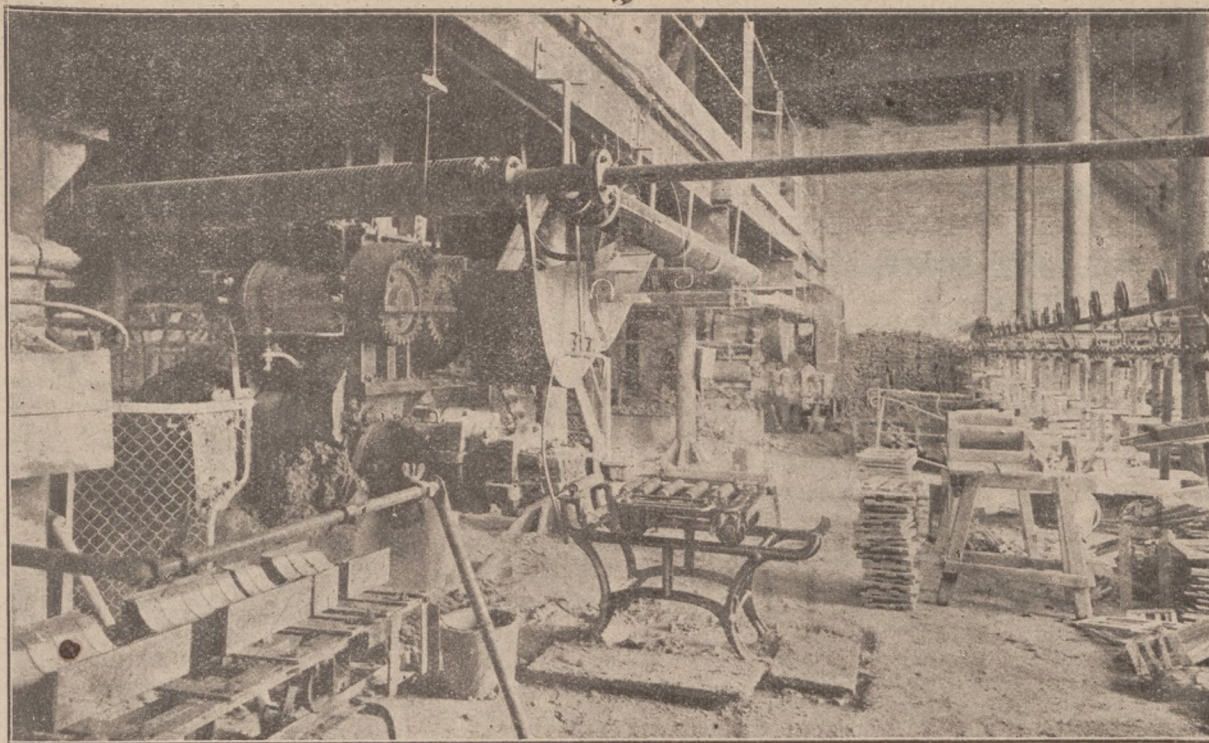
Zarząd w Poznaniu, pl. Wolności 3. Tel. 5345.

Fabryki Wyrobów Ceramicznych w Krotoszynie i w Przysiece Starej, których widok ilustrują poniżej zamieszczone klisze, należą do rzędu zakładów nowoczesnych w pełnym i najistotniejszym słowa tego znaczeniu. Założone na terenach najprzedniejszych pokładów gliny, obejmują obszar bardzo rozległy w każdej fabryce. W mурowanych zabudowaniach mieszczą się urządzenia techniczne najnowszej typu, stanowiące ostatni wyraz w swoim zakresie, dzięki czemu cała olbrzymia produkcja odbywa się

sposobem mechanicznym przy napędzie 700 K. M. Do obsługi zespołów, technicznych i czynności pomocniczych wystarcza w zupełności 300 robotników.

Wartość szacunkowa fabryk z inwentarzami, terenami eksploatacji wynosi ponad 3 miliony złotych w złocie. Produkcja roczna dochodzi do 30 milionów sztuk.

Dane te wskazują, że Krotoszyń i Przysieka posiadają największe w Polsce wytwornie ceramiki budowlanej, mając sztuczną suszarnię najnowszej typu w której za-

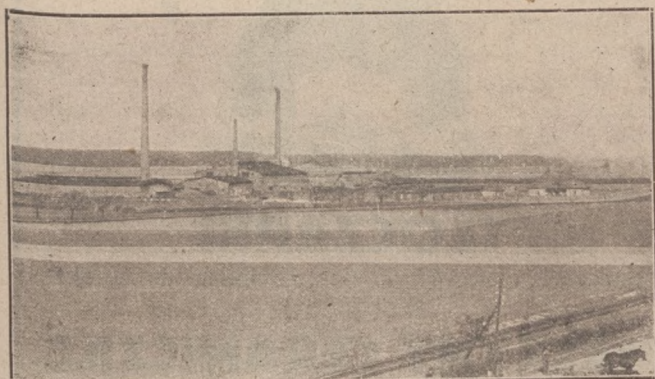


Przysieka Stara

Fragment z hali maszyn w Fabryce Wyrobów Ceramicznych Krotoszyn - Przysieka.

Oddział II

pomocą wielkiego wentylatora zużywa się z pieców wszystko ciepło jak również i gazy spalinowe. Przy tym systemie kominy fabryczne są zupełnie zbyteczne. Suszarnia powyższego systemu została wzniesioną ub. roku znacznym nakładem kosztów.



Krotoszyn

(Widok ogólny — oddział I).

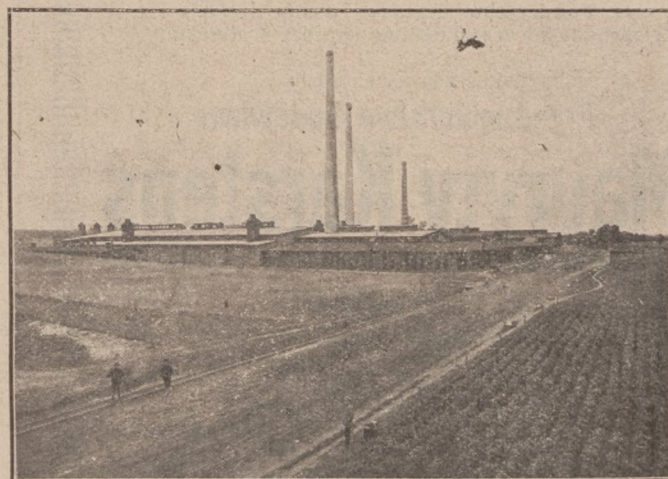
Fabryka Wyrobów Ceramicznych Krotoszyn - Przysieka Stara

Mając w doskonałej jakości surowiec, w połączeniu z nowoczesną techniką produkcji, zdobyły sobie fabryki w Krotoszynie i Przysiece uznanie, stwierdzone złotymi medalami na wszystkich wystawach, jak również licznymi a bardzo poważnymi zamówieniami na stałe dostawy dla instytucji państwowych i komunalnych. Sama Łódź przy budowie kanalizacji pokrywa swe zapotrzebowanie w połowie materiałami z Krotoszyna i Przysieki.

Produktem zasadniczym tych fabryk są cegły: tonówka, sufityówka, dziurawka, kominowa, szamotowa; cegły normalne, fasonowe, licówka, dalej płyty posadzkowe, dachówka: karpiówka, falcówka, marsylka, klinowa i inne. Wreszcie gąsiorzy zwyczajne, francuskie i ozdobne, sączki (dreny) od 1½ do 10 cal. i klinkiery. Te ostatnie zwłaszcza dzięki wyjątkowo przednim surowcom (wyborowa glina) i udoskonalonym urządzeniom technicznym stoją poza wszelką konkurencją. Są to klinkiery czarne, kwaso-odporne,

które mają szerokie zastosowanie nie tylko w budownictwie ale — co znamiennejsze, w przemyśle chemicznym; wypala się je w specjalnych piecach przy zachowaniu bardzo skomplikowanego proceduru zabiegów i ostrożności.

W ostatnich czasach, w związku z powstaniem spółek wodnych, zwiększył się bardzo znacznie i wykazuje stałą tendencję rozrostu dział wytwórczości sączków, używanych do melioracji pól uprawnych. Wspomniane spółki wodne, rozwijając bardzo energicznie swoją działalność pokrywają w znacznej części swe zapotrzebowanie drenów, w fabrykach wyrobów ceramicznych w Krotoszynie i Przysiece.



Przysieka Stara

(Widok ogólny — oddział II).

Fabryka Wyrobów Ceramicznych Krotoszyn - Przysieka Stara

Fabryki te ogniskują więc zbiorowy popyt materiałów ceramicznych na sporej polaci kraju i promieniują ponadto w poszczególnych działach swej wytwórczości poza obręb swojego środowiska, niektóre ich produkty docierają do najodleglejszych zakątków Rzeczypospolitej a są i takie, które przekraczają jej granice w zwycięskim pochodzie na podbój rynków obcych. Wysokie odznaczenia międzynarodowych wystaw zaświadcza dowodnie, że usiłowania

Krotoszyna i Przysieki nie idą na marne, co więcej, że nie są nawet wynikiem jakiegoś specjalnego wysiłku a raczej naturalnym odruchem dużych wartości statystycznych, które nie mogą się zasklepić w orbicie miejscowych interesów i siłą ciężaru gatunkowego przenikają na zewnątrz.

Rozwój swój zawdzięcza Krotoszyn i Przysieka bardzo umiejętnej i rzetelnej pracy ze strony zarządu w oso-

bach pp. architekta Stanisława Mieczkowskiego i Marcina Czubka a osiągnięte rezultaty uprawniają do stawiania jak najlepszych horoskopów na przyszłość. Można powiedzieć, że Krotoszyn i Przysieka nie zawiodą napewno rachuby w bilansie ogólnokrajowego dorobku a z ich działalnością muszą się liczyć najpoważniejsze firmy pokrewnego autoramentu w kraju i zagranicą.



Z rynku materiałów budowlanych i drzewa



MATERIAŁY BUDOWLANE.

Poznań, 30. 6. Z powodu tego, że większość cegieł w Wielkopolsce i na Pomorzu fabrykuje przeważnie sączki, zakupowane w każdej ilości przez kupców b. Królestwa Polskiego, przeto odczuwa się wielki brak cegły oraz dachówek palonych. Obecnie Tow. Akc. „Materiał Budowlany” w Poznaniu notuje za 1000 sztuk w złotych towar pierwszorzędnej jakości: karpiówka I klasy 100 zł, karpiówka wieżowa I (większa) 90 zł, II mniejsza 90, żłobiona I klasy 175, wieżowa 150, rzymska 310, wieżowa 270, holenderska z falcami 270, koszówka (kliny) do karpiówki żłobionej 150.

DRZEWO.

Bydgoszcz, 1. 7. Urzędowa Cedula Giełdowa, Giełdy Drzewnej w Bydgoszczy z dnia 36 czerwca 1927 r. Ceny sprzedaży w złotych za m³: Stolarka odziomkowa 30, 35, 42 mm, dł. przec. 6½ — 7 m 195 — 217 zł (Ł 4/10/5) franco wagon granica polsko - niemiecka. Deski czubkowe 4,5 me-

trów dług. grub. 23 mm 130 zł (Ł 3) franco wagon granica polsko - niemiecka. Szalówka kończynie obrzynana 23 mm grub. przec. dług. 3,5 m 75 — 80 zł franco wagon B. J. goszcz. Kantówka sosnowa 10/12/14 cm 110 zł franco wagon Bydgoszcz. Deski olszowe wołyńskie grub. 13, 20, 26, 33 i 40 mm 135 zł franco wagon Bydgoszcz. Kantówka sosnowa 12/12, 12/14, 14/14 cm 85 zł franco wagon stacja załadowcza w Poznańskim. 2000 sztuk podkładów dębowych wąskotorowych 180×18×16×13,3 zł za sztukę franco wagon stacja Baranowicze. W zaofiarowaniu: Bala topolowe 80 mm, dykty topolowe 10 i 13 mm, stemple kopalinane do 1 m dług. włac. nie. W poszukiwaniu: Kantówka sosnowa 10×14 cm, belki sosn. 12/22 i 16/22, szalówka.

METALE I WYROBY METALOWE.

„Elabor” i S-ka Akc. Handlowo - Przemysłowa Ł. J. Borkowski — Warszawa, Mazowiecka 11, notuje następujące ceny loco skład (w zł za 1 kg): Cyna Banca 14,80, aluminium 5,10, ołów 1,40, blacha cynkowa 1,70, blacha ocynkowana 1,20, blacha dachowa żelazna 0,99, Żelazo 0,47, belki 0,52, hufale 31 za skrzynkę, cement 20,50 za beczkę; cegła ogniotrwała 0,22 za 1 sztukę, karbid 68 00 za 100 kg. Węgiel górnośląski gruby i kostka zł 44,00 za tonę.

Nagrodzony ZŁOTYM MEDALEM na Wystawie Budowlanej VI Targów Wschodnich we Lwowie 1926 r.

Zabezpieczenie od wilgoci

daje jedynie

Hydrofuge „KASTOR”

fabryki B-ci FOBER w Brukseli,

jako domieszka do zaprawy cementowej zabezpiecza
MURY od przeciekania **WODY**.

Zabezpiecza Tarasy, Rzeźwownie, Kanały, Baseny, Tole, Fundamenta, Szczyty, Fasady, Izolacje i t. d. Wytrzymały na wszelkie temperatury i atmosfery.

Posiada na składzie

Przedsiębiorstwo budowlane

Maurycy Karstens

ul. Koszykowa No. 7

Telefon 27-95

w Warszawie.

Odsprzedaż: w Krakowie: Biuro Budowlane „Kastor”, Kleparz No. 5., telefon 218

w Poznaniu: „Materiał Budowlany”, Sew Mielżyńskiego 23., tel. 29-76 i 38-74.

w Katowicach: Inżynier Kazimierz Wietowski, Gen. Zajęczka 19, tel. 14-5

w Lublinie: Dom Handlowo-Kom. F. Moskalewski, Szopena No 3, tel. 2-49.

4355

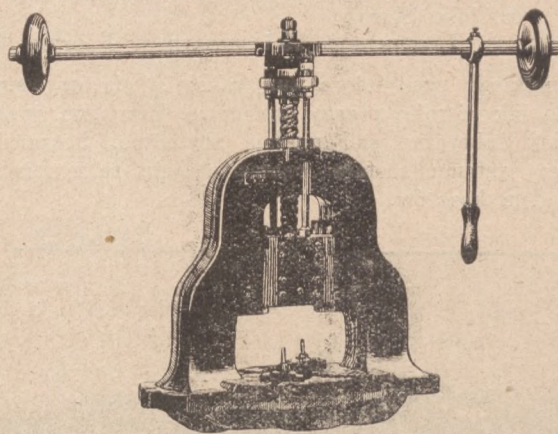
Ważne dla cegieł i gospodarstw:

Polecamy po cenach okazyjnych:

pompy diafragma, pompy do gnojówek

żelazne i blaszane.

Biuro Techniczne Inż. MIECZ. ST. FEILCHENFELD, Warszawa, Królewska 20
tel. 320-16, 290-19. 4354



TŁOCZARKI

balansowe, cierne (frykcyjne) i mimośrodowe (ekscentryczne)

MASZYNY CERAMICZNE

do wyrobu cegły, dachówek ciągnionych i tłoczonych, sączków (dren), walce, urządzenia transportowe dla cegieł i dachowczarni

Fabryka Maszyn, Odlewnia Żelaza i Metali

BRACIA KANCZEWSKY SP. AKC.

w Częstochowie

ul. Ogrodowa 51-53

Telefon 1-95

ISTNIEJE OD 1890 R.

4362

Trzcinę sufitowa

pierwszorzędnej jakości własnego wyrobu dostarcza korzystnie

Gustaw Glaetzner

Centr. Materiałów Budowlanych i Dachówek

Poznań 3, Mickiewicza 30.

Telefon 65-80.

4308

Założona 1907 r.

POSTĘPY W PRZEMYSŁE

Masowa produkcja i odlewnictwo wtryskowe.

Ostatnia wojna była silnym bodźcem dla wynalazczości ludzkiej we wszystkich dziedzinach techn. wytwórczości. Zmusiła całe społeczeństwa do silnej organizacji wytwórczej, opanowania gałęzi przemysłów często nierozwiniętych i przystosowania już istniejących przemysłów do masowej produkcji materiałów zapotrzebowania wojennego.

W czasie też wojennym osiągnięto w Ameryce największy rozwój odlewnictwa wtryskowego ze stopów cynku, cyny, ołowiu i glinu. Po wynalezieniu gatunku stali, wytrzymuj. działanie roztopionego aluminium, odlewnictwo wtryskowe rozwinęło się do tego stopnia, iż dostarczało ok. 1 miliona dziennie odlewów wtryskowych z glinu do przedmiotów zapotrzebowania wojennego, jak masek gazowych, karabinów maszynowych, samochodów, samolotów, instrumentów lekarskich, lornet polowych, szpitali polowych i t. p.

Odlewnictwo wtryskowe, rozwijające się obecnie dosyć szybko w Niemczech i Ameryce, oddaje już dzisiaj w przemyśle samochodowym i lotniczym duże usługi przy wyrobie części takich, jak zapalniki, magnety, szybko mierze. Masowy wyrób najnowszych zapotrzebowań naszych, jak części odkurzaczy, gramofonów, maszyn mleczarskich, kas automatycznych, radioaparatów i t. d. korzysta również z tej najnowszej metody odlewnictwa wtryskowego, używając w tych celach stopów aluminiowych.

Odlewanie wtryskowe polega na tem, że wtłacza się płynny metal w dokładnie obrobioną formę ze stopu, nadając się najlepiej do danego celu, pod tak wysokim ciśnieniem, że płynny metal wypełnia formę całkowicie, dając przez to odlewy ostre i ściśle odpowiadające danej formie. Dla uniknięcia pęcherzy odlewy pozostają czas jakiś pod ciśnieniem.

Stopy używane do odlewów wtryskowych są następujące: ciężkie, lekkotopliwe — cynku, cyny i ołowiu, stopy glinu i miedzi. Najwięcej używanymi są stopy glinu.

Stopu cynkowego z domieszką cyny, miedzi lub glinu używa się przeważnie do wyrobu łożysk dla motorów spal. nowych, części dla aparatów do fabrykacji wód mineralnych, centryfug mleczarskich, maszyn mleczarskich, aparatów lekarskich, części do galwanometrów i t. p.

Stopy ołowiane znajdują zastosowanie do łożysk na małe obciążenia, do ozdób metalowych i różnych części stykających się z gryzącymi płynami. Podczas wojny milionami wyrabiano ze stopów tych zapalniki do granatów. Zakres fabrykacji ze stopów aluminiowych został już powyżej omówiony.

Maszyny wtryskujące przy tej metodzie używane są dwojakiego typu, maszyny o pomysłach tłokowych wtryskowych stosowane do wtrysku stopów cynku, cyny i ołowiu i drugi typ o wtryskiwaczach powietrznych więcej stosowany jako nadający się do więcej używanych stopów glinowych.

Formy do stopów cynku, cyny i ołowiu sporządza się z dobrej stali narzędziowej, formy do stopów aluminiowych z dobrej stali chromowej. Jak wszystkie inne, formy te składają się z części łatwo rozbieralnych. Części formy ograniczające odlew muszą naturalnie posiadać powierzchnie starannie wypolerowane i muszą być wykonane z nadzwyczajną dokładnością, tolerancje od wymiarów żądanych są bowiem dosyć małe i wynoszą od mniej lub więcej jednej setnej milimetra do 5 setnych milimetra.

Z powodu wysokiej ceny form, odlewnictwo wtryskowe nadaje się tylko do masowych wyrobów i w odlewniach ciągle pracujących.

Obecnie największą ilość odlewów wtryskowych fabrykuje Ameryka do samochodów, samolotów, przyrządów elektrotechnicznych, sprzętów gospodarstwa domowego, aparatów dentystycznych, przyrządów do golenia, maszyn do szycia i t. p.

i. S.

Sprawdzian czujnikowy do badania wewnętrznej średnicy cylindrów silnikowych.

Sprawdzanie wewnętrznej średnicy cylindrów silnikowych posiada szczególnie dla celów lotniczych i samochodowych niezmiernie ważne znaczenie. Stosowanie w tym względzie odpowiednich sprawdzianów czujnikowych, tak przez robotnika szlifującego wnętrze cylindra, jak i kontrolera, oddaje cenne usługi przy podobnym sprawdzaniu i powoduje dużą oszczędność czasu przy obróbce cylindra i nieprzekraczanie maksymalnego wymiaru takowego.

Wynaleziony też przez inż. francuskiego Marcela Hurard'a, sprawdzian czujnikowy używany jest dzisiaj przez większość fabryk samochodowych i lotniczych, jak również garażów i warsztatów ich naprawczych we Francji i Stanach Zjednoczonych.

Sprawdzian ten składa się z kadłuba aluminiowego z podziałką półcentymetrową, co pozwala dość ściśle określić miejsca niedokładności średnicy sprawdzanego cylindra. Wewnątrz wzdłuż swej osi posiada sprawdzian ruchomy palec i 2, 3 lub 4 palce stałe rozmieszczone w postaci gwiazdy na jednym z końców sprawdzianu. Przy wprowadzeniu do cylindra palce te ślizgają się po jego ściankach i wszystkie odchylenia średnicy są uwidoczniane za pomocą wskaźnika, wykazującego odchylenia palca ruchomego w skali powiększonej. Skala umieszczona na górnym zakończeniu kadłuba sprawdzianu posiada podziałkę, odpowiadającą 60 setnym mm. i jest zabezpieczona przed uszkodzeniami grubym szkłem.

Palce stałe są to zaokrąglone na końcach pręty stalowe i wymienia się je zależnie od średnicy obrabianego cylindra. Palec ruchomy posiada gwint o małym skoku, co pozwala na dokładne regulowanie jego wysięgu. Przeciwwkrętka nie pozwala mu na samoskręcenie się.

Sprawdzian czujnikowy inż. Hurard'a daje wymiary średnicy cylindra silnikowego we wszystkich jego miejscach. Wystarczy zwykłe przesunięcie go po ściankach wewnętrznych cylindra i w kilka se-

kund cylinder jest sprawdzony na całej swej długości, od wejścia aż do komory wybuchowej.

Prowadzony jest sprawdzian zapomocą płyty centrującej a dwa kątowniki zakończone rolkami, służą jako prowadnice dla kadłuba sprawdzianu. Między rolkami jest wskaźnik, na którym widzi się głębokość zanurzenia sprawdzianu w cylindrze.

Może być użyty również i do sprawdzania średnicy luf armatnich.

i. S.

Najnowsze badania w dziedzinie nierdzewiejących stali.

Zastosowanie techniczne stali nierdzewiejących obecnie w wielu dziedzinach nowoczesnej metalurgii tak niepomieńnię używanych rozszerza się coraz więcej.

Ostatniemi czasy z zakresu postępów w wytwórczości tej stali ogłosili pracę W. Oertel i K. Würth w imieniu Stahlwerk Becker A. G., dotyczącą wpływu nieznacznych zawartości krzemu, molibdenu i węgla na nierdzewiejącą stal chromową o zawartości 15 proc. chromu.

Z pracy tej okazuje się, że twardość zahartowanej stali chromowej podnosi się wraz ze wzrostem zawartości węgla, lecz tylko do wysokości 0,3 procent, przy większych zawartościach węgla trwałość i odporność na wpływy atmosferyczne wzrastają tylko nieznacznie, tak że z powodu tego dalsze zwiększanie zawartości węgla w nierdzewiejących stalach chromowych nie jest celowe.

To samo dotyczy również i molibdenu. Stal o zawartości 15 proc. chromu i 3 proc. C może mieć twardość do 600 jednostek Brinell'a.

Stale nierdzewiejące, zawierające krzem podnoszą wyraźnie twardość tylko przy zawartości krzemu ponad 3% i to powoli i w obecności węgla. Hartowanie tych stali nawet od temperatury 1100 stop. podnosi twardość tylko nieznacznie.

Stale nierdzewiejące zawierające kobalt lub molibden są bardzo ciągliwe. Natomiast stal chromowa, zawierająca 3 proc. krzemu, jest krucha i skłonna do wytwarzania gruboziarnistości. Stale o mniejszej zawartości krzemu (1 proc.) dobrze się odkształcają na zimno, nadają się też z tego powodu do wyrobu wszelkiego rodzaju naczyń. Większa ponad 1 procent zawartość krzemu tych stali, obniża zdolność do odkształceń jej na zimno.

Stale nierdzewiejące o wyższych zawartościach krzemu, jak również krzemu i molibdenu są wysoce odporne na działanie tlenu w wysokich temperaturach. Odporność ich na tworzenie się rdzy wzrasta wraz z zawartością węgla.

(St. u. E. 1927)

742—51

i. S.

Nowe metale.

Jeden z ostatnich numerów francuskiego pisma „l'Industrie chimique“, poświęconego przemysłowi chemiczn., podaje wiadomość o otrzymaniu przez angielskiego inżyniera chemika M. D. Kelley'a nowego metalu nazwanego przez wynalazcę „solum“.

Metal ten posiadać ma własność odporności dużej na działanie par kwasu azotowego i może w tym względzie zastąpić z pożytkiem droższy ołów wzgl. platynę.

Jeśli wiadomość powyższa okaże się ścisłą, wynalazek ten posiadałby bardzo cenne znaczenie dla wielkiego przemysłu chemicznego, szczególnie dla

jego działów, mających do czynienia z parami kwasu azotowego lub jego związków.

W handlu pojawił się nowy metal, zwany elektronem, posiadający tak dla lotnictwa jak i ruchu samochodowego duże znaczenie.

Metal ten w 85 proc. stanowi magnez, otrzymany przez rozkład elektrolityczny soli potasowo-magnezowych.

Nowy ten metal zdolny do konstrukcji, posiada ciężar właściwy 1,8 (aluminium 2,7) i jest najlżejszym z dotychczas znanych metali, stosowanych do konstrukcji maszyn.

i. S.

Oplaty radiowe.

Z inicjatywy zorganizowania radioamatorów z zachodniej Polski podjęto u władz starania, celem zniesienia opłat stemplowych przy rejestracji radio-odbiorników, oraz zrewidowania przepisów o opłatach manipulacyjnych w wysokości 5% i o 20% podatku pocztowym od radiosprzętu.

W tej sprawie prezes radjoklubu zachodnio-polskiego był przyjęty przez naczelnika wydziału radjotelegraficznego ministerjum P. i Tel. Podczas dłuższej konferencji wyjaśniono, że opłata manipulacyjna miała służyć na hamulec przeciw masowemu wypisywaniu się radioamatorów w okresie wyjazdów wakacyjnych. Spodziewano się, jak informuje „Kurjer Warszawski“, skąd informacje te czerpiemy — że powtórne rejestrowanie się nie będzie opłacało. Że jednak tegoroczna praktyka letnia wykazała, że

opłaty manipulacyjne nie stanowią w tym względzie dostatecznej zapory, ministerjum poczt i telegr., po zaznajmieniu się z odpowiednimi memorjałami stowarzyszeń radiowych, zdecydowało się na zmniejszenie opłat manipulacyjnych do wysokości 1 złotego.

Jednocześnie ministerjum p. i tel. ma zająć się sprawą zmiany w sposobie pobierania 20% opłat „podatku pocztowego“ od radiosprzętów. Obecnie toczą się w tej sprawie pertraktacje między wyżej wspomnianem ministerjum i władzami skarbowymi, istnieje bowiem projekt przeniesienia opłat tych do urzędów celnych.

Jakkolwiek bądź rozstrzygnie się ta kwestja — pierwsze kroki na drodze współpracy władz i zorganizowanych zrzeszeń radioamatorskich są już poczynione.

Prostsze urządzenia izolacyjne.

Dotychczasowe badania izolatorów porcelanowych w ich właściwościach elektryczno - izolacyjnych okazały się niewystarczającymi. — Współczesne badania wytrzymałości mechanicznej gatunków porcelany na rozciąganie, zgięcie i wpływy temperatury dają możliwość zastąpienia obecnych urządzeń izolacyjnych o podwójnej izolacji urządzeniami bardziej prostymi.

Wyniki tych doświadczeń posiadają duże znaczenie przy budowie trakcyjnych elektrycznych, związanych z szeroko projektowaną elektryfikacją kraju. S.

Od Redakcji.

W niedzielę, dnia 3 lipca 1927 r., odbyło się, stosownie do komunikatu opublikowanego w numerze 25 str. 744 naszego Rynku, zebranie Związku Przedsiębiorstw Elektrotechnicznych na Województwo Poznańskie i Pomorskie.

W trakcie, a raczej w wyniku obrad, których szczegółowy przebieg przedstawiony będzie w następnym numerze Rynku, postanowiono powołać do życia Spółdzielnię Elektrotechniczną. Na zebraniu zadeklarowano ogółem 25.000 zł, co wobec statutowej trzykrotnej odpowiedzialności każdego udziałowca stanowi 75.000, a więc już realną podstawę dla rozpoczęcia działalności przez Spółdzielnię.

Obradę przewodniczył senior inż. F. Biskupski.

Również w następnym numerze Rynku opublikowany będzie szereg związkowych komunikatów.

? SKRZYNKA ZAPYTAŃ ?

z dziedziny porad fachowych
i źródeł zakupów

Do każdego zapytania prosimy dołączyć 50 gr. Wszystkim interesantom odpowiadamy listownie, częstokroć kilkakrotnie.

Uprasza się o podanie źródła zakupu:

Nr. 2733. ferrosilicium 16 proc. odpornego na kwasy siarkowy, solny i azotowy. Chodzi o odlew fasonowe, jak rury, miski i t. p.

Nr. 2861. skówek (witki) do trzonek w rozmiarach od 10—30 mm.

Nr. 2875. małych tokarń, piłek taśmowych, szlifierek do drzewa i t. p. do wyrobu galanterii drzewnej.

Nr. 2882. maszyn do kręcenia powrozów.

Nr. 2904. skówek do trzonek w rozmiarach 20—30 m/m

Nr. 2907. szpanegli do szpanowania saka.

Nr. 2919. hydraulicznych pras do oleju.

Nr. 2935. szarnierek do drzwiczek (Scharniere)

Nr. 2944. maszyn do wyrobu zawiasów i okuć budowlanych.

Nr. 2945. pomp łańcuchowych do gnojówki lub zastępstwa czeskiej firmy Klement.

Nr. 2946. wanień glinianych, glazurowanych do kąpielii galwanicznych o wymiarach mniej więcej 80 cm. długości, 60 cm. szerokości i 40 cm. głębokości.

Nr. 2917. Uprasza się o podanie przedstawiciela „Flöther - Gassen“ (Niemcy).

Nr. 2926. Uprasza się o podanie zakładów blacharskich ornamentacyjnych, prowadzących wałki cynkowe.

*

Jeżeli firmom zapytującym się nie odpowiadamy w ciągu tygodnia, oznacza to, iż starania nasze o odpowiednich dostawców są jeszcze bez skutku, wobec czego należy na odpowiedź nieco zaczekać.

Towarzystwo Akcyjne Zakładów Elektrotechnicznych Inż. Kazimierz Patzer

Warszawa, Aleje Jerozolimskie 9.

Telefony 59-46 i 59-26 93-18

Adres telegraficzny: KAPATZER, Warszawa.

Rok założenia 1903

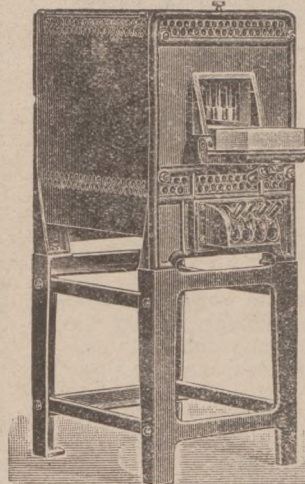
Fabryka rurek izolacyjnych i artykułów elektrotechnicznych

Wszelkie instalacje elektryczne

Duże składy materiałów elektrycznych oraz motorów

Skład fabryczny szczotek do motorów i dynamomaszyn The Morgan Crucible C^y., Ltd., Londyn.

4306



Piece elektryczne

do wyżarzania i hartowania
D. R. P.

Elektryczne suszarnie

D. R. P.

3584

Prospekty i oferty na żądanie natychmiast gratis.

Generalna reprezentacja

L. Jakubowicz i S-ka
Sosnowiec, Dęblińska 7

Porcelanę elektrotechniczną

dla przedsiębiorstw elektrotechnicznych i fabryk aparatów oraz porcelanę techniczną dla odlewni żelaza, handlarzy żelaza i t. d. jak guziki do drzwiczek i mebli, kwasty, kółka do stor, rolki do żaluzji i gwoździe tapicerskie, haki do wędlin oddaje: 4365

Centralna Reprezentacja na całą Polskę, f-y Porcelanfabrik Theodor Pohl
Schatzlar - Lewiński i S-ka, KRAKÓW, ul. Starowiślna 28

MOTOR ELEKTRYCZNY

szeregowy do windy, na prąd stały, 120 Volt, mocy 10 koni, kupimy nowy lub używany.
Wiadomość:

Tow. Akc. Zakł. Mechanicznych Bormann, Szwede i S-ka
w Warszawie, Srebrna 16 4397

Przetargi — Submisje — Licytacje

PRZETARG.

Państwowa Inspekcja Budowlana w Międzychodzie ogłasza przetarg publiczny na budowę placówki Straży Celnej w miejscowości Bloto, powiat Międzychód. Oferty należy składać w zapieczętowanej kopercie, opatrzonej odpowiednim napisem w biurze wyżej podanego urzędu do dnia 11 lipca rb. godz. 13.

Ogólne warunki, przepisy techniczne i rysunki wyłożone są do wglądu w biurze Inspekcji w godzinach służbow. Wzory ofert oraz specjalne warunki przetargu wydaje się za opłatą 4,00 zł. Oddzielnie należy przedłożyć kwit na wadium i to 3 proc. od sumy oferowanej, złożone w Kasie Skarbowej w Międzychodzie lub w Szamotułach lub w walorach, uznanych złożyć do rak przewodniczącego komisji przetargowej.

Komisja Przetargowa zastrzega sobie wybór oferenta oraz dowolny podział robót pomiędzy kilku oferentów.

Międzychód, dnia 23 czerwca 1927 r.

Państwowa Inspekcja Budowlana.

PRZETARG.

Ministerstwo Poczty i Telegrafów ogłasza niniejszym przetarg publiczny na dostawę:

- A. Złączek aluminiowych do łączenia drutów.
- B. Konstrukcji żelaznych: poprzeczniaków, haków, konsol, uchwytów, naprężników, sworzni, śrub itd.
- C. Lin stalowych, skobelków i klamerek do kabelka, dybli stalowych i śrubek.
- D. Izolatorów i rolek porcelanowych.
- E. Izolatorów szklanych i naczyń szklanych do ogniw galwan.
- F. Biegunów cynkowych i miedzianych do ogniw galwan.
- G. Siarczemu miedzi.
- H. Lin konopnych.
- I. Narzędzi: pasów ochronnych parcianych, słupolazów, wielokrażków.

K. Taśmy izolacyjnej.

Szczegółowe spisy ilości wyżej wymienionych artykułów, warunki techniczne, rysunki oraz bliższe informacje otrzymać można w Wydziale XI Ministerstwa Poczty i Telegrafów w Warszawie — Pl. Napoleona 8, pokój nr. 25, na II piętrze, w dni powszednie od godz. 11—13-tej.

W ofercie należy podać obowiązujący termin dostawy. Za użycie się, iż w razie opóźnienia dostawy będzie potrącana kara konwencjonalna w stosunku ½% za każdy tydzień opóźnienia, przyczem tydzień rozpoczęty będzie się liczyć za cały.

Ofertę w kopercie zapieczętowanej i załakowanej z napisem na kopercie: „Oferta na dostawę” należy nadesłać do Ministerstwa Poczty i Telegrafów, Wydział XI, do dnia 15 lipca 1927/r. włącznie.

Oferent, cofający się przed ukończeniem rozprawy ofertowej, traci złożone wadium, w razie zaś niedotrzymania warunków umowy, traci nie tylko wadium, lecz odpowiada materialnie do wysokości strat rzeczywiście poniesionych przez Skarb Państwa.

Ministerstwo P. i T. zastrzega sobie prawo podziału zamówienia między kilkoma firmami, prawo zwiększenia lub zmniejszenia podanych ilości, prawo wyboru oferty, niezależnie od wysokości oferowanej ceny, oraz prawo unieważnienia całego przetargu. Nr. 4167/XI.

PRZETARG OFERTOWY.

Urząd Wojewódzki — Okręgowa Dyrekcja Robót Publicznych w Kielcach, ogłasza niniejszym przetarg publiczny na dokończenie w surowym stanie budowy gmachu Seminarjum Nauczycielskiego w Ostrowcu.

Oferty należy wnieść do Okręgowej Dyrekcji Robót Publicznych w Kielcach, przy ul. Sienkiewicza 30, tel. nr. 57, w zapieczętowanych kopertach, zaopatrzonych napisem: „Oferta na dokończenie w surowym stanie budowy gmachu Seminarjum Nauczycielskiego w Ostrowcu, do dnia 14 lipca 1927 r. o godz. 11 przed południem.

Publiczne otwarcie nastąpi w tym samym dniu w Okręgowej Dyrekcji Robót Publicznych o godz. 12 w południe.

Cena przetargowa ma być oferowana według, zw. Śiępęgo kosztorysu, obejmującego zestawienia poszczególnych robót, przyczem niedopuszczalny jest rozdział robót.

Rozpoczęcie robót nastąpi bezpośrednio po zatwierdzeniu oferty.

Urząd Wojewódzki zastrzega sobie dowolny wybór oferenta oraz prawo przeprowadzenia dodatkowego przetargu ustnego.

Wszelkich informacji udziela Okręgowa Dyrekcja Robót Publicznych w godzinach urzędowych, tamże są do przejrzienia warunki wykonania budowy, plany oraz druki. Te ostatnie nabyć można za opłatą 3 zł.

Dyrektor Robót Publicznych:

(—) Krug.

PRZETARG NA SPRZEDAŻ STAREGO ŻELAZA.

Zarząd P. Z. W. podaje do publicznej wiadomości, iż sprzeda najwięcej dającemu następujące ilości starego materjału na składach stacji pomp w Segecie pod Tarnowskim Górami:

około: 4900 kg żelaza kutego, 600 kg blachy żelaznej, 300 kg blachy żel. cynkow., 60 kg blachy cynkowej.

Przy wjeździe wodnej w Chropaczowie:

około: 800 kg blachy żel. cynkow. falistej, 900 kg żelaza kutego, 1200 kg żelaza lanego, 300 kg siatki drucianej.

Otwarcie ofert nastąpi dnia 10 lipca rb. o godz. 12 w południe w lokalu Zarządu.

PRZETARG NA ROBOTY URZĄDZENIA ŚWIATŁA ELEKTRYCZNEGO.

VIII Okr. Szef. Bud. w Toruniu ogłasza nieograniczony przetarg ofertowy na roboty urządzenia światła elektrycznego w dwóch nowych budynkach koszarowych 4 Pułku Lotniczego w Toruniu.

Oferty w kopertach załakowanych pieczęciami z napisem „Oferta na urządzenie światła elektrycznego w 4 Pułku Lotniczym” należy składać w kancelarii VIII Okr. Szef. Bud. w Toruniu — ul. Łazienna 11 do dnia 13 lipca 1927 roku godziny 12, poczem nastąpi komisyjne otwarcie ofert.

Oferta musi zawierać:

1. Deklarację, iż ogólne warunki budowy dla budowy wojskowych wydane przez M. S. Wojsk. Dep. VI Bud. za L. dz. 8518/26 i niniejsze wezwanie do złożenia oferty L. dz. 5968/27, oraz plany przedmiotowe — są oferentowi znane i że oferent takowym bez zastrzeżeń się podporządkowuje;

2. Uwierzytelniony odpis świadectwa przemysłowego.

Podkłady ofertowe można pobrać w VIII Okr. Szef. Bud. za zwrotem kosztów, gdzie również udziela się wszelkich ewentl. bliższych objaśnień w tej sprawie.

Oferty można wnosić tylko na drukach, dostarczonych przez VIII Okr. Szef. Bud. Oferty nie odpowiadające powyższemu warunkom, nie będą rozpatrywane.

VIII Okr. Szef. Bud. zastrzega sobie prawo przeprowadzenia dodatkowego ustnego przetargu oraz dowolnego wyboru oferenta.

VIII Okr. Szef. Bud. w Toruniu L. dz. 5968/27 Bud.

DOSTAWA DRUTU.

Dwo KOP. Warszawa, Nowy Świat 69, odda w drodze nieograniczonego przetargu dostawę na:

25000 kg drutu żel. - ocynk. 4 mm linowego,

30000 kg drutu żel. - ocynk. 3 mm linowego,

1500 kg drutu żel. - ocynk. 2 mm wiązkowego,

6000 kg drutu żel. - ocynk. 2 mm linowego,

16000 szt. haków telegraficznych, Nr. 2,

16000 szt. izolatorów telegraficznych Nr. 2, wykonanych ściśle według warunków, zatwierdzonych przez M. P. i T. Informacji w sprawie tego przetargu udziela codziennie w Dwo KOP. pokój Nr. 135.

Oferty na dostawę należy udokumentować i zakopertować z napisem: „Oferta na dostawę muf łączn.” musza wpłynąć do dow. KOP. do godziny 10 dnia 18 lipca 1927 r. w którym to terminie rozpocznie się rozprawa ofertowa.

Wymagane jest:

1. Złożenie oferty według urzędowego wzoru,

2. Podanie ceny za materiał w złotych.

Szczegółowe warunki na dostawę zawarte są w instrukcji O-11-22 r.

Dwo KOP. zastrzega sobie w zupełności prawo oceny i wyboru przedłożonych ofert, jak również prawo przeprowadzenia przetargu ustnego.

Dowództwo Korpusu Ochrony Pogranicza

L. dz. KOP. 12082-27-Łączn.

Warszawa, dnia 18. 6. 1927 r.

Dzierżawy, zastępstwa, personel, sprzedaże i t. d.

Do polskiej górnośląskiej fabryki maszyn wyrabiającej bezkonkurencyjne w Polsce artykuły, poszukuje się

cichego wspólnika

z kapitałem około 40.000 złotych. Właściciel fabryki jest fachowcem i posiada znacznie większy kapitał wkładowy w danej fabryce. Zgłoszenia do adm. „Rynku Metalowego i Maszynowego” pod nr. 4406.

INŻYNIER

Wielkopolek lub Pomorzan, młodszy, energiczny, z branży maszyn rolniczych, znający fabrykację jak i remonty wszelkich maszyn rolniczych i przemysłowych, który jest zdolny fabrykę z ca. 50 ludźmi samodzielnie prowadzić i dysponować, znający rysunki dokładnie, akordować pracę i kalkulację, potrzebny natychmiast — Zgłoszenia ze świadectwem i żądaniem pensji pod „Inżynier” do „Rynku Metalowego i Maszynowego” pod nr. 4382.

Kupca z branży maszyn rolniczych w wieku starszym, doświadczonego, biegłego w sprzedaży, z znajomością języka polskiego i niemieckiego w słowie i piśmie na stałe zajęcie poszukuje **JÓZEF RYTLEWSKI, ŚWIECIE n. W.** 4422

Okazyjna sprzedaż.

PLUG motorowy (W. D.) 80 K. M. 5 skibowy kompl. jak nowy (Hanomag).
LOKOMOTYWA benzynowa 600 m/m szerokości koleji mało używana, (Swiderski).

LOKOMOTYWA parowa 600 m/m szerokości koleji wyremont. (Smoschewer).
LOKOMOBILA 10 P. S. przewoźna (Flöther). 4400

LOKOMOBILA 70 K. M. w remoncie (Gareth. Smith.)
MOTOR elektryczny 220-320 V., 11 K. M. (Sachsenwerk), z piłą tarcz. (Kreissäge)

Maszyny można oglądać w warsztatach:

PIOTR KRAFCZYK, Wytwórnia maszyn rolniczych
Mysłowice G. Śl. Skrzynka pocztowa 4.

Dom z dwoma sklepami

i ogrodem, interes wirówek do mleka dobrze zaprowadzony na Pomorzu (10000 mieszkań.), jest zaraz do sprzedania Zgł. pod nr. 4412 do adm. „Rynku Metalowego i Maszynowego”.

Sprzedaż inwenturowa

nadzwyczaj korzystna!

1 używ. Parowa młocarnia Rurton & Proctor 48×22 z ośmioma cepownikami, wywalnikiem, oryginalnym samonakładaczem Łazza, bębniem i łożyskami kulowymi.

1 używ. ruchoma Parowa lokomobila „Wolta” z r. 1907 na 12 atm. 15 KP.

1 używ. ruchoma Lokomobila na parę przegrzaną z r. 1898, 6 atm. 11 KP.

Wszystkie te maszyny są nowo-zremontowane i pod gwarancją do użycia

Kilka fabrycznie-nowych **Sieczarek parowych** systemu „Vistula”. Kilka fabrycznie-nowych **Kartofla rek** systemu „Walbet.” 4376

Fadenrecht, Handel maszyn rolniczych, Tiegenhof, Gdańsk.

Pożarnicze pompy parowe

(używane) na kołach do zapręgu bardzo tanio do sprzedania. Nadają się także do przepompowywania wody dla cegielni itp. Łask. oferty do „Rynku Metal. i Masz.” pod nr. 4388.

Samochód

30 k., Benz, po gruntownym remoncie nowo lakierowany, z światłem elektrycznym, 6-osobowy gotów do jazdy korzystnie sprzedamy 4 67

Jan Sobecki, Poznań, plac Wolności nr. 17. Tel. 32-50

ŁÓDŹ MOTOROWA

nową, która była 2 miesiące w użyciu, kadłub blaszany 9,20 długi, 1,68 szeroki, na 15 osób, motor 12-36 P. S. Sprzedam lub zamienię na samochód albo na inne maszyny. 4403

A. Remlein, Solec Kuj., Rynek 5.

Komplet maszyn do wyrobu

szpilek szewckich

(kołków drewnianych)

fabrykat **Roller - Berlin,**

najnowszy system, nieużywane, 4368
sprzedam

J. MOSLER, Toruń, Grudziądzka 68.

Bydgoska gazownia miejska ma do sprzedania

materiał z rozebranych 5 pieców

poziomych systemu „Hasse Didier” i tak, 45 zamknięć przednich do retort w świetle 400x600 ∅ 45 zamknięć tylnych do retort w świetle 400x600 ∅ 45 kompletów rur do odbieralnika 20 mm ∅ w świetle, 5 odbieralników 3,6 mtr. długości 1250 mm szerokości, 1 dźwиг ciężarowy do ładowania retort z lejem do węgla oraz z ręcznym ładowaniem 7,0 mtr. rozpiętości, 8 dźwigarów T. N. P. 20 długości łącznie 44 mtr., 20 mtr. rur żelaznych 380 ∅ nitowanych, 15 szt. dźwigarów U. N. P. 30 długości 6,8 mtr., 1 szt. dźwigarów T. N. P. 40 długości 7,0 mtr., 3 szt. dźwigarów T. N. P. 35 długości 25 mtr. z podporami żelaznymi 180 mm wysokie ∅ 2 mtr., 19 szt. dźwigarów T. N. P. 35 długości 25 mtr., 40 mtr. dźwigarów T. N. P. 14 rozmaitych długości, 6 mtr. dźwigarów T. N. P. 18 rozmaitych długości, 10.000 kg. łomu kutego, 60.000 szt. cegieł szamotowych, 50 t. łomu szamotowego — Oferty należy składać do 1 września b. r. do: 4404

Gazowni Miejskiej w Bydgoszczy, ul. Jagiellońska 38.

Samochód ciężarowy marki „ADAER” 3 i 4 tonowy w b. dobrym stanie ze światłem elektrycznym z reflekt. remonta sprzedam 4423

ENGEL, Kalisz, Niecała 12 — tel. 67

Wyszczególnione niżej maszyny w stanie używanym natychmiast tanio do sprzedania:

LOKOMOBILA do młóćni systemu Lanz, Mannheim
DREZYNA wąskotorowa (rostęp 80 względnie 76 cm.)

Austro-Daimler 6 PH

TRAKTOR 36 systemu Tücher

ŁAMACZ (do wytł. tłuczni) systemu Ganz.

Zapytania należy skierować pod „Używane maszyny,” do adm. „Rynku Metalowego i Maszynowego” pod nr. 4413

Mam natychmiast do oddania większe partje

sprzężynek do stoł

4379

i aparatów do zaprawy, termometrów do aparatów do zaprawy, węży parcianych do wody, różne rozmiary, maszynki do lodu, szczotki do froterowania, wszelkie wyroby blaszane jak: sitka, formy, foremki itd. Przy żądaniu oferty upraszam o podanie ilości zapotrzebowania

JAN LESIŃSKI, Poznań, Fr. Ratajczaka 2.

Niezwykła okazja!

Sprzedaż maszyn drukarskich

częściowo lub w całości.

3 płaskie maszyny pospieszne 84x126, 68x103 fabrykat „Dresdener Schnellpressenfabrik”; kilka bostonek 31x21, 33x23; kilka maszyn do krajania papieru 50 i 60 cmtr. fabrykat „Krause Leipzig”; maszyny do falcowania, zeszywania i uszkowania. Komplet maszyn do fabrykacji kartonów, kilka motorów elektrycznych 3/4, 12,5 i 15 konnych, dynamo 30-konne oraz różne regały zecerskie.

Zgłoszenia przyjmuje: 4408

J. Rytlewski, skład maszyn
Świecie n. W.

Sprzedaż maszyn.

Mam do natychmiastowego oddania po korzystnych cenach:

- 1 maszynę parową z kierownicą suwakową, 3-0 mm Ø cylindra, 560 mm skoku, na 8 atm. ciśnieniu pary, 35 PS, fabrykat Raupach Görlitz,
- 1 kombi kotł do walca parowego, składający się z kotłów dolnego i górnego dla powyższej maszyny parowej na 8 atm. ciśnienia roboczego i 20,117 m² powierzchni ogrzewania,
- 1 leżącą pompę zasilającą, należącą do pow. kotła, 70 mm Ø tłoka,
- 1 maszynę parową z kierownicą suwakową, 250 mm Ø cylindra, 550 mm skoku, na 8 atm. ciśnienia pary, 20 PS,
- 1 pompę zasilającą należącą do pow. maszyny parowej, 65 mm Ø tłoka

Wszystkie maszyny można oglądać w naszej fabryce, Katowice, ul. Raciborska 8; wymienione pod 1-3 zjadają się w ruchu.

„SAM” Sp. Akc. Münstermann, Katowice. 4405

Okazja:

20 wagonów blachy używanej ze zbiorników ropnych, dobrze utrzymanych, rozmiarów 4700 x 1700 m/m, grubości 4 — 6 m/m po 3500 za 10.000 kg. loco wagon Borysław do sprzedania. Zgłoszenia do administr. „Rynku Metalowego i Maszynowego” pod nr. 4333.

KUPNA

Mniejszy motor

na ropę kupię.
Chem. Fabryka „Hermes”
Poznań-Starołęka.

4396

Kolejkę wiszącą

poszukują

Zakłady Przemysłowe „CHĘCINY”
poczta Chęciny 4377

Poszukuje się do natychmiastowego nabycia 2 szt. mało używanych

kotłów rurowych

możliwie systemu **Babcock Wilcox** o powierzchni ogrzewalnej 200 m² wzm. 13-14 a.m. możliwie z paleniskiem o ruszcie schodkowym i przegrzewaczem.

Oferty wraz z szczegółowym opisem i podaniem ostatniej ceny oraz najwcześniejszego terminu dostawy skierować należy pod „Kotły”, do administracji Rynku Metalowego i Maszynowego pod nr. 4414.

Kupę natychmiast **telefonomierzomost** (Telefonmessbrücke) do mierzenia od 5 — 2000 Ohm, w dobrym stanie, płacę gotówką zaraz. Oferty nadesłać do zakładu blacharsko-instalacyjnego, W Przybłęski, Starogard, Chojnicka 33 Mistrz blacharski i instalator 4407

Wyciąg linowy

do cegielni oraz materiał kolejowy dla toru 500 m/m jako to: szyny, zwrotnice, tańce zakupi firma

I. J. RUBEL, JASŁO 4415

Dynamo

kupię pr. st. 110—160 w. 5—6 K W., 1350—1400 obr., z rozrusznikiem i szynami z gwarancją. 4419

J. Strużyna, elektromistrz, Witkowo p. Gniezno

Do motocykla przyczepkę kupię.

Oferty: Odyniec, Toruń Bydgoska 94.

126

Kupimy gniotownik

(Kollergang) do gliny o przeróbce 2 tys. cegieł na godzinę. Wyczerpujące oferty z opisem technicznym i ceną nadsyłać do cegielni 4420

Schmindlinga w Jasle