

RYNEK METALOWY i MASZYNOWY

NAJOBSZERNIEJSZE CZASOPISMO FACHOWE W POLSCE

THE-METAL-AND-MACHINE-MARKET
(WEEKLY)

LE MARCHÉ DES MÉTAUX ET DES MACHINES
(HEBDOMADAIRE)

DER METALL- UND MASCHINEN-MARKT
(WOCHENFACHBLATT)

STAŁE DODATKI: „ELEKTRO - i RADJOTECHNIKA” ORAZ „POSTĘPY W PRZEMYSŁE”

PRZEDPŁATA: Kwartalnie 4 1/2 zł. Dla Gdańska
4 1/2 guld. Dla Niemiec 4 1/2 mk.
Dla Ameryki 1 dol. kwart.

Poznań, 12 września 1927

SUBSCRIPTION RATES: For 3 months (England) . . . sh 5
" " " (Germany) Gmks. 4.50
" " " (U. S. A.) . Dol. 1.—

Pozostałe warunki zamieszczone są na
III. stronie okładki.

REDAKCJA i ADMINISTRACJA
POZNAŃ, WIELKA 10 - TEL. 2277

ADVERTISING-RATES:
Full page zł. 100.— Half a page zł. 60.— One fourth of
a page zł. 35.— One eighth of a page zł. 20.— One sixteenth
of a page 10.— Advertisements on Cover plus additional fee.
Advertisements from abroad will be calculated according
to special rates.
In special editions the rates are different.

Nr. 36.

Poznań — Lwów

Rok VII.

Przemysł metalowy na Targach Wschodnich.

(Korespondencja własna).

Przemysł metalowy przedstawia się imponująco. — Dużą atrakcją jest Wystawa Komunikacyjna. — Osobny dział stanowi również przemysł taboru kolejowego. — Maszyny rolnicze. — Inne maszyny znajdujemy w pawilonie centralnym. — Czemu przypisać słaby udział przemysłu ciężkiego?

Lwów, we wrześniu 1927.

Siódme z kolei Targi Wschodnie mają wygląd wprost imponujący. Prócz dużej ilości firm krajowych, silnie obesłały Targi swojimi eksponatami firmy zagraniczne, jak: angielskie, austriackie, duńskie, czeskie i niemieckie.

Atrakcją tegorocznych Targów jest **Wystawa Komunikacyjna**. Niestety, mimo nazwy, nie objęto w całem tego słowa znaczeniu wszystkich działów komunikacyjnych, pomijając lub też zaledwie dotykając komunikacji tramwajowej, samochodowej, lotniczej lub morskiej, a natomiast szeroko obejmuje wystawę komunikację kolejową. Świadczy o tem szereg wykresów z tej dziedziny.

Również niezwykle efektownie i imponująco przedstawiają się eksponaty Polskich Kolei Państwowych. Wspaniałe dwie lokomotywy, stojące na torze poza pawilonem centralnym, w całości są wykonane w kraju. Z działu budowy wagonów okazale przedstawiają się również całkowicie wykonane w kraju wagon sypialny III klasy oraz długa, 18-metrowa platforma.

Są to właściwie w znacznej mierze eksponaty naszych dobrych znajomych z polskiego przemysłu taboru kolejowego.

Wśród parowozów podziwiamy przede wszystkim olbrzymi parowóz dla pociągów pospiesznych

serji Os 24 wyrobu S. A. Pierwszej Fabryki Lokomotyw w Chrzanowie. Obok parowóz o niemię kolosalnych rozmiarach, wykonany w Zakładach firmy „Tow. Akc. H. Cegielski” w Poznaniu, serji Ty 23, mającej przeznaczenie dla bardzo ciężkich i szybko biegnących pociągów towarowych. Są to największe i najsilniejsze parowozy nie tylko w Polsce, ale i w Europie. Parowozy te są wyrazem ostatniego „krzyku” produkcji współczesnej i oprócz miedzi dla kotłów oraz hamulców i innych mniejszych części, podlegających ochronie patentowej, materiał dla nich zużyty jest pochodzenia krajowego, a precyzyjne ich wykonanie stanowi chlubę naszego polskiego przemysłu metalurgicznego.

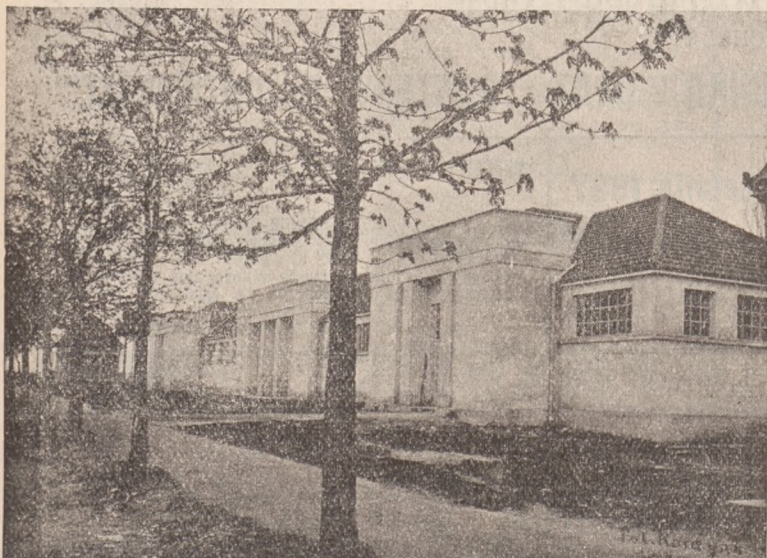
Obok tych olbrzymów przedstawia parowóz wąskotorowy „S. A. Pierwszej Fabryki Lokomotyw w Chrzanowie” krańcowy kontrast do olbrzymich rozmiarów swoich braci, poprzednio wspomnianych. Przeznaczenie tego parowozu jest bowiem zupełnie inne. Zadaniem jego jest dowożenie towarów do szlaków normalnotorowych, ułatwienie ruchu fabrycznego, kopalnianego, a zwłaszcza w zagłębiach węglowych i w czasie kampanji buraczarnej parowozy te oddają nieocenione usługi.

W dziale wagonowym wysuwa się na pierwszy plan wagon osobowy typu pullman I, II, III klasy i drugi wagon III klasy wózków „Tow. Przem. Za-

Rozsądnym programem współczesnej Polski musi być i jest odbudowa gospodarcza Państwa.

Minister E. Kwiatkowski.

kładów Mechanicznych Lilpop, Rau i Loewenstein S. A." w Warszawie. Stają one do współzawodnictwa z najlepszymi wytworami firm zagranicznych i nie ustępują ani pod względem ich technicznego wykonania, ani pod względem wewnętrznego ich urządzenia i komfortu wyrobom fabryk niemieckich lub włoskich, które jako zabytek naszych pierwszych lat kolejnictwa u nas kursują.



Pawilon Wystawy Drogowej.

Firma ta dostarczyła na wystawę także największy wagon towarowy, a mianowicie wagon dla transportu szyn, spoczywający na dwóch wózkach po dwie osie.

W dalszym ciągu widzimy szereg wagonów towarowych dla specjalnych celów wyrobu firmy „Polskie Fabryki Maszyn i Wagonów L. Zieleniewski, S. A.” w Krakowie, a mianowicie wagon-łodo-wnię dla przewozu towarów łatwo psujących się, jak np. mięsa, ryb, mleka itp., następnie wagon do transportu drobiu i wagon do transportu gazu świetlnego, służącego przeważnie wewnętrznym celom kolei przez rozwożenie gazu dla oświetlenia wewnętrznego wagonów osobowych. Do tej serii wagonów doliczyć należy także wagon specjalny dla transportu trzody i ptactwa, wyrobu już wyżej wspomnianej firmy „Tow. Akc. H. Cegielski”.

Bogato przedstawia się także dział maszyn rolniczych: młocarek, grabiarek, plugów i lokomobil, w którym przeważają wystawcy zagraniczni, przede wszystkim firmy angielskie i austriackie.

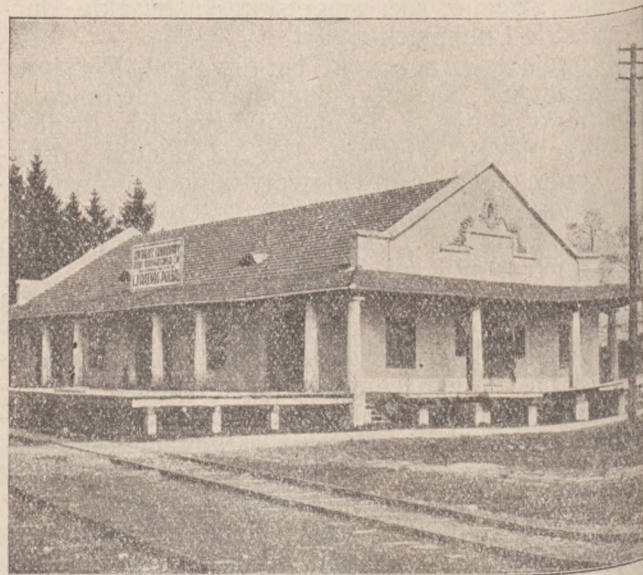
W pawilonie centralnym znajdujemy dział maszynowy. Oglądamy maszyny młyńskie, piekarskie, mleczarskie, garbarskie, stolarskie, kołodziejskie, trykotarskie, drzewne i t. d. Z najlepiej reprezentujących się i poważnych firm wymienić należy: C. Blumwe i Syn (fabryka maszyn), Zakłady Ostrowieckie, Silesia (fabryka maszyn i kamieni młyńskich), Frema (maszyny i artykuły techniczne), Górnośląska fabryka wyrobów żelaznych Raimund Schiwietz, Perun, francuskie Tow. Akc., Modrze-jo-wskie Zakłady Górniczo - Hutnicze, Warszawska Fabryka Maszyn Windowych „Siła”, Zakłady dla przemysłu metalowego J. Jaczkowski i St. Dubiński, Karol Szwercel (fabryka maszyn piekarskich), „Młynotwórnia” (fabryka maszyn młyńskich) i in. Z za-

granicznych zaś: Gerdhard Adam (fabryka motorów — Czechosłowacja), Zakłady Skody (Czechosłowacja), Antoni Adler (fabryka maszyn piekarskich i cukierniczych — Czechosłowacja), F. W. Zakłady Guminan (fabryka kabli S. A. — Czechosłowacja), F. W. Hofman (fabryka maszyn — Niemcy), Teichmert i S. (fabryka maszyn stolarskich, kołodziejskich, kopyciarskich — Niemcy), Marchegger Maschinen-Fabrik u. Eisengiesserei (maszyny stolarskie i gatry — Austria).

Z hut i cynkowni śląskich wyroby swoje wystawili: Baildonstahl S. A. (Katowice), Huta Pokoju S. A. (Katowice), Huta Bismarka (Hajduki Wielkie) oraz Gwarectwo „Hrabia Renard”, walcownia rur i żelaza (Zagłębie Dąbrowskie).

Naogół udział Górnego Śląska w obesłaniu Targów Wschodnich jest niesłychanie słaby. Jedyne tylko przemysł ciężki jak corocznie, tak i w tym roku wystąpił dość poważnie, jakkolwiek to, co nazwano grupą górnośląską, słabe zaledwie daje wyobrażenie o wytwórczości i możliwościach produkcyjnych tego przemysłu. W Targach biorą udział w tym roku wszystkie trzy koncerny węglowe, t. j. Robur, Progres i Fulmen, przyczem najpiękniej i najokazalej reprezentuje się kiosk Progresu. Pozatem obraz swej produkcji nota bene w bardzo uproszczonym i schematyzowanym zakresie dały Huta Bismarka, Huta Pokoju i Huta Baildona, Zakłady Hohenlohego oraz Śląskie Kopalnie i Cynkownie. Huta Pokoju i Huta Baildona dały zresztą z wielkiego zakresu swej produkcji jedynie te okazy, które stanowić mogą artykuł szerokiej konsumpcji, jak np. łopaty, łańcuchy i t. d.

O ile jeszcze słaby stosunkowo udział przemysłu ciężkiego wytłumaczyć można faktem, że udział jego ma charakter wyłącznie reprezentacyjny, gdyż



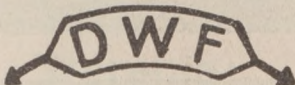
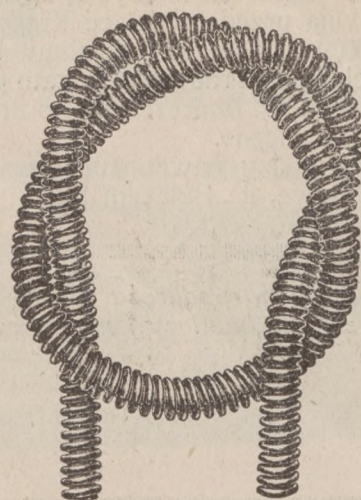
Dworzec towarowy boczny kolejowej Targów Wschodnich

jakikolwiek wyniki handlowe z obesłania Targów w zakresie węgla, żelaza handlowego czy materiałów kolejowych nie wchodzi oczywiście w rachubę, to zupełny niemal brak wystawców z innych dziedzin wytwórczości Górnego Śląska razi bardzo silnie. A wszak właśnie górnośląski przemysł przetwórczy, chemiczny, spożywczy itd. najbardziej są zainteresowane w rozszerzeniu swych rynków zby-



ŁOŻYSKA KULKOWE

jedno- i dwu-rzędowe stałe i wahliwe,
konstrukcji koncentrycznej i konusowej,
wszelkich typów i wymiarów i dla wszel-
kich celów



ŁOŻYSKA ROLKOWE

cylindryczne i stożkowe do samochodów wszelkich amerykańskich marek

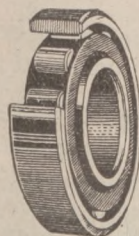
KULKI STALOWE

luzem i w
oprawkach

STAR

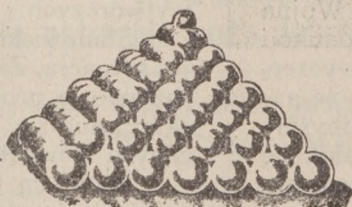
wszelkich średnic, do rowerów
i dla wszelkich innych celów,

również w gotowych asortymentach



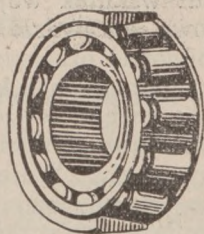
KOŁA SAMO- CHODOWE

wszelkich typów i wy-
miarów.

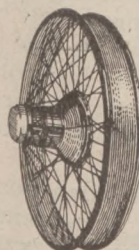


WĘŻE META- LOWE giętke

bez szwu, na każde
ciśnienie



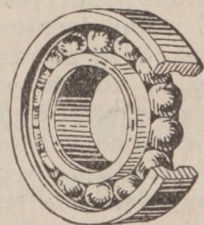
Łożysko kulkowe DWF to najważniejszy element
w mechanice, gdyż zaoszczędza do 60% siły, do 90%
smaru. daje najwyższą pewność ruchu, oszczędności
przy obsłudze i pozwala wyzyskać silniki do maksimum



Oferty i projekty bezpłatnie!
Katalogi i cenniki na żądanie!



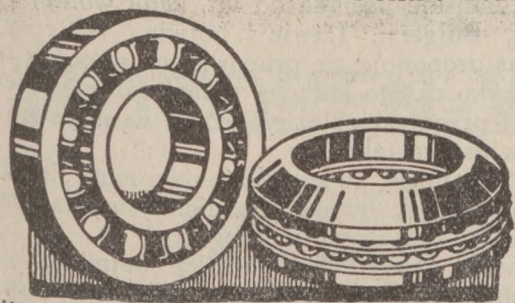
Dostawa niezwłoczna w prze-
ciągu 24 godzin!



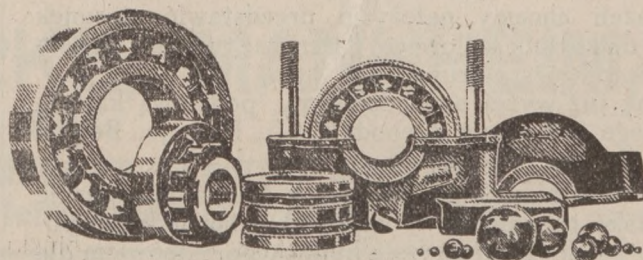
Generalne Przedstawicielstwo i Główny Skład na Polskę KAROL KUSKE - Warszawa

Nowogrodzka No. 12, skrzynka pocztowa No 299, depesze: Karkus Warszawa

Polskie Przedstawicielstwo istnieje od r. 1909



4738



tu na cały obszar państwa polskiego, a zwłaszcza na tak trudne do zdobycia, a jednak dużą siłę konsumcyjną przedstawiające Kresy Wschodnie.

Również bogato obesłany jest przemysł elektrotechniczny i radiowy. Bogato przedstawia się dział samochodów. Reprezentują go firmy w znacznej mierze zagraniczne.

Pomiędzy pawilonem, mieszczącym firmy automobilowe, a „Pałacem Sztuki” ustawily swe kioski i stoiska Odlewnie dzwonów (A. Szwalbe, Biała) i firma Felsztyński.

Powyższe stanowi mniej więcej pełny obraz przemysłu metalowego na Targach Wschodnich. Oby VIII Targi we Lwowie przyniosły nam jeszcze większy postęp w polskim przemyśle metalowym. Żeby były, jak obecne, nowym bodźcem do ożywionej, skrzętnej, racjonalnej pracy pomnażającej nasz dorobek społeczny.

Z. K.

Odbudowa gospodarcza Polski zatrudni
przemysł hutniczy i metalowy.

Targi Wschodnie —

jako wskaźnik postępu gospodarczego,
są zobrazowaniem rozwoju tych przemysłów.

Polska, kartel stalowy, Anglia a Ameryka.

Może najbardziej ze wszystkich przemysłów ucierpiał wskutek wojny przemysł żelazny. Wojna światowa wprawdzie sprzyjała zwiększeniu produkcji i rozbudowie przemysłu żelaznego, jednakże wyczerpała zupełnie rynek kapitałowy. Niewątpliwie, że nawet bez rozbudowy warsztatów produkcji byłibyśmy w latach powojennych świadkami zastoju i cofania się rynków zbytu. Wojenna rozbudowa tego przemysłu kryzys ten poważnie spotęgowała. Hiperprodukcja wystąpiła nadzwyczaj wyraziście.

Główną przyczyną zaistnienia takiego stanu rzeczy jest, jak już wspomnieliśmy, wyczerpanie rynków kapitałowych, pauperyzacja Europy.

Z wojny światowej wyłonił się fakt, że Europa stanowi jeden zwarty i organiczny kompleks gospodarczy, w którym wszelkie lokalne zmiany natychmiast się przenoszą na cały kontynent. Stąd dynamika wzajemnych stosunków gospodarczych może najlepiej unaoczniać współzależność wszystkich krajów Europy; wykazała jednolitość obszaru europejskiego.

Chcąc zapobiec przynajmniej w części powojennemu zmniejszeniu się rynków zbytu, chcąc uniknąć wzajemnej konkurencji dzikiej, hutnictwa czołowych pod względem produkcji żelaza i stali państw europejskich, postanowiły zawiązać międzynarodowy kartel stalowy.

Francja, Belgja, Luksemburgja i Niemcy stanowią podstawę europejskiego kartelu żelaza. Przystąpiły do kartelu następujące państwa: Austria, Czechosłowacja, Norwegja, Szwecja i Węgry. Kartel stalowy obejmuje zatem kontynentalną Europę Zachodnią i Europę Środkowo-Wschodnią.

Jeżeli chcemy należycie przedstawić stosunek Polski do kartelu stalowego, natenczas musimy rozróżnić obie powyższe grupy.

Jak już wyżej powiedzieliśmy, podstawą kartelu stalowego jest grupa Zachodnia t. j. Francja, Belgja, Luksemburgja i Niemcy.

W stosunku do Polski, grupa Zachodnia kieruje się daleko posuniętym zrozumieniem specjalnego położenia polskiego przemysłu hutniczego. Albowiem dla polskiej produkcji hutniczej zarezerwowano cały rynek wewnętrzny, nie nakładając żadnych opłat i nie

wyznaczając żadnych maksymalnych kontyngentów wytwórczych.

Stanowisko takie grupy Zachodniej tłumaczy się jej sytuacją. Zachód, który najbardziej ucierpiał przez rozbudowę produkcji podczas wojny, jak i też przez skurczenie się rynków kapitałowych, nie ma dostatecznych wewnętrznych rynków zbytu.

Skutkiem tego założono kartel stalowy, któryby zajął się rozdziałem kontyngentów na poszczególne warsztaty produkcji, rejonowaniem zbytu i przygotowaniem konwencji cen.

Wciągnięcie Polski do kartelu stalowego ma na celu tylko nadzór nad całokształtem produkcji hutniczej europejskiej. Grupa Zachodnia bowiem chce przez wyznaczenie granicy eksportu żelaza dla hut polskich wprowadzić z góry możliwie stałe stosunki eksportowe, wykluczające wzajemną dziką i szkodliwą konkurencję na rynkach obcych.

Sytuacja taka daje Polsce bardzo silną pozycję. Pozycję tę umie Polska wykorzystać. Dowodem tego długie pertraktacje z kartelem stalowym i przyznanie polskiemu przemysłowi hutniczemu nieograniczonego rozwoju w ramach rynku wewnętrznego.

Tymczasem druga grupa, środkowo-południowa, zaciekle walczy z Polską o podział rynków zbytu. Jeżeli jeszcze Austria i Węgry dają polskiemu przemysłowi wolną rękę na rynkach rumuńskim, bułgarskim, a ewentualnie także litewskim i łotewskim, to Czesi chcieliby nas usunąć ze wszystkich krajów bałkańskich, przeznaczając nam rynki: rosyjski, litewski, łotewski i fiński. Polska natomiast, która rynki bałkańskie posiada od lat, żąda wolnej ręki w Rumunji, Bułgarji, Litwie i Łotwie. Na rosyjskim rynku zaś proponuje się pracować na wspólny rachunek i ryzyko całego kartelu, z zastrzeżeniem jednak, że polski przemysł żelazny będzie występował jako mandatarjusz kartelu.

Zdaje nam się, że kartel stalowy musi się zgodzić na nasze warunki. Inaczej nie mielibyśmy żadnego interesu, ażeby przystąpić do niego.

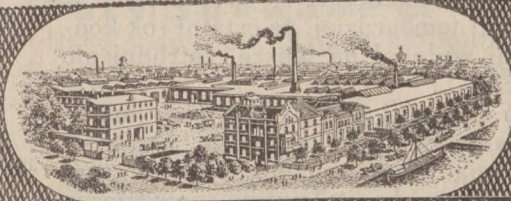
Z chwilą, kiedy kartel stalowy obejmie cały kontynent europejski, przystąpienie Anglii stanie się kwestją bardzo palącą. Już dzisiaj przemysł żelazny belgijski i niemiecki poważnie współzawodniczą z angielskim.

„GRAKONA”

Bydgoska Fabryka Pilników i Narzędzi

Tow. Akc.

Adres telegr. „Grakona”—Bydgoszcz, ul. Marcinkowskiego 7/8 — Nr. tel. 176



Wyrabia:

wszelkiego rodzaju pilniki, rązple dla stolarzy, kowali i szewców,
frezery, pilniki do ostrzenia noży dyfuzyjnych dla cukrownictwa.

Nacina:

stępione pilniki wszelkiego rodzaju.

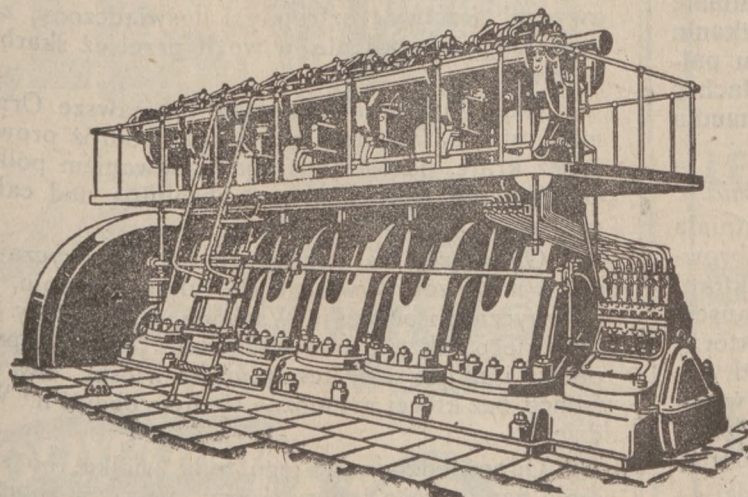
4657

Frezuje:

frezery stępione do ostrzenia noży dyfuzyjnych dla cukrownictwa.

200 pracowników. ♦ Za wyroby nasze dajemy pełną gwarancję. ♦ Dzienna produkcja 750 tuz.
Ostatnie nagrody za dobroć wyrobów: Rzym 1927 złoty medal, Paryż 1927 złoty medal i „Grand Prix” i Pierwsza Polska Wystawa Wodna, Bydgoszcz, 1927, złoty medal.

MWM - BENZ



Bezkompresorowe silniki Diesela

z komorą wstępną od 5—3000 KM
są najtańszą siłą napędową
dla

siłowni przemysłowych,
pojazdów i okrętów.

Koszta ruchu tylko 5 gr. na KM/godz

Załączajcie natychmiast bezpłatnej oferty i prospektów!

MOTOREN-WERKE, MANNHEIM,

TOW. AKC.

dawn. B E N Z, oddział budowy silników stałych.

Biuro sprzedaży Gdańsk, Pfefferstadt 71, Telefon 288-85.

4056

skim przemysłem żelaznym. Angielski przemysł żelazny, który już przed wojną silnie był zdystansowany przez Niemcy i Stany Zjednoczone, odczuwa dzisiaj tak ostrą konkurencję na własnym, wewnętrznym rynku, że już dzisiaj miarodajne sfery przemysłowe liczą się z koniecznością wygaszenia lub przytłumienia wysokich pieców, względnie sprowadzenia półproduktów z kontynentu.

Niewątpliwie Anglja będzie prędzej czy później zmuszoną do przystąpienia do kontynentalnego kartelu stalowego. Dzisiaj jeszcze trzyma się w rezerwie, w pozycji wyczekującej; tembardziej, że ostatni rok konjunktury i w Anglii wpłynął na lepsze zatrudnienie produkcji.

Oczywiście, że angielski przemysł żelazny ma uprzywilejowane stanowisko pod względem kapitałowym w stosunku do państw kontynentalnych. I temu swemu uprzywilejowaniu kapitałowemu zawdzięcza Anglja, że narazie kartel stalowy nie będzie dla niej zbyt niebezpiecznym, temwięcej, że Anglja obsyła zupełnie inne rynki.

Mimoto Anglja śledzi z wielką obawą formowanie się europejskiego kontynentalnego kartelu stalowego.

Również i Ameryka z troską spogląda na silną dążność ekspansywną europejskiego przemysłu żelaznego.

Pociesza się jednakże tem, że mimo tej konkurencji będzie mogła ostro i zwycięsko współzawodniczyć na tych rynkach, które geograficznie dla niej bliżej leżą.

Wprawdzie na rynku wewnętrznym zbyt żelaza silnie się skurczył, jednakże równocześnie produkcja zmalała.

Produkcja żelaza wyn. w kwietniu r. b. 3 422 226 ton, a w czerwcu r. b. tylko 3 089 651 ton. Stali wy-

produkowano w kwietniu 4 094 849 ton, a w czerwcu tylko 3 466 168 ton.

Najgłówniejszą przyczyną tej zniżki produkcji jest bezwątpienia zmniejszenie zapotrzebowania żelaza i stali ze strony przemysłu automobilowego, który jest największym konsumentem żelaza i stali w Ameryce. Przemysł automobilowy bowiem od pewnego czasu produkcję swoją ogranicza.

Oczywiście, że wskutek tego amerykańska produkcja żelaza i stali musi wyszukać sobie odpowiednie, zagraniczne rynki zbytu.

Według statystyki eksport w pierwszych pięciu miesiącach r. b. wynosił 947 500 ton, w przeciwstawieniu do 870 000 ton w tym samym czasie r. u.

Na szeregu rynków, na których Ameryka rozwija ożywioną obecnie działalność, spotykają się Stany Zjednoczone z konkurencją angielską.

Wielkie wrażenie wywołała w Ameryce zapowiedź znanego prezydenta Bethlehem Steel Corporation Charles M. Schwaba, że w niedalekim czasie należy się liczyć z wystąpieniem europejskiego przemysłu żelaznego do ostrej konkurencji na rynku amerykańskim.

Z tą chwilą, kiedy Anglja przystąpiłaby do międzynarodowego kartelu stalowego, Ameryka odczułaby to nader boleśnie. Zmuszoną by była do zmiany orientacji swej polityki sprzedaży.

W przewidywaniu najgorszych ewentualności Stany Zjednoczone przysposabiają się do nowej, bardziej skutecznej racjonalizacji zakładów przemysłowych, jak i też do przeprowadzenia oszczędności administracyjnych i technicznych.

Stany Zjednoczone sądzą, że te ich wysiłki zapewnią im przewagę nad europejskim przemysłem żelaznym.

Alfred Lorenczewski.

Jak to dawnemi laty handlował Lwów z Orientem...

(Obrazki ze starych dziejów).

Szlakiem karawan wschodnich... Trudne zadanie Karawanbaszy... Złoty róg beczennych tkanin wschodnich... Rola Ormian w rozwoju handlu polskiego... Przymieszka ormiańska we krwi szlachty małopolskiej... Zakon Teatynów w dziejach handlu lwowskiego...

Lwów, 8 września.

Miedzy Lwowem a Dalekim Wschodem istniała w czasach dawnej świetności naszego Emporjum lwowskiego regularna komunikacja karawanowa, z której korzystali nie tylko kupcy lwowscy, ale i gdańscy, krakowscy, kolońscy, norymberscy itd. Ci, którzy mieli odbyć tę egzotyczną wyprawę na Wschód, np. do Stambułu, gromadzili się uprzednio w Krzywczach. Tu żegnali ich krewni i przyjaciele wśród udziału całej niemal ludności lwowskiej. Barwny to był obraz.

Ruch, życie, gwar — liczne wozy, setki ludzi — istna wieża Babel! A równie gwaro było, gdy całe grono wracało już formalną, długą karawaną do Lwowa, z pakami drogich towarów i osobliwości Wschodu. — „Karawan przyjdzie! Karawan przyszedł!” — to było ważne hasło nie tylko dla kupiectwa i handlu, w którego żyły jakby napływała wtedy nowa krew, ale i dla ludności, wiedzionej ciekawością.

Droga do Stambułu wychodziła ze Lwowa t. zw. traktem wołoskim, dzisiejszą ulicą Łyczakowską, a prowadziła w XVI w. na Gliniany, Złoczów, Skałę,

Trembowłę, Kamieniec Podolski, Chocim, Jassy, Bazarzyk i Adrianopol. Karawana składała się z całego taboru dużych wozów, a dostarczali ich wraz z końmi zawodowi furmani, z których wielu utrzymywało po kilkadziesiąt koni na stajni. Nadzwyczaj rzadko zdarzało się, aby taki furman, człowiek zazwyczaj uczciwy, roztropny i doświadczony, zawiódł zaufanie swego klienta, a wozził przecież skarby prawdziwe.

Nad karawaną starszym był zawsze Ormianin, miał tytuł karawanbaszy i dopóki podróż prowadziła przez kraje, pozostające pod panowaniem półksiężyca, posiadał władzę niemal absolutną nad całą wyprawą.

Obowiązek karawanbaszy był nadzwyczaj trudny, a mógł zeń wywiązać się tylko Ormianin, znający zwyczaje i obyczaje Wschodu, posiadający oprócz tureckiego także i inne wschodnie języki, a przytem polski i najczęściej lewantyńsko-włoski, ową *lingue franca*, bez której nie można się było obejść na Wschodzie.

Odpowiedzialność jego była wielka, bo stał na czele handlowego taboru, który mieścił w sobie skarby w najpełniejszym tego słowa znaczeniu. Jaką wartość mogła przedstawiać taka objuczona towarami karawana, można sobie wyobrazić z następującego przykładu: towar jednego tylko kupca lwowskiego Zacharjasza Iwaszkiewicza, wysłany taką karawaną w 1600 roku ze Stambułu do Lwowa obejmował 30 belni czamletowych za 9000 dukatów, szafranu około 74 za 740 dukatów, 150 kobierców za 775 dukatów, cyngatur (tj. pasów) bruskich za 340 dukatów, 60 sztuk czamlerów za 300 dukatów i jedną belnię jedwabiu za 1050

Gwarectwo „Hrabia Renard“

Kopalnie węgla i Zakłady Przemysłowe w Sosnowcu

Oddział: Walcownia rur i żelaza

Rury bez szwu czarne i ocynkowane ze stali Siemens - Martin, wyrabianej przez Towarzystwo Huta Bankowa.

Rury żelazne wyciągane na gorąco i zimno do rozmaitego użytku. Rury z kołnierzami stałymi i ruchomymi na przewody parowe, powietrzne, wodne i gazowe. — Rury gładkie i fasonowe do kotłów, parowozów, traktorów. — Rury Fielda, — Rury pompowe, zwyczajne i amerykańskie. — Rury wiertnicze. — Rury studzienne o grubych ściankach do przewodów hydraulicznych. — Rury posadzkowe.

Rury spawane od (1/4" do 2")

Rury spawane z mufami lub kołnierzami, nagwintowanymi na przewody gazowe. Mufy — Gwinty długie — Łuki. Żelazo ciągnięte, okrągłe i sześciokątne. — Natychmiastowa dostawa rur normalnych wszelkich rozmiarów. — Termin dostawy rur specjalnych po porozumieniu. — Odlewy żelazne.

Składy:

w WARSZAWIE: ul. Żelazna nr. 59
Telefon nr. 58-88 (—) Telefon nr. 58-88

w POZNANIU: ul. Składowa nr. 4

SPECJALNOŚĆ: Rury o cienkich ściankach do cukrowni i aparatów dystrylacyjnych. Wężownice wszelkich kształtów i wymiarów.

Przedstawiciele: Inż. A. de Rosset, Warszawa, Foksal 11, lub Wilcza 29 a, tel. 272-56

Antoni Bernhard, Poznań, Wielkie Garbary 18, tel. 12-59

Antoni Bernhard, Łódź, Andrzejka 7, tel. 9-01

4113 t

Inż. Zygmunt Mehl, Kraków, ul. Szewska nr. 16, tel. 47-88.

Julian Bonk, Lwów, Biuro i skład ul. Kołłątaja Nr. 5, tel. 12-80.

Inż. Jerzy Pobóg - Krasnodębski, Katowice, Młyńska 5, tel. 22-03.

ZAKŁADY

„EKONOMIA“

NASZE APARATY
OCZYSZCZAJĄ
= W POLSCE =
OK. 50.000.000
LITRÓW WODY
DZIENNIE

BIELSKO
WOJ. ŚL.

OCZYSZCZANIE

Wody

Zmiękczenie
Filtrowanie
Odżelazianie
Odmangan.
Destylacja
Sterylizacja
Odpowietrzanie
Analizy etc.

w WARSZAWIE
inż. **B. RUDZIŃSKI**
Wilcza 39 a, tel. 322-63.

4602



**NAJWIĘKSZA I NAJSTARSZA
LEJARNIA DZWONÓW KOŚCIELNYCH**

na były zabór pruski
Założ. w roku 1621 przez Ad. Hulde.

Strojone na każdy życzony głos, podług Kamertonu z najnowsza dekoracją św. Pańskich, od najmniejszych do olbrzymich rozmiarów i ich ciężarów pod stałą kontrolą Wieleb. Ks. prof. dr. Gieburowskiego.

Dogodne warunki spłaty. Dogodne warunki spłaty.

A. BIAŁKOWSKI, mistrz mosiężnictwa
Poznań, ul. Strumykowa 8. Tel. 1014



3719

Ceny i płatność w ofertach dla zagranicy.

I. *Ceny.* Eksporterzy polscy oferują zagranicy towary najczęściej po cenach, które już loco stacja załadunkowa w kraju przewyższają ceny tych samych towarów, ale innego pochodzenia, loco stacja odbiorcza zagranicą. Jeżeli się do tych cen doda koszty przewozu i cło, to wszelka kalkulacja upada. Takie oferty są wynikiem z jednej strony chęci znacznego zysku zaraz przy pierwszym interesie. Jednak tą drogą do niczego się nie dojdzie. Konkurencja zagranicą jest znaczna; z krajowymi towarami konkurują towary sprowadzane z innych krajów. Kto chce zatem eksportować, musi tak samo solidnie ceny kalkulować, jak dla handlu wewnętrznego i nie liczyć tylko na jeden dorywczy interes, ale na ciągłość interesów. Do cen miejscowych można tylko pewien procent doliczyć jako pewnego rodzaju premię za eksport, jakkolwiek najlepszą premią jest zdobycie sobie stałego rynku zbytu zagranicą i płynąca stąd dobra waluta.

Oferta z ceną podaną loco stacja załadowania jest prawie bez znaczenia, gdyż nastrocza ona kupcowi zagranicznemu za wiele trudności, ponieważ musi on dopiero zapoznać się z geografją Polski i orjentować się w polskich taryfach przewozowych. Minimum, którego wymaga zachodnia zagranica, to znaczenie cen loco granica polsko - niemiecka lub loco Gdańsk a nawet fob Gdańsk. Koszty przewozu przez Niemcy względnie przewozu okrętem są już dla zagranicy dostępne. Mimo to jednak firmy zagraniczne żądają w wielu wypadkach cen loco ich granica (holender-

ska, belgijska, francuska) lub cif Rotterdam, Londyn, Havre i t. d.

Ustalenie cen w walucie polskiej nie jest dla zagranicy pojętne tak wobec nieufności do niej, jak i wobec konieczności pewnego momentu spekulacyjnego. Dlatego zasadniczo żąda zagranica oferty w dolarach, funt. ang., frankach szw., guldenach holenderskich i t. d.

II. *Zapłata.* Może największą trudność w doprowadzeniu interesu z zagranicą przedstawia sposób zapłaty. Eksporter polski najczęściej dlatego dąży do nawiązania stosunków z zagranicą, aby pozyskać tą drogą znaczniejsze kapitały na zakup surowca, na rozszerzenie swego warsztatu pracy i t. d. Chciałby zatem już w chwili wysyłki towaru, jeżeli nawet nie zaraz przy zamówieniu, otrzymać pełną wartość faktury lub przynajmniej większą jej część. — Tymczasem firmy zagraniczne stawiają kwestję wprost odwrotnie. One skłonne są zapłacić dopiero po nadejściu towaru do miejsca przeznaczenia i po jego oglądnięciu. Skłonność do ustępstw jest tu po obu stronach zwyczajnie minimalna. Ale ponieważ firma zagraniczna jest zasadniczo silniejsza, więc eksporter polski, jeżeli chce zapoczątkować wywóz, musi przynajmniej przy pierwszych kilku operacjach ustąpić ze swego stanowiska i zgodzić się na warunki odbiorcy.

Zagraniczne firmy, zrażone niestety licznymi smutnymi doświadczeniami tak z dostawcami polskimi, jak zresztą i z innymi, nie żywią zbytniego zaufania

dukatów — razem więc kosztował 12.185 dukatów! Innemu kupcowi lwowskiemu Mikołajowi Bernatowiczowi wiezie karawana w 1602 r. z Angory kilkadziesiąt belni i juków muchairu i kobierców w cenie 14.992 złotych.

Bywały czasy, w których wyprawienie się na Wschód i powrót z karawaną do Lwowa było arcydziełem sprytu i odwagi, a podróż taką uważano wprost za wyprawę wojenną, a odbycie jej za dowód waleczności osobistej. Niekiedy nie wystarczała jednak ani odwaga, ani wrodzony spryt dyplomatyczny karawanbaszów, aby odbyć podróż na Wschód i powrócić szczęśliwie z towarami. Bywały czasy, kiedy trzeba było szukać jeszcze silniejszych rękoi bezpieczeństwa, a taką rękoię dawały legacje Rzeczypospolitej.

Nietylko chroniło to od napaści w niespokojnych czasach, ale dawało też niemałe korzyści, bo towarzyszący legacji kupcy nie płacili najczęściej cła...

Przypominając za Władysławem Łozińskim te świetne czasy handlowe Lwowa, który był wówczas węzłem, wiążącym Daleki Wschód z Zachodem chrześcijańskim, mamy nadzieję, iż miasto to wskrzesi dzięki Targom Wschodnim te dawne bujne, życiem i teżyzną tryskające, tradycje handlowe...

Ormianie odegrali w rozwoju handlu u wschodniej ściany Rzeczypospolitej rolę bardzo wybitną. Kiedy pierwsi z nich zawitali na ziemię czerwieńską — różne o tem są zdania. Przeważnie uczeni utrzymują, iż stało się to dopiero w wieku trzynastym.

Przybysze z Eczmiadanu, otaczani później opieką królów i możnowładców, doszli niebawem na Rusi do bardzo wielkiego znaczenia. Zapobiegliwi koloniści nie

zaniedbywali żadnej sposobności, by obwarować się puklerzem nadeń i przywilejów, pozwalających utrzymać handel w ich rękach.

Po upływie wieków złączyli się z miejscowym społeczeństwem, a wchodząc z niem w związki rodzinne ztracali z biegiem czasu pewne, właściwe sobie cechy. Nie usuwając się wśród poświęceń, wydawali ludzi, którzy służyli wiernie nowej ojczyźnie i w ten sposób spłacali zaciągnięty wobec niej dług wdzięczności.

Ormianie lwowscy i w innych miastach przebywający, niczem się prawie nie różnili od otoczenia, zachowywali tylko swój narodowy obrządek, zatrzymując w kościele język ormiański, za zwierzchnika swego uważając patriarchę Eczmiadyńskiego w Armenji.

Stolica apostolska starała się usilnie o zjednoczenie Ormian polskich z Kościołem rzymsko-katolickim. Udało się to jej w XVII wieku po wielu przykrościach i sprzeciwach. Głównymi apostołami byli Teatyni: ks. Alojzy Maria Pidou i ks. Klemens Galamus, wysłani w r. 1664 do Lwowa, gdzie z Torosiewiczem i „starszymi” ormiańskimi nie od razu poradzić sobie zdołali, w końcu jednak zamierzonego celu dopięli.

Ormianie wogóle odegrali w rozwoju handlu wschodniej ściany Rzeczypospolitej rolę bardzo wybitną, ale również polityczną. Handel skupił w ich rękach znaczne fortuny, a ten złoty most ułatwił im koligacje z szlachtą miejscową.

Zwolna monopol handlowy, będący udziałem Ormian, zaczął się powoli ztracać. Ormianin stawał się albo ziemianinem i wówczas zarzucał handel i osiadał w dworze wiejskim, albo też jeśli pozostawał w mieście złączył się całkowicie z ludnością, dzieląc z nią udział w rozmaitych zawodach i rzemiosłach.

S. P.

Firma „Grakona“

Bydgoska Fabryka Pilników
i Narzędzi, Towarzystwo Akcyjne
w Bydgoszczy, ul. Marcinkowskiego nr. 78,



zawiązała się w roku 1923, a fabryka sama założona została już przez pana Granobsa w roku 1852. Po zawiązaniu się Towarzystwa Akcyjnego pod firmą „Grakona“, Bydgoska Fabryka Pilników i Narzędzi, Tow. „Ak.“ powstała temsamem największa fabryka tego rodzaju w Polsce, a zaopatrzoną jest w najnowsze obrabiarki i urządzenia techniczne.

Jako specjalność wyrabia: **wszelkiego gatunku pilniki i raszple**. — Dzienna produkcja wynosi ca 750 tuzinów pilników, a obecnie ca 200 pracowników. — Oprócz tego **nacina fabryka wszelkie stare pilniki**. — Osobny dział fabryki tworzy **oddział fabrykacji frezerów do ostrzenia noży dyfuzyjnych**. W tymże dziale frezuje się również **stare frezery do noży dyfuzyjnych**, potrzebnych dla cukrowni. Również wyrabia się **wszelkiego rodzaju pilniki, specjalnie potrzebne dla cukrowni i to do ostrzenia noży dyfuzyjnych**. — Fabryka posiada bardzo poważne zamówienia i rozwija się pomyślnie. Prócz stałej klienteli pp. kupców i hurtowników dostarcza firma „Grakona“ swoje wyroby wszelkim instytucjom państwowym, jak: Dyrekcjom Kolei Państwowych, Warsztatom Wojskowym etc.

4654 Ostatnie nagrody za dobroć wyrobów:
Rzym 1927 złoty medal, Paryż 1927 złoty medal i „Grand Prix“ i Pierwsza Polska Wystawa Wodna, Bydgoszcz 1927. złoty medal.

Odlewy lano-kute (TEMPERGUSS)

Podkowy wszelkich rozmiarów otwarte i zamknięte. Klucze maszynowe i do wozów. Wszelkie części do maszyn rolniczych i innych. Części do wagonów, kolejek polnych i tramwajów. Ognia do łańcuchów „**EWARTA**“ i innych i t. d. wykonuje według modeli własnych i dostarczonych wzorów i rysunków, pierwszorzędnej jakości, masowo i pojedynczo 4233

Odlewnia żelaza lano-kutego

B. KOŁODZIEJCZYK i ska.

Telefon 6433 **POZNAŃ-GÓRCZYN** ul. Sielska 6



Wykonuje się wszelkie części, tłoczone z białej, miedzianej, mosiężnej i cynk. blachy

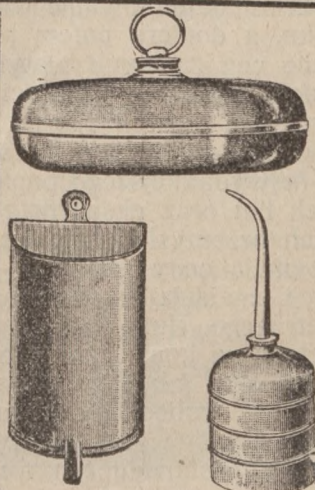
Fabryka Wyrobów Metalowych i Blaszanych Fr. Strehlau - Toruń

Telefon nr. 188

5857c

Telefon nr. 188

Ogrzewacze dla łóżek miedz. i cynk., okrągłe - lrygatory z białej i cynkowanej blachy - Oliwiarki - Blachy do ciasta - Wanny pocynkowane jak: nasiadówki, do kąpienia dzieci i do nóg - Sitka do herbaty aluminiowe - Lejki z białej, miedz. i mos. blachy - Bańki do transportu z pocynk. blachy 20, 30, 40, 50 ltr. mocne i słabsze.



Ważne dla odsprzedawców i pośredników!



Wielki skład wszelkich części składowych do samochodów. Warsztaty reparacyjne dla zapalników (świec) Brosh'a i magnetów. Akumulatory „Warta“, reperacja i ładowanie

ALFRED BAUCH

Hurt wszelkich części samochodowych

4650

GENERALNE ZASTĘPSTWO

Robert Bosch T.A.

w Stuttgardzie

Gdańsk, Langermarkt 32.

Telefon 24806, 26020.



OKUCIA BUDOWLANE

mosiężne jak:

KLAMKI pokojowe, wchodowe, bramowe. OLIWY — ZAKRĘTKI, GAŁKI, UCHYTY do drzwi wachadlowych, LISTOWNIKI, HAKI garderobiane, kuchenne, armatury do piecy oraz wszelkie inne armatury i odlewy mosiężne poleca po cenach bardzo korzystnych

4664t

4664

„METALURGIA“, T. z o. p., Poznań

Tel. 21-26, Strumykowa 19-20. Tel 19-20

MEDAL ZŁOTY — Lwów

MEDAL ZŁOTY — Lwów

do eksporterów obcych i tylko wtedy uwierzą w solidność interesu, gdy towar mają już w rękach. Nie świadczy to jednak bynajmniej o solidności ich samych, przeciwnie w wielu wypadkach eksporterzy bywają narażeni na rozliczne, zupełnie nieuzasadnione, szykany ze strony tych firm, które wykorzystują tę sytuację, że towar już nadszedł a eksporter jest niemal bezbronny.

Otóż eksporter musi się najczęściej, przynajmniej przy pierwszych kilku wysyłkach, zgodzić na zapłatę dopiero po nadejściu towaru do miejsca przeznaczenia. Aby uniknąć nadużycia ze strony odbiorcy powinien żądać otwarcia nieodwołalnej akredytywy na pełną sumę faktury w jakimś znanym sobie banku. Wtórnik listu przewozowego (wraz z polisą ubezpieczeniową) musi być wtedy przesłany wprost do tego banku, który go wyda kupującemu, gdy ten oświadczy gotowość przejęcia towaru. Należność akredytowana pozostaje do dyspozycji eksportera.

Dalszym stopniem rozwijających się pomyślnie stosunków pomiędzy eksporterem a firmą zagraniczną może być otwarcie akredytywy pełnej lub przynaj-

mniej częściowej w banku jakimś w Gdańsku lub nawet w Polsce, na podstawie której suma akredytowana może być wpłaconą eksporterowi już za przedłożeniem dowodu załadowania na okręt względnie dowodu przejścia towaru przez granicę polską. Wielkim sukcesem dla eksportera będzie otwarcie akredytywy dopuszczającej wypłatę należności już na podstawie dowodu załadowania towaru do wagonu.

Pewne firmy zagraniczne, lepiej się już orientujące w stosunkach polskich, wysyłają swoich przedstawicieli do Polski, aby na miejscu wyławiali towar, zawierali umowy, odbierali towar przy załadowaniu i wypłacali należności. W tych wypadkach odpada dla obu stron cały szereg trudności.

Niekiedy przyjeżdża taki przedstawiciel tylko po to, aby odebrać towar bądź przy załadowaniu na granicy polskiej lub niemieckiej, bądź wreszcie w Gdańsku. Dzieje się to najczęściej odnośnie do ziemniaków, jaj, żywych gęsi i t. d.

Korzyści tego rodzaju traktowania sprawy są jak widzimy z tego, warte zastosowania.

Witold Skalski.

— 0000 —

Syndykat Polskich Hut Żelaznych w roku 1926.

II.

Celem zupełnego opanowania rynku, Syndykat dążył:

1. do uporządkowania warunków kredytowych dla wykluczenia możliwie wszelkiego ryzyka;

2. do uporządkowania wewnętrznego rynku zbytu przez zorganizowanie odbiorców.

W tym celu podzielono odbiorców na trzy kategorie, a mianowicie: na wielkich i powszechnie znanych stałych odbiorców, na mniejszych odbiorców, mających jednakże hurtowne składy oraz na wszystkich innych odbiorców. Dzięki temu podziałowi, osiągnął Syndykat właśnie tak świetne rezultaty. Opierając się bowiem na najdokładniejszej znajomości klienteli, prowadził Syndykat politykę swoją w ten sposób, że mimo daleko idących rygorów wobec nielojalnych odbiorców, nie wywołał wrogiego nastroju przeciwko sobie, lecz przeciwnie, odbiorcy jego z bardzo nielicznymi wyjątkami uważają działalność i istnienie Syndykatu za podstawę ich własnego powodzenia.

Polityka cen jest probierzem dla każdego kartelu i syndykatu; pod tym względem należy podnieść, że Syndykat przez zredukowanie kosztów handlowych i uporządkowanie warunków kredytowych na rynku, a dopiero potem przez odpowiednie utrzymanie cen zapewnił nie tylko skartelizowanym zakładom normalne korzyści, lecz oddziałał również korzystnie i niwelująco na całokształt naszej gospodarki. Nie należy jednak zapominać, że konieczność jak najwydatniejszego poparcia wysiłków eksportowych hut oraz eksportu gotowych wyrobów żelaznych przemysłu wytwórczego, przy którym huty otrzymują ceny niższe od kosztów własnych produkcji, znajduje rekompensatę w cenach rynku wewnętrznego. Huty nasze muszą eksportować tak ze względu na konieczność zatrudnienia pewnej liczby robotników, jak i na udział w międzynarodowych kartelach, wobec których huty nasze muszą się wykazać rzeczywiście eksportowanymi kontyngentami. Przy ustalaniu cen wewnętrznych musiano się

z temi względami liczyć, gdyż straty poniesione na eksporcie musiano z konieczności wyrównywać przez odpowiednią cenę w kraju.

Nie wolno pominąć znacznych ofiar, jakie poniosły huty dla poparcia dążeń rządu do stabilizacji naszych stosunków gospodarczych. Od maja 1926 do końca ubiegłego roku podrożały wszystkie czynniki kalkulacyjne, a najjaskrawiej te pozycje, które bądź bezpośrednio reguluje rząd, bądź które stoją pod decydującym wpływem czynników rządowych. I tak podrożały:

a) przewozy kolejowe o 20—30 proc.;

b) złom żelazny (nawet dostarczany przez kołaje państwowe) o 100 proc.,

c) płace robotnicze o 20—30 proc.,

d) podatki bezpośrednie o 10 proc. itd.

Również znacznie wzrosły ceny węgla z rudy żelaznej. Mimo to, cena sprzedaży żelaza pozostała niezmienną.

W ten sposób odegrał Syndykat rolę czynnika równoważącego, dzięki któremu rząd potrafił łatwiej normować warunki w całej branży metalowej i przeszkodzić dowolnemu stosowaniu cen. Taka idea Syndykatu, idąca po linii jego własnej polityki, zasługuje bezwzględnie na uznanie i poparcie.

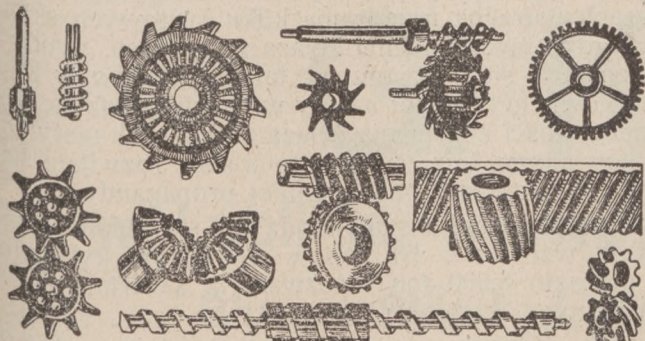
Rozwój Syndykatu obrazują doskonale kwoty dokonanych obrotów; obroty te sięgały w styczniu wysokości 1.340 tysięcy (liczby okrągłe), a w następnych miesiącach rosły jeszcze bardziej, dochodząc w grudniu zeszłego roku do sumy 14.185 tysięcy zł (liczby okrągłe). Wzrost jest zatem 10-krotny.

Również ważną rolę odegrał Syndykat w organizacji handlu żelazem. Sytuacja, jaką zastał syndykat na tem polu w chwili jego zawiązania się, była wprost rozpaczliwa. Trzy największe huty miały trzy własne na szeroką skalę rozbudowane firmy sprzedaży, a wszystkie inne posiadały niemal w każdym większym mieście zastępców i komisjonerów. Obok tych handlarzy t. zw. pierwszej ręki, zwalczających się wzajemnie najostrzejszymi środkami, stał tradycyjnie znany hurtowny handel żelaza, zniechę-

FABRYKA MASZYN I APARATÓW
ANTONI WIECZOREK

Poznań, ul. Marcelińska 6.

Telefon 6878.



Wykonuje wszelkie części
do maszyn precyzyjnych
wedle nadesłanych wzorów
lub rysunków.

Specjalność:

3309

części do wirówek
i kółka zębowe do samochodów.

ST. GRABIANOWSKI

**BIURO INŻYNIERSKIE
i DOM TECHNICZNO - HANDLOWY**

Poznań

Plac Wolności 14 a
Tel. 4010 i 4011

Katowice

ul. Słowackiego 24
(dom własny)
Tel. 1321 i 1322

Bydgoszcz

ul. Dworcowa 66
Tel. 912

Poleca do dostawy ze swoich składów w Poznaniu
i Bydgoszczy oraz z reprezentowanych hut:

Blachy, pręty, rury, druty, miedziane,
mosiężne, aluminiowe, ołowiane, cynkowe i inne

Metale: Cynę Banca, cynę do lutowania, metale
białe łożyskowe, antymon, miedź, ołów, cynk,
aluminium hutniczy i przetapiany.

Rury: kotłowe, ciągnięte spawane, gazowe,
czarne i ocynkowane, łączniki lano-kute.

Żelazo: sztabowe, formowe, blachy żelazne.

Pędnie: wałki transmisyjne, łożyska samosmary,
wieszaki, sprzęgła, koła pasowe.

Pasy: skórzane i z sierści wielbłądziej. troki,
wosk do pasów, łączniki.

4505a

BECZKI ŻELAZNE

malowane i ocynkowane od 100 — 620 ltr.

zawsze na składzie

TOW. DLA PRZEMYSŁU ROLNEGO

Tel. 247-54, 221-44 **WARSZAWA**, Galeria Luxemburga 61
4580

Prosimy powoływać się na „Rynek
Metalowy i Maszynowy“

**Dom Handlowy
ANTONI BERNHARD**

Poznań

W. Garbary 18

Tel. 12-59

Łódź

ul. Andrzeja 7

Tel. 901

Poleca z własnych składów
oraz z reprezentowanych fabryk hut i kopalń
dla **PRZEMYSŁU, HURTOWNIKÓW
i KOLEJNICTWA.**

ŻELAZO - bednarke - belki - szyny - **BLACHĘ
RURY** - kotłowe, gazowe czarne i ocynkowane
i wszelkie inne.

ŻELAZO CIĄGNIĘTE na gorąco i zimno.
STAL RESOROWĄ płaską i żłobkowaną
ODLEWY STALOWE w/g wszelkich modeli
**AKCESORIA KOLEJOWE -- KOLEJKI
WĄSKOTOROWE**

KONSTRUKCJE ŻELAZNE w/g podanych lub
własnych projektów

GWOŹDZIE - nity - wkrętki - żelazne, mie-
dziane i mosiężne.

DRUTY wszelkiego rodzaju i grubości żelazne
i stalowe.

SPRĘŻYNY MEBLOWE.

LINY STALOWE dla Przemysłu i Rolnictwa

ŁAŃCUCHY

SZPADLE - łopaty, kopaczki, dziabki, **WIDŁY**
do wszelkich produktów.

APARATY DO SPAWANIA - wytwornice,
palniki do spawania i cięcia, wentyle reduk-
cyjne, **TLEN** i wszelkie akcesoria.

WĘGIEL wysoko koloryczny **KOPALN**

RENARD i REDEN.

4581

cony do pracy chaosem i walką konkurencyjną samych hut, którego jednak inflacja i kryzys poinflacyjny tylko nieznacznie dotknęły. Natomiast wyrosła falanga mniejszych hurtownych kupców żelaza, którym tak własne firmy hut, jak i ich zastępcy, po prostu pchali żelazo, bez względu na obligo odbiorcy. Pozatem istniała cała chmara pośredników, którzy odegrali bardziej destrukcyjną rolę, którzy, nie utrzymując żadnych składów, lecz żyjąc tylko z pośrednictwa lub, co gorzej, z nieuczciwego wykorzystywania walki konkurencyjnej hut, wszelkimi możliwymi sposobami rujnowali swych dostawców i siebie wzajemnie.

Zdawało się, że wyrznięcie z tego chaosu jest rzeczą niemożliwą. Uporządkowanie handlu żelazem wziął Syndykat na siebie i musiał przede wszystkim wykluczyć z rynku żelaznego wszystkich spekulantów, którzy tylko okazynie handlowali żelazem i głównie przyczyniali się do dezorganizowania rynku wewnętrznego. W tym celu ustanowiono już w styczniu 1926 r. listy odbiorców hut. Z list tych następnie powykreślano wszystkich tych kupców, którzy przez nieuczciwe prowadzenie handlu narazili huty na straty.

Dobre strony tego energicznego wystąpienia okazały się niestety w nadzwyczaj szybko postępującej organizacji odbiorców. Na rynku pozostali bowiem tylko starzy hurtownicy, mniejsi składnicy hurtowni oraz firmy własne hut i zastępcy, a uregulowanie ich stosunku do Syndykatu stało się już rzeczą łatwiejszą i wykonalną.

O ile chodzi o Gdańsk, Syndykat zdał sobie sprawę z tego, że będzie mógł opanować rynek

gdański wtedy, gdy przystosuje się do indywidualnych właściwości tego rynku. Na zasadzie tej świadomości zrzeszone w Syndykacie huty uchwały, że stoczniom gdańskim oferować będą ceny konkurencyjne niemieckie, aby w miarę możliwości nie dopuszczać do sprowadzania materiału z Niemiec.

Wreszcie Syndykat, widząc, że Kresy Wschodnie są minimainym konsumentem wyrobów żelaznych, zajął się tą sprawą. Po stwierdzeniu, że na Kresach potrzeba urządzenia kilku hurtownych składów, gdyż nigdzie niema żelaza na miejscu, Syndykat postarał się o utworzenie takich składów w Kowlu, Równem i Lidzie; należy więc mieć nadzieję, że w przyszłości konsumpcja żelaza na Kresach nie tylko się powiększy, lecz że będzie ona stale rozwijała się przy zastosowaniu odpowiedniej propagandy.

Dotychczas konsumpcja dzięki staraniom syndykatu wzrosła z 375 ton w pierwszym kwartale na przeszło 8.000 ton w czwartym kwartale roku ubiegłego.

Jak widzimy z powyższego, Syndykat włożył ogrom pracy i zdobył wielkie zasługi około uporządkowania handlu żelazem w Polsce i stabilizacji naszego życia gospodarczego; konieczność jego istnienia udowadniają najlepiej przytoczone liczby obrotowe. Praca jednak ograniczyła się tylko do rynku wewnętrznego. Należy jednak życzyć sobie, ażeby z chwilą przystąpienia Polski do międzynarodowego kartelu stalowego i na polu organizacji handlu żelazem polskim na rynkach zagranicznych Syndykat Polskich Hut Żelaznych doszedł do równie znakomych wyników.

H. Dębicki.

Nieudana akcja.

Udaremniona podwyżka cen ołowiu.

Śledząc ewolucję cen ołowiu na rynku światowym, łatwo można było zauważyć celową akcję przemysłowców amerykańskich, zdążającą do sztucznego podniesienia tychże. Akcja ta chybiła jednakże celu.

Amerykańscy producenci zamierzali doprowadzić ceny ołowiu na rynkach europejskich do poziomu cen amerykańskich, które były o 7 £. na tonie wyższe. Gdy bowiem w Londynie notowano za tonę ołowiu 22³/₄—23 £. to w Ameryce płacono już 30 £.

Ta drożyzna ołowiu wywołała w Ameryce silną reakcję i wstrzymanie się kupców od kupna, zatem mniejszą konsumpcję ołowiu. Zaczęto nawet sprowadzać go z Europy i innych krajów, gdzie ołów był tańszy.

Aby temu zapobiec i ułatwić sobie opanowanie rynków europejskich, postanowili amerykańscy producenci ołowiu wywołać wyżkę cen na rynkach europejskich. W tym celu podwyższyli w szybkim tempie na rynku amerykańskim cenę o ca 2¹/₂ £ na tonie, chcąc przez to wywołać hausę w Europie. I nie omylili się. Początkowo ceny europejskie istotnie dość szybko zwyżkowały i podczas, gdy 13 lipca r. b. wynosiły 23¹³/₁₆ £, to 21 lipca osiągnęły już wysokość 24³/₈ £. Jednakże już po krótkim czasie sztuczność tej tendencji zwyżkowej została przez europejskich wytwórców i odbiorców przejrzana i dnia 26 sierpnia spadła cena ołowiu na rynku londyńskim do 22 3/3 £. Jest to najniższa cena, jaką osiągnął ołów na rynku londyńskim od 1922 roku.

Jedynym wynikiem amerykańskich producentów jest dość silne nasycenie na europejsk. rynku ołowiu.

Obok zakupów skuteczniejszych w Ameryce w okresie haussy, które zresztą nie osiągnęły zbyt wysokiego poziomu, działało tu również wzmożone zaofiarowanie ołowiu ze strony firm angielskich. Te, oceniając trafnie sytuację, wyzbywały się chętnie swych zapasów, po względnie wysokiej wówczas cenie. Dodajmy jeszcze do powyższego fakt, iż w okresie przeprowadzania manewru wysłane zostały z Ameryki do Europy znaczniejsze ilości ołowiu do dyspozycji europejskich przedstawicieli, to przekonamy się, że w bliskiej przyszłości na rynku europejskim zapanuje usposobienie spokojne.

Jednocześnie powyższy manewr jest dowodem trudności zbytu, z jakimi spotykają się amerykańscy producenci. Wywołać to może zniżkę cen na amerykańskim rynku wewnętrznym i zmusić, celem przywrócenia wyższych cen, do ograniczenia produkcji. Należy jednak zauważyć, że ten ostatni środek może się okazać nieskutecznym, ponieważ na zasadzie ustawy antitrustowej, rząd ma prawo nie dopuścić do tego rodzaju podwyższenia cen.

Z powodu pogłosek o ograniczeniu produkcji ołowiu przez f-my australijskie „Broken Hill Proprietary Co“ i „Bloc 14 Co“ nastąpiło, (mimo iż powyższe ograniczenie dotyczyć może maksimum 2 000 ton miesięcznie czyli 1,3% produkcji światowej), na rynku ołowianym pewne ożywienie. Ceny podniosły się w Londynie z £ 22³/₈ do £ 22¹¹/₁₆. Gdy jednak wykorzystaly huty okoliczność tę dla częściowego zbytu zapasu, notowania osiągnęły dawny swój poziom 22³/₈ £ za tonę.

— Alb —

FABRYKA MASZYN I KAMIENI MŁYŃSKICH

G. KULIK

w Lublinie, ul. Wesola 20. Telef. 8-91

Biuro i Skład ul. Zamojska 18. Tel. 7-61

Biuro Sprzedaży Maszyn w Wilnie, ul. Mickiewicza 9. Telef. 12-75

4646

Wszelkie maszyny młyńskie

Projekty i kosztorysy oraz porady techniczne bezpłatnie.



A. ZWIERYCHOWSKI & CO.
POZNAN - ul. Podgórna 70a

SKRÓT TELEGR. **W. LINODRUT**

ODDZIAŁ I. Czerwonak.
Roszarnie lnu i konopli.
Fabryka wyrobów powroźniczych i sieci rybackich.

ODDZIAŁ II. Poznań-Górczyn.
Fabryka lin drucianych, stalowych i żelaznych.
Spec. liny pługowe.

ODDZIAŁ III. Poznań-Górczyn.
Fabryka siatek drucianych na płoty, kompletne oparkowania z bramami i furtkami.

ODDZIAŁ IV. Czerwonak.
Fabryka siatek 6-cio kątnych tkanin metalowych, drutu kolczastego, skobli etc.
Cynkownia.

Manometry - Termometry Pyrometry - Wakummetry

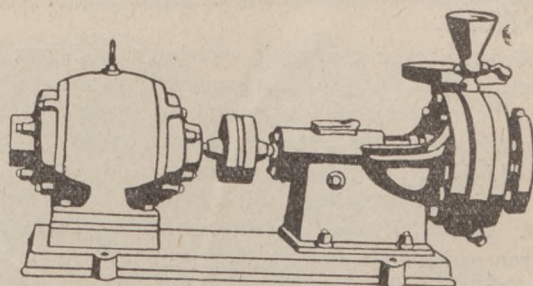
reduktory do gazów, a także naprawy i przeróbki wszelkiego rodzaju aparatów kontrolnych. oraz artykuły masowe fasonowe z różnych metali wykonuje

4040

Fabryka manometrów i warsztaty mechaniczne

J. Łańcucki i Syn

w Sosnowcu, ul. Warszawska 10 - Tel. 29.



Pompy odśrodkowe

dla każdego rodzaju cieczy i każdą wydajność dostarcza:

Fabryka Maszyn Górniczych, Katowice-Załęże

3240

ANGLJA.

Rozwiązanie kwestji węglowej, stanowiącej dla ogólnej gospodarki krajowej bodaj że najważniejsze zadanie postępuje szczęśliwie naprzód.

„Economist“ z dnia 27. 8. 27 r. podaje wiadomość o nowym kroku naprzód na drodze do uzdrowienia stosunków w angielskim górnictwie. Nowy związek producentów węglowców Welsh Antracite Collieries Ltd. oddał cały swój handel wewnętrzny i zewnętrzny w ręce znanej węglowej firmy handlowej „Wm. Cory & Son Ltd“.

Z dniem 1 września r. b. 29 czołowych firm angielskich, produkujących stal, rozpoczęło silną akcję konkurencyjną, polegającą na udzielaniu rabatów w wysokości 5 do 7½ st. od tony wszystkim tym odbiorcom, którzy zobowiążą się pracować wyłącznie z angielskimi producentami stali i używać jedynie ich wyrobów. Akcję swoją zwracają przedewszystkiem przeciw przemysłowi kontynentalnemu, jako najgroźniejszemu przeciwnikowi, który wskutek tańszej robocizny, mniejszych świadczeń socjalnych i niższych stawek przewozowych podbija przemysł angielski nie tylko na rynkach zagranicznych, ale nawet w Anglii samej. Potwierdza to zwiększający się z roku na rok import stali do Anglii, który w r. 1913 wynosił przeciętnie 34.000 ton na miesiąc, a w r. b. osiągnął 82.000 ton. Wskutek zmniejszonej konsumpcji stali krajowej zmniejsza się jej produkcja i stan zatrudnienia w Anglii. Ilość bezrobotnych w angielskim przemyśle stalowym wynosi przeszło 100.000. Wartość importu stali zagran. wzrosła z 14.000.000 £ w 1923 roku do 50.000.000 £ w r. b.

Należy zaznaczyć, że zarzut, jakoby wskutek mniejszych świadczeń socjalnych przemysł kontynentalny był w stanie rozwijania wzmoczonej konkurencji przeciw wyrobom stalowego przemysłu angielskiego, zbija rzeczoznawca Jean Lescur, profesor uniwersytetu paryskiego, który twierdzi, iż świadczenia socjalne absolutnie nie przeszkadzają rozwojowi ekspansji przemysłu angielskiego, zwraca natomiast uwagę na olbrzymie ciężary podatkowe, wysokie koszty utrzymania i wreszcie na wadliwą organizację przemysłu angielskiego, jako na właściwe źródło jego niepowodzenia. Jeśli chodzi o ten ostatni punkt, to zdaje się, iż świadomość braków organizacyjnych przemysłu angielskiego przeniknęła już do przodujących sfer finansowo-przemysłowych, a wyżej wymieniony krok hut angielskich uważać należy za wstęp do nawiązania ściślejszego porozumienia pomiędzy koncernami stalowymi, które wpłynie dodatnio na reorganizację angielskiego przemysłu stalowego.

AUSTRIA.

W austriackim przemyśle metalowym odbywa się nowa koncentracja, wywołana upadkiem firmy „Jakób Neurath“ i rozwiązaniem długoletniego syndykatu sprzedaży. Inicjatywę trzyma w swem ręku „Oesterreichische Boden-Credit Anstalt-Mansfeld A. G.“, która zamierza powołać do życia nowy koncern, obejmujący **Chauder Metallwerke A. G.**, **Metallwarenfabrik Leopold Stein**, **Metallwarenfabrik Hainisch**, **Spezial Brönnenau**, **Metall-Walzwerk A. G.**, **Scheidewerke w Amstetten**. Kapitał zakładowy koncernu wynosić ma 6.000.000 szyl. arstr.

Koncern przedsięwzięcie racjonalizację produkcji, która skoncentrowana będzie w zakładach w **Oed**, a fabryki w **Adelburgu** i **Wiedniu** będą unieruchomione. Surowców dostarczać ma nadal firma Mansfeld, która od lat wielu jest głównym dostawcą austriackiego przemysłu metalowego.

Nowy koncern rozpocznie swoją działalność od 1 października r. b. Nazwa nowego koncernu brzmi: „**Metallwarenfabrik A. G.**“.

Prawdopodobnie niebawem nastąpi utworzenie nowego ogólno-austriackiego syndykatu sprzedaży wyrobów metalowych.

ITALJA.

Handel zagraniczny w pierwszym półroczu 1927 r., wyłączenie złota i monet, wynosił w tysiącach lirów:

	Styczeń—Czerwiec		Różnica
	rok 1926	rok 1927	
Przywóz	14 260	11 825	— 2 435
Wywóz	8 475	7 970	— 505
Razem	22 735	19 795	2 940

W tymże czasie, jak podaje „**Bollettino di Informazioni Commerciali**“ Nr. 33, eksport w głównych pozycjach przedstawiał się następująco w tysiącach lirów:

	r. 1926	r. 1927	różnica
Zwierzęta żywe, środki spożywcze, tytoń	2 074,0	1 999,7	— 74,3
Nasiona, owoce olejne, oliwa i oleje, tłuszcze i t. d.	100,8	195,4	+ 94,6
Wyroby tekstylne	3 776,8	3 287,9	— 488,9
Metale i wyroby metalowe	704,5	686,0	— 18,5
Drzewo i wyroby drzewne	112,7	99,2	— 13,5
Kamienie i ziemie	282,1	337,9	+ 55,8
Produkty chemiczne, środki lecznicze, garbniki i barwniki	330,0	308,5	— 21,5
Różne	1 094,5	1 055,3	— 39,2
Razem :	8 475,4	7 969,5	— 505,9
Metale szlachetne i monety		1,2	+ 1,2
Razem :	8 475,4	7 971,1	— 504,3

JUGOSŁAWJA.

„**L'Ere Nouvelle**“ donosi z Jugosławji, że ministerstwo rolnictwa wydało rozporządzenie, znoszące cła wwozowe na narzędzia rolnicze, mniejsze maszyny rolnicze oraz na superfosfat i inne nawozy sztuczne, przeznaczone dla potęgownia intensywnej produkcji gospodarczo-rolniczej.

ROSJA SOWIECKA.

W związku z nowym naftociągami **Grosny-Tuapse** projektowany jest nowy port ładowniczy dla produktów naftowych. Jestto port **Tuapse**, który wyposażony będzie w cztery ładownie nafty i produktów naftowych, zdolnych przeładować rocznie 110 milionów pudów.

O. E. z dnia 23. VIII. 27 r. pisze, że nowy port był nieodpowiedny, ze względu na wzmagający się eksport nafty i produktów naftowych.

Dotychczas odbywał on się via porty Batum i Noworossyjsk, które są pod wielu względami nieodpowiednie. Brakom tych portów zaradza w poważnej mierze nowy port w **Tuapse**. Do użytku oddany będzie pod koniec października przyszłego roku.

BRAZYLJA.

Ilość motorowych pojazdów obliczono w maju na 121 000, w tem 83 000 samochodów prywatnych, 34 500 ciężarowych i 3 500 motocykli. Z tego przypada na stan **São Paulo**

UNION Wirówki do mleka

UNION



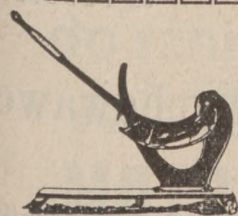
3593

35-450 litrów niezmieszane
w konstrukcji i wydajności,
już oclone dostarcza loko
Poznań i Gdańsk

Erwin Uthke

Filja :
Poznań, ul. Towarowa 21a
Telefon 1837.

Centrala :
Gdańsk
Boettchergasse 23-27. Tel. 778



„IDEAL”
nóż do krajania słomy
na ściółkę

tani — praktyczny — trwały

Jedyni producenci 3641

Centrala Pługów Parowych T. z Fabryka Maszyn
Poznań, Piotra Wawrzyniaka 28-30 Tel. 69-50 — 61-17

Szatkwonice do kapusty „Polonia”



poleca pp. kupcom bardzo korzystnie

St. Jakubowski, Poznań, Chwaliszewo 64, Fabryka maszyn
1235 4553 4466

E. Nack'a Następca Katowice

ul. Francuska 1

Hurtowny Skład Towarów Kanalizacyjnych i Wodociagowych

**URZĄDZENIA KĄPIELOWE,
KŁOZETOWE i UMYWALNIE**

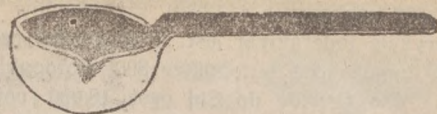
od najwzyczajniejszego do pierw-
szorzędnego wykonania

ARMATURY
dla gazu, wody i pary

ŁĄCZNIKI, KOŁNIERZE



Kielnie



w wszelkich wymiarach do odlewów metali, wykonuje F-a
A. Krawczyk, Katowice, ul. św. Stanisława 8.

Kasy ogniotrwałe

i zabezpieczone przeciwko włamaniu, jak również tajemne
skarbcze (tresory) do wmurowania po bajecznie niskich cenach,
oferują 4566

Bracia Leitreiter Fabryka kas Jaworów (Poznańskie)
(Firma dostarczyła dotychczas już około 3000 kas żelaznych)

Dźwigi, Windy, Wciągi

wielokrążki, żorawie, suwnice, łańcu-
chy windowe i kalibrowe liny stalowe

4655t

wykonywa jako specjalność:

3704

Warszawska Fabryka Maszyn

„SIŁA”

istnieje od 1894 r.

Warszawa, ul. Chłodna 5. Telefon 47-78

FABRYKA Narzędzi do obróbki metali Józef Dziewulski i S-ka

w Warszawie Sp. Akc.

Specjalność fabryki:

Gwintownice, gwintowniki zwyczajne, gazowe i metry-
czne, rozwiertniki, obcinaki i cęgi do rur, grzechotki,
dziurkarki kotlarskie, gwinciarki oraz inne specjalne na-
rzędzia do obróbki metali. 4662

Warszawa, Kolejowa nr. 51. Tel. 47-63



JÓZEF HESSE SPADKOB.
Fabryka siatek druczanych
w ŁOBZI ul. ANDRZEJA 40

40 209 osobowych i 13 801 samochodów ciężarowych; w dystrykcie federalnym jest samochodów osobowych 12 000, ciężarowych 4000, autobusów 300, motocykli 150, dalej w stanie Rio Grande do Sul jest 18 000 pojazdów motorowych, w Minas Geraes — 11 000, w Pernambuco — 4000, Rio — 4000 Parana — 3000, Bahia — 3000, Santa Catharina — 1000, Esqisito Santo — 1000, Goyaz — 5000, Matto Grosso — 500.

W roku 1926 wprowadzono 31 725 pojazdów; 25 000 z nich przeszło przez port Santos. Z tych 16 703 samochodów osobowych i 5886 ciężarowych sprowadzono ze Stan. Zjedn. Am. Półn. Do końca kwietnia pertraktowano z agentami 55 różnych firm: 39 z Am. Półn., 16 z Europy, między temi tylko 2 angielskich.

AFRYKA POŁUDNIOWO - ZACHODNIA.

Wychodząca w Windluk-Allgemeine Zeitung pod datą 25 I r. b. pisze o południowo-zachodnim górnictwie afrykańskim, że w roku 1926 eksploatowanych było wpisanych pół metali szlachetnych 705, a zwyczajnych 917.

Poszukiwania i określenia pól złotoносnych oraz złóż cyny pomnożyły się.

Odkrycia złóż blyszczku ołowiu i guana są dalej prowadzone.

W okęgach Keetmanshoop, Betania, Gibeon, a częściowo i Gobabis zaniechano poszukiwań węgla i nafty.

Spółka naftowa musiała zamknąć pierwszy szyb przy Berseba.

W roku sprawozdawczym wydobyto: 683 801 karatów diamentów; sprzedano zaś 726 808 karatów po 56.42 sh. za karat za ogólną sumę 2 050 688 £; rudy miedzianej 119 923 ton; z tej ilości eksportowano 49 942 ton za ogólną sumę 58 000 £; wżnadu ton 2321 — wartości 120 7000 £; kruszczu wanadu wżwieszono ton 1130 za 58 000 £; cyny 187.5 ton, wartości 37 000 £. — wywieziono: 198.8 ton za 39 500 £; ołowiu 143.4 ton — wartości 3000 £, żelaza 17 587 ton i guana 96 ton.

Dochody państwa z górnictwa doszły do sumy 227 253 £

J. Taberski.

O bardzo pożytecznej i potrzebnej instytucji wychowawczej słów kilka.

Szkoła rzemieślniczo-przemysłowa im. S. Syroczyńskiego w Lublinie... Jak skromne były jej początki... Cześć zacnym fundatorom arcypożytecznego dzieła... Szkoła jako zakład przemysłowy i czynne warsztaty pracy... Co one produkują... Dziś byt tego zakładu wychowawczego jest już stanowczo ugruntowany...

Jedną z większych szkół rzemieślniczych na terenie wojew. Lubelskiego jest Szkoła rzemieślniczo-przemysłowa im. S. Syroczyńskiego w Lublinie.

Jest to szkoła dzienna normalnego typu z trzyletnim trwaniem nauki, mająca za zadanie wykształcać samodzielnych rzemieślników-metalowców.

Historia tej szkoły jest żywym świadectwem tego, jak ziarno, przez siewców wielkiego serca i umysłu rzucone, w osobach ś. p. małżonków Syroczyńskich oraz obywateli ziemskich pp. S. Śliwińskiego i S. Wessla wydaje zawsze piękny plon.

Szkoła ta bowiem przez wspomniane osoby ufundowana była w r. 1914-15 jako skromna, mała szkoła ślusarska i przetrwawszy w początku swego istnienia zawieruchę wojny światowej, rozwijała się szybko i w latach ostatnich kształciła już pokaźną liczbę 300 uczniów.

Warsztaty tej szkoły, stanowiące jądro każdej szkoły rzemieślniczej, są najbardziej zasobnymi z pośród innych warsztatów szkolnych w tej połaci kraju, mają bowiem oddziały ślusarski, mechaniczny, kowalski, odlewniczy i modelarski, zaopatrzone w niezbędne maszyny i urządzenia.

Dwa ostatnie działy, t. j. odlewnictwo żeliwne i modelarstwo zorganizowano w roku ubiegłym, mając na względzie dostarczenie przemysłowi miejscowemu inteligentnych odlewników i modelarzy, których brak daje się wciąż ogromnie odczuwać.

Warsztaty tej szkoły są prowadzone na wzór zakładu przemysłowego, a to w tym celu, aby stworzyć dla uczniów takie warunki pracy, jakie znajdują później w pracy zawodowej. W ten sposób uczeń, kończący szkołę i przystępujący do pracy zarobkowej, nie ma żadnych w tym względzie niespodzianek, ponieważ jest czynnie doskonale przygotowany do pełnienia obowiązków zawodowych w danym warsztacie pracy.

Praca uczniów odbywa się w ten sposób, że połowę dnia t. j. 4 godziny uczniowie I-ej klasy spędzają na lekcjach, druga zaś połowę przy pracy warsztatowej. W klasach II-giej i III-ciej praca warsztatowa trwa coraz dłużej przy mniejszej ilości lekcji.

W warsztatach uczniowie wyrabiają wyłącznie przedmioty użyteczne i muszą przytem ściśle przestrzegać czasu wyznaczonego im przez instruktorów. Uczniowie trzeciej klasy mają wyznaczony do każdej roboty taki sam zakres pracy, jak rzemieślnik wykwalifikowany.

Jako specjalność warsztaty wyrabiają pompy studienne wszelkich typów i wymiarów, ręczne i do napędu mechanicznego, wentyle na parę i wodę do 250 mm, pozatem wszelkie artykuły w zakresie fachu metalowego.

Kandydaci do szkoły przyjmowani są z przygotowaniem 6—7 oddziałów szkoły powszechnej w wieku lat 14 do 17. Koszt nauki wynosi 150 zł rocznie.

Środki na utrzymanie swoje czerpie szkoła z zapomóg samorządów miejscowych i Min. W. R. i O. P. Szczególnie wydatnie popiera szkołę Sejmik Lubelski oraz Min. W. R. i O. P., to ostatnie przeznacza rok rocznie poważne kwoty specjalnie na cele inwestycyjne, w znacznej też części budżet szkoły pokrywa się ze sprzedaży wyrobów uczniów.

A micus.

Kupcy!

4708

Kupcy!

**Najtańsze źródło zakupu
wszelkich instrumentów muzycznych
oraz przyborów do tychże.**

We wielkim wyborze **LATARKI ELEKTRYCZNE** (pucharki) i **BATERIE** różnych marek polecają tylko dla odsprzedawców.

Bracia FEIGENBAUM, Kraków
Meselsa 5

4574

Polecamy naszą specjalność

Motory ropowe

najnowszej konstrukcji 5-6 K M.
stałe i przewoźne

4656

Imadła równoległe

suportowe o szerokości szczęk
60. 80. 100. 120. 140. 150. 180 m/m.

Imadła maszynowe

o szerokości szczęk
80. 120. 150. 200. m/m.

Piły mechaniczne do rżnięcia żelaza

dla piłek 12 cali długość.

Prosimy żądać oferty

„MOTOR POLSKI“

Tow. Akc. Żnin

Telefon 82. Adr. telegr. „Motor“

Ant. Adler

Fabryka maszyn

W Niedergrund pod Warnsdorf C. S. R.

Wyrabia i dostarcza po cenach kosztu:

a) Maszyny dla piekarni:

Specjalność: wyrabiarki ciasta, patent Adler.

b) Maszyny dla cukierni:

Jedno- i dwuramiennych maszyn do bicia śmietany, trójwalcówek, (mieszadeł, melanżerek), niedoścignionej konstrukcji.

c) Maszyny dla fabryk farb i przemysłu chemicznego:

Mieszadła, trójwalcówki pierwszorzędnej jakości.

— ○ —

Uprasza się o zwiedzenie
stoiska nr. 1096 Hali Maszyn,
Targów Wschodn. we Lwowie.

4660

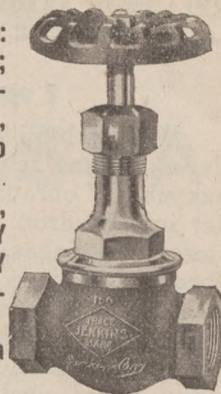
Armature

do pary, wody, gazu, i t. d. RURY: kotłowe, gazowe i łączniki do nich; PŁYTY USZCZELNIAJĄCE: Klingerit, Morit, gumowe z przekładkami, azbest, tekturę techn. itd. SZCZELIWA: do kotłów, maszyn parowych i pomp. WĘŻE GUMOWE i METALOWE do pary, wody itd. SMAROWNICE, INSEKTORY Restartinga ODWADNIACZE, POMPY SKRZYDŁOWE: podwójnego i poczwórnego działania oraz wszelkie inne. PASY TRANSMISYJNE: skórzane, balata i z sierści wielbłądziej.

NARZĘDZIA, TYGLE, MORGANA, ŻARÓWKI,

polecą ze składu

4663



ADOLF RICHTER

Biura Techniczne:

WARSZAWA, RYMARSKA 10, — Telefon 10-81 i 86-80.
ŁÓDŹ, PRZEJAZD 20, — „ 3-80.

Przy wszelkich korespondencjach z firmami

prosimy zawsze powoływać się na
„Rynek Metalowy i Maszynowy“.

Tow. Akc.

PRZEMYSŁU METALURGICZNEGO

W POLSCE

Radomsko

Adres telegraf.: „Metal“.

Telefon nr. 22.

WYRABIA:

DRUT żelazny i stalowy ciągniony, drut miedziowany, drut kolczasty.

GWOŹDZIE wszelkiego rodzaju, sprężyny metalowe, nity żelazne i miedziane.

LINY z drutu stalowego o wysokiej wytrzymałości do wszelkiego użytku.

ŚRUBY i wkrętki do mebli, podkładki, wkrętki do drzewa żel. i mosiężne, wkrętki kute, śruby jasne do metali.

ŁOPATY i szpadle wszelkich kształtów i ga-tunków z trzonkami i lub bez.

WIDŁY stalowe.

KONSTRUKCJE ŻELAZNE, jako to: dachy, mosty, zbiorniki, pomosty, kolejki, przenośne zwrotnice kolejowe, rozjazdy i zwrotnice tramwajowe, wagoniki, kolejki napowietrzne, dźwigi i krany, szkielety wież kościelnych, taczki żelazne i t. d.

4658t

2984

Z syndykatów hut żelaznych.

W dniach 6 i 7 bm. odbyło się w Warszawie zwykłe miesięczne zebranie członków Syndykatu Hut Żelaznych. W obradach, którym przewodniczył b. minister inż. Kiedroń, uczestniczyli pp. gen. dyr. Scherf, Cieszyński, Sabas, Zaleski, Słubicki, Albert i Balcer. Obradom poddano cały szereg żywotnych spraw bieżących. Wśród uchwał należy wyróżnić decyzję o przyłączeniu do syndykatu eksportu, załatwianego dotychczas przez poszczególne huty samodzielnie. Postanowiono zatem wysłać przedstawicieli syndykatu do Drezna na obrady, które odbędą się w dniach 16 i 17 b. m. celem konferowania z przedstawicielami syndykatów Austrii, Czechosłowacji i Węgier w sprawie przedłużenia terminu umowy o ochronie terytorjalnej. Powzięto również uchwałę o wzięciu udziału w posiedzeniu komisji Międzynarodowego Kartelu, które odbędzie się w Luksemburgu w dniu 28 bm.

Ze Związku Hut Żelaznych w Polsce.

W środę, 7 bm. odbyło się posiedzenie członków Związku Hut Żelaznych, na którym omawiano między innymi sprawę uczestnictwa w Powszechnej Wystawie Krajowej w Poznaniu w roku 1929. Z innych spraw poddano dyskusji zagadnienie normalizacji stali i żelaza, jak również naukowej organizacji pracy w hutach.

Z międzynarodowego kartelu stalowego.

Huty niemieckie będą zmuszone do zapłacenia, w związku z nadprodukcją stali za drugi kwartał r. b. w wysokości 833 000 — tytułem kary konwencjonalnej — Ł 332 000. Luksemburg i Belgia również przekroczyły umówiony kontyngent; Belgia wyprodukowała więcej o 75 750 ton, co pociąga za sobą karę konwencjonalną w wysokości Ł 60 000. Wielkie Księstwo Luksemburskie zaś przy nadprodukcji 12 300 ton zapłacić będzie musiało Ł 9 8000. Francja nie doprodukowała 13 proc. przyznanego kontyngentu, wytwarzając tylko 1 922 000 ton stali, kiedy zgodnie z obowiązującą umową miała prawo wyprodukowania 2 283 000 ton.

Spis wystawców na VII Międzynarodowych Targach Wschodnich branży metalowej i budowlanej.

AGRAFKI STALOWE.

„Multum“ Zakłady Przemysłowe, Ska z ogr. odp., Kraków, Sętyka 19.

AKUMULATORY.

Bukowiecki Leonard, inż. Lwów, Nabelaka 21.
Danziger Elemente-Werke, G. m. b. H., Heinrich Maske, Gdańsk, Elisabethkirchengasse 9-11.
„Ergs“, Pierwsza krajowa fabryka akumulatorów, Warszawa, Elektoralna 10.
Hagen Gottfried, A. G., Köln-Kalk (Niemcy).
„Tudor“ systemu Zakłady akumulatorowe, S. A., Warszawa, Złota 35.
„Wulkan“, Ska z ogr. odp., Lwów, Pasaż Mikołascha.

ALUMINJOWE WYROBY.

Czapski J. i J. Suczyński, Fabryka wyrobów aluminiowych, Warszawa, Marszałkowska 95/17.

AMUNICJA.

„Pocisk“, Zakłady amunicyjne, S. A., Warszawa, Mińska 29.
„Steyr-Pezet“, Przedsiębiorstwo handlowo-przemysłowe, Ska z ogr. odp., Lwów, Akademicka 23.

APARATY DO GOLENIA.

„Artes“ Dom maszyn, P. i A. Schreier, Stanisławów, Sapieżyńska 10.
Auto Strop Safety Razor Comp. Ltd., Londyn.
Feder S., Lwów, Sykstuska 7.

APARATY DO KONSERWACJI KAWY.

Kadernożka Jan, Lwów, Rutowskiego 11.
Jerabek Karl, Praga, VII, Rohanska 894.

APARATY DO SPAWANIA.

„Perun“, Francuskie Towarzystwo Akcyjne, Fabryka aparatów i przyrządów do spawania metali, Warszawa, Wspólna 59.
„Wex“, Aktiebolaget, Sztokholm, oddział Warszawa, Piękna 5.
Zaczkowski J. i St. Dubiński, Zakłady dla przemysłu metalowego, Lwów, Murarska 19.

APARATY DO SPRZĄTANIA I CZYSZCZENIA PODŁÓG.
Hauswirtschaftsmaschinen - Gesellschaft, Berlin, W. 65 Kleiststrasse 15.

Kisiel I., Bielsko, Wzgórze 20.
Kranz Henryk, Lwów, Gródecka 69.
Toldi & Veger, aparaty do sprzątania „Tip-Top“, Wiedeń VIII, Josefstädterstrasse.

APARATY NAFTOWO-GAZOWE.

„Opal“, Petroleum-Apparatefabrik G. m. b. H. Wiedeń, III, Hintere Zollamtstrasse 5, oddział Kraków, Mikołajska 32.

BATERJE.

„Energos“, Fabryka elementów galwanicznych (ogniw), Warszawa, Elektoralna 14.
Korolczuk Tadeusz, Lwów, Zygmuntowska 5.
Muszyński J. Inż., Fabryka elementów elektrycznych, Kraków, Szlak 51.
Tomaszewski W. i Ska, Fabryka elementów i baterii, Poznań, Wenecjańska 6.
„Tytan“, Fabryka aparatów i elementów, Bronisław Rejchman, Warszawa, Tamka 14.
„Wulkan“, Ska z ogr. odp., Lwów, Pasaż Mikołascha.

BLACHA.

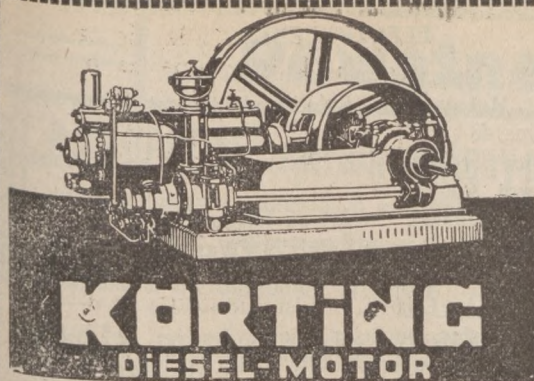
Śląskie Kopalnie i Cynkownie, S. A. Katowice.

BLASZANE WYROBY.

„Blachocynk“, Fabryka wyrobów blaszanych i cynkownie, Ska z ogr. odp., Katowice, Moniuszki 2.
Industrie- u. Blechwaren-Werke A. G., Gdańsk.
„Wulkan“, Lwów, Pasaż Mikołascha.

BRONZY.

„Bronzomar“, Wytwórnia galanterji brązowej i metalowej, Ska z ogr. odp., Warszawa, Długa 55.
Hersberg Feliks, Fabryka wyrobów z metali, bronzu i marmuru, Warszawa, Tłomackie 3.
Mirowski Julian, Fabryka wyrobów z bronzu i srebra, Warszawa, S-tokrzyska 41.



KÖRTING
DIESEL-MOTOR

BEZ KOMPRESORA

6 do 1000 koni siły stojące i leżące typy

MOTORY

na ropę i gaz. Części do motorów.
Injektory i zwilżacze do powietrza

4617

MOTORY DIESLA

są najtańszą siłą napędową.

Wyłączny przedstawiciel firmy Körting A. G., Körtingsdorf
„ELIBOR” Spółka Akc. Handl. Przemysł.

Ł. J. BORKOWSKI, POZNAŃ, ul. Gąsiorowskich 6.

Telefony 6366—6266.

Telefony 6366—6266.



POMPY RÓŻNEGO RODZAJU

do zapędu ręcznego, manewrem i mechanicznego, do studzien zwykłych i głębokich

Wiercenie studzien
zwykłych i artezyjskich

J. Kopczyński i Sp.

Poznań, ul. Łazarska 30

Nr. tel. 60-42 Rok zał. 1893

Fabryka pomp i przedsiębiorstwo
wiercenia studzien

ODDZIAŁ W BYDGOSZCZY

ul. Dworcowa nr. 46.

3017

ANDRZEJ BERLIŃSKI

WYTWÓRNIĄ WYROBÓW METALOWYCH
LWÓW, SŁOWACKIEGO 4.

WYRABIA: ZNACZKI DLA PSÓW, ODZNAKI DLA
WSZELKICH STRAŻY POŁOWEJ, LASOWEJ ITP.
TABLICE ORIENTACYJNE DLA GMIN, DROGO-
WSKAZY ORAZ WSZELKIE ODZNAKI TŁOCZONE
W METALU.



WARSZTATY SZEWCZENKI 11.

Znak



fabryczny

Firma egzystuje od roku 1905

CYNKOWNIA WARSZAWSKA

(właśc.: Inż. T. Rapacki i Z. Święicki)

w Warszawie, ul. Boduena 3, tel. 52-07, 52-77, 53-07

poleca:

Blachę żelazną cynkowaną
w gatunku najwyższym różnych wymiarów
i grubości

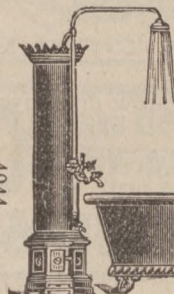
Tłoczona dachówkę blaszaną cynkowaną,
Akcesoria dachowe żelazne cynkowane,
Parniki do kartofli i paszy, kubły, kociołki
do bielizny, wanienki do zmywania naczyń,
wanny kąpielowe i inne wyroby
żelazne cynkowane.

Przyjmuje do ocynkowania różne przedmioty żelazne.

BLACHĄ ŻELAZNĄ CYNKOWANĄ wyrobu Cynkowni Warszawskiej pokryto około 30.000 budynków w Polsce.

4604

A. STANEK



4644t

Specjalna fabryka piecy i wani en kąpielowych wszelk. rodzaju.

Poznań

ul. Małe Garbary 7 a.

Telef. 33-50, Zał. w r. 1902

Przy zapotrzebowaniu proszę zażądać oferty.

Rączkowski, Kemnitz i S-ka

dawn. WEIDLICH & BERTHOLD

BYDGOSZCZ

Telefon 265

Dworcowa 22-23

Telefon 265

WYKONUJE: **Ogrzewanie centralne domów, fabryk, hal, mieszkań od 2 pokoi w zwyż,** wodociągi łaźnie, łazienki, urządzenia do grzania wody, kanalizacje urządzenia sanitarne, instalacje pary, gazu, izolacje przewodów.

4499

Warsztat reperacyjny.

Magazyny.

PROJEKTY I KOSZTORYSY NA ŻĄDANIE.

CEGLY.

Pomorskie Zakłady Ceramiczne, Tow. Akc. dawn. Max Falek & Co, Cegielnia i mechaniczna fabryka dachówek, Grudziądz, Tuszewska Grobla 57.

Skarbkowa hr. Felicja, Zarząd dóbr i zakładów przemysłowych Rudki, Fabryka cegieł, dachówek, drenów oraz pustaków do stopów, Rudki (wojew. łwowski).

CERAMICZNE WYROBY.

Broszkiewicz J., Wytwórnia ceramiczna, Kutry (wojew. stanisławowski).

Granzow K., Kaweczyńskie Zakłady Ceramiczne, Warszawa, Ceglana 7.

„Pilot“, Dom Handlowy i techniczny, Ska z ogr. odp., Lwów, Batorego 4.

Patronat Krajowy Rękodziel i Drobego Przemysłu (Wydział Samorządowy).

„Skawina“, Fabryka wyrobów szamotowych i fajansowych, Skawina.

CYNK.

Apermann Rudolf, Lwów, Łyczakowska 19-a.

Śląskie Kopalnie i Cynkownie, S. A., Katowice.

The Henckel v. Donnersmarck-Beuthen Estates Ltd., Tarnowskie Góry (Śląsk).

DACHÓWKI.

Pomorskie Zakłady Ceramiczne, Tow. Akc., dawn. Max Falek & Co, Cegielnia mechaniczna i fabryka dachówek, Grudziądz, Tuszewska Grobla 57.

Skarbkowa hr. Felicja, Zarząd dóbr i zakładów przemysłowych Rudki, Fabryka cegieł, dachówek, drenów oraz pustaków, Rudki (wojew. łwowski).

DRUTY.

Heermann Draht-Isolierwerk, Hohenlimburg Westf. (Niemcy).

„Universum“, Spółka techniczno-handlowa, Lwów, Gródecka 47.

DRZEWNA GALANTERJA.

Dewdiuk Wasyl, Pracownia art. wyrobów drzewnych, Kosów (wojew. stanisławowski).

Garbacki M., Wytwórnia zabawek i towarów drzewnych, Łeżajsk.

Kaempf Roman W. inż., Fabryka beczulek, Nowojowa p. Nowy Sącz, właśc. „Patent Lankoff”, Lwów, 3 maja 19.

Patronat Krajowy Rękodziel i Drobego Przemysłu (Wydział Samorządowy), Lwów.

„Snycepol“, Fabryka wyrobów drzewno-galanteryjnych, Jakób Wajcblum, Warszawa, Stawki 19.

Studnicki Teofil, Pracownia art.-rzeźbiarska i wyrobów galanteryjno-drzewnych, Zakopane, Kościeliska 69.

Świderski S., Pracownie koszykarskie i galanterji drzewnej Zubrza (wojew. łwowski).

DYBLE STALOWE.

„Metal“, Ska z ogr. odp., inż. Gustaw Willimek, Fabryka wyrobów metalowych, Grudziądz, Sienkiewicza 27.

„Zwój“, Fabryka dybli stalowych i śrubek, Poznań, Kwiatowa 16.

DZWONY.

Felczyńscy Bracia, Fabryka dzwonów, Ska z ogr. odp., Kałusz i Przemyśl.

Schwabe Karol, Odlewnia dzwonów, Biała (Śląsk).

DŹWIGI.

„Sita“, Warszawska fabryka maszyn windowych, inż. M. Feingold i M. Lewito, Warszawa, Chłodna 5.

ELEKTROTECHNICZNE ARTYKUŁY I APARATY ELEKTRYCZNE.

Ahler F. W. Söhne, Berlin Hasenheide 5-6.

Bajkowski Maksymilian, Składy elektrotechniczne, Warszawa, Chmielna 43.

„Czechowice“, Spółka Akc. dla przemysłu elektrycznego, Czechowice (woj. śląskie).

Dunin inż. i Zieliński, Lwów, pl. Bernardyński 11.

„Elektrolux“, Sztokholm, oddział Warszawa — Lwów 3 Maja 19.

„Elektron“ S. A., Lwów, 29 Listopada 97.

Ellinger & Heisler, Dorfhain (Niemcy).

Hausmann E., Skład artykułów elektrotechnicznych i radiowych, właśc. Hausmann i Kuttin, Lwów, pasaż Hausmanna 6.

„Jacobus“, Fabryka wyrobów elektrycznych i żyrandoli, Jakób Goldberg, Warszawa Nalewki 34.

Fabryka kabli, S. A., Kraków, Stolarska 9.

Luth & Rosens, Elektriska Aktiebolag, Sztokholm.

Panzer B., Biuro i skład materiałów elektrycznych, Lwów Kopernika 10.

Polskie Towarzystwo dla handlu z Francją, Ska z ogr. odp., Warszawa, ks. Skorupki 8.

Société Industrielle de Téléphones, Paryż.

„Tungsram“, Szwajcarska Spółka Elektryczna, Warszawa, Sienkiewicza 3.

„Universum“, Spółka techniczno-handlowa, Lwów, Gródecka 47.

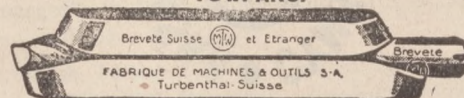
Warszawska fabryka izolacji korkowych, Ska z ogr. odp., Warszawa, Żórawia 23.

„Wex“, Aktiebolaget, Sztokholm, oddział Warszawa, Piękna 5.

(Ciąg dalszy nastąpi).

KOLSKI i GUYER

Turbenthal-Zurych (Szwajcaria)
FABRYKA MASZYN i NARZĘDZI PRECYZYJNYCH
TOW. AKC.



BIURA W POLSCE:

Poznań, Plac Wolności 9, tel. 2529.

Warszawa, Marszałkowska 83 m. 4, tel. 128-81.

Katowice, ulica Słowackiego nr. 31.

Dostarczamy wszelkiego rodzaju maszyny, aparaty i narzędzia precyzyjne najnowszych typów do obróbki metalu i drzewa, jak:

Najnowsze szlifiernie oraz aparaty do szlifowania wałków korbowych, cylindrów i t. d. Uniwersalne gryzarki różnych typów. Najnowsze typy wiertarek ramiennych i innych z motorem lub bez, najnowsze rewolwerówki i tokarki precyzyjne. Automaty do fabrykacji śrub, nakrętek, akcesoriów dla przemysłu radiowego etc. Najnowsze maszyny do obróbki drzewa oraz specjalne maszyny do robót ciesielskich „Ruga”. Wszelkie narzędzia do obróbki metalu i drzewa, między innymi nasze patentowane noże do toczenia i heblowania. „Oekonom”. Gryzy wszelkiego rodzaju, rozwiertaki maszynowe i ręczne - zwykłe i nastawialne, uchwyty do wiertarek i tokarek najnowszych typów, świdry spiralne, gwintowniki, najróżniejsze gwintownice, konstrukcji normalnej lub podług rysunków. Szwajcarskie tarcze szmergłowe w wszystkich fasonach, wymiarach i gatunkach.

Poważne źródła dostawcze

„RADIOPHONE“ spiralne anteny pokojowe

wyrabia masowo z najlepszego materiału galwanizowanego,

4516 **W. Narożny i S-owie**

Poznań, 1, ul. Ogrodowa nr. 15/16. — Telefon 26 58

Naczynia mleczarskie, naczynia kuchenne, wyroby

2123 blaszane cynowane, kotły, zbiorniki do wody, mleka itp. poleca

J. Wiśniewski, Zakłady Blacharskie w Warszawie, Nowy Świat 62. Telefon 268-1

Śruby „Helios“ do drzewa toczone, mosiężne i poniklowane

Wszelkie części fasonowe mos. 2967

POZNAŃ, Rynek Łazarski 8. Tel. 6543.

Zamki, zapory i zatrzaski patent. do drzwi

FERROPOL Sp. z o. o. Poznań, Św. Marcin 46. 3974

Ręczne magły domowe i wszelkie maszyny

rolnicze poleca 178

Fabryka Maszyn i Odlewnia Żelaza. Bracia Biskupscy S. A. w Kołomyi.

Szkoło okienne, kit szklarski, diamenty do rżnięcia szkła

4497 poleca hurtownie **M. WARM, Gniezno**

Hurt. rowerów, 4313 oraz wszelkich części rezerwo-

wych, Wirówki, butelki termosowe

HURTOWNIA PNEUMATYKÓW T. z o. p. OSTROW (Wlkp.)

Odważniki żeliwne

cechowane od 1/2 do 50 kg. 3615d

Tow. Akc. „WIEPOFANA“, Poznań-Dąbrowskiego 81 - tel. 61-56

Fabryka wyrobów aluminiowych w Drawskim-Młynie (Wlkp.) dostarcza

ŁYŻKI I ŁYŻECZKI ALUMINIOWE

KOLANA KARBOWANE, RURY DO KUCHEN

4472 oraz klamery do pantofli

4326 poleca jako swą specjalność po cenach konkurencyjnych

M. Leszczyński, Włocławek, Kościuszki 24.

Żaluzje

wszelkiego rodzaju na zamówienie wyko-

nują i przyjmują naprawy. Własna fa-

brykacja tablic parkietowych. Układanie,

czyszczenie i froterowanie parkietów

Franciszek Kempa Poznań - dawn. O. Fränkel

zał. 1910 ul. Bóżnicza 16 i Małe Garbary 4 tel. 51-16

Artykuły oświetleniowe naftowe i gazowe

4578 hurtownie. — St. CICHOCKI, Poznań, Woźna 20. Tel. 5338

VULKAN rozezn gumowy i płótno gum. (Gummilösung) wyra-

bia w najlepszym gatunku Guma Poznań, 27 Grudnia 15 3790

Włocławskie Młotownie Parowe

J. SZWARC

we Włocławku, Ziemia Warszawska, dostarczają w najprecyzyjniejszym wykonaniu:

ARMATURE do instalacji ogrze-

wania centralnego:

krany-regulatory, zasuwy Peeta, odwadniacze i t. p.

oraz armaturę przeciwpożarową, wodociagową i kąpielową

w wytwornym wykonaniu polecają

2925a lanczewski i reymark, Warszawa, Mokołowska 49

PASY TRANSMISYJNE

skórzane oraz z sierści wielbłądziej,

specjalnie do napędu młócarń i wszel-

kie inne artykuły techniczne poleca

ze składu 4490

St. Duchowski - Biuro Inżynierskie

Tel. 32-26 Poznań, Al. Marcinkowskiego 1.

KAGAŃCE DRUCIANE

własnego wyrobu, dla psów wszy-

stkich ras, sprzedaje hurt. i detalicznie

R. GLINIECKI i S-ka

Kraków, ul. Szewska 2. Tel. 3080

Cenniki na żądanie 4013

Najtańsze w Polsce Łożyska Kulkowe

sztywne i samonastawne, rolkowe i opo-

rowe dla wszelkich gałęzi przemysłu

i handlu dostarcza z głównego składu

4707 na Polskę

„fabryki J. SCHMIDT ROOST S. A.“

[Rok zał. 1894.]

„Autotechnika“

Kraków, Bracka 5 - Telefon 43-43

Drawska Odlewnia żelaza i Fabryka Maszyn

(Drawski-Młyn (Wielkopolska))

4326 poleca 2902

odlewy żeliwne o doskonałej

jakości

Dostawa terminowa. Piec codziennie czynny.

Zamki meblowe 4311

Zawiasy taśmowe (Klavierbänder)

Szyny do schodów (Treppenleisten)

Fabryka „Fema“ T. A., Bydgoszcz.

PRACOWNIA DIAMENTÓW DO RZNIENIA SZKŁA I DO TARCZ SZMERGLOWYCH

H. SZEFTEL

Warszawa, Graniczna 16

Egz. od 1882 r. 4022

OSIE

4394 toczono do wozów i platform wszelkich

typów.

toczone do wozów pożarowych,

toczone do powozów i bryczek z łapami,

oliwne, i smarowne,

toczone do lokomobil, proste i kolanowe.

Resor, do powozów, samochodów i platform.



Pod znakiem cementu...

Wiek, który przeżywamy, nazywać się winien „wiekiem cementu“... Czem jest cement w czasie wojny... Nasz polski przemysł cementowy... Ledwie jedną trzecią wytwarzamy, a $\frac{1}{10}$ naszej produkcji wywozimy... Jak nasz cement szanowany jest i wysoko ceniony zagranicą...

Cudze chwalimy, swego nie znamy, sami nie wiemy, co posiadamy... Oj, że nie wiemy, to święta prawda. Weźmy dla przykładu choćby taką naszą produkcję cementu. Jak daleko nam do należytego wyzyskania wszystkich możliwości w tym kierunku. Za naszym cementem wprost tęskni zagranica. Ale my o tem nie słyszeć nawet jakbyśmy nie chcieli. Produkcję cementu w Polsce wogóle moglibyśmy i powinniśmy śmiało podwoić albo i potroić, ale na ten cel nikt nie chce nawet starać się o potrzebne kapitały. Mógłby o tem pomyśleć co prawda i sam rząd, ale ten jest zajęty swem... ustawodawstwem socjalnem...

Ale wróćmy lepiej do cementu i ciekawej historii jego powstania... Otóż...

Odkrycie cementu portlandzkiego, dokonane przed 80 laty, zaliczyć należy do najważniejszych zdobyczy naszej techniki. Cement portlandzki jest najlepszym z wszystkich rodzajów cementu. Cement ten otrzymuje się głównie z mieszaniny kamienia wapiennego (węglanu wapna) i ilu (krzemianu gliny). Te materiały surowe dają cement po wypaleniu do silnego spieku (temperatura spieku wynosi 1400—1500 st. C). Do wyrobu cementu portlandzkiego można też wykorzystać żużel z wielkich pieców żelaznych.

Cement ma bardzo szerokie zastosowanie przy budowie domów, magazynów, przy urządzeniu kanalizacji i chodników po miastach i t. d. Szczególnie szybko wzrasta zużycie cementu w budownictwie, gdzie żelazobeton wypiera coraz bardziej cegłę, zwłaszcza przy wznoszeniu wielopiętrowych gmachów (drapaczy nieba).

Dla wojska ma cement również bardzo poważne znaczenie. Podczas pokoju jest szeroko zastosowany w budownictwie wojskowym oraz przy wznoszeniu wszelkiego rodzaju fortyfikacji, podczas wojny zaś zapotrzebowanie jego rośnie szczególnie w okresach walk pozycyjnych. Wojsko w polu zużywa bardzo dużo cementu na budowę umocnień polowych, obojów, schronów i t. p. O ogromnym zużyciu cementu dla celów polowych świadczą dane, dotyczące Niemiec. Otóż w Niemczech dostarczono na front od początku wojny do połowy 1918 r. 228 240 wagonów cementu.

Polska posiada obecnie 14 fabryk cementu portlandzkiego, z tego 9 znajduje się na terenie b. Kongresówki, 1 na Kres-

sach Wschodnich, 3 w Małopolsce i 1 na Śląsku Cieszyńskim. Ognisko wytwórczości cementowej stanowi zagłębie węglowe, co nie jest zjawiskiem dodatkiem z punktu widzenia obłony państwa.

Zdolność wytwórcza wszystkich fabryk cementu wynosi około 1 200 000 ton rocznie. W niedługim czasie, po ukończeniu rozbudowy niektórych fabryk, osiągnie sumę 1 400 000 ton. Jedną z największych i najlepiej urządzonych cementowni w Europie jest fabryka w Rejowcu (S. A. Firlej). Rzeczywista jednak produkcja naszych cementowni wynosi zaledwie 400 do 450 tys. ton, co stanowi jedną trzecią zdolności wytwórczej. Eksport polskiego cementu stale wzrasta i w roku 1926 doszedł do cyfry 41 120 ton, czyli 10 proc. produkcji.

Wzmożenie naszej produkcji cementowej zależy zarówno od zwiększenia konsumpcji wewnętrznej, jak i od rozszerzenia wywozu. Wzrost spożycia krajowego nastąpi z chwilą ożywienia się ruchu budowlanego, oraz w miarę rozwoju naszego przemysłu. Dziś największym konsumentem cementu jest województwo śląskie (szczególnie kopalnie). O ile chodzi o eksport, to polski cement, doskonałej jakości, cieszy się dobrą renomą na rynkach zagranicznych. To też mimo silnej konkurencji dociera nasz cement nawet do dalekich zamorskich krajów (Australia, Japonia, Argentyna i t. d.).

Celem unormowania sprzedaży na rynku wewnętrznym wszystkie cementownie utworzyły wspólne biuro sprzedaży („Centrocement“).

Przemysł cementowy, mający doskonałe warunki rozwoju, wianien oczywiście cieszyć się jak najżywszem poparciem rządu.

Poparcie to objawia się już obecnie w tem, że ustanowiono wysokie cła ochronne, które uniemożliwiają przywóz cementu zagranicznego.

Jest to już w każdym razie coś. Ale jakże dalekie jeszcze od tego całokształtu zadania, które w tej mierze leży przed nami. My jednak zamiast brać się do roboty, umiemy tylko w Polsce bezpłodnie wciąż wyrzekać, przeszkadzać sobie wzajemnie (a raczej „ex officio“) w pracy i... wypłacać tym, którymby raczej winno się dać pracę i tylko pracę, a nie bezplatne zapomogi z demoralizującego nasze społeczeństwo i zw. Funduszu bezrobotnych.

P. B.

Przemysł dykt klejonych w Polsce.

Przemysł dykt klejonych ma u nas bardzo pomyślne warunki rozwoju. Wielkich fabryk jest narazie dwie, mianowicie fabryka Olza w Mikasiewicach oraz Lurie w Pniewsku. Pierwsza z nich istniała już przed wojną, druga jest nowa. Obie fabryki znajdują się na Polesiu, które jest najdogodniejszym terenem dla tego przemysłu: dykty bowiem wyrabia się z olchy, a ta rośnie tylko na terenach bardzo wilgotnych. Fabryki posiadają własne lasy, przyczem gros surowca zużywają same, sprzedając zagranicę tylko nieznaczne ilości, i to w gorszych gatunkach.

Ceny na dykty są dość wysokie i dlatego wywóz gotowych produktów opłaca się bez porównania lepiej niż wywóz olszyny w stanie okrągłym.

Według obliczeń przemysłowców, jakieś 80 do 90% całej produkcji dykt idzie zagranicę. Głównie nabywa je Anglia, w ostatnich jednak czasach również inne rynki okazują zainte-

resowanie dla tego artykułu, a w pierwszym rzędzie rynek amerykański.

Główne produkty dalsze, wyrabiane z dykt, to skrzynki i fornieri.

Fabryka Olza buduje i niedługo zapewne uruchomi własną fabrykę fornierów. Wogóle jednak Polska kupuje przeważnie gorsze gatunki dykt, podczas gdy zagranicę interesują wyłącznie lepsze.

O ile chodzi o warunki sprzedaży, to eksportuje się wyłącznie za gotówkę, natomiast w kraju sprzedaje się towar w 50% za gotówkę, a w 50% za weksle krótkoterminowe. Ceny, jednakowe dla Polski i zagranicy, są następujące (okrągło): I-y gatunek 13 £ ang. za 1 m. sz., II gat. 11 £, III gat. 9½ £, IV gat. 7½ £. Czwartego gatunku zagranica nie kupuje zupełnie, idzie on tylko wewnątrz kraju.

Łazowskie Zakłady Ceramiczne

SP. Z OGR. ODP.

Łazy, Star. Zawierciańskie

Wszelkie wyroby szamotowe

Cegła fasonowa

podług rysunków

Cegła szamotowa

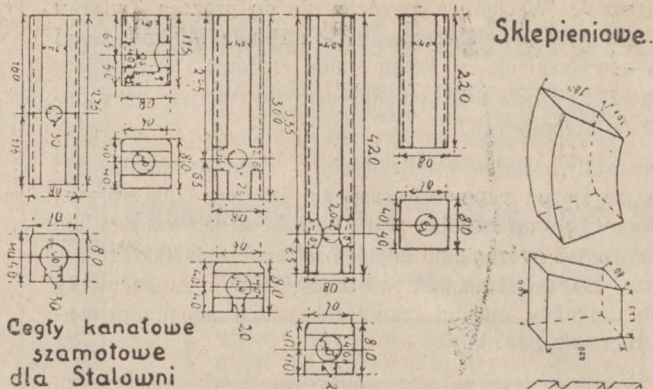
norm. 29—36 St. Seg.

4653

**Płyty piekarskie
i zaprawy szamotowe**

stałe na składzie.

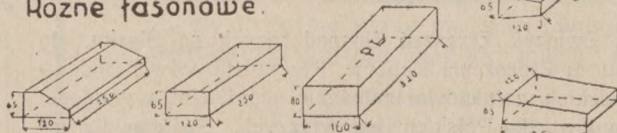
4338



Cegły kanałowe
szamotowe
dla Stalowni

Płytki normalne i płyty piekarskie Wymiary:	Waga i sztuki
300 × 150 × 50 mm	4,6
300 × 150 × 40 „	3,7
300 × 400 × 50 „	12,—
300 × 400 × 40 „	10,—
250 × 120 × 30 „	1,8
250 × 120 × 40 „	2,4
300 × 300 × 50 „	9,—
300 × 300 × 40 „	7,2

Różne fasonowe.



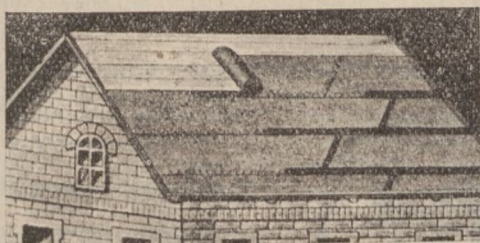
„KORIOLOT a la Ruberoid“

Specjalna papa asfaltowa

wolna od smoły i bezwonna, nie wymagająca smołowania, ani przy wykonaniu pokrycia dachu, ani też przez cały szereg lat, wobec czego zastosowanie tego materiału kalkuluje się korzystniej do papy piaskowanej.

„KORIOLOT“

jest trwały, absolutnie nieprzemakalny i odporny na ogień przenośny.



4615

Wyłączną sprzedaż specjalnej papy asfaltowej „Koriolit“ na Województwa Poznańskie i Pomorskie posiada tylko

„MATERJAŁ BUDOWLANY“

Tow. Akc.

w Poznaniu, Sew. Mielżyńskiego 23, Tel. 2976 i 3874

Oddział w Toruniu, ul. Żeglarska 27, tel. 643

Biuro Sprzedaży: Grudziądz, Ogrodowa 23, tel. 950

Nagrodzony ZŁOTYM MEDELEM na Wystawie Budowlanej VI Targów Wschodnich we Lwowie 1926 r.

Zabezpieczenie od wilgoci

daje jedynie

Hydrofuge „KASTOR“

fabryki B-ci FOBER w Brukseli,

jako domieszka do zaprawy cementowej zabezpiecza **MURY** od przeciekania **WODY**.

Zabezpiecza Tarasy, Rezerwoary, Kanały, Baseny, Tunele, Fundamenta, Szczyty, Fasady, Izolacje i t. d. Wytrzymały na wszelkie temperatury i atmosfery.

Posiada na składzie

Przedsiębiorstwo budowlane

Maurycy Karstens

ul. Koszykowa No. 7.

Telefon 27-95

w Warszawie.

Odsprzedaż: w **Krakowie**: Biuro Budowlane „Kastor“, Kleparz No. 5., telefon 218.

w **Poznaniu**: „Materiał Budowlany“, Sew. Mielżyńskiego 23., tel. 29-76 i 38-74.

w **Katowicach**: Inżynier Kazimierz Wretowski, Gen. Zajęczka 19., tel. 14-15.

w **Lublinie**: Dom Handlowo-Kom. F. Moskalewski, Szopena No. 3., tel. 2-49.

4711

Drogi betonowe a zbyt cementu.

Ostatnio A. Wschodnia zwróciła się do prezesa Związku Polskich Fabryk Portland-Cementu d-ra Pawła Minkowskiego z prośbą o wyjaśnienie, w jakim stanie znajduje się aktualna dziś sprawa zastosowania cementu w budownictwie przy budowie dróg betonowych.

„Ministerstwo Robót Publicznych — rzekł dr. Minkowski — interesuje się od pewnego czasu bardzo poważnie sprawą dróg betonowych, utrzymując stały kontakt z naszym działem propagandy. W zrozumieniu doniosłości znaczenia takiego rodzaju dróg dla naszego państwa cementownie zaofiarowały bezpłatnie pokazy odsetek zapotrzebowania na przeprowadzenie próbnych odcinków.

Niezależnie od tego, w celu propagowania jak najszerzego stosowania cementu, odbędą się wkrótce wykłady przy udziale prelegentów Związku Polskich Fabryk Portland Cementu. Wykłady te, dotyczące spraw budownictwa ogniotrwałego, zainicjowane są przez Centralne T-wo Rolnicze oraz inne podobne organizacje.

Dział propagandy Związku P. F. P. C. przywiązuje do tych wykładów bardzo duże znaczenie, ze względu na poparcie ich

przez pokazy praktyczne. Tą drogą uda się zapewne wyszkolić liczną rzeszę instruktorów, którzy idee stosowania betonu zapropagują następnie w całym kraju.

Wobec tego, że w roku 1929 odbędzie się w Poznaniu Powszechna Wystawa Krajowa, Związek już obecnie przygotowuje się do zorganizowania pokazów w szerszym stylu, które dadzą ogółowi możność zapoznania się z niezmiernie rozległym zastosowaniem cementu w krajach Europy Zachodniej i w Stanach Zjednoczonych. Można się jednak spodziewać, że do tego czasu zainteresowanie stosowaniem cementu wzrosło znacznie w Polsce. Należy zaznaczyć, że dział propagandy, istniejący obecnie przy Związku P. F. P. C., został założony w r. b., a więc w okresie, kiedy cementownie polskie połączyły się, celem zrationalizowania sprzedaży i produkcji.

Cementownie polskie przywiązują wielką wagę do rozwoju tego działu i nie będą szczędzić ofiar i wysiłków, aby tą drogą podnieść w interesie ogółu poziom budownictwa, a zwłaszcza wiejskiego. Na czele działu propagandy stoi obecnie inżynier St. Manduk, były długoletni redaktor „Przeglądu Technicznego” i b. konsul polski w Buffalo“.

Spółdzielnia budowniczych polskich na Śląsku.

Polski Związek Zrzeszeń Gospodarczych na Śląsku, do którego należą Zrzeszenia Kupców, Przemysłowców i Budowniczych Polskich, zainicjował założenie spółdzielni, wyłonionej z członków Związku Polskich Budowniczych. Spółdzielnia została już zarejestrowana przez Sąd Okręgowy w Katowicach, zrzeszając najpoważniejsze przedsiębiorstwa budowlane na Śląsku w liczbie przeszło 100.

Zjawia się więc na rynku nowe przedsiębiorstwo polskie, które pod względem finansowym i technicznym będzie mogło konkurować w dziedzinie budownictwa pod- i nadziemnego z najpoważniejszymi firmami zagranicznymi i krajowymi niemieckimi. Podkreślić należy jednocześnie fakt, że dotychczas

nie było na Górnym Śląsku finansowo silniejszych firm budowlanych polskich, opartych na poważnych kredytach i większych kapitałach, wskutek czego wszystkie prawie roboty budowlane oddawano firmom, niestety, zagranicznym lub krajowym nie-polskim, korzystającym z ogromnych kredytów, udzielanych chętnie przez banki niemieckie.

Zarówno władze, jak i banki polskie odniosły się do tej komisji inicjatywy Polskiego Związku Zrzeszeń Gospodarczych na Śląsku bardzo przychylnie, dowodem czego jest fakt, że Urząd Wojewódzki powierzył Spółdzielni budowę wojewódzkich domów robotniczych.

O wyrób dren (ssączków).

Sprawa odwadniania pól, które często odłogiem leżą lub mały plon dają, jest dziś bardzo aktualna. Tysiące morgów pól mamy w Polsce, które czekają na zdrenowanie ich. Fabrykacja dren uprawiana przed wojną w cegielniach większych majątków upadła dziś, bo niema organizacji państwowej, któraby subwencjonowała wyrób dren i drenowanie pól. Pisz się dużo o odwadnianiu Polesia, które za sto lat może nastąpić, a tymczasem wewnątrz kraju drenowania mamy 70%. Sprawa wyrobu dren nie jest tak trudną i kosztowną, bo dobre gliny mamy, z których drene są najlepsze, bo są porowate, dzięki czemu łatwo wodę ściągają, co do pieców i maszyn to nie potrzebujemy uciekać za granicę. Do wyrobu dren o 1½" i 2" najlepsze są maszyny ślimakowe, leżące, a do większych kalibrów 3", 4", 5" i 6" używa się maszyn ślimakowych pionowych. Wypalanie dren odbywa się w piecach kręgowych, służących do wypalania cegieł. Idealna rurka drenarska powinna być: w środku gładką, czola stykowe równe, prosta, ilbru 2 m/m więcej. — Co do kosztów wyrobu to znacznie zagęszczony wody nie przepuszcza długość 33 cm, grubość ścianek dla dren 1½" 10 m/m, a dla każdego następnego kalibru 2 m/m więcej. — Co do kosztów wyrobu to znacznie niższe będą aniżeli przed wojną. Jako przykład podaje cennik jednej z fabryk w Kongresówce, położonej o 20 klm od stacji, która sprzedawała drene po 35 rubli za tysiąc sztuk 1½",

45 rs za 2", 60 rs za 3", 75 rs za 4", 90 rs za 5" i 120 rs za 6" (największe) loco cegielnia.

Wyrób dren, tak potrzebny dla rolnictwa, jak nawozy sztuczne, powinien odżyć na nowo, a morga gruntu zdrenowana zamiast leżeć odłogiem lub rodzić 5 metr. zboża — urodzi 25 metrów.

K. Tokarz, ceramik.



Udoskonalone maszyny
do wyrobu:

dachówki cementowej,
pustaków betonowych,
cembrowiny studziennej,
rur, słupów i inne

poleca

3909

Fabryka Maszyn Rzewuski i S-ka

ul. Ordynacka 7.

Warszawa

Telefon 28-95.

Źródło poważnych zysków dla przedsiębiorczych jednostek.

Domy ze stali.

W tych dniach ukończono w Zabrze na Śląsku Opolskim prace koło budowy piętrowego stalowego domku mieszkalnego, zbudowanego całkowicie w 24 godzinach. Wygląd domku jest bardzo miły; pomalowano go na zielono. Na ceglany fundament położone są płyty stalowe, idące aż do dachu i spajane żelazem w kształcie litery T. Domek ma 4 mieszkania, z których każde ma obszerną kuchnię i 2 pokoje. Dom ma instalację wodociagową i elektryczną. Ściany wewnętrzne wyłożone są cegłą, a między płytami zewnętrznymi i ścianą wewnętrzną przestrzeń wyłożona jest torfem. Korytarze w tych domach jest znacznie tańsze, gdyż wynosi tylko 25 marek (około 50 zł) na miesiąc. Płyt stalowych dostarczyła „Huta Pekoju“ z Nowego Bytomia na polskim Śląsku.

Z rynku materiałów budowlanych, metali i wyrobów metalowych

MATERIAŁY BUDOWLANE.

Bydgoszcz, 12. 9. Ceny hurtowe loco Bydgoszcz. Papa „Nr. 80“ zł. 11,10. „Nr. 100“ zł. 9,30. Nr. 125 zł. 7,50. Nr. 150 zł. 6,40. Nr. 200 zł. 5,20, za 10 mtr. kw. Papa izolacyjna zł. 2,50, za 1 mtr. kw. Smoła z węgla kamiennego zł. 40,50, smoła drzewna I gat. zł. 55, smoła drzewna II gat. zł. 32 — za 100 kg. netto, lepnik zł. 39,50, Carbolineum zł. 52, cement zł. 20,50 za beczkę 180 kg., kreda zł. 16 za 100 kg. netto, wapno zł. 3,40 za 100 kg. loco wapienniki, gips murarski zł. 7,20, gips sztukatorski zł. 8,20 za worek 75 kg., trzcina zł. 4,50 za rolkę, cegła zł. 60 za 1000 sztuk loco cegielnia, dachówka zł. 90 za 1000 sztuk loco cegielnia, cegła szamotowa zł. 0,40 za 1 sztukę, papiaki zł. 18,30 za 16 kg., trzcinia zł. 18,30 za 16 kg., splisy zł. 4,50 za 1000 sztuk. Tendencja słaba.

METALE I WYROBY METALOWE.

Berlin, 12. 9. Ceny w markach niemieckich za 1 kg. Miedź elektrolityczna, dostawa zaraz cif. Hamburg, Brema lub Rotterdam (za 100 kg.) 126¼. Cynk w płytach remelted zwykłej jakości handl. 49—50. Oryginalne aluminium hutnicze 98—99% w blokach, sztabach walcow. i ciagnion. 210, — dtto w sztabach walcow. i ciagnion. 214, Nikiel czysty 98—99% 340—350, Antymon Regulus 88—93.

Londyn, 12. 9. Urz. not. w £. za tonę. Miedź Standard p. kasa 54½/16—57¾/s. — 3 mies. 54½/s—60½/16. — Settl. 54¾/s. — Elektrolyt 61¾ — 62¾. — best selected 59¾ — 61. — strong sheets 86. — Elektrowirebars 62¾. Cyna Standard p. kasa 287¾/s—288¾/s. — 3 mies. 281 — 281¼. — Settl. 288. — Banka (obr. nieof.) 299, — Straits (obr. nieof.) 294. Ołów zagran. dostaw. natychm. 21½/s. — dalsze terminy 21¼. — Settl. 21¾/s. Cynk zwykły dost. natychm. 27½/s. — dost. term. 27. — Settl. 27. Aluminium krajowe (not. nieof.) 107, — zagran. (not. nieof.) 112. Antymon Regulus Chines (not. nieof.) 46. Rtęć (not. nieof.) 21¾ — 22. Platyna (not. nieof.) 13¾/s. Wolfram (not. nieof.) 13¾. Nikiel krajowy (not. nieof.) 164, — zagran. (not. nieof.) 164. Blacha biała (not. nieof.) 18½. Siarczan miedzi (not. nieof.) 24½—25. Żelazo lane Cleveland 3 (not. nieof.) 65.

N. York, 10. 9. Zamkn. Cts za 1 lb Miedź Lake loco 13¼. — Elektrolyt loco 13,20. — na wrzes. 13¼. — 3 mies. 13¼. Casting refinery loco N.-York 12¾. cyna Staats loco 63¾/s. na grudz. 65¾/s. ołów loco 6,40. East. St. Louis loco 6,02½. cynk East St. Louis loco 6¼. aluminium 98 — 99%, loco 26, nikiel w sztabach 35, blacha biała 5½ dol. za 100 lbs.

Warszawa, 12. 9. „Elabor“ i S-ka Akc. Handlowo - Przemysłowa Ł. J. Borkowski, Warszawa, Mazowiecka 11, notuje następujące ceny loco skład (w zł za 1 kg.): Cyna Banca 14,80, aluminium 7,10, ołów 1,40, blacha cynkowa 1,70, blacha ocynkowana 1,20, blacha dachowa żelazna 0,99. Żelazna 0,47, belki 0,52, huflale 31 za skrzynkę, cement 20,50 za beczkę; cegła ogniotrwała 0,22 za 1 sztukę, karbid 68,00 za 100 kg. Węgiel górnośląski gruby i kostka zł. 44,00 za tonę.

METALE SZLACHETNE.

Berlin, 12. 9. Srebro ca 0,900 w sztabach 76¼ — 77¼ KM. za kg. Złoto w wolnym obrocie 2,80—2,82. Platyna w wolnym obrocie 8—9 KM. za gram.

Londyn, 12. 9. Zamkn. Srebro 25½/s. — na dostawę 25½/s d. za uncję.

N.-York, 10. 9. Zamknięcie. Srebro zagran. 55¼, cts za 1 oz. (= 31,1 gr.).

ZŁOTY W DNIU 12 WRZEŚNIA 1927 ROKU.

Gdańsk, przekaz 57,63—57,77, gotówka 57,68—57,82. Berlin przekaz na Warszawę 46,925—47,125, przekaz na Poznań 46,90—47,10, przekaz na Katowice 46,925—47,125, gotówka 46,85—47,25. Londyn przekaz 43,50. N.-York przekaz 11,20. Zurych przekaz 58. Ryga przekaz 61. Czerniowce przekaz 1 810. Bukareszt przekaz 1 835. Praga przekaz 376 50. Medjolan przekaz 207. Budapeszt gotówka 63,40—64,40.

Artykuły do szlifowania

jak płótna, papiery, tarcze szlifiercze: ze szmerglu „Naxos“, korundu i karborundu. Minerały mielone, szmergiel i pomeks wszelkich grubości poleca

Haeberle i S-ka Tow. Kom.

Pierwsza Polska Fabryka Wyrobów Szmerglowych
Grodzisk - Mazowiecki

2796

3724

Wyroby fabryki nagrodzone złotym medalem na wystawie w Rzymie 1927 r.

Senkinga

Pralnie mechaniczne

Pralnice, wirówki, kalandry i t. d.

Urządzenia kuchenne

Kotły do gotowania na gaz, parę i węgiel, skrobaczki kartofli, siekarki mięsa i in.

Przedstawiciel:

4197

Stanisław Cohn

WARSZAWA, Senatorska 36, tel. 41-62 i 41-61

Szlifowanie cylindrów

30—200 m/m \ominus z 1/100 m/m dokładności na specjalnej automatycznej maszynie do szlifowania cylindrów szwajcarskiego fabrykatu L. Kellenberger, Szwajcaria

Wykonuje się:

łuki wszelkich rozmiarów

pierścienie łukowe

sworznie łukowe

pierwszorzędny odlew

3796

stal chromniklowa, cementowane i szlifowane z 1/100 m/m dokładnością

zawory

z wysoko wartościowej stali chromniklowej dostarcza szybko — precyzyjnie — tanio

Specjalne przedsiębiorstwo

tego rodzaju w Polsce

R. Gunsch, Motory

ul. Wielka 6

Poznań

Tel. 3928

Warsztaty - Rabat

Kosztorysy bezpłatnie

DZIAŁ MASZYN ROLNICZYCH

Krajowa produkcja maszyn rolniczych.

Po wojnie światowej, z chwilą powstania Państwa Polskiego, sytuacja przemysłu maszyn rolniczych w Polsce uzyskała otwarte pole pracy twórczej dla siebie. Niestety ta pomyślna konjunktura zastała u nas fabryki przeważnie zdewastowane przez wojnę. Powstała stąd konieczność przystosowania się do nowych warunków, które zgóry skazywały na zagładę finansowo słabo postawione przedsiębiorstwa. Koniecznością stało się zgrupowanie, tembardziej, iż wzajemna konkurencja wytwarzała niekorzystne warunki rozwoju. Fabryki krajowe poczęły zwiększać swoją wydajność, chcąc sprostać popytowi, przyczem oprócz dawnych doświadczeniem wypróbowanych wytworów wprowadzać poczęły typy zmodernizowane tak, że przemysł ten może dziś w zupełności konkurować jakością swych wyrobów z zagranicą. Mielśmy tego liczne dowody, tak na Targach Poznańskich, jak i na obecnych Targach Wschodnich we Lwowie.

Jeśli przemysł maszyn rolniczych napotyka na trudności, to szukać ich należy nie w stronie technicznej, ale przede wszystkim w stosunkach ekonomicznych, w jakich pracować jest zmuszony. Wiadomo, iż przemysł zagraniczny, dla zwalczania konkurencji krajowej tych wyrobów, wprowadził system cen dum-

pingowych i udziela kilkoletnich kredytów o niskiem oprocentowaniu, na co wskutek warunków lokalnych firmy krajowe pozwolić sobie nie mogą. Jeśli dodać do tego ten zgola fałszywy przesąd, wyrobiony sobie przez koła odbiorców, że wszystko lepsze — co zagraniczne, znany fakt, że wytwórnice zagraniczne pracują w korzystniejszych warunkach socjalnych i finansowych, niż polskie, pozatem wyczerpanie finansowe fabryk polskich wskutek nadmiernych świadczeń socjalnych i podatkowych i nieproporcjonalnie wysokie ceny surowców, materiałów i robocizny w stosunku do cen rynkowych zagranicznych tych wyrobów—to otrzymamy realny obraz warunków, w jakich przemysł ten pracuje od początku, wykazując pomimo wszystkich przeszkód stałe postępy.

Zrozumiałą jest rzeczą, że w Polsce, jako kraju wybitnie rolniczemu, przemysł maszyn rolniczych posiada pole rozwoju, co nawet konieczne jest ze względu na samowystarczalność w razie wojny. Jest to jednak możliwe tylko przy ogólnem dążeniu do zaspokajania w kraju wszystkich zapotrzebowań na maszyny rolnicze, poparte zrozumianą opieką czynników miarodajnych.

Inż. L. Sz.

Sytuacja na rynku maszyn i narzędzi rolniczych przedstawia się pomyślnie.

Wywiad z Dyrekcją Zjednoczenia Polskich Fabryk Maszyn i Narzędzi Rolniczych. Dobre widoki na eksport do Rosji. Poważną trudność stanowi centralizacja hut oraz brak gotówki obrotowej.

W porównaniu z rokiem ubiegłym — oświadczyli nasi informatorzy — ubiegły sezon wiosenny *minął pomyślnie*, również rozpoczynający się sezon jesienno-burmowy będzie najprawdopodobniej *zupełnie dobry*. Przyczyny tego szukać należy w dobrym urodzaju, a także — w stosunkowo dobrej cenie zboża.

Kwestja zaopatrzenia włościanstwa w narzędzia i maszyny w roku bieżącym *uległa poważnej zmianie na lepsze*, gdyż spółdzielnie oraz syndykaty poczyniły dość znaczne zamówienia w fabrykach jeszcze przed rozpoczęciem sezonu, przewidując duże rozmiary zbytu i rozumiejąc, że fabrykant tylko wtedy może w sezonie podołać wszystkim zamówieniom, o ile jeszcze przed sezonem będzie miał zagwarantowany zbył i zawarte transakcje.

— Na jakich warunkach odbywa się obecnie sprzedaż?

— Fabryki czynią, co mogą, aby dawać swym odbiorcom warunki jak najdogodniejsze. Obecnie kredyt sięga normalnie 6-ciu, a niekiedy nawet 9-ciu miesięcy, o ile chodzi o maszyny i narzędzia drobne, a *1½ do 2 lat dla maszyn dużych, jak młocarnie parowe, lokomobile i t. p.*

Wpłynęła na to *pomoc rządowa*, polegająca na otwarcu kredytów dla naszych fabryk, a także ogólne poprawienie sytuacji ekonomicznej kraju. O ile na przykład w roku 1925-tym większość weksli odbiorców prywatnych uległa zaprotestowaniu, to w roku ubiegłym protesty były już bardzo rzadkie, w roku zaś bieżącym *nie słyszy się już o nich prawie zupełnie*.

F. SUCHANEK i S^{KA}

Przedsiębiorstwo Techniczno-Handlowe
dla Rolnictwa i Przemysłu

Poznań — Pl. Wolności 8/9

„WESTERAS“ oryginalne
szwedzkie
maszyny żniwne

PAROWE GARNITURY
MŁOCARNIANE na kulkowych
łożyskach
na długoterminowe spłaty

4250

H. CEGIELSKI Tow. Akc.

Poznań, Górna Wilda 136.

TELEFON 42-76

Adres telegr.: „HACEG ELSKI“

Firma założona w roku 1846, zatrudniająca 3800 pracowników,

wyrabia w zakładach swoich:

PAROWOZY I WAGONY KOLEJOWE,

LOKOMOBILE PAROWE, przewoźne i stacyjne do celów rolniczych i przemysłowych, walce szosowe.

KOTŁY PAROWE, najnowszych systemów i największych rozmiarów do wysokiego ciśnienia pary, ekonomizery systemu Stierle i paleniska z rusztami mechanicznymi, przystosowanymi do palenia miałem węglowym.

KOMPLETNE INSTALACJE dla cukrowni, rafinerji cukru, gorzelni, rektyfikacji, mączkarni i syropiarni.

MASZYNY ROLNICZE, młocarnie do parowego zapędu, sterniki do słomy, młocarnie kieratowe, kieraty, siewniki rzędowe, grabie automatyczne, kopaczki, brony talerzowe, dłutowe spulchniacze podglebia, ugniatacze Campbella i pługi jednoskibowe.

ODLEWY STALOWE I ŻELAZNE dla wszystkich celów przemysłowych.

KONSTRUKCJE ŻELAZNE wszelkiego rodzaju, zbiorniki do gazu i płynów.

URZĄDZENIA TRANSPORTOWE, suwnice, podnośniki i przenośniki stałe i przewoźne.

Prospekty i kosztorysy bezpłatnie na żądanie.

4666

SIEWNIKI RZĘDOWE „POLONIA“

o szerokości 1 1/2, 1 3/4 i 2 metry poleca

4623

do natychmiastowej dostawy

Związkowa Centrala Maszyn

Tow. Akc.

Poznań, ul. Fr. Ratajczaka 16. Telefon 2280, 2289

— Czy ceny utrzymują się na poziomie?

— Ceny naszych wyrobów uległy w kwietniu zwykle 10% z powodu podrożenia surowców i robocizny. Od tego czasu utrzymują się one bez zmian.

— Jak przedstawia się sprawa eksportu maszyn i narzędzi rolniczych?

— Eksport powoli się rozwija. W krajach nadbałtyckich pewne nasze firmy są już *bardzo dobrze uprowadzone*, również na Bałkanie wpływy przemysłu naszego są coraz silniejsze. W roku bieżącym *rozwinął się na dość znaczną skalę eksport maszyn rolniczych do Rosji*. Wywieziono tam zwłaszcza dużo sieczkarni oraz młocarni. Naogół biorąc, jest to jednak bardzo mało. Są to dopiero pierwsze kroki.

— Od czego uzależniony jest lepszy rozwój eksportu maszyn i narzędzi rolniczych?

— Wchodzi tu w grę cały szereg czynników: po pierwsze — konieczna jest *wydatniejsza pomoc rządowa*, w postaci wypłacania *większych premij eksportowych*, po drugie — obsadzenie przez Rząd placówek zagranicznych przez ludzi *handlowo wyszkolonych*, którzyby byli w stanie udzielać dokładnych i pewnych informacji co do warunków zbytu, sposobów wprowadzenia się na rynek oraz innych kwestyj fachowych. Po trzecie — niezbędne jest *udzielanie firmom kredytów otwartych lub hipotecznych na eksport*, ażeby mogły dla wprowadzenia się na rynek przystosować wyroby swoje do miejscowych warunków i potrzeb oraz wysyłać towary do sprzedaży komisowej.

Przemysł nasz, starając się o zdobycie rynków zagranicznych, spotyka się na terenie międzynarodowym z niezmiernie silną konkurencją wielkich firm światowych, jak R. Sack, Eberhardt, Hofherr - Schrantz i in., zrozumiałem więc jest, że *jedynie przy energicznej i wydatnej pomocy rządu przemysł nasz może na rynkach tych stanąć pewną nogą*.

— Jakie trudności macie Panowie do zwalczania na rynku wewnętrznym?

— Pierwsza i najważniejsza trudność ma swe źródło w *połączeniu się hut żelaznych* i wynikłej stąd centralizacji sprzedaży. Wpływa to ujemnie na szybkość wykonywania zamówień, poza tem — nie daje fabrykantowi możliwości wyboru huty.

Druga trudność — to dający się silnie we znaki *brak odpowiedniej ilości gotówki obrotowej*. Trzecia — zbyt duże świadczenia socjalne.

Na zakończenie dodać jeszcze musimy, że byłoby pożądanem, ażeby banki państwowe udzielały *kredytów dłuższych, sześciomiesięcznych*, nie tylko bezpośrednio rolnikom, lecz także *firmom, prowadzącym handel maszynami i narzędziami rolniczymi*. Kupiec jest wszak w tym wypadku zależny od rolnika, który nie jest w możności regulowania swych zobowiązań w terminie 3-miesięcznym, a przeto sprzedawca, chcąc ulokować swój towar, musi dawać kredyt 6-miesięczny. Korzystając z kredytów krótszych, 3-miesięcznych jest bardzo skrupowany w swych transakcjach, co znow ujemnie wpływa na zbyt wyrobów naszych w kraju. Pomyślnie załatwienie tego postulatu znacznieby poprawiło sytuację na rynku maszyn i narzędzi rolniczych.

— A jak się przedstawiają widoki na przyszłość?

— Są one ściśle uzależnione od całego szeregu czynników, mianowicie: od dobrych urodzajów, od dobrych cen na produkty rolne, wreszcie — od ogólnej sytuacji ekonomicznej kraju i — co zatem idzie — od kursu złotego.

Pomyślna sytuacja w tych trzech dziedzinach równa się dobrej konjunkturze w naszej branży.

— aw —



Zapytania w sprawie krajow. źródeł dostawczych.

Na wszelkie zapytania odpowiadamy zainteresowanym firmom wprost. Nadesłane zapytania tak długo powtarzamy, aż nie zostaną załatwione. Podejmujemy to bezpłatnie a należy nam jedynie wyłożone portorja zwrócić. Prosimy więc z naszego działu informacyjnego jaknajczęściej korzystać, gdyż skonstatowaliśmy, że spowodował on już niejedną poważną transakcję.

Uprasza się o podanie adresu:

Nr. 3093. fabryki, dostarczającej miał, czyli maki szklanej do wyrobu papieru szklanego.

Nr. 3122. firmy, która dostarcza płyty miedziane, gładko szlifowane, do miedziorytów okwafortów.

Nr. 3129. wytwórni lub firmy, która dostarcza różnej wielkości haki karabinowe (Karabinerhaken).

Nr. 3132. firmy, która dostarcza łączniki do pasów. Wzory znajdują się w administracji „Rynku Metalowego i Maszynowego“.

Nr. 3143. hurtowni, która dostarcza płyty gramofonowe.

Nr. 3146. fabryki, która leje z gusu podstawy (nogi) do maszyn do szycia.

Nr. 3157. firmy, wyrabiającej lub dostarczającej hurtowo blachę pocynkowaną o grubości 3 m/m.

Nr. 3147. firmy, która wyrabia torebki i siodła do rowerów.

Nr. 3149. firmy, wyrabiającej kombinowane tokarnie z heblarką i frezarką.

Nr. 3168. firmy, która dostarcza piece do emalowania rowerów.

Nr. 3173. firmy, dostarczającej młocarnie szerokobijące, z podwójnem czyszczeniem.

Nr. 3175. firmy, która wyrabia maszyny do sporządzania siatek drucianych.

Nr. 3052. Jaki jest adres fabryki maszyn do obróbki metali wybijającej na swych tokarniach znak „Aster“.

Nr. 3050. Zapytują o tokarki precyzyjne długości 50 cm.

Nr. 3097. Uprasza się o wskazanie firm na motocykle.

Nr. 3114. Uprasza się o wskazanie firmy, która nadesłała katalog za zaliczką, na balkony, parkany, nagrobki i balustrady.

*

Prosimy zwrócić baczną uwagę na zapytania, które prawie codziennie do Redakcji pisma naszego nadchodzą, a które publikujemy w każdym numerze.

M. ORŁOWSKI

Odlewnia żelaza, Fabryka Maszyn
i Narzędzi Rolniczych w ŁOMŻY.

Firma egzystuje od 1901 roku

odznaczona medalem złotym na wystawie
w Millerowie 1912 roku.

4670

Poleca:

Maneże 1, 2 3, 4 konne wszelkich
typów, znakomite **MŁOCARNIE**
SZEROKOMŁOTNE do prostej słomy „ORŁOWIANKI”
oraz młocarnie sztyftowe i cepowe

Brony sprężynowe syst. Osborne'a 9, 7,
5-cio zębowe, brony polowe.

Sieczkarnie trybowe Nr. 7 i 5 Syst.
Bentala CEB CCX Nr. 3.

Wialnie Młynki trybowe do razówki
i wszelkiego rodzaju odlewy
z własnych i nadsyłanych modeli.

„VIS” Fabryka maszyn i odlewnia
Stanisławów — Telefon nr. 221.

Wytwarza masowo:

sieczkarnie bębnowe, młynki do czyszczenia zboża, młocarnie, kieraty, przystawki, prasy do oleju, prasy do owoców. Prospekt na żądanie bezpłatnie. 3694

Wyrabiam masowo!

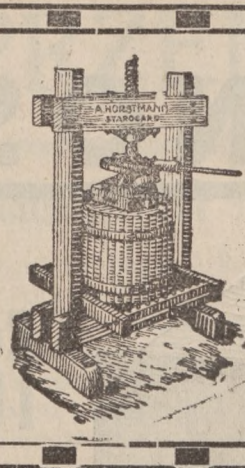
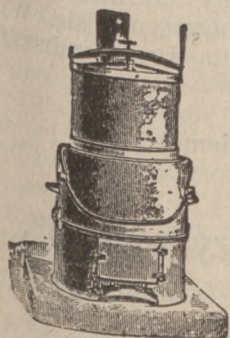
PARNIKI

do kartofli oryginalne „AGRA”
Taczki całożelazne
Aparaty do rżnięcia słomy
Śrutowniki do śrutowania
zboża na kamieniach.

Ryszard Liska

4425 WĄGRÓWIEC

FABRYKA MASZYN I KOTŁARNIA



TŁOCZNIE

(prasy)

do owoców i jagód

od 10 litr. pojem.
do największych
rozmiarów

ręczne i hydrauliczne

poleca

FABRYKA MASZYN A. HORSTMANN

S. z o. p.

4192

STAROGARD (POMORZE)

„Wartome”

Fabryka Maszyn i Armatur
Odlewnia Metali

Poznań, ul. Polna 8. Telefon 61-98

Wykonuje wszelką armaturę parową, gazową i wodną, reperacje wszelkich maszyn rolniczych i armatur. Gryzowanie kół zębatach do samochodów i t. d. Odlewy z miedzi, spiżu, mosiądzu, fosforbronzu, niklu, stalbronzu i wszelkie odlewy galanteryjne i t. p. 4312

Kosztorysy i porady techniczne bezpłatnie.

INOWROCŁAWSKA Fabryka Maszyn Rolniczych T. A.

Inowrocław, Św. Ducha 27-29

Telefony: 111, 114.

Telegramy: „Inofama”.

Konta czekowe: Bank Ludowy. Powiatowa Kasa Oszczędności.
Bank Polski. P. K. O. nr. 205.750.

Hurtownia maszyn rolniczych i części
zapasowych - Masowa wytwórnia
noży do opelaczy wszelkich systemów - Składnica części zapasowych.

Generalna Reprezentacja firmy H. Cegielski T. A.

Specjalne urządzenia na remont
wielkich obiektów rolniczych.

3612

Inowrocławska Fabryka Maszyn Rolniczych T. A.

Precyzyjne
łożyska
kulkowe

4633

BKF

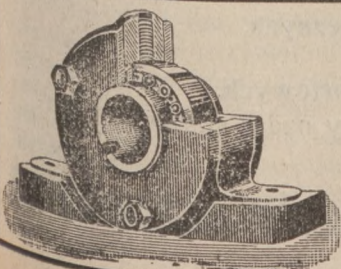
do maszyn
rolniczych
transmisyjne
i rolkowe

BKF

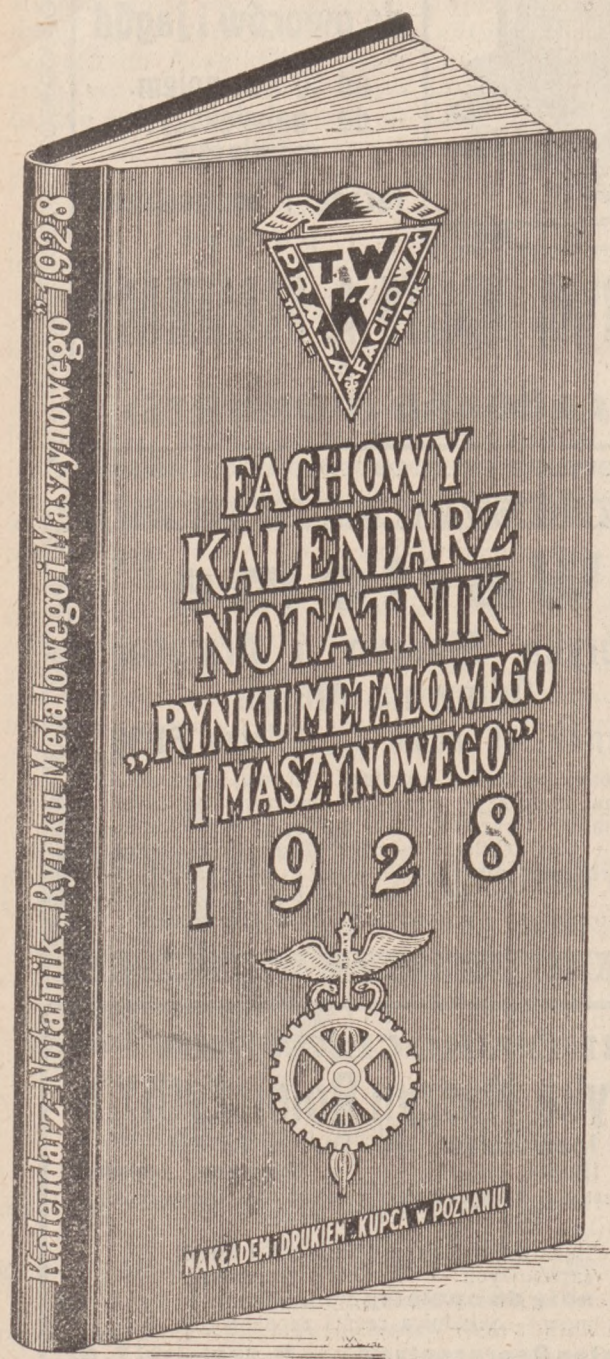


poleca po cenach konkurencyjnych skład fabryczny

W. GIERCZYŃSKI i S-ka, Poznań, Św. Marcin 13. Tel. 18-85



BACZNOŚĆ!



Już upływa czas subskrypcji na

Fachowy Kalendarz - Notatnik i Podręcznik dla branży metalowej, maszynowej, budowlanej i elektro-technicznej na rok 1928

Na tej drodze specjalnej zawiadamiamy W Panów jak najuprzejmiej, iż noworoczny Kalendarz-Podręcznik Fachowy już drukujemy w pięknej, okazałej trwałej oprawie płóciennej w objętości około 500 stron druku; w tem 224 strony przeznaczone dla codziennych zapisków kupieckich; jedna strona obejmuje 2 dni. Również ze względów praktycznych i na wielostronne życzenia Notatnik dla ważnych zapisków rozszerzyliśmy ponownie na miesiące: styczeń, luty i marzec 1929 roku, co przy znacznej ilości weksli oraz podobnych terminowych zobowiązań przemysłu i kupiectwa jest niezmiernie ważnem — Niżej podany krótki wyciąg treści Kalendarza Fachowego świadczy wymownie o niezwykle bogatej i praktycznie dobranej treści Kalendarza. To też Kalendarz winien się znaleźć u każdego zainteresowanego kupca, przemysłowca i rzemieślnika.

Jeśli tedy Szan. Firma Kalendarza Fachowego do dzisiaj jeszcze nie zamówiła, natenczas przyjmujemy jeszcze wyjątkowo zamówienie po niższej cenie subskrypcyjnej zł 8.— plus 1.— zł na koszty poleconej przesyłki. Kto Kalendarz zamówi i równocześnie przekaże dla nas gotówkę do P. K. O 202796, otrzyma Kalendarz franko za 8.— zł.

Pocztówkę zamówieniową dołączamy do dzisiejszego numeru pisma naszego. Jednocześnie zobowiązuje się Wydawnictwo do bezpłatnego wydrukowania firmy subskrybującej w spisie firm w jednym wierszu.

Z koleżeńskim pozdrowieniem

Administracja

„Rynku Metalowego i Maszynowego“

Poznań, Wielka 10

Telefon 2277

Kalendarz uwzględnia następujące działy:

Dział żelazno - metalowo - maszynowy.
Dział budowlany i ceramiczny.

Dział automobilowy.
Dział materiałów technicznych.

Obszerniejszy dział elektrotechniczny i radiofoniczny.

Bogaty materiał adresowy przedsiębiorstw przemysłowych i hurtowych.

Oprócz powyższych działów ściśle fachowych, zawiera Kalendarz Fachowy nader starannie opracowany dział prawn-handlowy i podatkowy.

POSTĘPY W PRZEMYSŁE

Nowy przyrząd Zeissa do pomiarów kół zębatach.

Ażeby koła zębata mogły spełniać warunek cichego i równomiernego biegu i nie „bić”, powinny być wykonane z możliwie jak największą dokładnością. Osiąga się to przez szlifowanie kół, zależnie od dokładnego nastawienia maszyny, któreby wykluczało możliwość wszelkich błędów. Najważniejsze z nich są błędy podziału i błędy obrysu zębów. Znając tylko ich wielkość i położenie, można prawidłowo nastawić maszynę i w ten sposób je usunąć.

Dokładność podziału zębów, zależna od mechanizmów rozrządczych szlifierki, daje się stosunkowo łatwo sprawdzać przyrządem Zeissa.

Badanie kształtu ewolwenty odbywa się na nowym przyrządzie Zeissa na zasadzie następującej: czujnik C o zakończeniu kulistym (styk punktowy) obrysowuje badany ząb w ten sposób, że punkt styku pozostaje zawsze na stycznej do koła podstawowego, badanego koła zębatego. (Rys.).

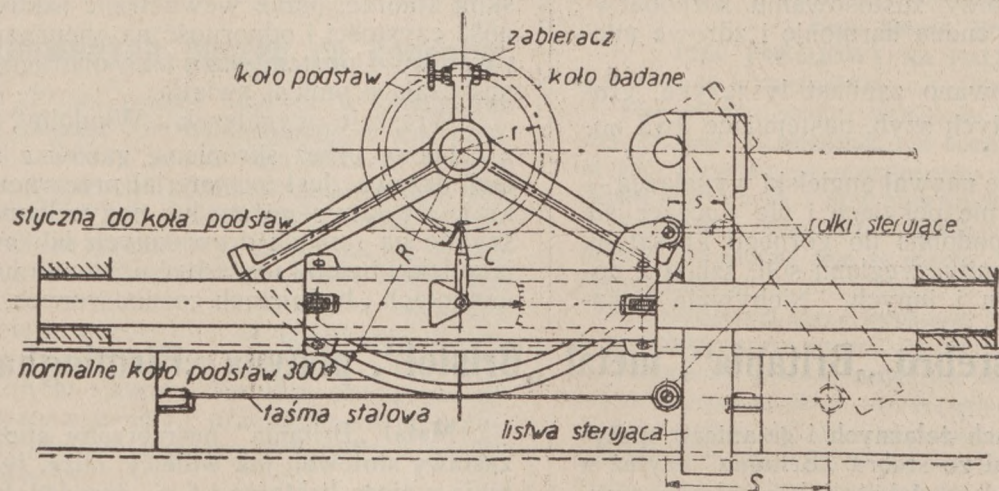
kierunku promienia koła badanego. Wielkość promienia odczytuje się mikroskopem z okularzem mikrometrycznym z dokładnością najmniej 1/1000 mm. Wobec średnicy podstawowej, łatwo wyznaczyć nieznany kąt zazębienia.

Zaletą przyrządu Zeissa jest niewymiennosc żadnych mechanizmów, co mogłoby być źródłem niedokładności pomiarów, oraz *styk punktowy czujnika, który wyznacza dokładnie miejsce błędu.*

W zakres pomiarów wchodzi koła zębata do średnicy 400 mm., o module do 10 mm. oraz o każdym praktycznie wykonalnym kącie zazębienia.

Mechanizmy sterujące (normalny łuk podstawowy, listwy i t. p.) umieszczone są w osłonie przyrządu, na której są nakładki o osi pionowej, służące do zamocowania badanego koła zębatego.

Pomiar odbywa się przez okracanie koła ręcznego, stąd przez ruch taśmy stalowej obraca się nor-



Czujnik znajduje się na sankach sterowanych tak, aby droga w kierunku stycznej była równa przynależnemu łukowi koła podstawowego, czyli odwinętej dla dowolnego punktu obrysu. W tym czasie koło obróci się o pewien kąt „k”. Sterowanie tych ruchów odbywa się zapomocą normalnego koła podstawowego w promieniu $R = 150$ mm. i przeniesienia przez listwy sterujące tak, aby dla różnych średnic badanych kół sanki odbywały drogę $s = r \cdot k$. Dla dowolnego kąta obrotu k winno być: $\frac{s}{S} = \frac{r}{R}$ gdzie S = droga punktu na obwodzie normalnego koła podstawowego, wobec obrotu o kąt k . Odchylenia od matematycznie dokładnej ewolwenty, mierzone wychyleniem czujnika, podaje wskazówka w 500-krotnym powiększeniu.

Przyrząd ten wyznacza też nieznaną koła podstawowe, jakie otrzymano z maszyny. Wystarczy przytem szlifować jedną stronę obrysu zęba, aż badanie stwierdzi dokładność nastawienia maszyny. Koło podstawowe znajduje się w ten sposób, że w pewnym położeniu czujnika wskazówka daje najmniejsze wychylenia. Położenie to znajduje się przez przesuwanie suportu z prowadnicą i z sankami czujnikowymi w

malny łuk podstawowy, który zapomocą zabieracza wywołuje obrót badanego koła. Rolka na taśmie stalowej steruje przez listwę ruch sanek czujnika. Wychylenia wskazówki kreśli przyrząd piszący w powiększeniu 500-krotnym. Wykres przedstawia prostą, gdy obrys jest matematycznie dokładną ewolwentą. Przy zębach korygowanych należy znać odchylenia od ewolwenty w mm., albo też wyznaczyć na kartce pomiarowej krzywą normalną, jako linię zerową. Prowadnica sanek czujnika posiada podziałkę. Dla przejścia z prawego obrysu na lewy, są na niej umieszczone dwie kreski zerowe, odległe o średnicę kulki czujnika.

Miarą dokładności jest to, że droga punktu na taśmie stalowej jest równa drodze sanek, czyli, że wskazówka znajduje się przez ten czas w położeniu zerowym. Mikroskopem odczytuje się odległość kulki czujnika od środka krążka próbnego, $r = 75 + \frac{g}{2} = 75,05$ mm., gdzie 75 = połowie średnicy krążka próbnego (150 mm), a g = grubość taśmy (0,1 mm). (Werkstattstechnik).

Wyróżniające się zastosowanie szkła w przemyśle.

Do wynalazków w różnych dziedzinach szkło coraz dobitniej staje do współzawodnictwa w nieznanym dotychczas gałęziach przemysłu, budownictwa, fabrykacji naczyń i t. p. Wysiłki wynalezienia trwałego, nie pękającego w wysokich temperaturach szkła, dają coraz lepsze wyniki.

Trwałe, nie pękające na żarze, kuchenne, apteczne i laboratoryjne patentowane naczynia, wyrabiane w fabrykach akcyjnego tow. Josef Smiala w Wiedniu i Pradze zyskują więcej zwolenników, jednak z powodu wysokich cen nie dla wszystkich są dostępne.

Amerykanie widzą w szkłe najpodatniejszy materiał budowlany w nowoczesnej architekturze. Olbrzymie drapacze, gmachy, strome wieżycy, wysmukłe filary, wszystko to będzie wykonane z różnobarwnego skrzącego w słońcu szkła.

Dom taki ma być jednym wielkim oknem. Będzie to podstawowe przeobrażenie mieszkań, które słońce rozwidni, ożywi i uzdrowi. Ewolucja ta, zdaniem dr. Ludlowa, któremu Ameryka ten pomysł zawdzięcza, jest konieczna. Obecne ulice są głębokimi wąwozami i przy wzmagającym się systemie budowy pięćdziesięciopiętrowych i wyższych gmachów, powstrzymują dostęp słońca i światła. Przepych kombinacji barw da szerokie pole do popisu na zewnątrz — a wewnętrzne różnokolorowe higieniczne ściany przy zastosowaniu różnobarwnych kotar stworzą cudną harmonję i zdrowe mieszkanie.

Ostatnio zastosowano zamiast lyszczyka, grubych nieprzezroczystych szyb, następujące dwa nowe wynalazki:

Polopass — jak je nazwał angielski wynalazca — jest to rozciągliwe, nie pękające i nie tłuczące się szkło, zewnętrznie podobne do górnego kryształu, a wyrabiane z karbonitu, węglanu soli, szlaki z dodaniem formaldehydu i innych. Niebawem trwa-

łość, piękne kolory prócz przezroczystych materiałów i możliwość zastosowania do wszystkich wyrobów przy normalnych cenach, ma przewyższyć wszystkie dotychczasowe wynalazki.

Prawo eksploatacji nabyło angielskie towarzystwo za bająką sumę.

Budowa olbrzymiej fabryki w Londynie jest w pełnym biegu i tymczasem dorywczo wykonane naczynia, wymagające przy rozplawianiu wielkiego żaru, usprawiedliwiają niepospolite zalety tych wyrobów.

Drugim jest wynalazek huty szkła firmy Schott & Co w Jena, która wyrabia dotąd nieznaną „sączące filtry szklane“, służące do precedzania różnych gorących i zimnych cieczy.

Otworki sączkowe, przy zupełnej przezroczystości szkła, stopniowane są w rozmaitych wielkościach między 100/1000 i 5/1000 milimetrów i przy niechybnej czystości filtry te umożliwiają badania przemiany fermentacji płynów podczas filtracji w laboratorjach. Większe otwory służą do odłączenia gazów od płynów. Średnie do filtracji preparatów rtęciowych lub płynów o silnych osadach, a najmniejsze otwory zastępują płótno i papier filtracyjny.

Przez dokładną pracę cedzidła te zyskały niezrównaną wziętość. Wyrabiane w białym i niebieskim kolorze, przez wewnętrzne szkliwo dają pewność czystości i odporność na chemiczny skład preparatów. Pozatem służą jako djafragmy, bo nie dopuszczają promieni światła.

Wreszcie wynalazek „Windolit“, wytworzony z celulozy przez skroplenie gazów z suchej destylacji drzewa. Jest to materiał przezroczysty, miękki, kraje się łatwo nożem lub nożyczkami, rozpina się szybko na ramach drewnianych lub metalowych, a jako lekki i giętki może być używany w cieplarniach, namiotach i budynkach gospodarczych. St. Kr.

Metal i srebro „Britania“, metal „Bristol“, platyna „Birmingham“.

Często w handlach żelaznych i galanterji spotykamy się z wyrobami ze srebra „Britania“ czy też z platyny „Birmingham“, podobnie jak ze złotem amerykańskim i t. p. stopami najrozmaitszego zastosowania. Czemże są powyższe metale?

Metal „Britania“ jest stopem antymonu z cyną, miedzią i cynkiem. Posiada połysk srebra z niebieskawym odcieniem, jest twardszy od cyny, łatwo się polezuje, daje się walcować w cienkie blachy, mało oksyduje się na powietrzu, a kwasy organiczne, ocet itp. mniej go nażerają, niż inne stopy cyny.

Stop z 7 cz. cyny, 1 cz. antymonu, posiada piękny dźwięk i używany jest do wyrobu małych dzwonek.

Metal „Britania“ posrebrzany służy do wyrobu zastawy stołowej, jak widelcy, noży, łyżeczek, wyrabiają z niego lichtarze i t. p., przedmioty codziennego użytku, znanych pod nazwą „Neusilber“ i t. p.

Metal „Bristol“, składa się z 75 cz. miedzi, 24,3 cz. cynku albo 67,2 cz. miedzi a 32,8 cz. cynku, lub też z 60,8 cz. miedzi a 39,2 cz. cynku.

Platyna „Birmingham“ jest białym mosiądzem o srebrnym połysku, odporna na oksydację pod wpływ powietrza. Składa się z 46,5 cz. miedzi i 53,5 cz. cynku.

Wogóle wszelkie stopy cyny, cynku i miedzi o najrozmaitszym składzie, służą do wyrobu rzeczy galanterijnych i noszą w handlach najrozmaitsze nazwy. HFN.

PATENTY wzory, znaki

w kraju i zagranicą — obrona spraw spornych,
4655 t unieważnienia i t. d. 8799

rzecznik patentowy przysięgły

inż. dypl. **Janusz Wyganowski**

były radca Urzędu Patentowego Rz. P.

WARSZAWA, ul. Ordynacka 6, telefon 161-50.

Mierzenie głębín morskich.

Niedawno doniosła prasa codzienna o wyszukaniu nowych głębín morskich, dochodzących do 10 430 m.

O ile dawniej podobne pomiary zapomocą sondowania były uciążliwe, a przy dużych głębściach wymagały kosztownych urządzeń, dzisiaj pomiary te odbywają się zapomocą aparatu, stosującego fale słuchowe, notującego wprost wymiary w metrach.

Zasada według której podobny aparat do pomiaru głębín morskich pracuje, jest nader prosta. W regularnych odstępach czasu wysyłane zostają impulsy głosowe, które się w wodzie z szybkością 1 500 m. na sek. rozchodzą, a po osiągnięciu dna morskiego są z powrotem zapomocą specjalnego urządzenia chwytywane.

Do mierzenia czasu echa służy motor. Dozwala on na okrążanie rurki z helium poza kołową podziałką, rozświecając się na punkcie zerowym, jeżeli maszyna prądu zmiennego włączona jest w wysyłacz. Wysłana z niego fala głosowa po odbiciu się z dna morskiego wraca do odbieracza, wzmacnia się i powoduje świetlny efekt, dający się wprost odczytywać w metrach.

Zapomocą takiego właśnie urządzenia niemiecki statek „Emden” wykonał ostatnio 67 tysięcy pomiarów, podając między innymi głębść 10 430 m., jako największą. Leży ona na wschód od archipelagu Filipin.

HFN.

Ochrona cynowanych puszek do konserw.

Często zawartość puszek nagryza w mniejszym lub większym stopniu cynowaną blachę zewnętrzną tychże; celem ochrony przed nagryzaniem proponowano użycie barwnego pokostu szelakowego. Jako dobra ochrona w tych celach służy lakier w następujący sposób przyrządzany. Zawiesza się w organtynie o dużych oczkach, 90 g. wyborowego szelaku rubinowego w 1 litrze spirytusu, w naczyniu najlepiej okrągłym, przykrywa płytą szklaną dla ochrony przed wyparowaniem spirytusu i pozostawia 2—4 godzin w spokoju. Po tym czasie szelak jest już rozpuszczony. Płyn przesącza się a przesącza mieszka z 330 cm³ benzyny lub nafty i barwi fioletem anilinowym.

Chcąc uniknąć działania szelaku na metal, dodaje się przed przesączeniem parę kropli amoniaku.

HFN.

Orzecznictwo patentowe

pod redakcją inż. H. Sokala.

Wzór użytkowy Nr. 757.

Richard Mayerhofer-Höllingen, Morawska Ostrawa.
KOMIN.

Zgłoszono 28 marca 1927.

Udzielono 28 maja 1927.

Komin, chroniony przez powyższy wzór użytkowy, odnosi się do tego, że kanały dymowe upływają w kominie nie tylko stycznie do podstawy komina, lecz także prostopadle do jego osi t. zn. poziomo.

Kanał dymowy upływa mianowicie stycznie do podstawy komina i normalnie do jego osi. Przedłużenie kanału w podstawie tworzy język, pod którym znajduje się lej, zaopatrzony w urządzenie do odpowietniania.

Celem tej konstrukcji jest dopływ gazów dymowych stycznie i poziomo do komina i odpływ ich w płaszczyźnie śrubowej, spowodowany językiem, jak też ciągiem powstającym w kominie. Śrubowa płaszczyzna jest składową z jednej strony poziomego i stycznego dopływu, a z drugiej strony ciągu powstającego w kominie, wskutek czego spłaszcza się ona ku górze i biegnie na końcu komina wzdłuż jego osi. Powstaje więc przez to na podstawie komina wir, który powoduje spadanie do leja mniej lub więcej ciężkich cząstek popiołu i innych podobnych cząstek.

Patent Nr. 7387 Kl. 36 b.

Felix Meznik, Brno.

PIEC POKOJOWY NA PALIWO PŁYNNE.

Zgłoszono 10 listopada 1926.

Udzielono 13 kwietnia 1927.

Piec naftowy według wynalazku składa się ze środkowej rury, stojącej na płomieniu, i z bocznych rur, odgałęzionych od niej, przyczem to rozgałęzienie składa się z części rur, zwykle używanych i utrzymywanych w handlu.

Konstrukcja pieca jest następująca. Do rury w kształcie litery T, otwartej na dole, są przyłączone z obu stron wygięte i proste kawałki rur, które biegną na dół, najkorzystniej w kierunku przeciwnym rurze środkowej i są z sobą połączone u dołu odcinkiem rury prostej. Do tej rury prostej włączona jest rura kominowa z klapą regulującą ciąg. Palnik, który może być dowolnym palnikiem lub grzejnikiem naftowym, znajduje się bezpośrednio pod otwartym ujściem rury środkowej i jest utrzymywany przez szyny, umocowane na bocznych rurach. Ażeby zwiększyć wydajność cieplną ogrzewacza, są nałożone na pojedyncze rozgałęzienia rur pierścienie, posiadające żebra ogrzewawcze. Na dolnej części pieca znajduje się podstawa, wspierająca się na nogach.

WYTWÓRNI GALANTERJI BRONZOWEJ i MARMUROWEJ

„BRONZOMAR”

Sp z ogr. odp.

WARSZAWA

Długa 55, telefon 18-26

poleca:



GARNITURY DO PISANIA
PRZYBORY DO PALENIA
LAMPY ELEKTRYCZNE
DZWONKI ELEKTRYCZNE

FIGURY SPORTOWE i KLASYCZNE
ZWIERZĘTA PIECZATKI
BLOKI BONBONIERKI
RAMKI NOŻE DO PAPIERU
PATERY I. T. P.

WYTWÓRNI GALANTERJI BRONZOWEJ i MARMUROWEJ „BRONZOMAR”, WARSZAWA, DŁUGA 55.

Powyżej wymieniona wytwórnia, istniejąca już cały szereg lat, zjednała sobie bardzo liczną klientelę pośród kupców i przemysłowców. Fabryka została w ostatnim czasie powiększona i uzupełniona dalszymi nowymi maszynami, niezbędnymi do bardziej precyzyjnego wykonania najrozmaitszej galanterji bronzowej i marmurowej. Dowodem, iż przedsiębiorstwo to postawione jest na odpowiednim poziomie, jest fakt poczynionych przygotowań do eksportu tychże wyrobów. Polecając wytwórnię „Bronzomar” życzymy mu poparcia, zwracamy zarazem uwagę na ogłoszenie, zamieszczone w dzisiejszym numerze pisma naszego.

Odsprzedażającym oddaje firma wyroby swoje na bardzo dogodnych warunkach dostawy, zalecamy przeto zażądać bezpośredniej oferty, która każdego z zainteresowanych najlepiej przekona o rzeczywistej zdolności konkurencyjnej omawianej placówki.

Z życia placówek przemysłowo-handlowych.

NOWY POLSKI WYNAŁAZEK W DZIEDZINIE MASZYN DO OBRÓBKI DRZEWA I NOWA POLSKA PLACÓWKA PRZEMYSŁOWA W BYDGOSZCZY.

Jak wiadomo, wyrabiano dotychczas drażki okrągłe, jak n. p. kije do szczotek i t. p. przedmioty toczone, na zwyczajnych kijarkach lub też sposobem zwyczajnego toczenia na tokarniach. W tym celu pilowało się deski na drażki kwadratowe i przepuszczano każdy pojedynczo przez kijarki, przy czym przy obsłudze kijarki zatrudnia się dwoje ludzi. — Wyróbione na kijarce lub tokarni kije były przeważnie nierówne, nieproste i wichrowate, zależne od uwagi obsługi. Przez krajanie desek na kantówkę traciło się zazwyczaj do 40% drzewa. Skonstruowane przez znanego na gruncie bydgoskim specjalistę p. **Witolda Szebeka** i zbudowane przy wydatnej pomocy p. **Feliksa Kadowa** z Bydgoszczy maszyny, wyrabiają wspomniane wyżej przedmioty wprost z całej deski, jednocześnie w ilości kijów, ograniczonej szerokością deski i prawie z matematyczną ścisłością, gdyż wyrób nie jest zależny od uwagi poszczególnego pracownika, a posuw deski odbywa się automatycznie. Osiągnięta w ten sposób produkcja wzrasta do 50-krotnej w stosunku do dawnej produkcji, przyczem wykorzystuje się jeszcze wyżej wspomniane straty materiału.

Bydgoszcz ma w szczególności szczęście do przemysłu drzewnego. W związku z powyżej opisanym faktem, stworzono w Bydgoszczy nową placówkę przemysłową, która wzięła sobie za zadanie masowy wyrób artykułów drzewnych, jako to: kije do szczotek, kołki pakunkowe, rączki do paczek, trzonki do pilników i t. p. przedmioty, które fabryka dostarcza po cenach bezkonkurencyjnych. Pragniemy jeszcze zwrócić specjalną uwagę na wyrób kołków pakunkowych i rączek do paczek. Skonstruowane również przez p. Szebeka automaty do produkcji wyżej wspomnianych przedmiotów wyrabiają takowe w ilościach do 150 sztuk na minutę, przyczem produkt jest nadzwyczaj czysty i jednolity. Artykuły te sprowadzono dotychczas z zagranicy za drogie pieniądze, natomiast dzisiaj bydgoska fabryka jest w stanie nie tylko konkurować z zagranicą, lecz wspomniane artykuły eksportuje. Firma nowootwartej placówki brzmi: **Fabryka Wyrobów Drzewnych W. Szebeka, Bydgoszcz, ul. Hetmańska nr. 12, wł. Feliks Kadow.**

Wyrażamy przekonanie, że wspomniany powyżej wynalazek oraz nowa placówka, szeroki ogół naszych czytelników żywo zainteresuje.

ZAKŁAD FOTOCHÉMIGRAFICZNY ROMAN SAWICKI, WARSZAWA, WSPÓLNA 45

jest pierwszą i największą wytwórnią, która masowo produkuje tabliczki oraz szyldziki metalowe, trawione i chemicznie zabarwiane na kolory, a zarazem odporne na temperaturę i uszkodzenia. Jak wiadomo, podobne wyroby sprowadzaliśmy dotychczas po większej części z zagranicy. Dzięki najnowszyemu urządzeniu technicznemu, fachowym siłom kierowniczym, pierwszorzędnemu wykonaniu oraz cenom konkurencyjnym, wyżej wymieniona placówka wyrobami swymi wyrównała prawie całkowicie z rynku krajowego fabrykaty obce z tego zakresu działania. Zwracamy więc uwagę na ogłoszenie omawianego Zakładu i polecamy go zarazem jako najtańsze i nader korzystne źródło zakupu.

Odlewy kutolane „Temperguss”

dostarcza

„Ferrum”

Fabryka Kutolanych Wyrobów Zawiercie

4667

istnieje od roku 1906

Piasek formiarski

mam wagonowo stale do oddania, nadający się do wszelkich odlewni. Próbę na żądanie wysyłam. 4713

JÓZEF STRANZ

BYDGOSZCZ, ul. Nakielska nr. 64. Telefon 1486

Do samochodów ciężarowych

amerykańskich i francuskich:

packart, G. M. C., A. S., RIKER, BERLIET i t. p.

polecamy wszystkie części wymienne zapasowe, nowe po cenach przystępnych

Skład specjalny:

„ROTAX”

WARSZAWA

NIECAŁA 1 ÷ TEL: 154-87

4674

Nowość dnia

Sensacja!

Nowość dnia

**„Smart”
MOTOCYKLE!**

Najlepsza i najtrwalsza maszyna stulecia. Każdemu sportsmannowi jako bezkonkurencyjna silnie polecona. Bliższe szczegóły

4649

**Generalne zastępstwo:
GUSTAW LEUKAUF, Cieszyn, Górna 17.**

**BIURO PRZEMYSŁOWO-HANDLOWE JAN ANT CZAK, PO-
ZNAŃ, FR. RATAJCZAKA 16.**

Powyżej wymienione przedsiębiorstwo, istniejące od października 1924 r., a spoczywające w doświadczonych rękach przemysłowca i kupca, rozwinęło w stosunkowo krótkim czasie szeroką działalność na rynku wewnętrznym, zwłaszcza terenów zachodnich, zdobywając temsamem coraz większe znaczenie wśród podobnych placówek konkurencyjnych. Właściciel przedsiębiorstwa p. **Jan Antczak**, cieszący się jak najlepszą opinią w kołach przem. i kupiectwa, posiada kilka reprezentacji poważnych zakładów wytwórczych krajowych i zagranicznych. Firma, od daty powstania, dysponuje wyłącznie przedstawicielstwem na m. Poznań **Mijaczowski Odlewni Stali i Zakładów Mechanicznych „Bracia Bauerertz” w Mijaczowie p. Myszków**, dostarcza zatem wprost ze źródła pierwszorzędnego odlewy stalowe z wszelkich gatunków surowca w stanie surowym i obrobionym według własnych i powierzonych modeli. Specjalnością firmy to dostawa odlewów dla fabryk lokomotyw, wagonów, lokomobil, walców drogowych, cegielń, cukrowni itd., prócz tego złożenia osiowe, kółka i łożyska do taboru kolejek wąskotorowych.

Omawiane Biuro Przemysłowo - Handlowe reprezentuje poza tem na Woj. Poznańskie: Fabryki maszyn szlifierskich i wyrobów ściernych „**Mayer & Schmidt**” w Offenbach n. Meinem i dostarcza kompletne maszyny szlifierskie oraz ściernice różnych typów jako też części zapasowe.

Wymienić jeszcze należy reprezentacje firm, jak: **T. A. Hirsch Ilsenburg Eberswalde** — obudowanie do kotłów parowozowych i in., blacha, pręty i rury mosiężne, miedziane, niklowe, różne części fasonowe i profilowe z miedzi i mosiądzu, przy dostawie metali już od 100 kg począwszy, — dalej „**Stellawerk**” w Raciborzu, skąd dostarcza cegły fasonowe i normalne, zaprawę, mączkę, obudowania palenisk parowozowych etc. — „**Ferrum**” Zawiercie, odlewy lano - kute z zastosowaniem dla wagonów, lokomotyw, maszyn rolniczych i t. d. — wreszcie **Bracia Kanczewscy w Częstochowie**, tłoczarki i maszyny ceramiczne, które pod względem wykonania zupełnie dorównują zagranicznym, a ich dostawa możliwa jest w terminach daleko krótszych.

Garść tych szczegółów wskazuje, że Biuro Przemysłowo - Handlowe Jan Antczak, zdobywając zaufanie tak poważnych zakładów wytwórczych, musiało pozyskać również zaufanie szerokiego grona stałych odbiorców - przemysłowców, co znowu wskazuje niezbicie na rzetelne i zdrowe zasady na jakich firma jest oparta. — To też placówkę tę polecić możemy jako korzystne źródło wymienionych dostaw, zwracając pp. interesowanym, sferom uwagę na ogłoszenie, zamieszczone w dzisiejszym numerze. (p)

GENERALNE PRZEDSTAWICIELSTWO ŁOŻYSK KULKOWYCH KAROL KUSKE, WARSZAWA, NOWOGRODZKA NR. 12.

Kilkakrotnie już zapewnialiśmy Czytelników Naszych, że pośród krajowych przedstawicielstw łożysk kulkowych oraz kulek stalowych wybija się na czoło, istniejąca już od 1909 roku, stara, renomowana firma **Karol Kuske, Warszawa, Nowogrodzka nr. 12**. Firma ta, jak wiadomo, prowadzi na składzie łożyska kulkowe jedno- i dwurzędowe, stałe i wahadłowe, konstrukcji koncentrycznej wszelkich typów i wymiarów i dla wszelkich celów. Rozpisywać się szeroko o użyteczności i zastosowaniu łożysk kulkowych DWF nie potrzeba, ponieważ posiadają one aż nadto ustaloną opinię. Oprócz tego firma **Karol Kuske** prowadzi na składzie koła samochodowe, węże metalowe i t. d. Zwracając równocześnie uwagę na ogłoszenie omawianej firmy, zaznaczamy zarazem, że wywiązuje się ona z wszelkich zleceń z nadzwyczajną punktualnością, dostarczając żądany towar w ciągu 24 godzin.



**Wirówki
Dürkopp**



ROWERY DÜRKOPP

Maszyny do szycia
Maszyny specjalne

Wszelkie części zapasowe

Warsztaty reperacyjne, prace tokarskie
Hurt! i frezarskie. **Detall!**

Dom Maszyn „WARTA” Poznań, Wielka 25

4351

Telef. 3733. ♦ P. K. O. 204459.

ZŁOŻENIE FOTOGRAFICZNE
Roman Sawicki
Warszawa Wspólna 45 tel. 65-76

POLECA:

JAKO PIERWSZĄ W KRAJU WYTWÓRNIĘ

TABLICZEK METALOWYCH

**i
SZYLDZIKÓW REKLAMOWYCH**

TRAWIONYCH I ZABARWIANYCH CHEMICZNIE

NA KOLORY, ODPORNYCH NA

TEMPERATURĘ I USZKODZENIA

CENY NA ŻĄDANIE

**Pierwsza w kraju specjalna
fabryka wózków, rowerków
i drezynek dla dzieci**

E. HERMAN

Sp. z ogr. odp.

w WARSZAWIE, UL. MŁYNARSKA 19 d.wł.

Rok założenia 1882

Telefon nr. 174-25

Cenniki na żądanie.

4665

„MOTOR POLSKI“, TOW. AKC. ŻNIN.

W czasach ostatnich wielkiego rozgłosu nabrały fabrykaty Tow. Akc. „Motor Polski“ w Żninie (Wlkp.), które według zdań fachowców odznaczają się pierwszorzędnym wykonaniem, jak niemniej trwałością w użyciu. Specjalnie dotyczy to najnowszej konstrukcji motorów ropowych, na które panuje wielki popyt. Z innych fabrykatów, wytwarzanych przez fabrykę „Motor Polski“ wymienić należy imadła maszynowe, suportowe i wreszcie piły mechaniczne do rżnięcia żelaza dla pilek 12 cali długości. Wszystkie te artykuły omawiana placówka polska dostarcza po cenach najniższych, gdyż jej dewiza jest „duży obrót — mały zysk“. Na żądanie wysyła się odpowiednie cenniki i prospekty.

GWARECTWO „HRABIA RENARD“, KOPALNIA WĘGLA I ZAKŁADY PRZEMYSŁOWE W SOSNOWCU.

Gwarectwo „Hrabia Renard“, które należy do potężnej grupy „Huty Bankowej“, posiada fabrykę metalowo-przetwórczą, położoną na terytorium miasta Sosnowca w pobliżu przystanku kolejowego Dańdówka, na linii kolejowej Sosnowiec-Radom. Wspomniana, renomowana fabryka, pracująca w łączności technicznej z Hutą Bankową zawiera:

1. Walcarkę do dużej produkcji, wyposażoną we wszelkie udoskonalenia techniczne, mogącą walcować wszelkie żelazo handlowe o małych profilach, żelazo taśmowe i drut żelazny surowy.

2. Rurkownię, wyrabiającą rury bez szwu, gazowe i parowe do 6" włącznie, rury gazowe spawane od ¼" do 2" włącznie. Wszystek metal potrzebny do tej fabrykacji wyrabiany jest przez stalownię martenowską Huty Bankowej w jej własnej fabryce.

Zaznaczyć tu wypada, że fabryka „Hrabia Renard“ trudni się fabrykacją rur spawanych i bez szwu od 1905 r. To też nabyła wielkiego doświadczenia i wyroby jej zajmują pierwsze miejsce na rynku metalowym. Obecnie fabryka przekroczyła już znacznie swą produkcję przedwojenną i w dalszym ciągu nie ustaje w dążności do jej wzmożenia stale doskonalając i rozwijając swoje organizacje sprzedaży (agencje i składy) tak w kraju jak i zagranicą.

FABRYKA KUTOLANYCH WYROBÓW „FERRUM“ w ZAWIERCIU

Istnieje od r. 1906 i dostarcza kutolanych wyrobów „Temperguss“.

Fabryka ta kierowana długoletnim doświadczeniem umiała wyroby swoje „Temperguss“ postawić na wysokości nowoczesnych wymagań technicznych, stwarzając więc produkcją swoją niejako normę świadomej i celowej wytwórczości tego działu przemysłu żelaznego.

Należy też z uznaniem zwrócić uwagę na racjonalność wyrobów powyższej firmy, która posiadając dwudziestokilkoletnie doświadczenie, najlepiej umiała się dostosować do wymogów rynku wewnętrznego, wyrugować z niego obce wyroby i postawić ten dział na wysokości wymogów rynku europejskiego.

„SMART“ MOTOCYKLE! GENERALNE ZASTĘPSTWO: GUSTAW LEUKAUF, CIESZYN, GÓRNA 17.

Technika rozwija się coraz bardziej i coraz nowe rozwija przed nami możliwości. Najnowszą i prawdziwą sensacją w świecie sportowym są motocykle „Smart“, niedoścignione pod względem akuratanego wykonania, pewności silników a przede wszystkim niezmożonej trwałości. Uzyskać te właściwości mogły motocykle „Smart“ jedynie przez dobór najlepszych materiałów i beznagannej precyzji wykonania, która je wysuwa dzisiaj na czoło dotychczas w ruchu sportowym używanych maszyn.

STEPHAN, FROELICH & KLUEPFEL SP. AKC. KATOWICE, UL. WARSZAWSKA NR. 44.

Interesowanym i Czytelnikom Naszym zwracamy uwagę na ogłoszenie wyżej wspomnianej firmy, która wytwarza masowo żelazno-kute beczki transportowe, bębny pakunkowe dla oleju, tłuścuzu, karbidu, azotu, asfaltu, ługu i t. p., dalej bańki i konwie, przeznaczone dla różnych celów.

Przedsiębiorstwo to fabrykuje również zbiorniki składowe do nafty, napełniacze do olejów, pompy odlewowe i t. d. Poza tem dostarcza firma szybko pobielaćce i maszyny dezynfekcyjne „Fix“ odpowiednie także jako zraszacze dla celów ogrodnictwa. Ostatecznie z zakresu produkcji tej firmy wymienić jeszcze należy rurociągi blaszane i kształtówki wszelkiego gatunku. Poważnych rozmiarów przedsiębiorstwo to wykonuje wszelkie zlecenia wprost ze składnic fabrycznych lub załatwia dostawę w jak najkrótszym terminie.

E. HERMAN, WARSZAWA, UL. MŁYNARSKA 19.

Pierwsza w kraju specjalna fabryka wózków, rowerków i drezynek dla dzieci E. Herman Sp. z ogr. odp. — taki oto tytuł nosi jedna z bardzo pożytecznych placówek naszego przemysłu krajowego. Wiemy bowiem doskonale, ile to pieniędzy wywoziliśmy zagranicę, celem sprowadzenia wózków jak i drezynek dla dzieci. A dzisiaj już tego czynić nie potrzebujemy, bowiem omawiana placówka polska jest w stanie całkowicie zaspokoić zapotrzebowanie rynku wewnętrznego. Nawiasem mówiąc, wyroby fabryki E. Herman, dzięki swoim zaletom konkurencyjnym, solidności wykonania i sprawności w użyciu, zdobyły sobie ogólnie szerokie uznanie i w kręgach zainteresowanych cieszą się ustaloną opinią. Fabryka E. Herman, założona w 1882 r. jest jedną z pierwszych w Polsce pod względem ilości produkowanych wózków, rowerków i drezynek dla dzieci, to też z uwagi na istniejący popyt leży wprost w interesie pp. kupców i handlarzy, by artykuły te stale utrzymywali na składzie.



**Wszelkie techniczne
TOWARY
SZKLANE**

Rurki szklane do wodoskazów, Cylindrowe szkła reflektorowe (Klinger). Szkła ochronne z wkładką drucianą lub bez wkładki, Szkła kontrolne do wakuumaparatów, Samoczynne oliwiarki, Bagietki szklane, Przesuwacze nici, Krążki szklane, Szkła do akumulatorów, Termometry, Prasowane szkło twarde etc. etc.

dostarcza korzystnie
**GLASFABRIK
(FABRYKA SZKŁA)
MARKOUŠOVICE**
Czechosłowacja
Założona 1799.

4703

Przetargi — Submisje — Licytacje

PRZETARG.

Magistrat miasta Poznania ogłasza przetarg na wykonanie 10 platform do samochodów ciężarowych. Specyfikacje i rysunki na te roboty można otrzymać w biurze VII ratusz pokój 33. Otwarcie ofert nastąpi dnia 20. 9. 1927 r. o godz. 9 rano w pokoju 33.

Magistrat VII.

OGŁOSZENIE.

Dnia 30 września (piątek) 1927 r. o godz. 11 odbędzie się w gmachu Urzędu Wojewódzkiego w Poznaniu przy ul. Gołębiej nr. 1 przetarg podwozia samochodu marki Mercedes.

Opis podwozia: Podwozie marki Mercedes z silnikiem suwakowym nr. 3069 typu Neigt'a o mocy koni mechanicznych 10/30, średnicy cylindrów 80 mm., skoku tłoków 120 mm. o kołach dla gum 880/135, gaźnik Benz.

Reflektanci mogą obejrzeć wymieniony samochód w garażu Urzędu Wojewódzkiego we wtorki od godz. 11—13 oraz w dniu przetargu od godz. 10. W tym celu należy zgłosić się w gmachu Urzędu Wojewódzkiego w pokoju 138.

PRZETARG OFERTOWY.

Magistrat Stołecznego miasta Poznania zamierza wydać w drodze przetargu publicznego wykonanie prac ziemnych, murarskich i ciesielskich, włącznie dostawy materiałów dla budowy a) budynku głównego, b) domu mieszkalnego, c) altan i podcieni „dziedzińca” przy drodze Dębińskiej.

Oferty należy składać w zabezpieczonych kopertach z napisem „Oferta na prace..... dla budowy p. p. najpóźniej do godz. 12-ej dnia 23 września 1927 r. w pokoju 11 naszego biura.

Miejski Urząd Budownictwa Naziemnego
Poznań, ul. Nowa nr. 10, III p.

Magistrat miasta Poznania ogłasza

PRZETARG

na wykonanie 10 platform do samochodów ciężarowych. Specyfikacje i rysunki na te roboty można otrzymać w biurze VII. ratusz pokój 33.

Otwarcie ofert nastąpi dnia 20. 9. 1927 r. o godz. 9 rano w pokoju 33.

Magistrat VII.

PRZETARG OFERTOWY.

Zarząd Państwowej Żupy Solnej w Inowrocławiu sprzedaje w drodze przetargu ofertowego najwięcej dającym jedną przesuwającą wagonową bez napędu i silnika.

Oferty do Zarządu Państwowej Żupy Solnej w Inowrocławiu do dnia 21 września 1927 r.

Otwarcie ofert nastąpi dnia 22 września b. r. o godz. 12-ej w południe.

Zarząd Państwowej Żupy Solnej w Inowrocławiu.

OGŁOSZENIE.

Departament Inżynierji M. S. Wojsk. odda w drodze przetargu ofertowego wykonanie i dostawę 589 nadwozi do samochodów marki „Spa” 1 i pół ton. Termin składania ofert do Departamentu Inżynierji M. S. Wojsk., Wydział Wojsk Samochodowych pokój nr. 422 (Nowowiejska 3-5) upływa dnia 6 października 1927 r. o godz. 11-ej. Tamże codziennie w godzinach od 9-ej do 11-ej i pół są do przejrzania warunki techniczne i rysunki.

PRZETARG NIEOGRANICZONY.

Departament Inżynierji M. S. Wojsk. Wydział Wojsk. Łączności przy ul. Nowowiejskiej 3-5 (pokój 410) zamierza oddać w drodze przetargu nieograniczonego dostawę:

10.000 km. kabla telefonicznego typ. B. I.

Otwarcie ofert nastąpi 26 września 1927 r. o godz. 10-ej do którego to terminu należy składać oferty w zalakowanych kopertach z napisem „Oferta do przetargu nr. 12-27 Łącz.” pod wyżej wskazanym adresem.

PRZETARG.

Dyrekcja Kolei Państwowych w Katowicach zwraca uwagę na mający się odbyć dnia 23 września 1927 roku przetarg na dostawę mostownic dębowych i sosnowych, oraz dylin sosnowych.

Szczegóły przetargu ogłoszone w „Monitorze Polskim” Nr. 200 i w „Epoce” Nr. 239.

Dyrekcja Kolei Państwowych w Katowicach.

Magistrat miasta Grodziska Wlkp. ma do oddania około 300 000 cegły ręcznej polnej po cenie 45 zł za tysiąc loco składnica. Cegła jest pierwszorzędnie wypalona i uznana przez fachowców za nadająca się do budowy.

Magistrat w. z. (—) Ginter.

OBWIESZCZENIE.

Magistrat m. Wągrówca (Wlkp.) zamierza pobudować kanalizację i wodociągi. Oferty na powyższe prace nadesłać należy do 20 b. m. Rysunki wyłożone są do wglądu w Ratuszu, pokój budowniczego miejskiego nr. 1.

Wynagrodzenia za sporządzenie ofert i ewtl. innych kosztów Magistrat nie płaci.

Wągrówiec, dnia 2 września 1927 r.

Magistrat, Kuchczyński.

PRZETARG NIEOGRANICZONY.

Departament Inżynierji M. S. Wojsk. Wydział Wojsk. Łączności przy ul. Nowowiejskiej 3-5 (pokój 410) zamierza oddać w drodze przetargu nieograniczonego dostawę:

800 szt. łącznic telefonicznych induktorowo-brzęczykowych na 10 połączeń.

Otwarcie ofert nastąpi 3 października 1927 r. o godz. 10-ej, do którego to terminu należy składać oferty w zalakowanych kopertach z napisem „Oferta do przetargu nr. 12-27 Łącz.” pod wyżej wskazanym adresem.

PRZETARG.

W nadleśnictwie państwowym w Niepołomicach p. w miejsc. Starostwo Bochnia, Województwo Krakowskie, odbędzie się dnia 26 września r. b. o godzinie 10-tej przetarg publiczny za pomocą ofert pisemnych na sprzedaż 2.706,82 m³ drewna użytkowego kopalnianego, sosnowego w stanie wyrobionym. Odległość zrębu od stacji Kłaj — 8 klm.

Bliższe warunki do przejrzania w Nadleśnictwie.

PRZETARG.

Wydział Opałowy Magistratu m. Wilna ogłasza przetarg na dostawę 2000 ton węgla kamiennego górnośląskiego dla potrzeb szkół, szpitali i innych Instytucji miejskich. Szczegółowe warunki dostawy do przejrzania w Wydziale Opałowym Magistratu, ul. Dominikańska 2, pokój 50.

Przetarg odbędzie się dn. 27-go września r. b. o godz. 12 w południe w sali posiedzeń Rady Miejskiej, pokój 25.

PRZETARG.

Wydział Elektryczny Magistratu miasta Wilna ogłasza przetarg na dostawę 7200 ton węgla górnośląskiego dla Elektrowni miejskiej. Bliższych informacji udziela Wydział Elektryczny, pokój 66.

Przetarg odbędzie się w lokalu Wydziału Elektrycznego pokój 67, dnia 27 września 27 r. o godzinie 11-ej rano.

Magistrat miasta Wilna, Wydział Elektryczny.

Budowa Katedry w Katowicach.

Przetarg na roboty żelbetonowe

rozpisuje się z terminem wnoszenia ofert do dnia 19 września 1927 roku. — Obliczenia, plany, podkłady ofertowe w biurze kierownictwa od godziny 10—12-tej.

Techn. Kierownictwo Budowy Katedry Śląskiej, Katowice, ul. Powstańców; tel. 681.

Dzierżawy, zastępstwa, personel, sprzedaże i t. d.

Poszukuję posady jako **maszynomistrz**

Jestem żonaty, lat 38, posiadam wyższe wykształcenie, pierwszorzędne świadectwa oraz dyplom mistrza ślusarskiego. Obeznany dokładnie w cukrowniach i krochmalniach z wszelkimi nowoczesnymi maszynami, turbinami elektrycznymi i reperacjami. Jestem gotów przedsięwziąć wszelkie prace w zakresie tego wchodzącego. Łaskawe zgłoszenia uprasza się skierować do „Rynku Metalowego i Maszynowego” pod nr. 4640.

Fabryka okuć budowlanych i haków do łóżek
przyjmie

dwóch podróżujących

jednego na Województwo Poznańskie, drugiego na Pomorze na wysoką prowizję. Zgłoszenia prosimy skierować do „Rynku Metalowego i Maszynowego” pod nr. 4705.

Stenotypistka

biegła w polskiej i niemieckiej stenografii potrzebna zaraz do większego przedsiębiorstwa. Zgłoszenia z dokładnym podaniem dotychczasowej działalności i żądań uprasza się pod nr. 100 do adm. niniejsz. pisma.

Zastępstwo

na artykuły wchodzące w zakres branży żelaza poszukuje się. 4735

Ar-Ko-Pe, Poznań, Małe Garbary 4.

W każdym większym mieście szukamy

ruchliwego zastępcę

na artykuł, który każdy kupiec, przemysłowiec i rzemieślnik napewno zamówi, a temsamem dobry dochód dla zastępcy jest zapewniony. Zgłoszenia pod nr. 101 do admin. niniejszego pisma.

Długoletni kierownik

zakładów kociarsko - mechanicznych z praktyką w większych przedsiębiorstwach w kraju i zagranicą — poszukuje **posady stałej** — może być od zaraz. **Specjalność:** traser na kotły o wysokim ciśnieniu, także traser maszynowy. Język polski, niemiecki i rosyjski — wiek średni. Zgłoszenia do admin. „Rynku Metal. i Maszyn.” pod nr. 4751

Młocarnie parowe 60" Schulz, Magdeburg (Universal) z wbudowaną prasą do słomy, kompl. tanio na sprzedaż G. SCHERFKE, Fabryka maszyn, Poznań, ulica Dąbrowskiego 93. 4737

Zdolny wagarz (Monter do wag-mechanik) reperuje, montuje i przestawia wagi od najmniejszych t. zw. precyzyjnych do największych (kolejowych) łącznie, z największą precyzją i dokładnością. Obeznany pozatem z wszelkimi pracami z zakresu mechaniki i ślusarstwa maszynowego, **przyjmie posadę** w większym solidnym przedsiębiorstwie. Łask. zgłoszenia uprasza się do admin. „Rynku Metalowego i Maszynowego” pod „Wagarz-mechanik”. nr. 4742

2 SZTANCE EKSCENTRYCZNE

jedna do żelaza, druga do skór, oddadzą bardzo tanio

SULKIEWICZ I ROBAKOWSKI

4669

Fabryka Wyr. Żel., Bydgoszcz.

Wspaniała egzystencja!

Wielki i obszerny warsztat ślusarski istniejący od r. 1868, znajdujący się w centrum miasta, z 24 imadłami i najrozmaitszymi maszynami pomocniczymi, w rozwijającym się miejscu kąpielowym Kujaw, woj. Poznańskiego, z 30000 mieszkańców jest jako lokal fabryczny na wyroby masowe lub eksportowe, lub też jako fabryka konstrukcyj żelaznych, wreszcie jako warsztat reperacyjny samochodowy, tanio **do wydzierżawienia**. Liczy się tylko na finansowo silnych fachowców o możliwie wysokim wykształceniu fachowym. Okolicę zamieszkują gospodarzo silni średni i wielcy właściciele ziemscy, a znajdujące się tamże liczne przemysłowe zakłady oddają corocznie wielkie zamówienia. Miejsce kąpielowe jest stacją węzłową Poznań-Toruń. Z automobili woj. Pozn. i Pomorskiego największa ilość przypada na daną okolicę. Tylko na wyczerpujące oferty z podaniem fachu, dotychczasowej pracy i posiadania kapitałów płynnych udziela się odpowiedzi. Oferty uprasza się do administracji „Rynku Metalowego i Maszynowego” pod nr. 4567

Kompletny garnitur

do młócenia (fabrykat angielski) za bezcen do sprzedania, po gruntownym remoncie pod gwarancją. **St. Przybylski** 4501
Szubin (Poznańskie)

W. J. Szwarc

zakład wyrobów miedzianych i kotłarnia

Września - Poznańska

ma

około 50 metrów rur

żelazno kutych o średnicy 125 mm. z krzyżami i pierścieniami, gotowe do skręcania i wypróbowania na 25 atm.

Zawory z kryzami

(Wawerschieber) o średnicy 125 mm., fabrykat Robb i Reuter, około 2500 kg. rur lano żelaznych z mufami o średn. 150 mm. do wodociągów, wypróbowane na 20 atm., około 400 mtr. rur gazowych czarnych 2c., **2 zbiorniki** o pojemności 3500 — 4500 litrów. Śruby maszynowe 20×100

na składzie tanio do oddania.

Samochód Benz 35 k.

torpedo 6 osobowy, światło elektryczne, nowo lakierowany, ekonomiczny, w porządku wzorowym. **Motocykl Dag** 3 1/2 k. dwucylindrowy, nowy sprzedam. **Samochodzik** 2-3-4 osobowy, ekonomiczny, w dobrym stanie (nie Matis) kupię lub za dopłatą zamienię na Benza. Oferty: 4736

Warszawa, Nowy Jazd 5 m. 19. Ks. prof. W. Kwiatkowski

Tartak na Pomorzu

3 trakowy, położony w lesistej okolicy, z boczną kolejową, urządzeniem technicznym najnowszych konstrukcyj, wielkim placem z budynkiem mieszkalnym sprzedam natychmiast. Łask. zgłoszenia do „Rynku Metalowego i Maszyn.” pod nr. 6739.

Dynamo

Siemens-Schuckert 13 KW. prąd stały 2×235 Volt, obrotów 1320 za. \$ 400,—

Motor ropny

Colo-Diesel trzy-cylindrowy 15—24 koni przy 500—750 obrotach za \$ 900,—

Parowa maszyna

stojąca, Zieleniewski, obrotów 150, siła 12 koni przy 6 Atm. za . . . \$ 200,—

Wszystkie te maszyny w stanie jak nowe oferuje firma

KUNZ, Lwów

ulica Króla Leszczyńskiego 41.

KUPNA OKAZYJNE:

Lokomobile

rolnicze, przewoźne, gruntownie wyremontowane z gwarancją do natychmiastowego użytku:

1. R. Wolf, Magdeburg, 10 atm. ca 13,79 m² pow. ogrz. 12 KM. nom.
2. Badenia, nr. 4888, 10 atm. r. 1918, ca 12 KM. nom.
3. Dehne, Halberstadt, nr. 1271, 8 atm., r. 1908, ca 12—14 KM. nom.
4. Marshall, nr. 41175, 7 atm. r. 1904, ca 10 konna.
5. Garreth-Smith, nr. 4917, 7 atm. r. 1900, ca 12 konna.
6. Marshall, nr. 39061, 7 atm. r. 1903 ca 10-konna.
7. Mögelin, Poznań, nr. 465, 6 atm., r. 1904, ca 10-konna.
8. Epple-Buxbaum, nr. 794, 6 atm., r. 1897, ca 8-konna.
9. R. Wolf, nr. 989, r. 1882, 7 atm. ca 10-konna.
10. Ramsones, nr. 18219, 7 atm., r. 1906, ca 12 KM. nom.

Przewoźne lokomobile rolnicze bez remontu:

11. Turner, nr. 1016, 5 atm., r. 1882, ca 6 KM. nom.
12. Garreth-Smith, nr. 3597, 7 atm., r. 1897, ca 10 KM. nom.
13. Förster, Lincoln, nr. 1194, 5 atm., r. 1884, ca 10 KM. nom.
14. Garreth, Magdeburg, nr. 664, 2-cylindrowa, 4 atm., r. 1874, 15,86 m² pow. ogrzew.
15. Robey, Lincoln, nr. 7854, r. 1883, ca 10 KM. nom.
16. Clayton, Schüttelworth, nr. 20982, r. 1883. 4 atm., ca 10 KM. nom.

Lokomobile stacjonowane, wyremontowane, z gwarancją do natychmiastowego użytku:

17. R. Wolf, Magdeburg, nr. 3863, 7 atm., rok bud. 1892, ca 30—40 KM.
18. Güttler & Co nr. 279, 6,7 atm., rok bud. 1899, ca 35—45 KM.

Lokomobile stacjonowane bez remontu:

19. Fabr. Garreth Smith, nr. 3059, o dwóch cylindrach, 7 3/4 atm., 1894' ca 40-konna.
20. R. Wolf, Magdeburg, nr. 286, 6 atm., r. 1879, ca 20—30 KM.

Prasy do słomy:

21. „Welgera”, na sznurek.
22. „Klinger”, nr. 1132, na drut.
23. „Klinger”, nr. 1030, na drut.
24. „Klinger”, nr. 3577, na drut.
25. „Badenia”, Weinheim, na sznurek.
26. „Welgera”, na sznurek.

Młocarnie parowe i motorowe

1. Motorowa, sztyftowa Bruns, Prinzenau, bęben 22, z częśc. czyszczeniem.
2. mot. Hotherr & Schrantz, L. 15966, 28×18, czyszczeniem.
3. parowa „Standard”, 9, ca 58×22.
4. parowa „Richter Reindrusch” 5, 63×22, łoża kulkowe
5. parowa, fabr. Floether, Gassen Q. A. 3, 60×23, łoża kulkowe.

Motory:

grunt. wyremontow. z gwarancją do natychmiastow. użytku:

27. „Ursus”, Warszawa, stac. 7—10 KM. na ropę.
28. 2 benzynowe stacj., „Banahet”. 1 KM.
29. stacj. dwucyl. ropowy, U. P. S. „Benz” system „Diesla”, ca 50 KM. bardzo mało używany jak nowy.
30. stacj. gazowy, jednocyl. Moritz Hille, Drezno, nr. 7453 ca 20 KM
31. przewoźny Ergomobile, Bruns Prinzenau, benzol lub naft. ca 8—10 KM
32. przewoźny Ergomobile Kaulen, Berlin, benzol lub naft. ca 15 KM.
33. przew. benzol., „Akra”, Kyfihäuserhütte, Artern 12 KM., nr. 2308.
34. Traktor do órki Hansa Lloyd, 4 cyl., na naftę o sile ca 35—40 KM., konstr. ulepszone wedł. inż. Dr. T. Świeżawskiego.
35. 3 pługi motor. „Stocka”, 4-cyl., zdadne do pracy.
36. Traktor rop Lanza „Bulldog”, 12 KM., jak nowy.
37. 1 samochód cięż. Fahrzeug Eisenach, nr. 82309. nr. mot. 83324, 10/30 PS, nośność 2—3 tonn, jak nowy, bez gum.
38. łódź motorowa, na 10—12 osób, motor 4 cyl. benzynowy z światłem aceteln. dobrze utrzymana.

Kotły i maszyny parowe:

39. maszyna parowa, leżąca ca 8 KM. Edward Alborn, Hildesheim
40. maszyna parowa leżąca A. Schönemann & Co., nr. 339 r. 1900 120 obr. ca 20 KM.
41. masz. par. leżąca Herm. Laas & Co. Magdeburg nr. 113 r. 1888 ca 35 KM.
42. kocioł parowy, 1-palen. H. Moller, Brackwerde, nr. 2777 6 atm. 12,10 m² pow. ogrz. r. 1879.
43. kocioł parowy, 1-palen. J. Klaase, Schöningen nr. 725, r. 1900 6 atm. ca 25 m² pow. ogrz.
44. kocioł parowy, 2-palen. W. Jolitz, Frankfurt, nr. 136 pow. ogrz. 35,525 m², 6 atm. r. 1888.
45. maszyna parowa, leżąca E. Muhlwerk Breslau, ca 10 KM.
46. maszyna parowa, stojąca ca 5—6 KM.
47. 4 używane pompy, do mech. zapędu, o różnej działalności.
48. prasa do cegielni, fabr. czeskiej, nr. 2, 350 mm. śred. cyl. wykonanie A., 3-walcowa, (Fein-Walzwerk), z przekładnią zębatą, 470 mm. średn. walcy i 300 mm. szerok. działalność w godz. ca 800 do 1000 cegieł, prasa cegielniana tego samego fabr., nr. 1.
49. 300 mm. średn. cylindra o działalności w g. ca 500—700 cegieł.

gruntownie wyremontowane:

6. parowa Dehne, Halberstadt, 58×22.
7. parowa, Marshall, nr. 23807, 60×24, łoża kulkowe i samosmary
8. parowa Robey, Lincoln, żelazna rama nr. 3078 58×22, łoża kulkowe
9. parowa Robey, Lincoln, żelazna rama ca 58×22, łoża kulkowe przy bębnie.



Nitsche i Ska

FABRYKA MASZYN W POZNANIU

4642

ul. Kolejowa 1—3.

Filja w Warszawie, ul. Złota nr. 30.

DO SPRZEDANIA:

- 1 MOTOR ROPOWY** Perkuna, 10 konny używany w doskonałym stanie, jeszcze na fundamencie, z kompletną armaturą,
1 TRZYWALCÓWKA GRANITOWA walców 680 m/m, Ø 350 m/m, kompletnie nowa, w pierwszorzędnym wykonaniu,
1 POMPA 2" z maszynką parową na wspólnej płycie.

Fabryka Maszyn
Ołdakowski i Neumark
Łódź, Zakątna 81.

4562

Sprzedam lokomobile

⁴⁷⁴⁹
„Flöther 1905“ w bardzo dobrym stanie, 7 atmosfer
W. Sikora, Modrzewie, p. Stepuchow, pow. Wągrowiecki.

Bezkonkurencyjne

4659

urządzenie maszynowe do fabrykacji podwójnie zastrzonych **kołków drewnianych podeszwowych.**
Wydajność godzinna 25-30 kg. System „Roller“ Berlin. Kosztowała 3.400 \$ i 7.000 zł cła. Obecnie tanio natychmiast do sprzedania. Oferty do **M. Melcher, Toruń, skrytk. poczt.**

MASZYNA PAROWA

15-20 P. S., tylko rok była używana za 500 dol. do sprzedania.

Mleczarnia Mniszek, pow. Grudziądz (Pcm.) 4746

Duży piec żelazny

ozdobny, jak nowy, odpowiedni na wielką salę wartości 1500 zł **do sprzedania** za 500 zł. Zgłoszenia do administracji „Rynku Metalow. i Maszyn.“ pod nr. 150

Do sprzedania:

4741

Lokomocja Wolfa 10 atm. 35 K. M. pow. ogrzew 18,52 m², płomiennie-rurkowa na parę nasyconą, z kompletną armaturą i przedpaleniskiem do trocin i kory, świeżo odremontowana z pozwoleniem na ruch kotła **Motor elektryczny** A. E. G. 500 Volt 28 Amp. o sile około 20 K. M. w stanie gotowym do użytku **Hebiarka łańcuchowa** do wyrobu parkietów firmy Frankfurter Maschinen Fabrik A. G. rozpiętości 200 mm. obróbka czterostronna. **Hebiarka f-my Pini & Kay**, Wiedeń, do wyrobu parkietów, rozpiętość 400 mm. Obrabia wierzch i boki. **Wyrówniarka f-y R. Pohle, Ryga**, rozpiętość 200 mm., długość stołu 1,00 m. **Wyrówniarka f-y R. Pohle, Ryga**, rozpiętość 650 mm., długość stołu 1,80 m. **Kocioł parowy** płomieniówkowy dług. 2,400 mm, średnicy 1150 mm. 36 szt. płomieniówek. Stan blach i połączeń nitowych dobry. Osprzętu brak. Kocioł nadaje się na zbiornik lub jako kocioł o niskim ciśnieniu. Zgłoszenia: **Sp. Akc. „LASMET“ Bydgoszcz, ul. Gdańska 29.** - Do obejrzenia na miejscu.

KUPNA

Poszukuje się kupna

dynamo-maszyny

110-160 Volt, 3 1/4 - 4 kw.

Zgł. do adm. „Rynku Metalowego i Maszynowego“ pod nr. 4564

Kupimy:

Nożyce ręczne

do krajania profilowego żelaza, kątowniki do 100 m/m, korytka do nr. 10, oraz

Pilę cyrkularną do metali

na zimno, Ø 300 do 400 m/m.

4563

Fabryka Maszyn
Ołdakowski i Neumark
Łódź, Zakątna 81.

Kupię 1 lokomobile 30-35 HP.

nową lub używaną w dobrym stanie, **1 kocioł** do wmurowania 6 1/2 mtr. długi, **1 gater** używany 24", **1 turbinę** spad 3 mtr., szybkość wody 8-9 mtr. na sekundę **1 dynamo** nowe i używane 220 Volt. 100 żarówek. Zgłoszenia do adm. „Rynku Metal. i Maszyn.“ pod nr. 4750

Kupimy walce do blach

(Blechwalze) 1,3 do 2 m długości walców do blach do 5 m/m grubości, choć wymagające reparacji, kupimy. Oferty skierować do f-my

BRACIA BLOTTNER, Bojanowo Wielk.

Fabryka maszyn i towarów z blachy. 4748

Poszukuję **baseny**, pojemności 500—800 ltr. oraz beczki, zdadne do użytku, używane lecz w dobrym stanie. Oferty do „Rynku Metal. i Maszyn.“ pod nr. 4741.

Kupię każdą ilość

odpadków blaszanych

nie zardzewiałych, grub. 1 — 1 1/2 mm. dla wyrabiania krążków, o Ø 60, 76, 110, 140 i 160 mm.

Płacić zł. 0,20 za kg.

Inż. J. H. B. TEEPE, Łódź, ul. Kopernika 40

Kupię prasę frykcyjną

w dobrym stanie, grubość wrzeciona 80 do 100 mm.

Zgłoszenia z dokładnym opisem uprasza

W. Chudzikowski -- fabryka kas ogniotrwałych
Lwów, ul. Na Błonie 22. 4702