

RYNEK METALOWY i MASZYNOWY

NAJOBSZERNIEJSZE CZASOPISMO FACHOWE W POLSCE

THE-METAL-AND-MACHINE-MARKET
(WEEKLY)

LE MARCHÉ DES MÉTAUX ET DES MACHINES
(HEBDOMADAIRE)

DER METALL- UND MASCHINEN-MARKT
(WOCHENFACHBLATT)

STAŁE DODATKI: „ELEKTRO - i RADJOTECHNIKA” ORAZ „POSTĘPY W PRZEMYSŁE”

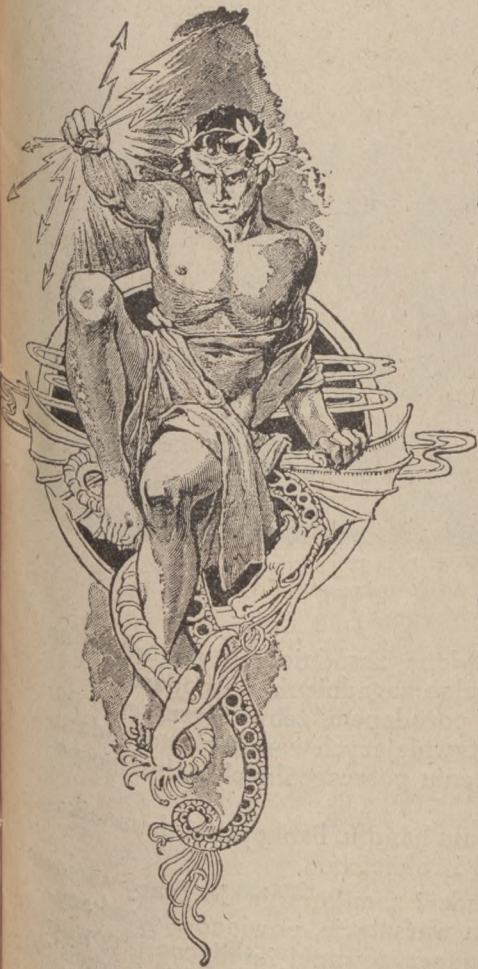
REDAKCJA I ADMINISTRACJA: POZNAŃ, UL. WIELKA 10. - TELEF. 2277.

Nr. 39.

Poznań, 3 października 1927 r.

Rok VII.

I. Wystawa Radjowa w Poznaniu.



Konieczność rozwinięcia własnego przemysłu sprzętów radjowych, istnienie rodzimego broadcastingu, pojemny rynek wewnętrzny, liczne rzesze amatorów — wszystko to są przyczyny, że radjofonia polska wchodzi niewątpliwie w okres rozkwitu.

U progu nowego okresu rozkwitu powołano do życia „Wystawę Radjową” w Poznaniu.

W sobotę o g. 11 przed południem nastąpiło uroczyste otwarcie Wystawy Radjowej.

W porozumieniu z Radjo Poznańskim zorganizował wystawę Radjoklub Zachodnio-Polski.

Wystawa Radjowa mieści się w Pawilonie Handlowym i w Pawilonie Przemysłowym Targów Poznańskich.

Otwarcia dokonał w imieniu min. Poczty i Telegrafów, p. Władysław Kaźmierski, który wygłosił okolicznościowe przemówienie, transmitowane przez poznańską stację radjową.

Na uroczystość otwarcia przybyli przedstawiciele władz w osobach pp. wicewojewody Nikodemia, J. M. rektora Grochmalickiego, ks. prałata senatora Stychła, przedstawicieli M. U. T. dyr. Krzyżankiewicza oraz organizatorów Wystawy, pp. dyr. Radja Poznańskiego inż. Okoniewskiego i prezesa Zachod. Polskiego Radjoklubu, dr. Alkiewicza.

Jak już wspomnieliśmy, ekspozyty rozłożone są w dwu pawilonach. Pawilon Handlowy mieści pokazy Dyrekcji Poczty i Telegrafów, Szefostwa łączności oraz radjoamatorów.

Tutaj widzimy liczne ekspozyty klubu radjowego przy gimn. im. Bergera.

Również Radjo Poznańskie urządziło w swych stoiskach ciekawy pokaz pracy radjowej polskiej i zagranicznej.

Pawilon Przemysłowy natomiast mieści ekspozyty firm radjo-przemysłowych, handlowych i prasę radjową.

Wystąpiły tutaj renomowane fabryki i zakłady handlowe: „Philips”, Poznańskie Towarzystwo Telefonów, Radjo-Elektor, K. Greger „Telekra”, Ołomuniec, Radjo-Horne, Wiedeń, Rezonans, Radius, Radjoton, Tudor, Warszawa, Ideal-Radjo, Kraków, Polon, Bydgoszcz, Energos, Esko, Warszawa, Wojtecki, Wąbrzeźno, Zakłady „Strzała”, „Centra”, A. E. G. Pow. Tow. Elektryczne, Poznań, Rybacki, Pientok, Makne i wielu innych.

Dział radjoamatorski również bardzo bogato się przedstawia. Między innymi uwagę wszystkich zwraca superheterodyna p. dr. Babiaka, prezesa Radjoklubu w Gostyniu, również aparat p. Faustyna Piaska, wiceprezesa „R. K.” plockiego.

Cały szereg firm handlowych demonstrował liczne i piękne lampkowe aparaty różnych systemów od najwykwintniejszych do bardzo skromnych, wreszcie głośniki wszelakich konstrukcji, baterje, lampy, słuchawki, detektory, akumulatory itp.

Prasę radjową reprezentują czasopisma „Tydzień Radjowy”, „Radjo Polskie”, „Ra”, „Radjofon”, „Radjoamator”. Wreszcie „Rynek Metalowy Maszynowy” posiada radjo- i elektrotechniczny dział, ostatnio poważnie rozszerzony. Również zagranica jest licznie reprezentowana.

Jeżeli jeszcze dwa lata temu nie było zrozumienia dla radja, to dzisiaj fale roznoszą po naszym kraju eter trzech stacji nadawczych, zyskując tem samem niezliczone tłumy amatorów i entuzjastów.

A i sfery gospodarcze odnoszą wielkie korzyści z tak doniosłego wynalazku, jakim jest radjo.

Na falach eteru obiegają cały świat wiadomości gospodarcze o konjunkturach, depresjach i kryzysach, „dostrajając” w tej chwili życie gospodarcze wszystkich państw i narodów „na jedną falę”.

A. Z.

Radjo na usługach życia gospodarczego.

Odbywająca się wystawa radjowa w Poznaniu, jak również w Warszawie, umieściły na porządku dnia kwestję usług radją na rzecz życia gospodarczego.

Ciężar właściwy obecnego życia społecznego w Polsce tkwi w sprawach gospodarczych. Sprawy gospodarcze są przedmiotem najwyższego zainteresowania.

Radjo przede wszystkim spełnia znakomicie rolę informacyjną. Przez radjo podaje się notowania Giełdy Pieniężnej, Giełdy Zbożowej i Towarowej oraz Targowej Miejskiej, wreszcie biuletyny ekonomiczne.

Radjo w tym kierunku zwycięsko wypiera telegraf. Podczas gdy do niedawna jeszcze nadawano na prowincje informacje giełdowe z ośrodków przemysłowych i handlowych na drodze telegraficznej, to

Przenikanie się wzajemne organizmów gospodarczych jest niesłychanie szybkie. Codzienny komunikat alarmuje wszystkich.

Zkolei biuletyny gospodarcze spełniają również doniosłe zadanie informowania. Odzwierciedlać one mają konjunktury i ważniejsze wydarzenia gospodarcze, także w dziedzinie ustawodawstwa gospodarczego.

Żeby mogły należycie spełniać swe zadania, winny być opracowane przez wybitnych ekonomistów, znawców gospodarstwa światowego i własnego kraju.

Biuletyny te winny być z całą precyzją opracowane, muszą stanowić istotny i wszechstronny obraz konjunktur.

Przedmiotem odczytów powinna być propaganda zdrowej polityki gospodarczej. Właśnie gospodarstwo



Główna ulica na terenie Wystawy.

obecnie cały szereg firm zaprzestał korzystania ze służby telegraficznej giełdy.

Z chwilą gdy poczyniono dalsze udoskonalenia w nadawaniu, na prowincji zaprzestano zupełnie posługiwać się telegrafem.

Ma to olbrzymie znaczenie dla całokształtu życia gospodarczego. Przenosi bowiem momentalnie tendencję giełdową w najodleglejsze strony; dostosowuje ceny do jednako poziomu, normuje kupno i sprzedaż, popyt i podaż. Chroni ostatecznie od straty.

Byłoby pożądanem, żeby nasze radjostacje rozwijały ten dział coraz bardziej. Przede wszystkim chodziłoby o publikowanie notowań giełd na najważniejsze artykuły produkcji i handlu światowego.

A więc ceny żelaza i stali, bawełny, wełny, jury i konopi, pszenicy i żyta, artykułów kolonialnych, drzewa, cementu, chemikalij, skór i skórki, wreszcie ceny węgla.

W ten sposób mielibyśmy zorganizowaną służbę giełdową z całego świata.

W ten sposób całe gospodarstwo światowe zyska na zwartości. Przybliżają się bowiem państwa i narody, stanowiąc jedną potężną organizację wszechobejmującą. Fale eteru nie mają granic; eter łączy wszystkich i wszystko.

polskie jest pozbawione zasadniczych poglądów na najbardziej kardynalne zagadnienia gospodarcze.

Byłoby bardzo pożądanem, żeby szerszy ogół pouczono o najprymitywniejszych zasadach gospodarowania oraz o znaczeniu poszczególnych gałęzi gospodarstwa krajowego.

Więc o znaczeniu handlu, bankowości, komunikacji, miast, rzemiosł i rolnictwa.

Powinno się budzić zamięłowanie do pracy samodzielnej w własnym warsztacie, powinno się wskazywać na przerost spauperyzowanej inteligencji, powinno się odrażać ludzi od zajmowania posad i stanowisk w urzędach, powinno się propagować udział w produkcji pod hasłem dla dobra społeczeństwa i państwa.

Gdybyśmy posiadali wytkniętą linię polityki gospodarczej, natenczas moglibyśmy przez radjo propagować najważniejsze fundamentalne wskazania gospodarczej racji stanu.

Jesteśmy zdania, że głównym zadaniem polskiej polityki gospodarczej jest zeuropeizowanie całego organizmu gospodarczego przez rozbudowę komunikacji i sieci miejskiej, przez porty, marynarkę handlową i organizację handlu zagranicznego, przez reorganizację bankowości, przez proporcjonalne zmniejszenie ciężaru utrzymania państwa przez słabe życie gospo-

darce tak w drodze zmniejszenia aparatu administracyjnego, jak i powiększenia dochodu społecznego; wreszcie należy tutaj zmniejszenie majątku państwa na rzecz majątku społecznego, życia gospodarczego.

Wszystko to są kwestje niesłychanie ważne i drażliwe. A jednak bez odpowiedniego postawienia tych problemów nie wydobędziemy się z marazmu.

Kwestje te łączą się ściśle z gospodarką budżetową. Dopóki budżet nasz będzie budżetem wydatków

personalnych, dopóty spodziewać się nie będziemy mogli trwałego ugrupowania naszego ekonomicznego bytu.

To, co się dzisiaj czyni, to jest poświęcanie przyszłości na rzecz teraźniejszości.

Wpływ Radja może być zatem olbrzymi; radjo może się stać wolną trybuną nowych myśli, mogących zrodzić czyny, które będą potężnymi dźwigniami dobrobytu.

Z. K.

O dobroci materiałów radjowych.

Dobre działanie odbiornika zależy nie tylko od właściwego rozmieszczenia jego części składowych, raczej w pierwszej linii od dobroci użytych do budowy materiałów. Z uwagi na to, że czynniki właściwego doboru i niezawodnego działania części radjowych decydują głównie o dobrym lub złym funkcjonowaniu aparatu, nie od rzeczy będzie podać na tem miejscu kilka zasadniczych wskazówek co do wymagań, stawianych używanym do budowy akcesorjom radjowym ze szczególnem uwzględnieniem tych części, do których zalet zazwyczaj mniejszą przywiązuje się wagę.

1. **Materiały izolacyjne.** W pierwszym rzędzie zwrócić trzeba uwagę na dobrą izolację. Straty, jakie powstają wskutek niedostatecznej izolacji są większe, niż się zazwyczaj przypuszcza. Dotyczy to zwłaszcza tych części układu, w których płyną prądy wielkiej częstotliwości, mające skłonność do cyrkulacji wszelkimi dostępnymi drogami. Powstające w ten sposób prądy pelzające są oczywiście dla odbioru stracone. Następnie, czy dany materiał izolacyjny nadaje się do określonych celów, decyduje jego stała dielektryczna i w związku z tem będące straty, jakie występują w dielektryku. Najbardziej odpowiednie będą zatem te materiały izolacyjne, które przy dużej stałej dielektrycznej mają małe straty dielektryczne. Dobry materiał powinien się cechować obu właściwościami; jedna z nich w żadnym wypadku nie jest wystarczającą. Dobór właściwego materiału izolacyjnego zależy wkońcu od potrzeby użycia go do takich lub innych celów.

Wymagania trwałości, możliwości obróbki, odporności na wpływy zewnętrzne określają każdorazowo wybór określonego materiału. Jako materiały izolacyjne wchodzi w grę zasadniczo następujące: 1) powietrze, 2) szkło, porcelana, 3) ebonit i materiały zastępcze jak trolit, prespan i t. d., 4) drzewo parafinowane.

2. **Druty do połączeń.** Co się tyczy materiału do połączeń to wybór jest tutaj łatwy, gdyż praktycznie biorąc używany bywa tylko jeden rodzaj drutu do połączeń, mianowicie drut miedziany. Chodzi tylko o to, żeby jego przekrój był odpowiedni (1 mm. kw.) i aby czynił zadość wszelkim wymaganiom. Do montażu nadaje się szczególnie drut goły o przekroju kwadratowym. Przez zręczne poprowadzenie przewo-

dów można zawsze tak wyzyskać miejsce, aby uniknąć styków. W wypadkach, gdzie chodzi specjalnie o uniknięcie szkodliwego wpływu t. zw. „skineffect'u“ (na przykład w układach krótkofalowych) można użyć do połączeń rurki miedzianej, pokrytej cienką powłoką srebra.

3. **Transformatory.** W budowie wzmacniaczy specjalną wagę przykładac trzeba na dobór transformatorów. Sporządzanie transformatorów przemysłem amatorskim nie jest godne zalecenia, gdyż zdobycie odpowiedniego materiału połączone jest z dużymi trudnościami, a samo wykonanie transformatora wymaga wiele doświadczeń, przeważnie natury laboratoryjnej. Zresztą na rynku istnieje wiele dobrych gatunków transformatorów. Chodzi tylko o to, by dobrać odpowiedni typ.

Wymagania różnego rodzaju, jakie stawia się dobremu transformatorowi, nie mogą być oczywiście w całej rozciągłości spełnione. Koniecznym jest pójść po linii pewnego kompromisu. Naogół od dobrego transformatora trzeba wymagać, ażeby jego opór dla prądu zmiennego był w przybliżeniu równy raz oporowi układu dostarczającego prąd, drugi raz tego obwodu, który prąd zużywa. Tylko wtedy bowiem możliwe jest najlepsze wyzyskanie energii. W wyborze odpowiedniego stosunku przekładni jest się zatem związanym pewnymi granicami. Jako odpowiedni dla transformatorów początkowych przy dołączeniu wzmacniacza do odbiornika detektorowego okazał się stosunek 1 : 8 do 1 : 20, zaś przy dołączeniu do odbiornika lampowego stosunek 1 : 4 do 1 : 6. Dla transformatorów przejściowych przyjmuje się stosunek 1 : 2 do 1 : 3, a dla wyjściowych (np. przy użyciu głośnika) stosunek 1 : 1 do 1 : 2. Wogóle trzeba pamiętać, że wielkość przekładni nie może być zbyt duża, gdyż równocześnie ze wzrostem ilości uzwojeń wzrasta również pojemność własna transformatora, która przy pewnej wielkości może nawet doprowadzić do zwarcia. Nie należy wogóle zapominać, że system oparty na pojemności i samoindukcji przedstawia zawsze obwód drgań, który najlepiej odpowiada tym częstotliwościom, które są najbardziej zbliżone do jego własnej częstotliwości. Ażeby jednak uniknąć zniekształcenia barwy dźwięku, trzeba wszystkie częstotliwości, a conajmniej te które są zawarte między 2 000 i 25 000, w równym stopniu dobrze oddać.

Szybkie i dobre informacje są warunkiem należytego gospodarowania.

Radjofonja —

oto nowy czynnik postępu gospodarczego.

Jasnym jest, że wszystkie te warunki mogą być spełnione jedynie przy wyrobach poważnych i znanych firm.

W dobrym transformatorze cewki są dobrze izolowane od rdzenia, który sam sporządzany jest z żelaza „najwyższej klasy”. Wielkość przekładni, ilość zwojów cewek i ich początki winny być w dobrym fabrykacie wyraźnie podane.

Bardzo dobre okazały się transformatory push-pull, wyróżniające się wielką czystością tonu. Są one wszakże cokolwiek droższe od zwykłych transformatorów.

4. **Oporniki żarzenia.** Odbiorniki lampowe wymagają specjalnego organu do wyregulowania żarzenia w stosunku najodpowiedniejszym dla danej lampy. Uzależniona jest od tego dłuższa lub krótsza użyteczna trwałość lampy. Ponieważ chodzi tutaj przeważnie o całkiem drobne zmiany (np. dla lampy 2-woltowej nikt nie będzie używał baterji 6-woltowej) opornik żarzenia musi pracować systemem delikatnie wycieniowanej gradacji. Możliwym to jest jednak tylko wtedy, o ile wszystkie części opornika są precyzyjnie wykonane, w szczególności zaś drut oporowy winien się odznaczać równomiernym oporem. Każda niedokładność odbije się tu natychmiast, wywołując miganie lampy, i co zatem idzie, w słuchawkach szmery. Powierzchnia ślizgacza musi być na tyle szeroka, by jednocześnie można było dotykać dwu uzwojeń. W przeciwnym wypadku grozi niebezpieczeństwo przerwy prądu, względnie dorywczego przeciążenia włókna żarzenia, co musiałoby się odbić na jego wytrzymałości. Nakoniec trzeba zaznaczyć, że opór przez pewien okres działania nie powinien się zmieniać. Wymaganie to może być spełnione jedynie przez odpowiednie zastosowanie drutu oporowego. Największy opór odpowiedni dla danej lampy można łatwo obliczyć na podstawie prawa Ohma.

5. **Potencjometr.** Podobnych zalet trzeba wymagać od dobrego potencjometru. Wielkość jego oporu normalnie wynosi od 300 do 700 omów.

6. **Podstawki do lamp.** Źródłem częstych przerw w odbiorze są podstawki lampowe. Unikając tutaj trzeba każdej zbytecznej części metalowej, aby pojemność, która w tym wypadku bardzo szkodliwie oddziałuje, zmniejszyć do minimum. Niemniej ważne jest, aby płytka z kontaktami wykonana była z najlepszego materiału izolacyjnego, ponieważ rozmieszczenie kontaktów jest bardzo bliskie. Aby uniknąć prądów pełzających konstruuje się podstawki z wycięciem w formie krzyża i t. p. Główną jednak rzeczą jest, by wtyczki lampy dobrze kontaktowały z podstawką lampową. Koniecznymi warunkami dobrej podstawki do lampy są zatem: dobra izolacja, jaknajmniej części metalowych i czyste wykonanie.

7. **Organy przełączeń.** W wielu wypadkach, przy posługiwaniu się bardziej skomplikowanymi układami, koniecznym jest stosowanie różnych organów przełączeń od najbardziej skomplikowanych, najróżniejszych rodzajów przełączników aż do prostej wtyczki z gniazdkiem. Bez względu na formę zewnętrzną tychże, koniecznym jest, by każda z tych części była prosta, jednoznaczna, izolacja ich pierwszorzędna, a kontakty bezwarunkowo pewne. Wspomnieć trzeba, że zamało użytku robi się z przełączenia zapomocą wtyczki, jakkolwiek zalety tego oddawna są już w technice znane, jako odpowiadające wymaganiom w każdym kierunku. Organy przełączeń najczęściej psują się w kontaktach wskutek utlenienia się powier-

chni kontaktów. Toteż pierwszeństwo mają tutaj materiały mało skłonne do oksydacji np. nowe srebro.

8. **Sprzęgacze.** Dla wywołania sprzężenia (głównie sprzężenie indukcyjne) potrzeba dwu cewek, które w różnym stopniu zbliża się do siebie. Do tego celu używa się sprzęgacza. Winien on być sporządzony z dobrego materiału izolacyjnego; należy jednak wymagać również, by nastawianie mogło odbywać się stopniowo. Wtedy jest się w możności każdorazowo wywołać ten stopień sprzężenia, który okazał się w danym wypadku najkorzystniejszy. Innymi słowy potrzebna jest do tego celu skala. Ważnym jest również, aby osie sprzęgacza były odpowiednio długie, by uniknąć wpływu pojemności ręki, na co tego rodzaju sprzężenia są bardzo czułe.

9. **Uchwyty i skale.** Przy wszystkich organach do nastrojenia powinny być chwyt i skale, umożliwiający łatwą obsługę. W tym celu nie powinny mieć mniejszej średnicy, niż 40 mm. Kolejność cyfr skali winna odpowiadać kierunkowi obrotu kondensatora, a działki skali nie powinny być za szerokie, aby nastrojenie mogło być dostatecznie ostre. Nakoniec trzeba wymagać, aby umocowanie skali było zapomocą odpowiednio rozmieszczonych śrub bezwarunkowo pewne.

10. **Śruby i nakrętki.** Trzeba również wspomnieć pokrótce o śrubach i nakrętkach. Muszą one być do siebie dopasowane, aby przy silnym nawet naciąganiu skręty nie rozluźniały się, skutkiem czego mogłyby powstawać niepewne kontakty. Ponieważ są one sporządzone przeważnie z mosiądzu, a więc materiału względnie miękkiego, potrzeba przy żywaniu tychże zachować konieczną ostrożność. (wg „Radiowelt”).

Fabryka Ogniw Galwanicznych

„ENERGOS”

Warszawa, Elektoralna 14

Poleca:

baterje anodowe i katodowe (żarzenia) najwyższej pojemności i przechwalności, **ogniwa** do telefonów, aparatów indukcyjnych oraz celów sygnalizacyjnych, — **baterje** do latarek kieszonkowych i t. d. i. t. d.

Długoletni dostawcy Ministerstwa Poczty i Telegrafów, Ministerstwa Spraw Wojskowych oraz innych instytucji komunalnych i państwowych.

4852

„Radius“
Radiotechniczne
Zakłady

4851

Poznań, Św. Marcin 62

PRZEDSTAWICIELSTWA
 FIRM KRAJOWYCH
 I ZAGRANICZNYCH

Najkorzystniejsze źródło zakupu
 dla pp. odsprzedawców!

Hurti ♦ **Detali**

Wyroby własne

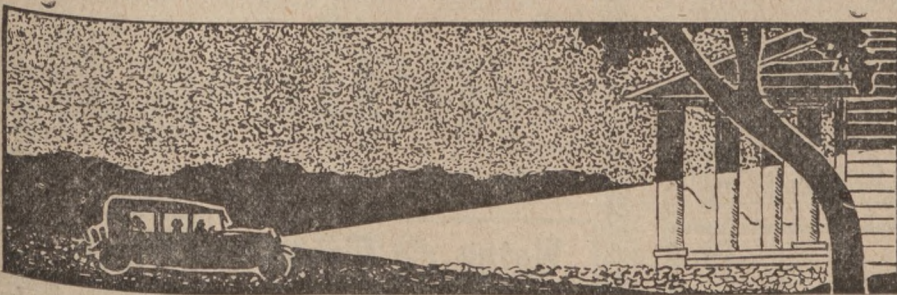
NOWY ADRES:

Hurt

Św. MARCIN 68. Tel. 36 99

„HELIOS“ Poznań. Inż. Cz. Załęski. Artykuły **Elektro i Radjo** - techniczne

4826



„Franpol“

4807

Sp. z ogr. odp.

Poznań, ul. Grobla 27

Telefon 32-65

BIURO INŻYNIERSKIE

Import maszyn
 Silniki, Akumulatory
 Składnica auto - akcesoryj

AUTO-ELEKTROTECHNIKA

Materiały radjotechniczne na sezon 1927-28.

Poniżej pomieszczamy dokończenie artykułu L. K. Ormontowicza o materiałach radjotechnicznych na sezon 1927-28, jako uzupełnienie części pierwszej i drugiej, które podaliśmy w numerach 29 oraz 33 „Rynku Metalowego i Maszynowego“ z r. b.

Obserwując rozwój odbiorników na Zachodzie, a przede wszystkim w Nowym Świecie, stale stwierdzić możemy, jak duży nacisk kładzie się na prostotę i łatwość strojenia. Coraz częściej spotykamy w czasopiśmie zagranicznych aparaty wielolampowe o jednej skali nacechowanej w nutrach. Wszyscy zdajemy sobie sprawę, że i u nas aparaty monoskalowe szczególną wziętością cieszyć się będą, gdyż stroić 2-ma lub 3-ma a często i więcej skalami jest dla przeciętnego radjosluchacza wielce kłopotliwe, przyczem aparat nie dostrojony należyście gra słabo i zniekształca, a właściciel narzeka i szuka błędu w aparacie, zamiast szukać zła w swej nieumiejętności strojenia.

Jest to więc jedna z b. poważnych nowacyj w bież. sezonie. Drugą jest wprowadzenie na rynek zupełnie doskonałych prostowników anodowych i katodowych wraz z filtrami odpowiadającymi zadaniu. Sam fakt, że przez stosowanie tych aparatów pozbawiamy się kłopotu z odnawianiem lub ładowaniem baterij anodowych i katodowych, wskazuje na doniosłość tego ulepszenia.

Wśród rozmaitych typów aparatów anodowych na szczególną uwagę zasługują aparaty posiadające lampy prostownicze bez włókna żarzenia. Podobnie do amerykańskiej lampy Reyton, zbudował znany i stary niemiecki radjotechnik Dr. Seibt swój Anotron. Lampa ta, jako nieposiadająca włókna, ma nieograniczoną długotrwałość, pracując wydajnie i bez zarzutu. Już to samo pozwala przypuszczać, że aparaty anotronowe większą cieszyć się będą wziętością niż odpowiednie aparaty z lampami

katodowymi, które są obecnie dominujące na rynku polskim; wspomnę tu firmy Philips, Körting, Ahemo itd.

Nieco inną drogą poszła firma Marconi, stwarzając lampę z katodą podgrzewaną w kształcie blaszki emisyjnej, ogrzewanej spiralą, zasilaną prądem zmiennym. Lampy tego rodzaju są już od kilku miesięcy u nas do nabycia, w Polskim Towarzystwie Radjotechnicznym. Czy lampy te znajdują szersze zastosowanie w to wątpić można, gdyż cena ich jest stosunkowo wysoka.

Miłą nowiną są jednostki sprzężne do wzmacniaczy oporowych, które ostatnio wypuściła firma Philips. Jednostki te pracują doskonale i można je każdemu polecić, jakkolwiek wątpimy czy będą one cieszyły się zainteresowaniem ze względu na swą cenę dla naszego rynku za wysoką. Słuchawki nie zmieniły swego oblicza ani pod względem elektrycznym ani mechanicznym, natomiast wśród głośników zaszła duża zmiana na korzyść głośników beztubowych, wśród których głośnik Philipsa zdaje się zajmować jedno z pierwszych miejsc. Dzięki głośnikom beztubowym jesteśmy teraz świadkami tak dobrych reprodukcij muzycznych i wokalnych, o jakich marzyliśmy kilka lat wstecz.

Sezon obecny stać będzie pod znakiem uniezależnienia się od zagranicy. Szybko, niespodziewanie szybko rozwija się nasz rodzimy przemysł radjotechniczny. Jeżeli w takim tempie pójdziemy dalej, to możemy oczekiwać, że 90% sprzętu, materiałów i akcesoryj w przyszłym sezonie będą wytworem przemysłu krajowego.

O wielkości tego nowego przemysłu będziemy mieli możność przekonać się na Drugiej Wystawie Radjowej w Warszawie.

L. K. Ormontowicz.

Na falach eteru przebiegają cenne wiadomości —

RADJO — oto nowa kopalnia złota.

Światowy przemysł elektrotechniczny.

Jak komunikuje „The Electrician“ Zjednoczenie Angielskich Przemysłowców Elektrotechnicznych oraz Pokrewnych Gałęzi Przemysłu (British Electrical and Allied Manufacturers Association) zwróciło się do przygotowawczego Komitetu Międzynarodowej Konferencji Ekonomicznej przy Lidze Narodów z opracowaną przez się „Monografią przemysłu elektrotechnicznego“ („Monograph of the electrical industry“), w której daje obraz tego przemysłu w ramach ogólnie - światowych. Idąc za „The

Electrician“, przytaczamy niektóre z przytoczonych w tej pracy danych liczbowych (cyfry dotyczą stanu z roku 1925).

Wartość ogólna światowej produkcji wszelkiego rodzaju wyrobów elektrotechnicznych wynosi zatem rocznie 600.000.000 funtów sterlingów (15.240 tys. zł w złocie). Z tej sumy Stany Zjednoczone A. P. pokrywają same prawie 50 proc., będąc jednocześnie, z drugiej strony, tak olbrzymim spożywca, iż przypada na nie 47 proc. światowego

Specjalność :

4828

Linka antenowa,
druty do połączeń,
gniazdka, śruby, kontakty i t. p.

„Helios“ Poznań, Św. Marcin 68. Tel. 36-99.

Ważne dla Elektryków i Instalatorów

Wył. reprezent. i składy konsygnacyjne fabryki przewodów „Kabel“, fabryki żarówek „Vertex“, fabryki radio „Nora“, fabryki rur izolowanych „Centrou“, fabryki liczn. „Kandem“, fabryki ogniw „S. E. E.“ i inne.

Palatine Wielkopolski, Bydgoszcz, Długa, 37
Ceny fabryczne.

Oświetlenie uliczne miast, placów, dziedzińców fabrycznych

Nowe lampy łukowe Koertinga

długopalne, oszczędnościowe, dla prądu stałego i zmiennego, systemu

Dia - Carbone

palą się: 120 godzin bez zmiany węgla, dają: 1500 do 3300 świec w dolnej półkuli, zużywają 0.2—0.3 Watt na świecę.

Lampy DIA-CARBONE dają przy tem samym zużyciu prądu dwa razy tyle światła co lampy żarowe i zapewniają wielką oszczędność Gminom, Magistratom i Elektrowniom.

ELEKTROWNIA M. WŁOCŁAWKA w liście z dnia 6. 9. 1926 pisze:

„Z prawdziwą przyjemnością pospieszamy zakomunikować, że nadesłane nam lampy łukowe poddaliśmy na pierwszorzędnej ulicy próbie, która wypadła bardzo dobrze. Wybitne zalety tych lamp skłonią zapewne Zarząd Elektrowni do zainstalowania na ulicach miasta jeszcze innych grup lamp tego samego typu“.

4853

REFERENCJE:

ELEKTROWNIA WARSZAWSKA
DYR. KOL. LWOWSKA P. K. P
MAGISTRAT M. KATOWIC

Prospekty, kosztorysy i opisy na żądanie.

TOWARZYSTWO ELEKTRYCZNE

„Kandem“

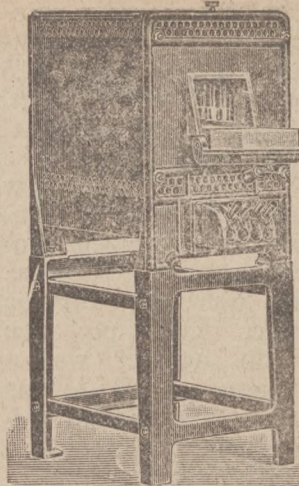
Sp. z ogr. odp.

Warszawa

ul. Miodowa nr. 7. ☉ Tel. 297-99, 288-29.

Oddział w Katowicach:

ul. Warszawska 32.



Piece elektryczne

do wyżarzania i hartowania
D. R. P.

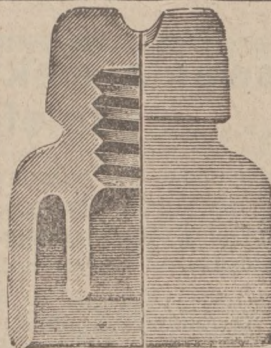
Elektryczne suszarnie

D. R. P. 3584

Prospekty i oferty na żądanie natychmiast gratis.

Generalna reprezentacja

L. Jakubowicz i S-ka
Sosnowiec, Dęblińska 7



Ważne dla przemysłowców,
branży elektrotechnicznej
i kupców towarów żelaznych!

Fabryczny skład **IZOLATORÓW**

wysokiego i niskiego napięcia, izolat. wprowadz., rolek, fajek, tulejek: Gałek karb. i gładk. do pieców, drzwiczek, artykułów do rolet, i dla użytku radiowego oraz inne artykuły techniczne z pierwszorzędnej porcelany

„ARTEPOR” artykuły techniczne i elektrotechniczne z porcelany
KRAKÓW, ul. Długa nr. 18. 482 4

Jeneralna reprezentacja fabr. porcelany **THEODOR POHL**.
Schatzlar (Czechosłowacja.) Na żądanie służymy ofertami.

Towarzystwo Akcyjne Zakładów Elektrotechnicznych Inż. Kazimierz Patzer

Warszawa, Aleje Jerozolimskie 9.

Telefony 59-46 i 59-26 93-18

Adres telegraficzny: KAPATZER, Warszawa.

Rok założenia 1903

Fabryka rurek izolacyjnych i artykułów elektrotechnicznych

Wszelkie instalacje elektryczne

Duże składy materiałów elektrycznych oraz motorów

Skład fabryczny szczotek do motorów i dynamomaszyn **The Morgan Crucible C-ny., Ltd., Londyn.**

4306

spożycia wyrobów elektrotechnicznych, gdy, natomiast, co do wywozu nie zajmują one tak wybitnego stanowiska, udzielając nam tylko około 11,5 proc. swojej wytwórczości, łączna wartość której sięga 295.000.000 funtów sterlingów (7.493.000.000 zł w złocie). Anglja ze swą wytwórczością o wartości 70.000.000 funtów szterlingów (1.778.000.000 zł w złocie), co wynosi 35.000.000 funtów szterlingów (889.000.000 zł w złocie) mniej, aniżeli produkcja wyrobów elektrotechnicznych Niemiec. Niemcy co do wywozu tych wyrobów zajmują pierwsze miejsce w świecie, gdy po nich dopiero idą przodujące co do ogólnej wartości produkcji Stany Zjednoczone A. P., a za nimi, na trzecim miejscu — Anglja. Będąc największym eksporterem, Anglja jednocześnie jest i największym importerem wyrobów elektrotechnicz-

nych przy sumie importu 5.179.000 funtów szterlingów (131.500.000 zł w złocie), blisko o 30 proc. więcej, aniżeli importer drugi z kolei co do wartości swego przywozu — Japonja. Monografia podkreśla wybitny wzrost krajowej produkcji elektrotechnicznej w Japonji, Kanadzie, Włoszech, Hiszpanji i Czechosłowacji pod ochroną wysokich stawek celnych, zaznacza jednak, iż trudno w bliskiej przyszłości oczekiwać stąd poważniejszej zmiany w rozkładzie wywozu na poszczególne kraje eksportowe w stosunku do położenia obecnego, gdy na Anglję, Stany Zjednoczone A. P., Niemcy, Francję i Szwajcaryję przypada razem 87 proc. wartości światowego eksportu wyrobów elektrotechnicznych, a w tem na trzy pierwsze państwa 77 proc. tego eksportu.

i. S.

— 000 —

Zastosowanie spawania elektrycznego do linii telegraficznych i telefonicznych.

W końcu r. 1925 kolej Murmańska dla ochrony łączności telefonicznej od szkodliwego oddziaływania na nią przewodów Wołchowstroju (110 000 V) rozpoczęła budowę nowej linii telefonicznej od Leningradu do Zwanki.

Dla osiągnięcia symetrii w obwodach telefonicznych, będącej, jak wiadomo, jednym z zasadniczych warunków prawidłowego działania linii w tych warunkach, zastosowano spawanie drutów za pomocą elektryczności. Z kolei Południowo-Zachodnich sprowa-

dzono w tym celu spawalnie systemu M. Wachnina wraz z obsługą i rozpoczęto budowę linii, która była prowadzona w porze zimowej, w warunkach nader niekorzystnych. Mimo to osiągnięto bardzo korzystne wyniki; koszt jednego połączenia elektrycznego wyniósł 18—20 kop., podczas gdy dawniej wykonanie połączenia (na gorąco) kosztowało ok. 77 kop.

Pismo „Żelaznodorożnoje djeło“, z którego notatkę tę podajemy, zamieszcza w zesz. Nr. 1—2 r. b. opis spawalnicy, specjalnie w tym celu zbudowanej



Centra

Każdy Radioaparat winien być zaopatrzony w baterję anodową „CENTRA“ dlatego że:

Baterje anodowe „Centra“ dają czysty odbiór bez żadnych szmerów i trzasków

„	„	„	są ekonomiczne
„	„	„	są pewne w działaniu
„	„	„	odznaczają się wielką pojemnością elektryczną
„	„	„	są wobec powyższych zalet w użyciu codziennem najtańsze baterje.

4854

Polskie Radjosłuchawki

Polmet

najczulsze — najtrwalsze

4869



Fabryka Aparatów Elektrycznych „ERKA“
Sp. z o. o.

Łódź, ul. Pusta nr. 7
Telefon 13-63.

Zakres fabrykacji:

Wyłaczniki i przelaczniki drązkowe, wyłączniki pokrętne, bezpieczniki porcelanowe, rozetki rozgałazeniowe, sworznie bezpiecznikowe, końcówki kablowe.

Cenniki na żądanie. Przedstawiciele poszukiwani.

4381

BUDOWA KOLEKTORÓW

NAWIJANIE PRĄDNIC I MOTORÓW ORAZ
REPERACJA WSZELKICH APARATÓW
LEKARSKICH I DENTYSTYCZNYCH

Warsztaty Elektro - Mechaniczne

Poznań, Łazarska 11.

4500

Krajowa wytwórnia RADJO-APARATÓW Salon-Radjo-Kultura Sp. z o.o.

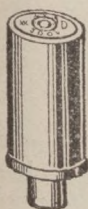
Warszawa, Bielańska 22. Tel. 404-39.

Wytwórnia radjo aparatów, prowadzona przez inżynierów fachowców. Wspecjalizowana w masowej produkcji radjo aparatów, poleca stale ostatnie nowości Radjotechniki, aparaty różnych typów, od detektorowych do 8-lampowych z doskonałym odbiorem całej Europy, w skrynkach mahniovych własnego typu (żaluzjowe).

Na dogodnych warunkach! Ceny konkurencyjne! Sprzedaż hurtowa i detaliczna. 4639

Porady fachowe techniczne bezpłatnie. Przeróbka starych aparatów na nowoczesne układy Neutrodynowe.

Odznaczony we Lwowie 1926 r. MEDALEM ZŁOTYM na Ogólno-Polskiej Wystawie Budowlanej.



Inż. ST. CISZEWSKI i S-ka

Sp. z o. p.

- 2979 -

FABRYKA ARTYKUŁÓW ELEKTROTECHNICZNYCH
BYDGOSZCZ, UL. SOBIESKIEGO 10a

poleca ze składu:

Korki bezpiecz. Ed. — **Patrony** bezpieczn. D-II. — **Wtyczki** porcelanowe — **Paseczki** (Lamelki) topik. — **Bezpieczniki** tabl. i uniw. — **Śruby** stykowe — **Rozeżpki** d/rurki, kuhlo. — **Wtyczkowe** gniazda porcelanowe — **Wieszarki** izol. 10 mm 1/4", 3/8". — **Główki** bezpiecznikowe G-II, **Końcówki** kablowe i wiele innych.

Sprzedaż hurtowa ♦ Wyrób własny krajowy ♦ Ceny konkurencyjne



3982

ZJEDNOCZONE PRZEDSIĘBIORSTWA ELEKTRYCZNE

INŻ. **K. GAERTIG i SP.** T.Z.O.P.

Poznań

Pocztowa 26

ELEKTROWNIE
KOMUNALNE
PRZEMYSŁOWE
WIEJSKIE

Instalacje oświetlenia
Urządzenia przemysłowe
z zapędem elektrycznym

AKUMULATORY
Naprawa
maszyn elektrycznych.

Budowa rozruszników, regulatorów.
aparatu elektrycznych, tablice rozdzielczych.

Adr. telegr. "Energia" Telefon 3584; 2582

Turbiny wietrzne

Zurawie
Dźwigi
osobowe
towarowe
wielokrzepki

Godła
reklamowe
elektryczne

Instalujemy

zakłady **pół i pełnoautomatyczne** do komunikacji poczt i domowej oraz wszelkie centrale telefoniczne, zakłady sygnalizacyjne, ubezpieczeniowe, wodowskazy, pożarowskazy elektryczne, zegary i zakłady dzwonekowe każdego rodzaju.

Konserwujemy

wszelkie zakłady telefoniczne na dogodnych warunkach

Najtańsze źródło zakupu

wszelkich aparatów telefonicznych i części składowych, przewodników telefonicznych i dzwonekowych izolowanych i nie izolow., kabli, oraz wszelk. przyborów w zakres prądu słabego

Radio

4808

urządzamy odbiorcze stacje radjotelefoniczne najlepszymi odbiornikami zagranicznymi. Sprzedaż wszelkich przyborów jak i części dla amatorów po cenach najprzystępniejszych

Centrala Budowy Telefonów

IDASZAK i WALCZAK

Poznań, plac Świętokrzyski nr. 4. Telefon 1459

Dla P. P. instalatorów wysoki rabat!

Dla P. P. instalatorów wysoki rabat!

KUPIEC branży **RADJOFONICZNEJ** nie powinien być tylko kupcem — pozbywcą, pośrednikiem przy nabywaniu aparatów i odnośnych przyborów, ale zawsze ma pamiętać o tem, że jest przecież propagatorem i pionierem ruchu radjofonicznego wogóle!

przez siły miejscowe. Użyto mianowicie starego silnika syst. Douglas, czterotaktowego o mocy ok. 4 KM przy 3 000 obr. oraz prądnicy prądu stałego, którą zamieniono na prądnicę jednorazową, dająca przy 300 okr. na sek i 600 V moc około 1,5 kW.

Zespół ustawiony jest na noszach i zakryty pokrywą, którą zdejmuję się podczas pracy dla lepszego chłodzenia maszyny. Waga zespołu wraz z noszami wynosi ok. 95 kg. Urządzenie do spawania składa się z dwóch transformatorów przenośnych wagi ok. 7,3 kg. Uzwojenie pierwotne — drut 1,5 mm, wtórne — sztaba miedziana wygięta spiralnie. Za pomocą kabla giętkiego do transformatora dołącza się specjalne szczypcy.

Zastosowanie powyższego urządzenia dało wyniki następujące:

a) czas, niezbędny dla przygotowania spójki, t. j. umocowanie drutu w szczypcach, spawanie i odjęcie szczypiec wyniósł ok. 1 min. 19 sek.; samo spawanie przytem trwa przeciętnie 10 sek.

b) rozruch silnika (w stanie zimnym) wyniósł ok. 40 sekund;

c) zużycie benzyny na 1 spójkę drutu 5 mm wyniosło przeciętnie 5 gr. smaru — 1 gr.

Drużyna, składająca się z maszynisty, spawacza i 4 „druziarzy” przy 8-godzinnej pracy, wykonywała 80 spójek. W danym wypadku pracowały dwie grupy spawaczy przy jednym maszyniście, czyli 11 osób, co dało 160 spójek w ciągu 8 godzin pracy.

Dzięki małej wadze zespołu daje się on łatwo przenosić z pomocą dwu robotników. W razie potrzeby można go przewozić na wózku (drewna) po szynach.

Praktyczny prostownik.

Najnowszy ten prostownik pomysłu p. Augustyńskiego, który posługuje się nim przeszło rok z powodzeniem, jest następujący:

Rdzeń transformatora składa się z 60 blach o grubości 0,5—0,8 mm. Wszystkie krawędzie bardzo starannie opiłowane, dobrze wygładzone, nasmarowane szelakiem po obydwu stronach. Po wyschnięciu składa się je naprzemian i skręca 4-ma śrubami mosiężnymi.

Na cewce nawinięte jest 1 300 zw. drutu 0,3 izolowanego dwa razy bawełną. Początek uzwojenia jest połączony z siecią o 220 w., koniec ze szpulą wahadełka 500 zw. Koniec tej szpulki połączony jest z drugim biegunem sieci 220 w.

Na drugiej takiej samej szpulce nawinięte jest 100 zw. drutu 3×1 mm., izolowanego dwa razy bawełną z odgałęzieniem na 50 zw. Początek i koniec tego uzwojenia idzie na wahadełko, środek zaś sam na amperomierz, stąd do oporu (20 cm drutu nikielin 0,6),

z oporu na akumulator a minus i plus zaś od drugiego końca wahadełka. Sprężyna wahadełka jest zrobiona z piłki od żelaza zcienionej do 0,6 mm., zaś 2 sprężyny kontaktowane są zrobione ze szprychy rowerowej wyklepanej i opiłowanej; na jednym z końców jest przylutowany drut mosiężny trzymilimetrowy gruby na 5 mm do długich klocków, drugie dwa końce są przykręcone na podkładkach do głównej sprężyny. Oprócz tych sprężyn są przykręcone do głównej sprężyny 2 kątowe kawałeczki zrobione z 1 mm blachy żelaznej tak dobrane, że gdy się je włoży pomiędzy końce magnesu, to pomiędzy kawałkiem danym a magnesem, po obydwu stronach wytworzona przestrzeń wynosi 2½ mm.

Magnes użyty został od induktora — dwie stykowe śrubki wahadełka są zaopatrzone na końcach w srebrny drucik, zrobiony z srebrnej korony.

Prostownik ten daje 2 i ½ amp. przy 4 woltach.
(s. p.)

Higjena a radioamatorstwo.

Nie od rzeczy przestrzec należy radioamatorów przed skutkami wadliwych instalacji radjowych. Lehmann, świetny higienista niemiecki jak i Dr. Skowroński z Krakowa wskazują na odmiany neurastenji powstałej na tle hałaśliwej audycji, jak również i audycji zbyt cichych. Wskazują na zgubne wpływy ubocznych szmerów, pisków, wycia i trzasków, występujących zwłaszcza przy aparatach odbiorczych, instalowanych przez radioamatorów.

Słuchawki źle dobrane mogą być równie przyczyną zaburzeń nerwowych, podobnie jak i innych. Znana już w tym względzie jest choroba skórna, zwana radjową, a poznana niedawno; spowodowana bywa ona przez słuchawki, wyrabiane przez fabrykę zagraniczną z niewłaściwego materiału, a łatwo je rozpoznać po silnym zapachu, jaki wydzielają. Słuchawki te drażnią skórę i wywołują niezdolność wyprysk cz. ekzemu.

Co się tyczy wskazówki, jak słuchać audycji radjowych, to tu należy postępować w myśl staropolskiego przysłowia: co zanadto, to niezdrowo. Wskazaniem jest, aby nie nadużywać zmysłu słuchu kilkugodzinnymi audycjami, gdyż takie przeciążenie doprowadza nie tylko do znużenia, lecz i do neurastenji ogólnej. Wszak radjo nie jest wynalazkiem sezonowym, przeto znajdzie się po wielekroć okazja do wysłuchania rzeczy pięknych lub też interesujących, a wobec tego trzeba umieć sobie odmówić nieraz chęci nadmiernego słuchania.

Wszystkie te przesłanki dotyczą w pierwszym rzędzie radioamatorów nierozporządzających często odpowiednimi środkami materialnymi i operujących takim materiałem radjotechnicznym.

Z I-szej Wystawy Radjowej w Poznaniu.

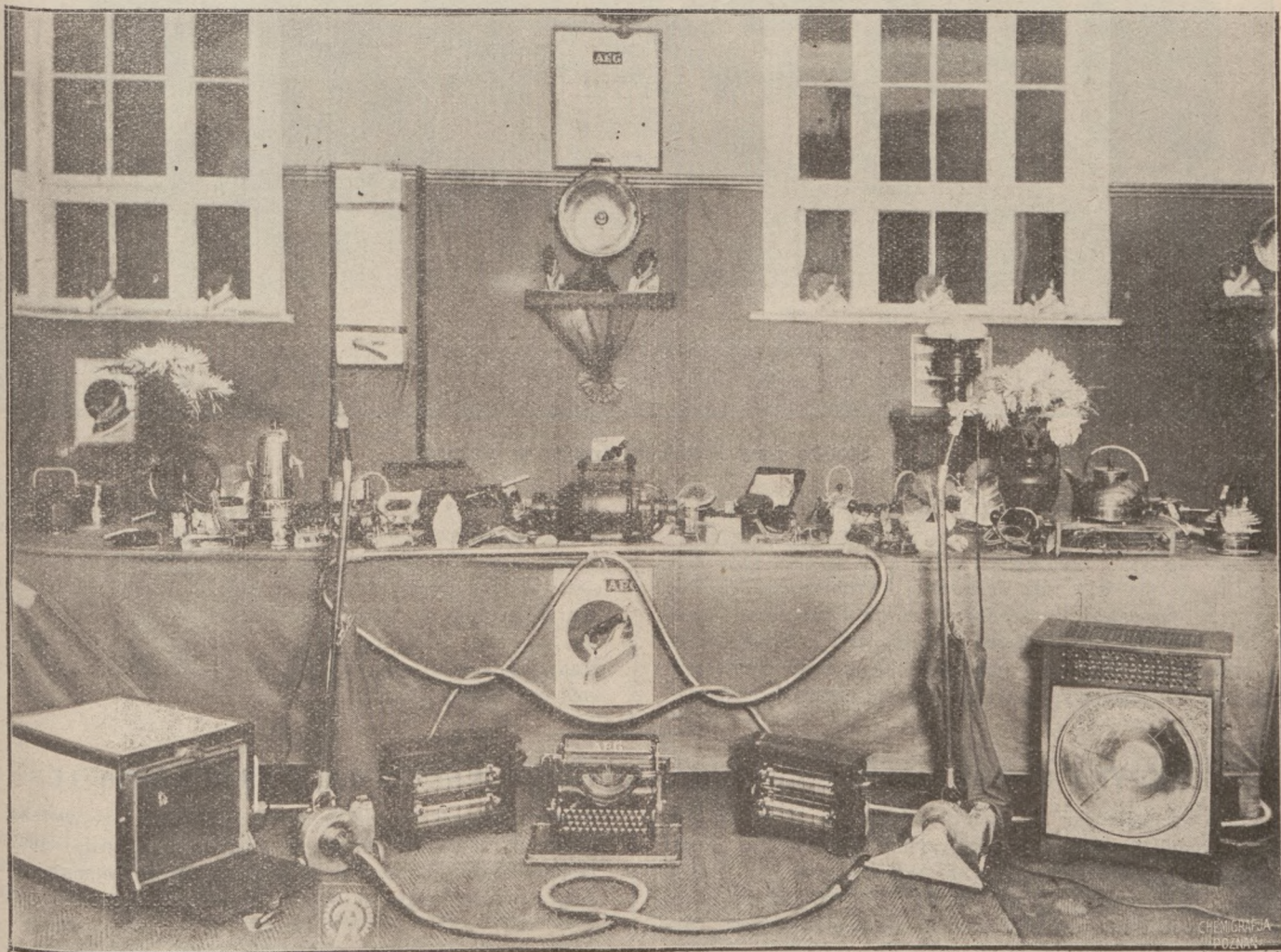
Zupełnie bezstronnie przyznać musimy, że Dyrekcja Targów Poznańskich, jako organizator główny, jak nie mniej zainteresowane sfery przemysłu radjotechnicznego dołożyły wiele starań i zabiegów, aby w obecnym jeszcze krytycznym okresie gospodarczym wystąpić na Pierwszej Wystawie Radjowej w Poznaniu z całą okazałością.

Świadczy o tem nie ilość wprawdzie, lecz jakość

wystawianych eksponatów, obejmujących nawet w szczegółach całokształt przemysłu radjofonicznego.

Dla zilustrowania całości, przytoczymy kilka streszczonych opisów firm wystawiających, nadmienając przytem, że szczupłość miejsca nie zezwala nam na pomieszczenie wszystkich w niniejszym numerze i pewną część zarezerwować musimy do następnego numeru „Rynku Metalowego i Maszynowego”.

Powszechne Towarzystwo Elektryczne Poznań, Św. Marcin 41.



Stoisko i-my Powszechne Towarzystwo Elektryczne w Poznaniu.

Z pośród firm branży elektrotechnicznej, wystawiających na obecnej Wystawie Radjowej, na specjalne wyróżnienie zasługuje AEG, Powszechne Towarzystwo Elektryczne, mające swą siedzibę przy ul. św. Marcina 41. Firma ta wystąpiła tak okazałe, że przyznano jej za jej arcyciekawe eksponaty złoty medal. Nadmienić należy, że zestawione przez wspomniane Towarzystwo eksponaty wywołują jaknajwiększy podziw zwiedzających i stanowią olbrzymią atrakcję. Obok prześlicz-

nych elektrycznych umywalni, obok chłodzi elektrycznych, maszynek do zaparzania kawy, obok odkurzaczy elektrycznych — zestawilo Tow. Elektryczne eleganckie piecyki do ogrzewania, maszynki do grzania karbowek, zelazka do prasowania itd. itd. Wszystko to dostepne dla niezamoznych nawet sfer, wszystko w doskonalem, a przytem wytwornem wykończeniu.



Stoisko f-my Kazimierz Greger w Poznaniu.

Firma p. Kazimierza Gregera jest nam dobrze znana, ze względu na swój dział optyczny i dział aparatów fotograficznych. Co się tyczy tych dwóch działów p. Greger stale daje co najlepsze, ma więc już doskonale wyrobioną opinię. Nie wszystkim może jeszcze wiadome, że do tych dwóch działów p. Greger przyłączył trzeci, radiowy, pod każdym względem imponujący. Widzimy bowiem u niego dużo zainteresowania się i inicjatywy, przyczem firma, materialnie bardzo

dobrze usytuowana i dobrze rozbudowana, posiada w dziale radjotechnicznym świetne wprost widoki rozwoju na przyszłość. Od kilku miesięcy już omawiana placówka polska posiada własny swój warsztat, w którym trudni się montażem aparatów radio, wykonując je precyzyjnie i estetycznie. Zarazem posiada przedstawicielstwo pierwszorzędných firm zagranicznych na słuchawki, przybory i kondensatory. Zatrudnia ona blisko 30 ludzi.

FAERYKA OGNIW GALWANICZNYCH „ENERGOS“, WARSZAWA, ELEKTORALNA 14.

Poważna placówka ta, będąca od lat już w swoim zakresie produkcji główną dostawczynią Ministerstwa Poczty i Telegrafów, Ministerstwa Spraw Wojskowych oraz innych instytucji komunalnych i państwowych, wystąpiła na obecnej Wystawie Radiowej w Poznaniu z całą okazałością. Wi-

dzimy tu liczne baterie anodowe i katodowe najwyższej pojemności i przechowalności, ogniwa do telefonów i aparatów indukcyjnych oraz celów sygnalizacyjnych. Niemniej interesująco przedstawiają się baterie do latarek kieszonkowych itd.

ZAKŁADY FABRYCZNE „IDEAL-RADJO“, KRAKÓW, RYNEK GŁÓWNY 5.

Prawie w każdym sklepie radiowym żądają dzisiaj znane słuchawki, detektory, aparaty lampkowe z marką „Point Bleu“. Dlaczego? Otóż fabrykaty z niebieską kropką „Point Bleu“ nigdy nie zawodzą i zaoszczędzają wiele przykrości.

Najważniejsze i niezbędne sprzęty radiowe są następujące: Słuchawka „Point Bleu“ z niebieską kropką, aparaty lampkowe z niebieską kropką, detektor „Point Bleu“ z niebieską kropką, kryształek „Point Bleu“ z niebieską kropką, cewka „Multidyna“ na długie i krótkie fale „Point Bleu“

z niebieską kropką i rozgłośnik „Super Point Bleu“ z niebieską kropką. Te niezbędne sprzęty zapewniają niezawodne i pewne połączenie oraz odbiór.

Gdyby którykolwiek ze sklepów radiowych nie miał przypadkowo jakiegokolwiek z wymienionych sprzętów radiowych, natenczas wystarczy napisać zwykłą pocztówkę pod adresem: Zakłady Fabryczne „Ideal-Radjo“, Kraków, Rynek Główny nr. 5, które żądany towar prześlą odwrotną pocztą.



Stoisko i-my „Radjoton”, Wieczorek i Rzemyszkiewicz w Poznaniu.

Powyższe przedsiębiorstwo, jedno z najstarszych placówek branży na terenie Poznania, zajmuje się wyłącznie produkcją radioaparatów. Specjalnością jego są aparaty pięciolampkowe, eliminujące radjostację poznańską, o konstrukcji wewnętrznej opartej na nowoczesnych wynalazkach rozpowszechnionych w Stanach Zjednoczonych. Konstrukcja ta posiada kondensatory złożone, umożliwiające odbieranie fal różnych stacyj nadawczych przez obracanie jednej tylko tarczy. Całość bardzo uproszczonego a jednak ulepszono mechanizmu, umieszczona wewnątrz naprawdę artystycznie wykonanych skrzynek, daje w efekcie radjoodbiornik, który —

o ile nie przewyższa — to napewno nie ustępuje analogicznym wyrobom zagranicznym.

Dla miłośników radja omawiana firma wykonuje także aparaty detektorowe oraz jednolampkowe, nadające się specjalnie dla prowincji. Również należy tu zwrócić uwagę na doskonałą produkcję cewek, t. zw. neutrowoksowych.

Na obecnej Wystawie Radjowej stoisko firmy „Radjoton” cieszy się specjalnym zainteresowaniem, co chyba najlepiej świadczy o dobroci dostarczanych przez nią materiałów radjotechnicznych.

CENTRALA BUDOWY TELEFONÓW IDASZAK I WALCZAK, POZNAŃ, PLAC Ś-TO KRZYSKI 4.

Życie nowoczesne, tętniące pracą organizacyjną handlu i przemysłu naszego, może się pochłubić w wielu dziedzinach zdobyciami przystosowanymi do ostatnich wymagań postępu wiedzy i techniki.

Jedną z takich placówek, posiadających w tym względzie dobrze zasłużoną markę, jest firma powyższa, która spręży-

stością swej organizacji — solidnością, ceną i doborem materiału swych artykułów telefonicznych i radjowych, umiała wybić się na jedno z pierwszych miejsc swej branży.

Nie powątpiewamy też, że zaufanie jak najszerzego ogółu odbiorców towarzyszyć będzie wysiłkom pracy tej zaufania godnej firmie.

ZAKŁADY RADJO-ELEKTRYCZNE „REZONANS” W POZNANIU, UL. 27 GRUDNIA 9.

Wszyscy wiemy doskonale, że nasza poznańska stacja nadawcza uchodzi za bardzo dobrą, a zbyt wszelkiego radjoprzętu w Wielkopolsce rozwinał się w wysokim stopniu dopiero po uruchomieniu wspomnianej stacji.

Wówczas to powstawały liczne placówki przemysłu radjofonicznego i wówczas to poczęły wybijać się na czoło dostarczanych przyborów radjofonicznych — radioaparaty

i wszelkie dodatki do radja firmy „Rezonans” która już w początkach istnienia swego, zajęła jedno z pierwszych miejsc pośród poznańskich zakładów radjoelektrycznych. Firma posiada własne warsztaty, z których dostarcza wszelkiego rodzaju aparaty radjowe. Stoisko firmy zwiedzaniem bywa dość żywo przez gości interesowanych.



Stoisko Fabryki Elementów i Bateryj, W. Tomaszewski w Poznaniu.

Wyżej wspomniana placówka polska powstała przez przejęcie już istniejącej fabryki pod nazwą „Pierwsza Poznańska Fabryka Elementów i Bateryj” oraz „Fabryki Ogniw Galwanicznych „Fogtan” T. A. w Poznaniu i jest zjednoczona w jedno przedsiębiorstwo przemysłowe pod nazwą: „**Fabryka Elementów i Bateryj**” W. Tomaszewski i Ska. Poznań; nastąpiło to w roku 1925.

Od tego czasu fabryka rozwija się bardzo pomyślnie, a wyroby jej, znane w całej Rzeczypospolitej, cieszą się najlepszym uznaniem odbiorców, w szczególności konsumentów.

Wymienić należy, że baterje anodowe „Centra”, wyrabiane przez powyższą fabrykę, cieszą się niezwykle uznaniem w najszerzych kołach radioamatorów z powodu swej

niezrównanej jakości i długotrwałości używania. O wymienionem przedsiębiorstwie śmiało powiedzieć można, że jest ono największym przedsiębiorstwem omawianej branży w Polsce, zatrudnia bowiem około 300 ludzi.

Fabryka posiada własne laboratorium, a długoletnie doświadczenia jak i fachowe kierownictwo fabryki dają zupełną gwarancję, że fabrykaty „Centra” są pierwszorzędnej jakości.

Wkońcu zwraca się specjalną uwagę na produkowaną przez powyższą fabrykę nową baterję kieszonkową pod nazwą „Centra-Mikro”, który to artykuł stanowi najnowszy wynalazek techniki tej branży. Baterja „Centra-Mikro” jest w Polsce patentowana.

POZNAŃSKIE TOWARZYSTWO TELEFONÓW, POZNAŃ, UL. JASNA 9.

Wielką atrakcją dla zwiedzających Wystawę Radjowa jest stoisko Poznańskiego Towarzystwa Telefonów. Założone w 1908 r. jako Posener Telefongesellschaft, zostało w 1921 r. wykupione z rąk obcych i otrzymało obecną nazwę.

Kapitał zakładowy wynosi 20.300 zł.

Firma omawiana instaluje kompletne zakłady telefoniczne wszelkich systemów i oddaje ostatnie na życzenie w dzierżawę. Buduje we własnych warsztatach radioodbiorniki, uskutecznia wszelkie reparacje i naprawy wchodzące w zakres telefonji i radjofonji. Na składzie prowadzi również wszelkie najnowsze artykuły radjo- i telefoniczne, i to w rozmiarach kolosalnych, ponieważ P. T. T. jest dostawcą najważniejszych instytucyj rządowych, jak i prywatnych. Omawiana placówka posiada na Polskę przedstawicielstwo

firmy „Deutsche Telefonwerke & Kabelindustrie”, Berlin i kilku innych firm zagranicznych. Obrót roczny wynosi ca. zł 1.000.000. W końcu zaznaczyć wypada, że filje Poznańskiego Towarzystwa Telefonów mieszczą się w Poznaniu przy ul. Fr. Ratajczaka nr. 39 oraz w Bydgoszczy przy ul. Gdańskiej nr. 158.

JAN PIENTOK PRZEDSIĘBIORSTWO
RADJOTECHNICZNE

Telefon 61-40

obok Dworca Łazar-
skiego

Poznań-Łazarz

obok Urzędu Pocz-
towego

poleca po cenach konkurencyjnych

RADJO ODBIORNIKI
LAMPY I CZĘŚCI 4880

„POLMET“, POLSKA RADJOSŁUCHAWKA, LWÓW.

Sluchawki radjofoniczne „Polmet“, wyrabiane są z najprzedniejszych surowców, płytki magnesów zaś ze specjalnej stali wolframowej, o wysokiej hysterezie magnetycznej, co sprawia, że magnesy — nawet po wieloletnim używaniu sluchawek — nie tracą swych własności. Do wyrobu membran używa się specjalnej angielskiej blachy krzemowo-wanadowej, która posiada zdolność najczystszej i najwierniejszej odzwierciedlania tonów.

Pamiętać należy, że większość importowanych sluchawek

posiada magnesy lichego gatunku. Wprawdzie sluchawka taka nie zdradza w chwili kupna swej wady kardynalnej, jednak po kilkunastu, a nawet po kilku tygodniach używania, działa znacznie gorzej, nierzadko zaś zupełnie „gluchnie“, o czym radio-amatorzy wiedzą dobrze z własnej praktyki. Omawiane sluchawki, będące dziełem polskich rąk, nie ustępują w niczym analogicznym wyrobom zagranicznym. Przedstawicielem firmy „Polmet“ na województwa zachodnie jest inż. P. Łoziński, Poznań, Plac Działowy 6.

ZAKŁADY RADJOTECHNICZNE „RADIUS“, POZNAŃ, ŚW. MARCIN 62.

Firma Zakłady Radjotechniczne „Radius“ Poznań, św. Marcin 62, jest najstarszą w Wielkopolsce firmą czysto radjotechniczną od roku 1924.

Firma ta jest przedstawicielem firm francuskich i niemieckich, oraz posiada własną wytwórnę radioaparatów i sprzętu radjowego. Firma prowadzona jest przez fachowych radjotechników, co w naszym młodym przemyśle radjowym jest rzadkością.

Wytwórnia firmy specjalizuje się w wyrobie odbiorników eliminujących stacje lokalne, oraz w fabrykacji cewek, transformatorów wysokiej i średniej częstotliwości.

Na własnej Wystawie Radjowej firma „Radius“ poleca broszurkę „Jak sobie zbudować samemu dobry radjoodbiornik detektorowy“, która ułatwia każdemu choć zupełnie z radjotechniką nieobeznanemu, samodzielne zmontowanie sobie udoskonalonego odbiornika detektorowego.

Poza objaśnieniami co do montowania i działania odbiornika, broszurka poucza jak zbudować antenę zewnętrzną, pokojową, gazową itd., oraz informuje o tem, co każdy posiadacz odbiornika wiedzieć powinien. Cena jej wynosi tylko 40 groszy.

„STRZAŁA“, ZAKŁADY RADJOTECHNICZNE, POZNAŃ, ALEJE MARCINKOWSKIEGO 20.

Radio, to wielkie dobrodziejstwo naszego wieku, może oddawać znaczne usługi i stać się źródłem przyjemności artystycznych jedynie tylko wtedy — gdy sprzęt radjotechniczny jest wysoko wartościowy i odpowiada najnowszym zdobyczom techniki tego kierunku.

Można bez przesady powiedzieć, iż firma powyżej cytowana niejako za zadanie swe i specjalność przyjęła wyrób wysoko-wartościowego sprzętu radjowego, dbając by odbiorcy jej korzystać mogli z rzeczy pięknych czy interesują-

cych, zapomocą wytwornych przez nią dostarczanych wyborowych detektorów czy też aparatów lampkowych.

To też stoisko jej podczas trwającej wystawy radjowej w Poznaniu jest licznie zwiedzane przez zainteresowaną publiczność.

Nie wątpimy, iż przyczyni się w znacznym stopniu do rozszerzenia kół odbiorców naszej miejscowej, jak i zamiejscowych andycyj.

ZAKŁADY AKUMULATOROWE SYST. „TUDOR“, WARSZAWA, UL. ŻŁOTA 35.

Dawno istniejące zakłady te, rozszerzając działalność swoją, objęły zakresem swych czynności nie tylko wyrób akumulatorów stacyjnych i przenośnych, ale i wyrób baterij akumulatorowych do radio, akumulatory do starterów samochodowych, lampy akumulatorowe przenośne i lampy kóniczne.

Firma wymieniona stanowi dowód, ile uświadomiona i celowa praca w zakresie tym uczynić może, chcąc sprostać

žadaniom elektrotechniki nowoczesnej i posiadająca w tym względzie długoletnie doświadczenie.

Wyroby jej są też same dla siebie wystarczającą reklamą i cieszą się ogólnie dużem wzięciem. Oddział w Poznaniu mieści się przy ul. Mostowej 4.

Zachęcamy więc zainteresowanych do zwiedzenia stoiska firmy, celem naocznego zapoznania się z jej najnowszymi wyrobami.

R. WOJTECKI, WYTWÓRNIA APARATÓW I CZĘŚCI RADJOWYCH, WĄBRZEŻNO, RYNEK 8.

Firm prowincjonalnych na Wystawie widzimy mało, ale zato te, które wystąpiły, starają się przedłożyć eksponaty swoje jak najbardziej okazałe. Specjalnie dotyczy to firmy Wojtecki, której nadzwyczaj solidnie i precyzyjnie wykonane aparaty 3-lampkowe doznały bardzo życzliwego przyjęcia. Pewne zainteresowanie dla nich okazały również nasze koła rządowe i komunalne.

Firma oddaje wyroby swoje po cenach konkurencyjnych, to też już w pierwszych dwóch dniach wystawy sprzedała

kilkanaście aparatów.

Z zadowoleniem stwierdzamy z tego miejsca, że wytwórnia aparatów i części radjowych R. Wojteckiego stoi na bardzo solidnych podstawach. Mimo pietrzących się ogólnie trudności finansowych, kroczy ona niekropowanie w swym rozwoju naprzód, co więcej w wysokim stopniu udoskonala produkcję swoją. Polecając wyroby jej szczególnej uwadze, zaznaczamy, że w najbliższym czasie poświęcimy firmie tej dłuższy opis.

Radjoamatorzy!

Kupujcie, naprawiajcie i **ładujcie** Wasze akumulatory i baterje tylko w najtańszej firmie

4835

„Akumulator“, Poznań, Podgórna 9, tel. 51-38

DZIAŁ EKONOMICZNY

O reformie ustawodawstwa skarbowego.

Szereg specjalistów gospodarstwa skarbowego ostrzegał przed szkodliwymi skutkami nieracjonalnego ustroju podatkowego. Zgodnie wskazywali na przeciążenie gospodarstwa społecznego kosztami podatkowymi i świadczeniami społecznymi. Otóż gospodarstwo społeczne może prosperować dopiero wówczas, kiedy koszty społeczne i utrzymanie państwa stoją w pewnym racjonalnym do produkcji społecznej stosunku. Cały szereg ekonomistów wskazywał, że górną granicę dochodów skarbowych stanowi suma 1.400 milionów złotych.

Tymczasem budżet wydeńto do sumy 2 miliardów, pokrywając deficyty podatkami, świadczeniami i emisją bilonu. Zatem gospodarstwo krajowe, nie mogąc wytrzymać takiego nacisku fiskalnego i społecznego, zareagowało na to dewaluacją złotego.

Dewaluacja złotego nie była tylko dla tego możliwa, że organizm gospodarczy polski nie rozporządzał dostatecznym kapitałem w pierwszej linii długoterminowym, następnie krótkoterminowym.

Brak długoterminowego kapitału nie pozwalał na ponoszenie bieżących nadmiernych świadczeń i podatków drogą zaciągania długoterminowych długów.

Cały zatem nacisk popytu kapitału skoncentrował się na szczupłym kapitale obrotowym. I istotnie, niesłychanie wielką część kapitału obrotowego unieruchomiono. To w przeważnej mierze przymusowe unieruchomienie spowodowało z kolei zwiększony popyt na kapitał obrotowy czynny. Wzrost bowiem realnego zadłużenia mógł być oprocentowanym przez większą produkcję, mogącą wykorzystać zdolność produkcyjną warsztatów produkcji i obniżyć koszty wytwórcze.

Wzrost produkcji wywołał jednak jeszcze *znacznie większe* zapotrzebowanie kredytu obrotowego.

Nie wystarczał kapitał czynny, obrotowy — przypuścmy na chwilę nieuruchomiony — w ilości dotychczasowej, lecz właśnie kilkakrotnie większy, ażeby znaleźć oprocentowanie dla strat i produkcji. Zastąpić częściowo ten brak dostatecznego kapitału obrotowego mogły tylko zwiększone obroty towarowe.

Tymczasem konsumpcja była tak słabą, że na żadne szybsze obroty i zwiększenie konsumpcji miejsca nie było.

Skutkiem tego ceny zaczęły szybko rósć. Zwycię cen w pomoc przyszła emisja bilonowa i przypadające wypłaty na zagranicę.

Stało się — dewaluacja złotego była faktem dokonany.

Nasze ustawodawstwo skarbowe wymaga gruntownego przeorania.

Na pierwszy rzut oka widzimy w dochodach min. skarbu ogromny chaos. Obraz to zupełnie nieracjonalny. Gros wpływów z podatków bezpośrednich stanowi podatek przemysłowy. Jestto zjawisko zupełnie anormalne, nieodpowiadające naszej strukturze gospodarczej. Więc podatek przemysłowy, który dotyka tylko handel i przemysł, przynosi kilkakrotnie więcej niż podatek dochodowy, obciążający dochody wszystkich dziedzin gospodarstwa społecznego. Zjawisko powinno być wprost odwrotne.

Również podatki gruntowe w stosunku do podatków od nieruchomości miejskich i niektórych wiejskich dostarczają zbyt niskich wpływów skarbowi państwa.

Istnienie tych ostatnich podatków w państwowym ustroju skarbowym jest kamieniem obrazy nowoczesnej gospodarki skarbowej. Podatki gruntowe powinny być przekazane gminom.

Przyznać należy, że naogół zasady klasycznej polityki finansowej są szanowane przez obecny rząd. Jednakże zamało widzimy stosowania ich. Tak cały szereg zasad skarbowo-podatkowych nie doznał koniecznego uwzględnienia.

Przedewszystkiem podstawą dzisiejszego ustroju jest równość wszystkich obywateli. Zasady równoprawnienia pociągają za sobą dwie zasady opodatkowania: powszechność i równość.

Niestety, dotychczas zasada powszechności opodatkowania nie jest stosowaną. Istnieje cały szereg przywilejów, które zwalniają liczne rzesze od opodatkowania. Mamy na myśli warstwę włościańską poniżej 15 ha.

Wprawdzie Min. skarbu zapowiedział reformę podatku dochodowego, któraby zgodnie z zaleceniem prof. Kemmerera, pociągnęła do świadczeń gospodarstwa rolne poniżej 15 ha.

Jednakże reforma ta jest tylko reformą struktury podatkowej państwa. Tymczasem proces kapitalizacyjny wymaga uporządkowania także skarbowości komunalnej. Obecna ustawa o tymczasowym uregulowaniu finansów komunalnych jest curiosum swego rodzaju. Zamiast założenia, że komunom wyznacza się ściśle określone źródła podatkowe, państwo zachowało dla siebie tylko kilka źródeł, pozostawiając resztę komunom.

Skutkiem takiej polityki państwo straciło zupełnie możliwość regulowania obciążenia fiskalnego i równomiernego. Wobec tego pojawiają się straszne różnice w obciążeniu podatkami i świadczeniami w poszczególnych gminach i okręgach.

Stan taki bynajmniej nie przyczynia się do zrealizowania równomiernego opodatkowania. Jestto stan dowolności i chaosu, z którym należy corychlej skończyć.

Pozatem brak równomierności opodatkowania jest przyczyną niesprawiedliwości. Niesprawiedliwy zaś rozkład podatków jest również niekorzystnym dla skarbu. Oczywiście, wszystko to bowiem, co działa ujemnie na proces kapitalizacji, musi odbić się na wpływach skarbowych.

W tych warunkach o wydajności i elastyczności t. z. o przystosowaniu się do potrzeb skarbu i do siły podatkowej ludności mowy być nie może. Wydajność i elastyczność bowiem są wtedy parodią, zależne tylko od śrubby podatkowej.

Zkolei śruba podatkowa gwałci naczelną zasadę skarbową, że nie należy marnować „kury, która złota jaja nosi”, czyli, żeby podatek nie naruszał kapitału. Jeżeli bowiem państwo naruszy przez podatek kapitał, natenczas zmniejsza się również siła płatnicza ludności.

W tej więc sytuacji każdy podatek majątkowy jest nieracjonalnym. Umniejsza bowiem kapitał i majątek społeczny, kurczy podstawy egzystencji i rozwoju, w konsekwencji podcina dochody skarbowe.

W Polsce jest ta kwestja o tyle bardziej przykra, że niema dostatecznych płynnych kapitałów, które mogłyby być zmobilizowane na zapłacenie podatku majątkowego. Skutkiem tego podatek majątkowy musi być zapłacony z dochodu. Jest więc w efekcie swym dodatkowym podatkiem dochodowym. Oczywiście,

jest to zupełny nonsens skarbowy i gospodarczy. Tembardziej, że dochód społeczny w Polsce przeżywa wielki nacisk ze strony szerokich mas, dopominających się przeznaczenia części dochodu społecznego na fundowanie stałego kapitału realnego celem stworzenia nowych źródeł egzystencji.

Rzuciliśmy tych kilka luźnych uwag o reformie ustawodawstwa skarbowego. Prawdopodobnie do sprawy tej w przyszłości powrócimy i oświetlimy ją z innych punktów widzenia.

Alfred Lorenczewski.

— 0000 —

Transakcje z zagranicą.

(Wskazówki dla eksporterów).

Zamówiony towar powinien eksporter natychmiast, wzgl. w oznaczonym terminie załadować i odbiorcę o załadowaniu bezzwłocznie zawiadomić, przesyłając mu równocześnie wtórnik listu przewozowego względnie konosamentu i fakturę. Należy o tem dobrze pamiętać, że adresat będzie mógł towar odebrać tylko na podstawie przysłanego mu listu przewozowego względnie konosamentu, a gdy ten dokument na czas nie nadejdzie, trzeba płacić wysokie postojowe wzgl. składowe, które oczywiście odbiorca przerzuci na eksportera. Oprócz kosztów postojowego może zająć niebezpieczeństwo popsucia się towaru skutkiem długiego postoju w warunkach dla tego towaru nieodpowiednich n. p. transport jaj, gęsi mrożonych i t. d. Faktura jest koniecznie potrzebna adresatowi do załatwienia formalności celnych. Bez faktury urząd celny nie wyda towaru.

Do dyspozycji odbiorcy odnośnie do zabezpieczenia towaru w czasie transportu od uszkodzenia, ognia, kradzieży, powinien eksporter ściśle się zastosować, gdyż w przeciwnym razie byłby wobec niego za wszelką szkodę odpowiedzialny. Eksporter powinien także przestrzegać poleceń odbiorcy, co do drogi transportu, czy zatem towar wysłany ma być koleją i przez którą stację graniczną czy przez Gdynię, Gdańsk lub który z niemieckich portów. Zawarunkowanie ze strony odbiorcy przesyłki tylko za pośrednictwem pewnego przedsiębiorstwa okrętowego jest o tyle niebezpieczne, że można narazić towar na bardzo długie leżenie w porcie aż nadejdzie okręt tego właśnie przedsiębiorstwa.

Często odbiorca żąda wysłania z towarem konwojenta, zwłaszcza gdy chodzi o szybki transport kolejną towarów, ulegających zepsuciu lub zwierząt żywych (gęsi). Konwojent ma zapobiec zatrzymywaniu odnośnego wagonu na poszczególnych stacjach.

Konwojentem musi być zatem człowiek obrotny i znający języki obce. Niejednokrotnie adresat przysyła własnego konwojenta przynajmniej do stacji granicznej.

Nie należy zapominać, że niektóre artykuły podlegają bądź zupełnemu zakazowi wywozu, bądź wymagają zezwolenia na wywóz ze strony odnośnej władzy. Dlatego pierwszych artykułów nawet oferować się nie powinno, a co do drugich wystarczyć się najpierw o zezwolenie, aby nie znaleźć się w takim położeniu, że kupiec zagraniczny ofertę akceptował, a eksporter nie może wystarczyć się o zezwolenie na wywóz. Otrzymane zezwolenie na wywóz należy przedłożyć władzom granicznym bezzwłocznie, aby nie zatrzymywano towaru na granicy.

Towar wysyłać należy w takim opakowaniu, jakie jest dla niego ogólnie przyjęte w handlu międzynarodowym, a do specjalnych pod tym względem poleceń adresata ściśle się zastosować. Opakowanie dostosować trzeba tak do sposobu przesyłki (koleją czy okrętem), jak i do pory roku (lato i zima). Naprzykład, ziemniaki wysłane wagonem mogą być luźno do wozu wsypane, a wysłane okrętem muszą być we workach, zapalki mogą iść koleją w zwyczajnych skrzyniach, a morzem w skrzyniach obitych blachą lub przynajmniej wyłożonych papierem woskowym lub smołowym, celem uchronienia od wilgoci. Wyroby koszykowe mogą być w wozie kolejowym luźno ułożone, do transportu okrętem muszą być przynajmniej ramami z listew obite. Ziemniaki, w porze, kiedy mogą nastąpić przymrozki muszą być dobrze słomą okryte.

Odnośnie do opakowania, bez względu zresztą na sposób wysyłki, można niejedne podać wskazówki. Cement kupuje zagranicą z reguły tylko w beczkach, a nie w workach; spirytus w beczkach cynkowych lub żelaznych, ale wewnątrz cynkowanych; meble gięte zmontowane, owinięte w słomę, zdemontowane, owinięte w słomę, ponadto w skrzyniach; towary tekstylne w balach ściągniętych żelaznymi taśmami lub w skrzyniach i t. d.

Doniosłe znaczenie zagranicą ma zewnętrzny wygląd towaru lub jego opakowanie, w jakim idzie do sprzedaży detalicznej. Przykładem na to są: pudełka, w których sprzedaje się tam papierosy. Pudełka takie, zawierające 10, 20 lub 25 sztuk, są na ogół wykintne, czy z kartonu czy z blachy białej, wyłożone wewnątrz bibułą woskową lub staniolem, na zewnątrz opatrzone ładnym drukiem i obrazkiem lub winiętą,

Centrala-Magnetów

Inż. Paweł Schendel, Poznań, ul. Składowa 12

Telefon nr. 15-70

Telefon nr. 15-70

Najstarszy i jedyny specjalny Zakład tego rodzaju założony 1918 roku.

Dostawca dla Wojska i Urzędów.

Wykonuje :

Wszelkie naprawy przy magnetyczno-elektrycznych-zapalnikach oraz startarów i dynamomaszyn dla wszystkich wozów motorowych i motorów spalinowych. Nawijanie tworników i cewek do magnetów, oraz różnego rodzaju uzwojeń dla dynamomaszyn i radioaparatów na spec. automatycznej maszynie. Wyrób permanentnych magnetów według rysunku lub wzoru ze spec. stali magnetycznej dla elektr. zapalników, liczników, młynów i radioaparatów, magnetyzowane według najnowszego sposobu.

Części zamienne stale na składzie dla systemów jak: Bosch, Eisemann, Mea, Marelli, R. B., S. E. V. i t. p.

Kontaktki platynowe pod gwarancją czysta platyna 0,25 gr. Rozdzielacze prądu, kolektory, mostki, wieka, izolacje mikowe (Glimmer) i t. p.

Dla warsztatów samochodowych rabat

Gwarantuje za najdokładniejszą pracę wykonaną przez fachowców światowej firmy Robert Bosch, których w moim zakładzie zatrudniam.

4794

często jeszcze owinięte w piękny papier. Chociażby nawet same papierosy nie były pierwszej jakości, to opakowanie wpływa na wielki pokup. — Wielką rolę przy sprzedaży wódek i likierów odgrywa forma flaszki i etykiety. — Ładny wygląd pudełka z zapawkami i odpowiednio ładna etykieta decyduje o powodzeniu sprzedaży.

Reklama wobec wielkiej konkurencji ma doniosłe znaczenie i często należy znaczne sumy poświęcić na ten cel, aby opanować dla danego towaru rynek zagraniczny. Niektóre artykuły przesładują człowieka swoją reklamą na każdym kroku, na ulicach, dworcach kolejowych, w pociągach, na polach wzdłuż toru kolejowego i drogi kołowej, w lokalach publicznych, na ekranach kinowych, na programach teatralnych, biletach tramwajowych, w dziennikach, w nocy świetlane i ruchome reklamy na ścianach domów i na dachach, pochody z tablicami i maskarady po ulicach.

Chcąc na własny rachunek wprowadzić towar na rynek zagraniczny, trzeba się z tą konkurencją reklamą należycie liczyć.

Jeżeli się nie ma w danym kraju zaufanej osoby lub firmy, należy posłużyć się placówkami polskimi, jakie istnieją w każdym kraju czy to konsulaty lub agencje konsularne, czy jakie Izby handlowe (naprzykład polsko - francuska, polsko - amerykańska i t. d.) czy wreszcie jako filje banków polskich. Gdzie i jakie placówki polskie istnieją, wskaże zawsze Wydział Konsularny Ministerstwa Spraw Zagranicznych. W ostatecznym wypadku można się zwrócić po wskazówki do zagranicznych miejscowych Izb handlowych. Wszystkie te instytucje czy to polskie czy zagraniczne

mogą udzielić cennych wskazówek tak co do zbytu danych artykułów, jak i co do firm, z którymi ma się wejść w stosunki handlowe. Upewnienie się co do solidności danej firmy odgrywa pierwszorzędną rolę.

Osobisty wyjazd do kraju, z którym się chce nawiązać kontakt, często opłaci się należycie, gdyż można nabyć doświadczeń, bezpośrednio zetknąć się z wymienionymi placówkami i dotyczącymi firmami. Najlepszą zaś do tego celu sposobnością są bezsprzecznie targi i jarmarki, które obecnie w każdym kraju per-jodycznie się odbywają.

Niejednokrotnie i krajowe Izby Przemysłowo - Handlowe mogą udzielić pomocy i wskazówek zwłaszcza, że coraz częściej zagraniczne firmy zgłaszają swoje zapotrzebowania w tuł. Izbach.

Niebezcelowa będzie też wzmianka, że ze względu na oszczędność pożądaną jest rzeczą posługiwanie się w korespondencji telegraficznej z firmami zagranicznymi jakimś kluczem telegraficznym naprzykład Code Mosse.

Przy sprzyjających warunkach może być przedmiotem eksportu na Zachód wiele artykułów polskiego pochodzenia, naprzykład wszelkiego rodzaju produkty naftowe, spirytus, wszelkiego rodzaju drzewo, zwłaszcza dębina i to tak w kłocach, jak i materiał tarty, maszyny rolnicze, niektóre wyroby tekstylne, tkaniny jutowe i worki gotowe, kilimy o spokojnych barwach, meble gięte i koszykowe, len i pakuły lniane, zboże i nasiona, ziemniaki jadalne i przemysłowe, mączka ziemniaczana, wytloki buraczane, jaja, gęsi żywe i mrożone, zające, ptactwo i t. d.

Witold Skalski.

Specjalny skład artykułów
kanalizacyjno - sanitarnych

LISIEWICZ i S-ka

T. z o. p.

Poznań, Żydowska 2/3

Tel. 35-62

Tel. 35-62

Poleca:

Wanny kąpielowe lano-żel. emaljowane
Piecze kąpielowe całe miedziane.
Umywalki fajansowe i żel. w wielkim wyborze
Urządzenia klozetowe i pisuarowe
Bidety kompletne oraz wkładki do tychże.
Wylewy kuchenne różnych kształtów.
Rury zlewowe lekko-niemieckie oraz fasony.
Rury gazowe, wodociągowe i ołowiane.
Armatury wodociągowe, parowe i gazowe.
Części rezerwowe do armatur wodociągowych.
Wszelkie przybory do instalacji i kanalizacji
Różne uszczelnienia oraz węże gumowe.
Ołów w blokach, wełna ołow. i cyna do lutowania

Ceny konkurencyjne

HURT

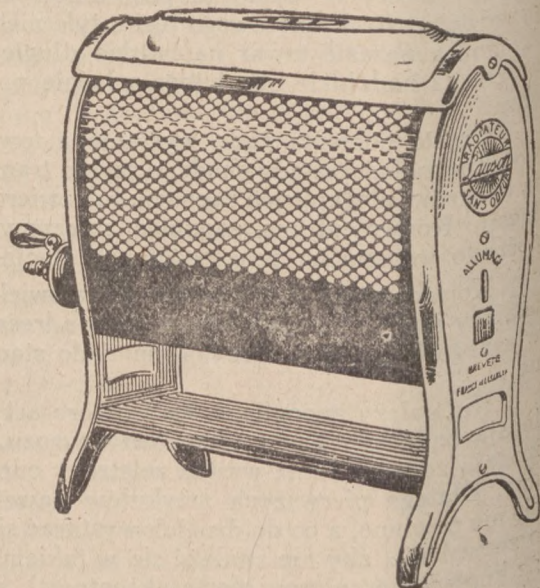
DETAIL

4834

Nowość!

W dziale oszczędnościowego ogrzewania
gazowego

„LAWSON”
BEZWONNY PRZENOŚNY PIEC GAZOWY



Jedyni reprezentanci na całą Rzeczpospolitą Polską
Dla odsprzedawców rabat.

Tarcze

równe i fasonowe

dla przemysłu:

metalowego,
drzewnego,
szklanego,
porcelanowego,
kamieniarskiego
i t. d.

3708

Dostawa natychmiast ze składu.

Tarcze szlifierskie



Fabryka Tarcz szlifierskich "Stella"
Generalna Reprezentacja: S. Jakubowicz i Ska
ul. Deblńska 7, Sosnowiec Telefon 1-21 i 8-01

Plótno i papier
karborundowy,
Silicium-Carbid,
Plótno i papier
szmerglowy,
Papier naszkłony,
Papier krzemlenny,
Proszki i ziarno
szlifierskie,
Pilniki, Oselki
i t. d.

Dostawa natychmiast ze składu.



Odzież zawodowa

Szanowne
Kupiectwo!

Niniejszem podaję do wiadomości, że powiększyłem specjalny dział odzieży roboczo-zawodowej i polecam po cenach konkurencyjnych

własnej fabrykacji ubrania zawodowe; Odzież dla wszystkich zawodów; Spodnie do pracy ceigowe, manszestrowe, kam-garnowe; Kamizelki, marynarki, bluzy etc. Płaszczki i kitle dla lekarzy, chemików i od kurzu; Fartuchy dla różnych zawodów; Bluzy i jaki dla cukierników.

Ubrania kotłowe, szoferskie i ślusarskie oraz wszelką odzież do pracy

Polecając się przy jakimkolwiek zapotrzebowaniu łaskawej pamięci kreślę

z poważaniem

Stefan Jezierny — Poznań, Wrocławska 37.

4568

1409



Łańcuchy

do żuraw, dla kopalń i hut

Łańcuchy dla kolei żelaznych i okrętów wzorcowane i niewzorcowane.

Łańcuchy do telewatorów,

Łańcuchy Ewart'a, 3761/4074 t

Łańcuchy Gall'ego,

ze specjalnego żelaza i stali dostarcza po cenach fabrycznych

„Łańcuch“

Fabryka Łańcuchów i Warsztaty Mechaniczne
Będzin, ul. Zawale 12.



Bracia Lange

Fabryka maszyn i odlewnia żelaza
ŁÓDŹ, ul. Andrzeja nr. 19

PIECE

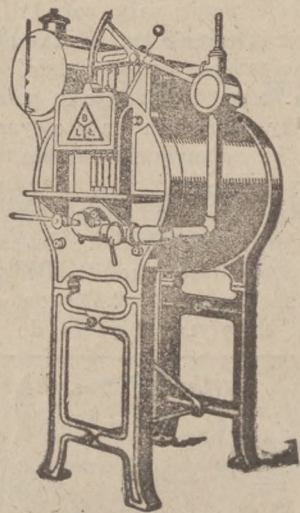
do hartowania, cemen-towania i odżarzania, opalane ropą i gazem. Temper. 1300°C

PIECE hartownicze do kąpieli solnej lub ołowianej

PIECE do odpuszczania

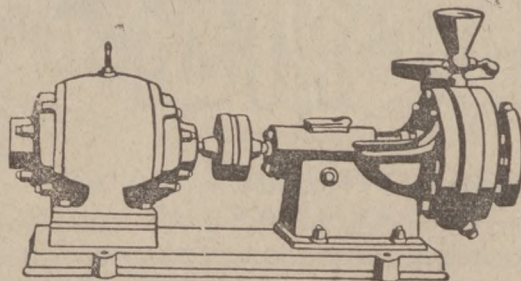
WENTYLATORY

wysokiego ciśnienia do powyższych pieców



4097

Całkowite urządzenia hartownicze



Pompy odśrodkowe

dla każdego rodzaju cieczy i każdą wydajność dostarcza:

Fabryka Maszyn Górniczych, Katowice-Załęże

3240

Z ŻYCIA GOSPODARCZEGO ZAGRANICY

Na kontynentalnych rynkach żelaza, stali i metalów, sytuacja nadal niewyjaśniona i niepewna. Wszędzie z napięciem oczekują ostatecznego wyświeślenia pertraktacyj w lonie międzynarodowego zjednoczenia stalowego.

Położenie w przemyśle górniczym wyświeśliło się w ostatnich dniach dostatecznie. Optymizm syndykatu węglowego, łącznie z osłabieniem tendencji w dziedzinie wszystkich środków opałowych, oraz z częściowem obniżeniem cen żelaza surowego i notowaniami na rynkach światowych, przyjętemi przez niemieckie zjednoczenie wytwórców i handlowców stali surowej, oraz towarzystwo „Avi“, jasno wykazują, jaka jest właściwa sytuacja i do czego zdąża.

Obniżenie cen na rynku angielskim wywarło na rynku światowym przewidziany wpływ; jednakże niespodzianką dla całego świata było zniżenie cen półwyrobów stali surowej ze strony niemieckiego zjednoczenia producentów i handlowców.

Z ANGLJI donoszą, że tamtejsi przemysłowcy zamierzają rozszerzyć swój system rabatowy także na półfabrykaty i udzielać odbiorcom upustu w wysokości 8 szylingów na tonę. Postawią jednak warunek, by, chcąc korzystać z tej dogodności, zobowiązali się kupować i przerabiać przez cały rok tylko półfabrykaty angielskie. Jaki obrót wezmą te pertraktacje w najbliższej przyszłości, dziś nie można przepowiedzieć.

Na wewnętrznym rynku powstają nowe nieporozumienia pomiędzy odbiorcami rabatowymi i dostawcami, gdyż tamci, mimo, że zobowiązali się do przerabiania wyłącznie angielskie półfabrykaty, sprowadzają nadal półfabrykaty zagraniczne, które są nadal tańsze od angielskich.

Eksport angielskiej, clevelandzkiej, surówki wynosił w miesiącu sierpniu: do Belgji: 7.542 ton, do Niemiec 2.850 ton, do Francji 2.430 ton, do Włoch 1.520 ton. W tygodniu ubiegłym wpłynęło do portu Antwepkiego 2.354

ton surówki i 450 ton ferromanganu z Anglji, oraz jeden transport 1000 ton surówki z Indyj.

Ceny eksportowe na żelazo sztabowe wynoszą dla Belgji, Francji, Holandji, Luksemburgu i Niemiec 4.13 £, podciągi notują w Belgji i Francji £ 4.8.6 do 4.9.0; w Luksemburgu £ 4.9.0 do 4.10.0. Cena związkowa w tych wszystkich krajach na drut walcowany była dotychczas £ 5.12.6, obecnie jednak spadła w Belgji i Francji do 5.10.0 i 5.12.0.

NIEMCY.

Stagnacja na rynku wewnętrznym, z wyjątkiem niektórych działów specjalnych jak rur i drutu, trwa nadal; sytuacja zatem bez zmiany. Mimo to przemysł ciężki niema jeszcze dostatecznych powodów do określania obecnego położenia jako złego — gdyż rozporządza taką ilością zamówień, że ma zapewnioną pracę aż do połowy miesięcy zimowych. Główne trudności stanowią zagadnienia związkowe i płac robotniczych. Jeżeli zjednoczenie międzynarodowe przyzna niemieckiemu przemysłowi żądane nadwyżki kontyngentu produkcji i sprzedaży tak dla rynku krajowego jako i dla eksportu, łatwo dotychczasowy zastój przerodzi się w żywy ruch produkcyjny i handlowy. Naturalnie przeszkodziłoby temu mogły nowe nieprzewidziane ewolucje zagadnień płac wynagrodzeń robotniczych w przemyśle ciężkim. Z tej właśnie strony, zdaje się, grozi niemieckiemu przemysłowi ciężkiemu najpoważniejsze niebezpieczeństwo.

BELGJA.

Prętówka utrzymała się dotychczas w cenie 93 sh; podobnie i blachy mają stałe ceny. Zato tendencja żelaza i stali budowlanej, zwłaszcza podciągów, rygli i żelaza wzorowego słabnie i ceny obniżają się. Na rynku półfabrykatów, pod wpływem angielskich cen rabatowych, ceny również zachwiały się i zniżują.

Telegram „ORION POZNAŃ”
Telefon nr 26-34, 14-86

FABRYKA WYROBÓW METALOWYCH I DEKORACYJNYCH

Ulica
Piotra Wawrzyniaka 14

Poznań



Właśc
M. Mindykowski

ZNAM OCHRONNY

Niniejszem podaję do łaskawej wiadomości, iż 1-go października b. r. pod powyższą firmą otworzyłem fabrykę wyrobów metalowych i dekoracyjnych a mianowicie: karniszy mosiężnych do firan z przyborami, latarni powozowych oraz sprężyn do materacy i mebli.

Prosząc o łaskawę poparcie przedsiębiorstwa mego, kreślę

z poważaniem

M. MINDYKOWSKI

UNION Wirówki do mleka

UNION



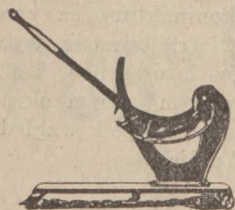
3593

35-450 litrów niezrównane
w konstrukcji i wydajności,
już ocalone dostarcza loko
Poznań i Gdańsk

Erwin Uthke

Filja:
Poznań, ul. Towarowa 21a
Telefon 1837.

Centrala :
Gdańsk
Boettchergasse 23-27. Tel. 778



„IDEAL”

nóż do krajania słomy
na ściółkę

tani — praktyczny — trwały

Jedyni producenci 3641

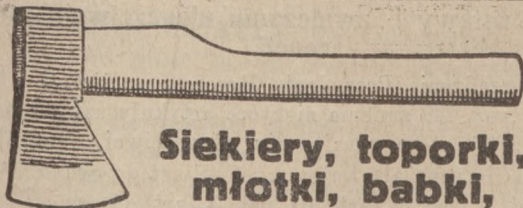
Centrala Pługów Parowych T. z Fabryka Maszyn
o.p. Poznań, Piotra Wawrzyniaka 28-30 Tel. 69-50 — 61-17

Szatkwonice do kapusty „Polonia”



poleca pp. kupcom bardzo korzystnie

St. Jakubowski, Poznań, Chwaliszewo 64, Fabryka maszyn
1235 4553 4466



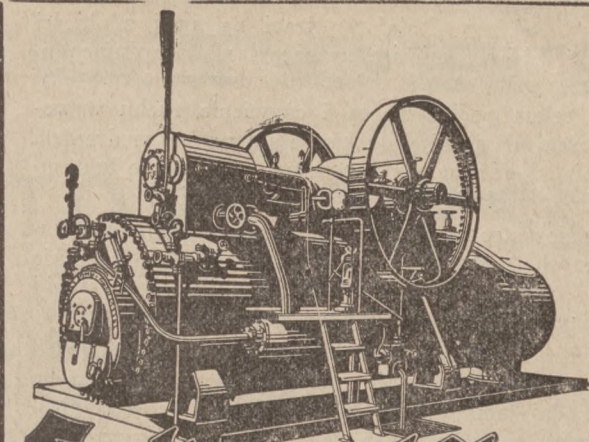
**Siekiera, toporki,
młotki, babki,
łomy, tyranki**

I inne wyroby masowej produkcji kuźnictwa poleca

**FABRYKA MASZYN I MŁOTOWNIA
OŁDAKOWSKI I NEUMARK**

właśc.: Edward Neumark

ŁÓDŹ - UL. ZAKĄTNA 81.



Lokomobile z kotłami

o ca 30 % większymi jak firm konkurencyjnych,
na parę przegrzaną z kondensacją i bez, do 800 K. M.

Lokomotywy parowe i motorowe.

Walce drogowe.

Maszyny do wyrobu dróg smołowych i asfaltowych,
pracujące samoczynnie pod ciśnieniem.

dostarcza

Generalna reprezentacja wszechświatowej firmy
Henschel & Sohn, Cassel

na Poznańskie i Pomorze:

Inż. Sobański i Szafarkiewicz

dawn. Oddział Techn. Banku Młynarzy,
Poznań, ul. Wenejańska 6. Tel. 14 42.

Poważni zastępcy na poszczególne powiaty poszukiwani

BUDUJEMY w naszych warsztatach **Maszyny Młyńskie** oraz kompletne **młyny** z zapędem parowym, motorowym i wodnym.

DOSTARCZAMY wszelkie artykuły techniczne dla młynów. **gazę jedwabną** pasy, gury, śruby itp.

RYFLUJEMY walce

W rozliczeniu przyjmujemy używane maszyny.

4743

BECZKI ŻELAZNE

malowane i ocynkowane od 100 — 620 ltr.

zawsze na składzie

TOW. DLA PRZEMYSŁU ROLNEGO

Tel. 247-54, 221-44 **WARSZAWA**, Galeria Luxemburga 61
4580

Prosimy powoływać się na „Rynek
Metalowy i Maszynowy”

FRANCJA.

Przemysł żelazny i stalowy traci na swej zdolności eksportowej. Ubiegły miesiąc zaznaczył się decydująco ujemnie. Coraz więcej toruje sobie drogę system premij eksportowych, celem podtrzymania i ożywienia ruchu wywozowego. Przemysł ciężki wstrzymuje się z wypowiedzeniem swego zdania, dopóki międzynarodowe zjednoczenie luksemburskie nie poweźmie odnośnych postanowień.

Hurtownicy stroną od nowych zakupów. Jednak wskutek dokonanych transakcyj sprzedaży, ich składy opróżniają się znacznie, a skoro tylko sytuacja się wyjaśni, przystąpią bezwzględnie do nowych zakupów uzupełniających.

Położenie hut zaczyna stawać się krytycznym, a jeżeli w miesiącu października nie nastąpi polepszenie, trzeba liczyć się z dalszym ograniczeniem a nawet wstrzymaniem pracy. Mówię, że trzeba liczyć się z dalszym wstrzymaniem produkcji, gdyż zakłady „Soulnes“ unieruchomiły już trzy piece wysokie, i noszą się z zamiarem unieruchomienia, w razie potrzeby jeszcze innych dwóch pieców.

ŁOTWA.

Od dawna już Łotwa znana jest jako poważny rynek zbytu dla maszyn rolniczych, a wszystkie większe firmy, wyrabiające maszyny rolnicze, utrzymywały w Rydze stałych przedstawicieli.

Jednakże ogółem zagranicą mało zdawają sobie sprawę z tego, że Łotwa konsumuje również wielką ilość maszyn przemysłowych, a import ich powinien zainteresować odpowiednio przemysły zagraniczne. W roku 1926 importowano maszyn przemysłowych za 20 milionów latów.

Na pierwszym miejscu stoją maszyny tekstylne, których sprowadzono za 1.400.000 latów. Tę samą wartość przedstawiają importowane obrabiarki drzewa. Odpowiada to faktycznemu stanowi uprzemysłowienia Łotwy, gdzie poza rolnictwem kwitną głównie przemysł drzewny i tekstylny, a przy wzrastającym rozwoju, będą wymagały wzmoczonego importu potrzebnych maszyn.

Poważny był również import maszyn do wyrobu i przetwarzania środków spożywczych, oraz urządzeń młynarskich. Tych dostarczają przeważnie Szwajcaria i Czechosłowacja. Od pewnego czasu i polskie wytwórnie stały na polu walki i znalazły chętnych kupców, którzy dla tego rodzaju maszyn okazali żywe zainteresowanie.

Motorów elektrycznych sprowadzono w ciągu roku ubiegłego za 0.8 milionów latów. Najmniej stosunkowo sprowadzono obrabiarek żelaza i metali, bo tylko za 500 000 latów.

Poważnie przedstawia się także import aparatów elektrycznych i motorów spalinowych, zwłaszcza na oleje lekkie.

Udział główniejszych państw w imporcie maszyn przemysłowych w r. 1926 do Łotwy przedstawia się następująco:

Niemcy za 6.7 milionów latów, Anglja za 1.1 milj. latów, Czechosłowacja za 1 milj. latów, dalej: Szwecja, Szwajcaria, Stany Zjedn. Am. Półn., Polska i inne kraje.

★

W bieżącym miesiącu października odbędzie się w Rydze wielki kongres międzynarodowy w sprawie europejsko-azjatyckiej komunikacji kolejowej. Na kongres wysyłają swych delegatów następujące państwa: Łotwa, Estonia, Litwa, Polska, Niemcy, Rosja, Austria, Czechosłowacja, Italja, Belgja, Francja, Japonja. Będą również miały swych zastępców główne przedsiębiorstwa kolejowe chińskie i wschodnio-rosyjskie.

★

Sytuacja w łotewskim handlu drzewem poprawiła się znacznie, co zależy od pomyślnej konjunktury na rynku światowym. W I-em półroczu 1927 r. wynosił wywóz 350.000 ton wartości ca 33 milionów latów wobec 208.000 ton wartości 20.5 milionów latów w tym samym okresie r. 1926. Ca 67% tego wywozu zarówno pod względem wagi jak i wartości przypada na Anglję.

WĘGRY.

Według ogłoszonej w tych dniach statystyki urzędowej, liczyły Węgry w r. 1926 ogółem 3105 zakładów przemysłowych, z czego 877 przedsiębiorstw przypadało na przemysł spożywczy, 492 przedsiębiorstwa zajmowały się obrabianiem kamienia, gliny i szkła, 265 fabryk produkowało wyroby metalowe, a 228 tekstylne. Pozostałe przedsiębiorstwa przemysłowe należały do przemysłu chemicznego, maszynowego, elektrotechnicznego. Całkowita wartość węgierskiej produkcji przemysłowej wynosiła w r. 1926 około 820 milj. zł. koron. We wszystkich zakładach przemysłowych zatrudnionych było 201.400 robotników.

COLUMBIA.

Do głównych producentów platyny należy Columbia. Eksport tego metalu przynosi krajowi około 5 milionów pesetów. W roku 1925 produkcja platyny w Columbji osiągnęła 36.669 uncji, w r. 1926, 38.983 uncji. Eksploatacją platyny w Columbji zajmują się głównie dwa towarzystwa, z których jedno jest angielskie, a drugie amerykańskie. Cło wywozowe w wysokości 3 proc. przynosi państwu około 200.000 pesetów rocznie.

(Zebrał i opracował J. Taberski).

ROZPORZĄDZENIA — OBWIESZCZENIA — KOMUNIKATY WŁADZ NACZELNYCH

Częściowa zmiana taryfy celnej.

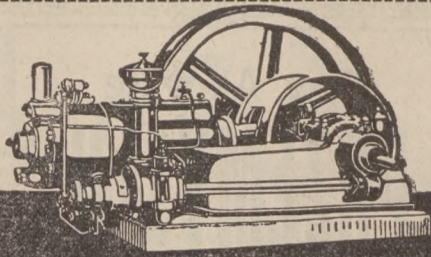
Dziennik Ustaw Rzpltej Polsk. nr. 83, poz. 738 przynosi rozporządzenie Prezydenta Rzeczypospolitej w sprawie częściowej zmiany taryfy celnej z dn. 26. czerwca 1924. Zmienia ono pozycję 77 p. 8a oraz 140 taryfy celnej z powyższej daty (Dz. U. R. P. nr. 54, poz. 540) i to następująco:

Od dnia 27 września 1927 r., t. j. od dnia obowiązywania powyższego rozporządzenia cło od 100 kg. szkła białego (przezroczystego, nieszlifowanego i niepolerowanego, gładkiego, bez ozdób) o powierzchni $\frac{1}{6}$ m² i mniej i o grubości 1,2—1,8 mm, do wyrobu płyt fotograficznych — wynosi 5,— zł (za pozwoleniem Ministerstwa Skarbu); cło od 100 kg. blachy surowej, dekapowanej l. polerowanej (o grubości 0,28 mm. i mniej), przeznaczonej do pobielania (pocynowania) = 6,— zł (również za pozwoleniem Ministra Skarbu).

Zmiana ustawy o zwalczaniu nieuczciwej konkurencji.

Rozporządzenie Prezydenta Rzeczypospolitej Dz. U. R. P. nr. 84, poz. 749 zmienia niektóre artykuły ustawy z d. 2. sierpnia 1926 r. o zwalczaniu nieuczciwej konkurencji. Zmiany te dotyczą artykułu 1, ust. 2, art. 5, art. 6, ust. 1, art. 7, art. 9, ust. 2, art. 10, ust. 4, art. 11, art. 12 oraz art. 17; w szczególności polegają one na zmianie niektórych słów, zdań lub też całych artykułów. Czytelników, którychby sprawa ta zainteresowała bardziej, odsyłamy do samej ustawy, nadmieniając dla lepszej orientacji, że tekst ustawy o zwalczaniu nieuczciwej konkurencji z d. 2. 8. 1926 r. umieszczony jest w Dz. U. R. P. nr. 96, poz. 559.

Powyżej wyszczególnione zmiany obowiązują od dnia 7 października 1927 r.



KORTING DIESEL-MOTOR

BEZ KOMPRESORA
6 do 1000 koni siły stojące i leżące typy

MOTORY

na ropę i gaz. Części do motorów.
Injektory i zwilżacze do powietrza

4617

MOTORY DIESLA

są najtańszą siłą napędową.

Wyłączny przedstawiciel firmy Körting A. G., Körtingsdorf
„ELIBOR“ Spółka Akc. Handl. Przemysł.

L. J BORKOWSKI, POZNAŃ, ul. Gąsiorowskich 6.
Telefony 6366—6266. Telefony 6366—6266.

RURY kotłowe, gazowe czarne i ocynkowane

poleca do natychmiastowej do-
stawy ze składu w Poznaniu

DOM HANDLOWY ANTONI BERNHARD

Poznań, Wielkie Garbary 18, Tel. 12-59
4226

Znak



fabryczny

Firma egzystuje od roku 1905

CYNKOWNIA WARSZAWSKA

(właśc.: Inż. T. Rapacki i Z. Święcicki)
w Warszawie, ul. Boduena 3, tel. 52-07, 52-77, 53-07

poleca:

Blachę żelazną cynkowaną
w gatunku najwyższym różnych wymiarów
i grubości

Tłoczoną dachówkę blaszaną cynkowaną,
Akcesoria dachowe żelazne cynkowane,
Parniki do kartofli i paszy, kubły, kociołki
do bielizny, wanienki do zmywania na-
czyń, wanny kąpielowe i inne wyroby
żelazne cynkowane.

Przyjmuje do ocynkowania różne przedmioty żelazne.

BLACHĄ ŻELAZNĄ CYNKOWANĄ wyrobu Cynkowni War-
szawskiej pokryto około 30 000 budynków w Polsce.

4604

Do samochodów ciężarowych

amerykańskich i francuskich:

Packart, G. M. C., A. S., RIKER, BERLIET i t. p.

polecamy wszystkie części
wymienne zapasowe, nowe
po cenach przystępnych

Skład specjalny:

„**ROTAX**”
WARSZAWA
MIECZAŁA 1 ÷ TEL: 154-87

4674



Respirator „LUNGENHEIL”

Najlepsza ochrona przeciw
pyłowi, gazom i kwasom.
ŻĄDAĆ PROSPEKTÓW.

M. WACHTEL, Warszawa, Przejazd 1.

Cloetta's
okulary ochronne
TRIUMPH

pierwszorzęd. wyko-
nanie z aluminium
z nadającą się do
zdjęcia pneumatyką,
4573



Resory do powozów

w wszelkich rozmiarach lub
podług nadeśnianych wzorów
1095 t poleca 3724



Wytwórcnia resorów **P. MARCINIAR, Starkowo p. Błotnica (Pozn.)**

O Państwowym Instytucie Eksportowym.

Dz. U. R. P. z r. 1927, Nr. 83, poz. 730 zamieszcza rozporządzenie Prezydenta Rzeczypospolitej o Państwowym Instytucie Eksportowym. Rozporządzenie to składa się z 15 artykułów; na tem miejscu, ograniczamy się tylko do podania najważniejszych postanowień, gdyż obszerniejsze omówienie tego rozporządzenia znajdzie czytelnik w Kalendarzu-Podręczniku-Fachowym na rok 1928.

W myśl powyższego rozporządzenia Państwowy Instytut Eksportowy podlega Ministrowi Przemysłu i Handlu. Na czele Instytutu stoi dyrektor, który kieruje jego pracami i reprezentuje go nazewnątrż; pozatem bierze on udział w posiedzeniach Rady i Komitetu Wykonawczego.

Rada, organ inicjatywy i kontroli, składa się z 15 członków, z których 6 wybiera Minister Przemysłu i Handlu, 9 zaś delegują organizacje społeczno-gospodarcze. Zakres działania Rady określa szczegółowo art. 10 niniejszego rozporządzenia.

Komitet Wykonawczy składa się natomiast z 5 członków, wybranych z grona członków Rady i posiada zakres działania identyczny z Radą.

Zadanie Państwowego Instytutu Eksportowego omawia wyczerpująco art. 2.

Rozporządzenie powyższe obowiązuje od dnia 27 września 1927 roku.

O Radzie Ochrony Pracy.

W powyżej podanym numerze Dz. U. R. P. poz. 740 ukazało się również Rozporządzenie Prezydenta Rzeczypospolitej o Radzie Ochrony Pracy.

Na mocy art. 1 tego rozporządzenia powołuje się przy Ministrze Pracy i Opieki Społecznej Radę Ochrony Pracy jako organ doradczy i opiniodawczy we wszystkich sprawach z zakresu ochrony pracy, należących do kompetencji Ministra Pracy i Opieki Społecznej. Zakres działania Rady Ochrony Pracy określa art. 2.

Rada O. P. składa się z 45 członków, powołanych przez Ministra Pracy i Opieki Społecznej z pośród następujących kategorii osób: 15 przedstawicieli robotników i pracowników umysłowych, 15 przedstawicieli pracodawców, 15 przedstawicieli z pośród znawców zagadnień, związanych z ochroną pracy j. np. techników, lekarzy, ekonomistów i t. p.

Rada O. P. obraduje i uchwała bądź w pełnym składzie bądź w kompletach, liczących conajmniej 15 członków Rady; pozatem biorą udział w posiedzeniach w pełnym składzie także i delegaci zainteresowanych Ministerstw oraz rzeczoznawcy. Posiedzenia Rady są prawomocne w razie obecności większości przewidzianych członków. Członkowie R. O. P. pełnią funkcje bezpłatnie.

Rozporządzenie powyższe wchodzi w życie z dniem 27 września 1927 r.

Traktat Handlowy i Nawigacyjny Polsko-Norweski.

Nr. 84 Dz. U. R. P. zamieszcza pod pozycjami 747/8 treść Traktatu Handlowego i Nawigacyjnego pomiędzy Polską a Norwegją, podpisanego w Warszawie dnia 22 grudnia 1926 r. oraz oświadczenie rządowe z dnia 14 września 1927 r. w sprawie wymiany dokumentów ratyfikacyjnych powyższego traktatu.

Obszerniejsze omówienie tego traktatu umieścimy w naszym Kalendarzu-Podręczniku Fachowym na rok 1928.

O ulgach celnych dla maszyn i aparatów niewyrobionych w kraju.

W tym samym numerze Dz. U. R. P. poz. 758 ukazało się rozporządzenie Ministrów: Skarbu, Przemysłu i Handlu oraz Rolnictwa z dnia 26 września 1927 r. o powyżej wymienionym tytule. Również i do tego rozporządzenia znajdzie czytelnik szczegółowe sprawozdanie we wspomnianym już Kalendarzu.

Tow. Akcyjne PRZEMYSŁU METALURGICZNEGO w POLSCE RADOMSKO

Adres telegr.: „Metal“ Telefon nr. 22

wyrabia:

DRUT żelazny i stalowy ciągniony, miedziowany, ocynkowany, dla telegrafów i telefonów, w kręgach i prętach, drut kolczasty i skobelki.

GWOŹDZIE druciane kwadratowe, okrągłe i fasonowe.

LINY stalowe wydobywalne, pochylniane, prowadzące, niosące, ciągnące, dla podnośników i dźwigów, dla przekładni.

SPRĘŻYNY meblowe z końcami prostymi, zakręcanymi i zapinanymi.

KLAMERKI stalowe do bel.

NITY saskie, bednarskie, blacharskie, kotłowe, do zbiorników, do krat, do okrętów, do zawias.

WKRĘTKI żelazne i mosiężne do drzewa i do metali, wkrętki kute, śruby do krzeseł.

SZPADLE i ŁOPATY stalowe, motyki, skrobadła i tłuczki.

WIDŁY stalowe do siana, do nawozu, do koksu, do buraków, do kartofli, kopaczki i dziabki.

KONSTRUKCJE żelazne, jako to: budynki fabryczne, hale maszynowe, szkielety wież kościelnych, dachy, mosty, zbiorniki, pomosty, specjalne wagony do piasku 15-o tonowe i mniejsze, kolejki przenośne, zwrotnice kolejowe, rozjazdy i zwrotnice tramwajowe, wagoniki, kolejki napowietrzne, dźwigi i krany.



„ESTE-RA”

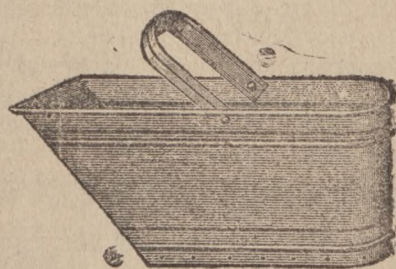
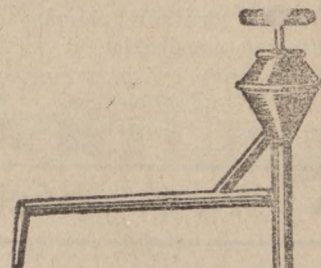
Stefan Radajewski, Poznań-Komandorja
Ul. Warszawska Telefon 31-49



Dostarcza po cenach konkurencyjnych wszelkie sprzęty kuchenne i gospodarcze z różnych blach.
Młynki blaszane do kawy.

Na nadchodzący sezon zimowy poleca w pierwszorzędnym gatunku:

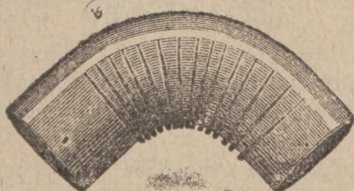
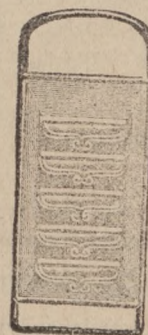
Rury i kolana patentowe do pieców
z blachy żelaznej i pocynkowanej,
pułta do węgla, wiadra do popiołu i koks.



Artykuły techniczne jak:

Bańki do oliwy i nafty,
wszelkiego rodzaju oliwiarki,
pompy do oliwy, nafty i t. p.

4795



Artykuły do szlifowania

jak płótna, papiery, tarcze szlifiercze: ze szmerglu „Naxos”, korundu i karborundu. Minerale mielone, szmergiel i pomeks wszelkich grubości poleca

Haeberle i S-ka Tow. Kom.
Pierwsza Polska Fabryka Wyrobów Szmerglowych
Grodzisk - Mazowiecki

2796

3724

Wyroby fabryki nagrodzone złotym medalem na wystawie w Rzymie 1927 r.

Biuro sprzedaży na całą Polskę: 3976
„Laura” American Wringer Manufacture
Sosnowiec, ul. Dekierka 13. Tel. 10-591-1-54.

Tylko za pomocą
WYMAKACZKI LAURA
osiągnąć można bez trudu szybkie pranie
na rozżarzonych
kulkowych

5-cio letnia
gwarancja.

„LAURA”
American Wringer Manufacture
ZADAC WSZEDZIE

najlepsze
w świecie
HOTWATER

Zwolnienia z likwidacji niektórych majątków, praw i interesów niemieckich.

Rozporządzenie Rady Ministrów w sprawie zwolnienia z likwidacji niektórych majątków, praw i interesów niemieckich ukazało się w nr. 84, poz. 752, Dz. U. R. P.; wchodzi ono w życie z dniem 29 września 1927. Od tego dnia począwszy zwolnione są z likwidacji wszelkie, do obywateli Rzeszy Niemieckiej, należące wierzytelności, papiery wartościowe, udziały, prawa zastawu oraz prawa własności i współwłasności, o ile te ostatnie nie dotyczą nieruchomości. Nie dotyczy to jednak praw, a w szczególności takich wierzytelności, które przed 31 marca br. do likwidacji zakwalifikowano (o czym stronom zainteresowanym doniesiono przed 1 kwietnia br.), albo też dnia 10 stycznia br. były własnością osób prawnych prawa publicznego, jak również i wierzytelności, powstałych z tytułu pożyczek, zaciągniętych przez związki komunalne w celu udzielania zasiłków wojennych. Natomiast wierzytelności hipoteczne niemieckich prywatnych towarzystw ubezpieczeniowych mogą być umarzone, obciążane i przelewane tylko za zgodą Rządu Polskiego.

Opracował: Janusz Sz.

Wiadomości z branży

Przystąpienie hut polskich do międzynarodowego kartelu stalowego nie zostało jeszcze ostatecznie załatwione. Główne trudności stanowią sprzeciwy niemieckiego i czechosłowackiego przemysłu żelazno-stalowego w sprawie żądanej przez huty polskie kwoty eksportowej. Komitet kartelu ma się raz jeszcze zebrać, aby ponownie zbadać rezolucję komisji, która rozpatrywała warunki i żądania hut polskich.

★

Na posiedzeniach Międzynarodowego Kartelu Stalowego rozpatrywano między innymi projekt stworzenia wspólnej organizacji sprzedaży na rozmaite wyroby i produkty hutnicze.

Pomyślnie załatwiono kwestję rozszerzenia kartelu na drut walcowany. Produkcję żelaza ustalono nadal na 29.287.000 ton. Na korzyść hut niemieckich obniżono także kary konwencjonalnej za przekroczenie kontyngentu produkcji krajowej. Huty belgijskie i zagłębia Saary zobowiązano do zrezygnowania z rynku niemieckiego. Na prezesa międzynarodowego kartelu Stalowego obrano ponownie p. Mayrischa.

★

Na paryskiej konferencji francuskich, belgijskich i luksemburskich producentów surówki odlewniczej, obradowano nadal nad eksportem do Belgii i Luksemburga francuskiej surówki odlewniczej. Kontyngenty miesięczne pozostały nadal te same. W zakres cen postanowiono wprowadzić zmiany, uwzględniające konkurencję angielską.

★

Zagadnienie bezpośredniego zakupu i sprowadzania rud żelaznych z południowej Rosji do hut polskich staje się znowu aktualnym. W tej sprawie przybył do Warszawy specjalny przedstawiciel sowieckiego handlu rudą żelazną, celem przeprowadzenia potrzebnych pertraktacji.

Przedstawiciele polskiego, czechosłowackiego i austriackiego przemysłu żelaznego na wspólnej konferencji postanowili przedłużyć aż do końca roku 1928 istniejąca między temi przemysłami umowę w sprawie importu i eksportu żelaza. W ten sposób przedłużono na jeden rok środkowo-europejskie porozumienie żelazne.

★

Prace organizacyjne celem stworzenia nowego kartelu drutu i gwoździ, mającego zjednoczyć wszystkie większe wytwórnie gwoździ i drutu, postępują naprzód bez poważniejszych przeszkód. Na ostatnich posiedzeniach uzgodniono wiele kwestyj spornych, przeważnie natury wewnętrznej. W ciągu najbliższego tygodnia spodziewane jest osiągnięcie porozumienia w niewielu, pozostających już do omówienia, sprawach, poczem sam fakt powstania kartelu drutu i gwoździ będzie kwestją dni.

Na drut i gwoździe panuje dobry zbyt, tak że fabryki utrzymywać mogą produkcję na wysokim poziomie. Jedynie w ostatnich dwóch tygodniach, z powodu świąt żydowskich, rozmiary zbytu spadły o 40 do 60%. Spadku tego nie zauważono w zachodnich województwach — za to tem silniej w środkowych, południowych, a najwięcej wschodnich. Przyszły tydzień przyniesie zapewne nowe ożywienie w tej branży.

★

W przemyśle i handlu cynkowym sytuacja trwa od dwóch miesięcy bez znacześniejszych zmian. W kraju produkcja wznosi się w miarę modernizacji urządzeń wytwórni. Ten wzrost produkcji spowodować może potaniecie cynku i wyrobów cynkowych. Jednakże to gra dalszej przyszłości. Konsumpcja cynku i wyrobów pocynkowanych jest słaba — dla tego też przemysł nasz pracuje przeważnie na eksport, który kieruje się głównie do Niemiec, Czechosłowacji, Austrii i państw sąsiednich, w drobniejszych ilościach przenika nawet na rynek rosyjski.

Siła konkurencji amerykańskiego przemysłu cynkowego powoduje stałe, choć stopniowe obniżenie się cen.

Światowa produkcja i konsumpcja cynku rosną w ostatnich latach stale.

Rok	1923	1924	1925	1926
Wytop	943	1006	1129	1233
Spożycie	941	1035	1180	1232

Wzrost produkcji w krajach europejskich nie jest groźny dla kształtowania się ceny, natomiast rzucenie zapasów amerykańskich może decydująco wpłynąć na unieruchomienie cynkowni europejskich.

Wszystkie kraje produkujące cynk dążą wszelkimi siłami do uniknięcia nadprodukcji i wzmocnienia tendencji na światowym rynku cynkowym. Z New Yorku donoszą do Brukseli, że odbywały się tam pertraktacje producentów cynku Stanów Zjednoczonych, Belgii, Niemiec, Polski, Francji i Anglii. Planowane jest ograniczenie produkcji, połączone z ustaleniem ceny na 34 £ za tonę, podczas gdy cynk notują obecnie w Londynie 27¼ £ za tonę.

Sprzedaż na rynku krajowym załatwiają biura sprzedaży poszczególnych cynkowni. Ceny wyrobów cynkowych zasadniczo opierają się na notowaniach cynku na giełdzie londyńskiej, a różnic (mimo braku porozumienia między cynkowniami w polityce handlowej), spowodowanych lokalnymi



Standing

LAKIERY dla przemysłu. — FARBY do wagonów i farby olejne. — FARBY odporne na rdzę. — LAKIERY wierzchnie i do szlifowania. — SZPACHTLÓWKI, LAKIERY ASFALTOWE.

Uprasza się zażądać oferty.

317

„STANDING“ FABRYKA LAKIERÓW I FARB S. Z O. O.
GDAŃSK - WRZESZCZ, Friedensschluss

Telefon nr. 41698 — Adres telegr.: standing

Szlifowanie cylindrów

30—200 m/m \ominus z $1/100$ m/m dokładności na specjalnej automatycznej maszynie do szlifowania cylindrów szwajcarskiego fabrykatu L. Kellenberger, Szwajcaria

Wykonuje się:

łoki wszelkich rozmiarów

pierścienie tłokowe

sworznie tłokowe

pierwszo-
rzedny
odlew

3796

stal chromniklowa, cementowane i szlifowane z $1/100$ m/m dokładnością

zawory

z wysoko wartościowej stali chromniklowej dostarcza szybko — precyzyjnie — tanio

Specjalne przedsiębiorstwo

tego rodzaju w Polsce

R. Gunsch, Motory

ul. Wielka 6

Poznań

Tel. 3928

Warsztaty - Rabat

Kosztorysy bezpłatnie

Nowość
dnia

Sensacja!

Nowość
dnia

„Smart” MOTOCYKLE!

Najlepsza i najtrwalsza maszyna stulecia. Każdemu sportsmanowi jako bezkonkurencyjna silnie polecona. Bliższe szczegóły

4832

Generalne zastępowstwo:
GUSTAW LEUKAUF, Cieszyn, Górna 17.

Bracia Deierling Poznań Składowa 4.



4808

Wytwórnia Pędni, Maszyn i Odlewnia Żeliwa

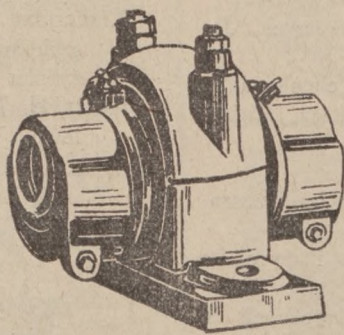
KRAWCZYK i S-ka

w Zawierciu

Specjalność: PĘDNI, odlewy maszynowe i budowlane żeliwne i brązowe, koła zębate stożkowe i czołowe.

STALE NA SKŁADZIE SPRZĘDZA CIERNE HILLA
Całkowite urządzenia elewatorów i transporterów zbożowych i węglowych.

OKNA ŻELAZNE KUTE.



WŁASNE BIURO w Warszawie,
ul. Krucza 16, tel. 105-17.

Przedstawicielstwa:

na Wielkopolskę: Biuro Inżynierskie St. Grabianowski i S-ka w Poznaniu, Plac Wolności 14a, tel. 40-10 i 40-11, tamże stałe na składzie konsygnacyjnym: wałki transmisyjne, łożyska, wieszaki Sellersa, koła pasowe i t. p.

na Pomorze: Biuro Inżynierskie St. Grabianowski i S-ka w Bydgoszczy, ul. Dworcowa 66, tel. 912.

na Małopolskę Zachodnią: Inż. J. Lombardo w Krakowie, ul. Szewska 24.

na Zagłębie Dąbrowskie i Górny Śląsk: Inż. St. Okoński, Sosnowiec, ul. Kaliska 1c, telefon 694.

3677

CAŁKOWITE URZĄDZENIA I WSZELKIE AKCESORJA DO SPAWANIA I CIĘCIA TLENO-ACETYLENOWEGO

Poleca do natychmiastowej dostawy ze składu

Dom Handlowy Antoni Bernhard

Poznań, ul. W. Garbary 18, tel. 12-59

Łódź, ul. Andrzeja 7, tel. 901

4399

warunkami produkcji niema. Toczące się od czasu upadku niemieckiego syndykatu cynkowego rokowania o utworzenie polskiego syndykatu dotąd nie wykazały rezultatu.

Jakkolwiek w latach 1924—1926 produkcja miedzi była mniejszą od jej konsumpcji, nagle w roku bieżącym produkcja przewyższa znacznie konsumpcję.

Zapasy amerykańskie miedzi rafinowanej wzrosły do wysokości ca 104.000 ton z ca 65.000 ton w tymże czasie r. ub.

W okresie styczeń—lipiec 1927 wyprodukowano w Ameryce 865.500 ton miedzi elektrolitycznej przy zbyciu, wynoszącym tylko 846.600 ton. W tym samym czasie w roku ub. pozostawała odnośna produkcja w tyle za spożyciem o przeszło 8.000 ton.

Zresztą jeśli chodzi o miedź elektrolityczną, to ceny zapewne, dzięki działalności amerykańskiego kartelu stalo-

wego, utrzymują tendencję prawie stałą. Dnia 2 sierpnia r. b. notowano w Londynie miedź elektrolityczną 62—62½ £, obecnie 61¾—62¼ £. Natomiast na rynku miedzi standardowej panuje tendencja zniżkowa. Dnia 2 sierpnia notowano w Londynie 56¼—56⁹/₁₆ £, obecnie 54⁹/₁₆—54³/₈ £, co odpowiada zniżce o 3,5%.

★

Produkcja stali w Luxemburgu osiągnęła w sierpniu r. b. cyfrę rekordową, a mianowicie 215.860 ton. W ten sposób przekroczyła ona kontyngent w Międzynarodowym Kartelu Stalowym, wynoszącym m. w. 202.660 ton, o przeszło 13.000 ton, podczas gdy w miesiącach ubiegłych produkcja luksemburska nieznacznie tylko przewyższała kontyngent. Produkcja surowki w Luxemburgu wyniosła w sierpniu 268.233 tony, a więc również znacznie więcej niż w lipcu, kiedy wyprodukowano 225.266 ton.

Spis wystawców na VII Targach Wschodnich branży metalowej i budowlanej.

(Ciąg dalszy z nr. 38).

KAFLE.

„Skawina“, Fabryka wyrobów szamotowych i fajansowych, Skawina.

KIT.

Röhring Izydor, Nowości patentowane, Kraków, Tatarska 1.

KOKS.

„Robur“, Związek kopalń górnośląskich, Ska z ogr. odp., Katowice, Powstańców 49.

„Silesiana“, Spółka węglowa z ogr. odp., Lwów, Legionów 1.

KOWADŁA.

Felzenhart Stanisław, Lwów, Kordeckiego 19.
Suchećniowski Fabryki Odlewów, S. A. Kielec.

KUCHENNE PRZYBORY.

Gutman Franciszek, Praga, VII, Pivovarska 434.
Hladikowa Marie, Praga, VII, Pivovarska 434.
Larisha-Mönnicha hr., Fabryka wyrobów drzewnych, Jarosze, (woj. lwowskie).
Petrasowa Aneżka, Stadlo-Sternberk, Mor. Czechosłowacja.
Röhring Izydor, Nowości patentowane, Kraków, Tatarska 1.

LAMPY.

Ewentow Stanisław, Fabryka lamp elektrycznych, Warszawa, Nowolipki 9.
Gruszkiewicz N., Fabryka lamp elektrycznych i wyrobów metalowych, Warszawa, Leszno 6.
Marciniak A. i Ska, Fabryka żyrandoli elektrycznych S. A., Warszawa, Złota 49.
Nowik i Serejski, Fabryka lamp, Warszawa, Elektoralna 20.
Podholz D., Lwów, Kazimierzowska 35.

Żeleński S. G., Krakowski zakład witrażów, oszkleń artystycznych i fabryka mozaiki szklanej, Kraków, ul. Krasiańskiego 23.

LATARNIE ELEKTRYCZNE KIESZONKOWE.

Ahlert F. W. Söhne, Berlin, Hasenheide 5-6.
Czernowicz N., Warszawa, Nalewki 25.
„Universum“, Spółka techniczno-handlowa, Lwów, Gródecka 47.
Korolczuk Tadeusz, Lwów, Zygmuntowska 4.
„Tytan“, Fabryka aparatów i elementów, Bronisław Rejtan, Warszawa, Tamka 14.

MASZyny.

Aäler Antor, Niedergrund ad Warnsdorf, (Czechosłowacja).
Ebel Piotr, Lwów, Kazimierzowska 11.
Goldbaum Seweryn, Warszawa, Królewska 29.
Henschel & Sohn, Kassel, (Niemcy).
Kinderman Bracia, Maszyny dla piekarń, cukierń, fabryk czekolady, farb i przemysłu piekarskiego, Lwów, Żyżynska 10.
Koetz H. Nast., S. A., Fabryka maszyn, kotłów, par. odlewnia żelaza Mikołów, (G. Śląsk). (C. d. n.).

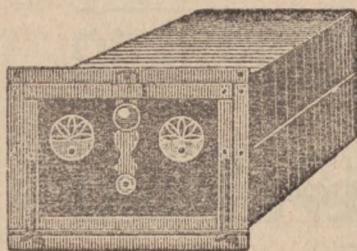


TRANSMISJE

ŁOŻYSKA, SPRZĘGŁA, WAŁY
TARCZE PASOWE, PRZYSTAWKI
ODWROTNA DOSTAWA. CENY NA ZADANIE

S. SAMULSKI i SP. PLESZEW FABR. MASZ.

4846



J. PIPERSBERG, CIESZYN

Pierwsza Cieszyńska Fabryka towarów metalowych, żelaznych
ZAŁOŻONA 1903 i czarno-błyszczących. TELEFON 186

Rury i kolana

Piekarniki (Bratkasten) w gatunkach zaprowadzonych w handlu, jako też wszelką armaturę do pieców, jakości pierwszorzędnej, od najprostszego do najwykwintniejszego wykonania.

Piekarniki specjalne dla piekarni, cukierni, restauracji, kuchni hotelowych i t. d.

Wanienki miedziane kuckenki, z muszlą i pipą mosiężną.
Wanny kąpielowe, nasiadówki, wanny kąpielowe dla dzieci, z pierwszorzędnej blachy cynkowej, we wszelkich wielkościach.

4798



Poważne źródła dostawcze

„RADIOPHONE“ spiralne anteny pokojowe

wyrabia masowo z najlepszego materiału galwanizowanego,

4516 **W. Narożny i S-wie**

Poznań, 1, ul. Ogrodowa nr. 15/16. — Telefon 26-58

Naczynia mleczarskie, naczynia kuchenne, wyroby blaszane cynowane, kotły, zbiorniki do wody, mleka itp. poleca

2123 J. Wiśniewski, Zakłady Blacharskie w Warszawie, Nowy Świat 62. Telefon 260-19

Śruby „HELIOS“ do drzewa toczone, mosiężne i poniklowane. Wszelkie części fasonowe mos. Poznań, Św. Marcin 68. Tel. 36-99 4827

Zamki, zapory i zatrzaski patent. do drzwi FERROPOL Sp. z o. o. Poznań, Św. Marcin 46. 3974

Ręczne magły domowe i wszelkie maszyny rolnicze poleca 178 Fabryka Maszyn i Odlewnia Żelaza. Bracia Biskupscy S. A. w Kołomyi.

Szkló okienne, kit szklarski, diamenty do rżnięcia szkła poleca hurtownie **M. WARM, Gniezno** 4497

Hurt. rowerów, 4813 oraz wszelkich części rezerwowych, Wirówki, butelki termosowe HURTOWNIA PNEUMATYKÓW T. z o. p. OSTROW (Wlkp.)

KUCHENKI GAZOWE

3615a 1 2 1 3 płomienne, Tow. Akc. „WIEPOFANA“ Poznań-Dąbrowskiego 81 tel. 6156

4402 **KOLANA KARBOWANE, RURY DO KUCHEN** oraz klamerki do pantofli

4402 poleca jako swą specjalność po cenach konkurencyjnych **M. Leszczyński, Włocławek, Kościuszki 24.**

4863 **J. PENDOWSKI** ul. Wrocławska 39 - POZNAŃ - telefon 5093 **Fabryka oznak i medali.**

3756 **Wedzidla i zgrzebła do koni**

3756 dost. Fabr. Wyr. Żel. Sulkiwicz i Robakowski, Bydgoszcz. Cennik na żądanie.

4578 **Artykuły oświetleniowe naftowe i gazowe** hurtownie. — St. CICHOCKI, Poznań, Woźna 20. Tel. 5338

VULKAN 4326 rozczyń gumowy i płótno gum. (Gummilösung) wyrabia w najlepszym gatunku **Gumy Poznań, 27 Grudnia 15**

Żaluzje 4326 wszelkiego rodzaju na zamówienie wykonują i przyjmują reparacje. Własna fabrykacja tablic parkietowych. Układanie, czyszczenie i froterowanie parkietów Franciszek Kempa Poznań - dawn. O. Fränkel zał 1910 ul. Bóżnicza 16 i Małe Garbary 4 tel. 51-16

E. Pitak & Co. 443 fabr. wyr. drzewn. Bydgoszcz, ul. Zduny 18/19 tel. 353 **Specjalność: fabrykacja masowa wszelk. artykuł. domowych.**

ARMATURE do instalacji ogrzewania centralnego: 2925a krany-regulatory, zasuwki Peeta, odwadniacze i t p ORAZ armaturę przeciwpożarową, wodociagową i kąpielową w wytwornym wykonaniu polecają **Janczewski i Freymark, Warszawa, Mokołowska 49**

4765 **Kielnie** w wszelkich wymiarach do odlewów metali, wykonuje **F. A. Krawczyk, Katowice, ul. Św. Stanisława 8.**

Rury i kolana 4796 patentowe do pieców, **FUDŁA** do węgla z blachy żelaznej i pocynkowanej poleca w najlepszym gatunku „Este-Ra“, **Stefan Radajewski** Poznań, Komandorja. Tel. 31-49

Najtańsze w Polsce Łożyska Kulkowe 4707 sztywne i samonastawne, rolkowe i oporowe dla wszelkich gałęzi przemysłu i handlu dostarcza z głównego składu „fabryki **J. SCHMIDT ROOST S. A.**“ [Rok zał. 1894.] „Autotechnika“ Kraków, Bracka 5 - Telefon 43-43

Władysław Chudzikowski 4311 Fabryka kas ogniotrwałych **Lwów, ul. Na Błonie 22** wykonuje Kasy ogniotrwałe - Szafy pancerne - Kasy do wmurowania - Kasety podręczne - Skarbanki oszczędnościowe. 3 51

Zamki meblowe 4311 **Zawiasy taśmowe** (Klavierbänder) **Szyny do schodów** (Treppenleisten) **Fabryka „Fema“ T. A., Bydgoszcz.**

PRACOWNIA DIAMENTÓW DO RZNIĘCIA SZKŁA I DO TARCZ SZMERGLOWYCH **H. SZEFTEL** 4072 Warszawa, Graniczna 16 Egz. od 1882 r.

Włocławek 4311 **Zawiasy taśmowe** (Klavierbänder) **Szyny do schodów** (Treppenleisten) **Fabryka „Fema“ T. A., Bydgoszcz.**

PRACOWNIA DIAMENTÓW DO RZNIĘCIA SZKŁA I DO TARCZ SZMERGLOWYCH **H. SZEFTEL** 4072 Warszawa, Graniczna 16 Egz. od 1882 r.

Włocławek 4311 **Zawiasy taśmowe** (Klavierbänder) **Szyny do schodów** (Treppenleisten) **Fabryka „Fema“ T. A., Bydgoszcz.**

PRACOWNIA DIAMENTÓW DO RZNIĘCIA SZKŁA I DO TARCZ SZMERGLOWYCH **H. SZEFTEL** 4072 Warszawa, Graniczna 16 Egz. od 1882 r.

Włocławek 4311 **Zawiasy taśmowe** (Klavierbänder) **Szyny do schodów** (Treppenleisten) **Fabryka „Fema“ T. A., Bydgoszcz.**

PRACOWNIA DIAMENTÓW DO RZNIĘCIA SZKŁA I DO TARCZ SZMERGLOWYCH **H. SZEFTEL** 4072 Warszawa, Graniczna 16 Egz. od 1882 r.

Włocławek 4311 **Zawiasy taśmowe** (Klavierbänder) **Szyny do schodów** (Treppenleisten) **Fabryka „Fema“ T. A., Bydgoszcz.**

PRACOWNIA DIAMENTÓW DO RZNIĘCIA SZKŁA I DO TARCZ SZMERGLOWYCH **H. SZEFTEL** 4072 Warszawa, Graniczna 16 Egz. od 1882 r.

Włocławek 4311 **Zawiasy taśmowe** (Klavierbänder) **Szyny do schodów** (Treppenleisten) **Fabryka „Fema“ T. A., Bydgoszcz.**

PRACOWNIA DIAMENTÓW DO RZNIĘCIA SZKŁA I DO TARCZ SZMERGLOWYCH **H. SZEFTEL** 4072 Warszawa, Graniczna 16 Egz. od 1882 r.

Włocławek 4311 **Zawiasy taśmowe** (Klavierbänder) **Szyny do schodów** (Treppenleisten) **Fabryka „Fema“ T. A., Bydgoszcz.**

PRACOWNIA DIAMENTÓW DO RZNIĘCIA SZKŁA I DO TARCZ SZMERGLOWYCH **H. SZEFTEL** 4072 Warszawa, Graniczna 16 Egz. od 1882 r.

Włocławek 4311 **Zawiasy taśmowe** (Klavierbänder) **Szyny do schodów** (Treppenleisten) **Fabryka „Fema“ T. A., Bydgoszcz.**

PRACOWNIA DIAMENTÓW DO RZNIĘCIA SZKŁA I DO TARCZ SZMERGLOWYCH **H. SZEFTEL** 4072 Warszawa, Graniczna 16 Egz. od 1882 r.

Włocławek 4311 **Zawiasy taśmowe** (Klavierbänder) **Szyny do schodów** (Treppenleisten) **Fabryka „Fema“ T. A., Bydgoszcz.**

PRACOWNIA DIAMENTÓW DO RZNIĘCIA SZKŁA I DO TARCZ SZMERGLOWYCH **H. SZEFTEL** 4072 Warszawa, Graniczna 16 Egz. od 1882 r.

Włocławek 4311 **Zawiasy taśmowe** (Klavierbänder) **Szyny do schodów** (Treppenleisten) **Fabryka „Fema“ T. A., Bydgoszcz.**

PRACOWNIA DIAMENTÓW DO RZNIĘCIA SZKŁA I DO TARCZ SZMERGLOWYCH **H. SZEFTEL** 4072 Warszawa, Graniczna 16 Egz. od 1882 r.

Włocławek 4311 **Zawiasy taśmowe** (Klavierbänder) **Szyny do schodów** (Treppenleisten) **Fabryka „Fema“ T. A., Bydgoszcz.**

PRACOWNIA DIAMENTÓW DO RZNIĘCIA SZKŁA I DO TARCZ SZMERGLOWYCH **H. SZEFTEL** 4072 Warszawa, Graniczna 16 Egz. od 1882 r.

Włocławek 4311 **Zawiasy taśmowe** (Klavierbänder) **Szyny do schodów** (Treppenleisten) **Fabryka „Fema“ T. A., Bydgoszcz.**

PRACOWNIA DIAMENTÓW DO RZNIĘCIA SZKŁA I DO TARCZ SZMERGLOWYCH **H. SZEFTEL** 4072 Warszawa, Graniczna 16 Egz. od 1882 r.

Zwyżka cen cegły.

Ruch budowlany w tygodniach ostatnich nietylko się nie zmniejszył, ale przeciwnie zaczyna się cokolwiek zwiększać, a zapotrzebowanie na materiały budowlane wzrasta z dnia na dzień, przede wszystkim zaś w dziale cegieł, których cena ulega ostatnio poważnym wahaniom i to w kierunku wyłącznie zwyżkowym.

Skutkiem znacznie zwiększonego popytu na cegłę, poszczególne cegielnie albo zupełnie wyczerpały swe zapasy, albo też wogóle nie przyjmują świeżych zleceń. Ponieważ w ostatnich czasach cena cegły ulegała stalej zwyżce, hurtownicy materiałów budowlanych rozpoczęli kupno większych partij wagonowych cegieł na prowincji — przy czem dostawa miała następować stopniowo, a na poczet zamówienia wpłacali pewne a conto, resztę zaś mają regulować w miarę dostarczania towaru.

Zaznaczyć jeszcze należy, iż w swoim czasie cegielnie, nie spodziewając się tak raptownej zwyżki cen, chętnie odstępowaly cały swój materiał zapasowy po stosunkowo wysokich, jak na ówczesne warunki cenach. Wobec tego zmuszone są w chwili obecnej wywiązywać się ze starych zamówień, celem dotrzymania umowy, nowych natomiast zamówień nie chcą przyjmować. Fakt ten musiał wywołać z zupełnie zrozumiałych względów pewną ciasnotę na rynku, ponieważ zapotrzebowanie jest w dalszym ciągu stosunkowo znaczne. Tem właśnie tłumaczy się np. to, iż niektóre firmy stołeczne zwróciły się do cegielni poznańskich, łódzkich, górnośląskich oraz częstochowskich, z którymi zawarły kontrakty na dostarczenie

większej ilości cegieł, tem bardziej, iż cegielnie te, nie orientując się jeszcze w sytuacji, sprzedawały swój towar po cenach znacznie niższych.

Jest rzeczą zupełnie zrozumiałą, iż sytuacja ta długo trwać nie mogła, najlepszym zresztą tego dowodem jest, że już obecnie i w cegielniach prowincjonalnych sprzedaż cegły jest mocno ograniczona i sprzedawcy domagają się o wiele ostrzejszych warunków pokrycia. Dotyczy to przede wszystkim Górnego Śląska, który dotychczas zawsze konkurował z powodzeniem zarówno z cegielniami stołecznymi, jak i prowincjonalnymi. Obecnie placą franco wagon Warszawa za 1000 sztuk zł. 90.—, loco zaś budowa hurtownicy oddają jeszcze dla starych klientów cegłę po zł. 115.—, dla innych zaś klientów cena waha się w granicach od zł. 115.— do 120.—

Według słów sfer zainteresowanych sytuacja ta długo trwać nie może i jest nadzieja, że z chwilą zmniejszenia się zapotrzebowania, co wobec nadchodzącej zimy nastąpi już niedługo, ceny cegły ulegną ponownie niższe.

Dużą przeszkodą, poza ogólnym brakiem cegły jest mała ilość wagonów dostarczanych przez Ministerstwo Kolei cegielniom prowincjonalnym. Wobec tego transporty już zamówionych towarów — nadchodzą z dużym opóźnieniem i niejednokrotnie hurtownicy, chcąc się wywiązać ze swych zobowiązań wobec odbiorców, zmuszeni są zakupywać materiał w cegielniach podmiejskich.

(A. 1.)

Ożywienie na rynku płytek glazurowanych.

Na rynku płytek glazurowanych panuje obecnie bardzo duże ożywienie. Jednak tegoroczny opóźniony wskutek strajku ruch budowlany spowodował, że największa konsumpcja płytek ściennych glazurowanych przeniosła się na miesiące późnego lata i jesieni, to jest opóźniła się o 2—3 miesiące. Produkcji własnej płytek ściennych glazurowanych, niestety, jeszcze nie mamy. Importujemy więc płytki ścienne za pośrednictwem z Czechosłowacji, a z Niemiec za pośrednictwem Holandji, oraz małe ilości z Belgji i Francji. W czasach fluktuacji franka francuskiego korzystne było sprowadzanie większych partij towaru z Francji. Wszystkie transakcje płytkami ściennymi glazurowanymi z naszymi hurtownikami mają charakter przeważnie gotówkowy i jedynie w rzadkich wypadkach udzielany jest kredyt krótkoterminowy.

Import płytek ściennych glazurowanych jest ograniczony przez wyznaczone co kwartał kontyngenty. O ożywieniu na rynku najlepiej może zaświadczyć fakt, iż kiedy w r.

ub. kontyngenty przywozowe płytek wcale nie były wyczerpane, to w r. b. już w czerwcu zaczęto starać się o powiększenie kontyngentów. Obecnie na rynku daje się zaobserwować brak towaru pewnych gatunków i kolorów. Cło wynosi 30 zł. od 100 kg. towaru, przy czem kraje uprzywilejowane, jak naprz. Czechosłowacja, korzystają z 20% zniżki taryfy celnej.

Między poszczególnymi hurtownikami płytek ściennych panuje dość znaczna konkurencja; walka ta istnieje również między producentami zagranicznymi, eksportującymi towar do Polski, którzy przeliczytują się wzajemnie w obniżaniu cen. Na naszym rynku ceny płytek ściennych glazurowanych dochodziły jeszcze w 1926 roku do 30 zł. za 1 metr² w hurcie, podczas gdy obecnie cena ta wynosi ca. 23 zł. za metr² loco magazyn hurtownika; cena detaliczna jest wyższa 1 — 2 zł. na metrze. Obecnie z powodu braku towaru na rynku ceny mają tendencję zwyżkową.

— aw. —

Wzrost popytu na płytki podłogowe.

Zapotrzebowanie rynku wewnętrznego na płytki podłogowe wzrasta z roku na rok. Wobec dużego popytu na towar daje się odczuwać brak niektórych kolorów płytek, jak naprz. białych, na które istnieje największe zapotrzebowanie. Śląsk i Poznańskie zaopatrują się w towar zagraniczny, to samo ma miejsce w Małopolsce w stosunku do czeskich posadzkowych płytek kamionkowych. Płytki nie-

mieckie łącznie z cłem i kosztami transportu kalkulują się 19 zł. za m² loco Warszawa (mowa o najwyższym gatunku). Cena płytek posadzkowych krajowych wynosi dla hurtowników ca. 8 — 20 zł. za metr kwadratowy loco magazyn w Warszawie, zależnie od gatunku i koloru. Produkcja krajowa nie zaspakaja jeszcze niestety całkowitego zapotrzebowania wewnętrznego.

Łazowskie Zakłady Ceramiczne

SP. Z OGR. ODP.

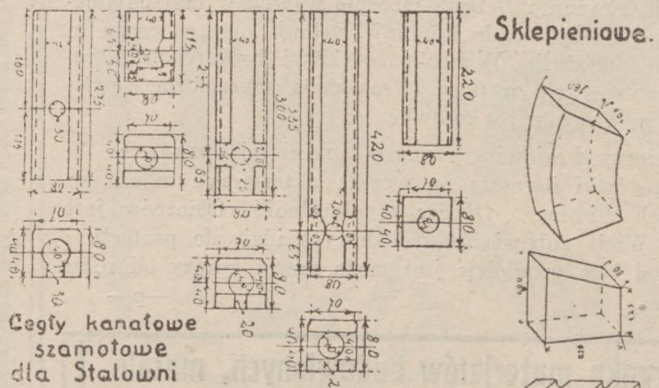
Łazy, Star. Zawierciańskie

Wszelkie wyroby szamotowe

Cegła fasonowa
podług rysunków

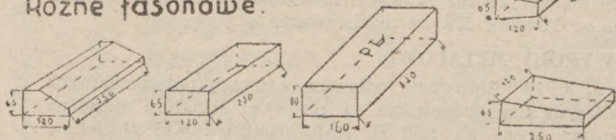
Cegła szamotowa
norm. 29—36 St. Seg. 4653

Płyty piekarskie i zaprawy szamotowe
stałe na składzie. 4338



Płytki normalne i płyty piekarskie	Waga i sztuki
Wymiary:	
300 × 150 × 50 m/m	4,6
300 × 150 × 40	3,7
300 × 400 × 50	12,—
300 × 400 × 40	10,—
250 × 120 × 30	1,8
250 × 120 × 40	2,4
300 × 300 × 50	9,—
300 × 300 × 40	7,2

Różne fasonowe.



Wapno
palone hydr.
i nawozowe.
Gips
w 4 gatunkach.
Trzcina.
Kreda.
„Terrabona“
tynk fasadowy.

Krajowe i czeskie rury i koryta glazurowane, szamoty, płyty posadzkowe i ściennne glazurowane, cegłę, pustaki, sufitówkę, płyty ceglówce, dachówkę paloną, papę smołę, lepnik karbolineum, „Korjolit“, „Eternit“, gwoździe, drut, szplisy pod dachówkę, szklaną dachówkę, marmur tł. do teracco, „Ceresit“ kafle do piecy.

i wszelkie inne materiały budowlane poleca hurtownie i detalicznie

STEFAN PEŁCZYŃSKI

POZNAŃ

4350

Dworzec towarowy - Telefon 56-50

„KORIOLIT a la Ruberoid“

Specjalna papa asfaltowa

wolna od smoły i bezwonna, nie wymagająca smolewania, ani przy wykonaniu pokrycia dachu, ani też przez cały szereg lat, wobec czego zastosowanie tego materiału kalkuluje się korzystniej do papy piaskowanej.

„KORIOLIT“

jest trwały, absolutnie nieprzemakalny i odporny na ogień przenośny.



4615

Wyłączną sprzedaż specjalnej papy asfaltowej „Koriolit“ na Województwa Poznańskie i Pomorskie posiada tylko „MATERJAŁ BUDOWLANY“ Tow. Akc.

w Poznaniu, Sew. Mielżyńskiego 23, Tel. 2976 i 3874
Oddział w Toruniu, ul. Żeglarska 27, tel. 643
Biuro Sprzedaży: Grudziądz, Ogrodowa 23, tel. 950

Co się tyczy eksportu płytek podłogowych zagranicę, to w czasach inflacji marki polskiej wywożono dużo towaru do Danii, Francji i Belgii. Obecnie wywóz w małych ilościach idzie na Lotwę, do Rumunii, Estonii, oraz od czasu do czasu do Mandżurji. Wobec napotykannej konkurencji zagranicznej wywóz nie wzrasta. Transakcje zagraniczne zawierane są przeważnie za gotówkę.

Odbiorcy krajowi otrzymują przeciętnie towar za $\frac{1}{4}$ — $\frac{3}{4}$ gotówki i resztę na weskle z terminem maximum do trzech miesięcy. Obecna wypłacalność odbiorców jest marna. Wiele zobowiązań wekslowych idzie do protestu i r. b. pod tym względem jest może nawet gorszy od roku ubiegłego.

Z rynku materiałów budowlanych, metali i węgla

MATERIAŁY BUDOWLANE.

Warszawa, 3. 10. Zbyt dachówek rozwinął się w obecnym sezonie bardzo poważnie; fabryki posiadają jeszcze teraz wiele zamówień, chociaż sezon ma się ku końcowi. Zmiana cen obecnie obowiązujących nie jest spodziewana. Płaci się za 1000 sztuk dachówki dobrze wypalanej fr. st. załad. przy zamówieniach wagonowych następujące ceny, w nawiasach podano ceny w zamówieniach detalicznych loco skład: dachówka szara, szablony, przystawki i gąsiory 510 (565) zł, krawędziówka 260 (285) zł, dachówka czerwona, ciemna lub brązowa: szablony, przystawki i gąsiory 575 (630) zł, krawędziówka 290 (320) zł. Przy partjach mniejszych niż $\frac{1}{4}$ wagonu, wysyłanych w opakowaniu, dolicza się za opakowanie 5% wartości towaru.

METALE I WYROBY METALOWE.

Warszawa, 3. 10. Notowania odlewów z metali półszlachetnych za kg loco fabryka bez opakowania za gotówkę: armatura mosiężna 4.50 zł, armatura brązowa 5.50 zł, fosforbrązowa 6.15 zł, odlew mosiężny galanteryjny 6,60 zł.

Warszawa, 3. 10. Notowania surówki metal. za tonę fr. wagon huta: surówka Starachowicka Nr. 0 — 210 zł, Nr. 1 — 200 zł, Nr. 2 — 190 zł, surówka odl. Stąporków Nr. 1 — 220 zł, Nr. 2 — 215 zł, Nr. 3 — 210 zł, za tonę fr. st. załad. żelazo handl. krajowe 350 zł, plus 2%, bednarka gorąco walcowana 422.5 zł plus 2%, walcówka 397 zł.

Warszawa, 3. 10. Notowania blachy cynkowej w ładunkach wagonowych w ładunkach wagonowych za tonę fr. wagon — huta: przy zamówieniach do 30 ton 33 £ 15 sh, przy zamówieniach ponad 30 ton 33 £ 5 sh.

Warszawa, 3. 10. Odlewy żeliwne, zależnie od fasonu i rozmiaru 0.62—0.85 zł za kg.

Warszawa, 3. 10. „Elibor“ i S-ka Akc. Handlowo-Przemysłowa Ł. J. Borkowski, Warszawa, Mazowiecka 11, notuje następujące ceny loco skład (w zł za 1 kg): Cyna Banca 14.80, aluminium 5.10, ołów 1.40, blacha cynkowa 1.70, blacha ocynkowana 1.20, blacha dachowa żelazna 0.99, żelazna 0.47, belki 0.52, hufnale 31 za skrzynię, cement 20.50 za beczkę; cegła ogniotrwała 0.22 za 1 sztukę, karbid 68.00 za 100 kg. Węgiel górnośląski gruby i kostka 44.00 za tonę.

Nowy Bytom, 3. 10. Surówka odlewnicza Huty Pokoju Nr. 1 (Friedenshütte, P. G. S. — reprezentacja Spółka Akcyjna Józef Wdowiński w Warszawie, Sienna 11, cena za tonę 210 zł, loco stacja Nowy Bytom.

Berlin, 3. 10. Ceny w markach niemieckich za 100 kg. Miedź elektrolityczna, dostawa zaraz cif Hamburg, Brema lub Rotterdam (za 100) 125%, Cynk w płytach remelted zwykłej jakości handl. 48 $\frac{1}{2}$ —49 $\frac{1}{2}$. Oryginalne aluminium hutnicze 98—99%, w blokach, sztabach walcow. i ciagnion. 210 dtto w sztabach walcow. i ciagnion. 214. Nikiel czysty 98—99% 340—350, Antymon Regulus 85—90.

WĘGIEL.

Katowice, 3. 10. Ceny eksportowe (orientacyjne) węgla górnośląskiego w ub. m. Wyeksportowano: do Danii, Szwecji, Norwegii i Włoch 401 261 ton à zł 11.55 loco kopalnia. Do Austrii i Węgier 271.567 ton à zł 36.33 loco kopalnia. Do Litwy, Lotwy, Estonii i Finlandji 111.166 ton à zł 11.55 loco kopalnia. Do Rumunii 16.992 ton à zł 13.80 loco Czerniowce. Do Szwajcarii 11.297 ton loco kopalnia, do Jugosławji 11.115 à 15.52 zł loco kopalnia, do Belgii i Francji 24.615 ton à zł 11.55 loco kopalnia.

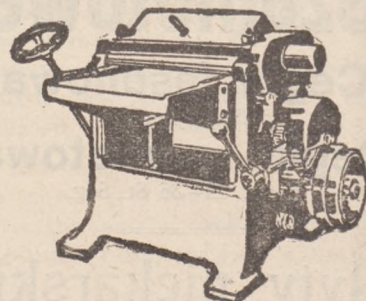
ZŁOTY W DNIU 3 PAŹDZIERNIKA 1927 R.

Gdańsk przekaz 57.49—57.63, gotówka 57.55—57.70, Praga przekaz 376.65, Londyn przekaz 43.50, N.-Jork przekaz 11.20, Ryga przekaz 61, Berlin przekaz na Warszawę 46.75—46.95, przekaz na Poznań 46.775—46.975, przekaz na Katowice 46.825—47.025, gotówka 46.80—47.20, Zurych przekaz 58.00, Medjolan przekaz 206.



Materiały budowlane wszelk. rodzaju poleca:
GUSTAW GLAETZNER

Centrala Materiałów Budowlanych i Dachówek
Tel. 6580 POZNAŃ 3, Mickiewicza 38 zał. 1907 r.
adr. telegraf.: „Dach'aetzner“-Poznań.



TELEF.

36

TELEF.

36

Własnej fabrykacji

obrabiarki do drzewa

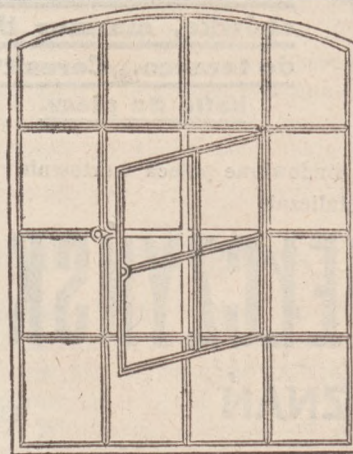
najnowszej konstrukcji
i solidnej budowy.

Kompletne urządzenia stolarń i fabryk mebli

polecają po cenach umiarkowanych

S. SAMULSKI i Sp., PLESZEW

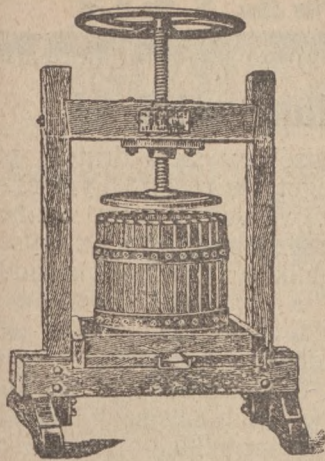
FABRYKA MASZYN i ARMATUR
ODLEWNIA i KOTLARNIA.



FABRYKA KRAT
i OKIEN KUTYCH
Edward Siwka
RODA, ul. Ogrodowa 5.
Telefon 127

dostarcza
okna żel.-kute do fabryk,
mieszkań i chlewów, bra-
my żel.-suwane, kraty, ró-
żne zawiasy do wrót i
wszystkie artyk. żel. do bu-
dowlń, według własnych i
nadesłanych prospektów
szybko i tanio.

Kosztorysy darmo.



MASZYNY

do wyciskania
soku i wyrobu

WIN owocowych

w 3 wielkościach

MODEL	Zawartość kosza	CENA złotych
M I.	3 ltr.	45,-
M II.	7 ltr.	60,-
M III.	18 ltr.	80,-

Roman Ciężyński

Poznań, Masztalarska 5a (narożnik
Wronieckiej)

TELEFON 55-40

4325

P. K. O. 201-222

Dźwigi, Windy, Wciągi

wielokrążki, żorawie, suwnice, łańcu-
chy windowe i kalibrowe, liny stalowe

4655t

wykonywa jako specjalność:

3704

Warszawska Fabryka Maszyn

„SILA”

istnieje od 1894 r.

Warszawa, ul. Chłodna 5.

Telefon 47-78

U specjalisty

należy kupować przybory do

samorodnego spawania

palniki, węże, reduktory, druty,
proszki tlen, wodór, acetylen, karbid 4392

Jerzy Dziembowski

Tel. 15-14.

Bydgoszcz,

pl. Wolności

ST. GRABIANOWSKI

Biuro Inżynierskie i Dom Techniczno - Handlowy

Poznań
Plac Wolności 14 a
Tel. 4010 i 4011

Katowice
ul. Słowackiego 24
(dom własny)
Tel. 1321 i 1322

Bydgoszcz
ul. Dworcowa 66
Tel. 912.

Poleca do dostawy ze swoich składów w Poznaniu
i Bydgoszczy oraz z reprezentowanych hut:

ARMATURE: parową, gazową i wodociagową, szkła
wodowskazowe, wzierne i ochronne manometry,
oliwiarki, smarownice.

USZCZELNIENIA: Klingerit, tekturę azbestową i tech-
niczną, płyty gumowe i sznur., pakunek konopny,
azbestowy, grafitowany.

POMPY: skrzydełkowe, tłokowe, membranowe,
tłoczki, smoki.

WĘŻE: gumowe, czerwone i czarne, parciane, ssące.

WYROBY SZMERGLOWE: tarcze, papier, płótno,
prosieki.

APARATY DO SPAWANIA: wytwornice, palniki
do spawania i cięcia, wentyle redukcyjne, tlen,
karbid, pałeczki, proszek i drut do spawania.

PILY: tarczowe, gatrowe i taśmowe, piłki do metalu.

SILNIKI: elektryczne na prąd stały i trójfazowy,
silniki spalinowe.

TYGLE GRAFITOWE, cegły szamotową, masę izo-
lacyjną, korkową i inne artykuły techniczne.

4505b

ZAKŁADY



NASZE APARATY
OCZYSZCZAJĄ
= W POLSCE =
OK. 5000000
LITRÓW WODY
DZIENNIE

BIELSKO
WOJ. ŚL.

OCZYSZCZANIE

Zmiękczenie
Filtrowanie
Odżelazianie
Odmangan.
Destylacja
Sterylizacja
Odpowietrzanie
Analizy etc.

Wody

w WARSZAWIE
inż. B. RUDZIŃSKI
Wilcza 39a, tel. 322-63.

4602

DZIAŁ MASZYN ROLNICZYCH

Nowe doświadczenia z elektrycznością dla celów kultury rolniczej.

Ostatnie te badania oznaczają kierunek postępów, jakie w przyszłości ludzkość rozwinię, celem wzbogacenia plonów kultury rolnej. Fakt, że prąd elektryczny czy też pole elektro-magnetyczne wpływa pobudzająco na rozwój roślin, był znany od dawna, albowiem już w r. 1746 badania tego rodzaju były prowadzone w Anglii (Maimbray), a w r. 1783 we Francji (Cortholou).

Znane są następnie prace w tej dziedzinie Wollny'ego, Senströma, Grigrioli'ego i innych, wtem i naszego rodaka, znanego wynalazcy Rychnowskiego, prowadzone we Lwowie jakieś 20 lat temu.

W roku 1902 ogłosił szwedzki uczoney dr. Lemstrom z Finlandji broszurę pod tytułem: „Zwiększenie plonów zbóż i roślin hodowlanych pod wpływem elektryczności“, która była przetłumaczona na kilka języków. Pierwsze doświadczenia robiono w doniczkach i przy dostarczaniu sztucznie wytwarzanej elektryczności, gdyż pierwotne próby z zastosowaniem elektryczności z powietrza nie udawały się. Próby te przeprowadzono w ten sposób, że nad półkiem doświadczalnym lub doniczkami przepuszczano prąd elektryczny przez zamontowaną w odpowiedni sposób siatkę.

Z doświadczeń, czynionych w tym kierunku, jedne dawały rezultaty dodatnie, drugie znów ujemne, w zastosowaniu jednakże okazały się one za drogie.

Następnie na większą skalę robione były analogiczne doświadczenia przez właściciela dóbr Lodge'a, w okolicach Birminghamu i przez czeskiego rolnika Trnka w Taborze, które dały bardzo dobre rezultaty, lecz nie mogły być zastosowane w praktycznym życiu z powodu bardzo skomplikowanej konstrukcji i kosztowności prądu sztucznego.

Zaczęto znowu powracać do sposobów zastosowania elektryczności z powietrza, którą sprawdzano przy pomocy odpowiednich masztów lub nawet powietrznych balonów, połączonych drutami z ziemią.

Po wojnie wznowił doświadczenia w tym kierunku jeden z rolników francuskich w Normandji i umiał je rozwiązać na podstawie racjonalnej. Rolnik ten ułożył w polu doświadczalnym przewodniki druciane poniżej głębokości normalnej orki i połączył je w odpowiedni sposób z rozstawionymi masztami, które miały za zadanie sprowadzić elektryczność powietrzną do uprawianych pól.

Powstały w ten sposób w sieci drutów prąd elektryczny pobudzał vegetację roślin. Tym razem doświadczenia się udały, wywołały duże wrażenie we Francji i rzeczy te pokazano na jednej z wystaw rolniczych. Podobno rolnik ten znalazł naśladowców we Francji.

Ostatnio jeden z wiedeńskich dzienników ogłasza informacje o doświadczeniach robionych w roku ubiegłym w majątku Alt-Glienicke pod Berlinem przez Fritschego, które w najogólniejszej zasadzie oparte są na doświadczeniu rolnika normandzkiego we Francji.

Na doświadczalnym polu wynalazca założył 10 cm. poniżej głębokości normalnej orki z żelaznego i stalowego drutu odpowiednie magnetyczno-elektryczne pole w postaci siatki. Sieć ta była połączona przy pomocy 8 ośmiometrowych masztów z powietrzem, z którego przy pomocy elektro-magnetycznych urządzeń elektryczność została ściągana do sieci w ziemi.

Doświadczenia z tą elektryczną kulturą w roku bieżącym miały dać bardzo dobre wyniki. Po wczesnym sprzątnięciu żyta i jęczmienia ozimego, obsiano pola żytem i jęczmieniem, których stan jest taki, że w końcu września nastąpią na tych polach powtórne żniwa. Doświadczenia te przeprowadza się na lekkich nienawożonych polach (klasa VII). Fritsche uprawiał na swoim polu doświadczalnym również buraki cukrowe. Przeciętny plon z hektaru wynosi w Niemczech 26,000 kg. obciętych buraków cukrowych przy wydajności 15,13 cukru surowego na dobrych i odpowiednio nawożonych glebach.

Fritsche otrzymał na swoich lekkich brandenburskich polach folwarku Alt-Glienicke rezultaty następujące:

Pole normalnie nawożone dało z 1 hektaru: buraków cukrowych 20,040 kg., liści 20,808 kg., cukru 2541 kg.

Pola z elektryczną kulturą: z 1 hektaru: buraków 39,740 kg., liści 43,860 kg., cukru 5740 kg.

Plon ten znacznie przewyższa normalny, przeciętny plon niemiecki buraków cukrowych o 50%. Instalacja ta nie jest kosztowna i ma wystarczyć na lat 12. Elektryczność ściągana z powietrza jest bezpłatna. Niemieccy fachowcy widzą w tem przyszłość dla swego rolnictwa.

F. SUCHANEK i S-KA

Przedsiębiorstwo Techniczno-Handlowe

dla Rolnictwa i Przemysłu

Poznań - Pl. Wolności 8/9

TRAKTORY AMERYKAŃSKIE HART-PARR

4250

o sile 24 i 36 K. M.

PAROWE GARNITURY MŁOCARNIANE

na kulkowych łożyskach
na długoterminowe spłaty

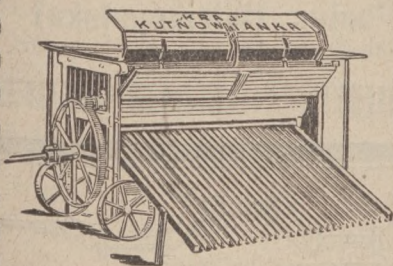
Młocarnie

szerokomłotne do prostej stomy

P. n.

„Kutnowianka”

wyrobu fabryki „KRAJ” Sp. Akc.



znane
i rozpowszechnione
w CAŁEJ POLSCE

Wszędzie gdzie one
pracują, cieszą się
uznaniem i wielkim
popytem.

PP. Odsprzedawców prosimy, aby zamówienia swoje na nadchodzący sezon, zarówno na młocarnie jak i kieraty, zgłaszali możliwie wcześniej w celu zabezpieczenia terminowej dostawy.

CENNIKI I OPISY WYSYŁAMY DARMO.

„KRAJ” Sp. Akc. FABRYKA MASZYN
i Narzędzi Rolniczych
WARSZAWA, ul. Chmielna 26.

4605

L. ŁAZARSKI i S-ka

Poznań

ul. Zwierzyniecka 8. — Telefon 61-75

417

Części zapasowe maszyn żniwnych i rolniczych

oraz wszelkie wyroby firmy P. D. Raspe Söhne, Solingen.

SKŁADNICA

rozmaitych części do kosiarek, żniwiarek i wiązarek wszelkich systemów.

Siewników Westfalja — Siewników rzędowych — Opelaczy różnych systemów — Kultywatorów — Grabi konnych i przetrząsaczy

— Bijaki i lisztwy do młócekarń parowych. —

Łożyska kulkowe i rolkowe — Sprężyny — Nity — Śruby — Wszelkie pily dla rolnictwa i przemysłu — Lemieszki i odkładnie. 3860

Windy — Lewarki — Noże do sieczkarń —

Klucze do muterok wszelkich profilów.

Zastępstwo główne na Wielkop. i Pomorze

samochodów i części do nich

stynnej francuskiej fabryki „Mathis.”

Młocarnie szerokomłotne VISTULA

Młocarnie z przymkami

Młocarnie z wałami do gładkiej stomy

Walce, kieraty

Siekacze do buraków

Sortowniki ziemniaków

Maszyny do czyszczenia zboża

Sieczkarnie bębnowe do zapędu mechanicznego stojące i na wozach

Sieczkarnie tarczowe.

Koła transmisyjne

Pompy do gnojówki z rurą stalową i wyjmującymi wentylami

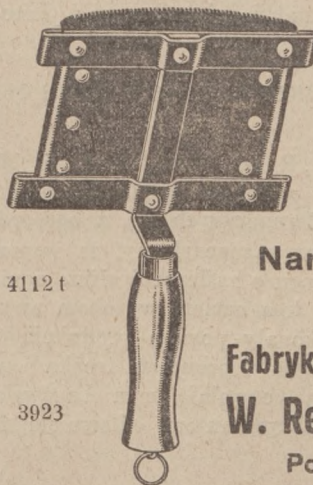
Szufle ziemne do transportowania ziemi wykonuje jako długoletnią specjalność

A. P. Muscate

Fabryka Maszyn T.z o.p.

T C Z E W (Pomorze)

4087



4112 t

3923

Zgrzebła do koni

Szufelki do węgla

„ do śmieci

Haki do łózek

Narożniki do okien

Wielkopolska

Fabryka Wyrobów Metalowych

W. Ressel i A. Olejniczak

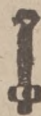
Poznań, Łazarska 2.



4809

Młocarnie { kijaki (cepy)
śruby
sita

dostarcza jako specjalność
konkurencyjnie tanio



Hugo Chodan, Poznań

dawn.: Paul Seier
ul. Przemysłowa 23



Z życia placówek przemysłowo-handlowych.

LISIEWICZ I SKA, SPECJALNY SKŁAD ARTYKUŁÓW KANALIZACYJNO-SANITARNYCH, Poznań, Żydowska 2/3.

Nasz przemysł artykułów niezbędnych w urządzeniach domowych, takich jak wanny, klozety, pisuary, umywalnie, urządzenia wodociągowe i inne artykuły tej branży, posiada we firmie powyższej — urządzonej ze wszech miar praktycznie i w sposób jak najczęściej fachowy — bardzo poważnego przedstawiciela. Wszelkie artykuły oferowane przez powyższą firmę wykonane są z pierwszorzędnych materiałów i jako takie zadowolili mogą najdalej posunięte wymagania szerokiej klienteli. To też pod względem jakości, elegancji wykonania i doboru fasonów, jak również solidności i umiarkowanych cen poważna ta placówka handlowa może zawsze liczyć na jak najszerze poparcie w kołach odbiorców, tak naszej dzielnicy jak i kraju.

BRACIA LANGE, FABRYKA MASZYN I ODLEWNIA ŻELAZA, ŁÓDŹ, ul. ANDRZEJA NR. 19.

Od całego szeregu lat już świetnie rozwijająca się fabryka maszyn i odlewnia żelaza Bracia Lange w Łodzi stoi przed świetnymi i chlubę wytwórczości polskiej przynoszącymi rezultatami pracy. Dzisiaj pożyteczna placówka ta zajmuje wśród zakładów swego zakresu produkcji miejsce przodujące. Fabryka wytwarza piece do hartowania, cementowania i odżarzania, opalane ropą i gazem, dalej całkowite urządzenia hartownicze, jak również piece hartownicze do kąpielii solnej lub ołowianej, piece do odpuszczania oraz wentylatory wysokiego ciśnienia do powyższych pieców. Wymienione fabrykaty cieszące się na rynku krajowym od lat już ustaloną opinią, przewyższają w konstrukcji swej analogiczne wyroby obcokrajowe, tak, że nie wymagają poprostu specjalnego zalecania w formie notatki dziennikarskiej. Jakość mówi tu sama za siebie.

DODATEK DO NR. 39 „RYNKU METALOWEGO I MASZYNOWEGO“.

Do niniejszego numeru „Rynku Metalowego i Maszynowego“ załączamy cennik wyrobów szamotowych znanych Łazowskich Zakładów Ceramicznych Sp. z ogr. odp. w Łazach. Niejednokrotnie już zaznaczyliśmy, że wspomniane zakłady, położone w okręgu o najlepszej glinie ogniotrwałej w Polsce, zapewniają tem samem wyrobom swym wysoką jakość. A więc doskonały poziom produkcji, umiejętne kierownictwo i jak najdalej posunięta troska o zadowolenie klientów z dostaw, pozwalają nam Łazowskie Zakłady Ceramiczne polecić naszym hutom, odlewniom, fabrykom i przemysłowcom.

„Der Eisenhändler“

Otto Hoffmanna Wydawnictwo w Bunzlau na Śląsku

Znane najlepsze i ulubione pismo fachowe dla branży żelaza, towarów żelaznych, narzędzi, sprzętów domowych i kuchennych oraz handlu maszyn itp. Najlepszy informator źródeł zakupu i organ ogłoszeniowy dla wymienionych branż.

Wychodzi od 30-tu lat i dwa razy w tygodniu. Na życzenie wysyła się numery na okaz.

Administracja „Rynku Metalowego i Maszynowego“
Poznań, Wielka 10. — Tel. 2277.

Nowość!

Własny wyrób!

Nowość!

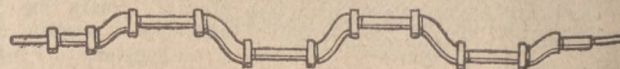
Foremki aluminiowe „Rekord“

najlepszej jakości, do pieczenia ciastek, w różnych modelach, specjalnie dla pasteczków

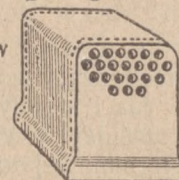
St Kosik, Poniec (Wielkopolska)

ulica Gostyńska 23.

4868



WAŁY KOLANOWE
DO WSZYSTKICH SYSTEMÓW
MECARIÓW PAROWYCH
JAK TEŻ
KOMPLETNE ŁOŻYSKA
DO NICH.



KOMPLETNE PALENISKA
LOKOMOBILOWE
I DO LOKOMOTYW
JAK TEŻ DO
WSZYSTKICH SYSTEMÓW
KOTŁÓW PAROWYCH.

WYKONUJE: W NAJKRÓTSZYM TERMINIE I NA DOGODNYCH WARUNKACH.

S. SAMULSKI i SP. PLESZEW

FABRYKA MASZYN I ARMATUR-ODLEWNIA-KOTLARNA

4847

OKUCIA BUDOWLANE

mosiężne jak :

KLAMKI pokojowe wchodowe, bramowe. OLIWY — ZAKRĘTKI. GAŁKI, UCHYTY do drzwi wachadłowych, LISTOWNIKI, HAKI garderobiane, kuchenne, armatury do piecy oraz wszelkie inne armatury i odlewy mosiężne poleca po cenach bardzo korzystnych

MEDAL ZŁOTY — Lwów

4664t

korzystnych

4664

MEDAL ZŁOTY — Lwów

„METALURGIA“, T. z o. p., Poznań
Tel. 21-26, Strumykowa 19-20. Tel. 19-20.

Wentylatory

na wszelkie cele

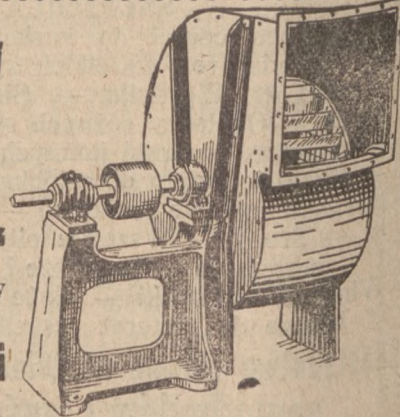
Palenisko

„Orkan“

na miał węglowy
oszczędza 60%

S. Raszewski

Fabryka maszyn
Poznań, Przemysłowa 26



4769

Przetargi — Submisje — Licytacje

Przetarg publiczny.

Magistrat miasta powiatowego Szamotuły zamierza dla potrzeb Elektrowni Miejskiej, w drodze publicznego przetargu, zakupić: 1 baterję akumulatorową, składającą się z 126 ogniw o pojemności władowania ca. 280 amp., w skrzyniach drewnianych, wybite blachą ołowianą lub 1 baterję akumulatorową, jak powyżej, lecz każde ogniwo w dwóch naczyniach szklanych, łączonych równolegle.

Zainteresowanych uprasza się o złożenie zapieczętowanych ofert z napisem „Oferta na baterję akumulatorową dla miasta Szamotuły do poniedziałku, dnia 10 października r. b. godz. 12 w ratuszu, I piętro, pokój nr. 7.

Magistrat zastrzega sobie wolny wybór oferenta.

Magistrat m. Szamotuł.

Scholl.

Przetarg publiczny.

Do budowy domu handlowego przy Rynku, narożnik ul. Świeckiej, w Tucholi rozpisuje się przetarg publiczny na następujące prace:

1. prace murarskie i ciesielskie;
2. dostawa około 270.000 dobrze wypalanej cegły I klasy;
3. wykonanie przewodu rurociągowego.

Oddzielne oferty w zapieczętowanych kopertach z napisem „Deklaracja do przetargu na prace w dniu odbyć się mającego” należy przesłać listem poleconym albo złożyć za pokwitowaniem w biurze Magistratu, pokój nr. 3, do dnia 8 października r. b. godziny 12 w poł. dnia.

Termin otwarcia ofert w obecności reflektantów oznacza na dzień 8 października r. b. o godz. 12,30.

Interesanci mogą otrzymać podkłady ofertowe na każdą pracę za opłatą egzemplarzową 5 zł.

Do oferty należy dołączyć kwit albo poświadczenie Miejskiej Kasy Oszczędności w Tucholi na złożone wadium w wysokości 5% sumy ofertowej.

Tuchola, dnia 17 września 1927.

(—) Saganowski, burmistrz.

Zarząd Kasy Emerytalnej dla robot. Kolei Państw. w b. dz. pruskiej w Poznaniu ogłasza

Przetarg

na dostarczenie i zmontowanie kompletnej stacji radio-odbiorczej, układu superheterodynowego 9-cio lampowego do zabudowy w budynku 8-miu głośników dla Sanatorium w Chodzieży.

Wzory ofert za opłatą 2,— zł oraz bliższe szczegóły w biurze technicznym Zarządu Kasy Emerytalnej Gmach Dyrekcji Kolei Państw. w Poznaniu, pokój 227 o godz. 9—11.

Oferty w zalakowanych kopertach z napisem „Oferta na dostarczenie i zmontowanie kompletnej stacji „radio-odbiorczej” dla Sanatorium w Chodzieży należy składać najpóźniej do dnia 7 października 1927 r. o godz. 12-tej w pokoju w gmachu jak wyżej, gdzie nastąpi otwarcie ofert.

Przetarg publiczny.

Magistrat miasta Królewskiej Huty sprzeda kompletna maszynę (chłodnia) z popędem elektrycznym, która w chwili obecnej jest jeszcze w ruchu.

Bliższych szczegółów udzieli Inspekcja Hali Targowej i to w dni powszednie, w godzinach od 8-mej do 12-ej, gdzie równocześnie można oglądać maszynę. — Oferty opieczęto- wane z napisem: „Oferta na zakup maszyny” należy złożyć do dnia 17. 10. r. b. włącznie, w Magistracie m. Król. Huty.

Magistrat.

Konkurs.

Powiatowa Kasa Chorych w Częstochowie odda w drodze ofert konkursowych roboty szklarskie w nowobudującym się gmachu Kasy Chorych. Słupy kosztorys otrzymane można u Dyrektora Kasy III, Aleje 51. Termin składania ofert nie później jak do dnia 10. 10. 1927. Oferty składać należy oddzielnie na materiał, oddzielnie na robociznę, przy czym Kasa Chorych zastrzega sobie prawo wolnego wyboru oferenta i ograniczenie oferty do oddania samej robocizny.

Dyrektor: Przewodniczący Zarządu:
(—) W. Miłkowski. (—) E. Wichura.

Ogłoszenie licytacji.

W magazynach f-my Wolny Dom Składowy S. A. w Krakowie przy stacji Kraków—Dąbie odbędzie się na życzenie posiadacza protestowanego warrantu Nr. 277, dnia 11 października 1927 r., o godz. 10 przed południem, publiczna sprzedaż 7 skrzyń i 7 paczek części korniszy o wadze brutto 562 kg. — Wartość towaru zł. 6000.

Wadium w wysokości zł. 600,— ma być złożona w biurze Wolnego Domu Składowego w Krakowie, Sławkowska 4, najpóźniej dnia 10. 10. 1927 r., do godz. 6 wieczorem.

Informacji udziela telefonicznie (tel. 4302) Wolny Dom Składowy S. A.

Ogłoszenie.

Dyrekcja Lasów Państwowych w Łucku ogłasza, że w dniu 20 października r. b., o godzinie 12-ej w południe, w lokalu Nadleśnictwa Ostrońskiego w Ostrogu, odbędzie się licytacja, droga przetargu ustnego i deklaracji pisemnych, na sprzedaż drewna na pniu według powierzchni zrębów, znajdującego się w wyżej wymienionem Nadleśnictwie, podzielonego na 19 jednostek licytacyjnych.

Licytanci, przystępujący do przetargu ofertowego, nie mają prawa stawać do licytacji ustnej na te same jednostki licytacyjne.

Wykaz jednostek licytacyjnych, szczegóły sprzedaży, warunki przetargu i wzór umowy kupna — sprzedaży są do przejrzania w Dyrekcji oraz w Nadleśnictwie Ostrońskim, przeznaczone zaś do sprzedaży objekty można oglądać na miejscu, po uprzednim zgłoszeniu się w Nadleśnictwie.

Łuck, dnia 27 września 1927 roku.

Dyrekcja Lasów Państwowych w Łucku.

Przetarg.

Centralna Składnica Saperska, Warszawa, Królewska 35, sprzeda drogą przetargu sprzęt i materiał zbędny dla wojska. Przetarg odbędzie się dnia 20 października 1927 o godz. 9 rano.

Warunki zakupu, wykaz przedmiotów i wzory, oglądać można w godzinach urzędowych w Skł. Śl. Ładowej na Powązkach.

Do wydzierżawienia

z dniem 1 grudnia 1927 r. tartak parowy, dwugatowy w pobliżu stacji w Muszynie, należący do masy konkursowej firmy „Muszyńska Spółka Tartakowa Enoch i Drenger w Muszynie”.

Bliższych informacji udziela zarządca masy, na którego ręce wnosić należy oferty najdalej do dnia 10 listopada 1927.

Zarządca masy:

Dr. Roman Nehmer, adwokat w Żywcu.

Magistrat miasta Grodziska (Wlkp.)

ma do oddania około

300000 cegły

ręcznej polnej po cenie 45.— zł za tysiąc loco składnica. Cegła jest pierwszorzędnie wypalona i uznana przez fachowców za nadającą się do budowy.

4844

Magistrat
w z. (—) Ginter

Ślusarz maszynowy, kowal i autogenicznie spawający majster

(Kupferschmied u. Autogen-Schweisser)
natychmiast poszukiwani. Oferty z podaniem warunków wynagrodzenia do **Erich Baasner, Działdowo.**

Dawno istniejąca firma w Warszawie, rozporządzająca kapitałem obrotowym, obszernymi składami i urządzeniami poszukuje

ZASTĘPSTW

wyłącznej sprzedaży artykuł. żelaznych lub metalowych.
Oferty do adm. Rynku Metal. i Maszynowego pod nr. 4777.

Poszukuję posady jako **maszynomistrz**

Jestem żonaty, lat 38, posiad. wyższe wykształcenie, pierwszorzędne świadectwa oraz dyplom mistrza ślusarskiego. Obeznany dokładnie w cukrowniach i krochmalniach z wszelkimi nowoczesnymi maszynami, turbinami elektrykum i reperacjami. Jestem gotów przedsięwziąć wszelkie prace w zakresie tego wchodzące. Łaskawe zgłoszenia uprasza się skierować do „Rynku Metal. i Maszynow.” pod nr. 4870.

Fabryka Maszyn K. DRZEWIŃSKI I S-ka ŁÓDŹ :- KILIŃSKIEGO 103

BUDUJE PRASY HYDRAULICZNE do wyciskania **OLEJU** z nasion oleistych, kompletne urządzenie olejarni, pokościarni i t. p., oraz buduje tłuczki mechaniczne do drobienia wszelkich minerałów.

Samochód cięż. U.S.A. skład i garaż

z przyczepką (8 tonn), prawie nowe na nowych gumach do sprzedania wraz ze składem, garażem, i kantorem przy linii kolej. lub bez lokali **Aron Pfeffer, Warszawa, ul. Złota 62 m. 6. tel. 242-96.**

Komplet maszyn

do kołodziejni

wraz z prasą do zaciskania obręczy na zimno, w dobrym stanie, na dogodnych warunkach zaraz do sprzedania. Ze względu na obecne większe zapotrzebowanie kół wozowych, sprzedaż urządzenia może być związana z dostawą większej partii kół.

Wiadomość: **Warszawa, Srebrna 16**
480

Maszyna parowa

nowoczesnej budowy, 70 KM. leżąca, wentylowa, fabrykatu „Pauksch Landsberg“ bez kondensacji korzystnie do oddania

S. Samulski i Sp., Fabryka maszyn, Pleszew
4866

Kocioł parowy rurkowy

z podolnym paleniskiem o 53 m. kw. powierzchni ogrzewalnej, 8 atm., nowy, tanio do sprzedania

Paul Neubaeker, Gdańsk

4837

Okazyjnie tanio do sprzedania:

- 1 wiertarka kolumnowa**, oryg. ameryk. o wymiarach: średnica nasady 57 mm, skok wrzecionowy 125 mm, do otworów 35 mm, wagi około 450 kg.
- 1 szlifierka dwustronna** z motorem 2 H.P. oryg. ameryk. na prąd stały o tarczach 300 × 40 mm, wagi około 420 kg.
- 1 szlifierka ciężka** do napędu pasowego, dwustronna, cała szerokość 1500 mm, między tarczami 1150 mm, tarcze 500 × 50 mm.

Skład stale zaopatrzonej w narzędzia: kowalskie, ślusarskie i stolarskie. Stal. Gryzy. Gwinciarke. Gwintowniki. Nożyce do blachy. Okucia budowlane wszelkiego rodzaju i typów. piecowe i kuchenne.

Sp. Akc. Zjednoczonych Ślusarzy Chrześcijan w Warszawie
Telef. 69-10. **Pl. Grzybowski Nr. 3-5.** Telef. 69-10.

Maszyna parowa 8 P. S. z oddzielnym kotłem parowym, w dobrym stanie, tanio na sprzedaż.

Oferty pod „Okazja“ do administracji „Rynku Metalowego i Maszynowego“ pod nr. 4843

ODEZWA do wszystkich lotników!

Kto pragnie zdobyć najpewniej Atlantyk lotem normalnym (300 klm na godzinę) z Europy do New-Yorku bez lądowania w 20 godzin z minimalnym zapasem benzyny, niech zbuduje samolot według modelu samolotu bezsilnikowego tego wzoru wszelkich aparatów awiatycznych najbliższej przyszłości. Cenę sprzedającą modelu, jakoteż warunki sprzedaży, bliższe możliwe informacje przy równoczesnym stwierdzeniu sprawności lotu ponad wszelką wątpliwość w aerodynamicznym Instytucie w Warszawie poda konstruktor:

R. Papp, Wierchomla, poczta Piwniczna.

Heblarkę - wyrówniarke

elektryczną (Abrecht), piorochroby dla młynów, tartaków i wszelkich zabudowań, pompy diafragma i do gnojówek, poleca ze składu:

Biurowo Techniczne, inż. M. FEILCHENFELDA, Warszawa,
Królewska nr. 20 Telefon 320-16

Bacność! Pługi parowe!

Pług Fowlera przegibny (Kippflug), 4 skibowy, wagi przeszło 4000 kg. cena zł 1.800.00. **8 korpusów** do pługa parowego wagi 54 kg. każdy cena zł 70.00. **Tryb gusstalowy** do 3-go wałka pługa Ventzkiego, wagi 145 kg. cena zł 320.00. **3 ekscentryki** do pługa Ventzkiego 16 P. S., za sztukę zł 50.00. **1 injektor** do pługa Ventzkiego 16 P. S. cena zł 100.00. **1 czop** do pługa Fowlera cena zł 40.00. Sprzedaje: **Inż. St. Nawakowski, Warszawa, ul. Kredytowa 4.** Tel. 201-34

Nożyce dźwigniowe

do żelaza betonowego, do kształtówek i płaskie oraz do blachy, dalej sztance dźwigniowe i aparaty do gięcia żelaza betonowego dostarcza w wielkim wyborze

Biuro Techniczne Inż. Józefa Weingrüna
Kraków, Grobla 17 Tel 2145

4845

16 automatów do wyrobu gwoździ
11 grobcugów do drutu
8 feincugów do drutu

Elektromotory na prąd 220/380 V.
Kompletny warsztat mechaniczny
Urządzenia transmisyjne i pomocnicze

w całości lub pojedynczo do sprzedania na dogodnych warunkach, tamże 4875

nieruchomość fabryczna 4800 m² z domem mieszkalnym i budynkami murowanymi

Informacje: Nakło nad Notecią, Jackowskiego 330 K. Pokorski.

OKAZYJNIE do sprzedania:

1 motor na gaz ssany, szwajcarskiej fabryki Bechtolda, o sile 50 HP. mało używany w należytym porządku. 1 generator na prąd zmienny 3000 volt, 250 amper, kw 50, wraz z deską rozdzielczą i przynależnymi częściami, nadający się dla małej elektrowni. Bliższa wiadomość w firmie: **K. DRZEWIŃSKI, i S-ka -! Fabryka maszyn, Łódź, Klińskiego 103.** 4850

Sprzedam bardzo korzystnie **1 prasę ekscentryczną,** 35 ton ciśnienia i 1 tokarkę 3 m. długą. 4876
Bielawski, Poznań, Wały Leszczyńskiego 48.

Turbine wodna (prawie nową 4 lat używaną) 35 P. S. i 1 wale 600 na 300, sprzedam, z powodu powiększenia młyna. 4861
Młyn Wodny Chełst, p. Drawsko, pow. Czarnków

Maszyny używane:

Tokarnia 850×2000 c/m zł 2,000,—
„Wohlenberg“ 350×3500 zł 6,000,—
Rewolwerówka 320×1000 zł 3,000,—
Wiertarka dwuramienna zł 1,000,—
Kocioł parowy 40, 4 kw. m M. Pauksch 6 atm. zł 2,000,—
Parowa maszyna 30 P. S. razem)
Zbiorniki do ogrzewania parowego kg. zł —,50
Różne ławki stolarskie, pasy, transmisje, piły taśmowe i tarczowe, kopolaki do żliwa itp. sprzedaje

Deierling & S-ka

Bocznica kolejowa. Sp. z o. o.
Poznań, Składowa 4. 4873

Do sprzedania 3 kotły Kornwall

dwu płomienne, o pow. ogrz. 81 mtr. długość kotła 8.800. Ø 2,150. mogą pracować przytem 9,5 atm., papiery kotłowe w porządku. **1 lamaz** (Bakenbrecher) wymiar 220 × 460. **1 kolergaug** Ø koła 1600 × 400. Wiadomość: **D. Pradeliski, Dąbrowa górnicza.** 4802

Duży piec żelazny

ozdobny, jak nowy, odpowiedni na wielką salę, wartości 1.500 zł. **do sprzedania** za 500 zł. Zgłoszenia do administracji niniejszego pisma pod nr. 150.

KUPNA

Poszukujemy

kompletnego urządzenia na elektryczne oświetlenie

300—400 lamp wraz z silnikiem około 25 P. S., dynamo, tablicą rozdzielczą etc., ewentualnie używane lecz w dobrym stanie. Zgłoszenia do:

Przemysł Druciący „Wschód“, Żadziele—Żywiec.

Poszukuję kupna używanych lub nowych

form do wyrobu dachówek cement.

Oferty do adm. „Rynku Met. i Masz.“ pod nr 4821

Poszukujemy **silnika motorowego** na ropę od 20—35 K.M., może być używany. **Młyn Wodny, Chełst p. Drawsko pow. Czarnków.** 4862

DYNAMO

dobrze utrzymany 4 KW., 220 Volt, obrotów 1200 do 1260, kupię 4871

Władysław Cyrklaff, Wejherowo (Pom.)

Poszukiwany 4867

ZBIORNIK

używany, z blachy 10—15 m/m grubości, w przybliżeniu 5—6 mtr. długości, 1800—2500 m/m szerokości i 2000—3500 m/m głębokości.

Oferty prosimy nadsyłać pod adresem

Tow. Akc. „J. JOHN“ w Łodzi.



Zapytania w sprawie krajow. źródeł dostawczych.

Na wszelkie zapytania odpowiadamy zainteresowanym firmom wprost. Nadesłane zapytania tak długo powtarzamy, aż nie zostaną załatwione. Podejmujemy to bezpłatnie a należy nam jedynie wyłożone portorja zwrócić. Prosimy więc z naszego działu informacyjnego jaknajczęściej korzystać, gdyż skonstatowaliśmy, że spowodował on już niejedną poważną transakcję.

Uprasza się o podanie adresu:

Nr. 3184. fabryki, która dostarcza pionierzy — monterskie imadła do rur.

Nr. 3193. fabryki, która dostarcza imadła styryjskie.

Nr. 3211. firmy, która może dostarczyć deski do piłek do wyrzynania (Laubsägebretter) 4—5 m/m grubości.

Nr. 3220. firmy, która w Polsce wyrabia sprężynowe podkładki pod mutry „Growera“.

Nr. 3223. firmy, która dostarcza fasonowej stali na noże i panewki do wag.

Nr. 3236. fabryki na Górnym Śląsku, która wyrabia rury do ram rowerowych.

Nr. 3238. firmy, która wyrabia lub dostarcza akcesoria (kształtki) żeliwne oraz kryzy kutożelazne do nawalcowania i przeciwkryzy do rur patentowych dla ogrzewań centralnych według norm niemieckich (V. d. C. J. albo D. I. J.).

Nr. 3243. firmy, która dostarcza szopy z blachy falistej (Wellblechschuppen) lub blachę falistą.

Nr. 3245. fabryki krajowej, która wyrabia kufy do gnojówki i wody, cynkowe lub pocynkowane.

Nr. 3246 fabryki, która wyrabia szerokomłotne maszyny „Europe“.

Nr. 3248. fabryki, która wyrabia maszyny do wyrobu mąki kartoilanej.

Nr. 3251. fabrykanta na aparaty do palenia kawy.

Uprasza się o podanie źródła zakupu:

Nr. 3225. kredy w blokach i szlamowanej w kraju i zagranicą.

Nr. 3252. kluczy do zamków pudłowych, wpuszczanych, meblowych i do kłodek.

Nr. 3253. spinek czarnych od 10—60 mm., kotek do szorów, igieł rymarskich.

Nr. 3254. broni i amunicji.

Nr. 3255. drewnianych szufl do zboża.

TREŚĆ NR. 39:

I. Wystawa Radjowa w Poznaniu, A. Z.	1 129
Radjo na usługach życia gospodarczego, Z. K.	1 130
O dobroci materiałów radjowych	1 131
Materiały radjotechniczne na sezon 1927/28, L. K. Ormontowicz	1 134
Światowy przemysł elektrotechniczny, i. S.	1 134
Zastosowanie spawania elektrycznego do linii telegraficznych i telefonicznych	1 136
Praktyczny prostownik, (s. p.)	1 138
Higiena a radjoamatorstwo	1 138
Z I. Wystawy Radjowej w Poznaniu	1 139—1 143
DZIAŁ EKONOMICZNY	1 144—1 156
DZIAŁ BUDOWLANY I CERAMICZNY	1 158—1 160
DZIAŁ MASZYN ROLNICZYCH	1 162
Z życia placówek przemysłowo-handlowych	1 164
Przetargi, submisje i licytacje	1 165
Skrzynka zapytań	1 168

ZAMKI I OKUCIA
BUDOWLANE I MEBLOWE
 wykonuje

TORUŃSKA
FABRYKA ZAMKÓW J. Broda
 TORUŃ, UL. KOSZAROWA 11-13. TELEFON 1441
 Adres telegraficzny: „BRODABIURO“ 42

A. STANEK
 Specjalna fabryka piecy i wanien kąpielowych wszel. rodzaju.
Poznań
 ul. Małe Garbary 7a.
 Telef 33-50, Zał. w r. 1902

 4644t Przy zapotrzebowaniu proszę zażądać oferty.