

RYNEK METALOWY i MASZYNOWY

NAJOBZERNIEJSZE CZASOPISMO FACHOWE W POLSCE

THE-METAL-AND-MACHINE-MARKET
(WEEKLY)

LE MARCHÉ DES MÉTAUX ET DES MACHINES
(HEBDOMADAIRE)

DER METALL- UND MASCHINEN-MARKT
(WOCHENFACHBLATT)

STAŁE DODATKI: „ELEKTRO - i RADJOTECHNIKA” ORAZ „POSTĘPY W PRZEMYSŁE”

REDAKCJA I ADMINISTRACJA: POZNAŃ, UL. WIELKA 10. - TELEF. 2277.

Nr. 41.

Poznań, 17 października 1927 r.

Rok VII.

TREŚĆ NR. 41:

| | |
|--|------|
| Pożyczka i stabilizacja złotego, Alfred Lorenczewski | 1199 |
| Głosy o pożyczce | 1200 |
| Związek hut żelaznych do Rządu | 1202 |
| Przegrupowanie prac w zakładach Tow. Akc. H. Cegiel- ski w Poznaniu | 1202 |
| Sto lat walki z masą czyli ciężarem (1827—1927) — (Feljeton) | 1203 |
| Po roku istnienia międzynarodowego kartelu miedzi, H. Groński | 1204 |
| Z życia gospodarczego zagranicą | 1206 |
| Kadry Mechaników Lotniczych | 1208 |
| Wiadomości drobne | 1210 |
| Skrzynka zapytań | 1212 |

ELEKTRO- I RADJOTECHNIKA:

| | |
|--|-----------|
| Przebieg Wystawy Radjowej w Poznaniu, dr. M. W. | 1215 |
| Warszawska Wystawa Radjowa (h. s.) | 1218 |
| Zrozumienie sprawy instalacji elektrycznych w Anglii | 1222 |
| Potencjał atmosfery na różnych wysokościach, inż. St. Sz. | 1224 |
| Iskry radjowe | 1224 |
| Ze Związku Przedsiębiorstw Elektro- technicznych | 1224 |
| DZIAŁ BUDOWLANY I CERAMICZNY | 1226—1228 |
| Z życia placówek przemysłowo - han- dlowych | 1228 |
| DZIAŁ MASZYN ROLNICZYCH | 1230—1232 |
| Przetargi, submisje i licytacje | 1233 |

Pożyczka i stabilizacja złotego.

W artykule „Polityka pożyczkowa Stanów Zjednoczonych na tle międzynarodowych wypłat i obrotów towarowych”, zamieszczonego w nr. 29 „Rynku Metalowego i Maszynowego”, zobrazowaliśmy opinie H. Hoovera, sekretarza stanu Stanów Zjedn. o polityce pożyczkowej Stanów Zjednoczonych.

Podnieśliśmy tam, że po krajach Zachodu przyszła kolej ekspansji kapitałowej na państwa Europy Wschodniej.

Rozumowaliśmy, że, ponieważ Polska, jest państwem w pośród krajów Europy Wschodniej największym, ponieważ jej geopolityczne położenie nadaje jej szczególną wagę w koncercie europejskim, ponieważ przedstawia wielkie możliwości rozwojowe, przeto kapitał amerykański, korzystając z trwałości stosunków władzy w Polsce, złożył Rządowi naszemu ofertę pożyczkową.

Nie bez znaczenia, a może właśnie dlatego, jest przesycenie Niemiec pożyczkami amerykańskimi. Obawa przed uchyleniem się ze strony Niemiec dokonania warunków, wynikających z planu Dawes'a, spowodowała pewną wstrzeźliwość miarodajnych czynników w emitowaniu nowych pożyczek dla Niemiec. Chodzi poprostu o to, żeby Niemcy nie płacili odszkodowań kapitałem amerykańskim oraz w przyszłości ewentualnie — nie nadużyli zaufania Ameryki. Oczywiście, że ten stan w Niemczech przyczynił się do zwiększenia zabiegów amerykańskich sfer finanso-

wych w celu wyszukania nowych terenów lokacyjnych dla kapitału amerykańskiego.

Ponieważ Francja i Włochy z jednej strony są silnie zadłużone, z drugiej odzyskują powoli swą przedwojenną pozycję finansową, przeto i te tereny zamykają się dla penetracji kapitałów amerykańskich.

W takiej sytuacji zrozumieć można ustępliwość amerykańskich reprezentantów finansjery, udzielającej pożyczki, wobec warunków Rządu Marszałka Piłsudskiego. Chodzi bowiem o to, żeby możliwie rychło zawrzeć z Polską coś w rodzaju traktatu finansowego, ażeby nie być zaskoczonym wtedy, kiedy rynki kapitałowe większych państw europejskich będą zamknięte.

Na innym miejscu pisaliśmy, że w obliczu zerwania rokowań finansjery amerykańscy znaleźli się w kłopotliwej sytuacji. Uwzględniając to, cośmy powyżej omówili, finansjery amerykańscy zgodzili się na warunki naszego Rządu, obniżając w ten sposób premję za nieuporządkowane stosunki wewnętrzne: prawne, socjalne, administracyjne, finansowe i społeczne.

Dla nas Polaków podpisanie kontraktu pożyczkowego ma niesłychanie doniosłe znaczenie. Przerywa bowiem dotychczasowy bojkot międzynarodowego kapitału wobec Polski, trwający od 1920 roku, kiedy w Nowym Jorku na Wallstreet rzucono hasło: „ręce precz od Polski”. Pozostawiono ją wówczas własnemu losowi.

Od tego czasu nastąpiły wielkie ewolucje pod wpływem rozwijających się stosunków gospodarczych ogólnoświatowych. Nastąpiło przeorientowanie się wskutek nowych pojęć, zrodzonych w świadomości ogólnoświatowych, powojennych stosunków gospodarczych. W tem „przeorientowaniu się” poczesne miejsce zajęła Polska.

Dotychczas traktowano Polskę jak kolonję afrykańską, której pożyczka się z powodu ryzyka politycznego kapitały na lichwiarski procent, w której prowadzi się tylko gospodarę rabunkową.

Obecnie wchodzimy do wielkiej rodziny finansowej świata na podstawie „równi z równymi”.

Jakżesz zmieniła się sytuacja! Dzisiaj dzięki własnym wysiłkom zaprowadziliśmy tymczasową stabilizację stosunków gospodarczych. Dzisiaj jesteśmy w sytuacji nieskończenie lepszej. Możemy już bowiem bez oglądania się na pomoc zagraniczną pracować nad dalszym umocnieniem gospodarczym naszego kraju. Jeszcze tylko brak świadomej swego celu działalności gospodarczej, brak opanowania wszystkich sił dynamicznych w gospodarce Polski, nie pozwala nam rozwinąć całkowitej energii potencjonalnej, nie pozwala nam kierować się twórczym optymizmem gospodarczym. W takiej sytuacji przychodzi nam w sukurs kapitał amerykański, ten sam kapitał, który przed laty wołał „ręce precz od Polski”. Jestto radosnem dla nas zadowoleniem.

Również i banki polskie uczestniczą w sfinansowaniu pożyczki. W roli mandatarjusza banków polskich występuje Bank Handlowy w Warszawie. Krok banków polskich należy powitać z całym uznaniem dla ich przewidującej polityki kredytowej. Jestto posunięcie, które świadczy o głębokiej znajomości polityczno-bankowo-gospodarczej naszych sfer finansowych. Banki wchodzą zatem na równych prawach do koncertu międzynarodowego kapitału.

Równocześnie szesnaście banków emisyjnych świata otwiera rachunki żyrowe Bankowi Polskiemu do sumy 20 milionów dolarów łącznie.

W związku z pożyczką ogłoszono rozporządzenie

Prezydenta Rzeczypospolitej z dnia 13 października r. b. o stabilizacji złotego.

Półtoraroczna faktyczna stabilizacja złotego umożliwiła po podpisaniu pożyczki wprowadzenie prawnej stabilizacji złotego. Znaczenie prawnej stabilizacji złotego polega przede wszystkim na wyznaczeniu nowego parytetu złota.

Art. 1. powyższego rozporządzenia brzmi: Waluta Rzeczypospolitej Polskiej oparta jest na złocie. Jednostką rachunkową waluty polskiej jest złoty. Złoty dzieli się na 100 groszy.

Art. 2. Z jednego kilograma czystego złota wybija się 5924,44 zł.

Rozporządzenie to uchyla cały szereg dotychczasowych rozporządzeń w przedmiocie systemu monetarnego i w sprawie uregulowania obrotu pieniężnego.

Podczas gdy dawniej wybijano z jednego kilograma czystego złota 3444 zł 44 grosze w złocie, obecnie nowe rozporządzenie każe wybijać 5924 zł 44 gr w złocie z jednego kilograma złota.

Dewaluacja złotego została zatem ostatecznie zeskontowana przez nowe rozporządzenie o „systemie monetarnym” Polski.

Monety z innych metali otrzymają również nowe normy mennicze, które jak dekret mówi, będą ustalone w osobnem rozporządzeniu.

W każdym razie wysokość emisji tych nawet nie może przekroczyć 320 milionów złotych (= 8,90.2 gr za 1 dolara). Dawna zatem norma uległa i tutaj przekształceniu.

Prawna stabilizacja złotego pociągnie za sobą niewątpliwie przewalutowanie majątku Banku Polskiego (o tem mówi plan stabilizacyjny) oraz majątku wszystkich spółek akcyjnych, pociągnie za sobą wzrost cen wszystkich dóbr trwałych i walorów giełdowych.

Z tą chwilą winna polityka gospodarcza wdrożyć energiczny proces obniżania cen, ażeby nie dopuścić do tendencji zwiększania ogólnego poziomu cen.

W następnych numerach omówimy plan stabilizacyjny i program gospodarczy w łączności z pożyczką i następnymi pożyczkami.

Alfred Lorenczewski.

Głosy o pożyczce.

Podpisanie kontraktu pożyczkowego wywołało echa we wszystkich zakątkach kraju; posypały się interwiewy, opinie i telegramy gratulacyjne.

Z uwagi na doniosłość zainicjowania stosunków ze światem międzynarodowych finansów, podajemy szereg głosów o pożyczce.

W wywiadzie z współpracownikiem „Epoki” przedstawicielem konsorcjum amerykańskiego zobrazowali historję rokowań pożyczkowych i wypracowanie planu stabilizacji złotego.

Mówiąc o zabezpieczeniu pożyczki przez przelewanie dochodów z ceł do Banku Polskiego, p. Ficher zauważa:

„Niemcy zabezpieczyły przecież pożyczkę w stopniu dziesięciokrotnie wyższym, niż to uczyniła Polska, a przecież obligacja polska jest na giełdach światowych nowonarodzonem dzieckiem.

W tej chwili cały beżmała majątek Niemiec jest zastawiony pod różnego rodzaju pożyczki. Amerykanie siedzą wszędzie w Niemczech na pierwszych numerach hipotek. Polska zaś gwarantując spłatę pożyczki do-

chodami z ceł, stworzyła tylko jedno z ogniw łańcucha, zapewniającego jej otwarcie kas świata, bo dała dowód, że z zobowiązań swych może się wywiązać.”

Do tego dorzucił p. Monnet następujące uwagi:

„Pierwszym celem pożyczki było postawić złotego na nogi tak mocno, aby każdemu opłacało się kapitał swój w Polsce lokować. Za kilka dni, gdy emisja będzie rozpoczęta i kredyty przez nasze banki otwarte, Bank Polski będzie miał najmocniejsze procentowo pokrycie dla złotego ze wszystkich państw świata.

Przy tego rodzaju zapewnieniu stałości kursu, następne pożyczki, a będzie ich Polska miała ile zechce — pożyczki inwestycyjne pójdą już bez żadnych trudności. O zastawach nie będzie mowy. Pożyczkę, którą właśnie podpisaliśmy, uważać trzeba tylko za pożyczkę gwarantującą kurs złotego i otwierającą drogę dla kredytu zagranicznego.”

Według obiecującej następnej uwagi p. Fichera uzyskana pożyczka ma być „złotym kluczem, otwierającym rynki pieniężne dla Polski”.

Naczelny dyrektor Centralnego Związku Przemysłu, Górnictwa, Handlu i Finansów, pos. A. Wierzbicki, w ten sposób wyraża się o pożyczce:

„Radosne twarze, rozbudzone nadzieje, zapoczątkowanie nowych interesów, ożywienie tych, co były rozpoczęte i zgasły, przyspieszone tempo przedsiębiorczości — słowem tętent zbliżającej się nowej ery gospodarczej.

Tętent ten wyczuwają najszerze masy ludności, stąd powszechne odprężenie po tych męczących dniach, gdy losy pożyczki zagranicznej ważyły się w tę i tamtą stronę, stąd powszechna radość.

I ta jednomyślność, z jaką zareagowała opinia publiczna wszystkich odcieni politycznych, jest wprost zadziwiająca.

Tak odzwyczailiśmy się w Polsce od jednomyślności, tak ucieka nam ona z pola widzenia, że trzeba było dopiero jednomyślności świata o nas, abyśmy ją u nas odnaleźli“.

* * *

W wywiadzie z przedstawicielem „Dziennika Bydgoskiego“ b. minister pos. Jerzy Michalski i H. Gliwic wyrazili się korzystnie o pożyczce.

Pos. Jerzy Michalski w ten sposób wypowiada się na temat zawarcia pożyczki:

Pożyczka zagraniczna przyszła w sam czas. Okoliczność ta, że zarząd skarbu w Stanach Zjednoczonych Ameryki Północnej udzielił swojej aprobaty tylko i wyłącznie dla pożyczki polskiej, odrzucając projektowane pożyczki dla innych państw, jest objawem dla nas bardzo pomyślnym. A zatem w Stanach Zjednoczonych utrwaliło się przekonanie, iż warunki ekonomiczne w Polsce sprzyjają przyływowi obcego kapitału, skutkiem czego można u nas ulokować kapitał w wysokości 72 milionów dolarów. Pieniądz spełnia za zwyczaj trzy funkcje: jest wartością mierniczą, służy do zwolnienia zobowiązań i jest środkiem wymiany. Najważniejsza funkcja to — stała wartość miernicza.

Tej cechy nie posiadał nasz pieniądz i dlatego zalamal się jego kurs w 1925 r., a było to po otrzymaniu pożyczki zagranicznej. Reforma walutowa w 1924 r. była wielkim nieszczęściem i przedwczesna dla Polski. Nadto jednostka walutowa była zbyt wielka. Mielśmy w tak krótkim okresie czasu bo od 1 stycznia 1926 r. do 1 sierpnia 1926 różnych czterdzieści pięć kursów złotego (podług notowań Banku Polskiego).

— A jak jest dziś z naszą walutą?

— Od sierpnia 1926 r. po dziś dzień mamy kurs ustabilizowany. Jest to najbardziej doniosły objaw w naszym życiu gospodarczym. Liezymy również drugi rok gospodarstwa państwowego zrównoważonego, bez emisji bilonu i pożyczek zagranicznych. Są to wszystkie rzeczy dobre, ale aby skrzepły, muszą mieć dobre podstawy.

— Na czym polegają dobre podstawy?

— Żadne z państw nie uskuteczniło reformy walutowej bez obcej pomocy. Ani Niemcy, ani Austria, jak i Węgry nie były zrujnowane wojną, Polska natomiast, która najbardziej była wyniszczona, ustabilizowała walutę bez obcej pomocy.

Ale dla utrwalenia tych podstaw musimy mieć obce kapitały i dlatego nie mam słów radości, że obecna pożyczka doszła do skutku. Różni się ona od pożyczki włoskiej i Dillonowskiej, które były zawarte na hańbiących dla nas warunkach.

— Czy w ślad za pożyczką zagraniczną pójdzie wewnętrzna?

— Kilka chwil przed pańskim przybyciem, panie redaktorze, otrzymałem zaproszenie od p. ministra

skarbu na posiedzenie Rady Finansowej, mające się odbyć 18 października, na którym rozważyć mamy zagadnienie kredytu ogólnopństwowego, projekt emisji pożyczki krajowej, chyba też będzie mowa o szczegółach zaciągnięcia pożyczki zagranicznej.

— Jak należy zużyć pożyczkę, panie ministrze?

— Mam osobiwe zdanie o sposobie zużycia pożyczki. Jej przeznaczeniem jest ustabilizować walutę i służyć celom wytwórczo-państwowym, ale w żadnym wypadku nie pokrywać niedoborów budżetowych. Byłoby to niezmiernie szkodliwe.

— Mówił p. minister o celach wytwórczo-państwowych, co należy przez to rozumieć?

— Jeżeli chodzi o poparcie ruchu budowlanego mam sąd zupełnie odosobniony. Jestem przeciwny temu, aby pożyczką tą wspierano prywatny ruch budowlany. Zamieniłoby to obecną pożyczkę na konsumcyjną. Dla ulicy i demagogów, głoszących hasła tanie, jest to cel wdzięczny. Mężom stanu powinien przyswiecać cel inny, wyższy. Pieniądze powinno się zużyć na inwestycje ogólnopństwowe, jak budowa kolei, dróg, kanałów rzecznych, elewatorów i całego szeregu zakładów państwowo-wytwórczych. Niech Bóg broni, aby z racji otrzymanej pożyczki rozmaici demagogowie zerowali na skarbie państwa, a usiłowania tę podejmą niewątpliwie czynniki prywatnego ruchu budowlanego.

* * *

P. Hipolit Gliwic, b. minister, obecnie dyrektor naczelny Banku Handlowego w Warszawie oświadczył się w sprawie pożyczki następująco:

— Zawarcie pożyczki jest dziełem niezmiernej wagi. Spodziewamy się, że za obecną stabilizacyjną, nastąpi cały szereg inwestycyjnych. Kapitał rozporządzalny i światowy, a w pierwszym rzędzie amerykański, po kompletnym nasyceniu Niemiec, zaopatrywał w ostatnich miesiącach Włochy. Miało się wrażenie, że czeka tylko na chwilę stabilizacji naszej waluty, aby szeroką falą popłynąć do Polski.

— Czy są opracowane projekty inwestycyjne?

— O ile jest mi wiadomo, jest już opracowany szereg projektów inwestycyjnych i w krótkim czasie będą one uskutecznione.

— Pan minister jest zdania, że pożyczka była koniecznością...

— Rozumie się, że i bez pożyczki obecnej rozwój gospodarczy Polski posuwałby się normalnie. Formalnie jednak uznanie ustabilizowanego już faktycznie złotego, ma głęboki psychologicznie wpływ na rynek i daje bardzo silnego bodźca do znacznego przyspieszenia rozwoju życia gospodarczego.

— Opowiadają na mieście, że warunki są szczególnie pomyślne.

— Warunki zawarcia pożyczki są najlepsze, jakie można było w danym momencie uzyskać. Są nawet lepsze od owych dla wielu innych państw i nie o wiele gorsze od analogicznych dla największych mocarstw.

— Czy pożyczka ma tylko znaczenie gospodarcze?

— Nietylko... Pożyczkę zawarto z terminem dwudziestoletnim. Jest to sukces polityczny wielkiej wagi, gdyż sankcjonuje realne zaufanie do Polski.

— Które rynki zajmą się sprzedażą obligacyj?

— Lwia część papierów pożyczkowych sprzedana będzie w Ameryce, pozostałe zaś obligacje przejmują cały szereg krajów europejskich, a dla ludności polskiej zarezerwowano możność nabycia tych papierów w wysokości jednego miliona dolarów. Sprzedają obligacyj pożyczkowych w Polsce zajmą się najwybitniejsze banki krajowe z Bankiem Handlowym w Warszawie na czele.

* * *

„Prager Presse“ w artykule wstępnym p. t. „Polens grösster Erfolg“ nazywa pożyczkę polską wielkim sukcesem prestige'u Rzeczypospolitej. Pomimo usilnej nieprzyjaznej propagandy Polska pożyczkę otrzymała, co dowodzi, że amerykańskie koła finansowe są dobrze poinformowane o sytuacji gospodarczej i politycznej państw, ubiegających się o pożyczkę i oceniają sytuację Polski jako pomyślną.

Na zakończenie podajemy opinię p. posła Stetson'a.

P. poseł Stetson oświadczył korespondentowi „Kurjera Łódzkiego“:

Mojem zdaniem układ o pożyczkę zawarty między Rządem polskim a grupą banków zagranicznych, między innymi z Bankers Trust Company, Blair and Company i Chase National Bank w New Yorku jest naturalnym krokiem w rozwoju ekonomicznym Polski.

To zbliżenie między Polską a amerykańskimi rynkami finansowymi otworzy szereg nowych możliwości, bardzo korzystnych dla handlu obu krajów.

Zakończenie z powodzeniem tych rokowań jest szczególnie znamienne dla oceny zdrowych podstaw, na których oparta jest ekonomiczna przyszłość Polski.

Związek hut żelaznych do Rządu.

W związku z zakończeniem pertraktacji o pożyczkę stabilizacyjną, związek hut żelaznych Rzeczypospolitej Polskiej przesłał na ręce p. wicepremiera prof. Kazimierza Bartla i min. Czechowicza następującą depeszę:

„Związek hut żelaznych spieszy wyrazić p. ministrowi swą wielką radość z powodu tak pomyślnego dla kraju zakończenia sprawy pożyczki stabilizacyjnej. Doniosły ten fakt jest punktem zwrotnym na drodze rozwoju sił produkcyjnych państwa, a dokonany został wyłącznie dzięki wytrwałej i mądrej polityce gospodarczej obecnego Rządu. Wyrażając dla tej po-

lityki głęboki podziw i solidaryzując się z nią całkowicie, związek dążył i dążyć będzie nadal do wszechstronnego jej poparcia, uważając, że w zgodnym wysiłku wszystkich sił twórczych państwa i Rządu leży wielka przyszłość i pomyślność naszej ojczyzny.

Związek hut żelaznych składa p. ministrowi szczerze i serdeczne powinszowania z powodu tak pomyślnego zakończenia sprawy pożyczki stabilizacyjnej i wyraża swą radość, że ogrom pracy tak usilnej w tej doniosłej sprawie został uwieńczony tak owocnym rezultatem.

(—) Surzycki, (—) Korzycki.

Przegrupowanie prac w zakładach Tow. Akc. H. Cegielski w Poznaniu.

Jakie zasady przewodnie kierowały ideą tego przegrupowania... Gdzie, co i jak się dziś wykonuje w zakładach akcyjnych Cegielskiego w Poznaniu... Wytyczne ogólnego planu dyrektora p. inż. Suchowiaaka... Ważniejsze prace, wykonane w wytwórniach tej kolosalnej firmy...

Założone jeszcze w 1846 roku przez niezapomnianą pamięci prof. Hipolita Cegielskiego, zakłady akcyjne tej nazwy urosły dziś do rozmiaru kolosa metalurgicznej produkcji. Podział pracy, a tem samem produkcji, urasta tu do znaczenia pierwszorzędnej wagi. Kwestja tego rodzaju w zakładach Cegielskiego w Poznaniu została jednak rozwiązana w sposób, prawdziwie zaszczyt tylko przynoszący kierownictwu tych zakładów, zatrudniających dziś armję robotników, dochodzącą do 4 000 głów.

Według informacji, dostarczonych nam uprzejmie przez dyrektora tych zakładów p. inż. Suchowiaaka, ogół prac, dokonywanych systematycznie w zakładach tych, ulegał z biegiem lat stopniowej ewolucji, póki w obecnym czasie nie stanął on na tej wysokości, iż można i należy go nazwać ze wszech miar zadawalniającym.

Jak wiadomo, pierwotnie aż do roku 1919 zakłady te zamknięte były jedynie terenem, znajdującym się na Głównej. Gdy jednak od roku tego produkcja ich a raczej jej rozmiary zaczęły wprost lawinowo wzrastać, kierownictwo fabryki natychmiast pomyślało o rozszerzeniu racjonalnym terenów działalności, ściślej mówiąc, dotychczasowych ram wytwórczości.

Uczyniono to zaś w dwóch zasadniczych kierunkach. I tak dokupywano kolejno w różnych punktach okolic Poznania nowe tereny dla fabryki, a równolegle na terenach tych rozmieszczano bardzo starannie zróżniczkowane poszczególne działy produkcji. Iż

droga ta była konieczną, stwierdza to choćby ta okoliczność, iż produkcja Zakładów Cegielskiego w ślad zatem wprost w siedmiomilowem tempie poczęła się rozgałęziać i wzrastać. Rozszerzył się tedy w imponującym stopniu dział zapotrzebowań i cukrownictwa, zwiększać się dalej zaczęła w tym samym niemal stopniu produkcja kotłów dla elektrowni, które od r. 1919 zaczęliśmy budować w Polsce w zastanawiająco poważnej ilości, a co najważniejsza, okazała się potrzeba zaspokajania wielkich wymagań kolejnictwa polskiego, a to w dziedzinie nietylko naprawy jego taboru, ale i dostarczania mu nowych wagonów, a nawet parowozów.

By wszystkim tym nowym postulatami produkcji sprostać, należało obmyśleć tego rodzaju przegrupowanie prac, iżby ich wydajność była możliwie największą, a równocześnie i najludkratywniejszą. W tym celu wyeliminowano przedewszystkiem z budynków na Głównej wszelkie prace remontowe i przeniesiono je do Oddziału II, gdzie skoncentrowano budowę i naprawę urządzeń rolniczo - przemysłowych.

Budowę taboru kolejowego ulokowano w dawniejszej fabryce wagonów przy ul. Górna Wilda. Fabryka ta może obecnie miesięcznie produkować 200 wagonów towarowych, wykonując we własnych zakładach wszelkie potrzebne części.

Tak samo pobudowano w sąsiedztwie kompletnej fabryki parowozów, przyczem kuźnię i dział fabrykacji zestawów kołowych rozbudowano do potrzeb obu fabryk.

Zakłady te dzielą się na trzy oddziały. Oddział I, na przedmieściu Główna, dostarcza obecnie przede wszystkim odlewy, nity, śruby i t. d.

Tutaj skupia się fabrykacja maszyn rolniczych, specjalnie młocarni, obecnie poddana specjalizacji. To się tyczy młocarni parowych, aż do rozmiarów największych i potrzebnych do nich stertników — lokomobile rolnicze buduje oddział II. W programie fabrykacji maszyn rolniczych figurują również małe młocarnie kieratowe, sztuftowe i bębnowe, wąsko i szeroko bijące.

Produkcja ich wynosi 3 000 sztuk rocznie, podczas gdy produkcja wielkich młocarni parowych obliczona jest na 300 sztuk rocznie.

Buduje się również potrzebne do małych młocarni kieraty, oraz grabie i kartoflarki, które to przedmioty od lat już były specjalnością firmy. Ten dział produkcji rozwija się bardzo dobrze.

Oddział II, połączony ze stacją kol. Poznań, mieści się przy ul. Strumykowej w budowlach dawn. fabryki maszyn I. Moegelin. Przeznaczony jest do budowy gorzelni, rektyfikacji i krochmalni oraz do wykonywania remontów.

Największy oddział II-gi, mieszczący się przy Górnej Wildzie 136—180, a posiada w obecnym stanie 4 bloki budynków fabrycznych.

W pierwszym bloku mieści się przede wszystkim fabryka wagonów i budowa lokomobil parowych, walców szosowych, aparatów cukrowniczych. W bloku II-gim umieszczoną jest kuźnia. Kuźnia wydaje półfabrykaty, służące do budowy parowozów, wagonów itd. W montażu jest obecnie 550-tonowa prasa hydrauliczna, na której będzie się wykonywać prasowane części z blachy do największych rozmiarów, przez co zakłady f-my całkiem się uniezależnią od dostaw zagranicznych. Dziennie w kuźni przekuwa się 3 wagony żelaza i stali.

Blok III-ci, to specjalny blok parowozowy. Umieszczono w nim w równoległych halach kotłarnie żelaza, oddział budowy ostojnic i warsztaty mechaniczne,

specjalnie przeznaczone do budowy parowozów. W poprzek powyższych hal ulokowano montaż parowozów. W znajdującej się tu kotłarni, wykonywa się oprócz kotłów parowozowych, całe kotły parowe, największych rozmiarów i do najwyższych ciśnień.

Tu właśnie wykonano niedawno szereg kotłów kornwalijskich i znaczną ilość kotłów systemu alzakiej fabryki maszyn w Mulhouse do 425 m. kwadr. powierzchni ogrzewalnej i do 20 atm. ciśnienia roboczego. Walczaki tych kotłów, przy wielkiej średnicy i bardzo znacznej grubości blach wykazały nadzwyczajne zalety. Cały szereg kotłów sekcyjnych o sekcjach wężykowatych, przy wysokich ciśnieniach wykazał wydajność do 40 kg. z m. kw. powierzchni generalnej, przy użyciu lichego gatunku miału węglowego. Oprócz tego wykonano kotły typu Sterlinga wysokosprawne do ciśnień roboczych 35 atm.

Chcąc dostarczać całkowite instalacje kotłowe, objęto programem fabrykacji również przynależne akcesoria. Buduje się więc przegrzewacze pary, specjalnej konstrukcji, regulatory pary, ekonomizery żeliwne, podług patentu inż. Stierle, wreszcie chcąc wykonać możliwie wszystkie ważniejsze części nowoczesnego kotła parowego, przeprowadzono próby i doświadczenia nad rusztem mechanicznym z podmuchem, gwarantującym wysoką sprawność przy małowartościowych gatunkach węgla i dającym w ruchu bezwzględne bezpieczeństwo i łatwą obsługę.

Na podstawie specjalnych obliczeń i doświadczeń buduje się wysokosprawne i ekonomiczne destylatory wody pośliskowej, czyniące zbędnym dla kotłów tak niebezpieczne chemiczne czyszczenie wody. Fabrykacja tych zakładów nosi tedy wszystkie dla nowoczesnej kotłowni wymagane zasadnicze przymioty. Podjąc się też może H. Cegielski dostawy gazozbiorników i zbiorników do płynów, aż do największych rozmiarów. Przedsiębiorstwo ma pod tym względem ustaloną tradycję. W roku 1926 zbudowano tu dla Gazowni miasta Poznania w nadzwyczaj krótkim, bo 4 i pół miesięcznym terminie, gazozbiornik o pojemności 30 000 m. sześć.

Sto lat walki z masą czyli ciężarem (1827 — 1927).

Stulecie glinu czyli aluminium... Obchodzone ono dziś jest nie tylko przez świat naukowy ale i przemysłowy... W r. 1827 glin otrzymał poraż pierwszy chemik niemiec. Wöhler w postaci szarego proszku... Dopiero nauce francuskiej udało się w 1857 roku glin uprzystępnąć dla celów przemysłowych...

Metal, który w ciągu lat 50 podbił ludzkość, nazywa się glinem. Popularność swą tak szybko zawdzięcza temu, iż dopomógł ludzkości zwalczyć w wysokim stopniu siłę przyciągania ziemi czyli ciężkość. Tą drogą szybko zwyciężył na swej drodze mające tysiące lat za sobą żelazo i miedź.

Zasadniczą bowiem cechą techniki nowoczesnej jest walka z masą czyli ciężarem. Od mniej lub więcej skutecznego rozwiązania tego zagadnienia zależą postępy ludzkości w dziedzinie komunikacji lądowej, wodnej i powietrznej, a w przyszłości może być i komunikacji międzyplanetarnej, której możliwości narazie znajdują się w stadium fizyczno-technicznych rozważań i obliczeń. W tej walce nowoczesnej techniki z ciężarem obecnie już (a zwłaszcza w przyszłości), decydującą rolę odgrywają t. zw. metale lekkie i ich stopy czyli aljaże. Do tych metali lekkich zaliczamy jak wiadomo z chemii nieorganicznej, wszystkie te metale, których ciężar właściwy jest mniejszy od 5-ciu.

Pomiędzy temi metalami na szczególną uwagę zasługują te, które dotychczas znalazły mniej lub więcej szersze zastosowanie w technice: tytan (c. wł. 4,5), magnez (1,74), beryl (1,9) i glin (2,7). Na pierwsze miejsce wysuwa się glin, i co do swych cennych własności technicznych, i co do szerokiego zakresu swego zastosowania.

Glin należy, obok tlenu, stanowiącego 50%, i krzemu, stanowiącego 25% materiału skorupy ziemskiej, do najczęściej rozpowszechnionych na ziemi pierwiastków chemicznych gdyż stanowi 7,3 proc. jej skorupy. Nie zważając jednakże na tak częste występowanie w przyrodzie, należy glin do najmłodszych metali technicznych. W historii metali, ich zastosowania praktycznego i przenikania w różne dziedziny kultury materialnej, glin zajmuje stanowisko zupełnie wyjątkowe. Gdy więc tacy „weterani“ pomiędzy metalami, jak żelazo, miedź, cynk, cyna i ołów potrzebowały setki i tysiące lat, ażeby przeniknąć w kulturę ludzką, glin odbył ten proces w niespełna lat 50. Odkrycie jego przed stu laty stanowi piękny przykład ogólnej tezy, że umysł naukowy i instynkt badawczy nie mogą się przy swych dążeniach i pracach kierować pobudkami i motywami praktycznymi. Owoce praktyczne tych prac dojrzewają często późno, a czasami i wcale nie.

Glin został poraż pierwszy otrzymany w stanie metalicznym przez niemieckiego chemika Fryderyka Wöhlera w 1827 roku, który działał metalicznym potasem na tróchlorok glinu, w postaci szarego proszku; obchodzimy więc w tym roku

Dział konstrukcyj żelaznych jest na poziomie wysokiej doskonałości, o czym świadczą całkowite konstrukcje żelaznych kotłowni, zbiorników węgla, wież antenowych.

W IV-tym bloku mieszczą się warsztaty pomocnicze (narzędziarnia, połączona z hartownią, resorownią, warsztaty remontowe, rurkarnią, warsztat blacharski oraz szkoła uczniów). Światło otrzymuje się z własnej elektrowni, której odbudowa i sprawność są naprawdę wzorowe.

Ogółem stwierdzone to zostało już wielokrotnie przez najbardziej kompetentnych znawców, iż zarówno maszyny rolnicze, jak i kotły, wreszcie rzecz najważniejsza, wagony i parowozy wykonane w Zakła-

dach Cegielskiego w Poznaniu, w niczem nie ustępują zagranicznym, choć może ich zewnętrzny wygląd nie jest tak precyzyjnie wykonany. Co do wytrzymałości i sprawności w działaniu to pod tym względem wykazały one swoje wielkie zalety.

Popyt też na nie wzrósł kolosalnie. Zaskoczona wprost w tym roku niezwykle dużym zapotrzebowaniem, z trudnością wielką olbrzymia ta firma z wykonaniem otrzymanych zamówień nadaża. Jeżeli jednak dotąd wywiązywała się z nich zawsze doskonale, a nawet wzorowo, to zawdzięcza to głównie tej organizacji i zróżniczkowaniu pracy w swych zakładach, którą tu podaliśmy ledwie w bardzo krótkim i tylko schematycznym szkicu.

0000

Po roku istnienia międzynarodowego kartelu miedzi.

Cele i zadania kartelu. — Stała tendencja zniżkowa na miedź istnieje nadal. — Mówią, że kartel bezsilny, — Dlaczego?

Gdy rok temu zakładano międzynarodowy kartel miedzi, zamierzano osiągnąć kilka pierwszorzędných celów.

1. Powstrzymać od pół roku spadające ceny miedzi;
2. uregulować produkcję miedzi proporcjonalnie do zapotrzebowania i konsumpcji na rynkach światowych;
3. przejąć handel miedzią w swoje ręce i wykluczyć handel z drugiej ręki.

Dziś po upływie jednego roku istnienia, warto przyjrzeć się działalności kartelu bodaj w krótkości i sprawdzić, czy wytknięte sobie cele osiągnął.

Czy kartel zdołał powstrzymać tendencję zniżkową na rynku miedzi? Niestety poczynania kartelu w tym kierunku nie przyniosły zamierzonego skutku. Wszystkim wiadomo, że ceny miedzi od półtora roku stale obniżają się, a dopiero w ostatnim czasie ustaliły się, mimo dalszej niżki cen innych metali, jak

cyn, ołowiu, mosiądzu i t. d. Ostatecznie dziś miedź jest tańsza, aniżeli była przed wojną. Stwierdzić więc trzeba, że kartel okazał się w tej sprawie dotychczas bezsilnym.

Na drugim miejscu zamierzał kartel uregulować produkcję miedzi stosownie do zapotrzebowania i konsumpcji na rynkach światowych. Jak wygląda praca kartelu w tym kierunku? Odnosił on tu częściowy sukces, udało mu się bowiem zmniejszyć zapasy miedzi surowej na rynku londyńskim i w Havrze. Gdy kartel rozpoczął swoją działalność, zapasy na rynku londyńskim wynosiły 34 000 ton, które do lipca r. b. zredukowano do 18 700 ton; w Havrze zaś w tym samym czasie zmniejszono zapasy miedzi z 9 300 ton na 3 300 ton.

Z drugiej strony jednak na rynkach amerykańskich zapasy miedzi rafinowanej wzrosły z 68 000 do 104 000 ton. Istotnie więc kartel nie usunął zagadnienia nadprodukcji miedzi.

setną rocznicę tego faktu. W 1845 roku Wöhler powtórzył swoje doświadczenie i otrzymał nowy metal w nieco większej ilości, która pozwoliła mu ustalić jego najgłówniejsze własności fizyczne i chemiczne.

Odkrycie Wöhlera miało narazie tylko teoretyczno-naukowe znaczenie, gdyż cena 1 kg nowego metalu wynosiła w 1854 r. 2.400 marek. W tym roku zajął się nowym odkryciem francuski chemik Sainte-Claire-Deville, udoskonalił metodę Wöhlera, zastąpił drogi metal potas znacznie tańszym sodem, i wogóle poznał się zaraz na wybitnych własnościach technicznych glinu. Wynikiem wszystkich tych okoliczności był znaczny spadek ceny glinu na 1000 marek w r. 1855 i dalej na 240 mk w r. 1857.

Na wystawie wszechświatowej w Paryżu w roku 1855 nowy metal, tzw. „srebro z gliny“, skupiał na sobie powszechną uwagę. Jak zawsze tak bywa, nowym metalem zainteresowały się przedewszystkiem sfery wojskowe. Nadzwyczajna lekkość nowego metalu prorokowała wielkie nadzieje: myślano o zaopatrzeniu konnicy francuskiej w pancerze aluminiowe, które miały dać jej znaczną przewagę nad konnicą innych państw; zupełnie serjo mówiono nawet o szabłach i karabinach aluminiowych. Nie dziw więc, że Napoleon II popierał St. Claire-Deville'a środkami materialnymi i zachęcał do nowych badań. Rezultatem tego wszystkiego było dalsze potaniecie glinu. Lecz cena jego, która w r. 1859 wynosiła 160 mk., a w r. 1865 — 74 mk., była jeszcze za wysoka i nie pozwalała na szersze zastosowanie glinu.

Przełomowym rokiem w historii glinu był rok 1854, w którym to roku niemiecki chemik Robert Bunsen otrzymał glin drogą elektrolizy roztopionego chlorku glinu. I ta nowa metoda narazie nie znalazła technicznego zastosowania, ponieważ cena energii elektrycznej jeszcze była za wysoka, tak, iż do roku 1888 glin otrzymywano wyłącznie, że starą drogą chemiczną, z tą jednak różnicą, że zamiast chlorku glinu używano kryolitu, minerału, występującego w ogromnych ilościach na Grenlandji. W międzyczasie pracowano nad nową metodą elektrolityczną i w innych państwach: w Ameryce — Ch. M. Hall (1883), a we Francji — A. Minet (1888) i P. T. Heroult (1889). Lecz nowa ta metoda technicznego otrzymywania glinu zaprowadziła się w praktyce dopiero wtedy, gdy się w 70-tych latach zeszłego stulecia rozpoczął świetny rozwój elektrotechniki który znacznie obniżył cenę energii elektrycznej.

Dzięki temu nastąpiła raptowna niżka ceny glinu: za 1 kg płacono w roku 1889 jeszcze 38 mk, a już dwa lata później w roku 1891 tylko 8 mk. w r. 1895 — 3 mk, w r. 1904 — 2 mk, w r. 1908 — 1,75 mk, a w r. 1911 — 1,20 mk. Z zupełnie analogiczną szybkością rozwijała się i produkcja glinu: od 1854 do 1882 całkowita produkcja wynosiła 27,2 ton, w r. 1902 już 7800 ton, w r. 1907 — 19.800 ton, w r. 1911 — 46.700 ton, a w r. 1912 — 61.100 ton. W tym samym stosunku wzrastało i zapotrzebowanie glinu dzięki jego wysokim własnościom technicznym.

Tow. Akcyjne
**PRZEMYSŁU
 METALURGICZNEGO**
 w POLSCE

RADOMSKO

Adres telegr.: „Metal“ Telefon nr. 22

wyrabia:

DRUT żelazny i stalowy ciągniony, miedziowany, ocynkowany, dla telegrafów i telefonów, w kręgach i prętach, drut kołczasty i skobelki.

GWOŹDZIE druciane kwadratowe, okrągłe i fasonowe.

LINY stalowe wydobywalne, pochylniane, prowadzące, niosące, ciągnące, dla podnośników i dźwigów, dla przekładni.

SPRĘŻYNY meblowe z końcami prostymi, zakręcanymi i zapinanymi.

KLAMERKI stalowe do bel.

NITY saskie, bednarskie, blacharskie, kotłowe, do zbiorników, do krat, do okrętów, do zawias.

WKRETKI żelazne i mosiężne do drzewa i do metali, wkrętki kute, śruby do krzesel.

SZPADLE i ŁOPATY stalowe, motyki, skrobadła i tłuczki.

WIDŁY stalowe do siana, do nawozu, do koksu, do buraków, do kartofli, kopaczki i dziabki.

KONSTRUKCJE żelazne, jako to: budynki fabryczne, hale maszynowe, szkielety wież kościelnych, dachy, mosty, zbiorniki, pomosty, specjalne wagony do piasku 15-0 tonowe i mniejsze, kolejki przenośne, zwrotnice kolejowe, rozjazdy i zwrotnice tramwajowe, wagoniki, kolejki napowietrzne, dźwigi i krany.

4906



COILSpirala

czarne lub
ocynkowane

wyrabia:



Fabryka Wyrobów Żelaznych
Inż. R. KOSMALLA

6993 Tel. 12 — SZOPIENICE, ul. Rejtana 39.

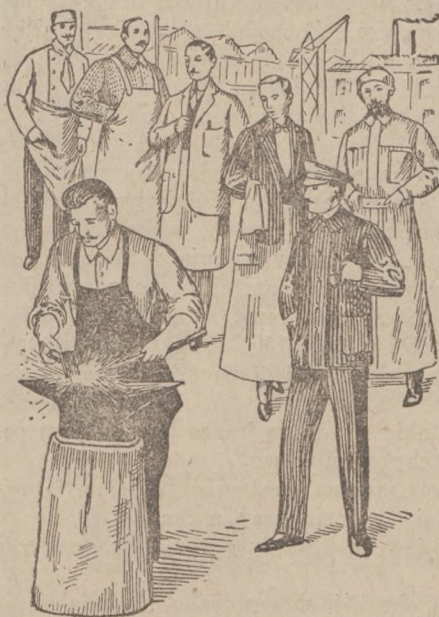
RURY kotłowe, gazowe
czarne i ocynkowane

poleca do natychmiastowej dostawy ze składu w Poznaniu

**DOM HANDLOWY
ANTONI BERNHARD**

Poznań, Wielkie Garbary 18, Tel. 12-59

4226



**Odzież
zawodowa**

**Szanowne
Kupiectwo!**

Niniejszem podaję do łaskawej wiadomości, że powiększyłem specjalny dział odzieży roboczo-zawodowej i polecam po cenach konkurencyjnych

własnej fabrykacji ubrania zawodowe; Odzież dla wszystkich zawodów; Spodnie do pracy ceigowe, manszestrowe, kamgarnowe; Kamizelki, marynarki, bluzy etc. Płaszczki i kitle dla lekarzy, chemików i od kurzu; Fartuchy dla różnych zawodów; Bluzy i jaki dla cukierników.

4568

**Ubrania kotłowe, szoferskie i ślusarskie
oraz wszelką odzież do pracy**

Polecając się przy jakimkolwiek zapotrzebowaniu łaskawej pamięci, kreślę

z poważaniem

1409

Stefan Jeziorny — Poznań, Wrocławska 37.

Wzmożenie się produkcji miedzi w Ameryce przyczyniło się skutecznie do zapoczątkowania mocnej spekulacji, która wszczęła duże wysyłki z amerykańskich składów konsygnacyjnych. W ten sposób z rąk kartelu wysuwa się coraz więcej handel miedzią i przechodzi w ręce drugie.

Z tego wynika, że kartel miedzi mija się z swoim zadaniem; przyczyny zaś tego szukać należy przede wszystkim w stosunkach amerykańskich.

Regulację rynku miedzi trzeba rozpocząć od unormowania produkcji i konsumpcji na rynkach amerykańskich, gdzie znajduje się ich punkt ciężkości. Stany Zjednoczone Am. Półn. konsumują same ponad 50% produkcji światowej, a produkują więcej, aniżeli są zdolne spotrzebować. Jednakże na rynku wewnętrznym, to znaczy amerykańskim, wpływ kartelu jest minimalny szczególnie w kierunku podniesienia cen i ograniczenia produkcji. Amerykańskie ustawodawstwo antytrustowe zabrania tak ograniczeń produkcji, jak i tworzenia specjalnych zrzeszeń, celem podniesienia cen. Z tego powodu kartel nie może skutecznie wpływać na podtrzymywanie cen miedzi, ani też na ograniczenie jej produkcji w Ameryce. Z drugiej strony spodziewano się, że pomyślna konjunktura w przemyśle miedzi z lat 1923 do 1925 przejdzie także na następne lata 1926 i 1927, a utrzyma się nadal.

Dlatego zamiast ograniczać produkcję, wytwórcy amerykańscy powiększali ją, a w najgorszym wypadku utrzymywali na stałym poziomie. Wobec załamania się dobrej konjunktury, nastąpiło nagromadzenie zapasów miedzi w magazynach hut i rafinerji — a w końcu nadprodukcja.

Wprawdzie ustawodawstwo amerykańskie pozwała na tworzenie związków dla regulacji cen eksportowych. Jednakże poczynania kartelu celem podwyższenia cen miedzi, przeznaczonej na wywóz, spotkały się z opozycją kupców i handlowców, którzy, przewidując następstwa takiej polityki, woleli taniej sprzedać swoje zapasy miedzi, aniżeli trzymać je na składzie i więzić w nich własne kapitały. I dlatego kupcy wolni oferowali konsumentom europejskim miedź po znacznie tańszych cenach niż w Europie, aniżeli kartel. Różnica dochodziła nieraz aż do centów 0,2 za 1 lb.

Prócz powyższych kartel doznaje ciągle przeszkód ze strony kupców europejskich, zwłaszcza angielskich, którzy zawsze znajdują właściwą drogę do pokrzyżowania planów kartelu.

Wszystkie powyższe momenty razem wzięte tłumaczą, dlaczego działalność kartelu pozostaje bez skutku i nie osiąga żadnego z celów, dla których został założony.

H. Groński.

Z ŻYCIA GOSPODARCZEGO ZAGRANICY

NIEMCY.

Najważniejszym wypadkiem w niemieckim przemyśle żelaznym jest zrzeszenie się wolnych kupców branży żelaznej, którzy utworzyli nową Zachodnio-niemiecką Spółkę Żelazno-handlową z ogr. p. W skład nowej spółki wchodzi firmy: R. Broix - Düsseldorf, W. Josten - Neuss, F. W. Markmann - Düsseldorf, Bracia Seiler, Kolonja, oraz Wagner i Neissen w Dortmundzie. Nowe zakłady hutnicze A. G. w Bochum — wystawione przez wielkie zjednoczenie handlowców żelaznych stają się coraz groźniejszym współzawodnikiem związku zakładów stalowych, wpływ ich daje się coraz więcej odczuwać, a wyroby zyskują z dnia na dzień na popularności, gdyż są tańsze, aniżeli wyroby związku zakładów stalowych. Nominalne ceny, w cennikach notowane, wynoszą za blachy średnie 155 M; nikt jednak tych cen nie płaci, gdyż w cenie do 145 M. można dostać wszelkich grubości blachy.

Hoescha blachy cienkie notowano franco loco odbioru po 159.50 do 165 na blachy wymiarowe.

Ogółem zamówień zaczyna brakować, chociaż fabrykanci nie zdradzają się z tem przed nikim.

Większych zamówień dostarczyły w ostatnich czasach fabryki wagonów.

Ogólną sytuację określić można jako zadowalającą. Zbyt ożywił się stosunkowo znacznie, zwłaszcza w branży blach grubych i żelaza sztabowego. Niektóre transakcje opiewają na 500, 1000 a nawet i 1500 ton. Terminy dostawy już są znacznie krótsze, chociaż na żelazo cięższych profili dochodzą ciągle jeszcze do kilku miesięcy.

Popyt na drut zmniejszył się. Drut kołczasty i plecionki druciane idą przeważnie na eksport. Lecz i tu brak nowych zamówień staje się powodem pesymistycznych zapatrywań.

Wedle „A. W.“ na reńsko-westfalskim rynku starego żelaza panuje nadal tendencja słaba; na skutek zakupów, dokonanych przez huty zagranicą, zapotrzebowanie jest

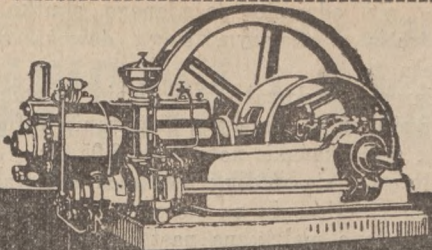
niewielkie, to też dostawcy starają się o otrzymanie pozwoleń wywozowych, celem zbytu swych zapasów. Ostatnio ustalono, iż Niemcy mogą pokryć w 90% zapotrzebowanie swe na stare żelazo, tymczasem importowano znacznie więcej, niż 10% zapotrzebowania z zagranicy.

Na rynku południowo-niemieckim notowano następujące ceny w markach za tonę loco huta reńsko-westfalska: staliwo 60 do 65, żelastwo wyborowe 58 do 59, żeliwo maszynowe tłuczone 70—71, żeliwo kupne tłuczone 59—60. Na rynku berlińskim daje się zauważyć znaczna rozpiętość między cenami na staliwo i za żeliwo maszynowe. Gdy cena pierwszego wynosi 46 mk. za tonę, to cena drugiego przekracza 70 mk. za tonę, a w poszczególnych wypadkach żądają do 77 mk. Różnica cen tych dwóch artykułów wynosiła zwykle 15 mk. na tonie. Obecnie więc zwiększyła się ona w dwójnasób. Jako jedną z przyczyn tego zjawiska podają zmniejszenie się zakresu zakupów starego żelaza, dokonywanych przez drobnych kupców, co zmniejsza podaż na rynku złomu maszynowego, nie wpływając natomiast na staliwo.

W zagłębiu węglowym Ruhry, sytuacja uległa malej poprawie. Przeciętna sprzedaż dzienna w terminie sprawozdawczym wynosiła 246.000. Bezpośrednią przyczyną poprawy była wzmożona sprzedaż koksu do użytku domowego dla państw północnych, zaopatrujących się już obecnie intensywnie na zimę, oraz dla hut francuskich. To też ilość koksu na zwałach zmniejszyła się w międzyczasie z 430.000 ton na 412.000 ton, natomiast ilość węgla zwiększyła się w tym okresie z 377.000 ton na 440.000 ton.

W swoim sprawozdaniu rocznym wypowiada się reńsko-westfalski syndykat węglowy o sytuacji górnictwa węglowego pesymistycznie, wysuwając następujące bolączki:

- 1) sprzeciw Rządu w sprawie podwyższenia wewnętrznych cen węgla;
- 2) słabe perspektywy na rozwój zbytu wewnętrzniego ze względu na konkurencję przetworów nafto-



KÖRTING DIESEL-MOTOR

BEZ KOMPRESORA

6 do 1000 koni siły stojące i leżące typy

MOTORY

na ropę i gaz. Części do motorów.
Injektory i zwilżacze do powietrza

4617

MOTORY DIESLA

są najtańszą siłą napędową.

Wyłączny przedstawiciel firmy Körting A. G., Körtingsdorf
„ELIBOR“ Spółka Akc. Handl. Przemysł.

Ł. J. BORKOWSKI, POZNAŃ, ul. Gašiorowskich 6.
Telefony 6366—6266. Telefony 6366—6266.

Młocarnie szerokomłotne VISTULA
Młocarnie z przymykami
Młocarnie z wałami do gładkiej słomy
Walce, kieraty
Siekacze do buraków
Sortowniki ziemniaków
Maszyny do czyszczenia zboża
Sieczkarnie bębnowe do zapędu mechanicznego stojące i na wozach
Sieczkarnie tarczowe
Koła transmisyjne
Pompy do gnojówki z rurą stalową i wyjmującymi wentylami
Szufie ziemne do transportowania ziemi wykonuje jako długoletnią specjalność

A. P. Muscate
Fabryka Maszyn T.z o.p.
T C Z E W (Pomorze)

4087



**Siekiery, toporki,
młotki, babki,
łomy, tyranki**

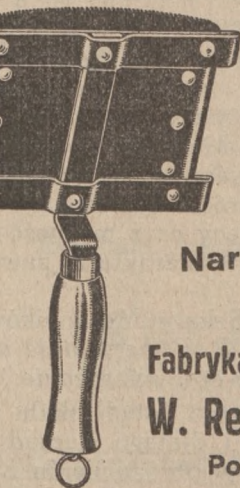
I inne wyroby masowej produkcji kuźnictwa poleca

**FABRYKA MASZYN I MŁOTOWNIA
OŁDAKOWSKI I NEUMARK**

2703

właśc.: Edward Neumark

ŁÓDŹ - UL. ZAKĄTNA 81.



4112 t

3923

Zgrzebła do koni

Szufelki do węgla

„ do śmieci

Haki do łóżek

Narożniki do okien

Wielkopolska

Fabryka Wyrobów Metalowych

W. Ressel i A. Olejniczak

Poznań, Łazarska 2.

Tylko za pomocą
WYZMACZKI „LAURA”
osiągnąć można bez trudu szybkie pranie
na fożyściach
kułkowych
najlepsze
walce
gumowe
HOTWATER

5-cio letnia gwarancja.

„LAURA”
American Wringer Manufacture
ŁADAC WSZĘDZIE

Biurowa sprzedaż na całą Polskę: 3976

„Laura“ American Wringer Manufacture
Sosnowiec, ul. Dekierka 13. Tel. 10-59 i 1-54.

U specjalisty

należy kupować przybory do

samorodnego spawania

palniki, węże, reduktory, druty,
proszki, tlen, wodór, acetylen, karbid. 4392

Jerzy Dziembowski

Tel. 15-14. Bydgoszcz, pl. Wolności

wych i siły wodnej oraz na bardziej ekonomiczne wykorzystywanie węgla;

- 3) ostra konkurencja angielska na rynkach zagranicznych, przyczem Anglja nie wykazuje narazie żadnych tendencji do międzynarodowego porozumienia węglowego, a przeciwnie zdąża do opanowania rynków światowych w szerszym jeszcze zakresie, niż to miało miejsce przed strajkiem“.

ANGLJA.

Pierwsza dekada października upłynęła bez znacznie większych wydarzeń i zmian w przemyśle węglowym i hutniczym. Zapoczątkowana na rynku żelaznym i stalowym polityka rabatowa nie przynosi takich korzyści na jakie była obliczona; owszem, jak to już w ostatnim sprawozdaniu zaznaczyłem, staje się nawet przyczyną pewnych zatargów pomiędzy dostawcami a odbiorcami, którzy nie chcą, czy też nie mogą w zupełności zrezygnować z surowców i półfabrykatów pochodzenia kontynentalnego. Pierwotny zapal upada, a równocześnie obniża się także skuteczność sztucznie podniesionego zbytu tak w kraju jak i ruchu eksportowego.

Na rynku metalowym zato nastąpiła zniżka cen. Objaw ten zauważono zresztą nie tylko na rynku angielskim, ale także na rynku światowym. Ożywienie z poprzedniego okresu minęło; rezerwa w zawieraniu transakcyj występuje coraz silniej. Wyjątkowo rtęć znacznie zwyżkowała.

Niektóre metale jak miedź, srebro i złoto utrzymały się na poziomie niezmiennym, wszystkie inne zniżkowały.

Kartel miedziany utrzymuje mimo wszystko swoje ceny — na poziomie 13.50 centów, tak, że transakcyj było bardzo mało, wobec tańszych ofert z wolnej ręki. Cena w Londynie za elektrolit podniosła się z £ 61 do £ 61³/₄, a standard waha się około £ 54. Zapasy w Londynie zmniejszyły się raptownie z 60.000 t. na 17.000, co jest w związku z polityką kartelu starającego się odciążyć rynek londyński z zapasów.

Cyna — wykazuje niepomysłną statystykę, zapasy bowiem światowe osiągnęły rekordową ilość 15.000 ton. Powodem tego jest mały wywóz do Ameryki. Spodziewają się jednak, że w tym miesiącu dowozy ze Straits będą mniejsze. Kurs spadł do £ 266³/₄.

Ołów spadł do £ 20¹/₁₆ wobec £ 28⁹/₁₆ na początku roku. Ograniczenie produkcji w sierpniu o 5.700 ton do

151.000 ton, — nie odniosło pożądanego skutku, gdyż Meksyk i Australja w dalszym ciągu dowożą znaczne ilości tego metalu.

Cynk w sierpniu wykazał zwiększenie produkcji do 121.000 t., szczególnie w Ameryce, notowanie cofnęło się nieco do £ 26¹/₂, amerykańskie notowanie 6.05 cts.

Ceny kształtowały się według ostatnich notowań giełdy londyńskiej po przeliczeniu na złote po kursie z dnia 6 października za 1 tonę metryczną następująco: aluminium 4853, antymon 2763, cyna standard 11.333, cynk hutniczy 1132, miedź elektrolityczna 2.645 — 2.645, miedź standard 2.324 — 2.303, ołów miękki 899 — 859, nikiel 7.497, rtęć 29.590 — 30.949, srebro za 1 kg. — 50 zł.

AUSTRJA.

„Wiener Allgemeine Zeitung“ donosi, że prace wstępne do zawarcia międzynarodowego trustu elektrycznego, postępują naprzód bez przeszkód. W związku z tem zaznaczyła się na rynkach europejskich znaczna podwyżka kursów papierów przedsiębiorstw elektrycznych. W Paryżu papiery niektórych przedsiębiorstw tego rodzaju podskoczyły o 500 franków.

CZECHOSŁOWACJA.

Konsumcja węgla na rynku wewnętrznym wzrosła znacznie. Wpływ nadchodzącej zimy, a przede wszystkim kampanji cukrowej, daje się odczuwać w całej pełni. Toteż, mimo, iż eksport węgla spadł znacznie, produkcja na tem weale nie ucierpiała; owszem wzrosła znacznie.

W ubiegłym sierpniu wewnętrzna konsumcja węgla wynosiła 754.427 ton, czyli 69.727 ton więcej jak w poprzednim miesiącu lipcu.

Wzrosło również zapotrzebowanie węgla w niektórych gałęziach przemysłu krajowego, których położenie polepszyło się w ostatnich trzech miesiącach.

Na polepszenie zbytu węgla na rynku krajowym wpłynęły inne jeszcze przyczyny; między innymi także zmniejszenie się zapasów węgla i koksu, (w miesiącu sierpnia o 66.938 ton węgla i 165.210 ton koksu) oraz większa ilość dni roboczych w kopalniach. W sierpniu rb. wydobyto w zagłębiu ostrawsko-karwińskim 908.510 t. węgla; koksu zaś wyprodukowano ton 198.912 w zagłębiu i hutach trzymicko-witkowiickich.

(Zebrał i opracował J. Taberski).

0000

Kadry Mechaników Lotniczych.

Dostarczać ich będzie Cywilna Szkoła Mechaników Lotniczych w Bydgoszczy.

W lotnictwie naszym daje się wciąż odczuwać brak kwalifikowanych mechaników lotniczych.

Brakowi temu w porozumieniu z czynnikami kierującymi naszym lotnictwem postanowił zarządzić Zarząd Główny L. O. P. P. w Warszawie i w dniu 8-go stycznia 1926 roku powołał do życia Cywilną Szkołę Mechaników Lotniczych w Bydgoszczy.

Do Szkoły tej są przyjmowani wyłącznie czeladnicy ślusarscy i absolwenci Państwowych Szkół Przemysłowych w wieku przedpoborowym.

Uczniowie w ciągu 16 miesięcy przeszli 1 200 godzin nauki teoretycznej, t. j. matematyki, rysunku technicznego, fizyki, nauki o silnikach i płatowcach, technologii oraz 1 200 godzin ćwiczeń praktycznych w warsztatach. Ponadto uczniowie przeszli całkowity kurs Szkoły podoficerów piechoty, objęty 800 godzinami wykładów i 400 godzinami ćwiczeń polowych.

Szkoła pozostawała pod kierownictwem Dykcji Państwowej Szkoły Przemysłowej w Bydgoszczy,

jako specjalny jej wydział, oraz pod kierownictwem Centralnej Szkoły Mechaników Lotniczych w Bydgoszczy.

W sierpniu r. b. ukończyło ją 56 uczniów.

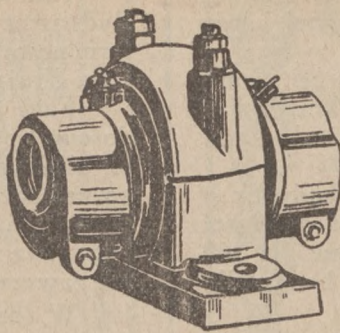
Absolwenci Cywilnej Szkoły Mechaników Lotniczych otrzymali dyplom mechanika lotniczego ze strony Ministerstwa Oświaty oraz ze strony Ministerstwa Spraw Wojskowych. Ministerstwo Spraw Wojskowych przyznało absolwentom Cywilnej Szkoły Mechaników Lotniczych skrócenie obowiązkowej służby wojskowej do 12 miesięcy oraz możliwość pozostania w wojskach lotniczych w charakterze zawodowych mechaników lotniczych.

Uczniowie Cywilnej Szkoły Mechaników Lotniczych otrzymują od L. O. P. P. bezpłatnie naukę, utrzymanie, umundurowanie oraz mieszkanie.

Korzystanie z użyczonego dotąd lokalu na stałe, okazało się niemożliwym i dlatego Zarząd Główny L. O. P. P. w Warszawie w porozumieniu z Komite-

Wytwórnia Pędni, Maszyn i Odlewnia Żeliwa
KRAWCZYK i S-ka
 w Zawierciu

Specjalność: PĘDNI, odlewy maszynowe i budowlane żeliwne i brązowe, koła zębate stożkowe i czołowe.
 STALE NA SKŁADZIE SPRZĘGŁA CIERNE HILLA
 Całkowite urządzenia elewatorów i transporterów zbożowych, węglowych i innych.
 OKNA ŻELAZNE.



WŁASNE BIURO w Warszawie,
 ul. Krucza 16, tel. 105-17.

Przedstawicielstwa:

- na Wielkopolskę: Biuro Inżynierskie St. Grabianowski i S-ka w Poznaniu, Plac Wolności 14 a, tel. 40-10 i 40-11, tamże stałe na składzie konsygnacyjnym: wałki transmisyjne, łożyska, wieszaki Sellersa, koła pasowe i t. p.
- na Pomorze: Biuro Inżynierskie St. Grabianowski i S-ka w Bydgoszczy, ul. Dworcowa 66, tel. 912.
- na Małopolskę Zachodnią: Inż. J. Lombardo w Krakowie, ul. Szewska 24.
- na Zagłębie Dąbrowskie i Górny Śląsk: Inż. St. Okoński, Sosnowiec, ul. Kaliska 1c, telefon 694.

3677

**CAŁKOWITE URZĄDZENIA I WSZELKIE AKCESORIA
 DO SPAWANIA I CIĘCIA TLENO - ACETYLENOWEGO**

Poleca do natychmiastowej dostawy ze składu

Dom Handlowy Antoni Bernhard
 Poznań, ul. W. Garbary 18, tel. 12-59
 Łódź, ul. Andrzeja 7, tel. 901

4399

Standing

LAKIERY dla przemysłu. — FARBY do wagonów i farby olejne. — FARBY odporne na rdzę. — LAKIERY wierzchnie i do szlifowania. — SZPACHTLÓWKI, LAKIERY ASFALTOWE.

Uprasza się zażądać oferty.

317

„STANDING“ FABRYKA LAKIERÓW I FARB S. Z O. O.
 GDAŃSK - WRZESZCZ, Friedenschluss

Telefon nr. 41698 — Adres telegr.: Standing

**Do samochodów ciężarowych
 amerykańskich i francuskich:**

Packart, G. M. C., A. S., RIKER, BERLIET i t. p.

polecamy wszystkie części wymienne zapasowe, nowe po cenach przystępnych

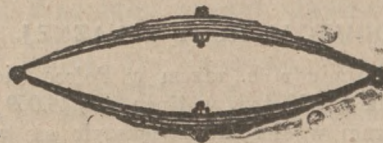
Skład specjalny:

„ROTAX“
 WARSZAWA
 NIECAŁA 1 ÷ TEL: 154-87

4674

Resory do powozów

w wszelkich rozmiarach lub podług nadesłanych wzorów
 095 t poleca 3724



Wytwórnia resorów P. MARCINIAR, Stankowo p. Błotnica (Pozn.)

E. Nack'a Następca
 Katowice 4652t

ul. Francuska 1

Hurtowny Skład Towarów Kanalizacyjnych i Wodociagowych

**URZĄDZENIA KĄPIELOWE,
 KŁOZETOWE i UMYWALNIE**

od najwycyżajniejszego do pierwszorzędnego wykonania.

ARMATURY
 dla gazu, wody i pary.

ŁĄCZNIKI, KOŁNIERZE



tem Obrony Państwa przy Gdańskiej Dyrekcji Kolejowej postanowił przystąpić do budowy własnej bursy dla uczniów Szkoły.

Miasto Bydgoszcz podarowało na ten cel grunt, leżący tuż obok lotniska, o obszarze 15,18 ara. Dokupiono na ten cel przylegających 1 hektar 63 ar. 49 m. kwadratowych.

Na gruncie tym ma stanąć piętrowy budynek o powierzchni zabudowania 839,85 m. kw., o objętości 7 558,65 m. kub., obliczony na pomieszczenie dla 100 uczniów, a to kosztem 300 000 zł; ponadto boisko dla ćwiczeń P. W.

Roboty budowlane rozpoczęto dnia 17 września 1927 roku. Budynek ma być doprowadzony pod dach do 15 listopada 1927 roku, a oddany do użytku 15-go maja 1928 roku.

Budynek ten jest fundacją Pracowników Gdańskiej Dyrekcji Kolejowej, którzy na ten cel złożyli dotychczas 80 000 złotych.

Wiadomości drobne.

BLACHA OCYNKOWANA.

Konjunktura w zbyciu blachy ocynkowanej osłabła wobec końca sezonu. Poszczególne odbiory hurtowi nie robią zamówień w fabrykach i pozbywają się zapasów. Na ogół tegoroczny okres sprzedaży sezonowej, a zwłaszcza miesiąc lipiec i sierpień, cechował bardzo duży popyt na blachę ocynkowaną. Tegoroczna konjunktura wywozowa dla naszej blachy ocynkowanej przedstawia się słabo, dobrze więc, że dopisał chociaż rynek wewnętrzny. Wiadomość zarcha obecnie dawne krycie dachów słomą, ze względu na niebezpieczeństwo pożaru, i zastępuje ją albo dachówką, albo blachą ocynkowaną, co również wpływa w dużym stopniu na zbyt tego towaru.

Ceny hurtowe blachy ocynkowanej od kwietnia r. b. (kiedy to podwyższono je o 10% wskutek podwyżki surowca przez Syndykat Hut Żelaznych) nie uległy większym wahaniom. Odbiory hurtowi otrzymują towar przeciętnie na warunkach: 25% należności w gotówce i resztę na kredyt wekslowy, dochodzący do 3 miesięcy. Odbiory detaliczni dostają od hurtowników warunki podobne. Wypłacalność odbiorców z zobowiązań wekslowych jest dobra.

PRODUKCJA RUDY ŻELAZNEJ.

w sierpniu r. b. razem w Polsce (liczby tymczasowe) wynosiła 46.593 ton, w lipcu zaś 46.059 ton. Wydobycie rudy żelaznej w sierpniu zwiększyło się w stosunku do lipca o 1.5%. Liczba robotników na kopalniach rudy żelaznej wynosiła w sierpniu r. b. 6.190. Wydajność pracy w tonach na jednego robotnika w ciągu miesiąca dla całej załogi wynosiła dla wszystkich okręgów razem w sierpniu 8.53 ton, w lipcu zaś 7.21 ton. Konjunktura dla rudy żelaznej była pomyslna. Przywiązano z zagranicy rudy w sierpniu 71.147 ton, t. j. więcej aniżeli w lipcu o 8.1%. Od początku r. b. przywóz rudy doszedł do 455.120 ton, wobec 153.908 ton w tymże okresie 1926 r.

UTWORZENIE SYNDYKATU DRUTU I GWOŹDZI.

Po trwających od roku pertraktacjach i usilnych zabiegach zainteresowanych fabryk powstaje u nas Syndykat Fabryk Drutu i Gwoździ, jednoczący większe fabryki. Ponieważ głównym zadaniem organizatorów było zjednanie największych jednostek przemysłowych, przeto nieprzystąpienie drobnych fabryk do nowej organizacji uważać należy za rzecz drugorzędną. Po ostatecznym uzgodnieniu najważniejszych kwestyj organizacyjnych i handlowych, no-

Pieniądze te łącznie z otrzymanym od miasta Bydgoszczy gruntem — umożliwiły uzyskanie długoterminowej pożyczki budowlanej w Banku Gospodarstwa Krajowego.

Fakt ten należy zanotować z jak największą radością. Sprawę rozwoju lotnictwa polskiego popchnie on siedmiomilowym krokiem naprzód. Życzyłby tylko należało, iżby Komitetowi, krzątającemu się około wzniesienia gmachu udało się możliwie rychło znaleźć potrzebne na ten cel fundusze, co jest dzisiaj w Polsce nie zawsze rzeczą łatwą...

W dniu 16 z. m. odbyła się uroczystość poświęcenia kamienia węgielnego pod gmach zamierzony i to ze współudziałem zaproszonych władz, komitetu ściślejszego budowy, reprezentantów prasy oraz zaproszonych gości...

Komitetowi budowy zasyłały z tego miejsca serdeczne „Szczęść Boże“ aż do przeprowadzenia końcowego całej tej zbożnej pracy...

wa organizacja faktycznie już funkcjonuje. W ciągu najbliższych dni spodziewać się należy oficjalnego ogłoszenia o powstaniu nowego syndykatu.

ZATARG WĘGLOWY POLSKO-CZECOSŁOWACKI.

Jak się dowiadujemy ze źródła miarodajnego w najbliższym czasie zostanie pomyślnie zlikwidowany przeciągły konflikt węglowy, jaki wynikł na tle dostaw pomiędzy uprzywielejonymi przez rząd czeski importerami czeskimi, a górnośląskimi koncernami węglowymi. Porozumienie to dochodzi na zasadzie wzajemnego ustalenia pewnego stosunku procentowego przy podziale czeskich świadczeń przywozowych. Koncerny polskie otrzymują połowę świadczeń przywozowych ogólnego kontyngentu na wywóz węgla. Fakt ten zasługuje na uwagę ze względu na to, że istnieje prawdopodobieństwo wyparcia z Czechosłowacji węgla z Zagłębia Ruhry i Saary, który w wykorzystaniu zatargu zdołał się wejść na rynek czeski. Węgiel niemiecki sprzedawany jest przez koncerny niemieckie po cenie 6 franków szwajc. za tonę i wykazuje tendencję do opanowania rynku czeskiego.

KONFERENCJA W SPRAWIE TRANSPORTÓW WĘGLA.

Prezes katowickiej dyrekcji kolejowej, inż. Dobrzycki, udaje się na konferencję kolejową, która w najbliższych dniach odbędzie się we Florencji pomiędzy delegatami ministerstw kolei żelaznych polskich, włoskich, czeskich i austriackich. Przedmiotem obrad będą sprawy sporne, pozostające dotąd w zawieszeniu w dziedzinie transportu i tranzytu węgla polskiego do Włoch, w szczególności zaś w związku z deklaracją kolei polskich, podejmujących się dostarczania większej ilości własnych wagonów przy jednoczesnym zmniejszeniu kontyngentu wagonów, wydzierżawionych od kolei czeskich i austriackich.

UNIERUCHOMIENIE HUT.

Huta „Wilhelm“ w Szopienicach i huta cynkowa „Kunegunda“ w Mysłowicach zostały unieruchomione. Wszystkim urzędnikom i robotnikom wypowiedziano pracę. Wśród robotników są tacy, którzy pracowali bez przerwy, w hucie „Kunegunda“ po 25 lat.

POLSKA A MIĘDZYNARODOWY KARTEL RUR.

Dnia 12 b. m. rozpoczęły się w Paryżu obrady międzynarodowego kartelu rur, na których ma być rozważana sprawa przystąpienia Polski do międzynarodowego kartelu. Na mocy dotychczasowych rozmów ustalono cenę eksportową

Ściernice - tarcze szlifierskie Elektrorubin i Carborundum

normalne, profilowe, fasonowe, do ostrzenia p i l

Diamanty do toczenia

Kółka do obtaczania ściernic

Oselki do ostrzenia kos

Szmirgel specjalny w proszku etc.

znanej światowej sławy firmy:

MAYER i SCHMIDT T.A.

Fabryka Maszyn Szlifierskich i Wyrobów
Ściernych w Offenbach nad Menem

Własna wytwórnia elektrorubinu
w Rheinfelden (Badenja)

Przedstawiciel: Biuro Przemysłowo-Handlowe

JAN ANTCZAK

Poznań, ul. Fr. Ratajczaka 16. Tel. 11-88.
4948

Bezinteresowne udzielenie porad technicznych.

Żądajcie szczegółowych ofert i prospektów.

Łańcuchy

do żuraw, dla kopalń i hut

Łańcuchy dla kolei żelaznych i okrętów
wzorcowane i niewzorcowane,
Łańcuchy do elewatorów,
Łańcuchy Ewart'a, 3761/4074 t
Łańcuchy Gall'ego,
ze specjalnego żelaza i stali dostarcza
po cenach fabrycznych

„Łańcuch“

Fabryka Łańcuchów i Warsztaty Mechaniczne
Bedzin, ul. Zawale 12.




Wentylatory

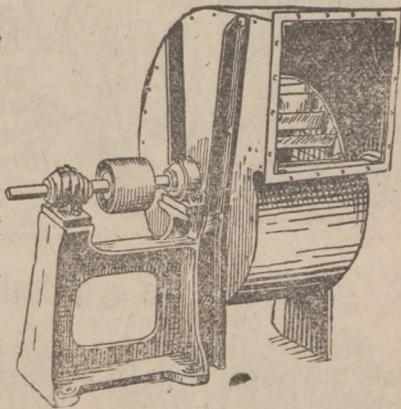
na wszelkie cele

Palenisko „Orkan“

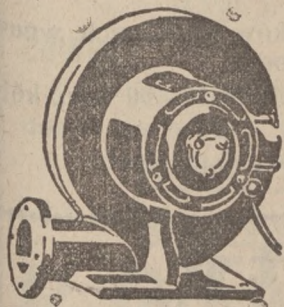
na miał węglowy
oszczędza 60%

S. Raszewski

Fabryka maszyn
Poznań, Przemysłowa 26



4769



Wentylatory

na każde ciśnienie
i każdą wydajność

dostarcza

Fabryka Maszyn Górniczych

3296

Katowice-Załęże.



Wirówki

Dürkopp



ROWERY DÜRKOPP

Maszyny do szycia
Maszyny specjalne

Wszelkie części zapasowe
Warsztaty reperacyjne, prace tokarskie i frezarskie. **Detail**

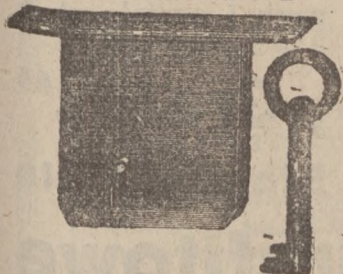
Dom Maszyn „WARTA“ Poznań, Wielka 25

Telefon 37-33. P. K. O. 204459. 4351

ZAMKI I OKUCIA

BUDOWLANE
I MEBLOWE

wykonuje



TORUŃSKA

FABRYKA ZAMKÓW J. Broda

TORUŃ, UL. KOSZAROWA 11-13. TELEFON 1441

Adres telegraficzny: „BRODABIURO“ 42

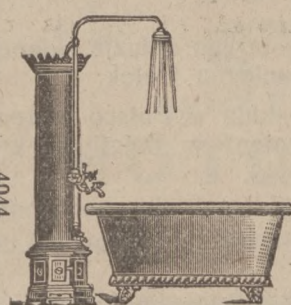
A. STANEK

Specjalna fabryka piecy i wanien kąpielowych wszelk. rodzaju.

Poznań

ul. Małe Garbary 7 a.

Telef 33-50, Zał. w r. 1902



4044

Przy zapotrzebowaniu proszę zażądać oferty.

i wewnętrzną, na którą Polska się zgodziła. Przemysł polski, pozostający dotychczas poza kartelem, wobec uzgodnienia najbardziej spornych kwestyj finansowych prawdopodobnie w tym miesiącu przystąpi do kartelu.

PRZED POWSTANIEM MIĘDZYNARODOWEGO SYNDYKATU DRUTU WALCOWANEGO.

Dnia 4 b. m. odbył się w Leodjum zjazd francuskich, belgijskich, niemieckich i luksemburskich producentów drutu walcowanego. Okazało się, że większość trudności została już przewyżczona, wobec czego mniej więcej po 2-tych tygodniach można będzie zawrzeć definitywną umowę w sprawie utworzenia syndykatu. O ile wiadomo, weszła tymczasem w życie ochrona terytorjalna z dniem 1 b. m. Ceny

drutu walcowanego dla handlu i bezpośrednich odbiorców zostały ujednostajnione i wynosić będą dla obu kategorii £ 5.10 fob Antwerpja.

POROZUMIENIE NA EUROPEJSKIM RYNKU MANGANU.

Między angielskimi i norwesкими producentami, którzy w ciągu ostatnich 6 miesięcy, na skutek rozwiązania dawnej konwencji cen, zwalczały się wzajemnie, nastąpiło porozumienie. Ponieważ mają oni wpływ decydujący na europejskim rynku manganu, ceny szybko zwyżkowały, a mianowicie z 1.650 franków za tonę franco francuska stacja odbiorcza na 1.725 fr. i z £ 10.10 franco belgijska st. odbiorcza na £ 12.10.



Zapytania w sprawie krajow. źródeł dostawczych.

Na wszelkie zapytania odpowiadamy zainteresowanym firmom wprost. Nadesłane zapytania tak długo powtarzamy, aż nie zostaną załatwione. Podejmujemy to bezpłatnie a należy nam jedynie wyłożone portorja zwrócić. Prosimy więc z naszego działu informacyjnego jaknajczęściej korzystać, gdyż skonstatowaliśmy, że spowodował on już niejedną poważną transakcję.

Uprasza się o podanie adresu:

Nr. 3211. firmy, która może dostarczyć deski do piłek do wyrzynania (Laubsägebretter) 4—5 m/m grubości.

Nr. 3223. firmy, która dostarcza fasonowej stali na noże i panewki do wag.

Nr. 3236. fabryki na Górnym Śląsku, która wyrabia rury do ram rowerowych.

Nr. 3246 fabryki, która wyrabia szerokomłotne maszyny „Europe“.

Nr. 3261. firmy, która może dostarczyć maszynę do wyrobu sierpów do rżnięcia zboża (t. zw. maszynę do ciągnięcia, maszynę do siekania i piec do hartowania).

Nr. 3262. fabryki sierpów w Polsce.

Nr. 3271. fabryki, wyrabiającej wszelkiego rodzaju sprężyny stalowe i cynkowane do wyrobu materac spiralowych.

Nr. 3277. firmy, która dostarcza haki karabino-we do lejców.

Nr. 3278. firmy, która dostarcza deski do robót piłeczkowych (Laubsägebretter).

Nr. 3279. fabryki, która dostarcza cynkowe sita do młócarń.

Nr. 3280. fabryki, wyrabiającej koła drewniane mniejszych rozmiarów, nadające się do małych młócarń.

Nr. 3281. firmy, która dostarcza żaluzje sklepowe z blachy falistej do zwijania na wałek.

Nr. 3287. firmy, która posiada w Polsce zastępstwo fabryki motocykli „Sarolea“ w Belgii lub kto poda dokładny adres tej fabryki.

Nr. 3290. fabryki, wyrabiającej piorunochrony.

Nr. 3291. firmy, która dostarcza przeciągarki do drutów (Drahtzieheisen).

Nr. 3293. fabryki krajowej, która podejmie się wykonania wyrobów kuto-lanych jak kłamki, klucze do drzwi itd.

Nr. 3296. firmy, która dostarcza maszyny do wyrabiania dryn i cegieł, oraz firmy, która zajmuje się montowaniem odpowiednich piecy.

Nr. 3283. Która z hut żelaznych lub fabryk chce się urządzić na masową produkcję osi toczonych do wozów, bryczek, platform i powozów?

Uprasza się o podanie źródła zakupu:

Nr. 3252. kluczy do zamków pudłowych, wpuszczanych, meblowych i do kłodek.

Nr. 3253. spinek czarnych od 10—60 mm., kółek do szorów, igieł rymarskich.

Nr. 3255. drewnianych szufl do zboża.

Baty

w pierwszorzędnym wykonaniu, z skóry bydłowej poleca:

D. ECKERT, FABRYKA BICZOW

Rawicz, Przyjemskiego 4. 4900



Forma C.



Forma A.



Forma D.

Fabryka tygli grafitowych i ogniotrwałych produktów

„Grafos“

Sp. z ogr. por.

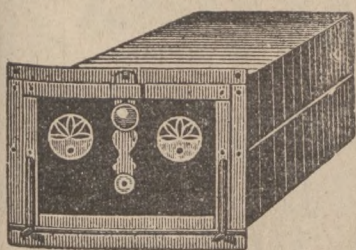
Bielsko-Biała

poleca

Tygle grafitowe

do topienia kruszców, wyborowego gatunku, jakoteż wszelkie wyroby grafitowe w zakres ten wchodzące 4153

la GRAFITY odlewnicze i płatkowe.



J. PIPERSBERG, CIESZYN

Pierwsza Cieszyńska Fabryka towarów metalowych, żelaznych
ZAŁOŻONA 1903 i czarno-blastanych. TELEFON 186

Rury i kolana

Piekarniki (Bratkasten) w gatunkach zaprowadzonych w handlu, jako też wszelką armaturę do pieców, jakości pierwszorzędnej, od najprostszego do najwykwintniejszego wykonania.

Piekarniki specjalne dla piekarni, cukierni, restauracji, kuchni hotelowych i t. d.

Wanienki miedziane kuchenk., z muszla i pipą mosiężną.

Wanny kąpielowe, niasiadówki, wanny kąpielowe dla dzieci, z pierwszorzędnej blachy cynkowej, we wszelkich wielkościach. 4798



Szlifowanie cylindrów

30—200 m/m \ominus z 1,100 m/m dokładności na specjalnej automatycznej maszynie do szlifowania cylindrów szwajcarskiego fabrykatu L. Kellenberger, Szwajcaria

Wykonuje się:

łoki wszelkich rozmiarów

pierścienie tłokowe

sworznie tłokowe

3796

stal chromniklowa, cementowane i szlifowane z 1/100 m/m dokładnością

zawory

z wysoko wartościowej stali chromniklowej dostarcza szybko — precyzyjnie — tanio

Specjalne przedsiębiorstwo

tego rodzaju w Polsce

R. Gunsch, Motory

ul. Wielka 6

Poznań

Tel. 3928

Warsztaty - Rabat

Kosztorysy bezpłatnie

St. Weigt i Ska
ŁÓDŹ

PRODUKUJE:

- KOTŁY „ESWU” TYPU STREBLA
- KOTŁY „ESWU” MIESZANIOWE DO WODNEGO CENTRALNEGO OGRZEWANIA
- GRZEJNIKI (RADJATORY)
- KWASO: OGNIODPORNE ODLEWY
- UTWARDZONE WALCE MEYŃSKIE
- MASZYNY POMOCNICZE DLA ODLEWNI
- RUSZTY
- PĘDNIE

3780

Znak



fabryczny

Firma egzystuje od roku 1905

CYNKOWNIA WARSZAWSKA

(właśc.: Inż. T. Rapacki i Z. Świącicki)
w Warszawie, ul. Boduena 3, tel. 52-07, 52-77, 53-07

poleca:

Blachę żelazną cynkowaną
w gatunku najwyższym różnych wymiarów i grubości

Tłoczoną dachówkę blaszaną cynkowaną,
Akcesoria dachowe żelazne cynkowane,
Parniki do kartofli i paszy, kubły, kociołki do bielizny, wanienki do zmywania naczyń, wanny kąpielowe i inne wyroby żelazne cynkowane.

Przyjmuje do ocynkowania różne przedmioty żelazne.

BLACHĄ ŻELAZNĄ CYNKOWANĄ wyrobu Cynkowni Warszawskiej pokryte około 30.000 budynków w Polsce.

4604

Nowość dnia

Sensacja!

Nowość dnia

„Smart” MOTOCYKLE!

Najlepsza i najtrwalsza maszyna stulecia. Każdemu sportsmanowi jako bezkonkurencyjna silnie polecona. Bliższe szczegóły

4832

Generalne zastępstwo:
GUSTAW LEUKAUF, Cieszyn, Górna 17.

„MATRA“ Fabryka łóżek metalowych, materaców patentowych i wyrobów drzewnych.



Z licznych przedsiębiorstw, omawianych na łamach piśmiennictwa naszego, przychodzi nam dziś zwrócić uwagę na jedno, które zaliczyć trzeba w poczet bardzo pożytecznych dla społeczeństwa.

„Matra“ pod tą nazwą powstało przedsiębiorstwo założone w roku 1919 przez dwóch przemysłowców braci Stanisława i Wincentego Przydrygów, które wytknęło sobie za cel fabrykację łóżek metalowych, materaców sprężynowych i wyrobów drzewnych.

W ostatnich latach uzupełniono fabrykację łóżek metalowych do 50 gatunków, od skromnych do wykwińnych mosiężnych, przeznaczonych do użytku domowego, szpitali, sanatoriów, żłobków, lotnisk itd.

Magazynom mebli dostarcza 5 gatunków materaców patentowych. Bardzo bogaty dział mebli ogrodowych, jak krzesła, foteli, stołów, ławek, w wykonaniu drzewnym i żelaznym, uzupełnia fabrykację tej ruchliwej wytwórni.

Wyroby tego przedsiębiorstwa odznaczają się przede wszystkim bardzo starannym wykonaniem przy użyciu najlepszych surowców. Na kilku wystawach odznaczone zostały dyplomami i złotymi medalami; również na ostatniej Wystawie Hotelowej i Gastronomicznej otrzymała firma „Matra“ zaszczytne wyróżnienie (medal złoty).

Niemniejszym powodzeniem cieszą się wyroby tego przedsiębiorstwa zagranicą, których dość duże ilości wysyła

do Gdańska, skąd przez eksporterów idą w dalsze strony świata.

Powszechną uwagę zwracały na tegorocznych jesiennych Targach Międzynarodowych w Salonikach (Grecja) wyroby mosiężne: łóżka, gotowalnie i inne części pokoi sypialnych oraz wyroby drzewne, tam nieznanne.

Zaznaczyć tu trzeba, że firma przetwarza tylko surowce krajowe, zaco należy się jej uznanie.

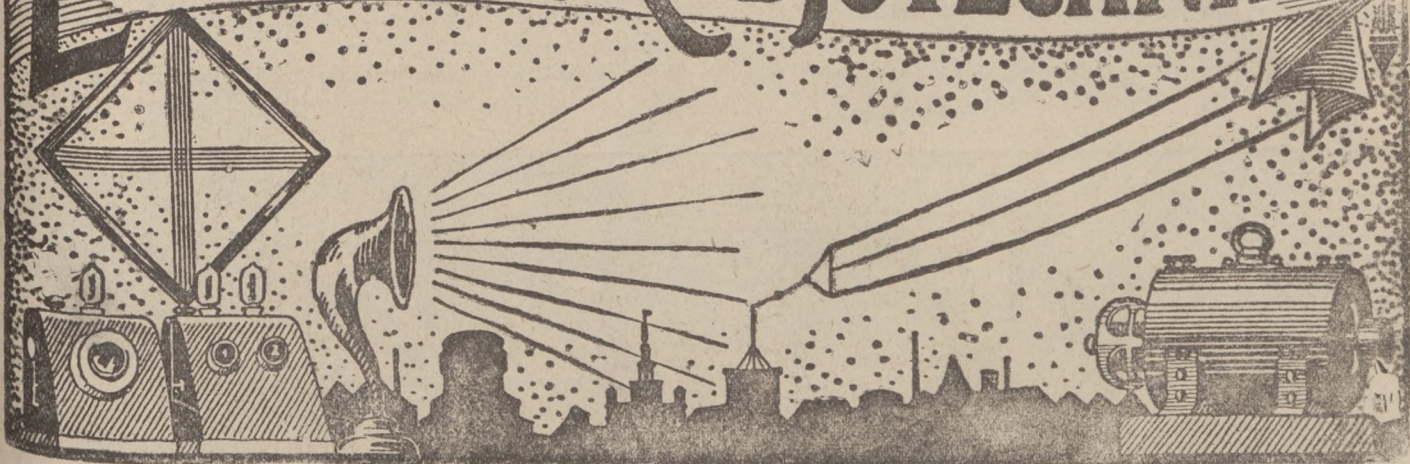
Od roku 1920 mieści się fabryka we własnej siedzibie w Poznaniu, przy ul. Dąbrowskiego 142. Fabryka posiada przestronne, nowoczesnie urządzone lokale, zaopatrzone w nowoczesne maszyny, ma dobrze zorganizowany podział pracy i jest zarządzana osobiście przez pp. właścicieli. Toteż rozwój jej postępuje stale.

Ruchliwi właściciele nie poprzestają na już raz zaprowadzonych artykułach, lecz idąc za postępem, mają dużo jeszcze projektów w zapasie, które miarowo wzbogacają naszą przemyślnicę.

Gustownie wykonane ilustrowane katalogi wydane przez „Matrę“, ułatwiają pośrednictwo między klientelą. Interesantom, którzy jeszcze nie mieli sposobności zapoznać się z wyrobami powyższej firmy, polecamy zażądać katalogów.

Firma bierze udział każdorazowo na Międzynarodowych Targach Poznańskich.

ELEKTRO- i RADJOTECHNIKA



ORGAN ZWIĄZKU PRZEDSIĘBIORSTW ELEKTROTECHNICZNYCH NA POLSKĘ ZACHODNIĄ.

Przebieg Wystawy Radjowej w Poznaniu.

Naogół był bardzo dodatni... Kto zasłużył się do powodzenia tego pięknego dzieła... Tylko radioamatorzy niezbyt licznie się jawili ze swymi eksponatami... Piękne słowa przewodnie p. prezyd. Ratajskiego...

Chodziło o przegląd sił naszych na polu tego wszystkiego, co dotyczy radjologii i radjofonji w Polsce. Urządzona w czasie od 1—9 października r. b. na terenie Targów Poznańskich w Poznaniu wystawa ta spełniła to zadanie z całym splendorem. A choć miała ona tu i ówdzie pewne braki niemniej jej plusy są tak imponujące, iż tylko część bezwzględna należy się inicjatorom i wykonawcom.

Pod tym względem wymienić tu należy przede wszystkim niezmiernie cennego prezydenta miasta Poznania czcigodnego p. Cyryla Ratajskiego, tego wielkiego opiekuna i protektora w dziedzinie wszystkiego, co rozwoju i rozkwitu radjologii i radjofonji na gruncie poznańskim dotyczy. Staraniom jego w swoim zakresie poszedł z jak największą życzliwością na rękę p. wojewoda Bniński, rzucając na szalę swój osobisty wpływ i te środki, któremi rozporządza najwyższy reprezentant władzy rządowej w obrębie poznańskiego województwa.

Dzięki temu wszystkiemu wystawa została na czas zorganizowaną i w terminie zamierzonym t. j. w dniu 1 października r. b. uroczystie otwartą.

W uroczystości tej wzięli udział oprócz oficjalnych reprezentantów władz miejskich p. wojewoda Nikodemowicz, radca Kaźmierski, ks. prałat Stychel, dyr. Okoniewski, dr. Hempowicz, dyr. Krzyżankiewicz, wydawca „Kupca” i „Rynku Metalowego i Maszynowego”, Artur Gustowski, liczni reprezentanci prasy politycznej i zawodowo - radjologicznej i t. d.

Symbolicznego przecięcia wstęgi w nieobecności ministra poczt i tel., Miedzińskiego dokonał z jego upoważnienia prezes Dyrekcji Poczt i Telegr. w Poznaniu, p. radca Kaźmierski, który przy tej sposobności wygłosił bardzo piękne o aktualnej treści przemówienie. Poza tem przemawiał dr. Alkiewicz, podnosząc znaczenie wystawy dla rozwoju przemysłu, z wojem radja w Polsce związanego i wykazując przy-

tem korzyści, jakie handel tu zainteresowany dla siebie odniesie...

Ogółem przebieg wystawy przyniósł duży sukces dla czynników z radjologią w Polsce związanych. Mimo skromnych stosunkowo jej rozmiarów, zwłaszcza gdy się je porówna z tego rodzaju wystawami w innych centrach europejskich, dała ona jednak w rezultacie dość dokładny obraz tego wszystkiego, co nie tylko radjosprzętu dotyczy, ale co ważniejsza, samej naszej produkcji krajowej gotowych radjoparatów. Zagranica w tym względzie była tu tylko na dalszym planie traktowana. Ten jeden choćby szczegół świadczy, jak obywatelskim duchem owiane było całe to dzieło, które życzliwości i zabiegliwości dyrektora Krzyżankiewicza i p. radcy Robińskiego tyle zawdzięcza.

Osobny dział stanowiła wystawa radjoodbiorników, wykonanych przez radioamatorów, oraz eksponatów Ministerstwa Poczt i Telegr. oraz Wojska.

Dziś, gdy już wystawa należy do przeszłości, można skonstatować na jej dobro, iż zamierzone przez się swe zadanie kulturalno - społeczne spełniła ona w całej rozciągłości.

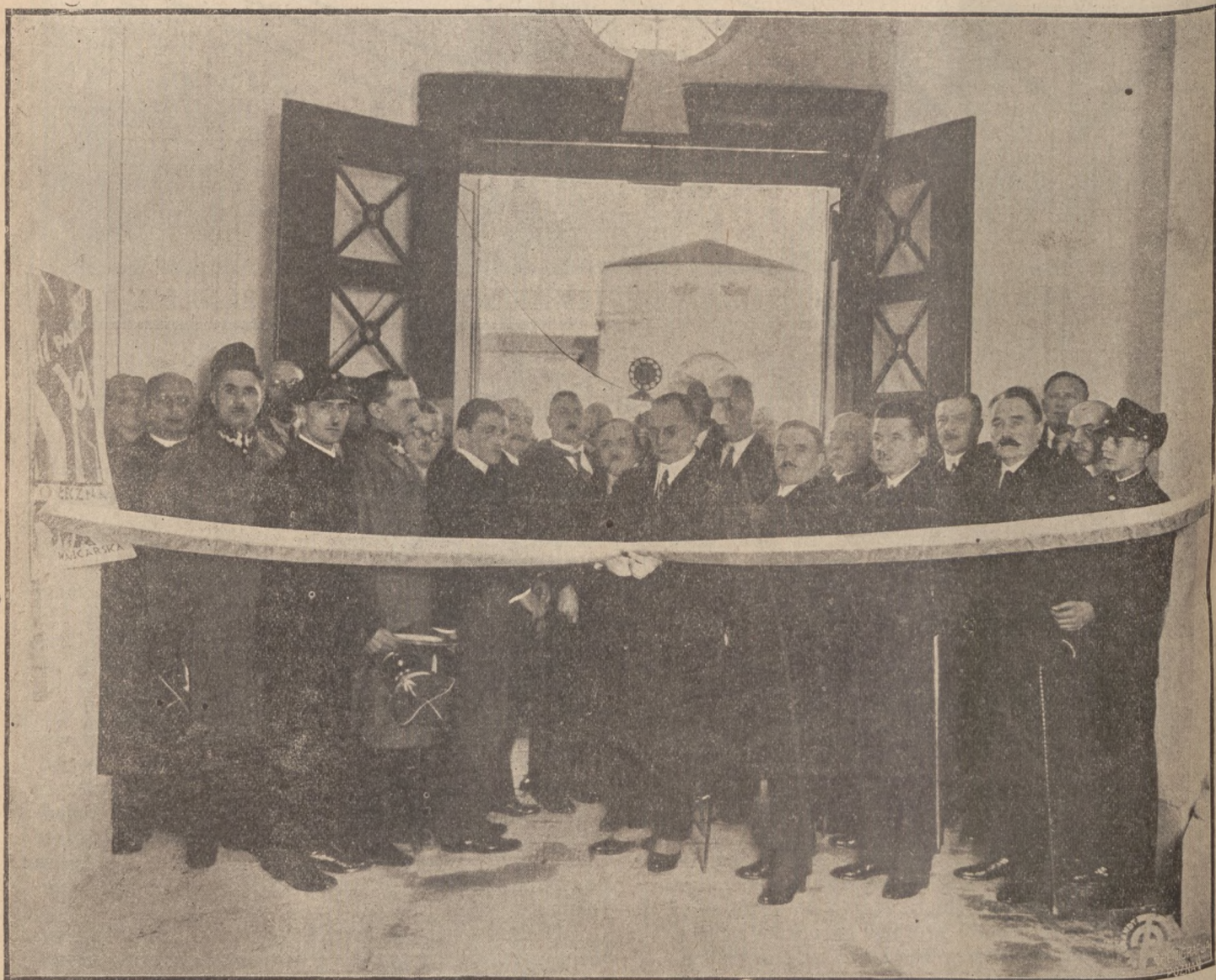
Specjalnie wdzięcznym inicjatorom jej być musi nasz polski przemysł w produkcji tej gałęzi zainteresowany. Poczęty w nader trudnych warunkach i nie rozporządzający maszynami z tej dziedziny, które dopiero z Niemiec i Szwecji sprowadzać należało, przemysł ten, jak wykazała to właśnie wystawa na terenie Targów Poznańskich, może się już dziś poszczycić rezultatami wcale niepoślednimi.

Całość wystawy omawianej wypełniła niemal całkowicie wielkie dwie hale na terenie Targów. Poddział ustalono tego rodzaju, iż w Pawilonie Handlowym rozmieściły się głównie eksponaty oficjalne tj. Ministerstwa Poczt i Tel. oraz Wojska. Dział właściwego przemysłu radjowego i różne drobniejsze fir-

my z tej dziedziny rozlokowały się w Pawilonie Przemysłowym. Idąc kolejno przez obszerne pomieszczenia Pawilonu Handlowego, widziało się imponujące eksponaty Ministerstwa Poczty i Telegrafów, a wśród nich główne części składowe wielkiej stacji iskrowej, jak cewki indukcyjne, warjometry, falomierze i t. d. Tu także pomieszczono modele anten stacji nadawczych i t. d. Dział ten uzupełniały liczne wykresy liczbowe, dające dość dokładne pojęcie o rozwoju radjofonii w Polsce.

nie dość w okresie przedwystawowym rozwinięta w tym kierunku agitacja, trochę tu zawiniła... O popisie „Poznańskiego Radja”, który wystąpił w Pawilonie Handlowym bardzo okazale, zdając niejako sprawę z swej dotychczasowej działalności, zauważyć należy, iż pokrywa się ten popis w zupełności z temi pochlebnymi wieściami, które dotąd drogą nieoficjalną do uszu publiczności doszły...

Najefektowniejsza jednak część wystawy znajdowała się w Pawilonie Przemysłowym. Tu dopiero praw-



Otwarcie Wystawy Radjowej w Poznaniu.

Zdjęcie przedstawia moment, w którym Dyr. Poczty i Telegrafów w Poznaniu Radca Kaźmiński przecina wstęgę.

Obok tych eksponatów oficjalnych rozlokowały się skromne rozmiarami wystawy radjoklubów gimnazjalnych: Jana Kantego, Bergera i Paderewskiego. Sensację prawdziwą budziła tu zupełnie dobrze wykonana stacyjka gimn. Bergera, która przy słabej minimalnej mocy wykazała zasięg do 2 500 klm. Poza temi trzema jednak radjoklubami gimnazjalnymi większych popisów amatorskich na wystawie jednak nie było widać. W tych warunkach, jeżeli o rozwoju amatorskiej radjofonii w tutejszych dzielnicach wnioskować należało z popisów jej na wystawie poznańskiej, tylko co odbytej, to sąd dlatego działu nie mógłby wypaść zbyt imponująco. Skądinąd wiemy, iż jest na szczęście w tej dziedzinie w rzeczy samej lepiej i że może tylko,

dziwy znawca napatrzeć się mógł tym wspaniałym radjoodbiornikom, których luksusowość podziwiać musi nawet każdy laik. Co za różnorodność typów, urządzeń, rozmiarów, od najwspanialszych w formie wielkiego mebla aż do najdrobniejszych, które poprostu w kieszeń włożyć się dają. Wszystko to obejrzeć się dało i wypróbować zaraz na miejscu. Mimo różnice zewnętrzne, wszystkie te aparaty odzywały się jednak jednym głosem, tj., tym, który został przez stację nadawczą w świat daleki wysłany...

Dla ścisłości dodać należy, iż aparaty te włączano w zasięg stacji poznańskiej, która w ten sposób miała możliwość popisować się tu za wszystkie czasy...



Poznańskie Towarzystwo Telefonów T. z o. p.

Poznań, Centrala: ul. Jasna 9, tel. 6337 i 6941
 Filja: ul. Fr. Ratajczaka 39, tel. 3430

Założone w roku 1908 jako Posener Telefongesellschaft. W roku 1921 zostało wykupione z rąk niemiecko-żydowskich i firma zmieniona na jej obecne brzmienie. Kapitał zakładowy wynosi 20.300,—. Filje przy ul. Fr. Ratajczaka nr. 39 oraz w Bydgoszczy przy ul. Gdańskiej nr. 158. Instaluje kompletne zakłady telefoniczne wszelkich systemów i oddaje takie na życzenie w dzierżawę. Buduje we własnych warsztatach radjoodbiorniki, uskutecznia wszelkie reperacje i naprawy

i posiada stale na składzie wszelkie najnowsze artykuły w zakresie telefonji i radjofonji wchodzące. Jest dostawcą najważniejszych instytucyj państwowych i prywatnych. Posiada przedstawicielstwo na całą Polskę firmy Deutsche Telefonwerke und Kabelindustrie, Berlin, oraz kilku innych zagranicznych firm. Obrót roczny wynosi około 2.000.000,— (jeden milion).

4856

RADJO ODBIORNIKI i PRZYBORY

Najstarsze i najtańsze źródło zakupu
 OLBRZYMI I WSZECHSTRONNY WYBÓR



4606



POZNAŃSKIE TOWARZYSTWO TELEFONÓW

T. z o. p. POZNAŃ

CENTRALA: ul. Jasna 9
 Tel. 6937 i 6941

FILJA: Fr. Ratajczaka 39
 Telefon 3430

1217

Jakkolwiek do tej chwili nie nadesłano nam oficjalnych danych co do frekwencji publiczności podczas wszystkich dni trwania wystawy, to jednak już dziś na ogół skonstatować można, iż frekwencja ta dopisała dość pomyślnie. O deficycie zdaje się mowy być nie może. Niemniej sukces moralny jest bardzo duży, gdyż już dziś skonstatować można, iż wystawa w znacznej mierze przyczyniła się do urzeczywistnienia tej idei, którą tak pięknie wyraził niedawno temu wielki Protektor radja poznańskiego, pan prezydent Ratajski, gdy rzekł:

„Płyn radjo nasze, płyn na szlaku prawdy, płyn falą jasną, cudną i promienną... Krzep serca polskie i nieś im wieści o szczęściu ludzkości”...

★

Na zakończenie dwie skromne uwagi. Oto Wystawa jako sama impreza, była stanowczo za mało reklamowaną. W dowód dość przytoczyć fakt, iż wiele osób zamiejscowych, zatrzymujących się w czasie od 1—9 października w Poznaniu, nawet nie zwróciło uwagi na fakt odbywania się w tem mieście tego rodzaju pokazu.

Warszawska Wystawa Radjowa

W obszernych, estetycznie udekorowanych salach Doliny Szwajcarskiej rozlokowała się druga stołeczna wystawa radjowa, będąca nietyle wystawą, ale nade wszystko rewją krajowej wytwórczości w dziedzinie radjofonji i radjotechniki.

Najmłodsza ta gałąź naszego przemysłu w zaledwie krótkim czasie zdołała usamodzielnic się i dziś już większa część zapotrzebowania polskich radjoamatorów jest pokrywana przez pracę rąk polskiego robotnika. Zrzeszenie przedsiębiorstw radjotechnicznych organizując wystawę miało właśnie na celu wykazanie tych postępów, jakie na polu radjofonji poczyniliśmy. I należy przyznać, że organizatorzy swego dopięli! Wystawa naogół obudziła duże zainteresowanie wśród miejscowych i zamiejscowych radjoamatorów; aż z Poznania, z Wileńszczyzny i ze Śląska przybywały wycieczki szkolne i oświatowe.

Nietylko eksponaty firm wzbudzają zainteresowanie osób zwiedzających wystawę; nie zbywa tam na atrakcjach; zwłaszcza ciekawy jest pokaz działalności stacji lotniczej nadawczo - odbiorczej, wyrobu krajowego P. T. R. Eksperyment „transmisji” samolotu z ziemią był poraz pierwszy publicznie demonstrowany na wystawie radjowej, która ostatnio odbyła się w Berlinie — próby te odbyły się w Warszawie i doskonale się udały; głos pilota słyhać było tak wyraźnie, jakby znajdował się tuż, tuż; a tymczasem samolot krążył na wysokości 800 metrów nad ziemią!

W małej salce gromadzi ciekawych fabryczka lamp katodowych; jak wiadomo ta najistotniejsza część aparatu wymaga specjalnie troskliwego i drobniawego opracowania; tu „narodziny” lampki przestają być tajemnicą, instruktorzy — pracownicy P. T. R. — chętnie udzielają wszelkich wyjaśnień.

Niezawodnie każdy ze zwiedzających wystawę radjową zatrzyma się obok stoiska Nr. 15 — firmy „Auto-Radjo”, będącej własnością znanego radjotechnika inż. Dojlickiego. Pierwszy rzut oka na eksponaty, wystawione na stoisku tej firmy — pozwala stwierdzić że jest ona prowadzona nietylko, jako placówka handlowa, ale że każdy sprzęt, każdy aparat jest do-

Gdyby agitacja była żywszą, wiele napewno setek z tych osób podażyłoby w tych dniach na teren Targów Poznańskich. To zaniedbanie Komitetu Organizacyjnego należy dziś wytknąć bardzo stanowczo.

Uwaga druga dotyczy sposobu i formy premjowania tych, którzy w wystawie radjowej wzięli udział. Tu potraktowano wystawców tak, jak by oni stawali do konkursu. Tymczasem o tem mało kto z nich myślał. Każdemu chodziło o zaznaczenie jedynie jakby na wystawie swego „Jestem”, gdyż szła tu wielka i poważna gía o pomyślność i rozwój radja. W tym celu przedewszystkiem każdy z wystawców niósł trudy pokazania swych eksponatów oraz połączone z tem koszty. Brak wniknięcia w tego rodzaju zrozumiałe intencje wystawców zniechęciło napewno wielu z nich, a co gorsza odstąpić ich może od brania udziału w przyszłości w podobnych, jak ta, imprezach zawodowych. Czy takie właśnie konsekwencje mieli na celu organizatorzy wystawy radjowej poznańskiej, w to bardzo wątpić należy...

dr. M. W.

bierany tam z dużą znajomością rzeczy, ba nawet z pietyzmem. „Dewizą firmy jest „duży obrót mały zysk”, ale obrót tylko towarem pierwszorzędnej jakości; tandety „Auto-Radjo” nie uznaje i nie sprzedaje. W czasie zwiedzania wystawy radjowej właściciel firmy inż. Dojlicki zademonstrował nam kilka swoich ostatnich „szlagierów”. I przyznać należy, że to, co nam pokazano było rzeczywiście godne poznania: np. taki wzmacniacz mikrofonowy do aparatów detektorowych jest prawdziwą rewelacją w radjofonji i pozwala na odbiór audycyj przez detektor na głośnik, bez lamp i bez bateryj! Albo aparaty Loewego jedno i dwulampowe, z lampami wielokrotnymi — nadzwyczaj precyzyjne i selektywne — to ostatni wyraz techniki!

Niemniej ciekawe są człony Schalew-Standard-Neuts do budowy neutrodyn i superheterodyn a odbiór bez anten i bez uziemienia.

I inne jeszcze, niemniej ciekawe rzeczy ma na składzie firma „Auto-Radjo”; wiedzą np. wszyscy radjoamatorzy czem są nieustanne trzaski w czasie audycyj i jak bardzo zniekształcają one odbiór; znaleziono jednak i na to radę; poproście a chętnie wam zademonstrują w tej firmie kondensatory blokowe-próżniowe, które uniemożliwiają powstawanie prądów tłoczających w czasie odbioru.

Zrozumiałą ciekawość zwiedzających wzbudza stoisko broadcastingu „Polskiego Radja”, gdzie urządzono minjaturowe studio, skąd nadawane są specjalne koncerty. „Polskie Radjo” wystawiło pozatem szereg wykresów, które obrazują rozwój radjofonji w Polsce i Niemczech. Oto kilka cyfr: W Niemczech na 22 stacje wypada 2.000.000 abonentów, płacących miesięcznie ogółem 8.000.000 marek niemieckich, podczas gdy u nas na trzy radjostacje nadawcze płaci 90.000 radjosłuchaczy abonament w sumie 270.000 zł. miesięcznie.

Bezwątpienia — drugą stoł. wystawę radjową, zarówno ze względu na jej wartość naukową, jak i na to, że jest ona poniekąd sprawdzianem naszej sprawności technicznej — należy uznać za imprezę nader pożyteczną i udaną.



„REZONANS” Sp. z o. p. Zakłady Radjo-Elektryczne POZNAŃ, ul. 27 Grudnia 9 - Telefon 40-41.

Powyższe przedsiębiorstwo, Sp. z o. p., najstarsza placówka, prowadzona fachowo przez rutynowanych pracowników w dziedzinie radjowej na terenie m. Poznania, zajmuje się wyłącznie fabrykacją radjoparatów i ich części składowych. Fabryka ta zatrudnia 20 ludzi w gmachu przy ul. 27 Grudnia nr. 9. Niebawem firma „Rezonans”, ogólnie znana ze względu na własne wyroby radjoparatów i ich części, stojące jakościowo na najwyższym poziomie, celem powiększenia swojego przedsiębiorstwa przeniesie fabrykę i biura do gmachu przy ulicy Aleje Marcinkowskiego nr. 19, gdzie otworzy także skład sprzedaży detalicznej.

Na Wystawie Radjowej otrzymała firma „Rezonans” duży srebrny medal za swoje eksponaty. Tak Komisja fachowa, jak i publiczność byli zachwyceni wielkimi postępami pożytecznej placówki krajowej w dziedzinie fabrykacji radjoparatów. Specjalnością jej są

aparaty, eliminujące radjostację poznańską, własnej konstrukcji. Rzeczoznawcy nawet twierdzą, że jeżeli nie przewyższają eksponatów nowoczesnych zagranicznych, to napewno dorównują analogicznym aparatom zagranicznym.

Podkreślić należy, że aparaty te odznaczają się nadwyraz prostą obsługą, przy bardzo minimalnych kosztach eksploatacji. Dzięki używaniu przy budowie najlepszych części składowych własnej wytwórczości, należy aparaty, dostarczane klienteli przez firmę „Rezonans” w Poznaniu, zaliczyć nie tylko do najtrwalszych, ale w pierwszym rzędzie do stosunkowo najtańszych.

Na Wystawie Radjowej w Poznaniu stoisko firmy „Rezonans” cieszyło się specjalnym zainteresowaniem publiczności. Najwymowniej świadczyły o tym gromady, zachwycające się **luksusowym aparatem szafkowym**, i wielka odsprzedaż.

W. R.

Nie od rzeczy będzie wspomnieć przy tem o pracach przygotowawczych, prowadzonych w sprawie stworzenia Instytutu Radjotechnicznego w Warszawie.

Myśl stworzenia Instytutu powierzona została Centr. Kom. Polskich Zrzeszeń Radjotechnicznych. Zgodnie z projektem Instytut ma objąć cztery działy: badań naukowych, probierczy i ekspertyz, radioamatorski i ogólny.

W dziale badań naukowych mają się skupiać prace naukowe, prowadzone przez stały personel Instytutu, oraz ewentualnie przez osoby postronne, mające odpowiednie kwalifikacje.

W dziale probierczym koncentrowałyby się prace dla potrzeb handlu i przemysłu, które stoją w związku z potrzebą badania i cechowania pewnych przyrządów radjowych i t. d. Życzeniem byłoby, aby organizacja tego działu mogła oprzeć się na współpracy z Państw. Urz. Miar i Wag. Ponadto w tym dziale przewiduje się wykonywanie wszelkich ekspertyz dla potrzeb poszczególnych ministerstw i różnych instytucji zainteresowanych.

W dziale radioamatorskim byłyby opracowywane, wytyczne dla prac naukowych tych polskich radioamatorów, którychby się dało przygotować i wciągnąć do współpracy z innymi analogicznymi zrzeszeniami międzynarodowymi.

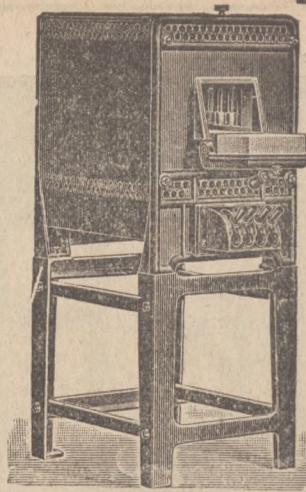
W dziale ogólnym prowadzonoby: porady prawne, wydawano publikacje radjowe, urządzano pokazy, ustalano warunki techniczne dla prac konkursowych i t. d.

Przybliżony kosztorys i szkic eksploatacyjny Inst. Rad. wynosiłyby: wzniesienie gmachu około 120.000 zł., umeblowanie 10.000 zł., wyposażenie warsztatu — 5.000 zł., źródła prądu i instalacje specjalne — 30.000 zł., przyrządy laboratoryjne — 65.000 zł. Budżet roczny; personel — 57 400 zł, inne wydatki — 12 600 zł. Organizatorzy Instytutu twierdzą jednak, że na początek prace możnaby rozpocząć z połową tej sumy, a więc przy zapewnionych 35.000 zł. rocznie.

Obecnie prace przygotowawcze prowadzone są w żywym tempie i przypuszczać należy, że ważka ta idea niebawem zostanie w czyn wprowadzona.

Może dzięki mającemu powstać Instytutowi, radio w Polsce doczeka się tego rozwoju, jak w innych krajach, a obecne wystawy (tak poznańska jak i warszawska) przyczynią się do tego, żeby tak jak w światowej produkcji radja zaobserwować można było i u nas wybitną tendencję do udostępnienia odbiorcom przez stałe obniżanie kosztów, związanych z uprawianiem radioamatorstwa.

(h. s.)



Piece elektryczne

do wyżarzania i hartowania
D. R. P.

Elektryczne suszarnie

D. R. P.

3584

Prospekty i oferty na żądanie
natychmiast gratis.

Generalna reprezentacja

L. Jakubowicz i S-ka
Sosnowiec, Dęblńska 7

ZJEDNOCZONE PRZEDSIĘBIORSTWA ELEKTRYCZNE

INŻ. **K. GAERTIG i SP.** T.Z.O.P.

Poznań

Pocztowa 26

ELEKTROWNIE
KOMUNALNE
PRZEMYSŁOWE
WIEJSKIE

Instalacje oświetlenia.
Urządzenia przemysłowe
z zapędem elektrycznym

AKUMULATORY
Naprawa
maszyn elektrycznych.

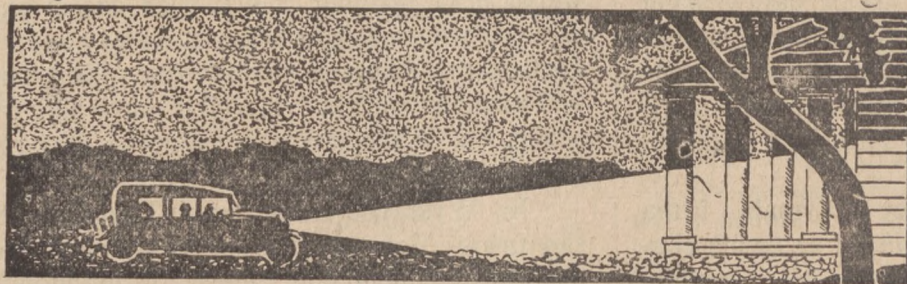
Budowa rozruszników, regulatorów,
aparatury elektrycznych, tablic rozdzielczych.

Adr. telegr. „Energia”
Telefon 3584; 2582

turbiny wietrzne

Żurawie
Dźwigi
osobowe
łowarowe
wielkogziki

Godła
reklamowe
elektryczne



BIURO INŻYNIERSKIE

Import maszyn
Silniki, Akumulatory
Składnica auto - akcesoryj

AUTO-ELEKTROTECHNIKA

„Franpol”

Sp. z ogr. odp.

Poznań, ul. Grobla 27

Telefon 32-65

Zakłady akumulatorowe systemu „TUDOR“

Spółka Akcyjna

Centrala w Warszawie, ulica Złota 35. Telefon 17-45.

FABRYKA W UTRACIE STACJA KOL. PRUSZKÓW.

Warsztaty reparacyjne i stacja do ładowania. ul. Złota 35, tel. 404-94.

Oddziały: w Poznaniu, ul. Mostowa Nr. 4-a, telefon 11-67.

w Bydgoszczy, ul. Błonia nr. 7, telefon 13-77.

we Lwowie, ul. Nabelaka Nr. 21.

4622

Akumulatory stacyjne i przenośne oryginalnego systemu „TUDOR“. Katodowe i anodowe baterje akumulatorowe do radjo. Akumulatory do starterów samochodowych. Lampy przenośne akumulatorowe i lampy górnicze.

Wyłączna reprezentacja Ferro-Niklowych Akumulatorów

Edison Storage Betty Co. Orange N. J. Stany Zjednoczone.

Specjalność:

4828

Linka antenowa,
druty do połączeń,
gniazdka, śruby, kontakty i t. p.

„Helios“ Poznań, Św. Marcin 68. Tel. 36-99.

SKŁADY ELEKTROTECHNICZNE

►PALATINE WIELKOPOLSKI◀ Bydgoszcz,
Długa 37, tel. 13-43

Najtańsze źródło zakupu dla instalatorów i elektrowni.
Reprezentacja 9 fabryk elektrotechnicznych. Składy konsygnacyjne na miejscu. Duży wybór. Pierwszorzędny towar.
Cenniki na żądanie.

4431

Odznaczeni we Lwowie 1926 r. MEDALEM ZŁOTYM na Ogólno-Polskiej Wystawie Budowlanej.



Inż. ST. CISZEWSKI i S-ka FABRYKA ARTYKUŁÓW ELEKTROTECHNICZNYCH
BYDGOSZCZ, UL. SOBIESKIEGO 10a

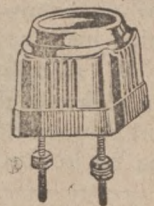
Sp. z o. p.

- 2979 -

poleca ze składu:

Korki bezpiecz. Ed. — Patrony bezpieczn. D-II. — Wtyczki porcelanowe — Paseczki (Lamelki) topik. — Bezpieczaki tabl. i uniw. — Śruby stykowe — Rozeznaki d/rurki, kuhlo. — Wtyczkowe gniazda porcelanowe — Wieszarki izol. 10 mm 1/4", 3/8". — Głównki bezpiecznikowe G-II, Końcówki kablowe i wiele innych.

Sprzedaż hurtowa ♦ Wyrób własny krajowy ♦ Ceny konkurencyjne



3982

Budowa kolektorów

NAWIJANIE PRĄDNIC i MOTORÓW ORAZ
REPERACJA WSZELKICH APARATÓW
LEKARSKICH I DENTYSTYCZNYCH.

Warsztaty Elektro - Mechaniczne

Poznań, Łazarska 11.

4500

Krajowa wytwórnia RADIO-APARATÓW

Salon-Radjo-Kultura Sp. z
o. o.

Warszawa, Bielańska 22. Tel. 404-39.

Wytwórnia radjo aparatów, prowadzona przez inżynierów fachowców. Wyspecjalizowana w masowej produkcji radjo aparatów, poleca stale ostatnie nowości Radjotechniki, aparaty różnych typów, od detektorowych do 8-lampowych z doskonałym odbiorem całej Europy, w skrzynkach mahnioowych własnego typu (żaluzjowe).

Na dogodnych warunkach! Ceny konkurencyjne!
Sprzedaż hurtowa i detaliczna. 4639

Porady fachowe techniczne bezpłatnie.
Przeróbka starych aparatów na nowoczesne układy Neutrodynowe.

1221

Zrozumienie sprawy instalacji elektrycznych w Anglii.

— Oświetlenie elektryczne — a z niem i inne zastosowania prądu, zaczynają odgrywać już taką rolę w życiu niektórych krajów, że koniecznym się tam staje specjalne dokształcanie w szczególności nauczycielek gospodarstwa domowego w kierunku elektryfikacji tego gospodarstwa. Angielskie przedsiębiorstwa elektryczne spółdzielają oczywiście, urządzając odpowiednie prelekcje i demonstracje w związku ze stowarzyszeniem nauczycieli gospodarstwa domowego.

W związku z rozpowszechnieniem się urządzeń elektrycznych i współczesnym dążeniem do jaknajdalej posuniętej wygody, pomiędzy kołami elektrotechników — instalatorów, z jednej strony, a wytwórcami elektrycznych urządzeń domowych — z drugiej, powstało dążenie do udoskonalenia tych wyrobów i udogodnienia korzystania z nich. Tak więc, np. instalacje domowe, wykonane w ten sposób, że umożliwiają przyłączanie nietylko przyborów oświetleniowych, ale i wszelkiego rodzaju elektrycznych urządzeń grzejnych, przestały być rzadkością. Stoliki toaletowe z umocowanymi na nich na stałe lampkami elektrycznymi w odpowiedniej armaturze wchodzi w powszechne użycie. Coraz częściej są stosowane szafy do ubrań z oświetleniem wewnętrznym, włączaniem samoczynnie przy otwieraniu drzwi i gazszonem — przy ich zamknięciu. Wchodzi dalej w użycie stoły obiadowe z wykonaną na nich w sposób niewidoczny instalacją przewodów dla lampek, co pozwala uniknąć przeciągania drutu pomiędzy talerzami i półmiskami przy oświetlaniu każdego miejsca, a co jeszcze ważniejsze, umożliwia stałe utrzymywanie ustawionych na stole dań w stanie gorącym przy pomocy odpowiednich grzejników. Umieszczona z boku tabliczka z wyłącznikami pozwala w sposób prosty i dogodny regulować oświetlenie i działanie przyrządów grzejnych. Można sobie wyobrazić szereg różnych dalszych rozwiązań pomysłów tego rodzaju, najważniejsza rzecz jednak zostaje już dokonana z chwilą, gdy meble i sprzęty zaopatrzone w doprowadzenie prądu i stworzone przez umieszczenie w nich instalacji pewnej całości.

W związku z przeprowadzoną niedawno przez koła elektrotechników angielskich (Electric Development Association E. D. A.) kampanią propagandystyczną na korzyść oświetlenia elektrycznego w domach

- 3 — Nr. 3 — Oszczędność w pracy — 26 345 głosów.
- 4 — Nr. 8 — Korzyść gospodarcza — 16 949 głosów.
- 5 — Nr. 9 — Bezpieczeństwo — 7 502 głosy.
- 6 — Nr. 6 — Przystosowalność — 6 218 głosów.
- 7 — Nr. 1 — Pewność — 3 744 głosy.
- 8 — Nr. 2 — Prostota w użyciu — 5132 głosy.
- 9 — Nr. 4 — Ochrona wzroku — 2 841 głosów.
- 10 — Nr. 7 — Brak dymu i swędu — 2 599 głosów.
- 11 — Nr. 5 — Korzystny wpływ na usposobienie — 1 762 głosy.
- 12 — Nr. 10 — Estetyka — 943 głosy.

Ostatecznie zdobyła pierwszą nagrodę pewna 22-letnia miss angielska, maszynistka, która wybrała sobie z dwóch podanych wyżej nagród — pieniądze. (t. zw. „W. H. B.“, „Wiring the Houses of Britain“). „Zaopatrzenie w instalacje domów Anglii“ dla odbiorców ogłoszony został konkurs. Chodziło o to, aby dwanaście wyszczególnionych zalet oświetlenia elektrycznego rozmieścić w porządku kolejności ich wagi z punktu widzenia odbiorcy. Zebrane odpowiedzi stanowiły materiał dla ułożenia spisu tych zalet w kolejności liczby głosów, oddających danej zalecie pierwszeństwo. Ta odpowiedź, któraby odpowiadała ułożonej w ten sposób liście, uzyskiwała pierwszą nagrodę, nagrodzony miał przytem do wyboru: albo czek bankowy na 2 000 funtów sterlingów albo całkowicie zelektrykowany domek mieszkalny. Pozatem był jeszcze szereg nagród drobniejszych.

Wspomniane wyżej dwanaście zalet, w porządku w jakim podano je w spisach, rozdanych dla głosowania, były następujące: 1) pewność; 2) prostota w użyciu; 3) oszczędność w utrzymaniu; 4) ochrona wzroku; 5) korzystny wpływ na usposobienie; 6) przystosowalność; 7) brak dymu i swędu; 8) korzyść gospodarcza; 9) bezpieczeństwo; 10) estetyka; 11) wygoda; 12) czystość. — W rezultacie w porządku uzyskanych głosów zalety te ułożyły się w następujący sposób:

- 1 — Nr. 11 — Wygoda — 44 787 głosów.
- 2 — Nr. 12 — Czystość — 28 299 głosów.

Centrala-Magnetów

Inż. Paweł Schendel, Poznań, ul. Składowa 12

Telefon nr. 15-70

Telefon nr. 15-70

Najstarszy i jedyny specjalny Zakład tego rodzaju założony 1918 roku.

Dostawca dla Wojska i Urzędów.

Wykonuje:

Wszelkie naprawy przy magnetyczno-elektrycznych-zapalnikach oraz startorów i dynamomaszyn dla wszystkich wozów motorowych i motorów spalinowych. Nawijanie tworników i cewek do magnetów, oraz różnego rodzaju uzwojeń dla dynamomaszyn i radioaparatów na spec. automatycznej maszynie. Wyrób permanentnych magnetów według rysunku lub wzoru ze spec. stali magnetycznej dla elektr. zapalników, liczników, młynów i radioaparatów magnetyzowane według najnowszego sposobu.

Części zamienne stałe na składzie dla systemów jak: Bosch, Eisemann, Marelli, R. B., S. E. V. i t. p.

Kontakty platynowe pod gwarancją czysta platyna 0,25 gr. Rozdzielacze prądu, kolektory, mostki, wieka, izolacje mikowe (Glimmer) i t. p.

Dla warsztatów samochodowych rabat.

Gwarantuje za najdokładniejszą pracę wykonaną przez fachowców światowej firmy Robert Bosch, których w moim zakładzie zatrudniam.

4794



Fabryka Aparatów Elektrycznych

„ERKA“

Sp. z o. o.

Łódź, ul. Pusta nr. 7

Telefon 13-63.

Zakres fabrykacji:

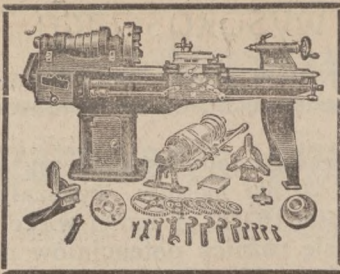
Wyłączniki i przełączniki drążkowe, wyłączniki pokrętne, bezpieczniki porcelanowe, rozetki rozgałęzieniowe, sworznie bezpiecznikowe, końcówki kablowe.

Cenniki na żądanie.

Przedstawiciele poszukiwani.

4381

PRZY WSZELKICH KORESPONDENCJACH PROSIMY ZAWSZE POWOŁYWAĆ SIĘ NA „RYNEK METALOWY I MASZYNOWY“



Adres teleg.:
„JAP“ Poznań

Telefon
Nr. 18-85

W. Gierczyński i S-ka

CENTRALA MASZYN I NARZĘDZI WSZELKIEGO PRZEMYSŁU

SKŁAD ARTYKUŁÓW TECHNICZNYCH

Poznań, Św. Marcin 13

Silniki spalinowe i elektryczne

Maszyny i narzędzia do obróbki drzewa i metali
Łożyska kulkowe i rolkowe
Kompletne urządzenia warsztatów mechanicznych.

4907

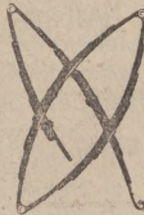
WSZELKIE ARMATURY I INNE ARTYKUŁY WCHODZĄCE W ZAKRES TECHNICZNY

Mechaniczna wytwórnia osi powozowych, wozowych i resorów



Józef Tyszka

Warszawa, Żelazna nr. 89.



Konto czekowe w P. K. O. nr. 6157. Telefon 124-92
4208

Bracia Deierling

Poznań Składowa 4.



Hurtownia emalji

Polecamy: latarnie stojące, piece, rury, kolana, hacce, podkowy i podkowce.

4803

Manometry - Termometry Pyrometry - Wakummetry

reduktory do gazów, a także naprawy i przeróbki wszelkiego rodzaju aparatów kontrolnych oraz artykuły masowe fasonowe z różnych metali wykonuje 4040

Fabryka manometrów i warsztaty mechaniczne

J. Łańcucki i Syn

w Sosnowcu, ul. Warszawska 10 - Tel. 29.

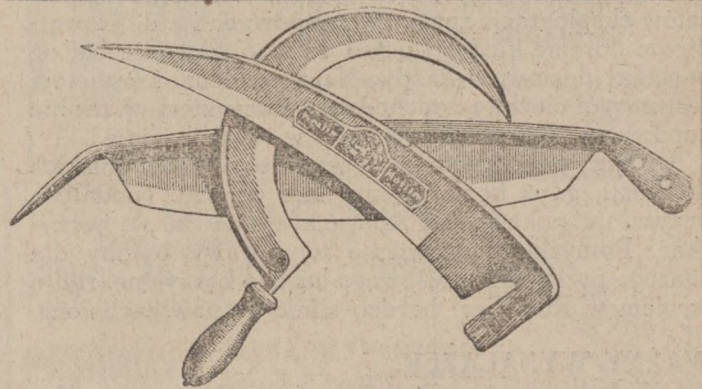
Kto urządza sobie

lub powiększa, albo modernizuje warsztat mechaniczny ślusarski, kowalski lub stolarski powinien odwiedzić w własnym interesie magazyn najnowszych maszyn, najpraktyczniejszych narzędzi, aparatów i przyborów technicznych. 4598

Biura techn. inż. Józefa Weingrüna

Kraków, Groble L. 17-19, Tel. nr. 2145.

Fachowa porada bezpłatna.



Franciszek Sonnleitner, Kom. Tow. Austria

Wytwórnia kos i noży do słomy

z najlepszej stali styryjskiej --- oferuje znane wyroby „Hirschkaefer“ — „Engel“ — „Gospodarz“ — „Kasia“

Joh. Schoenauer Sichelwerke

wyłączny wyrób sierpów żniwnych marki „Reiter & Kanne“
Wyłączne zastępstwo na Polskę

Jacob S. Karl jun., Wiedeń-Wien

II. Feuerbachstrasse 8. 4899

Przy wszelkich korespondencjach z firmami

prosimy zawsze powoływać się na
„RYNEK METALOWY i MASZYNOWY“

Potencjał atmosfery na różnych wysokościach.

Obserwatorium aerodynamiczne w Trappes (Francja) przeprowadziło szereg doświadczeń, w celu ustalenia różnic potencjału atmosfery pomiędzy punktami, leżącymi na różnej wysokości. Jako przewodniki przy pomiarze napięcia zostały użyte sznury, napojone roztworem soli ołowianej kwasu azotowego. Przy zastosowaniu odpowiedniego układu połączeń, różnice napięcia mierzone były przez odchylenia miliwoltomierza, które były utrwalane za pomocą fotografii. Jako ogólny wynik doświadczeń, przy których trzy z użytych balonów osiągnęły wysokości ponad 13.000 metrów, jeden zaś wznosił się aż do 20.000 metrów, stwierdzono osłabienie pola elektrycznego w miarę wzrostu wysokości.

Przeciętny ogólny wynik pomiarów stanowiły różnice potencjałów: przy 4.000 m. wysokości — 10,4 Volt. na metr, przy 6.000 m. — 5,6 V, a przy 8.000 m. — 2,3 V. na metr.

Trzy balony, które doszły do izotermicznej warstwy atmosfery, pozwoliły stwierdzić istnienie dużych

zmian potencjału przy jej dolnej granicy, dochodzących do różnic napięcia, wynoszących od 30—40 woltów na metr.

Przyrządy tego jedyne balonu, który doszedł do wysokości 20.000 metrów, wykazały po przekroczeniu wysokości 16.000 m. mniej więcej równomierne zmniejszanie się różnicy potencjałów na każdy metr wysokości, która z 12 woltów na metr przy wysokości 16.000 metrów, spadła na 5 woltów na metr przeciętnie przy 17.000 m., i od 1—2 woltów przy wysokości 19.000 metrów.

Jestto zgodne z przewidywaniami hipotecznych, iż poza atmosferą ziemską — a nawet już w jej górnych warstwach panuje stałe napięcie.

Pomiary te posiadają niepospolite wprost znaczenie nie tylko dla awiatyki, lecz również i dla rozważań naukowych. Przyczyniają się do objaśnienia układu napięć nie tylko ziemskiego lecz i ciał niebieskich i przestrzeni międzyplanetarnych.

(The Electrician).

inż. St. Sz.

ISKRY RADJOWE

TECHNIKA W PRODUKCJI RADJOWEJ.

Tak w światowej, jak i naszej produkcji radiotechnicznej zaobserwować można wybitną tendencję do udostępnienia radja odbiorcom przez stałe obniżanie kosztów związanych z uprawianiem radioamatorstwa. Obmyślane są coraz to nowe sposoby powiększenia zasięgu aparatów detektorowych, obniżenia kosztów eksploatacji aparatów lampowych i t. d. Niewątpliwie dojdzie kiedyś i u nas do tego, że radjo będzie posiadał dosłownie każdy. Na razie jednak sytuacja jest naogół ciężka i nadchodzący sezon zimowy też nie zapowiada zbyt wielkiego pędu w tej dziedzinie.

Mamy pewne widoki na eksport wyrobów polskich do Rosji, gdyż konkurujemy tam cenami. Niedaleka przyszłość pokaże, czy konjunktura ta da się wyzyskać. Pomyślnie postawienie tej sprawy byłoby dla naszego przemysłu radijowego bardzo korzystne, radjo bowiem w Rosji jest bardzo silnie rozpowszechnione.

WAŻNY WYNALAZEK.

W Laboratorium Boll Telephone Company w Nowym Yorku wystawiono na pokaz aparat, skonstruowany przez inż. Cioffi, służący do mierzenia najsubtelniejszych i najmniejszych zmian temperatury. Aparat ten reaguje na jedną biljonową część stopnia ciepłoty. Wynalazca twierdzi, że aparat ten odda niezmiernie usługi przy mierzeniu stopnia rozszerzalności drutów o różnym składzie, podczas magnetyzacji.

RADJO NA USŁUGACH LECZNICTWA.

Amerykański uniwersytet „Columbia” przedsięwziął szereg badań celem ustalenia wpływu audycji muzycznych radijowych na organizm ludzki. Dokonane zostały w tym względzie liczne doświadczenia. Okazało się przytem, że muzyka, przenikając w różne dziedziny naszego życia, wywołuje pewne refleksy mechaniczne i że niema prawie ani jednej funkcji w ludzkim organizmie, któraby nie reagowała na wpływy muzyczne tonów.

Radjo, które roznosi muzykę w przestrzeń, działa nadzwyczaj kojąco na system nerwowy, oraz wywiera bardzo dodatni wpływ na stan psychiczny chorego.

WKRÓTCE USŁYSZYMY KATOWICE!

Prace przy budowie radiostacji katowickiej zostały już całkowicie ukończone. Wieże antenowe wysokości 70 metrów zostały zmontowane i ustawione na wzgórzu (350 metrów nad poziomem morza). Ta znaczna wysokość terenu i wież antenowych wpłynie dodatnio na zasięg i jakość odbioru.

Studio oraz biura dla personelu technicznego mieszczą się w centrum miasta przy ul. Warszawskiej. Pierwsze próby techniczne stacji katowickiej rozpoczną się w połowie bieżącego miesiąca.

Ze Związku Przedsiębiorstw Elektrotechnicznych

na Województwa Poznańskie i Pomorskie

OKÓLNIK NR. 20.

Następne zebranie Związku, odbędzie się w poniedziałek, dnia 24 października r. b. o godz. 20-tej na sali posiedzeń, „Piwnicy Ratuszowej”, z następującym porządkiem obrad:

- Sprawozdanie Zarządu;
- Przyjęcie nowych członków;
- Sprawa Powszechnej Wystawy Krajowej;
- Wnioski;
- Wolne głosy.

O punktualne i liczne przybycie uprasza
Zarząd.

Najtańsze źródło zakupu

Radjoodbiorników

Roman Rybacki

Poznań, ul. Piekary nr. 24

Telefon nr. 13 30

4979

Poważne źródła dostawcze

Samozamykacze drzwi 3337 (a)

automatycznie - hydrauliczne „Warta” i pneumatyczne „Rojaz” własnej fabrykacji oraz reperacje wszelkich systemów poleca

W. NAROŻNY i S-wnie, Poznań 1, ul. Ogrodowa 15/16. — Telefon 2658

Naczynia mleczarskie, naczynia kuchenne, wyroby blaszane cynowane, kufy, zbiorniki do wody, mleka itp. poleca

J. Wisniewski, Zakłady Blacharskie w Warszawie, Nowy Świat 62. Telefon 268-19

Śruby „HELIOS” do drzewa toczone, mosiężne i poniklowane. Wszelkie części fasonowe mos. Poznań, Św. Marcin 68. Tel 36-99 4827

Zamki, zapory i zatrzaski patent. do drzwi FERROPOL Sp. z o. o. Poznań, Św. Marcin 46. 3974

Ręczne magły domowe i wszelkie maszyny rolnicze poleca 178
Fabryka Maszyn i Odlewnia Żelaza. Bracia Biskupscy S. A. w Kołomyi.

Szkoło okienne, kit szklarski, diamenty do rżnięcia szkła poleca hurtownie **M. WARM, Gniezno 4497**

Hurt. rowerów, 4313 oraz wszelkich części rezerwowych, Wirówki, butelki termosowe
HURTOWNIA PNEUMATYKÓW T. z o. p. OSTRÓW (Wlkp.)

Rusztła lane w kokilach 3615e bądź napuszczane, ze specjalnego żeliwa odpornego na ogień, tak dla palenisk stałych jak i ruchomych.
Tow. Akc. „WIEPOFANA” Poznań-Dąbrowskiego 81 - tel. 61-56

KOLANA KARBOWANE, RURY DO KUCHEN 4402 oraz klamerki do pantofli

poleca jako swą specjalność po cenach konkurencyjnych
M. Leszczyński, Włocławek, Kościuszki 24.

J. PENDOWSKI 4863
ul. Wroclawska 39 - POZNAŃ - telefon 5093
Fabryka oznak i medali.

Rury i kolana 4895 wyrabia jako swoją specjalność
JAN MIKUT POZNAŃ, Grunwaldzka 25.

Artykuły oświetleniowe naftowe i gazowe 4578 hurtownie. — St. CICHOCKI, Poznań, Woźna 20. Tel. 5338

VULKAN rozczyń gumowy i płótno gum. (Gummilösung) wyrabia w najlepszym gatunku Gummy Poznań, 27 Grudnia 15

TRANSMISJE ŁOŻYSKA, SPRZĘGŁA, WAŁY TARCZE PASOWE. PRZYSTAWKI
ODWROTNA DOSTAWA. CENY NA ZADANIE
S. SAMULSKI i SP. PLESZEW FABR. MASZ. 4846

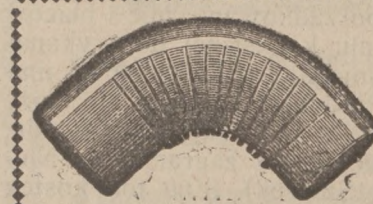
ARMATURE żeliwną, stalową i bronzową, jako to: wentyle, kranie i zasuwki wszelkich typów, inżektory, manometry i t. p. do przewodów na parę przegrzaną i nasyconą polecają

JANCZEWSKI i FREYMARK
Warszawa, Mokołowska 49.



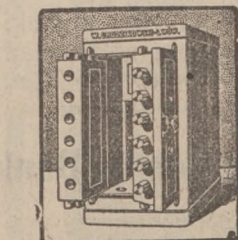
4326 Żaluzje

wszelkiego rodzaju na zamówienie wykonują i przyjmują reperacje. Własna fabrykacja tablic parkietowych. Układanie, czyszczenie i froterowanie parkietów
Franciszek Kempa Poznań - dawn. O. Fränkel
zał 1910 ul. Bóznicza 16 i Małe Garbary 4 tel. 51-16



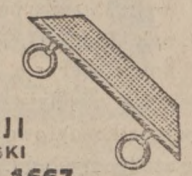
Rury i kolana 4796

patentowe do pieców, PUDŁA do węgli z blachy żelaznej i pocynkowanej poleca w najlepszym gatunku
„Este-Ra,” Stefan Radajewski
Poznań, Komandorja. Tel. 31-49



Władysław Chudzikowski
Fabryka kas ogniotrwałych
Lwów, ul. Na Błonie 22
wykonuje
Kasy ogniotrwałe - Szafy pancerne - Kasy do wmurowania - Kasety podręczne - Skarbanki oszczędnościowe. 8 51

Taśma z kołeczkami do firan (Gardinenringband)
Sznury do rolosów i markiz
Taśma lejcowa (lejce) 4310



PASAMON FABRYKA PASMANTERJI WŁAŚC. E. F. LEWANDOWSKI
Bydgoszcz, Plac Teatralny, 4. Tel. 1667

Zamki meblowe 4.11
Zawiasy taśmowe (Klavierbänder)
Szyny do schodów (Treppenleisten)
Fabryka „Fema” T. A., Bydgoszcz.

PRACOWNIA DIAMENTÓW DO RZNIĘCIA SZKŁA I DO TARCZ SZMERGLOWYCH
H. SZEFTEL
Warszawa, Graniczna 16
Egz. od 1882 r. 4022

E. Pitak & Co.
fabr. wyr. drzewn.
Bydgoszcz,
ul. Zduny 18/19 tel. 353

Specjalność: fabrykacja masowa wszelk. artykuł. domowych. 474

Budowa szos, a nasz przemysł kamieniarski.

W Polsce, zwłaszcza na terenach byłego zaboru rosyjskiego, odczuwać się daje brak dróg i szos, a istniejące znajdują się w opłakanym stanie konserwacji. Dochodzą do tego jeszcze drogi poniszczone przez ostatnie wylewy, a będziemy mieli obraz ogromu pracy, jaki czeka kraj cały, celem przywrócenia w kraju naszym normalnych stosunków komunikacji drogowej.

W związku z tem należy zwrócić uwagę na sprawę tłuczni szosowego, żwiru i kamieni narzutowych, oraz ich produkcję krajową, celem zaznajomienia ogółu, ile pod tym względem pozostaje do zrobienia w zakresie organizacji urządzeń technicznych i inicjatywy.

Materiałami, odpowiedniami do wyrobu kostek, mogą być granity i skały pokrewne, bazalty, porfiry, andezyty. Samo uporządkowanie ulic i placów miejskich, przy rozłożeniu koniecznej do wykonania pracy na lat 20, wymagałoby 1.730.000 m³ materiałów kamiennych. Produkcja krajowa nie może podolać wzrastającemu wciąż zapotrzebowaniu. W ciągu r. 1926 przywieziono z zagranicy (z Niemiec, Czechosłowacji i Szwecji) 8169 ton kostek do brukowania ulic za 451.000 zł., a w r. 1925 68.891 ton za 1.723.000 zł.

W r. 1926 Warszawa zużyła 6.891 ton kostek, w tem wszystko z materiału krajowego, Poznań 2.588 ton, w tem 1.649 krajowych, Łódź 108 ton, w tem wszystkie krajowe, Katowice 2.180 ton, w

tem 450 krajowych, Lublin 4.612 ton kostek, w tem wszystkie krajowe.

Użycie kostek do bruków ulic w ogólności w r. 1926 zmalało, ale wzrosła produkcja krajowa.

Co do wyrobu kostek granitowych przemysł nasz stawia dopiero pierwsze kroki.

Co do tłuczni szosowego i żwiru podnieść należy, że do doprowadzenia u nas do porządku 14.000 km. dróg bitych w ciągu 10 lat potrzeba będzie w ciągu roku 1.200.000 m³, a do budowy dróg nowych po 1000 km. przez 20 lat po 3.000.000 m³, razem rocznie 4.200.000 m³. Ponadto do utrzymania już istniejących dróg potrzeba rocznie 264.000 m³.

Krótki przegląd materiałów kamiennych krajowych wykazuje materiały następujące: granity, dioryty i skały krystaliczne pokrewne, gabbronyryty i diabazy polesko-wołyńskie, porfiry miekińskie, metafiry z Regulic, diabazy z Niedźwiedziej góry pod Krzeszowicami, porfiry klesowskie, andezyty czorsztyńskie, bazalty berestowieckie i podłużańskie, piaskowce klesowskie, gnejsy i łupki krystaliczne polesko-wołyńskie, kwarcyty, piaskowce trembowelskie, piaskowce wachockie, zagnańskie, suchedniowskie, witułińskie, kunowskie, janikowskie, pińczowskie i karpackie.

Z przytoczonych cyfr widać, że krajowy przemysł kamieniarski pod względem organizacji, urządzeń technicznych i produkcji stoi naogół nisko.

Kredyty budowlane Banku Gospodarstwa Krajowego.

Rok 1927 w porównaniu z latami poprzednimi wykazuje znaczne ożywienie akcji kredytowej Banku Gospodarstwa Krajowego na cele budowlane, przedewszystkiem na wykonanie budowli już rozpoczętych. Od chwili powstania Banku Gosp. Kraj. przeznaczył na cele budowlane do końca sierpnia r. b. kwotę 131.979.000 zł., w czem tegoroczne kredyty wynosiły sumę 57.000.000. Akcja budowlano-kredytowa na najbliższą przyszłość zapowiada się jeszcze pomyślniej. Mają być uruchomione kredyty do wysokości 100.000.000 zł. Suma ta będzie wpłacona do Banku ze skarbu państwa ratami, wskutek czego Bank też realizować będzie kredyty stopniowo według pewnej kolejności, mając na względzie najpilniejsze potrzeby. Przedewszyst-

kiem uwzględnione będą potrzeby Warszawy i Łodzi, a następnie miast zniszczonych przez wojnę i dotychczas w niedostatecznej mierze odbudowanych, dalej Zagłębia Dąbrowskiego i miast w województwach wschodnich. W tej kwestji ma zająć stanowisko Państwowa Rada Funduszu Rozbudowy Miast, która w krótkim czasie ma być zwołana.

Część wyżej wspomnianego kredytu, t. j. 20 proc. ma być rozdzielona na specjalne cele, a więc pomiędzy miasta zniszczone na Kresach (również niektóre w centrum miasta), na potrzeby Gdyni, na uzupełnienie kontyngentu Warszawy i Łodzi, wreszcie na potrzeby osiedli podmiejskich, które w myśl dekretu będą miały prawo do kredytów ulgowych z funduszy rządowych. (r. p.)

Drożyzna materiałów budowlanych na Górnym Śląsku.

Wobec znacznie większego ożywienia ruchu budowlanego na Górnym Śląsku, zwłaszcza z inicjatywy wojewody d-ra Grażyńskiego, który powierzył przedsiębiorstwu prywatnemu budowę całego szeregu małych domków robotniczych, zapotrzebowanie na cegłę w bieżącym sezonie wynosiło w przybliżeniu na Górnym Śląsku około 18 milionów sztuk.

Spowodowało to znaczne podrożenie tego materiału z 38 zł. za tysiąc do 50 zł. loco cegielnia, zwłaszcza, że cegielnie przez długi okres pracowały bardzo słabo i, nie mając zbytu w kraju, skorzystały z zezwolenia władz na eksport cegły do Śląska niemieckiego i porobiły kontrakty z tamtejszymi odbiorcami.

Rzecz prosta, iż fakt ten bardzo ujemnie wpłynął na

zaopatrywanie w cegłę tutejszych przedsiębiorstw budowlanych, które — pomimo posiadanych niejednokrotnie kontraktów z cegielniami — nie otrzymywały swych, nieraz opłaconych zamówień. Podrożenie cegły pociągnęło za sobą podrożenie i innych produktów budowlanych.

Dachówki dochodzą w cenie do 175 zł. (ciągnięte falcowe) za tysiąc, jednak można też otrzymać je w cenie 125 zł. W tym dziale panuje tutaj chaos. Również w kaflach do pieców zdarzały się oferty od 170 do 400 zł. za piec kuchenny. Toż samo jest w wapnie, ceny mniejszej jednego gatunku wahają się od 28 do 35 zł. za tonę. Robocizna i drzewo podrożały o 15%. Powyżej wyluszczone powody czynią, że przedsiębiorstwa budowlane są nieraz w trudnym położeniu.

Polski eksport drzewa.

Na skutek wojny celnej z Niemcami, nastąpiły, jak wiadomo, daleko idące zmiany w polskim eksporcie drzewnym. Zamykając swój rynek dla polskiego drzewa tartego, wystąpiły jednocześnie Niemcy ze wzmożonym popytem na polski materiał okragły. Nie należy jednak przypuszczać, iż od czasu wybuchu polsko-niemieckiego zatargu celnego zmalał wywóz drzewa tartego, przeciwnie uległ on powiększeniu, lecz nie w tak znacznym stosunku, jak drzewa okragłego. Obrazuje to następujące zestawienie, oparte na danych Głównego Urzędu Statystycznego. A więc wywieziono z Polski w tonach:

| | styczeń 1925 | sierpień 1927 | wzrost w % |
|-------------------------|--------------|---------------|------------|
| Bale, deski i łąty | 851.000 | 1.334.000 | 57 |
| Kłody, kłocce i dłużyce | 333.000 | 1.125.000 | 238 |

W ostatnich czasach toczą się narady w kołach rządowych w sprawie podwyższenia opłat wywozowych od surowca drzewnego. Przewidywane jest znaczne podniesienie tych opłat od kłoców i dłużyc tartacznych, od papierówki (której wywozimy za dużo) i od kopalniaków. Utrudnienie wywozu surowca drzewnego wyjdzie, niewątpliwie, na dobre polskiemu przemysłowi drzewnemu.

Konsolidacja przemysłu drzewnego.

Dowiadujemy się, że do Rady Naczelnej przystąpiły w ostatnich czasach: Związek Fabrykantów Dykt i Fornierów w Polskich oraz Związek Przemysłowców Polskich w Wilnie. W ten sposób Rada Naczelna połączyła w sobie wszystkie organizacje drzewne w Polsce za wyjątkiem organizacji, mających swą siedzibę w Bydgoszczy.

Budowa największego mostu na świecie.

W Stanach Zjednoczonych rozpoczęto budowę gigantycznego mostu nad Hudsonem. Most ten będzie łączył Towl Lee w północnym Manhattanie z Forl Washington w stanie New Jersey, udostępniając niezamieszkałe prawie tereny. Rozpiętość przesła między dwoma filarami przewyższa długością 1067 m. największą rozpiętość mostów wiszących całego świata dwukrotnie. Most ten będzie posiadał dwa piętra, o szerokości 32 m. Pomost górny będzie służył wyłącznie ruchowi ulicznemu, obliczono miejsce na osiem rzędów samochodów. Pokład dolny przeznaczono dla ruchu kolejowego; w projekcie przewiduje się tymczasowo 4 tory kolejowe. Filary mostu sięgają wysokością 215 m ponad poziom rzeki, prawie szczytów najwyższej budowli w Stanach Zjednoczonych — 55-piętrowego Woolworth-Building. By największym okrętem oceanicznym umożliwić przejazd pod mostem, wybudowano je bardzo wysoko. Odległość od poziomu wody do najniższej płaszczyzny dolnego pokładu wynosi 61 m. Koszty tego mostu przekraczają, jak jego rozmiary, wszelkie rekordy, nawet amerykańskie. Obliczono je na 75 milionów dolarów. Most ma być gotowy w roku 1932-im.

Z rynku materiałów budowlanych, metali i wyrobów metalowych.

MATERJAŁY BUDOWLANE.

Warszawa, 17. 10. Na rynku wzmożony popyt na cegłę, ponieważ w szczególności na Górnym Śląsku, Pomorzu i w Warszawie ruch budowlany nie tylko nie słabnie, lecz nawet stale rośnie. Do cegielni poznańskich i górnośląskich zgłaszają się odbiorcy z Warszawy, którzy zakupują całkowitą produkcję do końca r. b. Cegielnie b. Kongresówki nie przyjmują nowych zleceń na sprzedaż lub też stawiają bardzo wygórowane warunki. Zapasy wszystkich cegielni są wskutek nadspodziewanie dobrej konjunktury zupełnie wyczerpane. Ceny cegły mają wskutek silnego popytu tendencję wybitnie wyższą. Obecnie placą franco wagon Warszawa za 1000 sztuk cegły — 90 zł, loco

„KORIOBIT à la Ruberoid“

Specjalna papa asfaltowa

wolna od smoły i bezwonna, nie wymagająca smołowania, ani przy wykonaniu pokrycia dachu, ani też przez cały szereg lat, wobec czego zastosowanie tego materiału kalkuluje się korzystniej do papy piaskowanej.

„KORIOBIT“

jest trwały, absolutnie nieprzemakalny i odporny na ogień przenośny.



Wyłączną sprzedaż specjalnej papy asfaltowej „Koriorit“ na Województwa Poznańskie i Pomorskie posiada tylko

„MATERJAŁ BUDOWLANY“

Tow. Akc.

w Poznaniu, Sew. Mielżyńskiego 23, Tel. 2976 i 3874
Oddział w Toruniu, ul. Żeglarska 27, tel. 643
Biuro Sprzedaży: Grudziądz, Ogrodowa 23, tel. 950

Materiały budowlane wszelk. rodzaju poleca:
GUSTAW GLAETZNER
Centrala Materiałów Budowlanych i Dachówek
Tel. 6580 POZNAŃ 3, Mickiewicza 36 zał. 1907 z.
adr. telegraf.: „Dachglactzner“-Poznań.

Artykuły do szlifowania

jak płótna papiery, tarcze szlifiercze: ze szmerglu „Naxos“, korundu i karborundu. Minerale mielone, szmergiel i pomeks wszelkich grubości poleca

Haeberle i S-ka Tow. Kom.

Pierwsza Polska Fabryka Wyrobów Szmerglowych Grodzisk-Mazowiecki.

Wyroby fabryki nagrodzone złotym medalem na wystawie w Rzymie 1927 r.

Składnica w Poznaniu.

Przedstawiciel: Bronisław Koppé, Poznań,
Gąsiorowskich 5. 2796 Telefon 62-35

budowa zaś 120 zł. Bardzo ważnym wydarzeniem jest zainteresowanie się Anglii i Ameryki cegłą polską. Niektórym wytwórciom poznańskim zaoferowano z zagranicy po kilkaset tysięcy złotych na inwestycje, mające na celu ulepszenie cegielni i budowę suszarni przez zimę. Warszawscy przedsiębiorcy budowlani skarżą się, że Ministerstwo Kolei dostarcza za mało wagonów na przewóz cegły z Górnego Śląska i Poznańskiego.

W przemyśle wapiennym ożywienie duże, cała prawie produkcja zbywana jest natychmiast tak, że zapasy są stosunkowo małe. Tendencja dla wapna jest bardzo mocna. Notują franco stacja Warszawa: wapno suche — 50 zł, lasowane — 35 zł, loco budowla, natomiast wapno suche — 57,50, lasowane 50 zł za tonę, wapno rolnicze — 25 zł za tonę franco stacja Warszawa. Za gips murarski płaci się 7,90, za gips sztukatorski — 9 zł, za worek, zawierający 75 kg. loco Warszawa. Cena cementu wynosi 22 zł za beczkę (180 kg.).

METALE I WYROBY METALOWE.

Warszawa, 17. 10. „Elabor“ i S-ka Akc. Handlowo - Przemysłowa E. J. Borkowski, Warszawa, Mazowiecka 11, notuje następujące ceny loco skład (w zł za 1 kg.): Cyna Banca 14,80, aluminium 5,10, ołów 1,40, blacha cynkowa 1,70, blacha ocynkowana 1,20, blacha dachowa żelazna 0,99, żelazna 0,47, belki 0,52, hufnale 31 za skrzynię, cement 20,50 za beczkę; cegła ogniotrwała 0,22 za 1 sztukę, karbid 68,00 za 100 kg. Węgiel górnośląski gruby i kostka zł 44,00 za tonę.

Warszawa, 17. 10. Dom Handlowy A. Gepner, Warszawa, Grzybowska 27 notuje następujące orientacyjne ceny w złotych za kg.: cyna Banka w blokach 14,60, ołów hutniczy 1,30, cynk hutniczy 1,42, blacha cynkowa — cena zasadnicza 1,60, antymon 3, aluminium hutnicze 5,10, blacha miedziana — cena zasadnicza 4,35, blacha mosiężna 3,60—4,50.

Nowy Bytom, 17. 10. Surówka odléwnicza Huty Pokoju Nr. 1 (Friedenshütte, P. G. S. — reprezentacja Spółka Akcyjna Józef Wdowiński w Warszawie, Sienna 11 cena za tonę 210 zł, loco stacja Nowy Bytom.

Berlin, 17. 10. Ceny w markach niemieckich za 100 kg. Miedź elektrolityczna, dostawa zaraz cif Hamburg, Brema lub Rotterdam (za 100 kg.) 126%, cynk w płytach remelted zwykłej jakości handl. 48½—49½, oryginalne aluminium hutnicze 98—99% w blokach, sztabach walców, i ciągnionych 214, nikiel czysty 98—99% — 340—350, antymon Regulus 90—95.

London, 17. 10. Urz. not. w £ za tonę. Miedź standard per kasa 55½—55½/s, — na 3 mies. 55½/s—55½/16, — settl. 55½/s, — elektrolity 62¼—62¼, — best. selected 61¼—63, — strong sheets 86, — elektrowirebars 62%, Cyna standard per kasa 262¾/s—262½, — per 3 mies. 259½—259¾, — settl. 262½, — Banka (obr. nieof.) 274½, — straits (obr. nieof.) 269, Ołów zagran. dost. natychm. 21½/s, — term. 21½/s, — settl. 27¼, Aluminium krajowe (not. nieof.) 107, Aluminium zagran. (not. nieof.) 112, Antymon Regulus erzeug. preis (not. nieof.) 64½ do 65, Antymon Regulus chinesis (not. nieof.) 42½, Rteć (not. nieof.) 22¼ (za butlę), Platyna (not. nieof.) 13¾/s, Wolfram (not. nieof.) 12¼ (za kawalek), Nikiel krajowy (not. nieof.) 175, — zagran. (not. nieof.) 175, Blacha biała (not. nieof.) 18, Siarczan miedzi (not. nieof.) 24¼—25, Żelazo lane Cleveland Nr. 3 (not. nieof.) 65.

METALE SZLACHETNE.

Berlin, 17. 10. Srebro ca 0,900 w sztabach 76¼—77¼ R. M. za kg., złoto w woln. obrocie 2,80—2,82, platyna w woln. obrocie 8—9 R. M. za gram.

PRZETWORY NAFTOWE.

Katowice, 17. 10. Notowano loco skład Katowice za 100 kg. w zł, w nawiasach cena za 100 litrów. Benzyna raf. 0,710/20 — 93, — (720/30) 85 (70) — (730/40) 82 (65), — (740/50) 77 (62). Benzyna motorowa (750/60) 68 (52), olej ameryk. automobilowy za 100 kg. „BB“ 240, „B“ 225, — średni I gat. 180, średni II gat. 140. Nafta 52, smar Tovitte'a 75 w bańkach loco skład firmy maszynowej (¾ — 20) 38,20, (⅝ — 20) 48,40, (⅞ — 20) 50, (¾ — 50) 56,80, (¾ — 50) 61, (⅝ — 50) 66,25, (⅞ — 50) 72,35, (⅞ — 50) 78,85, (⅞ — 50) 29,35, olej cylindrowy (240/250) 78,20, (270/280) 109,80.

ZŁOTY W DNIU 17 PAŹDZIERNIKA 1927 ROKU.

Gdańsk przekaz 57,66—57,80, gotówka 57,71—57,85, Berlin przekaz na Warszawę 46,875—47,075, przekaz na Katowice 46,85—47,05, przekaz na Poznań 46,85—47,05, gotówka 46,825—47,225, Zurych przekaz 58, Londyn przekaz 43,50, N. York przekaz 11,20, Ryga przekaz 61, Budapeszt gotówka 63,65—64,65, Praga przekaz 377½/s.

LAKIER do metalu, zaponlak oddam niżej ceny fabrycznej NOWA DROGIERIA 4925 W. JÓZWIĄK Poznań, ul. Wrocławska 38 Tel. 51-91

Z życia placówek przemysłowo-handlowych.

S. SAMULSKI I SP. PLESZEW, WLKP., MASZYNY ROLNICZE.

Wymagania nowoczesnej techniki obejmują mniej tworzenie rzeczy absolutnie nowych, jak raczej wysuwają stale jako cel jaknajoszczędniejsze wykorzystywanie wszystkich tych środków pomocniczych i zdobyczy technicznych, które doprowadziłyby mogły do racjonalnej gospodarki surowcami i energią w produkcji stosowaną.

Można śmiało twierdzić, iż w wysokim stopniu przeprowadziła te postulaty wyżej wymieniona firma **S. Samulski i Sp. w Pleszewie**, która doświadczeniem swoim umiała sobie zdobyć te czynniki rozstrzygające, które cechujące nowoczesny przemysł światowy. To też jej wyroby cieszą się ogólnym w Polsce wzięciem — w jaknajszerszych warunkach naszych sfer rolniczych, a w prowincji naszej zdobyły sobie monopolowe wprost stanowisko.

Wysoki poziom solidności wytwórczej tej firmy może być słuszną chlubą naszego przemysłu maszyn rolniczych, pozwalającą nam z otuchą patrzeć w przyszłość rozwoju polskiego przemysłu wogóle, o ile na jego czele stać będą jednostki takie, które tak chlubnie potrafiły rozwinąć powyższą instytucję przemysłową.

Nie będziemy specjalnie polecałi różnych wyrobów firmy **S. Samulski i Sp.**; dobroć ich bowiem i niska cena wyrobiły im taką opinię, że trudność sprawiałoby dorzucenie bodaj jednego jeszcze listka wawrzynu. Zaznaczamy jedynie, że solidni odbiorcy otrzymują kredyt.

TANIE ŹRÓDŁO MATERJAŁÓW BUDOWLANYCH.

Przy dzisiejszych utrudnionych warunkach kalkulacji budowlanej — wskazane jest istnienie takich firm jak **Stefan Pełczyński, Poznań, Dworzec towarowy, tel. 56-50**, mogącej z pierwszej ręki dostarczyć pierwszorzędnego artykułu budowlanego. Firma ta posiada, krajowe i czeskie rury i koryta glazurowane, szamoty, płyty posadzkowe i ścienne, cegłę, pustaki, sufitówkę, płyty ceglane, dachówkę paloną, papę, smołę, lepnik karbolineum, „Korjolit“, „Eternit“ znane ze swej dobroci, szlipy pod dachówkę, szklaną dachówkę, marmur tł. do teracco, „Ceresit“, kafle do pieców i wiele innych materiałów budowlanych.

Placówki handlowe tego rodzaju, jak firma powyższa, cieszyć się też powinny jaknajszerszym wzięciem w kołach fachowców, jako solidne i na zdrowej kalkulacji oparte przedsiębiorstwa handlowe.

Nie wątpimy też, iż firma **St. Pełczyński** będzie umiała z tego względu nie tylko utrzymać, ale i rozszerzyć rynek zbytu swoich artykułów budowlanych.

STEFAN JEZIERNY, POZNAŃ, WROCŁAWSKA 37, ODZIEŻ ZAWODOWA.

Kilkakrotnie już zwracaliśmy uwagę na ogłoszenie powyższej firmy, która — jak wiadomo — dostarcza odpowiednią odzież zawodową, jak ubrania kotłowe, szoferskie, ślusarskie oraz wszelką inną odzież roboczą. Ostatnio **Stefan Jezierny** powiększył wspomniany dział przez wprowadzenie nowoczesnych urządzeń technicznych, tak, że jest w stanie zaspokoić najwybredniejsze nawet wymagania. Należy tu zwrócić uwagę na opinie kół fachowych, które jednogłośnie orzekają, że omawiane wyroby należą pod każdym względem do pierwszorzędných, zaś posiadanie ich w odpowiednich warsztatach fabrycznych jest niemal niezbędne. Dlatego też polecamy firmę **Stefan Jezierny**, jako bardzo korzystne źródło zakupów wyżej wymienionych przedmiotów.

PALENISKA AUTOMATYCZNE,

Paleniska z wdmuchem
do mialu i do opału o niskiej wartości,

Oczyszczenia wody i
Wykorzystania pary wylotowej,

Odoliwiacze pary wylotowej,

Miarkowniki precyzyjne,

Bezpieczne przed pożarem
zbiorniki dla benzyny i benzolu etc.
armatury specjalne.

"Dabeg"

Tow. Akc.
Fabryki Maszyn,

WIEDEN

Reprezentant na Polskę:

Inż. Egon PREISS, Kraków, Wroclawska 34

Warszawa, Inż. P. Januszewski i S-ka, Wspólna 10.
Katowice, Dypl. Inż. W. Skowron, Mikołowska 44.
Poznań, Inż. J. Zeidler, ul. Skarbowska 22/II.
Łódź, K. Łoziński, Gdańska 67.
Równe, Inż. Witold A. Gorowic, 3 Maja 84.
Lwów, Wulkan Sp. z o. o., Pasaż Mikołasza.
Borysław, Inż. Dr. Hugo Czup.

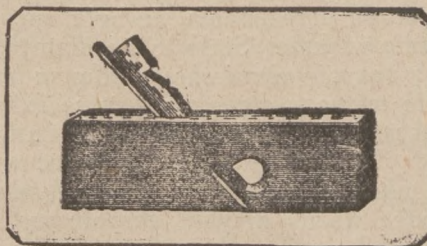
Fabrykacja w Polsce.

4303

Fabryka Narzędzi Stolarskich A. Wardziński

Telef. 54 **Nakło** Telef. 54
nad Notecią

Adres telegr.: Wardziński Nakło



wykonuje narzędzia i warsztaty dla sto-
larzy, bednarzy, kołodziej, cieśli i wogóle
dla przemysłu drzewnego

Dostawa natychmiastowa
po niskich cenach

3853

ST. GRABIANOWSKI

Biuro Inżynierskie i Dom Techniczno - Handlowy

Poznań
Plac Wolności 14 a
Tel. 4010 i 4011

Katowice
ul. Słowackiego 24
(dom własny)
Tel. 1321 i 1322

Bydgoszcz
ul. Dworcowa 66
Tel. 912.

Poleca do dostawy ze swoich składów w Poznaniu
i Bydgoszczy oraz z reprezentowanych hut:

ARMATURE: parową, gazową i wodociagową, szkla
wodowskazowe, wzierne i ochronne manometry,
oliwiarki, smarownice.

USZCZELNIENIA: Klingerit, tekturę azbestową i tech-
niczną, płyty gumowe i sznur., pakunek konopny,
azbestowy, grafitowany.

POMPY: skrzydełkowe, tłokowe, membranowe,
tłoczki, smoki.

WEŻE: gumowe, czerwone i czarne, parciane, ssące.
WYROBY SZMERGLOWE: tarcze, papier, płótno,
proszek.

APARATY DO SPAWANIA: wytwornice, palniki
do spawania i cięcia, wentyle redukcyjne, tlen,
karbid, pałeczki, proszek i drut do spawania.

PILY: tarczowe, gatrowe i taśmowe, pilki do metalu.
SILNIKI: elektryczne na prąd stały i trójfazowy,
silniki spalinowe.

TYGLE GRAFITOWE, cegłę szamotową, masę izo-
lacyjną, korkową i inne artykuły techniczne.

4505b

ZAKŁADY
"EKONOMIA"
NASZE APARATY
OCZYSZCZAJĄ
w POLSCE =
ok. 50000000
LITRÓW WODY
DZIENNIE

BIELSKO
WOJ. ŚL.

OCZYSZCZANIE
Wody

Zmiękczenie
Filtrowanie
Odżelazianie
Odmangan.
Destylacja
Sferylizacja
Odpowietrzanie
Analizy etc

w WARSZAWIE
inż. B. RUDZIŃSKI
Wilcza 394, tel. 322-63.

4602

DZIAŁ MASZYN ROLNICZYCH

Polska jako teren importu niemieckich maszyn rolniczych.

Brak traktatu handlowego z Polską bije Niemców dotkliwie po kieszeni... Wartość dowozu maszyn rolniczych z Niemiec do Polski spadła w jednym półroczu 1925 o 70%... W takim samym okresie czasu 1926 wzrasta znów o 150%... Tylko zawarcie traktatu handlowego przez Niemcy z Polską ureguluje te stosunki.

Oceniając szkody, jakie wojna celna z Niemcami przyniosła obu państwom, można z jednego punktu widzenia przyjść do przekonania, że były one dla Niemiec faktycznie większe. Stało to się dlatego, że *najpoważniejszą pozycję niemieckiego bilansu handlowego po stronie wywozu stanowią gotowe fabrykaty a między nimi maszyny wszelkiego rodzaju a więc również rolnicze.* Te ostatnie stanowią wobec wysokiego poziomu, na jakim stoi niemiecki przemysł maszyn rolniczych, bardzo ważny artykuł eksportowy. Aktywność polskiego bilansu handlowego opiera się zasadniczo dotąd głównie na surowcach i artykułach żywności. Zmniejszony eksport tych artykułów nie odbija się wewnątrz kraju na zwiększeniu bezrobocia w takim stopniu jak malejący eksport artykułów gotowych. Niemcy w trosce o utrzymanie i dalszy rozwój wywozu maszyn, jak również wobec początkowej depresji na rynku wewnętrznym, zwróciły uwagę na Rosję i kraje nadbałtyckie, do których faktycznie udało im się zwiększyć eksport w wydatnym stopniu. Poważną zwyczajną w tym względzie wykazuje pierwsza połowa ubiegłego roku.

W tym samym okresie spadła wartość dowozu niemieckich maszyn do Polski z 1,738 milj. marek niem. w roku 1925 (pierwsze półr.) na 645 milj. marek niem. Rekompensatą tego ubytku było dalsze zdobycie rynku rosyjskiego. Komentowano to wówczas jako sukces planowej polityki handlowej o trwałych podstawach także na przyszłość a nie jako wynik przygodnej konjunktury pomyślnej, jaką i dla Polski w owym czasie stanowił strajk angielski i otwarcie nowych rynków zbytu dla węgla polskiego. Według twierdzeń niemieckich szanse do zdobycia utraconych rynków były po wybuchu wojny celnej większe dla Niemiec, aniżeli dla Polski.

Wszystko to jednak zmienia się w roku bieżącym i wykazuje, że tego rodzaju twierdzenia niemieckie były przedwczesne. Ostatnie publikacje niemieckiej urzędowej statystyki wskazują, że ogólny eksport maszyn

rolniczych do państw wschodnio-europejskich zmniejszył się o 60%. I właśnie te kraje, których zdobycie miało być trwałym dorobkiem niemieckiej polityki gospodarczej, wykazują największy ubytek, gdyż wywóz w pierwszym półroczu roku bieżącego do Rosji zmniejszył się o 74%, do Łotwy niemal o 81%, do Estonii o 66%. Znaczny wywóz do tych państw w roku 1926 opierał się głównie na długoterminowym kredycie, umożliwiającym dla fabrykantów przez aktywny udział finansowy rządu niemieckiego.

Przyczyn spadku wywozu w roku bieżącym szukać należy niewątpliwie w tym punkcie, że Niemcy zbyt pochopnie rzuciły się na zdobycie i opanowanie rynków państw wschodnich i nie liczyły się z tem, że siła kredytowa tych państw nie wzrośnie w tak szybkim tempie. Wobec tego nastąpiła obecnie zmiana polityki niemieckiej, wyrażająca się m. in. w ostatnio wprowadzonych ostrych restrykcjach Banku Rzeszy. Jednocześnie jednak podnoszą się głosy krytyki, wyrażające obawę zaniedbania rynku zagranicznego.

Równocześnie wykazuje statystyka niemiecka b. znamienny fakt silnego powiększenia się wywozu maszyn rolniczych z Niemiec do Polski i Gdańska. Mianowicie w stosunku do pierwszego półroczu roku 1926 wywóz ten zwiększył się w roku bieżącym o przeszło 103% do Polski a o przeszło 79% do Gdańska. Należy na tem miejscu zauważyć, że naturalnym terenem zbytu dla Gdańska jest rynek polski, tak, że w ostatecznym rachunku zwyczajka dowozu niemieckiego przedstawia się jeszcze silniej. *I oto mimo niezmienionego stanu stosunków handlowych między obu państwami, Niemcy zwiększyli eksport swych maszyn do Polski w bardzo znacznym stopniu.* Jestto przedewszystkiem wynikiem stabilizacji naszego życia gospodarczego wobec niepewnego stanu w pierwszej połowie roku 1926, jak również nastania pomyślniejszej konjunktury dla naszego rolnictwa, opierającej się na lepszych cenach za artykuły rolnicze oraz na silnym zapotrzebowaniu maszyn rolniczych.

F. SUCHANEK i S-KA

Przedsiębiorstwo Techniczno-Handlowe
dla Rolnictwa i Przemysłu

Poznań - Pl. Wolności 8/9

TRAKTORY AMERYKAŃSKIE HART-PARR

o sile 24 i 36 K. M.

PAROWE GARNITURY MŁOCARNIANE

na kulkowych łożyskach
na długoterminowe spłaty

H. CEGIELSKI TOW. AKC.

Poznań, Górna Wilda 136.

TELEFON 42-76

Adres telegr.: „HACEGIELSKI“

Firma założona w roku 1846, zatrudniająca 3800 pracowników,

wyrabia w zakładach swoich:

PAROWOZY I WAGONY KOLEJOWE,

LOKOMOBILE PAROWE, przewoźne i stacyjne do celów rolniczych i przemysłowych, walce szosowe.

KOTŁY PAROWE, najnowszych systemów i największych rozmiarów do wysokiego ciśnienia pary, ekonomizery systemu Stierle i paleniska z rusztami mechanicznymi, przystosowanymi do palenia miałem węglowym.

KOMPLETNE INSTALACJE dla cukrowni, rafinerji cukru, gorzelnii, rektyfikacji, mączkarni i syropiarni.

MASZYNY ROLNICZE, młocarnie do parowego zapędu, sterniki do słomy, młocarnie kieratowe, kieraty, siewniki rzędowe, grabie automatyczne, kopaczki, brony talerzowe, dłutowe spulchniacze podglebia, ugniatacze Campbella i pługi jednoskibowe.

ODLEWY STALOWE I ŻELAZNE dla wszystkich celów przemysłowych.

KONSTRUKCJE ŻELAZNE wszelkiego rodzaju, zbiorniki do gazu i płynów.

URZĄDZENIA TRANSPORTOWE, suwnice, podnośniki i przenośniki stałe i przewoźne.

Prospekty i kosztorysy bezpłatnie na żądanie.

4666

Eisen- & Stahlerzeugnisse

G. m. b. H. 3768

Gdańsk

Münchengasse 16

angielskie blachy białe i czarne

Fabryka Maszyn K. DRZEWIŃSKI i S-ka
ŁÓDŹ :: KILIŃSKIEGO 103

BUDUJE PRASY HYDRAULICZNE do wyciskania **OLEJU** z nasion oleistych, kompletne urządzenie olejarni, pokościarni i t. p., oraz buduje tłuczki mechaniczne do drobienia wszelkich minerałów. 4849

UNION

Wirówki do mleka

35-450 litrów niezerównane w konstrukcji i wydajności, już ocłone dostarcza lóko Poznań i Gdańsk

Erwin Uthke

Filja :

Poznań, ul. Towarowa 21a
Telefon 1837.

Centrala :

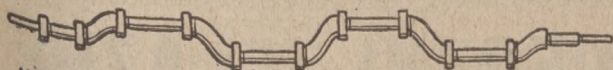
Gdańsk

Boettchergasse 23-27. Tel. 778

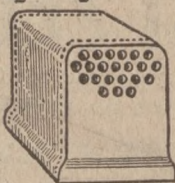


3593

NONION



WALY KOLANOWE DO WSZYSTKICH SYSTEMÓW MECARŃ PAROWYCH JAK TEŻ KOMPLETNE ŁOŻYSKA DO NICH.



KOMPLETNE PALENISKA LOKOMOBILOWE I DO LOKOMOTYW JAK TEŻ DO WSZYSTKICH SYSTEMÓW KOTŁÓW PAROWYCH.

WYKONUJE: W NAJKRÓTSZYM TERMINIE I NA DOGODNYCH WARUNKACH.

S. SAMULSKI i SP. PLESZEW

FABRYKA MASZYN I ARMATUR-ODLEWNI-KOTŁARNIA

4847



4809

MŁOCARNIE (KIJAKI (CEPY) ŚRUBY - SITA

dostarcza jako specjalność konkurencyjnie tanio

HUGO CHODAN - Poznań

dawn. PAUL SELER - - ul. Przemysłowa 23



1231

Dla Niemiec wynikałoby z tego, że Polska jest jednak pewniejszym odbiorcą dla ich maszyn, aniżeli inne kraje wschodnio - europejskie. Z biegiem wypadków doszli też Niemcy do tej konkluzji i zmienili początkowo lekceważący ton na inny, podnosząc konieczność zawarcia traktatu handlowego z Polską. Podjęto więc na nowo rokowania; równocześnie przedstawiciele przemysłów obu państw nawiązali ponownie wzajemny żywy kontakt. W tych warunkach silną konsternację w niemieckich kołach gospodarczych wprowadziło postanowienie ze strony polskiej podwyższenia ceł przywozowych o 100% wobec krajów, z którymi niema trwałego porozumienia handlowego, a więc przede wszystkim wobec Niemiec. Te cła maksymalne określono jako cła bojowe, mające na celu wywarcie presji na politykę niemiecką w celu ostatecznego rozwiązania sprawy porozumienia handlowego.

Przyznać trzeba, że podwojenie stawek celnych, do których odchodzi jeszcze częściowo uchylenie ulg celnych względnie utrudnianie ich uzyskania, zahamowałoby dowóz niemiecki bardzo znacznie, zaś przy większych maszynach prawie zupełnie. Obecne położenie między obu krajami pozostaje w dalszym ciągu niewyjaśnione, tembardziej, że i rokowania oficjalne i nieoficjalne pozostają nadal na martwym punkcie. Niemcy zapowiadają, jako odpowiedź na podwyższenie ceł polskich stosowanie represyj i wskazują na to, że wina w tym wypadku spadnie na Polskę. Sądźmy jednakże, że po przeszło dwuletnim doświadczeniu Niemcy w swych postanowieniach nie przeoczą momentów czysto gospodarczych, które co do korzyści, jakie im przyniesie traktat handlowy z Polską, są bardzo wymowne. Jest on dla obu stron bardzo pożądanym i winien też być w jaknajszerszym czasie w obopólnym interesie zawarty.

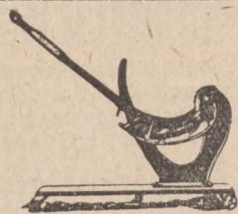
W. Laube.

Co słyhać w Lublinie?

W lubelskich fabrykach maszyn rolniczych ruch jest w dalszym ciągu duży: nowe zamówienia napływają stale, pomimo, że właściwy sezon już przeminął. Okazuje się, że popyt na tutejsze wyroby jest większy od podaży, co ma ten skutek, że składnicy hurtowi, chcąc zaspokoić potrzeby swych odbiorców, zmuszeni są sprowadzać niektóre maszyny częściowo z zagranicy. Dotyczy to zwłaszcza Małopolski i Wołynia, gdzie od pewnego czasu wyroby fabryk tutejszych są bardzo cenione i poszukiwane.

Fabryki lubelskie mogłyby zaspokoić całkowicie potrzeby swych odbiorców, pracując intensywniej na 2 zmiany, gdyby posiadały dostateczne ku temu kapitały obrotowe, te bowiem, jakimi rozporządzają, są zbyt szczupłe i niedostateczne przy bardziej fersowej pracy.

Powiększanie i ułatwienie kredytów tutejszym fabrykom maszyn rolniczych byłoby bardzo wskazane, gdyż, pomijając korzyści lokalnej natury, dałoby większe dochody skarbowi, niż cła od sprowadzanych towarów.



„IDEAŁ”
nóż do krajania słomy
na ściółkę

tani — praktyczny — trwały

Jedyni producenci 3641

Centrala Pługów Parowych T. z Fabryka Maszyn
o.p. Poznań, Piotra Wawrzyniaka 28-30 Tel. 69-50 — 61-17

„Der Eisenhändler”

Otto Hoffmanns Wydawnictwo w Bunzlau na Śląsku

Znane najlepsze i ulubione pismo fachowe dla branży żelaza, towarów żelaznych, narzędzi, sprzętów domowych i kuchennych oraz handlu maszyn itp. Najlepszy informator źródeł zakupu i organ ogłoszeniowy dla wymienionych branż.

Wychodzi od 30-tu lat i dwa razy w tygodniu.

Na życzenie wysyła się numery na okaz.

Otto Hoffmann's Verlag „Der Eisenhändler”, Bunzlau.

Rączki do latarni

powozowych wyrabia masowo i dostarcza po cenach przystępnych. Wykonuje na zamówienia szaty żelazne i kasetki do pleńdzy.

Józef Strzelewicz, Leszno, ulica Łazienka 23
4773

Zakład Wyrobów Drucianych MICHAŁ RUS

Zadziele - Żywiec

Poleca solidnego wykonania sprzęty kuchenne i przybory dla gospodarstwa domowego z drutu, cynowane oraz druciane siatki plecione, materace do łóżek, wycieraczki do butów i wszelkie w zakres wchodzące wyroby druciane.
4076

BECZKI ŻELAZNE

malowane i ocynkowane od 100 — 620 ltr.

zawsze na składzie

TOW. DLA PRZEMYSŁU ROLNEGO

Tel. 247-54, 221-44 WARSZAWA, Galeria Luxenburska 61
4580

PRZY WSZELKICH ZAMÓWIENIACH
PROSIMY ZAWSZE POWOŁYWAĆ
— SIĘ NA NASZ TYGODNIK —

Przetargi — Submisje — Licytacje

PRZETARG OFERTOWY.

Magistrat stołecznego miasta Poznania zamierza wydać w drodze przetargu publicznego wykonanie prac zduńskich, szklarskich i elektrotechnicznych włącznie dostawę materj. w V. i VI. bloku kolonii robotniczej przy ul. Wspólnej i Rolnej w Poznaniu.

Oferty należy składać w zapieczętowanych kopertach z napisem: „Oferta na prace... w.... bloku kolonii robotniczej przy ul. Wspólnej i Rolnej“ najpóźniej do godziny 12, dnia 24 października 1927 r. w pokoju 11-tym naszego biura.

Wzory ofert wydaje się za opłatą w pokoju 12-tym podpisanego Urzędu.

Blizszych informacji udziela się w pokoju 17 naszego biura.

Miejski Urząd Budownictwa Naziemnego
Poznań, ul. Nowa 10, III ptr.

PRZETARG OFERTOWY.

Krajowe Ubezpieczenie Ogniove zamierza wydać w drodze przetargu publicznego wykonanie prac ziemnych, murarskich, asfaltowych, i ciesielskich (częściowo) przy budowie domu mieszkalnego dla urzędników Krajowego Ubezpieczenia Ogniovego w Poznaniu, przy ul. Marcełińskiej.

Oferty w zapieczętowanych kopertach z napisem: „Oferta na prace ziemne, murarskie, asfaltowe i ciesielskie przy budowie domu mieszkalnego dla urzędników Krajowego Ubezpieczenia Ogniovego w Poznaniu“ należy złożyć najpóźniej do dnia 22 października 1927 r. godziny 11-ej.

Otwarcie ofert nastąpi 22 października 1927 r. o godz. 12-tej.

Generalny Dyrektor.

OGŁOSZENIE.

W dniu 25 października rb. o godzinie 11 przed poł. odbędzie się w biurze zakładów dla światła i wody w Gnieźnie przy ul. Chrobrego 25, przetarg ustny na sprzedaż łomu żelaznego, znajdującego się na podwórzu wodociągu miejskiego.

Zbiórka reflektantów przy wieży wodociągowej o godzinie 10 tegoż dnia celem oglądnięcia łomu na miejscu.

MAGISTRAT VIII.

Deputacja dla światła i wody (—) inż. Hensel.

OGŁOSZENIE.

Okręgowy Urząd Ziemski w Grudziądzu sprzedaje na rozbiórkę kompletne urządzenie gorzelnii w maj. Nowe Grodziczno, powiatu lubawskiego.

Przetarg ustny odbędzie się w Grodzicznie dnia 2 listopada 1927 o godz. 12-tej.

W razie braku reflektantów na kompletne urządzenie, będą sprzedawane poszczególne maszyny i aparaty.

Blizszych szczegółów udzieli Okręgowy Urząd Ziemski w Grudziądzu lub Powiatowy Urząd Ziemski w Brodnicy. Dojazd do Grodziczna ze st. Lubawa około 15 km. lub ze stacji Kuligi około 3 km.

(—) **J. Radwan,**

p. o. Prezesa Okręgowego Urzędu Ziemsk.

PRZETARG.

na dostawę koksu, węgla i drzewa.

Intendentura Uniwersytetu Poznańskiego ogłasza ni-niejszem konkurs na dostawę około

1. 12.300 centnarów koksu hutniczego grubego,
2. 2.400 centnarów węgla górnośląskiego kostka II,
3. 61 m³ drzewa sosnowego szczapowego I gatunku w terminie wnoszenia ofert ostemplowanych do dnia

20 października 1927 r. godziny 12 w południe.

Oferty nadesłać należy w kopertach zalakowanych z napisem „Oferta na dostawę koksu, węgla i drzewa“. Pożądana jest dostawa koksu i węgla z koksowni i kopalni Skarbowych (Skarboferm).

Ceny należy podać loco piwnica. Oferty wniesione po upływie terminu względnie nie odpowiadające warunkom ogłoszenia nie będą brane w rachubę.

Intendentura zastrzega sobie prawo wyboru oferenta bez względu na ceny.

Intendentura Uniwersytetu Poznańskiego
ulica Wały Wazów 26.

PUBLICZNY PRZETARG.

W srode, dnia 26-go października 1927 r. o godzinie 13-tej sprzedawane będą w Urzędzie Celnym w Lesznie w drodze publicznego przetargu poniżej wyszczególnione towary:

- 2.433,6 kg. ługu sulfitowego,
- 14,3 kg. główek do lalek,
- 411,6 kg. główek do lalek z porcelany,
- 11,— kg. tkaniny wełnianej,
- 21,— kg. wyrobów porcelanowych dla celów elektro-technicznych,
- 8,5 kg. wyrobów z miedzi,
- 2,— kg. wyrobów z drutu miedzianego,
- 50,4 kg. główek do lalek z celuloиду,
- 138,— kg. czekolady,
- 224,5 kg. papieru, kartonu i tektury,
- 64,— kg. obrabiarke do metali (1 sztuka),
- 162,— kg. wyrobów stalowych.

Blizsze szczegóły, ewtl. zmiany, wzgl. odwołania licytacji podane będą w ogłoszeniu wywieszonym na tablicy urzędowej Urzędu Celnego w Lesznie od dnia 4-go października 1927 r.

KIEROWNIK URZĘDU CELNEGO.
Tomaszewski, inspektor celny.

PRZETARG OFERTOWY.

Magistrat miasta Grudziądza zamierza wydać w drodze przetargu publicznego wykonanie prac okucia okien i drzwi dla malarni przy teatrze miejskim.

Oferty należy składać w zapieczętowanych kopertach z napisem: „Oferta na okucie okien i drzwi dla malarni“ w niżej podpisanym urzędzie do dnia 25 bm. godz. 11-tej przedpołudniem, o którym to czasie nastąpi otwarcie ofert w obecności ewentualnie przybyłych oferentów.

Magistrat zastrzega sobie prawo swobodnego wyboru oferenta, podział prac pomiędzy kilku oferentów, lub niewzględnienie żadnej oferty.

MAGISTRAT
Wydział V. Budownictwo.

Przetarg ustny

na sprzedaż zbędnych urządzeń elektrycznych w majątności państwowej Kolno powiat Międzychód n/W. Woj. Poznańskie.

Państwowa Inspekcja Budowlana w Międzychodzie przeprowadza w środę, dnia **30 listopada** b. r. o godzinie 13-ej licytację na miejscu następująco wymienionych maszyn i urządzeń elektrycznych:

1. 1 silnik prądu zmiennego fabrykatu A.E.G. m 513 290 typu D 750/100 720 obr/min 215 wolt 245 amp. 100 KM.
2. 1 prądnicą prądu stałego, fabrykatu Elektrizitäts A. G. vorm. Schuckert u. Co. nr. 51579, typu A 30 68,2 amp. 440 wolt 800 obr/min.
3. 1 prądnicą prądu stałego fabrykatu Siemens Schuckert Werke, typu Ac m 55 nr. 70 183, 440/600/700 wolt, 110/38 amp. 700 obr/min.
4. 1 silnik prądu zmiennego fabrykatu A. E. G. nr. 489917 typu D 750/20. 720 obr/min. 215 wolt 52 amp 20 KM. do zapędu transmisji.
5. 1 tablica rozdzielcza jak i wszystkie przewody w maszynowni
6. 1 zużyta baterja akumulatorowa, jako stary materiał.
7. 1 silnik prądu stałego, fabrykatu Elektrizitäts A.G. vorm. Schuckert u Co. nr. 51581 typu G. 14,32 7 amp. 440 wolt 930 obr/min na śpichrzu
8. 1 silnik prądu stałego fabrykatu Elektrizitäts A.G. vorm. Schuckert u Co. nr. 34505 typu Am 3/4 2,7 amp. 440 wolt 1550 obr/min. do napędu śrutowni.
9. 1 silnik prądu stałego fabrykatu Elektrizitäts A G. vorm. Schuckert u Co. nr. 51043, typu G 3, 5,8 amp. 440 wolt 1100 obr/min do napędu pompy.

Licytację przeprowadzi się pojedynczo na wymienione maszyny, o ile jednakowoż znajdą się reflektanci na wszystkie maszyny, będzie całość licytowana.

Przeznaczone na sprzedaż maszyny można obejrzeć pół godziny przed przetargiem w gorzelnii majątności państwowej Kolno, gdzie również wyłożone będą warunki przetargu.

Powózki oczekiwać będą ewent. reflektantów na stacjach Prusin wzgl. Zatom w czasie przyjazdu pociągu z Poznania wzgl. z Szamotuł o godz. 10,51 wzgl. 11,04 i odwiozą z powrotem na stację.

O przybyciu na przetarg poleca się niżej podpisany Urząd uwiadomić. Przed przetargiem należy złożyć do rąk urzędnika przeprowadzającego licytację wadium w wysokości 5% w gotówce od sumy podawczej, które zostanie oferentowi zwrócone bezpośrednio po przetargu, wzgl. doliczy się do ceny kupna.

Międzychód, dnia 11. października 1927 r. 4927

Państwowa Inspekcja Budowlana.

OGŁOSZENIE PRZETARGU.

Śląski Urząd Wojewódzki zamierza sprzedać w drodze przetargu dwa samochody ciężarowe, jeden fabrykatu „Bergmann“ 4 tonowy, drugi fabrykatu „Albion“ 3 tonowy.

PT. reflektanci zechcą wnieść pisemnie oferty w zapieczętowanych kopertach do Śląskiego Urzędu Wojewódzkiego kancelarja Wydziału Komunikacji i Robót Publicznych szkoła Szafranka pokój nr. 23 w terminie do 24 października rb. godz. 11.

Samochody można oglądać w godzinach urzędowych w garażu Urzędu Wojewódzkiego przy ulicy Jagiellońskiej gmach Województwa Śląskiego.

Śląski Urząd Wojewódzki zastrzega sobie prawo unieważnienia przetargu.

ZA WOJEWODE:

inż. Zawadowski m. p. w z. Naczelnika Wydziału KR.

PRZETARG.

Kierownictwo Zbrojowni nr. 2 zamierza oddać w drodze przetargu nieograniczonego dostawę:

około 450 mtr.³ desek i bali sosnowych 21 — 76 mm grub.,

około 14 mtr.³ desek i bali olszowych 25 — 76 mm grub.

około 40 mtr.³ desek i bali brzożowych 38 — 76 mm grub.

około 10 mtr.³ desek i bali bukowych 50 mm grub.

Oferty w zapieczętowanych i zalakowanych firmowych kopertach, zaopatrzonych w napis: „oferta do przetargu na deski na dz. 28.10.1927 r.“, należy składać w biurze Rachunkowo-Materiałowym Zbrojowni nr. 2, Praga, Stalowa 58, do godz. 10-ej dnia 28 października 1927 roku.

Dla niniejszej dostawy obowiązują:

1) zestawienie warunków ogólnych, obowiązujących przy dostawach wojskowych (zał. L. 1 przepisów O-10-22);

2) przepis o składaniu ofert na dostawy wojskowe (zał. L. 4 przepisów O-10-22);

3) przepis Zbrojowni nr. 2 o warunkach technicznych desek L. 680;

4) urzędowy wzór oferty.

Dodatkowe informacje, urzędowy wzór oferty, szczegółowy wykaz potrzebnych desek i przepis o warunkach technicznych otrzymać można w Biurze Rach. Mat. we wtorki i czwartki w godzinach 14—15, gdzie również można przejrzeć przepisy wspomniane pod 1) i 2).

Oferty nie odpowiadające warunkom niniejszego wzwania, uwzględniane nie będą.

Kierownictwo Zbrojowni zastrzega sobie prawo oceny i swobodnego wyboru oferty.

P. o. Kierownika Zbrojowni nr. 2
NowoHoński, pułkownik.

4894

Konkurs.

Magistrat miasta Wrześni (Wlkp.) poszukuje od 1. grudnia 1927 r. wzgl. 1. stycznia 1928 r.

Inżyniera dyplomowanego do nadzoru zakładów miejskich jak Elektrowni, Kanalizacji, Wodociągów, Rzeźni oraz Łazienek. Od kandydatów wymaga się prócz studjów przepisanych odpowiedniej praktyki w dozowaniu podobnych zakładów. Dokładna znajomość budowy maszyn i urządzeń analogicznych zakładów miejskich wymagana. Uposażenie według umowy.

Zgłoszenia z dołączeniem odpisów świadectw i dyplomu przyjmujemy do dnia 1. listopada 1927 r.