

RYNEK METALOWY i MASZYNOWY

NAJOBSZERNIEJSZE CZASOPISMO FACHOWE W POLSCE

THE-METAL-AND-MACHINE-MARKET
(WEEKLY)

LE MARCHÉ DES MÉTAUX ET DES MACHINES
(HEBDOMADAIRE)

DER METALL- UND MASCHINEN-MARKT
(WOCHENFACHBLATT)

STAŁE DODATKI: „ELEKTRO - i RADJOTECHNIKA” ORAZ „POSTĘPY W PRZEMYSŁE”

REDAKCJA I ADMINISTRACJA: POZNAŃ, UL. WIELKA 10. - TELEF. 2277.

Nr. 43.

Poznań, 1 listopada 1927 r.

Rok VII.

TREŚĆ NR. 43:

Plan stabilizacyjny (ciąg dalszy) Alfred Lorenzowski	1265	Udział Polski w światowej produkcji stali, alb.	1272
Zmiana systemu monetarnego F. Z.	1267	Z życia gospodarczego zagranicy	1274
Międzynarodowa wystawa odlewnicza i międzynarodowy kongres odlewniczy w Paryżu, inż. Stanisław Ambrożewicz	1267	Wydajność kopalń rud cynkowych, E. K-cki	1276
Przeobrażenie w łonie międzynarodowego kartelu stalowego, H. Groński	1268	Rozporządzenia Władz Naczelnych	1276
Tam, gdzie się wykuwa potęga ekonomiczna Niemiec, Franciszek Zakrzewski	1270	ELEKTRO - I RADJOTECHNIKA	1278—1282
Standaryzacja naczyń żeliwnych na dobrej drodze	1272	DZIAŁ BUDOWLANY I CERAMICZNY	1284—1286
		DZIAŁ MASZYN ROLNICZYCH	1288—1291
		Z życia placówek przemysłowo-handlowych	1291
		Przetargi, submisje i licytacje	1293
		Skrzynka zapytań	1294

Plan stabilizacyjny.

(Ciąg dalszy).

OPERACJE AGENTA FISKALNEGO.

Jeżeli przepisy o operacjach kasowych miały na celu wprowadzenie zdrowych zasad kasowych w gospodarce państwowo - budżetowej przez zakaz prowadzenia szkodliwej polityki kredytowej sumami budżetowymi, to przepisy o operacjach agenta fiskalnego mają zapewnić spłaty procentów i pożyczek wierzytelom zagranicznym.

Plan stabilizacyjny mówi o agencie lub agentach fiskalnych, przewiduje więc możliwość powołania więcej agentów. Funkcje agenta fiskalnego w pierwszym okresie sprawuje „Doradca”. Obowiązek kontrasygnaty dyspozycji agenta lub agentów fiskalnych przez doradcę zapewnia temu ostatniemu możliwość stałej współpracy z agentem lub agentami.

Zabezpieczenie obsługi pożyczki stanowią dochody celne. Dochody te będą płacone w pierwszej linii do Banku Polskiego na specjalny rachunek fiskalnych agentów, podlegający rygorom i zwolnieniom przez przedstawiciela fiskalnych agentów.

Nadwyżka dochodów celnych ponad wysokość oprocentowania i rat amortyzacyjnych będzie zatem zwalniana przez przedstawiciela agentów na rzecz państwa. Ta nadwyżka znajdzie więc wyraz swój w dochodach skarbowych i budżecie.

OBIEG PIENIĘŻNY.

W „ogólnej deklaracji Rządu” oświadcza Rząd, że zrzekł się prawa emisji biletów państwowych i że

nie będzie ich więcej emitował. Bank Polski będzie jedyną instytucją emisyjną.

Rząd nie jest upoważniony do uzyskiwania zaliczek od Banku ani do powodowania Banku do emisji biletów na pożyczki dla Rządu z wyjątkiem jednakowoż tych, które się mieszczą wyraźnie w granicach obecnie dozwolonych przez statut Banku. Rząd nie będzie korzystał z prawa statutu, przyznającego Rządowi pożyczki w wysokości do 50 milionów złotych, tak długo, dopóty istnieć będzie rezerwa skarbowa.

W celu wycofania istniejących biletów zdawkowych, tak, aby bilety Banku Polskiego stanowiły jedyny papierowy środek płatniczy obiegu, Rząd wpłaci Bankowi Polskiemu 140 milionów złotych, wskutek czego Bank Polski przejmie zobowiązania za połowę obecnych biletów państwowych i stopniowo zastąpi je własnymi biletami.

Rząd zdeponuje ponadto w Banku Polskim 90 milionów złotych, przeznaczając je na bicie srebrnych monet o wartości obiegowej 2 i 5 złotych w ogólnej wysokości 140 milionów złotych, przytem reszta obecnych biletów państwowych, wynosząca 140 milionów złotych, będzie wycofana.

Rząd nie będzie wybijał ani emitował zdawkowych monet ponad 180 milionów złotych, obecnie znajdujących się w obiegu, i 140 milionów złotych srebrnych monet na mocy powyższego upoważnienia, chyba, że Bank Polski uzna, że po temu zachodzi potrzeba.

SYSTEM MONETARNY.

Amerykanie żądają przeprowadzenia ustawowej stabilizacji złotego. Ponieważ część wielkiej pożyczki stabilizacyjnej przeznaczona jest na wycofanie nadmiernych ilości biletów zdawkowych i bilonu, przeto zachodziłaby obawa, że, gdy to wycofanie będzie faktem dokonany, złoty zacząłby silnie zwyżkować.

Temu wielce niepożądanemu objawowi zamierzają Amerykanie zgóry przeciwdziałać; wiedzą bowiem dobrze, że życie gospodarcze Polski wykazuje zyski tylko przy obecnym poziomie złotego, tylko przy obecnym ogólnym poziomie ceny, zwyżka bowiem mogłaby spłaty procentów i kapitału czynić iluzorycznymi.

Zatem ustawowa stabilizacja złotego ma temu przeszkodzić.

W tym samym czasie — mówi plan stabilizacyjny — zaprowadzony zostanie obowiązek wymiennalności biletów Banku Polskiego na złoto albo na dewizy wymiennalne na złoto.

Bank w porozumieniu z doradcą przestudjuje sytuację w celu stwierdzenia, kiedy prawo to będzie mogło być wprowadzone bez obawy niebezpieczeństwa.

Wymagalne statutem Banku Polskiego pokrycie powiększone będzie do 40 procent i będzie się stosować do wszystkich zobowiązań tak w biletach, jak i depozytach.

Trzy czwarte tego minimalnego pokrycia Bank będzie utrzymywał w złotych monetach wzgl. sztabach i co najmniej $\frac{2}{3}$ tych złotych monet sztab będzie przechowywał w swoim skarbcu, pozostała zaś $\frac{1}{3}$ może lokować zagranicą.

System monetarny opiera się więc na złocie i na wymiennalności na złoto lub dewizy, wymiennalne na złoto.

ZWIĘKSZENIE KAPITAŁU ZAKŁADOWEGO.

Obecny kapitał zakładowy Banku Polskiego wynosi 100 milionów złotych i będzie powiększony o 50 milionów zł, tak że łączny kapitał i rezerwy Banku wyniosą około 200 milionów złotych.

Przewiduje się, że przypuszczalnie 75 milionów zł mogą być potrzebne na ten cel.

Ustała się, że akcje nowej emisji, początkowo nabyte przez Skarb, będą zdeponowane u doradcy na rachunek Rządu z tem, że akcje w ten sposób zdeponowane będą sprzedawane publiczności.

Jeżeli nie wszystkie akcje będą sprzedane w ciągu okresu funkcjonowania doradcy, pozostałość będzie powierzona Prezesowi Banku Polskiego dla dalszej sprzedaży.

Akcje zdeponowane u doradcy lub Prezesa Banku nie będą korzystały z prawa głosu i dywidendy.

Powiększenie kapitału zakładowego Banku Polskiego ma doniosłe znaczenie. 100 milionów kapitału zakładowego na 30 milionowe państwo jest stanowczo zamało.

Pozatem 100 milionów kapitału zakładowego jest za małym podkładem dla kredytów, udzielonych na rachunkach żyrowych przez szesnaście banków emisyjnych świata.

Z tych więc względów nastąpiło powiększenie kapitału zakładowego Banku Polskiego.

REORGANIZACJA BANKOWOŚCI.

Plan stabilizacyjny nie zawiera żadnych bliższych danych o sposobach i środkach przeprowadzenia reorganizacji bankowości. Ustęp poświęcony bankom brzmi: Minister Skarbu utworzy specjalny komitet dla przestudowania sytuacji banków i dla opracowania sposobów jej naprawy.

Prawdopodobnie znajdą zastosowanie zalecenia misji prof. Kemmerera.

ZEWNETRZNA POLITYKA WALUTOWA.

Ostrożność w dziedzinie walutowej, a więc w dziedzinie pożyczek zagranicznych, wpływu walut do Banku Polskiego, obiegu pieniężnego każe scentralizować kontrolę w ręku doradcy.

Co się tyczy pożyczek rządowych, to Rząd może zaciągać pożyczki na cele produkcyjne po uprzednim zasięgnięciu opinii doradcy, który zakomunikuje mu swoją opinię o charakterze doradczym co do proponowanej operacji pożyczkowej, o ile dotyczy to wykonania niniejszego planu.

Ponadto zanim zostanie zatwierdzona jakakolwiek zagraniczna pożyczka, gwarantowana przez Rząd, albo jakakolwiek zagraniczna pożyczka samorządowa, Rząd zasięgnie opinii doradcy, który zakomunikuje mu swoją opinię w sposób powyżej przewidziany.

Ze względów walutowych Rząd i Bank Polski współpracować będą w celu powściągnięcia prywatnych pożyczek zagranicznych, jeżeli Bank będzie znajdował, że pożyczki te są nadmierne i poczynają zagrażać stabilizacji waluty w przyszłości, i wspólnie zastosują takie środki, które będą się wydawały najodpowiedniejszymi dla opanowania sytuacji. Bank będzie miał prawo zakomunikowania swych poglądów, dotyczących celowości zakazu pożyczek w danym okresie czasu, a to dla obrony stabilizacji waluty.

KONKLUZJE.

Przepisy planu stabilizacyjnego uczą nas zdrowych zasad gospodarki społecznej. Amerykanie występują zatem w charakterze nauczycieli gospodarczych. Ponieważ jednak „ci nauczyciele” nie posiadają żadnych sankcyj wobec swego „Wielkiego Ucznia” domagają się ustawowej gwarancji swych postulatów.

Żywimy nadzieję, że pod kierownictwem doskonałych nauczycieli Polska pozbędzie się romantyzmu gospodarczego, nauczy się gospodarzyć z ołówkiem w rękę, że wskutek tego zapanuje dobrobyt w kraju, a nazewnątrz osiągniemy stanowisko wielkiego mocarstwa europejskiego, a kto wie, czy nie światowego.

Alfred Lorenczewski.

Powszechna Wystawa Krajowa

nie tylko powinna dać pełny obraz dzisiejszej twórczości całego narodu, ale i podnieść do tem większego rozwoju na przyszłość.

Z tego względu jak najszerzy udział w urządzeniu wystawy powinny wziąć wszystkie produkujące czynniki wedle swych sił i możliwości.

Zmiana systemu monetarnego.

Rozporządzenie Prezydenta Rzeczypospolitej z dnia 13 października 1927 roku o stabilizacji złotego, pozostające w związku z zaciągnięciem zagranicznej pożyczki stabilizacyjnej oraz realizacją planu stabilizacyjnego, zawiera postanowienie (art. 6.), że poza monetami złotymi będą na rachunek Skarbu Państwa wybijane i puszczane w obieg monety z innych metali na zasadach, ustalonych w osobnym rozporządzeniu.

W związku z tem odbyło się posiedzenie Rady Ministrów, pod przewodnictwem wicepremiera Bartla, na którym uchwalono między innymi projekt rozporządzenia Prezydenta Rzeczypospolitej w sprawie zmiany systemu monetarnego.

Art. 1. tego rozporządzenia postanawia, że wybijanie monet należy do praw zwierzchnich państwa i jest wyłączną jego prerogatywą.

Przepis ten w dzisiejszych czasach jest natury formalno - prawnej, ponieważ regale mennicze od setek lat jest wyłączną własnością państwa

Art. 2. tego projektu rozporządzenia wymienia rodzaje monet, które mennica państwowa wybić będzie. Mianowicie będą wybijane monety złote w sztukach po 100, 50 i 25 złotych; monety srebrne po 5 i 2 złote, niklowe po 1 zł, 50, 20 i 10 groszy; brązowe po 5, 2 i 1 gr. Moneta złota 25 złotowa otrzyma nazwę dukata.

Złote monety będą wybijane ze stopu, zawierającego na tysiąc części ogólnej wagi 900 części złota i

100 miedzi. Z 1 kilograma tego stopu wybijane będą 5 332 złote.

Dalej projekt przewiduje, iż nikt nie będzie obowiązany do przyjmowania jako środka płatniczego tych monet, których wizerunek został zatarty, względnie uszkodzony, jak również nie będzie obowiązany do przyjmowania monet złotych, których waga odpowiednio się zmniejszyła wskutek zużycia. Monety złote, które straciły przepisaną wagę, zostaną przez Skarb Państwa wycofane z obiegu.

Wreszcie projekt omawia sposób likwidacji zobowiązań, zaciągniętych w złotych lub w złotych w złocie, przyczem postanawia, iż zobowiązania pieniężne wszelkiego rodzaju, wyrażone w złotych lub przeliczone na złote, płatne są tylko środkami płatniczymi, określonymi w tym rozporządzeniu, lub też biletami Banku Polskiego, licząc zł, na jaki zobowiązania te opiewają, lub zostały przerachowane za 1 zł, określony w rozporządzeniu p. Prezydenta Rzeczypospolitej z 13-go październ. r. b. o stabilizacji waluty. Jedynie zobowiązania, opiewające na złote w złocie, których tytuły powstały przed wejściem w życie tego rozporządzenia p. Prezydenta Rzeczypospolitej, ulegają przeliczeniu w stosunku 1 zł równy 1,72 gr.

Uchwalony projekt rozporządzenia p. Prezydenta Rzeczypospolitej wejdzie w życie łącznie z innymi ustawami stabilizacyjnymi.

F. Z.

0000

Międzynarodowa wystawa odlewnicza i międzynarodowy kongres odlewniczy

odbyły się w Paryżu w czasie od pierwszego do dwudziestego pierwszego września r. b.

I.

Wystawę podzielono na pięć osobnych działów. Pierwszy, poświęcony wystawie surowców. Przeszło 50 firm wystawiło wszelkiego rodzaju:

- surówki stalowe żeliwne, aluminium, miedź i inne metale;
- paliwa, jak koksy wysokich gatunków i węgiel;
- piaski, kamienie wapienne i inne produkty używane w odlewnictwie.

Zauważyć było można wielką różnorodność surowców wysokiej wartości, która pozwala drogą stosownego doboru otrzymywać odlewy wyższych gatunków. Pozatem znamieną była obfitość eksponatów w dziale piasków i mułków, co świadczy o tem, że przemysłowcy francuscy przywiązują wielką wagę do tych materiałów i że w odlewnictwie odgrywają one rolę niepoślednią.

Drugi dział przedstawiał różnego rodzaju odlewy od najprostszych do najbardziej skomplikowanych i trudnych, a nawet do artystycznych, zwłaszcza z działu odlewów brązowych. Około 100 eksponentów wystawiło odlewy żeliwne następnie miejsce co do ilości zajmowały odlewy brązowe, mosiężne, stalowe, aluminiowe. Pozatem w wielkiej ilości eksponowane były odlewy alpakowe, perlityczne i z innych stopów specjalnych.

Do najważniejszych i najciekawszych należy zaliczyć dział trzeci, obejmujący maszyny odlewnicze i urządzenia odlewni, jak również narzędzia, używane

w odlewnictwie. Eksponentów powyższej grupy było przeszło 100, przyczem najobfitszy dział stanowiły różnego rodzaju maszyny do formowania, począwszy od zwykłych maszyn ręcznych z obracaniem płytami przy nabijaniu ręcznym do więcej skomplikowanych z ubijaniem za pomocą ręcznej prasy dźwigniowej lub śrubowej, wreszcie — do maszyn z ubijaniem za pomocą pras hydraulicznych lub ścięzionego powietrza; te ostatnie są nadzwyczaj wydajne, tak, że można osiągnąć ponad 240 form dziennie z jednej maszyny.

Prócz powyżej opisanych, eksponowane były tak zwane wstrząsniaki; są one bardzo kosztowne przyczem są o tyle niepraktyczne w użyciu, że przy ciągłym wstrząsie sama maszyna szybko ulega zniszczeniu, prócz tego wywołuje ogromny hałas. Była również wystawiona maszyna firmy „Rosières-Bachon” o formowaniu ciągłym, w której ubijanie piasku odbywa się za pomocą trzech kolejnych wałów. W końcu do ostatnich zdobyczy techniki odlewniczej należy zaliczyć maszyny do formowania za pomocą rzutu piasku. Maszyna powyższa w zależności od szybkości obrotów może wrzucić do skrzynki formierskiej od 9 do 18 cm³ ubitego piasku na godzinę. Wydajność jej jest duża, najważniejszą wszakże jej zaletą jest to, że o ile przy wszystkich podanych wyżej typach mogą być formowane sztuki o określonych wymiarach skrzynek formierskich, o tyle przy tej maszynie forma modelu, jak również wymiar skrzynki formierskiej nie odgrywa żadnej roli.

Osobny dział maszyn używanych w odlewnictwie stanowią maszyny do przeróbki piasku, w większości

oddawna znane w odlewnictwie, nieco może zmodyfikowane i ulepszone. Należy tu wspomnieć o mało stosunkowo używanych u nas przesiewnikach piasku o wydajności 12 m³ na godzinę; są to maszyny przewoźne z napędem elektrycznym o mocy do 4 KM.

W dziale maszyn do oczyszczania odlewów, poza znanymi u nas, żadnych nowszych maszyn nie ekspozowano. Zaznaczyć należy, że wszystkie powyższe ekspozaty demonstrowane były w ruchu tak, że o działaniu ich można się było przekonać naocznie.

Firma „Ph. Bonvillain et E. Ronceray” zainstalowała na stoisku o powierzchni około 225 m² odlewnię w pełnym ruchu z najnowszymi urządzeniami.

Dział czwarty obejmował szkolnictwo zawodowe, a mianowicie: francuskie, belgijskie, niemieckie i czeskosłowackie. Wystawione były prace uczniów tak w rysunkach jak i w opisach. Do powyższej grupy należały pisma zawodowe francuskie, angielskie i inne.

Ostatni dział — związków zawodowych reprezentowany był przez „Association Amicale et Mutuelle de Fonderie et des Industries qui s'y rattachent”.

Poza firmami francuskimi wzięły udział w wystawie następujące narodowości: w dziale I-ym Belgja (3), w dziale II-gim Belgja (7), Hiszpanja (2), Luksemburg (1), Niemcy (1), Włochy (5), w dziale III-cim Anglja (1), Belgja (1), Czechosłowacja (1), Luksemburg (1), Niemcy (7), Włochy (1).

Wystawa była interesująca i cieszyła się dużą frekwencją zwiedzających.

II.

Podczas wystawy od 7-go do 10-go września odbył się Międzynarodowy Kongres Odlewniczy pod przewodnictwem p. Leona Thomasa, prezesa Związku Technicznego Odlewni. Referatów wygłoszono ogółem 18, konferencje odbywały się jednocześnie w trzech salach, przyczem referaty wygłaszane były w języku francuskim, niemieckim (sekcja niemiecka), angielskim (sekc. ang.), włoskim (sekc. włoska) i hiszpańskim (sekc. hiszp.). Poruszane były między innymi następujące sprawy: racjonalnej organizacji odlewni; próby i właściwości piasków odlewniczych; sposoby proste i szybkie kontroli właściwości mechanicznych i struktury odlewów żeliwnych; określanie kosztów własnych odlewni; zastosowanie pieców elektrycznych w odlewniach żeliwa.

Poza zwiedzeniem przemysłu metalowego w pobliżu Paryża zorganizowana była trzydniowa wycieczka na północ Francji, która obejmowała zwiedzenie zakładów „Familistère de Quite”, „Hauts Fourneaux, Forges et Aciéries de Denain et Anzin”, „Société Française de Construction Mécaniques à Denain” i wreszcie zakłady w okolicach Lille.

Zjazd na kongres był bardzo liczny, ponad 500 uczestników; reprezentowane były nieomal wszystkie państwa europejskie. Polski przemysł odlewniczy wysłał 4 przedstawicieli urzędowych.

Inż. Stanisław Ambrożewicz.

Przeobrażenia w łonie międzynarodowego kartelu stalowego.

Zamierzone główne cele międzynarodowego kartelu stalowego: stabilizacja cen stali na rynkach eksportowych i wzajemne zabezpieczenie koniunktur na wewnętrznych rynkach uczestników kartelu, jakkolwiek z początku zapowiadały bardzo dobre skutki, w końcu jednak zawiodły w poważnej mierze.

Tak dobrze w teorii obmyślany plan opłat karnych za nadprodukcję i premij asekuracyjnych czy wynagradzających na wypadek niedoprodukcji, nie zdołał jednak utrzymać projektowanej falistości koniunktur w wszystkich krajach, biorących udział w kartelu. Regularność falowania koniunktury naruszały stale tendencje panujące w niemieckim i francuskim przemyśle stalowym.

W Niemczech, głównie dzięki kredytom amerykańskim, koniunktura stale się podnosiła, gdy przeciwnie we Francji z powodu depresji poinflacyjnej stale i stopniowo obniżała się. Wskutek tego niemiecki przemysł stalowy pracował nadal ponad kontyngent, byle zaspokoić rynek krajowy i nie wpuścić wyrobów obcych. Zapłacił wprawdzie do kasy kartelowej przepiśowe kary, obciążające każdą tonę wyprodukowanej stali opłatą 1,61 Rmk. w pierwszym kwartale, a 2,68 Rmk. w drugim. Opłaty karne tak zaciążyły niemieckiemu przemysłowi stalowemu, że na jesiennej sesji przedstawiciele kartelu, wysunął na pierwszy plan kwestję obniżenia opłat karnych dla nadprodukcji wewnętrznej z dwóch na jeden dolar; aby zaś odwrócić uwagę kartelu od produkcji dla potrzeb rynku wewnętrznego, zwrócono uwagę na to, że zadaniem naczelnym kartelu, powinna być troska przede wszystkim o rynki eksportowe i ograniczenie zakresu wzajemnej asekuracji.

Rada kartelu uchwaliła więc, że przydzielonego każdemu krajowi kontyngentu produkcji 78% przeznacza się dla zaspokojenia potrzeb rynku wewnętrznego, a 28 dla eksportu. Opłatę karną za nadprodukcję dla rynku wewnętrznego zredukowano do wysokości jednego dolara od tony, pozostawiając takse dolarów 4 od tony nadprodukcji kontyngentu eksportowego.

Głównym jednak szkopułem, o który rozbiły się zamierzenia międzynarodowego kartelu stali, jest Anglja. Po ukończeniu strajku węglowego wystąpiła ona znowu na rynek światowy i swoją polityką eksportową i rabatową nie tylko utraciła nadwyżkę cen stali i wyrobów stalowych wskutek zarządzeń i starań kartelu osiągnięty, ale spowodowała dalszy spadek cen, niższej notowań przed powstaniem kartelu.

Aby ratować sytuację i kartel od rozbicia, jako instytucji bez celu istnienia, skoro nie może podobać głównym swym zadaniom, zaczęto szukać nowych dróg. Postanowiono zatem utworzenie w łonie kartelu osobnych syndykatów sprzedaży poszczególnych wyrobów hutnictwa; na pierwsze mmiejscu postawiono syndykaty obejmujące półfabrykaty walcownicze i podciągi

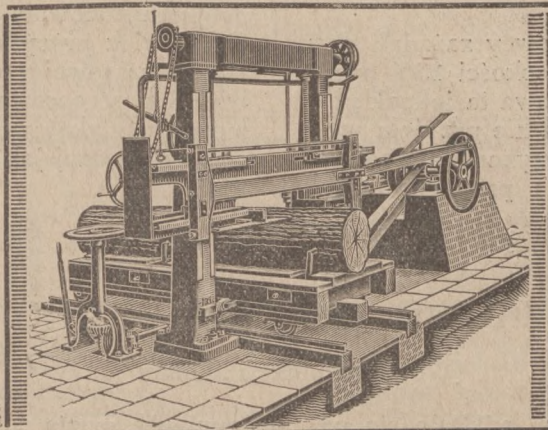
Narady nad utworzeniem tych syndykatów toczą się już od dłuższego czasu. Ciągłe jednak wyłaniające się nowe trudności, przedłużają pertraktacje. Na zebraniu wrześniowym, ujawniła się wielka rozbieżność zdań. Niemieckie źródła przedstawiają sprawę tak, że Belgja nie zgodziła się na okres czasu, mający być podstawą do obliczenia i wyznaczenia wysokości kontyngentu eksportowego. Okresem tym miał być czas od 1-go stycznia 1926 roku do ostatniego marca

„UNIA” ZJEDNOCZONE FABRYKI MASZYN

Oddz. C. BLUMWE i SYN Tow. Akc.

BYDGOSZCZ.

TRAKI
PIONOWE, POZIOME
PRZEWOŻNE.



WSZELKIE MASZYNY
DO OBRÓBKI
DRZEWA.

PROSPEKTY i KOSZTORYSY
BEZPŁATNIE.

PRZEDSTAWICIELSTWA:
WARSZAWA, LWÓW, POZNAŃ, KRAKÓW,
WILNO, ŁÓDŹ, W. M. GDAŃSK, BERLIN.

NA ŻĄDANIE WIZYTY
INŻYNIERÓW.

4472

Wetnę drzewną

do opakowania i wyściełania,

Sznury

z wetny drzewnej

do izolowania przewodów parowych i studni i do opakowania części maszyn i t. d.

dostarcza tanio
w pojedynczych belach lub wagonami

Przemysł Drzewny
Herman Schütt
Czersk — Pomorze

4393



Wapno
palone hydr.
i nawozowe.

Gips
w 4 gatunkach.

Trzcina.

Kreda.

„Terrabona”
tynk fasadowy.

Krajowe i czeskie rury i koryta glazurowane, szamoty, płyty posadzkowe i ściennne glazurowane, cegłę, pustaki, sufitówkę, płyty ceglowne, dachówkę paloną, papę smołę, lepnik karbolineum, „Korjolit”, „Eternit”, gwoździe, drut, szplisy pod dachówkę, szklaną dachówkę, marmur tł. do teracco, „Ceresit” kafele do piecy.

i wszelkie inne materiały budowlane poleca hurtownie i detalicznie

STEFAN PEŁCZYŃSKI

POZNAŃ

4350

Dworzec towarowy - Telefon 56-50

1269

1927 roku. Zato delegacja belgijska proponowała jako czas podstawowy drugie półrocze 1926 i pierwszy kwartał roku bieżącego; okres ten bowiem jest dla Belgji korzystniejszy i dogodniejszy, aniżeli okres przez komisję kartelu proponowany. Prócz tego przedstawiciele belgijskiego przemysłu stalowego zażądali dodatkowo przydziału 25 000 ton rozdzielonych w połowie na półfabrykaty stalowe i podciagi.

Ostatecznie niemieccy przemysłowcy odstąpili ze swego kontyngentu eksportowego 20 000 ton na rzecz Belgji, żądając w zamian zrzeszenia się tejże eksportu do Niemiec.

Podobnie i francuscy przemysłowcy zażądali dodatkowej kwoty eksportowej w wysokości 15% swego kontyngentu wywozowego. Sprawa ta jednak pozostała niezakończona, gdyż Francja nie przyjęła warunku pod jakim kartel gotów był przyznać jej żądany dodatek, mianowicie nie przyjęła proponowanego

zrzeszenia się wzajemian za tamto ustępstwo własnego eksportu do Belgji.

Wobec tych trudności na posiedzeniu wrześniowym rada kartelu nie doprowadziła do ostatecznego porozumienia pomiędzy udziałowcami, a jedynie uzgodniła wytyczne zasadnicze, wedle których w przyszłości łatwiej będzie można osiągnąć właściwe porozumienie.

Jak bardzo jednak wszystkim zależy na tem, by czempredziej doprowadzić do ostatecznej ugody, świadczy fakt, że już 17 października miało odbyć się następne posiedzenie, które jednak zostało na wniosek belgijski ponownie odroczone aż do 27 października. Jakkolwiek prezydent kartelu popiera usilnie zawarcie tymczasowej ugody trzymiesięcznej, niema jednak widoków przeprowadzenia tego projektu. Zawarcia umowy syndykatowej nie należy wobec tego spodziewać się przedziej jak pod koniec pierwszej połowy roku 1928.

H. Gronski.

oooo

Tam, gdzie się wykuwa potęga ekonomiczna Niemiec...

(Wokół produkcji „Leuna“).

Niemcy przegrawszy na wodzie, odbijają się na... upłynnieniu węgla. — W czym leży istota hydracji węgla. — Metoda dr. Bergiusa realizuje się w Merseburgu. — Z 1 tony węgla 125 galonów płynnej ropy. — Jak pracuje olbrzym fabryczny „Leuna“. — Wielki syndykat chemiczny wszechświatowy z Niemcami na czele w opracowaniu.

Któryś z wielkich polityków powojennych Niemiec wyraził się bez ogródki, iż... Niemcy nigdy nie rezygnują z tego, co... sami zdobyć potrafią...

Trzeba zajrzeć w duszę tego powiedzenia, by odcyfrować jasno całą tę wielką robotę, która się od pewnego czasu z wielkim nakładem energii urzeczywistnia na olbrzymiej przestrzeni 600 hektarów Merseburga a to w rozlicznych budynkach tamtejszych zakładów „Leuna“...

Przejdźmy się choćby pobieżnie po tym olbrzymim warsztacie pracy, aby zrozumieć, iż tam się wykuwa potęga przyszłych niezmożonych Niemiec...

Kiedyś Niemcy przedwojenne wołały z emfazą, iż ich przyszłość leży na wodzie. Anglja „dołała im wytłomaczyć to w ciągu długich 4 lat Wielkiej Wojny. Nie zdoławszy tą drogą przeprowadzić swych planów, Niemcy czynią to obecnie na drodze gospodarczej, czysto pokojowej. Niemniej czynią to w sposób, który znowu prowadzi drogą najkrótszą do realizacji ich zamierzeń przedwojennych...

Że w twierdzeniu tem niema ani trochę przesady, wystarczy zapoznać się bodaj pobieżnie z tem, co się dzieje obecnie w olbrzymich zakładach Merseburga, gdzie na olbrzymiej przestrzeni 600 hektarów, zabudowanej całym miastem budynków, organizuje się... amunicja, gotowa niechybnie opanować świat nowoczesną taniością produkcji tego, co jest synonimem ruchu t. j. benzyny, nafty — ropy naftowej i tych olejów, bez których trakcja samochodowa i samolotów jest dziś nie do pomyślenia...

Osiąga się to w Merseburgu zapomocą metody dr. Bergiusa. Posłuchajmy, na czym ona polega...

Dr. Bergius opiera swą metodę na doprowadzeniu wodoru do węgla kamiennego czy brunatnego, na zdwojeniu tej porcji. Oczywiście, rozwiązanie zagadnień technologicznych i konstrukcyjnych było bardzo trudne, trwało długo, kosztowało niemiecki przemysł chemiczny około 10 milionów marek.

Dr. Bergius zagadnienie upłynnienia węgla rozwinął zarówno technologicznie jak i gospodarczo. Według doświadczeń i prób fabrykacyjnych, dokonanych przez Dr. Bergiusa z 1 tony węgla otrzymać można od 107 do 125 galonów ropy, zależnie od gatunku przerobionego węgla. Tu 40—70 proc. wagi węgla daje się przemienić na ropę.

Na odbytej w końcu ubiegłego roku konferencji węglowej w Pittsburgu, zwołanej z inicjatywy amerykańskich chemików i technologów węgla, Dr. Bergius oświadczył, że z 1000 kg. przerobionego węgla otrzymuje się 150 kg. gazoliny, 200 kg. średnio ciężkich olejów a dalej 60 kg. smarów i 80 kg. nafty.

Otrzymywana tutaj gazolina działa w motorach jak mieszanina benzolu z gazoliną. Oblicza on, że z węgla wartości 15 mk. niemieckich otrzymuje się produkty rolne wartości 45 mk. a tedy upłynnienie węgla jest procesem gospodarczo korzystnym: rentowność zakładów przerobczych tego rodzaju jest niewątpliwa.

Hydrację węgla według metody Dr. Bergiusa przeprowadzać będzie trust barwnikowy niemiecki. W tym to celu obok dawnych fabryk azotniaku i amoniaku w Leuna wybudowano w ciągu roku olbrzymi kompleks kilkudziesięciu budynków, rezerwarów i gmachów administracyjnych.

O ogromie zakładów chemicznych w Leuna świadczy w pewnej mierze to, że zajmują one obszar około 600 ha, że zatrudniają dzisiaj 20 tysięcy robotników, że jak się już rzekło, obliczane są one na roczną produkcję 300 tysięcy ton (30 tysięcy wagonów 10 tonowych azotniaku oraz początkowo 500 tysięcy baryłek ropy).

W najbliższej okolicy zakładów hydracyjnych — to jest w okolicach Merseburga, leżącego pośrodku centralno-niemieckiego obwodu brunatno-węglowego, trust barwnikowy niemiecki nabył olbrzymie tereny węglowe, stwarzając dla zakładów hydracyjnych odpowiednią bazę surowcową.

CAŁKOWITE URZĄDZENIA I WSZELKIE AKCESORJA DO SPAWANIA I CIĘCIA TLENO - ACETYLENOWEGO

Poleca do natychmiastowej dostawy ze składu

Dom Handlowy Antoni Bernhard

Poznań, ul. W. Garbary 18, tel. 12-59

Łódź, ul. Andrzeja 7, tel. 901

4399



Standing

LAKIERY dla przemysłu. — FARBY do wagonów i farby olej-
ne. — FARBY odporne na rdzę. — LAKIERY wierzchnie i do
szlifowania. — SZPACHTLÓWKI, LAKIERY ASFALTOWE.

Uprasza się zażądać oferty.

317

„STANDING“ FABRYKA LAKIERÓW I FARB S. Z O. O.

GDAŃSK - WRZESZCZ, Friedensschluss

Telefon nr. 41698 — Adres teleg.: Standing

Packard

MOTOR-CAR C°
Detroit, Michigan. U.S.A.

Skład części wymiennych:

„ROTAX“
TELEFON: 154-87

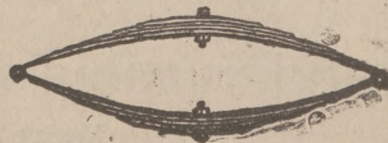
Warszawa, Niecała 1.

Ograniczona ilość wozów
nowych z elektrycznym
oświetleniem do sprzeda-
nia po cenach
bardzo niskich.

5032

Resory do powozów

w wszelkich rozmiarach lub
podług nadesłanych wzorów
4095 t poleca 3724



Wytwórnia resorów P. MARCINIAK, Starkowo p. Błotnica (Pozn.)

E. Nack'a Następca Katowice

3609

4652t

ul. Francuska 1

Hurtowny Skład Towarów Kanalizacyjnych i Wodociągowych

URZĄDZENIA KĄPIELOWE,
KŁOZETOWE i UMYWALNIE

od najwyczajniejszego do pierw-
szorzędnego wykonania.

ARMATURY
dla gazu, wody i pary

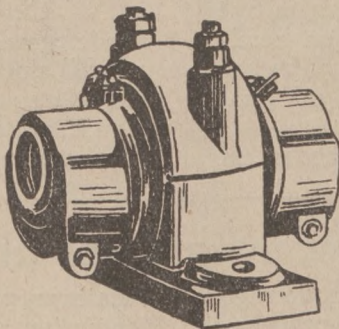
ŁĄCZNIKI, KOŁNIERZE



Wytwórnia Pędni, Maszyn i Odlewnia Żeliwa KRAWCZYK i S-ka w Zawierciu

Specjalność: PĘDNI, odlewy maszynowe
i budowlane żeliwne i bronzowe, koła
zębate stożkowe i czołowe.
STALE NA SKŁADZIE SPRZĘGA CIERNE HILLA
Całkowite urządzenia elewatorów i trans-
porterów zbożowych, węglowych i innych.

OKNA ŻELAZNE.



WŁASNE BIURO w Warszawie,
ul. Krucza 16, tel. 105-17.

Przedstawicielstwa:

na Wielkopolskę: Biuro Inżynierskie St. Gra-
bianowski i S-ka w Poznaniu, Plac Wol-
ności 14 a, tel. 40-10 i 40-11, tamże stale na
składzie konsygnacyjnym: wałki transmi-
syjne, łożyska, wieszaki Sellersa, koła pa-
sowe i t. p.

na Pomorze: Biuro Inżynierskie St. Gra-
bianowski i S-ka w Bydgoszczy, ul. Dwor-
cowa 66, tel. 912.

na Małopolskę Zachodnią: Inż. J. Lombardo
w Krakowie, ul. Szewska 24.

na Zagłębie Dąbrowskie i Górny Śląsk: Inż.
St. Ochoński, Sosnowiec, ul. Kaliska 1
lefon 694.

3677

Już obecnie eksploatuje on 5 wielkich kopalń węgla brunatnego, a w przyszłości, w miarę rozwoju fabrykacji płynnego węgla, pocznie bić nowe szyby na posiadanych, a jeszcze nieeksploatowanych terenach. W planach trustu chemicznego niemieckiego leży budowa wielkich zakładów hydracji węgla nad Renem w obwodzie węglowym westfalsko-nadreńskim, które również na początek mają produkować około pół miliona baryłek ropy i produktów pochodnych.

Ale to narazie tylko plany: dzisiaj upłynnianie węgla według metody Dr. Bergiusa skoncentrowane jest wyłącznie w Leuna.

Rozporządzając tak olbrzymio rozwiniętą potęgą produkcyjną w dziedzinie ekonomicznej, Niemcy myślą teraz o wciągnięciu Ameryki w orbitę swych wpływów na tem polu. Tą drogą chcą ująć hegemonję w swoje ręce, aby w ślad za tem przewodzić Ameryce bodaj w przemyśle chemicznym i poddać ją tu swej żelaznej woli.

Nie są to bynajmniej frazesy. Bo oto prasa światowa już wcale nie owija w bawełnę następujących faktów. Przytaczamy je tu bez komentarza.

„Naskutek nawiązania ścisłych stosunków pomiędzy I. G. Farbenindustrie A. G., Imperial Chemical Industries Ltd. oraz Etablissement Kuhlmann, w prasie amerykańskiej pojawiły się artykuły, oceniające zbliżenie powyższe jako pierwszy krok do kartelu euro-

pejskiego porozumienia gospodarczego. Jeżeli przemysł europejski nie zdoła ulokować się na rynku amerykańskim, chronionym wysoką barierą celną, to zachodzi obawa, że odzyska on od Ameryki swe dawne, na jej rzecz utracone rynki zbytu.

Młody amerykański przemysł chemiczny nie może się zadowolić rynkiem wewnętrznym, o wiele dlań za szczupłym. Eksport jest dlań koniecznością. W tych warunkach więc konsolidowanie się przemysłu europejskiego jest dlań poważną groźbą.

Zdaniem N. Y. Times'a przemysł amerykański może przyjąć walkę konkurencyjną z Europą, jednak koniecznym jest w tym celu zespolenie jego wysiłków.

Tyle wieści, tendencyjnie suflerowane z Berlina.

Kto potrafi czytać pomiędzy wierszami, nietrudno zrozumie, iż wywody „Times'a” są echem tego megafonu, który rozbrzmiewa w Niemczech. Nie ukrywa on swych tendencyj w dziedzinie, którą raz opanowawszy, łatwo już będzie mógł ujarzmić produkcję Europy pod wodzą tej Ameryki, w której... naczelna komenda spoczywać będzie w ręku niemieckiem...

Kto zrozumie te drogi, które zaczyna kroczyć w tak przyspieszonym tempie potęga ekonomiczna Niemiec powojennych — ten zrozumie wiele wypadków, które gotują się w najbliższym dziesiątku lat na wielkiej arenie świata...

Franciszek Zakrzewski.

0000

Standaryzacja naczyń żeliwnych na dobrej drodze.

Ważne uchwały rady zrzeszenia polskich odlewni i emaljarni.

Ujednostajnienie wywożonych zagranicę produktów naszego przemysłu ma niezmiernie doniosłe znaczenie. Konsument przyzwyczaja się do jednakowego typu nabywanych wyrobów i żąda takich samych przy następnej dostawie. Ostatnio zebranie Rady Zrzeszenia polskich odlewni i emaljarni uchwaliło standaryzację swej produkcji. Współpracownik A. W. pragnąc zasięgnąć o tym fakcie bliższych informacji zwrócił się do dyrektora Zrzeszenia, p. Wacława Dzierżawskiego.

— Jakie powody skłoniły panów do powzięcia takiej uchwały?

— Niejednorodność typów, produkowanych przez nasze fabryki naczyń żeliwnych, przeszkadzała nam częstokroć tak na rynku wewnętrznym, jak również zagranicznym. Fabryki operowały tak szeroką skalą wyrobów, że ujednostajnienie stało się wreszcie palącą potrzebą. Ułatwi ono w znacznym stopniu orientację naszej klienteli i, że się tak wyrażę, europeizuje krajową wytwórczość pod tym względem. Nie ustaliliśmy dotychczas jeszcze ilości typów, które mają być odtąd produkowane. Zajmie się tem specjalna komisja, która będzie musiała, oczywiście, w pracach swych powodować się wymaganiami tak krajowego, jak i zagranicznego rynku.

— Jak fabryki naczyń żeliwnych wychodzą na

eksporcie? W niektórych gałęziach przemysłu, jak wiadomo, eksport nietylko nie daje zysków, ale wręcz odwrotnie powoduje straty.

— Tylko w naszej branży, panie redaktorze. Eksport nie daje nam wprawdzie wielkich zysków, ale naogół można śmiało stwierdzić, że zyski stąd osiągnięte, równają się naogół zyskom z rynku wewnętrznego. Rzeczą jest jasną, że niekiedy w tych wypadkach, kiedy musimy prowadzić silną walkę konkurencyjną z obecnymi przedsiębiorstwami, musimy iść na pewne ustępstwa. Ale to są wypadki sporadyczne, niewiele, zresztą, odbiegające od zwykłej reguły.

— Czy Zrzeszenie opiera się wyłącznie na własnych funduszach, czy też może jest finansowane przez jedną z instytucyj kredytowych?

— Zrzeszenie nasze finansowane jest przez Bank Francuski - Polski w tej formie, że korzystamy w tej instytucji z kredytu otwartego, a pozatem mamy re-dyskonto dość wysokie, bo sięgające kilku milionów złotych.

— Czy, standaryzując produkcję, podnoszą pa-nowie ceny?

W stosunku do naczyń, sprzedawanych w kraju, nie. Narazie przynajmniej. Uchwaliliśmy natomiast niewielką podwyżkę na wyroby eksportowane przy jednoczesnym forsowaniu wywozu i to jaknajsilniejszym.

0000

Udział Polski w światowej produkcji stali.

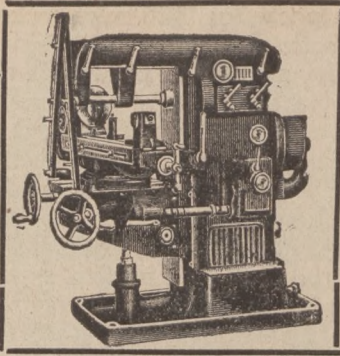
Wiadomo, że wstęp Polski do międzynarodowego kartelu stalowego zawarunkowany został od przyznania jej kontyngentu produkcyjnego i eksportowego w odpowiedniej wysokości.

W jakiej części bierze polski przemysł udział w światowej produkcji stali? Przyjrzyjmy się naprzód

światowej produkcji, która w r. 1926 wynosiła 87 milionów ton, a w roku bieżącym prawdopodobnie osiągnie 100 milionów ton.

Porównując w tonach przeciętną miesięczną wytwórczość stali poszczególnych państw w pierwszym kwartale 1913, 1926 i 1927 roku, widzimy przede-

Adres telegr.:
„JAP“ Poznań



Telefon
Nr. 18-85

W. Gierczyński i S-ka

CENTRALA MASZYN I NARZĘDZI
WSZELKIEGO PRZEMYSŁU
SKŁAD ARTYKUŁÓW TECHNICZNYCH
Poznań, Św. Marcin 13

Silniki spalinowe i elektryczne

Maszyny i narzędzia do obróbki drzewa i metali
Łożyska kulkowe i rolkowe
Kompletne urządzenia warsztatów mechanicznych.

4907

WSZELKIE ARMATURY I INNE ARTYKUŁY
WCHODZĄCE W ZAKRES TECHNICZNY

RURY kotłowe, gazowe czarne i ocynkowane

poleca do natychmiastowej dostawy ze składu w Poznaniu

**DOM HANDLOWY
ANTONI BERNHARD**

Poznań, Wielkie Garbary 18, Tel. 12-59

4226

Artykuły do szlifowania

jak płótna papiery, tarcze szlifiercze: ze szmerglu „Naxos“, korundu i karborundu. Minerale mielone, szmergiel i pomeks wszelkich grubości poleca

Haeberle i S-ka Tow. Kom.
Pierwsza Polska Fabryka Wyrobów Szmerglowych
Grodzisk-Mazowiecki.

Wyroby fabryki nagrodzone złotym medalem na wystawie w Rzymie 1927 r.

Składnica w Poznaniu.

Przedstawiciel: Bronisław Koppé, Poznań,
Gąsiorowskich 5. 2796 Telefon 62-35

Tow. Akcyjne

PRZEMYSŁU METALURGICZNEGO

W POLSCE

RADOMSKO

Adres telegr.: „Metal“ Telefon nr. 22

wyrabia:

DRUT żelazny i stalowy ciągniony, miedziowany, ocynkowany, dla telegrafów i telefonów, w kręgach i prętach, drut kolczasty i skobelki.

GWOŹDZIE druciane kwadratowe, okrągłe i fasonowe.

LINY stalowe wydobywalne, pochylniane, prowadzące, niosące, ciągnące, dla podnośników i dźwigów, dla przekładni.

SPRĘŻYNY meblowe z końcami prostymi, zakrecanemi i zapinanemi.

KLAMERKI stalowe do bel.

NITY saskie, bednarskie, blacharskie, kotłowe, do zbiorników, do krat, do okrętów, do zawias.

WKRETKI żelazne i mosiężne do drzewa i do metali, wkretki kute, śruby do krzeseł.

SZPADLE i ŁOPATY stalowe, motyki, skrobadła i tuczki.

WIDŁY stalowe do siana, do nawozu, do koksu, do buraków, do kartofli, kopaczki i dziabki.

KONSTRUKCJE żelazne, jako to: budynki fabryczne, hale maszynowe, szkielety wież kościelnych, dachy, mosty, zbiorniki, pomosty, specjalne wagony do piasku 15-0 tonowe i mniejsze, kolejki przenośne, zwrotnice kolejowe, rozjazdy i zwrotnice tramwajowe, wagoniki, kolejki napowietrzne, dźwigi i krany.

4906

wszystkiem ogromny i niesłabnący wzrost produkcji w Stanach Zjednoczonych A. P., oraz dość znaczny wzrost we Włoszech.

Przeciętna miesięczna produkcja za I kwartał:

	1913	1926	1927
Stany Zjedn.	2 608 400	3 927 800	4 133 000
Anglja	638 600	296 700	835 700
Niemcy	1 445 700	1 012 500	1 294 900
Francja	384 500	687 900	658 000
Belgia	202 300	276 800	305 800
Zagl. Saary	145 000	142 300	155 900
Luxemburg	109 000	134 100	191 100
Włochy	77 000	132 900	133 200
Rosja	396 700	256 400	294 300
Polska	132 000	64 800	101 300
Szwecja	48 500	40 100	41 000
Kanada	87 000	65 700	73 400
Ogółem:	6 275 700	7 087 000	8 218 100

Anglja na początku 1926 roku wykazuje b. słabą produkcję, co stało w związku ze strajkiem. Natomiast jak widać z cyfry na 1927 r., produkcja angielska również się wzmożła znacznie w porównaniu do okresu przedwojennego. Wzrost produkcji wykazuje jeszcze: Francja, Belgja i Luxemburg, natomiast Niemcy, Rosja, Szwecja i Kanada wykazują spadek produkcji.

Polska w I kwartale 1927 r. nie osiągnęła stanu z przed wojny, ale w porównaniu do poprzedniego roku wzrost produkcji jest bardzo znaczny. *Procentowo udział Polski w światowej wytwórczości wynosił w 1913 r. — 2,12 proc., w 1926 r. — 0,91 proc., w 1927 r. — 1,23 proc.* Obecny zatem procentowy udział Polski przekroczył połowę przedwojenną, będąc stanowczo jeszcze dużo za mały, w stosunku do wielkości Polski, jako państwa, naturalnych warunków stopnia uprzemysłowienia.

Z ŻYCIA GOSPODARCZEGO ZAGRANICY

NIEMCY.

W ubiegłym miesiącu zauważyć można było w ciężkim przemyśle żelaznym słabnący ruch zamówieniowy, zależny zresztą od rok rocznie w tej porze zmniejszającego się zapotrzebowania na rynku wewnętrznym i zagranicznym.

Zapotrzebowanie surówki i innych półfabrykatów pozostaje na poziomie z miesiąca września. Wytwórnice żelaza wzorzystego wyrażają swoje zadowolenie z przebiegu rynku swoich wyrobów — jakkolwiek transakcyj zagranicznych, nawet przy obniżonych cenach brak. W takich samych warunkach pracują fabrykanci żelaza sztabowego i taśmówki. Wszyscy jednak naogół rozporządzają dostateczną ilością zamówień, które zapewniają pracę na kilka miesięcy.

Walcownie blachy grubej otrzymały poważne zamówienia na blachy okrętowe. Mniej pomyślna jest sytuacja dla przemysłu i handlu blach średnich i cienkich, która w październiku uległa pogorszeniu. W przemyśle rur nastąpiło małe polepszenie. Mimo konkurencji amerykańskiej i angielskiej otrzymał kartel niemiecki zamówienia zagraniczne na rury wiertnicze i gazowe. Druciarnie mają już tylko na trzy do czterech tygodni pracy. Fabryki wyrobów drucianych z utęsknieniem wyglądają nowych zamówień. Chwilowo jednak ogólny stan zajęcia jest zadowalający i nie budzi jeszcze żadnego niepokoju.

Przemysł maszynowy utrzymuje się od kilku miesięcy na równym poziomie. O ile zamówienia krajowe są więcej zadowalające, to z zagranicy napłynęły one mniej licznie. Stan zajęcia poprawił się nieco, a liczba bezrobotnych zmniejszyła się. Ilość przepracowanych godzin osiągnęła 77% normalnej ilości.

ANGLJA.

Walka konkurencyjna o wywozowe rynki europejskie dla węgla powoduje stale powolne obniżanie się cen tegoż, pomimo, że kopalnie tracą na węglu eksportowym. Ostatnio znowu ceny wywozowego węgla angielskiego obniżyły się.

Gatunek węgla	cena obecna	przed mie- siącem	przed 3-ma miesiącami
Węgiel admiralski	19 — 20	19 — 20/6	19/6 — 20/6
„ bunkrowy	13 — 13/9	14 — 14/6	13/3 — 14
„ gazowy	14/9 — 15/6	14/9 — 16	15/3 — 15/6
„ najlepszy North Cumberland	13/3	14	14/3

Po zakończeniu strajku węglowego w Stanach Zjedn. oczekiwać należy dalszego pogorszenia sytuacji.

Główna walka pomiędzy węglem angielskim, niemiec-

kim i polskim, rozgrywa się w krajach, położonych nad Bałtykiem. Dziś państwa skandynawskie korzystają z dumpingowych cen węglowych. To też przemysłowy angielski coraz więcej okazują skłonności do stworzenia międzynarodowej organizacji węglowej, mimo, że dotychczas stale byli takiej koncepcji przeciwni.

W Europie tylko trzy państwa mają węgiel do wywozu, to są: Anglja, Niemcy i Polska. Inne państwa, o ile węgiel wywożą, to jednocześnie takowy przywożą. Uwidacznia to następujące zestawienie:

kraj:	wywóz	przywóz
Anglja	40,6	—
Niemcy	33,6	9,3
Polska	19,9	—
Czechosłowacja	3,08	1,8
Francja	5	26,0
Belgia	4,4	12,0
Holandja	3,5	9,1

Wywóz węgla angielskiego do innych części świata z Europy uległ znacznej redukcji, z powodu zwiększenia produkcji węglowej tamże od czasu wybuchu wojny.

Uregulowanie kwestji wywozu węgla zależałoby głównie od porozumienia się Anglii, Niemiec, Polski i ewentualnie także Czechosłowacji. Niestety Anglja nie posiada dotychczas jednolitej organizacji przemysłu węglowego, jakie są czynne w Niemczech, w Polsce i w Czechosłowacji, co utrudniałoby znacznie odnośnie pertraktacje organizacyjne.

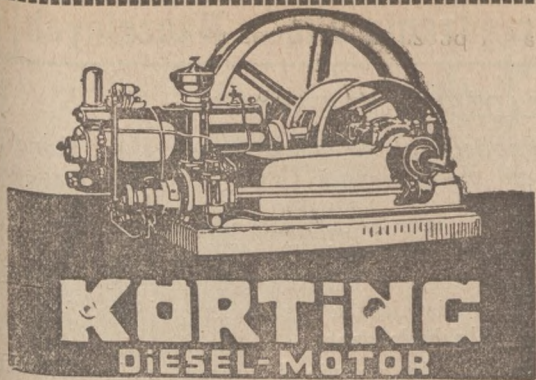
JUGOSŁAWJA.

Od czasu, kiedy uregulowana została sprawa długów wojennych Jugosławji wobec Anglii, można obserwować w kołach kapitalistów angielskich wzmożone zainteresowanie bogactwami naturalnymi królestwa S. H. S.

Pierwsza większa transakcja między Jugosławją, a kapitałem angielskim, podpisana została przed niedawnym czasem, kiedy pewne angielskie konsorcjum finansowe nabyło od syna męża stanu Rade Pasicza, koncesję na eksploatację pokładów rudy manganowej i chromowej w Serbji południowej.

Anglicy przystąpili niezwłocznie do prac kopalnianych i wywożą zagranicę rudę jugosłowiańską. Angielscy konsorcjariusze zamierzają wybudować wielki magazyn w Brużu, gdzie koncentrowałoby zapasy rudy przed ich eksportem do Anglii.

W gospodarczych kołach sądzi się, iż konsorcjum angielskie będzie eksploatować w Jugosławji około 50.000 wagonów rudy rocznie.



KORTING

DIESEL-MOTOR

BEZ KOMPRESORA

6 do 1000 koni siły stojące i leżące typy

MOTORY na ropę i gaz. Części do motorów.
Injektory i zwilżacze do powietrza
MOTORY DIES'LA są najtańszą siłą napędową.

„ELIBOR“ Spółka Akcyjna
Handl. - Przem. **Ł. J. BORKOWSKI,**
POZNAŃ, ul. Gąsiorowskich 6.

Telefony 6366—6266.

4617

Telefony 6366—6266

Wyłączny przedstawiciel firmy Körting A. G., Körtingsdorf



Łańcuchy

do żorawi, dla kopalń i hut
łańcuchy dla kolei żelaznych i okrętów
wzorcowane i niewzorcowane.
łańcuchy do elewatorów,
łańcuchy Ewart'a, 3761/4074 t
łańcuchy Gall'ego,
ze specjalnego żelaza i stali dostarcza
po cenach fabrycznych

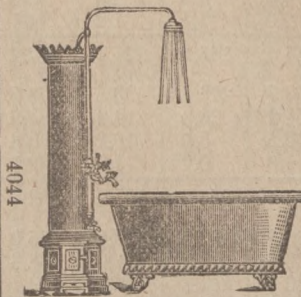
„Łańcuch“

Fabryka Łańcuchów i Warsztaty Mechaniczne
Bedzin, ul. Zawale 12.



A. STANEK

Specjalna fabryka piecy i wanien kąpielowych wszelk. rodzaju.



Poznań
ul. Małe Garbary 7 a.

Telef. 33-50, Zał. w r. 1902

4644

Przy zapotrzebowaniu proszę zażądać oferty.

BECZKI ŻELAZNE

malowane i ocynkowane od 100 — 620 ltr.
zawsze na składzie

TOW. DLA PRZEMYSŁU ROLNEGO

Tel. 247-54, 221-44 **WARSZAWA** Galeria Luxemburga 61

Przedstawiciel na Wielkopolskę i Pomorze:

M. Paluch, Poznań, ul. Kantaka 6
Biuro Rolniczo-Handlowe.

4992

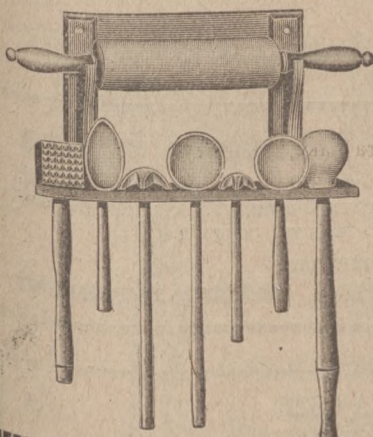
„Der Eisenhändler“

Otto Hoffmann's Verlag w Bunzlau na Śląsku

Znane najlepsze i ulubione pismo fachowe dla branży żelaza, towarów żelaznych, narzędzi, sprzętów domowych i kuchennych oraz handlu maszyn itp. Najlepszy informator źródeł zakupu i organ ogłoszeniowy dla wymienionych branż.

Wychodzi od 30-tu lat i dwa razy w tygodniu.

Na życzenie wysyła się numery na okaz.
Otto Hoffmann's Verlag „Der Eisenhändler“, Bunzlau.



Wyroby drzewne,
kuchenne

poleca

A. Koszewski

Poznań

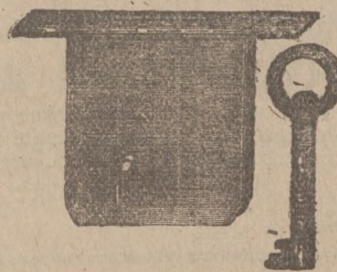
Stary Rynek nr. 61.

4991

ZAMKI I OKUCIA

**BUDOWLANE
I MEBLOWE**

wykonuje



TORUŃSKA

FABRYKA ZAMKÓW J. Broda
TORUŃ, UL. KOSZAROWA 11-13. TELEFON 1441

Adres telegraficzny: „BRODABIURO“

42

Wydajność kopalń rud cynkowych.

Wskutek wojny utraciła Europa przodujące stanowisko produkcji rud cynkowych, które przejęła Ameryka Północna, która w r. 1925 produkowała już dwa razy tyle rudy cynkowej co przed wojną. Europejska zato produkcja po wojnie powoli tylko podnosiła się a w r. 1925 daleko jeszcze pozostawała poza produkcją z r. 1913. Jak przedstawia się produkcja rudy w okresie czasu 1913 do 1925, unaocznią następujące zestawienie (liczby w tysiącach ton):

	R o k				
	1925	1923	1921	1919	1913
Polska	123,7	91,3	7,5	4,4	—
Włochy	55,0	52,9	27,6	26,3	63,3
Hiszpanja	48,8	38,1	17,6	23,9	66,5
Niemcy	42,0	31,7	115,6	136,5	250,3
Szwecja	17,5	15,0	10,5	17,5	17,2
Francja	4,3	4,0	3,6	3,9	13,0
Rosja	1,5	0,5	—	—	31,4
Grecja	1,5	1,5	1,0	2,5	10,5
W. Brytania	1,0	1,0	0,3	2,5	5,9
Inne kraje	3,4	2,0	1,5	1,2	4,1
Ogółem Europa	298,7	238,0	185,2	227,7	462,2
Stany Zjednoczone A. P.	645,6	533,7	226,8	498,3	368,7
Kanada	50,2	31,2	26,0	14,8	4,5
Meksyk	45,8	18,5	5,0	10,2	6,8
Inne kraje	3,9	1,0	0,2	1,9	2,1
Ogółem Ameryka	745,5	584,4	258,2	225,2	382,1
Ogółem Azja	47,5	43,6	17,5	17,2	36,0
Ogółem Afryka	33,0	25,8	11,1	7,0	38,8
Ogółem Australia	150,0	240,0	241,7	66,1	219,7
Produkcja światłowa	1,274,7	1,131,8	613,5	843,2	1,138,8

Wedle tego zestawienia w Europie najwięcej rudy cynkowej produkuje w r. 1925 Polska. Jednak produkcja ta daleko pozostaje poza produkcją z r. 1913, wliczonej jeszcze w produkcję niemiecką. Klucz obliczenia tej produkcji w r. 1913, daje proporcja stale zmniejszającej się od r. 1913 do 1925 produkcji w Niemczech, takiegóż wzrostu w Polsce.

Dobłą przyszłość ma przed sobą także produkcja rud cynkowych w Rosji, która już przed wojną była dość poważnym producentem. Obecnie jednak, dzięki kapitałom niemieckim i amerykańskim zaczyna znowu wchodzić w szeregi producentów rud cynkowych.

Głównym producentem rud cynkowych stały się Stany Zjedn. Am. Półn., które same wydobywają jej więcej jak 50% ogólnej produkcji światłowej. Jak ukształtuje się ten problem w przyszłości, zależeć będzie przede wszystkim od siły finansowej różnych krajów produkujących rudy cynkowe. Chwilowo Ameryka Półn. dźwierz prym, i drogą angażowania swych kapitałów zdobywa decydujący wpływ na kopalnictwo rud cynkowych w innych krajach.

E. K-cki.

Rozporządzenia Władz Naczelnych

ROZPORZĄDZENIA MINISTROW

a) Robót Publicznych, Ministra Przemysłu i Handlu oraz Wyznań Religijnych i Oświecenia Publicznego.

Dz. U. R. P. za rok 1927 zamieszcza w numerze 87, poz. 780 rozporządzenie z dnia 19. VIII. 1927 r. w sprawie zmiany rozporządzenia z dnia 27 grudnia 1893 r. co do egzaminów dla ubiegających się o koncesję na jeden z działów przemysłu budowlanego.

Rozporządzenie to zmienia § 7 rozp. z dn. 27. XII. 1893 r., który określa skład komisji dla kandydatów ubiegających się o uprawnienia na budowniczych, majstrów murarskich oraz majstrów kamiennarskich, ciesielskich lub studniarskich. Z chwilą wejścia w życie niniejszego rozporządzenia tj. od dnia 8. X. 1927 począwszy skład poszczególnych komisji winien być następujący: dla pierwszych: a) 2 urzędników urzędu wojewódzkiego (o wyższym wykształceniu), b) profesor wydziału architektoniczno-budowlanego szkoły akademickiej, c) profesor szkoły akademickiej jako specjalista w dziedzinie konstrukcyjnej żelazo-betonowych oraz d) budowniczy,

2) dla drugich — a) urzędnik urz. woj. o wyższym wykształceniu architektoniczno-budowlanym (jako przewodniczący), ad b) i c) jak powyżej oraz d) budowniczy lub majster murarski, posiadający koncens.

3) dla trzecich — ad a) i b) jak wyżej oraz c) budowniczy lub majster kamiennarski albo ciesielski albo studniarski (zależnie od rodzaju przemysłu), posiadający koncens.

b) Pracy i Opieki Społecznej.

W Dz. U. R. P. za rok 1927, Nr. 87, poz. 782 ogłoszone jest rozp. z dnia 27 września 1927 r. o utworzeniu sądów rozjemczych dla spraw zakładu ubezpieczenia od wypadków w Warszawie, Krakowie i Łodzi.

Rozporządzenie to postanawia, że dla zakładu ubezpieczenia od wypadków (istniejącego na mocy ustawy z dnia 28 grudnia 1887 r.), utworzone być mają niezależnie od sądu rozjemczego we Lwowie — sądy rozjemcze z siedzibą w Warszawie, Krakowie i Łodzi;

§ 2 niniejszego rozporządzenia określa terytorjalny zakres działania wymienionych powyżej sądów rozjemczych. Właściwym dla danej sprawy może być sąd rozjemczy, w którego okręgu zaszedł wypadek albo w którego okręgu powód stale zamieszkuje; rozporządzenie pozostawia tutaj wnoszącemu skargę wolny wybór. Zato raz dokonano wyboru powód już cofnąć nie może.

Rozporządzenie niniejsze wchodzi w życie z dniem 8 października 1927 roku.

ŚLUSARNIA ARTYSTYCZNA dla budowli i krat z kutego żelaza

Wykonują wszelkie prace konstrukcyjne żelazne n. p.: okna wystawne, bramy, okna do fabryk, schody, balkony, oranżerie, nagrobki, markizy do okien patentowe na łożyskach kulkowych, także i wszelkie reperacje wchodzące w zakres ślusarstwa. Sumienne i staranne wykonanie po cenach umiarkowanych. W tem nowem przedsiębiorstwie proszę uprzejmie o łaskawe poparcie.

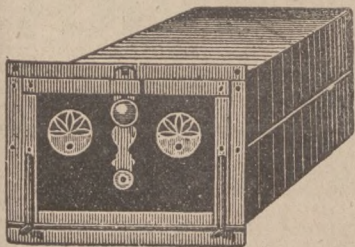
5002

Z poważaniem

BIURO ul. Małeckiego 13

KORNELI BRYKZYŃSKI, mistrz ślusarski

PRZY WSZELKICH KORESPONDENCJACH PROSIMY ZAWSZE POWOŁYWAĆ SIĘ NA „RYNEK METALOWY I MASZYNOWY“



J. PIPERSBERG, CIESZYN

Pierwsza Cieszyńska Fabryka towarów metalowych, żelaznych
ZAŁOŻONA 1903 i czarno-błaznanych. TELEFON 186

Rury i kolana



Piekarniki (Bratkasten) w gatunkach zaprowadzonych w handlu, jako też wszelką armaturę do pieców, jakości pierwszorzędnej, od najprostszego do najwykwintniejszego wykonania.

Piekarniki specjalne dla piekarni, cukierni, restauracji, kuchni hotelowych i t. d.

Wanienki miedziane kuchenk., z muszlą i pipą mosiężną.

Wanny kąpielowe, nasiadówki, wanny kąpielowe dla dzieci, z pierwszorzędnej blachy cynkowej, we wszelkich wielkościach.

4798

Szlifowanie cylindrów

30—200 m/m \varnothing z 1/100 m/m dokładności na specjalnej automatycznej maszynie do szlifowania cylindrów szwajcarskiego fabrykatu L. Kellenberger, Szwajcaria

Szlifowanie wałów korbowych

Wykonuje się:

tłoki wszelkich rozmiarów

pierścienie tłokowe

sworznie tłokowe

stal chromniklowa cementowane i szlifowane z 1/100 m/m dokładnością

tłoki aluminiowe

we wszelkich rozmiarach

pierwszorzędny odlew

dostarcza szybko — precyzyjnie — tanio

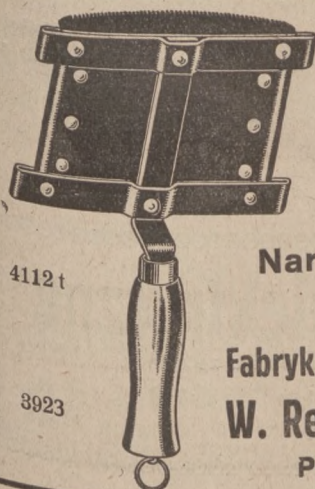
Specjalne przedsiębiorstwo
tego rodzaju w Polsce

5036

R. Gunsch, Motory

ul. Wielka 6 Poznań Tel. 3928

Warsztaty - Rabat Kosztorysy bezpłatnie



Zgrzebła do koni

Szufelki do węgla

„ do śmieci

Haki do łóżek

Narożniki do okien

4112 t

3923

Wielkopolska
Fabryka Wyrobów Metalowych
W. Ressel i A. Olejniczak
Pozna, Łazarska 2.

Znak



fabryczny

Firma egzystuje od roku 1905

CYNKOWNIA WARSZAWSKA

(właśc.: Inż. T. Rapacki i Z. Świecicki)

w Warszawie, ul. Boduena 3, tel. 52-07, 52-77, 53-07

poleca:

Blachę żelazną cynkowaną
w gatunku najwyższym różnych wymiarów i grubości

Tłoczona dachówkę blaszaną cynkowaną,
Akcesoria dachowe żelazne cynkowane,
Parniki do kartofli i paszy, kubły, kociołki do bielizny, wanienki do zmywania naczyń, wanny kąpielowe i inne wyroby żelazne cynkowane.

Przyjmuje do ocynkowania różne przedmioty żelazne.

BLACHĄ ŻELAZNĄ CYNKOWANĄ wyrobu Cynkowni Warszawskiej pokryto około 30.000 budynków w Polsce.

4604

U specjalisty

należy kupować przybory do

samorodnego spawania

palniki, węże, reduktory, druty, proszki tlen, wodór, acetylen, karbid. 4392

Jerzy Dziembowski

Tel. 15-14. Bydgoszcz, pl. Wolności

ELEKTRO- i RADJOTECHNIKA

ORGAN ZWIĄZKU PRZEDSIĘBIORSTW ELEKTROTECHNICZNYCH NA POLSKĘ ZACHODNIĄ.

Przemysł radiowy na usługach wojska.

Wojna światowa nie rozwiązała w zupełności zagadnienia łączności obustronnej pomiędzy piechotą i artylerją, oraz pomiędzy jednostkami bojowymi. Telefon w walce ruchomej z trudnością tylko był w stanie podążać za posuwającymi się oddziałami, a nabyte w wojnie ruchomej 1919—20 doświadczenie wykazało, że budowa oraz sposób użycia aparatów telefonicznych, używanych podczas wojny światowej nie odpowiadały wymaganiom stawianym przez wojska łączności. W walce pozycyjnej ulegały urządzeniom te natomiast częstemu działaniu ognia nieprzyjacielskiego. Ówczesny sprzęt radjotelegraficzny również nie był dostatecznie ruchliwy i sprawne jego działanie zależało w dużej mierze od warunków terenowych. Cała radjotelegrafia wojskowa w polu opierała się przeważnie na radjostacjach iskrowych, pracujących falami gasnącymi, a przewożonych w samochodach dla obsługi sztabów wyższych dowództw.

Nawet po zaprowadzeniu pierwszych radjostacji lampowych w armii francuskiej, radjostacje nie przekroczyły ostatecznie linii dowództw batalionów. W armjach niemieckiej i austriackiej urządzenia na przykład wysłuchowe telefoniczne i telegraficzne nie przekroczyły linii dowództw dywizyjnych, co było powodem nieraz dotkliwych strat niemieckich na froncie francuskim. Sprawa też łączności przednich linii z dowództwami swemi, oraz punktów obserwacyjnych artylerji ze swemi baterjami pozostawała otwartą.

Sprawa zaopatrzenia wojska w sprzęt radjotechniczny stała się po wojnie światowej zagadnieniem tak powszechnie aktualnym, że w katalogach wszystkich poważniejszych firm radjotechnicznych znajdujemy specjalny dział poświęcony typom radjostacji wojskowych.

Wraz z wyrugowaniem radjostacji iskrowych polepsza się technika odbioru: zamiast detektorów stykowych wchodzi w użycie odbiorniki lampowe, umożliwiające zwiększenie zasięgu radjostacji nadawczych dzięki wykorzystaniu własności amplifikacyjnych lamp katodowych.

Niewątpliwie urządzenia nadawcze i odbiorcze lampowe należały do bardziej skomplikowanych w porównaniu ze stacjami iskrowymi i odbiornikami detektorowymi. Były one bardziej wrażliwe od tych ostatnich ze względu na obecność lamp w aparaturach. Jednak dodatnie własności fal niegasnących i stopniowe udoskonalenie budowy generatorów lampowych sprawiają, że sprzęt iskrowy wychodzi po wojnie zupełnie z użycia.

Radjostacje lampowe, przeznaczone dla łączności sztabów i oddziałów pracują w zasadzie, w zależności od tego, jakie jednostki obsługują, na rozmaitych sieciach. Możemy powiedzieć ogólnie, że w miarę zbliżania się ku przodowi, ze względu na wzrastającą trudność transportu — radjostacje stają się coraz lżejszymi i ich moc stopniowo się zmniejsza, gdyż służą

dla korespondencji na coraz bliższe odległości. Równocześnie zaś praca radjostacji odbywa się na falach coraz krótszych ze względu na konieczność stosowania anten coraz mniej rozwiniętych i widocznych.

Najważniejszym też problemem, absorbującym fachowców, jest sprawa zastosowania dla potrzeb sieci bojowej, nadajników i odbiorników krótkofalowych.

Obecnie, dzięki postępom radjotechniki w dziedzinie fal krótkich mamy możliwość budowania małych, łatwo przenośnych radjostacji, zasilanych prądem z lekkich akumulatorów lub nawet suchych baterji ogniów galwanicznych.

Przykładem takich radjostacji lampowych krótkofalowych są stacje budowane przez Towarzystwo Lorenz i tworzące zestaw, który może być przenoszony przez trzech szeregowych. Stacja ta pracuje na falach długości kilkudziesięciu metrów i przy odpowiednim ustawieniu anten może służyć do jednoczesnej obustronnej telefonji lub telegrafji. Zasięg gwarantowany stacji wynosi dla telegrafji 30 lub 12 kilometrów, w zależności od tego, czy stosuje się małą antenę rozpiętą czy też ramową. Ciężar stacji nie przekracza 54 kg.

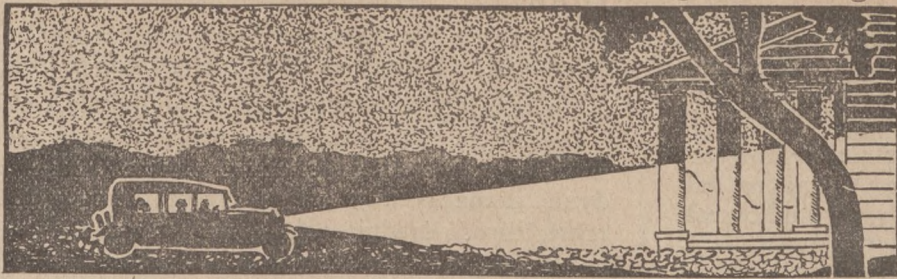
Towarzystwo Marconi wypuściło również na rynek światowy radjostacje krótkofalowe, łatwo przenośne, pracujące na falach dług. 7—8 m. Głównym celem prac konstrukcyjnych tej firmy było opracowanie anteny, któraby mogła być użyta bardzo blisko linii nieprzyjacielskiej. Maszt - antena stacji Towarzystwa Marconi składa się z metalowej rury teleskopowej, której długość nie przekracza 3,75 m. Zasięg, uzyskany przez tę stację dochodzi do 12 km. dla telegrafji i 8 km. dla telefonji. Źródło energii stanowi bateria akumulatorów, zasilająca przetwórnice. Ciężar stacji, która może być przenoszona przez 5 ludzi, wynosi 70 kg. Stacja może pracować również z anteną ramową.

Jak widać z powyższego przemysł ten zawisły jest w znacznym stopniu od zagranicy, co w razie wojny groziłoby poważnymi konsekwencjami. Od tego zatem, w jakim stopniu krajowy przemysł radjotechniczny potrafi odpowiedzieć wymaganiom fachowych sfer wojskowych w tym względzie, zależeć będzie w dużym stopniu sprawne działanie służby łączności w polu, tak nieraz nadzwyczajnie ważne dla wyników bitew, posiadających znaczenie.

Wiertarki elektryczne

4660 stołowe i ręczne poleca ze składu 5009

Powszechne Towarzystwo Elektryczne A. E. G. Sp. z ogr. odp.
św. Marcin 41 POZNAŃ Telefon 31-48



„Franpol“

4807

Sp. z ogr. odp.

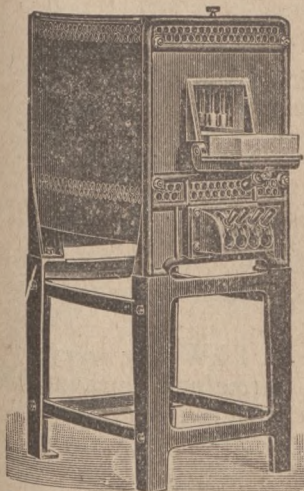
Poznań, ul. Grobla 27

Telefon 32-65

BIURO INŻYNIERSKIE

Import maszyn
Silniki, Akumulatory
Składnica auto - akcesoryj

AUTO-ELEKTROTECHNIKA



Piece elektryczne

do wyżarzania i hartowania
D. R. P.

Elektryczne suszarnie

D. R. P. 3584

Prospekty i oferty na żądanie
natychmiast gratis.

Generalna reprezentacja

L. Jakubowicz i S-ka
Sosnowiec, Dęblińska 7

Specjalność:

4828

Linka antenowa,
druty do połączeń,
gniazdka, śruby, kontakty i t. p.

„Helios“ Poznań, Św. Marcin 68. Tel. 36-99.

Ważne dla Elektrowni i Instalatorów

Wyl. reprez. i składy konsygnacyjne fabryki przewodów
„Kabel”, fabr. żarówek „Vertex”, f-br radjo „Nora”
fabr. rur izolowanych „Centrou”, fabr. liczn. „Kandem”,
fabr. ogniw „S. E. E.” i inne.

Palatine Wielkopolski, Bydgoszcz, Długa, 37
Ceny fabryczne.

Odnaczeni we Lwowie 1926 r. MEDALEM ZŁOTYM na Ogólno-Polskiej Wystawie Budowlanej.



Inż. ST. CISZEWSKI i S-ka

Sp. z o. p.

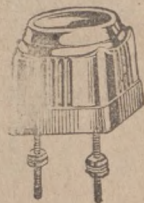
— 2979 —

FABRYKA ARTYKUŁÓW ELEKTROTECHNICZNYCH
BYDGOSZCZ, UL. SOBIESKIEGO 10a

poleca ze składu:

Korki bezpiecz. Ed. — **Patrony** bezpieczn. D-II. — **Wtyczki** porcelanowe — **Paseczki** (Lamelki) topik. — **Bezpieczniki** tabl. i uniw. — **Śruby** stykowe — **Rozeznaki** d/rurki, kuhl. — **Wtyczkowe** gniazda porcelanowe — **Wieszarki** izol. 10 mm 1/4", 3/8". — **Główki** bezpiecznikowe G-II, **Końcówki** kablowe i wiele innych.

Sprzedaż hurtowa ♦ Wyrób własny krajowy ♦ Ceny konkurencyjne



3982

Budowa kolektorów

NAWIJANIE PRĄDNIC i MOTORÓW ORAZ
REPERACJA WSZELKICH APARATÓW
LEKARSKICH I DENTYSTYCZNYCH.

Warsztaty Elektro - Mechaniczne
Poznań, Łazarska 11.

4500

Krajowa wytwórnia RADIO-APARATÓW

Salon-Radjo-Kultura Sp. z o. o.

Warszawa, Bielańska 22. Tel. 404-39.

Wytwórnia radjo aparatów, prowadzona przez inżynierów fachowców. Wspecjalizowana w masowej produkcji radjo aparatów, poleca stale ostatnie nowości Radjotechniki, aparaty różnych typów, od detektorowych do 8-lampowych z doskonałym odbiorem całej Europy, w skrzynkach mahoniowych własnego typu (żaluzjowe).

Na dogodnych warunkach! Ceny konkurencyjne!
Sprzedaż hurtowa i detaliczna. 4639

Porady fachowe techniczne bezpłatnie.
Przeróbka starych aparatów na nowoczesne układy Neutrodyne.

1279

Strobodyna.

Niema na świecie pisma radjotechnicznego, któreby dziś nie pisało o nowym ultra-super-odbiorniku, przez Francuza Lucjana Chrétien i nazwanym przez niego Strobodyną.

Znany specjalista aparatów superluterodynowych, Amerykanin R. E. Lacault, którego Ultradyna tak wielkiego zaszła sukcesu, przyznaje, że, jakkolwiek wynalazek strobodyny nie powoduje w radjo rewolucji, a raczej jest objawem jego wspaniałej ewolucji, to w każdym bądź razie dla świata radjotechnicznego jest wielką rewelacją.

Zarówno oryginalny model francuski jak i model zbudowany przez R. E. Lacault'a w Ameryce dał wyniki rzeczywiście rewelacyjne, skoro *na małą ramę we*

dnie w sercu Paryża odbiera na głośnik malutkie i słabe stacyjki z odległości kilku tysięcy kilometrów.

Zaznajamiać Szanownych Czytelników z układem i działaniem tego ośmiolampowego aparatu nie mam zamiaru na łamach niniejszego pisma. Chciałbym jedynie zaznaczyć, że zmiana częstotliwości dużej na częstotliwość średnią uskuteczniła jest tu nie przez nakładanie ani modulowanie, a na zasadzie zupełnie nowej znanej, co prawda w mechanice i elektrotechnice lecz niewyżyskanej w radjotechnice. Strobodynę możemy więc obecnie prawie uważać za króla odbiorników radjofonicznych.

L. K. O.

Elektryfikacja miasta Kowla.

Stan elektrowni miejskiej w Kowlu już oddawna budził obawy tak ze względu na niebezpieczeństwo publiczne, jak i z uwagi na dalszą jej zdolność produkowania energii elektrycznej.

Ponieważ w roku 1929, kończy się kontrakt dzierżawny z firmą B-cia Tuller, a umowa dzierżawna nie przewidywała dostatecznych zabezpieczeń zmuszających dzierżawców do regularnego dostarczania prądu, miasto mogłoby znaleźć się w ciężkiej sytuacji, uniemożliwiającej oświetlenie tak ulic jak i rządowych instytucyj i prywatnych mieszkań.

Spadek napięcia w sieci w niektórych dzielnicach miasta przekraczał 40%. Wobec takiego stanu, z inicjatywy Urzędu Wojewódzkiego została zwołana komisja, w skład której weszli przedstawiciele Urzędu Wojewódzkiego, Okręgowej Dyrekcji Robót Publicznych, Magistratu miasta Kowla i przedstawiciele dzierżawców elektrowni.

Magistrat przedłożył Komisji, opracowany przez rzeczoznawcę Magistratu inż. Dzikowieckiego projekt budowy elektrowni, który obejmuje projekt zabudowań elektrowni, urządzenia siłowni i sieci napowietrznej, wysokiego napięcia 3 000/380/220 Volt. Napęd lokomobilami firmy Lanz. Koszt budowy około 600 000 złotych, termin całkowitej rozbudowy sieci 5 letni.

Po rozpatrzeniu powyższego projektu Komisja uznała go za odpowiadający wymogom miasta i zaproponowała firmie B-cia Tuller zawarcie nowej umowy na dzierżawę na okres 25 letni na następujących warunkach:

1. Wybudowanie całej elektrowni zgodnie z projektem Magistratu kosztem własnym.
2. Termin amortyzacji wszystkich urządzeń 15 letni.
3. Cena 70 groszy w złocie za 1 kWg. ze wszystkimi zniżkami przewidzianymi normalnem uprawnieniem rządowem na prawo wytwarzania i rozdzielania energii elektrycznej w celach przemysłowego zbytu.
4. Prawo wykupu przez miasto po upływie 15 i 20 lat na normalnych warunkach uprawnienia rządowego.
5. Po ukończeniu budowy następuje przyjęcie tejże przez Komisję rzeczoznawców Magistratu i dzierżawcy.

Projekt budowy i umowy dzierżawnej, ma być przedłożony do ostatecznej decyzji Wydziału Elektryfikacyjnego Ministerstwa Robót Publicznych. W ten sposób powstanie w najbliższej przyszłości pierwsza na Wołyniu elektrownia na prąd zmienny wysokiego napięcia.

Przyrząd sygnalizacyjny dla kopalń węgla.

W Stanach Zjednoczonych A. P., w Pensylwanii, obfitującej w kopalnie węgla, znane ze stosunkowo częstych wybuchów gazów, został dokonany poważny postęp w kierunku zabezpieczenia górników od tego rodzaju niebezpieczeństwa. Chodzi tu o przyrząd, który winien umożliwić usunięcie zawczasu personelu z kopalni, w razie jeśliby okazało się, że urządzenia wentylacyjne nie są w stanie zapobiec nagromadzeniu się niebezpiecznej mieszanki gazów. Punktem wyjścia przy budowie tego przyrządu było zjawisko różnej przewodności elektrycznej różnych gazów, składa się on zaś z obwodu elektrycznego, w który są włączone: ogniwo termoelektryczne, przekaźniki i dzwonki alarmowe. Kondensator powietrzny, wchodzący w skład urządzenia, jest naładowany i pozostaje w takim stanie dopóty, dopóki wskutek zmiany w dielektryku (powietrze) w stronę zwiększenia się jego przewodności nie nastąpi wyładowanie kondensatora. Tak więc podstawą działania przyrządu jest chwytywanie zmian w przewodności powietrza. Kondensator powietrzny, który gra tu rolę detektora, jest umieszczony w rurce

niewielkiej średnicy, przez którą jest w sposób ciągły przedmuchiwane powietrze, pochodzące z pewnej jakiejś galerji kopalni, przyczem każda część kopalni ma swój własny kondensator, umieszczony wraz z takimiż przyrządami dla innych części kopalni na powierzchni ziemi, w pomieszczeniu, gdzie są ustawione wentylatory i skąd odbywa się regularnie przewietrzanie kopalni. Póki powietrze z kopalni, przechodzące przez kondensator, jest czyste, obwód pozostaje otwarty, z chwilą jednak, gdy dostał się doń pył węglowy, czy też gazy, staje się ono lepszym przewodnikiem, i następuje wyładowanie odpowiedniego kondensatora, po czem idzie zamknięcie obwodu przekaźnika, co wywołuje działanie dzwonka. W zależności od siły tego działania, która wzrasta w miarę zwiększenia się zanieczyszczenia powietrza, monter dozorujący odpowiednie urządzenie jest w stanie w należyty sposób regulować wentylację tej części kopalni, skąd otrzymanyby został sygnał niebezpieczeństwa, niedopuszczając do wypadku. (The Electrician).

Radjo a lotnictwo cywilne.

Ministerstwo Komunikacji przystąpiło do montowania dwóch radjowych stacyj nadawczo - odbiorczych (jedna w gmachu Ministerstwa w Warszawie, druga na lotnisku we Lwowie), które będą oddane na usługi powietrznej cywilnej komunikacji lotniczej. Stacje będą pracować na falach krótkich; montują je studenci Politechniki. Obecnie na dachu Ministerstwa wznoszone są dwa maszty 10-metrowej wysokości, celem zwiększenia zasięgu tych stacyj. Próbné nadawania odbędą się za cztery miesiące. Stacje będą przesyłać sobie wzajemnie komunikaty meteorologiczne i będą w razie potrzeby porozumiewać się z aparatami, będącymi już w drodze.

Cieniowe obrazy rentgenowskie.

Dawno znana własność częściowego przechodzenia promieni Rentgena przez znaczną ilość metali znajduje zastosowanie praktyczne i służy znakomicie do kontrolowania dobroci wyrabianego materiału. Puste miejsca, rysy i błędy materiału dają się określić tą metodą, o ile nie są mniejsze, niż 2% grubości badanej próbki. Wykryć można w ten sposób istnienie i cieńszych rys, o ile przebiegają w kierunku promieni. Stosuje się badania te do lekkich metali, wyrobów stalowych, wyrobów z miedzi i ze stopów specjalnych (akrit). Również nadaje się metoda ta do badania korozji.

Wpływ światła elektrycznego na wzrost roślin.

Wpływ światła na wzrost roślin jest ogólnie znany. Przytoczymy kilka cyfr z praktyki stosowania do tego celu światła elektrycznego, a mianowicie żarówki o mocy 2 000 W z reflektorem o średnicy 60 cm, umieszczonym na wysokości ok. 90 cm nad rośliną. Narcyze i lilje, naświetlane co dzień po 6 godzin (w nocy), wzrastały po 2 cm dziennie, a zaczynały kwitnąć już na 7-my dzień, podczas gdy normalnie potrzebują one na to około 4-ch tygodni. Stosowano zwykłą „półwoltówkę”. Naświetlanie jest szeroko stosowane na stacjach próbnych przy selekcji nasion. W ciągu roku otrzymuje się w ten sposób 4 urodzaje, t. zn. znacznie prędzej, niż w warunkach normalnych, można wnioskować o mocy i własnościach danego gatunku ziarna. Prócz tego ogrodnicy zagranicą chętnie stosują światło elektryczne dla wzmocnienia zasad, które w tych warunkach stają się znacznie mocniejsze, wytrzymalsze i w dalszym swoim wzroście wyprzedzają rośliny, hodowane w sposób zwykły.

Zużycie energii elektrycznej.

Na podstawie ostatnich danych urzędowych zużycie energii elektrycznej, dostarczanej przez elektrownie publiczne, wynosi na głowę ludności:

w Szwajcarii	886 kilowattgodzin
St. Zjedn. Am. Półn.	581 "
Szwecji	467 "
Norwegji	370 "
(w Polsce)	47 "
(The Electrician).	

Telefon w Anglii.

W r. 1926 w całej sieci telefonicznej w Anglii dokonano ok. 1059 milj. połączeń telefonicznych. Z poszczególnych okręgów najwięcej rozmów przypada na Londyn (428 milj.), dalej idąc: Liverpool (44 milj.), Glasgow (40300 tysięcy) i Birmingham (32700 tysięcy).

Centrala-Magnetów

Inż. Paweł Schendel, Poznań, ul. Składowa 12

Telefon nr. 15-70

Telefon nr. 15-70

Najstarszy i jedyny specjalny Zakład tego rodzaju założony 1918 roku.

Dostawca dla Wojska i Urzędów.

Wykonuje:

Wszelkie naprawy przy magnetyczno-elektrycznych-zapalnikach oraz startorów i dynamaszyn dla wszystkich wozów motorowych i motorów spalinowych. Nawijanie tworników i cewek do magnetów, oraz różnego rodzaju uzwojeń dla dynamaszyn i radioaparatów na spec. automatycznej maszynie. Wyrób permanentnych magnetów według rysunku lub wzoru ze spec. stali magnetycznej dla elektr. zapalników, liczników, młynów i radioaparatów magnetyzowane według najnowszego sposobu.

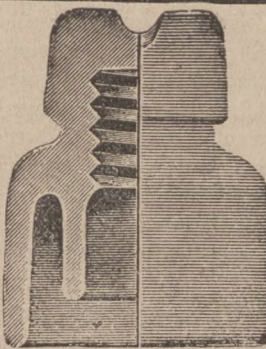
Części zamienne stale na składzie dla systemów jak: Bosch, Eisemann, Mea, Marelli, R. B., S. E. V. i t. p.

Kontakty platynowe pod gwarancją czysta platyna 0,25 gr. Rozdzielacze prądu, kolektory, mostki, wieka, izolacje mikowe (Glimmer) i t. p.

Dla warsztatów samochodowych rabat.

Gwarantuje za najdokładniejszą pracę wykonaną przez fachowców światowej firmy Robert Bosch, których w moim zakładzie zatrudniam.

4794



Ważne dla przemysłowców, branży elektrotechnicznej i kupców towarów żelaznych!

Fabryczny skład **IZOLATORÓW**

wysokiego i niskiego napięcia, izolat. wprowadz., rolek, fajek, tulejek: Gałek karb. i gładk. do pieców, drzwiczek, artykułów do rolet, i dla użytku radjowego oraz inne artykuły techniczne z pierwszorzędnej porcelany

„ARTEPOR” artykuły techniczne i elektrotechniczne z porcelany
KRAKÓW, ul. Długa nr. 18. 4824

Jeneralna reprezentacja fabr. porcelany **THEODOR POHL, Schatzlar** (Czechosłowacja.) Na żądanie służymy ofertami.

Towarzystwo Akcyjne

Zakładów Elektrotechnicznych

Inż. Kazimierz Patzer

Warszawa, Aleje Jerozolimskie 9.

Telefony 59-46 i 59-26 93-18

Adres telegraficzny: KAPATZER, Warszawa.

Rok założenia 1903

Fabryka rurek izolacyjnych i artykułów elektrotechnicznych

Wszelkie instalacje elektryczne

Duże składy materiałów elektrycznych oraz motorów

Skład fabryczny szczotek do motorów i dynamomaszyn **The Morgan Crucible C-ny., Ltd., Londyn.**

4306

W pozostałych okręgach roczna ilość rozmów nie przekracza 20 milj. Ilość aparatów telefonicznych, przypadająca na 1000 mieszkańców, wynosi w Anglii 31.

(The Electrician).



OKÓLNIK Nr. 21.

Ostatnie zebranie Związku odbyło się dnia 24 października rb.

W zastępstwie chorego prezesa przewodniczył zebraniu p. inż. Gaertig.

Po przyjęciu protokołu oraz załatwieniu spraw bieżących, przystąpiono do rozpatrywania przepisów wykonawczych do Ustawy Przemysłowej. Ze względu na zbyt obszerny materiał, wybrano komisję w składzie inżynierów Trompeteura, Biskupskiego oraz pp. Cichego, Zgoły, W. i Czerniaka, którzy łącznie z Zarządem winni rozpatrzyć powyższą sprawę oraz wydać odnośne opinie. Interpelacja członka naszego z Ostrowa, p. Ogórka, w sprawie wydawania przez Magistrat koncesyj elektroinstalacyjnych ludziom niepowołanym powoduje żywą i rzeczową dyskusję, w rezultacie której zebranie upoważnia Zarząd do ponownego energicznego zwrócenia się do Magistratu o wyjaśnienie oraz o poczynienie wszelkich dalszych koniecznych w tym względzie kroków, które przyczyniłoby się do normalnego stanu w zawodzie elektroinstalacyjnym na terenie miasta Ostrowa. Inż. Trompeteur zdaje sprawozdanie z zebrania przedstawicieli Związków w sprawie ustanowienia nowych Izb Przemysłowo-Handlowych. Zebranie to stanęło na stanowisku, popartem również przez nasz Związek, że w tej sprawie odda do Min. Przem. i Handlu kolektywną odpowiedź Izba Przem.-Handlowa w Poznaniu, uzasadniając konieczność określenia obszaru Izby w granicach Woj. Poznańskiego, dla miasta Bydgoszczy natomiast oraz najbliższej okolicy stworzenie ekspozytury Izby Pozn.

W dalszym ciągu uchwała zebranie, by zwrócić się do wszystkich firm, które dotychczas tego nie uczyniły, z apelem o opodatkowanie się na rzecz Powodzian w Małopolsce. Na cel ten złożono w dalszym ciągu złotych 40,— czyli razem z dotychczas zebraniami złotych 150,—.

W sprawie pisma Komitetu dla Kongresów i Zjazdów w roku 1929, uchwała zebranie, by Zarząd porozumiał się z Centralą w Warszawie i w wypadku pozytywnego załatwienia, przeprowadził organizację zjazdu we własnym zakresie. W sprawie Wystawy Ogólno-Krajowej apeluje przewodniczący do członków, by wypełnili jaknajspieszniej przesłane im kwestionariusze, bez których Zarząd nie jest w stanie zorientować się, jakie zapotrzebowanie terenowe egzystuje, a tem samem nie może przeprowadzić dalszych pertraktacyj. Inż. Trompeteur zdaje sprawozdanie z posiedzenia Rady w Warszawie w sprawie Wystawy. Na temat powyższy wywiązuje się ponownie obszerna dyskusja, w rezultacie której zebranie akceptuje wniosek inż. Gaertiga, by, o ile Centrala nie rozwiązała należycie wysuniętych postulatów, Związek Poznański zwrócił się we własnym zakresie do poszczególnych fabryk i przyczynił się do postawienia własnego pawilonu elektrotechnicznego na Wystawie Krajowej.

Skarbnik interpeluje członków w sprawie zaległych składek. Zarząd zwraca się przeto na tej drodze z usilną prośbą o jaknajrychlejsze ich uregulowanie. Quis.

ZJEDNOCZONE PRZEDSIĘBIORSTWA ELEKTRYCZNE
INŻ. K. GAERTIG i SP. T.Z.O.P.
Poznań **Pocztowa 26**

ELEKTROWNIE KOMUNALNE PRZEMYSŁOWE WIEJSKIE

Instalacje oświetlenia. Urządzenia przemysłowe z zapędem elektrycznym. **AKUMULATORY** Naprawa maszyn elektrycznych. **Budowa rozruszników, regulatorów, aparatów elektrycznych, tablic rozdzielczych.**

Turbiny wietrzne. Żurawie osobowe. Godła reklamowe elektryczne. Łowce wielokrotności.

Adr. telegr. 'Energia' **Telefon 3584; 2582**

Nasze SYRENY

sygnałowe dla ruchu i pożaru
dostarczamy dla prądu trójfazowego i stałego.

FABRYKA MASZYN GÓRNICZYCH KATOWICE-ZAŁĘŻE.

3343

Tachometry
wszelkiego rodzaju oraz precyzyjne aparaty miernicze

Dr. Th. Horna w Lipsku.

Przedstawiciel:
Inż. Jul. Poznański,
Warszawa
5010 Hortensja 7. **Tel. 117-18.**

Poważne źródła dostawcze

„MOMENT“ śrubokleszcze stolarskie

własnej fabrykacji, w rozmiarach średnicy rozstępu od 20 cm. do 1,50 mtr. poleca 3337b

W. Narożny i S-wie, Poznań 1, ul. Ogrodowa 15/16
Telefon 2658.

Naczynia mleczarskie, naczynia kuchenne, wyroby blaszane cynowane, kotty, zbiorniki do wody, mleka itp. poleca

J. Wiśniewski, Zakłady Blacharskie w Warszawie, Nowy Świat 62. Telefon 268-19

ŚRUBY do drzewa toczone, mosiężne i poniklowane „HELIOS“ Wszelkie części fasonowe mos. Poznań, Św. Marcin 68. Tel. 36-99 4827

Ręczne magły domowe i wszelkie maszyny rolnicze poleca 178

Fabryka Maszyn i Odlewnia Żelaza. Bracia Biskupscy S. A. w Kołomyi.

Szkoło okienne, kit szklarski, diamenty do rżnięcia szkła poleca hurtownie M. WARM, Gniezno 4497

Hurt. rowerów, 4313 oraz wszelkich części rezerwo. wych, Wirówki, butelki termosowe HURTOWNIA PNEUMATYKÓW T. z o. p. OSTRÓW (Wlkp.)

Wiertarki szybkoobrotowe 3615f

ślupkowe do 15 m/m stolowe do 8 m/m Tow. Akc. „WIEPOFANA“ Poznań-Dąbrowskiego 81 - tel. 61-56

KOLANA KARBOWANE, RURY DO KUCHEN 4402 oraz klamerki do pantofli

poleca jako swą specjalność po cenach konkurencyjnych M. Leszczyński, Włocławek, Kościuszki 24.

Żaluzje 4326

wszelkiego rodzaju na zamówienie wykonują i przyjmują naprawy. Własna fabrykacja tablic parkietowych. Układanie, czyszczenie i froterowanie parkietów Franciszek Kempa Poznań - dawn. O. Fränkel zał 1910 ul. Bóźniczka 16 i Małe Garbary 4 tel. 51-16

Wolne miejsce

Artykuły oświetleniowe naftowe i gazowe 4578

hurtownie. — St. CICHOCKI, Poznań, Woźna 20. Tel. 5338

VULKAN rozczyń gumowy i płótno gum. (Gummilösung) wyrobia w najlepszym gatunku Guma Poznań, 27 Grudnia 15

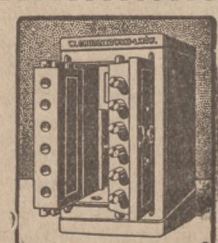
TRANSMISJE łożyska, sprzęgła, wały tarcze pasowe. PRZYSTAWKI ODWROTNA DOSTAWA. CENY NA ZADANIE S. SAMULSKI i SP. PLESZEŃ FABR. MASZ.

4846

ARMATURE specjalną dla cukrowni gorzeln, rafinerji naft papierni, cementowni

fabryk chemicznych i innych zakładów przemysłowych, Wyroby z kwasoodpornego brązu fosforowego Dra Künzla

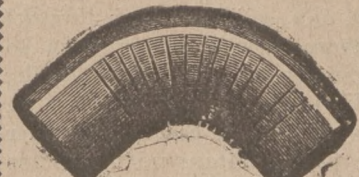
2925b polecają JANCZEWSKI i FREYMARK Warszawa, Mokotowska 49.



Władysław Chudzikowski Fabryka kas ogniotrwałych Lwów, ul. Na Błonie 22 wykonuje

Kasy ogniotrwałe - Szafy pancerne - Kasy do wmurowania - Kasety podgrzewane - Skarbniki oszczędnościowe. 3751

Rury i kolana 4796



patentowe do pieców, PUDŁA do węgla z blachy żelaznej i pocynkowanej poleca w najlepszym gatunku „Este-Ra.“ Stefan Radajewski Poznań, Komandorja. Tel. 31-49

Znane w wielkim przemyśle 4332

WOSK ADHEZYJNY W WAŁKACH - SMAR ADHEZYJNY W BECZKACH do pasów transmisyjnych marki „GLORIOL“ uważany za najlepszy. Nie niszczy, lecz konserwuje, odświeża i oszczędza. Kg zł 3,50.

Laboratorium chemiczne „GLORIA“ Katowice, Marjańska 37 - tel. 14-83.

KAUCZUK M. GERSON, Warszawa, Wspólna 25. Tel. 95-11

Rury i kolana 4895



wyrobia jako swoją specjalność JAN MIKUT POZNAŃ, Grunwaldzka 25.

Zamki meblowe 4311 Zawiasy taśmowe (Klavierbänder) Szyny do schodów (Treppenleisten) Fabryka „Fema“ T. A., Bydgoszcz.

PRACOWNIA DIAMENTÓW DO RZNIENIA SZKŁA I DO TARCZ SZMERGLOWYCH H. SZEFTEL Warszawa, Graniczna 16 4022 Egz. od 1882 r.



E. Pitak & Co. 4430



fabr. wyr. drzewn. Bydgoszcz, ul. Zduny 18/19 tel. 353



Specjalność: fabrykacja masowa wszelk. artykuł. domowych.

Konserwacja budulca metodą Kristian'iego.

Metoda konserwacji budulca jest stosunkowo młoda. Stosowanie jej nabiera jednak w miarę wzrastającej drożyzny materiału drzewnego, coraz więcej na znaczeniu. Z tego też względu wykonane za pomocą taniego zabiegu zakonserwowanie materiału budulcowego jest dzisiaj rzeczą ważną dla całego przemysłu budowlanego.

Najwięcej z budowli drzewnych narażone są słupy i to ta ich część, która jest wkopana w ziemię, dlatego podajemy tu prosty sposób przedłużenia ich trwałości, wynaleziony przez Kristian'iego.

W słupach na granicy części nadziemnej z podziemną, wierci się skośnie 12 mm. w średnicy świdrem, do połowy grubości słupa otwór, tak, by równocześnie sięgał do jednej czwartej długości części zakopanej w ziemi. Otwór ten, zaopatruje się dobrze zmieloną mieszaniną sublimatu (chlorku rtęci) i soli kuchennej zmieszanych z sobą w stosunku 9 dkg. sublimatu na 4 dkg. soli kuchennej. Kawalek gazety owija się wokół grubego ołówka, zagina jeden koniec, wyjmując ołówek, a do środka nasypuje około pół dkg. sporządzonej mieszaniny. Mieszaninę tę, spakowaną w papierowych gilzach wkłada się po jednej paczce w wywiercony otwór, który następnie dobrze dopasowanym, modrzewiowym, albo dębowym kółkiem szczelnie zabić należy.

Większa, niż 0,5 dkg. dawka sublimatu z dwu powodów jest zbyt duża, po pierwsze ze względu na koszt, a następnie może wpłynąć ujemnie na zdrowienie ściany komórek, to jest mówiąc praktycznie, niszczy drewno.

Przy sporządzaniu mieszaniny trzeba zwrócić uwagę na to, że sublimat jest wielką trucizną.

Sublimat w połączeniu z solą tworzy związek chemiczny (chlorortęcian sodowy) łatwo sublimujący, to jest przenikający przez najdrobniejsze pory drewna i tam krystalizujący na nowo, a jako równocześnie związek silnie trujący, zabezpiecza je przed niszczeniem bakteriami, owadami i grzybkami.

Zamiast mieszaniny sublimatu i soli możemy do impregnowania słupów, w ten sam sposób użyć: chlorku cynku, albo też witrjolu miedzi (sinego kamienia), albo jeszcze inaczej siarczanu lub domieszki witrjolu żelaza. (Siny kamień, jak nazwa wskazuje, jest ciemno niebieski, podczas gdy szkodliwy witrjol żelaza, którym jako tańszym, zwykle fałszuje się siny kamień, jest barwy jasnej, zielonkawo niebieskiej).

Załączona tabliczka przez Kristian'iego zestawiona, ilustruje trwałość słupów impregnowanych na sucho, jego sposobem, a różnymi środkami chemicznymi.

Średnia trwałość słupów sosnowych:

surowych	8 lat
impregnowanych chlorkiem cynku	12 lat
witrjolem miedzi	12 lat
sublimatem z solą	15 lat

Te same słupy napuszczone przed wkopaniem terem, wytrzymują 22 lata.

Bardzo dobre wyniki daje połączenie z wewnętrzną metodą Kristian'iego, znanych u nas sposobów przedłużania trwałości słupów, które wymienię w krótkości.

1) Nie wkopywać nigdy słupów w miejscu starych, zgnitych, ale najmniej w odległości 2—3 m. od miejsca dawnego zarażonego i przepojonego czyhającymi tylko na nowy żer bakteriami. Praktyka wykazała, że słupy wkopane w miejscu starych, wytrzymały średnio 3—5 lat, gdy tymczasem w tych samych warunkach i z tego samego materiału wytrzymywały lat 10, wkopane w innym miejscu.

2) Drewno drzew ściętych w zimie, spławione lub wymoczone w wodzie jest trwalsze od drewna drzew ściętych w czasie pełnego obiegu i krążenia węglowodanami nasyczonych soków, stanowiących później wyborną, niejako rozczynową pożywkę dla gnilnych bakteryj.

3) Przez zwęglenie zakopywanej części słupa nad rozpalonym ogniskiem i kilkakrotnie napuszczenie na gorąco i zasmarowanie peknąć naftą, ropą, smołą rozgrzaną, dziegciem, terem, karbolinem lub jakimikolwiek olejami, przedłużamy trwałość słupów kilkakrotnie.

4) Wreszcie użyć można roztworów wodnych chlorku cynku i sinego kamienia (siarczanu miedzi) i nasyciwszy nimi suche słupy (przez wymoczenie w beczce) osiągamy przy najgorszym, bo bukowym n. p. materiale, trwałość ponad 10-cio letnią, to jest przedłużamy trwałość dwa razy.

Cyfry z praktyki:

Słupy bukowe trwają średnio	5 lat
Impregnowane chlorkiem cynku w wodnym roztworze	12 lat
Impregnowane smołą	30 lat

Kończąc zaznaczamy jeszcze, że wzdłuż plotu czy każdej budowli, powinien być na jedną łopatę wykopany rów, do którego po pochyłym terenie powinna ściekać woda deszczowa, gdyż w warunkach raz mokrych, a raz suchych, drewno niszczy się najszybciej, najdłużej zaś trzyma się materiał drzewny albo stale pod wodą zamoczony, albo stale w suchym miejscu przechowywany.

Cyfry z praktyki:

Trwałość różnych słupów bukowych:

Część zakopana	5 lat
Część tuż ponad ziemią	10 lat
Część górna bez przykrycia	10-55 lat
Część górna pod przykryciem	15-95 lat
Części zaś słupów bukowych stale pod wodą zanurzonych przetrwały	70-100 lat

Wszystkie te, od 1—5 wymienione zabiegi, impregnują drewno przedewszystkiem od zewnątrz, podczas gdy metodą Kristian'iego użyty sublimat od wewnątrz broni drewno przed bakteriami, to jest mówiąc praktycznie, przed gniciem.

Jak już powiedzieliśmy, połączenie któregoś z zewnętrznych sposobów impregnowania, z wewnętrzną metodą, daje nieoczekiwane rezultaty.

Ogniotrwała masa drzewna.

W okolicach Oslo (Norwegja) w ciągu całego roku odbywały się próbné doświadczenia z masą drzewną, nasyconą taką substancją, która po przeniknięciu do tkanek masy drzewnej czyniła ją ogniotrwałą.

Wynalazca jej, jak donosi „Rynek Drzewny“, inż. Magelsen nazwał ją „Plybest“. Dla zbadania istotnej u-

żyteczności „Plybestu“ zbudowano w tym celu dom z materiału drzewnego przesyconego powyższą substancją. Usiłowania skierowane w celu spalania domu nie osiągnęły skutku.

Rezultaty dalszych badań wykazały niewątpliwie osiągnięcie doniosłego celu. Obecnie, jak donoszą pisma nor-

Łazowskie Zakłady Ceramiczne

SP. Z OGR. ODP.

Łazy, Star. Zawierciańskie

Wszelkie wyroby szamotowe

Cegła fasonowa

podług rysunków

Cegła szamotowa

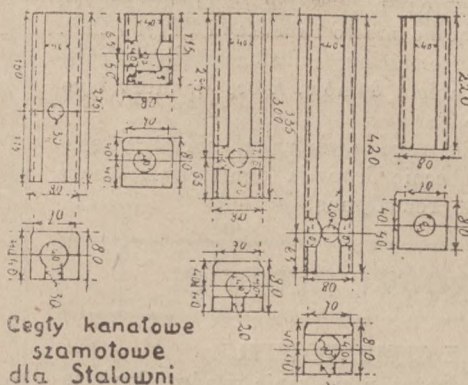
norm. 29—36 St. Seg.

4653

Płyty piekarskie i zaprawy szamotowe

stałe na składzie.

4338

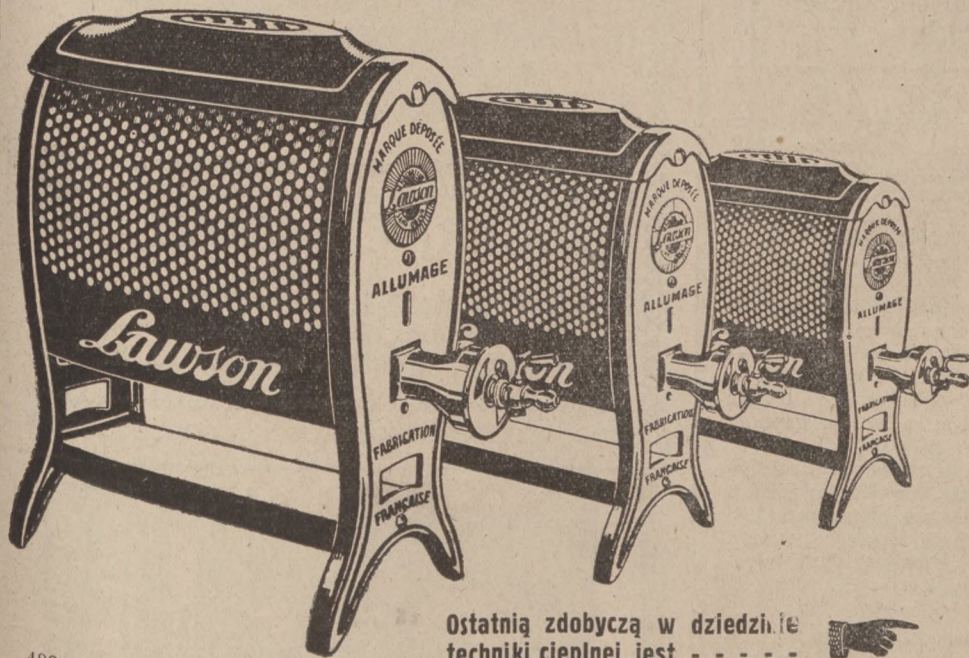
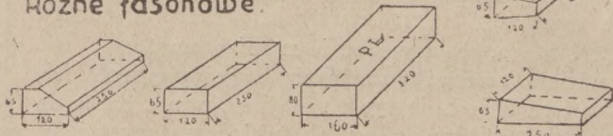


Sklepieniowe.

Cegły kanałowe szamotowe dla Stalowni

Płytki normalne i płytki piekarskie Wymiary:	Waga i sztuki
300 × 150 × 50 m/m	4,6
300 × 150 × 40	3,7
300 × 400 × 50	12,—
300 × 400 × 40	10,—
250 × 120 × 30	1,8
250 × 120 × 40	2,3
300 × 300 × 50	9,—
300 × 300 × 40	7,2

Różne fasonowe.



Nie wymaga komina

Oszczędny - bo spala 1/2 cbm na godzinę

UWAGA!

UWAGA!

Dla odsprzedawców i gazowni rabat

Lawson

przenośny piec gazowy

Ostatnią zdobyczą w dziedzinie techniki ciepłej jest - - - - -



4834

Lisiewicz i S-ka T. z o. p.

Specjalny skład artykułów instalacyjnych i kanalizacyjno-sanitarnych

POZNAŃ - ulica Żydowska 2/3

Telefon 35-62

Telefon 35-62

weskie, koła handlowo-przemysłowe żywo zajęły się kwestią produkcji „Plybestu“ w zakresie fabrycznym.

Jedną z poważniejszych norweskich firm drzewnych w Oslo nabyła już wyłączne prawo fabrykacji „Plybestu“.

Zaznaczyć należy, że omawiana substancja można również nasycać drewniane obicia domów, które wskutek tego nie ulegają spalaniu się.

Po ścisłym zbadaniu tego wynalazku, norwescy eksperci oświadczyli, że obecnie kwestia ogniotrwałej masy drzewnej jest całkowicie rozwiązana.

Wiadomości drobne.

FUZJA W PRZEMYSLE CEMENTOWYM.

Qnegdaj odbyło się łączne posiedzenie władz fabryk cementowych „Firleya“, „Górki“ i „Ogrodzienca“, na którym uchwalono przedłożyć walnemu zebraniu akcjonariuszów projekt fuzji wspomnianych cementowni.

W związku z powyższym uchwalono zwołać zebranie akcjonariuszów w listopadzie r. b.

Dzięki tej fuzji nastąpiło skonsolidowanie tych przedsiębiorstw, a tem samem utworzenie silnego koncernu cementowni.

BANK KREDYTU LESNEGO W RUMUNJI.

Oddawna toczące się narady nad potrzebą zorganizowania w Rumunji specjalnego banku, mającego za zadanie finansowania transakcji i przedsięwzięć z zakresu przemysłu i handlu drzewnego, zostały obecnie zrealizowane.

Przy udziale szeregu poważnych banków rumuńskich powołano w tych dniach do życia instytucję p. n. „Banca de Credit Forestier“, którego kapitał zakładowy wynosi 15 milj. lei, podzielonych na 30.000 akcji wartości nominalnej 500 lei każda.

Z rynku materiałów budowlanych, metali i wyrobów metalowych.

MATERIAŁY BUDOWLANE.

Poznań, 29. 10. Cena cegły w ostatnich dniach uległa kilkukrotnejwyżce, lecz obecnie nabycie jej nie przedstawia tyle trudności, jak to miało miejsce 2—3 miesiące temu. Większość cegieł stara się przez ulepszenie urządzeń technicznych produkcji zwiększyć. Ostatnio notują za 1 000 sztuk w zł: cegła łożowa 60—65, cegła z gliny ścisłej (tonówka) 70—75, pustaki sufitowe „Westfahla“ 15 cm. 260, pustaki „Westfahla“ 12 cm. 240, pustaki „Foerster“ 10 cm. 130. Cegła dziurawka 75, loco wagon cegiełnia.

Katowice 29. 10. Wobec końżącego się sezonu w budowie i odbudowie ulic i szos zapotrzebowanie na granit bardzo małe. Ceny loco Katowice za 1 tonę w zł Granit I gat. (16×16 do 20) 108,25, — II gat. 92,75, (19×19 — 22) 102,04, brukowa kostka II gat. 84,95, — III gat. (17×19) 74,10, Dzikie bruk I gat. 38,56, — II gat. 33,90, Kostka mała I gat. (9×12) 96,70, — II gat. 83,41, Kostka mozaikowa mała (4×6) 85,71.

Katowice, 29. 10. Ostatni miesiąc zaznaczył się pewnym osłabieniem w zapotrzebowaniu na żelazo budowlane, zapotrzebowanie na żelazo konstrukcyjne jest nieco większe. W hutach jednak prace idą zadowalająco, a w fabrykach śrub i nitów panuje znaczne ożywienie. Syndykat przyjmuje zamówienia z zastrzeżeniem terminu dostawy nawet do 6-ciu tygodni. W fabrykacji łańcuchów i rur zmian niema.

METALE I WYROBY METALOWE.

Warszawa, 31. 10. Dom Handlowy A. Gepner, Warszawa, Grzybowska 27 notuje następujące orientacyjne ceny w złotych za kg.: cynk Banka w blokach 14,60, ołów hutniczy 1,30, cynk hutniczy 1,42, blacha cynkowa — cena zasadnicza 1,60, antymon 3, aluminium hutnicze 5,10, blacha miedziana — cena zasadnicza 4,35, blacha mosiężna 3,60—4,50.

Sosnowiec, 31. 10. Hacle „Podkowa“ notuje w zł: Nr. 6 — 6, Nr. 8 — 7,50, Nr. 10 — 9, Nr. 12 — 10. Zapotrzebowanie jest duże.

Berlin, 31. 10. Ceny w markach niemieckich za 100 kg. Miedź elektrolityczna, dostawa zaraz cifi Hamburg, Brema lub Rotterdam (za 100 kg.) 126½, Cynk w płytach remeltd zwykłej jakości handl. 47½—48½, Oryginalne aluminium hutnicze 98—99%, w blokach, sztabach walcow. i ciągnion. 214, Nikiel czysty 98—99% 340—350, Antymon Regulus 89—93.

ŻELAZO.

Katowice, 31. 10. W hutnictwie praca odbywa się bardzo intensywnie, o ilości zamówień świadczyć mogą umowy niektórych hut z koksowniami, w których huty zakontraowały całkowity kontyngent koksowy do końca roku 1928. W handlu żelazem w ostatnim okresie nie zaszły żadne poważniejsze zmiany. Brak gotówki staje nie raz na przeszkodzie do zawarcia transakcyj, bowiem hurtownicy żądają zaliczenia gotówkowego, kontentując się pokryciem reszty należności weksłami, dochodzącymi często do cztero i pięciomiesięcznego terminu płatności. Ceny żelaza utrzymują się dotychczas bez zmiany, na wypadek ewtl. wyżsiki ceny węgla powstałaby i kwestia podniesienia cen żelaza.

ZŁOTY W DNIU 31 PAŹDZIERNIKA 1927 ROKU.

Gdańsk przekaz 57,53—57,67, gotówka 57,65—57,70, Londyn przekaz 43,50, Nowy York przekaz 11,25, Praga przekaz 377,50, Medjolan przekaz 206, Czerniowce przekaz 1 800, Bukareszt przekaz 1 835, Budapeszt gotówka 63,80—64,80, Ryga przekaz 61, Berlin gotówka 46,80 do 47,20, przekaz na Warszawę 46,86—47,06, przekaz na Poznań 46,875 do 47,075.

„KORIOLIT à la Ruberoid“

Specjalna papa asfaltowa

wolna od smoły i bezwonna, nie wymagająca smolowania, ani przy wykonaniu pokrycia dachu, ani też przez cały szereg lat, wobec czego zastosowanie tego materiału kalkuluje się korzystniej do papy piaskowanej.

„KORIOLIT“

jest trwały, absolutnie nieprzemakalny i odporny na ogień przenośny.



Wyłączną sprzedaż specjalnej papy asfaltowej „Koriolit“ na Województwa Poznańskie i Pomorskie posiada tylko

„MATERJAŁ BUDOWLANY“

Tow. Akc.

w Poznaniu, Sew. Mielżyńskiego 23, Tel. 2976 i 3874
Oddział w Toruniu, ul. Żeglarska 27, tel. 643
Biuro Sprzedaży: Grudziądz, Ogrodowa 23, tel. 950

Materiały budowlane wszelk. rodzaju poleca:
GUSTAW GLAETZNER
Centrala Materiałów Budowlanych i Dachówek
Tel. 6580 POZNAŃ 3, Mickiewicza 36 zał. 1907 r.
adr. telegraf.: „Dachglaetzner“-Poznań.

ZAKŁADY
„EKONOMIA”
 NASZE APARATY
 OCZYSZCZAJĄ
 W POLSCE
 OK. 5000000
 LITRÓW WODY
 DZIENNIE

**BIELSKO
 WOJ. ŚL.**

**OCZYSZCZANIE
 Wody**

Zmiękczenie
 Filtrowanie
 Odżelazianie
 Odmangan.
 Destylacja
 Sterylizacja
 Odpowietrzanie
 Analizy etc.

w WARSZAWIE
 inż. **B. RUDZIŃSKI**
 Włocza 39a, tel. 322-63.

4602

Bracia Deierling

Poznań Składowa 4.



Polecamy: latarnie stojenne, piece, rury, kolana, hacele, podkowy i podkowce. 4803

Eisen- & Stahlerzeugnisse

G. m. b. H. 3768

Gdańsk Münchengasse 16

angielskie blachy białe i czarne

Globus

4536

Fabryka Pił i Narzędzi Sp. z ogr. odp.
 Katowice, ul. Wojewódzka 29, tel. 2078

ST. GRABIANOWSKI

Biuro Inżynierskie i Dom Techniczno - Handlowy

Poznań Plac Wołności 14 a Tel. 4010 i 4011	Katowice ul. Słowackiego 24 (dom własny) Tel. 1321 i 1322	Bydgoszcz ul. Dworcowa 66 Tel. 912.
---	---	--

Poleca do dostawy ze swoich składów w Poznaniu i Bydgoszczy oraz z reprezentowanych hut:

ARMATURE: parową, gazową i wodociągową, szkła wodowskazowe, wizerne i ochronne manometry, oliwiarki, smarownice.

USZCZELNIENIA: Klingerit, tekturę azbestową i techniczną, płyty gumowe i sznur., pakunek konopny, azbestowy, grafitowany.

POMPY: skrzydełkowe, tłokowe, membranowe, tłoczki, smoki.

WEŻE: gumowe, czerwone i czarne, parciane, ssące.

WYROBY SZMERGLOWE: tarcze, papier, płótno, proszek.

APARATY DO SPAWANIA: wytwornice, palniki do spawania i cięcia, wentyle redukcyjne, tlen, karbid, pałeczki, proszek i drut do spawania.

PIŁY: tarczowe, gatrowe i taśmowe, piłki do metalu.

SILNIKI: elektryczne na prąd stały i trójfazowy, silniki spalinowe.

TYGLE GRAFITOWE, cegłę szamotową, masę izolacyjną, korkową i inne artykuły techniczne.

4505b

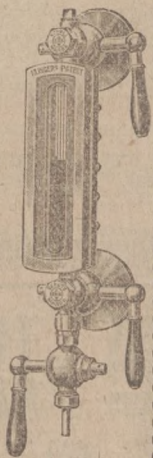
Klingerit najlepsze uszczelnienie dla wysokich ciśnień.

Jedynie prawdziwe z marką ochr. „Klingerit“

Klinger'a reflekcyjne armatury wodomierzowe.
Klinger'a reflekcyjne specjalne szkła twarde.



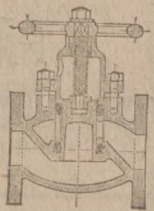
4421



Klinger'a wentyl ze stawidłem tłokowym.

Rich. Klinger
 G. m. b. H.

Gumpoldskirchen pod Wiedniem.



DZIAŁ MASZYN ROLNICZYCH

O racjonalną mechanizację polskiego rolnictwa.

W latach powojennych jesteśmy świadkami szybko postępującej mechanizacji rolnika. Nowoczesne gospodarstwo, to wielki park przeróżnych maszyn. Zastosowanie orki maszynowej, siewu maszynowego, zastąpienie kosy i cepów maszynami, motory elektryczne w podwórzu, a nawet w oborze przy mechanicznym dojeniu, zmniejszają do minimum znaczenie pracy ręcznej i obniżają koszty produkcji. Najdalej idącą mechanizację produkcji rolnej znajdziemy oczywiście w Stanach Zjednoczonych, a dziełem lat ostatnich jest olbrzymi jej postęp w krajach zachodniej Europy, cierpiących na stały brak rąk roboczych w rolnictwie. Najnowsze systemy rolnicze (Burmester - Lossow) zwiększają jeszcze znaczenie dobrych maszyn. Hasłem ich jest: Mało siał, silnie nawozić i dobrze uprawiać, a osiągać przytem duży efekt w postaci wysokiego zbioru z hektara.

Zwłaszcza problem rzadkiego siewu jest obecnie „modny” i zajmuje silnie rolników - fachowców. Pojawił się nawet przed trzema laty siewnik, już używany w Niemczech, do sadzenia zboża po jednym ziarnku, przez co zmniejsza się do minimum wysiew, unikając marnowania niepotrzebnie wysiewanych ziarn.

U nas postęp w kierunku mechanizacji jest jeszcze w powijakach. Nie można oczywiście brać pod uwagę Poznańskiego i Pomorza, zaopatrzonego w najnowsze narzędzia pracy, gdzie naprzykład siew ręczny jest nawet w małych gospodarstwach niespotykany. Chodzi przede wszystkim o Małopolskę, Kongresówkę i kresy, a w nich przede wszystkim o gospodarstwa włościańskie. Temat ten porusza ostatnio inż. Eugeniusz Podolski na łamach „Il. Kurjera Codziennego”, rozpatrując w dalszych wywodach swoich porównawczo wysiew żyta, a więc rośliny głównie u nas uprawianej w powiecie krakowskim. Majątki większe, siejące maszynowo, wysiewają na hektar 90 do 140 kg. żyta, przyczem stale panuje tendencja do zmniejszania tych ilości. Natomiast przeszło trzy czwarte przestrzeni obsiewa się jeszcze ręcznie, zużywając przy tym systemie pracy 190 do 240 kg. na hektar, osiągając przytem zbiory niższe od majątków. W innych po-

wiatkach Małopolski jest pod tym względem jeszcze gorzej. Cyfry te wzięte są z życia i wykazują, jak sła- bo zaopatrzone są nasze gospodarstwa w maszyny i jak wiele marnuje się zboża przez ich brak. Ilości zbóż, marnowane niepotrzebnie przez gęsty siew ręczny, wynoszą w jednej gminie po kilkadziesiąt, a nawet więcej centn., na pojedyncze zaś powiaty ilości te idą w dziesiątki wagonów.

Przyczyną takiego stanu rzeczy jest z jednej strony małe uświadomienie włościan, z drugiej zaś brak środków na zakupno drogiej maszyn. Nad uświadomieniem pracuje cały zastęp instruktorów rolniczych Małopolskiego Towarzystwa Rolnicz., brakowi środków zaradzić powinny odpowiednie kredyty. Państwowy Bank Rolny daje wprawdzie pożyczki na zakupno maszyn, lecz wymaga dla otrzymania jej stworzenia osobnej organizacji, t. zw. spółki maszynowej.

Zdaje się jednakże, że więcej potrzebny byłby kredyt indywidualnie udzielany, łatwiej dostępny, na przeciąg 2 do 3 lat, z terminami tak rozłożonymi, by przypadły po żniwach, a nie w marcu, jak to miewa miejsce w naszych kredytach rolniczych. Przeprowadzić można go za pomocą organizacji rolniczych, które przy zakupnie maszyny służą także poradą fachową. Z kredytu takiego łatwiej korzystać poszczególnym rolnikom, zwłaszcza, iż wyrabia się obecnie maszyny, dostosowane do potrzeb całkiem nawet małych gospodarstw. Rzeczą także producentów maszyn jest starać się o ich rozpowszechnienie i ułatwić nabycie. Tymczasem w Krakowie trzeba nieraz całymi tygodniami czekać na zamówiony siewnik.

Należałoby także organizować pokazy maszyn w okolicach najbardziej zacofanych, tak, jak to robią producenci nawozów, którzy przez specjalne swoje biura rolnicze zakładają szereg doświadczeń propagandowych po całej Polsce. Akcja taka, zakrojona na szeroką skalę ze strony rządu i przemysłu, przy pomocy towarzystw rolniczych, dałaby w zysku ogromne masy zboża zwolnionego, dla konsumpcji i eksportu, a naszemu przemysłowi maszynowemu nadzwyczajne wprost warunki rozwoju.

F. SUCHANEK i S-KA

Przedsiębiorstwo Techniczno-Handlowe

dla Rolnictwa i Przemysłu

Poznań - Pl. Wolności 8/9

TRAKTORY AMERY- KAŃSKIE HART-PARR

o sile 24 i 36 K. M.

PAROWE GARNITURY MŁOCARNIANE

na kulkowych
łożyskach

na długoterminowe spłaty

Uwiadamiamy uprzejmie, że GENERALNĄ REPREZENTACJĘ naszą na Polskę zach. powierzyliśmy firmie

Łazarski, Bergmann i S-ka T. z o.p.

POZNAŃ, ulica Zwierzyniecka 8 -- Tel. 61-75

Firma ta jest zaopatrzona w wielkie zapasy cenionych wyrobów naszych i w możności, wszelkie zlecenia wykonać natychmiast i rzeczowo. — Właściciele firmy są znani jako fachowcy-specjaliści w tej dziedzinie. Prosimy więc uprzejmie, w razie zapotrzebowania zwrócić się z całym zaufaniem do powyższej firmy

P. D. RASSPE SÖHNE - Solingen

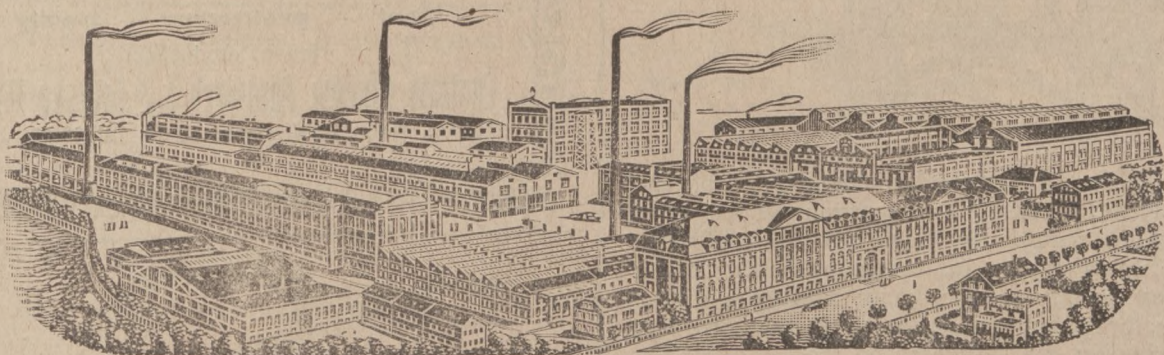


Znak fabryczny

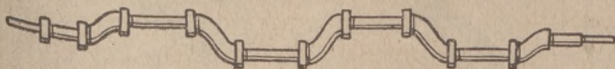
Największa fabryka na świecie części do maszyn rolniczych.



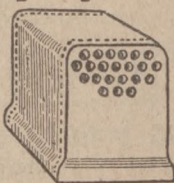
Znak fabryczny



4974



WALEC KOLANOWY,
DO WSZYSTKICH SYSTEMÓW
MECARNI PAROWYCH
JAK TEŻ
KOMPLETNE ŁOŻYSKA
DO NICH.



KOMPLETNE PALENISKA
LOKOMOBILOWE
I DO LOKOMOTYW
JAK TEŻ DO
WSZYSTKICH SYSTEMÓW
KOTŁÓW PAROWYCH.

WYKONUJE: W NAJKRÓTSZYM TERMINIE I NA DOGODNYCH WARUNKACH.

S. SAMULSKI i SP. PLESZEW
FABRYKA MASZYN I ARMATUR-ODLEWYDZIELNIA-KOTLARNIA

4847

UNION Wirówki do mleka

UNION



3593

35-450 litrów nieźrównane
w konstrukcji i wydajności,
już oczone dostarcza loko
Poznań i Gdańsk

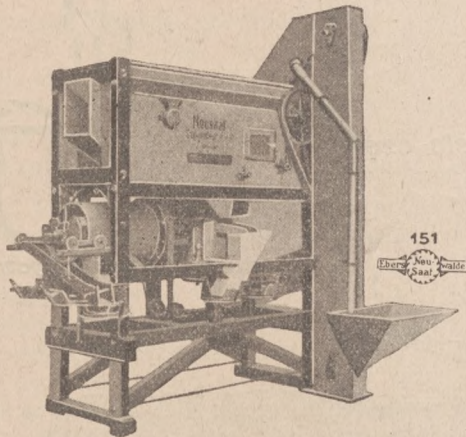
Erwin Uthke

Filja:
Poznań, ul. Towarowa 21a
Telefon 1837.

Centrala:
Gdańsk
Boettchergasse 23-27. Tel. 778

Maszyny do uszlachetniania nasion.

Doniosłe znaczenie, jakie dla uzyskania najwyższych zbiorów, także przy niesprzyjających warunkach, posiada wysiew tylko doborowego ziarna, zmusza do posługiwania się specjalnymi maszynami, mającymi za zadanie uszlachetnianie produktu pierwotnego. Żmudna praca hodowcy nasion polegała na segregacji jednostkowej oraz przysporzeniu ziarna właściwości, uzdalniających je do dawania obfitego plonu. Lecz oczywiście nie wszystkie ziarna masowego sprzętu posiadają zdolność do wykorzystania tych wyhodowanych właściwości w pełnej mierze. Nawet najlepsze właściwości pochodne są dla ziarna bez znaczenia, o ile ono nie ma w sobie tej siły, która je uzdalnia do pełnego ich rozwinięcia jak również, o ile w tym względzie nie znajduje wszelkich korzystnych okoliczności zewnętrznych. W zrozumieniu tych podstawowych założeń leży możliwość i pewność zabezpieczenia sobie obfitego żniwa. Przeznaczone do wysiewu ziarno musi być doskonale rozwinięte, ciężkie i zdrowe oraz możliwie najbardziej jednolite co do wielkości, aby zeszło i dojrzało o równej porze. Chodzi zatem o wydzielenie z masowego produktu ziarna najbardziej nadającego się do wysiewu.



Do tych celów służą specjalne maszyny, poruszone siłą mechaniczną. Jedną z najlepszych na tem polu jest czyszczalnia fabrykatu F. NEUHAUS - EBERS-WALDE*), której rycinę umieszczamy. Wyrabiana jest zasadniczo w dwu typach, każdy zaś typ w dwóch wielkościach, przyczem na życzenie dostarczona być może na podwoziu dla łatwiejszego transportowania. Wydajność czyszczalni mniejszej wynosi 500—600 kg, większej 1000—1250 kg na godzinę. Maszyna składa się z separatora, z podwójnego przyrządu sitowego i z tryjera o wysokiej wydajności. Napęd następuje tylko przez jeden wałek, wprawiany w ruch przez każdą siłę napędową.

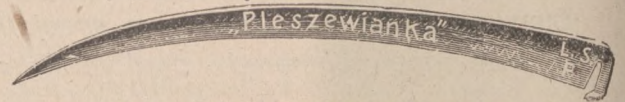
Sposób działania jest następujący. Zboże, spawające z wielkiej wysokości cienkim strumieniem i rozdzielone zapomocą walca zasilającego na całą szerokość maszyny, zostaje przede wszystkim w separatorze przez silny wiatr ssący oczyszczone z kurzu i wszelkich lekkich naleciałości, podczas gdy równocześnie wiatr dmący sortuje ziarna według siły kielkowania. Na sicie górnym i dolnym, automatycznie oczyszczanych, odbywa się następnie wydzielenie chwastów i za małych oraz za dużych ziarn, tak, że pozostają jedynie ziarna, które swą wielkością najbardziej nadają się do wysiewu. Następnie ziarna przechodzą

*) Zastępstwo na Polskę: Fabryka Maszyn Nitsche i Sp. w Poznaniu.

Zakłady Przemysłowo-Handlowe i Odlewnia Metali
„Metalowiec“ w Warszawie, Smocza 37.

Polecamy do natychmiastowej dostawy **wagi stołowe i belkowe**, różne wyroby mosiężne, oraz plate-rowane. Specjalnie wykonywamy po cenach przystępnych **wszelkie odlewy mosiężne i rotguzowe**.
 Na żądanie wysyłamy cenniki. 5028

Proszę zamówić już na rok 1928
I-a KOSY KUTE
 wyroby jakości przedwojennej
 jak w r. 1914
 pierwszorzędny wyrób westfalski



PLESZEWIANKA 5021

różnej długości — w dowolnej ilości —
 stale na składzie — żądać cenników.

S. Sochaczewski, Wrocław — Breslau
 Viktoriastr. 95. Niemcy.

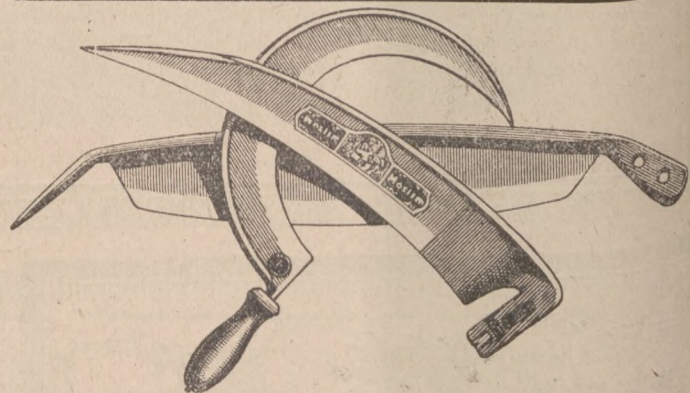


„IDEAŁ“
 nóż do krajania słomy
 na ściółkę

tani — praktyczny — trwały

Jedyni producenci 3641

Centrala Pługów Parowych T. z Fabryka Maszyn
 o.p. Poznań, Piotra Wawrzyniaka 28-30 Tel. 69-50 — 61-17



Franciszek Sonnleitner, Kom. Tow. Austrija

Wytwórnia kos i noży do słomy

z najlepszej stali styryjskiej — oferuje znane wyroby
 „Hirschkaefer“ — „Engel“ — „Gospodarz“ — „Kasia“

Joh. Schoenauer Sichelwerke

wyłączny wyrób sierpów żniwnych marki „Reiter & Kanne“
 Wyłączne zastępstwo na Polskę

Jacob S. Karl jun., Wiedeń-Wien
 II. Feuerbachstrasse 8. 4899

do tryjera wielkiej działalności jako do ostatniej maszyny. Nie posiada on żadnych automatycznych odgarniaczy, a temsamem nie kaleczy nasienia lecz usuwa dokładnie wszelkie okrągłe chwasty i połupane w poprzek oraz za krótkie ziarna. Odkurzanie działa również na wylot tryjera, tak, że ziarno przed ostatecznym ujściem do worków zostaje jeszcze raz oczyszczone z wszelkiego kurzu i cząsteczek, które przy przejściu przez sita i tryjer się odłączyły. Przesławienie na inny gatunek nasienia jest proste i szybkie na skutek łatwej wymienialności sit.

Maszyna jest dobrze i celowo przemyślana, konstrukcja umiejętnie przeprowadzona, przyczem do obsłużenia wystarcza jeden niekwalifikowany robotnik. Jej zaletą jest to, że rzeczywiście pracuje bez kurzu, dzięki urządzeniu, które umożliwia całkowite odprowadzenie użytego wiatru; doskonale rozwiązanie sortowania nasion według siły i zdolności kiełkowania przez wiatr dmiający jednostajnie; dalej dokładna regulacja prądu wiatru i możliwość dostosowania tegoż siły do wszelkich nasion, od lekkich traw do najcięższych strączkowych. Osobliwa konstrukcja tryjera wyklucza uszkodzenia ziarna, taksamo niema miejsca zmieszania się ziarn. Wkońcu podnieść należy przejrzystość pracy, łatwy dostęp do wszystkich części i ich wymiany.

Wielkość korzyści z uzyskanych przez masowe wydzielanie ziarn najsilniejszych i najzdrowszych wypróbowanego gatunku zboża hodowanego waha się w całkowitej zależności od okoliczności plantacyjnych i

każdorazowego żniwa. Dla hodowcy oraz plantatora zboża wysiewnego na sprzedaż wydzielanie masowe połączone jest z ofiarą, która niezawsze w podziwanym stopniu znajduje rekompensatę w wyższej cenie. O ile jednakże jednostkowy rolnik na mniejszych parcelach wysiewa ziarno oryginalne jako własny produkt, to nie jest to związane dla niego z szkodą nawet przy najszerzej stosowanem wydzielaniu masowem, gdyż przy użyciu wodnych czyszczalni może bez wszystkiego prawie taksamo dobrze jak przedtem produkt pierwotny zużytkować ziarno odchodowe bądź to jako paszę, bądź jako zboże do przemiału; przeciwnie nawet, przez proces oczyszczenia zyskało nawet nieznacznie na wartości. Dla niego wchodzi przeto pod uwagę nieznaczne koszty uszlachetnienia, które jednakże całkowicie rekompensują się przez ilość zaoszczędzonego ziarna wysianego. Oszczędność tę oznacza praktyka na 50% oraz dalsze 20% przez nadwyżkę plonu. W jak licznych wypadkach obecnie obraca się z jednej strony na paszę takie ziarno, które całkowicie nadawałoby się do wysiewu z drugiej strony natomiast wysiewa się mieszaninę najróżniejszego ziarna, które potem na polu gnije lub wydaje słabe i nierównomierne rośliny! Należy również tutaj kwestja zanieczyszczania pól chwastem, z kotoremi niektórzy dotąd walczą bezskutecznie. Przez stosowanie racjonalnych urządzeń można zjawiskiem tym zapobiec, a należy do nich w wybitnym stopniu maszyna do uszlachetniania nasion, która w osobne worki chwytta ziarno wysiewne, oczyszczone ziarno na przemiał i oczyszczone ziarno na paszę. —lb.—

Z życia placówek przemysłowo-handlowych.

POWSTANIE FABRYKI WYROBÓW Z ALUMINIUM NA ŚLASKU.

Katowicka firma „Polonia“ zamierza wystawić w pobliżu Zor wielką fabrykę wyrobów z glinu (aluminium). Dla napędu przedsiębiorstwa powstanie również wielki zakład elektryczności. Budowa obydwu zakładów ma się rozpocząć z wiosną i obliczona jest na półtora roku. Spółka, która zajmie się budową będzie rozporządzała kapitałem 15 milionów złotych. Produkcja roczna ma wynosić 2400 ton po 3800 złotych każda. Przedsiębiorstwo powyższe będzie pierwszym tego rodzaju w Polsce.

ZAKŁADY „EKONOMIA“, BIELSKO (WOJ. ŚLĄSKIE). ZASTĘPSTWO: INŻ. B. RUDZIŃSKI, WARSZAWA 39.

Woda, ten niezbędny czynnik wszelkiego życia, tak zwierzęcego jak i roślinnego — posiada dla wielu gałęzi przemysłu, pierwszorzędne znaczenie, a w wielu z nich jest czynnikiem wprost rozstrzygającym. Zrozumiałem też jest, iż firma powyższa, która jako pole działania swego, obrała sobie produkcję i przeprowadzenie urządzeń z zakresu technologii wody, spotyka się z dużym zrozumieniem fachowych kół przemysłu naszego, o czym świadczy fakt oczyszczania aparatami tej firmy 50 milj. litrów wody dziennie w Polsce.

Zakłady „EKONOMIA“ przeprowadzają wszelkie prace, wchodzące w zakres technologii wody, więc zmiękczenie, filtrowanie, odżelazianie, odmanganowywanie, destylację, sterylizację i t. p., stosując w tej dziedzinie wszelkie zdobycze nowoczesnej techniki i postępu.

Spodziewać się też należy, że ważna i niezbędna placówka ta przemysłu naszego, cieszyć się będzie coraz to wzrastającym zrozumieniem i poparciem, tak naszych czynników autonomicznych jak i szerokich warstw fachowych.

ŁAZARSKI, BERGMANN I SKA, POZNAŃ, ul. Zwierzyniecka nr. 8.

Miło nam donieść, że jedna z największych fabryk na świecie części do maszyn rolniczych P. D. Rasse Söhne w Solingen, powierzyła generalną reprezentację wyrobów swoich na Polskę Zachodnią, znanej firmie poznańskiej, znajdującej się w rękach takich fachowców-specjalistów jak pp. Łazarzski i Bergmann.

Przedstawicielstwo poznańskie jest bogato zaopatrzone w wielkie zapasy cenionych wyrobów firmy Rasse Söhne wykonuje wszelkie zlecenia natychmiast, rzeczowo oraz po cenach konkurencyjnych. Wszelkie zatem artykuły, wytwarzane i dostarczane z Solingen, firma Łazarzski, Bergmann i Ska w Poznaniu dostarcza na warunkach równie dogodnych, na co zwracając uwagę, polecamy nową placówkę poznańską przynależnemu poparciu.

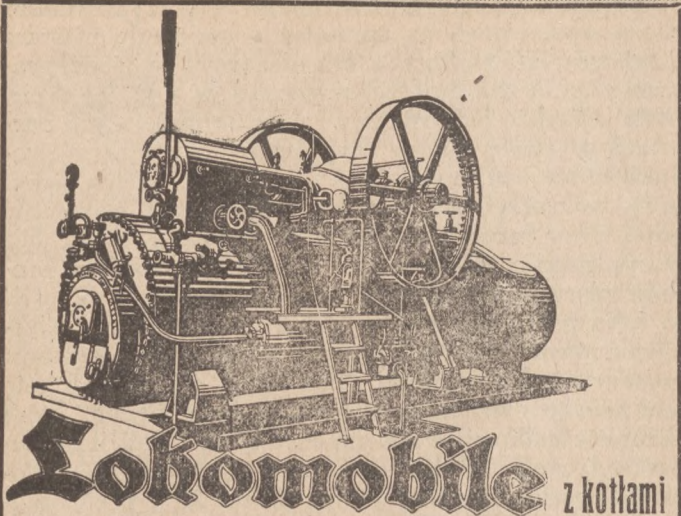


Pralki „Marysia“

piorą idealnie

**8 razy szybciej niż ręcznie ;
Nie niszczą wcale białizny ;
Bez specyfików piorą białą
jak śnieg.** 5041

Tow. Przemysłowo-Handlowe
„Maszyny do prania syst. T. Podoskiego“, WARSZAWA - Świętokrzyska 9/3
Telefon 311-86



o ca 30 % większymi jak firm konkurencyjnych,
na parę przegrzaną z kondensacją i bez, do 800 K. M.

Lokomotywy parowe i motorowe.

Walce drogowe.

Maszyny do wyrobu dróg smołowych i asfaltowych,
pracujące samoczynnie pod ciśnieniem.

dostarcza

Generalna reprezentacja wszechświatowej firmy

Henschel & Sohn, Cassel

na Poznańskie i Pomorze:

Inż. Sobański i Szafarkiewicz

dawn. Oddział Techn. Banku Młynarzy,
Poznań, ul. Wenecjańska 6. Tel. 14 42.

Poważni zastępcy na poszczególne powiaty poszukiwani

BUDUJEMY w naszych warsztatach **Maszyny Młyn-
skie** oraz kompletne młyny z zapędem
parowym, motorowym i wodnym.

DOSTARCZAMY wszelkie artykuły techniczne dla
młynów, **gazę jedwabną**, pasy, gurty,
śruby itp.

RYFLUJEMY walce

W rozliczeniu przyjmujemy używane maszyny.

47

Tylko za pomocą
WYŻMACKI LAURA
osiągnąć można bez trudu szybkie pranie
na fożysskach
kulkowych

najlepsze
walce
gumowe
HOTWATER

5-cio letnia
gwarancja.

"LAURA"
American Wringer Manufacture
ZŁADAC WSZĘDZIE

Biurowo sprzedawcy na całą Polskę: 3976
"Laura" American Wringer Manufacture
Sosnowiec, ul. Dekierta 13. Tel. 10-591 1-54.

Towarzystwo Akcyjne Mijaczowskich
Odlewni Stali i Zakładów Mechanicznych

Bracia Bauerpertz

w Mijaczowie p. Myszków

Odlewy stalowe

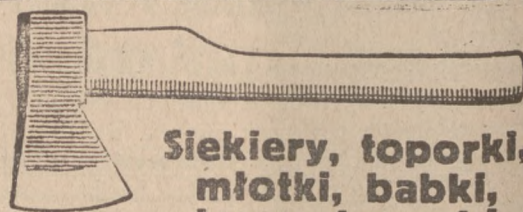
surowe i obrobione z własnych: i
nadesłanych modeli lub rysunków
do 10000 kg. wagi w jednej szt.

Wózki, wagoniki, drezyny
Złożenia osiowe, kółka,
łożyska rolkowe

**Bandaże, osie, maźnice, pa-
newki, krzyżownice, rozjazdy,**
tarcze obrotowe, szyny, lasze,
koła zębate etc. etc.

Wylączne przedstawicielstwo na m. Poznań

Biuro Przem.-Handlowe Jan Antczak
Poznań, Fr. Ratajczaka 16, telef 11-88



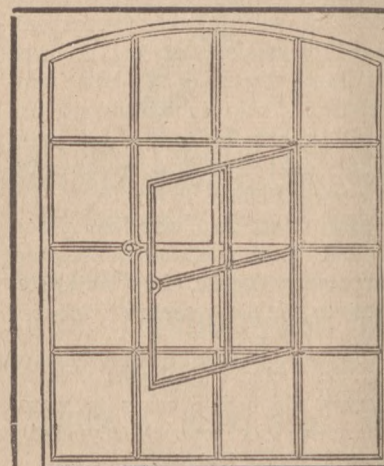
Siekiery, toporki,
młotki, babki,
łomy, tyranki

i inne wyroby masowej produkcji kuźnictwa poleca

FABRYKA MASZYN I MŁOTOWNIA
OŁDAKOWSKI i NEUMARK

2783 właśc.: Edward Neumark

ŁÓDŹ - UL. ZAKĄTNA 81.



FABRYKA KRAT
I OKIEN KUTYCH

Edward Siwka

ŚRODA, ul. Ogrodowa 5.
Telefon 127

dostarcza

okna żel.-kute do fabryk,
mieszkań i chlewów, bra-
my żel.-suwane, kraty, ró-
żne zawiasy do wrót i
wszystkie artyk. żel. do bu-
dowl, według własnych i
nadesłanych prospektów
szybko i tanio.

Kosztorysy darmo.

Przetargi — Submisje — Licytacje

PRZETARG OFERTOWY.

Magistrat stołecznego miasta Poznania, zamierza wydać w drodze przetargu publicznego wykonanie prac instalatorskich, stolarskich, ślusarskich, elektrotechnicznych i szklarskich dla bud. domu administracyjnego Miejskiej Spalarni Śmieci w Poznaniu.

Oferty należy składać w zapieczętowanych kopertach z napisem: „Oferta na prace... dla budowy domu administracyjnego Miejskiej Spalarni Śmieci, najpóźniej do godz. 12, dnia 9 listopada 1927 r. w pokoju 11-tym naszego biura.

Wzory ofert wydaje się za opłatą w pokoju 12-tym podpisanego Urzędu.

Magistrat zastrzega sobie prawo swobodnego wyboru oferenta, podziału prac pomiędzy kilku oferentów lub też nieuwzględnienia żadnej oferty.

Bliższych informacji udziela się w pokoju 18, naszego biura.

Miejski Urząd Budownictwa Naziemnego
Poznań, ul. Nowa 10, III ptr.

PRZETARG PUBLICZNY.

„Dom Rzemieślniczy Tow. Sąd. zap.“ ogłasza niniejszym przetarg publiczny, na wykonanie prac murarskich przy budowie Domu Rzemieślniczego w Poznaniu przy ul. Fr. Ratajczaka.

Podkładowe oferty odebrać można za opłatą 4,— zł w biurze Izby Rzemieślniczej w Poznaniu, ul. Fr. Ratajczaka 26, I. p., gdzie można również przejrzeć rysunki.

Oferty z napisem „Oferta na prace murarskie przy budowie Domu Rzemieślniczego“ należy złożyć najpóźniej dnia 14 listopada o godz. 11 przed poł. Do oferty należy dołączyć kwit na złożone wadium, które należy wpłacić o wysokości 3% od sumy oferty w Pożyczkowej Kasie Rzemieślniczej ul. Fr. Ratajczaka 26.. Wadium może być również złożone w papierach o pewności popularnej. Otwarcie ofert nastąpi tegoż dnia o godz. 11,15 przed poł. Zarząd Domu Rzemieślniczego zastrzega sobie wolny wybór przedsiębiorcy lub unieważnienie submisji bez podania powodów.

Poznań, dnia 31 października 1927 r.

Zarząd „Domu Rzemieślniczego“,

„Dom Rzemieślniczy w Poznaniu“, Tow. zarejstr. sąd.

PRZETARG.

W drodze publicznego przetargu wydana będzie nowa budowa placówek Straży Celnej w Gardeji, Wielkiej Tymawie, Zawdzie, Budach i Dusociu pow. grudziądzki i to:

- 1) typu masywnego i
- 2) typu drewnianego.

Blankiety ofertowe otrzymać można dopóki zapas starczy w biurze Państw. Urzędu Bud. Naz. w Grudziądzu, ul. Stara 1, za opłaceniem zł 3,—.

Zamknięte oferty z dot. napisem winny być przesłane do dnia 7 listopada rb. godz. 11 przedpoł. w którym to czasie nastąpi otwarcie ofert.

Grudziądz, dnia 19 października 1927 r.

Państw. Urząd Budownictwa Naziem. w Grudziądzu.

PRZETARG.

Dyrekcja Kolei Państwowych w Katowicach rozpisuje przetarg publiczny

na naprawę sanek hamulcowych.

Termin do wnoszenia ofert upływa 18 listopada 1927 r. Bliższe warunki przetargu zostały ogłoszone w „Monitorze Polskim“ Nr. 243 z dnia 22 października 1927 r. i w „Epoce“ Nr. 289 z dnia 21 października 1927 r.

Dyrekcja Kolei Państwowych w Katowicach.

OGŁOSZENIE

Urzędu Celnego w Warszawie.

Dnia 8 listopada 1927 r. o godz. 11-ej rano odbędzie się w magazynach kolejowo celnych przy dworcu Warszawa — Gdańska — Towarowa licytacja na towary kolonialne i galanteryjne, tkaniny jedwabne i wełniane, skóry, części maszyn i t. p. z powodu nieopłacenia należności celnych, oraz na towary skonfiskowane, a mianowicie: okulary, firanki, smoczki, nici szychowe, tasiemki i wstążki ze sztucznego jedwabiu, różne tkaniny, plusz bawełniany, temblaki bawełniane i inne.

Towary niesprzedane z licytacji w dniu 8 listopada r. b. będą po raz drugi wystawione na przetarg publiczny w magazynach kolejowo-celnych w dniu 15 listopada 1927 r., o godz. 11-ej rano.

Bliższych szczegółów można zasięgnąć od dnia 2 listopada r. b. w Urzędzie Celnym.

PRZETARG.

Kierownictwo Zbrojowni nr. 2 w Warszawie zamierza oddać w drodze przetargu nieograniczonego dostawę ok. 70.000 kg. stali konstrukcyjnej, spawalnej, szybko tnącej, srebrzanki, narzędziowej i resorowej.

Oferty w zapieczętowanych i zalakowanych firmowych kopertach, zaopatrzonych w napis „Oferta do przetargu na stal na dz. 17. 11. 1927 r.“ należy składać w Biurze Rach.-Mat. Zbrojowni, Praga, Stalowa 58 do godz. 10-ej dn. 17 listopada 1927 r.

Nadto do dnia 8 listopada 1927 r. oferenci winni nadać wzory oferowanej stali każdego gatunku, a to celem poddania ich w Zbrojowni laboratoryjnym próbom wytrzymałościowym.

Oferty na część tej dostawy są dopuszczalne.

P. o. Kierownika Zbrojowni nr. 2
Nowohoński, pułkownik.

PRZETARG.

Fundusz Kwaterunku Wojskowego ogłasza przetarg nieograniczony na roboty kanalizacyjne w domach oficerskich w Lublinie.

Termin składania i otwarcia ofert dn. 9. 11. 1927 r. o godz. 12 w południe w biurze F. K. W.

Słabe kosztorysy i warunki techniczne można otrzymać w biurze F.K.W. Warszawa — Żolibórz Śmiała 31 i II Okr. Szef. Bud. w Lublinie.

Wadium w wysokości 3 proc. oferowanej sumy w gotówce należy składać w Banku Gospodarstwa Krajowego w Warszawie na konto F.K.W. nr. 1288 zaś w papierach wartościowych w biurze F.K.W.

PRZETARG.

Warszawska Dyrekcja Kolejowa ogłasza przetarg na dzień 10 listopada r. b. na dostawę cegły zwyczajnej maszynowej.

Bliższe szczegóły w „Montorze Poilskim“ Nr. 244 z dn. 24 października 1927 r.

OGŁOSZENIE.

Nadleśnictwo Pińskie w Wyszewiczach (Poczta Pińsk) ogłasza, że w dniu 17 listopada 1927 r. w lokalu Starostwa Pińskiego w Pińsku odbędzie się przetarg ustny i za pomocą ofert pisemnych na sprzedaż lasu na pniu, mianowicie:

I obiekt: 10 działek o pow. 14.19 ha w obrębie Kletna do wyeksploatowania zrębem czystym, drzewostan sosna, świerk i olsza. Cena wywoławcza zł. 29.789. Wadium 1500 zł.

II obiekt: 7834 sztuk drzew różnych gatunków wycechowanych i wynumerowanych na pniu w L-ctwie Zolkińskim. Cena wywoławcza zł. 144.597. Wadium 7300 zł.

III obiekt: 2 działki o pow. 8,20 ha w obrębie Zolkińskim do wyeksploatowania zrębem czystym, drzewostan dębowy. Cena wywoławcza 9049 zł. Wadium 455 zł.

Nadleśnictwo Pińskie w Wyszewiczach.

OGŁOSZENIE.

Nadleśnictwo Starzeńskie w Starzynie podaje do wiadomości, że dnia 7 listopada 1927 r., o godz. 12-tej odbędzie się w lokalu Nadleśnictwa w Starzynie przetarg ofertowy i ustny na sprzedaż drewna opałowego, szczapowego gatunków liściastych, w ilości około 3314,00 m. p. znajdującego się na składach przy st. kol. Hajnówka oraz kłoców sosnowych i świerkowych w ilości około 85,23 m³. i gatunków liściastych około 184,19 m³ znajdujących się przy koleje wąskotorowej leśnej w leśnictwach Łozińskim, Topilańskim i Starzyńskim.

Warunki przetargu są do przejrzania w Dyrekcji Lasów Państwowych w Białowieży oraz w Nadleśnictwie Starzyńskim.

Starzyna, dnia 20. X. 27 r.

Nadleśnictwo Starzyńskie.



Zapytania w sprawie krajow. źródeł dostawczych.

Na wszelkie zapytania odpowiadamy zainteresowanym firmom wprost. Nadesłane zapytania tak długo powtarzamy, aż nie zostaną załatwione. Podejmujemy to bezpłatnie a należy nam jedynie wyłożone portorja zwrócić. Prosimy więc z naszego działu informacyjnego jaknajczęściej korzystać, gdyż skonstatowaliśmy, że spowodował on już niejedną poważną transakcję.

Uprasza się o podanie adresu:

Nr. 3293. fabryki krajowej, która podejmie się wykonania wyrobów kuto-lanych jak klamki, klucze do drzwi itd.

Nr. 3296. firmy, która dostarcza maszyny do wyrabiania dryn i cegieł, oraz firmy, która zajmuje się montowaniem odpowiednich piecy.

Nr. 3297. firmy, dostarczającej maszyny do wyrobu wszelkich gatunków waty.

Nr. 3305. firmy, posiadającej na składzie części do pługów „Eckerta“.

Nr. 3306. fabryki łańcuchów zimowych na koła samochodowe.

Nr. 3307. firmy, dostarczającej sikawki do oliwy o pojemności ca. pół litra.

Nr. 3308. fabryki łyżew pierwszorzędnego gatunku.

Nr. 3309. firmy, która dostarcza narzędzia do kanalizacji wodociągów.

Nr. 3310. fabryk krajowych lub zagranicznych, wyrabiających kompletne urządzenia do wyrobu masy drzewnej.

Nr. 3314. wytwórni wycieraczek do butów z walcówki.

Nr. 3317. firmy, która może dostarczyć maszyny i urządzenia do wyrobu makaronu na sposób włoski.

Nr. 3322. fabryki, wyrabiającej maszyny do dozowania materiałów sypkich (proszków).

Nr. 3323. fabryki, wyrabiającej masowo nożyki łyżeczkowe (Messertellen) do siekaczy buraków.

Nr. 3326. fabryki, wyrabiającej maszyny do wyrobu dren i dachówek t. zn. prasy pionowe do dren i dachówek, zwane po niemiecku „Vertikalrainröhlrenpressen“.

Nr. 3327. firmy krajowej, wyrabiającej tłoczony skówki żelazne na trzonki do pilników i dłut.

Nr. 3328. fabryki, wyrabiającej naczynia do gotowania ryb.

Nr. 3329. fabryki w Polsce, wyrabiającej windy osobowe i towarowe (paternostry).

Nr. 3330. fabryki, wyrabiającej masielnice.

Nr. 3333. walcowni blach miedzianych, lub takowe dostarcza.

Nr. 3334. firm dostarczających klucze do zamków pudłowych wpuszczanych meblowych i do kłódek.

Nr. 3335. firm, które podejmą się wykonania wyrobów kuto-lanych, jak klamki i klucze do drzwi.

Nr. 3336. fabryki, które wyrabiają imadła kute.

Nr. 3339. firmy, która może dostarczyć maszyny t. zw. „Kastenbeschacker“ systemu Haendlego.

Nr. 3340. firmy, która wyrabia mosiężne albo pomosiężowane zawiasy z rozmiarem od 13 do 25 m m.

Nr. 3341. firmy, która może dostarczyć młotów kuźniczych lub młotów sprężynowych dla kuźni z popędem ręcznym.

Nr. 3343. firmy, wyrabiającej haki do izolatorów z maszynowo naszywanym gwintem do drzewa.

Nr. 3344. firmy wyrabiającej ozdobne krokoszty żelazne do zawieszania ulicznych lamp elektrycznych.

Nr. 3347. firmy, która wyrabia maszyny do fabrykacji plomb ołowianych.

*

Prosimy zwrócić baczną uwagę na zapytania, które prawie codziennie do Redakcji pisma naszego nadchodzą, a które publikujemy w każdym numerze.

Szukamy

ruchliwych zastępców

Każdy kupiec, przemysłowiec i rzemieślnik zamówi nasze specjalne Fachowe Kalendarze-Notatniki i Podręczniki. Przy pewnej ruchliwości wielki obrót, a tem samem dobry zysk zapewniony. Zgłoszenia z dokładnem podaniem kwalifikacyj i dotychczasowego zajęcia uprasza się do admin. niniejszego pisma pod nr. 105.

Bateria akumulatorów

110 V, 60 szkieł, wielkość płyt 17x34, w dobrym stanie, z powodu zmiany prądu za 2650.— zł. korzystnie do oddania. Zgłoszenia do admin. „Rynku Metalow. i Masz.“ pod „Akumulatory“ nr. 5040.

Heblarkę - wyrówniarke

elektryczną (Abricht), piorunochrony dla młynów, tartaków i wszelkich zabudowań, pompy diafragma i do gnojówek, poleca ze składu: 4710

Biurowo Techniczne, inż. M. FEILCHENFELDA, Warszawa, Królewska nr. 20 Telefon 320-16

Maszyna parowa

używana 120 PS. na sprzedaż. Zgłoszenia do Friedrich, Młyn pod Orłem, Skórcz (Pomorze) 4944

Fabryka papierów chemicznych

będąca w ruchu, z powodu likwidacji spółki tanio do nabycia. Bliższych szczegółów udzieli S. Blicharski we Lwowie, Wolecka 2. 4995

Dobra lokata kapitału.

Samochód 5-osobowy Studebaker 12/40 PS,

prawie nowy, nowoczesnej konstrukcji, za cenę 10 000 zł.

Ford osobowy, w dobrym stanie, za cenę 2700 zł. do sprzedania. Zgłoszenia przyjmuje 5026

St. Petzold, Września, Poznańska 5.

Maszyna parowa

„Compound“ z kondensacją, 100 PS, 4 rury płomienne 6 mtr. dług., 700x600 mm

1 wiertarka dla żelaza (Bohrwerk) wiercenie do 80 mm, fabrykatu Dresdener Bohrmaschinen A.-G., tanio na sprzedaż. 5025

„Metalowiec“, Poznań, ul. Towarowa, brama 2. Tel. 3912

Samochód

BENZ 10—30 torpedo 6-osobowy, rejestrowany, elektr. oświetl., po remoncie, za 2800 zł. sprzedam dla braku miejsca. Oferty pod Nr. 4972 do admin. „Rynku Masz. i Metalowego.“

Okazyjnie do sprzedania:

- 1 prasa ekscentryczna ca. 250 000 kg. nacisku,
- 1 prasa ekscentryczna ca. 100 000 kg. nacisku,
- 1 rewolwerówka,
- 1 wiertarka słupkowa dwuwrzecionowa,
- 2 wiertarki stołowe na zapęd motorowy,
- 1 wiertarka kowalska na zapęd ręczny,
- 1 turbina parowa ca 3 PS.,
- 1 maszynka do zamykania puszek konserw.,
- 1 frezarka mniejsza,
- 1 frezarka większa.

5037

Maszyny powyższe oddamy po bardzo korzystnej cenie, ze składu naszego w Poznaniu.

W. Gierczyński i Ska - Poznań, św. Marcin 13.

Duży

piec żelazny

ozdobny, jak nowy, odpowiedni na wielką salę, wartości 1.500 zł. do sprzedania za 500 zł., oraz kilka pieców gazowych. Zgłoszenia do administracji niniejszego pisma pod nr. 150.

SPRZEDAM

4996

lub zamienię używany motor elektr., 5 konny, 220 Volt. 20 amp., z tabliczką, rozrusznikiem i zegarem, gotów do zapędu na używany motor, prąd zmienny, 380 Volt, od 5—10 koni także w dobrym stanie lub za gotówkę. Dalej sprzedam maszynę parową leżącą, 6 atmosfer, 25 konną, (książka z opisem) zupełnie w dobrym stanie. Zgłoszenia:

Franciszek Daic

Fabryka mebli, Buk, Pniewska 125.

Do sprzedania korzystnie:

garnitur do mlócenia, parowy, 10-konny, kompletny, z elewatorem, gotowy do użytku, oraz 1 lokomobila Marszał i 1 Lanz, mlóczarnia 60 cali.

Fabryka maszyn A. Walczak i W. Filipiak, Gniezno
Warszawska 27. 5027 telefon 291.

Kasę do wmurowania z sztucznymi zamkami i skrytką, se-
kretem otwieraną, sprzeda 5030
W. Szindler, Miejscepiastowe (Małopolska).

Sprzedamy maszynę parową 150 HP., kotły parowe 80 i 212 m. kw.,
kotły do wyrobu kamienia sztucznego lub do impregno-
wania drzewa, prasy hydrauliczne z pompą, motory elektryczne, maszyny do
wyrobu cegieł i dachówek oraz liczne urządzenia fabryczne. Ogładać można
zawsze. **Fabryka dachówek, Lwów, ul. Janowska 134.** 4971

KUPNA

Kupię każdą ilość

odpadków blaszanych

niezardzewiających, grub. 1—1½ mm dla wyrabiania
krążków, o Ø 60, 76, 110, 140 i 160 mm.

4619 Płacę zł. 0,20 za kg.

Inż. J. H. B. TEEPE, Łódź, ul. Kopernika 40.

rasę

do wyrobu cegły w dobrym
stanie kupimy.

Spieszne oferty przyjmuje
4999

„PAR“ Poznań, Al. Marcinkowskiego 11 pod nr. 42,414

Maszynę do gięcia blachy

ca 1,20 m długości walcy lub części
kupi zaraz 4950

O. Fimmel, Nowy Tomyśl.

Zastępstwo i zakup

na Pomorzu, w ruchliwym mieście powiatowym z obszer-
nym placem, składami i urządzeniami przy głównej uli-
cy, poszukuje wszelkiego rodzaju **maszyn rolniczych,**
rowerów i wirówek. Oferty do adm. „Rynku Meta-
lowego i Maszynowego“ pod nr. **5008.**

Zakupimy

kilka lokomobil

tylko powyżej 20 KM, wymagających ewentl. większego
remontu. Oferty z dokładnymi danymi technicznymi oraz
ceną, uprasza 4998

S. Samulski i Ska., Fabryka Maszyn, Pleszew (Wlkp.)

Motor gazowy

na koks lub drzewo, około 30 KM, i
generator trójfazowy około 20KW 5038
230 volt, kupię. **A. Fomejster, Lublin, Plac Bychawski 7.**

Motor

elektryczny, używany, lecz w dobrym stanie, fabr. Sachsen-
werk-Niedersedlitz, 4 P. S. 600 Volt, 605 Amp., 1300 obro-
tów, na prąd stały, sprzeda tanio

Pomorskie Stowarzyszenie Rolniczo-Handlowe
Toruń, ul. Prosta 18-20. 5044

KUPIMY

KOCIOŁ

130—150 mtr² pow. ogrz. - 8 atm.

St. i J. Górniccy, Płock.

5039

Poszukiwany do natychm. kupna **motorek dwukonny parowy** wraz z kotłem
& Klassek obecnie Pleva“, w stanie zdatnym do użytku wzgl. do
do remontu. Wiad. „Orbis“ Reklama, Lwów, Jagiellońska 20 pod „Motorek“

Kupię tokarnię używaną, choć potrzebna
reparacja. 5045

M. Graczyk, Pleszew, ul. Kaliska.

Kupię

TOKARKE

używaną, lecz w dobrym stanie i proszę o ofertę.
Zgłoszenia do admin. „Rynku Metal. i Masz.“
pod 5034.

Trak (gatter)

60—80 cm³, szpundownię, frezarkę (gryzarkę) z przysta-
wkami, używane, lecz dobrze utrzymane, kupię. Oferty 5024
z podaniem fabrykatu uprasza

Leon Żurowski, skład drzewa i obróbka, Poznań
ul. Raczyńskich 3-4 (przy Pl. Bernardyńskim). Telefon 1087,

PROSIMY POWOŁYWAĆ SIĘ NA
„RYNEK METALOWY I MASZYNOWY“

WARUNKI DLA INSERENTÓW I ABONENTÓW:

PRZEDPŁATA: Kwartalnie 4,50 zł. Dla Gdańska 4,50 guld. Dla Niemiec 4,50 mk. Dla Ameryki 1 dolar kwartalnie.
CENY OGŁOSZEŃ: ¼ str. 100 zł, ½ str. 60 zł, ¾ str. 35 zł, 1/8 str. 20 zł, 1/16 str. 10 zł. Ogłoszenia na okładce z dopłatą.
Ogłoszenia z zagranicy oblicza się według osobnej taryfy. W wydaniach specjalnych obowiązuje inna taryfa. Miejsce
wykonania zleceń i zapłaty jest Poznań. Przy wszelkich kwestiach spornych miarodajny jest Sąd Powiatowy w Poznaniu.
Na wypadek skargi sądowej, nadzoru sądowego lub konkursu wszelkie rabaty upadają. Konto czekowe P. K. O. w Poznaniu
Nr. 202-796.