

RYNEK METALOWY i MASZYNOWY

NAJOBSZERNIEJSZE CZASOPISMO FACHOWE W POLSCE

THE-METAL-AND-MACHINE-MARKET
(WEEKLY)

LE MARCHÉ DES MÉTAUX ET DES MACHINES
(HEBDOMADAIRE)

DER METALL- UND MASCHINEN-MARKT
(WOCHENFACHBLATT)

URZĘDOWY ORGAN PUBLIKACYJNY TARGÓW WSCHODNICH

STAŁE DODATKI: „ELEKTRO- i RADJOTECHNIKA” ORAZ „POSTĘPY W PRZEMYSŁE”

REDAKCJA I ADMINISTRACJA: POZNAŃ, UL. WIELKA 10. - TELEF. 2277.

Nr. 50.

Poznań, 17 grudnia 1927 r.

Rok VII.

Nie preracjonalizować!

Polska, Nowy Jork i Berlin.*

I.

Filozof starożytności, Sokrates, powiedział, że „Człowiek jest miarą wszechrzeczy.”

Ten czynnik ludzki był wogóle zapoznany przez przedwojenną ekonomję. Obracaliśmy się tylko w pojęciach ekonomji ściśle rzeczowej, ekonomji dóbr, a zapomnieliśmy o ekonomji ludzi, człowieka jako takiego.

Współczesna teoria ekonomji w całej pełni uwzględniła ekonomję ludzi, aczkolwiek dotychczas nie wysnuła ostatecznych konsekwencji.

Współczesna teoria ekonomji więc na pierwszym miejscu stawia człowieka. Do zakresu twórczości pracy człowieka (Arbeitsleistungen) bezsprzecznie należą oszczędzanie. Skutkiem tego rynek kapitałowy zależy od odpowiedniego narastania oszczędności, ponieważ właściwym kapitałem jest tylko kapitał oszczędnościowy.

Silny kapitał oszczędnościowy i produkcyjne zatrudnienie wszystkich ludzi tj. wzrostu ludności daje nam znamiona wysokiej konjunktury. Dopóty równomiernie przez oszczędność produkcja kapitału i ilość ludzi zatrudnionych będzie rosła, dopóki stan konjunktury trwać będzie.

Jednakże dzisiaj jeszcze obserwujemy silniejszą produkcję dóbr niż ludzi. Wszędzie braknie konsumentów. Powszechnie objaw ten tłumaczą zmniejszoną siłą nabywczą.

Tymczasem zmniejszoną siłę nabywczą tłumaczyć należy przyrostem siły mechanicznej i wydajności pracy człowieka.

Wskutek tego człowiek pracuje dla nadmiaru konsumentów, których braknie na rynku.

Oczywiście, jeżeli przeżywamy okres hiperprodukcji w stosunku do środków zaspokojenia potrzeb, to najlepszym rozwiązaniem muszą być zwiększające się płace.

Wobec konieczności zwiększenia płac racjonalizacja produkcji zyskuje nowe silne impulsy.

Wytwarza się błędne koło: kapitał wzrasta przez ilość zatrudnionych tj. oszczędzających, produkcja w wytworzonej konjunkturze stawia zwiększone żądania rynkowi kapitałowemu. Rynek kapitałowy nie rośnie

tak szybko, jak to jest koniecznem dla podtrzymania konjunktury. Rynek kapitałowy wyczerpuje się. Produkcja wchodzi w okres stagnacji. Cyfry bezrobotnych rosną. Kryzys na całej linii. Jak już wspomnieliśmy, wyjściem z tego błędnego koła jest zwiększenie płac, a dalej zmniejszenie godzin pracy i pożyczki zagraniczne.

W takiej mniejwięcej sytuacji znajduje się Polska. Z jednej strony cierpimy, mimo obecnych korzystniejszych stosunków, na kompresję produkcji i brak konsumentów, z drugiej na brak obfitego rynku kapitałowego.

Pierwszych dwóch ewentualności tj. zwiększenia płac i zmniejszenia godzin pracy, stosować nie możemy.

Cała nasza nadzieja potęgi gospodarczej tkwi w rozwijaniu się konsumpcji wewnętrznej zapomocą produkcyjnych pożyczek inwestycyjnych ogólnokrajowych.

Wysokość zaś pożyczek inwestycyjnych zależy będzie nietylko od zdolności wchłonięcia przez gospodarstwo krajowe, ale przede wszystkim od amerykańskiego rynku kapitałowego, zdolnego do udzielenia nam nowych pożyczek.

W sprawie tej ukazał się w „Ilustrowanym Kurjerze Codziennym” interesujący artykuł p. dr. F. Zweiga p. t. „Dwa wielkie ogniska światowej konjunktury gospodarczej: Nowy Jork i Berlin”.

Przedmiotem artykułu jest zagadnienie konjunktury w Stanach Zjednoczonych i w Niemczech.

Autor artykułu stwierdza, że „zwolnienie tempa produkcji amerykańskiej oznaczałoby zmniejszenie zapotrzebowania kapitału dla rodzimej produkcji amerykańskiej i wydatniejsze skierowanie tego kapitału do Europy. Przeciwnie, silniejsze ożywienie konjunktury w Stanach pociągnęłoby za sobą zmniejszenie podaży kapitałów amerykańskich na rynki obce, a więc w konsekwencji zeszytwnienie europejskich rynków pieniężnych i pogorszenie konjunktury w przemyśle europejskim. Niezależnie od tego rynek amerykański ma decydujące znaczenie dla poziomu cen ogólnoswiatowych, a więc bezpośrednio także i dla konjunktury w przemyśle europejskim”.

Natomiast „ożywienie konjunktury gospodarczej w Niemczech w drugiej połowie 1926 i 1927 r. pociągnęło za sobą ożywienie gospodarcze całego bloku państw środkowo-europejskich, a więc Austrii, Czechosłowacji, Węgier i Polski. Niemcy promieniują handlowo i kredytowo bardzo silnie na całą Europę środkową i południowo-wschodnią, stąd wszelkie pogorszenie konjunktury niemieckiej odbiłoby się ujemnie na życiu gospodarczym szeregu krajów europejskich, a między innymi także i Polski.

Ponadto pogorszenie konjunktury niemieckiej mogłoby pociągnąć za sobą daleko idące komplikacje gospodarcze i polityczne w Europie, wysunęłoby bowiem na czoło problemów międzynarodowych sprawę rewizji planu Dawesa.

Wiadomo, że Niemcy są faworytem inwestora amerykańskiego, który pieniądze swe lokuje najchętniej w papierach niemieckich. Gdyby ujawnił się kryzys w Niemczech, to ustałby całkowicie przyływ kapitału amerykańskiego nie tylko do Niemiec ale także i w bardzo wielkiej mierze i do innych krajów europejskich. Inwestor amerykański bowiem straciłby zaufanie do wielu innych papierów europejskich.

Po naszkicowaniu korzystnej prognozy dla amerykańskiego gospodarstwa, autor artykułu omawia gospodarstwo niemieckie. W rezultacie stwierdza, że nadchodzi złe czasy, że nadciąga przesilenie nie tylko gospodarstwa niemieckiego, ale i całego bloku państw Europy środkowej.

Alfred Lorenczewski.

0000

Ustawowe unormowanie targów i wystaw.

Bez zezwolenia odnośnego Ministerstwa żadna Wystawa ani Targ odbyć się nie mogą... Rewję gospodarczą w Poznaniu w 1929 r. urządził Rząd i Naród.

Po linii polityki gospodarczej kraju niezawsze chadzą imprezy prywatne, te zwłaszcza, które noszą charakter zarobkowy lub spekulacyjny, a nie opierają się na zwartym planie i mają program chaotyczny, lub też nie mają go wcale.

Ta opinia okazuje się szczególnie trafną tam, gdzie mowa jest o targach i wystawach, prosto zalewających polską publiczność, niezupełnie w dodatku orientującą się w tych różnicach, jakie między tymi a tymi pokazami istnieją.

A istnieją różnice zasadnicze — i zaczniemy tutaj od ich sprecyzowania, możliwie najpełniejszego.

Targ — oto szereg zgrupowanych odpowiednio przedsiębiorstw, chcących sprzedać swój towar. Zatem impreza, obliczona na zysk kupca — hurtownika, czy producenta samego — z jednej strony, — z drugiej: interesująca dla kupca — detalisty lub jednostek, potrzebujących np. maszyn rolniczych, autobusów etc. Rzecz prosta, że i na Targu estetyka gra pewną rolę, że atrakcyjność, rozwinięta przez dane przedsiębiorstwo oraz umiejętność przedstawienia produktów lub artykułów zbytu, odgrywa dużą rolę. Ale Targi z reguły dopuszczają na stoiska wszystkie artykuły, wystawione przez wystawcę, żadnej nie przewidują selekcji, żadnego nie czyniąc wśród nich wyboru, i żadnego doboru nie wymagając.

Wystawa — inaczej. Wystawa jest zobrazowaniem osiągniętego poziomu w produkcji gospodarczej kraju, jest egzaminem z posiadanych już wartości; ma dostarczyć dowodów na zdobytą już normę doskonałości i przekonać, jeśli tego zachodzi potrzeba, o zdolnościach twórczych i wykonawczych, o pracowitości, wszechstronności kraju — który wystawę organizuje. Z tym jej celem, z tym charakterem, wystawy najistotniejszym, łączy się ściśle fakt, iż niepodobna tu dopuszczać wszystkich eksponatów, zgłoszonych przez wystawcę, tak — jak to ma miejsce na targach, lecz że koniecznym jest dokonywanie wyboru, zapomocą kryterjum jaknajwyższego. Wszakże kupiec z Targów wystawia na własną odpowiedzialność i on tylko poniesie straty, ewtl. odniesie korzyści, podczas gdy wystawca z wystawy będzie niejako przyczynkiem dowodowym na ogólny poziom narodowej produkcji, będzie częścią wielkiej

całości i jako ta częśćka właśnie weźmie na siebie odpowiedzialność za pojęcie, które sobie świat polski i świat obcy o polskiej twórczości urobiją.

Stąd konieczność sądu wstępnego dla eksponatów, czyli jury, gwarantującego wystawie wysoki poziom. Inna rzecz, że to jest teoria. W praktyce niezawsze bywa stosowane kryterjum najwyższe i jury czasem musi kierować się daleko posuniętą pobłażliwością. Działają tu bowiem różne względy, może nawet zrozumiałe i dyktowane dobrą wolą, niemniej przeto obniżające poziom wystawowych imprez poza dozwoloną normę.

Dzieje się tak zazwyczaj tam, gdzie wystaw czy targów bywa wiele: działo się ostatnio w Polsce.

Nasze imprezy pokazowe cechował niejednokrotnie brak programu, skutkiem czego bywało, iż urządzające je instytucje nic nawzajem o sobie nie wiedziały, rozpraszały siły i chromały na niedostatek organizacyjnych możliwości. Zaczem w rezultacie pójść musiało ubóstwo danej wystawy, które z kolei odbijało się ujemnie i na frekwencji publiczności i na jej ogólnym dla wystaw sentymencie; nie mówiąc już o tem, że imprezy takie źle urządzone wprost szkodę przynoszą rodzimej produkcji, niekorzystnie usposabiając dla niej rynek wewnętrzny i zagraniczny, który przez źle urządzaną wystawę lub targ fałszywie zostaje poinformowany.

Ostatecznie cierpi na tem życie gospod. kraju zamiast żeby w targach i wystawach znalazło podporę i poparcie tych usiłowań, jakich dokonuje na innych szlakach państwowego bytowania.

Niezawodnie też te właśnie racje skłoniły Prezydenta Rzeczypospolitej do wydania dekretu w sprawie konieczności zezwolenia władzy na urządzenie wystaw i targów. Dekret taki ogłoszony został w numerze 102 Dziennika Ustaw, obowiązuje od 15 grudnia r. b. a w treści swej zawiera następujące zasadnicze momenty:

Na urządzenie wystaw oraz targów gospodarczych wymagane jest zezwolenie władz. Zezwolenie na urządzenie wystaw i targów o charakterze przemysłowo-handlowym udziela minister przemysłu i handlu. Zezwolenie na urządzenie wystaw rolniczych udziela minister rolnictwa. Zezwolenie na urządzenie wystaw przemysłowo-rolniczych — minister prze-

mysłu i handlu w porozumieniu z ministrem rolnictwa. Minister spraw wojskowych udziela zezwoleń na urządzenie wystaw wyrobów przemysłowych, związanych bezpośrednio z obroną państwa i stanowiących sprzęt uzbrojenia armji. Zezwolenia udzielane będą po wysłuchaniu opinji izb przemysłowo-handlowych, rzemieślniczych i rolniczych. Dekret nie ma zastosowania do targów gminnych, do wystaw i targów, urządzanych przez instytucje państwowe, do wystaw szkolnych, wreszcie do pokazów zwierząt domowych. Urządzanie wystaw bez zezwolenia karane będzie grzywną od 100—10 000 złotych, a wystawa będzie z urzędu natychmiast zamknięta.

Szczególnie doniosłe znaczenie posiada rozporządzenie powyższe dla przygotowywanej na rok

1929 w Poznaniu Powszechnej Wystawy Krajowej. Zapobiega bowiem rozstrzeleniu sił i środków, równocześnie pozwalając je skupić około wielkiego ogólnonarodowego przedsięwzięcia.

Rewja twórczości polskiej, polskich sił kulturalnych i ekonomicznych, polskiego dorobku gospodarczego, zorganizowana mocą dwóch potężnych czynników, jakimi są Rząd i Naród, stanie się ewenementem w życiu Państwa i punktem wyjścia nowych dla niego dróg.

Stanie się także momentem zwrotnym dla wielu dziedzin polskiego bytowania, skoro ukaże prawdziwe oblicze kultury Narodu, przekona o jego walorach nieprzemijających a istotnych, zapozna z tradycją i objawi jasne szlaki ku świetlanej wiodące przyszłości.

Em—Er.

—000—

Zwrot cła przy wywozie obrabiarek.

W Nr. 278 „Monitora Polskiego“ z dnia 5 grudnia r. b. zostało ogłoszone rozporządzenie ministra skarbu z dnia 26 listopada 1927 r. w sprawie przepisów wykonawczych do rozporządzenia z dnia 10 października 1927 r. o zwrocie cła przy wywozie obrabiarek. Przyłączamy je w całości poniżej:

Na zasadzie § 5 rozporządzenia ministrów skarbu, przemysłu i handlu oraz rolnictwa z dnia 1 października 1927 r. w sprawie zwrotu cła przy wywozie obrabiarek (Dz. U. R. P. Nr. 91, poz. 819) zarządzam co następuje:

§ 1. Do wywozu za granicę za zwrotem cła dopuszczone są wytwarzane w kraju obrabiarki do metali, jako to: tokarki, prasy różne, młoty (parowe, powietrzne i inne), frezarki, szlifierki, walcarki, wiertarki, spawarki gwinciarńki, strugarki, heblarki, kuźniarki, pily do metali, dłutownice, ciagarki, nitownice, dziurkarki, ostrzarki, gwoździarki, tłocznie, wytaczarki planierki: t. p. oraz obrabiarki do drzewa, jak na przykład: pily do drzewa taśmowe i okrągłe, traki ramowe, heblarki, strugarki, gryzarki, maszyny preste z częściami drewnianymi, warsztaty stolarskie i t. p.

§ 2. Do wykonywania odprawy celnej przy wywozie wymienionych w poprzednim paragrafie obrabiarek oraz do wystawiania kwitów wywozowych i przyjmowania tych kwitów przy uiszczaniu cła (a nie ubocznych należności celnych) upoważnia się urzędy celne: w

Warszawie, Łodzi, Poznaniu, Krakowie, Mysłowicach, Gdyni, Zbąszyniu, Lesznie, Tczewie, Lubiążu, Katowicach, Rybniku, Sosnowcu, Dziedzicach, Bielsku, Zebrzydowicach, Zwardoniu, Śniatyniu, Żaluzcu, Ławocznem, Podwoleczyskach, Zolbunowie, Mikaszewicach, Stolpcach, Zahaciu, Turmoncie, Grajewie.

§ 3. Przy odprawie celnej wywożonych za zwrotem cła obrabiarek, jakoteż wystawianiu i przyjmowaniu kwitów wywozowych, należy stosować się do zasad, ustalonych w §§ 2, 3, 4, 5, 6, 7, 8, 9 i 10 przepisów wykonawczych ministra skarbu z dnia 30 lipca 1927 r. do rozporządzenia ministrów: skarbu, przemysłu i handlu oraz rolnictwa z dnia 1 lipca 1927 r. w sprawie zwrotu cła przy wywozie wytworów hutniczych walcowanych oraz niektórych wyrobów metalowych (Dz. Urz. Min. Sk. Nr 24/1927 r., poz. 260).

§ 4. Tak powołane wyżej przepisy wykonawcze z dnia 30 lipca 1927 r., jak i wzór zaświadczenia eksportowego, dołączonego do tych przepisów, w odniesieniu do niniejszego rozporządzenia ulegają zmianie o tyle, że tam, gdzie jest mowa o „wytworach hutniczych walcowanych oraz niektórych wyrobach metalowych“, względnie o „związku eksportowym polskich hut żelaznych, Spółka z ogr. odpow. w Warszawie“, należy odpowiednio rozumieć — „obrabiarńki do metali i drzewa“ względnie „Związek Eksportowy Przemysłu Metalowego Przetwórczego, Spółka z ograniczoną odpowiedzialnością w Warszawie“.

Ruch towarowy na linjach powietrznych.

Często słyszy się zdanie, że do przewozu samolotami nadają się jedynie nieliczne kategorie towarów. Często nawet ludzie fachowo zorientowani w lotnictwie twierdzą, że ruch towarowy na linjach powietrznych wewnątrz kraju dotychczas nie istnieje i że nie ma widoków rozwoju na przyszłość, gdyż z jednej strony opłaty przewozowe są wysokie z drugiej zaś mamy tak dobrze zorganizowaną sieć kolejową, że dla obrotu towarowego nie potrzeba linii lotniczych.

Żywem zaprzeczeniem podobnych twierdzeń jest urzędowa statystyka przewiezionych na naszych linjach powietrznych towarów:

Z samej Warszawy i to nie wliczając linii Warszawa—Praga w przeciągu m. października br. wysłano drogą powietrzną następujące towary: akumulatory, bieliznę, części samochodowe, gazety, gramofony, futra, instrumenty, kapelusze, klisze, konfekcję damską i męską, manufaktury, maszyny do pisania, obuwie, odznaki wojskowe, parasole, żarówki, pneumatyki, pończochy, radjo-aparaty, skrzypce, części maszyn, szczepionki, sztuczne kwiaty, taksometry, trykotaż, wyroby żelazne i metalowe.

Podobnie przedstawia się ruch towarowy i w innych portach lotniczych, a przybrał już naprawdę olbrzymie rozmiary na linjach, łączących Polskę z zagranicą, gdzie stale całe masy towarów muszą być odsuwane od przewozu, z powodu braku miejsca w samolotach.

Rozwój ruchu towarowego na linjach powietrznych jest objawem naturalnym, gdyż przesyłki lotnicze w kilka godzin przychodzą do miejsca przeznaczenia. Będąc zaś wysłane drogą kolejową nawet jako pośpieszne (expressowe) — mogłyby dojść najprędzej do rąk odbiorcy w przeciągu 1 do 2 dni.

Pros my powoływać się zawsze na
„Rynek Metalowy
i Maszynowy“.

Charakterystycznym przykładem korzyści, wynikających z szybkiego przewozu towarów może być fakt następujący:

„Warszawianka“ poświęciła w swym numerze z 15-go października r. b. szereg artykułów ku uczczeniu 40-lecia kapłaństwa Arcybiskupa Teodorowicza. Specjalny egzemplarz tego wydawnictwa na czerpanym papierze drukowany złotem i czcionkami zawiózł samolot do Lwowa w przeciągu 2 godzin, tak że jubilat już po południu był w posiadaniu dokumentu, który tegoż dnia w południe był drukowany w Warszawie.

Podobnych wypadków, czy to z dziedziny przesyłania eksponatów na wystawy, próbek towarowych do finalizowania transakcji, szczepionek ratujących życie ludzkie, części maszyn potrzebnych do uruchomienia fabrykacji itd. wymienić moglibyśmy całe mnóstwo.

Poza temi wyjątkowemi wypadkami literalnie wszystkie towary, rozmiary których nie przekraczają pewnych granic (100 X 50 cm.), i których wartość pokrywa koszty przewozu, zresztą bardzo niewygórowane (zaledwie 50 groszy za 1 kg.), winny być oddawane do przewozu drogą powietrzną, gdy tylko nadawcy wzgl. odbiorcy zależy na ich szybkim przesłaniu.

Zaznaczyć wreszcie należy, że na naszych liniach powietrznych między Warszawą, Krakowem, Łodzią, Lwowem, Gdańskiem i Wiedniem przewieziono dotychczas przeszło pół miliona kg. różnych towarów, a przytem żadna przesyłka nie tylko nie uległa zniszczeniu, ale nawet nie doznała chociażby najmniejszego uszkodzenia.

TARYFA TOWAROWA. za 1 kg. wzgl. 7 dm³

Linja	Cena w	Warszawa	Gdańsk	Lwów	Kraków	Łódź	Wien	Brno
Warszawa	Zł	—	0.50	0.50	0.50	0.50	1.00	1.00
Gdańsk		0.50	—	1.00	1.00	1.00	1.50	1.50
Lwów		0.50	1.00	—	0.50	1.00	1.00	1.00
Kraków		0.50	1.00	0.50	—	1.00	0.50	1.00
Łódź		0.50	1.00	1.00	1.00	—	1.50	1.00
Wien	Sz. a.	0.75	0.75	0.75	0.75	0.75	—	0.50
Brno	Cs. Kr.	2.50	1.50	3.50	3.50	3.50	1.50	—

Uwaga: Najniższa opłata od jednej przesyłki wynosi: Między portami P. L. L. w Polsce (oraz W. M. Gdańska) i z Polski do Wiednia zł 2.50. Z Wiednia do któregośkolwiek portu P. L. L. w Polsce (oraz W. M. Gdańska) Sz. a. 3,—.

TARYFA POCZTY LOTNICZEJ.

Karty, listy, druki w Polsce i z Polski: Dwukrotne normalne porto pocztowe oraz dodatek manipulacyjny w wysokości 20 groszy. (Druki 5 gr.)

- Uwagi:** 1. Pocztę lotniczą opłaca się znaczkami poczty lotniczej, (do nabycia we wszystkich urzędach pocztowych i u rozsprzedawców).
2. Poczta lotnicza bez żadnych dopłat natychmiast po przybyciu na miejsce przeznaczenia w Polsce doręczana zostaje adresatom podobnie jak telegramy, przez specjalnych gońców.

Z ŻYCIA GOSPODARCZEGO ZAGRANICY

ANGLJA.

Utworzenie przez kopalnie węgla południowej Walji wspólnej organizacji sprzedażnej, wywołało w opinii publicznej niemałe wrzenie. Chodzi bowiem o to, by nie dopuścić do podwyższenia cen węgla na rynku wewnętrznym, celem umożliwienia obniżenia cen eksportowych. Przemysłowcy bowiem tutejsi za wszelką cenę chcą odzyskać swój dawny rynek bałtycki, na który podczas strajku węglowego weszła Polska. Walka z węglem polskim kosztuje jednak drogo naszych producentów: w ciągu pierwszych dziewięciu miesięcy r. b. walka o odzyskanie rynków kontynentu kosztowała ich około 2 750 000 f.

Czynność wspólnej organizacji sprzedaży zaatakował ostro „Daily Herald“, udowadniając, że kopalnie nie zdołają same pokryć różnicy cen produkcji węgla i ich sprzedaży, że w tym celu będą musiały zwrócić się do rządu z prośbą o roczną subwencję w wysokości 4½ miliona f., aby utrzymać aktywność fabryk blachy białej oraz uchronić od strat, jakie zapoczątkowane zostały wielkim strajkiem węglowym.

25 % tychże wytwórni postanowiło w tych dniach ograniczyć swoją produkcję. Firmy te zobowiązały się w następnym kwartale wstrzymać produkcję przynajmniej na czas trzech tygodni.

Równocześnie ustanowiono minimalną cenę za normalne wymiary 28×20, 20×14, 30×21 i F. C. B. Y.; cena zasadnicza dla wymiaru 28 cali wynosi obecnie sh 17/9 za skrzynkę.

NIEMCY.

Podczas kiedy niemiecko-belgijskie narady przemysłu cementowego co do zbytu cementu do Holandji zostały przerwane, w ostatnich dniach w Berlinie odbyły się narady przedstawicieli polskich, niemieckich i skandynawskich cementowni na temat wspólnych interesów eksportowych. Rokowania te stoją w pewnym związku z ogólnemi rokowaniami polsko-niemieckimi o traktat handlowy. Polskie i niemieckie cementownie domagają się wywozu na rynek niemiecki, a także na skandynawski. Narady dotyczyły właśnie ewentualnych ilości, które mają być przyznane Polsce na obu tych rynkach. W stosunku do

NASZ

Kalendarz Fachowy

jest również

**stosownym podarkiem
gwiazdkowym**

dla personelu kupieckiego jak technicznego.

Spółka Akcyjna „FERRUM”

Katowice - Zawodzie

Reprezentacja w Poznaniu **S. Duchowski**

Biurowie inżynierskie: Al. Marcinkowskiego 1 (Dom Królowej Jadwigi). Telefon 32-26.

Fabryka drobnych wyrobów żelaznych: czarne śruby, nakrętki, nity, podkładki, w wykonaniu handlowym jak również do celów budowy nawierzchni kolejowych.

Odlewnia stali: 3 piece martynowskie i urządzenia bessemerowskie wytwarzają bloki i odlewy stalowe wszelkiego rodzaju i wszelkiej jakości o wadze sztuki do 10.000 kg.

Fabryka osi: osie do wozów ciężarowych, jak: osie prążkowane, osie z przyśrubowanymi kapturkami, osie z nakrętkami, osie ryskie, osie galicyjskie i osie kombinowane.

Zakład do spawania na gazie wodnym: dostarcza spawanych rur z żelaza kowalnego z nasuwkami i kołnierzami oraz rurowych zbiorników o średnicy 300 do 3000 mm i o wytrzymałości na ciśnienie do 200 atmosfer do kanalizacji wody, pary, gazu itp.

Specjalność: Rurociągi turbinowe wysokopiętne.

5213



Fabryka wyrabia:

LINY DRUCIANE

wszelkich konstrukcyj i wytrzymałości dla Przemysłu, Górnictwa i Rolnictwa

SIATKI DRUCIANE

do ogrodzeń i innych celów. Wykonanie solidne i dostawa terminowa

5232

CENY KONKURENCYJNE! :: OFERTY NA ŻĄDANIE!

Rok założ. 1923

Rok założ. 1923

Wędzidła

dla koni wszelkich rozmiarów i gatunków ocynowane i surowe. Spinki do kopert i kartonów. 2461

Prasy do skwierek różnych wielkości. Skrobacze do świń (Schweineschabergloken), Kaszorki, Przetłoki, Nabierki, Lejki, Miski do smalcu, Puszki do pasztetów, oraz wszelkie inne artykuły w zakres rzeźnictwa wchodzące poleca firma

„FABA” Fabryka Masowych Wyrobów Metalowych
J. W. ŚNIEWSKI, Poznań, Górna Wilda 94

Dźwigi, Windy, Wciągi

wielokrążki, zórawie, suwnice, łańcuchy windowe i kalibrowe liny stalowe

4655t

wykonywa jako specjalność:

3704

Warszawska Fabryka Maszyn

„SILA”

Istnieje od 1894 r.

Warszawa,

ul. Chłodna 5.

Telefon 47-78

walki konkurencyjnej belgijsko-niemieckiej na rynku holenderskim trzeba zaznaczyć, że obecnie po zawarciu układu francusko-belgijsko-luksemburskiego produkcja belgijska będzie mogła znaleźć sobie większy zbył we Francji. Belgja żąda dla siebie 70% ogólnej sprzedaży w Holandji. To też rokowania belgijsko-niemieckie mają się znowu zacząć wkrótce.

BELGJA.

Położenie przemysłu ciężkiego utrzymuje się dobrze. Dnia 1 listopada rb. było w ruchu 55 pieców wysokich, w tem 23 w Hemegau i 25 w okolicy Lowanpum. Produkcja żelaza jest stale znaczna; liczby wykazują za miesiąc październik znacznie wyższą produkcję aniżeli poprzedni miesiąc. To samo powiedzieć można o produkcji stali, wyrobów walcowanych i cynku surowego, która liczebnie wyraża się następująco:

	Wrzesień	Październik	Różnica
Żelazo surowe	308 800 ton	322 230 ton	13 430 ton
Stal	280 210 "	302 690 "	21 750 "
Wyroby walcowane	2 77 190 "	261 400 "	7 220 "
Cynk surowy	15 610 "	17 010 "	1 400 "

Przemysł węglowy przeżywa nadal poważny kryzys.

Właściciele kopalń starali się ożywić rynek węglowy przez obniżenie cen: wysiłki te pozostały jednak bez skutku. Zapasy hałdowe przewyższają obecnie ilość 2 milionów ton — czyli tyle nieomal, ile wynosi miesięczna produkcja węgla w tamtejszym przemyśle węglowym. Aby nie zwiększać zapasów węgla liczne przedsiębiorstwa uchwały ograniczyć pracę w kopalniach węgla do 5 dni tygodniowo.

Produkcja węgla wyniosła w ubiegłym październiku 23 milionów ton, gdy we wrześniu tylko 2200 ton.

Koksu wyprodukowano w październiku 471 230 ton, w wrześniu 455 800 ton; brykietów w październiku 136 900 ton, w wrześniu 155 100 ton.

SZWECJA.

W hutnictwie nastąpiło pewne polepszenie, ale pozorne tylko. Wzrost eksportu wzmocnił się, ale nie wskutek odpowiednio wzmoczonej produkcji i pracy, tylko dzięki możliwości wywozu zalegających zapasów. Mimo to przemysł hutniczy wstępuje na drogę wzrostu produkcji i polepszenia stanu zatrudnienia. Następująca tabela objaśnia stan zajęcia w przemyśle hutniczym:

Rodzaj pieców :	Sierpień 1927	Wrzesień 1927	o/o ilość czynnych pieców do ogólnej ilości istniejących pieców.
piece wysokie	37	39	32.0
" lankaszire	47	61	36.7
" besmerowskie	7	7	43.8
" martynowskie	37	38	46.9
elektryczne piece i tygle stalowe	13	12	42.9

Znacznie lepiej pracuje przemysł maszynowy. Wytwórnice artykułów elektrycznych, łożysk kulkowych, przyborów telefonicznych powiększyły eksport, w czem pomocne im były lepsze filjały zagraniczne.

Stocznie szwedzkie, mimo silnej konkurencji zagranicznej, utrzymują silny eksport. Zamówienia zagraniczne umożliwiają temu przemysłowi pracę reitowną.

Oto jak przedstawia się w ciągu 10 pierwszych miesięcy roku 1927 i 1926:

	1927	1926
Rudy żelaznej w tysiącach ton	9236.6	6214.5
Żelazo i stal "	215.97	154.80
Okrety i łodzie " wartość mi. kor.	18.6	12.0
Art. elektr. generatorów - motory	25.9	21.7
Centerfugi i wirówki "	23.0	25.5
Motory "	11.0	10.5
Łożyska kulkowe "	21.8	19.5
Aparaty telef. i telegr. "	7.2	5.4

AUSTRJA.

Wprzemysle metalowym nastąpiła przed kilkoma miesiącami koncentracja przez fuzję czterech poważnych walcowni „Chaudoir Metallwerke, A. G.“, „M. Hainisch, A. G.“, „Scheid-Metallwerke, A. G.“, „Spezialbronzen — und Metallwalzwerke, A. G.“ w jedną firmę „Vereinigte Metallwerke Akt. Ges.“.

Obecnie toczą się między tą ostatnią a resztą przemysłu metalowego w Austrii rokowania w sprawie stworzenia wspólnej organizacji sprzedaży na podstawie cen, oraz w sprawie racjonalizacji przedsiębiorstw. Zamierzone jest również utworzenie wspólnego działu sprzedaży w ramach banku „Oesterreichische Kontrollbank“, przez co ma być osiągnięta znaczna oszczędność kosztów.

ROSJA SOWIECKA.

Specjalna komisja przeprowadza na terenach całego państwa próby wiertnicze w poszukiwaniu pokładów rud żelaznych i kruszcowych, węgla i nafty. Prace tej komisji odnoszą od czasu do czasu nadspodziewane skutki.

Ostatnio, jak podaje „Torgowo Promyslennaja Gazeta“ nr. 263 na terenach Ononska natrafiono na znaczne złoża rudy i kruszcu cynowego. Badania próbne wykazują, że cyniak ten ma około 80% cyny.

Dobre wyniki wydały również poszukiwania złóż rudy manganowej. W okolicach Atczyńska (Syberja) trafiono na złoża, które obliczają na 60 milionów pudów. Analiza wykazała, że ruda ateryńska zawiera 42% manganu z małemi dodatkami miedzi, arsenu i niklu.

Rozporządzeniem najwyższej rady gospodarczej U. d. S. S. R. zostały połączone trusty drzewne: „Dwinoles“, „Fauerotrust“, „Nowgoroddrewtrust“, w jeden nowy trust, który otrzymał nazwę „Fauerodwinles“.

Zebrał i opracował W. Taberski.

UWAGA!

P. P. Czytelnikom naszym uprzejmie zwracamy uwagę na konieczność dokładnego zaznajomienia się z tekstem plenipotencyj wystawianych dla reprezentantów naszych. Wyraźnie w tychże plenipotencyjach zaznaczamy jak daleko sięgają kompetencje reprezentantów naszych.

Prosimy pamiętać, iż dajemy upoważnienie na irkaso gotówki tylko za I. kwartał przy nowo pozyskanych abonentach. Innych gotówek reprezentantom naszym pobierać nie wolno.

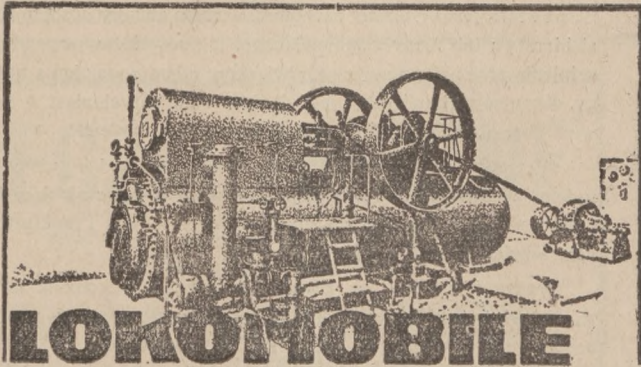
Administracja.

HENSCHEL & SOHN, CASSEL

Największa w Europie Fabryka Lokomobil, Lokomotyw, Walcy Szosowych
Rok założenia 1810 Zatrudnia około 12000 robotników

Generalna reprezentacja na Polskę:

Seweryn Goldbaum, Warszawa, Królewska 29, tel. 130-27 i 283-32



LOKOMOBILE

Stała tandem-lokomobila na przegrzaną parę z wyciąganym kotłem turkowskim i kondensacją o mocy stałej 80 HP do napędu prądnicy trójfazowej

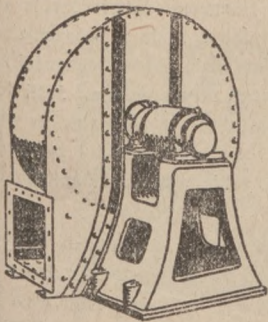
Poszukiwani zdolni i poważni reprezentanci we wszystkich miastach województw Polski

Oferty nadsyłać do biura Generalnej Reprezentacji w Warszawie. Oferty bez poważnych referencji rozpatrywane nie będą.

4634

Reprezentanci na Poznańskie:

Inż. Sobański i Szafarkiewicz, Poznań, ulica Wenecjańska nr. 6



Wentylatory

na każde ciśnienie i każdą wydajność

dostarcza

Fabryka Maszyn Górniczych
Katowice-Zafeże. 3296

AZWIERZCHOWSKA
POZNAŃ - ul. Podgórna 70a

SKRÓT TELEGR. AZWIERZCHOWSKA
LINODRUT

ODDZIAŁ I. Czerwonak.
Roszarnie lnu i konopi.
Fabryka wyrobów powroźniczych i siatek rybackich.

ODDZIAŁ II. Poznań-Górczyn.
Fabryka lin drucianych, stalowych i żelaznych.
Spec. liny plugowe.

ODDZIAŁ III. Poznań-Górczyn.
Fabryka siatek drucianych na płoty i korony, siatek metalowych z drutami i linami.

ODDZIAŁ IV. Czerwonak.
Fabryka siatek 6-cio kątnych, tkanin metalowych, drutu kółczastego, skobli etc.
Cynkownia.

Zakłady Przemysłowo-Handlowe i Odlewnia Metali

Tel. 320-37 **„METALOWIEC“** Tel. 320-37

w Warszawie, Smocza nr. 37.

5076

POLECAMY DO NATYCHMIASTOWEJ DOSTAWY

wagi stołowe, belkowe i dziesiętne,

mosiężne okucia budowlane, różne wyroby mosiężne, oraz sztucce. Specjalnie wykonywamy po cenach przystępnych wszelkie odlewy maszynowe, mosiężne i rotguzowe według nadesłanych modeli lub rysunków. Na zażądanie wysyłamy cenniki.

Typowe warunki handlowe.

PH. MAYFARTH & Co., FRANKFURT n. MENEM.

Fabryka maszyn rolniczych i przemysłowych, zał. w roku 1872.

OGÓLNE WARUNKI DOSTARCZENIA NR. 2160.

Wysyłki uskutecznią się z naszych warsztatów Mainkur pod Frankfurtem n. Menem. — Jeśli dostarczyć mamy pokrowców na wagony, pobieramy osobną opłatę, której wysokość ustala się indywidualnie dla każdego wypadku.

Ubezpieczenie transportu: przesyłka towarów odbywa się na rachunek i ryzyko zamawiającego.

W braku specjalnych wskazówek przy zamawianiu zabezpieczamy od uszkodzenia wszelkie przesyłki oddane na kolej aż do stacji, na której je kupiec odbierze, za premją w wysokości $\frac{1}{2}$ do 2% od kwoty, na którą rachunek opiewa, — i to na jego koszt. To samo odnosi się do przesyłek listowych.

Odszkodowanie w wypadku uszkodzenia rzeczy polega na bezpłatnym dostarczeniu części całej w miejsce części zniszczonej, naturalnie — dopiero po zwróceniu nam takiej części — pod warunkiem, że kupiec natychmiast po odbiorze towaru spowoduje władze kolejowe do zaznaczenia na liście frachtowym powstałej szkody i list taki odeśle zproszonym lub też odeśle nam odwrotnie maszynę, jeśli jej z powodu uszkodzenia przyjąć nie chce. Wszelkie w związku z tem pretensje do władz kolejowych należy nam odstąpić.

Dla terminu dostawy miarodajną jest chwila wysyłki towaru z warsztatów. Wysyłkę uzależniamy od wpłacenia zaliczki, o ile o niej była mowa. Nie odpowiadamy za przeszkody nieprzewidziane — obojętne, czy powstały one w naszych warsztatach, czy też dopiero u naszych pośredników, dostarczających towary, — w szczególności zaś nie odpowiadamy za nieawinione opóźnienie terminu wykończenia istotnych części składowych maszyn oraz opóźnienia, powstałe wskutek przeszkód w pracy, strajków rolniczych, spóźnionej dostawy surowców wzgl. nienadania surowców, siły wyższej, wojny, rozruchów, podpalenia lub braku rąk roboczych.

W wypadkach spóźnionej dostawy nie uwzględniamy pretensji o odszkodowanie lub zmianę warunków zapłaty, nawet i w razie dania nam dodatkowego czasokresu do zamówionych towarów. Podobnie zamawiający nie ma prawa żądania odszkodowania przy zawińnięj niemożności dostawy.

Wysokość cen obliczamy z miejsca warsztatów Mainkur pod Frankfurtem nad Menem. Odnoszą się one do samej dostawy, gdyż koszty opakowania, frachtu oraz innych dodatkowych należności obliczamy osobno.

Oznaczenie cen oraz obliczenia uskutecznią się w markach złotych (1 marka złota równa się $10\frac{1}{2}$ dolara).

Uiszczanie zapłaty zapomocą przekazów uskutecznią się również w markach złotych i to w stosunku, w jakim pozostaje wartość użytego środka płatniczego do berlińskiego urzędowego średniego kursu dolara w dniu wpłynięcia przekazu. W razie nienotowania w tym dniu oficjalnego kursu dolara miarodajny jest oficjalny kurs dnia następnego. W każdym razie żądamy zapłacenia nam rachunku w pełnej wartości złota.

Przy przekazach bankowych lub czekowych uważać będziemy za dzień wpłaty dzień, w którym odbierzeny uwiadomienie o wpłaceniu na nasz rachunek należnej kwoty.

Zapłaty: połowę kwoty, na którą rachunek opiewa, należy wpłacić równocześnie z zamówieniem, zrzekając się jakichkolwiek procentów, resztę natomiast w ciągu 14 dni po wystawieniu rachunku. Obowiązuje to nawet w wypadku częściowej tylko dostawy. Zapłaty należy uiszczać w gotówce, przesyłając ją bezpośrednio Firmie Ph. Mayfarth & Co. w Frankfurcie nad Menem na konto czekowe Frankfurt nad Menem nr 1360. Przy większych obiektach należy zapłacić w gotówce: $\frac{1}{3}$ część przy zamówieniu, $\frac{1}{3}$ część na wiadomość o wykończeniu towaru, gotowego do przesłania, resztę zaś w ciągu 14 dni po odebraniu obliczenia i to bez potrąceń.

W razie niezapłacenia reszty rachunku do 14 dni po wysyłce policzamy od tego dnia począwszy odsetki w wysokości, w jakiej pobierają je banki.

Niedopuszczalnym jest wstrzymanie zapłaty z powodu wytkniętych braków lub też potrącenie sobie z rachunku innych pretensji.

Części dodatkowe przesyłamy za zaliczeniem, chyba że było przez widzianem dostarczenie ich przez nas bezpłatnie.

Wyjątek stanowią rzeczy wysyłane bez zaliczenia.

Dostarczone przez nas towary są naszą własnością tak długo, dopóki nie odbierzemy całkowitej zapłaty ceny kupna wraz z ewentualnymi procentami i kosztami.

Zastrzegamy sobie prawo żądania natychmiastowej zapłaty kwoty, na którą jest wypisany rachunek, w razie zmiany posiadłości, przedsiębiorstwa lub firmy zamawiającego, jak również w wypadku niewypełnienia przez niego swych obowiązków mimo upomnień z naszej strony. Kupujący obowiązany jest donieść nam natychmiast o jakimkolwiek zarządzeniem na jego majątku zajęcia sądowego.

Miejscem wykonania dla przesyłek i zapłat, jakoteż wyłącznym sądem, właściwym do rozstrzygnięcia sporów, powstałych z wszelkich z nami umów pośrednich czy bezpośrednich — jest Frankfurt nad Menem względnie sąd w Frankfurcie nad Menem.

Wzory i rysunki, jak również i dane do wykonania miar i wag, nie wiążą nas bezwzględnie, gdyż zastrzegamy sobie możliwość zaprowadzenia zmian, o ile okażą się one konieczne.

Kontrakty kupna dotrzymujemy, — chyba, że na przeszkodzie stoją: siła wyższa, wojna, mobilizacja, rozruchy, pożary, powódź itp., które stanowią istotną przeszkodę w wykonywaniu prac u nas wzgl. u naszych dostawców; to samo odnosi się do zarządzeń władz państwowych, które jeśli sprowadzają zmianę cen na surowce lub nawet uniemożliwiają ich sprowadzenie, zmuszają również nas do zmiany warunków fabrykacji i dostawy.

Umowy, zawierane z naszymi zastępcami, są wiążące dla kupujących — dla nas wszakże dopiero po pisemnym zatwierdzeniu ich z naszej strony. Ustne umowy skutkują tylko w razie powtórzenia ich w formie zamówienia lub pisemnego zatwierdzenia. Do skuteczności zamówień telefonicznych wymagamy pisemnego zatwierdzenia. Jeśli dojdą do naszej wiadomości po zawarciu kontraktu z zamawiającym wiadomości, zdolne wzbudzić u nas obawy co do solidności i zdolności płatniczej klienta, natenczas zastrzegamy sobie prawo odstąpienia od umowy.

Wady. Prawa przysługujące z tytułu wad w dostawach lub też z tytułu braku przyrzeczonych właściwości, można wówczas tylko wykonać, gdy zawiadomi się nas o wadach wzgl. brakach najpóźniej w ciągu 8 dni po ich zauważeniu; niezależnie od tego wymaga się w myśl postanowień kodeksu handlowego natychmiastowego doniesienia o zauważonych brakach, jeśli zamawiającym jest kupiec, o pełni praw i obowiązków. Nieważne są doniesienia o wadach lub brakach, skierowane do rąk naszych zastępców. I tutaj wymaga się pisemnego zatwierdzenia oświadczeń przesłanych telefonicznie.

Nieprzyjęcie, tj. odstąpienie lub przemiana ze strony zamawiającego, dopuszczalne jest tylko w wypadkach wad zasadniczych, polegających bądź na niemożliwości usunięcia wad, bądź też na tem, że żądanie usunięcia ich spotkało się mimo wezwania z niczem nieuzasadnioną odmową.

Jako właściwości zapewnione uważamy tylko takie, które zastrzeżono wyraźnie na piśmie.

Nie można żądać odszkodowania z jakiegokolwiek innego tytułu, w szczególności z powodu utraconego zysku, spowodowania przeszkód w pracy przedsiębiorstwa lub uszkodzenia innych przedmiotów. Wyklucza się również odpowiedzialność za czynności i przedsięwzięte instalacje monterów lub ich pomocników w związku z wykonaniem dostawy.

Gwarancje. Wady w materiale lub błędne wykonanie, o ile wykaza się w ciągu 6 miesięcy, — wzgl. 3 miesięcy przy używaniu maszyn

PATENTY wzory, znaki

w kraju i zagranicą — obrona spraw spornych,
4655 t unieważnienia i t. d.

8709

rzecznik patentowy przysięgły

inż. dypl. **Janusz Wyganowski**

były radca Urzędu Patentowego Rz. P.

WARSZAWA, ul. Ordynacka 6, telefon 161-50.

ŚLUSARNIA ARTYSTYCZNA dla budowli i krat z kutego żelaza

Wykonuję wszelkie prace konstrukcyjne żelazne n. p.: okna wystawne, bramy, okna do fabryk, schody, balkony, oranżerie, nadgrobbki, markizy do okien patentowe na łożyskach kulkowych, także i wszelkie reperacje wchodzące w zakres ślusarstwa. Sumienne i staranne wykonanie po cenach umiarkowanych. W tem nowem przedsiębiorstwie proszę uprzejmie o łaskawe poparcie.

5002

Z poważaniem

BIURO ul. Małeckiego 13

KORNELI BRYCZYŃSKI, mistrz ślusarski

BECZKI ŻELAZNE

malowane ocynkowane od 100—620 ltr.
zawsze na składzie

TOW. DLA PRZEMYSŁU ROLNEGO

Tel. 247-54, 221-44 WARSZAWA Galeria Luxenburga 61

Przedstawiciel na Wielkopolskę i Pomorze:

M. Paluch, Poznań, ul. Kantaka 6

Biurowo Rolniczo-Handlowe.

4992

„Wartome“

Fabryka Maszyn i Armatur
Odlewnia Metali

Poznań, ul. Polna 8. Telefon 61-98

Wykonuje wszelką armaturę parową, gazową i wodną reperacje wszelkich maszyn rolniczych i armatur. Gryzowanie kół zębatach do samochodów i t. d. Odlewy z miedzi, spiżu, mosiądzu, fosforbrązu, niklu, stalbrązu i wszelkie odlewy galanteryjne i t. p. 4312

Kosztorysy i porady techniczne bezpłatnie.



Siatki i Plecionki
drućiane
wszelkiego
rodzaju.

JÓZEF HESSE SPADKOB.
Fabryka siatek drucianych
w ŁODZI ul. ANDRZEJA 40

40071



Respirator „LUNGENHEIL“

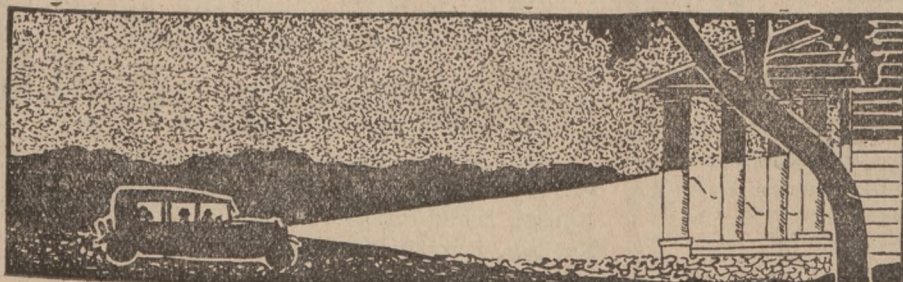
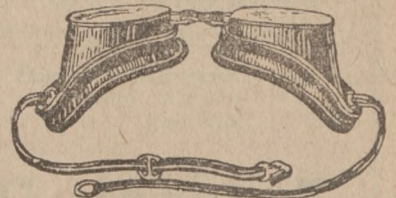
Najlepsza ochrona przeciw
pyłowi, gazom i kwasom.
ŻĄDAĆ PROSPEKTÓW.

M. WACHTEL, Warszawa, Przejazd 1.

Cloetta's
okulary cęronne

TRIUMPH

pierwszorędn. wykonanie z aluminium z nadającą się do zdjęcia pneumatyką.
4977



BIURO INŻYNIERSKIE

Import maszyn
Silniki, Akumulatory
Składnica auto - akcesoryj

AUTO-ELEKTROTECHNIKA

„Franpol“

Sp. z ogr. odp.

Poznań, ul. Grobla 27

Telefon 32-65

4807

dniem i nocą, — usuwamy w jak najkrótszym czasie, nadsyłając z naszej fabryki części odpowiednie albo też zmieniając odnośne części. W tych razach należy zwrócić nam wadliwe części jako naszą własność. Jeżeli kupujący tego nie uczyni — i to mimo naszego wezwania, nadesłane części uważać będziemy za przezeń kupione i to za cenę, obowiązującą w dniu nadesłania rachunku.

Gwarancja nas nie obowiązuje jeśli 1. zamawiający bez zgody z naszej strony przedsięwzięcie zmiany lub reparacje nadesłanych maszyn; 2. maszynę lub część jej składową wypożyczy; 3. nie wypełni umówionych warunków zapłaty.

Dostawa części zamiennych, reparacje lub zmiany nie przedłużają ani też nie odnawiają czasokresu gwarancyjnego.

Nie uznajemy nadesłanych nam rachunków za przeprowadzenie poprawek lub reparacji co do maszyn przez nas dostarczonych.

Nie przyjmujemy gwarancji za pasy transmisyjne, ani też za części drewniane u maszyn, jak np. osie, listwy.

Wprowadzenie maszyn w bieg. Na żądanie dostarczamy monterów, których zadaniem byłoby wprowadzenie maszyn w ruch oraz wyuczenie personelu w obsłudze tych maszyn; za to policzamy koszty podróży wysłanych, jak również i inne wydatki oraz wynagro-

zenie monterów, stosowne do straty czasu i robót. Monterowi przysługuje wolne mieszkanie i utrzymanie. Ostateczne rozliczenie nastąpi po zupełnym wykończeniu prac instalacyjnych. Należność, która stąd wypadnie, należy uiścić w gotówce bez potrąceń. Kupujący obowiązany jest do tych prac instalacyjnych dostarczyć robotników oraz urządzeń pomocniczych, jakoteż wykonać na własny koszt niezbędne prace ziemne i murarskie — i to w takim czasie, by przywiezienie i ustawienie maszyn mogło nastąpić bezzwłocznie po ich przybyciu na stację kolejową.

Urządzenia ochronne. W myśl ustawowych przepisów, mających na celu zapobieganie nieszczęśliwym wypadkom, każda maszyna winna posiadać przepisane urządzenia ochronne, zabezpieczające. Kupujący, który nie postara się o sprowadzenie urządzeń zabezpieczających, wymaganych ustawą, musi je samemu sporządzić i u siebie zaprowadzić. Nie ponosimy żadnej odpowiedzialności w wypadku, jeśli kupujący zamówi u nas urządzenia ochronne, nieodpowiadające zadaniu lub nie w czasie wymaganym ustawą, albo też jeśli ich u siebie nie zaprowadzi lub tylko na czas przejściowy, również nie odpowiadamy za to, że dostarczane przez nas urządzenia zabezpieczające odpowiadać będą przepisom, obowiązującym w danym okręgu fabrycznym.

— 0000 —

Stowarzyszenie Kupców Polskich. *)

Stowarzyszenie Kupców Polskich, założone w r. 1906 przez grupę kupców warszawskich z p. Zygmuntem Kiltynowiczem na czele, zapisało się chlubnie w dziejach polskiego handlu. Przeszedłszy szereg etapów, wśród różnych koniunktur gospodarczych i politycznych, skonsolidowało się i stanowi dziś najpoważniejszą tego rodzaju instytucję na ziemiach polskich. Rozmach jego dzięki ruchliwym kierownikom w osobach, że wymienimy kilka czołowych nazwisk: pp. B. Hersego (prezes), Z. Kiltynowicza (wiceprezes), F. Zielińskiego (wiceprezes), S. Wachowskiego (wiceprezes), A. Sturma (wiceprezes), J. Brusendorffa, Wojciecha Rudnickiego, St. Ocetkiewicza, J. Dmochowskiego, posła St. Wartalskiego (nacz. dyrektor), J. Jakubowskiego (dyrektor), J. Kołomyjskiego (red. Tyg. Handl.), sprawił, że Stowarzyszenie liczy dziś 130 zorganizowanych środowisk, a liczba zrzeszonych przekracza 9 000. Organizacyjnie centrala dzieli się na oddziały pozastoleczne, praca zaś odbywa się w kołach lub sekcjach branżowych, których jest 32.

Prace Sekcji Branżowych mają charakter specjalny, są bowiem

*) Biuro Stowarzyszenia mieści się w Warszawie, ul. Szkolna 10, Dyrektor nac. p. poseł Stan. Wartalski.

oparte niemal wyłącznie na podłożu spraw zawodowych. Stowarzyszenie dąży do tego, iżby wszyscy członkowie Stowarzyszenia zostali zgrupowani w odnośnych sekcjach, w tym celu też kładzie się szczególnie nacisk na tworzenie nowych sekcji. Względnie ograniczone podłoże pracy dla organizacji branżowych sprawia, że działalność ich niema w większości wypadków ciągłości; zazwyczaj ożywienie tej działalności jest uzależnione od powstania wzgl. wysunięcia jakiegoś zagadnienia, specyficznego interesującego daną branżę. Z sekcji branżowych, zgrupowanych dokoła wytwórczości przemysłu metalowego i maszynowego, interesujących czytelników naszego pisma wymieniamy **Koło Kupców Galanterji Metalowej i Naczyni Kuchennych, Koło Jubilerów i Złotników i Koło Kupców Branży Maszynowej i Technicznej.**

Z ubolewaniem stwierdzić musimy, że pracy tych kół nie objęło sprawozdanie roczne. Widocznie nie działają żywiej. Uderza też brak zwartej organizacji branży metalowej i pokrewnych w Stolicy, gdzie kupiectwo jako najbardziej światłe i zamożne przodować przecież winno kupiectwu pozastolecznemu.

Sądzymy, że Stowarzyszenie Kupców Polskich pobudzi w przyszłości sekcje te do żywszej działalności.

Związek Przemysłowców w Krakowie. *)

Związek powyższy, mający już swoją tradycję i opinię organizacji aktywnej, w r. 1926 wykazuje dalszy rozwój pod względem spójności wewnętrznej i działalności większej na zewnątrz na skutek współdziałania z organizacjami przemysłowymi innych dzielnic Polski. Dzięki tym czynnikom wzmożły się niewątpliwie siły instytucji i zwiększył się wpływ i skuteczna inicjatywa na ukształtowanie polityki gospodarczej kraju. Mimo konfuzji z innymi instytucjami podobnymi, organizacja Związku zatrzymała nadal typ, nadany jej statutem. Zjednoczenie bowiem miało i ma na celu stworzenie organizacji czołowej, która by skoordynowała wysiłki bratnich Związków w sprawach i postulatach przemysłu natmy ogólnej. W ten sposób powstało „Zrzeszenie Związków Przemysłowych Zachodniej i Południowej Polski”, w skład którego wchodzi: Górnośląski Związek Przemysłowców Górno-Hutniczych w Katowicach, Związek Przemysłowców Bielska,

Białej i okolicy, Związek Fabrykantów w Poznaniu, Związek Gospodarczy Przemysłu Przetwórczego w Katowicach, Związek Fabrykantów w Bydgoszczy, oraz Związek Przemysłowców w Krakowie. Regulamin tego Zrzeszenia przewiduje obowiązkowe porozumienie Związków w sprawach ogólnych, w lokalnych natomiast każdy Związek zatrzymuje zupełną swobodę działania.

Postulaty materji ogólnej załatwia Zrzeszenie przez „Radę Delegatów, urzędującą w Warszawie, na czele której stoi Dr. Roger bar. Battaglia. Zrzeszenie odbyło w r. 1926 szereg konferencji i zjazdów w Krakowie, Poznaniu, Katowicach, Bydgoszczy i we Lwowie, gdzie powzięto cały szereg uchwał, w myśl których wystosowano rozmaite memorjały i pisma interwencyjne do sfer miarodajnych; ważniejsze z nich są:

Memorjał do Rządu o położeniu gosp., w sprawie kar za zwłokę przy wpłacaniu podatków, w sprawie nowelizacji ustawy o państwowym podatku przem., doch. i majątk., w sprawie bocznicy kolejowych, w spr-

*) Dyrektor Związku p. inż. Wł. Zborowski, Kraków.

„ELIBOR“

Spółka Akcyjna Handlowo - Przemysłowa

Ł. J. BORKOWSKI

Oddział w Poznaniu

ulica Gąsiorowskich 6 — Telefon nr. 63-66 i 62-66

Żelazo, Dźwigary, Blachy, Wapno, Cement, Metale, Węgiel, Koks, Narzędzia, Artykuły techniczne, Lemiesze i Odkładnie, Podkowy, Hufnale, Gwoździe, Materiał śrubowy, Węgiel kowalski i t. p.

PRZEDSTAWICIELSTWA:

KOWADŁA K. Rudzki i S-ka, Warszawa

MOTORY SPALINOWE Diesla, Körting, Hannover

DŹWIGI LÜDERSA, KRANY F. Piechatzek, Berlin

STAŁ NARZĘDZIOWA, Schoeler & Bieckmann, Wiedeń

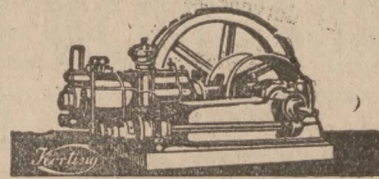
PILNIKI Marki „HOSSYB“

PASY SKORZANE „Herkules“ Gnerlich, Gieszyn

PASY BAWELNIANE wielbłądzie, Balata, „Lechat“, Belgja

KARBID WIELKOPOLSKI
ŚWIDRY I ROZWIERTNIKI

Günther & Co., Frankfurt n. M.



MOTORY DIESLA

4617

Blacha miedziana!

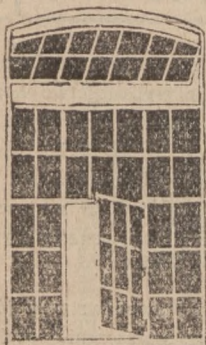
Konieczpolska Walcownia Miedzi

w Konieczpolu

Stacja drogi Żelaznej Częstochowa-Kielce

produkuje blachę miedzianą dowolnych wymiarów i grubości, dna okrągłe i pręty miedziane. Nabywa starą miedź.

4418



Ślusarnia artystyczno-budowlana

KAZIMIERZ STEIN

Poznań, Chwaliszewo 48

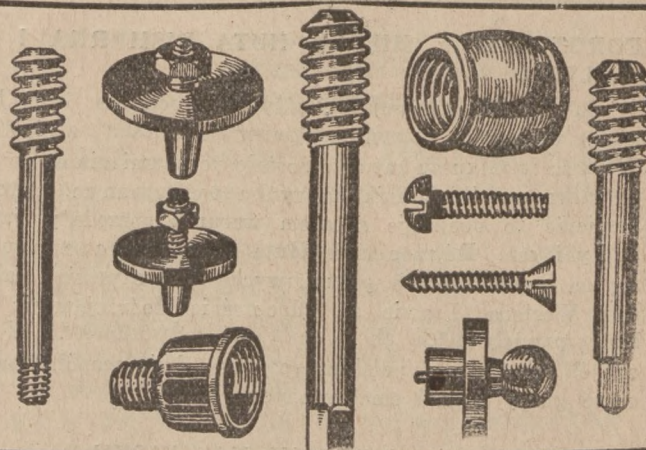
Telefon 54-42.

dostarcza: 4318

OKNA żelazno-kute do fabryk i mieszkań.

BRAMY żelazne zsuwane i kraty żelazne zsuwane do okien wystawowych.

Zawiasy do drzwi oraz wszelkie artykuły żelazne do budowli według własnych i nadesłanych wzorów. Ceny konkurencyjne. Na żądanie kosztorysy



AUTOMATYCZNA FABRYKACJA ŚRUB
TOCZONYCH I CZĘŚCI FASONOWYCH

A. KRAWCZYK, Poznań

Łazarski Rynek 19.

Wykonuje śruby toczone i części fasonowe z mosiądzu, stali i żelaza.

Specjalność: części rezerwowe do armatury wodnej i gazowej.

Zamiejscowych WW PP. Odbiorców uprasza się o nadesłanie wzorów ewentl. rysunków, celem uzyskania korzystnej oferty. 4249

Precyzyjne wykonanie!

Ceny bardzo niskie!



Drewniane tarcze zapędowe

3128 — we wszystkich rozmiarach oraz 3854

zęby drewniane do kół żelaznych

po najniższych cenach dostarcza

Fabryka Narzędzi Stolarskich

A. Wardziński, Nakło-Notec

„Der Eisenhändler“

Otto Hoffmanns Wydawnictwo w Bunzlau na Śląsku

Znane najlepsze i ulubione pismo fachowe dla branży żelaza, towarów żelaznych, narzędzi, sprzętów domowych i kuchennych oraz handlu maszyn itp. Najlepszy informator źródeł zakupu i organ ogłoszeniowy dla wymienionych branż.

Wychodzi od 30-tu lat i dwa razy w tygodniu

Numery na okaz na życzenie wysyła:

Otto Hoffmann's Verlag „Der Eisenhändler“, Bunzlau.

1475

wie obrotu dewizami, o dyskontcie weksli, w sprawie opłat za specjalną kontrolę celną, upelnomocnień deklarantów celnych, opłat manipulacyjnych od zezwoleń na przywóz, stosowania ulg celnych na maszyny i aparaty nie wyrabiane w kraju i zmiany postępowania celnego, w sprawie ustawy o bezrobociu, w sprawie przymusowego przyjmowania pracowników wyłącznie przez państw. urzędy pośrednictwa pracy, w sprawie obniżenia świadczeń socjalnych, w sprawie ustawy o dostawach i robotach rządowych, w sprawie noweli do ustawy paszportowej i t. d. Nadzwyczajny Zjazd Zrzeszenia poświęcono omawianiu projektu rządowego o organizacji Izb handlowych i przemysłowych na terenie całej Rzeczypospolitej. Uchwały, powzięte na nim, stały się punktem wyjścia przy konferencji ministerjalnej.

◆ | Wiadomości z branży | ◆

POROZUMIENIE MIĘDZY HUTĄ BISMARCKA I SILESIA.

Jak się dowiadujemy, między należącą do Huty Bismarcka wytwórnią naczyń emaljowanych „Silesia“ a fabryką Westena w Olkuszu zawarte zostało porozumienie co do ściślejszego współdziałania na rynku wewnętrznym. Porozumienie to obejmuje zarazem warunki sprzedaży, jak i polityki cen. Równocześnie Huta Bismarcka zawarła umowę na dostawę blach gatunkowych dla wszystkich zakładów Westena. Prawie że jednocześnie Modrzejowskie Zakłady przejęły 100% akcji emalerni „Światowit“. W ten sposób na rynku polskim powstają dwie współzawodniczące grupy naczyń emaljowanych.

PRZEMYSŁ WIELKOPOLSKI NA ŚLĄSKU.

Katowicka „Polonia“ donosi, że Huta Bismarcka wydała w tych dniach poważne zamówienie fabryce H. Cegielski, Tow. Akc. w Poznaniu na największy kocioł w Polsce, bo 1100 metr. kw. powierzchni. Jest to najlepszym dowodem, że ma zaufanie do wielkopolskiego przemysłu, gdyż takiego kotła nie budowała dotychczas żadna fabryka polska. Wogóle należy zauważyć, że wielkopolski przemysł w ostatnich czasach okazał specjalną ruchliwość na Śląsku. Dotychczas bowiem tylko firmy małopolskie i firmy byłej Polski Kongresowej otrzymywały zamówienia śląskiego przemysłu.

Fakt, że Cegielski Tow. Akc. w Poznaniu otrzymał tak poważne zamówienie i że daśze projekty są bliższe realizacji, świadczy o rozwoju wielkopolskiego przemysłu i jego sprężystej organizacji.

BUDOWA STOCZNI W GDYNI.

Do Warszawy przybyli ostatnio delegaci francuskich stoczni z p. A. Normand z Le Havre i z Chantiers Navals Français w Caen — na czele, celem nawiązania kontaktu z departamentem morskim Min. Przem. i Handlu w sprawie budowy w Gdyni wielkiej stoczni. Wspomniane stocznie francuskie dostarczyły już Polsce łodzie polwodne i okręty transportowe i gotowe są do wybudowania w Gdyni stoczni pod warunkiem, że w stoczni tej będą zamawiane w przyszłości statki dla polskiej żeglugi morskiej i ewentualne reparacje.

PIERWSZY ZJAZD FIRM KRESOWYCH HANDLUJĄCYCH ŻELAZEM.

Z inicjatywy Warszawskiego Zrzeszenia Hurtowników Żelaza odbył się w dniu 29 listopada r. b. w Centralnym Towarzystwie Rolniczym pierwszy zjazd firm kresowych, handlujących żelazem. Głównie poruszana i omawiana była sprawa organizacji handlu żelazem na Kresach, przy udziałzie

Praca Związku Przemysłowców w Krakowie odbywa się w 12 sekcjach, jak metalowa, drzewna, młynarska, mebli giętych, ceramiczna, wapienna, chemiczna, konfekcyjna i t. d. Działalnością sekcji metalowej w r. 1926 była kwestja kalkulacji cen żelaza, kondycji i t. p., która wywołała wspólną akcję przem. Zach. i Pol. Polski w Syndykacie żelaznym w Katowicach. Odrębnie występowano w poszczególnych grupach przem. metal. z żądaniem waloryzacji ceł, poparcia eksportów, uregulowania wywozu złomu żelaznego i odlewów metalowych i mosiężnych. Silniejszą aktywność wykazywały fabryki drutu i gwoździ w kierunku unormowania zbytu i produkcji. Przewodniczącym sekcji met. jest p. inż. Tadeusz Bohdanowicz.

le w dyskusji przedstawiciele kilkudziesięciu firm kresowych. Niezdrowa i nieuzasadniona dotychczasowa konkurencja wprowadziła dezorientację w cenach sprzedażnych, tak dla odsprzedawców, jak i dla konsumentów. Uzgodniona kalkulacja cen była przyjęta przez obecnych jednocześnie przy wysunięciu sprawy ograniczenia dotychczasowego kredytu, a utrzymania jedynie zdrowego kredytu dla firm odpowiedzialnych.

Obecni przedstawiciele Syndykatu Polskich Hut Żelaznych, pp.: dyr. Słubicki, Frankowski, Gayl, Młodęcki i inspektorzy Syndykatu, brali udział i podkreślali postulaty ze strony Syndykatu w celu uzdrowienia handlu.

Ważnym momentem pierwszego Zjazdu był żywy kontakt w wymianie zdań między Syndykatem Polskich Hut Żelaznych z jednej strony, a hurtownikami z drugiej strony. Pozostałe sprawy uzgodnione będą w szeregu konferencji między przedstawicielami kupców i Syndykatem Hut Żelaznych.

✱ | NOWE WYDAWNICTWA | ✱

W wydaniu Centralnego Związku Polskiego Przemysłu, Córnicstwa, Handlu i Finansów ukazała się, jako drugie wydawnictwo Komitetu Narodowego Polskiego Międzynarodowej Izby Handlowej, praca p. St. Kecota p. t. „Sądy polubowne w stosunkach handlowych“, w której znajdujemy streszczenie przepisów prawnych obowiązujących w tej materji na ziemiach polskich i szczegółowe omówienie zastosowania sądów polubownych w życiu gospodarczym Polski, poparte wynikami przeprowadzonej ankiety.

Pracę uzupełnia krótka charakterystyka prawodawstw krajów obcych w dziedzinie sądów polubownych oraz streszczenie specjalnego regulaminu, który opracowała i przyjęła Międzynarodowa Izba Handlowa dla polubownego rozstrzygnięcia sporów w międzynarodowych stosunkach handlowych.

Całość stanowi ciekawy przyczynek, wzbogacający ubogą w tej sprawie naszą literaturę i zawiera cenne informacje dla kupców i przemysłowców, tembardziej, iż rozjemstwo polubowne zyskuje coraz bardziej na swej aktualności nie tylko w stosunkach handlowych wewnętrznych, ale i międzynarodowych.

Broszurę nabyć można w Sekretarjacie Międzynarodowej Izby Handlowej, Warszawa, Chmielna 2.

„VIS” Fabryka maszyn i odlewnia
Stanisławów — Telefon nr. 221.

Wytwarza masowo:
siecarkarnie bębnowe, młynki do czyszczenia zboża, młocarnie, kieraty, przystawki, prasy do oliwy, prasy do owoców. Prospektka żądanie bezpłatnie. 3694

ZAKŁADY METALOWO-HUTNICZE M. G. PINOFF

Katowice, Szosa Król-Hucka. Tel. nr. 4 i 157

DOSTAWA METALI I STOPÓW METALOWYCH, JAK:

Cyna „Banca” w blokach i prętach	Metale cziönkowe
Aluminium	Antymon
Miedź w blokach 5140 k	Cynk 5130
Bronz	Ołów
Mosiądz	Półfabrykaty ołowiane:
Miedź fosforowa	rury, blacha, drut
Białe metale wszelkich gwarantowanych składów	Wszelkie złomy metalowe
Cyna do lutowania wszelk.	gwarant. składów

Zakup starych metali, popiołów i odpadków metalowych.

Piece elektryczne

do wyżarzania i hartowania
D. R. P.

Elektryczne suszarnie

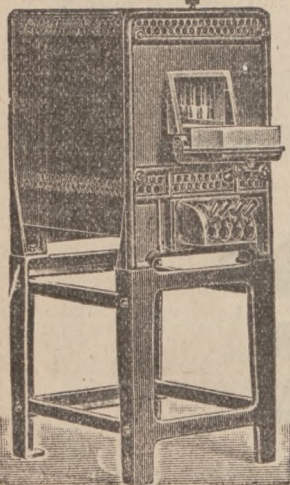
D. R. P. 3584

Prospekty i oferty na żądanie
natychmiast gratis.

Generalna reprezentacja

L. Jakubowicz i S-ka

Sosnowiec, Dęblińska 7



ZŁOŻENIA
Roman Sawicki
Warszawa Wspólna 45 tel. 65-76

POLECA:

JAKO PIERWSZĄ W KRAJU WYTWÓRNIĘ

TABLICZEK METALOWYCH

i
SZYLDZIKÓW REKLAMOWYCH

TRAWIONYCH I ZABARWIANYCH CHEMICZNIE

NA KOLORY, ODPORNYCH NA
TEMPERATURĘ I USZKODZENIA

CENY NA ŻĄDANIE

„MINERAL” S-ka z ogr. odp.

Kraków, ul. św. Marka nr. 23 Tel. 1328

Poleca z bezpośrednich importów wszelkie chemikalja i surowce dla przem. metalowego po cenach najniższych
Specjalności: Grafit odlewniczy, Sadza, Pomęks włoski, Piasek giserski, Farby, Kalafonja i t. p.

Dom Handlowy ANTONI BERNHARD

Poznań
W. Garbary 18
Tel. 12-59

Łódź
ul. Andrzeja 7
Tel. 901

Poleca z własnych składów
oraz z reprezentowanych fabryk hut i kopalń
dla PRZEMYSŁU, HURTOWNIKÓW
I KOLEJNICTWA.

ŻELAZO - bednarke - belki - szyny - BLACHE
RURY - kotłowe gazowe czarne i ocynkowane
i wszelkie inne.

ŻELAZO CIĄGNIONE na gorąco i zimno.
STAL RESOROWA płaską i żłobkowaną.

ODLEWY STALOWE w/g wszelkich modeli
AKCESORIA KOLEJOWE -- KOLEJKI
WAŚKOTOROWE.

KONSTRUKCJE ŻELAZNE w/g podanych lub
własnych projektów

GWOŹDZIE - nity - wkrętki - żelazne, mie-
dziane i mosiężne.

DRUTY wszelkiego rodzaju i grubości żelazne
i stalowe.

SPRĘŻYNY MEBLOWE.

LINY STALOWE dla Przemysłu i Rolnictwa.

ŁAŃCUCHY

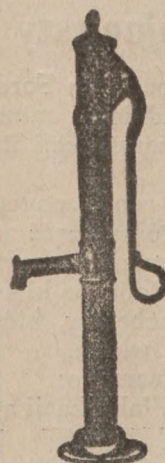
SZPADLE - łopaty, kopacze, dziabki, WIDŁY
do wszelkich produktów.

APARATY DO SPAWANIA - wytwornice,
palniki do spawania i cięcia, wentyle reduk-
cyjne, TLEN i wszelkie akcesoria.

WĘGIEL wysoko kaloryczny KOPALŃ

RENARD i REDEN.

4581



POMPY RÓŻNEGO RODZAJU

do zapędu ręcznego, mane-
żem i mechanicznego, do
studzien zwykłych i głębokich

Wiercenie studzien
zwykłych i artezyjskich

J. Kopczyński i Sp.

Poznań, ul. Łazarska 30
Nr tel. 60-42 Rok zał. 1893

Fabryka pomp i przedsiębiorstwo
wiercenia studzien

ODDZIAŁ W BYDGOSZCZY

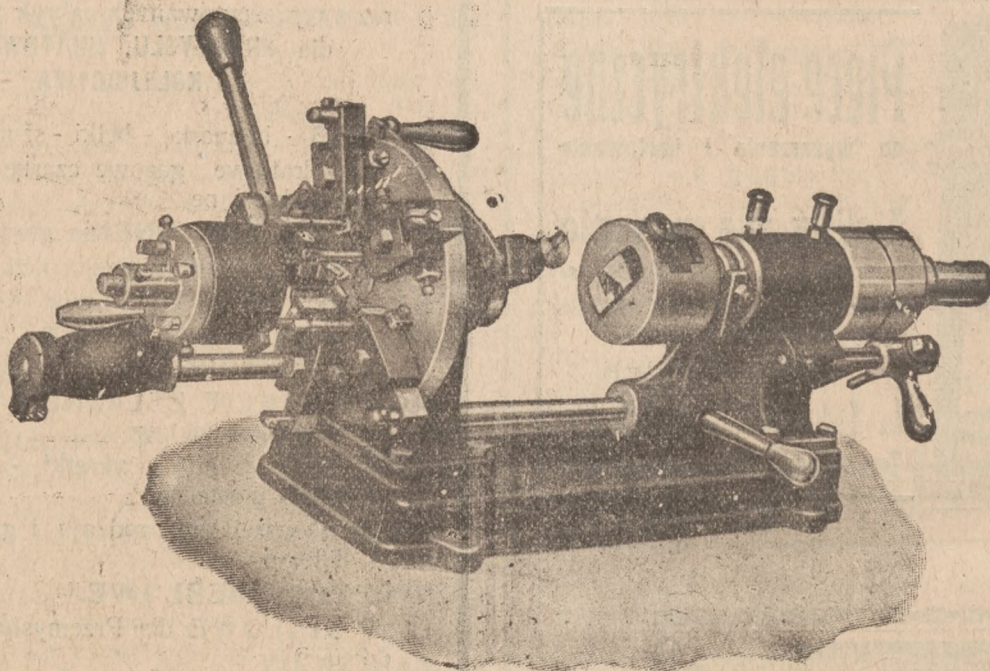
ul. Dworcowa nr 46. 3017

POSTĘPY W PRZEMYŚLE.

Nowa tokarka do wyrobu śrub i części fasonowych.

Przedstawiona na rycinie tokarka nadaje się szczególnie do wyrobu śrub, nakrętek i części fasonowych w żelazie, mosiądzu, kauczuku, galicicie i t. d. Czynność maszyny polega na uruchomieniu siłą zapędową wałka, który przytwierdzony materiał w po-

staci sztaby wprowadza w ruch wirowy. Obsługi poszczególnych narzędzi jak wierciarek, gwinciarek i t. d. dokonuje się lewą ręką, która reguluje posunięcie oraz prężenie i odprężenie wirującego materiału.



Powyższa maszyna przedstawia jedyną istniejącą w swoim rodzaju tokarkę do wyrobu małych śrub i części fasonowych. Tokarka ta dzięki wielkiej powierzchni wałka umożliwia wykonywanie większych śrub kauczukowych oraz części fasonowych, dochodzących do 20 mm przekroju, jakich się używa do budowy elektrycznych aparatów (motorów, telefonów, telegrafów i radjeaparatów) oraz samochodów ciężarowych, rowerów, maszyn do szycia, do pisania, w ogólności zastosowanie znajduje w każdej mechanicznej, elektrotechnicznej czy optycznej fabryce lub war-

szcie. Konstrukcja tej maszyny jest bardzo prosta, tak, że mimo używania niekwalifikowanych sił pomocniczych osiągnąć można przy wyrobie śrub i części fasonowych wielkie korzyści. To też w niedalekiej przyszłości nawet przy małej fabrykacji wspomnianych wyrobów należy się spodziewać nadzwyczajnej rentowności tej maszyny. W obecnej dobie, okresie ustawicznie rosnących wymagań omawiana maszyna przy mniejszej czy większej produkcji jest niezbędna, ponieważ ochroni jej właściciela od często opóźnionych przesyłek śrub i t. p. wyltworów.

Najnowszy model „Forda“.

Wypuszczenie nowego modelu samochodu Forda jest obecnie faktem dokonany. Zagadnienia natury technicznej, dotyczące jego wyglądu, konstrukcji itp. są już rozwiązane.

Przed oddaniem jednak każdego wozu nowego typu do użytku ogółu, każda poszczególna część zostaje dokładnie wypróbowana w najrozmaitszych warunkach pracy, jakie mogła fabryka ustalić po kilkunastu latach pracy nad budową samochodów, które obecnie rozpowszechnione są na całym świecie.

Oto co mówi o tem samo przedsiębiorstwo:

Po 20 latach praktyki w dziedzinie fabrykacji aut

doszliśmy do przekonania, że jedynie dobry wóz jest ten, który niezależnie od tego gdzie i w jakich okolicznościach będzie użyty, odpowiada stawianym wymaganiom. Doświadczenie uczy nas również, że publiczność zna się obecnie lepiej, niż dawniej na samochodach i stawia im coraz większe wymagania.

Budowa i próby nad nowym samochodem pochłonęły miliony dolarów, wzamian jednak mamy zupełną pewność, że ofiarujemy publiczności należycie skonstruowany i wypróbowany samochód.

Niektóre z naszych doświadczeń dały nader ciekawe rezultaty.

ZAKŁADY

"EKONOMIA"

OCZYSZCZANIE WODY

*Zmiękczenie
Filtrowanie
Odżelezianie
Odmangan.
Destylacja
Sterylizacja
Odpowietrzanie
Analizy etc*

**BIELSKO
WOJ. ŚL.**

**NASZE APARATY
OCZYSZCZAJĄ
= W POLSCE =
OK. 50000000
LITRÓW WODY
DZIENNIE**

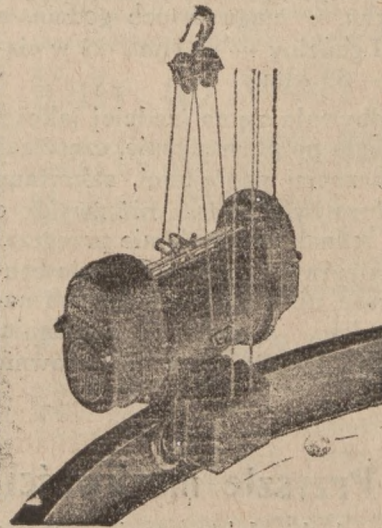
w WARSZAWIE
inż. **B. RUDZIŃSKI**
Wilcza 39-4. Tel. 322-63

4602

BAMAG

Wciągi elektryczne

konstrukcji prof. Gensel'a
są najlepsze!



Tylko 4 koła czołowe
z zewnętrznym za-
zębieniem

Tylko 2 osie na łożyskach kulkowych

Całkowite urządzenie
czyłne w kąpielni
clejowej

Odpada potrzeba
uciążliwego zapo-
trywania w smary

**Największe
zaoszczędzenie
prądu**

Matychmiast do nabycia

BERLIN-ANHALCKIE ZAKŁADY BUDOWY MASZYN
5103 Aktiengesellschaft DESSAU

Zastępca: **HODAM & RESSLER - Maschinenfabr.**
DANZIG Hopfengasse 81-82 Telefony: 23528 i 23529

Szlifowanie cylindrów

30—200 m/m \varnothing z 1/100 m/m dokładności na specjalnej automatycznej maszynie do szlifowania cylindrów szwajcarskiego fabrykatu L. Kellenberger, Szwajcaria

Szlifowanie wałów korbowych

5019 k

Wykonuje się:

łoki wszelkich rozmiarów } pierwszo-
pierścienie tłokowe } rzędny
sworznie tłokowe } odlew

stal chromnikłowa cementowana i szlifowane z 1/100 m/m dokładnością

łoki aluminiowe we wszelkich rozmiarach

dostarcza szybko — precyzyjnie — tanio

**Specjalne przedsiębiorstwo
tego rodzaju w Polsce**

R. Gunsch, Motory

5036

ul. Wielka 6 Poznań Tel. 3928

Warsztaty - Rabat Kosztorysy bezpłatnie

ST. GRABIANOWSKI

**BIURO INŻYNIERSKIE
I DOM TECHNICZNO - HANDLOWY**

Poznań	Katowice	Bydgoszcz
Plac Wolności 14 a	ul. Słowackiego 24	ul. Dworcowa 66
Tel. 4010 i 4011	(dom własny) Tel. 1321 i 1322	Tel. 912

Poleca do dostawy ze swoich składów w Poznaniu i Bydgoszczy oraz z reprezentowanych hut:

Blachy, pręty, rury, druty, miedziane, mosiężne, aluminiowe, ołowiane, cynkowe i inne

Metale: Cynę Banca, cynę do lutowania, metale białe łożyskowe, antymon, miedź, ołów, cynk, aluminium hutniczy i przetapiany.

Rury: kotłowe, ciągnione, spawane, gazowe, czarne i ocynkowane, łączniki lano-kute.

Żelazo: sztabowe, formowe, blachy żelazne.

Pędnie: wałki transmisyjne, łożyska samosmary, wieszaki, sprzęgła, koła pasowe.

Pasy: skórzane i z sierści wielbłądziej, troki, wosk do pasów, łączniki.

4505a

Osiągnęliśmy nowym Fordem szybkość 100 klm. na godzinę, co przekracza nasze oczekiwania, przy czym okazało się, że przeciętna szybkość nowego wozu, którą może utrzymać całymi godzinami, wynosi 80 klm. na godzinę, nie męcząc ani kierowcy, ani pasażerów i nie działając ze szkoda na silnik lub inne części mechanizmu.

Podczas niedawno odbytej próby jeden z nowych wozów przebiegł 175 klm. w ciągu dwóch godzin, a mianowicie pierwsze pół godziny — 43 klm., zaś w ciągu pierwszej godziny — 89 klm.

Ta próbna jazda odbywała się na średniej jakości drodze. Część drogi biegła po płaszczyźnie, część zaś przez teren falisty z licznymi pagórkami, zakrętami itp. Dnia tego temperatura była wyższa niż zwykle o tej porze lata, niemniej jednak motor się nie przegrzał i nie wykazał żadnych nieprawidłowości. Zużycie benzyny i oleju było mniejsze, niż przy samochodach naszych poprzedniego modelu, aparaty do zapalania, chłodzenia i karburowania działały zupełnie sprawnie w ciągu całej jazdy.

Przyszłe możliwości gospodarki elektrycznej.

Główną plagą gospodarki elektrycznej stanowią najwyższe obciążenia elektrowni, występujące w ciągu 2 miesięcy zimowych, a trwające około 2 godzin dziennie.

Omawiając środki zaradcze w tym względzie, stwierdza R. Werner w E. T. Z., że wyrównanie obciążenia przez łączenie sieci nie daje najczęściej wyników spodziewanych. Z drugiej strony obniżenie taryfy wpłynęłoby tylko na rozszerzenie tego najwyższego obciążenia, lecz nie na jego usunięcie. Biorąc pod uwagę, że 1 kw instalacji maszynowej, pokonywającej to obciążenie szczytowe, kosztuje 300 mk. (650 zł) i uwzględniając kosztą oprocentowania 15% oraz 200

odbyliśmy również próby porównawcze z wozami innych marek i, za wyjątkiem jednej, skonstatowaliśmy, że nowy Ford prześciga te marki pod względem szybkości startu i akceleracji. Odbyte dotychczas próby wykazały, że nowy Ford jest szybszy i łatwiejszy do prowadzenia, niż mogliśmy oczekiwać na podstawie rysunków nowego wozu.

Od samego początku wiadomem było, że nowy model będzie miał estetyczny wygląd zewnętrzny. Wypróbowaliśmy najrozmaitsze lakiery i kształty karoserji, dopóki ostateczna forma i kolor nie zostały przyjęte.

Gdy po upływie kilku tygodni, nowy Ford pojawi się na rynku, będziemy mogli śmiało powiedzieć, że ofiarujemy najlepszy wóz po umiarkowanej cenie, jaki byliśmy w stanie skonstruować.

Posiada to duże znaczenie również i dla kupiectwa, oddając Mu do dyspozycji tanie (montowane w Polsce) wozy ciężarowe, tak niezbędne do obsługi ich interesów.

godz. wyzyskania w ciągu roku, dochodzi autor do wniosku, że 1 KWh szczytowa kosztuje 22½ fen. (48 gr) do czego dochodzi jeszcze koszt paliwa w wysokości 2—5 fen. (4—10½ gr).

Atoli koszt instalacji pokrywających obciążenie szczytowe mogą być zmniejszone znacznie przez utworzenie zasobników ciepła, wody i elektryczności. Ponieważ energia elektryczna może być przesyłana korzystnie pod względem gospodarczym na dalekie odległości, przy wysokim napięciu — i przesyłanie np. 1 miliona KW na odległość 1000 km przy 380 k.V. napięcia opłaca się, przeto zasobniki wody mogłyby przenosić z korzyścią energję na wiele setek km. od elektrowni.

Badania techniczne w Ameryce.

W Stanach Zjednoczonych wszczęto wielką kampanję prowadzoną przez sekretarza stanu Hoover'a, która ma na celu zebranie funduszu w wysokości około 20 milionów dolarów na dalszy rozwój badań naukowo-technicznych w najbliższym 10-leciu.

Między innymi przewidziano w szerokim zakresie przeprowadzenie badań w dziedzinie sitowni parowych; wśród badań tych mieści się podjęta przez 5 stowarzyszeń technicznych praca nad metodami oczyszczania wody zasilającej kotły, nad przebiegiem

wrzenia w kotłach, starzeniem się i korozją materiałów kotłowych i t. p.

Obok tego „Bureau of Mines” przeprowadza prace nad budową przyrządów do badania przepływu ciepła przez ścianki paleniska. Równ. instytucja ta pracuje łącznie z instytutem Carnegie'go, na polu górnictwa i ochrony metali, które to prace mają znaczenie również i dla gospodarki cieplnej (wyzyskanie i uszlachetnienie węgla), zaś razem ze Stow. Inż. Mech. zajmuje się badaniami materiałów ogniotrwałych na paleniska.

Nadzwyczaj czuły kalorymetr.

W laboratorium amerykańskiego Stow. Inżyn. Ogrzewników, mieszczącym się przy Bureau of Mines w Pittsburgh'u, wypróbowano niedawno nadzwyczaj czuły kalorymetr, pozwalający na mierzenie takich ilości ciepła, jakie się otrzykuje w ciągu 1 min. z 0,00708 g. spalającego się węgla.

Przyrząd ten, który udało się doprowadzić do tak wielkiej czułości po wielu latach pracy nad nim, przeznaczony jest przede wszystkim do pomiarów

strat ciepła przez przewodnictwa przy różnych materiałach budowlanych.

Amerykańscy technicy spodziewają się, że w wyniku zbadania tym przyrządem szeregu ustrojów ścian uda się obniżyć znacznie ilości ciepła, zużywane na ogrzewanie budowli i mieszkań. Oczekiwane jest także obniżenie tych strat, przez wprowadzenie odpowiedniej izolacji, że można będzie ograniczyć rozchód węgla na opał do 60% rozchodu obecnego.

Poważne źródła dostawcze

Dla automobilistów

„VULCAN ELECTRO“ Elektryczny aparat wulkanizacyjny w podróż i do użytku warsztatowego poleca

W. Narożny i S-owie, Poznań 1, ul. Ogrodowa 15/16

Telefon 2658

3337d

Naczynia mleczarskie, naczynia kuchenne, wyroby blaszane cynowane, kotły, zbiorniki do wody, mleka itp. poleca

J. Wiśniewski, Zakłady Blacharskie w Warszawie, Nowy Świat 62. Telefon 268-19

ŚRUBY do drzewa toczone, mosiężne i poniklowane. Wszelkie części fasonowe mos. „HELIOS“ Poznań, Św. Marcin 68. Tel. 36-99 4827

Ręczne magły domowe i wszelkie maszyny rolnicze poleca 173 Fabryka Maszyn i Odlewnia Żelaza. Bracia Biskupscy S. A. w Kołomyi.



KAGAŃCE DRUGIANE

własnego wyrobu dla psów wszystkich ras, sprzedaje hurt. i detalicznie

R. GLINIECKI i S-ka

Kraków, ul. Szewska 2. Tel. 3080

Cenniki na żądanie 4013

Saneczki sportowe

pierwszej jakości 5108

L. Skalski, Toruń, Prosta nr. 22, telefon 10-86

ODDZIAŁ I

Warszawski Fabryczny Skład

Fornierów i Dykt

ulica Matejki 2, róg Dworcowej

Telefon 1055.

N. MANELA, BYDGOSZCZ

Telefon Prywatny 793.

4498

ODDZIAŁ II.

Fabryka Luster

Szlifiernia Szkła

ulica Garbary nr. 6.

Telefon 1061.

Szkló okienne, kit szklarski, diamenty do rżnięcia szkła poleca hurtownie **M. WARM, Gniezno** 4497

Hurt. rowerów, oraz wszelkich części rezerwowych, Wirowki, butelki termosowe HURTOWNIA PNEUMATYKÓW T. z o. p. OSTRÓW (Wlkp.)

Odlewy żeliwne gatunkowe

z własnych lub nadesłanych modeli bądź rysunków

Tow. Akc. „WIEPOFANA“ Poznań-Dąbrowskiego 81 - tel. 61-56



KOLANA KARBOWANE, RURY DO KUCHEN

oraz klamerki do pantofli

poleca jako swą specjalność po cenach konkurencyjnych **M. Leszczyński, Włocławek, Kościuszki 24.**

KAUCZUK SUROWY, BRONZOWY I BIAŁY, DOSTARCZA ZE SKŁADU 5001 **M. GERSON, Warszawa, Wspólna 25. Tel. 95-11**

ARMATURE do instalacji ogrzewania centralnego:

krany-regulatory, zasuwy Peeta, odwadniacze i t. p.

oraz armaturę przeciwpożarową, wodociagową i kąpielową w wytwornym wykonaniu polecają

Janczewski i Freymark, Warszawa, Mokotowska 49

Kufy do wody i gnojówki

Pompy do gnojówki, Rozdzielacze do gnojówki fabrykują jako specjalność 5169

Bracia Blottner, Bojanowo (Wlkp.)

Fabryka maszyn i wyrobów z blachy.

Elektromotory na prąd trójfazowy

tylko w wielkościach od 1-20 K.M. wprost z magazynów gdańskich do nabycia. (Objekty z francuskiego obszaru celnego; z tego powodu znaczne niżki).

POLSTER, T. z ogr. odp. GDAŃSK
Heiligegeistgasse 57. Tel.: 27108

5144



Przodki żelazne i kute

części do powozów

podług nadesłanych lub własnych wzorów poleca

ST. ŚREDZKI

Rudnicze pow. Wągrówiec.

VULKAN rozczyń gumowy i płótno gum. (Gummilösung) wyrobia w najlepszym gatunku Guma Poznań, 27 Grudnia 15

Pierwsza Krajowa Wytwórnia Sprężyn

DLA WSZYSTKICH GAŁĘZI PRZEMYSŁU

SPIRAL

WARSZAWA, ul. Żytnia nr. 20, tel. 36-39.

5129

Zamki meblowe 4111

Zawiasy taśmowe (Klavierbänder)

Szyny do schodów (Treppenleisten)

Fabryka „Fema“ T. A., Bydgoszcz.

PRACOWNIA DIAMENTÓW DO RZNIĘCIA SZKŁA I DO TARCZ SZMERGLOWYCH



H. SZEFTEL

Warszawa, Graniczna 16

Egz. od 1882 r.



E. Pitak & Co.

fabr. wyr. drzewn.

Bydgoszcz,

ul. Zduny 18/19 tel. 353



Specjalność: fabrykacja masowa wszelk. artykuł. domowych.

Nowy szkodliwy eksperyment gospodarczy.

Jak sfery socjalizujące chcą zamary w Polsce ruch budowlany postawić na nogi?... Moraczewszczyzna rediviva... Powielanie mleka przez jego rozcieńczenie, czyli wywłaszczy się kamieniczników z jednej czwartej ich własności, a za uzyskane fundusze stawiać się będzie nowe domy...

Projekt opracowany przez p. min. Moraczewskiego zmierza do ożywienia ruchu budowlanego w miastach i złagodzenia nędzy mieszkaniowej przez 1. obniżenie kosztów budowy i 2. uruchomienie większego i tańszego niż dotychczas długoterminowego kredytu budowlanego.

Według projektu potaniecie budowy miałyby nastąpić przez obniżenie ceny gruntów budowlanych do poziomu 20 do 30 proc. szacunku przedwojennego, przez racjonalizację budownictwa mieszkaniowego i ulgi dla przewozu materiałów budowlanych, przede wszystkim zaś przez dostarczenie tańszego i obfitszego długoterminowego kredytu budowlanego.

Kredyt ten miałby być czerpany z nowego źródła podatkowego, a mianowicie podwyższonego od 1 kwietnia 1928 r. państwowego podatku od nieruchomości miejskich. Podwyżka wynosić ma 21 proc., tak, że łączna wysokość podatku od nieruchomości osiągnęłaby 28 proc. (dotychczas 7 proc.) pobieranego czynszu.

Roczny wpływ z projektowanej podwyżki podatkowej szacuje Ministerstwo Robót Publicznych na 105 milionów zł; co łącznie z częścią podatku od lokali przeznaczoną dotychczas na rozbudowę i udziałem kapitału prywatnego miałyby dać roczną sumę około 180 milionów zł, wystarczającą na budowę 45.000 izb rocznie.

Projekt ten cały nie wytrzymuje zupełnie krytyki. I tak obecne ceny parcel budowlanych stanowią przeciętnie około 25 proc. przedwojennej wartości, wobec czego zapowiedziane „potaniecie“ jest tylko stwierdzeniem stanu faktycznego. Natomiast co do oszczędności budowy, wynikającej z zastosowania do budownictwa zasad naukowej organizacji pracy i współczesnych zdobyczy technicznych, należy podnieść, iż w tym względzie leży przed nami dzieło rozległe, pole prób i doświadczeń.

Usiłowania czynione obecnie w tym kierunku w Niemczech obrazuje wszechstronnie zeszyt 3 p. t. „Budownictwo“ wydany przed kilku tygodniami przez „Frankfurter Zeitung“. W zakresie organizacji pracy w amerykańskim przemyśle (także i budowlanym) stwierdzono, że przyczyną nieuzasadnionych strat była a) wadliwa organizacja w 50—80 proc., b) robotnicy w 9—28 proc., c) przyczyny zewnętrzne w 9 do 40 proc. Tak było w Ameryce w r. 1920 przy najwyższej koncentracji przemysłu, doskonałym technicznym wyposażeniu i obfitości tanich kapitałów obrotowych.

Czy i o ile przyczyny nieuzasadnionych strat zostały w Ameryce usunięte, nie jest nam wiadomo. Wiadomo wszakże, że droga do zrationalizowania przemysłu jest w Polsce nierównie dłuższa i trudniejsza niż w Ameryce. Mimo to budownictwo w Polsce jest tańsze, aniżeli w Ameryce, Niemczech i w wielu innych krajach, a to z powodu niższego poziomu cen, przede wszystkim gruntów budowlanych i robocizny.

Koszty budowy wahają się bardzo znacznie w różnych miastach Polski; w Poznaniu wynoszą 68 proc. kosztów budowy w jednym z najtańszych budujących miast Rzeszy t. j. w Berlinie, mimo że racjonalizacja przemysłu Rzeszy jest nie tylko hasłem dnia, ale i czynem urzeczywistnianym przy użyciu olbrzymich i względnie tanich kredytów zagranicznych. Stąd to w Polsce oczekiwać można raczej podniesienia się obecnych kosztów budowy skutkiem wzrostu robocizny i cen materiałów budowlanych.

Na cenę robocizny, stanowiącej 30—40 proc. kosztorysu budowy, wpłynie obok niskiego jej poziomu i naturalnej wskutek tego tendencji do wzrostu wobec wzrostu wskaźnika kosztów utrzymania także okoliczność, że w ślad za znacznieszym uruchomieniem budownictwa wystąpi na jaw brak kwalifikowanych robotników budowlanych i podrożenie pracy, a następnie konieczność przedłużenia czasu pracy i zastosowania w jaknajszerszej mierze pracy akordowej. W r. 1920 było w Anglii 2 razy mniej robotników budowlanych niż w r. 1911. Cóż dopiero w Polsce po 13-letnim zastoju w ruchu budowlanym.

Podobnie wrosną niezawodnie ceny cegły, żelaza, drzewa itd. Wskazuje na to rozwój cen tych artykułów w bieżącym roku. W Warszawie wzrosły ceny cegły z 50 zł na 130, żelaza z 2,15 zł na 3,75, drzewo również silnie zwyżkuje w związku ze wzmożonym eksportem. Wystąpiły przytem na jaw takie anomalje, że cegłę oplacało się sprowadzać do Warszawy z Poznańskiego. Miasta położone w Królestwie zdala od kolei muszą płacić oczywiście każdą cenę.

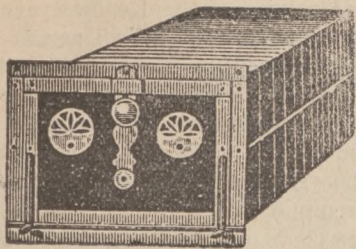
Tego podrożenia kosztów budowy nie zrównoważy ani normalizacja części składowych ani typizacja domów, ani ulgowej przewóz kolejowy, który nie wszędzie dociera, nie mówiąc o tem, że niżki przewozowe przy materiałach budowlanych, jako artykułach o małej wartości w stosunku do objętości (cegła, drzewo), niewiele mogą zaważyć na szali kosztorysu budowy.

Druga część projektu, traktująca o finansowej stronie zagadnienia, nasuwa daleko poważniejsze zastrzeżenia pod wielu względami. Nie trzeba chyba wyraźnie podkreślać, że projekt ministerjalny wprowadza bezprzykładną nowość przez dodatkowe obciążenie właścicieli realności podatkiem względnie dodatkowym w wysokości 21 proc., czyli łącznie 28 proc. Podatek w tej wysokości jest — o ile wiemy — poza Wiedniem, unikatem.

Wprawdzie projekt wspomina o tem, że komorne wynosić będzie w chwili wprowadzenia dodatkowego podatku 100 proc. czynszu przedwojennego (czyli według obecnej równi złota 58 proc.) i że właściciele domów z jednoizbowymi mieszkaniami nie będą opodatkowani, lecz zestawienie cyfr przemawia przeciw projektowi.

Ponieważ podobny i stosunkowo wysoki podatek istnieje w Niemczech, trzeba wskazać na różnicę między niemieckim podatkiem od czynszu mieszkaniowego, a polskim projektem tego podatku. Otóż w Niemczech istnieje 40 proc. podatek od czynszu, który wynosi od 1 października rb. 120 proc. w złocie czystego czynszu przedwojennego. Z porównania wynika, że właścicielowi domu pozostaje w Niemczech w złocie 80 proc. brutto, w Polsce zaś według projektu urzędowego tylko niespełna 42 proc.

Pozatem należy mieć na uwadze, że własność nieruchomości miejska w Niemczech przedstawia się jakościowo znacznie korzystniej, nie przeszła ani zniszczeń wojennych, ani powtarnej inflacji i spadku czynszu. Przytem faktycznie w Niemczech z owych 40 proc. podatku wpłynęło w r. 1926 tylko około 2/3 prelimitowanej kwoty z powodu przyznania ulg i zwolnień. § 28 ust. 5 III-go rozporządzenia podatkowego Rzeszy (III. Steuernotverordnung) z 14. 2. 1924. przewiduje, że jeżeli realność miejska nie była dnia 1 lipca 1914 r. wcale obciążoną długiem, albo conajwyżej do 20 proc. ówczesnej wartości, należy na wniosek właściciela realności zniżyć podatek



J. PIPERSBERG, CIESZYN

Pierwsza Cieszyńska Fabryka towarów metalowych, żelaznych
ZAŁOŻONA 1903 i czarno-błyszczących. TELEFON 186

Rury i kolana

Piekarniki (Bratkasten) w gatunkach zaprowadzonych w handlu, jako też wszelką armaturę do pieców, jakości pierwszorzędnej, od najprostszego do najwykwintniejszego wykonania.

Piekarniki specjalne dla piekarni, cukierni restauracyj, kuchni hotelowych i t. d.

Wanienki miedziane kuchenk., z muszlą i pipą mosiężną.

Wanny kąpielowe, nasładówki, wanny kąpielowe dla dzieci, z pierwszorzędnej blachy cynkowej, we wszelkich wielkościach. 4793



„SAM” SPÓŁKA AKCYJNA MÜNSTERMANN

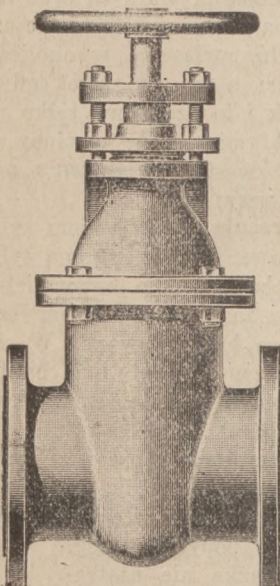
KATOWICE

Tel. 11 i 577 Adr. tel. SAM
Odlewnia żelaza i brązu
Fabryka maszyn i armatur

Ciężkie armatury dla przewodów parowych, wodnych, gazowych, naftowych i to: zasuw i zawory, żelazne i stalowe. Kurki, garnki kondenz., hydranty pod- i nadziemne, studnie uliczne i hydrantowe, stojaki itd. Przybory kanalizacyjne i wodociągowe: uchwytyki, aparaty nawiertnicze, ksz. atki i t. d.

BRONZY FOSFOROWE
i specjalne w odlewach
każdego rodzaju - - - -

BRONZY KUTE
w sztabach o wytrzyma-
łościach aż do 100 kg/mm²



Reprezentacja na Wielkopolskę i Pomorze:

WŁAD. JEZERSKI, Poznań, Słowackiego 33 tel. 69-47

na Kongresówkę: 5212

PAWEŁ JASIŃSKI, Warszawa, Żórawia 9. Tel. 191-71

„KODEKS” Spółka Wydawnicza z ogr. odp.

LWÓW, ul. Chorążczyzna 6. P. K. O. 153.235

poleca następujące swoje nakłady:

Dr. Krzemicki i Dr. Szydłowski: 4766

Kodeks stemplowy.

Część I. Ustawa o opł. stemplowych i t. d.

Część II. Podatek od spadków i darowizn i t. d.

Cena za każdą część (także oddzielnie) po zł 10,00

(w opr. zł 12,00).

Taryfa opłat stemplowych - Cena zł 1,60

Wł. Jenner i Prof. Dr. Doliński: 5255

Kodeks Spółdzielczy - Cena zł 8,00 (w opr. zł 10,00).

Dr. Brzeski:

Regulamin Kolejowy - Cena zł 4,50 (w opr. zł 5,80)

Artykuły do szlifowania

jak płótna papiery, tarcze szlifiercze: ze szmerglu „Naxos”, korundu i karborundu. Minerale miedzone, szmergiel i pomeks wszelkich grubości poleca

Haeberle i S-ka Tow. Kom.

Pierwsza Polska Fabryka Wyrobów Szmerglowych
Grodzisk-Mazowiecki.

Wyroby fabryki nagrodzone złotym medalem na wystawie
w Rzymie 1927 r.

Składnica w Poznaniu.

Przedstawiciel: Bronisław Koppé, Poznań,
Gąsiorowskich 5. 2796 Telefon 62-35

Opony i dętki samochodowe

Marki: **Firestone - Dunlop**

Części zamienne do samochodów

Ford - Renault - Chevrolet

Kulkowe łożyska T. S.

WULKANIZACJA

T. Smolanowicz

5309

Tel. 216.

LESZNO, Dworcowa 30.

Tel. 216

Książka

którą każdy fachowiec w-
nien przeczytać. Doczekała
się blisko 60-ciu wydań.

Handbuch der Dreherei

Praktischer Selbstunterricht v. Loss

Cena zł 9.70 + porto, wysyła

Księgarnia „KUPCA”, Poznań, Wielka 10.

z 40 na 20 proc. Projekt polski nie odróżnia (o ile z ogłoszonej notatki — być może niezupełnej — wnosić można) realności obdłużonych w chwili wybuchu wojny od nieobdłużonych. Jest to błąd zasadniczy. Z zasadniczego stanowiska należałoby zakwestjonować, dlaczego na zwalczanie braku mieszkań mieliby łożyć tylko właściciele domów, a nie całe interesowane społeczeństwo.

Nieobojętną jest również sprawa, czy projekt w obecnej formie da się pogodzić już nie z duchem, ale nawet z literą konstytucji, która przewiduje dopuszczalność stałego ograniczenia prawa własności tylko co do ziemi.

Jeżeli Ministerstwu uda się wprowadzić projekt w życie i zapewnić mu wykonanie oraz pozyskać współpracę kapitału prywatnego, co w dawnych warunkach jest jeszcze bardzo wątpliwem, to nawet ta wymarzona suma 180 milionów zł rocznie pokryje zaledwie 1/4 rocznego zapotrzebowania, gdyż zapotrzebowanie to oblicza się obecnie na 135.000 izb rocznie.

Co słychać na rynku materiałów budowlanych?

Naogół biorąc, ubiegły sezon budowlany był dobry; firmy, handlujące materiałami budowlanymi, miały obroty 2 do 3 razy większe, niż w roku poprzednim. Oczywiście, pomimo wszystko ruch ten w stosunku do potrzeb mieszkaniowych Polski był jeszcze o wiele zamyły i w roku przyszłym spodziewać się należy w tej dziedzinie większego ożywienia, tembardziej, że kapitały zagraniczne wykazują tendencję do lokat w budownictwie polskiem.

Wapno kosztowało ostatnio loco wapiennik około 4 zł, czyli około 5 zł, franco wagon Warszawa, za 100 kg dobrego gatunku. Ruchu w wapnie obecnie niema, gdyż w czasie mrozów handel niem zamiera zupełnie; jest to towar, nie nadający się do przechowania w składach, idzie on z fabryki prosto na budowę. Sezon ubiegły był dla wapna dobry, nawet obecnie, w sezonie martwym, ceny są do 25% wyższe, niż w sezonie martwym ubiegłym. Rok 1927 zaznaczył się wznowieniem działalności przez wiele wapienników, które były od dłuższego czasu nieczynne. Dotyczy to, zwłaszcza, województwa Kieleckiego.

Cegła: Tu sprawa ma się gorzej. W sezonie ubiegłym brak cegły dał się bardzo silnie odczuć. Obliczają, że w samej Warszawie zabrakło około 25 milionów sztuk cegły. Jest to objaw wysoce niebezpieczny. Wszystkie cegielnie sprzedały swą produkcję do ostatniej cegły, zapasy są całkowicie wyczerpane. Na wiosnę roku bieżącego

Pozostaloby zatem do wybudowania jeszcze 2/3 rocznego niedoboru, a nadto zaległość z lat poprzednich, wynosząca przeszło półtora miliona izb.

Widzimy z tego, że projekt rządowy nie wyczerpuje ilościowo zagadnienia, mimo że chwytą się bardzo drastycznych środków dla pozyskania potrzebnych funduszy i naraża na szwank nawet sprawę zaniedbanego w wielu realnościach gruntownego remontu, od którego przecież wszelka poprawa i naprawa stosunków mieszkaniowych musi się rozpocząć.

Ograniczamy się na tem miejscu wyłącznie do wytknięcia braków bez wskazywania pozytywnego programu, zaznaczając dla zaakraglenia całości, że projekt nie wspomina zupełnie o wielu postulatach, wysuniętych przez ostatni Zjazd Związku Miast Polskich. Zastrzegamy się, że o ile notatka prasowa o projekcie jest fragmentarycznie ujęta, należy się wstrzymać z ostateczną oceną projektu do czasu ogłoszenia go in extenso.

Dr. J. Kuźnar.

ruch budowlany miał do dyspozycji znaczne zapasy cegły, pozostawiej z r. 1926-go. Na wiosnę roku przyszłego tych zapasów nie będzie, i brak cegły może się okazać katastrofalny.

Mówią, że szereg przedsiębiorstw prywatnych oraz rozmaitych instytucyj ma zamiar finansować uruchomienie szeregu nieczynnych oddawna cegielń, zwłaszcza w okolicach Warszawy, ale nie jest to pewnem, a zresztą nawet gdyby okazało się to prawdą, to jednak i to częściowo tylko pokryje nadwyżkę popytu. Czynniki miarodajne powinny się jaknajgorzej zająć tą doniosłą kwestją zwiększenia produkcji cegły w Polsce w roku przyszłym.

Obecnie cegielnie już nie pracują, z wyjątkiem tylko tych, które mają urządzenia zimowe, a takie istnieją tylko w b. zaborze pruskim. Zapotrzebowanie dla budownictwa jest nieznaczne, wiele firm robi jednak zapasy na przyszły sezon, w przewidywaniu wielkiego braku towaru. W ciągu całego sezonu ubiegłego tendencja dla cegły była bardzo mocna, od stycznia do końca sezonu cegła podskoczyła (franco wagon Warszawa) z 65 na 110 zł. za 1000 sztuk. Dopiero w ostatnich tygodniach cena spadła nieco z powodów zupełnie naturalnych i wynosi obecnie zł. 105. Cena 105—110 zł jest bardzo wysoka, to też należy się spodziewać, że nawet w razie dużego popytu na cegłę w sezonie przyszłym poważniejsza zwyżka nie nastąpi.

—aw.—

Z rynku materiałów budowlanych, metali i wyrobów metalowych.

METALE I WYROBY METALOWE.

WARSZAWA, 17. 12. „Elfor“ i S-ka Akc. Handlowo-Przemysłowa E. J. Borkowski, Warszawa, Mazowiecka 11, notuje następujące ceny loco skład (w zł. za 1 kg.): Cyna Banca 14.80, aluminium 5.10, ołów 1.40, blacha cynkowa 1.70, blacha ocynkowana 1.20, blacha dachowa żelazna 0.99, żelazna 0.47, belki 0.52, hułnałe 31 za skrzynie, cement 20.50 za beczkę; cegła ogniotrwała 0.22 za 1 sztukę, karbid 68.00 za 100 kg. Węgiel górnośląski grubi i kostka zł. 44.000 za tonę.

WARSZAWA, 17. 12. Dom Handlowy A. Gepner Warszawa, Grzybowska 27 notuje następujące ceny orientacyjne w złotych za kg: cyna Banka w blokach 14.60, ołów hutniczy 1.30, cynk hutniczy 1.42, blacha cynkowa — cena zasadnicza 1.60, antymon 3, aluminium hutnicze 5.10, blacha miedziana — cena zasadnicza 4.35, blacha mosiężna 3.60 — 4.50.

NOWY BYTOM, 17. 12. Surówka odlewnicza Huty Pokoju Nr. 1 (Friedenshütte, P. G. S. — reprezentacja Spółka Akcyjna Józef Wdowiński w Warszawie, Sienna 11, cena za tonę 210 zł, loco stacja Nowy Bytom.

BERLIN, 17. 12. Ceny w markach niemieckich za 100 kg. Miedź

elektrolityczną, dostawa zaraz off Hamburg, Brema lub Rotterdam 134³/₄, Miedź rafinada 99 — 99,3% 127—128, Oryginalny miękki ołów hutniczy Standard 121¹/₄ — 122¹/₂.

ZŁOM ŻELAZNY.

KATOWICE, 17. 12. Miesięczne zapotrzebowanie na złom żelaza przez nasze huty waha się w przybliżeniu koło 30 000 ton. Zapotrzebowanie to tylko częściowo może być zaspokojone złomem krajowym zaś około 20 tysięcy ton musimy sprowadzać z zagranicy. W czasie normalnym stosunków z Niemcami zapotrzebowanie to pokrywały one całkowicie, następnie zapanował nadzwyczajny w sprowadzaniu złomu chaos, sprowadzano skąd się dało, nawet z Ameryki. Obecnie koło 10 tys. ton sprowadzamy z Francji, pozostałe 10 tys. ton z krajów Nadbałtyckich, Holandji i Szwecji. Ilość krajowego szmelcu jest nieuformowana; około 5 tys. ton oddają na rynek prywatne źródła, resztę winny oddawać koleje. Niestety, od pewnego czasu wstrzymują się Dyrekcje Kolejowe od sprzedaży szmelcu syndykatowi, a oddają prywatnym handlarzom, żądane są ceny nie rynku krajowego, lecz zagranicznego. Rzecz prosta, iż taki stan rzeczy wpływa bardzo niekorzystnie na samą cenę żelaza. Oddawanie przez koleje koło 5 tys. ton miesięcznie szmelcu po cenach rynkowych krajowych, dawałoby słuszną podstawę do żądania niższych cen za żelazo. Ceny za szmelc najlepszej jakości ostatnio notowane franco wagon stacja załadowana zł. 90,— szmelc II gat. 88, — III gat. 63, — IV gat. 54.

DZIAŁ MASZYN ROLNICZYCH

Konieczność lepszego obsługiwanie maszyn rolniczych.

Co czynią pod tym względem Niemcy?

Krocząca stale naprzód mechanizacja rolnictwa, znamionująca postęp rolniczy obecnej doby, stawia warsztaty rolne w obliczu wyższych zadań i wymogów, których zrozumienie i wypełnienie pozwoli zrealizować w właściwy sposób potrzeby nowoczesnej kultury rolnej.

W odniesieniu do maszyn rolniczych wysuwa się na czoło kwestja maszynoznawstwa, i to tak ze strony obsługujących, jak również ze strony rolników, gdyż od jego poziomu zależy w wybitnej mierze nienaganność funkcjonowania i długa trwałość poszczególnych maszyn, która osiągnąć się daje tylko przez racjonalną używalność i obsługę.

Skargi ze strony rolników na zbyt częste i kosztowne naprawy oraz na niewłaściwie krótki okres służby są w naszych stosunkach nieomal zjawiskiem powszechnym, którego przyczyny w przeważających wypadkach leżą po stronie nieodpowiedniej obsługi, wynikającej albo z prostej opieszałości lub lekceważenia w tym względzie, albo z niedostatecznej znajomości używanych maszyn. Zwłaszcza ostatnia okoliczność znajduje wytłumaczenie w ogólnie niskim poziomie wiadomości technicznych rolnika oraz pracowników rolnych i dlatego naprawa stosunków winna dotyczyć obu stron.

Stare przysłowie „oko pańskie konia tuczy” staje się szczególnie znamienne dla tych spraw, jest bowiem rzeczą znaną, że stan i wygląd inwentarza martwego jest odbiciem troskliwości, z jaką odnosi się do niego sam rolnik. Oczywiście, potrzeba na to odpowiedniego przygotowania i do tych zadań powołane są w pierwszym rzędzie uczelnie gospodarstwa wiejskiego i szkoły rolnicze. Nie wystarcza atoli ograniczanie się do samej teorii, lecz koniecznym się staje stworzenie osobnych warsztatów reparacyjnych, dających możliwość nie tylko gruntownego poznania samych maszyn, lecz także sposobów ich naprawy. Takie przykładanie ręki jest sposobem najbardziej skutecznym i pozwala również dostrzec przyczyny defektów i możliwość ich unikania. System ten, praktykowany w uczelniach amerykańskich, okazał się bardzo pożytecznym.

Monterzy oraz kowale wiejscy, mający bezpośrednią opiekę nad inwentarzem martwym, znajdują odpowiednie przygotowanie w specjalnie organizowanych kursach dokształcających, które wobec pojawienia się szeregu nowych maszyn, wymagających obsługi wysoce kwalifikowanej, są wprost koniecznością.

W Niemczech została akcja w tym kierunku podjęta na szerszą skalę, gdyż utworzono tam specjalną szkołę o charakterze prywatnym, odbywającą za niewielkim wynagrodzeniem stałe kursy czterotygodniowe w odpowiednich lokalach, w których mieszczą się warsztaty reparacyjne oraz odnośne maszyny. Oczywiście, byłoby rzeczą niemożliwą chcieć skupić na jednym miejscu najróżniejsze maszyny i narzędzia, dlatego szkołę tę przeznaczono dla kierowców pługów motcowych. Wyniki pod względem liczebności udziału były bardzo dodatnie, przyczem korzystali z kursów nie tylko ślusarze i kowale wiejscy, lecz także nauczyciele szkół rolniczych, zarządcy gospodarscy, studenci i t. d.

Ponieważ każda naprawa fabryczna pociąga za sobą wysokie koszty transportu oraz dłuższą nieobecność maszyny ze szkodą dla gospodarstwa, winna naprawa stosunków iść w tym kierunku, by każdego handlującego maszynami rolniczymi, który posiada warsztat reparacyjny, uzdolnić do przeprowadzania reparacji przy wszelkich systemach maszyn.

Narazie, co prawda, brak do tego odpowiednio wykształconych monterów, co sprawia, że rolnicy często nie znajdują w pobliżu możliwości przeprowadzenia właściwej naprawy.

Wyżej opisane środki zaradcze natrafiają w praktyce na duże trudności, niekiedy uniemożliwiające ich zastosowanie. Najbardziej skuteczną pozostanie niewątpliwie akcja samego rolnika, który przez umiejętne kierownictwo, większą znajomość maszyn i wyższe zainteresowanie — przyczyni się do usunięcia obecnych braków.

W. Laube.

F. SUCHANEK i S-KA

Przedsiębiorstwo Techniczno-Handlowe
dla Rolnictwa i Przemysłu

Poznań - Pl. Wolności 8/9

TRAKTORY AMERYKAŃSKIE HART-PARR

4250

o sile 24 i 36 K. M.

PAROWE GARNITURY MŁOCARNIANE

na kulkowych
łożyskach

na długoterminowe spłaty

Odmienny sposób uprawy gleby.

Frezarka ziemna — jej rola i zadanie.

Frezarka ziemna nie należy wprawdzie do rzędu najnowszych maszyn dla obróbki roli, jednakże w szerokich kołach rolniczych jest bardzo mało znana, prawdopodobnie dlatego, że maszyn tych jest tylko znikoma ilość w użyciu, a osiągnięte wyniki pracy nie przystąpiły się dotąd do szerszej wiadomości.

Maszyna ta zasługuje na większe zainteresowanie już dlatego, że sposób uprawy roli ujmując w sposób zasadniczo odmienny od dotychczasowego, dążąc do zastąpienia pracy pługa strugowego pracą walca frezującego.

Najudatniejsze frezarki motorowe wypuściły dotąd na rynek fabryki H. Lanz — Mannheim oraz Siemens Schuckert — Berlin z zasadniczą różnicą co do siły, gdyż frezarka pierwsza rozwija moc 80 KM i przeznaczona jest dla wielkich gospodarstw, druga rozwija 35 KM do użytku gospodarstw średnich, pozbawiona jest samochodem czterokołowym, druga trzykołowym.

Obydwa pojazdy zaopatrzone są w czterotaktowe motory spalinowe na benzol, pozbawione są w sposób zwykłych ciągówek polowych, a więc w właściwe ostrogi na tylnych kołach, urządzenie do napędu maszyn stałego stancwiska itp.

Najciekawszą częścią maszyny jest walec frezujący, zawieszony z tyłu poprzecznie do kierunku postępu, a napędzany wraz z kołami zapędowymi przez wspólny motor, którego siła przechodzi przez skrzynkę biegów i wprawia w ruch obrotowy walec z szyb-

kością 150—180 razy na minutę przy frezarce Siemens.

Walec wykazuje 1,6 i 2,5 m. szerokości roboczej i jest z góry osłonięty nakrywą dla wstrzymywania wyrzucanych grudek ziemi. Właściwymi narzędziami pracy są pazury mechaniczne, osadzone sprężynująco na walcu frezowym w ilości kilkadziesiąt sztuk i wygięte w formie szponów lub innej w zależności od rodzaju prac. Pazury są tak wykształcone, że przy napotkaniu na przeszkodę mogą się elastycznie cofnąć, co dla ich trwałości jest ważnym momentem, zresztą wymiennalność ich jest łatwa i szybka.

Ciekawym zjawiskiem, występującym przy frezarce ziemnej, jest to, iż w przeciwieństwie do zwykłej ciągówki polowej, przy której wzrost oporu pługa strugowego powoduje utrudnienie postępu ciągówki w stosunku prostym, przy frezarce ziemnej wzrost oporu pazurów pracujących pomaga do postępu naprzód i to również w stosunku prostym. Zjawisko to wynika ze swoistego układu sił, na który wytłumaczenie dają prawidła mechaniki.

W maju roku ub. przeprowadzono z inicjatywy Wielkopolskiej Izby Rolniczej próby frezarką Siemens, które ograniczyły się do dokonania pomiarów zużytego paliwa oraz obrobionego pola. Osiągnięto głębokość do 10 cali, uwzględniając w tem wywyższenie poziomu pola, spowodowane przez spiętrzenie razdrobnionej roli. Praca odbywała się przeważnie trzecim biegiem (3,9 km godz.) na szerokość roboczą prze-

Telefon:
2280
i
2289

Skrytka
pocztowa
455

Wszelkie maszyny i narzędzia rolnicze

oraz olbrzymie składnice części zapasowych

Garnitury parowe
do młócenia

Oryg ameryk.
motory naftowe

Oryg. szwedzkie
centryfugi do mleka

H. Cegielski

Massey - Harris Ltd.

Baltic

ZWIĄZKOWA CENTRALA MASZYN

TOW. AKC.

4623

POZNAŃ, UL. FR. RATAJCZAKA 16

P. K. O.
204934
Poznań

Telegr.:
CEMATA
Poznań

ciętnie 155 cm. i w tych warunkach obrobiono 3.105 m³ w ciągu 112 minut. Zużycie paliwa obliczono w wys. 23,1 kg. na 1 ha, co jest ilością niekorzystną, biorąc ponadto pod uwagę wysoką cenę benzolu. Przebieg pracy był normalny przy sprawnym funkcjonowaniu maszyny, której dokładne wykonanie i dobór materiału pozwalają przyjąć 5 lat istnienia bez większych napraw.

Główną rolę przy frezarce ziemnej odgrywa szybkość z jaką masa gleby zostaje obrabiana, forma tej obróbki polega na kruszeniu gleby, wrywanej przez pazury mechaniczne i rozbijanej w dalszym ciągu o siebie oraz o nakrywę, zasłaniającą walec frezujący, wskutek czego otrzymuje się rolę idealnie zgruzloną, a ponadto oczyszczoną z chwastów i perzu, które frezarka wyplenia bardzo pomyślnie. Czy natomiast takie doskonałe spulchnianie jest ideałem obróbki roli, co do tego zdania są obecnie bardzo podzielone; potrzeba będzie dla ujednolicenia poglądów jeszcze pilnie przeprowadzonych badań i doświadczeń. — *ib.* —

Z życia placówek przemysłowo-handlowych.

H. CEGIELSKI, SP. AKC. W POZNANIU.

W dniu 10 b. m. odbyło się walne zebranie akcjonariuszów firmy H. Cegielski w Poznaniu. Na porządku obrad była sprawa zmiany statutu Towarzystwa. Wszystkie wnioski dotyczące statutu, przyjęto en bloc. Według § 1 dotyczącego brzmienia nazwy firmy, nazwa obecna brzmi: H. Cegielski, Spółka Akcyjna z siedzibą w Poznaniu.

ŚLĄSKIE KOPALNIE I CYNKOWNIE SP. AKC.

Dnia 10 grudnia 1927 r. odbyło się w Katowicach nadzwyczajne walne zebranie spółki akcyjnej „Śląskie Kopalnie i Cynkownie” (siedziba Lipiny), na którym przewodniczył prezes Rady Nadzorczej baron de Neuilize z Paryża. Reprezentowanych było 377.638 głosów. Wszystkie punkty porządku dziennego uchwalono jednogłośnie — w myśl propozycji Zarządu. Do Rady Nadzorczej wybrano pp.: Józefa Żychlińskiego, prezydenta Poznańskiego Ziemstwa-Kredytowego, Filipa Cruse, bankiera z Paryża, Eugenjusza Witmeur, inż. gór. z Bruskeli i Franza Dreschera, radcę gór. z Bytomia.

SPRZEDAŻ ZAKŁADÓW HR. HENCKEL-DONNERSMARCKA.

Wszystkie zakłady przemysłowe i górnicze położone tak na Śląsku polskim, jak i na Śląsku niemieckim, należące do hr. Henckel-Donnersmarcka sprzedane zostały onegdaj grupie przemysłowców, a mianowicie hr. Schlaifgotschowi i ks. Henckel-Donnersmarckowi. Cena nabywcza tych obiektów składających się z kopalń węgla, rudy, cynku, ołowiu, prażalni, hut żelaznych i ołowianych, oraz gospodarstw rolnych wynosi podług 40 milionów złotych.

W CHELMNIE POWSTAŁ NOWY WARSZTAT KOWALSKI.

Pan Adam Knapp uruchomił w Chełmnie przy ul. Toruńskiej nr. 16 nowy warsztat kowalski połączony zarazem z kołodziejstwem. Warsztat wspomniany przyjmuje zamówienia na wszelkie rodzaje wozów, powozów, resorów oraz spodów powozowych.

M. WACHTEL, WARSZAWA, PRZEJAZD I.

Szanownym Czytelnikom pisma naszego zwracamy uprzejmie uwagę na ogłoszenie warszawskiej firmy M. Wachtel, która prowadzi na składzie Cloetta's okulary ochronne Triumph, a dalej respiratory znanej marki „Lungenheil”, stanowiące najlepszą ochronę przeciw pyłowi, gazom oraz kwasom. Firma powyższa ze względu na przystępne ceny oraz dogodnie warunki regulacji konkuruje z korzyścią z najprzedniejszymi dostawcami obcokrajowymi i dlatego przy pokrywaniu zapotrzebowań zalecamy interesentom skorzystać z jej usług. Na życzenie wysyła firma szczegółowo op. obkowane oferty.

GAZARSKI, BERGMANN

T. z o. p.

Poznań

Twierzyńska 8. — Telefon 61-75

Wszystkie części zapasowe

maszyn żniwnych i rolniczych

oraz wszelkie wyroby firmy P. D. Raspe Söhne, Solingen.

SKI ADNICA

rozmaitych części do kosiarek, żniwiarów i wiazarek wszelkich systemów.

Siewników Westfalja — Siewników rzędowych — Opalaczy różnych systemów — Kultywatorów — Grabli konnych i przetrząsaczy — Bijaki i lisztwy do młóckarni parowych. — Łożyska kulkowe i rolkowe — Sprężyny — Nit — Sruby — Wszelkie pily dla rolnictwa i przemysłu — Lemiesze i odkładnie. 3860

Windy — Lewarki — Noże do sieczkarni — Klucze do muterek wszelkich profilów.

Asystentstwo główne na Wielkop. i Pomorze samochodów i części do nich

złonej francuskiej fabryki „Mathis.”



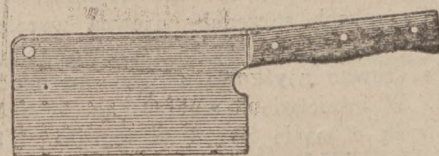
„IDEAŁ”

noż do krajania słomy
na ściółkę

tani — praktyczny — trwały

Jedyni producenci 3641

Centrala Pługów Parowych T. z Fabryka Maszyn
Poznań, Piotra Wawrzyniaka 28-30 Tel. 69-50 — 61-17



Tasaki

kuchenne i rzeźnicze
różnych wielkości polecają:

Bracia Plucińscy — Poznań

Fabryka Stalowych Narzędzi.

5290

Przetargi — Submisje — Licytacje

OGŁOSZENIE KONKURSU.

Niniejszem rozpisujemy konkurs na nowe urządzenie do rozbudowy chłodni przy rzeźni miejskiej w Świeciu n. Wisłą (Pomorze). Chłodnia przy 10—11 godzinnym ruchu dziennie ma wystarczyć.

- 1) do chłodzenia dobrze izolowanej chłodni o powierzchni 67,5 m² na + 2 do + 4° C,
- 2) do chłodzenia dobrze izolowanej przedchłodni o powierzchni 35 m² na + 6 do + 8° C,
- 3) do wyrobu dziennie 560 kg. lodu matowego w 12,5 kg blokach.

Wymagana powierzchnia chłodząca dla wydajności odparowej 28.000 ciepł./godz.

Sila napędowa 16 KM, wody do dyspozycji 15 m³ dziennie o temp. 8—10° C. Chłodnia znajduje się na powierzchni ziemi, ubój normalnie 3 dni w tygodniu.

Dokładne kosztorysy z wyłączeniem wstawki, montażu, uruchomienia i kanałów powietrznych winny wpłynąć do 30 grudnia rb. w podwójnej kopercie z napisem: „Oferta na urządzenie chłodni“.

Magistrat m. Świecia n. Wisłą (Pomorze).

Burmistrz: **Kostka.**

PRZETARG OFERTOWY.

Magistrat stołecznego miasta Poznania zamierza wydać w drodze przetargu publicznego wykonanie prac stolarskich, ślusarskich, szklarskich, blacharskich i dekarских dla budowy Wielkiej Hali „A“ na terenie Targów Poznańskich.

Oferty należy składać w zapieczętowanych kopertach z napisem: „Oferta na prace... dla budowy Wielkiej Hali „A“ na terenie Targów Poznańskich“ najpóźniej do godz. 12 dnia 29 grudnia 1927 r. w pokoju 11 naszego biura.

Wzory ofert wydaje się za opłatą w pokoju 12 podpisanego Urzędu.

Magistrat zastrzega sobie prawo swobodnego wyboru oferenta, podziału prac pomiędzy kilku oferentów lub też nieuwzględnienia żadnej oferty.

Bliższych informacji udzieli kierownik budowy p. Kubicki w pawilonie przemysłowym na terenie Targów Poznańskich, w godz. od 10—12 przed poł.

Miejski Urząd Budownictwa Naziemnego
Poznań, ul. Nowa 10, III ptr.

SUBMISJA NA DREWNO UŻYTKOWE

Państwowe Nadleśnictwo Wanda poczta Mikstat stacja kolejowa Ostrzeszów, powiat Ostrzeszów, sprzeda na ogólnych warunkach sprzedaży drewna wyrobionego, obowiązujących w Dyrekcji Lasów Państwowych w Poznaniu następujące drewno użytkowe z roku gospodarczego 27/28:

Los 1. W leśnictwie Wanda: oddz. 40 b 507 szt. dłużyc sosnowych o masie 240,78 w tem kl. I 5,76 m³, kl. II 36,30 m³, kl. III 147,12 m³, kl. IV 53,43 m³.

Los 2. W leśnictwie Kamola oddz. 70c 580 szt. dłużyc sosnowych o masie 410,33 m³ w tem kl. II 78,49 m³, kl. III 303,93 m³ kl. IV 27,83 m³.

Odległość od stacji kolejowej 6 klm.

Los 3. W leśnictwie Pęczysko oddz. 113a 45 szt. dłużyc sosnowych o masie 12,49 w tem kl. III 12,49.

Los 4. W leśnictwie Marydół oddz. 173b 601 szt. dłużyc sosnowych o masie 155,13 m³ w tem kl. II 5,56 m³, kl. III 80,12 m³ kl. IV 69,45 m³.

Odległość od stacji kolejowej 6 klm.

Drewno mierzone bez kory. Pisemne oferty z napisem „Submisja na drewno użytkowe“ należy nadesłać do Nadleśnictwa do 31. XII. 1927 r. godz. 12-ej w południe, po czym nastąpi otwarcie ofert.

Bliższych wyjaśnień ustnie i pisemnie udziela zgłaszającym się Nadleśnictwo.

Państwowy Nadleśniczy.

KONKURS.

Magistrat miasta Chmielnika, powiatu Stopnickiego rozpisuje niniejszem konkurs na przeprowadzenie elektryfikacji miasta i w tym celu zaprasza Pp. Oferentów do nadsyłania ofert do tutejszego Magistratu w terminie do dnia 15 stycznia 1928 roku.

Oferty winny zawierać plany i szczegółowe kosztorysy, a to:

1) na budowę kompletnej elektrowni o dwóch motorach ropnych (względnie benzynowych) „Diesla“ wraz z koniecznymi zabudowaniami, częściami mechanicznymi i przewodami elektrycznymi kosztem oferenta i

2) na budowę takżeż elektrowni kosztem miasta, przy podaniu cen jednostkowych i warunków spłaty w złotych.

Dla orientacji podaje się, że miasto liczy około 9000 mieszkańców i 460 domów mieszkalnych, długość placów i ulic około 8000 mtr. bież. Magistrat zastrzega sobie prawo wolnego wyboru ofert, lub nieprzyjęcia żadnej z nich, bez jakichkolwiek odszkodowań na rzecz oferenta.

M. Chmielnik, 10 grudnia 1927 r.

Burmistrz miasta Chmielnika
S. Żychowicz.

Kierownictwo Budowy Centrali Badań Poligonowych w Zielonce, koło Warszawy, rozpisuje na 9. tego stycznia 1928 roku

PRZETARG OFERTOWY

na dostawę 6.000 sztuk progów kolejowych normalno-torowych i 14.000 sztuk progów kolejowych wąskotorowych.

Bliższe warunki przetargu ogłasza się równocześnie w „Monitorze Polskim“.

Gwarectwo Węglowe Brzeszcze

posiada do sprzedaży około 5313

3.000 sztuk rurek

stal. ocynk. pochodzących z kondensacji turbogeneratorskiej 3500 KW. — o wymiarach 19/22 m/m \varnothing — długości 3670 m/m w stanie dobrym, tylko nieco wewnątrz obrośnięte osadem.

Pisemne oferty należy składać najpóźniej do końca br. Rurki można obejrzyć na kopalni w Brzeszczach.



Zapytania w sprawie krajow. źródeł dostawczych.

Na wszelkie zapytania odpowiadamy zainteresowanym firmom wprost. Nadesłane zapytania tak długo powtarzamy, aż nie zostaną załatwione. Podejmujemy to bezpłatnie a należy nam jedynie wyłożone portorja zwrócić. Prosimy więc z naszego działu informacyjnego jaknajczęściej korzystać, gdyż skonstatowaliśmy, że spowodował on już niejedną poważną transakcję. Firmy zagr. placą za każdą informację 2 fr. szw. — do Niemiec informacja każda 2 RM.

Uprasza się o podanie adresu:

Nr. 3403. fabryki, wyrabiającej bukowe pudła do kapeluszy.

Nr. 3436. fabryki wyrobów platerowanych, włoskich, szwajcarskich i ew. angielskich. Adresy Związków Przemysłowców tychże krajów?

Nr. 3440. fabryki wyrabiającej dzwonki do sańek i małe dzwonki brązowe do sań.

Nr. 3458. fabryki, wyrabiającej mierniczki 1 ltr. dla zbiorników sklepowych do nafty.

Nr. 3461. firm, które wyrabiają koła pasowe napędowe z blachy stalowej nie z żelaza, zależy bowiem na ich lekkości.

Nr. 3473. fabryki, która buduje urządzenia tartaczne.

Nr. 3481. firm, dostarczających piecyki do pieczenia kasztanów.

Nr. 3483. fabryki wyrabiającej wiory do szorowania podłóg, znak „Stońce“.

Nr. 3484. firm, dostarczających dzwonki oniklowane do sań t. zw. „Schlittengeläute“, dzwonki na lakierowanych spuszczonej pasach.

Nr. 3485. firm, dostarczających kociołki z kąpielą wodną do chemicznego użytku.

Nr. 3486. fabryki, mogącej dostarczyć struny i okucia do instrumentów muzycznych jak mandolin i gitar.

Nr. 3488. fabryki, która wyrabia żelazo fasonowe według wzoru, znajdującego się w administracji pisma.

Nr. 3492. fabryki, produkującej lakier złoty nie trujący do wewnętrznego lakierowania puszek konserwowych.

Nr. 3493. firmy wzgl. fabryki, która może dostarczyć łęgi (Betten) do tokarni: 3 m. długie i górna powierzchnia 2,50 m. szeroka, bez nóg i bez drugich przyborów, ewtl. używane.

Nr. 3494. fabryki, która może dostarczyć drut pocynkowany galwanizowany.

Nr. 3495. fabryki, wyrabiającej śruby o średnicy 10 mm.

Nr. 3496. fabryki, wyrabiającej maszyny do łamania kamienia.

Nr. 3498. fabryk, wyrabiających chłodnie elektryczne.

Nr. 3500. fabryk, wyrabiających zawiasy do desek klozetowych w wykonaniu mosiężnym mos. poniklowane, stancowane i lane.

Nr. 3502. dostawców maszyn do wyrobu świec.

Nr. 3503. fabryk rowerów na terenie Poznańskiego i Pomorza.

Nr. 3504. fabryk krajowych, mogących dostarczyć czystego oleju stearynowego, wosku japońskiego i oleju kościanego.

Nr. 3508. firmy, któreby mogła dostarczyć młotów sprężynowych dla kuźni z zapędem ręcznym.

Nr. 3509. firmy, któreby mogła dostarczyć haceli okrągłych zimowych z stalowymi szpilkami.

Nr. 3519. fabryki w Polsce, która wyrabia artykuły gumowe i podjęłaby się fabrykacji pierścieni gumowych (Kolbenringe) nie ścierających się, które służą do tłokowania ropy naftowej i oddałaby zastępstwo na Zagłębie Naftowe.

Nr. 3520. fabryki, która wyrabia zawory mufowe metalowe t. zw. „Rotguss Absperrventile“ i oddałaby zastępstwo na Małopolskę.

Nr. 3521. fabryki armatur, która wyrabia śruby flauszowe i nie należy do kartelu; przy cenach konkurencyjnych objąłby zastępstwo.

Nr. 3522. fabryki, która wyrabia tanie piłki do metalu i oddałaby zastępstwo (Metallsägeblätter).

Nr. 3524. fabryki, która wyrabia pałaki trzcinowe do wiader fajansowych.

Nr. 3525. firm krajowych, które wyrabiają trzonki drewniane do szczotek, szpadli, widel i t. d.

Nr. 3526. fabryki, wyrabiającej hydrauliczne wyłaczarki do wyrobu betonowych płyt chodnikowych.

Nr. 3527. firmy, która może dostarczyć blachy mosiężnej (Mittelhart) o wymiarze 38×0.8 mm.

Nr. 3531. fabryki, która może dostarczyć maszynkę do siekania, sierpy oraz młot sprężynowy o ręcznym popędzie.

Nr. 3530. firmy krajowej, która wyrabia przyrządy do gięcia rur żelaznych i o podanie jakiej wielkości.

TREŚĆ NR. 50:

	Strona
Nie przeracjonalizować, Alfred Lorenczewski	1465
Ustawowe unormowanie targów i wystaw, Em-Er	1466
Zwrot cła przy wywozie obrabiarek	1467
Ruch towarowy na liniach powietrznych	1467
Z życia gospodarczego zagranicy	1468
Typowe warunki handlowe	1472
Stowarzyszenie Kupców Polskich	1474
Związek Przemysłowców Polskich w Krakowie	1174

	Strona
Wiadomości z branży	1476
Nowe wydawnictwa	1476
POSTĘPY W PRZEMYSŁE	1478—1480
DZIAŁ BUDOWLANY I CERAMICZNY	1482—1484
DZIAŁ MASZYN ROLNICZYCH	1486—1487
Z życia placówek przemysłowo-handlowych	1487
Przetargi, submisje i licytacje	1489
Skrzynka zapytań	1489

KUPNA OKAZYJNE:

Lokomobile

rolnicze, przewoźne, gruntownie wyremontowane z gwarancją do natychmiastowego użytku:

1. R. WOLF, Magdeburg, 10 atm., ca 13,79 m² pow. ogrz. 12 KM nom.
2. BADENIA, nr. 4883, 10 atm. r. 1918, ca 12 KM. nom.
3. DEHNE, Halberstadt nr. 1271, 8 atm. r. 1903, ca 12—14 KM nom.
4. MARSHALL, nr., 41175, 7 atm., r. 1904, ca 10-konna.
5. GARRETH SMITH, nr. 4917, 7 atm., r. 1900, ca 10-konna.
6. MARSHALL, nr. 39061, 7 atm., r. 1903, ca 10-konna.
7. MÖGELIN, Poznań, nr. 465 6 atm., r. 1904, ca 10-konna.
8. FPPLE BUXBAUM, nr. 794, 6 atm., r. 1897, ca 8-konna.
9. R. WOLF, nr. 989 r. 1882, 7 atm., ca 10-konna.
10. RAMSONES, nr. 18219, 7 atm., r. 1906, ca 12 KM. nom.

Przewoźne lokomobile rolnicze, bez remontu:

11. TURNER, nr. 1016, 5 atm., r. 1882, ca 6 KM. nom.
12. GARRETH SMITH, nr. 3597, 7 atm., r. 1897, ca 10 KM. nom.
13. FÖRSIER, Lincoln, nr. 1194, 5 atm., r. 1884, ca 10 KM nom.
14. GARRETH, Magdeburg, nr. 664, 2-cylindrowa, 4 atm., r. 1874, 15,86 m² pow. ogrzew.
15. ROBEY, Lincoln, nr. 7854, r. 1883, ca 10 KM. nom.
16. CLAYTON, Shüttleworth, nr. 20982, r. 1883, 4 atm., ca 10 KM. nom.

Lokomobile stacjonowane, wyremontowane, z gwarancją do natychmiastowego użytku:

17. R. WOLF, Magdeburg, nr. 3863, 7 atm., r. 1892, ca 30—40 KM.
18. GÜTLER & Co, nr. 279, 6,7 atm., rok bud. 1899, ca 35—45 KM.

Lokomobile stacjonowane bez remontu:

19. FABR. GARRETH SMITH, nr. 3059, o dwóch cylindrach, 7 3/4 atm., r. 1894, ca 40-konna.
20. R. WOLF, Magdeburg, nr. 286, 6 atm., r. 1879, ca 20—30 KM.

Prasy do słomy:

21. 1 „WELGERA“, na sznurek.
22. 1 „KLINGER“, nr 1132 na drut.
23. „KLINGER“, nr. 1030. na drut.
24. „KLINGER“, nr. 3577, na drut.
25. „BADENIA“, Weinheim, na sznurek.
26. „WELGERA“, na sznurek.

Motory parowe i motorowe gruntownie wyremontowane:

1. Motorowa sztyftowa BRUNS, Prinzenau, bęben 22, z częśc. czyszczeniem.
2. motor HOFHERR & SCHRANTZ, L. 15966, 23 x 18, czyszczeniem.
3. parowa „STANDARD“, 9, ca, 58 x 2.
4. parowe „RICHTER REINDRUSCH“ 5, 63 x 22, łoża kulkowe.
5. parowa fabr. FLOETHER, Gassen, Q. A. 3, 60 x 23, łoża kulkowe.

Motory:

grunt wyremontow z gwarancją do natychmiastow. użytku:

27. „URSUS“, Warszawa, stacj., 7—10 KM. na ropę.
28. 2 benzynowe, stacj., „BANAHET“, 1 KM.
29. stacj. dwucyl., ropowy. U. P. S. „BENZ“, system „Diesla“, ca 50 KM., bardzo mało używany, jak nowy.
30. stacj., gaz., jednocyl., MORITZ HILLE, Drezno, nr. 7453, ca 20 KM.
31. przewoźny ERGOMOBILE, BRUNS Prinzenau, benzol. lub naft. ca 8—20 KM.
32. przewoźny ERGOMOBILE, KAULEN, Berlin, benzol. lub naft., ca 15 KM.
33. przew., benzol., AKRA, Kyffhäuserhütte, Artern, 92 KM., nr. 2308.
34. Traktor do orki HANSA LLOYD, 4-cyl., na naftę, o sile ca 35—40 KM., konstrukcja ulepszona, według Dr. inż. T. Swieżawskiego.
35. 3 plugi motorowe „STOCKA“ 4-cylindr. zdadne do pracy.
36. Traktor rolny, Lanza „BULLDOG“, 1 1/2 KM., jak nowy
37. 1 samochód ciężarowy FAHRZEUG EISENACH, nr. 8309, nr. motoru 833 4 1030 PS nośność 2—3 tonn. jak nowy, bez gum.
38. łódź motorowa na 10—12 osób, motor 4-cyl., benzynowy, z światłem acetylenowym, dobrze utrzymana,

Kotły i maszyny parowe:

39. masz. na parowa leżąca ca 8 KM. EDWARD ALBORN Hildesheim,
40. maszyna parowa leżąca A. SCHÖNEMANN & Co., nr. 389, r. 1900, 120 obr., ca 0 KM.,
41. maszyna parowa leż., HERM. LAAS & Co., Magdeburg nr. 113, r. 1888 ca 35 KM.
42. kocioł parowy 1 pal. H. MOILER, Brackwerde, nr. 2777, 6 atm., 12,10 m² pow. ogrz. r. 1879.
43. kocioł palen. J. KLAASS, Schöningen, nr. 725, r. 1900, 6 atm., ca 25 m² pow. ogrz.
44. kocioł parowy 2-palen., W. JOLITZ, Frankfurt, nr. 130, pow. ogrz. 35,525 m², 6 atm., r. 1888.
45. maszyna parowa, leżąca E. MÜHLWERK, Breslau, ca 10 KM.
46. maszyna parowa stojąca, ca 5—6 KM.
47. 4 używane pompy, do mech. zapędu, o różnej działalności.
48. prasa do cegielni, fabr. czeskiej, nr. 3 250 mm. śred. cyl. wykonanie A., 3 walcowa. (Fein-Walzwerk), z przedkładnią zębatą. 470 mm. średn. walcy i 300 mm. szer. działaln. w godz. ca 800—1000 cegieł.
49. Prasa cegielniana tego samego fabrykatu nr. 1, 300 mm. średn. cylindra, o działaln. w godz. ca 500—700 cegieł.

6. parowa DEHNE Halberstadt 58 x 22.
7. parowa, MARSHALL, nr. 28807, 60 x 4 łoża kulkowe i samosmary.
8. parowa, ROBEY, Lincoln, żelazna rama, nr. 3078, ca 58 x 22, łoża kulkowe.
9. parowa, ROBEY, Lincoln, żelazna rama, ca 58 x 22, łoża kulkowe przy bębnie. 5.64



Nitsche i Ska

FABRYKA MASZYN W POZNANIU

ul. Kolejowa 1-3.

Filja w Warszawie, ul. Złota nr. 30.

MOTORY ELEKTRYCZNE

prądu stałego 110/220/440 w. lt. od 1—10 KM.

MOTORY PRĄDU TRÓJFAZOWEGO 110/120/220/380
od 1—6 km sprzedaż 5149

inż. Józef Binder - Kraków - Gertrudy 23

Do sprzedania natychmiast:

Automatyczna dubelówka, kalib. 16. Repetierowy sztucer 98.

Obydwie jak nowe; celność pierwszorzędna. Sztucer, 7,62 mm, kalib. 9,3.

Leśnictwo Pokrzywni, poczta B odnica.

1 używaną prasę do cegły, 1 prawie nową prasę-dachówczarkę, 1 parę walców (Fein-walzwerk) i 1 parę walców do wydzielania kamieni spręża. korzystnie z powodu powiększenia cegielni
W. Sosnowski, Poznań, Towarowa 20^{III}.

PRZY WSZELKICH KORESPONDENCJACH
z firmami prosimy zaw-
sze po-
słać się na
„RYNEK METALOWY i MASZYNOWY“

3 kompletne kotły

na wysokie ciśnienie 12 atm. 35°C. o powierzchni ogrzewalnej 621 m. kw. z przegrzewaczem o powierzchni 195 m. kw., zaopatrzone w automatyczne paleniska, zbudowane w r. 1912, do sprzedania za cenę zł 100.000.— Kotły są obecnie czynne i mogą być w każdym czasie oglądane. 4716

Oferty pod: „W. L. 550“ prosimy kierować do Tow. Rekl. Międz. j. r. Rudolf M. sse, Warszawa, Marszałkowska 12+.

1 wpustnicę i nitownicę. 1 wyłaczarkę pigatowch. 1 rozwiernicę 1 szlifierkę piłową 1 łuparkę do drzewa. 1 wentylator ca 125 m³ powietrza na minutę. bardzo tanio sprzedają 5305
BRACIA SCHLIEPER — BYDGOSZCZ.

Lokomobila „Lanz“ 60 PS, bud. 1910, 10 atm.
Parowóz 45 PS, 600 tor, 12 atm., bud. 1908.
Kocioł parowy „Hauksch“ 8 atm., bud. 1911, pow. ogrz. 33 m².
Bateria akumulatorowa 220 Volt, l. 6. komplet ze składu na sprzedaż 5314
„Metalowiec“ Poznań, ul. Towarowa. Telefon 3912.

2-cylindrowa maszyna parowa

fabrykatu Brünn-Königsfelder

330 × 550 × 600 mm, o skraplaniu wpryskowym, 10 atm. największego napięcia ruchu, 110 PS przy 7 atm. i 110 obrot., koło zamachowe linowe 3100 Ø, w bardzo dobrym stanie **okazyjnie do sprzedania.**

Można obejrzeć w ruchu. 5266

„JASŁO“ Zakłady Przem.-Naft., Jasło.

1 pompę przeponową. 1 dwuczynną (ssąco-tłoczącą) pompę budowlaną. 2 wyciągi (windy) budowlane (specjalnie ciężkie wyciągi śrubowe). 1 dźwigarkę wyciągową. 50 wiatrowych lamp budowlanych sprzedają bardzo tanio 5308

Bracia Schlieper, Bydgoszcz

Heblarkę-wyrówniarke

elektryczną (Abricht), **ciernochodową** dla młynów, tarków i w-zękich zabudowań, **pompy** diafragma i do gnojówek, poleca ze składu 4710

Biuro Techniczne, inż. M. FEILCHENFELDA, Warszawa, Królewska nr. 20 Telefon 320-16

20000 kg. odlewów

obrobione i surowe i to: ruszta do lokomobil, koła, łoża, konusy i panewki do manieży, koła, paszce, trybiki i wałki do sieczkarń, tarcze rozpędowe, części do młynów oddaje w większych partach po 35 i 45 gr za 1 kg.
W. MIKOLAJCZYK, Chelmża (Pomorze) 5 09
Fabryka maszyn i narzędzi rolniczych, Warsztat reparacyjny.

LOKOMOBILA

Wolfa 283650 K. M. Naftowy motor Komnik 10 K. M. Dynamo na prąd stały 110 V. 150 Amp. silny wstępny o 700 mm średnicy. Maszyna do obróbki drzewa i szlifierka. 20 bez-tłków na prąd stały 220 V. 3 A. do sprzedania. 5301

Epp. Görlich & Co, S'utthof-Danzig.

Kompletne urządzenie

do wyrobu

siatek z listew drewnianych i siatek rurowych 5302

bardzo tanio do nabycia

Bracia Schlieper, Bydgoszcz.

200 rur kotłowych

używanych 50 mm. zewn. średn. w długości do 5 mtr. korzystnie do oddania.

Łask. zgł. do eksp. „Rynku Met. i Masz.“ pod nr. 5310.

300 m lanych rur tłocznych 70 mm

oraz 50 m 50 mm

na sprzedaż bardzo tanio 5303

Bracia Schlieper, Bydgoszcz.

1 lokomobilę 10 atm. 30 PS.

z fabryki Schulz - Magdeburg

1 kocioł parowy 5 m²

sprzedają bardzo tanio 5304

BRACIA SCHLIEPER — BYDGOSZCZ.

Motor Diesla o sprawności 50/55 KM. 19.) obrotów leobersdorfskiej fabryki maszyn, nadający się specjalnie do popędu dynamomaszyn, z precyzyjnym stawidłem i ciężkim kołem zamachowym. 5256.

Dynamomaszyna A. E. G. lub motor

110 woltów, 50 koni, 600 obrotów, sprze a pod gwarancją inż. Józef Binder, Kraków, ul. Św. Gertrudy 23.

SPRZEDAŻ!

Maszyna chłodząca „Quiri“ na 5500 kalorii

mogąca służyć do ochłodzenia 30 m² powierzchni, używana, jednak w najlepszym stanie z potrzebnymi dodatkami, z powodu prawnienia większego obiektu do sprzedania, jak również motor gazowy „Langen & Wolf“ 8-10 K. M. Ceny bardzo przystępne i umiarkowane.

Rudolf Vogt, Wurstfabrik, Bielsko - Śląsk. 5288

Fabryka traków i kompl. urządzeń tartaków najnowsz. h systemów, sz. b. kobieźne, z dolnym rozpe- dem oraz są do sprzedania z natychmiastową dostawą
LOKOMOBILE: jedna skrzynkowa na kołach 30 koni „GARRET SMIT“ jedna do wyciągania na kołach 14 koni „GÜRTLER i Co“
EWALD BERGER, Sieradz, (Województwo Łódzkie)

1 kompletne urządzenie do wyrobu papy dachowej
 sprzedają bardzo tanio. 5307

Bracia Schieper - Bydgoszcz.

1 strugarkę poręczną (heblarka żelaza)
 6 wygniatarek mimośrodkowych na napęd moto- rowy i ręczny.
 1 wentylator tłoczny na 5—6 ognisk kowalskich bardzo tanio sprzedają 5306

Bracia Schieper - Bydgoszcz.

Przetwornica z rozrusznikiem

z prądu stałego na prąd zmienny 110/75 Volt, częstotliwość 50, ilość obrotów 1500, 1,4 K. V. A., mogąca być używana także jako silnik na 110 V.,

korzystnie do nabycia 5320

w Lecznicy Powiatowej w Ostrowie.

Firma na Pomorzu, posiadająca obszerne składnice, przyjmie za- stępstwo i w komis

maszyny rolnicze i separatory

Zgłoszenia do Administr. „Rynku Metalowego i Masz.“ pod nr. 5281.

Dobrze zaprowadzony skład maszyn rolniczych i war- sztat reparacyjny **przyjmie**

zastępstwo maszyn rolniczych

w komis. Gwarancja hipoteczna.

Oferty do adm. „Rynku Metalow. i Masz.“ pod nr. 5312.

Zdolna stenotypistka

z stenografią polską, możliwie także niemiecką po- trzebna od zaraz. Uprasza się o dokładny życiorys z podaniem żądań do Adm niniejsz. pisma pod 168.

Poszukuje się spółnika z kapitałem 30-60 tysięcy złotych

do większego warsztatu metalurgicznego we Lwowie, który można łatwo przy udziale tego kapitału zamienić na dobrze prosperującą fabrykę i odlewnię armatur parowych i wodnych.

Zgłosz. do adm. „Rynku Metal. i Masz.“ pod nr. 5311

Przyjmę dzielnych kowali, ślusarzy i tokarzy.

W. MIKOŁAJCZYK, Chełmża (Pomorze)

Fabryka maszyn i narzędzi rolniczych. 5270 Warsztat reparacyjny.

KUPNA

MOTOR

elektryczny prądu stałego 220 wolt 85—90 KM. około 1000 obrotów z rozrusznikiem. Kupi 4717

inż. Józef Binder - Kraków - Gertrudy 23.

Poszukuję dobrej 5236

używanej walcy do gięcia blachy

i proszę o złożenie oferty. **J. Paprotny - Mogilno.**

Kupimy używaną w dobrym stanie 5259

heblarkę

do metali długości od 2—3 mtr., szer. 1000—1300 mm.

Zakłady Przemysłowe H. CZECHOWSKI, Sosnowiec.

Kupię 1 strugarkę grubościową

500 lub 600 mm szerokości strugu, używaną, lecz znajdującą się w do- brym stanie. Oferty z podaniem ceny uprasza 5283

Leon Szulcowski, budowniczy, Szamotuły, Franciszkańska 2. tel. 64.

Kupię **LOKOMOBILE** używaną w dobrym stanie 20—30 K. M., moż- liwie z przegrzewaczem i przedpaleniskiem oraz wszystkie **MASZYNY STOLARSKIE** i 4-o stronną heblarkę 150 mm szer. lub więcej, uży- wane zupełnie dobre. 4860

L. GRUBER, Kraków, Straszewskiego 5.

5289

Kupię

1 prasę ekscentryczną większą. 1 borbank o średnicy planszeli 1 m-tr. używane w dobrym stanie. Zgłoszenia z podaniem ceny

ST. OLSZAŃSKI, TARNOPOL, Małopolska.

KUPIĘ ZBIORNIK ŻELAZNY

do wody na 1500 ltr.

WŁ. LOMPA, ŚREM. Telefon 23.

5237

WARUNKI DLA INSERENTÓW I ABONENTÓW:

PRZEDPŁATA: Kwartalnie 4,50 zł. Dla Gdańska 4,50 guld. Dla Niemiec 4,50 mk. Dla Ameryki 1 dolar kwartalnie.
CENY OGŁOSZEŃ: 1/4 str. 100 zł, 1/2 str. 60 zł, 3/4 str. 35 zł, 1/2 str. 20 zł, 1/10 str. 10 zł. Ogłoszenia na okładce z dopłatą.
 Ogłoszenia z zagranicy oblicza się według osobnej taryfy. W wydanach specjalnych obowiązuje inna taryfa. Miejscem wykonania zleceń i zapłaty jest Poznań. Przy wszelkich kwestjach spornych miarodajny jest Sąd Powiatowy w Poznaniu. Na wypadek skargi sądowej, nadzoru sądowego lub konkursu wszelkie rabaty upadają. Konto czekowe P. K. O. w Poznaniu Nr. 202-796.