

RYNEK METALOWY i MASZYNOWY

NAJOBSZERNIEJSZE CZASOPISMO FACHOWE W POLSCE

THE-METAL-AND-MACHINE-MARKET (WEEKLY) LE MARCHÉ DES MÉTAUX ET DES MACHINES (HEBDOMADAIRE)

DER METALL- UND MASCHINEN-MARKT (WOCHENFACHBLATT)

URZĘDOWY ORGAN PUBLIKACYJNY TARGÓW WSCHODNICH

STAŁE DODATKI: „ELEKTRO- i RADJOTECHNIKA” ORAZ „POSTĘPY W PRZEMYSŁE”

REDAKCJA I ADMINISTRACJA: POZNAŃ, UL. WIELKA 10. - TELEF. 2277.

Nr. 51.

Poznań, 24 grudnia 1927 r.

Rok VII.

*Na zbliżającą się uroczystości Bożego Narodzenia zasyłamy wszystkim
Czytelnikom i Przyjaciółom naszym najserdeczniejsze życzenia*

Wesołych Świąt!

Redakcja i Wydawnictwo „RYNKU METALOWEGO I MASZYNOWEGO”

Na święto Odrodzenia.

Święta Bożego Narodzenia zeszyły się obecnie z świętem nowej ery, ery Odrodzenia.

Przez świat przebiegają nowe prądy; zapowiedzi nowych form bytowania społeczeństw wylaniają się z mglistych obłoków dotychczasowego marazmu.

Człowiek wychodzi na świat w nowej szacie. Triumfuje duch ludzki nad materją. Człowiek staje w aureolę zwycięstwa.

Jaskółka, zwiastowaniem nowej epoki w Polsce jest niedawno opublikowana „Odezwa sfer gospodarczych”.

Po naszkicowaniu dotychczasowego dorobku Państwa Polskiego, odezwa głosi, że zaczynamy rozumieć coraz lepiej i coraz powszechniej, że w pokojowym wysiłku narodów świata o sukcesy gospodarcze, Polska musi walczyć o utrzymanie swego stanowiska przy nateżeniu wszystkich sił swoich i zjednoczeniu — że *w ułacie tej dla uzyskania zwycięstwa mądra polityka gospodarcza musi ulżyć szermierzowi, którym jest cały naród polski, że wreszcie walka ta będzie najlepszą szkołą solidaryzmu wszystkich warstw, wszystkich sfer naszego narodu oraz ich uzgodnionego wysiłku.*

1) zdolności do życia, rozwoju, konkurencji jakiegokolwiek tworu życiowego, stanowią głównie następujące zasady organizacyjno-kierownicze: 1. coraz ściślejszy podział pracy, 2. hierarchja i dyscyplina, 3. jedność kierownictwa i rozkazodawstwa, 4. kooperacja i porządek — odnośnie stosunków czysto społecznych, przytoczyć trzeba dalej, — 5. autorytet, od-

powiedzialność i stabilizacja kierownika, 6. swoboda inicjatywy.

Swoboda inicjatywy, z uwzględnieniem powyższej orientacji teoretycznej i społecznej, może wytykać nowe kierunki do zwycięskiego zorganizowania podstaw powszechnego dobrobytu.

Te naczelné zasady rozwoju społeczeństwa i narodu w pełni są uwzględnione przez odezwę sfer gospodarczych.

Albowiem odezwa głosi: rozszerzenie praw Głowy Państwa i powoływanego przez nią Rządu.

W tym samym kierunku wzmocnienie pozycji rządu idzie następujący ustęp: Konstytucyjne następstwa votum nieufności ciał ustawodawczych tylko w razie jego uchwalenia przez obydwie Izby.

Rozwój zatem idzie w kierunku wprowadzenia w życie zasad ustroju Stanów Zjednoczonych.

Na terenie społecznym odezwa propaguje solidaryzm społeczny i gospodarczy. I słusznie.

Zyjemy bowiem na przelomie dziejów i przechodzimy z epoki liberalno-indywidualno-odśrodkowej w epokę dośrodkową w której w miejsce interesu jednostki wysuwa się na pierwszy plan interes całości społecznej.

Wśród tego ruchu coraz bardziej hasła gospodarcze zyskują na znaczeniu. Społeczeństwa zaczynają rozumieć, że wspólnym celem wszystkich obywateli jest osiągnięcie ogólnego dobrobytu.

Ruch ten stał się w części rzeczywistością w Italji. Carta del Lavoro będzie po wsze czasy dokumentem zwrotu w dziejach ludzkości.

Jednakże przeobrażenia w Italji nie dokonały ostatecznej przebudowy organizacji opinii publicznej. Jeszcze do dziś dnia rządzi niepodzielnie partja faszystowska, a właściwie Mussolini w Italji.

Na pozór zatem nie dużo się zmieniło; system partyjny mimo wszystko trwa.

Na usprawiedliwienie należy przytoczyć, że przebudowa psychiki społecznej postępuje żółwimi krokami, że chcąc świat popchnąć na nowe tory, trzeba umieć wykorzystać dotychczasowe formy, zlekka je modyfikując, jeśli chce się osiągnąć powodzenie.

Drugim ważnym momentem usprawiedliwiającym jest duch twórczy, który rzadko może podać nowe drogi w formie absolutnie pewnej doskonałości. Duch twórczy bowiem wiecznie znajduje się w akcji, skutkiem tego ciągle przetwarza. To, co dla niego było potężnym czynem wczoraj, nad tem jutro przechodzi do porządku dziennego.

Jednakże jasną rzeczą jest, że prędzej czy później, musi nastąpić przebudowa psychiki społecznej,

która dostarczyć może impulsu duchowi twórczemu, że skutkiem tego skryształizują się formy i ramy nowego bytowania społeczeństwa.

Dlatego też przychylnie należy traktować eksperyment włoski, mimo, że on sam w sobie nie jest jeszcze świadom ostatecznych środków, które ugruntować mogą system reprezentacji interesów gospodarczych.

W każdym bądź razie rozwój idzie w kierunku zastąpienia dotychczasowego parlamentu politycznego, parlamentem gospodarczym.

Organizowania zatem wszystkich zawodów, nie tylko robotniczych, ale także przemysłowców, kupców, rzemieślników według branż, jako też rolników i zawodów wolnych, będzie w przyszłości naczelnem zadaniem społecznem.

Życie gospodarcze, jednostki twórcze, a nie polityczne, dojdą do głosu, który mieć będzie charakter decydujący we wszystkich kwestjach publicznych.

Idziemy ku wielkim przemianom, wstępujemy w nowy okres rozwoju. Era „Odrodzenia” nadchodzi.

Wielki Manifest Gospodarczy.

Główne jego tezy nasze zrzeczenia gospodarcze pragnęłyby widzieć zrealizowanymi w przyszłym Sejmie polskim.

Tuż przed świętami Bożego Narodzenia najgłośniejsze zrzeczenia przemysłu, handlu i rolnictwa w Polsce ogłosiły odezwę, w której formują program gospodarczy i u strojowy, jaki przyświeca jej autorom i którego realizacji pragnęliby w przyszłym Sejmie.

Stwierdziwszy postępy, poczynione w dziedzinie gospodarczej przez Polskę od r. 1918, odezwa stwierdza, iż po gorzkim doświadczeniu i klęskach zdobyła Polska pogląd na podstawowe zagadnienia ekonomiki narodowej.

„Wiemy już wszyscy, że równowaga budżetu państwa jest nieprzekraczalnym przykazaniem, że bez równowagi bilansu płatniczego niema stabilizacji waluty, że ustalenie pieniądza jest niezbędne dla normalnego rozwoju gospodarstwa narodowego, że bez uporządkowania stosunków gospodarczych i walutowych niema kredytów zagranicznych, a bez kredytów zagranicznych niema wielkiego tętna gospodarczego życia”.

Stwierdziwszy dalej

harmonję interesów przemysłu i rolnictwa,

piszą autorzy odezwy:

„Wytworzyliśmy w ostatnim roku dzięki decyzji rządu nowe formy pracy sfer gospodarczych z rządem, co przyczyniło się do spotęgowania czynnika stałości w polityce gospodarczej. Uroczyste przez czynniki decydujące, proklamowana na początku tej współpracy, zapowiedź, że

żadne eksperymenty nie grożą

życiu gospodarczemu, zapowiedź, która została dotrzymana — zapewniła spokój i ciągłość pracy — najpewniejszy klucz powodzenia w gospodarzem wysiłku narodu.”

Odezwa stwierdza usprawienie naszego aparatu administracyjnego, dokonane w ostatnich czasach, postęp w armji i dodatnie skutki zjawiska wśród ludności kraju.

Na horyzoncie naszego życia znajduje się jednak chmura:

„Jest w Polsce coś, co życie i pęd twórczy maci, co pogodę ducha zatruwa i pesymizm trawiący siły szerzy. Jest to

bezwzględność walki politycznej,
pogłębianie przeciwieństw w społeczeństwie i demagogja, jako środek walki”.

Scharakteryzowawszy w bardzo ostrych słowach szkodliwe skutki doktrynerstwa partyjnego, przechodzi odezwa do zagadnienia silnej władzy i naszego parlamentu.

„Naród polski posiada głęboki instynkt silnej władzy. Silna władza wykonawcza, jeśli się oprze na szerokim froncie o wszystkie czynniki twórcze narodu, będzie zawsze magnetyzowała jego całość, masy i szezty”.

„Idea zaś parlamentu, jej nieokiełzanie doprowadziło do absurdu. Należy ją ratować przed jej własnymi wybujałościami, należy ją postawić na właściwem miejscu”.

W tym celu autorzy wysuwają następujący program:

1. rozszerzenie praw Głowy Państwa i powołanego przez nią Rządu;

2. ukonstytuowanie Izby Wyższej (tak autorzy nazywają Senat) na podstawie reprezentacji interesów w drodze delegowania jej członków przez publiczno-prawne organizacje samorządu gospodarczego i zawodowego oraz przez wyższe duchowieństwo i wyższe uczelnie, z postawieniem pewnej liczby miejsc w Senacie dla nominatów rządowych lub kooptowanych członków;

3. utrzymanie ogólnych zasad ustroju Izby niższej, to jest konstytuowanie jej na podstawie powszechnych wyborów;

4. równouprawnienie obu Izb w dziedzinie inicjatywy ustawodawczej, rybu uchwalania ustaw, uchwalania budżetu i stosunku do rządu.

Konstytucyjne następstwa votum nieufności ciał ustawodawczych (dymisja rządu — przyp. Red.) tylko w razie jego uchwalenia przez obydwie Izby;

5. ustrojowe zapewnienie przestrzegania konstytucji.

Odezwa rozwija na koniec zasadę solidaryzmu społecznego, który, wyszedłszy ze współpracy gospodarczej wytworzy poczucie najwyższej godności narodowej i solidaryzm narodowy.

Tyle ów manifest, który zamieszczamy w streszczeniu jego najważniejszych ustępów.

Dla nas najważniejszemi są te ustępy, w których jest mowa o momentach gospodarczych, gdyż momenty polityczne traktujemy zawsze, jako pismo ściśle fachowe na drugim planie.

Tu jednak specjalnie jest tego rodzaju sytuacja, gdzie momenty gospodarcze zahaczają ściśle o politykę *pure sang*...

Z uwagi na to należy przypomnieć zasadę tego meża stanu Francji, który pouczał, iż... kto robi złą politykę, ten ma w ślad zatem złe finanse.

To też nasze finanse stoją wciąż nienajświetniej, głównie dlatego, że jak dotąd wciąż robimy złą politykę w państwie, co zresztą sam manifest bardzo stanowczo podkreśla...

Bardzo znamienne są też dla ważności tej odezwy nazwiska, które się pod nią znalazły, a które tu dla ścisłości powtarzamy.

Oto one:

S. Lubomirski, A. Wierzbicki, S. Laurysiewicz, K. Lubomirski, Jan Stecki, Janusz Radziwiłł, J. Żychliński, G. Williger, A. Ciszewski, B. Herse, A. Chelmoński, T. Popowski, A. Żółtowski, A. Popławski, M. Chłapowski, K. Esden-Tempski, W. Glinka, Cz. Klarner, J. Michalski, H. Gliwic, J. Zagłeniczny, E. Sapięha,

J. Donimirski, Józef Stecki, M. Szarski, M. Hofman, A. Wieniawski, W. Jezierski, W. Fajans, W. Łoś, J. Pleszczyński, W. Milowicz, J. Cywiński, W. Mogilnicki, A. Wołk-Laniewski, Sz. Konarski, P. Markiewicz, W. Sagajło, A. Biederman, M. Poznański, H. Grohman, M. Barciński, St. Surzycki, M. Rogowski, W. Jelski, S. Górski, J. Kijewski, W. Fröhlich, J. Żółtowski, Z. Czarnecki, A. Czarnecki, J. Jeziorański, St. Przanowski, St. J. Okolski, M. Broniewski, W. Psarski jun., H. Liciński, S. Turno, J. Lipski, F. Wize, W. Skrzydlewski, J. Turno, W. Szczaniecki, R. Janta-Polczyński, M. Zenkeler, A. Dworski, T. Epstein, H. Kolischer, J. Goetz - Okocimski, A. Lubomirski, A. Lewalski, R. Battaglia, St. Pernaczyński, J. Czarliński, M. Rudziński, S. Komorowski, W. Milieski, Z. Chmielewski, Z. Konopka, A. Kobyłański, J. Madeyski, A. Likiernik, J. Mirowski, J. Landau, H. Łempicki, J. Hołyński, St. Wartalski, O. Saenger, K. Skarżyński, E. Natanson, Jerzy Ślaski, A. Dąbski, S. Sowiński, T. Pańkowski, T. Lerchenfeld, K. Życki, T. Müller, W. Rudowski, F. Tempski, T. Braunek, W. Sikorski, St. Karłowski, Cz. Bugzel, A. Tarnowski, A. Rotwand, T. Sulowski, W. Chelmiecki, L. Czarliński, J. Szczaniecki, J. Karczewski, Jan Ślaski, J. Tomorowicz, A. Rzycki, J. Jaworski, J. Masse, A. Pruszek, R. Wachsmann, M. Szydłowski, P. Geisenheimer, J. Dworzańczyk, Z. Przybylski, B. Bagniewski, L. Burdyński, W. Szujski, K. Kisielnicki, R. Lasocki, J. Jabłoński, J. Glinka, J. Przedpełski, A. Olaszewski, E. Rose, J. Wengris, St. Skarbiński, Z. Sokołowski, L. Kisielnicki, A. Dzieduszycki, S. Górski, St. Korzycki, T. Karszo-Siedlewski, K. Ambrożewicz, P. Drzewiecki, St. Rayski, J. Karpowicz, K. Wańkiewicz, L. Chojnowski, T. Jełowicki, H. Barliński, R. Geyer, G. Geyer, J. Berlinerblau, St. Szymański, M. Kernbaum, W. Dietel, W. Schoen, J. Targowski, J. Jezierski, W. Kurcusz, T. Tomaszewski, St. Bähr, T. Tenczyński, G. Ujazdowski, J. Szczuka, St. Bartoszewicz, St. Unger, A. Dąbrowski, H. Martens, J. Chabielski, M. Niemczewski, B. Baliński, J. Żarnowski, T. Zawadzki, P. Guzowski, W. Grzybowski, J. Rafalski, B. Lasocki, St. Hemiczek, W. Andlauer, J. Kamiński, H. Giećewicz, St. Wańkiewicz, W. Świda, J. Tyszkiewicz, Chołowiecki.

— 0.02 —

Nie przerwacjonalizować!

Polska, Nowy Jork i Berlin.

II.

Jakkolwiek przebieg konjunktury w Stanach Zjednoczonych na przyszłość nie budzi większych obaw, to jednak poważnie liczyć się trzeba z nadciągającym kryzysem w Niemczech.

Kryzys w Niemczech powoduje przerwacjonalizowanie przemysłu, t. zn., że przemysł niemiecki inwestował za dużo w stosunku do możliwości zbytu.

„Na tem tle rozpatrywać należy groźny zatarg zarobkowy w przemyśle stalowym, który z trudem wytrzymuje konkurencję z metalurgją belgijską i francuską. Stąd groźba lękawo dla 300 tys. robotników wobec zapowiedzi wprowadzenia w życie z 1 stycznia 1928 ustawy o 8 godzinnym dniu pracy w stosunku do wszystkich kategorii robotników w stalowniach i walcowniach.”

Jeżeli zważymy, że przemysł niemiecki nie jest jeszcze tak daleko przerwacjonalizowany we wszystkich gałęziach, jak przemysł amerykański, to narzuca nam się wniosek, że „przerwacjonalizowanie” przemysłu niemieckiego jest pojęciem względem.

Wysoko przerwacjonalizowany przemysł amerykański bowiem nie cierpi na przerwacjonalizowanie. Przemysł amerykański dysponuje dostatecznymi możliwościami zbytu.

A więc tym punktem istotnym, decydującym o normalnie przerwacjonalizowanym lub o przerwacjonalizowanym przemyśle krajowym, są dostateczne możliwości zbytu.

Obserwujemy zatem, że Stany Zjednoczone nie przeżywają kryzysu, bo mają dostateczny wewnętrzny i zagraniczny rynek zbytu.

Natomiast Niemcy, które przeżyły ciekawą wysoką konjunkturę wewnętrzną, utraciły z przebojowej ekspansji na rynki zagraniczne. Obecnie Niemcy przeżywają — według określenia Instytutu dla badania Konjunktury w Niemczech — wysokie naprężenie konjunktury (*volle Hochspannung*).

Wobec tych oznaków przyszłego ostrego przesilenia, Niemcy — nie ostatnio pod naciskiem Amerykan — rozpoczęły rokowania o traktat względnie o dłuższe prowizorium handlowe z Polską.

Dla Polski zjawia się kwestja, jakie stanowisko powinniśmy wobec tego zająć.

Nasamprzód należy nam się zorientować w obecnym położeniu gospodarstwa światowego i tendencyj gospodarczych ogólnoswiatowych.

Przedewszystkiem musimy stwierdzić, że rozpoczęcie współpracy z kapitałem międzynarodowym jest faktem dokonany.

Wobec tego musimy się liczyć z tym faktem i jego tendencjami gospodarczymi.

Ponieważ kapitał międzynarodowy w lwiej mierze reprezentowany jest przez kapitał amerykański, przeto najmiarodajniejszym punktem zaczepienia będzie kierunek polityki pożyczkowej St. Zjedn.

O sprawie tej pisaliśmy na łamach naszych w artykule „Polityka pożyczkowa Stanów Zjednoczonych na tle międzynarodowych wypłat i obrotów towarowych”. Podkreśliliśmy tam, że umieszczanie pożyczek w obcych krajach leży w interesie St. Zjedn., w interesie ich bilansu płatniczego i handlowego.

Wobec tego St. Zjedn. dążą poprzez udzielanie pożyczek na cele produktywne do zwiększenia pojemności rynków europejskich.

Zaangażowanie się St. Zjedn. w gospodarstwie niemieckim jest natury cokolwiek innej. Chodziło w tym wypadku nie tyle o powiększenie pojemności niemieckiego rynku na towary amerykańskie, ile o stabilizację stosunków gospodarczych Europy.

Zaangażowawszy się w Niemczech, kapitał amerykański musi z konieczności postarać się o odpowiedni eksport towarów niemieckich celem sfinansowania planu Dawesa i spłat z udzielonych pożyczek.

Ponieważ Polska znajduje się na linii polityki pożyczkowej St. Zjednoczonych, gdyż jej sytuacja wymaga wielkich kapitałów inwestycyjnych dla podniesienia całego kraju, przeto najracjonalniej będzie iść tylko po tej linii.

Naturalną konsekwencją takiego stanowiska będzie pewnego rodzaju „zaniedbanie” racjonalizacji przemysłu polskiego.

Stanowisko nasze w tej kwestji uzasadniliśmy w artykule „Jasno i otwarcie”, gdzie powiedzieliśmy, że przemysł nasz mimo większego ożywienia cierpi nadal na kompresję produkcji t. j. niemożność wykorzystania pełnej zdolności wytwórczej warsztatów produkcyjnych z powodu braku zbytu.

Następnie, gdybyśmy zbyt pospiesznie rozbudowywali nasze zakłady, natenczas moglibyśmy tylko pogłębić niedorozwój konsumpcji. Nieznośna zhora

hiperprodukcji, gnębiąca obecnie cały świat, zaistniałaby w Polsce. Stanowczo musimy się przeciwstawić szybszemu wzrostowi produkcji niż konsumpcji”.

Nie łudźmy się, że siła nabywczą rynku polskiego wzrośnie olbrzymio. Nie budujmy na podstawie tej psychiki szerokiego planu racjonalizacji przemysłu polskiego.

Nie znaczy to, że wogóle sprzeciwiamy się racjonalizacji zakładów naszych. Przestrzegamy tylko przed przeracjonalizowaniem.

Celem uniknięcia tego przeracjonalizowania proponujemy naukowe zbadanie możliwości racjonalizacji, biorąc do tego za podstawę przyszłą, dającą się preliminować, konsumpcję wewnętrzną. Do tej przyszłej, dającej się preliminować konsumpcji dostosujemy nasz plan racjonalizacyjny.

Musimy się dlatego oprzeć na konsumpcji wewnętrznej, ponieważ 1. światowe tendencje gospodarcze idą w kierunku zwiększenia importu do państw zaciągających pożyczki, 2. przez długie lata nie będziemy mogli rozwinąć naszego eksportu z powodu braku należytej organizacji handlu zagranicznego, 3. technika międzynarodowych wypłat wymaga odplywu sum pożyczkowych przez zwiększony import.

Jednakże najważniejszym zadaniem jest dostosowanie się produkcji do możliwości zbytu.

Należy się zatem wystrzegać produkcji dla nadmiaru konsumentów, których braknie na rynku.

Jaśniej, chodzi o takie u stosunkowanie się wzajemne racjonalizacji i wolnych rąk do pracy, któreby pozwoliło na zatrudnienie wszystkich ludzi, poszukujących pracy.

Bo tylko w ten sposób zapewnimy sobie równomiernie postępujący proces gospodarczy, bo tylko w ten sposób unikniemy dzielenia losu zbliżającego się kryzysu niemieckiego, bo tylko w ten sposób zapewnimy sobie pomoc „pożyczek” inwestora amerykańskiego.

„Człowiek jest miarą wszechrzeczy”.

Alfred Lorenczewski.

W jakim kierunku należy rozwijać przemysł górnośląski?

Polski przemysł metalowy, charakteryzuje się ogromnym przerostem przemysłu hutniczego w stosunku do przemysłu metalowego przetwórczego.

Hutnictwo polskie bowiem jest w stosunku do przemysłu metalowego, w ściślejszym tego słowa znaczeniu, bardzo silne, a może nawet za silne.

Stąd w interesie hutnictwa polskiego leży rozbudowa polskiego przemysłu metalowego i maszynowy, w szczególności stworzenie nowych działów przemysłu metalowego przetwórczego.

Jestto w obecnej porze bezrobocia najaktualniejsze zagadnienie, od rozwiązania, którego należy przyszość i normalny rozwój przemysłu górnośląskiego.

Blizszy czy dalszy termin rozwiązania tego zagadnienia zależy od stopnia ustosunkowania się kapitału krajowego do niezbędnych potrzeb przemysłu. Idzie tutaj o powstanie takich banków akcyjnych przy najmniej kredytu krótkoterminowego, któreby były zdolne do finansowania naszego ciężkiego przemysłu górnośląskiego.

Jednakże dopóki nie znajdziemy wyjścia z obecnego braku dostatecznych ilości kapitału obrotowego, dopóty nie możemy marzyć o normalnym rozwoju przemysłu, nie będziemy mogli pokrywać nawet najkonieczniejsze zapotrzebowania w kraju.

Ot na przykład — dzisiejsze pilne zapotrzebowanie Ministerstwa Kolei na szyny i akcesorja wynosi ze względu na zaniedbania zeszłych lat obecnie już 400 do 500 tys. ton — tymczasem brak funduszy nie pozwala na zrealizowanie tego programu inwestycyjnego. Zamierzano zrealizować na razie potrzebny koniecznie kontyngent w rozmiarach 300 tysięcy.

Ze strony Syndykatu Polskich Hut Żelaznych zamierzano udzielić nawet 3—8-letniego kredytu, ale Ministerstwo nie mogło się dotąd jeszcze na powyższe warunki zdecydować.

Co zaś do nowych warsztatów pracy, o których tak dużo pisze się w obecnym czasie, zwłaszcza w kierunku wytwarzania gotowych wyrobów, to przyszość nam się przedewszystkiem następujące przemysły:

TOW. AKC. BUDOWY TRANSMISJI, MASZYN I ODLEWNI ŻELAZA J. JOHN W ŁODZI

Własne biura sprzedaży w:

Warszawie
Jerozolimska 51

Krakowie
Basztowa 24

Poznaniu
Cieszkowskiego 8

Lwowie
Zybkiewicza 39

Katowicach
Ks. Damrota 6

Lublinie
Krak.- Przedm. 58

Gdańsku
Schüsseldamm 62

Adres telegraficzny dla biur i centrali: „Transmisja“

PĘDNIE (transmisje). Łożyska samosmary, wieszaki. Wałki. Sprzęgła stałe i rozłączane: kłowe i ciernie. Koła pasowe i linowe. Naprężacze pasów. Kierowniki pasowe. Wykonanie dokładne. Kontrola sprawdzianami różnicowemi. Produkcja masowa na skład; terminy krótkie.

KOŁA zębate czołowe i stożkowe z zębami obrabianymi na specjalnych automatach

KOTŁY STREBEL'A oryginalne do ogrzewań centralnych.

WALCE młyńskie i inne przedmioty żeliwne utwardzone.

ŚRUBY z NAKRĘTKAMI wszelkiego rodzaju.

TOKARKI pociągowe, szybkoobrotowe z wałkiem pociagowym do toczenia i śrubą pociagową do gwintów. Budowa mocna. Wykonanie serjami bardzo dokładne. Wrzeciona szlifowane. Każda tokarka próbowana i kontrolowana protokularynie.

WIERTARKI kolumnowe ze skrzynką biegów (8 szybkości) i samodzielnym posuwem wrzeciona (4 szybkości) dla wiercenia otworów do 32 i 40 mm.

WYGLĄDZIARKI (KALANDRY) dla przemysłu włókienniczego i papierniczego, oraz walce do nich. Okładanie starych walców nowym papierem i jutą. Szlifowanie walców żeliwnych i stalowych na specjalnej szlifierce.

Dostawa ze składów lub w krótkich terminach.

8844



Fabryka wyrabia:

LINY DRUCIANE

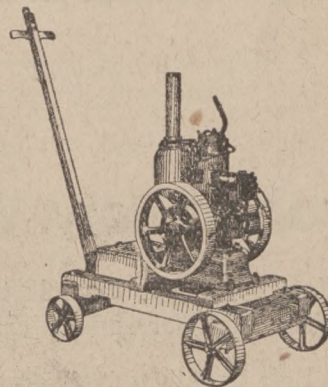
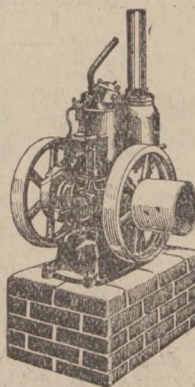
wszelkich konstrukcyj i wytrzymałości dla Przemysłu, Górnictwa i Rolnictwa

SIATKI DRUCIANE

do ogrodzeń i innych celów. Wykonanie solidne i dostawa terminowa

5232

CENY KONKURENCYJNE! :: OFERTY NA ŻĄDANIE!



Motory ropne 6 K.M.

stacyjne i przewoźne

Imadła równoległe szer. szcęk 60, 80, 100, 120, 140, 150, 180, maszynowe szer. szcęk 75, 115, 150-200

Piły mechaniczne do rżnięcia żelaza

poleca

5254

MOTOR POLSKI Tow. Akc. w ŻNINIE

Generalny przedstawiciel na Polskę za wyjątkiem województw Poznańskiego i Pomorskiego

E. WIELGOSIŃSKI, Warszawa-Praga, Goławska 9

1. fabryki na wyrób kos i sierpów, których rokrocznie sprowadzamy poważne ilości z Austrii; rodzimego fabrycznego przemysłu na te wyroby nie mamy bowiem dotąd. Do wytworzenia tego przemysłu zabrają się huty Królewska i Laura. Bada się skrzętnie najpraktyczniejsze sposoby ich wyrobu, zastosowane do nowoczesnych wymagań i spodziewać się należy, że niedalekim jest czas, kiedy kosy i sierpy tych dwu hut zdołają wyprzeć import austriacki.

2. Brak nam dalej fabryk hufnali. Całe nieledwie obecne zapotrzebowanie w tej dziedzinie pokrywają u nas dwie zagraniczne firmy i to niemiecka Müllera i Schreibera i jakaś szwedzka. Huty Królewska i Laura poczęły już w roku 1923 robić odpowiednie próby dla wprowadzenia fabrykacji. W hucie „Zgoda” postanowiono poczynić znaczne rozbudowania dla przemysłu metalurgicznego, by przemysł nasz uniezależnić od zagranicznego.

3. Swego czasu zwracano Ministrowi Przemysłu i Handlu oraz Ministrowi Spraw Wojskowych uwagę, na konieczność urządzeń dla profilów, potrzebnych dla naszej marynarki wojennej i handlowej. Obecnie jesteśmy pod tym względem zdani wyłącznie na dostawy z zagranicy, co osłabia nie tylko nasz budżet przez odpływ kapitałów, ale jest połączone z niebezpieczeństwem w razie międzynarodowych komplikacji. W sprawie dalszych zamierzeń Ministerstwa w tym kierunku brak nam jednakowoż odpowiednich danych.

4. Obecnie rozwija się przemysł wagonów i lokomotyw, ale w rozmiarach dotąd niewystarczających. Wyrabiają je firmy „Parowóz” w Warszawie, fabryka Chrzanowie, (Małopolska) Cegielski w Poznaniu i Zieleniewski w Krakowie.

5. Brak nam dalej prawie kompletnie fabryk szyn tramwajowych, które nas zalewają Anglija i Czecho-

słowacja. Mamy coprawda zakłady w Ostrówcu, ale wobec zadań, jakie ma Polska przed sobą, ze względu na zamierzoną elektryfikację, rozwój przemysłu szyn tramwajowych odegra bardzo dużą rolę, gdyż rozszerzenie sieci elektryfikacyjnej spowoduje również intensywną rozbudowę linii tramwajowych. Wszystko to pcha Polskę na tory rozbudowywania fabryk szyn tramwajowych.

6. W ostatnim czasie założono w Polsce kilka fabryk *blach białych*, t. zw. blach ocynowanych. Przemysł ten miałby ogromne widoki rozwoju ze względu na zaopatrywanie wojska, choćby tylko w puszki dla konserw. Ale przemysł ten kuleje dotąd, ponieważ ceny dumpingowe towarów w Anglii i Niemiec, zalewających nasz rynek wyrobami swemi, są tak niskie, że o skutecznym przeciwstawieniu się konkurencyjnym niema narazie mowy.

Obok tego wszystkiego możnaby wydajność we fabrykacji żelaza i wytwórczość fabryczną podnieść tem więcej jeszcze, gdyby nie było, co już na wstępie zauważyłem, tej ogromnej dysproporcji w zamówieniach Ministerstwa Kolei. Stan naszych *torów kolejowych woła* wprost o naprawę i miejscami, gorzej jest u nas pod tym względem, aniżeli w niektórych państwach wschodnich, ale Rząd nakładów nie robi dla braku kapitałów.

A jakiego ożywienia doznałby przemysł metalowy wszystkich branż, gdyby nareszcie rozpocząć się mogła akcja budowlana!

Powyższy drobny szkic unaocznia nam, choćby w drobnej tylko mierze szkodliwe skutki braku ruchomych kapitałów dla ożywienia i wzmocnienia naszego przemysłu żelaznego.

Dyonizy Kowalski.

0000

Rola kupiectwa wobec Pow. Wystawy Krajowej w Poznaniu w 1929r.

Kupiectwo jako czynnik twórczy w świecie przemysłowym. — Idea ta wymaga szerokiego ugruntowania wśród sfer kupieckich. — W szerokim zakresie dokona tego Wystawa Poznańska w 1929 roku.

Rola handlu w życiu gospodarczym narodu i państwa jest ogromna i niepodobna jej nie doceniać. Wszakże od jego organizacji zależy częstokroć rozwój produkcji — mający znów w ostatecznym rezultacie dobrobyt lub materialne upośledzenie kraju.

Z tego wynikałoby, że handel stanowi ogniwo pośrednie i że jego znaczenie — to właśnie znaczenie *pośrednika* w ogólnym gospodarstwie światowym.

Tymczasem nie zamyka się ono w tej wyłącznie dziedzinie. Handel sam dla siebie, może być i czynnikiem twórczym, może nieustannie doskonalić się, odnajdywać nowe drogi, ulepszać metody działania, odkrywać poprostu świąty dla swej aktywności. Handel — to propaganda wytwórczości wogóle, to wszechświątowa agentura dla każdego produktu i roznosicielka wartości cywilizacyjnych, a więc ważna dzwignia postępu.

Tylko na pierwszym stopniu bytowania stojący ludzie samą pełnią wszystkie funkcje około utrzymania życia. Razem z rozwojem, równorzędnie z podnoszeniem się poziomu kultury, odpowiednio do mnożą-

cych się intelektualnych swych możliwości — człowiek dokonuje podziału pracy, rozumiejąc, iż na jednym odcinku zdoła swoje dzieło doprowadzić do doskonałości, podczas gdy niepodobna mu równie świetnie objąć szerokiej całości.

Łatwo sobie wyobrazić, że producent, zajęty osiągnięciem jaknajlepszych rezultatów na swoim warszłacie pracy, wszystko jedno — czy będzie nim rola, lub maszyna, nie może równocześnie starać się o zbyt produkcji, szukać rynków stosownych, ani oglądać się za konsumentami. Podobnie znów — a naodwrot — konsument, oddany pracy zawodowej, pochłaniającej mu niemal dzień cały, nie ma czasu ani możliwości wchodzenia w kontakt wprost z producentem, sprowadzania towaru z pierwszej ręki, porównywania etc. Wybór przytem byłby utrudniony — a konieczność zakupu pewnych ilości przekraczałaby w wielu ramach możliwości konsumenta.

Jedni i drudzy zatem, tj. producenci i konsumenci potrzebują pośrednika, który towar odbierze i który towar zaofiaruje: to właśnie zadanie pełni kupiec.

Poważne firmy niemieckie

poszukują

firmy lub zastępców

do sprzedaży

maszyn elektrycznych, materiału elektrotechnicznego, wszelkich maszyn, aparatów i urządzeń dla przemysłu włókienniczego, chemicznego,rukrowniczego, spożywczego, krochmalicznego, ceramicznego, garbarskiego, szewskiego, obrabiarek do drzewa i metalu, maszyn rolniczych i młynarskich, wszelkich narzędzi, samochodów, rowerów i t. p.

Oferty uprasza się nadsyłać do administr. „RYNKU METAL. i MASZ.” pod nr. 5315

Zakłady Przemysłowo-Handlowe i Odlewnia Metali

Tel. 320-37

„METALOWIEC“
w Warszawie, Smocza nr. 37.

Tel. 320-37

5076

POLECAMY DO NATYCHMIASTOWEJ DOSTAWY

wagi stołowe, belkowe i dziesiętne,

mosiężne okucia budowlane, różne wyroby mosiężne, oraz sztuce. Specjalnie wykonywamy po cenach przystępnych wszelkie odlewy maszynowe, mosiężne i rotguzowe według nadesłanych modeli lub rysunków. Na zażądanie wysyłamy cenniki.

RURY kotłowe, gazowe
czarne i ocynkowane

poleca do natychmiastowej dostawy ze składu w Poznaniu

**DOM HANDLOWY
ANTONI BERNHARD**

Poznań, Wielkie Garbary 18, Tel. 12-59

4226

Tow. Akcyjne

PRZEMYSŁU METALURGICZNEGO w POLSCE RADOMSKO

Adres teleg.: „Metal“

Telefon nr. 22

wyrabia:

DRUT żelazny i stalowy ciągniony, miedziany, ocynkowany, dla telegrafów i telefonów, w kręgach i prętach, drut kolczasty i skobelki.

GWOŹDZIE druciane kwadratowe, okrągłe i fasonowe.

LINY stalowe wydobywalne, pochylniane, prowadzące, niosące, ciągnące, dla podnośników i dźwigów, dla przekładni.

SPREŻYNY meblowe z końcami prostymi, zakręcanymi i zapinanymi.

KLAMERKI stalowe do bel.

NITY saskie, bednarskie, blacharskie, kotłowe, do zbiorników, do krat, do okrętów, do zawias.

WKRETKI żelazne i mosiężne do drzewa i do metali, wkretki kute, śruby do krzeseł.

SZPADLE i ŁOPATY stalowe, motyki, skrobadła i tluczki.

WIDŁY stalowe do siana, do nawozu, do koksu, do buraków, do kartofli, kopaczki i dziabki.

KONSTRUKCJE żelazne, jako to: budynki fabryczne, hale maszynowe, szkielety wież kościelnych, dachy, mosty, zbiorniki, pomosty, specjalne wagony do piasku 15-0 tonowe i mniejsze, kolejki przenośne, zwrotnice kolejowe, rozjazdy i zwrotnice tramwajowe, wagoniki, kolejki napowietrzne, dźwigi i krany.

4911k

4069

którego obywatelskie i ludzkie sumienie rozstrzyga częstokroć o spokoju, dobrobycie lub nędzy ludzkości.

Ale to ostatnie wkracza w dziedzinę etyki kupieckiej i nie może być w tej chwili przedmiotem naszego rozważania. Idźcie raczej o stwierdzenie pewnej samoistości handlu, jako takiego i związanych z tą samoistością praw i obowiązków. A rozważanie to nasuwa się tem silniej w obliczu organizowanej w Polsce na rok 1929 Powszechnej Wystawy Krajowej, do której przygotowania są już w pełnym tempie. Staje tam ku zobrazowaniu życia gospodarczego Polski przemysł wielki i mały, rolnictwo, rzemiosło, komunikacja, żegluga, monopole etc. a nie może zabraknąć i handlu, który musi znaleźć formę właściwą dla pokazu swoich dokonań. — Formę jaką?

Handel na Wystawie — to niezapreczenie jego historia w tablicach, wykresach i cyfrach. Ale to niedosyt. Statystyka jest interesującą dla specjalisty, naukowca, człowieka fachowego, natomiast pozostawia obojętnym ogół, a tem samem mało kogo... uczy. Zresztą ambicje kupiectwa polskiego sięgają zbyt daleko, by mu wystarczyć mogła tak zwięzła koncepcja: ono zechce wystąpić w formie godnej, odpowiadającej mierze znaczenia handlu w życiu gospodarczem, co przecież nie staje na przeszkodzie takiemu np. podziałowi wystawy kupieckiej: 1. jej charakter ogólny, rozwój, przeszłość, historia; 2. jej charakter specjalny, kupiectwo nowoczesne, wzorowe urządzenia, technika handlu etc.

Ponieważ nieobojętnym jest tutaj także zagadnienie: Kto powołany jest do urządzenia Wystawy — mianowicie: Związki i organizacje kupieckie czy przedsiębiorstwa kupieckie same, przeto można wziąć pod uwagę i inny podział pracy — przy równocześnie odmiennym podziale Wystawy. A więc: 1. związki i organizacje kupieckie zajmą się przedstawieniem swej siły, rozrostu, historii rozwoju, za pomocą tablic, wykresów i cyfr; 2. przedsiębiorstwa handlowe dadzą wystawę swoich pomysłów, urządzeń, metod pracy etc.

Oczywiście należy ująć tę sprawę nie z punktu widzenia interesów związkowych, lecz ze stanowiska całego handlu polskiego. A zatem w ogólnej części pokazów winno się zobrazować potęgę, drogi i rozmieszczenie ognisk handlu polskiego, systemem porównawczym; byłoby bowiem rzeczą nader interesującą wskazać na rozlokowanie terytorjalne pewnych gałęzi handlu oraz udowodnić, jakie czynniki wpływają szczególnie na rozwój pewnych jego gałęzi. Że dla przykładu sięgniemy zagranicę, wskazując na wyjątkowy rozrost handlu księgarskiego w Lipsku, oraz na

zmonopolizowanie przez handel niektórych państw pewnych produktów (np. saletry, superfosfatów i innych).

Stosowne miejsce muszą zająć także na Wystawie handlu import i eksport polski. Należy pokazać zwiedzającym, jak funkcjonują nasze hurtownie, które zajmują się doprowadzaniem do kraju artykułów spożywczych i innych z zagranicy (np. ryż, kawa, herbata, bawełna, tytoń), oraz zaprodukować wysyłkę tego wszystkiego, co stanowi przecież znaczne już pozycje w naszym bilansie handlowym (cukier, jaja, becony, drzewo). Wprawdzie częściowo przemysł polski także podejmie się tej roli, dając w zakresie swoich przedsiębiorstw dokładne ilustracje ich pełnej działalności, tzn. od momentu wyprodukowania aż do opakowania i wysyłki, jednakże w dziale handlowym właśnie hurt, eksport i import powinny z jednej strony udowodnić naszą przedsiębiorczość, z drugiej — nauczyć, czego jeszcze nie mamy i gdzie są luki, któreby wypełnić należało. Można się spotkać z opinią, że Wystawa powinna przede wszystkim zobrazować zdolności, ruchliwość i postęp w kupiectwie polskiem i że to jest jej celem głównym, podczas gdy wystawianie eksponatów w dziale handlowym może być jedynie środkiem, czyli że posiadają one tutaj znaczenie drugorzędne. Zapewne — tak. Skoro jednak będą i te, to trzeba zauważyć, że swoje miejsce znaleźć tam mogą także produkty surowcowe, będące przedmiotem handlu, oraz: że pomysłowi przedsiębiorcy mogą wziąć udział w imprezach wystawowych, tem samem reklamując się handlowo.

Jak nas informują, dla sprzedaży towarów (w detalu) urządzone będą na terenie parku rozrywkowego Wystawy specjalne bazy — co niezawodnie odpowie potrzebom publiczności i spotka się z jej zadowoleniem, ale co z samem zagadnieniem „Handel na Wystawie“ w zupełnie luźnym jedynie pozostawiać będzie związku.

Pozostaje jeszcze zwrócić uwagę sfer decydujących na to, że czas nagli... że potrzeba już dziś kolejno rozwiązywać kwestje zasadnicze: Kto podejmie organizację „Handlu na Wystawie“, czy i gdzie stanie dlań pawilon specjalny, po jakiej linii ma pójść Wystawa i jakimi posłuży się metodami?

Wszystko to wymaga i ludzi i pracy i czasu i to właśnie są owe momenty, które njejednokrotnie rozstrzygają o powodzeniu i sukcesie.

A mamy dla handlu polskiego duże ambicje.

EM-ER.

J. PIPERSBERG, CIESZYN

Pierwsza Cieszyńska Fabryka towarów metalowych, żelaznych
ZAŁOŻONA 1903 I czarno-blażanych. TELEFON 186

Rury i kolana

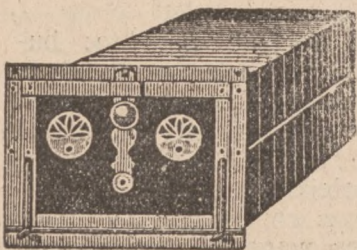
Piekarniki (Bratkasten) w gatunkach zaprowadzonych w handlu, jako też wszelką armaturę do pieców, jakości pierwszorzędnej, od najprostszego do najwykwintniejszego wykonania.

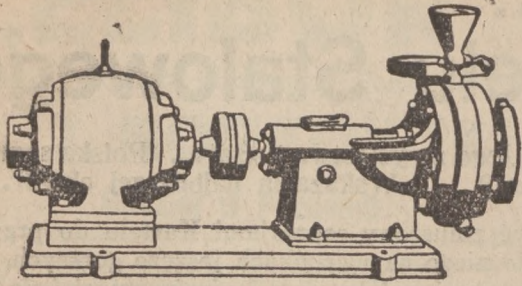
Piekarniki specjalne dla piekarni, cukierni, restauracji, kuchni hotelowych i t. d.

Wanienki miedziane kuchenk., z muszla i pipą mosiężną.

Wanny kąpielowe, nasiadówki, wanny kąpielowe dla dzieci, z pierwszorzędnej blachy cynkowej, we wszelkich wielkościach.

4798





Pompy odśrodkowe

dla każdego rodzaju cieczy i każdą wydajność dostarcza:

Fabryka Maszyn Górniczych, Katowice-Zalęże

3240

LAWIASKI MOSIĘŻNE

Taśmowe, zwykłe, krępowane, do zjęcia, k'ożetowe, parawanowe oraz

OKUCIA DO MEBLI MOSIĘŻNE

I WYGIERACZKI DO OBŪWIA

z żelaza taśmowego

poleca

E. GALLAS i T. KRYŃSKI

WYTWÓRNIĄ WYROBÓW METALOWYCH

CIESZYN, 5340

Bracia Deierling

Poznań

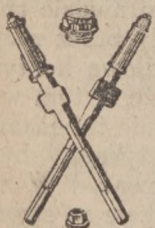
Składowa 4.



Polecamy: latarnie stajenne, piece, rury, kolana, hacele, podkowy i podkowce.

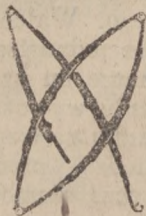
4303

Mechaniczna wytwórnia
osi powozowych, wozowych i resorów



Józef Tyszką

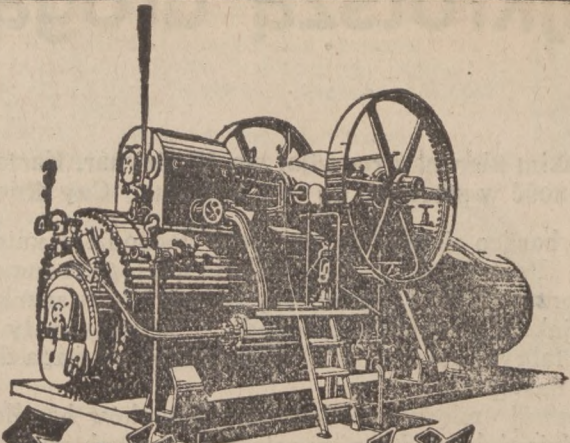
Warszawa, Żelazna nr. 89.



Konto czekowe w P. K. O. nr. 6157.

Telefon 124-92

4208



Lokomobile z kotłami

o ca 30 % większymi jak firm konkurencyjnych,
na parę przegrzaną z kondensacją i bez, do 800 K. M.

Lokomotywy parowe i motorowe.

Walce drogowe.

Maszyny do wyrobu dróg smołowych i asfaltowych
pracujące samce ynnie pod ciśnieniem

dostarcza

Generalna reprezentacja wszechświatowej firmy

Henschel & Sohn, Cassel

na Poznańskie i Pomorze:

Inż. Sobański i Szafarkiewicz

dawn. Oddział Techn. Banku Młynarzy,
Poznań, ul. Wenecjańska 6. Tel. 14 42.

Poważni zastępcy na poszczególne powiaty poszukiwani

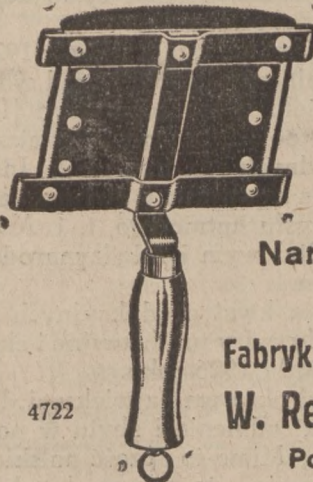
BUDUJEMY w naszych wars tatach Maszyny Młynarskie oraz komplety młyny z apędem parowym, motorowym i wodnym.

DOSTARCZAMY wszelkie artykuły techniczne dla młynów gazę jedwabną pasy, gurty, śruby itp.

RYFLUJEMY walce.

W rozliczeniu przyjmujemy używane maszyny.

47



4722

Zgrzebła do koni

Szufelki do węgla

„ do śmieci

Haki do łózek

Narożniki do okien

Wielkopolska

Fabryka Wyrobów Metalowych

W. Ressel i A. Olejniczak

Poznań, Łazarska 2.

Najkrótszą drogą do... Kartelu Stalowego.

W jakim kierunku rozwijał się Międzynar. Kartel Stalowy?... Jego zwycięstwa i straty... Polska samodzielność w stosunku do tego kartelu... Czy długo ją utrzymamy?... Wskazania najbliższej chwili...

Do bardzo ciekawych wniosków dochodzi w katowickiej „Polonji” dr. L. Fall. Warto się jego rozumowaniu przyprzążyć. Omówiwszy tedy krótko warunki, wśród jakich w dniu 21 listopada r. b. przystąpiły 3 wielkie fabryki polskie do Syndykatu Rur, powiada dr. Fall co następuje:

Rozwój międzynarodowych stosunków handlowych idzie, jak wiadomo, w ostatnich czasach po linii coraz silniejszej koncentracji poszczególnych gałęzi przemysłu, znajdującej swój wyraz w całym szeregu stworzonych już, lub będących w przygotowaniu, już to międzynarodowych już to kontynentalnych karteli i syndykatów. Dla całego szeregu tych karteli jak np. dla potasowego lub chemicznego, Polska jako uczestnik nie wchodzi wcale w rachubę już to z powodu zbyt skromnej swej produkcji, już to z powodu braku w tych działach ekspansji eksportowej, dającej sposobność do zazębiania naszych interesów handlowych o interes światowej czy kontynentalnej produkcji. W najważniejszym dziale polskiego — poza produktami rolniczymi i hodowlanymi — eksportu, t. j. w przemyśle węglowym, wszelkie usiłowania i dążenia do stworzenia międzynarodowej organizacji o typie czy to konwencji, t. j. porozumienia co do rynków zbytu i cen, czy o typie syndykatu, a więc organizacji sprzedażnej, wobec oporu przemysłu angielskiego, nie wyszły dotąd ze sfery projektów.

Jako jedyny przeto dział produkcji, w którym nastąpiła — jak dotąd — przynajmniej na kontynencie europejskim ściślejsza koncentracja producentów i jako jedyny zarazem, w którym produkcja polska jest żywo zainteresowana, pozostaje dział produkcji hutniczo-żelaznej. W tym dziale produkcji organizacja rozwija się — jak wiadomo — w dwóch kierunkach, t. j. z jednej strony w kierunku przystosowania przy pomocy ustalenia kwot produkcyjnych kontynentalnej produkcji stali do potrzeb i zdolności konsumpcyjnej rynku światowego, z drugiej zaś w kierunku stworzenia organizacji sprzedażnych, regulujących rynki zbytu i politykę cen. Rezultatem pierwszej linii ewolucyjnej jest Międzynarodowy Kartel Stalowy, rezultatem drugiej Europejski Kartel Wytwórców Szyn (Erma) i Międzynarodowy (w rzeczywistości tylko kontynentalno-europejski) Syndykat Rurowy.

Wspomniana właśnie Erma powstała w lecie 1926 roku jako odnowienie istniejącego jeszcze przed wojną Międzynarodowego Kartelu Wytwórców Szyn (Irma), lecz z organizacją tą polski przemysł hutniczy dotychczas pertraktacji żadnych nie prowadził. Inaczej natomiast przedstawiała się sprawa z dwiema dalszemi organizacjami przemysłu hutniczego, t. j. Międzynarodowym Kartelem Stalowym i Międzynarodowym Syndykatem Rurowym.

Za podstawę oznaczenia kwot produkcyjnych w Kartelu Stalowym brane były cyfry produkcyjne i eksportowe z pierwszego kwartału 1926 roku.

A właśnie ten okres był okresem największej depresji, najniższego stanu zatrudnienia i zbytu w polskim przemyśle hutniczym. Mimo to część polskich przemysłowców, obawiając się, że przemysł polski

może być zmuszony represjami Kartelu do przystąpienia do niego na warunkach jeszcze gorszych, pragnęła przyspieszyć to przystąpienie nawet i na tych możliwie najniekorzystniejszych warunkach, które mogły podciąć i z góry uniemożliwić wszelki przyszły rozwój polskiego przemysłu hutniczego. Na szczęście jednak przeważająca część przemysłowców, zwłaszcza kierujących górnośląskim przemysłem hutniczym, nie podzielała tych obaw i opierając się na wyraźnej już tendencji zwykłej w rozwoju polskiego przemysłu hutniczego w drugiej połowie 1926 roku spowodowała rozpoczęcie poważnych pertraktacji w czasie, gdy sytuacja i eksport poprawiły się o tyle, że przemysł polski wystąpić mógł w roli poważnego świadomego swego znaczenia i swoich ogromnych jeszcze możliwości rozwojowych kontrahenta.

Wszczęte na takiej podstawie rokowania z Kartelem Stalowym nie dały dotąd — jak wiadomo — żadnego rezultatu i toczą się dalej w nastroju obopólnej życzliwości i chęci dojścia do porozumienia. Natomiast rokowania z Syndykatem Rurowym trwały przeszło rok, przyczem Syndykat usiłował oporne polskie walcownie rur skłonić do zgody przy pomocy pewnych represyj, tj. w formie wzmożonej konkurencji na głównych eksportowych rynkach zbytu tego przemysłu i zastosowania cen bojowych. W tym czasie jednak walcownie polskie, oparte o rozwijający się coraz pomyślniej przemysł hutniczy, były już w stanie stawić czoła atakowi Syndykatu, który zresztą w pierwszym rzędzie własnym jego uczestnikom duże przynosił straty, wobec czego po krótkiej walce nastrój bojowy ustąpił znowu miejsca chęci porozumienia. Nawiazano nowe pertraktacje, które tym razem dosyć szybko doprowadziły do zawarcia umowy z Syndykatem Rurowym.

Znaczenie faktu tego polega przede wszystkim na tem, że po raz pierwszy jeden z działów polskiego przemysłu wstępuje do międzynarodowej względnie kontynentalnej organizacji kartelowej, a tem samem wchodzi w orbitę coraz silniej zacieśniających się ogólnieuropejskich interesów przemysłowych. Przystąpienie do tej organizacji po kampanji, która wykazała siłę i żywotność polskiego przemysłu w tej dziedzinie, zwiększa jeszcze znaczenie i wagę tego faktu. Ponadto przystąpienie to odbyło się na warunkach niewątpliwie dla przemysłu polskiego bardzo korzystnych.

Podstawę umowy tworzy przede wszystkim zasada bezwzględnej ochrony terytorjalnej rynku krajowego. Walcownie polskie widziałyby wprawdzie chętnie jednostronne przełamanie tej zasady przez przyznanie im uzasadnionego tradycją handlową kontyngentu wywozowego do Niemiec, jednakże w tym wypadku ze względu na dawniejsze ustalenie tej zasady między pierwszymi uczestnikami Syndykatu, było rzeczą niemożliwą żądanie to przeforsować. W zamian zresztą za ustępstwo na tym punkcie ze strony walcowni polskich zaakceptował Syndykat bez zastrzeżeń wysokość żądanej przez walcownie polskie kwoty eksportowej, która żadnym wahaniem, wynika-

„ELIBOR“

Spółka Akcyjna Handlowo - Przemysłowa

Ł. J. BORKOWSKI

Oddział w Poznaniu

ulica Gąsiorowskich 6 — Telefon nr. 63-66 i 62-66

Żelazo, Dźwigary, Blachy, Wapno, Cement, Metale, Węgiel, Koks, Narzędzia, Artykuły techniczne, Lemiesze i Odkładnie, Podkowy, Hufnale, Gwoździe, Materiał śrubowy, Węgiel kowalski i t. p.

PRZEDSTAWICIELSTWA:

KOWADŁA K. Rudzki i S-ka, Warszawa

MOTORY SPALINOWE Diesla, Körting, Hannover

DŹWIGI LÜDERSA, KRANY F. Piechatzek, Berlin

STAŁ NARZĘDZIOWA, Schoeler & Bleckmann, Wiedeń

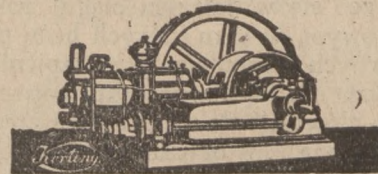
PILNIKI Marki „HOSSYB“

PASY SKORZANE „Herkules“ Gnerlich, Cieszyn

PASY BAWELNIANE wielbłądzie, Balata, „Lechat“, Belgia

KARBID WIELKOPOLSKI
ŚWIDRY I ROZWIERTNIKI

Günther & Co., Frankfurt n. M.



MOTORY DIESELA

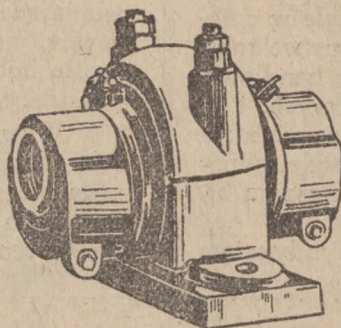
4617

Wytwórnia Pędni, Maszyn i Odlewnia Żeliwa KRAWCZYK i S-ka w Zawierciu

Specjalność: PĘDNIE, odlewy maszynowe i budowlane żeliwne i bronzowe, koła zębate stożkowe i czołowe.

STAŁE NA SKŁADZIE SPRZĘGŁA CIERNE HILLA
Całkowite urządzenia elewatorów i transporterów zbożowych, węglowych i innych.

OKNA ŻELAZNE.



WŁASNE BIURO w Warszawie,
ul. Krucza 16, tel. 105-17.

Przedstawicielstwa:

na Wielkopolskę: Biuro Inżynierskie St. Grabianowski i S-ka w Poznaniu, Plac Wolności 14 a, tel. 40-10 i 40-11, tamże stałe na składzie konsygnacyjnym: wałki transmisyjne, łożyska, wieszaki Sellersa, koła pasowe i t. p.

na Pomorze: Biuro Inżynierskie St. Grabianowski i S-ka w Bydgoszczy, ul. Dworcowa 63, tel. 912.

na Małopolskę Zachodnią: Inż. J. Lombardo w Krakowie, ul. Szewska 24.

na Zagłębie Dąbrowskie i Górny Śląsk: Inż. St. Okoński, Sosnowiec, ul. Kaliska 1 c telefon 694.

3677

BECZKI ŻELAZNE

malowane ocynkowane od 100 — 620 ltr.
zawsze na składzie

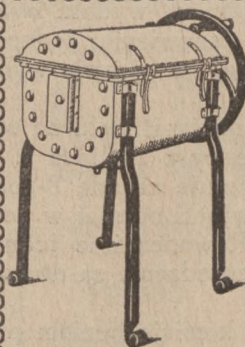
TOW. DLA PRZEMYSŁU ROLNEGO

Tel. 247-54, 221-44 WARSZAWA Galeria Luxenburga 61

Przedstawiciel na Wielkopolskę i Pomorze:

M. Paluch, Poznań, ul. Kantaka 6

Biurowo Rolniczo-Handlowe.
4992



Pralki „Marysia“

piorą idealnie

8 razy szybciej niż ręcznie;
Nie niszczą wcale bielizny;
Bez specyfików piorą białą
jak śnieg. 5041

Tow. Przemysłowo-Handlowe

„Maszyny do prania syst. T. Podolski-go“, WARSZAWA - Świętokrzyska 9/3
Telefon 311-86

U specjalisty

należy kupować przybory do

samorodnego spawania

palniki, węże, reduktory, druty,
proszki, tlen, wodór, acetylen. 4392

Jerzy Dziembowski

Tel. 15-14. Bydgoszcz, pl. Wolności

„Der Eisenhändler“

Otto Hoffmann's Verlag in Bunzlau na Śląsku

Znane najlepsze i ulubione pismo fachowe dla branży żelaza, towarów żelaznych, narzędzi, sprzętów domowych i kuchennych oraz handlu maszyn itp. Najlepszy informator źródeł zakupu i organ ogłoszeniowy dla wymienionych branż.

Wychodzi od 30-tu lat i dwa razy w tygodniu

Numery na okaz na życzenie wysyła:

Otto Hoffmann's Verlag „Der Eisenhändler“, Bunzlau.

jącym z konjunkcją rynku światowego, podlegać nie będzie.

W podpisanej przez siebie umowie zastrzegły się huty polskie wyraźnie, że fakt zrzeczenia się przez nie kontyngentu wywozowego do Niemiec nie może absolutnie stanowić żadnego precedensu dla jakichkolwiek przyszłych umów kartelowych. Zastrzeżenie to uczynione było głównie ze względu na toczące się w dalszym ciągu rokowania z Kartelem Stalowym, w toku których huty polskie, jako jeden z głównych warunków przystąpienia wysunęły żądanie przyznania im kontyngentu wywozowego do Niemiec, jako głównego do niedawna, a zresztą także logiką geograficzną i historycznym rozwojem przemysłu górnośląskiego uzasadnionego rynku zbytu dla górnośląskiego przemysłu hutniczego.

O ile w dziedzinie eksportu rur mogły jeszcze huty polskie wzamian za rozmaite kompensaty ustąpić ze swego zasadniczego stanowiska, o tyle w dziedzinie eksportu wytworów hutniczych ustępstwo takie nie tylko ze względu na własny ich interes handlowy, lecz również ze względów ogólnopństwowych, t. j. ze względu na konieczność przeciwstawienia zwiększonemu przywozowi do Polski maszyn i narzędzi odpowiedniej aktywnej pozycji wywozowej w naszym bilansie handlowym jest zupełnie niemożliwe.

Tak więc zawarta ostatnio umowa z Syndykatem

Rurowym będzie mieć niewątpliwie znaczenie prejudycjalne dla dalszych rokowań z Kartelem Stalowym, o ile idzie o zasadę bezwzględnej ochrony terytorjalnej rynku polskiego nieograniczonej kwoty produkcyjnej i sprzedażnej dla potrzeb wewnętrznych i wreszcie stałej i niezależnej od wzrostu zbytu krajowego kwoty eksportowej, a natomiast nie śmie i nie powinna w żadnym wypadku, co zresztą huty polskie wyraźnie sobie w umowie zastrzegły, stanowić precedensu w sprawie żądania przyznania hutom polskim kontyngentu przywozowego do Niemiec.

Rzeczą będzie Rządu Polskiego względnie delegacji polskiej dla rokowań o traktat handlowy z Niemcami ten niezmiernie dla przyszłości polskiego przemysłu hutniczego i dla ukształtowania się w przyszłości polskiego bilansu handlowego ważny postulat urzeczywistnić i uzyskać kontyngent wywozu polskich wytworów hutniczych do Niemiec w wysokości odpowiadającej przynajmniej w przybliżeniu temu znaczeniu, jakie rynek niemiecki dla górnośląskiego przemysłu hutniczego, jak dawniej, tak i dziś jeszcze posiada.

Wywody dr. Falla wydają nam się wogóle za daleko idące w swym optymizmie, do czego jeszcze w swoim czasie powrócimy, niemniej jednak przyznać im trzeba związane i trafne przeważnie ujęcie tak trudnego tematu.

R. Z.

— 0000 —

Konflikt pomiędzy pracodawcami a robotnikami w przemyśle metalowym niemieckim zażegnany.

W dniu 15. b. m. komisja rozjemcza dla konfliktu w niemieckim przemyśle żelaznym wydała swoje orzeczenie, zawiera ono dwa postanowienia: jedno w sprawie długości pracy, — drugie, w sprawie wynagrodzenia za pracę.

Odnosnie do pierwszego komisja stanęła na stanowisku zarządzenia ministra pracy z 16 lipca r. b., które — jak wiadomo — przyjmuje zasadę 8-godzinnej pracy, dopuszcza jednak wyjątki od niej w pewnych określonych warunkach. Równocześnie jednak komisja rozjemcza podnosi wynagrodzenie za dłuższą pracę o 25%.

Odnosnie do płacy podnosi komisja poziom płac ogólnie o 2%; ponadto płace godzinne podnosi o 50%, akordowe zaś i premijowe o 60%.

Postanowienia będą obowiązywały aż do 1 grudnia 1928 roku.

Stosownie do przepisów niemieckich ustaw obydwie strony mają prawo wnieść sprzeciw do 19 grudnia. Po tym terminie rząd nadaje im moc obowiązującą w formie dekretu.

W ten sposób poważny konflikt zbliża się do swojego końca. Jaki obrót weźmie w najbliższych dniach, będzie zależał od stanowiska, jakie zajmą związki zawodowe robotnicze i związek przemysłowców. Czy rozstrzygnięcie komisji przyjmą?

Na pierwszy rzut oka wydaje się ono zwycięstwem żądań robotniczych. Specjalnie w zakresie płac. Podwyżka 50% płacy za godziny jest niewątpliwie sukcesem robotników i uznaniem ich słusnych praw. Także i rozstrzygnięcie w sprawie długości pracy idzie po linii żądań robotniczych, bo wykonania dekretu z 16 lipca r. b. Dodano jednak szereg zastrzeżeń, które w dalszym ciągu umożliwią przedłużanie czasu ponad normę 8 godzin.

Można więc powiedzieć, że sukces odnośnie do płac zmniejszając postanowienia w sprawie długości dnia pracy.

Jeśli więc w sporze wielkim, w konflikcie gospodarczym, najlepszym wyjściem jest kompromis, to załatwienie konfliktu w niemieckim przemyśle żelaznym możnaby uważać za dobre rozwiązanie z czysto niemieckiego punktu widzenia.

Nie trzeba ponadto zapominać, że konflikt w niemieckim przemyśle miał i ma swoje znaczenie dla polskiego przemysłu. Sposób zaś jego załatwienia, szczególnie w zakresie długości pracy, odbije się i na naszym przemyśle.

Z tem się zarządy naszych wielkich fabryk metalurgicznych powinny żywo z góry liczyć i fakt ten w kalkulacjach swych ściśle uwzględnić.

W. H-ski.



**Siekiera, toporki,
młotki, babki,
łomy, tyranki**

I inne wyroby masowej produkcji kuźnictwa poleca
**FABRYKA MASZYN I MŁOTOWNIA
OŁDAKOWSKI I NEUMARK**
2703 właśc.: Edward Neumark
ŁÓDŹ - UL. ZAKĄTNA 81.

ZAKŁADY
„EKONOMIA”
BIELSKO WOJ. ŚL.

NASZE APARATY
 OCZYSZCZAJĄ
 = w POLSCE =
 OK. 50000000
 LITRÓW WODY
 DZIENNIE

4602

OCZYSZCZANIE
Wody

Zmiękczenie
 Filtrowanie
 Odżelazianie
 Odmangan.
 Destylacja
 Sterylizacja
 Odpowietrzanie
 Analizy etc

w WARSZAWIE
 inż. **B. RUDZIŃSKI**
 Wilcza 39a, tel. 322-63.

Szlifowanie cylindrów

30—200 m m \varnothing z $\frac{1}{100}$ m/m dokładności na specjalnej automatycznej maszynie do szlifowania cylindrów szwajcarskiego fabrykatu L. Kellenberger, Szwajcaria

Szlifowanie wałów korbowych

5019 k

Wykonuje się:

tłoki wszelkich rozmiarów
pierścienie tłokowe
sworznie tłokowe

stal chromniklowa cementowane i szlifowane z $\frac{1}{100}$ m/m dokładnością

tłoki aluminiowe we wszelkich rozmiarach

dostarcza szybko — precyzyjnie — tanio

Specjalne przedsiębiorstwo
tego rodzaju w Polsce

R. Gunsch, Motory

5036

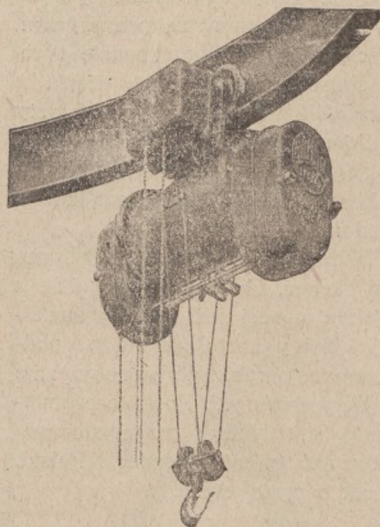
ul. Wielka 6 Poznań Tel. 3928

Warsztaty - Rabat Kosztorysy bezpłatnie

BAMAG

Wciągi elektryczne

konstrukcji prof. Gensel'a
 są najlepsze!



Tylko 4 koła czołowe
 z zewnętrznym za-
 zębieniem

Tylko 2 osie na łożyskach kulkowych

Całkowite urządzenie
 czw. ne w kąpiel
 (lejowej)

Odpada potrzeba
 uciążliwego /acpa-
 trywania w smary

Największe
zaoszczędzenie
prądu

Natychmiast do nabycia.

BERLIN-ANHALCKIE ZAKŁADY BUDOWY MASZYN
 5103 Aktiengesellschaft DESSAU

Zastępca: **HODAM & RESSLER - Maschinenfabr.**
 DAN ZIG, Hopfengasse 81-82 Telefon: 23528 i 23529

ST. GRABIAŃSKI

Biuro Inżynierskie i Dom Techniczno - Handlowy

Poznań
 Plac Wołności 14 a
 Tel. 4010 i 4011

Katowice
 ul. Słowackiego 24
 (dom własny)
 Tel. 1321 i 1322

Bydgoszcz
 ul. Dworcowa 66
 Tel. 912.

Poleca do dostawy ze swoich składów w Poznaniu i Bydgoszczy oraz z reprezentowanych hut:

ARMATURE: parową, gazową i wodociągową, szkła wodowskazowe, wierzne i ochronne manometry, oliwiarki, smarownice.

USZCZELNIENIA: Klingerit, tekturę szbestosową i techniczną, płyty gumowe i sznur., pakunek konopny, azbestowy, grafitowany.

POMPY: skrzydełkowe, tłokowe, membranowe, tłoczki, smoki.

WĘŻE: gumowe, czerwone i czarne, parciane, ssące.

WYROBY SZMERGLOWE: tarcze, papier, płótno, proszek.

APARATY DO SPAWANIA: wytwornice, palniki do spawania i cięcia, wentyle redukcyjne, tlen, karbid, pałeczki, proszek i drut do spawania.

PILY: tarczowe, gatowe i taśmowe, pilki do metalu.

SILNIKI: elektryczne na prąd stały i trójfazowy, silniki spalinowe.

TYGŁE GRAFITOWE, cegłę szamotową, masę izolacyjną, korkową i inne artykuły techniczne.

4505b

Z ŻYCIA GOSPODARCZEGO ZAGRANICY

ANGLJA.

W poprzednich relacjach wskazywałem na krytyczny stan tutejszego przemysłu węglowego. Od czasów wojennych stoi on pod znakiem stałego kryzysu, który doprowadził już do ostrych walk socjalnych. W poszukiwaniu za przyczynami tego stanu, coraz więcej zwycięża opinia i przekonanie tych, co twierdzą, że przestarzały sposób wydobywania węgla i zbyt wielka ilość małych przedsiębiorstw, utrzymują koszty produkcji węgla na zbyt wysokim poziomie i utrudniają przez to konkurencję węgla angielskiego na rynkach zagranicznych. Równocześnie zwycięża przekonanie, że jedynie drogą kartelizacji należy i można te niedomagania usunąć.

Dowiadujemy się, że w początkach grudnia zgłoszono kartel w środkowo-angielskim okręgu, obejmujący wspólnie z syndykatem południowo-walijskim więcej niż połowę angielskiego przemysłu węglowego. Nowy kartel zamierza podnieść ceny na rynku wewnętrznym, ograniczyć wydobywanie węgla i obniżyć ceny węgla eksportowego. Powyższe zmiany, prowadzące do uzdrowienia angielskiego przemysłu węglowego, są dla innych państw, szczególnie Niemiec i Polski, początkiem okresu nowych walk o rynki zbytu.

BELGJA.

W przemyśle górniczym i hutniczym ujawniają się trzy ośrodki, koło których prawdopodobnie skryształizuje się w przyszłości sprawa centralizacji. Są to belgijsko-luksemburski koncern Arbed'a, spółka anonimowa Ougrée-Abarihaye i John Cockerill-Seraing. Są to trzy najpoważniejsze przedsiębiorstwa ciężkiego przemysłu belgijskiego. Bez ich udziału reorganizacja i racjonalizacja przemysłu żelaznego i stalowego w Belgii nie jest możliwa. Uwidocznia to fakt, że produkcja koncernu Arbed'a wynosiła w r. 1924 ¼ ogólnej produkcji żelaza w Belgii. Z koncernem Abred współpracuje Bank brukselski. Przeciwno występuje drugi wielki bank, Société Générale, przedstawiający interesy innych przedsiębiorców belgijskich i luksemburskich. Obie strony zdają sobie dokładnie sprawę z tego, dlatego dla rozszerzenia swoich wpływów tak Arbed jak i Ougrée-Abarihaye zaciągnęły specjalne pożyczki inwestycyjne: Arbed 10 milionów dol. w Ameryce, a Ougrée-Abarihaye 15 milionów florenów holenderskich w Holandji.

Ruch reorganizacji i racjonalizacji pracy i produkcji zapoczątkowany w przemyśle ciężkim, rozszerza się również na przemysł przetwórczy, zwłaszcza maszynowy i fabryki wagonów. Powstanie nowego związku „Union des Industries“ z kapitałem 35 milionów fr. przypisują inicjatywie Ougrée-Abarikaye. Nowy związek pracuje już w porozumieniu z innymi wytwórcami i przedsiębiorstwami. Przyczynił się też skutecznie do stworzenia towarzystwa angielsko-francusko-belgijskiego materiałów hutniczych (Société Anglo-Franco-Belge de Matériels de Chemin de Fer), które ze swej strony znowu weszło w porozumienie z Forges et Fonderies de Haine St. Pierre. Jak widać akcja powyższa obejmuje nie tylko przemysł ściśle belgijski, ale rozszerza się także na przemysł luksemburski, a nawet sięga do Francji i Anglii.

FRANCJA.

Belgijski ruch reorganizacyjny w przemyśle górniczym i hutniczym przenosi się częściowo także na ciężki przemysł francuski. Koncern Arbet, przez połączenie się z przedstawicielstwem „Terres Rouges“, wysunął na porządek dzienny przystąpienie do niego także przedsiębiorstwa „Schneider-Creusot“. „Hadir“ łączy się ściśle z lotaryńskim koncernem de

la Abarine & d'Homécourt; zaś „Ougrée Abarihaye“ przez zakłady hutnicze w Chiers ma stosunki z grupą Dreux, obejmującą stalownię w Longwy, Soc. Leorraine Abiniere et Metallurgique itd.

CZECHOSŁOWACJA.

Ilość produkcji węgla w trzecim ćwierćroczu przewyższyła ilość z drugiego ćwierćroczka. Wynosiła ona: 3846 tys. ton węgla kamiennego i 4.965 tys. ton węgla brunatnego, gdy w czasie kwiecień—czerwiec wydobyto 3.346 tys. ton węgla kamiennego i 4.476 tys. ton brunatnego.

Jakkolwiek eksport węgla kamiennego nawet w połowie nie dorównywa eksportowi z roku ubiegłego, produkcja ociagnęła, rzec można, wysokość rekordową, przynajmniej w porównaniu z produkcją węgla z ostatnich czterech lat. Wskazuje to na wzmoczenie zbytu w kraju, gdzie konsumpcja węgla, dzięki poprawie przemysłu krajowego, znacznie wzrosła.

Równomiernie liczba zatrudnionych w przemyśle węglowym robotników podniosła się z 93.000 do 93.500.

Eksport węgla kamiennego, jakkolwiek o połowę prawie mniejszy jak w czasie strejku górników w Anglii, przewyższa jednak eksport nawet z lat 1924 i 1925 i dochodzi do 20% ogólnej produkcji, gdy w innych latach wynosił zaledwie 10%. Głównymi rynkami zbytu kamiennego węgla czechosłowackiego są Austria, Niemcy i Węgry. Ponieważ nasz wywóz węgla kamiennego do Niemiec zmniejsza się z roku na rok, a niemiecki przywóz stale wzrasta, przeto nasz handel węglowy z Niemcami, dawniej aktywny, a ostatnio czysto kompensacyjny, staje się obecnie coraz więcej bierny.

ESTONJA.

Szwedzki trust ponownie stara się wciągnąć w swoją orbitę tutejszy przemysł zapalczany. Ostatnio cztery największe fabryki zapalek w Estonji zaproponowały rządowi objęcie monopolu zapalczanego. W tym celu powstałoby towarzystwo o kapitale akcyjnym 400.000.000 marek estońskich. Rząd otrzymałby 300.000.000 m. est. a conto akcyzy. Przypuszczają, że poza tem konsorcjum estońskim stoi szwedzki trust zapalczany, który już dawno zwracał się z podobnymi propozycjami do rządu estońskiego i nie osiągnął wówczas konkretnych wyników. Niedawno objął szwedzki trust zapalczany monopol w Ekwadorze na lat 25 wzamian za udzielenie pożyczki w wysokości 5.920.000 K. szw. oraz za stałą daninę roczną w wysokości 740.000 K. szw.

Zebrał i opracował J. Taberski.

„KODEKS“ Spółka Wydawnicza z ogr. odp.

LWÓW, ul. Chorążczyzna 6. P. K. O. 153.235

poleca następujące swoje nakłady:

Dr. Krzemicki i Dr. Szydłowski:

Kodeks stemplowy. 4766

Część I. Ustawa o opł. stemplowych i t. d.

Część II. Podatek od spadków i darowizn i t. d.

Cena za każdą część (także oddzielnie) po zł 10,00
(w opr. zł 12,00).

Taryfa opłat stemplowych - Cena zł 1,60

Wł. Jenner i Prof. Dr. Dollński: 5255

Kodeks Spółdzielczy - Cena zł 8,00 (w opr. zł 10,00).

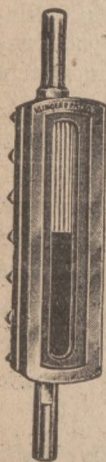
Dr. Brzeski:

Regulamin Kolejowy - Cena zł 4,50 (w opr. zł 5,80)

"Klingerit" najlepsze
uszczelnienie

dla wysokich ciśnień.

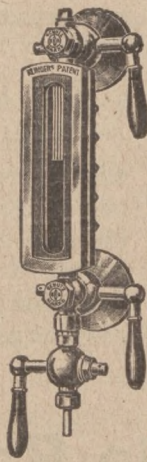
Jedynie prawdziwe z marką ochr. „Klingerit“



Klinger'a
reflekcyjne
armatury wodomierzowe.

Klinger'a
reflekcyjne specjalne
szkła twarde.

4421

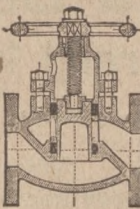


Klinger'a wentyl ze stawi-
dłem tłokowym.

Rich. Klinger

G. m. b. H.

Gumpoldskirchen pod Wiedniem



Kabelfabrik

MECHANISCHE DRAHT- u. HANFSEILEREI G. m. b. H.
(Mechaniczna wytwórnia lin drucianych i konopnych
Sp. z o. p.)

GDĄSK, LANGGARTEN 109. Tel. 24 330

dostarcza z własnej fabryki
po bardzo niskich cenach 5068

liny transmisyjne manilowe i siłowe liny
z drutu stalowego dla celów przemysł-
owych, gospodarskich i okrętowych, liny do
plugów parowych, liny rybackie, powrozy,
sznury, sznurki, szpagaty, sieci rybackie itp.

Tylko za pomocą
WYŻYMACZKI LAURA
oszczędność czasu bez trudu szybkie pranie
na 40-50 stopniach
kulkowych

*najlepsze
walcice
GUMOWE
HOT WATER*

5-cio letnia
gwarancja

"LAURA"
American Wringer Manufacture
ZADAC WSZĘDZIE

Biurowo sprzedają na całą Polskę: 6397
"Laura" American Wringer Manufacture
Sosnowiec, ul. Dekerta 13. Tel. 10-59 i 1-54

Łańcuchy

do żuraw, dla kopalń i hut
łańcuchy dla kolei żelaznych i okrętów
wzorcowane i niewzorcowane,
łańcuchy do elewatorów,
łańcuchy Ewart'a, 3761/4074 t
łańcuchy Gall'ego,
ze specjalnego żelaza i stali dostarcza
po cenach fabrycznych

„Łańcuch“

Fabryka Łańcuchów i Warsztaty Mechaniczne
Będzin, ul. Zawale 12.

Aparaty

do cięcia
i spawania

Tow. Akc.
L'Air Liquide

dostarcza

Dom Handlowy
Antoni Bernhard

Poznań, W. Garbary 18. Tel. 12-59.
Łódź, ul. Andrzeja 7. Tel. 9-01. 4997

ŁAŃCUCHY

GALL'a
EWART'a
FLEYER'a
ROLKOWE
i ROZDZIELCZE

do samochodów, motocykli,
motorówek, traktorów i t. p.

Skład specjalny: 5142

„ROTAX“
WARSZAWA
NIECAŁA 1 ÷ TEL. 154-87

Projekt kanału między Wisłą, Odrą a Dunajem...

Planują go Niemcy i Czesi... Może on się szkodliwie odbić na interesach Polski... Czas by pilnie zająć się tą sprawą...

Sprawa połączenia kanałowego Odry z Dunajem i z Wisłą rozważana jeszcze przed wojną i zaprojektowana konkretnie przez rząd austriacki r. 1911 z inicjatywy rządu Czechosłowacji, obecnie staje się znowu aktualną, zwłaszcza co do swej części odcinka kanału pomiędzy Morawską Ostrawą a Kozłem na niemieckim Górnym Śląsku.

Budowa tego odcinka, bez jednoczesnego połączenia kanałowego z systemem wodnym Wisły pociągnęłaby dla naszego przemysłu południowo-zachodniej części kraju wysoce ujemne skutki, zwiększając przez ułatwienie transportu zdolność eksportową konkurencyjnego przemysłu i górnictwa Niemiec i Czechosłowacji ze szkodą naszego eksportu.

Wobec pewnych oznak, że porozumienie między Niemcami i Czechosłowacją jest na dobrej drodze, co

do tej sprawy, należałoby przyłączyć się do wspólnej akcji i spowodować jednoczesną budowę kanału łączącego Wisłę z systemem Odry i Dunaju, albo też obmyśleć inne środki zaradcze przeciwko ujemnym konsekwencjom dla naszego gospodarstwa, jakie płynęłyby z realizacji tego projektu w jego obecnej postaci, projektowanej przez porozumienie czechosłowacko-niemieckie.

Rzecz ta warta zachodu i pomyślenia. Należy też mieć szczerą wdzięczność dla państw. Instytutu Eksportowego, iż na tego rodzaju ewentualność zwraca uwagę ogółu... Jest to niemałą zasługą kierownika Instytutu p. dyr. Marjana Turskiego, który na swem stanowisku rozwija nie tylko wiele pracowitości, ale również nieprzeciętnej inicjatywy.

OOOO

Ostatnie pociągnięcia Banku Polskiego w rozszerzaniu operacji kredytowej...

Są one bardzo celowe...

Z dniem 1 stycznia 1928 r. Bank Polski rozpocznie *lombardowanie weksli i andlowych* (z obrotu krajowego), z *terminem powyżej 3-ch miesięcy (aż do 6-ciu miesięcy)*. Obecnie centrala Banku Polskiego drukuje szczegółowe instrukcje dla wszystkich oddziałów w sprawie udzielania kredytów lombardowych.

Kredyty te będą dawane wyłącznie za pośrednictwem banków, korzystających z redyskonta, i to w dosyć wysokim stosunku do normalnego kredytu redyskontowego.

Zaznaczyć należy, że kredyt lombardowy nie dotyczy weksli eksportowych i rolniczych, które oddawna Bank Polski redyskontuje z terminem, aż do 6-ciu miesięcy.

Pozatem dowiadujemy się, że pogłoski o ograniczeniu przez Bank Polski kredytu dla przemysłu są bezpodstawne tembardziej, że kredyty te w miarę możliwości zwiększają się.

Wreszcie komunikują nam, że w ostatnich dniach zdyskontowano za 25 000 dolarów weksli sowieckich, pochodzących z eksportu do Z. S. S. R.

Ten ostatni szczegół zasługuje na szczególną uwagę. Mówi on jasno, iż nasz Bank Emisyjny do pewnego stopnia zajął pozycję Banku Eksportowego.

Naturalnie dzieje się to w zakresie bardzo skromnym. Wskazuje jednak już sam fakt na wielką konieczność wypełnienia tego momentu chwili...

W miarę, jak operacje te będą wzrastać i przynosić namacalne korzyści — rząd przystąpi do organizacji osobnego Banku ściśle Eksportowego, co do którego osobne studia przygotowawcze czyni już od dłuższego czasu państwowy Instytut Eksportowy pod dyrekcją wytrawną wielce energicznego znawcy tych stosunków p. Marjana Turskiego.

Z życia placówek przemysłowo-handlowych.

„BAMAG“-WCIĄGI ELEKTRYCZNE.

Zdaje się, iż jest zupełnie zbyt rzadkim polecaniem wciągów elektrycznych konstrukcji prof. Gensel'a pod nazwą „Bamag“, które słusznie uchodzą za najlepsze. Znane te i najlepszą renomą cieszące się wciągi wytwarzają Berlin — Anhalckie Zakłady Budowy Maszyn, Aktiengesellschaft, Dessau, a główną reprezentację na Polskę oraz W. M. Gdańsk posiada fabryka maszyn Hodam & Ressler w Gdańsku przy Hopfengasse 81-82. Najlepszym dowodem dobroci wyżej wspomnianych wciągów elektrycznych stanowi ogólny popyt, jakim cieszą się one w całym kraju oraz coraz bardziej zwiększająca się ilość petentów. Zainteresowanych powyższym artykułem zwracamy do reprezentacji gdańskiej, która na każdorazowe życzenie służy cennikami oraz odpowiedniami ofertami.

POLSKIE ZAKŁADY ELEKTRYCZNE BROWN BOVERI SP. AKC.

Ogólnie znane i powszechnie poważane Zakłady Elektryczne Brown Boveri Sp. Akc., posiadające własne fabryki w Żychlinie oraz Cieszynie, wykonują silniki trójfazowe, transformatory, generatory trójfazowe, maszyny prądu stałego, silniki tramwajowe, urządzenia rozdzielcze, przeprowadzają równocześnie reparaacje wszelkiego rodzaju maszyn oraz wykonują wszelkie instalacje elektryczne. Firma powyższa łączy w szczególniejszy sposób zalety fabrykacyjne z rozmachem handlowym. Może zaś to czynić dlatego, ponieważ posiada znakomicie wyspecjalizowaną produkcję przy wielkiej jej różnorodności. — Pomieszczone w numerze dzisiejszym ogłoszenie zorientuje zainteresowane koła handlowo-przemysłowe dość dokładnie w bogatym zakresie składnicy firmowej. Dodajemy, iż oprócz reprezentacji w innych dzielnicach Polski, jako jedna z główniejszych reprezentacji znany jest Oddział Poznański, Poznań, ul. Słowackiego 8.

ELEKTRO- i RADJOTECHNIKA

ORGAN ZWIĄZKU PRZEDSIĘBIORSTW ELEKTROTECHNICZNYCH NA POLSKĘ ZACHODNIĄ.

Gospodarcze usługi radjofonji.

We wszystkich państwach, gdzie dał się zauważyć w ostatnich czasach rozwój radjofonji, dać się zauważyć te lub inne jej formy, w zasadzie wszędzie pokrewne. Wyodrębnienie pewnych grup czy celów poszczególnych, jakim radjofonja ma służyć, pozwala stwierdzić, iż grupy te dziś już wszędzie istnieją, a na przedni plan wśród nich wysuwa się służba broad-casting'ów, owa najżywotniejsza i najpopularniejsza forma radjofonji.

Bliższą analiza form, w jakich przedstawia się działalność radjostacji europejskich, pozwala podzielić je na następujące rodzaje służb:

- a) służba transoceaniczna;
- b) służba meteorologiczna i czas;
- c) służba prasowa;
- d) służba gospodarcza;
- e) służba śródmorska;
- f) służba wzajemna międzyokrętowa;
- g) służba kolejowa.

Służba transoceaniczna zorganizowana jest w szeregu państw, w sposób najlepszy w Niemczech. Ma ona za zadanie podawanie do wiadomości ogółu najpoważniejszych wydarzeń światowych, przy czem niemieckie towarzystwo transoceaniczne ma w swym statucie zastrzeżone specjalne pielęgnowanie danych, dotyczących Niemiec. Tkwi tu niewątpliwie agitacyjny, nie obcy zresztą i służbom transoceanicznym państw innych. Słuchacz otrzymuje wiadomości nie za pośrednictwem stacji lokalnej (broad-casting'owej), lecz bezpośrednio (przeważnie na falach krótkich), przy czem w zasadzie sygnały adresowane są „dla wszystkich“. Sygnały te użytkowane są przez radjostacje nadawcze broad-casting'owe dopiero po otrzymaniu ich przez redakcje pism, względnie przez inne agendy.

Komunikaty meteorologiczne, zastosowane, jak u nas, dla celów przede wszystkim lotniczych i dla tego „meteorologiczno-lotniczymi“ zwane, podawane są przez radjostacje nadawcze dla wszystkich. W każdym państwie o silnie rozbudowanej sieci radjostacji nadawczych, jedna ze stacji nadaje taki komunikat bezpośrednio lub dla innych stacji, które już ze swej strony transmitują je dalej. W Polsce, nadaje Warszawa, w Niemczech - Enigswusterhausen na zasadzie komunikatów obserwatorium w

Swinemuende. W wielu państwach europejskich powstały specjalne towarzystwa o charakterze handlowym, których jedynym celem jest zbieranie i podawanie do publicznej wiadomości komunikatów meteorologicznych. Co do sygnałów czasu, to podawane są one bądź to na zasadzie komunikatów międzypaństwowych (czas środkowo-europejski), bądź też na zasadzie danych miejscowych obserwatorów.

Służba prasowa monopolizowana jest przeważnie przez poważne konsorcja, wydające dzienniki i posiadające własne radjostacje odbiorcze i nadawcze. Są to przedsiębiorstwa na wielką skalę i normalnie znajdują się we wzajemnym ze sobą kontakcie (biuro Wolffa w Niemczech, radjostacje agencji telegraficznych itp.). Znow wskazać tu należy Niemcy, jako kraj, który w krótkim przeciągu czasu potrafił zupełnie uniezależnić się od obcych i w dodatku zdobyć sobie szerokie rynki dla swych wiadomości. Surowe ustawy telegraficzne strzegą naruszenia interesu państwowego, zawartego w dochodzie z nadawanych depech, przed zachłanną polityką prywatnych przedsiębiorstw radjo-nadawczych, które, z małymi wyjątkami, wcześniej niż inni otrzymują cenniejsze wieści.

W zakresie gospodarstwa znaczenie radja ogranicza się na terenie międzynarodowym przede wszystkim do podawania wiadomości giełdowych i cen rynkowych. Szybkość, z jaką wiadomość radjowa dociera do najodleglejszych zakątków, sprawia, iż dziś zaniechano wszelkich innych sposobów wzajemnego porozumiewania się i informowania i że transmitowane są wprost posiedzenia giełdowe (Stany Zjednoczone). I tu interes kasowy państw zostaje ochroniony przez to, iż koncesje na prawo posiadania radjostacji dla celów gospodarczych są wysoko na rzecz skarbu państwa opłacane (Szwecja, Anglja, Niemcy).

Służba śródmorska polega na informowaniu przez okręty z miejsca ich pobytu, przeważnie na szerokich wodach oceanów, o wydarzeniach, tam zachodzących. Z tego tytułu jest ona związana bezpośrednio ze służbą prasową i meteorologiczną. Obserwacje pogody i podawanie o niej wiadomości na stacje lądowe, w znakomitym stopniu wpływają na zwiększenie dokładności prognoz atmosferycznych,

Polskie Zakłady Elektryczne BROWN BOVERI, SP. AKC.

Oddział Poznański — Poznań, Słowackiego 8. — Telefon 69-02
Mieszkanie kierownika telefon 41-69.

Własne fabryki w Żychlinie i Cieszynie wykonują:

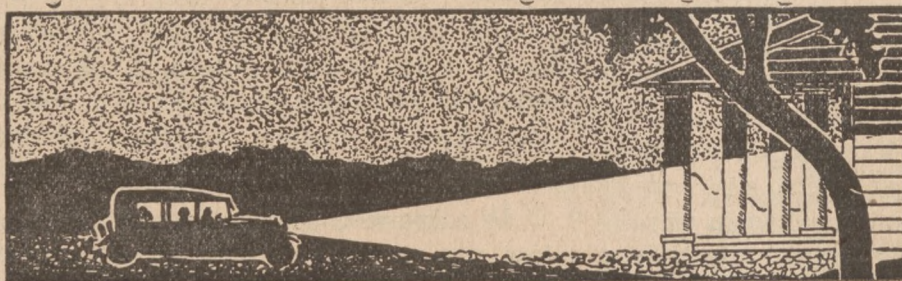
Silniki trójfazowe. Transformatory. Generatory trójfazowe. Maszyny prądu stałego. Silniki tramwajowe. Urządzenia rozdzielcze. Reparacje maszyn wszelkich typów.

5338

Wszelkie Instalacje Elektryczne

Dostarczają: Turbozespoły. Turbiny parowe. Prostowniki rtęciowe. Lokomotywy elektryczne. Urządzenia do spawania elektrycznością. Materiały instalacyjne.

Maszyny elektryczne, materiał instalacyjny stale na składzie w Poznaniu.



„Franpol“

Sp. z ogr. odp.

Poznań, ul. Grobla 27

Telefon 32-65

4807

BIURO INŻYNIERSKIE

Import maszyn
Silniki, Akumulatory
Składnica auto - akcesoryj

AUTO-ELEKTROTECHNIKA

Nienaganne działanie

radjoaparatu zależne jest przede wszystkim od jakości baterji anodowej, dlatego używajcie wyłącznie baterje anodowe gwarantowanej jakości



Centra

5169d

Budowa kolektorów

NAWIJANIE PRĄDNIC I MOTORÓW ORAZ
REPERACJA WSZELKICH APARATÓW
LEKARSKICH I DENTYSTYCZNYCH.

Warsztaty Elektro - Mechaniczne
Poznań, Łazarska 11.

4500

a już wprost konieczne są przy tego rodzaju przedsięwzięciach jak loty transoceaniczne. Jeśli chodzi o pokrewieństwo pomiędzy służbą śródmorską a prasową, to wystarczy tu wspomnieć informowanie opinii publicznej o przelotach lub wypadkach takich, jak rezultaty poszukiwań zaginionych lotników. Rzecz prosta, iż cała wartość takich służb okazać się może w całej pełni przedewszystkiem w czasie wojny.

Do wyliczonych i pobieżnie przedstawionych tu rodzajów służb radiowych dodać należy jeszcze

Lampa katodowa ekranowa H. J. Round'a.

Nowa lampa ekranowa — H. J. Round'a spowodowała prawdziwy przewrót we współczesnej radiotechnice, odkrywając przed nią nowe możliwości.

Na wrześniowej wystawie radiowej w Londynie uwaga wszystkich skoncentrowana była właśnie na tych lampach oraz odbiornikach przystosowanych do tych lamp, które wywoływały prawdziwą sensację.

Jak wiadomo, możemy łatwo zbudować wzmacniacz małej częstotliwości na dowolne wzmocnienie; zdawałoby się przeto logicznem, że jeżeli posiadamy zbyt małą antenę lub jeżeli słyszymy bardzo daleką stację, to możemy to wszystko bardzo łatwo sobie powtórzyć, stosując duże wzmocnienie małej częstotliwości. Jednakowoż w rzeczywistości sprawa ta przedstawia się nieco inaczej.

Wydażność detektora szybko się zmniejsza przy zmniejszaniu się siły sygnału.

Wobec tego, ażeby odebrać słabe sygnały (dalekie stacje), mamy przed sobą dwie alternatywy; albo zwiększyć wydażność detektora, albo też zwiększyć wzmocnienie wielkiej częstotliwości, t. j. wzmocnić energję dostarczoną do detektora. Ze zwiększeniem wydażności detektora obecnie daleko iść nie możemy, chociaż możliwe jest, że w tej mierze mogą być osiągnięte jeszcze znaczne wyniki, natomiast zwiększenie wzmocnienia wielkiej częstotliwości posiada duże znaczenie praktyczne i w tym kierunku szła praca konstruktorów, inżynierów i wynalazców w ostatnich kilku latach (neutrodyń i t. d.).

Główną przeszkodą w osiągnięciu dobrego wzmocnienia wielkiej częstotliwości są tak zwane szkodliwe pojemności lampy. Szkodliwa zwłaszcza jest pojemność między siatką a anodą lampy. Pojemność ta powoduje w wielostopniowych wzmacniaczach powstawanie drgań i uniemożliwia skuteczne wzmocnianie wielkiej częstotliwości. W celu skompensowania tej szkodliwej pojemności stosowane są szeroko układy neutralizujące, które jednak oprócz komplikacji w konstrukcji apartury, powodują zależność od lamp danego typu, i do pewnego stopnia od częstotliwości. Na koniec niemożliwe jest stosowanie układów neutrodyń przy falach krótszych od 50 metrów.

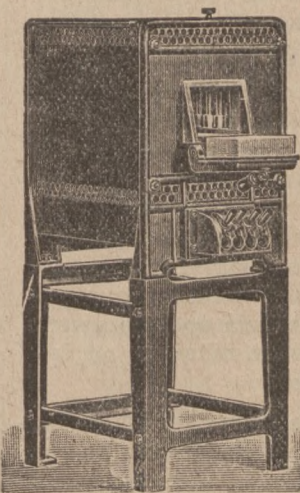
Z powyższych względów zdawało się najlogicznym pomysłem o zupełnem wyeliminowaniu wewnętrznych pojemności lamp. Nad sprawą tą zastanawiano się od 1915 roku i w 1916 r. kpt. H. J. Round skonstruował znaną w Polsce lampę rurkową V. 24. W latach 1920, 1921 powstała we Francji lampa typu R o osobno wyprowadzonych doprowadzeniach anody i siatki (t. zw. lampe à Cornes). W r. 1920 kpt. H. J. Round skonstruował lampę dwusiatkową F. E. 1 (Marconi) zewnętrznie podobną do lamp rurkowych V 24. W lampie tej poraz pierwszy H. J. Round próbował

dwie, a mianowicie wzajemne porozumiewanie się pomiędzy statkami, znajdującymi się na morzu, oraz radiową służbę kolejową. Mają one charakter bardziej już lokalny, nie przenikający do wiadomości szerszego ogółu, niemniej jednak znaczenie ich jest nader doniosłe.

Uzupełnieniem szeregu różnych radiostacji nadawczych są prywatne radiostacje. Te jednak, jako służące dla celów osobistych lub doświadczalnych i każdorazowo regulowane wewnątrzpaństwowemi postanowieniami nie odgrywają specjalnej roli. M. P.

zastosować ekran (faktycznie drugą siatkę) na którą dawał dostateczne napięcie dodatnie. Jednakowoż ekranowanie było niedostateczne i nie dało oczekiwanych wyników. W ostatnich czasach Hull w Ameryce skonstruował lampę ekranową z którą otrzymał bardzo dobre wyniki, oraz H. J. Round skonstruował lampę ekranową (typ S. 625 — Marconi'ego), z którą otrzymał wyniki wprost nadzwyczajne. Dla ścisłości dodać należy, że w swoim czasie nad problematem tego rodzaju pracowano również w Niemczech i Schottky (1918) (p. kpt. inż. J. Groszkowski) — dał teorię i konstrukcję lamp dwusiatkowych, w których siatka zewnętrzna odgrywała rolę siatki osłonowej.

Lampa ekranowa H. J. Round'a posiada katodę kształtu V i zwykłą siatkę (płaską) oraz anodę otoczoną ze wszystkich stron przez ekran (albo siatkę osłonową). Wspomniany ekran od strony katody posiada siatkę przylutowaną do konstrukcji niklowej osłaniającej całkowicie anodę. W ten sposób anoda jest całkowicie osłonięta względem dolnej siatki i katody i żadne zmiany potencjału anody nie mogą oddziaływać na pierwszą (dolną) siatkę, a zatem i szkodliwa pojemność lampy jest jakby całkowicie zanulowana. Praktyczne pomiary wykazują, że przy zwykłych lampach pojemność siatka-anoda wynosi 6—50 milionowych mm F podczas gdy w lampie Round'a pojemność ta wynosi zaledwie 0,006 miljon. mm. i. S.



Piece elektryczne

do wyżarzania i hartowania
D. R. P.

Elektryczne suszarnie

D. R. P. 3584

Prospekty i oferty na żądanie
natychmiast gratis.

Generalna reprezentacja

L. Jakubowicz i S-ka
Sosnowiec, Dęblińska 7

Specjalność:

4828

Linka antenowa,
druty do połączeń,
gniazdka, śruby, kontakty i t. p.

„Helios“ Poznań, Św. Marcin 68. Tel. 36-99.

Odnaczeni we Lwowie 1926 r. **MEDALEM ZŁOTYM** na Ogólno-Polskiej Wystawie Budowlanej.



Inż. ST. CISZEWSKI i S-ka

Sp. z o. p.

— 2979 —

**FABRYKA ARTYKUŁÓW ELEKTROTECHNICZNYCH
BYDGOSZCZ, UL. SOBIESKIEGO 10a**

poleca ze składu:

Korki bezpiecz. Ed. — **Patrony** bezpieczn. D-II. — **Wtyczki** porcelanowe — **Paseczki** (Lamelki) topik. — **Bezpieczniki** tabl. i uniw. — **Śruby** stykowe — **Rozepekki** d/rurki, kufla. — **Wtyczkowe** gniazda porcelanowe — **Wieszarki** izol. 10 mm 1/4", 3/8". — **Główki** bezpiecznikowe G-II, **Końcówki** kablowe i wiele innych.

Sprzedaż hurtowa ♦ **Wyrób własny krajowy** ♦ **Ceny konkurencyjne**



3982

Elektryfikacja ognisk domowych.

Zastosowanie elektryczności i to nietylko w przemyśle, rolnictwie i komunikacji, rośnie w krajach produkujących w dziedzinie elektryfikacji z każdym rokiem. Prym trzymają pod tym względem — oczywiście — Stany Zjednoczone, gdzie według statystyki, podanej przez pismo elektrotechniczne „Electrical World”, używa się obecnie w gospodarstwach domowych około 24 milionów aparatów elektrycznych.

W roku 1926 było tam w użyciu 70 000 maszyn do wytwarzania prądem elektrycznym lodu, 85 000 aparatów do ogrzewania wody, 300 000 kuchen elektrycznych, 200 000 pieców do prasowania, 10 milionów żelazek do prasowania, 1 1/2 miliona pieców do ogrzewania, 2 miliony maszynek do kawy, 2 1/2 miliona maszynek do prania, 4 miliony odkurzaczy i 2 1/2 miliona wentylatorów elektrycznych.

Dzięki elektryfikacji tak służba domowa, jak i panie domu w Ameryce korzystają z komfortu urządzeń elektrycznych, które sprowadzają przykrości związane z gotowaniem, prasowaniem i odkurzaniem do minimum, a nawet przeciwnie czynności te raczej uprzyjemniają. Bo do przyjemności np. zaliczyć trzeba odkurzanie pokoju za pomocą odkurzacza elektrycznego, w porównaniu z zamiataniem domorosłą miotłą, która unosi jedynie kurz, nie usuwając go radykalnie.

Nie ze wszystkim możemy naśladować Yankeeów, bo trudno nam mieścić swoje skromne zasoby z bogactwami Ameryki. W każdym razie zapasy energii elektrycznej, które posiadamy, nie są jeszcze dostatecznie wyzyskane. Szczególnie w gospodarstwach domowych, rzadko tylko spotyka się u nas urządzenia elektryczne. A są one przecież ekonomiczne, higieniczne i bezpieczne a ich zastosowanie może poprostu uprzyjemnić życie domowe, które dziś pod wpływem przeobrażeń społecznych, tak bardzo różni się od życia w epoce kominków i kociołków.

I u nas zatem niezadługo elektryfikacja ognisk domowych winna stać się faktem dokonanym.

Ważne dla Elektrowni i Instalatorów

Wył. repr. i składki konsygnacyjne fabryki przewodów „Kabel”, f. br. żarówek „Vertex”, f. br. radjo „Nora” fabr. rur izolowanych „Centrou”, fabr. liczn. „Kandem”, fabr. ogniw „S. E. E.” i inne.

Palatine Wielkopolski, Bydgoszcz, Długa, 37
Cena fabryczna.

ZJEDNOCZONE PRZEDSIĘBIORSTWA ELEKTRYCZNE

INŻ. **K. GAERTIG i SP.** T.Z.O.P.

Poznań

Pocztowa 26

**ELEKTROWNIE
KOMUNALNE
PRZEMYSŁOWE
WIEJSKIE**

Instalacje oświetlenia
Urządzenia przemysłowe
z zapędem elektrycznym

AKUMULATORY
Naprawa
maszyn elektrycznych.

Budowa rozruszników, regulatorów,
aparatów elektrycznych, tablic rozdzielczych.

Adr. telegr. „Energia” Telefon 3584 i 2582

Turbiny wietrzne
Zurawie
Dźwigi
osobowe
tawarowe
wielkogigant
Godła
reklamowe
elektryczne

Prosimy powietywać się na „Rynek Metalowy i Maszynowy”

Krajowa wytwórnia **RADJO-APARATÓW**

Salon-Radjo-Kultura Sp. z o. o.

Warszawa, Bielańska 22. Tel. 404-39.

Wytwórnia radjo aparatów, prowadzona przez inżynierów fachowców. Wypiecjalizowana w masowej produkcji rad o aparatów, poleca stale ostatnie nowości Radjotechniki, ap raty różnych typów, od detektorowych do 8-lampowych z doskonałym odbiorem całej Eur. py, w skrzynkach mahoniowych własnego typu (żaluzjowe). 4695 k

Na dogodnych warunkach! Ceny konkurencyjne!
Sprzedaż hurtowa i detaliczna. 4639

Porady fachowe techniczne bezpłatne.
Przeróbka starych aparatów na nowoczesne układy Neutrodyne.

Niemcy z ruchem budowlanym nie żartują...

(Uwagi porównawcze.)

Nasze sfery rządzące lubią się często w poczynaniach swych powoływać na przykład Niemiec. Niestety naśladują je w rzeczach i pociągnięciach tych mniej udanych a znów jakby zamykają oczy na te objawy ekonomiczne u naszego sąsiada zachodniego, których naśladowanie mogłoby nam przynieść korzyści...

Przykładem tego niech będzie to, czego Niemcy dokonali w latach powojennych w dziedzinie ruchu budowlanego. Wystarczy przejść granicę poza Piłę lub Zbąszyniem, aby stanąć z podziwem wobec tego mnóstwa nowych budowli, które tam ostatnio jakby pod dotknięciem różdżki czarodziejskiej wyrosły.

A cóż dopiero mówić o większych skupieniach miejskich takich jak Berlin, Lipsk, Wrocław i t. d.?

Niemcy sobie takim absurdem jak nasza bezmyślna „Ochrona Lokatorów” głowy nie zawracają. Znają wartość tej wielkiej prawdy, że „trzeba wprzód ulepić gniazdko a już się wróble znajdą”, które je zamieszkają i będą w porządku utrzymywać.

Pamiętają też Niemcy, iż intensywny ruch budowlany ożywia i podtrzymuje wszystkie przemysły od metalurgicznego i ceramicznego poczynając, że jeden robotnik, zatrudniony na budowie daje współautomatycznie zajęcie 7 innym robotnikom, którzy robotę jego na budowie niejako uzupełniają...

Nawet taki Gdańsk ku wielkiemu naszemu wstydkowi rośnie i rozbudowuje się, podczas gdy my na punkcie martwym stanąwszy, drepemy tylko wciąż w miejscu i niemal krokiem naprzód nie ruszamy się...

Potrzeba nam budować rocznie 135.000 izb mieszkalnych a my i 20-tej części tego nie budujemy...

Za to mamy wielką armię bezrobotnych, emigrację żywego robotnika do Francji, Niemiec i Ameryki, oraz... Fundusz Bezrobotnych...

A w Niemczech?...

Przypatrzmy się faktom i cyfrom...

Przed wojną roczny przyrost mieszkań wynosił w Niemczech mniej więcej 200.000; z powodu wstrzymania ruchu budowlanego przez czas wojny i I-szych latach powojennych, obecnie obliczają, że w całym tym kraju potrzeba 600.000 mieszkań, dla rodzin pozbawionych samodzielnych mieszkań, a roczne zapotrzebowanie normalne wynosić ma około 150.000 mieszkań.

Po przywróceniu ustabilizowanej waluty i zaniechaniu oporu biernego nad Ruhą, zaraz zaczął się rozwijać ruch budowlany w Niemczech, tak że w roku 1924 dostarczono 106.500 mieszkań nowych, w r. następnym już 179.000, a w roku 1926 pobudowano 250.000 nowych mieszkań, czyli już więcej niż normalny przyrost ludności wymaga. Przeważnie buduje się częściowo przy pomocy kredytowej państwowej domy mieszkalne małe o 1 lub 2 mieszkaniach. Ilość domów takich waha się od 70 do 93 procent ogólnie pobudowanych nieruchomości.

W 42 miastach powyżej 100.000 ludności pobudowano w roku 1924 około 9000 domów o 23.000 mieszkań, w r. 1925 — 12.500 domów o 43.000 mieszkań i w r. ub. około 16.000 domów, zawierających 61.000 mieszkań. W miastach średniej wielkości ruch budowlany jest najintensywniejszy, poniżej przeciętnej normy buduje się domów w gminach wiejskich, do 2000 ludności mających, których ludność wynosi 35,6 procent ogólnej ludności kraju i w wielkich miastach, których ludność wynosi 26,7 proc. ogółu.

W porównaniu do powyższego stanu w Niemczech ruch budowlany w Polsce przedstawia się bardzo skromnie. Brak kapitałów w Polsce i ograniczenia, przewidziane przez ustawę o ochronie lokatorów, u nas obowiązującej, są głównymi przeszkodami w rozwoju ruchu budowlanego.

Nawet podług opinii prof. Kemmerera nie można liczyć na pożyczki zagraniczne, przeznaczone specjalnie na rozwój budownictwa w Polsce.

Ruch budowlany w Niemczech umożliwia przedewszystkiem ogólny podatek od czynszu mieszkaniowego t. zw. „Hauszinssteuer”. Z podatku tego otrzymują gminy i związki komunalne 75 proc., zaś ¼ otrzymuje państwo kraj (Rzeszy), na fundusz wyrównawczy (Ausgleichfond). Kraje i gminy zobowiązane są przeznaczać wpływy z podatku od czynszu mieszkaniowego na cele popierania ruchu budowlanego.

Z funduszy tych udziela się 3 procentowe, długoterminowe pożyczki hipoteczne, wciągane zazwyczaj na drugie miejsce nowych budowli. Pożyczki te wynoszą 3—5.000 marek, w rzadkich wypadkach 5—7.000 od pojedynczego mieszkania.

Pieniądze na pierwszą hipotekę uzyskuje budujący na rynku pieniężnym z kas oszczędności, banków hipotecznych i t. p. instytucyj. Pożyczki hipoteczne z podatku od czynszu mieszkaniowego udziela się w formie zaliczek w miarę postępujących robót budowlanych. Małe mieszkania, których budowa kosztuje przeciętnie 10.000 rmk., finansuje się obecnie w ten sposób, że na pierwszą hipotekę otrzymuje się 3.500—4.000 mk., na hipotekę drugą z podatku od czynszu mieszkaniowego 5.000 mk., zaś z własnych funduszy potrzebuje budujący 1.000 do 1.500 mk.

Dodać należy, że niemieckie banki hipoteczne skłonne są obecnie do udzielania oprócz pierwszej hipoteki, kredytów na dodatkowe obciążenia budowli, jeżeli za te dodatkowe hipoteki ręczą gminy i godzą się na poniesienie kosztów obniżenia stopy procentowej.

W roku 1926 oddano w całym Niemczech z podatku od czynszu mieszkaniowego 625 milionów mk. na budowę domów mieszkalnych.

Kwota ta nie wystarczyła na przeprowadzenie całego programu budowlanego, wobec czego kraje i gminy zaciągnęły pożyczki w sumie 400 milionów marek. Na niemiecki rynek budowlany przyplętno w roku 1926 przeszło 1 miliard publicznych pieniędzy.

Oprócz środków z podatku od czynszu mieszkaniowego wchodzi w rachubę przy finansowaniu budowy mieszkań kredyty hipoteczne instytucyj kredytów realnych, kas oszczędności, zakładów ubezpieczeń, kredyty poczty i kolei Rzeszy, kredyty robotniczej kasy pensyjnej, centralnego urzędu kolejowego, spółek akcyjnych i innych organizacyj, zajmujących się budową mieszkań.

Ze źródeł tych wpłynęło w latach 1924—1926 — 743,8 milj. marek, wobec 1.638 milj. marek otrzymanych w tym samym okresie czasu z podatku od czynszu mieszkaniowego.

Słowem w ten lub ów sposób ruch budowlany w Niemczech popiera się realnie i wydatnie. My w tej mierze zdobywamy się jedynie na nowy nieszczęsny projekt Moraczewskiego, który jest niczem innym jak tylko nową kontrybucją wywłaszczeniową, wymierzoną przeciw i tak już przeciętnej nieruchomości miejskiej. Tą drogą do celu nie dojdziemy, tylko jeszcze bardziej zubożymy społeczeństwo i państwo.

St. P.

Potrzeby kredytowe przemysłu ceramicznego.

Z narady w Banku Gospodarstwa Krajowego.

Z początkiem bm. odbyła się w Banku Gospodarstwa Krajowego pod przewodnictwem p. dyr. Sporysza konferencja z przedstawicielami przemysłu ceramicznego, w której wzięli udział z ramienia ogólnopństwowej stałej delegacji — p.: prez. E. Langner, wiceprezes I. Chabielski i sekr. gen. S. Skrzywan, oraz przedstawiciele związków lokalnych — warszawskiego p. prez. H. Martens, łódzkiego i pomorskiego p. prez. Mieczkowski, lwowskiego i krakowskiego p. prez. Matzke. Konferencja ta miała na celu wyjaśnienie potrzeb przemysłu ceramicznego w dziedzinie środków obrotowych i inwestycyjnych oraz możliwości zaspokojenia tychże przez Bank Gospodarstwa Krajowego.

W godzinnej przeszło dyskusji, w której zabierali głos wszyscy obecni stwierdzono, że istniejące cegielnie i szaccarnie po odpowiednim przygotowaniu się mogą z nadmiarem pokryć zapotrzebowanie na cegłę i szaccy w nadchodzącym roku, nawet w tym wypadku, gdyby ruch budowlany osiągnął rozmiarów przedwojennych, co wg. wszelkiego prawdopodobieństwa jeszcze w najbliższym roku nie nastąpi. Braku cegły nie należy się obawiać tembardziej, że zamierzone przez Bank uruchomienie kredytów obrotowych i uzupełnia-

jaco inwestycyjnych dopomoże cegielniom do pełnego wyzyskania zdolności wytwórczych.

Po wyjaśnieniach dyr. Sporysza odnośnie zamierzeń kredytowych delegacji przemysłu ceramicznego zadeklarowali w imieniu wszystkich organizacji ceramicznych najszerzy współdziałal i współpracę w akcji Banku, wnosząc ze swej strony, że ponieważ postulat taniości cegły ma specjalne znaczenie dla budownictwa, Bank Gospodarstwa Krajowego na dalszych konferencjach w tej sprawie zechce zwrócić uwagę czynników miarodajnych na mające znaczenie zasadnicze postulaty przemysłu ceramicznego w dziedzinie obniżenia taryf kolejowych, poprawy i rozszerzenia sieci dróg podmiejskich (szczególnie pod Warszawą), dostosowania do charakteru przemysłu ceglarskiego wysokości podatku od obrotu, wreszcie zastostowania odnośnych przepisów w dziedzinie czasu trwania pracy w ceglarstwie jako w przemyśle sezonowym.

Przedstawiciele związków ceramicznych stwierdzili, że projektowane przez Bank formy kredytów mogą zaspokoić najpilniejsze potrzeby przemysłu ceglarskiego i wyrazili podziękowanie dyr. Sporyszowi za zajęcie się tą sprawą i zorganizowanie konferencji.

Przemysł budowlany na Powszechnej Wystawie Krajowej.

W związku z wyrastaniem nowych gmachów na terenie Powszechnej Wystawy Krajowej odbyła się w jej dyrekcji konferencja przedstawicieli organizacji przemysłu budowlanego; w konferencji tej uczestniczyli pp.: dyr. Piechocki, prez. Samulski, St. Łomowski, mec. Chabielski, prezes H. Martens, W. Polkowski, S. Skrzywan, L. Eckert, W. Wegner, W. Jewasiński i inni. Z organizacji reprezentowane były: zrzeszenie Budowniczych i Stow. Zawodow. Przemysłowców Budowlanych w Warszawie i Cech Budowniczych Poznańskich „Strzecha”.

W toku dyskusji te ostatnie wysunęły projekt wybudowania na terenie P. W. K. „Domu wzorowego”, któryby demonstrował możliwie idealne rozwiązanie konkretnego projektu

budowlanego pod względem miejsca i środków. Umyślnie pozostawione w stanie niewykończonym części tego budynku pouczyłyby zwiedzających o najnowszych sposobach ekonomicznego budownictwa z zastosowaniem nowych środków, materiałów itd. Poza „Domem wzorowym”, dziełem zbiorowym zrzeszonego budownictwa, zapewniony jest liczny udział w PWK. poszczególnych przedsiębiorstw, jak również wytwórców wszelkich materiałów.

Ustalono, iż najdogodniejszym miejscem dla wystawy przemysłu budowlanego, będzie teren położony na Łazarzu o około 7500 m. kw. powierzchni; tam też ulokuje się cały przemysł mineralny. Ostateczna decyzja w tej sprawie zapadnie na najbliższej konferencji w połowie stycznia 1928 r.

Stan przemysłu ceramicznego w Rumunji.

Według oficjalnej statystyki Min. P. H. w 1925 r. w Rumunji istniało 30 fabryk ceramicznych, z których tylko dwie produkowały porcelanę, a inne były zatrudnione wypalaniem wyrobów glinianych. Wszystkie 30 fabryk zatrudniały 866 osób, przy ogólnej wartości produkcji 82,5 miljn. lei.

Przy porównaniu produkcji z importem okazało się, że w roku sprawozdawczym wartość importu przekraczała trzykrotnie wartość produkcji krajowej i równała się 243,1 miljn. lei. Liczby poniższe ilustrują produkcję krajową i import (w tonach):

	Prod. krajowa	Import
Naczynia glinane	4.000	153
Piece kaflowe i ich części	2.340	48
Naczynia stołowe fajansowe	—	1.812

	Prod. krajowa	Import
Płytki fajansowe białe i żółte	—	83
Aparaty higieniczne W. C. i unywalnie	—	891
Wszystkie inne wyroby fajansowe	465	891
Wszelkie naczynia domowe i inne wyroby porcelanowe	630	2.699

Dane powyższe dowodzą, że produkcja krajowa pokrywa mniej więcej tylko zapotrzebowanie naczyń glinianych i pieców kaflowych, inne zaś wyroby muszą być sprowadzane z zagranicy. Ze względu na to, że Rumunia oprócz dostatecznych ilości materiałów surowych posiada idealny opał w postaci gazu-metanu, fachowcy twierdzą, że przemysł ceramiczny w Rumunji ma wszelkie widoki powodzenia.

Nowe materiały budowlane.

Dwoma nowymi materiałami budowlanymi, zyskującymi coraz większe zastosowanie, są maty Sphagni i konkret gazowy. Maty Sphagni sporządzone z białego mchu (sphagnum) okazały się najbardziej ekonomicznym materiałem izolacyjnym. Mech biały znajduje się w znacznych ilościach na szwedzkich bagnach i jest dla innej wegetacji szkodliwy. Do izolowania i kalkowania ścian kościołów, zamków etc. używano go już w wiekach średnich,

zawierając bowiem znaczną ilość kwasu garbnikowego, działa konserwująco na drzewo. Obecnie specjalne towarzystwo przystąpiło do użytkowania tego mchu do wyrobu mat izolacyjnych, o których taniości i doskonałym gatunku eksperci wyrażają się jak najkorzystniej.

„Gasbetong”, czyli konkret gazowy, jest to materiał lekki, porowaty, o wysokich własnościach izolacyjnych, którego koszt nie przekracza kosztu drzewa. Wyrabiany jest

Łazowskie Zakłady Ceramiczne

SP. Z OGR. ODP.

Łazy, Star. Zawierciańskie

Wszelkie wyroby szamotowe

Cegła fasonowa

podług rysunków

Cegła szamotowa

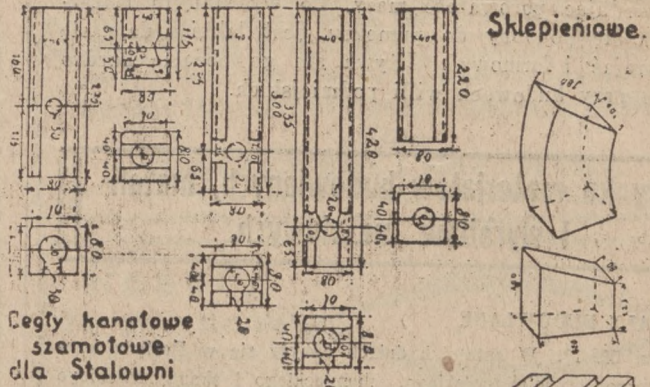
norm. 29—36 St. Seg.

4653

Płyty piekarskie i zaprawy szamotowe

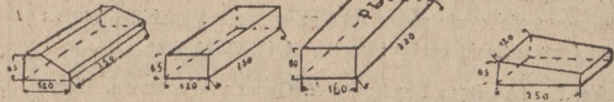
stałe na składzie

Wyłączne przedstawicielstwo na Poznańskie i Pomorze:
Firma „Cerbst, Śliwczyński i S-ka“, Bydgoszcz, Jagiellońska 46



Płytki normalne i płytki piekarskie Wymiary:	Waga i sztuk
300 × 150 × 50 m/m	4,6
300 × 150 × 40	3,7
300 × 400 × 50	12,—
300 × 400 × 40	10,—
250 × 120 × 30	1,8
250 × 120 × 40	2,4
300 × 300 × 50	9,—
300 × 300 × 40	7,2

Różne fasonowe.



A. STANEK

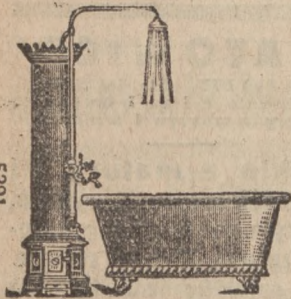
Specjalna fabryka piecy i wanien kąpielowych wszelk. rodzaju.

Poznań

ul. Małe Garbary 7a.

Telef. 33-50, Zał. w r. 1902.

46441 Przy zapotrzebowaniu proszę zażądać oferty.

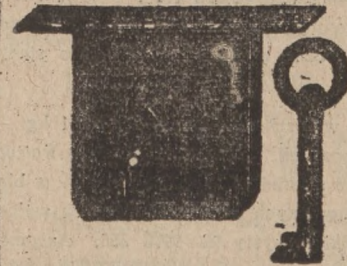


5321

ZAMKI I OKUCIA

BUDOWLANE
I MEBLOWE

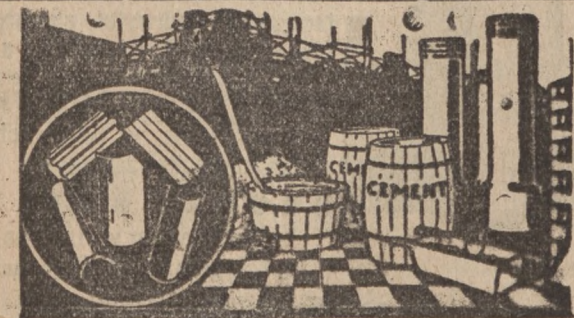
wykonuje



TORUŃSKA

FABRYKA ZAMKÓW J. Broda

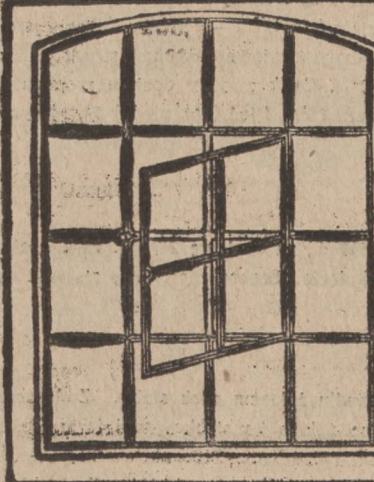
TORUŃ, UL. KOSZAROWA 11-13. TELEFON 1441
Adres telegraficzny: „BRODABIURO“ 42



Materiały budowlane wszelk. rodzaju poleca:
GUSTAW GLAETZNER

Centrala Materiałów Budowlanych i Dachówek
POZNAŃ 3, Mickiewicza 36 tel. 1907 s.
nadr. telegraf.: „Dachglaezner“-Poznań.

4017



**FABRYKA KRAT
I OKIEN KUTYCH**

Edward Siwka

ŚRODA, ul. Ogrodowa 5.
Telefon 127

dostarcza

okna żel.-kute do fabryk, mieszkań i chlewów, bramy żel.-suwane, kraty, różne zawiasy do wrot i wszystkie artykuły żel. do budowl, według własnych i nadesłanych prospektów szybko i tanio. 3816

Kosztyorys darmo.

z mieszaniny gliny, popiołu i cementu. Gdy masa jest mokra i następuje proces fermentacji, wytwarza się wodor, powodując porowatość masy. Po wyschnięciu materiału staje się podobny do pumeksu, jest lekki i daje się łatwo krajać i formować. Używa się go obecnie bardzo wydatnie przy budowach willi podmiejskich.

Z rynku materiałów budowlanych, metali i wyrobów metalowych.

MA TERIAŁY BUDOWLANE

Berlin, 23. 12. W ostatnich dniach odbyły się w Berlinie konferencje przedstawicieli polskiego, niemieckiego i skandynawskiego przemysłów cementowych, poświęcone omówieniu wspólnych zagadnień eksportowych. Jak się dowiadujemy, konferencje te miały przebieg zadawalniający. Wobec potrzeby ściślejszego uzgodnienia wzajemnych postulatów rokowania zostaną wznowione w 1-szej połowie stycznia 1928 r.

METALE I WYROBY METALOWE.

Warszawa, 24. 12. „Elabor“ i S-ka Akc Handlowo-Przemysłowa L. i P. Kowalski, Warszawa, Mazowiecka 11, notuje następujące ceny loco skład (w zł. za 1 kg.). Cyna Banca 14,80, aluminium 5,10, ołów 1,40, blacha cynkowa 1,70, blacha ocynkowana 1,20, blacha dachowa żelazna 0,99, żelazna 0,47, belki 0,52, hufnale 31 za skrzynię, cement 20,50 za beczkę; cegła ogniotrwała 0,22 za 1 sztukę, karbid 68,00 za 100 kg. Węgiel górnośląski gruby i kostka zł 44,000 za tonę.

Warszawa, 24. 12. Dom Handlowy A. Qepner, Warszawa, Grzybowska 27, notuje następujące orientacyjne ceny w złotych za kg.: cyna Banca w blokach 13,75, ołów hutniczy 1,25, cynk hutniczy 1,42, blacha cynkowa — cena zasadnicza 1,60, antymon 3, aluminium hutnicze 5,10, blacha miedziana — cena zasadnicza 4,35, blacha mosiężna 3,60—4,50.

Nowy Bytom, 23. 12. Surowka odlewnicza Huty Pokoju Nr. 1 (Friedenshütte, P. G. S. — reprezentacja Spółka Akcyjna Józef Wdowiński w Warszawie, Sienna 11, cena za tonę 210 zł., loco stacja Nowy Bytom.

Berlin, 23. 12. (Urz.). Ceny w markach niemieckich za 1 kg. — Miedź elektrolityczna, dostawa zaraz cii. Hamburg, Brema lub Rotterdam (za 100 kg) 134 $\frac{3}{4}$. Oryginalne aluminium hutnicze 98—99% w blokach, sztabach walcowanych i ciągnionych 210, — w sztabach walcowanych i ciągnionych 214, — Nikiel czysty 98—99% 350, Antymon Regulus 95—100.

Londyn, 23. 12. Urz. not. Metale londyńskie w £ za tonę: Miedź Standard na kasa 60 $\frac{1}{2}$ —60 $\frac{11}{16}$, — 3 mies. 60 $\frac{3}{8}$ —60 $\frac{11}{16}$, — Settl 60 $\frac{1}{2}$, Elektrolyt 66 $\frac{1}{2}$ —67, — best selected 65—66 $\frac{1}{4}$, — Elektrowirebars 67, Cyna Standard na kasa 266 $\frac{3}{4}$ —267, 3 mies. 262 $\frac{1}{2}$ —262 $\frac{3}{8}$, — Settl 266 $\frac{3}{4}$, — Banca (obroty nieoficjalne) 269 $\frac{1}{4}$ — Straits (obroty nieoficjalne) 269 $\frac{1}{4}$, — Ołów zagraniczny, dostawa natychmiastowa 22 $\frac{1}{16}$, dalsze terminy 22 $\frac{3}{8}$, — Settl 22 $\frac{1}{8}$, Cynk zwykły dost. natychmiast. 26 $\frac{3}{16}$, — dost. term. 25 $\frac{15}{16}$, — Settl 26 $\frac{1}{8}$, Ręć (not. nieof.) 23, Platyna (not. nieof.) 16.

METALE SZLACHTNE.

Londyn, 23. 12. Srebro 26 $\frac{3}{8}$ d., na dostawę 26 $\frac{1}{2}$ d. za 1 uncję.

Nowy Jork, 22. 12. Zamknięcie. Srebro zagr. 57 $\frac{5}{8}$ cts za 1 oz (=31,1 gr.).

ŻELAZO.

Katowice, 24. 12. W handlu żelazem ruch słaby. Zwłaszcza bardzo małe zapotrzebowanie na żelazo konstrukcyjne i formowe, z powodu ukończonego sezonu budowlanego. Stosunkowo największe zapotrzebowanie na żelazo handlowe, ze strony zakładów ślusarskich.

W dziale śrub i nitów panuje znaczne osłabienie. Syndykat Zjednoczonych Fabryk Śrub i Nitów skarży się na znaczne zmniejszenie się zamówień. Ceny żelaza za tonę franco huta, żelazo sztabowe, cena zasadnicza 350, — formowe do włącznie Nr. 24 cena zas. 350, — Nr. 26 i ponad 390, taśmówka na gorąco walcowana 422,50, żelazo uniwersalne 390, blacha gruba 5 m/m i grubsza) 432,50, blacha cienka poniżej 5 m/m 525, drut walcowany w jakości handlowej 397,50, platyny 320, rygie 305.

NARZEDZIA ROLNICZE.

Lwów, 24. 12. Ceny orientacyjne Syndykatu Rolniczego S. A. we Lwowie. Ceny rozumieją się za 1 kg. lub za sztukę:

Deeringa: kosiarki dol. 96,00, żniwiarki dol. 145,00, wiaźalki dol. 295,00, grabiarki „Unja“ zł 105,00—300,00, pługi 1-skiłbowe zł 50,00 do 124,00, 2-skiłbowe zł 109,00—152,00, smar do wozów 100 kg. zł 64,00, oliwa maszynowa i cylindrowa 100 kg. zł 30,95—69,60, kultywatory zł 78,00—200,00, brony żelazne zł 39,00—96,00, węgiel górnośląski zł 32,60 za tonę, węgiel dąbrowiecki zł 30,70 za tonę, koks kowalski zł 39,80 za tonę.

Parniki „Unja“ od zł 105,00—690,00. Płóczki do ziemniaków 173,09—330,00. Gniotowniki do ziemn. 20,00—45,00. Buraczarki 95,00 do 165,00. Sieczkarnie 3-noż. 8“ 117,00. Węgiel górnośląski 32,60 za tonę loco kopalnia. Węgiel dąbrowiecki 30,70 za tonę loco kopalnia. Koks górnośląski 43,70 za tonę loco koksowania.

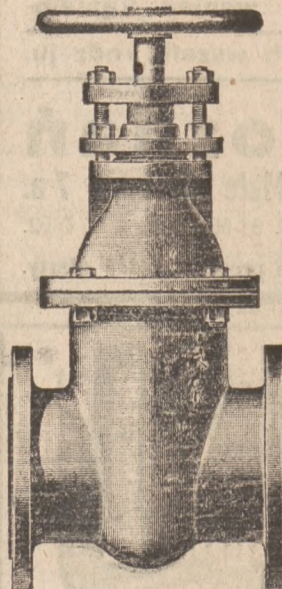
ZŁOTY W DNIU 23 GRUDNIA 1927 ROKU.

Gdańsk, przekaz 57,39—57,53, gotówka 57,43—57,47, Berlin przekaz na Warszawę 46,825—47,025, przekaz na Poznań 46,775—46,975, gotówka 46,65—47,05, Zurych przekaz 58,10, Londyn przekaz 43,50, Nowy Jork przekaz 11,25, Ryga przekaz 61, Medjolan przekaz 207,50, Budapeszt gotówka 63,90—64,20, Bukareszt przekaz 1825.

„SAM“ SPÓŁKA AKCYJNA MÜNSTERMANN

KATOWICE

Tel. 11 i 577 Adr. tel. SAM
Odlewnia żelaza i brązu
Fabryka maszyn i armatur



Ciężkie armatury dla przewodów parowych, wodnych, gazowych, naftowych i to: zasuwy i zawory, żelazne i stalowe. Kurki, garnki kondenz., hydranty pod- i nadziemne, studnie uliczne i hydrantowe, stojaki itd. Przybory kanalizacyjne i wodociągowe: uchwytki, aparaty sawiertnicze, ksz. atki i t. d.

BRONZY FOSFOROWE

i specjalne w odlewach każdego rodzaju - - - -

BRONZY KUTE

w sztabach o wytrzymałościach aż do 100 kg/mm²

Reprezentacja na Wielkopolskę i Pomorze:

WŁAD. JEZIESKI, Poznań, Słowackiego 38 tel. 69-47

na Kongresówkę: 5212

PAWEŁ JASIŃSKI, Warszawa, Żórawia 9. Tel. 191-71

Poważne źródła dostawcze

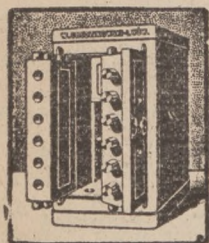
Samozamykacze drzwi

automatycznie - hydrauliczne „Wartez” i pneumatyczne „Rojaz” własnej fabrykacji oraz reperacje wszelkich systemów poleca 3337(a)
W. Narożny i S-wie, Poznań 1, ul. Ogrodowa 15/16. Tel. 2658.

Naczynia mleczarskie, naczynia kuchenne, wyroby blaszane cynowane, kotły, zbiorniki do wody, mleka itp. poleca 2123
J. Wiśniewski, Zakłady Blacharskie w Warszawie, Nowy Świat 62. Telefon 268-19

ŚRUBY do drzewa toczone, mosiężne i poniklowane „HELIOS” Wszelkie części fasonowe mos. Poznań, Św. Marcin 68. Tel. 36-99 4827

Ręczne magły domowe i wszelkie maszyny rolnicze poleca 178
Fabryka Maszyn i Odlewnia Żelaza. Bracia Biskupscy S. A. w Kołomyi.



Władysław Chudzikowski
Fabryka kas ogniotrwałych
Lwów, ul. Na Błonie 22

wykonuje
Kasy ogniotrwałe - Szafy pancerne - Kasy do wmurowania - Kasety podręczne - Skarbniki oszczędnościowe. 3751

Deczki rowerowe

na siodła damskie i męskie, filcowe i skórkowe wyrabia i poleca hurtownikom po cenach konkurencyjnych

Aleksy Urbaniak, Wolsztyn, 5 stycznia 38
Wytwórnia deczek rowerowych. 4902

Eisen- & Stahlerzeugnisse

G. m. b. H. 3768

Gdańsk Münchengasse 16

angielskie blachy białe i czarne

Szkoło okienne, kit szklarski, diamenty do rżnięcia szkła poleca hurtownie **M. WARM, Gniezno** 4497

Hurt. rowerów,⁴³¹³ oraz wszelkich części rezerwowych, Wiórkki, butelki termosowe
HURTOWNIA PNEUMATYKÓW T. z o. p. OSTRÓW (Wlkp.)

Rusztz lane w kokilach

3615c
bądź naprężane, ze specjalnego żeliwa odpornego na ogień tak dla palenisk stałych jak i ruchomych.

Tow. Akc. „WIEPOFANA” Poznań-Dąbrowskiego 81 - tel. 61-56



KOLANA KARBOWANE, RURY DO KUCHEN 4402

oraz klamerki do pantofli

poleca jako swą specjalność po cenach konkurencyjnych

M. Leszczyński, Włocławek, Kościuszki 24.

KAUCZUK SUROWY, BRONZOWY I BIAŁY, DOSTARCZA ZE SKŁADU 5001
M. GERSON, Warszawa, Wspólna 25. Tel. 95-11

ARMATURE

specjalną dla cukrowni, gorzelnii, rafinerji nafty, papierni, cementowni, fabryk chemicznych i innych zakładów przemysłowych.

Wyroby z kwasoodpornego brązu fosforowego Dra Künzla

polecają

JANCZEWSKI I FREYMARK
Warszawa, Mokotowska 40.

Resory do powozów



w wszelkich rozmiarach lub podług nadestanych wzorów 1085 t poleca 5293

Wytwórnia resorów **P. MARCINIAR, Starkowo p. Błotnica (Pozn.)**



4326

Żaluzje

wszelkiego rodzaju na zamówienie wykonują i przyjmują reperacje. Własna fabrykacja tablic parkietowych. Układanie czyszczenie i froterowanie parkietów
Franciszek Kempa Poznań - dawn. O Franke, zał 1910 ul. Bóżnicza 16 i Mała Garbary 4 tel. 51-16

Zakład Wyrobów Drucianych MICHAŁ RUSZADZIELE - ŻYWIĘC

Poleca solidnego wykonania sprzęty kuchenne i przybory dla gospodarstwa domowego z drutu, cynowane oraz druciane siatki plecione, materace do łóżek wycieracze do butów i wszelkie w zakres wędzające wyroby druciane. 407

VULKAN rozczyń gumowy i płótno gum. (Gummiöstung) wyrabia w najlepszym gatunku Gumy Poznań, 27 Grudnia 15

Pierwsza Krajowa Wytwórnia Sprężyn
DLA WSZYSTKICH GAŁĘZI PRZEMYSŁU

SPIRAL

WARSZAWA, ul. Żytnia nr. 20, tel. 36-39.

5129

Zamki meblowe 4311

Zawiasy taśmowe (Klavierbänder)
Szyny do schodów (Treppenleisten)
Fabryka „Fema” T. A., Bydgoszcz.

PRACOWNIA DIAMENTÓW DO RZNIĘCIA SZKŁA I DO TARCZ SZMERGLOWYCH



H. SZEFTEL
Warszawa, Graniczna 16
Egz. od 1882 r. 4427



E. Pitak & Co.
fabr. wyr. drzewn.
Bydgoszcz,
ul. Zduny 18/19 tel 353



Specjalność: fabrykacja masowa wszelk. artykuł. domowych. 4430

DZIAŁ MASZYN ROLNICZYCH

Co słyhać na rynku maszyn rolniczych i motokultury?..

Relacje na ten temat inż. Łobanowskiego, kierownika f-my „Autotraktor“... Co mówi w tym samym przedmiocie inż. S. Hafner z fabryki lubelskiej „Wolski i Ska“?..

W dyrekcji firmy Autotraktor, co do importu maszyn rolniczych, w szczególności ciągowek — oświadczył nam p. inż. W. Łobanowski — zainteresowanie motokulturą w Polsce bardzo się wzmogło, a zatem i zbyt maszyn rolniczych powiększył się.

W dalszym ciągu prowadzi się w kraju 2 typy traktorów: „International Harvester Company—Deering oraz Fordson. Zwłaszcza Fordson dzięki niskiej cenie oraz bezkonkurencyjnym zaletom zyskuje coraz większą popularność. Zagranicą traktor już od dawna przestał być objektem o znaczeniu wyłącznie rolniczym i jest on na wielką skalę stosowany w przemyśle, w transporcie, do robót drogowych etc.

Do robót drogowych istnieje nawet specjalnie urządzony typ traktora z szufłami, rozgarniaczami do szabru i walcami. U nas wprawdzie traktory nie znalazły jeszcze zastosowania w przemyśle tak szerokiego, jak gdzieindziej. Jednak zainteresowanie się ciągowką coraz wzrasta.

— Jaką ilość traktorów sprzedaliście Panowie w tym roku?

— Chociaż „Autotraktor“ nie jest jedyną firmą dostarczającą Fordsony w Polsce, jednak w jesienym sezonie sprzedaliśmy około 50 ciągowek Fordson. Ogółem sprzedano w kraju ciągowek różnych systemów około 250 sztuk w tej liczbie przeszło 150 Deeringów, które są konstrukcyjnie identyczne z Fordsonami, lecz bardziej odpowiadają większym obszarom rolnym.

— O ile mi wiadomo, traktory mają być wyrabiane również w Polsce?

— Obecnie żadna z krajowych fabryk nie produkuje traktorów. Jedna z wielkich nowoczesnie urządzonych fabryk przystąpiła do wyrobu ciężarówek, druga też nowoczesnie zorganizowana po nieudanej próbie fabrykacji ciągowek Titan chce przystąpić do produkcji ciągowek, ale nie realnego jeszcze nie uskuteczniła.

— Czy założona ostatnio przez Forda montownia w Warszawie będzie pracować również w dziale traktorów?

— Montownia Forda założona w wynajętej u „Elibora“ hali na Woli, skończyła już swoją egzystencję po zmontowaniu 350 Fordów. Maszyny montowni wróciły do Kopenhagi, a gotowy towar ukazał się na rynku krajowym. W roku 1928 zjawi się na naszym rynku nowy typ Forda osobowego i ciężarowego zupełnie odmiennej konstrukcji. Maszyna będzie konkurować skutecznie pod wszelkimi względami z wszystkimi maszynami świata.

— Jakie sfery okazują zainteresowanie dla traktorów? Czy tylko ziemiaństwo?

— Ciągowka obecnie wywołuje coraz większe zainteresowanie w najszerszych sferach naszego społeczeństwa.

— Nabywają ciągowki rolnicy mniejsi i więksi, przedsiębiorstwa transportowe, jako siłę pociagową, sejmiki drogowe, jako maszyny dla budowy i naprawy dróg; również są nabywcy, korzystający z Fordsona, jako silnika dla napędu mechanizmów fabrycznych.

— Jakie są obecnie ceny traktorów?

— Deering kosztuje 1.780 dol., a Fordson 7.850 zł. Deering dajemy na kredyt do 18-tu miesięcy, Fordson sprzedawany jest na kredyt do 8-iu miesięcy, przy wpłacie 40% gotówką. Wypłacalność nabywców jest bez zarzutu. Wspomnieć trzeba i o tem, że rolnikowi, nabywającemu traktor, przysługuje prawo do zwrotu 80% opłaconego cła. O tem udogodnieniu rolnicy często zapominają.

Tyle p. inż. Łobanowski.

Zkolei zwróciliśmy się do p. inż. Hafnera o informację, dotyczące rozwoju fabrykacji maszyn rolniczych w Lublinie...

Według niego f-ma „Wolski i Ska“ prowadzona przezeń podwoiła w tym roku swą produkcję w stosunku do ostatnich dwóch lat.

Przyczynę tego pomyślnego stanu upatruje p. inż. Hafner w stabilizacji złotej, gdyż produkcję można przygotować tylko wówczas, gdy wpłynie w początkach roku odpowiednia ilość zamówień, a co

F. SUCHANEK i S-KA

Przedsiębiorstwo Techniczno-Handlowe
dla Rolnictwa i Przemysłu

Poznań — Pl. Wolności 8/9

TRAKTORY AMERYKAŃSKIE HART-PARR

4250

o sile 24 i 36 K. M.

PAROWE GARNITURY MŁOCARNIANE

na kulkowych łożyskach
na długoterminowe spłaty

możliwe jest tylko przy stałej walucie. Niekorzystnie odbiło się w b. roku na produkcji to, że syndykaty żelazne dwukrotnie podwyższyły ceny surowców (razem 15 proc.).

Dyr. Hafner zaznaczył, że przemysł rolny dołoży wszelkich starań, aby w czasie zimy i przez cały rok utrzymać normalną produkcję, t. j. zatrudnić wszystkich swoich robotników. O ile nie będzie klęsk gospodarczo-rolniczych, dokonają tego zadania.

Produkcja przem. roln. wymaga t. zw. przygotowawczych robót, produkcja jest więc „długa“, co z kolei pociąga za sobą konieczność użycia kapitału obrotowego. Fabryki zabiegają również o kredyt długoterminowy inwestycyjny dla zmodernizowania warsztatów pracy, co pozwoli na konkurencję z towarami zagranicznymi.

Dostawcy surowców w dalszym ciągu udają wczesnych „kryć“ gotówkowych, gdyż tymczasem przed wojną przemysł ten korzystał z dogodnych warunków kredytowych, z drugiej strony odbiorcy chętnie udzielali zaliczek i wczesnych zamówień, czego w dzisiejszych czasach spodziewać się nie należy.

Wynika więc z powyższego, że na mocnych podstawach oparty przemysł rolny powinien znaleźć poparcie odpowiednich władz i instytucji kredytowych.

Z powyższych a tak miarodajnych relacji wynika iż rozwój fabrykacji maszyn rolniczych w Polsce idzie w kierunku właściwym i pomyślnym mimo, że nie wszystkie czynniki idą mu na rękę...

M. P.

Młocarnie szerokomłotne VISTULA

Młocarnie z przymykami

Młocarnie z wałami do gładkiej słomy

Walce, kieraty

Siekacze do buraków

Sortowniki ziemniaków

Maszyny do czyszczenia zboża

Sieczkarnie bębnowe do zapędu mechanicznego stojące i na wozach

Sieczkarnie tarczowe

Koła transmisyjne

Pompy do gnojówki z rurą stalową i wyjmującymi wentylami

Szufle ziemne do transportowania ziemi wykonuje jako długoletnią specjalność

A. P. Muscate

Fabryka Maszyn T.z o.p.

T C Z E W (Pomorze)

4097

FABRYKA MASZYN A. HORSTMANN - STAROGARD

(POMORZE)

SPÓŁKA z OGRANICZONĄ PORĘKĄ

Telefon nr. 34

Adres telegr.: Horstmann, Starogard

Zakłady mechaniczne - Odlewnia żelaza i metalu - Fabryka specjalna kotłów i dla urządzeń kompletnych gorzelń - Maszyny i narzędzia rolnicze - Spawalnica elektryczna i autogeniczna.

Rok założenia 1820.

4190

Parniki oryg. „Ventzkiego“

65—160 ltr. pojemności oraz buraczarki i kufy do gnojówki — ocynkowane — natychmiast z składu dostarczalne — korzystnie polecam 4718

Leon Studziński, Maszyny Rolnicze,
Kościerzyna-Pomorze. Telefon 67.



„IDEAL“

nóż do krajania słomy
na ściółkę

tani — praktyczny — trwały

Jedyni producenci 3641

Centrala Plugów Parowych T.z Fabryka Maszyn
Poznań, Piotra Wawrzyniaka 28-30 Tel. 69-50 — 61-17



Tasaki

kuchenne i rzeźnicze
różnych wielkości polecają:

Bracia Plucińscy — Poznań

Fabryka Stalowych Narzędzi.

5290

Przetargi — Submisje — Licytacje

PRZETARG NA DOSTAWĘ DRUTU, ZŁĄCZEK RURKOWYCH, LINEK ŻELAZNYCH, OŁOWIU ETC.

Ministerstwo Poczty i Telegrafów ogłasza niniejszym przetarg publiczny na dostawę:

- A. Drutu żelaznego ocynk. linowego i odżarzonego — 980 ton.
- B. Złączonek rurkowych aluminiowych do łączenia drutów.
- C. Zacisków mosiężnych probierczych.
- D. Linek żelaznych i stalowych.
- E. Ołowiu w arkuszach 3 mm. grubości 100 kg.
- F. Izolatorów szklanych.
- G. Izolatorów porcelanowych.
- H. Konstrukcyj żelaznych; uchwytów, naprężników, haków, poprzeczników, obłaków, konsol, sworzni, śrub do drzewa i t. d.

Szczegółowe spisy ilości wyżej wymienionych artykułów, warunki techniczne, rysunki, oraz bliższe informacje otrzymać można w Wydziale XI Ministerstwa Poczty i Telegrafów w Warszawie, Pl. Napoleona 8, pokój Nr. 25 na II piętrze, w dni powszednie od godz. 12-ej do 14-ej.

Ofertę w kopercie zapieczętowanej i zalakowanej z napisem na kopercie: „Oferta na dostawę...” (wymienić rodzaj oferowanych obiektów) należy nadesłać do Ministerstwa Poczty i Telegrafów, Wydział XI, do dnia 5 stycznia 1928 r. włącznie.

Oferent cofający się przed ukończeniem rozprawy ofertowej traci złożone wadium.

Przy zawieraniu umowy na dostawę będzie wymagana kaucja w wysokości 5% od wartości zamówionych przedmiotów.

Dyrekcja Kolei Państwowych w Katowicach zwraca uwagę na mający się odbyć w dniu 10-go stycznia 1928 r.

PRZETARG PUBLICZNY

na wykonanie wymiany dachu na parowozowni w Lublińcu.

Szczegóły przetargu ogłoszono w Monitorze Polskim Nr. 291 z dnia 21 grudnia 1927 r. i w Epoce Nr. 349 dnia 20 grudnia 1927 r.

SPRZEDAŻ BLACHY ŻELAZNEJ.

Zakład Amunic. Nr. 1 Warszawa-Powązki, fort. „Bema” ogłasza, że dnia 9 stycznia 1928 r. o godz. 10 rano, w lokalu Zakładu odbędzie się powtórny przetarg ofertowy nieograniczony wzgl. ustny na sprzedaż następujących ilości blachy żelaznej taśmowej:

43.803 kg.	wym. 0,44×77 mm
28.023 „	„ 0,50×77 „
57.565 „	„ 0,35×50×77 mm
23.192 „	„ 1,5×51 mm

Warunki i bliższe szczegóły dotyczące przeprowadzenia przetargu otrzymać można na miejscu.

Dyrekcja Kolei Państwowych w Katowicach zwraca uwagę na mający się odbyć w dniu 10-go stycznia 1928 r.

PRZETARG PUBLICZNY

na wykonanie budowy pompowni na stacji Strumień.

Szczegóły przetargu ogłoszono w Monitorze Polskim Nr. 291 z dnia 21 grudnia 1927 r. i w Epoce Nr. 349 z dnia 20-go grudnia 1927 r.

SPRZEDAŻ RÓŻNYCH ODPADKÓW.

Kierownictwo Zbrojowni Nr. 2 w Warszawie zamierza sprzedać w drodze nieograniczonego przetargu ofertowego około 15.000 kg odpadków płóciennych, lin, gumowych, skórzanych i t. p.

Oferty w zapieczętowanych i zalakowanych kopertach należy składać w Biurze Rach.-Mat. Zbrojowni Nr. 2 Praga, Stalowa 58, do godz. 10 dnia 12 stycznia 1928 r.

Wadium w wysokości 750 zł należy wpłacić do Kasy Skarbowej Nr. 1 w Warszawie, a otrzymany kwit dołączyć do oferty.

Oferenci, którzy nie przedstawią kwitu na wpłacone wadium, będą wyłączeni z przetargu.

Wzory sprzedawanych odpadków można obejrzeć w Biurze Rach.-Mat. Zbrojowni Nr. 2 we wtorki i czwartki od godz. 14 do 15.

Kierownictwo Zbrojowni zastrzega sobie prawo oceny i swobodnego wyboru ofert.

SUBMISJA NA DREWNO UŻYTKOWE.

Państwowe Nadleśnictwo Wejherowo sprzedaje na ogólnych warunkach sprzedaży drewna wyrobionego, obowiązujących w Dyrekcji Lasów Państwowych w Toruniu, następujące drewno użytkowe z roku gosp. 1927/28.

Los 1. Leśnictwo Luzino oddz. 46 dłużyce dębowe 6 szt. 4,41 m³ w tem 3 kl. 1,51 m³, 4 kl. 1,60 m³, 5 kl. 1,30 m³.

Los 2. Leśnictwo Luzino oddz. 46, dłużyce bukowe 346 szt., 229,03 m³, w tem 1 kl. 5,72 m³, 2 kl. 63,28 m³, 3 kl. 155,59 m³, 4 kl. 4,44 m³.

Los 3. Leśnictwo Rokowe oddział 84a, dłużyce dębowe 27 szt. 24,61 m³, w tem 1 kl. 2,48 m³, 2 kl. 6,00 m³, 3 kl. 10,48 m³, 4 kl. 5,64 m³.

Los 4. Leśnictwo Rokowe oddział 84a, dłużyce bukowe 101 szt. 82,07 m³, w tem 1 kl. 25,11 m³, 2 kl. 40,37 m³, 3 kl. 16,59 m³.

Pisemne oferty zalakowane z napisem „Submisja na drewno użytkowe” i oświadczeniem, że oferentowi znane są warunki sprzedaży, należy nadsyłać do Nadleśnictwa do dnia 29 grudnia 1927 r. godz. 11 przed poł., poczem o godz. 11,30 nastąpi otwarcie ofert.

Cenę należy podać na każdy poszczególny los z osobna za 1 m³ cyfrowo i słownie.

Oferenci winni złożyć jako wadium 5% oferowanej sumy. Bliższych wyjaśnień co do warunków sprzedaży udziela Nadleśnictwo.



Standing

LAKIERY dla przemysłu. — FARBY do wagonów i farby olejne. — FARBY odporne na rdzę. — LAKIERY wierzchnie i do szlifowania. — SZPACHTLÓWKI, LAKIERY ASFALTOWE.

Uprasza się zażądać oferty.

317

„STANDING” FABRYKA LAKIERÓW I FARB S. Z O. O.

GDANSK - WRZESZCZ, Friedensschluss

Telefon nr. 41698 — Adres telegr.: Standing



Zapytania w sprawie krajow. źródeł dostawczych.

Na wszelkie zapytania odpowiadamy zainteresowanym firmom wprost. Nadesłane zapytania tak długo powtarzamy, aż nie zostaną załatwione. Podejmujemy to bezpłatnie a należy nam jedynie wyłożone portorja zwrócić. Prosimy więc z naszego działu informacyjnego jaknajczęściej korzystać, gdyż skonstatowaliśmy, że spowodował on już niejedną poważną transakcję. Firmy zagr. placą za każdą informację 2 fr. szw. — do Niemiec informacja każda 2 RM.

Nr. 3403. fabryki, wyrabiającej bukowe pudła do kapeluszy.

Nr. 3481. firm, dostarczających piecyki do pieczenia kasztanów.

Nr. 3483. fabryki wyrabiającej wiory do szorowania podłóg, znak „Słońce”.

Nr. 3484. firm, dostarczających dzwonki oniklowane do sań t. zw. „Schlittengeläute“, dzwonki na lakierowanych spuszczonej pasach.

Nr. 3485. firm, dostarczających kociołki z kąpielą wodną do chemicznego użytku.

Nr. 3486. fabryki, mogącej dostarczyć struny i okucia do instrumentów muzycznych jak mandolin i gitar.

Nr. 3494. fabryki, która może dostarczyć drut pocynkowany galwanizowany.

Nr. 3503. fabryk rowerów na terenie Poznańskiego i Pomorza.

Nr. 3504. fabryk krajowych, mogących dostarczyć czystego oleju stearynowego, wosku japońskiego i oleju kościanego.

Nr. 3519. fabryki w Polsce, która wyrabia artykuły gumowe i podjęłaby się fabrykacji pierścieni gumowych (Kolbenringe) nie ścierających się, które służą do tłokowania ropy naftowej i oddałaby zastępstwo na Zagłębie Naftowe.

Nr. 3520. fabryki, która wyrabia zawory mufowe metalowe t. zw. „Rotguss Absperrventile“ i oddałaby zastępstwo na Małopolskę.

Nr. 3521. fabryki armatur, która wyrabia śruby flauszowe i nie należy do kartelu; przy cenach konkurencyjnych objąłbym zastępstwo.

Nr. 3522. fabryki, która wyrabia tanie piłki do metalu i oddałaby zastępstwo (Metallsägeblätter).

Nr. 3524. fabryki, która wyrabia pałaki trzcinowe do wiader fajansowych.

Nr. 3525. firm krajowych, które wyrabiają trzonki drewniane do szczotek, szpadli, widel i t. d.

Nr. 3526. fabryki, wyrabiającej hydrauliczne wyłazczarki do wyrobu betonowych płyt chodnikowych.

Nr. 3531. fabryki, która może dostarczyć maszynkę do siekania, sierpy oraz młot sprężynowy o ręcznym popędzie.

Nr. 3530. firmy krajowej, która wyrabia przyrządy do gnięcia rur żelaznych i o podanie jakiej wielkości.

Nr. 3536. firmy w Polsce, która może dostarczyć blachę pocynkowaną.

Nr. 3537. firmy w Polsce, która może dostarczyć żarzony.

Nr. 3538. firmy, która dostarcza maszyny do wyrabiania stelsrub do $1\frac{1}{2} \times \frac{3}{8}$.

Nr. 3539. firmy, która dostarcza maszyny do wyrobu śrub zamkowych do 50×8 .

Nr. 3540. fabryki, która prowadzi motory naftowe, benzynowe lub olejowe.

Nr. 3544. fabryki w kraju, która wyrabia piece, w których zużywa się trociny drzewne do opalenia do ogrzewania hal fabrycznych.

Nr. 3548. fabryki w Polsce, która dostarcza cynkowe guziki z wkładką w drzewo do okien.

TRĘŚĆ NR. 51:

	Strona
Na Święto Odrodzenia	1493
Wielki Manifest Gospodarczy	1494
Nie przerwajmy (część II), Alfred Lorenczewski	1495
W jakim kierunku należy rozwijać przemysł górnośląski? — Dyonizy Kowalski	1496
Rola kupiectwa wobec Powszechnej Wystawy Krajowej w Poznaniu w 1929 r. Em-Er	1498
Najkrótsza droga do Kartelu Stalowego, R. Z.	1502
Konflikt pomiędzy pracodawcami a robotnikami w przemyśle metalowym niemieckim zażegnany	1504

	Strona
Z życia gospodarczego zagranicy	1506
Projekt kanału między Wisłą, Odrą a Dunajem	1508
Ostatnie pociągnięcie Banku Polskiego w rozszerzeniu operacji kredytowej	1508
Z życia placówek przemysłowo-handlowych	1508
ELEKTRO I RADJOTECHNIKA	1509—1512
DZIAŁ BUDOWLANY I CERAMICZNY	1513—1516
DZIAŁ MASZYN ROLNICZYCH	1518—1519
Przetargi, submisje i licytacje	1520
Skrzynka zapytań	1521

ŚLUSARNIA ARTYSTYCZNA dla budowli i krat z kutego żelaza

Wykonuję wszelkie prace konstrukcyjne żelazne n. p.: okna wystawne, bramy, okna do fabryk, schody, balkony, oranżerie, nadgrobbki, markizy do okien patentowe na łożyskach kulkowych, także i wszelkie reperacje wchodzące w zakres ślusarstwa. Sumienne i staranne wykonanie po cenach umiarkowanych. W tem nowem przedsiębiorstwie proszę uprzejmie o łaskawe poparcie.

5002

Z poważaniem

BIURO ul. Małeckiego 13

KORNELI BRYKZYŃSKI, mistrz ślusarski

KUPNA OKAZYJNE:

Lokomobile

rolnicze, przewoźne, gruntownie wyremontowane z gwarancją do natychmiastowego użytku:

1. R. WOLF, Magdeburg, 10 atm., ca 13,79 m² pow. ogrz. 12 KM nom.
2. BADENIA, nr. 4888, 10 atm. r. 1918, ca 12 KM. nom.
3. DEHNE, Halberstadt, nr. 1271, 8 atm. r. 1908, ca 12—14 KM nom.
4. MARSHALL, nr. 41175, 7 atm., r. 1904, ca 10-konna.
5. GARRETH SMITH, nr. 4917, 7 atm., r. 1900, ca 10-konna.
6. MARSHALL, nr. 39061, 7 atm., r. 1903, ca 10-konna.
7. MÖGELIN, Poznań, nr. 465, 6 atm., r. 1904, ca 10-konna.
8. EPPEL BUXBAUM, nr. 794, 6 atm., r. 1897, ca 8-konna.
9. R. WOLF, nr. 989, r. 1882, 7 atm., ca 10-konna.
10. RAMSONES, nr. 18219, 7 atm., r. 1906, ca 12 KM. nom.

Przewoźne lokomobile rolnicze, bez remontu:

11. TURNER, nr. 1016, 5 atm., r. 1882, ca 6 KM. nom.
12. GARRETH SMITH, nr. 3597, 7 atm., r. 1897, ca 10 KM. nom.
13. FÖRSIER, Lincoln, nr. 1194, 5 atm., r. 1884, ca 10 KM nom.
14. GARRETH, Magdeburg, nr. 664, 2-cylindrowa, 4 atm., r. 1874, 15,86 m² pow. ogrzew.
15. ROBEY, Lincoln, nr. 7854, r. 1883, ca 10 KM. nom.
16. CLAYTON, Shuttleworth, nr. 20982, r. 1883, 4 atm., ca 10 KM. nom.

Lokomobile stacjonowane, wyremontowane, z gwarancją do natychmiastowego użytku:

17. R. WOLF, Magdeburg, nr. 3863, 7 atm., r. 1892, ca 30—40 KM.
18. GÜTLER & Co, nr. 279, 6,7 atm., rok bud. 1899, ca 35—45 KM.

Lokomobile stacjonowane bez remontu:

19. FABR. GARRETH SMITH, nr. 3059, o dwóch cylindrach, 7 $\frac{3}{4}$ atm., r. 1894, ca 40-konna.
20. R. WOLF, Magdeburg, nr. 286, 6 atm., r. 1879, ca 20—30 KM.

Prasy do słomy:

21. 1 „WELGERA“, na sznurek.
22. 1 „KLINGER“, nr. 1132 na drut.
23. „KLINGER“, nr. 1030, na drut.
24. „KLINGER“, nr. 3577, na drut.
25. „BADENIA“, Weinheim, na sznurek.
26. „WELGERA“, na sznurek.

Młocarnie parowe i motorowe gruntownie wyremontowane:

1. Motorowa sztyftowa BRUNS, Prinzenau, bęben 22, z częśc. czyszczeniem.
2. motor HOFHERR & SCHRANTZ, L. 15966, 28 x 18, czyszczeniem.
3. parowa „STANDARD“, 9, ca, 58 x 2.
4. parowe „RICHTER REINDRUSCH“ 5, 63 x 22, łoża kulkowe.
5. parowa fabr. FLOETHER, Gassen, Q. A. 3, 60 x 23, łoża kulkowe.

Motory:

grunt. wyremontow. z gwarancją do natychmiastow. użytku:

27. „URSUS“, Warszawa, stacj., 7—10 KM. na ropę.
28. 2 benzynowe, stacj., „BANAHET“, 1 KM.
29. stacj. dwucyl., ropowy. U. P. S. „BENZ“, system „Diesla“, ca 50 KM., bardzo mało używany, jak nowy.
30. stacj., gaz., jednocyl., MORITZ HILLE. Drezno, nr. 7453, ca 20 KM.
31. przewoźny ERGOMOBILE, BRUNS Prinzenau, benzol. lub naft. ca 8—20 KM.
32. przewoźny ERGOMOBILE, KAULEN, Berlin, benzol. lub naft., ca 15 KM.
33. przew., benzol., AKRA Kyffhäuserhütte, Artern, 22 KM., nr. 9308.
34. Traktor do orki HANSA LLOYD, 4-cyl., na naftę, o sile ca 35—40 KM., konstrukcja ulepszona, według Dr. inż. T. Swieżawskiego.
35. 3 pługi motorowe „STOCKA“ 4-cylindr. podatne do pracy.
36. Traktor ropny, Lanza „BULLDOG“. 1 $\frac{1}{2}$ KM. jak nowy.
37. 1 samochód ciężarowy FAHRZEUG EISENACH, nr. 8309, nr. motoru 83324 10/30 PS nośność 2—3 tonn. jak nowy, bez gum.
38. łódź motorowa, na 10—12 osób, motor 4-cyl., benzynowy, z światłem acetylenowem. dobrze utrzymana,

Kotły i maszyny parowe:

39. maszyna parowa, leżąca ca 8 KM. EDWARD ALBORN Hildesheim,
40. maszyna parowa, leżąca A. SCHÖNEMANN & Co., nr. 389. r. 1900, 120 obr., ca 20 KM.
41. maszyna parowa leż., HERM. LAAS & Co., Magdeburg nr. 113, r. 1888, ca 35 KM.
42. kocioł parowy, 1 pal., H. MOILER, Brackwerde, nr 2777, 6 atm., 12,10 m² pow. ogrz. r. 1879.
43. kocioł palen. J. KLAASS, Schöningen, nr. 725 r. 1900, 6 atm., ca 25 m² pow. ogrz.
44. kocioł parowy 2-palen., W. JOLITZ, Frankfurt nr. 130, pow. ogrz. 35,525 m², 6 atm., r. 1888.
45. maszyna parowa, leżąca E. MÜHLWERK, Breslau, ca 10 KM.
46. maszyna parowa stojąca, ca 5—6 KM.
47. 4 używane pompy, do mech. zapędu, o różnej działalności.
48. prasa do cegielni, fabr. czeskiej, nr. 23 350 mm. śred. cyl. wykonanie A., 3 walcowa. (Fein-Walzwerk), z przedkładnią zębatą, 470 mm. średn. walcy i 300 mm. szer. działaln. w godz. ca 800—1000 cegieł.
49. Prasa cegielniarna tego samego fabrykatu nr. 1, 300 mm. średn. cylindra, o działaln. w godz. ca 500—700 cegieł.



Nitsche i Ska

FABRYKA MASZYN W POZNANIU

ul. Kolejowa 1—3.

Filja w Warszawie, ul. Złota nr. 30.

1 wpustnicę i nitownicę. 1 wyłaczarkę pił gatowych. 1 rozwiernicę 1 szlifierkę piłową 1 łuparkę do drzew. 1 wentylator ca 125 m³ powietrza na minutę.

bardzo tanio sprzedają 5305

BRACIA SCHLIEPER — BYDGOSZCZ.

Do sprzedania natychmiast:

5285

Automatyczna dubeltówka, kalib. 16. Repetierowy sztucer 98. Obydwie jak nowe; celność pierwszorzędną. Sztucer, n. 500, kalib. 9,3. Leśnictwo Pokrzywki, poczta Brodnica.

5262

1 używaną prasę do cegły, 1 prawie nową prasę-dachówczarkę, 1 parę walców (Fein-walzwerk) i 1 parę walców do wydzielania kamieni sprzedana korzystnie z powodu powiększenia cegielni W. Sosnowski, Poznań, Towarowa 20^{III}.

PRZY WSZELKICH KORESPONDENCJACH

z firmami prosimy zaw-
sze powoływać się na

„RYNEK METALOWY i MASZYNOWY“

Natychmiast tanio do oddania:

1 parowy młot mechaniczny, firmy Kieserling & Albrecht, Solingen — ciężar baby 150 kg., wysokość spadu (udaru) 1,8 m, waga około 6800 kg.

1 podwójna drewniana maszyna do kopjowania wyrobu Anthon & Söhne, Flensburg, na przedmioty do 200 mm \varnothing i 700 mm. dług., ciężar maszyny ca 1750 kg.

1 kompletne urządzenie do hartowania i 1 hartomierz firmy Schuchard & Schütte, Berlin. **Pierwszorzędna stal narzędna**, oryginalna Eicken, marki A. H. A. Dreistern ca 500 kg. w sztabach oryginalnych po 10 24 mm \varnothing

Stal stemplowa w ciętych kawałkach długości 8, 9, 10 i 11 mm. — ca 500 kg.

5316

Stal ortopedyczna Kraemera, Remscheid w oryginalnych sztabach ca 1500 kg.

Feinmechanik G. m. b. H. Danzig (Gdańsk) Weidengasse 35-38.

300 m lanych rur tłocznych 70 mm

oraz 50 m 50 mm

na sprzedaż bardzo tanio 5303

Bracia Schlieper, Bydgoszcz.

2-cylindrowa maszyna parowa

fabrykatu Brunn-Königsfelder

330 × 550 × 600 mm, o skraplaniu wpryskowym, 10 atm. największego napięcia ruchu, 110 PS przy 7 atm. i 110 obrot., koło zamachowe linowe 3100 \varnothing , w bardzo dobrym stanie **okazyjnie do sprzedania.**

Można obejrzyć w ruchu. 5266

„JASŁO“ Zakłady Przem.-Naft., Jasło.

1 pompę przeponową. 1 dwuczynną (ssącą-tłoczącą) pompę budowlaną. 2 wyciągi (windy) budowlane (specjalnie ciężkie wyciągi śrubowe). 1 dźwigarkę wyciągową. 50 wiatrowych lamp budowlanych

sprzedają bardzo tanio 5318

Bracia Schlieper, Bydgoszcz

Lokomobila „Lanz“ 60 PS, bud. 1910, 10 atm.

Parowóz 45 PS, 600 tor, 12 atm., bud. 1908.

Kociot parowy „Pauksch“ 8 atm., bud. 1911, pow. ogrz. 33 m².

Bateria akumulatorowa 220 Volt, l. 6. komplet

ze składu na sprzedaż 5314

„Metalowiec“ Poznań, ul. Towarowa. Telefon 3912.

Kompletne urządzenie

do wyrobu

siatek z listew drewnianych

i siatek rurowych 5302

bardzo tanio do nabycia

Bracia Schlieper, Bydgoszcz.

1 lokomobile 10 atm. 30 PS.

z fabryki Schulz - Magdeburg

1 kociot parowy 5 m²

sprzedają bardzo tanio 5304

BRACIA SCHLIEPER — BYDGOSZCZ

LOKOMOBILA

Wolfa 28/3650 K. M. Naftowy motor Komnik 10 K. M. Dynamo na prąd stały 110 V. 150 Amp. **Wszystko wstępne** o 700 mm średnicy. **Maszyna do obróbki drzewa i szlifierka. 20 tarcz trow** na prąd stały 220 V. 3 A. **do sprzedania.** 5301

Epp. Görlich & Co, Stutthof-Danzig.

SPRZEDAŻ!

Maszyna chłodząca „Quiri“ na 5500 kalorii

mogąca służyć do ochłodzenia 30 m² powierzchni, używana, jednak w najlepszym stanie z potrzebnymi dodatkami, z powodu sprostowania większego obiektu do sprzedania, jak również motor gazowy „Langen & Wolf“ 8-10 K. M. Ceny bardzo przystępne i umiarkowane.

Rudolf Vogt, Wufabrik, Bielsko - Śląsk. 5288

1 kompletne urządzenie do wyrobu papy dachowej

sprzedają bardzo tanio. 5307

Bracia Schlieper - Bydgoszcz.

20000 kg. odlewów

obrobione i surowe i to: ruszta do lokomobil, koła, łoża, konusy i panewki do manieży, koła, paszce, trybiki i wałki do sieczkarni, tarcze rozpędowe, części do młynów oddaje w większych partiach po 35 i 45 gr za 1 kg.

W. MIKOŁAJCZYK, Chełmża (Pomorze) 5269
Fabryka maszyn i narzędzi rolniczych, Warsztat reparacyjny

1 strugarkę poprzeczną (heblarka żelaza)

6 wygniatarek mimośrodkowych na napęd motorowy i ręczny.

1 wentylator tłoczny na 5-6 ognisk kowalskich
bardzo tanio sprzedają 5306

Bracia Schlieper - Bydgoszcz.

Trak (gater)

wielkość ramy 700 mm. używany, lecz w dobrym stanie i **plansichter** 4-dzielny, wolnobuający jak nowy, w dobrym stanie na sprzedaż

Wielewski, wł. młyna 5335
ROLBIK p. Chełmy Małe, (Pomorze)

Przetwornica z rozrusznikiem

z prądu stałego na prąd zmienny 110/75 Volt, częstotliwość 50, ilość obrotów 1500, 1,4 K. V. A., mogąca być używana także jako silnik na 110 V.,

korzystnie do nabycia 5320
w Lecznicy Powiatowej w Ostrowie

LOKOMOBILE

26 25 K. M. Jaehne Landsberg 1905 z przedpaleniskiem, jak nowa jeszcze w ruchu, sprzedamy natychmiast.

Nitsche i S-ka, Poznań, Kolejowa 1-3.
Fabryka maszyn rolniczych 5339

Dobrze zaprowadzony skład maszyn rolniczych i warsztat reparacyjny **przyjmie**

zastępstwo maszyn rolniczych

w komis. Gwarancja hipoteczna.
Oferty do adm. „Rynku Metalow. i Masz.” pod nr. 5312.

Firma na Pomorzu, posiadająca obszerne składnice, przyjmie zastępstwo i w komis

maszyny rolnicze i separatory

Zgłoszenia do Administr. „Rynku Metalowego i Masz.” pod nr. 5281.

Werkmistrz maszynowy

obeznany z remontem motorów, maszyn parowych i rolniczych z kalkulacją, pracami akordowem; **potrzebny** od 1. 2. lub od 1. 3. 28. Do fabryk; maszyn rolniczych około 40 ludzi w Wielkopolsce

Reflektuje się tylko na energiczną samodzielną siłę, która rzeczywiście podoła zadaniu werkmistrza.

Panowie chętni, którzy już stanowisko werkmistrza z powodzeniem zajmowali zechcą się zgłosić z podaniem pretensji i odpisem świadectw do „Rynku Metalowego i Maszynow.” pod nr. 5336

Poszukuje się spółnika z kapitałem 30-60 tysięcy złotych

do większego warsztatu metalurgicznego we Lwowie, który można łatwo przy udziale tego kapitału zamienić na dobrze prosperującą fabrykę i odlewnię armatur parowych i wodnych.

Zgłosz. do adm. „Rynku Metal. i Masz.” pod nr. 5311.

Przyjmę dzielnych kowali, ślusarzy i tokarzy.

W. MIŁOŁAJCZYK, Chełmża (Pomorze)
Fabryka maszyn i narzędzi rolniczych. 5270 Warsztat reparaacyjny.

KUPNA

Poszukuję celem kupna nitów okrągłkowych i zagłębionych

do noży do kosiarek

Oferty proszę nadsyłać do administr. „Rynku Metalowego i Maszynowego” pod nr. 5317

Poszukuję do stałej dostawy drzwiczki hermetyczne

58 i 98 do budowy piecyków przenośnych

Oferty za komplet uprasza się nadesłać do „PAR” Poznań Al. Marcinkowskiego 11 pod nr. 51,520

5331

Kupię **LOKOMOBILE** używaną w dobrym stanie 20-30 K. M., możliwie z przegrzewaczem i przedpaleniskiem oraz wszystkie **MASZYNY STOLARSKIE** i 4-o stronną heblarkę 150 mm szer. lub więcej, używane zupełnie dobre. 4860
L. GRUBER, Kraków, Straszewskiego 5.

MOTOR

elektryczny prądu stałego 220 wolt 85-90 KM. około 1000 obrotów z rozrusznikiem. Kupi 4717

inż. Józef Binder - Kraków - Gertrudy 23.

5289

Kupię

1 prasę ekscentryczną większą 1 robbank o średniej płaszczelby 1 metr używane w dobrym stanie. Zgłoszenia z podaniem ceny

ST. OLSZAŃSKI, TARNOPOL, Małopolska.

KUPIĘ ZBIORNIK ŻELAZNY

do wody na 1500 ltr.

WŁ. LOMPA, ŚREM. Telefon 23.

5237

WARUNKI DLA INSERENTÓW I ABONENTÓW:

PRZEDPŁATA: Kwartalnie 4,50 zł. Dla Gdańska 4,50 guld. Dla Niemiec 4,50 mk. Dla Ameryki 1 dolar kwartalnie.
CENY OGŁOSZEŃ: 1/4 str. 100 zł, 1/2 str. 60 zł, 3/4 str. 35 zł, 1 str. 20 zł, 1/16 str. 10 zł. Ogłoszenia na okładce z dopłatą.
Ogłoszenia z zagranicy oblicza się według osobnej taryfy. W wydaniach specjalnych obowiązuje Inna taryfa. Miejscem wyznaczenia zleceń i zapłaty jest Poznań. Przy wszelkich kwestjach spornych miarodajny jest Sad Powiatowy w Poznaniu.
Na wypadek skargi sądowej, nadzoru sądowego lub konkursu wszelkie rabaty upadają. Konto czekowe P. K. O. w Poznaniu Nr. 202-796.