

RYNEK METALOWY i MASZYNOWY

THE-METAL-AND-MACHINE-MARKET
(WEEKLY)

LE MARCHÉ DES METAUX ET DES MACHINES
(HEBDOMADAIRE)

DER METALL- UND MASCHINEN-MARKT
(WOCHENFACHBLATT)

STAŁE DODATKI: „ELEKTRO- i RADJOTECHNIKA” ♦ „POSTĘPY W PRZEMYSŁE” Z „DZIAŁEM AUTOMO-
BILOWYM” ♦ „DZIAŁ BUDOWLANY i CERAMICZNY” ♦ „DZIAŁ MASZYN ROLNICZYCH”

PRZEDPŁATA

kwartalna 4½ zł z dostawą w dom.

Tygodniak abonować można na wszystkich pocztach w Państwie Polskiem.

Ceny ogłoszeń i inne warunki zamieszczone są na stronie ostatniej.

REDAKCJA i ADMINISTRACJA
POZNAŃ, WIELKA 1C. - TEL. 2277

Subscription rates: For 3 months (England) sh 5
„ „ „ (Germany) Gmks 4.50
„ „ „ (U. S. A.) Dol. 1,—

ADVERTISING-RATES:

Full page zł 100,— Half a page zł 60,— One fourth of a page zł 35,— One eighth of a page zł 20,— One sixteenth of a page 10,— Advertisements on Cover plus additional fee. Advertisements from abroad will be calculated according to special rates. In special editions the rates are different.

Nr. 13

Poznań, 30 marca 1928

Rok VIII

Treść Nr. 13:

	Strona		Strona
Problemy komunikacyjne	385	Wiadomości z branży	398
„Kupujcie polskie towary”, Alfred Lorenczewski	386	Z życia spółek akcyjnych	400
Gdzie niema zysków, tam przestają dymić kominy, F. Zakrzewski	388	Nowe wydawnictwa	400
Nowy sposób organizacji masowej sprzedaży	389	Skrzynka zapytań	402
Wady i braki inkasa weksli za pośrednictwem P. K. O., Stanisław Punicki	390	Dział automobilowy	404
Kacik prawniczy	392	ELEKTRO- i RADJOTECHNIKA	407—411
Z życia gospodarczego zagranicą	394	DZIAŁ MASZYN ROLNICZYCH	413—416
Kronika eksportowo-importowa	396	DZIAŁ BUDOWLANY I CERAMICZNY	417—420
Sytuacja na rynku żelaznym w miesiącu lutym	398	Przetargi, submisje i licytacje	421

Problemy komunikacyjne.

Na łamach „Rynku Metalowego i Maszynowego” kruszyliśmy kopie za rozbudową sieci komunikacyjnej w tem zrozumieniu, że rozbudowa sieci komunikacyjnej jest narzędziem naprawy stosunków gospodarczych w Polsce. Obecnie pozwalamy sobie zamieścić artykuł o problemach komunikacyjnych w Polsce z punktu widzenia gospodarczej kalkulacji ogólnokrajowej, specjalnie zaś obrotu towarowego z zagranicą.

Jedno z pierwszych miejsc w wielkim procesie odbudowy i rozbudowy życia gospodarczego Polski zajmuje sprawa stworzenia i uzupełnienia sieci połączeń komunikacyjnych w Polsce i dostosowania ich z jednej strony do żywotnych potrzeb życia gospodarczego, z drugiej strony do zmienionych warunków pracy gospodarczej w zjednoczonym państwie polskiem. Jak dotychczas, w dziedzinie tej nie uczyniono zbyt wielkich postępów, gdyż inwestycje w tym kierunku wymagają znacznych kapitałów, których byliśmy pozbawieni. Dopiero ostatnie dwa lata stanowią większy krok naprzód.

Wśród wszystkich problemów komunikacyjnych kwestja rozbudowy sieci kolejowej i wogóle kwestja odpowiedniej organizacji kolejnictwa polskiego zajmuje pierwsze miejsce. Polskie koleje państwowe zatrudniają obecnie 160 tysięcy pracowników, a sieć ko-

lejowa przedstawia długość 17 tysięcy kilometrów. — Wartość majątku kolei wynosi 4.7 miliardów zł.

Polska sieć kolejowa jest w stosunku do wielkiej powierzchni państwa polskiego zupełnie niewystarczająca, a mobilizacja gospodarcza wielkich obszarów, zwłaszcza na wschodzie, zależy od rozbudowy tej sieci, pozatem szeregu urządzeń kolejowych domaga się modernizacji. Pociuszającym jest objawem, że podczas gdy w r. 1926 zużyto na cele inwestycyjne jedynie tylko 16 milj. zł., to suma ta wzrosła w latach 1927-28 do 140 milionów zł., a na zbliżający się rok budżetowy 1928-29 prelininowano na ten cel 229 milj. złotych.

Pociuszającym jest w dalszym ciągu, że, podczas gdy na rok budżetowy 1927-28 prelininowano ogółem na budowę nowych linii kolejowych 17 milj. zł., to na rok 1928-29 na ten sam cel 53 milj. zł. Wszystko to jest jedną kroplą w morzu, gdyż według programu min. komunikacji planuje zaciągnięcie specjalnej pożyczki kolejowej dla szybszego rozwoju kom. Na sumę potrzeb, złożyć by się miały nadwyżki eksploatacyjne kolei w rocznej sumie 53 milj. zł., dalej w drobnej części wpływy z pożyczki amerykańskiej, wreszcie ewentualnie wpływy z pożyczki premjowej w wy-

sokości 50 milj. zł. Nadto projektowana jest gruntowna reforma taryf kolejowych, któraby miała w przyszłości przynieść uzupełnienie sum niezbędnych dla celów inwestycyjnych, a której to reformy chwilowo, jak wiadomo, zaniechano.

Pomimo wielkich trudności finansowych, z jakimi walczy kolejnictwo, w ostatnich latach zbudowano 611 klm. nowych linii kolejowych. Najważniejsze z nich są: Kutno—Strzałków, Zgierz—Kutno, Kalety—Podzamcze.

W budowie znajdują się linie: Widzew—Zgierz, Czersk—Bał, Sienkiewiczówka—Stojanów, a przede wszystkim połączenie Bydgoszczy z Gdynią. Nadto w pełnym toku są prace nad przebudową warszawskiego węzła, jak i budowa wielkiej stacji granicznej w Zebrzydowicach na granicy czesko-słowackiej.

Wspomniany wielki program budowy 2.500 klm. linii kolejowych obejmuje, obok ukończenia prac na liniach Stojanów—Łuck, Bydgoszcz—Gdynia, Herby—Inowrocław, nadto następujące linie: Woropajewo—Druja, Łazy—Kiwercze, Lublin—Bełzec, Warszawa—Radom—Ostrowiec, Ostrołęka—Mława—Sierpc—Toruń, Chełm—Wojśławice (wąskotorowa), Kamień Koszryski—Janów—Iwacewice, Ożarów—Modlin, Katowice—Częstochowa—Działoszyce, Niezwiska—Korszów, Buczacz—Podhajce, Kraków—Miechów, Chełm—Hrubieszów—Sokal, Radzymin—Płock—Sierp—Brodnica, Wieluń—Opalenica—Konin, wkońcu Nowy Sącz—Szczawnica—Nowy Targ.

Plan ten odpowiada ogólnie zarówno potrzebom gospodarczym jak i techniczno-komunikacyjnym. Jest on wynikiem współpracy ministerstwa komunikacji z Radą kolejową, która to Rada od wiosny ub. roku w powiększonym o 9 członków składzie rozpoczęła obrady w nowej kadencji, i która w szczególności wyrażać będzie swoją opinię o wspomnianej akcji rozbudowy kolei i o kolejności, która ma być w niej zachowana.

Min. komunikacji twierdzi częstokroć, że polskie taryfy towarowe są najniższe w Europie, że poziom tych stawek jest stosunkowo niższy od indeksu towarowego, i że przeciętnie fracht nie przekracza 5 proc. wartości towaru. Na twierdzenie to można odpowiedzieć, że conajmniej 50 proc. masowych przewozów towarowych w Polsce pokonywać musi tak znaczne przestrzenie w związku z geograficzną i gospodarczą strukturą kraju, jak to się prawie nigdzie nie zdarza w innych krajach Europy Środkowej i że w związku z tem absolutne obciążenie frachtowe jest wyższe w porównaniu z innymi krajami Europy Środkowej, i że w kraju o tego rodzaju strukturze, co Polska, taryfy kolejowe winny być tak układane, by służyły zbliżeniu gospodarczemu odleglejszych okręgów.

Oto kilka cyfr ilustrujących z jednej strony palącą konieczność zagęszczenia sieci kolejowej, z drugiej strony konieczność wysoce liberalnej polityki taryfowej. Na 100 klm. kw. przypada w Polsce 4.4 klm.

linii kolejowej, a w Niemczech 12.25 klm. Na 10 tys. mieszkańców przypada w Polsce 5.8 klm., a w Niemczech 9.31 klm.

Wśród ważniejszych i bezpośrednio aktualnych problemów komunikacyjnych ważne miejsce zajmuje rozbudowa dróg kołowych i lepsza konserwacja istniejących. Na ten cel powiększono znacznie kredyty w budżecie na rok 1928-29. Poza tem min. robót publicznych uruchomiło liczne kamieniołomy i klinkiernie. Znaczne postępy w tym kierunku zostały dokonane przede wszystkim w województwie lubelskim.

Jedną z jaśniejszych kart w historii rozwoju komunikacji w Polsce stanowi budowa portu w Gdyni. Pierwsza faza tej budowy ma być zakończona przypuszczalnie o rok wcześniej niż przewidywano, t. j. w roku 1929. Ponieważ port w Gdyni z początkiem r. 1930 osiągnie pojemność 810 tys. ton rejestrowych, dlatego koniecznym jest przyspieszenie budowy linii kolej. Bydgoszcz—Gdynia, celem umożliwienia wyzyskania tej pojemności w r. 1930. Na szczególną uwagę zasługuje fakt, że koszty przeładunku „fob” w Gdyni już obecnie są znacznie niższe, niż w Gdańsku. I tak przy ładowaniu okrętowem kopalniaków w wysokości 3 tys. ton rejestrowych, różnica wynosi 250 ft. szterlingów, przy ładowaniu identycznej ilości węgla 50 ft. szt. Czas ładowania skrócono ostatnio z 6 do 4 dni.

Francuska grupa fachowa zamierza uruchomić wielką stocznnię okrętową nie tylko dla napraw, lecz także dla budowy nowych okrętów. Koszty budowy mają wynieść 15 milj. złotych.

Państwowe przedsiębiorstwo żeglugi morskiej, które dotychczas posiadało dwa okręty pasażerskie do żeglugi przybrzeżnej i 5 okrętów towarowych o pojemności 3 tys. ton każdy, do masowego przewozu towarów zakupiło w Anglii dwa nowe parowce towarowe o pojemności 5 tys. ton, które mają rozpocząć swoje rejsy w kwietniu i przeznaczone są do komunikacji towarowej z Morzem Śródziemnym, ewentl. z Dalekim Wschodem i Poł. Ameryką. Nadto nabyto dwa nowe statki pasażerskie we Francji.

Stałe comiesięczne połączenie Gdańska względnie Gdyni z Poł. Ameryką stanowi, obok już dawniej funkcjonującej fińskiej linii okrętowej, szwedzka „Johnson Line”, również istnieje projekt utworzenia wielkiej linii okrętowej do Poł. Ameryki przy udziale włoskiej grupy fachowej „Ansaldo”. Zagadnienie to staje się coraz bardziej aktualne w związku z ciągle wzrastającym wywozem cementu i pewnych gatunków drzewa, oraz innych towarów z Polski do Poł. Ameryki.

Tak więc, jak widzimy, w dziedzinie komunikacyjnej poczyniliśmy znaczne postępy i możemy śmiało patrzeć w przyszłość. Niestety brak odpowiednich poważniejszych środków uniemożliwia nam chwilowo tak potrzebną i rentującą się budowę sieci kanałów i połączeń wodnych śródlądowych.

„Kupujcie polskie towary“!

Kraje powojennej Europy, trapięcej powojennymi klęskami gospodarczymi w rodzaju głodu towarowego, hiperprodukcji, inflacji walut, szukały wyjścia z sytuacji.

Rozpoczęło się od porzucenia przedwojennego liberalizmu gospodarczego. Bezpośrednim powodem

zarzucenia liberalizmu ekonomicznego była zwichnięta równowaga gospodarcza świata.

Przed wybuchem wojny światowej rozwinął się po raz pierwszy w dziejach ludzkości światowy podział pracy. Europa stanowiła centrum duchowe i materialne światowej wymiany gospodarczej. Narzu-

cała ona swą wolę, zrobiła z niej prawo, które mogła — mimo zachwiania się w początkach 20 wieku jej pozycji — dzięki sile militarnej i moralnej swej rasy, jak i też kapitałowej przewadze swej, utrzymać.

Dopiero wojna światowa zupełnie zmieniła stosunki światowe, które w krótkim czasie wywołały detronizację Europy. Wybuch wojny potargał wszelkimi, które narody łączyły w wspólnej służbie dla ludzkości.

Dawniejszy stan atmosfery zaufania ustąpił uprawnionej obawie, która ukształtowała się wrogo wobec gospodarstwa światowego.

Prowadziła ona do dążności usunięcia światowego podziału pracy, propałowowała uzupełnienie i samowystarczalność poszczególnych części świata. Równocześnie dokonało się przegrupowanie gospodarcze na terenach pozaeuropejskich. Im dłużej trwała wojna, tem niebezpieczniej podkopywano grunt wspólnej kultury europejskiej. Pojawily się nowe kwestje. Poczucie własne poza Europą szybko wzrastało. Prawo stanowienia o sobie działało wszędzie jak żagiew.

Po wojnie już jednak na wiosnę roku 1921 wybuchł kryzys światowy, który w dominujących państwach gospodarczych wywołał bezrobocie.

Jedynie Stany Zjednoczone Ameryki Północnej szybko przezwyciężyły kryzys. Oczywiście, było to możliwe dzięki ogromnemu wzbogaceniu się Stanów. Ze zwiększeniem się potęgi Stanów bynajmniej nie jest znaczenie kontynentu amerykańskiego wyczerpane. Oprócz bogatej przyszłości Kanady, państwa środkowo- i południowo-amerykańskie, specjalnie Argentyna, Brazylja i Chile oddziałają w przyszłości potężniej na ogólnoswiatowe gospodarstwo, aniżeli dotychczas.

Prócz konkurencji tej „zamorskiej Europy“, do której doliczyć należy Australję, szczególnie coraz silniej daje się odczuć konkurencja obcorasowych narodów kulturalnych. Japonja, Indje i Chiny przedstawiają potężne organizmy gospodarcze, których rola, oparta na niezliczonym nadmiarze ludzi, coraz to silniej się ujawnia.

Prąd liberalnych poglądów i życzeń, który przemierza świat, ogarnął nietylko białych i żółtych, ale także i czarnych. Nietylko inne rasy, które mogą poszczycić się własną, starą kulturą, stały się dla mieszkańców Europy niebezpieczne. Prąd ten rozciągnął się na wszystkie kolorowe ludy.

Przegrupowanie rynku światowego po wojnie można najlepiej zobrazować w jednym słowie: dezeuropeizowanie się gospodarstwa światowego.

Przewaga Europy trwała tylko krótki czas; w naszych natomiast czasach wojna narodów europejskich położyła temu kres.

Europa z konieczności musiała się ograniczyć do własnego rynku. Stąd oprócz hasła samowystarczalności poszczególnych części świata wysuwa się hasło samowystarczalności poszczególnych krajów.

Samowystarczalność jako prąd nowy jest niczem innym jak tylko walką o byt. Narody bowiem widzą się zagrożone w podstawach swego dobrobytu.

Gdyby siły ekonomiczne poszczególnych państw były równomiernie rozmieszczone, antagonizmy ekonomiczne nie byłyby tak silne, raczej wcale nie istniałyby.

Ponieważ jednak istnieją państwa ekonomicznie silniejsze i słabsze, przeto siła rzeczy muszą pojawić się ostre antagonizmy. Nacisk silniejszych państw na słabsze jest obecnie nadzwyczaj ostry.

Państwa silniejsze pod względem produkcji, kapitału i organizacji: wszelkimi siłami starają się wyzyskać swą przewagę. Rozporządzają one potężnymi środkami dla celów zbytu swych produktów. Temi środkami są: organizacja, kredyt i propaganda.

Polska, jako kraj, dźwigający się z katastrof wojennych, koordynujący trzy dotychczas odrębne organizmy gospodarcze, nie miała jeszcze możliwości wytworzenia własnej, silnej organizacji zbytu; nie rozporządza dostatecznym własnym procesem kapitalizacyjnym, nie dysponuje dostatecznymi kredytami.

Wszędzie tam, gdzie kraj finansowo jest słaby, tam też i pieniądze na propagandę braknie. Z tego powodu konkurencja zagraniczna dla krajów finansowo słabych jest szczególnie niebezpieczna, tembardziej, kiedy stosuje się ceny dumpingowe.

Przeciw tym zakusom na byt słabsze państwa muszą się bronić.

I Polska jest w tem położeniu, że musi przystąpić do znacniejszego rozwijania propagandy pod hasłem: „kupujcie polskie towary“.

Istniejący w Poznaniu Związek Obrony Przemysłu Polskiego rozwija już od dłuższego czasu intensywną akcję propagandy na rzecz wyrobów krajowego przemysłu. Ostatnio staraniem wyżej wymienionego Związku sporządzony został film propagandowy przemysłu Wielkopolski i Pomorza.

I już dnia 13 b. m. odbyło się wyświetlenie tego filmu w Teatrze Świetlnym „Słońce“ w Poznaniu wobec zaproszonych gości, przedstawicieli przemysłu, kupiectwa, władz administracyjnych, samorządowych i szkolnych, organizacji społecznych i prasy gospodarczej.

W imieniu Związku Obrony Przemysłu Polskiego wygłosił słowo wstępne p. Prezes Samulski.

Mówca, wskazując na intensywną propagandę wielkich związków zagranicą, powiedział, że i Polska musi iść za przykładem zagranicy i rozpocząć wielką propagandę popierania własnego przemysłu zapomocą broszur, artykułów, szkół i t. p.

Temu samemu zadaniu służy film propagandowy o przemyśle poznańskim i pomorskim, stworzony staraniem Związku Obrony Przemysłu Polskiego.

Mówca wyraża podziękowanie za poparcie w tem dziele Rządowi, Województwu Poznańskiemu, Kuratorjum Szkolnemu, prasie, oraz p. Kałamajskiemu za obywatelskie stawienie lokalu „Słońca“ do dyspozycji Związku Obrony Przemysłu Polskiego.

Znosi prośbę do profesorów wyższych uczelni o propagowanie idei popierania przemysłu zapomocą wykładów i t. p., do kupiectwa, do kobiet-Polek, oraz kończy apelem do zapisania się na członka Związku Obrony Przemysłu Polskiego.

Następnie następuje wyświetlanie filmu. Widzimy tutaj moment poświęcenia 25-go parowozu firmy H. Cegielski, później maszyny rolnicze przy pracy na roli, które wyrabia T. A. Unja w Grudziądzu, następnie ciekawy proces fabrykacji wyrobów fajansowych i porcelanowych w fabryce Stanisław Mańczak, w Chodzieży, dalej zakłady Herzfeld & Victorius, Wytwórnię Chemiczną „Blask“, zakłady św. Wojciecha, firmy E. Kreglewski i S-ka, „Luboń“, fabryka drożdży i przetworów, wreszcie S. Stempniewicz, zakłady perfumeryjne.

Całość robi miłe wrażenie i budzi wiarę we własne siły. Zbożnym wysiłkom Związku Obrony Przemysłu Polskiego życzymy zasłużonych i owocnych rezultatów.

Alfred Lorenczewski.

Gdzie niema zysków, tam przestają dymić kominy...

(Kilka uwag w obronie przemysłu górnośląskiego...)

*IDEA t. zw. SOCJALIZACJI PODCINA BYT WIELKIEGO PRZEMYSŁU GÓRNOŚLĄSKIEGO... —
NALEŻY PRZEMYSŁOWI TEMU UMOŻLIWIĆ, ABY SIĘ RENTOWAŁ...*

Nie wszystko złoto, co się świeci... Inaczej mówiąc, nie wszędzie tam mocny jest przemysł, gdzie widzimy las kominów, imponująco sterczących ku niebu...

Dzisiaj coraz częściej ma się prawo przypomnieć ów aforyzm w odniesieniu do tego przemysłu, z którego rzekomej potęgi jesteśmy tak dumni, i którym się tak wciąż na każdym kroku szczycimy...

Mowa o naszym wielkim przemyśle górnośląskim.

Czy wszystko, co się tam dzieje, jest dobrem, i czy wszystkie te warunki, w jakich on pracuje i pracować w ogóle w Polsce może, są naprawdę idealne, i czy nie należałoby raz omówić je jaknajbardziej jasno i krytycznie?..

Bo tylko pytajmy się jasno:

— Czy może być mowa o wolnej gospodarce w przemyśle górnośląskim, jeżeli najważniejsze czynniki tej gospodarki, t. j. zarobki robotnicze i polityka cen zupełnie są wyjęte z pod dyspozycji przemysłowców. W sprawie zarobków przy każdym uzasadnionem czy nieuzasadnionem żądaniu ich podwyżki ze strony robotników odgrywa się komedję arbitrażową, a w rzeczywistości zarobki te ustala w ostatniej instancji Ministerstwo Pracy i Opieki Społecznej, nie licząc się wcale z tem, czy w danej chwili podwyżka zarobków jest dla przemysłu górnośląskiego możliwa, i czy ona nie podkopie w zupełności jego rentowności i jego zdolności konkurencyjnej na rynku wewnętrznym i zagranicznym.

Możnaby jeszcze pogodzić się z rządową polityką co do zarobków, gdyby przemysł górnośląski miał przynajmniej swobodną rękę w ustalaniu cen na swoje wyroby i mógł wzrost kosztów produkcji, spowodowany zarówno temi podwyżkami zarobków, jak i wzrostem jej elementów składowych, kompensować odpowiednią podwyżką cen.

Ale i w tym kierunku nie ma przemysł górnośląski żadnego prawa dyspozycji, gdyż ceny ustala Rząd, i to ustala w ten sposób, że, *gdy w czasie od lipca 1926 do września 1927 ceny środków żywności wzrosły o 19,2 proc., ceny wyrobów przemysłowych o 6,2 proc., ceny produktów rolniczych o 25,7 proc., i gdy równocześnie koszty własne przemysłu węglowego skutkiem narzuconych podwyżek zarobków i wzrostu innych kosztów wzrosły o około 30 proc., ceny węgla przez cały czas pozostać musiały niezmiennione.* To też śmiało można powiedzieć, że przemysł górnośląski znajduje się jakby pod zarządem przymusowym, nie mając w sprawach najważniejszych, które decydują o rentowności, a temsamem właściwie o egzystencji jego przedsiębiorstw, żadnego prawa dyspozycji.

Jest to tem dziwniejsze, że tej polityki socjalizacyjnej nie stosuje Rząd bynajmniej do jakiegokolwiek innej gałęzi produkcji w Polsce.

Wszak Rząd życzliwym okiem patrzył na stały wzrost cen produktów rolnych, a nawet pewnemi zarządzeniami do tego wzrostu się przyczynił, wycho-

dząc ze słusznej zasady, że podstawą rozwoju gospodarczego Polski jest dobrobyt rolnictwa, powiększenie jego rentowności, a temsamem zarówno jego siły nabywczej jak i podatkowej. Nie próbował również Rząd wcale ograniczyć wzrostu cen w jakichkolwiek innych dziedzinach produkcji, uważając go za wynik naturalnej dążności do zrównania się cen polskich z cenami rynku światowego. Ostatnio np. kartel naftowy natychmiast po swoim powstaniu podwyższył ceny swych produktów o 15 proc., co oczywiście odbiło się zaraz na powiększeniu kosztów produkcji w przemyśle górnośląskim, który jest bardzo poważnym odbiorcą tych produktów. Tak samo — rzecz prosta — także i wzrost cen w jakimkolwiek innym dziale produkcji krajowej odbija się na kosztach produkcji przemysłu górnośląskiego, który jest największym konsumentem w Polsce dla całego szeregu najrozmaitszych produktów przemysłowych.

Rząd jednak nie tylko toleruje wzrost cen we wszystkich innych działach produkcji krajowej, ale i sam zarówno za produkty, jak i za świadczenia swoich przedsiębiorstw stale ceny podwyższa. Tak np. obserwować możemy stały wzrost cen drzewa w lasach państwowych, który odbija się oczywiście na kosztach produkcji przemysłu górnośląskiego, będącego bardzo poważnym konsumentem drzewa. Państwowa fabryka przetworów naftowych „Polmin” przystąpiła do kartelu naftowego, a temsamem również przyłożyła rękę do wzrostu cen tych przetworów, a więc i do powiększenia kosztów własnych naszego przemysłu.

Rząd podwyższył o 25—100 proc. opłaty pocztowe, telefoniczne i telegraficzne, od 1 kwietnia podniósł taryfy osobowe i towarowe na kolejach państwowych.

Czy i te podwyżki, oczywiście w mniejszym lub większym stopniu, nie pociągają za sobą wzrostu kosztów własnych w przemyśle górnośląskim?..

Jeżeli do tego dodamy, iż i wiele opłat z rozporządzenia Rady Wojewódzkiej zostało od 1 stycznia 1928 znowu podwyższonych o 35%, uciążliwą ochronę lokatorów w domach robotniczych, demoralizujący wpływ ustawodawstwa demobilizacyjnego na dyscyplinę wśród pracowników tutejszych zakładów itd., to będziemy mieli obraz niesłychanie ciężkich i bez porównania gorszych, niż w innych dzielnicach Polski, warunków, wśród których przemysł tutejszy pracuje.

Jaki cel ma na oku Rząd, krepując w tak wyjątkowy sposób swobodę ruchów przemysłu górnośląskiego, trudno zrozumieć. Przemysł ten bowiem jest jednym z najważniejszych czynników pomyślnego rozwoju ogólnej sytuacji gospodarczej państwa, zatem pomyślny jego rozwój powinien Rządowi jaknajbardziej leżeć na sercu. A *przemysł ten* ma jeszcze wielkie zadania przed sobą: *musi odrobić duże zaniebdania w swych urządzeniach technicznych i przeprowadzić gruntowną racjonalizację produkcji, ażeby poziomem technicznym dorównać najgroźniejszym swym rywalom, t. j. przemysłowi niemieckiemu i czecho-*

słowackiemu, i zachować w walce z nimi pełną zdolność konkurencyjną. Do tego potrzeba pieniędzy, pieniędzy, i jeszcze raz pieniędzy. Przemysł ich nie posiada, w kraju otrzymać ich nie można, drogą powiększenia kapitału akcyjnego lub wydania obligacji przemysłowych też go uzyskać nie można, gdyż nikt wobec polityki socjalizacyjnej naszego Rządu i zupełnej niemal nierentowności tutejszych przedsiębiorstw nie chce lokować kapitału w ryzykownym już z natury rzeczy przemyśle górniczym, skoro bez żadnego ryzyka może je lokować w najpewniejszych i dobrze oprocentowanych zagranicznych papierach państwowych, komunalnych itd. Nie pozostaje zatem przemysłowi górnośląskiemu nic innego, jak szukać potrzebnych mu kapitałów na prywatnym zagranicznym rynku kredytowym, który za ryzyko, zawarte w udzieleniu kredytów przemysłowi górnośląskiemu wobec tej nieżyczliwej polityki Rządu, każe sobie płacić w formie wysokiego, bo około 9—10 proc. wynoszącego, oprocentowania. W ten sposób dzięki tej polityce obciążamy się wysokim haraczem na rzecz zagranicy, obciążając tem z jednej strony nasze koszty produkcji, a z drugiej pogarszając nasz bilans płatniczy przez niepotrzebny wywóz walut zagranicę.

A wszystko mogłoby być inaczej, gdyby Rząd w stosunku do naszego przemysłu stosował jedynie tę samą politykę gospodarczą i tę samą życzliwą opiekę, z jaką odnosi się do wszystkich innych działów produkcji w Polsce, i gdyby, wyrzekając się ukrytej socjalizacji, pozostawił przemysłowi naszemu swobodę ruchów, którejby przemysł ten z pewnością nie nadużył.

Gdyby zaś przemysł nasz zdołał odbudować swą utraconą zupełnie po wojnie rentowność, więcej niż on sam zyskałby na tem cały Górny Śląsk, zyskałoby całe państwo.

Wszystkim tym postulatami wielkiego przemysłu górnośląskiego nie podobna odmówić słuszności. Szczególnie zaś temu, który powiada, iż wolno na dany dział produkcji rynku gospodarczego nakładać ciężary tylko do pewnej miary i granicy...

Po jej przekroczeniu dany dział produkcji się załamuje i następuje stan katastrofy...

Maluczko, a będzie można to skonstatować i co do przemysłu naszego górnośląskiego...

Miara tam chyba już dopełniona...

F. Zakrzewski.

Nowy sposób organizacji masowej sprzedaży.

Sprawa wytwórczości masowych artykułów i zdobycie dla nich światowych rynków zbytu jest niewątpliwie zagadnieniem często bardzo trudnym do rozwiązania, zwłaszcza, gdy produkowany artykuł jest nowością zupełnie na wielu rynkach nieznaną, aczkolwiek użyteczność danego artykułu jest bezsprzecznie przesądzona w sensie dodatnim.

Najlepszym przykładem służyć może Ameryka ze swą olbrzymią produkcją masowych artykułów, która zdobywa w wielu dziedzinach wszystkie niemal rynki świata.

Dziwnem czasami może wydawać się, że Ameryka opanowuje również rynki europejskie, pomimo, że w Europie istnieje już produkcja danych artykułów. Dzięki swej potężnej finansowej i na wielką skalę obliczonej produkcji, Ameryka jednak często jest w możności skutecznie konkurować z produkcją europejską.

Otóż ilekroć idzie o wprowadzenie na rynek pewnej nowości, Amerykanie posiadają dar przeprowadzenia dobrze obmyślanego planu i systemu sprzedaży, zapewniającego fabryce zdobycie rynku, a kupcom detalicznym poważne obroty i często ogólne ożywienie przedsiębiorstwa.

Posiadając potężne podstawy finansowe, potrafią Amerykanie w celu zdobycia rynku w pierwszym okresie czasu zrezygnować z zysków, a nawet pracować ze znacznymi stratami, po to, by w następnych okresach przez wzrastające stale obroty dojść do zysków, pokrywających czasem poniesione w początkach straty.

W rozpowszechnieniu artykułu-nowości, pierwszą trudnością, jaką przemysłowiec przełamać musi, — to kupcy detaliści.

Fabryka, rozumiejąc tę trudność, rozwiązuje ją w ten sposób, że najpierw stwarza na rynku zainteresowanie i pewne zapotrzebowanie przy pomocy umiejętnej reklamy i propagandy w prasie; następnie używa rozlicznych a dobrze obmyślanych sposobów,

ułatwiających kupcowi-detaliście sprzedaż odnośnych artykułów. Oczywiście system ten wymaga ze strony fabryki dużych początkowych wkładów na udzielanie kredytów, reklamę i propagandę; pozatem na ten system mogą sobie pozwolić fabryki finansowo silne, produkujące artykuł faktycznie użyteczny i solidnie wykonany.

Jednym z przykładów charakterystycznych dla amerykańskiej produkcji służyć może olbrzymia fabryka Johnsona, produkująca masowo maszyny elektryczne do froterowania podłóg oraz specjalne dla tych maszyn preparaty płynne do froterowania i politurowania posadzek, linoleum, marmurów, mebli i t. p.

Fabryka ta w krótkim stosunkowo czasie zaprowadziła swe wyroby na wszystkich niemal rynkach Zachodniej Europy, zdobywając coraz to nowe rynki przez umiejętny system sprzedaży.

Ponieważ t. zw. froterka elektryczna była nowością, przeto fabryka, licząc się z trudnościami zaprowadzenia tego mało znanego artykułu, nie dążyła początkowo do sprzedaży tych maszyn konsumentom, lecz do stworzenia dużej ilości placówek, któreby za minimalną opłatą wypożyczały froterki elektryczne swym klientom na jeden, lub pół dnia.

W ten sposób maszyna ta stała się dostępną dla szerokiego mas. Przez wypożyczanie froterki zapoznano się z nią dokładnie i, oceniając jej użyteczność oraz inne zalety, zaczęto kupować. Obecnie więc na Zachodzie, gdzie służba domowa jest dość kosztowna, froterka elektryczna stała się niezbędnym sprzętem w każdym lepszym domu, tak samo jak odkurzacz elektryczny, lub inne aparaty domowego użytku.

Jednak niełatwą byłoby dla fabryki rzeczą stworzenie gęsto rozsianych placówek, wypożyczających np. owe froterki celem ich popularyzacji.

Zagadnienie to fabryka rozwiązała w ten sposób, że pierwsze wysiłki skierowała przez swych przedstawicieli do drogerij oraz składów sprzętów domo-

wych i t. p., oferując składom tym bardzo korzystne warunki współpracy, okazując im przytem perspektywę poważniejszych obrotów bez żadnego ryzyka z ich strony.

W istocie. Warunki współpracy okazały się tak korzystnymi, zwłaszcza dla składów sprzętów domowych i t. p., że nabywały one maszyny i wosk, widząc w tem poważny interes. Były zaś następujące: przede wszystkim na życzenie fabryka udzielała k-edytu z terminem aż do pół roku, następnie dostarczano dużej ilości materiału i literatury reklamowej, a najważniejszym czynnikiem korzystnym dla odnośnego składu detalicznego było to, że fabryka na własny koszt reklamowała skład ten w prasie codziennej za pomocą dużych, nowoczesnych ogłoszeń.

Ogłoszenia pół- lub jednostronicowe, z oryginalną kliszą zamieszczane periodycznie w prasie codziennej na koszt fabryki oddawały niewątpliwie duże usługi pośrednie każdemu z ogłaszanych składów. Wiadomo bowiem, że klient, poza wynajęciem maszyny, kupował jednocześnie wosk do froterowania, a przy tej okazji nabywał i inne przedmioty domowego użytku. Pozatem zareklamowanie danego składu przez fabrykę przyniosło jej bezsprzecznie ogólne korzyści, jakie wypływają z ogłoszeń w prasie.

Każde wypożyczenie froterki detalista mógł traktować poniekąd, jako demonstrację maszyny danemu klientowi; demonstracja ta nietylko nic go nie kosztowała, lecz, przeciwnie, przyniosła opłatę za wypożyczenie i zarobek na sprzedanym wosku. Nadto demonstracja ta stwarzała dla niego szanse sprzedania klientowi maszyny i zatrzymania go na przyszłość jako stałego odbiorcę na wosk.

Interes ten zatem nie kończy się dla detalisty tylko na sprzedaży aparatu, jak to bywa np. przy odkurzaczach, lecz trwa stale, wyrażając się w sprzedaży wosku, względnie innych artykułów, które obok wosku klient przy okazji nabywa.

Aby po pewnym czasie ułatwić składom tym sprzedaż maszyn i przez to uzyskać dla nich stałych klientów na wosk, fabryka przejmuje na siebie całą stronę reklamową i propagandową. Detalista zapisuje adresy klientów, wynajmujących froterki i następnie adresy te odsyła do fabryki, która do osób tych wysyła bezpośrednio z Ameryki obszerną literaturę reklamową, zachęcającą do kupna maszyny. Ułatwia to bezwątpienia pracę detalisty, który zaoszczędza sobie nazbyt częstych a żmudnych demonstracji w mieszkaniach i utrzymywania akwizytorów dla tego celu. Dzięki olbrzymiej prasowej reklamie bowiem klienci sami zgłaszają się do reklamowanych składów i to zgłaszają się najczęściej te właśnie osoby, które stać na kupno froterki. Chociaż ci klienci początkowo mogą ograniczyć się tylko do wynajęcia maszyny, to jednak przez wynajęcie zapoznają się z nią, przekonują się o jej użyteczności oraz wygodzie i oszczędności w użyciu; chętnie więc często kupują.

Koszt opisanej powyżej reklamy niekiedy wielokrotnie przewyższa wartość pierwszych sprzedanych maszyn, na tem jednak m. i. polega umiejętność wprowadzenia na rynek artykułu mało znanego, lecz bezsprzecznie użytecznego. Nie można wszakże nie zauważyć, iż składy takie dzięki olbrzymiej reklamie stają się głośne, powiększając zarazem swe ogólne obroty.

Wady i braki inkasa weksli za pośrednictwem P. K. O.

ZNAKOMITY SPOSÓB UPŁYNNIENIA WEKSLA NIE FUNKCJONUJE DOTĄD JAK NALEŻY... — KOSZTY INKASA PRZEZ P. K. O. SĄ ZBYT WYSOKIE... — KONIECZNOŚĆ WYPEŁNIANIA PRZEKAZÓW POCZTOWYCH PRZY TEJ MANIPULACJI PARALIŻUJE CAŁĄ SPRAWNOŚĆ TEJ METODY...

W roku 1924 wprowadziło Ministerstwo Poczty i Telegrafów inkaso weksli za pośrednictwem urzędów pocztowych. Wprowadzenie tej inowacji ma ogromnie doniosłe znaczenie dla całego życia gospodarczego. Poczta bowiem, rozporządzając siecią przeszło 3400 urzędów, jest częstokroć jedyną instytucją płatniczą w małych miejscowościach, której można z całym zaufaniem powierzyć inkaso weksla — instytucją, która daje gwarancję przekazu zainkasowanej kwoty lub założenia protestu z powodu braku zapłaty. Tym sposobem weksel stał się znowu tem, czem był przed wojną, surogatem pieniądza, ważnym czynnikiem obrotu kredytowo-przelewowego. I rolę tę spełnia dziś weksel w szerokiej mierze.

Zwłaszcza odnosi się to do b. Królestwa, gdzie n. p. w Łodzi i jej okręgu przemysłowym krążą tysiące weksli na drobne sumy kilkudziesięciu do 100 zł, pokryte dziesiątkami podpisów, co naocznie w-kazuje, jak wielką liczbę aktów wymiany i zapłaty spełnił dany weksel.

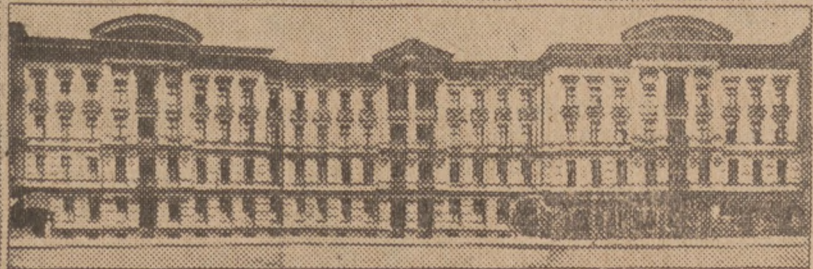
Wprowadzenie inkasa weksli przez pocztę jest znakomitym środkiem upłynnienia weksla i niweluje różnicę między wekslem płatnym na placu bankowym t. j. w większych miastach, będących siedzibami Od-

ziałów Banku Polskiego, a wekslem płatnym w małych miejscowościach. Przyczynia się to również poniekąd do zunifikowania wartości pieniądza, do równomiernego rozprowadzenia kredytu na całym obszarze państwa.

Przykrym minusem tej akcji są jednak wysokie koszty inkasa i brak uzgodnienia polityki Ministerstwa Poczty i Telegrafów z działalnością P. K. O. Byłoby zatem niezmiernie celowym skombinować czynności inkasowe poczty z czynnościami przekazowymi P. K. O. Tymczasem według obecnych przepisów do każdego „zlecenia pocztowego” trzeba wypełnić zwrotny przekaz pocztowy (koloru ciemno zielonego) zaadresowany do zleciennodawcy. Jest to praca bardzo żmudna, jeśli uwzględnić, że do każdego weksla trzeba wypełnić osobny przekaz. Można wprowadzić przekaz taki wypełnić adresem Oddziału P. K. O. z adnotacją „zarachować na konto Nr.”, jednak wymaga to tej samej roboty. Koszty inkasa weksli przez pocztę są bardzo wysokie, n. p. przy wekslu do 100 zł wynoszą:

Zlecenie pocztowe 85 gr, przekaz 60 gr, doręczenie pieniędzy 30 gr, razem zł 1.75, a więc około 2%. Wynika stąd, że n. p. firma, która wysła jednego dnia

POZNAŃSKO-WARSZAWSKIE TOW. UBEZPIECZEŃ
 SP. AKC.
 W POZNAŃU



Biuro główne Towarzystwa w Poznaniu ul. Kantaka 2

Oddział w Poznaniu
 ul. Kantaka 2 - Tel. 33-22 i 33-23

przyjmuje

ubezpieczenia:

- od szkód pożarowych
- od kradzieży z włamaniem
- od szkód wodociągowych
- od następstw nieszczęśliwych wypadków
- od odpowiedzialności prawno-cywilnej
- od uszkodzenia samochodów (auto-casco)
- od uszkodzenia samolotów

Centrala Towarzystwa oraz jego Oddziały służą bezpłatnie wszelkimi informacjami w sprawach ubezpieczeniowych i przysyłają na życzenie urzędnika dla zawarcia ubezpieczeń.

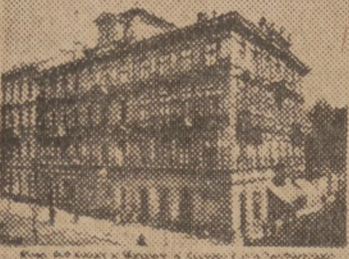
Gwarancje Towarzystwa: Oprócz rezerw w kapiatach i papierach wartościowych **10 cennych nieruchomości** (zdjęcia obok)



Biuro 600 w Soleczynie, Trzciano 600 K



Biuro 600 w Rybniku, Szosza 16



Biuro 600 w Warszawie, ul. Marszałkowska 110, 112, 114, 116, 118, 120, 122, 124, 126, 128, 130, 132, 134, 136, 138, 140, 142, 144, 146, 148, 150, 152, 154, 156, 158, 160, 162, 164, 166, 168, 170, 172, 174, 176, 178, 180, 182, 184, 186, 188, 190, 192, 194, 196, 198, 200



Biuro 600 w Katowicach, ul. Piotrowska 10, 12, 14, 16, 18, 20, 22, 24, 26, 28, 30, 32, 34, 36, 38, 40, 42, 44, 46, 48, 50, 52, 54, 56, 58, 60, 62, 64, 66, 68, 70, 72, 74, 76, 78, 80, 82, 84, 86, 88, 90, 92, 94, 96, 98, 100

30 weksli na drobne sumy zapłaci za zainkasowanie kwoty powiedzmy 2 500 zł — 52.50 zł kosztów. Jest to *stanowczo* za wysokie obciążenie obrotu płatniczego. Zupełnie *jednak absurdalną jest ta stawka przy wpływie zainkasowanych pieniędzy na konto P. K. O.* Rezultatem tego braku koordynacji między polityką P. K. O. a Ministerstwem Poczty i Telegrafów jest minimalne posługiwanie się wpłatami przez P. K. O. przy inkasie weksli przez pocztę. Koszty są bowiem prawie te same, a zleceniodawca ma tę korzyść, że dysponuje natychmiast po wpływie gotówką. Jasnym jest, że ten łańcuch obrotu przelewowego, który zapoczątkował weksel, urywa się w ten sposób podczas gdy mógłby być kontynuowany, zasadniczo znacznie dalej przez włączenie w ten obieg sprawnej organizacji P. K. O.

Poczta nie jest przedsiębiorstwem przeznaczonym na zysk — jej zasadniczym zadaniem jest służenie celom komunikacyjnym, przekazowym. Wspomniane udogodnienie możnaby usunąć przez proste zarządzenie, by „zlecenie pocztowe” można było wykonać przez przesłanie weksla i blankietu nadawczego P. K. O. dla wpłaty zainkasowanej kwoty. Na zmianie tej zyskałyby wszystkie zainteresowane czynniki. Publiczność — przez *odpadnięcie konieczności wypeł-*

niania przekazów pocztowych i zredukowanie o przeszło połowę kosztów (zamiast zł 1.75 tylko 80 gr). Poczta zyskałaby niewątpliwie na zwiększeniu obrotów w tym dziale, zwłaszcza przy większych odcinkach. Poza to *odciążyłoby się pocztę od wypłacenia częstokroć kilkudziesięciu przekazów jednemu odbiorcy na drobne kwoty.* P. K. O. zwiększyłaby obroty, a więc tak dochód z opłaty manipulacyjnej, jak i zapasy kasowe. Jednym słowem to drobne udogodnienie byłoby wielką korzyścią dla wszystkich zainteresowanych, byłoby jednym z czynników potaniaenia i usprawnienia naszej produkcji, o której się tyle mówi i pisze, a napewno *w ogólnej sumie nie zmniejszyłoby wcale dochodów Ministerstwa Poczty i Telegrafów.*

Przy dzisiejszym stanie rzeczy ogromny odłam obrotu pieniężnego, który stanowi inkaso weksli przez pocztę *wymyka się zupełnie z sieci obrotu przelewowego.* Są to sumy niewątpliwie poważne. Przed paru tygodniami widziałem *w jednym ze średnich banków w mieście prowincjonalnym na Pomorzu ekspedycję weksli przeznaczonych do inkasa przez pocztę i następnie wpływ przekazów zainkasowanych, przyniesionych w gotówce przez listonosza pieniężnego: było około 60 sztuk na przeszło 7 000 zł jednego dnia.*

Stanisław Punicki.

KĄCIK PRAWNICZY.

Reforma prawa bankowego.

W „Dzienniku Ustaw” nr. 34 ogłoszone zostało Rozporządzenie Prezydenta Rzeczypospolitej Polskiej z dnia 17 marca r. b. o prawie bankowym; z dniem ogłoszenia straciły, oczywiście, swą ważność wszystkie dotychczasowe ustawy z tej dziedziny.

Nowe prawo na wstępie podaje określenie przedsiębiorstwa bankowego w rozumieniu prawa handlowego i *za takie uważa przedsiębiorstwa, które trudnią się czynnościami bankowymi, jako głównym zakresem działalności.*

Bankami są przedsiębiorstwa bankowe, *istniejące bądź w postaci spółki akcyjnej, bądź spółki komandytowo-akcyjnej, oraz przedsiębiorstwa bankowe, założone na mocy przepisów o związkach międzykomunalnych (celowych) z wyjątkiem komunalnych kas oszczędności i gminnych kas pożyczkowo-oszczędnościowych.*

Domami bankowymi są przedsiębiorstwa bankowe, należące do osób fizycznych lub istniejące w postaci spółki jawnej (firmowej) albo komandytowej, które są uprawnione do wykonywania wszystkich zwykłych czynności bankowych, lub też do wykonywania tych czynności, lecz z wyjątkiem przyjmowania depozytów i wkładów oraz wydawania gwarancji.

Kantorami wymiany są przedsiębiorstwa bankowe, należące do osób fizycznych lub istniejące w postaci spółki jawnej (firmowej), lub komandytowej i uprawnione do: 1) kupna i sprzedaży na rachunek własny i obcy pieniędzy zagranicznych w monetach i banknotach, krajowych papierów wartościowych oraz losów krajowych loteryj; 2) ubezpieczenia obligacji krajowych pożyczek premjowych.

Zakładami zastawniczymi (lombardami) są przedsiębiorstwa bankowe, należące do osób fizycznych lub prawnych, lub też istniejące w postaci spółki handlowej albo spółdzielni i uprawnione tylko do udzielania pożyczek na zastaw ruchomości i przyjmowania ru-

chomości na przechowanie. Zakłady zastawnicze mogą się zajmować, za osobnym zezwoleniem Ministra Skarbu, komisową sprzedażą ruchomości.

Spółdzielniami kredytowymi są zrzeszenia gospodarcze, oparte na ustawie o spółdzielniach z dnia 29 października 1920 roku.

Do założenia i prowadzenia przedsiębiorstwa bankowego *potrzebne jest zezwolenie* (koncesja) Ministra Skarbu, które nie może być udzielone spółce z ograniczoną odpowiedzialnością.

Koncesji na prowadzenie zakładu zastawniczego udziela Minister Skarbu w porozumieniu z Ministrem Spraw Wewnętrznych.

Najmniejsza wysokość kapitału zakładowego banku kredytu krótkoterminowego wynosi dla banków, mających siedzibę lub oddział: a) *w Warszawie 2 500 000 zł*, b) w Krakowie, Lwowie, Poznaniu, Katowicach i Łodzi *1 500 000 zł*, c) we wszystkich innych miejscowościach *1 000 000 zł*; dla banku hipotecznego, bez względu na miejscowość, najmniejsza wysokość kapitału zakładowego wynosi *5 milionów złotych.*

Dla domów bankowych, uprawnionych do wykonywania wszystkich zwykłych czynności bankowych, najmniejsza wysokość kapitału zakładowego wynosi 20 proc. stawek określonych dla banków kredytu krótkoterminowego, dla domu zaś bankowego o ograniczonym zakresie działania — 10 proc. stawek. Kantory wymiany muszą posiadać w kapitale zakładowym conajmniej 2 proc. powyższych stawek. Każdy oddział zakładu zastawniczego, w miejscowości poza siedzibą przedsiębiorstwa, winien posiadać dotację z kapitału zakładowego, jako samoistne przedsiębiorstwo, w wysokości również najmniej 10 proc. stawek, podanych dla banków kredytu krótkoterminowego.

Przed otrzymaniem dowodu koncesji na prowadzenie domu bankowego, kantoru wymiany, lub zakładu zastawniczego, należy złożyć kaucję, zabezpie-

Zakłady Mechaniczne BRANDEL, WITOSZYŃSKI I S-KA

właściciel inż. STEFAN TWARDOWSKI
WARSZAWA, Grochowska 37.

4384

Pompy odśrodkowe turbinowe ◀▷ Turbiny parowe małe

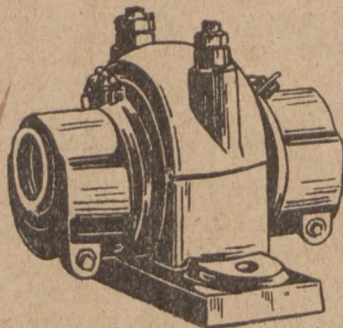
Wytwórnia Pędni, Maszyn i Odlewnia Żeliwa

KRAWCZYK i S-ka

w Zawierciu

Własne biuro w Warszawie
ul. Krucza 16, tel. 105-17

Przedstawicielstwa
we wszystkich większych miastach
Rzeczypospolitej.



Specjalność: Pędnie, odlewy maszynowe
i budowlane

SPRZĘGŁA CIERNE HILLA

Całkowite urządzenia dla przenoszenia mater-
iałów: przenośniki (transportery),
podnośniki (elewatory) itd.

OKNA ŻELAZNE.

3677

Hurtowe Składy Żelaza i wyrobów żelaznych

„TEHAZ“

Towarzystwo Eksploatacji i Handlu Żelazem
Sp. z o. odp.

BYDGOSZCZ, Jagiellońska 4647

Telefon 1625, 768, 491. Adres telegr. „TEHAZ“ Bydgoszcz

Poleca do natychmiastowej dostawy ze składu:

Dźwigary i żelazo korytkowe

Żelazo handlowe
Blachy
Bednarka gorąco i
zimno walcowana
Stal resorowa
Surówka odlewnicza
Druty
Gwoździe
Hufnale
Podkowy
Łańcuchy
Zgrzebła
Osie
Nakrętki i kapsie do osi

Łopaty krajowe i zagraniczne
Widły
Naczynia emaljowane
i ocynkowane
Wiadra ocynkowane
Konwie do mleka
Garnki lane żelazne H. i V.
Piece Herzfelda i Viktoria
Rury i kolana
Armatury do piecy
Kosy
Sierpy
Siekiera, oskardy i młoty
Części do plugów i kultywatorów

5434

Dostawa żelaza wprost z Huty

po cenach Syndykatu Polskich Hut żelaznych.

Biuro Techniczno-Handlowe

A. GLASER

Poznań, ulica 27 Grudnia 16, dom tylny.

Telefony: 41-16 i 50-16

Adres telegraficzny: „Technohandel“

Jeneralne Przedstawicielstwa i składnice fabryczne:
„Berson“ Polska Fabryka Wyrobów Gumowych S. z o. p.
w Krakowie,
Włocławska Fabryka Drutu dawn. C. Klauke Sp. Akc.
w Włocławku
O. E. Domnik Mechaniczny Zakład Technicznych Tkanin
w Włocławku

Posiada na składzie: 5596

Pasy skórzane, z sierści
wielbłądziej, konop-
ne i bawełniane.

Płyty uszczelniające org.
„Klingerit“, Laserit,
azbestowe i gumowe.

Szczeliwo konopne, ba-
wełniane, az-
bestowe, talkowe i gu-
mowe.

Węże gumowe tłoczące,
spiralowe, do pary,
parciane i parciane we-
wnątrz gumowe wszel-
kich wymiarów.

Armatura do pary, wody
i gazu.

Szkła wodowskazowe rur-
kowe org. „Klin-
gera“ i wazowe do oliwia-
rek kropelowych.

Smarownice różnych
typów

Manometry oraz

Kurki kontrolne.

Wełna oraz **ścierki**
do czyszczenia maszyn.

Cyna angielska i do lutowania. Metal biały łożyskowy
Lampy i kolby benzynowe do lutowania - Szczotki stalowe
Filce techniczne - Fibra w płytach i laskach
oraz wszelkie inne ARTYKUŁY TECHNICZNE potrzebne
dla przemysłu i rolnictwa.

Dostawa: do biur technicznych, kolei, cukrowni,
gorzelnii, browarów i fabryk.

czającą zobowiązania względem osób trzecich. Kaucja wynosi 10 procent kapitału zakładowego i pozostaje w depozycie w centralnej kasie państwowej. Złożenie kaucji nie zwalnia takiego przedsiębiorstwa lub jego właściciela od odpowiedzialności z całego majątku. Każdy oddział zakładu zastawniczego, w miejscowości poza siedzibą przedsiębiorstwa, traktowany jest pod względem obowiązku złożenia kaucji, jako samoistne przedsiębiorstwo.

Na otwarciu oddziału w państwie polskiem zagranicznego przedsiębiorstwa bankowego należy uzyskać zezwolenie Ministra Skarbu, który jednocześnie określa, jaka część kapitału obrotowego oddziału lub oddziałów winna być użyta na operacje finansowe wyłącznie na obszarze państwa polskiego, oprócz dotacji z kapitału zakładowego. Oddziały banków zagranicznych podlegają przepisom nowego rozporządzenia, jako samoistne przedsiębiorstwa bankowe.

Z ŻYCIA GOSPODARCZEGO ZAGRANICY

ANGLJA.

Najświeższe dane, dotyczące wydobywania węgla, nie dowodzą żadnej poprawy sytuacji. Stan zajęcia jest nadal niezadowalający. Dane statystyczne opiewają:

	Koniec tygodnia				
	4/II.	11/II.	18/II.	25/II.	3/III.
wydobycie węgla w 1.000 ton:	5045	5020	5035	5018	4977
ilość robotników zajętych (w 1000)	968	966	962	958	957

Jak widać, tak produkcja węgla, jak i ilość zajętych robotników zmniejszyła się w ciągu jednego miesiąca: pierwsza o 61 000 ton, a druga o 11 000.

Produkcja w okresie:	luty 1926	luty 1927	stycz. 1928	luty 1928
żelaza surowego w 1000 ton:	502	571	561	551
stali surowej w 1000 ton:	704	827	626	764

Wynika, że produkcja żelaza surowego w lutym nie podniosła się w stosunku do produkcji w styczniu. Znaczny zato wzrost produkcji notuje dział stali surowej, która przekroczyła kontyngent z roku 1926.

Handel zagraniczny żelazem i stalą przedstawia się, jak następuje (w 1000 ton):

	styczeń-luty		
	1926	1927	1928
przywóz	450	999	571
wywóz	676	471	649

ITALJA.

W przemyśle żelazno-stalowym zaszła poważna zmiana. Mianowicie wszystkie przedsiębiorstwa złączyły się w jeden kartel żelazno-stalowy, który zamierza obniżyć ceny żelaza i stali i w ten sposób ułatwić sobie konkurencję z wyrobami przemysłów zagranicznych. Poza kartelem pozostały tylko „Societa Ferriere Acciaierie Lombarde“.

Konsumcja węgla w kraju, mimo przeprowadzonej stopniowo elektryfikacji całych połaci kraju — z roku na rok wzrasta przeciętnie o 2 miliony ton. Przyczynia się do tego rozwój przemysłu, zwłaszcza metalowego, oraz rozwój sieci i ruchu kolejowego.

Wskutek silnej konkurencji pomiędzy dostawcami węgla na rynek włoski ceny przez cały rok 1927 miały tendencję zniżkową.

Polska jest poważnym dostawcą węgla dla rynku włoskiego, gdyż zajmuje w tamtejszym imporcie czwarte miejsce po Anglii, Niemczech i reparacyjnych dostawach niemieckich.

Import Polski w r. 1927 wynosił 1 250 tys. ton i stanowił 9 proc. całego włoskiego importu węgla. W roku 1926 import Polski wynosił 985 tys. ton i stanowił ca. 7.5 proc. całego importu. Cyfry te należy uważać za rekordowe, gdyż wątpliwym jest, czy dadzą się one na dłuższą metę utrzymać.

Znaczny wzrost przywozu węgla polskiego w ostatnich latach był spowodowany przez zawarcie dużych kontraktów na dostawy dla kolei włoskich.

Najgroźniejszym czynnikiem konkurencyjnym w zakresie importu węgla do Włoch są niemieckie dostawy reparacyjne, które stale wzrastają.

Eksport węgla polskiego na rynek włoski ma jednak nadal peyne widoki powodzenia mimo panującej tam konkurencji. Anglia w obecnej fazie rynku włoskiego jest zagrożona w swym dominującym stanowisku głównego importera węgla, jakie zajmowała przed wojną. Dostawy niemieckie z wolnego zakupu oraz dostawy reparacyjne powodują znaczne ograniczenia w zakupach węgla angielskiego.

Węgiel polski, mogący konkurować pod względem jakości i ceny z najlepszymi gatunkami węgla angielskiego i niemieckiego, znajduje naogół dość chętnych nabywców we Włoszech. Możliwości zbytu węgla polskiego we Włoszech są szczególnie szerokie w okręgu genueńskim, dokąd towar może być dowożony drogą morską via Gdańsk.

CHINY WSCHODNIE.

W II. połowie lutego r. b. zostały zakończone definitywnie pertraktacje z Dalniewostocznym Bankiem w Charbinie w sprawie wydawania listów gwarancyjnych firmom polskim, biorącym udział w przetargach, ogłaszanych przez kolej Wschodnio-Chińska; koszt listów gwarancyjnych nie przeniesie 1 1/8%. Koszty listów gwarancyjnych w związku z wykonaniem obstarunków wynosić będą 3% sumy gwarancyjnej; Dalbank będzie żądał zabezpieczenia wekslowego od odnośnych firm, lub też polecenia jednego z banków polskich co do wydania tego rodzaju listu.

Zebrał i opracował J. Taberski.

Tow. Akcyjne
**PRZEMYSŁU
METALURGICZNEGO**
W POLSCE
RADOMSKO

Adres telegr.: „Metal“ Telefon nr. 22

wyrabia:

DRUT żelazny i stalowy ciągniony, miedziowany, ocynkowany, dla telegrafów i telefonów, w kregach i prętach, drut kolczasty i skobelki.

GWOŹDZIE druciane kwadratowe, okrągłe i fasonowe.

LINY stalowe wydobywalne, pochylniane, prowadzące, nosące, ciągnące, dla podnośników i dźwigów, dla przekładni.

SPREŻYNY meblowe z końcami prostymi, zakrećanymi i zapinanymi.

KLAMERKI stalowe do bel.

NITY saskie, bednarskie, blacharskie, kotłowe, do zbiorników, do krat, do okrętów, do zawias.

WKRETKI żelazne i mosiężne do drzewa i do metali, wkretki kuźe, śruby do krzesel.

SZPADLE i ŁOPATY stalowe, mołyki, skrobadła i tłuczki.

WIDŁY stalowe do siana, do nawozu, do koksu, do buraków, do kartofli, kopaczki i dziabki.

KONSTRUKCJE żelazne, jako to: budynki fabryczne, hale maszynowe, szkielety wież kościelnych, dachy, mosty, zbiorniki, pomosty, specjalne wagony do piasku 15-tonowe i mniejsze, kolejki przenośne, zwrotnice kolejowe, rozjazdy i zwrotnice tramwajowe, wagoniki, kolejki napowietrzne, dźwigi i krany.

4069

ST. GRABIANOWSKI
BIURO INŻYNIERSKIE
I DOM TECHNICZNO - HANDLOWY

Poznań **Katowice** **Bydgoszcz**
Plac Wolności 14 a ul. Słowackiego 24 ul. Dworcowa 66
Tel. 4010 i 4011 (dom własny) Tel. 912
Tel. 1321 i 1322

Poleca do dostawy ze swoich składów w Poznaniu i Bydgoszczy oraz z reprezentowanych hut:

Blachy, pręty, rury, druty, miedziane, mosiężne, aluminiowe, ołowiane, cynkowe i inne.

Metale: Cynę Banca, cynę do lutowania, metale białe łożyskowe, antymon, miedź, ołów, cynk, aluminium hutniczy i przetapiany.

Rury: kotłowe, ciągnione, spawane, gazowe, czarne i ocynkowane, łączniki lano-kute.

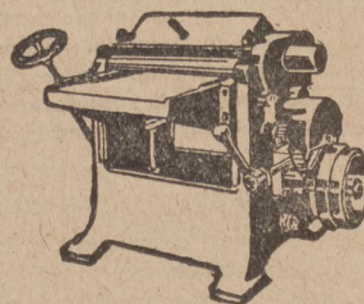
Żelazo: sztabowe, formowe, blachy żelazne.

Pędnie: wałki transmisyjne, łożyska samosmary, wieszaki, sprzęgła, koła pasowe.

Pasy: skórzane i z sierści wielbłądziej, troki, wosk do pasów, łączniki. 4505a

TELEF.

36



TELEF.

36

Własnej fabrykacji
obrabiarki do drzewa

najnowszej konstrukcji
i solidnej budowy.

**Kompletne urządzenia stolarń
i fabryk mebli**

polecają po cenach umiarkowanych

S. SAMULSKI i Sp., PLESZEW
FABRYKA MASZYN i ARMATUR
ODLEWNIA i KOTLARNIA.

KRONIKA EKSPORTOWO-IMPORTOWA

OPARTA NA BEZPOŚREDNICH INFORMACJACH Z PAŃSTWOWEGO INSTYTUTU EKSPORTOWEGO; IZB HANDLOWO-PRZEMYSŁOWYCH; IZB HANDLOWYCH MIĘDZYPAŃSTWOWYCH W KRAJU I ZAGRANICĄ; KONSULATÓW RZECZYPOSPOLITEJ I PAŃSTW OBCYCH — TARGÓW KRAJOWYCH I ZAGRANICZNYCH ORAZ ZWIĄZKÓW GOSPODARCZYCH.

BLISKI WSCHÓD NA MIĘDZYNARODOWYM TARGU W POZNANIU.

Staraniem Konsulatu w Galacu wychodzi periodycznie „Bulletin de l'Exposition Permanente d'Echantillons de l'Industrie Polonaise”. Wydawnictwo to, jak wynika z danych, spełnia bardzo odpowiedzialną rolę w informowaniu o naszym życiu gospodarczym, rozwoju przemysłu i handlu. Ostatni numer tego wydawnictwa rozszedł się w około 5,000 egzemplarzach i rozesłano go do 37 państw. Okazują zainteresowanie tem wydawnictwem Izby przemysłowo-handlowe zagranicą, związki kupieckie, firmy importowe, poselstwa i konsulaty itp.

Jak wynika z otrzymanych przez nas wiadomości, szereg poważnych zagranicznych instytucyj przemysłowo-handlowych i firm okazuje silne zainteresowanie polskim rynkiem. Na skutek zamieszczonych w tym Biuletynie adresów firm polskich, nadeszło wiele zapytań i konkretnych ofert, celem nawiązania stosunków z polskim przemysłowcem i kupcem. Najwięcej zapytań nadeszło z Egiptu, dalej z Syrii, Grecji oraz Turcji. Niektóre firmy otrzymały od kilku do kilkudziesięciu zapytań i propozycji z różnych krajów europejskich, Bliskiego Wschodu i krajów zamorskich. Najwięcej otrzymały zgłoszeń i zapytań łódzkie firmy włókiennicze, fabryki szkła, porcelany i fajansu.

Pozatem zagranicą stale informuje się o Targach Poznańskich i stale widać rozrastający stopień zainteresowania Międzynarodowym Targiem w Poznaniu. Z informacji tych wynika, że szczególnie sfery przemysłowo-handlowe interesują się tegorocznym Targiem w Poznaniu. Wśród różnych krajów wysuwają się na plan pierwszy kraje Bliskiego Wschodu, które, pragnąc nawiązać ściśle stosunki handlowe z Polską, wezmą w nadchodzących Targach gremjalny udział.

WAŻNE DLA FIRM EKSPORTUJĄCYCH DO JUGOSŁAWJI.

Dla udzielenia informacji celnych jest w Jugosławji kompetentne urzędowe laboratorium generalnej dyrekcji cel w Belgradzie. Dla interesantów zagranicznych placówka ta nie wchodzi, jednak pod uwagę, ponieważ zapytania muszą być stosowane w języku krajowym, a opłaty uiszczane zgóry w walucie krajowej, pozatem instytucja ta nie koresponduje bezpośrednio z zagranicą. Zapytania więc takie mają być kiero-

wane do oddziału konsularnego poselstw. Przy zasięgnięciu informacji należy załączyć wzorki albo próbki w trzech egzemplarzach, a pozatem uiścić następujące opłaty: za podanie opłata stemplowa 5 dynarów, za uchwałę 50 dynarów, a za koszty analizy 50 do 100 dynarów. Certyfikaty urzędowego laboratorium są ważne 30 dni dla jednorazowego przywozu danego towaru, i to nawet w tym wypadku, gdyby nie zostały ex post zatwierdzone przez generalną dyrekcję cel.

O DOKŁADNOŚĆ OFERT.

Państwowy Instytut Eksportowy posiada liczne informacje, dotyczące nieprawidłowego redagowania ofert dla firm zagranicznych przez firmy polskie, skutkiem czego nie dawały one żadnego wyniku. Do częstych wypadków, zwłaszcza w obrocie z W. M. Gdańskiem, należy przesyłanie próbek wogóle bez ofert, co nie daje ewentualnemu nabywcy żadnej możliwości zorientowania się co do przyszłej transakcji. Również do licznych wypadków należy sporządzanie ofert przez kupców polskich z pominięciem tak zasadniczych informacji, jak: termin i warunki dostawy, warunki płatności, ilość oferowanego towaru itp. Na zasadzie w ten sposób sporządzonej oferty zagraniczny odbiorca nie może przeprowadzić kalkulacji i najczęściej jej nie wykorzystuje. Zjawisko to niewątpliwie wpływa ujemnie na eksport polski i psuje opinię kupiectwa polskiego zagranicą, jako nieznającego elementarnych zasad techniki handlowej.

PRZETARG NA DOSTAWĘ WAGONÓW KOLEJOWYCH NA DALEKIM WSCHODZIE.

Dnia 2 maja br. odbędzie się w Charbinie przetarg, ogłoszony przez Zarząd Kolei Wschodnio-Chińskiej, na dostawę 990 wagonów towarowych — 25 i 50 tonowych. Dostawy powyższe przedstawiają zainteresowanie dla naszych sfer przemysłowych ze względu na znaczną dowolność w ujęciu strony technicznej, jaką tym razem Zarząd wspomnianej kolei pozostawia stojącym do przetargu.

Dostawy dla Kolei Wschodnio-Chińskiej, jak to już nieraz było zaznaczone, posiadają pierwszorzędne ogólne znaczenie dla handlu Polski z Dalekim Wschodem i stanowią ważki etap w nawiązywaniu kontaktu z tamtejszym rynkiem. Polskie wytwórnie wagonów już od dłuższego czasu sprawą tą się interesują i prawdopodobnie skorzystają z nadarzającej się sposobności.

„ELIBOR“

Spółka Akcyjna Handlowo - Przemysłowa

Ł. J. BORKOWSKI

Oddział w Poznaniu

ulica Gąsiorowskich 6 — Telefon nr. 63-66 i 62-66

Żelazo, Dźwigary, Blachy, Wapno, Cement, Metale, Węgiel, Koks, Narzędzia, Artykuły techniczne, Lemiesze i Odkładnie, Podkowy, Hufnale, Gwoździe, Materiał szubowy, Węgiel kowalski i t. p.

PRZEDSTAWICIELSTWA:

KOWADŁA K. Rudzki i S-ka, Warszawa

MOTORY SPALINOWE Diesla, Körting, Hannover

DŹWIGI LÜDERSA, KRANY F. Piechatzek, Berlin

STAL NARZĘDZIOWA, Schoeler & Bleckmann, Wiedeń

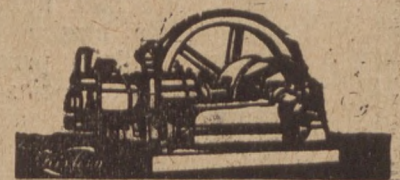
PILNIKI Marki „HOSSYB“

PASY SKÓRZANE „Herkules“ Gnerlich, Cieszyn

PASY BAWELNIANE wielbłądzie, Balata, „Lechat“, Belgia

**KARBID WIELKOPOLSKI
ŚWIDRY I ROZWIERTNIKI**

Günther & Co., Frankfurt a. M.



MOTORY DIESLA

RURY kotłowe, gazowe czarne i ocynkowane

poleca do natychmiastowej do-
stawy ze składu w Poznaniu

**DOM HANDLOWY
ANTONI BERNHARD**

Poznań, Wielkie Garbary 18. Tel. 12-59

4226



Fabryka tygli grafito-
wych i ogniotrwałych
produktów



forma C.

forma A.

forma D.

„Grafos“

Sp. z ogr. por.

Bielsko - Biała

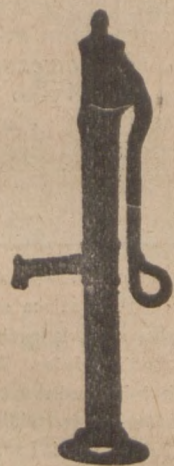
poleca

5225k

Tygle grafitowe

do topienia kruszców, wybornego gatunku, jakoteż wszelkie
wyroby grafitowe w zakres ten wchodzące 4153

la GRAFITY odlewnicze i płatkowe.



POMPY różnego rodzaju

do zapędu ręcznego, mane-
żem i mechanicznego, do
studzien zwykłych i głębokich

Wiercenie studzien
zwykłych i artezyjskich

J. Kopczyński i Sp.

Poznań, ul. Łazarska 30
Nr. tel. 60-42 Rok zał. 1893

Fabryka pomp i przedsiębiorstwo
wiercenia studzien

ODDZIAŁ W BYDGOSZCZY

ul. Dworcowa nr. 46.

3017

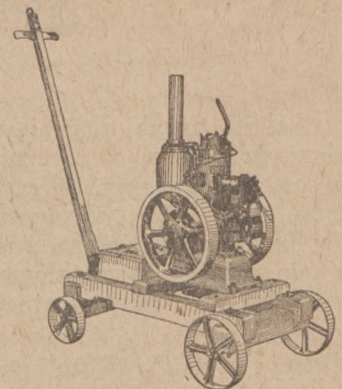
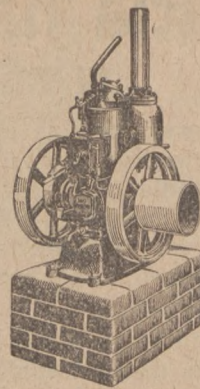
Tylko za pomocą
WYMACZKI LAURA
osiągnąć można bez trudu szybkie pranie
na rozżyskach
kulkowych

na najlepsze
w świecie
gumowe
HOT WATER

5-cio letnia
gwarancja.

LAURA
American Wringer Manufacture
ZADAC WSZEDZIE

Biurowo sprzedazy na całą Polskę : 3967
"Laura" American Wringer Manufacture
Sosnowiec, ul. Deklerta 13. Tel. 10-59 i 1-54



Motory ropne 6 K.M.

stacyjne i przewoźne

Imadła równoległe szer. szczęk 60,
80, 100, 120, 140, 150, 180,
maszynowe szer. szczęk 75, 115, 150-200

Piły mechaniczne do rżnięcia żelaza

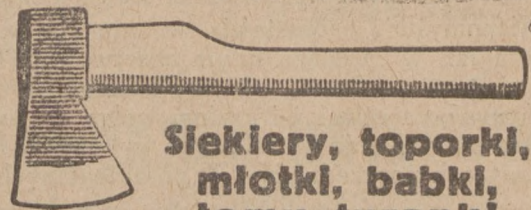
po le ca

5254

MOTOR POLSKI Tow. Akc. w ŻNINIE

Generalny przedstawiciel na Polskę za wyjąt-
kiem województw Poznańskiego i Pomorskiego

E. WIELGOSIŃSKI, Warszawa - Praga, Goławska 9.



**Siekiery, toporki,
młotki, babki,
tomy, tyranki**

I inne wyroby masowej produkcji kuźnictwa poleca

FABRYKA MASZYN I MŁOTOWNIA

OŁDAKOWSKI I NEUMARK

2703

właśc.: Edward Neumark

ŁÓDŹ - UL. ZAKĄTNA 81.

ZAMKI I OKUCIA



**BUDOWLANE
I MEBLOWE**

Specjalnie

„BASKWILE“

wykonuje

TORUŃSKA

FABRYKA ZAMKÓW J. Broda

TORUŃ, UL. KOSZAROWA 11-13. TELEFON 1441 i 1442

Adres telegraficzny: „BRODABIURO“

5423

Sytuacja na rynku żelaznym w miesiącu lutym.

Lekkie oznaki poprawy, obserwowane na rynku żelaznym w miesiącu styczniu, utrwaliły się w miesiącu sprawozdawczym. Przygotowania na sezon wiosenny, znajdujące swój wyraz w kompletowaniu składów hurtowników żelaza oraz w lepszym stanie zatrudnienia przemysłu metalowego, spowodowały wzrost zamówień klienteli prywatnej.

Przyczyniła się do tego postępująca naprzód konsolidacja w dziale drutu i gwoździ, dzięki stopniowemu opanowaniu rynku przez kartel gwoździ i drutu (Centralne Biuro Sprzedaży Fabryk Gwoździ i Drutu).

W miesiącu sprawozdawczym konkurencja zagraniczna spotkała się na rynku wewnętrznym z energiczną kontrakcją Syndykatu oraz z waloryzacją ceł, co w wysokim stopniu utrudniło pracę. Jednakże waloryzacja ceł nie daje dotąd przemysłowi polskiemu ochrony celnej ani w przybliżeniu takiej, z jakiej korzysta przemysł żelazny Austrii, Czechosłowacji i na Węgrzech, największy dla hut polskich na rynkach zagranicznych konkurent.

Istnieje pozatem wciąż jeszcze w stosunku do Niemiec jednostronne upośledzenie hutnictwa polskiego, dzięki zakazowi niemieckiemu przywozu polskiego żelaza.

Więcej niż w poprzednich miesiącach przemysł polski w miesiącu sprawozdawczym walczyć musiał z konkurencją zagraniczną na rynku gdańskim, ceny którego doszły do znacznie niższego poziomu od cen rynku światowego.

Natomiast Rząd udzielił w miesiącu sprawozdawczym więcej niż w poprzednich miesiącach zamówień.

Niepomyślnie przedstawia się sytuacja na rynku pieniężnym. W miesiącu lutym obserwowano w dalszym ciągu stosunkowo większy odsetek protestów wekslowych, a również i poziom wpływów gotówkowych w stosunku do wekslowych był niższy, aniżeli w miesiącach poprzednich. W poszczególnych głów-

nych działach sytuacja kształtowała się, jak następuje:

Półwyroby: Zamówienia na półwyroby utrzymały się na poziomie ub. roku.

Żelazo handlowe: Wpływ zamówień na żelazo sztabowe podniósł się dość znacznie, dzięki uzupełnieniu składów przez hurtowników.

Żelazo formowe: Wpływ zamówień na ten artykuł w dalszym ciągu, mimo zbliżającego się sezonu budowlanego, jest niezadowolniający.

Blachy cienkie: W dziale blach gatunkowych panuje brak zamówień. Rynek cienkich blach handlowych natomiast wraca powoli do normalnego stanu. Zaniepokojenie, jakie na rynku tym wywołała działalność ofertowa zagranicznej konkurencji, zostało częściowo zlikwidowane, a również w dziale cynkowni blach sytuacja — chociaż ciągle jeszcze nieprzejrzysta — wykazała raczej pewien nieznaczny zwrot ku lepszemu.

Blachy grube: Lepszy stan zatrudnienia przemysłu metalowego wpłynął na lekką poprawę wpływu zamówień i w tym dziale.

Walcówka: Zbliżający się sezon wiosenny, a w związku z tem większe zapotrzebowanie na drut i gwoździe, jakoteż konsolidacja na rynku, o której mowa była powyżej, przyniosły ożywienie wpływu zamówień, które osiągnęły już poziom normalny.

Lekki materiał nawierzchni kolejowej: Popyt na ten materiał był w dalszym ciągu niedostateczny.

Udzielone przez Rząd zamówienia, których przeważającą część przeznaczona jest dla Ministerstwa Komunikacji, były wyższe, aniżeli w poprzednim miesiącu bież. roku. Byłoby pożądanem, by zawczasu wpłynęły dalsze zamówienia rządowe, gdyż tylko w ten sposób dałoby się uniknąć powtórzenia się sytuacji, jaka istniała w poprzednich miesiącach, kiedy walcownie materiałów nawierzchni kolejowej stały przed groźbą zastanowienia ruchu.

WIADOMOŚCI Z BRANŻY

EKSPORT BLACHY OCYNKOWANEJ Z POLSKI

wykazuje duże postępy: w roku 1926 wyeksportowaliśmy 4069 ton za 2,9 milj., a w roku 1927 — 6107 ton za 4,5 milj. zł; z liczby tej 4.408 ton przypada na eksport, który korzystał ze zwrotu ceł według zaświadczeń, wydanych przez Związek Eksportowy Pol. Przemysłu Metalowego w Warszawie. (Pozatem wydaje zaświadczenia i Związek Hut). Najpierwszym eksporterem blachy ocynkowanej są Polskie Zakłady Przemysłu Cynkowego w Będzinie, które wyeksportowały w roku 1927 — 5 800 ton, przyczem najważniejszym odbiorcą blachy ocynkowanej jest Lotwa, dalej zaś idą Austria, Jugosławia, Rumunia i t. d. M. in. Polskie Zakłady Przemysłu Cynkowego w Będzinie wyeksportowały w roku 1927 w tonach: do Grecji 29, Bułgarii 279, Jugosławii 746, Rumunii 589, Austrii 1 156, Węgier 305, Czechosłowacji 162, Niemiec 72, Szwecji 490, Lotwy 1 889, Finlandji 30.

HUTNICTWO ŻELAZNE W ROLI PRZETWÓRCY.

W dążeniu do utrzymania wyższej produkcji żelaza w Polsce — wobec małej pojemności rynku żelaznego w kraju — górnośląskie huty żelazne starają się ostatnio podjąć produkcję łatwiejszych fabrykatów gotowych, przeznaczonych w pierwszym rzędzie dla rolnictwa i mogących liczyć na zbyt masowy. Huta Pokoju naprzykład

podjęła fabrykację łopat, a w najbliższym czasie uruchomi wytwórnienie pił tartacznych i pił zwykłych. Huta Baildona, wytwarzająca stal szlachetną i artykuły z tej stali, produkuje na wielką skalę łańcuchy. Huta Silesia uruchomiła pocynkownię blachy na wyrób wiader. Zakłady Ferrum, słynne ze swych rur spawanych i hydraulicznych podjęły w ostatnich latach fabrykację osi do wozów we wszelkich rozmiarach oraz fabrykację śrub i nitów. Huta Królewska i Laury fabrykuje również osie do wozów, zwłaszcza osie surowe, używane przez najbiedniejszą ludność włościańską na Kresach Wschodnich. Huta ta przystępuje do fabrykacji kos, które mają w Polsce ogromny rynek zbytu i mogą z czasem przelamać monopol fabryk austriackich (styryjskich) i szwedzkich.

KTO SPRZEDAJE BLACHĘ CYNKOWĄ?

Organizacja sprzedażna syndykatu blachy cynkowej została unormowana w ten sposób, że z dniem 1 marca r. b. syndykat ten powierzył wyłączną sprzedaż wywalczonej przez siebie blachy w całym kraju tylko 5-ciu hurtownikom, a mianowicie: H. Gepner, Herman Meyer, Tow. Metalurgiczne B-cia Czerniak i S-ka, Tow. Kontynentalne Kern i S-ka i Hurtownia Blachy M. Mandelbaum. Cene od 1 marca obniżono na skutek słabej tendencji na rynkach światowych, wynosi ona obecnie za tonę £ 33½ przy zakupie 30 ton. Warunki sprzedaży ustalone w następujący sposób: 50% gotówki, reszta weksłami do 3-ch miesięcy. Ustalono także warunki w handlu półhurtowym i detalicznym.



Maszynki do kawy „C O N A”

**NAJCZYSTSZY, NAJLEPSZY
I NAJSZYBSZY SPOSÓB
NAPARZANIA KAWY**

5457

przy którym kawa odznacza się nadzwyczajną wydajnością i pełnym i silnym aromatem, nie pozostawiając osadu, przez co maszynka ta staje się niezbędną dla każdego zwolennika dobrej kawy.

Wyłączna sprzedaż na Wielkopolskę i Pomorze w firmie

Jan Lesiński, Poznań, Fr. Ratajczaka 2.

Tel. 12-11

Tel. 12-11

Proszę zażądać connik ilustrowany.

Artykuły do szlifowania

jak płótna, papiery, tarcze szlifiercze: ze szmerglu „Naxos“, korundu i karborundu. Minerale mielone, szmergiel i pomeks wszelkich grubości poleca

Haeberle i S-ka Tow. Kom.
Pierwsza Polska Fabryka Wyrobów Szmerglowych
Grodzisk-Mazowiecki.

Wyroby fabryki nagrodzone złotym medalem na wystawie w Rzymie 1927 r.

Składnica w Poznaniu.

Przedstawiciel: Bronisław Koppé, Poznań,
Gąsiorowskich 5. 2796 Telefon 62-35



**Wirówki
Dürkopp**



Rowery Dürkopp

Maszyny do szycia
Maszyny specjalne

Wszelkie części zapasowe

Warsztaty reperacyjne, prace tokarskie
Hurt i frezarskie. **Detail**

Dom Maszyn „WARTA” Poznań, Wielka 25
Telefon 37-33, P. K. O. 204-459. 4351

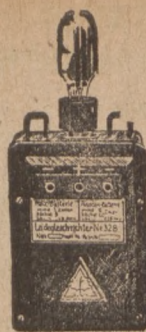
„Der Eisenhändler”

Berlin SW 61, Teltower Strasse 35/36

Znane najlepsze i ulubione pismo fachowe dla branży żelaza, towarów żelaznych, narzędzi, sprzętów domowych i kuchennych oraz handlu maszyn itp. Najlepszy informator źródeł zakupu i organ ogłoszeniowy dla wymienionych branż.

Wychodzi od 35-tu lat i dwa razy w tygodniu
Na życzenie numery okazowe.

Korespondencja tylko w niemieckim języku.



Nowy Prostownik

dla radioamatorów do ładowania w domu akumulatorów żarzeniowych i anodowych.

Komplet zł 85.—

Odsprzedawcom rabat, żądać prospekt.
Nadzwyczajny, doskonały i tani wynalazek.

Mieczysław Deblessen

Biurowie handlowe elektro-techniczne

Lwów

KoHataja 7, II. p.
Telefon 3640

Kraków

Sławkowska 10, I. p.
Telefon 367

Katowice

Pawła 7, parter
Telefon 1750

Bydgoszcz

ul. Osada 16

5621



FABRYKA OGRZEWAŃ
CENTRALNYCH I APARATÓW
INŻ. J. H. B. TEEPE

**GARNKI
kondensacyjne**

jako 20-let. specjalność:
30 000 sztuk w ruchu.

Łódź, Kopernika 40

4136



Wytwórnia
Wyrobów Drzewnych

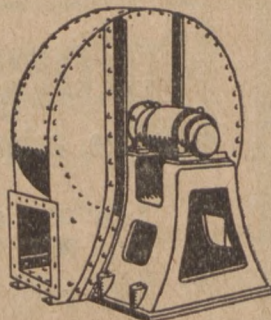
Specjalność:

SIEDZENIA USTĘPOWE

Za dobre wykonanie gwarantuje się

M. Michalak

POZNAŃ, ulica Małeckiego nr. 10
5631



Wentylatory

na każde ciśnienie
i każdą wydajność

dostarcza

Fabryka Maszyn Górniczych
Katowice-Załęże. 3296

= Z życia spółek akcyjnych =

WALNE ZEBRANIA.

Zarząd Sp. Akc. Zakłady Przemysłu Stalowego Mejerhold Sp. Akc. podaje do wiadomości pp. Akcjonariuszów, że zwyczajne Walne Zgromadzenie odbędzie się w Sosnowcu w biurze Zarządu przy ul. 3 Maja nr. 17, w dniu 31 marca r. b. o godzinie 10-tej rano. Na porządku obrad m. i.: zatwierdzenie budżetu na rok 1927 oraz wybór członków Komisji Rewizyjnej na rok 1928.

Zwyczajne walne zebranie Budowlanego Tow. Akc. „Rika“ w Bydgoszczy odbędzie się dnia 4 kwietnia r. b. o godzinie 5-tej po południu w lokalu Towarzystwa w Bydgoszczy, ul. Marcinkowskiego 9. Na porządku obrad m. i.: Sprawozdanie Zarządu i Rady Nadzorczej, udzielenie pokwitowania, podział zysków.

Walne zebranie akcjonariuszów Górnośląskiej Fabryki Kabli i Rur izolacyjnych Sp. Akc. w Katowicach odbędzie się dnia 10 kwietnia r. b. o godzinie 5-tej po południu w lokalu Spółki, przy ul. Krakowskiej nr. 4 w Katowicach. Na porządku obrad m. in.: zatwierdzenie bilansu i regulaminu strat i zysków za rok 1925, 1926 i 1927 oraz wybór członków Rady Nadzorczej.

Dnia 25 kwietnia r. b. o godzinie 3-ciej po południu odbędzie się na sali p. Nalepy w Katowicach, ul. Kościuszki nr. 38, walne zebranie akcjonariuszów Górnośląskiej Hurtowni Piwa i Wódek, Sp. Akc. w Katowicach. Na porządku obrad m. in.: zatwierdzenie bilansu oraz wybór jednego lub dwu członków Rady Nadzorczej.

ZMIANY KAPITAŁU ZAKŁADOWEGO.

Postanowieniem Min. Przem. i Handlu oraz Skarbu z dnia 26 stycznia r. b. uzyskała Sp. Akc. pod firmą „Składy Żelaza S. Prywes w Warszawie“ zezwolenie na powiększenie kapitału zakładowego do sumy zł 105 000, podzielonych na 7000 akcji po zł 15 każda.

Postanowieniem Min. Przem. i Handlu oraz Skarbu z dnia 9 stycznia r. b. uzyskała Sp. Akc. pod firmą „Elektrownia w Piotrkowie“ Sp. Akc. zezwolenie na podwyższenie kapitału zakładowego do sumy 500 000 zł, — podzielonych na 2000 sztuk akcji minimalnej wartości zł 250 każda.

Postanowieniem Min. Przem. i Handlu oraz Skarbu z dnia 29 lutego r. b. uzyskała Sp. Akc. pod firmą „Dom Handlowy Endler i Messing Sp. Akc.“ zezwolenie na podwyższenie kapitału zakładowego Spółki do sumy zł 300 000, podzielonych na 30 000⁰⁰ sztuk akcji po zł 10 każda.

— NOWE WYDAWNICTWA —

DOBÓR WYRAZÓW ROMANA ZAWILIŃSKIEGO — już wyszedł nakładem „Poradnika Językowego“ i jest do nabycia we wszystkich księgarniach.

Jest to rzecz nieoceniona i wprost niezbędna w każdym biurze i urzędzie. Kupcowi zwłaszcza i przemysłowcowi w jego zajęciu zawodowym, o ile chodzi o pomoc w korespondencji i ułożeniu jakiegoś wniosku do władz publicznych może rzecz ta oddać niezastąpioną

usługę. Najobfitszy ten wybór różnych wyrazów jednoznacznych może służyć również jako słownik ortograficzny, oraz poradnik językowy w trudniejszych wypadkach składni stylu codziennego.

Dzieło to 40-arkuszowe liczy stron 632, wydane jest bardzo starannie i po cenie jak na ogromny koszt nakładu, względnie umiarkowanej. To też cieszy się ono ogromnym powodzeniem, na jakie bezwzględnie zasługuje... Możemy je czytelnikom naszym polecić jaknajsumienniej...

(dr. M. W.)

Nakładem Izby Handlowej i Przemysłowej w Krakowie ukazało się skromnie zatytułowane „Sprawozdanie“ jej obrad i czynności w roku 1926.

Pokaźna pod względem ilości stron (200) broszura zawiera bardzo wiele cennego materiału informacyjnego i sprawozdawczego pozwalającego doskonale zorientować się w agendach i zakresie działania Izby krakowskiej, odgrywającej dziś bardzo wybitną rolę w życiu gospodarczym Małopolski Zach.

Poza szczegółami ściśle sprawozdawczymi, znajdujemy tam m. i. cały szereg wiadomości z zakresu zwyczajów handlowych, które były przedmiotem orzecznictwa Izby w r. 1926. Opublikowane po raz pierwszy znajdują w niejednym wypadku praktyczne zastosowanie.

Szczególnie interesujące dane znajdujemy w części traktującej szczegółowo o udziale okręgu Izby w ogólnym bilansie handlowym. Z przytoczonych cyfr wynika, że Zachodnia Małopolska, pokrywająca się z granicami okręgu Izby, jest w wysokim stopniu aktywną dzielnicą naszego państwa.

Sprawozdanie przejrzyste zestawione może być dla swych źródłowych materiałów zajmującą lekturą nie tylko dla kupców i przemysłowców, lecz i dla każdego, kto tylko żywiej interesuje się sprawami gospodarczymi, zwłaszcza swych najbliższych okolic.

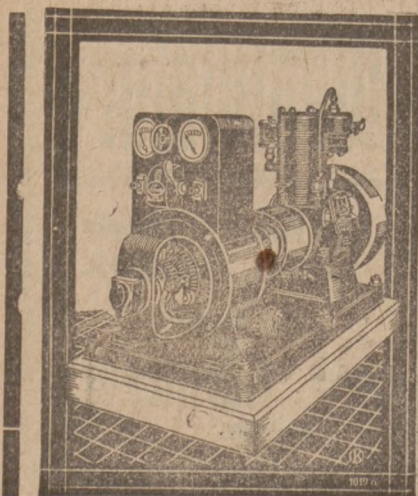
ZASADY RADJOFONJI.

Kapitana Stanisława Noworolskiego „Zasady Radjofonji Odbiorczej i Nadawczej“ zawierają 456 stronic tekstu, 302 rys., 5 tablic; ukazały się nakładem popularnych Zakładów Wydawniczych Sp. Akc. M. Arct, Warszawa, Nowy Świat 35.

Jest to najobszerniejszy dotychczas wykład podstaw tej cudownej dziedziny, obejmujący całość: radjofonję odbiorczą, a także radjofonję nadawczą, która w innych książkach jest traktowana pobieżnie. Kapitan Noworolski jest jednym z niewielu polskich uczonych, którzy poświęcili się wyłącznie radjotechnice, i dają zupełną gwarancję naukowego opracowania przedmiotu. Jest przytem wielki pedant, rękopis uzupełniał i poprawiał kilkanaście razy, w korekcie jeszcze doprowadził swoje dzieło do poziomu ostatnich dni.

Dodamy, że kpt. Noworolski posiada tak rzadko spotykany dar przedstawiania najzawilszych kwestyj w sposób niesłychanie prosty, dostępny absolutnie dla każdego, tak, że po przeczytaniu jego książki wszystkie tajemnice radjofonji stają się zrozumiałe.

Jasność ta nie obniża wartości książki ani jej poziomu; będąc książką dla wszystkich, „Zasady Radjofonji“ są jednocześnie dawno oczekiwanym podręcznikiem dla fachowców i radjotechników praktycznych.



Motory na ropę „CLIMAX“

Najtańsze, najpewniejsze, najprostsze w użyciu maszyny napędowe
teraźniejszości

Typ RS 6 HP dla rolnictwa i drobnego przemysłu
Typ RSD 6 HP agregator ropny do światła o ca. 4 KW. kompl.
z tablicą rozdzielczą

W. GIERCZYŃSKI i S-ka POZNAŃ
św. Marcin 13
Silniki spalinowe i elektryczne

➔ Żądajcie prospektów i bezpłatnych porad inżynierskich ➔



Respirator „LUNGENHEIL“

Najlepsza ochrona przeciw
pyłowi, gazom i kwasom.
ŻĄDAĆ PROSPEKTÓW.

M. WACHTEL, Warszawa, Przejazd 1.

Cloetta's
okulary ochronne
TRIUMPH

pierwszorędn. wyko-
nanie z aluminium
z nadającą się do
zdjęcia pneumatyką.
5553



Zakłady Przemysłowo-Handlowe i Odlewnia Metali

„METALOWIEC“

w Warszawie, Smocza nr. 37.

Tel. 320-37

Tel. 320-37

POLECAMY DO NATYCHMIASTOWEJ DOSTAWY

wagi stołowe, belkowe i dziesiętne,

mosiężne okucia budowlane, różne wyroby mosiężne,
oraz sztuce. Specjalnie wykonywamy po cenach
przystępnych wszelkie odlewy maszynowe, mosiężne
rotguzowe według nadesłanych modeli lub rysun-
ków. Na zażądanie wysyłamy cenniki.

5076

Dostarczamy

wszelkie klisze kreskowe
i autotypie w dobrym wyko-
naniu przy prędkiej dostawie

Drukarnia „KUPCA“

ul. Wielka 10 POZNAŃ Telefon 2277



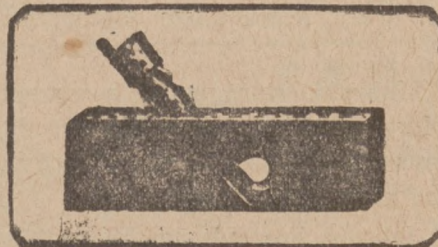
5504

Fabryka Narzędzi Stolarskich

A. Wardziński

Telef. 54 **Nakło** Telef. 54
nad Notecią

Adres telegr.: Wardziński Nakło



wykonuje narzędzia i warsztaty dla sto-
larzy, bednarzy, kołodziej, cieśli i wogóle
dla przemysłu drzewnego

Dostawa natychmiastowa
po niskich cenach

3853



Włocławskie Młotownie Parowe i Fabryka Osi

J. SZWARC we Włocławku

ZIEMIA WARSZAWSKA

dostarczają w najprecezyjniejszym wykonaniu:

- OSIE toczone do wozów i platform wszelkich typów
- „ „ „ „ pożarowych
- „ „ „ powozów i bryczek z łapami, oliwne i smarowne
- „ „ „ lokomobil proste i kolanowe
- „ „ „ przycepek samochodowych.

5445

BECZKI ŻELAZNE

malowane i ocynkowane od 100 — 620 ltr.

zawaze na składzie

TOW. DLA PRZEMYSŁU ROLNEGO

Tel. 247-54, 221-44 WARSZAWA . Sewerynow nr. 3

Przedstawiciel na Wielkopolskę i Pomorze:

M. Paluch, Poznań, ul. Kantaka 6
Biuro Rolniczo-Handlowe.

4992



Zapytania w sprawie krajow. źródeł dostawczych.

Pośrednictwa między jedną a drugą stroną podejmujemy bezinteresownie. Jedynie na koszty utrzymania specjalnego biura dla tych spraw i pokrycia bardzo licznej codziennej korespondencji należy zapłacić za każde ogłoszone zapytanie 2.— zł., które to zapytanie będzie następnie ogłaszane aż do wyczerpania oferty. Firmy zaś, zgłaszające się na zapytania, wplacają na każde zapytanie 1.— zł. Firmy zagraniczne płacą za każdą informację 2 fr. szwajc., z Niemiec 2.— RM. — Firmy, mogące dostarczyć jakiegokolwiek obiektu zgłoszone do naszego działu informacyjnego, zechcą jaknajwyżej z tego działu korzystać, gdyż mamy liczne potwierdzenia, że przez nasz dział informacyjny doszły już do skutku niejedne poważne transakcje. **Zaznaczamy jeszcze jaknajwyraźniej, że odpowiedzi dajemy jak i zapytania przyjmujemy jedynie od stałych abonentów pisma.**

UPRASZA SIĘ O PODANIE ADRESU:

Nr. 3779. firmy, która może dostarczyć manekiny.

Nr. 3783. fabryki, która wyrabia wszelkie narzędzia do okuwania koni, jak n. p. strug do kopyt, tarto do kopyt, obcegi do pałków, jak również i pneumatyczne nabijacze podków.

Nr. 3784. fabryki, która dostarcza podkłady korkowe i skórzane z gumowymi strzałkami.

Nr. 3788. fabryki, która wyrabia lakiery nitrocelulozowe, które mają zastosowanie przy wyrobach szklanych w zdobnictwie.

Nr. 3794. firmy, która może dostarczyć maszyny do sztauchowania żelaza (Stauchmaschinen) ca. 30×120 m/m.

Nr. 3797. firmy, która może dostarczyć mlekomierze, t. j. termometry do badania zawartości mleka.

Nr. 3805. Pierwszej Fabryki Uszczelnień Metalowo-Azbestowych „Metaz“.

Nr. 3813. firmy, która może dostarczyć szablony do robienia etykiet à la Pospisil.

Nr. 3824. fabryki w kraju, wyrabiającej miary metrowe drewniane zwyczajne, długości 1 m. i sprężynowe.

Nr. 3825. firmy, która może dostarczyć maszyny do przyprowadzania blaszek do sznurowadeł.

Nr. 3826. firmy, która dostarcza blaszki do sznurowadeł.

Nr. 3834. Fabryki Maszyn lub Odlewni na Górnym Śląsku, która może dostarczyć części lane do młynków w stanie obrobionym.

Nr. 3835. firmy, która może dostarczyć drut ocynkowany 0,8 mm. lub 0,7 mm.

Nr. 3836. firmy, która może dostarczyć drut żarzony 0,8 mm. lub 0,7 mm.

Nr. 3837. firmy, która może dostarczyć drut ocynkowany lub palony 0,34 mm.

Nr. 3838. firmy, która dostarcza maszyny na wyrób drenów (rur palonych).

Nr. 3839. firmy, która dostarcza chłodnie do rzeźni mniejszych rozmiarów.

*

Nr. 3781. Czy istnieje w Polsce szkoła techniczna, podobna jak w Niemczech „Technikum“, która uczy listownie?

*

Prosimy zwrócić baczną uwagę na zapytania, które prawie codziennie do Redakcji pisma naszego nadchodzą, a które publikujemy w każdym numerze.

OSOBA z ładnym i szybkim charakterem pisma
od zaraz potrzebna do administracji
„KUPCA“ Poznań, ul. Wielka 10.

986

Już wyszedł w całości jako
dzieło 40-arkuszowe (632 str.)

DOBÓR WYRAZÓW

ROMANA ZAWILINSKIEGO

Dzieło to mieści: najobfitszy słownik synonimów i homonimów w grupach logicznych, najdokładniejszy poradnik unikania wyrazów obcych, bo obok są nazwy rodzime jednoznaczne lub bliskoznaczne, najobszerniejszy słownik ortograficzny, bo obejmujący pisownię około 30.000 wyrazów swojskich i obcych. Każdy piszący musi mieć „Dobór Wyrazów“ pod ręką, bez niego się nie obejdzie. Cena zł. 30. — w oprawie płóciennej zł. 34.60.

— Do nabycia we wszystkich księgarniach —

Skład główny w Księgarni

Gebethnera i Wolffa
W KRAKOWIE, RYNEK 23.

Niezbędne dla wszelkich
biur i urzędów

Poważne źródła dostawcze

Łożyska kulkowe sztywne i samonastawne, rolkowe i oporowe, specjalne do samochodów „Fiat”, „Citroën”, „Minerva”, „Renault”, „Chevrolet” etc. etc.



fabryki
J. Schmid-Roost S. A. Oerlikon - Zurych, istniejącej od 1894 roku, dostarcza natychmiast główny skład na Polskę
„AUTOTECHNIKA”
Kraków, ul. Bracka № 5
- - - - Telefon 43-43 - - -

Poważnym firmom samochodowym oddamy oclone składy komisowe.

Kufy do wody i gnojówki

Pompy do gnojówki, Rozdzielacze do gnojówki fabrykują jako specjalność 5069

Bracia Blottner, Bojanowo (Wlkp.)
Fabryka maszyn i wyrobów z blachy.

Fabryka materacy i mebli wyściełanych

GRUDZIĄDZ, ul. Solna 2, telef. 84.

Wagi

każdego systemu, wielkości i nośności, dla rolnictwa i przemysłu wyrabia i poleca

PAWEŁ KAHN, Leszno
Rok zał. 1900 (Wlkp.) Telef. nr. 213

Reparacje oraz przebudowy wykonuje fachowo i solidnie.

Obrazki do odciągania

(Abziehbilder)

dla maszyn rolniczych i innych oddaje korzystnie fabryka

CARL SCHIMPF, Nürnberg (Niemcy)
ŻĄDĄĆ CENNIKA 233.

CZĘSTOCHOWSKA FABRYKA

zabawek i galanterji drzewnej

HIPOLIT ŁOSIŃSKI, Częstochowa

III Aleja 57.

PROSZĘ ŻĄDĄĆ CENNIKA.

FABRYKA NARZĘDZI do DRZEWA i METALI

Telef. 5919 **WŁ. KRÓLIKOWSKI** Telef. 5919
WARSZAWA — ul. Marszałkowska 11.

Noże do krajania papieru, blachy itp. Noże do heblarek
Narzędzia : żelazka do hebli, dłuta stolarskie, ośniki itp.

Gwarantowana dobroć!

Gwarantowana dobroć!

ZABAWKI

poleca 2565

Wytwórnia Zabawek „Precyzja”
Inż. Bolestaw Stan, Poznań
Sołacz-Podolska 2, tel. 3974.
Żądać ilustrowany cennik.



Wiadra ocynkowane w gatunku „CKH”

28	30	32 cm
prima	prima	prima

po zł 1.80 1.90 2.05 za sztukę, loco

nasz skład za zaliczeniem wysyła:

Hurtownia Żelaza J. B. GRUNDMAN, Będzin, Skrz. poczt. 3

5660

Zakład Wyrobów Drucianych

MICHAŁ RUS

Zadzielo - Żywiec

Poleca solidnego wykonania sprzęty kuchenne i przybory dla gospodarstwa domowego z drutu, cynowane oraz druciane siatki plecione, materace do łóżek wycieraczki do butów i wszelkie w zakres wchodzące wyroby druciane. 407

Karabinki

do siatek rowerów damskich wyrabia

„PROGRES” Fabryka wyrobów drucianych i drobnomet.
J. Ciastowski — Poznań, Wielkie Garbary 39.

SPECJALNOŚĆ: Wypracowanie wynalazków i projektów i wykonanie tychże.

5557

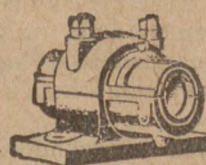


Foremki na babki,

placki, strucle i na galarete

karbowane z białej blachy na kształt zagraniczny poleca
Mech. Wytwórnia Wyrobów Blaszanych i Pratek
B. PEŁKA — SOSNOWIEC-POGOŃ.

5554



TRANSMISJE

ŁOŻYSKA, SPRZĘGŁA, WAŁY
TARCZE PASOWE. PRZYSTAWKI
ODWROTNA DOSTAWA. CENY NA ŻĄDANIE

S. SAMULSKI i SP. PLESZEW FABR. MASZ.

5417

403

Pompy powietrzne do samochodów z napędem elektrycznym.

Wzrastające stosowanie kół dętych do wszystkich samochodów, zwłaszcza do wielkich autobusów i wozów ciężarowych, przy stałym zwiększaniu wymiarów opon, nakazywało znalezienie odpowiedniego przyrządu do łatwego napełniania kół powietrzem. Stary sposób napełniania dętek powietrzem zapomocą ręcznej względnie nożnej pompki był uciążliwy, niewygodny i połączony ze stratą czasu, obecnie zaś przy wielkich wymiarach kół stosowanie tego sposobu staje się wręcz niemożliwe. Ręczne lub nożne pompowanie nie tylko pociąga za sobą stratę czasu i wymaga znacznego nakładu sił, ale prowadzi pozatem często do przedwczesnego zużycia opon, a to wskutek niedopasowania właściwego ciśnienia, co wpływa ujemnie na trwałość opon i skraca wydatnie czas ich użytkowania.

Zagadnienie to posiada wielkie znaczenie dla wszystkich osób zainteresowanych eksploatacją samochodów; właściwe rozwiązanie jego bowiem pozwala właścicielowi samochodu zmniejszyć znacznie wydatki na opony, kierowcę pozbawia uciążliwej pracy i pomaga mu przez oszczędzanie opon do unikania defektów w drodze. Wytwórcy opon będą również zadowoleni z tego, że przez stałe utrzymywanie właściwego ciśnienia w oponach uniknie się szkód, powodowanych niedokładnym napompowaniem, co zazwyczaj kładziono na karb złego gatunku towaru. Dla garażów i stacji benzynowych powstanie możliwość zwiększenia zysków, gdyż każdy kierowca bezwzględnie chętnie zatrzymywał się będzie tam, gdzie znajdzie okazję do wygodnego napompowania kół.

Dotychczasowe próby skonstruowania przyrządu do mechanicznego pompowania nie dały zadowalniających wyników. W większości tych konstrukcyjnych odpowiednią była jakość powietrza dopływowego,

które po dłuższym ruchu pompy grzało się i zawierało olej, oddziałujący szkodliwie na gumy.

Stosowanie ściętnionego powietrza w butlach stalowych jest znowu zbyt kosztowne, sprowadzanie i zwrot butli uciążliwe, a samo obchodzenie się z nimi niezupełnie bezpieczne. Dopiero w ostatnim czasie zajęły się fabryki maszyn budową możliwych do użytku powietrznych pomp motorowych, z których chcemy omówić fabrykat AEG Union.

Pompa zbudowana jest na kółkach i może być dołączona do każdej instalacji siły lub światła. Składa się ze szczelnie zabezpieczonego od kurzu i dostępu oleju kompresora, z wałem korbowym na kulowym łożysku, napędzanym zapomocą zębatek, motorem elektrycznym o sile ca. 0,5 K.M. — Dostatecznie duża, dobrze chłodzona pompa, motor, filtr powietrzny z separatorem olejowym, kurkiem, manometrem i wentylem bezpieczeństwa, dającym się regulować, zmontowane są na silnej ramie na kółkach. Motor włącza się zapomocą wmontowanego wyłącznika, a kabel przyłączeniowy i wtyczka umożliwiają przyłączenie do każdego kontaktu. Odolnione, chłodne powietrze doprowadzone jest do dętki przy pomocy odpowiedniego węża, długości 4 mtr. Niezbędne ciśnienie wskazuje dokładnie manometr i można je regulować dowolnie zapomocą wentyla bezpieczeństwa.

Nowy sposób napełniania powietrzem opon samochodów jest bezsprzecznie poważnym krokiem naprzód w dziedzinie techniki samochodowej, a zastosowanie pomp marki AEG. — ze względu na ich ulepszoną konstrukcję — bezwątpienia przynosi znaczne korzyści zarówno przedsiębiorstwom samochodowym, jak właścicielom samochodów.

Nowe modele „Chevrolet”.

W dniach 8, 9 i 10 marca odbyła się w salonie wystawowym firmy „Elabor” Ł. J. Borkowski, Sp. Akc., w Warszawie, Pl. Napoleona nr. 1, wystawa nowych, większych i ulepszonych samochodów „Chevrolet” z roku 1928. Po zapoznaniu się z wystawionymi samochodami, możemy stwierdzić, że są to rzeczywiście samochody rewelacyjne. Rzuca się w oczy przede wszystkim zewnętrzny ich wygląd, są to przeszliczne samochody luksusowe o wysokich chłodnicach i ładnym, wydłużonym, sportowym wyglądzie.

Jak się okazuje, posiadają one wszelkie szczególne konstrukcyjne identyczne z samochodami najdroższymi i, sądząc z opisu tych nowych modeli, wnioskujemy, że wóz ten przeszedł do klasy samochodów luksusowych.

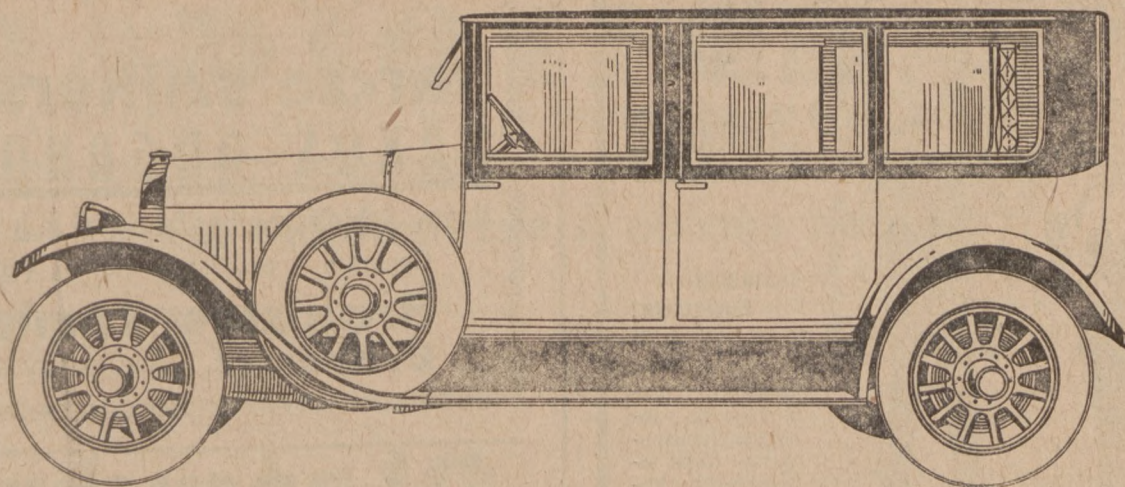
Nieproporcjonalnie niskie ceny tych samochodów są dowodem tego, że fabryka General Motors, pragnie spopularyzować samochody „Chevrolet”, jako wozy

użytkowe, bardzo praktyczne i dostępne dla najszerszych warstw publiczności.

Wobec tego nasuwa się konkluzja, że w obecnym wyścigu największych potęg samochodowych o zdobycie rynku światowego okazał się najlepszym i najtańszym samochód „Chevrolet”, który odsunął się od swych współzawodników o wiele okrażeń toru.

Widzimy na nowych modelach hamulce na wszystkie cztery koła, czyli system sześciu hamulców, niezwykle długie cztery resory, zbiorniki na benzynę z tyłu, zamykaną kierownicę, specjalne, kosztowne filtry do powietrza i oliwy, tylny most typu Banjo, kryty silnik z tylnym rozrzędem, aluminiowymi tłokami itp. cechy samochodów najwyższej klasy.

Należy podkreślić, że nowy silnik rozwija o 11% większą moc bez zwiększenia jego wymiarów, a zatem przy niezwiększonym zużyciu paliwa.



Peugeot

Najstarsza Fabryka Francuskich Samochodów Osobowych i Ciężarowych

podaje do wiadomości Szanownej Klienteli że :

Peugeot posiada wszelkie typy wozów od 5 HP do 80 HP oraz skład wszelkich części zapasowych

Peugeot wystawia na tegorocznych Międzynarodowych Targach w Poznaniu różne typy wozów, które na własnych osiach przybędą z Francji

Peugeot jest to samochód dostępny dla każdego w Polsce, dzięki niskiej cenie, warunkom płatności i wytrzymałością na nasze drogi

Peugeot zwrócił powszechną uwagę na tegorocznym salonie samochodowym w Paryżu, w Londynie i Brukseli, posiadając największą gamę typów 4 cyl., wypuścił na rok 1928 ostatni model 6 cyl., bijąc ceną wszelkie ameryk. typy samochodów.

Peugeot znacznie obniżył ceny na rok 1928.

5669

Société Anonyme des Automobiles Peugeot, Paris

Generalne Zastępstwo na Wielkopolskę, Pomorze i Śląsk:

Firma Hempowicz - Automobile

Zakłady Przemysłowe - Poznań, ul. Patr. Jackowskiego 49. Telefony 22-22, 65-15



Odzież zawodowa

Szanowne
Kupiectwo!

Niniejszem
podaję do
wiadomości, że
powiększyłem
specjalny dział
odzieży roboczo-
zawodowej i
polecam po cenach
konkurencyj-
nych

własnej fabrykacji ubrania zawodowe; Odzież dla wszystkich
zawodów; Spodnie do pracy celigowe, manszestrowe, kam-
garnowe; Kamizelki, marynarki, bluzy etc. Płaszczki i kitle
dla lekarzy, chemików i od kurzu; Buty dla różnych za-
wodów; Bluzy i jaki dla cukierników.

4568

**Ubrania kotłowe, szoferskie i ślusarskie
oraz wszelką odzież do pracy**

Polecając się przy jakimkolwiek zapotrzebowaniu
łaskawej pamięci, kreślę

z poważaniem

Stefan Jezierny — Poznań, Wrocławska 37.

1409

Liny konopne i manilowe

**Sznur konopny do uszczelnienia maszyn
rur wodociąg. i kanalizac., suchy i smołowcowany,
Konopie na pakunki do maszyn.**

4952

Sznury na bieliznę,

5649

oraz wszelkie wyroby powroźnicze
poleca po cenach przystępnych

**Fabryka Wyrobów Powroźniczych
I. M. Szlezyngiera w Będzinie.**

Rok założenia 1896.

Telefon nr. 108.

A. STANEK

specjalna fabryka pie-
cy i wanien kąpiel-
owych wszelk. rodzaju.

Poznań

ul. Małe Garbary 7a.

Telef. 33-50. Z.ł. w r. 1902.

46441

Przy zapotrzebowaniu proszę zażądać oferty

406

Najlepsze i najtańsze

są tylko

tarcze szlifierskie NAXOS ORGANOXYD

Naxos Schleifscheibenfabrik G.m.b.H. Soltau

Generalny przedstawiciel na Polskę:

Bronisław Zamiara

Bydgoszcz, Na groby 8-10.

55/4

Łańcuchy

do żuraw, dla kopalń i hut

łańcuchy dla kolei żelaznych i okrętów
wzorcowane i niewzorcowane,

łańcuchy do elewatorów,

łańcuchy Ewart'a,

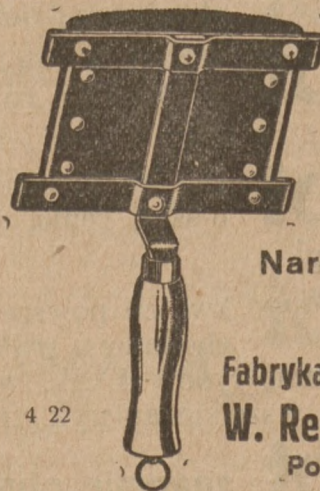
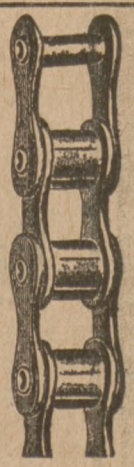
3761/4074 t

łańcuchy Gall'ego,

ze specjalnego żelaza i stali dostarcza
po cenach fabrycznych

„Łańcuch“

Fabryka Łańcuchów i Warsztaty Mechaniczne
Król. Huta, ul. 3-go Maja 26.



Zgrzebła do koni

Szufelki do węgla

„ do śmieci

Haki do łóżek

Narożniki do okien

Wielkopolska

Fabryka Wyrobów Metalowych

W. Ressel i A. Olejniczak

Poznań, Łazarska 2.

4 22

Bracia Deierling

Poznań

Składowa 4.



**Hurtownia
emalji**

Polecamy: Gwoździe, druty, widły, szpadle, szufle, lemieszki,
odkładnie, okucia budowl., śruby i łańcuchy

5344

ELEKTRO- i RADJOTECHNIKA

ORGAN ZWIĄZKU PRZEDSIĘBIORSTW ELEKTROTECHNICZNYCH NA POLSKĘ ZACHODNIĄ

Stacje radjofoniczne a obrona państwa.

W jednym z pism codziennych spotkaliśmy się z ciekawym artykułem, dotyczącym sprawy obrony państwa i związanego z tem doboru rodzaju stacyj — który poniżej w całości przytaczamy.

Broadcasting w dobie dzisiejszej jest potężnym środkiem dla kulturalnego rozwoju narodu. O ile u nas nie doceniano, bądź też ze względów technicznych nie wykorzystano jeszcze w pełni walorów radjofonii jako takiej, o tyle zagranicą czynniki wpływowe w zupełności zdają sobie sprawę ze znaczenia i skuteczności radjofonu i ich poczynania idą po drodze budowania jaknajwiększej ilości nadajników wzgl. do stworzenia jaknajwiększego rozrzutu zasięgu.

Taką jest linja wytyczna tych państw, które trzeźwo zapatrują się na korzyści, płynące z radjofonii w czasie pokoju, oraz na korzyści, jakie może dać dobra i skutecznie rozbudowana sieć radjofoniczna podczas wojny.

U nas zagadnienie rozbudowy sieci radjofonicznej znajduje się jeszcze w stadium projektów. Ma to swe złe i dobre strony. Nie należy, przypuszczam, wyjaśniać złych stron obecnego stanu, a właściwie mówiąc, braku radjofonii, gdyż sprawa ta była już niejednokrotnie tam, gdzie należy i nie należy — omawiana. Natomiast warto zastanowić się nad dobrymi stronami obecnego stanu rzeczy. Ale nim przystąpimy do tego, warto słów parę powiedzieć o znaczeniu radjofonii ze względu na obronę państwa.

Państwo nasze znajduje się w tem wyjątkowem położeniu geograficznem, że podczas wojny byłoby zupełnie odcięte od państw z niem sprzymierzonych. Posiadane lub też będące w budowie stacje radjofoniczne (Warszawa, Poznań, Kraków itd.) są stacjami lampowymi i na wypadek wojny prędzej czy później byłyby skazane na zamilknięcie, gdyż w żadnym wypadku nie można byłoby zaopatrzyć się w wystarczający zapas lamp nadawczych, produkowanych wyłącznie zagranicą. Nie można również, podczas wojny, uzależnić działania stacyj nadawczych od ilości posiadanego zapasu lamp nadawczych, który, jakby nie było, wkońcu może się wyczerpać.

W chwili obecnej, w sferach do tego powołanych, toczą się narady nad dalszą rozbudową sieci radjofonicznej w Polsce. Nasuwa się przypuszczenie, że dalsza polityka rozbudowy sieci pójdzie po linii zwolenników systemu lampowego. Usiłowania sfer wojskowych, które są odpowiednio reprezentowane w radzie technicznej Polskiego Radja, winny iść po takiej linii wytycznej, aby, przy jednoczesnem urządzeniu stacyj radjofonicznych dla użytku abonentów podczas pokoju, zabezpieczyć sobie możliwość normalnego eksploataowania tych stacyj podczas wojny. Jak wyżej wyjaśniono, przy obecnym systemie stacyj i przy naszym położeniu geograficznem nasuwają się poważne wątpliwości, czy cel ten może być osiągnięty.

Warto się wobec tego zastanowić, czy nie należałoby, specjalnie u nas, przerzucić się na inny system stacyj nadawczych, który byłby wolny od kosztownych i niepraktycznych dla naszych celów lamp. System taki istnieje i są nim stacje maszynowe wysokiej częstotliwości. Rozwój tego systemu, który jest starszy od systemu lampowego, został na pewien czas zdystansowany przez system lampowy, jednakże w chwili obecnej, wobec ciągłych ulepszeń, jakie dokonały firmy Western Electric, S. F. R., Telefunken i Lorenz, system ten nietylko zrównał się z systemem lampowym, ale nawet stanowi dla tegoż poważną konkurencję (zainteresowanym poleca się przeczytanie artykułu hr. Arco w „Jahrbuch für drahtlose Telegraphie“, zeszyt 1, 1925).

Systemem więc maszynowym powinni się zainteresować w pierwszym rzędzie sfery wojskowe, jak również kierownictwo handlowe i techniczne Polskiego Radja. Wojskowości system ten daje gwarancję, że stację maszynową będzie można eksploatować normalnie również i podczas wojny, gdyż ewentualne uszkodzenia maszyn, tak jak i każdej innej maszyny elektrycznej, dadzą się naprawić w wytwórniach krajowych. System maszynowy pozwoli na użycie personelu szkolnego w trybie przyspieszonym, oraz umożliwi łatwe zapoznanie się z nim tych kadr oficerskich z broni pokrewnej, które okazałyby się potrzebne przy eksploatacji stacyj, a które nie byłyby dokładnie obeznane z dziedziną radjotechniki nadawczej.

Z punktu widzenia handlowego system maszynowy o tyle jest korzystniejszy, że nie posiada wcale kosztownych i często przepalających się lamp nadawczych. — Wiadomą jest rzeczą, w jakim stopniu lampy nadawcze podnoszą koszt eksploatacji nadajnika, gdyż w użyciu tych lamp, ze względu na ciągłość pracy, jest się z konieczności skazanym na rozrzutność. Stacja maszynowa, ze względu na brak lamp nadawczych, może być przez samo zaoszczędzenie na tychże, zamortyzowana w czasie bardzo krótkim. (Stacje maszynowe są tak skonstruowane, że istniejące tam maszyny wytwarzają fale nośną nawet do 150 m.)

Ze względów technicznych stacja maszynowa ma tę wyższość nad stacją lampową, że obsługa jej jest do minimum uproszczona. W ogólności można powiedzieć, że przy stosowaniu stacyj maszynowych unika się tych wszystkich usterek technicznych, jakie nieodstępnie towarzyszą przy pracy nadajnika lampowego.

Reasumując, można powiedzieć, że dobrze się stało, że sprawa rozbudowy sieci radjofonicznej jest jeszcze w stadium projektów, gdyż pozwoli to na dokładne i skuteczne pokierowanie racjonalnej rozbudowy sieci.

Od odpowiedniego pokierowania biegu spraw zależy dobrze pomyślany interes państwa.

Anteny dachowe a niebezpieczeństwa wyładowań elektryczności atmosferycznej.

Każdy instalator anten radiowych wie, z jakimi spotyka się trudnościami przy zakładaniu anten dachowych ze strony właścicieli domów, którzy nieodmiennie wierzą w bajeczkę, iż antena działa ściągając na wyładowania elektryczności atmosferycznej i może na dom ściągać pioruny. Bajeczka ta o tyle jest prawdziwą, o ile rozchodzi się o nieprzepisowo założone anteny, w przeciwnym bowiem razie nawet chronić może w pewnym względzie od tych wyładowań. Znane są wypadki, gdzie dobrze założona antena działała jak piorunochron. Należy tylko pamiętać, by włączanie uzziemienia znajdowało się po zewnętrznej stronie okien.

Tak np. jako piorunochron działała antena w wypadku, który się zdarzył w Sopotach. Antena była umieszczona pomiędzy dwoma domami mieszkalnymi i umocowana żelaznymi drutami do okienek strychowych. Jako uzziemienie służyła rura żelazna, wkopana w ziemię, a zarazem rura wodociągowa. Podczas uderzenia piorunu, antena była uzziemiona, a aparat odbiorczy wyłączony. Piorun uderzył naprzód w komin domu, przeskoczył do okienka dachowego i po drucie anteny zjechał do ziemi. Poza spaleniem się i zniszczeniem anteny, nie było innych szkód.

Jest to dowodem, iż dobrze założona antena służy jako piorunochron dla domu, w piorunochron nieuzbrojonego.

Szczególnie unikać należy przeprowadzania anten nad instalacjami silnych prądów. Wypadek taki zdarzył się w pewnej miejscowości, gdzie antena przechodziła ponad instalacją prądu świetlnego. Z jednej strony umocowana była na szczyście masztu, wystającego na 3 m. ponad szczytową ścianę stołową, z drugiej strony jako umocowanie służył komin. Piorun zniszczył maszt (nie posiadał on uzziemienia), przesunął się anteną, ponieważ ta jednakże posiadała jako uzziemienie starą, mocno zardzewiałą rurę gazową, część główna wyładowania przesunęła się na spodem idącą instalację silnego prądu i po niej dostała się do krowiarni, w której piorun poraził krowy. Gdyby maszt anteny był uzziemiony (co nie miało miejsca), byłby piorun nie wyrządził żadnych szkód. Tymczasem maszt, jako najwyższy punkt danej miejscowości, nie był uzziemiony, a antena posiadała wadliwe uzziemienie.

Z wypadków tych, jak widać, wyciągnąć należy te konieczne wnioski:

- 1) Maszty anten powinny być uzziemione;
- 2) Jako uzziemienie anten nie używać drutu poniżej 15 m/m kwadratowych;
- 3) Włącznik uzziemienia powinien znajdować się po zewnętrznej stronie domu;
- 4) Aparat odbiorczy podczas burzy powinien być wyłączony, a antena uzziemiona.

Przy przestrzeganiu tych warunków, instalacje szczytowych anten nie tylko nie ściągają na domy, na których są umieszczone, niebezpieczeństwa wyładowań elektryczności atmosferycznej, ale przeciwnie działają ochronnie i funkcjonują jako piorunochrony.

Warto przytem przytoczyć przepisy na korzystanie z sieci prądu silnego o napięciu niskim, jako z anten lub uzemień. Przepisy te podajemy poniżej:

1) radjoelektryczne urządzenia odbiorcze mogą być przyłączane do sieci elektrycznej prądu silnego o niskim napięciu dla korzystania z tej sieci, jako z anten lub uzemień, tylko za pośrednictwem przyrządu dołącznego, umyślnie do tego celu przeznaczonego, a zawierającego kondensator. Bezpośrednie przyłączenie do sieci jest wzbronione.

2) Każdy przyrząd dołączny powinien być zaopatrzone w znak fabryczny i napisy „do niskiego napięcia” — i „chronić od wilgoci”.

3) Przyrządy dołączne mogą być włączane do sieci prądu silnego jedynie przez gniazdko wtyczkowe, lub w normalną oprawkę gwintową i tylko w takich gałęziach sieci, które są zabezpieczone korkami na prąd, nie większy od 6 amperów. Przyłączenie przyrządu w innym miejscu sieci jest wzbronione.

Przyrząd dołączny powinien łączyć się z siecią bezpośrednio, a więc bez jakiegokolwiek przewodu, sznura, lub kabla. W tym celu przyrząd dołączny ma być zaopatrzone w wtyczkę jedno- lub dwubiegunową, albo też w normany trzonek gwintowy.

4) Przybory przyrządu dołącznego (wtyczki, trzonki itd.) od strony sieci powinny być zgodne z odpowiednimi przepisami i normami prądu silnego.

W szczególności przybory te powinny być tak zbudowane, aby po włączeniu do sieci i przy eksploatacji było niemożliwe dotknięcie się części wiodących do prądu sieci. Przybory nie powinny mieć okapturzenia metalowego.

5) Kondensatory zaworowe przyrządu dołącznego powinny posiadać dielektryk z miki lub szkła. Kondensatory zaworowe o zmiennej pojemności, n. p. obrotowe, są wzbronione.

6) Odległość pomiędzy miejscem przyłączenia przyrządu do sieci silnego, a miejscem przyłączenia aparatu radiowego, musi wynosić po stronie zewnętrznej przyrządu przynajmniej 20 m/m.

7. Materiały, wchodzące w skład przyrządu dołącznego, a mające na celu tylko ochronę przyrządu, powinny bez szkody dla swych właściwości mechanicznych i elektrycznych wytrzymać temperaturę 80° C., a jeżeli stykają się z częściami wiodącymi prąd — powinny wytrzymać temperaturę 100° C.

8. Przyrządy dołączne powinny być wytrzymałe mechanicznie, aby nawet przy niedbałym obciążeniu wszelkie uszkodzenia, a szczególnie uszkodzenia izolacji, były utrudnione. Aby uchronić przed dotykiem i wilgocią, zaleca się zalanie (lub sprasowanie) poszczególnych przyborów masą izolacyjną.

9. W celu wypróbowania przyrządu dołącznego, umieszcza się go na 24 godziny do pomieszczenia nasyconego parą wodną przy temperaturze 20° C., a niezwłocznie potem poddaje się w ciągu 1 minuty próbom na przebicie napięciem 800 woltów prądu zmiennego. Napięcie to przykładają się między biegun od strony sieci, a następnie między każdy biegun od strony sieci i każdy biegun od strony urządzeń odbiorczych, wreszcie między każdy biegun od strony sieci i okładzinę z cynfolii („staniol”), owiniętą wokoło całego przyrządu dołącznego.

Zamknięta skrzynia, wyłożona wewnątrz bibulą lub tkaniną, której krańce są stale zanurzone w wodzie, i która przez to stale utrzymywana jest w

MATERIAŁY ELEKTROTECHNICZNE

KORZYSTNIE DO NABYCIA Z POWODU LIKWIDACJI.

ROZRUSZNIKI na prąd stały fabrykatu firmy F. Klöckner, Köln-Bayenthal, od 2,25 do 4,35 PS przy pełnym obciążeniu na wszystkie napięcia do 500wolt	za 1 szt.	25.— zł
ROZRUSZNIKI jak powyżej, lecz przy połowie obciążenia od 6,5 do 8,5 PS.	za 1 szt.	28.— „
PATRONY SIEMENSOWSKIE Dzl, DzII także płaskie od 6 do 25 amp.	za 100 szt.	18.— do 25.— „
PATRONY jak powyżej DzIII 60 amp.	„ „ „	95.— „
PATRONY jak powyżej DzIV 80 amp.	„ „ „	130.— „
PATRONY jak powyżej DzV 160 amp.	„ „ „	230.— „
ŚRUBY KONTAKTOWE Siemens. S II	„ „ „	11.— „
ŚRUBY KONTAKTOWE Siemens, od 80 do 125 amp.	„ „ „	52.— „
ŁĄCZNIKI 3-bieg. do łączenia żyrandoli	„ „ „	18.— „
BEZPIECZNIKI (korki) od 2 do 40 amp.	„ „ „	22.— „
ROZCZEPKI (przedłużniki) na kucio	„ „ „	20.— „
PATRONY PŁASKIE Siemens. 40 amp.	„ „ „	55.— „
GŁÓWKI do patron KIII.	„ „ „	75.— „
WYŁĄCZNIKI seryjne porcelanowe białe (A. E. G.)	„ „ „	90.— „
GNAZDA BEZPIECZNIKOWE z bolcami do wmontowania na tablicę marmurową	„ „ „	90.— „
SZPONY 60 m/m niskie i wysokie	„ „ „	30.— „
ELEMENTA UZ na ścianę 25 amp.	„ „ „	115.— „
ELEMENTA UZ na ścianę 60 amp.	„ „ „	175.— „
ROZETKI „Fix“ pod wyłączniki do przyśrubowywania do futryn i do wtopsowania	„ „ „	25.— „
TROJNIKI na rurkę Bergm. 11 do 16 m/m	„ „ „	17.— „
KATNIKI 11 do 16 m/m	„ „ „	3.— „
OPRAWKI KONTAKTOWE z zabezpieczeniem (FD)	„ „ „	50.— „
37 LICZNIKÓW na prąd stały SSW typ A4 110 wolt używane w dobrym stanie	za 1 szt.	22.50 „
KONCÓWKI KABLOWE 6 do 50 m/m	„ „ „	15.— „

Oprócz powyższych różne inne materiały elektrotechniczne.
Przy większym zamówieniu specjalny rabat.
Zamówienia i zapytania kierować: Poznań 3. skrytka nr. 1010.

5594

Odnaczeni we Lwowie 1926 r. **MEDALEM ZŁOTYM** na Ogólno-Polskiej Wystawie Budowlanej.



Inż. ST. CISZEWSKI i S-ka

Sp. z o. p.

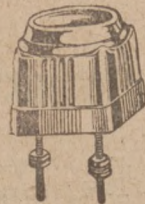
— 2379 —

**FABRYKA ARTYKULÓW ELEKTROTECHNICZNYCH
BYDGOSZCZ, UL. SOBIESKIEGO 10a**

poleca ze składu:

Korki bezpiecz. Ed. — **Patrony** bezpieczn. D-II. — **Wtyczki** porcelanowe — **Paseczki** (Lamelki) topik. — **Bezpieczniki** tabl. i uniw. — **Śruby** stykowe — **Rozczepki** d/rurki, kuhlo. — **Wtyczkowe** gniazda porcelanowe — **Wieszarki** izol. 10 mm 1/4", 3/8". — **Główki** bezpiecznikowe G-II, **Koncówki** kablowe i wiele innych.

Sprzedaż hurtowa ♦ **Wyrób własny krajowy** **Ceny konkurencyjne**



3982

Specjalność:

4828

Linka antenowa,
druty do połączeń,
gniazdka, śruby, kontakty i t. p.

„Helios“ Poznań, Św. Marcin 68. Tel. 36-99.

P.T. Elektrownie i Elektroinstalatorzy!

Bez straty drogiego czasu i bez ryzyka otrzymania bezwartościowego materiału **u nas znajdziecie wszystko** co w dziedzinie elektrotechniki i radjotechniki wchodzi **po cenach najtańszych w gatunku przepisowym** Zastępstwa i składy konsygnacyjne fabryk elektrotechnicznych „Palatine Wielkopolski“, Bydgoszcz, Długa 37. Telefon 1343.

„FERRUM“ SP. HANDL.

5663

Bydgoszcz, ul. Cieszkowskiego 20.
Adres telegr.: „FERRUM“ Telefon 6-65.

dostarcza po cenach fabrycznych

kołki stalowe

(dyble) do instalacji elektrycznej — Śrubki do kołków — Wkrętki do metali — Nity mosiężne.
Ceny konkurencyjne. Towar pierwszorzędny. Cenniki na żądanie.

409

stanie wilgotnym, może być uważana za pomieszczenie nasycone parą wodną.

10. Następne badanie przyrządu dołącznego polega na zanurzeniu go w wodzie na przeciąg 1 minuty. Niezwłocznie potem poddaje się go próbom, jak w § 9 na przebicie prądem zmiennym o napięciu 800 woltów.

Wreszcie przykłada się między bieguny prądu stałego o napięciu 220 woltów i mierzy się prąd upływu przez izolację i dielektryk. Prąd ten nie powinien przekraczać 0,5 miliampera.

11. Nie wolno zakładać przyrządów dołącznych w pomieszczeniach wilgotnych, w szczególności w łazienkach, pralniach, kuchniach i piwnicach, oraz w pomieszczeniach niebezpiecznych pod względem pożarowym.

12. Urządzenia odbiorcze, korzystające z sieci prądu silnego, jako z anteny mogą być bezpośrednio przyłączone do zwykłego uziemienia, do przewodów wodociągowych lub kanalizacyjnych.

Nie wolno natomiast uziemiać przez połączenie z przewodami gazowymi, przewodami ogrzewania centralnego lub z siecią prądów słabych.

13. Przewód, łączący urządzenia odbiorcze z uziemieniem lub z rurami musi być goły i musi mieć przekrój conajmniej 1 mm². Przewód ten musi być przyłączony do uziemienia lub rury w taki sposób i w takim miejscu, aby był zapewniony dobry styk elektryczny i wytrzymałość na przypadkowe uszkodzenia mechaniczne.

14. Sieci prądu silnego wolno używać na uziemienie tylko w przypadku stosowania anteny wewnętrznej. W innych przypadkach jest to wzbronione.

15. Urządzenia odgromnikowe nie są wymagane. Zaleca się wyłączać od sieci przyrządy dołączne na czas wyładowań atmosferycznych.

16. Nie wolno korzystać z sieci prądu silnego o napięciu wysokim do anten lub uziemień i nie wolno stosować przyrządów dołącznych, któreby nie odpowiadały niniejszym przepisom.

Radjofonia w krajach podzwrotnikowych.

Radjofonia w Indiach angielskich i wogóle w krajach podzwrotnikowych nie jest łatwą rzeczą, gdyż w krajach tych występują bardzo silnie zakłócenia atmosferyczne.

Bardzo ciekawa jest z tego względu wiadomość, że zainstalowane przez T-wo Marconi'ego 2 stacje radjofoniczne w Bombaju i w Kalkucie (każda o mocy pierwotnej 21 Kw.), posiadają nadzwyczajnie duży zasięg. Faktycznie niema ani jednego miejsca w Indiach i Burmie, z którego nie otrzymano wiadomości o dokładnym odbiorze i doskonałej jakości transmisji. Naturalnie Europejczycy, znajdujący się w Indiach widzą pewną różnicę w programach stacji indyjskich, które ze względu na lokalne warunki nie mogą stać na tej wysokości, co programy np. radjofonii angielskiej; jednakowoż ci Europejczycy, którzy mieszkają zdala od miast, są pełni entuzjazmu dla programów indyjskiej radjofonii. Dancingi z hotelów w Bombaju słyszane są nawet na północno-zachodniej granicy Indji, tj. w odległości 1 000 mil. angielskich; plantatorzy herbaty w głębiach Assamu otrzymują regularnie wszystkie nowości i wiadomości giełdowe z Kalkuty.

Baczność!
AUTOMOBILIŚCI i RADJOAMATORZY!
warsztat reparacyjny i Ładownia Akumulatorów pod firmą
„AKUMULATOR” 5446
Tel. 51-38. Poznań, ul. Podgórna 9. Tel. 51-38.
i proszę o łaskawe poparcie.
Firma „AKUMULATOR” właśc. E. ŻOŁUBAK.

Baterje anodowe



5169c

ZJEDNOCZONE PRZEDSIĘBIORSTWA ELEKTRYCZNE

INŻ. **K. GAERTIG i SP.** T.Z.O.P.

Poznań

Pocztowa 26



Trójrurowy odbieracz.

W ogólności pojedynczym audjonem tylko niektóre stacje wysyłkowe są dobrze odbierane. Często selektywność odbiornika nie wystarcza do rozdziału poszczególnych stacji i głośniejszy odbiór wymaga nisko-frekwencyjnego wzmocnienia. Przy omawianym odbieralniku przewidziany został stopień transformatorycznego i oporowego złączenia, ponieważ stosowanie dwóch transformatorów, o ile te nie są pierwszorzędnymi fabrykatami, jest powodem odkształceń, w przeciwnym zaś razie wzmocnienie jest tak wielkie, iż są powodem nieprzyjemnych przeszkód w odbiorze.

Omawiany odbiornik przedstawia audion złączony według znanej zasady Weagant'a. Do audionu dołączone są dwa stopnie niskiej frekwencji, z których jeden sporządzony jest jako złączenie opornicowe, a drugi jako transformator. Budowa audionu musi być skrupulatnie przeprowadzona, w celu uzyskania jaknajlepszej selektywności. Wprawdzie nie jest ona tak wielka, jak przy odbieralniku z wieloma zestrojonymi kołami, natomiast obsługa jest niezwykle prosta, pozwala jednak na rozdział dwu sąsiednich stacji nadawczych, pracujących rozmaitemi falami, jak również na odbiór dalszych silniejszych stacji nadawczych, które nie znajdują się w bezpośrednim zasięgu fal bliższych stacji. Stacje, pracujące dłuższymi falami, często są w miastach lepiej odbierane, jak ze stacji o falach odmiennych, krótkich. Z tego powodu przewidziany jest przy tym aparacie

zmiennik odbioru krótkich fal na długie. W Anglii aparat ten jest bardzo wzięty z powodu, iż manipulacja nim jest tak pojedyncza, budowa może być samodzielnie przeprowadzona, a rezultaty odlewu są bardzo dobre.

W celu uzyskania dobrych wyników musi być zastosowany pierwszorzędny materiał. Szczególną uwagę należy zwrócić przytem na transformator niskiej frekwencji. Powinien on, ponieważ leży przed końcową rurą, przerabiać duże ilości energii, musi być zatem dobrany odpowiednio duży model w celu uniknięcia odkształceń i niepożądanych zmian. Jeżeli użyte zostały rury o najrozmaitszych napięciach nitów, każda rura posiadać powinna swoją własną opornicę grzejną. Na panelach znajdują się tylko dwa kondensatory zmiennie i wyłącznik do zmiany zasięgu fal. Wszystkie łączniki są umieszczone na spodniej stronie obrzeża aparatu.

Dobra praca odbiornika zależy w dużej mierze od doboru rur. Pierwsza rura, w której leży obwód anodowy oporu wysoko ohmowego, powinien być rurą wzmacniającą opór z zasięgiem do 2,5 proc. i oporem wewnętrznym około 70 000 ohmów. Pierwsza rura niskiej frekwencji jest uniwersalną rurą z 10 proc. uchwytu i 22 000 ohmów wewnętrznego oporu przy spadku 0,5 m A/V. Ostatnia jest rurą wzmacniającą z wielkim zasięgiem i o wysokim spadzie.

Inż. St. Sz.

Przemysł elektrotechniczny na Pow. Wystawie Krajowej.

Polski Związek Przedsiębiorstw Elektrotechnicznych zawiadamia, że Wystawa Elektrotechniczna, Radjotechniczna i przemysłów pokrewnych, lub pracujących dla przemysłu elektrotechnicznego na Powszechnej Wystawie Krajowej w Poznaniu w roku 1929 urządzona będzie w pawilonie „Hala Maszyn“, który oddany został przez Komitet Wystawy do wyłącznej dyspozycji P. Z. P. E.

Firmy, które nie są członkami P. Z. P. E. a pragnęłyby wziąć udział w Wystawie, proszone są o zgłoszenie się do biura Związku (Aleje Jerozolimskie 16 m. 6. tel. 66.61) w Warszawie, w celu wyboru miejsca i podpisania deklaracji.

Zgłoszenia muszą być poczynione w jaknajprędszym czasie, najpóźniej do dnia 15 kwietnia rb., dla uzgodnienia życzeń wystawców i zaprojektowania robót dekoracyjnych.

Zakłady akumulatorowe systemu „TUDOR“

Spółka Akcyjna

Centrala w Warszawie, ulica Złota 35. Telefon 17-45.

FABRYKA W UTRACIE STACJA KOŁ. PRUSZKÓW.

Warsztaty reparacyjne i stacja do ładowania. ul. Złota 35, tel. 404 94

Oddziały: w Poznaniu, ul. Mostowa Nr. 4-a, telefon 11-67.

w Bydgoszczy, ul. Błonia nr. 7, telefon 13-77.

we Lwowie, ul. Nabelaka Nr. 21.

4622

Akumulatory stacyjne i przenośne oryginalnego systemu „TUDOR“. Katodowe i anodowe baterje akumulatorowe do radjo. Akumulatory do starterów samochodowych. Lampy przenośne akumulatorowe i lampy górnicze.

Wyłączna reprezentacja Ferro-Niklowych Akumulatorów
Edison Storage Betty Co. Orange N. J. Stany Zjednoczone.

Poważne źródła dostawcze



4326 Żaluzje

wszelkiego rodzaju na zamówienie wykonują i przyjmują reparacje. Własna fabrykacja tablic parkietowych. Układanie, czyszczenie i froterowanie parkietów. Franciszek Kempa Poznań - dawn. O. Fränkel zał. 1910 ul. Bóżnicza 16 i Małe Garbary 4 tel. 51-16

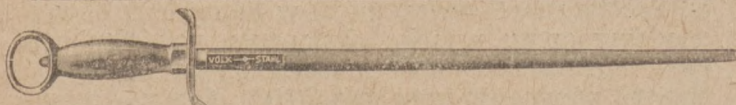
Oliwiarki do wszystkich celów



W. Gierczyński i S-ka
POZNAN
św. Marcin 13
Telefon 1885.

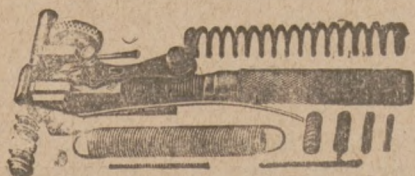


5628



Stalki

marki światowej „Volk-Diamant-Stahl”, poleca ze składu oclone, po cenach hurtowych:
Generalny przedstawiciel na Polskę
Edmund NIKEL
ŁÓDŹ, Radwańska 19. Tel. 19-77.



APARATY
do robienia
sprężyn spiralnych
„HELIOS”

5627

W. Gierczyński i S-ka. Poznań, św. Marcin 13.



Siatki itd.

Cennik gratis
Alexander Maennel,
fabryka ogrodzeń drucianych
Nowy-Tomyśl A. 1.

5120



ŚRUBY

toczone i części fasonowe z miedzi, stali i żelaza podług wzoru lub rysunków,

po cenach konkurencyjnych. Precyzyjne wykonanie.

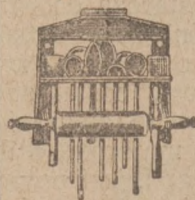
W. Gierczyński i Ska, Poznań,
św. Marcin nr. 13. 56.9



Globus

4536

Fabryka Pił i Narzędzi Sp. z ogr. odp.
Katowice, ul. Wojewódzka 29, tel. 2078



Wyroby drzewne, kuchenne

poleca

5664

FABRYKA
A. KOSZEWSKI, POZNAŃ
Stary Rynek 61.



POMPY do WODY
STUDZIENNE I FABRYCZNE
RĘCZNE, TRANSMISYJNE, MOTOROWE
SIKAWKI - WEŻE
I PRZYBORY STRAŻACKIE POLECA
STANISŁ. TRĘBICKI

WARSZAWA - KOPERNIKA 33. TEL. 10-30

Hurtownia rowerów i maszyn do szycia.

A. PRUS, Rybnik G-Śl. poleca rowery „OPEL”, „URANIA”, „LIFAG”, „INVENTIA”. Wszelkie części zapasowe. 5673

Resory

do powozów

w wszelkich rozmiarach lub podług nadesłanych wzorów poleca 5293



Wytwórnia resorów P. MARCINIAR, Starkowo p. Błotnica (Pozn).



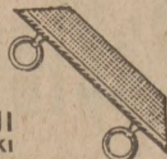
Tarki do prania 5524

„MARS”
FABRYKA WYROBÓW DRZEWNYCH
LUBLINIEC G/ŚL.

Taśma z kołeczkami do firan

(Gardinenringband)

Sznuły do rolosów i markiz
Taśma lejcowa (lejce) 4310



PASAMON FABRYKA PASMANTERJI
WŁAŚC. E. F. LEWANDOWSKI

Bydgoszcz, Plac Teatralny 4. Tel. 1667

PRACOWNIA DIAMENTÓW DO RZNIĘCIA SZKŁA I DO TARCZ SZMERGLOWYCH



H. SZEFTEL
Warszawa, Graniczna 16
Egz. od 1882 r. 4022



E. Pitak & Co.
fabr. wyr. drzewn.
Bydgoszcz,
ul. Zduny 18/19, tel. 353



Specjalność: fabrykacja masowa wszelk. artykuł. domowych. 4137

Zalety i wady traktora rolniczego.

Dlaczego rolnik nigdy nie jest całkowicie zadowolony ze swego traktora? — Silnik winien być ściśle dostosowany do rodzaju ziemi. — Przeciążenie silnika ponad jego faktyczną moc jest niedopuszczalne. — Traktor wymaga bezwzględnie fachowej obsługi.

Traktor rolniczy spotyka się dotąd wyłącznie prawie w większej własności rolnej, co pozostaje niewątpliwie w związku z wysokim kosztem, utrudniającym jego nabycie w szerokim zakresie. Mimo dalej zupełnego nieistnienia produkcji krajowej, maszyna ta zyskała w naszym rolnictwie pewien stopień rozpowszechnienia, zasługujący na bliższe rozpatrzenie niektórych związanych z nią kwestyj.

Na czoło wszelkich zagadnień wysuwa się przede wszystkim kwestja użyteczności traktora jako narzędzia pracy ludzkiej na roli. Jak powszechnie, tak i w tym wypadku, decydujące są w pierwszym rzędzie wyniki praktyczne, osiągnięte na podstawie przeprowadzonych doświadczeń i porównań z dotychczas stosowanym sposobem. Atoli na tem miejscu należy uczynić pewne zastrzeżenie, gdyż traktor rolniczy zajmuje w rzędzie maszyn gospodarskich miejsce odrębne o tyle, że jego niektóre zasadnicze cechy akceptują się z nieporównanie wyższą siłą i dlatego może praktyka wykazuje tak wielką rozbieżność zdań w jego ocenie, pozostających nieraz w jaskrawem do siebie przeciwieństwie.

Gdyby rozpisano ankietę, poddającą ściślejszemu krytyce najistotniejsze momenty, odpowiedź wypadłaby niebardzo pochlebnie dla traktora rolniczego. Naprawdę rzadko zachodzi wypadek, by właściciel był ze swego silnika pod każdym względem zadowolony. Przyczyny takiego stanu rzeczy dociec można przy ścisłym rozpatrzeniu bliższych warunków, która dopiero wówczas będzie niezawodna, o ile badanie przeprowadzi się właściwie w każdym poszczególnym wypadku. Niezależnie od tego przyjąć można dwa kąty widzenia, pod którymi na sprawę patrzeć należy. Przyczyna tkwi w silniku jako takim, czyli w wadliwości konstrukcyjnej, albo leży

po stronie tej, która jej używa i wówczas uwagę skierować należy na takie momenty, jak racjonalność w wyborze stosownej maszyny, sposób używania, poziom obsługi i stopień wyzyskania. Pierwsza kategoria wadliwości jest łatwa do rozpoznania i usunięcia i dlatego mniej nas zajmuje. Aktualniejszą jest ewentualność druga, traktuje bowiem sprawy, które ze strony użytkownicy nieradko bywają przeoczone lub niedoceniane, jak niemniej i dlatego, że mieści w sobie w dużej mierze odpowiedź na ewentualność pierwszą.

Zasadniczym momentem dla rolnika, który decyduje się na kupno traktora rolniczego, jest wybór odpowiedniego typu silnika w ściślejszej zależności od warunków, na których ma pracować. Postulat ten ma swe uzasadnienie w dwóch przyczynach, a mianowicie w różnorodności gleb ornej oraz w istnieniu różnych systemów traktora. Dlatego często zachodzi ewentualność, że ten sam silnik będzie pracował w jednym wypadku należycie, w drugim źle. Jest przeto rzeczą ważną zdawać sobie dokładnie sprawę z wymogów, jakie w danym wypadku stawia gleba i w odniesieniu do tychże dokonać wyboru. I tak tereny wybitnie góryste zasadniczo nie nadają się do uprawy plugiem motorowym, dla którego najlepsze warunki stanowią pola równe i długie, przy których nie traci się dużo czasu na uwrocia. Gospodarstwo rolne wogóle ma to do siebie, że ziemia orna nietyko w jego obrębie jest nierówna, ale nawet w obrębie tego samego pola wykazuje odmiany. Typowym przykładem są żyły piaszczyste, na których traktor łatwo ugrząść może. Podobnym ewentualnościom, jak wogóle wszędzie tam, gdzie gleba jest lekka i łatwo poddaje się naciskowi, można zapobiec przez odpowiednie wyposażenie kół, przewidzianych w takich wypadkach zgóry przez fabrykanta.

F. SUCHANEK i S-KA

Przedsiębiorstwo Techniczno-Handlowe
dla Rolnictwa i Przemysłu

Poznań — Pl. Wolności 8/9

TRAKTORY AMERYKAŃSKIE HART-PARR

4250

o sile 24 i 36 K. M.

PAROWE GARNITURY MŁOCARNIANE

na kulkowych
łożyskach

na długoterminowe spłaty

W tym związku kwestja wagi silnika odgrywa również ważną rolę. Zbyt wielki ucisk kół wpływa oczywiście szkodliwie i może wywołać w miejscach, gdzie przechodziły koła, pasma gorszej wegetacji. Szybkość, z jaką traktor się posuwa, posiada swe znaczenie w zależności od rodzaju prac, do których przedewszystkiem ma służyć. Są one często tego rodzaju, że winny być spełnione szybko i sprawnie, gdyż bezpośrednio po nich nastąpić mają inne. Należy tutaj przeorywanie ściernisk, odbywające się zwykle podczas żniwa, a więc w czasie, kiedy sprzężaj zaangażowany jest pracami żniwnymi. Ogólnie powiedzieć można, że im większa jest szybkość, tem większą przynosi korzyść przez doskonalszą pracę. Nowsze systemy pługów parowych mają właśnie tę wyższość, że przez szybki bieg pługa odwracana skiba rozsypuje się w pożądanym stopniu. Moment bardzo ważny, lecz naogół mało brany pod uwagę.

Niemniej uwagi poświęcić należy narzędziom przyczepnym, a szczególnie przy pługach doborowi korpusów i ich ilości. Traktor skombinowany z fałszywym pługiem pracować będzie źle. Szczególnie na terenach kamienistych kwestja odpowiedniego pługa specjalnego decyduje wogóle o opłacalności orki motorowej. Sprawy te winny przed nabyciem pługa motorowego być gruntownie przedyskutowane, stanowią bowiem dalszy szczegół, decydujący o jego powodzeniu.

Dalszym warunkiem jest sposób, w jaki traktor zostaje użyty do poszczególnych prac. Tutaj zanotować należy często obserwowany fakt przeciążania silnika poza jego faktyczną moc. Istnieje nieraz błędne zupełnie mniemanie, jakoby siła mechaniczna na podobne przejawy była mniej czuła, dlatego prosto, że ma się do czynienia z maszyną, a nie istotą żywą. W następstwie tego zachodzą napozór zupełnie niezrozumiałe defekty, przedrażające i przerywające pracę ku wielkiemu niezadowoleniu właścicieli, nie mówiąc już o przedwczesnem rujnowaniu się maszyny, które siłą rzeczy musi wynikać. Nigdy nie należy wprowadzać silnika w stan stałego przeciążenia, lecz zawsze korzystniej będzie odjąć jeden korpus lub zmniejszyć głębokość. Podobnie jak koń i każda inna istota, tak i silnik posiada swoją granicę wydajności, poza którą wychodzić nie można bez uszczerbku dla jego całości. I w innych kierunkach winny przyświecać te same zasady. Nie można na przykład wyjeżdżać traktorem na rolę, jeżeli ona jest w takim stanie, że i koń nie dałby sobie rady. Pod tym względem nie należy wobec silnika stawiać wyższych wymogów. Nie leży to nawet w zamierzeniach samych fabrykantów, którzy swoją drogą osiągnęli, że silnik przewyższa sprzężaj w licznych innych kierunkach. Stopień wyzyskania traktora w granicach jego użyteczności decyduje o zadośćuczynieniu wymogom czystej ekonomiczności. Rozwój nowoczesnego pługa motorowego idzie w kierunku rozszerzenia pola pracy, na którym znaleźć może zastosowanie. Dlatego traktor, który obok prac około uprawy roli nie zostaje jeszcze użyty do pociągu żniwiarek lub wiązałek, napędu młocarni, transportów różnego rodzaju i t. p., nie będzie w pełni wyzyskany. Wobec szerokiej granicy pracy, jakie dla traktora daje gospodarstwo rolne, przeciętny stopień użycia winien pozostawać na poziomie 200 dni w roku. Takiego wyzyskania domaga się w pierwszym rzędzie

względ wysokiego wydatku pieniężnego, związanego z jego nabyciem, oraz większy lub mniejszy okres jego trwałości.

Pozostaje do podkreślenia jeszcze poziom obsługi traktora, jako może ten elementarny warunek, który wogóle decyduje o jego powodzeniu. Kwestja należytej obsługi jest tak zasadniczego znaczenia, że nigdy za wiele uwagi nie będzie się poświęcać temu właśnie momentowi. Wszyscy, którzy sprzedają tych maszyn się zajmują, potwierdzają zdanie, że w olbrzymiej ilości wypadków, w których właściciel uskarża się na funkcjonowanie silnika, przyczyna tkwiła w nieodpowiedniej obsłudze. Kto decyduje się na kupno traktora, winien zgóry zdawać sobie sprawę, że maszyna tego rodzaju stawia pod tym względem o wiele wyższe wymaganie, niż inne. Napozór łatwe rozwiązanie kwestji przez proste zaangażowanie szofera nic jeszcze nie mówi za siebie, nie mówiąc już o wypadkach, faktycznie w praktyce spotykanych, w których tak ważną funkcję powierzono prostym ludziom, którzy przedtem nie obsługiwali nawet jakiegokolwiek bardziej skomplikowanej maszyny rolniczej. Traktora rolniczego, przy którym obsługa sprowadzałaby się do podobnie niskiego poziomu wymagań, dotąd nie stworzono i nie można narazie przewidzieć, czy do tego w przyszłości dojdzie. Stwierdzić zato należy, że dzisiejsze systemy traktorów domagają się koniecznie, by kierownik do swej funkcji był przygotowany i poprostu wyszkolony, podobnie jak kierownik samochodu. Winien posiadać całkowite zrozumenie obiektu, nad którym ma panować, gdyż, znając przyczyny, które prowadzić mogą do defektów, będzie w stanie im zapobiec. U nas wiadomości techniczne w rolnictwie stoją naogół na bardzo niskim poziomie, dlatego tak nawskroś aktualne zagadnienie, jak mechaniczna uprawa gleby pługiem motorowym, doznać może pożądanego rozwoju jedynie wówczas, o ile na obsługę zwracać się będzie specjalną uwagę.

Powtarzamy zatem: Kto decyduje się na nabycie traktora rolniczego, winien pamiętać o tem, że również i ta maszyna jest tylko narzędziem do pracy, a nie pracą samą. Jego walory wystąpić mogą jedynie przez racjonalne użytkowanie w myśl zasad, z których niektóre nakreślono powyżej, a będą one tem wyższe, im większy będzie wysiłek, poświęcany na przestrzeganie tych zasad. Tylko w ten sposób doszli do pomyślnych wyników ci wszyscy, którzy o traktorze rolniczym wydadają pochlebne świadectwa.

W. Laube.



Hofherr-Schranz-Clayton-Shuttleworth

T. A.

Fabryka Maszyn i Narzędzi Rolniczych

LWÓW, Gródecka 26-28. KRAKÓW, ul. Krótka 1.

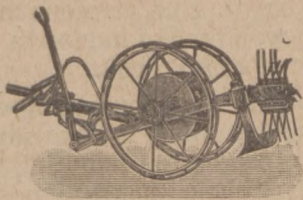
 Tel. nr. 718. Tel. nr. 188.

POLECAJĄ:

 Kosiarki. Żniwiarki. Żniwiarko-Wiązałki. Grabie konne. Młocarnie do wycierania koniczyny. Puryfikatory. Garnitury młocarniane kieratowe, motorowe, parowe. Młynki do czyszczenia zboża. Traktory z dwu- trzy i cztero-skibowymi pługami. Brony talerzowe.

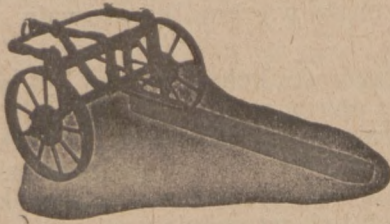
NAPRAWY MASZYN I NARZĘDZI ROLNICZYCH 485

wykonujemy fachowo, starannie i tanio.



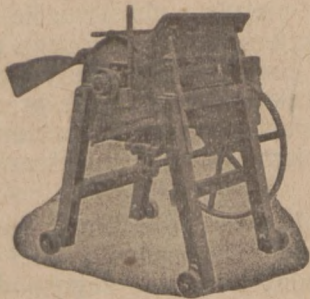
Wyrabiamy masowo jako specjalność:
kopaczki „Gwiazda B”

do kopania ziemniaków bezsprzecznie najpraktyczniejsze z wszelkich istniejących kopaczek



przodki „Naprzód”

do żniwiarek, całe z żelaza kutego, o wysokich kołach biegowych



młocarnie cepowe „Ideal”

na łożach kulkowych z hamulcem bębnowym, nadające się znakomicie dla średnich i mniejszych gospodarstw.

Prosimy zażądać ofert.

BRACIA MALAK

fabryka maszyn i odlewnia żelaza

ŻNIN (Wkp.)

Telegr.: Bramafa.

Telefon nr. 30.

5350

NOWOŚCI!

Pompy studzienne

Łożyska kulowe, wydajność do 7000 l. na godzinę, poruszane dowolnie ręcznie, kieratem lub motorem
dostarcza Firma

5546

Przedsiębiorstwo Wiercenia Studzien
Inż. Fr. Dominik
Lwów, 29 Listopada 37

Telefon 18-55



„IDEAŁ”
nóż do krajania słomy
na ściółkę

tani — praktyczny — trwały

Jedyni producenci 3641

Centrala Pługów Parowych T. z Fabryka Maszyn
Poznań, Plotra Wawrzyniaka 28-30 Tel. 69-50 — 61-17



Młocarnie szerokomłotne VISTULA
Młocarnie z przymkami
Młocarnie z wałami do gładkiej słomy
Walce, kieraty
Siekacze do buraków
Sortowniki ziemniaków
Maszyny do czyszczenia zboża
Sieczkarnie bębnowe do zapędu mechanicznego stojące i na wozach
Sieczkarnie tarczowe
Koła transmisyjne
Pompy do gnojówki z rurą stalową i wyjmującymi wentylami
Szufle ziemne do transportowania ziemi
wykonuje jako długoletnią specjalność

A. P. Muscate
Fabryka Maszyn T. z o. p.
T C Z E W (Pomorze)

4097

Zaslugi pluga polskiego.

W znanym dziele zasłużonego naszego historyka Szajnochy p. t. „Szkice historyczne” spotykamy na temat powyższy ustęp następujący:

Dzięki gospodarczemu zmysłowi osadników polskich, szły nietknięte stopa ludzką zarośla coplej pod uprawę, gromadziła się zwołana zewsząd czeladź do pracy około nowego gospodarstwa, przymnażało się całej okolicy rąk do pomocy i ratunku w razie potrzeby. Puste przestrzenie zaczęły porastać zwolna wsiami i miasteczkami.

W taki sposób zagospodarowały się z kolei Ruś Czerwona, Podole i Ukraina. Dopomagała temu dziełu ludność najrozmaitsza, różnemi drogami i sposobami garnąca się w bezludne pustkowia. Na gęsto rozdawanych łanach osiadali pomiędzy krajowcami Wołosi, przybysze z Węgier, Ormianie, nawet Serbowie. Największa jednak liczba nowych właścicieli i uprawiaczy ziemskich składała się z Polaków. Przybywali oni jako wielcy donatarjusze rozległych włości i jako szlachta uboga, pragnąca osiedlenia się na lada chudopacholskiej zagrodzie.

Zwłaszcza z przepelnionego drobną szlachtą Mazowsza napłynęły na Ruś z Jagiellą roje osadników. Dokumenty ówczesne poświadczają niezmierną ich mnogość i skrzętność. Oni głównie rzucili się do rolnictwa, uprawiali ziemię. Kiedy reszta współmieszkających ludów zazwyczaj czem innym się trudniła, kiedy Niemiec najchętniej wójtował po miastach i miasteczkach, Ormianin wypasał trzody,

Tatarzyn rzemiosłami się bawił, Żyd ulubioną prowadził lichwę — sami Polacy, z rzadką ludnością rodzimą, pracowali w pocie czoła około roli.

Wielcy panowie folgowali swojemu zamiłowaniu w rolnictwie, gospodarując na wielką stopę, zwołując zewsząd gromady osadniczej ludności, wydziałając mniej zamożnej szlachcie mniejsze posiadłości, zakładając wsie i miasteczka. Drobną szlachtą własną ręką grzebała w ziemi, karczowała zarośla...

Zenitem tej skrzętności kolonizacyjnej był wick XVI, wznagała się ona w wieku XV, upadała w XVII. Każde z licznie powstających miasteczek urastało z zasilku i podniety okolicznych wiosek. Osady wiejskie mnożyły się tysiącami po całym kraju. Założycielami ich byli po największej części zamilowani w rolnictwie przybysze szlacheccy z dalszych stron Polski, którzy nietyle z ubóstwa, ile raczej z niechęci ku innym zajęciom i wrodzonego pociążu do pracy na zagonie cisnęli się tłumnie w strony województw ruskich, rękoma swojemi je przeorali, sprowadzoną przez siebie czeladzią zaludnili, założonemi swoim staraniem wsiami i miasteczkami zabudowali.

Gospodarcza ta przedsiębiorczość nie ograniczyła się do Rusi Czerwonej, lecz posunęła dalej na puste ziemie Podola i Ukrainy... Dzieło zagospodarowania tych krajów było w głównej części szlachty polskiej zasługą, świadczy o historycznych rezultatach jej zamiłowania w rolnictwie.

Dział maszyn rolniczych na Targach Poznańskich.

Dział maszyn rolniczych, który w roku ubiegłym zgromadził bardzo poważne rzesze odbiorców, jak wynika z dotychczasowych zgłoszeń, zgromadzi w roku bieżącym o wiele większy udział wystawców. Demonstrowanych będzie na tegorocznych Targach Poznańskich, wiele nowości i ulepszeń w zakresie wytwórczości w tej dziedzinie. Dział maszyn rolniczych i rozwój wogóle tej dziedziny gospodarczej w Polsce, która zawsze znajdowała ze zrozumiałych względów pełny swój wyraz na Targach Poznańskich, stanowić będzie ważny przyczynek dla orjentacji odbiorców i zwiedzających o kierunku rozwoju naszego życia gospodarczego.

Ostatnie notowania.

Związkowa Centrala Maszyn S. A. w Poznaniu podaje następujące ceny na maszyny rolnicze:

Opelacze ręczne (zagraniczne):	zł.
1-kołowe „Senior“ S 22	60.—
1-kołowe „Senior“ S 225	70.—
2-kołowe „Senior“ S 210	85.—
Opelacze konne „Victoria“:	
1½ m. szer. na 2½ rzędów buraków	292.—
1½ m. szer. na 3 rzędy buraków	312.—
Opelacze oryginalne „Pflanzenhilfe“:	
3 m. szer. na 5 rz. buraków i 17 rz. zboża loco fabryka.	1 470.—
Siewniki do nawozów „Matador“:	
2 m. szerokości	610.—
2½ m. szerokości	680.—
3 m. szerokości	750.—
	\$ am.
Kosiarki oryginalne amerykańskie „Deering“	100.—
Ziwiarki oryginalne amerykańskie Massey-Harris	140.—

Modele drzewne i wszelkie odlewy

5682

wykonuje korzystnie według rysunków lub wzorów

J. TABAKA, Poznań, Rybaki 31. Tel. 20-70

Gostyńska Fabryka Maszyn

właśc.: ST. GRZEŚKOWIAK

w Gostyniu, telef. 108

489

FILJE: KOBYLIN i JAROCIN

Wyrobiam jako specjalność: maneże pałkowe, młocarnie szerekomłotne, wialnie, sieczkarnie bębnowe i siekacze. Wyroby moje są pierwszorzędne, odsprzedającym udzielam rabat.

Wytwórnia Modeli

505

i drewnianych kół pasowych

J. A. Müller, Warszawa

Tel 134-18 ul. Grzybowska 41 Tel. 134-18

Maszyny i narzędzia rolnicze

wszelkiego rodzaju, krajowe i zagraniczne. Światowej sławy wirówki młeczarskie „Libella” poleca na dogodnie spłaty w długoterminowym kredycie II

Składnica Maszyn - Włoszakowice

właśc.: W. Kasperski, Zbarzewo pow. Leszno

5678

Jeszcze o ochronie naszej produkcji ceramicznej.

Barjera celna wciąż jest za wata... Żądanie Czechosłowacji zniesienia 30 proc. podwyżki celnej winno zostać bez echa... Import czechosłowackiej ceramiki do Polski jest mocno dumpingowany... Chrońmy mocno krajową produkcję szamotową, gdyż od niej zależna jest pośrednio wytwórczość żelaza i stali...

W numerze 12-tym naszego „Rynku Metalowego i Maszynowego” zamieściliśmy obszernie umotywowany artykuł o konieczności ochrony naszej produkcji ceramicznej. Niemniej kwestja ta jeszcze nie została tam dostatecznie wyczerpana.

Osobną bowiem należy zwrócić uwagę na niebezpieczeństwo zalewu naszego rynku przez produkcję czechosłowacką, co by w braku należytego z naszej strony oporu mogło silnie podważyć polską wytwórczość porcelany, rur kamionk. itd.

Toteż należy sprawę tę traktować z jaknajwiększą ostrożnością i rozwagą. Oto mimo niedostatecznej jeszcze do tej pory ochrony naszej w tej dziedzinie wytwórczości krajowej ze strony przemysłu czechosłowackiego wysuwane jest obecnie żądanie nietylko dewaloryzacji, tj. zniesienia 30-procentowej podwyżki celnej, obowiązującej od 15 marca br., ale zarazem obniżenia stawek, obowiązujących poprzednio o 25 proc. Dodać zaś należy, że wedle traktatu handlowego import czechosłowacki i tak korzysta z bardzo znacznej (przy wyrobach ogniotrwałych 65 procentowej) zniżki konwencyjnej i że na wyniki rokowań między Warszawą a Pragą czeka już drugi konkurent, przemysł niemiecki, aby i ze swej strony wysunąć przy rokowaniach o traktat handlowy analogiczne żądania.

Operując doskonałą organizacją, kredytami, a nadto bez porównania korzystniejszymi warunkami produkcji niż przemysł polski (tani surowiec na miejscu, nowoczesne urządzenia fabryczne itp.), fabryki czechosłowackie i niemieckie stosują przy eksporcie ceny dumpingowe, tak obliczone, że nawet z podwyższonym cłem towar ten przywożony do Polski kosztuje taniej, niż u siebie w kraju.

Różnica wynosi przy porcelanie białej i ceglach szamotowych po 3 proc., przy rurach kamionkowych zaś nawet 17 proc., co oczywiście niesłychanie utrudnia pozycję przemysłowi naszemu i wprost go podcina, tembardziej, że importerzy udzielają zarazem bardzo dogodnych warunków spłaty w postaci bezprocentowego kredytu, dochodzącego do 12 miesięcy.

I tak więc ceny importowanej porcelany dumpingują naszą krajową o 4 proc. — nawet przy obecnej ochronie celnej: w wyniku zaś przywieźliśmy z zagranicy w r. 1927 porcelany stołowej 689 500 kg., elektrotechnicznej zaś 700 000 kg., gdy fabryki krajowe po przeprowadzeniu niezbędnych inwestycji mogłyby zwiększyć łatwo produkcję o milion kg. rocznie w pierwszej kategorii i 1 400 000 kg. w drugiej, nietylko pokrywając całą konsumpcję wewnętrzną, ale umożliwiając także eksport.

Nie lepiej jest z wyrobami szamotowymi. O doniosłości tego przemysłu dla obrony państwa świadczy niedawne doświadczenie z czasów wojny światowej, gdy w Austrii wskutek zmniejszenia, się produkcji wyrobów ogniotrwałych obniżyła się także wytwórczość żelaza i stali i musiano przemysł szamotowy uznać za przemysł wojenny.

Tymczasem ceny szamotów importowanych są mimo zwaloryzowanego cla wyższe o parę proc. od cen krajowych, mianowicie przy gatunku poślednim o 50 gr. na 100 kg. (różnica 10.50 i 10.10 zł.), przy średnim 55 gr. (różnica 13.65 i 13.10 zł.), a tylko przy najwyższym ceny są równe (szamot krajowy 19.05, czeski 19.10). Fabryki więc krajowe tylko przy pomocy dostosowywania cen do konkurencji zagranicznej mogą utrzymać swe zakłady w ruchu, w razie jednak jakichkolwiek dalszych obniżek musiałyby wstrzymać pracę.

O ile zaś o rury kamionkowe chodzi, sytuacja jest jeszcze o wiele gorsza. Fabryki nasze muszą walczyć z potężną konkurencją czeską („Keramika”) i niemiecką („Verkaufsgesellschaft deutscher Steinzeugwerke”), z których pierwsza stosuje przy eksporcie 35-procentowe, druga 38-procentowe obniżki cen.

W rezultacie tylko rury krajowe mniejszych dymensyj mogą utrzymać swoją produkcję, są bowiem droższe tylko średnio o 1—4 proc. Natomiast w dymensjach większych (powyżej 300 mm wymiaru), oraz przy odnogach i kształtach różnica sięga od 6 do 20 proc. na niekorzyść produkcji krajowej, tak, że ta nie może zupełnie konkurować z importem.

W stosunku do ceny sprzedażnej, obciążenie celne wynosiło poprzednio 12,5 proc., obecnie zaś 16,4 proc. ceny sprzedażnej: przy takiej niewielkiej ochronie celnej rozwój powstałej dopiero niedawno u nas tej gałęzi przemysłu jest nie do pomyslenia, a grozi raczej niebezpieczeństwo, że z rynku polskiego znikną stopniowo całkowicie rury krajowe, nawet w drobnych dymensjach.

Z tych względów przy imporcie rur kamionkowych nietylko mowy być nie może — o ile nie zamierzamy likwidować całkowicie własnego przemysłu — o jakichkolwiek obniżkach. Wskazane byłoby albo wprowadzenie waloryzacji pełnej (72 proc.) przy utrzymaniu 65 proc. obniżki konwencyjnej albo odpowiednie zmniejszenie stosowanej dotąd wobec Czechów obniżki konwencyjnej.

Przy regulowaniu dalszego stosunku naszego z Czechami wogóle pamiętaćby należało o osobnem podkreśleniu sprawy importu do nas czeskich odnóg i tzw. „kształtek”. Rzeczy tych stanowczo sprowadzamy za wiele, a to z tego powodu, iż stawka celna na nie jest za niska.

Nie należy też zapominać, iż w czasie zawierania przez nas konwencji handlowej z Czechosłowacją (rok 1922) poza jedną jedyną wówczas w większym stylu fabryką ceramiczną, przemysł nasz w tej dziedzinie stał jeszcze na bardzo wątych nogach.

Dziś się poważnie rozbudował i rokuje coraz to bardziej pomyślniejszy rozwój. Należy to uwzględnić w ten sposób, iżby nie narażać tego przemysłu na takie ciosy konkurencji zagranicznej, którychby przemysł ten nie zdołał wytrzymać...

W. Hasiński.

FABRYKA SZKŁA POSZUKUJE
podróżującego
z branży szkła, obeznanego z klientelą Wielkopolski i Pomorza.
Zgłoszenia do administracji „KUPCA” Poznań, Wielka 10, pod nr. 4947.

Eksport drzewa z Polski.

Rola Polski jako eksporterki na europejskim rynku drzewnym staje się coraz poważniejsza. Eksport drzewny posiada tendencję zwykłą, zwłaszcza w ostatnich latach, począwszy od roku 1923 i staje się jedną z poważniejszych pozycji naszego całkowitego eksportu. W szeregu eksporterów na europejski rynek Polska stoi na drugim miejscu, co jest uwiarygodnione na poniżej podanej tabelce:

Finlandja	5 938,9 tys. ton
Polska	4 970,0 „ „
Szwecja	3 844,0 „ „
Rumunia	1 110,9 „ „
Rosja	1 649,3 „ „
Jugosławia	1 355,8 „ „
Norwegia	511,7 „ „
Estonja	256,0 „ „
Litwa	255,0 „ „ (dane za r. 1924)

Dane powyższe odnoszą się do r. 1926. Zważywszy, że państwa wymienione powyżej eksportują około 90 proc. całej ilości drzewa, dostarczanej na rynek przez kraje europejskie, dochodzimy do przekonania, że Polska obejmuje około 23 proc. całkowitego eksportu. Struktura wewnętrzna eksportu polskiego według ogólnikowego podziału na 3 grupy daje liczby następujące:

Rok	Ogółem	Drzewo surowe	Drzewo półobrobione	Wyroby z drzewa
1923	2.722,8 tys. t.	1.615,1 tys. t.	1.072,3 tys. t.	35,4 tys. t.
1924	2.007,5 „ „	590,0 „ „	1.356,4 „ „	61,0 „ „
1925	3.267,7 „ „	1.582,3 „ „	1.593,1 „ „	92,4 „ „
1926	4.970,0 „ „	2.992,0 „ „	1.909,1 „ „	69,0 „ „
mies. 1927	4.977,3 „ „	3.153,0 „ „	1.769,9 „ „	54,3 „ „

W trzechleciu 1923—1926 eksport całkowity wzrósł więc o 182½ proc., podczas gdy eksport drzewa surowego wzrósł o 185,2 proc., półobrobionego do 178 proc. i wyrobów drzewnych do 196,3 proc. Odchylenia wskaźników tych są stosunkowo nieznaczne, co wskazywałoby, że ustosunkowanie się poszczególnych grup wywozu nie zmienia się, wzrastając w sposób naogół jednolity. Nie można jednak uważać za stan normalny nadmiernego udziału drzewa nieobrobionego w eksporcie ogólnym.

Okoliczność, że drzewo surowe było niejako wyciągane z Polski przez naszych odbiorców wbrew czynnikom naturalnym, potwierdza poniekąd fakt, że stanowi ono nieporównanie większy procent w eksporcie z okręgów zachodnich i centralnych państwa, najsilniej uprzemysłowionych, aniżeli z okręgów wschodnich. Prowizoryczne porozumienie, w myśl którego Niemcy zgadzają się na importowanie z Polski do 250 mtr.³, to jest około 750 tys. ton drzewa tartego rocznie, zmieni niezawodnie sytuację eksportową w sposób zasadniczy, a korzystny dla stron obu, gdyż przyczyni się do obniżenia cen na rynku niemieckim, wykazującym bardzo silne zapotrzebowanie wskutek ożywionego ruchu budowlanego. Dzięki tej ugodzie unikniono również wprowadzenia przez Polskę wysoki cel wywozowych, które, jak wszelkie zarządzenia prohibycyjne, musiałyby być uważane za zło konieczne, w zasadzie niepożądane dla obu stron. Interesującym jest fakt, że o ile w wywozie drzewa surowego decydujące miejsce zajmują Niemcy (66 proc. w r. 1926), o tyle eksport drzewa półobrobionego jest znacznie więcej różniczkowany pod względem swego przeznaczenia, co wykazuje poniższa tabela:

	1925 r.	1926 r.
Anglia	484,0 tys. ton	734,8 tys. ton
Niemcy	686,7 tys. ton	469,4 tys. ton
Holandja	73,8 tys. ton	146,5 tys. ton
Czechosłowacja	32,5 tys. ton	66,2 tys. ton
Belgia	55,7 tys. ton	55,8 tys. ton
Francja	28,1 tys. ton	44,0 tys. ton
Łotwa	19,9 tys. ton	30,2 tys. ton
Danja	21,2 tys. ton	26,4 tys. ton
Szwecja	5,6 tys. ton	6,5 tys. ton
Austria	1,5 tys. ton	5,6 tys. ton
Węgry	1,1 tys. ton	4,2 tys. ton
Inne kraje	183,0 tys. ton	319,5 tys. ton
Razem	1 593,1 tys. ton	1 909,1 tys. ton

Obok faktu stosunkowo znacznego rozbieżności eksportu pod względem krajów przeznaczenia, co ilustruje powyższa tablica, i to należy uważać za moment dodatni, można się z niej również przekonać, że wywołane zakazem przywozu zmniejszenie się eksportu do Niemiec o 217,3 tys. ton zostało skompensowane w zupełności, a nawet uzyskano nadwyżkę eksportu w stosunku do roku poprzedniego o 316 tys. ton, w czym partycypują wszystkie kraje, wymienione, oprócz Niemiec, oraz szereg drobnych odbiorców, ukrytych w rubryce „inne kraje”. Dowodzi to prężności tego działu produkcji polskiej, wchodzącego w coraz poważniejszym charakterze na poszczególne rynki obce.



Krajowe i czeskie rury i koryta glazurwane, szamoty, płyty posadzkowe i ścienne glazurwane, cegłę, pustaki, sufitówkę, płyty ceglowne, dachówkę paloną, papę smołę, lepnik karbolinum, „Korjolit“, „Eternit“, gwoździe, drut, szplisy pod dachówkę, szklaną dachówkę, marmur tł. do teracco, „Ceresit“ kafle do plecy.

I wszelkie inne materiały budowlane poleca hurtownie i detalicznie

STEFAN PEŁCZYŃSKI

POZNAŃ

4350

Dworzec towarowy - Telefon 56-50

Przy wszelkich korespondencjach z firmami prosimy zawsze powoływać się na „RYNEK METALOWY i MASZYNOWY“

Z rynku materiałów budowlanych, metali i wyrobów metalowych.

MATERJALE BUDOWLANE.

Poznań, 28. 3. Firma Gustaw Glaetzner, Centrala materiałów budowlanych za tysiąc sztuk 75—80 zł, loco cegielnia; dachówki I klasy za tysiąc sztuk 145 zł, loco cegielnia; wapno budowl. za 100 kg. 3.55 zł; tonówki za tysiąc sztuk 75—80 zł, loco cegielnia; dachówki za tysiąc sztuk 130—140 zł, loco cegielnia; wapno budowlane za 100 kg. 3.55 zł, dla odsprzedawców, a 3.75 dla konsumentów loco Wapienna lub Piechcin; cement portlandzki za 100 kg. 7.00 zł, loco cementownia wyłączenie opakowania, osobno za beczkę 3.40 zł, za worek papierowy 0.40 zł. Wszystkie następne ceny rozumieją się loco składnica w Poznaniu: Cement portlandzki za beczkę 180 kg. 21.50 zł; za beczkę 200 kg. 23.50 zł; za worek 50 kg. 6.50 zł; wapno budowlane za 50 kg. 2.60 zł; wapno hydrauliczne za beczkę 150 kg. 13.00 zł; papę dachową m. kw. nr. 80 1.25 zł; nr. 100 — 1.03 zł; nr. 125 — 0.87 zł; nr. 150 — 0.75; nr. 175 — 0.67 zł; nr. 200 — 0.60 zł; papa izolacyjna za metr kwadratowy 3.30 zł; za przykrojenie podług miary 10 proc. zwyżki; smoła destylowana za 100 kg. brutto za netto 39.00 zł; lepnik za 100 kg. brutto za netto 42.00 zł; trzcina sufitowa w walkach po 20 kw m. z drutem cynkowanym za wałek 4.50 zł; z drutem żarzanym 4.20 zł; przy dostawach całowagonowych ceny nieco niższe. Zaznaczyć w końcu należy, że na rynku jest ogromny brak cegieł oraz dachówek.

METALE I WYROBY METALOWE.

Nowy Bytom, 28. 3. Surówka odlewnicza Huty Pokoju Nr. 1 (Friedenshütte, P. G. S.) — reprezentacja Spółka Akcyjna Józef Wdowiński w Warszawie, Sienna 11, cena za tonę 210 zł, loco stacja Nowy Bytom.

Warszawa, 28. 3. Doin Handlowy A. Gepner, Warszawa, Grzybowska 27 notuje następujące orientacyjne ceny w złotych za kg.: cyna Banka w blokach 12, cłów hutniczy 1.25, cynk hutniczy 1.40, blacha cynkowa — cena zasadnicza 1.57, antymon 3, aluminium hutnicze 5.20, blacha miedziana 4.40, cena zasadnicza 4.35, blacha miedziana 3.70.

Warszawa, 28. 3. Centralne biuro sprzedaży Polskich Odlewni Rur notuje następujące ceny w złotych za 100 kg. fr. wagon stacja załadowania w ładunkach pełnowagonowych: rury wodociągowe (stojąco lane) 56 zł, plus dopłata rozmiarowa. Fasony zależnie od typu i rozmiaru o zł. 10 do 15 drożej.

W Poznaniu obowiązują ceny następujące przy dostawie wprost z fabryki, przy odbiorze wagonowym:

Żelazo handlowe t. j. płaskie, okrągłe, kwadratowe oraz fasonowe zasadniczo 350 zł.

Dźwigary i korytka NP 8—24 włącznie, zasadniczo 350 zł od NP 26 i wyżej zasadniczo 390 zł.

Obrczówka 422.50 zł.

Blacha do poniżej 5 mm. 525, 5 mm. i grubsza 432.50, za 1000 kg. podstawowe przewoźne Chebzie, plus 2 proc. nadpłaty, plus nadwyżki wg. listy dopłat Syndykata Polskich Hut Żelaznych, wydanie stycznia 1926 r.

Cement 7 zł za 100 kg plus 3.40 za beczkę, a 180 lub 200 kg. względnie 0.40 zł za worek, podstawowe przewoźne Łazy, plus dopłaty za podstawienie wagonu i opłaty stempłowe.

Wapno 3.55 zł za 100 kg. loco stacja Wapienno.

Przy dostawach ze składu obowiązują następujące ceny:

Żelazo zasadniczo 50 zł

Dźwigary i korytka do NP 24 zasadniczo 52, od NP 26 i wyżej zasadniczo 57.

Obrczówka zasadniczo 60 zł.

Blacha 1X2 0.5 mm 111.— zł, 0.62 mm. 107.30 zł, — 0.75 mm. 103.60 zł, — 0.88 mm. 99.90 zł, — 1—2¼ mm. 92.50 zł, — 3—4 mm. 85.10 zł, — 5 mm. 66.34 zł, — 6½ mm. 65.10 zł, — 7 mm. 63.86 zł, 8—10 mm. 62 zł.

Podkowy Huty Bismarck nr. 0 — 84 zł, nr. 1. 2. 3 — 80 zł

Lemiesze i odkładnie bez dziur Ventzki 88 zł, dto Sacka 91 zł za 100 kg.

Cement przy odbiorze 10 ton ze składu w beczkach po 180 kg. 20.40, przy odbiorze 5 ton 21, przy odbiorze poniżej 5 ton dla budowniczych i handlarzy 21, dla konsumentów 21.50 zł za beczkę, loco stacja Poznań. Za zwózkę przy dostawie cementu ze składu w mniejszych ilościach oblicza się 0.25 zł za 100 kg.

ZŁOTY W DNIU 27 MARCA 1928 ROKU.

Gdańsk przekaz 57.39—57.53, gotówka 57.42—57.56; Medjlan przekaz 213; Nowy Jork przekaz 11.25; Londyn przekaz 43.47; Ryga przekaz 58.70, Zurych przekaz 58.25; Berlin przekaz na Warszawę 46.80—47.00, przekaz na Katowice 46.75—46.95, przekaz na Poznań 46.75—46.95, gotówka grube 46.55—46.95, drobne 46.50—46.90.

Kto urządza sobie

lub powiększa, albo modernizuje warsztat mechaniczny ślusarski, kowalski lub stolarski powinien odwiedzić w własnym interesie magazyn najnowszych maszyn, najpraktyczniejszych narzędzi, aparatów i przyborów technicznych. 4598

Biura techn. inż. Józefa Weingrüna
Kraków, Groble L. 17—19, Tel. nr. 2145.

Fahowa porada bezpłatna.

Huta Szkła „JANINA” Sp. Akc. w Grajewie

poleca pierwszorzędnej jakości

szkło okienne

Reprezentacja na Wielkopolskę i Pomorze:

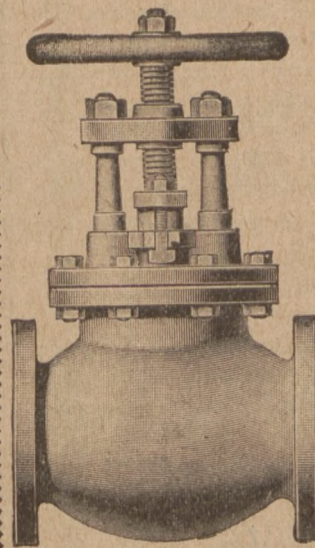
M. Nasielski, Poznań
Wielkie Garbary 8. tel. 50-34

5624

„SAM” SPÓŁKA AKCYJNA MÜNSTERMANN

KATOWICE

Tel. 11 i 577 Adr. tel. SAM
Odlewnia żelaza i brązu
Fabryka maszyn i armatur



Ciężkie armatury dla przewodów parowych, wodnych, gazowych, naftowych i to: zasuw i zawory, żelazne i stalowe Kurki, garnki kondenz., hydranty podziemne, studnie uliczne i hydrantowe, stojaki i t. d. Przybory kanalizacyjne i wodociągowe: uchwytki, aparaty nawiernicze, kształtki i t. d.

Bronzy fosforowe

i specjalne w odlewach każdego rodzaju - - - -

Bronzy kute

w sztabach o wytrzymałościach aż do 100 kg./mm²

Reprezentacja na Wielkopolskę i Pomorze:

WŁAD. JEZERSKI, Poznań, Słowackiego 38 tel. 69-47

na Kongresówkę :

5212

PAWEŁ JASIŃSKI, Warszawa, Żórawia 9. Tel. 191-71

PRZETARGI SUBMISJE — LICYTACJE

WEZWANIE DO SKŁADANIA OFERT.

Departament Intendentury M. S. Wojsk. zamierza oddać w drodze nieograniczonego przetargu publicznego dostawę 300 sztuk namiotów obozowych na 26 ludzi, typu ustalonego przez M. S. Wojsk. z terminem dostawy do 31 grudnia 1928 roku. Dostawa franco loco magazynu najbliższego D. O. K. osobno na materiał (płótno namiotowe) i robociznę są dopuszczalne.

Oferty należy złożyć najpóźniej do dnia 2 kwietnia r. b. godziny 10-tej, w którym to terminie nastąpi komisyjne otwarcie ofert.

Szef Depart. Intendentury p. o. Masny, plk. int.

KONKURS ARCHITEKTONICZNY.

Fundusz Kwaterunku Wojskowego ogłasza niniejszem konkurs otwarty:

1. na wykonanie szkiców domu mieszkalnego dla oficerów w Bielsku (Śląsk Cieszyński). Nagrody: I — 2 500 zł; II — 1 500 zł; III — 1 000 zł.

2. na wykonanie szkicowego planu budowy domów mieszkalnych w Krakowie. Nagrody: I — 4 000 zł; II — 3 000 zł; zakupy po 1 000 złotych.

Warunki konkursu wraz z planami terenów można otrzymać w kancelarii Dyrekcji F. K. W. Warszawa, Żolibórz Oficerski, ulica Śmiała 31.

PRZETARG OFERTOWY.

Elektrownia Miejska w Szubinie zamierza wydać w drodze przetargu publicznego postawienie 100 stojów baterji akumulatorowej typu J. 14.

Oferty należy składać do 10 kwietnia r. b. w Magistracie, który zastrzega sobie też dowolny wybór oferenta, jakoteż odrzucenie wszystkich ofert bez podania powodu.

Szubin, dnia 20 marca 1928 r.

Magistrat — Gruss, burmistrz.

PRZETARG NA DOSTAWĘ KAMIENIA.

Dyrekcja Dróg Wodnych Toruń zakupi w drodze publicznego przetargu ofertowego 10 000 m³ kamienia (łamanego lub polnego) do narzutów kamiennych przy budowłach regulacyjnych na Wiśle. Dostawa loco brzeg Wisły w okolicy Bobrownik i Nieszawy (3000 m³), Toruń (1000 m³), Solca (1000 m³), Grudziądz (2000 m³), Nowego (1700 m³), Gniewu (1100 m³) i Tczewa (200 m³).

Przetarg odbędzie się dnia 6 kwietnia 1928 r. o godzinie 11-tej w biurze Dyrekcji, gdzie przeglądać można warunki dostawy i dokąd należy nadesłać oferty zapieczętowane z napisem: „Dostawa kamienia“.

PRZETARG.

Dyrekcja Kolei Państwowych w Katowicach zwraca uwagę na ogłoszony w „Monitorze Polskim“, Nr. 69 z dnia 23 marca i w „Ppoc“ Nr. 83 z dnia 23 marca 1928 r. przetarg publiczny na dostawę 19 000 sztuk podkładów waskotorowych.

Dyrekcja Kolei Państwowych w Katowicach.

OGŁOSZENIE SPRZEDAŻY.

Dyrekcja Kolei Państwowych w Krakowie ogłasza niniejszem publiczny przetarg na sprzedaż odpadków metali półszlachetnych w ilości około 85 000 kg. Termin składania ofert upływa z dniem 16-go kwietnia 1928 roku, o godzinie 12-tej. Publiczne otwarcie ofert nastąpi dnia 17 kwietnia 1928 roku, o godzinie 10-tej. Przy składaniu ofert obowiązuje poręczne (wadjum) w wysokości 5% oferowanej ceny.

KONKURS.

Magistrat miasta Grudziądza wydzierżawia w drodze konkursu tartak parowy z kompletnem urządzeniem, położony zupełnie przy dworcu. Oferty w zapieczętowanych kopertach z napisem: „Oferta na dzierżawę tartaku“ należy składać w terminie do 5 kwietnia r. b. w niżej podanem biurze Ratusz II, pokój nr. 4, gdzie udziela się także bliższych informacji. Magistrat zastrzega sobie wybór jednego z oferentów.

Grudziądz, dnia 26 marca 1928 r.

Magistrat — Wydział VI.



Maszyny do wyrobu dachówek betonowych

Aparaty do cegieł szczytowych
Maszyny do murów betonowych
i cegły żuźlowej. Maszyny do
bloków betonowych pustych.

Mieszarki do zaprawy i be-
tonu. Szlifierki i gładzarki.

Łamacze kamieni,
prasy do płyt cementowych.

Fabryka maszyn

Dr. Gaspary & Co.
Markranstädt b. Leipzig

Katalog Nr. 43 gratis.

5532

Trzcinę sufitową

pierwszorzędnej jakości własnego wyrobu dostarcza
korzystnie

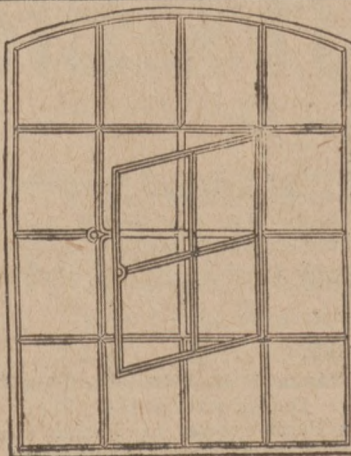
Gustaw Glaetzner

Centr. Materjałów Budowlanych i Dachówek
Poznań 3, Mickiewicza 36.

Telefon 65-80.

4308

Założona 1907 r.



**FABRYKA KRAT
OKIEN KUTYCH
Edward Siwka**

ŚRODA, ul. Ogrodowa 5.
Telefon 127

dostarcza

okna żel.-kute do fabryk,
mieszkań i chlewni, bra-
my żel.-suwane, kraty, róż-
ne zawiasy do wrót i
wszystkie artyku. żel. do bu-
dowli, według własnych i
nadesłanych prospektów
szybko i tanio. 3816

Kosztorysy darmo.

LOKOMOBILA

fabr. Wolfa, rok budowy 1916, pow. ogrzew. 16,88 mtr., 10 Atm. z przegrzewaczem, **MOTOR BENZOŁOWY**, przewoźny 14—18,5. P. S. fabr. M M B z 2-ma kołami pędowymi i tarczą pasową, **TRAKTOR FORDSON**, z oryg. plugiem Oliver po gruntownym remoncie, **MŁOCARNIA 60"**, angielska fabr. Ruston Proctor, **MŁOCARNIA 60"**, angielska fabr. Hornsby & Co. Wszystko bardzo dobrze utrzymane, gotowe do natychmiastowego użytku odda korzystnie na ewentualne spłaty. 5654

St. Janiszewski, Kostrzyn (Wlkp.) tel. 41.

Do sprzedania dwa używane, dobrze utrzymane

stoły walcowe młynarskie

3x500.

5675

W. Prüfer, Młyn Wierzchucice, pow. Bydgoszcz. Tel. Golinek nr. 11

Wodę destylowaną

dostarcza tanio

5658

Ceramika Ludwikowo p. Mosina.

PRZETARG.

5680

Dyrekcja Dróg Wodnych w Toruniu ogłasza niniejszem przetarg na dostawę:

- 1 wału transmisyjnego \varnothing 60 m/m., dł. 8 000 m/m.,
- 3 wałów do przystawek \varnothing 45 m/m., dł. 1 000 m/m.,
- 5 łożysk z konsolami do transmisji,
- 6 łożysk z konsolami do przystawek,
- 1 sprzęgło do transmisji,
- 11 pierścieni nastawnych,
- 1 wentylatora na 3 ogniska kowalskie.

Rysunki techniczne są do przejrzania w Oddziale Nurtowo-Mechanicznym Dyrekcji, który udziela również bliższych informacji. Rysunek może być również przesłany na życzenie oferentów za opłatą 5 zł.

Oferty opieczetowane z napisem: „Oferta na urządzenie maszynowe“, należy złożyć do dnia 11 kwietnia br. w Dyrekcji Dróg Wodnych w Toruniu, ul. Bydgoska 22, gdzie o godzinie 12-tej nastąpi otwarcie ofert.

Do oferty należy dołączyć wadium w wysokości 2 proc. wartości dostawy.

Dyrekcja zastrzega sobie wybór oferenta. Toruń, dnia 24 marca 1928 r.

Do L. III-1277/28.

Dyrekcja Dróg Wodnych w Toruniu.

Dyrekcja Kolei Państwowych w Krakowie rozpisuje

przetarg publiczny

5677

na dostawę **zatycek żelaznych czyszczonych** w roku 1928 w ilości 800 000 sztuk, do L. IX-19432/28.

Termin składania ofert do dnia 16 kwietnia 1928 r. do godziny 12-tej. Publiczne otwarcie ofert nastąpi dnia 17 kwietnia 1928 r. o godzinie 10-tej.

Przy składaniu ofert należy złożyć poręczne (wadjum) w wysokości 5 proc. wartości oferowanej dostawy. — W razie otrzymania dostawy, należy złożyć kaucję w wysokości od 5—10 proc. wartości otrzymanej dostawy, zależnie od uznania Dyrekcji.

Wadium i kaucje można składać tylko w gotówce, w akcjach Banku Polskiego, w państwowych papierach wartościowych lub innych papierach pupilarnych.

Bliższe szczegóły przetargu, jak również szczegółowe warunki dostawy otrzymać można za osobistym zgłoszeniem w Wydziale Zasobów D. K. P. w Krakowie, po wpłaceniu w Kasie Dyrekcyjnej kwoty zł. 1.— za formularze, lub pocztą za nadesłaniem powyższej kwoty i znaczków pocztowych na porto.

Nr. IX/19442/28.

Ogłoszenie sprzedaży.

Dyrekcja Kolei Państwowych w Krakowie ogłasza niniejszem publiczny przetarg na

sprzedaż odpadków metali półszlachetnych

w ilości około 85.000 kg. Termin składania ofert upływa z dniem 16 kwietnia 1928 roku o godzinie 12-tej. Publiczne otwarcie ofert nastąpi dnia 17 kwietnia 1928 roku o godzinie 10-tej. Przy składaniu ofert obowiązuje poręczne (wadjum) w wysokości 5% oferowanej ceny.

Bliższe szczegóły przetargu, jak również warunki sprzedaży i formularz ofertowy, otrzymać można za osobistym zgłoszeniem w Wydziale Zasobów Dyrekcji Kolei Państwowych w Krakowie, po wpłaceniu do Kasy Dyrekcyjnej kwoty lub pocztą po nadesłaniu powyższej kwoty i znaczków pocztowych na porto.

5665

➔ Korzystne kupno ➔

1 zginarka dla rur kolanowych

nr. 110 K. N. fabrykat Kircheis, na zapęd silnikowy ze stałym i ruchomym kołem, z przewodnikiem dla pasa napędowego, dla rur o średnicy 80 — 180 mm i grubości blachy do nr. 21. Obrótów koła napędowego około 90 na minutę. Z zestawem narzędzi 80, 90, 99, 105, 112, 118, 120, 125, 132, 137, 145, 154 mm średnicy. Maszyna ta prawie nowa nienagannie utrzymana korzystnie do sprzedania

1 prasa tarciowo-wrzecionowa

150 mm Ø (Frikionspresse 150 mm Spindelstärke) trój-bieżna. Wejście dla wrzeciona 500 mm. Stół 400×450 mm z osobną nastawialną płytą 3 wręby — koło napędne obciążone skórą 1100 mm Ø 140 mm szerokość, obustronne koła tarciove 1500 mm Ø, wymiar płyt fundamentowych 1600×900 mm. stojaki podwójną osadą. Fabrykat Scherb., okuto 800 kg w doskonałym stanie bardzo korzystnie do sprzedania. Zgłoszenia uprasza się do adm. „Rynku Metalowego i Maszynowego” pod nr. 5635

Z powodu powiększenia przedsiębiorstwa jest zaraz na sprzedaż

Lokomobila Wolf'a

7 atm. ciśnienia, 30/40 KM pow. ogrzew. 20,4 m², w bardzo dobrym stanie i pod gwarancją do natychmiastowego uruchomienia. 5637

Cegielnia Parowa Rozstępniewo, p. Miejska Górka.

Mamy na sprzedaż jedną stacjonowaną

maszynę parową 85 HP.

(Ventilsteuerung) z kondensacją, w dobrym stanie, budowaną w roku 1897 oraz jeden kompletny

garnitur pługów parowych

„Fowlera” 15 HP. starszej budowy, zdolnych do natychmiastowego użytku. Zgłoszenia przyjmuje

Administracja dóbr POSADOWO

5656

Telefon Lwówek nr. 2.

1 pompę parową „Worthington”

114 x 92 x 102 używaną, ale w bardzo dobrym stanie 5636

1 pompę kalifornijską

fabrykat „GARWENS” ssąco tłocząca do zapędu transmisyjnego, z dwoma tarczami na płycie żelaznej do przymocowania na ścianie, tłok 95 mm śred. bardzo dobrze utrzymana odda bardzo korzystnie

J. Kujawski, Fabryka maszyn i odlewnia żelaza, Toruń.

Fabryka maszyn i narzędzi rolniczych

oraz dom mieszkalny z 3 składami w mieście prowincjonalnym w bogatej rolniczej okolicy na dogodnych warunkach z powodu zmiany stosunków rodzinnych natychmiast do sprzedania. Zgłoszenia: K. Tapierowa, Gnieznowo p. Inowr. cław. 5657

Lokomobile 8 HP.

starszego typu, w dobrym stanie, sprzedaje okazynie Zarząd DÓBR DOBRZANY — p. Gródek Jagielloński. 5616

Motor benzynowy 6 KM

przewozowy, prawie nowy za 1800 zł do sprzedania S a. Cyz, Bochnia. 5650

Sprzedam aparat autogeniczny

wrzutowy na gaz ciągle w dobrym stanie, zaraz do użytku zdolny, wymiar: 1000 × 650 mm. z oczyszczalnikiem i bezpiecznikiem. Reduktor do gazu 250 atm. i 8 atm. Kasetkę kompletną z palnikami do spawania „Uniwersal” firmy G. O. Kuehn w Łodzi wraz z kluczami mało używane z 4-ma końcówkami do spawania 0,5 do 12 mm. Do palnika można nabyć jeszcze trzy końcówki do spawania do 30 mm. Oferty do adm. „Rynku Metalowego i Maszynowego” pod nr. 5593.

1 lampa łukowa

(Jupiter) na 4 węgle, do celów laboratoryjnych lub fotograficznych, 220 Volt, 6 amper, nieużywana, okolicznościowo korzystnie do sprzedania. Zgłoszenia do adm. niniejszego pisma pod nr. 500.

Baczność!

Baczność!

Z powodu wyjazdu sprzedaje się **MŁYN** parowy bez konkurencji przemiału 150 ctr na dobę wpłaty 50 000 złotych. **MŁYN** motorowy w dobrej okolicy przemiału 60 ctr. wpłaty 30 000 złotych. **MŁYN** wodny blisko miasta cena 25 000 zł, wpłaty 16 000 zł sprzedaje **Sokołowski i Błaszak, Bydgoszcz, Plac Wolności 5** 5676

Kocioł parowy

pionowy na 8 atm. ciśnienia, powierzchnia grzejna 20 mtr. kwadr., zupełnie w dobrym stanie do nabycia.

SPÓŁKA DRZEWNA ŚLIWICE (Pomorze). 5595

Bydgoska Gazownia Miejska poleca po cenach zniżonych pierwszorzędny koks pogazowy

Zgłoszenia pisemne: Bydgoszcz, ulica Jagiellońska nr. 38, telefoniczne nr. 630 i 631. 5599

Maszyna parowa

50 KM z kotłem Dürra 35 m², 8 atm., w ruchu do sprzedania. Adres: 5640

Zakłady Przemysłowe „CHĘCINY” poczta Chęciny

LOKOMOBILA st. z kominem

Garrett-Smith 25 K. M., cylinder młyński, młewnik 600/400
Kaplera, tarcza transm., do sprzedania

5619

MALCZEWSKI, Nakło n/Notecią

Doskonale utrzymane maszyny do obróbki żelaza:

- 1 tokarkę karuzelową \varnothing planszajby 700 mm
- 1 tokarkę pociagową o długości toczenia 5 metr.
- 4 tokarki pociagowe o długości toczenia 1 metr.
- 1 shaping o skoku 700 mm.
- 1 shaging o skoku 350 mm.
- 1 heblarkę o długości stołu 4 metry
- 1 heblarkę o długości stołu 1½ metra
- 2 gryzarki i
- 1 dłutownicę o wysięgu 430 mm.

5612

sprzeda korzystnie ze składu.

Inż. Z. i J. KLOTZ
Bydgoszcz, Grodzka 30. :-: Tel. 15-45.

Do sprzedania okazynie:

2 kotły po 155 mtr.² powierz. ogrzewalnej, 10 Atm., 1 maszynę parową leżącą 150 HP. — Zgłoszenia do adm. „Rynku Metalowego i Maszynowego” pod nr. 5667.

Tartak

5684 a

z maszynami, kompl., z rąk niemieckich, za 50 tys. zł.
przy wpłacie 25 tys. zł. sprzeda
SOKOŁOWSKI i BŁASZAK, Bydgoszcz, Plac Wolności 2.

Gazownia miejska w Bydgoszczy sprzedaje **SIARCZAN AMONOWY**

(sztuczny nawóz) niezbędny dla gospodarstw rolnych. 5666

Heblarkę - wyrówniarke

elektryczną (Abricht), **piorunochrony** dla młynów, tartaków i wszelkich zabudowań, **pompy** diafragma i do gnojówek, poleca ze składu: 4710
Biuro Techniczne, inż. M. FEILCHENFELD, Warszawa, Królewska nr. 20 Telefon 320-16

Lokomobila 500 konna

firmy R. Wolf w Magdeburgu, na 12 atm., rok budowy 1912 okazynie do sprzedania.

Częstochowa, skrzynka pocztowa 133.

5655

Młyn wodny

(turbina) koło Bydgoszczy za 25 000 zł, wpłata 15 000 zł.
na sprzedaż 5684 b

SOKOŁOWSKI i BŁASZAK, Bydgoszcz, Plac Wolności 2.

Do sprzedania od zaraz

WARSZTAT MECHANICZNY

o elektrycznym zapędzie, motor 6 koni. Tokarnia 2½ metr, 2 bormaszyny, kuźnia i wiele innych narzędzi. Lokal obszerny — osobno stolarnia i szopa na skład, czynsz niski — kontrakt na lat 5 — przy głównym wjeździe do miasta przemysłowego. Obecna produkcja — maszyny rolnicze. Reflektant może objąć mieszkanie o dwóch pokojach z kuchnią. Zgłoszenia pod „Tanio“ Włocławek, Biuro ogłoszeń, skrzynka poczt. 21.

Okręgowe zastępstwa

na wyroby szmerglowe światowej sławy fabryki NAXOS - UNION Julius Pfungst, Frankfurt nad Menem odda tylko solidnym i ustosunkowanym firmom

Generalne zastępstwo na Polskę 5659

„POLTHAP”

Polskie Towarzystwo Techniczne dla Handlu i Przemysłu
Sp. z o. o.

WARSZAWA, Chmielna 27

Uprasza się o podanie szczegółowych ofert z referencjami.

Spólnika

na stanowisko kierownika

handlowego kapitał od 20 000 zł poszukuje Dom Handlowy artykuły techniczne.

Łaskawe zgłoszenia pod 5674

„Spólnik”, Lublin skr. poczt. 40

Zastępcy

na Poznańskie poszukuje większa fabryka baterij kieszonkowych i anodowych Pierwszeństwo mają reflektanci z działów pokrewnych. Zgłoszenia pod „Fabryka baterij” do administracji „Kupca”, Poznań, ul. Wielka 10 pod nr. 4957

„R. Met.”

WARUNKI DLA INSERENTÓW I ABONENTÓW:

CENY OGŁOSZEŃ: 1/1 str. 100 zł, 1/2 str. 60 zł, 1/3 str. 35 zł, 1/4 str. 20 zł, 1/10 str. 10 zł. Na 1. str. okładki 100%, na II i IV. str. 50%, a III. str. 30% dopłaty. W Gdańsku obowiązują powyższe ceny w guldenach. Ogłoszenia z zagranicy oblicza się według osobnej taryfy. W wydaniach specjalnych obowiązuje taryfa inna. Miejscem wykonania zleceń i zapłaty jest Poznań; w kwestjach spornych miarodajny jest Sąd Powiatowy (Okręgowy) w Poznaniu. Na wypadek skargi sądowej, nadzoru sądowego lub konkursu przyznane rabaty upadają. Konto czekowe P. K. O. w Poznaniu Nr. 202-796.

Specjalista fabrykacji toczonych osi

wozowych i powozowych z długoletnią praktyką, obeznany także [dobrze z or-
ganizacją magazynu i biura, władający językiem] polskim, niemieckim i rosyj-
skim; poszukuje odpowiedniej posady. Miejscowość obojętna. Łaskawe zgłoszenia
do admin. „Rynku Met. i Masz.” pod nr. 5672

KUPNA

Kocioł używany

leżący albo stojący, ca 8 do
10 kwm 8 atm ciśnienia,
natychmiast poszukiwany

Nitsche i S-ka, Fabryka maszyn

Poznań, ul. Kolejowa 1-3. 5681

PRASA

mimośrodowa, używana lecz w dobrym stanie Nr. 3,
poszukiwana celem kupna. Piśmienne zgłoszenia do:

„Perfekt” Wytwórnia patentowanych tózek dywa-
nowych, Spółka z ogr. odp., Bielesko, ul. Niecała nr. 5

5671

Poszukuje się celem kupna

lokomobili stacjonowanej

mało używanej, bez kondensacji, na biegi,
normalne 8—10 atm., ca 60—70 K. M.
Szczegółowe oferty z podaniem fotografii,
rysunków etc. do administracji „Rynku
Met i Masz.” pod LOKOMOBILA nr 5670

Kupię okazyjnie:

2 gnaty szybkobieżne 600 mm

1 lokomobile z kondensacją 60—80 HP.

1 kocioł 50 mtr. pow. ogrzewalni

1 komin 16 mtr. długości. — Zgłoszenia do adm. „Rynku
Metal. i Masz.” pod nr. 5668.

Kupimy natychmiast | 5633

200 mtr. rur czarnych

3 lub 4 cale średnicy, używanych lecz w dobrym stanie.

DRYGAS i WTORKOWSKI, Cegielnie Poznań, Pl. Wolności 11.

Przetarg ofertowy.

Magistrat powiatowego miasta Żnina (Wojew. Poznań-
skie) rozpisuje niniejszem **PUBLICZNY PRZETARG OFER-
TOWY NA PRZEBUDOWĘ APARATOWNI** z gazowni miej-
skiej.

1 ekshaustor do napędu pasowego na 60 m³ gazu (godz. przy
80 obr./min. z pompką olejową, oliwiarkami, potrójnym
kołem pasowym stopniowym, z łożyskiem zewnętrznym,
żeliwną płytą fundamentową i śrubami fundamentowymi.
1 3-stopniowe koło pasowe do transmisji.

1 regulator obejściowy, system mokry, wejście i wyjście 100
m/m \varnothing w św. z płaszczem żeliwnym i z pocynowanym
dzwonem żelaznym, jak również z ręcznie nastawialnym
obciążeniem.

MATERJAŁY:

- do zmiany istniejącej płóczki, a mianowicie: żeliwne
króćce o \varnothing w św. 125 m/m ze śrubami i uszczelnieniami
do wlotu i wylotu gazu,
- do zamiany istniejącej płóczki amonjakalnej na kombino-
waną płóczkę smołowo-amonjakalną, a mianowicie dzwon
odsmałacza, zawieszenie dzwona, króćce i płyty z rama-
mi z żelaza kąтового, rura wejściowa dla gazu z otwo-
rem do czyszczenia i pokrywą nity, śruby i uszczelnienia,
płyty z blachy dziurkowanej z ramami z żelaza kąтового
jako podstawy do pierścieni Raschiga $\frac{1}{2}$ m³ pierścieni
Raschiga 25/25 m/m, odpowiadające powierzchni płóczą-
cej 110 m² i dziennej produkcji 1000 m³ gazu.

PODPÓRKI DO RUR

składające się z żeliwnych płyt i słupów z rury gazowej.

WENTYLE I ZASUWY:

- 2 wentyle o \varnothing w św. 125 m/m do ssaka,
- 2 wentyle kolankowe 100 m/m \varnothing w św. do regulatora,
- 4 wentyle kolankowe 125 m/m \varnothing w św. do 2 płóczek,
- 3 zasuwy 125 m/m \varnothing w św. do rurociąg. obejściowych.

SKRZYNIE NA ODPIYW SMOŁY:

z żelaza lanego, ze ścianą rozdzielczą, otworem do czy-
szczenia, króciec 70 m/m \varnothing w św.,

- 1 skrzynia z uwidocznionym pod szklanym kloszem przele-
wem,
- 2 skrzynie z niewidocznym przelewem.

10 MANOMETRÓW

ze skalą od 0—600 m/m sł. w., zmontowane na żeliwnej
tablicy.

TRANSMISJA:

składająca się z: 8 m wału, 5 konsol ściennych, 1 skrzyni
murowej, 6-ciu łożysk o panewce ruchomej ze smarowa-
niem pierścieniowym, gazoszczelnego dławika, gazoszczel-
nej skrzyni z żelaza kutego z 2-ma dławikami, 4-ch kół
pasowych, 1 przesuwacza pasa i śrub łączących, jednak
bez pasów.

1 MOTOR GAZOWY:

o mocy 2 KM. z kołem zamachowym i tarczą pasową z
workiem gumowym, kurkiem gazowym, regulatorem ga-
zu, ze śrubami fundamentowymi, częściami zapasowymi,
narzędziami.

6 PODSTAW ŻELIWNYCH:

do wentyli trójdrogowych.

Oferty należy składać w zapieczętowanych kopertach z
napisem: „Oferta na przebudowę aparatuwni” najpóźniej do
dnia 30 marca 1928 r. godziny 12-tej w Magistracie pokój nr. 3.

Magistrat zastrzega sobie prawo swobodnego wyboru
oferenta, podziału prac pomiędzy kilku oferentów lub też nie-
uwzględnienia żadnej oferty. 5620

MAGISTRAT ŻNINA.