

RYNEK METALOWY i MASZYNOWY

THE-METAL-AND-MACHINE-MARKET
(WEEKLY)

LE MARCHÉ DES METAUX ET DES MACHINES
(HEBDOMADAIRE)

DER METALL- UND MASCHINEN-MARKT
(WOCHENFACHBLATT)

STAŁE DODATKI: „ELEKTRO- i RADJOTECHNIKA” ♦ „POSTĘPY W PRZEMYSŁE” Z „DZIAŁEM AUTOMOBILOWYM” ♦ „DZIAŁ BUDOWLANY i CERAMICZNY” ♦ „DZIAŁ MASZYN ROLNICZYCH”

<p>PRZEDPŁATA kwartalna 4½ zł z dostawą w dom.</p> <p>Tygodni, abonować można na wszystkich punktach w Państwie Polskiem.</p> <p>•Ceny ogłoszeń i inne warunki zamieszczone są na stronie ostatniej.</p>	<p>REDAKCJA i ADMINISTRACJA POZNAŃ, WIELKA 1C. - TEL. 2277</p>	<p>Subscription rates: For 3 months (England) sh 5 „ „ „ (Germany) Gmks 4,50 „ „ „ (U. S. A.) Dol. 1,—</p> <p>ADVERTISING-RATES: Full page zł 100,— Half a page zł 60,— One fourth of a page zł 35,— One eighth of a page zł 20,— One sixteenth of a page 10,— Advertisements on Cover plus additional fee. Advertisements from abroad will be calculated according to special rates. In special editions the rates are different.</p>
--	--	--

Nr. 21

Poznań, 25 maja 1928

Rok VIII

Przed ogólno-europejskim porozumieniem w sprawie węglowej.

NADER WYMOWNE DANE STATYSTYCZNE O ROCZNEJ PRODUKCJI POSZCZEGÓLNYCH PAŃSTW EUROPEJSKICH...

Europa dusi się od nadmiaru wydobywanego rocznie węgla. Jest to paradoks, nad którym warto się zastanowić.

Szczególnie interesującym jest on dla Polski, która zaraz po Anglii i Niemczech najwięcej tego węgla w Europie wydobywa.

W roku 1927 wydobyto tego węgla ogółem w Europie o 107 milj. ton więcej, aniżeli go spożyto... A przecież mnóstwo tego cennego paliwa rozepchano i do innych części świata.

Hic Rhodus — hic salta... Tu leży trzon tego wielkiego zagadnienia. Po kilku latach ciężkiej walki konkurencyjnej o rozsprzedaż wydobywanego węgla stoimy dziś nareszcie w przededniu porozumienia się zgodnego w tej sprawie pomiędzy Anglią, Niemcami i Polską.

Będziemy w tym wypadku jęczyciem u wagi pomiędzy układającymi się w tej sprawie synami Albionu a czcicielami groźnego Ondyna...

Warto przypatrzeć się na ten temat decydującej statystyce, którą co do produkcji rocznej węgla ważniejszych państw w Europie zebrał niedawno „Kurjer Warszawski”.

Otóż według niego niemiecki przemysł węglowy, dzięki dużej chłonności rynku wewnętrznego i przecznej polityce cen, uprawianej w stosunku do tego towaru, zdołał oprzeć swoją produkcję węglową na względnie ustalonej podstawie. Wydobyte węgla w roku zeszłym wynosiło tam średnio miesięcznie o 700 000 ton więcej, niż w r. 1926, pomimo, że przecież wyjątkowa konjunktura, wywołana przez angielski strajk górniczy, w drugiej połowie roku nie działała już zupełnie. Rekordową sumę wydobywania osiągnął

w Niemczech w ciągu całego roku ubiegłego marzec, wykazując 14 046 000 ton. Średnie wydobyte miesięczne w r. z. oznaczyć można na 12 800 000 w porównaniu z 12 108 000 ton w roku 1926, — 11 052 000 ton w roku 1925 i, wreszcie 11 729 000 ton w r. 1913. Ta ostatnia liczba dotyczy produkcji węgla powojennego w granicach państwa niemieckiego, a przytaczamy ją dla umożliwienia porównania z produkcją obecną tychże ziem.

Z porównania tego wynika zwiększenie się produkcji węglowej Niemiec prawie o 10 proc. Faktycznie jednak wydobyte węgla w Niemczech (w ich dawnych państwowych granicach) było przeszło o 3 miliony ton rocznie, to znaczy, mniej więcej, o 20 proc. większe od obecnego. Naturalnie, uwzględnić trzeba odłączenie od Niemiec tak bogatych w węgiel prowincyj, jak zagłębie Saary i polską część Górnego Śląska. Angielski przemysł węglowy, po wielkim wstrząśnięciu, jakiego doświadczył w postaci kilkumiesięcznego strajku górników, bardzo szybko stosunkowo — o ile idzie o samo wydobyte węgla — powrócił do dawnej normy przedstrajkowej. Gorzej natomiast przedstawia się sprawa zbytu tego węgla i to zarówno ze względu na walkę konkurencyjną, jak również z uwagi na niższe cen, jaka zaznaczyła się na światowych rynkach węglowych. Przyznać trzeba, że zniżka ta w znacznym procencie jest wynikiem świadomej akcji sfer przemysłowych angielskich, które stosowanie dumpingu uznały za najlepszy środek, zmierzający do odzyskania dawnych rynków zbytu i zlikwidowania w krótkim terminie niebezpiecznej konkurencji. Tem tłumaczyć należy ustawiczne obniżanie się ceny rynkowej węgla, która w ciągu lat ostatnich kształtowała się tak, jak następuje:

I półrocze 1924 r. szylingów 24/5; II półrocze 1924 r. szylingów 22/4; I półrocze 1925 r. szylingów 20/8; II półrocze 1925 r. szylingów 18/11; I półrocze 1926 r. szylingów 18/10; II półrocze 1927 r. szylingów 16/9.

Okres strajkowy, jako nieistotny dla poziomu cen, w zestawieniu pominięto.

Dla dopełnienia obrazu sytuacji obecnej angielskiego przemysłu węglowego, należy wymienić, że średnie wydobycie miesięczne węgla w r. z. (a zatem z uwzględnieniem końcowych miesięcy strajkowych) obliczać trzeba w Anglii na 21 625 000 ton. W ten sposób za cały r. z. wydobycie było o 2 705 000 ton mniejsze od przedwojennego, co równałoby się największemu (bo 12 procent) w Europie ograniczeniu produkcji węglowej. Trzeba do tego obliczenia przyjąć poprawkę, uwzględniającą brak wydobycia w okresie strajkowym, który musiał odbić się ujemnie na sumie ogólnej wydobycia rocznego.

Francuski przemysł węglowy w r. z. miał swój okres wysokiej konjunktury. Średnie miesięczne wydobycie: 4 315 000 ton było o 30 000 ton większe, niż w roku poprzednim. W poszczególnych miesiącach suma ta ulegała wahaniom od 4 101 000 ton (w listopadzie) do 4 724 000 ton (w marcu). Efekt całorocznej produkcji w porównaniu do przedwojennego poziomu, dał zwyżkę 877 000 ton, jeżeli weźmiemy pod uwagę Francję w jej granicach dzisiejszych, na dawnym obszarze Francji wydobycie węgla w roku 1913 wynosiło bowiem tylko 3 338 000 ton.

Dane, dotyczące produkcji węglowej w Belgji, są następujące: w r. z. wydobywano miesięcznie węgla 2 298 000 ton, co, wobec wydobycia 2 110 000 ton w r. 1926, równa się wzrostowi produkcji o 9 procent. Ponieważ średnia w roku 1913 nie przekraczała 1 903 000 ton, zatem w tem zestawieniu wzrost sięga 21 proc. Wahania w produkcji miesięcznej r. z. obracały się w Belgji między 2 234 000 ton (w maju), a 2 477 000 ton (w marcu).

Stany Zjednoczone Ameryki Północnej wyróżniły się w ostatnim roku największym spadkiem produkcji węglowej. Gdy w roku 1926 przeciętna miesięczna wynosiła 49 729 000 ton, w roku 1927 dosięgła

ona 45 729 000 ton. Mimo tego spadku wydobycie z roku ostatniego przekracza wciąż jeszcze o 2½ miliona ton poziom wydobycia przedwojennego. Kryzys przemysłu węglowego w Stanach Zjednoczonych uwydatnił się szczególnie dobitnie w olbrzymich różnicach wydajności produkcji poszczególnych miesięcy roku. Różnica ta dochodziła do 25 000 000 ton.

Z innych ośrodków węglowych wspomnieć należy o zagłębiu Saary, wykazującym wzrost produkcji miesięcznej o 40 000 ton w porównaniu z rokiem 1913, a następnie o początkującym górnictwie holenderskim. Ze względu na swą niedawną historję i rozmiary, nie może być ono postawione w jednym rzędzie z górnictwem angielskim lub niemieckim, ale tempem rozwoju przewyższyło ono wszystkie, albowiem wykazać się może w r. 1927 — pięciokrotnym pomnożeniem swej przedwojennej produkcji.

Trzeba jeszcze podkreślić, że r. z. poraz pierwszy od czasu wojny przyniósł znaczne wzmoczenie się produkcji węglowej w Rosji, gdzie dotychczas wciąż jeszcze poziom przedwojenny nie był osiągnięty. W r. z. poziom przedwojenny przekroczone o 22 procent. W poszczególnych miesiącach wydobycie wahało się od 2 378 000 ton (w czerwcu do 3 147 000 ton (w grudniu).

Szczegół o osiągnięciu przez Rosję sowiecką, co do produkcji rocznej węgla nietylko normy przedwojennej ale nawet przekroczeniu jej w 1927 r. o 22% jest niesłychanie wymownym i wartym bliższej uwagi.

Węgiel w Rosji dobywa się głównie w zagłębiu Donieckim. W czasie rewolucji kopalnie te były kompletnie zdewastowane i unieruchomione. By je przywrócić do życia, oddano całe Zagłębie w eksploatację i rekonstrukcję poprzednią grupie inżynierów niemieckich.

Gdy ta dokonała swego — uwięziono inżynierów pod zarzutem... roboty kontrrewolucyjnej!...

Całkiem słusznie i po... sowiecku!...

Kopalnie już w porządku — pracują „przedwojennie”, więc rekonstrukcyjnerzy obcy niepotrzebni...

Niemiecki „Mohr” już zrobił swoje — er kann schon gehen...

Mercator.

Wadliwości podatkowe grożą zwichnięciem równowagi gospodarczej.

Do najsłabszych punktów w naszym organizmie gospodarczym — punktów stanowiących wieczny zarodek mogących wybuchnąć kryzysów — należą: sytuacja kredytowo-pięniężna, oraz wadliwość naszego systemu podatkowego. O ile pierwszemu z tych punktów bezsprzecznie należy oddać pierwsze miejsce, jako źródłu wszystkich niemal zasadniczych niedomagań naszego życia gospodarczego, niemniej należy zauważyć, że wadliwość naszego obecnego systemu podatkowego przyczynia się ostatnio w coraz większej mierze do zahamowania biegu życia gospodarczego, do wzrostu drożyzny i do przygotowania gruntu pod wybuch organicznego kryzysu gospodarczego.

Tyle już razy od tak dawna omawiano i krytykowano nasz system podatkowy, że zdawałoby się, że temat ten stał się oklepany, nieaktualny, a wznowienie jego omawiania nie prowadzi do niczego nowego.

Tymczasem tak nie jest, wadliwości bowiem naszego systemu podatkowego, skonstruowanego w sposób chaotyczny i czerpiącego swe założenia w możliwościach podatkowych okresu inflacyjnego — występują coraz jaskrawiej w miarę powrotu do normalnych warunków pracy gospodarczej, tak, że sanacja w tym kierunku staje się warunkiem „sine qua non” pomysłowości i rozwoju gospodarczego kraju.

Do najważniejszych i zasadniczych błędów naszego ustawodawstwa podatkowego, będących następstwem struktury inflacyjnej, jest dominująca rola, jaką odgrywa w nim jako źródło dochodów skarbowych podatek przemysłowy. Podatek ten, obciążający wyłączenie grupę przemysłu i handlu, społecznie w Polsce najmniej liczną, a na który składają się wpływy z tak zw. patentów i podatek obrotowy, preeliminowany jest na b. r. budżetowy w wysokości 210 milj. zł. Rów-

nocześnie podatek dochodowy prelimitowany jest w wysokości zaledwie 180 milj. zł. Tutaj leży zasadnicza wada naszego systemu podatkowego.

Pomijając już bowiem nieproporcjonalnie wysokie wpływy z ceł, opłat stempowych, podatków pośrednich i t. p. źródeł, które w obcych systemach fiskalnych traktowane są jako źródła dodatkowe, jako zło konieczne, to już w samych podatkach bezpośrednich, które przynieść mają w rb. 521 250 000 zł uderza podrzędna rola, jaką odgrywa podatek dochodowy. Podatek ten tymczasem winien stanowić w myśl powszechnie uznanych i przyjętych zasad podatkowych trzon całego systemu podatkowego, najważniejsze, podstawowe i najbardziej racjonalne źródło dochodów skarbowych.

Oczywiście nie jest to nieznanym naszym sferom oficjalnym, a projekty reform systemu podatkowego, polegające na zmniejszeniu względnie zniesieniu podatku obrotowego, oparte są właśnie na rozbudowie i rozszerzeniu podatku dochodowego. Reformę tę utrudnia jednakże w wysokiej mierze opozycyjne stanowisko zajmowane przez pewnych reprezentantów wielkiego przemysłu i rolnictwa.

W rezultacie obecny system podatkowy prowadzi do tego, że *przemysł i handel polski płaci kilkakrotnie wyższe podatki niż rolnictwo*. Do tego dołącza się ta okoliczność, że również i w dziedzinie podatków pośrednich główne źródło dochodów stanowi miasto. Jak ten brak równowagi w obciążeniu podatkiem wpływa ujemnie i hamująco, zwłaszcza wobec wielkiego głodu gotówkowego, na rozwój naszego przemysłu i handlu, nie trzeba chyba specjalnie udowadniać.

Dominująca rola, jaką w naszym systemie podatkowym odgrywa podatek obrotowy, jest anomalją podatkową nigdzie gdzieindziej w takich rozmiarach nie spotykana, anomalją nie tylko dlatego szkodliwą, że oparta o zmienne i niepewne podstawy wymiaru i podrażającą proces gospodarczy we wszystkich jego kolejnych fazach od produkcji aż do zbytu, ale także nie w mniejszym stopniu szkodliwą dlatego, że *wobec procedury ściągania podatku obrotowego — podatnicy są stale demoralizowani, co grozi w przyszłości wprost zwichnięciem moralności podatkowej*. Demoralizacja podatkowa zaś może utrudnić ściąganie nawet najbardziej sprawiedliwych, gospodarczo uzasadnionych i dobrze zorganizowanych podatków.

Przyczyn tego stanu rzeczy szukać należy w tem, że podatek obrotowy ściągany jest od 90% przynajmniej wszystkich płatników tego podatku na podstawie wymiaru uskutecznianego przez komisje szacunkowe raz do roku. Otóż, jak wykazuje dotychczasowe doświadczenie, komisje szacunkowe, dokonywując szacunku obrotu, z zasady przeceniają ich wysokość, licząc się zgóry z przyszłym wniesieniem przez podatnika odwołania. Oczywiście w ten sposób wytwarza się błędne koło, gdyż płatnik podatkowy z reguły takie odwołanie wnosi — uważa to za rzecz normalną i w tej drodze prowadzi regularną i zorganizowaną wojnę z podatkiem. Rokrocznie masowo drukowane są formularze odwołań, liczba urzędów skarbowych w konsekwencji rokrocznie powiększana — wszystko zaś ze względu na podatek obrotowy. Egzekucje prowadzone są następnie z całą bezwzględnością tam, gdzie istnieje jakiś towar, który można zasekwestrować i ściągnąć należność, tam zaś, gdzie brak tego, odbywają się długotrwałe pertraktacje i targi, z których zazwyczaj płatnik wychodzi obronną ręką. —

Wszystko to razem sprawia, że *podatnicy tracą poczucie słuszności wymiaru podatkowego, czemu towarzyszy w konsekwencji dalszy całkowity zanik moralności podatkowej*.

Obok tych momentów szkodliwych natury raczej fiskalnej, coraz jaskrawiej zaczynają występować szkodliwe następstwa podatku obrotowego w dziedzinie gospodarczej. *Podatek ten wpływa niewątpliwie w znacznej mierze na przyspieszenie procesu drożenia, w szczególności w odniesieniu do artykułów pierwszej potrzeby*. W Polsce mamy od czasu stabilizacji waluty do czynienia ze stałym lecz całkowicie naturalnym procesem powolnego dociągania się cen do poziomu światowego, opartego o parytet złota. Zjawisko to jednak przybrało u nas ostatnio na sile w rozmiarach, które dadzą się jedynie wytłumaczyć momentami, mającymi swe źródło w kraju. Obok głodu gotówkowego odgrywa tu decydującą rolę wadliwość naszego systemu podatkowego, a przede wszystkim obciążenie podatkiem obrotowym.

Następstwa zaś mogą być dla nas zgubne, przede wszystkim ze względu na kształtowanie się naszego handlu zagranicznego. Wzrastające koszty utrzymania pociągnąć bowiem muszą za sobą podwyższenie płac robotniczych i ogólny wzrost kosztów produkcji, a co zatem idzie, zmniejszenie zdolności konkurencyjnej polskiej wytwórczości na rynkach zagranicznych. *Jest to równoznaczne z dalszym powiększaniem się bierności naszego bilansu handlowego — kształtującego się ostatnio w fatalny sposób*. Dalsze etapy grożą wprost klęską gospodarczą i zniweczeniem sukcesów osiągniętych w ciągu ostatnich dwóch lat. Grozę sytuacji powiększa jeszcze fakt, że wchodzimy obec-

P. P.

Niniejszem podajemy do wiadomości P. T. Interesentów, iż z dniem dzisiejszym uruchomiłmy pierwszą w Polsce

**fabrykę
okuć i zamków samochodowych**

która prowadzona jest pod kierownictwem fachowców, przedtem przez dłuższy okres czasu praktykujących zagranicą.

Prosimy o łaskawe poparcie naszego przedsiębiorstwa i zapewniamy, że zadaniem naszym będzie obsługiwać Klientelę rzetelnie i dostarczać towar pierwszorzędnej jakości.

„WYTWOK“

**Wielkopolska Fabryka Okuć i Zamków Samochodowych
POZNAŃ, ul. Kopernika 4.**

6033

nie w okres przełomowy na tle stabilizacji waluty i spóźnionego wyrównywania się warunków produkcji i pracy z warunkami innych krajów Europy — w okres tem niebezpieczniejszy, że gospodarstwo cierpi na coraz to większy brak kapitału w związku z rozbudowującymi się warsztatami pracy i wzrastającą konsumpcją.

Walka z drożyzną, która przeto musi być prowadzona, tak długo nie będzie mogła wydać żadnych konkretnych rezultatów, jak długo polegać będzie jedynie na działalności interwencyjnej czynników administracyjnych, przy pomocy środków natury politycznej. Oczywiście pewna umiarkowana, sprawiedliwa działalność interwencyjna może dać rezultaty lecz tylko wówczas, o ile będzie poparta i w innych dziedzinach odpowiednimi posunięciami i znajdzie sankcję moralną w odpowiedniej polityce podatkowej.

Jeżeli więc w konkluzji wydaje się koniecznym przeprowadzenie gruntownej reformy naszego systemu podatkowego, jako warunku rozwoju gospodarczego w kraju — reformy, polegającej na stworzeniu względnej przynajmniej równowagi między obciążeniem podatkowym przemysłu i handlu z jednej strony, a rolnictwa z drugiej strony, oraz na oparciu systemu podatkowego o podatek dochodowy, a zniesieniu podatku obrotowego — *to w obecnym okresie prze-*

łomowym wydaje się koniecznym za pomocą doraźnych posunięć przynajmniej częściowo zniwelować zgubne skutki podatku obrotowego.

Dotychczasowa ustawa o podatku przemysłowym upoważnia Min. Skarbu do obniżenia podatku obrotowego dla artykułów pierwszej potrzeby jedynie tylko przy wychodzeniu tych artykułów z handlu, natomiast nie zawiera takiego upoważnienia w odniesieniu do wychodzenia tych artykułów z przemysłu do handlu. Wniesienie przeto krótkiej noweli do ustawy o podatku przemysłowym — upoważniającej Min. Skarbu do obniżania podatku od obrotu dla artykułów pierwszej potrzeby w odniesieniu do tych transakcyj, które wynikają z wychodzenia tych artykułów od producenta do handlu lub konsumenta — wydaje się koniecznym.

Ubytek w dochodach Skarbu Państwa, jako konsekwencja tego posunięcia wyniosłby maksymalnie kilkanaście milj. zł. Nie byłoby to uszczupleniem niebezpiecznym ze względu na pomyślny stan Skarbu Państwa, a efekt w postaci powstrzymania procesu drożnienia przyniosłby w przyszłości poważne korzyści dla Skarbu, któremu w razie wybuchu kryzysu gospodarczego grozić musi ogólne i znaczne zmniejszenie, a przynajmniej zupełne zahamowanie wzrostu wpływów.

Rom. B.

Stan przemysłu metalowego w maju 1928 r.

Na posiedzeniu Rady Polskiego Związku Przemysłowców Metalowych w dniu 16 maja r. b. obecni członkowie Rady, reprezentujący różne działy przemysłu przetwórczego i różne ośrodki przemysłowe Polski, złożyli niżej przytoczone informacje o stanie zatrudnienia i warunkach pracy w fabrykach stowarzyszonych.

W fabrykach *budujących lokomotywy* stan zatrudnienia nie zmienił się w porównaniu ze stanem w marcu r. b.

W fabrykach *maszyn i narzędzi rolniczych* stan zatrudnienia jest normalny. Przedstawiciele tych fabryk zaznaczyli, że w ostatnich dniach odbiorcy-hurtownicy wstrzymują się z przekazywaniem zamówień na sezon letni. Zapewne tłumaczyć należy tę ostrożność z jednej strony niepomyślnym stanem zasiewów, a z drugiej strony — niepewną sytuacją co do stałości cen na surowce.

Fabryki *przemysłu elektrotechnicznego* są zatrudnione normalnie.

Stan zatrudnienia w *odlewniach warszawskich* uległ pewnemu pogorszeniu ze względu na wynikające coraz w innej odlewni strajki formierzy, pomimo istnienia umowy zbiorowej, która została zawarta 1 kwietnia r. b. Zarobki w tym dziale przemysłu są wysokie, a jednak wynikają w nim zatargi, których pobudki są niejasne. Prócz tego zdarzają się w ostatnich tygodniach zatargi w poszczególnych oddziałach niektórych fabryk, kończąc się porzucaniem pracy. Strajki powyższe pogarszają znacznie koniunkturę finansową, która i tak była niezadowolająca.

Stan zatrudnienia w *przemysle wagonowym* pozostaje bez zmian i jest zadowolający.

W fabrykach *budowy mostów i konstrukcyj* stan zatrudnienia jest niepewny ze względu na to, że instytucje rządowe, a zwłaszcza Ministerstwo Komuni-

kacji, nie rozpoczęły jeszcze udzielania zamówień na bieżący rok budżetowy.

Przedsiębiorstwa *instalacyj urządzeń zdrowotnych* posiadają zatrudnienie bez zmiany, choć w tym dziale również sprawa robotnicza nasuwa duże obawy, gdyż robotnicy zażądali nadmiernej podwyżki, która przekracza możliwości finansowe tych przedsiębiorstw.

W fabrykach *platerów* stan zatrudnienia jest średni i nie uległ zmianie.

W fabrykach *drutu i gwoździ* sytuacja znacznie się pogorszyła.

Stan zatrudnienia w fabrykach *masowych wyrobów żelaznych* jest bez zmiany, lecz odczuwa się zmniejszenie zbytu. Przytęm wypłacalność kupców pogorszyła się, zjawiają się liczniejsze protesty węgla.

W okręgu *Łódzko-Kaliskim* stan zatrudnienia jest średni, gdyż przemysł włókienniczy ma koniunkturę słabą. W dodatku robotnicy wysunęli żądania podwyżek płacy, co przyczyniło się do wytworzenia niepewnej sytuacji.

W *Oddziale Lubelskim* stan zatrudnienia jest normalny, przytęm ostatnio została zawarta umowa zbiorowa z robotnikami, na mocy której zostały przyznane podwyżki płac robotniczych: o 4% dla płac akordowych i 10% dla płac dniówkowych.

W oddziale *Kujawsko-Płockim* sezon na maszyny rolnicze jeszcze nie zaczął się i zachodzi obawa, czy nieurodzaj nie zawiedzie pokładanych dotychczas nadziei na pomyślny zbył maszyn w sezonie jesienno-zimowym. W tym Oddziale są również żądania robotników o podwyżki płac, które jeszcze nie zostały zadowolone.

Stan zatrudnienia w *przemysle odlewniczym Oddziału Radomsko-Kieleckiego* nie wykazuje żadnych

Przeszło



dostarczonych

lokomobil

Przy oddzielnem zaopatrywaniu w siłę i ciepło wytwarza kocioł ogrzewczy za zużyciem na godzinę 100 kg. węgla

800 kg. pary o pełnem ciśnieniu

Natomiast

R. WOLFA

SPECJALNA LOKOMOBILA CIEPLIKOWA

dostarcza przy prawie równej ilości węgla **nie tylko parę wydechową** tej samej ilości i równej wartości cieplnej, co para o pełnem ciśnieniu kotła ogrzewczego,

lecz pozatem wytwarza równocześnie

jeszcze

około 100 efekt. HP. lub 70 kilowat na godzinę. — To umożliwia

ogromne oszczędności

Prosimy zażądać od nas projektów co do racjonalnego wytwarzania siły i ciepła.

**MASCHINENFABRIK
BUCKAU R. WOLFA & G
MAGDEBURG**

5792

Tow. Akcyjne PRZEMYSŁU METALURGICZNEGO w POLSCE RADOMSKO

Adres telegr.: „Metal“ Telefon nr. 22

wyrabia:

DRUT żelazny i stalowy ciągniony, miedziowany, ocynkowany, dla telegrafów i telefonów, w kręgach i prętach, drut kolczasty i skobelki.

GWOŹDZIE druciane kwadratowe, okrągłe i fasonowe.

LINY stalowe wydobywalne, pochylniane, prowadzące, niosące, ciągnące, dla podnośników i dźwigów, dla przekładni.

SPRĘŻYNY meblowe z końcami prostymi, zakręcanemi i zapinanemi.

KLAMERKI stalowe do bel.

NITY saskie, bednarskie, blacharskie, kotłowe, do zbiorników, do krat, do okrętów, do zawias.

WKRETKI żelazne i mosiężne do drzewa i do metali, wkrętki kuće, śruby do krzesel.

SZPADLE i ŁOPATY stalowe, motyki, skrobadła i tłuczki.

WIDLY stalowe do siana, do nawozu, do koksu, do buraków, do kartofli, kopaczki i dziabki.

KONSTRUKCJE żelazne, jako to: budynki fabryczne, hale maszynowe, szkielety wież kościelnych, dachy, mosty, zbiorniki, pomosty, specjalne wagony do piasku 15-o tonowe i mniejsze, kolejki przenośne, zwrotnice kolejowe, rozjazdy i zwrotnice tramwajowe, wagoniki, kolejki napowietrzne, dźwigi i krany.

4069

zmian na lepsze, opóźniona wiosna odsunęła znacznie zamówienia, które są normalne w obecnym okresie.

Stan zatrudnienia na terenie *Poznańskiego* był dobry, lecz w ostatnich czasach nastąpiło osłabienie wytwórczości w fabrykach maszyn rolniczych.

W fabrykach *pomorskich* stan zatrudnienia jest bez zmiany. Sprawa płac robotniczych ostatnio została załatwiona drogą arbitrażu. Zamiast 25% żądanej podwyżki zostało przyznane 6%.

Na marginesie.

Fizjologia motoru.

Kartezjusz, twórca nowej, dogmatyczno-racjonalistycznej filozofji, uznał jako pierwszy, że wszystkie istoty żyjące w ogólności uważać należy fizycznie jako maszyny, odnośnie zaś do człowieka powiada, że jest doskonałą maszyną. Rzeczywiście niema elementu techniki, w którymby nie można dopatrzeć się prafomy ciała ludzkiego.

Już przed milionami lat, zanim wogóle na świecie ludzie istnieli, którzy przecież technicznie myślą, techniczne problemy wytwarzają, stworzyła natura konstrukcje mechaniczne, które ludzie niesłychanie później starali się wynajdywać i budować.

Setki milionów lat, zatem ogromnie długiego czasu potrzebowała natura do stworzenia „maszyny” człowieka. Powstała też maszyna doskonała — takiej my zbudować nigdy nie potrafimy.

Pięć tysięcy lat potrzebowaliśmy do tego, by móc zbudować np. dzisiejszy motor samochodowy. Ponieważ w naturze a zatem, i w technice niema przeskoków, nowoczesny motor mógł powstać jedynie na podłożu licznych prostszych maszyn, które ludzkość w w ciągu wieków udoskonalała.

Najprostsze maszyny jak n. p. dźwignie, powstały jakie dwa tysiące lat temu, , później zjawily się kołowroty poziome, lewary, śruby wodne, pompy karbowe i skórzane miechy kowalskie do podtrzymywania ognia. Wiek siedemnasty przyniósł nam maszynę parową, w dziewiętnastym stuleciu wynaleziono pierwszy motor wybuchowy, wbudowany do wozu.

Kto kiedykolwiek sterował motorówką podczas szybkiej jazdy, wie, że motor ma duszę, że może być wierny, pewny, może być przyjemny, lecz gdy go się mało ceni, zaniedbywa, źle się z nim obchodzi, umie oć przykry i złośliwy.

Podobnie jak człowiek potrzebuje pewnych reguł postępowania, celem podtrzymywania swojej produktywności, tak samo motor musi mieć swój odpoczynek, by móc znowu pracować. Maszyna musi być dogładana, czyszczona, części, które już nie mogą oddawać usług, należy zastąpić nowymi.

Bardzo ważnym czynnikiem dla motoru jest dostarczanie mu powietrza i tlenu. Wiadomo, że sprawność motoru zmniejsza się tem więcej, im wyżej latawiec się wznosi. Bez powietrza nie może samolot pracować — nie może żyć.

Wytrzymałość ludzi, którzy zmuszeni są przebywać w wysokich warstwach powietrza, jest bardzo mała, sprawność działania maleje widocznie.

W rozrzedzonym powietrzu oddychają zarówno człowiek jak i maszyna bardzo trudno.

Dla umożliwienia normalnego przebiegu pracy ludzkiej jest dostarczenie dostatecznej ilości tlenu warunkiem nieodzownym.

Stan zatrudnienia fabryk *kapsli od butelek*, tub i korków natryskowych nie doznał poprawy. Fabryki odczuwają brak zamówień i widoki na przyszłość nie przedstawiają się dobrze.

W zakładach *Międzynarodowego T-wa Budowy Okrętów i Maszyn w Gdańsku* stan zatrudnienia jest bez zmiany. Natomiast sprawa robotnicza nasuwa pewne obawy, gdyż robotnicy wystąpili z żądaniem podwyżki płac.

Człowiek udający się balonem lub latawcem w wyższe sfery powietrza, zabiera z sobą w stalowych flaszach tlen, by w ten sposób wypełnić brak potrzebnego do oddychania elementu.

Podobnie motor zaopatruje się w kompresor, który ma za zadanie, zgęszczać rozrzedzone powietrze i w ten sposób umożliwić normalne funkcjonowanie.

Doświadczenie wykazało, iż pora roku odgrywa w działaniu motoru pewną rolę. W lecie, kiedy ogrzane powietrze się rozrzedza, sprawność motoru maleje. Porównanie fizjologicznych warunków człowieka i maszyny jest uzasadnione, również przy wciąganiu powietrza, przy oddychaniu.

Człowiek może oddychać ustami lub nosem. Motor musi wdychać powietrze tylko „ustami”. Wiadomo, że oddychanie nosem daleko zdrowsze jest, gdyż ten służy za filter kurzu. Nie dziw tedy, jeśli w motorze po dłuższym czasie wentyle nie są już szczelne, pierścienie tłokowe zniszczone i wogóle sprawność całego motoru szwankuje. Dlatego zaopatrzono motor w sztuczny nos w postaci filtra chroniącego od kurzu.

U człowieka serce pobudza krew do biegu, a w motorze iskra elektryczna powoduje gaz do eksplozji i motor żyje...

Oczywiście odżywianie (benzyna) motoru musi być odpowiednio treściwe — od tego bowiem także nie mała zależy działanie motoru.

Na podstawie powyższych krótkich wywodów, opartych na jednym tylko przykładzie — na motorze, wykazaliśmy podobieństwo życia fizjologicznego maszyny z tworem organicznym — z człowiekiem. Nie wspominaliśmy nic o maszynach skomplikowanych, których fizjologiczne funkcje jeszcze bardziej podpadają; rozwijający się w szybkim tempie postęp techniczny da nam w przyszłości jeszcze więcej sposobności do rozmyślań na temat fizjologii motoru.

Quis.

=====

RURY kotłowe, gazowe
czarne i ocynkowane

poleca do natychmiastowej dostawy ze składu w Poznaniu

DOM HANDLOWY
ANTONI BERNHARD
Poznań, Wielkie Garbary 18. Tel. 12-59

4226

=====

RUSTON & HORNSBY L^{td}

LINCOLN (Anglia)

Fabryki w Lincoln, Grantham i Stockport.

SILNIKI bezkompresorowe „Ruston“
na ropę, olej gazowy i gaz ziemny
budowy poziomej i pionowej.

Silniki na gaz ssany.

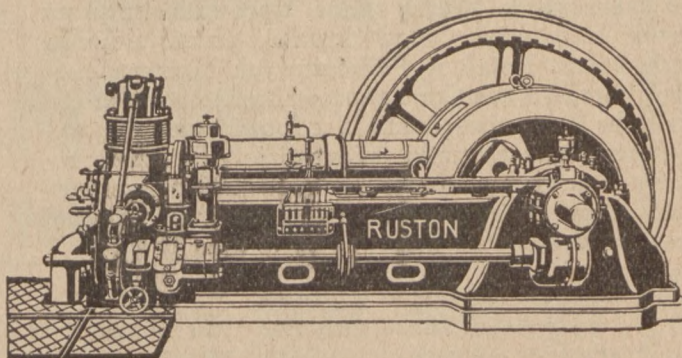
Gazogeneratory na koks, węgiel
drzewny, drzewo, odpadki drzewne
i trociny, torf i t. p.

Małe silniki benzynowo-naftowe
o mocy 1 $\frac{1}{2}$ -10 KM. do celów rolni-
czych i gospodarstwa wiejskiego,
stałe i przenośne.

Agregaty benzynowo-naftowe
do oświetlenia elektrycznego.

Motorowe walce drogowe.

Ekskawatory (czerpaki motorowe) do
wydobycia ziemi, gliny w cegiel-
niach, równania poziomu itp. robót.



Wyłączne Przedstawicielstwo na Rzeczpospolitą Polską

Dom Handlowo-Przemysłowy

„SAIR“ Sp. Akc.

Wydział Techniczny WARSZAWA, PLAC ŻELAZNEJ BRAMY 2

telef. 526-01, 526-02, 526-03, 526-04, 526-05.

5768

MOTORY SZWEDZKIE

ropowe syst. „Drott“ ulepszone „Diesel“

Maszynki do ostrzenia i wyrównywania
noży dyfuzyjnych

Ramki nożowe, noże dyfuzyjne, frezery, pilniki

Sita szlancowane: żelazne, mosiężne i mied-
ziane

Łańcuchy Ewarta, stalowe i żelazne

Pasy: skórzane, z sierści wielbłądziej
i łączniki do nich

Wszelkie narzędzia warsztatowe

Piły do tartaków. Stal i żelazo.

Tygle grafitowe, łopaty, szpadle.

Rury żelazne i wyciory do czy-

szczenia rur. Zawory, wodowska-

zy, szkła, manometry, oliwiarki,

Fosforbabbit, metale, tarcze kar-

borundowe. Szczeliwa, azbest,

klingeryt, masa izolacyjna i t. d.

TOWARZYSTWO PRZEMYSŁOWO-HANDLOWE

KAROL GLASS i S-ka

Tel. 93-69

Sp. z ogr. odp.

Tel. 93-69

WARSZAWA, Żórawia nr. 8

5804 t

5364

Adres dla telegramów: Inżynierski Kraków



Centrala: Kraków, Garncarska 8.

Samodzielny Oddział:

Lwów, Dwernickiego L. 32

Kompresory na amoniak
albo bezwodnik kwasu węglowego od naj-
mniejszych do największych dzielności

Samoczynne wirniki

chłodnicze A-S pat. Audiffren-Singrün

Urządzenia chłodnicze

Abdamos pat Senssenbrenner, wyzysku-
jące pary wylotowe silników 5930

INDUSTRIE-LLOYD SP. AKC. GDAŃSK

**Koncern zjednoczonych fabryk dla sprzedaży
obrabiarek do metali i drzewa oraz maszyn
i urządzeń hutniczych i odlewniczych**

KATOWICE

Rynek 11, telefon 1238



WARSZAWA

Inż. W. Leśniewski

Topolowa 2, tel. 216-06

POZNAŃ

Inż. St. Duchowski

Al. Marcinkowskiego 1, tel. 3226

Przedstawicielstwo generalne na Polskę

firm następujących:

PITTLER WERKZEUGMASCH.-FABRIK,
A.-G., Leipzig-Wahren.

ZIMMERMANN-WERKE, A.-G., Chemnitz.

SONDERMANN & STIER, A.-G., Chemnitz.

BILLETER & KLUNZ, A.-G., Aschersleben.

WAGNER & Co., Dortmund.

COLLET & ENGELHARD, A.-G., Offen-
bach.

GUSTAV WAGNER, Reutlingen.

SCHUETTOFF, A.-G., Chemnitz.

DISKUS-WERKE, A.-G., Frankfurt a/M.

FRIEDRICH KLOPP, Wald (Rhd.).

BADISCHE MASCHINENFABRIK, Durlach.

HILTMANN & LORENZ, A.-G., Aue.

MASCHINENBAUANSTALT MOLL, A.-G.,
Chemnitz.

Rewolwerówki zwykłe oraz automatyczne,
automaty do śrub i części fasonowych.

Tokarki wszelkiego rodzaju, wytaczarki, wier-
tarki ramionowe radjalne, szlifierki.

Dłutownice, tokarki karuzelowe.

Strugarki podłużne.

Obrabiarki dla ciężkich robót, do największych
rozmiarów.

Obrabiarki specjalne dla kolei, oraz do wyrobu
kotłów parowych i radiatorów, wytaczarki
poziome do największych rozmiarów.

Piły do metali, gwinciarki.

Zataczarki, frezarki do gwintów.

Szlifierki specjalne „Diskus“.

Strugarki poprzeczne.

Kompletne urządzenia odlewni, maszyny for-
mierskie, piaskownice.

Prasy wszelkiego rodzaju, maszyny blachar-
skie.

Maszyny do spawania elektrycznego.

Ceny eksportowe zostały w tych dniach podniesione, głównie dlatego, że zagraniczni hurtownicy, w obawie przed możliwym podrożeniem stali, zaczęli na większą skalę robić zamówienia przewencyjne, obliczone na spekulację.

W pierwszych trzech miesiącach roku bieżącego ogólna produkcja stali we Francji przewyższyła poraz pierwszy o 12 000 ton kontyngent wyznaczony przez międzynarodowy kartel stalowy.

ANGLJA.

Ogólna sytuacja na rynku węglowym stale się poprawia. W zagłębiu Newcastle są zdania, że bieżący maj będzie najlepszym z tegorocznych miesięcy produkcji i zbytu. Dopomaga temu przedewszystkiem strajk pracowników transportowych na Renie, wskutek którego część zamówień niemieckich-nadrenskich obejmujących głównie węgiel bunkrowy, skierowana została do kopalni angielskich.

Wielkie zadowolenie sprawiło tu również uzyskanie przez kopalnie angielskie dostawy na 50 000 ton Ia węgla durhamskiego dla kolei duńskich.

W zagłębiu Cardiffskim komitet stabilizacyjny ma zakończyć ostatecznie swoje prace na 2-go lipca r. b. Dotychczas szemat stosowany był przez kopalnie tylko dowolnie i podobno w przeciągu kilku tygodni dał dobre rezultaty. Notowano węgiel za tonę fob: D. C. kotłowy z pierwszej ręki sh. 13.6 — z drugiej ręki Type prima kotłowy 13.4½, najlepszy Durham 15.6, drobny Tyne prima 9.3—9.6 D. C. B. prima 8.3—8.6, II gat. 8, gazowy Wear specjalny 15.6, koksujący 13.6—13.9, bunkrowy najlepszy 14—15, a zwykłe gatunki 13.6—13.9, koks gazowy 19.6—19.9, wielkopiecowy zwykły 17—18 sh, — specjalne marki 24—27 sh. W zagłębiu Cardiffskim fob. za najlepszy admiralicyjny gruby 19.6—20, sh, II gat. 18.3—19.3 i zwykły 17.3—18.3.

Fabryka, wykonywała reperacje i małe roboty już w pierwszym roku zbudowała jednak 40 nowych kotłów parowych, oprócz tego wkrótce zaczęto budować wszelkiego rodzaju zbiorniki i aparaty, oraz konstrukcje żelazne.

Lata 1897—1899 przyniosły niebywałą konjunkturę w następstwie gorączkowej budowy zakładów metalurgicznych na południu Rosji. Były to lata największej wydajności fabryki, która zatrudniała przeszło 2400 robotników. W owym to czasie zdobyła odznaczenia w Rosji i w Paryżu.

Mimo stagnacji po wojnie rosyjsko japońskiej i jak również w czasie wielkiej wojny światowej ruch nie był wstrzymany ani na jeden dzień. Zakłady zaczęły dostarczać swoje kotły do najbardziej uprzemysłowionych ośrodków państwa niemieckiego na Śląsku, pod Berlinem, w Lotaryngji i w prowincjach nadrenskich. Wyroby fabryki zyskały ogólne uznanie i nieraz zamówienia były dwukrotnie i trzykrotnie powtarzane.

Po utworzeniu państwa polskiego położenie zakładów było bardzo trudne. Fabryka została zdewastowana przez okupantów, maszyny zabrane, robotnicy rozproszeni, zamówień brakło. Pomimo to ciężka i wytrwała praca kierownictwa i personelu fabryki przyniosła pożądane rezultaty. Rozpoczęto produkcję nowych jednostek kotłowych tak pod względem

Na londyńskim rynku metali obroty ostatnio ożywiły się.

Dowóz metali do Anglii jest znaczny; mimoto znajdują one zbyt w całości, t k, że wzrostu zapasów nie można oczekiwać.

Wielkie ożywienie daje się zauważyć na rynku aluminium, co stoi w związku z rosniącym zapotrzebowaniem tego metalu ze strony przemysłu wszystkich prawie krajów. Ceny jednak mają tendencję słabą, która tłumaczy się tem, że równocześnie ze wzrostem popytu, rośnie również wytwórczość aluminium.

Konsumcja miedzi nie nadaża za jej wytwórczością, pomimo to jednak usposobienie dla tego metalu jest optymistyczne wskutek pomyślnej sytuacji w fabrykach przerobczycy zarówno w Ameryce, jakoteż w Europie. Cyna ma tendencję zwyżkową, co przypisać należy zmniejszeniu się zapasu, jakoteż dobremu zatrudnieniu fabryk białej blachy w Stanach Zjednoczonych, jakoteż Anglii.

Cynk ma od kilku tygodni tendencję zwyżkową. Wpłynęła na to wiadomość o korzystnym przebiegu pertraktacyj co do utworzenia syndykatu.

ROSJA SOWIECKA.

Rząd zjednoczonych republik sowieckich postanowił zezwolić na przywóz stali dla budowy okrętów i do użytku warsztatów okrętowych. Dotychczas bowiem rosyjskie warsztaty okrętowe zdane były na łaskę i niełaskę krajowych stalowni. W jakich jednak rozmiarach odbywa się import stali do wspomnianych warsztatów, nie można bliżej określić, gdyż nikt nie może otrzymać dokładnej statystyki importowej. Z stopnia zajęcia w warsztatach i toku prac, można jednak wnioskować, że dostarczane z zagranicy ilości stali nie odpowiadają zapotrzebowaniu.

(Zebrał i opracował J. Taberski).

ciśnienia, jak wielkości i typu kotła. Fabryka przystosowuje się szybko i gruntownie do wymagań rynku i w dalszym ciągu zajmuje wybitne stanowisko w Europie.

Zwolna stosunki poprawiają się. Zakładom przychodzi w pomoc państwo, w postaci większych zamówień, M-stwa Przemysłu i Handlu oraz Komunikacji, udogodnień czynionych przez Ministerstwo Skarbu, kredytów Banku Polskiego i Banku Gospodarstwa Krajowego, pozwalających na skuteczne zwalczanie konkurencji zagranicznej.

Składając podziękowania wszystkim wymienionym organom i instytucjom za okazaną pomoc i życzliwe poparcie, dyr. Mirowski podziękował również za owocną i nader wydatną pracę w okresie najcięższego przesilenia pp. b. ministrom Gliwiciowi, Klarnerowi, b. nac. dyrektorowi Banku Handlowego w Warszawie H. Szampanierowi, braciom Ernestowi i Konradowi Borsigom, oraz wspominał o zasługach położonych dla T-wa przez s. p. dyr. Reuscha.

Przemówienie swe dyr. Mirowski zakończył zapewnieniem, iż wszyscy pracownicy tej placówki nadal z niesłabnącą energią spełniać będą swe zadania dla dobra i na pożytek Polski.

Wszyscy robotnicy z okazji obchodu otrzymali stosowne gratyfikacje...

Nix.

Mechaniczna wytwórnia
osi powozowych, wozowych i resorów



Józef Tyszka

Warszawa, Żelazna nr. 89.

Konto czekowe w P. K. O. nr. 6157. Telefon 124-92
4208



**Wirówki
Dürkopp**
Rowery Dürkopp



Maszyny do szycia
Maszyny specjalne

Wszelkie części zapasowe
Warsztaty reperycyjne, prace tokarskie
Hurt! i frezarskie. **Detail!**

Dom Maszyn „**WARTA**” Poznań, Wielka 25
Telefon 37-33, P. K. O. 204-459. 4351

Bracia Deierling
Poznań Składowa 4.



**Hurtownia
emalji**

POLECAMY: Kosy, sierpy, oselki, toczaki bawar., przybory
do kos, widły, gwoździe, druty, okucia budowl., łańcuchy.

6047

„Der Eisenhändler”

Berlin SW 61, Teltower Strasse 35/36

Znane najlepsze i ulubione pismo
fachowe dla branży żelaza, towa-
rów żelaznych, narzędzi, sprzętów
domowych i kuchennych oraz han-
dlu maszyn itp. Najlepszy infor-
mator źródeł zakupu i organ ogło-
szeniowy dla wymienionych branż.

Wychodzi od 35-tu lat i dwa razy w tygodniu
Na życzenie numery okazowe.

Korespondencja tylko w niemieckim języku.

Nowy udoskonalony prostownik
„**STELLA**”



dla radioamatorów do ładowania w domu
akumulatorów żarzeniowych i anodowych.

Nadzwyczajny wynalazek.

Komplet zł 85.—

Odsprzedawcom rabat, - Żądać prospektów.

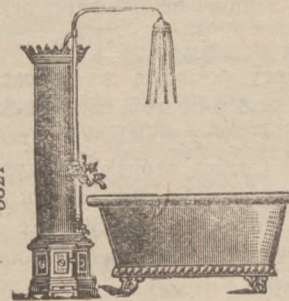
Mieczysław Deblessen

Katowice Kraków Lwów Bydgoszcz
Pawia 7, Sławkowska 10, Kołłątaja 7, Osada 16

Do nabycia we wszystkich składach elektrotechnicznych
i radiowych. — Proszę żądać tylko z marką „STELLA”, które
są specjalnie udoskonalone. 5621

A. STANEK

specjalna fabryka pie-
cy i wanien kąpiel-
owych wszelk. rodzaju.



5321

Poznań
ul. Małe Garbary 7a.

Telef. 33-50, Zał. w r. 1902.

46441

Przy zapotrzebowaniu proszę zażądać oferty

Artykuły do szlifowania

jak płótna, papiery, tarcze szlifiercze: ze szmerglu
„Naxos”, korundu i karborundu. Minerale mie-
lone, szmergiel i pomeks wszelkich grubości poleca

Haeberle i S-ka Tow. Kom.
Pierwsza Polska Fabryka Wyrobów Szmerglowych
Grodzisk-Mazowiecki.

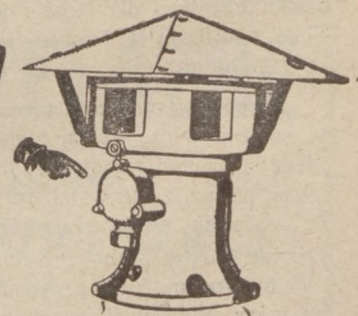
Wyroby fabryki nagrodzone złotym medalem na wystawie
w Rzymie 1927 r.

Składnica w Poznaniu.

Przedstawiciel: Bronisław Koppé, Poznań,
Gąsiorowskich 5. 2796 Telefon 62-35

Nasze
SYRENY

sygnałowe
dla ruchu i pożaru
dostarczamy
dla prądu trójfazowego
i stałego.



FABRYKA MASZYN GÓRNICZYCH
KATOWICE-ZALĘŻE.

3343

KRONIKA EKSPORTOWO-IMPORTOWA

OPARTA NA BEZPOŚREDNICH INFORMACJACH Z PAŃSTWOWEGO INSTYTUTU EKSPORTOWEGO; IZB HANDLOWO-PRZEMYSŁOWYCH; IZB HANDLOWYCH MIĘDZYPAŃSTWOWYCH W KRAJU I ZAGRANICĄ; KONSULATÓW RZECZYPOSPOLITEJ I PAŃSTW OBCYCH — TARGÓW KRAJOWYCH I ZAGRANICZNYCH ORAZ ZWIĄZKÓW GOSPODARCZYCH.

WARUNKI EKSPORTU NA RYNKACH PAŃSTW BAŁTYCKICH.

Na rynkach bałtyckich zaznacza się ostatnio silnie wzmożona konkurencja państw obcych (przedewszystkiem Niemiec i Czechosłowacji), która już obecnie odbija się niekorzystnie na eksporcie polskim. Z pośród wszystkich konkurentów pierwsze miejsce zajmują Niemcy, którzy zachowali częściowo stosunki przedwojenne, przedewszystkiem jednak wykazują wielką umiejętność zastosowania się do miejscowych warunków. Największą ich przewagą jest możność udzielania kredytów długoterminowych, od 3 miesięcy do 3 lat, w zależności od towaru, ogólnej sumy zamówienia i kwalifikacji klientów.

Eksporterzy czechosłowaccy posiadają w stolicach nadbałtyckich oddziały praskiej centro-komisji handlowej, przy których istnieją wystawy próbek wszystkich wchodzących w grę towarów eksportowych. Oprócz próbek na wystawach tych znajdują się rysunki, fotografie, książki, czasopisma, gazety i t. p., słowem wszystko, co może się przyczynić do propagandy eksportu. Czesi również udzielają długoterminowych kredytów.

Dla zapewnienia powodzenia eksportowi polskiemu niezbędnym jest zastosowanie równie doskonałych metod handlowych, jak stosowane przez Niemców i Czechów. Należy więc pomnożyć w miejscowych organach prasowych ilość artykułów i notatek o przemyśle polskim, oraz ogłoszeń polskich fabryk i firm. Pożądanym jest udział produkcji polskiej w 10-dniowych wystawach próbek, które odbywają się w krajach nadbałtyckich jesienią, przyczem udział ten należy zorganizować już w r. b. Okolicznością korzystną jest, że eksponaty mogą obejść wszystkie kraje bałtyckie po kolei. Pożądanem byłoby również stworzenie i demonstrowanie filmu ilustrującego siłę gospodarczą Polski, jaką to metodę propagandy zastosowali ostatnio z korzyścią Czesi. Zorganizowanie odczytów i prelekcji, wygłaszanych przez kompetentnych przedstawicieli polskich sfer gospodarczych, byłoby również bardzo wskazane.

HANDEL Z CHILE.

W Santiago de Chile powstała w ostatnich miesiącach polska agentura dla handlu wymiennego pomiędzy Polską i Chile, pod firmą H. Janiszewski C. — Calle Central Nr. 23 Plaza y Monjitas.

Przedmiotem obrotu towarowego mogą być z jednej strony saletra, wina, wełna, blenda cynkowa, boraks, jod, skóra, miedź, z drugiej zaś strony, t. j. w eksporcie z Polski cement, sukna, płótna, żelazo, stal, rury do szybów naftowych i do silnic wodnych, ewentualnie platerów. Republika chilijska, posiadając bardzo słabo rozwinięty przemysł własny, wszelkie wyroby przemysłowe przeważnie importuje z zagranicy. Kraj ten mimo olbrzymich zasobów i bogactw naturalnych cierpi na zupełny brak wyszkolonych sił fachowych. Wspomniana firma H. Janiszewski przyczynić się może do nawiazania ścisłych stosunków eksportowych do Chile. Bliższych informacji w tym względzie zasięgnąć można w Państwowym Instytucie Eksportowym.

OKAZJE DO HANDLU.

(h) Pewna firma **austrjacka** pragnie oddać wyłączną sprzedaż aparatów i produktów do niżej określonych celów dobrze usytuowanej firmie lub osobie.

1) Urządzenia do prześwietlania mleka w celu stwierdzenia witamin i enzymów oraz polepszenia smaku.

2) Urządzenia dla konserwowania i uszlacenia w drodze prześwietlania tłuszczów i olejów zwierzęcych i roślinnych, napojów alkoholowych, mleka i innych produktów spożywczych, podlegających utlenianiu.

3) Sposób dokładnego dostosowania stopnia fasowości mleka dla fabrykacji serów przez prześwietlanie promieniami o określonych długościach fal.

4) Naczynia i urządzenia do napełniania dla cieczy zawierających kwas węglowy.

*

(p) W **Egipcie** istnieją możliwości ulokowania znaczniejszych ilości rur. Artykuł ten jest konsumowany w dużych ilościach w tym kraju. Najczęściej używanymi wymiarami są: średnica 2", 3", 4", 5", grubość żelaza 3/16 i yardy długości. Ceny obecnie ofiarowane przez zagraniczne firmy, sprzedające znaczniejsze partie do Egiptu dla modelu Glasgow, są następujące:

2"	3"	4"	5"
sh. 2/2½	3/—	4/—	6/1

Ceny te rozumie się cii Aleksandrii i zawierające 5 proc. komisowego i kosztów ubezpieczenia dostawy na miejsce łącznie. Dotychczasowe dostawy były uskuteczniane przeważnie przez fabryki belgijskie i niemieckie, które zawierały transakcje na kredyt od 60—120 dni, licząc od przedstawienia dokumentów, względnie od przyjścia ładunku z Aleksandrii. P. I. E. może udzielić wszelkich bliższych informacji w tym zakresie, oraz wskazać poważne firmy, mogące przyjąć reprezentację tego artykułu na Egipt.

*

W najbliższym czasie ogłoszone będą następujące przetargi na **Kolei Wschodnio-Chińskiej**:

1. 6. przetarg na dostawę rur i radiatorów do ogrzewania centr.,

29. 6. przetarg na dostawę elektrot do spawania elektrycznego,

4. 7. przetarg na dostawę surówki odlewniczej i ferrosilicium,

28. 6. przetarg na dostawę 2 835 t. żelaza gatunkowego.

Warunki przetargów można przejrzeć w P. I. E.

*

Firma **grecka** przyjmie reprezentację firm polskich specjalnie na artykuły do użytku domowego.

*

Firma **bułgarska** pragnie importować z Polski maszyny do wyrobów cukierniczych.

*

Firma **szwajcarska** przyjmie reprezentację firm polskich na Szwajcarję.

*

Firma **szwajcarska** chce importować z Polski dykty.

*

Firma **belgijska** chce importować z Polski drzewo w stanie surowym.

H. KOETZ NAST. TOW. AKC.
MIKOŁÓW. WOJ. ŚL.



W Warszawie: Inż. B. Rudziński, Wilcza 39-4, Tel. 322-63

ST. GRABIANOWSKI

Biuro Inżynierskie i Dom Techniczno - Handlowy

Poznań
Plac Wolności 14 a
Tel. 4010 i 4011

Katowice
ul. Słowackiego 24
(dom własny)
Tel. 1321 i 1322

Bydgoszcz
ul. Dworcowa 66
Tel. 912.

Poleca do dostawy ze swoich składów w Poznaniu i Bydgoszczy oraz z reprezentowanych hut:

ARMATURE: parową, gazową i wodociągową, szkła wodowskazowe, wzierne i ochronne manometry, oliwiarki, smarownice.

USZCZELNIENIA: Klingerit, tekturę azbestową i techniczną, płyty gumowe i sznur., pakunek konopny, azbestowy, grafitowany.

POMPY: skrzydełkowe, tłokowe, membranowe, tłoczki, smoki.

WĘZE: gumowe, czerwone i czarne, parclane, ssące.
WYROBY SZMERGLOWE: tarcze, papier, płótno, proszek.

APARATY DO SPAWANIA: wytwornice, palniki do spawania i cięcia, wentyle redukcyjne, tlen, karbid, pałeczki, proszek i drut do spawania.

PIŁY: tarczowe, gatrowe i taśmowe, piłki do metalu.
SILNIKI: elektryczne na prąd stały i trójfazowy, silniki spalinalowe.

TYGLE GRAFITOWE, cegłę szamotową, masę izolacyjną, korkową i inne artykuły techniczne.

4505b

IZOLACJE

Zimno i Ciepło - Chronne

WILHELM MÜLLER

Fabryka Materiałów Izolacyjnych
Szarlej Gór.-Śląsk.
Medal Złoty  Paryż 1927

5807



5501

Fabryka tygli grafitowych i ogniotrwałych produktów



„Grafos“
Sp. z ogr. por.

Bielsko - Biała
poleca 5225k

Tygle grafitowe

do topienia kruszców, wybornego gatunku, jakoteż wszelkie wyroby grafitowe w zakres ten wchodzące 4153

la **GRAFITY** odlewnicze i płatkowe.

BECZKI ŻELAZNE

malowane i ocynkowane od 100 — 620 ltr.
zawsze na składzie

TOW. DLA PRZEMYSŁU ROLNEGO
Tel. 247-54, 221-44 **WARSZAWA** Sewerynow nr. 3

Przedstawiciel na Wielkopolskę i Pomorze:
M. Paluch, Poznań, ul. Kantaka 6
Biuro Rolniczo-Handlowe.
4992

WIADOMOŚCI Z BRANŻY

UREGULOWANIE RYNKU RUR ŻELAZNYCH.

W związku z zorganizowaniem w grudniu ub. r. Biura Sprzedaży Polskich Walcowni Rur, które skoncentrowało w swoich rękach sprzedaż całej produkcji hut krajowych, powstało w bież. miesiącu na skutek życzenia biura powyższego, przy czynnym współudziale b. ministra Grodzieckiego, „Zrzeszenie Hurtowników Rur Rzplitej Polskiej“, które ma na celu uzdrowienie rynku przez wytworzenie normalnych zasad sprzedaży rur. W tym celu całe państwo zostało podzielone na 5 rejonów, przyczem w każdym z powyższych rejonów ustaleni zostali uprzywilejowani hurtownicy, którzy mają za zadanie całkowicie obsłużyć powierzony im rejon. W każdym poszczególnym rejonie uprzywilejowani hurtownicy ustalają wraz z Biurem Sprzedaży ze swojej strony 4 kategorie odbiorców, a mianowicie: 1) wielcy instalatorzy, 2) wielcy kupcy, handlujący rurami, 3) wszyscy kupcy, zawodowo i jawnie handlujący rurami bez ustalenia imiennego spisu, 4) wszyscy odbiorcy, nie objęci powyższymi kategoriami. Dla każdej poszczególniej grupy wyznaczone zostały ceny sprzedaży, które każdy z odbiorców zobowiązuje się pod rygorem ustalonych kar aż do wyeliminowania go z działu prowadzenia rur ściśle przestrzegać. Ceny ustaloną z uwzględnieniem wszystkich kosztów, związanych z prowadzeniem rur, oraz z minimalnym zarobkiem 5%. W ten sposób zasadniczo została uniemożliwiona dotychczasowa rujnująca kupców konkurencja, a równocześnie zabezpieczono każdemu kupcowi zysk od każdej transakcji.

POLSKA A KARTEL RUR ŻELAZNYCH.

„Journal of Commerce“ donosi, że rynki północnej i południowej Ameryki odczuwają coraz więcej konkurencję polskich rur. Polskie zakłady dostarczają swoim amerykańskim odbiorcom towar na kredyt długoterminowy. Poza tym projektuje się utworzenie polskiego eksportowego związku rur, który będzie się cieszył poparciem rządu.

Z polskich zakładów wyrabiających rury tylko Huta Bismarcka należy do europejskiego kartelu rur. Dwa inne przedsiębiorstwa, jak Huta Laury i Sosnowiecka Fabryka Rur prowadzą rokowania z powyższym kartelem. Polskiemu przemysłowi zależy głównie na rynku rosyjskim, na który dostarczał przed wojną 75 proc. swej wytwórczości, a dzisiaj tylko 10 proc. Przypuszczać należy, że rokowania te zostaną zakończone pomyślnie.

WZROST PRODUKCJI CYNKU.

Pierwszy kwartał r. b. wykazuje dalszy wzrost produkcji w polskim przemyśle cynkowym, który zawdzięczać należy nowym inwestycjom i racjonalizacji pracy. Przeciętna miesięczna cyfra produkcji (w tonach) (pierwsza cyfra w I kwartale 1928 r., druga cyfra w I kwartale 1927) wynosi: cynk surowy 11.294—9.978, blacha cynkowa 1.028—1.009, kwas siarkowy 21.033—15.383. Przeciętna miesięczna przed wojną wynosiła dla cynku, 14.120, dla blachy cynkowej 3.541, dla kwasu siarkowego 21.299. Ponieważ przemysł cynkowy zbywa swe produkty głównie na rynkach światowych, dalszy rozwój produkcji zależny jest od ogólnej światowej koniunktury. Tymczasowe cyfry produkcji za kwiecień r. b. wynoszą: cynk surowy 11,2 tysiący ton, blachy cynkowej 1.070 ton.

Z SYNDYKATU POLSKICH HUT ŻELAZNYCH.

W dniu 23 ub. m. odbyło się w Katowicach zwyczajne, walne roczne zebranie Syndykatu Polskich Hut Żelaznych, na

którem po przyjęciu do wiadomości sprawozdań zarządu, komisji rewizyjnej i Rady Nadzorczej, oraz potwierdzeniu bilansu postanowiono podnieść kapitał Syndykatu do wysokości 5 milionów złotych. Na temże posiedzeniu przeprowadzono wybory władz Syndykatu, przyczem wybrany został ponownie na prezesa b. min. Kiedroń, na pierwszego wiceprezesa b. min. Gliwic, na drugiego wiceprezesa naczelny dyrektor Scherff.

NOWE CENY KARTELU ALUMINJOWEGO.

Europejski kartel aluminiowy obniżył swoje ceny, które wynoszą obecnie: aluminium w blokach £ 95, zamiast 105 £, w sztabach do walcowania £ 97, w sztabach na drut £ 95. Dotychczasowa różnica między ceną bloków wirebarsów znika. Jednocześnie zniesiono rabaty przy eksporcie.

Z życia spółek akcyjnych

WALNE ZEBRANIA.

Mikaszewickie Zakłady Wyrobów Drzewnych „OLZA“, Sp. Akc. — 9 czerwca rb. o godz. 6-tej popoł. w lokalu Zarządu Spółki w Warszawie przy ul. Jasnej 11.

„ELIBOR“, Sp. Akc. Handlowo-Przemysłowa L. J. Borkowski — 9 czerwca rb. o godz. 17 w dużej stali Centr. Tow. Rolniczego w Warszawie przy ul. Kopernika 30.

Tow. Akc. Fabryk Budowy Transmisji, Maszyn i Odlewni Żelaza „J. John“ w Łodzi — 9 czerwca rb. o godz. 5-tej popoł. w lokalu Zarządu Tow. przy ul. Piotrkowskiej 217.

Sp. Akc. Polska Fabryka Wodomierzy i Gazomierzy, dawn. „Gazomierz“, Sp. Akc. — 11 czerwca rb. o godz. 17-tej w lokalu Zarządu Spółki przy ul. Pięknej 21 m. 8.

Przemysł Drzewny „AGAHELL“, Sp. Akc. — 9 czerwca rb. o godz. 4-tej popoł. w lokalu Zarządu Spółki w Warszawie przy ul. Jasnej 11.

Tow. Fabryk Motorów „Perkun“ w Warszawie, Sp. Akc. — 5 czerwca r. b. o godz. 5-tej po poł. w biurze fabrycznem przy ul. Grochowskiej 46 (zatwierdzenie bilansu, sprawozdanie, pdział zysków, budżet na rok 1028, wybory).

Elektrownia Okręgowa w Pruszkowie, Sp. Akc. — 12-go czerwca r. b. o godz. 10-tej rano w lokalu Spółki Akcyjnej „Siła i Światło“ w Warszawie, Marszałkowska 94.

Zakłady Mechaniczne „Ursus“, Sp. Akc. — 12 czerwca rb. o godz. 18.30 w lokalu Zarządu w Warszawie, ul. Skierniewicka 27/29.

Poznańska Kolej Elektryczna — 4 czerwca r. b. o godz. 12.30 w poł. w lokalu P. K. E. w Poznaniu, ul. Gajewa 1.

Pomorska Elektrownia Krajowa „Gródek“, Sp. Akc. w Toruniu — 11 czerwca r. b. o godz. 14-tej przy ul. Mostowej 13.

Zakłady B-ci Porębskich, Sp. Akc., Rozdzień-Szopienice G. Śl. — 9 czerwca r. b. o godz. 6-tej po poł. w biurze Zarządu Spółki w Rozdzień.

Polskie Tow. Radjotechniczne „P. T. R.“ — 26 czerwca r. b. o godz. 19-tej w lokalu Spółki w Warszawie przy ul. Narbutta 29.

Spółka Stolarska, Tow. Akc. w Poznaniu — 16 czerwca r. b. o godz. 11-tej przed poł. przy Starym Rynku 46/47.

Tow. Akc. Zjednoczonych Fabryk Lamp i Wyrobów Metalowych „Metallamp“ w Warszawie — 8 czerwca r. b. o g. 5-tej po poł. w lokalu Zarządu Towarzystwa przy ul. Królewskiej 23.

Sp. Akc. Polskie Radio — 22 czerwca r. b. o godz. 17-tej w lokalu Spółki w Warszawie, przy ul. Kredytowej 1.

Tow. Łódzkich wąskotorowych elektrycznych kolei dojazdowych — 18 lipca r. b. w pierwszym terminie wzgl. 1-go

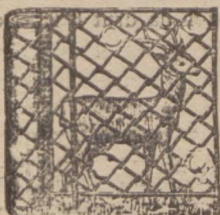
Poważne źródła dostawcze

Berrenberg-Werke, Haan (Niemcy) 5564



Doborowe obcegi

dla elektrotechniki i instalacji Sprzedaż tylko hurtownikom



Fabryka ogrodzeń drucianych

J. Szczepika w Kaliszu
ul. Młynarska 9. (Dom własny).

Ogrodzenia specjalne tylko z drutu cynkowanego — Wycieraczki z drutu stalowego — Słupki z żelaza kutego w betonie. Własna kuźnia. Ślusarnia na miejscu. Cenniki gratis i franko. 5915



Plomby ołowiane
oraz
Plombownice
dostarcza

R. NERLICH, Bielsko, Śląsk. 5555b

Hurtownia rowerów i maszyn do szycia.
A. PRUS, Rybnik G-Śl. poleca rowery „OPEL” „URANIA” „LIFAG” „INVENTIA”. Wszelkie części zapasowe. 5673

Rączki do latarni

powozowych wyrabia masowo i dostarcza po cenach przystępnych. Wykonuje na zamówienia **szafy żelazne i kasetki do pieniędzy.**

Józef Strzelewicz, Leszno, ulica Łaziebna 23
4773



Siatki itd.

Cennik gratis

Alexander Maennel,

Fabryka ogrodzeń drucianych

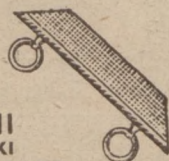
Nowy-Tomyśl A.1.

5380a

Taśma z kołeczkami do firan
(Gardinenringband)

Sznurowe do rolosów i markiz
Taśma lejcowa (lejce) 4310

PASAMON FABRYKA PASMANTERJI
WŁAŚC. E. F. LEWANDOWSKI
Bydgoszcz, Plac Teatralny 4. Tel. 1667



Amerykańskie wylęgarnie „Buckeyé”

Młynki do mielenia kości. Obrączki dla drobiu celulozowe i aluminiowe. Wszelkie przybory hodowlane poleca Biuro Rolniczo-Techniczne 5568

Inż. St. Nawakowski Sp. z o. o. w Warszawie, ul. Kredytowa 4
Telefon 291-34 Prosimy żądać ofert i katalogów

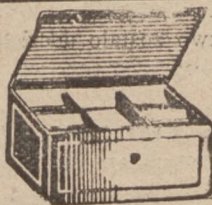
PRACOWNIA DIAMENTÓW DO RZNIENIA SZKŁA I DO TARCZ SZMERGLOWYCH



H. SZEFTEL
Warszawa, Graniczna 16
Egz. od 1882 r. 4022

A. CHRAPKIEWICZ 5484
Andrychów Małop. 5484
Telefon 20 Spółka Akcyjna Telefon 20

Specjalność: **Skrzynie wszelkiego formatu**
dla Hurt. Spirytusowych i Hurt. Tytoniowych
TARTAK PAROWY JEDYNA POLSKA FIRMA W TYM RODZAJU.

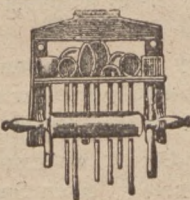


F. i R. KALESSE

KATOWICE, ul. Plebiscytowa 8.

FABRYKA KAS PANCERNYCH

Specjalność: kasy betonowo-pancerne, kasetki tylko dla odsprzedawcy.



Wyroby drzewne, kuchenne

poleca 5664

FABRYKA A. KOSZEWSKI, Poznań
Stary Rynek 61.



Tarki do prania 5524

„MARS”
FABRYKA WYROBÓW DRZEWNYCH
LUBLINIEC G.ŚI.

KUCHENKI GAZOWE

3615a 1-, 2- i 3-plomienne,
Tow. Akc. „WIEPOFANA” Poznań-Dąbrowskiego 81, tel. 61-56



4326 **Żaluzje**

wszelkiego rodzaju na zamówienie wykonują i przyjmują reparacje. Własna fabrykacja tablic parkietowych. Układanie czyszczenie i froterowanie parkietów. Franciszek Kempa Poznań - dawn. O. Fränkel zał. 1910 ul. Bóżnicza 16 i Mate Garbary 4 tel. 65-11

Cepy do młocarń 5055

wszelkich systemów i profiliów po cenach hurtowych

W. Gierczyński i S-ka
Poznań, św. Marcin 13. Tel. 1885.



GLOBUS 4581

właściciel: FRYDERYK W. JÜTNER
FABRYKA PIŁ I NARZĘDZI

Piły do metalu dla użytku ręcznego i maszynowego. Piły do szyn
Katowice, ulica Wojewódzka 29. Telefon 2078

sierpnia w drugim terminie o godz. 5-tej po poł. w lokalu biu-
ra Zarządu przy ul. Piotrkowskiej 96.

Sp. Akc. „Zjednoczone Gazownie Polskie“ — 11 czerwca
r. b. o godz. 19-tej w Warszawie w lokalu przy ul. Marszał-
kowskiej 87 IV ptr.

Sp. Akc. „Fluid“ — 15 czerwca r. b. o godz. 12-tej w poł.
w gmachu Stowarzyszenia Techników w Warszawie, przy ul.
Czackiego 5.

Sp. Akc. Przemysłu Elektrycznego w Czechowicach — 6
czerwca r. b. o godz. 4-tej po poł.

**Gnaszyńskie Zakłady Ceramiczne, Sp. Akc. w Gnaszynie
pod Częstochową** — 17 czerwca r. b. o godz. 3-ciej po poł. w
siedzibie Zarządu w Gnaszynie.

Warszawska Sp. Akc. Budowy Parowozów — 15 czerwca
r. b. o godz. 5-tej po poł. w lokalu Spółki w Warszawie przy
ul. Kolejowej 57.

Sp. Akc. Zakładów Przemysłowych „Kadzielnia“ — 15-go
czerwca r. b. o godz. 7-ej wiecz. w lokalu Zarządu w War-
szawie, przy ul. Boduena 1.

**Fabryka Maszyn i Odlewnia Żelaza „Müller i Seidel“, Sp.
Akc. w Łodzi** — 16 czerwca r. b. o godz. 17-tej w lokalu Zar-
ządu Spółki przy ul. Żeromskiego 96.

**Sp. Akc. Fabryk Chemicznych i Huty Szklanej Kijewski,
Scholtze i Sp.** — 27 czerwca r. b. o godz. 4-tej po poł. w biu-
rze Spółki w Warszawie przy ul. Smolnej 36.

Sp. Akc. dla Przemysłu Drzewnego „Olkos“ we Lwowie
— 18 czerwca r. b. o godz. 11-tej przed poł. w lokalu Spółki
przy ul. Trzeciego Maja 16.

ZMIANY KAPITAŁU ZAKŁADOWEGO.

Postanowieniem Min. Przemysłu i Handlu oraz Skarbu z
dnia 21 maja r. b. Sp. Akc. pod firmą „**Tow. Akc. Fabryki
Portland-Cementu „Wołyń“** z siedzibą w Warszawie uzy-
skała zezwolenie na powiększenie kapitału zakładowego Spół-
ki o zł 1.000.000,—, czyli do zł 2.000.000,— drogą drugiej zło-
towej emisji 40.000,— nowych akcji na okaziciela, nom. war-
tości zł 25,— każda.



„WYTWOK“, WIELKOPOLSKA FABRYKA OKUĆ I ZAM- KÓW SAMOCHODOWYCH, POZNAŃ, UL. KOPER- NIKA 4.

Na łamach pisma naszego podnosiliśmy stale zabiegi jed-
nostek około rozbudowy przemysłu rodzimego, w celu unie-
ależnienia nas od importu zagranicznego.

Dzisiaj znów możemy podać radosną wiadomość, że w Po-
znaniu, przy ul. Kopernika nr. 4, ostatnio uruchomiona została
pierwsza w Polsce fabryka okuć i zamków samochodowych
pod firmą „Wytwok“, która prowadzona jest pod kierowni-
ctwem fachowców, mających długoletnie doświadczenie w ana-
logicznych fabrykach zagranicznych i pod ich wytrawnym
okiem niewątpliwie wyroby z każdym dniem przybierać będą
na wykonaniu i jakości.

W nadziei, że nowa placówka starać się będzie rzetelną
obsługą, a przede wszystkim pierwszorzędnymi wyrobami
oraz przystępnymi cenami, zjednać sobie względy i poparcie
jaknajliczniejszej klienteli — życzymy Jej wiele szczęścia i po-
myślności!

INDUSTRIE — LLOYD, SP. AKC., GDAŃSK.

Na ostatnich Targach Poznańskich wielką atrakcję dla
zwiedzających stanowiły ekspozycje Sp. Akc. Industrie—Lloyd
z Gdańska, potężnego koncernu zjednoczonych fabryk dla

sprzedaży obrabiarek do metali i drzewa oraz maszyn i urza-
dzeń hutniczych i odlewniczych.

Firma powyższa, mająca zastępstwo najpoważniejszych
wytwórni niemieckich, zdołała sobie na terenie Polski bardzo
licznych odbiorców, co nadzwyczaj pochlebnie świadczy o
pierwszorzędnym wykonaniu, przystępnej cenie oraz dogod-
nych warunkach regulacyjnych dostarczanych przez nią
artykułów. Przedstawicielem powyższej placówki na Po-
znańskie jest firma **Inż. St. Duchowski, Poznań, Al. Marcin-
kowskiego 1.** Ponieważ warunek dostawy i ceny składnicy
w Poznaniu są takie same, jak w centrali gdańskiej, nie ulega
wątpliwości, że pp. odbiorcy maszyn i urządzeń hutniczych
i odlewniczych oraz obrabiarek do metali i drzewa ze skorej
obsługi filii poznańskiej w wydatnej mierze korzystać będą.

Zainteresowanych zwracamy zresztą do ogłoszenia oma-
wianej firmy, zamieszczonego w niniejszym numerze „Rynku
Metalowego i Maszynowego“.

„LILPOP, RAU I LOEWENSTEIN“, TOW. PRZEMYSŁOWE ZAKŁADÓW MECHANICZNYCH, S. A. W WARSZAWIE.

W dniu 23 maja r. b. odbyło się na sali posiedzeń Stow.
Techników w Warszawie zwyczajne Walne Zgromadzenie
Akcjonariuszów Tow. „Lilpop, Rau i Loewenstein“ w celu za-
twierdzenia sprawozdania Zarządu za rok 1927 t. j. za LIV
okres działalności.

Przewodniczył obradom, powołany przez aklamację wice-
prezes Zarządu — Czesław Klarner. Obszerne sprawozdanie
w imieniu Zarządu złożył p. dyr. J. Komorowski.

W roku sprawozdawczym Zakłady wyprodukowały: a) w
dziale wagonowym wybudowano nowych wagonów: 19 wa-
gonów pulmanowskich osobowych i pocztowych, 30 wagonów
— chłodni, 750 wagonów towarowych różnych typów, 20 wa-
gonów tramwajowych motorowych. Ponadto zostało prze-
prowadzona przebudowa i kompletna odbudowa starych wa-
gonów w ilości: 81 wagonów osobowych I, II, III kl. w prze-
ważającej liczbie pulmanowskich, 880 wagonów towarowych
różnych typów, oraz przeprowadzono okresową rewizję: 613
węglarek 4-osiowych typu amerykańskiego.

b) W pozostałych działach Zakładów wykonano: odlewów
surowych rur i kształtek na sumę zł 901.161,— rozjazdów ko-
lejowych, sprzężyn, części wagonowych, konstrukcji żeliwnych,
części maszyn i t. p. zł 1.857.598. Ogółem suma produkcji 1927
roku wynosiła zł 22.989.784,86.

Z nowych działów fabrykacji podkreślić wypada wzmo-
żoną pod koniec roku sprawozdawczego produkcję maszyn ce-
ramicznych, która podjęta została wobec powstawania no-
wych cegielni i mechanizowania już istniejących, w przewidy-
waniu wzmoczonego ruchu w nadchodzącym sezonie budowla-
nym.

Przy tej sposobności zaznaczyć należy, że zatrudnienie
Zakładów T-wa jest zapewnione na cały rok bieżący oraz
częściowo nawet na rok 1929.

„FABRYKI WAPNA I CEMENTU PIEHCIN“, TOW. AKC. W PIEHCINIE pod PAKOŚCIĄ.

Dnia 14 b. m. odbyło się zwyczajne walne zebranie akcjo-
narjuszów w gmachu Izby Przem.-Handlowej w Poznaniu pod
przewodnictwem prezesa Rady Nadzorczej p. dr. Stan. Perna-
czyńskiego. Członek Zarządu p. Namysłowski przedstawił
zgromadzonemu sprawozdanie oraz bilans z rach. zysków i
strat za szósty rok operacyjny 1927 zaznaczając, że w po-
szczególnych miesiącach roku sprawozdawczego zwiększył się
zbyt na artykuły od 25 do 112% w stosunku do tychże mie-
sięcy roku poprzedniego. Pomimo tendencji zwykłej na
materiały budowlane cena wyznaczona dnia 15. I. 1927 r. nie
uległa przez cały rok żadnej zmianie. W roku sprawozdaw-

czym zatrudniało Tow. przeciętnie około 500 robotników. Największą produkcję wapna budowlanego wzgl. nawozowego osiągnęło Tow. w miesiącach marcu, kwietniu i wrześniu, wysyłając miesięcznie od 8 — 9.000 ton. Ogółem wysłało Tow. wapna palonego (budowlanego i nawozowego) 69.632 ton, kamienia wapiennego 53.334 ton, kamienia budowlanego 1288 ton, mielonego wapnia i popiołu wapiennego jako nawóz sztuczny 15.250 ton, czyli razem 139.504 ton, co stanowi 13.950 wagonów. Z tej ilości do Gdańska na podstawie zaświadczeń walutowych wysłano 2455 ton. Wysyłki do Prus Wschodnich zostały z powodu zakazu dowozu do Niemiec od r. 1925 zupełnie wstrzymane, pomimo, że ceny Tow. są znacznie tańsze od cen konkurencji niemieckiej. Wyprodukowana w roku gospodarczym ilość wapna palonego stanowi 57% pełnej produkcji, a 167% wysyłki roku 1926. W roku sprawozdawczym poczyniło Tow. szereg inwestycji, m. in. zakupiło nowy kocioł, dalszą lokomotywę elektryczną, kompresor i kompletne urządzenie do odpylania młynów.

UROCZYŚĆ W FABRYCE „SŁOWIANIN“ W KOŃSKICH.

W niedzielę, dnia 6 maja r. b. odbyło się w Końskich uroczyste poświęcenie sztandaru fabrycznej straży pożarnej w fabryce „Słowianin“, która jest członkiem P. Z. P. M. Poświęcenia dokonał ks. proboszcz Szczepanik, przy czym rodzicami chrzestnymi byli: pani starościna Piątkowska i burmistrz miasta Końskich p. Szymański. Po poświęceniu sztandaru, komendant garnizonu straży pożarnej, m. Końskich p. burmistrz Szymański, dekorował pamiątkowym żetonem zasłużonych strażaków, którzy obchodzili jednocześnie jubileusz 20-o i 15-o letniej pracy w straży pożarnej. Żetonem pamiątkowym 20-o lecia pracy udekorowany został również p. Hochberg, właściciel fabryki „Słowianin“. Przy dźwiękach orkiestry strażackiej odbyła się na placu przed kościołem defilada straży, którą przyjęli: p. starosta Piątkowski, p. komendant garnizonu Szymański, starszyzna straży i zaproszeni goście. Następnie odbył się w fabryce „Słowianin“ bankiet przy udziale około 60 osób.



Zapytania w sprawie krajow. źródeł dostawczych.

Pośrednictwa między jedną a drugą stroną podejmujemy bezinteresownie. Jedyne na koszty utrzymania specjalnego biura dla tych spraw i pokrycia bardzo licznej codiennej korespondencji należy zapłacić za każde ogłoszone zapytanie 2.— zł., które po zapytaniu będzie następnie ogłaszane aż do wyczerpania oferty. Firmy zaś, zgłaszające się na zapytania, wpłacają na każde zapytanie 1.— zł. Firmy zagraniczne placą za każdą informację 2 fr. szwajc., z Niemiec 2.— RM. — Firmy, mogące dostarczyć jakiegokolwiek obiektu zgłoszone do naszego działu informacyjnego, zechcą jaknajwięcej z tego działu korzystać, gdyż mamy liczne potwierdzenia, że przez nasz dział informacyjny doszły już do skutku niejedne poważne transakcje. Zaznaczamy jeszcze jaknajwyraźniej, że odpowiedzi dajemy jak i zapytania przyjmujemy jedynie od stałych abonentów pisma.

UPRASZA SIĘ O PODANIE ADRESU:

Nr. 3863. fabryki, wyrabiającej blachy tarkowe w dużych arkuszach 1 × 2 metry z blachy stalowej, używanych do perłaków holendrów dla obróbki jęczmienia.

Nr. 3891. firmy, dostarczającej młoty, t. zw. „A-jaxhämmer“.

Nr. 3893. firmy, która dostarcza okucia do drewnianych statywów fotograficznych.

Nr. 3899. firmy, która może dostarczyć większą ilość desek krociaków o grubości 7 lub 8 m/m.

Nr. 3918. firmy, dostarczającej huśtawki i karusele.

Nr. 3926. fabryki lub hurtowni, dostarczającej ebonit.

Nr. 3928. firmy, dostarczającej elektryczną maszynkę do wypalania cyfr na miarach, t. j. metrach używanych do mierzenia sukna.

Nr. 3935. gdzie można nabyć klorek do resorów.

Nr. 3942. fabryki krajowej, wyrabiającej młoty powietrzne lub młoty sprężynowe.

Nr. 4943. firmy, która może dostarczyć lakier fosforowy, wzgl. radio fosforowy na przeciągnięcie żelaza mieniącego.

Nr. 3946. fabryk, wyrabiających klucze kute i prasowane do nakrętarek.

Nr. 3952. krajowego wyrobu blachy bandówki

oniklowanej z jednej strony polerowanej, grub. 0.50—0.80.

Nr. 3958. firmy, wyrabiającej w kraju blankowe, przeciągane, żelazne walcówki i taśmy żelazne.

Nr. 3966. firm, wyrabiających wózki ręczno-gospodarcze.

Nr. 3970. wytwórni precyzyjnych lamp domowych.

Nr. 3972. fabryki, wyrabiającej piły do kamienia 160 cm., 180 cm., 200 cm. długości i 2.5 mm. grubości.

Nr. 3974. fabryki, dostarczającej prasy frykcyjnej do transmisji, śruba 120 mm. grubości i prasę ekscentryczną do krajania.

Nr. 3975. fabryki, która wyrabia pocynkowane puszki z pierścieniami gumowymi do konserw.

Nr. 3977. fabryki, wyrabiającej motocykle „The Sumbean“, lub zastępstwa w Polsce.

Nr. 3980. firmy, dostarczającej kolorowego żwiru (krzemicy), nadającej się do fabrykacji ropy dachowej.

Nr. 3983. fabryk-cdlewni lano-kutych wyrobów.

Nr. 3985. fabryki, wyrabiającej siatki ochronne do rowerów damskich.

Nr. 3986. firmy, dostarczającej blankową cieńką walcówkę.

Nr. 3993. fabryki, dostarczającej puszki do pasty do obuwia oraz potrzebne do tegoż urządzenia.

Nr. 3997. wytwórni krajowej, wyrabiającej eks-haustery.

DZIAŁ AUTOMOBILOWY

Przemysł samochodowy w Anglii.

JEGO ROZWÓJ I HOROSKOPIY NA PRZYSZŁOŚĆ.

W numerze 17. tygodnika naszego pisaliśmy o wielobrytyjskim sporcie automobilowym, wskazując na jego rozwój wśród wszystkich warstw społeczeństwa, na przyczyny tego rozwoju i warunki, wkońcu na działalność „Automobile Association“ (A. A.).

Rozwój sportu automobilowego wymaga naturalnej podstawy i warunku dobrze zaprowadzonego i tanio pracującego przemysłu samochodowego i silnikowego.

Anglia poszczycić się może nowoczesną produkcją pojazdów silnikowych i przemysłem automobilowym, opartym na nowoczesnych zasadach techniki i racjonalnej pracy. Wyroby jego znajdują szeroki zbyt nie tylko na rynku krajowym, ale i zagranicą.

Największy wzrost produkcji pojazdów silnikowych przypada na ostatnie lata, począwszy od r. 1923. Przedstawia on się następująco:

Rodzaj pojazdów:	1923	1924	1925	1926
osobowe	66396	105468	121000	138000
ciężarowe	21604	26532	32000	41500
razem	88000	132000	153000	179500

Z roku ubiegłego, czyli 1927, nie ukazała się jeszcze dokładna statystyka produkcji pojazdów silnikowych. Bez obawy popelnienia wielkiego błędu twierdzić można, że przewyższyła ona produkcję z roku 1926 o 15 do 20%. Odnosi się to do pojazdów osobowych; wzrost produkcji powozów ciężarowych wynosi około 10%.

Właściwy rozmach rozwoju tego przemysłu w latach powojennych, uwidoczni się w całej pełni, porównując z postępami tej produkcji z czasów przedwojennych.

	1927		1912		1924	
	ilość	wartość w milij. £	ilość	wartość w milij. £	ilość	wartość w milij. £
samochody	10300	3.6	23200	7.4	146000	40.0
motocykle	3700	0.1	36700	1.6	120400	5.8

Z tych danych wynika, że kiedy w okresie 1907 do 1912 produkcja samochodów wzrosła z 10 300 do 23 200, czyli o 230% circa, a motocykli z 3.700 do 36 700, czyli o blisko 1000%, to w okresie 1912—1924 liczba wyprodukowanych samochodów podniosła się z 23 200 do 146 000, czyli circa o 600 proc., a motocykli z 36 700 do 120 400, czyli o przeszło 300 proc. Porównując zaś produkcję samochodów i motocykli w latach 1907 i 1924, przychodzimy do przekonania, że pierwszy podniósł się 14-krotnie, czyli o przeszło 1400%, a drugi 33-krotnie, czyli o 3300%.

Równocześnie ze wzrostem produkcji nastąpiło również i potanie samochodów karoserji i motocykli nie w tej proporcji, co wzrost produkcji. Przeciętnie płacono za:

	w r. 1907	1912	1924
samochody	335	308	259
karoserje	425	361	355
motocykle	37	44	49

Ilość zajętych w przemyśle samochodowym i pojazdów silnikowych wogóle wynosiła w r. 1924:

w roku	warsztaty	biura	razem
1907	47 337	6 302	53 639
1924	172 593	27 679	200 272

Wzrost sił pracujących nie zdąży zatem proporcjonalnie za wzrostem produkcji: tłumaczy się to przede wszystkim zastosowaniem nowoczesnej techniki pracy i produkcji masowej, które znacznie podnoszą wydajność pracy zajętych sił robotniczych.

Podział zajętych sił robotniczych wedle wieku i płci przedstawia się następująco:

wiek	w r. 1907			1924		
	męskie	żeńskie	razem	męskie	żeńskie	razem
poniżej lat 18	7098	1915	9013	21192	6270	27462
ponad lat 18	39593	5033	44626	151073	21737	172810
razem	46691	6948	53639	172265	28007	200272

W całym przemyśle gross pracy wykonują siły męskie; przytem wśród pracowników młodocianych element żeński ma procentowo więcej przedstawicieli, aniżeli wśród robotników starszych. Ilość zajętych robotników mogłaby być większa, gdyby wszystkie przedsiębiorstwa pracowały pełną siłą produkcyjną. Odchylenia wynoszą około 10%.

Angielski przemysł samochodowy posługuje się w znacznej mierze, jak wogóle wszystkie nowe przedsiębiorstwa, mechaniczną siłą napędną. Ogółem obliczono ją na 15 285 PS w r. 1907, a w r. 1924 na 52 056 PS. Z tych stale pracuje około 82%, a 18% służy jako rezerwa, lub też stoi bezczynnie.

Zakłady o elektrycznym napędzie rozporządzają siłą około 142 101 PS, z których tylko 85.5% stale są wyzyskiwane. I na tym polu widzimy wielki postęp w przemyśle automobilowym, zwłaszcza w kierunku elektryfikacji. Gdy w czasie od 1907 do 1924 r. siły napędne mechaniczne wzrosły tylko trzykrotnie, napęd elektrycznością wzrósł przeszło dziesięciokrotnie.

Skutecznym czynnikiem rozwoju przemysłu automobilowego w Anglii jest protekcyjna polityka handlowa, wyrażona w ochronie celnej w wysokości 33¹/₃% wartości importowanych artykułów. Szczególniejszą zasługą przemysłu angielskiego jest jednak fakt, że w ustalaniu cen nie brano w rachubę ochrony celnej, ale bezwzględnie oznaczono dla swych wyrobów ceny o 50% niższe, aniżeli dawniej były.

Głównym odbiorcą angielskiego przemysłu automobilowego jest rynek krajowy. O jego pojemności świadczy fakt, że na początku roku 1927, jak pisze „Society of Motor Manufacturers & Traders“ w swym „Motor Industry of Great Britain“ w użyciu było 1 624 000 pojazdów silnikowych. Z tego przypadało na:

	w r. 1927	w r. 1919
samochody osobowe	686000	71000
ciężarowe	260000	38000
motocykle	629000	116000
inne	119000	—
razem	1694000	225000

Wspomniany Związek producentów samochodów wykazuje dalej możliwość zwiększenia tej pojemności. Powiada,

między innymi, że aby móc sprawić sobie i utrzymać samochód osobowy potrzeba, by nabywca jego rozporządzał dochodem rocznym w sumie 450 £. Tak minimalną sumę dochodu osiąga przynajmniej jedna trzecia część ogólnej ilości płatników podatków. Sądząc o dobrobycie mieszkańców z innych oznak, jak ilości służących, telefonów itd., przychodzimy do wniosku, że proporcjonalnie za mało używa się samochodów i to o 300 000 sztuk. Do pełnego zaspokojenia krajowego rynku potrzeba, by stale w ruchu było przynajmniej milion samochodów osobowych. Ponieważ jednak zachodzi stała potrzeba zastępowania zużytych samochodów nowymi, a i wywóz pochłaniać będzie znaczną część produkcji, potrwa jeszcze kilka lat, zanim ta pojemność rynku wewnętrznego zostanie zaspokojona.

Ekspert pojazdów silnikowych z Anglii nie postępuje w regularnym tempie. W roku 1927 np. przewyższył on nieco wywóz z roku 1926, ale nie dorównał eksportowi z r. 1925.

	Wywóz pojazdów silnikowych w latach:					
	1925		1926		1927	
	ilość	wartość w mil. £	ilość	wartość w mil. £	ilość	wartość w mil. £
samochody osob.	17771	4.2	14858	8.2	16140	3.5
„ ciężar.	1544	0.8	1149	0.6	1737	1.0
motocykle	46642	1.5	48120	1.8	52805	2.1

Z powyższego wynika, że motocykle angielskie znajdują zagranicą znacznie większy zbytni, aniżeli samochody.

Na rynku angielskim znajdują zbyt także samochody pochodzenia zagranicznego.

Import w ostatnich latach widoczny jest z poniższego zestawienia:

	1925		1926		1927	
	ilość	wartość w mil. £	ilość	wartość w mil. £	ilość	wartość w mil. £
samochody osob.	32825	6.1	12015	1.9	19219	3.5
„ ciężar.	134	0.3	713	0.08	441	0.05
motocykle	896	—	99	—	162	—

Ponieważ import przewyższa o kilka tysięcy sztuk (w r. 1927 — 3079) eksport, wynika, że gdyby angielski przemysł automobilowy zaczął pracować na całą zdolność produkcyjną i wykluczył eksport, zdołałby w całej pełni zadość uczynić zapotrzebowaniu krajowemu. Przemysł motocyklowy znów bez eksportu musiałby ograniczyć własną produkcję.

H. Groński.

O produkcję opon samochodowych.

Na wielki deficyt naszego bilansu handlowego składają się przede wszystkim importowane wyroby gotowe. Między innymi coraz poważniejsze miejsce zajmują opony i dętki samochodowe, które, w miarę rozpowszechniania się samochodów w Polsce, sprowadzać musimy z zagranicy w coraz większych ilościach.

Import opon i dętek samochodowych w tonach i tysiącach w wartości:

w roku 1928				1927		1926	
kwiecień	styczeń	kwiecień		ton	wartość	ton	wartość
ton	wartość	ton	wartość	ton	wartość	ton	wartość
300	3 280	664	7 509	1 292	15 806	507	6 204

Największy stosunkowo przyrost importu zdobył się w miesiącu kwietniu rb., w którym sprowadzono ich 300 ton, wartości 3 280 tys. zł, gdy w styczniu, lutym i marcu wwieziono ich tylko 364 ton, wartości 4 329 tys. zł.

Z tego widać, jak ten artykuł stale sprowadzany, obciążyć może w przyszłości nasz bilans handlowy. Obciążenia tego dziś obliczyć nie można, gdyż przy tak gwałtownie rozpowszechniającym się ruchu samochodowym w Polsce, konsumpcja opon i dętek podnosić się będzie stale proporcjonalnie, a odpowiednio do tego także ich przywóz, który dojdzie do bardzo poważnych rozmiarów.

Jedną tylko pozostaje drogą wyjścia, aby uniknąć tak wielkich wydatków na rzecz przemysłu zagranicznego: otworzyć w kraju odpowiednie fabryki opon i dętek samochodowych. Nie powinno to napotykać na zbyt wielkie trudności, gdyż przy obecnej cenie surowca, nie zbyt wygórowanej, wystarczy mały stosunkowo kapitał obrotowy na uruchomienie fabryki. Prawdziwą trudność sprawia obecnie kapitał inwestycyjny, którym mało kto z prywatnych dysponuje.

Sprawę produkcji opon i dętek samochodowych najłatwiej rozwiązać by mogły fabryki wyrobów gumowych, które już podjęły się wyrobu płaszczy i dętek rowerowych. Wedle planu tych fabryk, wyrób dętek i opon samochodowych ma być w nienajdalszej przyszłości rozpoczęty. Tymczasem jednak jest on tylko w planie, a sprawa staje się coraz poważniejszą. Dlatego, ponieważ krajowe fabryki wyrobów kauczukowych i gumowych, mimo najlepszych chęci do wyrobu dętek i opon samochodowych przystąpić nie mogą, i niewiadomo kiedy uczynić to będą mogły, koniecznym się wydaje, by sprawa ta zajęły się czynniki rządowe i nawiązały kontakt z jakąś dobrze u nas zaprowadzoną firmą, która by zgodziła się na otwarcie w Polsce fabryki filjalnej.

Wzorem może nam być Czechosłowacja, gdzie import opon i dętek samochodowych również coraz bardziej obciąża bilans handlowy. W związku z tym coraz bardziej wzmagającym się importem, pewna grupa przemysłowa i bankowa w Pradzie zamierza zbudować fabrykę opon samochodowych w Czechosłowacji, uzyskując licencję od jednej z zagranicznych firm, której artykuły będą najbardziej odpowiednie dla Czechosłowacji.

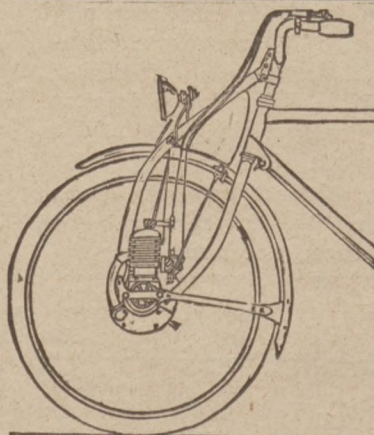
Vis.

Samochód

6109

ciężarowy

5-cio tonnowy marki „BUSSING” jak nowy może być używany z przyczepką jest okazjnie do sprzedania w Lubelskim Syndykacie Rolniczym Sp. Akc. w Lublinie.



Najmniejszy
i najlepszy
motor pomocniczy
w świecie

Otto Mix
Poznań, ul. Kantaka 6a
Telefon 2396 5721

Odlewnia żelaza i warsztaty mechaniczne

Zb. Broekere

POZNAŃ, Składowa 4.

Telefon 26-90

Telefon 26-90

daw. Maks Kuhl, „Agraria”

Odlewnia żelaza i fabryka maszyn

wykonuje wszelkie odlewy szare od najmniejszych do 15000 kg w jednym kawale według modeli lub rysunków.

Dostawa terminowa. Przy stałych zamówieniach dogodne warunki spłaty

6054

KS

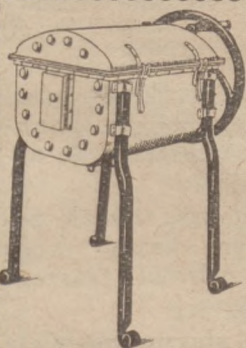
Impex - F. Adamczak i Ska
Poznań, ul. Woźna 10, tel. 5675

dostarcza:

Kosy, przybory do kos,
sierpy i osetki (Anker)

5057

5912



Pralki „Marysia“

piorą idealnie

8 razy szybciej niż ręcznie;
Nie niszczą wcale bielizny;
Bez specyfików piorą białą
jak śnieg

6031

Wyłączna sprzedaż na woj. Poznańskie:
Dom Handlowo-Przemysłowy „Techno-
Dostawa”, Poznań, Piekary 3.

Wyłączna sprzedaż na woj. Pomorskie:
Towarzystwo Przemysłowo-Handlowe
dawn. C. B. Dietrich i Syn sp. z o. o.
Toruń, Szeroka 35.

Tow. Przemysłowo-Handlowe

„Maszyny do prania syst. T. Podoskiego”, WARSZAWA - Świętokrzyska 9/3

Telefon 311-86

Heblarkę - wyrówniarke

elektryczną (Abricht), **pioronostry** dla młynów, tartaków i wszelkich zabudowań, **pompy** diafragma i do gnojówek, poleca ze składu:

4710

Biurowo Techniczne, inż. M. FEILCHENFELD, Warszawa,
Królewska nr. 20 Telefon 320-16

Przy wszelkich korespondencjach z firmami

prosimy zawsze powoływać się na

„RYNEK METALOWY i MASZYNOWY“

Współczesny Roman Janicki
Warszawa Wspólna 45 tel. 65-76

POLECA:
JAKO PIERWSZĄ W KRAJU WYTWÓRNIE
TABLICZEK METALOWYCH
SZYLDZIKÓW REKLAMOWYCH
TRAWIONYCH I ZABARWIANYCH CHEMICZNIE
NA KOLORY, ODPORNĄ NA
TEMPERATURĘ I USZKODZENIA
CENY NA ŻĄDANIE

6390

NOWOŚĆ

Zico



Wszelkie klucze
dla przemysłu samochodowego, samolotowego i maszynowego. Jedy-
ny wytwórca:

Zimmermann & Co
Fabryka narzędzi mech. G. m. b. H.
Lüttringhausen bei Remscheid

Rok założenia 1866

Klingerit

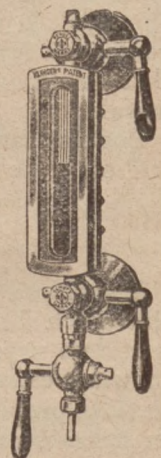
najlepsze uszczelnienie dla wysokich
ciśnień. Jedyne prawdziwe z mar-
ką ochronną „KLINGERIT“



Klinger'a
reflekcyjne
armatury wodomierzowe.

Klinger'a
reflekcyjne specjalne
szkła twarde.

4421



**Klinger'a wentyl ze stawidłem i ko-
kowem.**

Richard Klinger

G. m. b. H.

Gumpoldskirchen pod Wiedniem.

POSTĘPY W PRZEMYSŁE

O przeszkodach rozwoju radjofonji w Polsce...

NAJGŁÓWNIJSZA I NAJDOKLIWSZA Z NICH JEST NADMIERNA ILOŚĆ PODATKÓW A ZWŁASZCZA TEN, KTÓRYM OBŁOŻONY JEST RADIOSPRZĘT... CZY BĘDZIE WYŚLUCHANY MEMORJAŁ, PRZEDŁOŻONY W TEJ SPRAWIE U WŁADZ CENTRALNYCH W WARSZAWIE?...

Niedawno przedłożono p. Ministrowi Poczty i Telegr. w Warszawie b. aktualny Memorjał w sprawie utrudnień czynionych przez rząd w rozwoju radjofonji...

Memorjał przedłożony został przez Związek Polskich Przedsiębiorstw Elektrotechnicznych...

Oto jego treść w głównych zarysach, którą podajemy za „Ajencją Wschodnią”...

Sprzęt radjofoniczny został z chwilą wprowadzenia go na rynki polskie, opodatkowany, w myśl rozporządzenia ministerstwa poczty i telegrafów, opłatą specjalną w wysokości 20 proc., 10 proc i 2 proc. w zależności od źródła swego pochodzenia. Miano tu na celu protekcję przemysłu rodzimego.

Założenie więc było dobre, ale niestety forma, w jakiej dotychczas podatek ten pobierany jest od konsumenta nie zaś od importera, mija się z celem, wywierając na import wpływ minimalny.

Nie wszystkie wreszcie firmy, trzymające na składzie radjosprzęt, pobierają przy sprzedaży podatek, przez co powstaje konkurencja demoralizująca tak kupca jak i konsumenta. Dowodem tego, że podatek od radjosprzętu nie spełnił swego zadania może służyć stałe wzmaganie się importu, który w roku 1927 doszedł do ośmiu milionów złotych.

Pobieranie podatku obciąża znacznie firmy handlowe czynnościami ksiązkowymi, do czego przeważnie nie posiadają potrzebnych przygotowań. Za inkasowanie zaś tego podatku, wpływającego całkowicie do kasy skarbowej, nie otrzymują firmy żadnego ekwiwalentu.

Podatek ten obecnie, po wprowadzeniu waloryzacji cel staje się zupełnie zbędnym, gdyż cła zwięk-

szone wystarczają w zupełności do ochrony przemysłu rodzimego. Tak np. lampa katodowa przy dawnej stawce celnej obciążona cłem zł 2,20, do czego dochodzi podatek 20 proc. zł 3,26 czyli razem zł 5.46. Po waloryzacji cel, przy pominięciu podatku lampa katodowa obciążona jest cłem w sumie zł 3,80, oraz zwykłą sprzedażą zł 1,20 czyli razem zł 5. Zwyżka sprzedażna stanowi różnicę, o jaką musi hurtownik-importer podnieść cenę detaliczną lampy katodowej wobec zwiększonej stawki celnej, biorąc pod uwagę rabat udzielony detaliście.

Widać więc z tego przykładu, że ochrona przemysłu obniża się wprawdzie w danym wypadku o 46 groszy, jeśli jednak weźmiemy pod uwagę, że całość opłat godzi wyłącznie w importera, który zwiększone cło musi opłacić przy wwozie sprzętu, nie rozkładając tej opłaty, jak poprzednio, na konsumentów tylko, to okaże się, że ochrona przemysłu krajowego pod postacią cła zwaloryzowanego jest faktycznie wystarczająca i o wiele skuteczniejsza.

Obszerny memorjał Związku Przedsiębiorstw Elektrotechnicznych przytacza liczne przykłady, przemawiające za całkowitem zniesieniem podatku pobieranego od radjosprzętu i należy przypuszczać, że ministerstwo przychyli się do tego wniosku.

Uwzględnienie tych żądań będzie się równało poparciu rozwoju radjofonji w naszym kraju, drogą uprzyśpieszenia radjosłuchaczom nabycia tańszego sprzętu.

Nie wątpimy, iż Ministerstwo słuszne postulaty tego Memorjału uwzględni jaknajrychlej...

Step.

Detektory i ich budowa.

Zasadnicza idea radja, dobrego wysłuchu tak miejscowych jak i zamiejskowych audycji, była i będzie stałym pragnieniem i dążnością nieustanną każdego właściciela detektora. Obecnie, gdy już entuzjazm dla pierwszych audycji radjofonicznych z pomocą aparatów detektorowych — stracił nieco na swej świeżości, warto z tych bezładnych i niesystematycznych prób przedsięwziętych w celu uczynienia z detektora odbiornika radjowego w pełnym tego słowa znaczeniu, wyłuskać ziarno prawdy i spokojnie ująć sprawę znaczenia detektora i jego budowy.

Detektor w pobliżu stacji miejscowej, a oddalony od innych, ma służyć przede wszystkim do najlepszego i najgłośniejszego odbioru tejże stacji miejscowej. Budowa jego zatem musi stać w prostym przeciwieństwie do aparatu selektywnego, za pomocą któ-

rego eliminować można stację miejscową. Będzie to zatem detektor lokalny. Najłatwiejsza do wykonania budowa takiego detektora lokalnego, wprawdzie nieco droższego od innych, będzie tego rodzaju, przy której detektor ten posiadać będzie cewkę i równoległy do cewki kondensator obrotowy.

Przy budowie należy zwracać uwagę na cały szereg szczegółów, pamiętając o tem, że detektor jest aparatem biernym, któremu nie wolno nic tracić, o ile to tylko możliwe. Przejdźmy je po kolei.

Kondensator obrotowy najlepiej na 500 cm. powinien być w dobrym gatunku — dielektryk powietrzny, a nie mikowy, rama metalowa. Doskonałe tu są typy „square low” czyli nerkowe ze względu na same warunki miejscowe w założeniu fal stacji polskich. Jeśli ktoś chce później użyć go do aparatu

Odnaczeni we Lwowie 1926 r. **MEDALEM ZŁOTYM** na Ogólno-Polskiej Wystawie Budowlanej.



Inż. ST. CISZEWSKI i S-ka

Sp. z o. p.

— 2979 —

FABRYKA ARTYKUŁÓW ELEKTROTECHNICZNYCH
BYDGOSZCZ, UL. SOBIESKIEGO 10a

poleca ze składu:

Korki bezpiecz. Ed. — **Patrony** bezpieczn. D-II. — **Wtyczki** porcelanowe — **Paseczki** (Lamelki) topik. — **Bezpieczniki** tabl. i uniw. — **Śruby** stykowe — **Rozepekki** d/rurki, kuhlo. — **Wtyczkowe** gniazda porcelanowe — **Wieszarki** izol. 10 mm 1/4", 3/8". — **Główki** bezpiecznikowe G-II, **Końcówki** kablowe i wiele innych.

Sprzedaż hurtowa ♦ **Wyrób własny krajowy** ♦ **Ceny konkurencyjne**



339x2

Specjalność:

4828

Linka antenowa,
druty do połączeń,
gniazdka, śruby, kontakty i t. p.

„Helios” Poznań, Św. Marcin 68. Tel. 36-99.

P.T. Elektrownie i Elektroinstalatorzy!

8055

Bez straty drogiego czasu i bez ryzyka otrzymania bezwartościowego materiału **u nas znajdziecie wszystko** co w dziedzinę elektrotechniki i radjotechniki wchodzi **po cenach najniższych i w gatunku przepisowym** Zastępstwa i składy konsygnacyjne fabryk elektrotechnicznych „Palatine Wielkopolski”, Bydgoszcz, Długa 37. Telefon 1343

Każdemu polecam aparat 5 lampowy mego systemu

Superselektywny
— Odbiór —
czysty i głośny

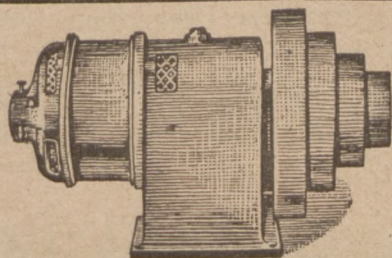
Cena detal. 250 zł

JAN PIENTOK PRZEDSIĘBIORSTWO
RADJOTECHNICZNE
Poznań-Łazarz, Odskok 2. Tel. 61-40

6112

MOTOR ELEKTR.

z wbudowanym trybem redukcyjnym dla najwyższej sprawności



TRYB „BEMAG”

zastąpi zupełnie kosztowną transmisję

Fabryka Maszyn Górniczych
Katowice — Zateże

5994

„FERRUM” SP. HANDL.

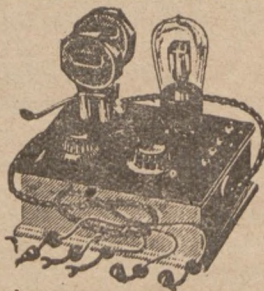
5663

Bydgoszcz, ul. Cieszkowskiego 20.
Adres telegr.: „FERRUM” Telefon 6-65.

dostarcza po cenach fabrycznych

kołki stalowe

(dyble) do instalacji elektrycznej — Śrubki do kołków — Wkrętki do metali — Nity mosiężne.
Ceny konkurencyjne. Towar pierwszorzędny. Cenniki na żądanie.



5685

Warsztat
instalacyjny

RADJO

Roman Gonczerezewicz
BYDGOSZCZ, Plac Wolności 1. Telefon nr. 11-24

Wszelkie

klisze i rysunki

w dobrym wykonaniu i prędko
dostarcza

Drukarnia „KUPCA”

ul. Wieka 10 **POZNAŃ** Telefon 2277

lampowego, niech kupi od razu w dobrym gatunku i typu „straight line” (prostoliniowej). Najlepszym dla detektora jest kondensator, którego wymiary nie są wielkie i który przy obrocie nie „wymiatą” sobą zbyt dużo przestrzeni: kontakt rotora ze statorem bezwzględnie sprężynkowy. Cewkę należy tak potem dobrać, aby przy obrocie kondensatora stacja miejscowa miała najsilniejszy odbiór w miejscu na skali 100 stopn., gdzieś około środka — w każdym razie powyżej pierwszych 20 stopn. ze względu bowiem na technikę wykonania dzisiejszych kondensatorów należy unikać położenia bliskich największego wykręcenia, gdzie straty są największe.

Detektor w miejscowości, będącej w pobliżu dwu lub więcej stacyj, musi starać się o odbiór tych stacyj bez ich mieszania ze sobą. — Jest to problem selektywności detektora, który rozwiązujemy zawsze na koszt jego głośności. Nazwiemy detektor dla tych celów budowany detektorem międzystacyjnym. Potrafi on, jak dzisiaj, spełniać swe zadanie tylko średnio dobrze i tylko wtedy, gdy ilość stacyj w pobliżu nie przekracza dwóch czy trzech a są one niezbyt falami zbliżone.

Dobrze zbudowany detektor lokalny winien bez warunkowo przy dobrej antenie zewnętrznej odbierać stacje zagraniczne, ale jedynie w czasie nieczyn-

ności stacji miejscowej! — Detektor międzystacyjny uczyni to mniejszym stopniu głośności. Uwagę powyższą należy opatrzyć zastrzeżeniem przypominającym, że nawet w wielkiej bliskości stacji miejscowej trafiają się miejsca „martwe” — zresztą bardzo wyjątkowe, gdzie najlepszy detektor może zawieść.

Jeżeli detektor znajduje się w pobliżu stacyj o takiej mocy, że można je uważać za stacje miejscowe, które jednak wzajemnie sobie w detektorze przeszkadzają, budowa takiego detektora różnić się będzie od budowy detektora lokalnego jedynie tem, że posiada osobny obwód antenowy. Sprzężenie z obwodem detektora zwyczajnego, umożliwi, przynajmniej w pewnym zakresie, oddzielenie stacyj niezbyt bliskich falami od siebie. Przez proste wyeliminowanie obwodu zapomocą przełożenia odpowiedniej wtyczki, zamienić go można każdej chwili na odbiornik detektorowy lokalny.

Przy budowie takiego detektora posługujemy się również kondensatorem obrotowym — square law (nerkowy) i cewkami np. „Ledion”, przy ich użyciu bowiem, możemy dostosować detektor do wszelkich długości fal od 200 m. do 2000 m.

W każdym wypadku detektory na odbiór kilku stacyj muszą być wykonane bardzo starannie i z niebagatelnymi materiałami, jeśli chcemy by działały bez zarzutu.

Zastosowanie elektryczności w ruchu okrętowym.

W „Przeglądzie Elektrotechnicznym” znajdujemy ciekawe szczegóły wyjęte z artykułu inż. A. C. Hardy'ego, poświęconego zagadnieniu zastosowania elektryczności w ruchu okrętowym. Autor podaje przegląd obecnego stanu rzeczy w tej dziedzinie i przyszłych możliwości rozwojowych, zaznaczając, iż już teraz współczesny statek w 80% jest zelektryfikowany, będąc uzależniony w najistotniejszych swych funkcjach od swych elektrycznych urządzeń wytwórczych, umieszczonych czy to w ogólnej maszynie, czy też w specjalnych ubikacjach. Co do charakteru tych urządzeń istnieją dwa kierunki rozwojowe: z jednej strony — zastosowanie zespołów dyzłowskich, z drugiej — turbogeneratorów parowych. Wybór między nimi nie jest łatwy, gdyż każde z nich posiada swoje zalety w warunkach okrętowych. Wyższość urządzeń dyzłowskich polega na ich nadzwyczajnej giętkości przy wielkich zaletach gospodarczych, wyższością urządzenia paroturbinowego natomiast jest niewątpliwie stosunkowo znacznie mniejsza waga. Szczególny rozwój urządzenia dyzłowskie w zastosowaniu dla statków osiągnęły w Ameryce, gdzie są one uważane wprost jako warunek niezbędny dla elektryfikacji komunikacji wodnej, a ta tendencja objęła tam już wszelkiego rodzaju okręty, jak to: statki-bazy aeroplanowe, statki pasażerskie, towarowe, katery, promy i t. p. Co do kwestji kosztu, autor uważa za niemożliwe już teraz twierdzić, iż elektryczne urządzenie nape-

dowe jest tańsze od instalacji parowej lub dyzłowskiej o bezpośrednim napędzie; stwierdza on również, iż urządzenie elektryczne wymaga starannej i umiejętnej obsługi, powodując w przeciwnym razie poważne trudności i koszty, związane z naprawami uszkodzeń, spowodowanych przez niewłaściwy dozór, zaznacza jednak, iż w znacznej części trudności, napotymane w tej dziedzinie, zależą od stosunkowej nowości przedmiotu, który się znajduje w stanie ciągłego rozwoju. Jak dotychczas maksymalna moc, osiągnięta przez okrętowe urządzenia dyzłowskie na statkach pasażerskich, dochodzi do 42 000 KM, panuje jednak opinia co do możliwości dojścia do mocy wielkości 76 000, czy nawet 100 000 KM. Co do ruchu towarowego, gdzie moce są mniejsze, zdaniem autora, jak dotychczas korzystniejszym od dyzłowsko-elektrycznego jest bezpośredni napęd dyzłowski, przy zelektryfikowaniu wszystkich urządzeń pomocniczych. W dalszym ciągu autor przytacza szereg przykładów statków o napędzie elektrycznym, wykazując korzyści, uzyskane przez jego zastosowanie. Szczególnie dają się odczuć zalety napędu elektrycznego na statkach, gdzie należy się liczyć z potrzebą częstych, nagłych zwrotów w ruchu, dalej w zastosowaniu do holowników (zarówno morskich, jak też i rzecznych), do statków-chłodni (przewóz owoców), statków tanków. (The Electrician.)

Zrzeszenie Przedsiębiorstw Radjotechnicznych w Wielkopolsce.

Zawiązało się ono w 1925 r. jako organizacja, zrzeszająca przemysł i handel radjowy na terenie województw poznańskiego i pomorskiego. Z powodu niemożliwości uzgodnienia statutu Zrzesz. Przedsięb. Radj. w Polsce w Warszawie z utworzeniem samodzielnego oddziału tegoż w Poznaniu, zebranie konstytucyjne uchwaliło samodzielność organizacji, któ-

ra opiera się na własnym statucie. W zebraniu konstytucyjnym wzięły udział następujące firmy: A. Kachlicki, „Centra”, „Philips”, „Radjus”, „Rezonans” i „Siemens”. W krótkim czasie przystąpiły do zrzeszenia inne większe firmy poznańskie i prowincjonalne, tak że obecnie, po wielu zmianach z powodu skreślenia niektórych firm z listy członków, Zrzeszenie re-

prezentuje 23 największych przedsiębiorstw handlowych i przemysłowych, zatrudniających około 120 osób personelu technicznego.

Z. P. R. w W. w czasie swej 3-letniej działalności posiada duży dorobek pracy nad rozwojem radjofonji w Wielkopolsce. Przedewszystkiem wywalczyło przerobienie istniejącej poprzednio iskrowej radjostacji telegraficznej na Cytadeli, która w czasie nadawania uniemożliwiała odbiór posiadaczom radioaparatów. Następnie, stałem wywieraniem nacisku na właściwe czynniki przyspieszyło powstanie radjostacji w Poznaniu. Przy współudziale Stow. Radjotechników zorganizowało w 1926 r. dwudniowy pokaz radioaparatów i akcesoryj w gmachu „Collegium Medicum”, a w 1927 r. współpracowało z innymi organizacjami przy stworzeniu I. Wystawy Radjowej, która odbyła się na terenach „Targu Poznańskiego” i była

imponującym świadectwem rozwoju przemysłu radiowego w Wielkopolsce.

Obecnie pierwszym celem Zrzeszenia jest zniesienie istniejącego podatku od radjosprzętu, w jakiej to sprawie już w roku ubiegłym zwracało się przez specjalną delegację do p. min. Kwiatkowskiego, któremu poprzednio resort ten podlegał. Obecnie Zrzeszenie zwróciło się ponownie memorjałem do p. Min. P. i T. inż. Miedzińskiego z prośbą o przyspieszenie tej sprawy.

Drugą piekącą sprawą jest normalizacja cen na sprzęt radiowy, która to sprawa jest przez Zarząd opracowywana.

Obecny Zarząd stanowią: pp. prezes Czesław Dębicki, współwłaściciel firmy „Radjus”, wiceprezes Al. Głyda, dyr. firmy Philips, oddz. w Poznaniu, sekretarz Julj. Makne, właściciel firmy.

Przed otwarciem Wystawy Elektrotechnicznej w Toruniu.

Poniżej podajemy wywiad współpracownika „Gazety Handlowej” z inż. A. Wiewiórowskim, kierownikiem działu propagandy Związku Elektryków w Polsce, jako aktualny wobec bliskiego już otwarcia Wystawy Elektrotechnicznej w Toruniu, która odbędzie się tamże od 2 do 10 czerwca r. b.

— W urzędzeniu wystawy toruńskiej — rzekł inż. Wiewiórowski — Zw. Elektryków ma dwa cele na widoku: propagandę zastosowania elektryczności w gospodarstwie domowym, drobnym przemyśle i rol-

nictwie i wykaz naszego dorobku i braków w tym zakresie. W dziedzinie propagandy zastosowania wystawimy bardzo ciekawe eksponaty, jak np. całe mieszkanie z pogładowym pokazem elektrycznych jego urządzeń. Zagranicą, np. w Stanach Zjednoczonych, zastosowanie energii elektrycznej w domu jest bardzo szerokie. Użyto jej tam nie tylko do oświetlenia jak u nas, ale do gotowania w całym tego słowa znaczeniu. Cała kuchnia jest tam w zupełności zelektryfikowana.

Zrzeszenie Przedsiębiorstw Radjotechnicznych w Wielkopolsce

podaje do wiadomości, że następujące firmy są członkami Zrzeszenia:

„Centra” Fabryka Elementów i Baterji, Poznań, ul. Węcjańska 6

„Centrala Budowy Telefonów” właśc.: Idaszak i Walczak, Poznań, pl. Św. Krzyski 4

„Centrala Żarówek” wł. K. Donat, Poznań, ul. Ratajczaka 36

K. Greger, Poznań, ul. 27 Grudnia 20

„Helios” inż. Cz. Załęski, Poznań, ul. św. Marcin 68

„Ideal Radjo” oddział w Poznaniu, ul. Kantaka 2

Kachlicki Aleks., Poznań, ul. Sew. Mielżyńskiego 1.

„Kastor”, Poznań, ul. św. Marcin 55

J. Makne, Poznań, ul. Wierzbicice 26

M. Pachulski, Poznań, pl. Wolności 11

„Philips” oddział w Poznaniu, ul. Gwarna 16

„Poznańskie Tow. Telefonów”, Poznań, ul. Jasna 9

„P. T. R.” oddział w Poznaniu, pl. Nowomiejski 7

„Radjoelektor”, Poznań, ul. Fr. Ratajczaka 33

„Radjomontaż”, Poznań, ul. Pocztowa 22

„Radjoton”, Poznań, ul. Półwiejska 4

„Radius”, Poznań, ul. św. Marcin 62

R. Rybacki, Poznań, ul. Piekary 24

„Siemens” T. z o. p., Poznań, ul. Fredry 12

W. Stajewski, Poznań, Stary Rynek 65

„Strzała”, właśc. inż. Namysł, Poznań, Al. Marcinkowskiego 20

„Telefal”, Września

„Tudor” oddział w Poznaniu, ul. Mostowa 4a

Kupcy niezrzeszeni zapisujcie się na członków, gdyż tylko silna organizacja daje rękojmię przeprowadzenia naszych postulatów (zniesienie podatku na rzecz D.P. i T., opłat licencyjnych i t. p.)

Sekretariat: J. Makne, Poznań, Wierzbicice 26, tel. 23-07

— Może mają tam tańszy prąd — wtrącamy. —
U nas zdaje się byłoby to zbyt kosztowne.

— Tak, niewątpliwie — odpowiada inż. Wiewiórowski. — Zagranicą stosują się rozmaite taryfy w różnych porach doby i to wpływa na znaczne potanie prądu i ułatwienie korzystania zeń szerokim kołom społeczeństwa. Należy się spodziewać, że i u nas znajdzie to z czasem swe zastosowanie.

— Jak przedstawia się naogół stan elektryfikacji naszego kraju?

— Otóż naszą cechą charakterystyczną jest, że posiadamy bardzo znaczną ilość elektrowni drobniejszych. Liczba ich przekracza 750, ogólną zaś moc ich maszyn ocenić można na 880 000 KW. Na jedną więc elektrownię przypada średnio około 1.170 KW. Cyfry te obejmują zarówno elektrownie użyteczności publicznej, jak i istniejące przy zakładach przemysłowych. Największa w Polsce elektrownia użyteczności publicznej znajduje się w Chorzowie na Górnym Śląsku. Moc jej wynosi 81 000 KW., a produkcja roczna ponad 350 milionów kilowatogodzin. Drobne elektrownie rozsiane są po całym terenie państwa, przeważnie jednak w zachodniej, środkowej i południowej części

kraju, natomiast na obszarach wschodnich i północno-wschodnich elektryfikacja zaznacza się jeszcze bardzo słabo.

— Jakich materiałów używają elektrownie do uzyskania potrzebnej energii?

— Przeszło 95% energii otrzymują z węgla, ponieważ najważniejsze ośrodki przemysłowe znajdują się bądź bezpośrednio na terenach węglowych, bądź też są zbyt oddalone od źródeł energii wodnej. Elektrownie mniejsze korzystają w wielu wypadkach z oleju ziemnego, z którego wytwarzają energię za pomocą silników spalinowych. Wyzyskanie zaś zasobów energii wodnej, na większą skalę, jest dopiero w zaczątku. W środkowych zresztą częściach państwa mogą być wykorzystane miejscowe gatunki paliwa, jak torf, węgiel brunatny, a w części południowo-wschodniej mogą odegrać dużą rolę znajdujące się tam w obfitości gazy ziemne. Niewyzyskane są jeszcze siły wodne na południu Polski. Szacują je na mniej więcej 1 795 000 K. M., jeśli chodzi o rzeki, których zasób sił jest ponad 100 K. M. na kilometr bieżący i które posiadają spadek jednostkowy ponad 0.5 promille. Reszta rzek zbadanych, lecz niewyzyskanych przedstawia 1 857 000 K. M.

Elektryczność w lotnictwie.

Podajemy kilka szczegółów, dotyczących wyposażenia elektrycznego nowego angielskiego sterowca R. 100, budowanego przez Airship Gouranty Co, Ltd, lorkshire (Anglja). Sterowiec ten, o objętości 5 milj. st. sz. (ok. 140 000 m. sz.), jest obliczony na 100 pasażerów przy 50 ludziach załogi. Urządzenie elektryczne ma tu za zadanie dostarczenie prądu do oświetlenia wewnętrznego i sygnalizacyjnego, do ogrzewania łodzi statku powietrznego, do gotowania i grzania wody, wreszcie do potrzeb urządzenia radiotelegraficznego. Zastosowany został w danym wypadku prąd stały. Urządzenie całe, jako przeznaczone do umieszczenia na statku powietrznym, musiało czynić zadość specjalnym wymaganiom, a więc winno było posiadać możliwie najmniejszą wagę i objętość przy możliwie wysokiej sprawności. Staranne zbadanie potrzeb statku wykazało, iż wystarczy moc 25 kW., wobec czego zdecydowano zainstalować dwie prądnice o tej właśnie mocy w oddziałach maszynowych łodzi, gdzie

będą one napędzane przez małe silniki naftowe, używane pozatem do rozruchu głównych silników statku. Pokrywy przyrządów i większość armatury na całym statku, mają być wykonane z lekkich stopów, również kable, użyte do prowadzenia prądu, będą wykonane z żyłą zarówno jak i opancerzeniem z aluminium. Zastosowane w urządzeniu środki zabezpieczające obejmują specjalne przybory, nie tylko chroniące samą instalację od uszkodzeń od przeciążenia, czy też zwarcia, lecz również wyłączające możliwość zjawiania się iskier wskutek jakichkolwiek uszkodzeń przewodów. Przyczynia się do tego i specjalna budowa przewodów: opancerzenie kabla jest mocne, jednakże zarazem na tyle rozciągliwe, iż w razie nadmiernego naciągu ulegnie renowaniu najprzód przewód, natomiast opancerzenie ściśnie się naokół miejsca rozzerwania, wyłączając w ten sposób możliwość zjawiania się i przedostania iskry nazewnątrz.

(The Electrician).

Nowe francuskie lokomotywy elektryczne.

Towarzystwo Kolei Paryż — Lugdun — Morze Śródziemne zamówiło niedawno dla swych linii cztery wielkie lokomotywy elektryczne, będące co do mocy jednymi z największych dotychczas budowanych. Moc godzinowa silników nowych elektrowozów wynosi 5 500 K. M. Zamówiony typ lokomotywy elektrycznej został ustalony na podstawie długotrwałych prac przygotowawczych, które ciągnęły się w przeciągu szeregu lat, obejmując między innymi eksploatację doświadczalną czterech elektrowozów wyrobu różnych firm, z których jeden był właśnie dostarczony przez firmę, jaka obecnie otrzymała zamówienie. Od tych próbnych pierwowzorów lokomotywy zamówione różnią się większą ilością osi pędnych przy większej przytem mocy, przypadającej na każdą oś, a to w związku ze zwiększeniem ogólnej mocy lokomotywy. Poza tą różnicą budowa nowych elektrowozów

pozostała ta sama, co i dawniej. Typ ich jest w obu wypadkach ICCI z niezależnym napędem osi pędnych według systemu Oerlikon'a. Każda z tych osi jest wprowadzana w ruch zapomocą zdwojonego silnika na prąd stały. Przy napięciu 1350 V silniki te rozwijają moc 800 KM przy szybkości 75 km./godzina. — Przy napięciu pełnym — 1500 V — moc jednogodzinowa każdego silnika wynosi 900 KM, czyli pełna moc elektrowozu, mierzona na obwodzie kół pędnych — 5400 KM. Dopuszczalne maksymalne ciśnienie na oś wynosi 18 ton, szybkość maksymalna — 130 kilometrów na godzinę. Waga całkowitej lokomotywy dochodzi do 155 ton, tak, iż waga na jednego konia mechanicznego mocy godzinowej wynosi 28.7 kg. Całkowita długość lokomotywy razem z buforami wynosi 23.8 m.

(The Electrician).

Lampa elektryczna o podwójnych włóknach.

Inż. Anderson dokonał oiekawego wynalazku w zakresie elektrotechniki — skonstruował mianowicie żarówkę o podwójnych włóknach. Włókna te dają różną siłę światła i zapomocą jednego kontaktu możemy otrzymać w ten sposób trzy różne oświetlenia — najsilniejsze przy użyciu obu włókien i słabsze przy użyciu włókien poszczególnych. Żarówka została już opatentowana w wielu krajach i wywołała wielkie zainteresowanie wśród specjalistów, pracujących oddawna nad rozwiązaniem tego problemu.

Normalizacja elektroporcelany.

W tych dniach odbyło się w polskim związku przedsiębiorstw elektrotechnicznych posiedzenie sekcji wytwórców, na którym omawiano między innymi sprawę produkcji porcelany elektrotechnicznej i uznano, że tak ilościowo jak i jakościowo przedstawia się ona zupełnie dobrze w ostatnich czasach. — Ze względu na różnorodność produkowanych wzorów, postanowiono zwrócić się do Polskiego Komitetu Normalizacyjnego z prośbą o przyspieszenie opracowania wzorów jednostajnych. Do postulatu tego przyłączył się całkowicie obecny na posiedzeniu przedstawiciel Wojsk.

ZJEDNOCZONE PRZEDSIĘBIORSTWA ELEKTRYCZNE
INŻ. **K. GAERTIG i SP.** T.Z.O.P.
Poznań Poczłowa 26

ELEKTROWNIE
KOMUNALNE
PRZEMYSŁOWE
WIEJSKIE

Instalacje oświetlenia
Urządzenia przemysłowe
z zapędem elektrycznym

AKUMULATORY
Naprawa
maszyn elektrycznych.
Budowa rozruszników, regulatorów,
aparatury elektrycznych, tablic rozdzielczych.
Adr. telegr. „Energia” Telefon 3584 i 2582

turbiny wietrzne

Żurawie
Dźwigi
osobowe
towarowe
wielkogabłowe

Godła
reklamowe
elektryczne

Prosimy powoływać się na
„Rynek Metalowy i Maszynowy.”

Baczność!
AUTOMOBILIŚCI I RADJOAMATORZY!
warsztat reparacyjny i Ładownia Akumulatorów pod firmą
„AKUMULATOR” 5446
Tel. 51-38. Poznań, ul. Podgórna 9. Tel. 51-38.
i proszę o łaskawe poparcie.
Firma „AKUMULATOR” właśc. **E. ŻOŁUBAK.**

Zakłady akumulatorowe systemu „TUDOR”

Spółka Akcyjna

Centrala w Warszawie, ulica Złota 35. Telefon 17-45.

FABRYKA W UTRACIE STACJA KOL. PRUSZKÓW.

Warsztaty reparacyjne i stacja do ładowania ul. Złota 35, tel. 404 94

Oddziały: w Poznaniu, ul. Mostowa Nr. 4-a, telefon 11-67.

w Bydgoszczy, ul. Błonia nr. 7, telefon 13-77.

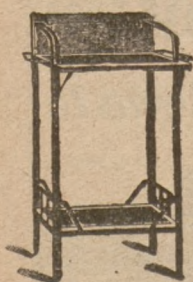
we Lwowie, ul. Nabelaka Nr. 21.

4622

Akumulatory stacyjne i przenośne oryginalnego systemu „TUDOR”. Katodowe i anodowe baterje akumulatorowe do radjo, Akumulatory do starterów samochodowych. Lampy przenośne akumulatorowe i lampy górnicze.

Wyłączna reprezentacja Ferro - Niklowych Akumulatorów
Edison Storage Betty Co. Orange N. J. Stany Zjednoczone.

Hurtowe źródła dostawcze



Umywalnie i postumenty umywal. lak.
Łóżka wyściełane - Zgrzebla i wędzidla
do koni - Przymiary dla bławatników
Haki do łóżek i łapki na myszy i szczury
i in. drobne artykuły żelazne, dostarcza
FABRYKA WYROBÓW ŻELAZNYCH
Sulkiewicz i Robakowski
BYDGOSZCZ, Hermana Frankego 3.

ILUSTROWANY KATALOG Z CENNIKIEM NA ŻĄDANIE



Rury kamionkowe polewane
Płytki terakotowe
Płytki glazurowane 5437

poleca BIURO TECHNICZNE

Albert Karp, inżynier, Warszawa, Wilcza Nr. 54
Tel. 172-47 i 92-71. PP. odsprzedawcom znaczne rabaty

Żądajcie katalog
nr. 35
5794



Żądajcie katalog
nr. 35

Hurt. rowerów, ⁴³¹³ oraz wszelkich części rezerwo-
wych, Wirówki, butelki termosowe
HURTOWNIA PNEUMATYKÓW T. z o. p. OSTRÓW (Wlkp.)

ŚRUBY do drzewa toczone, mosiężne i poniklowane
Wszelkie części fasonowe mos.
„HELIOS” Poznań, św. Marcin 68. Tel. 36-99 4827

ARMATURE do instalacji ogrze-
wania centralnego:

2925a
krany-regulatory, zasuwy Peeta, odwadniacze i t. p.
oraz
armaturę przeciwpożarową, wodociagową i kąpielową
w wytwornem wykonaniu polecają
Janczewski i Freymark, Warszawa, Mokotowska 49

Trzcinę sufitową

pierwszorzędnej jakości własnego wyrobu dostarcza
korzystnie

Gustaw Glaetzner

Centr. Materiałów Budowlanych i Dachówek
Poznań 3, Mickiewicza 36.

Telefon 65-80. 4308 Założona 1907 r.

Zamki meblowe 4311

Zawiasy taśmowe (Klavierbänder)

Szyny do schodów (Treppenleisten)

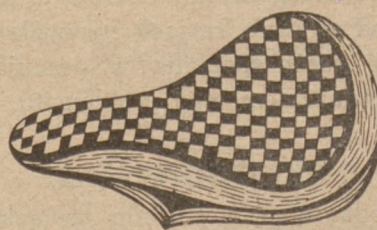
Fabryka „Fema” T. A., Bydgoszcz.

Wytwórnia Deczek Rowerowych

A. Urbaniak

5602

Wolsztyn



Jedyna Wytwórnia Deczek
na całą Polskę

poleca deczki do ro-
werów czyli okrycia
w rozmaitych gatun-
kach filcowych, skó-
rzanych, pluszowych
i t. p.

Naśladowanie będzie
sądownie ścigane.

WZÓR UŻYTKOWY ZATW. PRZEZ URZĄD PATENT. ZA N° 844.

Gwoździe do szyn, maszynowo prasowane la

oferuje korzystnie ze składu: 5999

Hurtownia Żelaza i Wyrob. Żelaznych
J. B. Grundmann, Będzin, Skrz. poczt. 3.

MEDAL SREBRNY na wystawie Wynalazków w Warszawie 1926 r.



PIERWSZA KRAJOWA
WYTWRNIA SPREŻYN
I WYROBÓW Z DRUTU

„SPIRAL”

WARSZAWA - ŻYTNIA 20 TEL. 36-39.

6003

Używane maszyny młyńskie

jak postawy walcowe, plansichtry itd
mam natychmiast korzystnie do sprzedania.

Przedstawiciel firmy **A. WETZIG, Wittenberg**

Inżynier FIAŁKOWSKI

6044 BYDGOSZCZ

ul. Matejki 10.



ŚRUBY

toczone i części fasonowe
z mosiądzu, stali i żelaza
podług wzoru lub rysunków,

po cenach konkurencyjnych. Precyzyjne wykonanie.

W. Gierczyński i Ska, Poznań,

św. Marcin nr. 13.

6028

DZIAŁ MASZYN ROLNICZYCH

O rozbudowę przemysłu maszyn rolniczych.

Tegoroczny sezon wiosenny w dziale maszyn rolniczych był bardzo dobry. Fabryki krajowe w niejednym wypadku nie mogły podołać zamówieniom, a jednocześnie, badając import maszyn do Polski w I kwartale r. b., widzimy bardzo znaczny przywóz maszyn rolniczych do Polski.

Pomijając już niektóre maszyny specjalne, jak traktory, których narazie w Polsce produkować nie możemy, wyciągnąć musimy z tego wnioszek, że nasz przemysł maszyn rolniczych powinien być bardziej rozbudowany, ewentualnie uruchomiony w całej swej zdolności produkcyjnej.

Wobec słabej konsumpcji żelaza w kraju i istniejącego bezrobocia jest rzeczą niedopuszczalną, aby wydawać pieniądze na import maszyn rolniczych. — Tembardziej, że, jak to widać z niżej podanych cyfr, z eksportem jest coraz gorzej. Jeżeli idzie o maszyny mleczarskie, a w pierwszym rzędzie o wirówki, dla których Polska będzie coraz lepszym rynkiem zbytu, to nasza polityka gospodarcza powinna znaleźć sposób na duże koncerty szweckie, by założyły w Polsce nie tylko składy, ale i filje fabryk wirówek.

W pierwszym kwartale 1927 r. przywieźliśmy maszyn i narzędzi rolniczych za około 4 miliony zł, w tym samym zaś okresie r. b. blisko trzykrotnie tyle, bo za 11 milj. zł. Natomiast wywóz w pierwszym kwartale 1927 r. wynosił zaledwie około 1 milj. zł, w bieżącym roku zaś spadł jeszcze blisko o połowę do 600 tysięcy złotych.

Import pochodzi głównie z Niemiec, Czechosłowacji i Stanów Zjednoczonych A. P., natomiast nasz

wywóz kierował się przeważnie do państw Bałtyckich, Rumunii i po części Rosji.

Poniżej podajemy cyfry przywozu maszyn i narzędzi rolniczych według poszczególnych gatunków w pierwszym kwartale r. b. w porównaniu z tym samym okresem 1927 r., w złotych (pierwsza cyfra z 1928, druga z 1927): pługi do zaprzęgu konnego — 363 tys. zł, (65 000 zł), pługi motorowe — 132 000 zł (138 000 zł), pługi parowe 614 000 (200 000), brony, kultywatory i t. p. 194 000 (42 000), siewniki 1 295 000 (350 000), wypielacze i obsypniki 424 000 (271 000), maszyny żniwne 1 191 000 (135 000), młocarnie 957 tysięcy (98 000), wialnie, młynki i t. p. 452 000 (215 tys.), sieczkarnie i śrutowniki 445 000 (237 000), wirówki do mleka 2 963 000 (2 177 000), inne maszyny i narzędzia mleczarskie 369 000 (183 000) i t. d.

Na szczególną uwagę zasługuje wielka ilość przywożonych wirówek do mleka i naczyń mleczarskich. Poza to uderzają pozycje przywozu siewników, maszyn żniwnych i młocarń. Znamienny jest również ogromny wzrost przywozu pługów parowych, lecz oczywiście fabrykacja ich w kraju, ze względów technicznych, nie da się tak szybko rozwinąć, jak innych maszyn rolniczych.

Z pośród maszyn rolniczych wywożonych z Polski poważniejszą pozycję stanowią tylko sieczkarnie, których w pierwszym kwartale 1927 r. wywieźliśmy za 498 000 zł, w tym samym zaś czasie r. b. tylko za 209 000 zł, oraz pługi do zaprzęgu konnego, których wywóz spadł ze 119 000 w pierwszym kwartale 1927 r. na 27 000 zł w r. b. (aw.).

Nowa młockarnia „Piccolo Havlik”.

Wzrastająca z roku na rok gęstość zaludnienia powoduje przykre stosunki dla gospodarstwa rolniczego. Ponieważ w państwach przemysłowych teren służący pod uprawę, nie może dostarczyć w dostatecznej mierze potrzebnego zboża i produktów rolnych, jest się zmuszonym wydobywać z ziemi możliwie jaknajwięcej. Maksymalną wydajność ziemi osiągnąć można przez intensywną uprawę. Jest to jedyny sposób zaradzenia temu przykreemu stanowi rzeczy. Pomijając korzyści płynące dla samego państwa wtedy, gdy zapotrzebowanie pokrywamy rodzimymi produktami, zaznaczyć trzeba, że przede wszystkim dla przemysłu rolniczego wielkim pożytkiem jest zwiększenie wydajności ziemi, czy to przy pomocy różnych środków nawozowych, czy przez używanie stosownych maszyn. Jako wielki postęp należy uważać fakt, że opłacalność używania przeróżnych narzędzi rolniczych nie tylko uwidocznia się w wielkich gospodarstwach, lecz że nawet każdemu, nawet mniejszemu rolnikowi opłaca się używać wszelkich narzędzi i maszyn rolniczych.

We wszystkich przemysłowych krajach już dawno posługują się rolnicy maszynami i narzędziami rolni-

czymi. Jest to bowiem, jak już zaznaczyliśmy jedyny sposób zwiększenia wydajności ziemi odpowiednio do konsumowania produktów przez stale wzrastającą ludność. Technika dzisiejsza stworzyła wiele maszyn i narzędzi które nie tylko służą do lepszej i łatwiejszej pracy, lecz przede wszystkim do szybszej i gruntowniejszej obróbki. Jedną z najważniejszych maszyn tego rodzaju to młockarnie, który w czasach najwyższej konjunktury w rolnictwie, w żniwach, oddaje wielkie usługi, umożliwiając szybkie dostarczenie gotowego ziarna do dalszych celów. Pierwszorzędnej jakości jest niedawno temu wypróbowana młockarnia „Piccolo Havlik” z podwójnym oczyszczalnikiem, potrójnym czyszczeniem ziarna za pomocą wiatru oraz wietrzakiem. Młockarnia jest zaopatrzona w pas boczny, szwedzkie łożyska kulkowe, wałek do wstrząsania śmigi wentylatora, w bęben sztyftowy, szerokość 2 cali. Poza to opatrzona jest w ramy Oberdrusch, rozpiętości 700 mm., z wstrząsaczami 3 metrowej długości oraz w trzy worki. Maszyna spoczywa na wysokich kołach zaopatrzonych w przyrząd do kierowania oraz w dyszel.

Młócenie cepami powszechnie prawie już dawno

ustalo; mlóciarnia zdobyła sobie najmniejsze nawet gospodarstwa, wykazując w działaniu swoją wysoką sprawność oraz wielką oszczędność czasu. Młóciarnia „Piccolo Havlik” oznacza nowe drogi i postępy w mlóceniu. Maszyna występuje na rynku całkowicie wypróbowana, jest niezbędna dla małego i średniego rolnika. Poza to cena jej jest nadzwyczaj przystępna. Odznacza się szczególnie lekkim chodem oraz małym użyciem siły. Dalsze ulepszenia to: szwedzkie łożysko kulkowe oraz rzemień boczny Patent Graepel Sieb. Smaruje się jeden raz na cały czas mlócenia

zgrzeszonym tłuszczem. Samo przez się zrozumiałem jest, że maszyna wymaga odpowiedniej pielęgnacji, by mogła w stosownym czasie spełnić należycie swe zadanie. Lżejszą naprawę może uskutecznić personel obsługujący maszynę. Większe reperacje powinni przeprowadzić tylko fachowcy.

Z wyżej powiedzianego wynika, że nowa młóciarnia „Piccolo Havlik” jest dla rolników niezbędna. Maszynę tę można było oglądać w ruchu zarówno na wystawie rolniczej w Pradze jakoteż na wystawie w Bernie w „Elektro-Hof”.

Fabryki lubelskie

produkcję swoją oparły w przeważnej części na fabrykach, mających zastosowanie w głównym sezonie rolniczym, a więc letnim i jesiennym, wobec czego spóźniona wiosna, która odwlekła zainteresowanie się nabywców towarem wiosennym, nie miała dla nich takiego znaczenia.

Obecnie pracują one nawet intensywniej, przy zwiększonej od 1 kwietnia r. b. ilości pracowników. Zamówienia na młóciarnie, kieraty, wialnie i t. p. napływają ze wszystkich okolic kraju. Ceny od kwietnia roku zeszłego nie uległy zwwyżce, pomimo stałego podnoszenia się cen surowców, a ostatnio od 1 maja r. b. i robocizny; wytworzona jednak na skutek tego sytuacja bardzo daje się we znaki tutejszemu przemysłowi maszyn rolniczych.

Narazie z uwagi na niewyjaśnione urodzaje, oraz przez wzgląd na konkurencję drobniejszych producentów, fabryki starają się cenników nie podwyższać, kalkulacja jednak ich produkcji jest już tak niepomysłną, że najmniejsza nowa fala drożyzny materiałów zmusi je niewątpliwie do podniesienia cen.

Warunki finansowania produkcji maszyn rolniczych w ostatnich czasach nie zmieniły się na lepsze. Udzielając odbiorcom dłuższych i długoterminowych kredytów, co weszło już niejako w zwyczaj, fabryki te potrzebują wysokiego dyskonta, a tego miejscowe banki w dostatecznym stopniu dać im nie mogą, stąd też powstają ciągle trudności w zdobywaniu gotówki, absorbujące nadmiernie zarządy fabryk z dużym uszczerbkiem dla ich obowiązków fachowych.

Patentowany aparat Stubaiera do klepania kos.

Kosa jest przyrządem ważnym dla każdego rolnika. Budowa jej jest w poszczególnych krajach całkiem różna. Odróżniamy kosy czeskie, Solinger, hamburskie i t. d., też według tego można je klepać, ostrzyć lub toczyć. Ostrze kosi osiąga się zwłaszcza przez t. zw. klepanie. Pod tem rozumiemy młótkowanie ostrza przy pomocy młotka i kowadła. Dobre wyniki osiągnięto aparatem, którego działanie poniżej podamy. Przyrząd ten podało czasopismo w Franzensbad „Maschinenmarkt”. Z pomocą tego aparatu oszczędza się pracę ludzką, a ostrzenie kos znacznie się przyspiesza. Aparat buduje się w ten sposób, iż dźwignię naciskową umieszcza się w pierwszym wywierconym otworze drążka. Następnie wsuwa się luźno klin pod przesuwalne łożysko odporne się ruszać. Obydwie dźwignie muszą końcami dotykać się, t. zn. pomiędzy niemi nie powinno po naciągnięciu być żadnego odstępu. Zbyt silne napięcie jest zarówno dla sklepienia jak i dla dźwigni przyciśnikowej szkodliwe.

Skoro przyrząd jest zbudowany w sposób wyżej podany, zaś dźwignia naciskowa odpowiednio nastawiona, przystępuje się do klepania. Wpierw jednak trzeba kosę pozbawić wszelkich zanieczyszczeń i wilgoci. Kosę wsuwa się lekko ręką między obydwie dźwignie przyciśnikowe. Następnie spuszcza się łagodnie dźwignię naciskową tak, że ta dochodzi do sztyfcika, służącego do nastawiania i napina się je lekko na klin. Po powolnym zasunięciu przesuwa się

Zamiast starych

dostarczamy

5902

zupelnie nowe

stac. przemysłowe

Lokomobile parowe

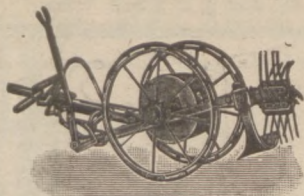
w sile od 50 do 200 K. M.

w cenie maszyn używanych i na długoletnie spłaty

F. Suchanek i Ska.

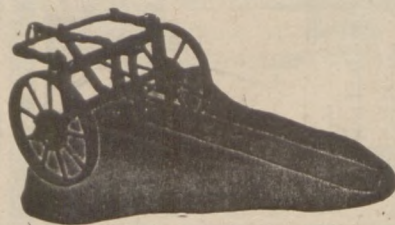
Przedsiębiorstwo Techniczno-Handlowe dla rolnictwa i przemysłu

Poznań, Pl. Wolności 89



Wyrabiamy masowo jako specjalność:
kopaczki „Gwiazda B”

do kopania ziemniaków bezsprzecznie najpraktyczniejsze z wszelkich istniejących kopaczek



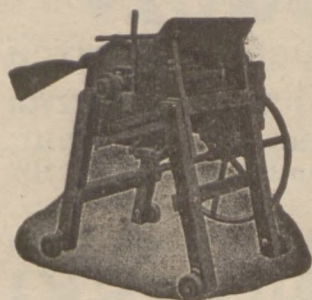
przodki „Naprzód”

do żniwiarek, całe z żelaza kutego, o wysokich kołach biegowych

młocarnie cepowe „Ideal”

na łożach kulkowych z hamulcem bębnowym, nadające się znakomicie dla średnich i mniejszych gospodarstw.

Prosimy zażądać ofert



BRACIA MALAK

fabryka maszyn i odlewnia żelaza

ŻNIN (Wkp.)

Telegr.: Bramafa.

Telefon nr. 30.

5 50

Polecamy się jako

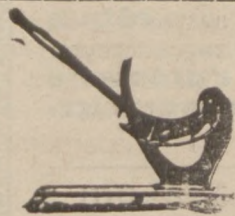
5411

wyłączni przedstawiciele

f-y H. Cegielski T. A. Poznań
na Kujawy i Pomorze

Inowrocławska Fabryka Maszyn

Hurtownia Maszyn rolniczych
i części zapasowych



„IDEAŁ”

nóż do krajania słomy
na ściółkę

tani — praktyczny — trwały

Jedyni producenci 3641

Centrala Pługów Parowych T. z Fabryka Maszyn
o.p. Poznań, Piotra Wawrzyniaka 28-30 Tel. 69-50 — 61-17

Młocarnie szerokomłotne VISTULA

Młocarnie z przymkami

Młocarnie z wałami do gładkiej słomy

Walce, kieraty

Siekacze do buraków

Sortowniki ziemniaków 5803 t

Maszyny do czyszczenia zboża

Sieczkarnie bębnowe do zapędu mechanicznego stojące i na wozach

Sieczkarnie tarczowe

Koła transmisyjne

Pompy do gnojówki z rurą stalową i wyjmującymi wentylami

Szuflę ziemne do transportowania ziemi wykonuje jako długoletnią specjalność

A. P. Muscate

Fabryka Maszyn T. z o. p.

T C Z E W (Pomorze)

4097

kosę najwyżej 4—5 mm. w prawo lub lewo. Powtórza to się tak długo, aż kosa zostanie sklepana. Obsłużenie rękoma wymaga przymocowania przyrządu na ławce, zaopatrzonej w deskę do siedzenia. Przy klepaniu należy kosę trzymać za trzon. Do oparcia kosi trzeba wbić w ziemię odpowiedniej wysokości drąg. Kosy nie przylgające dobrze w aparacie muszą być dwa lub więcej razy przeklepane. Używanie pierwszorzędного materiału do budowy aparatu gwarantuje jego długotrwałość.

To ulepszenie, niezbędne w każdym gospodarstwie, powinien każdy gospodarz zaprowadzić. Za pomocą takich urządzeń uniknąć można w znacznym stopniu niepotrzebnego marnowania drogiego czasu i materiału robotniczego.

Zet.

Wędrowna Wystawa Rolnicza w Lipsku.

W dniach od 5 do 10 czerwca r. b. odbędzie się w Lipsku 34 wędrowna wystawa rolnicza, mająca na celu podniesienie wartości gospodarczej w hodowli bydła i uprawie rolnej.

Wystawa obejmować będzie następujące działy:

- 1) Hodowla bydła. 2) Wystawy rolnicze. 3) Maszyny dla przemysłu rolniczego. 4) Nawozy sztuczne. 5) Maszyny elektryczne dla gospodarstwa rolnego.

Według przewidywań inicjatorów imprezy, wystawę zwiedzi około 400 000 osób.



BECZKOWOZY

DLA WALCÓW I PŁUGÓW PAROWYCH

Wielki wybór maszyn i narzędzi rolniczych

SPECJALNOŚĆ: Maneże, walce „Croskill” i „Cambridge - Croskill”

Ceny niskie

Dogodne warunki

Fabryka maszyn, wozów i odlewnia żelaza

ST. MALINOWSKI

ŚREM

Oddział: Poznań, Pocztowa 30.

Telef. 17

5887

Telef. 28-26.

Łazarski, Bergmann i Ska

T. z o. p.

Poznań, ul. Zwierzyniecka 8. Telefon 6175.

Generalna reprezentacja
na większej fabryki części na świecie

P. D. Rasspe Söhne, Solingen.

Części zapasowe do żniwnych i in. maszyn rolniczych

Olbrymie zapasy wszelkich części do kosiarek, żniwiarek i wiązałek wszystkich systemów — do siewników Westfalia — siewników rządowych — opelaczy różnych systemów — do kultywatorów, grabi konnych i przetrząsaczy, noże do sieczkarń i do siekaczy do buraków, sztyfty do młocarni mączkowych, do bukowników do koniczyny, listwy bijakowe i inne części do młocarni parowych, łożyska kulkowe i rolkowe — sprężyny, nity — śruby. Wszelkie piły dla rolnictwa i przemysłu
Lemiesze i odkładnie — Windy
Lewary, ręczne opelacze, toczki etc.

578 t

Zastępstwo główne na Wielkopolskę i Pomorze samochodów i części do nick słynnej francuskiej fabryki „Mathis”

Części do żniwiarek

wszystkie tryby, wałki,
łoża rolkowe i pochwy
do żniwiarek i kosiarek

systemów:

Deering -- Mc. Cormick -- Eckert
Wood -- Eydt i Adriance

polecamy własnego wyrobu po bardzo niskich cenach. ♦ Wyroby nasze różnią się tylko ceną od wyrobów zagranicznych, zaś wykonanie i materiał dorównuje w zupełności wyrobom zagranicznym.

PROSIMY ŻAĐAĆ KATALOGI

MOTOR POLSKI Tow. Akc.

w Żninie

5651

Czas wyzwolić się z supremacji zagranicznej produkcji płytek glazurowanych...

W handlu obecnie znajduje się jedynie towar importowany z zagranicy. — Fabrykanci czechosłowaccy, wyszukując sytuację, sprzedają tylko za gotówkę. — Jedyne krajowe płytki od jesieni nie zmieniły ceny. — Wobec ogromnego popytu firma „Dziewulski i Lange” przystępuje do uruchomienia fabrykacji płytek ściennych i podłogowych.

Wobec wzrostu ruchu budowlanego w Polsce, który rozwija się jako tako, mimo istnienia jeszcze ograniczeń w formie osławionej „Ochrony Lokatorów”, rośnie też wciąż popyt na płytki glazurowane.

Niestety produkcja ich w kraju jest tak znikoma, iż np. obecnie w handlu znajduje się towar pochodzenia wyłącznie zagranicznego, ponieważ (mimo dobrego zbytu) obecna pojemność naszego rynku jest jeszcze zbyt szczupłą, aby można myśleć o uruchomieniu odpowiedniej rodzinnej fabrykacji, które wymaga dużych nakładów kapitałowych. Z towarów importowanych największym zbytem cieszył się w ostatnich miesiącach towar czechosłowacki, jako najlepszy gatunkowo. Małe ilości płytek ściennych glazurowych sprowadzamy z Belgii i Francji, oraz z Niemiec, za pośrednictwem Holandii, ponieważ towar niemiecki jest zabroniony do przywozu.

Między zagranicznymi producentami — importerami panuje bardzo ostra walka konkurencyjna na skutek dużej nadprodukcji tego towaru. Wobec podwyższenia o 30 proc. ceł na importowane płytki ścienne glazurowe w związku z waloryzacją, ceny tego towaru uległy w handlu podwyższeniu od 10—15 proc. Fabrykanci jednak, nie chcąc dopuścić do większej zwwyżki cen przez hurtowników, a przez to do słabienia popytu, powiększyli w ostatnich mies. rabaty dla swych odbiorców. Pośród odsprzedawców płytek ściennych glazurowych panuje również jak w przemyśle ostra konkurencja, która przyczynia się do tego, iż woła oni ograniczyć swe zyski na towarze, aby tylko sprzedać go po cenach konkurencyjnych. O wielkości popytu na płytki ścienne glazurowe najlepiej mówi fakt, iż kontyngent na przywóz tego towaru w I. kwartale rb. został już w lutym wyczerpany zaś w r. ub. czynniki kompetentne stale były zarzucane podaniami o powiększenie pozwoleń wwozowych. Po wprowadzeniu waloryzacji system ograniczania kontyngentami przywozu towaru został zniesiony i obecnie import jest zupełnie wolny.

Poszczególne hurtownicy mają obecnie na składach małe zapasy towaru, a nawet w pewnych miejscowościach daje się odczuwać jego brak; szczególnie dotyczy to białych płytek ściennych glazurowych, na które jest zwykle stosunkowo największe zapotrzebowanie ze strony odbiorców. Fabrykanci zagraniczni żądają obecnie od hurtowników za towar przeważnie pokrycia gotówkowego, a nawet czasem zaliczek gotówkowych. W bardzo nielicznych wypadkach udzielany jest kredyt, dochodzący do 15 dni.

Obecne ceny hurtowe płytek ściennych glazurowych białych wahają się w granicach od 23.50 zł — 24 zł za 1 metr kwadratowy loco magazyn hurtownika, cena detaliczna jest wyższa średnio od 1—2 zł na metrze kwadratowym. Należy liczyć się, iż za 2—3 miesiące obecny zbyt płytek ściennych glazurowych ulegnie jeszcze silniejszemu zwiększeniu w związku z ożywającym się sezonem budowlanym.

Tak samo dobrym popytem cieszą się na rynku i płytki kamionkowe do przykładania podłóg. W handlu wewnętrznym znajduje się u nas jedynie niemal towar jedynej krajowej fabryki „Dziewulski i Lange”, Sp. Akc., oraz wobec niedostatecznej produkcji własnej importujemy też płytki podłogowe

z zagranicy, przeważnie z Czechosłowacji. Towar rodzimy co do jakości całkowicie dorównywa, a nawet często przewyższa dobrotą obcy, a w cenie jest również tańszy od niego. Wobec ciągłego wzrostu zapotrzebowania, firma Dziewulski i Lange przystępuje do uruchomienia nowej fabryki, której produkcja ma być 2 i pół raza większa od obecnej. Puszczenie w ruch powyższej fabryki jest spodziewane prawdopodobnie na jesieni w roku przyszłym. W razie zwiększania się zapotrzebowania rynku na płytki podłogowe istnieją projekty dalszej rozbudowy tego przedsiębiorstwa. Rynek ciągle odczuwa brak poszczególnych kolorów krajowych płytek podłogowych.

Podczas gdy w b. zaborze pruskim jeszcze w r. z. dominował towar przeważnie niemiecki, a w Małopolsce czeski, to obecnie notujemy znamienne fakty, iż przy zapotrzebowaniu tego towaru ze strony np. władz samorządowych żądany jest w pierwszym rzędzie towar krajowy. Wobec dużego zapotrzebowania na rynku krajowym fabryka nie jest w możności wysyłania towaru zagranicę, gdzie, jak np. do krajów nadbałtyckich, jeszcze w r. z. wywoziliśmy pewne ilości towaru.

Ceny krajowych płytek podłogowych pozostają bez zmian od jesieni 1927 r. i obecnie przedstawiają się w hurcie loco fabryka za 1 metr kw. następująco: kwadraty jednokolorowe gładkie, lub groszkowane o wymiarach około 145 × 145 × 13 mm. (47 zł na pokrycie 1 metr. kw.); żółte od 17.70 zł — 13.80 zł, czerwone od 17.90 zł — 13.80 zł, szare i białe od 20.80 zł — 13.80 zł, czarne od 21.00 zł — 13.80 zł.

Odbiorcy otrzymują towar krajowy przeciętnie za ¼—¾ gotówki i resztę na weksle z terminem, dochodzącym do 3 miesięcy. Wyplacalność w stosunku do r. ub. nie uległa poprawie i jest nadal niezadawalniająca.

Niemniej z tych danych wypływa dla Polski jeden wskaźnik gospodarczy:

— Oto należy nam dążyć do jaknajwiększego wzmocnienia produkcji krajowej w dziedzinie płytek glazurowych i tą drogą wyzwolić się z tej przykłej zależności, która nas ugniata ze strony zagranicy, a zwłaszcza tak zachłannej Czechosłowacji.

To też zamierzenia w tej mierze firmy „Dziewulski i Lange” powitać należy z prawdziwą radością.



Materiały budowlane wszelk. rodzaju poleca:
GUSTAW GLAETZNER
 Centrala Materiałów Budowlanych i Dachówek
 Tel. 4580 POZNAŃ 3, Mickiewicza 36 zał. 1907 r.
 adr. telegraf.: „Daehglactner“-Poznań.

Wielki defekt w funkcjonowaniu spółdzielni budowlano-mieszkaniowych w Polsce.

Jest nim brak oficjalnej instytucji o uprawnieniach rewizyjnych co do działalności poszczególnych spółdzielni.

W prasie warszawskiej czytamy następujące słuszne uwagi:

Na terenie Polski istnieje zarejestrowanych około 750 spółdzielni budowlano-mieszkaniowych.

Przeciętna spółdzielnia liczy około 50 członków; największa, a jest nią Spółdzielnia Stowarzyszenia Urzędników Polskich w Poznaniu, przeszło 1500 członków, wybudowała ona dotychczas 110 domów mieszkalnych wielopiętrowych. Pod względem społecznym w spółdzielniach naszych przeważają pracownicy państwowi i wolne zawody, potem idą pracownicy prywatni, robotnicy itd.

Śmiało rzec można, że kiedy prywatna inicjatywa budowlana kompletnie zamierała w bezczynności z tych czy innych względów, jedynymi, które coś robiły, były spółdzielnie budowlane.

Pracowano jak nigdy.

Budowano nawet podczas zimy. To też dlatego dzisiaj znaczenie spółdzielczego ruchu budowlanego nie zamyka się w gronie zainteresowanych, lecz jak ruch budowlany w ogóle, staje się jedną z poważnych gałęzi gospodarstwa narodowego.

Ale jak nagle potrzeby zrodziły u nas spółdzielczość budowlano-mieszkaniową, tak i puszczenie jej samopas doprowadziło do spaczenia szczytnych zasad i może ideowo powstałe placówki zmieniło w zwykłe imprezy spekulacyjne, słowem — wykoszławiły ideę, która tak pięknymi wykazała się już wynikami.

Myślą nad tem zarówno wybitni działacze spółdzielczy, jak i same spółdzielnie.

Nowy sposób sztucznego wysuszania świeżo postawionych budynków.

Bez pomocy sztucznego wysuszania nie można przyspieszyć wykończenia budynku, ani oddać go do użytku, choćby się nawet do budowania używało materiałów łatwo i szybko dostarczalnych, przyspieszało roboty przez urządzenia, wytwarzające beton i sprowadzało przyrządy do mechanicznej zaprawy wapna.

Wiadomo, że zaprawa wapienna, używana do murów, wodorotlenek wapienny ($\text{Ca O}_2 \text{H}_2$) łączy się z bezwodnikiem węglowym (CO_2), znajdującym się w powietrzu i zamienia się w węglan wapniowy (Ca CO_3), zaś chemicznie związana woda ($\text{H}_2 \text{O}$) uwalnia się.

Skutkiem tego właśnie wydziela się woda w nowych budynkach, występując w postaci kropeł na ścianach. Doświadczenie wykazało, że nowy budynek potrzebuje do całkowitego wyschnięcia $1\frac{1}{2}$ do 2 lat; zanim budowla nawet powierzchownie wyschnie, upływa często kilka miesięcy, a po upływie tego czasu dopiero można rozpoczynać roboty wewnętrzne (malowanie, kładzenie podłóg itd.).

Powodem tak długotrwałego wysychania jest bardzo niskoma zawartość dwutlenku węgla w powietrzu.

Dopiero, niedawno temu wynaleziono nowy, racjonalny sposób przyspieszonego wysuszania, opierającego się nie na żadnym mechanicznym postępowaniu, lecz na chemicznym procesie twardnienia.

Podajemy poniżej znakomity sposób nowego wysuszania, wynaleziony przez Towarzystwo Wysuszania Budowli w Czechach.

Wymienione towarzystwo posługuje się maszynami stawianymi z zewnątrz budynku. Maszyny te działają w ten sposób, że odpowiednimi rurami wciskają z pewną siłą gorące,

Dlatego też zwołują w tym roku, na dzień 3 czerwca w Warszawie Zjazd swych pełnomocników, aby zastanowić się nad szeregiem zagadnień, jakie wysuwa gospodarka spółdzielczo-mieszkaniowa.

Na pierwszym planie obrad Zjazdu znajdzie się sprawa uzyskania przez Związek Rewizyjny Spółdzielni Budowlanych i Mieszkaniowych Rzeczypospolitej Polskiej uprawnień rządowych rewizyjnych.

Uprawnienia takie otrzymała już niejedna gałąź spółdzielczości w Polsce. Istnieją więc związki rewizyjne z uprawnieniami rządowymi — mleczarsko-jajczarskie, pożyczkowo-oszczędnościowe, wreszcie jedne z najpoważniejszych — spożywcze.

Niestety, dotychczas tylko spółdzielczość budowlano-mieszkaniowa, bodaj czy nie najważniejsza w dzisiejszych czasach klęski bezdomności, obywa się bez instytucji, obdarzonej uprawnieniami rewizyjnymi. Ta to więc sprawa najsilniej zaważy na obradach tegorocznego Zjazdu.

Niema mowy o uzdrowieniu spółdzielczości budowlano-mieszkaniowej, niema mowy o usunięciu z niej zwykłych rekinów budowlano-mieszkaniowych, niema wreszcie mowy o szeroko zakrojonej akcji samopomocy społeczeństwa w dziedzinie budowy sobie własnych osiedli, dopóki spółdzielczość ta nie posiadać własnej, dostatecznie uprawnionej instytucji, któraby ją strzegła od uchybień i błędów.

Do tego rodzaju słusznych uwag nie trzeba chyba już więcej nie dodawać.

Mówią one same przez się.

suche, obfite w dwutlenek węgla powietrze do domu, szczelnie zewsząd zamkniętego, by powietrze łatwo nie uszło. Zrozumiałem jest, że powietrze rozchodzi się po całym budynku i, ponieważ nie może uciec, szuka sobie drogi wyjścia poprzez porowate ściany budowli, zostawiając po drodze bezwodnik kwasu węglowego w zaprawie wapiennej, co oczywiście powoduje schnięcie i twardnienie w sposób niezwykle szybki. Wziąwszy pod uwagę, że taka maszyna, pracując dzień i noc, wdmuchuje do budynku około 16 000 do 18 000 m.³ na godzinę tego powietrza, można sobie wyobrazić skuteczność takiego działania. Maszyna wysusza w ciągu 24 godzin około 200 m.³ przestrzeni.

Do całkowitego wysuszenia budynku o około 2 000 m.³ (tj. trzypiętrowego domu o 20 m. frontu, 10 m. głębokości i 10

Mathias Paulus

KATOWICE, ul. Słowackiego 13

Specjalna budowa pieców gazowych ceramicznych, wapiennych i hutniczych.

Szybka i tania budowa, duża oszczędność w opale i nader ekonomiczna i łatwa obsługa. Zupełna gwarancja solidnego wykonania. Poprawa pieców wadliwie postawionych.

5728

Gen. Przedst.: Inż. W. Bańkowski
WARSZAWA, ul. Matejki 10, tel. 402-80.

Żądajcie broszury o zaletach wypalu gazowego.

wysokości) potrzeba będzie, przy użyciu 2 maszyn, 5 dni. W wysuszenie w ciągu tego czasu nastąpi pod gwarancją i bez żadnego uszkodzenia tynku.

Tego rodzaju wysuszenie domów jest tak korzystne, a więc polcenia godne. Postępowanie jest nad wyraz higieniczne, gdyż usuwa możliwość grzybu, gnicia i butwienia.

Ten niezwykły sposób wysuszania, nie będący niczem innym, jak chemicznym procesem twardnienia, tylko znacznie przyspieszonym, jest bardzo pożyteczny i o wielkim znaczeniu. Obecnie jest rzeczą możliwą, bez potrzeby uwzględnienia niezbędnych przedtem okresów budowlanych, rozpoczęcie i ukończenie budowania w czasie życzonym. Strata czasu i związana z nim strata pieniędzy jest wykluczona. Nowy system umożliwia przeprowadzenie robót nawet w porze zimowej.

Ten sposób sztucznego wysuszania, oszczędzający czas i pieniądze, został bez zastrzeżeń aprobowany, zarówno przez koła naukowe, jak i przez sfery rzemieślnicze, co też wyraziło się w nadeszłych zamówieniach (razem więcej niż 60 000 m.³) z wszystkich części republiki Czechosłowacji. El. R.

□ WIADOMOŚCI DROBNE □

WALNE ZEBRANIE RADY NACZELNEJ ZWIĄZKU PRZEMYSŁOWCÓW DRZEWNYCH

odbyło się dnia 21 bm. pod przewodnictwem prezesa p. Aleksandra Dąbrowskiego, w którym uczestniczyli wszyscy delegaci poszczególnych organizacji, wchodzących w skład Związku. Zebranie zagał prezes Dąbrowski, mówiąc o obecnym stanie przemysłu drzewnego w Polsce i o możliwościach jego rozwoju, podkreślając doniosłość tego przemysłu pod względem ogólnopolskim, jak i przemysłu eksportującego. Odczytano następnie sprawozdanie z działalności Rady Naczelnej w roku 1927, jak również sprawozdanie finansowe i komisji rewizyjnej, poczem przedstawiono budżet na rok bieżący, który został przez członków Rady zatwierdzony. Uchwalono następnie pewne zmiany w statucie Rady, który pod pewnymi względami wymagał przystosowania do potrzeb doby obecnej, poczem w dłuższych debatach obradowano nad sprawą założenia Banku Drzewnego oraz udziału przemysłu drzewnego w Powszechnej Wystawie Krajowej w Poznaniu. Resztę obrad poświęcono sprawom organizacyjnym.

PRZEMYSŁ CERAMICZNY W OKRĘGU KRAKOWSKIM

wykazuje tendencje dalszej rozbudowy i specjalizacji.

Fabryka wyrobów szamotowych w Skawinie rozszerza znacznie produkcję kamieni szamotowych oraz zaprawy szamotowej. Oddział wyrobu kafli piecowych na wzór zagranicznych w pełni zatrudniony.

W Chrzanowie powstaje zakrojona na większą skalę fabryka kamieni dynasowych, jako pierwsza wytwórnia tego działu na obszarze Rzeczypospolitej. Założycielami nowego zakładu ceramicznego są Bracia Bauerertz, b. min. Gliwic i górnośląska firma „Stella“.

W końcu powstaje z siedzibą główną w Krakowie nowe przedsiębiorstwo fabryczne w dziale hutnictwa szklanego.

CENY EKSPORTOWE DREWNA W OKRESIE OD 1 KWIECIA DO 1 MAJA 1928 R.

kształtowały się następująco:

- Bloki sosnowe od 25 mc. w górę za 1 m³ 40—50 szyl.
- sosnowe słupy telegraficzne za 1 m³ 25—26 szyl,
- sosnowe drewno kopalniane za 1 m³ 16—17 szyl.
- sosnowe podkłady kolejowe za 1 sztukę 4.5—4.9 szyl,
- dębowe podkłady kolejowe za 1 sztukę 7.5—8.6 szyl,
- sosnowe śliapy za 1 sztukę 9.3 szyl,
- sosnowe bale angielskie za 1 m³ £ 12.10—13,
- świerkowe bale angielskie za 1 m³ £ 10.5—10.10,
- sosnowy materiał odziomkowy stolarski 115—125 mk. n.



Krajowe i czeskie ru-
ry i koryta glazuro-
wane, szamoty, płyty
posadzkowe i ścien-
ne glazurowane, ce-
glę, pustaki, sufitów-
kę, płyty ceglówce, da-
chówkę paloną, papę
smołę, lepnik karbo-
lineum, „Korjolit“,
„Eternit“, gwoździe,
druk, szplisy pod da-
chówkę, szklaną da-
chówkę, marmur tł.
do teracco, „Ceresit“
kafle do plecy.

i wszelkie inne materiały budowlane poleca hurtownie i detalicznie

STEFAN PEŁCZYŃSKI

POZNAŃ

4350

Dworzec towarowy. - Telefon 56-50

Wszelkie materiały budowlane

jak :

cement, wapno budowlane i hydrauliczne, cegłę, gips, żłoby glazurowane gwoździe, smołę, lepnik, łupek naturalny, papę dachową dachówkę azbestowo-cementową „Eternit“

specjalną papę asfaltową „Koriolit“ „Kastor“ płyn izolacyjny przeciw wilgoci i przeciekaniu wody oraz wszelkie inne artykuły w zakres budownictwa wchodzące

dostarcza :

„MATERIAŁ BUDOWLANY” TOW. AKC. W POZNANIU
UL. SEW. MIELŻYŃSKIEGO 23 (dom Strzechy Budowniczych)
TEL. 29-76 i 38 74

ODDZIAŁ W BYDGOSZCZY
ul. Florjana 8, tel 20-18

ODDZIAŁ W TORUNIU
ul. Żeglarska 27, tel. 643

BIURO SPRZEDAŻY W GRUDZIĄDZU
ul. Ogródowa 23, tel. 950

5997

Z rynku materiałów budowlanych, metali i wyrobów metalowych.

MATERIAŁY BUDOWLANE.

Poznań, 25. 5. Firma Gustaw Glaetzner, Centrala materiałów budowlanych i dachówek, notuje następujące ceny: Cegły murarskie „ilówki” za tysiąc sztuk 70,00 zł, loco cegielnia; cegły murarskie tonówki za tysiąc sztuk 85—90 zł, loco cegielnia; dachówki za tysiąc sztuk 150,— zł loco cegielnia; wapno budowlane za 100 kg. 3,80 dla odsprzedawców, a 4,00, dla konsumentów loco Wapienna lub Piechcin; cement portlandzki za 100 kg. 7,00 zł, loco cementownia wyłącznie opakowania, osobno za beczkę 3,40 zł, za worek papierowy 0,40 zł. Wszystkie następne ceny rozumieją się loco składnica w Poznaniu: Cement portlandzki za beczkę 180 kg. 21,50 zł; za beczkę 200 kg. 23,50 zł; za worek 50 kg. 6,50 zł; wapno budowlane za 50 kg. 2,60 zł; wapno hydrauliczne za beczkę 150 kg. 12,00 zł; papę dachową m. kw. nr. 80 1,25 zł; nr. 100 — 1,03 zł; nr. 125 — 0,87 zł; nr. 150 — 0,75; nr. 175 — 0,67 zł; nr. 200 — 0,60 zł; papa izolacyjna za metr kwadratowy 3,30 zł; za przykrojenie podług miary 10 proc. zwyżki; smoła destylowana za 100 kg. brutto za netto 40,00 zł; lepnik za 100 kg. brutto za netto 42,00 zł; trzcina sufitowa w wałkach po 20 Okw. m. z drutem cynkowanym za wałek 4,50 zł; z drutem żarzynym 4,20 zł; przy dostawach całowagonowych ceny nieco niższe. Na rynku jest ogromny brak dachówek, cegłę natomiast można otrzymać w żądanych ilościach. Spodziewana zwyżka cen cementu dotychczas nie nastąpiła.

METALE I WYROBY METALOWE.

Warszawa 25. 5. „Elibor” i S-ka Akc. Handlowo-Przemysłowa Ł. J. Borkowski, Warszawa, Mazowiecka 11, notuje następujące ceny loco skład (w zł za 1 kg.): Cyna Banca 14,80, aluminium 5,10, ołów 1,40, blacha cynkowa 1,70, blacha ocynkowana 1,20, blacha dachowa żelazna 0,99, żelazna 0,47, belki 0,52, hufnale 31 za skrzynię, cement 20,50 za beczkę; cegła ogniotrwała 0,22 za 1 sztukę, karbid 68,00 za 100 kg. Węgiel górnośląski grubo i kostka zł 44,00 za tonę.

Warszawa 25. 5. Dom Handlowy A. Gepner w Warszawie, Grzybowska 27 notuje nast. ceny orientacyjne za 1 kg. w zł: cyna Banca w blokach 13, ołów hutniczy 1,20, cynk hutniczy 1,40, antymon 2,60, aluminium 5,10, blacha cynkowa — cena zasadnicza 1,60, blacha miedziana — cena zasadnicza 4,40, blacha mosiężna 3,60—4,50.

Nowy-Bytom 25. 5. Surówka odlewnicza Huty Pokoju Nr. 1 (Friedenshütte, P. G. S.) — reprezentacja Spółka Akcyjna Józef Wdowiński w Warszawie, Sienna 11, cena za tonę 210 zł, loco stacja Nowy-Bytom.

Berlin, 25. 5. Miedź elektrolityczna, dostawa zaraz cif Hamburg. B. emma lub Rotterdam (za 100 kg.) 138¼, Nikiel czysty 98—99 proc. — 350, Antymon Regulus 95—99.

Londyn, 25. 5. (Urz.) Not. metali w £ za tonę. Miedź Standard na kasa 64—64¹/₁₆, — 3 mies. 64¹/₁₆, — Settl 64, — Elektrolit 68¼—69, — Elektrowirebars 69. Cyna Standard na kasa 229⁷/₁₆—229¹³/₁₆, — 3 mies. 229¼—229½, — Banca (obr. nieof.) 236¾, Straits (obr. nieof.) 234, Ołów zagran. dost. natychm. 20⁷/_s, dalsze terminy 20¼, — Settl 20⁷/_s, Cynk zwykły dost. natychm. 25⁷/_s, terminowa 25⁹/_s, — Settl 25⁷/_s, Rteć (not. nieof.) 22³/_s—22½.

BLACHA CYNKOWA.

Na rynku panuje bardzo duża konkurencja zarówno między poszczególnymi producentami jak również wśród kupców. Wszelkie próby, mające na celu ponowne utworzenie syndykatu producentów blachy ocynkowanej pozostały nadal bez rezultatów. Z początkiem kwietnia rb. ceny blachy ocynkowanej uległy około 5 proc. niższe i obecnie blacha ocynkowana, wyprodukowana na surowcu krajowym kalkuluje się w sprzedaży hurtowej 1,13 zł — 1,15 zł za kg. francowagon parytet Warszawa. Mimo niżki cen blachy ocynkowanej z surowca krajowego, towar wyprodukowany na blasze importowanej kosztuje w handlu od 5—8 proc. taniej. Jak się ceny blachy ocynkowanej nadal będą kształtować, narazie trudno przewidzieć, albowiem zostały nawiązane pertraktacje między cynkowniemi produkującymi na surowcu zagranicznym, a niektórymi pozostałymi co do kalkulacji cen. Obecna wypłacalność większych kupców jest niezła, co się tyczy kupców mniejszych to wśród tych spotyka się w r. b. więcej protestów jak w latach ubiegłych.

ZŁOTY W DNIU 25 MAJA 1928 ROKU.

Londyn przekaz 43,50; Berlin przekaz na Warszawę 46,65—46,85, przekaz na Katowice 46,695—46,895, gotówka grube 46,50—46,90; Ryga przekaz 58,65; Bukareszt przekaz 1810; Nowy Jork przekaz 11,25; Gdańsk przekaz 57,37—57,51, gotówka 57,40—57,54; Zurych przekaz 58,15; Budapeszt przekaz 64,05—64,30; Wiedeń przekaz 79,50½ do 79,78½.

Inż. Józef Ziemia i S-ka

w CHRZANOWIE-Małopolska

Fabryka Maszyn i Form

do wyrobów cementowo - betonowych.

Poleca maszyny do dachówek, podkładki sztan-cowane, formy do rur betonowych, krawężni-ków, schodów i t. d. 5909

Oszczędzać przy budowie

t. zn. używać maszyn budowlanych jak: betoniarek, mieszarek do wapna, wyciągów budowlanych, wind i żurawi budowlanych, nożyc do cięcia i gięcia żelaza betonowego — wszystko w najnowszych i najpraktyczniejszych konstrukcjach poleca

Biuro techniczne

Inż. Józefa Weingrüna

Kraków, Groble 17—19. Telef. 21-45

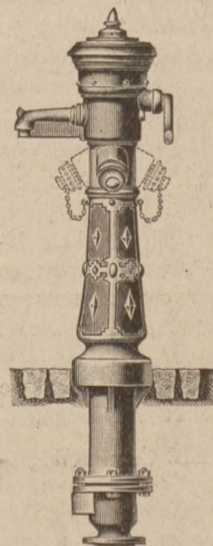
6014

Fachowa porada bezpłatnie.

„SAM” SPÓŁKA AKCYJNA MÜNSTERMANN

KATOWICE

Tel. 11 i 577 Adr. tel. SAM
Odlewnia żelaza i brązu
Fabryka maszyn armatur



Ciężkie armatury dla przewodów parowych, wodnych, gazowych, naftowych i to: zasowy i zawory, żelazne i stalowe. Kurki, garnki kondenz., hydranty pod- i nadziemne, studnie uliczne i hydrantowe, stojaki itd. Przybory kanalizacyjne i wodociągowe: uchwytki, aparaty nawiernicze, kształtki i t. d.

BRONZY FOSFOROWE
i specjalne w odlewach
każdego rodzaju - - -

BRONZY KUTE

w sztabach o wytrzyma-
łościach aż do 100kg/mm²

Reprezentacja na Wielkopolskę i Pomorze:

WŁAD. JEZERSKI, Poznań, Słowackiego 38, tel. 69-47

na Kongresówkę :

5212

PAWEŁ JASIŃSKI, Warszawa, Żórawia 9. Tel. 191-71

◆ PRZETARGI ◆ SUBMISJE ◆ LICYTACJE ◆

Magistrat miasta Tarnopola rozpisuje niniejszem

PRZETARG OFERTOWY

na sprzedaż niżej wyszczególnionych przedmiotów, a to:

- 1) 1 motor Diesla, leżący 200 K. M. system Lietzenmajer, fabrykat „Königsfelder Maschinenfabrik“ sprężynowy, bezpośrednio z prądnicą stałego 340 voltu — 400 Amp. — 140³ K. W. — 165 obrotów na minutę.
- 2) 2 zbiorniki żelazne z blachy 6 m/m, 310 m/m, o pojemności 9500 litrów.
- 3) 1 zbiornik żelazny z blachy 5 m/m o pojemności 20500 litr.

Wszystkie przedmioty sprzedane zostaną w stanie zmontowanym loco Miejski Zakład Elektryczny w Tarnopolu.

Termin do wnoszenia ofert upływa dnia 15 czerwca 1928. Wystawione na sprzedaż przedmioty można oglądać codziennie w M. Z. E. w godzinach urzędowych.

Komisarz Rządu Miasta:

Wiktor Wielkopolanin Nowakowski.

PRZETARG.

Zarząd gminy Niedobczyce, rozpisuje niniejszem przetarg na dostawę:

- 1) 30 000 karpiołek I kl. (Biberschwänze),
- 2) 175 rajtarów (Firsten),
- 3) 70 rur cementowych 3 średn. 600 mm; długość 1 metr,
- 4) 250 mb. krawężników (Bordsteine), 35×22×16 cmtr loco Stacja załadowania, lub miejsce budowy.

Termin dostawy do ofert ad 3) i 4) winien rozpocząć się najpóźniej 8 czerwca r. b., zaś do ofert ad 1) i 2) winien się rozpocząć najpóźniej 27 czerwca 1928 r.

Otwarcie zalakowanych ofert odbędzie się dnia 4 czerwca 1928 r. w biurze gminnym w Niedobczycach.

Niedobczyce, dnia 26 maja 1928.

pow. Rybnik, Woj. Śląskie.

Dyrekcja Kolei Państwowych w Katowicach zwraca uwagę na mający się odbyć w dniu 6 czerwca 1928 r.

PRZETARG PUBLICZNY

na wykonanie instalacji centralnego ogrzewania i urządzeń sanitarnych w budynku noclegowym w Tarnowskich Górach. — Szczegóły przetargu ogłoszono w „Monitorze Polskim“ Nr. 118 z dnia 23 maja 1928 r. i w „Epoce“ Nr. 141 z dnia 22 maja 1928 r.

Dyrekcja Kolei Państwowych.

PUBLICZNY PRZETARG OFERTOWY.

Wojewódzki Urząd Budownictwa Nadziemnego w Katowicach rozpisuje niniejszem przetarg ofertowy na wykonanie instalacji światła elektrycznego i dzwonek, z terminem wnoszenia ofert do dnia 4 czerwca 1928 r., godzina 12.

Blizsze szczegóły w Wojewódzkim Urzędzie Budownictwa Nadziemnego w Katowicach, ul. Marszałka Piłsudskiego Nr. 44.

Dypl. arch. **M. Łobodziński**, m. p.

Kierownik Wojewódzkiego Urzędu Budownictwa Nadziemnego.

Konkurs!

Do sprzedania zespół:

6036

Lokomobila par. Dynamo

z powodu powiększenia elektrowni.

Do dostawy należą: Lokomobila R. Wolfa z kondensacją 60/90 k.m., do niej dynamo prądu stałego na 200 amp. i 250 volt przy 670 obrotach na minutę komplet z pasem i dodatkami na fundamencie w ruchu w bardzo dobrym stanie.

Zapytania kierować należy do Magistratu.

Wągrówiec (Wielkp.), dnia 21 maja 1928 r.

MAGISTRAT: (—) KUHCZYŃSKI

Nr. IX-3777/28.

Dyrekcja Kolei Państwowych w Krakowie, rozpisuje

6034 przetarg publiczny

na dostawę, w okresie rocznym, **około 50.000 kg gwoździ.**

Termin składania ofert upływa dnia 21 czerwca 1928 r. do godziny 12-tej. — Publiczne otwarcie ofert nastąpi dnia 22 czerwca 1928 o godzinie 10-tej.

Przy składaniu ofert należy złożyć obowiązkowo poręczne (wadjum) w wysokości 5% wartości oferowanej dostawy, zaś w razie otrzymania dostawy kaucję w wysokości od 5-ciu do 10-ciu % wartości otrzymanej dostawy, zależnie od uznania Dyrekcji Kolei Państwowych.

Wadjum i kaucję można składać tylko w gotówce, w akcjach Banku Polskiego, w państwowych papierach wartościowych, lub innych papierach pupilarnych.

6034

Blizsze szczegóły przetargu, jak również szczegółowe warunki dostawy i warunki techniczne otrzymać można za osobistym zgłoszeniem się w Wydziale Zasobów Dyrekcji Kolei Państwowych w Krakowie, po wpłaceniu w Kasie Dyrekcyjnej kwoty zł 1.— za formularze lub pocztą, po nadesłaniu powyższej kwoty i znaczków pocztowych na porto.

L: IX3777/28.

6035

Dyrekcja Kolei Państwowych w Krakowie rozpisuje

przetarg publiczny

na dostawę w okresie rocznym **około 1 000 ton odlewów żeliwnych.**

Termin składania ofert upływa dnia 18 czerwca br. o godzinie 12-tej w południe

Publiczne otwarcie nastąpi dnia 19. czerwca br. o godzinie 10-tej.

Przy składaniu ofert należy złożyć obowiązkowo poręczne (wadjum) w wysokości 5% wartości oferowanej dostawy, zaś w razie otrzymania dostawy kaucję w wysokości od 5 do 10% wartości dostawy, zależnie od uznania Dyrekcji Kolei Państwowej.

Wadjum i kaucję można składać tylko w gotówce, w akcjach Banku Polskiego, w państwowych papierach w wartościowych, lub w innych papierach pupilarnych.

Blizsze szczegóły przetargu, jak również szczegółowe warunki dostawy i warunki techniczne i formularz ofertowy otrzymać można za osobistym zgłoszeniem się w Wydziale Zasobów Dyrekcji Kolei Państwowych w Krakowie po wpłaceniu w Kasie Głównej Dyrekcji kwoty 2 zł za formularze, lub pocztą po nadesłaniu powyższej kwoty i znaczków pocztowych na porto.

Z najrozmaitszych zlikwidowanych przedsiębiorstw ofiarowujemy po bardzo dogodnych warunkach płatniczych, następujące tokarki krążkowe:

Jedną używaną w bardzo dobrym stanie tokarkę krążkową,

wyr. Sondermann & Stier, krążki w przekr. 2000 mm w. obrot. 4200 mm, wysok. kłów 1050 mm, szer. tokarki 700 mm, ciężar ca. 11000 kg. Miejsce postoj. Wrocław

jedną używ. dobrze utrzymaną tokarkę czol., wyrób. Braun, krążki w przekroju 2000 mm, ciężar. ca. 7000 kg. Miejsce postoj.: Berlin.

jedną używ. tokarkę krążkową z kołami napędami, wyrob. Escher, krążki w przekroju 2000 mm, ciężar ca. 4000 kg. Miejsce postoj.: Berlin,

jedną używ. w dobrym stanie tokarkę krążkową, z jednym suportem, krążki w przekroju 1200 mm, wysok. kłów 950 mm, ciężar maszyny wraz z przekładnią 3200 kg. Miejsce postoj.: Berlin,

jedną używ. w dobrym stanie tokarkę krążkową z kołami napędami, wyrob. Sondermann & Stier, krążki w przekroju 1000 mm, wysok. kłów 750 mm, ciężar ca. 4400 mm, Miejsce postoj.: Berlin.

Heinrich Sonnenberg Akt.-Ges.
Berlin - Neukölln, Köln. Allee/Brücke
Telef. Neukölln 6756/57. 5991

Maszyny zapędowe

110 KM. i 50 KM. oraz kocioł parowy 40 m. powierzchni ogrzewalnej, odda korzystnie 6024

J. STRANZ, Bydgoszcz, Nakielska 64.

Sprzedamy jako nadliczbowa 6010

dłutownicę do metali

(Stosmaschine) włącznie przystawki stropowej wagi ca 700 kg. za cenę zł. 580.— loco fabryka Pleszew.

S. Samulski i Spł., fabryka maszyn, Pleszew (Wlkp.)

Dyrekcja dóbr żywieckich w Żywcu ma do sprzedania **kompletne urządzenie**

4-o hektolitrowej gorzelnii i rafinerji

akoteż **piug motorowy „Praga“**. Wszystko w bardzo dobrym stanie. 6016

Tokarnia

na sprzedaż za 3.000 zł. 2,20 mtr długości, 2,35 mtr. wysokości w punktach, z kompletną przystawką, kołami zębatymi oraz narzędziami. Oferty do Zarządu Dóbr „Wyrzysk Skarbowy“, poczta Wyrzysk

6015

Motor benzynowy

stojący 3-konny w dobrym stanie okazynie do sprzedania. Wiadomość u:

Stan. Kaźmierski
warsztat samochodowy

Leszno, ulica Kościłńska nr. 48

6000

Maszyna parowa 250-300 K.M.

(ERSTE BRUNNER Gleichstrom Dampfmaschine) wraz z 2 kotłami BABCOCK & WILCOX okazynie do sprzedania u Inżyniera F. DAWIDOWICZA w Częstochowie, Aleja 31.

LOKOMOBILE

po remoncie a mianowicie

- 1) „Lanz“ rocznik 1890 do napędu młocarni 54“
- 2) „Güttler“ „ 1899 „ „ 60“
- 3) „Davey Paxmann“ nowa skrzynia paleniskowa) rocznik 1909 do napędu młocarni 4“
- 4) „Wolf“, Magdeburg rocznik 1898 leżąca ca 30 K. M. siły — Pozatem kilka lokomobil wymagających nieznacznego remontu sprzeda korzystnie

Inowrocławska Fabryka Maszyn Rolniczych T. A.

Inowrocław, św. Ducha 27.

5971

Sprzedamy lokomobile Lanz'a 6041
stacjonowaną
Bracia Blottner — Bojanowo (Wlkp)
Fabryka maszyn i wyrobów z blachy.

LOKOMOBILA

fabr. „Roby“, 7 atm. rok budowy 1899, powierzchni ogrzewalnej 22½ m. kompletnie wyremontowana, do natychmiastowego użytku. Zgłoszenia do Reklamy Polskiej, Poznań, Aleje Marcinkowskiego 6 pod „3219“. 6018

„MARS“ Wytwórnia Kuchen Polowych i Sprzętu Wojskowego w Rzeszowie — telefon 25

sprzedawca
ca 10 000 kg.

kotłów miedzianych

ca 30 000 kg. szmelcu żelaznego i blaszanego, 8 pras do siana starych, siatkę drucianą, tarcze i wały transmisyjne, oselki do kos, odlewy i rury do pieców żel. i wiele innych przedmiotów

Oglądać można codziennie.

6009

Nowe żarówki

10 000 sztuk, gruszkowe z zakończeniami 60 Watt, 110 - 120 Volt. w cenie 1,60 zł już oclone do oddania również w mniejszych ilościach.

Zgłoszenia do adm. „Rynku Metal. i Maszyn.“ pod nr. 5976.

W mieście powiatowym na Pomorzu sprzedają swoją

fabrykę maszyn i odlewnię żelaza

kotłarnię i walcownię. Fabrykaty doskonałe zaprowadzone, wiele zgłoszeń reparacyjnych. Zgłoszenia uprasza się skierować do adm. „Rynku Metalowego i Metalowego“ pod nr. 6019

Uwaga! Reparacyjne warsztaty samochodowe!

1 prawie nowa maszyna do szlifowania wałów, fabrykat Naxos Union. 1 prawie nowa maszyna do szlifowania cylindrów, fabrykat Meyer & Schmidt nadzwyczaj tanio do sprzedania. Wyczerpujące oferty do **Oberschlesische Dampfkessel-Bedarfs, Gliwice, ul. Witowskiego 16.**

5986

Kocioł parowy

rok bud. 1907 o jednej rurze płomiennej, 7 atm. dług. 5,90 m średnica 1,80 m, pow. ogrz. 40,20 m. Maszynę parową łączącą jednocyldrową ca 25 KM. sprzedam tanio.

Wł. Czajkowski Lubawa - Pom.

5981

Dwa duże wentylatory

z silnikowym popędem

do sprzedania

„LUKULLUS“ Fabryka cukierków

Bydgoszcz, Poznańska 28. tel. 1670

5984

Motor benzynowy 2—3 KM.

zaraz na sprzedaż za 400 zł. **A. MELLER** zegarmistrz. Rogoźno (Wlkp.) 6013

Uniwersalna młocarnia parowa 60“

kompletna, z samoczynnym nakładaczem, rozpylaczem plew, fabrykat firm Schulz, Magdeburg, tanio i pod dobrymi warunkami do sprzedania, 597 G Scherfke, Poznań, Fabryka maszyn, ul. Dąbrowskiego 93.

Która z większych fabryk maszyn rolniczych założyłaby w większym mieście na Pomorzu

skład swych wyrobów

Warsztat rep. oraz ubikacje skladowe na własnej nieruchomości do dyspozycji. Łaskawe zgłoszenia do administracji „Rynku Metalowego i Maszynowego“ pod nr. 6046.

Do sprzedania 6002

3 NIEREPEROWANE SKRZYNIE
na parę — 4000 zł

1 UŻYWANA INSTALACJA
na gaz ssany 16 K. M. — 5000 zł

Bruno Riedel, Chojnice, Pomorze

Z powodu rekonstrukcji zakładu sprzedaje firma

BRACIA GROEDEL

w Skolem

(Małopolska Wschodnia)

następujące maszyny:

1 **PAROWA MASZYNA BLIZNIACZA** fabr. Topham r. bud. 1894, przekrój cylindra 550 mm, przesuw 100 mm, 76 obrotów n. m., koło obrotowe o przekroju 4000 mm o 12 rowkach na liny 50 mm. Maszyna zaopatrzona jest stawidłem, rozprężnym syst. Riedera, 2 regulatorami z urządzeniem do kondensacji.

2 **KOTŁY BATERYJNE** fabr. Breitfeld i Danek, r. bud. 1904, o 10 atm. nadciśnienia, pow. ogrz. 120 m² z kompl. armaturą, palenisko z rusztem schodkowym.

2 **KOTŁY BOUILLIER** fabr. Skoda No. 1596-1507, pow. ogrz. po 85 m² o 7 atm. nadciśnienia z kompletną armaturą, palenisko z rusztem schodkow.

1 **ŻELAZNY KOMIN FABRYCZNY** 35 m. wysoki, 1400 mm \varnothing z żeliwną płytą fundamentową z przykotwieniem.

3 **INJEKTORY UNIWERSALNE** syst. Körting No. 10

3 **INJEKTORY UNIWERSALNE** syst. Körting No. 11

1 **TRAK** fabr. Topham No. 735 do przecierania pryzm 36“ skok 440 mm, 200 obr. na m.

7 **PIŁ KRAWĘDNYCH** konstr. żel. dla pił do 800 mm \varnothing

1 **PIŁA ROZDZIELCZA** konstr. żel.

1 **PIŁA DO PRZECIERANIA BUDULCA**, wysokość rzazu 350 mm.

1 **PIŁA ROZDZIELCZO-TAŚMOWA** fabr. Gubisch, Lignica, z autom. posuwem.

1 **OBRZYNARKA**, lisiak, fabr. Brünn-Königsfelder-fabrik, skok 500 mm.

1 **PODWÓJNA PIŁA KRAWĘDNA.**

1 **LOKOMOBILA** fabr. Lanz, Mannheim, r. bud. 1904, 8 atm.

1 **DREZYNA** fabr. Fiat o 4 cylindrach 95 mm \varnothing skok 115 mm, szerokość toru 76 cm.

1 **ŁAMACZ KAMIENIA** fabr. Ganz, 270 obrotów na minutę.

1 **PLUG 5-SKIBOWY**, nadający się do przyczepienia do traktora.

1 **DREZYNA** fabr. Austro-Daimler o 2 cylindrach \varnothing — 66 mm skok 75 mm.

1 **TOKARKA DO ŻELAZA**, długość toczenia 1,50 m.

1 **FREZARKA.**

6043

1 **MASZYNA DO PRASOWANIA** fabr. Hoffmann.

Z powodu przebudowy młyna na sprzedaż w dobrym stanie:

4 podwójne podstawy walcowe
800 × 300, 700 × 300 i 2 × 600 × 300

1 używana łuszczarka (Schellmaschine)

1 tryjer 2 m dł. i kompletna „Sichtmaschine”.
Walce można obejrzeć w biegu.

Bracia Jandziny, Krotoszyn
Młyn Parowy 6048

Sprzedam okazynie:

1 lokomobila Gütlera 1946 r. 8 atm. 30/35 KM, 160 obr., kocioł wyciągalny; 1 motor Diesla bezsprężarkowy 54 KM, 450 obr., trzech cylindrowy; 1 motor benzynowo-naftowy 2-3 KM; 1 motor gazowo-naftowy Deutz, 3-4 KM; 1 motor ropny 20/24 KM; około 200 sztuk nowych silników ulatniaków dla rolnictwa i drobnego przemysłu o sile 3 KM; 2 Diesle 600 KM. i 200 KM. bezpośrednio sprzężone z generatorami 3000 V.

Poszukuję celem kupna:

kotły stojące 6, 8, 10, 15, 20, 25, 30, 35, 40 kw. mtr.

Zgłoszenia: 6042

inż. J. Smolarz
ŁÓDŹ, ul. Kilińskiego 124.

WIĘKSZE PARTJE 6027

BLACHY CYNKOWEJ

najrozmaitszych grubości tanio do sprzedania

Landw. Zentral-Genossenschaft Spółdz. z ogr. odp.
Poznań
Filja: BYDGOSZCZ, Dworcowa 30 I. p. Tel. 374, 291.

Spólnika (fachowca) z kapitał.

dla założenia warsztatu rep. samochodów od już istniejącego warsztatu maszyn w większym mieście na Pomorzu poszukiwany. Ubikacje fabr. we własnej posiadłości do dyspozycji. Łask. szczeg. zgłoszenia do administracji „Rynku Metalowego i Maszynowego” pod nr. 6030.

Inżynier mechanik

40 lat, z 20-letnią praktyką w biurach i w ruchu, obecnie kierownik techniczny większego zakładu przemysłowego w stałej posadzie, poszukuje posadę jako kierownik warsztatu lub ruchu. Łaskawe oferty do administracji „Rynku Metalowego i Maszynowego” pod nr. 5980

„R. Met.”

WARUNKI DLA INSERENTÓW I ABONENTÓW:

CENY OGŁOSZEŃ: 1/4 str. 100 zł, 1/2 str. 60 zł, 3/4 str. 35 zł, 1/2 str. 20 zł, 1/10 str. 10 zł. Na I. str. okładki 100%, na II. i IV. str. 50%, na III. str. 30% dopłaty. W Gdańsku obowiązują powyższe ceny w guldenach. Ogłoszenia z zagranicy oblicza się według osobnej taryfy. W wydaniach specjalnych obowiązują taryfy inne. Miejscem wykonania zleceń i zapłaty jest Poznań; w kwestiach spornych miarodajny jest Sąd Powiatowy (Okręgowy) w Poznaniu. Na wypadek skargi sądowej, nadzoru sądowego lub konkursu przyznane rabaty upadają. Konto czekowe P. K. O. w Poznaniu Nr. 202-796.

Redaktor naczelny przyjmuje od 12—13 z wyjątkiem soboty.

Rutynowany handlowiec

z 7-letnią praktyką w branży maszyn rolniczych i żelaza, znający gruntownie w słowie i piśmie język polsko-niemiecki, poszukuje od zaraz względnie później odpowiedniej posady. Miejscowość obojętna. Łaskawe zgłoszenia do admin. „Rynku Metalowego i Maszynowego” pod nr. 6029.

SPECJALISTA

organizator fabrykacji toczonych osi wozowych, bryczkowych i powozowych z równoczesną długoletnią praktyką jako kierownik magazynu i korespondent polsko-niemiecki poszukuje posady, miejscowość obojętna. Łaskawe zgłoszenia do admin. „Rynku Metalowego i Maszynowego” pod nr. 5942.

Jaka z firm podejmie się zmielenia 100 cetnarów szamoty?

O szybkie zgłoszenia wraz z podaniem kosztów, uprasza

Firma: Oskar Schöpfer
Bydgoszcz, Zduny 5.

6038

KUPNA

Kupimy „Wratislavia” sieczkarnię szescionozową wymagającą reperacji i dobrze utrzymany gater. Bracia BLOTTNER, Bojanowo (Wlkp) Fabryka maszyn i wyrobów z blachy. 6041

Parowóz przetokowy

normalnotorowy 200—250 KM., dwuosłowy używany kupimy zaraz a sprzedamy parowóz przetokowy normalnotorowy 125 KM, stan wzorowy. Oferty i zapytania „Elbor” Kielce.

PRASĘ FRYKCYJNĄ

mało używaną o średnicy wrzeciona 150—160 m/m oraz młot powietrzny nowy, lub mało używany 50—100 kg ciężar głowy KUPINY. 6045

„Spółka Kowalska”, Kraków, Karmelicka 16

Maszynę

do ucinania rur (Rohrabstechmaschine), toczarkę cierną (frykcyjną, wrzecionową, t. zw. Spindelfrictionspresse) o ciśnieniu ca 25 do 50000 kg oraz małą toczarkę mimośrodową wszystko na siłę kupimy. Oferty do „PAR”, Poznań, 6051 Al. Marcinkowskiego 11 pod nr. 22,58

TOKARNIĘ

pociągową do pędni

6 metrów toku, używaną kupimy. Zgłoszenia do administ. „Rynku Metalowego i Maszynowego” pod nr. 6050