

RYNEK METALOWY i MASZYNOWY

THE-METAL-AND-MACHINE-MARKET
(WEEKLY)

LE MARCHÉ DES METAUX ET DES MACHINES
(HEBDOMADAIRE)

DER METALL- UND MASCHINEN-MARKT
(WOCHENFACHBLATT)

STAŁE DODATKI: „ELEKTRO- i RADJOTECHNIKA” ♦ „POSTĘPY W PRZEMYSŁE” Z „DZIAŁEM AUTOMOBILOWYM” ♦ „DZIAŁ BUDOWLANY i CERAMICZNY” ♦ „DZIAŁ MASZYN ROLNICZYCH”

PRZEDPŁATA
kwartalna 4½ zł + 40 gr za dostawę franko w dom.

Tygodni: abonować można na wszystkich pocztach w Państwie Polskim.

Ceny ogłoszeń i inne warunki zamieszczone są na stronie ostatniej.

REDAKCJA i ADMINISTRACJA
POZNAŃ, WIELKA 10. - TEL. 2277

Subscription rates: For 3 months (England) sh 5
" " " (Germany) Gmks 4.50
" " " (U. S. A.) Dol. 1.—

ADVERTISING-RATES:
Full page zł 130,— Half a page zł 75,— One fourth of a page zł 45,— One eighth of a page zł 25,— One sixteenth of a page 15,— Advertisements on Cover plus additional fee. Advertisements from abroad will be calculated according to special rates. In special editions the rates are different.

Nr. 25

Poznań, 22 czerwca 1928

Rok VIII

Treść nr. 25:

Czarne diamenty, Witold Hasiński	941
Przystąpienie Polski do międzynarodowego kartelu stalowego a niemiecki przemysł górnośląski	942
Jak zwiększymy nasze obroty w artykułach gospodarstwa domowego? (feljeton)	944
Wystawa „Wnętrze domu” a krajowy przemysł metalowy	946
Z życia gospodarczego zagranicą	948
Kronika eksportowo-importowa	950

Wiadomości z branży	952
Nowe wydawnictwa	952
Z życia placówek przemysłowo-handlowych	952
Skrzynka zapytań	954
DZIAŁ AUTOMOBILOWY	955—956
ELEKTRO- i RADJOTECHNIKA	958—960
DZIAŁ MASZYN ROLNICZYCH	962—965
DZIAŁ BUDOWLANY i CERAMICZNY	966—969
Przetargi, submisje i licytacje	970

Czarne diamenty.

WPŁYW SYTUACJI W GÓRNICTWIE WĘGLOWEM NA GOSPODARKE OGÓLNA. — WZAJEMNY STOSUNEK SPOŻYCIA WEWNĘTRZNEGO DO EKSPORTU. — ILE WĘGLA KONSUMUJE POLSKA, A ILE WYWOZI? — KARKOŁOMNE RÓŻNICE. — O NALEŻYTE WYZYSKANIE POJEMNOŚCI RYNKU WEWNĘTRZNEGO.

Pamiętamy wszyscy, jak ogromny wpływ na polepszenie się stosunków gospodarczych w kraju wywarło nagle wzmożenie się eksportu węgla kamiennego w r. 1926 w związku ze strajkiem górników w Anglii. Okres ten słusznie uchodzi za czasy najlepszej konjunktury, jaką przemysł polski przechodził od chwili stabilizacji pieniądza, cały zaś kraj odczuł go, jako dobrodziejstwo stałej aktywności bilansu handlowego, wzmożonego przyływu walut wysokowartościowych, zwiększenia produkcji i spadku cyfry bezrobocia.

Jeżeli jednak chodzi o sam przemysł węglowy, to myliłby się ten, ktoby przypuszczał, że w okresie tej wyjątkowej konjunktury, rozwinął on zarazem największą swą aktywność produkcyjną. W istocie tak nie jest, statystyki zaś wykazują, że w latach następ-

nych, t. zn. w r. 1927 i pierwszych miesiącach roku bież. ilościowo wydobycie i zbyt węgla są większe, aniżeli podówczas. W r. 1927 nadwyżka ta w stosunku do roku poprzedniego wynosiła około 7 proc., w stosunku do ostatniego roku przedwojennego atoli produkcja obecna wynosi tylko 92,92 proc., czyli o 7 przeszło proc. jest mniejsza.

W każdym bądź razie w roku 1927 mamy zwiększenie produkcji, co jest objawem bardzo korzystnym, a zarazem wielce charakterystycznym. Faktem jest bowiem, że zwiększenie to została osiągnięta nie kosztem zwiększonego eksportu, gdyż eksport w r. 1927 w porównaniu z 1926 spadł, lecz wzrostem zapotrzebowania wewnętrznego, a więc krajowej konsumpcji. Konsumpcja wewnętrzna zwiększyła się bowiem o pełnych 25 proc. i wynosiła w r. 1927 — 22 195 000 ton na o-

gólną sumę wydobytych w tym roku 38 072 000 ton węgla. Należy przypuszczać, że i w roku bież., spożycie wewnętrzne utrzyma się na tym poziomie, gdyż nawet obecnie, kiedy z powodu cieplej pory roku zapotrzebowanie z natury rzeczy spada, spożycie wynosi ciągle jeszcze około 1 500 000 ton miesięcznie.

Obserwując stosunki w państwach, wysoko pod względem gospodarczym rozwiniętych, stwierdzić można powszechną regułę, że rozwój wszelkiej gałęzi przemysłu surowcowego (a taką gałęzią jest właśnie górnictwo węglowe), jest w pierwszym rzędzie uzależniony od natężenia wewnętrznej konsumpcji wydobytego surowca. Im bardziej pojemny na dany surowiec jest rynek wewnętrzny, tem szerszą bazę operacyjną zyskuje odnośna gałąź przemysłu i tem większą dysponuje siłą ekspansywną. Tu też zapewne tkwi przyczyna wzgl. stałego rozwoju naszego rolnictwa (tyle niewyzyskanych terenów!), gdyż wywożąc prawie wyłącznie surowiec nieprzerobiony, nie wzmacniamy skłonności rynku wewnętrznego, którego konsumpcja ogranicza się do własnych, mniej więcej stałych, a przytem wyjątkowo niskich potrzeb ludności.

Wychodząc z powyższego założenia, że rozwój spożycia wewnętrznego jest fundamentem rozbudowy przemysłu surowcowego na eksport i jego ekspansji na zewnątrz, powinniśmy z wielkiem zadośćuczynieniem powitać fakt wzmożenia się konsumpcji krajowej węgla. Z innej jednak strony przyznać należy, że spożycie wewnętrzne jest u nas ciągle jeszcze niezmiernie niskie, co zawdzięczamy niebawiałym wprost skokom w jego nasileniu terytorjalnym. Otóż, gdy na zachodzie Polski spożycie jest dość znaczne i waha

się w granicach od 500—6 000 kg rocznie na głowę ludności — to w takim naprz. woj. nowogrodzkim konsumpcja wynosi okragło zero! Skok od sześciu przeszło tysięcy kg. na jednego mieszkańca w woj. Śląskiem do 0 kg. przypadających w woj. Nowogrodzkim jest doprawdy niebawiałym. A trzeba zaznaczyć, że we wszystkich 5 województwach, stanowiących nasze Kresy Wschodnie, gdzie ludność używa przeważnie paliwa roślinnego i skutkiem tego uprawia rabunkową gospodarkę w lasach, spożycie węgla na głowę ludności nie przekracza nikłej ilości 40 kg.

Z powyższego wyciągnąć powinniśmy dwa wnioski: primo — że Wschód Polski pod względem uprzemysłowienia znajduje się w stanie pierwotnym i że pobudzenie inicjatywy w tym kierunku byłoby rzeczą nad wyraz pożądaną i — sekundo, że w kraju samym, na własnym rynku wewnętrznym, mamy ciągle jeszcze tak znaczne a nie wyzyskane możliwości zbytu, jakich w danej chwili żaden rynek zagraniczny nie byłby w stanie nam dostarczyć. Oczywiście, aby wyzyskanie tych możliwości, dało się skutecznie, należy zorganizować lepiej nasz handel węglowy, zwłaszcza na wschodzie; rząd zaś ze swej strony przez większą ochronę lasów i przez pobudzenie racjonalniejszej ich eksploatacji powinien dopomóc do odzwyczajania ludności kresowej od paliwa roślinnego, a tem samem — do spełnienia ważnej misji cywilizacyjnej o doniosłym znaczeniu gospodarczym.

W przyszłym numerze naszego pisma zajmujemy się osobno kwestją eksportu naszego węgla i związanymi z nią zagadnieniami.

Witold Hasiński.

Przystąpienie Polski do międzynarodowego kartelu stalowego a niemiecki przemysł górnośląski.

FAŁSZYWE ALARMY ZWIĄZKU GÓRNICZO - HUTNICZEGO W GLIWICACH. — SPRAWA POLSKIEGO KONTYNGENTU EKSPORTOWEGO. — POROZUMIENIE WINNO OPIERAĆ SIĘ NA WZAJEMNOŚCI.

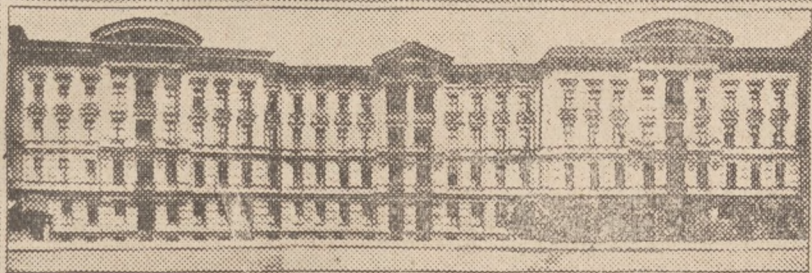
Aktualna dziś sprawa przystąpienia hut polskich do międzynarodowego kartelu stalowego, odbiła się głośnie a nieprzyjemnie echem po tamtej stronie kordonu, na niemieckim G. Śląsku. Nie obyło się też bez przekręcania faktów, co musi się wydać tembardziej dziwne, że przecież samo założenie porozumienia międzynarodowego wyklucza możliwość wszelkich nieścisłości. Niemiecki przemysł górniczo - hutniczy z obszaru górnośląskiego, zrzeszony w Związku Górniczo - Hutniczym w Gliwicach, w jednej ze swych oficjalnych publikacji imputuje mianowicie przemysłowi polskiemu, iż jako warunek przystąpienia do międzynarodowego kartelu stalowego stawia poza zupełną swobodą dysponowania rynkiem wewnętrznym, także żądanie przyznania mu kontyngentu przywozowego do Niemiec w wysokości 350 tysięcy ton. Z powyższego ujęcia sprawy Związek Gliwicki bierze a sumpt do alarmowania opinii publicznej rzekomą za-

borczością hut polskich, a w pesymizmie swym posuwa się tak daleko, że twierdzi nawet, jakoby z chwilą przystąpienia Polski do międzynarodowego porozumienia stalowego, wszelkie płynące stąd korzyści dla niemieckiego przemysłu górniczo - hutniczego za jednym zamachem zostały przekreślone.

W rzeczy samej sprawa przedstawia się grubo inaczej.

Przemysł hutniczy polski mianowicie wysunął żądanie przyznania mu kontyngentu eksportowego w wysokości 350 tysięcy ton nie do Niemiec tylko, lecz do wszelkich wchodzących w rachubę krajów, importujących produkt hutniczy w zwykłej lub uszlachetnionej postaci. Polska domaga się zatem przyznania jej ogólnego kontyngentu wywozowego w powyżej określonych rozmiarach, kontyngent zaś, przeznaczony do wywozu do Niemiec, stanowiłby jedynie pewną część kontyngentu ogólnego.

POZNANSKO-WARSZAWSKIE TOW. UBEZPIECZEN
SP. AKC.
W POZNANIU



Oddział w Poznaniu
ul. Kantaka 2 - Tel. 33-22 i 33-23

przyjmuje

ubezpieczenia:

- od szkód pożarowych
- od kradzieży z włamaniem
- od szkód wodociągowych
- od następstw nieszczęśliwych wypadków
- od odpowiedzialności prawnie - cywilnej
- od uszkodzenia samochodów (auto-casco)
- od uszkodzenia samolotów.

Centrala Towarzystwa oraz jego Oddziały służą bezpłatnie wszelkimi informacjami w sprawach ubezpieczeniowych i przysyłają na życzenie urzędnika dla zawarcia ubezpieczeń.

Gwarancje Towarzystwa: Oprócz rezerw w kapitałach i papierach wartościowych
10 cennych nieruchomości
(zdjęcia obok)



Biuro w Gdansk, Teczynski House No. 10



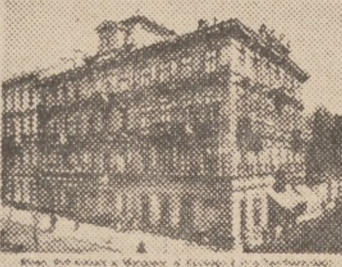
Biuro w Lodz, Teczynski House No. 10



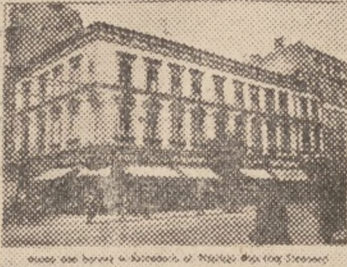
Biuro w Katowicach, Endersburg House No. 10



Biuro w Warszawie, Szucha House No. 10



Biuro w Krakowie, Teczynski House No. 10



Biuro w Poznaniu, Teczynski House No. 10

Okoliczność, że polskiemu przemysł hutniczemu należy się przydzielenie pewnego kontyngentu do przywozu na rynek niemiecki, sam przemysł niemiecki, zainteresowany w tej sprawie, uznać musi i uznaje. Najprzód dlatego, że produkcja hut polskich przewyższa zapotrzebowanie krajowe, a z przyczyn geograficznych, oraz gospodarczych naturalnym zbytem dla powstałej nadwyżki jest rynek niemiecki. Pozatem z rynkiem tym hutnictwo nasze wiąże liczne, ugruntowane już pewną tradycją stosunki handlowe. Jeszcze ważniejszym atoli jest wzgląd na wzajemność w poczynionych koncesjach. Jeżeli bowiem przemysł niemiecki importuje do Polski w nieograniczonych ilościach różnego rodzaju maszyny, narzędzia i inne wytwory uszlachetnionej produkcji górniczo - hutniczej, to i Polska ma prawo domagać się za to rekompensaty w postaci odpowiedniego kontyngentu przywozowego dla swej produkcji hutniczej.

Zresztą, jak wyżej zaznaczyliśmy, przemysł niemiecki uznaje to prawo, co najlepiej uwidoczni się w tem, że już od dłuższego czasu prowadzi z przemysłem naszym rokowania w tej sprawie. Oczywiście głos decydujący przy rozstrzygnięciu zagadnienia będzie miał przemysł górniczo - hutniczy zagłębia westfalsko - reńskiego, nie zaś Związek Gliwicki...

Spodziewać się należy, iż mimo niepokojów szerzonych przez przemysłowców górnośląskich, porozumienie pomiędzy przemysłem polskim i niemieckim zostanie niebawem osiągnięte, a tymczasem cała sytuacja, związana z przystąpieniem Polski do międzynarodowego kartelu stalowego, zostanie ostatecznie wyjaśniona. Najważniejszą rzeczą atoli jest, żeby przy zawarciu umowy, pomiędzy kontrahentami nie było miejsca dla nieporozumień i powikłań, powstałych skutkiem braku lojalności przemysłowo - kupieckiej. Na tej lojalności bowiem opiera się zasada każdego międzynarodowego porozumienia gospo-

darczego.

Nawiązując do uwag powyższych pragniemy również poświęcić kilka uwag samemu kartelowi stalowemu i międzynarodowej sytuacji na rynku stalowym. Otóż funkcjonowanie kartelu nie jest takie, aby nie przedstawiało do życzenia. Czynnikiem najbardziej niezadowolonym z dotychczasowych kwot, są Niemcy, które też kwoty te stale przekraczają i w związku z tem świadczyć muszą bardzo poważnie na rzecz kasy kartelowej w postaci znacznych opłat kar-nych.

Jednakże trudno przypuszczać, aby Niemcy zdradziły dążność do rozbicia kartelu, gdyby się to stało, byłyby one formalnie zalane produktem pochodzenia obcego, dziś natomiast, dzięki obowiązującym ograniczeniom są w stanie utrzymać pełną pracę w swych zakładach hutniczych.

Ostatnio konjunktury zbytu znowu się poprawiły, wobec czego nietylko Niemcy, lecz i Francja oraz Belgja zaczynają przekraczać swoje kwoty. Ta ostatnia okoliczność stoi w bezpośrednim związku ze znacznym podniesieniem się produkcji stalowej, zarówno francuskiej, jak i belgijskiej. Nie jest więc rzeczą wykluczoną, że z różnych stron rozpocznie się akcja o podwyższenie kontyngentów.

Charakteryzuje poniekąd stosunki kartelowe wysokość każdorazowych stawek karnych za przekroczenia kwoty eksportowej. Otóż stawkę tę ustalono najprzód w wysokości 4, później 2, a w końcu 1 dolara za tonę. Powyższe obciążenie jednakże jest ciągle jeszcze dość znaczne i nie czyni bynajmniej postanowień kartelu iluzorycznymi.

Polski przemysł hutniczy, przystępując do kartelu winien mieć na oku zachodzące obecnie w kartelu procesy, aby być przygotowanym na ewentl. rozpoczęcie nowej walki kontyngentowej pomiędzy jego członkami, która zdaje się obecnie wisieć w powietrzu.

Jak zwiększymy nasze obroty w artykułach gospodarstwa domowego?

ROZPISANIE KONKURSU, WYSYLANIE LISTÓW IMIENNYCH, REJESTR KLIENTÓW, OSOBISTE ZJEDNYWANIE SOBIE KLIENTÓW, WYSTAWY SPECJALNE, POKAZY PRAKTYCZNE.

W branży artykułów gospodarstwa domowego i towarów żelaznych czyni się obecnie największe wysiłki celem ożywienia martwego sezonu w interesach. Wielką rolę w tych staraniach gra obecnie znowu publiczne rozpisanie konkursu. Tak np. przed kilkoma tygodniami rozpisał jakiś większy sklep artykułów sprzętu domowego, towarów porcelanowych i żelaznych konkurs, w którym zażądał od publiczności wynalezienia jakiegoś określenia w formie wiersza na prowadzone przez siebie kuchenki, zwykłe i gazowe, oraz maszyny do prania. Określenie to miało jednocześnie podkreślać nazwę firmy oraz służyć przedsiębiorstwu, jak i jednośmym przedmiotom jako reklama i polecenie. Przytem dla trzech najlepszych rozwiązań i wierszy wyznaczono trzy wielkie nagrody, mianowicie kuchenkę zwykłą, kuchenkę gazową i maszynę do prania, a oprócz tego także jeszcze małe nagrody pocieszenia. Konkurs ten połączony był w umiejętny sposób z szerokim zaofiarowaniem w tych kuchenkach gazowych i zwykłych oraz w maszynach do prania, które w ogłoszeniu podane były w formie fotografii z dokładnem polaniem cen

Rozumie się samo przez się, że przez takie umiejętnie połączenie konkursu z zaofiarowaniem, działanie tego ostatniego zostało bardzo silnie podniesione, a uwaga wszystkich została znowu raz ze skutkiem skierowana na odnośny skład towarów żelaznych i sprzętu domowego. Liczba tych, którzy zapomocą kilku dobrych wierszy chcieli otrzymać kuchenkę gazową czy zwykłą, lub maszyny do prania, była bardzo wielka, tak, że firma, która rozpisała konkurs, otrzymała wielką ilość pism, na podstawie których zmierzyć mogła nietylko skuteczność swego ogłoszenia, albowiem dostarczyły one jej zarazem także obfitego i nader cennego materiału adresowego, który przy zjednywaniu sobie klienteli przez osobiste pisma i zaofiarowanie daje bardzo dobre usługi.

Obok rozpisania konkursu szczególnie ważną rolę odgrywa także właśnie owo osobiste zjednywanie sobie klientów przez wystosowywanie imiennych pism. Jest bowiem wiele takich przedsiębiorstw, których kierownicy śledzą dokładnie lokalną prasę codzienną oraz z najbliższych miejscowości i wycinają skrupulatnie wszelkie ogłoszenia o urodzinach, przedewszystkiem jednak ogłoszenia zaręczynowe i weselne. Natychmiast skierowują się do odnośnych rodzin i małżonków z osobistymi życzeniami szczęścia, przy czem zarazem polecają się ich względom. W ten sposób zdobyto już niejednego nowego klienta z pośród zaręczonych i zaślubionych, a w związku z tem zawarto niejedną poważną transakcję.



LOKOMOBIL

dostarczyliśmy do wszystkich części świata.

Liczba ta wzrasta z dnia na dzień

Nasza dzisiejsza najnowsza

R. WOLFA

lokomobila o przegrzanej parze

posiada te zalety, że

1. także przy wielkiej nierówności obciążenia jest absolutnie pewna w biegu
2. obsługiwana być może przez każdego
3. wymaga niezwykle minimalnej ilości paliwa
4. umożliwia wybór najtańszej jakości paliwa (miał węglowy, odpadki drzewne, trociny i t. d.)
5. koszt nabycia jej jest nikły (zwykły montaż)
6. para wydechowa dostarcza bezpłatnie cennego ciepła do ogrzewania, suszenia i t. d.

*Lokomobila Wolfa jest podwajną do
rentowności
również i w ciężkich czasach*

3792

**MASCHINENFABRIK
BUCKAU R. WOLFA & G
MAGDEBURG**

Zastępca na Województwo Poznańskie

NITSCHKE i SKA POZNAŃ, ul. Kolejowa 1/3

Tow. Akcyjne PRZEMYSŁU METALURGICZNEGO w POLSCE RADOMSKO

Adres telegr.: „Metal“

Telefon nr. 22

wyrabia:

DRUT żelazny i stalowy ciągniony, miedziowany, ocynkowany, dla telegrafów i telefonów, w kręgach i pretach, drut kolczasty i skobelki.

GWOŹDZIE druciane kwadratowe, okrągłe i fasonowe.

LINY stalowe wydobywalne, pochylniane, prowadzące, nosące, ciągnące, dla podnośników i dźwigów, dla przekładni.

SPRĘŻYNY meblowe z końcami prosteimi, zakręcanemi i zapinanemi.

KLAMERKI stalowe do bel.

NITY saskie, bednarskie, blacharskie, kotłowe, do zbiorników, do krat, do okrętów, do zawias.

WKRETKI żelazne i mosiężne do drzewa i do metali, wkretki kute, śruby do krzeseł.

SZPADLE i ŁOPATY stalowe, motyki, skrobadła i tłuczki.

WIDŁY stalowe do siana, do nawozu, do koksu, do buraków, do kartofli, kopaczki i dziabki.

KONSTRUKCJE żelazne, jako to: budynki fabryczne, hale maszynowe, szkielety wież kościelnych, dachy, mosty, zbiorniki, pomosty, specjalne wagony do piasku 15-o tonowe i mniejsze, kolejki przenośne, zwrotnice kolejowe, rozjazdy i zwrotnice tramwajowe, wagoniki, kolejki napowietrzne, dźwigi i krany.

4069

Wystawa „Wnętrze domu” a krajowy przemysł metalowy.

Wystawa „Wnętrze domu” i „Technika na usługach gospodarstwa domowego”, która odbędzie się w okresie od 16 września do 3 października 28 r. w Katowicach, powinna m. in. żywo interesować krajowy przemysł metalowy, gdyż poszczególne działy wystawy obejmują różnorodne dziedziny naszej produkcji metalurgicznej. W szczególności na wystawie demonstrowane będą wszelkie urządzenia instalacyjne, niezbędne dla urządzenia domów, jak np. instalacje wodociągowe i higieniczne, elektryczne, gazowe, prądu niskiego napięcia (radja, telefony, dzwonki itp.). W dziale zaś materiałów dla wykończenia wnętrza mieszkaniowego figurować winny wszelakiego rodzaju okucia meblowe oraz budowlane, klucze, karnicze itp.

Szerokie pole otwiera przed krajową produkcją metalurgiczną również i dział „Technika na usługach gospodarstwa domowego”, który obejmować będzie wszelkie maszyny i urządzenia, mające zastosowanie w gospodarstwie domowym, w szczególności zaś maszyny i urządzenia:

1. elektryczne piece żelazne, odkurzacze itp.,
2. gazowe kuchenki,
3. ręczne maszyny do prania, magle, młynki, maszyny do wytwarzania lodu, maszyny do szycia itp.,

oraz wszelkie drobne praktyczne przedmioty dla użytku domowego, poczynając od wyrobów nożowniczych, a kończąc na urządzeniach chłodniczych.

Podobnie inne sklepy z towarami żelaznymi i sprzętem domowym kładą wielki nacisk także na ścisły kontakt z rynkiem budowlanym, z przedsiębiorcami budowlanymi i z urzędami mieszkaniowymi, aby zawsze wczas dowiedzieć się, jakim osobom i rodzinom wynajmuje się nowe mieszkania. Chodzi bowiem o to, aby na czas z nimi wejść w porozumienie, celem zjednania ich sobie jako nowych klientów. Również i te metody okazały się w praktyce nader skutecznymi.

Rozumie się samo przez się, że te rzutki przedsiębiorstwa prowadzą najczęściej także dokładny rejestr klientów i kartoteki klientów, a po części kontrolują także zakupy klientów, tak, że klienci, którzy od dłuższego czasu nie kupowali, mogą być przez wysłanie do nich specjalnych pism i ofert napowrót pozyskani. Aby tę kontrolę umożliwić, przedsiębiorstwa te oświadczają, iż są gotowe każdego czasu dostarczyć zakupiony towar do domu. Przez to klienta zostaje niejako zniewolona do podania swego adresu, który też, oczywiście, zawsze zapisuje się do rejestru klientów.

*

Odnośni sprzedawcy bowiem i kierownicy przedsiębiorstw zdają sobie dokładnie sprawę z tego, że właściwym fundamentem dobrego przedsiębiorstwa i najlepszą gwarancją jego dalszego pomyślnego rozwoju nie jest wcale kapitał, lokale przedsiębiorstwa, położenie, liczne okna wystawowe, dobrze posortowany magazyn towarów, wyszkolony personel, lub kierownictwo przedsiębiorstwa, lecz jedynie i wy-

Ponieważ w roku bieżącym w związku z uruchomieniem na ten cel specjalnych kredytów akcja budowlana na Śląsku znacznie się ożywi, przewidzieć można, iż wystawa katowicka posiadać będzie znaczne powodzenie praktyczne, przypada ona bowiem na okres, w którym wnętrza nowo wybudowanych domów będzie się instalować i przed objęciem ich dla celów mieszkaniowych w całości urządzać.

Liczne działy przemysłu liczyć mogą w ten sposób na wyjątkową konjunkturę zbytu na Śląsku — wystawa zaś katowicka umożliwi im w najwłaściwszym punkcie czasu należyte zademonstrowanie swoich wyrobów szerokim sferom ludności śląskiej. Stwierdzić wypada, iż dotychczas Śląsk, niedostatecznie orientując się w krajowych źródłach zakupu, znaczną ilość wyżej wymienionych artykułów, służących potrzebom instalacyjnym oraz gospodarstwa domowego, sprowadza z zagranicy, jakkolwiek równowartościowy towar dostarcza produkcja krajowa. Winna ona dla tego dołożyć wszelkich starań, by przez należyte obsłanianie wystawy dostatecznie spopularyzować swe wyroby na rynku śląskim, co w obecnej dobie walki o akwizycję bilansu handlowego, leży w ogólnogospodarczym interesie kraju.

Nadmienić należy wkońcu, iż wystawę organizuje „Śląskie Towarzystwo Wystaw i Propagandy Gospodarskiej”, Katowice, ul. Pocztowa 16, którego organizatorami i udziałowcami są magistraty miast śląskich, Izba Handlowa i Rzemieślnicza w Katowicach, oraz zrzeszenia gospodarcze Województwa Śląskiego.

łącznie stała klientela, gdyż przecież od niej w pierwszym rzędzie zależy przyszłość przedsiębiorstwa. Co raz bardziej na czoło występują dzisiaj także w ramach metod propagandy i zjednywania sobie klientów oraz środków i dróg do ożywienia i poparcia przedsiębiorstwa małe wystawy specjalne, jakie tu i ówdzie, przy tej lub innej okazji urządzały poszczególne przedsiębiorstwa. Swego czasu już zwróciliśmy uwagę na to, że np. przed Bożem Narodzeniem, a także przed Wielkanocą, różne składy sprzętu domowego i artykułów porcelanowych zainscenizowały w swych lokalach specjalne wystawy stosownych do podarunków artykułów, które znalazły bardzo miłe przyjęcie i podniosły oraz ożywiły przedsiębiorstwo nie tylko w odnośnych artykułach podarunkowych, lecz także we wszystkich pozostałych artykułach dla użytku domowego i sprowadziły do przedsiębiorstwa nowych interesantów i klientów.

*

Ta myśl wystaw specjalnych daje się, naturalnie, jeszcze dalej rozszerzyć i pokazuje zaraz na pierwszy rzut oka prawie niezliczone możliwości. Tak np. da się także bardzo dobrze urządzić wystawę kuchni domowej lub wystawę kuchni hotelowej, albo też wystawę porcelany lub takąż z najnowszego sprzętu domowego, podobnie wystawę łazienek lub pokoi kąpielowych, wreszcie także wystawę kwiatów i wystawę wazonów do kwiatów, wystawę świeczników, wystawę ogrodów lub wystawę nakryć pod nazwą „nakryty stół” itp.

Quis.

Klingerit

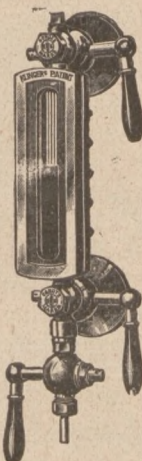
„najlepsze uszczelnienie dla wysokich ciśnień. Jedyne prawdziwe z marką ochronną „KLINGERIT“



Klinger'a
reflekcyjne
armatury wodomierzowe.

Klinger'a
reflekcyjne specjalne
szkła twarde.

4421



Klinger'a wentyl ze stawidłem tłokowym.

Richard Klinger

G. m. b. H.

Gumpoldskirchen pod Wiedniem.

HUTH & ROETTGER

BYTOM — DORTMUND

PIECE PRZEMYSŁOWE WYROBU KRAJOWEGO

kompletne, do wszelkich robót
i dla różnych gałęzi przemysłu

INSTALACJE HARTOWNICZE

na gaz, ropę i elektryczność

PIECE kuzienne

PIECE do topienia

PIECE do grzania

PIECE do odpuszczania
etc. etc. etc.

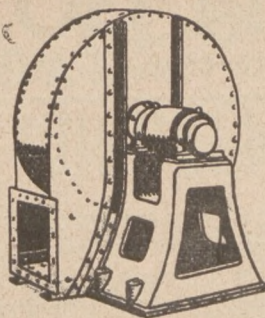
GENERATORY GAZU

Przeszło 30 lat doświadczenia

Referencje w całej Europie

W WARSZAWIE:

inż. B. Rudziński Wilcza 39-4
Tel. 322-63



Wentylatory

na każde ciśnienie
i każdą wydajność

dostarcza

Fabryka Maszyn Górniczych
Katowice-Załęże.

3296



Nowy udoskonalony prostownik
„STELLA“

dla radioamatorów do ładowania w domu
akumulatorów żarzeniowych i anodowych.

Nadzwyczajny wynalazek.

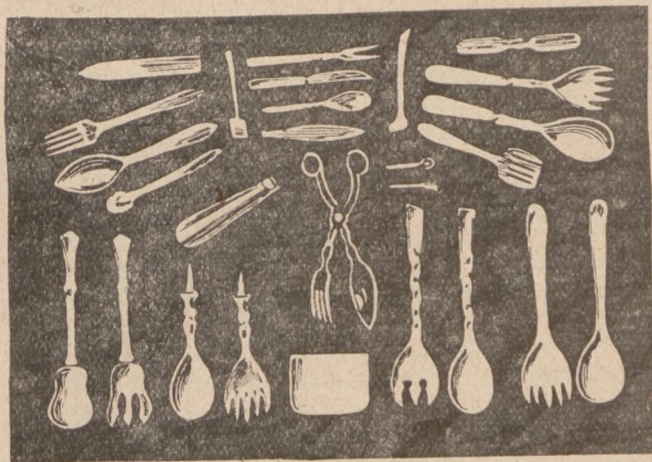
Komplet zł 85.—

Odsprzedawcom rabat, - Żądać prospektów.

Mieczysław Deblessen

Katowice Kraków Lwów Bydgoszcz
Pawła 7, Sławkowska 10, Kołłątaja 7, Osada 16

Do nabycia we wszystkich składach elektrotechnicznych
i radiowych. — Proszę żądać tylko z marką „STELLA“, które
są specjalnie udoskonalone. 5621



PIERWSZA KRAJOWA FABRYKA WYROBÓW ROGOWYCH DURCZEWSKI i S-ka

Rok założenia 1919. — Nagrodzona złotymi medalami
Garnitury do sałaty, łyżeczki do chrzanu, do musztardy,
do soli, do lodów, przybory apteczne i t. p.
poleca po cenach przystępnych.

Na życzenie wysyła się kompletne wzory
za pobraniem pocztowem.

CHEŁMŻA (Pomorze) ul. Wodna 5
TELEFON 84

5103



Z ŻYCIA GOSPODARCZEGO ZAGRANICY



FRANCJA.

Przemysł i handel stalowy cieszy się bardzo silną sytuacją; okres krytyczny zdaje się być ostatecznie przezwyciężony. Fabrykanci stale podnoszą ceny, a kraj. rynek sam zdolny jest zużyć całą produkcję fabryk i hut i zapewnić im pracę na dłuższy czas. Zamówienia krajowych i zagranicznych odbiorców rosną ciągle. Także ze strony władz państw południowo-amerykańskich napływają coraz liczniejsze zamówienia, prace publiczne pochłaniają także coraz więcej materiału budowlanego, konstrukcyjnego i montażowego.

Przeciwno natarczywości odbiorców na natychmiastową dostawę, fabrykanci bronią się automatycznym podnoszeniem cen.

Równocześnie na rynku żelaza i stali występuje na widownię wielkie napięcie i wyraźna chęć odbiorców reagowania na rosnące ceny. Na podstawie cen bieżących nikt nie ma odwagi czynić zamówienia z późniejszą dostawą, niewiedomo bowiem, czy po upływie tego sezonu żelazo i stal będą miały jeszcze tak pewny i wszechstronny zbytny, jak obecnie. Wobec tego i sytuacja, aczkolwiek w chwili bieżącej bardzo dobra i pomyślna, bynajmniej nie jest stałą i pewną co do przyszłości. Nikt też nie ośmieli się wypowiedzieć otwartego zdania, jak długo dzisiejsza konjunktura utrzymać się zdoła.

TURCJA.

Stale wzrastające uprzemysłowienie i rozbudowa kraju powoduje coraz większe zapotrzebowania żelaza i wyrobów żelaznych. Materiał ten musi być wszystek sprowadzany z zagranicy.

Przeciętny roczny import żelaza handlowego i blach do Turcji oblicza się na 20 000 wagonów. Z tego Belgia dostarcza około 90 proc., resztę Niemcy, Francja i inne kraje. Przed wojną Niemcy zajmowały pierwsze miejsce. Fabryki zagraniczne sprzedają przez swych reprezentantów w Konstantynopolu, którzy od sprzedaży otrzymują 1—2 proc. prowizji.

Ceny kalkulowane są stale cif Konstantynopol lub cif inny port turecki, w funtach szterlingach za jedną tonę angielską (1016 kg.). Handel żelazem znajduje się przeważnie w ręku zamożnych i doświadczonych kupców ormiańskich.

Materiał kolejowy, jak podkłady żelazne, szyny itd., jest zazwyczaj sprowadzany przez towarzystwa, budujące koleje w Turcji, lub przez turecki zarząd kolei wprost z hut i fabryk zagranicznych.

Sytuacja na tureckim rynku żelaznym jest obecnie pomyślna, ceny mają tendencję wzrostu. Ceny belgijskie są dotychczas bez konkurencji. Można się liczyć ze stopniowym wzrostem importu w przyszłych latach.

Ceny informacyjne na pewne gatunki żelaza za 1 tonę angielską cif Konstantynopol w funtach szterlingach są następujące: żelazo okrągłe dla budowl i żelazobetonowych (rozmiary: 5.30 mm., wzgl. $\frac{3}{16}$ —

$1\frac{1}{4}$ cala; poszukiwane rozmiary $\frac{1}{4}$, $\frac{3}{8}$, $\frac{1}{2}$, $\frac{5}{8}$ i $\frac{3}{4}$ cala; żelazo kwadratowe, pierścienie dla kół wozów £ 6,9, belki żelazne (poutrelles) dla konstrukcji żelazobetonowych (profil normalny, 8—40 cm. wysokość, długość 6—12 m.) £ 5.10, rozmaite żelazo handlowe profilowane T-owe, I-owe, półokrągłe i in. £ 6.15 w średniej, żelazo profilowane U £ 5.15, cienka blacha gruba z miękkiej stali, prostokątna, dla statków i mostów (ew. żłobkowana) 4 mm. — 20 mm. £ 7.7, cienka blacha falista dla pokrywania dachów, około £ 12, rynny ściekowe $1\frac{1}{2}$ — $12\frac{1}{2}$; 6 m. długości £ 6.15.

Państwowy Instytut Gospodarczy posiada oryginalne wzory warunków przetargowych kolei anatolijskich, które zainteresowani czytelnicy mogą przejrzeć na miejscu.

MEKSYK.

Uruchomienie w tym kraju polskiej placówki konsularnej ma, oprócz głównego zadania ochrony polskich obywateli, przebywających w Meksyku i innych republikach Środkowej Ameryki, także poruczone sobie studjowanie i przeprowadzanie tamże polskiej ekspansji gospodarczej.

Ilość obywateli polskich, przebywających w tych krajach, ocenić można na kilka tysięcy.

Możliwości wymiany towarowej polsko-meksykańskiej istnieją, gdyż Meksyk jest krajem mało uprzemysłowionym, pokrywającym swe zapotrzebowania towarowe w St. Zjedn. i w znacznej mierze w Europie.

Handel polsko - meksykański miał dotychczas rozmiary dość ograniczone, gdyż w pierwszych 10-ciu miesiącach r. ub. wywieziono z Polski do Meksyku za ledwie za zł 200 000, a naodwrot przywieziono do Polski towarów za zł 5 000 000.

Jako artykuły eksportowe z Polski należy wymienić oprócz produktów zwierzęcych (szerść, szczotki, pędzle), jaknajlepsze gatunki skóry wierzchniej i na rękawiczki, wyroby z kości i rogu, meble gięte, posadzki, wyroby z wikliny, towary lniane, wódki i likiery, *metale i wyroby metalowe, cynk i wyroby z cynku, naczynia gliniane, fajansowe i szklane*, niektóre produkty chemiczne, wyroby papierowe i towary włókiennicze łódzkie i bielskie, *cement, pióra i ołówki*.

Nie jest wykluczone, że również polski węgiel po zbadaniu miejscowych warunków i skalkulowaniu kosztów transportu mógłby podjąć konkurencję z węglem angielskim na rynku meksykańskim.

Z powyższego wyliczenia towarów wynika, że Górny Śląsk w znacznej mierze jest zainteresowany w eksporcie do Meksyku przede wszystkim, jako producent metali i wyrobów metalowych, cynku i wyrobów cynkowych, wyrobów drzewnych i spirytualij. Gdyby rzeczywiście okazało się możliwym zorganizowanie eksportu Polski do Meksyku, to rzecz naturalna, Górny Śląsk w eksporcie tym odgrywałby rolę dominującą.

(Zebrał i opracował J. Taberski).

Adres dla telegramów: Inżynierski Kraków



Centrala: Kraków, Garncarska 8.

Samodzielny Oddział:

Lwów, Dwernickiego L. 32

Kompresory na amoniak
albo bezwodnik kwasu węglowego od najmniejszych do największych dzielności

Samoczynne wirniki
chłodnicze A-S pat. Audiffren-Singrün
Urządzenia chłodnicze
Abdamos pat. Senssenbrenner, wyzyskujące pary wylotowe silników 5930

Hurtowe Składy Żelaza i wyrobów żelaznych

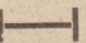
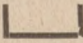
„TEHAZ“

Towarzystwo Eksploatacji i Handlu Żelazem
Sp. z o. odp.

BYDGOSZCZ, Jagiellońska 4647

Telefon 1625, 768, 491. Adres telegr. „TEHAZ“ Bydgoszcz

Poleca do natychmiastowej dostawy ze składu:

Dźwigary  **i żelazo korytkowe** 

Żelazo handlowe
Blachy
Bednarke gorąco i zimno walcowaną
Stal resorową
Surówkę odlewniczą
Druły
Gwoździe
Hufnale
Podkowy
Łańcuchy
Zgrzebla
Osie
Nakrętki i kapsle do osi

Łopaty krajowe i zagraniczne
Widły „
Naczynia emaljowane i ocynkowane
Wiadra ocynkowane
Konwie do mleka
Garnki lano-żelazne H. i V.
Piece Herzfelda i Viktoriusa
Rury i kolana
Armatury do piecy
Kosy
Sierpy
Siekierzy, oskardy i młoty
Części do plugów i kultywatorów i t. d.

5924

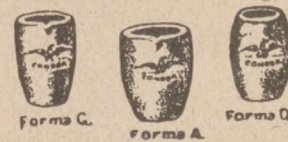
Dostawa żelaza wprost z Hut
po cenach Syndykatu Polskich Hut Żelaznych.

IZOLACJE
Zimno i Ciepło - Chronne
WILHELM MÜLLER

Fabryka Materiałów Izolacyjnych
Szarlej  **Górn.-Śląsk.**
Medal Złoty  Paryż 1927

5807

Fabryka tygli grafitowych i ogniotrwałych produktów



„Grafos“
Sp. z ogr. por.

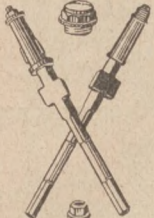
Bielsko-Biała
poleca 5225k

Tygle grafitowe

do topienia kruszców, wybornego gatunku, jakoteż wszelkie wyroby grafitowe w zakres ten wchodzące 4153

la GRAFITY odlewnicze i płatkowe.

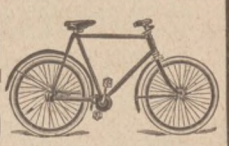
Mechaniczna wytwórnia
osi powozowych, wozowych i resorów

 **Józef Tyszką** 
Warszawa, Żelazna nr. 89.

Konto czekowe w P. K. O. nr. 6157. 4208 Telefon 124-92



Wirówki
Dürkopp



Rowery Dürkopp

Maszyny do szycia
Maszyny specjalne

Wszelkie części zapasowe
Warsztaty reperacyjne, prace tokarskie i frezarskie. **Detail!**

Dom Maszyn **„WARTA“** Poznań, Wielka 25
Telefon 37-33, P. K. O. 204-459. 4351

KRONIKA EKSPORTOWO-IMPORTOWA

OPARTA NA BEZPOŚREDNICH INFORMACJACH Z PAŃSTWOWEGO INSTYTUTU EKSPORTOWEGO; IZB HANDLOWO-PRZEMYSŁOWYCH; IZB HANDLOWYCH MIĘDZYPANSTWOWYCH W KRAJU I ZAGRANICĄ; KONSULATÓW RZECZYPOSPOLITEJ I PAŃSTW OBCYCH — TARGÓW KRAJOWYCH I ZAGRANICZNYCH ORAZ ZWIĄZKÓW GOSPODARCZYCH.

RUCH OKRĘTÓW W PORCIE GDAŃSKIM.

Ruch okrętów w porcie gdańskim znacznie się zwiększył i osiągnął w roku 1927 najwyższą dotychczasową cyfrę. Rozwój jego wg liczby okrętów i tonażu w stosunku do lat przedwojennych jest przedstawiony w następującym zestawieniu:

Rok	Wejście liczba okrętów		Wyjście liczba okrętów	
1912	2.992	970.653	2.974	993.152
1920	1.951	987.750	1.935	975.178
1921	2.631	1.567.633	2.623	1.603.709
1922	2.712	1.423.132	2.697	1.428.820
1923	2.913	1.701.747	2.873	1.710.425
1924	3.312	1.634.970	3.330	1.648.050
1925	3.986	1.869.979	3.958	1.846.182
1926	5.967	3.432.480	5.903	3.395.840
1927	6.950	3.899.854	6.942	3.932.577

Zwiększyło się również i zróżniczkowanie flag, biorących udział w tym ruchu. Pierwsze miejsce zajmuje flaga niemiecka, na którą przypada 2.106 okrętów z tonażem 974.428 ton, które weszły do portu gdańskiego. Dalsza kolejność udziału flag jest następująca: szwedzka, duńska, gdańska, norweska, polska, angielska, łotewska, francuska, finlandzka, estońska, norweska, belgijska, włoska, austriacka, grecka, litewska, amerykańska, rosyjska, jugosłowiańska, czeska, hiszpańska, rumuńska, turecka, portugalska, japońska i brazylijska.

Z poniższego zestawienia jasno wynika rozwój morskiego przywozu i wywozu:

Rok	Wejście	Wyjście
1923	654.929,2 ton	1.062.863,6 ton
1924	738.071,9 "	1.636.485,4 "
1925	690.779,1 "	2.031.969,1 "
1926	640.695,8 "	5.659.604,9 "
1927	1.517.194,3 "	6.380.419,6 "

Podział towarów przychodzących i wychodzących z portu Gdańskiego, przedstawia się następująco:

	Wejście ton	Wyjście ton
1. Artykuły żywnościowe i środki spożywcze	342.997,4	276.430,0
2. Wyroby mięsne	287.437,3	19.714,6
3. Drzewo i wyroby drzewne	14.691,7	1.740.365,3
4. Materiały budowlane i wyroby ceramiczne	19.758,3	124.747,9
5. Materiały opałowe, asfalt, smoła i artykuły pochodne	39.915,4	4.156.214,6
6. Produkty i wyroby chemiczne	83.514,3	25.473,6
7. Kruszcze, metale i wyroby metal.	709.636,7	30.236,8
8. Papier, wyroby z papieru i wyroby drukarskie	6.548,7	1.501,8
9. Materiały i wyroby przedziałnicze	12.320,0	5.720,8
10. Ubrania, guziki, towary szklane, galanteria, przybory biurkowe i t. p.	374,8	14,5

Ruch pasażerski przez port gdański osiągnął w r. 1927 następujące cyfry:

przyjazd	28.939
wyjazd	70.462

Pasażerowie, nie licząc przyjezdnych z Zoppot, Gdyni i Helu, przybywali głównie z Londynu, New Yorku, Kopenhagi, Hull, Libawy, Swinemünde i Pilawy oraz wyjeżdżali do Londynu, Hull, New Yorku, Kopenhagi, Libawy, Pilawy, Lubeki, Swinemünde (Swinoujścia) i Hamburga.

Z PRZEMYSŁU ROSYJSKIEGO.

Zakłady Putilowskie w roku gospodarczym 1925-26 wybudowały 422 traktory, w r. gosp. 1926-27 — 620. W bieżącym roku mają wybudować 1.225 sztuk.

Budowa fabryki zapalek w Czubudowie (100 wiorst na południowy-wschód od Leningradu) została powierzona firmie szwedzkiej. Pozostałe fabryki zapalek mają być zmodernizowane przez sprowadzanie z zagranicy nowych maszyn.

Zarząd m.asta Leningradu projektuje uruchomienie obu miejscowych gazowni, które są nieczynne od r. 1918. Większa z nich, dawniejsze Towarzystwo gazowe z r. 1935 ma być uruchomiona na wydajność 18 milionów kub. m. rocznie, mniejsza zaś na Wasylj Ostrow'e — 3½ milj. kub. m. rocznie. Dla odbudowania 500 klm. sieci rur będzie przeprowadzone około 100 klm. nowych rur.

OKAZJE DO HANDLU.

(h) W **Austrii** jest wielki zbyt na wszelkie wyroby metalowe. — W pierwszej linii istnieje tam zapotrzebowanie na maszyny rolnicze, maszyny do szycia, motory elektryczne, kable i druty telegraficzne.

W Izbie Przemysłowo-Handlowej w Poznaniu jest do przejrzania tekst nowej taryfy celnej, obowiązującej od dnia 27 lutego 1928 r. w **Chili**.

(t) Firma **grecka** pragnie nawiązać stosunki handlowe z firmami polskimi, mogącymi eksportować ceramikę i cement.

(t) Polska placówka handlowa w **Stanach Zjednoczonych** interesuje się importem z Polski wszelkich wyrobów przemysłu polskiego, mogących mieć zbyt na rynku amerykańskim.

(p) Firma **holenderska** pragnie nabyć w Polsce partję lin stalowych.

(p) Firma **rumuńska** pragnie uzyskać przedstawicielstwo na żelazo, metale, wyroby elektrotechniczne i artykuły techniczne od firmy polskiej.

(p) Koleje **bułgarskie** interesują się bandażami do kół do lokomotyw, które pragną nabyć w drodze przetargu.

KSIEGARNIA

przy pryncypalnej ulicy dolnej
części miasta w POZNANIU
do wydzierżawienia
bez odsłepnego.

Skład nadaje się również dla każdej
innej branży. Zgłoszenia do wydawnictwa „K U P I E C” Poznań,
ul. Wielka 10, pod nr. 360.

„ELIBOR“

Spółka Akcyjna Handlowo-Przemysłowa

Ł. J. BORKOWSKI

Oddział w Poznaniu

ulica Gąsiorowskich 6 — Telefon nr. 63-66 i 6266

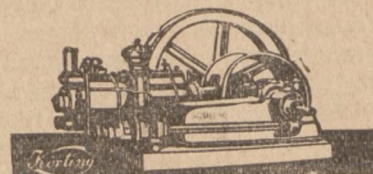
Żelazo, Dźwigary, Blachy, Wapno, Cement, Cegły, Metale, Węgiel, Koks, Narzędzia, Artykuły techniczne, Lemiesze i Odkładnie, Podkowy, Hufnale, Gwoździe, Materiał śrubowy, Węgiel kowalski i t. p.

PRZEDSTAWICIELSTWA:

KOWADŁA K. Rudzki i S-ka, Warszawa
MOTORY SPALINOWE Diesla, Körting, Hannover
DŹWIGI LÜDERSA, KRANY F. Piechatzek, Berlin
STAŁ NARZĘDZIOWA, Schoeler & Bieckmann, Wiedeń
PILNIKI Marki „HOSSYB“
PASY SKÓRZANE „Herkules“ Gnerlich, Cieszyn
PASY BAWELNIANE: wielbłądzie, Balata, „Lechat“, Belgja

GRANIT SZWEDZKI
ŚWIDRY I ROZWIERTNIKI

Günther & Co., Frankfurt a. M.



MOTORY DIESLA

4917

Pralki „Marysia“

piorą idealnie 6031

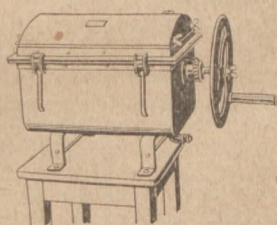
8razy szybciej niż ręcznie;
Nie niszczą wcale bielizny;

Bez specyfików

piorą białą jak śnieg.

Wyłączna sprzedaż na woj. Poznańskie:
Dom Handlowo-Przemysłowy „Techno-
Dostawa“, Poznań, Piekary 3.

Wyłączna sprzedaż na woj. Pomorskie:
Towarzystwo Przemysłowo-Handlowe
dawn. C. B. Dietrich i Syn sp. z o. o.
Toruń, Szeroka 35.



Tow. Przemysłowo-Handlowe

„Maszyny do prania syst. T. Podolskiego“, WARSZAWA - Świętokrzyska 9/3
Telefon 311-86

FABRYKA OGRZEWAN

CENTRALNYCH I APARATÓW

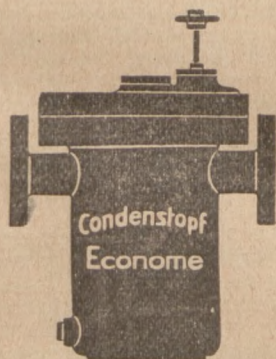
INŻ. J. H. B. TEEPE

GARNKI

kondensacyjne

jako 20-let. specjalność:
30 000 sztuk w ruchu.

Łódź, Kopernika 40



4136

H. KOETZ

NAST. TOW. AKC.
MIKOŁÓW. WOJ. ŚL.



W Warszawie: Inż. B. Rudziński, Wilcza 39-4, Tel. 322-63

Artykuły do szlifowania

jak płótna, papiery, tarcze szlifiercze: ze szmerglu „Naxos“, korundu i karborundu. Minerale miedzi, szmergiel i pomaks wszelkich grubości poleca

Haeberle i S-ka Tow. Kom.

Pierwsza Polska Fabryka Wyrobów Szmerglowych
Grodzisk-Mazowiecki.

Wyroby fabryki nagrodzone złotym medalem na wystawie w Rzymie 1927 r.

Składnica w Poznaniu.

Przedstawiciel: Bronisław Koppé, Poznań,
Gąsiorowskich 5. 2796 Telefon 62-35

WŁADYŚLAW
Roman Sawicki
Warszawa-Wspólna 45 tel. 65-76

POLECA:

JAKO PIERWSZĄ W KRAJU WYTWÓRNIĘ

TABLICZEK METALOWYCH

SZYLDZIKÓW REKLAMOWYCH

TRAWIANYCH I ZABARWIANYCH CHEMICZNIE

NA KOLORY, ODPORNYCH NA

TEMPERATURĘ I USZKODZENIA

CENY NA ŻĄDANIE

6032

WIADOMOŚCI Z BRANŻY

ROZSZERZENIE SYNDYKATU ODLEWÓW.

Rozpoczęte przed paru miesiącami rokowania w sprawie zrzeszenia wszystkich kraj. fabryk, produkujących artykuły centralnego ogrzewania, zostały sfinalizowane w dniu 19 b. m. W lokalu Zakł. Górniczo-hutniczych „Starachowice” została podpisana umowa, na mocy której do istniejącego już syndykatu fabryk centralnego ogrzewania, który obejmuje firmy: „Staporków”, „Rohn, Zieliński i S-ka”, „Odlewnia Kamienna (Jan Winnicki) w Skarżysku, oraz Weigt w Łodzi, przystępują nowe fabryki, wyrabiające powyższe artykuły, a mianowicie: „Starachowickie Zakłady Górn. Hutn.” oraz „Poręba”.

Wszystkie powyższe zakłady przemysłowe są podporządkowane pod wspólne biuro sprzedaży t. zw. C. B. O. (Centralne Biuro Odlewów), którego siedziba mieści się narazie w Warszawie, Al. Jerozolimskie Nr. 105.

Na czele syndykatu stanęło prezydium, w skład którego weszli pp.: prezes Surzycki, dr. Jan Lilpop (junior) oraz dyr. J. Iwanowski. Wobec utworzenia powyższego syndykatu należy oczekiwać w ciągu dni najbliższych wzajemnego unormowania cen i warunków sprzedaży artykułów centralnego ogrzewania.

Z TURECKIEGO RYNKU ŻELAZNEGO.

Sytuacja na rynku żelaza w Turcji kształtuje się pomyślnie. W imporcie przoduje Belgia (40%), dalej następują Niemcy i Francja. Warto zaznaczyć, że przed wojną Niemcy zajmowały pierwsze miejsce. Eksporterzy kalkulują ceny c. i f. Konstantynopol w funtach szterlingach za tonę angielską. Osiągano następujące ceny za niektóre gatunki żelaza w stosunku do tony w funtach:

- żelazo okrągłe dla budowli żelazo-bet. £ 6.9/—
- żelazo kwadratowe £ 6.9/—
- żelazo pierścieniowe dla kół u wozów £ 6.9/—
- belki żelazne dla konstrukcji żel.-bet. £ 5.10/—
- rozmaite żelazo profilowe T, I i inne £ 5.10
- żelazo profilowe U — £ 5.15
- cienka blacha żelazna £ 12.—
- blacha gruba z miękkiej stali dla statków i mostów £ 7.7
- cienka blacha falista dla pokrywania dachów £ 12
- rynny ściekowe 6 mtr. długości £ 5.15/—.

POLSKA W EUROPEJSKIM PRZEMYSŁE CYNKOWYM.

Ukazała się pod tym tytułem broszura Janusza Dębickiego, autora kilku książek o polskim przemyśle cynkowym, jako odbitka z „Przegl. Gosp.”. W związku z utworzeniem w Brukseli w dniu 8 maja r. b. Europejskiego Kartelu Cynkowego, w którym grupa polska jest jednym z najpoważniejszych kontrahentów, autor rozpatruje rozwój polskiej wytwórczości cynku, w której czyni się obecnie przy pomocy kapitału amerykańskiego duże inwestycje. Z danych statystycznych wynika, że do trzech sąsiadujących z nami krajów Niemiec, Szwecji i Czechosłowacji kieruje się 83% całego polskiego wywozu cynku, który wynosi około 90% naszej wytwórczości za sumę przeszło 100 milj. fr. zł.

NOWE WYDAWNICTWA

Ukazał się najświeższy numer 26, najtańszego ilustrowanego czasopisma radio-programowego „TYDZIEŃ RADJO-WY” i zawiera następujące artykuły, prace i notatki: Do naszych Czytelników! Jan Kiepusa w Poznaniu; Krytyka zagraniczna o Janie Kiepusie; Wrażenia z podróży do Stokholmu kierownika muzycznego „Radio Poznańskiego” — prof. Fr. Łukasiewicza; Wiersz z cyklu „Radio centymentalne” — Aleks. Janty-Pończyńskiego; Nowa wielka stacja radiofoniczna w Budapeszcie; Transmisja uroczystości IX. Zjazdu Katolickiego w Gostyniu; Dwie akademie ku czci świąt narodowych

Włoch i Szwecji; artykuł techniczny p. t. „Transformatory typu 4003; Spis firm należących do Zrzeszenia Przedsiębiorstw Radiotechnicznych w Polsce z siedzibą w Warszawie; dalej Memoriał Zrzeszenia Przedsiębiorstw Radiotechnicznych w Polsce z siedzibą w Warszawie, złożony w Ministerstwie Poczty i Telegr. w sprawie zniesienia 20% podatku t. zw. od radjo-sprzętu; Naprawa pozornie zużytych baterii anodowych; Uchwaly konferencji Międzynarodowego Związku Radiofonicznego w Lozannie; Walka z radiopajęczarstwem w Województwie Poznańskim; Elektryczność w atmosferze; 1000 dolarów na minutę (curiosum radjowe); Wilno — „okupowana Litwa”; Komunikaty „Radio Poznańskiego” itd. — Administracja: Poznań, Plac Wolności 11.

Z ŻYCIA PLACÓWEK PRZEMYSŁOWO-HANDLOWYCH

K. RUDZKI I SPÓŁKA, TOWARZYSTWO PRZEMYSŁU METALOWEGO S. A.

W dniu 16 czerwca r. b. odbyło się pod przewodnictwem Stanisława ks. Lubomirskiego, Zwyczajne Walne Zgromadzenie Akcjonariuszów w celu zatwierdzenia 34-go sprawozdania Zarządu za czas od dnia 1 listopada 1926 roku do dnia 31 grudnia 1927 roku.

Reasumując sprawozdanie złożone przez dyr. Zarządzającego Gustawa Włodka widzimy, że rok ubiegły zaznaczył się w stosunku do lat poprzednich poprawą. Poprawa ta jednak w małym stopniu dotyczyła głównej produkcji Towarzystwa, t. j. budowy mostów. Tem objaśnić należy, że obrót za 14 miesięcy wyniósł tylko zł 7.761.631 oraz zysk zł 223.349.

W roku sprawozdawczym z większych robót Towarzystwo dostarczyło 3 prześła wielkiego mostu na rzece Wiśle pod Sandomierzem i zbudowało cały ten most, składający się z 6 prześł, oraz wykonano duży most na rzece Styrze. Inne wydziały Towarzystwa, jako to: odlewnia stali, kowadłarnia, turbiny wodne, rozjazdy kolejowe, pracowały zadawalniająco.

Po wysłuchaniu sprawozdania Walne Zgromadzenie jednomyślnie przyjęło bilans wraz z rachunkiem strat i zysków i udzieliło absolutorium Zarządowi T-wa. Z zysku netto zł. 223.349 po odpisach przewidzianych statutem, wydzieliło na dywidendę po zł 1 od akcji.

Po przeprowadzonych wyborach Zarząd Towarzystwa stanowią pp.: Stanisław ks. Lubomirski — prezes, Antoni Gintowt, Hipolit Gliwiec, Józef bar. Dangel, Alfred Goldklang, Stanisław Surzycki, Andrzej Wierzbicki, Antoni Wysocki, Stanisław Wierzbicki (dyr. fin.), Marjan Zakrzewski, Dyrektorem Zarządzającym jest p. Gustaw Włodek.

„ŁAZY”, TOWARZYSTWO FABRYKI PORTLAND-CEMENTU, SPÓŁKA AKCYJNA.

W dniu 19 czerwca b. r. odbyło się w Warszawie Zwyczajne Walne Zgromadzenie Akcjonariuszów w celu zatwierdzenia XXX sprawozdania Zarządu za rok 1927. Przewodniczył obradom, powołany przez aklamację, prezes Zarządu Władysław Heinrich oraz dyrektor zarządzający Konstantyn Tymieniecki. Po wysłuchaniu sprawozdania, jednomyślnie przyjęciu Bilansu i Rach. Strat i Zysków, oraz udzieleniu absolutorium Zarządowi Towarzystwa, Walne Zgromadzenie postanowiło użyć z zysku sumę zł. 8.414.52 na kapitał zapasowy, a pozostałość, t. j. zł 159.874.62 na amortyzację ruchomości i nieruchomości zgodnie z § 49 Statutu, oraz przyjęło budżet zamykający się sumą zł. 3.370.000.

Po przeprowadzonych wyborach Zarząd stanowią pp.: Prezes — Władysław Heinrich, członkowie: Leonard Tallen-Wilczewski, Jan Reinstein, Zbigniew Sokołowski, Konstantyn Tymieniecki;

Komisję Rewizyjną pp.: Gustaw Chłapowski, Piotr Dąbkowski, inż. Emil Sokal, Jan Maurycy Temler, Zygmunt Zieliński. Dyrektorem Zarządzającym jest p. Konstantyn Tymieniecki.

POZNAŃSKO-WARSZAWSKIE TOWARZYSTWO UBEZPIECZEŃ, SP. AKC. W POZNANIU.

Poznańsko-Warszawskie Towarzystwo Ubezpieczeń zostało założone w 1919 roku przez Bank Związku Spółek Zarobkowych w Poznaniu. Kapitał akcyjny wynosi zł. 1 000 000.

Towarzystwo przyjmuje liczne ubezpieczenia: od szkód pożarowych, od kradzieży z włamaniem, od szkód wodociągowych, od następstw nieszczęśliwych wypadków, od odpowiedzialności prawno-cywilnej, od uszkodzenia samochodów (auto-casco) i od uszkodzenia samolotów.

MEDAL SREBRNY na wystawie Wynalazków w Warszawie 1926 r.



PIERWSZA KRAJOWA
WYTWORNI SPRĘŻYN
I WYROBÓW Z DRUTU
"SPIRAL"
WARSZAWA - ŻYTNIA 20. TEL. 36-39.

6003

Poidelka, karmidelka

Jaja kamforowe, podkładowe. Mączka rybia, mięsna, łuski z ostrego, wapnia, oraz wszelkie przybory hodowlane dla drobiu i żywego inwentarza — poleca:

Biuro Rolniczo — Techniczne 5568

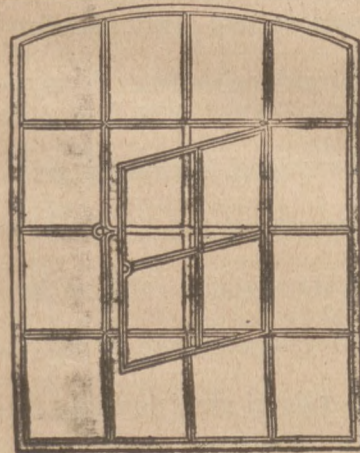
inż. St. Nawakowski Sp. z o.o. w Warszawie, Kredytowa 4
Telefon 291-34. Prosimy żądać ofert i katalogów.



Umywalnie i postumenty umywal. lak.
Łóżka wyścielane - Zgrzebła i wędzidła
do koni - Przyrządy dla bławatników
Haki do łóżek i łapki na myszy i szczury
i in. drobne artykuły żelazne, dostarcza

FABRYKA WYROBÓW ŻELAZNYCH
Sulkiewicz i Robakowski
BYDGOSZCZ, Hermana Frankego 3

ILUSTROWANY KATALOG Z CENNIKAMI NA ŻĄDANIE



FABRYKA KRAT
OKIEN KUTYCH
Edward Siwka

ŚRODA, ul. Ogrodowa 5.
Telefon 127

dostarcza

okna żel.-kute do fabryk,
mieszkań i chlewów, bramy
żel.-suwane, kraty, różne
zawiasy do wrót i wszystkie
art. żel. do bud. i in. według
własnych i nadesłanych
prospektów szybko i tanio. 3816

Kosztorysy darmo.

BECZKI ŻELAZNE

malowane i ocynkowane od 100 — 620 ltr.
zawsze na składzie

TOW. DLA PRZEMYSŁU ROLNEGO

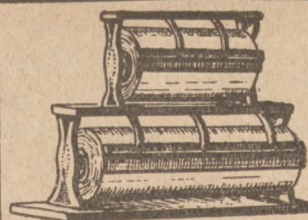
Tel. 247-54, 221-44 **WARSZAWA** Sewerynow nr. 3

Przedstawiciel na Wielkopolskę i Pomorze:

M. Paluch, Poznań, ul. Kantaka 6

Biuro Rolniczo-Handlowe.

4992



Aparaty
do odcinania papieru
jedno-, dwu-, oraz trzy czę-
ściowe jak również i
papier w rulonach
dostarcza 5031t
R. NERLICH, BIELSKO

Piasek do formowania

dla odlewni żelaza i metali, który w wielu odlewniach od
8 lat już został wypróbowany i okazał się nadzwyczaj cel-
owym w użyciu, oddaje wagonowo i workami po cenach
najtańszych ze stacji Nojowo, pow. Szamotuły. 6072

Otto Lück, Nojowo, pow. Szamotuły.



4326

Żaluzje

wszelkiego rodzaju na zamówienie wyko-
nuje i przyjmuje reparacje. Własna fa-
brykacja tablic parkietowych. Układanie,
czyszczenie i froterowanie parkietów.

Franciszek Kempa Poznań - dawn. O. Fränkel
zał. 1910 ul. Bóźnicza 16 i Małe Garbary 4 tel. 65-11

Rączki do latarni

powozowych wyrabia masowo i dostarcza po cenach
przystępnych. Wykonuje na zamówienia **szafy żelazne**
i **kasetki do pieniędzy.**

Józef Strzelewicz, Leszno, ulica Łaziebną 23

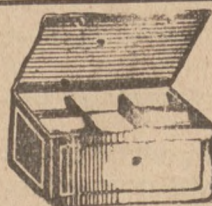
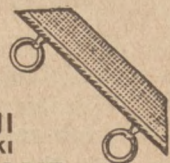
4773

Taśma z kołeczkami do firan
(Gardinenringband)

Sznury do rolosów i markiz
Taśma lejcowa (lejce) 4310

PASAMON FABRYKA PASMANTERJI
WŁAŚC. E. F. LEWANDOWSKI

Bydgoszcz, Plac Teatralny 4. Tel. 1667



F. i R. KALESSE

KATOWICE, ul. Plebiscytowa 8.

FABRYKA KAS PANCERNYCH

Specjalność: kasy betonowo-pancerne,
kasetki tylko dla odsprzedawcy.

Około 100 do 150 ctr.

starego papieru
i odpadków

jest do oddania. Uprasza się o oferty.

Drukarnia „KUPCA”

Poznań, ul. Wielka 10. Telef. 2277.

Należy podkreślić, że, o ile chodzi o stronę zapewnienia odpowiedzialności asekuracji, to omawiane towarzystwo oparte o silne podstawy materialne, warunkom tym najlepiej odpowiada i zdolne jest sprostać im w zupełności, nawet wśród ciężkiego ogólnie położenia gospodarczego.

Akcje Towarzystwa są imienne i przelew ich jest dozwolony tylko za zgodą Rady Nadzorczej. Do głównych akcjonariuszów należą Bank Związku Spółek Zarobkowych w Poznaniu i Bank Ziemiański.

Towarzystwo przetrwało wszelkie wstrząsy gospodarcze, spowodowane dewaluacją, spadkiem marki i złotego, jest właścicielem 10 cennych nieruchomości, posiadając prócz tego poważne rezerwy w papierach wartościowych i walutach.

Z powyższego wynika, że organizacja powyższa jest pod każdym względem wzorowa i dlatego zasługuje na jaknajsilniejsze poparcie.

LAZARSKI, BERGMANN I SKA, T. Z O. P., POZNAŃ, UL. ZWIERZYŃIECKA 8.

posiada generalną reprezentację największej fabryki części na świecie P. D. Raspe Söhne, Solingen.

Zanadto rozpowszechnione i znane na całym świecie są wyroby o światowej sławie firmy P. D. Raspe Söhne, Solingen, ażeby na temat ich dobroci i taniości rozwodzić się szeroko — same one bowiem za siebie przemawiają i wystawiają sobie świadectwo wobec tych, którzy ich używają.

Przedsiębiorstwo posiada stale na składzie części zapasowe do żniwnych i innych maszyn rolniczych. Ponadto posiada olbrzymie zapasy wszelkich części do kosiarek, żniwiarek i wiazarek wszystkich systemów — do siewników „Westfalia” — siewników rzędowych — opelaczy różnych systemów — do kultywatorów, grabi konnych i przetrząsaczy, sztyfty do młocarni parowych etc. etc. — słowem części do wszystkich maszyn i narzędzi rolniczych, używanych w naszym kraju.

Tak bogato zaopatrzony skład umożliwia szybkie pokrycie zapotrzebowania na części do maszyn i narzędzi rolniczych.

STEFAN PEŁCZYŃSKI, POZNAŃ, DWORZEC TOWAROWY.

Firma powyższa posiada nadzwyczaj bogatą i różnorodną produkcję. Wszystkimi zainteresowanym w dziale **materiałów budowlanych** zwracamy na produkty tej firmy uwagę.

Przedsiębiorstwo poleca hurtownie i detalicznie krajowe i czeskie rury i koryta glazurowane, szamoty, płyty posadzkowe i ścienne glazurowane, cegły, pustaki, sufitówkę, płyty ceglowne, dachówkę paloną, papę, smołę, lepnik karbolit, „Korjolit”, „Eternit”, gwoździe, drut, szpisy pod dachówkę, szklaną dachówkę, trzcinę, krede i w. i.

Bogato rozwinięty zakres produkcji świadczy o aktywności tej pożytecznej placówki. Cieszy się też oddawna szerokim uznaniem i poparciem zarówno fachowców jak i przemysłowców.

Silnie wierzymy w dalszy pomyślny wzrost tego przedsiębiorstwa.



Zapytania w sprawie krajow. źródeł dostawczych.

Pośrednictwa między jedną a drugą stroną podejmujemy bezinteresownie. Jedynie na koszty utrzymania specjalnego biura dla tych spraw i pokrycia bardzo licznej codiennej korespondencji należy zapłacić za każde ogłoszone zapytanie 2.— zł., które to zapytanie będzie następnie ogłaszane aż do wyczerpania oferty. Firmy zaś, zgłaszające się na zapytania, wpłacają na każde zapytanie 1.— zł. Firmy zagraniczne placą za każdą informację 2 fr. szwajc., z Niemiec 2.— RM. — Firmy, mogące dostarczyć i. kiedykolwiek obiekty zgłoszone do naszego działu informacyjnego, zechcą jaknajwięcej z tego działu korzystać, gdyż mamy liczne potwierdzenia, że przez nasz dział informacyjny doszły już do skutku niejedne poważne transakcje. **Zaznaczamy jeszcze jaknajwyraźniej, że odpowiedzi dajemy jak i zapytania przyjmujemy jedynie od stałych abonentów pisma.**

UPRASZA SIE O PODANIE ADRESU:

Nr. 3975. fabryki, która wyrabia pocynowane puszki z pierścieniami gumowymi do konserw.

Nr. 3977. fabryki, wyrabiającej motocykle „The Sumbean”, lub zastępstwa w Polsce.

Nr. 3980. firmy, dostarczającej kolorowego żwiru (krzemicy), nadającej się do fabrykacji papy dachowej.

Nr. 3989. firmy, dostarczającej t. zw. „Hammerchlagfarbe”.

Nr. 4000. firmy, dostarczającej maszyny do wyrobień palników karbidowych.

Nr. 4011. firmy, która dostarcza podkładki stalowe (szajbki) sprężynowe na nakatki przy samochodach i nakrętki koronowe, gwint gazowy.

Nr. 4014. firmy, która wyrabia maszynki do elektryzowania.

Nr. 4016. firmy, która może dostarczyć maszynki i foremki do wyrobu czekolady i karmelków.

Nr. 4032. fabryki, która wyrabia bojłery obustronnie pocynowane, pojemności od 75—3000 litr.

Nr. 4034. firmy, dostarczającej ramy żelazne do okien.

Nr. 4035. firmy, która ma w Polsce zastępstwo na bańki i beczki żelazne, zabezpieczone przed eksplozją. Bańki i beczki takie są wyrabiane w Salzhütten w Niemczech.

Nr. 4038. fabryki, wyrabiającej maszyny do plisowania.

Nr. 4039. fabryki, wyrabiającej rury niklowe dymowe dla piecyków łazienkowych.

Nr. 4040. fabryki, dostarczającej druty nikielino-we dla elektrotechniki.

Nr. 4041. firmy, dostarczającej sztance frykcyjne do odbijania tyżek aluminiowych oraz formy do odlewania.

Nr. 4043. firmy, dostarczającej hurtownie gwin-ciarki do śrub żelaznych.

Nr. 4045. firmy, dostarczającej rolki i szyny do szaf rozsuwanych.

Nr. 4046. fabryki, dostarczającej rolki na kul-kach do fortepianów i wózków.

Nr. 4047. firmy, dostarczającej siarke w dużych ilościach.

Nr. 4050. firmy, dostarczającej pierścienie do tłó-ków automobilowych.

BYDGOSKA GAZOWNIA MIEJSKA

Sprzedaje po cenach obniżonych:

KOKS POGAZOWY

do centralnego ogrzewania

Benzol motorowy-Smołę

Siarczan amonowy

do celów rolniczych

Zgłoszenia przyjmuje:

6055

Bydgoska Gazownia Miejska

ul. Jagiellońska 38

Telefon 630 i 631

Warunki powstania i rozwoju polskiego przemysłu samochodowego.

Wspaniała uroczystość poświęcenia pierwszej serii samochodów fabryki „Ursus” dowiodła, że nasz krajowy przemysł samochodowy wyszedł z okresu przygotowawczego i przystąpił do produktywnej pracy. Wyniki osiągnięte odrazu postawiły nasz przemysł pod względem doskonałości maszyn i precyzji wykonania na równi z najlepszymi fabrykami samochodów zagranicą.

Wyniki osiągnięte przez samochody „Stetysza” w odbywającym się polskim rajdzie międzynarodowym potwierdzają w całej pełni tę dobrą sławę naszego przemysłu automobilowego.

Osiągnięcie tej doskonałości i wybiecie się już w okresie przygotowawczym nie było rzeczą łatwą, a utrudniały ją jeszcze specjalne warunki, w jakich krajowy przemysł samochodowy od samego początku musiał pracować.

Warunki te bardzo dokładnie i zwięźle przedstawił p. inż. Jan Jeziorański, prezes Rady Polskiego Związku Przemysłowców Metalowych, na wspomnianej uroczystości poświęcenia pierwszej serii samochodów w Zakładach Mechanicznych „Ursus”, dnia 11 czerwca 1928. Oto dosłowny tekst jego przemówienia:

„Jeżeli rozważymy warunki, w których rodził się i rozwijał przemysł u narodów Zachodu i u nas w Polsce, to dojść musimy do wniosku, że u pierwszych powstawał on jako wynik zrozumienia przez całe społeczeństwo konieczności jego istnienia, rozwijał się więc programowo i celowo, u nas zaś w Polsce powstawał niemal wyłącznie na skutek inicjatywy jednostek wyjątkowych, które potrafiły zrozumieć konieczność istnienia przemysłu dla swego narodu, walczyć jednak musiały z nieświadomością, biernością, a nawet często — można to wprost powiedzieć — z wrogością nastroju społeczeństwa względem swych zamierzeń.

Jeżeli na zachodzie przemysł rozwijał się historycznie, wykazując ciągłość postępu i planowość programu gospodarczego, to u nas powstawał on w pewnych tylko okresach i rozwijał się nienormalnie, gdyż nie wynikał logicznie z określonego programu, nie był siłą dążności i czynów poszczególnych jednostek, który zanikał, gdy jednostek tych nie stało.

Dość wspomnieć historyczne usiłowania i czyny Króla Stanisława Augusta w ostatnich latach istnienia niepodległej Polski, księdza Słazica i ministra Lubeckiego w epoce Królestwa Kongresowego, Szeinkelera i Andrzeja Zamoyskiego w późniejszych czasach.

Wybitni ci mężowie, którzy swym rozumem wysoko wyrosli ponad poziom swego narodu, przeważnie nie doczekali się pomyślnych rezultatów swej ideologii; twory ich najczęściej zamierały, gdyż w społeczeństwie własnem nie znajdowali oni zrozumienia i poparcia swych usiłowań.

Tak więc od najdawniejszych czasów przemysł w Polsce powstawał pod wpływem ideologii wybitnych, o twórczej myśli, ludzi i walczyć zawsze musiał z biernością i niezrozumieniem sprawy przez własne społeczeństwo. Całe pokolenia zajęte były tylko wyłącznie życiem politycznym, a gospodarczo — tylko rolniczym; pracę w prze-

myśle uważano za rzecz niegodną Polaka i rolę tę pozostawiano do spełnienia cudzoziemskim przybyszom.

I dopiero w epoce popowstaniowej boleśnie zawiedzione nadzieje orężnego odbudowania Polski niezależnej skierowały myśl polityczną polską na drogę odbudowania Jej intelektualnego i ekonomicznego. Stąd w pokoleniu ówczesnem powstaje hasło pracy organicznej, budząc pęd i zapał do nauki, lub do przemysłu; był to przedewszystkiem środek do budowania Polski w tem pojęciu, w jakim ówczesnie zdawało się to możebnem.

I oto my licznie tu dzisiaj zebrani przedstawiciele, a poczęści nawet i twórcy rdzennie polskiego przemysłu, jesteśmy wykonawcami tego porozbiorowego politycznego testamentu. Myśmy przez rozwój gospodarczy Polski chcieli zapewnić Jej postęp i wywalczyć dla Niej godne wśród narodów stanowisko. Młodzież nasza, wyjeżdżając w licznych zastępach na studia techniczne do obcych uczelni, niewątpliwie w większości swej miała w sercu i myśli hasło rozwoju przemysłu rodzinnego, w Polsce, i każde w następstwie pomyślnie posunięcie życiowe i zdobywcze w tym względzie uważała jako duchowe zwycięstwo Polski.

Z przytoczonego tu krótkiego zarysu historycznego wynika, że przemysł w Polsce powstawał i rozwijał się pod wpływem ideologii politycznej, która, aczkolwiek nazwana pozytywizmem, w gruncie jednak rzeczy była czystym romantyzmem, bo oparta była nie na wskazaniach rozumnych i rachunkowych, lecz na pobudkach czysto uczuciowych i ideowych.

I jeżeli u innych narodów pobudki te czysto uczuciowe byłyby w skutkach swych znikome, a może i zgubne, to dla polskiej duszy okazały się one twórczymi i zbawieniami i pod ich achem powstawał w Polsce przemysł polski. Przemysł ten przetrwał wielką wojnę europejską, przetrwał zwycięsko podwójne zniszczenie przez wychodzące wojska rosyjskie i wkraczające wojska okupacyjne niemieckie, a gdy powstała do samodzielnego życia Polska Zjednoczona i Niepodległa — czyż nie pod wpływem tego romantyzmu powstał cały wojenny przemysł polski? Czyż, tworząc go, byliśmy przejęci wyłącznie tylko własnymi, osobistymi interesami? A gdyby nawet i takie pobudki w nas były, to czyż zdołalibyśmy pokonać tyle trudności, przezwyciężyć tyle przeciwności i przeszkód, gdyby nie podtrzymywała nas idea, że tworzeniu Polski służymy?

I oto dzisiaj jesteśmy świadkami poświęcenia pierwszej serii samochodów produkcji Zakładów Mechanicznych „Ursus”, wytwórczości tak koniecznej nie tylko dla życia gospodarczego Polski, lecz i dla jej obrony i bezpieczeństwa. Twórcy powstania i uruchomienia tej pięknej placówki, przynoszącej zaszczyt myśli przemysłowej i technicznej polskiej, niewątpliwie działali pod wpływem tego romantyzmu polskiego, który, każąc im mierzyć siły na zamiary, przyczynił się do przezwyciężenia wszelkich przeszkód, piętrzących się wielokrotnie na drodze ich poczynąń, i sprawił to, że nareszcie doczekali się oni jasnego i pięknego dnia urzeczywistnienia swych marzeń i uruchomienia swego dzieła w obecności najwyższego dostojnika i wiomego symbolu Majestatu Polski — Pana Prezydenta Rzeczypospolitej. Trzeba tu hołd słuszny oddać twórcom tej wspaniałej placówki, którym przewodził nestor polskiego przemysłu pan prezes Ludwik Rossman, oraz naczelny dyrektor — pan Wiesław Januszewski. Należy im się największe uznanie za ich inicjatywę oraz za niespożyty wytrwałość i energię, z jaką dążyli do jej urzeczywistnienia.

I znów potwierdza się, że ten romantyzm, który wielkie to dzieło stworzył, uważać należy za siłę twórczą i błogosławioną, gdyż może bez jej istnienia dusza polska twórców tego nowego warsztatu pracy nie doszłaby drogą trzeźwego rozumowania do dokonania tak wielkiego dzieła.

W imieniu Rady Polskiego Związku Przemysłowców Metalowych wyrażam twórcom tej wzorowej placówki przemysłu polskiego powinszowania dokonanego doniosłego czynu i serdeczne życzenia dalszej owocnej pracy ku pożytkowi społeczeństwa oraz chwale i potędze Rzeczypospolitej Polskiej.

Drzewo w roli siły napędnej dla silników samochodowych.

Tak licznie i z tak wielką dokładnością budowane samochody mają jeszcze wiele wad, które utrudniają, a nawet w niektórych wypadkach uniemożliwiają ich użycie. Jednym z tych głównych niedomagań jest to, że pędzone one mogą być tylko wybuchowem paliwem płynnem, jak np. benzyna i benzol, a gdzie te paliwa nie docierają, tam i ruch samochodowy musi zamierać. Celem usunięcia tej niedogodności od dawna już szukano sposobów pędzenia samochodów i innych silników paliwem stałym, jak drzewem i węglem. Długie doświadczenia zostały nareszcie uwieńczone pomyślnym wynikiem. Kpt. Jerzy Kulesza w „Polsce Zbrojnej” nr. 171 pisze na ten temat co następuje:

Próby bezpośredniego spalania drzewa w cylindrze nie dały pożądaných rezultatów. Okazało się koniecznem poddanie drzewa dodatkowemu procesowi chemicznemu przed wprowadzeniem go do silnika.

Po dłuższych próbach udało się we Francji zbudować przyrząd, zwany gazogeneratorem, który służy do przetwarzania paliwa stałego na gaz „wodno-czadowy”, nadający się do poruszania silników spalinyowych.

Gazem „wodnoczadowym” nazywamy dwutlenek węgla CO, spalany (utleniający się) w cylindrach silnika na dwutlenek węgla, CO₂. Gaz wodnoczadowy powstaje w gazogeneratorze przez niecałkowite spalanie się drzewa z powodu niedostatecznego dopływu powietrza, dzięki czemu wytwarza się wspomniany powyżej CO, posiadający wielką tendencję do dalszego utleniania się, a więc łatwopalny. Gaz ten zmieszany z odpowiednią ilością powietrza staje się mieszaną wybuchową, podobnie jak mieszanka benzynowa.

Gazogenerator składa się zasadniczo z czterech części, a mianowicie: zbiornika paliwa stałego i komory do spalania tegoż, czyli przetwarzania na gaz, chłodnicy służącej do ochładzania gazu, a to w celu możliwości większego napełniania nim cylindrów, oczyszczacza, gdzie gaz zostaje uwolniony od części stałych, a więc popiołu i wreszcie mieszalnika, czyli karburatora, gdzie zostaje zmieszany z odpowiednią ilością powietrza i przeistoczony na mieszaną wybuchową.

Dla silników zaopatrzonych w gazogeneratory paliwem może być węgiel drzewny, oraz zwykłe suche drzewo. Ostatnio przeprowadza się próby zastosowania jako paliwa drzewa niesuszonego, co ma wyjątkowo wielkie znaczenie i nader korzystnie wpływa na zainteresowanie się kwestją gazogeneratorską.

Użycie drzewa wymaga częstego przeczyszczania gazogeneratorskiego, ponieważ produkty, powstające przy destylacji drzewa, a przedewszystkiem smoła, zanieczyszczają filtry oczyszczacza w bardzo silnym stopniu.

Jakie ma dla nas w Polsce znaczenie zastosowanie gazogeneratorskie?

Na to pytanie odpowiemy z kilku punktów widzenia, a mianowicie: wojskowego, rolniczego, turystycznego i przemysłowego.

Wprowadzenie gazogeneratorskich w wojsku ma bardzo wielkie znaczenie, ponieważ zapewni nam ceną rezerwę paliwa na wypadek braku lub trudności w otrzymaniu benzyny.

W rolnictwie może mieć poważne znaczenie zastosowanie gazogeneratorskie przy ciągnikach rolnych, tak zwanych traktorach. Wpłynie to na szybsze zmechanizowanie pracy naszego rolnika, który nie będzie uzależniony od trudnej częstokroć dostawy materiałów pędnych pochodzenia naftowego.

Pomyślne rozstrzygnięcie kwestji taniego paliwa drzewnego dla silników samochodowych wpłynie bardzo dodatnio na rozwój automobilizmu, zwłaszcza tam, gdzie w obecnej chwili dostawa paliwa benzynowego jest nader utrudniona. Trzeba bowiem wziąć to pod uwagę, że eksploatacja samochodów przy zastosowaniu gazogeneratorskich jest o 50 proc. tańsza niż przy użyciu benzyny.

Jeżeli chodzi o turystykę, to wbudowanie gazogeneratorskich do łodzi motorowych lub wodnoślizgowców umożliwi odbywanie dalszych wycieczek krajoznawczych nawet do tych miejscowości, gdzie nie można spodziewać się otrzymania benzyny.

W turystyce samochodowej, odbywającej się wzdłuż linii komunikacyjnych, nie daje się teraz odczuwać wielki brak benzyny. Jeżeli jednak zechcemy zboczyć z głównych dróg bitych, to znajdziemy się bardzo łatwo w trudnem położeniu z powodu braku benzyny. Użycie gazogeneratorskich otwiera więc dla turystyki samochodowej szerokie możliwości.

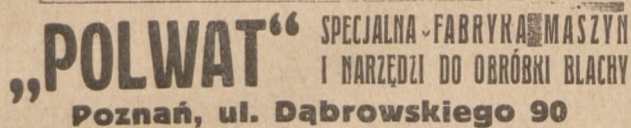
Ze względu na doniosłe korzyści, jakie zapewnić może zastosowanie gazogeneratorskich do silników spalinyowych, a przedewszystkiem samochodowych, winna być ta sprawa i u nas przedmiotem studjów i doświadczeń, któreby doprowadziły do pomyślnego jej rozwiązania.

Ile wynosi podatek od samochodów we Francji?

Automobiliści francuscy zapłacili w r. 1926 rządowi pokazną sumkę 2¼ miljarda franków podatku od swych pojazdów. Ten sam podatek w r. 1927 dał prawie 3 miljardy franków wpływu kasom skarbowym. Cyfry te świadczą wymownie o rozwoju automobilizmu we Francji.

Samochód

16/45 sześciosiedzeniowy, Mercedes, limuzyna, pierwszej klasy z komfortem, w nienagannym stanie, natychmiast do użycia, tanio do sprzedania. Oferty pod **W. L. 705 bef. Rudolf Mosse, Gdańsk.** 6971



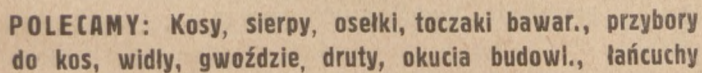
Krawędziarki
Zawijarki
Okrągłarki

Wyginiatarki
Cyrkularki
Nożyce arkuszowe
na zapad i nożne

i wykonuje również wszelkie przykroje
podług nadesłanych wzorów

Bracia Deierling

Poznań  Składowa 4.



Wytwórnia Wyroboń Drzewnych

Specjalność:

SIEDZENIA USTĘPOWE

Za dobre wykonanie gwarantuje się

M. Michalak

POZNAN, ulica Mateckiego nr. 10

"	"	"	"	pożarowych
"	"	"	"	powozów i bryczek z łapami, oliwne i smarowne
"	"	"	"	lokomobil proste i kolanowe
"	"	"	"	przyczepk samochodowych.

Rok założenia 1866

Korespondencja tylko w niemieckim języku.

ELEKTRO- i RADJOTECHNIKA

ORGAN ZWIĄZKU PRZEDSIĘBIORSTW ELEKTROTECHNICZNYCH NA POLSKĘ ZACHODNIA
ORGAN ZRZESZENIA PRZEDSIĘBIORSTW RADJOTECHNICZNYCH W WIELKOPOLSCE.

Radjotelefonja a komunikacja handlowa.

Stosowanie nadzwyczaj ciężkich (10 000 t.), a więc i długich pociągów w Stanach Zjedn. Am. Półn. skłoniło tamtejsze koleje do wprowadzenia komunikacji radjotelefonicznej pomiędzy parowozem a ostatnim wagonem, dla zapewnienia pociągowi lepszej i pewniejszej obsługi.

W tym celu przeprowadziło T-wo General Electric Co. szereg badań, na podstawie których wykonało instalację (rys. 1), pracującą z zupełną sprawnością. Jak wykazały doświadczenia, najlepsze wyniki daje ustawienie anteny w postaci linki poziomej, równoległej do osi kotła, na odległości ok. 40 cm. od tegoż, naciągniętej pomiędzy kominem a dachem budki maszynisty. Antena stacji tylnej jest analogiczna do przedniej. Układ ten nie ma własności kierunkowych.

Skuteczność komunikacji radjotelefonicznej zależy w dużym stopniu od systemu wywoływania. Stosowanie w tym celu dzwonów okazało się niepraktycznym, wobec tego, że nieraz odzywają się one bez potrzeby, pod wpływem drgań; zastąpiono więc je głośnikami, wydającymi ostry ton, który łatwo odróżnić od innych dźwięków, rozlegających się podczas biegu pociągu. Jeśli huk pociągu nie jest silny, to może głośnik służyć i do samej rozmowy; w przeciwnym wypadku używa się słuchawek.

Cała instalacja bywa pojedyncza lub podwójna. Tylko w tym ostatnim wypadku możliwe jest przesyłanie głosu w obydwu kierunkach jednocześnie. Normalnie każda z obu instalacji pociągowych jest ustawiona na odbiór i zamienia się na stację nadawczą tylko przy naciśnięciu specjalnego guzika. Po długich próbach wyjaśniono, że korzyści ze zdwojenia instalacji nie pokrywają dodatkowych trudności

z niem związanych. Instalacja pojedyncza jest o wiele prostsza, wymaga mniej mocy i może pracować w cieńszym zakresie częstotliwości.

Komunikacji na tak niedaleką przestrzeń nie stoi oczywiście na przeszkodzie zanikanie emisji (fading). Natomiast oddziaływają na nią silnie przedmioty metalowe, spotykane w drodze, które wywołują absorpcję, a więc i zanikanie głosu w odbiorniku. Jeżeli np. jedna z anten jest pod kratownicą mostu, to odbiór jest bardzo słaby. Mijane zaś w drodze pociągi nie wywierają nań tego wpływu.

Instalacja jest specjalnie zabezpieczona od szkodliwego wpływu drgań podczas jazdy; nadajnik i odbiornik z każdej strony jest umieszczony w szczelnej skrzynce blaszanej, spawanej, zawieszona na sprężynach. Prądnicą ustawioną na parowozie, zasilana jest z sieci oświetlenia, druga prądnicą — zapomocą baterji akumulatorów o napięciu 32 V, ładowanej przez prądnicę, która ze swej strony otrzymuje napęd od osi wagonu.

Taki sam system komunikacji używany jest na stacjach rozdzielczych.

Próba, dokonana niedawno z pociągiem towarowym, złożonym ze 110 wagonów, o ogólnej długości 1,6 km, wykazała, na drodze 150 km, że zarówno porozumiewanie się pomiędzy obu końcami pociągu, jak i z instalacji z zewnątrz, było b. łatwe i prostsze niż zapomocą zwykłego telefonu. Usuwa-
jąc przytem stratę czasu na porozumiewanie się konduktora głównego z maszynistą, system ten prowadzi do skrócenia postojów, a zatem i do powiększenia szybkości handlowych pociągów. (La Techn. Mod.)

Opalanie elektrycznością.

Zalety opalania elektrycznością w stosunku do gazu i olei.

Powierzchniowe porównanie kosztów opalania zapomocą elektryczności w stosunku do gazu lub olei prowadzi często do fałszywych wniosków odnośnie co do elektryczności.

Wnioski te nabrałyby słuszności przy tem porównywaniu kosztów jednego sposobu opalania z drugim, gdyby wzięto pod uwagę i uwzględniono te najrozmaitsze czynniki, które najczęściej są pomijane.

1. Efekt uzyskany (skuteczność).
2. Łatwy i nadzwyczaj dokładny sposób regulacji temperatury.

3. Zaoszczędzenie powierzchni użytkowej lokali ogrzewanych.

4. Względ na oszczędność, wzgl. konserwację materiału.

5. Zaoszczędzenie kosztów palaczy i innych sił roboczych.

Przytoczymy w tem miejscu przykłady, które można zastąpić cenami miejscowymi.

1 kg. oleju — 80 0 kg. kal.				
kosztuje RM.	0,16	0,18	0,20	
10 0 kg — kal kosztuje „	0,02	0,0225	0,025	
przy skuteczności 20 „	0,10	0,1125	0,125	
„ 30 „	0,063	0,075	0,0833	
„ 40 „	0,05	0,0562	0,0625	

1 m ³ gazu — 4000 kg. kal.			
kosztuje RM.	0,14	0,16	0,18
1000 kg. — kosztuje	„ 0,035	„ 0,04	„ 0,045
przy skuteczności 20%	„ 0,175	„ 0,20	„ 0,225
„ 30%	„ 0,116	„ 0,133	„ 0,15
„ 60%	„ 0,0875	„ 0,10	„ 0,112
1 kil. wat — 870 kg. kal.			
kosztuje RM.	0,06	0,08	0,10
1000 kg. — kal. kosztuje „	0,069	0,092	0,115

Dla olejem lub gazem opalanych pieców konieczny jest kompresor i z tego względu musi się do 1 000 kg. kaloryj dodać 2—5 fenigów.

Nadzwyczaj ważnem ze względu na oszczędności przy tem opalaniu jest jednak to, iż piec elektryczny daje się z łatwością włączać i wyłączać ze sieci elektrycznej, tak, iż nadmierne zużycie prądu jest tutaj wykluczone. Podczas gdy przy opalaniu materiałami opałowemi konieczne jest zużycie sił roboczych, przy piecu elektrycznym czynność wszelką wykonuje zegar elektryczny, automatycznie włączający prąd w danym czasie. Robotnicy, którzy przychodzą do pracy, zastają piece przygotowane, bez użycia sił pomocniczych rąk ludzkich. Dotyczy to również i wyłączenia.

Jako jedną z największych zalet pieców elektrycznych uważać należy możliwość regulacji i kontroli temperatury, czynnika tak ważnego ze względu na zużycie się materiału, a której nie można uzyskać przy żadnem opalaniu w tej dokładności jak przy piecach elektrycznych. Przy obliczaniu kosztów, ten punkt szczególniejszego nabiera znaczenia.

Nie należy również i przeoczać zalet pieca elektrycznego i ze względów na higienę. Brak przy tem opalaniu nużącego i szkodliwego zdrowiu wypromieniowywania, przyczyniającego się do unoszenia się kurzu i pyłu, wydostawania się gazów itp. Z tego powodu przy tych piecach może być utrzymana większa czystość, a nadto sam przebieg opalania jest o wiele spokojniejszy. Wszystko to są przyczyny, podnoszące sprawność i wydajność robotnika, a tem samem prowadzące do oszczędności w stosunku do innych pieców.

Szczególniej jednak te właściwości pieców elektrycznych mają tam swoje znaczenie, gdzie odbywa się produkcja seryjna, gdyż umiarkowane wypromieniowywanie umożliwia przeprowadzanie rozmaitych prac w jednej ubikacji, prac, które uprzednio wymagały wielu ubikacji. Oszczędza się przysiężnie nie tylko na przestrzeni użytkowej, lecz zaoszczędza i na czasie zyskanym przez to, iż materiał obrabiany nie musi być w celu dalszej obróbki przenoszony do innej ubikacji.

Przy obliczaniu kosztów utrzymania przy opalaniu elektrycznością, wzgl. innemi materiałami opałowemi, należy również uwzględniać konserwację i wymianę pieców do wyżarzań i do topienia. Przez

**Przy zakupach prosimy się powoływać na
„RYNEK METALOWY I MASZYNOWY“**

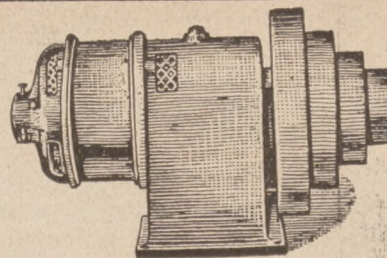
P.T. Elektrownie i Elektroinstalatorzy!

Bez straty drogiego czasu i bez ryzyka otrzymania bezwartościowego materiału
u nas znajdziecie wszystko

co w dziedzinie elektrotechniki i radiotechniki wchodzi
po cenach najtańszych i w gatunku przepisowym
Zastępstwa i składy konsygnacyjne fabryk elektrotechnicznych
„Palatine Wielkopolski“, Bydgoszcz, Długa 37. Telefon 1343

MOTOR ELEKTR.

z wbudowanym
trybem reduk-
cyjnym dla naj-
wyższej spraw-
ności



TRYB „BEMAG“

zastąpi zupełnie kosztowną transmisję

Fabryka Maszyn Górniczych
Katowice — Załęże

5994

Każdemu polecam aparat 5 lampowy mego systemu

Superselektywny

— Odbiór —

czysty i głośny

Cena detal. 250 zł

JAN PIENTOK PRZEDSIĘBIORSTWO
RADIOTECHNICZNE
Poznań-Łazarz, Odkok 2. Tel. 61-40

6112

ZJEDNOCZONE PRZEDSIĘBIORSTWA ELEKTRYCZNE

INŻ. **K. GAERTIG i SP.** T.Z.O.P.

Poznań

Pocztowa 26

**ELEKTROWNIE
KOMUNALNE
PRZEMYSŁOWE
WIEJSKIE**

**Instalacje oświetlenia
Urządzenia przemysłowe
z zapędem elektrycznym**

AKUMULATORY
Naprawa
maszyn elektrycznych.

**Budowa rozruszników, regulatorów,
aparatów elektrycznych, tablic rozdzielczych.**

Adr. telegr. „Energia“

Telefon 3584; 2582

Turbiny wietrzne

**Zurawie
Dźwigi
osobowe
towarowe
wielkogabarytowe**

**Godła
reklamowe
elektryczne**

z oszczędzeniem na naczyniach do wyżarzania, wzgl. topienia, przy wyżarzaniu stali i miedzi w piecu elektrycznym zaoszczędza się na kosztach utrzymania, stanowiących duży odsetek kosztów przy materiałach opałowych.

Jako ostatni punkt przy porównywaniu kosztów przytoczono zaoszczędzenie na materiale. Ponieważ, jak na początku wspomniano, równomierność temperatury jest tutaj koniecznym warunkiem, piec elektryczny wykazuje i w tym wypadku znaczne zalety. Ogrzewanie powoduje często w materiałach powstawanie nowych właściwości tychże. Jeśli się zatem chce otrzymać zawsze jednakowy produkt, musi się zważać na jednakowe warunki

jego powstawania, zatem i równomierny rozdział temperatury, t. zn. doskonałą jej kontrolę. Są to jednak zadania bardzo trudne do wypełnienia przy piecach na inne materiały opałowe, podczas gdy piece elektryczne doskonale zadanie to spełniają.

Obliczenie zatem porównujące, które uwzględni powyżej wymienione czynniki, doprowadzi do zupełnie odmiennych rezultatów i wniosków, jak bezkrytyczne powierzchowne zestawienie.

Zaznaczamy, iż posiadamy w Polsce przedstawiciela firmy Fritz H. Geburtig z Drezna, fabryki pieców; jest nim: **Biuro Techniczne L. Jakubowicza i S-ki w Sosnowcu, ul. Dęblińska 7.**

Każde przedsiębiorstwo radjotechniczne w Wielkopolsce

winno należeć do jednej, silnej i zwartej organizacji zawodowej, jaką stanowi
Zrzeszenie Przedsiębiorstw Radjotechnicznych w Wielkopolsce.
Tego domaga się przyszłość, byt i rozwój przemysłu radjotechnicznego w Polsce.

Radio-sprzęt polski.

Warto, by szersza opinia publiczna zmieniła i w tym względzie raz na zawsze i stanowczo swoje najczęściej spotykane utarte zdanie „co zagraniczne, to dobre” i zechciała nareszcie i co do radio-sprzętu przekonać się o wyborowej jakości naszych wyrobów. A jest ich wiele już — i wiele już z nich, nie tylko że nie ustępuje tak rozpowszechnionym u nas niestety wyrobom niemieckim, lecz je w wielu rzeczach przewyższa.

Mamy zatem kondensatory „Polciąg” lub „Wabo”, wykonane technicznie bez zarzutu, nadające się do aparatów wszelkich typów. Cena niższa od wyrobów zagranicznych tej samej jakości. Zwłaszcza kondensatory „Wabo” o główkach z mikro-regulacją zapomocą osi środkowej są wprost doskonałe. Mamy własnego wyrobu cewki, słuchawki od tanich do najlepszych, które są lepsze od wyrobów niemieckich, głośniki oraz transformatory, linki antenowe w dobrym wykonaniu, gniazda telefoniczne, wtyczki katodowe i anodowe, przewyższające pod każdym względem wyrobów niemieckich. Kondensatory stałe, rurkowe, które radioamatorom polskim są dosyć

znane i do których z całym zaufaniem odnosić się można, z powodu ich nienagannego wykonania, a których odchylenia są nieznaczne, czego o kondensatorach niemieckich np. nie można powiedzieć. (Masowy tandetny wyrób niemiecki często, i co nie należy do rzadkości, wykazuje np. różnicę do 500 cm. przy stemplowanym np. na 1000 cm. kondensatorze.)

Mamy detektory wyrobu krajowego w dwóch wykonaniach, z ochroną od kurzu i pyłu i bez niej. Skale wszelkich wielkości wyrabają dwie fabryki, które przygotowują się do wyrobu płyt i które na przyszły sezon pokryć będą w stanie całe zapotrzebowanie krajowe. Fabryki te już obecnie wypuściły na rynek partię płyt, które z niemieckim trolitem najzupełniej mogą konkurować.

Porzucić nareszcie też trzeba niegodny narodu wolnego brak zaufania w wytwórczość własną i zacząć żupować jedynie wyroby krajowe, stroniące od zagranicznych, zwłaszcza niemieckich, tak jednak chętnie popieranych, zwłaszcza u nas w Wielkopolsce.

P.T.E.

Polskie Towarzystwo Elektryczne Sp. Akc. w Warszawie

Tel. 12-24 **Oddział w Poznaniu, Górna Wilda 29** Tel. 12-24

dostarcza z własnych fabryk w Katowicach i Warszawie

Silniki pr. stałego o mocy do 100 KM. i 600 woltów

Silniki pr. trójfazowego o mocy do 500 KM. i 6000 wol.

Silniki suwnicowe i kompletne instalacje do suwnic

Silniki tramwajowe według licencji Sécheron w Genewie (dawniej Thury) wraz z wszelkimi akcesoriami.

Transformatory wszelkich napięć do 1250 KVA.

Oświetlenia elektryczne parowozów, wagonów kolejowych i tramwajowych według systemu Stone'a.

Odznaczeni we Lwowie 1926 r. **MEDALEM ZŁOTYM** na Ogólno-Polskiej Wystawie Budowlanej.



Inż. ST. CISZEWSKI i S-ka

Sp. z o. p.

— 2979 —

**FABRYKA ARTYKUŁÓW ELEKTROTECHNICZNYCH
BYDGOSZCZ, UL. SOBIESKIEGO 10a**

poleca ze skład:

Korki bezpiecz. Ed. — **Patrony** bezpieczn. D-II. — **Wtyczki** porcelanowe — **Paseczki** (Lamelki) topik. — **Bezpieczniki** tabl. i uniw. — **Śruby** stykowe — **Rezerwy** d/rurki, kuhlo. — **Wtyczkowe** gniazda porcelanowe — **Wieszarki** izol. 10 mm 1/4", 3/8". — **Główki** bezpiecznikowe G-II, **Końcówki** kablowe i wiele innych.

Sprzedaż hurtowa ♦ **Wyrób własny krajowy** ♦ **Ceny konkurencyjne**



3982

Zakłady akumulatorowe systemu „TUDOR”

Spółka Akcyjna

Centrala w Warszawie, ulica Złota 35. Telefon 17-45.

FABRYKA W UTRACIE STACJA KOL. PRUSZKÓW.

Warsztaty reparacyjne i stacja do ładowania. ul. Złota 35, tel. 404 94

Oddziały: w Poznaniu, ul. Mostowa Nr. 4-a, telefon 11-67.

w Bydgoszczy, ul. Błonia nr. 7, telefon 13-77.

we Lwowie, ul. Nabelaka Nr. 21.

4622

Akumulatory stacyjne i przenośne oryginalnego systemu „TUDOR”. Katodowe i anodowe baterie akumulatorowe do radjo. Akumulatory do starterów samochodowych. Lampy przenośne akumulatorowe i lampy górnicze.

Wyłączna reprezentacja Ferro-Niklowych Akumulatorów

Edison Storage Betty Co. Orange N. J. Stany Zjednoczone.

Baczność!
AUTOMOBILIŚCI i RADJOAMATORZY!

warsztat reparacyjny i ładownia Akumulatorów pod firmą

„AKUMULATOR” 5446

Tel. 51-38. Poznań, ul. Podgórna 9. Tel. 51-38.

i proszę o łaskawe poparcie.

Firma „AKUMULATOR” właśc. **E. ŻOŁUBAK.**

„FERRUM” SP. HANDL. 5663

Bydgoszcz, ul. Cieszkowskiego 20.

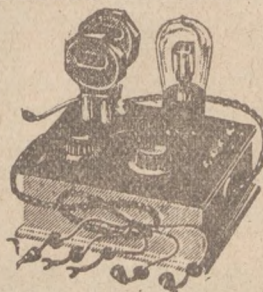
Adres telegr.: „FERRUM” Telefon 6-65.

dostarczają po cenach fabrycznych

kołki stalowe

(dyble) do instalacji elektrycznej — Śrubki do kołków — Wkrętki do metali — Nity mosiężne.

Ceny konkurencyjne. Towar pierwszorzędny. Cenniki na żądanie.



5685

**Warsztat
instalacyjny**

RADJO

Roman Gonczewicz

BYDGOSZCZ, Plac Wolności 1. Telefon nr. 11-24

Specjalność:

4828

**Linka antenowa,
druty do połączeń,
gniazdka, śruby, kontakty i t. p.**

„Helios” Poznań, Św. Marcin 68. Tel. 36-99.

O okopywaniu i spulchnianiu ziemi.

W okresie między zasiewami a żniwami trzeba ziemię gruntownie pielęgnować, by otrzymać czysty i zdrowy plon. Na szczęście szerokie koła rolnicze okazują coraz większe zrozumienie dla racjonalnej uprawy ziemi, zwłaszcza zaś dla okopywania i spulchniania ziemi. Szczególniej uprawa zboża, buraków i ziemniaków wymaga bezwzględnie pracy okopywania i pielenia. Zanieczyszczone szkodliwymi chwastami grunt musi być narzędziami lub maszynami do okopywania dobrze przerobiony, by zasadzony siew wydał z siebie jaknajwięcej. W najprostszym użytkowaniu służy do tego celu kopaczka ręczna, mająca tę zaletę, że starannie oczyszcza rośliny z chwastów. Oczywiście przy większych obszarach, jest ona w zupełności niewystarczająca i w tym celu używa się specjalnie do tego skonstruowanych maszyn, o wielkiej i szybkiej oraz skutecznej wydajności. Są to tak zwane okopywacze zaprzęgowe, obrabiające jeden lub więcej rzędów.

Okopywacz jednorzędowy, zwany pługiem plewiącym, bronowym lub polnym, znajduje zastosowanie w mniejszych gospodarstwach lub służy do cięższych gruntów. Przy okopywaczach zaprzęgowych, służących do obróbki więcej rzędów, służy noże przeróżnej wielkości lub zbiorowe narzędzia.

Poniżej omówimy zalety i korzyści takich okopywaczy.

Uniwersalny okopywacz szerokości 2 m. nie posiada wózka przedniego, zato jest zaopatrzony w dyszel nożycowy i ma skrócony dźwigię, regulujący działanie okopywacza.

Ramiona dźwigniowe są przymocowane do specjalnego drążka poprzecznego, przechodzącego poza kołami w całej szerokości i złączonego z ramą wózka w czworobok. Przez tę konstrukcję uzyskano możliwość swobodnej kontroli okopywanych roślin. Wskutek dalekiego odchylenia bocznego drążka, można maszyną łatwo sterować, co ma szczególne znaczenie, zwłaszcza przy okopywaniu między drzewami lub na nierównym gruncie. Dźwigniami

można na szynie poprzecznej w sposób dowolny regulować szerokość odstepu działających noży.

Do wyłączania noży służy odkładnica. Noże pozostają wówczas na pewnej wysokości, a podtrzymywane są przeciwwagą. Ten rodzaj okopywacza wypróbowano już niejednokrotnie przy uprawie zbóż i buraków. Wykazał on zawsze wysoką użyteczność i sprawność w działaniu.

W krótkości wspomnieć należy jeszcze o nożach wyżej omawianej maszyny, do której używać można noży dłutowych, drapaczowych, bronowych i kombinowanych dłutowych z drapaczowymi. Dłutowe poleca się do bardzo zachwaszczonych ziemi, drapaczowe do rżyska lucerny. Do obróbki buraków używa się silnych i przestawialnych noży, mogących również ciągnąć brzozy dla ziemniaków.

Zaleca się zawsze kupować dwa gatunki noży. Do okopywania zboża używa się tak zwanych gęsich łap lub także noży kątówkowych, dla buraków w brzdach szerokich 40 cm, używa się gęsich łap i noży kątówkowych jednocześnie. Do obsypywania buraków i ziemniaków nadają się oborywacze.

W ostatnich czasach ukazała się również maszyna do głębszego spulchniania, wzruszająca i odświeżająca gruntownie ziemię między rzędami roślin. Początkowe maszyny jednorzędowe, którymi trudno było kierować, zastąpiono obecnie doskonałszymi, spełniającymi pod każdym względem swe zadanie. Nawet przy głębokim spulchnianiu kierowanie temi ulepszonymi maszynami jest tak łatwe, jak przy płytko pracującym. Te zalety uzyskano dzięki doskonałym nożom, które w pewnym stopniu unikają kamieni oraz umożliwiają równomierną pracę. Do pociągu służą dwa konie. Obrabiać można pięć rzędów naraz.

Dobre działanie maszyny jest uzależnione od dobrego stanu jej poszczególnych części. Noże powinny być zawsze ostre. Fabrykowanie noży w warsztatach nie zaleca się. Lepiej jest sprowadzić gotowe z fabryki.

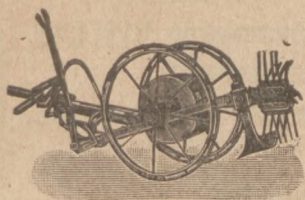
Zet.

„Kołowe pługi motorowe.”

Dział rolniczej literatury fachowej wzbogacił się w ostatnim czasie przez ukazanie się na półkach księgarskich pracy Dr. inż. Świeżawskiego p. tyt. „Kołowe pługi motorowe” i stanowi prawdziwy dorobek naukowy, zważywszy, że zagadnienie traktora rolniczego, zyskujące coraz bardziej na ogólnym znaczeniu, wykazuje u nas bardzo ubogą literaturę fachową. Rozprawa ta opiera się na praktycznych pokazach pracy traktorów, które z inicjatywy Związku Stowarzyszeń Plantatorów buraczanych odbyły się w jesieni 1926 r. w trzech miejscowościach Wielkopolski i Pomorza. W konkursach tych brały udział ciągowki: Hanomag, Grossbulldog, Fordson,

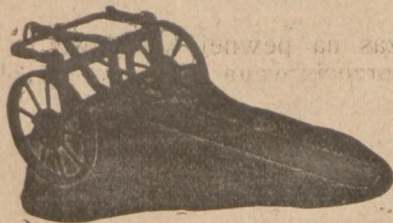
Deering, Wendestock i Stockkraft, i o tych ciągówkach traktuje interesująca rozprawa. Na uzupełnienie treści składa się cały szereg rycin, wykresów graficznych i tabel porównawczych, co dowodzi, że autor potraktował zadanie swe nader sumiennie i starał się czytelnikowi ułatwić orientację. Do rzędu wydań popularnych pracy tej zaliczyć nie można, gdyż szereg kwestyj czysto teoretycznych wymaga dość intensywnego myślenia i dobrej orientacji w matematyce.

Całość podzielona jest na cztery obszernie działły, z których pierwszy zajmuje się opisem zasadniczej konstrukcji ciągówek, biorących udział w kon-



Wyrabiamy masowo jako specjalność: **kopaczki „Gwiazda B”**

do kopania ziemniaków bezsprzecznie najpraktyczniejsze z wszelkich istniejących kopaczek



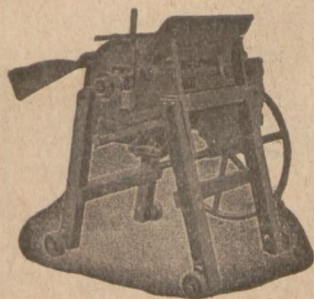
przodki „Naprzód”

do żniwiarek, całe z żelaza kutego, o wysokich kołach biegowych

młocarnie cepowe „Ideal”

na łożach kulkowych z hamulcem bębnowym, nadające się znakomicie dla średnich i mniejszych gospodarstw.

Prosimy zażądać ofert



5250

Telegr.: Bramafa.

BRACIA MALAK

fabryka maszyn i odlewnia żelaza
ŻNIN (Wkp.)

Telefon nr. 30.

Łazarski, Bergmann i Ska

T. z o. p.

Poznań, ul. Zwierzyniecka 8. Telefon 6175.

Generalna reprezentacja
największej fabryki części na świecie
P. D. Raspe Söhne, Solingen.

Części zapasowe do żniwnych i in. maszyn rolniczych

Olbrymie zapasy wszelkich części do kosiarek, żniwiarek i wiązałek wszystkich systemów — do siewników Westfalia — siewników rzędowych — opelaczy różnych systemów — do kultywatorów, grabi konnych i przetrząsaczy, noże do sieczkarni i do siekaczy do buraków, sztyfty do młocarni mączkowych, do bukowników do koniczyny, listwy bijakowe i inne części do młocarni parowych, łożyska kulkowe i rolkowe — sprężyny, nity — śruby. Wszelkie pily dla rolnictwa i przemysłu.
Lemiesze i odkładnie — Windy
Lewary, ręczne opelacze, toczki etc.

5258 t

Zastępstwo główne na Wielkopolskę i Pomorze samochodów i części do nich słynnej francuskiej fabryki „Mathis”



„IDEAL”

noż do krajania słomy
na ściółkę

tani — praktyczny — trwały

Jedyni producenci

3641

Centrala Pługów Parowych T. z Fabryka Maszyn
Poznań, Piotra Wawrzyniaka 28-30 Tel. 69-50 — 61-17

Wszelkie

klisze i rysunki

w dobrym wykonaniu i prędko
dostarcza

Drukarnia „KUPCA”

ul. Wielka 10 **POZNAŃ** Telefon 2277

kursie. Opis ten ujęty bardzo szczegółowo zaznacza z konstrukcją porównywanych maszyn i wykazuje ich cechy wyróżniające. Rozdział ten uzupełniony jest tak samo szczegółowym przedstawieniem pługów przyczepnych, z którymi pracowały poszczególne maszyny.

Rozdział drugi traktuje o sprawności technicznej. Uzupełniony dla łatwiejszej orientacji szeregiem wykresów graficznych, wymaga jednak dla właściwego zrozumienia dostatecznego przygotowania technicznego. Omawiane są tutaj kwestie zachowania się poszczególnych maszyn na roli z punktu widzenia technicznego. Działanie kół popędowych i ostróg na różnych co do struktury gruntach wypełnia cały ten obszerny rozdział, dając pogląd ścisły i dokładny.

Rozdział trzeci przedstawia już rolnikowi praktyczne sposoby dokonywania orki, pokazując na rycinach różne kształty pól i właściwe dla danego wypadku zastosowanie pługa motorowego. W dalszym ciągu rozwinięte jest zagadnienie ugniatania roli kołami, które, jak wiadomo, posiada dla pługów motorowych kapitalne znaczenie, rozstrzygające wogóle o racjonalności stosowania tych maszyn do obróbki roli. W tym związku poruszona jest także sprawa zastosowania czołgów dla celów rolniczych, w wykonaniu ciągówki rolniczej w chęci usunięcia niekorzystnego momentu ugniatania przy używalności popędu kołowego.

Właściwe sprawozdanie z poszczególnych pokazów znajdujemy w rozdziale czwartym, który dla rolnika będzie najbardziej przyciągającym. Sprawność poszczególnych maszyn co do obrobionego obszaru, stopień zużycia paliwa i ogólne zachowanie się podczas pracy, zostały przedstawione jasno i dokładnie, a pięć osobnych zestawień, zamykających ten rozdział, stanowią dla rolnika niezwykle pożyteczny materiał do studium nad mechaniczną uprawą gleby.

Zważywszy, że w polskiej literaturze fachowej zupełnie nie mamy rozprawy, traktującej o pługach motorowych w sposób objaśniający i możliwie ścisły, należy pracę p. Dr. S. powitać jako prawdziwy dorobek i pogłębienie wiedzy, z którą powinny się zaznajomić jaknajliczniejsze rzesze naszych rolników ku własnemu pożytkowi.

Lb.

Aparat radiowy w gospodarstwach wiejskich.

W ogólności gospodarze niezbyt przyjaźnie odnoszą się do wszelkich nowości z dziedziny technicznej, są bowiem przyzwyczajeni traktować te sprawy wstrzemięźliwie i ostrożnie. Epokowy wynalazek bezdrutowego przesyłania dźwięków jest tak potężny i przekonujący, że wielu rolników już zrozumiało znaczenie odbiornika radiowego, nie jeden też go sobie sprawił. Nie wolno nam jednak na podstawie tego wysnuwać pośpiesznie zbyt różnorodnych zapatrywań, gdyż rzesza tych, którzy posiadają aparaty wartościowsze, jest mała, zaś — jeśli się bliżej przyjrzeć — ci nieliczni, to przeważnie zwolennicy muzyki, sztuki itd. To nie jest jednak głównym zadaniem radia. Obok celów rozrywkowych, powinno radio służyć sprawie głębszej, poważniejszej. Ma ono umożliwić w każdej chwili i z

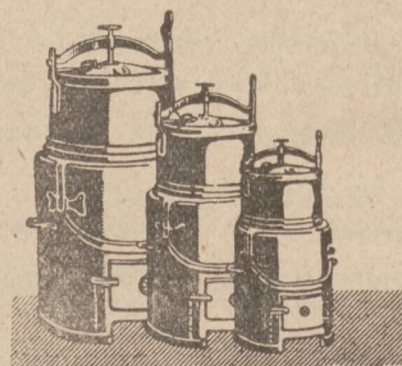
Młocarnie szerokomłotne VISTULA
Młocarnie z przymykami
Młocarnie z wałami do gładkiej słomy
Walce, kieraty
Siekacze do buraków
Sortowniki ziemniaków 5803 t
Maszyny do czyszczenia zboża
Sieczkarnie bębnowe do zapędu mechanicznego stojące i na wozach
Sieczkarnie tarczowe
Koła transmisyjne
Pompy do gnojówki z rurą stalową i wyjmującymi wentylami
Szuflę ziemne do transportowania ziemi
 wykonuje jako długoletnią specjalność

A. P. Muscate
Fabryka Maszyn T.z o.p.
T C Z E W (Pomorze)

4097

Wszelkie maszyny i narzędzia rolnicze

**Pierwszorządny
krajowy fabrykat - parnik
„JOKO“**



po cenach konkurencyjnych.

6116

jest

najlepszy i najpraktyczniejszy w użyciu

Józef Konieczny

Fabryka maszyn i kotłarnia

Telef. 328. Gniezno, Moniuszki 1. Telef. 328.

każdego miejsca stały kontakt z światem zewnętrznym. Mimo silnie rozwiniętej komunikacji, potrzebuje dziś jeszcze wielu mieszek, wiosek i osad kilku godzin do przebycia drogi, dzielącej ich od wielkich środowisk. Jeśli zaś warunki atmosferyczne są złe, niemożliwą jest rzeczą wyruszyć z domu. Pomyślny tylko o tych gospodarzach, którzy w długie wieczory zimowe zmuszeni są do siedzenia w domu bądź warunkami atmosferycznymi, bądź komunikacyjnymi, a zrozumieć wielkie znaczenie i wartość radia, które jest wówczas gazetą, rozrywką i nauką, po prostu tem, czego kulturalny rolnik do normalnego życia również potrzebuje poza jedzeniem i pracą.

Przewidzieć należy, że z początku pierwszą rolę będzie odgrywał czynnik rozrywkowy. A więc słuchacze wiejscy będą podziwiać głos oddalonego o setki kilometrów mówcy, będą radowali się z dźwięków muzyki — będą po prostu z początku żyli niezwykle wrażeniami, jakich dostarcza ten nowy i cudowny wynalazek. Lecz pan domu będzie czekał na moment, kiedy początkowe wrażenia spowszechnięją, by móc korzystać z radia w celach gospodarczych. W tem bowiem tkwi olbrzymia wartość fal radiowych. A więc rolnik może kilka razy za dnia informować się o stanie pogody i na tej podstawie wyznaczyć pracę. Jeśli np. dowie się, że za kilka godzin przejdzie ciężka burza gradowa nad okolicą, może przedtem schronić swoje zbiory pod dach. Natychmiastowe informacje o cenach produktów rolnych mogą obrotowemu rolnikowi przynieść wielkie korzyści. Już na podstawie obydwu przytoczonych przykładów uwypukla się widocznie olbrzymie znaczenie radia dla celów gospodarstwa.

Jest rzeczą konieczną, by przemysł radiowy swą całą uwagę zwrócił na rolnictwo, jako rynek, który mógłby dużo aparatów radiowych konsumować. W tej dziedzinie zdobyłoby nie tylko korzyści materialne, lecz również kulturalne. Zasadniczym warunkiem, to dostarczenie towaru pierwszorzędnej jakości, gdyż gospodarze wnetby się zniechęcili, gdyby w krótkim czasie działanie aparatu zaczęło szwankować. Gospodarz chętnie zapłaci cenę wyższą, lecz pragnie też mieć odpowiednio dobry aparat, który mu wytrzyma długie lata i spełni całkowicie pokładane w nim nadzieje i wielkie zadania.

Bułgarja jako teren ekspansji dla przemysłu maszyn i narzędzi rolniczych.

W związku z ogłoszonym konkursem Banku Rolnego w Sofii na dostawę maszyn i narzędzi rolniczych dla rządu bułgarskiego na sumę 100 milionów lewów, którego termin został przesunięty dnia 8 czerwca r. b. o parę tygodni (o czem zainteresowany przemysł polski jest powiadomiony), niemiecka prasa fachowa prowadzi obecnie akcję propagandową celem zachęcenia przemysłu do wykorzystania nadarzającej się sposobności i opanowania rynku bułgarskiego jako naturalnego terenu ekspansji.

Powołując się na enuncjacje, otrzymane z oficjalnych źródeł bułgarskich, głoszące, że wyroby niemieckie cieszą się na tamtejszym rynku dobrze zasłużoną opinią i odpowiadają wymaganiom tamtejszych rolników, prasa niemiecka zwraca uwagę na uprzywilejowanie niemieckich fabryk, położonych nad Dunajem, w wypadku dostaw dla Bułgarji, mogących kierować swe transporty na Hamburg i korzystać z tanich dróg morskich, od której czechosło-

wacki konkurent jest odgradzony wysokimi kosztami przewozu kolejowego.

Prasa niemiecka zaznacza, że konkurencja czechosłowacka stara się o zdobycie rynku bułgarskiego, nie będzie mogła jednak walczyć z przemysłem niemieckim na dłuższą metę, ze względu na żądane przez odbiorców bułgarskich długoterminowe kredyty, dochodzące do 3 lat.

W związku z tendencją ze wzrostem cen na rynku żelaznym, jak również zwiększonymi kosztami robocizny w Czechosłowacji i Niemczech, kształtowanie się cen na maszyny rolnicze w przyszłości zapowiada się w obu krajach zwykłowo. Przemysł niemiecki jednak, mający ułatwienie transportowe, będzie miał większe szanse konkurencyjne na rynku bułgarskim.

Polecamy się jako

5411

wyłącznie przedstawiciele

f-y H. Cegielski T. A. Poznań
na Kujawy i Pomorze

Inowrocławska Fabryka Maszyn
Hurtownia Maszyn rolniczych
i części zapasowych



Impex - F. Adamczak i Ska
Poznań, ul. Woźna 10, tel. 5675

dostarcza:

Kosy, przybory do kos,
sierpy i osetki (Anker)

5121

6082



Około 50 ctr.

papieru gazetowego
(tygodniki)

do zawijania jest do oddania. Uprasza się o oferty.

Drukarnia „KUPCA”

Poznań, ul. Wielka 10. Telef. 2277.

Kwestja budownictwa mieszkaniowego w oświeceniu Komisji Ankietaowej.

Droga naprawy prowadzi przez potaniecie budownictwa. — W jaki sposób możnaby to osiągnąć? — Cegielniom brak kapitału obrotowego. — Wysokość kosztów produkcji cegły w poszczególnych Województwach Państwa.

Już w ostatnim numerze naszego pisma zamieściliśmy opinię Komisji Ankietaowej o naszej produkcji cementu. Dziś, dla uzupełnienia, podajemy wyniki badań tejże komisji nad kwestją naszego budownictwa mieszkaniowego.

Drogi naprawy w dziedzinie budownictwa mieszkaniowego upatruje Komisja Ankietaowa przede wszystkim w potanieniu budownictwa następującymi środkami: masowość budownictwa, ze względu na oszczędności, jakie ten system daje, masowość produkcji bowiem pociąga za sobą ustalenie typów mieszkań. By typy mogły stać się podstawą racjonalnego budownictwa, konieczna jest normalizacja części składowych budownictwa. Działalność władz winna iść w kierunku wspomagania budownictwa, opartego na ustalonych normach. Państwo musi dostarczyć środków finansowych na budownictwo mieszkaniowe, które to środki zdobyć może drogą dalszego obciążenia społeczeństwa. Polityka kredytowa, oparta na stałym dopływie środków, winna zmierzać do udzielenia pomocy kredytowej tylko budującym masowo i stosującym się do ustalonych typów i norm, w żadnym razie kredyty te nie mogą iść na zakup terenów pod budowę. Pierwszeństwo w otrzymywaniu kredytów przysługiwać winno gminom i spółdzielniom mieszkaniowym, a osoby prywatne i spółdzielnie budowlane o tyle mogłyby korzystać z kredytów, o ile poddadzą się kontroli co do wynajmu mieszkań i ich sprzedaży, a sanacja winna być natychmiastowa wymagalność zwrotu długu z normalnym (nie ulgowym) oprocentowaniem. Gruntów pod budowę winno dostarczyć państwo, a gminy zapewnić muszą dostateczną ilość placów budowlanych z gotowymi inwestycjami. Cała akcja, tak społeczna jak prywatna, winna się odbywać podług planu, ustalonego przez organa miejskie. Komisja uważa za wskazane powołanie do życia społecznego przedsiębiorstwa budowy domów, którego zadaniem byłaby tak produkcja, jakoteż i sprzedaż domów właściwym nabywcom, bądź wykonywanie robót budowlanych dla gmin, spółdzielni itd. Komisja uważa za wskazane powołanie do życia organu centralnego, któryby plan budowy dla całego państwa nakreślał i miał możność dopilnowania wykonania go (Państwowa Rada Rozbudowy).

★

Cegła palona w budownictwie miejskim posiada dominujące znaczenie, a w budownictwie wiejskim coraz bardziej wchodzi w zastosowanie ze względu na zniszczenie lasów i wysok. ceny na drzewo i ze względu na swą trwałość, jak i odporność. Rozwój przemysłu ceglarskiego pozostaje w ścisłym związku z rozwojem ruchu budowlanego. Ponieważ cegła nie znosi dalszych transportów, przeto prze-

mysł ceglarski zdany jest tylko na rynek wewnętrzny. Najsilniej rozwinięty przemysł ceglarski pod każdym względem spotykamy w województwach zachodnich, gdzie zużycie roczne na 1 mieszkańca przed wojną wynosiło 170 sztuk, w Kongresówce 75 sztuk, w Małopolsce 60, a w województwach wschodnich 10 sztuk. Najczęściej rozmieszczone są cegielnie w województwach zachodnich: przypada na 1 powiat 5 cegielń, najsłabiej w województwach wschodnich. W województwach zachodnich produkcja cegły odbywa się przeważnie mechanicznie, w Kongresówce przeważnie ręcznie, w Małopolsce około 40 proc. ręcznie, a we Wschodniej Małopolsce około 75 proc. ręcznie. Zdolność produkcyjna cegielń w Polsce — po usprawnieniu przestarzałych cegielń — wynosi ogółem do 3 miliardów sztuk rocznie, w roku 1928 produkcja cegielń osiągnąć może poziom 1500 miliona sztuk, co odpowiadało za-potrzebowaniu.

W cegielnictwie panuje przeważnie typ mały, przeciętna wartość produkcji cegielni wynosiła w roku 1926 — 146 tysięcy złotych, a w roku 1924 — 124 tys. zł. Komisja oblicza wartość kapitału, zainwestowanego w cegielnictwie, na 250 milionów złotych. Wszystkie prawie cegielnie eksploatowane są przez właścicieli lub dzierżawców, prawie wszystkie cegielnie państwowe, a także część komunalnych, jest wydzierżawiona. Komisja uważa ten stan rzeczy za niepożądany, gdyż utrudnia to możliwość czynienia planowych inwestycji, a przez oddanie cegielń w prywatne ręce państwo czy gmina pozbawia się wpływu na regulowanie cen cegły na rynku. Pośrednictwo w cegielniach nie odgrywa prawie żadnej roli, jednak brak kapitałów zmusza niejednokrotnie cegielnie do sprzedaży całej produkcji rocznej pośrednikowi. Komisja uważa to za niezdrowy objaw i wysuwa postulat, by polityka kredytowa Banku Gospodarstwa Krajowego zmierzała do zao-patrzenia cegielń w kapitał obrotowy.

Omawiając poszczególne procesy produkcji cegły, komisja wskazała, jakie czynności dadzą się zmechanizować.

Administracja cegielń jest bardzo prostą, za rząd spoczywa w rękach właściciela lub dzierżawcy, a sprawy administracyjne załatwia on przy pomocy 1 do 2 niewykwalifikowanych pracowników. Zarówno wśród personelu technicznego, jak i robotników brak fachowego przygotowania, wobec tego komisja uważa za pożądane urządzenie kursów doszkalających dla majstrów i wypalaczy oraz objazdy instruktorskie. Wynagrodzenie personelu technicznego i administracyjnego zaledwie w 35 proc. przekracza 300 zł., w 28 proc. jest ono poniżej 300, 25 proc. niżej 200, a 12 proc. poniżej 100 zł.

Robotnicy w cegielniach rekrutują się przeważ-

Wszelkie materiały budowlane

jak :

cement, wapno budowlane i hydrauliczne, cegłę, gips, żłoby glazurowane

gwoździe, smołę, lepnik, łupek naturalny, papę dachową, dachówkę azbestowo-cementową

„Eternit“

specjalną papę asfaltową „Koriolit“ „Kastor“ płyn izolacyjny przeciw wilgoci i przeciekaniu wody oraz wszelkie inne artykuły w zakresie budownictwa wchodzące

dostarcza :

„MATERIAŁ BUDOWLANY“ TOW. AKC. W POZNANIU

UL. SEW. MIELŻYŃSKIEGO 23 (dom Strzechy Budowniczych)

TEL. 29-76 i 38 74

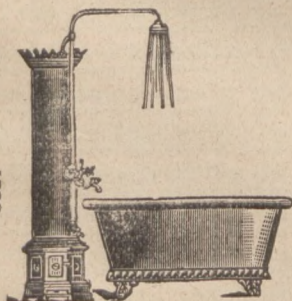
ODDZIAŁ w BYDGOSZCZY
ul. Florjana 8, tel. 20-18

ODDZIAŁ w TORUNIU
ul. Żeglarska 27, tel. 643

BIURO SPRZEDAŻY W GRUDZIĄDZU
ul. Ogrodowa 23, tel. 950

5997

A. STANEK



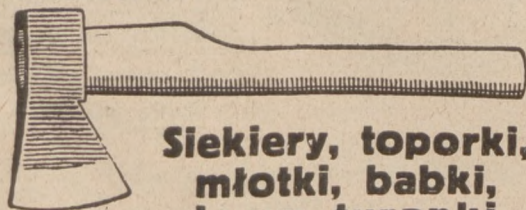
specjalna fabryka piecy i wanien kąpielowych wszelk. rodzaju.

Poznań

ul. Małe Garbary 7 a.

Telef. 33-50, Zał. w r. 1902.

46441 Przy zapotrzebowaniu proszę zażądać oferty



Siekier, toporki, młotki, babki, łomy, tyranki

i inne wyroby masowej produkcji kuźnictwa poleca

FABRYKA MASZYN I MŁOTOWNIA OŁDAKOWSKI I NEUMARK

2763

właśc.: Edward Neumark

ŁÓDŹ - UL. ZAKĄTNA 81.

Mathias Paulus

KATOWICE, ul. Słowackiego 13

Specjalna budowa pieców gazowych

ceramicznych, wapiennych i hutniczych.

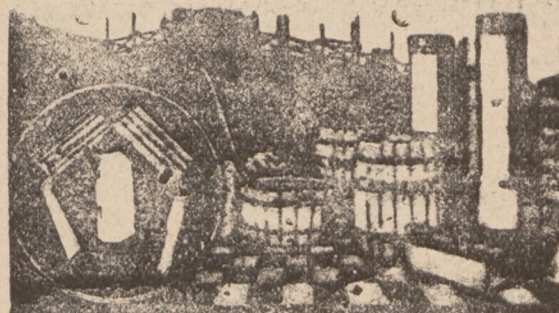
Szybka i tania budowa, duża oszczędność w opale i nader ekonomiczna i łatwa obsługa. Zupełna gwarancja solidnego wykonania. Poprawa pieców wadliwie postawionych.

5728

Gen. Przedst.: Inż. W. Bańkowski

WARSZAWA, ul. Matejki 10, tel. 402-80.

Żądajcie broszury o zaletach wypału gazowego.



4047

Materiały budowlane wszelk. rodzaju poleca:
GUSTAW GLAETZNER

Centrala Materiałów Budowlanych i Dachówek

Tel. 6580

POZNAN 3, Mickiewicza 36

zał. 1907 r.

adr. telegraf.: „Dachglaeztner“-Poznań.

40 groszy 1 m²

kosztuje pomalowanie na zimno dachu papowego preparatem „SMOŁOLEUM“ i wystarcza na 5 8 lat

6090

Inż. A. Birszenk, Kraków, ul. św. Tomasza 21. Tel. 2652

Inż. Józef Ziembra i S-ka

w CHRZANOWIE - Małopolska

Fabryka Maszyn i Form

do wyrobów cementowo - betonowych.

Poleca maszyny do dachówek, podkładki sztan-cowane, formy do rur betonowych, krawężni-ków, schodów i t. d.

5909

Prosimy powoływać się na „Rynek Metalowy i Maszynowy.“

nie z okolicznej ludności wiejskiej, w 15 proc. tylko ze sfer miejskich. Praca, z reguły na akord, dochodzi do 10 godzin dziennie, a w ręcznych cegielniach do kilkunastu godzin. Zarobki robotnicze w 80 proc. niżej 100 zł. (na G. Śląsku w 60 proc.), niżej 150 zł. 17 proc. (G. Śląsk 29 proc.). Niewielka ilość cegieł prowadzi więcej lub mniej racjonalną kalkulację i analizę kosztów własnych, natomiast poszczególnym czynnikom kosztów produkcji bardzo mało poświęca się uwagi. Z materiałów, zebranych na miejscu i w formie pisemnych ankiet, komisja ustala, że robocizna wynosi od 29.2 do 45 proc. ogółu kosztów, świadczenia do 45, jednak największy odsetek robocizny przypada na cegielnie ręczne. Ceny sprzedaży cegły najniższe są w województwie śląskim.

Gospodarka drogowa w Polsce.

„Przegląd Techniczny“ w zeszytach 5 z 1 lutego 1928 poświęca naszej gospodarce drogowej za ubiegły rok artykuł, z którego wynika, że realne prace przygotowawcze do radykalnego uzdrowienia niedomagań powojennych na drogach i do dalszej rozbudowy sieci drogowej rzeczywiście posunęły się naprzód.

Zagadnienie zreorganizowania gospodarki drogowej i dostosowania jej do nowych potrzeb ustawicznie wzrastającego ruchu, zwłaszcza mechanicznego, stało się po wojnie światowej w całej Europie jednym z najważniejszych zagadnień gospodarczych. W Polsce zagadnienie to jest podwójnie trudne, gdyż istnieje potrzeba budowy licznych dróg nowych.

W Niemczech na 1000 mieszkańców przypada 4.7 km dróg o twardej nawierzchni, we Francji 14.4 km, w Polsce zaledwie 1.6 km.

Wszystkie istniejące drogi publiczne w Polsce są podzielone w następujący sposób: drogi główne t. j. tranzytowe, ogólnej długości 17.400 km; są one upaństwowione i utrzymywane przez Państwo. Pozostałe drogi są podzielone na wojewódzkie, powiatowe i gminne. Skarb państwa przyczynia się tylko w nieznacznej mierze do ich utrzymania przez udzielanie zapomóg. Ogólna długość dróg bitych Polski wynosi 38.730 km.

Wzrost kwot, przeznaczonych przez Rząd na gospodarkę drogową jest stałym, aczkolwiek zbyt powolnym. Wr. 1925 przeznaczono na ten cel 27.7 milionów złotych, w r. 1926 31.2 mil. zł, a w r. 1927 38.3 mil. zł. Daje to 2000 zł na km drogi.

Budowa nowych dróg postępuje bardzo powolnie, a mimo to w r. 1927 dawał się już odczuwać brak odpowiednich materiałów, czemu starano się zapobiec przez otwarcie nowych kamieniołomów i wzmocnienie eksploatacji w istniejących.

Przeprowadzono z wielką starannością pomiary ruchu na licznych odcinkach, z czego wynika, że ruch na dobę wynosi w przybliżeniu 370 ton, ale na niektórych odcinkach dochodzi nawet do 4240 ton. Ruch samochodowy wynosi 7% ogólnego, ale są odcinki, na których dochodzi i do 50%. W r. 1925 liczyliśmy ogółem 15.186 samochodów, w r. 1927 liczba ta wzrosła do 22.191.

Największy procent ruchu na dobę przypada na byty zabór pruski.

Kiedyż dojdziemy do sieci dróg tak gęstej jak w Anglii, która posiada 285 000 km. dróg z budżetem 230 mil. zł rocznych na nie wydatków!

Koszty przewozu cegły na budowę podrażają ten materiał niewspółmiernie; n. p. koszt przewozu cegły z cegielni podmiejskich do Warszawy wynosi 50 proc. jej wartości, a przy przewozie kolejowym koszt ten redukuje się prawie o 2/3. Komisja Ankietowa wypowiada się za obniżeniem stawek taryfowych na cegłę, idącą z zachodu na wschód ze względu na mniejszą sieć cegielni na wschodzie oraz duże koszty transportu z cegielni lokalnych.

W rezultacie komisja stwierdza, że w województwach wschodnich ilość i rozmieszczenie geograficzne cegielni jest niewystarczające, województwa centralne wymagają wzmocnienia sieci ich, dlatego komisja uważa za wskazane popieranie inicjatywy prywatnej.

Rumunja buduje huty szklane z udziałem kapitału czeskiego.

Jak wiadomo, Rumunja jest poważnym rynkiem zbytu dla naszego szkła, który jednak może stracić dotychczasowe znaczenie. Ostatnio bowiem w Bukareszcie pod firmą „Siedmiogrodzka Huta Szkła“ S. A. założono nową fabrykę z kapitałem akcyjnym 10.000.000 lei. W założeniu tej fabryki biorą udział: Manufactures des Glaces de Saint Gobain, firma Chauny et Cireg w Paryżu, holenderska fabryka Nouvelle Societ  de Glaceries Neerlandaises, czeska huta szkła w Bilinie Engels et Co., bukareszteński bank Saporta, oraz przemysłowcy A. Bercovitz, Th. Nicolau i P. Bratescu. Nowo założona fabryka jest spółką pokrewną Dics sentmarton — siedmiogrodzkiej hucie szkła, która, jak wiadomo, należy do koncernu Saint-Gobain.



Krajowe i czeskie rury i koryta glazurowane, szamoty, płyty posadzkowe i ściennne glazurowane, cegłę, pustaki, sufitówkę, płyty ceglowne, dachówkę paloną, papę smołę, lepnik karbolinum, „Korjolit“, „Eternit“, gwoździe, drut, szplisy pod dachówkę, szklaną dachówkę, marmur tł. do teracco, „Ceresit“ kafle do plecy.

I wszelkie inne materiały budowlane poleca hurtownie i detalicznie

STEFAN PEŁCZYŃSKI

POZNAŃ

4350

Dworzec towarowy. - Telefon 56-50

Z rynku materiałów budowlanych, metali i wyrobów metalowych.

MATERIAŁY BUDOWLANE.

Poznań, 22. 6. Firma Gustaw Glaetzner, Centrala materiałów budowlanych i dachówek, notuje następujące ceny: Cegły murarskie „iłówki” za tysiąc sztuk 70,00 zł, loco cegielnia; cegły murarskie tonówki za tysiąc sztuk 75—85 zł, loco cegielnia; dachówki za tysiąc sztuk 150,— zł loco cegielnia; wapno budowlane za 100 kg. 3,80 dla odsprzedawców, a 4,00, dla konsumentów loco Wapienna lub Piechcin; cement portlandzki za 100 kg. 7,00 zł, loco cementownia wyłącznie opakowania, osobno za beczkę 3,40 zł, za worek papierowy 0,40 zł. Wszystkie następne ceny rozumieją się loco składnica w Poznaniu: Cement portlandzki za beczkę 180 kg. 21,50 zł; za beczkę 200 kg. 23,50 zł; za worek 50 kg. 6,50 zł; wapno budowlane za 50 kg. 2,60 zł; wapno hydrauliczne za beczkę 150 kg. 12,00 zł; papę dachową m. kw. nr. 80 1,25 zł; nr. 100 — 1,03 zł; nr. 125 — 0,87 zł; nr. 150 — 0,75; nr. 175 — 0,67 zł; nr. 200 — 0,60 zł; papa izolacyjna za metr kwadratowy 3,30 zł; za przykrojenie podług miary 10 proc. zwwyżki; smoła destylowana za 100 kg. brutto za netto 40,00 zł; lepnik za 100 kg. brutto za netto 42,00 zł; trzcina sufitowa w wałkach po 20 Okw. m. z drutem cynkowanym za wałek 4,50 zł; z drutem żarzonym 4,20 zł; przy dostawach całowagonowych ceny odpowiednio niższe.

Bydgoszcz, 22. 6. Firma „Impregnacja” notuje następujące ceny. Papa dachowa Nr. 80 za 10 mtr. kw. zł 11,40, Nr. 100 zł 8,50, Nr. 125 zł 7, Nr. 150 zł 6, Nr. 175 zł 5,40, Nr. 200 grubo-piaskowana zł 5,25, Nr. 200 miarko piaskowana zł 4,75. Papa izolacyjna za 1 mtr. kw. zł 2,50. Smoła drzewna I gat. za 100 kg. netto 45, smoła drzewna II gat. zł 25, smoła z węgla kamiennego za 100 kg. netto zł 34, smoła żywicowa zł 40 za 100 kg. netto. Lepnik za 100 kg. netto zł 34. Karbolineum za 100 kg. netto 48,50, cement za beczkę 180 kg. zł 22,50, kreda za 100 kg. zł 8,90, wapno za 100 kg. loco wapienniki zł 5,20, gips murarski za worek 75 kg. zł 6,50, gips sztukatorski za worek 75 kg. zł 7,50 trzcina za rolkę 20 kw. mtr. zł 4, cegła zł 85 za 1000 sztuk, dachówka zł 170 za 1000 szt., gąsiorzy zł 1,20 za 1 sztukę. Cegła szamotowa wyrób angielski zł 0,42 za 1 sztukę, wyrób niemiecki zł 0,50 za 1 sztukę — wyrób niemiecki L. B. 2 0,60 za 1 szt. Papiaki za 16 kg. zł 21,50, trzcinaki za 16 kg. zł 20,50. Splisy zł 5 za 1000 szt.

ASFALT.

Ceny różnych gatunków asfaltów przedstawiają się na rynku warszawskim następująco: asfalt budowlany (lany) za metr kwadratowy wykonanej powierzchni o grubości $\frac{3}{4}$ cala — 7 zł, 1 cal — 9—9,50 zł, $1\frac{1}{2}$ cala — 14 zł, 2 cale — 17—18 zł. Asfalty z pierwszorzędnego surowca kalkulują się od 10—15 proc. drożej. Asfalto-beton kosztuje 18 zł (cena zasadnicza) za 1 metr kwadratowy gotowej jezdni, grubości 2 cale. Instytucje rządowe i samorządowe płać obecnie przedsiębiorstwom budowlanym za 75 proc. wartości materiał po dostarczeniu ich na plac budowy, resztę zaś po zakończeniu robót i przyjęciu przez komisję. Za robociznę zaś płać w miarę postępowania robót. Prywatne roboty asfaltowe są obecnie wykonywane za pokryciem 25—50 proc. należności w gotówce po wykonaniu robót przez przedsiębiorcę, a resztę na weksle z terminem dochodzącym od 2—5 miesięcy.

METALE I WYROBY METALOWE.

Warszawa 22. 6. „Elabor” S-ka Akc. Handlowo - Przemysłowa Ł. J. Borkowski, Warszawa, Mazowiecka 11, notuje następujące ceny loco skład (w zł za 1 kg.): Cyna Banca 14,80, aluminium 5,10, ołów 1,40, blacha cynkowa 1,70, blacha ocynkow. 1,20, blacha dachowa żelazna 0,99, żelazna 0,47, belki 0,52, hufale 31 za skrzynię, cement 20,50 za beczkę; cegła ogniotrwała 0,22 za 1 sztukę, karbid 68,00 za 100 kg. Węgiel górnośląski gruby i kostka zł 44,00 za tonę.

Warszawa, 22. 6. Dom Handlowy A. Gepner w Warszawie, Grzybowska 27 notuje nast. ceny orientacyjne za 1 kg. w zł: cyna Banka w blokach 13, ołów hutniczy 1,20, cynk hutniczy 1,40, antymon 2,60, aluminium 5,10, blacha cynkowa — cena zasadnicza 1,60, blacha miedziana — cena zasadnicza 4,40, blacha mosiężna 3,60—4,50.

Katowice, 22. 6. Z pośród różnych działów przemysłu metalowego, odlewnie metali znajdują się w dobrym stanie zatrudnienia. Są poważne zamówienia na armatury i części odlewnicze precyzyjne. Ceny odlewów utrzymują się, wynosząc loco odlewnia za 1 kg. w złotych: mosiądz (pręty lub tuleje) 3—3,10, bronz (ditto) 3,40—3,50, odlewy bronzowe 3,60—3,80, bronz fosforowy (pręty lub tuleje) 3,90 do 4, odlewy 4,20—4,40, bronz manganowy kuty o wielkiej wytrzymałości 4,70—4,90, najlepszy bronz kuty djamentowy o wytrzymałości do 100 kg. 15, miedź kuta okrągła ponad 20 m-m grubości fr. szw. 3,10, miedź płaska grubości ponad 20 m-m fr. szw. 3,90. Za cieńsze wymiary dochodzi odpowiednia dopłata.

Katowice 22. 6. Zapotrzebowanie na blachę cynkową nie wykazuje zbyt znacznego wzrostu, spodziewano się przy większym ożywieniu przemysłu budowlanego poważniejszych zamówień.

Ceny loco przy zamówieniu do 30 ton — dol. 33,10, przy zamówieniach większych — dol. 33.

Nowy-Bytom, 22. 6. Surówka cislewnicza Huty Pokoju Nr. 1 (Friedenshütte, P. G. S. — reprezentacja Spółka Akcyjna Józef Wdowiński w Warszawie, Sienna 11, cena za tonę 210 zł, loco stacja Nowy-Bytom.

Berlin, 22. 6. Ceny w markach niemieckich za 100 kg. Miedź elektrolityczna, dostawa cii Hamburg, Brema lub Rotterdam (za 100 kg.) 139 $\frac{1}{2}$, Oryginalne aluminium hutnicze 98—99 proc. w blokach, sztabach walcow. i ciagnion. 190, dtto w sztabach walcow. i ciagnion. 194, Nikiel czysty 98—99 proc 350, Antymon Regulus 89—94.

ZŁOTY W DNIU 22 CZERWCA 1928 ROKU.

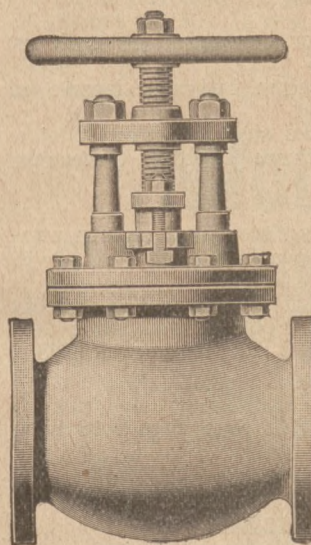
Gdańsk przekaz 57,45—57,60, gotówka 57,47—57,62, Londyn przekaz 43,50, N.-Jork przekaz 11,25, Berlin przekaz na Warszawę — 46,80—47,00, przekaz na Katowice 46,80—47,00, przekaz na Poznań 46,80—47,00, gotówka grube 46,70—47,10, gotówka drobne 46,66—47,00, Zurych przekaz 57,17 $\frac{1}{2}$, Budapeszt gotówka 64,10—64,40, Bukareszt przekaz 18,20, Wiedeń przekaz 79,50—79,78, Ryga przekaz 58,65.

„SAM”

SPÓŁKA AKCYJNA
MÜNSTERMANN

KATOWICE

Tel. 11 i 577 Adr. tel. SAM
Odlewnia żelaza i bronzu
Fabryka maszyn i armatur



Ciężkie armatury dla
przewodów parowych, wod-
nych, gazowych, naftowych
i to: zasuwy i zawory, że-
lazne i stalowe. Kurki, garnki
kondenz., hydranty pod-
ziemne, studnie uliczne
i hydrantowe, stojaki i t. d.
Przybory kanalizacyjne i wo-
dociągowe: uchwytki, aparaty
nawiertnicze, kształtki i t. d.

Bronzy fosforowe
i specjalne w odlewach
każdego rodzaju - - - -
Bronzy kute
w sztabach o wytrzymało-
ściach aż do 100 kg./mm²

Reprezentacja na Wielkopolskę i Pomorze:

WŁAD. JEZIEŃSKI, Poznań, Słowackiego 38, tel. 69-47

na Kongresówkę :

5212

PAWEŁ JASIŃSKI, Warszawa, Żórawia 9. Tel. 191-71

Sieredzki & Szulc

T. z
o. p.
Centrala Maszyn i Narzędzi

Rok założenia 1904

Telefon 3450 **Poznań, św. Marcin 43** Telefon 3480

Polecają do natychmiastowej dostawy ze składu:

Obrobiarki do drzewa i metalu. Maszyny blacharskie.
Nożyce i dziurkacze do blachy. Narzędzia pneumatyczne.
Piłniki krajowe i zagraniczne. Wszelkie narzędzia.
Łożyska kulkowe i samosmarujące oraz wszelkie części
transmisyjne. Pasy skórzane i z sierści wielbłądziej.
Tarcze i wyroby szmerglowe, krajowe i zagraniczne.
Artykuły techniczne. Aparaty do spawania. Stal do
różnych celów. Rury gazowe i kotłowe. Oryginalne
szwajcarskie łączniki marki + G. F. +. Armatury, ar-
tykuły instalacyjne, śruby i nakrętki. 6122

◆ PRZETARGI ◆ SUBMISJE ◆ LICYTACJE ◆

KONKURS.

Magistrat m. Rybnika ma zamiar wybudować nową rzeźnię miejską.

Zainteresowane firmy zechcą swe oferty składać do dnia 25-go lipca 1928 r. w Miejskim Urzędzie Budowlanym w Rybniku przy ul. D-ra Grażyńskiego 7, gdzie również udzieli się bliższych informacji.

PRZETARG.

Fundusz Kwaterunku Wojskowego ogłasza przetarg nieograniczony na budowę domu oficerskiego w Jarosławiu na terenie przy Rejonowym Zakładzie Żywnościowym przy ul. Poniatowskiego.

Termin składania i otwarcia ofert w środę, dnia 4 lipca o godz. 13-tej.

Roboty zostaną oddane za sumę ryczałtową, stałą przez cały czas budowy.

Plany, kosztorysy i warunki szczegółowe można otrzymać w kancelarii F. K. W., Warszawa, Żolibórz, ul. 5miała 31.

Komitet Budowy Państwowego Gimnazjum w Chrzanowie ogłasza niniejszem

PRZETARG

na wykonanie:

1. konstrukcji klatki schodowej wewnętrznej łącznie ze stopniami.

2. instalacji wodociągów w całym budynku, łącznie ze studnią wierconą.

Termin składania ofert wyznacza się do godziny 12-tej w południe, dnia 2 lipca 1928, w biurze Dyrekcji Gimnazjum Państwowego w Chrzanowie.

Dyrekcja Kolei Państwowych w Katowicach zwraca uwagę na mający się odbyć w dniu 4 lipca 1928 r.

PRZETARG PUBLICZNY

na instalację wodociągową na stacji Makoszowy. Szczegóły przetargu ogłoszono w „Monitorze Polskim” Nr. 140 z dnia 20 czerwca br. i w „Epoce” Nr. 169 z dnia 20 czerwca 1928 r.

SPRZEDAŻ LICYTACYJNA

około 800 m³ drzewa miękkiego, dnia 5-go lipca 1928 roku przed południem w Magistracie w Żywcu.

Do L. IV. 1837/28.

PRZETARG PUBLICZNY.

Dyrekcja Robót Publicznych w Krakowie rozpisuje przetarg publiczny na budowę 2 filarów mostu na Sole w Kobiernicach na fundamentach kesonowych z uwagą, że przyjęcie oferty zastrzeżone jest Ministerstwu Robót Publicznych. Termin składania ofert do Wydziału Drogowego, Dyrekcji Robót Publicznych, Kraków, Rynek, Krzysztofora II-gie p., upływa we wtorek, dnia 10 lipca 1928 r., godzina 11, poczem nastąpi otwarcie ofert.

PRZETARG.

Dowództwo 2 pułku lotniczego w Krakowie—Rakowice, ogłasza na dzień 9 lipca 1928 r. godzina 9-ta sprzedaż w myśl przepisów gospodarczych O-II następujących materiałów:

Z działu metalurgicznego:

około 9 500 kg. różnych metali,

około 2 250 kg. różnych śrub,

około 700 m. lin stalowych.

Z działu tekstylnego:

około 800 kg. różnych materiałów.

Z działu elektrotechnicznego:

około 300 kg. kabli i sprzętu.

Narzędzi różnych 4 100 szt.

Oferty na poszczególne grupy materiałów należy składać w kopertach zalakowanych do godziny 8-mej, dnia 9 lipca 1928 r. w Komendzie Parku 2 pułku lotniczego w Rakowicach.

Magistrat miasta Kowla rozpisuje

PRZETARG OFERTOWY

na:

1. urządzenie elektrowni miejskiej,

2. urządzenie rozdzielni,

3. urządzenie sieci podziemnej wysokiego napięcia,

4. budowę gmachu elektrowni miejskiej,
5. dostarczenie dźwigu (krana) o nośności 6 ton,
6. dostarczenie konstrukcji żelaznej dachowej.

Termin składania ofert do p. p. 1—3 upływa dn. 9 lipca 1928 o godz. 12-tej, zaś do p. p. 4—6 11 lipca o godz. 12-tej. Otwarcie ofert nastąpi w tychże dniach o godz. 12—13.

Wszystkich informacji, dotyczących przetargu, udziela Wydział V Magistratu w godzinach urzędowych. Tamże można przeglądać projekty, kosztorysy i warunki szczegółowe. Materiały te mogą być nabyte przez oferentów na własność w miarę możliwości i po każdorazowym porozumieniu się z Magistratem.

Burmistrz m. Kowla:
(—) Drojanowski.

W myśl ogłoszenia, umieszczonego w „Monitorze Polskim” rozpisuje się ponownie

PUBLICZNY PRZETARG

na wykonanie nadbudowy II. piętra na budynku mieszkalnym „C” na stacji Kraków—Płaszów.

Warunki wykonania budowy i inne załączniki można przeglądać a formularze ofertowe, plany i opis budowy nabywać po 5 zł od dnia 15 czerwca 1928 w Wydziale III (Drogowym) drzw. Nr. 195 Dyrekcji Kolei Państwowych w Krakowie.

Oferty przyjmuje Sekretariat Prezydium Dyrekcji najpóźniej do 12 lipca 1928 r. godziny 12-tej w południe.

Dyrekcja Kolei Państwowych w Krakowie.

L. III-2772.

Urząd Wojewódzki, Dyrekcja Robót Publicznych w Krakowie ogłasza niniejszem

PRZETARG

na następujące roboty przy budowie Akademii Górniczej w Krakowie:

- a) Wykonanie drzwi w robocie stolarskiej i ślusarskiej;
- b) wykonanie posadzki z parkietów dębowych;
- c) oszklenie okien.

Kraków, dnia 21 czerwca 1928.

Dyrektor Robót Publicznych:
Inż. Henryk Dudek, mp.

LOKOMOBILA

stacjonowana (na życzenie może być przerobiona na przewoźną) fabr. Garret & Schmitt, 16/20/24 KM. 8 atm. 1903 rocznik, gruntownie wyremontowana.

1 koło pasowe 1000 × 400 m/m.

1 koło pasowo-zapędowe lekkie do motoru 1000 × 125 m/m.

4 koła wozowe do młocarni lub lokomobili,

1 samochód OPEL, otwarty 4 osobowy gotowy do jazdy za 1700,— zł.

30 szt. kamieni piaskowców wysok. 45 — 55 cm. szerok. 10 — 15 cm.

1 pas z sierści wielbłądziej 28,6 mtr. dł. i 150 m/m szerok.

sprzedam tanio

O. LENC, Poznań, ul. Piotra Wawrzyniaka 22, tel. 1577.

6103

Mamy na sprzedaż jedną leżącą

maszynę parową

(„Tandem Compound”) z kondensacją i regulowaniem wentylowem,

dobrze utrzymaną, 125—150 K. M. fabr. Maschinenfabrik Augsburg-Nürnberg,

oraz jedną lokomobile o 50—63 K. M. firmy „Lanz”.

Młyn Parowy, Mogilno.

6107

Szukam kupna

6112

młyna owocowego z walcami kamiennymi
Otto Fimmel, Nowy Tomyśl (Wlkp.)

Sprzedaż, personel, zastępstwa, kupna.

Śruby drewniane z płaskimi główkami 6104
Czworokątne i spiczaste łopaty } krajowy wyrób
Łopaty do piasku
Okrągłe i toczone gwoździe 1/2—2"
Żelazne ćwieki do obuwia
Wojskowe gwoździe do obuwia itd. itd.
wysprzedaje najtaniej
Landwirtschaftl. Zentralgenossenschaft
Spółdz. z ogr. odp. Poznań. — Filja Bydgoszcz.
Tel. 374,291 — Dworkowa 30. I. p.

W celu opróżnienia składów

10—20 proc. poniżej własnych kosztów do sprzedania:
Pług Ventzkiego, parowniki do ziemniaków, siewniki (dryle) 2 1/2 1/2
m. szer., 4 nowe i 1 używ. kosiarki do trawy, 1 nowa wiązarka
(Deering), 1 nowy rozsiewacz łańcuchowy do nawozów sztucz-
nych 3 m. szer., 2 siewniki szeroko-rzutowe (Beermann).

Łaskawe oferty uprasza się skierować do administracji „Rynku
Metalowego i Maszynowego” pod nr. 5959

Okazyjnie tanio sprzedam

pług parowy Rud. „Sacka”

w komplecie w najlepszym stanie pra-
wie że nowy, dotychczas pracował 3
sezony. Rok budowy 1918. 12 Atm.

Fabryka Maszyn Fr. Gołąb, Koźmin (Wlkp.)

TELEFON NR. 51

6086

TRAKTOR LANZA

20 KM. parowa samoidąca lokomo-
bila wentylowa, sprzedaje okazjnie

Inż. F. Dawidowicz, Częstochowa, Aleja 31
6093

6118

DYNAMO

prądu stałego 110 W., 100 K. W. fabrykatu „SIEMENS-
SCHUCKERT” mało używane sprzeda **Józef Rowiński,**
Przedsiębiorstwo Elektrotechniczne w **Stanisławowie.**

Do sprzedania

ruchoma lokomobila parowa Wolf'a, ca 20 KM.	7000 zł
3 używ. parowe młocarki	4500 zł
1 używ. kocioł parowy 5 atm. 34 m ² pow. ogrz.	3200 zł
1 leżąca maszyna parowa, ca 10 KM.	2800 zł

Zgłoszenia: **Bruno Riedel, Chojnice, Pomorze**

5960

Sprzedam

maszynę do wyrobu cegły

sztancowanej (ręczno-maszynowej), fabr. C. Wulff, syst.
Dornbusch, z dwoma sztancami do dużej produkcji
w dobrym stanie. 6108

Wład. Kusiński, Warszawa, Furmańska 14.



OKAZJA.

Mamy do oddania natychmiast ze składu naszego w PO-
ZNANIU, używane, lecz gruntownie wyremontowane

Lokomobile

6052

1. Lanz nr. 6235, 7 atm., 10 KM., r. 1895.
 2. Dehne nr. 1271, 8 atm., 10 KM., r. 1908.
 3. Garrett Smith nr. 4917, 7 atm., 12 KM., r. 1900.
 4. Marshall nr. 39061, 7 atm., 10 KM., r. 1903.
 5. Ransomes nr. 18219, 7 atm., 12 KM., r. 1903.
 6. Marshall nr. 61979, 8 atm., 10 KM., r. 1913.
 7. Epple Buxbaum nr. 251, 6 atm., 5 KM., r. 1889.
 8. Epple Buxbaum nr. 1691, 8 atm., 5 KM., r. 1905.
 9. Jaehne nr. 769, 10 atm., 5 KM., r. 1909.
 10. Wolf nr. 989, 7 atm., 8 KM., r. 1888.
- oprócz tego do oddania kilkanaście nieremontowanych,
lecz nadających się do remontu lokomobili w cenie 800 do
2.000 zł.

Młocarnie

11. parowa Lanz nr. 79224, 60×22,
12. parowa Marshall nr. 10158, 54×20,
13. parowa Ruston Proctor nr. 11762, 60×22,
14. parowa Marshall nr. 13917, 60×22,
15. motorowa Standard, 66×17,
16. motorowa Mayfarth, 66×16,
17. motorowa Hoherr Schrantz nr. 15966, 28×18,
18. motorowa Epple Buxbaum nr. 1929, 54×17,
19. motorowa Jaehne, 68×18.

Maszyny Parowe

20. leżąca Twerdy-Bielitz 8 KM.,
21. leżąca Alborn-Hildesheim, 8 KM.,
22. leżąca Schoenemann u. Co., 20 KM.,
23. leżąca Laass u. Co., 35 KM.,
24. stojąca 4—5 KM., fabrykat nieznany.

Silniki i Traktory

25. 2 stałe benzynowe Banachet, 1 KM.,
 26. przewoźny benzolowy Paul-Landberg, 6 KM.,
 27. traktor Hansa-Lloyd, 35/40 KM., benzol lub nafta,
 28. benzynowa łódź motorowa, 10 do 12 osób,
 29. traktor ropny Lanz-Feldbank, 38 KM., z pługiem 4 ski-
bowym do głębokiej i 10 skibowym do płytkiej orki.
- Oprócz tego mamy

do oddania szereg innych maszyn dla Rolnictwa i Prze-
mysłu, jak: prasy do słomy, na sznurek i drut (Welgera,
Klingera), kotły parowe, pompy mechaniczne i t. p.

Informacje wprost w firmie

Nitsche i S-ka
Fabryka Maszyn, Poznań
tel. 6043, 6044, 6906. Kolejowa 1-3.

Do sprzedania:

5 pól taśmowych o średnicy tarczy 360 mm Ø na łożyskach kulkowych.

1 heblarka, dykciarka 600 mm szerokości na łożyskach metalowych.

Stan maszyn dobry.

Zgłoszenia do adm. „Rynku Metalowego i Maszynowego” pod nr. 6119.

TRAK

600 mm. rozpiętości, dolny napęd, prawie nowy, kompletny, okazynie do sprzedania.

Inż. Z. i J. Klotz, Bydgoszcz
Grodzka 30 Telefon 15-45

6083

Maszynę parową

10—12 MK. na 5 atm. ciśnienia używaną w dobrym stanie kupiny. Oferty **R. Jaworski i Synowie „KRAJ”,** Stanisławów.

6117

„URSUS” - MOTOR

na ropę, ca 50 K. M. z kompresorem, tanio do sprzedania

Hugo Chodan, dawn. Paul Seler
Poznań, ul. Przemysłowa 23.

6095

Sprzedam okazynie

6094

TOKARNIĘ POCIĄGOWĄ
3000 — 500×300 mm waga 2500 kg, wiertarkę słupkową Ø 18 mm
W. Popielewski, Dźwierzno Małe, p. Łobżenice, pow. Wyrzysk

Technicznie wyszkoleni Panowie, posiadający stosunki z odlewniami, fabrykami armatur itp. we wszystkich Województwach, poszukiwani jako

zastępcy

za prowizją. Oferty w niemieckim języku do administracji „Rynku Metalowego i Maszynowego” pod nr. 6101.

SPECJALISTA

organizator fabrykacji toczonych osi wozowych, bryczkowych i powozowych z równoczesną długoletnią praktyką jako **kierownik magazynu** i korespondent polsko-niemiecki poszukuje posady, miejscowość obojętna. Łaskawe zgłoszenia do admin. „Rynku Metalowego i Maszynowego” pod nr. 5942.

„R. Met.”

WARUNKI DLA INSERENTÓW I ABONENTÓW:

CENY OGŁOSZEŃ: $\frac{1}{4}$ str. 130 zł, $\frac{1}{2}$ str. 75 zł, $\frac{3}{4}$ str. 45 zł, $\frac{1}{8}$ str. 25 zł, $\frac{1}{16}$ str. 15 zł. Na I. str. okładki 100%, na II. i IV. str. 50%, na III str. 30% dopłaty. W Gdańsku obowiązują powyższe ceny w guldenach. Ogłoszenia z zagranicy oblicza się według osobnej taryfy. W wydaniach specjalnych obowiązują taryfa inna. Miejsce wykonania zleceń i zapłaty jest Poznań; w kwestiach spornych miarodajny jest Sąd Powiatowy (Okręgowy) w Poznaniu. Na wypadek skargi sądowej, nadzoru sądowego lub konkursu przyznawane rabaty upadają. Konto czekowe P. K. O. w Poznaniu Nr. 202-796.

Redaktor naczelny przyjmuje od 12—13 z wyjątkiem soboty.

5144 Kupię 35 do 40 mtr.

6115

rur wiertniczych

szerokości 400 m/m używanych. — Wiadomość: **Karol Jasiński**
Łódź, Pomorska 47.

Poszukujemy parową

lokomobile przemysłową

w dobrym stanie 80—100 K. M.

6106

Młyn Parowy, Mogilno.

Kupię

6109

prądnice prądu stałego

115 volt, 150 koni, parową maszynę nowszego typu, bez kondensacji, 200 koni, używane lecz w dobrym stanie.

Kusiński, Warszawa, Furmańska 14. Tel. 55-41.

Kupimy

1 banię powietrzną

(Druckwindkessel) około 2 m³, zawartości 6 atm. ciśnienia, nową lub używaną w dobrym stanie. Oferty do adm „Rynku Metalow. i Maszyn.” pod nr. 6111.

Wytwórnia „MARS”

w Rzeszowie, tel. 24,

kupi używaną

6110

lokomobile

90—100 HP przemysłową — w dobrym stanie, kompletną. Prosimy o szczegółowe oferty z podaniem pełnej charakterystyki, roku budowy, ceny oraz warunków płatności.

MASZYNĘ PAROWĄ

stojącą, na 8 atm. z kondensacją, lub bez na 700 HP.
O R A Z

GENERATOR 400 Kw.

na prąd zmienny 50 okresów w dobrym stanie kupimy.

Oferty pod: T. S. T. do Biura Ogłoszeń, Teofil Pietraszek, Marszałkowska nr. 115, w Warszawie.

6123

Kupię

prase frykcyjną

śruba 120 mm i ekscentryczną trybową, uderzenie 60 ton, nową lub używaną. Of. do adm. „Rynku Met. i Masz.” pod nr. 6096.