

RYNEK METALOWY i MASZYNOWY

THE-METAL-AND-MACHINE-MARKET
(WEEKLY)

LE MARCHÉ DES METAUX ET DES MACHINES
(HEBDOMADAIRE)

DER METALL- UND MASCHINEN-MARKT
(WOCHENFACHBLATT)

STAŁE DODATKI: „ELEKTRO- i RADJOTECHNIKA” ♦ „POSTĘPY W PRZEMYSŁE” Z „DZIAŁEM AUTOMO-
BILOWYM” ♦ „DZIAŁ BUDOWLANY I CERAMICZNY” ♦ „DZIAŁ MASZYN ROLNICZYCH”

PRZEDPŁATA

kwartalna 4½ zł + 40 gr za dostawę franko
w dom.

Tygodni: abonować można na wszystkich pocztach w Państwie Polskiem.

Ceny ogłoszeń i inne warunki zamieszczone są na stronie ostatniej.

REDAKCJA i ADMINISTRACJA
POZNAŃ, WIELKA 1C. - TEL. 2277

Subscription rates: For 3 months (England) sh 8
" " " (Germany) Gmks 4.50
" " " (U. S. A.) Dol. 1.—

ADVERTISING-RATES:

Full page zł 130,— Half a page zł 75,— One fourth
of a page zł 45,— One eighth of a page zł 25,—
One sixteenth of a page 15,— Advertisements on
Cover plus additional fee. Advertisements from
abroad will be calculated according to special
rates. In special editions the rates are different.

Nr. 33

Poznań, 18 sierpnia 1928

Rok VIII

Zakrój i działalność światowego kartelu miedzianego

Wydobycie miedzi w cyfrach. — Zależność Europy od Ameryki. — Proces opanowywania rynków przez kartel. — Wpływ kartelu na kształtowanie się cen.

Kopalnictwo i hutnictwo miedziane zajmuje w rodzinie pokrewnych przemysłów zupełnie odrębne, specyficzne stanowisko. Światowa wytwórczość miedzi, wynosząca w r. 1927 1 700 000 ton, czyli o 700 tysięcy t. więcej, niż przed wojną, skoncentrowana jest we wszystkich etapach produkcyjn. blisko w 80% na kontynencie amerykańskim, w związku z czem istnieje stan naturalnego uzależnienia spożycia europejskiego, jak i wogóle światowego od amerykańskich producentów.

Taki stan rzeczy stwarza sam przez się dogodny podłoże do umocnienia się kartelu miedzianego, będącego w stanie opanować całkowicie rynki międzynarodowe. Kartel miedziany p. n. Copper Exporters Incorporation, jednoczący na podstawie wspólnego porozumienia wszystkich amerykańskich i niektórych pozaamerykańskich producentów miedzi, istnieje już od roku 1926, a w ciągu niespełna dwóch lat swej działalności zdołał rozszerzyć swe wpływy do tego stopnia, że osiągnął niemal całkowity monopol na rynku miedzianym.

Z początku istniała w Europie, mianowicie w Londynie pewna przeciwwaga działalności kartelu w postaci zorganizowanego handlu miedzią nieoczyszczoną t. zw. standard copper. Zaznaczyć należy, iż miedź po wytopieniu z rudy wymaga jeszcze zastosowania do niej procesu rafinowania, który skutecznia się zazwyczaj w specjalnych rafineriach zapomocą elektrolizy. Otóż kartel amerykański jest w posiadaniu 90% wszystkich zakładów rafineryjnych, w umowie kartelowej zaś jest wyraźnie zastrzeżone, że członkom kartelu nie wolno lansować na rynek miedzi nierafinowanej. Handel londyński zatem czerpał swe siły z zasobów, nagromadzonych jeszcze w okresie przedkartelowym oraz od tych producentów, którzy

do kartelu nie przystąpili. Jasną jest tedy rzeczą, iż siły jego były zbyt słabe, aby przez dłuższy czas walczyć z potężnym porozumieniem amerykańskim. I w rzeczy samej, po dwuletnich niespełna zmaganiach się londyński standard copper poniósł całkowitą klęskę.

Co dotyczy organizacji wewnętrznej kartelu, to polega ona zarówno na wyznaczaniu obowiązujących wszystkich członków cen, jak i na ustalaniu kontyngentów produkcyjnych. Widzimy więc, iż uprawnienia kartelu są wszechstronne i otwierają nawet drogę do uzyskania całkowitej dyktatury rynkowej. Atoż jest tu pewien szczegół, który zapędem takim kładzie tamę.

Otóż, jak wiadomo, w Ameryce istnieje zakaz kartelów, oparty o t. zw. prawo antitrustowe. Kartel zatem ograniczony jest w swej niepodzielnej działalności do rynku pozaamerykańskiego, w Ameryce zaś samej, spożycie której wynosi więcej, niż połowę całkowitej wytwórczości, producentom nie wolno ograniczać wytwórczości celem sztucznego podnoszenia cen.

Fakt powyższy pociąga za sobą niemożność zbytniego wyśrubowywania cen eksportowych, gdyż dałoby to pole szerokiej spekulacji, wykupującej miedź na „wolnym” rynku amerykańskim i konkurującej z wywozem kartelu na rynku europejskim i innych. I tu jednak kartel jest w stanie wpływać decydująco na kształtowanie się sytuacji, gdyż łatwo może uszczuplać w okresie baissy zapasy kontynentalne przez wzmocniony wywóz do składów konsygnacyjnych w Europie, gdzie towar może być czasowo magazynowany, i w ten sposób podbijać poziom cen na rynku amerykańskim. Jakoż już w chwili obecnej ceny miedzi na rynkach międzynarodowych są o 50% wyższe od samokosztu amerykańskich wytwórców. J. J.

Stan przemysłu metalowego w lipcu 1928 r.

Na posiedzeniu Rady Polskiego Związku Przemysłowców Metalowych w dniu 30 lipca r. b. obecni członkowie Rady, reprezentujący różne działy przemysłu przetwórczego i różne ośrodki przemysłowe Polski, złożyli niżej przytoczone informacje o stanie zatrudnienia i warunkach pracy w fabrykach stowarzyszonych.

Fabryki budujące lokomotywy stwierdzają, że stan ich zatrudnienia zmniejszył się, gdyż obecne zamówienia na lokomotywy są mniejsze w porównaniu z zamówieniami w 1927 r.

W fabrykach budowy wagonów towarowych zatrudnienie jest średnie, lepsze jest zatrudnienie przy budowie wagonów osobowych, na które jest większe zapotrzebowanie.

W fabrykach maszyn i narzędzi rolniczych stan zatrudnienia jest pomyślny. Niektóre z tych fabryk mają już zamówienia na sezon jesienny. Jedynie ceny na maszyny i narzędzia rolnicze są niedostateczne, jak również i warunki płatności są coraz gorsze, ze względu na domaganie się klienteli ciągłych prolongat. Eksport narzędzi rolniczych prawie zupełnie ustał z powodu wysokich taryf kolejowych i trudnych wymagań rynku zagranicznego, dotyczących gatunku materiałów w dostarczanych narzędziach.

Fabryki maszyn elektrycznych mają dobre zatrudnienie, lecz stan ten może znacznie się pogorszyć, gdy wejdą w życie obniżone stawki celne dla wyrobów czechosłowackich.

W fabrykach wag odczuwa się zastój, wynikający z okresu martwego sezonu.

Stan zatrudnienia w odlewniach warszawskich jest dobry, a jednak ceny na odlewy są niskie. W dalszym ciągu niepomyślnym objawem są wynikające coraz strajki, pomimo istnienia umowy zbiorowej.

W fabrykach budowy mostów i konstrukcyj żelaznych stan zatrudnienia jest zadowolający. Fabryki te jednak spotykają się z konkurencją hut, które mają łatwiejsze warunki przy nabywaniu półfabrykatów żelaznych.

Fabryki kotłów parowych mają normalny stan zatrudnienia.

W przedsiębiorstwach instalacji urządzeń zdrowotnych stan zatrudnienia jest dobry.

W fabrykach drutu stan zadowolający, ale w fabrykach gwoździ brak zupełny zamówień, tak że niektóre fabryki były zmuszone zredukować ilość dni

pracy. Naogół w gwoździach zapotrzebowanie w roku bieżącym jest mniejsze, niż było w roku 1927.

Fabryki produkujące okucia budowlane uskarżają się również na mniejszą ilość zamówień w roku bieżącym, spodziewając się jednak polepszenia konjunktury, pracując na skład. Jeżeli nadzieje te nie sprawdzą się, to fabrykom tym grozi redukcja pracy.

Stan zatrudnienia w przemyśle odlewniczym Oddziału Radomsko-Kieleckiego nie poprawił się, a nawet odczuwa się pewne pogorszenie, gdyż z jednej strony robocizna wzrosła, a z drugiej strony ceny spadają. Pomimo sezonu zapotrzebowanie jest słabe.

W fabrykach Oddziału Dąbrowskiego stan zatrudnienia jest normalny.

W fabrykach pomorskich stan zatrudnienia jest względnie dobry, jako przed sezonem zimowym, choć ceny są coraz gorsze i naogół niższe od cen przedwojennych, przeliczonych na złote.

W fabrykach poznańskich stan zatrudnienia jest normalny. Robotnicy wystąpili z żądaniem znacznej podwyżki płac, o co toczą się pertraktacje.

Fabryki Oddziału Cieszyńskiego naogół są zatrudnione zadowolająco. Dobry jest stan zatrudnienia w odlewniach tego Oddziału, a także w fabrykach motorów elektrycznych. Fabryki maszyn włókienniczych mają stan zadowolający dzięki zamówieniom zagranicznym. W dziale konstrukcyj żelaznych brak jest zamówień rządowych, przeto stan zatrudnienia jest gorszy. W fabrykach śrub stan jest lepszy wobec napływu w ostatnich czasach zamówień. W dziale wyrobów ślusarskich stan jest dobry, gdyż na wyroby te jest obecnie sezon.

Stosunki kredytowe są niekorzystne, ponieważ klienci płacą weksłami z terminem 4-ch miesięcy, który jednak nie jest dotrzymywany.

W fabrykach kapsli do butelek stan zatrudnienia jest zły, gdyż fabryki te nie posiadają zamówień. W dziale tub i korków natryskowych nadzieje na sezon letni zawiodły, przeto fabryki te są zatrudnione zaledwie w 25% swej zdolności wytwórczej.

W Zakładach Międzynarodowego T-wa Budowy Okrętów i Maszyn w Gdańsku stan zatrudnienia przy budowie okrętów jest dobry, zawdzięczając zamówieniom zagranicznym. Działy silników spalinowych i elektrycznych oraz kotłów mają stan zatrudnienia dobry.

Zwrot ceł przy eksporcie artykułów produkcji hutniczej i metalowej

Oczekiwana zmiana ustawowa dotychczasowych zarządzeń.

System zwrotu ceł przy eksporcie towarów gotowych, opłaconych za sprowadzony dla ich fabrykacji surowiec, należy do rzędu bardzo popularnych sposobów popierania wywozu. W szeregu państw jest on stosowany od dawna, nabierając doniosłego znaczenia tam zwłaszcza, gdzie, jak w Polsce, bilans handlowy kształtuje się ujemnie, w związku z czem podniesienie eksportu staje się wręcz kwestją bytu.

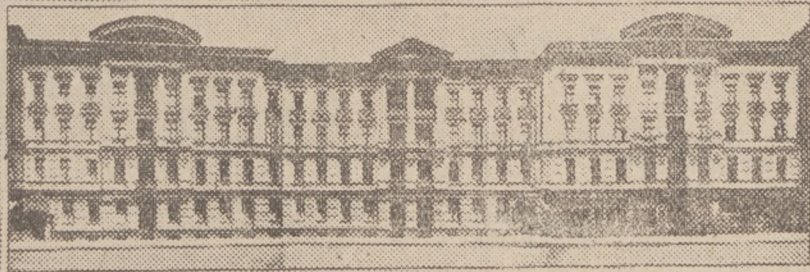
U nas system zwrotu ceł jest stosowany od roku 1924, w międzyczasie jednak uległ kilkakrotnym mo-

dyfikacjom. Szerokie jego zastosowanie znalazło przedewszystkiem miejsce w odniesieniu do hutnictwa i przemysłu metalowego, stanowiących wybitnie eksportowe gałęzie krajowej produkcji przetwórczej.

Ostatnie normy zwrotu ceł, dotyczące wyrobów hutniczych, walcowanych i wytworów przemysłu metalowego zostały częściowo ustalone w r. 1927, częściowo zaś obowiązują bez zmiany od r. 1925.

Normy te stały się oczywiście w międzyczasie nierealne i przestały odpowiadać istotnym warunkom

POZNAŃSKO-WARSZAWSKIE TOW. UBEZPIECZEN
SPRAWY
 W POZNAŃU



Oddział w Poznaniu
 ul. Kantaka 2 - Tel. 33-22 i 33-23

przyjmuje

ubezpieczenia:

- od szkód pożarowych
- od kradzieży z włamaniem
- od szkód wodociągowych
- od następstw nieszczęśliwych wypadków
- od odpowiedzialności prawno-cywilnej
- od uszkodzenia samochodów (auto-casco)
- od uszkodzenia samolotów.

Centrala Towarzystwa oraz jego Oddziały służą bezpłatnie wszelkimi informacjami w sprawach ubezpieczeniowych i przysyłają na życzenie urzędnika dla zawarcia ubezpieczeń.

Gwarancje Towarzystwa: Oprócz rezerw w kapitałach i papierach wartościowych
10 cennych nieruchomości
 (zdjęcia obok)



Widok z ul. Słowackiego, Trójmiejski Budynek 10



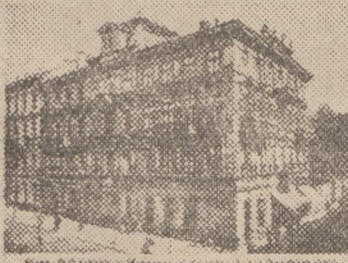
Widok z ul. Słowackiego, Trójmiejski Budynek 10



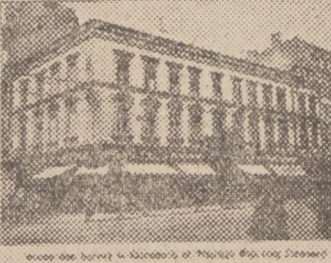
Widok z ul. Słowackiego, Trójmiejski Budynek 10



Widok z ul. Słowackiego, Trójmiejski Budynek 10



Widok z ul. Słowackiego, Trójmiejski Budynek 10



Widok z ul. Słowackiego, Trójmiejski Budynek 10

Wzrostła nas liczba i wartość nieruchomości ubezpieczonych.

Systemy w pełni celowo przemyślane.

caspartu, wobec czego zarządzenia musiano poddać rewizji celem przystosowania ich przedewszystkiem do nowych zwaloryzowanych stawek celnych. Rezultatem tej rewizji jest opracowanie szeregu nowych rozporządzeń o zwrotach cel, które w najbliższym czasie zostaną ogłoszone w Dzienniku Ustaw.

Nowe normy zwrotów cel dla wytworów hutniczych walcowanych i niektórych wyrobów metalowych, odlewów żelaznych, maszyn i narzędzi rolniczych przedstawiać się będą następująco:

1. żelazo i stal: płaskie (oprócz taśmowego) o szerokości powyżej 13 mm włącznie i o grubości powyżej 3½ mm. kwadratowe i okrągłe o średnicy powyżej 13 mm do 100 mm; kątowe o szerokości powyżej 40 mm zł 3.50 od 100 kg.
2. szyny kolejowe o wysokości powyżej 90 mm również z końcami frezowanymi i otworami zł 2.90 od 100 kg.
3. żelazo i stal kwadratowe i okrągłe o średnicy lub szerokości powyżej 100 mm; kątowe o szerokości 40 mm i mniej; kształtowniki (Teowe, dwu-Teowe, Ceowe, Zetowe, Tepkowe, owalne, półokrągłe, okienne, poręczowe, trapezowe oraz o innych t. p. skomplikowanych profilach) powyżej 40 mm w największym wymiarze; szyny kolejowe o wysokości 90 mm i mniej, również z końcami frezowanymi i otworami; łubki, (złącza), podkładki: blacha o grubości 5 mm i wyż. zł 3.50 od 100 kg.
4. żelazo i stal: drobnowymiarowe o szerokości od 13 do 6½ mm. w kręgach zł 4.— od 100 kg.
5. żelazo i stal: kształtowniki (Teowe, dwu-Teowe, Ceowe, Zetowe, Tepkowe, owalne, półokrągłe, okienne, poręczowe, trapezowe oraz o innych t. p. skomplikowanych profilach; o szerokości w największym wymiarze 40 mm i mniej; płaskie taśmowe, o grubości od 3½ do 1½ mm, uniwersalne), płaskie o szerokości powyżej 200 mm, wszelkiej grubości; blacha o grubości poniżej 5 mm do 1 mm włącznie zł 4.— od 100 kg.
6. żelazo i stal: taśmowe o grubości poniżej 1½ mm; blacha o grubości poniżej 1 mm zł 5.30 od 100 kg.
7. blacha żelazna i stalowa, pokryta cynkiem zł 5.— od 100 kg.
8. wyroby kotlarskie, zbiorniki, rezerwoary, konstrukcje żelazne, dźwigary mostowe, baseny, skrzynie i t. p. wyroby z blachy żelaznej i stalowej, oprócz wymien. w poz. 154 T. C. zł 5.40 od 100 kg.
9. siatki jednolite (Streckmetall, metal deploy) zł 6.90 od 100 kg.
10. wiadra, beczki, puszki i t. p. naczynia z blachy żelaznej, lub stalowej o grubości poniżej 4 mm również cynkowanej, cyno-

wanej, lub powleczonej innymi nieszlachetnymi metalami, lakierowanej, malowanej lub drukowanej

11. naczynia blaszane emaljowane zł 5.50 od 100 kg.
12. drut żelazny i stalowy o szerokości lub średnicy 6½ mm i mniej, również cynkowany, cynowany lub pokryty innymi nieszlachetnymi metalami zł 4.20 od 100 kg.
13. drut kolczasty żelazny i stalowy również cynkowany zł 4.30 od 100 kg.
14. gwoździe żelazne i stalowe zł 4.30 od 100 kg.
15. wyroby żelazne i stalowe polerowane, szlifowane lub inaczej obrobione, również z dodatkiem drzewa, miedzi i jej stopów np. nity, śruby, nakrętki, łańcuchy, butle stalowe, młotki, siekiery i t. p. zł 4.70 od 100 kg.
16. hacce do podków końskich zł 5.40 od 100 kg.
17. łopaty, chociażby z drewnianymi rączkami zł 5.— od 100 kg.
18. widły, rydle, motyki, grabie, sapy, oskardy, kilofy chociażby z drewnianymi rączkami zł 4.80 od 100 kg.
19. wagony kolejowe towarowe zł 5.50 od 100 kg.
20. parowozy zł 10 od 100 kg.
21. części parowozowe specjalne jakoto: kotły i ich części kompletnie przystosowane (np. skrzynie paleniskowe, rury kotłowe z końcówkami miedzianymi i t. p.) armatury kotłowe, przegrzewacze pary, podgrzewacze i oczyszczacze wody, cylindry parowe obrobione, mechanizmy ruchu, stawidła, hamulce i t. p. zł 14 od 100 kg.
22. części wagonów, tendrów i parowozów jakoto: ostojnice, czolownice zderzakowe, skrzynie sprzęgłowe, zderzaki, trzony zderzakowe, sprzężyny i kosze zderzakowe, haki wszelkie, ciągła, sprzęgi, resory wszelkie, zestawy kołowe oraz osie, koła i obręcze, maźnice, wózki jedno i dwuosiove i ich części, hamulce wagonowe i t. p. zł 6.— od 100 kg.
23. tendry całkowite zł 6.— od 100 kg.

Odlewy żelazne:

- a) wszelkie oprócz osobno wymienionych, nieobrobione — o wadze sztuki 100 kg. i wyżej poniżej 100—40 kg. włącznie poniżej 40—5 kg. włącznie poniżej 5 kg.
- b) nieobrobione rury i kształtki (fasony) zł 5.— od 100 kg.
- c) nieobrobione części do ogrzewania centralnego: rury żebrów, radiatory i części kotłów żeliwne
- d) walce utwardzone: nieobrobione, ze zgrubą obdartą powierzchnią i wykończonymi czopami i rzetami, obrobione (polerowane, profilowane, nacinane itp.)



LOKOMOBIL

dostarczyliśmy do wszystkich części świata.

Liczba ta wzrasta z dnia na dzień

Nasza dzisiejsza najnowsza

R. WOLFA

lokomobila o przegrzanej parze

posiada te zalety, że

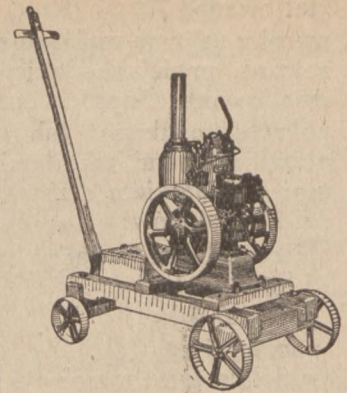
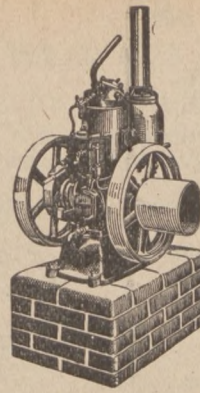
1. także przy wielkiej nierówności obciążenia jest absolutnie pewna w biegu
2. obsługiwana być może przez każdego
3. wymaga niezwykle minimalnej ilości paliwa
4. umożliwia wybór najtańszej jakości paliwa (miął węglowy, odpadki drzewne, trociny i t. d.)
5. koszt nabycia jej jest nikły (zwykły montaż)
6. para wydechowa dostarcza bezpłatnie cennego ciepła do ogrzewania, suszenia i t. d.

Lokomobila Wolfa jest podwajną do
rentowności
również i w ciężkich czasach

3792

**MASCHINENFABRIK
BUCKAU R. WOLFA & G
MAGDEBURG**

Zastępca na Województwo Poznańskie
NITSCHÉ i SKA POZNAŃ, ul. Kolejowa 1/3



Motory ropne 6 K.M.

stacyjne i przewoźne

Imadła równoległe szer. szczęk 60, 80, 100, 120, 140, 150, 180, maszynowe szer. szczęk 75, 115, 150-200

Piły mechaniczne do rżnięcia żelaza

poleca

6143

MOTOR POLSKI Tow. Akc. w ŻNINIE

Generalny przedstawiciel na Polskę za wyjątkiem województw Poznańskiego i Pomorskiego

E. WIELGOSIŃSKI, Warszawa - Praga, Goctawska 9.

IZOLACJE Zimno i Ciepło - Chronne

WILHELM MÜLLER

Fabryka Materiałów Izolacyjnych
Szarlej  Górn.-Śląsk.

Medal Złoty

Paryż 1927

5807

Fabryka tygli grafitowych i ogniotrwałych produktów



„Grafos“

Sp. z ogr. por.

Bielsko - Biała

poleca

5225k

Tygle grafitowe

do topienia kruszców, wybornego gatunku, jakoteż wszelkie wyroby grafitowe w zakresie ten wchodzące 4153

la GRAFITY odlewnicze i płatkowe.

e) żeliwne naczynia surowe lub emaljowane

f) wyroby żeliwne malowane, brązowane, pobielane, lakierowane, emaljowane (oprócz naczyń), pokryte cynkiem lub innymi nieszlachetnymi metalami, również z dodatkiem drzewa, miedzi i jej stopów:

piece żeliwne o wadze sztuki 5 kg. i więcej powyżej 5 kg. poniżej 5 kg. wszelkie inne wyroby o wadze sztuki:

5 kg. i więcej poniżej 5 kg.

g) także wyroby obrabione (toczone, wiecione, frezowane, heblowane, polerowane, szlifowane) oprócz osobno wymienionych piece żeliwne o wadze sztuki

Zł 5.—
od 100 kg.

5 kg. i więcej
poniżej 5 kg.

h) części do ogrzewania żeliwne obrabione rury żebrówce i kształtki, radiatory pojedyncze lub zmontowane w baterje:

jedno- lub dwukolumnowe, trzy- lub więcej kolumnowe kotły lane o wadze sztuki:

2000 kg. i więcej poniżej 2000 kg. do 1000 kg. włącznie poniżej 1000 kg.

Zł. 5 —
od 100 kg.

Maszyny i narzędzia rolnicze zł 13 od 100 kg.
Silniki spalinowe zł 25 od 100 kg.

Zestawienie powyższe obejmuje wyroby, które dotychczas nie korzystały jeszcze ze zwrotów ceł przy wywozie. Są to: siatki jednolite, wyrabiane z blachy żelaznej lub stalowej (punkt 9), naczynia z blachy cynowanej, powleczonej innymi metalami nieszlachetnymi, lakierowanej, malowanej, lub drukowanej, naczynia blaszane emaljowane, (punkt 11) oraz silniki spalinowe.

O potrzebie normalizacji w przemyśle

Nawiązując ciąg dalszy do mego artykułu wstępnego, zamieszczonego w nr. 27 „Rynku Metalowego i Maszynowego”, wysoko oceniam artykuły pana Marjana Michny z Bydgoszczy. Aczkolwiek fabrykacja maszyn rolniczych i ich części zapasowych nie wchodzi w zakres mej fachowości, to jako znawca innej gałęzi przemysłu, oceniam wywody p. Marjana Michny, gdyż w czasie swej praktyki fabrycznej dużo miałem do czynienia z częściami zapasowymi i wiem coby znaczyła tu normalizacja. Jako przykład prymitywnej koniecznej potrzeby normalizacji może służyć jeden z przykładów p. Marjana Michny, dotyczący się 2-ch wyłamanych zębów w kole zębatym, oddanem kowalowi do naprawy i wyniki tej „operacji”. Podobnych przykładów można przytoczyć bardzo wiele: w pierwszym swym artykule podałem, że zdjęty buks z jednej osi nie pasuje na drugą oś tego samego wymiaru, to samo jest nieraz z gwintem, które poniekąd już zostały znormalizowane nawet w zakresie międzynarodowym. Wszystkie fakty i niedomagania tej tak zwanej „Anarchji Technicznej” w naszym przemyśle osi i maszyn rolniczych możemy jedynie zawdzięczyć małemu zainteresowaniu się przemysłowców polskich potrzebą normalizacji.

Inaczej dzieje się zagranicą, gdzie przemysł doszedł już dawno do norm dzięki dobremu zrozumieniu sprawy i dokonany techniczny ulepszenie dla otrzymania masowej i taniej znormalizowanej produkcji. Powracając do spraw osi, w swym poprzednim artykule nadmieniałem, że wyjątek stanowią osie oliwne do powozów, lecz i tu jest jeszcze coś do omówienia.

Prawdą jest, że osie powozowe wyrabiane są według kalibrów, lecz każda fabryka wyrabia inny typ osi i inne wymiary, otóż w b. Kongresówce wyrabia się osie według systemu „Nobla”, na Górnym Śląsku — według systemu niemieckiego i w Małopolsce — według systemu wiedeńskiego i wobec tego i w zakresie tej fabrykacji także potrzebna jest normalizacja, tak

samo jak należy unormować wymiary osi do wozów, bryczek i platform.

W dziale osi wozowych panuje największa „Anarchja Techniczna”, gdyż produkuje się wymiary do nieskończoności, na czym cierpią fabryki i klienci i otóż dla Pomorza i Poznańskiego produkuje się osie w poniższych wymiarach:

osie o grub. sztusa	1 ³ / ₈ ”	z buksami	6, 6 ¹ / ₂ , 7 i 7 ¹ / ₂ ”
”	1 ¹ / ₂ ”	”	6 ¹ / ₂ , 7 7 ¹ / ₂ , 8, 8 ¹ / ₂ ”
”	1 ⁵ / ₈ ”	”	7, 7 ¹ / ₂ , 8, 8 ¹ / ₂ ”
”	1 ³ / ₄ ”	”	7, 7 ¹ / ₂ , 8, 8 ¹ / ₂ , 9”
”	1 ⁷ / ₈ ”	”	8, 8 ¹ / ₂ , 9, 9 ¹ / ₂ ”
”	2”	”	8, 8 ¹ / ₂ , 9, 9 ¹ / ₂ , 10”
”	2 ¹ / ₈ ”	”	9, 9 ¹ / ₂ , 10”
”	2 ¹ / ₄ ”	”	9, 9 ¹ / ₂ , 10, 10 ¹ / ₂ , 11”
”	2 ³ / ₈ ”	”	9 ¹ / ₂ , 10, 10 ¹ / ₂ , 11”
”	2 ¹ / ₂ ”	”	10, 10 ¹ / ₂ , 11”

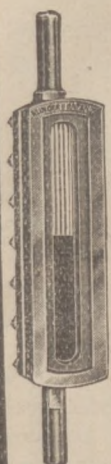
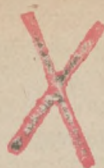
Jak dalece jest taka produkcja niepraktyczna, mogą najlepiej świadczyć sami kupcy branży żelaznej, a także ich klienci.

Państwowa Szkoła Rzemieślniczo - Przemysłowa w Poznaniu

przyjmuje zapisy uczniów w wieku 14 do 16 lat na wydziały: ślusarski i stolarski, w biurze Szkoły przy ul. Kluczborskiej 5 (przy rynku Wildcekim, pokój Nr. 9, od dnia 15 sierpnia rb., od godz. 11 do 13. Egzamin wstępny odbędzie się w dniu 28. 8. rb.

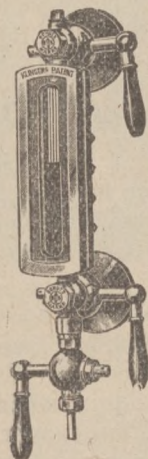
Klingerit

„najlepsze uszczelnienie dla wysokich ciśnień. Jedyne prawdziwe z marką ochronną „KLINGERIT“



Klinger'a
reflekcyjne
armatury, wodomierzowe.

Klinger'a 4421
reflekcyjne specjalne
szkła twarde.

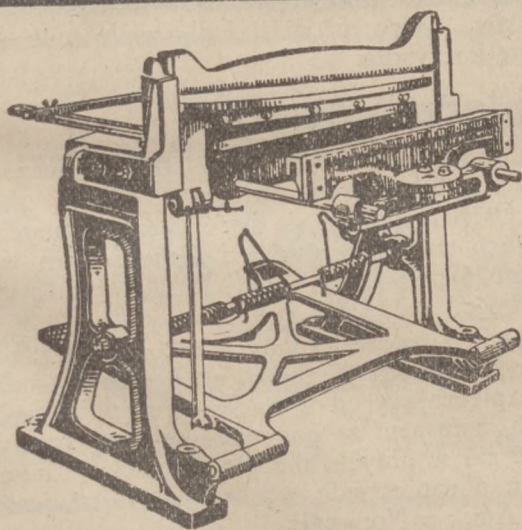


Klinger'a wentyl ze stawidłem tłokowym.

Richard Klinger

G. m. b. H.

Gumpoldskirchen pod Wiedniem.



„POLWAT“ SPECJALNA FABRYKA MASZYN I NARZĘDZI DO OBRÓBKI BLACHY
Poznań, ul. Dąbrowskiego 90

WYRABIA:

Krawędziarki
Zawijarki
Okrągłarki

Wyginiatarki
Cyrkularki
Nożyce arkuszowe
na zapęd i nożne

i wykonuje również wszelkie przykroje
podług nadesłanych wzorów

5953

Biuro Techniczno-Handlowe

A. GLASER

Poznań, ulica 27 Grudnia 16, dom tylny.

Telefony: 41-16 i 50-16

Adres telegraficzny: „Technohandel“

Jeneralne Przedstawicielstwa i składnice fabryczne:
„Berson“ Polska Fabryka Wyrobów Gumowych S. z o. p.
w Krakowie,
Wrocławska Fabryka Drotu dawn. C. Klauke Sp. Akc.
w Wrocławku
O. E. Domnink Mechaniczny Zakład Technicznych Tkanin
w Wrocławku

Posiada na składzie: 5596

Pasy skórzane, z sierści wielbłądziej, konopne i bawełniane.

Płyty uszczelniające org. „Klingerit“, Laserit, azbestowe i gumowe.

Szczeliwo konopne, bawełniane, azbestowe, talkowe i gumowe.

Węże gumowe tłoczące, spiralowe, do pary, parciane i parciane wewnątrz gumowe wszelkich wymiarów.

Cyna angielska i do lutowania. Metal biały łożyskowy

Lampy i kolby benzynowe do lutowania - Szczotki stalowe
Filce techniczne - Fibra w płytach i laskach

oraz wszelkie inne ARTYKUŁY TECHNICZNE potrzebne dla przemysłu i rolnictwa.

Dostawa: do biur technicznych, kolei, cukrowni gorzeln, browarów i fabryk.

Armatura do pary, wody i gazu.

Szkła wodowskazowe rurkowe org. „Klingerit“ i wazowe do oliwiarek kroplowych.

Smarownice różnych typów

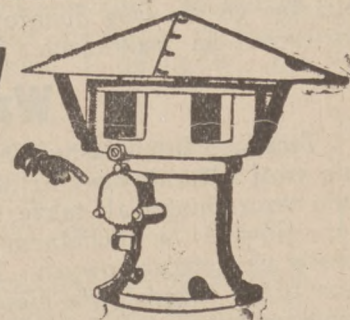
Manometry oraz

Kurki kontrolne.

Wełna oraz **ścierki** do czyszczenia maszyn,

Nasze
SYRENY

sygnałowe
dla ruchu i pożaru
dostarczamy
dla prądu trójfazowego
i stałego.



FABRYKA MASZYN GÓRNICZYCH
KATOWICE-ZAŁĘŻE.

3043

BYDGOSKA GAZOWNIA MIEJSKA
sprzedaje

koks pogazowy

do centralnego ogrzewania

Benzol motorowy do motorów rolniczych, **smołę pogazową surową**, **smołę destylowaną**, **siarczan amonowy** do celów roln., **karbolineum**

Zgłoszenia przyjmuje: 6241

Bydgoska Gazownia Miejska
ul. Jagiellońska 38 BYDGOSZCZ Telefon 630 i 631

1191

Czy nie wystarczyłoby produkować z każdej grubej bości jeden wymiar, a powyżej dwa wymiary? Jak sobie poradzi gospodarz, jeżeli potrzebnych buksów nie dostanie w sklepie? Czy za każdą potrzebą ma udać się do fabryki, odległej od niego o kilkaset kilometrów? Wszak obecnie nie ma on innego wyjścia, jak postąpić tak, jak tamten gospodarz z kołem zębatalem...

Skończywszy na powyższym chciałem zaznaczyć jeszcze, że wskutek braku normalizacji w przemyśle osi, oś toczona jest stosunkowo droga i przeto kowale w całej Polsce w miastach i po wsiach, produkują osie kowalskie, nietoczone, które dość liczne mają zasto-

sowanie w komunikacji transportowej, miastowej i na wiejskiej roli. Proponowałem przeto zwołanie zjazdu wszystkich producentów osi i wybitnych fachowców tej branży i ustalenie norm w tej dziedzinie przemysłu, co spowoduje powiększenie i potaniecie produkcji. Niechaj się teraz wypowiedzą przedstawiciele hut, produkujących osie, oraz wytwórnie osi i inni zainteresowani panowie technicy i kupcy branży żelaznej.

Włocławek, w sierpniu 1928 r.

Ignacy Gdański.

(Wszystkie czasopisma techniczne uprasza się o przedruk powyższego).

Wolne składy celne w Bratisławie

Z dniem 1 stycznia 1929 zostanie otwarta wolna strefa celna w porcie Bratisławskim. Ze względu na tanią całoroczną komunikację wodną po Dunaju za pośrednictwem Bratisławy umożliwiona jest dystrybucja towarów z Bratisławy do szeregu krajów Europy Środkowej, jak Austria, Węgry, Rumunia, Jugosławia, Bułgaria. W wolnej strefie będzie z dniem otwarcia czynny skład oraz suche piwnice. W kapitale towarzystwa, prowadzącego budowę składów w wolnej strefie partycypują w 1/4 części: państwo, miasto Bratisława, przedsiębiorstwa górnicze i izba handlowo-przemysłowa w Bratisławie. Ruch w porcie Bratisławskim wzrasta z każdym rokiem. Ilustruje go następująca tabela:

	1925	1926	1927
Przywóz w tonach	282 711	260 068	332 442
Wywóz w tonach	164 232	181 577	203 224
Razem	446 943	441 645	535 666

Utworzenie wolnej strefy w Bratisławie stanowi korzystną okoliczność dla eksportu polskiego, gdyż zbliżając go do dróg dunajowych otwiera mu nowe możliwości na Bałkanach. Dotychczas przez strefę

celną w porcie bratisławskim przewożone są następujące towary: towary kolonialne, sardynki, oliwa, przetwory gotowe, surowce przemysłowe, różne półfabrykaty i wyroby przemysłowe.

Sprawa wykorzystania Bratisławy, jako portu tranzytowego dla eksportu polskiego wiąże się integralnie z kwestją udostępnienia rynków bałkańskich i Bliskiego Wschodu dla penetracji polskich towarów. Badania nad dzisiejszym stanem dróg transportowych, któremi towar polski tam dociera, wykazały konieczność reorganizacji systemu tych dróg i od powodzenia tej akcji w dużej mierze uzależniona jest przyszłość eksportu polskiego na te rynki.

Utworzenie wolnej strefy w porcie bratisławskim stanowi pomyślną okoliczność, ułatwiającą nawiązanie bezpośredniego kontaktu z odbiorcami wyżej wymienionych krajów, i aczkolwiek Bratisława dotychczas nie odgrywała wybitniejszej roli w eksporcie polskim, w przyszłości jednak stosunek ten może ulec zmianie. Eksporterzy polscy winni przeto zwrócić baczność uwagę na kalkulację stawek transportowych via Bratisława, które już dzisiaj dla wielu towarów okazują się korzystne.

Wzrost Instytucji Ubezpieczeniowych

Troska o byt własny i najbliższej rodziny znajduje swój naturalny wyraz nie tylko w pracy i odkładaniu oszczędności, ale także, śmiało powiedzieć to można, głównie w ohotnem korzystaniu z przedsiębiorstw ubezpieczeniowych. Dzisiejsza zmechanizowana praca przedstawia niejednokrotnie wielkie niebezpieczeństwo i tylko dzięki stale napiętej uwadze i wyczerpującej ostrożności można go uniknąć. Wobec małych i niewystarczających na utrzymanie rodziny, wychowanie i kształcenie dzieci pensyj inwalidowych, wdowich lub sierocych, każdy dbający o dobro własnej rodziny korzysta wedle możliwości z ubezpieczalni na życie, od wypadków i t. d., by w chwili nieprzewidzianego zajścia lub utraty możliwości zarobkowania mieć pewną pomoc dla siebie i swoich najbliższych.

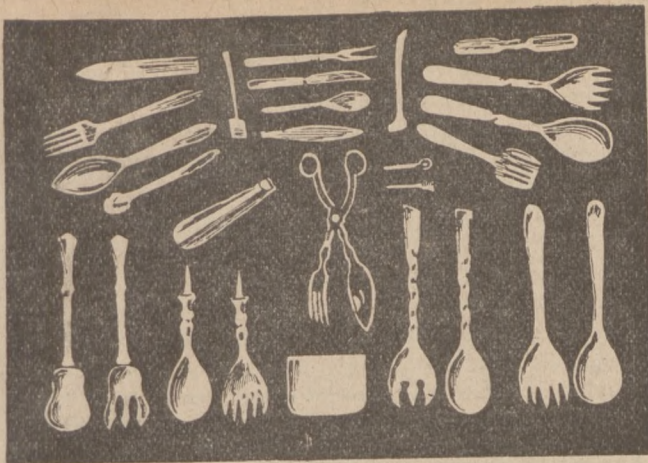
Wskutek tego przedsiębiorstwa ubezpieczeniowe na życie i przeróżne wypadki rozwijają się nader pomyślnie, a zwłaszcza w tych krajach, gdzie przemysł jest bardziej ożywiony. Stwierdzają to statystyki Ameryki, Anglii, Niemiec i innych krajów uprzemysłowionych, w Europie i krajach zamorskich.

O niebywałym wzroście przedsiębiorstw ubezpieczeniowych w Niemczech donosi „Frankfurter Ztg.” z dnia 28 lipca r. b. Obecnie na terenie Niemiec czynnych jest 17 publicznych ubezpieczalni na życie, które rozporządzają łącznym kapitałem przeszło jednego miljarða RM. W ciągu roku 1927 Związek tych ubez-

pieczalni na życie osiągnął 165 031 ubezpieczonych, a łączny kapitał doszedł do sumy 1 011,51 miljonów RM. Osobno oblicza się ilość ubezpieczonych w instytucjach württembergskich i Hohenzollern w wysokości 8 676 polis i 14,01 milj. RM. kapitału ubezpieczeniowego.

Jak w Niemczech i innych krajach dba rząd o wypłacalność instytucji ubezpieczających dowodzi fakt, że ubezpieczający od wypadku przy pojazdach silnikowych, zmuszeni są ponownie ze swej strony ubezpieczyć się w innych ubezpieczalniach. Takie przymusowe ubezpieczenie wprowadzone już jest w St. Zjedn. Am. i w Norwegji.

Nie mniejszym rozwojem cieszą się ubezpieczalnie w Polsce, która pod względem rozwoju instytucji społecznych kroczy wśród państw pierwszorzędných. Żeby już nie wspominać o ubezpieczalniach przymusowych państwowych i samorządowych o ubezpieczalniach na życie i t. d., wystarczy zwrócić uwagę na Ponańsko Warszawskie Towarzystwo Ubezpieczeń, które w krótkim czasie wybiło się na naczelne stanowisko i zdobyło pełne zaufanie ludności. Towarzystwo przyjmuje wszelkiego rodzaju ubezpieczenia, jak od szkód pożarn., na życie, od kradzieży z włamaniem, wodociągowych, następstw nieszczęśliwych wypadków itd. Gwarancję Towarzystwa stanowią poważne rezerwy kapitałów, papierów wartościowych i liżne nieruchomości.



**PIERWSZA KRAJOWA FABRYKA
WYROBÓW ROGOWYCH
DURCZEWSKI i S-ka**

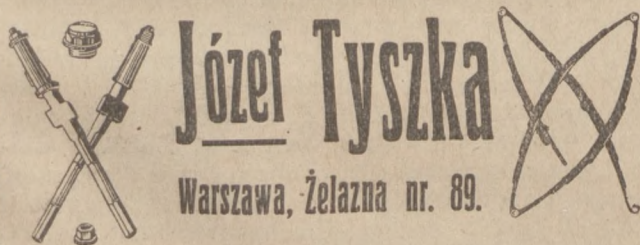
Rok założenia 1919. — Nagrodzona złotymi medalami
Garnitury do sałaty, łyżeczki do chrzanu, do musztardy,
do soli, do lodów, przybory apteczne i t. p.
poleca po cenach przystępnych.

Na życzenie wysyła się kompletne wzory
za pobraniem pocztowem.

CHEŁMŻA (Pomorze) ul. Wodna 5
TELEFON 84

1035

**Mechaniczna wytwórnia
osi powozowych, wozowych i resorów**



Józef Tyszka

Warszawa, Żelazna nr. 89.

Konto czekowe w P. K. O. nr. 6157. Telefon 124-92
4208



**Wirówki
Dürkopp
Rowery Dürkopp**

Maszyny do szycia
Maszyny specjalne

Wszelkie części zapasowe

Warsztaty reperacyjne, prace tokarskie
Hurt! i frezarskie. **Detal!**

Dom Maszyn „WARTA” Poznań, Wielka 25
Telefon 37-33, P. K. O. 204-459, 4351

Tow. Akcyjne
**PRZEMYSŁU
METALURGICZNEGO**
w POLSCE
RADOMSKO

Adres telegr.: „Metal“ Telefon nr. 22

wyrabia:

DRUT żelazny i stalowy, ciągniony,
miedziowany, ocynkowany, dla te-
legrafów i telefonów, w kręgach i
prętach, drut kolczasty i skobelki.

GWOŹDZIE druciane kwadratowe, o-
krągłe i fasonowe.

LINY stalowe wydobywalne, pochylnia-
ne, prowadzące, niosące, ciągnące,
dla podnośników i dźwigów, dla
przekładni.

SPRĘŻYNY meblowe z końcami proste-
mi, zakręcanymi i zapinanymi.

KLAMERKI stalowe do bel.

NITY saskie, bednarskie, blacharskie,
kotłowe, do zbiorników, do krat, do
okrętów, do zawias.

WKRETKI żelazne i mosiężne do drze-
wa i do metali, wkrętki kuże, śruby
do krzesel.

SZPADLE i ŁOPATY stalowe, mołyki,
skrobadła i tłuczki.

WIDŁY stalowe do siana, do nawozu,
do koks, do buraków, do kartofli,
kopaczki i dziabki.

KONSTRUKCJE żelazne, jako to: bu-
dynki fabryczne, hale maszynowe,
szkielefy wież kościelnych, dachy,
mosty, zbiorniki, pomosty, specjalne
wagony do piasku 15-0 tonowe i
mniejsze, kolejki przenośne, zwrot-
nice kolejowe, rozjazdy i zwrotnice
tramwajowe, wagoniki, kolejki na-
powietrzne, dźwigi i krany.

4069

Wiedeńskie Targi Jesienne

Z szeregu licznych Targów jesiennych, jakie odbędą się w różnych krajach, na pierwszy plan wysuwają się Targi Wiedeńskie, szczególnie dlatego, że Wiedeń, który przez swoje położenie geograficzne ma łatwą komunikację kolejową z wszystkimi krajami Europy, a drogą wodną łączy się z państwami wschodnimi i Bliskim Wschodem, jest bardzo ważnym punktem handlowym dla Europy Środkowej, a równocześnie najdogodniejszą bramą wypadową na Wschód.

Te motywy, jak i tradycyjne dobre obeszanie Targów Wiedeńskich, budzą stale wielkie zainteresowanie się Targami Wiedeńskimi wśród naszych przemysłowców i kupców.

Nasz przemysł i handel ma jednak oprócz zwykłych motywów także i specjalne inne powody, by nad Targami Wiedeńskimi nie

przejsć do porządku dziennego. Mianowicie w poszukiwaniu rynków zbytu, musimy bacznie śledzić Wschód i być wszędzie tam, gdzie inni się starają, aby go sobie nie pozwolić wydrzeć.

Wprawdzie nasze Targi Wschodnie zajmą się usilnie rynkami wschodnimi, ale nie zawadzi i wcale zbyteczną nie będzie nasza obecność na Targach Wiedeńskich.

Na doniosłość Targów Wiedeńskich zwraca uwagę przemysł i handel polskiego Konsulat Austriacki w Poznaniu, podając do wiadomości czas ich odbycia się i trwania.

Równocześnie podaje, że wystawia na żądanie legitymacje targowe, oraz udziela wszelkich bliższych szczegółów i informacji Targów Wiedeńskich dotyczących.

Adres biura: Konsulat Austriacki, Poznań, Plac Wolności 18.

Targi Wschodnie we Lwowie



Jedną z najpoważniejszych grup na Targach Wschodnich w roku bieżącym będzie grupa przemysłu francuskiego, na której ekspozycje zamówiono dotychczas już około 400 m² powierzchni wystawowej. Oprócz wyrobów tekstylnych, galanterijnych rękawicznicznych, grafi-cznych i kosmetycznych, Francuzi przywiozą na tegoroczne Targi Wschodnie głównie ekspozycje swego wysoko rozwiniętego przemysłu automobilowego, po raz pierwszy zaś wystąpią z poważną kolekcją okazów techniki maszynowej. Równie

silną będzie grupa austriacka, która zajmie około 500 m² w znacznej części pod ekspozycje działu maszynowego. Grupa grecka, zorganizowana przy sprężystym współdziałaniu grecko-polskiej Izby Handlowej w Atenach, wystawi w roku bieżącym wina greckie, koryntki i słodycze wschodnie. Instytut Państwowych Zakładów Koryntkowych w Atenach wystąpi w grupie tej ze specjalnymi okazami greckiej produkcji. W toku są również pertraktacje o stworzenie zbiorowej grupy szwedzkiej, włoskiej, oraz bułgarskiej. Wszystkie grupy zbiorowe będą połączone z oficjalnymi wycieczkami sfer gospodarczych odnośnych krajów na Targi Wschodnie. Konferencje, jakie z okazji tych wycieczek będą zwołane, mają przyczynić się do uregulowania bezpośrednich stosunków handlowych Polski z krajami traktatowymi z pominięciem pośrednictwa państw trzecich.

Targi są tym terenem, na którym najłatwiej dotrzeć do konsumenta i to nie tylko konsumenta lokalnego, lecz konsumenta z całego kraju, nawet z zagranicy.

Powszechna Wystawa Krajowa



Starania Dyrekcyj P. W. K., aby emigracja polska, stanowiąca nieodłączną część Narodu Polskiego na Powszechnej Wystawie Krajowej w 1929 r. była należycie reprezentowana, — znalazły w ostatnich czasach należyte zrozumienie ze strony Polonii amerykańskiej, która zrzeszona w 32 organizacjach polskich w Ameryce, postanowiła w drodze opodatkowania swych członków po 4

centy (35 groszy) na głowę zebrać na budowę swego pawilonu kwotę co najmniej 20 tysięcy dolarów. Suma ta po zebraniu złożona będzie na ręce posła polskiego w Waszyngtonie p. Ciechanowskiego, który z kolei przekaże ją Dyrekcyj P. W. K. Jak się ostatnio dowiadujemy Związek Narodowy Polski z Chicago, którego wycieczka bawi obecnie w Polsce, część na niego przypadającą t. j. 7 000 dolarów polecił przekazać już p. posłowi Ciechanowskiemu do dyspozycji Dyrekcyj P. W. K. Inne stowarzyszenia polskie w Ameryce zrobią to samo w najbliższym czasie.

Dowiadujemy się również, że przedstawiciele woj. Lubelskiego postanowili stworzyć wojewódzki komitet pomocy P. W. K. z wojewodą Remiszewskim, jako prezesem honorowym na czele. Komitet dzieli się na 5 sekcji: organizacyjną, rolniczą, przemysłowo - handlową, samorządową i propagandowo-turystyczną.

Targi Północne w Wilnie

Miejsca we wszystkich działach Targów Północnych oraz organizowanych przy nich: Wystawy Rolniczo-Przem. i Wystawy Regionalnej w Wilnie zostały zajęte. Na całym terenie obejm. około 100 000 m. kw. — wszelkie prace inwestycyjno-budowl. są już na ukończeniu. Ze względu na olbrzymie zainteresowanie Targami-Wystawą Komitet Wykonawczy zdecydował się w ostatnich dniach zwiększyć ilość miejsc. I tak specjalne działy ma: Okręgowy Urząd Ziemi, Policja Państwowa, Więziennictwo, gdzie wystawia się cenne ekspozycje, warsztaty wytwórcze więzienia Łuskiego w Wilnie. Banki Pań-

stwowe: Rolny i Gospodarstwa Krajowego. Opieka nad zabytkami — Urząd Konserwatorski, T-wo Miłośników Wilna i T-wo Przyjaciół Nauk. Sztuka, pod którą przeznaczona jest parę sal, mających objąć cenne dzieła, charakteryzujące rozwój sztuki wileńskiej najdawniejszych do dzisiejszych czasów. Na parterze murów po Bernardyńskich przygotowane są t. zw. sale honorowe i gabinet prasowy. Zgodnie z życzeniami oficjalnych czynników, organizujących ten dział inscenizację Wystawy Regionalnej — przeprowadza zasłużony dobrze Wilno jako badacz i propagator sztuki prof. U. S. B. Ferdynand Ruszczyk.

„ELIBOR”

Spółka Akcyjna Handlowo-Przemysłowa

Ł. J. BORKOWSKI

Oddział w Poznaniu

ulica Gąsiorowskich 6 — Telefon nr. 63-66 i 6266

Żelazo, Dźwigary, Blachy, Wapno, Cement, Cegły, Metale, Węgiel, Koks, Narzędzia, Artykuły techniczne, Lemieszce i Odkładnie, Podkowy, Hufnale, Gwoździe, Materiał śrubowy, Węgiel kowalski i t. p.

PRZEDSTAWICIELSTWA:

KOWADŁA K. Rudzki i S-ka, Warszawa

MOTORY SPALINOWE Diesla, Körting, Hannover

DŹWIGI LÜDERSA, KRANY F. Piechatzek, Berlin

STAL NARZĘDZIOWA, Schoeler & Bieckmann, Wiedeń

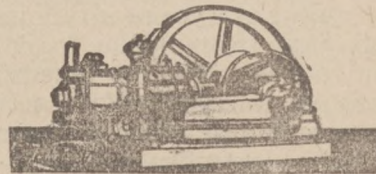
PILNIKI Marki „HOSSYB”

PASY SKÓRZANE „Herkules” Gnerlich, Cieszyn

PASY BAWELNIANE: wielbłądzie, Balata, „Lechat”, Belgja

GRANIT SZWEDZKI
ŚWIDRY I ROZWIERTNIKI

Günther & Co., Frankfurt a. M.



MOTORY DIESLA

4917

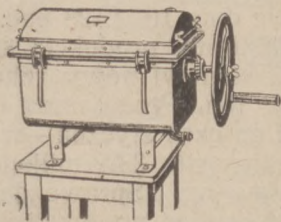
Pralki „Marysia”

piorą idealnie 6031

8 razy szybciej niż ręcznie;
Nie niszczą wcale bielizny;
Bez specyfików
piorą biało jak śnieg.

Wyłączna sprzedaż na woj. Poznańskie:
Dom Handlowo-Przemysłowy „Techno-
Dostawa”, Poznań, Piekary 3.

Wyłączna sprzedaż na woj. Pomorskie:
Towarzystwo Przemysłowo-Handlowe
dawn. C. B. Dietrich i Syn Sp. z o. o.
Toruń, Szeroka 35.



Tow. Przemysłowo-Handlowe

„Maszyny do prania syst. T. Podolskiego”, WARSZAWA - Świętokrzyska 9/3

Telefon 311-86

FABRYKA OGRZEWAŃ

CENTRALNYCH I APARATÓW

INŻ. J. H. B. TEEPE

GARNKI

kondensacyjne

jako 20-let. specjalność:
30 000 sztuk w ruchu.

Łódź, Kopernika 40



4136

Towarzystwo Przem.-Handlowe

W. Herget i Ska.

Katowice, ul. Szopena 7.

Tel. 135. Adres telegr. Hergetska.

DOSTAWA

maszyn i narzędzi

dla wszystkich gałęzi przemysłu

Silniki ropowe i t. d. — Traktory

Reprezentacja zagranicznych fabryk maszyn dla przemysłu
ceglarskiego, ceramicznego i t. p.

Obrabiarki do drzewa i metali, Maszyny do wytwarzania obuwia

Kosztorysy, projekty na żądanie bezpłatnie i nieobowiązujące.
Subzastępcy w poszczególnych województwach poszukiwani.

5983

H. KOETZ

NAST. TOW. AKC.
MIKOŁAJ WOIŚL



W Warszawie: Inż. B. Rudziński, Wilcza 39-4, Tel. 322-63

Artykuły do szlifowania

jak płótna, papiery, tarcze szlifiercze: ze szmerglu „Naxos”, korundu i karborundu. Minerale młone, szmergiel i pomeks wszelkich grubości poleca

Haeberle i S-ka Tow. Kom.

Pierwsza Polska Fabryka Wyrobów Szmerglowych
Grodzisk-Mazowiecki.

Wyroby fabryki nagrodzone złotym medalem na wystawie
w Rzymie 1927 r.

Składnica w Poznaniu.

Przedstawiciel: Bronisław Koppé, Poznań,
Gąsiorowskich 5. 2796 Telefon 62-35



RUMUNJA.

W Brukseli ukonstytuowało się nowe przedsiębiorstwo elektryczne „Hydrofina“, z kapitałem zakładowym 150 milionów franków belgijskich. Głównym zadaniem nowego przedsiębiorstwa jest wybudowanie nowego zakładu prądu elektrycznego w w Jalomita oraz wykonanie innych projektów, ważnych dla elektryfikacji kraju.

W skład „Hydrofina“ wchodzi Banque de Bruxelles, Towarzystwo Eskontowe Dolno Austriackie, szwajcarskie, austriackie i rumuńskie zakłady Brown-Boveri, Société Générale d'Entreprises d'Electricité w Brukseli, Société Générale Belge, Banque de Paris et de Pays Bas i inne instytucje finansowe.

Budowę zamierzonych projektów przeprowadzać będą austriackie zakłady Brown-Boveri i Union Baugesellschaft.

HISZPANJA.

Pomimo protestów, nadchodzących z zewnątrz, rząd hiszpański postanowił ustanowić syndykat węglowy, w skład którego weszliby kupcy, firmy importowe oraz narodowe towarzystwa kopalniane. Siedzibą syndykatu będzie Barcelona. Syndykaty tegoż typu będą również utworzone w Bilbas i Seville. Celem syndykatu będzie zapewnienie zbytu produkcji krajowej w wysokości 60 proc. przed zbytem węgla importowanego z zagranicy.

Rada przemysłu węglowego, która powstanie na podstawie nominacji przez rząd, będzie miała za zadanie dopilnowanie, by wszystkie zarządzenia rządu były ściśle wypełniane przez kupiectwo.

Przemysł węglowy angielski protestuje energicznie przeciwko temu dekretowi, twierdząc, że kontyngent w wysokości 2 milionów ton, który został przyznany Anglii na podstawie porozumienia z kwietnia 1927 roku, jest stanowczo niewystarczający.

JUGOSŁAWJA.

Od kilku miesięcy już cały przemysł żelazny i metalowy ujawnia poważne tendencje organizacyjne celem stworzenia jednolitego towarzystwa przemysłowego. Mający powstać związek będzie miał jako szczególniejsze zadanie troskę o dobrobyt, rozwój i obronę interesów poszczególnych przedsiębiorstw przemysłu żelaznego. Prace wstępne są już tak dalece ukończone, że lada chwila może nastąpić zwołanie przedstawicieli odnośnych przedsiębiorstw na zjazd konstytucyjny.

Nowy związek przemysłu metalurgicznego zaraz po ukonstytuowaniu się wstąpi w ściślejszą łączność z centralą korporacji przemysłowych w Białogrodzie. Siedzibą nowego związku będzie Białogrod.

STANY ZJEDN. AM.

O ile podczas wojny i po wojnie Stany Zjednoczone zużywały bardzo dużo stali i zapotrzebowanie na nią wewnątrz kraju było bardzo duże, o tyle

w roku bieżącym obserwujemy powolny spadek amerykańskiej produkcji surówki żelaznej i stali. W latach 1923-1926 produkowano 59% surówki żelaznej, a już w roku ubiegłym cyfra ta spadła do 44%, w roku bieżącym zaś oczekują dalszej zniżki. To samo dotyczy i stali, której produkcja obniżyła się z 60% na 45%, przemysł amerykański stara się o wzmożenie eksportu, gdyż zbyt na rynku wewnętrznym jest coraz mniejszy, jednak trudno mu jest konkurować z rynkami europejskimi, gdyż państwa europejskie nie płacą tak wysokich kosztów przewozu. Trusty stalowe amerykańskie, skarżąc się na konkurencję ze strony państw europejskich, mają na myśli kartel stalowy, który normuje ceny w stosunku do amerykańskich.

„Journal of Commerce“ z dnia 10. 7. 28 podaje, że wedle obliczenia Steel Institute, produkcja stali w pierwszym półroczu 1928 stanowi nowy rekord w wysokości 24.79 milionów ton. Przewyższa ona zatem wyniki produkcji stali za czas styczeń—czerwiec 1927 r. i 1926, kiedy wynosiła 23.8 milionów ton, względnie 24.15 milionów ton. Sprawozdanie Steel Institute nie oblicza już osobno produkcji stali tyglowej i elektrolitycznej.

Z tem wszystkim fabryki amerykańskie nie wykorzystują jeszcze w całej pełni swej zdolności produkcyjnej, gdyż w roku bieżącym pracują z siłą 84.31%, a w roku ubiegłym 83.47%.

AFRYKA POŁUDNIOWA.

W Południowej Afryce obecnie się objawia silna tendencja uprzemysłowienia kraju, celem pokrycia konsumpcji krajowej. I tak w Durbanie powstała ostatnio wielka fabryka koców. Dotychczas stanowiły kocy poważny obiekt importu afrykańskiego, ponieważ konsumpcja tego artykułu wśród tubylców jest bardzo wysoka. Kapitał zakładowy fabryki tej wynosi 60 000 £, zatrudnionych jest 700 robotników. W Kapsztacie znajduje się w budowie wielka fabryka narzędzi i maszyn, jak również fabryka narzędzi precyzyjnych. Dotychczas w r. b. wpisano ogółem do rejestru handlowego 707 zakładów przemysłowych.

Od stycznia bieżącego roku wydał rząd tamtejszy zamówień na dostawę materiałów kolejowych za sumę 1 986 000 £. Z tego otrzymały firmy niemieckie zamówień za 931 000 £, za 515 000 £ firmy belgijskie, za 332 000 £ firmy angielskie i jedna firma szwajcarska za 208 000 £.

Powodzenie firm niemieckich przypisać należy ich nadzwyczaj niskim ofertom, które są o 27% niższe aniżeli angielskie.

Z ogólnej światowej produkcji złota w ostatnim roku w wysokości 19.6 milionów uncji, przypada na Transvaal 51.6%. Dalej następują Stany Zjedn. Am. 11.1%, Kanada 9.3%. Dochody rządu z państwowych pól złotonosnych osiągnęły w ostatnim roku gospodarczym 2 328 500 £.

(South Africa, 27. 7. 28.)

(Zebrał i opracował J. Taberski.)



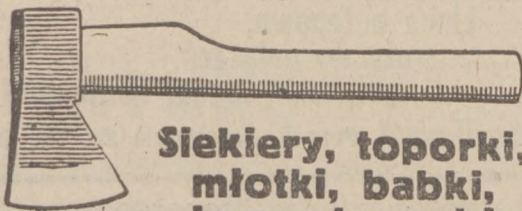
Włocławskie Młotownie Parowe i Fabryka Osi
J. SZWARC we Włocławku

ZIEMIA WARSZAWSKA

dostarczają w najprecezyjniejszym wykonaniu:

- OSIE** toczone do wozów i platform wszelkich typów
 „ „ „ „ pożarowych
 „ „ „ powozów i bryczek z łapami, oliwne i smarowne
 „ „ „ lokomobil proste i kolanowe
 „ „ „ przyczepki samochodowych.

5445



Siekiera, toporki, młotki, babki, łomy, tyranki

i inne wyroby masowej produkcji kuźnictwa poleca

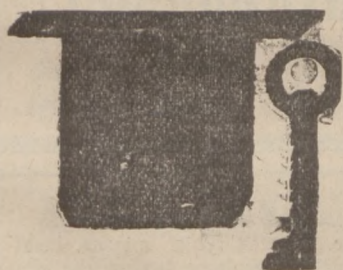
FABRYKA MASZYN I MŁOTOWNIA OŁDAKOWSKI I NEUMARK

2703

właśc.: Edward Neumark

ŁÓDŹ - UL. ZAKĄTNA 81.

ZAMKI I OKUCIA



BUDOWLANE I MEBLOWE

Specjalnie „**BASKWILE**” wykonuje

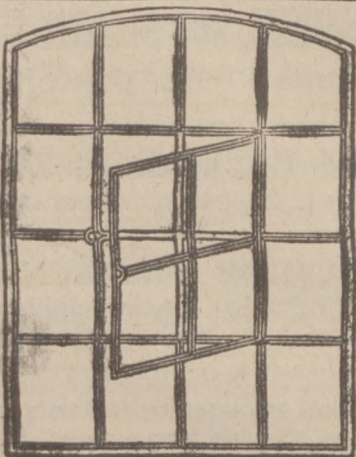
TORUŃSKA

FABRYKA ZAMKÓW J. Broda

TORUŃ, UL. KOSZAROWA 11-13. TELEFON 1441 i 1442

Adres telegraficzny: „**BRODABIURO**”

542



FABRYKA KRAT OKIEN KUTYCH Edward Siwka

SRODA, ul. Ogrodowa 5. Telefon 127

dostarcza

okna żel.-kute do fabryk, mieszkań i chlewów, bramy żel.-suwane, kraty, różne zawiasy do wrót i wszystkie artykuły żel. do budowl., według własnych i nadesłanych prospektów szybko i tanio. 3818

Kosztorysy darmo.

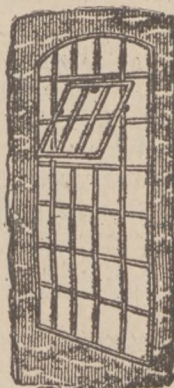
„Der Eisenhändler”

Berlin SW 61, Teltower Strasse 35/36

Znane najlepsze i ulubione pismo fachowe dla branży żelaza, towarów żelaznych, narzędzi, sprzętów domowych i kuchennych oraz handlu maszyn itp. Najlepszy informator źródeł zakupu i organ ogłoszeniowy dla wymienionych branż.

Wychodzi od 35-tu lat i dwa razy w tygodniu Na życzenie numery okazowe.

Wszelkich wiadomości udziela się za nadesłaniem kosztów pocztowych
Korespondencja tylko w niemieckim języku.



„ZAGŁĘBIE”

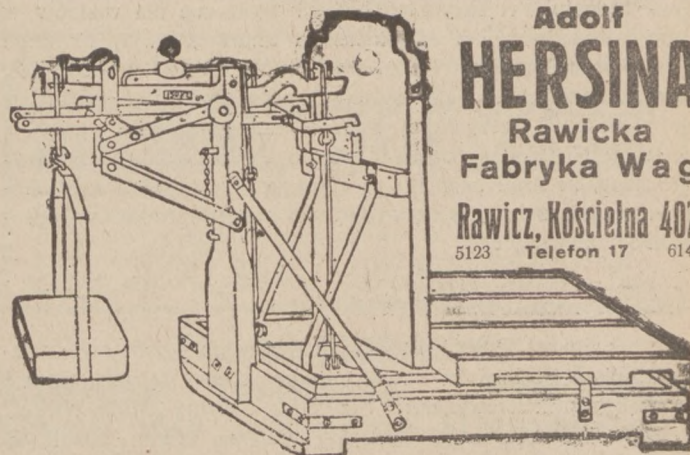
FABRYKA WYROBÓW METALOWYCH SOSNOWIEC

ul. Robotnicza 2 ♦ Tel. 11-57

Wykonuje terminowo i po cenach przystępnych:

okna żel., wiązary dachowe, balustrady, bramy, różnego rodzaju wózki dla kolejek wąskotorowych oraz inne w/g nadsyłanych szkiców

6149



Adolf

HERSINA

Rawicka Fabryka Wag

Rawicz, Kościelna 407
5123 Telefon 17 614

Na żniwa dostarcza nadzwyczaj tanio
wolne od cła

Sisal-powrósła 350 i 450 m. bież. następnie powrósła do prasowanej słomy 500 — 600 m. bież. Konopie, linki konopne, powrósła z rapsu, liny druciane transmisyjne do młocarni.

KABELFABRIK

Mech. wytwórnia lin druczanych i konopnych G. m. b. H.
Gdańsk, Langgarten 109 - Tel. 24330.

6127

WIADOMOŚCI Z BRANŻY

SYNDYKAT POLSKICH HUT ŻELAZNYCH A GRUPA AMERYKAŃSKA.

W związku z pogłoskami o nabyciu Górnośląskich Zjednoczonych Hut Królewska i Laura, oraz Bismarckshütte przez grupę amerykańską (wiadomość, którą narazie uważać należy za przedwczesną, gdyż cała transakcja wymaga jeszcze długich pertraktacji), pojawiły się na rynku i w prasie pogłoski, jakoby wobec przejścia tych hut pod wpływy amerykańskie, Syndykat Polskich Hut Żelaznych mógł być zachwiany. Stwierdzić należy, iż umowy syndykackie podpisane zostały na lat 3, że wobec tego umowy te do roku 1931 bezwarunkowo obowiązywać będą i że ewentualne nabycie akcji od obecnych właścicieli tej lub innej huty nie może w żaden sposób zmieniać powyżej określonego stosunku umowy.

8-GODZINNY DZIEŃ PRACY NA ŚLĄSKU.

Minister pracy dr. Jurkiewicz podpisał rozporządzenie co do przeniesienia na ośmiogodzinny dzień pracy dalszych kategorii pracowników, zatrudnionych w hutach górnośląskich. Wskutek tego zarządzenia od 1 października wszystkie kategorie pracowników w hutach cynkowych i ołowianych będą pracowały 8 godzin. Dalsze zarządzenia o przeprowadzeniu 8-godzinnego dnia pracy w hutach żelaznych mają być wydane przed 15 października br.

NIEMCY A POROZUMIENIE WĘGLOWE.

Prasa berlińska donosi, że koła przemysłowe Zagłębia Ruhry nie jeszcze nie wiedzą o mających się odbyć angielsko-polsko-niemieckich rokowaniach w sprawie porozumienia węglowego. W każdym jednak razie zainteresowane koła niemieckie są zupełnie przygotowane do ewentualnych układów tego rodzaju. Projekty niemieckie i wytyczne dla roznów w tym kierunku są już od dłuższego czasu gotowe. Program tych obrad musiałby obejmować t. zw. kwoty produkcyjne, porozumienie co do cen i rynków zbytu. Pożądanym jest udział w konferencji wszystkich krajów, eksportujących węgiel, a więc Anglii, Polski, Belgii, Holandji i Niemiec. Nie jest wykluczone, że rząd belgijski ze swej strony wystąpi w najbliższym czasie z inicjatywą w sprawie międzynarodowego porozumienia węglowego.

ZAKUPY NIKLU DLA SOWIETÓW.

Jak donosi „L'Information Financiere“, na podstawie wiadomości z Berlina, w chwili obecnej toczą się pertraktacje pomiędzy przedstawicielami Sowietów a firmą „Mond Nickel“ w sprawie dostarczenia 2000 ton niklu, za który Z. S. R. R. zapłaci gotówką. Pertraktacje w sprawie zakupu innych metali będą miały miejsce w Londynie.

KARTEL HUT ŻELAZNYCH.

Jak donosi „L'Information Financiere“ z Wiednia, konwencja terytorjalna w sprawie obrony interesów przemysłu hut żelaznych Austrii, Czechosłowacji i Polski została przedłożona do końca 1929 r.

POROZUMIENIE WĘGLOWE ANGIELSKO-POLSKIE.

„The Financial News“ z dnia 23 lipca b. r. podaje notatkę agencji Reutersa, dotyczącą pogłosek o nawiązaniu wstępnych rokowań w kierunku wyeliminowania czynników konkurencyjnych przy eksporcie węgla na rynki północne oraz umowy w zakresie podziału tych rynków. W notatce tej wyrażone jest przekonanie, że rokowania te doprowadzą do zawarcia porozumienia.

DOSTAWA WĘGLA DLA SZWEDZKICH KOLEI.

Ostatnio jeden z koncernów górnośląskich otrzymał na przetargu publicznym zamówienie na dostawę 11.000 ton węgla dla prywatnej kolei Ostkuś Banan.

SPRAWA ZATARGU O PŁACE GÓRNIKÓW.

O ile w sprawie zatargu o płace górników na Śląsku i w Zagłębiu Dąbrowskim nie dojdzie do porozumienia pomiędzy górnikami a właścicielami kopalń, natenczas Ministerstwo Pracy i Opieki Społecznej ustali podwyżkę zarobków wedle własnego uznania. Ministerstwo Pracy i Opieki Społecznej zaproponowało podwyżkę 5,5 proc., jednak żadna ze stron propozycji tej nie zaakceptowała.

Tymczasem w Zagłębiu Dąbrowskim i na Śląsku panuje spokój. Konferencja przedstawicieli górników i przedstawicieli właścicieli kopalń zwołana będzie w przyszłym tygodniu.

Specjalność :

4828

**Linka antenowa,
druty do połączeń,
gniazdka, śruby, kontakty i t. p.**
„Helios“ Poznań, Św. Marcin 68. Tel. 36-99.

Trzcinę sufitową

pierwszorzędnej jakości własnego wyrobu dostarcza korzystnie

Gustaw Glaetzner

Centr. Materiałów Budowlanych i Dachówek
Poznań 3, Mickiewicza 36.

Telefon 65-80.

4308

Założona 1907 r.

Mam do oddania każdą ilość

prima Carbolineum

po cenie najtańszej.

6289

M. Mrugowski, Poznań św. Marcin 62.

Benzyna - Benzol - Oleje - Smary - Import olei ameryk.

Poidelka, karmidelka

Jaja kamferowe, podkładowe. Mączka rybia, mięśna, łuski z ostrego, wapienia, oraz wszelkie przybory hodowlane dla drobiu i żywego inwentarza — poleca:

Biuro Rolniczo — Techniczne

5568

inż. St. Nawakowski Sp. z o.o. w Warszawie, Kredytowa 4
Telefon 291-34. Prosimy żądać ofert i katalogów.

KOLANA KARBOWANE, RURY DO KUCHEN

6184

oraz klamerki do pantofli

poleca jako swą specjalność po cenach konkurencyjnych

M. Leszczyński, Włocławek, Kościuszki 24.



Władysław Chudzikowski

Fabryka kas ogniotrwałych

Lwów, ul. Na Błonie 22, tel. 15-34

WYKONUJE

Skarbonki oszczędnościowe - Kasety pod-
ręczne - Kasy do wmurowania - Szafy
pancerne - Kasy ogniotrwałe. 5512

KORZYSTNE HURTOWNE ŹRÓDŁA ZAKUPU

MEDAL SREBRNY na wystawie Wynalazków w Warszawie 1926 r.



PIERWSZA KRAJOWA
WYTWÓRNIA SPRĘŻYN
I WYROBÓW Z DRUTU
"SPIRAL"
WARSZAWA - ŻYTNIA 20. TEL. 36-39.

6003

ARMATURE

specjalną dla cukrowni, gorzelni, rafinerii ropy naftowej, papierni, cementowni.
Fabryk chemicznych i innych zakładów przemysłowych
Wyroby z kwasoodpornego brązu fosforowego D Künz

polecają

JANCZEWSKI I FREYMARK
Warszawa, Mokotowska 49.

2925b



Tarki do prania 559A
„MARS”
FABRYKA WYROBÓW DRZEWNYCH
LUBLINIEC G.ŚI.

Rączki do latarni

powozowych wyrabia masowo i dostarcza po cenach przystępnych. Wykonuje na zamówienia szafy żelazne i kasetki do pieniędzy.

Józef Strzelewicz, Leszno, ulica Łaziebną 23

4773



Koszyki druciane do kartofli Nr. 2

bardzo solidne i praktyczne, z ocynku, siatki ślimakowej, 20x1,6 mm z wygodną rączką drewnianą, do 10 sztuk zł. 4,15, ponad 10 sztuk zł. 4,00. Nieznanym za zaliczeniem.

Alexander Maennel, Fabryka ogrodzeń drucianych
Nowy-Tomyśl, W. 6. (Wlkp.) 6132b

Berrenberg-Werke, Haan (Niemcy)



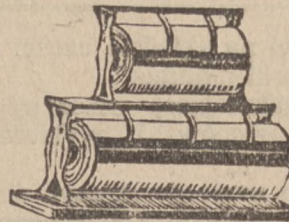
Doborowe 55
obcegi

dla elektrotechniki i instalacji Sprzedaż tylko hurtownikom

PRACOWNIA DIAMENTÓW DO RZNIENIA SZKŁA I DO TARCZ SZMERGLOWYCH



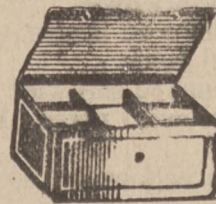
H. SZEFTEL
Warszawa, Graniczna 16
12g. od 1882 r. 4022



Aparaty do odcinania papieru
jedno-, dwu-, oraz trzy częściowe jak również i papier w rulonach
dostarcza 5031t
R. NERLICH, BIELSKO

Hurt. rowerów 4913 oraz wszelkich części rezerwowych, wirówki, butelki termosowe
HURTOWNIA PNEUMATYKÓW T. z o. p. OSTRÓW (Wlkp.)

ŚRUBY do drzewa toczone, mosiężne i poniklowane
„HELIOS” Wszelkie części fasonowe mos.
Poznań, Św. Marcin 68. Tel. 36-99 4827



F. i R. KALESSE
5528. KATOWICE, ul. Plebiscytowa 8.
FABRYKA KAS PANCERNYCH
Specjalność: kasy betonowo-pancerne, kasetki tylko dla odsprzedawcy.

Czyściwa do maszyn

oddają franko do wszelkich stacji w kraju, po cenach konkurencyjnych. — Oferty i wzory na żądanie.

Max Gruenstein, Łódź, ul. Piotrkowska 38.
tel. 31-89. 6205

Zakład Wyrobów Drucianych MICHAŁ RUŚ

Zadziele - Żywiec
Poleca solidnego wykonania sprzęty kuchenne i przybory dla gospodarstwa, z drutu, cynowane oraz wycieraczki do butów wszelkich wymiarów, na żądanie wykonuje wszelkie artykuły druciane, według oryginalnych nadesłanych wzorów po bardzo przystępnych cenach. 6259

Zamki meblowe 4.11

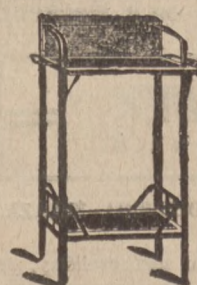
Zawiasy taśmowe (Klavierbänder)
Szyny do schodów (Treppenleisten)

Fabryka „Fema” T. A., Bydgoszcz.

Kuchenki gazowe

1- 2- i 3- płomienne 3615a

Tow. Akc. „WIEPOFANA” Poznań-Dąbrowskiego 81 - tel. 61-56



Umywalnie i postumenty umywal. lak.
Łóżka wyściełane - Okucia do drzwi i okien
Haki do łóżek i inne drobne artykuły żelazne
dostarcza

FABRYKA WYROBÓW ŻELAZNYCH Sulkiwicz i Robakowski
BYDGOSZCZ

5647

CENNIK NA ŻĄDANIE

? Skrzynka zapytań ?

z dziedziny porad fachowych
i źródeł zakupów

Nr. 4098. firmy, mającej na składzie części zamienne do samochodów marki „Mathis“.

Nr. 4108. fabryki, dostarczającej maszyny do mechanicznego obierania owoców i wybierania wnętrzości.

Nr. 4113. fabryki, która może dostarczyć duże ilościami pręty okrągłe ze szkła kolorowego i białego, grubości 4 do 5 mm.

Nr. 4122. firmy, dostarczającej rowery marki „Anker“.

Nr. 4126. firmy, dostarczającej duże maszynki do mielenia kości.

Nr. 4128. firmy, dostarczającej rury ca. 2 II czysto mosiężne, oraz uchwyty i końcówki, służące jako barjerki ochronne przed okna wystawowe.

Nr. 4114. kto dostarcza suszarnie do jarzyn.

Nr. 4115. kto dostarcza koleжки polne.

Nr. 4123. firmy, gdzie można nabyć surowiec do wyrobu guzików, t. j. macicę perłową i orzech kosowy.

Nr. 4129. fabryki, dostarczającej łączniki do urządzeń klozetowych.

Nr. 4132. gdzie można kupić wielokrążek z wagą do 2 500 kg.

Nr. 4134. firmy, dostarczającej urządzenia do wyrobu guzików z galalitu, oraz recepty do wyrobu galalitu z tworogu chudego.

Nr. 4135. firmy, która dostarcza aparaty do wróżenia (Wahrsageaparate).

Nr. 4137. firmy, dostarczającej oprawki drewniane do kamyszków mentolowych (Migränstifte).

Nr. 4139. firmy, dostarczającej urządzenia do centralnego ogrzewania.

Nr. 4140. która z fabryk przewodnika i kabla elektrycznego odda zastępstwo lub wyłączną sprzedaż na własny rachunek pewnej firmie na woj. Kieleckie i Lubelskie.

Nr. 4144. fabryki, wyrabiającej wózki ręczne dla przewozu towaru.

Nr. 4146. firmy, dostarczającej wiertła tyżkowe.

Nr. 4147. firmy, dostarczającej szczeliwa.

Nr. 4149. firmy, dostarczającej ogniska.

Nr. 4158. firmy, ustawiającej piece Hoffmanowskie (Ringofen) w cegielniach.

Nr. 4159. fabryki, dostarczającej węże stalowe (Metall-Schläuchen).

Nr. 4161. fabryki, wyrabiającej kółka żelazne do wózków dziecięcych z gumą 35—7 i 25 cm.

Nr. 4162. fabryki, dostarczającej galwanizowane haki drutowe do ramiączek drzewnych do odzieży.

Nr. 4164. wytwórni celuloidowych, kolorowych i białych kółek i haków do butów (Oesen u. Hacken).

Z ŻYCIA PLACÓWEK
PRZEMYSŁOWO-HANDLOWYCH

BRACIA MALAK — FABRYKA MASZYN I ODLEWNIĄ ŻELAZA, ŻNIN (WLKP.).

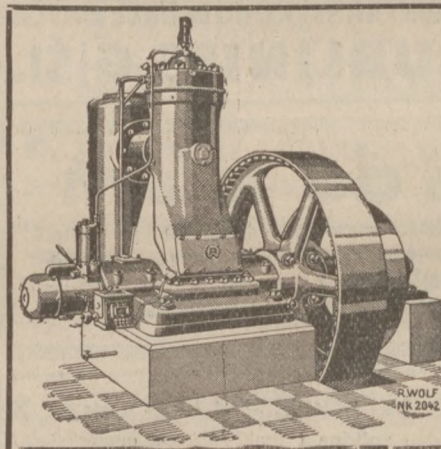
Niejednokrotnie już na łamach pisma naszego zaznaczaliśmy, że w uwzględnieniu dzisiejszych wymagań postępu i praktyczności zadanie przedsiębiorstw przemysłowych, trudniących się fabrykacją

maszyn i odlewów z żelaza, jest niezmiernie utrudnione, gdyż wymaga nie tylko zdolności i umiejętności fachowych, lecz zarazem istnienia silnej podstawy finansowej dla podtrzymania odpowiedniej zdolności konkurencyjnej. Wymogom powyższym odpowiada w zupełności fabryka maszyn i odlewni żelaza Bracia Malak w Żninie. Zajmuje się ona specjalnie produkcją manewry 1—4 konnych, młocarni cepowych typu „Ideal“ na łożach kulkowych, z hamulcem bębnowym, dalej — produkcją siecziarni do zapędu manewrowego, kartoflerek marki „Gwiazda B“, przodków „Naprzód“ do żniwiarek itd., dostarczając wszystkie te wyroby po bardzo umiarkowanych cenach i na nader dogodnych warunkach. Według zgodnej opinii kół fachowych, wyroby te należą do pierwszorzędnych; nie więc dziwnego, że przez cały czas istnienia swego przedsiębiorstwo to zdobyło sobie liczne rzesze stałych odbiorców, których liczba z dnia na dzień wzrasta. Z tego względu też możemy powyższą placówkę polecić Czytelnikom naszym jako nader korzystne źródło zakupu.

„MATERJAŁ BUDOWLANY“ TOW. AKC. W POZNANIU, ULICA SEWERYNA MIELŻYŃSKIEGO 23.

Nieustannie wzrastająca wytwórczość krajowa, zmierzająca do wyeliminowania obcych wyrobów z rynków, często napotyka w zdobywaniu odpowiedniego surowca na przeszkodę nieprzewidywaną, lecz pomimo tych trudności stara się zadowolić liczne potrzeby rynku wewnętrznego. To też z uznaniem należy podnieść wszelkie w tym kierunku idące wysiłki naszych firm, przyczyniające się do pomyślnego rozwoju naszego życia gospodarczego.

Wielką w tym kierunku działalność rozwija znana firma „Materiał Budowlany“ w Poznaniu. Dzięki sprężystości swego kierownictwa przedsiębiorstwo to zdołało wysunąć się na czoło wśród innych placówek tej branży, a jeżeli do tego dodamy jeszcze niskie ceny, pierwszorzędny towar i korzystne warunki zakupu, to zrozumiemy przyczyny, dla których przedsiębiorstwo to tak świetnie się rozwija. Posiada ono na składzie wszelkie materiały budowlane (szczegółowy ogłoszenie). Na specjalne podkreślenie zasługuje dachówka azbestowo - cementowa „Eternit“ — towar bezkonkurencyjny, ogniotrwały. Dalej wspomnieć jeszcze trzeba o specjalnej papie asfaltowej „Koriolit“ i o płynie izolacyjnym przeciw wilgoci i przeciekaniu wody „Kastor“. Wszystkie te wyroby zasługują w całej pełni na rozpoznanie.



**WOLFA
DIESEL**

od 10-75 K. M.

zdobywa sobie rynek światowy tak samo jak

**WOLFA
LOKOMOBILA**

nie posiada

żadnych zaworów, żadnych stawideł skomplikowanych, żadnych dotkliwych urządzeń zapłonowych

może

być pędzony wszelkimi olejami bez przeszkód

i może dlatego

przy dzisiejszym ubóstwie pieniężnym, być nabyty przez każde przedsiębiorstwo

Prosimy żądać oferty w firmie

NITSCHKE i SP. FABRYKA MASZYN
Poznań — ul. Kolejowa 1-3

Przedstawiciele firmy:

Maschinenfabrik, Buckau, R. Wolf A. G.
6276 Magdeburg

Nowoczesne konstrukcje niemieckich samochodów

Ubiegłe lata nie dały nic nowego w samej konstrukcji maszyn, jednak mniejsze i większe ulepszenia dotknęły prawie wszystkie części samochodu. Zacniemy od silnika. Najwięcej spotykamy samochodów z czterocylindrowym silnikiem w jednym bloku. Już w roku 1925 było ich na wystawie 71%; sześciocylindrowych — 24%, przyczem są to maszyny luksusowe o dużej mocy. Ośmiocylindrowych samochodów nie produkuje się prawie wcale (1%).

Zmniejszenie wagi bloków cylindrów jest dążeniem wszystkich konstruktorów, wobec czego często spotyka się t. zw. siluminiowe bloki (spław z aluminium) ze wstawianymi żelaznymi tulejami wewnątrz. Konstrukcje powyższe stosują: Horch, Hansa-Lloyd, Audi, Bergmann, Fenomen i in.

Niektóre maszyny posiadają bloki głęboko osadzone w aluminiowym karterze, co umożliwia wibrację tychże podczas pracy silnika. Naprzykład w samochodzie Majbach cały blok jest osadzony w karterze tak, iż zaledwie niewielka jego część wychodzi z karteru. Prawie wszystkie firmy budują bloki ze zdejmowanymi głowicami.

Zwycły stosunek pomiędzy skokiem tłoka, a średnicą cylindra w rzadkich wypadkach przewyższa jedynekę. Tak Steyr 10 HP. zastosował skok tłoka w 160 mm. przy średnicy cylindrów 71 mm., czyli omawiany stosunek osiągnął 2.22. Silniki maszyn lekkiego typu posiadają najczęściej 1800 do 2500 obr. min., jednak maszyny sportowe mają znacznie większą ilość obrotów.

Naprzykład Robag 6×30 HP. skonstruowany na podstawie niemieckiej licencji, zakupiony przez Stimesa od firmy Bugatti, posiada 3.200 obrotów. Co się tyczy rozmieszczenia cylindrów wszystkie maszyny posiadają monoblok z cylindrami w jednym rzędzie. Są jednak rzadkie wyjątki. I tak Wegman posiada silnik z tyłu z cylindrami poziomymi na 180°. Samochód Rumpler i Hanomag mają cylindry również z tyłu, co ma tę zaletę, że pasażerowie nie słyszą warczenia i nie czują zapachu gazów spalinywych.

Samochody lekkiego typu nowoczesnej konstrukcji posiadają przeważnie w jednym bloku z motorem—skrzynkę biegów z pedałami i drążkami, a po większej części i mechanizm kierownicy. Samochodów tej konstrukcji jest 70%. Pozostałe około 30% posiadają skrzynki biegów oddzielne. Niektóre firmy poszły w tym kierunku jeszcze dalej i włączyły do bloku dyferencjał, jak np. Rumpler. Poza tem do jednego bloku z silnikiem umieszcza się również chłodnicę, którą umocowuje się wówczas bezpośrednio na karterze. Stosują to Austro-Daimler, Stolle i Rumpler.

W celu ulepszenia formy komory wybuchowej dla powiększenia mocy silnika bez powiększenia litrażu, stosowane są górne zawory.

Najwięcej rozpowszechniony system poruszania zaworów — wał rozdzielczy umieszczony u góry i poruszany od wału korbowego za pomocą pośredniego wałka pionowego i dwóch par trybów stożkowych. Spotykamy również silniki z zaworami u góry poruszanymi umieszczonym na dole wałem rozdzielczym za pośrednictwem długich trzonek. Niektóre firmy stosują po dwa zawory wlotowe i dwa wydechowe na każdy cylinder i to przeważnie w samochodach wyścigowych. Silniki bezzaworowe spotykane są rzadko.

Tłok nowoczesnej maszyny — aluminiowy. Niektóre maszyny jak Mannesmann-Mulag 5-20 HP., oraz Perl, posiadają również i korbowody z lekkich spławów, a mianowicie z elektronu. Steyr stosuje stalowe wydrążone korbowody. Łożyska w silniku po większej części zwyczajnie wylane babilitem; niektóre zaś firmy stosują łożyska kulkowe i rolkowe. Np. Bergmann stosuje do korbowodów łożyska rolkowe. Wał korbowy we wszystkich samochodach kuty z jednego kawałka. Dla zwiększenia mocy 6-cio cylindrowych silników umieszcza się dwa karburatory. Silnik Majbach posiada specjalny karburator zaopatrzony w dwa niezależne od siebie rozpylacze, przyczem regulacja mieszanki jest uskuteczniata nie tylko przy pomocy przepustnicy, lecz i zmienną średnicą rozpylaczy, przez co praca silnika nabiera specjalnej elastyczności. Dwa samodzielne karburatory pracujące każdy na trzy cylindry posiadają: Austro-Daimler, Durkopp, Grefi, Hieft i inne. Dopływ benzyny do karburatora prawie we wszystkich maszynach uskuteczniata się za pomocą wakuu-aparatu.

W dziedzinie chłodzenia nie zaobserwowano nic nowego; zwrócono tylko uwagę na duże znaczenie przewietrznika. W tym celu umieszcza się go w niektórych samochodach bezpośrednio na ulokowany wał rozrządczy, lub też stosowany jest napęd łańcuchowy. Co się tyczy samej chłodnicy, konstrukcja jej składa się z oddzielnych elementów, które na wypadek uszkodzenia mogą być włączone bez naruszenia całego systemu chłodzenia. Następnie są stosowane automatyczne regulatory temperatury wody chłodzącej. Hansa-Lloyd posiada automatyczny regulator temperatury — termostat. Spotyka się również specjalne zasłony pod nazwą „Temperator“, regulujące przy pomocy drążka na przedniej desce dostęp przechodzącego przez chłodnicę powietrza. Przyrząd ten zastępuje zwykłe okrycia chłodnicy.

Wszystkie prawie silniki cztero-taktowe; z dwutaktowych należy wymienić mały samochód Grad 5-16 HP. z dwucylindrowym silnikiem chłodzonym powietrzem.

Umocowuje się silnik na ramie po większej części w trzech punktach, jednak Steyr zastosował umocowanie na całej długości karteru po obu stronach.

Tory motocyklowe na trawnikach

W Anglii, dzięki klimatowi swemu posiadającej doskonale utrzymywane trawniki, poczęto w ostatnich czasach urządzać na trawnikach motocyklowe tory wyścigowe.

Niedawno odbyły się pierwsze wyścigi motocyklowe na zielonym torze w Belle-Vue w pobliżu Manchesteru.

Wobec oślizgłego nieco toru tego typu, większość maszyn zaopatrzono w specjalne opony, łańcuchy, gwoździe itd., zapobiegające ślizganiu się motocykli, szczególnie na zakrętach.

Podezas wyścigu po raz pierwszy również wprowadzono elastyczny sprzęgacz motocyklu z wózkiem przyczepnym. Urządzenie to pozwala na dowolne pochylanie się motocyklu i wózka (zawsze równoległe do siebie), co przy sztywno przymocowanych do maszyny przyczepkach dawnego typu było niemożliwe i bezpiecznie można było na nich brać ostre zakręty tylko na wysokich bandach toru. Obecnie i przy zakrętach na płaskim torze będzie więc możliwe osiągnięcie wielkiej szybkości wozów.

Podział samochodów na świecie

Na ilu mieszkańców w każdym państwie przypada jeden samochód?

Na to pytanie odpowiada ostatnia statystyka Stanów Zjednoczonych Ameryki Północnej, z której wynika, że jeden samochód przypada na:

- 5,7 mieszkańców w Stanach Zjednoczonych,
- 12 mieszkańców w Kanadzie,
- 15 mieszkańców w Australji,
- 50 mieszkańców w Anglii,
- 54 mieszkańców we Francji,
- 110 mieszkańców w Niemczech,
- 230 mieszkańców we Włoszech.

Polska, pomimo znacznej poprawy swego stanu posiadania samochodów w ostatnich latach, stoi daleko jeszcze za Włochami, bo przy 40 tysiącach posiadanych samochodów przypada u nas 1 samochód na 700 mieszkańców.

REDAKTORA-TECNOLOGA lub korespondenta

także zamiejscowego dla spraw technicznych od zaraz poszukujemy. Reflektuje się tylko na siłę zdolną, z rutyną. Zgłoszenia z życiorysem i dokładnym podaniem żądań uprasza się do administracji „KUPCA“ w Poznaniu pod nr. 460.

**ROWERY
„VICTORIA”**

są pierwszorzędne
i posiadają

sławę światową

Dostawca:

PETERSEN & HELBIG
Danzig - Dominikswall 9.

6128

Motocykle „Freyler“

nowoczesna maszyna.

**KAŻDY JĄ ZACHWAŁA
I JEST ZADOWOLONY.**

— Proszę ządać prospektów. —

Generalne przedstawicielstwo na Polskę:

GUSTAW LEUKAUF
CIESZYN 6160 Górna 17.

1 samochód

6-cio osobowy, używany, „Apollo“ 8/30 PS, w dobrym stanie, gotowy do jazdy, z oświetleniem Boscha, 6 kół i wszystkie narzędzia, **tanio, okolicznościowo do sprzedania.**

Oferty do administracji „Rynku Metalowego i Maszynowego“, pod nr. 6178.

Samochód

Opel 1030 6 osobowy ze stałą nasadką na sprzedaż za przystępną cenę. Zgłoszenia majątność Kołybki p. Niemczyn pow. Wągrowiecki. 869

Samochód

Fiat 501 w najlepszym stanie sprzedaje **Centrala Samochodów, Grudziądz, Plac 23 Stycznia 2.** 894

Samochód

„Ford“ otwarty, na chodzie, dobre opony, tanio na sprzedaż. **A. Fitpeżuk, Chelmia, ul. Toruńska 14** — telef. 118. 990

De Dion Bouton

855

Karetką w bardzo dobrym stanie, prawie nowa, gotowa do wyjazdu, okazujnie na sprzedaż. **„Praga Automobile“ Poznań, Pl. Wolności 11, tel. 55-33.**

ELEKTRO- i RADJOTECHNIKA

ORGAN ZWIĄZKU PRZEDSIĘBIORSTW ELEKTROTECHNICZNYCH NA POLSKĘ ZACHODNIA
ORGAN ZRZESZENIA PRZEDSIĘBIORSTW RADJOTECHNICZNYCH W WIELKOPOLSCE.

Sposób rozchodzenia się krótkich fal elektromagnetycznych w przestrzeni

Fakt, iż zapomocą niewielkiego nakładu energii (paru watów, a częstokroć ułamków 1 wata) pokonywać można dalekie przestrzenie, jest dowodem, iż absorbcja energii fal przez powierzchnię ziemską jest przy tych falach odmienna jak przy falach długich.

Według powszechnie uznanej teorii fale wysyłane przez jakąkolwiek na powierzchni ziemi urządzoną antenę dadzą się podzielić na t. zw. fale przyziemne i fale przestrzenne. Dotyczy to tak dobrze fal długich, średnich, jak i krótkich. Długość drogi niezależna jest przytem od sposobu rozchodzenia się, a natomiast w dużym stopniu zależna jest od formy anteny i jej pobudzania.

Przytem działa tu wiele wpływów. Przedewszystkiem absorbcja fal przez powierzchnię ziemi. Wpływ ten obejmuje jedynie fale przyziemne. Absorbcja wzrasta w miarę zmniejszającej się frekwencji, t. zn. w miarę zmniejszania się długości tychże fal. Krótkie fale ulegają przeto silnej absorbcji w ziemi. Długość rozchodzenia się promieni przyziemnych zmniejsza się zatem wraz z długością zmniejszającą się fal.

Na amplitudę fal przyziemnych wpływa nadto kulistość powierzchni ziemskiej, przewodnictwo i stała dielektryczna ziemi. W pewnych warunkach wysyłana z anteny energia tylko w pewnej części zostaje wypromieniowana wzdłuż powierzchni kuli ziemskiej.

Promieniowanie przestrzenne podlega również pewnym wpływom. Istnienie promieniowania przestrzennego zostało doświadczalnie sprawdzone, przyczem możliwe ono jest jedynie przy przyjęciu uginania się fal ku powierzchni kuli ziemskiej. Przyjmuje się obecnie, iż fale, w odległości 90—130 km od powierzchni ziemi oddalonej warstwie, (warstwa Heaviside'a) ulegają uginaniu się z powodu, iż stała dielektryczna maleje wskutek przewodnictwa atmosfery, co jest powodem wzrostu szybkości rozchodzenia się fal.

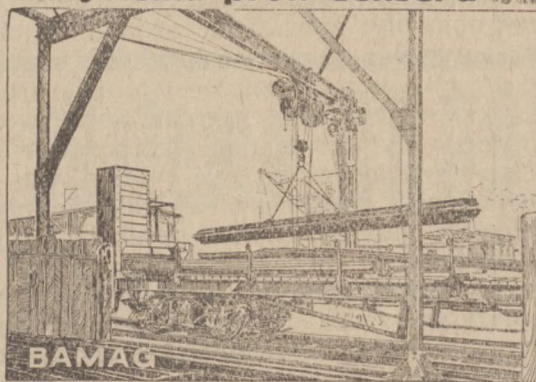
Lassen i Taylor, Larmor i Hulburt zastosowali w tym względzie prawa naświetlania gazów promieniami ultrafioletkowymi. Ultrafioletkowe promienie słoneczne jonizują atmosferę ziemską w wysokości 90 do 130 km. w ten sposób, iż licząc od powierzchni ziemi w górę, jonizacja do pewnej wysokości wzrasta a potem maleje, a warstwa zjonizowana znajduje się wyżej za dnia i w lecie, jak w nocy i w zimie. Pod wpływem jonizacji zmniejsza się jednak wartość stałej dielektrycznej.

Pomiędzy strefą dalekiego promieniowania a przyziemnego znajduje się strefa martwa, w której

bądź to nie można w zupełności, lub tylko bardzo słabe wykazać promieniowania. Zrozumiałem będzie, że zmniejszenie stałej dielektrycznej i uginania się fal bez znacznych strat może jedynie tylko wtedy nastąpić, o ile zjonizowany ośrodek atmosfery jest w stanie towarzyszyć polu elektrycznemu rozchodzenia się fal. Stała dielektryczna jest jednak zależna od frekwencji, ponieważ od frekwencji zależne jest towarzyszenie jonów i elektronów w polu elektrycznym. Zmniejsza się ono przy dużych frekwencjach a małych długościach fal, a zwiększa przy małych frekwencjach i długich falach. Z tego powodu krótkie fale muszą ulegać mniejszemu uginaniu się, jak długie. Według Taylora i Hulburta, jak również i Appletona muszą więc istnieć fale tak krótkie, które wogóle nie ulegają uginaniu. Ma to mieć miejsce przy falach poniżej 10 m. długości. Fale te zatem nie powinny wracać na ziemię, lecz przenikać z atmosfery ziemskiej w przestrzeń międzyplanetarną.

BAMAG

Wciągi elektryczne systemu prof. Gensel'a



Kilka tych wciągów wspólnie umieszczonych
zastępuje droższe przesuwalne krany.

Zastępstwa:

Gustaw Koschade, Łódź, Radwańska 46.

S. Duchowski, Poznań, Al. Marcinkowskiego 1.

„Przemysł”, Kraków, ul. św. Krzyża 1.

Warszawska fabryka maszyn windowych „Siła”,
Warszawa, ul. Chłodna 5.

Berlin-Anhaltische Maschinenbau Aktiengesellschaft Dessau
Zweigniederlassung der Bamag-Meguini Aktiengesellschaft

5992a

Według Appletona fale do 1000 m. długości są falami, które ulegają uginaniu, przyczem zjawiska fadingu tłumaczy on przy średnio ugiętych falach przesunięciem faz.

Jak wiemy już, pomiędzy początkiem dalekiej strefy a końcem przyziemnej leży t. zw. martwa strefa, zależna z jednej strony od długości fal wysyłanych i od kąta pod którym rozchodzą się fale z anteny wysyłkowej. Zależność od długości fal jest zrozumiała, ponieważ jak już mówiliśmy, stała dielektryczna i szybkość rozchodzenia się promieniowania w warstwie Heaviside'a stoja w pewnym oznaczonym stosunku do długości fal. Z tego względu „martwa strefa“ daje się skonstatować powyżej 50 m. długości fal.

Przeszkodą przy rozchodzeniu się fal krótkich, które podlegają prostoliniowej i kołowej polaryzacji, może być podleganie płaszczyzny polaryzacji pewnym zmianom, co da się usuwać przez zastosowanie odpowiednich anten odbiorczych. Przeszkodą mogą być i burze z zaburzeniami elektrycznymi. Larmor tłumaczy te zaburzenia silnym atakiem wolnych elektronów w górne strefy atmosfery ziemskiej. Ponieważ przy burzach połączonych z zaburzeniami elektrycznymi komunikacja na długich falach nie doznaje przeszkód, jest to dowodem, iż fale długie rozchodzą się wzdłuż powierzchni ziemi.

Taylor dowodzi, iż poniżej pewnej długości fal, jak również powyżej pewnego koła wypromieniowań niemożliwa jest wogóle dalekoosłona komunikacja krótkofalowa. Stwierdzono następnie dolną granicę długości fal dla dnia i nocy, przyjmując dla dnia 14 m., a dla nocy 20 m.

Ciekawem jest stwierdzenie przy falach krótkich wpływu cienia rzucanego przez góry na działanie fal krótkich, co zostało stwierdzone przez Oscanyam'a podczas ekspedycji polarnej. i. S.

Nowości w budowie elektrycznych akumulatorów

W budowie wielkich akumulatorów i konstrukcji płyt akumulatorowych niewiele się zmieniło. Przy konstruowaniu płyt zwraca się szczególnie uwagę na zastosowywanie stopów wolnych od napięć i uzyskało się w tym względzie postęp, polegający na tem, iż pierwotnie prawie ogólnie obserwowane krzywienie się płyt akumulatorowych podczas czynności silnie zostało ograniczone. Ażeby kwas mógł się powyżej płyt znajdować, wyrabia się płyty z przedłużonemi chorągiewkami: uzyskuje się przez to zaoszczędzenie trudu częstszego napełniania akumulatorów destylowaną wodą lub kwasem. Negatywne płyty sporządza się obecnie nieco dłuższe, aniżeli pozytywne, te ostatnie bowiem podczas czynności akumulatora narastają. Przez sporządzanie dłuższej negatywnej płyty uzyskuje się nadto lepsze wyzyskanie pojemności płyt i unika nierównomiernego zużycia się płyty pozytywnej.

Naczynia i ich obudowa podlegają silnemu zużyciu się z powodu działania kwasu siarkowego. Z tego względu usiłowania tego przemysłu idą w kierunku użycia materiałów, któreby na długi okres czasu opierać mogły się działaniom zgubnym tego kwasu. Szkło też już przy budowie wielkich baterij akumulatorowych nie wchodzi w rachubę; buduje się je coraz więcej ze skrzyniami kamionkowe-

ZJEDNOCZONE PRZEDSIĘBIORSTWA ELEKTRYCZNE
 INŻ. **K. GAERTIG i SP.** T.Z.O.P.
 Poznań Poczłowa 26

Instalacje oświetlenia, Urządzenia przemysłowe z zapędem elektrycznym, AKUMULATORY, Naprawa maszyn elektrycznych, Budowa rozruszników, regulatorów, aparatów elektrycznych, tablic rozdzielczych, Adr. telegr. „Energia” Telefon 358412582

Turbiny wietrzne, Żurawie Dźwigi osobowe, Towarowe wielokrotność, Godła reklamowa elektryczne

5685 Warsztat instalacyjny
RADJO
 Roman Gonczorzewicz
 BYDGOSZCZ, Plac Wolności 1. Telefon nr. 11-24

— SPECJALNOŚĆ —
 ŚWIDRY SPIRALNE, KLUCZE MUTR., SPINACZE, PAKUNKI, FILC, ZRÓDŁO DLA ODSPRZEDAWCÓW, HURTOWNIA SZCZELIW - PASÓW - WEZY - NARZĘDZI „ZENIT” KRAKÓW - SZPITALNA 7 - TEL. 4231.

Każde przedsiębiorstwo radjotechniczne w Wielkopolsce

winno należeć do jednej, silnej i zwartej organizacji zawodowej, jaką stanowi Zrzeszenie Przedsiębiorstw Radjotechnicznych w Wielkopolsce. Tego domaga się przyszłość, byt i rozwój przemysłu radjotechnicznego w Polsce!

mi, w miejsce dotychczas używanych skrzyń drewnianych, wykładanych blachą ołowianą. Próba baterji ze skrzyniami kamionkowemi wykazała dostatecznie swoją nieograniczoną trwałość. Skrzynie kamionkowe posiadają silniejsze obrzerzenia z listwą na płyty. Wzdłuż listwy biegną kanaliki, które mi może kwas spływać do naczyń. Płyty mogą się na listwie, której górny kant jest zaokrąglony, swobodnie przesuwac. Wewnątrz naczyń więcej jest miejsca na rozmieszczanie się płyt, jak przy zazwyczaj trwale umieszczanych płytach. Miejsce na

szlam w naczyniach sporządza się obecnie nie wyższe, tak, ażeby pierwsze oczyszczanie baterji uskutecznić można było wraz ze zmianą pozytywnych płyt.

Również i obudowa sporządzona jest nie jak pierwotnie z drzewa, lecz kamionki. Są to cztery podstawki, zaopatrzone specjalnemi izolatorami. Skrzynia na akumulator o pojemności 5830 Ah. posiada wymiary 480 mm. szerokości, 885 mm. długości i 1130 mm. wysokości.

— S —

Sensacyjny wynalazek amerykański

Edison-Company w Nowym Jorku wykonała aparat detektorowy, podobny do używanych w radjofonji, który reaguje na wyładowanie elektryczności atmosferycznej i dzięki temu alarmuje na wypadek nadchodzącej burzy.

Aparat jest połączony z dzwonami, które w miarę zbliżania się burzy dają coraz silniejsze sygnały. Gdy burza jest jeszcze bardzo oddalona, dzwon uderza w odstępach co 15 minut, następnie w miarę zbliżania się jej uderza coraz częściej; gdy burza jest oddalona o dwie godziny, dzwon uderza co pół minuty, a gdy burza zbliżyła się na odległość około pół godziny, następuje nieustanne dzwonienie.

Alarm rozpoczyna się, gdy niebo jest jeszcze zu-

pełnie jasne i dość w porę, ażeby można było poczynić stosowne zarządzenia i przygotowanie do ochrony przed skutkami burzy. W praktycznym zastosowaniu np. zakłady elektryczne w Nowym Jorku wyzyskują to doskonale w ten sposób, iż z chwilą alarmu zwiększają zapas energii, tak, że gdy po pewnym czasie niebo się zaciemnia, a w drapaczach chmur ludzie zapalają o niezwyklej porze miliony światel, elektrownie są na to dostatecznie przygotowane, zapobiegając tem samem niespodziewanemu przeciążeniu maszyn, które jest bardzo szkodliwe.

Detektor burzowy ma ogromną przyszłość dla żeglugi, gospodarstwa, lotnictwa itd.

Zastosowanie elektryczności przy badaniach naoliwiania

Zazwyczaj stosowaną metodą przy badaniach skuteczności naoliwiania jest metoda mikroskopowa. Zrozumiałe, iż nie może być metoda ta stosowana do aparatów lotniczych. Natomiast na drodze elektrycznej możliwe są pomiary oporu izolacyjnego warstwy oliwy. Metoda ta pozwala na pro-

sty sposób kontrolowania naoliwiania i nadaje się zwłaszcza do użytku dla awiatyki. Wystarcza tylko włączenie warstwy oliwy w przewód lampki żarowej. Blysk rozświetlającej się lampki wskazuje, iż naoliwianie zawodzi.

Jak urządzenie podobne nadawałoby się dla

Zakłady akumulatorowe systemu „TUDOR“

Spółka Akcyjna

Centrala w Warszawie, ulica Złota 35. Telefon 17-45.

FABRYKA W UTRACIE STACJA KOL. PRUSZKÓW.

Warsztaty reparacyjne i stacja do ładowania. ul. Złota 35, tel. 404-94.

Oddziały: w Poznaniu, ul. Mostowa Nr. 4-a, telefon 11-67.

w Bydgoszczy, ul. Błonia nr. 7, telefon 13-77.

we Lwowie, ul. Nabelaka Nr. 21.

4622

Akumulatory stacyjne i przenośne oryginalnego systemu „TUDOR“. Katodowe i anodowe baterje akumulatorowe do radjo. Akumulatory do starterów samochodowych. Lampy przenośne akumulatorowe i lampy górnicze.

Wyłączna reprezentacja Ferro-Niklowych Akumulatorów
Edison Storage Betty Co. Orange N. J. Stany Zjednoczone.

awiatyki — widzimy z wypadku ostatniego lotu transatlantyckiego mjr. Idzikowskiego i Kubali, którzy nagrzanie się motoru poznawać byli zmuszeni po zapachu spalonej oliwy, podczas gdy przy urządzeniu powyżej opisanem konstatować można każde nieprawidłowe funkcjonowanie naoliwiania się.
i. S.

Pierwsza polska krótkofalowa radiostacja nadawczo-odbiorcza.

Dzięki poparciu dyrektora Departamentu M. P. i T., p. Zygmunta Frączkowskiego, prezesa komitetu organizacyjnego budowy polskiego instytutu radiotechnicznego, została zainstalowana w gmachu Min. Poczty i Telegrafów pierwsza w Polsce radiostacja krótkofalowa doświadczalna. Dzięki zasłudze inż. Samuela Zborowskiego stacja ta osiągnęła nadzwyczajne wyniki, które dały możliwość przekonać się, że fale krótkie w zupełności nadają się do komunikacji radiowej na długie odległości. Stacja posiada już setki potwierdzeń na piśmie odbytych połączeń obustronnych ze wszystkimi państwami Europy, częścią państw Azji i Afryki i obu Ameryk. Wyniki te są tem bardziej cenne, że stacja posiada tylko moc 20 wat, t. j. w antenie około 10 wat, co świadczy, że krótkie fale będą ważnym środkiem komunikacyjnym przyszłości.

Budowa radiostacji w Gdyni.

Projekt budowy krótkofalowej radiostacji w Gdyni, któraby wobec przeciążenia linii telefonicznej Warszawa—Gdynia miała służyć dla komunikacji bezpośredniej między Warszawą i Gdynią oraz stacjami krótkofalowymi dla oficjalnej komunikacji w Szwecji, Danii i innych państwach, wchodzi na realne tory. Kierownik radiostacji krótkofalowej M. P. i T. wyjechał do Danii, Holandji, Belgji i Francji, delegowany przez odnośne władze celem zbadania istniejących w tych państwach krótkofalowych radiostacji, utrzymujących oficjalną komunikację, oraz porozumienia się z nimi co do warunków działalności i ustalenia komunikacji krótkofalowej ze stacją gdynią. Przeprowadzone dotąd próbne rozmowy między Gdynią a Warszawą dały doskonałe wyniki. Polska uzyskałaby w ten sposób nowoczesny środek komunikacji, zaoszczędzający skarbowi państwa znaczne sumy, które musiałby wydać na budowę przewodów telefonicznych i kablowych.



Nowy udoskonalony prostownik „STELLA“

dla radioamatorów do ładowania w domu akumulatorów żarzeniowych i anodowych. Nadzwyczajny wynalazek. Komplet zł 85.—

Odsprzedawcom rabat. - Żądać prospektów.

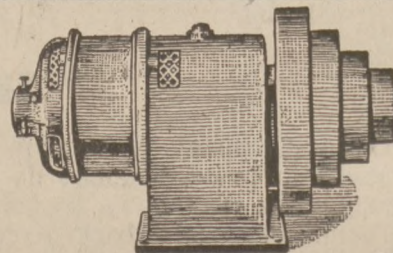
Mieczysław Deblessen

Katowice Kraków Lwów Bydgoszcz
Pawła 7, Sławkowska 10, Kołłątaja 7, Osada 16

Do nabycia we wszystkich składach elektrotechnicznych i radiowych. — Proszę żądać tylko z marką „STELLA“, które są specjalnie udoskonalone. 5621

MOTOR ELEKTR.

z wbudowanym trybem redukcyjnym dla najwyższej sprawności



TRYB „BEMAG“

zastąpi zupełnie kosztowną transmisję

Fabryka Maszyn Górniczych
Katowice — Załęże

5 794

Każdemu polecam aparat 5 lampowy mego systemu

Superselektywny
— Odbiór —
czysty i głośny

Cena detal. 250 zł

JAN PIENTOK PRZEDSIĘBIORSTWO
RADJOTECHNICZNE
Poznań—Łazarz, Odskok 2. Tel. 61-40

6012

Odnaczeni we Lwowie 1926 r. MEDALEM ZŁOTYM na Ogólno-Polskiej Wystawie Budowlanej.



Inż. **STEFAN LISZEWSKI** i **J. K.** FABRYKA ARTYKUŁÓW ELEKTROTECHNICZNYCH
BYDGOSZCZ, UL. SOBIESKIEGO 10a

Sp. z o. p.

— 2979 —

poleca ze składu:

Korki bezpiecz. Ed. — **Patrony** bezpieczn. D-II. — **Wtyczki** porcelanowe — **Paseczki** (Lamelki) topik. — **Bezpieczniki** tabl. i uniw. — **Śruby** stykowe — **Rozepekki** d/rurki, kuhlo. — **Wtyczkowe** gniazda porcelanowe — **Wieszarki** izol. 10 mm 1/4", 3/8". — **Główki** bezpiecznikowe G-II, **Końcówki** kablowe i wiele innych.

Sprzedaż hurtowa • Wyrób własny krajowy • Ceny konkurencyjne



3982

Nowości w maszynach rolniczych na IV. Międzynarodowych Targach Poznańskich

(Dokończenie.)

Na wzór oryginalnych siewników „Saxonia“ Seiderslebena na stoisku f. Bronikowski, Grodzki i Wasilewski, z nowymi (ale niekoniecznie lepszymi) kółkami wysiewnymi oglądano nowe okazy podobnych siewników rzędowych. „Isaria“ z fabryki Glass & Lohr na stoisku „Kooprolnej“ lub L. Lesser'a (razem z Krupp'em) oraz z fabryki Flöthera u. f. H. Markowski z Poznania oprócz krajowej, w szczególności ulepszonej „Polonji“ z fabryki H. Cegielski, T. A. na stoisku „Związk. Centrali Maszyn“.

Godne wymienienia są również mało rozpowszechnione w zachodniej Polsce siewniki z łyżeczkowymi tarczami wysiewnymi, doskonałymi na równe i płaskie tereny, jakimi są siewniki czeskie Melichar'a z Brandys n. Ł.

Firma Schilling z Nowej Wsi pod Poznaniem przedstawiła swoje nowe radełka do siewników z płozami blaszanymi po obu bokach radełka w celu równomiernego zagłębienia się radełek.

Nowością u nas był też do pociągu za ciągowką 4-metrowy siewnik rzędowy Sacka na stoisku Landwirtsch. Central-Genossensch., z radełkami o pojedynczych tarczach i z trzema siodelkami dla kierowców i dozorującego z tyłu.

Ze znacznej liczby mniej lub więcej znanych wyplacaczy wyróżniały się nowością Schmotzer'a „Extra Zukunft“, dźwigniowy i równoległobokowy, na stoisku f. H. Markowski z Poznania i z fabryki Nitsche i S-ka własny dźwigniowy „Korona“, ulepszony przez wodzenie ślizgów przed narzędziami plewiącymi tak, że te ostatnie zachowują prawie bez zmiany odpowiedni kąt cięcia narzędzi przy różnych ich zagłębieniach w pracy.

Firma H. Chodan z Poznania chwalebnie starała się okazać wysiew nawozów sztucznych z reprezentowanego przez siebie oryginalnego siewnika Voss'a, siejącego rzutowo i rzędowo, na własnym urządzeniu do przesuwania pod maszyną czarnego płótna bez końca; niestety silny wiatr, wiejący prawie przez cały czas trwania Targów, nie zezwalał na takie przedstawianie.

Wysoce interesująca była młocarnia „Erntesege“, przedstawiona przez T. A. Kowalski i Trylski z Warszawy, której budowa bardzo uproszczona wobec dotychczasowych kombinacji w wielkich młocarniach powoduje daleko bardziej przejrysty przebieg pracy, pewniejszy ruch bez przerw i niższą cenę. Do młocarni „Erntesege“ potrzeba tylko 1-ego pasa zamiast 3—7-miu dotychczas, posiada tylko 2 wały zamiast 4—10, łożysk i miejsc do smarowania tylko 8 zamiast 14 do 30, nie ma elewatora, posiada stały, niezaliczany w cenie osobno wydmuchiwacz do plew, a huśtawkowe, zamiast klawiszowe,

wych, wytrząsacze do długiej słomy są razem z siemem rajtakowym powodowane do ruchu wahadłowego zapomocą drewnianych sprężyn, podatnych w dwóch, do siebie prostopadłych kierunkach. Widocznie też praktycznie nadają się te młocarnie zadowalająco, skoro Niem. Towarz. Roln. (D. L. G.) odznaczyło tę maszynę wielkim srebrnym medalem w roku 1926.

Chwalone również w Niemczech są szeroko-młotne motorowe młocarnie F. Stille'go, przedstawione przez f. H. Markowski z Poznania.

Wzbudza także zaufanie motorowa młocarnia z działaniem tylko ssącym wiatrem marki „Landfreund“ z fabryki maszyn Wegerich & Co. w Dingelstadt, Thür., przedstawiona przez Landwirtsch. Central-Genossensch. z Poznania z napędem francuskimi przewoźnymi motorkami Bernard'a.

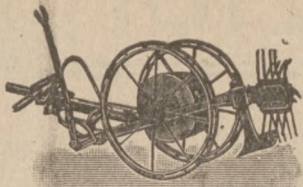
Z maszyn do czyszczenia i sortowania zwracaly uwagę aż trzy wielkie sortownie do ziemniaków z fabryki Pollert (na stoiskach firm: Bronikowski, Grodzki i Wasilewski, W. Günther z Poznania i Landw. Zentral-Genoss.). Sortownie takie bywają napędzane własnym 2—3 konnym motorkiem i przetwarzają wielkie ilości ziemniaków w krótkim czasie.

Ważniejsze i ciekawsze były również czyszczalnie do uzyskania doborowego nasienia i to: fabryki F. Neuhaus w Eberwalde i. zw. „Neusaat-Veredler“ u f. Nitsche i S-ka w mniejszych wymiarach, a na stoisku Landw. Zentral-Genoss. jako wielka czyszczalnia wagonowa; fabryki Röber'a czyszczalnie „Petkus“ na stoisku f. Bronikowski, Grodzki i Wasilewski; z fabryki Schule czyszczalnia „Saatschule“ z wstrząsanym pochylłym stołem („Aschenbrödel“) u Schillinga; z fabryki „Flammger & Zudse“ czyszczalnia „Voraus“ na stoisku f. H. Markowski; wreszcie najmniejsza (i najtańsza, a dobra) z fabryki Mayer'a u f. Fg. H. Chodan.

Obok czyszczalni lub całkiem osobno okazały się również różne urządzenia do odkażania (bajcowania) ziarna, suchego lub mokrego, jak „Löthra“, „Puk“, Heid'a i inne.

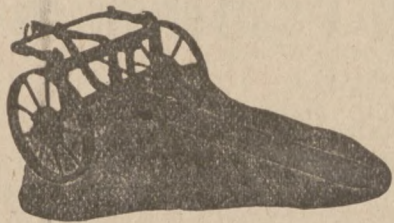
Godną jeszcze przytoczenia jest krajowa kopaczka do ziemniaków z fabryki Nitsche i S-ka w Poznaniu marki „Stella“, której widły są prowadzone poprzecznie do kierunku jazdy zapomocą korbowego mechanizmu po właściwszych torach (energiczniejszy wyrzut i zrzucanie łętów) przy łagodzeniu uderzeń jedyną spiralną sprężyną.

Jako nowość polecała się też mechaniczna szatkownica do szatkowania w 10—14 minutach 1 kopy (60 główek) kapusty na własnym stoisku Wytwórni maszyn i narzędzi rolniczych „Praca“ w Kałuszu.



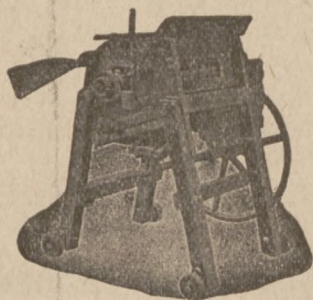
Wyrabiamy masowo jako specjalność:
kopaczki „Gwiazda B”

do kopania ziemniaków bezsprzecznie najpraktyczniejsze z wszelkich istniejących kopaczek



przodki „Naprzód”

do żniwiarek, całe z żelaza kutego, o wysokich kołach biegowych



młocarnie cepowe „Ideal”

na łożach kulkowych z hamulcem bębnowym, nadające się znakomicie dla średnich i mniejszych gospodarstw.

Prosimy zażądać ofert

BRACIA MALAK

Fabryka maszyn i odlewnia żelaza

ŻNIN (Wkp.)

Telegr.: Bramafa.

Telefon nr. 30.

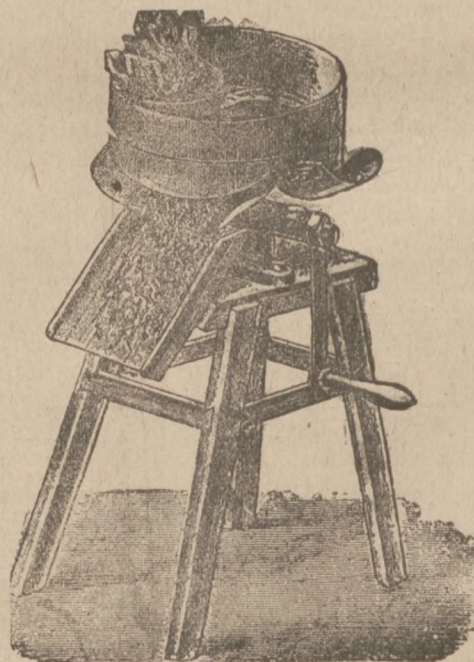
5 50

Młocarnie szerokomłotne VISTULA
Młocarnie z przymykami
Młocarnie z wałami do gładkiej słomy
Walce, kieraty
Siekacze do buraków
Sortowniki ziemniaków 5803 t
Maszyny do czyszczenia zboża
Sieczkarnie bębnowe do zapędu mechanicznego stojące i na wozach
Sieczkarnie tarczowe
Koła transmisyjne
Pompy do gnojówki z rurą stalową i wyjmującymi wentylami
Szuflę ziemne do transportowania ziemi wykonuje jako długoletnią specjalność

A. P. Muscate
Fabryka Maszyn T.z o.p.
T C Z E W (Pomorze)

4097

**SZATKOWNICE DO KAPUSTY
„Polonja”**



poleca najkorzystniej

poleca najkorzystniej

6245

St. Jakubowski
Fabryka maszyn

Poznań, ul. Polna 8. :: Telefon nr. 5739

Nowa wszechstronna maszyna rolnicza

(Wynalazek amerykański.)

Równocześnie tnie zboże, młóci je i workuje ziarno.

Nie każdy wie, że stolica niemiecka jest jednym z największych posiadzcili ziemskich. Dyrekcja tych dóbr ma swoją stolicę w Berlinie. Z jej inicjatywy rozesłano do rolników liczne zaproszenia celem pokazu w majątku Britz nowej wszechstronnej maszyny rolniczej amerykańskiego wynalazku. Czytamy o tem w prasie niemieckiej co następuje:

„Trzeba zaraz na tem miejscu stwierdzić, że ta potężna maszyna, a przede wszystkim jej niesłychanie prędko robota wywarły na widzach bardzo głębokie wrażenie. Powiedzmy zgóry, że maszyna jest dowcipnem połączeniem żniwiarki z młocarnią. Całość ciągnie gąsienicowy motor. Potem potrzeba trzech ludzi do obsługi! W ten sposób zaoszczędza gospodarz pracę trzydziestu koni i dwudziestu ośmiu robotników!!!

Maszyna tnie zboże bardzo szeroko, natychmiast je młóci i zbiera ziarno w specjalnym tanku, gdzie odbywa się automatycznie jego workowanie! Niemiecki przemysł musiałby jednakowoż maszynę tak zmienić, aby ją dostosować do naszych stosunków gospodarczych. W obecnej swojej postaci posiada nowy wynalazek tę wadę, że obrywa kłosa bardzo wysoko i pozostawia po sobie ściernisko o długiej słomie. Dla amerykańskich gospodarzy jest to po-

žadane, bo tam się słomę spala. U nas jest inaczej. Żywy inwentarz wymaga wielkich ilości słomy, bez której rolnik nie może się obejść.

Oprócz tego nie można w naszym częściowo wilgotnym klimacie natychmiast młócić dojrzałego zboża bez pośredniego dosuszenia go po ścięciu na polu. Pomimo tego przeprowadziło Kuratorjum Rzeszy dla techniki szereg prób w tym celu, aby wyzyskać amerykański wynalazek dla niemieckich gospodarstw. Przy zaprowadzeniu pewnych zmian w maszynie nie byłoby to możliwe.

W każdym razie nie ustaje dyrekcja dóbr miasta Berlina w usiłowaniach, aby postępować dalej na tej drodze i ułatwić w przyszłości dotychczasowy sposób utrudniony sprzątania zboża“.

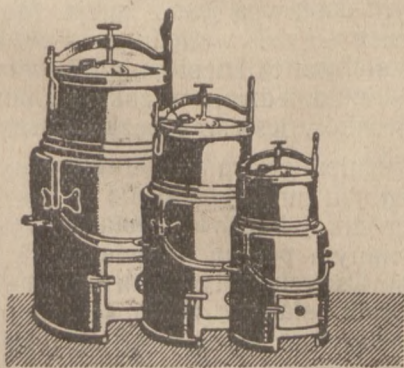
Tyle niemieckie pisma. Większość polskich rolników przyjmie tę wiadomość z niedowierzaniem. Starsze generacje przypomną sobie jednak, jak się kiedyś zapatrywano na sprawę pierwszych kosiarzek i wiązarek. Po wielu latach pracy i prób udoskonalono je tak dalece, że dziś stanowią w większych i mniejszych gospodarstwach nieodzowne przy żniwach narzędzie. Dlatego też nie jest wykluczone, że nowy amerykański wynalazek wypełni, wprawdzie dopiero w przyszłości, swoje zadanie.

— T. —

Wszelkie maszyny i narzędzia rolnicze

Pierwszorządny
Krajowy fabrykat - parnik
„JOKO”

po cenach konkurencyjnych.



jest

najlepszy i najpraktyczniejszy w użyciu

Józef Konieczny

Fabryka maszyn i kotłarnia

Telef. 328. Gniezno, Moniuszki 1. Telef. 328.

Polecamy się jako

5411

wyłącznie przedstawiciele

f-y H. Cegielski T. A. Poznań
na Kujawy i Pomorze

Inowrocławska Fabryka Maszyn
Hurtownia Maszyn Rolniczych
i części zapasowych



„**IDEAŁ**”
nóż do krajania słomy
na ściółkę

łani — praktyczny — trwały

Jedyni producenci

3641

Centrala Pługów Parowych T. z Fabryka Maszyn
o.p. Poznań, Piotra Wawrzyniaka 28-30 Tel. 69-50 — 61-17

Polsko-Niemiecki handel drzewny

Za cztery niespełna miesiące wygasa zawarta w roku ubiegłym umowa drzewna polsko-niemiecka; w razie niezawarcia nowego układu wkroczylibyśmy w dziedzinie handlu drzewnego w stan beztraktatowy. Niemcy są najważniejszym rynkiem zbytu dla naszego drzewa i dlatego sprawa stosunków z nimi budzi u nas zrozumiałe zainteresowanie. Jesteśmy już w posiadaniu dokładnych danych, stwierdzających jak ułożyły się stosunki te w ciągu pierwszego półrocza 1928. Mają one niewątpliwie duże znaczenie dla wyjaśnienia wart. umowy z r. 1927 oraz dla wyciągnięcia wniosków na przyszłość.

Naprzód jednak kilka słów o rynku niemieckim. W r. 1926 pochłoniął on 54.3 milj. q. drzewa zagranicznego, w r. 1927 — 84.2 milj. q. Najważniejsze grupy w przywozie do Niemiec stanowiły w r. 1926: drewno okrągłe 34 proc., tarte 18 proc., papierówka 34 proc. W r. 1927 drewno okrągłe 41 proc., tarte 26 proc., papierówka 23 proc. Inne artykuły, jak kopalniaki, podkłady, klepki i t. d. odgrywały w wwozie niemieckim rolę nierównie mniejszą.

Jak widać już z tego zestawienia rynek niemiecki stanowi teren zbytu zarówno dla surowca, jak i dla półfabrykatu t. j. tarcicy (w przeciwieństwie do angielskiego), przyczem Niemcy dążą do nadania mu charakteru surowcowego, rozwijając jednocześnie w szybkim tempie nowe ośrodki swego przemysłu tartaczno — Szczecin i Królewiec, które mają im zastąpić utracone (Bydgoszcz i Kłajpedę).

Niestety Polska dostarcza właśnie w pierwszym rzędzie surowca dla przemysłu tartaczno w całych Niemczech oraz dla przemysłu papierniczego i celulozowego w Prusach Wschodnich. Jak ważnym producentem drzewa dla Niemiec jest Polska, wskazują cyfry. W r. 1926 przywóz Polski stanowił 42 proc., zaś w r. 1927 40 proc. całkowitego przywozu niemieckiego. W tych warunkach, jeśli uznać trzeba znaczną zależność polskiej produkcji od rynku niemieckiego, jasnym jest, że istnieje również zależność odwrotna i że wobec tego w współzawodnictwie przemysłu polskiego i niemieckiego na rynku niemieckim Polska nie jest kontrahentem zdanym na łaskę lub niełaskę strony przeciwnej.

Handel polsko-niemiecki w pierwszym półroczu roku bieżącego jest szczególnie ciekawy, obejmuje bowiem dłuższy okres, w którym stosunki wymienione rozwijały się pod wpływem umowy drzewnej, zwłaszcza że maj i czerwiec są już zwykle okresem znacznego ożywienia handlu drzewem.

Zestawimy dane za pierwsze półrocze b. r. z takimiż danymi z r. ub. na podstawie niemieckiej statystyki handlu zagranicznego.

Przywieziono do Niemiec w tys. q:		1. 7. 1927	1. 7. 1928
miękkiego drewna nieobrobionego			
	ogółem	15.819	15.201
	z Polski	9.151	5.835
tartego drewna miękkiego			
	ogółem	6.573	10.268
	z Polski	1.027	2.232

Dodać należy, że eksport papierówki, podkładów oraz kopalniaków zmalał w porównaniu z r. ub.

Ogólne zatem rozmiary przywozu z Polski do Niemiec zmniejszyły się, jakkolwiek wobec wzrostu cen wartość wywozu naszego nie ucierpiała, wzrastając nawet w ważniejszych swych pozycjach, jak to wykazuje nasza statystyka handlu zagranicznego. Skurczył się ilościowo wywóz drewna nieobrobionego, co nie jest zjawiskiem ujemnym, skoro zmniejszenie to nie odbiło się jednocześnie na wywozie tarcicy. Wywóz miękkiego materiału tartego (twardy ma znaczenie znikome) wzrósł w stosunku cokolwiek tylko większym niż ogólny przywóz materiałów tartych do Niemiec. Jest to dowodem, że zdolność konkurencyjna naszego tartacznictwa przy obecnym poziomie ochrony celnej w Niemczech jest dość ograniczona. Ciekawie przedstawia się ostatni miesiąc — czerwiec, jako obraz rynków w pełni sezonu. Przywóz miękkiego drewna iglastego jest cokolwiek mniejszy, niż w roku ubiegłym (2049 tys. q. przy 2449 tys. q. w r. ub.). Na Polskę przypada 272 tys. q., przyczem wyprzedzają nas Czechosłowacja i Austria. Przywóz miękkiego drzewa liściastego zmniejszył się również (293 tys. q. przy 374 tys. q. w r. ub.). Tutaj Polska ze swymi 120 tys. q. zajmuje wśród państw europejskich bezkonkurencyjne pierwsze miejsce. Przytoczone przed chwilą cyfry wykazują, że ogólne natężenie przywozu surowca do Niemiec osłabło. Stan ten jest odbiciem zmniejszenia się ruchu w niemieckim przemyśle tartaczno. Inaczej przedstawia się sytuacja w materiale tartym. Przywóz materiału szpilkowego wynosił w czerwcu 1857 tys. q., gdy w r. ub. tylko 1622 tys. q. Polska przywiozła 450 tys. q., t. j. około 4-tej części ogólnego dowozu i w tym dziale najsilniejszymi konkurentami naszymi są: Austria i Czechosłowacja. Przywóz ze Szwecji i Finlandji nie osiągnął jeszcze swego zwykłego natężenia. W drzewie tartym liściastym najważniejszą dostawcą jest Francja. Materiał dostarczany przez nią ze względu na swój odmienny charakter w słabym tylko stopniu konkuruje z polskim. W tej więc dziedzinie w zakresie posiadanych przez nas gatunków jesteśmy bezkonkurencyjni.

Na rynku niemieckim zapotrzebowanie drewna w roku bieżącym zmniejszyło się w porównaniu z rokiem ubiegłym, jakkolwiek ostatnio nastąpiło w ruchu budowlanym pewne ożywienie. O ile sądzić można z najnowszych danych, tartaki niemieckie ujawniają ostatnio słabszą zdolność konkurencyjną, niż możnaby się tego spodziewać na podstawie danych z okresu zimowego. Wynikiem tego jest zwiększony dowóz drzewa tartego zagranicznego, przede wszystkim austriackiego i czeskiego. Popyt na drewno okrągłe zmniejszył się, wobec czego ceny mają na rynku niemieckim tendencję w dalszym ciągu zniżkową. Ostatnio sygnalizują pewne zwiększenie dowozu tarcicy finlandzkiej i szwedzkiej na zachodnie rynki niemieckie, do których jednak artykuły polskie z powodzeniem docierają. Jak z tego wynika najważniejszymi konkurentami naszymi na rynku niemieckim są obecnie Austria i Czechosłowacja, z którymi przede wszystkim liczyć się wypadnie w najbliższym okresie.

Ruch budowlany wobec niedostatecznych kredytów

Pragnąc zasięgnąć źródłowych informacji w sprawie tegorocznego ruchu budowlanego, współpracownik A. W. zwrócił się do mec. Ignacego Chabielskiego, radcy Stowarzyszenia Przemysłowców Budowlanych.

Rozmiary tegorocznego ruchu budowlanego zawiody poniekąd oczekiwania — oświadczył p. Chabielski. Należy zaznaczyć, że kredyty rządowe ograniczono do sumy 100 milionów złotych na okres 1927-28, co bezwzględnie jest sumą zbyt małą. Położenie ratuje nieco Bank Gospodarstwa Krajowego, ale również ogranicza się do częściowego finansowania tych budowli, na które wyasygnował już pewne sumy. W tych warunkach wznoszenie dalszych budowli jest oczywiście znacznie utrudnione. Można również przewidywać, że wiele z tych, które rozpoczęto obecnie, ulegnie znacznemu opóźnieniu, przedsiębiorcy bowiem czy też właściciele, którzy przystąpili do pracy z nadzieją na otrzymanie kredytów, obecnie zmuszeni są do urzeczywistnienia ich o siłach własnych, czyli do zaciągania drogiej kredyty prywatnych. Utrudnia sytuację również nieregularne urzędowanie komitetu rozbudowy, który po kilka tygodni nie odbywa czasami posiedzeń. Może wpłynął na to do pewnego stopnia kryzys wewnętrzny, jaki niedawno miał miejsce w komitecie i powstałe stąd zmiany.

— Jak się przedstawia w tych warunkach stan przemysłu ceramicznego?

— Przemysł ceramiczny w nadziei na znaczny rozwój ruchu budowlanego powiększył silnie swą produkcję, przy ofiarnym nakładzie kosztów. Niemalą pomoc okazał tu Bank Gospodarstwa Krajowego, przeznaczając 12 milj. zł na kredyty obrotowe, oraz stwarzając biuro centralne zakupu cegły, aby przeciwdziałać możliwie drożyznie. Ale drożyzny niema. Samo życie uregulowało cenę cegły, jak to można było zresztą przewidzieć. Cegła od wiosny począwszy wykazuje tendencję raczej niżkową, szczególnie na prowincji. W tej dziedzinie można oczekiwać nawet pewnego kryzysu. Wielu wszakże kapitalistów, zachęconych możliwościami w ruchu budowlanym, pobudowało nowe cegielnie. Może się więc zaznaczyć niedługo silna konkurencja. Oczywiście możemy mieć pewne widoki na eksport zagraniczny w tej dziedzinie. Cegielnie pomorskie od dłuższego czasu wywożą już przecież zagranicę sączki i dachówki. Mogą więc liczyć na wywóz i cegły, której zapotrzebowanie zagranicą jest duże.

— Jak się przedstawiają obecnie stosunki z pracownikami?

— Stosunki te zostały uregulowane w zupełności po dłuższych pertraktacjach ze Związkiem zawodowym pracowników przemysłu budowlanego. Obie strony zgodziły się na wniosek rządowy udzielenia podwyżki płac 14 do 16 proc. W podwyżce tej bierze udział Rząd, pokrywając $\frac{3}{4}$ części, oczywiście na budowach rządowych, których kosztorysy zostały przedstawione przed zmianą.

Wszelkie materiały budowlane

jak :

**cement, wapno budowlane
i hydrauliczne, cegłę,
gips, żłoby glazurowane
gwoździe, smołę, lepnik, łupek
naturalny, papę dachową,
dachówkę azbestowo - cementową
„Eternit“**

specjalną papę asfaltową „Koriolit“
„Kastor“ płyn izolacyjny przeciw
wilgoci i przeciekaniu wody
oraz wszelkie inne artykuły w za-
kres budownictwa wchodzące

dostarcza :

**„MATERIAŁ BUDOWLANY“ TOW. AKC.
W POZNANIU**
UL. SEW. MIELŻYŃSKIEGO 23 (dom Strzechy Budowniczych)
TEL. 29-76 i 38-74

ODDZIAŁ w BYDGOSZCZY
ul. Florjana 8, tel. 20-18

ODDZIAŁ w TORUNIU
ul. Żeglarzka 27, tel. 643

BIURO SPRZEDAŻY W GRUDZIĄDZU
ul. Ogrodowa 23, tel. 950

5997

Inż. Józef Ziemba i S-ka w CHRZANOWIE - Małopolska Fabryka Maszyn i Form do wyrobów cementowo - betonowych.

Poleca maszyny do dachówek, podkładki sztan-
cowane, formy do rur betonowych, krawężni-
ków, schodów i t. d. 5909

**Wapno w kawałkach
Cement portlandski
Smołę • Papę dachową**
i wszelkie inne
materiały budowlane

dostarczają po korzystnych cenach i na dogodnych warunkach

BRACIA SCHLIEPER
Fabryka papy dachowej

Bydgoszcz

Telefon 306

Gdańska 99

Telefon 361

Handel cementem w Turcji

Zdolność absorbcyjna rynku tureckiego na cement wynosi około 155 000 ton rocznie. W ostatnich latach daje się zauważyć wzrost zapotrzebowania na cement w związku z przeprowadzonymi obecnie na większą skalę robotami publicznymi. Przewiduje się na r. b. zwiększenie użycia cementu t. j. około 170 000 ton. Produkcja miejscowa nie przekracza 65 000 ton rocznie, wobec czego import w 1928 r. wynosić będzie co najmniej 100 000 ton. Najbardziej rozpowszechnionymi gatunkami cementu używanymi w Turcji są:

- Portland sztuczny,
- cement używany przy budownictwie morskiem,
- cement szybko twardniejący,
- cement wolno twardniejący.

Na rynku tureckim poszukiwany jest cement dobrych gatunków, pomimo, że najwyższe gatunki ze względu na ceny mogą być tylko w nieznacznych ilościach lokowane. Głównymi krajami eksportującymi cement do Turcji są: Rosja, Belgja, Włochy, Jugosławia, Francja, Rumunja i Niemcy. Firmy: Noworosyjsk, Lorry Brand, Lily Brand, Mons Brand, Cementi Isonzo, Gilardi i Bettiza, Split, Dalmatia, Laforge, Filambeau, R. Boyer, Czernawoda. Statystyki tureckie nie wymieniają osobno cementu, który znajduje się w grupie „materiały budowlane”, trudno jest też ustalić ilości eksportowane przez każdy z powyżej wymienionych krajów. Jak wynika ze źródeł niemieckich kraj ten potroił w r. 1926 swój eksport do Rumunii w porównaniu z r. 1925, a mianowicie: z 1649 ton na 4 806 ton. Wreszcie w okresie styczeń - listopad 1927 r. eksport niemiecki osiągnął 13 766 ton. Eksport polski w 1927 r. wynosił 4 500 ton, z czego 3 500 ton przypadło na cementownię „Grodziec” tow. Solvay i 1 000 ton na cementownię „Górka” Tow. Firley. Liczby te charakteryzują znaczny wzrost w stosunku do 1926 roku.

Cement polski ze względu na swój wysoki gatunek poszukiwany jest nie tylko na rynku tureckim, lecz na wszystkich rynkach Bliskiego Wschodu, gdzie już zdołał przeniknąć i jest znany. Eksport cementu jest związany ze sprawą transportu, gdyż w danym wypadku koszty obciążają bardzo poważnie towar.

Dla istotnego rozszerzenia eksportu cementu jak zresztą i innych standardowych towarów polskich, koniecznym jest stworzenie stałego połączenia morskiego Polski z Lewantem i uzyskanie koniecznych zniżek frachtowych. Postulaty powyższe wysuwane są nie tylko przez sfery eksportowe polskie, lecz również w pewnej mierze i przez importerów lewentyjskich, którzy w sprawie stworzenia stałej linii okrętowej polsko-lewentyjskiej zwracali się już niejednokrotnie do Państw. Instytutu Eksportowego.

Pomiary ciśnienia wiatru na modelach domów

W Agricultural College w Manhattanie, w stanie Kansas poczynił prof. Danley próby z modelem domu o powierzchni $1,4 \times 0,9 \text{ m}^2$, 0,65 m wysokości i 0,46 m wysokości dachu na wpływy ciśnienia wiatru. Kanał wietrzny był 15 m długi, o przekroju w miejscu doświadczenia $3,2 \times 4,2 \text{ m}^2$.

Nasamprzód badał odporność samych wiązań, potem gotowego modelu domu z zamkniętymi okna-

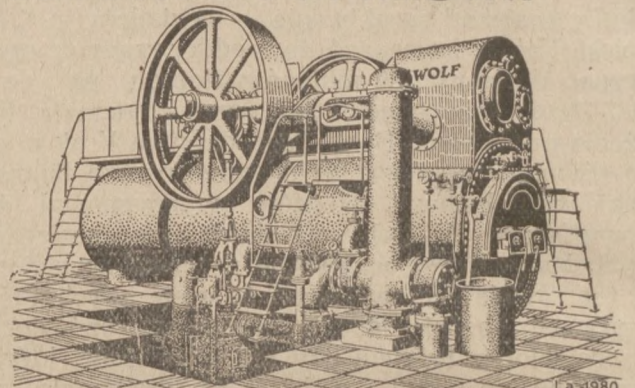
Najekonomiczniejszą siłą napędową w przedsiębiorstwie drzewnym była

6277

Jest

i pozostanie

WOLFA LOKOMOBILA PAROWA



z paleniskiem na drzewo, trociny, odpadki drzewne i inne.

Przeszło **65000** lokomobil dostarczyła na całą kulę ziemską firma **Maschinenfabrik Buckau R. Wolf A. G. Magdeburg**

Najlepszy dowód ich niedoścignionej jakości. Prosimy zażądać kosztorysu wprost w Reprezentacji

NITSCHKE i SP. FABRYKA MASZYN
Poznań — ul. Kolejowa 1-3

Obrabiarki do drzewa

nowe ze składu w Warszawie:

Piła taśmowa \varnothing 800 mm.

Strugarka grubościowa 400x200,

Strugarka kombinow. 500x200 do strug, żłob. i wpust.

Autom. szlifarka do pił tarczowych, gatrowych i taśmowych.

Maszynka ręczna do rozwierania zębów pił taśmowych i szereg innych obrabiarek do drzewa i żelaza poleca 6287

„POLTHAP”

Polskie Towarzystwo Techniczne dla Handlu i Przemysłu

Sp. z ogr. odp.

Warszawa, Chmielna 27.

Na sezon!

Lalki — Biusta — Fantazje — Sztelaze — Atrapy — Podesty — Karykatury — Litery (wycinanki z drzewa). Ramy patentowe do napięcia plakatów oraz ścian w oknach wystawowych — 1 garnitur umożliwi przez składanie szereg życzonych wielkości ram — Rysunki — Wzory — Plakaty wykonuje i dostarcza 5193

Specjalna Wytwórnia

Przyborów Artystyczno-Dekoracyjnych

6281

Poznań — Jeżycka 25.

Stała demonstracja nowoczesnych wzorów dekoracyjnych.

7801

1625

mi i drzwiami, a na koniec z oknami i drzwiami otwartymi. Wiatr próbny wprowadzany był tak prostopadle jak i równolegle do wiązania szkieletu budowy. Pokazało się przytem, iż najmniekorzystniejsze wyniki pod względem oporu wykazywał model z otwartymi oknami i drzwiami. Zatem dla okolic, w których zachodzą częstsze burze, wskazane jest użycie szczególnych zabezpieczeń, ochraniających szyby okien przed pierwszymi atakami burzy i naskisku wichru.

Według zapatrywań Dawley'a należy też podnieść odporność domów na ciśnienia wiatrów do 175 kg/m², odpowiadającą szybkości wiatru 200 km. na godzinę.

(Engineering.)

Z rynku materiałów budowlanych, metali i wyrobów metalowych.

Poznań, 14. 8. Firma Gustaw Glaetzner, Centrala materiałów budowlanych i dachówek, notuje następujące ceny: Cegły murarskie „Hówki” za tysiąc sztuk 70,00 zł, loco cegielnia; cegły murarskie tonówki za tysiąc sztuk 75—85 zł, loco cegielnia; dachówki za tysiąc sztuk 150,— zł loco cegielnia; wapno budowlane za 100 kg. 3,80 dla odsprzedawców, a 4,00, dla konsumentów loco Wapienna lub Piechcin; cement portlandzki za 100 kg. 7.25 zł, loco cementownia wyłącznie opakowania, osobno za beczkę 3,40 zł, za worek papierowy 0,55 zł. Wszystkie następne ceny rozumieją się loco składnica w Poznaniu: Cement portlandzki za beczkę 180 kg. 22,00 zł; za beczkę 200 kg. 24,00 zł; za worek 50 kg. 6.75 zł; wapno budowlane za 50 kg. 2,60 zł; wapno hydrauliczne za beczkę 150 kg. 12,00 zł; papę dachową m. kw. nr. 80 — 1,10 zł; nr. 100 — 0,90 zł; nr. 125 — 0,75 zł; nr. 150 — 0,65, nr. 200 — 0,50 zł; papa izolacyjna za metr kwadratowy 3,00 zł; za przykrojenie podług miary 10 proc. zwyżki; smoła destylowana za 100 kg. brutto za netto 35,00 zł; lepnik za 100 kg. brutto za netto 34,— zł; trzcina sufitowa w walcach po 20 Okw. m. z drutem cynkowym za walek 4,50 zł; z drutem żarzonem 4,20 zł; przy dostawach całowagonowych ceny odpowiednio zniżone.

METALE I WYROBY METALOWE.

Warszawa, 13. 8. Dom Handlowy A. Geppner w Warszawie, Grzybowska 27, notuje nast. ceny orientacyjne za 1 kg. w zł: cyna Banka w blokach 12, ołów hutniczy 1,15, cynk hutniczy 1,35, antymon 2,40, aluminium 5, blacha cynkowa — cena zasadnicza 1,60, blacha mosiężna 3,60—4,50, blacha miedziana 4,40.

Katowice, 13. 8. Surówka odlewnicza Huty Pokoju Nr. 1 (Friedenshütte P. G. S.) oraz Górnośląskich Zjednoczonych Hut Królewskiej i Laury — reprezentacja Towarzystwa dla Sprzedaży Surówki Żelaznej, Sp. z ogr. odp. w Warszawie, Sienna 11, cena za tone 210 zł loco stacja wysyłająca.

N. Jork, 13. 8. Zamkn. Srebro zagraniczne 59, cts za 1 oz (=31,1 gr.).

Berlin, 14. 8. Metale Urz. Ceny w markach niemieckich za 100 kg. Miedź elektrolityczna, dostawa Cif Hamburg, Brema lub Rotterdam 140. Oryginalne aluminium hutnicze 98—99 proc. w blokach, sztabach walcowanych i ciągnionych 194.

Londyn, 14. 8. (Urz.) Not. metali w £ za tonę. Miedź Standard per kasa 62⁷/₁₆—6¹/₂, — 3 mies. 62⁷/₈—62¹⁵/₁₆. — Settl. 62¹/₄, Elektrolit 68³/₄—69¹/₄, best selcted 65—66¹/₄, Elektrowirebars 69¹/₄. Cyna Standard per kasa 212⁷/₈—213, — 3 mies 210⁵/₈—210³/₄, — Settl. 213, Banca (obr. nieof.) 218¹/₂, Straits (obr. nieof.) 215¹/₄. Ołów zagran. dost. natychm. 21¹¹/₁₆, — dalsze terminy 21¹¹/₁₆, Settl. 21⁹/₈. Cynk zwykły dost. natychm. 24⁷/₁₆, — terminowa 24³/₄, Settl. 24¹/₂, Rteć (not. nieof.) 22³/₄—23, Wolfram (not. nieof.) 15⁷/₈.

N. Jork, 13. 8. Zamkn. Cts za 1 lb. Miedź Lake loco 14,80, Elektrolit loco 14¹/₄, — fob. N. Jork 14,80, — na 3 mies. 14,80, Cast ng Refinery N. Jork loco 14,35, cif Hamburg 15, Cyna N. Jork Straits loco 48³/₄, na wrzesień 47¹/₄, Ołów N. Jork loco 6,20, East St. Louis loco 6, Cynk East St. Louis loco 6,25, Platyna loco 76, aluminium 98—99 proc. loco 24³/₄, Nikiel w sztabach loco 35, Blacha biała fob. Pittsburg 5¹/₂ dol.

ZŁOTY W DNIU 14 SIERPNIA 1928 R.

Gdańsk przekaz 57,73—57,88, gotówka 57,73—57,89, Berlin przekaz na Warszawę 46,975—47,175, przekaz na Poznań 46,975—47,175, przekaz na Katowice 46,725—47,125, gotówka gruba 46,875—47,275, drobne 46,80—47,20. Praga przekaz 377,50, Ryga przekaz 58,65, Zurych przekaz 58,225, Londyn przekaz 43,30, N. Jork przekaz 11,25, Czerniowce przekaz 1818, Budapeszt gotówka 6415—64,40, Wiedeń przekaz 79,36—79,64.

Mathias Paulus

KATOWICE, ul. Słowackiego 13

Specjalna budowa pieców gazowych ceramicznych, wapiennych i hutniczych.

Szybka i tania budowa, duża oszczędność w opale i nader ekonomiczna i łatwa obsługa. Zupełna gwarancja solidnego wykonania. Poprawa pieców wadliwie postawionych.

5728

Gen. Przedst.: Inż. W. Bańkowski
WARSZAWA, ul. Matejki 10, tel. 402-80

Żądajcie broszury o zaletach wypału gazowego.



1047

Materiały budowlane wszelk. rodzaju poleca: GUSTAW GLAETZNER

Centrala Materiałów Budowlanych i Dachówek

Tel. 6580

POZNAŃ 3, Mickiewicza 36

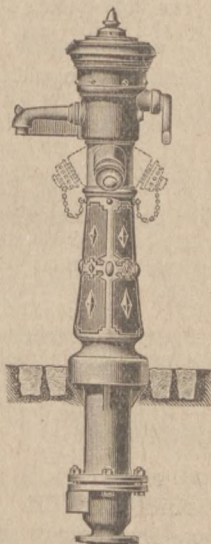
zał. 1907 r.

adr. telegraf.: „Dachglaetzner”-Poznań.

„SAM” SPÓŁKA AKCYJNA MÜNSTERMANN

KATOWICE

Tel. 11 i 577 Adr. tel. SAM
Odlewnia żelaza i bronzu
Fabryka maszyn i armatur



Ciężkie armatury dla przewodów parowych, wodnych, gazowych, naftowych i to: zasowy i zawory, żelazne i stalowe. Kurki, garnki kondenz., hydranty pod- i nadziemne, studnie uliczne i hydrantowe, stojaki i t. d. Przybory kanalizacyjne i wodociągowe: uchwytki, aparaty nawiertnicze, kształtki i t. d.

Bronzy fosforowe
i specjalne w odlewach
każdego rodzaju - - - -

Bronzy kute

w sztabach o wytrzymałościach aż do 100 kg/mm²

Reprezentacja na Wielkopolskę i Pomorze:

WŁAD. JEZERSKI, Poznań, Słowackiego 38, tel. 69-47

na Kongresówkę : 5212

PAWEŁ JASIŃSKI, Warszawa, Żórawia 9. Tel. 191-71

SPRZEDAŻ MOTORÓW ELEKTRYCZNYCH, TRANSFORMATORÓW ETC.

Kier. Centr. Skł. Inż. sprzedaje drogą przetargu nieograniczonego motory elektr., transformatory i inne materiały zbędne dla wojska.

Przetarg odbędzie się dnia 10 września 1928 roku o godz. 9-tej rano w Centralnej Składn. Służby Lądowej i Wodnej, Warszawa, Powązki.

Bliższe szczegóły otrzymać można w godzinach urzędowych pod wyżej wskazanym adresem.

PRZETARG NA WYKONANIE, ZMONTOWANIE ITD. KONSTRUKCJI ŻELAZNEJ DLA MOSTU.

Komitet Budowy Mostu Żelaznego Nr. 4 na Wiśle w Krakowie rozpisuje przetarg publiczny na wykonanie, zmontowanie, ustawienie na miejscu i pomalowanie konstrukcji żelaznej, składającej się z trzech przęseł o całkowitej długości teoretycznej 146,42 mtr., dla mostu na Wiśle w Krakowie.

Termin składania ofert do biura Prezydium Magistratu miasta Krakowa upływa we wtorek, dnia 21-go sierpnia 1928 roku, o godz. 11-tej, poczem nastąpi otwarcie ofert.

SPRZEDAŻ PRALNI AMERYKAŃSKIEJ.

10 Okr. Szefostwo Budownictwa w Przemyślu, ul. Mickiewicza 46, ogłasza nieograniczony publiczny przetarg ofertowy na sprzedaż pralni amerykańskiej, składającej się z jednego traktora parowego (lokomotywa drogowa), oraz urządzenia pralni zmontowanego na 4 transportowych żelaznych ciężkich podwoziach.

Oferty w dwóch egzemplarzach w zamkniętych kopertach, zaopatrzonych pieczęciami lakowymi i napisem: „Oferta na kupno pralni amerykańskiej“ należy składać w 10 Okręgowym Szefostwie Budownictwa w Przemyślu, ul. Mickiewicza 46, do dnia 28 sierpnia 1928 r. godz. 10-ta, poczem nastąpi komisyjne otwarcie tyczeń. Do oferty należy dołączyć dowód wpłacenia do referatu budżetowego Szefostwa Budownictwa wadium w kwocie 300 zł., (trzysta złotych) w gotówce lub papierach wartościowych.

PRZETARG NA DOSTAWĘ I MONTAŻ ŻELAZNYCH KONSTRUKCJI.

Dyrekcja P. K. P. we Lwowie rozpisuje niniejszem przetarg publiczny na dostawę i montaż dwóch bliźniaczych żelaznych konstrukcji blaszanych w km 2517-8 (dla toru I i II) linii Rzeszów — Lwów, o rozpiętości 8.256 m., z jezdnią wglębioną.

Montaż konstrukcji ma być definitywnie ukończony do dnia 15 stycznia 1929 r. Oferty należy składać na formularzach ofertowych, które są do nabycia w Dyrekcji Kolei Państwowych Wydział III na III piętrze, drzwi Nr. 327 po cenie 5.00 zł. za sztukę; tamże są wyłożone do wglądu plany w formie będących konstrukcją mostowych.

Oferty wraz z kwitem Kasy Głównej Dyrekcji Kolei Państwowych na złożone wadium należy włożyć do koperty firmowej z napisem: „Oferta na dostawę i montaż dwóch bliźniaczych żelaznych konstrukcji blaszanych w km. 2517-8 linii Rzeszów—Lwów do Nr. 55427-III-28“ zapieczętować i włożyć następnie do drugiej koperty nieprzejrzystej bez firmy lecz tylko z napisem równobrzmiącym z napisem na pierwszej kopercie, zapieczętować i złożyć najpóźniej do dnia 25 sierpnia 1928 r. godz. 12 w Sekretarjacie Prezydium Dyrekcji Kolei Państwowych we Lwowie, ul. Zygmuntowska L. 1, i p. drzwi Nr. 105.

DOSTAWA KAS OGNIOTRWAŁYCH.

Dyrekcja Poczty i Telegrafów w Bydgoszczy ogłasza niniejszem publiczny przetarg ofertowy na dostawę 17 kas ogniotrwałych o minimalnych wymiarach wewnętrznych 100×60×45 cm. i o drzwiach zamykanych na 2 odmienne zamki kasowe z duplikatami kluczy.

Szczegółowe oferty ze szkicami i opisami technicznymi oferowanych kas w zalakowanych kopertach z napisem: „Oferta na dostawę kas ogniotrwałych“ składać należy w Dyrekcji P. i T. w Bydgoszczy najpóźniej do dnia 23 sierpnia r. b. do godz. 12.

Publiczne otwarcie ofert nastąpi tamże 24 sierpnia r. b. o godz. 10.

SPRZEDAŻ DĘBÓW.

Wydział powiatowy w Tłumaczu sprzeda w drodze publicznej licytacji 1500 dębów rosnących w lesie gminnym w Hołoskowie o przypuszczalnej masie drzewa materiałowego: 750 metr. sześć.

Bliższe warunki do przejrzenia w biurze Wydziału powiatowego w Tłumaczu, lub kancelarii gminnej w Hołoskowie (powiat Tłumacz p. Ottynja).

Oferty w kopertach zapieczętowanych z napisem: „Oferta na kupno dębów w Hołoskowie“ lub ustne zgłoszenia do protokołu w biurze Wydziału powiatowego w Tłumaczu, wnosić należy do 30 sierpnia b. r. do godziny 11-tej rano do Wydziału powiatowego w Tłumaczu.

Dnia 30 sierpnia b. r., o godz. 12 w południe oferty zostaną otwarte.

SPRZEDAŻ LOKOMOBIL I DYNAMOMASZYNY.

Magistrat m. Koła (Województwo Łódzkie):

1. Sprzedaż zaraz lokomobile stała R. Wolfa, Magdeburg-Buckau z 1927 r. Powierzchnia ogrzewalna 12.12 m. kw., powierzchnia rusztów 0.42 m. kw. Ciśnienie pary 12 atm., 2 cylindry systemu tandem średn. 160/300 mm., skok 320 mm. z kondensacją 48 koni normalnych, 2 koła zamachowe 240 obrotów, z kominem 20 m. wysokim.

Dynamo maszynę Siemens-Schuckert 440 wolt 125 i 470 wolt 117, Amper 750 obrotów 55 kilowatów wraz z tablicą rozdzielową i regulatorami.

Maszyny są w dobrym stanie i oglądać można w ruchu w elektrowni miejskiej.

PRZETARG NA ROBOTY ZIEMNE, MURARSKIE ETC.

Magistrat miasta Gdyni ogłasza niniejszem publiczny przetarg ofertowy na wykonanie:

robót ziemnych i murarskich,

robót ciesielskich włącznie materiału przy budowie Kolonji Robotniczej na Grabowie. Plany budowy, rysunki itp. przeglądać można w Miejskim Urzędzie Budowlanym w gmachu Magistratu przy ul. Starowiejskiej w godzinach urzędowych od 9 do 13. Tamże nabywać można formularze ofertowe oraz warunki za opłatą 5 zł.

Oferty wypełnione ściśle według obowiązujących przepisów składać należy w Miejskim Urzędzie Budowlanym, pokój 15, w zamkniętych kopertach z napisem: „Oferta na roboty ziemne i murarskie wzgl. ciesielskie przy Kolonji Robotniczej“ do godz. 12 dnia 23 sierpnia 1928.

BUDOWA ELEKTROWNI.

Zarząd miasta w Rudkach rozpisuje przetarg publiczny na przeprowadzenie robót budowy elektrowni oraz założenie sieci elektrycznych w mieście Rudki koło Lwowa.

Oferty zawierające warunki i kosztorysy nadsyłać pod adresem: Zarząd miasta w Rudkach koło Lwowa.

SPRZEDAŻ STARYCH ŻEL. KONSTRUKCJI MOSTOWYCH.

Dyrekcja Kolei Państwowych w Poznaniu sprzeda w drodze przetargu 23 sztuki starych żel. konstrukcji mostowych o długości od 4.85 do 13.75 mtr., ogólnej wagi około 100 ton. Odnosne szkice można oglądać w Dyrekcji, pokój 509, gdzie również udzielili się dotyczących informacji.

Ofertę na całe lub częściowe kupno z podaniem ceny należy w zapieczętowanej kopercie firmowej z napisem wskazującym zawartość włożyć do koperty bez firmy i nieprzejrzystej, zapieczętować i nadesłać do Dyrekcji lub złożyć do skrzynki ofertowej w przedsiönku gmachu Dyrekcji najpóźniej do dnia 28. 8. 1928 r., godziny 13, gdyż w tym dniu o godz. 13 nastąpi otwarcie ofert w gmachu Dyrekcji, pokój 409. Koperta bez firmy winna być zaopatrzona w napis: „Oferta na kupno żel. konstrukcji mostowych do przetargu Nr. 34“.

DOSTAWA ŻARÓWEK.

10 Okr. Szefostwo Budownictwa w Przemyślu ogłasza przetarg ofertowy na dostawę żarówek dla oddziałów na terenie Ok. X. z napisem: „DOK X“.

Oferty w dwóch egzemplarzach, w zamkniętych kopertach opatrzonych pieczęciami lakowymi i napisem: „Oferta na dostawę żarówek“ należy składać w 10 Okr. Szefostwie Budownictwa w Przemyślu do dnia 29 sierpnia r. b. godz. 10-ta, poczem nastąpi komisyjne otwarcie tyczeń.

Sprzedaż, dzierżawy, personel, zastępstwa.

Sprzedamy okazynie:

6242

całkowite urządzenie do masowego wyrobu:

**podkówek, gwoździ i gwoździków
obcasowych firmy Kajser**

S Wettreich - Kraków, Syrokomli 9.

MASZYNĘ ZAPĘDOWĄ

55 K. M. f-my Zehel, i **KOCIOŁ PAROWY** 38,72 pojemności, ciśnienia rob. 8 atm. oddam korzystnie **J. Stranz, Bydgoszcz, Nakielska 64.** 6256

5 km. kolejki polnej 65/600 m/m

30 wózków, 1 lokomotywa motorowa do sprzedania. Oferty pod „5 km.” do Biura Ogłoszeń IRO Bydgoszcz. 6274

8-konna angielska **MŁOCARKA**, przedstawiająca się jak nowa i z wszelkimi nowymi pasami, z prawie nowym **śrutownikiem kamiennym**, z łożyskiem samosmarowem z pierścieniami do sprzedania u **A. Neuleib, Modliborzyce, p. Inowrocław, tel. Parchanie Nr. 2.** 6255

Do traków Flecka

650 i 900 m/m przepustu dostarczyć korzystnie możemy: Kompletne **plyty fundamentowe** z kołami zamachowymi i oboma tarczami zapędowymi, następnie ramy trakowe i stojaki pociągowe z łożyskami kulkowymi używane lecz w dobrym stanie. Jest to korzystna okazja dla posiadaczy traków Flecka, chcących takowe zmodernizować, względnie wymienić wadliwe części (plyty fundamentowe, koła zamachowe i t. d.). Zgłoszenia do Administracji „Rynku Metalowego i Maszynowego” pod nr. 6236

Lokomobile

stałe 15, 30, 40 i 90 K.M. oraz 6297

Trak

„Blumwe” 600 mm kompletny — **sprzeda korzystnie**

Inż. Z. i J. Klotz, Bydgoszcz, Grodzka 30.

Telefon 15-45.

OGŁOSZENIE!

1 maszyna do przesywania podeszew „Reform“
(Stepstich) fabrykat Robert Kiehle

1 maszyna do przesywania podeszew „Mackay“
(Kettenstisch) fabrykat „Moenus“

1 maszyna do dnbłowania podeszew Type „M. S. D.“
fabrykat „Mansfeld“

A maszyna do szpilkowania podeszew Type K. I.
(geräuchlose) fabrykat „Ley“

bardzo tanio na sprzedaż

Maszyny są wszystkie w ruchu i w bardzo dobrym stanie

Zgłoszenia do Adm. „Rynku Met. i Maszyn.” pod nr. 6294.

DOBRA EGZYSTENCJA dla rzemieślnika lub inżyniera!

Ze względów zdrowotnych sprzedam wzgl. wydzierżawię

warsztat

położony przy pryncypalnej ulicy Katowic. Modna stacja naładowcza akumulatorowa. Tokarka, mnóstwo narzędzi i wartościowych materiałów na miejscu. Wielkie koło odbiorców dla ślusarzy-mechaników i pracowników elektrotechnicznych zapewnione. Wpracowany personel. Możliwość rozbudowy dzięki wielkim ubikacjom piwnicznym.

Stać cena 20,000 zł.

Oferty do Administracji „Rynku Metalowego i Maszynowego” pod nr. 6248.

FORMY

do fabrykacji smoczków gumowych dla dzieci i kwas do wulkanizacji ewtl z receptem sprzeda „**Indja**”, **Poznań, Wierzbicice 31.** 6285

Ruchoma reklama świetlna

nadająca się do regulowania ruchu ulicznego i jako reklama szyldowa dla składów handlowych, chroniona patentem, do sprzedania przez

6246

Inżyniera BRUNO RIEDEL'A, Chojnice (Pomorze).

Motor gazowy

Deutza 16 K. M., mało używany, w najlepszym porządku, natychmiast okazynie do sprzedania. 6291

A. Narożny, Warsztaty mechaniczne, Wągrówiec, Pozn., Rynek 20. Tel. 80.

Obrabiarki do żelaza

ze składów w Warszawie:

Rewolwerówka Jones et Lamson, przelot 58 mm.

Rewolwerówka Pratt et Whitney, przelot 85 mm.

Szlifierki do narzędzi,

Szlifierki i wiertarki elektryczne i inne obrabiarki do żelaza i drzewa poleca 6288

„POLTHAP“

Polskie Towarzystwo Techniczne dla Handlu i Przemysłu

Sp. z ogr. odp.

WARSZAWA, Chmielna 27.

Sprzedam zaraz

6298

1 lokomobile

26 konną, stałą, firmy Lanz Mannheim, z r. 1910, na przegrzewaną parę, z przedpaleniskiem i kominem 24 m wysokim. Maszyna jest w dobrym stanie i można ją obejrzeć w ruchu. **Józef Wilaszek, Budowniczy, Kępno, ul. Baranowska.**

Doskonale utrzymana, leżąca

maszyna parowa

tandem sprzężona, z kondensacją dla pary przegrzanej, ze sterem wentylowym. Wydajność przy ciśnieniu 10 Atm. i 210 obrotów na minutę 270 K. M., fabrykat Swiederski Leipzig, bezpośrednio złączona z

maszyną dynamo elektryczną

(Generatorem) na prąd stały 550 Volt, 364 Amp., 200 K.W. fabrykat A. E. G., z kompl. dodaniem wszelkich akcesoriów.

Następnie

2 maszyny dynamo elektryczne

o napędzie pasowym, również nadające się jako motory, fabrykat Kummer & Co., Niedersedlitz, 550 Volt, 142 Amp., 78 K. W., do sprzedania.

Bliższych wiadomości udzieli

F-a Lubek, Eksport Leśny

Warszawa, ul. Królewska 20.

6282

Poszukiwany rutynowany

handlowiec-ekspedjent

w branży maszyn rolniczych, żelaza i przyborów galanteryjnych. Łaskawe zgłoszenia **Dom Rolniczo-Handlowy Zdzisław Zabłocki w Ostrowcu**, ul. Kamienna. 6273

WYMOWNYCH I INTELIGENTNYCH PRZEDSTAWICIELI

w każdym mieście szuka za wysoką prowizją poważna instytucja wydawnicza. Poważny zbył w każdym przedsiębiorstwie kupieckim, przemysłowym i rzemieślniczym. Potrzebna kaucja do 35.— zł. Zgłoszenia do Administracji „KUPCA” Poznań, pod nr. 600.

„R. Met.”

WARUNKI DLA INSERENTÓW I ABONENTÓW:

CENY OGŁOSZEŃ: 1/1 str. 130 zł, 1/2 str. 75 zł, 1/3 str. 45 zł, 1/4 str. 25 zł, 1/16 str. 15 zł. Na I. str. okładki 100%, na II. i IV. str. 50%, na III str. 30% dopłaty. W Gdańsku obowiązują powyższe ceny w guldenach. Ogłoszenia z zagranicy oblicza się według osobnej taryfy. W wydaniach specjalnych obowiązuje taryfa inna. Miejscem wykonania zleceń i zapłaty jest Poznań; w kwestjach spornych miarodajny jest Sąd Powiatowy (Okręgowy) w Poznaniu. Na wypadek skargi sądowej, nadzoru sądowego lub konkursu przyznane rabaty upadają. Konto czekowe P. K. O. w Poznaniu Nr. 202-796.

Redaktor naczelny przyjmuje od 12—13 z wyjątkiem soboty.

KUPNA

KUPIMY MOTOR

2/3 P. S. circa 1,400 obrotów na minutę. Na szynach do suwania. Z rozrusznikiem i opornikiem regulującym bieg do połowy obrotów, przy zapuszczaniu z pełnym obciążeniem, na prąd stały 220 volt. Zgłoszenia do administracji „Rynku Metalowego i Maszynowego” pod nr. 6209.

Vacuum - Pumpe

na mokro lub sucho 20—30 m³, poszukuje 6295

Inż. **Cz. Gottschalk, Poznań**
Spokojna 12.

Kocioł parowy

200—250 m² powierzchni ogrzewalnej 10—13 atm., z przegrzewaczem parowym, używany, lecz dobrze utrzymany kupi firma 6290

W. NOWAKOWSKI i S-wie,
Poznań, Górna Wilda 134.

Kupię używane

DYNAMO

220 volt — amper 80—100, marki A. E. G. lub Siemens-Schukert.

Zgłoszenia do Administracji „Rynku Metalowego i Maszynowego” pod nr. 6286.

Kupimy

urządzenia kompletne tartaku

jak to: **lokomobile gatra, heblarki i t. p.**

Wyczerpujące oferty prosimy nadsyłać do administracji „Rynku Metalowego i Maszynowego” pod „P. H. S. 6331”

Kocioł dwupłomienicowy

o powierzchni ogrzewalnej 80—100 m² i ciśnieniu 10—12 Atm. w dobrym stanie, natychmiast poszukiwany. Oferty pod „Kocioł” składać w Biurze Ogłoszeń **Teofil Pietraszak, Warszawa**, ul. Marszałkowska 115 6271