

RYNEK METALOWY i MASZYNOWY

THE-METAL-AND-MACHINE-MARKET
(WEEKLY)

LE MARCHÉ DES METAUX ET DES MACHINES
(HEBDOMADAIRE)

DER METALL- UND MASCHINEN-MARKT
(WOCHENFACHBLATT)

STAŁE DODATKI: „ELEKTRO- i RADJOTECHNIKA” ♦ „POSTĘPY W PRZEMYSŁE” Z „DZIAŁEM AUTOMOBILOWYM” ♦ „DZIAŁ BUDOWLANY i CERAMICZNY” ♦ „DZIAŁ MASZYN ROLNICZYCH”

PRZEDPŁATA
kwartalna 4½ zł + 40 gr za dostawę franko w dom.
—
Tygodni, abonować można na wszystkich pocztach w Państwie Polskim.
—
Ceny ogłoszeń i inne warunki zamieszczone są na stronie ostatniej.

REDAKCJA i ADMINISTRACJA
POZNAŃ, WIELKA 1C. - TEL. 2277

Subscription rates: For 3 months (England) sh 8
„ „ „ (Germany) Gmks 4.50
„ „ „ (U. S. A.) Dol. 1.—

ADVERTISING-RATES:
Full page zł 130.— Half a page zł 75.— One fourth of a page zł 45.— One eighth of a page zł 25.— One sixteenth of a page 15.— Advertisements on Cover plus additional fee. Advertisements from abroad will be calculated according to special rates. In special editions the rates are different.

Nr. 35

Poznań, Lwów, 1 września 1928

Rok VIII

VIII Targi Wschodnie we Lwowie w przededniu otwarcia

2.-12. IX. 1928



VIII TARGI WSCHODNIE
VIII FOIRE ORIENTALE
VIII INT. EASTERN FAIR
VIII INTERN. OSTMEISE

eksportowe, koncesjami w stosunku do rynku własnego, lecz popierać wywóz do krajów, złączonych z nami przyjaźnią i mogących dzięki temu udzielać nam daleko idących ułatwień.

Jednakowoż, mówił p. Minister, polityka taka nie może być traktowana jednostronnie: pragnąc bowiem otworzyć sobie szerokie wrota dla zbytu na rynki państw zaprzyjaźnionych musimy z kolei starać się o to, aby państwom tym ułatwić zbytny na rynku polskim, oczywiście w tych działach produkcji, których w kraju nie posiadamy, lub posiadamy w stopniu niedostatecznie rozwiniętym. Biorąc pod uwagę powyższe wskazania, Rząd przystąpił do rozwinięcia akcji w oznaczonym kierunku, aby zaś uprzystępnąć zainteresowanym czynnikom gospodarczym z państw zaprzyjaźnionych zapoznanie się z rynkiem polskim i wejście w kontakt bezpośredni z polskim odbiorcą, stworzoną została specjalna organizacja na tegorocznych Targach Wschodnich we Lwowie, która będzie

miała za zadanie ułatwić osiągnięcie zamierzanego celu...

Jeżeli powyższe oświadczenie p. Ministra Przemysłu i Handlu bierzemy za punkt wyjścia dla niniejszych uwag, poświęconych zbliżającym się Targom Lwowskim, to czynimy tak z tego łatwo zrozumiałego powodu, że jest ono zapowiedzią daleko idącego rozszerzenia działalności Targów i stanowi niejako drogowskaz nowego arcyważnego ich posłannictwa.

Rola targów wogóle, w dzisiejszym ich zakresie, jest dla gospodarki współczesnej ogromnie ważna. — Nie są to już targi w pojęciu średniowiecznym, kiedy zadaniem ich było bezpośrednie zbliżenie producenta do konsumenta, t. zn. ostatniego odbiorcy. Rolę tę przejęło w czasach nowszych w całości kupiectwo, a niasta z ich niezliczonym mnóstwem wszelkiego rodzaju składów i sklepów spełniają te zadania w sposób bardziej sprawny, a co najważniejsze — w sposób stały, nie przerywany okrośowością targową. Dzisiejsze targi w założeniu swem są oddane wyłącznie na usługi produkcji i wielkiego handlu i w tych granicach rozwój ich, mimo świetnie rozwiniętej służby informacyjno-handlowej, jest na przyszłość zapewniony.

Poza tą ogólną cechą, charakteryzującą targi współczesne, każde z nich, wzięte z osobna, mają swe cechy specyficzne, stanowiące w znacznym stopniu o ich powodzeniu. Tak tedy Międzynarodowe Targi Wschodnie we Lwowie służyły dotychczas przede wszystkim celom polskiej ekspansji gospodarczej na Wschód i Południe, a dziś przybyło im jeszcze jedno doniosłe zadanie, o którym powyżej była mowa. Nikt tedy nie ośmielił się zaprzeczyć, iż w tych warunkach Targi te wysuwają się na jedno z czołowych miejsc w skoncentrowanej akcji naszego przemysłu i handlu, zdążającej do podniesienia gospodarki krajowej, jej

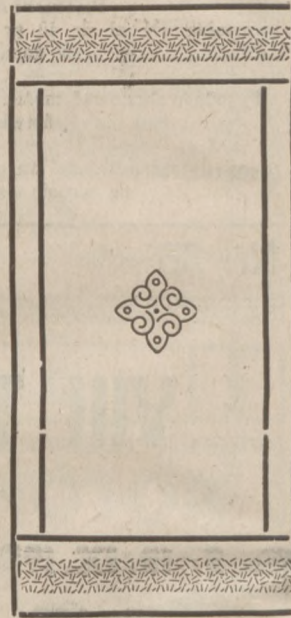
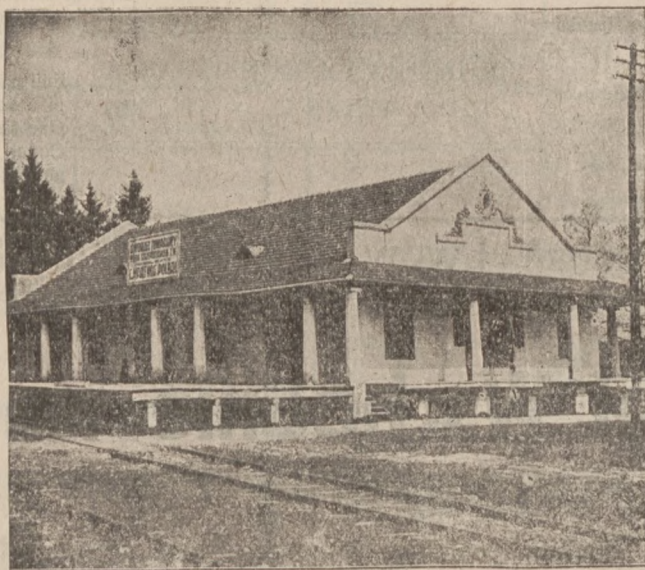
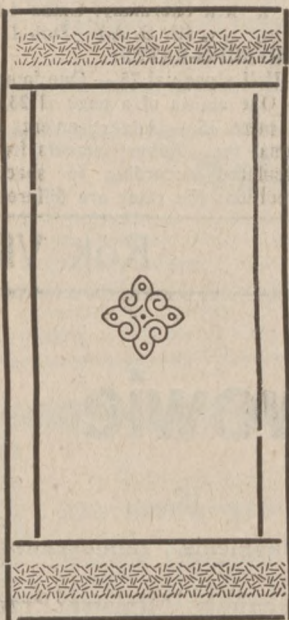
rozwoju i utrwalenia dobrobytu społeczeństwa polskiego.

Jeżeli chodzi o rolę Targów Wschodnich w stosunku do wytwórczości wewnętrznej, to przede wszystkim podkreślić należy zasadę ich powszechności, t. zn. że skupiać w sobie powinny wszystkie działy produkcji krajowej, zarówno z bliższych, jak i dalszych okolic państwa. Bez tej powszechności Targi Wschodnie nie byłyby w stanie spełnić należycie ani jednego ze swych twórczych zadań. Pamiętajmy, iż Targi oddziaływać powinny w równej mierze na rynki wewnętrzne, jak i zagraniczne, aby zaś szerokie

warstwy rodzimego i obcokrajowego kupiectwa zainteresować się mogły należycie Targami, muszą mieć tę pewność, że znajdą tam ekspozyty wszystkich branż, istniejących w Polsce i że w ten sposób zapoznać się będą mogli z całokształtem tego, co przemysł polski we wszystkich dziedzinach produkcyjnych wytwarza.

Targi Wschodnie, tak samo, jak Targi Poznańskie, są własnością nie jednego partykularza, lecz całego kraju, to też obowiązkiem wszystkich dzielnic jest popierać je i dążyć do ich rozwoju, we własnym zresztą, najistotniejszym interesie.

Fr. Zakrzewski.



Dworzec towarowy boczniczy kolejowej Targów Wschodnich.

VIII Targi Wschodnie a przemysł metalowy

Staną one na wysokości dotychczasowego powodzenia tej wielkiej imprezy gospodarczej... Dadzą i tym razem nowe świadectwo swej konieczności i celowości...

Jeszcze niedawno temu ktoś odważał się nazywać Targi Wschodnie imprezą ściśle lokalną, a nawet co do ich potrzeby ryzykowną i niezbyt celową.

Dziś już te głosy umilkły.

Powodzenie zwłaszcza tamtegorocznych Targów Lwowskich i zapowiedź takich samych sukcesów w tym roku odebrały nareszcie i największym pesymistom ochotę do kwestjonowania racjonalności i celowości tego każdorazowego etapu naszego postępu w dziedzinie gospodarczej, a jaki, mimo wszelkie pod swym adresem wypowiediane uwagi ujemnej natury, zdołały sobie jednak wywalczyć owe Targi, od lat już ośmiu nieprzerwanie co rok odbywające się we Lwowie...

Raz jeszcze tedy, jak corocznie, stwierdzą one już za dni kilka swym przebiegiem i powodzeniem, że w rozwoju naszej myśli gospodarczej i naszego czynu w dziedzinie odrodzenia ekonomicznego są tem węzłem, wokół którego tak chętnie i z podziwem szczerem zatrzymuje się w Polsce umysł człowieka, myślącego kategorjami ściśle gospodarczymi.

Dziś tedy w przededniu właśnie otwarcia tych VIII-ych z rzędu Targów Wschodnich jest właściwa i nader aktualna okazja, aby stwierdzić raz jeszcze ponad wszelką wątpliwość, iż to stałe powodzenie swe umiały Targi Lwowskie wywalczyć konsekwentną li-

nią rozwojową, jakiej trzymały się od początku swego istnienia oraz tą czujnością, z jaką potrafiły z przebiegu każdorazowej dorocznej swej imprezy wyciągać dla siebie doraźnie słuszne i zbawienne wnioski i według nich korygować linię dotychczasowej organizacji oraz rozszerzać zakres działalności.

Dzięki temu można w związku z tem raz jeszcze stwierdzić bez cienia frazesu, iż stały się one jakby barometrem naszego samopoczucia gospodarczego, według którego ustalają linię swego postępowania nie tylko nasze czynniki rządowe, nad rozwojem naszego przemysłu i handlu czuwające, ale i same sfery przemysłowe i handlowe, tężyzną swą chcące nadać tym zamierzeniom gospodarczym, dzięki którym dopiero staniemy się raz wreszcie mocarstwem europejskiej miary...

Słusznie też podkreślił w jednym ze swych pięknych przemówień okolicznościowych obecny Minister Przemysłu i Handlu p. inż. Kwiatkowski, iż jak we wszelkich przejawach życia zbiorowego, tak i w dziedzinie gospodarczej czynnik psychicznej natury nie tylko nie powinien być lekceważonym, ale jak najusilniej podtrzymywany.

Jakież rozumne i jak głęboko zwłaszcza w ustach ekonomisty w odniesieniu właśnie do Targów Wschodnich uzasadnione zdanie.

Wszak wiara w powodzenie stwarza inicjatywę. *Inicjatywa jest matką produkcji, a produkcja przede wszystkim szuka... konsumenta.*

W tym procesie właśnie tak bardzo pożytecznymi i wprost już dziś niezastąpionymi okazały się lwowskie Targi Wschodnie.

W ciągu lat ośmiu zdały one już chyba dostatecznie chlubny egzamin ze swej celowości i lukratywności dla interesów ekonomicznych naszego kraju.

Czyż nie wybija się też na pierwszy plan w ich przebiegu każdorocznym, iż *zwiększają one z jednej strony szanse naszego eksportu zagranicznego, z drugiej zaś powiększają rozmiary naszej konsumpcji wewnętrznej.*

I ta ich dynamika popędowa w jednym i drugim kierunku jest najchlubniejszym świadectwem ich konieczności i tej sympatji oraz popularności, z jaką do Targów Lwowskich odnosi się dziś cała Polska od krańca do krańca.

Jeżeli jeszcze się zważy, jak wielką powagę i popularność zdobyły sobie one i zagranicą, nietrudno będzie zrozumieć zainteresowanie, z jakim czekiwane są już owe za dni kilka mające być otwartymi tegoroczne, a VIII już z rządu, Targi Wschodnie...

To zainteresowanie jest specjalnie intensywne w branży metalowej.

Zainteresowanie najzupełniej rozumiałe.

Wszyscy doskonale pamiętamy, jak obficie i arcyważnie był obsesany we Lwowie dział ten w zeszłym roku. Jeszcze wciąż w pamięci swej mamy ten sukces ogromny, jaki odniosła w roku zeszłym Wystawa Komunikacyjna, zorganizowana pod patronatem Targów Wschodnich, bo na ich terenie. Jeśli tedy dodać, iż, jak słyhać, *udział tej branży i w tym roku będzie się równie poważnie we Lwowie przedstawiał*, słusznym będzie podkreślić nadzieje te niepłonne, jakie rokują co do swego przebiegu i tegoroczne VIII Targi Wschodnie.

Do spełnienia się tych nadziei mamy prawo przywiązywać jaknajwiększą wagę. Wszak już dawno nasi najteżsi ekonomiści stwierdzili *konieczność nader intensywnej urbanizacji naszego przemysłu i rolnictwa a to w związku z rozwojem komunikacji.* Jeśli zaś dodać, iż *polityka tego rodzaju jest wytyczną Targów Wschodnich od kilku lat ostatnich i że Rząd nasz niemal w 100 proc. zamówienia swe w tej mierze wykonuje w kraju, to pod tym względem rozważana działalność Rządu doskonale właśnie na Targach Wschodnich była do zaobserwowania i podziwiania.*

Poza tem również *moment zwiększenia naszego eksportu*, tak troskliwie pilnowany przez politykę każdorazowych Targów Wschodnich, powoduje to, iż *właśnie we Lwowie propaganda wywozu naszych towarów, pił, kos, gwoździ, rur, naczyń emaljowanych, rezerwuarów do lamp naftowych, cementu, łóżek żelaznych, mebli giętych itd. znajduje jaknajlepsze pole do realizacji.*

Wszystkich przedmiotów będzie na Targach Wschodnich jak zawsze i w tym roku wbród, a rzeczy te oglądać tu będą przede wszystkim nasi sąsiedzi ze Wschodu, a więc z państw bałkańskich, z Turcji, Persji, Mandżurji, Iraku, a jak zapowiadają także z Japonji i Chin, gdyż takie właśnie wycieczki są zapowiedziane w kancelarji Targów Lwowskich.

Do krajów tych jesteśmy geograficznie jakby predestynowanymi importerami.

Ażebyśmy tę rolę spełnili jaknajkorzystniej dla naszego bilansu handlowego i wzmoczenia tem samym

naszej potęgi ekonomicznej, do tego nam pomoże zawsze aktywna propaganda, którą rozwijają Targi Wschodnie.

A że nie są to tylko frazesy, ale konjunktura wskazana nam do jaknajszybszego wyzyskania, na to wskazuje również taki fakt plastyczny i tyle mówiący, a mianowicie, iż wśród ofert amerykańskich, niemieckich i francuskich, jakie rozpatrywane będą niebawem przez rząd perski w dziedzinie dostaw i rozbudowy nowej linii kolejowej od Teheranu oferty polskie znajdują jaknajsympatyczniejszy i najzyczliwszy odźwięk.

Że zaś tak jest, duża tu jest zasługa głównie Targów Wschodnich i może tego szczęśliwego zbiegu okoliczności, iż *jednym z głównych i najbardziej zasłużonych inicjatorów tych Targów Wschodnich jest obecny kierownik naszego Państwowego Instytutu Eksportowego p. Dyrektor Marjan Turski.*

Dalej przypomnieć również należy przewszorządnej wagi moment, iż *20 proc. całości kształtu naszej produkcji metalowej znajduje stałego odbiorcę w zaprzyjaźnionej z nami Rumunji.* Nasze silniki mają tam już ustaloną siawę.

Ile w zaistnieniu tak pomyślnego dla nas okoliczności jest zasługi Targów Wschodnich i że tu sięgają pierwsze nici nawiązywanych w tej mierze stosunków, o tem najlepiej wiedzą sami zainteresowani *fabrykanci branży metalowej.* To wyjaśnia dlaczego tak *chętnie zawsze spieszą oni do Lwowa*, aby przede wszystkim stanąć w rzędzie wystawców już dziś tak wobec nich zasłużonych Targów Wschodnich.

Że tak będzie i w tym roku, o tem nie należy wątpić ani chwili...

Dr. M. Winiarski.

Od 2 do 12 września

VIII. TARGI WSCHODNIE WE LWOWIE

Masowy zjazd wystawców, nabywców i zwiedzających z całej Polski i 23 państw obcych.

Dla przemysłowców, kupców i rolników najdogodniejsza sposobność do korzystnego zaopatrzenia się w artykuły masowego zapotrzebowania, w przybory i sprzęty codziennego użytku, we wszelkie środki i urządzenia techniczne.

6356

Specjalne kontyngenty przywozowe na eksponaty zagraniczne objęte zakazami importu.

DZIAŁ MASZYN ROLNICZYCH WSZELKIEJ KATEGORJI. DZIAŁ SAMOCHODÓW OSOBOWYCH I CIĘŻAROWYCH. DZIAŁ NARZĘDZI I APARATÓW MIERNICZYCH. DZIAŁ URZĄDZEŃ ELEKTRYFIKACYJNYCH.

TARGI HODOWLANE KONI REMONTOWYCH, ZARODKOWEGO BYDLA, RASOWEJ TRZODY CHLEWNEJ, OWIEC, DROBIU, GOŁĘBI I KRÓLIKÓW od 7 do 11 września

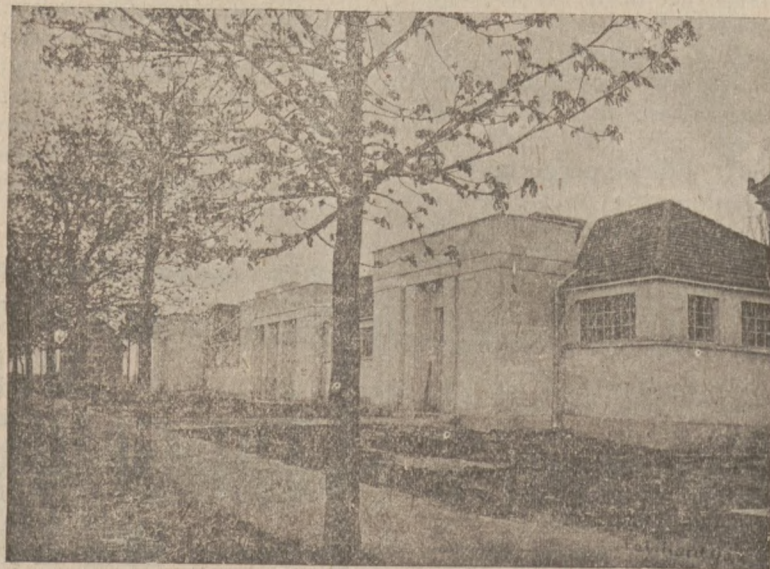
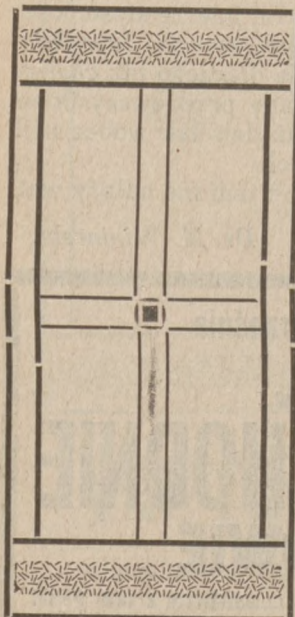
66%o zniżki kolejowej w drodze powrotnej ze Lwowa dla przyjezdnych za okazaniem kart stałego wstępu na Targi. 25%o-owa zniżka na linjach lotniczych „Aerolotu”. Stałe karty wstępu do nabycia w biurach „Orbisu”

Przydział kwater na głównym dworcu i w Biurze Mieszkaniewem Targów Wschodnich, Lwów, Jagiellońska 1. Wszelkie informacje w Zarządzie Targów Wschodnich, Lwów, plac wystawowy. Tel. 9-64.

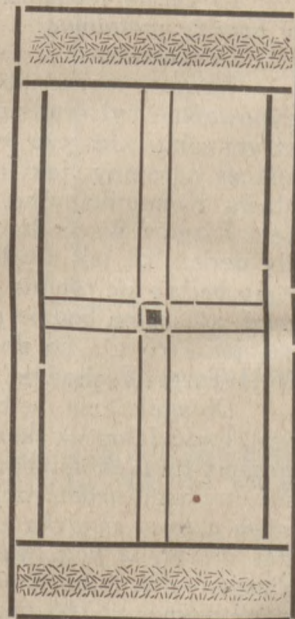
Pokaz narzędzi mierniczych na VIII Targach Wschodnich

Na tegorocznych VIII Targach Wschodnich będzie utworzony po raz pierwszy pod egidą Głównego Urzędu miar i przy współdziałaniu okręgowych Urzędów Legalizacji narzędzi mierniczych, specjalny dział wszelkiego rodzaju i kalibru narzędzi i aparatów mierniczych, służących tak do użytku domowego i handlowego, jak też do pomiarów warsztatowych i precyzyjnych. Dział ten ma przede wszystkim na celu skupić w grupie krajowej wyroby młodego jeszcze a w szybkim tempie coraz piękniej rozbudowującego się przemysłu rolniczego i umożliwić zorientowanie się w poziomie technicznym, rozmiarach i konkurencyjnej zdolności produkcji krajowej, która stacząc musi na tem polu, zwłaszcza na obszarach b. zaboru austriackiego i pruskiego, ciężką walkę w współzawodnictwie z importem z zagranicy, dążącej coraz silniej do opanowania zarówno naszego wewnętrznego rynku zbytu, jak i tych rynków, które powinny być naturalnym terenem eksportu dla wyrobów polskich. In-

struktywny ten pokaz krajowego wyrobu miar, wag i narzędzi, aparatów i maszyn mierniczych, zastosowanych do ustawodawczo obowiązującego w Polsce systemu metrycznego, poza swym dydaktycznym i propagandowym znaczeniem dla ogółu społeczeństwa i jego sfer przemysłowych, da interesowanym sposobność dogodnego wyboru i zakupu potrzebnych instrumentów. W grupie zagranicznej, w myśl przyświecającego tegorocznej kampanji Targów Wschodnich programu racjonalizacji importu, umieszczone będą wszelkiej kategorii narzędzia i aparaty miernicze, liczniki, maszyny do mierzenia, gazometry i elektromiery, w kraju nie wyrabiane, odpowiadające jednak potrzebom krajowym, a pochodzące z krajów, z którymi Polska połączona jest węzłami traktatów handlowych. Umożliwi to odbiorcom polskim dokonanie dokładnej selekcji w oferowanych im wyrobach pod względem precyzji wykonania, jakości materiału, ceny, kosztów dowozu i warunków kredytowych.



Pawilon Wystawy Drogowej.



Wystawcy branż metalowej, maszynowej, automobilowej, elektro- i radiotechnicznej, oraz budowlanej na VIII Targach Wschodnich

„AUTOPOL“, AUTOMOBILE-ACCESSOIRES A. GODEL, Lwów, wystawia akcesoria samochodowe.

BRANKOWSKI, GRODZKI I WASILEWSKI, S. A., Warszawa, Oddział Lwów, Romanowicza 11, wystawia maszyny rolnicze.

MARIE HLADIKOVA, Praga VII, Pivovarská 434, wystawia przybory kuchenne.

ANDRZEJ JURKIEWICZ, Leszno (Wlkp.) Wielkopolska 15, wystawia torbki do rowerów.

„AGRARIA“, ADAM WAMIŃSKI, Lwów, Gródecka 25, zast.: Unia, Grudziądz, wystawia maszyny i narzędzia rolnicze.

LOWICKA FABRYKA NACZYŃ, ANATOL WEKSTEIN, Warszawa, Elektoralna 20, wystawia naczynia i majoliki.

„ORION“, fabryka wyr. metal. i dekorac., MIECZYSLAW MINDYKOWSKI, Poznań, Dąbrówskiego 79, wystawia stoliki palarniane, karnisze, baldaszkę etc.

POLSKIE TOWARZYSTWO AKUMULATOROWE, S. A., Biela k. Bielska, wystawia akumulatory do radja, samoch. wzory akum. stab.

ZAKŁAD WYROBÓW DRUCIANYCH, MICHAŁ RUS, Zadzieje 14, Żywiec-Kraków, wystawia przybory do gospodarstwa domowego.

ZAKŁADY AKUMULATOROWE SYST. TUDOR, S. A., Warszawa, Złota 35, oddz. Lwów, Nabelaka, wystawia akumulatory.

BIURO SPRZEDAŻY ZJEDNOCZONYCH FABRYK WYROBÓW STALOWYCH OSTRYCH, Warszawa, Długa 20, wystawia noże kuchenne, nakrycia stołowe.

FRANCISEK ZBUZAK, Olomouc-Hodolany, Geisslerova 25, wystawia elektryczne aparaty do gotowania.

„LAPO“, M. OPAL, Warszawa, Jagiellońska 36, wystawia wyroby techn.-chemiczne.

TOW. AKC. BUDOWY TRANSMISJI, MASZYN I ODLEWNI ŻELAZA J. JOHN W ŁODZI

Własne biura sprzedaży w:

Warszawie
Jerozolimska 51

Krakowie
Basztowa 24

Poznaniu
Cieszkowskiego 8

Lwowie
Zyblikiewicza 89

Katowicach
Ks. Damrota 6

Lublinie
Krak.- Przedm. 58

Gdańsku
Schüsseldamm 62

Adres telegraficzny dla biur i centrali: „Transmisja“

PĘDNIE (transmisje). Łożyska samosmary, wieszaki. Wałki. Sprzęgia stałe i rozłączane: kłowe i ciernie. Koła pasowe i linowe. Naprężacze pasów. Kierowniki pasowe. Wykonanie dokładne. Kontrola sprawdzianami różnicowemi. Produkcja masowa na skład; terminy krótkie.

KOŁA zębate czołowe i stożkowe z zębami obrabianymi na specjalnych automatach

KOTŁY STREBEL'A oryginalne do ogrzewania centralnych.

WALCE młyńskie i inne przedmioty żeliwne utwardzone.

ŚRUBY Z NAKRĘTKAMI wszelkiego rodzaju.

TOKARKI pociągowe, szybkoobrotowe z wałkiem pociągowym do toczenia i śrubą pociagową do gwintów. Budowa mocna. Wykonanie serjami bardzo dokładne. Wrzeciona szlifowane. Każda tokarka próbowana i kontrolowana protokolarnie.

WIERTARKI kolumnowe ze skrzynką biegów (8 szybkości) i samodzielnym posuwem wrzeciona (4 szybkości) dla wiercenia otworów do 32 i 40 mm.

WYGŁADZIARKI (KALANDRY) dla przemysłu włókienniczego i papierniczego, oraz walce do nich. Okładanie starych walców nowym papierem i jutą. Szlifowanie walców żeliwnych i stalowych na specjalnej szlifierce.

Dostawa ze składów lub w krótkich terminach.

3844

RUSTON & HORNSBY Ltd

LINCOLN (Anglia)

Fabryki w Lincoln, Grantham i Stockport.

SILNIKI bezkompresorowe „Ruston“ na ropę, olej gazowy i gaz ziemny budowy poziomej i pionowej.

Silniki na gaz ssany.

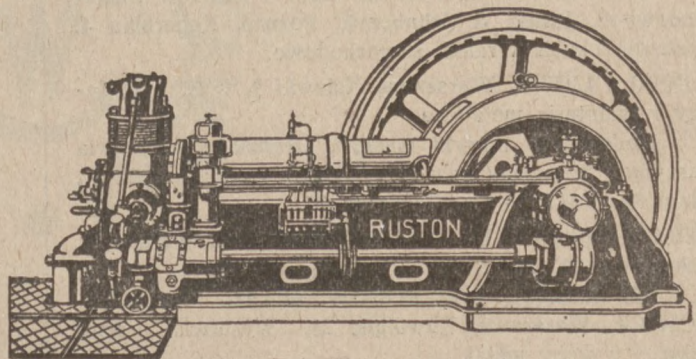
Gazogeneratory na koks, węgiel drzewny, drzewo, odpadki drzewne i trociny, torf i t. p.

Małe silniki benzynowo-naftowe o mocy 1½-10 KM. do celów rolniczych i gospodarstwa wiejskiego, stałe i przenośne.

Agregaty benzynowo-naftowe do oświetlenia elektrycznego.

Motorowe walce drogowe.

Ekskawatory (czerpaki motorowe) do wydobywania ziemi, gliny w cegielniach, równania poziomu itp. robót.



Wyłączne Przedstawicielstwo na Rzeczpospolitą Polską

Dom Handlowo-Przemysłowy

„SAIR“ Sp. Akc.

Wydział Techniczny WARSZAWA, PLAC ŻELAZNEJ BRAMY 2

telef. 526-01, 526-02, 526-03, 526-04, 526-05.

5768

WYTWÓRNA MASZYN I NACZYŃ MLECZARSKICH KRAJOWEGO PATRONATU SPÓŁDZIELNI ROLNICZYCH, Kraków, Rynek Główny 6. II. p., wystawia maszyny i naczynia mleczarskie.

„UNIA“, Zjednoczone Fabryki Maszyn, T. A., Bydgoszcz, wystawia traki i obrabiarki do drzewa.

ANKER MASCHINEN- und EISENINDUSTRIE, A.-G., Wien III/2, Obere Weissgärberstr. 5, wystawia przybory automobilowe.

„GRAFIKA“, Lwów, Krzywa 11, Marek Seide, wystawia maszyny drukarskie.

„SUPERVULC“, **CECILIE SCHUSTERMAN, Gdańsk, Hundegasse 46,** wystawia akcesoria automobilowe. Repr.: 1. The Muetibestos Company-Walpole U. S. A. 2. The Chain Producte Comp., New York. 3. L. Minthorn 161, Broad Street, New York. 4. P. Bailer 461 Eight Avenue, New York. 5. The Wayne V. Myers Comp., London. 6. A. S. Titan, Michy, Paris.

K. RUDZKI I SKA. „STETYSZ“ AUTOMOBILE, Warszawa, Fabryczna 3, wystawia samochody.

ANTONI KUNZ, Zakł. budowy wodoc. i pomp., Ska. z o. o. Lwów, Króla Leszczyńskiego 41, wystawia pompy, sikawki i sanitarne urządzenia.

BELGIJSKA SKA. AKC., Tow. Południowo-Rosyjskich Hut Lustrzanych w Brukseli, Oddz. Radom, Nowy Świat 9, wystawia szkło dachowe, ornamentowe, katedralne, opalowe, dachówki, cegły szklane, Repr.: J. Friedländer, Lwów, Szpitalna 8.

KRAKOWSKI ZAKŁAD WITRAŻÓW, S. G. ŻELEŃSKI, Kraków, wystawia witraże, lampy.

JOSEF STEIN & Co., Wiedeń XV., Akkonplatz 5-6, wystawia plomby blaszane i obcegi do plombowania.

INŻ. KAZIMIERZ I BOLESŁAW NEYMAN, Lwów, Nabielańska 20, wystawia maszyny mleczarskie, chłodnicze i piekarskie. Repr.: Silkeborg, Atlas, Kopenhaga, Strommen, Kopenhaga.

„STEYR-PEZET“, przedsiębiorstwo handl. przem., S-ka. z o. o., Lwów, Akademicka 23, wystawia samochody osobowe. Repr. Steyr-Werke, „Bugatti“ Molsheim w Alzacji.

„ROLINDUSTRIA“, S. A., krajowy zakład dla przemysłu fabrycznego, S. A., Lwów, Fredry 9, wystawia maszyny młyńskie, lokomobile, silniki Diesla. Repr.: Seck-Werke, Dresden, der „Miag“, Mühlenbau u. Industrie, A.-G., Buckauer Maschinenfabrik R. Wolf, A.-G., Magdeburg.

„WYTWOK“, Wielkopolska Fabryka Okuć i Zamków Samochodowych, Jurasz & Jakubczyk, Poznań, Kopernika 4, wystawia okucia i ramki samochodowe.

EWELIŃSKI I LEWIN, Warszawa, Nalewki 9, wystawia plastery i galanterię metalową.

„UNIA“, Zjednoczone fabryki maszyn, Grudziądz, wystawia maszyny i narzędzia rolnicze. Przedstawiciel: „Agraria“, Adam Kamiński, Lwów, Gródecka 25.

FABRYKA LAMP ELEKTR. NOWIK I SEREJSKI, Warszawa, Elektoralna 20, wystawia żyrandole elektryczne.

FABR. LAMP ELEKTR. I WYROBÓW METAL., N. GRUSZKIEWICZ, Warszawa, Nowolipie 28, wystawia lampy elektr. i wyroby metal.

FABRYKA WYROBÓW PLATEROWANYCH ADOLF KUMMER, Warszawa, Rymarska 8, wystawia sztuce, żardniery, koszyki, cukiernice itp.

WYTWÓRNA FOREMEK ALUM. I APARAT. DO CEROWANIA, STANISŁAW TOMSA, Lwów, Traughuta 23, wystawia foremki alum. i aparaty do cerowania.

ANEZKA PETRASOVA, Stadio Sternberg, Morava, wystawia naczynia kuchenne.

G. SZTRUMPFMANN, Warszawa, Nalewki 18, wystawia wyroby stalowe.

PIERWSZA FABRYKA LOKOMOTYW W POLSCE, S. A.,

Chrzanów, wystawia lokomotywy wąskotor., walec prasowe.

ROEHRING IZYDOR, Kraków, Tatarska 1, wystawia kit do spajania szkła, porcelany, przyrządy kuchenne.

„FREMA“, sprzedaż maszyn i artykułów technicznych, Lwów, Gródecka 10, wystawia maszyny tartaczne, oraz maszyny stolarskie. Repr.: Fabryka Maszyn Tartacznych F. W. Hoffmann, Breslau. Fabryka Maszyn Stolarskich Teichert & Sohn, Liegnitz.

JAKÓB KAHANE I SYN, Lwów, Kopernika 2, wystawia artykuły radiowe. Repr.: „Ingelen“ Ing. Ludwig Neumann, Radio-Fabrik, Wien XVII., Bergsteiggasse 36.

JAKÓB KAHANE I SYN, Lwów, Kopernika 2, wystawia artykuły elektrotechniczne, radiowe i techniczne. Repr.: 1. Koeseon, Erlangen, 2. J. G. Mehne, Schweningen, 3. Mock u. Netebeck, Berlin, 4. Langholz & Co. Ruhla.

JAKÓB GROSS, Kraków, Rynek Główny, wystawia żyrandole i kryształę.

TEOFIL STADNICKI, Zakopane, ul. Kościeliska 69, wystawia lanterję drzewną.

FABRYKA ELEMENTÓW I BATERYJ, W. TOMASZEWSKI I SKA., Poznań, Mate Garbary 8, wystawia baterje kieszonkowe, baterje anodowe, elementy suche i mokre.

DOM HANDLOWY I TECHNICZNY „PILOT“, Ska. z o. o., Lwów, Batorego 4, wystawia wszelkiego rodzaju maszyny i narzędzia, artykuły techn. Repr.: Fabr. Mot. „Perkum“, Warszawa. Fabr. Pomp. Zielińska i S-ka., Warszawa. Stowarz. Mech. Pol. z Ameryki, Warszawa. „Wiepofana“, Poznań. „Hess“, Lublin. Huebner & Opitz, Pardubice.

FR. MELICHAR-UMRATH I SKA., filja Lwów, Gródecka 61, wystawia siewniki, żniwiarki, kopaczki itp. Repr.: Rudolf Bächer, Roudnice u. Łaba. Tr. eur- u. Maschinenfabr.-Gesellschaft, Gumpoldskirchen bei Wien.

„DRZEWODAR“, Franciszek Dobrowolski, Mińsk Mazowiecki, ul. Warszawska 16, wystawia kasetki, tacki na chleb itp.

TADEUSZ KOWALSKI I A. TRYLSKI, T. A., Warszawa, Miódowa 6, wystawia maszyny rolnicze.

(Ciąg dalszy nastąpi.)



Powilon Polskiej Fabr. Fajansów „Pacyków“.

Istniejąca od 1905 roku fabryka

CYNKOWNIA WARSZAWSKA

(Właśc.: inż. T. Rapacki i Z. Święcicki)

w Warszawie

ul. Boduena 3

Tel. 52-07, 52-77, 53-07

p o l e c a

Blachę żelazną cynkowaną

w gatunku najwyższym różnych wymiarów i grubości

Tłoczona dachówkę blaszaną cynkowaną - Akcesorja dachowe żelazne cynkowane - Bednarkę żelazną cynkowaną. — Parniki do kartofli i paszy, kubły, kociołki do hielizny, wanienki do zmywania naczyń, wanny kąpielowe i inne wyroby żelazne cynkowane. — Przyjmuje do cynkowania różne przedmioty żelazne

Na każdym snopku blachy I gatunku wyrobu Cynkowni Warszawskiej umieszczony jest CZARNY znak fabryczny:



Blachą żelazną cynkowaną wyrobu Cynkowni Warszawskiej pokryto już około **30.000** budynków w Polsce, w tem pałac reprezentacyjny Prezydenta Rzeczypospolitej Polskiej w Racocie (woj. Poznańskie)

CENNIKI, KOSZTORYSY I PRÓBKI BLACHY WYSYŁANE SĄ NA KAŻDE ŻĄDANIE BEZPŁATNIE

Syndykat Polskich Hut Żelaznych w 1927 roku

W tych dniach Syndykat Polskich Hut Żelaznych w Katowicach wydał sprawozdanie ze swej działalności za rok 1927.

Jak wynika ze sprawozdania, w Syndykacie są zrzeszone obecnie — podobnie, jak w pierwszym roku jego istnienia — wszystkie polskie huty żelazne. Organizacja Syndykatu wykazała w okresie sprawozdawczym szybkie postępowanie procesu konsolidacyjnego na wewnętrznym rynku żelaznym, dzięki czemu ustała poprzednia, szkodliwa dla warsztatów produkcji walka konkurencyjna pomiędzy hutami, oraz nastąpiło uporządkowanie stosunków przez odpowiednie zorganizowanie odbiorców. Ta sprężysta organizacja rynku oddała Syndykatowi wielkie usługi, paraliżując usiłowania konkurencji zagranicznej, mające na celu penetrację na rynek polski.

Na uwagę zasługuje powzięta jednomyślnie w dniu 6 września r. b. uchwała hut w kierunku rozbudowy obecnego Syndykatu wewnętrznego na Syndykat kompletny przez włączenie do jego kompetencji eksportu produktów hutniczych, jak również zapotrzebowania własnego członków Syndykatu.

W dziedzinie polityki cen Syndykat pozostał na stanowisku zajętem od początku swej działalności. Wytoczne tej polityki oparte są na przeświadczeniu, iż ceny żelaza, jako jednego z podstawowych produktów gospodarki, muszą być regulowane w ten sposób, ażeby zapewniły członkom Syndykatu normalne warunki produkcji, będąc jednocześnie czynnikiem niwelującym i stabilizacyjnym w ogólnej gospodarce krajowej. W rezultacie tak pojętej polityki ceny żelaza, jak wynika z jednego z zawartych w sprawozdaniu wykresów graficznych — rozwijały się w sposób bardziej równomierny i umiarkowany, niż ceny innych artykułów, poziom ogólnej drożyzny oraz ceny poszczególnych czynników kalkulacyjnych dla żelaza.

Poza bardzo interesującymi wywodami statystycznymi i bogatym materiałem cyfrowym, zawartym w sprawozdaniu, na specjalną uwagę zasługują te zestawienia, które obrazują rozmiary zbytu żelaza; tak w obrębie poszczególnych dzielnic, województw i miast, jak też w podziale na grupy odbiorców (handel, przemysł, władze państwowe, samorządy itp.). Tak np. widzimy, że konsumpcja żelaza na głowę ludności jest w poszczególnych województwach bardzo nierównomierna, wahając się w r. 1927 od 63.48 (Woj. Śląskie) do 1.41 kg. (Woj. Tarnopolskie), przyczem ogólna konsumpcja na głowę ludności w Polsce wynosiła 19.69 kg., a zbyt żelaza na 1 kilometr kw. — 1.361 kg. Największym konsumentem z wymienionych w odnośnym zestawieniu miast — jest Warszawa (67.113 ton), najmniejszym zaś — Nowogródek (106 ton).

Zamówienia rządowe na zsyndykowane wyroby wynosiły w okresie sprawozdawczym 127 935 ton, (w r. 1926 — 80.049), przemysł odebrał 177.656 ton (106.083), handel na skład — 172.121 ton (112.350) itd. Ogółem zamówienia w r. 1927 wyniosły 528.779 ton wobec 349.214 ton w r. 1926.

Bardzo ciekawe są cyfry, odnoszące się do zbytu żelaza betonowego i kształtowego, jako związa-

nych ściśle z rozwojem ruchu budowlanego. Odnośne zestawienie wykazuje, że w r. 1927 zaznaczył się w stosunku do roku poprzedniego wzrost zbytu we wszystkich rejonach; zbyt ten w roku 1927 wynosił dla całego państwa 61.860 ton, wobec 24.767 ton w r. 1926, czyli wzrósł o 37.093 tony.

Przechodząc do poruszonych w sprawozdaniu kwestyj finansowych, zwrócić należy uwagę na ostrożną politykę kredytową Syndykatu, dzięki której stosunek procentowy weksli protestowanych do ogólnej wysokości portfeli wekslowego jest bardzo zbliżony do odnośnego stosunku w Banku Polskim, a nawet lepszy od niego, wynosząc z końcem roku sprawozdawczego 2.16 proc. (w Banku Polskim — 2.34 proc.).

Naogół wynika ze sprawozdania, że na wewnętrznym rynku żelaza nastąpiło ustabilizowanie się stosunków przy równoczesnym wzroście pojemności, który niewątpliwie trwać będzie i nadal.

Plomby ołowiane

poleca

6365

WYTWÓRNIA PLOMB

D. Hochstim, Kraków - Trynitaraska 20.

TOWARZYSTWO

6364

METALURGICZNE

S-ka z ograniczoną odpowiedzialnością

KRAKÓW, ULICA DŁUGA 3.

Telefon 370 i 3507

Adres telegr. „Montana“

Dostarcza z własnych walcowni

półfabrykaty z miedzi, mosiądzu i aluminium

a mianowicie: blachy, rury, pręty, druty etc. tudzież blachy cynkowe, koćiolki (czaszki) i nity miedziane.

Metale surowe i aliaże

t. j. cynę angielską, aluminium, antymon, miedź, cynk i ołów hutniczy, mosiądz, bronz, miedź fosforową, nikiel, stopy łożyskowe i cynę do lutowania

ZAKUPUJE: wszelkiego rodzaju łom oraz odpadki metalowe, popioły i szlamy metalo-dajne po cenach targowych.

Wielkie składy w Krakowie, Długa 3

Przedstawicielstwa w Warszawie, Łodzi, Lwowie, Wilnie.

Tow. Akcyjne
PRZEMYSŁU
METALURGICZNEGO
 W POLSCE
RADOMSKO

Adres telegr.: „Metal“ Telefon nr. 22

wyrabia:

DRUT żelazny i stalowy ciągniony, miedziowany, ocynkowany, dla telegrafów i telefonów, w kręgach i prętach, drut kolczasty i skobelki.

GWOŹDZIE druciane kwadratowe, okrągłe i fasonowe.

LINY stalowe wydobywalne, pochylniane, prowadzące, niosące, ciągnące, dla podnośników i dźwigów, dla przekładni.

SPRĘŻYNY meblowe z końcami prosteimi, zakręcanemi i zapinanemi.

KLAMERKI stalowe do bel.

NITY saskie, bednarskie, blacharskie, kotłowe, do zbiorników, do krat, do okrętów, do zawias.

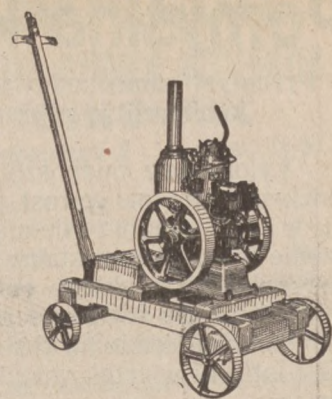
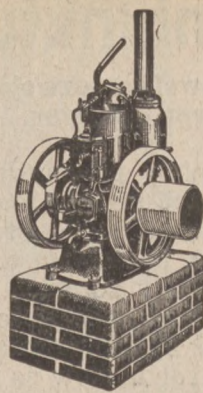
WKRETKI żelazne i mosiężne do drzewa i do metali, wkrętki kułe, śruby do krzesel.

SZPADLE i ŁOPATY stalowe, mołyki, skrobadła i tłuczki.

WIDŁY stalowe do siana, do nawozu, do koksu, do buraków, do kartofli, kopaczki i dziabki.

KONSTRUKCJE żelazne, jako to: budynki fabryczne, hale maszynowe, szkielety wież kościelnych, dachy, mosty, zbiorniki, pomosty, specjalne wagony do piasku 15-o tonowe i mniejsze, kolejki przenośne, zwrotnice kolejowe, rozjazdy i zwrotnice tramwajowe, wagoniki, kolejki napowietrzne, dźwigi i krany.

4069



Motory ropne 6 K.M.

stacyjne i przewoźne

Imadła równoległe szer. szczęk 60, 80, 100, 120, 140, 150, 180, maszynowe szer. szczęk 75, 115, 150-200

Piły mechaniczne do rżnięcia żelaza

poleca

6143

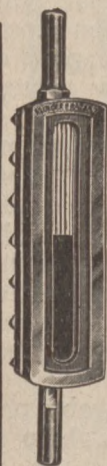
MOTOR POLSKI Tow. Akc. w ŻNINIE

Generalny przedstawiciel na Polskę za wyjątkiem województw Poznańskiego i Pomorskiego

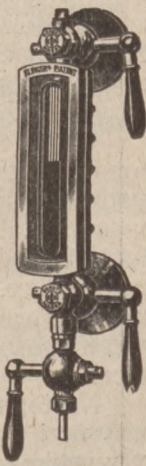
E. WIELGOSIŃSKI, Warszawa - Praga, Goctawska 9.

Klingerit

najlepsze uszczelnienie dla wysokich ciśnień. Jedyne prawdziwe z marką ochronną „KLINGERIT“



Klinger'a
reflekcyjne
 armatury wodomierzowe.



Klinger'a
 reflekcyjne specjalne
 szkła twarde.

4421

Klinger'a wentyl ze stawidłem tłokowym.

Richard Klinger

G. m. b. H.

Gumpoldskirchen pod Wiedniem.

Pomyślna konjunktura w przemyśle stalowym

Przemysł samochodowy podwaliną rozwoju przemysłu stalowego. — Wadliwy system celny ułatwia konkurencję zagranicznym fabrykom. — Nasz eksport stali. — „Fiaty“ na polskiej stali.

Tylokrotnie podnoszony wpływ przemysłu samochodowego na wzrost produkcji stali w Stanach Zjedn. Am., Anglii i Niemiec, znalazł pełne potwierdzenie u nas. Nasze stalownie nie odczuwają w bieżącym roku zwykłego osłabienia w sezonie letowym; owszem właśnie teraz, wobec dużej ilości zamówień niektóre fabryki stali, jak np. zimne walcownie i fabryki wiertel zatrudniają robotników na dwie zmiany.

Największe zapotrzebowanie jest na stal narzędziową i szybko tnącą. Głównymi odbiorcami i konsumentami są krajowi producenci samochodów; „Urus“ w Czechowicach, „Państwowa Wytwórnia Samochodów“ i „Stetysz“.

W szczególniejszy sposób wzrasta popyt na krajową stal nierdzewiejącą i nowy gatunek stali szybko tnącej, wypuszczonej przez hutę Baildona, stali taśmowej do wyrobu stalówek, żyletek.

W wyrobie tych szlachetnych gatunków stali, odczuwa nasz przemysł stalowy silnie konkurencję fabryk zagranicznych: szwedzkich (stal faśmowa), austriackich (Scheler, Bleckmann i Böhler) oraz czechosłowackich (Poldi). Walkę tę utrudnia obowiązująca taryfa celna, po rewaloryzacji cła na towary czeskie, która przez klauzulę największego uprzywilejowania przeszła także na towary austriackie.

Największe zło tkwi jednak w wadliwym systemie cienia, który trzeba zmienić na nowy, więcej odpowiadający potrzebom naszego przemysłu stalowego.

Taryfa celna, pisze na ten temat A. W., obciąża obecnie towar zagraniczny stawkami w wysokości od 6—109 proc. od wartości towaru, przyczem poszczególne stawki wymierza się na podstawie badania zewnętrznej twardości stali, co nie jest miarodajne dla należytego obłożenia stali cłem, według skali jej wartości. Zdarzają się bowiem wypadki, iż stal wyższych gatunków, która powinna opłacać większą stawkę celną, zostaje zahartowana w ten sposób, iż, opierając się wyłącznie na jej twardości, płaci cło niższe; naodwrot stałe niższych gatunków opłacają stawki wyższe.

Chcąc zaradzić złemu, przemysł stalowy zaproponował naszym sferom rządowym, aby przy wprowadzeniu przyszłej nowej taryfy celnej zaniechano badania stali przy odprawie celnej na podstawie badania twardości, lecz aby przyjęto nowy system t. zw. nanlizey. Stalownie gotowe są własnym kosztem zainstalować potrzebne laboratorja na granicy, aby w ten sposób móc skuteczniej zwalczać konkurencję obcą.

Następnie producenci stali proponują, aby przy przyszłej taryfie celnej obciążenie stali wahało się w wysokości od 12—15 proc.

Dziś istnieje wprawdzie duża rozpiętość stawek celnych od importowanej stali, jednakże jest ona jedynie teoretyczną, gdyż zwykle towar zagraniczny, choć wys. wartości jest wyżarzony w ten sposób, iż na podstawie badania według twardości płaci jedną z najniższych stawek celnych.

Nasza stal zyskuje licznych odbiorców na rynkach zagranicznych, a mianowicie wywozimy ją do Italji, gdzie specjalnie chętnie jest brana przez fabry-

ki samochodów, z których jedna, „Fiat“ buduje swe samochody prawie wyłącznie ze stali polskiej. W ostatnich miesiącach Huta Bismarka otrzymała nowe zamówienia na stal konstrukcyjną w ilości 120 ton.

Naszą stal biorą również bardzo chętnie zagraniczne fabryki karabinów.

Mniejsze ilości stali wywozimy także do państw bałkańskich, oraz do krajów zamorskich jak Japonji, Ameryki Południowej i t. d. Rosja pragnęła nabyć naszą stal, ale żądania zbyt wygórowanych kredytów unicestwiły ewentualne tranzakcje.

Do Niemiec wywóz jest wzbroniony i jedynie od czasu do czasu Rząd daje sporadyczne pozwolenia, jednak w ilości bardzo skąpej. Gdyby wywóz do Niemiec był wolny, tranzakcje mogłyby conajmniej 5-krotnie się powiększyć, gdyż ze strony przemysłu niemieckiego istnieje bardzo wielkie zainteresowanie naszą stalą. Wywóz naszej stali zagranicę dotyczy gatunków t. zw. szlachetnych. Stocznia Gdańska daje b. małe zamówienia.

Ceny stali krajowej na rynku wewnętrznym utrzymują się na równym poziomie od r. ub. Odbiorcy krajowi uzyskują stal od producentów za pokryciem wyłącznie weksłowym z terminem do 3—4 miesięcy. Wypłacalność jest obecnie pomyślna.

H. Gr.



Pierwsza
Polska Fabryka Zgrzebeł
i Wyrobów Tłoczonych
Eugenjusz JANUSZEWSKI



w Zawierciu, ul. Chmielna nr. 8. Telefon 129

PRODUKUJE:

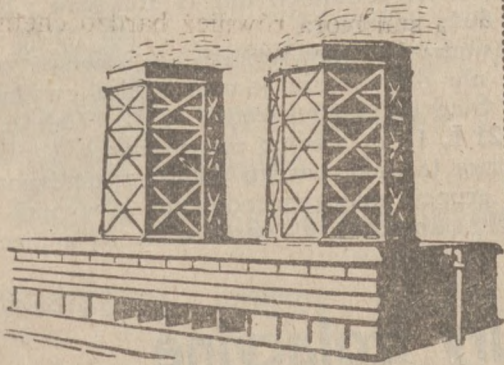
- 1) **Oryginalne HACELE „UŁAN“**
zostały uznane za dobre przez **Ministerstwo Spraw Wojskowych**
- 2) Zgrzebła „Ułańskie“ typu zatwierdzonego przez **Ministerstwo Spraw Wojskowych** oraz zgrzebła ażurowe i kryte stalowe polerowane i lakierowane wszelkich typów.
- 3) Okucia budowlane: Zawiasy francuskie do drzwi i okien, baskwile do okien, klamki żelazne lane lakierowane z szyldami. Okucia „Polskie“ kompletne z przyborami.
- 4) Odlewy tyglowe żeliwne. — Wszelkie masowe wyroby szlancowane.

6393

BIURO TECHNICZNE JULIUSZ OVERHOFF

Kraków, Garncarska 8

Adres telegr.: INŻ DRZEWIECKI KRAKÓW
TELEFON NR. 2610



BUDOWA CHŁODNIC OCIEKOWO KOMINOWYCH

do oziębiania wód pat. Overhoff-Thausing od najmniejszych do największych sprawności

Dostawa MASZYN CHŁODNICZYCH „ABDAMOS” do wyzyskania par wydychowych przy silnikach

6026

Biuro Techniczno-Handlowe

A. GLASER

Poznań, ulica 27 Grudnia 16, dom tylny.

Telefony: 41-16 i 50-16

Adres telegraficzny: „Technoandel”

Jeneralne Przedstawicielstwa i składnice fabryczne:
„Berson” Polska Fabryka Wyrobów Gumowych S. z o. p.
w Krakowie,
Włocławska Fabryka Drotu dawn. C. Klauke Sp. Akc.
w Włocławku
O. E. Domnink Mechaniczny Zakład Technicznych Tkanin
w Włocławku

Posiada na składzie: 5596

Pasy skórzane, z sierści wielbłądziej, konopne i bawełniane.

Płyty uszczelniające org. „Klingerit”, „Laserit”, azbestowe i gumowe.

Szczeliwo konopne, bawełniane, azbestowe, talkowe i gumowe.

Węże gumowe tłoczące, spiralowe, do pary, parciane i parciane wewnątrz gumowe wszelkich wymiarów.

Cyna angielska i do lutowania. Metal biały łożyskowy

Lampy i kolby benzynowe do lutowania - Szczotki stalowe
Filce techniczne - Fibra w płytach i laskach

oraz wszelkie inne ARTYKUŁY TECHNICZNE potrzebne dla przemysłu i rolnictwa.

Dostawa: do biur technicznych, kolei, cukrowni gorzeln, browarów i fabryk.

Armatura do pary, wody i gazu.

Szklą wodowskazowe rurkowe org. „Klingerit” i wazowe do oliwiarek kroplowych.

Smarownice różnych typów

Manometry oraz

Kurki kontrolne.

Wełna oraz **ścierki** do czyszczenia maszyn

„ZAGŁĘBIE”

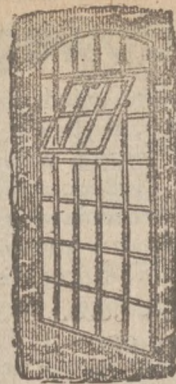
FABRYKA WYROBÓW METALOWYCH
SOSNOWIEC

ul. Robotnicza 2 ♦ Tel. 11-57

Wykonuje terminowo i po cenach przystępnych:

okna żel., więzary dachowe, balustrady, bramy, różnego rodzaju wózki dla kolejek wąskotorowych oraz inne w/g nadsyłanych szkiców

6149

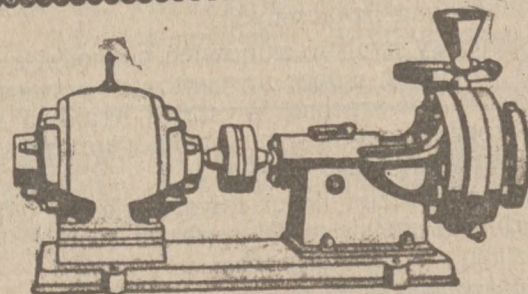
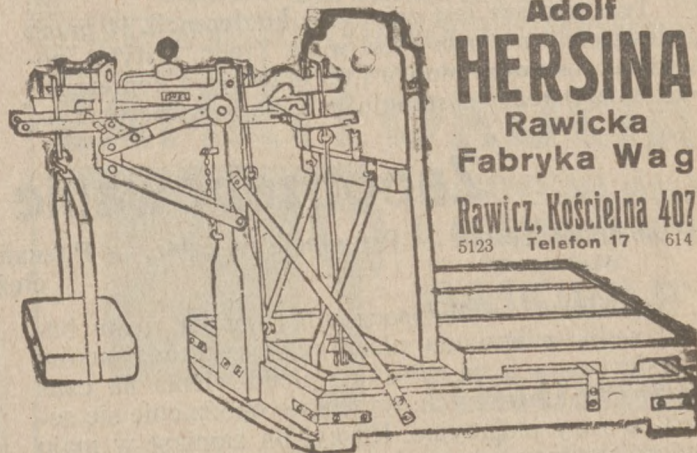


Adolf
HERSINA

Rawicka
Fabryka Wag

Rawicz, Kościelna 407

5123 Telefon 17 614



Pompy odśrodkowe

dla każdego rodzaju cieczy i każdej wydajności dostarcza:

Fabryka Maszyn Górniczych, Katowice-Załęże

BYDGOSKA GAZOWNIA MIEJSKA
sprzedaje

koks pogazowy

do centralnego ogrzewania

Benzol motorowy do motorów rolniczych, **smołę pogazową surową**, **smołę destylowaną**, **siarczan amonowy** do celów roln., **karbolineum**

Zgłoszenia przyjmuje: 6241

Bydgoska Gazownia Miejska
ul. Jagiellońska 38 BYDGOSZCZ - Telefon 630 i 631

Na drodze do utworzenia międzynarodowego kartelu ołowianego

Do Londynu ma być wkrótce zwołana międzynarodowa konferencja w sprawie produkcji, zbytu i konsumpcji ołowiu. Udział w konferencji wezmą przedstawiciele Australji, Kanady, Stanów Zjednoczonych i Burmy. Również obecni mają być przedstawiciele niektórych państw europejskich, a między innymi i Polski. Wątpliwym jest udział Meksyku, którego interesy po większej części będą zastąpione przez przedstawiciela St. Zjedn.

Przedmiotem obrad będzie zagadnienie, czy jest pożądaną i możliwą koncepcja kartelu ołowianego, któryby regulował produkcję i zbyt ołowiu na całym świecie.

Tem większe jest znaczenie konferencji, iż przed niedawnym czasem powstał w St. Zjedn. instytut, poświęcony sprawom ołowiu i od orzeczenia konferencji będzie w znacznym stopniu zależne, czy instytut ten

i w jakiej mierze będzie wywierał przez swą kontrolę wpływ na produkcję i zbyt ołowiu.

Produkcja ołowiu w ciągu ostatnich lat wykazuje znacznąwyżkę. Wynosiła ona: w r. 1913 — 1 173 milj. t. w r. 1924 — 1 301 milj. t., w r. 1925 — 1 463 milj. t. i w 1926 r. — 1 539 milj. t., w r. 1927 dosięgła produkcja ołowiu cyfry 1 657 milj. t. W tem zwiększaniu się produkcji udział Meksyku i Kanady posiada duże znaczenie.

Konsumcja ołowiu, wykazująca również znacznąwyżkę, nie dotrzymuje jednak kroku wyższe produkcji. Stąd też spadek cen z 35 Ł. 17 sh. 6. d. za tonę na 21 Ł. 10 sh. według cen obecnych.

Sprawa ta, jako bardzo aktualna, omówiona być musi na gruncie międzynarodowym, a wyniki zapowiedzianej konferencji oczekiwane są z niecierpliwością.

Zapotrzebowanie na rury izolacyjne

Opóźniony sezon. — Prowincje na czele. — Poznań—Gdynia. — Konkurencja. — Fabryki krajowe zwyciężają.

Opóźnienie w tegorocznym rozwoju ruchu budowlanego, z powodu niesprzyjających warunków atmosferycznych na wiosnę i nieudzielenia na czas kredytów budowlanych, wywołało opóźnienie się sezonu na rury izolacyjne. Ruszył on zamiast w maju dopiero w lipcu, ale zato ze wzmożoną siłą; od tej chwili nie słabnie, ale owszem stale się podnosi zapotrzebowanie rur izolacyjnych.

Najsilniejszy napływ zamówień pochodzi z prowincji. W Poznaniu wobec przygotowań czynionych w związku z Powszechną Wystawą Krajową w r. 1929 tegoroczny popyt na rury izolacyjne przeszedł wszelkie oczekiwania.

Również znaczne ilości towaru idą do Gdyni, która rozbudowuje się w b. szybkim tempie, konsumując dużo rur izolacyjnych.

Stosunkowo najmniejszym terenem zbytu dla rur izolacyjnych są Kresy Wschodnie, które w stosunku do ogólnej pojemności wewnętrzno-rynkowej zużywają ich zaledwie w wysokości 7 proc.

Zapasów towaru znajduje się obecnie na rynku bardzo mało, gdyż pozostałości z ubiegłego sezonu zostały całkowicie wyczerpane.

Wobec pomyślnej konjunktury krajowe fabryki pracują obecnie bardzo intensywnie i w ciągu najbliższych dni oczekiwać należy rozszerzenia fabrykacji na 2 zmiany robotników.

Jednakże fabryki dalekie są jeszcze od całkowitego wyzyskania swej siły produkcyjnej, którą ograniczać muszą do 50 proc.; z powodu małej pojemności rynku wewnętrznego.

Krajowe fabryki pragnąc powiększyć popyt na rury izolacyjne, odstąpiły od zamiaru 10 proc. wyżki cen fabrykatów, jaka była w projekcie na początku kwietnia r. b.

Nowa fabryka kabli w Krakowie, która miała w połowie r. b. przystąpić do produkcji rur izolacyjnych, wypuści na rynek pierwsze swoje wyroby dopiero prawdopodobnie w październiku r. b.

Hurtownicy z powodu braku środków obrotowych zakupują zwykle towar w mniejszych ilościach

a zato w miarę wzrostu zapotrzebowania dają częstsze zamówienia. Otrzymują oni rury izolacyjne od Syndykatu wyłącznie na kredyt wekslowy z terminem dochodzącym 3—4 miesięcy, a czasem też i 5 miesięcy. Wyplacalność ich jest obecnie zupełnie zadowalająca. Półhurtownicy i detaliści żądają od hurtowników zwykle kredytu jeszcze dłuższego o 1 do 1½ mies., na co, wobec ostrej walki konkurencyjnej panującej w handlu, muszą się sprzedawcy hurtowi godzić.

Na rynku znajduje się wielka liczba sprzedawców pośredników i dlatego panuje między nimi wielkie współzawodnictwo, jednakże odbija się ono nie na cenach towaru, które w handlu mało się różnią między sobą, a na warunkach kredytowania towaru.

Od paru już lat istnieją usiłowania, mające na celu usunięcie konkurencji wśród kupców, co też i w r. b. było przeprowadzane za pośrednictwem Syndykatu producentów rur izolacyjnych, Syndykatu żarówek i in. Chodziło o stworzenie w pierwszym rzędzie specjalnej wywiadowni handlowej, któraby mogła hurtowników informować np. 2 razy miesięcznie o zdolności kredytowej i stanie zadłużenia poszczególnego klienta (mniejszego hurtownika i detalisty), a przez to zapobiegać ewtl. bankructwom. Do porozumienia jednak nie doszło.

Na początku r. b. Niemcom udało się wprowadzić na nasz rynek pewne ilości ich towaru, zwłaszcza na G. Śląsku i do Gdańska; jednakże import ten już zupełnie zahamowano dzięki obniżeniu cen naszych rur izolacyjnych przez Syndykat krajowych fabryk specjalnie dla Gdańska i G. Śląska.

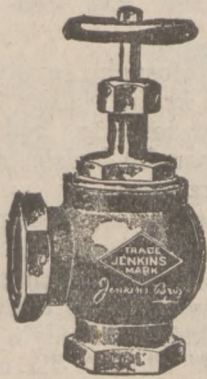
P. W.

Piotr Smyczyński
Parowa fabryka bednarska
PRZEMYSŁ.

6366

Armature

do pary, wody, gazu i t. d.



rury: tłokowe, gazowe i łączniki do nich,

plyty uszczelniające:

Klingerit, Moorit gumowe z przekładkami, azbest, tekturę techn. i t. d.,

szczeliwa: do kotłów, maszyn parowych i pomp,

węże gumowe i metalowe do pary, wody i t. d.,

smarownice, inżektory Restartinga,

odwadniacze, pompy skrzydłowe: podwójnego i poczwórnego działania oraz wszelkie inne,

pasy transmisyjne: skórzane, balata i z sierści wielbłądziej,

narzędzia, tygle, morgana, żarówki, poleca ze składu

ADOLF RICHTER

BIURA TECHNICZNE:

WARSZAWA, RYMARSKA 10 — Telefon 10-81 i 86-80.
ŁÓDŹ, PRZEJAZD 20, — „ 3-80.



Siekiery, toporki, młotki, babki, łomy, tyranki

i inne wyroby masowej produkcji kuźnictwa poleca

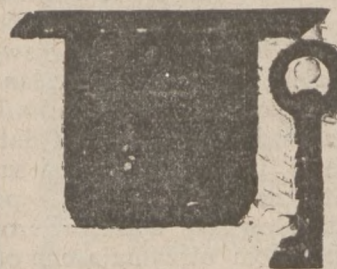
FABRYKA MASZYN I MŁOTOWNIA OŁDAKOWSKI I NEUMARK

2763

właśc.: Edward Neumark

ŁÓDŹ - UL. ZAKATNA 81.

ZAMKI I OKUCIA



BUDOWLANE I MEBLOWE

Specjalnie

„BASKWILE“

wykonuje

TORUŃSKA

FABRYKA ZAMKÓW J. Broda

TORUŃ, UL. KOSZAROWA 11-13. TELEFON 1441 i 1442

Adres telegraficzny: „BRODABIURO“

542

ZAKŁADY



NASZE APARATY
OCZYSZCZAJĄ
= W POLSCE =
OK. 50000000
LITRÓW WODY
DZIENNIE

6349

BIELSKO
WOJ. ŚL.

OCZYSZCZANIE

Zmiękczenie
Filtrowanie
Odżelazianie
Odmangan.
Destylacja
Sterylizacja
Odpowietrzanie
Analizy etc.

w WARSZAWIE
inż. B. RUDZIŃSKI
Wilcza 39a, tel. 322-63.

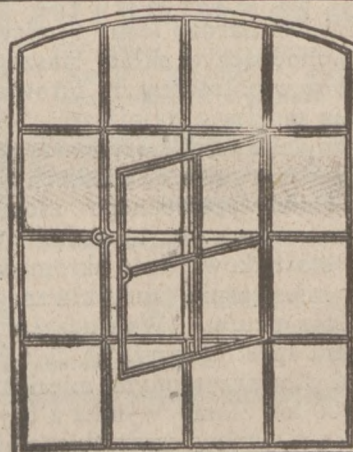
„Der Eisenhändler“

Berlin SW 61, Teltower Strasse 35/36

Znane najlepsze i ulubione pismo fachowe dla branży żelaza, towarów żelaznych, narzędzi, sprzętów domowych i kuchennych oraz handlu maszyn itp. Najlepszy informator źródeł zakupu i organ ogłoszeniowy dla wymienionych branż.

Wychodzi od 35-tu lat i dwa razy w tygodniu
Na życzenie numery okazowe.

Wszelkich wiadomości udziela się za nadesłaniem kosztów pocztowych
Korespondencja tylko w niemieckim języku.



FABRYKA KRAT OKIEN KUTYCH Edward Siwka

ŚRODA, ul. Ogrodowa 5.
Telefon 127

dostarcza

okna żel.-kute do fabryk, mieszkań i chlewów, bramy żel.-suwane, kraty, różne zawiasy do wrót i wszystkie artykuły żel. do budowl, według własnych i nadesłanych projektów szybko i tanio.

3916

Kosztorysy darmo.

Dwa lata działalności Centrali Zakupu Żłomu Polskich Hut Żelaznych z siedzibą w Warszawie i Katowicach

Wywiad u dyrektora p. Karola Veltuzena.

(Od własnego korespondenta w Warszawie.)

— Sprawa zaopatrzenia hut naszych w potrzebny im żłom w ciągu szeregu lat, poczynając od 1919 roku, przechodziła najrozmaitsze stadja, zanim osiągnęła ten stan pomyślny, w jakim się bezsprzecznie dziś znajduje....

Tak rozpoczął swe informacje p. Karol Veltuzen — uprzejmie udzielając ich korespondentowi naszego „Rynku Met. i Maszynowego” w Warszawie. Dotyczą one jednej z najważniejszych spraw organizacji przemysłu metalowego w Polsce...

— Jeżeli dziś możemy co do tej rzeczy patrzeć z całą ufnością w przyszłość — były dalsze słowa informacji — to stało to się jedynie dzięki niezłomnej energii tych ludzi, którzy sprawę organizacji zakupu żłomu dla hut naszych wzięli w swe energiczne ręce i umieli dzieło przez się pomyślane doprowadzić do pomyślnego końca... W tej chwili sprawa stała w tych ramach, iż huty nasze na dalsze lat trzy mogą liczyć na to, iż potrzebnego im surowca mieć będą w dostatecznej ilości i zawsze po nader umiarkowanej wykalkulowanej cenie. Surowiec ten bowiem t. j. właśnie żłom otrzymują one od instytucji naszej, ta zaś jest niczem innym, jeno zrzeszeniem współdzielczym zainteresowanych hut, i to pomyślanem w ramach idealnie wprost wykoncypowanej współdzielni. Pracuje ona na rachunek hut i obsługuje je za minimalną prowizją. Ta prowizja wynosi 3,4 proc., doliczanych do kosztów własnych, a więc wyklucza najzupełniej t. zw. zyski. Tego rodzaju organizacja jak nasza winnaby wogóle znaleźć zastosowanie i w wielu innych wypadkach struktury naszej gospodarczej. Dwa dotychczasowe lata działalności naszej są pełnym dowodem, iż próbę ogniową już przeszliśmy i że egzamin celowości naszego istnienia zdaliśmy jak najchlubniej... Niech świadczą o tem zresztą oba nasze sprawozdania roczne...

— Oficjalnym tedy terminem rozpoczęcia działalności Centrali Zakupu Żłomu w Polsce jest data?...

— 1 grudnia 1926 r. Rok nasz kalendarzowy kończy się zawsze ostatniego czerwca. Dnia 1 lipca r. b. rozpoczęliśmy zatem już trzeci rok swego istnienia i działalności...

— Czy nie byłby pan dyrektor łaskaw nakreślić krótki szkic tych dwu lat oraz rezultatów przez się osiągniętych...

— Nasz cel przewodni jest bardzo jasny i prosty. Chodzi o to, aby huty, wchodzące w skład naszego zrzeszenia, były zaopatrzone w potrzebny im surowiec i otrzymywały go po cenie możliwie najniższej. Cel ten osiągnęliśmy dzięki opanowaniu nietylko rynku wewnętrznego, ale i zapewnieniu sobie na rynkach zagranicznych dostatecznej ilości potrzebnego żłomu. Jeżeli chodzi o rynek nasz wewnętrzny, to podaż żłomu uzyskiwanego tu jest stosunkowo dość skromna i nie przenosi 10 000 ton miesięcznie, uzyskiwanego przez specjalną organizację skupu. Wyklucza ona na tem polu wszelki element spekulacyjny. A że ogółem dostarczamy naszym stowarzyszonym miesięcznie przeciętnie jakieś 50 000 ton żłomu, wynika z tego, iż żłom zakupywany w kraju stanowi wszystkiego jakiegoś przeciętnie 20 proc. surowca zapotrzebowanego

przez nasze huty. Cyfra ta stoi w stosunku prostym do stanu uprzemysłowienia naszego kraju. Należy też sądzić, iż w miarę, jak uprzemysłowienie to będzie wzrastać, rosnać w tym samym stosunku będzie możliwość uzyskiwania żłomu i wewnątrz kraju...

— Czy władze rządowe idą na rękę zamierzeniom Panów?...

— Mogę stwierdzić z całą wdzięcznością i uznaniem, iż: Tak!... Czyni to nietylko Ministerstwo Komunikacji, ale i M. S. Wojsk., które stworzyło w tym celu specjalny „Referat Zbiórki Żłomu” dla naszych potrzeb, a który to Referat, muszę stwierdzić, wywiązuje się z swego zadania ku naszemu zupełnemu zadowoleniu... To samo rzecz mogę i o stosunku naszym z Min. Komunikacji. Istnieją pomiędzy nami wprawdzie jeszcze pewne różnice zdań co do tych lub owych kwestyj, ale naogół biorąc i te władze idą nam najzupełniej na rękę. Jeszcze goręcej to stwierdzić mogę o poparciu nas przez p. Ministra Kwiatkowskiego, a zwłaszcza jeśli chodzi o ułatwienie nam przez ambasady nasze, konsulaty i poselstwa zakupu surowca na rynkach zagranicznych... Tu podkreślić muszę zasługę naszej ambasady w Paryżu, a specjalnie tamtejszego naszego radcy handlowego p. Węławowicza, dzięki któremu na rok właśnie najbliższy mamy zapewniony we Francji kontyngent żłomu bar-

Zakłady Przemysłowe

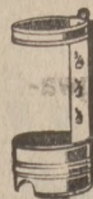
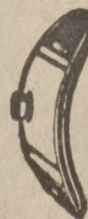
Bronisław Grabski

Łódź, ul. Zakątna 59/61

TELEFON 38 - 53

TELEFON 38 - 53

Masowy wyrób artykułów
metalowych szlaczonych
i ciągnionych

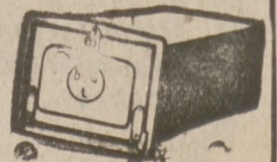


Szabaśniki, rury dymowe i kolana karbowane szufelki domowe, patelnie, termofory, oliwiarki, irygatory. Okucia budowlane i dla przemysłu włókienniczego.

6386



Specjalny dział ekwipunku wojskowego i wyrob. fibrowych.



„ELIBOR”

Spółka Akcyjna Handlowo-Przemysłowa

L. J. BORKOWSKI

Oddział w Poznaniu

ulica Gąsiorowskich 6 — Telefon nr. 63-66 i 6266

Żelazo, Dźwigary, Blachy, Wapno, Cement, Cegły, Metale, Węgiel, Koks, Narzędzia, Artykuły techniczne, Lemiesze i Odkładnie, Podkowy, Hufnale, Gwoździe, Materiał śrubowy, Węgiel kowalski i t. p.

PRZEDSTAWICIELSTWA:

KOWADŁA K. Rudzki i S-ka, Warszawa

MOTORY SPALINOWE Diesla, Körting, Hannover

DŹWIGI LÜDERSA, KRANY F. Piechatzek, Berlin

STAL NARZĘDZIOWA, Schoeler & Bieckmann, Wiedeń

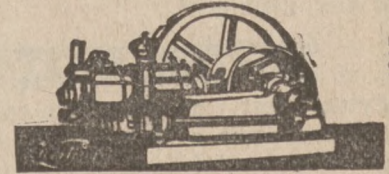
PILNIKI Marki „HOSSYB“

PASY SKÓRZANE „Herkules“ Gnerlich, Cieszyn

PASY BAWELNIANE: wielbłądzie, Balata, „Lechat“, Belgja

GRANIT SZWEDZKI
ŚWIDRY I ROZWIERTNIKI

Günther & Co., Frankfurt a. M.



MOTORY DIESLA

4917

Towarzystwo Przem.-Handlowe

W. Herget i Ska.

Katowice, ul. Szopena 7.

Tel. 135. Adres telegr. Hergetska.

DOSTAWA

maszyn i narzędzi

dla wszystkich gałęzi przemysłu

Silniki ropowe i t. d. — Traktory

Reprezentacja zagranicznych fabryk maszyn dla przemysłu ceglarskiego, ceramicznego i t. p.

Obrabiarki do drzewa i metali, Maszyny do wytwarzania obuwia

Kosztorysy, projekty na żądanie bezpłatnie i nieobowiązujące. Subzastępcy w poszczególnych województwach poszukiwani.

5033

Ostatnie nowości

w zegarkach, lustrach, harmonikach ustnych, zabawkach dla dzieci i kwiatach sztucznych polecam w najrozmaitszych gatunkach i tylko po jaknajtańszych cenach hurtowych w sortymentach począwszy od 20 mkn.

6162

Oferta specjalna:

Sześć budzików i zegarków stołowych I-a gatunek w cenie franco 20 mkn.

Sto żyletek, prawdziwa stal pod gwarancją, franco za 5 mkn.

F. W. H. HEGEWALD

Hanau Nr. 461 (Niemcy)

H. KOETZ

NAST. TOW. AKC.
MIKOŁÓW. WOJ. ŚL.



ODLEWNA FABRYKA ZELAZA I MASZYN I KOTŁÓW PAROWYCH

W Warszawie: Inż. B. Rudziński, Wilcza 39-4, Tel. 322-63

Artykuły do szlifowania

jak płótna, papiery, tarcze szlifiercze: ze szmerglu „Naxos“, korundu i karborundu. Minerale mleczne, szmergiel i pomeks wszelkich grubości poleca

Haeberle i S-ka Tow. Kom.

Pierwsza Polska Fabryka Wyrobów Szmerglowych
Grodzisk-Mazowiecki.

Wyroby fabryki nagrodzone złotym medalem na wystawie w Rzymie 1927 r.

Składnica w Poznaniu.

Przedstawiciel: Bronisław Koppé, Poznań,
Gąsiorowskich 5. 2796 Telefon 62-45

dzo poważny. Zaraz po Francji idzie złom angielski, duński dalej szwedzki i t. d. Osobnych cyfr co do tego dostarczę panu redaktorowi przy innej sposobności, zwłaszcza, iż w tej chwili biuro nasze wykończy odnośne wykresy za ubiegły rok działalności Centrali, to jest za czas od 1 lipca 1927 po 1 lipca 1928...

— A jak sprawa zakupu złomu przedstawiała się w Polsce przed powstaniem organizacji, której Sz. P. jest kierownikiem?...

— Zanim odpowiem wprost na to pytanie, zaznaczę, iż oficjalną datą rozpoczęcia działalności przez instytucję jest 1 grudnia 1926 roku. W tym dniu bowiem handlowo rozpoczęliśmy swe czynności. Sam statut nasz został zarejestrowany 17 marca 1927. W skład Centrali w charakterze członków wchodzi następujące Huty: 1. Górnośląskie Zjednoczone Huty: Królewska i Laura, 2. Huta Bismarka w Wielkich Hajdukach, 3. Huta Pokoju w Nowym Bytomiu, 4. Huta Bankowa w Dąbrowie Górniczej, 5. Tow. Sosnow. Fabryk Rur i Żelaza Sp. Akc. w Warszawie, 6. Tow. Zakładów Metalowych B. Hantke Sp. Akc. w Warszawie, 7. Katowicka Spółka dla Górnictwa i Hutnictwa w Katowicach, 8. Sp. Akc. Wielkich Pieców i Zakładów Ostrowieckich, 9. Modrzejowskie Zakłady Górniczo - Hutnicze, 10. Baildonstal Sp. Akc. — Katowice-Dąb, 11. Tow. Starachowickich Zakładów Górniczych Sp. Akc. w Warszawie, 12. Huta żelazna „Kraków” Sp. Akc. w Krakowie.

Wszystkie one zobowiązały się właśnie w ramach naszej Centrali na dalszych lat trzy załatwiać swe zakupy złomu, co oznacza, iż działalność instytucji weszła tem samem w okres swej pełnej stabilizacji. Pozwoli to nam na jeszcze ściślejsze opanowanie naszych zadań, któremi są: 1. pokrycie zapotrzebowań naszych członków co do surowca, 2. opan. rynków zagranicznych w kierunku zapewnienia sobie potrzebnego kontyngentu złomu, 3. niedopuszczenie na rynek wewnętrzny do cen spekulacyjnych przy skupianiu krajowego złomu... Te trzy zadania spełnia-

my ku najzupełniejszemu zadowoleniu naszych stowarzyszonych, czego wyrazy mamy na każdym kroku naszej działalności... Rzecz prosta, iż nie osiadamy bynajmniej na laurach, gdyż zdajemy sobie w pełni sprawę z wielu trudności, które mamy jeszcze do pokonania przed sobą. Żywimy jednak nadzieję, iż przy nakładzie potrzebnej energii i pracy uda nam się trudności te opanować w zupełności... Pełną zwłaszcza rękojmą pod tym względem jest skład naszych władz. Z nich najwyższą jest pełne zebranie naszych stowarzyszonych, których już panu wyliczyłem. Następnie z kolei idzie tzw. Komitet Doradczy, który odpowiadałby Radzie Nadzorczej w instytucjach akcyjnych. W skład tego Komitetu wchodzi pp.: Karol Debrey, dyrektor Huty Bankowej, dalej p. Alfred Rohde, wreszcie p. Jan Gombrowicz, bardzo zasłużony Prezes naszej instytucji. Zarząd właściwy stanowią Albert Otto, dyrektor Huty Bismarka i Stanisław Zieliński, kierownikami biura w charakterze prokurentów jestem właśnie ja w Warszawie i p. dr. Schyma w Katowicach...

— W jakich ilościach członkowie Panów otrzymują z Centrali potrzebny im złom?...

— To zelaży od miesiąca. W styczniu np. 1927 r. dostarczyliśmy im 33 291 ton, gdy w czerwcu tegoż roku już 63 730 ton. Ogółem dostarczono stowarzyszonym za 12 miesięcy pierwszego roku działalności naszej instytucji 217 194 827 ton za cenę od 66,59 do 86,48 zł razem za 16 763 808 zł 21 gr.

Cyfry dotyczące następnego roku otrzyma pan redaktor przy innej sposobności, skoro tylko sprawozdanie nasze już będzie gotowe. Przy tej też sposobności nakreślę panu redaktorowi wszystkie zmagania się naszych przemysłowców metalowych od roku 1919 aż do dzisiejszej pory, a które przezwyciężyć trzeba nam było, zanim sprawa zaopatrzenia hut naszych w złom potrzebny stanęła na tym pomyślnym poziomie, na którym się obecnie znajduje...

Dr. W. M.

Z ŻYCIA GOSPODARCZEGO ZAGRANICY

NIEMCY.

Wedle sprawozdania Związku Stalowców nastąpiła w przemyśle i handlu stalowym pewna nieznaczna i częściowa tylko poprawa w stosunku do ogólnego stanu w czerwcu.

Rynek krajowy pozostał bez zmiany; jedynie zbyt żelaza wzorowego nieco się ożywił. Zato eksport był znacznie lepszy i naogół zadowolający. Półfabrykaty osiągnęły nawet lepsze ceny; żelazo wzorowe jednak notowano nadal nisko. Nawierzchni materiał kolejowy miał zbyt regularny; szyny lekkie miały jednak zmniejszone zapotrzebowanie.

Żelazo sztabowe i taśmowe bez zmiany. W dziele blach grubych zanotowano zmniejszenie się zapotrzebowania na rynku krajowym, zwłaszcza w okrętnictwie, stoczniach i warsztatach dokowych.

Blachy cienkie mają zapewniony zbyt na rynku krajowym, zagranicą ceny obniżają się.

Znacznie gorzej powodziło się przemysłowi wyrobów żelaznych drobnych, narzędzi i maszyn, któ-

rym wobec małego, wprost niedostatecznego napływu zamówień, grozi stale brak zajęcia. Przemysł metalowy jest zadowolony. Walcownie zdołały nawet podnieść ogólną produkcję o 2.7 proc., a dzienna o 6.7 proc.

Blacha cynk. doznała znowu zniżki cen, mimo to zapotrzebowanie się nie podnosi, a obroty nadal się zmniejszają.

Kopalnie rudy w Zagłębiu Lahn-Dill popadają w coraz mniej pomyślne położenie, szczególnie od czasu zakończenia strajku szwedzkiego. Zrywanie umów co do terminu dostawy jest dość częste.

Produkcja żelaza i stali surowej obniżyła się w stosunku do czerwca r. b. o 0.64 proc., gdyż ogółem osiągnęła tylko 1.479.093 ton. W stosunku do produkcji w lipcu 1927 r. obniżyła się o 3.93 proc. Przyczynił się do tego spadek produkcji w okręgach Sieg, Lahn i Dill o 8,8 proc, w Saksonji o 3.4 proc. Produkcja w rewirze nadreńsko-westfalskim podniosła się o 1.9 proc., na Śląsku opolskim o 3.0 proc., w Niemczech południowych o 1.6 proc.

HACELE PODKOWA

są w tym roku jeszcze tańsze i jeszcze lepsze
niż w roku zeszłym

6341a

Fabryka Armatur E. V. Münstermann Bielsko (Śląsk)



Armatury do pary, wody i gazu
Wentyle żeliwne i stalowe
Zasuwy lekkiej i ciężkiej budowy
Hydranty pod- i nadziemne
Kurki zwykle oraz w specjalnym wykonaniu
Odlewy z brązu fosforowego do 15000 kg jednej sztuki

Wylączny przedstawiciel na Poznańskie,
Pomorze oraz Gdańsk

Stefan Duchowski

Biurowo Inżynierskie

Poznań, Al. Marcinkowskiego 1

Telefon 32-26

5873

NOWOŚĆ



Wszelkie klucze
dla przemysłu samochodowego, sa-
molotowego i maszynowego. Jedy-
ny wytwórca:

Zimmermann & Co.
Fabryka narzędzi mech. G. m. b. H.
Lüttrighausen bei Remscheid

Rok założenia 1855

Wentylatory

na wszelkie cele

Palenisko

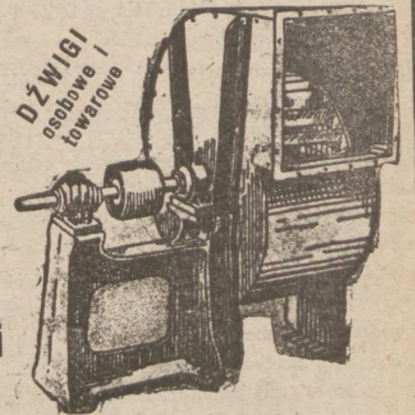
„Orkan“

na miął węglowy
oszczędza 60%

S. Raszewski

Fabryka maszyn

Poznań, Przemysłowa 26



DŹWIGI
osobowe i
towarowe

6337

! NAJ-
-TAŃSZE
ZRÓDŁO DLA
ODSPRZEDAWCÓW

—SPECJALNOŚĆ—
ŚWIDRY SPIRALNE
KLUCZE MUTR.
SPINACZE
PAKUNKI
FILC

HURTOWNIA
SZCZELIW - PASÓW - WĘZY - NARZĘDZI
ZENIT
KRAKÓW - SZPITALNA 7 - TEL. 4231.

„WOLMETAL“

Odlewnia metali, warsztaty mechaniczne
i galwaniczne.

Wykonujemy fachowo,
szybko i tanio wszelkie
prace w zakres wcho-
dzące.

6354

Poznań, ul. Dąbrowskiego 81.

STANY ZJEDN. AM.

W Bostonie odbył się dnia 25 czerwca narodo-
wy kongres kupców branży żelaznej. Cały zjazd był
widocznie pod wpływem rozporządzenia najwyższej
władzy w Stan. Zjedn. Am., dotyczącego wszyst-
kich stanów w sprawie badań nad racją bytu i wi-
dokami na przyszłość amerykańskiego handlu deta-
licznego w Ameryce Północnej. Przeprowadzone ba-
dania przyniosły obfity materiał, nad którym kup-
com detalistom żelaznikom wogóle do porządku
dziennego przejść nie wolno, dopóki nad nim głęboko
się nie zastanowią.

Między innymi rząd najwyższy skonstatował,
że z powodu zbyt silnej konkurencji prawie jedna
trzecia istniejących dziś kupców detalistów branży
żelaznej wkrótce zwinąć będzie musiała swoje inte-
resy, gdyż prowadzą je zasadniczo z bilansem u-
jemnym.

Stan ten spowodowany został reorganizacją
przemysłu, który z pominięciem pośredników hand-
lowych oddaje towar swój wprost konsumentom.

(Zebrał i opracował J. Taberski).

Z ŻYCIA PLACÓWEK PRZEMYSŁOWO-HANDLOWYCH

NOWA PLACÓWKA W KOŚCIANIE.

P. Franciszek Zielonka, blacharz z zawodu, otworzył w Ko-
ścianie przy placu Wolności nr. 18 warsztat blacharski i instalacyjny
i przyjmuje wszelkie prace oraz reperacje, wchodzące w ten zak-
res. Panu Zielonce życzymy na nowej placówce dużo powodzenia,
przesyłając Mu nasze staropolskie „Szczęść Boże“.

INŻ. Z. JOEL I S-KA, FABRYKA MASZYN I ODLEWIA ŻELAZA, PIOTRKÓW TRYB.

Do rzędu bardzo poważnych fabryk maszyn i odlewni żelaza za-
liczyć można bezsprzecznie firmę Z. Joel i S-ka w Piotrkowie Tryb.
Wyroby jej, nie ustępujące w niczem zagranicznemu, a ceną bijące je,
ustaliły sobie już w kraju jaknajlepszą renomę. Omawiana fabryka
wyrabia turbiny wodne systemu „Francis'a“ na wszelkie spady i
przeplwy wody. Wyrób turbin został zorganizowany na wzór pier-
wszorządnych fabryk zagranicznych. Jeżeli chodzi o jakość — wy-
trzymałość tych turbin, to, jak utrzymują fachowcy, nie ustępują one
tak pod względem hydraulicznym, jak i konstrukcyjnym, najlepszym
tego rodzaju wyrobom zagranicznym. Fabryka powyższa wyrabia
również walce szosowe parowe i z silnikami spalinowymi, dalej po-
stawy walcowe młyńskie, transmisje w największym zakresie i od-
lewy, jak również wszelkie utensylja na potrzeby hut szklanych.
Powyższą placówkę polecamy uwadze naszych Czytelników.

Maszyny do wyrobu siatek

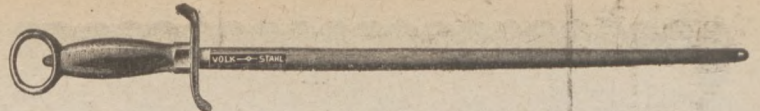
i wszelkich tkanin metalowych
od najmniejszych do największych światowej firmy

Emil Jäger Neustadt

Przedstawicielstwo na Polskę:

Inż. Zygmunt Regenstreif

Kraków, ul. Batorego 12. 6391



Stalki

marki światowej „Volk-Diamant-Stahl“
poleca ze składu oczone, po cenach
5559 hurtowych:

Generalny przedstawiciel na Polskę:

Edmund NIKEL

ŁÓDŹ, Radwańska 19. Tel. 19-77.

Zakład Wyrobów Drucianych MICHAŁ RUS Zadziele - Żywiec

Poleca solidnego wykonania sprzęty kuchenne i przybo-
ry dla gospodarstwa, z drutu, cynowane oraz wycieraczki
do butów wszelkich wymiarów, na żądanie wykonuje
wszelkie artykuły druciane, według oryginalnych nade-
ślanych wzorów po bardzo przystępnych cenach. 6259



„Siatkolin“

Fabryka Lin
i Siatek Drucianych
w Zawierciu

Skrzynka poczt. 54. Tel. 105
poleca: 6322

Liny, Siatki i Pasy druciane
do najróżnorodniejszych celów.

Trzcinę sufitową

pierwszorzędnej jakości własnego wyrobu dostarcza
korzystnie

Gustaw Glaetzner

Centr. Materiałów Budowlanych i Dachówek
Poznań 3, Mickiewicza 36.

Telefon 85-80. 4308 Założona 1907 r.

Oliwy maszynowe

6289c krajowe i zagraniczne

oliwy cylindrowe

krajowe i zagraniczne — poleca

M. Mrugowski, Poznań, św. Marcin 62.

Benzyna - Benzol - Oleje - Smary. — Import olei amerykańskich.



Tarcze do szlifowania

firmy W. A. RICHTER, Sorau N. L.
Elektrokorundowe i Silicium Karbidowe,
oraz Segmenty pierwszorzędного gatunku
dostarczają reprezentanci

P. GOLDMAN i L. ENDELMAN

Warszawa, Widok II, telefon 130 88.

6231



KOLANA KARBOWANE, RURY DO KUCHEN

6184
oraz klamerki do pantofli

poleca jako swą specjalność po cenach konkurencyjnych

M. Leszczyński, Włocławek, Kościuszki 24.

Wały transmisyjne

wszelkich rozmiarów z łożyskami kulkowymi i bez, do-
starcza natychmiast po cenach konkurencyjnych.

W. Gierczyński i Ska, Poznań, św. Marcin 13.

KORZYSTNE HURTOWNE ŹRÓDŁA ZAKUPU

MEDAL SREBRNY na wystawie Wynalazków w Warszawie 1926 r.



PIERWSZA KRAJOWA
WYTWORNIA SPRĘŻYN
I WYROBÓW Z DRUTU
"SPIRAL"
WARSZAWA - ŻYTNA 20. TEL. 36-39.

6381

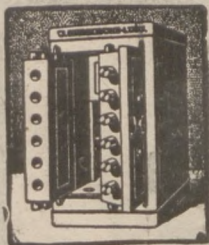
ARMATURE do instalacji ogrzewania centralnego:

2925a krany-regulatory, zasuwki Peeta, odwadniacze i t. p.
oraz
armaturę przeciwpożarową, wodociągową i kąpielową
w wytwornym wykonaniu polecają
Janczewski i Freymark, Warszawa, Mokotowska 49



SANECZKI

z drzewa bukowego i jesionowego, w najlepszym wykonaniu 6350
„MARS”, Fabryka wyrobów drzewnych, Sp. z o. p., LUBLINIEC, G. Śląsk.
Biuro sprzedaży: KATOWICE, ul. Słowackiego 16.



Władysław Chudzikowski Fabryka kas ogniotrwałych Lwów, ul. Na Błonie 22, tel. 15-34

wykonuje
Kasy ogniotrwałe - Szafy pancerne - Kasy do
wmurowania - Kasety podręczne - Skarbanki
oszczędnościowe. 5511



Koszyki druciane do kartofli Nr. 2
bardzo solidne i praktyczne, z ocynk. siatki
ślimakowe, 20x1.6 mm z wygodną rączką
drewnianą, do 10 sztuk zł. 4.15, ponad 10
sztuk zł. 4.00. Nieznany za zaliczeniem.

Alexander Maennel, Fabryka ogrodzeń
drucianych
Nowy-Tomyśl, W 6. (Wlkp.) 6132b

Berrenberg-Werke, Haan (Niemcy) 55



Doborowe
obcegi

dla elektrotechniki i instalacji Sprzedaż tylko hurtownikom

PRACOWNIA DIAMENTÓW DO RZNIĘCIA SZKŁA I DO TARCZ SZMERGLOWYCH



H. SZEFTEL
Warszawa, Graniczna 16
Egz. od 1882 r. 4072



Plomby ołowiane
oraz
Plombownice
dostarcza 5555b

R. NERLICH, Bielsko, Śląsk.

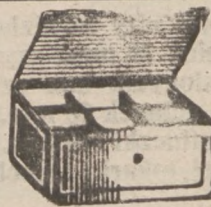
Hurt. rowerów 4313 oraz wszelkich części rezerwo-
wych, wlrówki, butelki termosowe
HURTOWNIA PNEUMATYKÓW T. z o. p. OSTRÓW (Wlkp.)

ŚRUBY do drzewa toczone, mosiężne i poniklowane
Wszelkie części fasonowe mos.
„HELIOS” Poznań, Św. Marcin 88. Tel. 36-99 4827

Amerykańskie wylegarnie „Buckeye”

Młynki do mielenia kości. Obrączki dla drobiu celulo-
idowe i aluminiowe. Wszelkie przybory hodowlane
poleca Biuro Rolniczo-Techniczne 5568

inż. St. Nawakowski Sp. z o. o. w Warszawie, ul. Kredytowa 4
Telefon 291-34 Prosimy żądać ofert i katalogów



F. i R. KALESSE

5528 KATOWICE, ul. Plebiscytowa 8.

FABRYKA KAS PANCERNYCH

Specjalność: kasy betonowo-pancerne,
kasetki tylko dla odsprzedawcy.

Czyściwa do maszyn

oddają franko do wszelkich stacyj w kraju, po cenach
konkurencyjnych. — Oferty i wzory na żądanie.

Max Gruenstein, Łódź, ul. Piotrkowska 38.
tel. 31-89. 6205

Zamki meblowe 4111

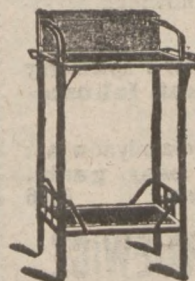
Zawiasy taśmowe (Klavierbänder)
Szyny do schodów (Treppenleisten)

Fabryka „Fema” T. A., Bydgoszcz.

Rusztła lane w kokilach

ładź napuszczane, ze specjalnego żeliwa odpornego na ogień,
tak dla palenisk stałych jak i ruchomych. 3615c

Tow. Akc. „WIEPOFANA”, Poznań-Dąbrowskiego 81, tel. 61-56



Umywalnie i postumenty umywal. lak.
Łóżka wyściełane - Okucia do drzwi i okien
Haki do łóżek i inne drobne artykuły żelazne
dostarcza

FABRYKA WYROBÓW ŻELAZNYCH
Sulkiewicz i Robakowski
BYDGOSZCZ

5647

CENNIK NA ŻĄDANIE



Zapytania w sprawie krajow. źródeł dostawczych.

Pośrednictwa między jedną a drugą stroną podejmujemy bezinteresownie. Jedynie na koszty utrzymania specjalnego biura dla tych spraw i pokrycia bardzo licznej codiennej korespondencji należy zapłacić za każde ogłoszone zapytanie 2.— zł., które po zapytaniu będzie następne ogłaszane aż do wyczerpania oferty. Firmy zaś, zgłaszające się ra zapytania, wpłacają na każde zapytanie 1.— zł. Firmy zagraniczne płacą za każdą informację 2 fr. szwajc., z Niemiec 2.— RM. — Firmy, mogące dostarczyć i kielkolwiek objekty zgłoszone do naszego działu informacyjnego, zechcą jaknajwięcej z tego działu korzystać, gdyż mamy liczne potwierdzenia, że przez nasz dział informacyjny doszły już do skutku niejedne poważne transakcje. **Zaznaczamy jeszcze jaknajwyraźniej, że odpowiedzi dajemy jak i zapytania przyjmujemy jedynie od stałych abonentów pisma.**

UPRASZA SIE O PODANIE ADRESU:

Nr. 4098. firmy, mającej na składzie części zamienne do samochodów marki „Mathis“.

Nr. 4113. fabryki, która może dostarczyć duże ilościami prety okrągłe ze szkła kolorowego i białego, grubości 4 do 5 mm.

Nr. 4159. fabryki, dostarczającej węże stalowe (Metallschläuche).

Nr. 4162. fabryki, dostarczającej galwanizowane haki drutowe do ramiączek drzewnych do odzieży.

Nr. 4170. firmy, wyrabiającej mosiężno niklowane wieszaki do ręczników.

Nr. 4171. firmy, wyrabiającej armatury i nogi do umywalek marmurowych.

Nr. 4173. fabryki, wyrabiającej nity miedziane.

Nr. 4175. dostawcy rur średnicy 29 mm., czysto mosiężnych, polerowanych ciągnionych, bez szwu w długościach fabrycznych i grub. ścianek 35 mm.

Nr. 4176. firmy, która kupuje stłuczki szklane.

Nr. 4181. firmy, dostarczającej tokarki mechaniczno-ślusarskie (1,50 mtr.).

Nr. 4182. firmy, wyrabiającej wodociągi pneumatyczne do zaopatrywania w wodę pojedynczych domów.

Nr. 4185. firmy, dostarczającej dzwonki kościelne, oraz wszelkie wyroby liturgiczne.

Nr. 4186. firmy, mogącej dostarczyć do wyrobów cukierniczych foremek dużych w figurach i do wyłaczania koników.

Nr. 4187. fabryki lub hurtowni, dostarczającej rozpylacze blaszane do „Flitu“ i „Flytoxu“.

Nr. 4189. fabryki, dostarczającej maszyny do płoszenia.

Nr. 4190. dostawcy na knoty (cieńsze) do oliwiarki.

Nr. 4194. fabryki, dostarczającej wyroby z blachy żelaznej, jak liście i rozety do dekoracji bram, parkanów itp.

Nr. 4192. fabryki (w okolicy Torunia), wyrabiającej samochodziki dziecięce.

Nr. 4193. firmy, dostarczającej dzwonki korytarzowe do kręcenia.

Nadzwyczajna okazja

dla

młynarzy

Urządzenie młyna na 300 ctr., Walce młyńskie zagraniczne, podwójne i pojedyncze, Pylle płaskie (planzichtry), Reformy Secka do gryzików, Luczyczarka Secka, Ostewacze centryfugalne i graniaste, Filtry ssące Secka, Wentylatory, Transmisje, Elewatory, Tryjery.

Maszyny są używane, lecz w dobrym stanie, gotowe do użytku.

Dostarczamy

wszelkie maszyny nowe dla młynów

jak: Walce, pylle płaskie, reformy, śrutowniki, czyszczarnie, tryjery, turbiny.

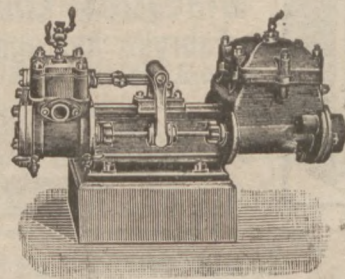
Przyjmujemy kompletne budowle młynów i śpicherzy z maszynami zapędowymi, jak: motorami, lokomobilami i turbinami.

Dostarczamy wszelkie artykuły techniczne dla młynów jak: gazę jedwabną, czerpaki, śruby, pasy, gurty, oskardy, ryflujemy walce. 6396

Inż. SOBAŃSKI i SZAFARKIEWICZ

dawn. Oddział Techniczny Banku Młynarzy

Poznań, ul. Wenecjańska 6. Tel. nr. 14-42.



Zakłady Mechaniczne i Odlewnia Rohn, Zieliński i S-ka

SP. AKC.

WARSZAWA, Ierzolimaska 105

TEL. 5-88 i 58-83

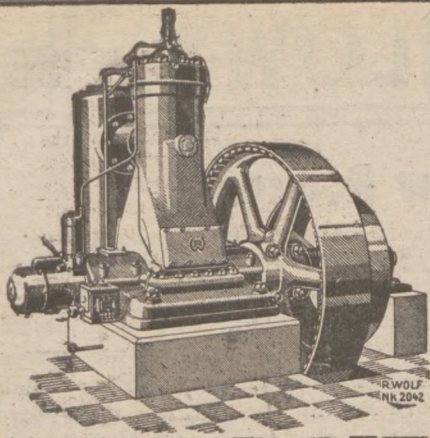
Dział pomp:

pompy parowe s. Worthingtona, transmisyjne, odśrodkowe, żerdziowe.

Dział obrabiarek:

tokarki, strugarki poprzeczne i podłużne.

5337



WOLFA DIESEL

od 10-75 K. M.

zdobywa sobie rynek
światowy taksamo
jak

**WOLFA
LOKOMOBILA**

nie posiada

żadnych zaworów, żadnych sta-
widła skomplikowanych, żadnych
dotkliwych urządzeń zapłonowych

może

być pędzony wszelkimi olejami bez przeszkód

i może dlatego

przy dzisiejszym ubóstwie
pieniężnym być nabyty przez
każde przedsiębiorstwo

Prosimy żądać oferty w firmie

NITSCHÉ i SP. FABRYKA MASZYN
Poznań — ul. Kolejowa 1-3

Przedstawiciele firmy:

Maschinenfabrik, Buckau, R. Wolf A. G.
6276 Magdeburg

MOTORY SZWEDZKIE

ropowe syst. „Drott” ulepszone „Diesel”

Maszynki do ostrzenia i wyrównania
noży dyfuzyjnych

Ramki nożowe, noże dyfuzyjne, frezery, piliki

Sita sztanowane: żelazne, mosiężne i mied-
dziane

Łańcuchy Ewarta, stalowe i żelazne

Pasy: skórzane, z sierści wielbłądziej
i łączniki do nich

Wszelkie narzędzia warsztatowe

Piły do tartaków. Stal i żelazo.

Tygle grafitowe, łopaty, szpadle.

Rury żelazne i wyciory do czy-
szczenia rur. Zawory, wodowska-
zy, szkła, manometry, oliwiarki,

Fosforbabbit, metale, tarcze kar-
borundowe. Szczeliwa azbest.

klingerit, masa izolacyjna i t. d.

TOWARZYSTWO PRZEMYSŁOWO - HANDLOWE

KAROL GLASS i S-ka

Tel. 93-69

Sp. z ogr. odp.

Tel. 93-69

WARSZAWA, Żórawia nr. 8

58041

5364

Specjalność:

Pompy i młoty sprężynowe firmy R. JAWORSKI i S-owie „KRAJ”

Fabryka maszyn, odlewnia żelaza i metali

STANISŁAWÓW, Sobieskiego 106

Telefon fabryki 330 — mieszk. 330 i 411

DZIAŁ POMP: Pompy stojące i leżące, systemu Garvensa i innych systemów, ssąco-tłoczące
pojedynczo i podwójnie działające, z popędem
ręcznym lub maszynowym. Sikawki ręczne na
kółkach. Pompy do próbowania kotłów.

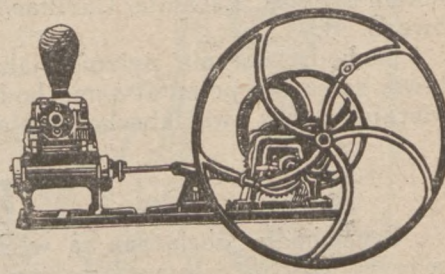
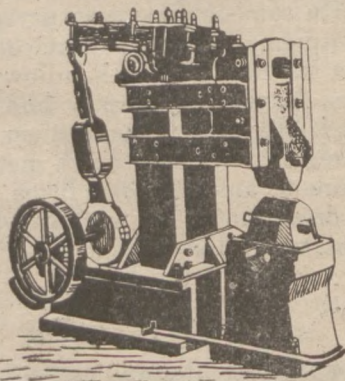
DZIAŁ MŁOTÓW: Młoty sprężynowe, trwałe i solidnej
konstrukcji. Do obejrzenia w ruchu na miejscu.

DZIAŁ MASZYNOWY: Urządzenia młynów, tartaków
i t. p. Transmisje, łożyska, koła pasowe i zębate,
paleniska, odlewy do cegielni. Odlewy żelazne
i metalowe według własnych i nadesłanych mo-
deli. Rowkowanie walców młyńskich.

Oferty na żądanie.

6327

Oferty na żądanie.



IZOLACYJNE MATERJAŁY CIEPŁO- I ZIMNOCHRONNE



Złoty Medal Paris 1927 — Grand Prix i Złoty Medal Liège 1928

Fabryka materiałów izolacyjnych i wyrobów korkowych

Wilhelm Mueller, SZARLEJ
G.-ŚL. 6326

FABRYKA OGRZEWAŃ CENTRALNYCH I APARATÓW

Inż. I. H. B. Teepe

Łódź, ul. Kopernika 40.



Rury żebrowe

z kutego żelaza o długościach do 6-ciu metrów

Rejestry z rur żebrowych. Nagrzewnice powietrzne

Proszę zażądać specjalny katalog. 6284

General Motors i jego fabryka w Polsce

Wysiłki Rządu i społeczeństwa polskiego w wysiłku pracy stworzyły już i stwarzają w dalszym ciągu realne wartości gospodarcze, nie przez wszystkich u nas dostrzegane, a które jednak wielka polityka światowa oraz kapitał międzynarodowy, śledzący bacznie nasz postęp gospodarczy, ocenia należycie. Jednym z ostatnich przykładów wzrostu naszego prestiżu u miarodajnych czynników gospodarczych i finansowych jest otwarcie w Warszawie przez wielki koncern międzynarodowy samochodowej fabryki montażowej i częściowej produkcji.

Fakt ten ma dla nas tem większe znaczenie kulturalne, gospodarcze i obronne, że kiedy w 1924 roku Polska liczyła wszystkich pojazdów mechanicznych zaledwie 8 000, to w roku bież. liczba ich dochodzi już do 26 000. Wobec tego, że przemysł automobilowy w pełnym tego słowa znaczeniu w Polsce nie istnieje, wzrost liczby samochodów odbywał się wyłącznie na rachunek importu, który ze względu na bilans handlowy był bardzo ograniczony. Otwarcie na miejscu samochodowej fabryki montażowej usuwa te wszystkie trudności i przeszkody, albowiem import części składowych nie podlega restrykcjom celnym.

Wspomniana fabryka montażowa założona przez wielki międzynarodowy koncern samochodowy General Motors Corporation z siedzibą w Detroit, (St. Zjednoczone), jest jedną z 70 fabryk samochodowych rozsianych po całym świecie. Koncern ten rozporządza też olbrzymimi środkami materialnymi, wynoszącymi dzisiaj przeszło 2 miljardy dolarów. Połowa rocznej produkcji samochodowej w St. Zjednoczonych t. j. 2 miliony wozów, w tem 1 milion „Chevrolet” pochodzi właśnie z fabryk General Motors, które oprócz tego produkują też wozy: Pontac, Oldsmobile, Oakland, Buick, La Salle, Cadillac, Vauxhall i ciężarowe G. M. C.

Zachodzi obecnie pytanie, jakie cele i zadania stawia sobie ten potentat samochodowy w Polsce, otwierając u nas swą fabrykę montażową. Nie może

tu być wątpliwości, że koncern ten przekonawszy się o powodzeniu swych wyrobów na rynku polskim, pragnie stworzyć dla nich dogodniejsze warunki zbytu. Import części samochodowych z zagranicy bez ograniczenia oraz montowanie wozów na miejscu okazuje się bardziej dogodnym niż import samochodów gotowych które m. in. podlegają restrykcjom celnym. Jasnym więc jest, że General Motors przez zainstalowanie się w Polsce stwarza sobie dogodniejsze warunki na polskim rynku automobilowym. Zachodzi więc pytanie, co zyskuje Polska na otwarciu u siebie jego fabryki?

Otóż fabryka ta rozpoczęła już montaż samochodów „Chevrolet” osobowych i ciężarowych z części importowanych ze St. Zjednoczonych, przy użyciu pewnych materiałów lokalnych, jak skóra, plusz, płótno fasonowe, szkło, włosie i t. p., zamierzając doprowadzić produkcję do takiego poziomu, by nietylko zadośćuczynić potrzebom rynku wewnętrznego, lecz również i eksportowym.

Linja jaką firma General Motors wytknęła sobie, zbiega się z linią polskich interesów gospodarczych, albowiem montaż samochodów na miejscu, przy użyciu materiałów polskich, nietylko da korzyści kupcom i przemysłowcom polskim, lecz wpłynie również na rozwój przemysłu polskiego, który będzie starał się dostosować do potrzeb rodzącego się w Polsce przemysłu samochodowego. Zatrudn. w fabryce wyłącznie robotniczych rąk polskich daje nowe pole zarobku polskiej klasie robotniczej, jednocześnie specjalizując ją. Zmniejszenie importu samochodów oraz perspektywa eksportu są bezwątpienia czynnikami, które wywierają dodatni wpływ na nasz bilans handlowy, a inwestowanie sum przez General Motors w budynki fabryczne i różne urządzenia jest pomnażaniem naszego majątku narodowego. Poza tem nowe metody pracy i organizacji, które ta amerykańska firma stosuje wszędzie w swej działalności, są wartościami o dużem znaczeniu gospodarczem i socjalnem.

Podatek od samochodów

Samochody obciążone są w Polsce podatkami na rzecz państwa i samorządu pod różnemi postaciami. Właściciel samochodu uiszcza na rzecz skarbu opłatę przy rejestracji samochodu. Może być pociągany do opłat za nadmierne zużycie dróg państwowych. Takich opłat mogą żądać związki komunalne za zniszczenie bruków miejskich, opłat mytnych i rogatkowych przy wjazdach do niektórych miejscowości, opłat mostowych, wreszcie mogą związki komunalne obciążać samochody podatkiem od przedmiotów zbytku. Takie opodatkowanie samochodów —

mniej niż o wysokość opodatkowania — jest przede wszystkim z powodu swej formy dokuczliwe dla właścicieli pojazdów, poza tem myta i rogatkowe hamują rozwój ruchu samochodowego.

Toteż Ministerstwo Robót Publicznych opracowało projekt ustawy o podatku od pojazdów mechanicznych, mającego zastąpić wszystkie wymienione podatki i opłaty. Projekt ten ma być niebawem przedstawiony w ostatecznej formie Radzie Ministrów i po uchwaleniu wniesiony do Sejmu.

Autobus sypialny

Pierwszy w Europie autobus sypialny ruszył w ubiegłym tygodniu z Londynu do Liverpoolu. Autobus mieści dwunastu pasażerów i zawiera dwanaście kuszetek, rozmieszczonych w dwóch rzędach, po obu

stronach wozu, jedna nad drugą. Autobus urządzony jest b. wygodnie, posiada nawet bufet. Podróż autobusem sypialnym do Liverpoolu z Londynu kosztuje wcale niedrogo, bo tylko 25 szylingów, t. j. o 3 pensy

więcej niż bilet trzeciej klasy kolejną na tym samym dystansie. Konkurencja autobusowa tak wystraszyła towarzystwo kolejowe North Eastern Railway, że ogłosiło ono już niższe ceny za przejazdy na północnych swych liniach. Autobus cieszy się ogromnym powodzeniem i miejsca w nim trzeba zamawiać na kilka dni przedtem.

Kryzys w przemyśle samochodowym w Niemczech

Sfery przemysłowe niemieckie są bardzo zaniepokojone upadkiem przemysłu samochodowego, który zabija w Niemczech konkurencja Stanów Zjednoczonych, Włoch i Francji. Produkcja samochodów w tych krajach zrobiła w ostatnich latach ogromne postępy zarówno pod względem udoskonaleń technicznych samych fabryk, jak i wytrzymałości maszyn. Fabryki niemieckie nie są już w stanie wytrzymać konkurencji i kryzys w tej dziedzinie zagraża bardzo poważnie.

Znana fabryka samochodów i rowerów „Opel” wstrzymała obecnie swą produkcję samochodów, wynoszącą w ostatnich czasach 200 sztuk dziennie, gdy jest ona urządzona tak, że może produkować do 500 maszyn dziennie. Oddział rowerowy tej fabryki, który wypuszczał do 5 000 maszyn dziennie, jest zmuszony do ograniczenia produkcji do 1 200 rowerów dziennie.

Kto kupuje amerykańskie automobile?

Z ogłoszonej za rok 1927 statystyki okazuje się, że małe republiki amerykańskie prawie w zupełności posługują się automobilami produkcji amerykańskiej. Stosunkowo znaczny procent, bo 56 procent swego zapotrzebowania na automobile pokrywa Polska z fabryk amerykańskich. Francja posiada 3 proc. wozów amerykańskich, a najmniejszy odsetek 2 procent wykazują Włochy, posługujące się własnymi maszynami takich marek jak Fiat, Bugatti Lancia i inne.

Kapitały amerykańskich koncernów fabryk samochodów

wynoszą według ostatnich danych, ogłosz. w „Automotive Industries”: General Motors 1098,5 milj. dol., Ford 742 milj. dol., Chrysler — Dodge 235,5 milj. dol., Studebaker 135 milj. dol., Willys 77 milj. dol., Hudson Essex 62 milj. dol., Packard 61,5 milj. dol., Nash 59 milj. dol., Durante 42 milj. dol.

Samochody amerykańskie w Czechosłowacji

Posel Stanów Zjednoczonych w Pradze interwenjował u rządu czeskiego w przedmiocie podwyższenia kontyngentów wwozowych na samochody fabryk amerykańskich. Władze czeskie zgadzają się zasadniczo na udzielenie większego wwozu, żądają jednak od Stanów Zjednoczonych w drodze kompensaty pewnych ulg celnych na czeskie wyroby ze szkła.

Nowy koncern automobilowy

Zostały zakończone pertraktacje w sprawie sfuzjowania amerykańskich fabryk samochodowych Chrysler i Dodge. Nowe towarzystwo posiada kapitał akcyjny 700 milj. dolarów (przeszło 6 miliardów złotych) i po „General - Motors - Company” oraz po Fordzie będzie trzecią co do wielkości światową wytwórnią samochodową.

**ROWERY
"VICTORIA"**

są pierwszorzędne
i posiadają
sławę światową

Dostawca:

PETERSEN & HELBIG
Danzig - Dominikswall 9.

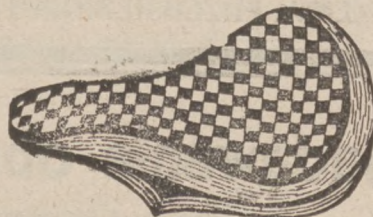
6128

Wytwórnia Deczek Rowerowych

A. Urbaniak

6100

Wolsztyn



Jedyna Wytwórnia Deczek
na całą Polskę

poleca deczki do rowerów czyli okrycia w rozmaitych gatunkach filcowych, skórzanych, pluszowych i t. p.

Wzór użytkowy zatw. przez Urząd Patent. za nr. 844 i nr. 1024. **Naśladowanie będzie sądownie ścigane.**



**TANIE I TRWAŁE SĄ OPONY
I DĘTKI DO ROWERÓW**

KRAJOWEJ FABRYKI

PEPEGE
POLSKI PRZEMYSŁ GUMOWY T. A. w GRUDZIĄDZU

Kupiec polski winien dobremu wyrobowi
krajowemu dać pierwszeństwo

5088

5082

[1271]



ORGAN ZWIĄZKU PRZEDSIĘBIORSTW ELEKTROTECHNICZNYCH NA POLSKĘ ZACHODNIA
ORGAN ZRZESZENIA PRZEDSIĘBIORSTW RADJOTECHNICZNYCH W WIELKOPOLSCE.

Nadawanie obrazów przez radio

Od szeregu lat czytamy w prasie codziennej i radioamatorskiej o możliwości nadawania ilustracji i rysunków, lecz mieliśmy wrażenie, że są to eksperymenty na długo jeszcze niedostępne ogółowi. I nagle dowiadujemy się z całego szeregu artykułów poważnej prasy, że fakt ten już się dokonał.

Posiadacze normalnych radjoodbiorników mogą nabywać specjalne mechanizmy zegarowe i urządzenia do kreślenia rysunków nadawanych przez stację nadawczą. W momencie nadawania słychać w słuchawkach normalnych aparatów gwizd fali nadawczej, co jest dowodem, że stacja nadaje jedynie impulsy odpowiadające jasnym lub ciemnym punktom nadawanego obrazka.

W amatorskich aparatach odbiorczych w tym samym momencie, na wałku mechanizmu zegarowego kreśli ołówek punkty i linijki, z których składa się ostatecznie obrazek, mniej lub więcej wyrazisty. Niewątpliwie możliwość nadawania i odbierania ilustracji przez radio jest niezwykłą sensacją i będzie wywoływało na początek wiele zachwytów. Czy jednak przyjmie się tak, jak radjofonia, — przewidzieć tego nie można. Aparatura odbiorcza dla przyjmowania rys. nadawanych przez radio kosztuje około 700 zł, nie jest więc tak tania i dostępna jak np. detektor, z którego mogą korzystać najbiedniejsze nawet warstwy ludności.

Stacje nadające obrazki, o ile to będą te same, które nadają obecnie, nie znajdują wprost miejsca i czasu na pomieszczenie w całodziennym programie tych paru godzin na obrazki radjowe. Sprawa praktycznego uruchomienia ilustracji napotyka na pewne trudności.

Z europejskich stacyj przygotowuje się do nadawania obrazków Ravağ wiedeński, nadto prywatna

stacja koncertu dzienników w Kopenhadze, od maja r. b. nadaje 3 razy w tygodniu. W Ameryce wielka stacja w Chenectady nadaje 3 razy tygodniowo na fali 84,25 m. Najczęściej jest ona czynna w nocy od 11—1. W porozumieniu z miejscowym broadcastingiem mają być także niebawem nadawane obrazki na fali długiej.

Nasuwa się pytanie, co będzie tematem tych nadawania, jakie obrazki mogą zainteresować posiadacza aparatu odbiorczego. Przedewszystkiem mapki meteorologiczne, dalej rysunki odnoszące się do aktualnych odczytów i zdarzeń dnia a wreszcie — wieczorem, po okresie koncertów, fotografie najważniejszych wydarzeń z ostatniej chwili. W ten sposób część programu obejmująca dział komunikatów prasowych zajmować będzie słuchacza tak, jak najlepszy ilustrowany dziennik, gdyż na równi z ciekawą treścią, — słuchacz może zobaczyć obraz, słowem ilustracje radjowe. W ciągu godziny można nadać 12 obrazków wielkości pocztówki.

Na zakończenie warto dodać, że propaganda odbioru ilustracyjnego już się na dobre zaczęła. W Londynie w sklepach radjowych można już nabyć gotowe odbiorniki, pisma radjowe niemieckie pospieszyły się i podają schematy montażowe aparatów amatorskich, prasa duńska, której własnością jest stacja 7 R. L. w zrozumiałym interesie własnym popiera tę akcję w całej pełni. W Polsce jeden tylko Kraków zainteresował się tą sprawą silniej; jak pisma donoszą, w Krakowie, dzięki eksploatacji wynalazków Thorne Backer i Fultona (t. j. przesyłania i odbierania obrazów na odległość).

Technicznym doradcą tego towarzystwa, będzie wybrany przez członków Tow. znany działacz i specjalista radjowy prof. Wilkosz. Stacja krakowska wyraziła zgodę na rozpoczęcie doświadczeń.

Elektryczne właściwości kryształów

Badania optyczno-elektryczne przeprowadzane z kryształami wykazują co następuje: Jeśli przepuści się promieniowanie o najrozmaitszej długości fal, widoczne światło, ultrafioletowe i t. p. okazuje się, iż kryształy absorbują promieniowania od pewnej granicy aż do fal krótkich, włącznie z promieniowaniem świetlnym, dla dłuższych fal są jednak przezroczyste. Przezroczystość ta jest jednak niezupełna. Dokładne pomiary Gudden i Pohla wykazały, iż i w dziedzinie fal długich, pewna ilość promieniowań zostaje zabiorbowana, lecz w tysiącznej, a nawet setk tysięcznej części mniej, aniżeli w dziedzinie fal krótkich właściwego zaciągu absorpcji kryształów.

Jakie zatem działania wywołują w kryształach pobrane promieniowania? Przy niewielkich absorbcjach jakie mają miejsce w dziedzinie długofalowej, znaleźli Gudden i Pohl, iż całkowicie pobrana energia promieniowań działa elektrycznie-światlnie, co wykazują pomiary wzrostu elektrycznego przewodnictwa kryształów, poddanych promieniowaniu świetlnemu. Silna, własna krótkofalowa absorbcja nie wywołuje natomiast żadnych efektów elektryczno-światlnych we wnętrzu kryształów, tylko nadaje im zdolność wypromieniowywania zpowrotem pobranego światła, z tą samą długością fal, t. j. do fluorescencji. Dopiero przy bardzo krótkich falach występuje działanie świetlnie-elektryczne, intensywność którego jednak przekracza znacznie intensywność długofalowej dziedziny.

Zmienne zachowanie się kryształów w obydwu dziedzinach zasięgu absorbcyjnego wskazuje, iż nie wszystkie kryształy zachowują się jednakowo optycznie i energetycznie. Istnieją zatem prawdopodobnie dwa odmienne rodzaje kryształów. Jedne, z pewnymi rodzajami atomów, które posiadają tak swobodnie związane elementarne ładunki elektryczne, elektrony, iż energetycznie uboższe, dłuższe promieniowania świetlne są w możności elektrony te wyswobodzić. Ze stosunku współczynników absorbcji sądząc, przypada na podobny luźny atom około 10 000 atomów drugiego rodzaju, z tak silnie związanymi elektronami, iż bogatsze energetycznie krótsze promieniowania świetlne, mogą je zmusić zaledwie do współdrgań, a dopiero bardzo krótkie promieniowania mogą elektrony te wyswobadzać. Z dużej ilości atomów tej grupy rozpoznać można, iż mamy tu do czynienia z atomami odbudowywującymi konstrukcję kryształu, a wszelkie luźne atomy są jedynie przesunięciami się od idealnej konstrukcji. Należy nadto dodać, iż na podstawie prawa temperatur jonowego przewodnictwa i dyfuzji dadzą się badać również i nieprzezroczyste kryształy metali, odnośnie do ich budowy wewnętrznej i zachowania się pod wpływem rozmaitego rodzaju promieniowań, co tak rozstrzygające posiada znaczenie dla odbiorników radijofonicznych kryształowych.

inż. Sz.

Wynalazek tajnego radja

Jednym z najtrudniejszych i najniewygodniejszych problemów w radjotechnice, nad którego rozwiązaniem siliło się już wielu fachowców, jest staranie o utrzymanie w tajemnicy wiadomości, które powinny być dla ogółu niedostępne. Olbrzymia zaleta radja, że głos na falach eteru roznosi wiadomości po całym świecie, dostępne dla każdego abonenta, ma poniekąd i złe strony. Radjo nie umiało zachować żadnej tajemnicy; 100 000 uszu wsłuchiwało się na całej powierzchni kuli ziemskiej w nowiny radjowe i każdy mógł podchwycić największe nawet tajemnice, nie dla niego przeznaczone.

Kwestja zaradzenia złemu zatrudniała już od dawna fantazję wynalazców z tej i z tamtej strony oceanu i z biegiem czasu przybywała ilość patentów, ja-

koby rozwiązujących ten problem. Większość systemów okazała się albo zupełnie nieużyteczna, albo zbyt kosztowna dla praktycznego zastosowania i nadto zbyt skomplikowana w użyciu. Także w Wiedniu zajmował się tym problemem sławny ze swojej afery inż. Marek (oskarżony o celowe odrąbanie nogi, celem uzyskania premji asekuracyjnej), lecz system jego okazał się w praktyce niedogodny.

Obecnie nadchodzą wiadomości z Paryża, że wynalazcy francuskiemu inż. Jammetowi udało się zadawalniająco rozwikłać problem tajnej depezy iskrowej. Aparaty potrzebne do odcyfrowania, względnie do odbioru tajnych wiadomości, są podobno bardzo proste i niekosztowne. Wynalazca przedstawił swój aparat francuskiemu Ministerstwu Spraw Wojskowych,

Odnaczeni we Lwowie 1926 r. MEDALEM ZŁOTYM na Ogólno-Polskiej Wystawie Budowlanej.



Inż. ST. CISZEWSKI i S-ka

Sp. z o. p.

— 2979 —

**FABRYKA ARTYKUŁÓW ELEKTROTECHNICZNYCH
BYDGOSZCZ, UL. SOBIESKIEGO 10a**

poleca ze składu:

Korki bezpiecz. Ed. — **Patrony** bezpieczn. D-II. — **Wtyczki** porcelanowe — **Paseczki** (Lamelki) topik. — **Bezpieczniki** tabl. i uniw. — **Śruby** stykowe — **Rozczepki** d/rurki, kuhlo. — **Wtyczkowe** gniazda porcelanowe — **Wieszarki** izol. 10 mm 1/4", 3/8". — **Główki** bezpiecznikowe G-II, **Końcówki** kablowe i wiele innych.

Sprzedaż hurtowa • Wyrób własny krajowy • Ceny konkurencyjne



następnie zaproponował francuskiemu zarządowi poczt i telegrafów wypróbowanie wynalazku. Ekspertyza ta zdecydowała o dalszych losach nowego wynalazku.

Zasadnicza metoda postępowania polega na tem, że równocześnie zostają wysłane dwie depechy, z których jedna jest właściwą tajną wiadomością, podczas gdy druga jest wiadomością fałszywą, niestojącą pozornie w żadnym związku z pierwszą depechą i przerywa w pewnych umówionych miejscach i w określony sposób zgłoski wiadomości pierwszej.

Razem przedstawiają się obydwie wiadomości jako niezrozumiały kompleks dźwięków, zaś odbiorcy, dla którego wiadomość jest przeznaczona, wiadomy jest porządek słów depechy fałszywej. Zadanie jego polega na wynotowaniu zgłosek, nienależących do fałszywej wiadomości i połączeniu ich w sens zrozumiały. Czynność tę spełnia zupełnie mechanicznie aparat, który odrazu eliminuje fałszywe słowa i odbiorcy ujawnia brzmienie słów depechy właściwej.

Doniosły wynalazek polski

Izolator elektryczny dla bardzo wysokich napięć.

Izolator pomysłu inż. Hoffmanna jest nie tylko elektrycznie tak wytrzymały, że żadne napięcie nawet o wysokości kilkuset tysięcy wolt porcelany nie przebija, ale izolator ten wytrzymuje nawet mechanicznie kilkakrotnie większe wstrząsy i szarpnięcia bez najmniejszej szkody, czego nie można powiedzieć o podobnych typach izolatorów zagranicznych.

Dla naszego młodego przemysłu krajowego ma ten wynalazek daleko sięgające znaczenie, ponieważ uniezależnia Polskę zupełnie od podobnych najlepszych wyrobów zagranicznych. Nasze fabryki porcelany będą mogły nie tylko stosować ten typ w kraju, ale nawet go eksportować, nie natrafiając na rynku zagranicznym na żadne trudności patentowe. — Elektrownie okręgowe będą w przyszłości w stanie zastosować przy napięciach od 15 000—200 000 a nawet do 380 000 wolt ten typ, co zmniejszy koszty izolatorów — w stosunku do wyrobów zagranicznych — o kilkadziesiąt procent. Jeden taki izolator wystarczy n. p. dla napięcia 35 000 wolt; izolator waży z uzbrojeniem 13 kg.

Nadmienić należy, że linja elektryczna z Gródka do Gdyni o napięciu 60 000 wolt już zaopatrzona będzie w izolatory tego pomysłu.

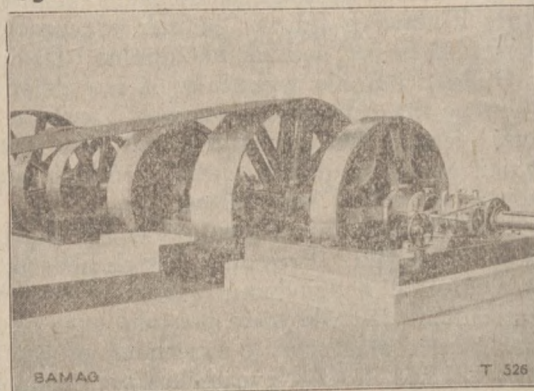
Zmierzch aparatów kryształkowych w Anglii

Aparaty kryształkowe cieszyły się dotychczas nadzwyczajną popularnością. Zdarzało się nawet, że dumny posiadacz kilkolampowej „piszczydny” przechodził dobrowolnie z kategorii „lampowiczów” do „kryształkowiczów”. Miał wprawdzie ograniczony zasięg, ale za to mniej kłopotów i zmartwienia. Ale, gdy fabrykacja głośników zaczęła robić duże postępy i odbiór na głośnik dawał coraz większe zadowolenie słuchaczom, liczba odbiorników lampowych zaczęła się gwałtownie wznosić.

W Anglii np. gdy się rozpoczynał ruch radiowy statystyka wykazywała, że około 75 proc. radioabonentów, a więc ogromna większość, posługiwała się aparatami kryształkowymi. Dziś jednak w całej An-

BAMAG

Sprzęgła trące systemu J. Dohmen-Leblanc



Buduje się bez względu na ilość obrotów, wielkość momentów obrotu i masę rozpędową aż do największych rozmiarów; mogą być także włączane i wyłączane podczas ruchu

Berlin-Anhaltische Maschinenbau Aktiengesellschaft Dessau
Zweigniederlassung der Bamag-Meguin Aktiengesellschaft

5992a

ZJEDNOCZONE PRZEDSIĘBIORSTWA ELEKTRYCZNE

INŻ. **K. GAERTIG** SP. T.Z.O.P.

Poznań

Pocztowa 26

ELEKTROWNIE
KOMUNALNE
PRZEMYSŁOWE
WIEJSKIE

Instalacje oświetlenia.
Urządzenia przemysłowe
z zapędem elektrycznym

AKUMULATORY

Naprawa
maszyn elektrycznych.

Budowa rozruszników, regulatorów.
aparatów elektrycznych, tablic rozdzielczych.

Adr. telegr. Energia

Turbiny wietrzne

Zurawie
dźwigi
osobowe
towarowe
wielokrążki

Godła
reklamowe
elektryczne

Telefon 3584 i 2582

głji wśród zarejestrowanych aparatów jest już tylko 50 proc. detektorów, a w samym Londynie zaledwie tylko 30 proc. Z tego wynikałoby, że zapal do odbiorów na kryształek zanika stopniowo, natomiast zwiększa się stale zapotrzebowanie na odbiorniki lampowe.

Czy tak jest w rzeczywistości, jak wykazuje statystyka urzędowa trudno na to odpowiedzieć, statystyka bowiem nie objęła jeszcze... radjopajęczarzy.

Nowe lampy radjowe, które wywołały przewrót

Już od dwóch lat w świecie radioamatorskim nie było takiej rewelacji jak obecnie z powodu pojawienia się nowej lampy ekranowej. Lampa ta zależnie od wykonania daje olbrzymią wprost amplifikację (wzmocnienie) w porównaniu do dawnych lamp będących jeszcze w obiegu. Nowe lampy pojawiły się na rynku polskim jeszcze w roku 1927 na ostatniej Wystawie Radjowej, lecz mimo to nie zdołały obudzić zainteresowania. Fakt ten da się tem wytłumaczyć, że jeszcze nie było opracowanych wzorów schematów i spopularyzowanych wśród radioamatorów. Jednak już wówczas specjaliści przepowiadali jej pochod triumfalny, który się właśnie teraz u nas zaczął. — Pierwowzorem tej lampy była lampa Rounda wyrobiana przez firmę Marconiego. Obecnie zaś tego typu lampy wprowadził na rynek polski Philips a niebawem mają się pojawić lampy Telefunkena. Będzie to ciekawa walka już ściśle kłpiecka, która z tych lamp znajdzie największe uznanie. Zaznaczyć należy, że każda posiada odmienne właściwości, lecz wszystkie należą do tej samej grupy.

Nowy udoskonalony prostownik „STELLA“

dla radioamatorów do ładowania w domu akumulatorów żarzeniowych i anodowych. Nadzwyczajny wynalazek. **Komplet zł 85.—**

Odsprzedawcom rabat. - Żądać prospektów.

Mieczysław Deblessen

Katowice Kraków Lwów Bydgoszcz
Pawia 7, Sławkowska 10, Kołłątaja 7, Osada 16

Do nabycia we wszystkich składach elektrotechnicznych i radjowych. — Proszę żądać tylko z marką „STELLA“, które są specjalnie udoskonalone. 5621

MOTOR ELEKTR.

z wbudowanym trybem redukcyjnym dla najwyższej sprawności



TRYB „BEMAG“

zastąpi zupełnie kosztowną transmisję

Fabryka Maszyn Górniczych
Katowice — Załęże

5904

Baczność! Baczność!

AUTOMOBILIŚCI I RADJOAMATORZY!

warsztat reparacyjny i Ładownia Akumulatorów pod firmą

„AKUMULATOR“ 5446

Tel. 51-38. Poznań, ul. Podgórna 9. Tel. 51-38.

i proszę o łaskawe poparcie.

Firma „AKUMULATOR“ właśc. **E. ŻOŁUBAK.**

Specjalność: 4828

Linka antenowa,
druły do połączeń,
gniazdka, śruby, kontakty i t. p.

„Helios“ Poznań, Św. Marcin 68. Tel. 36-99.

5685

Warsztat instalacyjny

RADJO

Roman Gonczerzewicz

BYDGOSZCZ, Plac Wolności 1. Telefon nr. 11-24



Każdemu polecam aparat 5 lampowy mego systemu

Superselektywny
— Odbiór —
czysty i głośny

Cena detal. 250 zł

JAN PIENTOK PRZEDSIĘBIORSTWO
RADIOTECHNICZNE
Poznań-Łazarz, Odskok 2. Tel. 61-40
6012

Nowo nawijanie elektromotorów i dynamomaszyn

Dorabianie nowych kolektorów

Reparacje aparatów elektr. i rozruszników wykonuje szybko i tanio



Stefan Jagodziński

PRZEDSIĘBIORSTWO ELEKTROMECHANICZNE
Poznań, ul. Dąbrowskiego nr. 83

6357

DZIAŁ MASZYN ROLNICZYCH

Nieco o okopywaczach

Młody, wyrastający zasiew musi być kilka razy dobrze oczyszczony i pozbawiony chwastu. Do tego celu służą okopywacze, których znajdujemy wielką liczbę przeróżnego rodzaju. Podczas gdy do okopywania mniejszych powierzchni (np. ogrodów) używamy okopywaczek ręcznych lub grabi, to na większej przestrzeni, zwłaszcza gdy chodzi o uprawę rzędową, musimy posługiwać się maszyną — okopywaczem. Zwłaszcza przy uprawie buraków jest ona nieodzownie potrzebna.

Znaną jest tak zwana rębarka końska, oddawna zaprowadzona w rolnictwie, a ciesząca się stałym powodzeniem. Obok rębarek końskich, wiele firm wypuściło na rynek nowoczesne narzędzia i maszyny do okopywania, którymi praca załadowywania bardzo skutecznie może być przeprowadzona. Z okopywaczy zaprzęgowych rozróżniamy takie, którymi obrabia się jeden rząd (pługi plewiące, brony, pługi polne) i z pomocą których można obrabiać i okopywać kilka rzędów zasiewu.

Brona jest to klinowa, ostro zakończona, żelazna rama, zaopatrzona na przodzie w koło brózdne, w tyle zaś w obsypnik. Przyrząd ten prowadzi się podobnie jak pług; posiada kilka pojedynczych radełek i ostrzy, które stosownie do rodzaju uprawy mogą być wymieniane. Przecie koło jest zrobione z lanego żelaza i rzadko się psuje. Jeśli zajdzie wyjątkowa potrzeba reperacji, można je łatwo zdjąć z osi, lub też wmontować nową oś. Noże i radełka są przymocowane do ramy. Można je również łatwo zdejmować i nanowo wyostrzyć.

Pług polny lub plewiący jest podobnie jak brona zaopatrzony w radełko, przymocowane do klinowej ramy, spoczywającej również na kole. Ramy radełkowe nie dadzą się jednak przesuwają, gdyż są one do siebie przymocowane; nie posiadają również obsypnika, w miejscu którego znajduje się kilka noży kątownych. Ten przyrząd nadaje się szczególnie do obróbki cięższych gruntów. Reperacje można przeprowadzić w podobny sposób jak u brony.

Okopywacz z przestawialnymi kołami i prze-

suwalnymi ramami znajduje się w rozmaitych typach. Okopywacz ten jest zaopatrzony w kilka par noży kątownych. Noże kątowne są zrobione z lanego żelaza i spulchniają ziemię wokoło zasadzonych nasion, przyczem wycinają chwast u samych korzeni. Głębokość noży kątownych można dowolnie regulować. Wyostrzenie stępionych noży nie przedstawia większych trudności, zresztą można je łatwo zastąpić nowymi. Należy zwrócić uwagę na to, że podczas pracy narzędzia powinno się dobrze zważać na ustawienie noży. Uwaga prowadzącego okopywacz może być zwrócona tylko na jedną parę noży.

Okopywacze rzędowe służą do spulchniania większej przestrzeni, znajdującej się między rzędami siewu. Narzędzie to jest zaopatrzone w większą ilość noży, oprócz tego posiada znaczną szerokość, tak, że jej wydajność pracy jest bardzo znaczna. I tu należy zważać na dobre nastawienie noży, by przypadkiem nie uszkodzić młodych roślin. Kierowanie tak wielkim narzędziem jest niełatwe i pilnie trzeba zważać na to, by nie wyrządzić jakiegokolwiek szkody roślinom.

Do okopywania zwłaszcza buraków służy okopywacz poprzeczny. By umożliwić dowolne zagłębianie radełek w ziemię, zaopatrzone je w przesuwalne ciężarki, które ustalają głębokość. I w tej maszynie dadzą się bez większych trudności przeprowadzić reperacje.

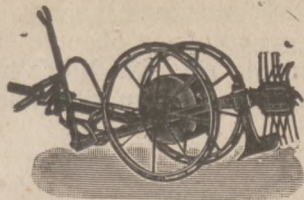
Dla uprawy zbóż jest specjalny okopywacz, który młody siew obsypuje zlekką i spulchnia ziemię, celem łatwiejszego wchłaniania przez nią wody. Maszyna posiada szereg radełek. Głębokość tych radełek reguluje umieszczone w przodzie płaskie kopyto, znajdujące się tuż nad powierzchnią ziemi. Czterokołowa maszyna jest zaopatrzone w tylny ster, umożliwiający dokładne nastawienie radełek w brózdę. Zazwyczaj smaruje się radełka olejem grafitowym. Kopyta są zrobione z zagiętej, płaskiej żelaznej szyny, która może w łatwy sposób być zastąpiona nowymi, w razie gdy stare się już powyginają.

Zastosowanie maszyn rolniczych w Polsce

Zastosowanie siły mechanicznej do uprawy roli zaczęło się u nas na szerszą skalę dość niedawno i śmiało możemy stwierdzić, że zapoczątkowało je dopiero Ministerstwo Rolnictwa w r. 1919. Wówczas odrodzone Państwo stanęło wobec zagadnienia niełatwego do rozwiązania, a mianowicie uprawy dwóch zgórą milionów hektarów obszarów, zdewastowanych przez wojnę, stanowiąc prawie nieużytki i ugory. Pracę nad tem zagadnieniem skoncentrowano w wydziale zagospodarowania ziem leżących odłogiem i rozpoczęto celem umożliwienia szybszej ich uprawy sprowadzać z zagranicy maszyny rolnicze, które w następstwie oddawane były pragnącym z nich korzystać rolnikom na dogodnie spłaty.

Po zaznajomieniu się rolników z dobroczynnymi skutkami siły maszynowej, znajduje ona z każdym rokiem większe zastosowanie. Dość dużym popytem cieszą się zwłaszcza ciągowki. Można na zasadzie danych statystycznych stwierdzić, że znajduje się ich u nas około dwóch tysięcy, w czem do czterechset systemu „Grossbuldog”. Te ostatnie pochodzą z fabryki Lanza w Mannheimie, wyrabiającej również młocarnie motorowe od najmniejszych do największych, przyczem gros produkcji tej fabryki stanowią właśnie ciągowki „Grossbuldog” o sile 22 do 28 K. M.

Ciągowki te znalazły znaczny popyt w kraju, poczynając od Małopolski Wschodniej i Podola Ma-



Wyrabiamy masowo jako specjalność:
kopaczki „Gwiazda B”

do kopania ziemniaków bezsprzecznie najpraktyczniejsze z wszelkich istniejących kopaczek



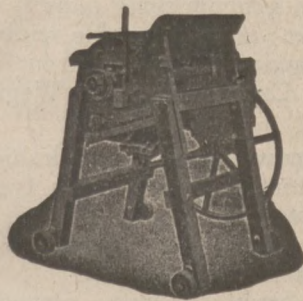
przodki „Naprzód”

do żniwiarek, całe z żelaza kutego, o wysokich kołach biegowych

młocarnie cepowe „Ideal”

na łożach kulkowych z hamulcem bębnowym, nadające się znakomicie dla średnich i mniejszych gospodarstw.

Prosimy zażądać ofert



5250

Telegr.: Bramafa.

BRACIA MALAK

Fabryka maszyn i odlewnia żelaza

ŻNIN (Wkp.)

Telefon nr. 30.

Młocarnie szerokomłotne VISTULA

Młocarnie z przymykami

Młocarnie z wałami do gładkiej słomy

Walce, kieraty

Siekacze do buraków

Sortowniki ziemniaków 5803 t

Maszyny do czyszczenia zboża

Sieczkarnie bębnowe do zapędu mechanicznego stojące i na wozach

Sieczkarnie tarczowe

Koła transmisyjne

Pompy do gnojówki z rurą stalową i wyjmującymi wentylami

Szuflę ziemne do transportowania ziemi wykonuje jako długoletnią specjalność

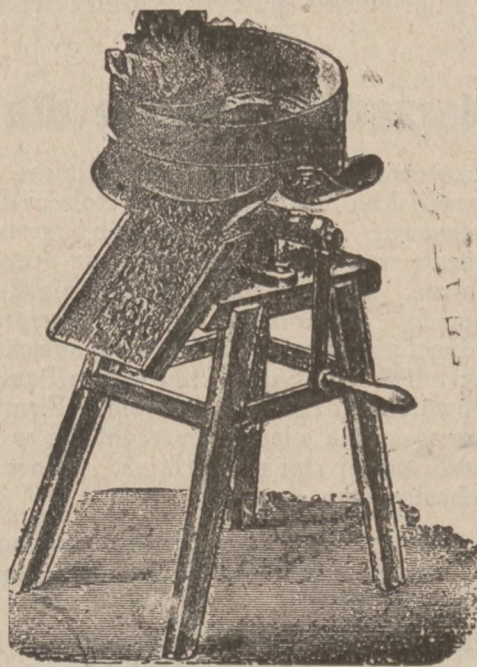
A. P. Muscate

Fabryka Maszyn T.z o.p.

T C Z E W (Pomorze)

4097

**SZATKOWNICE DO KAPUSTY
„Polonja”**



poleca najkorzystniej

poleca najkorzystniej

6245

St. Jakubowski

Fabryka maszyn

Poznań, ul. Polna 8. :: Telefon nr. 5739

łopolskiego, aż do Kujaw, Kaliskiego i Kieleckiego. Obecnie wzbudziły silne zainteresowanie w wielu miejscowościach Wileńszczyzny. Rozpowszechnienie ich należy tłumaczyć prostotą budowy tych maszyn, taniością eksploatacji, jak również wyjątkowo nieskomplikowanymi potrzebami obsługi, a wreszcie stosunkową lekkością.

Należy zaznaczyć, że sprzedaż maszyn rolni-

czych w roku bieżącym przedstawiała się słabo. Było to wynikiem złych horoskopów w plonach, którym nie sprzyjała ani późna wiosna tegoroczna, ani suche lato. Nie odbiło się to jednakże na zapotrzebowaniu ciągowek. Rolnicy nabywają je obecnie chętniej jeszcze z okazji opóźnienia zbiorów, które można przyspieszyć jedynie zastosowaniem siły maszynowej.

Polskie maszyny rolnicze w Bułgarii

Dostawa 1500 kultywatorów i 1500 bron.

Warunki pracy w Bułgarii są zupełnie inne, niż gdzie indziej, gdyż zakupy zmonopolizował wyłącznie rząd bułgarski, który rozdziela nabyte maszyny pomiędzy liczne spółdzielnie rolnicze.

Rząd bułgarski przeznaczył na zakup maszyn rolniczych sumę pokaźną, wynoszącą 110 milionów lewów.

Bank Rolny w Bułgarii w § 17 przetargu na maszyny rolnicze powiada: „te firmy cudzoziemskie, które zdołają uplasować tytonie bułgarskie, zawarantowane w Banku Rolnym, będą miały przywilej przy dostawach przy równości cen i warunków”.

Zjednoczenie Maszyn Rolniczych wystąpiło do Polskiego Monopolu Tytoniowego z prośbą o dopomoczenie w tej akcji. P. I. E. chętnie przyrzekł swoje poparcie i 16 czerwca r. b. w P. I. E. odbyła się między innymi tajna konferencja, w której wzięli udział przedstawiciele P. I. E., M. S. Z., Min. Skarbu i Mon. Tyton. Na tej konferencji ustalono wytyczne, jakimi będzie się kierować Monopol Tytoniowy i P. I. E. przy współdziałaniu w tej sprawie.

Ponieważ początkowa forma przyrzeczeń ze strony Monopolu była niewystarczająca, poselstwo polskie w Bułgarii w drodze telegraficznej udzieliło wskazówek. Monopol nadesłał oświadczenie, przyrzekając zakupić w Banku Rolnym tyton w razie, o ile Bank zakupi polskie maszyny z zastrzeżeniem, że

tyton będzie odpowiadać wymaganiom Monopolu i że ceny będą konkurencyjne.

Zarówno ze strony Monopolu Tytoniowego, P. I. E. jak i Poselstwa Polskiego w osobach pp.: ministra Barańskiego i radcy Klimeckiego, przemysł polski doznał jaknajdalej idącego życzliwego poparcia. Do przetargu stanęły państwa ekonomicznie silne i znane już na rynku bułgarskim; fabryki polskie miały do zwalczenia wobec tego bardzo silną konkurencję ze strony Niemiec, Austrii, Czechosłowacji, Węgier i Francji.

Polska otrzymała zamówienia na 1500 kultywatorów i 1500 bron, wartości kilkudziesięciu tysięcy dolarów, t. j. 50% zaoferowanej ilości. Aby się na przetargu utrzymać, poczyniono duże ustępstwa tak w cenach jak i w warunkach kredytowych.

Chociaż ilościowo fabryki polskie otrzymały mniejsze zamówienie, niż inne państwa, jednak biorąc pod uwagę, że są to pierwsze kroki stawiane w Bułgarii, można je uważać za duże zwycięstwo.

Poza bowiem sukcesem materialnym, jest to niewątpliwie sukces moralny; utwierdza wiarę we własne siły i niweczy zakorzeniony przesąd o niższości polskiej produkcji. Uzyskanie zamówienia na równi z państwami ekonomicznie silniejszymi, mającymi za sobą wieloletnią tradycję, daje świadectwo tężyźnie gospodarczej polskiego przemysłu.

T. K.


Narzędzia rolnicze dla emigrantów polskich w Brazylii

Zapotrzebowanie na narzędzia rolnicze wśród Polonji brazylijskiej stale wzrasta. Rolnicy-Polacy przestają stosować prymitywny sposób uprawiania ziemi zapomocą wypalania i stosują coraz więcej narzędzia rolnicze. Wykorzystują to firmy niemieckie i czechosłowackie, dostarczając polskim emigrantom pługów. Jedną z pierwszych była firma niemiecka Fernando Hackvadit & Co., Sattig Ltda w Sao Paulo, posiadająca również oddział w Kurytybie. Firmy czeskie również posiadają własną reprezentację w Kurytybie, na czele której stoi p. J. Hajek, jednocześnie konsul czechosłowacki.

Dzięki dużej energii i sprężystości wspomnianego, pługi czeskie nabywane są w dużych ilościach przez emigrantów polskich.

Narzędzia rolnicze polskie dostarczane z Polski ustępują jednak pod względem trwałości materiału i wykonania wyrobom niemieckim i czeskim. Szczególnie jeśli chodzi o pługi, to muszą one być bardzo trwałe i wykonane ze stali wobec tego, że orze się niemi grunt bardzo ciężki, pełen kamieni, korzeni i pniaków.

Ostatnio powstała w Kurytybie polska firma „Sociedade Importadora Limitada” pod kierownictwem p. Ignacego Kasprowicza. Posiada ona na składzie narzędzia rolnicze firm polskich.



„IDEAL”
nóż do krajania słomy
na ściółkę

tani — praktyczny — trwały

Jedyni producenci 3641

Centrala Pługów Parowych T. z Fabryka Maszyn
Poznań, Piotra Wawrzyniaka 28-30 Tel. 69-50 — 61-17

Ograniczenie produkcji szkła

Przemysł szklany a dodatkowy protokół do konwencji handlowej z Czechosłowacją.

Nasutek podpisania Dodatkowego Protokołu dnia 26 czerwca r. do Konwencji Handlowej, zawartej między Rzeczypospolitą Polską a Republiką Czeskosłowacką, szereg pozycji naszej taryfy celnej zostało zmienionych w ten sposób, iż krajowy przemysł szklany stanął znowu w obliczu groźnej konkurencji zagranicznego towaru.

I tak pozycja 77 powyższego traktatu handlowego brzmi obecnie następująco:

p. 8: szkło tafłowe nieszlifowane i niepolerowane, grubości 5 mm. i mniej:

a) białe (przezroczyste), półbiałe i zabarwione, naturalnego koloru, gładkie bez wzorów i ozdób o powierzchni do $\frac{1}{4}$ metra kwadr. włącznie. Zniżka w %. — Cło konwencyjne od 100 kg — 25 zł.

b) takie same — o powierzchni powyżej $\frac{1}{4}$ do $\frac{1}{2}$ metra kwadr. włącznie. Zniżka w %. — Cło konwencyjne od 100 kg — 31 zł.

c) takie same — o powierzchni powyżej $\frac{1}{2}$ do 2 metr. kwadr. włącznie; wszelkich wymiarów barwne i mleczne, gładkie bez wzorów i ozdób. Zniżka w %. — Cło konwencyjne od 100 kg — 32 zł.

Z powyższego widzimy i według danych, zawartych pod literami a i b cło zostało obniżone z 32.50 zł (lit. a) i 40.30 zł (lit. b) do norm przedwaloryzacyjnych, a więc czasów, kiedy przemysł szklany odczuwał wielce konkurencję czechosłowacką, natomiast treść zawarta pod literą c została zmieniona w ten sposób, iż kiedy przed waloryzacją cło wynosiło od 100 kg 40 zł, to wskutek waloryzacji zostało podwyższone do 52 zł, obecnie zaś obniżono je nawet niżej normy przedwaloryzacyjnej, gdyż do zł 32. Ta ostatnia zniżka cła dotyka nasz przemysł szklany najbardziej, ponieważ ten gatunek szkła jest jednym z najwięcej zapotrzebowanych przez odbiorców i konkurencja czesko-słowacka będzie obecnie tem silniej zwalczać towar polski i przenikać do naszych odbiorców. Krajowy przemysł szklany, dążąc

do coraz większego rozwoju, zaczął wyrabiać szkło dotychczas u nas w tych rozmiarach nie produkowane, a mianowicie od 6 do 12 mm grubości i obecnie wobec znacznej zniżki cła i w tej dziedzinie krajowa produkcja będzie narażona na wielkie straty.

Wobec małego ruchu na rynku wewnętrznym z braku zamówień dla budowli tem więcej przemysł szklany będzie odczuwał w chwili obecnej jeszcze konkurencję zagraniczną, która po waloryzacji nieco osłabła, a obecnie będzie bardziej wzmożona na sile.

Nasze sfery kompetentne, prowadzące pertraktacje z Czechosłowacją co do zmian stawek taryfy celnej, nie przeprowadziły rozmów co do zniżek cła na szkło z przemysłem szklanym, który w ten sposób był postanowieniami dodatkowego protokołu zakoczony.

Wobec ciszy panującej na rynku ceny szkła budowlanego nie uległy w hutach niższe i nadal wynoszą za 1 metr kwadratowy o grubości $\frac{1}{4}$ — 4 zł 10 gr., przyczem o dalszej wyższe, która od końca r. ub. do kwietnia r. b. ciągle miała miejsce, obecnie niema zupełnie mowy. Poszczególne huty są przeładowane zapasami towaru, który idzie na skład i jeśli zbyt nie powiększy się w ciągu najbliższego czasu, oczekiwać należy znacznego ograniczenia produkcji i zwolnienia robotników. W dniach ostatnich otrzymaliśmy wiadomość, iż z braku zamówień jedna z największych hut szklanych zmuszona była do znacznego ograniczenia produkcji.

Odbiorcy kupcy otrzymują szkło budowlane od naszych producentów nadal po uiszczeniu 20 proc. należności w gotówce przy zamówieniu towaru, dalsze 20 proc. również w gotówce przy otrzymaniu towaru oraz resztę na kredyt weksłowy z terminem dochodzącym do 3 miesięcy. Obecne wywiązywanie się kupców z zobowiązań weksłowych jest zupełnie zadowolające.

Środkowo-europejski kartel drzewny

Idąc za przykładem wielu gałęzi przemysłu, które przez koncentrację osiągnęły nader dodatnie wyniki, przemysł drzewny w Europie zabiega o utworzenie środkowo-europejskiego kartelu. Narazie zabiegi te nie były uwieńczone powodzeniem, ponieważ każdy kraj posiada różnorodne co do wielkości zakłady, nie dające się zjednoczyć w jednej organizacji. Prace w tym kierunku zmierzające muszą iść stopniowo.

I tak na konferencji wiedeńskiej przedsiębiorców drzewnych Jugosławji i Rumunji w czerwcu r. b. przyszło do porozumienia w tym kierunku, że zaniechaną będzie dotychczasowa silna walka konkurencyjna na rynkach lewantyńskich, a rumuńscy i jugosłowiańscy eksporterzy drzewni zawierają umowę, dotyczącą cen i warunków sprzedaży na rynkach Włoch, Grecji, Francji, Egiptu, Syrii i Palestyny. —

Zostało potem utworzone Dunajowo-adriatyckie towarzystwo eksportu drzewa z siedzibą w Wiedniu.

Zawarcie tej konwencji może się stać pierwszym krokiem do porozumienia w przemyśle drzewnym Europy Środkowej, do pertraktacji jugosłowiańsko-rumuńskich i czechosłowackich byłiby wciągnięci prawdopodobnie i eksporterzy polscy. Do porozumienia tego musieliby również przyłączyć się i austriaccy eksporterzy, których położenie wobec znacznej wyżki drzewa okrągłego jest niekorzystne. — Najżywoniejszą obecnie sprawą dla austriackiego przemysłu drzewnego jestniżenie ceł niemieckich na materiał tarty.

Również na konferencji w czerwcu w Budapeszcie czechosłowackich i rumuńskich producentów drze-

nie porozumienia co do ustalania jednolitych cen i warunków sprzedaży na rynku węgierskim. Organem wykonawczym kartelu ma być spółka akcyjna. Jak dotychczas nie została ona jeszcze ukonstytuowana, zwłaszcza zebranie kapitału spotyka się z trudnościami. Powołano jedynie do życia biuro kontroli nad wykonaniem umowy kartelowej.

Węgierscy konsumenci i sfery rolnicze niezadowolone i zaniepokojone założeniem kartelu, skierowanego przeciw konsumpcji węgierskiej, nawołują do walki przeciw tej nowej organizacji monopolowej. Jako środek walki obliczonej na dalszą metę uważają oni sumienne przeprowadzenie programu zalesienia,

bezpośrednio zaś uznają za pożądane nawiązanie stosunków handlowych z rynkami państw, gdzie istnieje wolna konkurencja, a mianowicie Polski, Jugosławji, Austrii i Niemiec, bojkotowania Rumunji i Czechosłowacji, domagając się ulg dla drzewa importowanego z wyżej wymienionych państw.

Sfery handlowe sceptycznie zapatrują się na umowę, będąc zdania, że dotrzymanie jej wśród producentów jest możliwe tylko w sezonie. Ceny uważane są za nadmierne, niemożliwe do utrzymania ze względu na konkurencję innych państw i konieczność dostosowania drzewa opałowego do cen węgla.

A. W.

Sezon w przemyśle ceramicznym

W związku z wzmożeniem ruchu budowlanego w roku bieżącym poprawił się również w dość znacznym stopniu zbyt cementu na rynkach krajowych i jest nadzieja, że z końcem okresu bilans ogólny wykaże duży wzrost w porównaniu z rokiem ubiegłym. Wywóz cementu naszego zagranicę nadal przedstawia się dodatnio. Do dnia 1. b. m. wspólna sprzedaż dwóch biur syndykackich w Warszawie i Wiedniu osiągnęła cyfrę niewiele mniej niż 60 000 ton, a ilość tę należy uważać za wynik dodatni. Z wysyłek do krajów poszczególnych należy wymienić dostawę 15 000 ton do Litwy, 10 000 do Szwecji, 3 000 do Czechosłowacji oraz 3 500 ton do Finlandji. Zaopatrzenie w polski cement Finlandji osiągnęłoby dużo lepsze wyniki, gdyby nie długotrwały, do dziś dnia nie zlikwidowany strajk robotników portowych. Utrudnia również dostawę znacznego podrożenie frachtu morskiego. Kompanje okrętowe podwyższyły ostatnio ceny za przewóz o blisko półtora szylinga na tonie. Z rynków dalekich, zamorskich, należy wymienić Brazylię, do której dostarczono polskiego cementu przeszło 12 000 ton, Argentynę, dokąd poszło 3 000 ton oraz Egipt, któremu dostarczono 3 500 ton cementu. Posuwa się również dostawy cementu polskiego na rynki wschodnie. Szczególniej zainteresowaną jest w tym produkcji Syryja oraz Palestyna, gdzie przeprowadzana obecnie elektryfikacja stwarza dla przemysłu polskiego szerokie możliwości. Rozwój przemysłu cementu polskiego do Palestyny utrudnia obecnie nałożone wysokie cło ochronne, dochodzące do 300% stawek poprzed-

nich, a mające na celu protekcję wytwórczości cementowni miejscowych. Ostatnio eksportujący przemysł cementowy polski zainteresował się rynkami Gwinei, Peru, Chili, Ekwadoru i Kolumbji, dokąd skierowane będą w najbliższym czasie wysyłki próbne.

Nagrodzony „ZŁOTYM MEDALEM” na Wystawie Budowlanej VI Targów Wschodnich we Lwowie, 1926 r.

Hydrofuge „KASTOR” 6324t
Fabryki B-ci FOBER w Brukseli.
Zabezpieczenie od wilgoci

przeciekania, wstrzymywanie ciśnienia WODY we wszystkich wypadkach, jako to: izolacji rezerwarów, murów, kanałów, basenów, tuneli, tarasów, fasad, szczytów i fundamentów otrzymuje się jedynie przez zastosowanie środka hydrofuge „KASTOR”, który dodaje się do zaprawy cement.

Posiada na składzie: 5767

MAURZYCY KARSTENS,
 PRZEDSIĘBIORSTWO BUDOWLANE

Sprzedaż: w Warszawie, ul. Koszykowa 7. Tel. 27-95.

W Krakowie, Biuro budowlane „KASTOR”, przy ul. Kleparz 5, Tel. 218

W Poznaniu, „Materiał Budowlany” S. Mielżyńskiego 23. Tel. 29-76 i 38-74.

W Katowicach, p. Kazimierz Wretowski, inżynier, ul. Gen. Zajęzka 19.

Tel. 14-15 i w Lublinie, Dom Komisowo-Handlowy F. Moskałowski i S-ka

Krakowskie Przedmieście Nr. 49. Tel. 2-49.

**POMORSKIE
 ZAKŁADY CERAMICZNE
 TOW. AKC.**
 (DAWNIEMAX FALCK I SKA)
w GRUDZIĄDZU
**CEGIELNIA MECHANICZNA
 FABRYKA DACHÓWEK**

POLECAMY NATURALNO-CZERWONEGO KOLORU DACHÓWKI KARPIOWA, ŻŁOBIONA i RZYMSKA
 zupełnie trwałą i odporną na wszelkie wpływy atmosferyczne oraz pierwszorzędną czerwoną cegłę maszynową, licówką i dziurawką różnych formatów

**ROCZNA PRODUKCJA:
 15 000 000 SZTUK**

W sprawie zakupów prosimy zwracać się bezpośrednio do firmy naszej do Grudziądza, gdyż przedstawicielstw nie posiadamy

6323

Wszelkie materiały budowlane

jak :

cement, wapno budowlane i hydrauliczne, cegłę, gips, żłoby glazurowane

gwoździe, smołę, lepnik, łupek naturalny, papę dachową, dachówkę azbestowo - cementową „Eternit“

specjalną papę asfaltową „Koriolit“ „Kastor“ płyn izolacyjny przeciw wilgoci i przeciekaniu wody oraz wszelkie inne artykuły w zakresie budownictwa wchodzące

dostarcza :

„MATERIAŁ BUDOWLANY” TOW. AKC. W POZNANIU
UL. SEW. MIELŻYŃSKIEGO 23 (dom Strzechy Budowniczych)
TEL. 29-76 i 38-74

ODDZIAŁ w BYDGOSZCZY
ul. Florjana 8, tel. 20-18

ODDZIAŁ w TORUNIU
ul. Żeglarska 27, tel. 643

BIURO SPRZEDAŻY W GRUDZIĄDZU
ul. Ogrodowa 23, tel. 950

5997

Wysokowartościowe, dobropalone wapno budowlane

w kawałach jak też **wapno miałkowe** i **nawozowe** dostarcza natychmiast kolejną oraz kolejną wąskotorową, loco wapiennik
Nakło Śląskie

The Henckel von Donnersmarck-Beuthen Estates Limited
w Tarnowskich Górach, Górny-Śląsk.

6250

Mathias Paulus

KATOWICE, ul. Słowackiego 13

Specjalna budowa pieców gazowych ceramicznych, wapiennych i hutniczych.

Szybka i tania budowa, duża oszczędność w opale i nader ekonomiczna i łatwa obsługa. Zupełna gwarancja solidnego wykonania. Poprawa pieców wadliwie postawionych.

5728

Gen. Przedst.: Inż. W. Bańkowski

WARSZAWA, ul. Matejki 10, tel. 402-80.

Żądacie broszury o zaletach wypalu gazowego.

„UNIA”

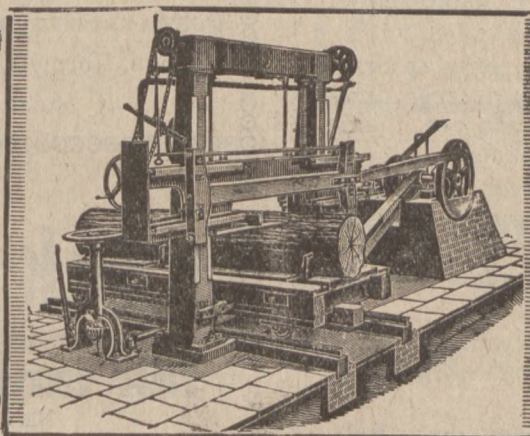
ZJEDNOCZONE FABRYKI MASZYN

ODDZ. C. BLUMWE i SYN Tow. Akc.

BYDGOSZCZ.

TRAKI

PIONOWE, POZIOME
PRZEWOŻNE.



WSZELKIE MASZYNY

DO OBRÓBK
DRZEWA.

PROSPEKTY i KOSZTORYSY
BEZPŁATNIE.

PRZEDSTAWICIELSTWA:

WARSZAWA, LWÓW, POZNAŃ, KRAKÓW,
WILNO, ŁÓDŹ, W. M. GDAŃSK, BERLIN.

NA ŻĄDANIE WIZYTY
INŻYNIERÓW.

4472

Domy na szczudłach

Z niezwykle interesującym artykułem na temat nowoczesnego budownictwa wystąpił na łamach redagowanego przez siebie pisma „Esprit Nouveau”, inż. Le Corbusier. Proponuje on nowy punkt widzenia w budowaniu miast, stawia architekturze nowe cele i dąży do radykalnego rozwiązania kwestji wzmagającego się wciąż ruchu ulicznego.

Mieszkanie powinno odpowiadać swemu celowi tak samo niezawodnie, ściśle i logicznie, jak maszyna. Budowanie domów mieszkalnych na przedmieściach, powoduje konieczność jeżdżenia co rano i co wieczór z domu do biura, lub warsztatu i zpowrotem, uważa więc, że, jeśli ludzie mogą doskonale pracować w biurach na piętnastym piętrze, to z takim samym powodzeniem mogą na tem samym piętrze, a nawet wyżej mieszkać, gdzie powietrze jest takie same, jak za miastem, gdyż powyżej siódmego piętra niema już kurzu, a wiatr nieskażony tumanami kurzu i wyziewami ulic dmie tam swobodnie, jak na podmiejskich polach. Miejsce pracy i mieszkania powinno być odległe od siebie nie w poziomej linii, lecz w pionowej, pracować należy niżej, np. do wysokości dwudziestego piętra, a mieszkać od dwudziestego do pięćdziesiątego piętra. Dachy, przyozdobione drzewami i gazonami, mogą świetnie zastąpić nam parki, do których trzeba schodzić na ulicę, a nieraz dość daleko jechać.

Oczywiście, te zgrupowania w osiedlach niebotycznych gmachów z tysiącami mieszkańców, zwiększą znacznie ruch pieszy i kołowy na ulicach. Aby go uregulować, inż. Le Corbusier podaje bardzo prosty sposób: domy należy budować na wysokich dwudziestometrowych, żelazo-betonowych szczudłach, miejsce między którymi mogłoby być wyzyskane dla celów komunikacyjnych.

Wywóz drzewa z Polski w lipcu

Eksport drzewa w lipcu kształtował się niepomyślnie. Z powodu depresji Niemcy były nadal bardzo ograniczonym rynkiem zbytu, zwłaszcza dla materiałów budowlanych. Ponadto spadek cen i pogorszenie się warunków płatności wpłynęły hamująco na eksport drzewa w Polsce.

Również i pojemny dawniej rynek zbytu na drzewa nadal niedostępny z powodu niskich cen, jakie nasz materiał drzewny mógł tam uzyskać.

Aktywność eksporterów drzewnych jest utrudniona również przez konkurencję szwedzką i fińską, a w szczególności sowiecką. Zwłaszcza ta ostatnia, oferując swój towar po bardzo niskiej cenie, daje się naszemu eksporterowi silnie odczuć.

Również i inne rynki zbytu, jak holenderski, francuski oraz szwajcarski były dla naszego eksportu w ubiegłym miesiącu niemal zamknięte.

Jedynym poważniejszym terenem zbytu była Czechosłowacja, która importowała w lipcu z Polski większe ilości drzewa. Ożywienie tamtejszego rynku zbytu stoi w ścisłym związku z silniejszym ruchem budowlanym, który zmusił Czechosłowację nawet do importu pewnych ilości drzewa budowlanego, aczkolwiek normalnie Czechosłowacja jest eksporterem drzewnym.



Znana od 30 lat w Polsce
FABRYKA MASZYN DO WYROBÓW BETONOWYCH
i WYRÓB OSI I RESORÓW

J. STASZKO
Skoczów, wojew. Śląskie

wyrabia i dostarcza wszelkie formy i maszyny do wyrobów betonowych — osie różnego rodzaju cało i półolinne smarowe, osie patent. z łożyskami kulewymi, oraz resory i hamulce do powozów i wózków.
6330



Materiały budowlane wszelk. rodzaju poleca:
GUSTAW GLAETZNER
Centrala Materiałów Budowlanych i Dachówek
Tel. 4580 POZNAŃ 3, Mickiewicza 36 sal. 1907 r.
adr. telegraf.: „Dachglactzner“-Poznań.

4047

Inż. Józef Ziemia i S-ka
w CHRZANOWIE-Małopolska
Fabryka Maszyn i Form
do wyrobów cementowo-betonowych.

Poleca maszyny do dachówek, podkładki sztan-cowane, formy do rur betonowych, krawężników, schodów i t. d. 5909

Łupek naturalny
najlepszej jakości w ładnym modro-czarnym kolorze dostarczamy
tak tanio, jak Eternit
Nie potrzeba zatem swej nowej budowy zniekształcać materiałem sztucznym 6382

Bracia SCHLIEPER
Fabryka papy dachowej i destylacja smoły
BYDGOSZCZ

Polsko-niemiecki obrót drzewem

Sfery zainteresowane pokładały swego czasu wielkie nadzieje w umowie drzewnej polsko-niemieckiej. Umowa ta za 4 miesiące wygasa, jest więc wskazane, rzucić okiem wstecz i zbadać, jaki wpływ wywarła ona na eksport drewna do Niemiec.

Według statystycznych danych, w pierwszym półroczu 1927 wywieziono z Polski do Niemiec drewna nieobrobionego miękkiego 9 151 tys. q., zaś w pierwszym półroczu 1928 — 5 835 tys. q., to jest o 36.24% mniej, natomiast drewna tarteego miękkiego w tych samych okresach 1 027 tys. q. i 2 232 tys. q., to jest o 117.32% więcej.

Pomimo, że ilość ogólna wywiezionego drewna do Niemiec zmniejszyła się z 10 178 tys. q. na 8 067 tys. q., to jest o 20.07%, ze względu na to, że zniżka dotyczy drewna nieobrobionego, natomiast cena surowca wzrosła, wartość wywozu naszego szwanku nie poniosła.

Ponadto należy zaznaczyć, że wwóz drewna do Niemiec zmniejszył się nie tylko z Polski; dotyczy to również dwóch naszych najsilniejszych konkurentów — Austrii i Czechosłowacji.

Jeżeli chodzi o przyszłość, trzeba podkreślić, że ruch budowlany w Niemczech uległ nieznacznemu wzmoczeniu, co mogłoby wskazywać na utrzymanie dotychczasowych konjunktur.

Jaką formę przybierze obrót drzewny polsko-niemiecki po wygaśnięciu prowizorium, mówić byłoby jeszcze rzeczą przedwczesną.

Przed nowym traktatem drzewnym polsko-niemieckim

Już w najbliższym czasie należy się spodziewać mianowania specjalnego referenta drzewnego w Ministerstwie Przemysłu i Handlu. Referat ten jest nieobsadzony od stycznia, t. j. od ustąpienia p. Wielogłowskiemu i o brak odpowiedniego kierownika tego działu rozbijają się wszelkie usiłowania rozwiązania problemu drzewnego. Obecnie wobec starań nowogrodzkiej grupy poselskiej Bezpartyjnego Bloku oraz wobec bliskiego wygaśnięcia polsko-niemieckiej umowy drzewnej, obsadzenie tego stanowiska jest pilną koniecznością. W kołach gospodarczych oczekują w związku z tem opracowania nowej, korzystniejszej umowy z Niemcami.

**Z rynku materiałów budowlanych,
metali i wyrobów metalowych.**

MATERJAŁY BUDOWLANE.

Poznań, 30. 8. Firma Gustaw Glaetzner, Centrala materiałów budowlanych i dachówek, notuje następujące ceny: Cegły murarskie „ilówki“ za tysiąc sztuk 70.00 zł, loco cegielnia; cegły murarskie tonówki za tysiąc sztuk 75—85 zł, loco cegielnia; dachówki za tysiąc sztuk 150.— zł loco cegielnia; wapno budowlane za 100 kg. 3.80 dla odsprzedawców, a 4.00 dla konsumentów loco Wapienna lub Piechcin; cement portlandzki za 100 kg. 7.25 zł, loco cementownia wyłącznie opakowania, osobno za beczkę 3.40 zł, za worek papierowy 0.55 zł. Wszystkie

następne ceny rozumieją się loco składnica w Poznaniu: Cement portlandzki za beczkę 180 kg. 20.20 zł; za beczkę 200 kg. 24.00 zł; za worek 50 kg. 6.75 zł; wapno budowlane za 50 kg. 2.60 zł; wapno hydrauliczne za beczkę 150 kg. 12.00 zł; pape dachową m. kw. nr. 80 — 1.10 zł; nr. 100 — 0.90 zł; nr. 125 — 0.75 zł; nr. 150 — 0.65, nr. 200 — 0.50 zł; papa izolacyjna za metr kwadratowy 3.00 zł; za przykrojenie podług m'ary 10 proc. zwwyżki; smoła destylowana za 100 kg brutto za netto 35.00 zł; lepnik za 100 kg brutto za netto 34.— zł; trzcina sufitowa w wałkach po 20 Okw. m. z drutem cynkowanym za wałek 4.50 zł; z drutem żarżonym 4.20 zł; przy dostawach całkowonowych ceny odpowiednio zniżone.

Najekonomiczniejszą siłą napędową w przedsiębiorstwie drzewnym
była 6277

Jest i **pozostanie**

WOLFA
LOKOMOBILA PAROWA



z paleniskiem na drzewo, trociny, odpadki drzewne i inne.

Przeszło **65000** lokomobil
dostarczyła na całą kulę ziemską firma
Maschinenfabrik Buckau R. Wolf A. G.
Magdeburg

Najlepszy dowód ich **niedoścignionej** jakości. Prosimy zażądać
kosztorysu wprost w Reprezentacji

NITSCHKE i SP. FABRYKA MASZYN
Poznań — ul. Kolejowa 1-3

Maszyny do wyrobu dachówek formy do rur

dostarczają tanio ze składu

6383

Bracia Schlieper, Bydgoszcz

Na sezon budowlany

Trzcina w rolach po 20 kw. m., cena guld. 2.20 franco Tiegendorf. Trzcina używana przez ogrodników na pokrycie cieplarni w rolach 20 kw. m., po guld. 6.— franko Tiegendorf — dostarcza znana fabryka **PAUL MÜLLER, Kettlau w obwodzie Gdańska.** Przedstawiciel **S. H. BIAŁOSTOCKI, Warszawa, Marjańska 5.** 6389
Telefon 199-94.

METALE I WYROBY METALOWE.

Warszawa, 30. 8. Dom Handlowy A. Gepner w Warszawie, Grzybowska 27, notuje nast. ceny orientacyjne za 1 kg w zł: cyna Banka w blokach 12, ołów hutniczy 1.15, cynk hutniczy 1.35, antymon 2.40, aluminium 5, blacha cynkowa — cena zasadnicza 1.60, blacha mosiężna 3.60—4.50, blacha miedziana 4.40.

Katowice, 28. 8. Surówka odlewnicza Huty Pokoju Nr. 1 (Friedenshütte P. G. S.) oraz Górnośląskich Zjednoczonych Hut Królewskiej i Laury — reprezentacja Towarzystwa dla Sprzedaży Surówki Żelaznej, Sp. z ogr. odp. w Warszawie, Sienna 11, cena za tonę 210 zł loco stacja wysyłająca.

Warszawa, 28. 8. „Elibor“ i S-ka Akc. Handlowo-Przemysłowa Ł. J. Borkowski, Warszawa, Mazowiecka 11, notuje następujące ceny loco skład (w zł za 1 kg.): Cyna Banka 14.80, aluminium 5.10, ołów 1.40, blacha cynkowa 1.70, blacha ocynkowana 1.20, blacha dachowa żelazna 0.99, żelazna 0.47, belki 0.52, huftale 31 za skrzynię, cement 20.50 za beczkę, cegła ogniotrwała 0.22 za 1 sztukę, karbid 68.00 za 100 kg. Węgiel górnośląski grubo i kostka zł 44.00 za tonę.

Bydgoszcz, 28. 8. Ceny hurtowe loco skład w Bydgoszczy w zł za 1 kg. Blacha mosiężna 4.50, blacha miedziana 5.50, blacha cynkowa 1.83, blacha cynkowana 1.32, drut mosiężny 5.20, drut miedziany 6, cyna Banka 11, cyna Straits 12.20, ołów 1.35.

Berlin, 29. 8. Ceny w markach niem. za 100 kg. Miedź elektrolityczna, dostawa cif Hamburg, Brema lub Rotterdam 140, Oryginalne aluminium hutn. 98—99% w blokach, sztabach walcowanych i ciągnionych 190, dtto w sztabach walcowanych i ciągnionych 194, Nikiel czysty 98—99% 350, Antymon regulus 84—90%.

Londyn, 29. 8. (Urz.) Notowania metali w £ za tonę. Miedź Standart na kassa 62⁷/₁₆—62¹/₂, — 3 mies. 62¹³/₁₆ — 62⁷/₈, Settl 62¹/₂, Elektr. 63¹/₂—69¹/₂, best sel. 65¹/₂—66¹/₂, strong sheets 94, — Elektrowirebars 69¹/₂, Cyna Standart na kassa 209⁵/₈ — 201¹/₂, — 3 mies. 206³/₈ — 206⁷/₈, — Settl 209³/₈, — Banca (obr. nieof.) 216¹/₂, — Straits (obroty nieof.) 212¹/₂, Ołów zagran. dost. natychm. 22¹/₈, — dalsze term. 21⁷/₈, Settl 22¹/₈, Cynk zwykły dost. natychm. 24¹/₂, — termin. 24¹/₂, — Settl 24¹/₂, Antymon chiński (not. nieof.) 37¹/₂ — 38, Rteć (not. nieof.) 23—23¹/₂, Wolfram (not. nieof.) 16¹/₈.

N. Jork, 28. 8. Not. metali w cts za lb. Miedź: lake loco 14.80, elektrolity loco 14.75, f. a. s. N. Jork 14.80, na 3 mies. 14.80, Casting Refinery loco fob. N. Jork 14.35, cif. Hamburg 15, Cyna: N. Jork Straits loco 47¹/₂, na 3 mies. 46³/₈, Ołów: N. Jork loco 6.40, Fast St. Louis loco 6.10, Cynk: Fast St. Louis loco 6.25, Platyna 76, Aluminium 98—99 proc. loco 23¹/₂, Nikiel w sztabach loco 35, Blacha biała fob. Pittsburg 5¹/₂ dol.

METALE SZLACHETNE.

Berlin, 29. 8. Srebro ca 900 w sztabach 79¹/₂—81 za kg. Złoto w woln. obrotach 2.80—2.82 za gram. Platyna w woln. obrotach 9¹/₂—11 za gram.

Londyn, 29. 8. Srebro 26⁷/₈ d. za 1 uncję, na dostawę 27¹/₈ d. za 1 uncję.

N. Jork, 28. 8. Nafta za gallon w centach, ropa za beczkę po 42 gallon w dolarach. Nafta Standard 17.40, w beczkach 13¹/₂, ropa Pensylwania 2.85—3.20, Mid. Continent (33.0/33.9 Be) 1.19.

N. Jork, 28. 8. Terpentyna loco New Jork 52¹/₂, loco Savannah 47¹/₂, cts za gallon.

ODLEWY Z METALI PÓLSZLACHETNYCH.

Podług notowań Koła Odlewni metali półszlachetnych od dnia 1. 1. 1928 r. obowiązują aż do odwołania następujące ceny na

| | |
|-----------------------------|--------------|
| armaturę mosiężną | 4 zł. 50 gr. |
| armaturę brązową | 5 zł. 50 gr. |
| armaturę fosforbrązową | 6 zł. 15 gr. |
| odlew mosiężny galanteryjny | 6 zł. 60 gr. |

Ceny te rozumieją się za 1 kg. loco fabryka bez opakowania za gotówkę.

BLACHA OCYNKOWANA.

Cynkownia Warszawska notuje od d. 20. 6. rb. następujące ceny blachy żelaznej ocynkowanej za 1 kg. franco stacja Warszawa.

Blacha żelazna ocynkowana gatunku najwyższego:
711×1 422×0,45 mm. 1 zł. 23 gr.
711×1 422×0,50 mm. 1 zł. 20 gr.
1 000×2 000×0,50 mm. 1 zł. 22 gr.
Blachy 2-go gatunku o 6 proc. tańsze.
Ceny bez zobowiązania.

ŻELAZO HANDLOWE.

Syndykat Polskich Hut Żelaznych notuje w d. 1 maja rb. cenę zasadniczą żelaza handlowego za 1 tonne franco wagon luta — 350 złotych + 2 proc.

ODLEWY ŻELIWNE.

Podług notowań Grupy V (Odlewni) Polskiego Związku Przemysłowców Metalowych cena odlewów żeliwnych surowych dla Warszawy wynosi od dnia 1. 8. 28 od 0.60 do 1.40 za 1 kg. loco fabryka.

DRZEWO.

Bydgoszcz, 28. 8. Ceny hurtowe loco Bydgoszcz. Parkiety eksportowe 6.5 czyling. za 1 m. kw. — krajowe I kl. zł. 13, krajowe II kl. wraz z położeniem (t. j. robocznia) zł 17.50, krajowe II kl. wraz z położeniem 15—16 zł. Przedsiębiorstwo, znajdujące się w Bydgoszczy, dokonuje dalszej ekspansji na zagran. rynkach zbytu. Liczba zakontrakt. dostaw do Holandji i Egiptu w stosunku do ub. miesiąca znacznie wzrosła. Tak jakoś parkietów, jak i zadawalające ceny na rynkach zagranicznych rokują jeszcze większy niż dotąd rozrost produkcji. Natomiast na rynku wewnętrznym notują tendencję słabszą. Popyt na klepki posadzkowe w kraju jest nadal mały.

ZŁOTY W DNIU 29 SIERPNI 1928 R.

Gdańsk przekaz 57.70—57.85, gotówka 57.72—57.86, Berlin przekaz na Warszawę 46.925—47.125, przekaz na Katowice 46.90—47.10, przekaz na Poznań 46.925—47.125, gotówka grube 46.85—47.25, Zurych przekaz 58.20, Londyn przekaz 43.35, N. Jork przekaz 11.25, Ryga przekaz 58.65, Bukareszt przekaz 1816, Praga przekaz 377.55, Medjolan przekaz 214.50, Wiedeń przekaz 79.37—79.65.

„SAM”

**SPÓŁKA AKCYJNA
MÜNSTERMANN**

KATOWICE

Tel. 11 i 577 Adr. tel. SAM
Odlewnia żelaza i brązu
Fabryka maszyn i armatur



Ciężkie armatury dla przewodów parowych, wodnych, gazowych, naftowych i to: zasuw i zawory, żelazne i stalowe. Kurki, garnki kondenz., hydranty pod- i nadziemne, studnie uliczne i hydrantowe, stojaki i t. d. Przybory kanalizacyjne i wodociągowe: uchwytki, aparaty nawiertnicze, kształtki i t. d.

Bronzy fosforowe
i specjalne w odlewach każdego rodzaju - - - -

Bronzy kute
w sztabach o wytrzymałościach aż do 100 kg./mm²

Reprezentacja na Wielkopolskę i Pomorze:

WŁAD. JEZERSKI, Poznań, Słowackiego 38, tel. 69-47

na Kongresówkę : 5212

PAWEŁ JASIŃSKI, Warszawa, Żórawia 9. Tel. 191-71

Ogłoszenie przetargowe.

Dyrekcja Lasów Państwowych w Siedlcach ogłasza na dzień 20-go września 1928 roku o godzinie 12-ej w południe w lokalu własnym (Siedlce, ul. Florjańska nr. 10) przetarg ustny i ofertowy na sprzedaż szmelcu żelaznego i żeliwnego, baterji kotłów wodnorurowych, 2 parowozów kolejkowych, różnych części zdekompletowanych maszyn do obróbki drewna i t. p.:

1. **W Nadleśnictwie Suwalskiem** (przyst. Płociczno obok Suwałk, tartak Płociczno) baterja kotłów i części urządzenia fabr. przerobu trocin drzewnych;

2. **w Nadleśnictwie Nurzec** (stacja Nurzec, Tartak Radziwiłłówka) piły trakowe, taśmowe, tarczowe, instalacja elektryczna w stanie używanym, różny szmelc i inne narzędzia tartaczne;

3. **w Nadleśnictwie Kolno** (dojazd z Myszycą kolejką do Kolna lub autobusem z Łomży) — 2 parowozy rozp. 75 mm. i 1 trak;

4 **w Nadleśnictwie Lipniki** (dojazd z Myszycą kolejką do st. Dęby) — szmelc z 2 zdekompletowanych traków.

Wszelkich informacji udziela Dyrekcja Lasów w godzinach urzędowych, przyczem na żądanie może być przesłany szczegółowy wykaz jednostek licytacyjnych. 6392

Dyrekcja Lasów Państwowych w Siedlcach.

Nr. dz. 60260/1928.

Dyrekcja Kolei Państwowych w Krakowie rozpisuje

przetarg publiczny

na dostawę w okresie rocznym: 20 000 kg. odlewów kutolanych. Termin składania ofert upływa dnia 13. 9. br. o godzinie 12-tej w południe. Publiczne otwarcie ofert nastąpi dnia 14. 9. br. o godzinie 10-tej.

Przy składaniu ofert należy złożyć obowiązkowo poręczne (wadjum) w wysokości 5 proc. wartości oferowanej dostawy.

W razie otrzymania dostawy, składa oferent obowiązkowo kaucję w wysokości od 5-ciu do 10-ciu proc. wartości otrzymanej dostawy, zależnie od uznania Dyrekcji.

Wadium i kaucję można składać tylko w gotówce, w akcjach Banku Polskiego, w państwowych papierach wartościowych, lub w innych papierach pupilarnych.

Bliższe szczegóły przetargu, jak również szczegółowe warunki dostawy i warunki techniczne, otrzymać można za osobistym zgłoszeniem w Wydziale Zasobów Dyrekcji Kolei Państwowych w Krakowie, po wpłaceniu w Kasie Głównej Dyrekcji kwoty zł. 1 za formularze, lub pocztą, po nadesłaniu powyższej kwoty i znaczków pocztowych na porto. 6394

Dyrekcja Kolei Państwowych w Krakowie.

Licytacja publiczna.

Dnia 6 września br. o godz. 10-tej sprzedaje się w drodze licytacji publicznej 1 lokomobilę fabr. R. Wolf, Magdeburg Buckau, z kompletną armaturą i 12 mtr. wys. kominem.

Nr. fabr. 5328, rok 1896, ciśnienie 7 atm., kocioł stały — przewoźny, typ F 1, system kotła lokomobilowy, pow. ogrzew. kotła 29.30 m², pow. rusztów 0,95 m², 63 płomieniówek, palenisko wewnętrzne.

Sprzedaż nastąpi za natychmiastową gotówką i bez wszelkiej gwarancji.

Dyrekcja

**Kraj. Zakładów Opieki Społecznej
w Wejherowie.**

6395

OGŁOSZENIE.

D. K. P. Wilno ogłasza przetarg publiczny na dzień 21-go września r. b. na całoroczną dostawę papy dachowej (tektury smołowcowej) Nr. 80 w ilości około 65 000 metrów kwadratowych.

Szczegółowe warunki dostawy można otrzymać w Wydziale Zasobów D. K. P. Wilno, ul. Słowackiego 2 (pokój 41) w godz. 13—14 osobiście lub w wypadkach pisemnego zgłoszenia pocztą.

OGŁOSZENIE.

Wydział Zasobów Dyrekcji Kolei Państw. w Wilnie ogłasza na dzień 7-go września r. b. przetarg publiczny pisemny na dostawę w ciągu okresu rocznego do użytku Dyrekcji nitów żelaznych kotłowych i przedmiotów fajansowych.

Warunki przetargu oraz ilości, podlegające dostarczeniu wyżej wymienionych nitów i przedmiotów są do przejrzania w dziale zakupów Wydziału Zasobów Dyrekcji w Wilnie przy ul. Słowackiego 2, III p. Nr. 40.

PRZETARG.

Kierownictwo Budowy Klinkierni Państwowej w Izbicy ogłasza niniejszem przetarg ofertowy na dostawę materiałów szamotowych, a mianowicie: cegły normalnej i fasowej, płyt, klinów, zaprawy i gliny w ogólnej ilości 1.234.125 kg.

Oferty należy wnieść do Biura Budowy w Izbicy w zapieczętowanych kopertach z napisem „Oferta na szamoty“ do dnia 6 września 1928 roku do godz. 12. Otwarcie ofert nastąpi tegoż dnia o godz. 14-ej.

Wszelkich informacji udziela Biuro Budowy w Izbicy.

PRZETARG.

W drodze publicznego przetargu wydana będzie przebudowa domu dla straży granicznej w W. Welczu pow. grudziądzki.

Zamknięte i opieczętowane oferty winny być przesłane do 6 września r. b. godz. 12-tej w południe, w którym to czasie nastąpi otwarcie ofert. Bliższych szczegółów udzieli podpisany Urząd w godzinach służbowych od 8—15.

Grudziądz, dnia 23. 8. 1928 r.

Państw. Urząd Budownictwa Naziemn.

PRZETARG PUBLICZNY.

Dyrekcja Kolei Państwowych zawiadamia, że dnia 3 września r. b. od godziny 10—18 odbędzie się przetarg publiczny w Składnicy nadliczbowych przesyłek, przy ekspedycji towarowej w Poznaniu.

Wydział Eksploatacyjny.

Państwowe Nadleśnictwo Dębowo sprzeda

NA PUBLICZNYM PRZETARGU

dnia 7 września 1928 r. o 10 godz. w oberży p. Łęczkowskiego w Kol. Ostrowskiej drewno wyrobione w roku 1928: użytkowe dębowe V kl. = 16 m³, użytkowe sosnowe I—IV kl. = 80 m³, użytkowe dębowe wałki = 42 mp., żerdzie i tyczki II—V kl. = 1450 sztuk, opałowe i trzebiönka = 118 mp.

Państwowy Nadleśniczy.

PRZETARG.

Państwowy Urząd Budownictwa Naziemnego w Starogardzie ogłasza przetarg na budowę plebanji w Lubiszewie, powiat tczewski. Słpe kosztorysy otrzymać można za poprzednią zapłatą 8,00 zł w Biurze Urzędu, ul. Hallera 16 I p., gdzie również wyłożony jest w godzinach służbowych do wglądu projekt budowy. Oferty w zapieczętowanych kopertach z odpowiednim napisem należy składać w powyższym urzędzie do dnia 8 września r. b. do godz. 10.

Kierownik P. U. B. N.
Okonek, budowniczy.

L. 2703/K/28.

Dyrekcja Dróg Wodnych w Krakowie.

PRZETARG PUBLICZNY PISEMNY.

Dyrekcja Dróg Wodnych w Krakowie rozpisuje publiczny przetarg pisemny na dostawę: 7.000 m³ kamienia łamanego dla

oskałowań i bruków skarp i 3.000 m³ szutru tłuczonego lub rzecznoego do betonów, wszystko loco plac budowy między ul. Krasickiego a kanałem żeglugi w Krakowie, Dz. IX. Ludwinów.

Oferty sporządzone na przepisanych formularzach, w zamkniętych i zapieczętowanych kopertach należy wnieść do urzędu rozpisującego przetarg najdalej do dnia 6 września 1928 r. godz. 12 w południe, gdzie tego samego dnia o godz. 12.15 nastąpi otwarcie ofert.

Oferty na częściowe dostawy są dopuszczalne, jednakże odnośnie kamienia łamanego najmniej na 3.500 m³, zaś odnośnie szutru najmniej na 1.500 m³.

Kraków, w sierpniu 1928 r.

Dyrekcja Dróg Wodnych w Krakowie.

Dyrektor: Poźniak.

Maszyny

do wyrobu

mat drewnianych i mat trzciniowych

dostarczają bardzo tanio

6384

BRACIA SCHLIEPER, BYDGOSZCZ

Z powodu unieruchomienia dużej fabryki maszyn i lokomotyw

SPRZEDAJEMY

następujące w doskonałym stanie utrzymane CIĘŻKIE MASZyny OBRABIARKI

1. **Zupełnie nowa ruchoma frezarka, Reineckera** z 2 poziom. i 2 pionow. szpindlami, do bezpośredniego napędu elektrycznego, z 3 motorami na 220 Volt prądu stałego. Stół 2000×4000 mm, ciężar ca 55 000 kg.
13. **doskonale utrzymanych tokarek krążkowych wzgl. krążkowych i kłowych**, z zapasowemi częściami, z krążkiem wewnętrznie ząbionym, wyrobu: Braun, Reichenbach z plaszami o przekrojach 1300—1900—2000—2500—2600—2800—3000—3500—4000 mm.
2. **używ. w doskonałym stanie tokarki wrzecionowe wyrobu: Boehringer**, z kołem napędnym, kołami zapasowemi, z wgłębieniem, 195/330×1000 mm, ciężar ca 1500 kg.
5. **używ. w dobrym stanie dto, wyrobu: Boehringer**, ze schodkowatym zapasem kół napędnych, z wgłębieniem 325/455×1500 mm., ciężar ca 2000 kg.
2. **używ. w dobrym stanie dto, wyrobu: Kappel**, model KC36, ze schodkow. kołami napędnymi, zapasem kół, z wgłębieniem 250/450×1000 mm., ciężar ca 1400 kg.
2. **używ. w dobrym stanie dto, wyrobu: Boehringer**, z schodkowemi kołami napędnymi, bez wgłębienia, 195×900 mm., ciężar ca 1200 kg.
1. **używ. w dobrym stanie ruchoma dto, wyrobu Magdeburg fabryka maszyn**, z schodkow. kołami napędnymi, kołami zapasowemi z wgłębieniem 400/650×4000 mm., ciężar ca 7500 kg.
2. **używ. dobrze utrzymane podwójne heblarki HD2, fabr. Bilotos Klunz**, z 2-ma ruportami, 2000×1000×800 mm., ciężar ca 6000 kg.
1. **używ. w doskonałym stanie dto, fabryk. Hartmann**, z 2-ma suportami, 2500×1250×1000 mm., ciężar ca 8000 kg.
1. **używ. prawie nowa dto, fabr. Brune**, z 2 suportami, 3000×1000×800 mm, ciężar ca 7500 kg.
- 1 **używ. w dobrym stanie strugarka, z poprzecznica, fabr. Fitze**, model „Herkules”, wznios 700 mm, ciężar ca 6500 kg.
- 1 **używ. dobrze utrzymana heblarka**, z jednym kołem napędnym i konsolą motorową z 2 tragarzami i 1 suportem bocznym, 5500×1000×760 mm., ciężar ca 15000 kg.
- 2 **używ. dobrze utrzymane podł. frezarki, fabr. Beinecker**, wielk. 1. stół 1850×450 mm., ciężar ca 3500 kg.
- 2 **używ. dobrze zachowane dto, fabr. Reinecker**, wielk. 3 i 4, stół 3160×600 mm., ciężar ca 11000 kg. stół 4250×750 mm, ciężar ca 16000 kg.

- 1 **używ. w dobrym stanie dto, fabr. Dtsch. Niles Werke**, stół 3650×800 mm, ciężar ca 8000 kg.
- 2 **używ. w bardzo dobrym stanie poziome frezarki Wanderer**, z 3 samoprowadnikami, skrzynią podsuwową i schodkowemi kołami napędnymi, stół 220×1000 mm, cięż. ca 1400 kg.
- 1 **używ. prawie nowa pionowa frezarka Reinecker**, wielk. 3, do bezpośredn. napędu elektr. z urządzeniem frez. koparki, stół 1700×330 mm., cięż. ca 4000 kg.
- 1 **używ. w bardzo dobrym stanie frezarka do łoży klinowych, Defries**, model II, długość łoży 1000 mm, ciężar ca 4000 kg.
- 1 **używ. w dobrym stanie heblarka do kół KH2 fabr. Zimmermann**, dla kół do 400 mm, ciężar ca 2000 kg.
- 1 **używ. w bardzo dobrym stanie płaska szlifiarka, fabr. Reinecker**, mod. FVS4, stół 3500×700 mm, ciężar ca 10000 kg.
- 1 **używ. w dobrym stanie dto, fabr. Meyer i Schmidt**, z pionow. urządz. szlif., stół 500×2000 mm, ciężar ca 3500 kg.
- 3 **ścien. — wiertarki promieniowe z pion. motorem na 110—220 V., fabr. Raboma**, głęb. wiert. 50 i 80 mm., wyb. 1500 i 2500 mm, ciężar ca 2000 i 3000 kg.
4. **dto, fabr. Hettner z pion. motorem na 220 V. (prąd stały)**, głęb. wiert. 25—80 mm., wyb. 2500 mm, cięż. ca 3000 kg.
1. **używ. wiertarka promien. fabr. Sönderman i Stier**, ze stałą i zm. enną napędnią, głęb. wiert. 50 mm., wyb. 1400 mm, cięż. ca 3500 kg.
- 2 **używ. prawie nowe wiertarki słupowe na zapęd elektr., fabr. Maifei**, gł. wiert. 75 mm., wyb. 500 mm., cięż. ca 4000 kg.
- Po 2 **używ. dobrze utrzymane wiertarki słupowe, fabr. Hille-Werke**, mod. B2 i B3, głęb. wiert. 50 i 75 mm, ciężar ca 1400 i 1700 kg.
- 1 **używ. dto, fabr. Loewe**, głęb. wiert. 50 mm, cięż. ca 900 kg.
- 1 **używ. w dobrym stanie obrabiarka do kół czołowych, fabr. Defries**, mod. ARS dla kół do 2000 mm, cięż. ca 10500 kg.
- 3 **podwójno-trzpieniowe warsztaty wiertnicze fabr. Wetzel**. Trzpień średn. 75 mm., cięż. ca 4500 kg. stół 1000×1000 mm.

Następnie tokarki wrzecionowe we wszystkich wielkościach, ciężkie tokarki do wałów, obrabiarki, strugarki, wiertarki i frezarki, szlifiarki otocz., szlifiarki do narzędzi etc.

Oglądać można każdego czasu.

Oferty uprasza się do

HEINRICH SONNENBERG AKTIENGESELLSCHAFT BERLIN-NEUKÖLLN, Kölln. Allee-Brücke

Tel. F. 2 N: 6756-57 — Adr. telegr. Soagmaschine Berlin.

Generalne zastępstwo na Polskę:

INDUSTRIE-LLOYD A. G.

Gdańsk, Vorstaedt. Graben 1a, tel. 25378.

Katowice, Rynek 11, tel. 1238.

Sprzedaz, dzierzawy, personel, zastępstwa.

DO SPRZEDANIA:

- 1 maszyna parowa leżąca** „Com-pound” 80 HP.
- 1 maszyna parowa stojąca** z kondensacją 40—50 HP.,
- 1 trak pionowy** fabr. Stöckert, Landsberg n/W., 700 m/m przepustu,
- 1 trak pionowy** fabr. Jähne & Sohn, Landsberg, m/m przepustu,
- 1 piła tarczowa** „schwingende Kappkreissäge”, fabr. Blumwe,
- 1 duża piła taśmowa**, średn. kół 1100 mm, ramię 1200 mm,
- 2 dwustronne piły tarczowe** dla rżnięcia w prawo i w lewo,
- 1 kocioł parowy** z rurą płomienną. 27,93 m² pow. ogrz., 6 atm. ciśn.,
- 1 czterostronna żłobiarka** 130 mm szer.
- 1 pięciostronna** „ ” 130 „ „
- 1 szlifiarka z walcami**, podkładką filcową obciążoną szklakiem, fabr. Kissling, Lipsk. Wszystkie maszyny znajdują się w dobrym stanie. — Zgł. do adm. „Rynku Met. i Masz.” pod nr. 6390.

5 km. kolejki polnej 65'600 ■■■
30 wózków, 1 lokomotywa motorowa do sprzedania.
 Oferty pod „5 km.” do Biura Ogłoszeń I R O, Bydgoszcz. 6274

Lokomobile

stałe 15, 30, 40 i 90 K.M. oraz 6297

Trak

„Blumwe” 600 mm kompletny — **sprzeda korzystnie**
 Inż. Z. i J. Klotz, Bydgoszcz, Grodzka 30.
 Telefon 15-45.

Sprzedamy 6353

kompletne urządzenia 4 gatrów

(bez szyn) pionowych, walcowych, z napędem dolnym, w dobrym stanie, syst. Blumwe i Kirchner, o prześwicie ram: 650, 700 i 750 mm., skok ramy 450, 470 i 480 mm., 180 i 195 obrotów na minutę. Gatry są obecnie w ruchu do obejrzenia w naszym tartaku w Sierniechuku, st. Kapuściska Małe.

Lloyd Bydgoski, dawn. Bromberger Schlepsschiffahrt T. A. w Bydgoszczy.

Lokomobile stacjonowana

6347

30—40 KM. z przegrz. para, 1924 rok. bud., sprzeda tamto

Br. Wiśniewski, Toruń-Mokre, przy Kaszowniku.

Mam do **sprzedania**
 circa 600 sztuk rur 28 m/m. grubości, 210 cm. długości,
 w wadze circa 200 gr. 6397
 Fabryka Siatek Drucianych, St. MĘCLEWSKI, Inowrocław.

Przy zakupach prosimy się powoływać na
„RYNEK METALOWY I MASZYNOWY”

Z powodu zwinięcia fabryki garniturów kołowych, mamy na sprzedaż 6355

1 używaną, ale dobrze utrzymaną TOKARKE

do wyrobu garniturów kołowych do wozów

fabryki „Collet et Engelhardt” z trójfazowym motorem na 25 KM. z opornicą rozrusznikową (Kontroler) 220 volt, 750×2300 mm., z dwoma suportami szablonowymi i dwoma suportami pomocniczymi, wagi około 20 000 kg. Sprzedaż bardzo korzystna.

H. Sonnenberg, A. G. — Berlin-Neukölln, Köllnische Allee a. d. Brücke. Zastępstwo: Industrie-Lloyd, Sp. Akc. Katowice, Rynek 11.

Sprzedam 6352

motor benzynowy

marki Benz, 6 KM., stojący, z dwoma kołami zamachowymi za cenę 1700 zł. Również jest do sprzedania

dupleks pompa do kotła parowego

M. Jagodziński, Zdziechowo, p. Gniezno.

Pług parowy

kompletny z poruszalnym kotłem, urzędowo próbowany na ciśnienie wodne, w bardzo dobrze utrzymanym stanie, na 12 Atm. ciśn. próbowany, fabrykatu „John Fowler & Co.” sprzedam natychmiast. 6339

H. J. Klockiewicz, skład żelaza, Wodzisław G/Śl., tel. nr. 42.

Prawie nowa

Prawie nowa

FREZARKA PALENISKOWA

Fabrykat Firmy „Reinecker”, z dwoma poziomymi i dwoma pionowymi wrzecionami, stołem do rozpinania ca. 2240×4300 mm., do bezpośredniego napędu elektrycznego wagi ca. 53.000 kg.

Maszyna powyższa jest do sprzedania z powodu zwinięcia wielkiej niem. fabryki lokomotyw. Jest bardzo dobrze utrzymana, jak nowa. Cena niska i dogodne warunki spłaty.

Heinrich Sonnenberg A. G., Berlin-Neukölln, Kölln. Allee-Br. Telef. Neukölln 6756-7. 6351

Sprzedamy z powodu zelektryfikowania Zakładów

| | | | | | |
|-----------------------------------|----|----------------|--------------|---|------|
| Kocioł parowy wodnorurkowy | 32 | m ² | pow. ogrzew. | 8 | Atm. |
| „ „ lankastyrski | 60 | „ | „ | 6 | „ |
| „ „ walczakowaty | 35 | „ | „ | 6 | „ |
| „ „ lokomobilowy | 20 | „ | „ | 7 | „ |

Maszynę parową 75 KM, kompletna 2 sztuki a 50 KM,
Maszynę wydobywalną parową 2 cylindrową 60—75 KM. 20—25 KM.

Oferty i opisy wysyłają na żądanie **Zakłady Przemysłowe „Chęciny”**, poczta Chęciny 2. 6340

Okazyjnie do sprzedania **motor trójfazowy**
 380/220 V. pierścieniowy z rozrusznikiem, 1420 obr., o sile 22 KM
 fabr. Schumana. Wiadomość: Inż. S. Poradowski,
 Kalisz, Kościuszki 20. 6346

Poszukuje się od zaraz

podróżującego

obznajmionego dokładnie z branżą akumulatorową. Uwzględnia się tylko siły pierwszorzędne, dobrze polecane, które się mogą wykazać dodatnią działalnością w tym kierunku. Zgłoszenia z odpisami świadectw, które się zwraca do adm. „Rynku Metalowego i Maszynowego“ pod nr. 6387

Poszukujemy

majstra

do fabryki naszej, gruntownie obeznanego z fabrykacją części do rowerów, (głównie w fabrykacji łańcuchów do rowerów).

Fabryka części rowerowych, BRACIA RAWICCY
Wrocławek, Gęsia 12.

5968

Zastępstwo na **Poznańskie** wyrobów **szmerglowych** fabryki

Naxos-Union J. Pfungst Frankfurt/M.

odda

Jeneralne przedstawicielstwo na Polskę

„POLTHAP“

Polskie Towarzystwo Techniczne dla Handlu i Przemysłu
Sp. z ogr. odp. 6338

Warszawa, Chmielna 27.

Dla wprowadzonego składu maszyn rolniczych i warsztatu reparacyjnego w większym mieście na Pomorzu poszukuje się dla powiększenia interesu solidnego

wspólnika

z kapitałem. Zgłosz. pod nr. 6332 do admin. „Rynku Metalowego i Maszynowego“.

Książkowy

z dyplomem, z dłuższą praktyką handlową, z kursem towaroznawstwa kolonialnego i sprzedawnictwa sklepowego, posiadający dużo sprytu handlowego — obecnie jako książkowy spółdzielni wojskowej — poszukuje odpowiedniej posady od 15 września r. b. po ukończeniu służby wojskowej. Zgłoszenia do „R. Met.“ pod nr. 6342.

Większe przedsiębiorstwo instalacyjne poszukuje **działnego**

majstra

List mistrzowski nie jest konieczny potrzebny, jednakże wszystkie praktyczne znajomości centralnego ogrzewania, wodociągów, kanalizacji jak i samodzielnego opracowania kosztorysów. Znajomość języka niemieckiego pożądana. Oferty z podaniem dotychczasowego zatrudnienia, uprasza się wnieść do adm. „Rynku Metalowego i Maszynowego“ pod nr. 6388

„R. Met.“

WARUNKI DLA INSERENTÓW I ABONENTÓW:

CENY OGŁOSZEŃ: $\frac{1}{4}$ str. 130 zł, $\frac{1}{2}$ str. 75 zł, $\frac{3}{4}$ str. 45 zł, $\frac{1}{8}$ str. 25 zł, $\frac{1}{16}$ str. 15 zł. Na I. str. okładki 100%, na II. i IV. str. 50%, na III str. 30% dopłaty. — Artykuły opisowe z dopłatą 100%. — Dostarczenie kliszy autotypij z wyrażnych fotografii po 14 groszy za cm². W Gdańsku obowiązują powyższe ceny w guldenach. Ogłoszenia z zagranicy oblicza się według osobnej taryfy. W wydaniach specjalnych obowiązuje taryfa inna. Miejscem wykonania zleceń i zapłaty jest Poznań; w kwestiach spornych miarodajny jest Sąd Powiatowy (Okręgowy) w Poznaniu. Na wypadek skargi sądowej, nadzoru sądowego lub konkursu przyznane rabaty upadają. Konto czekowe P. K. O. w Poznaniu Nr. 202-796.

Redaktor naczelny przyjmuje od 12—13 z wyjątkiem soboty.

KUPNA

Lokomobile używana

w dobrym i użytecznym stanie 18—25 P. S. kupi Jan
Konkol, Luzino, (Pom.) 851

Motor prądu stałego

440 volt, 6 do 8 K. M. i do 1500 obrotów poszukuję. Ofer-
ty z ceną Elektra, Gniezno, ul. Mieczysława 15 851

Motor ropny

8—12 konny w dobrym stanie poszukiwany do kupna.
Oferty: Zarząd Dóbr Bojanów k. Niska. 852

Lokomobile 70—80 K. M.

w dobrym stanie, zdatną do natychmiastowego użytku,
kupiny. Dokumenty kotła wymagane. Pożądany system
rur wyciągalny. Przy ofertach skierowanych do Zarządu
Dóbr St. hr. Reya w Przecławiu, poczta Przecław koło
Mielca, podawać prosimy cenę i markę kotła. 853

Lokomobile

używaną lub nową 45—50 konną, kupię. Śmieszko, młyn
w Sokalu. 854

Mleczarskie i serowarskie narzędzia

kupię okazynie. Wiadomość: Pogalski, Stefanów, gm.
Dalików, poczta Poddebice.

MOTOR

10—14 M. K. (Gleitstrom), kupię, ewtl. zamienię na 2 pra-
wie nowe $5\frac{1}{2}$ M. K. motory. Hurtownia Paszy, Grudziądz,
Telefon 117.

Kocioł parowy

o powierzchni 80 metr. 10—12 atm. kupimy zaraz Pa-
bianice, woj. Łódzkie. Skrzynka poczt. Nr. 23. 857

Kupię używany aparat do spajania

Zgłoszenia do administracji „Rynku Metalowego i Maszynowego“
pod nr. 6385

Starą fuzję strzelecką

(syst. Aydt) kupię. Zgłoszenia z podaniem ceny do Pio-
trowski, Lidzbark, Kościelna 1. 890

Kupię dźwigary

żelazne, dwuteowe N. P. 36 lub 38 długości 510 do 515
cm., 32 sztuki. Inż. Brodzic-Lipiński, Warszawa, Wilcza
62 m. 2. Telefon 6-90. 857

Kupię 45—60 K. M.

motor na gaz ssany

Karmelita, poczta Kcynia, pow. Szubin.