

# RYNEK METALOWY i MASZYNOWY

THE-METAL-AND-MACHINE-MARKET  
(WEEKLY)

LE MARCHÉ DES METAUX ET DES MACHINES  
(HEBDOMADAIRE)

DER METALL- UND MASCHINEN-MARKT  
(WOCHENFACHBLATT)

STAŁE DODATKI: „ELEKTRO- i RADJOTECHNIKA” ♦ „POSTĘPY W PRZEMYSŁE” Z „DZIAŁEM AUTOMOBILOWYM” ♦ „DZIAŁ BUDOWLANY I CERAMICZNY” ♦ „DZIAŁ MASZYN ROLNICZYCH”

**PRZEDPŁATA**  
kwartalna 4½ zł + 40 gr za dostawę franko w dom.  
—  
Tygodni abonować można na wszystkich pocztach w Państwie Polskiem.  
—  
Ceny ogłoszeń i inne warunki zamieszczone są na stronie ostatniej.

REDAKCJA i ADMINISTRACJA  
POZNAŃ, WIELKA 10. - TEL. 2277

Subscription rates: For 3 months (England) sh 8  
„ „ „ (Germany) Gmks 4.50  
„ „ „ (U. S. A.) Dol. 1.—

**ADVERTISING-RATES:**  
Full page zł 130.— Half a page zł 75.— One fourth of a page zł 45.— One eighth of a page zł 25.— One sixteenth of a page 15.— Advertisements on Cover plus additional fee. Advertisements from abroad will be calculated according to special rates. In special editions the rates are different.

Nr. 38

Poznań, 22 września 1928

Rok VIII

## Steel Export Association

Stosunek nowego Syndykatu do obecnej koniunktury na światowych rynkach żelaza, Międzynarodowego Kartelu Stalowego oraz polskiego przemysłu hutniczego.

W amerykańskim przemyśle hutniczym zaszedł ostatnio bardzo ważny wypadek, mianowicie połączenie się dwóch najsilniejszych koncernów hutniczych „United States Steel Corporation” i „Bethlehem Steel Co.” w jeden syndykat pod nazwą „Steel Export Association”.

Sama nazwa już wskazuje na naturę i cel nowego syndykatu: mianowicie akcja jego obliczona jest jedynie nazewnątrz, gdyż jest syndykatem eksportowym i przyszła działalność jego wyładowywać się będzie w kierunku zdobywania nowych rynków zagranicznych, których pojemność i siła konsumcyjna z roku na rok wzrastają, oraz w kierunku podniesienia wywozu stali ze Stanów Zjedn. Am.

Aby zrozumieć dobrze i ocenić odpowiednio doniosłość powstania nowego syndykatu „Steel Export Association” dla przemysłu hutniczego na całym świecie, trzeba przyjrzeć się nieco bliżej przemysłowi hutniczemu w Stanach Zjedn. Am. i jego stosunkach do ewolucji rynków światowych żelaza.

Od samego początku przemysł hutniczy Stanów Zjedn. Am. pracował przede wszystkim dla zaspokojenia własnego, krajowego zapotrzebowania. W minimalnej zaś części tylko wysyłał wyroby swoje za granicę. W ostatnich zaś 15 latach, wykazała stała tendencję zniżkową. Dowodzi tego fakt, że gdy w roku 1912 wywóz wyrobów hutniczych ze Stanów Zjedn. Am. wynosił rocznie około 2.78 milj. ton, to w r. 1927 spadł do 1.87 milj. ton i stanowił zaledwie około 5% ogólnej rocznej produkcji wyrobów walcowniczych. Spadek eksportu wyrobów hutniczych był niewątpliwie następstwem olbrzymiego wzrostu siły konsumcyjnej rynku wewnętrznego, a w szczególności niesłychanego zapotrzebowania na produkty hutnicze w przemyśle automobilowym, budowlanym i maszynowym.

W ostatnim jednak roku zdolność konsumcyjna wewnętrznego rynku amerykańskiego skutkiem nasylenia, a nawet przesycenia konsumcji, zaczęła widocz-

nie słabnąć, względnie nie mogła nadażyć za niesłychanym wzrostem zdolności produkcyjnej przemysłu. Wobec tego produkcja hut amerykańskich zaczęła wykazywać coraz silniejsze wahania, które z konieczności musiały nasunąć myśl o zwiększeniu eksportu wyrobów hutniczych celem utrzymania produkcji na niezmiennym poziomie, chociażby za cenę pewnych strat w eksporcie, gdyż w myśl teorii o roli kosztów stałych w produkcji, korzyści, płynące z utrzymania ruchu na poziomie, odpowiadającym zdolności produkcyjnej zakładów, wyrównują zupełnie, a nawet niekiedy z nadwyżką straty, ponoszone w eksporcie.

Jeszcze doniedawna zastosowanie tej teorii w polityce handlowej hut amerykańskich było skutkiem ogromnej różnicy między cenami krajowymi a zagranicznymi zupełnie niemożliwe. Koszta bowiem własne w produkcji hutniczej wzrosły pod wpływem ceł ochronnych i polityki wysokich zarobków tak nadmiernie, że straty, ponoszone w eksporcie musiałyby znacznie przewyższyć korzyści, wynikające z utrzymania ruchu na niezmiennym poziomie.

Ale i w tym kierunku zaszły w przemyśle hutniczym Stanów Zjedn. Am. duże zmiany i to w ciągu ostatnich dwóch lat.

Pod wpływem znacznego wzrostu technicznej i gospodarczej sprawności hutnictwa amerykańskiego, pisze dr. L. F. w „Polonji”, tamtejsze ceny żelaza zaczynają coraz bardziej zbliżać się do cen europejskich, dzięki czemu zwiększyły się w wysokim stopniu możliwości eksportowe amerykańskiego przemysłu hutniczego. Wyrazem tych możliwości jest właśnie utworzenie wspomnianego syndykatu eksportowego, który niewątpliwie z właściwą Amerykanom energją, będzie dążył do zdobycia odpowiedniej pozycji na rynkach światowych.

O roli, jaką syndykat ten odegrać może na światowym rynku żelaznym, daje pojęcie fakt, że produkcja samych tylko United States Steel Corporation

jest niemal tak wielka, jak złączona produkcja stali w Niemczech i Anglii. Poza tem syndykat ten reprezentuje około 80 proc. amerykańskiego handlu zagranicznego w żelazie i stali.

Fachowcy przypuszczają, że Ameryka bez większych trudności będzie mogła stopniowo rzucić na eksport 10—15 proc. swej produkcji, wynoszącej w ostatnich latach przeciętnie 45—50 milj. ton. Liczyłyby się zatem należało ze zwiększeniem obecnego eksportu wyrobów hutniczych ze Stanów Zjednoczonych z niespełna 2 milj. ton na 5—7 milj. ton, a więc z rzucającem na rynki światowe o 3—5 milj. ton żelaza i stali więcej, niż wynosi podaż obecna. Ilość ta stanowi około 20—30 proc. ogólnego obecnego eksportu krajów europejskich, eksportujących wyroby hutnicze, t. j. Anglii, Niemiec, Francji, Belgji i Luksemburga, o tyle zatem przy obecnym stanie rynków światowych musiałby celem zrobienia miejsca eksportowi amerykańskiemu zmniejszyć się eksport wspomnianych krajów.

Na szczęście obecna konjunktura na rynkach światowych, która w krótkim czasie podniosła cenę żelaza sztabowego do niebywałej wysokości £ 6.2.6 przy stałej tendencji wzrostowej, zdaje się wskazywać na znaczny i szybko postępujący wzrost światowej konsumpcji żelaza i stali, któremu światowy przemysł hutniczy w ramach swej obecnej zdolności produkcyjnej, przy równoczesnym skrępowaniu europejskich producentów kontynentalnych kwotami Międzynarodowego Kartelu Stalowego i jego ostrożną polityką produkcyjną, tylko z trudem może nadążyć. Zdaje się nie ulegać wątpliwości, że życie gospodarcze Europy zdołało się nareszcie otrząsnąć ze skutków wojny światowej i nawiązać do przerwanej w r. 1914 przedwojennego tempa rozwojowego, że ciężkie rany, zadane zniszczeniem olbrzymich zasobów materialnych, dezorganizacją całego życia gospodarczego i inflacją szeregu walut europejskich, zostały wreszcie zabliznione, że wzrasta ogólna zamożność i zdolność konsumcyjna i że, również zerwane w okresie wojny węzły handlu międzynarodowego, zostały już na nowo nawiązane.

W tych warunkach pojawienie się na światowym rynku żelaznym nowego poważnego konkurenta, jakim niewątpliwie będzie amerykański przemysł hutniczy, nie powinno mieć tych rujnujących następstw, jakie z zaostreniem się konkurencji na rynkach eksportowych bywają zwykle połączone. Przypuszczać raczej należy, że, w dobrze zrozumianym własnym interesie, amerykański przemysł hutniczy będzie dążył raczej do porozumienia z zespołem europejskich pro-

ducentów kontynentalnych, zgrupowanych w Międzynarodowym Kartelu Stalowym, a to tem bardziej, że dotychczasowa ostrożna polityka produkcyjna tego Kartelu zdołała w krótkim stosunkowo czasie doprowadzić do uzdrowienia światowego rynku żelaznego i osiągnięcia poziomu cen, umożliwiającego racjonalną i rentowną produkcję. Nie jest nawet wykluczonem, że pojawienie się konkurencji amerykańskiej na rynku światowym przyspieszy ewolucję Międzynarodowego Kartelu Stalowego i spowoduje utworzenie międzynarodowych biur sprzedażnych dla poszczególnych grup produktów hutniczych, stawiając w ten sposób przemysł amerykański wobec silnej i zwartej organizacji konkurencyjnej. Tego rodzaju ewolucja Kartelu musiałaby niewątpliwie bardziej jeszcze wpłynąć na przemysł amerykański w kierunku szukania, zamiast niepotrzebnej i niszczącej walki, ogólnego porozumienia ze światowym kartelem stalowym.

Nieco odmienny może być stosunek i wpływ nowego syndykatu amerykańskiego na nasz polski przemysł hutniczy. Może on nawet stanowić dla niego pewne niebezpieczeństwo tak na rynkach eksportowych jak na własnym rynku krajowym.

Wiadomo bowiem, że Polska stoi dotąd na uboczu od wielkich wydarzeń, zarówno rozgrywających się, jak i oczekiwanych, na światowym rynku żelaznym. Nie przystąpiła ona dotąd do Międzynarodowego Kartelu Stalowego, a tem samem nie może być bezpośrednio wciągnięta w wir ewentualnych walk. Ale i pośrednio walka tych tytanów nie może jej zbyt wiele szkody wyrządzić. Udział Polski w międzynarodowym eksporcie żelaznym jest minimalny, a rosnąca z każdym dniem bardziej konsumpcja żelaza w kraju może już w niedługim czasie wyczerpać obecną jej zdolność produkcyjną. Tem pilniejszą jednak w tych warunkach staje się rozbudowa polskich zakładów hutniczych z nieodłączną modernizacją i racjonalizacją produkcji. W ogólnej bowiem walce o kwoty eksportowe powinna i Polska przynajmniej utrzymać, a nawet wzmocnić dotychczasową swą pozycję na rynkach eksportowych, by przy ewentualnym w przyszłości podziale tych rynków nie wyjść z próżnymi rękoma. Rozbudowa jednak polskiego przemysłu hutniczego nie da się pomyśleć bez dopływu poważnych kapitałów zagranicznych, a warunkiem dopływu tych kapitałów — o ileby znana transakcja harrimanowska nie doszła do skutku — jest w pierwszym rzędzie dostateczna rentowność istniejących przedsiębiorstw, dająca gwarancję zarówno bezpieczeństwa inwestowanego kapitału, jak również jego amortyzacji i oprocentowania.

# Za 2 tygodnie



Prosimy PP. Wystawców o łask. zgłoszenie się, ewtl. nadesłanie swych ogłoszeń i opisów.

ukaze się obszerne ilustrowane

## wydanie potargowe

„Rynku Metal. i Masz.“, opisujące dokładnie Targi Wschodnie jak i ważniejszych wystawców.

# Stan światowego przemysłu ołowianego

W połowie września, jak informuje urzędowy organ naszego Min. Przemysłu i Handlu, ma zebrać się w Londynie konferencja wytwórców oraz przetwórców ołowiu z całego świata, w celu rozpatrzenia warunków wydobycia oraz wytwarzania tego metalu i ewentualnie powzięcia pewnych postanowień, dotyczących uregulowania zbytu. W związku z tem przytaczamy poniżej zasadnicze liczby rozwoju tego przemysłu.

Wydobycie rudy ołowianej w 1927 r. wyniosło 1 657 500 t. wobec 1 168 400 t. w 1913 r. Poniższe zestawienie daje porównawczy obraz wydobycia oraz wytwórczości metalu w latach 1913 i 1926 (w tonach):

	Wydobycie rudy:		Wytwórczość metalu:	
	1913	1926	1913	1926
Belgia . . . . .	—	—	53.590	61.700
Hiszpanja . . . . .	178.000	166.000	198.800	148.700
Niemcy . . . . .	79.000	25.000	181.000	75.600
Górny Śląsk polski . . . . .	—	8.500	—	21.570
Włochy . . . . .	26.900	28.500	21.700	22.480
Austria . . . . .	20.600	27.500	24.100	6.500
Anglja . . . . .	18.500	10.000	30.500	4.350
Grecja . . . . .	18.500	4.600	18.300	4.500
Francja . . . . .	10.200	5.000	28.810	18.000
Rosja . . . . .	3.300	2.000	—	—
Szwecja . . . . .	1.200	700	—	—
Czechosłowacja . . . . .	—	12.000	—	12.000
Pozostała Europa . . . . .	1.800	15.200	2.500	2.000
<b>Ogółem w Europie:</b>	<b>357.900</b>	<b>285.000</b>	<b>559.400</b>	<b>377.490</b>
Turcja azjatycka . . . . .	14.000	6.000	13.900	5.000
Indje Brytyjskie . . . . .	10.000	74.000	5.900	54.000
Japonja . . . . .	3.800	4.000	3.800	4.000
Chiny . . . . .	1.200	—	—	—
Pozostała Azja . . . . .	300	1.000	—	—
<b>Ogółem w Azji:</b>	<b>29.300</b>	<b>85.000</b>	<b>23.600</b>	<b>63.000</b>
Algier . . . . .	12.900	8.000	—	—
Tunis . . . . .	31.300	18.000	—	18.380
Rodezja . . . . .	500	4.000	—	3.820
Pozostała Afryka . . . . .	16.000	15.000	600	—
<b>Ogółem w Afryce:</b>	<b>60.700</b>	<b>45.000</b>	<b>600</b>	<b>22.200</b>
Stany Zjednoczone . . . . .	383.500	680.000	395.400	631.400
Meksyk . . . . .	62.000	175.000	62.000	202.500
Kanada . . . . .	17.000	135.000	17.100	126.400
Pozostała Ameryka . . . . .	3.000	10.000	2.500	17.600
<b>Ogółem w Ameryce:</b>	<b>465.500</b>	<b>1.000.000</b>	<b>477.000</b>	<b>977.900</b>
Australja . . . . .	255.000	160.000	115.500	151.000
<b>Wytwórczość światowa:</b>	<b>1.168.400</b>	<b>1.575.000</b>	<b>1.175.000</b>	<b>1.591.500</b>

Jak widać z powyższych danych Ameryka dostarcza około 62% surowego materiału, spożywa zaś około 3/4, reszta jest przewożona do innych części świata.

Spożycie ołowiu metalicznego przedstawia się w następujący sposób (w tonach):

	1913	1926
Niemcy . . . . .	223.500	151.680
Anglja . . . . .	175.000	256.810
Francja . . . . .	105.400	152.140
Rosja . . . . .	59.000	21.000
Belgia . . . . .	40.570	32.500
Włochy . . . . .	32.600	43.000
Austria . . . . .	35.500	11.000
Hiszpania . . . . .	10.000	22.000
Holandja . . . . .	9.500	10.000
Szwajcaria . . . . .	5.800	10.600
Pozostała Europa . . . . .	6.300	34.470
<b>Ogółem w Europie:</b>	<b>702.810</b>	<b>695.200</b>
Japonja . . . . .	18.700	57.800
Pozostała Azja . . . . .	6.700	18.700
<b>Ogółem w Azji:</b>	<b>25.400</b>	<b>76.500</b>
Afryka . . . . .	6.200	12.000
Stany Zjednoczone . . . . .	388.800	672.100
Kanada . . . . .	28.910	30.300
Pozostała Ameryka . . . . .	10.000	80.000
<b>Ogółem w Ameryce:</b>	<b>427.710</b>	<b>732.400</b>
Australja . . . . .	10.500	15.000
<b>Razem:</b>	<b>1.172.620</b>	<b>1.529.100</b>

Ceny na rynku światowym spadają i dochodzą już dziś do tej granicy, gdzie nie będzie się już opłacało albo wydobycie, albo przeróbka, ponieważ zaś technika wytapiania poczyniła w ostatnich latach duże postępy, pozwalające na znaczne zmniejszenie kosztów, zatem ciężar niskich cen spada na kopalnie.

Poniżej przytoczone liczby wykazują zmiany, jakie zaszły w przeciętnych cenach ołowiu w ciągu szeregu lat powojennych (w £ za 1 016 kg.):

1914	12. 6.9 <sup>1</sup> / <sub>4</sub>	1919	28.12. 0 <sup>1</sup> / <sub>4</sub>
1915	23. 2.2 <sup>1</sup> / <sub>4</sub>	1920	37.16. 8 <sup>1</sup> / <sub>4</sub>
1916	31. 7.8 <sup>3</sup> / <sub>4</sub>	1921	22.15. 1 <sup>1</sup> / <sub>4</sub>
1917	30.10.0 <sup>1</sup> / <sub>4</sub>	1922	24. 1.11 <sup>1</sup> / <sub>4</sub>
1918	30.11.1 <sup>1</sup> / <sub>4</sub>	1923	27. 2.11 <sup>1</sup> / <sub>4</sub>
1924	33.13.3 <sup>1</sup> / <sub>4</sub>	1926	31. 1.11 <sup>1</sup> / <sub>16</sub>
1925	33.17.3 <sup>1</sup> / <sub>2</sub>	1927	24. 7. 8

W roku bieżącym przeciętne ceny miesięczne wynosiły: styczeń £ 21.17.5, luty £ 20.1.9, marzec £ 19.18.5, kwiecień £ 20.5.11, maj £ 20.10.0, czerwiec £ 20.19.2, lipiec £ 20.15.0 i sierpień £ 21.12.6. Leżą więc one znacznie niżej od przeciętnych cen lat wojennych i powojennych.

Wobec tego, jak również wobec postępów techniki wytapiania, zysk na rudzie, jaki otrzymuje jej producent, spadł do minimalnej granicy i jeżeli pójdzie tak w dalszym ciągu, to przy bezplanowym rozroście wydobycia dojdzie do konieczności zamykania kopalń.

Celem właśnie obecnej konferencji jest uporządkowanie tych stosunków i skłonienie producentów do dobrowolnego zmniejszenia wydobycia i ograniczenia w ten sposób wytwórczości metalu.

**Zwiedzajcie Wystawę „Wnętrze Domu” i „Technika na usługach Gospodarstwa Domowego”**  
**Katowice 16. IX. — 3. X. 1928 r.**

# Nareszcie krajowe szczotki stalowo-druciane...

(Od naszego korespondenta bydgoskiego).

**Sprawa to pierwszorzędnej wagi dla naszego bilansu handlowego. — Kupiectwo nasze winno jej nie spuszczać z oczu. — Rząd niech otoczy tego rodzaju produkcję jaknajwyższą opieką...**

Niedawno donosiłem wam obszerniej o całokształcie produkcji Fabryki Szczotek i Pędzli w Bydgoszczy pod firmą „Piabama” prowadzonej. W artykule tym wspomniałem mimochodem o jednym z działów produkcji tej firmy, a mianowicie o wyrobie przez nią szczotek stalowo - drucianych. Dziś o sprawie tej chcę pomówić specjalnie i nieco obszerniej, gdyż uważam, iż temat to pierwszorzędnej wagi dla naszego bilansu handlowego. Jego całość i jakość wobec olbrzymiego deficytu, jaki od roku przedstawia, powinny być przedmiotem jaknajwyższej naszej troski. Tylko pilne rozważania wszelkiego rodzaju spraw, z bilansem tym organicznie połączonych, mogą nas naprowadzić na drogi ocalenia, czyli wskazać sposoby radykalnego uzdrowienia tego deficytu. Udać się zaś to może tylko połączonym siłom i staraniom zarówno świata handlowego jak i przemysłowego.

Wskazaniem ogólnym obu tych zawodów u siebie wyrabiamy lub wyrabiać możemy, a z drugiej znów strony produkować jaknajwięcej tych przedmiotów, które nadają się na eksport.

Ot i cała tajemnica postawienia naszego, deficytowego dotąd, bilansu na te zdrowe i mocne nogi, na jakich on spoczywa już od szeregu lat w takiej Czechosłowacji...

Z tej strony właśnie do tej sprawy podchodząc, chcemy dziś się zatrzymać przy produkcji jednego z artykułów, który rok rocznie dotąd sprowadzaliśmy do Polski z zagranicy, a który dzięki zabiegliwości wspomnianej firmy bydgoskiej t. j. „Piabamy” wyrabiamy już od roku masowo w kraju.

Artykułem tym są szczotki stalowo-druciane.

Używa ich w wielkiej ilości przemysł metalowy, potrzebuje ich w jeszcze większej ilości nasze sadownictwo, co jest szczególnie niezmiernie ważnym, gdy się zważy, iż jesteśmy krajem o strukturze wybitnie rolniczej.

Jeśli chodzi o przemysł, to jedna taka firma jak Cegielskiego w Poznaniu, wyrabiająca między innymi kotły, spotrzebowuje tych szczotek, służących do oczyszczania kotłów z rdzy, za szereg dziesiątków tysięcy złotych rocznie. Proszę poza tem wskazać ogrodnika i właściciela sadu owocowego, któryby się obywał w swej pracy bez szczotki drucianej, potrzebnej do oczyszczania drzewa z mchu, narostów i robactwa.

Szczotki tego rodzaju sprowadzaliśmy dotąd przeważnie z Niemiec, wobec zaś wojny gospodarczej z nimi wygodną drogą na Gdańsk.

Proszę spojrzeć w poszczególne pozycje naszego bilansu wwozowego, a wykaże on nam, za jak poważne sumy artykuł ten sprowadziliśmy do kraju. Gdy jednak od jakiegoś roku szczotki te zaczęły produkować bydgoska „Piabama”, fakt ten rozumne sfery naszego świata handlowego powitały ze szczerą radością. Zrozumiały one, iż każdy odcinek w kampanii przywózowej, wygrany przez nas, jest rękojmnią, iż po pewnym przeciągu czasu tak racjonalnie postawionej naszej polityki wwozowej sprawę uzdrowienia deficytowego bilansu handlowego uda nam się wygrać w całej pełni.

Zasługą wspomnianej firmy jest, iż szczotki te wyrabia ona w jakości dorównywującej najzupełniej

tego rodzaju produkcji zagranicznej. Rzecz jeszcze ważniejsza, iż w cenie kalkulują się one taniej aniżeli konkurencyjny wyrób niemiecki. Przytem podkreślić należy, iż od czasu, gdy szczotki tego rodzaju zaczęły u nas w kraju produkować „Piabama” w Bydgoszczy, Niemcy natychmiast obniżyły ceny na ten artykuł i to do kwoty niepokrywającej nawet własnych kosztów ich produkcji. Świadczy to, iż do importu tego, jak wogóle do importu swych szczotek do Polski rząd niemiecki dokłada poważne sumy, chcąc tą drogą dumpingowanymi cenami zabić naszą krajową produkcję. Iż tak się rzecz ma istotnie, niech o tem mówi tak charakterystyczny fakt, iż do cen, wskazanych w rozsyłanych do firm polskich cennikach na szczotki, fabrykant niemiecki oświadcza zgóry gotowość odstąpienia od oferowanych cen 40—60% rabatu.

A mimoto „Piabama” nasza w Bydgoszczy potrafi być jeszcze tańszą. A że przy tem idzie w parze również doskonałość wyrobu, to też jej szczotki druciane wyrabiane z najlepszego angielskiego drutu stalowego cieszą się ogromnym wzięciem.

Jest pełna nadzieja, iż wyprą one już niebawem konkurencyjny produkt niemiecki z naszego kraju. Stanie się to niechybnie, gdy kupiectwo nasze branży metalowej fakt niniejszy uświadomi sobie w całej pełni i w związku z tem postanowi sobie poprzec względnie tego rodzaju polską naszą produkcję. By się to stało w całej pełni, do tego przyczynić się musi i nasz rząd, nie skąpiąc wszelkich ułatwień, ze sprowadzaniem angielskiego drutu stalowego, związanych. Niestety bowiem drutu takiego jeszcze w kraju nie wyrabiamy. Jak dotąd, narazie trudno powiedzieć, iżby nasze czynniki rządowe rzecz tę uświadamiały sobie w całej pełni, gdyż sprawę importu tego drutu traktuje się jeszcze dość szablonowo, co jest w wielu rzadach jednoznacznym utrudnieniem „natury pasywnej.”

Należy żywić nadzieje, iż tego rodzaju traktowanie tej sprawy przez owe czynniki było natury jedynie przejściowej i że już w najbliższej przyszłości sprawa ta będzie traktowana przez nie bardziej harmonijnie a to w stosunku do tak poważnego zadania, jakim jest niewątpliwie fakt usamodzielnienia się naszego w dziedzinie produkcji szczotek stalowo-drucianych...

Quis.

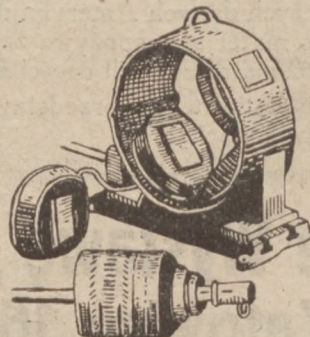
**ZAKŁADY ELEKTROTECHNICZNE**  
**FR. KIELPIŃSKI** POZNAŃ - GÓRNA WILDA 93  
Telefon 2054

**BUDOWA CENTRAL,**  
instalacja siły i światła

**Specjalność:**

Uzwojenie silników i dynamo-  
maszyn prądu stałego i zmiennego,  
dynamomaszyn i starterów  
samochodowych wszelkich  
rodzajów, budowa kolektorów  
oraz naprawa aparatów elektr.

Warsztaty mechaniczne. —  
Własna stacja próbna prądu  
stałego i zmiennego. 6504



# Odpowiedzialność pryncypała za pomocników

Według zasad prawa cywilnego kupiec, posługujący się w wykonywaniu czynności pomocnikami handlowymi, odpowiada za wszelką szkodę, jaką ci w spełnianiu takich czynności osobom trzecim (klientom) wyrządzają. Niekiedy wszakże pryncypał-kupiec może uchylić się od tej odpowiedzialności.

Zanim przejdziemy do omówienia powyżej poruszonej kwestji odpowiedzialności, musimy zauważyć, iż na ziemiach państwa polskiego po dzień obowiązuja jeszcze ustawodawstwa, zaprowadzone przez naszych zaborców. Jak wszystkim zapewne wiadomo, zachodzą między poszczególnymi ustawodawstwami pewne różnice. Ponieważ jednak sprawa odpowiedzialn. kupca za winę pomocników uregulowaną jest w naszych dzielnicach mniej więcej w podobny sposób, przeto — dla większej przejrzystości — przedstawiliśmy ją poniżej według ustaw tego zaborcy, który ją uregulował w sposób najbardziej szczegółowy, t. j. według ustaw niemieckich, obowiązujących w zachodnich połaciach naszego Państwa, ograniczając się do wskazywania na różnice, zachodzące w odniesieniu do pozostałych dzielnic \*).

Rozpatrując kwestję odpowiedzialności pryncypała-kupca należy przedewszystkiem odróżnić, czy pomocnik wyrządził **szkodę w związku z wykonaniem** w zastępstwie swego pryncypała, wynikającym **z umowy zobowiązania, czy też niezależnie od takiej umowy**, gdyż zależnie od tego odpowiedzialność kupca jest bądź to większa, bądź też mniejsza.

W myśl par. 276 niemieckiego kodeksu cywilnego (n. k. c.) kupiec, zobowiązany do pewnego świadczenia na mocy umowy, odpowiada za działanie rozmyślne, jako też i za niedbalstwo. Niedbale działa ten, kto nie dokłada w życiu potocznem wymaganej staranności. Gdy kupiec przy wykonywaniu swych zobowiązań wyręcza się osobą trzecią, np. pomocnikiem, natenczas **odpowiada** on również za **przewinienie swego zastępcy** w takiej samej rozciągłości **jak za przewinienie własne**. Tak bowiem postanawia par. 278 n. k. c. (Między odpowiedzialnością za winę własną a odpow. za winę, wyrządzoną przez pomocnika, zachodzi ta tylko różnica, że, podczas, gdy w pierwszym wypadku w drodze umowy nie można wykluczyć odpowiedzialności za winę (działanie) rozmyślną, w drugim natomiast ustawa daje taką możliwość).

Dla lepszego zrozumienia tego, co dotychczas powiedzieliśmy o odpowiedzialności, podajemy poniżej następujący przykład:

A kupił od kupca B dywan z tem, iż B miał zanieść go do mieszkania p. A. Kupiec B — we wykonaniu tej umowy — posyła tedy z kupionym dywanem jednego ze swoich pomocników do mieszkania p. A, gdzie pomocnik przez nieuwagę strąca zwiniętym w rolkę dywanem znajdującą się w owym mieszkaniu kosztowną wazę, która wskutek tego tłucze się na drobne kawałki. — Czy kupiec B wo-

bec A odpowiada za szkodę, wyrządzoną przez owego pomocnika? — Oczywiście, ponosi on z tego tytułu odpowiedzialność i to niezależnie od tego, czy pomocnik zazwyczaj był ostrożnym, oraz bez względu na to, czy B w jego wyborze dołożył należytej staranności, — albowiem szkoda powstała dla kontrahenta w związku z wykonaniem umowy, do czego należało również i zamiesienie zakupionego dywanu do mieszkania A.

Ustawodawcy przyświecała przy ustanawianiu powyższego przepisu o bezwzględnej odpowiedzialności ta myśl przewodnia, iż jest rzeczą całkiem słuszną i sprawiedliwą, by z umowy zobowiązany do pewnego świadczenia w wypadkach posługiwania się w jego wykonaniu inną osobą (pomocnikiem), ponosił wszelką odpowiedzialność za ewentualne szkody (ryzyko, niebezpieczeństwo), na jakie narażoną jest osoba z umowy uprawniona przez to, iż zobowiązany świadczy nie osobiście, — lecz przez osobę trzecią. Powyższa odpowiedzialność wynika zresztą z ogólnej zasady kodeksu cywilnego, iż dłużnik aż do wypełnienia zobowiązania ponosi ryzyko (tj. odpowiedzialność nie tylko za winę, ale i za przypadek, — niebezpieczeństwo).

Natomiast całkiem **inaczej** przedstawia się kwestja odpowiedzialności kupca-pryncypała, **gdy pomocnik wyrządza** osobie trzeciej **szkodę — niezależnie od istnienia umowy**, t. zn., gdy między pryncypałem a osobą poszkodowaną nie było żadnej u-

## CENTRALA PŁUGÓW PAROWYCH

T. Z. O. P. FABRYKA MASZYN T. Z. O. P.

Poznań, Św. Wawrzyńca 36.

Telef. 6117 i 6950

Adr. telegr. „Centroplug”

Jedyna polska specjalna fabryka części do pługów parowych wszelkich systemów

### d o s t a r c z a :

tryby - łożyska - wały - armaturę  
odkładnie - lemiesze - śruby - sprzężynowe pogłębiacze „HERKULES“ własnego patentu 6510

### przeprowadza

remonty lokomotyw pługowych - lokomobil młocarn i wszelkich maszyn rolniczych

### przerabia

stare pługi na typy nowoczesne

! Oferty na życzenie !

Ceny umiarkowane

Obsługa skora

!!! Popierajmy Przemysł Rodzinny !!!

\*) B. dzielnica austriacka, gdzie obowiązuje austriacki kodeks cywilny = a. k. c., oraz dzielnica rosyjska, gdzie obowiązuje kodeks cywilny Napoleona = K. N.

mowy (= pryncypał nie był w stosunku do poszkodowanego zobowiązany do świadczenia); w takim bowiem razie **pryncypał może uwolnić się od obowiązku wynagrodzenia szkody, jeśli przy wyborze** ustanowionego pomocnika **dołożył** wymaganej w życiu potocznym **staranności** albo też, o ile szkoda byłaby powstała również w razie dołożenia tej staranności. Odnośny przepis kodeksu cywilnego brzmi mianowicie (par. 831 n. k. c.):

„Kto ustanawia drugiego do jakiej roboty, obowiązany jest do wynagrodzenia szkody, jaką drugi przy wykonywaniu tej roboty bezprawnie wyrządzi osobie trzeciej. **Obowiązek wynagrodzenia odpada, gdy** uprawniony do władania sprawą, **dołożył wymaganej w życiu potocznym staranności w wyborze ustanowionej osoby...** albo, gdy szkoda byłaby powstała również w razie dołożenia tej staranności...”

Przepis powyższy należy rozumieć w ten sposób, iż pryncypał (przedsiębiorca) w zasadzie odpowiada, gdy ustanowiony przezeń do wykonania pewnej roboty pomocnik wyrządzi trzeciemu szkodę, np. gdy szofer dorożki samochodowej przejechał X-a, odpowiada X-owi właściciel przedsiębiorstwa dorożkarskiego). Od odpowiedzialności może się wszakże uwolnić i to tylko wtedy, gdy zdoła udowodnić, że on sam winy nie ponosi, tj., że np. dołożył staranności, potrzebnej przy wyborze osoby, którą ustanowił do wykonania pewnej oznaczonej pracy (np. szoferowi polecił wozić gości). Przypominamy, że kupiec posługujący się pomocnikami (także ustawowymi zastępcami) przy wypełnieniu obowiązku z umowy wynikającego — nie może się wobec poszkodowanego kontrahenta uwolnić od odpowiedzialności przez dowód, że on sam winy nie ponosi, tj. że dołożył przy wyborze swego pomocnika ustawą wymaganą staranności.

Nawiązując do przykładu z kupionym dywanem, który podaliśmy powyżej dla zobrazowania odpowiedzialności umownej, wypadek, gdzie kupiec-pryncypał mógłby uwolnić się od odpowiedzialności (przez dowód starannego wyboru osoby), zachodziłby wtedy, gdyby pomocnik kupca B w drodze do mieszkania p. A przez nieostrożne dźwiganie dywanu wyrządził osobie trzeciej szkodę, gdyby więc np. wytloczył na ulicy okno wystawowe właściciela sklepu C. — Jakkolwiek bowiem kupiec B polecił pomocnikowi zanieść dywan do A, z poszkodowanym właścicielem sklepu p. C nie łączył go żaden stosunek umowny; stąd też przysługuje pryncypałowi prawo przeprowadzenia t. zw. dowodu ekskulpacyjnego, zasadzającego się na udowodnieniu tego, że pomocnik, któremu ten daną czynność wykonać polecił, był zawsze staranny i ostrożny, tak, iż przy najlepszych chęciach nie można się było po nim spodziewać, aby postąpił nieostrożnie i nieuważnie. Jeśli pryncypałowi-kupcowi powyższy dowód się uda, natenczas wolnym jest od odpowiedzialności, a poszkodowany zwrócić się może z pretensjami jedynie do samego pomocnika. Gdyby natomiast pomocnik częściej okazywał się nieostrożnym i lekkomyślnym, a pryncypał o tem wiedział — albo też, gdyby w wyborze jego nie dołożył był należytej staranności, natenczas pryncypał odpowiadać będzie za swego pomocnika w całej rozciągłości.

\*

Te same mniejwięcej zasady obowiązują również i na ziemiach byłego zaboru austriackiego. Au-

striacki kodeks cywilny odróżnia bowiem odpowiedzialność pryncypała w związku z wykonaniem umowy od odpowiedzialności pozaumownej.

I tak według par. 1313 a. k. c. osoba, zobowiązana z umowy do świadczenia, odpowiada wobec swego kontrahenta za przewinienie (szkodę) ustawowego zastępcy, względnie pomocnika, którym ten posługuje się w wykonaniu świadczenia, **w takiej samej rozciągłości, jak za przewinienie własne** (analogia do par. 278 n. k. c.). Ustawodawca austriacki pojmuje odpowiedzialność pryncypała szerzej od ustawodawcy niemieckiego, gdyż przewiduje ją nawet tam, gdzie szkoda dla kontrahenta powstała wskutek przekroczenia przez pomocnika otrzymanego zlecenia, jak również i w związku z czynnościami pomocnika, pozostającymi w pośredniej tylko styczności ze zleconą jemu pracą (nowela III, par. 159).

Zato **odpowiedzialność** pryncypała-kupca ogranicza się w wypadku, **gdy ten — niezależnie od umowy — ustanawia pomocnika do wykonan. jakiejś roboty**. W takich razach odpowiada pryncypał tylko wtedy za szkody, wyrządzone osobom trzecim, gdy posługuje się przytem osobą nieodpowiednią\*), lub też taką, o której wie, że jest niebezpieczną (par. 1315 a. k. c.). Mamy tutaj analogję do przepisu 831 n. k. c., który wymaga staranności w wyborze pomocnika („culpa in eligendo“). Lecz podczas, gdy tam pryncypał, chcąc się od odpowiedzialn. uwolnić, musiał dopiero dowodzić, że nastąpiła ustawa wymagana staranność — tutaj natomiast zasadniczo nie odpowiada, lecz odpowiada dopiero wtedy, gdy się mu udowodni, że w wykonywaniu swoich czynności posługiwał się osobą nieodpowiednią, lub niebezpieczną, oraz, że o tem wiedział (= miał świadomość). Według noweli III do par. 161 nieuwaga pomocnika, jakiej dopuścił się w niektórych tylko wypadkach, nie stanowi jeszcze o tem, by pomocnik taki był „nieodpowiednim“. „Świadomość“ przy ustanawianiu pomocnika zachodzi wówczas, jeśli pryncypał przy ustanowieniu pomocnika mógłby przy należytej uwadze poznać, iż ten jest nieodpowiedni.

\*

Kodeks Cywilny Napoleona, obowiązujący na ziemiach byłego Królestwa Polskiego, zawiera jeden tylko przepis, odnoszący się do odpowiedzialności kupca-przemysłowca za szkodę, wyrządzoną przez pomocników osobom trzecim. W myśl par. 1384 K. N. pryncypał ponosi odpowiedzialność za szkodę, wyrządzoną przez pomocnika, wykonywającego czynności, do jakich ten go użył. Wynika stąd, że **pryncypał nie może uwolnić się od odpowiedzialności nawet wtedy, gdyby dołożył staranności przy wyborze pomocnika**, jaka to możność istnieje dla kupców, zamieszkałych w innych dzielnicach.

Janusz Szubert.

\*) = untüchtig.

## Metalizowanie

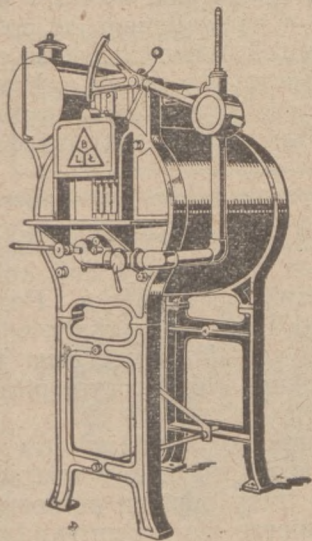
masowe jak gwoździ, śrub i zawias pomosiężowane i t. d. wykonuje po cenach przystępnych. 6505

Alois Steyer, Zakład wyrobów metalow., Biała-Bielsko

# „BRACIA LANGE”

## FABRYKA MASZYN I ODLEWNIA ŻELAZA Sp. Akc.

ŁÓDŹ, UL. ANDRZEJA NR. 21.



**Piece** do hartowania, cementowania, i odżarzania, opalane ropą naftową lub gazem.

Osiągnięcie temperatury do 1300° C. oraz

**Piece** do grzania przy zastosowaniu kąpieli solnej lub ołowianej.

**Piece** do odpuszczania.

Ponadto firma wykonywa dla przemysłu włókienniczego:

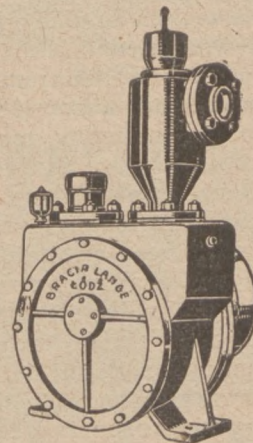
**Krosna mechaniczne**  
różnych systemów

**Całkowite urządzenia hartownicze**

### Wentylatory

wysokiego ciśnienia

w różnych wielkościach z ciśnieniem do 2000 m/m słupka wodnego, służące do uruchomienia pieców hartowniczych.



**Tkackie maszyny przygotowawcze, pomocnicze i żakardowe (Jacquard'a)**

PROSPEKTY I OFERTY WYSYŁA SIĘ NA ŻĄDANIE BEZPŁATNIE

6370

Towarzystwo Akcyjne

# „Arkona”



**Wytwórnia  
wyróbów  
metalowych**

**Tczew**

Telef. 20 i 59

Adres telegr.: ARKONA — TCLEW

Fabryka założona 1857 roku

**Oddział I:**

wszelkiego rodzaju artykuły blaszane, cynowane, cynkowane, lakierowane. — Bezki żelazne, cynkowane. — Spawalnia autogenowa. Tłocznia hydrauliczna.

**Oddział II:**

Opakowania blaszane. — Chromolitografia na blasze.

2387

# „Metalurgja”

T. z o. p.

**POZNAŃ**

STRUMYKOWA 19-20

TELEFON  
21-26

6189

wykonuje

**Okucia  
budowlane  
Okucia  
wagonowe  
Armatury mosiężne**





# Z ŻYCIA GOSPODARCZEGO ZAGRANICY



## NIEMCY.

Dyrekcja Kolei Rzeszy z ważnością od 23 sierpnia r.1928 rozszerzyła taryfę ulgową 35 na przewóz żelaza i stali. Najważniejszą inowacją jest wcielenie taryfy wyjątkowej 35a dla wyrobów metalowych do taryfy 35, przez co obniżono opłatę przewozu na kolejach Rzeszy do artykułów taryfą tą objętych. Rozporządzenie zalicza do nich wyroby i artykuły: aluminjowe, z ołowiu, miedzi, niklu, cynku i cyny, oraz z ich stopów jak z duraluminjum, twardego ołowiu, bronzu, tombaku, mosiądzu, nowego srebra, (argentanu, alpaki, pakfongu), nikieliny, metalu britania i metalu białego. Te stopy mogą zawierać także dodatki antymonu, silicjum, chromu, żelaza, kadmu, kobaltu, magnezyum, manganu, fosforu, wismutu i wolframu. Wyroby powyższe mogą być bejcowane, szorowane lub szlifowane. W skład stopu mogą wchodzić także różne z powyższych materiałów w połączeniu z innymi materiałami z wyjątkiem metali szlachetnych, lub oblewane temi materiałami; naturalnie w takiej proporcji, by nie wzrosły głównego składnika.

Powyższe rozporządzenie ma na celu zmniejszenie kosztów transportu do portów wywozowych, by w ten sposób obniżyć ceny eksportowe tych wyrobów, oraz podnieść ich siłę konkurencyjną na rynkach zagranicznych, zwłaszcza zamorskich i nadmorskich.

## FRANCJA.

Generalna Dyrekcja Kolejowa obniżyła znacznie koszty przewozowe wyrobów żelaznych na daleką odległość. Z ulgi tej korzystają przesyłki wagonowe po minimum 500 kg. na odległość ponad 300 kilometrów. Nowe rozporządzenie obejmuje chwilowo prawie wszystkie wyroby żelazne, z wyjątkiem wyrobów walcowanych, głównie surówkę żelaza i stali oraz odpadki i złom. Praktycznie niższa przesyłka 500 kg. wagi na odległość 500 kilometrów wynosi 3 fr. na tonę.

Główny cel jest obniżenie cen eksportowych i wzmocnienie siły konkurencyjnej francuskich wyrobów na rynkach zagranicznych.

## AUSTRIA.

Wyniki ukończonych targów jesiennych w Wiedniu, można uważać jako dobre. Odnosi się to także do działu branży metalowej i przemysłu maszynowego. Działy te były szczególnie dobrze obsłane przez przemysł niemiecki i austriacki, które wystąpiły przeważnie z nowościami i wzbudziły tak wśród zwiedzających jak i w kołach przemysłowo-handlowych wielkie zainteresowanie. Między okazującymi największe zajęcie się maszynami znaleźli się przemysłowcy i kupcy ze Wschodu i krajów zamorskich. Wobec tego spodziewać się można poważnych transakcyj już w niedalekiej przyszłości.

Druga specjalność Wiedeńskich Targów, Wystawa Budowlana, nie wypadła w roku bieżącym tak wspaniale, jak tego naogół oczekiwano. Nie wystąpiła ona bowiem z propagandą ekscentrycznych nowości, ale zato uderzyła więcej w stronę praktyczną. Wystawiła zatem materiały budowlane i maszyny do użytku w zwykłych warunkach krajów europejskich, czyli dla budowy domów mniejszych, domów robotniczych i t. p.

Atrakcją Targów Wiedeńskich była Wystawa Urządzeń Portowych. Szczególnie okazałe wystąpiły Włochy, które wykorzystaly tę sposobność, by dać poznać sprawność swych portów całemu światu, a przez to wykonać nowy wyłom w nadwątlonym już położeniu portów niemieckich w roli głównych miejsc przeładunkowych w handlu Europy Środkowej z krajami zamorskimi. Obok portów włoskich dobrze prezentowały swoje plany i urządzenia nowe porty francuskie i porty kolonialne.

## PERSJA.

Zamierzenia rządu co do budowy linii kolejowej, łączącej morze Kaspijskie z zatoką Perską, całkowitej długości około 1200 km. weszły w stadium realizacji. Budowa została powierzona międzynarodowemu konsorcjum, które przystąpiło już do prac wstępnych.

W chwili obecnej pracuje 30 inżynierów pod kierownictwem inż. Mavrogadro nad pomiarami i zdejmowaniem planów z trasy odcinka północnego, posługując się w dużej mierze dla przeprowadzania pomiarów samolotami.

Na odcinku południowym pracuje 39 inżynierów, w tem 12 Amerykanów, 10 Anglików, 3 Polaków, 1 Duńczyk, 6 Anglików naturalizowanych w Persji i 1 Rosjanin, obywatel perski.

Pracę nad budową tam wodnych będą prowadzili 2 inżynierowie francuscy, których przyjazd jest oczekiwany w najbliższym czasie.

Zostały już udzielone zamówienia 161 km. szyn i podkładów, jak również na potrzebny materiał konstrukcyjny do budowy 22 mostów prowizorycznych, ponadto zamówiono narazie 2 parowozy, pewną ilość wagonów itp.

(Zebrał i opracował J. Taberski).

## SIATKI



5900 t 4-ro i 6-cio kątnie oraz karbowane 5886

**Tkaniny metalowe - siatki rabcowe i t. p.**

Ceny konkurencyjne. Dostawa terminowa.  
P. T. Odsprzedawców prosimy żądać specjalną skalą rabatową

**R. MATUSZEWSKI i S-ka** Fabryka siatek i płotów drucianych  
Poznań, św. Marcin 45 a II. ptr. tuż przy ul. Gwarnej



# „ELIBOR”

Spółka Akcyjna Handlowo-Przemysłowa

## Ł. J. BORKOWSKI

Oddział w Poznaniu

ulica Gąsiorowskich 6 — Telefon nr. 63-66 i 6266

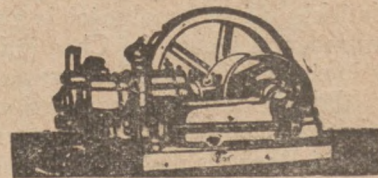
Żelazo, Dźwigary, Blachy, Wapno, Cement, Cegły, Metale, Węgiel, Koks, Narzędzia, Artykuły techniczne, Lemiesze i Odkładnie, Podkowy, Hufnale, Gwoździe, Materiał śrubowy, Węgiel kowalski i t. p.

PRZEDSTAWICIELSTWA:

**KOWADŁA K. Rudzki i S-ka, Warszawa**  
 MOTORY SPALINOWE Diesla, Körting, Hannover  
 DŹWIGI LÜDERSA, KRANY F. Piechatzek, Berlin  
 STAL NARZĘDZIOWA, Schoeler & Bieckmann, Wiedeń  
 PILNIKI Marki „HOSSYB”  
 PASY SKÓRZANE „Herkules” Gnerlich, Cieszyn  
 PASY BAWELNIANE: wielbłądzie, Balata, „Lechat”, Belgia

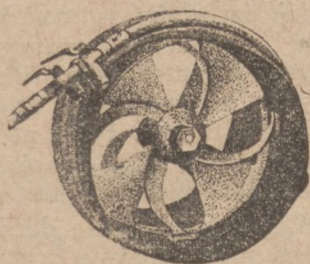
**GRANIT SZWEDZKI  
 ŚWIDRY I ROZWIERTNIKI**

Günther & Co., Frankfurt a. M.



MOTORY DIESLA

4917



## Wentylatory

lutniowe

dla napędu elektr. i pneu-  
 matycznego w najlep-  
 szym wykonaniu  
 dostarcza 6402b

### „Montania” - Katowice

skr. poczt. 442.

## Ostatnie nowości

w zegarkach, lustrach, harmonikach  
 ustnych, zabawkach dla dzieci  
 i kwiatach sztucznych polecam  
 w najrozmaitszych gatunkach  
 i tylko po jaknajtańszych  
 cenach hurtowych w sor-  
 tymentach począwszy  
 od 20 mkn.

6162

### Oferta specjalna:

Sześć budzików i zegarków stołowych  
 I-a gatunek w cenie franco 20 mkn.  
 Sto żyletek, prawdziwa stal pod gwa-  
 rancją, franco za 5 mkn.

**F. W. H. HEGEWALD**  
 Hanau Nr. 461 (Niemcy)

## H. KOETZ NAST. TOW. AKC. MIKOŁÓW. WOJ. ŚL.



W Warszawie: Inż. B. Rudziński, Wilcza 39-4, Tel. 322-63

## Artykuły do szlifowania

jak płótna, papiery, tarcze szlifiercze: ze szmerglu  
 „Naxos”, korundu i karborundu. Minerale mie-  
 lone, szmergel i pomeks wszelkich grubości poleca

**Haeberle i S-ka Tow. Kom.**  
 Pierwsza Polska Fabryka Wyrobów Szmerglowych  
 Grodzisk-Mazowiecki.

Wyroby fabryki nagrodzone złotym medalem na wystawie  
 w Rzymie 1927 r.

Składnica w Poznaniu.

Przedstawiciel: Bronisław Koppé, Poznań,  
 Gąsiorowskich 5. 2798 Telefon 63-15

# O potrzebie normalizacji w przemyśle

W ślad za artykułami p. Ignacego Gdańskiego zamieszczonymi w „Rynku Metalowym i Maszynowym”, pozwalam sobie, jako czytelnik tego poczytnego pisma i technik branży osi, zabrać słowo w dyskusji:

Ze swej długoletniej praktyki fabrycznej w dziedzinie wspomnianego przemysłu, oceniam wywody p. Gdańskiego i w zupełności je podzielam, jako zgodne z wymogami techniki. Chcę jednak dla ścisłości i dokładności dodać niektóre uzupełnienia bardzo ważne:

Jak dalece produkcja osi cierpi u nas z powodu braku norm, dowodzi to, że wymiary podane dla Pomorza i Poznańskiego wyrabiane są w calach reńskich, zaś na Kujawach — w calach angielskich, na Górnym Śląsku — w milimetrach, a w niektórych okolicach b. Kongresówki jeszcze w calach polskich.

Co się tyczy obtoczonych szekli u osi, to i te tak samo toczone są według różnych konusów, jak  $\frac{1}{4}$ ",  $\frac{3}{8}$ " i  $\frac{1}{2}$ ", zależnie od okolicy; tak samo długość szekli jest różna czyli musi się zastosować do różnych długości buksów, używanych w poszczególnych dzielnicach.

Wykończenie osi też jest różne w zależności od przyzwyczajenia i wymagań konsumentów osi danej okolicy. Słowem, nie tylko „każdy kraj ma swój obyczaj”, lecz każda okolica i nieraz poszczególne miasta, wioski lub dwory mają swoje własne wymiary.

O niepraktyczności takiej produkcji, zbytecznym jest tu jeszcze raz nadmieniać, gdyż p. Gdański dosyć argumentów na poparcie tej tezy przytoczył.

Warto tu jednak zaznaczyć, iż ze względu na to, że przemysłowiec nie jest jeszcze dostatecznie zainteresowanym we wprowadzeniu normalizacji i powiększeniu kosztów inwestyc. kupiec zmuszony jest wykombinować różne sposoby, aby chronić się przeciw-

ko konkurencji. Aby go os taniej kosztowała, zamawia w fabryce specjalnie cieńsze buksy, a grubość środka osi też znacznie cieńszą, tak, że byłem nieraz świadkiem, iż osie półtoraczne o grubości sztusa  $1\frac{3}{4}$ " wykonano z środkami o grubości  $1\frac{1}{4}$ " zamiast  $1\frac{1}{2}$ ", podobne osie są w postaci karykatur, a buksy tychże osi nieco grubsze od papieru.

Taki rodzaj produkcji przeważnie jest szeroko stosowany w b. Kongresówce.

Jest już najwyższy czas, aby położyć kres tak wielkiej anarchii w tej dziedzinie przemysłu i zwołanie zjazdu producentów osi jak i kupców detalistów, celem ustalenia jednolitych norm i wymiarów osi, powinno być sprawą aktualną i zainspirowaną przez polski Komitet Normalizacyjny.

Nadmieniam wkońcu, na zasadzie swej długoletniej praktyki fabrycznej, iż gdyby wprowadzono normalizację, bezwątpienia produkcja zwiększyłaby się conajmniej o 25 proc. przy tej samej administracji, tym samym dniu roboczym i nie większym wysiłku robotników. Przytem potrzebaby było tylko połowę narzędzi wobec zmniejszenia się ilości wymiarów osi i wykonania takowych według odnośnych kalibrów.

Do takich osi fabryki byłyby w stanie dorabiać części zapasowe, a sama os zepchnęłaby z areny os kowalską nietoczoną, gdyż byłaby akuratnie wykonaną, bardzo ładną, a dzięki swej taniości dostępną dla najbiedniejszego nawet chłopca, co w gospodarstwie odgrywa wielką rolę.

Jeśli panowie przemysłowcy mają zainteresowanie w poruszonej sprawie przezemnie i p. Ignacego Gdańskiego, niechaj wykażą to czynami.

Bernard Lewiński.

Włocławek, we wrześniu 1928 r.

## Kapitał amerykański na Górnym Śląsku a opinie niemieckie

Omawiając pogłoski o toczących się rokowaniach z grupą Harrimanna w sprawie sprzedaży kilku poważniejszych przedsiębiorstw na polskim Górnym Śląsku, czasopismo „Hamburger Fremdenblatt” Nr. 239 z dn. 28. 8. 1928 r. w artykule p. t. „Harrimann in der Polnischen Montanindustrie” wyraża następujące poglądy:

„Przejęcie tych przedsiębiorstw w ręce kapitału amerykańskiego stanowi nowy wielki cios zadany niemieckiemu elementowi na Górnym Śląsku, gdyż z tą chwilą w dziedzinie ciężkiego przemysłu na tamt. terenie pozostanie w rękach kapitału niemieckiego z większych przedsiębiorstw jedynie 33 ważniejsze przedsiębiorstwa. Kapitał zaś amerykański będzie rozrządzał poza większością produkcji cynku, również i większą częścią ogólnej produkcji żelaza i około 20% produkcji węgla. Ze powyższe transakcje mają za cel osłabienie niemieckich wpływów na polskim Górnym Śląsku, wskazują na to warunki, pod jakimi doszło do porozumienia między Rządem polskim a grupą

Harrimanna. Zrzeczenie się przez Rząd polski przysługującego mu w myśl polsko-niemieckiej konwencji genewskiej prawa przymusowego wywłaszczenia w przyszłości niektórych przedsiębiorstw, w zamian za zobowiązanie się grupy Harrimanna do sfuzjonowania tych trzech przedsiębiorstw, niepozbywania w ciągu 20 lat swego portfela akcyjnego, oraz do obsadzania wyższych stanowisk tylko obywatelami polskimi i amerykańskimi, aż nadto jasno na to wskazują”.

Nieprzyjemny ten dla Niemiec objaw zainteresowania się kapitału amerykańskiego polskim Górnym Śląskiem, przy równoczesnym kurczeniu się niemieckiego stanu posiadania, tłumaczy sobie autor artykułu z jednej strony brakiem kapitału na jaki cierpi polski ciężki przemysł, a z drugiej zaś strony dążnością Rządu polskiego do zmiany panujących dotychczas na Górnym Śląsku stosunków w dziedzinie kapitału i pracy.

Zwiedzajcie Wystawę „Wnętrze Domu” i „Technika na usługach Gospodarstwa Domowego”  
Katowice 16. IX. — 3. X. 1928 r.

# ZAMKI DO KAROSERJI

luksusowe i zwykle niklowane, za-  
wiasy różnego rodzaju żelazne, mo-  
siężne i niklowane oraz antaby, rączki  
i rozetki różnego rodzaju oraz za-  
meczki do kufrów skrzyń akumula-  
torowych i narzędziowych, jak rów-  
nież siedzenia rezerwowe niklowane  
w wykonaniu bardzo solidnem

Dogodne warunki Ceny konkurencyjne  
poleca

## WIELKOPOLSKA FABRYKA OKUĆ I ZAMKÓW SAMOCHODOWYCH

w Poznaniu, ulica Kopernika 4  
6125

## Towarzystwo Przem.-Handlowe W. Herget i Ska.

Katowice, ul. Szopena 7.  
Tel. 135. Adres telegr. Hergetska.

DOSTAWA

## maszyn i narzędzi

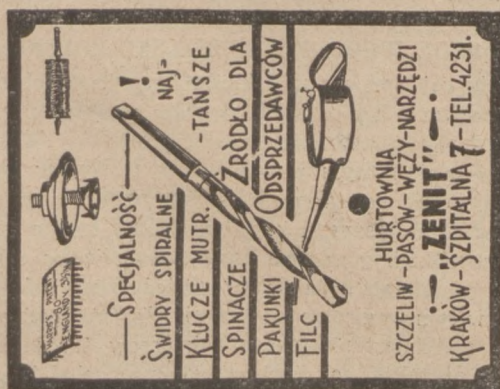
dla wszystkich gałęzi przemysłu

### Silniki ropowe i t. d. — Traktory

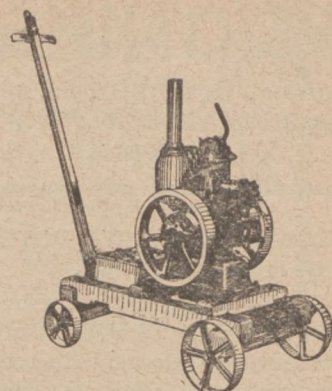
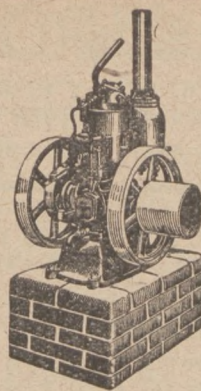
Reprezentacja zagranicznych fabryk maszyn dla przemysłu  
ceglańskiego, ceramicznego i t. p.

Obrabiarki do drzewa i metali, Maszyny do wytwarzania obuwia

Kosztorysy, projekty na żądanie bezpłatnie i nieobowiązujące.  
Subzastępcy w poszczególnych województwach poszukiwani.



6164



## Motory ropne 6 K.M.

stacyjne i przewoźne

**Imadła** równoległe szer. szczęk 60,  
80, 100, 120, 140, 150, 180,  
maszynowe szer. szczęk 75, 115, 150-200

**Piły** mechaniczne do rżnięcia żelaza

poleca

6143

## MOTOR POLSKI Tow. Akc. w ŻNINIE

Generalny przedstawiciel na Polskę za wyjąt-  
kiem województw Poznańskiego i Pomorskiego

E. WIELGOSIŃSKI, Warszawa - Praga, Goctawska 9.

## BRACIA SZAJN

FABRYKA ŚRUB I GWOŹDZI  
SPÓŁKA AKCYJNA W BĘDZINIE

Poleca

# DRUT i LINKI MIEDZIANE ELEKTROLITYCZNE

619

# KRONIKA EKSPORTOWO-IMPORTOWA

OPARTA NA BEZPOŚREDNICH INFORMACJACH Z PAŃSTWOWEGO INSTYTUTU EKSPORTOWEGO; IZB HANDLOWO-PRZEMYSŁOWYCH; IZB HANDLOWYCH MIĘDZYPANSTWOWYCH W KRAJU I ZAGRANICĄ; KONSULATÓW RZECZYPOSPOLITEJ I PAŃSTW OBCYCH — TARGÓW KRAJOWYCH I ZAGRANICZNYCH ORAZ ZWIĄZKÓW GOSPODARCZYCH.

## ZWYCZAJE HANDLOWE, DOTYCZĄCE PŁATNOŚCI I KREDYTÓW W SZWECJI.

Przy transakcjach zamorskich, szwedzcy kupcy najczęściej widzą zaofiarowanie towaru, kalkulowanego fob port załadowania, względnie cif port w Szwecji. Zazwyczaj pokrycie należności fakturowej skutecznia się w zależności od okoliczności przez:

1. bankowy kredyt otwarty przez importera na rzecz zagranicznego eksportera,
2. zapłatę gotówkową za wręczeniem kupującemu dokumentów przez bank za potrąceniem prowizji 2—3 proc.,
3. zapłatę w ciągu 3 miesięcy, nie licząc miesiąca wysyłki towaru.

Przy zamówieniach niestalech lub przesyłkach dla mniej poważnych firm należy zalecić sposób regulacji pod 2, który przedstawia większą gwarancję i który był zwykle w użyciu w ciągu ostatnich lat. Niektórzy importerzy żądają obecnie pozostawienia im wyboru zapłaty gotówkowej w ciągu trzech miesięcy, osiagając z tego pewne korzyści przy wahanjach wymiany waluty.

W zależności od chwilowej sytuacji rynkowej, zwyczajów zapłaty za pewne produkty, umowy odnośnej dostawy itd., mogą być ustalone inne warunki zapłaty — powinny one jednak być uzależniane od warunków kredytowych, jakie zaofiarowuje szwedzki kupiec. Jako przykład można przytoczyć otwarcie kredytu bankowego przed załadowaniem towaru, a nawet przed ostatecznym przyjęciem zamówienia, lub zapłatą w miarę wybierania towaru z portu szwedzkiego.

Do poważniejszych banków handlowych w Szwecji należą: Stockholms Enskilda Bank Stockholm, Svenska Handelsbanken, Stockholm, Skandinaviska Kredit A-B, Stockholm, A. B. Göteborgs Bank, w Göteborgu, Stockholmie itd., Sydsvenska Kredit, A. B. w Stockholmie itd.

Stosownie do obowiązującego w Szwecji prawa wekslowego, wiarytelność wekslowa ulega przedawnieniu po trzech latach od terminu zapłaty.

Zarówno dla wystawiającego, jak i dla posiadacza prawo do regresu wekslowego weksla protestowanego przysługuje w ciągu 6 mies. od wygaśnięcia terminu, jeżeli weksel jest

płatny w Europie i w ciągu roku w innym wypadku. Dla zwykłych zobowiązań handlowych termin przedawnienia wynosi 10 lat. Prawo szwedzkie z dnia 18 września 1922 r. przewiduje ogłoszenie upadłości po trzykrotnych ogłoszeniach w prasie, przyczem ostatnie ogłoszenie musi nastąpić na miesiąc przed gestją sądu. Zawiadomienie oficjalne następuje przez wysłanie listów w tym samym terminie do wszystkich wierzycieli szwedzkich i winno być również przedstawione w najkrótszym terminie wierzycielom zagranicznym. Występując do sądu, wierzyciel musi zdać piśmiennie sprawę z wiarytelności i przedstawić w oryginale albo w uwierzytelnionej kopji dowód stwierdzający dług. W tym wypadku zaleconą jest pomoc adwokata.

## EKSPORT BLACHY CYNKOWEJ DO WŁOCH.

We Włoszech istnieje tylko jedna walcownia blachy cynkowej (Societa Anonima Minerale e Metalli a Milano), która, będąc w ruchu dopiero od roku, dostarczać może na rynek jedynie minimalne ilości blachy cynkowej.

Zatem, prawie całkowite zapotrzebowanie blachy cynkowej zaspakaja zagranicą, a mianowicie: Francją, Belgią, a głównie Niemcy. Te ostatnie nawet częściowo ze Śląska, licząc za śląską blachę cynkową nawet nieco mniej, aniżeli za gatunki blachy cynkowej pochodzące z innych walcowni.

Zagraniczne firmy podają ceny franco granica włoska, według giełdy londyńskiej. Naprzykład cena podana przez Zinkwälvverkverband w Berlinie wynosi za N. N. blachy cynkowej 8 do 24 funt. ang. 29. 5. 0. za tonę angielską (1016 kg.) franco wagon Chiasso (granica włoska). Do tego dochodzi cło, które wynosi 15 lirów złotych za 100 kg. W razie ewentualnego transportu morzem, koszt przewozu, wraz z kosztami przeładowania na wagon wynosi z Genui do Medjolanu o 5 lirów więcej za 100 kg., aniżeli przewóz z Chiasso do Medjolanu. Przed wojną dostarczała jeszcze Ameryka blachę cynkową do Włoch, lecz wykończenie jej pozostawiało wiele do życzenia i dlatego przestały się firmy włoskie zaopatrywać ze źródeł amerykańskich.

Państwowy Instytut Eksportowy posiada dla osób zainteresowanych bliższe informacje.

## WIADOMOŚCI Z BRANŻY

### RUMUŃSKA TARYFA PRZEWOZOWA NA RURY.

Umowa co do przewozu na terenie Rumunii przy użyciu trakcji polskiej została, jak wiadomo, wymówiona przez stronę rumuńską i przestała obowiązywać w lipcu r. b. Na wniosek strony polskiej umowę tę wznowiono w nieco zmienionej formie, przewidując termin wejścia w życie dzień 15 września r. b. Z powodu nowych trudności stawianych przez Dyrekcję kolei rumuńskich wejście jej w życie zostanie prawdopodobnie czasowo w zawieszeniu.

Zmiany dotychczasowej 34 taryfy związkowej polsko-rumuńskiej dotyczą przede wszystkim stawek taryfowych i rodzajów artykułów, które z niej będą mogły korzystać.

W poprzedniej, wygasłej taryfie Rumunia udzielała 45 % zniżki dla rur, a obecnie tylko 35 proc. Poza tem taryfą objęto

szereg artykułów żelaznych, które przedtem z niej nie korzystały. Wyjątek uczyniono dla wyrobów emaljowanych, które z tej zniżki korzystać nie będą. Odrębnie potraktowano również maszyny rolnicze, którym przyznano zniżkę w wysokości 30 proc., a nie 35 proc., jak to było dotychczas.

### POROZUMIENIE WĘGLOWE ANGIELSKO-POLSKIE.

W fachowej prasie angielskiej toczy się nadal dyskusja nad lansowanym przez p. A. W. Archera projektem anglo-niemiecko-polskiego „konkordatu węglowego”. — W ostatniej swej odpowiedzi licznym przeciwnikom p. Archer wskazuje, że ekspansywność węgla polskiego nie różni się od analogicznych poczynań wszystkich przemysłów świata i wbrew wszelkim wysiłkom górnictwa angielskiego będzie utrzymana tak długo, jak długo będzie tego chcieć Rząd Polski, który nie ponosi w tym względzie większych ofiar niż rząd angielski. Przyczyną walki jest nie innego, jak przewyżka podaży nad popytem europejskim, co „konkordat” może uchylić bez szkody dla konsumenta i osłabienia rozwoju produkcji.

# KORZYSTNE HURTOWNE ŹRÓDŁA ZAKUPU

MEDAL SREBRNY na wystawie Wynalazków w Warszawie 1990 r.



PIERWSZA KRAJOWA  
WYTWÓRNIĄ SPRĘŻYN  
I WYROBÓW Z DRUTU  
"SPIRAL"  
WARSZAWA - ŻYTNIA 20. TEL. 36-39.

6381

## ARMATURE do instalacji ogrzewania centralnego:

2920a kran-y-regulatory, zasuw-y Peeta, odwad-niacze i t. p. oraz armaturę przeciwpożarową, wodociągową i kąpielową w wytwornym wykonaniu polecają Janczewski i Freymark, Warszawa, Mokotowska 49



## SANECZKI

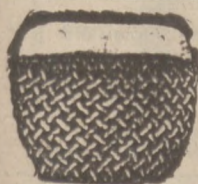
z drzewa bukowego i jesionowego, w najlepszym wykonaniu 6350 „MARS”, Fabryka wyrobów drzewnych, Sp. z o. p., LUBLINIEC, G. Śląsk. Biuro sprzedaży: KATOWICE, ul. Słowackiego 16.

## Fabryka Armatur — Odlewnia Metali

właśc. JAN ŻURAWICZ 6053

POZNAŃ, ul. Dąbrowskiego 83 - 85.

Wykonuje wszelką armaturę parową, gazową i wodną. Odlewy z miedzi, spłżu, mosiądzu, fosforbronzu, niklu, stalbronzu i wszelkie odlewy galanteryjne i t. p. — Kosztorysy i porady techniczne bezpłatnie. —



## Koszyki druciane do kartofli Nr. 1

bardzo solidne i praktyczne, ocynkow. karbowane, odpowiednie do płukania kartofli, 30 funtów, do 10 szt. zł. 4.45, ponad 10 szt. zł. 4.25. Nieznanym za zaliczeniem. 6132a

## Alexander Maennel,

Fabryka ogrodzeń drucianych Nowy-Tomyśl, W. 6. (Wlkp.)



POMPY do WODY  
STUDIENNE I FABRYCZNE  
RĘCZNE, TRANSMISYJNE, MOTOROWE  
SIKAWKI - WEŻE  
I PRZYBORY STRAŻACKIE POLECA  
STANISŁ. TRĘBICKI  
WARSZAWA - KOPERNIKA 33. TEL. 10-30

PRACOWNIA DIAMENTÓW DO RZNIĘCIA SZKŁA I DO TARCZ SZMERGLOWYCH



H. SZEFTEL  
Warszawa, Graniczna 16  
Egz. od 1882 r.

## Kufy do wody i gnojówki

Pompy do gnojówki, Rozdzielacze do gnojówki fabrykują jako specjalność 5069

Bracia Blottner, Bojanowo (Wlkp.)  
Fabryka maszyn i wyrobów z blachy.

Hurt. rowerów<sup>4813</sup> oraz wszelkich części rezerwowych, wirówki, butelki termosowe  
HURTOWNIA PNEUMATYKÓW T. z o. p. OSTRÓW (Wlkp.)

ŚRUBY do drzewa toczone, mosiężne i poniklowane  
„HELIOS” Wszelkie części fasonowe mos. Poznań, Św. Marcin 68. Tel. 36-99 4827

## Amerykańskie wylęgarnie „Buckeye”

Młynki do mielenia kości. Obrączki dla drobiu celulozowe i aluminiowe. Wszelkie przybory hodowlane poleca Biuro Rolniczo-Techniczne 5568

inż. St. Nawakowski Sp. z o. o. w Warszawie, ul. Kredytowa 4  
Telefon 291-34 Prosimy żądać ofert i katalogów

## Kłódki krakowskie

6432 poleca na sezon

Wytwórnia zamków i kłódek M. CZERWIŃSKI i Ska.  
S-ka z ogr. odp. w Świątnikach Górnych obok Krakowa.

## Szyny mosiężne do schodów

(Treppenleisten) oferuje bardzo korzystnie w każdej ilości i do natychmiastowej dostawy

## Wacław Millner, Bydgoszcz

Fabryka wyrobów metalowo-masowych ul. Gdańska 102  
Telefon 789 6408

## Zamki meblowe 4311

Zawiasy taśmowe (Klavierbänder)

Szyny do schodów (Treppenleisten)

Fabryka „Fema” T. A., Bydgoszcz.

## Kuchenki gazowe

1- 2- i 3-płomiennie 3615a

Tow. Akc. „WIEPOFANA” Poznań-Dąbrowskiego 81 - tel. 61-56



## ŚRUBY

toczone i części fasonowe z mosiądzu, stali i żelaza podług wzoru lub rysunków,

po cenach konkurencyjnych. Precyzyjne wykonanie.

W. Gierczyński i Ska, Poznań,  
św. Marcin nr. 13. 6344

## PRODUKCJA KAPSLI METALOWYCH.

Z chwilą wprowadzenia w życie Państwowego Monopoliu Spirytusowego zmieniła się sytuacja nie tylko w przemyśle wódeczanym, lecz również i gałęziach przemysłu pokrewnego, jak np. w hutach szkła, wyrabiających lepsze butelki, oraz w fabrykach kapsli metalowych. Rozwój tych ostatnich zapowiadał się przed kilku laty znakomicie, obecnie znalazły się one w bardzo przykrew sytuacji z powodu braku zamówień. Przewodząca w tej dziedzinie fabryka „Mewa“ w Bielsku, nie chcąc dopuścić do zamknięcia fabryki, musiała przystąpić do międzynarodowego Syndykatu Fabryk Kapsli, który przydzielił jej część rynku zbytu, oczywiście po cenach nie wytrzymujących żadnej kalkulacji. Wspomniana fabryka posiada w Polsce 287 patentów na swe wyroby w dziale kapsli, uruchomiła ona ponadto dział tub i korków natryskowych, a w najbliższej przyszłości otwiera dział kartonazy luksusowych. Odpowiednie najmodniejsze urządzenia maszynowe już zakupiono.

## WYWÓZ WYROBÓW METALOWYCH.

W związku z ostatnim rozporządzeniem o zwrocie cel eksporterom, należy oczekiwać znacznego ożywienia wywozu wyrobów metalowych. Szczególnie spadł ostatnio wywóz maszyn rolniczych. Powodem tego jest, jak się zdaje fakt, że Rosja, do której szło gros naszego eksportu w tej dziedzinie, wstrzymała się w tym roku od zakupów. Obecnie jedna z polskich fabryk uzyskała zamówienie z przetargu na dostawę większej partii maszyn rolniczych do Bułgarii. Wysłano również próbną ich partję do Chin. Ten ostatni rynek budzi coraz większe zainteresowanie wśród naszych przemysłowców, którzy dotąd traktowali go z wielką nieufnością. A jednak nie jest to odbiorca, którego możnaby lekceważyć. Np. Kolej Wschodnio-Indyjska ujawnia duże zapotrzebowanie na dostawy i udziela wielu zamówień z przetargów, płacąc połowę należności przy udzielaniu zamówienia, resztę zaś przy dostawie na miejsce.



## Zapytania w sprawie krajow. źródeł dostawczych.

Pośrednictwa między jedną a drugą stroną podejmujemy bezinteresownie. Jedynie na koszty utrzymania specjalnego biura dla tych spraw i pokrycia bardzo licznej codiennej korespondencji należy zapłacić za każde ogłoszone zapytanie 2.— zł., które to zapytanie będzie następnie ogłaszane aż do wyczerpania oferty. Firmy zaś, zgłaszające się ra zapytania, wpłacają na każde zapytanie 1.— zł. Firmy zagraniczne płacą za każdą informację 2 fr. szwajc., z Niemiec 2.— RM. — Firmy, mogące dostarczyć i kielkolwiek objekty zgłoszone do naszego działu informacyjnego, zechcą jaknajwięcej z tego działu korzyść, gdyż mamy liczne potwierdzenia, że przez nasz dział informacyjny doszły już do skutku niejedne poważne transakcje. Zaznaczamy jeszcze jaknajwyraźniej, że odpowiedzi dajemy jak i zapytania przyjmujemy jedynie od stałych abonentów pisma.

### UPRASZA SIĘ O PODANIE ADRESU:

Nr. 4190. dostawcy na knoty (cieńsze) do oliwiarek.

Nr. 4191. fabryki, dostarczającej wyroby z blachy żelaznej, jak listy i rozety do dekoracji bram, parkanów itp.

Nr. 4192. fabryki (w okolicy Torunia), wyrabiającej samochodziki dziecięce.

Nr. 4193. firmy, dostarczającej korytarzowe dzwonki do kręcenia.

Nr. 4195. firmy, wyrabiającej maszyny do wyciągania rurek z walcówki (Zugbank).

Nr. 4200. firmy, dostarczającej formy na lak do pieczętowania i do butelek.

Nr. 4202. fabryki, wyrabiającej winklowe okucia do łóżek.

Nr. 4205. hurtowni, dostarczającej przybory siodlarskie, jak zamki do torebek, walizek, smyczy, kosze dla psów itp.

Nr. 4212. fabryki, dostarczającej siatkę mosiężną lub cynk do pomp (Messingpresse).

Nr. 4217. firmy, dostarczającej maszyny do gnięcia rur.

Nr. 4218. firmy, dostarczającej maszyny do walcowania blachy.

Nr. 4219. Uprasza się o poinformowanie, jakie przedsiębiorstwa podlegają mianu „Kalotechniczne Zakłady“.

Nr. 4220. fabryki, wyrabiającej szyby celulozowe.

Nr. 4222. firmy, dostarczającej maszyny fabryki „Wetterle“, lub gdzie ta fabryka, oraz jej przedstawicielstwo się znajduje.

Nr. 4223. fabryki, wyrabiającej watę drzewną (Lignine).

Nr. 4224. firmy, dostarczającej urządzenia do wyrobu musztardy (nowe lub używane).

Nr. 4225. fabryki, wyrabiającej aluminiowe pudełka do proszku do zębów i do pasty.

Nr. 4227. fabryki, wyrabiającej pociągacze łancuszkowe do żaluzji.

Nr. 4235. fabryki, dostarczającej motory.

**Z ŻYCIA PLACÓWEK**  
PRZEMYSŁOWO-HANDLOWYCH

**Małopolska Spółka Techniczno-Handlowa, Sp. z o. p.  
w Borystawiu.**

Czytelnikom naszym zwracamy uwagę na ogłoszenie wyżej wspomnianej placówki, która, mając wyłączne przedstawicielstwo wraz ze składami konsygnacyjnymi kilku bardzo poważnych fabryk krajowych i zagranicznych, zaskarbiła sobie pełne zaufanie przez dostarczanie towaru pierwszorzędnej jakości przy stosunkowo niskich cenach i szybkiej obsłudze. Odsyłając zainteresowanych do ogłoszenia, zamieszczonego w niniejszym numerze „Rynku Metalowego i Maszynowego“, pragniemy zaznaczyć, że firma służy na życzenie szczeg. oferta, z której każdy bądź z PP. kupców oraz przemysłowców przekonać się może o zdolności konkurencyjnej tej placówki.

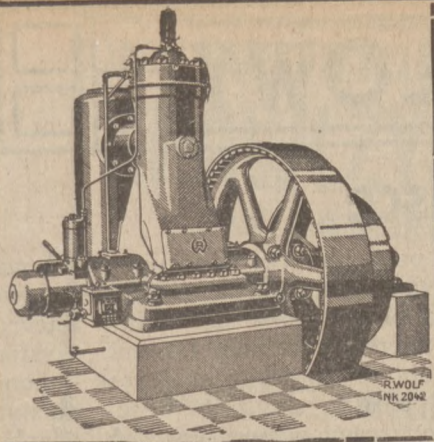
**BYDGOSKA GAZOWNIA MIEJSKA**  
sprzedaje

**koks pogazowy**  
do centralnego ogrzewania

**Benzol motorowy** do motorów rolniczych, **smoła pogazowa surowa**, **smoła destylowana**, **siarczan amonowy** do celów roln., **karbolineum**

Zgłoszenia przyjmuje: 6241

**Bydgoska Gazownia Miejska**  
ul. Jagiellońska 38 BYDGOSZCZ Telefon 630 i 631



# WOLFA DIESEL

od 10-75 K. M.

zdobywa sobie rynek  
światowy tak samo  
jak

**WOLFA  
LOKOMOBILA**

**nie posiada**

żadnych zaworów, żadnych sta-  
wideł skomplikowanych, żadnych  
dotkliwych urządzeń zapłonowych

**może**

być pędzony wszelkimi olejami bez przeszkód

**i może dlatego**

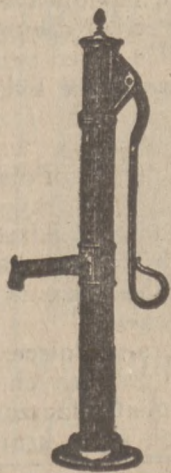
przy dzisiejszym ubóstwie  
pieniężnym być nabyty przez  
każde przedsiębiorstwo

Prosimy żądać oferty w firmie

**NITSCHKE i SP. FABRYKA MASZYN**  
Poznań — ul. Kolejowa 1-3

Przedstawiciele firmy:

**Maschinenfabrik, Buckau, R. Wolf A. G.**  
6276 **Magdeburg**



## POMPY różnego rodzaju

do zapędu ręcznego, mane-  
żem i mechanicznego, do  
studzien zwykłych i głębokich

**Wiercenie studzien**

zwykłych i artezyjskich 5787 t

**J. Kopczyński i Sp.**

Poznań, ul. Łazarska 30  
Nr. tel. 60-42 Rok zał. 1893

Fabryka pomp i przedsiębiorstwo  
wiercenia studzien

**ODDZIAŁ W BYDGOSZCZY**

ul. Dworcowa nr. 46. 3017

## Odlewy lano - kute

(Temperguss)

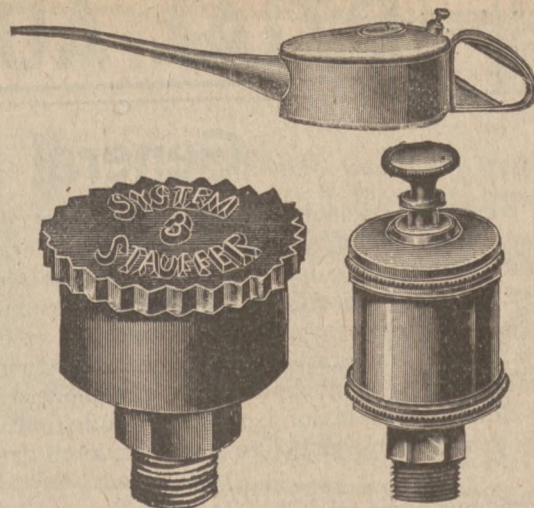
w pierwszorzędnej jakości,  
dające się zginać i skręcać  
**na zimno**  
do jaknajdalej idących granic

wykonuje podług modeli, wzorów i rysunków  
Odlewnia żelaza lano - kutego i zwyczajnego szarego

**B. Kołodziejczyk i S-ka**  
POZNAŃ - Górczyn, ulica Sielska 6.

Telefon 6296 i 6433.

6154



**Oliwiarki** z blachy stalowej bez szwu. żelazne i stalowe.  
**Smarownice Stauffera**  
**Oliwiarki Unikum** ciężki model.  
**Smarownice Bergera** samoczynne.

BIURO  
TECHNICZNE  
**INŻ. TOBIAS i SCHIRN**  
BIAŁA

Biała (Małop).

6222

Główna 11



1878 — 1928

Telegr. LINODRUT. Telefon 4007

**A. ZWIERZCHOWSKI i S-ka**

Biura: Poznań, Podgórna 10 a.

Fabryki: Poznań-Górczyn i Czerwonak

Polecamy wyroby własne jak:

ocynkowane siatki 4 i 6 kątnie,  
Tkaniny metalowe,  
Druty kolczaste  
Liny stalowe i konopne, 3958  
Liny transmisyjne,  
Wyroby powroźnicze,  
Sznury, szpagaty, siecie.



## General Motors w Polsce

W ostatnich czasach dużo się mówi i słyszy o nowopowstałej samochodowej fabryce w Warszawie przy ulicy Wolskiej. Jest to rzecz zupełnie naturalna, gdyż ogół społeczeństwa polskiego wykazuje coraz większe zainteresowanie się rozwojem automobilizmu w kraju. Sądzymy więc, że wszelkie informacje, dotyczące fabryki samochodowej, która może odegrać bardzo dużą rolę w historii naszego młodego automobilizmu, będą chętnie przyjęte przez naszych czytelników.

Przedewszystkiem kilka słów o założycielach. Założycielem tej fabryki jest wielki międzynarodowy koncern automobilowy „General Motors Corporation”.

Koncern ten obejmuje przeszło 70 fabryk samochodowych na terenie Stanów Zjednoczonych oraz 22 fabryki filjalne rozsiane po całym świecie. Oto firmy samochodowe, które wchodzi w skład koncernu General Motors: Chevrolet, Pontiac Oldsmobile, Oakland, Buick, La Salle, Cadillac, Vauxhall i wozy ciężarowe G. M. C.

Fabryki General Motors znajdują się poza Ameryką północną, w Ameryce południowej, w Afryce, w Australji, na Jawie, w Batawji, w Japonji, we Francji, w Anglii, w Niemczech, w Szwajcarii, w Norwegii, w Hiszpanji, na Bliskim Wschodzie, w Danji, a ostatnio w Polsce.

Majątek tego koncernu jest olbrzymi. Wartość giełdowa akcji wynosi przeszło 2 miljardy dolarów, a ogólne aktywa 1 miliard dolarów. Roczna produkcja wozów przekracza 2 miliony, z czego 1 milion przypada na Chevrolet, a reszta na wozy Pontiac, Cadillac, Oldsmobile, Oakland, Buick, Vauxhall i ciężarówki G. M. C.

Ponieważ najbardziej odpowiednimi wozami dla Polski ze względu na warunki komunikacyjne okazały się Chevrolety, czego dowodem jest ich stosunkowo wielka liczba w Polsce, firma General Motors w Polsce zdecydowała się na produkcję Chevroletów tak osobowych jak i ciężarowych. Z czasem będą montowane wozy i innych marek. Sprawdza ona ze Stanów Zjednoczonych części składowe, z których na miejscu montowane są gotowe samochody

rękami robotników polskich, przy użyciu pewnych materiałów polskich, jak: skóra, plusz, płótno fasonowe, włosie, szkło, etc. Budowane w ten sposób Chevrolety są w pewnej mierze wozami polskimi. System ten daje pracę robotnikom polskim oraz zysk kupcom i przemysłowcom polskim, co jest dość ważnym czynnikiem w gospodarstwie życiu Polski. A jeśli chodzi o ogół obywateli, to zyskują oni w ten sposób stosunkowo tanie samochody, odpowiadające komunikacyjnym warunkom polskim. Poza tem inwestycje, jakie General Motors czyni, przyczyniają się do powiększenia majątku narodowego.

By móc ocenić znaczenie zainstalowania się General Motors w Polsce wystarczy przypomnieć sobie działalność tego koncernu gdzieindziej, np. w Danji.

Fabrykę swą firma General Motors otworzyła w Danji przed czterema laty i poszła po linii montowania Chevroletów. W miarę rozwoju działalności General Motors przemysł duński począł coraz bardziej dostosowywać się do przemysłu automobilowego, tak, że po 3 latach 55 proc. zapotrzebowań uskuteczniło na miejscu. Rozwinęła się nieznana dotąd w Danji gałąź przemysłu samochodowego, co wpłynęło nietylko na potaniecie samochodów, lecz również i na ogólny dobrobyt kraju dzięki temu, że tysiące robotników znalazło dobrze płatną pracę, a bilans handlowy uległ poprawie, albowiem samochodowy rynek duński został wkrótce nasycony i Danja zaczęła montowane u siebie samochody eksportować do Szwecji, Norwegji, państw bałtyckich i Polski. W roku 1924 przed przybyciem General Motors Danja miała zaledwie kilkanaście tysięcy samochodów, a dzisiaj ma ich przeszło 150 000.

Ponieważ działalność General Motors w Polsce idzie po tej samej linii co w Danji, należy więc przypuszczać, że po kilku latach będą podobne rezultaty, a nawet większe, albowiem Polska, kraj o 30 000 000 ludności, posiadający bogactwa naturalne, jest rynkiem daleko pojemniejszym niż Danja.

Rozwój działalności General Motors w Polsce, a w rezultacie rozwój automobilizmu i związanych z nim różnych gałęzi przemysłu będzie miał duże znaczenie dla gospodarczego i kulturalnego życia kraju.

### Wielkie wyścigi samochodowe w Monza

o nagrodę Europy przyniosły zwycięstwo francuzowi Chironowi na maszynie Bugatti w czasie 3:45:03.6. Drugim był Włoch Marsi na Alfa Romeo, trzecie i czwarte miejsce zajęły również Bugatti.

Na zawodach zdarzył się niestety nieszczęśliwy wypadek. Znany automobilista Materassi przy wymijaniu wyprzedzającego go kierowcę zawadził o jego maszynę, wskutek czego maszyna Materassiego wyrzuciła się i z wielką siłą wpadła na tłoczącą się publiczność, zabijając 19 i raniąc po większej części ciężko 24 osoby. Kierowca samochodu Materassi poniósł również śmierć na miejscu.

Okazja dla warsztatów! **Samochody**

sławnych fabrykatów, wymagające drobnych remontów, odda z powodu braku miejsca po cenach i na warunkach najkorzystniejszych

**Brzeskiauto Sp. Akc.**  
Poznań, ul. Dąbrowskiego 29.

Tel. 63-23, 63-65, 34-17.

6498



# WYTWÓRNA PĘDNI, MASZYN I ODLEWNIA ŻELIWA

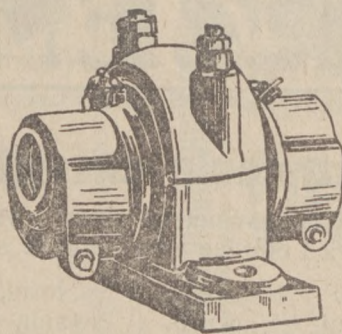
## KRAWCZYK i S-ka W ZAWIERCIU

### Własne biuro w Warszawie

ul. Krucza 16, tel. 105-17

#### PRZEDSTAWICIELSTWA

we wszystkich większych miastach  
Rzeczypospolitej



SPECJALNOŚĆ:

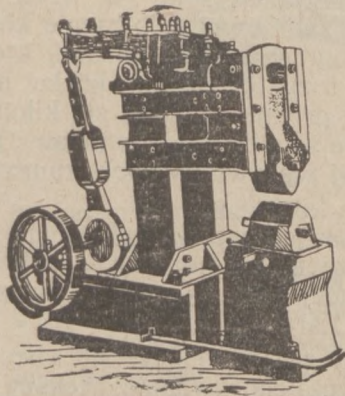
Pędnie, odlewy maszynowe  
i budowlane

SPRZĘGŁA CIERNE HILLA

Całkowite urządzenia do przeno-  
szenia materiałów: przenośniki  
(transportery), podnośniki (elewa-  
tory) i t. d.

OKNA ŻELAZNE

**Specjalność:**



## Pompy i młoty sprężynowe firmy R. JAWORSKI i S-wie „KRAJ“ Fabryka maszyn, odlewnia żelaza i metali

STANISŁAWÓW, Sobieskiego 106

Telefon fabryki 330 — mieszk. 330 i 411

**DZIAŁ POMP:** Pompy stojące i leżące, systemu Garvensa i innych systemów, ssąco-tłoczące pojedynczo i podwójnie działające, z popędem ręcznym lub maszynowym. Sikawki ręczne na kółkach. Pompy do próbowania kotłów.

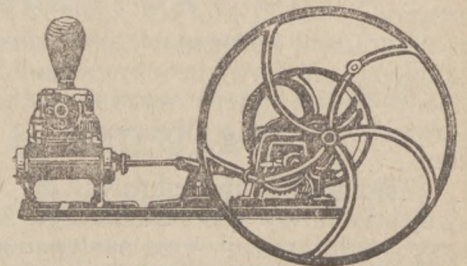
**DZIAŁ MŁOTÓW:** Młoty sprężynowe, trwałe i solidnej konstrukcji. Do obejrzenia w ruchu na miejscu.

**DZIAŁ MASZYNOWY:** Urządzenia młynów, tartaków i t. p. Transmisje, łożyska, koła pasowe i zębate, paleniska, odlewy do cegielń. Odlewy żelazne i metalowe według własnych i nadesłanych modeli. Rowkowanie walców młynskich.

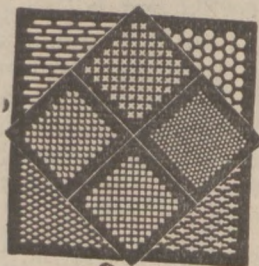
Oferty na żądanie.

6327

Oferty na żądanie.



## BLACHY DZIURKOWANE (SITA)



6368 t  
dla przemysłu żelaznego, cemen-  
towego, papierniczego, kopalnia-  
nego, chemicznego, dla rolnictwa,  
cukrownictwa, młynarstwa, fabryk  
krochmalu, gorzeln i browarów,  
do wszelkich urządzeń i aparatów  
technicznych, oraz blachę ażurową  
do celów budowlanych, ozdób itp.

Wykonywa z wszelkich materiałów  
w dowolnych rozmiarach i grubości.

WYTWÓRNA BLACH DZIURKOWANYCH  
„SITO“ WARSZAWA, UL. DOBRA 86

telefon 1-92.

5717

## SAMOCHODY

wyjątkowo korzystna oferta:

CHENARD WALCER 8/32 P. S. otwarty  
FIAT 6/21 P. S. typ kolonialny  
FIAT 6/21 P. S. typ 501, na gumach balonowych  
FORD model 1927 otwarty  
FORD model 1925 otwarty

6438

MATHIS ciężarowy na pełnych gumach  
STOEWER ciężarowy 3—4 ton.

Wszystkie samochody po gruntownym remoncie, na do-  
brych gumach.

Oprócz tego:

6 mało używanych pełnych gum do ciężkiej ciężarówki

o rozmiarze 770 × 120 (2 szt.)

o rozmiarze 850 × 120/140 (4 szt.)

„Polauto“ — Poznań, ul. Przemysłowa 25.

**ROWERY  
„VICTORIA“**

są pierwszorzędne  
i posiadają

sławę światową

Dostawca:

**PETERSEN & HELBIG**  
Danzig - Dominikswall 9.

6128

Odlewnia żelaza i warsztaty mechaniczne

## Zb. Broekere

POZNAŃ, Składowa 4.

Telefon 26-90

Telefon 26-90

dawn. Maks Kuhl, „Agraria”  
Odlewnia żelaza i fabryka maszyn

wykonuje wszelkie odlewy szare od najmniej-  
szych do 1500 kg w jednym kawale według  
modeli lub rysunków.

Dostawa terminowa. Przy stałych zamówie-  
niach dogodne warunki spłaty

6054

# POSTĘPY W PRZEMYŚLE

## Na drodze do ujarznienia energii termicznej łożyska

Co zastąpi węgiel? — Energia cieplna wnętrza ziemi wystarczy dla pędzenia silników 1000 światł. — Volterra i okolice korzystają z sił gazów wulkanicznych.

Katastrofalne wybuchy wulkanów i trzęsienie ziemi, przekonały wszystkich, że w łonie ziemi pracują olbrzymie siły cieplne, które, nie mając stałego ujścia i możliwości zużycia się, wyładowują się od czasu do czasu z niebywałą gwałtownością, szerząc zniszczenie i śmierć wśród życia naziemnego. —

Oddawna już umysł ludzki pracuje nad tem, czyby nie było możliwe opanować tej siły cieplnej łożyska i zużytkować jej w celach przemysłowych. Między innymi, na odbytym niedawno w angielskim miasteczku Lood zjeździe badaczy przyrody, wśród których znaleźli się wybitni uczeni naturaliści, poruszono także bardzo ciekawe zagadnienie, mianowicie, czy w najbliższej już przyszłości będzie można wyzyskać dla celów przemysłowych olbrzymie siły ciepła, ukryte we wnętrzu ziemi.

Zagadnienie to referował dr. Grejon. Podczas swej przemowy wskazał na fakt, że w Europie zapasy węgla topnieją, i że następne stulecie już może znaleźć się w kryzysie dziś nie do pomyślenia braku węgla. Trzeba więc zawczasu i intensywnie pracować nad tem zagadnieniem, czem najekonomiczniej zastąpićby można węgiel jako środek do wytwarzania ciepła i wszelkiej energii z ciepła pochodzącej, lub zapomocą ciepła powstającej. Na to pytanie odpowiada dr. Grejon, że najbardziej naturalnym namiastkiem i najekonomicznym, byłoby wykorzystanie energii cieplnej ziemi, o której wiemy, że istnieje, że jest olbrzymią, niezmierną. Należy więc od samego początku stawiać kwestję we właściwej formie, nie jak i czem zastąpić węgiel, ale jak ująć w karby i oddać na usługę przemysłu i życia naziemnego ciepło wnętrza ziemi.

O fantastycznej wprost temperaturze, jaka w dalekiej głębi wnętrza ziemskiego panuje, słabe mamy pojęcie. Tyle tylko da się o tem powiedzieć, że przeciętna ciepłota wnętrza ziemi wynosi tyle mniej więcej, co ciepłota powierzchni słońca, oraz, że wewnątrz ziemi jest z powodu wysokiej temperatury zupełnie płynne. Gdyby tę siłę ująć w pewne ramy, to możliwa wydajność pracy tak olbrzymiej energii cieplnej byłaby tysiąc razy większa, aniżeli zapotrzebowanie energii na całej kuli ziemskiej. Znaczący to, że jedną tysięczną częścią tej siły możnaby pędzić wszystkie silniki, które istnieją gdziekolwiek na świecie.

O takim wyzyskaniu drzemiącej w jądrze ziemi energii w bliskiej przyszłości nawet marzyć nie można, gdyż nie rozporządzamy potrzebnymi środkami ujęcia, prowadzenia i regulowania jej. Natomiast wyzyskanie energii cieplnej ziemi, znajdującej się w mniejszej głębokości, leży całkowicie w zakresie możliwości.

Jednym z zadań, na które przedewszystkiem trzeba będzie zwrócić uwagę w najbliższej przy-

szłości, jest wyzyskanie ciepła ziemi drogą opanowania wulkanów dla celów przemysłowych. Niejeden z nas zdziwi się niepomiernie, usłyszawszy, że w Europie już od wielu lat istnieje zakład, wyzyskujący siły wulkanu.

⌘ Jest to olbrzymi motor w pobliżu miasta Volterra we Włoszech, który puszczono w ruch w pierwszym roku wojny światowej. Olbrzymie kotły parowe tego zakładu ogrzewane są gazami, które wulkan i jego szerokie rozgałęzienie wydzielać mogą w dowolnej ilości w promieniu około stu kilometrów. Zakład ten czerpie swą energię z wulkanu, porusza dynamomaszyny i wprawia w ruch tramwaje szeregu miast.

To dziwne miasto z jeszcze dziwniejszym zakładem leży we Włoszech Środkowych, a założycielem fabryki, czerpiącej swą energię z wulkanu był emigrant francuski Larderele.

Drugi tego rodzaju zakład buduje się obecnie w Guatemali. Ma on być nieporównanie większy od zakładu Volterra. Będzie on też dowodem, że kilkadziesiąt mniejszych wulkanów na całym świecie dałoby się bardzo łatwo wyzyskać na użytek ludzkości.

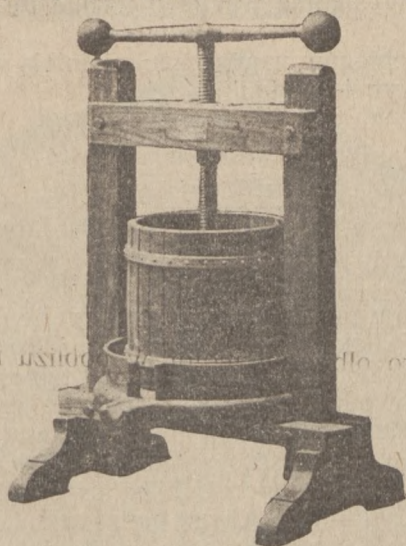
Nie należy przypuszczać, że dla osiągnięcia tego celu trzeba będzie dotrzeć aż do jądra ziemi, aż do miejsca, w którym jest ona w stanie płynnym. Technika stawia sobie zadanie skromniejsze, ale uchwytne. Wiadomo np., że powłoka ziemska jest do 30 metrów w głąb o jeden stopień Celsjusza cieplejsza. A więc w głębokości około trzech kilometrów woda przekształcałaby się już w parę.

Z tego wynika, że wystarczyłoby dowiercić się do głębokości około pięciu kilometrów, by otrzymać ilość ciepła, któreby bardzo łatwo wprawić mogło w ruch pracujące w naszych fabrykach silniki. Od tego właśnie celu wcale nie jesteśmy tak dalecy, jakby się to napozór zdawało.

Dotąd najgłębsze wiercenia w St. Zjednoczonych wynoszą zaledwie około 2300 metrów. Mamy jednak prawo przypuszczać, że w latach najbliższych technika pozwoli na wiercenia dwukrotnie głębsze, a wtedy można będzie pomyśleć o praktycznym wyzyskaniu ciepła ziemi, do którego wtedy będzie łatwo.

Myśl tego rodzaju w świecie uczonych nie jest nowością. Przed laty, znakomity wynalazca — Parson, rozwijał propagandę w kierunku urządzania naturalnych kotłów parowych, drogą wiercenia na 5 kilometr. w głąb ziemi. Wówczas jednak nie udało mu się zebrać odpowiednich kapitałów. Obecnie dwie potężne grupy finansowe zajęły się tą sprawą i zamierzają wykonać projekt Parsona, dostosowany do nowoczesnych zdobyczy techniki.

Pierwsza Krajowa Wytwórnia  
**łocznio owocowych**  
 M. Bączyński, Brody (Małopolska)



6300

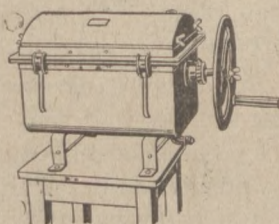
poleca  
 na sezon produkcji win, soków owocowych itp.  
 dla użytku domowego, solidnie wykonaną

**prasę**

o pojemności 5 litr. w cenie zł 30 za sztukę loko stacja Brody. Należytość pobiera przez zaliczenie kolejowe. Prasy większe oferuje dodatkowo na żądanie.

**Pralki „Marysia”**

piorą idealnie 6031;

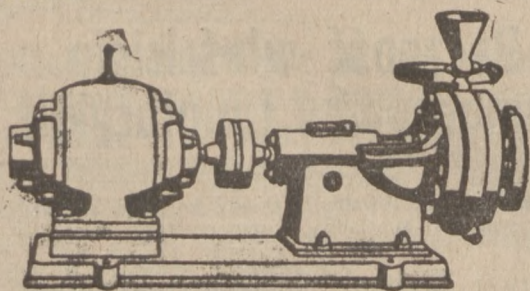


8 razy szybciej niż ręcznie  
 Nie niszczą wcale bielizny  
 Bez specyfików  
 piorą biało jak śnieg.

Wyłączna sprzedaż na woj. Poznańskie:  
 Dom Handlowo-Przemysłowy „Techno-Dostawa”, Poznań, Plekary 3.  
 Wyłączna sprzedaż na woj. Pomorskie:  
 Towarzystwo Przemysłowo-Handlowe dawn. C. B. Dietrich i Syn Sp. z o. o. Toruń, Szeroka 35.

**Tow. Przemysłowo-Handlowe**

„Maszyny do prania syst. T. Podoskiego”, WARSZAWA - Świętokrzyska 9/3  
 Telefon 311-86



**Pompy odśrodkowe**

dla każdego rodzaju cieczy i każdą wydajność dostarcza:

Fabryka Maszyn Górniczych, Katowice-Załęże

**HUTH & ROETTGER**  
 BYTOM — DORTMUND

**PIECE PRZEMYSŁOWE  
 WYROBU KRAJOWEGO**

kompletne, do wszelkich robót  
 i dla różnych gałęzi przemysłu

**INSTALACJE HURTOWNICZE**

na gaz, ropę i elektryczność

**PIECE kuzienne**

PIECE do topienia 6073

PIECE do grzania

PIECE do odpuszczania

etc. etc. etc.

**GENERATORY GAZU**

Przeszło 30 lat doświadczenia

Referencje w całej Europie

**W WARSZAWIE:**

inż. B. Rudziński Wilcza 39-4  
 Tel. 322-63

**Hurtowe Składy Żelaza  
 i wyrobów żelaznych**

**„TEHAZ”**

Towarzystwo Eksploatacji i Handlu Żelazem  
 Sp. z o. odp.

**BYDGOSZCZ, Jagiellońska 46/47**

Telefon 1625, 768, 491. Adres telegr. „TEHAZ” Bydgoszcz

Poleca do natychmiastowej dostawy ze składu:

**Dźwigary i żelazo korytkowe**

Żelazo handlowe

Blachy

Bednarkę gorąco i

zimno walcowaną

Stal resorową

Surówkę odlewniczą

Druły

Gwoździe

Hufnale

Podkowy

Łańcuchy

Zgrzebła

Osie

Nakrętki i kapsle

Łopaty krajowe i zagraniczne

Widły

Naczynia emaljowane

i ocynkowane

Wiadra ocynkowane

Konwie do mleka

Garnki lano-żelazne H. i V.

Piece Herzfelda i Viktoriusa

Rury i kolana

Armatury do pieców

Kosy

Sierpy

Siekiera, oskardy i młoty

Części do plugów i kultywatorów

i t. d.

5924

**Dostawa żelaza wprost z Hut**

po cenach Syndykatu Polskich Hut Żelaznych.

# Zmiany przy napuszczaniu hartowanych stali

Przebiegi napuszczania stali w rozmaitych temperaturach wykazują, iż np. zmiany przy temp. 235° napuszczania polegają jedynie na zmianach austenitu. Zmian tych nie można też zaobserwować przy stalach poniżej eutektonicznych, które po zahartowaniu nie zawierają austenitu. Przy stalach powyżej — eutektonicznych, w temp. 100° następuje w martenzycie a w temp. 300° zmiana w częściach rozpadowych z martenzytu i austenitu. Wynika z tego, iż martenzyt przechodzi przez stadium przejściowe w ferryt i cementyt. Dowodem tego jest:

1) szczególny cięż. właściwy, leżący w pośrodku pomiędzy tymże martenzytu, a cięż. wł. ferrytu i cementytu;

2) odmienny współczynnik rozszerzalności tak od martenzytu, jak i od ferrytu + cementytu;

3) ciemno zabarwione igły przy zakwaszaniu szlifu próby, kwasem azotowym;

4) niższy elektryczny opór właściwy jak u martenzytu;

5) mniejsza pojemność cieplna, jak u martenzytu;

6) wydzielanie się węgla przy rozpuszczaniu rozcień. kwasem siarkowym i większa szybkość rozpuszczalności jak przy martenzycie i ferrycie + cementyt.

Hilpert i Dieckmann wskazali już na to, iż węgiel tworzy z żelazem oprócz węglika  $Fe_3C$  jeszcze pośrednie węgliki. Najtrwalszy jest węgiel w żelazie przy dużej koncentracji, w postaci grafitu. W stali

koncentracja karbidu  $Fe_3C$  jest poniżej 700° trwała. W stanie płynnym natomiast węgiel znajduje się w żelazie we formie najmniej stałej. We fazie zatem omawianej występuje węgiel o formie  $Fe_nC$  gdzie  $n > 3$ .

Dla przebiegów napuszczania istnieją więc fazy: martenzyt + austenit,

w temp. 100° faza przejściowa + austenit  
zmiana martenzytu

w temp. 235° faza przejściowa  
zmiany części rozkładowych  
martenzytu + austenit

w temp. 300° ferryt +  $Fe_3C$  (żelazokarbid).

Dla celów praktycznych, zmiany cieplne hartowanych stali, jak widać z przebiegu ich napuszczania, posiadają niemałe znaczenie. Już temp. gotującej się wody powoduje zmiany w tych stalach. Po dostatecznym napuszczaniu w tej temperaturze w stali poniżej 200° nie nastąpią żadne trwałe zmiany. Przy narzędziach temperatura napuszczania wynosi zazwyczaj 200°—300°. Czas napuszczania nie jest jednak w praktyce nigdy tak długi, ażeby w wyższych temperaturach mogła nastąpić całkowita przemiana tych przejściowych karbidów w ferryt + cementyt. Z tego wynika, iż najkorzystniejszym stanem napuszczania dla narzędzi będzie faza przejściowych ferro-karbidów w części zmieszana z austenitem lub ferrytem + cementyt.

(The Science Reports of the Tohoku Univ.).

## Cztery ofiary nowego wynalazku

„OCEANOPLAN“ INŻYNIERA GASENKO.

Ukraiński inżynier Gasenko, mieszkający stale w Paryżu zajmuje się od dłuższego czasu zagadnieniem „oceanoplanu“, t. j. takiego statku, który ślizgając się po powierzchni wody mógłby ocean przebyć w 40 do 50 godzinach, zatem mniej więcej w tym samym czasie, jakiego potrzebuje na przelecenie tej samej przestrzeni samolot. Gasenko zbudował podobno już oceanoplan o 36 metrach długości. Miał on na kanale La Manche osiągnąć szybkość 150 kilometrów na godzinę!

Aby swoim wynalazkiem zainteresować także Niemcy, zbudował Gasenko mniejszą podwodną łódź o trochę odmiennej konstrukcji i tylko 12 metrach długości, z którą robiono próby na jeziorze Templin pod Potsdamem. Kierowali nimi dwaj Francuzi, pilot La Roche i monter Billon. Próby wypadły pomyślnie, bo wykazały szybkość 130 kilometrów na godzinę, choć nie jechano pełnym gazem, bo chciano jeszcze zaprowadzić jedną małą zmianę. Oprócz tego powstała na zewnętrznej ścianie mała szpara, przez którą wciekała woda do wnętrza.

Wskutek tego przybito łodzią do najbliższego brzegu, a La Roche pobiegł do warsztatu okrętowego nad jeziorem, aby tam poprosić o pożyczanie motorówki, która miała łódź zaholować do przystani. Dyrektor warsztatu Lehrle przychylił się natychmiast do tej prośby i zabrawszy werkmistrza Lehmana i montera Schrödego wsiadł razem z francuskim pilotem do motorówki. W odległości 150 metrów od łodzi nastąpiła

nagle na motorówce eksplozja. Siła wybuchu wrzuciła do wody Lehmana i francuskiego pilota. Pomimo natychmiastowej pomocy utonęli obydwaj. Dyrektor i monter odnieśli bardzo ciężkie oparzenia. Stan ich jest groźny, ale nie beznadziejny.

Łódź nowego wynalazku zresztą tak zbudowana, że zatonać nie może, zaholowano później do przystani, gdzie po skutecznieniu małej naprawy ma wypłynąć na jezioro celem dalszych prób.

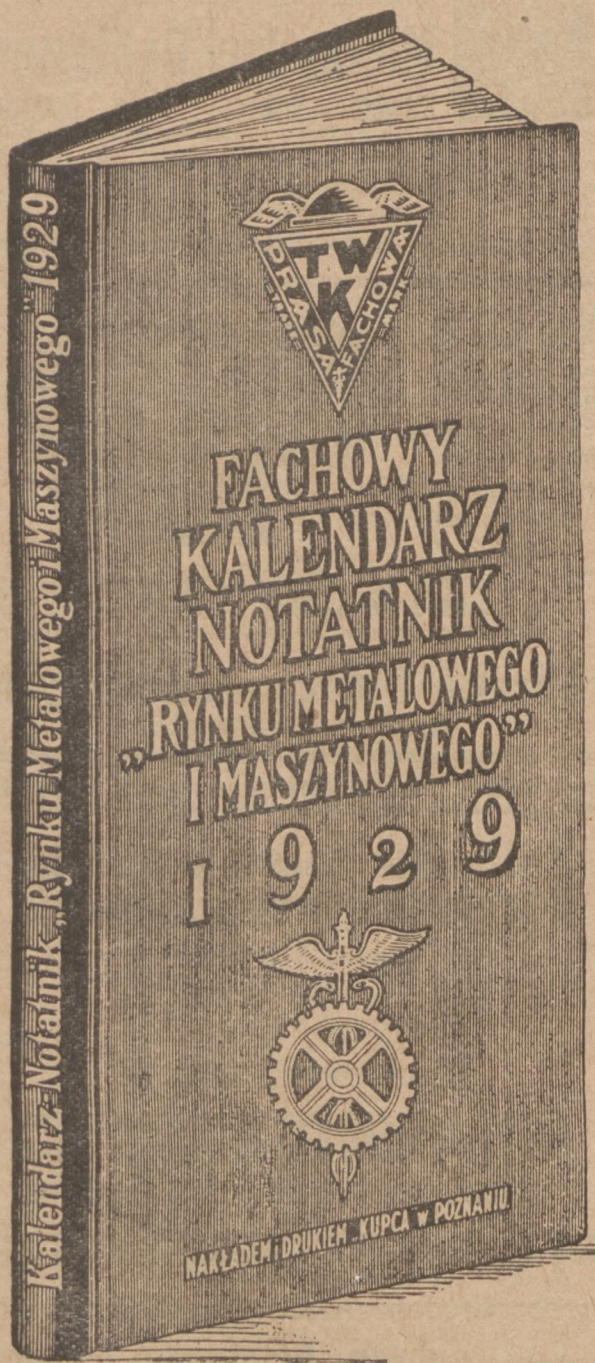
### Baczność właściciele samochodów i motocykli!

Przerabiamy opony ze starych na nowe, nakładanie protektorów na opony samochodowe i motocyklowe, systemem regumowania. Zakłady znajdują się pod kierownictwem specjalisty, kupujemy także stare całym starte opony.

Adres: „Wytwok“ Wielkopolska Fabryka Okuć i Zamków do Samochodów  
Poznań, Kopernika 4.

6497

**DOROCZNY**  
**Fachowy Kalendarz - Notatnik i Podręcznik**  
 na rok 1929  
 już częściowo rozpoczęliśmy drukować.



**KALENDARZ FACHOWY** jest dla firm wytwórczych i hurtowych nadzwyczaj korzystną okazją zareklamowania się! Koszt jest jednorazowy i nieduży, a reklama ważna, aktualna i skutecznie działająca przez cały długi rok!! Firmy, któreby chciały wziąć udział w zareklamowaniu się, prosimy o szybkie zgłoszenia.

**ADMINISTRACJA**  
**„RYNKU METALOWEGO I MASZYNOWEGO”**  
**POZNAŃ, Wielka 10 - tel. 22-77.**



Znak fabryczny

**BATERJE**  
 do lamp kieszonkowych  
**BATERJE**  
**ANODOWE**

jako też

Ogniwa mokre i suche

„*Rekord*”

pod powyższym znakiem fabrycznym „GWIAZDA” są jakościowo najlepsze i najtrwalsze!

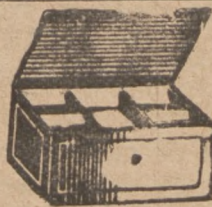
Prosimy żądać ofert:

Polecamy latarki kieszonkowe i żarówki tanio!

NOWOŚĆ: Baterje anodowe w szklach 200—300% trwalsze od dotychczasowych przy małej różnicy w cenie prawnie zastrzeżone pod numerem W 3209.

6334

„**OGNIWO**” Wytwórnia Elementów Galwanicznych  
 ul. Szeroka 46 **TORUŃ** Telefon 711

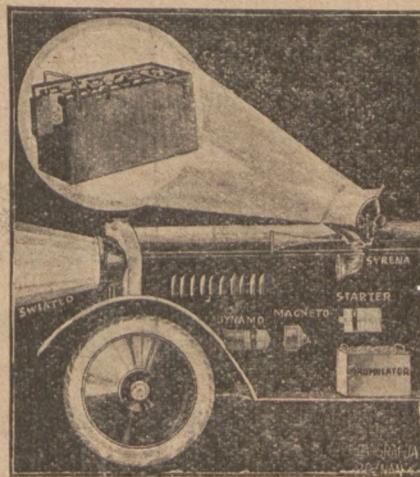


**F. I. R. KALESSE**

6494 KATOWICE, ul. Plebiscytowa 8.

**FABRYKA KAS PANCERNYCH**

Specjalność: kasy betonowo-pancerne, kasetki tylko dla odsprzedawcy.



Akumulatory  
 Magnety  
 Dynamo-maszyny  
 Startery  
 Wszelkie oświetlenia samochodowe

wykonuje pod gwarancją, ceny przystępne

**W. ŁAWICKI**

Warsztat reperycyjny Oświetlenia automobilowe  
 Poznań, Dąbrowskiego 32

6501

## Dodatek żelaza gąbczastego do stali

Żelazo gąbczaste otrzymuje się wprost z rudy, przez redukcję w temp. poniżej temperatury wytopienia się żelaza, przyczem ważny jest stopień osiągniętej redukcji, t. zn. czy żelazo zostało wytopione w stanie metalicznym, czy też zawiera jeszcze domieszkę niezredukowanego tlenku żelaza. Rozstrzygającymi są tutaj również jeszcze i szkodliwe zanieczyszczenia zawarte w żelazie i sposób ich związania z nim.

Żelazo gąbczaste otrzymywane jest obecnie w Helsingborgu w Szwecji i zawiera 97 proc. żelaza Fe i 4 proc. FeO — tlenku. Jako szkodliwe domieszki zawiera ono z pow. sposobu jego otrzymywania jedynie drobne ilości krzemionki SiO<sub>2</sub>.

Zawiera on nadto 0.001—0.13 proc. fosforu P, siarkę w postaci siarczku wapnia CaS (0.025 proc.), żadnych śladów krzemu Si, 0.025 proc. manganu Mn, wanadu prawdopodobnie w połączeniu V<sub>2</sub>O<sub>5</sub> (0.13—0.15 proc.) i 0.03 wolnego węgla C. Hoeganaes Co w Helsingborgu produkuje rocznie 15 000 ton tego żelaza, o cięż. wł. 2., dostarczającym w formie okrągłych płaskich tarcz o średnicy 250 mm. i grubości 50—60 mm.

Przy sporządzaniu wielu gatunków stali dodaje się do pieca Siemens-Martynowskiego 7—25 proc. żelaza gąbczastego, a do pieców elektrycznych 15—30 proc., przyczem dodatek 50 proc. uważany jest za górną granicę tegoż dodatku. Sporządzano wprawdzie już stale z dodatkiem 100 proc. żelaza gąbczastego w piecach elektrycznych.

Dotychczas dodatek ten służył do materiałów stalowych, z których sporządzano rury bez szwu. Wytapianie i rafinowanie przy tym dodatku szybciej się odbywa, aniżeli przy zwykłym składzie. Lejna stalowa wylewa się częściej, jest łatwo płynna i spoista. W ostatnich czasach używa się żelaza gąbczastego jako dodatku do stali lepszych gatunków, na kable itp. a to w celu podniesienia trwałości, elastyczności i wytrzymałości na skręcenie tych stali.

(The Iron Age).



### Nowy udoskonalony prostownik „STELLA”

dla radioamatorów do ładowania w domu akumulatorów żarzeniowych i anodowych. Nadzwyczajny wynalazek.

**Komplet zł 85.—**

Odsprzedawcom rabat. - Żądać prospektów.

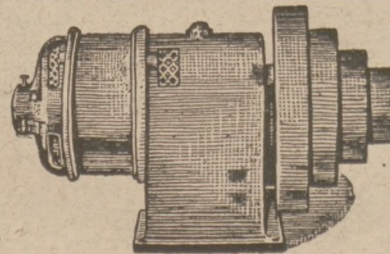
## Mieczysław Deblessen

Katowice    Kraków    Lwów    Bydgoszcz  
Pawła 7,    Sławkowska 10,    Kołłątaja 7,    Osada 16

Do nabycia we wszystkich składach elektrotechnicznych i radiowych. — Proszę żądać tylko z marką „STELLA”, które są specjalnie udoskonalone. 5621

## MOTOR ELEKTR.

z wbudowanym trybem redukcyjnym dla najwyższej sprawności



## TRYB „BEMAG”

zastąpi zupełnie kosztowną transmisję

**Fabryka Maszyn Górniczych**  
Katowice — Załęże

5994

## Każdemu polecam aparat 5 lampowy mego systemu

Superselektywny

— Odbiór —

czysty i głośny

**Cena detal. 250 zł**

**JAN PIENTOK** PRZEDSIĘBIORSTWO  
RADJOTECHNICZNE  
Poznań-Łazarz, Odskok 2. Tel. 61-40

6012

# Higjiena

dawn. Göhmann i Einhorn

Sp. z o. o.

Założona 1889 r.

Założona 1889 r.

**Specjalna fabryka dla technicznych urządzeń higienicznych**

Centralne ogrzewanie - Zużycie ogrzewu - Urządzenie łazien.

Wszelkie urządzenie techniczno-higieniczne.

**Katowice II, ulica Krakowska nr. 9.**

**Telefon: Katowice 213**

5878



## Tajemnice smarowania maszyn rolniczych

czyli

Wskazówki praktyczne jak podnieść sprawność maszyn rolniczych i obniżyć koszty ich eksploatacji.

Opłacalność maszyn rolniczych zależy głównie, jak w każdym innym przemyśle, od ich sprawności i niskich kosztów eksploatacyjnych. Ponieważ w rolnictwie wszystkie prawie roboty zależą od warunków atmosferycznych, t. j. od pogody, a odbywają się w ściśle określonych odstępach czasu, każde poważniejsze uszkodzenie maszyny, pociągające za sobą wstrzymanie robót, przynosi poważne straty nie tylko pieniężne, w postaci kosztów reparacji i robocizny, lecz i straty czasu, której niczem powetować nie można.

Rolnicy przypisują często uszkodzenia i usterki w pracy maszyn rolniczych konstrukcji i jakości materiału, z którego maszyny są wykonywane. Przy bliższym jednak zbadaniu poszczególnych wypadków, okazuje się, że w większości usterki te powstają nie z braku odpowiedniej obsługi, lub z powodu błędów fabrycznych, lecz z powodu niewłaściwego smarowania, a głównie z powodu używania smaru nieodpowiedniego w danych warunkach pracy i typu maszyn.

Następstwa niewłaściwego smarowania przejawiają się w różnych postaciach: większe tarcie w łożyskach, względnie wadliwe uszczelnienie tłoka w silnikach spalinowych i lokomobilih parowych, pociągająca za sobą zmniejszenie ich sprawności, potrzebie większej energii i siły napędnej, co przy maszynach roboczych jest równoznaczne zwiększeniu zużycia paliwa. Większą jednak rolę odgrywa tu silne zużycie ocierających się części, które w podobnych warunkach prędzej czy później nastąpić musi. Jest ono następstwem niewłaściwego smarowania, nie zabezpieczającego należycie ruchomych części tarcia. Stąd pochodzą usterki, które usunie dopiero kosztowna reparacja, lub zamiana zużytych części na nowe.

Niezależnie od tego, używanie niewłaściwego smaru sprzyja tworzeniu się osadów węglowych (nagaru) w cylindrach silników spalinowych i lokomobil parowych. Olej, przenikający do cylindrów silników spalinowych, winien tam być całkowicie użytym. Niewłaściwy olej nie spala się w cylindrze całkowicie i, pod wpływem wysokich temperatur, pozostawia po spaleniu osady węglowe, utrudniające prawidłowe działanie silnika i wywołujące częstokroć zatarcie lustra cylindra, lub uszkodzenie poszczególnych części maszyny.

Niewłaściwy olej nie może należycie wykonać swego zadania i dlatego do cylindrów lokomobil parowych musi być doprowadzony w nadmiernych ilościach. Zbyteczny olej gromadzi się w cylindrze, gdzie z czasem tworzy twarde osady węglowe, które utrudniają prawidłowe działanie pierścieni tłokowych i organów rozrządnych, co może wywołać poważne uszkodzenia silnika.

Maszyny rolnicze, budowane są obecnie z najlepszych materiałów i z zastosowaniem najnowszych sposobów obróbki metali.

Jako źródło siły w rolnictwie największe zastosowanie posiada traktor z silnikiem spalinowym, stosowa-

wanym nie tylko jako siła pociągowa, lecz i do napędu wszelkiego rodzaju maszyn roboczych. Smarowanie silnika traktorowego wymaga specjalnej uwagi, ponieważ pracuje on prawie zawsze pod wielkim, a w dodatku nieregularnym obciążeniem, które to maleje, to wzrasta w miarę napotykania i przewycięzania przez pług mniejszych lub większych przeszkód podczas orki.

Olej, użyty do smarowania, musi w każdym warunkach pracy oddzielać wszystkie ocierające się części maszyny nieprzerwalną powłoką smarną. Prócz tego musi on dokładnie uszczelniać tłoki do ścian cylindra dla umożliwienia pełnej kompresji silnika. Wreszcie, olej służy do odprowadzania ciepła. Warunkom powyższemu odpowiada tylko olej, który:

1. jest produktem wysokowartościowym,
2. posiada odpowiednie właściwości i ciekłość, przystosowane do konstrukcji wykonania i warunków pracy silnika.

Wybrać właściwy olej można tylko po uwzględnieniu całego szeregu czynników, zależnych od konstrukcji, systemu smarowania, warunków pracy etc. Tylko dokładna ich znajomość umożliwi wybór oleju, odpowiedniego pod każdym względem. Z powyższego wynika, że jednego i tego samego gatunku oleju nie można używać do wszystkich silników traktorowych. Jest rzeczą zrozumiałą, że właściwy olej musi być we właściwy sposób używany. Należy zwracać uwagę, aby przy manipulowaniu olejem używano tylko czystych naczyń. Ważną jest rzeczą utrzymywanie właściwego poziomu oleju w karterze. Jeżeli oleju jest w karterze za mało, może nastąpić przerwanie smarowania, natomiast nadmierna ilość oleju może być powodem zanieczyszczenia świeca i większej ilości osadów węglowych w cylindrze.

Karter należy co pewien czas opróżniać z oleju i napełniać świeżym olejem. Spuszczać olej z karteru należy wtedy, gdy silnik jest jeszcze ciepły, ponieważ z rozcieńczonym od ciepła olejem łatwiej spłyną wszelkie nieczystości. Do czyszczenia karteru nie należy nigdy używać nafty, ponieważ najmniejsza jej ilość może pogorszyć jakość świeżego oleju. Do tego celu najlepiej używać oleju tego samego gatunku co do smarowania.

Do smarowania trybów, zabezpieczonych od wyciekania oleju, najodpowiedniejszym będzie olej wysokowartościowy, odznaczający się doskonałą czepnością. Tryby niezabezpieczone od wyciekania oleju, muszą być smarowane łuszczem stałym. Smar tego rodzaju winien być czystym, nieobciążonym produktem, nie zawierającym żadnych składników, które mogłyby uszkodzić starannie obrobione powierzchnie kół zębatach.

Używane często w rolnictwie silniki spalinowe przewożne lub stałe i lokobile parowe mają pod względem smarowania te same wymagania, co silniki traktorowe. Istnieje tylko ta różnica, że do smarowa-

nia łożysk i cylindrów silnika traktorowego używać należy tego samego rodzaju czy gatunku oleju, natomiast w lokomobilach parowych łożyska smaruje się innym olejem, a cylindry też innym. Olej, smarujący cylinder lokomobilu parowej musi we wszystkich warunkach pracy wytworzyć nieprzerwaną powłokę smarną na jego ścianach dla ochrony przed bezpośrednim zetknięciem się z tłokiem lub pierścieniami tłokowymi. Musi on również należycie uszczelniać tłoki, organy rozrządowe, celem uniknięcia strat na parze i utrzymania sprawności maszyny. Olej winien wykonywać swą funkcję również podczas przerw i nie pozostawiać żadnych osadów w cylindrze oraz organach rozrządowych.

Przy smarowaniu łożysk i korbowodu, należy mieć na uwadze, że części te są wystawione na działanie ciepła, promieniującego z kotła, dlatego też olej użyty do tego celu, musi być tak gęstym, aby w wysokich temperaturach zachował swą smarność.

Przy obsłudze silników elektrycznych i innych maszyn roboczych, stosowanych w rolnictwie, największe znaczenie posiada smarowanie łożysk. Zadaniem smaru jest stałe oddzielanie ocierających się części maszyn w danych warunkach konstrukcyjnych i pracy, oraz by tenże smar minimalnie tylko powiększał tarcie wewnętrzne. — Najlepszy smar dla każdej maszyny czy silnika jest ten, który odpowiada ich mniej lub więcej delikatnej i precyzyjnej strukturze. Miarodajne są zatem dołączone do maszyny wskazówki smarowania. Właściwy smar nie jest zatem absolutnie najlepszy gatunkowo czy rodzajowo; może nawet być gorszy, ale najważniejsze by odpowiadał on wymogom maszyny. Bardzo dobrych olejów i smarów wszelkich gatunków i rodzajów, dostarcza firma Vacuum Oil Company, która także daje swoim odsprzedawcom należne wskazówki, jakich smarów i olejów używać należy do poszczególnych typów maszyn i silników. U nich zatem nietrudno będzie każdemu wybrać smar odpowiedni, który zapewni mu na długi czas sprawność jego maszyn i zredukują do minimum koszty ich używania.

Par.

## Odkładnice i gładziki

dla wszelkich rodzajów pługów, także dla parowych i motorowych pługów z najtwardszej i odpornej stali dostarcza w czystym wykonaniu

### UNION

6489

STALOWNIA (STAHLHAMMERWERK)

GOAŃSK - LANGFUHR, RINGSTR. 5 d. :: TELEFON 419 44

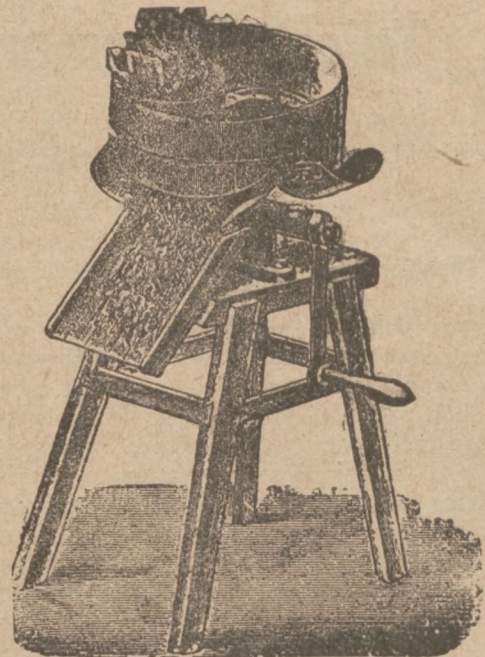
## Maszyny i narzędzia rolnicze

wszelkiego rodzaju, krajowe i zagran. — Światowej sławy wirołki mleczarskie „Libella“ poleca na dogodne spłaty w długoterminowym kredycie

**Składnica Maszyn, Włoszakowice**  
właśc. W. Kasperski, Zbarzewo pow. Leszno.

## SZATKOWNICE DO KAPUSTY „Polonja“

poleca najkorzystniej

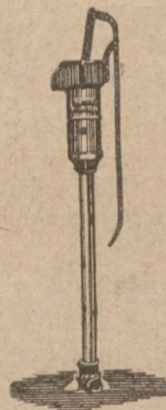


poleca najkorzystniej

6245

**St. Jakubowski**  
Fabryka maszyn

Poznań, ul. Polna 8. :: Telefon nr 5739



## Ocynkowane kufy do wody i gnojówki

w pojemnościach od 500 do 2000 litr. z pompą do zawieszenia wyrabia po najtańszych cenach 5746

**Piotr Szwarz,**

Fabryka narzędzi rolniczych  
Lubliniec G. Śl.



## „IDEAŁ“

noż do krajania słomy  
na ściółkę

tani — praktyczny — trwały

Jedyni producenci 3641

Centrala Pługów Parowych T. z Fabryka Maszyn  
Poznań, Piotra Wawrzyniaka 28-30 Tel. 69-50 — 61-17



## Środkowo europejski kartel drzewny

Idąc za przykładem wielu gałęzi przemysłu, które przez koncentrację osiągnęły nader dodatnie wyniki, przemysł drzewny w Europie zabiega o utworzenie środkowo - europejskiego kartelu.

Narazie zabiegi te nie zostały uwieńczone powodzeniem, ponieważ każdy kraj posiada różnorodne co do wielkości zakłady, nie dające się zjednoczyć w jednej organizacji. Prace w tym kierunku zmierzające muszą iść stopniowo.

I tak na konferencji wiedeńskiej przedsiębiorców drzewnych Jugosławii i Rumunii w czerwcu r. b. przyszło do porozumienia w tym kierunku, że zaniechaną zostanie dotychczasowa silna walka konkurencyjna na rynkach lewantyńskich, a rumuńscy i jugosłowiańscy eksporterzy drzewni zawierają umowę, dotyczącą cen i warunków sprzedaży na rynkach Włoch, Grecji, Francji, Egiptu, Syrii i Palestyny. Zostało potem utworzone Dunajowo - Adryatyckie Tow. Eksportu Drzewa z siedzibą w Wiedniu.

Zawarcie tej konwencji może się stać pierwszym krokiem do porozumienia w przemyśle drzewnym Europy Środkowej; do pertraktacji jugosłowiańsko - rumuńskich i czechosłowackich byłoby wciągnięci prawdopodobnie i eksporterzy polscy.

Do porozumienia tego musieliby również przyłączyć się i austriaccy eksporterzy, których położenie wobec znacznej wyżki drzewa okrągłego jest niekorzystne. Najżywniejszą obecnie sprawą dla austriackiego przemysłu drzewnego jest niżenie ceł niemieckich na materiał tarty.

Również na konferencji w czerwcu w Budapeszcie czechosłowackich i rumuńskich producentów drzewa opałowego postanowiono utworzyć kartel w formie porozumienia co do ustalania jednolitych cen i warunków sprzedaży na rynku węgierskim.

Organem wykonawczym kartelu ma być spółka akcyjna. Jak dotychczas, nie została ona jeszcze ukonstytuowana, zwłaszcza zebranie kapitału spotyka się z trudnościami. Powołano jedynie do życia biuro kontroli nad wykonaniem umowy kartelowej.

Węgierscy konsumenci i sfery rolnicze niezadowolone i zaniepokojone założeniem kartelu, skierowanego przeciw konsumpcji węgierskiej, nawołują do walki przeciw tej nowej organizacji monopolowej. Jako środek walki obliczonej na dalszą metę uważają oni sumienne przeprowadzenie programu zalesienia, bezpośrednio zaś uznają za pożądane nawiązanie stosunków handlowych z rynkami państw, gdzie istnieje wolna konkurencja, a mianowicie Polski, Jugosławii, Austrii i Niemiec, bojkotowania Rumunii i Czechosłowacji, domagając się ulg dla drzewa importowanego z wyżej wymienionych państw.

Sfery handlowe sceptycznie zapatrują się na umowę, będąc zdania, że dotrzymanie jej wśród producentów jest możliwe tylko w sezonie. Ceny uważane są za nadmierne, niemożliwe do utrzymania ze względu na konkurencję innych państw i konieczność dostosowania drzewa opałowego do cen węgla.

## Ożywienie na rynku drzewnym we Francji

Stosunkowo pomyślna sytuacja gospodarcza Francji spowodowała zwiększenie ruchu budowlanego i ożywienie transakcyj na rynku drzewnym. Ceny na bale za metr długości wykazują w r. b. rozwój następujący:

styczeń	8.00 fa.
luty	8.50 fa.
marzec	8.70 fa.
kwiecień	9.20 fa.
maj	9.50 fa.

w czerwcu i lipcu tendencja zwykła utrzymywała się w dalszym ciągu. Ciekawe światło na ruch cen drewna tartego na rynku francuskim rzuca zestawienie Międzynarodowego Instytutu Statystycznego w Hadze, które ze względu na nieporównalność poszczególnych sortymentów wziętych za podstawę do statystyki cen prowadzonej przez Państwowy Instytut Ekspertowy podajemy we wskaźnikach:

Okres	Niemcy	Francja	Finlandja	Szwecja	Polska
1924-26	100	100	100	100	100
styczeń 1928	115	95	102	100	129
luty	"	102	102	100	129
marzec	"	104	103	100	129
kwiecień	"	110	103	100	129
maj	"	113	103	100	129

Jak z tego widać, ceny tarcicy w ciągu I-go półr. r. b. zarówno w krajach eksportujących jak i na najważniejszym z kontynentalnych rynków importowych nie uległy większym zmianom. Na tem tle tendencja zwykła we Francji nabiera szczególnej wyrazistości. W tej chwili Francja jako rynek zbytu zyskuje na znaczeniu.

Stosunki handlowe polsko - francuskie są, jak dotąd, b. ograniczone. W r. ub. Polska wwozła do Francji zaledwie 15 000 std. tarcicy t. j. nieco więcej ponad 2 proc. swego wywozu. W r. b. transakcje nie uległy znacznieszemu ożywieniu, Francja w b. nielicznych wypadkach zwraca się na rynek gdański, który pośredniczy w wywozie z Polski, mając poddostatkami ofert, które Szwecja i Finlandja skierowują do niej bezpośrednio. Pozbycie się obcych pośredników i nawiązanie bezpośrednich stosunków handlowych jest w tej chwili bardziej jeszcze wskazane niż kiedykolwiek. Wzrastająca pojemność rynku francuskiego wskazuje, że wszelkie wysiłki nasze w tym kierunku mogłyby się w zupełności opłacić.

Przy wszelkich transakcjach prosimy powoływać się na „Rynek Metalowy i Maszynowy“

## Przemysł cementowy w Niemczech

Ogólna produkcja cementu wynosiła w 1927 r. — 7 313 000 ton w porównaniu 5 830 000 w r. 1926, co stanowi przyrost 25 proc. Mimo to pojemność produkcyjna została wyzyskana tylko częściowo bo  $\frac{2}{5}$  możliwej produkcji. Sprzeczność ta na pierwszy rzut oka tłumaczy się racjonalizowaniem produkcji cementu, dzięki czemu zdołano w dużym stopniu powiększyć wydajność fabryk tego artykułu.

Eksport cementu wynosił w roku sprawozdawczym 1 150 000 ton, wobec 0,984 milj. ton w r. 1926.

Perspektywy na rok przyszły nie zapowiadają się dla przemysłu cementowego zbyt świetnie, a to z powodu kryzysu, jaki się zapowiada dla zbytu tego artykułu.

Dotychczas istniały 3 wielkie grupy w przemyśle cementowym, a mianowicie: Związek Niemiec Północ., Związek Niemiec Zachodn. oraz Związek Niemiec Południowych, które podzieliły między sobą rynek niemiecki. Poza tem istniał Związek Producentów Cementu Szlakowego (t. zw. „Schlackenzement”), prze-

mysłu metalowego Niemiec Zachodnich. Grupa ta zawarła umowę z poprzednio wymienionymi związkami, na mocy której został określony pewien stosunek ceny cementu szlakowego do cen produktów o tych trzech ugrupowań.

Z powodu jednakże wystąpienia kilku poważnych towarzystw ze Związku, zapowiada się ostra walka konkurencyjna w tym przemyśle, która się zapewne zaostrzy przez wypuszczenie na rynek t. zw. cementu naturalnego przez niektóre grupy cementu szlakowego, które prawdopodobnie niedługo zostaną ukończone.

Należy wspomnieć, iż w roku sprawozdawczym przemysł cementowy podniósł granicę wytrzymałości cementu, a mianowicie dla zwykłego cementu portlandzkiego, cementu szlakowego i innych o całe 40 proc., t. z. od 250 kg. do 350 kg. na cent.<sup>3</sup>.

Dla cementów lepszego gatunku granica została podniesiona do 450—500 kg. na cent.<sup>3</sup>. Mimo to ceny nie mają być podwyższone.

## Środki zapobiegawcze przeciwko przywozowi drzewa w Anglii

W 1919 r. został ułożony 10-letni plan zalesienia Anglii i Irlandji, działalność komisji zalesienia zakończona będzie ostatecznie w 1929 r. Plan ten przewidywał zalesienie 150 tys. akrów, z czego dotychczas zalesiono już 136 tys. akrów. Do liczby tej dochodzi 75 tys. akrów zalesionych lasów prywatnych.

Według sprawozdania „Forestry Commissioners” z dnia 30. 9. 27 r., która to organizacja rozpoczęła 8 rok swej działalności, w ciągu tego okresu zostało uzyskane dzierżawą i zakupem w Anglii i Walji — 157 844 akrów, w Szkocji — 233 667 akrów, w Irlandji — 397 704 akrów. Wydatkowano ogółem: 2 395 506 £, przewidziany wydatek — 3½ mili. £. Środki te nie wystarczają jednak nawet w przybliżeniu na zalesienie całego kraju. Kanclerz skarbu zapowiedział tymczasem, iż rząd jest gotów udzielić nowych środków na dalsze zalesianie. Na okres 1929—39 będzie postawiona do dyspozycji suma 5½ mili. £. Komisja zalesienia posiadała w dniu 30. 9. 27 r. szkółki na obszarze 730 akrów, na których było zasianych 213 milj. i posadzonych 115 milj. drzewek.

Personel wynosił: najmniejsza ilość w lecie — 2 735 osób, najwyższa w zimie 3 495 osób.

Niedawno wydane sprawozdanie „Imperial Economic Committee” zajmuje się zagadnieniem przyszłe-

go ogólno-swiatowego niedostatku drzewa, wobec rabunkowej gospodarki leśnej w krajach eksportujących.

W r. 1925 po wystawie w Wembley został utworzony specjalny wydział dla popierania handlu drzewem z kolonjami brytyjskimi. Sprawozdanie, mówiąc o zapotrzebowaniu Anglii na drzewo, zwraca uwagę na okoliczność, że przywóz do Anglii drzewa i materiałów drzewnych w ciągu r. 1927 osiągnął wartość około 67 milj. £, przyczem w większej części drzewo to pochodziło z zagranicy. Z kolonij angielskich i dominjów Kanada jest głównym producentem drzewa, jednakże wywóz drzewa kanadyjskiego jest prawie w całości kierowany do sąsiadujących z Kanadą St. Zjednoczonych Ameryki Półn.

Sprawozdanie domaga się rozważenia kwestji, czy nie byłoby możliwym kanadyjski wywóz drzewa choć w części skierować do Anglii. W dalszym ciągu sprawozdanie zaleca większe zużycie twardszych gatunków drzewa, którego Anglja posiada zapasy w swych kolonjach tropikalnych. Laboratorjum leśne Ks. Risborough na zagadnienie to ma zwrócić uwagę, jak również zajmie się tem Empire Marketing Board, którego zadaniem jest propaganda handlu między Anglja a kolonjami.

## WIADOMOŚCI DROBNE

### WSTRZYMANIE POŻYCZEK NA CELE BUDOWLANE.

Dnia 5 bm. odbyło się w Warszawie posiedzenie Komitetu Rozbudowy, na którym rozpatrzono szereg sprawozdań komisyjnych, a mianowicie komisji zabudowy przedmieść, komisji normalizacji materiałów budowlanych, komisji zakupu materiałów budowlanych i innych. Ze sprawozdania komisji zakupu ujawniły się skutki doniosłe jej akcji, która wpłynęła w znacznym stopniu na zahamowanie cen cegły i innych materiałów. Po długich debatach nad kredytami na nowe budowle, postanowiono, wobec wyczerpania przez Bank Gospo-

darstwa Krajowego funduszków na ten cel przeznaczonych, przerwać narazie uchwalanie pożyczek na nowe budowle i remonty. Jednocześnie zaś komitet postanowił zwrócić się do rządu z memorjałem, przedstawiającym konieczność wyasygnowania nowych kredytów, wobec katastrofalnego położenia wielu właścicieli budowli już rozpoczętych. Memorjal ten został już opracowany i doręczony p. premierowi.

### CENTRALA GOSPODARCZA.

W ostatnich dniach w jednym ze stołecznych pism codziennych zjawiała się wzmianka o rzekomem powstaniu kartelu przemysłowców budowlanych, który ma na celu regulację cen w kierunku ich wyższości. Wiadomość tę należy uznać za całkowicie błędną. Powstała ona zapewne na tle faktu, że w związku z niepewnością konjunktur obecnych na rynku bu-

dowlanym, powstała wskutek przyznania kredytów i następnego ich cofnięcia, grupa przedsiębiorstw budowlanych utworzyła t. zw. „Centralę gospodarczą“, której celem jest badanie koniunktur budowlanych i zmniejszenie kosztów produkcji, jak wreszcie opanowanie drożyzny przez centralizację zakupów oraz zastosowanie najnowszych systemów w budownictwie. Należy zaznaczyć, że w tej dziedzinie daje się już zauważyć postęp bardzo znaczny. Na budowlach zastosowano obecnie udogodnienia niezmiernie upraszczające, a tem samem przyspieszające bieg prac, jak rusztowania ruchome i wieże budowlane, umożliwiające budowę całego piętra w ciągu 8 do 9 dni.

#### ZNIŻKA CEN CEGŁY.

Należy stwierdzić, że Bank Gospodarstwa Krajowego wykazywał aż dotąd maksimum dobrej woli, awansując kredyty, lecz źródła ich są obecnie wyczerpane. W kołach fachowców zwracają również uwagę na fakt, którego lekceważyć nie można, a mianowicie na to, że zapowiedziana realizacja pożyczek ceramicznych wywołała na rynku cegły pewną niżkę, która obecnie może się łatwo przeistoczyć w panikę podażową przy zupełnym braku odbiorców. Panika taka groziłaby już z kolei przerwaniem ciągłości pracy przemysłu ceramicznego, a co za tem idzie, poważnym wstrząsem w tej gałęzi przemysłu.

#### PAŃSTWOWY URZĄD BUDOWY DOMÓW.

Sfery przemysłowo-budowlane przyjęły z pewnem zdziwieniem zapowiedź o powołaniu do życia Państwowego Urzędu Budowy Domów. Uważa się naogół, że powstanie takiego urzędu zagrażałoby w sposób bardzo poważny istnieniu większych nawet przedsiębiorstw budowlanych i byłoby krokiem ku etatyzacji przemysłu budowlanego. W sferach przemysłowców budowlanych wysuwa się uwagę zresztą zupełnie słuszną, że gdyby projekt ten miał na celu zapobiegnięcie drożyznie cen w tej dziedzinie, to byłby chybiony o tyle, że jedynym sprawdzianem cen była i pozostanie zawsze wolna konkurencja.

#### KAUCZUKOWE JEZDNIWIE W MIASTACH.

Od dłuższego czasu czynione są wysiłki w kierunku wykorzystania nieznanych dotąd właściwości kauczuku, dostarczanego przez kolonie.

Niedawno poczęto używać kauczuku, jako środka zapelniającego szczeliny między szynami a podkładami kolejowemi. Takie zastosowanie kauczuku zapewni pociągom miarowy bieg i zezwala na unikanie silniejszych wstrząsów. Obecnie w Anglii starają się budować z kauczuku jezdnie w miastach. W roku 1923 w Londynie powstało towarzystwo „Universal Rubber Paviers Ltd.“, z kapitałem 105.000 funtów szterlingów, które rozpoczęło już prace w poszczególnych miastach angielskich.

#### PRZENOŚNY DOMEK.

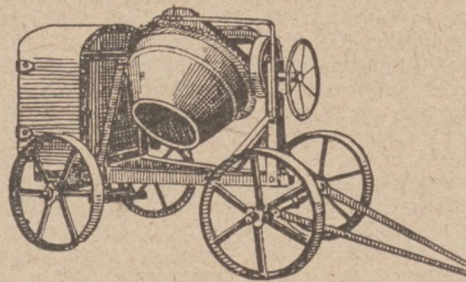
Atrakcją tegorocznych „Targów Wschodnich“ był letni domek, wystawiony przez firmę „Karpina“ S. A. we Lwowie. Domek ten o sześciu ubikacjach jest bardzo pomysłowy i rozwiązuje kwestję własnego — za nieduże pieniądze — wygodnego letniska, które można sobie urządzić każdego roku co raz to w innej miejscowości na wymajętej parceli. Przy zamierzonej masowej produkcji takich domków istotnie sprawa mieszkaniowa na kilkumiesięczny sezon letni już jest rozwiązana.

#### KOŚCIÓŁ Z ŻELAZO-BETONU WE FRANCJI.

W Elisabethville w departamencie Seine et Oise wybudowano pierwszy we Francji kościół z żelazo-betonu. Kościół ten ma być pomnikiem przyjaźni francusko-belgijskiej. Otwarcie kościoła dla wiernych odbyło się w tych dniach w obecności ambasadora Belgji.

Zł 3850,— dwukołowa  
Zł 4200,— czteroślowa

## BETONIARKA MOTOROWA „JAEGER“



W Ameryce i Europie do dziś przeszło 50.000 sztuk w użyciu. Pojemność 150 l. Motor 2 km. Sprawność około 4 1/2 m<sup>3</sup> na godzinę przy 30-tu napełnieniach. Dostawa zaraz. Dogodne warunki płatności. Oferty na większe typy do 750 litrowych na żądanie.

6493

### JULJUSZ WIESS

**KOLEJE POLNE, LEŚNE I FABRYCZNE we LWOWIE**

Telegramy: Railweiss Lwów.

Telefony: 2-59, 10-91, 10-92, 34-27, 51-38.

PRZEDSTAWICIELSTWA WŁASNE:

WARSZAWA: Wacław Rejs, ul. Boduena 3. :: Telefon 502-64.

POZNAŃ: Tadeusz Karwowski, ul. 27 Grudnia 19. :: Tel. 29-68.

KRAKÓW: Karol Grodzicki, ul. Pawła 3.

BYDGOSZCZ: Adolf Hirschfeld, ul. Chodkiewicza 4. :: Tel. 15-17.

## Maszyny do wyrobu dachówek formy do rur

dostarczają tanio ze składu

6388

**Bracia Schlieper, Bydgoszcz**

## Na sezon budowlany

Trzcina w rolach po 20 kw. m., cena guld. 2.20 franco Tiegenghof. Trzcina używana przez ogrodników na pokrycie cieplarni w rolach 20 kw. m., po guld. 6.— franko Tiegenghof — dostarcza znana fabryka **PAUL MÜLLER, Keitlau w obrębie Gdańska**. Przedstawiciel **S. H. BIAŁOSTOCKI, Warszawa, Marjańska 5.**  
6389 Telefon 199-94.

## Maszyny

do wyrobu

**mat drewnianych i mat trzcinowych**

dostarczają bardzo tanio

6384

**BRACIA SCHLIEPER, BYDGOSZCZ**

## Trzcinę sufitową

pierwszorzędnej jakości własnego wyrobu dostarcza korzystnie

**Gustaw Glaetzner**

**Centr. Materiałów Budowlanych i Dachówek  
Poznań 3, Mickiewicza 30.**

Telefon 65-80.

4308

Założona 1907 r.

## Z rynku materiałów budowlanych, metali i wyrobów metalowych.

### MATERIAŁY BUDOWLANE.

Poznań, 20. 9. Firma Gustaw Glaetzer, Centrala materiałów budowlanych i dachówek, notuje następujące ceny: Cegły murarskie „łódkki“ za tysiąc sztuk 70.00 zł, loco cegielnia; cegły murarskie tonówki za tysiąc sztuk 75—85 zł, loco cegielnia; dachówki za tysiąc sztuk 150.— zł loco cegielnia; wapno budowlane za 100 kg. 3.80 dla odsprzedawców, a 4.00 dla konsumentów loco Wapienna lub Piechcin; cement portlandzki za 100 kg. 7.25 zł, loco cementownia wyłącznie opakowania, osobno za beczkę 3.40 zł, za worek papierowy 0.55 zł. Wszystkie następné ceny rozumieją się loco składnica w Poznaniu: Cement portlandzki za beczkę 180 kg. 20.20 zł; za beczkę 200 kg. 24.00 zł; za worek 50 kg. 6.75 zł; wapno budowlane za 50 kg. 2.60 zł; wapno hydrauliczne za beczkę 150 kg. 12.00 zł; pape dachową m. kw. nr. 80 — 1.10 zł; nr. 100 — 0.90 zł; nr. 125 — 0.75 zł; nr. 150 — 0.65, nr. 200 — 0.50 zł; papa izolacyjna za metr kwadratowy 3.00 zł; za przykrojenie podług miary 10 proc. zwwyżki; smoła destylowana za 100 kg brutto za netto 35.00 zł; lepnik za 100 kg brutto za netto 34.— zł; trzcina sufitowa w wałkach po 20 Okw. m. z drutem cynkowanym za walek 4.50 zł; z drutem żarzoným 4.20 zł; przy dostawach cadowagonowych ceny odpowiednio niższe.

### METALE I WYROBY METALOWE.

Warszawa, 19. 9. „Elibor“ i S-ka Akc. Handlowo-Przemysłowa Ł. J. Borkowski, Warszawa, Mazowiecka 11, notuje następujące ceny loco skład (w zł. za 1 kg): Cyna Banka 14.80, aluminium 5.10, ołów 1.40, blacha cynkowa 1.70, blacha ocynkowana 1.20, blacha dachowa żelazna 0.99, żelazna 0.47, belki 0.52, hufnale 31 za skrzynie, cement 20.50 za beczkę; cegła ogniotrwała 0.22 za 1 sztukę, karbid 68.00 za 100 kg. Węgiel górnośląski gruby i koks 44.00 za tonę.

Katowice, 18. 9. Nie bacząc na dobre zatrudnienie w hutach, które przy zamówieniach żądają dalszych terminów dostawy, w hurtowym handlu dotychczasowe lekkie ożywienie nie przybrało większych rozmiarów i sprzedaż odbywa się ospale. Nawet pogłoski o mającej nastąpić zwwyżce cen żelaza nie pobudzają kupców do robienia zapasów. Wielkie utrudnienie w handlu stanowi silny brak gotówki, hurtownicy zaś nie są w stanie brać wyłącznie weksli i w dodatku z terminami ponad cztery miesiące, nie mogą dalej puszczać ich w obieg.

Warszawa, 20. 9. Dom Handlowy A. Gepner w Warszawie, Grzybowska 27, notuje następujące ceny orientacyjne w zł za 1 kg.: cyna Banka w blokach 11.25, ołów hutn. czy 1.15, cynk hutniczy 1.35, antymon 2.30, aluminium 4.75, blacha cynkowa cena zasadnicza 1.60, blacha mosiężna 3.60—4.50, blacha miedziana 4.40.

Katowice, 20. 9. Surówka odlewnicza Huty Pokoju Nr. 1 (Friedenshütte P. G. S.) oraz Górnośląskich Zjednoczonych Hut Królewskiej i Laury — reprezentacja: Towarzystwo dla Sprzedaży Surówki Żelaznej, Sp. z ogr. odp. w Warszawie, Sienna 11, cena za tonę 210 zł, loco stacja wysyłająca.

Berlin, 19. 9. Metale (Urz.) Ceny w markach niemieckich za 100 kg. Miedź elektrolityczna dostawa Cif Hamburg, Brema lub Rotterdam (za 100 kg.) 142%, Oryginalne aluminium hutnicze 98—99 proc. w blokach, sztabach walcowanych i ciągnionych 190, dttö w sztabach walcowanych i ciągnionych 194, Nikiel czysty 98—99 proc. 350, Antymon regulus 85—92, Srebro ca 900 w sztabach 79—79½, za kg. Złoto w woln. obrot. 2.80—2.82, za gram. Platyna w woln. obrot. 9½—11 za gram.

Berlin, 19. 9. Na rynku półwyrobów metalowych notowano za 100 kg. w markach: aluminium blacha, druty i sztangę 253, rury 350, miedziana blacha 199, druty i sztangę 170, rury bez szwu 207, mosiężna blacha, taśmówka i druty 159, sztangę 141, rury bez szwu 187, tombakowa średnia blacha, drut i sztangę 199, z nowego srebra blacha, drut i sztangę 310.

Berlin, 19. 9. Na rynku starych metali notowano w markach za 100 kg. miedź ciężka 124—125, wióry miedziane 121—123, wióry ze śrub mosiężnych 77—79, kawałki prętów mosiężnych 85—86, miękkie odpadki blachy mosiężnej 93—95, rodguz maszynowy prima 105—106, rodguz kolejowy 109—110, cynk stary 35½—36½, ołów miękki stary 39—39½, aluminiumowe maski motorowe 112—114, cynk remelted fob. Hamburg Ł 22½ za tonę.

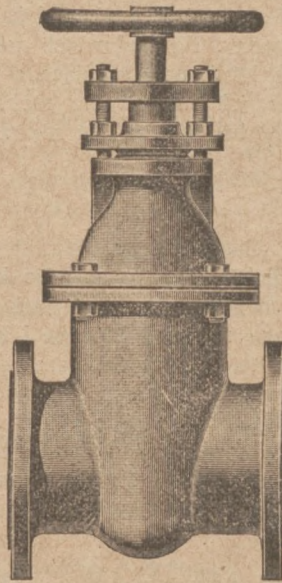
### ZŁOTY W DNIU 19. 9. 1928 R.

Berlin przekaz na Warszawę 46.96—47.16, przekaz na Katowice lub Poznań 46.975—47.175, gotówka gruba 46.89—47.29, Zurych przekaz 58.20, Londyn przekaz 43.25, N. Jork przekaz 11.25, Ryga przekaz 58.65, Budapeszt gotówka 64.15—64.45, Praga przekaz 377.55, Medjolan przekaz 214.10, Bukareszt przek. 1814, Gdańsk przek. 57.75—57.89, gotówka 57.77—59.92.

## „SAM” SPÓŁKA AKCYJNA MÜNSTERMANN

KATOWICE

Tel. 11 i 577 Adr. tel. SAM  
Odlewnia żelaza i bronzu  
Fabryka maszyn i armatur



**Ciężkie armatury dla przewodów parowych, wodnych, gazowych, naftowych i to: zasuwy i zawory, żelazne i stalowe. Kurki, garnki kondenz., hydranty pod- i nadziemne, studnie uliczne i hydrantowe, stojaki i t. d. Przybory kanalizacyjne i wodociągowe: uchwytyki, aparaty nawiertnicze, kształtki i t. d.**

**Bronzy fosforowe**  
i specjalne w odlewach  
każdego rodzaju - - - -

**Bronzy kute**  
w sztabach o wytrzymałościach  
aż do 100 kg./mm<sup>2</sup>

Reprezentacja na Wielkopolskę i Pomorze:

WŁAD. JEZERSKI, Poznań, Słowackiego 38, tel. 69-47

na Kongresówkę :

5212

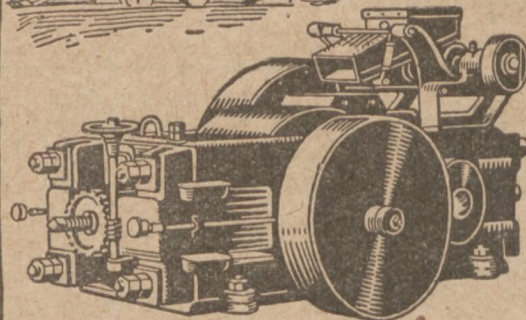
PAWEŁ JASIŃSKI, Warszawa, Żórawia 9. Tel. 191-71

**Gaspariego** - wysoko wydajne  
rozdrabniacze zwirowe  
D.R.P.

produkuje  
nadmierzająco



6495 a



**Szczególne zalety:**

nadawanie surowca  
bez przerwy,  
szpalta bez zimany,  
kurzozszczelene zamknięcie,  
bez popędu kół zębatych,  
popęd spokojny,  
największa wydajność i  
największa pewność ruchu

Prosimy zażądać naszego katalogu 43

**Dr. Gaspari & Co. Markranstädt**  
koło Lipska

Znana w całym świecie fabryka, jako specjalistka dla przemysłu rozdrabniającego, budowlanego, dla sztucznych kamieni i dla przemysłu chemicznego.

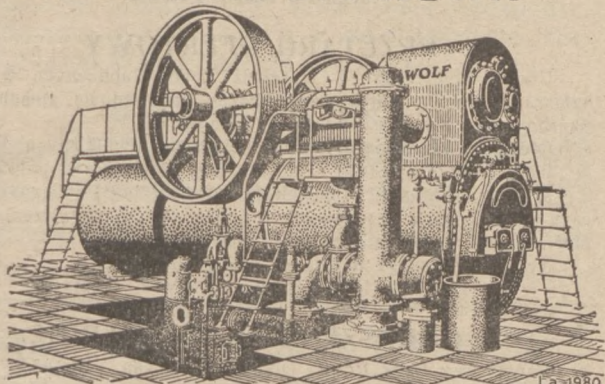
Najekonomiczniejszą siłą napędową w przedsiębiorstwie drzewnym  
była

6277

Jest

i pozostanie

## WOLFA LOKOMOBILA PAROWA



Cał. 1980.

z patentem na drzewo, trociny, odpadki drzewne i inne.

Przeszło **65000** lokomobil  
dostarczyła na całą kulę ziemską firma  
**Maschinenfabrik Buckau R. Wolf A. G.**  
Magdeburg

Najlepszy dowód ich niedoścignionej jakości. Prosimy zażądać  
kosztorysu wprost w Reprezentacji

**NITSCHKE i SP. FABRYKA MASZYN**  
Poznań — ul. Kolejowa 1-3

## Rączkowski, Kemnitz i S-ka

dawn. WEIDLICH & BERTHOLD

**BYDGOSZCZ**

Telefon 265

Dworcowa 22-23

Telefon 265

WYKONUJE: **Ogrzewanie centralne domów, fabryk, hal, mieszkań od 2 pokoi wzwyż**, wodociągi, łaźnie, łazienki, urządzenia do grzania wody, kanalizacje, urządzenia sanitarne, instalacje pary, gazu, izolacje przewodów. 4199

Warsztat reperacyjny.

Magazyny.

**PROJEKTY I KOSZTORYSY NA ŻĄDANIE.**



Udoskonalone maszyny  
do wyrobu:

dachówki cementowej,  
pustaków betonowych,  
cembrowiny studziennej,  
 rur, słupów i inne

poleca

3909

**Fabryka Maszyn Rzewuski i S-ka**

ul. Ordynacka 7.

Warszawa

Telefon 28-95

Źródło poważnych zysków dla przedsiębiorczych jednostek.

## Małopolska Spółka techniczno - handlowa

Sp. z o. p.

w **Borystawiu**

Skrzynka pocztowa 195

Telefon 97

Wyłączne przedstawicielstwa  
ze składami konsygnacyjnymi:

- 1) **Galicyskie Karpackie Naftowe Tow. Akc.**, dawniej Bergheim, Max Garvey, Fabryka Maszyn i Narzędzi wiertniczych w G. iniku Marjampolskim.
- 2) **Czecho-Słowacka S-ka Akc Huta Poldi w Warszawie**, stal znanej i wypróbowanej jakości we wszystkich gatunkach.
- 3) **S. K. F. Szwedzkie łożyska kulkowe w Warszawie**, pierwszorzędne łożyska kulkowe i kulki stalowe dla wszelkich celów.
- 4) **Junkers-Motorenbau G. m. b. H. Dessau (Niemcy)**, światowej sławy motory dwukołowe, spalalinowe, ropne; wystawialiśmy na Targach Wschodnich.
- 5) **Polsko-holenderska fabr. lampek elektrycznych "Philips" S. A.** lampki żarowe wszelkich rodzajów i typów, wszelki radjospręt.
- 6) **Fabryka uszczelnień do maszyn R. Tschakert i Sp., Warszawa**, pierwszorzędne szczeliwa dla wszelkich celów.
- 7) **Fabryka wyrobów laboratoryjnych, Berent i Plewiński w Warszawie.** 6420

## Łupek naturalny

najlepszej jakości w ładnym modro-czarnym kolorze dostarczamy

**tak tanio, jak Eternit**

Nie potrzeba zatem swej  
nowej budowy zniekształcać  
materiałem sztucznym

6382

**Bracia SCHLIEPER**

**Fabryka papy dachowej i destylacja smoty  
BYDGOSZCZ**

Wszelkie

**klisze i rysunki**

w dobrym wykonaniu i prędko  
dostarcza

**Drukarnia „KUPIEC”**

ul. Wielka 10 **POZNAŃ** Telefon 2277

# Przetarg.

Dyrekcja Dróg Wodnych w Toruniu, ul. Bydgoska 22, ogłasza niniejszym przetarg na dostawę jednego motoru spalinowego o sile 16 do 20 K. M. i 600 do 700 obrotów na minutę, mającego służyć do zapędu jednej łodzi motorowej.

Oferty opieczetowane z napisem „Oferta na dostawę motoru“ z podaniem marki fabrycznej, rysunkiem motoru i zużycia paliwa na 1 K. M. i godzinę ruchu oraz czasu, w którym motor może być dostarczony należy składać do dnia 29 września r. b. w biurze Dyrekcji, ul. Bydgoska 22, gdzie o godzinie 12 nastąpi otwarcie ofert. Do ofert należy dołączyć wadium wartości 5 proc. dostawy.

**Dyrekcja  
Dróg Wodnych.**

6502

Do L.: III-4010/28.

## Sprzedż różnego szmelcu. 6503

Dyrekcja Kopalń Gwarectwa Węglowego Brzeszcze sprzeda około 60 ton łomu żelaznego, składającego się z żeliwnych i kutych odpadków lin, blach i otoczków.

Oferty pisemne z cenami jednostkowymi należy skierować na powyżej podany adres najpóźniej do końca b. m.

Materiał ten można oglądać na placu składowym kopalni w dni robocze, w godzinach urzędowych.

**Dyrekcja Kopalń Gwarectwa Węglowego  
Brzeszcze.**

### OGŁOSZENIE.

Dla budującej się stacji Coświadczałnej gazowej potrzebne są następujące aparaty o sprawności dobowej 2 800—3 000 m<sup>3</sup> gazu:

chłodniki, skrubery wzgl. płóćki, odsmałacz (Pellouze), przeciągacz (ekshaustor), oczyszczalniki i odpowiednie przewody łączące i zawory.

Aparaty powyższe mogą być używane jednak w zupełnie dobrym stanie.

Oferty ilustrowane z podaniem dokładnego opisu, wagi i ceny uprasza się przelać pod adresem Dyrekcji Gazowni Miejskiej w Warszawie, Kredytowa 3.

### PRZETARG OFERTOWY

ogłasza Magistrat miasta Katowic na dostawę 1 200 ton półbruczku beskidzkiego wzgl. kamienia jakościowo równorzędnego.

Blisze szczegóły ogłoszono w skrzynce na przetargi w Ratuszu, ulica Pocztowa L. 2.

**Magistrat miasta Katowic.**

### PRZETARG OFERTOWY

Urząd Wojewódzki — Dyrekcja Robót Publicznych w Kielcach ogłasza niniejszym przetarg publiczny na budowę gmachu Urzędu Skarbowego i Kasy Skarbowej w Sesnowcu

Oferty należy wnieść do Dyrekcji Robót Publicznych w Kielcach do dnia 27 września 1928 r. do godziny 11-tej przed południem.

Wszelkich informacji udziela Dyrekcja Robót Publicznych w Kielcach w godzinach urzędowych; tamże są do przejrzania warunki oferowania i wykonania budowy, plany, oraz druki.

Te ostatnie nabyć można za opłatą 10 złotych.

**Dyrektor Robót Publicznych w z. Telatycki.**

### OGŁOSZENIE O PRZETARGU.

Państwowy Bank Rolny, Oddział w Pińsku, podaje do publicznej wiadomości, że w dniu 2 października r. b. o godz. 13-tej odbędzie się w lokalu Oddziału, Plac 3-go Maja róg ul. Kościuszki Nr. 2 sprzedaż drogą przetargu drzewostanów, przeważnie kopalniakowych, z zapasem około 25 000 m<sup>3</sup> drewna, w maj. Wysock (pow. Stoliński), odległego 8 klm. od stacji Udryck.

Taksacja drzewostanów, warunki przetargu oraz projekt umowy są do przejrzania w Wydziale Agrarnym Instytucji Centralnej Państwowego Banku Rolnego w Warszawie, Nowogrodzka Nr. 50, w Oddziale Państwowego Banku Rolnego w Pińsku oraz u administratora majątku Wysock, p. Jerzego Niemirycza, poczta Wysock, wojew. Poleskie.

**Państwowy Bank Rolny, Oddział w Pińsku.**

Komisja uzdrowiskowa w Jaremczu rozpisuje niniejszym

### PRZETARG PISEMNY

na następujące urządzenia:

1. Wybudowanie i kompletne urządzenie zakładu elektrycznego w celu oświetlenia całego terenu uzdrowiska Jaremce.
2. Na urządzenie stacji wodnej i głównej linii wodociągowej ze studniami ulicznymi.
3. Na skanalizowanie całego terenu Jaremce z projektem oczyszczalni zużytych wód.
4. Na dostawę beczkowitzu 2 000 ltr. automat. napelnianego do skrapiania ulic.
5. Na dostawę talarda automat. napelnianego do czyszczenia dołów kloacznych.

Oferty należy wnieść do końca września r. b. Jaremce, we wrześniu 1928.

**Wydział Wykonawczy, Jan Jasiński.**

### PRZETARG.

Państwowy Zakład dla umysłowo i nerwowo chorych w Kobierzynie sprzeda w drodze przetargu ofertowego około 2000 kg. starego żelaza (lane, kute z domieszką blachy).

Oferty pisemne z podaniem ceny na każdej z tych sort oddzielnie wraz z kwitem na złożone w kasie Zakładu wadium w wysokości 5% oferowanej kwoty składać należy w zamkniętych kopertach w Dyrekcji Zakładu do dnia 24 września do godziny 12-tej w południe, po czym bezpośrednio nastąpi komisyjne otwarcie ofert.

### PRZETARG OFERTOWY.

Kierownictwo Budowy Państwowego Wodociągu z Białej Przemyszy rozpisuje niniejszym publiczny przetarg ofertowy na dostawę armatur:

- 1) zasuw,
- 2) słuz (zastawki do kanałów),
- 3) aparaty do odpowietrzenia,

dla urządzeń stacji głównej oraz rurociągu.

Oferty w zamkniętej i zapieczetowanej kopercie, zaopatrzonej napisem: „Oferta na dostawę armatur dla Państwowego Wodociągu z Białej Przemyszy“ należy składać w biurze powyżej wymienionego Kierownictwa do dnia 1 października 1928 r. do godziny 12-tej, w którym to czasie nastąpi otwarcie ofert.

(—) **Inż. Maryniarczyk**

Kierownik Budowy Państwowego Wodociągu z Białej Przemyszy.

# Sprzedaz, dzierzawy, personel, zastępstwa.

## Do sprzedania:

najrozmaitsze żelazo użytkowe, jak U-żelazo i T-dźwigary, płyty i schody żelazne, zbiorniki najrozmaitszej wielkości, nowe i używane łożyska pierścieniowe, kompletne transmisje i ru-rociagi wszelkiego rodzaju, wentyle wodociągowe i do pary od 25—200 m/m, elewatory żłobkowe, wentylatory, ślimacznice rozdzielcze, mieszadła, wózki, imadła i najrozmaitsze materiały do elektrycznych instalacyj.

**BALTISCHE  
Zucker - Raffinerie Aktiengesellschaft**  
Gdańsk - Neufahrwasser, Telef. 35 251

Urzędowanie w biurach: od 8-mej do 2-iej. 6487

## Fabryka i skład maszyn rolniczych

i warsztaty napraw, w pełnym biegu, od wielu lat zaprowadzone, w powiatowym mieście, z dobrą okolicą, od 1. I. 1929 r. do wydzierżawienia. Reflektuje się tylko na dobrych fachowców z odpowiednim kapitałem. Łaskawe zgłoszenia uprasza się składać do adm. „Rynku Metal. i Masz.” pod nr. 6496.

6484

**Motor „Perkun“** 16 HP. na ropę, przewożowy prawie nowy; pracował 3 tygodnie, sprzedam za cenę 5,000 zł i młocarnię nową o szerokość 2 m., komplet na łożyskach kulkowych, wymioty dzienny 150 metrów, z 2-ma czyszczacami cena 4,000 zł. Łask. zgł.: Józef Tomaja, Czernichów, poczta Wierzbo k. Kraków Kocmyrzów,

## MASZYNY

po zlikwidowanej fabryce mebli giętych

2 duże prasy hydrauliczne z pompami  
wypalarka elektryczna  
szelmaszyna Flecka na 900 mm.  
dynamo Siemens Schuckert 34 HP.  
bandzega 700 mm.  
heblarka 300 mm,  
młynek trzywałcowy

Wiadomość u I. FOGELNESTA, WARSZAWA

Marszałkowska 13. telefon 29-08

6405

## ŻUBROWNIK, ŁUSZCZARKA i SZCZOTKARKA

1 trarar, 2 trjery i 1 automatyczna waga do zboża, w dobrym stanie — z powodu przebudowy, do sprzedania. 6499

**Bracia Hirsch, Młyn Parowy, Gniewkowo**

## Mamy tanio do sprzedania:

1 kotłol 10 m długi i 1 m szeroki, 8 atm. ciśn.  
1 „ 10 m „ i 1 m „ 12 „ „  
ostatni z powierzchnią ogrz. ca. 45 qm. Kotły są w bardzo dobrym stanie. Oglądać je można w naszym młynie 6454

**W. BAERWALD i SKA, Bydgoszcz-Szretery, Promenada 36**

## Heblarka do metali

4 metry długości heblowania, wagi 5000 kg., za 2000 zł. do sprzedania. Warunek — natychmiast. Zgłoszenia do

**R. Mosse, Bydgoszcz, Królowej Jadwigi 9a, pod „Okazja“.**

## SPRZEDAM

sposób wyrobienia żarzywa węglowego  
(Gluhstoffkohle) do żelazek do prasowania.

Zgłoszenia pod nr. 6486 do adm. „Rynku Metalow. i Masz.“

## Do sprzedania

kompletna krochmalnia, przerabiająca 300 mtr. kartofli na dobę, mało zużyta. — Lokomobila stała „Wolfa“, budowy 1911 roku, 56 H. P., system kotła wyciągany. — Trak dolny, ruch 20“, rozpięcie ramy z całym urządzeniem ruchomem. — Parowa maszyna 12 H. P. szybkobieżna

## A. Faustyn

Piotrków Trybunalski, ul. Reymonta 3.

6458

Z powodu nadmiaru sprzedamy za przystępne ceny:

1 heblarkę do żelaza 1000 x 500 mm  
1 tokarnię pociągową, silną, 2<sup>1</sup>/<sub>2</sub> mtr. długą

Maszyny obejrzeć można w ruchu. Zgłoszenia pod M. Z. nr. 6485 do adm. „Rynku Metalowego i Masz.“

## Trzcinę sufitową

dostarcza w każdej ilości po cenie przystępnej

**Wąbrzeska Wytwórnia Trzcin Sufitowej  
właśc. K. MAŁSKI**

**WĄBRZEŻNO, Telefon 86 (Pomorze) 6491**

## Do sprzedania lub dzierzawa.

Fabryka maszyn i narzędzi rolniczych oraz dom mieszkalny z ogrodem i 3 składami w mieście prowincjalnym w bogatej okolicy na dogodnych warunkach z powodu zmiany stosunków rodzinnych natychmiast do oddania.

Oferty pod nr. 6492 do adm. „Rynku Metalowego i Masz.“

Do sprzedania tanio części do heblarki 2—3 metry długiej, 1 balka suportowa, 2 sporty, 1 automat, 1 przekładnia, 2 boczne ściany — wszystkie rzeczy są nowe, nie używane. Zgłośz. do „Rynku Metalow. i Masz.“ pod nr. 6481

## Tokarkę-rewolwerówkę

przelot wrzeciwno 22 m/m szer., do fabrykacji masowych artykułów, mało używaną, korzystnie na sprzedaż Obejrzeć można 6202

**Morawski, Poznań, ul. Piotra Wawrzyniaka 7.**

## Korzystnie na sprzedaż

1 silnik elektr., stały prąd, mało używany, fabr. A. E. G., typ. H. N. 80, wolt 440, amp. 9,4, 4 1/2 K. M., 840 obrotów, wentyl kaps. z rozrusznikiem i szynami. Zgł. **B. Łabicki, Pozn. n., pl. Sapieżyński 10a.** 6500

Magistrat miasta Kęty — rozpisuje niniejszem

## Konkurs na posadę maszynisty

kierownika dla motorów „Diesla“ elektrowni miejskiej.  
Panowie, którzy pracowali w tym dziale i mają doświadczenia techniczne, zechcą podania wraz z życiorysem i świadectwami skierować do dnia 30 września 1928 r. do Magistratu miasta Kęty. Warunki według umowy. 750  
Kęty, dnia 5 września 1928 r.

Burmistrz  
(L. S.) **Edward Zajątek** mp.

Magistrat miasta Kęty — rozpisuje niniejszem

## Konkurs na posadę kontraktową elektrotechnika dla Elektrowni miejskiej.

Panowie, którzy pracowali w elektrowniach i mają doświadczenia zarówno techniczne jak i handlowe, zechcą podania wraz z życiorysem i świadectwami skierować do dnia 30 września 1928 r. do Magistratu miasta Kęty. Warunki według umowy.

Kęty, dnia 5 września 1928 r.

Burmistrz  
(L. S.) **Edward Zajątek** mp.

## Do sprzedania

- 1 Lokomobila na kołach 30 H. P. Garret Smit,
  - 1 Lokomobila na kołach 24 H. P. Malcowska,
  - 1 Lokomobila na kołach 24 H. P. Hoffher et Schranz,
  - 1 Lokomobila na kołach 12 H. P. Jütlera,
  - 1 Trak z dolnym rozpełem, Rahma - 544 mm,
  - 1 Śrutownik walcowy, patent Stille,
  - 1 Pompa Diaphragma 3" Wilut,
- wszystkie maszyny w najlepszym stanie

6455

Fabryka Maszyn, E. Berger - Sieradz, ziemia kaliska

## Inżyniera-Warsztatowca

obeznanego z działem samochodowym poszukuje

**Poznańska Kolej Elektryczna,**  
Poznań, ul. Gajowa 1.

926

## Maszyna parowa

6508 leżąca 15 HP, w ruchu, fabrykat „Brankaer Eisenwerke“ z powodu rozbudowy fabryki natchmiast okazyjnie do nabycia.

Branka Fabryka cukrów, czekolady i kakao S. A., Lwów, Szeptyckich 26

## Podróżujący

odwiedzający składy żelaza w Wojew. Poznańskim i Pomorskim, poszukiwany. Kaucja lub gwarancja wymagana ze względu na powierzenie inkasa. Oferty proszę przesać do „Rynku Metalowego i Masz.“ pod „Żelazniak“ nr. 6507

„R. Met.“

## WARUNKI DLA INSERENTÓW I ABONENTÓW:

CENY OGŁOSZEŃ: 1/4 str. 130 zł, 1/2 str. 75 zł, 3/4 str. 45 zł, 1/8 str. 25 zł, 1/10 str. 15 zł. Na I. str. okładki 100%, na II. i IV. str. 50%, na III str. 30% dopłaty. — Artykuły opisowe z dopłatą 100%. — Dostarczenie kliszy autotypij z wyrażnych fotografii po 14 groszy za cm<sup>2</sup>. W Gdańsku obowiązują powyższe ceny w guldenach. Ogłoszenia z zagranicy oblicza się według osobnej taryfy. W wydaniach specjalnych obowiązuje taryfa inna. Miejscem wykonania zleceń i zapłaty jest Poznań; w kwestjach spornych miarodajny jest Sąd Powiatowy (Okręgowy) w Poznaniu. Na wypadek skargi sądowej, nadzoru sądowego lub konkursu przyznane rabaty upadają. Konto czekowe P. K. O. w Poznaniu Nr. 202-796.

Redaktor naczelny przyjmuje ed 12—13 z wyjątkiem soboty.

## KUPNA

## Progi kolejowe

754

Szukamy zaraz do kupna 350 sztuk progów kolejowych sosnowych, surowych, profil saski lub pruski.  
**Stypczyński Syn i S-ka, Król. Huta, tel. 1473.**

## AGREGAT

na siłę i światło używany, lecz w dobrym stanie, składający się z silnika ropnego ca 60 — 90 KM. sprzężonego bezpośrednio z prądnicą na 220 Volt prądu stałego kupimy

**S. Samulski i Sp., Fabryka maszyn, Pleszew (Wlkp.)**

## 2000000 szt. cegły szłówki

potrzebuje do Torunia. Oferty uprasza: **ZYGMUNT SCHNOTALE, Architekt-Budowniczy, Poznań, ulica Strzelecka 33.** 780

## Kupię samochód ciężarowy

używany, lecz w dobrym stanie marki Chevrolet lub innej. **A. NAGÓRSKI, Dzierżąno, pow. Gniew, poczta Morzeszczyn.** 784

## Poszukuje się traktora FORDSON

używanego lecz w dobrym stanie. Zgłoszenia z podaniem ceny: **KOPALNIA NAFTY „LIPA“, Lipinki k. Biecza.**

## Kupimy kociół parowy

6506 50-70 m<sup>2</sup> powierzchni ogrzewalnej, na 8 atm., wał transmisyjny przekroju gr. 90-80 mm. Zgłosz. **Poznań skrytka pocztowa 387.**

Poszukuję celem kupna używanej, lecz dobrze utrzymanej

## LOKOMOBILI

stacjon., trwałej, działalność 80 do 90 K. M. Oferty z podaniem fabrykatu, roku budowy oraz ceny uprasza **ZARZĄD MAJĘTNOŚCI BOROWO, p. Czempin, pow. Kościan.** 745

## MASZYNY BLACHARSKIE

w dobrym stanie, jak: kantmaszynę dług. 2,25 mtr., Wulstmaszynę dług. 2,25 metr., oraz prasę dwuramienną dużą kupię. Oferty uprasza: **PRZYBYLCZAK, Poznań, Za Bramką 7.** 676

## Kupię maszynę do wyrobu klepek beczkowych

piwnych od 1/8 do 2 hl., by strugała zewnątrz, wewnątrz i fugowała, **JAKÓB TÓŻYCKI, Lwów, Wołyńska 8.** 945

## Pługa parowego

poszukuje celem kupna **JAN WOELKE, Żerków, Wlkp.**