

# RYNEK METALOWY i MASZYNOWY

THE-METAL-AND-MACHINE-MARKET  
(WEEKLY)

LE MARCHÉ DES METAUX ET DES MACHINES  
(HEBDOMADAIRE)

DER METALL- UND MASCHINEN-MARKT  
(WOCHENFACHBLATT)

STAŁE DODATKI: „ELEKTRO- I RADJOTECHNIKA” ♦ „POSTĘPY W PRZEMYSŁE” Z „DZIAŁEM AUTOMO-  
BILOWYM” ♦ „DZIAŁ BUDOWLANY I CERAMICZNY” ♦ „DZIAŁ MASZYN ROLNICZYCH”

PRZEDPŁATA  
kwartalna 4½ zł + 40 gr za dostawę franko  
w dom.

Tygodniowo abónować można na wszystkich pu-  
tach w Państwie Polskiem.

Ceny ogłoszeń i inne warunki zamieszczone są  
na stronie ostatniej.

REDAKCJA i ADMINISTRACJA  
POZNAŃ, WIELKA 10. - TEL. 2277

Pismo rozpowszechnione  
w całym kraju

Subscription rates: For 3 months (England) sh. 8  
„ „ „ (Germany) Gmks. 4.50  
„ „ „ (U. S. A.) Dol. 1.50

ADVERTISING-RATES:  
Full page zł 130.— Half a page zł 75.— One fourth  
of a page zł 45.— One eighth of a page zł 25.—  
One sixteenth of a page 15.— Advertisements on  
Cover plus additional fee. Advertisements from  
abroad will be calculated according to special  
rates. In special editions the rates are different.

Nr. 3

Poznań, 19 stycznia 1929

Rok IX

## O reformę podatkową

W momencie obecnym względnej stabilizacji stosunków gospodarczych, w okresie, który daje nam możliwości spokojnej pracy nad odrodzeniem gospodarczym Państwa, w okresie, który stanowić winien odskocznice dla naszych wysiłków w przyszłości, liczne niedomagania i błędy naszego obecnego systemu podatkowego rozpoczynają żywiłowo i spontanicznie występować, a lamy prasy fachowej i codziennej coraz częściej zapełniają się artykułami i notatkami, dotyczącymi problemu podatkowego. To zainteresowanie sfer gospodarczych oraz ogółu zagadnieniem reformy podatkowej jest objawem zdrowym, świadczącym o znacznym już stopniu uświadomienia gospodarczego społeczeństwa.

Racjonalny system podatkowy, system dający maksimum dochodów przy najmniejszych kosztach i stratach, ponoszonych przez życie gospodarcze przy jego ściąganiu, system, odpowiadający lokalnym warunkom gospodarczym i sprawiedliwie rozłożony w stosunku do siły poszczególnych grup gospodarczych, to nie tylko podstawa siły gospodarczej i dobrobytu obywateli, to podwaliny pod potęgę Państwa jako takiego. Stąd też zagadnienie reformy podatkowej winno interesować nie tylko sfery gospodarcze z punktu widzenia ich interesów, nie tylko przedstawicieli Skarbu z punktu widzenia interesów fiskusa, ale całe społeczeństwo jako takie z punktu widzenia interesu państwowego.

System podatkowy i polityka podatkowa są to momenty w życiu państwowym, które rozpatrywane z różnych punktów widzenia całkowicie odmiennie mogą się przedstawiać. *Pozornie jedynym celem Skarbu jest wyciągnięcie za wszelką cenę maksymalnych dochodów ze społeczeństwa. Jedynym celem podatników — uchronienie się przed nadmiernym obciążeniem.*

W rzeczywistości taka przeciwstawność interesów życia gospodarczego i skarbu nie istnieje, wprost przeciwnie — jak wykazują dokładnie badania, jak uczy doświadczenie — *polityka podatkowa zawsze wówczas może być uważana za racjonalną i zawsze*

*przynosi korzyści tak skarbowi, jak i życiu gospodarczemu, jeżeli opiera się na przesłankach, wychodzących, jako z punktu wyjścia, z założenia wspólności interesów życia gospodarczego i Skarbu.*

Niestety, z całym obiektywizmem stwierdzić musimy, że u nas system podatkowy na takich przesłankach się nie opiera, że może nieraz nieświadomie i bez złej woli został on jednak zbudowany w sposób prymitywny, przynoszący straty czy to skarbowi czy życiu gospodarczemu, najczęściej zaś obu tym czynnikom równocześnie. Ten system podatkowy mści się coraz bardziej, mścić się będzie w coraz znaczniejszym stopniu w miarę wzrostu intensywności procesu gospodarczego w Polsce. Podstawę racjonalnej gospodarki w każdym państwie stanowią budżet i bilans płatniczy. Ołóż decydującą rolę na kształtowanie się tych czynników posiada system podatkowy. W miarę normalizacji stosunków wpływ ten w Polsce coraz bardziej rośnie. Deficyt bilansu handlowego, który zaciążył nad całem życiem gospodarczym w kraju w ciągu r. ub., w znacznej mierze był spowodowany przez nasz system podatkowy, osłabiający aktywność tych grup gospodarczych, a więc przemysłu i handlu, których pozycja była decydująca na kształtowanie się tego bilansu w okresie po stabilizacji złotego.

*Falszywa polityka podatkowa zabija bowiem inicjatywę i przedsiębiorczość, a skłania do szukania dróg najmniejszego oporu, do zajmowania jaknajbardziej biernego stanowiska w życiu gospodarczym, bezpośrednio prowadząc do wzmożenia wpływów zagranicznych organizmów gospodarczych.*

Nie można oczywiście w czambuł potępiać całego panującego obecnie systemu podatkowego. Musimy pamiętać, że jakimkolwiek ten system jest, zawdzięczamy mu przecież zrównoważenie naszego budżetu. Inną rzecz, że *zrównoważenie to dokonało się jedynie wysiłkiem pewnej części społeczeństwa, pewnych grup gospodarczych, którym słusznie obecnie za wysiłek ten należy się ulga.*



Zdajemy sobie sprawę z trudności, które stoja przed reformatorami podatkowymi. Nietylko wielką wagę odgrywa tu zrozumienie do pewnego stopnia moment oportunistyczny fiskalny, zrozumiała niechęć do gruntownej przebudowy maszyny, która chociaż kulaje, niemniej jako tako funkcjonuje, — lecz, jak hydry, podnoszą głowę interesy partyjno-klasowe, dzięki którym wszelkie dyskusje podatkowe stale w rezultacie przenoszone są z platformy gospodarczej na platformę polityczną i usiłuje się rozegrać zagadnienia podatkowe nie drogą rzeczowej dyskusji, lecz drogą wpływów i intryg.

Im większe jednak trudności piętrzą się przed zagadnieniem reformy systemu podatkowego, tem większą będzie zasługa tych, którzy reformę tę przeprowadzić potrafią. Czynniki kierujące, wykazujące wiele zrozumienia gospodarczego, zdają sobie niewątpliwie

z tego sprawę i z całą świadomością rozwiązanie tych problemów pragną przyspieszyć. Chociaż trudno spodziewać się, by dzieło podatkowe mogło w naszych warunkach być choćby zbliżone do ideału, to jednak mam nadzieję, że dzięki zgodnemu wysiłkowi sfer gospodarczych czynników oficjalnych, popartemu przez opinię całego uświadomionego społeczeństwa, uda się *obecną anarchję podatkową zastąpić przez system, opierający się na następujących podstawowych założeniach*, które w szerszej lub węższej mierze stosowane być winny we wszystkich państwach o strukturze gospodarczej, przypominającej Polskę. Założenia te to: *umiarkowana przewaga podatków bezpośrednich, umiarkowana różnorodność podatkowa, zniesienie podatku przemysłowego od obrotu i sprawiedliwe rozłożenie obciążenia podatkowego pomiędzy poszczególne grupy gospodarcze.* B. Rm

## Roboty koło portu w Gdyni

Termin zakończenia robót portowych przypadnie na rok 1930. Koszta budowy z 162 000 fr. zł. w 1924 r. wzrosły do 11 840 000 fr. zł. w 1927-28 r. Ogólny koszt obliczony jest na 50 milj. fr. złotych.

Nowa olejarnia w Gdyni otrzymuje na 35 lat w dzierżawę plac, oraz używalność 125 m. nabrzeży obok łuszczarni ryżu; przetwarzać ma surowiec amerykański na olej i zobowiązała się przetwarzać rocznie 50 000 t. surowca. Przy swoich nabrzeżach olejarnia wybuduje w ciągu roku skład, mogący pomieścić jednorazowo 100 000 t. towaru. Całe to urządzenie przechodzi po 35 latach na własność Skarbu.

W porcie gdyńskim należy rozróżnić 3 kategorie koncesjonariuszy:

1. koncerny węglowe, jak Robur, Giesche, Progress, Elibor (Fulmen), które już otrzymały koncesję w Gdyni,

2. firmy ekspedycyjne, które, jak „Warszawskie Towarzystwo Tr. i Z.” oraz „Endler i Messing” otrzymały koncesję na budowę hangarów portowych i

3. firmy przemysłowe, które budują w porcie zakłady przemysłowe na prawach koncesyjnych. Dotąd

do tej kategorii należała tylko łuszczarnia ryżu, obecnie dochodzi druga, wspomniana olejarnia.

Ta ostatnia kategoria ma dla portu duże znaczenie. Dzięki bowiem tym zakładom przemysłowym zostaną z czasem regularne linje towarowe, np. do i z Indyj, a dla olejarni do i z Ameryki Południowej uruchomione. Daje to możliwość wprowadzenia naszego eksportu na te rynki, skąd do zakładów przemysłowych w porcie przychodzi surowiec.

Dalsze umowy z innymi gałęziami naszego przemysłu, opartego na surowcu zagranicznym są w przygotowaniu.

Ponieważ narazie kanał przemysłowy nie jest jeszcze gotowy, umieszczono pionierów przemysłu przy basenie Marsz. Piłsudskiego u nabrzeża indyjskiego. Dalsze zakłady przemysłowe zostaną ulokowane już w kanale przemysłowym, który otrzyma dogodne połączenia wodne i kolejowe.

Stwarzając przemysł przetwórczy w porcie, unika się przy eksporcie kosztownego przewozu kolejowego raz dla surowca i drugi raz dla gotowego towaru.

## Znakowanie towarów pochodzenia krajowego

Związek Towarzystw Kupieckich na Pomorzu przypomina następujące rozporządzenie Rady Ministrów z dnia 21 grudnia 1927 r. o oznaczaniu pochodzenia niektórych towarów krajowych w wewnętrznym handlu detalicznym.

Na podstawie art. 7 p. 1 lit. a) ustawy z dnia 2 sierpnia 1926 r. o zwalczaniu nieuczciwej konkurencji (Dz. U. R. P. Nr. 96, poz. 559) w brzmieniu rozporządzenia Prezydenta Rzeczypospolitej z dnia 17 września 1927 r. Dz. U. R. P. Nr. 84, poz. 749 zarządza się co następuje: § 1. Na każdym towarze z kategorii, wyszczególnionych w § 2 niniejszego rozporządzenia należy umieścić:

- 1) firmę przedsiębiorstwa,
- 2) jego siedzibę główną (zarówno krajową jak i zagraniczną),
- 3) miejsce fabrykacji towaru w kraju, o ile towar wyprodukowano nie w miejscu siedziby głównej przedsiębiorstwa.

W stosunku do towarów, wskazanych w § 2 p. 2, powyższe dane można umieszczać na etykietach lub o ile towar znajduje się w sprzedaży bez opakowania, na samym towarze. Względem pozostałych towarów, przewidzianych kategorjami § 2, należy przestrzegać umieszczania odnośnych danych na etykietach.

§ 2. Przepisy niniejszego rozporządzenia dotyczą wyprodukowanych w kraju — zarówno przez firmy krajowe jak i zagraniczne — przeznaczonych dla wewnętrznego handlu detalicznego:

- 1) a) środków odżywczych,
- b) preparatów leczniczych,
- c) wód mineralnych,
- 2) a) wyrobów toaletowych
- b) środków kosmetycznych,
- 3) towarów spożywczych, sprzedawanych w opakowaniach.

§ 3. Nie stosujący się do przepisów niniejszego rozporządzenia karani będą stosownie do art. 7 ustępu 2 ustawy z dnia 2 sierpnia 1926 r. o zwalczaniu nieuczciwej konkurencji w brzmieniu rozporządzenia Prezydenta Rzeczypospolitej z dnia 17 września 1927 r. (Dz. U. R. P. Nr. 84, poz. 749).

§ 4. Wykonanie niniejszego rozporządzenia porucza się Ministrom: Przemysłu i Handlu, Spraw Wewnętrznych i Sprawiedliwości.

§ 5. Rozporządzenie niniejsze wchodzi w życie po upływie 3 miesięcy od dnia ogłoszenia.



**ZAKŁADY**  
**„EKONOMIA”**  
**BIELSKO**  
**WOJ. ŚL.**

NASZE APARATY  
 OCZYSZCZAJĄ  
 W POLSCE  
 OK. 5000000  
 LITROW WODY  
 DZIENNIE

**OCZYSZCZANIE**  
**Wody**

Zmiękczenie  
 Filtrowanie  
 Odżelazianie  
 Odmangan.  
 Destylacja  
 Sterylizacja  
 Odpowietrzanie  
 Analizy etc

w WARSZAWIE  
 inż. **B. RUDZIŃSKI**  
 Wilcza 39-4, tel. 322-63.

6319

**„WIEPOFANA”**  
 Wielkopolska Odlewnia  
 Fabryka Narzędzi i Maszyn  
 Towarzystwo Akcyjne  
 Poznań - ul. Dąbrowskiego 81. - Tel. 6156

- 1) Tokarki precyzyjne  
 szybkoobrotowe model TN 180, wzniesienie kłów 180 280, rozstawienie 1000, 1500, 2000 i 2500 mm.,
- 2) tokarki precyzyjne  
 szybkoobrotowe, model TJ 180, jednołożowy napęd, łoża przyrządowe, rozstawienie kłów 1000 i 1500 mm.,
- 3) tokarki  
 tyru ciężkiego, model T 300, łoża przyrządowe, wzniesienie kłów 300 750, rozstawienie 1500 i 2500 mm.,
- 4) gryzarki obwodniowe  
 do gryzowania kóło zębach prostych, skośnych i ślimakowych,
- 5) wiertarki  
 słupkowe i stołowe, oraz szlifierki słupkowe i stołowe. 6973

**Klingerit**

najlepsze uszczelnienie dla wysokich ciśnień. Jedynie prawdziwe z marką ochronną „KLINGERIT”

**Klinger'a**  
 refleksyjne  
 armatury wodomierzowe.

**Klinger'a**  
 refleksyjne specjalne  
 szkła twarde.

4421

**Klinger'a** wentyl ze stawidłem tłokowym.

**Richard Klinger**  
 G. m. b. H.  
 Gumpoldskirchen pod Wiedniem.



**SZLIFIERKI**



Wałki zginające  
 Aparaty odcinające  
 Aparaty śrubowe obrotowe  
 Wiertarka obrotowa  
 Dmuchawki elektryczne ręczne

**Bader & Halbig**  
 Budowa Aparatów  
 Halle a. d. S. 7.  
 6981a



# Organizacja eksportu drutu i wyrobów

Dnia 10. 1. 29 odbyła się w Państw. Inst. Eksp. konferencja w sprawie organ. eksportu drutu i wyrobów z niego, zorganizowana przy udziale przedstawicieli zainteresowanego przemysłu. Na konferencji skonstatowano ze strony przedstawiciela Syndykatu Polskich Hut Żelaznych, że dla jaknajwydatniejszego poparcia eksportu wyrobów drutu i wyrobów drucianych, Syndykat ten jest skłonny obniżyć ceny walcówki dostarczanej fabrykom drutu do możliwie najniższych granic. W ten sposób główna przeszkoda w eksporcie drutu w postaci wysokiej ceny walcówki zostanie usunięta, co umożliwi dostosowanie kalkulacji cen na rynku światowym, czyniąc towar polski konkurencyjnym. Aktualność sprawy powyższej pochodzi stąd, iż pewna firma eksportowa uczyniła fabrykom

drutu propozycję stałego nabywania, o ile ceny będą kalkulacyjne około 2.000 ton drutu i wyrobów miesięcznie, którą to ilość czasami będzie można powiększyć. Sprawa wykorzystania powyższej propozycji jest o tyle ważna, że umożliwiłaby zwiększenie obecnej produkcji, wyczerpującej obecnie 30—40 proc. zdolności produkcyjnej i znaczne zwiększenie stanu zatrudnienia w tym przemyśle.

Celem zrealizowania tych projektów na konferencji postanowiono utworzyć komisję z przedstawicieli przemysłu drutowego, Ministerstwa Przemysłu i Handlu, oraz Państwowego Instytutu Eksportowego, która zajmie się wypracowaniem szczegółowego programu działalności eksportowej.

## Terminy płatności podatków w r. 1929

### W STYCZNIU:

1) do 15-go przemysłowy od obrotu w handlu I i II kategorii oraz przemysły I—V kategorii; 2) do 15-go wpłata zaliczki przemysłowego za ostatni kwartał 1928 przez handel i przemysł nie prowadzące ksiąg; 3) w 7 dni od wypłaty — dochodowy od uposażeń i t. p.

### W LUTYM:

1) od 15-go I rata gruntowego; 2) od nieruchomości miejskich i niektórych wiejskich za 4 kwartał 1928; 3) do 15-go przemysłowy od obrotu jak w styczniu; 4) w 7 dni od wypł. dochodowy od uposażeń służbowych, emerytur i t. p.; 5) od lokali za 4 kwartał 1928.

### W MARCU:

1) do 15-go pierwsza rata podatku gruntowego; 2) do 15-go przemysłowy od obrotu w handlu 1 i 2 kat. i przemysły 1—5 kat.; 3) w 7 dni od wypł. dochodowy od uposażeń służb., emerytur i t. p.

### W KWIETNIU:

1) do 15-go przemysłowy 1 i 2 kat. oraz przemysły 1—5 kat.; 2) w 7 dni od wypł. dochodowy od uposażeń służb., emerytur i t. p.; 3) w ciągu kwietnia do 15 wpłata dochodowego w połowie wysokości wskazanej w zeznaniach o dochodzie.

### W MAJU:

1) od nieruchomości miejskich i niektórych wiejskich za 1 kwartał 1928; 2) do 15-go przemysłowy od obrotu w handlu 1 i 2 kat. oraz przemysły 1—5 kat.; 3) do 15-go wpłata przem. od obrotu za 1928 przez wszystkie przedsiębiorstwa handl. i przem.; 4) do 15-go wpłata zaliczki przem. za 1 kwartał 1928 od obrotu w handlu i przemysły nie prowadzących ksiąg; 5) w 7 dni od wypłaty dochodowego od uposażeń służbowych, emerytur i t. p.; 6) od lokali za 1 kwartał 1929.

### W CZERWCU:

1) do 15-go przemysłowy od obrotu w handlu 1 i 2 kat. oraz przemysły 1—5 kat.; 2) w 7 dni od wypłaty dochodowy od uposażeń służbowych, emerytur i t. p.

### W LIPCU:

1) do 15-go przemysłowy od obrotu w handlu 1 i 2 kat. oraz przemysły 1—5 kat.; 2) do 15-go wpłata zaliczki przemysłowego za 2-gi kwartał 1929 od obrotu w handlu i przemysły nie prowadzących ksiąg; 3) w 7 dni od wypłaty dochodowy od uposażeń służbowych, emerytur i t. p.

### W SIERPNIU:

1) od nieruchomości miejskich i niektórych wiejskich za 2 kwartał 1929; 2) od 15-go przemysłowy od obrotu w han-

dlu 1 i 2 kat. oraz przemysły 1—5 kat.; 3) w 7 dni od wypłaty dochodowy od uposażeń służbowych, emerytur i t. p.; 4) od lokali za 2 kwartał 1929.

### WE WRZEŚNIU:

1) do 15-go przemysłowy od obrotu w handlu 1 i 2 kat. oraz w przemysły 1—5 kat.; 2) w 7 dni od wypłaty dochodowy od uposażeń służbowych, emerytur i t. p.

### W PAŹDZIERNIKU:

1) od 15-go druga rata gruntowego; 2) do 15-go przemysłowy od obrotu w handlu 1 i 2 kat. oraz przemysły 1—5 kat.; 3) do 15-go wpłata zaliczki za kwartał trzeci 1929 przemysłowego od obrotu z handlu i przemysłu nieprowadzących ksiąg; 4) w 7 dni od wypłaty dochodowy od uposażeń służbowych, emerytur i t. p.; 5) w ciągu października do 1. 11. opłata dochodowego według nakazów płatniczych.

### W LISTOPADZIE:

1) do 15-go druga rata gruntowego; 2) od nieruchomości miejskich i niektórych wiejskich za kwartał trzeci; 3) do 15-go przemysłowy od obrotu w handlu 1 i 2 kat. oraz przemysły 1—5 kat.; 3) nabywanie świadectw i kart rejestracyjnych na rok 1930; 4) w 7 dni od wpłaty dochodowy od uposażeń służbowych, emerytur i t. p.; 5) od lokali za 3 kwartał 1929.

### W GRUDNIU:

1) do 15-go przemysłowy od obrotu w handlu 1 i 2 kat. oraz przemysły 1—5 kat.; 2) nabywanie świadectw i kart rejestr. na rok 1930; 9) w 7 dni od wypł. dochodowy od uposażeń służbowych, emerytur i t. p.

## KAŻDY KUPIEC POWINIEN POSIADAĆ blankiety listowe i koperty



z własną firmą. Za 1.000 kopert handlowych z nadrukiem według nadesłanego wzoru . . . zł 10,—  
Za 1.000 blankietów firmowych papier piśmienny, gruby, format quarto . . . . . zł 20,—  
Przyjmujemy także zamówienia od 100 sztuk. Druk prospektów, ulotek, po cenach niebywale niskich. Każde zamówienie prosimy koniecznie zadatkować!

**KSIĘGARNIA POLSKA**

Konto P. K. O. 65.743, w Pułtusku, ul. 3-go Maja 10.



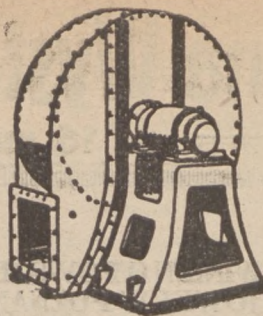
# Fabryka Armatur E. V. Münstermann Bielsko (Śląsk)



Armatury do pary, wody i gazu  
Wentyle żeliwne i stalowe  
Zasuwy lekkiej i ciężkiej budowy  
Hydranty pod- i nadziemne  
Kurki zwykle oraz w specjalnym wykonaniu  
Odlewy z brązu fosforowego do 15000 kg jednej sztuki

Wyłączny przedstawiciel na Poznańskie,  
Pomorze oraz Gdańsk

**Stefan Duchowski**  
Biuro Inżynierskie  
Poznań, Al. Marcinkowskiego 1  
Telefon 32-26 5873



# Wentylatory

na każde ciśnienie  
i każdą wydajność

dostarcza

**Fabryka Maszyn Górniczych**  
Katowice-Załęże. 3296

Hurtowe Składy Żelaza i wyrobów żelaznych

## „TEHAZ“

Towarzystwo Eksploatacji i Handlu Żelazem  
6560 Sp. z o. odp.

Zarząd: Warszawa, ul. Koszykowa 39  
Telefon 409-50, 197-60

Oddziały: Bydgoszcz, Jagiellońska 46-47  
Telefon 16-25, 768, 491

Kowel, ul. Łucka 42. Telef. 39, 21

Poleca do natychmiastowej dostawy ze składu:

|                                  |                 |   |
|----------------------------------|-----------------|---|
| Dźwigary                         | Żelazo handlowe | Łopaty krajowe i zagraniczne            |
| Blachy                           | Blachy          | Widły „ „                               |
| Bednarę gorąco i zimno walcowaną | Stal resorową   | Naczynia emaljowane i ocynkowane        |
| Surówkę odlewniczą               | Druły           | Wiadra ocynkowane                       |
| Gwoździe                         | Hufnale         | Konwie do mleka                         |
| Podkowy                          | Łańcuchy        | Garnki lano-żelazne H. i V.             |
| Zgrzebła                         | Osie            | Piece Herzfelda i Viktoriusa            |
| Nakrętki i kapsle do osi         |                 | Rury i kolana                           |
|                                  |                 | Armatury do pieców                      |
|                                  |                 | Kosy                                    |
|                                  |                 | Sierpy                                  |
|                                  |                 | Siekiera, oskardy i młoty               |
|                                  |                 | Części do plugów i kultywatorów i t. d. |

**Dostawa żelaza wprost z Hut**  
po cenach Syndykatu Polskich Hut Żelaznych.



**NOWOŚCI**

### Ważne dla każdego!

Zbiór ustaw oraz wzory pism, podań i rekursów w sprawach administracyjnych, wojskowych, szkolnych, skarbowych, podatkowych, przemysłowych, ubezpieczeń społecznych, sanitarnych, wodnych, lasowych, połowych, cywilnych, karnych itd.

Wydanie nowe, IV. nakład.

Exemplarz 700 str. druku w płóciennym oprawie ze złożonymi napisami  
Zł. 16 — Zamawiać w Administracji „Kupca” w Poznaniu, Wielka 10, tel. 2277.

5153



Miela i srućwiają  
zboże i kukurydzę

# Kto chce oszczędzać, używa wielokrotnie uznane ŚRUTOWNIKI KRUPPA

Śrutowniki walcowe i gniotowniki D. R. P.

Śrutowniki tarczowe Exzelsior.

6642

**KRUPP GRUSONWERK, MAGDEBURG**

Generalny zastępca na Polskę:

**LUDWIG LESSER - BRESLAU 18, Carmerstrasse 11.**



Miela i srućwiają  
strączkowe i kucy



# Powszechna Wystawa Krajowa w r. 1929

od 16 maja do 30 września

## CO KAŻDY WIEDZIEĆ POWINIEN O POWSZECHNEJ WYSTAWIE KRAJOWEJ W POZNANIU?



Pod powyższym tytułem ukazała się w nakładzie 100 tys. egz. broszura propagandowa Powszechnej Wystawy Krajowej w bardzo popularnej formie traktująca o wszelkich zagadnieniach, związanych z organizacją, urządzeniem i celami Wystawy.

Broszura ta, przeznaczona specjalnie na szerzenie zainteresowania Wystawą wśród młodzieży szkolnej i szerokich mas ludowych, zawiera apel do wszystkich warstw, aby tłumnie pośpieszyły na Powszechną Wystawę Krajową, która przez wszechstronne zilustrowanie dorobku narodowego na polach naukowem, przemysł., rolnictwa,

handlu i sztuki, pozwoli im bezpośrednio nabyć przebogaty materiał do obsewacji naukowych i pogłębienia wiedzy. Dalej broszura traktuje o organizacji wycieczek, ulgach dla zwiedzających Powszechną Wystawę Krajową; zapoznaje w streszczeniu z osobliwościami miasta Poznania i udziela wskazówek przy układaniu planu marszrutu turystycznej dla udających się na Wystawę. Bezpośrednio interesująca wszystkich przyjezdnych kwestja kwater potraktowana jest również informacyjnie szczegółowo. Całość broszury zamyka załączony najnowszy plan Wystawy z lotu ptaka z opisami.

Spodziewać się należy, że broszura ta, przechodząc z rąk do rąk, dotrze do najodleglejszych zakątków kraju, a uświadomiwszy szerokie warstwy społeczeństwa o znaczeniu Powszechnej Wystawy Krajowej oraz o konieczności jej zwiedzenia, w dostatecznej mierze spełni swój cel.

## KU UWADZE WYSTAWCÓW GRUPY HANDLOWEJ NA P. W. K.

W ub. tygodniu w gmachu Powszechnej Wystawy Krajowej w Poznaniu odbyło się posiedzenie zarządu grupy handlowej, na którym ostatecznie załatwiono sprawę rozmieszczenia ekspozycji i przydziału metrażu w pawilonach handlowych i bazarowych Wystawy. Na posiedzeniu tem rozpatrzono i zdecydowano również rozkład kiosków sprzedaży produktów spożywczych oraz pamiątek na całym terenie PWK.

Ze względu na wydawane przez Wystawę katalogi i przewodnik wystawowy podaje się wszystkim zainteresowanym eksponentom tej grupy do wiadomości, że należy najpóźniej do dnia 25 bm. nadesłać do Wydziału Przedsiębiorstw PWK. (Poznań, Grunwaldzka 22) dokładne brzmienie firmy wraz z lakonicznym opisem rodzaju jej branży.

## CZESI A POWSZECHNA WYSTAWA KRAJOWA.

Wpływowy dziennik czeski „Lidove Noviny“ zamieścił już dwa obszernie artykuły swego stałego warszawskiego korespondenta, znanego publicysty i polonofila Vaclava Dreslera, o Powszechnej Wystawie Krajowej w Poznaniu. Pierwszy z artykułów p. t.: „Plany wystawowe w Polsce“, podkreśla szerokie zainteresowanie, jakie wywołała w Czechosłowacji Powszechna Wystawa Krajowa Polski. Drugi artykuł p. t.: „Wszechpolska Wystawa 1929“ wita z uznaniem koncepcję urządzenia Wystawy w Poznaniu, którego teren najbardziej odpowiada wielkiemu zadaniu. Artykuł ten, utrzymany w tonie serdecznym i rzeczowym, poparty jest szczegółowym opisem osobiście zaobserwowanych przez autora przygotowań i licznymi danymi statystycznymi. Autor podkreślił w artykule tym, że Wystawa spowodowała kompletny zanik bezrobocia w Poznaniu.

## PROPAGANDA P. W. K. W EGIPCIE.

Propagandy Powszechnej Wystawy Krajowej prócz innych czynników w Egipcie podjął się dobrowolnie zamieszkały w Aleksandrii Polak, lekarz dr. Buharewicz, posiadający rozległe stosunki w tamtejszych sferach i prasie.

## TŁUMNY UDZIAŁ WYSTAWCÓW W P. W. K.

Głęboka troska i zabiegi czynników organizacyjnych Powszechnej Wystawy Krajowej, aby wielki pokaz dorobku narodowego Polski wypadł najokazalej, spotkały się z należytem zrozumieniem szerokich sfer społecznych całego kraju, które podjęły się obowiązku wzięcia czynnego udziału w Wystawie.

Najdokładniejszym sprawdzianem tego gremjalnego udziału jest sporządzone na 1 stycznia r. b. zestawienie zgłoszonego metrażu ekspozycji we wszystkich grupach przemysłowych.

I tak przewidziany metraż użytkowy w pawilonach, jak i na wolnym polu w pełnych 100 proc. zajęły: górnictwo i hutnictwo, przemysł naftowy, przemysł szklany, przemysł przerobu produktów zwierzęcych, przemysł graficzny, przemysł drzewny, przemysł włókienniczy, przemysł galanterijny, przemysł zabawkowy, przemysł ludowy, budownictwo i przemysł mineralny.

Przemysły: metalowy, maszyn, narzędzi i aparatów, środków przewozowych, elektrotechniczny, spożywczy, meblarski, konfekcyjny, papierniczy zgłosiły już metraż w 95—98 proc. Dla zgłoszonego metrażu przemysłu muzycznego zabrakło nawet miejsca.

## O DEKORACYJNĄ STRONĘ WYSTAWY PRZEMYSŁU GÓRNICZO-HUTNICZEGO NA P. W. K.

Dnia 10 bm. w gmachu Dyrekcji Powszechnej Wystawy Krajowej odbył się zjazd przedstawicieli Komisji Technicznej Sekcji Żelaza Komitetu Polskiego Przemysłu Górniczo - Hutniczego PWK.

Celem obrad zjazdu było załatwienie spraw, związanych z techniczną i dekoracyjną stroną Wystawy Ciężkiego Przemysłu, ekspozującego we własnym pawilonie, na terenach wschodnich PWK.

Z ramienia Wystawy brali udział w obradach: prezes Samulski, dyrektor dla spraw przemysłu dr. Piechocki, naczelnik wydziału Andruszewski i prof. Raszka, rzeczoznawca-dekorator Hali Ciężkiego Przemysłu.

Uczestnicy zjazdu, po zapoznaniu się z powierzchnią wystawową Hali i przeprowadzonej dyskusji nad technicznym i dekoracyjnym urządzeniem stoisk, przyjęli szereg uchwał, z których najważniejsze, ze względu na obowiązujący terminarz, podaje się w ich dokładnym brzmieniu do wiadomości zainteresowanych:

I. Ci wystawcy, którzy do tej pory nie przesłali projektów urządzeń i dekoracji swych stoisk p. prof. Raszce, winni to w terminie najpóźniej do dnia 1 lutego r. b. skutecznie, przesyłając a) plan rozmieszczenia ekspozycji, b) projekt dekoracji względnie architektonicznego ujęcia stoiska. Firmy, które podały tylko plany, winny je uzupełnić projektem dekoracji. Adres prof. Raszki: Kraków, Al. Mickiewicza 5.

I. Do tego samego terminu, tj. do dnia 1 lutego r. b. winny być przesłane prof. Raszce teksty napisów firmowych poszczególnych wystawców, które mają być umieszczone na parapecie, znajdującym się nad stoiskami pod środkową kondygnacją okien.

III. Wobec mogących wyniknąć trudności przy budowaniu fundamentów pod ekspozycje i celem ułatwienia wystawcom ich wykonania, zdecydowano w porozumieniu z zarządem PWK., aby do dnia 1 lutego r. b. wszyscy wystawcy przesłali odnośnie rysunki do Zarządu PWK., Wydziału Przemysłowego.

## STOCZNIA GDAŃSKA WEŹMIE UDZIAŁ W P. W. K.

Stocznia Gdańska czyni duże przygotowania do wzięcia udziału w Powszechnej Wystawie Krajowej. Poczyniono w tym celu inwestycje na około 0,5 miliona guldenów. Poza maszynami i specjalnymi urządzeniami wystawiona będzie również specjalna kolekcja dzwonów kościelnych, które po Wystawie Stocznia Gdańska ofiaruje dla budującego się w Warszawie Kościoła Opatrzności.



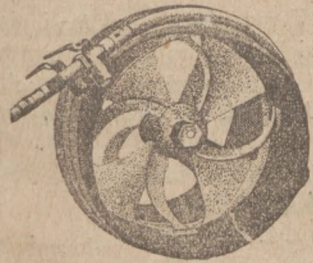


Fabryka Ogrzewań  
Centralnych i Aparatów  
Inż. I. H. B. Teepe

# GARNKI kondensacyjne

jako 70-let. specjalność:  
30 000 sztuk w ruchu

Łódź ul. Kopernika 40



## Wentylatory lutowe

dla napędu elektr. i pneu-  
matycznego w najlep-  
szym wykonaniu  
dostarcza 6402b

## „Montania” - Katowice

skr. poczt. 442.

### Biuro Techniczno-Handlowe

# A. GLASER

Poznań, ulica 27 Grudnia 16, dom tylny.

Telefony: 41-16 i 50-16

Adres telegraficzny: „Technohandel“

Generalne Przedstawicielstwa i składnice fabryczne:  
„Berson“ Polska Fabryka Wyrobów Gumowych S. z o. p.  
w Krakowie,  
Włocławska Fabryka Drutu dawn. C. Klauke Sp. Akc.  
w Włocławku  
O. E. Domnik Mechaniczny Zakład Technicznych Tkanin  
w Włocławku

Posiada na składzie: 5596

- Pasy** skórzane, z sierści wielbłądziej, konopne i bawełniane.
- Płyty** uszczelniające org. „Klingerit“, Laserit, azbestowe i gumowe.
- Szczeliwo** konopne, bawełniane, azbestowe, talkowe i gumowe.
- Węże** gumowe tłoczące, spiralowe, do pary, parciane i parciane wewnątrz gumowe wszelkich wymiarów.
- Armatura** do pary, wody i gazu.
- Szklą** wodoskazowe rurkowe org. „Klingerit“ i wazowe do oliwerek kroplowych.
- Smarownice** różnych typów
- Manometry** oraz
- Korki** kontrolne.
- Wełna** oraz **ścierki** do czyszczenia maszyn,
- Cyna angielska** i do lutowania. **Metal biały** łożyskowy
- Lampy** i kolby benzynowe do lutowania - **Szczotki** stalowe
- Filce** techniczne - **Fibra** w płytach i łaskach
- oraz wszelkie inne ARTYKUŁY TECHNICZNE potrzebne dla przemysłu i rolnictwa.
- Dostawa:** do biur technicznych, kolei, cukrowni gorzelnii, browarów i fabryk.

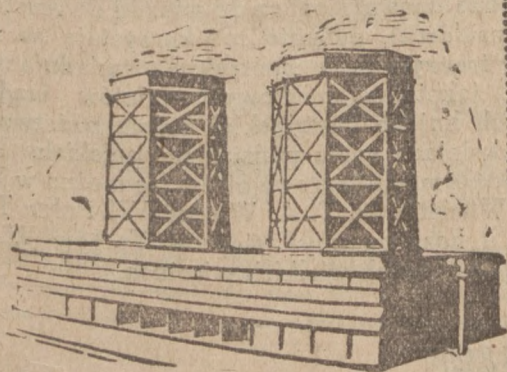
### BIURO TECHNICZNE

# JULJUSZ OVERHOFF

Kraków, Garncarska 8

Adres telegr.: INŻORZEWIECKI KRAKÓW

TELEFON NR. 2610



## BUDOWA CHŁODNIC OCIEKOWO KOMINOWYCH

do oziębiania wód pat. Overhoff-Thausing od najmniejszych do największych sprawności

Dostawa MASZYN CHŁODNICZYCH „ABDAMOS” do wyzyskania par wydechowych przy silnikach

6028



# Maszyny

i okucia budowlane  
(specjalność: „Baskwile“)

wykonuje

6024

## Firma JAN BRODA

TORUŃ, UL. KOSZAROWA 11-13. TELEFON 1441 i 1442

Adres telegraficzny: „BRODABIURO“

### Polecam

# Palniki Kosmos 10

własnego wyrobu, wykonanie pierwszorzędne  
lepsze od niemieckiego.

6615

Pierwsza Bydgoska Fabryka Wyrobów Blaszanych  
Marjan Szarzyński  
BYDGOSZCZ, ul. Poznańska 29.





# Z ŻYCIA GOSPODARCZEGO ZAGRANICY



## NIEMCY.

Po kilkumiesięcznych pertraktacjach doszło nareszcie pomiędzy związkiem śrub i nakrętek w Düsseldorfie, wzgl. między przez powyższy związek stworzonym związkiem niem. kupców śrub w Berlinie, oraz południowo-niemieckim związkiem kupców wyrobów branży żelaznej w Norymberdze do ostatecznego porozumienia. Umowa zawiera następujące punkty:

Grupa I. otrzymuje ogólny rabat zasadniczy w wysokości 3 proc.; wskutek specjalnych żądań kupców detaliistów ustalono również cennik składowy. Wszelkie dostawy poniżej 1000 kg. będą uskuteczniane po cenach składowych, bez względu na to, czy dostawa uskuteczniana jest ze składu fabrycznego czy też ze składu kupca hurtownika. Wszyscy należący do porozumienia, otrzymują oprócz rabatu własnej grupy jeszcze 15 proc. rabatu dodatkowego związkowego. Dla innych kupców nienależących do związku lub konsumentów nie klasyfikowanych, obowiązują następujące postanowienia ulgowe:

przy jednorazowym odbiorze towaru wartości niżej 200 M. — 0 proc.

przy jednorazowym odbiorze towaru wartości do 500 M. — 5 proc.

przy jednorazowym odbiorze towaru wartości M. 50 i ponad — 10 proc.

Pozatem wydane zostaną cenniki efektywne, które nazywać będą ceny detaliczne na podstawie kalkulacji składowej.

Umowa powyższa obowiązuje aż do końca roku 1930. Skuteczność jej zależy od ilości kupców, którzy do tego związku przystąpią. O ile oni stanowią większość, może przynieść dobre wyniki; jeżeli przeciwnie kupcy związkowi pozostaną w mniejszości, umowa powyższa z góry skazana jest na bezowocny żywot.

## ANGLJA.

Interesujące są sprawozdania angielskich kupców branży żelaznej w sprawie sprzedaży na raty czy też na spłaty. W wielu miejscowościach, gdzie tego rodzaju sprzedaż wprowadzono, zauważono rychle i wzmagające się ożywienie akcji nabywczej konsumentów. To ożywienie się rynku przypisują wszyscy kupcy właśnie sprzedaży na raty. To zapatrywanie się kupców zasługuje na tem większą uwagę, że świadczy o całkowitej zmianie sądu o tego rodzaju sprzedaży, gdyż z początku byli oni zupełnie przeciwni i z wielkim niedowierzaniem tylko zdecydowali się na pierwsze próby. Teraz kiedy przekonali się o jego dodatnim wpływie na wielkość obrotów i konsumpcji zaprowadzają go wszędzie na coraz większą skalę, obiecując sobie po nim coraz lepszych skutków. Co nasi kupcy na to?

## STANY ZJEDNOCZONE AMERYKI.

Wiadomości nadchodzące wykazują dobre położenie na rynku towarów i wyrobów żelaznych. Zapotrzebowanie i popyt utrzymuje się dobrze a miejscami widać nawet poważny wzrost. Ruch przedsięwzięty był nadzwyczaj ożywiony, więcej nawet jak przypuszczano; wobec czego składy detaliczne pozbawione są zapasów, przeto i fabryki otrzymują liczne i wielkie zamówienia. Ceny mają tendencję mocną i stałą, miejscami zauważyć można tendencję zwykłą na artykuły i wyroby wyczerpane.

Dobrze zapowiada się również sezon wiosenny, zwłaszcza na artykuły rolniczo - ogrodnicze i domowo - gospodarcze.

(Zebrał i opracował J. Taberski).

## Wiedeńskie Targi Wiosenne 1929

Termin Wiedeńskich Targów Międzynarodowych, które odbędą się w bezpośredniej łączności z Targami Lipskimi, wyznaczony został w tym roku na czas od 10-go do 17-go marca. Zainteresowanie wystawców jest nadzwyczaj ożywione, zaś zgłoszenia we wszystkich gałęziach przemysłu, przedewszystkiem w dziedzinie artykułów mody, towarów skórzanych, tkanych, jedwabnych, oraz jubilerskich przewyższają rozmiar lat poprzednich. W ramach Targów Wiosennych odbędzie się wystawa jedwabiu sztucznego, wystawa rolnicza, wielka, międzynarodowa wystawa automobilo-

wa, jakoteż wystawa żywnościowa. Zwiedzający Targi Wiosenne upoważnieni są do wjazdu do Austrii bez wizy konsularnej, ponadto zaś korzystają ze zniżek na wizy tranzytowe w państwach sąsiadujących z Austrią, jakoteż ze zniżkowych biletów jazdy na wszystkich liniach austriackich kolei państwowych, oraz na kolejach wielu państw europejskich. Informacje i legitymacje targowe otrzymać można w biurze Targów Wiedeńskich T. A. Wiedeń VII Pałac Targowy, lub u honorowych Zastępców Targów Wiedeńskich we wszystkich wielkich miastach.

## Doniosły wynalazek

**Bezpiecznik przeciw otwieraniu klódek i wyłamywaniu skobli do klódek.**

Wynalazek ten chroniony w U. zędzie Patentowym znajduje z pewnością szerokie zastosowanie, gdyż zapobiega wyłamywaniu i otwieraniu klódek i wrywaniu skobli, daje zatem zupełne zabezpieczenie każdej klódkie. Bezpiecznik ten składa się z obrotowego, osadzonego w ścianie, sworznia i nasuniętej na niego blachy ochronnej, wygiętej w kształcie chomątka, która

ochrania pałąk klódkki, przesunięty przez otwór sworznia. Do eksploatacji tego użytecznego wynalazku poszukuje się współników ewtl. sprzedać się licencje na wyrób tych klódek. Wszyscy, których sprawa ta interesuje, zechcą łaskawie zasięgnąć bliższych informacji w Administracji „Rynku Metalowego”, pod nr. 1619.



# KORZYSTNE HURTOWNE ŹRÓDŁA ZAKUPU



**Władysław Chudzikowski**  
**Fabryka kas ogniotrwałych**  
 Lwów, ul. Na Błonie 22, tel. 15-34

WYKONUJE

Skarbonki oszczędnościowe - Kasety podręczne - Kasy do wmurowania - Szafy pancerne - Kasy ogniotrwałe. 5512

## Poidelka, karmidelka

Jaja kamforowe, podkładowe. Mączka rybia, miésna, łuski z ostryg, wapien, oraz wszelkie przybory hodowlane dla drobiu i żywego inwentarza — po eca:

**Biuro Rolniczo — Techniczne** 5568

Inż. St. Nawakowski Sp. z o. o. w Warszawie, Kredytowa 4  
 Telefon 291 34. Prosimy żądać ofert i katalogów.

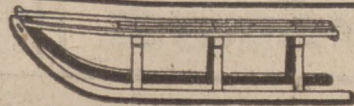
## ARMATURE

specjalną dla cukrowni, gorzelni, rafinerji nafty, papierni, cementowni, Fabryk chemicznych i innych zakładów przemysłowych wyroby z kwasoodpornego brązu fosforowego Dr. Künzla

polecają

**JANCZEWSKI i FREYMARK**

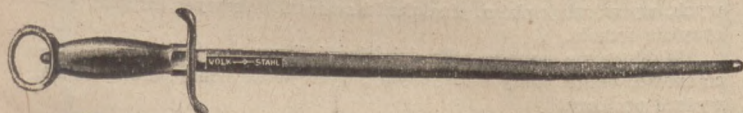
Warszawa, Mokotowska 49.



## SANECZKI

z drzewa bukowego i jesionowego w najlepszym wykonaniu 6350

„MARS”, Fabryka wyrobów drzewnych, Sp. z o. p., LUBLINIEC, G. Śląsk.  
 Biuro sprzedaży: KATOWICE, ul. Słowackiego 16.



## Stalki

marki światowej „Volk-Diamant-Stahl” poleca ze składu ocłone, po cenach 5559 hurtowych:

Generalny przedstawiciel na Polskę:  
**Edmund NIKEL**

ŁÓDŹ, Radwańska 59. Tel. 19-77,



Plomby ołowiane  
 oraz  
 Plombownice  
 dostarcza

**R. NERLICH, Bielsko, Śląsk.** 5555 b

Wolne miejsce

## Czyściwa do maszyn

oddają franko do wszelkich stacyj w kraju, po cenach konkurencyjnych. — Oferty i wzory na żądanie.

**Max Gruenstein, Łódź, ul. Piotrkowska 36.**  
 tel. 31-89. 6205

**Hurt. rowerów** 4313 oraz wszelkich części rezerwowych, wirówki, butelki termosowe  
**HURTOWNIA PNEUMATYKÓW T. z o. p. OSTRÓW (Wlkp.)**

**LINY** stalowe i konopne poleca 6604  
**B. Muszyński, fabryka lin, LUŚAWA**

MEDAL SREBRNY na wystawie wynalazków w Warszawie 1940 r.



PIERWSZA KRAJOWA  
 WYTWORNIA SPRĘŻYN  
 I WYROBÓW Z DRUTU

**„SPIRAL”**  
 WARSZAWA - ŻYTNIA 20. TEL. 30-39.

6381



Całówki krajowe  
 pierwszorzędnego  
 gatunku

Piłki do metali pojedyncze i podwójne wysoko hartowane fabryki „FULDA” — — — dostarczają  
**P. GOLDMAN i L. ENDELMAN, Warszawa**  
 Widok 11. telef. 130-88 6701

Mam do oddania każdą ilość

## prima Carbolineum

po cenie najtańszej. 6289a

**M. Mrugowski, Poznań św. Marcin 62.**

Benzyna - Benzol - Oleje - Smary - Import olejów ameryk.

**Tokarki** typu ciężkiego, model T 300 o wzniesieniu kłów 300 750 mm i rozstawieniu 1500 i 2500 mm. dostarcza: 6966c  
**„WIEPOFANA” Tow. Akc. w Poznaniu, ul. Dąbrowskiego 81**

## Trzcinę sufitową

pierwszorzędnego jakości własnego wyrobu dostarcza korzystnie

**Gustaw Glaetzner**

Centr. Materjałów Budowlanych i Dachówek  
**Poznań 3, Mielkiewicza 36.**  
 Telefon 65-80. 4308 Założona 1907 r.



# WIADOMOŚCI Z BRANŻY

## PAŃSTWOWA HUTA OŁOWIU I SREBRA W STRZYBNICY.

W związku z ostatnimi mrozami i częściowym zamrożeniem wskutek tego dróg wodnych, co powoduje bardzo wysokie dodatkowe koszty i opóźnienia transportowe, Państwowa Huta Ołowiu i Srebra w Strzybnicy zaniechała częściowo sprowadzania potrzebnych do fabrykacji rud zagranicznych, a produkcja odbywa się narazie z posiadanych zapasów rud.

Korzystając z obniżenia poziomu produkcji, dyrekcja Huty przystąpiła do czyszczenia 2 pieców, zwracając się w związku z tem jednocześnie do Komisarza Demobilizacyjnego z wnioskiem o czasowe zwolnienie około 100 sezonowych robotników młodocianych. Z chwilą nastania korzystniejszych warunków dowozowych dla rud zagranicznych, fabrykacja zostanie przywrócona do dawnego poziomu, a Huta uruchomiona będzie w dotychczasowych rozmiarach.

## PROJEKT WYCIECZKI NA BLISKI WSCHÓD.

W związku z okazywanem w szerokich sferach handlowych i przemysłowych zainteresowaniem dla krajów Bliskiego Wschodu — powstał projekt urządzenia wycieczki do Egiptu, Syrii, Palestyny, Turcji i Grecji w marcu względnie w kwietniu r. b. przy współdziałaniu przedewszystkiem sfer handlowych i przemysłowych i ewentualnie rządowych, parlamentarnych i prasowych. Wycieczkę oblicza się na około 4 tygodnie. Wycieczkę taką urządziły niektóre kraje (np. Niemcy przy udziale 500 osób) z wielkim dla siebie pożytkiem.

M. P. i H. gotowe jest projekt poprzeć w granicach możliwości, o ile udział w wycieczce zgłoszą eksporterzy o pełnych kwalifikacjach kupieckich. Departament Handlowy zbiera w drodze ankiety zgłoszenia organizacji i poszczególnych firm. Technicznym przygotowaniem

wycieczki zajmie się zapewne specjalny komitet, złożony z przedstawicieli zainteresowanych, a zagranicą placówki dyplomatyczne i konsularne.

Ministerstwo otrzymało informacje, że niektóre tow. okrętowe gotowe są do daleko idących zniżek przewozowych.

## ŚWIADECTWA POCHODZENIA.

W grudniu ub. r. zostały wydane przez Ministerstwo Spraw Zagranicznych przepisy dotyczące świadectw pochodzenia przy wwozie towarów na obszar celnego Rzplitej. Jednocześnie zostały uchylone wszelkie poprzednie rozporządzenia w tej sprawie. Rozporządzenie ustala zasadniczy typ polskiego świadectwa pochodzenia, które ma obowiązywać przy imporcie ze wszystkich krajów oraz wzór drugi tylko dla towarów pochodzących ze Stanów Zjednoczonych. Oprócz tego rozporządzenie omawia sprawę wydawania świadectw i instytucji do tego uprawnionych oraz wizowania ich przez Konsulaty R. P. zaświadczenia o analizie towarów.

Obok tego, przy rozporządzeniu powyższem załączone są wzory obowiązujących obecnie świadectw i wiz udzielanych przez konsulaty polskie.

Oprócz tego załączona też została lista instytucji gospodarczych w Polsce, mających prawo wystawiania świadectw pochodzenia na towary polskie przy eksporcie ich zagranicę. Lista obejmuje 37 organizacji.

## Stow. Techników w Poznaniu

Roczne Walne Zebranie odbędzie się dn. 1 lutego r. b. o godz. 18 w lokalu własnym, Św. Marcin 21. Porządek obrad poda się członkom osobno.

# Z życia placówek przemysłowo-handlowych

## R. Gunsch, Motory, Poznań, ul. Mylna 38. Telefon 3928

Powyższa firma zajmuje bardzo poważne stanowisko w dziedzinie przemysłu metalowego. W zakres jej pracy wchodzi:

a) szlifowanie cylindrów motorów samochodowych, samolotowych i traktorowych, od 30 do 200 mm. średnicy, z  $\frac{1}{100}$  mm. dokładnością, na specjalnej maszynie do szlifowania cylindrów szwajcarskiego fabrykatu.

b) szlifowanie wałów korbowych wszelkich rozmiarów na szwajcarskich szlifierniach korbowych, z  $\frac{1}{100}$  mm. dokładnością.

Firma wykonuje tłoki żeliwne, tłoki aluminiowe, we wszelkich

rozmiarach do 150 mm. średnicy, pierścienie tłokowe, sworznie tłokowe i zawory z wysokowartościowej stali chromniklowej.

Zamówienia wykonywa znany ten poznański zakład dla motorów, z wszystkimi działami jak: ze szlifiernią cylindrów i wałów korbowych, wytwórnią tłoków, pierścieni i sworzni tłokowych, szybko, precyzyjnie i tanio.

W bieżącym nowym roku działalność firmy przyniesie z pewnością nowe, obfite plony i przyczyni się do podniesienia przemysłu na wyższe poziomy.

## Bracia Szajn, Fabryka śrub i gwoździ, Sp. Akc. w Będzinie

Fabryka została założona w roku 1868 przez p. Sz. Szajna. Początkowo obejmowała ona tylko wyrób gwoździ i drutów żelaznych. Urządzenie jej było prymitywne; większa część pracy wykonywana była przez robotników ręcznie. Fabryka zatrudniała wówczas tylko kilkunastu robotników, roczna jej produkcja sięgała 900 pudów, czyli jednego wagonu.

W roku 1898 dwaj synowie Sz. Szajna założyli fabrykę śrub, druga wówczas w Imperjum Rosyjskiem.

W roku 1898, po śmierci Sz. Szajna — oba omawiane zakłady połączyły się pod firmą „Bracia Szajn“.

Obecnie Fabryka zajmuje obszar około 26 morgów i produkuje: gwoździe żelazne, ocynkowane, mosiężne i miedziane; druty żelazne zwykłe i kolczaste; ocynkowane, galwanizowane, żarzone i t. d., śruby żelazne i mosiężne: do drzewa i metalu; zatyczki, podkówki, siatki, przewodniki i liny miedziane elektrolityczne i inne wyroby metalowe.

W ostatnich 2-eh latach firma uruchomiła nowe działy: siatkarnię i liniarnię (w pierwszym rzędzie produkcję lin miedzianych — elektrolitycznych). Zakład posiada obecnie następujące działy: gwoździarnię, druciarnię, śrubiarnię, cynkownię, zatyczkarnię, podkówcarnię, liniarnię (liny żelazne i miedziane), kilka kuźni, własnych warsztatów: stolarskich, ślusarskich i tokarskich.

Siłę popędową daje obecnie maszyna parowa, która jednak zostaje uzupełniona, mająca wkrótce być zmontowaną turbiną parową o sile 1050 KW.

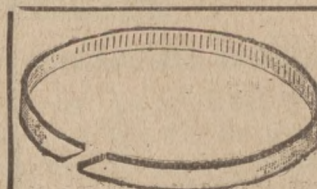
Zakład zatrudnia obecnie 500 robotników i 35 osób personelu technicznego i biurowego. Produkcja roczna przekracza 7 000 ton, o wartości przeszło zł 8 000 000.

Kapitał akcyjny wynosi zł 850 000; akcje są w posiadaniu rodziny Szajnow. Zarząd Spółki stanowią 3 bracia Szajni. Zarząd projektuje w bieżącym roku powiększenie kapitału zakładowego Spółki do zł 2 000 000.

Sprzedaż wyrobów Spółki ma miejsce w kraju oraz zagranicą; eksport nasz wynosi około 15 proc. produkcji.

Zarząd spółki oprócz uruchamiania nowych działów produkcji — czyni starania w kierunku modernizacji urządzeń fabryki; stare maszyny zostają stale i równomiernie zastępowane przez najnowsze modele.

Wszystkie te czynniki, połączone ze znaną solidnością firmy — dają podstawę do mniemania, że rozwój jej będzie nadal kontynuowany.

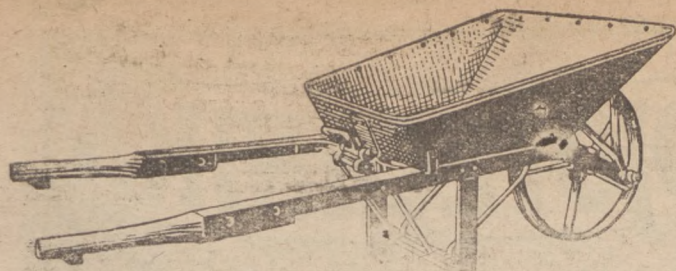


**Stanisław Lis**  
Poznań  
Żydowska 27

Wykonuje pierścienie tłokowe wszelkich rozmiarów oraz tłoki, sworznie i t. p.

6983





Polecam

# taczki całożelazne

taczki budowlane, do cegły z płytą z drzewa, wózki dwukółowe żelazne i z drzewa po cenach przystępnych

Specjalność: wywrotki

Specjalność: wywrotki

## W. KNOPIŃSKI

WYROBY METALOWE 6732

ROGOŹNO (WLKP.)

# ST. GRABIANOWSKI

Biurowo Inżynierskie i Dom Techniczno - Handlowy

|  |  |  |
|--|--|--|
| Poznań<br>Plac Wolności 14 a<br>Tel. 4010 i 4011 | Katowice<br>ul. Słowackiego 24<br>(dom własny)<br>Tel. 1321 i 1322 | Bydgoszcz<br>ul. Dworcowa 66<br>Tel. 912 |
|--|--|--|

Poleca do dostawy ze swoich składów w Poznaniu i Bydgoszczy oraz z reprezentowanych hut:

**ARMATURE:** parową, gazową i wodociągową, szkła wodowskazowe, wizerne i ochronne manometry, oliwiarki, smarownice.

**USZCZELNIENIA:** Klingerit, tekturę azbestową i techniczną, płyty gumowe i sznur, pakunek konopny, azbestowy, grafitowany.

**POMPY:** skrzydełkowe, tłokowe, membranowa, tłoczki, smoki.

**WĘZE:** gumowe, czerwone i czarne, parowane, szące.

**WYROBY SZMERGLOWE:** tarcze, papier, płótno, proszek.

**APARATY DO SPAWANIA:** wytwornice, palniki do spawania i cięcia, wentyle redukcyjne, tlen, karbid, palczki, proszek i drut do spawania.

**PILY:** tarczowe, gatrowe i taśmowe, pilki do metalu.

**SILNIKI:** elektryczne na prąd stały i trójfazowy, silniki spalinowe.

**TYGLE GRAFITOWE,** cegłę szamotową, masę izolacyjną, korkową i inne artykuły techniczne.

4505b

Polecamy dopóki zapas starczy

## Kalendarz Fachowy

## Notatnik i Podręcznik

„Rynku Metal. i Maszynowego” na rok 1929  
CENA 8,— zł przy zapłacie z góry, za zaliczką 9,60 zł.

Adm. „Rynku Metal. i Maszynowego”  
Poznań, ul. Wielka 10 — Tel. 22 77

## TACKI

ponikl. Nr. 2862, 2863, 1228; 2833, każdej wielkości

## ŁYŹKI

(Martinstahl)

414

z nowego transportu poleca najtańsze źródło zakupu  
Żądać oferty

Żądać oferty

Hurtownia Porcelany w Poznaniu

Tel. 1205 tylko Wroniecka 34 Tel. 7240

## Aparaty wulkanizacyjne

maszyny — przybory — guma rurowa

## Palarnie kawy

kompl. urządzenia — nłynki — sortownice

## Maszyny do prania

najnowszego typu, małe i duże.

## Aparaty pneumatyczne

do malowania

Nowość, dająca olbrzymią oszczędność.

## Dogodne warunki zapłaty.

6970



## D/H. „Techno-Dostawa”

POZNAŃ

Piekary 3

Tel. 10-76.

— POSZUKIWANI ZASTĘPY OKRĘGOWI —





ORGAN ZWIĄZKU PRZEDSIĘBIORSTW ELEKTROTECHNICZNYCH NA POLSKĘ ZACHODNIA  
 ORGAN ZRZESZENIA PRZEDSIĘBIORSTW RADJOTECHNICZNYCH W WIELKOPOLSCE.  
 POD REDAKCJĄ DYPL. INŻ.-EL. M. RZECKIEGO.

## Postępy w budowie elektrowni

### Nowa turbina Brown-Boveri o mocy 160 000 KW. dla Hell Gate

Zbudowana przez firmę Brown-Boveri turbina o mocy 160 000 KW. dla elektrowni w Hell Gate, wysłana w swoim czasie okrętem „Patagomer”, nadeszła na miejsce swego przeznaczenia celem rozpoczęcia montażu takowej. Wyjaśnić należy, że część wysokoprężna o mocy 75 000 KW. obracać się będzie z szybkością 1800 obr./min., podczas gdy część niskoprężna tylko 1200 obr./min. Ciśnienie pary wynosi 18,6 atm. przy przegrzaniu do 370° C. Odbiór pary międzystopniowej odbywa się w dwóch miejscach, a m. po wyjściu z cylindra wysokoprężnego, oraz na czwartym stopniu strony niskoprężnej. Woda kondensacyjna podgrzewana zostaje na 99° C. Główny wentyl otwarty jest całkowicie przy 90 000 KW., zaś wentyl pomocniczy sięga do 130 000 KW.

Rotor (wiernik) części wysokoprężnej jest bezpośrednio sprzężony z generatorem o mocy 83 250 KVA

o napięciu 13 800 V i 60 okresach na sekundę. Część niskoprężna sprzężona jest z generatorem o mocy 100 000 KVA, który z generatorem strony wysokoprężnej pracuje równolegle. Kondensator syst. „Westinghouse” posiada powierzchnię 12 800 m<sup>2</sup>.

Dla wytworzenia pary ustawione zostały 3 kotły sekcyjne o poprzecznych walcach, każdy o powierzchni ogrzewalnej 1858 m<sup>2</sup>. Wydajność każdego kotła wynosi 181 440 kg. pary na godzinę. Powierzchnia ogrzewalna podgrzewaczy wynosi 446 m<sup>2</sup> i ogrzewa parę do 385° C. Kotły zaopatrzone są w paleniska na pył węglowy. Ekonomizery dwóch pierwszych kotłów posiadają po 2 440 m<sup>2</sup> pow. ogrz., zaś ekonomizer trzeciego kotła posiada 2 585 m<sup>2</sup> pow. ogrz. Ogrzewacze powietrza każdego kotła posiadają po 1 100 m<sup>2</sup> pow. ogrz. (Power 1928).

### Urządzenie maszynowni na 126,5 atm.

Pierwsza instalacja wysokiego ciśnienia, bo dochodzącego do 126,5 atm., zmontowana została w fabryce wyrobów izolacyjnych Philip Carey, Manuf. Co. w Lockland, w Ameryce. Urządzenie to stanowić będzie pod względem wysokości ciśnienia pracy jedyne na świecie i po raz pierwszy w Ameryce stosowane.

Kotły dla tak wysokiego ciśnienia dostarczone były przez firmę Combustion Engineering Corporation w New Jorku. Kotły zaopatrzone są w ekonomizery, podgrzewacze powietrza, przegrzewacze, paleniska na pył węglowy. Ponadto obmurze paleniska posiada urządzenie dla chłodzenia ścian wodą.

Instalacja maszyn składa się z dwóch jednostek o mocy 5 000 KM. bezpośrednio sprzężonych. Maszyny te o potrójnej ekspansji pracują przy ciśnieniu 98,4 atm. przy wentylu i przy 426° C. przegrzania pary. Przeciwcisnienie wynosi 4,2 atm. Każda z maszyn napędza generator trzyczłonowy.

Podczas gdy całkowite urządzenie kotłowe wykonane zostało w Ameryce, to jednakowoż maszyny parowe wykonane zostały w firmie A. Borsig w Berlinie. Urządzenie wyżej opisane stanowić będzie jedyne na całym świecie pod względem ekonomicznej i racjonalnej eksploatacji. (Power 1928.)



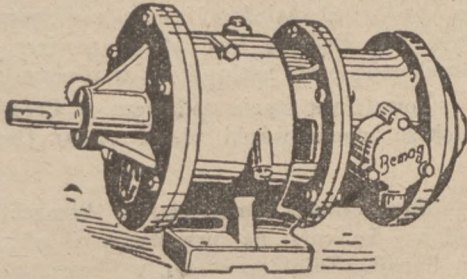
**Każdemu polecam aparat  
5 lampowy mego systemu**

Superselektywny  
— Odbiór —  
czysty i głośny

Cena detal. 250 zł

**JAN PIENTOK** PRZEDSIĘBIORSTWO  
RADJOTECHNICZNE  
Poznań-Łazarz, Odskok 2. Tel. 61-40  
6012

Każda modna  
pracownia  
używa tylko  
napędy  
„Bemag“



Zastępują w zupełności kosztowną transmisję!  
Oszczędzają prąd! Oszczędzają czas!  
**Fabryka Maszyn Górniczych**  
T. z o. p. — Katowice — Ząbże

6641



**Nowy udoskonalony prostownik  
„STELLA“**

dla radioamatorów do ładowania w domu  
akumulatorów żarzeniowych i anodowych.  
Nadzwyczajny wynalazek.  
**Komplet zł 85.—**

Odsprzedawcom rabat. - Żądać prospektów.

**Mieczysław Deblessen**

Katowice Kraków Lwów Bydgoszcz  
Pawia 7, Sławkowska 10, Kołłątaja 7, Osada 16

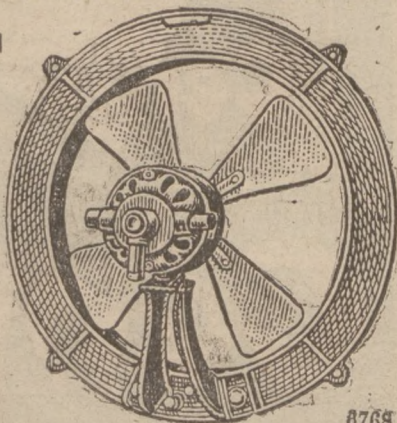
Do nabycia we wszystkich składach elektrotechnicznych  
i radiowych. — Proszę żądać tylko z marką „STELLA“, które  
są specjalnie udoskonalone. 5621



Telefon 2521

**Bergmann**

Poznań  
27 Grudnia 5.



8768

ZJEDNOCZONE PRZEDSIĘBIORSTWA ELEKTRYCZNE

INŻ. **K. GAERTIG i SP.** T.Z.O.P.

Poznań

Pocztowa 26

ELEKTROWNIE  
KOMUNALNE  
PRZEMYSŁOWE  
WIEJSKIE

Instalacje oświetlenia.  
Urządzenia przemysłowe  
z zapędem elektrycznym

AKUMULATORY  
Naprawa  
maszyn elektrycznych.

Budowa rozruszników, regulatorów,  
aparatury elektrycznych, tablic rozdzielczych.

Adr. telegr. „Energia”

Turbiny wietrzne

Żurawie  
Dźwigi  
osobowe  
towarowe  
wielkogzłki

Godła  
reklamowe  
elektryczne

Telefon 3584; 2582

**POLACY!**

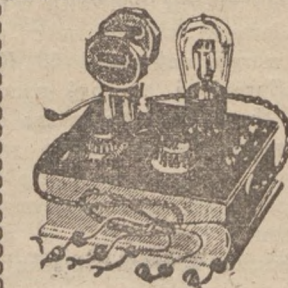
**Popierajcie Przemysł Krajowy!**

Żądajcie zawsze i wszędzie  
Transformatoriki dzwon. marek:  
**“HYPERION” i C. S. S.**  
bo są najlepsze i najtańsze

Wyrabia rozmaite typy: 6698  
120/3 i 220 — 3 5. 8. V 1 A. I  
8. 12. 20 V 2 A.

Firma „HYPERION” - Inż. Tisch, Warszawa  
ulica 11 Listopada 4.

Wystawiamy na Powszechnej Wyst. wie Krajowej w Poznaniu 1929



5685

**Warsztat  
instalacyjny**

**RADJO**

**Roman Gonczorzewicz**  
BYDGOSZCZ, Plac Wolności 1. Telefon nr. 11-24



# Radio w zastosowaniu do życia codziennego

Radio na łodziach rybackich. — Jak radio wzbogaca język. — Czy radio doprawdy przedłuża życie? — Projekty nowych stacji nadawczych.

Każda amerykańska łódź rybacka zaopatrzona jest w aparat radjowy, który rybakom nietylko służy jako środek ochronny przy nocnych wyprawach, lecz zaopatruje ich też w komunikaty meteorologiczne, co przy zbliżających się burzach ma doniosłe znaczenie dla rybolówstwa i życia załogi.

Masowe rozpowszechnianie radja na całej kuli ziemskiej przyczyniło się do bardzo znacznego zwiększenia liczby wyrazów w różnych językach, stosunkowo najbardziej wzbogacił się język angielski, w którym przyrost słów pochodzenia radjowego osiągnął wysoką cyfrę 5.000 słów. Następne miejsca zajmują języki: niemiecki, francuski i rosyjski. Co do języka polskiego brak dokładnych danych, w każdym bądź razie liczba wyrazów pochodzenia radjowego przewyższyła już na pewno tysiąc.

Niezwykle ciekawe i podobno całkowicie udane próby z dziedziny „radjokinematografii“ robione były ostatnio w Shenecady w St. Zj. A. P. przez inżynierów General Electric Company. Obrazki z filmu w barwach naturalnych wielkości 8×3 cm. były z powodzeniem transmitowane ze stacji jednocześnie z akompaniamentem muzycznym. Osiągnięto idealny synchronizm głosu i obrazów. Efekt osiągnięty przez transmisję był olbrzymi. Dyrekcja Gen. El. Comp. zdecydowała podobno sfinansowanie dalszych prób nad tym wynalazkiem; po ulepszeniach zostanie on rzucony na rynek światowy.

Amerykańskie towarzystwo ubezpieczeniowe zastosowało obecnie wobec radiosłuchaczy, którzy chcą korzystać z usług tego towarzystwa specjalne dogodne warunki. Postanowienie to dyrektorzy towarzystwa motywują twierdzeniem, iż radio wpływa stanowczo na przedłużenie życia słuchaczy. Zdaniem ich radiosłuchacze spędzają dużo czasu w domu, siedząc przy odbiorniku, a zatem unikają całego szeregu niebezpieczeństw, czyhających na przechodni na ulicach wielkich miast amerykańskich, gdzie jak wiadomo ruch uliczny pochłania rocznie setki tysięcy osób. Być może, że dyrektorzy towarzystw ubezpieczeniowych mają słuszość, ale głównie chodzi tu o to, aby przy pomocy tego nowego triktu przyciągnąć jak największą ilość klientów, zwłaszcza, że radiosłuchaczy amerykańskich można już śmiało liczyć na miliony.

Według informacji podanych w czasopiśmie „Radiofarie“, włoskie ministerstwo komunikacji uchwaliło w tych dniach budowę nowej stacji nadawczej wielkiej mocy, niedaleko Rzymu. Stacja ta, o energii antenowej 50 Kw, będzie najsilniejszą stacją w Europie i ma być uruchomiona w ciągu obecnego roku. Urządzenia techniczne stosowane będą ściśle na wzór amerykańskich stacji wielkiej mocy. Nowością i najnowszym ulepszeniem będzie stosowanie dwóch równolegle załączonych lamp nadawczych, każda o energii 100 Kw. Istnieje możliwość, że przy pomocy tych lamp, w odpowiednim układzie uzyska się stu procentową modulację. W razie potrzeby energia nadawcza może być podwyższona do 200 Kw, bez zniekształcenia audycji. Stacja ustawiona będzie 25 klm. od Rzymu i nadawać będzie na fali między 800 — 1300 KHz (230 — 375 m). Poza projektem budowy tej stacji planuje się budowę krótkofalowej stacji o 12 Kw, dla komunikacji z włoskimi koloniami w Afryce.

Rząd holenderski zamierza uruchomić, w Indjach holenderskich stację krótkofalową o energii 600 Kw. Stacja wyposażona będzie w urządzenie, które pozwoli na równoczesne w obu kierunkach (Hollandja-Indje Hol.) przesyłanie pięciu telegramów i dwu do trzech rozmów telefonicznych.

Urząd teleg. w Czechosłowacji postanowił uruchomić w Podiebradach, niedaleko Pragi, 2 stacje krótkofalowe o mocy użytecznej 20 Kw, które mają służyć do komunikacji z Ameryką na falach od 15—30 m. podczas dnia i nocy. Zależnie od tego praca tych stacji jest rozłożona, by w odpowiedniej porze zastosować korzystne długości fal. Budowę tych stacji powierzono f. Telefunken. Uruchomienie ma nastąpić już w pierwszym półroczu 1929 r.

Powstająca stacja nadawcza w Preszburgu będzie największą stacją wśród pięciu stacji Czechosłowacji.

Ministerstwo komunikacji w Atenach wydało międzynarodowy konkurs na urządzenie i utrzymanie radjofonii w Grecji. Zainteresowany w konkursie, którego oferta uwzględniona zostanie, otrzyma od Rządu koncesję na urządzenie i utrzymanie radjofonii, na przeciąg lat 20. Po upływie tego czasu wszelkie urządzenia radjofoniczne przechodzą na własność państwową. Wymaganiem warunkiem konkursu jest uruchomienie stacji nadawczej w Atenach z zasięgiem na całą Grecję.

**BATERJE  
KIESZONKOWE**

NIE ZRYWACI  
OPASKA GWARANCYJNA  
WPIERW ZBADAC.

5095

**Centra**

**Centra**



# KRONIKA RADJOWA

Radjo w pożarnictwie. — Rekord światowy transmisji radjowej. — Kiedy usłyszymy Ligę Narodów?

Wiedeńska straż pożarna zaopatrzyła swoje wozy w 7 stałych i 7 przenośnych stacji krótkofalowych odbiorczych i nadawczych. Nadajniki na wozach zaopatrzone są w lampy nadawcze Philipsa Tal 40. Przy pomocy tych stacji poszczególne rozproszone wozy utrzymują łączność ze sobą oraz z wieżami obserwacyjnymi, w czasie pożaru mogą komunikować sobie wzajemnie o sile, rozmiarach i możliwości stłumienia pożaru. W wypadku wybuchnięcia dwóch lub więcej pożarów naraz można zorganizować akcję ratunkową w możliwie najszybszy i najsprawniejszy sposób. Próby zastosowania tego porozumienia się krótkofalowego dały znakomite wyniki, sprawność akcji ratunkowej przewyższyła nadzieje twórców tego projektu.

Koszt zainstalowania stacji krótkofalowej na wozie pożarnym jest niewielki, zaś rezultaty wypływające z tego zmniejszają w znacznym stopniu tragedję pożaru.

Instalacja krótkofalowa na wozach straży ogniowej to jeszcze jeden atut, jaki technika nowoczesna wkłada w ręce ludzkości, pozwalając jej skutecznie walczyć z niszczycielskimi potęgami przyrody.

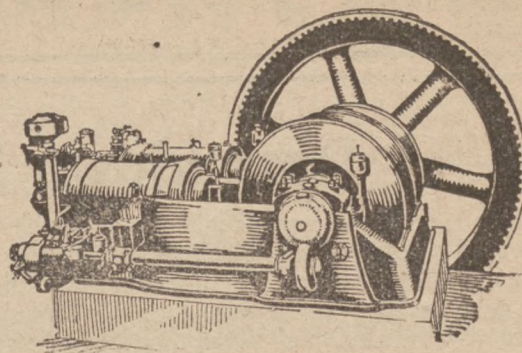
Mowa kandydacka, którą przed paru tygodniami wygłosił kandydat republikański Herbert Hoover, została rozpowszechniona po świecie, jak żadna inna. Nadawała ją 85 radjostacji amerykańskich, a słuchano jej nie tylko w Ameryce, ale na całym świecie. Już raz taki eksperyment zrobiono we wrześniu 1927 roku podczas bankietu w Hotelu Astor w Nowym Jorku, w chwili odbywania się zjazdu przemysłowców radjowych. Wtedy także przemówienia bankietowe transmitowały wszystkie większe stacje amerykańskie, których jest 85. Dodać należy, że wówczas jeszcze nie było stacji krótkofalowych. Obecna zatem mowa Hoovera zdobyła rekord światowy.

Niedawno doniosły pisma zagraniczne, że w niedługim już czasie uruchomiona zostanie specjalna stacja nadawcza Ligi Narodów. Radjo może oddać Lidze Narodów olbrzymie usługi ze względu na szybkość przenoszenia informacji z miejsca na miejsce, oraz łatwość pokonywania największych przestrzeni. Obecnie — niestety — otwarcie radjostacji Ligi Narodów uległo znacznej zwłoce i nastąpi dopiero na jesieni. Przedwzięte próby są prowadzone jednak w dalszym ciągu, a główny nacisk kładzie się na zastosowanie dla celów Ligi Narodów radjostacji krótkof. Próbne transmisje z siedziby Ligi Narodów z Genewy przeprowadzono kilkakrotnie już dzięki bezinteresownemu zajęciu się tą sprawą doświadczalnej stacji radjowej holenderskiego zarządu poczt i telegrafów. Próbne transmisje dokonywane były na fali 18,4 mtr. i dały zadowalające wyniki.

## NOWE WYDAWNICTWA

„TYDZIEŃ RADJOWY“ NR. 3. Najnowszy numer „Tygodnia Radjowego“ zawiera następujące artykuły: Problemy radjowo-muzyczne, Audycje mówione „R. P.“, Audycje muzyczne „R. P.“, Krótkofalowa radjokomunikacja amatorska, Sprzęgacz warjometryczny z kondensatorem, Ochronnik przepięciowy, Czy należy wybierać lampy specjalne? Radjowizja (komórka selenowa), Idealna amatorska lampa nadawcza, Zmiana fal, Speakerka, kwiat eteru, Kronika radjowa, Komunikaty i dział rozrywek umysłowych. Numer zdobiał liczne ilustracje. Adres redakcji i administracji: Plac Wolności 11. Czytajcie, abonujcie i rozpowszechniajcie „Tydzień Radjowy“!

# Stocznia Gdańska



## BEZSPRĘŻARKOWE SILNIKI DIESLA

budowy leżącej i stojącej, odznaczone na Targach Północnych w Wilnie **wielkim medalem złotym**, jak również wyrobowane w dobroci **SILNIKI GAZOWE. URZĄDZENIA NA GAZ SSANY** oraz **SILNIKI ZMIENNE** do napędu ropą, gazem ssanym, świetlnym i ziemnym.

Żądajcie bezpłatnego opracowania projektów  
w Stocznii Gdańskiej w Gdańsku  
wzgl. jej oddziałach:

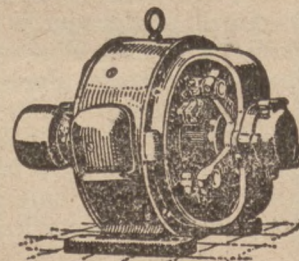
WARSZAWA, Jasna 11 m. 5, tel. 99-18. — LWÓW, ul. Podleskiego 7, tel. 48-88. — POZNAŃ, ul. Słowackiego 18, tel. 77-85 — ŁÓDŹ, ul. Traugutta 9, tel. 41-83. — KRAKÓW, ul. Wiśna 12, tel. 30-49 — LUBLIN, Krak. Przedmieście 56 m. 8, tel. 9-62 — RÓWNE, ul. 3 Maja 50.

Baczność! Baczność!  
**AUTOMOBILIŚCI I RADJOAMATORZY!**  
warsztat reparacyjny i Ładownia Akumulatorów pod firmą  
**„AKUMULATOR”** 5446  
Tel. 51-38. Poznań, ul. Podgórna 9. Tel. 51-38.  
i proszę o łaskawe poparcie.  
Firma „AKUMULATOR“ właśc. **E. ŻOŁUBAK.**

Nowo nawijanie  
elektromotorów  
i dynamoszyn

Dorabianie nowych  
kolektorów

Reparacje aparatów  
elektr. i rozruszników  
wykonuje szybko i tanio

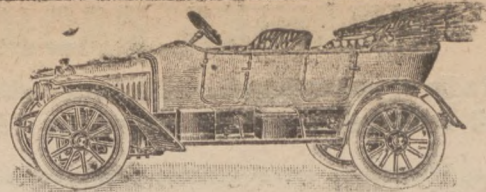


## Stefan Jagodziński

PRZEDSIĘBIORSTWO ELEKTROMECHANICZNE  
Poznań, ul. Dąbrowskiego nr. 83

Przy wszelkich transakcjach prosimy powoływać się  
na „Rynek Metalowy i Maszynowy“





## Rozbudowa Studebaker'a w Polsce

Okoliczność wprowadzenia się w szybkim tempie wśród publiczności polskiej samochodów światowej amerykańskiej marki Studebaker-Erskine wykazała, że dotychczasowa firma Autosale Company, Sp. z o. o. w Gdańsku, pod którą The Studebaker Corp. of America zorganizowało w swoim czasie składnicę wozów dla zastępów swych w Polsce, nie mogła podjąć zadaniom, związanym z rosnącą z dnia na dzień sprzedażą wozów Studebaker'a w Polsce.

Ograniczenie kontyngentów przywozu w Polsce dla zagranicznej produkcji samochodowej spowodowało również, że firma Studebaker postanowiła stworzyć własną montownię w granicach celnych Państwa Polskiego i już w najbliższym czasie, pod kierownictwem wydelegowanych z fabryki inżynierów amerykańskich rozpocznie montowanie wozów w Gdańsku, dokąd nadchodzić będą oryginalne komplety wozów w stanie luźnym.

W tym celu firma Studebaker weszła w porozumienie ze znaną „Fabryką Wagonów w Gdańsku”, której urządzenia techniczne przystosowane będą do potrzeb mającej powstać montowni Studebaker'a, a w

miejsce dotychczasowej firmy Autosale Company objęło interesy Studebaker'a nowe Tow. Akcyjne pod firmą „Auto Trading Corporation, S. A. w Gdańsku”.

Nowa ta spółka, dysponująca wielkimi kapitałami, będzie mogła sprostać wzmożonym zadaniom składnicy i montowni Studebaker'a w Polsce i utrzymywać odpowiednie składy części zamiennych.

Na czele Zarządu Spółki stanął znany przemysłowiec gdański p. Werner Lehnert.

W skład Rady Nadzorczej Towarzystwa wchodzi pp.: Notarjusz Karol Menzel, konsul norweski Block, dyr. firmy Bergenske Baltic-Transport Ltd., inż. dr. Doński, dyr. Przemysłu Jedwabniczego „Borwisk” S. A.

Oczekiwać należy, że samochody Studebaker'a, które niedawno dopiero pojawiły się na terenie Polski i w krótkim czasie zyskały dzięki swej wysokiej wartości technicznej i stosunkowo niskiej cenie ogólne uznanie, obecnie w coraz szybszym tempie rozpowszechniać się będą wśród zainteresowanych sfer społeczeństwa polskiego.

## Gwiazdka dla dzieci robotników General Motors w Polsce

W niedzielę, dn. 23 grudnia ub. r. General Motors w Polsce urządziło gwiazdkę dla dzieci swych robotników. Dokoła pięknie i suto przystrojonego tradycyjnego drzewka wigilijnego zgromadzili się robotnicy ze swą dziatwą, oraz urzędnicy General Motors wraz z dyrektorami, p. W. L. Pawłowskim i p. O. K. Windingiem.

Do zgromadzonych licznie rodziców i dziatwy przemówił serdecznie w imieniu Zarządu kierownik Sekcji Informacji Prasowej, poczem panie W. Pawłowska, małżonka dyrektora naczelnego, oraz p. O. K. Windingowa, małżonka kierownika Wydziału Sprzedaży, dokonały podziału podarków pomiędzy dziatwę. A różne były tam rzeczy: torebki ze słodyczkami i orzechami, ciepłe pończoszki i rękawiczki, lalki i miniaturowe sprzęty kuchenne dla małych mamusi,

lejce, bębny i pistolety dla chłopców, piłki, małe torebki skórzane, skarbonki, organki, łamigłówki, książeczki o Czerwonym Kapturku i Kocie w butach, oraz wiele, wiele innych rzeczy, do których tęskniły rok cały małe serduszka dziecięce.

Obdarowana, zadowolona dziatwa zgromadziła się wraz z rodzicami i paniami dyrektorową W. Pawłowską i dyrektorową O. K. Windingową dokoła jarzącego się drzewka, pod którym odśpiewano kilka staropolskich kołęd.

Cała ta uroczystość rodzinna zakończyła się w bardzo miłym nastroju. A kiedy dyrektor Pawłowski pozwolił dziatwie zabrać wszystkie cacka z choinki dla przystrojenia własnych choinek w domu, radości dziecięcej nie było końca.

## „Tatra” w Polsce

32 lata praktyki pozwoliło zakładom samochodowym „Tatra” stworzyć wóz udoskonalony wszechstronnie, a specjalnie odporny na złe drogi i trudne warunki terenowe. Wybudować mały samochód, dobry nie tylko na płaskie tereny, lecz pokonywujący również z łatwością górzyste wzniesienia — oto sukces małej „Tatry”, chłodzonej powietrzem, a zużywającej wszystkiego 5—6 litrów benzyny na 100 klm. Przy konstrukcji tego małego auta kierowano się zasadą, iż szybkość 60 do 70 klm. na godzinę w zupełności wystarczy, by móc zaoferować szerokim masom

konsumentów, jak lekarzom, kupcom, inżynierom, zawodowcom etc., dawno poszukiwany typ praktycznego i taniego wozu.

Co do samochodów większych, to „Tatra” wyrabia 4 i 6-cio cylindrowe wozy, których wartość konstrukcyjna, jak również wygląd zewnętrzny, nie ustępują w niczem samochodom najwyższej klasy. Najlepszym dowodem sukcesów technicznych jest wielki popyt na „Tatry” w Polsce, o czym przekonała nas wizyta w oddziale sprzedaży w Warszawie przy ul. Jerolimskiej 14.



## Wystawa samochodów i motocykli w Kopenhadze

W lutym i w marcu br. odbędzie się w Kopenhadze wystawa samochodów i motocykli. Wystawa dzielić się będzie na dwie sekcje:

1. Pojazdy osobowe miejskie i turystyczne, akcesoria i pneumatyki, odzież dla automobilistów. Różne: ubezpieczenia samochodów, prasa fachowa itd. Trwa od 22 lutego do 3 marca włącznie.

2. Motocykle, motory dla marynarki i łodzi motorowych, samochody ciężarowe, autobusy, traktory, akcesoria i pneumatyki. Różne. Trwa od 9 marca do 17 marca włącznie.

## Nowa fabryka rowerów

Poznańska Centrala Rowerów, S-ka z o. o., buduje nową fabrykę rowerów w Stęszewie pod Poznaniem. Fabryka zostanie uruchomiona jeszcze w b. r.

## „Opel” w rękach „General Motors”

General Motors wykupuje niemiecką fabrykę samochodów Opel w wysokości  $\frac{3}{4}$  kapitału zakładowego po kursie 200 proc.

Przy zakupach prosimy powoływać się na  
„RYNEK METALOWY I MASZYNOWY”

# Rowery

specjalnej marki „SIMON” znane pod nazwą „DAS STARKE RAD” (silne koło), również wszelkie pierwszorzędne fabrykaty dostarcza natychmiast po cenach przystępnych

6617

## „UNION”

Danzig-Langfuhr, Ringstr. 5d



# ROWERY

marki „Trianon” (Weltmeister Durabel) pod gwarancją wyrabia i dostarcza wszelkie części zapasowe do centryfug oraz rozmaite koła zębate

## PIOTR NOWACKI

Fabryka Centryfug i Rowerów

## „HALKA”

Bydgoszcz, ul. Rycerska. Telefon 910

# Szlifowanie cylindrów

od motorów samochodowych, samolotowych i traktorowych od 30 do 200 m/m średnicy z  $\frac{1}{100}$  m/m dokładnością na najnowocześniejszej, nowej specjalnej maszynie do szlifowania cylindrów szwajcarskiego fabrykatu.

## Szlifowanie wałów korbowych

na najnowocześniejszej nowej specjalnej maszynie do szlifowania wałów korbowych szwajcarskiego fabrykatu z  $\frac{1}{100}$  m/m dokładnością wszelkich rozmiarów od motorów samochodowych, samolotowych i traktorowych.

WYKONUJE SIĘ:

|                     |                     |                       |      |
|---------------------|---------------------|-----------------------|------|
| Tłoki żelwne        | w wszelkich         | } do 150 m/m średnicy | 6548 |
| Tłoki aluminiowe    | rozmiarach          |                       |      |
| Pierścienie tłokowe | do 150 m/m średnicy |                       |      |
| Sworznie tłokowe    |                     |                       |      |

stal chromniklowa, cementowane i szlifowane z  $\frac{1}{100}$  m/m dokładn.

Zawory z wysokowartościowej stali chromniklowej.

DOSTARCZA

SZYBKO — PRECYZYJNIE — TANIO.

Największe specjalne przedsiębiorstwo tego rodzaju w Polsce

# R. GUNSCH -:- MOTORY

POZNAŃ, ULICA MYLNA nr. 38

Telefon nr. 3928

Bezpłatne kosztorysy na życzenie.



## Apel do krajowych fabryk maszyn rolniczych

Fabryki krajowe upraszamy, aby nam donosiły o wszystkich nowościach w zakresie ich produkcji. Chętnie stawiamy łamy nasze bezinteresownie do usług przemysłu krajowego. Przy tej sposobności musimy podnieść ten smutny fakt, że podczas gdy zagraniczne firmy bardzo skwapliwie korzystają z reklamy w naszym piśmie i często donoszą nam o ostatnich zdobyczkach w fabrykacji maszyn rolniczych, to nasz przemysł krajowy niema w tym względzie — zdawałoby się — nic do powiedzenia, a przecież wiadomo, że i u nas ta gałąź przemysłu stale się podnosi i wypuszcza na rynek coraz nowe wyroby lub też ulepsza dotychczasowe. W interesie rozwoju przemysłu krajowego prosimy fabryki krajowe, by o wszystkich swoich nowościach nas w pierwszym rzędzie informowały.

WYDAWN. „RYNKU METALOWEGO I MASZYNOWEGO“.

## Traktory w rolnictwie zamorskiem

Jak dawniej bywało... — Przyczyny rozpowszechnienia motorów i traktorów w rolnictwie. — Opłacalność motorów i traktorów w uprawie roli i żniwach. — Traktor musi być dostosowany do rodzaju gleby i jej ułożenia... — Jakich traktorów używają w Kanadzie, Stanach Zjedn. Am., Argentynie, Australji? — Główny dostawca traktorów rolniczych. — Właściwe korzyści z motoryzacji fizycznej uprawy roli.

Wiele mówi się obecnie o potrzebie podniesienia rolnictwa celem osiągnięcia większej wydajności w plonach płodów rolniczych. Jako wzór przytacza się ogólnie zmechanizowanie uprawy roli w Ameryce i coraz większe ilości zboża, osiągane przez tę kulturę. Przyznać musimy, że rzeczywiście w krajach zamorskich uprawa roli została w czasach wojennych i powojennych wysoce zmechanizowana i zmotoryzowana, coraz większe jednak ilości zboża osiągają tam nie tyle wskutek intensywności uprawy, ile raczej wskutek obsiewania z roku na rok coraz to większych obszarów roli. Amerykańską bowiem gospodarce rolną dziś jeszcze nazywać trzeba raczej ekstensywną, aniżeli intensywną.

Krótko przed wojną światową nawet w Stanach Zjedn. A., w kraju zatem, który w produkcji traktorów rolniczych pierwsze zajmuje miejsce i nieomal trzyma monopol ich wytwarzania, było jeszcze bardzo mało traktorów, a doświadczenia i wyniki przy ich użyciu osiągane nie były wielce zachęcające.

W roku 1915 Dep. Rolnictwa podał w własnym biuletynie nr. 117 artykuł pod tyt. doświadczenia traktorami na fermach. W sprawozdaniu tem pisze, że traktory opłacają się głównie przy uprawie nowizny, że używano ich wszędzie tam, gdzie z powodu rozszerzenia obszarowej uprawy ziemi nie można było znaleźć dostatecznej ilości koni, lub gdzie konie wskutek epidemji panującej wyginęły. Skoro nowizna została doprowadzona do zwykłej sprawności ziemi uprawnej, lub też sprowadzić zdołano potrzebne dla obróbki ziemi zwierzęta: konie, muły czy woły, zastawiono traktory na uboczu i posługiwano się znowu końmi i siłą roboczą zwierzęcą. Mimo to w roku 1916 zapotrzebowanie traktorów znacznie wzrosło. Europa nie była zdolna dostarczać zboża, wobec tego Ameryka zmuszona była zająć się produkcją zboża, przez rozszerzenie obszarów uprawnych. Do obróbki tych obszarów nowizny potrzebne były traktory. Powstała tedy wysoka konjunktura w przemyśle traktorowym, a produkcja ich podniosła się w wspomnianym roku 1916 do 29 700 sztuk, w następnym roku już do 62 700. W następnych latach budowa traktorów rosła w nie mniej szybkim tempie tak, że w roku 1920 doszła do cyfry rekordowej 203 200 sztuk. Po wojnie powstał kryzys rolniczy, upadło więc zapotrzebowanie traktorów, a więc także ich produkcja obniżyła się aż do 73 200 sztuk w r. 1921. Wprawdzie w następnych la-

tach poprawiała się, a równocześnie rosła tak co roku wytwarzana ilość traktorów, dotychczas nie zdołano jednak jeszcze pobić rekordu z r. 1920. W r. 1926 zbudowano traktorów 182 000.

Głównym konsumentem traktorów, wyrabianych w Stanach Zjedn. A., jest krajowe rolnictwo. Początkowo było ono wyłącznym ich konsumentem; obecnie stosunki się przekształciły, gdyż amerykańskie traktory, zwłaszcza mniejsze, znajdują chętnych nabywców w krajach europejskich, większe zaś w Ameryce Południowej i Australji. W roku 1920 eksport traktorów z Stanów Zjedn. A. wynosił 29 100 sztuk, w r. 1922 — 10 200, w r. 1927 sztuk 57 800. Wedle statystyki, dwie trzecie produkcji traktorów zużywa rolnictwo krajowe, a jedną trzecią zagraniczne.

Statystyka rolnicza dowodzi, że w r. 1920 w Stanach Zjedn. Am. na 293 300 fermach pracowano traktorami, a do r. 1925 ilość ferm, posiadających traktory, wzrosła do 473 800. Ponieważ od roku 1925 do 1927 sprzedano przeszło 350 000 nowych traktorów, powinna ilość ferm, posiadających traktory, w stosunku do liczby z r. 1925 być obecnie przynajmniej o 50 proc. wyższa. Z tego widać, jak szybko i mocno rozwija się w Stanach Zjedn. A. uprawa roli zapomocą traktorów. W tem zastanowienia godny jest fakt, że dzieje się to, mimo, iż z dalszych i dokładniejszych badań używanie traktorów nie przynosi większego, a raczej znacznie-szego zmniejszenia kosztów produkcji płodów rolniczych i zboża.

Mam na myśli w pierwszym rzędzie badania, przeprowadzone przez urząd Departamentu Rolnictwa, których wyniki ogłoszone zostały w biuletynie nr. 999 i 1348. I te sprawozdania, jak i poprzednie konstatują wielką opłacalność traktorów przy przeróbce nowizny na rolę uprawną, oraz przy obróbce gleby ciężkiej; zaś przy obróbce gleby średniej i lekkiej korzyści są małe, lub żadne. Były także fermy, które używając traktora, miały jeszcze większe koszty produkcyjne; działo się to jednak dlatego, że w tych fermach utrzymywano tabor konny, lub pociągowy zwierzęcy w tej samej, lub mało co mniejszej ilości, co przed nabyciem traktora. Na szczególniejszą uwagę zasługują doświadczenia, przeprowadzone w Sherman County, stanu Oregon, a opisane w biuletynie Dep. Rolnictwa nr. 1447. Jest to kraj o wybitnie nierównym i pagórkowatym terenie, utrudniającym uprawę ziemi; poza-tem w stanie Oregon płace robotników są najwyższe,



a pasza dla koni również jest znacznie droższa, aniżeli w innych stanach o równym, a przynajmniej znacznie mniej trudnym do uprawy terenie. Są tam zatem wszelkie dane do opłacalnego używania traktorów. Przeprowadzone doświadczenia i obliczenia wykazały, że dla gospodarstwa o 640 akrach, a więc dla gospodarstwa w Stanach Zjedn. A. uważanego za wielkie, traktor się nie opłaca; nie opłaca się nawet dla gospodarstwa o wielkości 1280 akrów. Nadwyżka bowiem pónów, osiągnięta na takich obszarach przez uprawę traktorową, nie pokrywa kosztów nabycia i utrzymania traktora. Że istotnie korzyści osiągałe przez traktorową uprawę roli w praktyce nie odpowiadają teoretycznym obliczeniom, dowodzi fakt, że mimo tak wielkiego rozpowszechnienia traktorów i motorów w rolnictwie amerykańskim, stan koni pociągowych i innych sił roboczych zwierzęcych zmniejsza się zaledwie w ułamkowym stosunku proporcjonalnym i PS. W latach od 1925 do 1927 przybyło rolnictwu w Stanach Zjedn. A. 100 000 sztuk nowych traktorów, a więcej, jak 1 milion jednostek pociągowych PS. rocznie; ilość zaś koni i mułów wycofanych od uprawy roli w tym samym czasie wynosiła przeciętnie rocznie 489 000 sztuk, przedstawiających ogółem siłę pociągową 440 000 jednostek.

Z faktu jednak, że mimo, a nawet wbrew powyższym doświadczeniom małej opłacalności traktorów, zdołały one tak się rozpowszechnić, wnioskować musimy, że jednak używanie ich w rolnictwie przynosi poważne korzyści. Opłacalność traktorów w stosunku do opłacalności zwykłych sił pociągowych zwierzęcych i sił roboczych ludzkich dokonywana bywa na podstawie bieżących norm płac robotniczych, oraz bieżących cen paszy i koni. Te jednak byłyby znacznie wyższe, gdyby nie praca traktorów. Znaczy to, że nie wszystkie dodatnie wpływy traktorów mogą, a raczej są wyrażone w odpowiedniej kwocie pieniężnej. Korzyści te głównie są następujące:

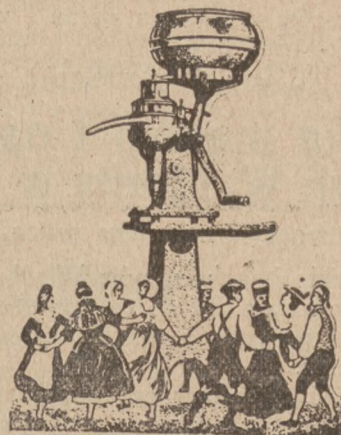
1. uprawa roli gruntowniejsza i na czas,
2. zbiory szybsze, mniej kosztowne i mniejsze straty zboża przez wysypywanie się ziarna z kłosów.

Te podwójne korzyści dają traktorom wyższą nad uprawą zaprzęgową i ręczną.

Dalej trzeba też pamiętać o tem, że zmiany w gospodarce rolnej, na które posługiwanie się traktorami w uprawie roli pozwala, wykonywane są powoli i w części tylko i, że wiele upłynie jeszcze czasu, zanim w całości przeprowadzone zostaną i zanim przyjdziemy do wszechstronnego, wycisnienia siły napędnej traktorów. Taką bardzo ekonomiczną możliwością przedstawia tak zw. „combine”, czyli kombinowana „żniwiarnia”. Jest to traktor, poruszający równocześnie skombinowaną w jedną maszynę ruchomą żniwiarkę i młocarnię. „Combine” jest wynalazkiem ostatnich lat, dawniej nieznanym. Traktor w kombinacji żniwiarki wiązarki pracuje znacznie mniej ekonomicznie, niż konie, bo niemożliwe jest wycisnienie całkowite jego siły i sprawności. Zaś potrzeba koni do żniw była głównym powodem, że fermy, obrabiające rolę traktorem, utrzymywać musiały mimo to większą ilość koni. Wprowadzenie „combine” zmienia postać rzeczy: w Kanadzie obliczono, że „combine” poruszana siłą traktora pracuje nawet taniej, aniżeli poruszana końmi; do tego dodać zysk czasu i pracy, układania stert, dowożenia do młocarni, przekonać się możemy o ile zmniejszą się koszty produkcji zboża. W Kanadzie obliczono koszty żniw zapomocą traktora i „combine” na 1,64 dol. od akra, przy maszynach konnych zaś na 1,80 dol. Z tego wynika, że opłacalność traktorów w

Niedościgniony w dobroci jest separator

# STANDARD



dostarcza się od 60—450 ltr. dla zapędu ręcznego jak i mechanicznego. 6618

Generalne zastępstwo:

„UNION“  
Danzig-Langfuhr -:- Ringstr. 5 d

Oddaje się jeszcze dalsze miejsca sprzedaży.



Pierwsza

Polska Fabryka Zgrzebeł  
i Wyrobów Tłoczonych  
Eugenjusz JANUSZEWSKI



w Zawierciu, ul. Chmielna nr. 8. Telefon 129  
PRODUKUJE:

- 1) Oryginalne **HACELE „UŁAN“** zostały uznane za dobre przez Ministerstwo Spraw Wojskowych
- 2) Zgrzebła „Ułańskie” typu zatwierdzonego przez Ministerstwo Spraw Wojskowych oraz zgrzebła ażurowe i kryte stalowe polerowane i lakierowane wszelkich typów.
- 3) Okucia budowlane: Zawiasy francuskie do drzwi i okien, baskwile do okien, klamki żelazne lane lakierowane z sztyldami. Okucia „Polskie” kompletne z przyborami.
- 4) Odlewy tyglowe żeliwne. — Wszelkie masowe wyroby szlancowane. 6393

Wystawiamy na Powsz. Wystawie Krajowej w Poznaniu w r. 1929

Przedstawiciel na Poznańskie i Pomorze:

STANISŁAW PAC, Biuro Techn. Handl., Poznań, Św. Marcin 49  
Bydgoszcz, ul. Pomorska 87



rolnictwie, podobnie jak wszystkich innych urządzeń mechanicznych w przemyśle, wzrasta w miarę wyzyskiwania jego siły i sprawności, a maksimum swoje osiąga przy zupełnym wyzyskaniu jego zdolności pracy. Temu jednak w Am. Półn. stoi na przeszkodzie niedostateczna wielkość ferm, które zakładane są na miarę gospodarki i uprawy konnej. Dlatego właśnie opłacalność traktorów uwidacznia się głównie przy kulturze rolniczej ekstensywno-intensywnej, gdzie wielkość obszarów umożliwia pełne i wszechstronne wyzyskanie siły traktorów.

(Ciąg dalszy nastąpi.)

## Fabryka maszyn i narzędzi rolniczych W. Moritz w Lublinie

rozpoczęła normalną pracę.

W ostatnich dniach fabryka W. Moritz w Lublinie przeszła z trzech dni na cały tydzień pracy. Dyrekcja fabryki przyjmuje narazie część zredukowanych robotników.

Wiadomość o całkowitem uruchomieniu fabryki W. Moritz w Lublinie wywołała ogólne zadowolenie w sferach gospodarczych i robotniczych. Jak nas poinformowano, powodem pomyślnego zwrotu jest otrzymanie przez fabrykę znaczniejszych zamówień jak krajowych tak i zagranicznych (Z. S. S. R.).

## Konkurs na siewnik do siewu nawozów sztucznych

Niedawno Państwowy Bank Rolny ogłosił konkurs na skonstruowanie siewnika do siewu nawozów sztucznych, wyznaczając za najlepsze projekty konstrukcyjne dwie nagrody: I w wysokości 5000 zł i II w wysokości 3000 zł. Rysunki konstrukcyjne winny być złożone w Państwowym Banku Rolnym do dnia 1 lutego 1929 r., w zamkniętych kopertach. Autorem nagrodzonych rysunków Bank zapewni fundusze na wykonanie modeli i ich wypróbowanie.

Inicjatywę Banku Rolnego, który kładzie w ostatnich latach szczególny nacisk na rozpowszechnienie wśród rolników nawozów sztucznych, powitać należy z tem większym uznaniem, iż usprawnienie techniczne w zużytkowaniu nawozów znakomicie przyczynić się może do ich szerszego zastosowania i podniesienia w ten sposób wydajności gleby.

Konstruktorowie narzędzi rolniczych winni zainteresować się konkursem rozpisany przez Państw. Bank Rolny, którego szczegóły ogłoszone zostały w „Monitorze Polskim” z dnia 3 grudnia 1928 r., nr. 279.

## 90 milj. złotych uzyskała Polska na rolniczy kredyt zastawniczy

Bank Handlowy w Warszawie uzyskał od konsorcjum banków zagranicznych kredyt specjalny w wysokości 2 milj. funtów szterlingów na udzielanie pożyczek pod zastaw zboża. Pożyczki wydawane będą rolnikom w stosunku 50 proc. wartości zastawu zboża w ziarnie, a 25 proc. do 35 proc. wartości zboża niemiłoczonego. Oprocentowanie wynosić będzie 10 proc. Petenci będą zwracać się w celu uzyskania pożyczek do miejscowych okręgowych związków rolniczych, które posiadają odpowiednie druki i deklaracje. Uzyskanie tak poważnego kredytu z zagranicy w kwocie blisko 10 milj. dol. należy przypisać uruchomieniu nowej instytucji zastawu roln.

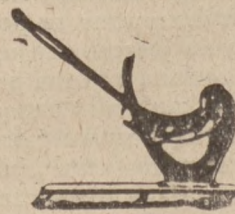
Młocarnie szerokomłotne VISTULA  
Młocarnie z przymkami  
Młocarnie z wałami do gładkiej słomy  
Walce, kieraty  
Siekacze do buraków  
Sortowniki ziemniaków 5803t  
Maszyny do czyszczenia zboża  
Sieczkarnie bębnowe do zapędu mechanicznego stojące i na wozach  
Sieczkarnie tarczowe  
Koła transmisyjne  
Pompy do gnojówki z rurą stalową i wyjmującymi wentylami  
Szufle ziemne do transportowania ziemi wykonuje jako długoletnią specjalność

**A. P. Muscate**  
Fabryka Maszyn Sp. z o. p.  
TCZE W (Pomorze)

6437

**Drewitz E.** Fabryka Maszyn Rolniczych i Odlewnia Żelaza, Tow. z o. o.

TORUŃ, tel: 30, 6-53. Adres telegr: „Drewitzrol”  
Maszyny rolnicze: maneże, młocarnie sztyftowe i cepowe, sieczkarnie, siewniki do zboża, traw i sosny.



**„IDEAŁ”**  
nóż do krajania słomy  
na ściółkę

tani — praktyczny — trwały

Jedyni producenci 3641

Centrala Pługów Parowych T. z Fabryka Maszyn  
Poznań, św. Wawrzyńca 36. Telefon 6117 i 6950

**Kufy do wody i gnojówki**

Pompy do gnojówki, Rozdzielacze do gnojówki fabrykują jako specjalność 5069

**Bracia Blottner, Bojanowo (Wlkp.)**  
Fabryka maszyn i wyrobów z blachy.



# DZIAŁ BUDOWLANY, DRZEWNY I CERAMICZNY

## Apel do krajowego przemysłu budowlanego

Fabryki krajowe upraszamy, aby nam donosiły o wszystkich nowościach w zakresie ich produkcji. Chętnie stawiamy łamy nasze bezinteresownie do usług przemysłu krajowego. Przy tej sposobności musimy podnieść ten smutny fakt, że podczas gdy zagraniczne firmy bardzo skwapliwie korzystają z reklamy w naszym piśmie i często donoszą nam o ostatnich zdobyciach w fabrykacji materiałów budowlanych, to nasz przemysł krajowy niema w tym względzie — zdawałoby się — nic do powiedzenia, a przecież wiadomo, że i u nas ta gałąź przemysłu stale się podnosi i wypuszcza na rynek coraz nowe wyroby lub też ulepsza dotychczasowe. W interesie rozwoju przemysłu krajowego prosimy fabryki krajowe, by o wszystkich swoich nowościach nas w pierwszym rzędzie informowały.

WYDAWN. „RYNKU METALOWEGO I MASZYNOWEGO“.

## Co słyszeć z akcją rozbudowy?

Zapowiedziana przez p. premiera Bartla szersza inicjatywa Rządu w dziedzinie ożywienia ruchu budowlanego wywołała wielkie zainteresowanie w sferach gospodarczych. Według informacji, zebranych przez „Gazetę Handlową”, w najbliższym czasie na zaproszenie p. premiera odbędzie się w Prezydium Rady Ministrów wielkie zebranie dyskusyjne, poświęcone sprawom akcji rozbudowy. Co się tyczy konkretnych posunięć Rządu w kierunku ożywienia ruchu budowlanego, to mówienie o nich byłoby jeszcze rzeczą przedwczesną, gdyż, o ile nam wiadomo nie został dotychczas opracowany szczegółowy plan tej akcji, nie ustalono także, komu powierzyć jego wykonanie. Wymienia się nazwisko dyr. Dep. Samorządowego Min. Spr. Wewn., p. Strzeleckiego, jako osoby, która stanęłaby na czele państwowej akcji rozbudowy, żadna jednak decyzyja w tej mierze dotąd nie zapadła.

Tyle narazie o planowanej inicjatywie rządowej. Natomiast aktualną i wymagającą rychłego rozwiązania jest sprawa dokończenia prac budowlanych, rozpoczętych już na terenie stolicy. Dn. 16 b. m. zebrało się prezydium komitetu rozbudowy pod przewodnictwem prezydenta Słomińskiego i obradować będzie nad temi zagadnieniami. Zaznaczyć trzeba, iż w posiadaniu komitetu rozbudowy m. st. Warszawy z kredytów preliminowanych na rok 1929 znajduje się jeszcze tylko około 9 i pół milj. zł.

Suma ta nie wystarczy na dokończenie rozpoczętych budowli. W przybliżeniu bowiem potrzeba na ten cel około 30 milj. zł. Z pomocą przyjdzie tu prawdopodobnie Bank Gosp. Krajowego, który w formie pożyczki na poczet r. 1930 pokryje brakującą sumę około 20 milj. zł. Rozstrzygnięcia tej kwestji spodziewać się można po ukończeniu prac nad planem finansowym B. G. K. na r. 1929.

## Wystawa budowlana w Warszawie w 1931 roku

Jak się dowiadujemy, w dn. 22 ub. m. Komisarjat Rządu na m. Warszawę zatwierdził statut „Towarzystwa Wystawy Budowlanej w Warszawie”. Między założycielami widnieją podpisy dziekana wydziału architektury prof. Czesława Przybylskiego, prezydenta miasta inż. Zygmunta Słomińskiego, prezesa Stow. Przemysłowców Budowlanych, Henryka Martensa, dyr. Henryka Drozdowskiego, red. Wolmara, architekta Łukasza Wolskiego, inż. Bohdana Pniewskiego, dyr. Banku Gospodarstwa Krajowego Szenka, kie-

rownika wydziału inspekcji budowlanej, inż. Marjana Dębickiego i in.

Komitet organizacyjny, na czele którego stanął p. prezydent Słomiński, zaś jako wiceprezes pracami kieruje inż. prof. Czesław Przybylski, planuje wystawę na rok 1931 na terenach 15-o hektarowych na Saskiej Kępie w pobliżu Parku Skaryszewskiego. Jak informują, miasto ma przeprowadzić cały szereg prac inwestycyjnych, związanych z Wystawą, jak melioracja terenów, wybudowanie dróg, doprowadzenie tramwaju.

## Argentyński rynek drzewny

Udział europejskiej produkcji drzewnej w przywozie do Argentyny ujawnia w ostatnich latach tendencję zniżkową. Jeśli w r. 1927 wynosił on 120 tys. mt.<sup>3</sup>, to już w r. ub. oceniają go z gruba na dwie trzecie tej ilości. Zmiana ta spowodowana jest tylko w części zmniejszeniem się ruchu budowlanego w r. ub., przede wszystkim zaś spowodowała ją konkurencja amerykańska. Stany Zjednoczone sprzedają w Argentynie w wielkich ilościach przede wszystkim Oregoninę.

Polska eksportowała dotąd do Argentyny tylko nieznaczne ilości drzewa.

Wywóz miękkich bali liściastych, który jeszcze w r. 1926 choć w niewielkiej ilości miał miejsce, w r. następnym zupełnie ustał. W tej chwili, na ile można

zebrać wiadomości, jedynie tylko nasze deski jodłowe utrzymują się na rynku argentyńskim. Transakcyj na wielką skalę spodziewać się nie można, jakkolwiek pewne zwiększenie naszego eksportu jest z pewnością możliwe.

Handel drzewny zagraniczny Argentyny podlega bardzo ostrym przepisom. Zgodnie z niemi przywóz jego z Europy Środkowej zakazany jest w grudniu, styczniu i lutym. W tym czasie ma miejsce przywóz z Ameryki, natomiast sezon na drewno europejskie zaczyna się 1 maja i trwa do 30 listopada. Rynek argentyński posiada dość silnie rozwinięte stosunki handlowe z krajami naddunajskimi, które i w roku nadchodzącym będą stanowiły najsilniejszą konkurencję dla europejskich eksporterów drzewnych.



## Wybór siły zapedowej dla cegielni

Dobór odpowiedniej siły zapedowej dla cegielni, jak wogóle wszelkich zakładów ceramicznych, sprawia zainteresowanym przedsiębiorcom zwykle najwięcej kłopotu. Najczęstszym błędem zasadniczym jest źle zrozumiana oszczędność, powodująca, że zakupuje się stare używane maszyny, i wtenczas ta przypadkowa okazja decyduje o wyborze siły zapedowej.

Ogólnie mówiąc, dobór siły zapedowej zależy jest, jak i w każdym innym przemyśle, od warunków lokalnych, a więc przodujących na miejscu materiałów opałowych. W dalszym obliczeniu decyduje wielkość przedsiębiorstwa oraz ilość napędzanych maszyn.

Nie zagłębiając się w cyfry, które nie zawsze dają dokładny i wszechstronny obraz praktycznych korzyści, rozważmy ogólnie korzyści z punktu naszego widzenia, gdzie naczelnym postulatem jest nie tylko siła lecz i dostarczenie jak największej ilości ciepła.

Jak z dzisiejszego rynku maszyn zapedowych wynika, mamy do wyboru jako najekonomiczniejsze, maszyny parowe i motory Diesla. Napozór co do wydajności ciepła odnosi zwycięstwo maszyna parowa. Odprowadzanie ciepła jest bardzo proste i wygodne, nie wymagające żadnych transformacji. Poza tem na dobro wychodzi fakt, że przy maszynie tej nie wszystka energia paliwa zamienia się na parę, ale dużo ciepła ucieka bezużytecznie do komina, i to uciekające ciepło można zużyć dla ogrzewania.

Jednakże ten ostatni moment wskazuje na korzyści, mogące przekonać w sprzyjających okolicznościach o przewadze motorów gazowych (Diesla). Wprawdzie z motoru o identycznej wydajności K. M. co maszyna parowa nie strzymamy tyle ciepła, lecz zato ogólne obliczenie wykaże nam, że wytwór tej ilości ciepła grubo mniej będzie nas kosztował, niż przy maszynie parowej.

W ten sposób koszt wytworzenia użytkowego ciepła, czyli koszt wysuszenia tej samej ilości cegieł przy tej samej wytworzonej sile, będzie prawie idealnie równy, bez względu na to czy mamy do dyspozycji maszynę parową czy też motor gazowy.

Reasumując więc rozważania te w kierunku zastosowania praktycznego dochodzimy do wniosku, że dobór maszyny zapedowej zawsze zależeć będzie od miejscowych warunków, i to przede wszystkim od ceny materiałów opałowych. Gdzie istnieje możność spalania taniego opału, zwycięży maszyna parowa, gdzie jest do dyspozycji tylko węgiel i to węgiel drogi, tam będzie lepszy motor gazowy.

Nadmienić jeszcze należy energię elektryczną, która zasadniczo jest możliwą, jeśli dostawa prądu jest na miejscu i bardzo tania, tak, że kalkuluje się ustawienie takiego kotła parowego specjalnie dla ogrzania.

## Delegat drzewny niemiecki w Warszawie

Niemiecki rzeczoznawca do spraw drzewnych, p. Strohmayer przyspieszył swój przyjazd do Warszawy, dokąd przybył 15 bm. rano dla podjęcia dalszych pertraktacji w sprawie prowizorium drzewnego. Natychmiast po przybyciu, p. Strohmayer odbył konferencję z posłem Rauscherem, poczem udał się do Prezydium Rady Ministrów. Po południu p. min. Zaleski odbył konferencję z delegatem niemieckim. Wynik rozmów narazie niewiadomy.

Przypominamy, iż Rada Naczelna Związków Drzewnych w Polsce ogłosiła niedawno oświadczenie, iż jeśli do 15 bm. nie dojdzie do podpisania nowego układu drzewnego, straci on wszelką wartość dla polskich sfer drzewnych.

## Wszelkie materiały budowlane

jak:

cement, wapno budowlane  
i hydrauliczne, cegłę,  
gips, żłoby glazurowane  
gwoździe, smołę, lepnik, łupek  
naturalny, papę dachową,  
dachówkę azbestowo-cementową  
„Eternit“

specjalną papę asfaltową „Koriolit“  
„Kastor“ płyn izolacyjny przeciw  
wilgoci i przeciekaniu wody  
oraz wszelkie inne artykuły w za-  
kres budownictwa wchodzące

dostarcza:

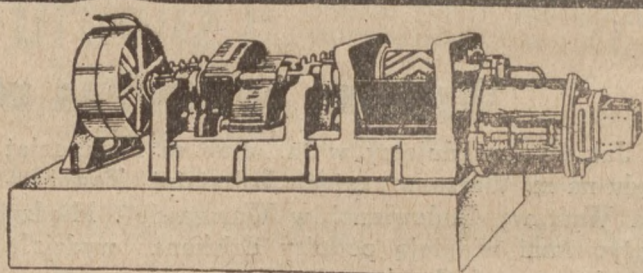
„MATERJAŁ BUDOWLANY“ TOW. AKC.  
W POZNANIU  
UL. SEW. MIELŻYŃSKIEGO 23 (dom Strzechy Budowniczych)  
TEL. 29-76 i 38-74

ODDZIAŁ w BYDGOSZCZY  
ul. Florjana 8, tel. 20-18

ODDZIAŁ w TORUNIU  
ul. Żeglarska 27, tel. 643

BIURO SPRZEDAŻY W GRUDZIĄDZU  
ul. Ogrodowa 23, tel. 950

5997



Dostarczamy wprost z naszej fabryki

**w Łagiewnikach, Górny Śląsk**

według oryginalnych konstrukcji  
znanej na całym świecie firmy  
**RICHARD RAUPACH, GÖRLITZ** (Niemcy)

**wszelkie maszyny cegielniane**

**i części zapasowe**

do wyrobu cegieł, dachówek wszelkiego rodzaju,  
cegieł szamotowych, rur glinianych,  
rur drenowych i t. d. 6912

**Ryszard Raupach**  
Sp. z ogr. odp.

Przedstawiciel: Inż. W. Robiński, Poznań  
ul. Słowackiego 25

Wystawiamy  
na Powszechnej Wystawie Krajowej w Poznaniu.



## Zainteresowanie polskim cementem zagranicą

Od rozpoczęcia się sezonu właściwego w cementownictwie dzieli nas jeszcze około dwóch miesięcy, w marcu bowiem dopiero wraz z ożywieniem się ruchu budowlanego zaczyna się zapotrzebowania na cement. I teraz już jednakże, pomimo pory wczesnej, nasze cementownie eksportujące, otrzymują dość liczne zapytania z zagranicy, przyczem poważną część tych zapytań nadchodzi z rynków dalekich, jak z Indyj i Ameryki Południowej, gdzie interesują się coraz więcej naszym cementem Brazylja, Argentyna, Kolumbia i Chile. W związku z tem, jak również i wobec przewidywań znacznie większego wzmożenia w roku bieżącym ruchu budowlanego w kraju, należy się spodziewać zwiększenia produkcji naszych wytwórni cementu, które, zapewne, dostosują się do zwiększonego popytu.

### Podniesienie ceł wywozowych na kłody i dłużyce

W związku z sytuacją obecną polskiego przemysłu drzewnego odbył się w Warszawie zjazd delegatów zrzeszeń drzewnych z całego państwa. Tematem obrad były sprawy bieżące, a szczególnie nasuwająca się konieczna potrzeba wprowadzenia ceł prohibicyjnych na wywożone do Niemiec kłody i dłużyce. Obrady toczyły się w lokalu Rady Naczelnej związków drzewnych, pod przewodnictwem prezesa Dąbrowskiego.

### Z rynku materiałów budowlanych, metali i wyrobów metalowych.

#### MATERJALY BUDOWLANE.

Poznań, 17. 1. Firma Gustaw Glaetzner, Centrala materiałów budowlanych i dachówek, notuje następujące ceny: Cegły murarskie „iłówki” za tysiąc sztuk 70,00 zł, loco cegielnia; cegły murarskie tonówki za tysiąc sztuk 75—85 zł, loco cegielnia; dachówki za tysiąc sztuk 150,— zł loco cegielnia; wapno budowlane za 100 kg. 3,80 dla odsprzedawców, a 4,00 dla konsumentów loco Wapienna lub Piehcin; cement portlandzki loco Poznań przy dostawie wagonowej za 100 kg. bez opakowania 8,95 zł, loco cementownia wyłącznie opakowania, osobno za beczkę 3,40 zł, za worek papierowy 0,55 zł. Wzyskie następnę ceny rozumieją się loco składnica w Poznaniu: Cement portlandzki za beczkę 180 kg. 22,00 zł; za beczkę 200 kg. 24,00 zł; za worek 50 kg. 6,75 zł; wapno budowlane za 50 kg. 2,60 zł; wapno hydrauliczne za beczkę 150 kg. 12,00 zł; papa dachowa m. kw. nr. 80 — 1,10 zł; nr. 100 — 0,90 zł; nr. 125 — 0,75 zł; nr. 150 — 0,65, nr. 200 — 0,50 zł; papa izolacyjna za metr kwadratowy 3,00 zł; za przykrojenie podług miary 10 proc. zwyżki; smoła destylowana za 100 kg. brutto za netto 35,00 zł; lepnik za 100 kg. brutto

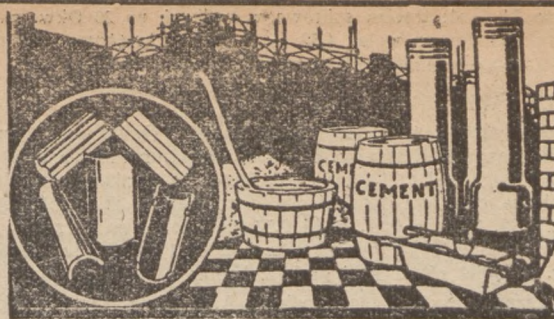
### Wysokowartościowe, dobropalone wapno budowlane

w kawałach jak też wapno mialkowe  
i nawozowe dostarcza natychmiast koleją  
oraz kolejką wąskotorową, loco wapiennik  
Nakto Śląskie

The Henckel von Donnersmarck-Beuthen  
Estates Limited

w Tarnowskich Górach, Górny-Śląsk.

6250



Materiały budowlane wszelk. rodzaju poleca  
**GUSTAW GLAETZNER**

Centrala Materiałów Budowlanych i Dachówek  
Tel. 6580 POZNAŃ 3 Mickiewicza 36 zał. 1907 r.  
adr. telegraf.: „Dachglaetzner”-Poznań.

## Mathias Paulus

KATOWICE, ul. Słowackiego 13

### Specjalna budowa pieców gazowych

ceramicznych, wapiennych i hutniczych.

Szybka i tania budowa, duża oszczędność w opale i nader ekonomiczna i łatwa obsługa. Zupelna gwarancja solidnego wykonania. Poprawa pieców wadliwie postawionych.

5728

Gen. Przedst.: Inż. W. Bańkowski

WARSZAWA, ul. Matejki 10, tel. 402-80.

Żądajcie broszury o zaletach wypału gazowego.

## Gustav Ewald

G. m. b. H.

### Cüstrin-Neustadt

SIKAWKI i przybory  
pożarnicze. SIKAWKI  
ręczne i motorowe  
wszystkich wielkości.

Nowość!

### Motorowa pompa do brudnej wody

o wydajności do 2400 litrów na minutę



Przedstawiciel na Wielkopolskę i Pomorze  
**ADAM KRYSIEWICZ**  
Poznań, św. Marcin 16-17

6680



za netto 24,— zł; trzeta sufitowa w wałkach po 20 Okw. m. g. drutem cynkowym za wałek 4,50 zł; z drutem żarzoną 4,20 zł; przy dostawach całowagonowych ceny odpowiednio niższe.

## METALE I WYROBY METALOWE.

Warszawa, 15. 1. „Elabor“ i S-ka Akc., Handlowo-Przemysłowa Ł. J. Borkowski, Warszawa, Mazowiecka 11, notuje następujące ceny loco skład (w zł za 1 kg.): Cyna Banca 14,80, aluminium 5,10, ołów 1,40, blacha cynkowa 1,70, blacha ocynowana 1,20, blacha dachowa żelazna 0,99, żelazna 0,47, belki 0,52, hufale 31 za skrzynie, cement 20,50, za beczkę, cegła ogniotrwała 0,22 za 1 sztukę, karbid 68,00 za 100 kg. Węgiel górnośląski gruby i kostka zł 44,00 za tonę.

Warszawa, 15. 1. Dom Handlowy A. Geppner, Grzybowska 27 w Warszawie, notuje następujące ceny za 1 kg.: cyna Banka w blokach zł 12, ołów hutniczy zł 1,15, cynk hutniczy zł 1,35, antymon zł 2,40, aluminium zł 4,50, blacha cynkowa cena zasadnicza zł 1,68, blacha miedziana zł 3,60—4,50, blacha miedziana zł 4,40.

Katowice, 15. 1. W początku stycznia zapotrzebowanie na metale nieco się ożywiło, co przypisać należy okoliczności, że po sporządzeniu inwentarza odlewnie kompletują swe zapasy. Materiału na rynku jest tak dużo, że zapotrzebowanie może być w zupełności pokryte, i to po cenach korzystniejszych niż np. w Niemczech.

Katowice, 15. 1. Syndykat Polskich Hut Żelaznych notuje za tonę franco huta. Żelazo sztabowe, cena zasadnicza zł 350, żelazo formowe (do włącznie N. P. 24) 350, żelazo formowe (NP. 26 i ponad) 390, bednarka gorąco walcowana 422,50, żelazo uniwersalne 390, blacha gruba (5 mm. i grubsza) 432,50, blacha cienka (poniżej 5 mm.) 525, drut walcówka (w jakości handlowej) 397,50, podkłady do rozjezdnic (miedziurkowane) 525, zwykłe łupki płaskie 490, łupki klinowe 515, podwójne łupki klinowe 532,50, podkłady równe 472,50, podkłady pochylone 525, płyty hakowe 820, łapki 980, prowadnice (walcowane) 462,50, szyny klinowe (nieobrobione) 462,50, Szyny (poniżej 100 mm. wysokości) zł 385, do tego podkładki 462,50, łupki płaskie 462,50, łupki klinowe 515, podkłady 462,50, Blachę do cynkowania dostarcza się w stanie żarzoną bez specjalnej dopłaty za żarzenie, przy innych natomiast zamówieniach na cienkie blachy żarzone dolicza się następujące dopłaty: przy 1 do poniżej 5 mm. — 10,345 proc. 0,875 mm. — 5,36 proc., 0,75 mm. — 4,68 proc., 0,625 mm. — 0,04 proc. 0,562 mm. — 4,05 proc. 0,50 mm. — 6,32 proc., 0,43 mm. — 1,88 proc. 0,375 mm. — 0,58 proc. Za blachy o grubościach nie wymienionych w powyższym zestawieniu liży się sąsiednią wyższą dopłatę. Cenę blach 2 razy dekapowanych (efektywne) za 1 t. grubość: 0,32 do poniżej 0,35 mm. —

Ł 25,10, 0,85 do poniżej 0,37 mm. — Ł 23,10, 0,87 do poniżej 0,40 mm. — Ł 22,05, 0,40 do poniżej 0,43 mm. — Ł 22, 0,43 do poniżej 0,50 mm. — Ł 21,15, 0,50 do poniżej 0,55 mm. — Ł 21,10, 0,55 do poniżej 0,62 mm. — Ł 21,05, 0,62 do poniżej 0,75 mm. — Ł 21, 0,75 do poniżej 0,87 mm. — Ł 20,15, 0,87 do poniżej 1 mm. — Ł 20,10, 1 do ponad 11 mm. — Ł 20,05. Za blachy okrągłe i półokrągłe dochodzi do powyższych cen nadpłata (Tiefstanzbleche) dolicza się 10 proc. Blachy 1 raz dekapowane kosztują o Ł 3 za tonę mniej, niż blachy 2 razy dekapowane. Do cen tych dla hurtowników dolicza się 2 proc.

## TENDENCJA NA ŚWIATOWYCH RYNKACH SUROWCÓW.

Świąteczna przerwa w obrotach spowodowała pewne osłabienie wszystkich niemal rynków.

### WĘGIEL.

Lekkie ożywienie międzynarodowych rynków węglowych tylko częściowo znalazło dalsze rozwinięcie. We Francji w związku ze strajkiem w okręgu Loary wywiązały się pewne trudności w zaopatrzeniu niektórych przemysłów. Najnowsze cyfry angielskich obrotów nie wykazują zwyczajnych od marca r. ub. W Niemczech podniosły się z dniem 1 stycznia r. b. ceny koksu na niektórych rynkach.

### ŻELAZO.

Nastrój międzynarodowych rynków żelaza niejednolity. Na rynku belgijskim słaba tendencja pogłębiła się jeszcze mimo, że ceny nie doznały poważniejszej zniżki. Konjunktura dla przemysłu żelaznego we Francji — dobra. Oczekuje się w najbliższych tygodniach wielkich zamówień rządowych. Również realizacja programu budowlanego wpływa korzystnie na położenie rynku. Obroty rynków angielskich — nieznaczne przy niezmiennych cenach.

W Niemczech małe zapotrzebowanie przemysłu przetwórczego pogrąża rynki żelaza w depresję.

### CYNK.

Rynki cynku spokojne i zrównoważone, przy zasadniczo dobrze rozwijającej się konjunkturze. Wyniki Brukselskiej Konferencji wpłynęły decydująco na rozwój cen.

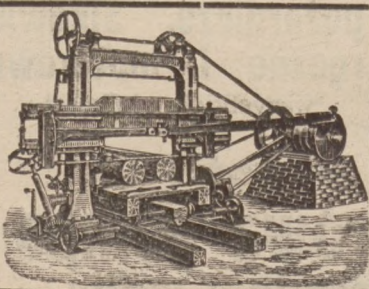
## ZŁOTY W DNIU 16 STYCZNIA 1929 ROKU.

Gdańsk przekaz 57,77—57,91, gotówka 57,80—57,84, Berlin przekaz na Warszawę 47,05—47,25, przekaz na Katowice 47,025—47,225, przekaz na Poznań 47,025—47,225, gotówka grube 46,875—47,275, drobne 46,80—47,20, Zurych przekaz 58,18, Londyn przekaz 43,27, N. Jork przekaz 11,25, Bukareszt przekaz 1845, Budapeszt gotówka 64,10—64,40, Praga przekaz 378,25, Medjolan przekaz 214,50.

# UNIA

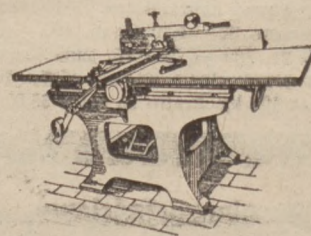
## ZJEDNOCZONE FABRYKI MASZYN

### Oddz. C. BLUMWE i SYN Tow. Akc. BYDGOSZCZ



# TRAKI

oraz  
WSZELKIE MASZYNY  
do  
OBRÓBKİ DRZEWA



Prospekty  
i kosztorysy  
bezpłatnie.

PRZEDSTAWICIELSTWA:  
Warszawa, Lwów, Poznań,  
Wilno, Kraków, Łódź, Gdańsk,  
Bukareszt, Konstantynopol,  
Rio de Janeiro.

Na żądanie  
wizyty  
inżynierów.





## Zapytania w sprawie krajow. źródeł dostawczych.

Posrednictwa między jedną a drugą stroną podejmujemy bezinteresownie. Jedyne na koszty utrzymania specjalnego biura dla tych spraw i pokrycia zarzadz. codziennej korespondencji należy zapłacić za każde ogłoszone zapytanie 2.— zł., które to zapytanie będzie następnie ogłaszane aż do wyczerpania oferty. Firmy zaś, zgłaszające się na zapytania, wpłacają na każde zapytanie 1.— zł. Firmy zagraniczne płacą za każdą informację 2 fr. szwajc., z Niemiec 2.— RM. — Firmy, mogące dostarczyć jakiegokolwiek obiektu zgłoszone do naszego działu informacyjnego, zechcą jaknajwyżej z tego działu korzystać, gdyż mamy liczne potwierdzenia, że przez nasz dział informacyjny doszły już do skutku niejedne poważne transakcje. Zaznaczamy jeszcze jaknajwyraźniej, że odpowiedzi dajemy jak i zapytania przyjmujemy jedynie od stałych abonentów pisma.

### UPRASZA SIĘ O PODANIE ADRESU:

Nr. 4333. firmy, dostarczającej młotki magnetyczne wagi od 100—200 gramów.

Nr. 4334. firmy, dostarczającej łaźnie (parnie) pokojowe w formie szafek, w których się siedząco nagrzewa; źródłem ciepła w nich jest spirytus tak zw. Krutztermalbad.

Nr. 4356. fabryki, wyrabiającej korki koronne do butelek (Kronenkorken).

Nr. 4357. zastępcy na Polskę opon i dętek marki „Dunlop“, „Michelin“ i „Pirelli“.

Nr. 4361. firmy, dostarczającej pastę do srebrzenia na zimno przez nacieranie metalu cynkowego i cynowego.

Nr. 4386a. firmy, dostarczającej blachy emaljowane dla celów piekarskich i cukierniczych.

Nr. 4388. fabryki, wyrabiającej żelazno-lane niecki do mieszania mięsa; wewnątrz emaljowane lub szlifowane z powłoką ochronną przeciw rdzy (bez podstawy).

Nr. 4389. fabryki, wyrabiającej niecki drewniane i miednice żłobione.

Nr. 4390. fabryki, wyrabiającej niecki drewniane gięte.

Nr. 4391. fabryki, wyrabiającej niecki emaljowane i ocynowane.

Nr. 4401. fabryki krajowej, dostarczającej glazurę na kafle.

Nr. 4410. firm, dostarczających patentowych spinaczy śrubkowych oraz imyich dla potrzeb bielizniarstwa.

Nr. 4428. firmy, wyrabiającej pompy studienne do ręcznego zapędu.

Nr. 4447. fabryki, wyrabiającej łyżwy.

Nr. 4452. firmy, dostarczającej gramofony i płyty gramofonowe (w Warszawie lub w Wilnie).

Nr. 4454. fabryki wyrobów alpakowych oraz galwanizowanych.

Nr. 4474. firmy krajowej, wyrabiającej wiertarki kołodziejskie do piastów (Nabenbohrmasch.).

Nr. 4483. fabryki, wyrabiającej tarcze zegarowe (Zifferblatt) do hektaromierzy.

Nr. 4485. firm, dostarczających rury parowe (nähtlose Siederöhre), 76 mm, 3¼ mm grub., a 5 metr. długie.

Nr. 4487. fabryki, wytwarzającej maszyny blacharskie a mianowicie t. zw. „Wulstmaschinen“ ewtl. ich hurtownika.

Nr. 4491. fabryki, wyrabiającej wypukłe szkła do akumulatorów.

Nr. 4492. firmy, dostarczają. drut stalowy lany.

Nr. 4493. firmy, dostarczającej szczotki stalowe.

Nr. 4497. źródła lub wytwórni w kraju lub zagranicą blachy mosiężnej, aliażowej (Delta) lub miedzianej, grubości 0,1 do 0,3 mm rozmiarów nie niżej 750×1050 mm.

Nr. 4499. wszystkich wytwórni w Polsce wytwarzających ekshaustery oraz wentylatory.

Nr. 4501. firm na okucia budowlane.

Nr. 4503. krajowej fabryki, dostarczającej klucze do zamków do szaf i szuflad.

Nr. 4504. reprezentanta firmy Radius Schwede i wytwórni łapek mosiężnych do karniszy względnie zastępcy na takowe.

Nr. 4512. fabryki, wyrabiającej wagi decymalne dla rolników.

Nr. 4514. firmy w Polsce, wyrabiającej koła do wózków dla dzieci, wysokie 50 do 60 cm.

Nr. 4515. firmy, dostarczającej zegary dla stróży (Stechuhren).

Nr. 4516. fabryki, wyrabiającej formy do wyrobu rur i fasonów betonowych.

Nr. 4517. fabryki, wyrabiającej formy do wyrobu płyt 30×30 cm.

Nr. 4518. firmy, dostarczającej wałki i wałeczki metalowe.

Nr. 4519. fabryki krajowej, wyrabiającej plomby ołowiane z drutem.

Nr. 4524. fabryki, która fabrykuje puszki do herbaty na 2, 5 i 10 kg.

Nr. 4526. firmy, dostarczającej cegły magnezytowaną.

Nr. 4527. fabryki, wyrabiającej młynki do mielenia piasku, lub firmy, posiadającej zastępstwo na te maszyny.

Nr. 4528. fabryki lub hurtowni, dostarczającej hegary blaszane, emaljowane, szklane.

Nr. 4529. firmy, dostarcz. koneweczki „Frenkla“.

Nr. 4530. firmy, dostarczającej baseny emaljowane.

Nr. 4537. fabryki w Polsce, która wyrabia żelwne ogniska do pieców kąpielowych.

Nr. 4538. firmy, dostarczającej druciane łapki (koszykowe) na myszy.

Nr. 4539. fabryki lub hurtowni, dostarczającej pluskiewki stalowe, mosiądzowane z napis. „Lavit“.

Nr. 4546. firmy, dostarczającej odlewy aluminiowe.



# ◆ PRZETARGI ◆ SUBMISJE ◆ LICYTACJE ◆

## PRZETARG NA DOSTAWĘ RÓŻNYCH MATERJAŁÓW.

Dyrekcja Kolei Państwowych w Warszawie ogłasza na dzień 24 stycznia 1929 r. przetarg na roczną dostawę:

W kg.: 38 200 plomb ołow. o  $\varnothing$  8, 13 i 19 mm., 311 000 rur wodociagowych żeliwn. o  $\varnothing$  40, 50, 75, 100, 125, 150, 175 i 200 mm., 60 100 rur gaz. czarn. bez szwu 1/4", 3/8", 1/2", 5/8", 3/4", 1", 1 1/4", 1 1/2", 1 3/4" i 2", 25 000 kształtek wodoc., 8 000 siatki żel. do dymnic parowoz. z drutu o grub. 2 mm, szer. 1—1 i pół m. i wymiarze 2,5×10 mm., 4 000 łancuchów żel. z wiązań ogniw Mazur (patent „Victor”) i grub. drutu 2, 3, 4 i 5 mm. 120 000 klocków hamulc. żeliwn., 56 700 — przewodników międz. elektrolit. goł. o różn. przekroj., 17 000 drutu krzemobronz. linjow. o  $\varnothing$  2, 2 i pół i 3 mm., 2 500 drutu międz. wiązałk. mięk. o  $\varnothing$  1 i pół i 2 mm., 497 000 jak wyż. żel. ocynk. telegr. o  $\varnothing$  3, 4 i 5 mm., 12 000 — wiązałkow. o  $\varnothing$  2 i 2 i pół mm., 66 000 — stalow. ocynk. o wytrzymał. 110 kg. na mm.<sup>2</sup> i  $\varnothing$  4 i 5 mm. 21 000 — żel. blankow. tward. o  $\varnothing$  0,5 — 8 mm., 31 700 jaw. wyż. odżarz. mięk. o  $\varnothing$  — 1/2 — 6 mm., 1 500 — ciętego do plomb dług. 435 mm. w wiązkach, 118 000 śrub żel. nieobtacz. z 6-kątną głow. i 6-kąt. naśrubk., 14 000 jak wyż. klamerk., 75 000 naśrubków żel. nacin., 53 000 nitów żel. kotłow. różn. wym., 26 000 krążków żel. pod naśrub., 122 000 gwoździ drut. kw. papow. i tapic., 350 m. knoła do lamp naft.; w szt.; 1200 spodów mażn. stal. lam. Nr. 13—15, 6000 sprężyn dzerżak. do wagon. amer. w-g rys. 5279, 600 jak wyż. do wag W. W., 2000 palników mos. naft., 5000 — jak wyż. karbid. jednomyśl. 7-ltr., 500 różn. części mos. do lamp naft., 600 zbiorników naft. do latarni, 1500 pochodni parafin., 1600 odbłyśków do lamp naft.-żar. „Petromax”, 170 manometrów i 8400 różn. części do powyższ. lamp, w mtr. 625 000 różn. sznurów i przewodn. międz. izol. w set. 7 600 nitów blacharsk., 21 500 wkrętów żel. różn. wym. do drzewa.

Oferty składać należy do godz. 15 do dnia 24 stycznia 1929 r. do skrzynki, znajdującej się w korytarzu biura W-łu Zasobów, Al. Jerozolimska nr. 1-3.

## PRZETARG NA URZĄDZENIE KANALIZACJI, INSTALACJI WODOCIAGOWEJ, ROBÓT ŚLUSARSKICH I KAFLARSKICH.

Kasa Oszczędności m. Krakowa rozpisuje niniejszem przetarg

1. na urządzenie kanalizacji,
2. na urządzenie instalacji wodociagowej i gazowej,
3. na roboty ślusarsko-kowalskie,
4. na roboty kaflarskie,

(na każdy rodzaj robót osobno) w domach przy ul. Św. Tomasza z terminem do dnia 23 stycznia 1929 r. godz. 12 w południe.

Zapieczone oferty, z oznaczeniem na kopercie firmy i adresu oferenta, tudzież z wadium w wysokości 3 proc. oferowanej sumy — należy wnieść do tego terminu do Sekretariatu Kasy Oszczędności m. Krakowa (ul. Szpitalna 15, I. p.).

## SPRZEDAŻ DACHÓWKI KARPIÓWKI.

Dyrekcja Kolei Państwowych w Radomiu podaje do publicznej wiadomości, że w dniu 22 stycznia 1929 r. o godzinie 12-tej w Magazynie Zasobów w Radomiu, przy ulicy Skaryszewskiej, odbędzie się publiczna licytacja na sprzedaż znajdującej się w tymże Magazynie:

42 000 sztuk dachówki karpiówki, odrzuconej przez Komisję Odbiorczą, jako dostarczonej na zamówienie Dyrekcji w nadmiernej ilości przez firmę „Rospol” (J. Lukjanow) w Warszawie i niezabranej z powrotem przez firmę.

Licytacja zaczęta będzie od sumy 2 800 zł. in plus i od reflektantów wymagane będzie wadium w wysokości 10 proc., tj. 280 zł. gotówką, lub papierami, posiadającymi prawa pupilarne

Osoba, która zaofiaruje najwyższą cenę i utrzyma się przy kupnie, winna w ciągu 14 dni, licząc czas od chwili otrzymania zawiadomienia Dyrekcji o przyznaniu kupna wnieść do Kasy Kolejowej należność za nabytą dachówkę, poczem zostanie wydane polecenie przekazania jej nabywcy, w przeciwnym zaś razie wadium zostanie wstrzymane na korzyść Dyrekcji.

Dachówkę oglądać można codziennie w godzinach zajęć w magazynie Zasobów przy st. Radom.

Bliższych szczegółów, dotyczących tej sprzedaży, udziela Wydział Zasobów, Radom, Rynek nr. 12.

Dyrekcja zastrzega sobie wybór oferenta oraz unieważnienie przetargu, o ileby wynik uważany był za niekorzystny dla Dyrekcji.

## DOSTAWA KAMIENIA I SZTRU.

Wydział Powiatowy w Brodach zawiadamia, że przetarg publiczny na dostawę kamienia i sztru do konserwacji dróg powiatowych i gminnych odbędzie się dnia 31 stycznia 1929 w Powiatowym Zarządzie Drogowym w Brodach o godzinie 11-tej. Warunki dostawy i wzory są do przejrzania w godzinach urzędów, w Powiatowym Zarządzie Drogowym.

## SPRZEDAŻ LOMU TELEFONICZNEGO I TELEGRAFICZNEGO ETC.

8 Komp. Szkolna Łączności Okręgowy Magazyn w Toruniu przy ul. Wały sprzeda publicznie w dniu 24 stycznia br. o godz. 10-ej około 7 500 kg. lomu telefonicznego, telegraficznego i radjotelegraficznego jak: aparaty, łącznice, narzędzia, kabel, drut, ogniwa, porcelana itd., oraz około 10 m.<sup>3</sup> drewna za gotówkę najwięcej dającymu.

Reflektanci, przystępujący do licytacji winni złożyć w Komisji Gosp. O. K. VIII w Toruniu wadium w wysokości 30 zł.

Bliższych informacji udziela 8. Komp. Szkolna Łączności w godzinach urzędowych.

## KONKURS NA DOSTAWĘ CEGŁY.

Dla budowy gmachu administracyjnego rozpisuje się konkurs na dostawę 1 000 000 szt. cegły, oraz 150 000 szt. cegły pustej.

Termin dostawy od lutego do końca maja 1929 roku.

Ceny należy podać:

- a) za 1 000 szt. loco cegielnia z podaniem miejscowości cegielnia.
- b) za 1 000 szt. loco miejsce budowy w Nikiszowcu (Gmina Janów).

Oferty należy wnieść do Urzędu gminnego w Janowie Śl. do dnia 20 stycznia 1929 r.

## SPRZEDAŻ SIKAWKI ETC.

Magistrat król. wolnego miasta Przemysła sprzeda:

1 sikawkę czterokołową, dwuprzadową systemu Kurza.

1 wóz rekwizytowy,

3 wózki rekwizytowe dwukołowe,

1 gąg,

6 beczkowsów czterokołowych,

kilka starych hełmów i pasów itd. drobnych narzędzi pożarniczych.

Przedmioty te oglądać można w budynku straży ogniowej.

Pisemnych informacji udziela Magistrat.

# Ogłoszenie

Kierownictwo Budowy Klinkierni Państwowej w Izbicy m/Wiep. ogłasza niniejszem

## przetarg ofertowy

na dostawę odlewów stalowych armatury do pieca wypoławego.

Oferty z podaniem cen od jednego kgr. wagi, zaopatrzone w napis: „Oferta na odlewy armatury piecowej”, należy składać w Biurze Budowy w Izbicy najpóźniej do dnia 1-go lutego 1929 r. godz. 12. Otwarcie ofert nastąpi tegoż dnia o godz. 14-ej.

Oferenci winni złożyć w Biurze Budowy wadium gotówką lub papierami % % w wysokości 5% oferowanej sumy.

Szczegółowe rysunki są do przejrzania i otrzymania w Biurze Budowy w Izbicy.

Kierownictwo zastrzega sobie prawo unieważnienia przetargu oraz prawo dowolnego wyboru oferenta.

6980



**Sprzedam PRZETWORNICĘ**

jednotwornikową, prądu stałego 220 woltów, na prąd stały 60 woltów i 50 amperów, mocy 3 . KW., obrotów 2250 na minutę, fabr. „Dr. Max Lewy-Berlin“, używana, lecz w bardzo dobrym stanie. 6977

Inż. Michał Kołodziej, Grudziądz, ul. Groblowa-Plac Kąpielowy.

**Motory elektryczne**

od 1/2, do 200 P. S. nowe i używane — na każde napięcie, ma tanio do oddania 6887

ADOLF SUCHOLD, Biuro inż., Gdańsk, Brabank 22 Telefon 26627.

**Ważne dla cukrowni i fabryk**

80 rezerwuarów żelaznych 0,5 do 10 kbm. zawartości, duża ilość żelaznych tarcz pasowych 100-1300 mm średnicy, żelazne kute rury, wały transmisyjne, wentyle, kolana lane, tanio sprzeda

**Biuro T. SOBECKI**

Poznań, Poczta 29, Tel. 12-14

6975

**Motor ssąco-gazowy**

firmy Langen Wolf, 30 HP., wraz z generatorami, kompletny w ruchu w dobrym stanie z powodu zmiany na większy do sprzedania za cenę \$ 750 6976

DAGNAN, Tarnów, Lwowska.

**Lokomobila**

Ruston Proctor, 5 atm., za 2200 zł na sprzedaż. Zgł. pod nr. 6729 do adm. „Rynku Metalowego i Maszynowego“.

**MOTOCYKL OPEL**

6978

ca. 112 K. S. z martwym biegiem, należy wyreperowany (nowy cylinder i nowa kolba), koło przednie na sprężynach, gumy 28x2, w dobrym stanie, światło acetyl., hupy, narzędzia i wszelkie przybory, z dowodem rejestracyjnym do natychmiastowego użytku, sprzedam za 375,— zł netto.

OTIO MIX, POZNAŃ, UL. KANTAKA 6a

**Motor ropowy**

(System Diesel'a) 18 P. S. — wiertarkę na zapęd motorowy oraz gwinciarke sprzedam tanio

FADENRECHT, Handel maszyn rolniczych Tiegendorf - Gdańsk 6987

Zapytania uprasza się w języku niem.

**MOTOR 80 HP.**

stojący ropny firmy BOLINDER's Stockholm-Szweden, 225 obrotów, wraz z całym urządzeniem, rezerwuarami, pompami, flaschencugem w dobrym stanie w ruchu za cenę \$ 750. — Oferty do adm. „Rynku Metal. i Maszyn.“ pod nr. 6991.

**Maszyna do grawerowania**

mało używana

do sprzedania.

Obejrzeć można takową we firmie

**K. Greger,**

6985

Poznań, ul. 27. Grudnia 20.

**Lokomobile 90 K. M.**

„Förster Magdeburg“, 3 atm., 1900 roku, 62 metry kwadrat. powierzchni ogrzewania, po gruntownym remoncie korzystnie

sprzeda **Inż. Z. i J. KLOTZ**

Bydgoszcz, Grodzka 30. 6984

Tel. 15-45.

**1 piła taśmowa**

na łożyskach kulkowych, 800 mm., 1 piła tarczowa na drewnianym stole 1 x 1,50, 1 heblarka walcowa grubościowa 600, 1 kombinowana wyrówniarka i złobiarka 500, 1 gryzarka o stole żelaznym 800 x 800, 1 motor Bergmann na prąd stały 21 K.M.

Wszystkie maszyny w ruchu z przystawkami, transmisyjami, wałami i łożyskami oraz pasami, okazynie z powodu likwidacji przedsiębiorstwa na sprzedaż. Informacje u firmy

**P. Frauendorf i S-ka**

Hallera 7 TCZEW Telefon 32 6982

**Sprzedam lub wydzierżawie**

Fabrykę Maszyn Rolniczych w pełnym biegu. Do tego należy dom frontowy z 3-ma składami i mieszkaniami. Dom w podwórzu z piekarnią i 4 pokojowe mieszkanie. Wielkie podwórze, szopy, ogród i t. d., z powodu stosunków rodzinnych bardzo korzystnie do nabycia. Oferty do adm. „Rynku Metalowego i Maszynowego“ pod nr. 6957

**Książkowego**

biegłego korespondenta polsko-niemieckiego, znającego dokładnie branżę maszyn rolniczych, kawalera, poszukuje natychmiast fabryka maszyn w mieście pow. w Wielkopolsce. Zgłoszenia z podaniem referencji i wymaganej pensji pod B. M. do adm. „Rynku Metal. i Maszyn.“ pod nr. 6992



Fabryka Chemiczna **POSZUKUJE**

## Technika-Mechanika

z dyplomem szkoły technicznej. Uprasza się o podanie oferty z życiorysem i opisem praktyki i działalności dotychczasowej z podaniem warunków płacy. Wymagana obywatelskość polska i znajomość języków: polskiego i niemieckiego. Oferty sub. PJ\* do administracji „Rynku Metal. i Maszynowego” pod nr. 6986.

## Inżynier lub technik

doświadczony w ogólnej budowie maszyn i w naprawach, potrzebny na stanow. kierownicze do poważnej fabryki.

Tamże znajdują posadę:

**pomocnik kotlarski i kowalski**  
z kwalifikacjami na majstra oraz traser.

Zgłoszenia tylko pierwszorzędnymi sił należy składać do „Rynku Metalowego i Maszyn.” pod nr. 6968.

## FACHOWIEC do obsługi maszyn

do przeciągania drutu oraz fachowiec do obsługi maszyn do wyrobu łańcuchów patentowych (Victor) z dłuższą praktyką poszukiwani. — Zgłoszenia z podaniem curriculum vitae oraz odpisów świadectw i żądanych warunków nadsyłać pod adres.:

**PIERWSZA MAŁOPOLSKA FABRYKA ŁAŃCUCHÓW I WYROBÓW KUTYCH, S-ka z ogr. odp. w Stanisławowie. (6956**

## Przedstawicielstwa

techniczne poważnych fabryk przyjmie inżynier-elektryk z siedzibą w Poznaniu, posiadający w nieruchomościach około 200 000 zł. Oferty do „PAR”, POZNAŃ, ALEJE MARCINKOWSKIEGO 11 pod nr. 53,9. 6739

## KUPNA

## Tokarnie

używane w dobrym stanie: 3 szt. 1½ mtr. długości, 1 szt. 2½ mtr. długości, ostatnia w wykonaniu nowoczesnym, poszukiwane. — Zaofiarowania do administracji „Rynku Metalow. i Maszynowego” pod „A.Z.” nr. 6972.

„R. Met.”

### WARUNKI DLA INSEKRENTÓW I ABONENTÓW:

**CENY OGŁOSZEŃ:** 1/1 str. 130 zł. 1/2 str. 75 zł. 1/3 str. 45 zł. 1/4 str. 25 zł. 1/5 str. 15 zł. Na I. str. okładki 100%, na II. i IV. str. 50%, na III str. 30% dopłaty. — Artykuły opisowe z dopłatą 100%. — Dostarczenie kliszy autotypij z wyrażonych fotografii po 14 groszy za cm<sup>2</sup>. W Gdańsku obowiązują powyższe ceny w guldenach. Ogłoszenia z zagranicy oblicza się według osobnej taryfy. W wydaniach specjalnych obowiązują taryfa inna. Miejscem wykonania zleceń i zapłaty jest Poznań; w kwestjach spornych miarodajny jest Sąd Powiatowy (Okręgowy) w Poznaniu. Na wypadek skargi sądowej, nadzoru sądowego lub konkursu przysznane rabaty upadają. Konto czekowe P. K. O. w Poznaniu Nr. 202-796.

Kupimy w dobrym stanie

## PRĄDNICĘ PRĄDU STAŁEGO

z uzbrojeniem szeregowo-bocznikowym, o mocy ok. 150 KW., napięciu 120 Volt, z regulatorem napięcia oraz parą szyn.

Oferty: WARSZAWA, Srebrna 16, Tow. Akc. Zakł. Mecha. **ROMAN SZWEDZISKA.**

## Kocioł parowy

od 30 do 50 m<sup>2</sup> w dobrym stanie nie niżej 6 atmosferów poszukuję celem kupna. 6980

Inżynier Höving, Poznań, Fr. Ratajczaka 16.

Kupimy:

- a) mało używany **MŁYN KULOWY** w jaknajlepszym stanie, o wydajności 5—10 ton dziennie;
- b) **BULDOK LANZA.**

Zgłoszenia pod adresem: **PAROWA CEGIELNIA HR. EDWARDA MYCIELSKIEGO I S-ki w TRZEBINI, Sp. z o. o., KRAKÓW, ul. Sławkowska 1. 6954**

## LOKOMOBILE

nowoczesnej budowy o sprawności 120-130 Km, możliwe do napędu elektrycznego, kupi: 6961

Inż. **BINDER, Kraków - ul. Gertrudy 23.**

Kupimy natychmiast

## MOTOR ELEKTRYCZNY

1½ P. S. 700-900 obrot. na minutę, na prąd stały, 220 volt, wraz z odpowiednim roz. uszkiem. Zgłoszenia do administracji „Rynku Metalowego i Maszynowego” pod nr. 600

Poszukuję celem kupna używaną

## tokarnię do żelaza pociągowa

w dobrym stanie wysokość w kłach od 150-200 mm, rozstęp 2100 mm, z wygięciem żołądkiem (B-trüpfung). Spieszne oferty do adm. „Rynku Met. i Masz.” pod nr. 6979.

Poszukuję

(6971)

## gryzarkę i heblarkę

1,5 mtr. możliwe używana, lecz dobrze utrzymana.

**M. MATUSZEWSKI — POZNAŃ, Św. Marcin 27.**