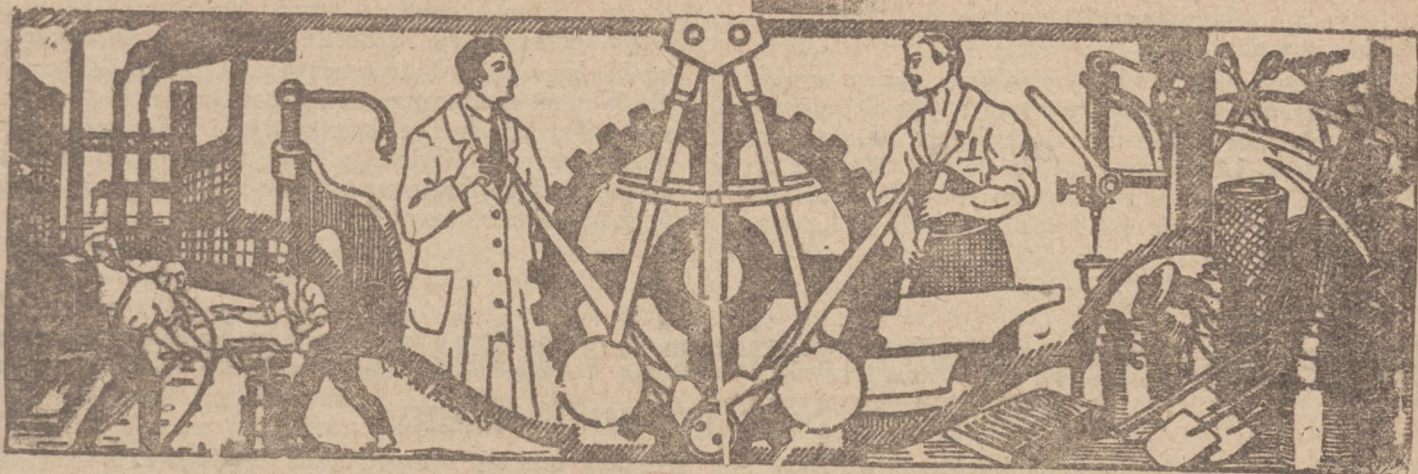


RYNEK METALOWY I MASZYNOWY



PRZEDPŁATA
kwartalna 4½ zł + 40 gr za dostawę franko
w dom.

REDAKCJA i ADMINISTRACJA
POZNAŃ, WIELKA 10. - TEL. 2277

Tygodnik abonować można na wszystkich pocztach
w Państwie Polskiem.

Ceny ogłoszeń i inne warunki zamieszczone są na
stronie ostatniej

Nr. 6

Poznań, 9 lutego 1929

Rok IX

Sytuacja produkcji żelaza i stali

Koniec r. ub. przyniósł pewne pogorszenie sytuacji w naszym hutnictwie żelaznym, co jednak jest spowodowane w głównej mierze przez rokrocznie powtarzające się sezonowe osłabienie tempa pracy w okresie zimowym dzięki zahamowaniu ruchu budowlanego. Równocześnie produkcja była nieco niższa w porównaniu z produkcją poprzednich miesięcy ze względu na okres świąteczny. W rzeczywistości jednak do analogicznego okresu roku poprzedniego produkcja hutnicza utrzymywała się na niezmiennym poziomie, jak w dziale wielkich pieców lub też znacznie go przekraczała, jak np. w wyrobach stalowych i walcowanych. W każdym razie poziom grudniowy, będąc znacznie niższym od poziomu poprzednich miesięcy, sprawia, iż rekordowe rezultaty, osiągnięte w październiku w dziedzinie produkcji w dziale wyrobów stalowych i walcowanych, dosięgające 100 proc. wytwórczości przedwojennej, stają się dla nas znowu obiektem pragnień, które zapewne uda się zrealizować dopiero w okresie wiosennym.

Wytwórczość hutnicza w porównaniu z okresem przedwojennym wynosiła dla wielkich pieców 66,96 proc. (60,81 proc. w listopadzie), dla stalowni 92,80 proc. (95 proc.); dla walcowni 84 proc. (96 proc.). Równocześnie jednak w znacznie poważniejszym stopniu zmalały zarówno zamówienia krajowe, jak i wywóz wyrobów hutniczych zagranicą. Jeżeli mimo to produkcja została obniżona stosunkowo niewiele, to jest to zapewne następstwem wyczucia i zdolności przewidywania przemysłu hutniczego, oczekującego wzrostu zbytu w kraju w najbliższych miesiącach, zarówno dzięki inwestycjom kolejowym, jak i ruchowi budowlanemu, którego rozwoju należy przecież wkońcu oczekiwać.

Naogół, czyniąc przegląd wytwórczości hutniczej w ciągu całego zeszłego roku, należy stwierdzić dość poważny postęp w tej dziedzinie. Największy wzrost wykazują walcownie, gdzie przeciętnie miesięczna produkcja wynosiła 140 proc., przy przeciętnej miesięcznej wytwórczości w r. 1927, przyjętej za 100. Również poważny wzrost, dochodzący do 130 proc., dał się zauważyć w stalowniach, zaś w dziale wielkich pieców wzrost, dochodzący do 120 proc. Wytwórczość roku zeszłego przekroczone w liczbach-bezwzględnych w dziale wielkich pieców o 65 tys. ton, w stalowniach o 193 tys. ton, w walcowniach o 140 tys. ton. Ogółem wytwórczość r. 1928 wzrosła w porównaniu z wytwórczością r. 1927 dla wielkich pieców o przeszło 10 proc., dla stalowni o przeszło 15 proc., dla walcowni o przeszło 20 proc.

Również produkcja w hutnictwie żelaznym świata miała w r. ub. tendencję zwykłą, z wyjątkiem Anglii, Niemiec i Rosji. Szczególniej silny wzrost wystąpił w Stanach Zjednoczonych i we Francji.

Jak już wspomnieliśmy — zbyt w kraju znacznie zmalał. I tak zamówienia rynku prywatnego zmniejszyły się niemal o połowę w stosunku do okresu jesiennego. W grudniu przydzielono hutom zamówienia w wysokości 44 tys. ton, czyli o 15 296 ton mniej (26 proc.), niż w miesiącu poprzednim. Naogół grudzień jest jednym z najgorszych miesięcy 1928 r. pod względem ilości żelaza, przydzielonego hutom przez Syndykat Polskich Hut Żelaznych na poczet ich sum udziałowych, nawet w porównaniu z jesienną przeciętną ilością zamówień r. 1927. Natomiast zamówienia syndykatowe w ciągu całego roku 1928 przewyższają poziom zamówień r. 1927 aż o 34,76 proc.

Wywóz wyrobów walcowanych w grudniu zmalał poważnie, bo o 1 406 ton, czyli 19 proc. i wynosił 5 960

ton, wartości 2 600 000 zł. Zmalał wywóz do Rosji, Rumunii, Niemiec, Łotwy, Austrii, natomiast wzrósł nieco do Jugosławii, Japonii, Danii i Włoch itp. *Najważniejsze straty jednak poniesiono wskutek utraty rynku rosyjskiego po ukończeniu dostaw*, stąd też eksporterzy nasi zabiegają ciągle o uzyskanie nowych rynków zbytu z zagranicy.

W ciągu całego r. ub. wywieźliśmy ogółem wyrob. walcowanych przeszło 97 tys. ton, wartości przeszło 39 milj. zł., nadto wywoziliśmy w ciągu r. ub. surówkę i rury w ilości 57 500 ton, wartości 35 milj. zł. Stan zatrudnienia w hutnictwie żelaznym w r. ub. nieco się obniżył i wyrażał się liczbą 53 036 osób w listopadzie (53 590).

Jak widzimy — rezultaty osiągnięte przez przemysł hutniczy w ciągu r. 1928 w porównaniu z r. 1927 przedstawiają się poważnie. Najgorzej może przedstawia się zagadnienie intensyfikacji wywozu, gdzie jednak musimy walczyć istotnie z kolosalnymi trudnościami. *Natomiast ogólny wzrost produkcji i zbytu w kraju, przenoszący 10 do 20 proc., stanowi realny i konkretny sukces.* Należy oczekiwać, że rok 1929 przyniesie nam identyczny rozwój conajmniej w tych samych rozmiarach. Przemawia za tem konieczność ożywienia ruchu budowlanego i przystąpienie do realizacji pewnych konkretnych planów, które winny ruch ten pchnąć na nowe tory.

B. Rm.

Przedwczesne wznowienie ruchu zarobkowego w górnictwie górnośląskim

Nieuzasadnione żądania „Zespołu Pracy” — Ważność umowy zbiorowej do 28 lutego r. b.

Ostatni zatarg i ruch zarobkowy w górnictwie górnośląskim zakończony został, jak wiadomo, orzeczeniem Nadzwyczajnej Komisji Arbitrażowej i Pojednawczej z dnia 20 września 1928, które to orzeczenie zatwierdzone zostało przez Ministerstwo Pracy i Opieki Społecznej. Termin ważności na podłożu tegoż orzeczenia zawartej umowy zbiorowej upływa z dniem 28 lutego r. b. i wszelkie zatem usiłowania wznowienia ruchu zarobkowego przed tym terminem uważać należałoby jako złamanie przez związki robotnicze podpisanej umowy.

Tymczasem w wyścigu o rozszerzenie swych wpływów „Zespół Pracy”, grupujący w swym łonie Zjednoczenie Zawodowe Polskie, oraz związki robotnicze niemieckie, już na sześć tygodni przed upływem terminu wspomnianego orzeczenia, przynaglony rzekomo uchwałami kongresu swych radców zakładowych, wypowiedział warunki pracy. „Zespół Pracy” domagał się podjęcia oficjalnych pertraktacji jeszcze przed 1 lutego r. b., grożąc proklamowaniem strejku w razie nieuwzględnienia wysuniętych żądań. Poza szeregiem różnych innych postulatów proceduralnych, „Zespół Pracy” domagał się przyznania 20 proc. podwyżki zarobków wszystkim robotnikom, pracującym w górnictwie.

Taktyczno-demaagogiczne posunięcie Z. Z. P. i niemieckich związków, reprezentowanych przez „Zespół”, wznawiające przedwcześnie nowy ruch zarobkowy na Śląsku i wnoszące ferment w szeregi robotników, wypełniających spokojnie warunki obowiązującej jeszcze przez miesiąc umowy i nie będące niczem innym, jak zabiegami o utrwalenie i rozszerzenie wpływów na terenie swej działalności, nie miało jednakże szczęścia i napotkało tym razem na uzasadniony opór.

Rząd stanął na stanowisku utrzymania ważności orzeczenia Komisji Arbitrażowej i Pojednawczej i zgodne z Rządem stanowisko zajęła Federacja Przemysłu Górniczego Generalnej Federacji Pracy na Śląsku. Przedstawiciel tegoż Zrzeszenia, p. Stefan Kapuściński, złożył w Ministerstwie Pracy i Opieki Społecznej oficjalne oświadczenie, że Generalna Federacja Pracy na Śląsku akcji wdrożonej przez „Zespół Pracy” nie udzieli swego poparcia i nie zezwoli na pogwałcenie zawartej we wrześniu umowy zbiorowej i orzeczenia Komisji Arbitrażowej przed upływem ich mocy obowiązującej.

Pomimo, że przedwczesne wznowienie ruchu zarobkowego przez „Zespół” nie znalazło pożądanego efektu i oddźwięku nawet w szeregach zorganizowanych robotników, z uwagi jednak na poważny charakter zatargu, kompetentne władze centralne zniewolone były zainteresować się bliżej tą sprawą. W dniu 26 stycznia r. b. odbyła się w Ministerstwie Pracy i Opieki Społecznej w Warszawie konferencja z udziałem przedstawicieli związków robotniczych. W konferencji tej reprezentowani byli przedstawiciele zainteresowanych Ministerstw, oraz delegaci „Zespołu Pracy”, Chrześcijańskiego Zjednoczenia Zawodowego, Generalnej Federacji Pracy na Górnym Śląsku, oraz Centralnego Związku Górników.

Narady toczyły się z każdym robotniczo-związkowym ugrupowaniem osobno i kolejno. Ze strony przedstawicieli władz centralnych domagano się i podkreślano konieczność utrzymania w mocy i poszanowania orzeczenia Komisji Arbitrażowej, według którego wymówienie obecnie obowiązujących warunków pracy nastąpić może dopiero po dniu 28 lutego r. b.

Zdania przedstawicieli związków robotniczych były podzielone. Generalna Federacja Pracy i niektóre inne związki zgodne były z zapatrywaniami reprezentantów władz, jednakże „Zespół Pracy” w obronie raz wdrożonej akcji, nie znajdując przekonujących argumentów i uzasadnionych motywów, usiłował wykazać konieczność niezwłocznego wznowienia oficjalnych pertraktacji o nową umowę zbiorową, z uwzględnieniem wysuniętych postulatów.

Przedstawiciele związków przyjęli stanowisko Rządu do wiadomości, zastrzegając sobie definitywną decyzję od postanowień ówch mocodawców.

Zaznaczyć wypada, że bez względu na wynik obecnie przez „Zespół” zainspirowanego zatargu, koniec bieżącego miesiąca, względnie początek przyszłego, sprowadzi w górnictwie śląskim nowy ruch zarobkowy. Zarówno Generalna Federacja Pracy, jakoteż inne organizacje związkowe, aczkolwiek nie stanęły obecnie u boku „Zespołu”, gdyż tego wymagały etyka organizacyjna i własny interes ich związków, to jednakże czynią one wszystkie przygotowania do akcji o nową umowę w górnictwie śląskim. Postulaty proceduralne, z jakimi poszczególne związki wystąpią, nie są wprawdzie narazie znane, lecz z uwagi na postępujący wzrost drożyzny, z żądaniem podwyżki zarobków liczyć się należy.

El-Pe.

Eksport stali automobilowych

Analiza danych statystycznych, dotyczących eksportu polskich wytworów hutniczych, skłoniła Państwowy Instytut Eksportowy do przeprowadzenia gruntownych badań, mających na celu szersze różniczkowanie w łonie poszczególnych grup towarowych, w związku z ich możliwościami wywozowymi. W przedsięwziętej pracy, Instytut dążył do takiego uszeregowania oddzielnych fragmentów gospodarczych naszego handlu zagranicznego, któreby uwidoczniły dotychczasowe niewątpliwie zaniechania deprecjonujące całkowitą wartość polskiego eksportu hutniczego. Na pierwszy plan wysunęła się kwestja eksportu stali szlachetnej, przeznaczonej dla zagranicznego przemysłu automobilowego, które to potrzeby wzmagają się z roku na rok. Ukończone ostatnio badania wykazały, iż polska stal automobilowa może znaleźć licznych odbiorców w postaci europejskiego przemysłu samochodowego, a pewny niedorozwój w tym względzie tłumaczy się zadawnioną inercją gospodarczą Europy przedwojennej. Dzięki zmianom granic politycznych, a tem samem i gospodarczych poszczególnych państw, wytwórczość stali szlachetnej w Polsce znalazła się w położeniu raczej niekorzystnem. Utrata niektórych rynków nie została dotychczas skompensowaną przez zdobycie nowych, co w wielu wypadkach przypisać należy jedynie brakowi odpowiedniej inicjatywy ze strony samych zakładów wytwórczych. Mimo to przemysł nasz utrzymał się naogół przy dostawach przedwojennych, zachodzi jednak obawa, by takowe nie uległy skurczeniu w związku z dążeniem przemysłu samochodowego do obniżania kosztów produkcji. Projekt wprowadzenia wszech europejskiej standardyzacji stali samochodowych o tyle tylko może przynieść korzyści naszym wytwórciom, o ile te ostatnie będą doń odpowiednio przygotowane i o ile ich stanowisko na poszczególnych rynkach będzie przedtem dostatecznie umocowane.

Po dokładnem zbadaniu konjunktury eksportowej na poszczególnych rynkach Europy, czyli zamknięciu pierwszej fazy badań — Instytut zamierza w

porozumieniu z odnośnymi sferami gospodarczymi określić efektywne możliwości wytwórcze poszczególnych hut, oraz przystąpić do omówienia ewentualnych środków, które zwiększyłyby konkurencyjność polskiego wyrobu pod względem handlowym i zainteresowały zagranicznych odbiorców polską stalą automobilową w większej mierze, niż to miało miejsce dotychczas. Zwrot cła przyznany wytworom hutniczym o wartości kilkakrotnie niższej, niż omawiane tu wyroby stalowe, nie daje tym ostatnim odpowiedniej preferencji, dzięki czemu nawet przy znacznych ofiarach huty polskie nie są w możności utrzymać się cenami na poziomie konkurencji obcej. Celowość poparcia tego działu eksportu uzasadniają względy natury ogólnogospodarczej. Produkcja stali automobilowej wiąże się z dążeniem państwa do zabezpieczania jaknajwiększej samowystarczalności w zakresie artykułów o charakterze obronnym; pozatem wytwórczość stali automobilowej może posłużyć jako baza dla rozwoju rodzimego przemysłu automobilowego. Również ważnym jest względem pozostający w łączności z pozycjami bilansu handlowego, dotyczący wytwórczości hutniczej, które dzięki wzmocnieniu eksportowi półfabrykatów stalowych doznałyby poważnej zwyżki w wartości jako produkty o wysokim poziomie uszlachetnienia.

Co się tyczy liczb globalnych za 1927 r., to eksport całkowity stali szlachetnych wynosił w tym czasie ca. 3 000 ton, wartości mniejwięcej 6 milj. zł., z czego więcej, niż $\frac{3}{4}$ przypadło na stal automobilową. Liczby te w świetle możliwości technicznych naszych hut stanowią ilość niewielką i w związku z obiektywnymi możliwościami rynku europejskiego, którego obrót uzupełniający w zakresie potrzeb stali automobilowych dosięga sumy 100 000 t. rocznie — mogłyby być poważnie zintensyfikowane.

Osią dalszej akcji winno być ugruntowanie posiadanych już koneksyj z poważnymi odbiorcami (konsumentami), oraz nawiązanie możliwie licznych nowych bezpośrednich stosunków z fabrykami, które nie posiadają jeszcze zakorzenionych kontaktów handlowych.

URSUS-MOTORY

od 4 do 1000 K. M. na bardzo dogodnych warunkach dostarczają

6126

ZAKŁADY MECHANICZNE „URSUS” SPÓŁKA AKCYJNA

Oddział w Poznaniu, ul. 27 Grudnia 16. Telefon nr. 39-21

Kupując polski towar — WZBOGACASZ KRAJ i siebie samego

Wiosenne Targi Techniczne w Lipsku

Lipskie „Wielkie Targi Techniczne i Budowlane“ odbędą się w roku bieżącym w czasie od 3 do 13 marca. Wystawa wzorów trwać będzie tylko do 9 marca.

W targach tych biorą udział jako wystawcy przedstawiciele wszelkiego rodzaju przemysłów technicznych, juk budowlanego, górniczego, komunikacji, ogrzewania i ciepłarnego, elektrotechniki, narzędzi, gazowego i armatur, wyrobów żelaznych i stalowych i wielu innych. Prawie wszystkie wystawy będą uruchomione.

Na wielką skalę zakreślona jest wystawa budowlana, w której weźmą czynny udział także wystawcy zagraniczni. Mieścić się będzie w osobnej, nowej wielkiej hali (nr. 19).

Na targach wyrobów technicznych odznaczać się będzie w szczególniejszy sposób przemysł maszynowy; jako wystawca wystąpi znowu Związek niemieckich fabryk maszyn (VDMA) i zajmować będzie swoimi wyrobami trzy największe hale targowe.

Wyczerpująca i wszechstronna będzie również wystawa narzędzi. Oprócz olbrzymiej hali zajmowanej przez Związek niemieckich fabryk maszyn narzędziowych i hali II, przeznaczono dla tego działu jeszcze trzecią wielką halę, by pomieścić wszystkich wystawców. Obok wyrobów przemysłu niemieckiego, wystawiony będzie dział maszyn narzędziowych zagranicznego pochodzenia.

Branża techniki spalinowej i ciepłej wystawi najnowsze zdobycze w dziedzinie silników spalinowych. Wszystkie będą umieszczone w hali 21.

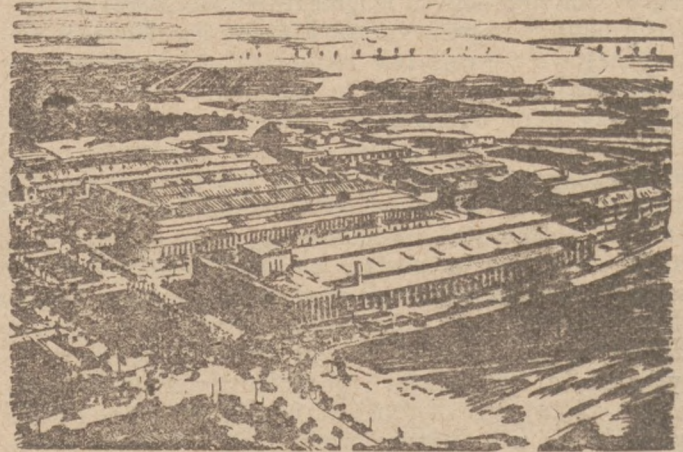
Z dziedziny techniki domowej i elektrotechniki wystawiają firmy w liczbie około 600 swoje pierwszorzędne wyroby. Nie będą one jednak umieszczone w jednej wspólnej, gromadnej hali, ale rozłożone w innych, mianowicie w halach tych przemys-

łów, w których znajdują swoje bezpośrednie użytkowanie.

Przemysł iskrowy otrzyma osobną halę nr. 6.

Wyroby żelazne i stalowe pomieszczone zostaną w hali kopułowej (Kuppelhalle).

Licznie wystawione będą również maszyny rolnicze, włókiennicze, oraz specjalne maszyny wszelkiego rodzaju.



Część terenu Lipskich Targów Technicznych.

Osobno występują: przemysł kauczukowy i gumowy, przemysł holenderski, sowiecka wystawa surowców, targi higieny, „Ruch obcokrajowców i kąpielowy“ z udziałem wystawców zagranicznych, oraz bardzo pouczająca wystawa modeli wyrzynarek zębów, trybów i zmienników.

Podczas targów odbędą się liczne zebrania zawodowe połączone z odczytami i referatami, jak np. zjazd techników przemysłów, opakowawczy i t. p.

Targi zapowiadają się bardzo dobrze i zarząd liczy na liczny napływ zwiedzających i kupców oraz na pewny sukces.

Komunikat Izby Przemysłowo-Handlowej w Poznaniu nr. 11

Pozwolenia na przywóz towarów z Niemiec.

Izba Przemysłowo-Handlowa w Poznaniu komunikuje, że wnioski o udzielenie pozwoleń na przywóz z Niemiec niżej podanych artykułów należy składać w Izbie Przem.-Handl. w jaknajkrótszym czasie. Dla każdej pozycji taryfy celnej należy złożyć osobny wniosek w dwóch egzemplarzach. Izba Przemysłowo-Handlowa zwraca uwagę, że należy również przesłać do Izby Przem.-Handl. odpis świadectwa przemysłowego, wykupionego na rok bieżący, który Izba Przem.-Handl. po porównaniu z oryginałem uwierzyteli i prześle Ministerstwu Przemysłu i Handlu.

Kopyta drewniane	Poz. tar. celn. 61 p. 1 c. d.
Wyroby porcelanowe dla celów labor.	76 p. 7a.
Rurki szklane	77 z p. 2b.

Przyrządy chemiczne, również ampułki i t. p. wyroby z rurek szklanych oprócz balonów do żarówek	77 z p. 2c.
Igły trykotażowe i pończosznice	157 p. 1.
Części zegarowe	149 p. 7 d. e.
Części mechanizm. zegarowych	153 p. 1a. III.
Zegary wieżowe	171 p. 4.
Mechanizmy zegarowe do zegarów za wyjątkiem zegarów	171 p. 1b.
Zegary za wyjątkiem zegarków	171 p. 1.
Tarcze do zegarów ściennych również posrebrzane, pozłacane lub oksydowane; soczewki do wahadeł do zegarów ściennych, łuski do wag do zegarów ściennych	171 p. 5.
Samochody osobowe	173 p. 8. Uwaga o ile stosuje się do p. 8.
Welocypedy	173 p. 3.
Główki do lalek	215 p. 6d.

PATENTY WZORY, ZNAKI

w kraju i zagranicą — obrona spraw spornych, unieważnienia i t. d.

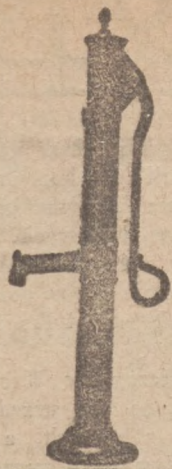
8271/5458

rzecznik patentowy przysięgły

Inż. dypl. Janusz Wyganowski

były radca Urzędu Patentowego Rz. P.

WARSZAWA, ul. Ordynacka 6, telefon 161-50



POMPY różnego rodzaju

do zapędu ręcznego, manewrem i mechanicznego, do studzien zwykłych i głębokich

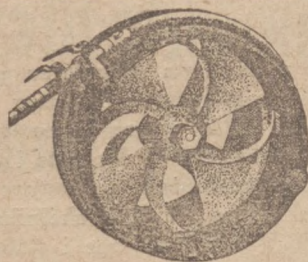
Wiercenie studzien zwykłych i artezyjskich 5787

J. Kopczyński i Sp.

Poznań, ul. Łazarska 30
Nr. tel. 60-42 Rok zał. 1898

Fabryka pomp i przedsiębiorstwo wiercenia studzien

ODDZIAŁ W BYDGOSZCZY
ul. Dworcowa nr. 46.



Wentylatory

lutowe

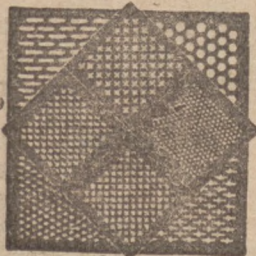
dla napędu elektr. i pneumatycznego w najlepszym wykonaniu
dostarcza 6402b

„Montania” - Katowice

skr. poczt. 442.

BLACHY DZIURKOWANE (SITA)

6368t



dla przemysłu żelaznego, cementowego, papierniczego, kopalnianego, chemicznego, dla rolnictwa, cukrownictwa, młynarstwa, fabryk krochmalu, gorzeln i browarów, do wszelkich urządzeń i aparatów technicznych, oraz blachę ażurową do celów budowlanych, ozdób itp.

Wykonują z wszelkich materiałów w dowolnych rozmiarach i grubości

WYTWÓRNIA BLACH DZIURKOWANYCH
„SITO” WARSZAWA, UL. DOBRA 86
telefon 1-92. 5717

SZMATY do czyszczenia maszyn

chemicznie czyste, pod gwarancją **dezynfekowane** i odkażone Liquorem cresoli saponatus „Sanizol” dostarcza w paczkach po 20 kg. a to:

Czysto białe	po zł 1.50 za kg.
Trykotowe białe	„ „ 1.30 „ „
Jasne	„ „ 1.20 „ „
Ciemne elenkie	„ „ 0.90 „ „
„ grubsze	„ „ 0.75 „ „

Hurtownikom udziela się odpowiedni rabat. 6993

Leszczyńska Hurtownia Surowców

RUDOLF ŁASKA w Lesznie, tel. 152 lub

Oddział w Poznaniu, ul. Śpichrzowa (teren kolejowy) tel. 1530

Odlewy lano-kute

(Temperguss)

w pierwszorzędnej jakości, dające się zginać i skręcać **na zimno**

do jaknajdalej idących granic

wyko uje podług modeli, wzorów i rysunków
Odlewnia żelaza lano-kutego i zwyczajnego szarago

B. Kołodziejczyk i S-ka

POZNAŃ - Górczyn, ulica Śleiska 6.
Telefon 6296 i 6433.

Towarzystwo Przem.-Handlowe W. Herget i Ska.

Katowice, ul. Szopena 7.

Tel. 135. Adres teleg. Hergetska.

DOSTAWA

maszyn i narzędzi

dla wszystkich gałęzi przemysłu

Silniki ropowe i t. d. — Traktory

Reprezentacja zagranicznych fabryk maszyn dla przemysłu ceglarskiego, ceramicznego i t. p.

Obrabialki do drzewa i metali, Maszyny do wytwarzania chewla

Kosztorysy, projekty na żądanie bezpłatnie i nieobowiązujące.

Subzastępcy w poszczególnych województwach poszukiwani.



SPECJALNOŚĆ:
Siedzenia klozetowe
w najrozmaitszych
wykonaniach.

DRABINY

patentowane wysuwalne, drabinki domowe, malarskie,
najlepszej konstrukcji. 6811

Mebelki

C. KOFFER, Poznań, ul. Wenecjańska 7.

Tel. 39-89

Rok założenia 1884



Siatki i Prácienki
drewniane
warszawskiego
rodzaju.

JÓZEF HESSE SPADKOB
Fabryka siatek drucianych
w ZODZI ul. ANDRZEJA 40



BELGJA.

Naskutek wznowienia zachodnio - europejskiego porozumienia w sprawie produkcji i sprzedaży surówki żelaznej, zorganizowano w Brukseli wspólne biuro sprzedaży. Do porozumienia tego wchodzi Francja, Belgia i Luxemburg.

W Brukseli powstały dwie nowe organizacje węglowe, mianowicie „Belgijski Syndykat Węglowy“ i „Biuro Kopalń Węgla“. W skład Syndykatu wchodzi 27 towarzystw i ma on na celu zgrupowanie wszystkich producentów koks i węgla koksowego. Biuro kopalń grupuje 48 towarzystw węglowych. Obie te organizacje mają działać w kierunku racjonalizacji produkcji i podniesienia przemysłu i handlu węglem w Belgii. Wydzielone zostało zagłębie węglowe okolice Liège, gdzie utworzono specjalne biuro sprzedaży.

ARGENTYNA.

Na rynku argentyńskim istnieje duże zapotrzebowanie na drut żelazny, przyczem fabryki tamtejsze poszukują specjalnie drutu Nr. 14, potrzebnego do dalszej przeróbki. Rodzaj ten jest najgrubszym rozmiarem drutu opłacającym cło w/g. taryfy zredukowanej. Stawka zredukowana dla tego drutu wynosi 2 — 3 cts. od 1 kg., natomiast stawki protekcyjne dla większych pomiarów dochodzą do 20 cts. za 1 kg. Ogólnie przyjęte i stosowane na tamtejszym rynku opakowanie jest następujące: rolki o wadze 35—45 kg. wewnętrzna średn. otworu rolki 0,50 metra. Warunek ten jest b. ważny, gdyż drut służący do dalszej przeróbki jest zakładany na wałce o średnicy właśnie 0,50 metr. Rolki winny być obficie wysmarowane tłuszczem, celem zabezpieczenia przed wpływem wody morskiej, natomiast zbyteczne jest jakiegokolwiek opakowanie zewnętrzne.

Ceny na rynku miejscowym ulegają częstym wahanom. Jako orientacyjną można przyjąć cenę £ 10 za 2.240 £ ang. (około 1.015 kg.) cif. port Buenos Aires.

Również duże zainteresowanie znajdują na rynku argentyńskim druty gatunków i rozmiarów następujących według numeracji B. W. G.:

- drut żelazny, miękki, rozmaitych rozmiarów, wyciągany w drzewie, mający służyć do wyrobu nitów,
- drut żelazny hartowany Nr. 10.
- drut żelazny galwanizowany Nr. 8—14, w rolkach wagi 40 klg.
- drut żelazny, biały, czysty, hartowany Nr. 6 w rolkach wagi 50 — 70 klg.
- drut żelazny galwanizowany dla wyrobu tkanin metalowych,
- drut żelazny, czarny powtórnie podgrzewany (geglüht) Nr. 27 — 34.
- drut koleczasty do ogrodzeń.

NIEMCY.

Kartelizacja przemysłu i handlu branży maszyn dla gospodarstwa domowego zyskuje coraz więcej zwolenników. Ostatnio przemawiał za nią, jak czytamy na łamach tygodnika „Der Eisenhändler“ radca komercyjny Willi Abel, właściciel zakładów maszyn dla gospodarstwa domowego Hawas. Ponieważ w miarę coraz większych trudności w znajdowaniu dobrych usług domowych, maszyny dla gospodarstwa domowego coraz więcej się rozpowszechniają, przeto potrzebne jest by producenci tychże i kupy pojednali się zawczasu tak, co do produkcji tych ma-

szyn jak i co do ich sprzedaży, aby przemysł w swym rozwoju utrzymać w należytej proporcji do konsumpcji, oraz by słusznymi i sprawiedliwymi cenami utrzymać zdolność konsumcyjną gospodyń i gospodarstw domowych. Dobrze i tanio produkować może tylko przemysł dobrze zrzeszony, dobry i tani towar zaś utrzymuje się w pokupności, nawet wtedy, gdy konsumenci słabszemi tylko funduszami gotówkowemi rozporządzają.

Na walnem zebraniu Związku Rolniczego w Wroławiu dnia 22 stycznia r. b., postanowiono nie urządzać tego roku wiosennych targów maszyn rolniczych, a to ze względu na katastrofalny stan rolnictwa w Niemczech. Za to zamierza się urządzić na wiosnę roku 1930 kompletne targi dla wszelkiego rodzaju maszyn rolniczych.

RUMUNJA.

Ministerstwo finansów w osobnym cyrkularzu poucza urzędy celne jak rozumieć i interpretować należy pozycje celne 1100 b, 1102 a i 1103, wyznaczające osobne stawki celne, pierwsza — na kontowe sztaby kute i także płaskie, druga — na sztaby czworograniaste walcowane, trzecia — na płaskie żelazo walcowane. W myśl okólnika pod pozycją 1100 b zaliczać należy sztaby żelazne i stalowe o nieregularnym przecięciu kwadratowym z zaokrąglonemi bokami, o długości od 40 do 100 mm; platyny czyli płaszczyzny dokładnie prostokątne walcowane sztaby żelazne lub stalowe o rozmiarach 150 do 300 mm szerokości i 7,5 do 25 mm grubości. Pozycja 1102 a obejmuje żelazo czy stal walcowaną w sztaby kwadratowe o bokach niżej 40 mm; prostokątne żelazne czy stalowe o szerokości niżej 100 mm i grubości niżej 7,5 mm podlegają oceniu wedle pozycji 1103; jeżeli boki nie są tej samej grubości, wtedy odnośne sztaby podlegają oceniu według poz. 1105 taryfy celnej.

Tutejsze kopalnie węgla rozwijają coraz większą działalność produkcyjną. W roku 1927 wydobyto ogółem węgla 3,223,468 ton. Postęp uwidacznia się porównując produkcję z ostatnich lat. Tak wydobyto:

	w r. 1924	1925	1926	1927
węgla brunatn. i lignitu ton	2 479 083	2 615 278	2 731 362	2 850 011
węgla kamien. i antracytu t.	297 288	313 575	322 191	373 457
razem	2 776 371	2 928 853	3 053 553	3 223 468

Kopalnictwo węglowe nabrało tu większego znaczenia dopiero po przyłączeniu Siedmiogrodu, gdzie znajdują się najbogatsze złoża węgla.

(Zebrał i opracował J. Taberski).

Baczność!

Ostrzegamy Szan. Czytelników naszych przed byłymi agentami naszymi pp.: **Alfonsem Cieślikiem z Gniezna**, ulica Trzemeszeńska; **A. Kalandykiem z Bochni**, ul. Krakowska 162; którzy okazali się ludźmi nieuczciwymi i z tego powodu przestali być reprezentantami naszymi.

TOW. WYDAWNICZE „KUPIEC“
Poznań, Wielka 10.



**Fabryka Manometrów
GAZOMIERZY
I APARATÓW GAZOWYCH**

wykonuje, naprawia i wzorcuje
MANOMETRY I APARATY DO MIERZENIA PRÓŻNI
WSZELKIEGO RODZAJU I DO KAŻDEGO CELU

WODO- PARO- I GAZOMIERZE DO CELÓW PRZE-
MYSŁOWYCH I DOŚWIADCZALNYCH

DOM PRZEMYSŁOWO-HANDLOWY

„CARBOPOL”

WŁAŚC.: Inż. PIOTR TRACZ W KRÓL. HUCIE, G. ŚL. TEL. 390.

Grafit giserski w kawałkach, mielony,
w tabletkach oraz
w płatkach, jak również

Szmaty do czyszczenia maszyn,
pod gwarancją chem. pranie i dezyn-
fekowane, wlg. przepisów sanitarnych

stale posiada na składzie: 7038

Juljan Jüngster

Sosnowiec, ul. Jasna 2, tel. 80

Towarzystwo Akcyjne

„Arkona”



**Wytwórnia
wyróbów
metalowych**

Tczew

Telef. 20 i 59

Adres telegr.: ARKONA — TC. EW

Fabryka założona 1857 roku

Oddział I:

wszelkiego rodzaju artykuły blaszane, cyno-
wane, cynkowane, lakierowane. — Bezcuki że-
lazne, cynkowane. — Spawalnia autogenowa.
Tłocznia hydrauliczna.

Oddział II:

Opakowania blaszane. — Chromolitografia na
blasze.

2387

Tow. Przem.-Handlowe „BIFERG” Sp. z ogr. odp.

Warszawska 20

SOSNOWIEC

Telefon 3-79



POLECA:

Chemiczne lutownice „MOX”

rozgrzewająca się w ciągu 30 sekund bez ognia
przy pomocy brykietu niezależnie od warunków
atmosferycznych oraz

Nowoczesne patentowane

Środki, aparaty i narzędzia

do lutowania, spawania, cięcia i obróbki wszel-
kich metali.

6875



EKSPORT KOS

M. SCHENKER-GOTTESMANN

WIEN II, Taborstrasse 10.



Kosy „Szczyt”

są niezrównane w jakości, dlatego uży-
wane są w rolnictwie różnych krajów.

7036 Codziennie nadchodzą
wyraży uznania

jak poniżej:

Bruchnał 1928
p. Jaworów

Bardzo są ludzie zadowoleni z Pań-
skich kos, ani jedna nie jest zła i
na rok ten dużo jeszcze będzie za-
mawiających, bo są kosy porządne.

Franciszek Malinowski-Lisowski.

„Der Eisenhändler”

Berlin SW 68, Alte Jakobstr. 156/157

Znane najlepsze i ulubione pismo facho-
we dla branży żelaza, towarów żelaznych,
narzędzi, sprzętów domowych i kuchen-
nych oraz handlu maszyn itp. Najlepszy
informator źródeł zakupu i organ ogło-
szeniowy dla wymienionych branż.

Wychodzi od 36-ciu lat raz w tygodniu

Na życzenie numery okazowe.

Wszelkich wiadomości udziela się za nadaniem kosztów pocztowych.

Korespondencja tylko w niemieckim języku.

Dźwigi, Windy, Wciągi

wielokrążki, zórawie, suwnice, łańcu-
chy windowe i kalibrowe, liny stalowe

4655:

wykonywa jako specjalność:

8704

Warszawska Fabryka Maszyn

„SIŁA”

Istnieje od 1894 r.

Warszawa, ul. Chłodna 5.

Telefon 47-78

Powszechna Wystawa Krajowa w r. 1929

od 16 maja do 30 września

ZAWODY I POKAZY SPORTOWE W CZASIE POWSZ. WYSTAWY KRAJ. W POZNANIU.

W czasie trwania P. W. K., tj. od 16. 5. — 30. 9. 1929 r. odbędą się następujące zawody:

1. **Aeronautyka:** Zawody balonów wolnych — 15 sierpnia.
2. **Atletyka lekka:** Mistrzostwa Polski — 5, 6 i 7 lipca.
6-me zawody lekko-atletyczne o mistrzostwo Zw. Strzeleckiego — 31 sierpnia i 1 września.
Zawody lekko-atl. AZS-ów — 14, 15 września.
Bieg na przełaj Armji — 11 sierpnia.
Zawody międzypaństwowe — 7, 8 września.
5-ciobój nowoczesny — Holandia-Polska — 23 i 24 sierpnia.
Zawody międzypaństwowe Szkół Wojskowych — 17 i 18 sierpnia.
Mistrzostwa lekko atl. Armji — 13 i 14 sierpnia.
3. **Automobilizm:** Raid gwiaździsty do Poznania — 27 lipca.
Wścigi międzynarodowe — 28 lipca.
Gymkhana i Corso — 1 września.
4. **Boks:** Zawody międzypaństwowe — 7 września.
5. **Gry sportowe:** Koszykówka, siatkówka, palant i szczypiorniak 31 sierpnia, 1, 7, 8, 14 i 15 września.
6. **Hippika:** Konkursy hipiczne międzynarodowe — 17, 19, 21, 22, 23, 25 i 27 maja.
Konkursy hipiczne krajowe — 19, 21, 24, 25, 27 czerwca.
Główne zawody konne Armji — 23, 24, 25 i 28 września.
Poło międzynarodowe — 15, 17, 18, 19, 20, 21 lipca.
Poło krajowe — 15, 18, 24, 29, 31 maja, 3, 5, 7, 8, 10, 12, 14, 15, 17, 26 czerwca, 2, 3, 4, 11, 25, 27 lipca, 6, 7, 8, 9, 10 sierpnia, 12, 14, 16, 17, 18, 27 września.
Pokazy i premjowanie koni do Poło (Poło - Pony - Show) — 25 lipca i 22 września.
Licytacja koni do Poło — 27 lipca i 27 września.
7. **Hokey na trawie:** Zawody Poznań - Gdańsk — 26 maja.
Polska-Czechosłowacja — 23 lipca.
8. **Kolarstwo:** Wścigi o mistrzostwa województwa poznańskiego — 23 czerwca.
Mistrzostwa szosowe Polski — 14 lipca.
9. **Motocyklizm:** Wścigi międzynarodowe — 11 sierpnia.
Mistrzostwa wojewódzkie (Poznań) — 9 czerwca.
10. **Piłka nożna:** Mecz międzypaństwowy — 4 sierpnia.
Mecze krajowe — 2 czerwca i 14 lipca.
Mecz wojskowy międzypaństwowy — 15 sierpnia.
11. **Pływactwo:** Zawody długodystans. — 14 lipca.
3-ci mecz międzypaństwowy — 21 lipca.
Zawody Polska - Belgja — 25 sierpnia.
12. **Strzelectwo:** Narodowe zawody strzeleckie — 12, 13, 14 lipca.
Zawody o mistrzostwo Związku Strzeleckiego — 30 i 31 maja.
13. **Szermierka:** Międzynarodowe zawody szablone — 1 sierpnia.
14. **Złoty i pokazy:** Wszechslowiński Złot Sokoli — 29, 30 czerwca i 1 lipca.
Narodowy Złot Harcerski — 15, 23 lipca.
Marsz Związku Strzeleckiego Września - Poznań — 1, 2, czerwca.
Pokaz gimnastyki wojskowej — 12 sierpnia.
Pokaz C. W. S. Wych. Fiz. w lipcu.
Sezon wścigów konnych na Ławicy trwać będzie od 23. 5. — 28. 6. oraz przez 5 dni mies. września.

PRZEMYSŁ DRZEWNY A POWSZECHNA WYSTAWA KRAJOWA.

Polski przemysł drzewny, aczkolwiek znajduje się dziś w trudnych warunkach bytowania, nie może nie zająć należnego sobie miejsca na Powszechnej Wystawie Krajowej, a powinien zaprezentować się stosownie do roli, jaką odgrywa w rzędzie twórczych czynników naszej gospodarki narodowej. To też zarząd grupy przemysłu drzewnego czyni wszystko, aby do należytego urządzenia Wystawy i jej licznego obsłania wciągnąć cały ogół przemysłowców drzewnych naszego kraju.

W dn. 28 ub. m. w gmachu Dyrekcji PWK. odbyło się zebranie zarządu grupy przemysłu drzewnego z udziałem przedstawicieli dyrekcji PWK., na którym załatwiono sprawy związane z technicznym urządzeniem wystawowym pawilonu i uzgodniono życzenia dyrekcji PWK., dotyczące przyspieszenia akcji budowlanej pawilonu przemysłu drzewnego, na którego kompletne wykończenie, założenie urządzeń instalacyjnych i części dekoracyjnej potrzebne są jeszcze spore fun-

dasze. Przedstawiciele Rady Naczelnej Polskiego Przemysłu Drzewnego w osobach pp. prezesa Dąbrowskiego i dyrektora Czerwińskiego oraz członkowie zarządu grupy w osobach pp. dyr. Doermana, dyr. Kolskiego, biorący udział w zebraniu tem, postanowili w wykonaniu podjętych uchwał zaapelować do ogółu przemysłowców drzewnych, aby, tak ze względu na własny interes, jak i dobro ogólnonarodowe, nikt od udziału w Wystawie się nie uchylał.

Na temże zebraniu, celem intensywniejszego zaangażowania w Wystawie Wielkopolskiego przemysłu drzewnego, kooptowano jako dalszego członka zarządu grupy, znanego na gruncie Wielkopolski przemysłowca prezesa Poznańskiego Związku Drzewnego p. Bolesława Bystrzyckiego z Orzechowa, obierając go równocześnie wiceprezesem swej grupy.

AKCJA PROPAGANDOWA NA RZECZ PWK. NA TERENIE WOJ. ŁÓDZKIEGO.

Na terenie województwa łódzkiego rozwijał ożywioną działalność zawiązany w Łodzi Wojewódzki Komitet Pomocy Powszechnej Wystawie Krajowej.

Prócz podjętej przez Komitet akcji turystyczno-propagandowej, której zadaniem jest popularyzowanie wiadomości o Wystawie i organizowanie zbiorowych wycieczek, łódzka Rada Wojewódzka uchwaliła wezwać związki komunalne do okazania Wystawie wydatnej pomocy materialnej przez przyznanie jednorazowej dotacji, a mianowicie: powiatowe związki komunalne w wysokości 2 proc. państwowego podatku gruntowego, oraz związki komunalne miejskie w tejże samej wysokości w stosunku do podatku od lokali, pobieranego na terenie miast. W związku z uchwałą Rady Wojewódzkiej, Wojewódzki Komitet Pomocy wezwał wszystkie organizacje, względnie firmy, które do tej pory nie zadeklarowały swego udziału na rzecz pomocy finansowej PWK. do dobrowolnego i wydatnego opodatkowania się.

Wskazówki

dla lepszej sprawności w obsłudze naszych Szan. Abonentów

W firmie naszej wydawniczej skupia się 6 wydawnictw fachowych. Prócz tego wydajemy 7 różnych specjalnych Kalendarzy Fachowych. Codziennie setki nadchodzi przekazów za abonament, ogłoszenia, Kalendarze, książki fachowe i t. d. Obsługujemy razem jakie 22.000 abonentów, przy licznych więc personalnie nieunikniona jest rzecza, że zajęć mogą pomyłki i dyferencje mylnego zapisywania tych gotówek.

Ażeby te niedomagania usunąć i Szan. Interesentów naszych jaknajśprawniej obsłużyć, jest konieczną potrzeba, by przy każdej wysyłce gotówkowej wyraźnie podaniem było — możliwie na tym samym czeku na odwrotnej stronie — na co dana gotówka ma być zużyta; np. 27.10 zł, 18,— zł za zaległy abonament, 9,10 zł za wysłać się mający Kalendarz Fachowy.

Codziennie wysyłamy zaproszenia na zamówienie Kalendarza. Abonent przekazuje daną gotówkę, nic nie dopisując, a w biurze zapisują kwotę tę za abonament zaległy, nie wiedząc, że przeznaczona jest jedynie na wysłać się mający Kalendarz Fachowy.

Dla lepszej więc sprawności upraszamy wszystkich Szan. Interesentów naszych, ażeby zawsze zaraz na czeku podali jak dana suma ma być rozdzielona, wzgl. na co jest przeznaczona.

Przy takim traktowaniu sprawy oddział nasz buchalterski, w którym pracuje około 35 sil biurowych, będzie znacznie lepiej funkcjonował i omyłki prawie będą wykluczone.

Prosimy uprzejmie również o łaskawe wyraźne pismo i dokładne podanie miejscowości i urzędu pocztowego, co już jest wprost koniecznym, gdy chodzi o dalekie kresy.

ADMINISTRACJA TOW. WYD. „KUPIEC”
Poznań, ul. Wielka 10.

KORZYSTNE HURTOWNE ŹRÓDŁA ZAKUPU

Maszyny i narzędzia rolnicze

wszelkiego rodzaju, krajowe i zagran. — Światowej sławy
wirówki młeczarskie „Libella“
 poleca na dogodnie spłaty w długoterminowym kredycie
Składnica Maszyn, Włoszakowice
 właśc. W. Kasperski, Zbarzewo pow. Leszno

Amerykańskie wylęgarnie „Buckeye”

Młynki do mielenia kości. Obrączki dla drobiu celulo-
 idowe i aluminiowe. Wszelkie przybory hodowlane
 poleca Biuro Rolniczo-Techniczne 5568

Inż. St. Nawakowski Sp. z o. o. w Warszawie, ul. Kredytowa 4
 Telefon 291-34 Prosimy żądać ofert i katalogów

ARMATURE żeliwną, stalową i bron-

zową, jako to: wentyle,
 krany i zasuwy wszelkich typów, inżektory, manometry
 i t. p. do przewodów na parę przegrzaną i nasyconą
 polecają

JANCZEWSKI i FREYMARK
 Warszawa, Mokotowska 49.



SANECZKI

z drzewa bukowego i jesionowego w najlepszym wyko-
 naniu 6350

„MARS”, Fabryka wyrobów drzewnych, Sp. z o. p., LUBLINIEC, G. Śląsk.
 Biuro sprzedaży: KATOWICE, ul. Słowackiego 16.

Zakład Wyrobów Drucianych MICHAŁ RUSZ

Zadzielenie obok Żywca
 Poleca solidnego wykonania sprzęty kuchenne i przybo-
 ry dla gospodarstwa, z drutu, cynowane oraz wycieraczki
 do butów wszelkich wymiarów, na żądanie wykonuje
 wszelkie artykuły druciane, według oryginalnych nade-
 słanych wzorów po bardzo przystępnych cenach. 6417

Trzcinę sufitową

pierwszorzędnej jakości własnego wyrobu dostarcza
 korzystnie

Gustaw Glaetzner

Centr. Materjałów Budowlanych i Dachówek
 Poznań 3, Mickiewicza 30.
 Telefon 65-80. 4308 Założona 1907 r.

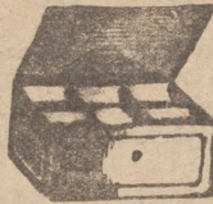
Fabryka Armatur — Odlewnia Metali

właśc. JAN ŻURAWICZ 6053

POZNAŃ, ul. Dąbrowskiego 83 - 85.

Wykonuje wszelką armaturę parową, gazową i wodną.
 Odlewy z miedzi, spiżu, mosiądzu, fosforbronzu, niklu,
 stalbronzu i wszelkie odlewy galanteryjne i t. p.

— Kosztorysy i porady techniczne bezpłatnie. —



F. i R. KALESSE

6494 KATOWICE, ul. Plebiscytowa 8.

FABRYKA KAS PANCERNYCH

Specjalność: kasy betonowo-pancerne,
 kasetki tylko dla odsprzedawcy

Hurt. rowerów⁴³¹³ oraz wszelkich części rezerwo-
 wych, wirówki, butelki termosowe
 HURTOWNIA PNEUMATYKÓW T. z o. p. OSTRÓW (Wlkp.)

LINY stalowe i konopne
 poleca 6604
B. Muszyński, fabryka lln, LUBAWA

VULKAN rozczyzn gumowy fabrykuje w tubkach i puszkach
 (Gummilösung) 7058 w najlepszym gatunku
 „GUMY” Poznań, 27 Grudnia 5,

MEAL SREBRNY na wystawie Wynalazków w Warszawie 1920



PIERWSZA KRAJOWA
 WYTWÓRNIA SPRĘŻYN
 I WYROBÓW Z DRUTU

„SPIRAL”

WARSZAWA - ŻYTNIA 20 TEL. 36-39.

6381



Całówki krajowe
 pierwszorzędного
 gatunku

Piłki do metali pojedyncze i podwójne wysoce hartowane
 fabryki „FULDA” — — — dostarczają

P. GOLDMAN i L. ENDELMAN, Warszawa
 Widok 11, telef. 130-88 6701



POMPY do WODY

STUDZIENNE I FABRYCZNE
 RĘCZNE, TRANSMISYJNE, MOTOROWE
 SIKAWKI - WEŻE
 I PRZYBORY STRAŻACKIE POLECA
STANISŁ. TRĘBICKI
 WARSZAWA - KOPERNIKA 33. TEL. 10-30



Odlewy żeliwne

gatunkowe, dostarcza: 6966f

„WIEPOFANA” Tow. Akc. w POZNANIU, ul. Dąbrowskiego 81.



Sprężyny samochodowe

do wozów 6551

spiralne

buforowe i resory mostowe
 wszelkiego rodzaju

do kultywatorów

Katowicka Fabryka Sprężyn i Fabryka Maszyn
 właśc. Inż. Fritz Grützmaier, Katowice III., ul. Marcina 7.

(p) Firma egipska przyjmie w komis, względnie reprezentację na piły ręczne, podkowy, blachę czarną, rury, gwoździe etc.

*

(p) Firma egipska przyjmie w komis rury szamotowe w najlepszym gatunku wymiaru 4×60 , 4×100 , 5×60 , 5×100 . W powyższych sprawach Instyt. Państw. Eksp. rozporządza bardzo szczegółowymi danymi dla osób zainteresowanych.

*

(p) Firma egipska reflektuje na zakup dykt, względnie przyjmie reprezentację lub komis.

*

(p) Firma operująca w Syrii i Mezopotamji reflektuje na przyjęcie komis lub reprezentacji na naczynia emaljowane, wyroby porcelanowe i szklane.

*

(p) Firma grecka przyjmie reprezentację na rury gazowe czarne.

*

(t) Fabryka w Chicago, wyrabiająca wszelkiego rodzaju narzędzia mechaniczne, poruszane zapomocą osi giętkiej, mianowicie: pilniki rotacyjne, świdry, tarcze szmerglowe itp. odda wyłącznie przedstawicielstwo firmie polskiej z branży maszynowej.

*

(t) Fabryka wyrabiająca maszyny do niwelacji dróg i terenów oraz nadające się do kopania rowów, pragnie nawiązać kontakt z zainteresowaną firmą polską.

*

(t) Przedsiębiorstwo w Bridgeport, trudniące się przebudową używanych obrabiarek i maszyn, precyzyjność których gwarantuje, pragnie nawiązać kontakt z firmą polską w branży sprzedaży obrabiarek.

*

(t) Fabryka maszyn krawieckich do fastrygowania kantów, pikowania kłap i spajania mankietów ściegami niewidzialnymi, odda zastępstwo na Polskę.

*

(t) Fabryka maszyn do szycia, cerowania, naszywania guzików, fastrygowania kantów, oraz do mechanicznego cięcia sukna, poszukuje odbiorców.

*

(t) Fabryka znanych w Ameryce opon odda wyłączone przedstawicielstwo firmie polskiej w branży samochodowej.

*

(t) Agent eksportowy w Nowym Yorku fabryki podkładek azbestowych do hamulców samochodowych odda wyłączone przedstawicielstwo firmie agenturowej w dziale przyborów samochodowych.

*

(t) Firma amerykańska trudniąca się eksportem używanych maszyn, jak np. maszyn do pisania, kas kontrolujących, maszyn do liczenia, również samochodów osobowych, ciężarowych itp. pragnie za pośrednictwem firm polskich sprzedawać artykuły na raty z roczną gwarancją.

*

(t) Firma w New Yorku, trudniąca się wyłącznie handlem drzewa twardego i egzotycznego w kłodach, deskach, fornierach itp. poszukuje odbiorców na drzewa egzotyczne, wzgl. reflektuje na import drzew twardych z Polski.

*

(h) Pewna firma niemiecka poszukuje w Polsce przedstawiciela na szkło t. zw. Ultraglas.

Ś. p. Jan Borkowski

Zorganizowane sfery przemysłowo-handlowe stołecznego miasta Warszawy zaskoczyła najniespodzianiej nagła wieść o przedwczesnym zgonie przemysłowca, ś. p. Jana Borkowskiego. W kwiecie wieku, w dniu 2 bm. przecięła śmierć pasmo pracowitego Jego żywota, zezwalając doczekać zaledwie lat 46. Ś. p. Zmarły był założycielem, członkiem Zarządu i dyrektorem fabryki Sp. Akc. Bracia Borkowscy, Zakłady Elektrotechniczne w Warszawie. Był on zarówno energicznym, jak sprawiedliwym i wyrozumiiałym przewodnikiem pracy i światłym zwierzchnikiem, a służąc wzorem i przykładem, jak spełniać należy obowiązki, w niestrudzonych wysiłkach przyczynił się do znacznego rozrostu ufundowanej z bratem placówki.

Ś. p. Jan Borkowski był również współzałożycielem i b. członkiem Zarządu Polskich Zakładów Philipsa w Warszawie. I tutaj jako doświadczony doradca, dzięki gruntownej znajomości dziedziny elektrotechnicznej, położył wielkie zasługi około rozwoju tej fabryki, cieszącej się dziś w kraju rozgłosną renomą.

Doceniając znaczenie przemysłu elektrotechnicznego dla kraju, ś. p. Zmarły pracował wytrwale nad należytem zorganizowaniem tej młodej w Polsce gałęzi wytwórczej. Jemu to jako głównemu inicjatorowi i współzałożycielowi zawdzięczamy powstanie wielce pożytecznej instytucji, jaką jest: Polski Związek Przedsiębiorstw Elektrotechnicznych, gdzie Zmarły był do zgonu swego gorliwym członkiem wielu Komisj Związkowych.

Zarówno, jak w instytucjach i zakładach produkcji polskiej, ś. p. Jan Borkowski udzielał się także w życiu organizacji narodowo-społecznych, oddany szczerze służbie obywatelskiej i sprawom dobra ogólnego.

Rodzinie dotkniętej tak bolesną stratą, wyrażamy na tej drodze najszczerze nasze współczucie.

Cześć pamięci zacnego obywatela!



5900 t 4-ro i 6-cio kątnie oraz karbowane 5886

Tkaniny metalowe - siatki rabcicowe i t. p.

Ceny konkurencyjne.

Dostawa terminowa.

P. T. Odsprzedawców prosimy żądać specjalną skalę rabatową

R. MATUSZEWSKI i S-ka Fabryka siatek i płotów drucianych
Poznań, św. Marcin 45 a II. ptr. tuż przy ul. Gwarnej

Rok założenia 1908.

Pierwsza w kraju fabryka

Rok założenia 1908.

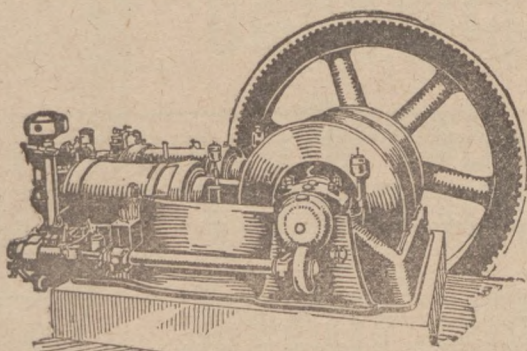
pomp odśrodkowych turbinowych małych turbin parowych

BRANDEL, WITOSZYŃSKI i S-ka

właściciel: inż. STEFAN TWARDOWSKI
Warszawa, Grochowska 37. Tel. 48-86.

5806

Stocznia Gdańska



6789

BEZSPRĘŻARKOWE

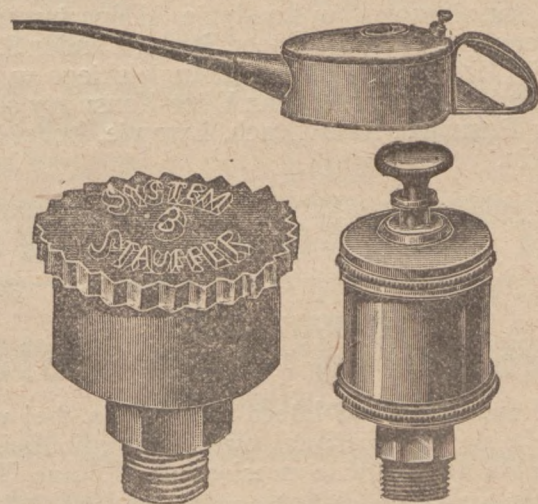
SILNIKI DIESLA

budowy leżącej i stojącej, odznaczone na Targach Północnych w Wilnie **wielkim medalem złotym**, jak również wypróbowane w dobroci **SILNIKI GAZOWE**, **URZĄDZENIA NA GAZ SSANY** oraz **SILNIKI ZMIENNE** do napędu ropą, gazem ssanym, świetlnym i ziemnym.

Żądacie bezpłatnego opracowania projektów

w Stoczni Gdańskiej w Gdańsku
wzgl. jej oddziałach:

WARSZAWA, Jasna 11 m. 5, tel. 99-18. -- LWÓW, ul. Podleskiego 7, tel. 48-88. -- POZNAŃ, ul. Słowackiego 18, tel. 77-85. -- ŁÓDŹ, ul. Traugutta 9, tel. 41-83. -- KRAKÓW, ul. Wiślna 12, tel. 30-49. -- LU. BLIN, Krak. Przedmieście 56 m. 8, tel. 9-62. -- RÓWNE, ul. 3 Maja 50



Oliwiarki z blachy stalowej bez szwu.
Smarownice Stauffera żelazne, stalowe i
Oliwiarki Unikum ciężki model.
Smarownice Bergera samoczynne.

BIURO TECHNICZNE
INŻ. TOBIAS i SCHIRN

Biała (Małop.) Główna 11
6222

WYTWÓRNIĄ PĘDNI, MASZYN I ODLEWNIĄ ŻELIWA

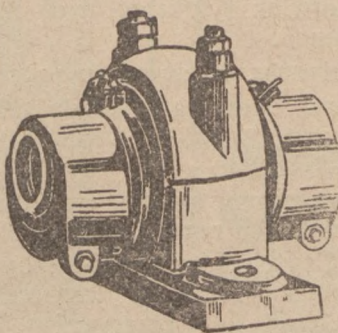
KRAWCZYK i S-ka

W ZAWIERCIU

Własne biuro w Warszawie
ul. Krucza 16, tel. 105-17

PRZEDSTAWICIELSTWA

we wszystkich większych miastach
Rzeczypospolitej



SPECJALNOŚĆ:

Pędnie, odlewy maszynowe i budowlane

SPRZĘGŁA CIERNE HILLA

Całkowite urządzenia do przenoszenia materiałów: przenośniki (transportery), podnośniki (elewatory) i t. d.

OKNA ŻELAZNE

7163

Targi Brytyjskie

Urządzane od 15 lat z rządu Targi Przemysłu Brytyjskiego przybierają z roku na rok większe znaczenie, czego dowodem jest stale wzrastająca liczba firm wystawiających. Rozwój targów i rosnące zainteresowanie się nimi należy przypisać w pierwszym rzędzie znacznemu obniżeniu kosztów produkcji w Anglii, np. w przemyśle skórzanym zniżka cen wynosi 33%, w materiałach piśmiennych od 5 do 12½%, w niektórych grupach przemysłu chemicznego 32%, w przemyśle porcelanowym i szklanym 20% i t. d., co wzmocniło zdolność konkurencyjną przemysłu angielskiego. Tegoroczne targi odbędą się między 18 lutego i 1 marca, i wzorem lat dawnych drobny przemysł będzie wystawiony w Londynie (White City), a ciężki w Birmingham (West Bromwich). Wszelkich bliższych informacji, tak ustnych jak i piśmiennych, udzielać będzie Departament Handlu Zagranicznego w Londynie (Department of Overseas Trade, 35 Old Queen Street, London S. W.); Wydział Handlowy Poselstwa Angielskiego w Warszawie, ul. Piękna nr. 6, oraz Wice-Konsulaty angielskie w Poznaniu, Katowicach, Lwowie, Łodzi i Borysławiu.

Z ŻYCIA TOWARZYSTW

Stowarzyszenie Elektrotechników Polskich, Koło Pozn.

W piątek, dnia 15 lutego r. b. o godz. 8-ej wiecz. odbędzie się w salce pokazowej Gazowni Miejskiej, ul. Grobla 15 Zebranie miesięczne i Roczne Walne Zebranie Koła.

Polsko-Francuski Związek Inżynierów

Przez 5 lat egzystencji Związek dał dowody całkowitej swojej użyteczności stojąc na straży interesów polsko - francuskich w ogólności, a przede wszystkim dobrych stosunków pomiędzy inżynierami i technikami różnych zawodów w Polsce i we Francji. Związek liczy przeszło 150 członków, zbierających się regularnie co miesiąc w salach Stowarzyszenia Techników dla rozpatrzenia spraw bieżących. Zarząd zaś Związku odbywa ponadto zebrania zamknięte, rozważając wszelkie potrzeby zarządzeń dla rozwoju Związku.

Będąc filją Stowarzyszenia Inżynierów Francuskich „Société des Ingenieurs Civils de France” w Paryżu, Polsko - Francuski Związek Inżynierów otrzymuje z tej instytucji biuletyny najprzedniejszych sił

inżynierji francuskiej, przyczyniając się w ten sposób do zacieśnienia przyjaznych węzłów nie tylko pomiędzy inżynierami Francuzami i Polakami lecz za pośrednictwem tych, również i pomiędzy przemysłowcami obu krajów.

Dzięki tym przyjaznym stosunkom, członkowie Polsko-Francuskiego Związku Inżynierów coraz to częściej udają się do Francji, a tam z kartą legitymacyjną Związku otrzymują od Zarządu Stowarzyszenia Inżynierów Francuskich wszelkie ułatwienia dla zwiedzania zakładów przemysłowych francuskich, fabryk, urządzeń kolejowych itd., otrzymują ponadto ulgowe przejazdy na kolejach francuskich.

W roku ubiegłym była zorganizowana zabiegami Zarządu Związku wycieczka do Francji, która uwieńczyła się całym szeregiem nadzwyczaj ciekawych objazdów w okolicach Paryża, a w samym Paryżu odbył się bankiet na cześć polskich uczestników wycieczki.

W jesieni roku przyszłego inżynierowie francuscy przyjadą do nas z rewizytą, mając na celu równocześnie zwiedzenie polskich zakładów przemysłowych.

Każdy inżynier polski będzie mile widziany w Związku naszym, a dla zapisania się na członka zechce pofatygować się do sekretarza Związku, inżyniera Stanisława Zawadzkiego w Stowarzyszeniu Techników, w Warszawie, ul. Czackiego 3-5, sala III (I piętro) co piątek od godz. 5-ej do 7-ej po poł.

Można zgłoszenia przysyłać pocztą pod tym samym adresem. Oplata rocznie 4 zł. Wpisowe 4 zł.

Eberhardt, prezes Związku.

Zawadzki, sekretarz.

NOWE WYDAWNICTWA

„Handbuch der Eisenhändler 1929“ str. 562. Nakładem Otto Hoffmanna w Berlinie ukazał się nadzwyczaj przydatny podręcznik techniczny, który oddać może nieocenione usługi jako obszerny informator fachowy dla przemysłowca, kupca lub pracownika zawodowego w dziedzinie metalowej.

Zaznaczyć należy, że podręcznik wydany został przez powszechnie znane wydawnictwo fachowe „Der Eisenhändler”, które od 30 lat prowadzi z coraz większym rozwojem działy wyrobów fachowych, narzędzi i cały szereg innych ciekawych artykułów redakcyjnych z dziedziny metalowej, przy współpracy pierwszorzędnych sił fachowych posiadających rozległe wiadomości praktyczne. Dzięki temu ten omówiony podręcznik zawiera bardzo obszerny materiał techniczny i ilustrowany nadzwyczaj ciekawie ujęty.

Ze względu na swą obfitą treść i staranne wydanie, podręcznik ten powinien znaleźć się w ręku każdego metalowca.

W dziale informacyjnym znajdujemy adresy związków metalowców oraz źródła zakupu.

Bardzo obszernie traktowany jest dział normalizacji, który niezawodnie może dać duże usługi porównawcze zainteresowanym sferom ze względu na prace normalizacyjne u nas w kraju.

Obszerny dział ilustrowany zamyka bogatą treść podręcznika.

Zamówienia podręcznika przyjmuje również administracja „Rynku Metalowego i Maszynowego”, Poznań, ul. Wielka 10.

Cena kolendarza wynosi 20 zł franko. (Oryginalna cena w Berlinie wynosi 8,50 RM. i porto). Wysyłamy jedynie za poprzednim nadesłaniem gotówki.

Do łaskawej wiadomości P. T. Czytelników naszych

Z powodu zdarzających się od czasu do czasu nadużyć, zwracamy P. T. Czytelnikom naszym uwagę, by przy wręczaniu z jakiegokolwiek tytułu gotówek na ręce agentów naszych zaznajomili się uprzednio dokładnie z treścią plenipotencji.

Zdarza się bowiem niejednokrotnie, iż agenci przekraczają zakres swych uprawnień.

Regułą jest, iż agenci nasi upoważnieni są tylko do odbioru gotówki we wysokości kwartalnej prenumeraty przy pozyskaniu nowego rocznego abonenta, t. j. zobowiązującego się prenumerować pismo przez roczny okres czasu.

O ile w drodze wyjątku upoważniamy agenta względnie agentów naszych do inkasowania innych jeszcze gotówek, wystawiamy w takim razie plenipotencję specjalną.

Prosimy przeto Szanownych Czytelników naszych, by przed każdą wpłatą skuteczną do rąk agentów naszych, zechcieli dokładnie przeczytać plenipotencję.

Towarzystwo Wydawnicze „KUPIEC”, Poznań, Wielka 10.



„Metalurgja“
T. z o. p.
POZNAŃ
STRUMYKOWA 19-20

TELEFON
21-26

6189

•wykonuje

**Okucia
budowlane
Okucia
wagonowe
Armatury mosiężne**

Bracia Deierling
HURTOWNIA ŻELAZA I EMALJI
POZNAŃ
SKŁADOWA 4

Polecamy franko dworzec Poznań:

Widły i haki 2, 3, 4-rog.
Podkowce (Hufnale)
Buksy do wozów i pługów
Bednarke opakunkowa
Naczynia emaljowane „Stlesa”
Gwoździe, druty
Szpadle ogrodnicze i grable żel.
Siatki drut. poc.
Ruszt, Płyty, Drzwiczki i
Wszelkie Armatury do płeców
Okucia budowlane
Okna lanożelazne
Lemiesze i odkładnie stal.
Haki kute
Kłódki

Naczynia lano-żel. H. & V.
Maszynki do mięsa Alexanderwerk
Młynki do kawy, Żelazka do
prasowania
Wszelkie Sprzęty kuchenne
Kotły do paszy, Wiadra ocyak.
Pudła i szufelki do węgla
Śruby, Nakrętki, Nitki, Wkrętki
Szpadle, Szufle, Kłoty
Widły do ziemniaków
Toczaki bawarskie
Narzędzia
Klamerki do bieżni
Tarki do prauła
Łańcuchy, Węzłidla

Telefon: 35-19, 35-29. Adres telegr. „FERRUM“

Prosimy zażądać cenniki.

6632

NAJWIĘKSZA FABRYKA W POLSCE

Specjalność:
**szczotki
stalowe**
Szczotki techniczne
jak szczotki cyrklaste
(szajby okrągłe, — walce
listwy i t. d.
dla
fabryk metalowych,
młynów, papierni,
cukrowni, fabryk
włókienniczych itd.

6399

PRZESZŁO 43000 Kw. m. TERENU FABRYCZNEGO
PRZESZŁO 25000 Kw. m. WŁASNYCH ZABUDOWAN

PIABAMA
FABR. PENZJI SZCZOTEK, WYROBÓW Z DRZEWA
Tel. 22. BYDGOSZCZ Tel. 22.

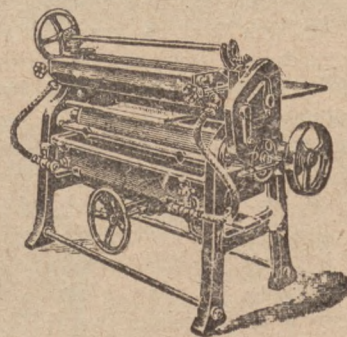
**FABRYKA MASZYN
BLACHARSKICH**

M. MATUSZEWSKI :: POZNAŃ

BIURO: św. Marcin 27 FABRYKA: Dąbrowskiego 90
TELEFONY: 4045 i 1328

WYRABIA:

6984



**KRAWĘDZIARKI - ZAWIJARKI - OKRĄ-
GLARKI - WYGNIATARKI - CYRKULARKI
NOŻYCE ARKUSZOWE NA ZAPĘD I NOŻNE
I WYKONUJE RÓWNIEŻ WSZELKIE PRZY-
KROJE PODŁUG NADEŚLANÝCH WZORÓW**



POD REDAKCJĄ DYPL. INŻ.-EL. M. RZECKIEGO.

Ze świata metali

Metal, który ongiś był zupełnie lekceważony. — Odkrycie nowego lekkiego metalu. — Złoto w Szwecji. — Zapasy złota na całym świecie. — Technika złotnicza z przed 5000 lat. — Nowe wykorzystywanie kadmu.

Nazwa „platyna“, jaką Hiszpanie dali platynie, wskazuje, jak mało oni zwracali uwagę na ten metal; było to dla nich srebro gorszego gatunku, srebro mniej wartościowe, nadające się najwyżej do wyrobu fałszywych monet. Platynę odkryto w Peru i Kolumbji; do Europy przywieziono ją dopiero w roku 1740. Odkrycie pokładów platynowych na Uralu jest daty późniejszej, przypada bowiem na rok 1820. Po stwierdzeniu, że platyna nie jest srebrem, mniemano, że jest ona stopem złota i żelaza; dopiero w roku 1774 została uznana za odrębny metal przez francuskiego chemika w Bloudeau.

Olbrymnia większość platyny, bo aż 95 procent, pochodzi z minerałów uralskich. Inne pokłady o mniejszym znaczeniu są eksploatowane w Kolumbji, na wyspie Borneo i w Transwalu. Platyna wydobywana tam jako ruda, idzie do Francji lub Anglii, gdzie podlega wytopieniu na czysty metal, względnie na stop z innymi metalami.

W stanie naturalnym platyna znajduje się w postaci ziarenek w piasku rzeczonym. Ilość metalu, zawartego w tym piasku, waha się w granicach od 2 gramów do 30 gramów platyny na tonę piasku.

Jak mało ceniono dawniej platynę, dowodzi fakt, że w Hiszpanji istniało rozporządzenie, aby rzucać platynę do morza w obawie, że może ona posłużyć za fałszykiat przy wybijaniu pieniędzy. Dopiero z początkiem 19-go stulecia zaczęto ją cenić, jednak cena jej pozostała do około 1900 roku niższa od ceny złota. Odtąd platyna wzrastała stopniowo w cenie, osiągając w 1912 r. cenę 8.000 franków złotych za jeden kilogram, gdy w tym samym czasie jeden kilogram złota posiadał wartości 6.000 franków. Podczas wojny światowej nastąpiło znaczne obniżenie produkcji platyny w Rosji, skutkiem czego cena jej wzrosła jeszcze bardziej. Huty uralskie przestały pracować prawie, a przemysł platyna był znany tylko przez Kolumbję, Borneo i Transwal. W r. 1920 klg. platyny kosztował około 25.000 franków zł.; następne lata przynoszą wyraźny spadek ceny platyny, za którą płacono np. w r. 1926 już tylko

18.000 franków za kilogram. Obecnie cena ta spada coraz bardziej zwłaszcza dlatego, że obok platyny pojawiają się na rynku metale tańsze o zaletach równorzędnych, — pośród nich należy wymienić choćby „palerjum“ amerykańskie, t. j. stop złota i metali z rodziny platyny, który posiada jej wygląd, topi się przy 1310° C., jest odporny na kwas siarczany oraz o połowę tańszy od platyny.

W chwili obecnej ocenia się roczną produkcję platyny na 3.000 klg, a roczne jej zapotrzebowanie na 4.800 kilogramów. Nadmieniamy wreszcie, że obecnie cena jednego kilograma platyny waha się w granicach od 10.000 do 12.000 franków złotych, czyli że jest sto razy wyższa od ceny srebra i około 2.5 razy wyższa od ceny złota.

*

Sensacje i zaciekawienie w świecie naukowym wzbudziło odkrycie nowego lekkiego metalu, nazwanego Beryllium. Jak wiadomo, w technice ogólnej, zajmują lekkie metale pierwsze miejsce. Do takowych zaliczyć należy przede wszystkim glin i magnez, które znalazły rozległe zastosowanie szczególnie w lotnictwie.

Beryllium posiada ciężar właściwy zbliżony do manganu, pod względem wagi cięższy jest więc od aluminium (glinu). Ujawnia nadzwyczajną twardość, oraz upodabnia się do żelaza pod względem wydłużenia i wpływu zmienności temperatury na stan jego skupienia. Temperatura topienia tego metalu wynosi 1285° C. Metal ten jest koloru ciemno-szarego i nie ulega żadnym zmianom pod wpływem działań atmosferycznych, co czyni go korzystniejszym w zastosowaniu od glinu i magnezu. Bardzo korzystny wpływ wywiera Beryllium w stopach z glinem, lub też z żelazem, powiększając w znacznym stopniu ich twardość. Nadmienić również należy, że Beryllium nie zmienia swoich właściwości przy ogrzaniu go do 600° C.

Pomimo tak znacznych zalet, wydaje się jednak mało prawdopodobnem, aby metal ten znalazł szybkie rozpowszechnienie w technice, a to ze względu na znaczne koszty wytwórcze.

*

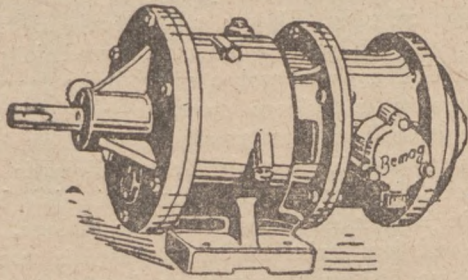
**Każdemu polecam aparat
5 lampowy mego systemu**

Superselektywny
— Odbiór —
czysty i głośny

Cena detal. 250 zł

JAN PIENTOK PRZEDSIĘBIORSTWO
RADJOTECHNICZNE
Poznań-Łazarz, Odskok 2. Tel. 61-40
6012

Każda modna
pracownia
używa tylko
napędy
„Bemag“



Zastępują w zupełności kosztowną transmisję!
Oszczędzają prąd! Oszczędzają czas!

Fabryka Maszyn Górniczych
T. z o. p. — Katowice — Załęże

6641

**IZOLACYJNE MATERJAŁY
CIEPŁO - I ZIMNOCHRONNE**



Złoty Medal Paris 1927 — Grand Prix i Złoty Medal Liège 1928

Fabryka materiałów izolacyjnych i wyrobów korkowych

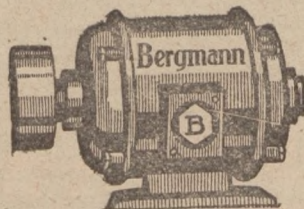
Wilhelm Mueller, SZARLEJ
G.-SL.



TELEFON 2521

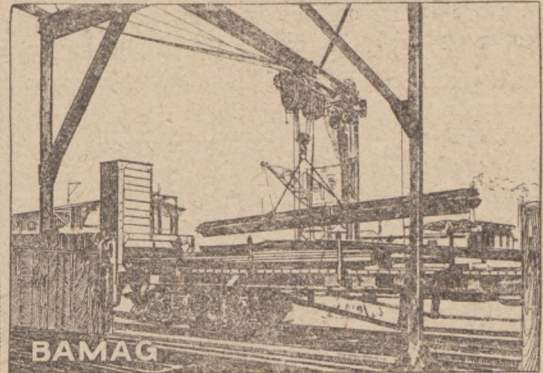
Bergmann

Poznań
27 Grudnia 5



BAMAG

**Wciągi elektryczne
systemu prof. Gensel'a**



Kilka tych wciągów wspólnie umieszczonych
zastępuje droższe przesuwalne krany.

Zastępstwa:

Gustaw Koschade, Łódź, Radwańska 46.
S. Duchowski, Poznań, Al. Marcinkowskiego 1.
„Przemysł”, Kraków, ul. św. Krzyża 1.
Warszawska fabryka maszyn windowych „Siła”,
Warszawa, ul. Chłodna 5.



Berlin-Anhaltische Maschinenbau Aktiengesellschaft Dessau
Zweigniederlassung der Bamag-Meguin Aktiengesellschaft
5992a

Wszelkie

klisze i rysunki

w dobrym wykonaniu i prędko
dostarcza

Drukarnia „KUPIEC”

ul. Wielka 10 **POZNAŃ** Telefon 2277

**Nowy udoskonalony prostownik
„STELLA”**

dla radioamatorów do ładowania w domu
akumulatorów żarzeniowych i anodowych.

Nadzwyczajny wynalazek.

Komplet zł 85.—

Odsprzedawcom rabat. - Żądać prospektów.

Mieczysław Deblessen

Katowice Kraków Lwów Bydgoszcz
Pawia 7, Sławkowska 10, Kołłątaja 7, Osada 16

Do nabycia we wszystkich składach elektrotechnicznych
i radiowych. — Proszę żądać tylko z marką „STELLA”, które
są specjalnie udoskonalone. 5621

Według wiadomości nadchodzących ze Szwecji, w jednej z dalekich, północnych prowincyj tego kraju. Versterboten, leżącej nad zatoką Botnicką, od krótkiego czasu zakipiało tam nowe życie. Przeprowadza się nowe linie kolejowe, buduje się domy i fabryki, zakłada się kopalnie i urządzenia transportowe. Jeszcze przed kilkoma laty było tu zupełnie pustkowiem. Przypadkowo znaleziono tu kilka brył żelaza, które przesłano do Sztokholmu do zbadania. Analiza wykazała, że bryły te zawierają szereg grochich i szlachetnych metali, jak miedź, złoto, arsenik, piryt, żelazo itd. Geologiczne badania, systematycznie przeprowadzone, wykazały, że okolica ta obfituje w te metale.

W głównym ośrodku tej prowincji, w miejscowości Boliden, skupia się już obecnie 2000 robotników. Kopalnie sięgają już 50 metrów w głąb, a pierwsza kopalnia ma 400 metrów długości. Nowa linia kolejowa, długości 26 kilometrów, łączy Boliden ze stacją Stelletta, leżącą przy jednej z głównych magistrali kolei żelaznych, a dalej z portem Rönnskär, gdzie odbywa się załadunek rudy. Obliczają, że w tym roku 200 tysięcy ton zostanie załadowane. W Rönnskär buduje się piece do topienia rudy według ostatn. wynalazków techniki. Kominy tych zakładów mają 145 metrów wysokości i widoczne są od strony morza z odległości 60 kilometrów. Ta wysoka budowa kominów ma na celu uniknięcie zatrąwania powietrza gazami siarkowymi.

Jedna tona rudy zawiera złota wartości 200 koron.

*

Niezmiernie interesującymi są dane, dotyczące stanu zasobów złota na całym świecie. Otóż wedle ostatnich obliczeń wartość złota na całym świecie wynosi w chwili obecnej około 9 miliardów, 959 milionów dolarów. Z sumy tej posiadają Stany Zjednoczone Ameryki Północnej złota wartości około 4 miliardów, 80 milionów, a więc blisko 50 proc. zasobów złota całego świata.

Anglia wraz z dominiami posiadają złota wartości jednego miljarda, 360 milionów dolarów. Państwa środkowej i południowej Ameryki, a więc Argentyna, Brazylja, Chile, Peru i Urugwaj — posiadają razem złota wartości około 665 milionów dolarów. Wszystkie państwa europejskie za wyjątkiem Anglii posiadają razem złota wartości 3 miliardów, 176 milionów dolarów.

Interesującymi są dane, dotyczące stanu posiadania pokrycia złotowego w Polsce. Otóż wedle ostatnich obliczeń, posiada Polska pokrycie kruscowe (łącznie z dewizami innych państw) na ogólną sumę 126 milionów dolarów, co równa się jednemu miliardowi 117 milionów złotych.

*

Słowo „złoto“ znajduje się po raz pierwszy w historii nowszej w II. Księdze Genezis. Następna wzmianka o złocie znajduje się w Księdze XIII. Genezis, gdzie Abraham patriarcha, nazwany jest jako „bogaty w złoto“.

Pierwszym złotnikiem, o którym mamy dokładniejsze wzmianki historyczne, był Bezabel, wedle księgi Exodus wybrany do stworzenia przemysłnych dzieł w złocie, srebrze i mosiądzu.

Wykopaliska starożytne w Babilonie i Egipcie wskazują na wysoki stan ówczesnego złotnictwa. Plaskorzeźby pochodzące z przed 2600 lat i 3000 lat przed Chrystusem przedstawiają wagi, używane wówczas do ważenia szlachetnych metali, tygły, formy, miechy, kowadła i szczytce, oraz świdy i drażenia półszlachetnych metali.

Grobowiec Tut-ankh-amen'a dowodzi, że poziom starożytnej sztuki złotniczej był wprost zadziwiający! Trzy zewnętrzne trumny królewskie są prześlicznie inkrustowane złotem.

Jeżeli komuś wydaje się, że wyrabiane obecnie kaszki złote do manicure są czemś nowym — myli się. Już za czasów Abrahama damy posługiwały się takimi przyrządami. Przechowały się do dziś kaszki złote do manicure z przed 6000 lat. Zawierają one w sobie nożyki i szczytce, pierścienie, kołczyki i branzolety ze złota, oraz pudełeczka mikroskopijnie cięte w prawdziwych turkusach.

Złota peruka, znaleziona w grobowcu Tut-ankh-amen'a, jest najstarszym okazem pracy złotniczej w tym dziale. Jest ona doskonała we wszystkich szczegółach, odznacza się niesłychanie misterną robotą, a wykonanie zwojów imitujących kędziory włosów jest podziwu godne. Peruki takie używane były w czasie galowych uroczystości.

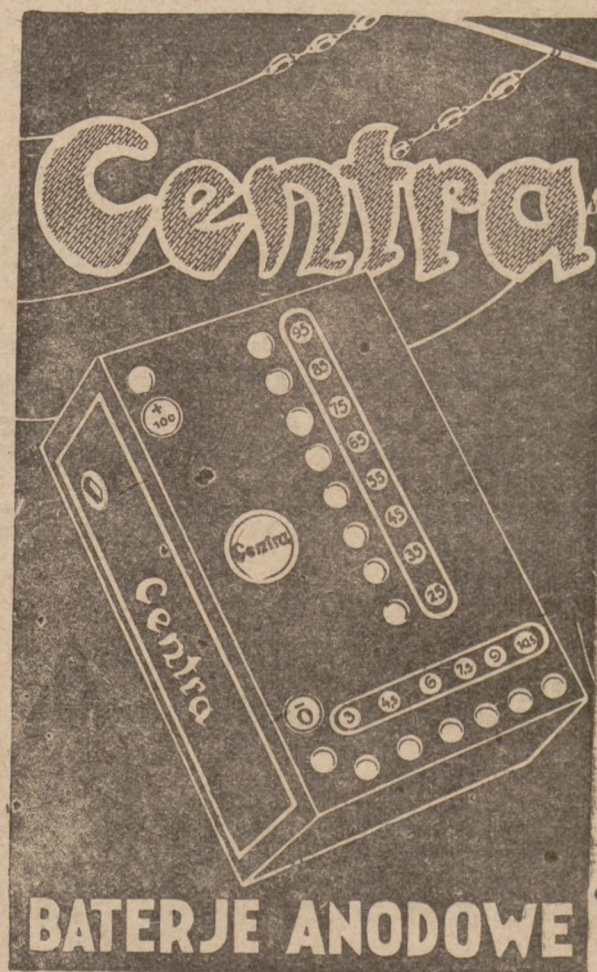
*

Do metali których cena jest dość wysoka, zaliczyć należy t. zw. kadm, który ostatnio znajduje coraz to większe zastosowanie w praktyce.

Zaczęto go np. niedawo używać do pokrywania zamków, części samochodowych i t. p. warstwą, zabezpieczającą od rdzy. W tym celu stosuje się proces galwaniczny, poczem pokryte kadmem przedmioty nagrzewa się przez dłuższy czas, wobec czego kadm łączy się doskonale z metalem, z którego sporządzony jest przedmiot. Jako szczególnie korzystny uważa się dodatek kadmu do miedzi przy ciągnięciu z niej drutu. Wreszcie i w sztuce jubilerskiej kadm znajduje zastosowanie, daje bowiem w połączeniu ze złotem stopy zielonego koloru. Jako dodatek do aluminium kadm zaleca się wszędzie tam, gdzie aluminium ma być przygotowane w formie proszku.

Taki wypadek zachodzi przy wyrobieniu lakierów, używanych do krycia balonów i aeroplanów. Kadm mianowicie zwiększa własności odporne na działanie atmosfery ze strony takich lakierów.

Jednym z ostatnich zastosowań kadmu jest użycie go do wyrobu drucików do żarówek tungstenowych. (R).



Nowa uniwersalna frezarka „Record”

Powszechnie wiadomą jest rzeczą, że wykonywanie modeli dla celów przemysłowych wymaga bardzo wiele pracy ręcznej dość kosztownej, podrażniającej w wysokim stopniu koszt produktu, tembardziej, że wykonanie modelu wymaga niejednokrotnie

nia takowej dla wykonania modeli o wszelkich rozmiarach i formach. Dzięki tym podstawowym zaletom maszyna ta może znaleźć powszechne zastosowanie w warsztacie modelarskim, w odlewni i t. p.

Ustawienie tej maszyny jest również nadzwyczaj ułatwione, albowiem wymaga zaledwie 1,5m² powierzchni. Zapotrzebowanie mocy napędowej nie przekracza 1,5 KM. Maszyna ta pracuje zupełnie bez przekładni pasowej.

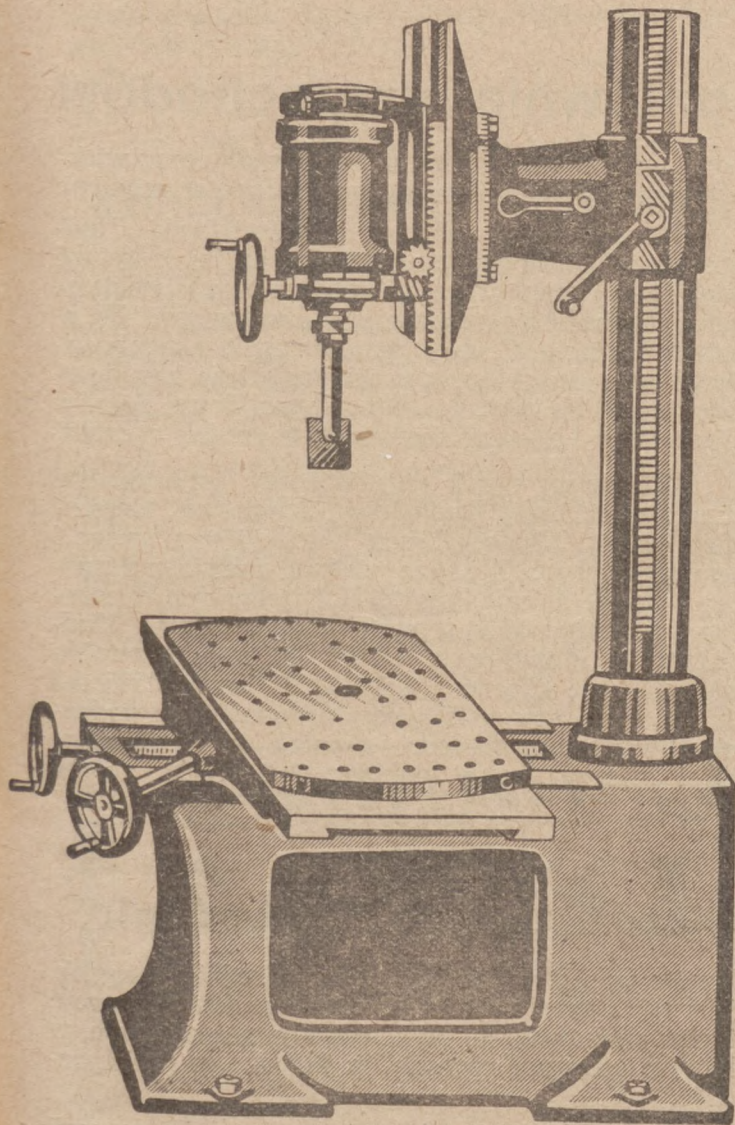
Poszczególne narzędzia, jako to: frezy, noże świdrowe, świdry, pilki i t. p. umieszczone są w odpowiednio silnem urządzeniu trzymadłowem, pozwalającym na łatwą i szybką ich wymianę dla poszczególnych operacji. Bardzo ważną zaletą tych maszyn jest, że można na nich obrabiać modele o wszelkich rozmiarach, przyczem zmiana nastawności odbywa się w sposób nadzwyczaj uproszczony, nie wymagający specjalnych wysiłków. Poza tem przez odpowiedni zasięg można obrabiać ciężki model nie tylko na płycie tokarki, ale wprost na pomocniczej płycie położonej na podłożu. Maszyna ta pozwala wykonywać wiercenia w kierunku pionowym i poziomym, oraz frezowania we wszelkich formach pod różnymi kątami pochylenia. Płyta tokarki posiada rozmiar 800×500 mm., przy posuwie podłużnym 1000 mm. i poprzecznym wynoszącym 500 mm. W ten sposób można obrabiać większe modele i rdzenie bez potrzeby zmiany układu zamocowania.

Obsługa maszyny jest nadzwyczaj uproszczona, oraz — co najważniejsze — wykonanie modelu odbywa się w sposób nadzwyczaj staranny zupełnie nie wymagający jakiegokolwiek wykańczania ręcznego.

Szybkie wykonanie modelu — niezależnie od wielkości i formy — jest najlepszym czynnikiem, który maszynę tę wprowadzi w powszechne zastosowanie. Dotychczasowe obserwacje nad jej pracą pozwolą stwierdzić, że ujawnia ona wydajność wzmnożoną w stosunku 800% do dotychczasowych metod.

Zainteresowanym firmom polecamy fabrykę **Bohner & Köhle**, która wyraziła swą zgodę na dostarczenie owej maszyny na okres próbny bez zobowiązania firmom, które takie życzenie do fabryki skierują i służymy interesentom, zgłaszającym się do administracji naszej, wszelkimi bliższymi szczegółami.

(x)



Frezarka „Record”.

wykwalifikowanego pracownika stawiającego duże wymagania pod względem płacy zarobkowej. Z drugiej strony, powszechne dążenia do potamienia kosztów produkcji zmuszają przemysłowców do znalezienia nowych dróg, któreby ulepszyły wykonanie modelu przy równoczesnem obniżeniu kosztów. Wywarły tutaj również wpływy dążenia wytwórców niezależnienia się od sprawności robotnika, szczególnie przy wykonywaniu modeli o dużych wymiarach lub też rdzeni o specjalnej formie.

Firmie **Bohner & Köhle**, posiadającej dłuższe doświadczenie w budowie tokarek modelowych, znajdującej się w ciągłym kontakcie z doświadczonymi inżynierami-odlewnikami i modelarzami, udało się po długoletnich badaniach i wysiłkach zbudować maszynę modelarską odpowiadającą wszelkim wymaganiom stawianym przez przemysł metalowy. Konstrukcja tej maszyny pokonała wszelkie trudności związane z koniecznością uniwersalnego zastosowa-

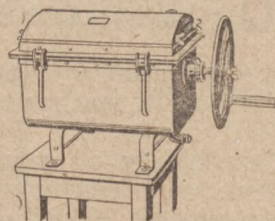
Pralki „Marysia”

piora idealnie

6031

**8 razy szybciej niż ręcznie;
Nie niszczą wcale bielizny
Bez specyfików**

piora bialo jak śnieg.



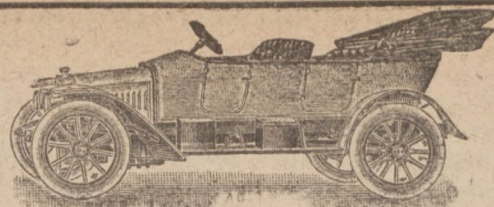
Wyłączna sprzedaż na woj. Poznańskie:
Dom Handlowo-Przemysłowy „Techno-
Dostawa”, Poznań, Piekary 3.

Wyłączna sprzedaż na woj. Pomorskie:
Towarzystwo Przemysłowo-Handlowe
dawn. C. B. Dietrich i Syn Sp. z o. o.
Toruń, Szeroka 35.

Tow. Przemysłowo-Handlowe

„Maszyny do prania syst. T. Podolskiego”, WARSZAWA - Świętokrzyska 9/3

Telefon 311-86



Jeszcze jedna krajowa montownia samochodów

W grudniu 1928 r. uruchomiono w Gdańsku specjalną montownię słynnych samochodów amerykańskich „Hudson” i „Essex”, której zadaniem jest udostępnienie znakomitych tych wozów nabywcom polskim.

Fabryka „Hudson-Essex Motor Car Company, Detroit Michigan”, jest trzecią pod względem produkcji fabryką na świecie (ustępuje pod względem wysokości liczebnej produkcji jedynie zakładom Forda i General Motors). Niebawem swój rozwój, uwieńczony produkcją 1000 przeszło samochodów dziennie w jednym budynku fabrycznym zawdzięcza fabryka „Hudson-Essex” kilku czynnikom.

W pierwszym rzędzie podkreślić należy, że fabryka ta, pierwsza w przemyśle automobilowym świata wprowadziła w życie zasady naukowej organizacji pracy, co znakomicie wpłynęło na powiększenie walorów i obniżenie ceny produkowanych samochodów. Ogromnie ważnym czynnikiem rozwojowym fabryki jest wyłączna eksploatacja idealnego motoru 6-cylindrowego, t. zw. „Super-Six”. Chwila rozpoczęcia produkcji popularnych na świecie całym „Essex Super-Six” stała się chwilą przełomową w

rozwoju fabryki, która odtąd zdobywała coraz większe powodzenie siedmioletnimi wprost krokami.

Niemalą rolę w historii rozwoju fabryki „Hudson-Essex” odegrał długoletni prezes tej instytucji Roy D. Chapin, jedna z najpotężniejszych osobistości amerykańskiego świata samochodowego. W uznaniu zasług p. Chapina dla przemysłu samochodowego amerykańskiego naczelna instytucja tego przemysłu — Narodowa Izba Automobilowa Stanów Zjednoczonych — zaszczyliła go godnością prezesa.

Zdobywszy rynek samochodowy amerykański oraz rynki Europy Zachodniej i Środkowej, kierownicy fabryki „Hudson-Essex” zwrócili swą uwagę i na rynek polski. Kosztem wielkich nakładów zorganizowano na terenie Polskiej Unji Celnej wielką montownię samochodów, prowadzoną przez firmę „Hudson-Essexway”. Montowanie wozów w kraju pozwoliło obniżyć cenę Essex'a o 400 dol. do sumy 1.545 dol. Już to samo stanowi najlepszy prognostyk powodzenia nowej montowni, reszty dopełnią znakomite wartości „Essex'a”, które zdobyły dlań rynki całego świata.

Sukces „Stetysza” w raidzie gwiazdzistym do Monte-Carlo

Według depeszy z Monte Carlo, ks. Monaco wręczył dnia 27 ub. m. hr. Tyszkiewiczowi I-szą nagrodę swego imienia za praktyczność samochodu „Stetysz”, oraz plakietę za ukończenie raidu.

Hr. Tyszkiewicz w raidzie jechał do Lionu przed wszystkimi innymi samochodami, mając najlepszą przeciętną. Między Lionem i Avignonem jeden z towarzyszących hrabiemu szoferów dostał ostrego ataku ślepej kiszki, wskutek czego „Stetysz” musiał się zatrzymać w małym miasteczku, gdzie szofer został oddany pod opiekę lekarską. Z tego powodu ostatni etap Lion—Monte-Carlo przebył „Stetysz” ze znacznym opóźnieniem, ze względu jednak na zna-

komite wyniki w przeciętnych poprzednich etapach, jury rajdu uznało polski samochód za kończący raid i zakwalifikowało go do konkursów miejscowych, w którym otrzymał nagrodę ks. Monaco za praktyczność.

Zwycięski samochód „Stetysz” należy do serii pierwszych dziesięciu wozów, wykonanych w fabrykach Towarzystwa K. Rudzki i S-ka całkowicie z materiałów krajowych.

Cała prasa zamieściła fotografie hr. Tyszkiewicza i jego samochodu i poświęciła im obszerniejsze wzmianki.

Opodatkowanie samochodów

Rada ministrów przyjęła projekt ustawy, wprowadzający specjalne opłaty od pojazdów mechanicznych.

Projekt przewiduje mniejsze opłaty od samochodów nieluksusowych, większe od luksusowych, mniejsze opłaty od ciężarowych małych, a większe od dużych, które więcej psują drogi. Przewidywane jest też zróżniczkowanie opłat między samochodami używanymi do własnych potrzeb, a używanymi w celach zarobkowych. Te ostatnie płacić będą więcej ze względu na większe zużycie dróg.

Zasadnicza stawka podatku oparta będzie na opłacie od każdego 100 kg. wagi własnej pojazdu mechanicznego. Podatek ten wyniósłby na przykład od Forda osobowego 300 złotych rocznie, a od Royce'a około 1.300 zł (do użytku własnego), od ciężarowych o wadze własnej 1 i pół tony podatek wyniósłby około 370 zł, 3 tony około 1000 zł rocznie.

Teoretyczny wpływ z tego tytułu przewidziany jest w wysokości około 13 milionów rocznie. Wobec tego, że część samochodów będzie zwolniona od tego podatku, suma ta będzie mniejsza.

Zwolnione będą od podatku samochody dyplomatów, urzędowe, władz samorządowych, pojazdy użyteczności publicznej (szpitale, straże ogniowe), traktory do celów rolniczych oraz pojazdy mechaniczne, używane do przewozu produktów rolnych i towarów wyłącznie w obrębie posiadłości właściciela.

Szczegółowe stawki podatku do poszczególnych typów pojazdów mechanicznych ustala rozporządzenia wykonawcze.

Wzrost przemysłu samochodowego we Francji

W roku 1927 produkcja samochodów we Francji wynosiła ogółem 191.300 wozów, tj. okragło jedną trzecią ogólnej produkcji samochodowej w Europie. Z pośród wszystkich państw, produkujących samochody, Francja stoi na drugim miejscu po Anglii. Z ogólnej ilości 191.300 samochodów sprzedano na rynkach wewnętrznych 153.137 wozów, resztę zaś wywieziono zagranicę. W ciągu roku 1927 sprowadziła Francja z zagranicy 5.340 samochodów. Ogólny obrót pieniężny francuskiego przemysłu samochodowego wynosił w roku ubiegłym 5.700.000.000 franków wobec 1.200.000.000 franków w roku 1920. Ilość robotników zatrudnionych w francuskich fabrykach samochodów wynosiła w roku ubiegłym 260.000 osób wobec 60.000 osób w roku 1914. Zużycie surowców przez francuski przemysł samochodowy przedstawiało się w roku ubiegłym następująco, zużyto 200.000 ton stali, 8.000 ton aluminium,

ZAMKI DO KAROSERJI

luksusowe i zwykłe niklowane, zawiasy różnego rodzaju żelazne, mosiężne i niklowane oraz antaby, rączki i rozetki różnego rodzaju oraz zamczki do kufrów, skrzyń akumulatorowych i narzędziowych, jak również siedzenia rezerwowe niklowane w wykonaniu bardzo solidnem

Dogodne warunki Ceny konkurencyjne poleca

„WYTWOK“
WIELKOPOLSKA FABRYKA
OKUĆ I ZAMKÓW
SAMOCHODOWYCH
w Poznaniu, ulica Kopernika 4

6125

„RUGBY“ „DURANT“

4 i 6-cio cylindrowe samochody - dobre i tanie: Osobowe, Ciężarowe, Autobusy, Taksówki, Podwozia

Przekonajcie się!!!

„ANTOK“

Łańcuchy rolkowe, ząbkowe i urządzenia transportowe

„VULCAN-ELEKTRO“

elektr. aparaty doż wulkanizacji opon i węży.

Przedstawicielstwo:

Edmund Narożny

AUTOMOBILE

Poznań-Wilda, ul. Przemysłowa 41.



Zastępstwo i skład fabryk
J. SCHMID-ROOST A. G.
Dorlikon-Zurych

**ŁOŻYSKA
KULKOWE**

do samochodów, traktorów, transmisyj, maszyn i wozów tramwajowych, polecają

DAMIC & SZULC

Artykuły techniczne 6710

Pl. 23. Sycznia 7 - Grudziądz - Telefon nr. 24

Rowery

specjalnej marki „SIMSON“ znane pod nazwą „DAS STARKE RAD“ (silne koło), również wszelkie pierwszorzędne fabrykaty dostarcza natychmiast po cenach przystępnych

6617

„UNION“

Danzig-Langfuhr, Ringstr. 5d

DZIAŁ MASZYN ROLNICZYCH

Apel do krajowych fabryk maszyn rolniczych

Fabryki krajowe upraszamy, aby nam donosiły o wszystkich nowościach w zakresie ich produkcji. Chętnie stawiamy tamy nasze bezinteresownie do usług przemysłu krajowego. Przy tej sposobności musimy podnieść ten smutny fakt, że podczas gdy zagraniczne firmy bardzo skwapliwie korzystają z reklamy w naszym piśmie i często donoszą nam o ostatnich zdobyczkach w fabrykacji maszyn rolniczych, to nasz przemysł krajowy nie ma w tym względzie — zdawałoby się — nic do powiedzenia, a przecież wiadomo, że i u nas ta gałąź przemysłu stale się podnosi i wypuszcza na rynek coraz nowe wyroby lub też ulepsza dotychczasowe. W interesie rozwoju przemysłu krajowego prosimy fabryki krajowe, by o wszystkich swoich nowościach nas w pierwszym rzędzie informowały.

WYDAWN. „RYNKU METALOWEGO I MASZYNOWEGO“.

Polski siewnik do nawozów „Unja S N 2“

Wieloletnie doświadczenie naszych rolników wykazało, że najodpowiedniejszym typem siewnika do nawozów jest system łańcuchowy, rozpowszechniony w Polsce pod nazwą „Westfalja“. Wzorując się na powyższym systemie, skonstruowała firma „Unja — Zjednoczone Fabryki Maszyn w Grudziądzu“ własny typ siewnika, który pod względem pomysłowej konstrukcji i udoskonalen nie tylko dorównuje, lecz daleko nawet przewyższa pierwszorzędnym systemom zagranicznym, m. in. także swój pierwowzór „Westfalję“, umiatając tem samem nasz rynek od zagranicznych wyrobów.

Główną i charakterystyczną cechą siewnika „Unja S N 2“ jest rozwiązany wreszcie przez wymienioną firmę i zastosowany po raz pierwszy przy siewnikach do nawozu — problem **wolnej skrzyni**. Wiadomo, że wolnej skrzyni, stosowanej przy siewnikach zbożowych względnie rzędowych nie konstruowała dotychczas żadna fabryka zagraniczna, a to z powodu zbyt dużych trudności technicznych, następujących się przy montażu względnie rozmontowaniu mechanizmu. To też siewniki do nawozów budowano, niezależnie od mniejszych ulepszeń, na system pierwotny, t. znaczy: koła biegowe, trybier, transmisja zębata oraz przodek maszyny przytwierdzone są do skrzyni, jak do głównego korpusu siewnika. Konstrukcja taka wykazuje jednakże dużo wad, a najgłówniejsze z nich, to szybka deformacja skrzyni wskutek nadmiernego obciążenia konstrukcją maszyny i zawartością skrzyni, co z uwagi na wyboisty często teren, skrzynie szybko rujnuje. A ponieważ skrzynia z swym delikatnym mechanizmem siewnym jest najgłówniejszą częścią siewnika, staje się takowy nieużytecznym, skoro skrzynia się zdeformuje i wskutek tego siewnik nierównomiernie siewie lub też mechanizm się zacina.

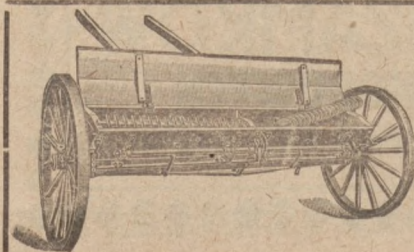
By wszystkie te wady raz na zawsze usunąć, postanowiła „Unja“ przewyciężyć za wszelką cenę trudności konstrukcyjne i po dłuższych zabiegach skonstruowała własny model z wolną skrzynią. Umożliwiło to zbudowanie oddzielnego szkieletu siewnika czyli t. zw. podwozia, na którym dopiero ustawiono samą skrzynię z łańcuchem siewnym, jako oddzielną część siewnika, a nie, jak dotychczas, gdzie skrzynia była głównym szkieletem. Dzięki tej zmianie zasadniczej, uwolniono skrzynię od wszelkich naprężeń i większych wstrząsów, wynikających z wagi zawartości, wskutek nierówności terenu i t. p. współczynników; tem samem zabezpieczono tę najważniejszą i najdelikatniejszą część siewnika od wszelkich wpływów, mogących ją rozregulować lub niszczyć.

Do nastawiania siewu zastosowano w miejsce dawniej używanych dźwigni, system śrubowy z korbą, mający tę zaletę, że pozwala ustawiać najmniejsze odchylenia skali i tem samem ilości wysiewu na morgę, przyczem pomimo wstrząsów i nierówności terenu, raz nastawiony regulator się nie zmienia. Nierównomierność wysiewu, spotykana często przy innych systemach, jest tu wykluczona dzięki zastosowaniu specjalnego urządzenia, pozwalającego na bardzo ściśle ustawianie szpary siewnej w poszczególnych miejscach na całej długości skrzyni, co przy innych zdeformowanych skrzyniach tylko po kosztownych i żmudnych zabiegach można skutecznie.

Dalszem doniosłem ulepszeniem jest „sprzęgło bezpieczeństwa“, które wyłącza natychmiast łańcuch z chwilą, gdy w szparę siewną wpadnie twardy przedmiot jak kamień, gwóźdź lub inny t. p., hamujący swobodny obieg łańcucha. Przy innych siewnikach przeszkoda taka powoduje przeważnie zerwanie łańcucha lub złamanie trybów. Siewnik „Unja S N 2“ natomiast, dzięki sprzęgłu bezpieczeństwa, przestaje jedynie wysiewać, sygnalizując jednocześnie obsłudze bezczynność charakterystycznym trzaskiem sprzęgła. Urządzenie to, pomimo swej prostoty, tak ważne, odgrywa identyczną rolę także po dłuższym postoju siewnika, o ile łańcuch niedostatecznie wyczyszczony „skamieniał“.

Jeżeli dodamy jeszcze, że wszelkie części zamienne fabrykowane są masowo według kalibrów, dozwalających łatwą i szybką zmianę części zużytych, szerokie koła biegowe o wielkiej średnicy 1½ m., zmniejszające potrzebną siłę pociagową, łańcuch z najlepszego żeliwa kujnego z własnej odlewni i wogóle całe wykonanie z krajowego materiału, przyznać musimy, że firma „Unja“ zasługuje za swą długoletnią już zresztą działalność pionierską na arenie rolniczo-przemysłowej, a ostatnio także za dążenie do samowystarczalności, na szczególne uznanie i chętnie poparcie szerokich warstw rolniczo-handlowych i rolników samych, którzy zakupywaniem tak doskonałego siewnika krajowej produkcji winni także ze swej strony przyczynić się do poprawy naszego bilansu handlowego.

Marjan Michna.



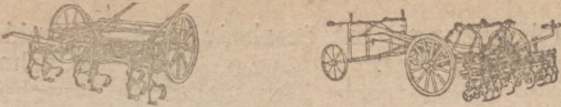
„Ciaas Patent“ siewnik nawozowy

przewyższa znacznie siewniki nawozu innych systemów. Bardzo dokładna czynność roztrząsania nawozów.

STALE NA SKŁADZIE
DOSTAWA NATYCHMIAST

Dyr. Inż. Kuna - Krotoszyn
Mickiewicza 7. 6719

Oryg. „HARDER“



Niedościgniony także w Polsce w setkach egzemplarzach u wszystkich odbiorców znakomicie zaprowadzony, przez znakomitych rolników uznany jako **bezwzględnie najlepszy**

Wypielacz

na każdą glebę i na każde warunki. Stosowany do miłego i głębokiego wypielania. „Harder“ wykonuje także na najcięższej glebie nawet na stwardnietej glinie, dobrą pracę, gdzie inne systemy zawiodą.

2 typy: Na wielkie majątki oraz na średnie i mniejsze gospodarstwa.

Siewnik do sztucznych nawozów „VOSS“

Rozsiewa każdy nawóz od najmniejszych do największych ilości zupełnie równomiernie pewno.



Prosta obsługa. Łatwe czyszczenie. Potrzeba mało siły pociągowej. Nie ma łańcuchów, dlatego mało reparacji. Tania cena.

Uniwersalna maszyna w całym znaczeniu tego wyrazu.

6998



„VOSS“ w użyciu jako szeroko rozsiewający

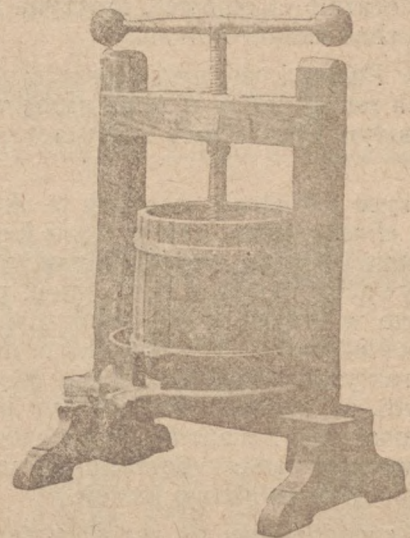


„VOSS“ w użyciu przy sianiu rzędowym.

Generalny zastępca na Polskę:

Hugo Chodan, dawn. Paul Seler
POZNAŃ, ul. Przemysłowa 23.

Pierwsza Krajowa Wytwórnia tłoczni owocowych M. Baczyński, Brody (Małopolska)



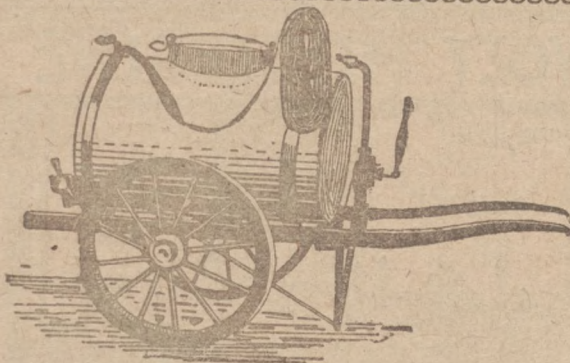
6300

poleca

na sezon produkcji win, soków owocowych itp. dla użytku domowego, solidnie wykonaną

prasę

o pojemności 5 litr. w cenie zł 30 za sztukę loko stacja Brody. Należytość pobiera przez zaliczenie kolejowe. Prasy większe oferuje dodatkowo na żądanie



Ocykowane kufy do wody i gnojówki w pojemnościach od 300 do 2000 litr. oraz pompy i rozdzielacze wyrabia po najniższych cenach.

Piotr Szwarz

5746

FABRYKA MASZYN ROLNICZYCH. - LUBLINIEC G. Śl.

„IDEAŁ”

nóż do krajania słomy
na ściółkę

tani — praktyczny — trwały

Jedyni producenci

3641

Centrala Pługów Parowych T. Z. Fabryka Maszyn
Poznań, św. Wawrzyńca 36. Telefon 6117 i 6950

Niedościgniony w dobroci jest separator

STANDARD



dostarcza się od 60 — 450 ltr. dla zapędu ręcznego jak i mechanicznego.

6618

Generalne zastępstwo:

„UNION“
Danzig-Langfuhr -:- Ringstr. 5d

Oddaje się jeszcze dalsze miejsca sprzedaży.

„Combine” czyli kombinowana żniwiarka-młocarnia

Na wystawie rolniczej, urządzonej w roku ubiegłym w Lipsku, wystawiono i demonstrowano praktycznie po raz pierwszy w Europie kombinowaną żniwiarkę-młocarnię „Combine”. Maszyna ta wzbudziła powszechne zainteresowanie.

U nas w Polsce kombiny są jeszcze nie znane. W Niemczech zaczęto używać je na próbę w r. 1927, a w roku zeszłym prowadzono rozpoczęte doświadczenia dalej.

W Ameryce i Australii maszyny te okazały się praktyczne i ekonomiczne; czy w warunkach, w jakich przeciętnie znajduje się rolnictwo w Europie, kombiny używacby można z tem samym powodzeniem, z jakim w krajach transoceanicznych, podlega jednak kwestji, że budowa tych maszyn pod wielu względami musi ulec zmianom i uzupełnieniom, zanim dostosowane zostaną do specjalnych warunków, w jakich europejskie rolnictwo istnieje.

Tak np. zagadnieniem do rozwiązania jest słoma po wymłóceniu zboża. W Ameryce i Australji jest ona bez wartości i pozostaje na polu, jako nawóz. U nas musi być zbierana i starannie przechowywana dla użytku w gospodarstwie. Kombina więc musiałaby mieć dodaną wiązarę słomy, lub też w inny sposób zbierać ją i ładować na wozy, celem odstawy do stert lub stogów. Niemiecka prasa zawodowa (rolnicza) niejednokrotnie już omawiała na swych łamach kombiny. Nie zawadzi przeto i w naszej prasie fachowej pomówić o niej, zwłaszcza o jej znaczeniu dla rolnictwa w nowym świecie.

Kombinowana żniwiarka-młocarnia, która jednocześnie kosi zboże, młóci, czyści, a w razie potrzeby sypie w worki, nie jest tak nowym i świeżym wynalazkiem, jak to na pierwszy rzut oka sądzićby można. Od dziesiątek bowiem lat już używają jej w Australji i krajach Oceanu Spokojnego Stanów Zjednoczonych Ameryki. Zaprowadzenie kombiny i rozpowszechnienie w tych krajach przypisać należy głównie panującej tam na czas żniw długiej i absolutnej suszy, nieprzerwanej najmnijesz. deszczami ni opadami atmosferycznymi. Wskutek tego zboże może dłuższy czas stać na pniu, dojrzeć i wyschnąć należycie, by z pnia wprost do młocarni iść mogło. Dodać należy, że w tych krajach uprawia się specjalne gatunki pszenicy, których ziarno bardzo mocno siedzi w kłosach i wcale nie wypada, chociażby pszenica dojrzała tygodniami stała na pniu. Dłuższy czas używanie kombin ograniczone było jedynie do wyżej wymienionych krajów. Tam jednak się tak rozpowszechniły, że wyrugowały wszelkie inne dawniej używane metody. W r. 1920 w Sherman Connty-Oregon 94% żniwa dokonano kombinowaną maszyną żniwiarką-młocarnią, a 6% tylko zwykłą wysokotnącą kosiarką. Pojedynczo tylko i sporadycznie zastosowana została w suchych południowo-zachodnich okolicach Argentyny i w Stanie Montana Stanów Zjedn. Am. W innych stanach wstrzymano się od wprowadzenia kombiny, w innemianiu, że miejscowe warunki klimatyczne nie sprzyjają tej innowacji. Obawiano się bowiem, że przy wilgotnem powietrzu wymłacanie zboża będzie niedokładne i wiele ziarna pozostającego w kłosach zmaruże się, a wydajność roli zmniejszy się znacz-

nie. Obawiano się też, że zboże zbierane i młócone straci na swej wytrzymałości na dłuższe przechowywanie w śpichlerzach, jako niedobrze wyschnięte. Inni jeszcze obawiali się wysypyw. się ziarna z kłosów, gdyby przejrzale i suche trzymano dłuższy czas na pniu. Z tych powodów wstrzymano się od wprowadzenia kombin, mimo, że niejednen farmer z innych przyczyn i względów chętnieby był wprowadził żniwiarkę-młocarnię. Z czasem jednak trudności powyższe upadły i obawy rozwiąły się, a doświadczenie praktyczne wykazało ich bezpodstawność.
(C. d. n.)

Bezcłowy wóz pługów do S. H. S.

Rozporządzeniem Ministerstwa Skarbu S. H. S (P. M. S. Z. 2245) zostały zwolnione od cła w przywozie do S. H. S. pługi oraz kobylice do pługów (części nierozbieralne). Zwolnienie to przysługuje w okresie do 31 marca r. b.; termin ten jest ostatecznym dla skutecznienia bezcłowej odprawy celnej.

Urzędowi celny zwrócono uwagę, że jedynie pługi i kobylice (nierozbieralna część pługu) są zwolnione od cła, wszystkie zaś inne jak noże, lemiesz, koła etc. zwolnieniu od cła nie podlegają.



BECZKOWOZY

dla walców i pługów parowych

Wielki wybór maszyn i narzędzi rolniczych

Specjalność: 7006a

maneże - walce

„Croskill” i „Cambridge - Croskill”

Ceny niskie

Dogodne warunki

Fabryka maszyn, wozów i odlewnia żelaza

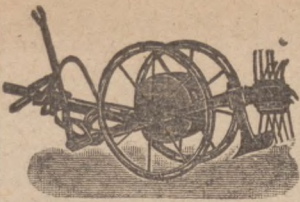
St. Malinowski

ŚREM

Telefon 17

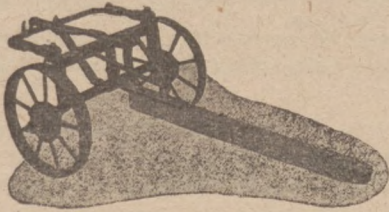
Oddział POZNAŃ

Pocztowa 30. Tel. 28-26



Wyrabiamy masowo jako specjalność:
kopaczki „Gwiazda B“

do kopania ziemniaków bezsprzecznie najpraktyczniejsze z wszelkich istniejących kopaczek



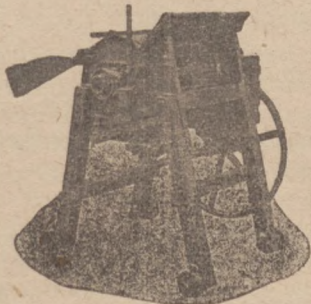
przodki „Naprzód“

do żniwiarek, całe z żelaza kutego, o wysokich kołach biegowych

młocarnie cepowe „Ideał“

na łożach kulkowych z hamulcem bębnowym, nadające się znakomicie dla średnich i mniejszych gospodarstw.

Prosimy zażądać ofert



BRACIA MALAK

Fabryka maszyn i odlewnia żelaza

ŻNIN (Wkp.)

Telegr.: Bramafa.

Telefon nr. 30.

Wystawiamy na Powszechnej Wystawie Krajowej w Poznaniu w r. 1929.

7030



PALENISKA

do lokomobil i lokomotyw płużnych
ściany gardzielowe, **ściany** sitowe
 oraz wszelkie prace
kotlarskie

wykonyje

Centrala Pługów Parowych T. z o. p.

FABRYKA MASZYN I KOTLARNIA

Poznań

św. Wawrzyńca 36

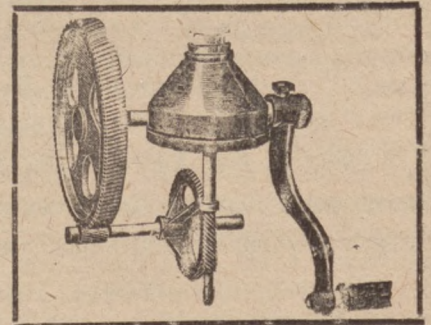
Telef.: 6117, 6950

Adr. telegr.: Centropług

7052

Wszelkie części zapasowe wirówek do mleka do fabrykatów:

- Alfa - Viola - Colibri - Daisy
- Diabolo - Viking - Svecia - Roth
- Perfekt 1-3, Pionir
- Milena
- Baltic
- Gloria
- Diadem
- Minora-Oba
- Göricke
- Flott
- Westfalia



poleca po znanych niskich cenach z natychmiastową dostawą.

Cenniki wysyła się na żądanie bezpłatnie!

„CENTRYFUGA“

Fabryka przyborów do wirówek

6884

GNIEZNO

Apel do krajowego przemysłu budowlanego

Fabryki krajowe upraszamy, aby nam donosiły o wszystkich nowościach w zakresie ich produkcji. Chętnie stawiamy tamy nasze bezinteresownie do usług przemysłu krajowego. Przy tej sposobności musimy podnieść ten smutny fakt, że podczas gdy zagraniczne firmy bardzo skwapliwie korzystają z reklamy w naszym piśmie i często donoszą nam o ostatnich zdobyciach w fabrykacji materiałów budowlanych, to nasz przemysł krajowy nie ma w tym względzie — zdawałoby się — nic do powiedzenia, a przecież wiadomo, że i u nas ta gałąź przemysłu stale się podnosi i wypuszcza na rynek coraz nowe wyroby lub też ulepsza dotychczasowe. W interesie rozwoju przemysłu krajowego prosimy fabryki krajowe, by o wszystkich swoich nowościach nas w pierwszym rzędzie poinformowały.

WYDAWN. „RYNKU METALOWEGO I MASZYNOWEGO“.

Polski przemysł budowlany zagrożony

Od szeregu miesięcy rozbrzmiewa po kraju hasło samowystarczalności gospodarczej, propaguje się usilnie zasada popierania własnego przemysłu, kupowania wyrobów polskiego pochodzenia.

Pierwszą inicjatywę w tym kierunku rzucił Rząd. Stery gospodarcze i szerokie koła społeczeństwa powitały to ze szczerem uznaniem, ba, nawet z entuzjazmem. I słusznie! Nareszcie znaleźliśmy właściwą drogę rozwojową dla naszego życia gospodarczego, radykalny sposób zaradzenia deficytom w bilansie handlowym, skuteczne remedium postawienia na mocne nogi tych gałęzi naszego przemysłu, które ustawicznie chromały, nie mogąc dać sobie rady z zalewem rynku wewnętrznego wyrobami obcymi.

Wytworzyła się więc zdrowa atmosfera dla naszego przemysłu. Powiał wiatr ożywczy, przeczyszczający...

Można było przypuszczać, że w tych warunkach nareszcie zdrowsze stosunki zapanują i w przemyśle budowlanym, który po długoletnim okresie martwoty, spowodowanym dewaluacją i całkowitym zastojem ruchu budowlanego, począł się otrząsać z tego ciężkiego letargu i stawiać nieco śmielsze i pewniejsze kroki.

Tak można było przypuszczać, tak też należało przypuszczać. Niestety, rzeczywistość stwierdza rzeczy odmiennie, zgoła wręcz nieprawdopodobne.

Zasada samowystarczalności, zasada popierania rodzimych przedsiębiorstw jest dla przygniatającej większości naszych instytucji publicznych, o ile chodzi o przemysł budowlany, rzeczą zupełnie obcą, nieznaną i niepraktykowaną. Co więcej, na porządku dziennym jest popieranie firm niepolskich, najczęściej niemieckich, oddawanie im najpoważniejszych i najważniejszych robót z uszczerbkiem dla firm rodzimych, z krzywdą dla własnego kraju. Dzieje się to nieraz jawnie, publicznie, bez cienia wstydlivości lub żenady. W tem bezwstydnym popieraniu firm obcych celują niektóre związki samorządowe i instytucje publiczne, działające na prawach autonomicznych. Postępek sejmiku w Kartuzach i zarządu elektrowni warszawskiej jest właśnie tego wymownym dowodem, dowodem jednym z wielu.

Rzecz charakterystyczna i dziwna zarazem, że władze zwierzchnie, sprawując nadzór nad instytucjami publicznymi, a zwłaszcza samorządowymi, patrzą na to wszystko przez palce i dosłownie nic nie robią, aby powstrzymać tę systematyczną i planową penetrację firm obcych do naszego przemysłu budowlanego. A przecież władzom rządowym nie powinno być obojętnym, że zagrożone są podstawy rozwoju,

ba, nawet egzystencji tak ważnej dziedziny życia gospodarczego, jak przemysł budowlany. Przeciwnie, wysoki interes państwa i kraju wymaga, aby przemysł ten, z uwagi na swój publiczny charakter, pozostał w rękach polskich. To też wytworzenie wielkich przedsiębiorstw budowlanych, zasobnych w doświadczenie, środki materialne i techniczne, winno być obowiązkiem czynników rządowych. Ale żeby takie przedsiębiorstwa powstały, na to potrzeba planu działania, planu postępowania i popierania...

Znaczenie wielkich przedsiębiorstw budowlanych dawno już zrozumiał rząd niemiecki, który u siebie popierał konsekwentnie potężne tylko firmy. Podczas wojny firmy te okazały nieocenione usługi swemu rządowi, postępując tuż za wojskami niemieckimi i w zawrotnym tempie wykonywując wszelkie roboty budowlane i inżynierskie, niezbędne dla dalszych działań wojennych i utrzymania łączności wojsk.

Rosja carska, która nie uświadamiała sobie zupełnie konieczności wytworzenia własnego przemysłu budowlanego, gorzko później odpokutowała za powierzenie ważnych robót firmom obcym. I tak naprzykład ogromne roboty kolejowe w Petersburgu (połączenie stacji towarowej kolei Mikołajewskiej z portem morskim) powierzono znanej wielkiej firmie niemieckiej, która na przetargu podała zadziwiająco niskie ceny, niższe kosztów własnych. Oczywiście, że żadna firma miejscowa nie mogła z temi cenami konkurować. Dziwiono się, jakież może mieć interes firma niemiecka, wykonywując roboty niższe kosztów własnych. Przestano się jednak dziwić, gdy wybuchła wojna. Okazało się bowiem, że roboty nie były wykonane na czas i że opóźnienie w wykończeniu robót wyniosło bezmała aż pół roku. Rzecz charakterystyczna, że akurat na dwa dni przed wybuchem wojny cały personel niemieckiej wspomnianej firmy ulotnił się w sposób tajemniczy. Analogiczny wypadek miał miejsce w fabrykach Kołomieńskich, gdzie pracowali inżynierowie niemieccy.

My teraz często tak naiwnie i lekkomyślnie postępujemy, jak carska, ciemna Rosja!

Bo oto te same firmy niemieckie, które przed wojną podminowały rosyjski przemysł budowlany, przedostają się obecnie do naszego kraju, zakładają tutaj swe oddziały, stają do wszystkich większych przetargów, oferują ceny niesłychanie niskie, proponują warunki zapłaty nadzwyczaj dogodne, byleby tylko tutaj się usadowić, odebrać pracę firmom polskim, opanovać przemysł budowlany.

Rozporządzając znacznymi funduszami pieniężnymi, a często i dotacjami, czerpanymi z banków niemiec-

kich, firmy te podają na przetargach ceny, jawnie niższe od kosztów własnych i świadomie obniżają ceny do takiego poziomu, że firmy polskie nie są w stanie wytrzymać. Bo któżby im pokrył wynikłe straty? I często firmy obce otrzymują roboty. Gdyż naszym instytucjom publicznym jest, zda się, wszystko jedno,

któ ma wykonać roboty, kto stoi za przekupionymi Strohmannami.

Im jest wszystko jedno. Wbrew zasadzie samowystarczalności gospodarczej. Tak, jak w carskiej ciemnej Rosji... (Gaz. Handl.)

St.

Syndykat Cementowy

Przemysł cementowy, który obradował dłuższy czas we Lwowie, omawiał bardzo trudne zagadnienia, które wyłoniły się z powodu dużych, nowych inwestycji, rozpoczętych i przewidzianych w tej gałęzi przemysłu.

Stopień zatrudnienia fabryk jest rozstrzygającym momentem w rentowności tych przedsięwzięć, a nadmierny rozrost przemysłu może obniżyć zatrudnienie do 50 proc. zdolności produkcyjnej i w ten sposób może spaść zatrudnienie poniżej minimum egzystencji pojedynczych warsztatów pracy.

W samej konstrukcji Syndykatu nic się nie zmieniło. Rozsiewane po piśmie wiadomości polegają na domysłach, albo na nieścisłych informacjach osób, stojących poza przemysłem.

Dużym postępem w konsolidacji przemysłu natomiast jest fakt, że eksport został włączony do istniejącego Syndykatu, przez co będzie można wreszcie eksport tego towaru racjonalnie przeprowadzić i utrwalić zbyt polskiego cementu na niektórych rynkach zagranicznych.

Pogłoski o miarodajnym zainteresowaniu się kapitału niemieckiego w cementowniach polskich są pozbawione wszelkiej realnej podstawy; z wyjątkiem fabryk, należących do koncernu Kredit-Anstalt w Wiedniu, wszystkie inne cementownie, bez wyjątku, są wyłącznie w polskich rękach i jest zupełnie wykluczone, aby na decyzję przemysłu cementowego mogły wpłynąć jakiegokolwiek czynniki zewnętrzne.

Syndykat ten przez 2 lata swego istnienia wykazał bardzo dużo dodatnich objawów dla życia gospodarczego i pomijając wzorową organizację wewnętrzną, odznaczał się polityką, wykazującą głębokie zrozumienie potrzeb kraju i w żadnym wypadku swego wyjątkowego stanowiska nie wykorzystywał.

Ponadto bardzo dobrze ujęty został stosunek przemysłu polskiego do tego przemysłu krajów sąsiednich. Zawarto cały szereg umów międzynarodowych, zdążających do ochrony rynku własnego, jak i wspólnego opanowania eksportu do wspólnych rynków zbytu w krajach zamorskich.

Z tych stosunków wywiązało się pewne zbliżenie większych grup cementowni poszczególnych krajów, które znalazło wyraz w wzajemnych wymianach drobnych pakietów akcji między przemysłowcami belgijskimi, szwajcarskimi, niemieckimi, polskimi i austriackimi, jednakże bez najmniejszego wzajemnego wpływu na pojedyncze przedsięwzięcia.

Głównym celem tych posunięć było zbliżenie do siebie tych poszczególnych przedsięwzięć pod znakiem wspólnego eksportu, z uniknięciem w wysokim stopniu dotąd uprawianego dumpingu.

Do Zarządu nowego Syndykatu weszli, prócz dotychczasowych zarządców pp. J. Krolla i N. Menna, pp. W. Zbroński, Z. Heilpern i dr. Polturak.

Prezesem Rady został nadal wybrany p. dr. Paweł Minkowski, prezesem Zarządu zaś p. Wacław Zbroński.

S. Z.

Sprawa materiałów do budowy SZOS

Celem zapewnienia sobie dostatecznej ilości materiałów do budowy szos, władze przystąpiły do budowy na Kresach Wschodnich dwóch dużych kamieniołomów, które zaczną pracować już z wiosną roku przyszłego. W okolicach Jabłonn pod Warszawą na odcinku szosy bardzo uczęszczanym Min. Robót Publicznych ułożyło kilka rodzajów napowierzchni asfaltowych, celem czynienia doświadczeń, jaki z zastosowanych sposobów okaże się najodpowiedniejszy i najtrwalszy w naszym klimacie i warunkach.

Jak dowiadujemy się, rok temu był stworzony przez czynniki rządowe plan w jaki sposób mają być wykonywane nawierzchnie, jednak odbyta w tym roku wycieczka do wszystkich prawie państw Europy zachodniej przekonała naszych specjalistów, że plany ich zanim zostałyby wprowadzone w życie mogłyby stać się już przestarzałe, gdyż postęp w tej dziedzinie jest ogromny.

Następstwem tej wycieczki było obstarłowanie całego szeregu nowoczesnych maszyn, przy pomocy których budowa szos w Polsce postawioną zostanie na najwyższym stopniu techniki. Również dowiadujemy się, że unormowano sprawę przerobu odpadków w rafineriach, celem ujednostajnienia gatunku.

Rączkowski, Kemnitz i S-ka

dawn. WEIDLICH & BERTHOLD

BYDGOSZCZ

Telefon 265

Dworcowa 22-23

Telefon 265

WYKONUJE: **Ogrzewanie centralne domów, fabryk, hal, mieszkań od 2 pokoi wzwyż**, wodociągi, łaźnie, łazienki, urządzenia do grzania wody, kanalizacje, urządzenia sanitarne, instalacje pary, gazu, izolacje przewodów. 4499

Warsztat reperacyjny.

Magazyny.

PROJEKTY I KOSZTORYSY NA ŻĄDANIE



Udoskonalone maszyny do wyrobu:

dachówki cementowej, pustaków betonowych, cembrowiny studziennej, rur, słupów i innych

poleca

3909

Fabryka Maszyn Rzewuski i S-ka

ul. Ordynacka 7.

Warszawa

Telefon 28-95.

Źródło poważnych zysków dla przedsiębiorczych jednostek.

Woda jako czynnik destruktywny

Wiadomo, że woda, zawierając większą ilość soli mineralnych, nadgrzyza budowlę i to tak zwyczajnie jak beto-
nowe.

Mniej natomiast jest wiadomem, że podobne działanie wywiera także czysta woda. Woda taka, chłonie echiwie sole, z wiaszcza sole wapnia, i to tem silniej, im jest bardziej czysta. Najsilniej działać zatem będzie woda destylowana, pozbawiona wszelkich soli, a także deszczowa, również uboga w połączenia mineralne.

Woda taka wywiera również na ustroje żywe wpływ szkodliwy, a to dzięki tej samej własności, która wpływa ujemnie na budowlę, t. j. dzięki niższemu ciśnieniu wody w porównaniu z ciśnieniem, jakie panuje w tkankach organizmu.

Woda chemiczna czysta, wprowadzona np. do przewodu pokarmowego, wsiąka tak gwałtownie w ścianki jelit, że te, pęczniąc nadmiernie, pękają, przyczem ulegają zniszczeniu drobne naczynia krwionośne, czynią w ten sposób organizm bardziej podatny na ewentualne zakażenia.

Bank Gospodarstwa Krajowego a ruch budowlany

W ciągu 1928 r. przyznał Bank Gosp. Krajowego nowych pożyczek budowlanych na ogólną sumę 87 000 000 zł., z czego na własne fundusze banku przypada 28 000 000 zł. Ponieważ w ciągu roku odbywała się częściowo realizacja pożyczek, przyznanych jeszcze w poprzednim roku, wobec czego ogółem Bank wypłacił w ciągu 1928 r. na ten cel 107 000 000 zł.

Całkowita akcja kredytowa Banku na rzecz budownictwa mieszkaniowego do nowego roku 1929 wyraziła się kwotą 269 000 000 zł., z czego 218 000 000 zł. przypada na rządowe fundusze (Państwowy Fundusz Gospodarczy i Państwowy Fundusz Budowlany), resztę zaś, tj. 51 000 000 zł Bank wypłacił z własnych zasobów. Dodać jeszcze należy, że oddział B. G. K. w Katowicach administruje „Śląskim Funduszem Gospodarczym”, z którego udzielił pożyczek do końca 1928 r. na sumę 7 milj. zł.

Ogólnopolskie Zrzeszenie Kamieniolomów

Niedawno powstała w Katowicach nowa organizacja gospodarcza, mianowicie Ogólnopolskie Zrzeszenie Kamieniolomów. Placówka ta powstała z inicjatywy Polskiego Zw. Zrzeszeń Gospodarczych, w którego lokalu odbył się również akt założenia nowego Zrzeszenia, przyczem dokonano przez aklamację wyboru pierwszego Zarządu, do którego weszli: Krzysztoporski, Kosowski, Lazar, Olowson, Liersz, Tułacz i Gernczarczyk.

Głównym celem Zrzeszenia jest przeprowadzenie normalizacji produkcji i uregulowanie wszystkich spraw z tem związanych. Zw. Zrzeszeń Gospodarczych ma zamiar zwrócić się z odezwą do wszystkich kamieniolomów w Polsce o przystąpienie do nowoutworzonego Zrzeszenia, jak również zwróci się do władz o poparcie swej pracy organizacyjnej.

W sprawie obniżenia cen cegły

Onegdaj odbyła się w Ministerstwie Robót Publicznych pierwsza konferencja w sprawie obniżenia cen cegły. Udział w niej wzięli przedstawiciele Mini-

sterstw: Robót Publicznych, Spraw Wojskowych, Komunikacji i Spraw Wewnętrznych, ponadto delegaci Banku Gospodarstwa Krajowego. Omawiano sprawę utworzenia centralnego biura zakupu cegły, przyczem jednak wypowiedziano się przeciw utworzeniu go, jak w roku ubiegłym, przy Banku Gospodarstwa Krajowego. Ostatecznie sprawa ta nie została zdecydowana i będzie rozstrzygnięta na jednym z najbliższych posiedzeń.

Z rynku materiałów budowlanych, metali i wyrobów metalowych.

MATERIAŁY BUDOWLANE.

Poznań, 7. 2. Firma Gustaw Glaetzner, Centrala materiałów budowlanych i dachówek, notuje następujące ceny: Cegły murarskie „dłótki“ za tysiąc sztuk 70,00 zł, loco cegielnia; cegły murarskie tonówki za tysiąc sztuk 75—85 zł, loco cegielnia; dachówki za tysiąc sztuk 150,— zł loco cegielnia; wapno budowlane za 100 kg. 3,80 dla odsprzedawców, a 4,00 dla konsumentów loco Wapienna lub Piechcin; cement portlandzki loco Poznań przy dostawie wagonowej za 100 kg. bez opakowania 8,95 zł, loco cementownia wyłącznie opakowania, osobno za beczkę 3,40 zł, za worek papierowy 0,55 zł. Wszystkie następne ceny rozumieją się loco składnica w Poznaniu: Cement portlandzki za beczkę 180 kg. 22,00 zł; za beczkę 200 kg. 24,00 zł; za worek 50 kg. 6,75 zł; wapno budowlane za 50 kg. 2,60 zł; wapno hydrauliczne za beczkę 150 kg. 12,00 zł; papa dachowa m. kw. nr. 80 — 1,10 zł; nr. 100 — 0,90 zł; nr. 125 — 0,75 zł; nr. 150 — 0,65, nr. 200 — 0,50 zł; papa izolacyjna za metr kwadratowy 3,00 zł; za przykrojenie podług miary 10 proc. wyżsji; smoła destylowana za 100 kg. brutto za netto 35,00 zł; lepnik za 100 kg. brutto za netto 34,— zł; trzcina sufitowa w wałkach po 20 Okw. m. z drutem cynkowanym za wałek 4,50 zł; z drutem żarzonem 4,20 zł; przy dostawach całowagonowych ceny odpowiednio niższe.

Warszawa, 7. 2. Na rynku materiałów budowlanych płacono, przy zwykłych warunkach kredytowych, t. j. na weksle trzymiesięczne, z wyjątkiem cementu, który sprzedaje się tylko za gotówkę: cegła loco cegielnia podmiejska za 1 000 sztuk zł 75—85, fracht 15—20, zwózka na budowę 10—15, razem więc cena cegły loco budowa wynosi 110—115, cegła górnośląska loco cegielnie Górny Śląsk kosztuje zł 65—70 plus fracht do Warszawy zł 32—35, loco budowa cegła śląska kalkuluje się więc nieco taniej i można ją otrzymać za 110 zł, cegła częstochowska. Magistrat warszawski podaje notowania cegły loco budowa 120—140. Cement, zasadnicza cena Syndykatu 8,85 za 100 kg. franco wagon Warszawa, cena więc beczki 200 kg. franco wagon Warszawa wyniesie zasadniczo zł 8,85, plus 8,85, plus 3,40 opakowanie, plus 0,20 stempel, to jest razem zł 21,30, beczkę więc cementu 200 kg. dostać można loco skład za zł 24, a loco budowa za zł 25; magistrat notuje bez dostawy 22,50, z dostawą 23,50. Wapno różnych gatunków, franco wagon Warszawa, kosztuje za tonę: kadzielnia gat. I zł 55, II 50, III 55, Jaworznia Kielecka I gat. 55, Piechcin poznański 50 zł, Zagórze I gat. 45 zł, Częstochowskie, Rudnickie, Sosnowieckie 38—40 zł, zwóz na skład i ze składu na budowę kosztuje od 15 do 20 zł od tony, tak, że cena najlepszego wapna, loco budowa, dochodzi do 75 zł. Wapno lasowane za metr³, z dostawą na budowę zł 45; magistrat notuje: wapno bez dostawy 60 zł, z dostawą 66½, lasowane z dostawą 50 zł, Gips za 100 kg. loco skład, murarski 11 zł, sztukatorski 12 zł, specjalny 14 zł loco budowa, wszystkie te gatunki o 1 złoty drożej. Co się tyczy cegły, to tendencja jest nadal słaba, gdyby jednak ruch budowlany na wiosnę był duży, to w takim razie, liczyć się trzeba z wyżsżą, obecne bowiem zapasy na cegielniach są nieznaczne przy słabej konjunkturze w ostatnich miesiącach cegielnie nie starały się o zwiększenie produkcji, wszystko więc zależy od wysokości kredytów budowlanych na wiosnę. Projekty utworzenia nowego biura dla cen cegły, tym razem już nie przy Banku Gospodarstwa Krajowego, nie miały i nie będą miały żadnego praktycznego znaczenia. Jeżeli chodzi o cement, to coraz częściej pojawiają się pogłoski, o możliwej podwyżce, co byłoby bardziej prawdopodobne w razie podwyższenia cen węgla, jak wiadomo bowiem na 11 bm. zapowiedziany został strajk węglowy na G. Śląsku, o ile robotnicy nie dostaną podwyżki. Wapno ma tendencję ustabilizowaną, a nawet nieco wyżsżkowa. Gipsy bez zmiany.

Kielce, 7. 2. Ceny materiałów budowlanych łącznie z załadowaniem do wagonu, bez opakowania, loco stacja załadowcza za 100 kg. Wapno grube budowlane 4,00—4,20 zł, — do bielienia 4,50, — mielone nawozowe 4,80—5,00, hydrauliczne 6,00. Cement kremowy do tynkowania 5,50. Kamień wapienny mielony dla rolnictwa 2,80—3,00. Tłużeń na szosy i do betonu i kamień wapienny marmurowy 0,40—0,60. Cegła maszynowa (tysiąc) 80,00.

DRZEWO.

Katowice, 7. 2. Podaż kopalniaków dość obfita, jednak, skutkiem zasp śnieżnych i utrudnionego w związku z tem dowozu do stacji naładowczych, jak i z powodu nieregularnych transportów kolejowych, znaczne ilości materiału są w drodze. Z tych też przyczyn na tutejszym rynku zapasy są dość szczupłe, jednak, w stosunku do zapotrzebowania, narazie wystarczające. Cena drzewa kopalnianego poszła ostatnio w górę o 10 proc. na miejscu taroia. Wobec tego dostawcy kopalniaków wystąpili o podwyżkę dotychczas płaconych cen dol. 4,75 na dol. 5. Obecnie toczą się w tej sprawie pertraktacje, przyczem, jednak zarządy kopalni, nie chcą dopuścić do dalszego obciążenia kosztów produkcji, oraz w obawie, że, w razie zapowiadanego podniesienia taryfy kolejowej, nastąpi dalsza zwyżka — na żądanie to się nie godzą. Toczące się obecnie rokowania idą więc bardzo opornie i prawdopodobnie wejdą w stan przewlekły.

METALE I WYROBY METALOWE.

Warszawa, 7. 2. Firma Ch. Grün i Synowie w Warszawie, Nalewki Nr. 11, notuje za 1 kg. następujące ceny zasadnicze w złotych: blacha miedziana 4,40, blacha mosiężna 3,70, blacha aluminiowa 6,75, pręty mosiężne 3,60, pręty miedziane 4,70, ceny orientacyjne: cyna Banka lub Straits 11,75, antymon 2,35, ołów hutniczy 1,15.

Warszawa, 7. 2. Ceny odlewów ze stopów specjalnych. Koło odlewni metali półszlachetnych notuje za 100 kg. w zł następujące ceny odlewów ze stopów specjalnych, przepisanych przez ministerstwo kolei żelaznych dla taboru P. K. P. Bronz panewkowy VII 520 zł, osprzętowy VII₂ 489 zł, fosforowy VII₃ 525 zł, Mosiądz VIII 381 złotych. Cena odlewów z metali półszlachetnych, notowano: armaturę mosiężną 4 zł 50 gr., armaturę brązową 5 zł 50 gr., fosforbrązową 6 zł 15 gr., odlew mosiężny galanteryjny 6 zł 20 gr. Ceny powyższe za 1 kg. loco fabryka bez opakowania za gotówkę. Ceny odlewów glinowych. Warszawskie odlewnie notują ceny surowych odlewów glinowych (aluminijowych) od 10 do 16 zł za kg. Ceny odlewów drobnych i skomplikowanych dochodzą do 30 zł za kg.

Warszawa, 7. 2. „Elibor“ i S-ka Akc. Handlowo-Przemysłowa Ł. J. Borkowski, Warszawa, Mazowiecka 11, notuje następujące ceny loco skład (w zł za 1 kg.): Cyna Banca 14,80, aluminium 5,10, ołów 1,40, blacha cynkowa 1,70, blacha ocynowana 1,20, blacha dachowa żelazna 0,99, żelazna 0,47, belki 0,52, hułnałe 31 za skrzynie, cement 20,50, za beczkę, cegła ogniotrwała 0,22 za 1 sztukę, karbid 68,00 za 100 kg. Węgiel górnośląski grubo i kostka 44,00 za tonę.

Berlin, 7. 2. Metale Urz. Ceny w RM. za 100 kg. Miedź elektrolityczna, dostawa cif Hamburg, Brema lub Rotterdam 168%, oryginalne aluminium hutnicze 98—99 proc. w blokach 190, d. t. o. w sztabach walcowanych i ciągnionych 194, nikiel czysty 98—99 proc. 350, antymon regulus 77—81, srebro w sztabach ca 900 za kg. 77½ do 79, złoto w wolnych obrotach 2,80—2,82 za gram, platyna w wolnych obrotach 9½—11,00 za gram.

SUROWCE I ARTYKUŁY TECHNICZNE DLA PRZEMYSŁU METALOWEGO.

Ceny hurtowe na surowce i artykuły techniczne dla przemysłu metalowego w d. 7 lutego 1929 r. w złotych (podług danych S. A. „Zjednoczeni Polscy Przemysłowcy Metalowi“).

a) za 1 tonę franco wagon stacja załadowania:	zł gr
Surówka „Starachowicka“ (franco wagon huta) Nr. 0	205.—
Surówka „Starachowicka“ (franco wagon huta) Nr. 1	200.—
Surówka „Starachowicka“ (franco wagon huta) Nr. 2	195.—
Złom żelazny (fragment lany, zagraniczny)	170.—
Żelazo handlowe krajowe	350+2%
Bednarka gorąco walcowana	422,5+2%
Walcówka (druć okrągły od 5½ do 13 mm., kwadratowy od 5¼ do 8 mm.)	398.50
Blacha (cena zasadnicza) gruba 5 mm. i wyżej	432,5+2%
Blacha cienka do 5 mm.	525+2%
Koks karwiński	67.—
Koks górnośląski twardy	47.50
Koks górnośląski miękki	47.50
Węgiel kowalski myty cieszyński	67.—
Węgiel górnośląski gruby	37.—
Węgiel górnośląski kostka	38.50
Węgiel dąbrowski gruby	34.80
Węgiel dąbrowski kostka	36.30
Cegła ogniotrwała normalna	97.57
Cegła ogniotrwała kopalniowa	107.50
Gлина ogniotrwała mielona	60.—
Mączka szamotowa	80.—
Zaprawa szamotowa	70.—
Kamień wapienny	7.—

ZŁOTY W DNIU 7 LUTEGO 1929 R.

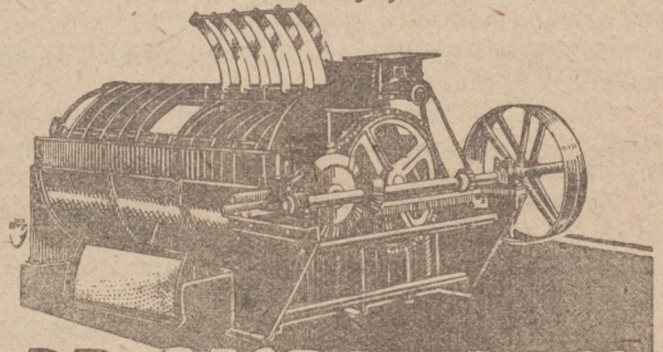
Gdańsk przekaz 57,76—57,91, Berlin przekaz na Warszawę 47,175 do 47,375, przekaz na Katowice 47,20—47,40, przekaz na Poznań 47,20 do 47,40, gotówka grube 47,025—47,425, Zurych przekaz 58,30, Londyn przekaz 43,27, Ni.-Jork przekaz 11,25, Bukareszt przekaz 1842, Budapeszt gotówka 64,10—64,40, Praga przekaz 378,375, Medolan przekaz 214,75.

ZALETY

nowych płuczek i sortownic Gaspariego D.R.P.:

pojedyncza i silna konstrukcja ślimak zewnętrzny złożony, łatwa i szybka wymiana blach sortowniczych, żelazna rama sortownicza, wymiana części ślimaka, najwydatniejsze wykorzystanie powierzchni sortownic, jednolity mechaniczny dopływ surowca, wysoka wydajność małe zapotrzebowanie siły największa ekonomja ruchu.

Zastosowanie: do płukania i sortowania piasku, żwiru, orzeska, miazgi, piasku szklanego itd. Dzienna wydajność: do 250 m³



DR. GASPARY & CO
MARKRANSTADT KOŁO LIPSKA

Katalog Nr. 43 na zadanie bezpłatnie.

HUTH & ROETTGER BYTOM — DORTMUND

PIECE PRZEMYSŁOWE WYROBU KRAJOWEGO

kompletne, do wszelkich robót
i dla różnych gałęzi przemysłu

INSTALACJE HARTOWNICZE na gaz, ropę i elektryczność

PIECE kuzienne

PIECE do topienia

6073

PIECE do grzania

PIECE do odpuszczania
etc. etc. etc.

GENERATORY GAZU

Przeszło 30 lat doświadczenia

Referencje w całej Europie

W WARSZAWIE:

inż. B. Rudziński Wilcza 39-4
Tel. 322-63



Zapytania w sprawie krajow. źródeł dostawczych.

Posrednictwa między jedną a drugą stroną podejmujemy bezinteresownie. Jedyne na koszty utrzymania specjalnego biura dla tych spraw i pokrycia bardzo licznej codziennej korespondencji należy zapłacić za każde ogłoszone zapytanie 2.— zł., które to zapytanie będzie następne ogłaszane aż do wyczerpania oferty. Firmy zaś, zgłaszające się na zapytania, wpłacają na każde zapytanie 1.— zł. Firmy zagraniczne płacą za każdą informację 2 fr. szwajc., z Niemiec 2.— RM. — Firmy, mogące dostarczyć jakiegokolwiek obiektu zgłoszone do naszego działu informacyjnego, zechcą jaknajwyżej z tego działu korzystać, gdyż mamy liczne potwierdzenia, że przez nasz dział informacyjny doszły już do skutku niejedne poważne transakcje. **Zaznaczamy jeszcze jaknajwyraźniej, że odpowiedzi dajemy jak i zapytania przyjmujemy jedynie od stałych abonentów pisma.**

UPRASZA SIĘ O PODANIE ADRESU:

Nr. 4334. firmy, dostarczającej łaźnie (parnie) pokojowe w formie szafek, w których się siedząco nagrzewa; źródłem ciepła w nich jest spirytus tak zw. Krutztermalbad.

Nr. 4356. fabryki, wyrabiającej korki koronne do butelek (Kronenkorken).

Nr. 4361. firmy, dostarczającej pastę do srebrzenia na zimno przez nacleranie metalu cynkowego i cynowego.

Nr. 4388. fabryki, wyrabiającej żelazno-lane niecki do mieszania mięsa; wewnątrz emaljowane lub szlifowane z powłoką ochronną przeciw rdzy (bez podstawy).

Nr. 4401. fabryki krajowej, dostarczającej glazurę na kafle.

Nr. 4410. firm, dostarczających patentowych spinaczy śrubkowych oraz innych dla potrzeb bielźniarstwa.

Nr. 4474. firmy krajowej, wyrabiającej wiertarki kołdziejskie do piastów (Nabenbohrmasch.).

Nr. 4483. fabryki, wyrabiającej tarcze zegarowe (Zifferblatt) do hektaromierzy.

Nr. 4503. krajowej fabryki, dostarczającej klucze do zamków do szaf i szuflad.

Nr. 4519. fabryki krajowej, wyrabiającej plomby ołowiane z drutem.

Nr. 4527. fabryki, wyrabiającej młynki do mielenia piasku, lub firmy, posiadającej zastępstwo na te maszyny.

Nr. 4528. fabryki lub hurtowni, dostarczającej hegary blaszane, emaljowane, szklane.

Nr. 4529. firmy, dostarcz. koneweczki „Frenkla“.

Nr. 4530. firmy, dostarczającej baseny emaljowane.

Nr. 4539. fabryki lub hurtowni, dostarczającej pluskiewki stalowe, mosiądzowane z napis. „Lavit“.

Nr. 4547. firmy, dostarczającej patentowane amerykańskie automatyczne krążki do franek (Springroller t. zw. Shpring Skade Roller Excelsior).

Nr. 4548. firmy, dostarczającej biczyska kręcone (t. zw. Echte Friester Peltschenstöcke).

Nr. 4564. Fabryki krajowej najdoskonalszych radioaparatów.

Nr. 4565. Fabryki zagranicznej, mającej generaln. przedst. w Polsce na najdoskonalsze radioaparaty.

Nr. 4567. Czem spajać zblite części porcelany, izolatory do przewodów elektr. pod naciskiem 500 kg.?, co to jest za materiał i skąd go się sprowadza?

Nr. 4569. Kraj. fabryki, która wydusza żelazną blachę 10 proc. z cilićum domieszanem na transformatory i gdzie można nabyć te blachy.

Nr. 4570. Firmy, która prowadzi nagrobki i płyty granitowe hurt., wzgl. fabrycznie.

Nr. 4572. Fabryki, wyrabiającej mechaniczne prasy do płyt cementowych, t. zw. prasę z dźwignią kolankową do wyrobu płyt, wielkości 300 × 300 mm.

Nr. 4573. Fabryki, wyrabiającej filter ocynowany do pomp.

Nr. 4574. Fabryki, wyrabiającej masowo blaszane skrzynki do radioaparatów.

Nr. 4580. Firmy, dostarczającej bednarki zimno waleowane z jednej strony karbowane (nacinane w dowolnych wzorach), grubość około 1,3 do 1,5 mm., szerokość 33 mm.

Nr. 4582. Firmy, dostarczającej oliwiarki blaszane.

Nr. 4584. Fabryki, wyrabiającej lakierowane kłamry krążkowe.

Nr. 4585. Fabryki, wyrabiającej kłódki.

Nr. 4589. fabrykanta na czerwone gumki okrągłe, grube, z otworem w środku. Gumek takich małych w wysokości 1 cm. potrzeba kilka tysięcy.

Nr. 4607. Fabryki kraj., wyrabiającej mosiężne i niklowane zawiasy do siedzeń klozetowych, t. zw. Klosettscharniere.

Nr. 4614. fabryki, dostarczającej maszyny do wyrobu obuwia „Ago“ ewtl. przedstawiciela na te maszyny.

Nr. 4618. firmy, która ma zapotrzebowanie na masowe odlewy t. zw. legi (biały aluzj) taniej o 40% od innych odlewów metalowych, czysto odlane i mają odporność odlewów żeliwnych.

Nr. 4621. odlewni, która wyrabia trójnożniki.

Nr. 4622. firmy, dostarczającej lżejsze pługi motorowe na teren górzysty możliwie z zapędem ropnym.

Nr. 4624. firmy, która wyrabia druty czyli zamknięcia z drutu, do korków fajansowych lub firmy, która dostarcza maszyny do wyrobu tych zamknięć.

Nr. 4628. firmy, dostarczającej w większej ilości pierścienie tłokowe (Kolbenringe) do samochodów.

Nr. 4629. fabryki, dostarczającej osrubowania z blachy bielonej dla opakowań blaszanych (Verschraubunger aus Weisbl. für Blechembalagen).

Nr. 4631. firmy, dostarczającej niklowaną blachę cynkową, 0,3—0,4 mm. gruba.

*

Nr. 4617. Pewna firma pragnie eksportować wlaśnie do czyszczenia zboża i prosi o podanie firm, mających zapotrzebowanie na takowe.



Żyźwy, Rodle i Sanie,
Dzwonki, Termosy, Aparaty do golenia, Latarki stajenne i powozowe
Hacale i Ocele, Piece żelazne, Rury i Kolana, Wagi stołowe i decymalne, Konwie do mleka, Łózka metalowe 7048
polecą korzystnie: **Jan Deierling, skład żelaza**
Tel. 3518 **Poznań, ul. Szkolna 3.** Tel. 3543

PRZETARGI • SUBMISJE • LICYTACJE

Magistrat miasta Kórniku, Woj. Poznańskie, ogłasza

PRZETARG OFERTOWY

na położenie chodników w ulicy Poznańskiej i Średzkiej według nowego planu regulacyjnego z dostawą na miejsce potrzebnych materiałów, a w szczególności: 2 300 m³ krawężnika prostego, 150 m³ krawężnika łukowego na wjazdy; 2750 m² płyt betonowych zwykłych, 250 m² płyt betonowych na wjazdy (kamienie na zaprawie cementowej), 1 100 m³ ostrego piasku, 100 m³ rur cementowych średnicy 35 cm. do przepustów i 10 gulgów; oraz wykonanie robocizny, a w szczególności:

Rozbiórke starego bruku 12 000 m² i kamienie ułożyć w regularne figurki, założenie krawężników prostych i łukowych 2 450 m², ułożenie płyt betonowych zwykłych i na wjazdy 3 000 m², wybrukowanie reszty chodników z kamieni wydobytych z rozbiórki 9 000 m² na podłożu piasku, założenie 10 gulgów i pod chodniki 100 m³ rur cementowych; podłoże dostosować ściśle do planu regulacyjnego i w razie potrzeby brakującą ziemię dostawić.

Powyższe cyfry mogą ulec zmianie przy wykonywaniu pracy i to niższe, wzgl. wyższe o 10 proc.

Reflektanci zechcą złożyć szczegółowe oferty w zamkniętych kopertach z napisem: „Oferta na położenie chodników” do Magistratu w Kórniku, w terminie do 28 lutego 1929 r. do godziny 12 przy równoczesnym złożeniu w Głównej Kasie Miejskiej w Kórniku 500 zł wadium, oraz dostawić próbki wszelkich materiałów.

PRZETARG.

Starostwo Krajowe Pomorskie Toruń, ul. Mostowa 13, ogłasza publiczny przetarg ofertowy na urządzenie instalacji ogrzewania centralnego (wodnego), w pawilonie dla wychowanków w Pomorskim Zakładzie Poprawczym w Chojnicach.

Projekty urządzeń, warunki techniczne i przetargowe można przejrzeć w Wydziale Budownictwa Toruń, Mostowa 13, pokój 14. Tamże można nabyć również ślepy kosztorys.

Oferty należy składać do dnia 25 lutego 1929 r., godz. 12, w Wydziale I. Do oferty należy dołączyć kwit na wpłacone w Kasie Głównej Starostwa Krajowego Pomorskiego wadium w wysokości 1 000 (tysiąc) złotych.

Starostwo Krajowe Pomorskie zastrzega sobie prawo oceny i dowolnego wyboru złożonych ofert.

Starosta Krajowy Pomorski
(—) Dr. Wybicki.

PRZETARG.

Ministerstwo Komunikacji zawiadamia o przetargu ofertowym, który odbędzie się dnia 19 lutego 1929 r. o godz. 11-ej na sprzedaż starej miedzi.

Szczegółowe ogłoszenia zamieszczone są w „Monitorze Polskim” nr. 22 z dn. 26. 1. i „Epoce” nr. 25 z dn. 25. 1. 1929 r.

WYKONANIE INSTALACJI ELEKTRYCZNEJ.

Przetarg publiczny ogłasza Kierownictwo Budowy Centralnego Instytutu Wychowania Fizycznego na Bielanych, w dniu 11 lutego 1929 roku na wykonanie instalacji elektrycznej w internacie męskim Instytutu.

Oferty wraz z kwitem Centralnej Kasy Państwowej na złożone wadium w wysokości 5 proc. należy składać do godziny 11-ej wymienionej daty w biurze Kierownictwa, Krakowskie Przedmieście 17. Tamże można otrzymać ślepe kosztorysy i inne dane codziennie w godzinach urzędowych.

PRZETARG.

Komitet Budowy gmachu dla Urzędu Poczto-Telegraficznego Radom I, ogłasza niniejszym przetarg nieograniczony na wykonanie robót instalacji ogrzewania centralnego wodnego, wentylacji mechanicznej, kanalizacji i wodociągów w budynku central telefonicznych Urzędu Pocz. Tel. Radom I.

Oferty w kopertach zalakowanych z napisem „Na instalację w budynku central telefonicznych w Radomiu”, należy składać w biurze Komitetu Budowy w Lublinie, ul. Szopena nr. 9, pokój nr. 24, do dnia 21 lutego 1929 r. do godz. 12-tej.

Ślepe kosztorysy i objaśnienia można otrzymać w biurze Komitetu Budowy w Lublinie, ul. Szopena nr. 9, pokój nr. 24, za zwrotem kosztów sporządzenia w kwocie 10 zł.

Przewodniczący Komitetu:
(—) Inż. Kanowski.

PRZETARG.

Komitet Budowy przy Urzędzie Poczto-Telegraficznym w Ostrowcu Kieleckim ogłasza przetarg nieograniczony na wykonanie robót budowlanych przy budowie budynku gospodarczego dla tegoż Urzędu.

Oferty w kopertach zalakowanych z napisem: „Budowa budynku pocztowego w Ostrowcu” składać należy w biurze Komitetu Budowy do dnia 20 lutego b. r. do godz. 12-ej.

Do oferty należy dołączyć kwit na wpłacone do kasy urzędu pocztowego w Ostrowcu wadium w wysokości 5 proc. oferowanej sumy. Projekty, warunki techniczne i ogólne przeglądać można w biurze Komitetu codziennie, za wyjątkiem świąt, w godzinach urzędowych, gdzie można otrzymać ślepe kosztorysy, warunki techniczne i ogólne.

Komitet zastrzega sobie prawo dowolnego wyboru oferty bez względu na cenę, oraz unieważnienie przetargu.

Przewodniczący Komitetu
(—) M. Mjorawiecki.

PRZETARG.

Urząd Wojewódzki, Dyrekcja Robót Publicznych w Krakowie ogłasza niniejszym publiczny przetarg ofertowy na dostawę:

1. urządzenia wewnętrznego (mebli),
2. posadzki parkietowej i podłogi okrętowej

do budowy gmachu Sądu Okręgowego w Tarnowie.

Warunki szczegółowe i ogólne przetargu przeglądać można w Oddziale III Budowlanym Dyrekcji Robót Publicznych w Krakowie, Rynek Główny, Krzysztofory II piętro, pokój nr. 8 — gdzie można również nabyć formularze przetargowe za zwrotem kosztów ich sporządzenia w kwocie 5 zł.

Oferty o cenach stałych sporządzone ściśle według obowiązujących przepisów, należy składać w Biurze Naczelnika Oddziału Budowlanego Dyr. Rob. Publ. w Krakowie w terminie do dnia 20 lutego 1929 do godziny 10-tej. Otwarcie ofert nastąpi w tym samym dniu o godzinie 11-tej.

Za wojewodę:

Inż. Henryk Dudek w. r.
Dyrektor Robót Publicznych.

Kasa Oszczędności miasta Krakowa rozpisuje niniejszym

PRZETARG

na urządzenie instalacji elektrycznej w domach przy ulicy Św. Tomasza, z terminem do dnia 15 lutego 1929, godzina 12-ta w południe. Zapieczętowane oferty, z oznaczeniem na kopercie firmy i adresu oferenta, tudzież z wadium w wysokości 3 proc. oferowanej sumy — należy wnieść do tego terminu do Sekretariatu Kasy Oszczędności miasta Krakowa, ul. Szpitalna 15, I. p.

Otwarcie ofert nastąpi w Kasie Oszczędności m. Krakowa, dn. 15 lutego 1929 o godz. 1 w poł.

Kraków, dnia 31 stycznia 1929.

Dyrekcja Kasy Oszczędności miasta Krakowa.

(—) Dr. Tadeusz Federowicz. (—) Józef Dorawski.

PRZETARG.

Komitet Budowy Laboratorium Maszynowego Politechniki Lwowskiej ogłasza przetarg publiczny na roboty żelazo-betonowe przy budowie instalacji do badania turbin wodnych.

Termin otwarcia ofert naznacza się na dzień 12-go lutego, godzina 12 w poł. w gmachu labor. maszyn, ul. Ujejskiego 5, II. p., drzwi nr. 86.

Lwów, dnia 26 stycznia 1929.

Prof. E. T. Geisler,
przewodniczący Komitetu.



Pierścienie tłokowe
każdej wielkości. 7054
W. Gierczyński 1 Ska, Poznań,
św. Marcin 18.

Liczniki obrotów • Tachometry

Liczniki do maszyn, Liczniki ręczne, Mikrometry poleca

STANISŁAW PERETZ, Biuro Techniczno-Handlowe
WARSZAWA, Nowy Świat 16. 7060

Sprzedaż, dzierżawy, personel, zastępstwa.

Tutejsza Elektrownia miejska ma do sprzedania

28 balonów z kwasem

używanym z akumulatorów oraz 251 szkieł akumulatorowych, typu J. 12 o rozmiarach 50 x 32 x 21.
Oferty należy składać do 15 bm.

Gniewkowo, dnia 4 lutego 1929.

Magistrat

(—) *Pyka*

Burmistrz

7051

Motor na gaz ssany

7047
firmy „Hasse & Campf“ Ruhr-Essen o sile 65 koni, z kompletną [gazownią na koks, rok budowy 1913, sprzedaje
Józef Fiszer, Łódź, ul. Żeromskiego 44. Tel. 73-65

Prądnica

27 K. W. (1000 obrotów/min.) 220 lub 2 x 110 Volt w bardzo dobrym stanie, okazynie na sprzedaż. Oferty **H. Zaleski**, Poznań, Działyńskich 8. 7053

Lokomobile

7049
sprzeda maj. Pierwoszyn **Inż. St. Andrzejowski**, p-ta Kossakowo st. kol. Chylonja.

Motory elektryczne

7048
od 1/2 do 200 P. S. nowe i używane — na każde napięcie, ma tanio do oddania 6887

ADOLF SUCHOLD, Biuro inż., Gdańsk, Brabank 22. Telefon 26627.

Lokomobile 90 K. M.

7046
„Förster Magdeburg“, 9 atm., 1900 roku, 62 metry Kwadrat. powierzchni ogrzewania, po gruntownym remoncie korzystnie sprzedaje **Inż. Z. i J. KLOTZ**
Bydgoszcz, Grodzka 30. Tel. 15-15. 6984

Pierwszorządna egzystencja.

7045
W wielkiem mieście b. zaboru pruskiego w centrum miasta jest do nabywania sprzedazy kompletne urządzone

fabryka maszyn z odlewnią żelaza

z zapasem materiałów, narzędzi, modelami i t. p. na własnej nieruchomości. Fabryka jest w pełnym biegu. Maszyny jak również nieruchomości mogą być oddzielnie sprzedane. Cena wyjątkowo niska. Łaskawe zgłoszenia upraszam pod „Świetna egzystencja“ do „PAR“, Poznań, Aleje Marcinkowskiego 11. 7031

Z powodu likwidacji Spółki Akcyjnej „ARBOR“, Przemysł Drzewny i Handel Materiałami Budowlanymi w Kaliszu

są do sprzedania dwie nieruchomości

1. w Kaliszu przy ulicy Kościuszki 24, nieruchomość z budynkami i szopami przestrzeni 13.000 łokci;

2. w Skalmierzycach: nieruchomość: dom mieszkalny dwupiętrowy, budynek po dużym tartaku i duży budynek po mechanicznej stolarni, obszerna piwnica, budynek na składy, duża szopa i bocznicza kolejowa, przestrzeń 1 hek. 50 ar.

Ponadto: Maszyna parowa na 80 koni, kocioł parowy 7.5 atm. kornwalijski dwu-płomieniowy.

Wyroby stolarskie: koła pasowe bukowe, listwy o różnych profilach, do drzwi, okien, podłóg i różnych innych użytków, ramy do okien, drabinki pokojowe, sklepowe i malarskie, śruby stolarskie, oprawy do pił, rysownice i skrzynki żoźnierskie.

Wyroby kołodziejskie: koła, piasty, dzwony, szprychy, oraz różne części do wozów

Wyroby bednarskie: balje i taborety pod balje, wamięki i zapas klepek; szopa z drzewa na rozbiórkę i różne ruchomości.

CENY ZNIŻONE!

Wiadomość: w Banku Ziemi Kaliskiej, Kalisz, Al. Józefiny 9, adresując: Kalisz, Zarząd Spółki Akcyjnej „ARBOR“, gdzie reflektanci zechcą się zgłosić. 7045

1 ceglarka

o dziennej wydajności 24.000 szt. cegły,
1 ceglarka o dziennej wydajności 15.000 szt. cegły w bardzo dobrym stanie oraz
1 lokomobila o sile 45 KM tanio do sprzedania.

Zgłoszenia przesyłać do skrzynki pocztow. 35 w Grudziądzu

7056

Lokomobile

90, 60, 30 i 20 HP. w dobrym stanie, tanio sprzeda 7002

AJZENSZTAT, LUBLIN
1-go Maja 49.

Bacność! Nadzwyczajna okazja!

Większa ilość

TARCZ SZLIFIERSKICH

od 40 mm. do 600 mm. Ø, również fasonowe po cenach wyjątkowo niskich okazynie do sprzedania. Łaskawe zapytania do adm. „Rynku Metal. i Masz.“ pod nr. 7037.

NA POMORZU

nieruchomość fabryczna

z bocznicą kolejową 20(0) m² placu do sprzedania. Informacji udziela się w Warszawie skrzynka pocztowa Nr. 518 lub tel. 508-18. 7014

MAŁA FABRYKA

maszyn rolniczych i narzędzi z dużą klientelą i znacznymi zamówieniami korzystnie do odstąpienia. Niski czynsz. Kontrakt najmu do 1938 r. Wygodne mieszkanie, składy i warsztatowe pomieszczenia. Urządzenie i zapasy muszą być przejęte drogą kupną. Mogą być również spółnicy z gotówką ok. 20 000 zł. Oferty do admin. „Rynku Metalowego i Maszynowego” pod nr. 7015.

Pilniki i świdry do metali,

nowe, pierwszorzędných fabrykatów, różnych wymiarów, sprzedam za pół ceny
M. Broński, Poznań, ul. Nowa 6. Tel. 37-64

Sprzedam tanio kompletny

GATER

rozmiar 600 mm. Zgłosz. do „Rynku Met. i Masz.” pod nr. 7063.

Parowóz

normalnotorowy 2—3 osiowy, mocy około 250 KM. lub lokomotywę silnikową na tor normalny, wypożyczymy na 6 miesięcy. Szczegółowe oferty składać: 7003

Bolesław Markiewicz, Warszawa, ul. Sienkiewicza 4 m 15

Sprzedam

DYNAMOMASZYNE

prądu stałego 220 v. 39 KW. 1230 obrotów, Siemens Schuckert, bardzo mało używaną. Sprzedam REZERWOAR ŻELAZNY o pojemności 17 000 kg. cylindryczny Ø 260 mm, wysokość 3500 mm, prawie nowy — Kupię DYNAMOMASZYNE prądu zmiennego 220/380 v. 30—40 KW. — Dr Haupt, Dubliny k. Lwowa. 7046

Wydzierżawie parterową

fabrykę artykuł. codziennej potrzeby

dobrze zaprowadzoną, z stałymi zamówieniami dla Urzędów Państwowych, z najnowocześniejszymi maszynami, za równowartość 400 dolarów miesięcznie. Oferty do adm. „Rynku Metal. i Masz.” pod nr. 7062.

Do wydzierżawienia

warsztat reparacji maszyn rolniczych z wszelkim urządzeniem i 4 pokojem mieszkaniem z powodu zmiany interesu natychmiast do objęcia. Do przejęcia potrzeba około 5000 zł. Zgłosz. do admin. „Rynku Metalowego i Maszynowego”, pod nr. 7055

Rutynowani kupcy - żelazniacy

zaprowadzeni w b. dzieln. pruskiej majątkowo odpowiedzialni poszukują poważnych

przedstawicielstw branży

metalurgicznej, a głównie okuć. Zgłoszenia przyjmuje „PAR” Poznań, Al. Marcinkowskiego 11, pod nr. 4,261. 7027

Wydzierżawie poważnemu reflekt.

nowy gmach fabryczny

piętrowy, nadający się na każde cele, przy przystanku tramwajowym w Bydgoszczy — o przestrzeni 3:00 m. kwadr. z własną elektrownią. Budynek najnowocześniejszy. Miesięczna dzierżawa równowartość 600 dolarów. Oferty do adm. „Rynku Met. i Masz.” pod nr. 7061.

Inżynier maszynowy

(polsko niemiecki) z dobrymi poleceniami, obecnie na stanowisku jako kierownik techniczny i komercyjny w wielkiej fabryce maszynowej na Śląsku zmieni posadę. Łask. zgłoszenia pod „Siła” nr. 7065 do adm. „Rynku Metal i Maszyn”

Na Powszechnej Wystawie Krajowej

ku uwadze Fi m pozamiejscowych! Przyjmie funkcję

SPRZEDAWCY - ZASTĘPCY

w branży technicznej, obrabiarek, maszyn, motorów i artykułów żelaznych rzutki samodzielny kupiec. Referencje na żądanie. Uprasza się zgłoszenia kierować do adm. „Rynku Metalow go i Maszynowego” pod nr. 7035

Kierownik techniczny

pierwszorzędny fachowiec dla urządzenia i prowadzenia powstającej fabryki siekier, poszukiwany. Zgłoszenia do adm. „Rynku Metalowego i Maszynowego” pod nr. 6949.

KUPNA

Magistrat miasta Gniewkowa (Wielkp.)
zamierza zakupić jeden

silnik na gaz ssany

o sile 260 K. M. z kompletnym urządzeniem na gaz ssany i prądnicą na 170 kłw. prądu stałego 2x 230 wolt.
Oferty należy nadesłać do 10 bm.
Gniewkowo, dnia 4 lutego 1929.

Magistrat

(—) Pyka
Burmistrz.

7050

Kupię jedną tokarkę

2500 mm długości toczenia w dobrym stanie.
Zgłoszenia do admin. „Rynku Metal. i Masz.” pod nr. 7064.

Kupię MOTOR ROPNY

BENZA, DIESLA lub BULDOGGA,

o sile 6 K. M., używany, lecz w dobrym stanie.

Zgłoszenia z podaniem ceny do

Juljan Grzęba, — Ruszczka

p. Wycląże (pow. Kraków).

7059

Tokarnie do żelaza

używane, lecz w dobrym stanie, wysokość toczenia 200 mm, długość toczenia 1 1/2-2 metrów kupię. Zgłoszenia pod „Tokarnie“ do Tow. Reklamy Międzynar. Sp. z o. o. j. r. Rudolf Mosse, Katowice, ul. Mickiewicza 4

7057

Kupimy

prasę filtracyjną

komorową lub ramową o pojemności 600—1000 litrów, powierzchni filtrowania 50—80 m², o ciśnieniu roboczym 10 atm. z zamknięciem ręcznym lub hydraulicznym. Oferty wraz z możliwie dokładnym opisem nadsyłać należy do adm. „Rynku Metal. i Masz.“ pod nr. 7044

Kupię tokarnię pociągową

do żelaza, używaną lecz w dobrym stanie, o rozstępie w kłach od 1.500-2.500 mm, wysokość w kłach nad łożem od 200-250 mm, wysokość kłków w wykroju od 400-550 mm, z kompletem kół zmiennych i wszystkimi przynależnościami należące do kompletu tokarni. Oferty pod M. MULICKI, Dobromil (Małopolska) 7022

Poszukuję używanego **motoru benzynowego** mocy 2 koni i **gwinciarke** na śruby 3/8" do 1" włącznie. Zgł. do adm. „Rynku Metalowego i Maszynowego“ pod nr. 7042

Szlam akumulatorowy

kupię w każdej ilości. Oferty proszę skierować do „P.A.R.“, Poznań, Al. Marcinkowskiego 11, pod nr. 5,46. 7029

Motor elektryczny

440 volt, 15 KM (może być o parę KM słabszy), o obrotach niżej 1000 na minutę, używany, lecz dobrze utrzymany, poszukuję. Oferty z podaniem fabrykatu i ceny uprasza Leon Żurowski, Skład drzewa i obróbka, Poznań ul. Raczynskich 3-4 (przy Placu Bernardyńskim), tel. 1087

7066

Kupię MOTOR GAZOWY

8—10 konny w dobrym stanie F. Janaszewski, Gostyń (Wlkp)

Z życia placówek przemysłowo-handlowych

„Rugby” — „Durant”

Firma Edmund Narożny w Poznaniu (Wilda) przy ul. Przemysłowej 41 dostarcza samochody 4 i 6-cylindrowe doskonałej marki „Rugby” i „Durant”. Samochody te posiadające w konstrukcji swej wszystko co nowoczesna technika w tym zakresie zdolną jest dać, są przytem trwałej budowy i w cenie stosunkowo wiele przystępne. Wymieniona firma dostarcza samochody zarówno osobowe, jak cięż-

zarowe, również autobusy, taksówki oraz podwozia. Poza samochodami utrzymuje także na składnicy łańcuchy rolkowe, ząbkowe i urządzenia transportowe systemu „Antok”, jako też elektryczne aparaty do wulkanizacji opon i węży marki renomowanej „Vulkan-Elektro”. Zasługująca na zaufanie placówkę tę handlową polecamy usilnie poparciui pp. Czytelników i sfer interesowanych.

„Metalurgia” Poznań, ul. Strumykowa 19-20

Zróżnicowana produkcja metalurgiczna posiada dziś w Polsce liczne zakłady specjalizacji, do których zalicza się również firma, podana w powyższym nagłówku. „Metalurgia” w Poznaniu, wyposażona w najnowocześniejsze urządzenia techniczne, trudni się głównie masową produkcją okuć budowlanych, wagonowych i armatur, w którym to dzialele wytwórczości doprowadziła wyroby swoje do wysokiego poziomu i precyzji wykonania. Poza wymienionym działem fabry-

kacji, posiada „Metalurgia” odlewnie metali, szlifiernie, zakłady galvanizacyjne i warsztaty brązownictwa zdobniczego, w których to działach wykonuje fachowo, starannie i po cenach przystępnych wszelkie prace i zlecenia podlegające pod wymienione dziedziny produkcji. Zaznaczyć wypada, że omawiana firma, którą polecamy usilnie należnemu poparciui, za doskonałe wyroby swoje otrzymała złoty medal na Ogólnej Polskiej Wystawie Budowlanej we Lwowie w roku 1926.

„R. Met.”

WARUNKI DLA INSEKRENTÓW I ABONENTÓW:

CENY OGŁOSZEŃ: 1/4 str. 130 zł, 1/2 str. 75 zł, 3/4 str. 45 zł, 1 str. 25 zł, 1 1/2 str. 15 zł. Na I. str. okładki 100%, na II. i IV. str. 50%, na III str. 30% dopłaty. — Artykuły opisowe z dopłatą 100%. — Dostarczenie kliszy autotypij z wyraźnych fotografii po 14 groszy za cm². W Gdńsku obowiązują powyższe ceny w guldenach. Ogłoszenia z zagranicy oblicza się w markach niemieckich. W wydaniach specjalnych obowiązuje taryfa inna. Miejszem wykonania zleceń i zapłaty jest Poznań; w kwestjach spornych miarodajny jest Sąd Powiatowy (Okregowy) w Poznaniu. Na wypadek skargi sądowej, nadzoru sądowego lub konkursu przyznane rabaty upadają. Konto czekowe P. K. O. w Poznaniu Nr. 202-796.

Redaktor naczelny przyjmuje od 12—13 z wyjątkami soboty.