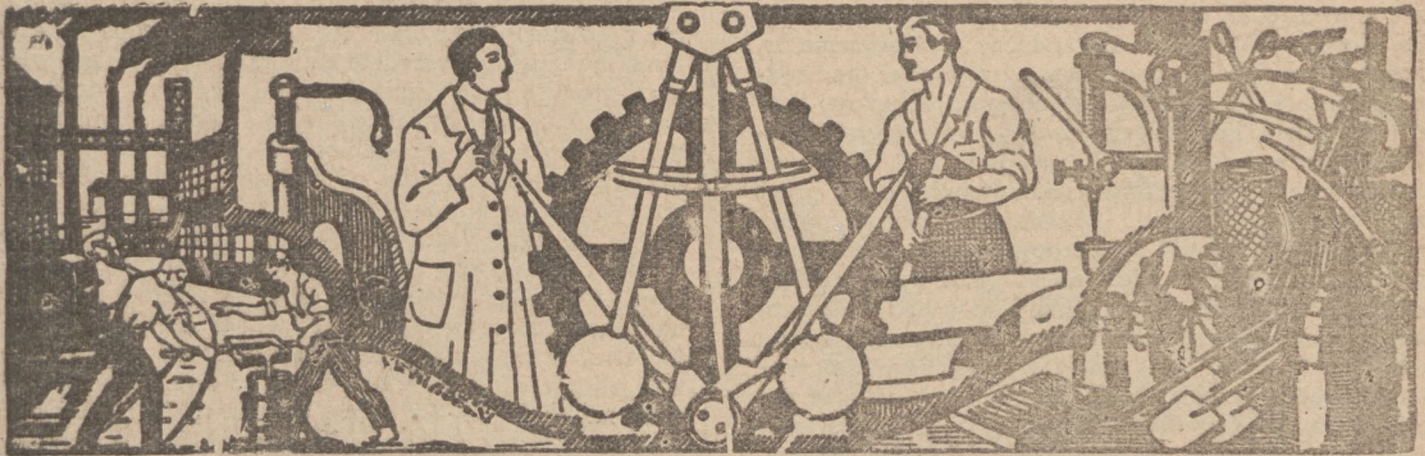


RYNEK METALOWY I MASZYNOWY

STAŁE DODATKI: „ELEKTRO- I RADJOTECHNIKA” ♦ „POSTĘPY W PRZEMYSŁE” ♦ „DZIAŁ SAMOCHODOWY” ♦ „DZIAŁ BUDOWLANY I CERAMICZNY” ♦ „DZIAŁ MASZYN ROLNICZYCH”



PRZEDPLATA
Kwartalna 4½ zł + 40 gr za dostawę franko w dom.

REDAKCJA i ADMINISTRACJA
POZNAŃ, WIELKA 10. - TEL. 2277

Tygodnik abonować można na wszystkich pocztach w Państwie Polskiem.

Ceny ogłoszeń i inne warunki zamieszczone są na stronie ostatniej

Nr. 9

Poznań, 2 marca 1929

Rok IX

Przedruk artykułów dozwolony jedynie za podaniem źródła.

Hutnictwo i przemysł metalowo-maszynowy w styczniu r. b.

Żelazo i stal. — Zimowy zastój w handlu żelazem, który podobnie jak w latach poprzednich rozpoczął się w listopadzie, a najsilniej zaznaczył się w grudniu ub. r., trwał do połowy stycznia b. r. Pod koniec miesiąca jednak nastąpiło już znaczniejsze ożywienie w zakupach handlu hurtowego i metalowego przemysłu przetwórczego, dzięki czemu zamówienia prywatne wzrosły w styczniu o przeszło 16 tys. ton do około 38 tys. ton. Najsilniejszy wzrost zapotrzebowania wykazał przemysł metalowo-maszynowy, a zwłaszcza fabryki maszyn rolniczych, oraz cynkownie blach, wkraczające w okres zwiększonej produkcji sezonowej. Ponieważ również zlecenia rządowe (przeważnie zakupy szyn) zwiększyły się o przeszło 6 tys. ton, mógł Syndykat w styczniu przydzielić hutom około 67 tys. ton dostaw, wobec 44 tys. ton w poprzednim miesiącu i takiego samego stanu w styczniu 1928 r.

Znaczniejszy wzrost popytu zaznaczył się zwłaszcza w grupie żelaza formowego i blach oraz szyn i zestawów kołowych, zmniejszyły się natomiast w dalszym ciągu zakupy walcówki i niektórych akcesoriów kolejowych. Zbyt surówki i półwytworów był zadawalający. Z powodu wzrostu kosztów własnych i wysokiego cła wwozowego, wysyłka stali szlachetnej z Huty Bismarcka (Górny Śląsk) do Niemiec zmniejszyła się. Wzrosło natomiast zapotrzebowanie na szlachetne gatunki stali w kraju, przede wszystkim ze strony przemysłu samochodowego i przemysłu naftowego. Zwiększył się również w tym dziale eksport do Włoch. Dobrze zatrudnione były również walcownie

rur, dzięki posiadanym zamówieniom przemysłu naftowego w kraju oraz dostawom na rynki zamorskie, jak np. do Indyj Holenderskich, Argentyny i Wenezueli. Mniej korzystnie kształtował się natomiast eksport rur do Rumunii, z powodu niezbyt pomyślnych konjunktur w tamtejszym przemyśle naftowym.

Dzięki wznoszącym zamówieniom huty żelaza i stali zwiększyły w styczniu bardzo wydatnie swą wytwórczość, zwłaszcza w stalowniach, które osiągnęły w ostatnim miesiącu rekordową produkcję i przekroczyły najwyższą przeciętną wytwórczość przedwojenną stali z 1913 r. o przeszło 5 proc. W poszczególnych działach zakładów hutniczych wytworzono:

	Wysokie piece	Stalownie	Walcownie
	w tysiąch t		
przec. mies. 1913 r.	85,9	138,4	99,9
w styczniu 1928 r.	59,1	104,3	69,9
w listopadzie 1928 r.	59,1	131,3	96,2
w grudniu 1928 r.	57,5	128,4	86,6
w styczniu 1929 r. *)	60,5	145,4	95,3
w proc. przec. mies. 1913 r.			
w styczniu 1928 r.	68,7	75,3	69,9
w listopadzie 1928 r.	68,8	94,9	96,3
w grudniu 1928 r.	67,0	92,8	84,0
w styczniu 1929 r.	70,4	105,1	95,4

W stosunku do grudnia 1928 r. wynosił zatem wzrost produkcji wysokich pieców 5,13 proc., w stali surowej 13,25 proc., w wytworach walcowniczych

*) Tymczasowe dane przybliżone.

9,97 proc. W porównaniu ze styczniem poprzedniego roku szczególnie korzystnie przedstawia się wytwórczość stalowni i walcowni, która w miesiącu sprawozdawczym była prawie o 40 proc. większa.

Cynk i ołów. — Kroki, podjęte w końcu ub. r. przez europejski kartel cynkowy w celu poprawy cen cynku (do poziomu 27 £ za tonę), okazały się niezupełnie wystarczające, gdyż po przejściowej wyższej do ok. 27 £ cena tego metalu obniżyła się w połowie stycznia prawie do 26 £. Zarządzone od 1 stycznia br. 7 proc. ograniczenia produkcji europejskiej podwyższone zostały do 10 proc. i obowiązują członków kartelu tak długo, dopóki cena cynku surowego nie ustabilizuje się na poziomie 27 £ za tonę ang. Ponieważ oczekiwano, że równocześnie amerykański przemysł cynkowy w myśl istniejącego porozumienia zmniejszy swój wywóz do Europy w tym samym stopniu, nastąpiła już pod koniec miesiąca sprawozdawczego, oraz w pierwszych dniach lutego pod wpływem zmniejszonej podaży znaczniejsza zwyżka ceny cynku w Londynie, do ok. 26 i pół £ za tonę. Ponieważ wymienione ograniczenia produkcji nie miały jeszcze zastosowania w grudniu ub. r., wytwórczość światowa cynku wzrosła w tym miesiącu do przeszło 137 tys. ton, z czego na Polskę przypadało przeszło 10 proc.

Podług tymczasowych danych wytworzyły cynkownie polskie w styczniu ilości już nieco mniejsze, mianowicie ok. 11,9 tys. ton cynku surowego i niecałe 800 ton elektrolitycznego. Produkcja blachy cynkowej nieco wzrosła, do ok. 1,5 tys. ton.

Również w światowym hutnictwie ołowiu występują coraz silniej dążenia do porozumienia się najważniejszych producentów na wzór kartelu cynkowego. Ponieważ jednak wytwórczość ołowiu zmniejszyła się w ostatnim roku, a ceny z tego powodu, jak również pod wpływem zamierzeń kartelizacji ostatnio się poprawiły, nie przewidują zainteresowane sfery narazie konieczności większych ograniczeń produkcji, jak to miało miejsce przy cynku. Światowa wytwórczość ołowiu obniżyła się podług statystyki amerykańskiej z 1,83 milj. ton w 1927 r. do 1,81 milj. ton w 1928 r. W hutach polskich wytworzono w ub. roku ok. 30 tys. ton ołowiu surowego, w styczniu b. r. natomiast nastąpił bardzo znaczny spadek produkcji do około 1,3 tys. ton.

Przemysł metalowo-maszynowy. — Międzysezonowy okres w licznych działach przemysłu metalowego przetwórczego odznaczał się jeszcze w styczniu małymi obrotami i zmniejszonym stanem zatrudnienia. Również ostre zimno i silne opady śnieżne stanowiły często przeszkody dla normalnej pracy. W fabrykach maszyn rolniczych dało się na początku stycznia w związku z przygotowaniami na sezon wiosenny zauważyć lekkie ożywienie, które jednak nie utrzymało się z chwilą pogorszenia się warunków atmosferycznych. Fabryki nie wszędzie mają dostateczne zamówienia i pracują przeważnie na skład. Wobec trudnej sytuacji finansowej przedsiębiorstw i żądań długich terminów zapłaty przez odbiorców, przemysłowcy tej branży oceniają widoki na przyszły sezon jako niezbyt pomyślne, gdyż sytuację fabryk krajowych utrudnia w dalszym ciągu konkurencja obca, dzięki swym bardzo korzystnym warunkom kredytowym. Niekorzystne położenie rolnictwa wpływa również ujemnie na zakupy maszyn młyńskich, wobec czego przedsiębiorstwa urządzeń dla młynów zmuszone są sprzedawać na coraz dłuższy kredyt za pokryciem gotówkowym zaledwie 10—20 proc., co powoduje brak kapitału obrotowego i hamuje wykorzystanie pełnej wydajności warsztatów.

Fabryki maszyn włókienniczych zatrudnione były niejednolicie. Większy popyt panował na krosna mechaniczne i maszyny przędzalnicze, słabszy na maszyny do wykończalni. Na brak zamówień nie narzeka w dalszym ciągu przemysł elektrotechniczny, szczególnie wytwórnie elektromotorów. Również warunki pokrycia w tym dziale są dzięki dobremu popytowi stosunkowo korzystne.

Słaby ruch panował nadal w fabrykach drutu, gwoździ i okuć oraz innych wyrobów dla przemysłu budowlano-inwestycyjnego, wobec braku orientacji, jakie rozmiary przyjmie ruch budowlany w tym sezonie. Z racji martwego sezonu odlewniczego brak również większego ożywienia w odlewniach metalu. Podług wiadomości z Bielska, stan zatrudnienia tamtejszych wytwórni śrub, nitów i wyrobów kutych, oraz walcowni metali był zadawalający, podczas gdy inne działy przemysłu metalowego pracowały słabiej. W przemyśle maszynowym Górnego Śląska stan zamówień, zatrudnienie zakładów i warunki zbytu były podobnie jak w miesiącu poprzednim naogół dobre.

Pocztowa Kasa Oszczędności w r. 1928

Dnia 30 stycznia r. b. o godz. 12 w poł. odbyła się w PKO. konferencja prasowa z okazji zamknięcia roku obrachunkowego tej instytucji.

Na konferencji prezes P. K. O., dr. Henryk Gruber w dłuższym przemówieniu zaznajomił przedstawicieli prasy z wynikami działalności P. K. O. w r. 1928. Prezes Gruber podkreślił przede wszystkim ogromny rozwój instytucji w roku sprawozdawczym we wszystkich działach pracy. Rozwój ten zawdzięczać należy z jednej strony — ogólnej poprawie stosunków gospodarczych, z drugiej zaś — planowej re-

organizacji instytucji, zmierzającej do usprawnienia manipulacji wewnętrznej. Największy wzrost, w dziale interesów biernych, wykazują wkłady na rachunkach oszczędnościowych i czekowych. Wkłady oszczędnościowe wzrosły w porównaniu do r. 1927 o 80,9 proc. i osiągnęły na ultimo 1928 r. — 122 milj. zł.; wkłady czekowe i przekazy wzrosły o 45,1 proc. i wynosiły 227 milj. zł.

Jednocześnie ze wzrostem kapitałów oszczędnościowych i czekowych wzrosła liczba uczestników tych obrotów. Tak więc liczba kont oszczędnościowych

Kupując polski towar — WZBOGACASZ KRAJ i siebie samego

wzrosła w ciągu roku o całe 119 000 i osiągnęła 298 343 rachunków; liczba kont czekowych wzrosła o 4 662 i osiągnęła na dzień 31. 12. 28 r. 57 254 kont.

Ogólny obrót czekowy PKO. wyniósł w r. 1928 przeszło 21 miliardów zł., t. j. o 5 miliardów zł. więcej, niż w r. 1927. Obrót oszczędnościowy wyniósł w r. 1928 — 296 milionów zł., wzrósł więc o 113 milionów zł. w porównaniu do roku 1927. W dziale interesów czynnych, największy wzrost wykazują lokaty w papierach wartościowych. Portfel papierów wartościowych PKO. wyniósł w dniu 31. 12. 28 roku 179 milj. zł., t. j. o 77 proc. więcej, niż w roku 1927. Wzrosły również bardzo znacznie pożyczki udzielane pod zastaw papierów wartościowych. Stan pożyczek lombardowych wynosił w dniu 31. 12. 28 r. — 12,6 milj. zł., t. j. prawie o 100 proc. więcej, niż w 1927 r.

Oprócz wzrostu pod względem jakościowym i ilościowym dotyczących agend PKO., rozszerzony został w roku sprawozdawczym teren działalności instytucji, a to dzięki uruchomieniu działu ubezpieczeń na życie, oraz objęciu akcją oszczędnościową PKO. emigracji polskiej we Francji i Niemczech.

Bardzo ważnym momentem działalności PKO. w r. 1928 jest obniżenie kosztów handlowych instytucji. Obniżenie to uzyskane zostało dzięki racjonalizowaniu gospodarki i oszczędnościom na wydatkach rzeczowych.

Co się tyczy zamierzeń na rok bieżący, to instytucja kładzie główny nacisk na zwiększenie ruchu kapitalistycznego.

Polska produkuje 165 000 ton cynku

Międzynarodowy kartel dąży do zmniejszenia obecnej produkcji.

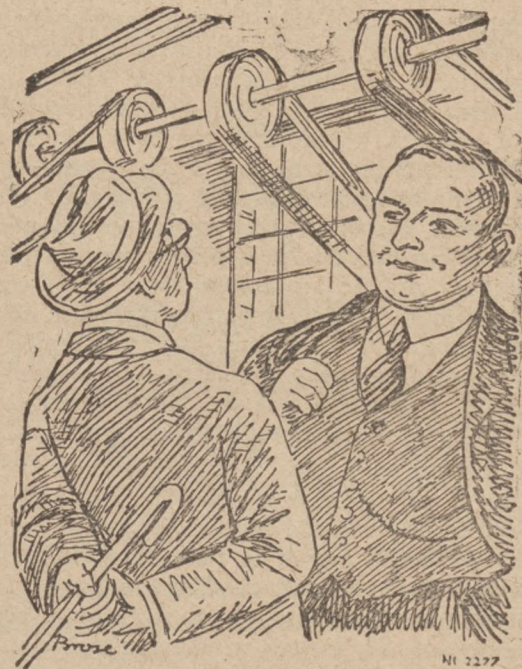
Amerykański przemysł cynkowy przystąpił do międzynarodowego kartelu, celem kontrolowania produkcji tego metalu i utrzymania wysokich cen. Przeszło 90 procent obecnej produkcji cynku dostarczają zakłady znajdujące się pod kontrolą kartelu. Meksyk i Kanada przyłączyły się również. Chcąc zmniejszyć niebezpieczeństwo nadprodukcji, kartel postanowił ograniczyć produkcję o 7 procent w ciągu trzech pierwszych miesięcy 1929 roku. Na czele państw produkujących cynk stoja Stany Zjednoczone, które produkują 613.000 ton, Belgia 222.000 ton. Trzecie miejsce zajmuje Polska produkująca 165.000 ton, Niemcy 92.000 ton, Francja 91.000 ton, Kanada 73.000 ton, Australia 54.000 ton. Pozostałe 4 procent produkują Japonia, Meksyk i Hiszpania.

Zajęcie w przemyśle żelaznym

Syndykat polskich hut żelaznych podaje w swym sprawozdaniu, że portfel zamówień w miesiącu listopadzie roku ubiegłego osiągnął tylko sumę 60,000 ton, podczas gdy w październiku tegoż roku wpłynęły zamówienia na 79.500 ton. 33% ogólnych zamówień przypadło na zamówienia rządowe.

Co do produkcji w poszczególnych zakładach w roku 1928, warto podnieść następujące zmiany: w zakładach ostrowieckich podniosła się produkcja w dziale wozów dla kolei wąskotorowej i wózków wywrotkowych o 500%, w innych działach od 20 do 50%; huta „Katarzyna“ uruchomiła nowoczesnie urządzone walcownie; zakłady starachowickie puściły ponownie w ruch swoje gruntownie odnowione i zmodernizowane stalownię i walcownie.

7012



„Ile Pan płaci za kilowatgodzinę?“

„Wytwarzam sam siłę dla mego zakładu, i to tanim kosztem, gdyż uzyskuję siłę jako niemal bezpłatny dodatek do potrzebnego mi ciepła. Dawniej pobierałem prąd z sąsiedniej centrali, zaś do ogrzewania miałem kocioł niskopiętny, który na 100 kg węgla wytwarzał 800 kg pary do suszenia i ogrzewania. Dziś spalając tyleż węgla uzyskuję niemal równą ilość pary do ogrzewania a prócz tego 100 koni siły dzięki lokomobili Wolfa dostosowanej specjalnie do użytkowania pary wylotowej.“



FABRYKA MASZYN
BUCKAU R. WOLFA G.
MAGDEBURG

Główne Biuro
na Poznańskie i Pomorze

Inż. Marian Rowecki,
Poznań, Waly Zygmunta Augusta 10, II. ptr.
Telefon 5371.



Z ŻYCIA GOSPODARCZEGO ZAGRANICZY



NIEMCY.

Przez lat kilka przemysł w okręgu Solingen, który zatrudnia przeciętnie do 30 000 robotników, pracował tylko częścią swojej zdolności produkcyjnej, nie osiągając wymaganej rentowności swych przedsiębiorstw. Dlatego, aby poprawić ogólną sytuację, starano się o uzdrowienie jej drogą racjonalizacji i specjalizacji produkcji, oraz centralizacji akcji sprzedawczej. Rzucone myśli i projekty przyjmowane były z przychylnością i przez pewien czas miało się wrażenie, że wkrótce zostaną one wprowadzone w życie. Zajął się temi zamiarami nawet Izba Przemysłowo-Handlowa w Solingen i powołała do życia osobny wydział, który miał dokładnie zbadać i przestudjować możliwości i warunki wspólnej pracy w wyżej oznaczonych kierunkach. Wszystkie starania rozbiły się o nieprzejednane i nieprzychylnie stanowisko wielkich — światowej sławy firm, które widzą swój własny interes w wegetowaniu, a nawet i upadku firm mniejszych i średnich.

Wskutek podwyższenia cen blachy cynkowej od dnia 5 lutego, podniesiono w obrębie reńsko-westfalskiego związku handlowego cenę blach cynkowych dla konsumentów na 685 marek za tonę, franco Oberhausen w zakupie ładunkowym, czyli przynajmniej 5 ton. W sprzedaży detalicznej ceny te oblicza się za 100 kg. w I. obrębie RM. 79, franco w miejscu zużycia, albo też 78 RM. franco stacja odbiorcza; w granicach obrębu drugiego dolicza się do powyższych 1 RM., a obrębu trzeciego po 2 RM.

Celem pobudzenia konsumentów do większych zakupów, niektóre branże przemysłu i handlu żelaznego i stalowego rozbudowują coraz silniej swój system rabatowy, (np. przemysł śrub i nakrętek), albo też obniżają ceny, jak niektóre fabryki żelazek do prasowania.

AUSTRIA.

W ostatnich tygodniach nastąpiło w przemyśle metalurgicznym pewne odprężenie: zamówienia, które doniedawna jeszcze przewyższały zdolność produkcyjną zakładów, zmniejszyły się. Jednak ogólny stan zatrudnienia jest jeszcze bardzo dobry i dochodzi do 98 proc. ogólnej zdolności produkcyjnej. W kołach fachowych liczą się z dalszym spadkiem zamówień i zatrudnienia, które powstają w ścisłym stosunku z ogólną konjunkturą.

Naogół sytuacja obecna jest bez porównania lepsza, aniżeli było w lutym roku ubiegłego, nawet interesy z zagranicą idą pomyślnie, zwłaszcza z Jugosławią, z którą w styczniu zawarło nowy traktat handlowy.

Na rynku krajowym wielkim popytem cieszy się wszelkiego rodzaju żelazo budowlane. Wskazuje to na dobry ruch przemysłu budowlanego.

Z wyrobów drucianych najlepiej idą tkaniny druciane, znajdujące dobry zbytny na rynkach rumuńskim, jugosłowiańskim i Bliższego Wschodu.

W branży okuć meblowych rynek krajowy wykazuje, łącznie z bardzo dobrze zapowiadającym się sezonem budowlanym, coraz lepszą pojemność. Zato

rynki zagraniczne, zwłaszcza węgierski i polski, tracą dla przemysłu austriackiego coraz więcej na znaczeniu.

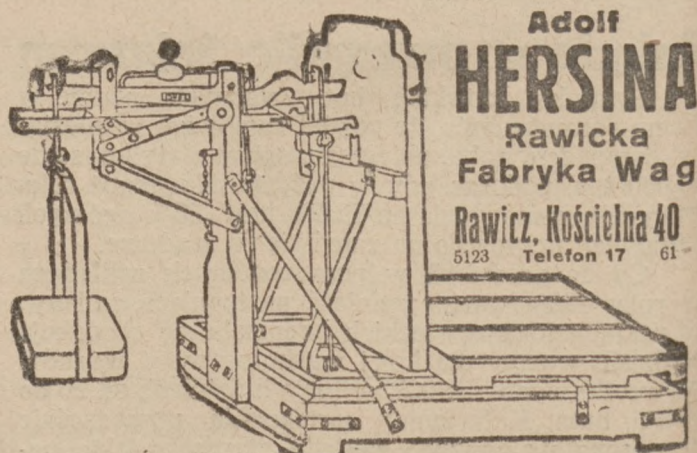
Na wyroby ślusarskie mają dobre zapotrzebowanie rynki krajów poaustriackich i bałkańskich, ale tylko na wyroby pierwszorzędne, gdyż wyroby mniej wartościowe wytwarzają w dostatecznej ilości zakłady krajowe.

RUMUNJA.

Dotychczas pokrywał rynek krajowy swoje zapotrzebowanie naczyń emaljowanych w jedynej fabryce krajowej Westen w Mediasch i w fabrykach zagranicznych. Obecnie donosi „Rumänischer Wirtschaftsdienst”, że powstaje nowa fabryka naczyń emaljowanych i to łącznymi siłami wiedeńskiej firmy Warchlowsky i szatmarskiej fabryki żelaza Braci Prinez. Nowa fabryka powstaje w Szatmarze i ma na wiosnę rb. już być puszczona w ruch. Generalne zastępstwo nowej fabryki spoczywać będzie w rękach firmy Hasenfeld & Syn, która była jej inicjatorską.

W powyższy sposób firma Warchlowsky realizuje swoje dawne starania osiedlenia się na terenie rumuńskim. W tym celu wspomniana firma zawarła już z pierwszym rządem Averescu układ kompensacyjny, mocą którego w zamian za naprawę lokomotyw otrzymała zezwolenie na wywóz produktów naftowych. Mimo że ten układ uzyskał aprobatę i własnoręczny podpis króla, pozostał dotychczas jednak tylko martwym układem. Gdy w r. 1926 Averescu powtórnie stanął na czele liberalnego rządu, firma Warchlowsky starała się zawrzeć inną transakcję, mianowicie zadeklarowała gotowość przebudowania zakładów w Ploestig na fabrykę wagonów i lokomotyw, żądając w zamian od rządu rumuńskiego zamówienia, któreby fabryce na wiele lat zapewniły możliwość pracy i zajęcia. Jednak i te zakłady rozbiły się, Urinele Metalurgice w Ploestig zakupiły zakłady Skoda, a długoletnie dostawy, o które starała się firma Warchlowsky otrzymały inne istniejące już w kraju fabryki.

(Zebrał i opracował J. Taberski.)



**Adolf
HERSINA**
Rawicka
Fabryka Wag
Rawicz, Kościelna 40
5123 Telefon 17 61

Wystawiamy na Powszechnej Wystawie Krajowej w Poznaniu
w roku 1929.

„WIEPOFANA“

**Wielkopolska Odlewnia
Fabryka Narzędzi i Maszyn**
Towarzystwo Akcyjne

Poznań - ul. Dąbrowskiego 81. - Tel. 61-56

1) Tokarki precyzyjne

szybkotnące model TN 180, wzniesienie kłów 180 280, rozstawienie 1000, 1500, 2000 i 2500 mm.,

2) tokarki precyzyjne

szybkotnące, model TJ 180, jednołożowy napęd, łoża pryzmatyczne, rozstawienie kłów 1000 i 1500 mm.,

3) tokarki

typu ciężkiego, model T 300, łoża pryzmatyczne, wzniesienie kłów 300/750, rozstawienie 1500 i 2500 mm.,

4) gryzarki obwiedniowe

do gryzowania kół o zębach prostych, skośnych i ślimakowych,

5) wiertarki

słupkowe i stołowe, oraz szlifierki słupkowe i stołowe. 6973

Miedziński i Wyrzykowski

Inż.

Biuro Handlowo-Techniczne
Poznań, Plac Wolności 2 Tel 41-84

Polecamy do dostawy z naszych składów w Poznaniu oraz z reprezentowanych fabryk:

Sp. Akc. Wielkich Pieców i Zakładów Ostrowieckich,

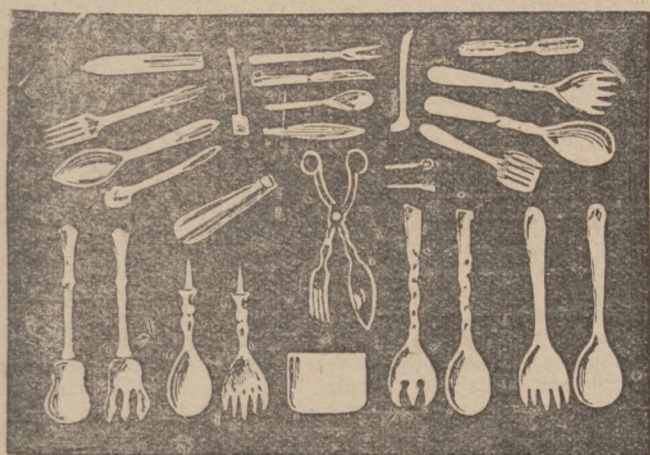
Warszawskiej Sp. Akc. Budowy Parowozów, Czechosłowackiej Sp. Akc. „Huta Poldi“, Rodakowski i Wójcicki, Fabryka Kocioł dla centralnych ogrzewań.

1. Szyny kolejowe wszelkich profili oraz akcesoria do szyn po oryginalnych cenach Syndykatu, śruby łukowe, haki do szyn, zwrotnice oraz podkłady kolejowe.

2. Wagoniki do buraków wywrotki, parowozy wąsko- i normalnotorowe, bandaże do kół, odlewy stalowe, stal resorową i sprężynową, śruby, nity itp.

3. Stal „Huty Poldi“ narzędziową, szybkotnącą oraz konstrukcyjną wysokowartościową.

4. Kocioł wszelkich systemów i wielkości oraz do centralnych ogrzewań. 6653



**PIERWSZA KRAJOWA FABRYKA
WYROBÓW ROGOWYCH**

DURCZEWSKI i S-ka

Rok założenia 1919. — Nagrodzona złotymi medalami
Garnitury do sałaty, łyżeczki do chrzanu, do musztardy,
do soli, do lodów, przybory apteczne i t. p.
poleca po cenach przystępnych.

Na życzenie wysyła się kompletne wzory
za pobraniem pocztowem.

CHELMŹA (Pomorze) ul. Wodna 5
TELEFON 84



PALENISKA

do lokomobil i lokomotyw pługowych
ściany gardzielowe, **ściany** sitowe
oraz wszelkie prace
kotlarskie

wykonuje

Centrala Pługów Parowych T. z o. p.
FABRYKA MASZYN i KOTLARNIA

Poznań
św. Wawrzyńca 36

Telef.: 6117, 6950

Adr. telegr.: Centroplug

7052

Powszechna Wystawa Krajowa w r. 1929

od 16 maja do 30 września

SZKODLIWA PROPAGANDA NIEMIECKA.



Powszechna Wystawa Krajowa, stanowiąc mająca przegląd wyłącznie polskiej twórczości, nie dopuszcza w charakterze wystawców żadnych firm zagranicznych. Wystawcom PWK. wolno w celach propagandowych używać we wszelkich korespond. tak w kraju jak i zagranicą stempla: „Wystawiamy na Powszechną Wystawie Krajowej maj-wrzesień 1929 r.“.

Tymczasem jedna z firm niemieckich w Lipsku, oferująca swe wyroby między innymi firmom polskim, okazywała się na swych korespondencjach stemplem: „Wystawiamy na P. W. K.“, czem spowodowała szereg zapytań i interpelacji, skierowanych do Dyrekcji P.

W. K. Nieprawny ten krok wywołać mógł w swych skutkach mniemanie, że Powszechna Wystawa Krajowa nie pozbawiona będzie cech międzynarodowych. Na interwencję Dyrekcji PWK. wspomniana firma niemiecka zaprzestała używać stempla, tłumacząc się rzekomą nieznaną własności znaczenia treści stempla.

Dyrekcja Powszechną Wystawę Krajową podaje więc do publicznej wiadomości, że do użycia stempla propagandowego „Wystawiamy na Powszechną Wystawie Krajowej, maj-wrzesień 1929“ uprawnione są wyłącznie firmy krajowe, wystawiające na PWK., i że każde nadużycie tego hasła piętnować będzie publicznie, zachowując sobie zastosowanie dalszych jeszcze konsekwencji.

WARSZAWA PRZYGOTOWUJE KWATERY Z RACJI P. W. K.

Ruch wycieczkowy turystyczny jaki spowoduje Powszechna Wystawa Krajowa w Poznaniu w obrębie całej Polski zastać winien większe nasze ośrodki miejskie należycie przygotowane do opanowania napływu przyjezdnych a szczególnie przyjęcia gości zagranicznych. Przez Warszawę, jako stolicę Polski przesunie się bezwzględnie największa ilość turystów, dla których nie starczy miejsc w hotelach. To też magistrat m. Warszawy zwrócił się z apelem do wszystkich mieszkańców stolicy, którzy mogliby w ciągu letnich miesięcy (od 15 maja do 30 września) odstąpić część swoich pomieszczeń na użytek gości, by zechcieli zgłosić odpowiednie oferty do specjalnie zawiązanego Miejskiego Biura Kwaterunkowego. Zgłoszone kwatery płatne będą według norm, ustalonych przez komisję kwalifikacyjną.

Spodziewać się należy, że w ślad za Warszawą z podobną akcją przygotowania kwater prywatnych pospieszą inne ośrodki miejskie w Polsce.

POLONIA ŁOTEWSKA A P. W. K.

Podobnie jak inne skupienia polskie na obczyźnie, tak samo Polonia Łotewska podjęła ożywiającą akcję organizacyjną celem należytego przygotowania się do Powszechną Wystawę Krajową w Poznaniu. W skład Komitetu Wystawowego, założonego przez kolonję polską, zamieszkałą w Dynaburgu i jego okolicach weszły wybitne osobistości społeczeństwa polskiego i łotewskiego.

Głównym zadaniem, jakie przejęły na siebie Komitet Wystawowy w Dynaburgu i komitety prowincjonalne, jest: 1. zapoznanie społeczeństwa miejscowego z celem i zadaniami P. W. K., 2. przygotowanie ekspozycji i wysyłka ich do Poznania, 3. organizacja wycieczek na P. W. K.

Wychodzące w Dynaburgu pismo polskie „Dzwon“ rozwinęło również żywą propagandę na rzecz P. W. K.

WYSTAWA SAMORZĄDÓW NA P. W. K.

Celem racjonalnego ujęcia całokształtu wystawy samorządów na P. W. K. odbyto w tej sprawie przy udziale przedstawicieli Związku Miast, Min. Spraw Wewnętrznych i Dyrekcji P. W. K. szereg

konferencji w Warszawie. Ostateczny swój wyraz znalazła sprawa na posiedzeniu Komisji Artystyczno - Kwalifikacyjnej z udziałem przedstawicieli zainteresowanych miast, odbytem w gmachu Dyrekcji P. W. K., na którym zdecydowano wystawę samorządów potraktować w następujący sposób:

Indywidualnie wystąpią jako eksponenci wszystkie stołeczne miasta Polski, jak: Warszawa, Kraków, Wilno, Łódź, Poznań i Gniezno, oraz kilka miast większych lub mniejszych, bez względu na ich zamożność, a w zależności od ich indywidualnego charakteru, którym zasługują na specjalne wyróżnienie i wyodrębnienie. Uwzględniona tu będzie zasada terytorjalności, tj. logiczne rozlokowanie według położenia geograficznego ziem. Dalej dorobek gospodarki samorządowej miast, według odpowiednich zagadnień, przedstawi zbiorowa wystawa Związku Miast, której metraż wydatnie zwiększono. W stoisku wystawy Związku Miast urządzone będzie również kino, w którym wyświetlany będzie film, ilustrujący charakterystyczne momenty gospodarki samorządowej miast.

Po dokonaniu ostatecznego rozplanowania stoisk i przydzieleniu metrażu, zebrani podjęli uchwałę, mocą której wszystkie miasta, występujące na Wystawie indywidualnie, obowiązane są do dnia 2 marca rb. przedstawić Komisji Artystyczno-Kwalifikacyjnej do ostatecznego zatwierdzenia projekty swych stoisk.

W SPRAWIE ZWÓZKI EKSPONATÓW NA TEREN P. W. K.

Dyrekcja Powszechną Wystawę Krajową w związku z obowiązującym terminarzem przesłała wszystkim wystawcom okólnik (nr. 3), w którym przypomina, że dla zwózki ekspozycji materiału średnio-ciężkiego obowiązują następujące terminy wpływu:

przemysł metalowy	18 i 19 marca
„ maszyn, narzędzi i aparatów	20 i 21 „
„ elektrotechniczny	22 i 23 „
„ szklany	25 i 26 „
„ drzewny	27 i 28 „
„ naftowy	od 29 marca do 3 kwietnia
„ meblarski	4 i 5 kwietnia
„ graficzny	6 i 8 „
„ mineralny	9 i 10 „
budownictwo	11 i 12 „
przemysł muzyczny	13 i 15 „

JAK PRZYGOTOWUJE SIĘ STACJA RADJA POZNAŃSKIEGO DO PWK.?

Poznańska radiostacja czyni bardzo szerokie przygotowania do okazałego zaprezentowania na PWK. swego sposobu pracy.

Prócz plastycznych modeli, obszernych wykresów, statystyk, broszur propagandowych oraz obfitego materiału ilustracyjnego, charakteryzujących działalność i dorobek twórczy poznańskiej radiostacji, czynione są bardzo poważne przygotowania technicznej natury na terenach Powszechną Wystawę Krajową.

W pięciu punktach terenu wystawowego urządzone będą instalacje głośnikowe (głośników będzie ilość kolosalna). Instalacje te użyte będą w sposób trojaki: albo w połączeniu ze stacją dla przekazywania audycji poznańskich, następnie oddzielnie od stacji do komunikatów wyłącznie w obrębie PWK. zapomocą mikrofonu na jej terenie, albo też do audycji koncertowych ściśle wystawowych, także oddzielnie od głównej stacji. Korzyści przy trzecim sposobie pracy instalacji głośnikowych są oczywiste. Zamiast kilku lub kilkunastu orkiestr będzie grała na terenie Wystawy jedna tylko przed mikrofonem i będzie słyszana wszędzie tam, gdzie ustawi się głośniki. Dalej budująca się w Poznaniu nowa stacja radiowa krótkofalowa przeznaczona również będzie na usługi Powszechną Wystawę Krajową. Szczególne znaczenie posiadać będzie działalność jej dla skutecznej propagandy Wystawy zagranicą.

Poza tem, aby Wystawie przysporzyć jaknajwiększą ilość niepoślednich atrakcyj, przygotowuje radiostacja poznańska szereg demonstracji z dziedziny ostatnich zdobyczy technicznych. Nie są wykluczone więc pokazy fultografii (nadawanie obrazów) telewizji lub muzyki z fal eteru.

Jako osobliwy pokaz techniczny demonstrowany będzie po ulicach Wystawy samocień bez zofera w ruchu, kierowany zdala przez mechaniczne fale elektryczne.

ST. GRABIANOWSKI

BIURO INŻYNIERSKIE
i DOM TECHNICZNO - HANDLOWY

Poznań

Plac Wolności 14 a
Tel. 4010 i 4011

Katowice

ul. Słowackiego 24
(dom własny)
Tel. 1321 i 1322

Bydgoszcz

ul. Dworcowa 66
Tel. 912

Poleca do dostawy ze swoich składów w Poznaniu i Bydgoszczy oraz z reprezentowanych hut:

Blachy, pręty, rury, druty, miedziane, mosiężne, aluminiowe, ołowiane, cynkowe i inne

Metale: Cynę Banca, cynę do lutowania, metale białe łożyskowe, antymon, miedź, ołów, cynk, aluminium hutniczy i przetapiany.

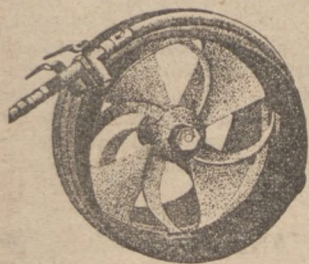
Rury: kotłowe, ciągnione, spawane, gazowe, czarne i ocynkowane, łączniki lano-kute.

Żelazo: sztabowe, formowe, blachy żelazne.

Pędnie: wałki transmisyjne, łożyska samosmary, wieszaki, sprzęgła, koła pasowe.

Pasy: skórzane i z sierści wielbłądziej. troki, wosk do pasów, łączniki.

4505a



Wentylatory

lutniowe

dla napędu elektr. i pneumatycznego w najlepszym wykonaniu
dostarcza 6402b

„Montania” - Katowice

skr. poczt. 442.

Sieredzki & Szulc T. z o. p.

Centrala Maszyn i Narzędzi

Rok założenia 1904

Telefon 3450 Poznań, św. Marcin 43 Telefon 3480

Polecają do natychmiastowej dostawy ze składu:

Obrabiarki do drzewa i metalu. Maszyny blacharskie. Nożyce i dziurkacze do blachy. Narzędzia pneumatyczne. Piłniki krajowe i zagraniczne. Wszelkie narzędzia. Łożyska kulkowe i samosmarujące oraz wszelkie części transmisyjne. Pasy skórzane i z sierści wielbłądziej. Tarcze i wyroby szmerglowe, krajowe i zagraniczne. Artykuły techniczne. Aparaty do spawania. Stal do różnych celów. Rury gazowe i kotłowe. Oryginalne szwajcarskie łączniki marki + G F +. Armatury, artykuły instalacyjne, śruby i nakrętki. 6122

Tow. Akcyjne PRZEMYSŁU METALURGICZNEGO w POLSCE RADOMSKO

Adres telegr.: „Metal” Telefon nr. 22

wyrała:

DRUT żelazny i stalowy ciągniony, miedziowany, ocynkowany, dla telegrafów i telefonów, w kręgach i prętach, drut kolczasty i skobelki.

GWOŹDZIE druciane kwadratowe, okrągłe i fasonowe,

LINY stalowe wydobywalne, pochylnia-
ne, prowadzące, niosące, ciągnące,
dla podnośników i dźwigów, dla
przekładni.

SPRĘŻYNY meblowe z końcami proste-
mi, zakręcanymi i zapinanymi.

KLAMERKI stalowe do bel.

NITY saskie, bednarskie, blacharskie,
kotłowe, do zbiorników, do krat, do
okrętów, do zawias.

WKRETKI żelazne i mosiężne do drze-
wa i do metali, wkrętki kuże, śruby
do krzesel.

SZPADLE i ŁOPATY stalowe, mołyki,
skrobadła i tłuczki.

WIDŁY stalowe do siana, do nawozu,
do koksów, do buraków, do kartofli,
kopaczki i dziabki.

KONSTRUKCJE żelazne, jako to: bu-
dynki fabryczne, hale maszynowe,
szkielefy wież kościelnych, dachy,
mosty, zbiorniki, pomosty, specjalne
wagony do piasku 15-tonowe i
mniejsze, klejki przenośne, zwrot-
nice kolejowe, rozjazdy i zwrotnice
tramwajowe, wagoniki, kolejki na-
powietrzne, dźwigi i krany.

4069

SKUTKI MROZÓW A HUTNICTWO.

Pod wpływem ostatniej groźnej fali mrozów hutnictwo polskie znalazło się w trudnym położeniu wskutek przerwy w dopływie surowca. Około 30 okrętów, które były w drodze do Gdańska i Gdyni z ładunkiem szmelcu i rudy żelaznej, ugrzeszyły w lodach cieśnin duńskich lub na Bałtyku, bądź też nie wyruszyły wcale z portów macierzystych. W Danii, Norwegii i Holandji wstrzymany jest od pewnego czasu dowóz surowca żelaznego rzekami do portów, a inny rodzaj transportu nie opłaca się. Narazie mrozy wprawdzie ustały, lecz ruch okrętowy jest nadal utrudniony, wobec czego wciąż jeszcze zagraża hutnictwu polskiemu konieczność ograniczania produkcji.

ZAMÓWIENIA SOWIECKIE DLA GÓRNEGO ŚLĄSKA.

Przemysł górnośląski prowadzi pertraktacje w sprawie udzielenia przez Z. S. R. R. wielkich zamówień. Sowiety zamawiają wyroby żelazne i stalowe na 1½ miliona dolarów. Dla zawarcia umowy wyjechał do Moskwy z ramienia zainteresowanych przedsiębiorstw dyrektor huty p. Schers.

OKOŁO LIKWIDACJI ZATARGU ZAROBKOWEGO W GÓRNICTWIE ŚLĄSKIM.

W sprawie zlikwidowania ostatniego targu zarobkowego w górnictwie śląskim, o czym rewelowaliśmy obszerniej w poprzednich numerach, toczą się nadal pertraktacje pod przewodnictwem komisarza demobilizacyjnego inż. Jajotta. W sprawie podwyżki zarobków przedstawiciele przemysłowców oświadczyli, że kwestia ta będzie mogła być definitywnie załatwiona dopiero po ustaleniu ewentualnej podwyżki cen węgla. Co się tyczy zmiany t. zw. idealnej części umowy zarobkowej, pracodawcy zasadniczo zgadzają się na przyjęcie szeregu wysuniętych postulatów względnie na zastosowanie pewnych ulg, prosząc jednak o dokładniejsze sprecyzowanie żądań celem zajęcia odpowiedniego stanowiska.

EKSPORT WĘGLA NIE WSTRZYMANY.

Podawanie ostatnio przez prasę skandynawską i niemiecką wiadomości, jakoby Polska wstrzymała eksport węgla zagranicznego, nie odpowiadają prawdzie. Transporty węgla bynajmniej nie zostały wstrzymane, jedynie z powodu silnych mrozów w wysyłaniu transportów nastąpiła pewna zwłoka. Po oczyszczeniu portu gdyńskiego z lodów przy pomocy lodolamacza, transporty węgla drogą morską odchodzą normalnie.

WYNIK KONKURSU NA BUDOWĘ SIEWNIKA DO NAWOZU SZTUCZNEGO.

Na rozpisany konkurs na budowę siewnika do nawozu sztucznego zgłoszono razem 36 prac. Konkurs został ogłoszony przez Państwowy Bank Rolny, celem stworzenia dobrego siewnika do nawozów sztucznych, którego cena nie powinna przekraczać 600 złotych. Z nadesłanych prac odrzucono 5, a resztę, t. j. 31, przekazano do bliźszego rozpatrzenia specjalnej komisji, w skład której weszli: dyr. Borowski, dyr. Departamentu Królikowski, radca Wolski i prof. Biedrzycki.

NIEMCY BUDUJĄ FABRYKI W GDYNI.

Ministerstwo Przemysłu i Handlu udzieliło niemieckiemu towarzystwu „Danziger Oelwerke” koncesji na budowę wielkiej fabryki pokostu w Gdyni. W ostatnich czasach daje się zauważyć poważne zainteresowanie przemysłowców niemieckich portem gdyńskim, czego dowodem są liczne podania niemieckie o koncesje przemysłowe.

CZESI DOMAGAJĄ SIĘ TANIEGO WĘGLA POLSKIEGO.

„Vankov” zamieszcza atrykuł, w którym ostro atakuje stanowisko czeskich sfer przemysłowych, żądających wolnego dowozu polskiej nierogacizny, oraz ograniczenia importu węgla polskiego. Zdaniem pisma, węgiel polski jest tańszy od węgla czeskosłowackiego i jako taki potrzebny jest szerokim warstwom ludności. Ograniczenie zaś jego przywozu leży w interesie baronów węglowych.

ROZROST AUTOMOBILIZMU W POLSCE.

Automobilizacja w Polsce zrobiła w ubiegłym roku znaczne postępy, bo gdy pod koniec roku 1927 liczba samochodów (bez wojska) wynosiła 22.000 wozów, to w roku 1928 import

wyniósł około 7000 sztuk. Najwięcej samochodów importowaliśmy z Ameryki — 40 procent całego importu, z Francji 20%, z Niemiec 14%, z Włoch 11%, z Czechosłowacji 7%, z Austrii 6% i z Belgii 2%. W wywozie Czechosłowacji, który wynosił do Polski 570 samochodów, zajmuje Polska drugie miejsce.

PODWYŻKA PŁAC W CIĘŻKIM PRZEMYSŁE NA GÓRNYM ŚLĄSKU.

Komisja arbitrażowa i pojednawcza pod przewodnictwem inż. p. Kmity wydała orzeczenie, mocą którego pensje początkowe średnich grup uposażeniowych pracowników, zatrudnionych w ciężkim przemyśle, podwyższa się o 5%, natomiast pensje pracowników kupieckich o 4%. Początkowi maszyniści wyciągowi otrzymają podwyżkę 5%. Orzeczenie ważne jest od 1. b.m., przyczem stronom przysługuje prawo wypowiedzenia się w tej sprawie w przeciągu 5 dni. Ogółem przeprowadzono podwyżkę dla 28 grup urzędniczych na 57.

POŻAR W FABRYCE ŚRUB W BIELSKU.

W fabryce śrub Bartelmuss i Suchy w Bielsku wybuchł przed kilku dniami w nocy pożar, który zauważył wprawdzie stróż nocny, lecz zbyt późno, gdy płomienie ogarnęły budynek fabryczny. Budynek, w którym mieściły się warsztaty, stał się pastwą pożogi; straż zdołała jedynie uchronić od zagłady mechaniczną gwintownię i dom mieszkalny. Fabryka była ubezpieczona, lecz straty mimo to są dotkliwe, gdyż część zakładów przez pewien czas będzie unieruchomiona.

SPRAWY PODATKOWE

W SPRAWIE WYMIARU PODATKU OBROTOWEGO.

Min. Skarbu ma rozesłać Izbowi Skarbowym i naczelnikom urzędów podatkowych dokładne instrukcje w sprawie wymiaru podatku obrotowego za rok 1928. Instrukcje mają na celu usunięcie wszelkich niedokładności, które w latach ubiegłych znacznie obciążały władze. Działo się to głównie wskutek niedokładności, wynikających z wadliwego interpretowania zarządzeń i okólników Ministerstwa. W ciągu ostatniego roku, zdołano zebrać wiele materiału, nasuwającego konieczność zaprowadzenia uproszczenia dotychczasowego systemu. Instrukcja Min. Skarbu zawiera również wskazówki, odnoszące się do stosowania ulgi podatkowej dla hurtu, który nie prowadzi ksiąg handlowych.

RZĄD ODMAWIA STOSOWANIA ULG W ŚCIĄGANIU PODATKÓW.

W związku z rozpoczynającymi się w dniu 15-go marca pracami nad wymiarem podatków za rok ubiegły, wyda Ministerstwo Skarbu szereg okólników do Izb Skarbowych, mających na celu zapobieżenie wypadkom błędnej interpretacji przepisów, jaka miała miejsce w latach ubiegłych. Ministerstwo zleci ściśle przestrzeganie zasad ustalonych na ostatnich zjazdach urzędników skarbowych. Stowarzyszenia kupców z całej Polski złożyły memoriały do Ministra Skarbu w sprawie zastosowania ulg w ściąganiu podatków ze względu na katastrofalną zimę, która spowodowała poważny kryzys w handlu. Ministerstwo Skarbu stoi jednak na stanowisku, że obecnie interes Skarbu nie pozwala na zastosowanie ulg w egzekwowaniu należności podatkowych.

PODATEK OD SAMOCHODÓW.

Rząd zgłosił do Sejmu projekt ustawy o podatku drogowym od pojazdów mechanicznych. Jest to opodatkowanie samochodów.

PODATEK PRZEMYSŁOWY A RZEMIEŚLNICZY.

Sąd Najwyższy wydał orzeczenie, że rzemieślnik, który zatrudnia jedną osobę bez względu na to, czy robotnika, terminatora, domownika itd., wolny jest od obowiązku wykupienia świadectwa przemysłowego. Powyższe orzeczenie ma doniosłe znaczenie dla wszystkich zainteresowanych rzemieślników, gdyż usunęła wszelkie wątpliwości w tym kierunku i stanowi zasadniczy wyrok, na który można się powoływać zawsze, ilekroć władze skarbowe nadsyłać będą nakazy płatnicze, względnie wezwania do nabywania patentu, nie obowiązującego przy tej kategorii przedsiębiorstw.



**Fabryka Manometrów
GAZOMIERZY
I APARATÓW GAZOWYCH**

wykonuje, naprawia i wzorcuje
MANOMETRY I APARATY DO MIERZENIA PRÓŻNI
WSZELKIEGO RODZAJU I DO KAŻDEGO CELU

WODO- PARO- I GAZOMIERZE DO CELÓW PRZE-
MYSŁOWYCH I DOŚWIADCZALNYCH

DOM PRZEMYSŁOWO-HANDLOWY

„CARBOPOL”

WŁAŚC.: Inż. PIOTR TRĄCZ W KRÓL. HUCIE, G. ŚL. TEL. 390.

7028

ZAKŁADY



NASZE APARATY
OCZYSZCZAJĄ
= W POLSCE =
OK. 50000000
LITRÓW WODY
DZIENNIE

**BIELSKO
WOJ. ŚL.**

6349

OCZYSZCZANIE

Zmiękczenie
Filtrowanie
Odżelazianie
Odmangan.
Destylacja
Sterylizacja
Odpowietrzanie
Analizy etc

Wody

w WARSZAWIE
inż. **B. RUDZIŃSKI**
Wilcza 394, tel. 322-63.

„Wartome”

właśc.: St. Zieliński

**Fabryka Maszyn i Armatur
Odlewnia Metali**

Poznań, ul. Dąbrowskiego 79, Telefon 65-74

Wykonuje wszelką armaturę parową, gazową i wodną, repara-
cje wszelkich maszyn rolniczych i armatur. Gryzowanie
kół zębatach do samochodów i t. d. Odlewy z miedzi,
spizu, mosiądzu, fosforbronzu, niklu, stalbronzu i wszelkie
odlewy galanteryjne i t. p. 6806

Kosztorysy i porady techniczne bezpłatnie.

Polecamy:

**Aparaty gazowe
kapielowe
prof. Junkersa**

EUGEN WEISSMANN
SPÓŁKA KOMANDYTOWA

RYBNIK, G. ŚL. TEL. 63

7099



Handbuch der Eisenhändler

▼ 1929 ▼

Praktyczny fachowy informator podręczny dla przemy-
słowca, kupca i pracownika zawodowego metalowca
w języku niemieckim

Obszerny dział fachowy i informacyjny

200 ilustracji technicznych

Cena 8.50 m. n. + porto

Do nabycia w administracji

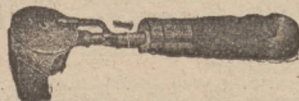
„Rynku Metalowego i Maszynowego”, Poznań, Wielka 10
za poprzednim nadesłaniem gotówki 20 zł.

Tow. Przem.-Handlowe „BIFERG” Sp. z ogr. odp.

Warszawska 20

SOSNOWIEC

Telefon 3-79



POLECA:

Chemiczne lutownice „MOX”

rozgrzewające się w ciągu 30 sekund bez ognia
przy pomocy brykietu niezależnie od warunków
atmosferycznych oraz

Nowoczesne patentowane

środki, aparaty i narzędzia

do lutowania, spawania, cięcia i obróbki wszel-
kich metali. 6875



**Fabryka Ogrzewań
Centralnych i Aparatów**

Inż. I. H. B. Teepe

GARNKI

kondensacyjne

4136

jako 20-let. specjalność:
30 000 sztuk w ruchu

Łódź, ul. Kopernika 40

Rzeczowy dowód pożyteczności czasopisma fachowego

Specjalizacja prasy gospodarczej ujawniła w Polsce w ostatnich latach znaczny postęp. Pomyślny objaw ten przypisać należy temu, że wśród poszczególnych odłamów społecznych i ugrupowań zawodowych coraz głębsze zapuszcza korzenie przekonanie, że jedynie sposobem przejścia do specjalizacji najróżniejszych dziedzin życia gospodarczego osiągnąć zdołamy wyższy poziom wytwórczości oraz zdolności współzawodnictwa przemysłu i handlu naszego na szerokiej arenie światowej.

Jako wydawcy sześciu czasopism fachowych, twierdzenie to poprzeć możemy udowodnionym faktem, że zwłaszcza w ostatnich trzech latach, czyli od czasu stabilizowania się stosunków gospodarczych w Polsce, czasopisma nasze zyskały bardzo wiele na swej poczytności i rozpowszechnieniu w całym kraju. Zrozumiałem jest, że narówni wzrosło także ich znaczenie w zakresie informowania danego odłamu z zagadnień fachowych, jak niemniej podniósł się wpływ czasopism naszych, jako organów inseryjnych i propagandy wytwórstwa rodzimego.

To też z różnych stron kraju otrzymujemy wyrazy uznania i między innymi odnośnie „Rynku Metalowego i Maszynowego“ pisze nam w tych dniach **Dyrekcja Miejskich Zakładów Światła i wodociągów w Lesznie (Wielkop.)** co następuje:

„Leszno, dnia 18. lutego 1929 r.

P. T. Redakcja „Rynek Metalowy i Maszynowy“, Poznań.
L. dz. 2746/29.

Na pismo WPańów z dnia 12. bm. uprzejmie donosimy, że już jesteśmy w posiadaniu kalendarza „Rynek Metalowy i Maszynowy“, przyczem nadmieniamy, że stale abonujemy tygodnik WPańów „Rynek Metalowy i Maszynowy“, który treścią swoją już nieraz oddał nam cenne usługi.

Z poważaniem

Dyrekcja miejskich zakładów światła, siły i wodociągów.“
(—) (podpis nieczytelny).

Podobne pisma dochodzą nas również z innych dzielnic kraju, czy to z ziem b. Kongresówki, Śląska, Małopolski.

Specjalizowane dla poszczególnych gałęzi wytwórczo-handlowych czasopisma fachowe posiadają bardzo doniosłe znaczenie, bowiem zawarte w treści redakcyjnej artykuły są ogniwiem, wiążącym czytelnika z jego zawodem. Abonent pisma fachowego czytając treść redakcyjną, z zainteresowaniem niemniejszym śledzi również ogłoszenia, wskazujące mu źródła zakupu i dostaw. Podczas gdy treść czasopisma służy czytelnikowi do zaznajomienia się z metodami pracy, jej organizacją i udoskonaleniami, ogłoszenia wskazują mu, jakich środków używać, ażeby dojść do pożądanego celu. Ogłoszenia w czasopismach fachowych w licznych wypadkach są dla czytelnika jedynym przewodnikiem przy dokonywaniu zakupów.

„Rynek Metalowy i Maszynowy“, cieszący się wielką poczytnością w całym kraju, odpowiada dziś wszelkim wymaganiom, jakie wobec specjalizowanej prasy fachowej się stawia i z tej przeto przyczyny zarówno abonowanie go, jako też ogląszanie się, leży w interesie każdego przemysłowca i kupca związanego z tą branżą.

IMPORT - EKSPORT

POZWOLENIA NA PRZYWÓZ TOWARÓW Z NIEMIEC.

Izba Przemysłowo-Handlowa w Poznaniu komunikuje, że wniosk. o udzielenie pozwoleń na przywóz z Niemiec niżej podanych artykułów należy składać w Izbie Przem.-Handl. w jaknajkrótszym czasie. Dla każdej pozycji taryfy celnej należy złożyć osobny wniosek w dwóch egzemplarzach. Izba Przemysłowo-Handlowa zwraca uwagę, że należy również przesłać do Izby P.-H. odpis świadectwa przemysłowego, wykupionego na rok bieżący, który Izba P.-H. po porównaniu z oryginałem uwierzytelnia i przesyła Ministerstwu Przemysłu i Handlu.

	Poz. tar. celn.
Kopyta drewniane	61 p. 1 c. d.
Wyroby porcelanowe dla celów labor.	76 p. 7a.
Rurki szklane	77 z. p. 2b.
Przyrządy chemiczne, również ampulki itp. wyroby z rurek szklanych oprócz bał- onów do żarówek	77 z. p. 2c. 157 p. 1.
Igły trykotażowe i pończosznicze	149 p. 7 d. e.
Części zegarowe	153 p. 1a. III.
Części mechanizm. zegarowych	171 p. 4.
Zegary wieżowe	171 p. 4.
Mechanizmy zegarowe do zegarów za wy- jątkiem zegarków	171 p. 1b.
Zegary za wyjątkiem zegarków	171 p. 1.
Tarcze do zegarów ściennych, również po- srebrzane, pozłacane lub oksydowane; soczewki do wahadeł do zegarów ścienn- nych, łuski do wag do zegarów ściennych	171 p. 5.
Samochody osobowe	173 p. 8. Uwaga, o ile stosuje się do p. 8.
Welocypedy	173 p. 3.
Główki do lalek	215 p. 6d.

*

(p) Dyrekcja Poczty i Telegrafów w Sofji w najbliższym czasie ogłosi przetarg na drut bimetalowy (drut stalowy pokryty miedzią) grub. od 2—3 mm., drut cynkowy 2 mm. Ogólna wartość dostawy wynosi około 8—10 ml. lewów. Po szczegółowe informacje należy zwracać się do Państw. Inst. Eksp.



5900 t 4-ro i 6-cio kątno oraz karbowane 5886

Tkaniny metalowe - siatki rabcowe i t. p.

Ceny konkurencyjne. Dostawa terminowa.

P. T. Odsprzedawców prosimy żądać specjalną skalę rabatową.

R. MATUSZEWSKI i S-ka Fabryka siatek i
Poznań, św. Marcin 45 a II. ptr. tuż przy ul. Gwarnej
płotów druczanych

KORZYSTNE HURTOWNE ŹRÓDŁA ZAKUPU



Władysław Chudzikowski
Fabryka kas ogniotrwałych
 Lwów, ul. Na Błonie 22, tel. 15-34

wykonuje
 Kasy ogniotrwałe - Szafy pancerno - Kasy do
 wmurowania - Kasety podręczne - Skarbanki
 oszczędnościowe. 5511

Poidelka, karmidelka

Ja'ja kamforowe, podkładowe. Mączka rybia, mięsna, łuski z ostryg, wapeł, oraz wszelkie przybory hodowlane dla drobiu i żywego inwentarza — poleca:

Biuro Rolniczo — Techniczne 5568

Inż. Sł. Nawakowski Sp. z o. o. w Warszawie, Kredytowa 4
 Telefon 291-34. Prosimy żądać ofert i katalogów.

ARMATURE żeliwną, stalową i brzo-

zową, jako to: wentyle, krany i zasuwy wszelkich typów, inżektory, manometry i t. p. do przewodów na parę przegrzaną i nasyconą

polecają

JANCZEWSKI i FREYMARK

Warszawa, Mokołowska 49.

2925 c



TARKI DO PRANIA

najlepsze wykonanie 6220

„MARS”

FABRYKA WYROBÓW DRZEWNYCH

Tel. 32. LUBLINIEC (G. ŚI) Tel. 32.

BIURO SPRZEDAŻY: Katowice, ul. Słowackiego nr. 16, tel. 536 & 1074.

Trzcinę sufitową

pierwszorzędnej jakości własnego wyrobu dostarcza korzystnie

Gustaw Glaetzner

Centr. Materiałów Budowlanych i Dachówek
 Poznań 3, Mickiewicza 36.

Telefon 85-80. 4308 Założona 1907 r.

Wolne miejsce

Kagańce druciane

dostarcza 5483a

R. NERLICH,
 Bielsko, Śląsk



Czyściwa do maszyn

oddają franko do wszelkich stacyj w kraju, po cenach konkurencyjnych. — Oferty i wzory na żądanie.

Max Gruenstein, Łódź, ul. Piotrkowska 36.
 tel. 31-89. 6205

Hurt. rowerów oraz wszelkich części rezerwowych, wlrówki, butelki termosowe
HURTOWNIA PNEUMATYKÓW T. z o. p. OSTRÓW (Wlkp.)

LINY stalowe i konopne
 poleca 6604
B. Muszyński, fabryka lln, LUBAWA

VULKAN rozczyń gumowy fabrykuje w tubkach i puszkach 7058 w najlepszym gatunku
 (Gummilösung) „GUMY”

Poznań, ul. 27 Grudnia 51

MEDAL SREBRNY na wystawie Wunialazków w Warszawie 1920 r.



PIERWSZA KRAJOWA

WYTWORNIJA SPRĘŻYN

I WYROBÓW Z DRUTU

„SPIRAL”

WARSZAWA - ŻYTNIA 20 TEL. 30-39.

6381



Całówki krajowe
 pierwszorzędne
 gatunku

Piłki do metali pojedyncze i podwójne i wysoce hartowane fabryki „FULDA” — — — dostarczają

P. GOLDMAN i L. ENDELMAN, Warszawa
 Włok 11. telef. 130-88 6701

Wolne miejsce

Tokarki precyzyjne

model TN 180 o wzniesieniu kłów 180 280 mm i przy rozstawieniu 1000, 1500, 2000 i 2500 mm. dostarcza: 6956a
 „WIEPOFAVA” Tow. Akc. w Poznaniu, ul. Dąbrowskiego 81

Farby, pendzle i lakiery, Pokosty, Kwas do akumulatorów i kwas solny

poleca 6289d

M. MRUGOWSKI, Poznań, św. Marcin 62.

Benzyna - Benzol - Oleje - Smary - Import olei amerykańskich.

Sto lat istnienia firmy Kantak i Ska T. z o. p. w Koronowie

Niedawno odbył się w Koronowie obchód 100-lecia istnienia firmy **Kantak i Spółka, Młyny, Tartak i Cegielnia**, która to firma obecnie przemianowana jest na T. z o. p. Obchód miał charakter podniosły i uroczysty i brali w nim udział — poza rodzinami współwłaścicieli i gronem życzliwych i przyjaciół, — również delegaci różnych organizacji oraz pracownicy firmy. Jak wielkiem poważaniem cieszy się firma-jubilatka, świadczy choćby fakt, że otrzymała ona wśród setek innych telegramów, także życzenia dalszego rozwoju od Pana Prezydenta Rzeczypospolitej p. prof. Mościckiego i od Ministra Handlu i Przemysłu p. Kwiatkowskiego. Zaznaczyć wypada z uznaniem, że w miejsce podziękowań osobnych za nadesłane życzenia, firma-jubilatka przeznaczyła 100 zł na Dom Ociemniałego Żołnierza.

Do tak licznie okazanych wyrazów życzliwości, dołączamy również i my nasze szczere życzenia, by firma-jubilatka doznawała nadal najpomysłniejszego rozwoju i dalszego rozrostu, otaczana zaufaniem i poparciem obywatelstwa miasta i pp. przemysłu i kupiectwa dalszych okolic.

„Szczęść Boże!“

◆ NOWE WYDAWNICTWA ◆

Stanisław Zakrzewski. **DROGI I MANOWCE REKLAMY.** Warszawa 1929 r.

Tomik niezbyt gruby, bo zawierający 150 str. czwórki, przeczytanie go nie zabiera zatem wiele czasu. Stwierdzamy to na wstępie, ponieważ uważamy za bezwzględnie potrzebne i konieczne, aby ta książka znalazła się w rękach każdego przemysłowca i kupca, w rękach każdego odpowiedzialnego dyrektora większego przedsiębiorstwa.

Autor będący wybitnym fachowcem w dziedzinie reklamy, bez żadnych skrupułów i niedomówień odsłania całe to trzęsawisko i bagno, które u nas nosi miano reklamy i propagandy, mówi otwarcie i cytując konkretne przykłady najbezczelniejszego nadużywania pozorów reklamy do wyłudzenia pieniędzy z kieszeni kupców i przemysłowców, cytując nawet przykłady pospolitego szantażu ogłoszeniowego, uprawianego na gruncie polskim przez niektóre wydawnictwa krajowe i zagraniczne, wysyłające swych akwizytorów, zapatrzonych w polecenia wysoko nieraz postawionych osobistości, które padły ofiarą mistyfikacji lub nierwagi.

Książka ta jest uczciwym przewodnikiem i doradcą na drogach i manowcach reklamy. Uczy bowiem przede wszystkim ostrożności, namysłu i rozwagi zanim ktoś na te drogi wstąpi, gdyż pragnie każdego uchronić przed manowcami.

Książka ta narobiła już trochę chałasu. Niektórzy usiłowali widzieć w niej akt oskarżenia przeciwko praktykom ogłoszeniowym tych czy innych pism polskich.

Abstrahując od krytyki sposobu reklamowania przez autora prasy codziennej, zastrzeżenie musimy przeciwko nieuznawaniu przez Niego całego szeregu pism fachowych i branżowych, które życiu gospodarczemu oddały nieocenione usługi w dziedzinie propagandy, a które dla kupiectwa i przemysłu stały się potężną dźwignią zbytu i produkcji.

Specjalne wyróżnienie w dziale prasy fachowej tylko dwu wydawnictw jako jedynie nadających się dla celów reklamowych uważać można za tendencję ich reklamowania, pomijając istnienie innych wydawnictw egzystujących już przeszło dwadzieścia lat bez żadnych subwencji jak npr. kilka z naszych tygodników branżowych, cieszących się wielkiem uznaniem w sferach handlowo - przemysłowych całego kraju.

Pośpieszamy na tem miejscu upewnić Sz. Autora, że wątpliwość Jego w skuteczność ogłoszenia w innych pismach poza przezeń wyliczonymi, jest nieuzasadniona, a utwierdzić Go w tem przekonaniu mogłyby tysiące firm, które przez ogłoszenie w tych „innych“ pismach zdobyły sobie potężny rynek odbiorców, propagując równocześnie wytwory swoje dla ogólnego oświadczenia zainteresowanych. (x).

„TYDZIEŃ RADJOWY“ Nr 8. Ukazał się najnowszy numer „Tygodnia Radjowego“ i zawiera następujące artykuły: Radjo jedna z najważniejszych instytucji oświatowo - kulturalnych; Nasze słuchowisko o świętej Cecylii; „Paganini“ Lehara (z okazji transmisji z Tea-

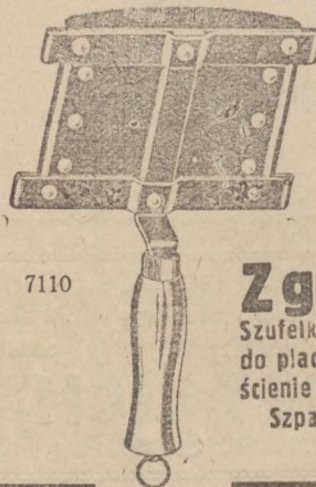
tru Miejskiego w Bydgoszczy w dniu 23 lutego 1929 r.); Audyeje muzyczne „R. P.“; Superfortepian czyli fortepian światłoczuły Spielmanna; Radjowizja: Teoria komórki Karolusa. Adapter gramofonowy Philipsa; Kronika radjowa; Komunikaty: Dział szachowy i dział rozrywek umysłowych. Numer zdobia liczne ilustracje. Cena pojedynczego egzemplarza 70 groszy. Abonament miesięczny tylko 2 złote. Adres redakcji i administracji: **Poznań, Plac Wolności 11.** Czytajcie, abonujcie i rozpowszechniajcie „Tydzień Radjowy“.

Dodatek

Do dzisiejszego nakładu pisma naszego dołączamy dodatek pod tytuł: „**Pożyteczne Dzieło dla każdego kupca, przemysłowca i rzemieślnika**“, omawiający nowy uzupełniony nakład księgi praw „**Poradnik Prawniczy**“, który wśród sfer gospodarczych zdobył już z pierwszych wydań wielką popularność. W czasokresie budującego się ustawodawstwa polskiego, uzupełnianego stale nowymi rozporządzeniami, przepisami i prawami, wspomniane dzieło jest nie tylko książką bardzo pożyteczną, lecz stanowi wprost swego rodzaju dobrodziejstwo. I tem tłumaczy się, że pierwsze trzy nakłady „Poradnika Prawniczego“ rozeszły się w stosunkowo bardzo krótkim czasie, bo „Poradnik“ jest niezbędnym wprost doradcą w licznych zagadnieniach prawnych dla każdego samodzielnego przedsiębiorcy, oddając mu pożyteczne usługi. Zwracając Szan. Czytelnikom naszym uwagę na wspomniany dodatek, zaznaczamy zarazem, że dla dogodności ich dostarczamy „Poradnik Prawniczy“ po oryginalnej cenie wydawniczej 16 zł za egzemplarz z doliczeniem 1,60 na koszt przesyłki. Prosimy przeto korzystać ze sposobności i nadsyłać zlecenia wprost do Administracji naszej, a ponieważ liczba subskrybentów, którzy zamówili dzieło to przed wyjściem z druku jest poważna, przeto przyspieszenie zlecenia leży w interesie każdego pp. kupca czy przemysłowca, który dzieło to dla swego księgozbioru pragnie sobie zapewnić. Książkę wysyłamy jako przesyłkę poleconą i jedynie przy wpłaceniu gotówki zgóry (praenumerando).

Od Wydawnictwa

Szanownych naszych Czytelników przepraszamy jaknajuprzejmiej za zwłokę w dostarczaniu im naszych czasopism, spowodowaną nader silnemi w ostatnich dniach mrozami oraz dotkliwym brakiem węgla, co nie tylko utrudniało, lecz niekiedy wręcz uniemożliwiało drukowanie naszych czasopism. Niezwykle słaby dopływ gazu bowiem do naszych linotypów nie pozwalał nam na składanie maszynowe. Z tego powodu niejednokrotnie uciekać się musieliśmy do ręcznego składania artykułów, co — rzecz jasna — pociągnąć musiało za sobą znaczne opóźnienie druku. Oddajemy się przekonaniu, że Szanowni nasi Czytelnicy zrozumieją, iż wina nie leży po naszej stronie i zechcą wyrozumieć tę naszą zwłokę w dostarczaniu pism, która — mamy nadzieję — już się nie powtórzy.



**WIELKOPOLSKA
FABRYKA WYRO-
BÓW METALOWYCH
POZNAŃ
Łazarska nr. 2. Tel. 6340**

Zgrzebla do koni i bydła.
Szufelki do węgla i śmieci - Blachy do placaka - Haki do łóżek - Pierścienie do kós - Grabie żelazne - Szpadelki i grabki dziecięce - Uszka do obrazów.

H. KOEHLER NAST. TOW. AKC. MIKOŁÓW. WOJ. ŚL.

ROK ZAŁOŻ. 1879

ODLEWNA ŻELAZA I KOTŁÓW PAROWYCH

FABRYKA MASZYN

WALCE DOGÓWE

WYCIĄGI TOWAROWE

WÓZKI KOLEISKOWE WYSPECJALNIA

ADAPTATY DLA PRZEMYSŁU ROZLEGOCIENIECZNEGO

OBROTNIKI PRZEŁADUNKOWE WAGONÓW PAROWOZÓW I KOLEISKÓW ELEKTRYCZNYCH

w Warszawie: Inż. B. Rudziński, Wilcza 39-4, Tel. 322-63

Hurtowe Składy Żelaza i wyrobów żelaznych

„TEHAZ“

Towarzystwo Eksploatacji i Handlu Żelazem
6560 Sp. z o. odp.

Zarząd: Warszawa, ul. Koszykowa 39
Telefon 409-50, 197-60

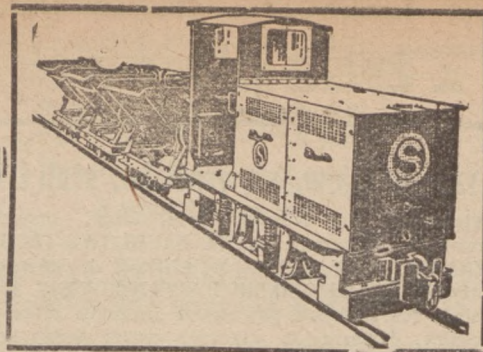
Oddziały: Bydgoszcz, Jagiellońska 46-47
Telefon 16-25, 768, 491

Kowel, ul. Łucka 42. Telef. 39, 21

Poleca do natychmiastowej dostawy ze składu:

Dźwigiary [—] i żelazo korytkowe [—]	Łopaty krajowe i zagraniczne
Żelazo handlowe	Widły „ „ „
Blachy	Naczynia emaljowane i ocynkowane
Bednarę gorąco i zimno walcowaną	Wiadra ocynkowane
Stal resorową	Konwie do mleka
Surówkę odlewniczą	Garnki lano-żelazne H. i V.
Druły	Piece Herzfelda i Viktoriusa
Gwoździe	Rury i kolana
Hufnale	Armatury do pieców
Podkowy	Kosy
Łańcuchy	Sierpy
Zgrzebła	Siekiera, oskardy i młoty
Osie	Części do plugów i kultywatorów
Nakrętki i kapsle do osi	i t. d.

Dostawa żelaza wprost z Hut
po cenach Syndykatu Polskich Hut Żelaznych.



Simmeringer

FABRYKA MASZYN I WAGONÓW

WIEDEŃ X¹, Hauptstrasse Nr. 38-40.

Poleca:

Benzynowo-elektryczne lokomotywy,

normalno i wąskotorowe, dla ruchu kopalnianego i kolejkowego. System „Gebus“.

Największa ekonomiczność przez przenośne działanie elektryczne między silnikiem spalinowym a osiami pędnymi, bez trybów.

Automatyczne ustawienie najkorzystniejszej prędkości; najprostsza obsługa, zawsze gotowa do ruchu; niezależna od centrali.

REPREZENTACJA:

Inż. IGNACY HUSCHER

LWÓW, ul. Sykstuska 56 a.
KRAKÓW, ul. Św. Krz., 2a 1.

Telefon Nr. 513 i 10-05
Telefon Nr. 28-71

MASZYNY

dla przemysłu drucianego

dla wyrobu siatek czworokątnych i falistych, wszelkie narzędzia dla fabrykacji siatek n. p. ślimacznice, nożyczki i t. p.

FR. HUTH i SYN
CHEŁMNO (Pomorze)

7070



Włocławskie Młotownie Parowe i Fabryka Osii
J. SZWARC we Włocławku

ZIEMIA WARSZAWSKA

dostarczają w najprecezyjniejszym wykonaniu:

OSIE toczone do wozów i platform wszelkich typów

„	„	„	„	pożarowych
„	„	„	„	powozów i bryczek z łapami, oliwne i smarowne
„	„	„	„	lokomobil proste i kolanowe
„	„	„	„	przyczepkę samochodowych.

5445

Dostawa szyn kolejow., wywrotków, stali i kotłów

PP. Czytelnikom, oraz interesowanym sferom przemysłowym zwracamy uwagę na ogłoszenie BIURA HANDLOWO-TECHNICZNEGO w POZNANIU, PRZY PLACU WOLNOŚCI 2, którego właścicielami są inżynierowie MIEDZIŃSKI I WYRZYKOWSKI. Firma wymieniona posiada reprezentacje poważnych zakładów przemysłowych kraju i zagranicy, dostarczając wszelkich profili szyny kolejowe i akcesoria po oryginalnych cenach Syndykatu, wagoniki do buraków, wywrotki i parowozy, odlewy stalowe, stal resorową i sprężynową, śruby, nitki, specjalną stal czeskiej „Huty Poldi“, oraz kotły wszelkich systemów do celów przemysłowych i centralnych ogrzewań. Właściciele omawianego przedsiębiorstwa handlowego, opanowując zastępowaną branżę we wszelkich szczegółach, nie szczędzą zabiegów, by odbiorców swych zadowolić pod każdym względem, a zdatni służyć zarazem fachową radą, wskazówkami i projektami, zasługują na najszersze zaufanie. Firmę Miedziński i Wyrzykowski polecamy przeto zasłużonemu poparciu.

Przed nowym sezonem budowlanym

Powolnie wprawdzie, lecz z roku na rok, jak wykazują statystyki rządowe i komunalne, wzrasta w Polsce ruch budowlany, popierany drogą kredytów w miarę możliwości przez państwowe narazie instytucje finansowe. Na rok bieżący w sprawie wzmocnienia ruchu budowlanego ożywiona działalność wdrożyły różne w międzyczasie do życia powołane organizacje i spółdzielnie budowlane, a państwowe banki przeznaczyły na cele budowlane znaczne kwoty kredytowe. Nie ulega więc wątpliwości, że i zachodnie ziemie Polski nie pozostaną wstecz poza innymi dzielnicami kraju, że i w województwach zachodnich przyszedł a niedaleki już sezon budowlany będzie wyróżniał się większym znacznie ożywieniem niż po inne lata. Z tej zatem przyczyny, kupiectwo branży przygotować powinno odpowiednio swe magazyny i zapewnić sobie na sezon dostawę najbardziej potrzebnych artykułów budowlanych. — Ekonomicznie najsilniejszym przedsiębiorstwem hurtu tej dziedziny, to popularna już dziś i powszechnie znana firma „MATERJAŁ BUDOWLANY“, Tow. Akc., której centrala mieści się w POZNANIU, przy ul. SEW. MIELŻYŃSKIEGO 23 (Dom Strzechy Budowlanych). Jak liczne grono stałych odbiorców darzy firmę tę swym zaufaniem i poparciem, najlepszy tego dowód, że dla sprężystszego załatwiania zleceń i obsługi utrzymuje filjalne oddziały sprzedaży w Bydgoszczy, przy ul. Florjana 8, w Toruniu, przy ul. Żeglarskiej 27, oraz w Grudziądzu, przy ul. Ogrodowej 23. — Zwracając pp. kupiectwu branży uwagę na powyższe rozgałęzienie tej poważnych rozmiarów placówki handlowej, zalecamy przy zapotrzebowaniu zwracać się z zamówieniami do najbliższego oddziału sprzedaży.

Nowa hurtownia rowerów w Poznaniu

Kupiec p. St. Wawrzyniak założył w Poznaniu przy ul. Św. Marcina 44 hurtownię rowerów. Uroczystość poświęcenia nowej tej placówki handlowej odbyła się w ubiegły poniedziałek, 18 bm. Aktu poświęcenia pięknie urządzonego lokalu dokonał ks. Koczorowski w obecności rodziny właściciela, grona przyjaciół oraz przedstawicieli ze sfer kupiectwa. Podczas śniadania potoczył się szereg toastów z życzeniami a przemawiali ks. Koczorowski, komendant P. P. w Poznaniu p. Bączkowski, mec. Burdajewicz i inni. Nowe to przedsiębiorstwo handlu hurtowego, oparte na zdrowych zasadach kupieckich, zaopatrzone jest bogato w rowery męskie i damskie najprzedniejszych marek krajowych i zagranicznych, to też pozyska ono niewątpliwie od zarania należne poparcie. Firmie St. Wawrzyniak życzymy na tej drodze najlepszego rozwoju. „Szczęść Boże!“

Fabrykacja tkanin metalowych i siatek drucianych

Przemysł wyrobu tkanin metalowych i siatek drucianych, to jedna z naszych młodszych gałęzi produkcyjnych, zwłaszcza o ile chodzi o województwa zachodnie. W Poznaniu, szerszym zakresem produkcji w tej dziedzinie wyróżnia się FABRYKA SIATEK I PŁOTÓW DRUCIANYCH, R. MATUSZEWSKI I S-KA, której biura sprzedaży znajdują się przy UL. ŚW. MARCINA 45 a II ptr., tuż przy ul. Gwarnej. Fabryka wytwarza drut kołczasty, dalej cztero- i sześciokątne, oraz karbowane tkaniny metalowe, siatki rabcicowe i wszelkie inne pod dział ten wytwórczy podlegające wyroby. — Firma Matuszewski dostarcza również kompletne oparkowania dla gospodarstw, sadów, ogrodów itp., służąc na życzenie projektami i ofertami. Ponieważ przedsiębiorstwo to urządzone jest pod względem technicznym według wymogów nowoczesnej produkcji, przeto wyroby jej tak w jakościowym wykonaniu, jakoteż i w cenach stoją na odpowiednim poziomie zdolności konkurencyjnej.

Nowa placówka handlowa w Gnieźnie

Z początkiem lutego otworzył p. Józef Włodarczyk w Gnieźnie przy ulicy Warszawskiej nr. 4 (narożnik ulic Warszawskiej i Rzeźnickiej) skład żelaza, sprzętów kuchennych i fajansu. Magazyn zaopatrzone jest bardzo obficie we wszelkiego rodzaju i gatunku towar od najdelikatniejszej porcelany i najwykwintniejszych sprzętów domowych i kuchennych, do zwykłych wyrobów fajansowych i przeciętnych towarów użytkowych z żelaza. Nowemu przedsiębiorstwu handlowemu życzymy najlepszego rozwoju a czytelnikom naszym polecamy usilnie poparcie tej nowej placówki handlu polskiego.

Budowa autobusów w Gnieźnie

Jak się dowiadujemy, z warsztatów samochodowych firmy J. Tatarski w Gnieźnie przy ulicy Mieczysława 13 wypuszczono w tych dniach pierwszy autobus zbudowany w tychże zakładach. Karoserje autobusu wykonano całkowicie w firmie Tatarski, jedynie podwozie jest marki Chevrolet i pochodzi z fabryk General Motors w Polsce. Pierwszy ten 20-osobowy autobus zbudowany w Gnieźnie nabyła pewna firma w Bydgoszczy dla komunikacji podmiejskiej. Próbne jazdy wypadły jaknajpomyślniej. W warsztatach firmy J. Tatarski buduje się dalsze karoserje a ze względu na ich trwałą i subtelnie staranną budowę, napływają po pewnym zareklamowaniu z różnych stron zamówienia. Rzutką i przedsiębiorczą firmę gnieźnieńską polecamy poparciu sfer interesowanych.

Maszyny dla przemysłu drucianego

Inwestycje w maszynach i urządzeniach technicznych napotykały poza stroną materialną na pewne trudności w dostawie, gdyż w przeważających wypadkach przemysł nasz korzystał z fabrykatów niemieckich. Bezpośrednia dostawa maszyn niektórych typów, niewyrabianych w kraju, z Niemiec, od czasu wojny celnej, wskutek nadmiernego cla jest wprost uniemożliwiona. Podobnie jak w wielu innych działach, również przemysł wyrobów drucianych korzystał z maszyn systemu niemieckiego. Otóż wszystkim, w tym dziele produkcji zainteresowanym przemysłowcom zwracamy uwagę, że firma FR. HUTH I SYN W CHELMNIE na Pomorzu dostarcza maszyny dla przemysłu drucianego i to do wyrobu siatek czworokątnych i fałszych, oraz wszelkie narzędzia dla fabrykacji siatek, np. ślimacznice, nożyczki itp. Wyrażamy przekonanie, że w wypadkach zapotrzebowania pp. przemysłowcy zwrócą się do krajowego źródła zakupu i dostawy.

Doniosły wynalazek dla radioamatorów

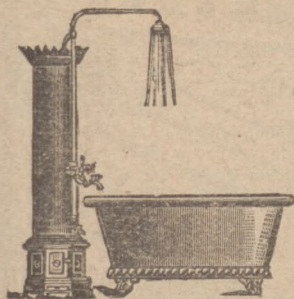
Ładowanie akumulatorów, to jedna z największych bolączek i przykrych niedogodności dla każdego radioamatora. Z zadowoleniem więc wielkiem przyjęto wynalazek prostownika, a nowy udoskonalony typ prostownika marki „STELLA“ do ładowania w DOMU akumulatorów żarzeniowych i anodowych ze względu na jego zalety i praktyczność znalazł szerokie zastosowanie. Prostownik „Stella“ nabyć można obecnie niemal w każdym składzie elektrotechnicznym, oraz sprzętu radiowego, a pozatem w miejscach sprzedaży firmy MIECZYSLAW DEBLESEN w Katowicach, Krakowie, Bydgoszczy i Lwowie, których dokładnie adresy podane są w ogłoszeniu, zamieszczonym w dzisiejszym numerze naszego tygodnika. Kto zatem z radioamatorów pragnie korzystać z dogodności ładowania akumulatorów w domu, bez oddawania ich do specjalnych ładowni, zazwyczaj przeciętnych zleceniami, niechaj corychlej nabędzie prostownik „STELLA“!

Wyroby duńskich zakładów przemysłowych

W wyzyskaniu wzrastającej wymiany dóbr wytwórczości między Polską a Danją utworzono w WARSZAWIE PRZY UL. WIERZBOWEJ 8 ODDZIAŁ TECHNICZNY firmy VAGN LOMHOLT. Oddział warszawski dostarcza doskonale wszechstronnie pod względem konstruktywnej budowy wyroby następujących duńskich zakładów przemysłowych: chłodnie i fabryki lodu sztucznego, amonjakalne, na bezwodnik węglowy, oraz na kwas siarkowy, dalej fabrykatu Silkeborg'a mleczarnie parowe — G. E. Mathiasen'a pralnie mechaniczne, urządzenia do oczyszczania wody i urządzenia sanitarne. — Pozatem jako dalszą specjalność dostarcza wymieniona firma, renomą światową cieszące się wirówki do mleka marki „Titan“, oraz wirówki do olejów i smarów. Zwracając Szan. Czytelnikom uwagę na ogłoszenie Vagn Lomholt, polecamy ją przy zapotrzebowaniu poparciu tembardziej, że niektóre dostarczane przez nią urządzenia i maszyny nie są u nas w kraju wytwarzane.

A. STANEK

specjalna fabryka pie-
ców i wanien kąpelo-
wych wszelk. rodzaju.



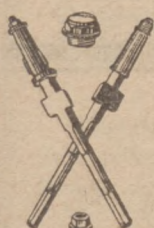
Poznań

ul. Małe Garbary 7a.
Telef. 33-50, Zał. w r. 1902

6847

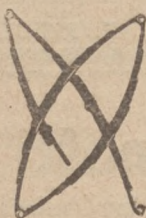
Przy zapotrzebowaniu proszę zażądać oferty

Mechaniczna wytwórnia
osi powozowych, wozowych i resorów



Józef Tyszk

Warszawa, Żelazna nr. 89.



Konto czekowe w P. K. O. nr. 6157.
4208

Telefon 124-92



Wentylatory

na każde ciśnienie
i każdą wydajność

dostarcza

Fabryka Maszyn Górniczych
Katowice-Załęże. 3286

Blacha ocynkowana,

specjalna do krycia dachów (Dachpfannen-
blech)

Blacha falista, różnych profilów

GÓRNOŚLĄSKIE TOWARZYSTWO PRZEMYSŁOWE

(dawniej „TOW. DLA PRZEMYSŁU ROLNEGO“)

W WARSZAWIE, UL. SEWERYNÓW 3

TEL. 221-44, 247-54, 247-66

7094

Przedstawicielstwo na Województwo Poznańskie

Maksymilian Hartwig, Poznań, Składowa 1, tel. 40-46

„AMERICANA”

6848

Przemysł szmerglowy
Łodygowice

Tarcze przemysłowe

pierwszorzędnej jakości, we wszelkiej twar-
dości, ziarnistości i wiązaniu.

Solidna obsługa — Ceny bezkonkurencyjne

Prosimy o zażądanie cenników i wzorów



Maszyny

i okucia budowlane
(specjalność: „Baskwile“)

wykonuje

6294

Firma JAN BRODA

TORUŃ, UL. KOSZAROWA 11-13. TELEFON 1441 i 1442

Adres telegraficzny: „BRODABIURO“

FABRYKA MASZYN BLACHARSKICH

M. MATUSZEWSKI :: POZNAŃ

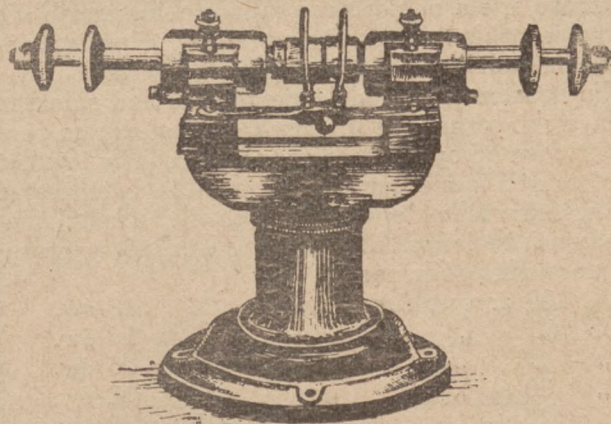
BIURO: św. Marcin 27

FABRYKA: Dąbrowskiego 90

WYRABIA:

6994

TELEFONY: 4045 i 1328



KRAWĘDZIARKI - ZAWIJARKI - OKRĄ-
GLARKI - WYGNIATARKI - CYRKULARKI
NOŻYCE ARKUSZOWE NA ZAPĘD I NOŻNE

I WYKONUJE RÓWNIEŻ WSZELKIE PRZY-
KROJE PODŁUG NADEŚLANYCH WZORÓW



ORGAN ZWIĄZKU PRZEDSIĘBIORSTW ELEKTROTECHNICZNYCH NA POLSKĘ ZACHODNIA
 ORGAN ZRZESZENIA PRZEDSIĘBIORSTW RADJOTECHNICZNYCH W WIELKOPOLSCE.
 POD REDAKCJA DYPL. INŻ.-EL. M. RZECKIEGO.

Zastosowanie elektryczności w praktyce

Odkąd tylko odkryto zjawisko prądu elektrycznego, usiłowano spożytkować je praktycznie. Dzięki coraz dalej idącym ulepszeniom maszyn, dostarczających prąd elektryczny, korzystanie z tych wynalazków stało się coraz bardziej rozpowszechnionem i dziś prąd elektryczny oddaje nieocenione usługi ludzkości.

Koszt produkcji i rozpowszechnienia prądu elektrycznego jest jeszcze zbyt wielki, ażeby bezwzględnie wszyscy mogli korzystać z jego dobrodziejstwa, dlatego też prace elektrotechników idą w tym kierunku, aby cenę prądu możliwie obniżyć. Dzisiejsza bowiem cena prądu kilowatgodziny jest niejednokrotnie jedyną przeszkodą szerszego zastosowania wielu przyrządów, które mimo swych zalet nie mogą tylko dlatego znaleźć szerszego zastosowania, bo użycie ich wypada za drogo.

Bardzo wielu odbiorców prądu elektrycznego nie zdaje sobie dokładnie sprawy, czem jest właściwie jedna kilowatgodzina, i co z niej można uzyskać.

Nie będziemy rozwodzić się zbyt nad zaletami światła elektrycznego, które poza daleko idącym bezpieczeństwem od ognia, ochroną od wybuchów i zatruciem daje również i tę nieocenioną wygodę, że dysponować nim możemy w każdej dowolnej chwili. Nadmieniamy jedynie, że jedną kilowatgodziną możemy oświetlać przez jedną godzinę:

	100 żarówek metalowych	10 św.
—	lub 60 " "	16 św.
	" 40 " "	25 św.
	" 30 " "	32 św.
	" 20 " "	50 św.

W wypadkach wyzyskania prądu elektrycznego dla napędu maszyn rolniczych, można z jednej kilowatgodziny

- wymłócić 1,9 cnt. żyta,
- lub 2,3 cnt. pszenicy,
- lub 2,5 cnt. owsa,
- lub wygnieść 2,3 cnt. jęczmienia,
- lub wygnieść 2,5 cnt. pszenicy,

- lub krajać 60 buraków,
- lub złamać 152 makuchy,
- lub zmielić 50 q. mierzwy,
- lub 4—5 cnt. drzewa porąbać,
- " 10 000 ltr. wody wypompować na wysokość 10 metr.

- lub 30 beczek oleju wypompować,
- lub 100 krów elektrycznie wydoić,
- lub z 1000 ltr mleka wydzielić śmietaną,
- lub 150 ltr. śmietany zmaslić i wygnieść.

Przy maszynach piekarskich można 1 kilowatgodziną wygnieść 130 kg. ciasta, zaś przy rzeźniczych maszynach można pokroić 50—80 kg. świniny, lub 25 do 35 kg. wołowiny.

Przy maszynach kuźniczych można utrzymać podmuch pieca kuźniczego w czasie 3—4 godzin lub wywiercić 600 otworów o średnicy 5 mm. w blasze 5 mm. grubości. W zastosowaniu do maszyn stolarskich można wykonać jedno cięcie miękkiego drzewa 140 mtr. długości i 8 cm. grubości lub też oheblować 50 mtr. miękkiej deski o szerokości 60 cm. przy grubości heblowania wynoszącej 4 mm. Poza to przy wiertarce pociągowej można wykonać wyżłobienie w miękkiej desce o długości 10 mm., wysokości 12 mm. i głębokości 120 mm.

Również i w przyrządach gospodarstwa domowego 1 kilowatgodzina odgrywa niepospolitą rolę. Najlepszym tego dowodem, że elektrycznie napędzaną maszyną do szycia można wykonać ściąg o długości 300 mtr., lub też zapomocą elektrycznej maszyny do prania wyprać 2—4 cnt. bielizny (waga suchej bielizny). Poza to można wyprasować bieliznę w czasie 3½ godziny.

Podane wyżej cyfry są najlepszym dowodem powszechnego zastosowania elektryczności. Jest ono w naszych czasach najprostszym, najbezpieczniejszym i najcelowszym środkiem pomocniczym w współzawodnictwie gospodarzem kraju we wszelkich jego przejawach życia zbiorowego. (x)

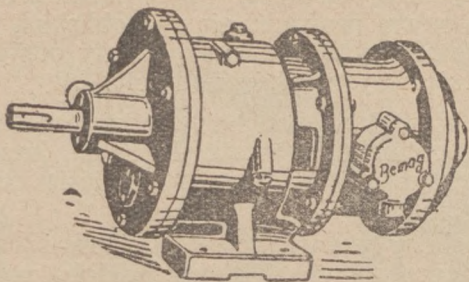
**Każdemu polecam aparat
5 lampowy mego systemu**

Superselektywny
— Odbiór —
czysty i głośny

Cena detal. 250 zł

JAN PIENTOK PRZEDSIĘBIORSTWO
RADIOTECHNICZNE
Poznań-Łazarz, Odkok 2. Tel. 61-40
6012

Każda modna
pracownia
używa tylko
napędy
„Bemag“



Zastępują w zupełności kosztowną transmisję!
Oszczędzają prąd! Oszczędzają czas!
Fabryka Maszyn Górniczych
T. z o. p. — Katowice — Załęże

6641

POLACY!

Popierajcie Przemysł Krajowy!

Żądajcie zawsze i wszędzie
Transformatorki dzwon. marek:
„HYPERION“ i G. S. S.
bo są najlepsze i najtańsze

Wyrabia rozmaite typy: 7043

120/3 i 220 — 3 5 8, V 1 A. I

8. 12. 20 V 2 A.

Firma „HYPERION“ - Inż. Tisch, Warszawa
ulica 11 Listopada 4.

Wystawiliśmy na Powszechnej Wystawie Krajowej w Poznaniu 1929



Telefon 25-21

BERGMANN

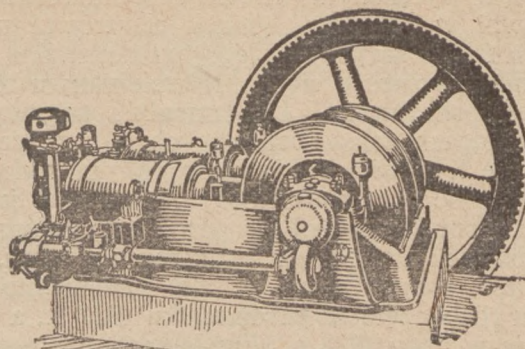
Poznań

27 Grudnia 5

6768



Stocznia Gdańska



6789

**BEZSPRĘŻARKOWE
SILNIKI DIESLA**

budowy leżącej i stojącej, odznaczone na Targach Północnych w Wilnie **wielkim medalem złotym**, jak również wypróbowane w dobroci **SILNIKI GAZOWE, URZĄDZENIA NA GAZ SSANY** oraz **SILNIKI ZMIENNE** do napędu ropą, gazem ssanym, świetlnym i ziemnym.

Żądajcie bezpłatnego opracowania projektów
w Stocznii Gdańskiej w Gdańsku
wzgl. jej oddziałach:

WARSZAWA, Jasna 11 m. 5, tel. 99-18. -- LWÓW, ul. Podleskiego 7, tel. 48-88. -- POZNAŃ, ul. Słowackiego 18, tel. 77-85. -- ŁÓDŹ, ul. Traugutta 9, tel. 41-83. -- KRAKÓW, ul. Wiślna 12, tel. 30-49 -- LU-BLIN, Krak. Przedmieście 56 m. 8, tel. 9-62 -- RÓWNE, ul. 3 Maja 50

Nowy udoskonalony prostownik
„STELLA“

dla radioamatorów do ładowania w domu
akumulatorów żarzeniowych i anodowych.

Nadzwyczajny wynalazek.

Komplet zł 85.—

Odsprzedawcom rabat. - Żądać prospektów.

Mieczysław Deblessen

Katowice Kraków Lwów Bydgoszcz
Pawła 7, Sławkowska 10, Kołłątaja 7, Osada 16

Do nabycia we wszystkich składach elektrotechnicznych i radiowych. — Proszę żądać tylko z marką „STELLA“, które są specjalnie udoskonalone. 5621

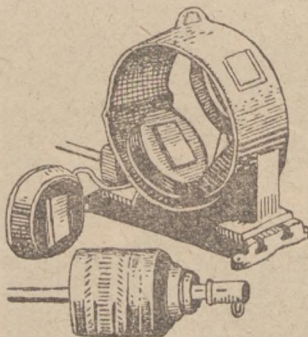
**ZAKŁADY ELEKTROTECHNICZNE
FR. KIELPIŃSKI** POZNAŃ - GÓRNA WILDA 93
Telefon 2054

**BUDOWA CENTRAL,
Instalacja siły i światła**

Specjalność:

Uzwojenie silników i dynamomaszyn prądu stałego i zmiennego, dynamomaszyn i starterów samochodowych wszelkich rodzajów, budowa kolektorów oraz naprawa aparatów elektr.

Warsztaty mechaniczne. —
Własna stacja próbna prądu stałego i zmiennego. 6504



Wielka elektrownia w Poznaniu uruchomiona będzie w maju r. b.

Dzięki wyteżonym pracom dookoła rozbudowy elektrowni w Poznaniu, gmach elektrowni nabral już wyraźnych rysów. Jego monumentalne betonowe mury wznoszą się na zniwelowanym terenie dawnego fortu Czecha. Fundamenty spoczywają na kilku tysiącach żelazo-betonowych palach, co daje gwarancję trwałości budynku, w którym wykonano już większość prac mularskich. Rozpoczęto już dostawę i montowanie kotłów parowych, turbozespołów, urządzeń sterujących, oraz rozdzielczych.

Prace przygotowawcze do fundamentowania gmachu rozpoczęto w październiku 1927 r., a ukończono je w lipcu 1928 r. Fundamentowanie odbyło się zapomocą żelbetonowych pali długości od 6 i pół do 10 metrów. Głowice pali połączono żelbetonową płytą. Budowę gmachu zaczęto w lipcu ub. roku i, jak wyżej powiedzieliśmy, wykończono go, tak, że brak tylko wyprawy. Obszar zabudowanej powierzchni wynosi 3880 m². Budynek jest wysoki na 23 mtr. Kubatura wynosi 89.000 m³. Konstrukcję nośną wykonano całkowicie w żelbetonie.

W budynku mieści się kotłownia o powierzchni 1900 m², maszynownia o powierzchni 900 m² i biura na powierzchni 970 m². Reszta powierzchni zabudowanej przypada na rozdzielnie wysokiego napięcia. Znajdują się one w budynku osobnym, który z głównym gmachem połączony jest zapomocą pomostu.

Obecnie montuje się kotły i turbiny. Montaż ten ukończony będzie z końcem kwietnia. W kotłowni

ustawia się trzy kotły o powierzchni ogrzewalnej każdy po 750 m². Montuje się też dwa turbozespoły, każdy o sile 10.000 kw. (Stara elektrownia dostarcza miastu maksimum 6.300 kw.).

Nowa elektrownia jest urządzona według ostatniego słowa nauki i techniki. Budowa wzorowana jest na największych elektrowniach zachodniej Europy. Nowa elektrownia będzie zasilala nietylko miasto, ale i okoliczne powiaty. Możliwym jest, że w miarę zwiększonego zapotrzebowania prądu okaże się w przyszłości potrzeba rozszerzenia nowej elektrowni. W takim razie obok gmachu, jaki obecnie jest na ukończeniu, zbuduje się jeszcze jeden gmach o tej samej wielkości. W związku z budową nowej elektrowni prowadzi się na pobliskich terenach rozległe roboty. Kładzie się kanały odpływowe, urządza się oczyszczalnię wody etc.

Również i dwa nowe mosty kolejowe będą służyły potrzebom nowej elektrowni. Zapotrzebowanie węgla nowej elektrowni wyniesie dziennie około 300 ton.

Przy budowie nowej elektrowni pracowało w ub. roku przeciętnie 1200 ludzi na dobę, teraz zatrudnionych jest przy pracach wewnętrznych przeszło 300. Główne roboty wykonały przy budowie firmy poznańskie. Dostawy maszyn wykonane są przeważnie w kraju. Konstrukcja budowy nowej elektrowni jest jedyną tego rodzaju w Polsce.

Rozmowa na przestrzeni 16.000 klm.

Niedawno odbyła się jedna z najciekawszych rozmów na falach radja, przeprowadzona pomiędzy dwoma krótkofalowymi stacjami nadawczymi. Odległość pomiędzy krótko-falową stacją Schenectady w Ameryce a krótkofalową stacją australijską Sydney wynosi 16.300 klm. Mimo tej olbrzymiej odległości fale krótkie zdały całkowicie egzamin, umożliwiając przeprowadzenie rozmowy między temi dwiema stacjami położonemi w różnych częściach świata. Była to rozmowa przeprowadzona na najdłuższą, jak dotychczas odległość. Słowa słyszane były przez rozmówców tak wyraźnie, iż nawet rozmowę tę transmitowała stacja radjofoniczna W. G. Y. W chwili, gdy przeprowadzano rozmowę, w Ameryce był wczesny ranek, zaś w Australji — późny wieczór. Rozmowa między Schenectady a Sydney'em jest jeszcze jednym dowodem, iż stacje krótkofalowe zaczynają być coraz groźniejszym konkurentem kabli i radjotelefonu transatlantyckiego.

Radjo na usługach światła elektrycznego

Bostońska elektrownia zastosowała radjo do zapalania i gaszenia ulicznych lamp elektrycznych. Fale o zmienności 720 cyklonów spełniają funkcję zapalaczy, zaś fale o 480 cyklonów gaszą latarnie, a wszystko dzieje się za naciśnięciem guzika w centrali. Każda latarnia zaopatrzona jest w odpowiedni aparat odbiorczy, przyczem siła posyłana jest nie



jak przy nadawaniu audycji, lecz po drucie, który służy jednocześnie jako rozsyłacz elektryczności. Narazie miasto stosuje wynalazek do nowych ulic.

Z tej racji mówi się już o wynalezieniu małych, kieszonkowych aparatów, zapomocą których można by było na odległość kilku kilometrów (np. dojeżdżając pociągiem) zapalać światła w swym mieszkaniu, piec elektryczny a nawet zakręcać gaz, jeśli ktoś — powiedzmy — poszedłby do teatru i zapomniał to uczynić.

Z ŻYCIA ORGANIZACJI

ZWYCZAJNE WALNE ZEBRANIE ZRZESZENIA PRZEDSIĘBIORSTW RADJOTECHNICZNYCH W POLSCE, ODDZ. POZNAŃSKO-POMORSKI

Niniejszem donosimy uprzejmie, że w sobotę 9 marca b. r. o godz. 8-ej wieczorem, w małej salce restauracji „Pod Strzechą“ Pl. Wolności 7, odbędzie się roczne Zwyczajne Walne Zebranie.

Według § 19 statutu Walne Zebranie uważa się za ważne bez względu na ilość obecnych członków.

Porządek obrad:

1. Odczytanie protokołu z ostatniego Walnego Zebrania.
2. Sprawozdanie Zarządu z działalności za rok sprawozdawczy.
3. Sprawozdanie skarbnika.
4. Sprawozdanie Komisji Rewizyjnej.
5. Sprawozdanie Komisji kontrolującej ceny.
6. Wybór nowego Zarządu, Komisji Rewizyjnej oraz delegata do Rady Zrzeszenia.
7. Wolne wnioski.

Ze względu na ważność spraw uprasza się o liczny udział.

J. Makuc, sekretarz..

ZJEDNOCZONE PRZEDSIĘBIORSTWA ELEKTRYCZNE
INŻ. K. GAERTIG i SP. T.Z.O.P.
Poznań Poczłowa 26

ELEKTROWNIE KOMUNALNE PRZEMYSŁOWE WIEJSKIE

Instalacje oświetlenia
 Urządzenia przemysłowe z zapędem elektrycznym

AKUMULATORY
 Naprawa maszyn elektrycznych.
 Budowa rozruszników, regulatorów, aparatów elektrycznych, tablice rozdzielczych.

Turbiny wietrzne

Zurawie osobowe
 Łowarowe wielokrotnie elektryczne

Godła reklamowe elektryczne

Adr. telegr. „Energia” Telefon 3584 i 2582

5685 **Warsztat instalacyjny**
RADJO

Roman Gonczerzewicz
BYDGOSZCZ, Plac Wolności 1. Telefon nr. 11-24

Zakłady Akumulatorowe systemu „TUDOR“

Spółka Akcyjna

Centrala w Warszawie, ulica Złota 35. Telefon 17-45.

FABRYKA W UTRACIE, STACJA KOL. PRUSZKÓW.

Warsztaty reparacyjne i stacja do ładowania, ul. Złota 35, tel. 404-94.

Oddziały: w Poznaniu, ul. Mostowa Nr. 4-a, telefon 11-67.

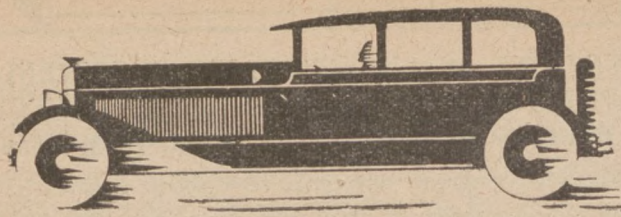
w Bydgoszczy, ul. Błonia nr. 7, telefon 13-77.

we Lwowie, ul. Nabelaka Nr. 21.

4622

Akumulatory stacyjne i przenośne oryginalnego systemu „TUDOR“. Katodowe i anodowe baterje akumulatorowe do radja. Akumulatory do starterów samochodowych. Lampy przenośne akumulatorowe i lampy górnicze.

Wyłączna reprezentacja Ferro-Niklowych Akumulatorów
Edison Storage Betty Co. Orange N. J., Stany Zjednoczone.



Dział Samochodowy

Nowa placówka organizacyjna

Oddawna już wśród przemysłu i kupiectwa branży samochodowej Ziemi Zachodnich wyczuć można było brak skoordynowania pracy, brak wspólnego porozumienia i rozpatrzenia zagadnień, które obecnie dojrzały i oczekują rozwiązania w sensie dodatnim dla rozwoju zarówno tej branży, jak i w ogóle automobilizmu w Polsce.

Nic więc dziwnego, że jako naturalny porыв powstała wśród zdrowo myślącego kupiectwa potrzeba skoordynowania swych wysiłków i dążenie do utworzenia odpowiedniego związku.

Wprawdzie pierwsze usiłowania inicjatorów związku w roku ubiegłym nie dały pozytywnych wyników, jednak z tem większem zadowoleniem podkreślić należy, że już na początku bieżącego roku ukonstytuował się w Poznaniu **Związek Kupców i Przemysłowców Samochodowych Ziemi Zachodnich**.

Na zebraniu konstytucyjnym, które odbyło się w dniu 13 stycznia, reprezentowanych było około 40 firm samochodowych z Poznania i z prowincji.

Porządek obrad obejmował: 1) szczegółowe omówienie i zatwierdzenie statutu, 2) wybór władz Związku i 3) wybór komisji technicznej.

Po zatwierdzeniu statutu został wybrany Zarząd w następującym składzie: prezes honorowy — p. dyr. St. Brzeski, prezes zarządu — inż. M. Bohatyrew, członkowie zarządu — pp. J. Pniewski,

St. Sierszyński, A. Tatarski, inż. Gulczyński, P. Czarniecki i P. Siejkowski.

Do komisji technicznej wybrano następujące osoby: pp. inż. P. Szendel, inż. T. Wysocki, F. Bittner, A. Kwiatkowski, F. Beszterda, Kosicki, R. Gunsch, W. Stasiak, W. Górski i P. Helwig.

Komisja techniczna wyłoni poszczególne sekcje, jak to: 1) szacunkową (wydawanie certyfikatów na stare wozy), 2) warsztatową, 3) elektrotechniczną, 4) gum i 5) handlową.

Z pełnem uznaniem zaznaczyć wypada, że obrady zebrania prowadzone były rzeczowo, z dużem zainteresow. ogólnem i nacechowane spec. powagą.

Dodać należy, że znane w sferach automobilistów osobistości, które weszły w skład Zarządu, stanowią rękojmię, że pracą swą organizacyjną i kierowniczą doprowadzą tę nową placówkę do rozkwitu i zjednoczą w Związku wszystkich zdrowo myślących kupców i przemysłowców samochodowych.

Powstanie nowej organizacji powitał ogół zebranych z wielkim entuzjazmem, rozumiejąc doskonale, jak wielkie znaczenie w ogólnem życiu gospodarczem Polski posiada handel i przemysł samochodowy, które wymagają szerszej i zdrowej polityki oraz obrony ich interesów, jak dla samych kupców i przemysłowców, tak i dla ogólnego rozwoju automobilizmu.

S. G.

Postępy w regulacji ruchu samochodowego

Sprawa regulowania ruchu ulicznego w miarę wzrostu ilości samochodów staje się problemem, który wymaga dobrze obmyślanych zarządzeń, aby z jednej strony nie hamować ruchu samochodowego i dać mu należytą opiekę, a z drugiej strony zapewnić bezpieczeństwo przechodniom i porządek ogólnego ruchu na ulicach miast i drogach publicznych.

Odpowiednie przepisy i rozporządzenia władz w różnych państwach były stale zmieniane i uzupełniane zależnie od wzrostu ruchu samochodowego i warunków miejscowych.

Początkowe przepisy nosiły charakter więcej obronny dla przechodni., a skierowane były w większym stopniu przeciwko automobilizmowi. We wszelkich sporach wynikających z różnych nieszczęśliwych wypadków niechętnie uniewinniano automobilistę, pomimo to, że oczywistym był brak jego winy.

Obecnie zauważyć można w wielu krajach tendencję do otoczenia ruchu samochodowego większą opieką niż dotychczas, chociażby przez uregulowanie ogólnego ruchu kołowego i ruchu przechodniów.

Sprawa ogólnego ruchu kołowego i pieszego łą-

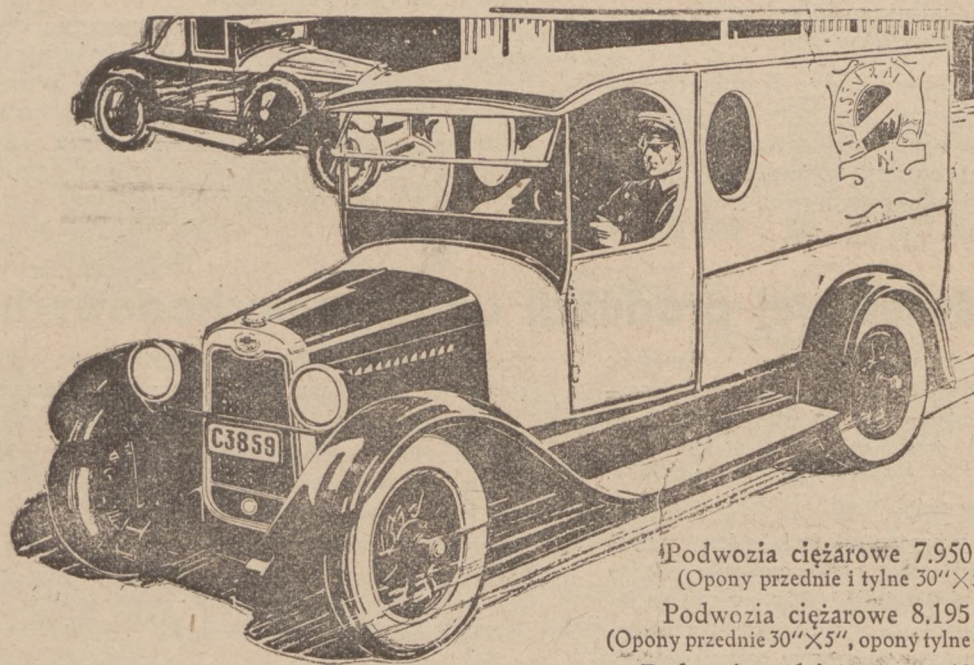
czy się ściśle z kwestją **tamowania ruchu**, niezmiernie ważną dla ruchu samochodowego. Sprawie tej poświęcono u nas w kraju wiele uwagi, a w rezultacie ukazały się nowe zarządzenia, zmierzające do ogólnego usprawnienia tej dziedziny.

Niezależnie od dotychczasowych kar mandatowych za przekroczenia przepisów o ruchu, policja upoważniona jest do pobierania kar od 0,50 zł do 10,— zł doraźnie za tamowanie ruchu.

Zarządzenie to pozostaje w związku z dążeniem władz administracyjn. do usuwania przeszkód, tamujących ruch zarówno na jezdni, jak i na chodnikach.

Idzie jeszcze przedewszystkiem o:

1. wozy ciężarowe konne i dorózki konne, które jeżdżą przeważnie środkiem jezdni, a nie przy chodniku;
2. przeladowywanie wozów, których konie nie mogą ciągnąć;
3. postoje na ulicach w celu wyładunku lub załadowania;
4. zatrzymywanie się pojazdów w miejscu niedozwolonym, co utrudnia ruch innym pojazdom.



Podwozia ciężarowe 7.950 Zł.
(Opony przednie i tylne 30"×5")

Podwozia ciężarowe 8.195 Zł.
(Opony przednie 30"×5", opony tylne 32"×6")

Podwozie półciężarowe 6.195 Zł.

Loco Warszawa, łącznie z podatkiem obrotowym

Dobry i tani samochód ciężarowy

jest nieodzownym warunkiem powodzenia w handlu

SZYBKOŚĆ dostawy oraz punktualność i taniość transportu stanowią we współczesnym handlu warunek sine qua non.

Pod względem przystępnej ceny, oszczędności silnika i wytrzymałości wykazanej na najgorszych drogach, ciężarowy samochód Chevrolet niema sobie równego.

Wobec niebywałego popytu wyrabiany jest w setkach tysięcy sztuk, co oczywiście daje możliwość ofiarowania go na rynku

po nieprawdopodobnie niskiej cenie.

Jedna próba tego samochodu po porozumieniu się z zastępcą General Motors wystarczy, aby przekonać się, że ciężarowy wóz Chevrolet jest nieodzownym warunkiem pomyślnego rozwoju każdego przedsiębiorstwa handlowo-przemysłowego.
Wyrób General Motors.

Wystawiamy na Pow-szechnej Wystawie Krajo-wej w Poznaniu, w roku 1929.

CIEŻAROWY SAMOCHÓD CHEVROLET

GENERAL MOTORS W POLSCE, WARSZAWA

Kary stosowane będą również za wystawianie na ulicach jakichkolwiek przedmiotów, tamujących ruch pieszki (jak np. puste skrzynie, beczki, deski itd).

Uchylający się od płacenia kar doraźnych karani są przez starostwo grzywnami w trybie administracyjnym; kary te są zasadniczo kilkakrotnie wyższe od odpowiednich kar mandatowych.

Pozatem toczą się obecnie między Komisariatem Rządu, a władzami kolejowymi narady w sprawie uzgodnienia czasów ładowania na dworcach towarowych, a to w celu reglamentacji wyładunku i załadunku na ulicach stolicy i większych miast.

Na tle światowej produkcji opon samochodowych

Olbrzymi rozwój przemysłu samochodowego w Ameryce pociągnął za sobą szybki rozrost przemysłu gumowego i pneumatyków, a rywalizacja pomiędzy wytwórcami zmusiła je do specjalnych studjów nad doskonaleniem produkcji i do skierowania swych wysiłków do nowych zdobyczy technicznych w tej dziedzinie wytwórczości.

Jedną z najpotężniejszych wytwórni świata jest „FIRESTONE“ TIRE AND RUBBER CO., która posiada własne olbrzymie zbiory kauczuku i plantacje bawełny oraz wiele fabryk w różnych częściach świata. O niej to jako o przedstawicielce amerykańskiego przemysłu gumowego pragniemy mówić, ponieważ ona najlepiej charakteryzuje olbrzymi rozrost i wysoki poziom techniczny produkcji opon samochodowych.

Fabryka „FIRESTONE CO.“ opiera swą produkcję przede wszystkim na nieustających studjach przy współpracy najpoważniejsz. uczonych specjalistów, dając stale zarówno do idealnego rozwiązania problemów technicznych, jak i do wysokiego gatunku swych wyrobów. Ponadto, posiadając plantacje, ma możność kultuwowania i doboru najodpowiedniejszych surowców, które sama przerabia na półfabrykaty i przygotowuje je w najlepszy sposób do fabrykacji opon. Nic więc dziwnego, że fabryka ta w krótkim czasie doszła do potężnych rozmiarów, a marka „FIRESTONE“ zdobyła sobie do tego stopnia wielką popularność, że obecnie znaczna większość samochodów w Ameryce jeździ na pneumatykach tej marki.

O wielkości produkcji w roku ubiegłym świadczą następujące cyfry dziennej wydajności tych fabryk: około 40.000 sztuk opon, przeszło 50.000 sztuk dętek i około 50.000 sztuk felg.

W Europie, pomimo dość znacznej produkcji miejscowej marka „FIRESTONE“ zdobywa sobie coraz większe uznanie i popularność, przekonano się bowiem o trwałości i odpowie-dniej na nasze drogi konstrukcji opon.

Z każdym prawie rokiem powstają nowe fabryki „FIRESTONE CO.“ w różnych częściach świata. W ostatnim czasie „FIRESTONE CO.“ buduje wielką fabrykę w okolicach Londynu, przeznaczając jej produkcję dla potrzeb Europy.

Fabryki „FIRESTONE CO.“ posiadają najbardziej nowoczesne urządzenia i maszyny automatyczne specjalnie skonstruowane przez własnych inżynierów, których zadaniem jest nie tylko stałe ulepszenie produkcji, lecz również doskonalenie maszyn i urządzeń fabrycznych w celu osiągnięcia największej oszczędności i wydajności.

Dużo specjalnych starań poświęca fabryka dostosowaniu najodpowiedniejszej gumy oraz jak najtrwalszych plecionek i tkanin. Gumę przygotowuje się przy współpracy znakomicie wyposażonego laboratorium, które prowadzone jest przez wybitnych chemików specjalistów.

W pierwszych latach produkcji opon używano płótna, którego włókna krzyżowały się i na skrzyżowaniach nie posiadały dostatecznej izolacji gumowej nawet po bardzo starannem nagumowaniu. Wskutek tego włókna łatwo przecierały się, tem-

Po dojściu do porozumienia ma wejść z początkiem wiosny w życie rozporządzenie, mocą którego wyładowywanie i załadowywanie wozów i samochodów ciężarowych ma być zakazane na ruchliwych i główniejszych ulicach większych miast w określonych godzinach.

Sprawa ta ma wielkie znaczenie dla zwiększenia przelotności głównych ulic śródmieścia, na których się koncentruje ruch coraz intensywniejszy; projekt ten spotkał się z zupełnem zrozumieniem i zasadniczą zgodą Związków i Stowarzyszeń przemysłowych i kupieckich i wprowadzony ma być w życie z nadchodzącą wiosną. G.

więcej, że przez tarcie wytwarzała się pewna temperatura sprzyjająca dość szybkemu osłabieniu włókien i rozpadowi płótna.

Ostatnią zdobyczą techniki są t. zw. „Cord-opony“ w których włókna nie krzyżują się, lecz idą równolegle i są dokładnie izolowane gumą. Wytrzymałość tych opon jest 2—3 razy większa od opon dawnej konstrukcji.

„FIRESTONE CO.“, dzięki swym dążeniom do doskonałości idzie jeszcze dalej w postępkach technicznych oraz w swej inwencji, stwarzając swój własny system produkcji, który daje rezultaty przewyższające wszelkie oczekiwania.

Rozumiejąc jak wielkie znaczenie dla wytrzymałości opony posiada konstrukcja sznurkowa nie zadawalnia się normalną impregnacją tkanin lecz impregnuje oddzielnie poszczególne włókna, z których składają się tak zw. cordy i to w ten sposób, że nawet najdrobniejsze włókienka są dobrze nasycane gumą.

Cordy te składają się z kilku cienkich specjalnie kręconych włókien, z których każde przedzone jest z kilkunastu jeszcze cieńszych nitok. Wszystko to dobrze przesycone gumą daje sznurek o nadzwyczaj wielkiej trwałości.

Tkaniny, które są wykonane systemem „FIRESTONE“ muszą przechodzić przez kalandry i dopiero przy bardzo wysokim ciśnieniu łączą się z gumą, bowiem nie istnieje naturalna łączność i napędy gumą i płótnem. Wysokie ciśnienie jednak w wielu przypadkach osłabia całą konstrukcję.

Tkanina wykonana systemem „FIRESTONE“, t. zw. „Gum-dipped-Cord“ łączy się natomiast znakomicie z gumą, dając nadzwyczaj trwałą powłokę.

Zewnętrzna powierzchnia opony „FIRESTONE“ i jej profil jest w ten sposób obmyślany, że daje jaknajwiększą elastyczność i doskonały opór dla ziemi przy wszelkich powierzchniach jezdni.

Detki wyrobu „FIRESTONE CO.“ odznaczają się wybornym gatunkiem gumy i znaczną grubością ścianek, która zapewnia dużą trwałość.

Fabryki te wyrabiają specjalne opony wysokiego ciśnienia dla wozów ciężarowych i autobusów, które posiadają 14 i więcej pokładów „Gum-dipped-Cord“ ponadto 2 pokłady wzmocnionych cordów pod powierzchnią gumy zewnętrznej. Wnętrze rantów posiada druciane wzmocnienia.

W wielu gospodarstwach autobusowych doświadczenia wykazały, że opony te przewyższają znacznie inne konstrukcje i wprowadzają dużo oszczędności.

Dla każdego automobilisty niezmiernie ważnym czynnikiem, wpływającym na koszt utrzymania samochodu jest stosowanie opon wysokiego gatunku i wybór odpowiedniej marki, gwarantującej przejechanie największej ilości kilometrów za 1 złoty. To też obowiązkiem każdego automobilisty jest w pierwszym rzędzie spróbować i zapoznać się z oponami „FIRESTONE“.

S. G.



Szanownej mej Klienteli

podaję uprzejmie do wiadomości, że z dniem 1 stycznia r. b. brzmienie mej firmy zmienione zostało na

„ERGE-MOTOR”

Poznań, ul. Mylna 38

Telefon 79-29

Szlifiernia cylindrów i wałów korbowych,

Wytwórnia tłoków, pierścieni i sworzni tłokowych.

Dziękując uprzejmie za dotychczas w szerokiej mierze okazywane zaufanie, proszę o łaskawe dalsze poparcie i przekazywanie cennych zleceń pod nowym powyżej podanym adresem.

Z poważaniem

Rob. Gunsch - Motory

Poznań, Mylna 38.

6548



ROWERY

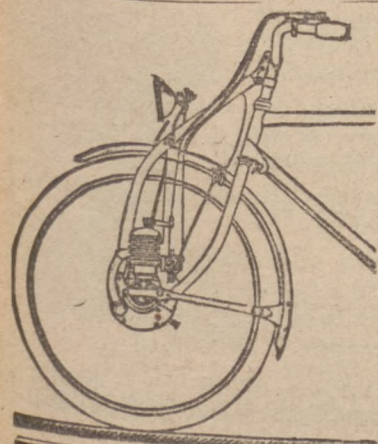
marki „Trianon“ (Weltmeister Durabel) pod gwarancją wyrabia i dostarcza wszelkie części zapasowe do centryfug oraz rozmaite koła zębate

PIOTR NOWACKI

Fabryka Centryfug i Rowerów

„HALKA”

Bydgoszcz, ul. Rycerska. Telefon 910



Najmniejszy
i najlepszy
motor pomocniczy
w świecie

Otto Mix

Poznań, ul. Kantaka 6a

Telefon 2396 7026

Samochody

słynnego fabrykatu

CHAIGNEAU-BRASIER

znane z swej solidnej konstrukcji, osobowe i ciężarowe oraz podwozia autobusowe

poleca

FEBAUTO

Franciszek Beszterda

Poznań, Dąbrowskiego 2. Te. 7066

Specjalny skład przyborów samochodowych. części zamiennych, pneumatyków wszelkich fabrykatów oraz oliwy i smary

7101

Apel do krajowych fabryk maszyn rolniczych

Fabryki krajowe upraszamy, aby nam donosiły o wszystkich nowościach w zakresie ich produkcji. Chętnie stawiamy łamy nasze bezinteresownie do usług przemysłu krajowego. Przy tej sposobności musimy podnieść ten smutny fakt, że podczas gdy zagraniczne firmy bardzo skwapliwie korzystają z reklamy w naszym piśmie i często donoszą nam o ostatnich zdobyciach w fabrykacji maszyn rolniczych, to nasz przemysł krajowy nie ma w tym względzie — zdawałoby się — nic do powiedzenia, a przecież wiadomo, że i u nas ta gałąź przemysłu stale się podnosi i wypuszcza na rynek coraz nowe wyroby lub też ulepsza dotychczasowe. W interesie rozwoju przemysłu krajowego prosimy fabryki krajowe, by o wszystkich swoich nowościach nas w pierwszym rzędzie informowały.

WYDAWN. „RYNKU METALOWEGO I MASZYNOWEGO“.

Przywóz maszyn i narzędzi rolniczych w roku 1928 do Polski

Niema złego, do którego by się człowiek nie przyzwyczaił, ani prawa, którego by nie obszedł. Dowód tego mamy na naszych stosunkach handlowych z Niemcami, które mimo chronicznego i przewlekającego się stanu beztraktatowego, utrzymują się na stosunkowo wysokiej stopie i stanowią poważny procent naszych ogólnych obrotów w handlu zagranicznym. Szczególnie uwidoczniła się to w dziale importu maszyn rolniczych, w którym wyroby niemieckie, mimo utrudnień i większego obciążenia celnego ciągle jeszcze zajmują naczelne miejsce. Wprawdzie w porównaniu do importu z roku 1924 zmniejszył się on o jedną trzecią osiągając stosunek 40 procent ogólnego importu w tej branży.

W ostatnich latach ogólny przywóz maszyn i narzędzi rolniczych wyniósł:

w roku 1924	ton 4 799	wartości 15 306 milj. zł
w roku 1925	ton 6 655	wartości 19 123 milj. zł
w roku 1926	ton 4 205	wartości 13 646 milj. zł
w roku 1927	ton 11 102	wartości 34 967 milj. zł
w roku 1928	ton 13 514	wartości 37 774 milj. zł

Biorąc pod uwagę powyższe dane, skonstatować musimy stały wzrost zapotrzebowania maszyn rolniczych na polskim rynku podczas ostatnich lat. Zgrzyt stanowi tylko rok 1926, ale rok ten zaliczyć należy do anormalnych; był to bowiem rok ograniczeń importu i dlatego nie może w statystyce porównawczej służyć jako termin dowodu.

W tych latach jednak uległ także znacznej zmianie stosunek krajów, dostarczających polskiemu rolnictwu potrzebnych maszyn. Uwidacznia to następujące zestawienie:

Rok	Niemcy		Szwecja		Czechosłowacja		Austria	
	ton	wartość w 1000 zł	ton	wartość w 10.000 zł	ton	wartość w 1000 zł	ton	wartość w 1000 zł
1924	2915	9474	159	1216	519	1257	550	1367
1925	3482	9451	357	2545	869	2177	627	1670
1926	2004	5771	588	4186	491	1022	541	1297
1927	5201	13514	1279	10770	1604	3443	1243	3126
1928	5651	14974	948	7245	2734	5807	1323	3231

Z tego widzimy, że chociaż przywóz maszyn rolniczych z Niemiec z biegiem lat zmniejsza się w stosunku procentowym do wielkości ogólnego tonażu i wartości, to jednak w rzeczywistości pod względem absolutnej ilości i wartości wykazuje on stały wzrost a w okresie od roku 1924 do 1928 włącznie podniósł się prawie o 100 proc. w tonażu, w wartości jednak tylko o circa 50 proc. Równocześnie podniósł się także przywóz maszyn rolniczych z innych krajów, jak Szwecji, Czechosłowacji i Austrii i to w stosunku procentowym o wiele więcej jak import z Niemiec.

Z Szwecji sprowadza się tylko maszyny dla przemysłu mleczarskiego, maślarskiego i serowarstwa. Tu mamy wzrost tonażu i wartości prawie 600 proc.

Dobrze na wojnie celnej polsko-niemieckiej wyszły także Austria i Czechosłowacja, z których pierwsza zdołała w międzyczasie podwyższyć swój eksport maszyn rolniczych na rynek Polski więcej jak dwukrotnie, a Czechosłowacja więcej jak pięciokrotnie.

W ostatnich latach import maszyn i narzędzi rolniczych odbywał się, oprócz z powyższych, jeszcze z innych krajów, mianowicie z Stanów Zjedn. A., Anglii, Francji, Węgier, a nawet z Rosji. Z ostatnich czterech krajów jednak w nieznacznych ilościach tylko, gdy import ze Stan. Zjedn. A. osiągnął w roku 1928 wartość równą 2 milj. zł.

Dla uzupełnienia obrazu importu maszyn rolniczych w roku ubiegłym, trzeba jeszcze przyjrzeć się wysokości pozycji różnych rodzajów importowanych maszyn i jaką rolę w każdej z nich odgrywa przywóz z Niemiec.

Można na podstawie statystyki handlu zagranicznego, ustanowić następującą kolejność.

Pierwsze miejsce zajmują maszyny mleczarskie, a więc centryfugi, separatory, dojarki, konwie na mleko, masielnice itd., których przywieziono ogółem w całym roku za 11 154 000 zł, z tego z Szwecji za 7 245 000 zł, a z Niemiec za 2 809 000 zł.

Drugie miejsce zajmują młocarnie, których import łączny osiągnął wartość 5 142 000 zł. W tym dziale maszyny niemieckie kosztowały nas 2 269 000 zł, austriackie 1 199 000 zł, czeskie 1 139 000 zł.

Jako czwarte figurują pługi motorowe i do przęgu konnego. Ogólny import jest wartości 3 521 000 zł, z Niemiec 2 868 200.

W interesie sprawności biura naszego

a tem samym dobrej obsługi naszych Szan. Abonentów, prosimy przy przekazywaniu gotówek za abonament używać tylko naszych czeków, które co kwartał do wysłanego rachunku każdemu abonentowi wysyłamy. Na każdym czeku podane są zawsze dwa numery, bez których trudno w książkach zbadać, na co dana gotówka jest przeznaczoną. Przekazując gotówkę na własnych czekach, prosimy zawsze numery te łaskawie dopisać.

TOW. WYDAWNICZE „KUPIEC”
Poznań, Wielka 10.



„**IDEAŁ**”
nóż do krajania słomy
na ściółkę

tani — praktyczny — trwały

Jedyni producenci 3641

Centrala Pługów Parowych T. z Fabryka Maszyn
Poznań, św. Wawrzyńca 36. Telefon 6117 i 6950

EKSPORT KOS
M. SCHENKER-GOTTESMANN
WIEN II, Taborstrasse 10.



Kosy „Szczyt”

są niezrównane w jakości, dlatego używane są w rolnictwie różnych krajów.

7036 Codziennie nadchodzą

wyrazy uznania

jak poniżej:

Łojki 8. 8. 1928.

p. Łuchów woj. Lubelskie.

Przesłane kosy są bardzo dobre i cieszą się ogólnym uznaniem.

Ignacy Sawicki.



Wirówki

Dürkopp

Rowery Dürkopp

Maszyny do szycia
Maszyny specjalne

Wszelkie części zapasowe

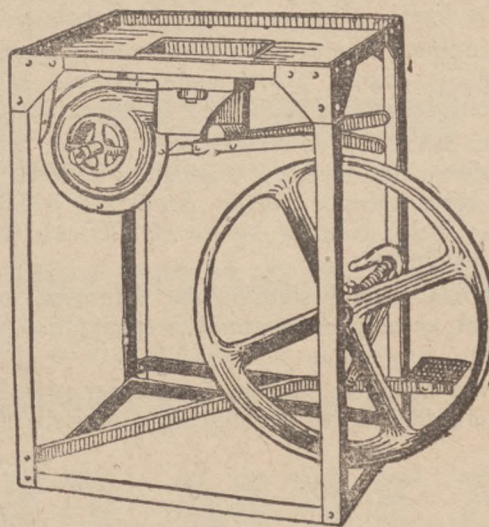
Warsztaty reperacyjne, prace tokarskie
Hurt! i frezarskie. **Detail!**

Dom Maszyn „**WARTA**” Poznań, Wielka 25

Telefon 37-33, P. K. O. 204-459. 4351

Kuźnie polowe pierwszorzędny fabrykat krajowy

Wszelkie maszyny i narzędzia rolnicze



po cenach konkurencyjnych

są

6116

najlepsze i najpraktyczniejsze w użyciu

Józef Konieczny

Fabryka maszyn i kotłarnia

Gniezno, Moniuszki 1. Telefon 328

Niedościgniony w dobroci jest separator

STANDARD



dostarcza się od 60—450 ltr. dla zapędu ręcznego jak i mechanicznego. 7073

Generalne zastępstwo:

„**U N I O N**”
Danzig-Langfuhr - Ringstr. 5 d

Oddaje się jeszcze dalsze miejsca sprzedaży.

Piąte są żniwiarki, wartość ogólna importu 3 363 000 zł, z tego otrzymały za dostawione maszyny Czechosłowacja 1 332 000 zł, Niemcy 670 000 i Stany Zjedn. A. 644 000 zł.

Szóste: części maszyn kosztowały ogółem 2 352 000 zł. Niemcy dostarczyły ich za 1 150 000 zł, resztę inne kraje, głównie Austria i Czechosłowacja.

Na siódmym miejscu stoją siewniki i aparaty do siewu. Ogólny import przedstawia wartość 2 001 000 zł, z Czechosłowacji 1 080 000, z Niemiec 661 000 zł.

Ośme: maszyny do czyszczenia zboża, wialniki, młynki, trjery itp. ogólnej wartości 1 958 000 zł. W dostawie tych maszyn góruje Austria 1 045 000 zł, uczestniczą dalej Niemcy kwotą 484 200 zł, Czechosłowacja 337 700 zł.

Dziewiąte notują siewczarnie, wartości ogólnej 1 122 000 zł, z czego na niemieckie przypada 680 000 złotych.

Pozycja różnych maszyn i narzędzi przedstawia wartość 2 347 000 zł. Należałoby się właściwie im siód-

me miejsce. W tym dziale artykuły niemieckiego pochodzenia stanowią blisko połowę i przedstawiają wartość 1 075 000 zł.

Jako ogólną uwagę trzeba podnieść, że z Stan. Zjedn. A., Anglii i Francji importowano głównie maszyny motorowe, traktory, silniki itp., gdy inne maszyny i narzędzia z Niemiec, Czechosłowacji i Austrii. Maszyny mleczarskie pochodzą wszystkie, jak już wspomniałem, z Szwecji. Powyższa klasyfikacja nie obejmuje naturalnie wszystkich już maszyn i narzędzi sprowadzanych, a w statystyce osobno wymienionych. Tych jednak pozycje nie przekraczają sumy ogólnej 500 000 zł.

Z całego artykułu wynika, że kraj nasz staje się z roku na rok pojemniejszym rynkiem dla maszyn i narzędzi rolniczych, którego krajowy przemysł maszyn rolniczych nie może żadną miarą zaspokoić. Wprawdzie niektóre fabryki wywożą swoje wyroby zagranicę. Jednak eksport ten pokrywa zaledwie w małej części import konieczny.

P. W.

Maszyny rolnicze na Zielonych Targach w Berlinie

Wspomniałem w jednym z poprzednich numerów „Rynku Metalowego“, że związki rolnicze i fabryki maszyn rolniczych postanowiły nie urządzać w tym roku specjalnych targów ani wystaw maszyn rolniczych, a to z powodu trudnego położenia finansowego przemysłu rolniczego. Mimo to liczni przemysłowcy, ulegając mocy i urokowi berlińskich targów zielonych (Grüne Woche), wzięli w nich udział i wystawili wyroby, aby przekonać licznie zjeżdżających się rolników i właścicieli majątków, że technicy stale pracują i nowe wynajdują maszyny, ułatwiające pracę w gospodarstwie i obróbce roli. W roku bieżącym pojawiły się na targach nawet maszyny wielkie jak np. garnitury młocarniane i garnitury czyszczenia zboża i ziaren. Zato brakowało na nich pługów motorowych, które po inne lata zawsze były bogato obsłane. Rozmieszczenia dokonano wedle grup, tak że np. młocarnie, centryfugi i t. p. ustawione zostały razem. Wyszło to przedewszystkiem na korzyść przejrzystości samej wystawy targowej.

Wystawa maszyn rolniczych, gospodarskich oraz przemysłów pochodnych rozmieszczona została w dwóch halach. W pierwszej wystawione są maszyny rolnicze i gospodarcze, zwłaszcza hodowli drobiu, jak wylęgarki, paśniki i żerowniki i t. p. Dokładny, choć treściwy wykaz tych eksponatów podaje czasopismo dla przemysłu maszynowego Maschinenmarkt w n-rze 21/1929 r.

Pierwsze miejsce zajęło stoisko firmy D. L. G., która wszelkimi sposobami, żywym słowem, fotografiami i drukami, zwracała uwagę na swoje wyroby.

Dalej wystawiły swoje maszyny firma A. T. L., która tak samo jak poprzedn. rozwinęła wszechstronną propagandę na własne wyroby, podnosząc przedewszystkiem ich aktualność, wysoką sprawność i produktywność głównie demonstracjami praktycznymi. Na dalszych stoiskach figurowały najrozmaitsze maszyny rolnicze różnych firm, jak siewniki dla nawozów sztucznych W. Wiecheta marki „Original Voss“, maszyny do nakładania gnoju i składania sia-

na „Alfa“, samoczynna centryfugalna pompa do gnojówki Pfalz-kotor, dryłowka gnojówkowa Paulth Plath, wprowadzająca gnojówkę zapomocą specjalnych wylewów lejkatowato-łopatkowych pod powierzchnię ziemi na głębokości 2½ cm., przykrywając ją równocześnie warstwą ziemi. Młocarnie i śrótowniki i siewczarnie, maszyny do czyszczenia, sor-

VAGN LOMHOLT ODDZIAŁ TECHNICZNY

WARSZAWA
UL. WIERZBOWA 8.

ADRES TELEGR.:
„DANPOL“

TELEFONY:
80-99, 172-25, 252-03

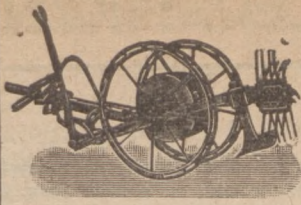
poleca

wyroby DUNSKICH zakładów
przemysłowych:

CHŁODNIE i FABRYKI LODU
SZTUCZNEGO, amonjakalne, na
bezwodnik węglowy, oraz na kwas
siarkawy

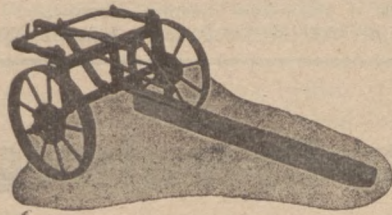
SILKEBORG - młocarnie parowe
G. E. MATHIASSEN - pralnie mecha-
niczne, urządzenia do oczyszczania
wody, urządzenia sanitarne

TITAN - wirówki do mleka, 6460
wirówki do olejów i smarów.



Wyrabiamy masowo jako specjalność:
kopaczki „Gwiazda B“

do kopania ziemniaków bezsprzecznie najpraktyczniejsze z wszelkich istniejących kopaczek



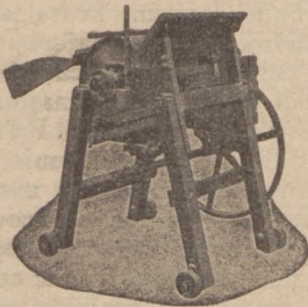
przodki „Naprzód“

do żniwiarek, całe z żelaza kutego, o wysokich kołach biegowych

młocarnie cepowe „Ideal“

na łożach kulkowych z hamulcem bębnowym, nadające się znakomicie dla średnich i mniejszych gospodarstw.

Prosimy zażądać ofert



BRACIA MALAK

Fabryka maszyn i odlewnia żelaza

ŻNIN (Wkp.)

Telegr.: Bramafa.

Telefon nr. 30.

Wystawiamy na Powszechnej Wystawie Krajowej w Poznaniu w r. 1929.

7030

towania, suszenia i bejcowania zboża, kartoflarki, obsypniki i t. d. wystawiły firmy Wegerich & Co, I. Rilling & Söhne, C. W. Bestenbastel & Sohn, Rödel & Böhme, Neuhaus, Gebr. Röber G. m. b. H., L. Steinfurth, Hanoversche Eisengiesserei und Maschinenfabrik A. G., Hannoversche Waggonfabrik, Arnold Meyer A.-G.; maszyny młeczarskie, dojarki, centryfugi, separatory i t. d. wystawiły najpoważniejsze fabryki amerykańskie, szwedzkie i niemieckie, czeskie i austriackie.

W drugiej hali pomieszczono maszyny i narzędzia leśnicze i ogrodnicze, potrzebne do karczowania lasów, rudowania, uprawy gruntów pól, kulturalnych, siewniki, sadzarki, dołowniki, opielacze i t. p. do użytku ręcznego, pociągowego i motorowego.

Wystawa była bardzo interesująca, jednak nie kompletna, gdyż liczne i bardzo poważne firmy w myśl hasła rzuconego przez przemysł maszyn rolniczych na zebraniu we Wrocławiu wstrzymały się od udziału w targach zielonych, tak samo jak wstrzymały się od wystawienia swych eksponatów na późniejszych targach wiosennych. Zato obiecują wystąpić okazale na wystawie i targach maszyn i narzędzi rolniczych w roku następnym.

J. Taberski.

Konkurs Państwowego Banku Rolnego na tani siewnik do nawozów sztucznych

Pożyteczna inicjatywa Państwowego Banku Rolnego — ustalenia, drogą konkursu, typu dobrego a taniego (do 600 zł) siewnika na nawozy sztuczne dla drobnej własności rolnej, wydała — jak się zdaje z dotychczasowego przebiegu konkursu — bardzo dodatnie rezultaty. Z nadesłanych 36-ciu prac od-

rzucono dnia 13. b. m. 5 prac, pozostałe 31 przekazano do rozpatrzenia podkomisji Sądu Konkursowego, w skład której weszli pp.: dyr. Borowski, dyr. Królikowski, prof. Biedrzycki i radca Wolski. Podkomisja ta niezadługo kończy swe prace.

(AROL).

Ceny maszyn i narzędzi rolniczych firmy W. Moritz w Lublinie

Młocarnie sztytowe: L. 2,18. „Krynica“ zł 435. — L. 2,18 „Kurów“ zł 446, L. 2,18. „Kraśnik“ zł 475, L. 2,18. „Kraków“ zł 485, L. 2,22. „Kars“ zł 520, L. 2,22. „Karlin“ zł 535, M. R. 18. „Kawęczyn“ zł 445, M. R. 18. „Kreżnica“ zł 455, M. R. 22. „Kierż“ zł 480, M. R. „Kolno“ zł 492, M. P. 18. „Knyszyn“ zł 370, M. P. 18. „Kostyń“ zł 380, M. P. 22. „Kowalew“ zł 410, M. P. 22. „Krzczonów“ zł 425, M. W. 18. „Kaczorów“ zł 545, M. W. 22. „Kłobuck“ zł 590, M. U. 18. „Komarów“ zł 565, M. U. 22. „Konin“ zł 610, Wytrzasacze przystawiane do młocarni, długie: W. „Kembłów“ zł 250, W. W. „Klemensów“ zł 275, Młocarnie sztytowe: M. A. 18. „Koskowo“ zł 950, M. A. 18. „Kosówka“ zł 970, M. A. 22. „Kowalin“ zł 1020, M. A. 22. „Korab“ zł

1045, M. B. 22. „Kozłówka“ zł 2150, M. B. 22. „Krasnystaw“ zł 2175, Młocarnie cepowe: M. T. 18. „Raków“ zł 490, M. T. 22. „Rostoka“ zł 550, M. S. 18. „Rudnik“ zł 400, M. S. 22. „Rybnik“ zł 460, Młocarnie szerokołonne: S. P. P. „Tarczyn“ zł 950, S. P. T. „Tarlów“ zł 1020, Nr. 2 „Wachock“ zł 250, Nr. 3 „Wąsocz“ zł 230. Wialnie: Nr. 2 „Wachock“ zł 250, Nr. 3 „Wąsocz“ zł 230, Bukownik do Konieczyny B. U. K. „Grabowo“ zł 880. Prasy ręczne i walce do wytłaczania oleju: P. S. „Zborów“ zł 726, P. W. „Promyk“ 300, G. „Przetok“ zł 475, P. C. „Pięczyk“ zł 125, Kukurudzarki: L. K. „Jassy“ zł 230, L. K. 2 „Bukareszt“ zł 410.

Apel do krajowego przemysłu budowlanego

Fabryki krajowe upraszamy, aby nam donosiły o wszystkich nowościach w zakresie ich produkcji. Chętnie stawiamy tamy nasze bezinteresownie do usług przemysłu krajowego. Przy tej sposobności musimy podnieść ten smutny fakt, że podczas gdy zagraniczne firmy bardzo skwapliwie korzystają z reklamy w naszym piśmie i często donoszą nam o ostatnich zdobyczach w fabrykacji materiałów budowlanych, to nasz przemysł krajowy nie ma w tym względzie — zdawałoby się — nic do powiedzenia, a przecież wiadomo, że i u nas ta gałąź przemysłu stale się podnosi i wypuszcza na rynek coraz nowe wyroby lub też ulepsza dotychczasowe. W interesie rozwoju przemysłu krajowego prosimy fabryki krajowe, by o wszystkich swoich nowościach nas w pierwszym rzędzie informowały.

WYDAWN. „RYNKU METALOWEGO I MASZYNOWEGO“.

W przededniu rozpoczęcia sezonu budowlanego

Zwyzka komornego na budowę tanich mieszkań. — Normalizacja materiałów budowlanych.

Na jednym ze swoich ostatnich posiedzeń Rada Ministrów rozpatrywała m. inn. projekt ustawy o popieraniu budowy tanich mieszkań i po dłuższej naradzie przyjęła go całkowicie. Projekt ten opiera się na stworzeniu pewnego funduszu, który pozwoliłby na rozwój akcji wznoszenia domów o mieszkaniach 2 i 3 izbowych, przyczem komorne w takich domach nie przekraczałyby możliwości płatniczych szerokich warstw obecnie bezdomnej lub półbezdomnej, sublokatorskiej ludności stolicy.

Stworzenie takiego funduszu przewiduje ustawa drogą wprowadzenia zwyzki komornego w domach starych, objętych działaniem ustawy o ochronie lokatorów. Podwyzka ta będzie wprowadzana stopniowo, w pewnym okresie czasu, przyczem 75 proc. uzyskanych z tego źródła kwot pójdzie na zasilenie funduszu budowy mieszkań, 15 proc. zaś przeznaczone będzie na remont wymagających naprawy kamienic.

Należy zaznaczyć jednak, że ustawa ta, przed zyskaniem mocy obowiązującej musi jeszcze wpłynąć do Sejmu, gdzie po opracowaniu w odpowiedniej komisji poddana zostanie debatom na zebraniu plenum, czyli, że ogłoszenie jej nie nastąpi jeszcze tak rychło.

Wobec bliskości rozpoczęcia sezonu budowlanego, Polski Komitet Normalizacyjny szczególną uwagę ze-

środkował w ostatnich tygodniach na opracowaniu norm dla materiałów budowlanych. Praca ta spoczywa w rękach komisji budowlanej, składającej się z pięciu podkomisyj, więc: ceram., cement., części drzewn., drzewnej i części metal. Komisja bud. znajduje się w ścisłym kontakcie z Ministerstwami Robót Publicznych i Spraw Wojskowych, od których otrzymuje odnośne wskazówki. Sprawa normalizacji cegły została już opracowana całkowicie, obecnie zaś opracowuje się przy współudziale Politechniki warszawskiej normy wytrzymałości, jakim powinna odpowiadać cegła.

Na warunek ten zwrócono specjalną uwagę ze względu na to, że w czasach powojennych cegielnie poczęły produkować cegłę o wytrzymałości znacznie niższej od przedwojennej, co oczywiście w sposób fatalny odbija się na stanie bezpieczeństwa budowli nowych. Bliskie zakończenia są również prace nad normalizacją dachówki, karpówki i t. p., przyczem określony zostanie dokładny skład chemiczny, jak również i cechy zewnętrzne tych produktów ceramicznych. Normalizacji również poddane będą drzwi, okna oraz inne części drzewne używane w budownictwie, jak również drewno tarte i piłowane, oraz stopy drewniane, przyczem wszystkie normy po ich uzgodnieniu zostaną ogłoszone w osobnych zarządzeniach.

Przemysł drzewny w styczniu r. b.

Najważniejszym wydarzeniem w przemyśle drzewnym było zawarcie w dniu 19 stycznia b. r. polsko-niemieckiego prowizorium drzewnego na tych samych prawie warunkach, co analogiczna umowa z listopada 1927 r. Podobnie jak poprzednio, Niemcy zgodziły się na import z Polski 1 250 tys. m.³ drzewa tartego. Polska ze swej strony zobowiązała się ustalić następujące ulgowe cła wywozowe na surowiec drzewny, wywożony do Niemiec: na kłody i dłużyce z drzew iglastych — 40 gr. od 100 kg., — z drzew liściastych z wyjątkiem buku i olszy — 20 gr. od 100 kg., od osiki nieobrobionej — zł. 1,50 od 100 kg. Wyjęcie olszy z pod postanowień traktatu i utrzymanie wysokiego cła na osikę zostało spowodowane koniecznością zapewnienia surowca przemysłem, przerabiającym te gatunki drzewa. Powyższa umowa została zawarta na okres czasu aż do dnia 31 grudnia 1929 r., jednakowoż, o ile nie zostanie ona wypowiedziana przed 1 października 1929 r., prowizorium zyskuje moc obowiązującą na rok następny aż do dnia 31 grud-

nia 1930 r. W ten sposób traktatowe unormowanie polsko-niemieckiego obrotu drzewem zapewnia na rok bieżący naszemu przemysłowi drzewnemu dostęp na najważniejszy rynek eksportowy, jakim są Niemcy.

Wobec tego jednak, że prowizorium zaczęło obowiązywać dopiero z dn. 24 stycznia b. r., nie wywarło ono narazie większego wpływu na sytuację przemysłu drzewnego w tym miesiącu. Przez większą część stycznia aż do momentu zawarcia umowy sytuacja tego przemysłu, podobnie jak w grudniu ub. r., była wyczekująca. Tartaki wykazywały zastój, spowodowany minimalnym zapotrzebowaniem rynku krajowego oraz niemożnością wywozu tak do Niemiec wskutek stanu beztraktatowego, jak też do Anglii wskutek konkurencji drzewa rosyjskiego i skandynawskiego. Również wywóz do Francji, Holandji, Belgii i in. krajów był nieznaczny. W rezultacie czego ceny pewnych gatunków drzewa w niektórych ośrodkach przemysłowych wykazały tendencję zniżkową, choć naogół wielkich zmian w tym względzie nie dało się zauważyć.

Większe ożywienie można było zaobserwować w okręgu białostockim, mającym największe bogactwa leśne Polski, gdzie utrzymywało się dość wielkie tak krajowe, jak zagraniczne zapotrzebowanie papierówki, kopalniaków, słupów telegraficznych, oraz budulca w stanie okrągłym. Również bardzo poszukiwana była olszyna dla fabrykacji dykt, oraz dębina fornirowana. Podpisanie w drugiej połowie stycznia prowizorium z Niemcami przyczyniło się do pewnego ożywienia w przemyśle drzewnym w końcu miesiąca. Pierwsze transakcje eksportowe z Niemcami zostały zawarte na dość korzystnych warunkach. Poza to unormowanie naszego wywozu do Rzeszy przyczyniło się do poprawy cen drzewa polskiego na rynku francuskim i holenderskim, gdzie za towar z Polski doniedawna płacono dość niskie ceny, wykorzystując nasze przymusowe położenie, wytworzone stanem beztraktatowym z Niemcami.

Wyręby w lasach i zwózka drzewa odbywały się w styczniu przy sprzyjających warunkach atmosferycznych, jednakowoż ostatnie mrozy i zawieje utrudniły prace leśne. Dostawy drzewa z lasów w bieżącej kampanji zapowiadają się mniejsze, niż w r. ub., na co poza poczynaniami rządu w dziedzinie unormowania gospodarki leśnej wpłynęła niepewność sytuacji, spowodowana brakiem traktatu drzewnego z Niemcami w ciągu grudnia 1928 r. i stycznia b. r., a więc w miesiącach najintensywniejszych wyrębów.

W przemyśle mebli giętych panuje dalsze znaczne ożywienie. Przemysł ten wywozi poważną część swej produkcji do Stanów Zjednoczonych, Ameryki Południowej i Anglii, jednakowoż brak wagonów kolejowych utrudnia wysyłkę zagranicę.

Rosyjski eksport drzewny a rynek światowy

Z Londynu nadchodzą wiadomości, dotyczące szczegółów wielkiej transakcji drzewnej między Rosją a Syndykatem Importerów Angielskich. Transakcja ta, w której ze strony angielskiej bierze udział kilkadziesiąt wielkich firm handlowych obejmuje 500 000 standartów rosyjskiego drewna tartego. Ceny są o 5 do 15 proc. niższe niż w sezonie 1928.

Wywóz rosyjskiego drewna tartego do Anglii wynosił w r. 1925 — 285 000 stand., w 1926 — 218 000 stand., w 1927 — 345 000 stand., w 1928 — 437 000 stand. W r. 1929 wywóz do Anglii obejmie niezależnie od dokonanej świeżo transakcji najprawdopodobniej 150—300 000 stand. Liczyć się więc należy z tem, że na rynku angielskim znajdzie się w roku przyszłym o 250—350 000 stand. więcej niż w roku ubiegłym. Przyjmując, że w r. 1929 europejski handel drewnem tartym utrzyma się na poziomie z r. 1928 lub zlekka go przekroczy, rosyjski wywóz drewna tartego będzie można obliczać na 20 mniej więcej procent ogólnych obrotów w Europie podczas, gdy ostatnie obliczenia dokładnie znane za r. 1927 wykazują udział Rosji w wysokości niespełna 10 proc. Już samo ilościowe zwiększenie eksportu rosyjskiego odbić się będzie musiało na sytuacji w międzynarodowym handlu drzewnym. W szczególności wywóz do Anglii oraz do krajów o podobnej sytuacji handlowej w dziedzinie drzewa będzie w r. 1929 utrudniony. Zaostrzenie się konkurencji będzie niewątpliwie tem większe, że kraje skandynawskie przygotowały się w pierwszych miesiącach sezonu rębnego do bardzo intensywnej kampanji tartacznej.

Wszelkie materiały budowlane

jak :

cement, wapno budowlane i hydrauliczne, cegłę, gips, żłoby glazurowane
gwoździe, smołę, lepnik, łupek naturalny, papę dachową, dachówkę azbestowo-cementową „Eternit“
specjalną papę asfaltową „Koriolit“
„Kastor“ płyn izolacyjny przeciw wilgoci i przeciekaniu wody
oraz wszelkie inne artykuły w zakresie budownictwa wchodzące

dostarcza :

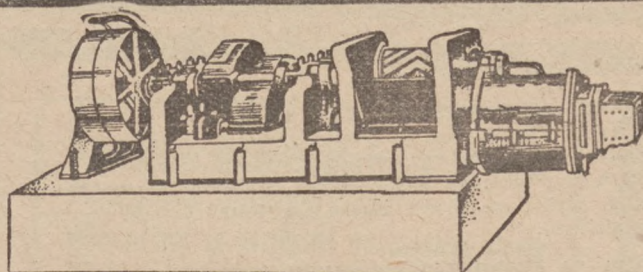
„MATERIAŁ BUDOWLANY” TOW. AKC. W POZNANIU
UL. SEW. MIELŻYŃSKIEGO 23 (dom Strzechy Budowniczych)
TEL. 29-76 i 38-74

ODDZIAŁ w BYDGOSZCZY
ul. Florjana 8, tel. 20-18

ODDZIAŁ w TORUNIU
ul. Żeglarska 27, tel. 643

BIURO SPRZEDAŻY W GRUDZIĄDZU
ul. Ogrodowa 23, tel. 950

5997



Dostarczamy wprost z naszej fabryki

w Łagiewnikach, Górny Śląsk

według oryginalnych konstrukcyj znanej na całym świecie firmy
RICHARD RAUPACH, GÖRLITZ (Niemcy)

wszelkie maszyny cegielniane

i części zapasowe

do wyrobu cegieł, dachówek wszelkiego rodzaju, cegieł szamotowych, rur glinianych, rur drenowych i t. d. 6912

Ryszard Raupach
Sp. z ogr. odp.

Przedstawiciel: Inż. W. Robiński, Poznań
Aleje Marcinkowskiego 17, I. p.

Wystawiamy
na Powszechnej Wystawie Krajowej w Poznaniu.

Transakcja angielsko - rosyjska wywołana jest niewątpliwie trudną sytuacją Sowiec, których wywóz w wielu dziedzinach gwałtownie się kurczy. Sowiety, chcąc w możliwym stopniu być blisko równowagi bilansu handlowego forsują wywóz drewna, przy kalkulacji, w której cena surowca obliczona jest na poziomie nigdzie na świecie nienotowanym. Tem niemniej zarówno cena, po której transakcja ta doszła do skutku, jakoteż i jej rozmiary wpłynąć muszą po-

ważnie na poziom cen światowych, który będzie niemal z pewnością dla przemysłu tartaczno - niepomysłny. Organizacje przemysłu drzewnego zagranicą wzywają swych członków do wielkiej ostrożności przy zakupach surowca, zważywszy, że haussa na surowiec wywrócić musiała kalkulacje kupieckie w szczególności w handlu morskim i uniemożliwić zbyt materiału tartego bez strat.

Z rynku dykt

Światowe spożycie dykt zwiększa się z roku na rok. Najważniejszym konsumentem jest Anglja i dlatego przywóz do Anglii może być uważany za miernik wzrostu konsumpcji światowej. Przywóz ten wynosił:

Rok	Il. m milj. st. ³	Wart. w Ł.
1926	239,8	1 603 383
1927	257,7	1 581 669
1928	324,0	2 094 000

Jak z tego wynika każdy rok przynosi ilościowe zwiększenie konsumpcji dykt. Rok ostatni stanowi jednocześnie znaczne zwiększenie przywozu pod wzglę-

dem wartości spowodowane poważnym wzrostem cen dykty na całym świecie.

Wywóz dykt z Polski, który w r. 1926 wynosił 169,7 tys. q, w r. 1927 — 215,3 tys. q. zwiększył się w r. 1928 do 315,9 tys. q. kierując się głównie na rynek angielski.

Pożar fabryki „Ojkos“ wpłynie prawdopodobnie na pewien czas na zmniejszenie wywozu. Perspektywy na dłuższą metę wróżą jednak dalszy wzrost zależny przede wszystkim od możliwości finansowych polskiego przemysłu dyktowego, który narazie uzależniony jest niemal całkowicie od kredytu zagranicznego przede wszystkim angielskiego.

WIADOMOŚCI DROBNE

SPRAWA CZASOPISMA „HOLZEXPORTEUR“ W GDAŃSKU.

Rada Naczelna Związków Drzewnych wskutek prowadzenia stałej kampanii przeciwko Radzie i przeciwko interesom przemysłu i handlu drzewnym w Polsce przez czasopismo gdańskie „Holzexporteur“, powzięła uchwałę, by wydawnictwa S-ki z o. o. „Holzexporteur“ w Gdańsku uznać z punktu widzenia interesów polskiego przemysłu i handlu drzewnego za szkodliwe i wobec tego zerwać wszelkie stosunki z temi wydawnictwami.

MIEDZYNARODOWY SYNDYKAT CEMENTOWY.

Powstał w Kopenhadze Syndykat Cementowy, w skład którego wchodzi fabrykanci niemieccy, norwescy, szwedzcy, angielscy i belgijscy. Syndykat ten reprezentuje ogólną produkcję 50 milj. beczek cementu. Syndykat ma między innymi uregulować eksport do Ameryki Południowej.

SYTUACJA NA EKSPORTOWYM RYNKU DRZEWNYM.

Oczekiwania wzmożonego eksportu wyrobów drzewnych z Polski na rynki niemieckie po zawarciu z Niemcami prowizorium całkowicie zawiodły. Zapotrzebowanie ze strony Niemiec na wyroby drzewne, ze względu na duże zapasy z lat ubiegłych jest minimalne, przytem ceny na rynku niemieckim są tak niskie, że eksport wogóle nie kalkuluje się. Jako niepomysłny objaw dla eksportu wyrobów drzewnych z Polski do Niemiec zanotować należy fakt, że gdy w latach ubiegłych niemieccy odbiorcy pokrywali część należności gotówką, a część weksłami, obecnie proponują wyłącznie weksłowe pokrycie. W latach ubiegłych eksport wyrobów drzewnych z Polski do Niemiec był znacznie większy niż obecnie. Naprzykład eksport bloków sosnowych, które poprzednio wywożone były do Niemiec w dużych ilościach, ostatnio ogromnie zmalał. Niemożność eksportowania wyrobów drzewnych do Niemiec spowodowała wstrzymanie robót w całym szeregu tartaków w Polsce. Eksport na rynki zamorskie utrudniony jest silną konkurencją ze strony rynku rosyjskiego i fińskiego. Z tych względów sytuacja dla eksportu wyrobów drzewnych z Polski jest bardzo krytyczna. (aw).

Z rynku materiałów budowlanych, metali i wyrobów metalowych.

MATERJALY BUDOWLANE.

Poznań, 26. 2. Firma Gustaw Glaetzner, Centrala materiałów budowlanych i dachówek, notuje następujące ceny: Cegły murarskie „ilówki“ za tysiąc sztuk 70,00 zł, loco cegielnia; cegły murarskie tonówki za tysiąc sztuk 75—85 zł, loco cegielnia; dachówki za tysiąc sztuk 150,— zł loco cegielnia; wapno budowlane za 100 kg. 3,80 dla odsprzedawców, a 4,00 dla konsumentów loco Wapienna lub Piechcin; cement portlandzki loco Poznań przy dostawie wagonowej za 100 kg. bez opakowania 8,95 zł, loco cementownia wyłącznie opakowania, osobno za beczkę 3,40 zł, za worek papierowy 0,55 zł. Wszystkie następne ceny rozumieją się loco składnica w Poznaniu: Cement portlandzki za beczkę 180 kg. 22,00 zł; za beczkę 200 kg. 24,00 zł; za worek 50 kg. 6,75 zł; wapno budowlane za 50 kg. 2,60 zł; wapno hydrauliczne za beczkę 150 kg. 12,00 zł; papa dachowa m. kw. nr. 80 — 1,10 zł; nr. 100 — 0,90 zł; nr. 125 — 0,75 zł; nr. 150 — 0,65, nr. 200 — 0,50 zł; papa izolacyjna za metr kwadratowy 3,00 zł; za przykrojenie podług miary 10 proc. wyżki; smoła destylowana za 100 kg. brutto za netto 35,00 zł; lepniak za 100 kg. brutto za netto 34,— zł; trzcina sufitowa w walkach po 20 Okw. m. z drutem cynkowym za wałek 4,50 zł; z drutem żarzonym 4,20 zł; przy dostawach całowagonowych ceny odpowiednio niższe.

METALE I WYROBY METALOWE.

Warszawa, 25. 2. Notowano nast. ceny za 1 kg.: cyna Banka w blokach zł 11,50, ołów hutniczy zł 1,50, cynk hutniczy zł 1,40, antymon zł 2,25, aluminium zł 4,40, blacha cynkowa — cena zasadnicza 1,68, blacha miedziana 4,80, blacha mosiężna 3,80—4,80.

Katowice, 25. 2. Surówka odlewnicza Huty Pokoju Nr. 1 (Friedenshütte P. G. Ś.), oraz Górnośląskich Zjednoczonych Hut Królewskiej i Laury — reprezentacja Towarzystwa dla Sprzedaży Surówki Żelaznej, Sp. z ogr. odp. w Warszawie Sienna 11, cena za tonę 210 zł loco stacja wysyłająca.

Warszawa, 25. 2. Notują tu za 100 kg. loco stacja odbiorcza: Gwoździe zł 65, Drut ocynkowany zł 97, Druty inne zł 80. Doplata za wymiar i gatunek według specjalnych cenników. Od powyższych cen zasadniczych udzielają się rabaty: na gwoździe i druty ocynkowane do 5 proc. Na druty inne 10 proc. Rabaty są zależne od ilości i specyfikacji towaru. Za 100 kg. franco wagon stacja nadawcza. Drut kolczasty czarny: cena zasadnicza zł 80, dopłata zł 30, razem 110 zł, ocynkowany: cena zasadn. zł 97, dopłata zł 40 razem 137 zł. W razie żądania drutu kolczastego o określonej wadze na koziołku, dopłata wynosi za rozważanie zł 10 za 100 kg. Ceny powyższe rozumieją się brutto za netto, co znaczy, że waga liczy się łącznie z koziołkami, za druty kolczaste normalne, t. j. o średnicy 2,5 mm. z peczękami o 4-ch kolcach, rozmieszczonemi w odstępach 60—75 mm. Obroty zmalały.

WAPNO

7111

budowlane, pierwszorzędnej jakości, zawierające około 93 0/0 wapienia (Ca O), po cenach konkurencyjnych, polecają

Strzemieszkie Zakłady Wapienne
I. BORUCHOWSKI, Strzemieszycze
Biuro: Sosnowiec, ul. Czysza 8, Telefony: Sosnowiec 11-54, Strzemieszycze 29.

Gustav Ewald

G. m. b. H.

Cüstrin-Neustadt
SIKAWKI i przybory
pożarnicze. SIKAWKI
ręczne i motorowe
wszystkich wielkości.

Nowość!
Motorowa pompa
do brudnej wody

o wydajności do **2400** litrów na minutę

Przedstawiciel na Wielkopolskę i Pomorze
ADAM KRYSIEWICZ
 Poznań, św. Marcin 16-17

6680



Materiały budowlane wszelk. rodzaju poleca
GUSTAW GLAETZNER

Centrala Materiałów Budowlanych i Dachówek
 Tel. 6580 **POZNAŃ 3** Mieciewicza 36 zał. 1907 r.
 adr. telegraf.: „Dachgläetznr“-Poznań.

4047

Mathias Paulus

KATOWICE, ul. Słowackiego 13

Specjalna budowa pieców gazowych
 ceramicznych, wapiennych i hutniczych.

Szybka i tania budowa, duża oszczędność w opale i nader ekonomiczna i łatwa obsługa. Zupełna gwarancja solidnego wykonania. Poprawa pieców wadliwie postawionych.

5728

Gen. Przedst.: Inż. W. Bańkowski
 WARSZAWA, ul. Matejki 10, tel. 402-80.

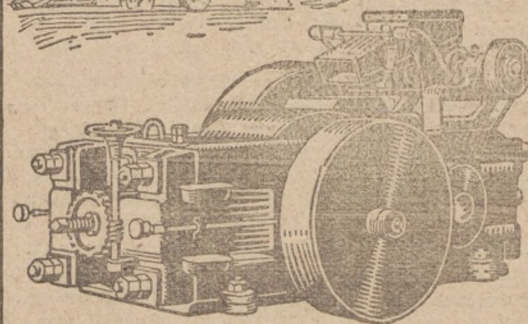
Żądajcie broszury o zaletach wypału gazowego.

Gaspariego

wysoko wydajne
 rozdrabniacze zwirowe
 D.R.P.®

produkuje
 nadzwyczajnie

7013 c



Szczególne zalety:

nadawanie surowca
 bez przerwy,
 szpita bez zimany,
 kurzozczelne zamknięcie,
 bez popędu kół zębatych,
 popęd spokojny,
 największa wydajność i
 największa pewność ruchu

Prosimy zażądać naszego katalogu 43

Dr. Gaspari & Co. Markranstädt
 koło Lipska

Znana w całym świecie fabryka, jako specjalistka dla przemysłu rozdrabniającego, budowlanego, dla sztucznych kamieni i dla przemysłu chemicznego.

Młocarnie szerokomłotne VISTULA

Młocarnie z przymkami

Młocarnie z wałami do gładkiej słomy

Walce, kieraty

Siekacze do buraków

Sortowniki ziemniaków

5803 t

Maszyny do czyszczenia zboża

Sieczkarnie bębnowe do zapędu mechanicznego stojące i na wozach

Sieczkarnie tarczowe

Koła transmisyjne

Pompy do gnojówki z rurą stalową i wyjmującymi wentylami

Szuffe ziemne do transportowania ziemi wykonuje jako długoletnią specjalność

A. P. Muscate

Fabryka Maszyn Sp. z o.p.

T C Z E W (Pomorze)

6437

Poznań, 25. 2. Notowanie metali jubilerskich. Płaci się za 1 gram: Złoto stare próby 900 22 kar. 4,75—5 zł, — próby 750 18 kar. 3,75 do 4 zł, próby 585 14 kar. 3—3,50 zł, próby 333 8 kar. 1,85—2,10, srebro 800/1000 0,10 zł, za odpadki platyny 20—25 zł. W Niemczech płacono w obrotach prywatnych: za odpadki platyny 8,80 Rm., złoto 900 2,40 Rm., 18 kar. 1,80, 14 kar. 1,40 Rm., 8 kar. 0,80, Rm., srebro 0,900 51, 0,800 26 Rm.

Warszawa, 25. 2. Ceny odlewów ze stopów specjalnych. Koło odlewni metali półszlachetnych notuje za 100 kg. w zł następujące ceny odlewów ze stopów specjalnych, przypisanych przez ministerstwo kolei żelaznych dla taberu P. K. P. Bronz panewkowy VII 520 zł osprzetowy VII 489 zł, fosforowy VII 525 zł, Mosiądz VIII 381 zł. Cena odlewów z metali półszlachetnych, notowano: armaturę mosiężną 4 zł 50 gr., armaturę brązową 5,50 zł, fosforbrązowe 6,15 zł, odlew mosiężny galanterijny 6,60 zł. Ceny powyższe za 1 kg. loco fabryka bez opakowania za gotówkę. Ceny odlewów glinianych (aluminjowych) od 10 do 16 zł za kg. Cena odlewów drobnych i skomplikowanych dochodzi do 30 zł za kg.

Warszawa, 25. 2. Ceny hurtowe w zł (podług danych S. A. „Zjednoczeni Polscy Przemysłowcy Metalowi“). Za 1 tonę franco wagon stacja załad. Surówka „Starachowicka“ (franco wagon huta) Nr. 0 205, Nr. 1 200, Nr. 2 195.

Berlin, 25. 2. Metale Urz. ceny w R. M. za 100 kg. Miedź elektrolityczna, dostawa cif Hamburg, Brema lub Rotterdam 171, Oryginalne Aluminjum hutnicze 98—99 proc. w blokach 190, dto w sztabach walcowanych i ciągniętych 194, Nikiel czysty 98—99 proc. 350, Antymon regulus 79—84, Srebro w sztabach ca 900 za kg. 76½—78¼ za kg. Złoto (w wolnych obrotach) 2,80—2,82 za gram, Platyna (w wolnych obrotach) 8—10 za gr.

Berlin, 25. 2. Not. za tonę w mark. niem. Srut ziarnisty 50, wióry prasowane 40, odpadki blaszane nowe luźne 33, stary łom żelazny 25, łom maszynowy 60, złom handlowy 49, złom piecowy 40, szmelc 47, złom w kawałkach 45, wióry z żelaza łanego 46, odpadki blaszane wiązane 44, odpadki blaszane prasowane wiąz. drut. 46.

Londyn, 25. 2. (U.) Not. metali w L. za tonę. Miedź Standard per kasa 78¼—78¾, per 3 mies. 78⅞—78⅞, Settl. 78¼. Elektrolyt. 84—84½, best selected 82¼—83¼, Strong sheets 108, Elektrowirebars 84½, Cyna Standard per kasa 221⅞—221¾, per 3 mies. 222⅞—222¾, Settl. 221¼, Banka (obr. nieoficjalne) 225¼, Straits (obr. nieof.) 227¼, ołów zagran. dost. natychm. 22½, dalsze term. 23½, Settl. 23½. Cynk zwykły dost. natychm. 26⅞, dalsze term. 26⅞, Settl. 26¼, aluminjum krajowe (not. nieof.) 95, zagraniczne (not. nieof.) 100, antymon regulus cena wytwor. (not. nieof.) 54½—55, chiński (not. nieof.) 34½, rtęć (not. nieof.) 22¼, platyna (not. nieof.) 13⅞, Wolfram (not. nieof.) 18½ za tonę-proc., nikiel krajowy (not. nieof.) 175, zagran. (not. nieof.) 175, zagran. (not. nieof.) 175, blacha biała (not. nieof.) 18⅞, siarczany miedzi (not. nieof.) 29—29½, żelazo łane Cleveland nr. 3 (not. nieoficjalne) 67.

Londyn, 25. 2. (Z.) Not. metali. Srebro 26 — na dostawę 26¼, złoto 84,1½ d. za 1 uncję.

N. Jork, 24. 2. (Zz) Cts za 1 lb. Miedź: lake loco 18¼, elektrolit loco 18, f. o. b. N. Jork 18, na 30/90 dni 18, Casting Refinery loco f. o. b. N. Jork 17¼, cif Hamburg 18¼. Cyna N. Jork, Straits loco 48⅞, na luty 48⅞. Ołów: N. Jork loco 6,95. Fast St. Louis loco 6,85. Cynk: Fast St. Louis loco 6,35, Platyna 66½. Aluminjum 98—99 proc. loco (w centach za funt angielski) 24¼. Nikiel w sztabach loco (w cent. za f. ang.) 35, blacha biała f. o. b. Pittsburg (w dol. i cent. za 100 funt. ang.) 5¼.

N. Jork, 24. 2. (Z.) Srebro zagr. 55⅞ cts za 1 oz. (= 31,1 gr.).

Z RYNKU NACZYŃ EMALJOWANYCH.

W dziale naczyń emaljowanych zapotrzebowanie minimalne. Na tutejszym rynku są żądane wyroby fabryki „Olkusz“. W tej branży syndykat nie istnieje tak jak dawniej i wskutek tego fabryki udzielają swym odbiorcom hurtownikom dużych rabatów. Przeważnie fabryki sprzedają I gatunek emalii, gdyż I gatunek idzie na eksport. Hurtownicy zaś udzielają swym odbiorcom długoterminowego kredytu wekslowego, przyczem w tej gałęzi handlu panuje wielka konkurencja. Wypłacalność jest niezła, za wyłączeniem 2—3 firm, które zawiesiły wypłacalność, i znajdują się w stanie likwidacji. Ostatnio olkuszka fabryka podniosła ceny o 8 proc.

ZŁOTY W DNIU 25 LUTEGO 1929 R.

Gdańsk przekaz 57,69—57,83½, gotówka 57,72—57,86, Berlin przekaz na Warszawę 47,15—47,35, przekaz na Katowice 47,15—47,35, przekaz na Poznań 47,15—47,35, gotówka grube 46,975—47,375, drobne 46,90—47,30, Zurych przekaz 58,30, Londyn przekaz 43,28, N. Jork przekaz 11,25, Bukareszt przekaz 18,50, Budapeszt gotówka 64,10—64,40, Praga przekaz 378,25, Medjolan przekaz 212,50, Wiedeń przekaz 79,59—79,87.

DOM HANDLOWY A. GEPNER

WARSZAWA
GRZYBOWSKA 27

METALE

Cyna, antymon, cynk, **BLACHA CYNKOWA** oraz blacha pocynkowana, miedź, **BLACHA MIEDZIANA**, aluminjum, blacha aluminjowa **BLACHA BIAŁA** (pocynkowana), blacha cienka czarna angielska, ołów, blacha ołowiana, **BLACHA MOSIĘŻNA, RURY, PRĘTY, DRUTY** miedziane, mosiężne, aluminjowe, ołowiane. Rury żelazne, obciążane mosiądzem.

ZAKUP I SPRZEDAŻ STARYCH METALI oraz **ZAMIANA NA NOWE**

■ **Telefony: 90-27, 55-25** ■

7011

Fabryka Kafli i Cegielnia

Oskara Arkina, Grodno

Zakłady fabryczne: ul. Górna 45, telef. 230.

Poleca

6707

Kafle berlińskie i kwadratowe, polewane i niepolewane różnych gatunków. Wyrób specjalnych przenośnych piecyków kaflowych.

Cegła ręcznego i maszynowego formowania.

„Der Eisenhändler“

Berlin SW 68, Alte Jakobstr. 156/157

Znane najlepsze i ulubione pismo fachowe dla branży żelaza, towarów żelaznych, narzędzi, sprzętów domowych i kuchennych oraz handlu maszyn itp. Najlepszy informator źródeł zakupu i organ ogłoszeniowy dla wymienionych branż.

**Wychodzi od 36-ciu lat raz w tygodniu
Na życzenie numery okszowe.**

**Wszelkich wiadomości udziela się za nadesłaniem kosztów pocztowych.
Korespondencja tylko w niemieckim języku.**



Zapytania w sprawie krajow. źródeł dostawczych.

Posrednictwa między jedną a drugą stroną podejmujemy bezinteresownie. Jedynie na koszty utrzymania specjalnego biura dla tych spraw i pokrycia bardzo licznej codiennej korespondencji należy zapłacić za każde ogłoszone zapytanie 2.— zł., które po zapytaniu będzie następne ogłaszane aż do wyczerpania oferty. Firmy zaś, zgłaszające się na zapytania, wpłacają na każde zapytanie 1.— zł. Firmy zagraniczne płacą za każdą informację 2 fr. szwajc., z Niemiec 2.— RM. — Firmy, mogące dostarczyć jakiegokolwiek obiekty zgłoszone do naszego działu informacyjnego, zechcą jaknajwyżej z tego działu korzystać, gdyż mamy liczne potwierdzenia, że przez nasz dział informacyjny doszły już do skutku niejedne poważne transakcje. Zaznaczamy jeszcze jaknajwyraźniej, że odpowiedzi dajemy jak i zapytania przyjmujemy jedynie od stałych abonentów pisma.

UPRASZA SIĘ O PODANIE ADRESU:

Nr. 4356. fabryki, wyrabiającej korki koronne do butelek (Kronenkorken).

Nr. 4361. firmy, dostarczającej pastę do srebrzenia na zimno przez nacieranie metalu cynkowego i cynowego.

Nr. 4401. fabryki krajowej, dostarczającej glazurę na kafle.

Nr. 4410. firm, dostarczających patentowych spinaczy śrubkowych oraz innych dla potrzeb bielizniarstwa.

Nr. 4474. firmy krajowej, wyrabiającej wiertarki kołodziejskie do piastów (Nabenbohrmasch.).

Nr. 4483. fabryki, wyrabiającej tarcze zegarowe (Zifferblatt) do hektaromierzy.

Nr. 4503. krajowej fabryki, dostarczającej klucze do zamków do szaf i szuflad.

Nr. 4519. fabryki krajowej, wyrabiającej płomby ołowiane z drutem.

Nr. 4529. firmy, dostarcz. koneweczki „Frenkla“.

Nr. 4530. firmy, dostarczającej baseny emaljowane.

Nr. 4539. fabryki (hurtowni), dostarczającej pluskiewki stalowe mosiądzowane z napisem „Lavit“.

Nr. 4548. firmy, dostarczającej biczyska kręcone t. zw. Echte Priester Peltschenstöcke.

Nr. 4567. Czem spajać zbite części porcelany, izolatory do przewodów elektr. pod naciskiem 500 kg.?, co to jest za materiał i skąd go się sprowadza?

Nr. 4569. Kraj. fabryki, która wydusza żelazną blachę 10 proc. z cilićm domieszkanem w transformatorzy i gdzie można nabyć te blachy.

Nr. 4580. Firmy, dostarczającej bednarki zimno walcowane z jednej strony karbowane (nacinane w dowolnych wzorach), grubość około 1,3 do 1,5 mm., szerokość 33 mm.

Nr. 4618. firmy, która ma zapotrzebowanie na masowe odlewy t. zw. legi (biały aluzj) taniej o 40% od innych odlewów metalowych, czysto odlane i mają odporność odlewów żeliwnych.

Nr. 4621. odlewni, która wyrabia trójnożniki.

Nr. 4622. firmy, dostarczającej lżejsze pługi motorowe na teren górzysty możliwie z zapędem ropnym.

Nr. 4624. firmy, która wyrabia druty czyli zamknięcia z drutu, do korków fajansowych lub firmy, która dostarcza maszyny do wyrobu tych zamknięć.

Nr. 4629. fabryki, dostarczającej ośrubowania z blachy bielonej dla opakowań blaszanych (Verschraubunger aus Weisbl. für Blechembalagen).

Nr. 4631. firmy, dostarczającej niklowaną blachę cynkową, 0,3—0,4 mm. gruba.

Nr. 4633. firmy, która reperuje zużyte żarówki do światła elektrycznego.

Nr. 4635. fabryki, która wyrabia pośpieszne prasy funierowe (Schnellfournierpresse) 1×2 mtr.

Nr. 4636. fabryki, wyrabiającej mosiężne i niklowe okucia do łózek żelaznych.

Nr. 4637. fabryki, wytwarzającej fornieri w płytach dla masowej fabrykacji skrzynek pocztowych.

Nr. 4638. firmy, wyrabiającej kleszcze drewniane do chomąt.

Nr. 4644. firmy lub fabryki, dostarczającej drut stalowy, sprężynowy, galwanizowany (a la gliwicki) do wyrobu sprężyn meblowych.

Nr. 4645. fabryki lub warsztatu, mogącego stale dostarczać klucze sztancowane.

Nr. 4646. fabryki lub hurtowni, mogącej dostarczyć około 40 koszyków drucianych z blaszaną obwódką do pieniędzy.

Nr. 4647. fabryki, dostarczającej ręczne młoty pneumatyczne 6 atmosferowe.

Nr. 4648. fabryki, dostarczającej wiertarki pneumatyczne 6 atmosferowe dla wiercenia otworów do 25 mm.

Nr. 4649. firmy, która ma zapotrzebowanie na dary do suszenia żwiru.

Nr. 4650. firmy, wyrabiającej prasy hydrauliczne i kolankowe do wyrobu płyt chodnikowych, posadzkowych zwykłych i granitowych.

Nr. 4651. fabryki, wyrabiającej kotły miedziane do 200 litrów.

Nr. 4652. firmy, wyrabiającej blachy miedziane grub. od 0,25—0,30 mm. do elektrycznych styków (Kontakte).

Nr. 4654. firmy, dostarczającej sprężyny do zabawek blaszanych.

Nr. 4655. firmy, dostarczającej blachę czarną i białą jaknajcienszą.

Nr. 4661. firmy, wyrabiającej cement krzemowy.

Nr. 4661a. źródła zakupu na biały cement w kraju ewtl. zagranicą.

Nr. 4663. firmy, dostarczającej kurki mosiężne używane do wanien miedzianych.

Nr. 4664. fabryki, dostarczającej bednarki 9×2, 8×2, 7×1, 6 — 6×1,2 mm lub też w przybliżonych rozmiarach.

Nr. 4674. fabryki, wyrabiającej noże stalowe do małych ręcznych sieczkarń bebnowych.

Nr. 4677. firmy, produkującej części sztancowane i wzgl. lane jak baldachy, dzwonki, szpony, acety, kinkiety, obrączki, łańcuchy i ozdoby potrzebne do montażu żyrandoli i lamp elektrycznych.

Nr. 4679. firmy, dostarczającej maszyny masarskie oraz wyroby kłoców masarskich.

Nr. 4680. firmy, która reperuje, odnawia, sprzedaje hurtownie używane maszyny do szycia „Singer“.

Nr. 4681. firm, które wyrabiają zamknięte kotły z armaturą, używane do wodociągów dla will.

*

Nr. 4617. Pewna firma pragnie eksportować wialnie do czyszczenia zboża i prosi o podanie firm, mających zapotrzebowanie na takowe.

Związek Polskich Kas Oszczędności rozpisuje niniejszem

KONKURS

na popularną broszurę na temat: „Oszczędność w budżecie domowym niezamożnej rodziny mieszczańskiej i robotniczej” w rozmiarach jednego arkusza druku.

Prace niepodpisane, zaopatrzone godłem, wraz z kopertą, zawierającą imię i nazwisko autora, oraz adres, należy wnieść do dnia 30 kwietnia 1929, godzina 12 w południe do biura Związku, ul. Wałowa L. 9.

Praca uznana przez Sąd Konkursowy, którego skład w swoim czasie będzie ogłoszony, za najlepszą, otrzyma nagrodę 500 zł, dwie następne 300 i 200 zł. Nagrodzone prace stają się własnością Związku z prawem ogłoszenia ich drukiem, celem propagandy idei oszczędności.

Magistrat miasta Katowic rozpisuje

PRZETARG PUBLICZNY

na dostawę rur kanalizacyjnych: a) cementowych, b) kamionkowych.

Warunki przetargu oraz druk kosztorysu nabyć można za opłatą 5.— zł od sztuki w Urzędzie Budownictwa Podziemnego Magistratu miasta Katowic przy ul. Pocztowej L. 2, pokój 35.

Tamże udziela się również wyczerpujących informacji w godzinach od 11—13-tej.

Oferty należy wypełnić i podpisać wnieść należy w kopertach zalakowanych z napisem:

- „Oferta na dostawę kanalizacyjnych rur cementowych“,
 - „Oferta na dostawę kanalizacyjnych rur kamionkowych“
- w terminie do poniedziałku dnia 11 marca 1929 r. do godziny 12-tej przed południem o którym to czasie w podanym wyżej Urzędzie pokój nr. 33 nastąpi otwarcie ofert. **Magistrat.**

PRZETARG PUBLICZNY

na wykonanie robót budowlanych a mianowicie: ziemnych, murarskich, żelbetonowych, ciesielskich, blacharskich i pokrywowych przy budowie Domu Oświatowego Towarzystwa Czytelników Ludowych w Katowicach.

Termin składania ofert do dn. 14 marca 1929 r. do godz. 12.

Formularze ofertowe otrzymać można w biurze Kierownictwa budowy w Katowicach przy narożniku ul. Francuskiej i Wojewódzkiej w godzinach od 10—13, za opłatą 15.— zł, gdzie również wyłożone będą rysunki budowlane do wglądu.

Kierownictwo budowy:

Inż. Tabeński.

Inż. Rybicki.

Urząd Wojewódzki — Dyrekcja Robót Publicznych w Łodzi ogłasza

PRZETARGI

na wykonanie instalacji wodociągowo-kanalizacyjnych i oświetlenia elektrycznego w budującym się gmachu Sądu Okręgowego w Łodzi przy zbiegu ul. Narutowicza i Placu Dąbrowskiego.

Przetargi odbędą się na instalację wodociągowo-kanalizacyjną dnia 20 marca 1929 r., a na instalację oświetlenia elektrycznego dnia 22 marca 1929 r. o godz. 11-tej w Urzędzie Wojewódzkim — Dyrekcja Robót Publicznych przy ul. Ogrodowej nr. 15, narożnik ul. Zachodniej w Łodzi (pokój nr. 31).

PRZETARG PUBLICZNY

na dostawę około 1.000.000 szt. cegły ogłasza Kierownictwo Budowy Centr. Instyt. Wychow. Fizyczn. w Warszawie na Bielniech w dniu 11 marca 1929 r. Oferty z dołączeniem kwitu Centralnej Kasy Państwowej na wpłacone 3% wadium oraz wzorów należy składać do wymienionej daty do godz. 11-tej w biurze Kierownictwa Budowy, Warszawa, Krakowskie Przedmieście nr. 17, tamże są do otrzymania szczegółowe warunki przetargu i blankiety ofert.

PRZETARG PUBLICZNY

na dostawę 2500 ton gruzu ceglanego ogłasza Kierownictwo Budowy Centr. Instyt. Wychow. Fizyczn. w Warszawie na Bielniech. Oferty z dołączonym kwitem Centralnej Kasy Państwowej na złożone 5% wadium należy składać w biurze Kierownictwa, Warszawa, Krakowskie Przedmieście 17 do godz. 11-tej dnia 5 marca 1929 r. — Warunki przetargu i blankiety ofert można otrzymać tamże w godzinach urzędowych.

OGłoszenie.

Dnia 20 marca 1929 r. o godz. 12-tej w południe odbędzie się w lokalu Dyrekcji Lasów Państwowych w Siedlcach (Floriańska 10) przetarg ustny i zapomocą ofert pisemnych na sprzedaż: 1) produktów suchej destylacji drewna (terpentyny, smoły i węgla); 2) karpiny przemysłowej; 3) żywicy; 4) urządzeń terpentyniarni; 5) oraz dzierżawę terpentyniarni, z przydziałem karpiny z lasów państwowych. — Szczegółowych informacji udziela się w godzinach urzędowych.

Dyrekcja Lasów Państwowych w Siedlcach.

Dyrekcja Kolei Państwowych w Krakowie ogłosiła

PRZETARG PUBLICZNY

na sprzedaż odpadków metali półszlachetnych w ilości około 88.000 kg. Termin składania ofert do dnia 5 marca 1929 r. — Bliższe szczegóły ogłoszone są w „Monitorze Polskim” Nr. 38 z dnia 15 lutego 1929 r.

L. dz. 1495/29 Bud. Mat.

Dyrekcja Kolei Państwowych w Krakowie ogłosiła

PRZETARG PUBLICZNY

na sprzedaż odpadków metali półszlachetnych w ilości około 88 000 kg. Termin składania ofert do dnia 5 marca 1929 r.

Bliższe szczegóły ogłoszone są w „Monitorze Polskim” Nr. 38 z dn. 15. 2. 1929 r.

OGłoszenie

w sprawie elektryfikacji Leżajska.

Zwierzchność gminy miasta Leżajska zamierza przeprowadzić elektryfikację miasta według projektu planów p. prof. Sokolnickiego. Jedyne oferenci, którzyby własnym kosztem gotowi byli przeprowadzić elektryfikację m. Leżajska według powyższego projektu i planu z niezachowaniem skuteczności się mającymi zmianami, zechcą wnieść swe oferty z dokładnym podaniem warunków najdalej do dnia 1 kwietnia br. na ręce zwierzchności gminnej m. Leżajska.

Leżajsk, dnia 7 lutego 1929 r.

Burmistrz: Przybylski Leon.

Zwierzchność gminna pow. miasta Radziejowa ogłasza

KONKURS

na budowę elektrowni kosztem oferenta z prawem eksploatacji przez czas umówiony. Rentowność zdaniem fachowców zapewniona. Związanie konsorcjum na mijsu niewykluczone. Zwierzchność gminna zastrzega sobie prawo wolnego wyboru ofert lub nieprzyjęcia żadnej z nich bez jakiegokolwiek odszkodowań na rzecz oferenta i zbadań wniesionych ofert przez urzędowego eksperta.

Oferty należy wnieść do 1 kwietnia br.

Radziejów, dnia 31 stycznia 1929.

Burmistrz: wz.
Dr. Milgrom.

Urząd Miejski w Czortkowie ogłasza

KONKURS

na plan budowy ratusza z terminem do dnia 24 marca 1929 r. Honorarium za plan przyjęty wynosi 1.500 zł, nieprzyjęte odsyła się z powrotem bez wynagrodzenia. — Bliższych informacji udzieli Urząd Miejski w Czortkowie.

Komisarz rządowy: Michałowski m. p.

Sprzedaż, dzierżawy, personel, zastępstwa.

Sprzedam bardzo korzystnie z powodu ustawienia większych następujące maszyny:

1 piłę taśmową

komb. z gryzarką i piłą tarczową dla napędu pasowego, ręcznego lub nożnego

1 piłę tarczową

na łożyskach kulkowych na podstawie drewnianej z przystawką

1 śrutownik tarczowy

Nitscheska na zapęd pasowy. Wszystkie maszyny są w najlepszym stanie, gotowe do natychmiastowego użytku

W. Łukomski, tartak, Śmigiel 7085

Rektyfikator i całkowite urządzenie gorzelniane w doskonałym stanie sprzedam, można oglądać w ruchu podczas tegorocznej kampanii. Zgłoszenia: **Kołomyja R. P. skrytka pocztowa 7. 7067**

Kompletna chłodnia

używana, lecz w bardzo dobrym stanie, nadająca się dla rzeźni. jest korzystnie w całości lub częściowo na sprzedaż. W komplecie znajduje się **kompresor** na amoniak 120.000 kalorii firmy Linde - Mannheim. Zgłoszenia do adm. „Rynku Metalowego i Maszynowego“ pod nr. 7112

Sprzedam tanio!

Prasę cegielnianą z walcownią

o dziennej produkcji ca. 16 000 cegły (fabrykat Scholze i Geister-Görlitz) wszystkie koła trybowe, płaszcze walcowe, ślimaki i łoża odnowione, utrzymana jak nowa.

LOKOMOBILE, ca. 50 KM., przemysłowa, fabrykat Garreth Schmidt & Co., Magdeburg, wmontowane nowe palenisko skrzyniowe, nowe płomieniówki, kocioł w całości reperowany i urzędowo odebrany.

Maszynierja na kotle, gruntownie remontowana (2 cylindrowa „Compond“ maszyna) 8 atm. 32, 157 ogrzew. 7079

LOKOMOBILE ca. 25/30 KM., przemysłowa, fabrykat R. Wolff, Magdeburg. Kocioł gruntownie reperowany i urzędowo odebrany, poszczególne ściany i płomieniówki odnowione. Maszynierja gruntownie remontowana 6 atm. 18,16 ogrzew.

MŁÓCARNIE parowe, fabrykat „Lanz“ 54" nowy typ, fabrykat „Flöther“ 52" nowy typ. Młócznie są doskonale utrzymane i pod gwarancją gruntownie wyremontowane, zastąpią zupełnie nowe.

Fabryka Maszyn i Kociarnia, J. Zdunek
Ostrów-Krepa (Wlkp) Telefon 252

Motor Deutza 5-6 K. M, leżący, rodzaj budowy MA, jak nowy, z powodu okoliczności tania do sprzedania. 7086

Herm. Seehawer, maszyny rolnicze, Włocbork (Pomorze).

LOKOMOBILA LANZA

na kołach, używany, 35 K. M. w Bydgoszczy, kompl. wyreparowana korzystnie na sprzedaż. 7108

M. GOLLNIK, Serock Pomorski

7077 Sprzedam bardzo tanio z powodu ustawienia większej

LOKOMOBILE

Garreth i Smith na 7 atm. z kominem żelaznym, systemem rur wyciągalnym, paleniskiem dla trocin. Powierzchnia ogrzew. 19,43 m², skok tłoka 305 z średn. cylindra 254 mm

ŁUKOMSKI, Tartak - Śmigiel

Z powodu likwidacji Spółki Akcyjnej „ARBOR“, Przemysł Drzewny i Handel Materiałami Budowlanymi w Kaliszu

są do sprzedania dwie nieruchomości

1. w Kaliszu przy ulicy Kościuszki 24, nieruchomość z budynkami i szopami przestrzeni 13 000 łokci;

2. w Skalmierzycach: nieruchomość: dom mieszkalny dwupiętrowy, budynek po dużym tartaku i duży budynek po mechanicznej stolarni, obszerna piwnica, budynek na składy, duża szopa i bocznicą kolejowa, przestrzeń 1 hek. 50 ar.

Ponadto: Maszyna parowa na 80 koni, kocioł parowy 7.5 atm. kornwalijski dwu-płomieniowy.

Wyroby stolarskie: koła pasowe bukowe, listwy o różnych profilach, do drzwi, okien, podłóg i różnych innych użytków, ramy do okien, drabinki pokojowe, sklepowe i malarskie, śruby stolarskie, oprawy do pił, rysownice i skrzynki żoźnierskie.

Wyroby kłodziejskie: koła, piasty, dzwony, szprychy, oraz różne części do wozów

Wyroby bednarskie: balje i taborety pod balje, wamienniki i zapas klepek; szopa z drzewa na rozbiórkę i różne ruchomości.

CENY ZNIŻONE!

Wiadomość: w Banku Ziemi Kaliskiej, Kalisz, Al. Józefiny 9, adresując: Kalisz, Zarząd Spółki Akcyjnej „ARBOR“, gdzie reflektanci zechcą się zgłosić. 7045

Szafa pancerna

Safes zabezpieczona przeciw włamaniu z 42 przedziałami do zamknięcia, fabrykat „Arnheim“ Berlin

Szafa specjalna do przechowywania książek ogniotrwała dla instytucji, kantorów i urzędów przeznaczona

2 szafy żelazne do pieniędzy średniej wielkości

2 nakrycia t. zw. Zahlhauben

4 tresory ściennie do wmurowania oferują korzystnie.

Zgłoszenia do administracji „Rynku Metalowego i Maszynowego“ pod nr. 7100.

Inżynier maszynowy

(polsko niemiecki) z dobremi poleceniami, obecnie na stanowisku jako kierownik techniczny i komercyjny w wielkiej fabryce maszynowej na Śląsku zmienił posadę. Łask. zgłoszenia pod „Siła“ nr. 7065 do adm. „Rynku Metal i Maszyn“

Mistrz ceglarski

z kilkuletnią praktyką, obeznany z nowoczesnym wyrobem masz. szuka od 1. 4. '29. na podstawie dobrych świadectw samodzielnej posady. Zgłośz. do adm. „Rynku Metalowego i Maszynowego“ pod nr. 7113.

Przy zakupach prosimy powoływać się na
„RYNEK METALOWY I MASZYNOWY“

Stenotypistka

ze stenografią polsko-niemiecką

od zaraz potrzebna — ewentualnie na 4 godziny wieczorem. Zgłoszenia z odpisem świadectw i podaniem pretensyj uprasza się do administracji niniejszego pisma pod nr. 668.

Poszukujemy

ZASTĘPCY

na czas trwania Powszechnej Wystawy Krajowej w Poznaniu, któryby mógł przyjąć na stałe nasze zastępstwo na Województwo Poznańskie.

Łódzka Fabryka Motorów 7106
S-cy HENRYKA WEGNERA, Łódź, ul. Killińskiego 112

KUPNA

KOCIOŁ PAROWY płomieniowy, na 80-85 m² powierzchni ogrzewalnej ca. 10-12 atm. nacisku roboczego, w dobrym stanie, poszukuje 7076
MŁYN PAROWY, w Mogilane

Kupimy walce

2 1/2 m. długie, do gięcia blachy 6 mm. grubej, mogą być używane. 7103

J. KOPCZYŃSKI i Sp.
Poznań, ul. Łęzerska nr. 30

Kupimy

6 rezerwoarów używanych o pojemności 5 do 10 tysięcy kg.
„OLEJARNIA SZAMOTLIY” Spółka Akcyjna. 7107

Tokarnia do żelaza

potrzebna, długość 2 m, głębokość wygięcia 750 mm.

Oferty do: **Bracia POSPIŚIL - Zdobunów**
Skrzynka pocztowa Nr. 1 7114

HEBLARKE

7102
kombinowaną wyówniarkę i grubościową, mało używaną kupi
POGONOWSKI, Łopuszka Mała, poczta Kańczuga.

FORMY

707

masywne, w używanym lecz dobrym stanie, do wyrobu rur kanalizacyjnych, krągów studziennych i t. p. poszukuje
M. RYCZKE, KONIN, ziemia Kaliska,

Kupię używane, lecz w dobrym stanie:

piłę taśmową i okrąglarkę

7116

E. Gapczyński, Poznań, Szewska 20

Kupimy używane, ale w dobrym stanie do natychmiastowego użytku:

Lokomobile 75—100 HP

Trak stojący 100—750 mm. Szczegółowe oferty prosimy kierować: Zarząd dóbr Bielska Wola, pow. Sarny, poczta, telegraf w mi. jscu. 684

Kupię

narzędzia do wiercenia pomp

Wojciech Walkowiak, fabryka maszyn, Berno,
powiat Leszno. 258

MOTOR

7089

30 KM. ropny, używany, w dobrym stanie kupimy.
Oferty:
Sokalski, Dom Techniczno-Handlowy, Lwów,
Plekarńska 13

Motor Diesla

o mocy 45 do 60 K. M. używany lecz w zupełnie dobrym stanie kupimy. Zgłoszenia z podaniem fabrykatu, ceny i głównych danych należy skierować do firmy: Spółka Akcyjna Mijaczowskich Odlewni Stali i Zakładów Mechanicznych.
BRACIA BAUERERTZ w Mijaczewie, p. Myszków

499

Baterię akumulatorów i dynamomaszynę

60 ogniw typu J 2 wydajności 54 ampergodzin przy 3 godzin. wyładowania i 73 ampergodzin przy 10 godzin wyładowania wraz z tablicą, podwojną ładownicą i t. p. Dynamio 4 KW. 115-160 volt. 700 obrotów na minutę natychmiast zakupimy. „STAL”, Warszawa, Pizejazd 1, tel. 232-24. 444

„R. Met.”

WARUNKI DLA INSERENTÓW I ABONENTÓW:

CENY OGŁOSZEŃ: 1/4 str. 130 zł, 1/2 str. 75 zł, 3/4 str. 45 zł, 1 str. 25 zł, 1/10 str. 15 zł. Na I. str. okładki 100%, na II. i IV. str. 50%, na III str. 30% dopłaty. — Artykuły opisowe z dopłatą 100%. — Dostarczenie kliszy autotypij z wyrażnych fotografii po 14 groszy za cm². W Gdzasku obowiązują powyższe ceny w guldenach. Ogłoszenia z zagranicy oblicza się w markach niemieckich. W wydaniach specjalnych obowiązują taryfa inna. Miejscem wykonania zleczeń i zapłaty jest Poznań; w kwestiach spornych miarodajny jest Sąd Powiatowy (Okręgowy) w Poznaniu. Na wypadek skargi sądowej, nadzoru sądowego lub konkursu przyznane rabaty upadają. Konto czekowe P. K. O. w Poznaniu Nr. 202-796.

Redaktor naczelny przyjmuje od 12—13 z wyjątkiem soboty.