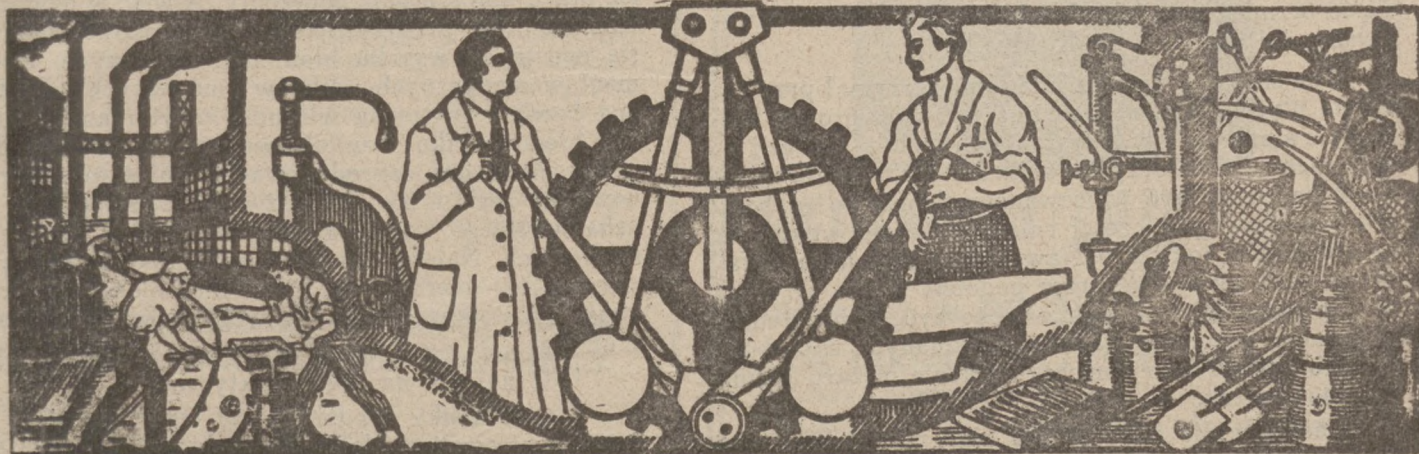


RYNEK METALOWY I MASZYNOWY

STAŁE DODATKI: „ELEKTRO- I RADJOTECHNIKA” ♦ „POSTĘPY W PRZEMYSŁE” ♦ „DZIAŁ SAMOCHODOWY”
„DZIAŁ BUDOWLANY, DRZEWNY I CERAMICZNY” ♦ „DZIAŁ MASZYN ROLNICZYCH”



Nr. 33

Poznań, 17 sierpnia 1929

Rok IX

PRZEDPŁATA
kwartalna 4½ zł + 40 gr za dostawę franko
w dom.

REDAKCJA i ADMINISTRACJA
POZNAŃ, WIELKA 10. - TEL. 2277

Tygodnik abonować można na wszystkich pocztach
w Państwie Polskiem.

Ceny ogłoszeń i inne warunki zamieszczone są na
stronie ostatniej

Z ruchu organizacyjnego przemysłu odlewów żelaznych

W miarę postępu czasu i zanikania ostatnich za-
pór dzielnicowych jednolitość naszego społeczeństwa
występuje coraz jaskrawiej, a w życiu gospodarczym
zdrowe tendencje do samorganizowania się szere-
gu dziedzin wytwórczości międzydzielnicowej biorą
coraz więcej górę nad względami krótkometowych
własnych interesów poszczególnych wytwórni. Na te-
mat tego ruchu organizacyjnego wogóle, a w przemy-
śle odlewów żelaznych w szczególności, pisze na łamach „Gaz. Handl.” p. P. Bienkowski:

„Takie skupianie się poszczególnych placówek
przemysłowych na terenie jednej organizacji, prze-
pojonej wspólnymi celami i zadaniami, dziś szczegól-
nie posiada wybitne znaczenie nie tylko dla samych
bezpośrednio zainteresowanych członków i właścicieli
przedsiębiorstw, lecz i dla całości zdrowia gospodar-
czego Polski; dziś — powtarzamy — szczególnie, kie-
dy czasy wytwarzania i sprzedawania „dziko” coraz
bardziej się od nas oddalają.

Ten proces skupiania się jednostek przemysło-
wych przyspieszają, oczywiście panujące obecnie
konjunktury gospodarcze, wsuwające na porządek
dzienny moc zagadnień, wobec których zachodzi po-
trzeba zajęcia jednolitego stanowiska.

Tak, na przykład, wspomnijmy o wciąż palącym
dziś zagadnieniu, jakim jest sprawa *ustalenia wa-
runków sprzedaży, płatności, cen*, nie mówiąc o innych.

Z szeregu kartelów, które w ostatnich czasach po-
wstały wymieńmy porozumienia branż na terenie
większych ośrodków gospodarczych — w Łodzi, Biel-

sku itd., wreszcie — powstałe niedawno kartele gwoź-
dzi i drutu, które rozpoczęły porozumienie na terenie
przemysłu metalowego; w końcu wskazać należy na
prace, mające na celu stworzenie *kartelu przemysłu
odlewów żelaznych*.

Prace nad stworzeniem tego kartelu zapoczątko-
wał dyr. Jerzy Lipowski, doskonały znawca tej gałęzi
produkcji i niestrudzony jej orędownik. Aby jednak
prace te wydały owoce, dyr. J. Lipowski prócz orga-
nizowania samych przemysłowców podjął też i organi-
zowanie hurtowników tej branży, aby dzieło poro-
zumienia uczynić kompletnym.

Wyniki tych prac w tej chwili już przedstawiają
się poważnie. Powstała *Centrala Handlu Żelazem*, któ-
ra zdołała skupić na swym terenie przeszło 12 poważ-
niejszych fabryk, reprezentujących gros produkcji od-
lewów żelaznych. W najbliższym czasie do kartelu
przystąpią i inne fabryki, które poczynają rozumieć,
że nie chodzi tu o hegemonję jednych nad drugimi,
lecz o uzdrowienie stosunków w tej branży, o zraco-
nalizowanie jej metod produkcji, sprzedaży, słowem
— o stworzenie dla przemysłu odlewów żelaznych od-
rębnej zorganizowanej komórki gospodarczej w pań-
stwie.

Sądzymy, że tym razem nie powtórzy się historia
1924 r., kiedy również fabryki postanowiły się zorga-
nizować, nawet już stanęły na wspólnej platformie po-
rozumienia, lecz nie wytrzymały w dobrych postanowie-
niach. Teraz oczekujemy od nich, że dadzą dobry
przykład.

Przezroczysta stal

W Berlinie odbywała się niedawno wystawa metali, używanych we współczesnym przemyśle. Wśród wielu ciekawych eksponatów, przedstawiających różne stadia obróbki metali, niezaprzeczenie najciekawszym był jeden: stal przezroczysta. Jakkolwiek zdaje się to brzmieć paradoksalnie, stal taka istnieje, a wynalazcą jej jest prof. dr. K. Muelle.

Ten sam uczony dwa lata temu otrzymał przezroczyste płytki złota, obecnie zaś wynalazł proces, który daje stosować się do wszystkich metali, a więc i do otrzymania przezroczystej stali. Dzięki temu wynalazkowi stal może być walcowana w blaszki o grubości kilku miljonowych części cala i staje się wtedy tak przezroczysta, jak szkło. Nawet słabe promienie "alfa" przechodzą swobodnie przez podobne płytki. Grubość płytek jest tak nikła, iż nie może być bezpośrednio zmierzona zapomocą żadnego ze znanych sposobów, a tylko zostaje określona na zasadzie ciężaru gatunkowego blaszek.

Jednocześnie najtwardsza stal przy takiej grubości staje się nadzwyczaj elastyczną. Np. arkusz podobnej stali o wymiarach kwadratu 15 cali, ustawiony w odległości jednego yarda od wentylatora, ugięna się od prądu powietrza, na podobieństwo powierzchni wody, poruszanej przez wiatr. Dodać należy, że płytki przezroczystej stali są przygotowane z matematyczną ścisłością, co do wszędzie jednakowej grubości, a pozatem są jakościowo jednakowe, bez braków i wad powierzchni. Wogóle stal, nawet przy tej idealnej niemal grubości zachowuje wszystkie własności, zyskuje nową, tj. zupełną przezroczystość. Stal zatem w tym stanie przepuszcza promienie świetlne, katodowe, roentgenowskie i radjoaktywne, dając jed-

nocześnie magnezować się. Przewodnictwo jej cieplne jest ograniczone.

O ile chodzi o praktyczne zastosowanie tego wynalazku, to już teraz na samym początku otwierają się przed nim szerokie horyzonty. A więc w dziedzinie instrumentów precyzyjnych stal blaszkowa nadawać się będzie do wyrobu błon mikrofonicznych, instrumentów medycznych i filmów „mówiących”. Posiada ona bowiem szacowną własność powtarzania tonów bez błędów, jako rezultat swej nieskończonej nikłej masy. Może ona reprodukować również tony bardzo wysokie, czyli t. zw. ultradźwięki, niesłyszalne dla ucha ludzkiego, co ma głównie znaczenie dla celów naukowych. Należy również wspomnieć dziedzinę instrumentów mierniczych, gdzie stal blaszkowa może oddać nieocenione usługi, ze względu na swą wysoką czułość.

Tyle narazie na polu praktycznym.

Czysta nauka spodziewa się także niemałej pomocy ze strony tego dziwnego materiału. W wyższym stopniu ciekawe badania, dotyczące związku między światłem, elektrycznością i magnetyzmem, a także studia nad różnymi rodzajami promieniowania, zmierzające do wyjaśnienia palącej zagadki, jaką jest budowa atomu — skorzystają niewątpliwie z nowego środka pomocniczego. Nie inaczej będzie z techniką, która, chcąc zapoznać się lepiej z wewnętrzną budową stali, będzie badać ją w stanie cieniutkich blaszek przezroczystych.

Zdaje się, że i farbiarstwo zainteresuje się nowym wynalazkiem, który, według słów specjalistów, prowadzi do przygotowywania mieszanin, dotychczas uważanych za niemożliwe do osiągnięcia.

Prawda w alarmujących tytułach „Gazety Handlowej”

W n-rze 175 z dnia 2. 8. br. „Gazety Handlowej” ukazał się artykuł pt.: „Szkodliwe usiłowania niszczenia wytwórczości krajowej”, w którym autor prosiuje wywiad, jaki się ukazał na łamach naszego pisma w nr. 23 z dn. 8. 6. pt.: „Produkcja gramofonów i płyt w Polsce”.

Gwoli ścisłości publicystycznej wyjaśniamy, że inkryminowany artykuł nadesłany nam został przez Wydział Prasowy Powszechnej Wystawy Krajowej. Ze względu na źródło i osobę autora wywiadu, p. Br. Rudzkiego, prezesa Związku Przemysłu i Handlu Muzycznego w Polsce, wspomniany artykuł zamieściliśmy w całości w specjalnie na ten cel przeznaczonym dodatku P. W. K. w powyższym n-rze naszego wydawnictwa.

W następstwie tegoż artykułu, otrzymaliśmy list Zrzeszenia Przemysłu i Handlu Muzycznego w Polsce z wyjaśnieniem, że treść wspomnianego wywiadu nie jest wyrazem opinii Zarządu Zrzeszenia, a uważać ją należy za wyraz wyłącznie osobistych poglądów WP. Br. Rudzkiego. Równocześnie powyższe Zrzeszenie nadesłało nam komunikat, że p. Br. Rudzki złożył mandat prezesa Zrzeszenia, jak również sprostowanie artykułu, które zamieściliśmy w nr. 30 z dnia 27. 7. naszego Wydawnictwa.

Tak więc wygląda „Szkodliwe usiłowanie niszczenia wytwórczości krajowej”, pod którym to tytułem zupełnie niesłusznie alarmuje swoich czytelników „Gazeta Handlowa”, nie sprawdzając u źródła rzeczywistego stanu rzeczy.

Nie jest rzeczą redakcji wnikać, czy tytuł alarmujący wywiad prezesa Zrzeszenia jest wyrazem jego osobistych poglądów, czy też wyrazem poglądów całego Zrzeszenia. Niezawodnie „Gazeta Handlowa”, zamieszczając wywiady miarodajnych osób w sprawę tę jak najmniej wnika i to nie tylko w tych wypadkach, gdy materiał ku temu nadesłany jest z odpowiedzialnego, jakim jest Wydział Prasowy P. W. K.

Tyle dla sprostowania niesłusznie nam stawianych zarzutów. Podziwiać tylko należy nielojalne postępowanie „Gazety Handlowej”, która widząc w nagłówku inkryminowanego artykułu, że jest on wywiadem prezesa Zrzeszenia, a nie wyrazem naszych poglądów, tendencyjnie umieszcza sprostowanie pod alarmującym tytułem, byleby wydawnictwo nasze przedstawić w oczach swoich czytelników w niekorzystnym świetle.

W obronie wytwórczości krajowej „Rynek Metalowy i Maszynowy” ma już karty swoje zapisane od dziewięciu lat swego istnienia.

Przymusowy syndykat węglowy w Anglii

W Izbie Gmin angielski minister handlu złożył deklarację o zamiarach rządu, dotyczących reformy stosunków w górnictwie angielskim. Mianowicie na sesję jesienną parlamentu rząd przygotowuje projekty ustaw, dotyczące uregulowania czasu pracy w górnictwie, stworzenia okręgowych organizacji; sprzedażnych, oraz planu ich współdziałania, wzgl. stworzenia centralnego ich zrzeszenia, wywarcia nacisku na właścicieli kopalń w kierunku stosowania się do reguł tych organizacji, zarządzeń przymusowych na wypadek wyłamania się jakiegoś okręgu z pod rygoru tych organizacji, ustawodawstwa w przedmiocie stworzenia centralnych władz górniczych.

Co do dalszych zamiarów rządu Mac Donalda informują, że nie zgodził on się na niezwłoczne ograniczenie 8-godzinnego dnia pracy, gdyż pociągnęłoby to za sobą redukcję płac i zarobków.

Francusko-belgijskie koncesje gazowe na Polskę południowo-zachodnią

Kiedy z jednej strony koncesja elektryfikacyjna z Harri-manem nie została jeszcze formalnie załatwiona, rozpoczął polski związek producentów gazu ziemnego pertraktację z przedsiębiorstwem francusko-belgijskim w sprawie finansowania budowy licznych wielkich zakładów gazu ziemnego. Przedewszystkiem chodzi o dostarczenie większych ilości gazu ziemnego do województw śląskiego, krakowskiego i kieleckiego. Wedle planu, inwestycje, mające być wykonane w ciągu pięciu lat wynoszą 30 milj. dolarów. W kołach dobrze poinformowanych twierdzą, że rozpoczęte budowy wielkich zakładów gazu ziemnego w Częstochowie, Włocławku, Gdyni, Białymstoku i Kielcach mają ścisłą łączność z podjętymi pertraktacjami. W tychże kołach utrzymują, że w ciągu 14 dni pertraktacje zostaną ukończone i prawdopodobnie doprowadzą do pozytywnego załatwienia sprawy i udzielenia koncesji.

7196

5538



BANK WZAJ. UBEZPIECZEŃ
ROK ZAŁ. 1873

T-WO WZAJ. UBEZPIECZEŃ
OD OGNIĄ I GRADOBICIA
ROK ZAŁ. 1920

TELEFON 1487 w POZNANIU ŚW. MARCIN 61

Jest zakładem czysto-polskim
zawiera ubezpieczenie: na życie, od nieszczęśliwych wypadków, od odpowiedzialności cywilno-prawnej, od ognia, od gradobicia, od kradzieży z włamaniem oraz ubezpieczenia samochodowe. Oparty o zdrową reasekurację zagraniczną daje wszelkie gwarancje najakuratniejszego wypełnienia zobowiązań. Zbiór składek za rok 1927 przeszło zł 13.700.000

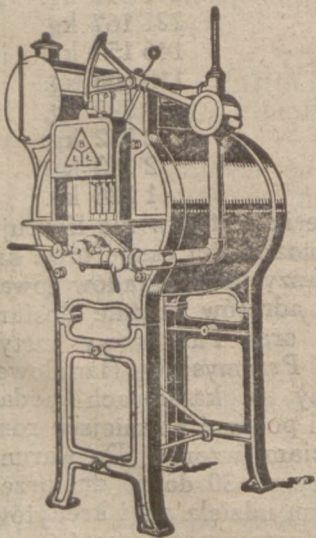
Oddziały: w Bydgoszczy, Grudziądzu, Katowicach, Krakowie, Lublinie, Lwowie, Łodzi, Poznaniu, Warszawie

Reprezentacja w Gdańsku. Reprezentacje i Agencje we wszystkich większych miastach Polski

„BRACIA LANGE”

FABRYKA MASZYN I ODLEWNIA ŻELAZA Sp. Akc.

ŁÓDŹ, UL. ANDRZEJA NR. 21.



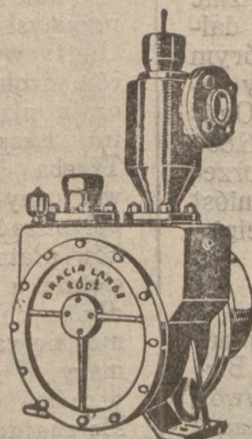
7516z

Piece jednokomorowe do hartowania, cementowania i odżarzenia

opalone ropą naftową lub gazem.
Temperatura do 1300° C.

Piece do grzania przy zastosowaniu kąpieli solnej lub ołowianej, z opałem ropnym lub gazowym

Wentylatory
wysokiego ciśnienia

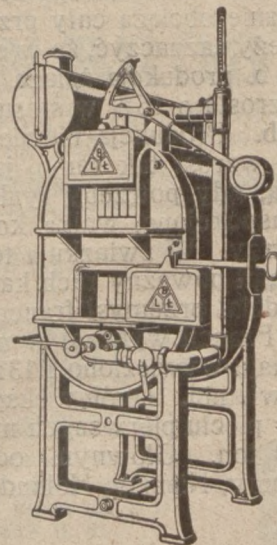


Piece dwukomorowe, specjalnie do hartowania stali szybko tnącej

Piece do odpuszczania, z opałem ropnym lub gazowym

z ciśnieniem do 2000 m/m słupka wodnego, służące do uruchomienia pieców hartowniczych.

na żądanie bezpłatnie



7358

Prospekty i oferty wysyła się



Z ŻYCIA GOSPODARCZEGO

ZAGRANICY



NIEMCY.

Tegoroczny sezon letowy nie odrodził się wiele od poprzednich i przyniósł jeszcze większe zmniejszenie się stopnia zatrudnienia we wszystkich głównych przemysłach. Jednak w roku bieżącym różnica zajęcia w poszczególnych przemysłach w sezonie ogórkowym, a czasem normalnym nie jest tak rażąca, jak po inne lata, gdyż i czas normalny zeszedł w roku bieżącym pod znakiem redukcji i zmniejszonej konsumpcji, zwłaszcza na rynku krajowym. Odnosi się to także do przemysłu kopalnianego i zbytu węgla kamiennego i brunatnego. Zato metalurgia i hutnictwo doznały polepszenia w tym właśnie okresie. Na czele kroczy hutnictwo żelaza i stali surowej, oraz walcownie. Polepszenie widać w okresie sprawozdawczym także w przemyśle maszynowym i elektrotechnicznym, analogicznie jak to dzieje się w przemyśle czechosłowackim. Sprawozdanie powyższe wyjęte z „Dresdener Bank Monatsbericht“ — sierpień 1929, stoi w pewnej sprzeczności, ze sprawozdaniami organów zawodowych, które stale żalą się na pogarszające się stosunki tak w przemyśle, jak i w handlu. Pogodzić można jedno i drugie, pamiętając, że przemysł ma interes własny w tem, by teraz właśnie z naciskiem uwypuklać swe niedomagania — kryzys produkcji i zbytu; wszystko to stoi w łączności toczących się pertraktacji w sprawie reparacji i długów wojennych.

FRANCJA.

Sytuacja francuskiego przemysłu żelaza jest całkownie zadawalająca. Produkcja w ciągu pierwszych 5 miesięcy r. b. — jak podaje A. W. — wzrosła w stosunku do tegoż okresu r. ub. o 200.000 ton. Wszystkie zakłady otrzymują znaczną ilość zamówień. Specjalnie pomyślna jest sytuacja w przemyśle samochodowym. Widoki na przyszłość nie są jednak jak najlepsze ze względu na stały wzrost kosztów własnych oraz wzmoczenie konkurencji.

Zastosowanie nowego ustawodawstwa socjalnego znacznie obciąża cały przemysł.

Należy zaznaczyć, że w ciągu pierwszych 5 miesięcy r. b. produkcja żelaza Stanów Zjednoczonych A. P. wzrosła o 16% w stosunku do drugiego półroczia r. ub. Produkcja niemiecka wykazała również znaczny wzrost tak samo, jak produkcja belgijska. Z chwilą, gdy potrzeby rynku amerykańskiego zostaną zaspokojone, walka konkurencyjna poważnie się zaostrzy. W związku z tem zaznacza się w dalszym ciągu poważny ruch kartelizacyjny, w którym bierze udział przemysł francuski. Wywóz rudy żelaznej z Francji wykazał w maju r. b. spadek. Ogółem w maju wywieziono 1.131.449 t. wobec 1.336.831 ton w kwietniu. Ogólny eksport omawianego przemysłu w pięciu pierwszych miesiącach r. b. wyniósł 6.461.480 ton. Głównymi odbiorcami były Belgja, Luksemburg, Niemcy, Holandja i Anglja.

ANGLJA.

W urzędowej statystyce eksportowej znajdujemy ostatnio dane eksportu przemysłu w Sheffield i Birmingham za miesiąc maj. Wedle tych danych, wywóz wyrobów nożowniczych i narzędzi podniósł się znacznie, tak, że stanął na czele ilości eksportowych tych

towarów wszystkich pięciu miesięcy r. b. Wywóz wyrobów nożowniczych w maju przedstawia wartość 106 776 £, czyli o 20 000 £ więcej, jak w kwietniu br. i 18 000 £ więcej, jak w maju r. 1928. Wzrost eksportu obejmuje wszystkie rodzaje wyrobów nożowniczych do wszystkich krajów, z wyjątkiem St. Zjedn. Am. i Argentyny. Mimo wzmoczonego eksportu, import tych towarów i artykułów utrzymał się jeszcze na wysokiej stopie. W ciągu okresu czasu styczeń—maj br. wartość importu tych towarów doszła do sumy 326 000 £, czyli wzrost o 100 000 £ w porównaniu do importu z pierwszych 5-ciu miesięcy roku ubiegłego.

Eksport narzędzi i naczyń w maju br. przedstawia wartość 346 000 £, a zatem o 90 000 £ więcej, jak w kwietniu br. i 46 000 £ więcej, jak w maju roku ubiegłego. Równocześnie jednak rośnie import tychże wyrobów z zagranicy; w maju tylko import ten kosztował Anglję 108 000 £. Od początku r. b. zaś aż do końca maja zagranica wprowadziła do Anglii narzędzi i naczyń za 546 000 £, czyli za 46 000 £ więcej, jak w roku przeszłym.

Również przemysł w Birmingham ożywił się i wykazał większy ruch eksportowy. Jednak naogół obroty nie wzniosły się do wysokości analogicznych okresów czasu z roku przeszłego. Eksporterzy wyrobów przemysłu w Birmingham żalą się bardzo na niezwykle ostrą konkurencję wyrobów pochodzenia niemieckiego, francuskiego i belgijskiego na rynkach Ameryki Południowej, dokąd też stotnie wywóz ich w ostatnim czasie znacznie się zmniejszył.

WENEZUELA.

Pod względem uprzemysłowienia wykazuje Wenezuela jeszcze poważne braki. Między innymi nie istnieje tu prawie wcale przemysł drobnych wyrobów żelazno-metalowych, które sprowadza się przeważnie z Niemiec, Anglii, Belgji i Holandji. Import wspomnianych artykułów pod względem ilości przedstawiał się w r. 1927 następująco:

| | |
|----------------------|-------------|
| Z Niemiec | 511 097 kg. |
| Z Anglii i kolonij | 221 167 kg. |
| Z Holandji i kolonij | 146 154 kg. |
| Z Belgji | 110 606 kg. |
| Z St. Zjedn. Am. | 39 592 kg. |
| Z Danji | 2 832 kg. |
| Z Italji | 2 143 kg. |
| Z Hiszpanji | 1 286 kg. |

Jak widać, w statystyce importerów nie figuruje przemysł polski, a jednak możliwości eksportowe są. Oferty wysyłać można do wszystkich składów towarów drobnych tej branży; adresów chętnie dostarczają placówki konsularne, oraz Państwowy Instytut Eksportowy i Izby Przemysłowo-Handlowe. Trzeba jednak uważać, by w katalogach podawać ceny najnowsze. Agenci powinni na miejscu rozporządzać znacznymi kolekcjami wzorów. Do warunków płatności należą kredyty od 30 do 60 dni przeciętnie, a firmom pewniejszym udziela się i kredytów dłuższych. Trzeba jednak ostrożnie postępować i, zanim się zawrze umowę z jaką firmą, zasięgnąć informacji o niej u pewnych instytucyj handlowych i w przedstawicielstwach konsularnych, przy których zwykle znajdują się działy handlowo-informacyjne.

(Zebrał i opracował P. W.)

Tow. Akcyjne
**PRZEMYSŁU
 METALURGICZNEGO**
 w POLSCE
RADOMSKO

Adres telegr.: „Metal“ Telefon nr. 22
 wyrabia:

DRUT żelazny i stalowy ciągniony, miedziowany, ocynkowany, dla telegrafów i telefonów, w kęgach i prętach, drut kolczasty i skobelki.

GWOŹDZIE druciane kwadratowe, okrągłe i fasonowe.

LINY stalowe wydobywalne, pochylniane, prowadzące, niosące, ciągnące, dla podnośników i dźwigów, dla przekładni.

SPREŻYNY meblowe z końcami prostymi, zakręcanymi i zapinanymi.

KLAMERKI stalowe do bel.

NITY saskie, bednarskie, blacharskie, kotłowe, do zbiorników, do krat, do okrętów, do zawias.

WKRETKI żelazne i mosiężne do drzewa i do metali, wkretki kule, śruby do krzesel.

SZPADLE I ŁOPATY stalowe, mołyki, skrobadła i tłuczki.

WIDŁY stalowe do siana, do nawozu, do koksu, do buraków, do kartofli, kopaczki i dziabki.

KONSTRUKCJE żelazne, jako to: budynki fabryczne, hale maszynowe, szkielety wież kościelnych, dachy, mosty, zbiorniki, pomosty, specjalne wagony do piasku 15-tonowe i mniejsze, kolejki przenośne, zwrotnice kolejowe, rozjazdy i zwrotnice tramwajowe, wagoniki, kolejki napowietrzne, dźwigi i krany.

PRODUKCJA UBOCZNA:
 popiół cynkowy i ołowiany; cynk skawalony.
 4069 7517 z

„**POLTHAP**”

Polskie Tow. Techniczne
 dla Handlu i Przemysłu

Spółka z ogran. odpow.

WARSZAWA, UL. PAŃSKA 83.

telef. Nr. 330-65, 95-77 i 209-27.

METALE

Blachy, pręty, rury, druty miedziane, mosiężne, tombakowe, aluminiowe, cynkowe i inne. Blachy białe i czarne angielskie. Ołów, cyna i inne surowce.

Kupno starych metali.

7303

NAXOS-UNION

wyroby szmerglowe.

Tarcze, pilniki, papiery, płótno, proszki, osetki.

OBRABIARKI

do metali i drzewa, aparaty do spawania, wiertarki i szlifiarki elektryczne.

Nowoczesne amerykańskie urządzenia fabryk do wyrobu fornierów, sklejek, skrzyń i innych artykułów z drzewa.



Maszyny

i okucia budowlane

(specjalność: „Baskwile“)

wykonuje

6624

Firma JAN BRODA

TORUŃ, UL. KOSZAROWA 11-13. TELEFON 1441 i 1442

Adres telegraficzny: „BRODABIURO“

7739

Polecamy:

Aparaty gazowe

i piece kąpielowe miedziane,

klepane i bruniowane w najlepszym wykonaniu firmy Zjednoczenie Fabryki Wyrobów Niklowych S. A. Paruszowice G. Śl.

Eugen Weissmann

Spółka Komandytowa

Rybnik G. Śl. :: Tel. 63.



Ważne daty, o których każdy kupiec pamiętać powinien!

WYSTAWY i TARGI:

a) KRAJOWE:

POWSZECHNA WYSTAWA KRAJOWA W POZNANIU — do 30 września 1929 r.

IX. Targi Wschodnie we Lwowie od 7 do 19 września 1929 r.

Targi Chmielarskie Lublin od 30 września do 14 października 1929 r.

b) ZAGRANICA:

MIĘDZYNARODOWA WYSTAWA W BARCELONIE (Hiszpanja) do 31 grudnia 1929 r.

Jesienne Targi Lipskie od 25 do 31 sierpnia 1929 r.

Wschodnie Targi niemieckie w Królewcu od 18 do 25 sierpnia 1929 r.

Targi Jubileuszowe — X. Targi w Reichenbergu (Czechosłowacja) od 17 do 23 sierpnia 1929 r.

Targi Wiedeńskie od 1 do 7 września 1929 r.

II. Austriackie Targi na Zwierzęta od 5 do 8 września 1929 r.

JESIENNE TARGI W LUBLANIE (Jugosławia) od 31 sierpnia do 9 września 1929 r.



Henry Ford o zdolności pracownika do pracy

Znany wytwórca automobilowy, H. Ford, w lipcowym wydaniu „The Ladies Home Journal”, twierdzi, że gdyby mógł mieć możność doboru, to wybrałby w swoich fabrykach robotników w wieku od 35 do 60 lat życia.

Ford między innymi zaznacza:

„Wtedy bowiem moglibyśmy mieć stały i doświadczony personel. Nie dbalibyśmy o to, o ile więcej ponad 60 lat liczą robotnicy, byle tylko mogli spełniać swoją pracę.

W żadnych okolicznościach nie chcielibyśmy, żeby nasz personel robotniczy składał się tylko z młodych ludzi, powiada Ford. „Jest rzeczą absolutnie konieczną do wykonania pracy, żeby mieć solidny skład starszych i bardziej doświadczonych ludzi, którzy wiedzą dokładnie co robią.

Trudno spodziewać się tego, żeby człowiek, liczący 70 lat miał tyle wytrwałości, co ma 25-letni.

Rekordy Departamentu Pracy wykazują, że pracę, która wymaga wytrzymałości, najlepiej wykonują z reguły ludzie, co liczą 40 lat i więcej.

Młodszy zdają się męczyć robotą tego rodzaju wię-

cej i szybciej i pragną, żeby ich przeniesiono do lepszej.”

Ford ma rację. Minęły te czasy, kiedy robotnik po trzydziestce miał na rynku pracy o połowę mniejszą wartość. Zużył do tego czasu mięśnie, siły swe wyczerpał. Dzisiaj jest nieco inaczej, przynajmniej w świecie cywilizowanym. Robotnik w innych pracuje, niż kiedyś warunkach, a chociaż wymaga się od niego więcej niż w dawnych czasach, korzysta z odpoczynku, siły swe może lepiej konserwować, a co najważniejsze, umysłowo znacznie wyżej stoi, stosując się do wymagań współczesnych.

Dzisiaj człowiek pracując, nie tylko używać musi mięśni, lecz także i mózgu. Robotnik przeciętny, który umie czytać i pisać, skończył szkołę publiczną i wogóle jest rozwinięty umysłowo, potrafi pracować dwa razy lepiej od analfabety z pomocą swego mózgu.

Z tej to przyczyny, robotnik 35-letni może sprawniej i lepiej wykonywać daną pracę, niż dwudziestoletni, chociażby ten ostatni był fizycznym kolosem. Wniosek z tego taki, że im wyższe jest wykształcenie robotnika, tem większą jest jego zdolność i wydajność w pracy.

Z żałobnej karty

Śp. Józef Dziewulski

Przemysł i handel żelazno-metalowy poniósł w bieżącym miesiącu dotkliwą stratę w śmierci sędziego wprowadzie aie o młodzieńczym zapale i ruchliwości w pracy **Józefa Dziewulskiego**, która nastąpiła dnia 9 sierpnia br. w Warszawie.

Nieodżałowanej pamięci p. Józef Dziewulski był założycielem i członkiem zarządu **Fabryki narzędzi do obróbki metali Józef Dziewulski i Ska.** w Warszawie, której oddawał się jako pracy swej zawodowej z zapałem, starając się by produkcję tej wytwórni utrzymać na wysokości postępów techniki i wymogów naszego uprzemysławiającego się kraju.

Praca ta jednak nie wyczerpywała jego rzutkości umysłu, a mniej jeszcze nieugaszanej chęci czynu. Znalazł też obszerne pole intensywnej pracy w instytucjach społeczno-gospodarczych i na polu oświatowym w zakresie zawodu metalowców, w których spełniał obowiązki **członka kasy Sp. Akc. Zjednoczonych Ślusarzy Chrześcijan, członka Zarządu**

kursów handlowych dla Pracowników Przemysłu Metalowego, oraz członka Archikonfraterni Literackiej.

We wszystkie swoje prace wkładał całą swoją gorącą i dbałą o dobro wspólne duszę; to też wszyscy towarzysze pracy jako i podwładni darzyli go nieograniczonym zaufaniem i prawdziwą miłością, które znalazły najwymowniejszy wyraz w smutku, jaki okazali na wiadomość o śmierci śp. Józefa Dziewulskiego, jak również przy ceremonii oddawania ostatniej przysługi.

Na tem miejscu niechaj nam wolno będzie wyrazić rodzinie zmarłego serdeczne współczucie i ubolewanie nad stratą poniesioną i zapewnienie, że razem z Nią i całym Przemysłem Metalowym w Polsce odczuwamy i oplakujemy zgon tak dzielnego szermierza, jakim był śp. Józef Dziewulski. Niechaj udział całego społeczeństwa naszego w żałobie po śp. Zmarłym, będzie im osłoda w tej ciężkiej chwili, a błogosławieństwo rzesz pracujących, zasyłane pod adresem Jego Pamięci, zapowiedzią tego spokoju i szczęśliwości dla Jego duszy, na które zasłużył sobie w ciągu swego długiego i pracowitego żywota.

R. i. P.!

ZAKŁADY
"EKONOMIA"
BIELSKO
WOJ. ŚL.

NASZE APARATY
 OCZYSZCZAJĄ
 = W POLSCE =
 OK. 50000000
 LITRÓW WODY
 DZIENNIE

OCZYSZCZANIE
Wody

Zmiękczenie
 Filtrowanie
 Odżelazianie
 Odmangan.
 Destylacja
 Sterylizacja
 Odpowietrzanie
 Analizy etc.

w WARSZAWIE
 inż. B. RUDZIŃSKI
 Wilcza 39-4, tel. 329-63.

6349

BRACIA SZAJN

Fabryka Śrub i Gwoździ

Spółka Akcyjna

W BĘDZINIE

WYRABIA:

DRUT

LINKI

MIEDZIANE
ELEKTROLITYCZNE

7141a

Hurtowe Składy Żelaza i wyrobów żelaznych

„TEHAZ“

Towarzystwo Eksploatacji i Handlu Żelazem
 7731 Sp. z o. odp.

Zarząd: Warszawa, ul. Koszykowa 39
 Telefon 409-50, 197-60

Oddziały: Bydgoszcz, Jagiellońska 46-47
 Telefon 16-25, 768, 491

Kowel, ul. Łucka 42. Telef. 39, 21

Poleca do natychmiastowej dostawy ze składu:

| | |
|-----------------------------------|----------------------------------|
| Dźwigary | Żelazo korytkowe |
| Żelazo handlowe | Łopaty krajowe i zagraniczne |
| Blachy | Widły |
| Bednarkę gorąco i zimno walcowaną | Naczynia emaljowane i ocynkowane |
| Stal resorową | Wiadra ocynkowane |
| Surówkę odlewniczą | Konwie do mleka |
| Druty | Garnki lano-żelazne H. i V. |
| Gwoździe | Piece Herzfelda i Viktoriusa |
| Hufnale | Rury i kolana |
| Podkowy | Armatury do pieców |
| Łańcuchy | Kosy |
| Zgrzebła | Sierpy |
| Osie | Siekiera, oskardy i młoty |
| Nakrętki i kapsle do osi | Części do plugów i kultywatorów |
| Siatki blaszane jednolite i t. d. | |

Dostawa żelaza wprost z Hut

po cenach Syndykatu Polskich Hut Żelaznych.

ST. GRABIANOWSKI

BIURO INŻYNIERSKIE
 i DOM TECHNICZNO - HANDLOWY

| | | |
|--------------------|----------------------------------|------------------|
| Poznań | Katowice | Bydgoszcz |
| Plac Wolności 14 a | ul. Słowackiego 24 | ul. Dworcowa 66 |
| Tel. 4010 i 4011 | (dom własny) Tel. 1321 i 1322 | Tel. 912 |

Poleca do dostawy ze swoich składów w Poznaniu i Bydgoszczy oraz z reprezentowanych hut:

Blachy, pręty, rury, druty, miedziane, mosiężne, aluminiowe, ołowiane, cynkowe i inne

Metale: Cynę Banca, cynę do lutowania, metale białe łożyskowe, antymon, miedź, ołów, cynk, aluminium hutniczy i przetapiany.

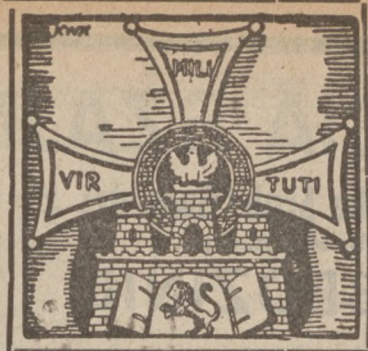
Rury: kotłowe, ciągnione, spawane, gazowe, czarne i ocynkowane, łączniki lano-kute.

Żelazo: sztabowe, formowe, blachy żelazne.

Pędnie: wałki transmisyjne, łożyska samosmary, wieszaki, sprzęgła, koła pasowe.

Pasy: skórzane i z sierści wielbłądziej. troki, wosk do pasów, łączniki.

4505a



TARGI WSCHODNIE

OD 7 DO 19 WRZEŚNIA 1929 r.

Szanse powodzenia

W miarę zbliżenia się terminu otwarcia IX Targów Wschodnich wzrasta także i zainteresowanie temi Targami — zwłaszcza wśród sfer przemysłowych i handlowych. Akcja propagandowa na rzecz Lwowskich Targów jesiennych odbywa się nieco cichaczem — ale jednak intensywnie — gdyż prasa naogół rzadko tylko przynosi i podaje wiadomości o mających się odbyć Targach Wschodnich.

Targi Wschodnie jednak są dla naszego przemysłu i handlu niezbędne i dlatego też w każdym numerze staramy się podnosić ich znaczenie. Z urzędowych ogłoszeń Zarządu Targów, podanych do prasy, widoczne jest, że zakres Targów mimo Wystawy Powszechnej w Poznaniu nie zmniejszył się — owszem nawet łącznie z tym pokazem twórczości narodowej rozszerza się, a również i udział zagraniczny zapowiedziany jest w większej mierze aniżeli dotychczas.

Tu musimy zwrócić uwagę na specjalny charakter handlowy Targów, oraz na to, że pod wpływem pokazu P. W. K. obesłanie Targów Wschodnich zapowiada się szczególnie interesująco.

Polskie firmy zapowiadają występy z artykułami nadającymi się do handlu w krajowym obrocie i do handlu eksportowego, zwłaszcza na Wschód i na nowe rynki starego kontynentu i rynki zamorskie. Coż bowiem więcej przekonywuje się nasz przemysł i kupiectwo, że praca wytwórcza i handel wymienny z innymi krajami przedstawia różne wymogi, które jednak dla powodzenia tamże uwzględnione być muszą, a przy obecnym rozwoju naszego przemysłu krajowego dla eksportu — uwzględniane być mogą i w rzeczywistości są uwzględniane. Tem też tłumaczy się np. wzrost eksportu wyrobów włókienniczych na pewne rynki zagraniczne. P. W. K. przedstawia ogół produkcji i stan przemysłowo-gospodarczego w okresie bieżącym. Targi Wschodnie wolne będą od zbędnego balastu wystawowego i występują jedynie z materiałem handlowym, tak dla konsumentów krajowych jak i zagranicznych.

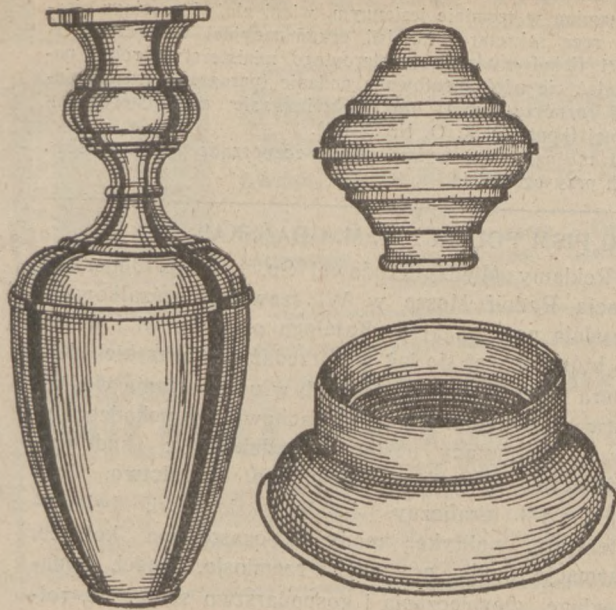
Również i wystąpienie firm zagranicznych zapowiada się nadzwyczaj interesująco i więcej handlowo jak zwykle. P. W. K. wykazała, co nasz przemysł krajowi i zagranicy dać może — ale równocześnie wykazała dokładnie, czego dać nie może. Podpada uderzająco liczne zwiedzanie P. W. K. przez gości zagranicznych oraz ich sprawozdania, ogłaszane w prasie fachowej i codziennej. Uchodzi jednak ogółowi jedna specjalna nuta, na którą grają wszystkie te sprawozdania: jest to nuta i motyw finałowy, czego polski przemysł nie wytwarza, lub wytwarza w ilości i jakości mniej lub niepełnie odpowiadającej zapotrzebowaniu krajowemu. Bo, że i nasz przemysł oraz nasze życie społeczno-kulturalne wymaga wielu maszyn, narzędzi i wyrobów doskonalszych, aniżeli nasz przemysł krajowy nam chwilowo dać może, nie ulega wątpliwości. Na szczęście są to rzeczy nieliczne, ale dlatego więcej podpadające. A zagraniczni przemysłowcy i eksporterzy właśnie na te słabe strony naszego przemysłu zwracają uwagę i zapowiadają w tym kierunku szczególnie rzeczowy występ na Wschodnich Targach we Lwowie. Inne lata mieli wszyscy możliwość w dwóch okresach występować na naszym rynku — w bieżącym roku możliwość ta ograniczona jest tylko do jesiennego występu we Lwowie, to też udział ich będzie bogatszy, a przede wszystkim więcej celowy i fachowy.

To znowu odbija się dodatnio na przebiegu Targów Wschodnich i zapewnia im powodzenie większe, aniżeli po inne lata. Przemawia za tem nawet konjunktura ogólna w chwili obecnej. Pomyślnie zbiory żniw, wyższe ceny zbóż i produktów rolniczych — możliwość zbycia ich w kraju i zagranicą — zapewniony kredyt 30.000.000 zł. dla rolnictwa — to wszystko czynniki, które podnoszą siłę nabywczą głównej masy narodu — rolnictwa — a z niem i innych sfer społecznych. Że ta wzmoczona siła nabywczą na Targach Wschodnich znajdzie swój główny upust — dowodzić nie potrzeba, bo innych Targów jesiennych w naszym kraju nie mamy.

P. P. Przemysłowcy i Kupcy hurtownicy!

Pamiętajcie o wystawianiu na Targach Wschodnich!

Ostateczny termin zgłoszeń upływa z dniem 20 sierpnia r. b.



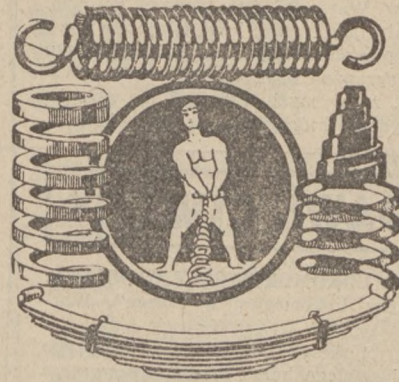
Fabryka wyrobów tłoczonych (drgkowanych)

Wykonuje wszelkie części tłoczone
według nadesłanych wzorów oraz
rysunków po cenach b. niskich

7545

F. Jankiewicz **Poznań**
ul. Małeckiego 21

Sprężyny wszelkiego rodzaju



najtaniej i najprędzej

dostarcza firma:

7286

**GOLDMAN
i ENDELMAN**

WARSZAWA
Widok 11. tel. 130-88

TOKARNIE

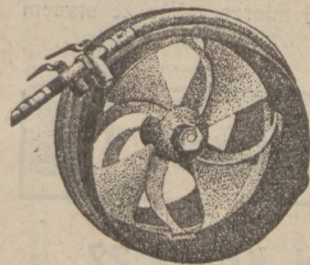
wiertarki, heblarki do metali

urządzenia warsztatowe i spawalne
POMPY, pasy, materiały techni-
czne, żarówki, STAL, narzędzia

poleca najkorzystniej 7402

I. MACHAUF
Sp. z o. o.

Kraków, ul. Jul. Dunajewskiego 6. - Telefon 3001.



Wentylatory

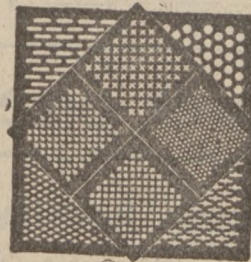
lutniowe

dla napędu elektr. i pneu-
matycznego w najlep-
szym wykonaniu
dostarcza 6402b

„Montania” - Katowice

skr. poczt. 442.

BLACHY DZIURKOWANE (SITA)

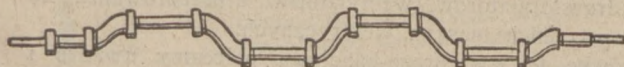


dla przemysłu żelaznego, cemen-
towego, papierniczego, kopalnia-
nego, chemicznego, dla rolnictwa,
cukrownictwa, młynarstwa, fabryk
krochmalu, gorzeln i browarów,
do wszelkich urządzeń i aparatów
technicznych, oraz blachę ażurową
do celów budowlanych, ozdób itp.
Wykonuje z wszelkich materiałów
w dowolnych rozmiarach i grubości

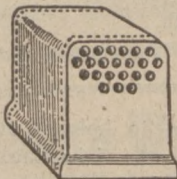
Wytwórnia Blach Dziurkowanych

„Sito” Warszawa, Dobra 86, telefon 1-92

Wystawiamy na Powszechnej Wystawie Krajowej w Poznaniu.
7426 Pawilon Przemysłu Metalowego I. piętro stoisko 124



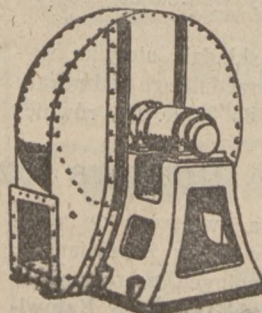
WAŁY KOLANOWE,
DO WSZYSTKICH SYSTEMÓW
MECARNI PAROWYCH
JAK TEŻ
KOMPLETNE ŁOŻYSKA
DO NICH.



KOMPLETNE PALENISKA
LOKOMOBILOWE
I DO LOKOMOTYW
JAK TEŻ DO
WSZYSTKICH SYSTEMÓW
KOTŁÓW PAROWYCH.

WYKONUJE: W NAJKRÓTSZYM TERMINIE I NA DOGODNYCH WARUNKACH.

S. SAMULSKI i SP. PLESZEW
FABRYKA MASZYN I ARMATUR-ODLEWYNA-KOTLARNIA



Wentylatory

na każde ciśnienie
i każdą wydajność

dostarcza

Fabryka Maszyn Górniczych
Katowice-Załęże.

3296

Egzaminy na mierniczych przysięgłych

Egzaminy na mierniczych przysięgłych w terminie jesiennym odbędą się dla kandydatów, przynależnych pod względem terytorjalnym do komisji egzaminacyjnej w Warszawie, w drugiej połowie października b. r. Bliższe szczegóły, jak termin, lokal i godzina rozpoczęcia egzaminu, będą podane pisemnie każdemu poszczególnemu zgłoszonemu i dopuszczonemu do egzaminu kandydatowi.

Równocześnie przypomina się, że w myśl paragr. 7 na wstępie powołanego rozporządzenia kandydaci, którzy pragną być dopusz-

czeni do egzaminu w terminie jesiennym, winni złożyć w ciągu sierpnia rb. na rece sekretarza komisji egzaminacyjnej w Warszawie, ul. Foksal 11 (lokal wydziału pomiarowego ministerstwa robót publicznych) należycie udokumentowane podanie (paragraf 8 wspomnianego wyżej rozporządzenia) oraz pokwitowanie wpłaconej taksy egzaminacyjnej (konto P. K. O. Nr. 30491).

Tam też można nabyć wykaz ustaw, rozporządzeń i przepisów, wymaganych przy egzaminie.

◆ NOWE WYDAWNICTWA ◆

Dr. Jan Dąbrowski, PRZEMYSŁ LOKOMOTYWOWY W POLSCE. Nakł. „Sp. Akc., Pierwsza Fabryka Lokomotyw w Polsce“, Warszawa, 1928.

Przegląd dziejów kolejnictwa polskiego w ciągu pierwszego dziesięciolecia jego istnienia, musi każdego bezstronnego obserwatora przekonać, że w wyścigu pracy narodu i Rządu nad rozbudową podstaw gospodarczego rozwoju kraju, polskie koleje państwowe zajmują miejsce niepoślednie, mogąc wykazać się ogromem prac, których dokonały nad rozbudową sieci i urządzeń kolejowych i nad podniesieniem sprawności kolei żelaznych.

Spostrzeżenia i doświadczenia w tym kierunku, zbierane podczas codziennej pracy nad rozwojem naszego kolejnictwa posiadają nieocenioną wartość, to też z uznaniem powitać należy pracę, jaka się ukazała pod powyższym tytułem, napisaną przez wybitnego znawcę spraw kolejnictwa, p. dr. Jana Dąbrowskiego.

Celem wspomnianej książki jest zobrazowanie szeregu zagadnień, związanych z uruchomieniem i prowadzeniem jednej gałęzi wielkiego przemysłu maszynowego i to w tej formie, w jakiej stają one przed kierownictwem nowoczesnego zakładu przemysłowego. Książka ta posiada specjalną wartość, ponieważ materiał w niej zawarty składa się z bogatych doświadczeń autora nagromadzonych w czasie pracy w jednej z polskich fabryk lokomotyw od chwili jej powstania aż do zupełnego uruchomienia produkcji, jak również z bliższej obserwacji pracy w dwóch innych fabrykach polskich.

Bogaty materiał stanowi obecnie w 10-tą rocznicę istnienia niepodległego państwa przyczynek do zobrazowania rzeczywistych zdobyczy, osiągniętych w jednym z poważnych działów życia przemysłowego Polski.

Niestety, szczupła wzmianka redakcyjna nie pozwala obszernie omówić nadzwyczaj bogaty materiał, w powyższej pracy zawarty. Dlatego też w najbliższych numerach naszego wydawnictwa wrócimy do obszerniejszego omówienia powyższej pracy, która ze względu na swą cenną treść zasługuje na specjalne zainteresowanie. (—x—)

„KATALOG PISM POLSKI I W. M. GDAŃSKA“.

Tow. Reklamy Międzynarodowej Sp. z o. o., Jeneralna Reprezentacja Rudolf Mosse w Warszawie, Marszałkowska nr. 124, wydała nowy nakład „Katalogu pism Polski i w. m. Gdańska“, który ukazał się już w sprzedaży księgarskiej. Katalog zawiera wykaz pism codziennych w ugrupowaniu według województw oraz wykaz czasopism fachowych wychodzących w Polsce a obejmujący następujące dziedziny: budownictwo, inżynierię, technikę, kolejnictwo, górnictwo, hutnictwo, przemysł graficzny, handel księgarski, beletrystykę, literaturę, politykę, mody i czasopisma kobiece, chemię, farmację, fizykę, przemysł i rzemiosło, handel, komunikację, żeglugę, ubezpieczenia i gospodarstwo społeczne, rolnictwo, pszczelnictwo, hodowlę bydła i drobiu, gospodarstwo domowe, ogrodnictwo, sadownictwo, hodowlę kwiatów, leśnictwo, myślistwo, hodowlę ryb, sport, sztukę i przemysł artystyczny, teatr, muzykę, kinematografię, przyrodę, matematykę, historię, geografję, krajoznawstwo, medycynę, chirurgję, dentystrykę, weterynarję i ochronę zwierząt, wojsko, marynarkę, przysposobienie wojskowe, szkolnictwo i wychowanie młodzieży, filologję i filozofję, prawoznawstwo, naukę o państwie, archeologję, kolekcjonerstwo, teologję, dalej spis czasopism religijnych, podróźniczych, uzdrowiskowych, urzędniczych, robotniczych, stowarzyszeniowych i t. d. — Katalog jest doskonałym podręcznikiem zwłaszcza przy przeprowadzaniu propagandy i reklamy przemysłowej i kupieckiej, gdyż zapoznaje nas dokładnie z krajowymi dziennikami i periodycznymi czasopismami oraz w większej mierze także ze stanem ich nakładu.

Z życia placówek przemysłowo-handlowych

Zakład Elektromechaniczny, Bolesław Skwarcz, Warszawa, ul. Krucza 22

Założony przed dziesięciu laty, bo w roku 1919 przez p. Bolesława Skwarcza Zakład Elektromechaniczny, z warsztatów reperacyjnych przeobraził się w placówkę wytwórczą, która zakres swej pracy rozszerza coraz bardziej i to dzięki niestrudżonym zabiegom właściciela. W dziale pierwszym wykonuje się motory trójfazowe od ¼ do 4 K. M. na 120/210 oraz 220/380 V., prócz tego wentylatory od 250 do 600 mm średnicy skrzydeł.

Omawiana firma posiada stale na składzie nietylko wyroby własne, lecz również inne najprzedniejsze fabrykaty i dostarcza motory elektryczne od ¼ do 20 K. M., również

dynamo-maszyny itd. Maszyny te dostarcza firma Skwarcz w terminie najkrótszym, przeprowadzając równocześnie wszelkie z ich montażem związane instalacje. Wspomnieć tu jeszcze należy, że w oddziale produkcyjnym buduje się również kolektory różnej wielkości i na każdy rodzaj prądu.

W dziale reperacji przez doświadczonych specjalistów załatwia się pod gwarancją przewijania motorów, dynamo-maszyn, transformatorów, wentylatorów i przeprowadza się naprawę wszelkich maszyn elektrycznych.

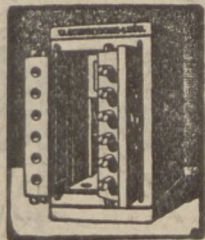
Placówkę tę wytwórczo-handlową polecamy uwadze i poparciu sfer interesowanych.

Dostawa łożysk rolkowych

Szanownym Czytelnikom naszym, a zwłaszcza pp. przemysłowcom, trudniącym się budową wózków kopalnianych, wywrotków oraz wózków do kolejek polnych, zwracamy uwagę na ogłoszenie firmy **P. Krzyżowski i S-ka w Katowicach**, przy ul. **Wojewódzkiej 28**, która fabrykuje masowo patentowane łożyska rolkowe do tychże wózków. łożyska rolkowe uznane zostały przez znawców jako nadzwyczaj praktyczne i dlatego też najpoważniejsze krajowe budu-

jące wózki kopalniane oraz do kolejek polnych, poczęły z korzyścią wielką dla swych fabrykatów stosować łożyska rolkowe. Wspomniane łożyska podnoszą znacznie wartość wymienionych fabrykatów, choć koszty produkcji wózków przez to nie wzrastają i co jest ważną zaletą tegoż patentowanego wynalazku. Interesowanym służy firma Krzyżowski chętnie wszelkimi informacjami oraz szczegółową ofertą.

KORZYSTNE HURTOWNE ŹRÓDŁA ZAKUPU



Władysław Chudzikowski
Fabryka kas ogniotrwałych
 Lwów, ul. Na Błonie 22, tel. 15-34

wykonuje
 Kasy ogniotrwałe - Szafy pancerne - Kasy do
 wmurowania - Kasety podręczne - Skarbanki
 oszczędnościowe. 5511

Zakład Wyrobów Drucianych **MICHAŁ RUS** Zadziewle obok Żywca

Poleca solidnego wykonania sprzęty kuchenne i przybory dla gospodarstwa, z drutu, cynowane oraz wycieraczki do butów wszelkich wymiarów, na żądanie wykonuje wszelkie artykuły druciane, według oryginalnych nadesłanych wzorów po bardzo przystępnych cenach. 6417

ARMATURE do instalacji ogrzewania centralnego:

2925a krany-regulatory, zasuwy Peeta, odwadniacze i t. p. oraz armaturę przeciwpozarową, wodociagową i kąpielową w wytwornym wykonaniu polecają Janczewski i Freymark, Warszawa, Mokotowska 49



SANECZKI

z drzewa bukowego i jesionowego w najlepszym wykonaniu 7790 „MARS”, Fabryka wyrobów drzewnych, Sp. z o. p., LUBLINIEC, G. Śląsk. Biuro sprzedaży: KATOWICE, ul. Słowackiego 16.

Płyty fibrowe amerykańskie

I płyty we wszystkich wymiarach, jak również prespan w arkuszach, mika, taśma izolacyjna, taśma gumowa (paraguma) etc. etc. najkorzystniej do nabycia w Hurtowni artykułów techn. i elektrotechnicznych

S. Szajer, Kraków, ul. Wiślna, telefon 4154 7131

• **ŁOŻYSKA KULKOWE** •

przesuwniki - suporty do frezarek i krzyżowe, narzędzia wszelkiego rodzaju, elektryczne wiertarki dostarcza bardzo tanio za gotówkę 7456

Inż. Penner, Berlin nr. 20, Pankstr. 34

Nieustająca Wystawa Maszyn

7265 **LWÓW, Leona Sapiehy 8.**
 Sprzedaż motorów „Diesla”, „Junkersa”, elektrycznych, wszelkich maszyn nowych i używanych, pędni. Przyjmujemy zgłoszenia do sprzedaży maszyn i motorów.

RURY GAZOWE

II. GATUNKU 7815
 CZARNE I OCYNKOWANE
 od 1/4 — 2" Ø

poleca stale ze składu do różnych robót konstrukcyjnych

ZAKŁADY HANDLOWO-PRZEMYSŁOWE **S. TOBIASZ**
 TELEF. 84 i 10-84 **SOSNOWIEC** TELEF. 84 i 10-84

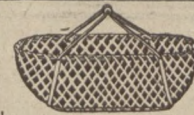
Jako specjalność wytwarzamy:

miedz iostorową, metal biały łożyskowy oraz wszelkiego rodzaju stopy z białych i innych metali

Theodor & Co.
 Zakłady Metalowo-Hutnicze
 Gdańsk-Oliwa, Danzigerstr. 26 7648

KOSZE druciane

10 sztuk złotych 40.—
 Należnym za zaliczeniem!



Cennik gratis!

Siatki czworokątne

w każdym rozmiarze. 7768

Siatki tkane Siatki Rabica

do młynków zbożowych
Alexander Maennel, Fabryka ogrodzeń drucianych Nowy-Tomyśl, W. 1. (Wlkp.)

Farby, pendzle i lakiery, Pokosty, Kwas do akumulatorów i kwas solny

poleca 6289d

M. MRUGOWSKI, Poznań, św. Marcin 62.

Benzyna - Benzol - Oleje - Smary - Import olei amerykańskich.

Trzcinę sufitową

pierwszorzędnej jakości własnego wyrobu dostarcza korzystnie

Gustaw Glaetzner

Centr. Materiałów Budowlanych i Dachówek
 Poznań 3, Mickiewicza 36.
 Telefon 85-80. 4308 Założona 1907 r.

LINY stalowe konopne

poleca 6604

B. Muszyński, fabryka lln, LUBAWA

VULKAN rozczyn gumowy

(Gummilösung)

fabrykuje w tubkach i puszkach 7058 w najlepszym gatunku

„GUMY”

Poznań, ul. 27 Grudnia 15

Hurt. rowerów 4313 oraz wszelkich części rezerwowych, wirówki, butelki termosowe
 HURTOWNIA PNEUMATYKÓW T. z o. p. OSTRÓW (Wlkp.)

PICKHARDT & GERLACH

G. m. b. H.
WERDOHL i. W. 7463

Rury mosiężne * Listwy mosiężne
 Bednarka uszlachetniona (Bimetal)

Repr. JAN NEP. ULATOWSKI, POZNAŃ, UL. OGRODOWA 20



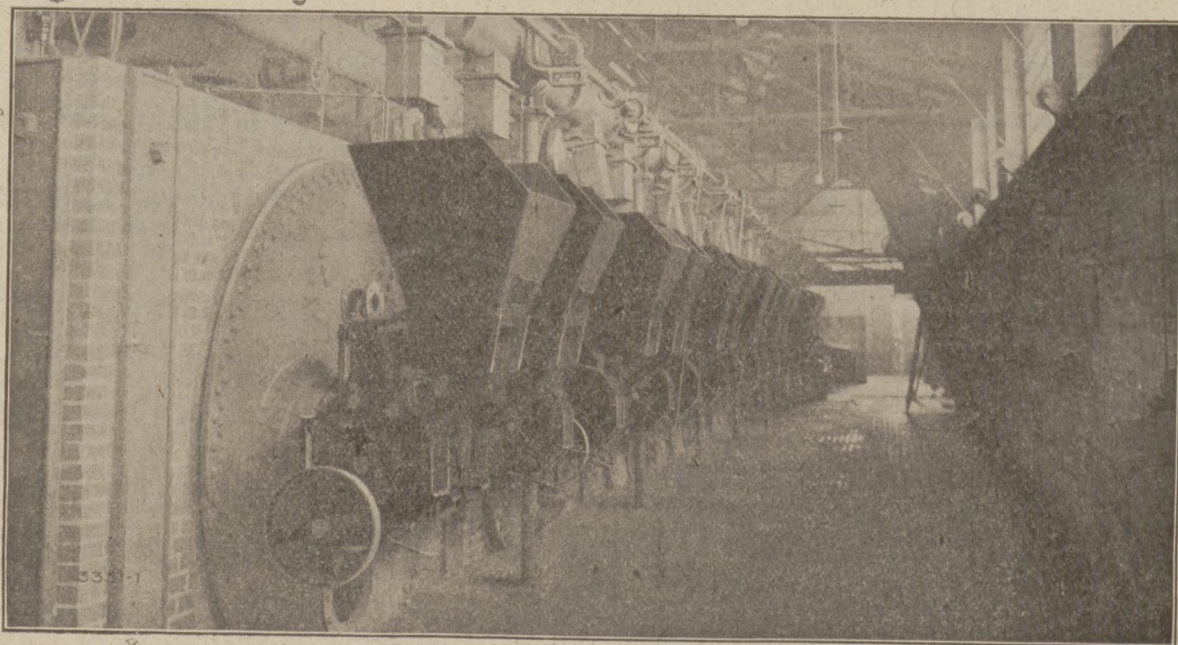
(PRZEDRUK ARTYKUŁÓW DOZWOLONY JEDYNIEM ZA PODANIEM ŹRÓDŁA).

Nowoczesne urządzenia do automatycznego zasilania palenisk kotłów parowych

W numerze 29 z dnia 20 lipca naszego Wydawnictwa mówiliśmy pokrótce o postępach urządzeń kotłowych. W uzupełnieniu tegoż artykułu zamieszczamy poniżej kilka zdjęć dokonanych w kotłowniach w których kotły zaopatrzone zostały w automatyczne zasilacze systemu „Leach”.

Działanie automatycznego zasilacza systemu „Leach” oparte jest na specjalnym rozwiązaniu konstrukcyjnym dzięki któremu uzyskuje się równomierne zarzucanie węgla na całkowitą powierzchnię rusztu.

Poza równomiernym zarzuceniem uzyskuje się

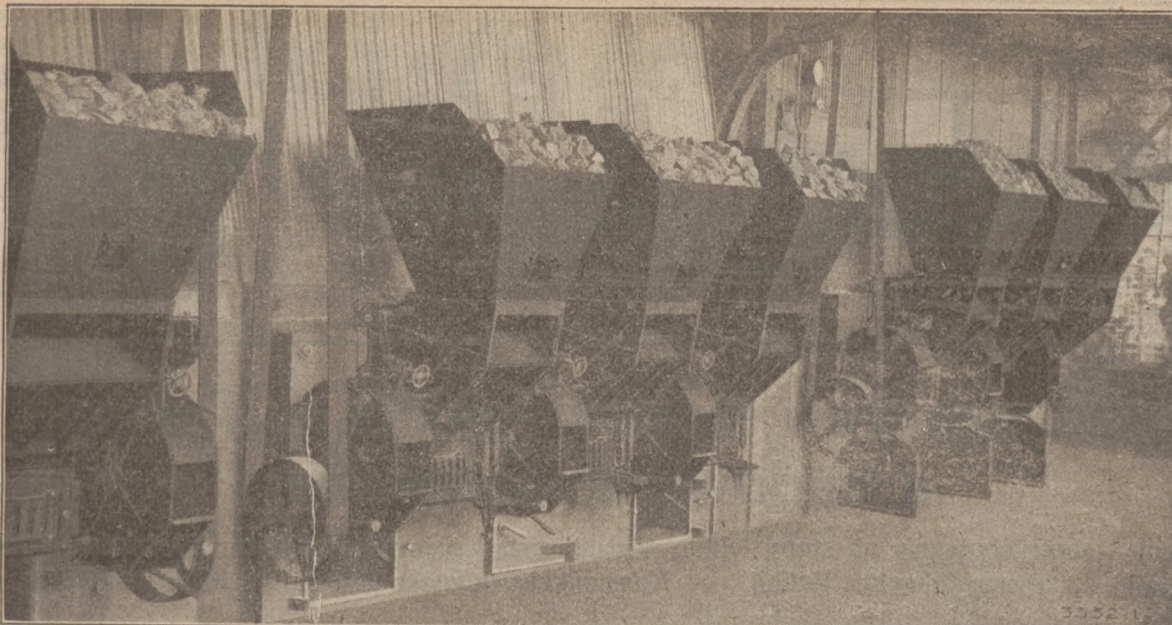


Automatyczne zasypywacze syst. Leach.

Wystarczy rzut oka na kotłownię by zauważyć daleko idące korzyści wypływające z automatyzacji zasilania palenisk węglem, dzięki czemu uzyskuje się nie tylko znaczne oszczędności na węglu, ale również bezdymne spalanie węgla, oszczędność na kosztach obsługi, równomierne odparowanie, trwałość itd.

równocześnie jednakową warstwę paliwa, dzięki czemu w palenisku podtrzymywana jest jednakowa temperatura tak niezbędna dla całkowitego spalania węgla.

Urządzenie syst. Leach odznacza się poza tym łatwą regulacją dopływu węgla na ruszty i wysokości warstwy narzuconego paliwa.



Rzut oka na front kotłów, zaopatrzonych w automatyczne zasilacze syst. Leach.

Powyższe urządzenia nadają się dla wszelkich gatunków węgla i brykietów.

Bliższymi szczegółami w sprawie powyższej służy firma Hartman w Chemnitz.

Co budujemy w kraju?

POLSKIE WYNAŁAZKI.

Stowarzyszenie Wynalazców przeprowadziło badania i stwierdziło, że w ostatnich kilku latach inżynierowie polscy dokonali szeregu niezwykle ważnych wynalazków, które jednak nie mogły być należycie wykorzystane dla braku potrzebnego kapitału. Czynnione są starania o zainteresowanie obcego kapitału.

NAJWIĘKSZY SILNIK ZBUDOWANY W POLSCE.

W związku z rozbudową elektrowni miejskiej powierzono jednej z wielkich warszawskich wytwórni parowozów dostawę największego dotychczas w Polsce silnika Diesla o olbrzymiej mocy 1,100 koni mechanicznych. Silnik ten został skonstruowany przez dr. Ebermanna, prof. politechniki lwowskiej. Całość wykonana będzie polskimi siłami. Fakt ten jest wielkiej domosłóści. Powierzenie fabryce krajowej wykonania tak wielkiego silnika świadczy nie tylko o zaufaniu, zdobytem przez polskie wytwórnie, lecz jest również dowodem szybkiego rozwoju polskiego przemysłu metalowego, który już dziś jest w możności konkurować z najlepszymi fabrykami zagranicznymi.

NOWE PIECE POKOJOWE.

Dworzec kolejowy w Chojnicach otrzymał przesyłkę nowego rodzaju pieców pokojowych, które zamówiła Dyrekcja Kolejowa w Gdańsku. Piece te posiadają specjalnie skonstruowany pancierz wierzchni w miejsce dotychczas używanych kafli. Oszczędność opału polega na tym, iż zużywają one mniej węgla i dłużej utrzymują w sobie ciepłotę. W tych dniach dokonane będą pierwsze próby ogrzewania biur kolejowych. Konstruktorem tych pieców jest polska firma Schreiber z Warszawy. Wynalazek jest opatentowany przez Urząd Patentowy w Warszawie.

POŻYTECZNY WYNAŁAZEK W KOLEJNICTWIE.

W ministerstwie komunikacji w Warszawie badany jest wynalazek pewnego polskiego technika, przy pomocy którego można będzie telefonować z pociągu, będącego w ruchu. Po-

ciąg połączony zostanie z normalną siecią telefoniczną tak, że każdy pasażer będzie mógł telefonować z pociągu do domu lub do innego miejsca. Wynalazek ten stanowiący olbrzymie udogodnienie zwłaszcza dla kupców i dziennikarzy, ma być nader prosty i nieskomplikowany.

VAGN LOMHOLT

ODDZIAŁ TECHNICZNY

WARSZAWA
UL. WIERBOWA 8.

ADRES TELEGR.:
„DANPOL“

TELEFONY:
80-00, 172-25, 252-03

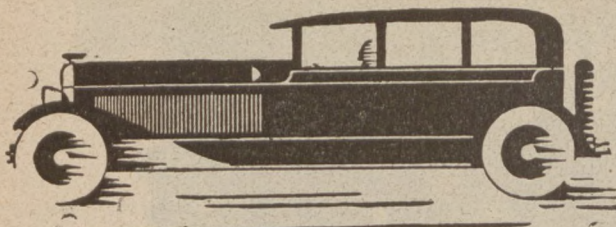
poleca

wyroby **DUŃSKICH** zakładów
przemysłowych:

CHŁODNIE i FABRYKI LODU
SZTUCZNEGO, amonjakalne, na
bezwodnik węglowy, oraz na kwas
siarkawy

SILKEBORG - mleczarne parowe
G. E. MATHIASSEN - pralnie mecha-
niczne, urządzenia do oczyszczania
wody, urządzenia sanitarne

TITAN - wirówki do mleka, 6460
wirówki do olejów i smarów.



Dział Samochodowy

Odlewnictwo stopów lekkich w Polsce a budowa samochodów

Zwiększenie zapotrzebowania na stopy lekkie wzrasta z rozwojem automobilizmu i lotnictwa. — Sprawa licencji. — Praca fabryki „Babbit”. — Konstrukcja samochodów na zasadzie współpracy.

Z rozwojem automobilizmu i lotnictwa wzrasta coraz więcej u nas w kraju zapotrzebowanie na różne lekkie stopy aluminiowe i magnezowe. W pierwszych latach po wojnie nie mogliśmy nawet myśleć o krajowej produkcji motorów, lecz obecnie zaczynamy poważnie zastanawiać się nad wyszukaniem odpowiednich krajowych surowców dla uniezależnienia naszego młodego przemysłu od zagranicy.

Nie jest rzeczą prostą uruchomienie odlewni stopów lekkich, gdyż wymaga to specjalnej techniki, odpowiednich maszyn i przyrządów, a wreszcie wyszkolonych ludzi. Mało tego, t. zw. „starzy fachowcy” nie potrafią jeszcze stanąć na czele takiej odlewni, gdyż jest to nowa gałąź odlewnictwa, w której nic nie zdziałają się rutyną. Dla szczęśliwego konkurowania z zagranicą trzeba będzie i u nas iść z biegiem postępu, pracując energicznie w laboratorjach nad nowymi udoskonaleniami i wynalazkami, a nie kopując ślepo obcych przez nabywanie ich licencji.

Właśnie o licencjach chcieliśmy powiedzieć kilka słów więcej, gdyż u nas w Polsce stały się one swojego rodzaju plagą przemysłową. Otóż w nabywaniu licencji fabryk zagranicznych zasadniczo nic złego upatrzyć nie można, jeżeli nie odbywa się to masowo i jeżeli i my sami możemy w równej mierze odstępować nasze własne patenty, lecz z chwilą, kiedy przemysł zaczyna całkowicie opierać się na wynalazkach zagranicznych, kiedy w kraju ustaje wszelka twórcza praca, licencje stają się istną plagą. Przy pracy podług cudzych wzorów zapomina fabrykant o laboratorjum, o badaniach i próbach i wpada w swojego rodzaju śpiączkę naukową, która hamuje wszelki postęp. Po kilku lub kilkunastu latach takiej pracy okazuje się, że przemyśl kopujący został przez współzawodników grubo zdystansowany, gdyż oni ciągną energiczną pracą badawczą potrafili stworzyć u siebie odpowiedni sztab specjalistów-naukowców, przystosować siebie samych i swoje fabryki do ciągłego postępu i przygotować cały szereg nowych wynalazków, które można we właściwej chwili wystawić na front walki konkurencyjnej jako ciężką artylerię, konkurent natomiast siedzi bezradny i całkowicie zależny od cudzej myśli. Otóż u nas w Polsce jeszcze dziś istnieje tendencja nabywania obcych wynalazków, gdyż przemysł nie wierzy własnym siłom i nie ufa polskimi pracownikami naukowymi.

Na szczęście nie wszyscy tak postępują. Właśnie w dziedzinie odlewnictwa metali lekkich na najwyż-

szą pochwałę zasługuje praca fabryki „Babbit”, która zaczęła ten dział prowadzić z wielką energią i nie zadowolając się cudzym rozumem, sama opracowała kilka nowych stopów o nader korzystnych właściwościach fizycznych.

Pracę tej fabryki należy tem bardziej pochwalić, że wzrost krajowej produkcji silników samochodowych, silników lotniczych, oraz innych maszyn potrzebuje coraz więcej takich materiałów i powinien korzystać z produktów krajowych, ażeby na wypadek wojny nie odczuć odrazu braku najważniejszych części składowych.

Mimo bardzo szczupłej produkcji w porównaniu z fabrykami zagranicznymi, rozpoczęto w fabryce „Babbit” pracę z właściwego miejsca, przeprowadzając szereg badań laboratoryjnych, oraz stwarzając odlewnię eksperymentalną, której zasługą jest badanie kilkunastu bardzo ciekawych stopów, oraz normalizacja aluminiowych próbek. Jeżeli tylko fabryka ta nadal będzie pracowała w tym samym kierunku, należy przypuszczać, że ze zwiększeniem zapotrzebowania na stopy lekkie, stanie się ona przodującą placówką w tej dziedzinie, tem bardziej, że w produkcji metali antyfrakcyjnych, jej właściwej specjalności, jest ona dobrze znaną nawet w przemyśle zagranicznym, który zabiega o licencję na pewien stop ołowiu, opatentowany przez „Babbit”.

Wracając teraz do właściwej fabrykacji samochodów, musimy zaznaczyć, że bardzo dodatnioby wpłynęło na jej rozwój wyspecjalizowanie jednej z większych krajowych odlewni w całej pracy odlewniczej, potrzebnej dla samochodowego motoru, oraz innych części składowych całej maszyny, gdyż takim sposobem ułatwiłoby się realizację rzuconej w swoim czasie przez „Przegląd Samochodowy i Motocyklowy” myśli o współpracy różnych fabryk przy budowie całkowicie polskiego samochodu.

Należy przypuszczać, że pracą tą łatwiej potrafi wykonać dobra odlewnia metali lekkich, która dobuduje u siebie inne urządzenia dla odlewów stalowych i żeliwnych, zasadniczo prostszych, niż np. jakaś stalownia, nieposiadająca doświadczenia w pracy z aluminium, magnezem, oraz ich stopami.

Prócz „Babbitu” nad odlewnictwem specjalnym pracują również niemniej energicznie inne fabryki. Zajmuje się tem nadzwyczaj poważnie „Ursus” oparty o Bank Gospodarstwa Krajowego. Wytwórnia ta powstała w 1893 r. i po przejściu różnych kolei, po-

wojennem zniszczeniu, podźwignęła się obecnie i sta-
nęła na czele naszego przemysłu samochodowego.

Tak samo prace te mogą doskonale wykonywać
„P. W. Samochodowe”, wyposażone najlepiej tech-
nicznie, oraz takie odlewnie, jak Mieszczaiński i inni.

Swoją drogą i przemysł samochodowy powinien
dążyć do pewnej normalizacji, ażeby ułatwić prace
naszemu odlewnictwu przez wprowadzenie np. kokili
itp, rzeczy, usprawniających produkcję.

L. K.

Ostrożnie z gumami

Właściciele samochodów coraz częściej wnoszą
reklamacje w sprawie gum, wskazując naprzykład na
to, że najczęściej ranty przecinają się i, że opony spa-
dają z kół.

Mając do czynienia z wieloma takimi wypadkami
przekonał się, że winę w nich ponoszą, przede-
wszystkiem i tylko, sami właściciele samochodów,
względnie ich kierowcy. A to dlatego, że gummy nabi-
jają oni młotkiem, przez co przecinają nietylko ich
brzegi, ale i druty.

Jak dalece ignorancja w tej sprawie jest posu-
nięta świadczy fakt, że jeden z właścicieli Fordów,
nabijając oponę młotkiem, nietylko, że przeciął jej
brzeg i druty, ale nie wiedząc, co to są za druty, po-
czął je najspokojniej obcęgami wyciągać z opony, czy-
niając ją w ten sposób zupełnie niezdatną do użytku.

Guma jest rzeczą drogą i skomplikowaną. Na-
leży przy niej dołożyć nieco uwagi i troskliwości, je-
śli się nie chce wydawać pieniędzy niepotrzebnie.

Zdejmowanie.

Niejednokrotnie słyszy się narzekania na zły
gatunek opon, a po pewnym czasie — na ich spadanie
z koła. Jest to tylko powodem nieumiejętnego zakła-
dania opony i niejednokrotnego przecinania drutu na
obrzeżach skutkiem nabijania jej młotkiem na koło.

A więc radzimy zastosować przy zdejmowaniu
opony następujący sposób: po zdjęciu kapsla wenty-
la z nakrętką obrócić kołem tak, by wentyl był na gó-
rze. Po wypuszczeniu powietrza wentyl wepchnąć do
środkła i tak ścisnąć oponę z obydwu stron wentyla,
by ranty opony weszły do zagłębienia obręczy mniej
więcej do 30 cm. z każdej strony wentyla — poczem
podłożyć koniec łyżki pod rant opony naprzeciwko
wentyla (na samym dole) i opona z obręczy z łatwo-
ścią się zsunie.

Zakładanie.

Przedewszystkiem dętkę z odrobiną powietrza na-
leży włożyć do opony. Otwór wentyla w kole musi
być na górze. Oponę zakłada się naprzód górą, wkła-
dając wentyl w otwór obręczy. Następnie, poczyna-
jąc od wentyla, ścisnąć ranty opony dotąd, dopóki
opona z łatwością na koło nie wejdzie. Dla osób o
rękach słabszych może być pomocną w tym wypadku
łyżka.

Po naciągnięciu opony należy ją nieco obruszać,
aby uniosła się, a jej ranty zajęły swoje łożysko. Po
tej operacji należy trochę dętkę podpompować i znów
oponę poruszać, a po sprawdzeniu, czy należycie na
kole siedzi i czy czerwona opaska na rancie opony
jest równomiernie od brzegów oddalona.

Szlifowanie cylindrów



od motorów samochodowych, samolotowych i traktorowych od 30 do
200 m/m średnicy z 1/100 m/m dokładnością na najnowocześniejszej,
nowej, specjalnej maszynie do szlifowania cylindrów szwajcarskiego
fabrykatu.

Szlifowanie wałów korbowych

na najnowocześniejszej nowej specjalnej maszynie do szlifowania wałów
korbowych szwajcarskiego fabrykatu z 1/100 m/m dokładnością wszelkich
rozmiarów od motorów samochodowych, samolotowych i traktorowych.

WYKONUJE SIĘ:

Tłoki żeliwne w wszelkich { do 150 m/m średnicy
Tłoki aluminiowe rozmiarach {
Pierścienie tłokowe do 150 m/m średnicy
Sworznie tłokowe 6548
stal chromniklowa, cementowane i szlifowane z 1/100 m/m dokładn.
Zawory z wysokowartościowej stali chromniklowej.

DOSTARCZA

SZYBKO — PRECYZYJNIE — TANIO.

Największe specjalne przedsiębiorstwo tego rodzaju w Polsce

„ERGE - MOTOR“

dawniej: R. Gunsch

POZNAŃ, ULICA MYLNA nr. 38

Telefon nr. 7929

PROSZĘ ŻAĐAĆ BEZPŁATNE PROSPEKTY I CENNIKI.



SIM S. A. MORGES SZWAJCARJA
TŁOKI, PIERŚCIENIE TŁOKOWE
I ZAWORY SAMOCHODOWE

7511z

WYŁĄCZNE ZASTĘPSTWA I GŁÓWNY SKŁAD
NA POLSKĘ

AUTOTECHNIKA

KRAKÓW, UL. BRACKA L. 5
TELEFON Nr. 4343

DOSTAWA ZE SKŁADU
CENY KONKURENCYJNE

ZASTĘPCY POSZUKIWANI



J. SCHMID-ROOST S. A.
OERLIKON-ZÜRICH
ŁOŻYSKA KULKOWE I ROLKOWE

7302

Następnie należy pobić oponę dookoła kluczem lub łyżką, by nie przyciąć dętki i już śmiało potem oponę dalej pompować.

Do kół drucianych Forda należy używać opon tylko z czerwoną obwódką.

Uwagi.

Opony należy pompować jak z przodu tak i z tyłu woza na $2\frac{1}{3}$ atmosfery lub 35 funtów. Ciśnienie powietrza należy sprawdzać przynajmniej raz na tydzień.

Na oponie niedopompowanej nie jeździć;
raptownie bez potrzeby nie hamować;

unikając obijania i darcia o chodnik, szczególnie przy zatrzymywaniu i skrętach;

po szynach tramwajowych nie jeździć.

Dla przedłużenia, jak zaznaczyliśmy, życia oponom, należy je stale przeglądać, a wszelkie głębsze skaleczenia i dziury od gwoździ po przeczyszczeniu kitować odpowiednią gumą, by ochronić płótno przed wodą i piaskiem, które wytwarzają guzy i gnicie wewnętrzne.

Na zimę, kiedy wóz stoi, należy postawić go na kobyłki, a powietrze z gum wypuścić.

Nigdy gum oliwą nie smarować.

Nowy samochód ciężarowy „Rugby 401”

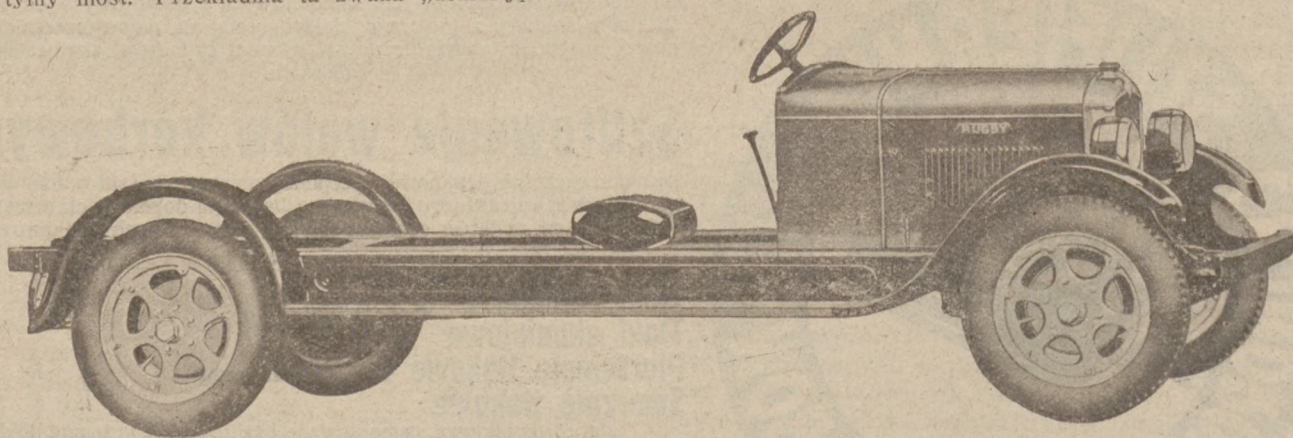
Zakłady Durant Motors, Inc. wypuściły obecnie nowy typ podwozia ciężarowego i autobusowego, model „Rugby 401”.

Dzięki zastosowaniu najbardziej nowoczesnych zdobyczy technicznych „Rugby 401” zainteresuje nie tylko sfery automobilowe, ale zwłaszcza każdego przedsiębiorcę, który kładzie specjalny nacisk na racjonalną konstrukcję samochodu ciężarowego.

Wybitną cechą samochodu „Rugby 401” jest patentowana przekładnia o podwójnym bezpośrednim napędzie, wbudowana w tylny most. Przekładnia ta zwana „demultiplikator”

kiem Tillotson i regulatorem obrotów gwarantuje rzeczywiście oszczędne zużycie paliwa i smarów.

Dzięki zastosowaniu elastycznych przegubów metalowo-gumowych między kołem rozpedowem a skrzynką biegów, wykluczających twarde metalowe uderzenia, zmniejsza się do minimum zużycia organów przenośnych. Długość ramy (od motoru do końca ramy 3,6 mtr.), oraz zwiększone rozstawienie osi 335 cm., pozwolą stosować dłuższe i wygodniejsze karoserie, bez potrzeby wyrzucania jej do tyłu, przez co wydatnie zmniejsza się zużycie gum.



Podwozie ciężarowe „Rugby 401” z demultiplikatorem

stanowi wyłączny patent Zakładów Durant Motors, Inc. Dzięki tej instalacji samochód „Rugby 401” posiada w istocie 6 biegów wprzód oraz 2 wstecz, dając tem samem olbrzymią skalę przekładni.

Tryb atakujący jest dwustronnie zawieszony na łożyskach kulkowych i zarówno dyferencjał jak i półosie obracają się na łożyskach rolkowych syst. „Timken”.

W modelu tym zostały zastosowane dwuszczkowe całkowicie obudowane hamulce Bendix'a z prasowanymi taśmami hamulcowymi. Płaszczyzna hamowania około 2.250 cm. kw.

Model „Rugby 401” wyposażony jest w światowej sławy silnik „Continental”, co w połączeniu z ekonomicznym gaźni-

Samochód Durant-Rugby dzięki swej konstrukcji z łatwością pokonywa trudności terenowe przy minimalnem zużyciu benzyny, smarów, opon oraz części zamiennych.

Ten nowy model „Rugby 401” wyposażony jest ponadto w silne stalowe koła z obręczami ciężkiego typu.

Chłodnica, lampa i inne armatury zewnętrzne są grubo platerowane chromem.

W numerze 31 naszego pisma przy opisie samochodu ciężarowego „Rugby 401” przez omyłkę zamieszczono ilustrację podwozia ciężarowego innej marki, mianowicie marki Federal. Powyżej zamieszczamy właściwą ilustrację.

SAMOCCHODY

| | | | | | |
|-----------------|------------|-------|------|--------------------|-----------|
| Fiat Model | 509 | 4/20 | 4 | osobowy | otwarty |
| Fiat | " | 501 | 6/21 | 4 | " otwarty |
| Fiat | " | 503 | 6/30 | 4 | " kryty |
| Fiat | " | 503 | 6/30 | 6 | " coupe |
| Super Fiat | | 19/75 | 6 | " | otwarty |
| Opel 12/60 | 6 cylindr. | | 6 | " | kryty |
| Opel 7/34 | 6 | | 4 | " | kryty |
| Opel 9/25 | K. M. | | | samochód wysylkowy | |
| Chenard Walcker | | 5/32 | 4 | osobowy | otwarty |
| Overland | | 11/30 | 4 | " | otwarty |
| Protos | | 10/30 | 6 | " | otwarty |
| Austro Daimler | | 17/60 | 6 | " | otwarty |
| Praga | | 15/50 | 5 | " | otwarty |

i wiele innych w stanie używanym, **sprzeda** jako kupna niezwykle .. okazyjne z własnych zapasów ..

BRZESKIAUTO

SPÓŁKA AKCYJNA

POZNAŃ, Dąbrowskiego 29

Telefon 63-23 i 63-65 3788

„POLFAZAM”

Fabryka zamków i okuć samochodowych
POZNAŃ - DĄBROWSKIEGO 81

wykonuje

wszelkie okucia do karoseryj i wagonów.

Zamki, antaby, rączki, przedłużacze do zamków. Zawiasy wszelkiego rodzaju, dźwigi do podnoszenia szyb, zderzaki

oraz wszelkie inne prace w zakres tenże wchodzące.

7527

Zderzaki

do samochodów

najnowsze systemu, łączące w sobie wykwintne wykonanie z nadzwyczaj celową konstrukcją.

Ceny bezwzględnie konkurencyjne!

Łożyska rolkowe Timkena - Tłoki, pierścienie, bolce - Kierunkowskazy, okrągłe i dwuramiennie - Lampki „Stop” - Tanki do benzyny

Poleca:

DOM TECHNICZNO-AUTOMOBILOWY

Poznań, ul. Skarbowa 20

7819

Okazja!

Okazja!

Samochód

4 osobowy otwarty

10/30 HP luksusowy, mało używany, w najlepszym stanie nadzwyczaj tanio na sprzedaż.

Zgłoszenia do „Rynku Metalowego i Maszynowego pod „Okazja” 7818.

Wytwórnia pilników A. Grzanka

Mistrz pilnikarski

Poznań, ulica Dąbrowskiego nr. 90.

Nacinanie stępionych pilników i tarników wszelkich profili, zamiana natychmiastowa na nowo nacinane, o tej samej wadze, za dopłatą za nacinanie. Za dobroć i trwałość mojego wyrobu przyjmuję pełną gwarancję. Wykonuję pilniki nowe na zamówienie. Ceny niskie, wykonanie ręczne pierwszej klasy.

Polecając się W. P. Przemysłowcom i Rzemieślnikom, proszę o łaskawe poparcie.

Z poważaniem

A. Grzanka.

7635

AUTOMOBILIŚCI - LOTNICY - MOTOCYKLIŚCI - SPORTSMANI!

WZRYTAJECIE AUTO 30 TYGODNIK LOT 30 GR

ZNAJDZIECIE W NIM WSZYSTKIE INTERESUJĄCE WAS WIADOMOŚCI I AKTUALJA

Prenumerata kwartalna 3.50 zł, roczna 14.— zł.

Konto czekowe w P. K. O. 16 940.

Redakcja i Administracja: Warszawa, ul. Poznańska 22. Telefon 85-68.

7798

EMALJERNIA Fabryka Szyldów Emaljowanych

Spółka z ogan. odpow.

KRAKÓW

ulica Dietlowska 81

Telefon nr. 47-39.

Jedyna w Kongresówce i Małopolsce.

Cenniki wysyłamy na żądanie.

7208

Handbuch der Eisenhändler 1929

praktyczny fachowy informator podręczny dla przemysłowca, kupca i pracownika zawodowego metalowca w języku niemieckim

Obszerny dział fachowy i informacyjny

200 ilustracji technicznych

Cena 8.50 m. n. + porto

Do nabycia w administracji

„Rynku Metalowego i Maszynowego“, Poznań, Wielka 10
za poprzedniemi nadesłaniem gotówki 20 zł.



Siatki Plecionki
druciane
wszelkiego
rodzaju.

7287

JÓZEF HESSE SPADKOB.
Fabryka siatek druczanych
w ŁODZI ul. ANDRZEJA 40



„Fasmit“
Fabryka Szczotek

Młyńskich i Technicznych

Poznań

Dominikańska 1. Tel. 29-06

wyrabia szybko i fachowo z najlepszego surowca, wszelkiego rodzaju szczotki młyńskie i techniczne dla przemysłu. Zużyte szczotki reperuje i naciąga na nowo.

7793b

Klingerit

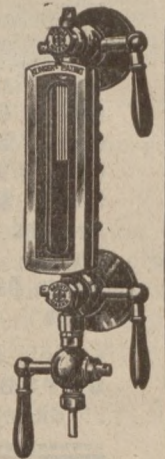
najlepsze uszczelnienie dla wysokich ciśnień. Jedynie prawdziwe z marką ochronną „KLINGERIT“



Klinger'a
reflekcyjne
armatury wodomierzowe.

Klinger'a
reflekcyjne specjalne
szkła twarde.

4421



Klinger'a wentyl ze stawidłem tłokowym.

RICH. KLINGER

G. m. b. H.

Gumpoldskirchen pod Wiedniem.

Odlewy Stalowe

Z

własnych lub nadesłanych modeli wytworu

Huty „Częstochowa“

Krótkoterminowo po cenach najprzystępniejszych polecają

**Modrzejowskie Zakłady
Górnico-Hutnicze Sp. Akc.
Sosnowiec**

7706

Filce

techniczne od 1 do 100 m/m grube, do wszelkich celów

tarcze filcowe

każdego rozmiaru, do polerowania szkła, luster, mosiądzu, aluminium, żelaza i t.p. wogóle wszelkiego rodzaju filce dostarcza po cenach fabrycznych:

R. KUNERT i S-KA T.z o.p. POZNAŃ

ul. Wozna 12, tel. 29-21 i 55-38 pryw.

7392

Handel i Przemysł Rowerowy

Organ Związku Mechaników Samodzielnych na Polskę Zachodnią

Nowy typ rowerów z amortyzatorami

W Ameryce przeprowadzono bardzo ciekawe próby z różnym typem amortyzatorów dla rowerów. Wszyscy wiemy, że rower wymaga względnie równej drogi, w przeciwnym bowiem wypadku szybsza jazda powoduje bardzo przykre wstrząśnienia, nie dające się zamortyzować za pomocą zwykłych cienkich pneumatyków. Dla uniknięcia tych wstrząśnień rowerzyści starają się zawsze jechać bocznymi drózkami, a w miastach chodnikami, jeżeli nie widzą w pobliżu policjanta. Doniedawna godziliśmy się wszyscy z tą przykrą właściwością rowerów, przypuszczając, że ona nie da się w żaden sposób usunąć, aż wreszcie sprawą tą zajęli się Amerykanie, którzy zdecydowali się na ulepszenie amortyzacji rowerów. Zrobili oni cały szereg prób i doszli wreszcie do pewnego typu sprężynowanych widełek, które amortyzowały doskonale wszystkie uderzenia przedniego koła, mimo nadzwyczajnej prostoty, lekkości i taniości całego urządzenia. Z resorowaniem tylnego koła szło znacznie gorzej. Zbudowano około 20 różnych urządzeń, lecz wszystkie one okazały się niepraktyczne. Wreszcie jeden z techników wpadł na następujący pomysł: rezygnując ze wszelkich dwustronnych resorów i amortyzatorów zbudował on zupełnie nowy przyrząd, który gwarantował dobre działanie. Przyrząd ten składał się z cylindra, zaopatrzonego w tłok oraz z dolnej spiralnej sprężyny, i działał za pomocą dodatkowych

widełek, umocowanych do ramy. Dla uniknięcia kłopotów z łańcuchem okazało się poza tem koniecznym zastąpić ten ostatni kardaniem.

Przeprowadzono próby w rezultacie których okazało się, że mimo większej wagi, rower zaopatrzone w amortyzatory idzie lżej po gorszej drodze. Dla otrzymania ściślejszych rezultatów zorganizowano wyścigi, w których brały udział zwykle rowery maszyny z amortyzatorami. Drogę wybrano umyślnie gorszą, lecz zasadniczo należała ona do typu przeciętnych dróg amerykańskich. Kiedy obydwie konkurujące drużyny przebyły całą przestrzeń okazało się, że średnia szybkość maszyn z amortyzatorami jest o 3,7 km. na godzinę większa od szybkości zwykłych rowerów. Dla większej pewności zmieniono obsadę rowerów i znów otrzymano podobny wynik.

Prawdopodobnie ze względu na znaczną różnicę w cenie nie słychać jeszcze o masowej produkcji resorowanych rowerów, lecz należy przypuszczać, że ten nowy typ ukaże się na rynku jako droższa maszyna, przeznaczona dla ludzi, którzy cenią trochę więcej wygodę jazdy.

U nas w Polsce, ze względu na „kocie łby“ w miastach, podobny rower mógłby liczyć na duże powodzenie, szczególnie u kobiet, które znacznie więcej od mężczyzn cierpią od wstrząśnień.

Ważne uzupełnienie przepisów drogowych, dotyczące tylnych świateł na pojazdach

W Niemczech weszło w życie z dn. 1 lipca b. r. nowe rozporządzenie, dotyczące tylnych świateł na pojazdach, poruszających się po drogach publicznych.

Według tego rozporządzenia każdy pojazd dwukołowy, niezależnie od napędu, powinien posiadać z tyłu czerwoną latarnię lub też czerwony reflektor, który odbijałby promienie. Czerwone świa-

tło powinno być widzialne na odległość 150 metrów w promieniu 30°. Przepis ten zmusza też producentów takich latarek i reflektorów do poddawania ich wyrobów badaniu powołanych do tego czynników, które ostemplowują sprawdzone rzeczy. Fachowcy są zdania, że należałoby przepis ten rozszerzyć na wszelkie inne pojazdy dopuszczone na drogi publiczne, gdyż dzięki temu uniknęłoby się wiele wypadków.



ROWERY

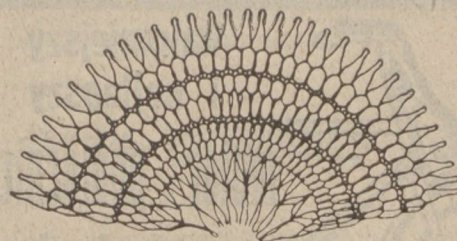
marki „Trianon“ (Weltmeister Durabel) pod gwarancją wyrabia i dostarcza wszelkie części zapasowe do centryfug oraz rozmaite koła zębate

PIOTR NOWACKI

Fabryka Centryfug i Rowerów

„HALKA“

Bydgoszcz, ul. Rycerska. Telefon 910



IDEAL

Siatki

do ochrony sukien w pierwszorzędem i trwałem wykonaniu

wykonuje jako swoją specjalność: 7639

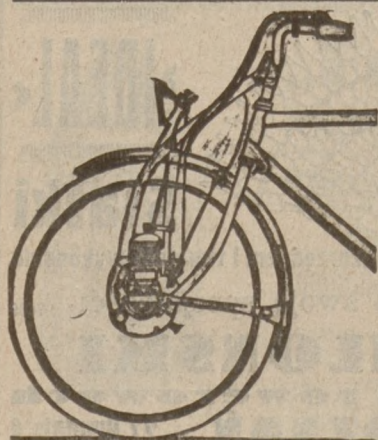
E. SCHLONSKI

Hurt. części rowerowych
Telefon 2558 - POZNAŃ - 27 Grudnia 4

Elektryczne oświetlenie w motocyklach i rowerach

Bardzo często zachodzi potrzeba odkupienia jako wpłaty starego motocyklu lub roweru od nabywcy nowej maszyny. Ta transakcja, konieczna nieraz ze względów handlowych, jest dla kupca bardzo niemiłą, gdyż zmusza go do odsprzedażania maszyn używanych, na których on może często stracić. W ostatnich czasach w Niemczech zaczynają doradzać następujący sposób postępowania: Kupiec może nabyć używaną maszynę, lecz powinien ją przed sprzedażą doprowadzić do dobrego stanu i zaopatrzyć w szereg różnych drobiazgów, które w oczach nabywcy podnoszą jej wartość. Obecnie wielką uwagę zwracają nabywcy na oświetlenie. Maszyna, która nie posiada elektrycznego oświetlenia nie ma w ich oczach żadnej wartości i uchodzi za przestarzałą. Ponieważ większość starszych motocykli i rowerów ma tylko zwykłe karbidowe latarki, radzi się w takich maszynach dobudować małą elektryczną instalację, która mimo b. niskiej ceny, w oczach nabywcy podniesie znacznie wartość maszyny.

Instalację tę można wykonać następującym sposobem: W zwykłej latarce karbidowej należy wykręcić palnik i wstawić na jego miejsce małą żarówkę elektryczną. Jeden biegun oprawki trzeba przyłączyć do masy, drugi natomiast odprowadzić zapomocą dobrze izolowanego przewodnika do wmontowanego na ramieniu lub sterze przełącznika. Jako źródło prądu możemy użyć zwykłych baterijek do lamp kieszonkowych, które łączy się równolegle po kilka, ażeby zwiększyć ich pojemność. Baterijki te należy umieścić w specjalnym pudełku, umocowanym do ramy lub starteru motoru i połączyć z masą i przełącznikiem. Pięć baterijek, połączonych równolegle, może świecić dobrze około 20 godzin, jeżeli użyjemy zwykłej żarówki 4-woltowej. Dla motocykli możemy wziąć żarówkę większej mocy, lecz wtedy należy odpowiednio powiększyć baterję, którą łączy się szeregowo-równolegle. Przy tej całej instalacji należy baczną uwagę zwracać na jej staranne wykończenie, gdyż takim sposobem małym kosztem własnym możemy podnieść znacznie wartość sprzedawanej maszyny w oczach nabywcy. W rzeczywistości, rozumie się dobra karbidowa lampa będzie znacznie ekonomiczniejsza i lepszą niż taka instalacja elektryczna, lecz przeciwko modzie u niefachowych nabywców walczyć trudno i należy im dawać „elektryczne oświetlenie“, jeżeli oni go żądają.



Najmniejszy
i najlepszy
motor pomocniczy
w świecie
Otto Mix

Poznań, ul. Kantaka 6a
Telefon 2396 7026



Rowery



Maszyny do szycia



Wirówki

Hurtownia Mechaników

Spółdz. Handl. z ogr. odp.

POZNAŃ

ul. Marszałka Focha 19
(obok głównego dworca, wyjście zachodnie)

Tel. 6973 i 6440

Adres telegr.: MECHANIKA



**Sprzedaż tylko hurtownie
składowo rowerów i t. p.**

7654

Patria

Sp. z o. odp.

Fabryka rowerów i części

**Śleszew
pow. Poznań**

Specjalność:

**fabrykacja ram,
obreczy i
błotników
do rowerów**

7476



Hurtownia Rowerów
ST. WAWRZYNIAK Sp. z o. o.
POZNAŃ, Św. Marcin 44.

Najkorzystniejsze źródło zakupu rowerów, ram i wszelkich części rowerowych krajowych i zagraniczn.

7472



ORGAN ZWIĄZKU PRZEDSIĘBIORSTW ELEKTROTECHNICZNYCH NA POLSKĘ ZACHODNIA
 ORGAN ZRZESZENIA PRZEDSIĘBIORSTW RADJOTECHNICZNYCH W WIELKOPOLSCE.
 POD REDAKCJA DYPL. INŻ.-EL. M. RZECKIEGO.

Sfery gospodarcze przeciw Harrimanowi

Jak już donosiliśmy, odbyło się w Izbie przemysłowo-handlowej w Warszawie posiedzenie połączonych komisji Izby: polityki handlowej, prawniczej oraz racjonalizacji przemysłu i handlu, na którym była rozpatrywana sprawa projektowanego uprawnienia elektrycznego firmie W. A. Harriman. Po szczegółowej dyskusji, w której podkreślana była doniosłość dla kraju planowej elektryfikacji, oraz znaczenie przyływu twórczych kapitałów zagranicznych do Polski, połączone komisje, z uwagi na charakter i warunki projektowanego uprawnienia powzięły następującą uchwałę:

Połączone komisje stwierdzają:

1) że projektowane uprawnienie elektryczne na rzecz firmy W. A. Harriman, dając koncesjonariuszowi wyłączność na obszarze sześciu najbardziej uprzemysłowionych województw, tem samem uzależnia w znacznym stopniu polską politykę gospodarczą w dziedzinie przemysłu i rolnictwa od koncesjonariusza.

2) że ze względu na olbrzymią ogólnopolską doniosłość działalności tak wielkiego przedsiębiorstwa elektrycznego, jak projektowane, uważać należy oddanie podobnego uprawnienia w ręce jednego kapitalisty — za niepożądane,

3) że wobec tego, gdyby uznana być miała konieczność przeprowadzenia elektryfikacji w Polsce według planu uprawnienia, to podobne uprawnienie mogłoby być nadane jedynie takiej organizacji, któraby jednoczyła kapitały o różnym charakterze, w szczególności także kapitał publiczny, a w pierwszym rzędzie kapitały samorządowe,

4) że ponadto projektowane uprawnienie w jego obecnej postaci nie daje bynajmniej gwarancji niezbędnego rozwoju elektryfikacji, uzależniając taki rozwój bezpośrednio od uznania koncesjonariusza,

5) że w tych warunkach niezależnie nawet od wielu innych wątpliwości, które nastrecza projektowane uprawnienie wypowiedzieć się należy w sposób stanowczy przeciwko udzieleniu tego uprawnienia.

W tych warunkach połączone komisje uchwalają:

Zwrócić się do prezydium o wystąpienie w myśl pp. 1 i 2 art. 4 rozporządzenia Prezydenta Rzeczypospolitej z dn. 15 lipca 1927 r. o Izbach przemysłowo-handlowych (Dz. U. R. P. nr. 67 poz. 591) do właściwych władz z umotywowanem przedstawieniem przeciwko nadaniu firmie W. A. Harriman projektowanego uprawnienia.

Ciekawy eksperyment przy pomocy radja

(Według prasy amerykańskiej.)

Wkrótce dokonany zostanie bardzo ciekawy i niezwykle eksperyment, przy pomocy radja. Znany psycholog Dunninger, po nieudanych poprzednio próbach w Europie, z jednej z tutejszych najsilniejszych stacji radiowych, wysłać będzie snop skoncentrowanych swych myśli, dla zbadania, czy przy pomocy fal eteru możliwym jest telepatyczne działanie jego określonych wrażeń myślowych na otoczenie ludzi, skupio-

nych przy swych domowych aparatach odbiorczych. Psycholog apeluje tą drogą do wszystkich radioamatorów, by w danym dniu, którego data zostanie ogłoszona, starali się specjalnie skupić w kierunku zmuszenia się do oddalenia wszystkich absorbujących ich myśli, by skoncentrowanie się doprowadzili do stadium doskonałości, celem udoskonalenia się tym sposobem jako medja myślo-odbiorcze.

Mimo, że podobne eksperymenty Dunningera zawiadły w Anglii i w Australji, nie zniechęca się tem uczony i wierzy, że jego badania uwieńczone zostaną wreszcie oczekiwanymi wynikami.

Gdyby próba omawiana się udała, to nasze stacje nadawcze staną wobec bardzo poważnego dylematu. Nie trzeba bowiem zapominać, że udowodnienie słuszności teorii o potencji telepatycznej nie ograniczy się lokalnie tylko do radjofonji. Takie same snopy myśli, jeżeli eter będzie dla nich dobrym rzeczywiście przewodnikiem, będą mogli wysyłać poszczególni posiadacze radjo-aparatów do centrali nadawczych. Nie

można ograniczyć teorii w kierunku jednostronnym. Ruch molekuł myślowych odbywa się obustronnie. Cóż w danym wypadku pocnie biedny operator jakiegoś WEAf czy KYW, gdy zamiast nadawczych koncertów, przyjmować zaczną miliony zgęszczonych wola myśli naszych obywateli, gdy ci zasmakują w używaniu radja jako namiastka telefonu i telegrafu? Radjo-telepatja jest więc obosiecznym przedsięwzięciem, może ona przynieść w realizacji albo wielkie uświetnienia cywilizacyjne, albo wielki i nieznośny chaos porządku i ładu publicznego.

Na szczęście jesteśmy tylko w okresie eksperymentów.

Nowe pomysły w dziedzinie radja

ORYGINALNE GŁOŚNIKI.

Na nowy pomysł urozmaicenia audycji radjowych wpadła pewna amerykańska firma radjowa. Do głośników, pociągniętych białym drapowanym jedwabiem, wbudowała rotacyjne cylindry ze skalą kolorów. Cylinder jest wewnątrz oświetlony i rzuca na biały jedwab mieniące się skale subtelných kolorów. Muzyce radjowej towarzyszy więc symfonia barw.

Głośniki zdobyły sobie ogromną pokupność wśród łaknących nowości radjosluchaczy amerykańskich.

DOMY ZE ZBIOROWYM MASZTEM ANTENOWYM.

W nowoczesnem budownictwie coraz więcej jest uwzględniany system budowania domów ze zbiorowym masztem antenowym pośrodku kompleksu budynków. Ten system pozwala mieszkańcom na przeciągnięcie drutu odprowadzającego od tego masztu do poszczególnych lokalów i posiadania dobrej anteny zewnętrznej, której długość każdy odpowiednio do swego aparatu może uregulować zapomocą izolatorów. Taki system sprawia, że każde nowoczesne mieszkanie otrzymuje nie tylko wodę, kanalizację i światło, ale i radio, a ponadto zabezpiecza lokatora od różnych przykrości wynikających ze sporów o antenę z gospodarzem i sąsiadami. Przy budowaniu anten zbiorowych można również założyć od razu jedno wspólne dla wszystkich uziemienie i oszczędzić dziur wierconych niepotrzebnie w drzwiach, ścianach itp.

Wszystkie nowopowstające kooperatywy handlowe powinnyby system anten zbiorowych i u nas wprowadzić.

ZASTOSOWANIE RADJA DO ODKRYWANIA ŹRÓDEŁ NAFTOWYCH.

Przedsiębiorstwa naftowe w Ameryce odkryły w ostatnich latach drogą krótkofalowych radjostacji źródła naftowe wartości 100 milionów dolarów. Stosowanie radja zamiast poszukiwać nafty drogą dotychczasowych wierceń jest nieprawdopodobnie łatwe.

OGRZEWANIE PARYŻA PRZY POMOCY FAL RADJOWYCH.

Uczony paryski Jaques Rister wystąpił ostatnio z projektem awanturkowo ciekawym — a mianowicie, ogrzewanie miasta Paryża przy pomocy fal radjowych. Twierdzi on, że możnaby ogrzewać zapomocą aparatów odbiorczych umieszczonych w piwnicach domów, aparatów odbierających rozsyłane radjem ciepło — całe biura i mieszkania. Przy dalszych ulepszeniach byłoby możliwe ogrzewanie całego Paryża.

Tę samą teorię opiera Rister na zbudowanym ostatnio aparacie, który rozsyła ciepło na falach długości 2—3 metrów z napięciem wahającym się od 400 do 500 wolt. Specjalnie przystosowany ułok zawierający w sobie wrażliwy metal, umieszczony w kręgu działania fal, rozpala się natychmiast do czerwoności.

Stąd jeden już tylko byłby krok do udoskonalenia aparatu.

Kronika radjowa w Polsce

PRZEPISY NORMUJĄCE RADJOFONJĘ W POLSCE.

Projekt zarządzenia Ministerstwa Poczty i Telegrafu.

Ministerstwo Poczty i Telegrafu uzgadnia z innymi zainteresowanymi Ministerstwami projekt rozporządzenia kilku ministrów w sprawie radjofonji. Dotychczasowe przepisy, normujące radjofonję w Polsce, a oparte na praktyce z pierwszego okresu rozwoju ruchu radjowego w kraju, są zupełnie niewystarczające i wymagają gruntownego przerobienia.

Przedewszystkiem nowe przepisy mają ustalić, kto jest uprawniony do korzystania i posiadania aparatu odbiorczego. Przymusowa rejestracja aparatów takich nie zostanie zniesiona, a przeciwnie z całym rygiorem ścigać się będzie ukrywających aparaty. Już samo posiadanie aparatu, nawet nieczyrznego, wymaga zarejestrowania. Małoletni będą mogli rejestrować aparaty, przedstawiając odpowiednie zaświadczenie opiekunów prawnych. Opłaty rejestracyjne pobierane będą rocznie, a nie — jak dziś — miesięcznie.

Co do tego ostatniego punktu o opłatach, są zdania, że wprowadzenie takich rocznych opłat utrudni wielu osobom posiadanie radjowego aparatu.

Przepisy uregulują także kwestję budowy anten, która w dniu dzisiejszym znajduje się w stanie absolutnego chaosu. Unormowanie sprawy zakładania anten nie na podstawie przepisów porządkowych, a na podstawie budowlanej o tyle by tę kwestję skomplikowało, że w tym ostatnim wypadku każdorazowe założenie anteny wymagałoby zgłoszenia do urzędu inspekcyjno-budowlanego odpowiedniego planu i następnie zatwierdzenia jego.

PRASA ZAGRANICZNA O FULTOGRAFIE RADJA POZNAŃSKIEGO.

Jedno z najpoważniejszych niemieckich pism radjowych, „Die Sendung“ (26), zamieściło następującą wzmiankę o fultografii Radja Poznańskiego:

„Trzecim krajem z fultograficzną radjografią jest Polska przez swoją stację w Poznaniu. Stacja poznańska jest dźwiękowo dość silna, by mogła być odbierana również za dnia, od pewnego czasu jednak daje się niestety odczuć tak silna interferencja (nowa poznańska fala usunęła ten brak), że jest utrudniona synchronizacja. A szkoda, bo podział czasu emisji fultograficznych jest poprostu wzorowy: 20 minut w południe i 20 minut wieczorem“.

NOWE RADJOSTACJE W POLSCE.

W związku z przedłużeniem koncesji „Polskiego Radja“, to ostatnie zobowiązało się wybudować nową stację nadawczą w Warszawie o sile 120 kilowat., tak iż stacje słyszeć będą radjosluchacze detektorowi na całym obszarze Rzplitej.

Koncesja zawiera również warunek wybudowania nowej stacji nadawczej w Toruniu. Natomiast projekt budowania stacji nadawczej w Gdyni, narazie upadł.

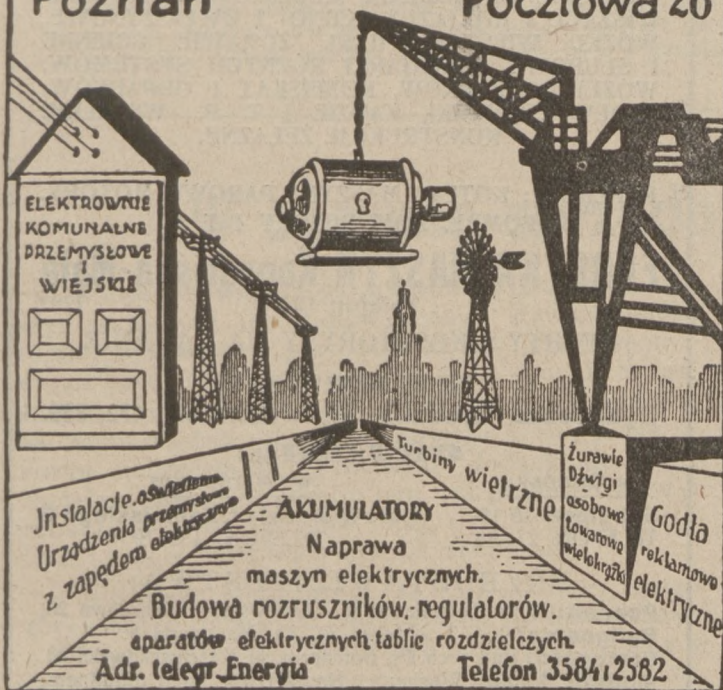
Dotychczasowa stacja warszawska zostanie przeniesiona do Lwowa.

ZJEDNOCZONE PRZEDSIĘBIORSTWA ELEKTRYCZNE

INŻ. **K. GAERTIG i SP.** T.Z.O.P.

Poznań

Pocztowa 26



ELEKTROWNIE
KOMUNALNE
PRZEMYSŁOWE
WIEJSKIE

Instalacje oszczędnościowe
Urządzenia przemysłowe
z zapędem elektrycznym

AKUMULATORY

Naprawa
maszyn elektrycznych.

Budowa rozruszników, regulatorów,
aparatury elektrycznych, tablic rozdzielczych.

Adr. telegr. „Energia”

Turbiny wietrzne

Żurawie
Dźwigi
osobowe
towarowe
wielokrążki

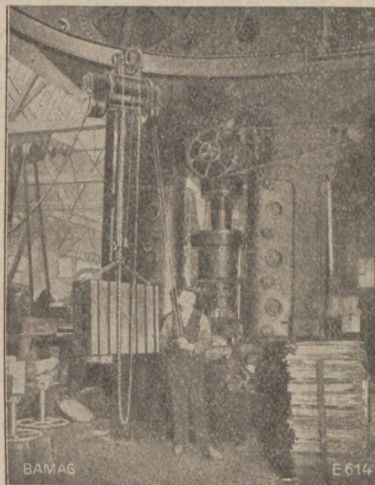
Godła
reklamowe
elektryczne

Telefon 3584 i 2582

BAMAG

Elektryczne wielokrążki

budowy profesora GENSEL, D. R. P.



przynoszą wszystkim, jak to widoczne z obok umieszczonego obrazka z przemysłu ciężkiego, wielkie korzyści i oszczędności czasu i sił robotniczych.

Jeden z nabywców takiego elektrycznego wciągu wielokrążkowego BAMAG pisze nam:

... jesteśmy z dostarczonego nam pięciokrążkowego elektrycznego wciągu Bamag z wszechmiar zadowoleni. Oszczędności są niemałe.

7389

Zastępstwa:

S. DUCHOWSKI, POZNAŃ, Aleje Marcinkowskiego Nr. 1.
GUSTAW KOSCHADE, ŁÓDŹ, Radwańska 46.

Nadież. H. TEPELMANN, KATOWICE, ulica Kościuszki 44.
WARSZAWSKA FABRYKA MASZYN WINDOWYCH „SIŁA”
WARSZAWA, ulica Chłodna 5.

„HODAM & RESSLER, GDAŃSK, Hopfengasse 81/82.

BAMAG DESSAU

PATENTY WZORY, ZNAKI

rzecznik patentowy przysięgły

inż. dypl. **Janusz Wyganowski**

w kraju i zagranicą — obrona spraw spornych,
unieważnienia i t. d.

8271/5458

WARSZAWA, ul. Ordynacka 6, telefon 161-50

Przy wszelkich zamówieniach prosimy powoływać się na „Rynek Metalowy i Maszynowy”

Zakłady Akumulatorowe systemu „TUDOR”

Spółka Akcyjna

Centrala w Warszawie, ulica Złota 35. Telefony: 17-45, 404-94, 329-46 i 121-74

SKRZYNIKA POCZTOWA 298.

FABRYKA W PIASTOWIE, STACJA KOL. PRUSZKÓW.

Warsztaty reperacyjne i stacja do ładowania, ul. Złota 34, tel. 404-94.

Oddziały: w Poznaniu, ul. Mostowa Nr. 4-a, telefon 11-67.

w Bydgoszczy, ul. Błonia nr. 7, telefon 13-77.

we Lwowie, ul. Nabelaka 21, tel. 52-35

7671

Akumulatory stacyjne i przenośne oryginalnego systemu „TUDOR”. Katodowe i anodowe baterje akumulatorowe do radja. Akumulatory do starterów samochodowych. Lamy przenośne akumulatorowe i lamy górnicze.

NOWOCZESNY SYGNAL PRZERW.

Radjofoniczne stacje nadawcze starają się mieć odmienny od innych stacyj znak przerw. Zaprowadził się powszechnie monotonny znak zegara, mający u poszczególnych stacyj różny dźwięk z uderzeniami wolniej lub szybciej. Znaki przerw uważać należy również za znaki rozpoznawcze poszczególnych stacyj. Polskie stacje mają jak np. Warszawa — bicie dzwonów, Wilno — wołanie kukułki, które naśladowała później powstała stacja w Lublanie, Kraków — zegarowy aparat powtarzający krótką melodię trzytonową, Katowice — kucie na kowadło i Poznań — uderzenia zegarowe. Zagraniczne stacje posiadają podobne znaki. Jako nadzwyczajny jednak i prawdopodobnie jedyny znak rozpoznawczy, zamierza zaprowadzić stacja w Lille śpiew i to — śpiew żywego kanarka. Kanarek ten jest nadzwyczajnym okazem, gdyż na ogłoszony konkurs wyszedł on jako zwycięzca pośród 238 konkurentów.

Stacja Poznańska pracuje obecnie własnymi siłami również nad konstrukcją aparatu radjofonicznego, wydającego jako znak przerw hejnał poznańskiej wieży ratuszowej, co mimo zamiaru od chwili otwarcia stacji nie udało się dotąd zrealizować. Prawdopodobnie już w najbliższym czasie będzie ten aparat działał.

LICZBA RADJOABONENTÓW W WOJ. POZNAŃSKIEM.

W dniu 1 czerwca br. liczba radioabonentów na obszarze Dyrekcji P. i T. w Poznaniu wynosiła 20.557 osób oraz na terenie Dyrekcji P. i T. w Bydgoszczy, należącym do Województwa Poznańskiego (19 urzędów pocztowych) 2171 osób., czyli w całym Województwie Poznańskim razem 22.728 osób.

CIĘKAWA STATYSTYKA RADJOWA.

Na P. W. K. w dziale radjowym znajdujemy szereg interesujących tablic i wykresów, które obrazują rozwój poszczególnych stacyj nadawczych. Niezmiernie ciekawą jest statystyka, wskazująca nasycenie aparatami radjowymi dzielnicy poznańskiej. Okazuje się, że jedynym miastem, w którym liczba abonentów się zmniejszyła, są Oborniki. Poza tem liczba abonentów wciąż wzrasta. Przewodzi Nowy Tomyśl, gdzie na 1000 mieszkańców wypada 60 abonentów, potem idzie Poznań (49 pro mille). Z powiatów kroczy na czele Grodziski, w którym 26 mieszkańców na 1000 posiada odbiorniki. Odolanów ma 12 na 1000, Bydgoszcz — 13, inne powiaty jeszcze mniej. Powiat bydgoski zajmuje 10 miejsce pod tym względem, a Bydgoszcz miasto 33-cie.

TYSIĄC POLSKICH STACJI NADAWCZYCH.

Wszystkich zainteresuje statystyka, która w postaci odpowiednich wykresów, rysunków i grafików figuruje w kiosku „Radja Polskiego“ na Powszechnej Wystawie Krajowej. I tak więc na pierwszym miejscu jest stołeczna stacja o sile 12 kilowatów w antenie z zasięgiem detektorowym na 100 kilometrów. Na drugim miejscu katowicka z 10 kilowattami w antenie i zasięgiem detektorowym również 100 kilometrowym, co tłumaczy się specjalnie dogodnym położeniem tej stacji. Z kolei Poznań, który posiada zasięg detektorowy na 35 km. wokół stacji, dalej Kraków z 30 km., zasięgiem detektorowym, no i wreszcie Wilno, którego stacja posiada zasięg detektorowy 25 km.

NOWE WYDAWNICTWA

„TYDZIEŃ RADJOWY“ NR. 34.

Najnowszy numer „Tygodnia Radjowego“ zawiera następujące artykuły: Problem „Martwych okolic“ w odbiorze radjowym; Słowo radjowe; Muzyka radjowa; Radjogimnastyka; Radjowizja; Rozmowa z Bairdom; Ujemne napięcie siatkowe; Porady techniczne; Radjo na P. W. K.; Kronika radjowa; Komunikaty i dział rozrywek umysłowych. Numer zdobiał liczne ilustracje. Cena pojedynczego numeru 75 groszy. Abonament miesięczny tylko 2 złote. Adres Redakcji i Administracji: Poznań, Plac Wolności 11. Czytajcie, abonujcie i rozpowszechniajcie „Tydzień Radjowy“.

RZEŹNIE

zechcą zwrócić się do

LLOYDU BYDGOSKIEGO Tow. Akc.

który wyrabia i dostarcza:

WSZELKIE URZĄDZENIA MECHANICZNE, KOLEJKI WISZĄCE I ROZJAZDY JEDNO- I DWU-SZYNOWE, WÓZKI, WIESZAKI, HAKI, ŻÓRAWIE ŚCIENNE I SŁUPOWE, DŹWIGARKI RÓŻNYCH SYSTEMÓW, WÓZKI DO FLAKÓW, KONFISKAT I ODPADKÓW, STOŁY, ZBIORNIKI, KADZIE I T. P. WSZELKIE KONSTRUKCJE ŻELAZNE.

REPERUJE: KOTŁY I MASZYNY PAROWE, MOTORY, POMPY, KOMPRESORY I T. P.

FABRYKA MASZYN Kapuściska-Małe

Telefon 127 7783

OFERTY i KOSZTORYSY NA ŻĄDANIE.

ZARZĄD:

Bydgoszcz, Grodzka 28. Telefon 471, 472, 259.

Oddziały:

w Gdańsku

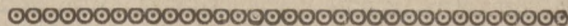
w Warszawie

Schäferlei 15/18
TELEFON 274-66

Port Wiśniany, ul. Zamojskiego 2
TELEFON 134-19

PRZEDSTAWICIELSTWA:

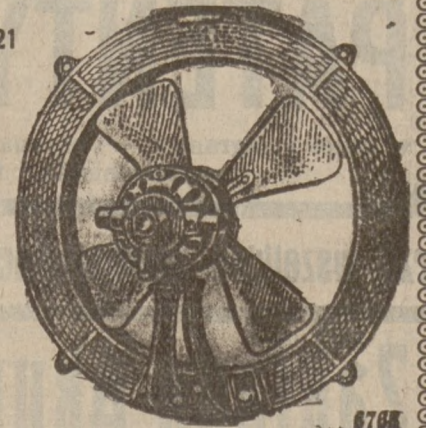
Poznań: Biuro Techniczne St. Gustowski, ul. Skarbowska 20.
Bydgoszcz: Inż. T. Krieger, ul. Ks. Markwarta 5.
Starogard: Bud.-arch. Fr. Borchardt, ul. Kościuszkowska 23.
Modlin: Rudolf Wochartz, Nowy Dwór, pod Modlinem, ul. Mickiewicza 10.



Telefon 2521

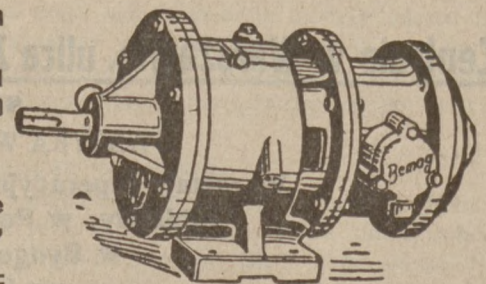
Bergmann

Poznań
27 Grudnia 5.



6768

Każda modna
pracownia
używa do napędu
maszyn każdego
rodzaju tylko
napędy
redukcyjne
„BEMAG”



Zastępują w zupełności kosztowną transmisję!
Oszczędzają prąd! Oszczędzają czas!
Fabryka Maszyn Górniczych
T. z o. p. — Katowice — Załęże

7640

DZIAŁ MASZYN ROLNICZYCH

Apel do krajowych fabryk maszyn rolniczych

Fabryki krajowe upraszamy, aby nam donosiły o wszystkich nowościach w zakresie ich produkcji. Chętnie stawiamy łamy nasze bezinteresownie do usług przemysłu krajowego. Przy tej sposobności musimy podnieść ten smutny fakt, że podczas gdy zagraniczne firmy bardzo skwapliwie korzystają z reklamy w naszym piśmie i często donoszą nam o ostatnich zdobyciach w fabrykacji maszyn rolniczych, to nasz przemysł krajowy nie ma w tym względzie — zdawałoby się — nic do powiedzenia, a przecież wiadomo, że i u nas ta gałąź przemysłu stale się podnosi i wypuszcza na rynek coraz nowe wyroby lub też ulepsza dotychczasowe. W interesie rozwoju przemysłu krajowego prosimy fabryki krajowe, by o wszystkich swoich nowościach nas w pierwszym rzędzie informowały.

WYDAWN. „RYNKU METALOWEGO I MASZYNOWEGO“.

W sprawie sprzedaży maszyn rolniczych

Naogół mówiąc, ruch sprzedaży na rynku maszyn rolniczych jest zadowalający. Pewnie, gdyby rolnicy byli więcej „przy pieniądzach“ ruch ten byłby znacznie większy. Spodziewać się jednak można, że owocem poprawy cen zboża będzie również poprawa zbytu maszyn rolniczych, zwłaszcza, że i prace jesienne niebawem się rozpoczną. Jednak nie o tem chciałem mówić, a raczej o tem, jak przemysł maszyn rolniczych zapewnić sobie może i na przyszłość stałych i ciągle zdobywać nowych nabywców.

Nie ulega wątpliwości, że zadowalający naogół zbytu maszyn rolniczych może stać się niedostatecznym z różnych motywów. Że tak być może, widzieliśmy w roku bieżącym, gdy wiosną i latem ruch w handlu maszynami rolniczymi był minimalny i prawie nie istniał. Niewykluczone zatem, że i w przyszłości powtórzą się takie konjunktury — a wtedy dopiero szukać środków zaradczych, szukać nowych odbiorców, niewielkie przyniesie korzyści, o ile wogóle starania w takich okresach podjęte jako dodatni skutek przynieść mogą. Naprzód więc przewidujący fabrykant i handlowiec stara się mieć w rezerwie nowych nabywców.

Gdy się mówi o rynkach zbytu maszyn rolniczych, trzeba mieć na uwadze to, że całe rynki krajowe np. podzielone są na pewne rejony, w których przeważają wyroby pewnych fabryk, a na które wyroby innych fabryk nie mają wstępu, bo albo nie nadają się do specjalnych warunków ziemi i roli, lub też nie odpowiadają stopniowi kultury rolnictwa w danej okolicy, albo też rolnicy miejscowi nie mają zaufania, tak zwanego „przekonania“ do innych maszyn.

Głównym konsumentem maszyn rolniczych staje się obecnie gospodarz-wieśniak. I on coraz więcej zaczyna rozumieć, że jego własny interes wymaga, by tanią i wydajniejszą pracą maszynową zastępował drogo, a mało owocną pracę ręczną w uprawie roli i gospodarstwie rolnem. Że jednak mimo to rosnące przekonanie zbyt maszyn rolniczych nie rozpowszechnia się tak jakby mógł i powinien, przypisać należy głównie konserwatywizmowi naszego gospodarza-wieśniaka i wrodzonej obawie przed wszystkimi nowościami, dopóki sam naocznie nie przekona się o ich pożyteczności i skuteczności. Przekonać się chce gospodarz-wieśniak naocznie a dokładnie, lecz nigdy na własne ryzyko i własny koszt. Chce, by inni wypróbowali wszystko, a on tylko oglądał owoce ich prób. Wtedy „decyduje się na użycie maszyny u siebie, gdy stwierdzi dodatnie jej skutki.

Czy pod tym względem nasi przemysłowcy i kupcy branży maszyn rolniczych dostosowują się do wymagań i życzeń odbiorców wieśniaków? Niestety — musimy tu stwierdzić, że naogół niewiele czynią, by rolnika-wieśniaka przekonać o pożyteczności tej, lub owej maszyny, tego lub owego narzędzia, chociaż na ten temat wiele mówią. Jednak zapominają, że gospodarz wieśniak cały dzień słuchać będzie wymownego agenta i przytakiwać mu oczami, głową i ustami, ale gdy potem nareszcie przyjdzie do zacydowania: kupić — nie kupić — „bo gdyby to inni we wsi *wprzód kupili, to onby też potem!*“ Naszego rolnika-wieśniaka ani słowa wymowne, ani kolorowe ilustracje, ani obrazowe przedstawienia nie skłonią do kupna zachwalanych maszyn, lub narzędzi, dlatego też zawodzą wszelkie ulotki reklamowe. Ale gdy jakaś maszyna, lub narzędzie zostanie przez nich wypróbowane, a skutki jego są dodatnie, to chłop nie żałuje na nie pieniędzy i chętnie je nabywa, bo są dobre „*dla naszych!*“

A jednak jest droga i to niezbyt kosztowna do zdobycia wioski. Wystarczy wejść w kontakt z jakimś więcej postępowym gospodarzem, dać mu na próbę nowy model pługa, brony, kultywatora, lub którego bądź innego narzędzia, czy maszyny, którą w danej okolicy chcemy wprowadzić; być przy pracy — dać wskazówki jak należy go regulować i prowadzić — obrobić jedno, czy drugie pole. Sąsiedzi na próbę wnet się zjedną, dać jednemu i drugiemu do ręki, niech prowadzi kieruje. Jeżeli nie wykonuje tego prawidłowo, a maszyna, lub narzędzie nie pracuje normalnie, trzeba go poprawić i pokazać, jak się to robi. Wtedy, dzięki tym praktycznym demonstracjom, przy których rolnicy-wieśniacy dowolnie przekonać się mogą, że maszyna, lub narzędzie jest dobre i dobre daje wyniki, a nawet lepsze, jak inna stara, przez nich dotąd używana maszyna, na owoce dodatnie niedługo trzeba będzie czekać. Nie trzeba jednak wymagać, by rolnicy-wieśniacy natychmiast po takiej próbie doświadczalnej zdecydowali się na kupno maszyny, lub narzędzia, o które chodzi. Trzeba im dać trochę czasu do omówienia tej nowości — po kilku dniach można już zaryzykować propozycję kupna raz drugi i przekonać się o skuteczności czynionych zabiegów.

W czasach bieżących, kiedy każdy ogranicza swoje wydatki, a konkurencja wzrasta z dnia na dzień, wykorzystywać należy wszystko, co tylko przyczynić się może do zapewnienia sobie zbytu własnych wyrobów i artykułów sprzedażnych, zwłaszcza przez wyrabianie sobie klientów w różnych okolicach rynku krajowego, lub różnych rynkach zagranicznych.

Silniki spalinowe w rolnictwie i drobnym przemyśle

Wynalezienie taniego i oszczędnego silnika spalinowego wywołało przewrót w wielu gałęziach przemysłu, a niemniej i w rolnictwie. Mniejsze warsztaty — pisze p. L. Kozłowski w artykule swym, zamieszczonym w num. 44 „Samochodu” — zaczęły stopniowo zastępować siłę rąk ludzkich motorami, co usprawniło produkcję i pozwoliło na użycie większych i lepszych obrabiarek. Tak samo i rolnictwo oceniło prawidłowo znaczenie nowego napędu, który łatwo konkurował taniością i prostotą obsługi z dużymi maszynami parowymi i łatwo zastępował konie i kieraty w tych okresach czasu, kiedy każde zwierzę pociągowe było właśnie najwięcej potrzebne. Jeszcze większe znaczenie w dalszym rozwoju rolnictwa osiągnął traktor. Maszyna ta potrafiła wykonywać bez przerwy i zmęczenia najcięższe prace, nie powodując przy tem żadnych dodatkowych kosztów w czasie sezonu zimowego. Więcej uprzemysłowione kraje zastąpiły już w dużych gospodarstwach rolnych traktorami wszelkie zwierzęta pociągowe i, — jak obliczenia wykazały, osiągają dzięki temu znaczne zmniejszenie kosztów produkcji.

U nas w Polsce motoryzacja rolnictwa nie postąpiła jeszcze dość daleko. Na przeszkodzie temu stoi duża ilość drobnych gospodarstw chłopskich, które jeszcze do dziś pracują ekstensywnie i nie są w stanie zaopatrywać się w drogie maszyny. Większe majątki też nie mogą sobie pozwolić na duże inwestycje z powodu słabej konjunktury, niekorzystnej dla nich polityki zbożowej rządu, oraz przewidzianej parcelacji. Rozumie się, że niemałą rolę odgrywa przy tem ogólna ciasnota gotówkowa i bardzo ciężkie warunki kredytowe.

Mimo wszystko w dziedzinie budowy motorów spalinowych widzimy znaczny postęp w porównaniu z okresem przedwojennym. Chociaż zapotrzebowanie na motory rolnicze i traktory było nieznaczne i przemysł, wytwarzający je, cierpiał tak samo jak wszystkie inne gałęzie przemysłu metalowego na konkurencję wyrobów zagranicznych, powstało w Polsce kilka fabryk, które zaczęły budowę małych motorów, doskonaląc stopniowo typy i rozwijając produkcję.

Ciekawy jest rozwój tego przemysłu w Polsce w poszczególnych zaborach.

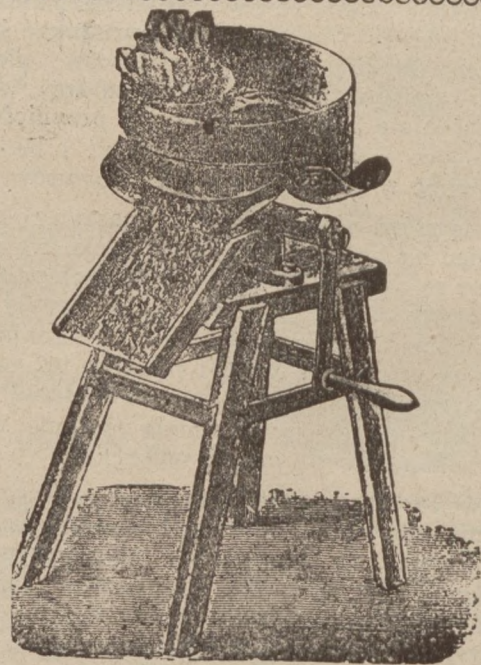
W byłej Kongresówce przemysł, zwłaszcza drobny, rozwijał się najswobodniej, większe fabryki natomiast nie były w stanie konkurować z bogatymi wytwórniami rosyjskimi, korzystniej położonymi względem rynków zbytu i uprzywilejowanymi dogodniejszą taryfą kolejową. Pozornie korzystna unja celna z Rosją centralną nie zabezpieczała dostatecznie naszego przemysłu przed zalewem wyrobów zagranicznych ze względu na konstrukcję cel, które nie uwzględniały zupełnie rozmiarów silników, oraz importu części składowych, pobierając całą stawkę 3 rb. 20 kop. od jednego puda (16.4 kg). Dodając do tego drożyznę różnych surowców i półfabrykatów, mniejszą wydajność pracy, gorszą organizację, gorsze maszyny, trudności sprzedaży w Rosji z powodu specjalnej polityki rządowej i ciasnotę wewnętrznego rynku zbytu, widzimy, że nasz przemysł silników spalinowych musiał walczyć z wielkimi trudnościami i nie mógł rozwijać się swobodnie i w należytem tempie.

W zaborze austriackim i pruskim działo się jeszcze gorzej. Tendencyjna polityka rządów zabor-

czych uniemożliwiała wprost stworzenie jakichś większych warsztatów przemysłowych na tych ziemiach. Dalszą trudnością były: niemożliwość zakładania własnych polskich szkół fachowych, utrudnienia przy organizowaniu towarzystw akcyjnych, utrudnienia przy ogólnej organizacji życia przemysłowo-handlowego, oraz specjalna polityka banków tych państw, która popierała wyłącznie przemysł niemiecki.

Mimo to, nad budową silników spalinowych pracowano w Polsce oddawna. Pierwszy rozpoczął R. Machczyński, który już w roku 1885 wypuścił różne typy silników pionowych o mocy od 3 do 20 koni motorowych. Cennik tej pierwszej polskiej wytwórni z roku 1897 zawierał już dwanaście typów maszyn stałych jednocylindrowych, o mocy od 1 do 25 KM i cztery typy lokomobil o mocy 6, 8, 10 i 12 KM. Fabryka ta była czynna do śmierci właściciela, która nastąpiła w 1908 r., wykonywując w tym czasie kilkaset silników, co przyczyniło się do ich wielkiej popularyzacji w kraju.

Drugą z kolei była fabryka „Ursus” w Warszawie, która w roku 1903 rozpoczęła wyrób poziomych, dwusuwowych silników naftowych, wzorowanych na podobnych maszynach amerykańskich. Wkrótce po Ursusie powstała fabryka motorów „Perkun”, też w Warszawie na Pradze. Prawie równocześnie zaczęły inne fabryki wytwarzać silniki spalinowe. Na uwagę zasługują: łódzka fabryka maszyn Henryka Wegnera, Wytwórnia Pędni T. Windygi w Warszawie, L. Zieleniew-



Szatkownice do kapusty

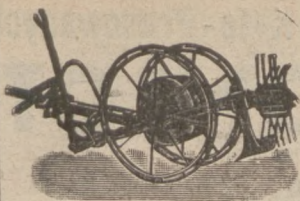
na sezon bieżący poleca
pp. Kupcom najkorzystniej

St. Jakubowski
Fabryka Maszyn

POZNAŃ, Polna 8. Tel. 77-37.

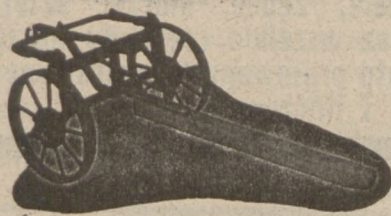
Najkorzystniejsze źródło zakupu dla odsprzedających

Najkorzystniejsze źródło zakupu dla odsprzedających



Wyrabiamy masowo jako specjalność: kopaczki „Gwiazda B”

do kopania ziemniaków bezsprzecznie najpraktyczniejsze z wszelkich istniejących kopaczek



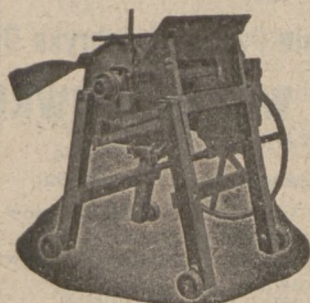
przodki „Naprzód”

do żniwiarek, całe z żelaza kutego, o wysokich kołach biegowych

młocarnie cepowe „Ideal”

na łożach kulkowych z hamulcem bębnowym, nadające się znakomicie dla średnich i mniejszych gospodarstw.

Prosimy zażądać ofert



BRACIA MALAK

Fabryka maszyn i odlewnia żelaza

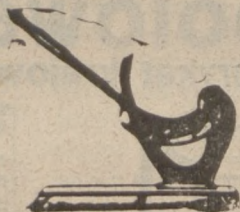
ŻNIN (Wlkp.)

Telegr.: Bramafa.

Telefon nr. 30.

Wystawiamy na Powszechnej Wystawie Krajowej w Poznaniu w r. 1929.

7030



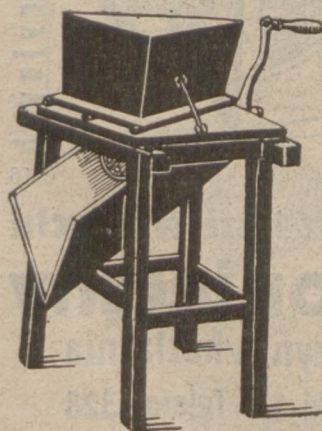
„IDEAL”

nóż do krajania słomy
na ściółkę

tani — praktyczny — trwały

Jedyni producenci 3641

Centrala Pługów Parowych T. z Fabryka Maszyn
Poznań, św. Wawrzyńca 36. Telefon 6117 i 6950



Maszyny Rolnicze

Specjalność:

„BURACZARKI”

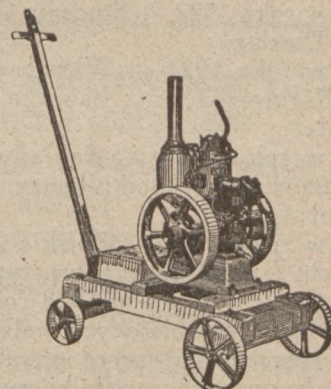
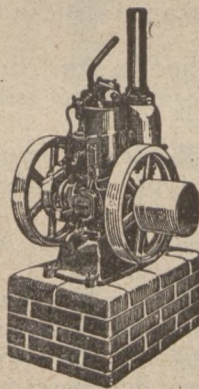
tanie, trwałe, wydają w 10 minutach do 100 kg. pokarmu dla bydła.

Lekka obsługa - Cena 35 zł

FABRYKA MASZYN
ERNST, HENNIG i Ska

5799 KOŁOMYJA 7730

Zastępcy i agenci poszukiwani.



Motory ropne 4, 6 i 8 KM.

7294w

stacyjne i przewoźne

Młocarnie motorowe z pełnym czyszczeniem
Imadła równoległe i maszynowe, szerokość szczęk
60—200 mm.

Piły mechaniczne Części do maszyn
do rżnięcia żelaza do żniwnych

poleca

„Motor Polski” Spółka Akcyjna w Żninie

Adres telegr. „Motor”

Telefon nr. 82

Wystawiamy na Powszechnej Wystawie Krajowej
w Poznaniu w dziale maszyn rolniczych.

7139

ski, fabryka maszyn Orthweina, Karasiński i S-ka, oraz parę mniejszych fabryk.

Wzrost zapotrzebowania na silniki był bardzo szybki, dowodem czego może służyć rozbudowa fabryki Ursus, która przy rozpoczęciu fabrykacji zajmowała powierzchnię ca. 2 000 m. kw., a w roku 1913 posiadała już 7 900 m. kw. zabudowań. Podobny wzrost zaznaczył się też w fabryce Perkun. Łączna produkcja wszystkich polskich fabryk wynosiła w ostatnim przedwojennym roku około 10 tysięcy KM, o wartości 2 miliony rubli. Głównymi odbiorcami były: rolnictwo, młyny, mniejsze elektrownie, warsztaty mechaniczne, a w ostatnich latach przed wojną nawet instytucje rządowe. Przynajmniej 75 proc. produkcji silników w Polsce wywożono do Rosji, natomiast sama Polska importowała swoje motory z Niemiec i Anglii.

Rozwój przemysłu silnikowego doznał wielkiego wstrząsu z chwilą wybuchu wojny światowej. Zdezorganizowane fabryki musiały częściowo przejść na wyrób amunicji, oraz innych przyborów wojennych, a zniszczenia, spowodowane przez uciekających Rosjan, oraz przez okupantów, doprowadziły cały nasz przemysł do kompletnego upadku. Po skończeniu wojny, mimo częściowej odbudowy, mimo zamówień rządowych, które miały pozwoić na organizację pracy na nowo, przez kilka pierwszych lat cierpią nasze fabryki na brak utraconych rynków zbytu. Wreszcie z ustabilizowaniem się stosunków w Polsce, wszystkie fabryki wznawiają swoją działalność, a nawet powstaje kilka nowych wytwórni. W porządku chronologicznym rozpoczęły pracę:

W roku 1920 — Polskie Fabryki Maszyn i Wagonów L. Zieleniewski i S-ka w Krakowie (silniki dwusuwowe);

w roku 1921 — Motor Polski w Żninie (silniki dwusuwowe);

w roku 1922 — Stocznia Gdańska w Gdańsku (silniki Diesla);

w roku 1924 — Warszawska Spółka Akc. Budowy Parowozów oraz Fabryka Motorów Ursus (silniki Diesla);

w roku 1927 — Zakłady Mechaniczne Ursus w Czechowicach (silniki benzynowe typu samochodowego);

w roku 1927 — Polskie Zakłady Skody S. A. w Okęciu (silniki benzynowe, typ lotniczy).

Ogółem w końcu 1928 roku mieliśmy w kraju 11 wytwórni, wyrabiających stałe silniki spalinowe, prócz tego jeszcze cały szereg innych wytwórni, które wykonywały pojedyncze silniki spalinowe, lub części pojedyncze do nich. W roku 1927 zatrudniały te fabryki około 1 500 robotników, w r. 1928 ilość ta podwoiła się.

Przemysł silników spalinowych ma u nas w Polsce widoki dalszego rozwoju i dużego powodzenia, a wykazują to statystyki przewozu motorów zagranicznych. W roku 1928 wyprodukowano w Polsce: nowych silników za zł 11 200 000, części zamiennych za 2 000 000 zł, akcesoryj za 750 000 zł; razem za 13 950 000 zł.

Import silników w tym samym roku wynosił sumę około 10 000 000 zł, a import części składowych i akcesoryj przewyższał 700 000 zł. Widzimy więc, że niema jeszcze mowy o nadprodukcji silników w kraju i że z dalszym wzrostem motoryzacji rolnictwa i przemysłu, trzeba będzie liczyć się nie tylko ze zdwojeniem produkcji, ale z jeszcze znacznie większym jej wzrostem.

Znacznie gorzej przedstawia się sprawa budowy traktorów i ciągowek rolniczo-przemysłowych. Małe zapotrzebowanie nie pozwala jeszcze do dziś na rozpo-

Fabryka Wyrobów Kuto-Prasowanych

PRASOMŁOT

Sp. z ogr. odp.

WARSZAWA, SZCZĘŚLIWICKA 11.

Podkowy, hacie, zębce, klucze, sztyfty do młotarni oraz wszelkie części do maszyn w wyrobach kuto prasowanych, walcowanych i tłoczonych.

7562



Włocławskie Młotownie Parowe i Fabryka Osi

J. SZWARC we Włocławku

ZIEMIA WARSZAWSKA

dostarczają w najprecezyjniejszym wykonaniu:

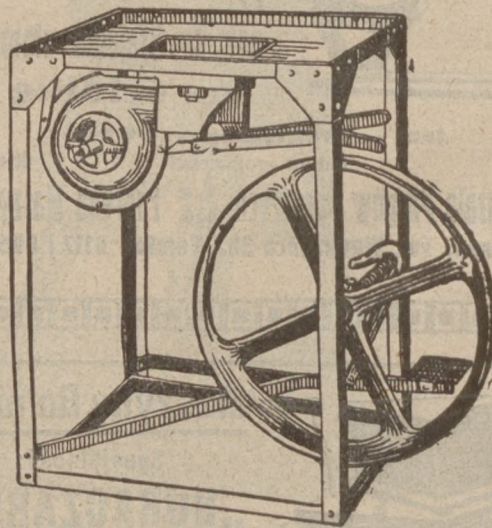
- OSIE toczone do wozów i platform wszelkich typów
- " " " pożarowych
- " " " powozów i bryczek z łapami, oliwne i smarowne
- " " " lokomobil proste i kolanowe
- " " " przyczepki samochodowych.

5445

Kuźnie polowe
pierwszorzędny fabrykat krajowy

Wszystkie maszyny i narzędzia rolnicze

po cenach konkurencyjnych



są

6116

najlepsze i najpraktyczniejsze w użyciu

Józef Konieczny

Fabryka maszyn i kotłarnia

Gniezno, Moniuszki 1. Telefon 328

częście produkcji większymi serjami, mimo, że kilka fabryk wypuściło zupełnie dobre i nowoczesne traktory, wyrobu tych ostatnich zaniechano chwilowo z powodu zbyt wysokich kosztów. Takim sposobem w tej dziedzinie jesteśmy skazani na import zagraniczny, aż do chwili polepszenia się konjunktury w rolnictwie, które jest głównym odbiorcą traktorów.

Zapotrzebowanie maszyn rolniczych w Rumunji

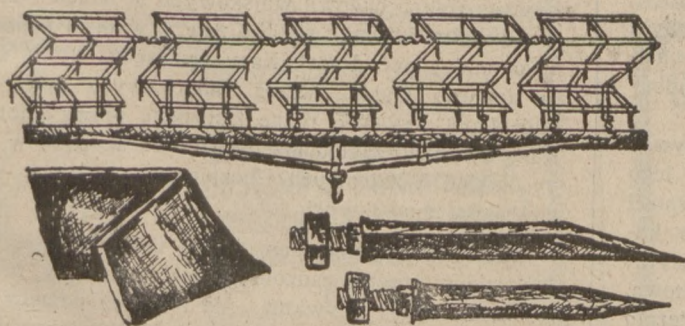
Rząd rumuński zamierza przeprowadzić w roku bieżącym daleko zakrojoną akcję celem podniesienia jakości swoich zbiorów zbożowych. Wiadomo, że zboże rumuńskie ma na rynkach międzynarodowych bardzo niedobłą markę, gdyż jest zbyt zanieczyszczone, a ziarno obce wynosi często nawet 15 proc. wagi ogólnej. Głównym więc dążeniem rządu jest dostarczyć rolnikom czystego zboża do siewu. Aby to jeszcze w tej jesieni uskutecznić, rząd zamierza jaknajprędzej zakupić zagranicą od 2 000 do 3 000 trjerów i większą ilość selektorów za ogólną sumę 300 milionów lejów.

W ten sposób planowana mechanizacja rolnictwa w Rumunji przy udziale kapitałów rządowych wchodzi na drogę realizacji, a rynek rumuński otwiera przed przemysłami maszyn rolniczych innych krajów nowe możliwości eksportowe.

Dalej z Bukaresztu przychodzą wiadomości, że w parlamencie rumuńskim przedłożono projekt ustawy o sprzedaży rolnikom maszyn rolniczych na raty. Wniesiony projekt ustawy znajduje się w ścisłym stosunku z wdrożoną akcją mechanizacji rolnictwa i uszlachetnienia zboża wogóle, a zboża siewnego w szczególności.

Ministerstwo Rolnictwa zwróciło się do firm zagranicznych, rozpisując oferty na dostawę traktorów, siewników itp. maszyn. Dostawy powinny być wykonane jeszcze przed sezonem jesiennym

Firmy zagraniczne odpowiedziały już na wezwanie rządu rumuńskiego, jednak warunki są bardzo niejednolite. Firmy amerykańskie oferują dostawę z dłuższymi terminami płatności, jednak wymagają wyższych cen za maszyny. Przemysł innych krajów, zwłaszcza europejskich, oferuje maszyny po niższych cenach, ale zato terminy płatności są krótkie i mniej dogodne. Jedne i drugie mało odpowiadają życzeniom rządu, wobec czego wykonanie projektu sprowadzenia i rozdzielenia wspomnianych maszyn w zamierzonym terminie, mianowicie przed rozpoczęciem sezonu jesiennego, napotka na poważne trudności.



Brony posiewne 7811
zęby do bron i korpusy do pługów
wyrabia jako swoją specjalność i poleca
W. Czajkowski, Lubawa, Fabryka narzędzi rolniczych

Głogowski i Syn

właśc.: Inż. Leon Czarliński

FABRYKI MASZYN

Inowrocław

Brodnica (Pomorze)

Telefon nr. 35

Telefon nr. 20

Maszyny rolnicze

Naprawy lokomobil, młocarń
i motorów spalinowych

Pługi motorowe

7319

LEON CZARLIŃSKI

Składy Maszyn Rolniczych

Poznań, ul. Fr. Ratajczaka 14

Telefon nr. 3069

5702 t

Młocarnie szerokomłotne VISTULA

Młocarnie z przymkami

Młocarnie z wałami do gładkiej stomy

Walce, kieraty

Siekacze do buraków

Sortowniki ziemniaków

5803 t

Maszyny do czyszczenia zboża

Sieczkarnie bębnowe do zapędu mechanicznego stojące i na wozach

Sieczkarnie tarczowe

Koła transmisyjne

Pompy do gnojówki z rurą stalową i wyjmującymi wentylami

Szuffe ziemne do transportowania ziemi wykonuje jako długoletnią specjalność

A. P. Muscate

Fabryka Maszyn Sp. z o. p.

TCZE W (Pomorze)

6437

Apel do krajowego przemysłu budowlanego

Fabryki krajowe upraszamy, aby nam donosiły o wszystkich nowościach w zakresie ich produkcji. Chętnie stawiamy łamy nasze bezinteresownie do usług przemysłu krajowego. Przy tej sposobności musimy podnieść ten smutny fakt, że podczas gdy zagraniczne firmy bardzo skwapliwie korzystają z reklamy w naszym piśmie i często donoszą nam o ostatnich zdobyczkach w fabrykacji materiałów budowlanych, to nasz przemysł krajowy nie ma w tym względzie — zdawałoby się — nic do powiedzenia, a przecież wiadomo, że i u nas ta gałąź przemysłu stale się podnosi i wypuszcza na rynek coraz nowe wyroby lub też ulepsza dotychczasowe. W interesie rozwoju przemysłu krajowego prosimy fabryki krajowe, by o wszystkich swoich nowościach nas w pierwszym rzędzie informowały.

WYDAWN. „RYNKU METALOWEGO I MASZYNOWEGO“.

Budownictwo polskie w ciągu ostatniego dziesięciolecia w świetle cyfr

W numerze 169 „Dziennika Bydgoskiego“ znajdują się uwagi o niewielkiej broszurze p. t. „Budownictwo w Polsce 1918—1928“, wydanej przez dr. Stefana Bryłę, profesora politechniki lwowskiej i posła na Sejm, z okazji dziesięciolecia naszej niepodległości. Uwagi te rzucają bardzo wiele światła na stan naszego budownictwa, dlatego też na tem miejscu je powtarzamy.

Prof. Bryła stwierdza na wstępie swej pracy, że w następstwie wojny uległo w Polsce zniszczeniu 1.837.300 budynków, w tem 1969 kościołów, 6586 szkół, 1793 budynków publicznych, 27.000 budynków mieszkalnych murowanych, 499.000 budynków mieszkalnych drewnianych. Naskutek tych zniszczeń 5 milionów mieszkańców Polski pozostało bez dachu nad głową. Już te cyfry dają wyobrażenie o tem, jak wielkiego potrzeba było wysiłku, by przeprowadzić odbudowę tego, co doznało zniszczenia.

Sprawą odbudowy zajęło się ministerstwo robót publicznych z wynikiem naogół korzystnym, bo obecnie 85% budynków zniszczonych zostało już odbudowanych. Odbudowano do końca roku:

| | | | | |
|------|-----------|----------|---------|-------|
| 1920 | 405.673 | budynków | to jest | 26,2% |
| 1921 | 674.037 | „ | „ | 43,6% |
| 1922 | 881.600 | „ | „ | 52,0% |
| 1923 | 1.099.046 | „ | „ | 61,5% |
| 1924 | 1.212.561 | „ | „ | 68,3% |
| 1925 | 1.318.645 | „ | „ | 74,3% |
| 1926 | 1.426.841 | „ | „ | 79,1% |
| 1927 | 1.502.576 | „ | „ | 82,8% |

Jak z powyższych cyfr wynika, akcja odbudowy była najwyższą do końca roku 1925, bo do tego czasu odbudowano blisko 75% zniszczonych zabudowań. Ukończenia akcji odbudowy oczekiwać należy z końcem r. 1930.

Zrozumiałą jest rzeczą, że państwo nie mogło pokrywać wszystkich kosztów odbudowy, gdyż to przekraczało jego możność finansową. Według przybliżonych obliczeń wynosił udział państwa około 20% kosztów odbudowy. Resztę kosztów pokryło społeczeństwo, przyczem państwowe instytucje finansowe przychodziły z wydatną pomocą kredytową.

Obok akcji odbudowy zniszczonych pomieszczeń należało przystąpić do budowy pomieszczeń nowych, przede wszystkim po miastach, gdzie powstała t. zw. kwestja mieszkaniowa, wywołana już to naturalnym przyrostem ludności, już to przyczynami innymi, jak przybycie do Polski setek tysięcy obywateli z poza granic państwa (z Rosji, Niemiec i in.), konieczność pomieszczeń dla nowo tworzonych urzędów, szkół itd., w końcu naturalny ubytek domów nie poddawanych przez

szereg lat remontowi wywołały po miastach i ośrodkach przemysłowych prawdziwy „głód mieszkaniowy“, który stał się groźną klęską społeczną.

Walka z tą klęską mogła przybrać tylko jedną formę: rozbudowy miast. Temu zadaniu poświęcono bardzo wiele wysiłków. Przedewszystkiem wydano szereg ustaw, które miały rozbudowę miast na właściwe wprowadzić tory. Z pośród takich ustaw najważniejszą jest państwowa ustawa budowlana, wydana jako rozporządzenie Prezydenta Rzeczypospolitej z dnia 16 lutego 1928 (Dz. U. R. P. nr. 23, poz. 202). Ustawa ta ujednostajnia poprzednio wydane przepisy prawne dotyczące rozbudowy miast.

W zakresie budowlanym poważna rola przypada państwu tak w zakresie budowy gmachów publicznych jak i mieszkalnych. Według tabelki zamieszczonej w broszurce p. Bryły władze państwowe, a mianowicie: Rada ministrów oraz ministerstwa: spraw wewn., zagranicznych, skarbu, wyznań religijnych i oświecenia publ., sprawiedliwości, rolnictwa, przemysłu i handlu, robót publ., pracy i opieki społ., wreszcie poczt i telegrafów, wybudowały w ciągu lat dziesięciu 1.010 budynków, objętości 2 milj. 922 tys. metrów kubicznych, wartości 132 milj. 518 tysięcy złotych. Ponadto ministerstwo komunikacji odbudowało w tym okresie 1586 obiektów kolejowych, zniszczonych wojną, a oprócz tego wzniosło szereg budowli nowych. Żywy również ruch budowlany prowadziło i prowadzi min. spraw wojskowych. Dla samego Korpusu Ochrony Pogranicza wybudowano 218 budynków, a ogólne koszty różnych budowli wojskowych w latach 1922—1928 wynoszą zgórą 200 milj. zł. Nie należy w końcu pominąć działalności budowlanej Poczty Kasy Oszczęd., która wybudowała 17 domów. Oprócz władz państwowych żywą działalność budowlaną wykazują różne instytucje prawa publicznego jak Kasy Chorych, zakład ubezpieczeń od wypadków, Powszechny Zakład Wzajemnych Ubezpieczeń, zakłady ubezpiecz. pracowników umysłowych itd.

Ze szczerem uznaniem trzeba także odnosić się do akcji budowlanej przeprowadzonej przez samorządy, oraz przez instytucje i osoby prywatne. Ale i tu bez pomocy kredytowej państwa nie dałoby się osiągnąć poważniejszych wyników. Czem jest pomoc rządu świadczą cyfry kredytów udzielonych samorządom, instytucjom i osobom prywatnym przez Bank Gosp. Kraj. Według zestawień prof. Bryły z kwoty 263 milj. 346 tys. zł. wydanych przez tę kategorię budujących, ich własne fundusze wynosiły tylko 46 milj. 411 tys. zł., kredyty zaś rządowe ponad ¼ miljarda złotych.

Ponieważ środki finansowe, jakimi rozporządza państwo są ograniczone, przeto akcja rozbudowy idzie tak powoli. Gdyby nie doznała ożywienia — na co się niestety nie zanosi — to „głód mieszkaniowy“ trafiłby nas jeszcze przez bardzo długie lata. Według obliczeń prof. Bryły brak obecnie w miastach 700.000 izb. Gdyby zaspokojenie tego braku rozłożyć na lat 15 należałoby budować rocznie około 45.000 izb.

Wynalazek zabezpieczający życie murarzy

Przy budowie i remoncie domów zdarzają się częste wypadki z rusztowań i drabin, które bardzo często kończą się śmiercią lub kalectwem ofiar.

Wypadki te nasunęły siłą rzeczy myśl o zapobieżeniu im. I oto w tych dniach w Ministerstwie Przemysłu i Handlu został opatentowany wynalazek pod nazwą „zabezpieczenie rusztowań“ (wiedeńskich). Wynalazek ten zabezpiecza pracujących od wypadków, ułatwia i przyśpiesza wnoszenie i zdejmowanie drabin, rozszerza rusztowania o taką przestrzeń, jaka dotychczas pomiędzy drabiną i ścianą była wolna, przez co i z tej strony zabezpiecza pracujących na rusztowaniu przed upadkiem jak również i przed spadaniem materiałów. Usuwa knagi i haki i nie pozostawia łań i płam w murze, ja-

Uwzględniając konieczność odbudowy domów zniszczonych, trzeba budować rocznie od 200 do 230.000 izb mieszkalnych. Gdybyśmy zaś ściśleńlili zapotrzebowanie do najniezbędniejszych rozmiarów, to i tak należałoby budować rocznie 55.000 izb. Tymczasem w ostatnich 2 latach zbudowano zaledwie połowę tej ilości.

kie dotychczas widnieją po zdjęciu drabin.

W skład tego nowowynalezionego środka ochronnego wchodzi następujące części: tuleja metalowa długości 15 cm. z nagwintowaną dziurą, do stałego wmurowania; przykrywka metalowa do zakrycia otworu tulei; śruba dwuramienna długości wymagającej (od 35 cm.) z gwintem długości od 20 cm., wkręcana do tulei podczas potrzeby stawiania rusztowań. Do ramion jej przywiązuje się drabinę. Wspomniana śruba zastępuje hak i knagę, albowiem ma znaczenie przyciągające i odpychające; kontr-zakrętka dla zabezpieczenia sztywności ramiennej śruby.

Jak twierdzą kompetentni wynalazek ten wyczerpuje wszystkie bolączki dotychczasowych rusztowań.

Z przemysłu ceramicznego

Zastój, który dotkliwie odczuwały i odczuwają nasze cenniejsze od początku bieżącego roku, obecnie nieco się zmniejsza. Zapotrzebowanie nadal jest większe niż produkcja, ceny są przeciętnie o 30% niższe w porównaniu z cenami w roku ubiegłym. Stała delegacja Zrzeszeń Przemysłu Ceramicznego przesyłała specjalną ankietę, która niezawodnie rzuci wiele światła na obecną sytuację w tej gałęzi przemysłu.

Produkcja dren ilościowo utrzymuje się na poziomie zeszłorocznym — około 150 milj. sztuk. Należy się spodziewać,

iż jesienne zapotrzebowanie na dreny będzie większe niż w porze wiosennej, gdyż rozszerzono akcję melioracyjną. Ponadto dzięki staraniom czynników miarodajnych, ci, którzy korzystają z kredytów melioracyjnych, obowiązani są do stosowania drenów wyrobu krajowego. Jeżeli w roku ubiegłym bardzo znaczną część zapotrzebowania na dreny pokryto u nas produkcją czeską, to obecnie import drenów zagranicznych, chociaż jeszcze istnieje, jest znacznie mniejszy.

Fabryka Kafli i Cegielnia

Oskara Arkina, Grodno

Zakłady fabryczne: ul. Górna 45, telef. 230.

7313 w

Poleca

6707

Kafle berlińskie i kwadratowe, polewane i niepolewane różnych gatunków. Wyrób specjalnych przenośnych piecyków kaflowych.

Cegła ręcznego i maszynowego formowania



Udoskonalone maszyny do wyrobu:

dachówki cementowej, pustaków betonowych, cembrowiny studziennej, żłobów, słupów, płyt, rur i t. p.

poleca

757

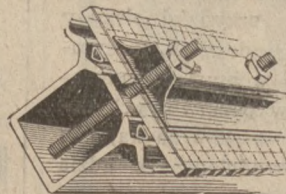
Fabryka Maszyn Rzewuski i S-ka Sp. Akc.

Warszawa, ul. Ordynacka 7.

Zysk niewielkiej wytwórni betonowej w jednym roku wynosił od 5.000 do 6.000 zł

Żądajcie cenników i objaśnień.

Dachy szklane bez kitu



Trwałość, wodoszczelność.

Opadanie kropli do wnętrza budynku wykluczone.

„WEMA”

7797

Polska Fabryka Dachów Szklanych Sp. z o. o. RUDA / ŚL.

Zastępstwa: Warszawa, Tarnów, Król. - Huta.

CENTRALNE OGRZEWANIA I SANITARNE URZĄDZENIA SP. Z OGR. ODP.

KONIECZNY I WOLNY

Katowice, ul. Jagiellońska nr. 36

Telefon nr. 23-92

Projektują i wykonują wszelkie systemy centralnych ogrzewań, pierwszorzędne urządzenia sanitarne, łaźnie, susznie i zaopatrzanie domów wodociągami z studzien głębokich i t. p.

7350

Z przemysłu ceglarskiego

W przemyśle cegielnianym panuje obecnie nadmiar produkcji. W ciągu lipca niemal wszystkie cegielnie pracowały intensywnie. Jeżeli zważymy przytem na słaby ruch budowlany w kraju, to wspomniany nadmiar produkcji i wielka trudność zbytu tak cegły gotowej jak i surówki były łatwe do przewidzenia. Obecnie cegielnictwu grozi zastój, który może pociągnąć znaczna redukcję robotników.

Z Nadzwyczajnego Zjazdu Delegatów Zw. Drzewnych przy Radzie Naczelnej

W Nadzwyczajnym Zjeździe Delegatów Związków Drzewnych przy Radzie Naczelnej wzięły żywy udział wszystkie ośrodki przemysłu drzewnego. W imieniu okręgu poznańskiego p. prez. Bystrzycki usprawiedliwił swą nieobecność i przesłał na Zjazd wnioski Poznańskiego Związku Drzewnego.

Na porządku dziennym obrad Zjazdu były dwa zagadnienia, mianowicie polityki Administracji Lasów Państwowych i projektu stworzenia Polskiego Towarzystwa Handlu Drzewem. Obydwa te zagadnienia spotkały się z negatywnym stanowiskiem zebranych. Szczególnie odnosi się to do projektu stworzenia Polskiego Towarzystwa Handlu Drzewem przy pomocy obcego kapitału.

Obrady zakończono powzięciem rezolucyj określających stanowisko Rady Naczelnej Związków Drzewnych wobec wymienionych powyżej zagadnień.

Urzędowy projekt Tow. Eksportu Drzewa a przemysł dyktowy

Fabrykanci dykt są bardzo zaniepokojeni projektem Tow. Eksportu Drzewa przy udziale kapitału angielskiego. Jeżeli bowiem przemysł dyktowy napotyka na znaczne trudności w uzyskaniu surowca nawet wtedy, gdy przydział olszyny zależy od decyzji krajowych czynników rządowych, to sprawa napewno jeszcze się pogorszy, gdy — w myśl wspomnianego projektu — handel drzewem z lasów państwowych dostanie się w ręce Towarzystwa, opartego w 40% na kapitale angielskim. Jest to bowiem rzecz udowodniona, że gdzie znajduje się w spółce kapitał rządowy i prywatny, tam kapitał prywatny zawsze czerpie większe korzyści, nawet, gdy jest on w mniejszości.

Ta prawda powinna być przestroga dla naszych czynników rządowych.

Przemysł dyktowy rozwijał się dotąd u nas bardzo dobrze. Rozporządzając nowoczesnymi urządzeniami, wznosił szybko swoją produkcję, odgrywając przytem bardzo poważną rolę w naszym eksporcie.

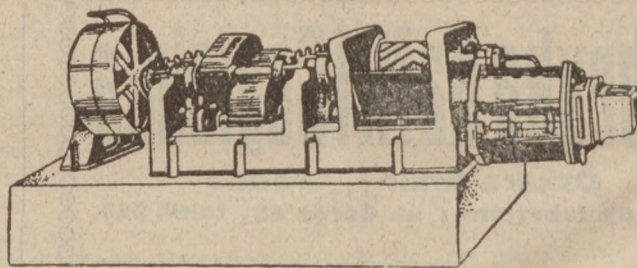
Jeżeli projekt przez nas omawiany stanie się rzeczywistością, jeżeli w takim razie nasz przemysł dyktowy dostanie się — pod względem dostawy surowca — w macoszą opiekę kapitalisty obcego, który przecież przedewszystkiem swoje własne korzyści będzie miał na względzie, to nad naszą wytwórczością dykt zawiśnie niebezpieczeństwo zupełnego upadku. Nie można przeczyć temu, że musimy uregulować nasz wywóz drzewa, że wywóz ten należy scentralizować, ale niech ujmą tę sprawę czynniki krajowe, u których fabrykant polski będzie mógł znaleźć zrozumienie swych potrzeb. Jeżeli zaś wywóz drzewa znajdzie się w rękach Towarzystwa o kapitale w 60% rządowym a w 40% obcym, to łatwo dojść można do wniosku, że obcy przedsiębiorca będzie się przedewszystkiem o siebie troszczył, wskutek czego polski przemysł dyktowy może stracić nawet najniezbędniejsze warunki bytu, do rzędu których należy przedewszystkiem dogodna dostawa surowca.

Cement, wapno

budowlane i hydrauliczne, cegły, pustaki, płyty ceglowne, dachówki, papy dachowe zwykłe i specjalne asfaltowe, papę izolacyjną, smołę, lepnik, żelazo, gwoździe, gips, trzcinę, kafle, płyty posadzkowe, glazurowane płyty ściennie, glazurowane rury kamionkowe i koryta, wyroby szamotowe Kulmiza i Radeburskie, zaprawy tynkowe do fasad, karbolineum, płyn izolacyjny przeciw wilgoci i przeciekaniu wody „CERESIT“, materiały do izolacji, cegły i dachówki szklane, szplisy i gonty (szkudły), ziarnka marmurowe do terrazza, piaskowiec do szlifowania, parkiet dębowy, linoleum, dachówkę azbestowo-cementową, specjalną papę asfaltową „BINOLIT“, siatkę drucianą z wstawkami z gliny palonej, oraz wszelkie inne artykuły w zakresie budownictwa wchodzące, dostarcza najtaniej i pierwszorzędnej jakości

1603

Stefan Pelczyński
Hurtownia Materiałów Budowlanych
Poznań III, Dworzec Towarowy tel. 5605



Dostarczamy wprost z naszej fabryki
w Łagiewnikach, Górny Śląsk
według oryginalnych konstrukcyj
znanej na całym świecie firmy
RICHARD RAUPACH, GÖRLITZ (Niemcy)
wszelkie maszyny cegielniane

i części zapasowe

do wyrobu cegieł, dachówek wszelkiego rodzaju,
cegieł szamotowych, rur glinianych,
rur drenowych i t. d. 6912

RYSZARD RAUPACH

Sp. z ogr. odp.

Katowice, ul. Gliwicka 15.

Przedstawiciel: Inż. W. ROBIŃSKI, Poznań, Aleje Marcinkowskiego 17, I. p.
Wystawiamy na Powszechnej Wystawie Krajowej w Poznaniu

WIADOMOŚCI DROBNE

UWOLNIENIE OD OPŁAT STEMPLOWYCH DLA SPRZEDAŻY BUDYNKU NIETYKOŃCZONEGO.

Przewidziane w punkcie „a” § 102 r. w. s. zaświadczenie władzy, sprawującej nadzór nad budownictwem, które stwierdza, że na nieruchomości, będącej przedmiotem kontraktu sprzedaży, rozpoczęto roboty techniczne celem położenia fundamentów przed dniem sporządzenia pisma, stwierdzającego umowę, jest dostatecznym dowodem, że zachodzą warunki zastosowania punktu 6 art. 54 u. o. s. W razie przedstawienia takiego zaświadczenia zbędne jest stwierdzanie, jak daleko budowa postąpiła.

PODATEK DOCHODOWY OD DODATKU MIESZKANIOWEGO EMERYTÓW PAŃSTWOWYCH I SAMORZĄDOWYCH.

W związku z okólnikiem w sprawie podatku dochodowego od dodatku mieszkaniowego funkcjonariuszy państwowych i komunalnych, Min. Skarbu wyjaśniło, że postanowienia tego okólnika dotyczą w równej mierze wszystkich osób, pobierających dodatek na mieszkanie z funduszu Państwa i związków komunalnych, a więc tak funkcjonariuszy państwowych i komunalnych w czynnej służbie, jak i emerytów.

Ewentualnie pobrany od emerytów podatek dochodowy od powyższego dodatku w okresie od 1 maja 1929 r. po czas obecny — należy zwrócić przy najbliższej wypłacie emerytury.

300 DOMOM WE WARSZAWIE GROZI NIEBEZPIECZEŃSTWO.

Lustracja domów warszawskich celem ustalenia domów niebezpiecznych dla lokatorów, wykazała takich budynków ponad 300. Przymusowe wysiedlenie lokatorów z tych domów w dzisiejszych czasach głodu mieszkaniowego, byłoby niepodobne. Urząd inspekcyjno-budowlany wydzielił z domów zagrożonych te, które lada chwila mogą runąć. Takich domów jest 25, mieszka w nich około 120 osób. Te domy muszą być opróżnione. W sprawie tej ma się odbyć narada, celem zabezpieczenia mieszkańcom dachu nad głową.

MIĘDZYNARODOWA KONFERENCJA GIEŁD DRZEWNYCH.

Z inicjatywy giełdy drzewnej w Bratysławie odbędzie się w drugiej dekadzie b. m. międzynarodowa konferencja delegatów giełd drzewnych. Ma ona na celu omówienie i ustalenie usance'ów w przemyśle drzewnym, jako też kwestyj ściśle giełdowych. Najprawdopodobniej w międzynarodowym zjeździe drzewnym w Bratysławie wezmą też udział delegaci polskiego przemysłu drzewnego.

ZAKAZ IMPORTU CEGIEŁ I KAMIENI BUDOWLANYCH DO WĘGIER.

Ministerstwo Handlu wydało w tych dniach zakaz dowozu cegieł i kamieni budowlanych do Węgier. W wyjątkowych wypadkach ministerstwo wydawać będzie na import tych artykułów specjalne pozwolenia.

WYWÓZ PODKLADÓW Z POLSKI.

Konjunktura dla wywozu podkładów kolejowych z Polski jest naogół **pomyślna**. Eksport, który w pierwszym półroczu 1928 r., reprezentował **cyfrą 558 tys. q.** podkładów miękkich, w roku bieżącym doszedł do **711 tys. q.** Jednocześnie zmniejszył się wywóz podkładów twardych z **133 tys. q.** do **39 tys. q.** Najważniejszymi rynkami zbytu pozostają Niemcy i Wielka Brytania. Z rynków, które ostatnio zdobywają poważne znaczenie, wymienić należy Danję.

F. KRZYŻOWSKI i S-ka

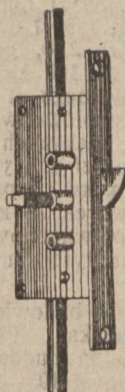
KATOWICE Sp. z o. p. Wojewódzka 28
Fabryka ul. Jagiellońska 13

Fabrykacja patentowanych

łożysk rolkowych

dla wózków kopalnianych, wywrotowych i kolejek polnych.

7756



Fabryka okuć budowlanych

A. LINKE

Poznań, Mylna 18 Telefon 62-95

poleca:

okucia do okien i drzwi jak baskwile, narożniki, zawiasy itp.

7260



Materiały budowlane wszelk. rodzaju poleca
GUSTAW GLAETZNER

Centrala Materiałów Budowlanych i Dachówek
Tel. 6580 POZNAŃ 3 Mickiewicza 36 zak. 1907 r
adr. telegraf.: „Dachglactner”-Poznań

4047

Józef Szczepański

Ślusarnia artystyczna i budowlana
Poznań Wielka 12

wykonuje wszelkie prace w zakresie ślusarstwa wchodzące szczególnie

bramy z kutego żelaza

ogrodzenia, kraty rozsuwane itd.

7677

Z rynku materiałów budowlanych, metali i wyrobów metalowych.

MATERIAŁY BUDOWLANE.

Poznań, 17. 8. Stefan Pelczyński, hurtownia materiałów budowlanych, Poznań 3, Dworzec Towarowy notuje następujące ceny (w złotych): cegła ilówka 64—68, cegła tonówka 60—78 za tysiąc sztuk, franco wagon cegielnia; dachówki I klasa 150 za 1 000 sztuk franco wagon cegielnia; wapno budowlane dla odsprzedawców 4,15, dla konsumentów 4,40 za 100 kg loco wagon Wapieniki pod Inowrocławiem; cement portlandzki za worek papierowy a 50 kg. 6,00 dla budowniczych i odsprzedawców, względnie 6,75 dla konsumentów. Następne ceny rozumieją się franco stacja Poznań lub skład w Poznaniu: cement portlandzki za beczkę 22,50, za beczkę 200 kg. 24,50, za worek pap. 50 kg. 6, wapno budowlane w bryłach za 50 kg. 2,60 dla odsprzedawców, względnie 2,80 dla konsumentów, wapno hydrauliczne zł 12 za beczkę 150 kg., papa dachowa za metr. kw. nr. 80 zł 1,05, nr. 1000 zł 0,86, nr. 125 zł 0,73, nr. 150 zł 0,64, nr. 175 zł 0,57, nr. 200 zł 0,53, papa izolacyjna za metr kw. zł 2,50, górnośląska smoła preparowana, bezwodna zł 28,50 za 100 kg netto, za beczkę osobno zł 16; lepik z węgla kamiennego zł 40 za 100 kg.; powyższe ceny za smołę i wyroby smołowe obowiązują tylko przy stałym odbiorze i przy większych ilościach. Trzcina sufitowa szyta drutem palonym po zł 4, szyta drutem pocynkowanym po zł 4,40 za wałek 20 m. kw.; gips malarski zł 6,25, gips sztukatorski zł 7,25 za 1 worek 75 kg. łącznie z 1 workiem, przy dostawach cało- lub półwagonowych ceny odpowiednio niższe. Z powodu braku kredytu zauważyć się daje coraz większy zastój.

Warszawa, 16. 8. Na rynku materiałów budowlanych płacono za 100 sztuk loco cegielnia podmiejska:

Cegła 70—80, fracht 15—20, zwózka na budowę 10—15, razem więc cena cegły loco budowa wynosi 105—110 zł, cegła górnośląska loco cegielnia G. Śląska kosztuje 60—68 zł, plus fracht do Warszawy 32—35; loco budowa cegła śląska kalkuluje się 105—110. Cegła częstochowska loco cegielnie częstochowskie 660—65, fracht loco budowa 105—110.

Cement tylko za gotówkę, zasadnicza cena syndykatu franco wagon Warszawa za 100 kg. wynosi 9,30, cena więc beczki 200 kg. w Warszawie wyniesie 9,30, plus 9,30, plus opakowanie 3,80, plus stemple i podstawienie wagonu 0,25, razem 22,65 zł doliczając do tego 1 zł zwózkę na skład i zarobek hurtownika, oraz podatek obrotowy dojdzie do ceny loco skład 26,50, loco budowa 27,50, cena beczki 180 kg. wyniesie odpowiednio 24,50 i 25, w. opakowaniu papierowym cement kalkuluje się o 1,40 zł taniej, worek na 50 kg. kosztuje tylko 0,55 plus 6 groszy stempel.

Wapna różnych gatunków franco wagon Warszawa za 100 kg. Kadzielnia kielecka I gat. 6,50, — II gat. 5,80, — III gat. 5,50. Jaworzna kielecka I gat. 5,80, Zagórze kieleckie 5,50, Wietrzna kielecka 5,10, Chęciny kieleckie I gat. 5,80, Rudniki — Rędziny częstochowskie 4,95 sosnowieckie I gat. 4,55 i Piechcin poznański 5,40.

Zwóz wapna na skład i ze składu na budowę kosztują od 1,50—2,00, tak, że cena najlepszego wapna loco budowa dochodzi do 8, wapna lasowane za 1 m³ z dostawą na budowę 45—50 zł; stare lasowane mające conajmniej rok oddawane jest w cenie minimum 55 zł.

Gips za 100 kg. loco skład: murarski 11, sztukatorski 12, modelarski 17, a alabastrowy 25, wszystkie te gat. loco bud. o 1 zł drożej.

Warszawa, 16. 8. Notowania artykułów technicznych — pomocniczych dla przemysłu za tonę fr. st. załadowania, cegła ogniotrwała normalna 97,50 zł, kopalukowa 107,50 zł, glina ogniotrwała mielona 60 zł, mączka szmatowa 80 zł, zaprawa szmatowa 70 zł, kamień wapienny 7 zł.

Lublin, 16. 8. Na rynku materiałów budowlanych drzewnych panuje zastój z powodu słabego ruchu budowlanego, notowano: w zł; deski sosnowe 80—110, — kantówka 100—105, bale 120 za 1 m³ loco skład. Tendencja utrzymana.

METALE I WYROBY METALOWE.

Warszawa, 16. 8. Centralne Biuro Polskich Fabryk Gwoździ i Drutu w Warszawie, Królewska 25, notuje następujące ceny za 100 kg. loco stacja odbiorcza: gwoździe zł 65, drut ocynkowany zł 97, druty inne zł 80. Dopłata za wymiar i gatunek według specjalnych cenników. Od powyższych cen zasadniczych udzielają się rabaty: na gwoździe i druty ocynkowane do 5%. Na druty inne 10%. Rabaty są zależne od ilości i specyfikacji towaru. Za 100 kg. franco wagon sta-

cja nadawcza. Drut kolczasty czarny: cena zasadnicza zł 80, dopłata zł 30, razem 110 zł, ocynkowany: cena zasadnicza zł 97, dopłata zł 40, razem 137 zł. W razie żądania drutu kolczastego o określonej wadze na koziołku, dopłata wynosi za rozważenie zł 10 za 100 kg. Ceny powyższe rozumieją się brutto za netto, co znaczy, że waga liczy się łącznie z koziołkami, za druty kolczaste normalne, t. j. o średnicy 2,5 mm. z pęczkami o 4-ch kolcach, rozmieszczonymi w odstępach 60—70 mm.

Katowice, 16. 8. Surówka odlewnicza Huty Pokoju Nr. 1 (Friedenshütte P.G.S.), oraz Górnośląskich Zjednoczonych Hut Królewskiej i Laury — reprezentacja Towarzystwa dla Sprzedaży Surówki Żelaznej, Sp. z og. odp. w Warszawie, Sienna 11, cena za tonę 220 zł loco stacja wysyłająca.

Warszawa, 16. 8. Ceny odlewów ze stopów specjalnych. Koło odlewni metali półszlachetnych notuje za 100 kg. w złotych następujące ceny odlewów ze stopów specjalnych, przepisanych przez ministerstwo kolei żelaznych dla taboru P. K. P. Bronz panewkowy VII 624 zł — oprętowy V₂ 578 zł, — fosforowy VII₃ 630 zł, mosiądz III 457 zł. Cena odlewów metali półszlachetnych, notowano: armaturę mosiężną 5,50 gr., armaturę brązową 6 zł, — fosforbrązową 6,30, odlew mosiężny galanteryjny 10 zł. Ceny powyższe za 1 kg. loco fabryka bez opakowania za gotówkę. Ceny odlewów aluminiowych. Warszawskie odlewnie notują ceny odlewów glinianych (aluminiowych) od 1¹/₂ do 16 złotych za kg.

Warszawa, 16. 8. Ceny blachy ocynkowanej. Cynkownia Warszawska notuje od dn. 15.4 r. b. 1 kg. franco stacja Warszawa. Blacha żelazna ocynkowana gat. najwyższego: 711×1, 422×0,45 mm. 1 zł 30 gr. 711×1, 422×0,50 mm. 1 zł 25 gr. 1.000×2.000×0,50 mm. 1 zł 27 gr. Blachy II gat. o 6% tańsze.

SUROWCE I ARTYKUŁY TECHNICZNE DLA PRZEMYSŁU METALOWEGO.

Ceny hurtowe na surowce i artykuły techniczne dla przemysłu metalowego w d. 26 lipca 1929 r. w złotych (podług danych S. A. „Zjednoczeni Polscy Przemysłowcy Metalowi“).

| | |
|--|----------|
| a) za 1 tonę franco wagon stacja załadowania: | Zł gr |
| Surówka „Starachowicka“ (franco wagon huta Nr. 0 | 215,— |
| Surówka „Starachowicka“ (franco wagon huta Nr. 1 | 210,— |
| Surówka „Starachowicka“ (franco wagon huta Nr. 2 | 205,— |
| Złom żeliwny (fragment lany zagraniczny) | 185,— |
| Żelazo handlowe krajowe | 350+2% |
| Bednarka gorąco walcowana | 422,5+2% |
| Bednarka zimno walcowana | — — |
| Walcówka (drut okrągły od 5 ¹ / ₂ do 13 mm., kwadratowy od 5 ¹ / ₂ do 8 mm.) | 398,5 |
| Blacha (cena zasadnicza) gruba 5 mm. i wyżej | 432,5+2% |
| Blacha cienka do 5 mm. | 525+2% |
| Koks karwiński | 67,— |
| Koks górnośląski twardy | 50,80 |
| Koks górnośląski miękki | 50,80 |
| Węgiel kowalski myty cieszyński | 67,— |
| Węgiel górnośląski gruby | 40,50 |
| Węgiel górnośląski kostka | 42,— |
| Węgiel dąbrowski gruby | 38,10 |
| Węgiel dąbrowski kostka | 39,60 |
| Cegła ogniotrwała normalna | 135,— |
| Cegła ogniotrwała kopalukowa | 150,— |
| Glina ogniotrwała mielona | 60,— |
| Mączka szmatowa | 80,— |
| Zaprawa szmatowa | 70,— |
| Kamień wapienny | 7,— |

Wysokowartościowe, dobropalone wapno budowlane

w kawałach jak też wapno miałkowe i nawozowe dostarcza natychmiast koleją oraz kolejką wąskotorową, loco wapiennik

Nakło Śląskie

The Henckel von Donnersmarck-Beuthen

Estates Limited

w Tarnowskich Górach, Górny-Śląsk.

6250

DRZEWO.

Warszawa, 16. 8. Notowano za 1 m³ franco wagon st. Warszawa w hurcie, w nawiasach ceny detaliczne. Sosna: deski i bale stolarskie 130—140 (160), — stolar. boczne bez seków — (155), deski obrzynane ½ cala od kantu 85—90 (115), ¾ — 85—90 (115), 1¼ i 1½ 100—105 (130), bale obrzynane 110—115 (130), kantówka obrzynana niewymiarowa 95—100 (125), wymiarowa długa 7 mtr. szeroka od 20 cm. 115—120 (150) ciosana 78—80 (100), łaty również świerkowe 115—120 (130), deski heblowane i szpontowane 125—130 (145). Dąb: materiał stolarski wszystkich grubości 175—180 (230), „I“ posadzkowy 130—125 (—), Jesion: stolarskich wszystkich

grubości 240 (280). Grab: kłocze bez seków 25 cm. w cienk. k. stolarska wszystkich grubości 160 (200). Olcha: stolarska wszystkich grubości (170), kłocze bez seków 35 cm. w cienk. k. 140. Brzoza: stolarska 110 (150). Buk: stolarska 140 (190).

Wilno, 14. 8. Na rynku drzewa tartego usposobienie oczekujące. Ceny kształtują się następująco: deski sosnowe czyste 120 zł. za m³, półczyste I gat. 90, — II gat. 60, kantówka 110—115, bale 120—125, kłocze grubości do 20 cm: 50 do 60, od 20 do 30 cm. 65—70.

ZŁOTY W DNIU 17. 8. 1929 r.

Zurych przekaz 58.33, Londyn przekaz 43.25, N.-Jork przekaz 11.25.



Zapytania w sprawie krajow. źródeł dostawczych.

Posrednictwa między jedną a drugą stroną podejmujemy bezinteresownie. Jedynie za koszty utrzymania specjalnego biura dla tych spraw i pokrycia zarzyci liczonej codziennej korespondencji należy zapłacić za każde ogłoszone zapytanie 2.— zł., które do zapytania będzie następnie ogłaszane aż do wzięcia oferty. Firmy zaś, zgłaszające się na zapytania, wpłacają na każde zapytanie 1.— zł. Firmy zagraniczne placą za każdą informację 2 fr. szwajc., z Niemiec 2.— RM. — Firmy, mogące dostarczyć jakiegokolwiek obiektu zgłoszone do naszego działu informacyjnego, zechcą jaknajwyżej z tego działu korzystać, gdyż mamy liczne potwierdzenia, że przez nasz dział, informacyjny doszły już do skutku niejedne poważne transakcje. Zaznaczamy jeszcze jaknajwyraźniej, że odpowiedzi dajemy jak i zapytania przyjmujemy jedynie od stałych abonentów pisma.

UPRASZA SIĘ O PODANIE ADRESU:

Nr. 4808. fabryk krajowych, które wyrabiają gaz „Rechau“.

Nr. 4809. firmy, dostarczającej opiłki bursztynowe wzgl. szlifiernie bursztynu na Pomorzu.

Nr. 4852. firm, zajmujących się dostawą dykty (fornieru sosnowego).

Nr. 4888. firm, które trudnią się sprzedażą „Bohröl“.

Nr. 4904. firmy, wyrabiającej maszynki do ostrzenia kos gospodarskich.

Nr. 4931. fabryki, mogącej dostarczyć ręczne wózki skrzynkowe 4-ro kołowe okute od 80—130 cm. dług.

Nr. 4939. firmy, która wykonuje ściany sitowe 19 mm. grubości z rurami do lokomobili „Lanza“ 5/60 H. P.

Nr. 4940. firmy krajowej, dostarczającej podkładki do śrub drzewnych, tłoczone niklowane (Modelltischlerei).

Nr. 4943. fabryki, wyrabiającej drut płaski 6×2, lub 2×1,5 mm.

Nr. 4944. huty żelaza (odlewni), która kupuje stare żelastwo.

Nr. 4958. odlewni w Polsce wykonującej odlewy artystyczne (Kunstguss).

Nr. 4967. firmy niemieckiej, posiadającej młocarnie motorowe, motory naftowe ropne i benzynowe.

Nr. 4968. pisma „Motor“.

Nr. 4969. niemieckiego pisma, poświęconego różnym maszynom rolniczym i przemysłowym motorom.

Nr. 4970. fabryk, które wyrabiają dziecięce samochody, które sposobem deptania się posuwają.

Nr. 4972. zastępcy na aparaty do aluminowania (chodzi o patent amerykański).

Nr. 4974. firmy, które reperują chłodnie do samolotów marki „Berliet“.

Nr. 4976. firm, wyrabiających tyżki ze stali martynowskiej.

Nr. 4977. firm, wyrabiających piły do metalu i do cięcia szyn, form 350×50×1—5 mm. i 460×50×1—5 mm.

Nr. 4978. firmy krajowej lub zagranicznej, mogącej dostarczyć białą blachę ocynowaną w kręgach i taśmie.

Nr. 4979. fabryki krajowej, mogącej dostarczyć maszynę tkacką drucianą (komplet) do wyrobu wszelkich tkanin, ręczną lub też motorową.

Nr. 4980. fabryki krajowej, wyrabiającej elektryczne dzwonki, przyciski i gruszkę dzwonek.

Nr. 4981. firmy, która może dostarczyć aparat do roztopiania metalu oryginalny szwedzki Giewenta medal Aequator Nr. 70.

Nr. 4984. adresu nowej fabryki sztucznego jedwabiu pod Sochaczewem.

AKTIEBOLAGET
ATLAS DIESEL
STOCKHOLM, SWEDEN

Atlas

dostarcza

narzędzia pneumatyczne do obróbki metali, jak młotki do nitowania, meslowania, wiertarki i szlifiarki.

Wyłączna Reprezentacja na Polskę i składy
Tow. Handlowe „SVEA“ SP. AKC.
Warszawa, Nowy Świat 42

Oddział:
Katowice, ul. Ks. Damrotha 6
telefon 1335 7748

Przetargi • Submisje • Licytacje

PRZETARG PUBLICZNY.

Dyrekcja Dróg Wodnych w Warszawie ogłasza na dzień 23 sierpnia publiczny przetarg na wykonanie robót betonowych i kanalizacyjnych w Porcie Handlowym w Warszawie. Bliższe szczegóły przetargu podaje „Monitor Polski” Nr. 182 z dn. 9. 8. 1929 r.

PRZETARG OFERTOWY

ogłasza się na wykonanie robót stolarsko-tapicerskich przy umeblowaniu budynków Centralnego Instytutu Wychowania Fizycznego na Bielanach pod Warszawą. Oferty z dołączeniem kwitu Centralnej Kasy Państwowej na złożone 3 proc. wadium należy składać do dnia 26 sierpnia 1929 roku, do godziny 11 w biurze kierownictwa Budowy, Krakowskie Przedmieście 17. W tym dniu o godzinie 11,15 nastąpi otwarcie ofert. Tamże są do obejrzenia rysunki mebli oraz do otrzymania ślepe kosztorysy i warunki przetargu.

W z. Kierownika Budowy: Inż. E. Kłoczowski.

OGŁOSZENIE PRZETARGU.

Urząd Wojewódzki (Dyrekcja Robót Publicznych w Wilnie) ogłasza niniejszem nieograniczony pisemny przetarg ofertowy na budowę dwóch betonowych przyczółków mostu przez rzekę Mereczankę w Jaszumach na drodze państwowej Wilno—Lida o objętości ogólnej betonu 292 mtr.³. Tłuczni i cement dostarczy Urząd Wojewódzki (Dyrekcja Robót Publicznych). Przetarg odbędzie się w dniu 24 sierpnia 1929 roku o godzinie 12 w południe w lokalu Dyrekcji Robót Publicznych w Wilnie, ul. Magdaleny 2, pokój Nr. 87. Piśmienne oferty winne być złożone najpóźniej w tymże dniu do godziny 12 w południe, w kancelarii oddziału drogowego, pokój 86.

Oferty winny zawierać:

1. Wypełniony ślepy kosztorys z podpisem oferenta.
2. Deklarację ofertową z oświadczeniem, że znanym oferentowi warunkom technicznym poddaje się bez zastrzeżeń.
3. Poświadczenie o złożeniu wadium w wysokości 5 proc. oferowanej sumy.

Termin wykonania robót betonowych 15 listopada 1929 roku.

Projekt mostu, warunki i przepisy techniczne i ślepy kosztorys są do przejrzania w godzinach od 12—16 w pokoju Nr. 83 Dyrekcji Robót Publicznych.

Firmy stające po raz pierwszy do przetargu w Dyrekcji Robót Publicznych na roboty mostowe, winny wykazać się zaświadczeniem o wykonanych robotach mostowych.

Urząd Wojewódzki (Dyrekcja Robót Publicznych) zastrzega sobie prawo wyboru dowolnego oferenta, względnie nieprzyjęcie żadnej oferty.

Za wojewodę: Dyrektor inżynier St. Siła-Nowicki.

PRZETARG.

2 Okręgowe Szefostwo Budownictwa w Lublinie, ul. Szpitalna 12, ogłasza nieograniczony przetarg na budowę budynku dla Komendy Szkoły Podchorążych Rezerwy Artylerji w koszarach im. Piłsudskiego we Włodzimierzu.

Oferty w zamkniętych i zalakowanych podwójnych kopertach należy składać w tut. Szefostwie do dnia 28 sierpnia b. r. godz. 10.

Do oferty należy dołączyć kwit kasy skarbowej na złożone wadium w wysokości 5 proc. od oferowanej sumy.

Bliższych warunków o budowie można zasięgnąć w tut. Szefostwie, gdzie też za zwrotem kosztów można otrzymać druki ofertowe i kosztorysowe, na których wyłącznie można składać oferty, oraz zaznajomić się z planami budowy.

Prawo wyboru oferty i przeprowadzenia przetargu ustnego zastrzega się.

Zast. Szefa Bud. O. K. II. Inż. Gruca, kpt.

Dyrekcja Kolei Państwowych we Lwowie ogłasza

PRZETARG PUBLICZNY

na sprzedaż szyn starożytecznych, znajdujących się na składach w poszczególnych Sekcjach Utrzymania Kolei Okręgu Dyrekcji Kolei Państwowych we Lwowie.

Termin wnoszenia oferty upływa z dniem 1 września 1929 r. do godziny 12-ej w południe.

Szczegóły przetargu są zamieszczone w „Monitorze Polskim” nr. 186 z dnia 14. 8. 1929 r.

Śląski Urząd Wojewódzki w Katowicach ogłasza

PRZETARG PUBLICZNY

- na:
1. urządzenie centralnego ogrzewania,
 2. Instalację urządzeń sanitarnych w gmachu szkół techniczno-zawodowych w Katowicach.

Warunki przetargu i druki ofertowe można nabyć w Województwie Kierownictwa Budowy Szkół Techniczno-Zawodowych w Katowicach, ul. Krasieńskiego, za zwrotem kosztów własnych.

Oferty należy wnieść w kopertach zalakowanych do kancelarii Wydziału Robót Publicznych pokój Nr. 805 do dnia 22 sierpnia 1929 r. godzina 11, poczem nastąpi ich publiczne otwarcie.

Wadium wynoszące 4 proc. oferowanej kwoty należy złożyć do Kasy Skarbowej w gotówce lub papierach wartościowych według wymogów, ustalonych w rozporządzeniu Ministerstwa Skarbu z dnia 10. 9. 1927 r. L. D. O. P. 5284/3. Oferty nieodpowiadające powyższym wymogom nie będą uwzględnione. Oddanie robót nastąpi w myśl dotyczących przepisów.

Za Wojewodę:

Inż. Zawadowski mp., Naczelnik Wydz. Robót Publ.

PRZETARG

na wykonanie prac budowlanych dla budowy domu mieszkalnego Imienia Prezydenta Rzeczypospolitej I. Mościckiego w Katowicach, dziel. II przy ul. Wełnowskiej. Patrz skrzynka na przetargi w ratuszu przy ul. Pocztowej nr. 2.

Magistrat miasta Katowic.

PRZETARG

na dostawę słupów telefonicznych.

Dyrekcja zakupi w drodze przetargu ofertowego słupy telefoniczne w ilości

200 sztuk długości 7,5 m.,

70 sztuk długości 8,5 m.

z dostawą loco berlinka brzeg Wisły.

Słupy winny mieć w cieńszym końcu grubość 16—18 cm., być sporządzone z impregnowanego, zdrowego drzewa sosnowego, prosto wyrosłego, bez pęknięć zewnętrznych i wewnętrznych, ciętego najpóźniej jesienią r. 1928 i przycięte w cieńszym końcu w daszek dwustronny.

Termin dostawy do 30. IX. 1929 r.

Oferty z podaniem ceny słupów loco berlinka należy wraz wadium w wysokości 5 proc. oferowanej dostawy w kopercie opieczętowanej z napisem: „Oferta na dostawę słupów telefonicznych” składać najpóźniej do godziny 12 dnia 25 sierpnia br. w niżej wymienionym urzędzie (Toruń, ul. Bydgoska 22), gdzie o godzinie 12 nastąpi otwarcie ofert.

Dyrekcja zastrzega sobie prawo swobodnego wyboru oferty.

Toruń, dnia 9 sierpnia 1929 r.

Dyrekcja Dróg Wodnych.

400 Wskt Nr. 100 110 120 Wskt
„Wskt”
100 110 120 Wskt

SZYLDY
WSTĘPIEŁO RÓDZAJU

trawione,
drukowane,
łoczone
i laoe.

RYTOWNICTWO MASZYNOWE.

TORUŃSKA FABRYKA SZYLDÓW I STEMPLI

ELRAUSCH Toruń ul. Mostowa 16 Tel. 14-09

Największa w kraju fabryka szylców metalowych trawionych.

7312

PRZETARG.

Komitet Budowy gmachu Dyrekcji Lasów w Toruniu ogłasza niniejszym przetarg publiczny na roboty kamieniarskie przy budowie wymienionego gmachu (ul. Mickiewicza i Moniuszki).

Słpe kosztorysy i rysunki do przejrzania, jak również potrzebnych informacji udzieli Dyrekcja Lasów Państwowych (gm. Urzędu Wojewódzkiego pokój 24).

Oferty odpowiadające przepisom Min. Robót Publ. L. III. 396/26 o oddawaniu państwowych dostaw w zamkniętych kopertach, zaopatrzone w napis: „Oferta na roboty kamieniarskie przy budowie gmachu Dyrekcji Lasów w Toruniu” składać należy pod wyżej wymienionym adresem osobiście lub pocztą do dnia 24 sierpnia godz. 12, w którym to terminie nastąpi otwarcie ofert przez Komisję przetargową.

Do oferty należy dołączyć pokwitowanie Kasy Skarbowej o wpłaceniu wadium w wysokości 5 proc. oferowanej kwoty.

Toruń, dnia 7 sierpnia 1929 r.

Komitet budowy:

Wicedyrektor Lasów Państwowych: J. Sobieszczęński.

Do naszego zakładu wodno-elektrycznego w Żurze (powiat Świecie) poszukujemy natychmiast zdolnego i wykwalifikowanego

TECHNIKA BUDOWLANEGO

obeznanego z budową mostów żelbetowych.

Zgłoszenia piśmienne z dołączeniem odpisów świadectw i życiarysu oraz z podaniem referencji i wysokości wynagrodzenia uprasza się nadsyłać do Pomorskiej Elektrowni Krajowej „Gródek”, Toruń, ul. Mickiewicza 5.

BUDOWNICZEGO MIEJSKIEGO

z ukończoną szkołą budowlaną w wieku nie ponad 40 lat poszukuje się.

Uposażenie według VIII. grupy ustawy o uposażeniu urzędników państwowych, oraz odwołalny 15-procentowy dodatek komunalny.

Objęcie posady może nastąpić natychmiast, stabilizacja nastąpi po 3-miesięcznym okresie pracy próbnej.

Należyte udokumentowane wnioski przesłać należy do dnia 1-go września 1929 r.

Magistrat miasta Chojnic (Pomorze).

PRZETARG OFERTOWY.

Wydział Powiatowy Inowrocław ogłasza przetarg na budowę Domu Opieki Społecznej w Gniewkowie, a to na roboty ziemne, mularskie, ciesielskie, blacharskie i krycie dachu.

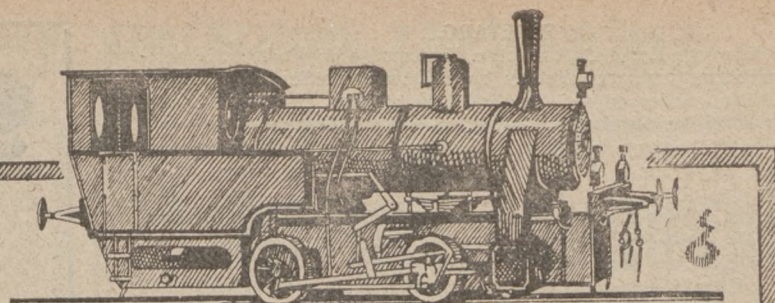
Bliższych informacji udziela i wydaje słpe kosztorysy budowniczy powiatowy (biuro nr. 13) od 8—15.

Oferty w zapieczętowanej kopercie z napisem: „Oferta na budowę Domu Opieki Społecznej w Gniewkowie” należy wnieść do biura nr. 13 do dnia 22. bm. t. j. czwartku godz. 12, poczem nastąpi otwarcie ofert.

Do ofert należy dołączyć poświadczenie Powiatowej Kasy Oszczędności na złożone wadium w wysokości 5 proc. od oferowanej sumy jako depozyt do dyspozycji Wydziału Powiatowego oraz deklarację o znajomości i poddaniu się postanowieniom, wydawanych przez M. R. P. warunków ogólnych budowy i przepisów tymczasowych o oddawaniu robót i dostaw.

Wydział Powiatowy zastrzega sobie wolny wybór oferenta.

Przewodniczący Wydziału Powiatowego
w z. (—) Machalski, prakt. adm. I. kat.



PAROWOZY
FABRYKATU: KRAUSS & C^o
Juliusz Weiss / Lwów.
Koleje Polne, Leśne i fabryczne.

Warszawa
Wacław Rejs
Buduena 3.

Kraków
Polhan
Floriańska 4.

Sołowice
Gabriel
Lufspringer

Wilno
G. Piotrowski
Trocka 11

Łódź 7813
K. Rayski
Narutowicza 45.

PRZETARG.

Magistrat — Decernat Elektrowni — zamierza wydać w drodze przetargu

roboty malarskie

w Nowej Elektrowni Miejskiej.

Słpe kosztorysy otrzymać można w biurach Decernatu Elektrowni, Ratusz pokój nr. 7, za opłatą 3.— zł., począwszy od dnia 19 sierpnia br. w godz. od 12—15.

Magistrat zastrzega sobie prawo dowolnego wyboru oferenta, lub też nieprzyjęcie żadnej ze składanych ofert.

Oferty należy składać najdalej do dnia 23 sierpnia br. do godz. 12, w której nastąpi otwarcie ofert.

Bydgoszcz, dnia 17 sierpnia 1929 r.

(—) Inż. Arch. Raczkowski, Miejski Radca Budownictwa.

PRZETARG.

Kierownictwo Rejonu Inżynierji Wybrzeża Morskiego ogłasza niniejszym przetarg na budowę schronów amunicyjnych na terenie portu wojennego w Gdyni.

Warunki przetargu i słpe kosztorysy mogą zainteresowane firmy otrzymać w godzinach biurowych za zwrotem kosztów w lokalu Kierownictwa Rejonu Inżynierji W. M. w Gdyni—Oksywie.

Przetarg odbędzie się dnia 30 sierpnia 1929 r. o godzinie 10.45.

Kierownik Rejonu Inżynierji W. M.

OGŁOSZENIE.

Wodociągi miejskie mają na sprzedaż ca. 12 500 kg. wybrukowanych rur wodociagowych 100—150 mm. średnicy żelaznolanych.

Większa część tychże rur w długości 2—4 mtr. z mufami nadaje się specjalnie do urządzenia kanalizacji domowej.

Oferty na zakup rzeczonych rur składać należy do dnia 22. bm. w Magistracie, pokój II, w ratuszu.

Niewzględzone oferty pozostawi się bez odpowiedzi.

Magistrat miasta Kościana (—) Maćkowiak, burm.

WSTRZYMUJE ciśnienie wody do 20 atm. i więcej
ZABEZPIECZA PRZED WILGOCIĄ
CHRONI BETON przed kwasami i wilgocią.

7744

WYŁĄCZNA SPRZEDAŻ w POLSCE: Przedsięb. Budowlane
Dyckerhoff i Widmann S-ka Akc. - Katowice
Ul. Kościuszki 12, tel. 647.



PRZETARG.

Państwowy Urząd Budownictwa Nziemnego w Wejherowie ogłasza publiczny przetarg pisemny na założenie instalacji centralnego ogrzewania, wodociągów i kanalizacji w gmachu Starostwa Grodzkiego i Urzędów Skarbowych w Gdyni.

Warunki i słepe kosztorysy otrzymać można w wymienionym urzędzie za opłatą 5 zł. Tamże wyłożone są odnośne rysunki do wglądu.

Oferenty z dołączeniem wadium w wysokości 5 proc. od oferowanej sumy należy składać w zapieczętowanych kopertach z napisem „Centralne ogrzewanie gmachu Starostwa Grodzkiego i Urzędów Skarbowych w Gdyni” — w Państwowym Urzędzie Budownictwa Nziemnego w Wejherowie do dn. 23 sierpnia 1929 r., w tymże dniu o godz. 10-tej odbędą się rozprawy przetargowe.

Zastrzega się dowolny wybór oferenta.

DOBROWOLNA LICYTACJA DRZEWA.

Z polecenia firmy N. Heller Synowie w Berlinie sprzedawać będą za gotówkę najwięcej dającemu zwantą partję

sosnowej tarczycy

wyprodukowanej ze surowca firmy Agahell, mianowicie: ca.

189 mtr.³ czubków

160 mtr.³ kubiastego

70 mtr.³ szalówki

2.700 mtr.³ odziomkowego i boków.

Licytacja odbędzie się dnia 24. bm. o godzinie 12 na tartaku f-y N. Heller w Solcu Kujawskim, Toruńskie Przedmieście 7, gdzie może towar być oglądany od dnia 19. bm. od godziny 7—19.

Kucharz, komornik sądowy, Bydgoszcz, ul. Śniadeckich 7.

OGŁOSZENIE.

Urząd Gminy Bereźce, powiatu lubomelskiego, ogłasza przetarg na budowę murowanej szkoły powszechnej III-klasowej w Czmykosie, gminy Bereźce.

Przetarg odbędzie się w dniu 27 sierpnia 1929 roku, o godzinie 13-tej, w biurze Wydziału Powiatowego Sejmiku w Lubomli.

Do przetargu zaprasza się firmy i osoby, które już wykonywały większe roboty budowlane i wykazać się mogą dostatecznym doświadczeniem budowlanem.

Oferenty winny być składane w biurze Wydziału Powiatowego Sejmiku w Lubomli w kopertach zapieczętowanych pieczęcią firmy, z napisem: „Oferta na budowę szkoły III-klasowej w Czmykosie” w terminie do dnia 27 sierpnia 1929 r. do godziny 12-tej. W tymże dniu odbędzie się w biurze Wydziału Powiatowego Sejmiku w Lubomli otwarcie ofert w obecności oferentów.

Przy ofercie dołączony musi być kwit na złożone wadium w gotówiznie, względnie w państwowych papierach wartościowych na sumę niemniejszą, jak 5 proc. od sumy ofertowej. Oferenty bez wadium rozpatrywane nie będą. Należy zaznaczyć, że oferentowi znane są warunki techniczne, miejsce budowy, ilość i jakość dostarczonego już obecnie materiału budowlanego, wyrazić zgodę przyjęcia wspomnianych materiałów z podaniem wartości tychże materiałów.

Urząd Gminy Bereźce zastrzega sobie prawo unieważnienia przetargu bez podania powodów, dopuszczenia do przetargu ustnego, prawo wyboru oferenta bez względu na sumę, oraz oddania części budowy obiektu.

Plan i kosztorys są do przejrzenia w biurze Wydziału Powiatowego Sejmiku w Lubomli.

Pisarz Gminy Bereźce: **A. Rokicki.** Wójt Gminy Bereźce: **F. Rudzki.**

OGŁOSZENIE.

Spółka Wodna Świeciańska ogłasza przetarg na wykonanie robót melioracyjnych na rzece Kunie (przy m. Świecianach) w dniu 24 sierpnia 1929 r. o godz. 12 w lokalu S-ki (Świeciany Magistrat).

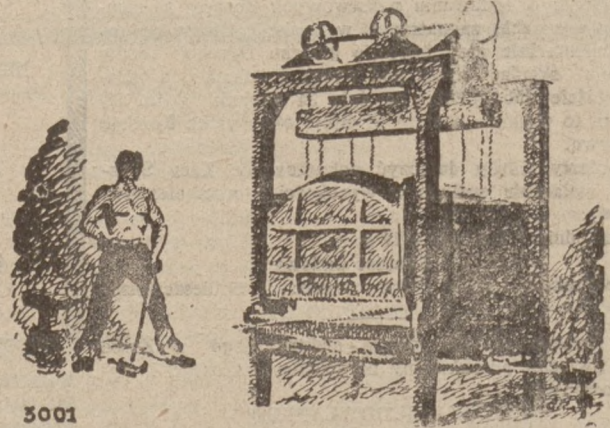
Wadium w wysokości 5 proc. od sumy zaofertowanej w gotówce lub papierach wartościowych.

O szczegółach dowiedzieć się: Spółka Wodna Świeciańska, Świeciany, Magistrat.

Zarząd S-ki Wodny Świeciańskiej.

Schilde

Piece Przemysłowe



3001

Regulowanie i kontrolę temperatury

uskutecznia się przy

Schilde'go Piecach Przemysłowych

z jednego miejsca i z pomocą jednego wentyla.

Schilde'go Piece Przemysłowe pracują bez wentylatora i dmuchadła w połączeniu z dalekonośną instalacją gazową wedle systemu bezpłomiennego spalania powierzchniowego.

Prosimy żądać naszego druku informacyjnego W. Z. 667.

Benno Schilde, Maschinenbau-Akt.-Ges., Hersfeld (H.N.)

Biuro filjalne: Breslau, (Wrocław) Lothringerstr. 9, telef. 35353.

7554

PRZETARG PUBLICZNY

na budowę Urzędu Celnego w Gorzycku (Sterki), powiat Międzychód.

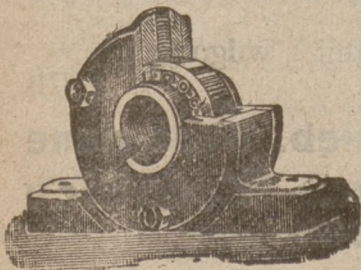
Oferenty należy składać w zapieczętowanych kopertach, opatrzonych napisem: „Oferta na budowę Urzędu Celnego w Gorzycku”, do dnia 26 sierpnia r. b., do godziny 12 w południe, w biurze Państwowej Inspekcji Budowlanej w Międzychodzie, w którym to terminie nastąpi otwarcie ofert w obecności przybyłych reflektantów. Oferenty złożone po upływie tego terminu nie będą rozpatrywane. Do oferty należy dołączyć kwit na złożone w Kasie Skarbowej w Międzychodzie wadium w wysokości 3 proc. oferowanej sumarycznej kwoty, lub w walorach uznanych złożyć do rak przewodniczącego Komisji Przetargowej.

Odnośne plany i warunki są wyłożone do wglądu w biurze Państwowej Inspekcji Budowlanej w Międzychodzie, gdzie można otrzymać druki ofertowe, za zwrotem ich kosztów w wysokości 10.— zł za cały komplet, tudzież wszelkie wyjaśnienia, dotyczące projektowanej budowli.

Urząd Wojewódzki, Dyrekcja Robót Publicznych w Poznaniu, zastrzega sobie dowolny wybór oferenta, względnie nieuwzględnienie żadnej oferty, bez podania powodów.

Międzychód, dnia 10 sierpnia 1929 r.

Państwowa Inspekcja Budowlana.



Precyzyjne łożyska

kulkowe i rolkowe, sztywne i samonastawne do maszyn rolniczych, samochodów, transmisyj i wszystkich innych celów.

7736

PĘDNIE (transmisje), samosmary, wieszaki, wałki. Sprzęgła stałe i rozłączane: kłowe i ciernie. Koła pasowe, poleca po cenach konkurencyjnych skład fabryczny



W. Gierczyński i Ska, Poznań, św. Marcin 13.

Sprzedaż, dzierżawy, personel, zastępstwa.

Motory dynamo, wentylatory stale na składzie

Motory, dynamo-maszyny, wentylatory

7786

Kupno, sprzedaż, zamiana, naprawy, przewijanie panewki, kolektory najtaniej i dokładnie

ZAKŁAD ELEKTROMECHANICZNY

Warszawa, Krucza 22 - Tel. 204-55

— Warunki kupna i sprzedaży dogodne —

Motory od 1/4 do 20 KM. stale na składzie

Większa partja

rur flanszowych i odpływ. (kanal.)

do tychże fasonów okazjnie do sprzedania

Zgł.: „ZENIT” Kraków, Szpitalna 7

7795

Parowa maszyna

prawie nowa, rok budowy 1919, na 12 Atm., 70 KM.

sprzeda

7766

Inż. Józef Binder — Kraków, ulica Gertrudy 23.

Formy do wyrobu rur betonowych

każdego wymiaru, okrągłe, owalne, jajowe, studzienne itp

Dostawa szybka, wykonanie pierwszorzędne.

JULIUSZ WEISS, koleje polne, leśne i fabryczne we Lwowie

7814

MOTOR ROPNY

firmy **ZIELENIEWSKI** 30 KM., 2 cylindrowy, stojący, w doskonałym stanie, prawie nowy, b. mało używany, w ruchu — może być w każdej chwili obejrany — do sprzedania. Oferty na żądanie wysyłają

7784

Zakłady Przemysłowe „Chęciny”, Sp. Akc., p-ta Chęciny 2

Z powodu kupna **Lokomobila** w dobrym używalnym traktoru jest **stanie, tanio do sprze-** niania o pow. ogrz. 11 qm 2 ciśnieniu roboczym 7 atm. firmy Garrett & Smith, nadająca się do gospodarstwa rolnego lub tartaku.

7788

Wiadomość: Obszar Dworski Rudy, p. Solec Kujawski, powiat Bydgoski

Maszyny do sprzedania:

1 tokarnia używana, 3000 m/m długości pomiędzy kłami, 300 m/m wysokość kłó, 550 m/m wysokość kłó w przegięciu.
1 tokarnia używana 1850 m/m długość pomiędzy kłami, 170 m, /m wysokość kłó, 250 m/m wysokość kłó w przegięciu.
1 ciężka zema kolanami, z boku znajdują się nożyce, wielkosc stołu 1000 x 600 m/m, skok 100 m/m.

7820

FABRYKA MASZYN - Lewandowicz, Bydgoszcz, ul. Chwytowo 13.

SPRZEDANY

7817

5 parowozów wąskotorowych

na tor o rozpiętości 600 m/m, wymagających remontu:

| Nr. parowozu | Typ | Siła KM. | Rok budowy | Fabrykat | Ciśnienie |
|--------------|-------|----------|------------|---------------------|-----------|
| 2460 | D | 60 | 1918 | Orenstein & Koppel | 15 |
| 2462 | " | " | " | " | 15 |
| 1562 | " | " | 13 7 | Maffei - München | 15 |
| 1060 | 0-2-0 | 45 | 1916 | Hanomag - Hannover | 12 |
| 3702 | " | 35 | 1913 | Doberg - Düsseldorf | 12 |

informacje u firmy:

Pińczowskie Koleje Dojazdowe w Pińczowie

PLUG MOTOROWY - STOCK

z powodu zmiany w gospodarstwie tanio na sprzedaż. Motor wyposażony w 2 biegi naprzód postępowe, 1 bieg wstecz, rozszerzenia kół, przyrząd przyczepkowy, napęd młotarniany itd. Paliwo: nafta, benzyna pp.

7816

E. Weissermel, Kruszyn, p. Konojady, p. Brodnica-Pomorze. Tel. 1

NOWO OTWARTA

wytwórnia i tłocznia wyrobów metalowych i galanteryjnych Fr. Kalas, Poznań, ul. Woźna 10

wykonuje wszelkie prace tłoczone w mosiądzu, alpacze, miedzi, aluminium i t. p. Do samochodów reflektory i części (półfabrykaty) według wzorów; poza tym przybory fryzjerskie, powoźnicze, elektrotechniczne jak i galanterie dla potrzeb domowych, zastaw cukierniczych i restauracyjnych oraz przybory turystyczne w aluminium.

Powyższe prace wykonuje się szybko, solidnie i tanio. 7789

4.500 kg proszku karborundowego

okazjnie tanio do sprzedania

7794

„ZENIT”, KRAKÓW, SZPITALNA 7.

FILC

wełniany odpad nadający się na płyty do polerowania metalu i t. d. tanio za gotówkę oddajemy.

7785

Fabryka Poznań, ul. Piotra Wawrzyniaka 43.

Kupno okazjine

Skład maszyn i naczyń mleczarskich przy głównej ulicy Dworcowej w większym mieście powiatowym woj. Poznańskiego, składający się z kompletnego urządzenia składu, przybocznego biura oraz środków lokomocji w jaknajlepszym stanie, samochód marki Renault i rowery. Cena ostateczna 10 tys. zł gotówką za wszystko wraz z towarem. Zgłoszenia do adm. „Rynku Metalowego i Maszynowego” pod nr. 7753

Około 100 centnarów

gazet starych

do sprzedania

Oferty do administr. „Kupca”, Poznań, Wielka 10

Starszy pan, sądownie zaprzysiężony rewizor ksiąg,

połącza się Szan. Kupiectwu i Przemysłowi



do wszelkich prac buchalteryjnych

do kontroli ksiąg, zestawiania bilansów po cenach bardzo przystępnych. Zapewnia sumienną pracę.

Zgłoszenia uprasza się do admin. niniejszego pisma pod nr. 300.

FABRYKA MASZYN o ODLEWNIĄ ŻELAZA

i KUŹNIA KOTŁÓW PAROWYCH

z wielkim zakładem reparacyjnym dla wszelkiego rodzaju maszyn i kotłów, zatrudniająca około 200 robotników, **poszukuje** od 1 października lub prędzej

**dzielnego energicznego
świadomego swego celu i zadania**

INŻYNIERA

na kierownika przedsiębiorstwa. Wymagane: wszechstronne doświadczenie w budowie maszyn, szczególnie w odlewnictwie żelaza, biegłość w kalkulacji uprzedniej i po wykonaniu pracy; biegłość w językach polskim i niemieckim w słowie i piśmie warunk niezbędny.

Reflektuje się tylko na panów, którzy mogą wykazać się długoletnią praktyką zawodową i posiadają podane wyżej kwalifikacje.

Oferty z odpisami świadectw, fotografią i żądaniem wynagrodzeniem zwracać do Przewodniczącego rady nadzorczej p. **M. Hensel** we firmie:

A. HENSEL 7792
Bydgoszcz, ul. Dworcowa 97

Poważna firma warszawska, posiadająca w śródmieściu duży lokal biurowy ze składami, świetnie zaprowadzona na rynku warszawskim u firm prywatnych, jak i kolejnictwa, samorządów i wojskowości, która w stanie jest złożyć także poważne gwarancje,

przyjmie zastępstwo

poważnej wytwórni krajowej lub Gdańskiej, maszyn, aparatów lub artykułów technicznych. Zgłoszenia uprasza się pod nr. 7668 do „Rynku Met. i Masz.“

**Przyjmę zastępstwo wybitnej firmy
na Wilno.** 970

Mam wielkie znajomości wśród kupiectwa. Mogę także objąć skład konsygnacyjny i dać pełną gwarancję tak moralną jak materialną. Oferty do adm. pisma pod Hr. M. Nr. 6000.

„R. Met.“

WARUNKI DLA INSERENTÓW I ABONENTÓW:

CENY OGŁOSZEŃ: 1/2 str. 130 zł, 1/3 str. 75 zł, 1/4 str. 45 zł, 1/5 str. 25 zł, 1/6 str. 15 zł. Na I. str. okładki 100%, na II. i IV. str. 50%, na III str. 30% dopłaty. — Artykuły opisowe z dopłatą 100%. — Dostarczenie kłiszy autotypij z wyrażnych fotografii po 14 groszy za cm². W Gdańsku obowiązują powyższe ceny w guldenach. Ogłoszenia z zagranicy oblicza się w markach niemieckich. W wydaniach specjalnych obowiązuje taryfa inna. Miejszem wykonania zleceń i zapłaty jest Poznań; w kwestjach spornych miarodajny jest Sąd Grodzki (Okręgowy) w Poznaniu. Na wypadek skargi sądowej, nadzoru sądowego lub konkursu przyznane rabaty upadają. Konto czekowe P. K. O. w Poznaniu Nr. 202-796.

Dobrze zaprowadzone przedsiębiorstwo, mogące wykazać wielki zbyt nowych wyrobów metalowych, poszukuje celem powiększenia zakładu

WSPÓLNIA

z kapitałem około 100 000 zł.

Pierwszeństwo mają Panowie z wykształceniem fachowym, którzyby mogli objąć kierownictwo techniczne przedsiębiorstwa. Oferty uprasza się przysłać do adm. „Rynku Metalowego i Maszynowego“ pod nr. 7758.

KUPNA

Kupimy zaraz

motor używany

lecz w doskonałym stanie na gaz ssany z gazownią o sile 25—45 HP. Oferty prosimy nadsyłać do „Rynku Metalowego i Maszynowego“ pod „HP“ nr. 7767.

HANDEL STAREGO ŻELAZA

E. RZEPCZYŃSKI Sp. z o.o.

Poznań, ul. Przemysłowa 22 — Telefon 22-29

7575

Kupujemy

stare żelazo, stare maszyny oraz metale

PŁACIMY NAJWYŻSZE CENY RYNKOWE.

Poszukujemy

lokomobili

z przedpaleniskiem na trociny i odpadki drzewne, zdatnej do natychmiastowego użytku 30—60 k. m.

ANTONI SZMAJ, Przemysł i Handel Drzewny, Grabów nad Prosną, tel. 3. 7751

Poszukujemy celem kupna 314

2 żelaznych zbiorników

używanych, lecz dobrze utrzymanych, o wymiarach 3×3×1,50 i 3×4×1,50 ewentualnie mniejszych. Oferty z podaniem dokładnych wymiarów jak i ostatecznej ceny uprasza

Zarząd Majętności Uchorowo, pow. Oborniki Wlkp.

KUPIMY

przyczepkę automobilową dobrą oraz kilka beczek żelaznych do benzyny. Zgłoszenia **Kraków skrytka 429.**

315

KUPIĘ

walce podwójne 600×300 mieszmaszyna, elewatory, odsiewacz (zychtmaszyna) transmisje 60 mm. z łożyskami. **Wygralak, Gniezno, młyn parowy.** 316

**Przy zakupach prosimy powoływać się na
„RYNEK METALOWY I MASZYNOWY“**