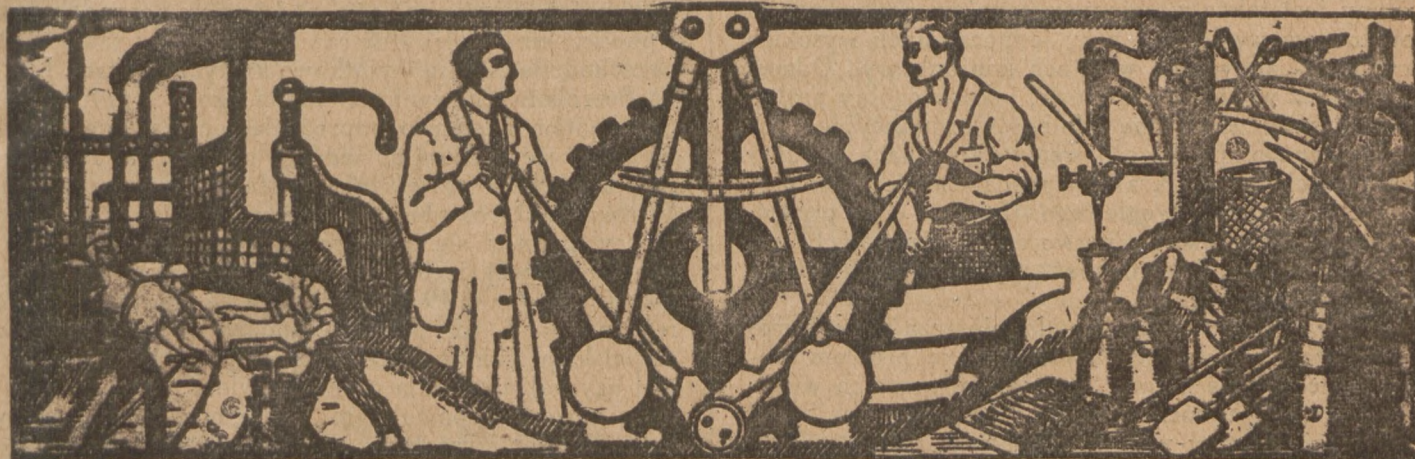


RYNEK METALOWY I MASZYNOWY

STAŁE DODATKI:

„ELEKTRO- I RADJOTECHNIKA” ♦ „POSTĘPY W PRZEMYSŁE” ♦ „DZIAŁ SAMOCHODOWY”
„DZIAŁ BUDOWLANY, DRZEWNY I CERAMICZNY” ♦ „DZIAŁ MASZYN ROLNICZYCH”



Nr. 34

Poznań, 24 sierpnia 1929

Rok IX

PRZEDPŁATA
kwartalna 4½ zł + 40 gr za dostawę franko
w dom.

REDAKCJA i ADMINISTRACJA
POZNAŃ, WIELKA 10. - TEL. 2277

Tygodnik abonować można na wszystkich pocztach
w Państwie Polskiem.

Ceny ogłoszeń i inne warunki zamieszczone są na
stronie ostatniej

Z Hagi do Genewy

Wobec wydarzeń polityczno-gospodarczych. — Z Hamburga... — W przededniu konferencji węglowej w Genewie. — Spór o świadczenia rzeczowe Niemiec. — Kryzys zbytu. — Produkcja europejska wobec rosnącej przewagi Ameryki. — Anglja za ograniczeniem wolnego współzawodnictwa. — Przed strajkiem i dziś.

Ekonomiści unikają zazwyczaj w pracach swoich wycieczek w dziedzinę zmiennych wydarzeń politycznych doby bieżącej. Mimo to, właśnie w okresie powojennym, parokrotnie zdarzyły się okazje, że nowe konstelacje polityki światowej lub europejskiej były przedmiotem ich oceny oraz wszechstronnego zainteresowania.

Konferencja mocarstw w Hadze, na której zapadają doniosłe rozstrzygnięcia w sprawie spłat odszkodowań wojennych przez Niemcy, jak również wrześniowa sesja Rady Ligi Narodów, zwłaszcza Komitetu Ekonomicznego, budzą rosnące zainteresowanie wśród ekonomistów.

Jest rzeczą niezwykle interesującą, przyjrzeć się nastrojom chwili np. z Hamburga — więc niezbyt daleko od miejsca obrad konferencji.

A Hamburg, to nie tylko największe okno morskie i brama wypadowa Niemiec na szerokie rynki świata — tutaj także mieści się stolica gospodarcza wielkiego naszego sąsiada. Stąd biorą swój początek główne linje i kierunki zainteresowań angielskich w stosunku do kwestyj ekonomicznych ładu europejskiego.

Sfery gospodarcze, głównie portowe Hamburga, są niezwykle czułe na przebieg ostrej wymiany zdań pomiędzy ministrami skarbu, handlu i pracy Francji i Anglii.

A przedmiotem sporu są świadczenia rzeczowe

Niemiec — tym razem idzie przedewszystkiem o węgiel!

Wogóle coraz częściej i coraz natarczywiej pojawia się w Europie powojennej kapitalne zagadnienie reglamentacji głównych rynków eksportowych węgla: Po międzynarodowym syndykacie żelaznym stajemy w przededniu prac wstępnych około organizacji europejskiego syndykatu węglowego. Obecne uporczywe żądania delegatów angielskich w celu zmniejszenia ilości wywozu węgla niemieckiego na rachunek odszkodowań wojennych są, że tak powiemy, pierwszym występem politycznym nowego rządu angielskiego w odniesieniu do gospodarki europejskiej. Są także zapoczątkowaniem sanacji angielskich stosunków węglowych — tych samych, które doprowadziły w maju 1926 roku do znanego strajku, powodując poważny wstrząs w gospodarce wielkobrytyjskiej.

Haskie kontrowersje angielsko-francuskie, także angielsko-niemieckie — to zaledwie przygrzywka wstępna do bliskich obrad specjalnych Komitetu Ekonomicznego Ligi Narodów nad problemem międzynarodowego rynku węgla. W Hamburgu i Niemczech określa się ten kompleks zagadnień zbiorowym pojęciem „Fragen zum europäischen Kohlenfrieden”. W prasie fachowej francuskiej i angielskiej mówi się o pacyfikacji stosunków w dziedzinie dumpingowej konkurencji głównych eksporterów węgla...

Jakież jest jądro główne tego podstawowego cyklu zagadnień życia gospodarczego Europy współczesnej? Jakie są szanse ogólne porozumienia pomiędzy największymi producentami? Czem wreszcie dotyka ten splot zagadnień w szczególności stosunki gospodarcze polskie?

Kryzys na rynku węglowym Europy jest przede wszystkim kryzysem zbytu. W poważnej części wywołany jest także malejącym stopniem dochodowości kopalnictwa węglowego przy jednoczesnych wysokich zarobkach—dobywczach w latach konjunktury. Odnosi się również wrażenie częściowe, jakoby ogólny postęp techniki oraz wzmoczone zdolności produkcyjne, pomimo znanego spadku cen węgla na rynkach międzynarodowych, nie podążały za rosnącymi liczbami produkcji kopalnictwa węglowego. Istnieje chęć przypisywania tego zjawiska rozwojowi konsumpcji t. zw. „białego węgla”, jak również wyższej ekonomizacji w gospodarce cieplnej...

Najwięksi producenci węgla mieszczą się w Europie — stąd tu właśnie zarysowuje się problem węglowy szczególnie paląco. Pomimo olbrzymich wysiłków Stanów Zjednoczonych nie przełamały one dotąd supremacji Europy w tym najważniejszym z pośród wszystkich surowców! Kraje europejskie wydobyły w r. 1928 — 48,22 proc. światowej produkcji węgla, gdy na Amerykę przypadło 43,44 proc.

Pamiętamy jednak wszyscy, jakie to obawy wypowiedziano w końcu r. 1926 i na początku 1927 r., kiedy stało się wiadomem, że Ameryka przewyższyła produkcję europejską o okrągłych 150 milionów ton. Zdało się już wtedy, że nazawsze zanikła przewaga produkcyjna Europy, że Ameryka zaciążyć może fatalnie na losach przemysłowych Europy, jak już dziś opanowuje rynek kredytowy i znaczną połowę rynku pieniężnego. Warto przypomnieć, że w latach, bezpośrednio przed wojną światową, produkcja węgla kamiennego w Europie przewyższała amerykańską przeciętnie o jakich 75 milionów ton rocznie.

Obok rosnącej konkurencji amerykańskiej jest jednak przedewszystkiem wiele czynników, które w samej Europie olbrzymio zaostrzyły kryzys zbytu na rynkach węgla. W szczególności cierpi pod tem najstarszy i największy producent. Położenie angielskiego

przemysłu węglowego, jego kryzys i bolączki, w związku ze znaczeniem podstawowem kopalnictwa i eksportu węgla w gospodarce angielskiej, są powodem głównym, dla czego stosunkowo tak silny wywiera się nacisk ze strony angielskiej na ograniczenie wolnej gry współzawodnictwa. Wszyscy doskonale pamiętamy ogólne tło angielskiego rynku węglowego przed wielkim strejkami, jaki w czasie od 1 maja do 10 listopada 1926 r. tak groźnie zaciążył nad życiem gospodarczem i publicznem Anglii. Już raz po wojnie, w roku 1920, przechodziła Anglia wyjątkowo krytyczny okres. Liczba bezrobotnych wyniosła wtedy około 2 miliony. A choć potem nastąpiło odprężenie, opinia wnet przyzwyczaić się musiała do jednego miliona par rąk, które pozostawały przeważnie na stałe bez zatrudnienia. W roku 1923, roku biernego oporu Niemiec w zagłębiu Rührzy, podnosi się produkcja angielska do powojennej rekordowej liczby 278 492 505 ton, ale traci blisko 10 milionów w r. 1924. Utrzymują się nadto zdobycze robotników — ten wysoki standard of life górników angielskich, którzy dzięki umiejętnej polityce strejkowej uzyskali to, co dla górników wielu innych narodowości pozostało postulatem. Nadomiar złego zaczęły się świadczenia rzeczowe Niemiec na zasadzie nowego planu odszkodowań Dawesa. Jeszcze pogarsza się ogólne krytyczne położenie angielskiego przemysłu na skutek deflacyjnej polityki Banku Angielskiego, która w drugiej ćwierci 1925 r. jeszcze podkreślona zostaje przez zaprowadzenie parytetu złotego dla funta. Już w połowie 1925 r. wydawał się lokaut w kopalnictwie węglowym Anglii jako nieuchronny. Rząd Baldwina ratuje sytuację przez udzielenie subsydjy ze Skarbu Państwa. Powołano potem t. zw. Royal Commission pod przewodnictwem Sir Herberta Samuela, której zadaniem było zbadanie położenia i obmyślenie środków zaradczych.

Wybucho jednak strejk generalny. Zgóram pięćmiesięczne jego trwanie powoduje niepowetowane dalsze straty. Konkurenci angielskiego węgla wzmocniają jeszcze swoją pozycję. Dawne rynki odbiorcze są częściowo niedoodzyskania. Następuje ogólna zniżka cen węgla na rynkach międzynarodowych. Anglia podejmuje znaczne wysiłki, aby wyprzeć węgiel niemiecki, amerykański, polski.

(C. d. n.)

Z działalności Związku Polskich Hut Żelaznych w 1928 r.

Przed kilku dniami ukazało się sprawozdanie z działalności Związku Polskich Hut Żelaznych w 1928 r., które graficznie, jak zwykle pięknie i starannie wykonane, ozdobione licznymi rysunkami i wykresami, zawiera opis działalności hutnictwa polskiego z wspomnianego okresu czasu.

Rok 1928 był rekordowym rokiem w naszym życiu gospodarczem. We wszystkich niemal gałęziach produkcji rezultaty wykazują znaczny przyrost wytwórczości krajowej, która zbliżyła się do cyfr z najlepszych lat przedwojennych, a nawet przekroczyła je niejednokrotnie.

Nie będziemy powtarzali tu cyfr i danych, dotyczących hutnictwa żelaznego, które czytelnikom „Rynku Metalowego i Maszynowego” już niejednokrotnie podawaliśmy, stwierdzimy tylko, że wytwórczość zbliżyła się w ubiegłym roku do cyfr produkcji z 1913 roku, który w hutnictwie uchodził za niezwykle korzystny.

w 1913 r. produkcja stali	1 660 tys. ton
w 1928 r. produkcja stali	1 437 tys. ton
w 1913 r. produkcja walcowni	1 198 tys. ton
w 1928 r. produkcja walcowni	1 044 tys. ton

Rok 1928 przyniósł szereg ważnych ustaw, które i dla hutnictwa mają pierwszorzędne znaczenie. Wymienić tu należy ustawy o umowie o pracy robotników, ustawę o umowie o pracę pracowników umysłowych i ustawę o higienie i bezpieczeństwie pracy (wszystkie 3 ogłoszone w „Dzienniku Ustaw” nr. 35 z r. 1928, oraz rozporządzenie p. Prezydenta o sądach pracy (Dz. Ustaw nr. 37 z 1928 r.), jak też i rozporządzenie p. Prezydenta z 14 lipca 1927 r., a które weszło w życie 30 stycznia 1928 r. o inspekcji pracy.

W dziedzinie traktatowej i celnej zanotować należy protokół dodatkowy do umowy handlowej z Czechosłowacją z 1925 roku, podpisany 26 czerwca 1928 r., który obniża stawki celne na niektóre gatunki stali, sprowadzanej z Czechosłowacji. Ważnym jest również

fakt przewalutowania stawek celnych na nową jednostkę walutową, dokonanego na zasadzie dekretu p. Prezydenta z 13 lutego 1928 r., a ogłoszonego w Dzienniku Ustaw nr. 15.

Wreszcie zanotować trzeba, że podkomisja hutnicza przy Min. Przemysłu i Handlu ukończyła w 1928 r. prace nad projektem nowej taryfy celnej.

Nie sposób jest pominąć milczeniem prac inwestycyjnych i udoskonalień, dokonanych przez hutnictwo polskie w 1928 r. Do najistotniejszych należy tu nowa metoda zubożania przez aglomerację rud krajowych, które, jak wiadomo, posiadają bardzo niski procent zawartości żelaza.

W szeregu wielkich pieców zainstalowano turbodmuchawy elektryczne. W kilku zakładach podjęto pracę w celu odnowienia i modernizacji wielkich pieców, a dwa z nich wykończono zupełnie.

Dzięki specjalnym zabiegom zwiększono zdolność wytwórczą stalowni i walcowni, tych ostatnich zwłaszcza w dziedzinie ich elektryfikacji.

W dziale rur wybudowano w 1928 r. 3 nowe walcownie, będące ostatnim wyrazem techniki (2 na Śląsku, 1 w Kieleckiem).

Niesposób jest wymienić wszystkich udoskonalień produkcji hutniczej, które świadczą, że gdyby nie zbyt wysokie oprocentowanie niezbędnych kapitałów, inwestycje naszego hutnictwa zmodernizowałyby je zupełnie, stawiając w pierwszym, a może na czołowym miejscu hutnictwa światowego.

Ogólna wartość dokonanych w 1928 r. inwestycji wynosiła około 40 milj. zł.

Związek Polskich Hut Żelaznych zrzeszał w sobie w 1928 r. 15 przedsiębiorstw hutniczych.

Prezesem Zarządu Związku był w 1928 r. śp. Henryk Glück, wiceprezesami: pp. Maciej Rogowski, Stanisław Surzycki i Józef Kiedroń. Poza tem w skład Zarządu wchodziło jeszcze jedenastu członków.

Na czele biura Związku stali dyr. Stefan Korzycki i kierownik biura Antoni Dzik.

Polityka handlowa Rzeszy a traktat z Polską

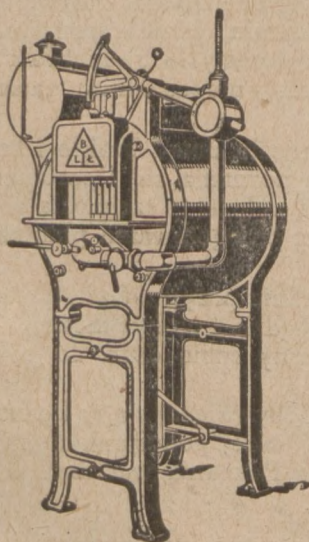
Jednym z najważniejszych zagadnień naszej polityki handlu zagranicznego jest kwestja stosunku do naszego zachodniego sąsiada — Niemiec. Z samej struktury gospodarczej obu krajów wynika, że stosunki handlowe między nimi winny być niezwykle ożywione i rozległe z korzyścią dla obu stron. To też życie niejednokrotnie przechodziło mimo wszelkich trudności i obostrzeń administracyjnych, tak, że obro-

ty handlowe polsko-niemieckie stale wzrastały i przedstawiają się dość poważnie. Niedawno wydawało się, że osiągnięto merytoryczne podstawy pod porozumienie polsko-niemieckie. Tymczasem jednak uchwalenie przez parlament Rzeszy szeregu podwyżek celnych na import niektórych produktów żywnościowych z zagranicy, stanowiących przedmiot naszego eksportu, zmieniło zasadniczo sytuację, utrudniając porozumienie polsko-niemieckie.

„BRACIA LANGE”

FABRYKA MASZYN I ODLEWNIA ŻELAZA Sp. Akc.

ŁÓDŹ, UL. ANDRZEJA NR. 21.



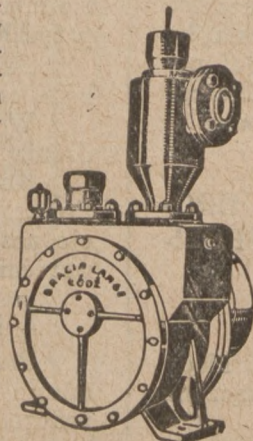
7516z

Piece jednokomorowe do hartowania, cementowania i odżarzania

opalone ropą naftową lub gazem.
Temperatura do 1300° C.

Piece do grzania przy zastosowaniu kąpieli solnej lub ołowianej, z opałem ropnym lub gazowym

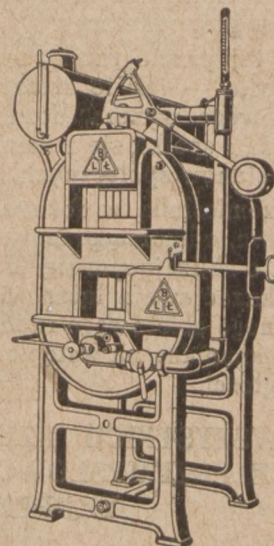
Wentylatory
wysokiego ciśnienia



Piece dwukomorowe, specjalnie do hartowania stali szybkołnącej

Piece do odpuszczania, z opałem ropnym lub gazowym

z ciśnieniem do 2000 m/m słupka wodnego, służące do uruchomienia pieców hartowniczych.



7358

Prospekty i oferty wysyła się

na żądanie bezpłatnie

Ktoby jednak poza tą fasadą polityki prawicowo-
agrarniej Niemiec dopatrywać się chciał stałych linii
wytycznych, kierujących polityką handlu zagranicze-
go Niemiec, myliłby się zasadniczo. Jest to w stosunku
do Polski zjawisko przejściowe, podyktowane prze-
słankami natury politycznej, zjawisko, które wcześniej
czy później ustąpić musi przed wręcz odmiennymi
wskazaniami, kierującymi polityką handlową Niemiec.
*Chcąc zrozumieć dostatecznie całokształt stosunków
Niemiec do Polski, musimy zawsze zdawać sobie spr-
awę z ogólnych tendencji polityczno-handlowych, pa-
nujących w tym kraju.*

Otóż tendencje te ustalają wyraźnie *kierunek nie-
mieckiego eksportu przemysłowego na Wschód Euro-
py*. Ani teza polityczno-handlowa, kierująca ekspan-
sją niemiecką na południowo-wschód, ani teza eksportu
zamorskiego, nie zdobyły prawa pierwszeństwa w
polityce handlowej Niemiec. *Politycy handlowi Nie-
mieć widzą największe możliwości eksportu w kierun-
ku bloku 12 państw między morzem Czarnym, Adrja-
tykiem, a Oceanem Północnym, a więc do Rosji, Litwy,
Łotwy, Estonji, Finlandji, Polski, Rumunji, Czechosło-
wacji, Austrii, Jugosławji, Węgier i Bułgarji.*

Przywóz z Niemiec przynosi na głowę ludności w
Austrii 280 mk., na Węgrzech 105 mk., w Polsce nie-
całe 50 mk., a w Rosji 9,64 mk. Istnieją więc poważ-
ne możliwości powiększenia tego wywozu do krajów,
reprezentujących razem ćwierć miljarða nabywców,

nierównomiernie dotychczas konsumujących towary
niemieckie.

Niestety, *dotychczas polityka handlowa Rzeszy w
stosunku do tych krajów*, mogących st nowić dosko-
nały rynek zbytu dla przemysłu niemieckiego, *nie była
i nie jest racjonalna*, co ostatnio wywołuje liczne gło-
sy prasy niemieckiej, domagającej się rewizji tej po-
lityki. I tak z Polską i Rumunją Niemcy nie mają
traktatów handlowych. Konwencje handlowe z Jugo-
sławją, Austrią i Finlandją istnieją wprawdzie, ale
wymagają rewizji. Konwencje z Czechosłowacją i Wę-
grami są zwykłymi układami, opartymi na klauzuli naj-
większego uprzywilejowania, domagającymi się rozwi-
nięcia i rozbudowy na układy taryfowe. Wszystko to
jednak od lat utknęło na martwym punkcie, gdyż *nie-
mieccy agrariusze, obawiający się konkurencji rolni-
czej państw wschodnich, przeszkadzają rozwojowi
ekspansji handlowej Niemiec ku krajom wschodu
Europy.*

Nie ulega wątpliwości, iż zawarcie traktatu han-
dlowego z Polską oznaczać będzie, iż w ogólnym sy-
stemie polityki handlowej Niemiec i interesy ekspan-
sji przemysłowej na Wschód, zwyciężyły nad intere-
sami niemieckiego rolnictwa. Równocześnie wówczas
liczyć się należy z tem, iż ekspansja ta będzie bardzo
siłna i zagrożająca poniekąd interesom rodzimej pro-
dukcji polskiej.

Battaglia Roman.

Przed zjazdem mieszczaństwa polskiego

Poniżej zamieszczamy odezwę Komitetu, zwołu-
jącego do Poznania na 8 i 9 września r. b. Zjazd
wszystkich rzemieślników i drobnych przemysłowców
Rzeczypospolitej Polskiej.

Drobny i średni przemysłowiec, oraz kupiectwo
na prowincji, to przeważnie stan wyrosły z rzemio-
sła — niemniej rzemiosło, jako liczebnie najsilniejszy
odłam społeczny, stanowi podwalinę stanu mieszczań-
skiego, a jako przetwórca, jest najgłówniejszym bodaj
odbiorcą liczn. branż kupieck., jest w całym tego sło-
wa znaczeniu ważnym czynnikiem pulsującego w kra-
ju życia gospodarczego.

Z tej przeto racji Powszechny Krajowy Zjazd
Rzemiosła — jak to zresztą już ze składu Komitetu
Honorowego wynika, dozna niewątpliwie życzliwego
poparcia i spotka się z zainteresowaniem reszty odła-
mów i stanów społecznych.

Rzemieślnik, w różnych jego dziedzinach pracy,
jest równ. odbiorcą przemysłowca, więc i ten wiecieć
winien o zbliżającym się Wielkim Dniu Rzemiosła, by
móc okazać swoją łączność i sympatję dla tegoż po-
żytecznego zbiorowego ruchu rzemieślniczego. Dlatego
też wspomnianą na wstępie odezwę podajemy w całej
rozszerzonej.

**DO WSZYSTKICH RZEMIEŚLNIKÓW I DRO-
BNYCH PRZEMYSŁOWCÓW RZECZYPOSPOLI-
TEJ POLSKIEJ!**

RODACY!

Dziesięć lat minęło od szczęśliwej chwili, kiedy
niewolą przez wiek cały rozdzielone ziemie, złączone
zostały w jedną całość!

Z połączeniem się ziem, zjednoczył się również
państwowo i politycznie naród, którego olbrzymim od-

łamem jesteśmy my, polscy rzemieślnicy, polski stan
mieszczański! Niema już dzisiaj rzemieślnika z pod
„zaboru” rosyjskiego, austriackiego, czy pruskiego,
jest tylko **rzemieślnik polski** — jest tylko niepodziel-
ne — **rzemiosło polskie!**

Czem jest to nasze rzemiosło jako czynnik twór-
czy, wie o tem kraj nasz cały, wie o tem zagranica,
gdzie rzemieślnik polski — czy wyrób jego, gorąco był
i jest poszukiwany i pożądaný.

Czego zdolen dokonać rzemieślnik polski, naj-
lepszym tego obrazem i dowodem jest Powszechna
Wystawa Krajowa w Poznaniu, gdzie rzemiosło —
obok nauki i techniki, obok przemysłu, rolnictwa i rąk
pracy robotniczych, zaiste niepoślednie zajmuje
miejsce.

Jednego wszakże rzemiosłu dotąd brakło i brak-
nie, mianowicie wspólnego poznania się i porozumie-
nia, wspólnego rozpatrzenia położenia rzemiosła w do-
bie minionej i obecnej, oraz przygotowania planów na
przyszłość!

Należy dobrze i dokładnie przyjrzyć się temu, co
było, oraz przewidzieć co będzie i co być może.

W tych sprawach mamy sobie dużo do powie-
dzenia.

Korzystając z okazji odbywającej się w Poznaniu
Powsz. Wystawy Krajowej, niżej podpisane organiza-
cje postanowiły zwołać do Poznania w dniach 8 i 9
września 1929 roku

I. OGÓLNOPOLSKI ZJAZD RZEMIOSŁA.

Przez Zjazd ten mamy wyraz nazewnątrz, że rze-
miosło polskie zdaje sobie sprawę zarówno ze swego
znaczenia i położenia gospodarczego, jak i z roli pod
tym względem, jaką rzemiosłu przyjdzie odegrać w
przyszłości.

BRACIA SZAJN

Fabryka Śrub i Gwoździ ^{S-ka} _{Akc.} w Będzinie

Telefony: 4-01, 4-02 i 4-04

WYRABIA:

GWOŹDZIE:

kwadratowe, okrągłe, papowe, nacinane, szklarskie, sufitowe, stolarskie, podkówkowe, tapicerskie (kamówieki), tyble (Verbandstifte), bednarskie, formierskie i t. p.:

DRUT:

blankowy, żarzony, galwanizowany, ocynkowany, kalibrowany, półokrągły, podkówkowy (w kregach i sztabach), sprężynowy, telegraficzny, kolczasty i t. p.:

Drut do autogenicznego i elektrycznego spawania w kregach i sztabach.

Linki żelazne: zwykłe i ocynkowane.

Drut miedziany-elektrolityczny.

Linki miedziane.

WKRETKI:

(śruby) żelazne i mosiężne do drzewa: z łebkami płaskimi, półokrągłymi, 4-ro i 6-cio-kątnymi, owalnymi (soczewkowatymi) i konicznymi;

7141 b

WKRETKI:

żelazne i mosiężne do metalu: z łebkami płaskimi, półokrągłymi, owalnymi, 4-ro i 6-cio-kątnymi i t. p.:

Zatyczki (szplinty) żelazne i mosiężne;

Sztyfty szwskie (do obcasów) okrągłe i kwadratowe;

Podkówki do obcasów;

i inne wyroby metalowe.

Pierwsza krajowa fabryka naczyń
i maszyn mleczarskich

Konstantego Millera

Sp. z ogr. odp.

w Warszawie

ul. Belwederska nr. 5, dom własny, telefon nr. 45-03.

5770-t



Fabryka wyrabia wszystkie naczynia, potrzebne do mleczarstwa, jako to konwie, mierniki, szkopce, oziębiacze, pasteryzatory, podgrzewacze itp. wszystko tylko w gatunkach pierwszorzędnych.

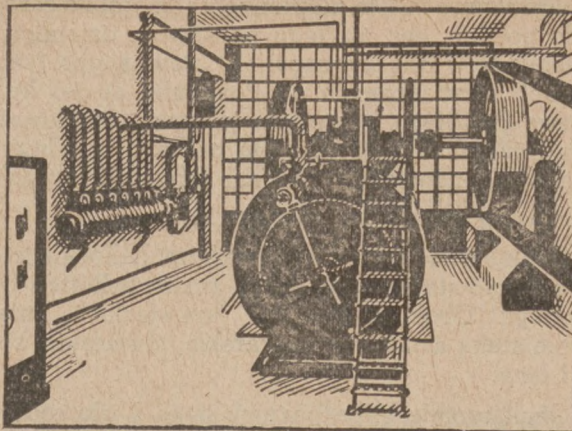
4801

KONWIE

do przewożenia mleka

z pokrywą nazawiasach, zamknięcie hermetyczne, bez szwów i nitów fason prosty, cylindryczny, poczwórnie cynowane z grubej blachy.

Egzystuje 45 lat.



Oszczędności

przez

ogrzewanie parą odłotową

Wiele mniejszych i średnich zakładów z większym zapotrzebowaniem ciepła w przemyśle tekstylnym, papierniczym, ceramicznym, drzewnym itp. wytwarzają dzisiaj jeszcze z niestosunkowo wielkim nakładem kosztów osobno siłę i ciepło.

Przy zastosowaniu ogrzewania zapomocą pary odłotowej, można jednakże uzyskać siłę prawie bezpłatnie, jako produkt poboczny. Wspaniale wprost do tego nadające się maszyny są WOLF'a STACJONOWANE LOKOMOBILE, proste i niewymagające, które nie rzadko już się w 2-3 latach wypłacają. Nawet przy mniejszym lub zmienionym zapotrzebowaniu ciepła do ogrzewania, okazują się oszczędności przy zużyciu pary odłotowej, często bardzo pokaźne. Wszystkie nasze lokomobile są zastosowane do wykorzystania pary odłotowej na cele ogrzewawcze lub suszące i odpowiadają wszelkim wymaganiom ruchu w jaknajkorzystniejszy sposób.



7665

MASCHINENFABRIK BUCKAU R. WOLF A.-G. Magdeburg

Prosimy zażądać przybycie naszego inżyniera specjalisty.

Fabryka Maszyn Buckau R. Wolf Sp. Akc.
Magdeburg.

GENERALNE PRZEDSTAWICIELSTWA:

Inż. M. Rowecki, Poznań,

Wały Zygmunta Augusta 10, II. Tel. 53-71.

Inż. Kleniec i S. Golbaum, Sp. z o. o.,

Warszawa, Aleje Jerozolimskie 11. Tel. 521.

„Rolindustria” A.-G.,

Lwów, Fredry 9.

Wyrażamy zatem niepełną nadzieję, że całe rzemiosło polskie, bez względu na zawód, dzielnicę, czy miejscowość w Rzeczypospolitej, zjawi się na ten apel w dniach wyznaczonych do Poznania, do tej kolebki Państwa Polskiego, gdzie jako *pierwsi*, obradować będziemy nad dolą i położeniem naszym, w olbrzymiej sali nowopobudowanego „Domu Rzemieślniczego”.

Niechaj nikogo nie zabraknie!

Obok sztandaru cechów majstra Kilińskiego, niechaj zgodnie staną cechy z pod znaku bohatera Sierakowskiego! Obok sztandarów krawieckich, niechaj zgodnie staną sztandary piekarskie, ślusarskie, stolarskie i inne.

Obok rzemieślnika poznańskiego i wielkopolskiego, niechaj staną solidarnie rzemieślnicy Warszawy, Wilna, Krakowa, Lwowa, Stanisławowa, Lublina, czy też strasznie w czasie wojny udreżonego Kalisza! Niech obok Mazowsza, stanie Śląsk i Pomorze! Tak pojęty i planowo przeprowadzony Zjazd, stanie się potężną manifestacją rzemiosła całej Rzeczypospolitej, tego rzemiosła, które w złej czy dobrej woli, zawsze wiernie i wytrwale stało pod sztandarami Krzyża i Białego Orła!

Program Zjazdu, w którym oprócz nabożeństwa w pozn. kolegijacie farnej i pochodu ze sztandarami i emblematami przez miasto do sali obrad, mieścić się mają trzy referaty i to: a) Organizacja rzemiosła i jego ustawodawstwo. b) Gospodarcze położenie rzemiosła. c) Rząd, ciała ustawodawcze a rzemiosło, zostanie szczegółowo opracowany i osobno przesłany każdej organizacji.

W czasie Zjazdu przewidziane są również: wspólny obiad, zbiorowe zwiedzenie P. W. K., specjalnej wystawy zabytków rzemiosła, oraz zabytków stolicy Wielkopolski pod specjalnem kierownictwem miejscowem.

Przyjęciem i kwaterami dla przybyłych gości, po cenach możliwie najprzystępniejszych, zajmie się osobna komisja Komitetu Wykonawczego.

Wszystkim uczestnikom Zjazdu przysługują zniżki kolejowe z okazji P. W. K.

Przybывajcie więc jak najliczniej na ten I. Zjazd! Niechaj dni 8 i 9 września br. wykażą całej Polsce, czym jest rzemiosło i czym być pragnie!

Niechaj nie zabraknie ani jednego sztandaru, ani jednej organizacji, ani jednego rzemieślnika!

Wszyscy do Poznania! Odłóżmy na bok wszystkie bolączki i żale, chociażby na te dwa dni święta rzemieślniczego! Pomagajmy sobie sami w jedność i zgodzie, a Bóg pobłogosławi dobrej sprawie!

KOMITET HONOROWY:

Władysław Berkan, radca, Jan Brzeziński, poseł, Tadeusz Brzeski, dyr. banku, Adolf hr. Bniński, b. wojewoda pozn., Witold Hedinger, senator, Fr. Krajna, ks. prałat Kłos, ks. J. Ludwiczak, Franciszek Mańkowski, poseł, Ludwik Miklaszewski, poseł, Stanisław Nowicki, radca, Mikołaj Nader, poseł, dr. Romuald Paczkowski, poseł, Edward Pawłowski, dyr. Ant. Bol. Lewandowski, poseł, Dr. Stanisław Pernaczyński, prezes Izby Przem.-Handl., ks. prał. J. Prądzyński, ks. prob. N. Putz, Józef Przybyszewski, St. Ruciński, dyr. banku, Seweryn Samulski, prezes Zw. Fabr., dr. Marjan Seyda, senator, dr. Włodz. Seydlitz, patron Zw. Spółek Zarobk. i Gosp., Józef Staszak, prezydent Izby Rzem., Poznań, K. Wierczak, poseł, Maksymilian Zabłocki, J. Zawitaj, prezydent Izby Rzem., Bydgoszcz, Artur Gustowski, wydawca pism fachowych.

KOMITET ORGANIZACYJNY:

Związek Tow. Przem. i Rzemieślników — Poznań, Związek Rzemieślników Chrześcijańskich — Warszawa, Centralne Tow. Rzemieślnicze — Warszawa, Tow. Samodzielnych Rzemieślników — Toruń, Związek Tow. Czeladzi Rzem., Związek Cechów Kołodziejskich, Związek Cechów Kowalskich, Związek Cechów Stolarskich, Związek Cechów Fryzjerskich, Związek Czeladzi Dekarskiej.

KOMITET WYKONAWCZY:

Fr. Górczak, Buk, A. Piotrowski, Poznań, Piotr Lasota, Ostrów, Kazimierz Kaliszewski, Września, Władysław Kośmicki, Rogoźno, Stanisław Libera, Poznań, L. Urbański, Inowrocław, Franciszek Trzybiński, Kościan, Antoni Michalak, Wincenty Bartkiewicz, Józef Eliński, Hieronim Grzeszkowiak, Kazimierz Chojnacki, Jan Mokarski, St. Kuszteński, M. Milecki, Wł. Mrugalski, Wał. Porzegowski, Teodor Kuźniewski, Stanisław Wiśniewski, Jan Urbański, Stanisław Świetlik, Jan Zabłocki, Czesław Jasicki, Wład. Wilak, Piskorski, Antoni Matecki, Leon Konieczny, Stan. Kasperek, Adam Górczak, Stanisław Prażyński, Wojciech Elbanowski, Józef Urbański, Władysław Michalski, Stefan Chęciński, Tadeusz Piotrowski, Franciszek Marjański, Warszawa, inż. Kwasięborski, Warszawa.

* Z ŻYCIA GOSPODARCZEGO * ZAGRANICZY

NIEMCY.

W fachowej prasie mówi się wiele na temat sytuacji w branży przemysłu precyzyjnego. Sprawozdania bowiem, oparte na danych statystycznych produkcji i eksportu i importu, wykazują pewien postęp i każą wnioskować o poprawie ogólnej sytuacji. To jednak, zdaniem fachowców-producentów i handlowców, nie ma miejsca, gdyż dla oceny całokształtu sytuacji nie wystarczy brać dane poszczególnych miesięcy i porównywać je między sobą, a raczej trzeba brać wyniki zsumowane na pewne okresy czasu i na porównaniu tychże dopiero można opierać wnioski o sytuacji i konjunkturze. Te jednak są w zupełności ujemne, a nie dodatnie.

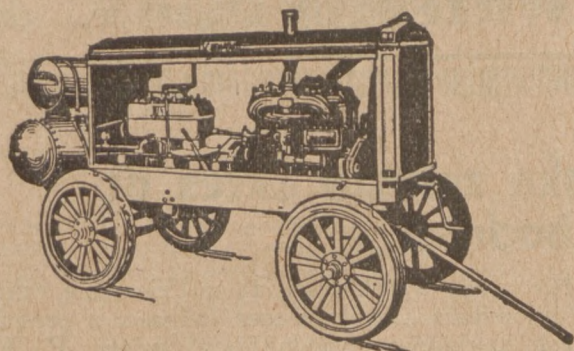
Ogólny przemysł żelazno-stalowy przechodzi okres niejednorodny; gdy jedne gałęzie produkcji są lepiej zatrudnione, to inne znów wykazują mniej zajęcia, zależnie od większej lub mniejszej łączności z sezonem wakacyjnym. Zmian ważniejszych kroniki nie przynoszą.

ESTONJA.

Związki przemysłowców branży żelazno-metalowej, tekstylnej i papierniczej zwróciły się do rządu z memorjałami i petycjami, domagającymi się wprowadzenia ochronnych ceł wwozowych na wyroby wspomnianych przemysłów zagranicznych. Jako powód przemysłowcy estońscy podają fakt wzrastającego stale zalewu rynku krajowego wyrobami obcymi, rosnącej z dnia na dzień konkurencji na szkodę przemysłu krajowego. Krajowy przemysł bowiem nie może oddawać swych towarów na tak dogodnych warunkach spłat, jak przemysł zagraniczny, który estońskim odbiorcom udziela długoterminowych kredytów. Rząd przyjął memorjały i petycje przemysłowców i postanowił odbyć osobną konferencję gospodarczą międzyministerjalną, celem zbadania prawdziwości danych, zawartych w petycjach i memorjałach, oraz celem ustalenia dalszego ustosunkowania się rządu do wymagań przemysłowców.

(Zebrał i opracował P. W.)

„SCHRAMM“



Kompresory stałe i przewoźne na różnego rodzaju podwoziach o napędzie od pasa, silnika elektrycznego lub sprzężone z silnikami spalinowymi. Demonstracje, porady, kosztorysy — bezpłatnie na żądanie.

Światowej sławy amerykańskie kompresory powietrzne i narzędzia pneumatyczne dla robót warsztatowych, drogowych i kopalnianych wyrobu SCHRAMM INC., w West-Chester, Pa. U. S. A., modele 1929-r., tanie w kupnie i eksploatacji poleca przedstawicielstwo na Polskę i w. m. Gdańsk.

Górnośląskie Towarzystwo Przemysłowe

Warszawa, Sewerynow 3. Tel. 221-44, 247-54, 247-66

7531

Adr. telegr. **GETEPE.**

A. WAWERDA - SZARLEJ G. ŚL. warsztaty mechaniczne, kotłarnia, budowa przyrządów

Produkty: Konstrukcje z żelaza i blachy, łańcuchy dla elewatorów - Wózki górnicze i wywrotowe, aparaty smarujące do wózków górniczych - Blachy dziurkowane - Okna dachowe bez kitu, patentowane okna piwniczne „Oknokrat“ - Aparaty do marek kontrolnych dla kopalń

7220

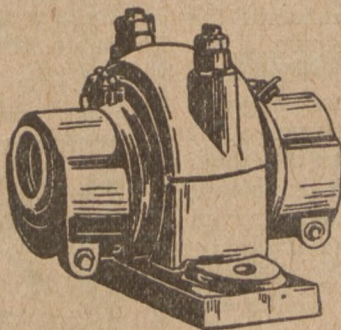
WYTWÓRNIĄ PĘDNI, MASZYN I ODLEWNIĄ ŻELIWA KRAWCZYK i S-ka W ZAWIERCIU

Własne biuro w Warszawie

ul. Krucza 16, tel. 105-17

PRZEDSTAWICIELSTWA

we wszystkich większych miastach
Rzeczypospolitej



SPECJALNOŚĆ:

Pędnie, odlewy maszynowe i budowlane

SPRZĘGŁA CIERNE HILLA

Całkowite urządzenia do przenoszenia materiałów: przenośniki (transportery) podnośniki (elewatory) i t. d.

OKNA ŻELAZNE

7788



TARGI WSCHODNIE

OD 7 DO 19 WRZEŚNIA 1929 r.

Ciężki przemysł Górnego Śląska zgłasza akces do IX. Targów Wschodnich

W ostatnich tygodniach przejawia się w sferach przemysłowych na całej linii zasadnicza zmiana frontu wobec tegorocznej kampanji Targów Wschodnich. Z głównych ośrodków krajowych wytwórczości napływają coraz liczniej zgłoszenia wystawców do udziału. Coraz częściej podnoszą się z wielu stron głosy fachowych i kompetentnych osób za koniecznością wydatnego obesłania IX. Targów Wschodnich ekspozycjami krajowej produkcji. Szala opinii publicznej przechyliła się stanowczo na rzecz doprowadzenia do pomyselnego skutku podjętej we Lwowie akcji, co jeszcze raz świadczy dobitnie o słuszności stanowiska tych czynników, które wbrew pesymistycznym i niechętnym początkowo tendencjom niektórych kół, z właściwym zrozumieniem potrzeb życia gospodarczego i trafną oceną sytuacji, ani na chwilę nie zawahały się w pracy nad zorganizowaniem tej imprezy i z całą energią zabrały się do dzieła. Jednym z aktualnych objawów przełomowego zwrotu, jaki zaznacza się w opinii, jest pismo, które dyrekcja Spółki Akcyjnej „Huta Pokoju”, należącej do najpotężniejszych instytucji przemysłowych na Górnym Śląsku ostatnio wystosowała do Zarządu T. W., a które ze względu na jego wysoce charakterystyczną i znamiennej treść, poniżej w całości bez dalszych komentarzy przytaczamy.

„Jak WPanom wiadomo, przemysł górnośląski poniósł poważne ofiary na rzecz P. W. K. w Poznaniu. W ofiarach tych, które znalazły wyraz w pierwszym rządzie w okazałej subwencji, udzielonej P. W. K., następnie w urządzaniu grupowych pokazów w hali ciężkiego przemysłu, a wkońcu w wyposażeniu własnych stoisk, które pochłonęło długi okres mozolnej i kosztownej pracy, Spółka nasza, reprezentująca jeden z najpoważniejszych koncernów przemysłowych na Górnym Śląsku, wzięła wybitny udział.

Nie ulega wątpliwości, że w dziedzinie reklamy i zaznajomienia szerokich mas ludności z produkcją naszych zakładów, osiągnęliśmy dzięki P. W. K. maksimum tego, co w dotychczasowych warunkach w tej dziedzinie można było osiągnąć.

Byłoby zatem rzeczą naturalną, gdybyśmy wobec wyżej przytoczonych okoliczności nad propozycją wzięcia udziału w tegorocznych Targach Wschodnich przeszli do porządku dziennego, tem więcej, że obecne konjunktury zgoła nie uzasadniają wydatków, nie leżących bezpośrednio w interesie produkcji.

Biorąc jednak pod uwagę odmienny od P. W. K. charakter Targów Wschodnich, oraz bezsprzecznie dodatnią rolę, jaką od szeregu lat odgrywają w życiu gospodarczym kraju, a w szczególności jego wschodnio-południowych połaci, która ze względu na własne zagadnienie gospodarcze, oraz jako naturalny pośrednik w stosunkach z najbliższymi sąsiadami, winna kupiać stale niesłabnącą uwagę czynników gospodarczych wszystkich dzielnic, a wreszcie ceniąc wysoko tak rzadką w naszych warunkach wytrwałość i ufność, które cechują działalność Zarządu Targów Wschodnich, szczególnie w bieżącym roku, wobec konkurencji P. W. K. w Poznaniu wyjątkowo trudnym, postanowiliśmy poprzeć Zarząd w Jego usiłowaniach i wziąć udział w tegorocznych Targach Wschodnich.

Donosząc WPanom o tem z prawdziwą przyjemnością, prosimy o łaskawe odwrotne nadesłanie nam konkretnych propozycji co do miejsca na urządzenie naszego stoiska i zaznaczamy przytem, że zadowolimy się taką samą przestrzenią, jak w roku ubiegłym. Byłoby jednak naszym życzeniem, żeby stoisko było dostępne dla dostawy ekspozycji, oraz znajdowało się w sąsiedztwie poważniejszych przedsiębiorstw, niż to miało miejsce w roku ubiegłym.

Bezpłatne wizy paszportowe na Targi Wschodnie

Wszystkie zagraniczne targi korzystają w swej akcji propagandowej między innymi z momentu tak atrakcyjnego, jak bezpłatne wizy paszportowe, a nawet całkowite zwolnienie od obowiązku wizowania paszportów. Uczestnikom targów polskich przysługiwały dotychczas tylko pewne zniżki od normalnych opłat wizowych. Po raz pierwszy dopiero w roku bieżącym Ministerstwo Spraw Zagranicznych w porozumieniu z Ministerstwem Skarbu, idąc za przykładem innych państw, udzieliło zezwolenia na bezpłatne wydawanie wiz zagranicznym uczestnikom IX. Targów Wschodnich. Jest to nowym dowodem, jak wielką wagę przywiązują nasze rządowe czynniki do udziału obcokrajowych interesentów w tej jedynej w roku bie-

żącym polskiej imprezie międzynarodowej o charakterze wybitnie komercyjnym i jak coraz silniej utrwala się zrozumienie potrzeby i racjonalności tej użytecznej placówki handlowej.



DOM MASZYN „WARTA”
Poznań, Wielka 25, tel. 3733
poleca maszyny do szycia
w doborowym wykonaniu.
Wszelkie maszyny specjalne do
bielizny, odzieży i obuwnictwa

7840

OD 7. DO 19. WRZEŚNIA

IX. TARGI WSCHODNIE W L W O W I E

DOROCZNY ZJAZD WYSTAW-
CÓW, NABYWCÓW I ZWIEDZA-
JĄCYCH Z CAŁEJ POLSKI
I 24 PAŃSTW OBCYCH. :: :: ::

DZIAŁ MASZYN ROLNICZYCH, DZIAŁ SAMO-
CHODÓW OSOBOWYCH I CIĘŻAROWYCH
DZIAŁ BUDOWNICTWA BETONOWEGO, DZIAŁ
PRZYBORNICTWA I URZĄDZEŃ DLA WARSZTA-
TÓW RĘKODZIELNICZYCH. GRUPA JAPŃSKA
(138 FIRM). TARG HODOWLANY KONI REMON-
TOWYCH I LUKSUSOWYCH, BYDLA ZARODO-
WEGO, RASOWEJ TRZODY CHLEWNEJ I OWIEC.
TARG DROBIU, GOŁĘBI I KRÓLIKÓW. :: :: ::

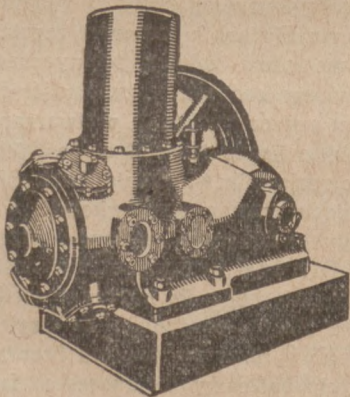
50% zniżka kolejowa w drodze powrotnej ze
Lwowa dla przyjeźdźców za okazaniem karty
stałego wstępu na Targi. 25-procentowa zniżka
na polskich liniach lotniczych. Stałe karty wstępu
do nabycia po cenie zł. 12,— w Biurach „Orbisu“
i Targów Wschodnich.

Przydziel kwater na głównym dworcu we Lwowie.
Informacje w Zarządzie Targów Wschodnich,
Lwów, plac wystawowy. Tel. 9-64, 77-97 i 77-98.

7839

6964

KOMPRESORY



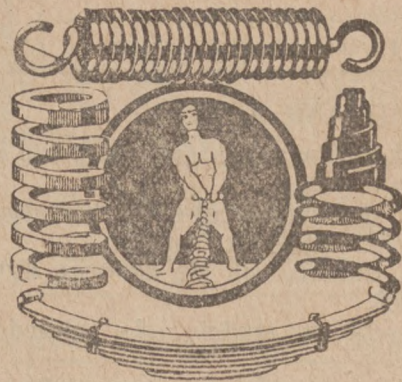
fabrykatu
NEUMANN u. ESSER
w Akwizgranie (Aachen)
leżące i ruchome dla
wszelkich mocy jakoteż

maszyny lodowe
i
urządzenia chłodnicze
dostarcza

MONTANIA

KATOWICE
Skrzynka pocztowa 442
TELEFON 119

Spreżyny wszelkiego rodzaju



najtaniej i najprędzej

dostarcza firma:

7286

GOLDMAN i ENDELMAN

WARSZAWA
Widok 11. tel. 130 88

Fabryka tygli grafito-
wych i ogniotrwałych
produktów



„Grafos“

Sp. z ogr. por.

Bielsko-Biała

Poleca

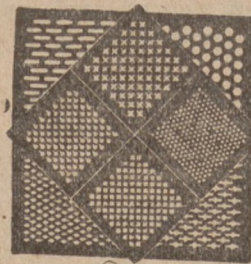
4153

Tygle grafitowe

do topienia kruszców, wyborowego gatunku, jakoteż wszelkie
wyroby grafitowe w zakres ten wchodzące 7504z

la **GRAFITY** odlewnicze i płatkowe.

BLACHY DZIURKOWANE (SITA)



dla przemysłu żelaznego, cemen-
towego, papierniczego, kopalnia-
nego, chemicznego, dla rolnictwa,
cukrownictwa, młynarstwa, fabryk
krochmalu, gorzeln i browarów,
do wszelkich urządzeń i aparatów
technicznych, oraz blachę ażurową
do celów budowlanych, ozdób itp.
Wykonują z wszelkich materiałów
w dowolnych rozmiarach i grubości

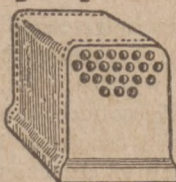
Wytwórnia Blach Dziurkowanych

„Sito“ Warszawa, Dobra 86, telefon 1-92

Wystawiamy na Powszechnej Wystawie Krajowej w Poznaniu.
7426 Pawilon Przemysłu Metalowego I. piętro stoisko 124



WAŁY KOLANOWE
DO WSZYSTKICH SYSTEMÓW
MŁOCARŃ PAROWYCH
JAK TEŻ
KOMPLETNE ŁOŻYSKA
DO NICH.



KOMPLETNE PALEMISKA
LOKOMOBILOWE
I DO LOKOMOTYW
JAK TEŻ DO
WSZYSTKICH SYSTEMÓW
KOTŁÓW PAROWYCH.

WYKONUJE: W NAJKRÓTSZYM TERMINIE I NA DOGODNYCH WARUNKACH.

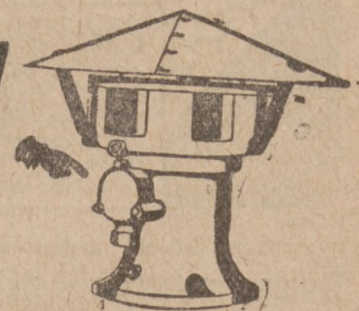
S. SAMULSKI i SP. PLESZEW

FABRYKA MASZYN I ARMATUR-ODLEWNIJA-KOTLARNIA

Nasze

SYRENY

sygnałowe
dla ruchu i pożaru
dostarczamy
dla prądu trójfazowego
i stałego.



FABRYKA MASZYN GÓRNICZYCH

KATOWICE-ZAŁĘŻE.

3843

? Skrzynka zapytań ?

z dziedziny porad fachowych
i źródeł zakupów.

UPRASZA SIĘ O PODANIE ADRESU:

Nr. 4808. fabryk krajowych, które wyrabiają gaz „Rechau“.

Nr. 4809. firmy, dostarczającej opłki bursztynowe wzgl. szlifiernie bursztynu na Pomorzu.

Nr. 4852. firm, zajmujących się dostawą dykty (fornieru sosnowego).

Nr. 4888. firm, które trudnią się sprzedażą „Bohröl“.

Nr. 4904. firmy, wyrabiającej maszynki do ostrzenia kos gospodarskich.

Nr. 4939. firmy, która wykonuje ściany sitowe 19 mm. grubości z rurami do lokomobil „Lanza“ 5/60 H. P.

Nr. 4958. odlewni w Polsce wykonującej odlewy artystyczne (Kunstguss).

Nr. 4967. firmy niemieckiej, posiadającej młocarnie motorowe, motory naftowe ropne i benzynowe.

Nr. 4968. pisma „Motor“.

Nr. 4969. niemieckiego pisma, poświęconego różnym maszynom rolniczym i przemysłowym motorem.

Nr. 4970. fabryk, które wyrabiają dziecięce samochody, które sposobem deptania się posuwają.

Nr. 4972. zastępcy na aparaty do aluminiowania (chodzi o patent amerykański).

Nr. 4974. firmy, które reperują chłodnie do samolotów marki „Berliet“.

Nr. 4977. firm, wyrabiających piły do metalu i do cięcia szyn, form 350×50×1—5 mm. i 460×50×1—5 mm.

Nr. 4978. firmy krajowej lub zagranicznej, mogącej dostarczyć białą blachę ocynowaną w kręgach i taśmie.

Nr. 4980. fabryki krajowej, wyrabiającej elektryczne dzwonki, przyciski i gruszkę dzwonek.

Nr. 4981. firmy, która może dostarczyć aparat do roztopiania metali oryginalny szwedzki Giewenta model Aequator Nr. 70.

Nr. 4992. firm dostarczających ołów mielony, cynę, miedź, nikiel mielony.

Nr. 4993. firmy dostarczającej antymon mangan kwarce i szpat.

Nr. 4995. co się używa w miejsce boraksu do lutowania żelaza.

Nr. 5000. adresu fabryki wyrabiającej wentylatory nadające się do odlewni do kopulaka.

Nr. 5002. adresu fabryki w Polsce, która wyrabia maszyny do trzepania lnu.

Nr. 5003. firmy, wyrabiającej aparaty sprężynowe do zamykania drzwi (automatyczne zamykacze drzwi).

Nr. 5004. firmy, dostarczającej wanny żelazno-emałowane w gatunku „Prima“ i „Secunda“.

Z ŻYCIA PLACÓWEK PRZEMYSŁOWO-HANDLOWYCH

Krajowy wyrób gnojówkowych rozlewników rzędowych

Nastawianie poszczególnych zakładów wytwórczych przemysłu maszyn rolniczych na specjalizację w kierunku budowy niektórych tylko typów maszyn, jest wielce pomyślnym objawem wpływającym korzystnie na rozwój tej gałęzi produkcyjnej w stosunku do napływających na rynek nasz fabrykatów zagranicznych. Na polu budowy specjalnych narzędzi i maszyn dla kultury gnojówkowej pierwszą tego rodzaju fabryką w Wielkopolsce jest firma **Braclia Blottner w Bojanowie (Woj. Pozn.)**. Głównym fabrykatem tej firmy są gnojówkowe rozlewniki rzędowe (patentu Plater) z wozem i regulatorem powietrznym, które pod względem budowy, praktycznego ich zastosowania na glebę każdego rodzaju, w zupełności dorównują najlepszym wyrobom cudzoziemskim, a wytwarzane całkowicie w kraju, w cenie znacznie tańszej, co jest ich najważniejszą zaletą. Prócz rozlewników, buduje firma Blottner beczki do gnojówki, stojące pompy gnojówkowe, wiszące pompy gnojówkowe pocynkowane oraz zmienne i przenośne rynny do gnojówki. Odrębny dział budowy wozów dostarcza wozy do wody dla straży pożarnej i dla użytku gospodarstw rolnych, jako też wozy dla pługów parowych. Ze względu na zbliżającą się jesienią uprawę rolną pp. kupcom branży maszyn i narzędzi rolniczych polecamy bojanowską fabrykę szczególniejszej uwadze.

Fabryka Szczotek „Fasmit” w Poznaniu

Zwracamy uwagę na ogłoszenie firmy „Fasmit”, Fabryka Szczotek Młyńskich i Technicznych w Poznaniu przy ul. Dominikańskiej 1, która wyrabia wszelkiego rodzaju szczotki młyńskie i techniczne dla potrzeb każdej dziedziny przemysłowej. Fabryka stoi pod osobistym kierownictwem właściciela, doskonałego znawcy tej dziedziny produkcyjnej, co jest najlepszym zapewnieniem, że wyroby jej tak pod względem fachowego wykonania, jako też jakości, stoją na odpowiedniej wyżynie. Fabryka „Fasmit” naprawia również zużyte szczotki i naciąga nanowo. Dobrym towarem i rzetelną obsługą zyskuje godną polecenia i poparcia placówka ta wytwórcza coraz liczniejsze grono stałych odbiorców bliskiej i dalszej okolicy.



4-ro i 6-cio kątnie oraz karbowane 7750

Tkaniny metalowe - siatki rabcowe i t. p.

Ceny konkurencyjne

Dostawa terminowa.

„DRUTOWNIA - POZNAŃ” Fabryka siatek i płotów drucianych

dawn. R. MATUSZEWSKI i S-ka.

Poznań, św. Marcin 45 a, li. ptr., tuż przy ul. Gwarnej

KORZYSTNE HURTOWNE ŹRÓDŁA ZAKUPU



F. i R. KALESSE
6494 KATOWICE, ul. Plebiscytowa 8.
FABRYKA KAS PANCERNYCH
Specjalność: kasy betonowo-pancerne.
kasetki tylko dla odsprzedawcy



„Siatkolin“
Fabryka Lin i Siatek
Drucianych w Zawierciu
Skrzynka pocz. 54. Tel. 105
poleca: 7610z
Liny, Siatki i Pasy druciane
do najróżnorodniejszych celów

ARMATURE specjalna dla cukrowni,
gorzelni, rafinerji nafty,
papierni, cementowni,
fabryk chemicznych i innych zakładów przemysłowych
Wyroby z kwasoodpornego brązu fosforowego Dra Künzla

2925b
polecają
JANCZEWSKI i FREYMARK
Warszawa, Mokotowska 49.



SANECZKI

z drzewa bukowego i jesionowego w najlepszym wyko-
naniu 7790
„MARS“, Fabryka wyrobów drzewnych, Sp. z o. p., LUBLINIEC, G. Śląsk.
Biuro sprzedaży: KATOWICE, ul. Słowackiego 16.

Płyty fibrowe amerykańskie

I pręty we wszystkich wymiarach, jak również presz-
pan w arkuszach, mika, taśma izolacyjna, taśma gu-
mowa (paraguma) etc. etc. najkorzystniej do nabycia
w Hurtowni artykułów techn. i elektrotechnicznych

S. Szajer, Kraków, ul. Wiślna, telefon 4154
7131

ŁOŻYSKA KULKOWE

przesuwniki - suporty do frezarek i krzyżowe, narzę-
dzia wszelkiego rodzaju, elektryczne wiertarki dostar-
cza bardzo tanio za gotówkę
7456

Inż. Penner, Berlin nr. 20, Pankstr. 34

NOWO OTWARTA

wytwórnia i tłocznia wyrobów metalowych i galanteryjnych
Fr. Kalasus, Poznań, ul. Woźna 10

wykonuje wszelkie prace tłoczone w mosiądzu, alpacze, miedzi, alumi-
nium i t. p. Do samochodów reflektory i części (półfabrykaty) według
wzorów; poza tym przybory fryzjerskie, powoźnicze, elektrotechniczne
jak i galanterię dla potrzeb domowych, zastaw cukierniczych i restaura-
cyjnych oraz przybory turystyczne w aluminium.
Powyższe prace wykonuje się szybko, solidnie i tanio. 7789

**RURY
GAZOWE**

II. GATUNKU 7815
CZARNE I OCYNKOWANE
od 1/4 — 2" Ø

poleca stale ze składu do różnych robót konstrukcyjnych
ZAKŁADY HANDLOWO - PRZEMYSŁOWE S. TOBIASZ
TELEF. 84 i 10-84 SOSNOWIEC TELEF. 84 i 10-84

Jako specjalność wytwarzamy:

miedź fosforową, metal biały łożyskowy
oraz wszelkiego rodzaju stopy z białych i innych metali

Theodor & Co.
Zakłady Metalowo-Hutnicze
Gdańsk-Oliwa, Danzigerstr. 26

7648

**KOSZE
druciane**

10 sztuk złotych 40.—
Nieznany za zaliczeniem!



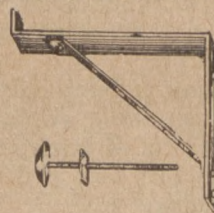
Siatki czworo-
kątnie

w każdym rozmiarze.

Siatki ikane
do młynków zbożowych

Siatki Rabica

Alexander Maennel, Fabryka ogrodzeń drucianych
Nowy-Tomyśl, W. 1. (Wlkp.)



Konsolki mostkowe i rogówki

wykonuje 7751

„Wotan“
Poznań, Dąbrowskiego 70, Tel. 6388

Trzcinę sufitową

plerwszorządnej jakości własnego wyrobu dostarcza
korzystnie

Gustaw Glaetzner

Centr. Materiałów Budowlanych i Dachówek
Poznań 3, Mickiewicza 36.
Telefon 65-80. 4308 Założona 1907 r.

VULKAN rozczyń gumowy
(Gummilösung)

fabrykuje w tubkach i puszkach
7058 w najlepszym gatunku

„GUMY“

Poznań, ul. 27 Grudnia 15

Hurt. rowerów⁴³¹³ oraz wszelkich części rezerwo-
wych, wirówki, butelki termosowe
HURTOWNIA PNEUMATYKÓW T. z o. p. OSTRÓW (Wlkp.)



Klamry zygakowe przydatne w każdym przedsię-
biorstwie i fabryce, jak również innych mniej-
szych wyrobów sztancowanych jak: podkładki, uszka
do obrazów wszelkich modeli, form i rozmiarów,
haczki i uszka do obuwia itp.
7709

dostarcza szybko i tanio

I. Górnińska Fabryka Materiałów Siatkowych

Guido Klement

Królewska Huta, Styczewskiego 83. Tel. 1209



(PRZEDRUK ARTYKUŁÓW DOZWOLONY JEDYNIEM ZA PODANIEM ŹRÓDŁA).

Wpływ „ultra-ciśnień” na materję

Rozumiemy tu bardzo wielkie ciśnienia, o których jeszcze kilka lat temu można było mówić tylko teoretycznie, a które obecnie osiągamy dzięki postępowi techniki. Ciśnienia obliczone na setki atmosfer były uważane wówczas za nadzwyczajność. Obecnie cały szereg produkcji chemicznych (np. fabrykacja amoniaku) używa ciśnień nie niższych od 1 000 atmosfer (1 000 kg. na 1 centymetr kwadratowy).

Praktyka laboratoryjna idzie jeszcze dalej i dla swych celów poszukuje sposobu wytwarzania ciśnień znacznie przekraczających ostatnią liczbę. W ten sposób mamy już aparaty, osiągające 20 000, lub 30 000 atmosfer ciśnienia. Inżynier amerykański, prof. Bridman, zajmuje się specjalnie sprawą wysokich ciśnień. Niedawno przedstawił on raport Amerykańskiemu Tow. Inżynierów-Mechaników. Podajemy ze wspomnianego dokumentu kilka danych, zgoła niezwykłych. Ciśnienia, stosowane przy pracach amerykańskiego uczonego wynosiły od 20 000 do 40 000 atmosfer. Używa on w tym celu cylindra stalowego z tłokiem o bardzo małym przekroju (6—7 milimetrów), który poruszany jest przez prasę hydrauliczną, otrzymującą wodę pod ciśnieniem 1 000 atmosfer. Później okazało się, że zamiast wody można używać słowiu,

gdyż ten przy tak wielkim ciśnieniu zachowuje się tu zupełnie jak płyn. Zapomocą tak potężnych ciśnień można rury stalowe przekształcić na pręty, które nie noszą nawet śladu otworu poprzedniego. W zgoła niezwykły sposób opiera się ciśnieniom tym, stosowanym od zewnątrz, cylinder szklany. Stwierdzono np., że gruba rura szklana wytrzymywała ciśnienie 24 atmosfer bez żadnych śladów odkształcenia. Najmniejsza jednak niedokładność formy, lub materiału powoduje momentalne zmniejszenie rury. Zachodzą tu jednak jakieś zmiany w materji, gdyż rury, poddane uprzednio podobnym ciśnieniom, pękają nagle bez oczywistego powodu w kilka miesięcy po doświadczeniu.

Cylinder znów stalowy, napełniony rtęcią, może być poddany najwyżej ciśnieniu 7 000 atmosfer, gdyż powyżej następuje przesączenie rtęci przez pory stali. Woda, uważana naogół za nieściśliwą, poddana ciśnieniu 14 000 atmosfer, zmniejsza swą objętość, co doodzi jej elastyczności.

W ten sposób badanie materji pod wielkim ciśnieniem wprowadza nas w nową dziedzinę, zupełnie odrębną od tej, w jakiej żyjemy i której prawa fizyczne uważamy za podstawowe.

Dobroczynne skutki sprawności

Komisja do studjowania zmian ekonomicznych Amerykańskiej Rady Inżynierskiej opublikowała ostatnio raport, zawierający rezultaty kilkuletnich studjów i badań. Otóż raport ten wymownie podaje ogromne zwiększenie się sprawności amerykańskiego przemysłu, zaszłe w ciągu ostatniego dziesięciolecia.

Nowoczesna masowa produkcja w amerykańskim przemyśle rozpoczęła się w rzeczywistości dopiero po zakończeniu wojny światowej. W ciągu pierwszych dwóch dziesięcioleci bieżącego stulecia zachodziła faza zmiany starych metod na nowe i jak zazwyczaj się zdarza w epokach przejściowych, wydajność amery-

kańskiego przemysłu w okresie 1900—1920 r. nie o wiele była większa niż w poprzednim dwudziestoleciu.

Gdy jednak kraj stał się całkowicie przygotowanym do zastosowania nowych metod masowej produkcji, wydajność przemysłu zaczęła się szybko zwiększać i stale się powiększa. Nadomiar, za wyjątkiem nielicznych gałęzi przemysłu, rynek zbytu wykazuje możliwość absorbowania nieograniczonej ilości towarów. Dzieje się to dlatego, że jednocześnie z ekspansją przemysłu odbywa się ekspansja narodowego bogactwa. Dopóki więc konsumpcja będzie się zwię-

kszać, produkcja może się śmiało rozwijać bez obawy przeładowania rynku zbytu nadmiarem towarów.

Raport komisji inżynierów podaje niezbitę dowody dobrobytu w St. Zjedn. W ciągu ostatniego dziesięciolecia wydajność powiększyła się o 53.5 procent, w porównaniu do tylko 4.7 procent zwiększenia się wydajności per capita w okresie czasu od 1899 do 1919 roku. Z drugiej strony niżenie kosztu produkcji było

równie znacznym jak powiększenie się wydajności. Wskutek tego amerykański przemysł nie tylko zdołał zapewnić pracownikom najwyższe płace w historii świata, lecz również podniósł cały poziom życia mieszkańców, dostarczając im standardyzowane towary po cenie, na którą przeciętny pracownik, dobrze zarabiający, może sobie pozwolić.

Wynalazczość polska w czteroletniu

Od roku 1924 do 1927 na 22 001 wynalazków, zgłoszonych w Urzędzie Patentowym, wydano 8 255 patentów, z czego 1 302 Polakom. Z innych krajów na pierwszym miejscu stoja Niemcy (2 892), dalej idzie Francja (718 patentów), Stany Zjednoczone (586 patentów) i Austria (569 patentów).

W kraju dominuje pod względem wynalazczości Warszawa (418 patentów), dalej idzie Województwo Lwowskie, 258 patentów na przemysł naftowy), Województwo Śląskie (138 patentów), Krakowskie (122 patenty) i Poznańskie (118 patentów).

Na szarym końcu stoja — naturalnie — województwa kresowe: Nowogrodzkie, Poleskie i Wołyńskie (po 3 patenty w ciągu lat 4).

Najwięcej wynalazków dokonano w przemyśle chemicznym (829 patentów), elektrotechnicznym (588 patentów), przemyśle tłuszczowym i olejowym (299 patentów), fabryki kotłów parowych (204 patentów), instalacji palenisk (238 patentów), silników spalinywych (223 patenty).

Doniosły wynalazek w dziedzinie maszyn

W Bydgoszczy inż. Józef Marzewski, wychowanek politechniki lwowskiej, zaprojektował nowy typ stawideł maszyny parowej dla pracy przegrzanej o wysokim ciśnieniu t. zw. „stawidła obrotowe“. Doniosłość tego wynalazku polega na tym, że jak używane dotychczas szuwaki i stawidła tłokowe nie nadają się do małych napchnień ani też pary przegrzanej o wysokim ciśnieniu, tak stawidła obrotowe inż. Marzewskiego dokonują rozdziału pary zapomocą dwóch bębnow osadzonych na wspólnej osi i obracających się w otworach cylindrycznych dokładnie smarowanych. Napęd bębnow odbywa się kołami zębatymi, osadzonymi na wałach, prowadzących z wału głównego. Stawidła tego typu zużywają mało smarów i są łatwe w obsłudze i demontażu.

Złóża miedzi na Wołyniu

Według doniesień prasy warszawskiej odkryto przy eksploatacji skał bazaltowych na Wołyniu złoża t. zw. miedzi rodzimej. Są to kawałki miedzi, prawie zupełnie zewnątrz czystej, powleczonej dwutlenkiem miedzi. Znalezione narazie kilka kilogramów tego metalu. W najbliższym czasie wyjeżdża urzędowa ekspedycja geologiczna, celem przeprowadzenia badań.

Co buduje zagranica?

NAJWIĘKSZA FABRYKA CELULOZY NA ŚWIECIE.

Największa fabryka celulozy została puszczona w ruch pod Helsingforem, w Finlandji. Fabryka ta należy do koncernu Marma. Zdolność produkcyjna wynosi 60.000 ton rocznie. Fabryka zatrudnia 350 robotników. Koszty budowy i ekwipunku fabryki wyniosły 18 milj. koron fińskich.

NIEMCY BUDUJĄ NOWY OLBRZYMI SAMOŁOT.

Pisma niem. donoszą, że zakłady lotnicze w Friedrichshafen, które niedawno zbudowały transatlantyckiego Zeppelina, zajęte są obecnie budową nowego olbrzymiego samolotu, który już wkrótce opuścić ma hale warsztatowe. Nowy olbrzym posiadać będzie motory o łącznej sile 1000 koni i rozwinąć będzie mógł szybkość blisko 600 km. na godzinę.

ROZSZERZENIE SIECI KOLEI PODZIEMNEJ W PARYŻU.

Rada generalna Sekwany zatwierdziła dziś budowę nowych piętnastu linii kolei podziemnej do przedmieść stolicy. Plan, opracowany przez radę stołecznego miasta Paryża, łączy przedmieścia z centrum miasta i przyczyni się do szybkiego wzrostu stolicy.

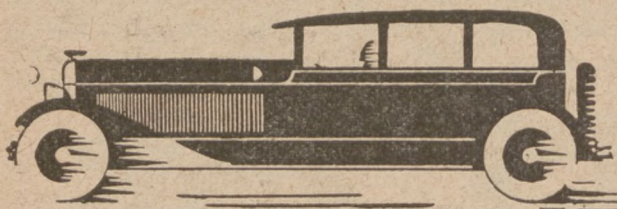
URSUS-MOTORY

od 4 do 1000 K. M. na bardzo dogodnych warunkach dostarczają

6126

ZAKŁADY MECHANICZNE „URSUS” SPÓŁKA AKCYJNA

Oddział w Poznaniu, ul. 27 Grudnia 16. Telefon nr. 39-21



Dział Samochodowy

Kartka z historii produkcji silników w Polsce

Bardzo ciekawe dane podaje o rozwoju produkcji silników p. St. Płuzański w swej pracy, z której najważniejsze wyjątki podajemy poniżej.

Pierwsze silniki spalinowe znalazły się w Polsce stosunkowo dość wcześnie i stosowane były dość chętnie, natomiast pierwsze początki przemysłu wyrobu silników spalinowych datują się od roku 1885, kiedy R. Machczyński rozpoczął w Warszawie wyrób pionowych silników na gaz.

Wzmagający się ruch w budowie i zastosowaniu silników spalinowych zagranicą nie pozostał bez wpływu i na kraje polskie, w roku 1903 powstaje przy warszawskiej fabryce „Specjalna Fabryka Armatur”, oddział budowy dwutaktowych silników spalinowych pod nazwą „Ursus”, sama zaś firma przekształca się na Specjalną Fabrykę Armatur i Motorów „Ursus”. W rok później, w 1904 powstaje fabryka motorów „Perkun”, wkrótce zaś potem podejmują wyrób silników spalinowych: fabryka maszyn H. Wegner w Łodzi, oraz znana fabryka maszyn L. Zieleniewski w Krakowie. Prócz powyższych wyrabiała od r. 1907 małe silniki dwutaktowe na ropę, również fabryka T. Windyga w Warszawie, później zaś nieco, bo w 1910 roku rozpoczęła wyrób silników spalinowych również fabryka maszyn „Orthwein, Karasiński i S-ka”.

Silniki wykonywane przez fabryki krajowe w okresie przedwojennym były przeważnie typu dwutaktowego na płynne paliwa, mocy od 3 do 8 KM. w jednym lub dwu cylindrach, poziome, rzadziej pionowe; wyjątek stanowią silniki fabryki Orthwein, Karasiński i S-ka, która wykonywała silniki czterotaktowe poziome, na gaz ssany, lub gaz ziemny (naftowy).

Produkcja silników spalinowych rozwija się szybko, tak, że łączna produkcja wymienionych pięciu fabryk silników spalinowych w Polsce wyniosła w r. 1913 do 10 000 KM, wartości ok. 2 500 000 rubli, ilość zaś zatrudnionych w tych fabrykach należy oceniać na około 500—600 ludzi.

OKRES WOJENNY.

Wypadki wojenne w roku 1914 zatrzymały całkowicie rozwój przemysłu silnikowego. Fabryki, budujące silniki, poniosły w tym okresie wielkie straty materialne, bądź wskutek działań wojennych, jak np. wysadzenie w powietrze części urządzeń fabrycznych w fabrykach Orthwein, Karasiński i S-ka i „Perkun” przez uchodzących Rosjan, — bądź też wskutek przymusowej ewakuacji maszyn do Rosji, co miało miejsce w fabrykach „Ursus”, skąd wywieziono bardzo wiele maszyn, przygotowanych do wyrobu silników Diesla, również w fabryce „Perkun”, gdzie zostawiono

zaledwie kilka tokarek, — bądź wreszcie wskutek sekwestru materiałów, smarów, pasów itp. przez władze okupacyjne niemieckie. Skutkiem takiego rozstroju fabryk, praca w nich odbywać się nie mogła, to też widzimy, że podczas całego trwania okresu wojny, wyrób silników spalinowych w fabrykach polskich ustał całkowicie.

Rozpoczęta wkrótce po powstaniu Państwa Polskiego praca, została ponownie przerwana przez wypadki wojenne w roku 1919 i 1920, kiedy większość fabryk silników spalinowych zajęta była naprawami silników, oraz samochodów na potrzeby armii polskiej.

OKRES POWOJENNY.

Wraz z unormowaniem stosunków przemysłowych, poczyną odzyskiwać siły nasz przemysł silnikowy. Istniejące przed wojną fabryki wznawiają produkcję, stosując w znacznej mierze nowe poprawione modele i typy, opracowane podczas przymusowej bezczynności: tak np. fabryka motorów „Ursus” rozpoczyna wyrób silników Diesla i rozszerza go coraz bardziej, wyrabiając obecnie silniki tak z wytryskiem paliwa przy pomocy sprężonego powietrza, jak i bezsprężarkowe, jednocześnie ograniczając wyrób dotychczasowych modeli dwutaktowych na ropę, dalej rozwija budowę silników czterotaktowych na ropę, oraz rozpoczyna wyrób dużych seryj czterotaktowych silników benzynowych mocy 3 KM. typu amerykańskiego, poziomych dla rolnictwa. Fabryka „Perkun” w tym samym czasie przeszła od wykonania poziomych dwutaktowych silników do pionowych szybkoobrotowych, oraz podjęła budowę silników dla łodzi, kutrów itp.

NOWE FABRYKI SILNIKÓW.

W roku 1929 wznawiają fabrykację dwutaktowych silników „Lech” na płynne paliwa — Polskie Fabryki Maszyn i Wagonów L. Zieleniewski, S. A. w Krakowie.

Od roku 1921 przybywa nowa fabryka, wytwarzająca jeden typ silników pionowych dwutaktowych mocy 5 do 6-ciu KM. dla rolnictwa, a mianowicie: „Motor Polski” w Żninie (Wlkp.), później zaś w r. 1924 Warszawska Spółka Budowy Parowozów rozpoczyna wyrób silników wysokosprężnych (Diesla) ze sprężarką, typu opracowanego przez prof. politechniki lwowskiej, L. Ebermana. Licencje na wykonanie tych sil-

ników nabyły znane fabryki: Van der Kerchove, Gandawa, Dinglersche Maschinenfabrik Zweibrücken, Breitfeld i Danek, Praga i L. Lang, Budapeszt.

Wreszcie do produkcji silników spalinowych polskich zaliczyć należy fabrykę, leżącą w obrębie granic celnych Polski, a mianowicie Międzynarodowe T-wo Budowy Maszyn i Okrętów w Gdańsku. Fabryka ta wytwarza od roku 1922 silniki spalinowe wysokopreżne bezsprężarkowe typu Körtinga ze wstępną komorą spalania, pionowe; także silniki poziome; dwutaktowe silniki pionowe, oraz małe silniki szybkobieżne czterotaktowe na płynne paliwa dla łodzi motorowych, kutrów itp.

Jak widać z powyższego, obecnie w Polsce wytwarzane są prawie wszystkie bez wyjątku typy silników spalinowych. Niewytwarzane są dotąd, — głównie z powodu braku zapotrzebowania, — wielkie silniki cztero i dwutaktowe dla potrzeb hutnictwa na t. zw. ubogie gazy, oraz także silniki na płynne paliwa, wysokopreżne, dla potrzeb marynarki. Również dotąd w bardzo małej mierze uwzględniony jest wyrób silników typu specjalnego dla ciągle jeszcze odłogiem leżącego pola przemysłu samochodowego, wałców drogowych, traktorów zwykłych i gąsienicowych itp., oraz motocykli. Pierwszy wyłom w tej mierze zrobiły Centralne Warsztaty Samochodowe, — obecnie Państwowa Wytwórnia Samochodów, — które od czasu przejęcia fabryki od okupantów zajmują się naprawą samochodów wojskowych itp.; w r. 1925 skonstruowały one samochód wraz z silnikiem systemu „C. W. S.". Fabryka ta, będąc fabryką państwową, przeznaczoną do wykonywania reperacji wszelkiego typu silników samochodowych wojskowych, nie mogła rozwi-

nać wyrobu tych samochodów na większą skalę, pomimo dobrych wyników, otrzymanych z pierwszymi wykonaniami sztukami, natomiast wykonuje znaczne ilości akcesoryj samochodowych, jak np. łożyska wałkowe.

Na większą skalę podjęty został wyrób silników samochodowych i podwozi dla samochodów ciężarowych w Zakładach Mechanicznych „Ursus“, w nowej, specjalnie w tym celu zbudowanej fabryce w Czechowicach, niedaleko Warszawy, w r. 1924. Produkcja rozwija się dobrze i jest nadzieja, że wkrótce wspomniana fabryka przystąpi do wyrobu silników i podwozi do samochodów osobowych, wypełniając w ten sposób, choć częściowo, dotkliwą lukę w przemyśle samochodowym krajowym.

Wyrób silników dla innej ważnej dziedziny, a mianowicie lotnictwa, doczekał się szczęśliwego rozwiązania przez ostateczne uruchomienie w r. 1927 fabryki lotniczej, Sp. Akc. Polskich Zakładów Skody, wykonujących nowe silniki według licencji najbardziej znanych fabryk francuskich i amerykańskich, a mianowicie dwunastocylindrowe 450 KM. silniki układu W, chłodzone wodą, oraz 220 KM. dziewięciocylindrowe silniki w kształcie gwiazdy, chłodzone powietrzem.

Prócz tego reperacje zasadnicze silników lotniczych wykonała fabryka „Avia“ w Warszawie.

Prócz tego reperacje zasadnicze silników lotniczych wykonywują 3 fabryki i dalsze 2 lub 3 — wyrabiają lub reperują niektóre części silników lotniczych, jak np. tłoki, pierścienie tłokowe, korbowody; remontują magnety itp.

Szlifowanie cylindrów



od motorów samochodowych, samolotowych i traktorowych od 30 do 200 m/m średnicy z $\frac{1}{100}$ m/m dokładnością na najnowocześniejszej, nowej, specjalnej maszynie do szlifowania cylindrów szwajcarskiego fabrykatu.

Szlifowanie wałów korbowych

na najnowocześniejszej nowej specjalnej maszynie do szlifowania wałów korbowych szwajcarskiego fabrykatu z $\frac{1}{100}$ m/m dokładnością wszelkich rozmiarów od motorów samochodowych, samolotowych i traktorowych.

WYKONUJE SIĘ:

Tłoki żeliwne w wszelkich rozmiarach { do 150 m/m średnicy
Tłoki aluminiowe
Pierścienie tłokowe do 150 m/m średnicy
Sworznie tłokowe 6548
stal chromniklowa, cementowane i szlifowane z $\frac{1}{100}$ m/m dokładn.
Zawory z wysokowartościowej stali chromniklowej.

DOSTARCZA

SZYBKO — PRECYZYJNIE — TANIO.

Największe specjalne przedsiębiorstwo tego rodzaju w Polsce

„ERGE - MOTOR“

dawniej: R. Gunsch

POZNAŃ, ULICA MYLNA nr. 38

Telefon nr. 7929

PROSZĘ ŻAĆ BEZPŁATNE PROSPEKTY I CENNIKI.



SIM S. A. MORGES SZWAJCARJA
TŁOKI, PIERŚCIENIE TŁOKOWE
i ZAWORY SAMOCHODOWE

7511z

WYŁĄCZNE ZASTĘPSTWA I GŁÓWNY SKŁAD
NA POLSKĘ

AUTOTECHNIKA

KRAKÓW, UL. BRACKA L. 5
TELEFON Nr. 4343

DOSTAWA ZE SKŁADU
CENY KONKURENCYJNE

ZASTĘPCY POSZUKIWANI



J. SCHMID-ROOST S. A.
OERLIKON-ZURYCH
ŁOŻYSKA KULKOWE i ROLKOWE

7302

Autobusy w Polsce

Komunikacja autobusowa rozwija się na całym obszarze ziem polskich z nie słabnącą wciąż siłą. W roku zeszłym ilość linii autobusowych powiększyła się kilkakrotnie w porównaniu z poprzednim okresem. Najdłuższy szlak dróg, obsługiwanych przez autobusy, miało Województwo Warszawskie: 2 579 km. Dalej szły województwa: Białostockie (2 162), Łódzkie (2 134) i Kieleckie (2 020).

Komunikacja autobusowa przedstawia najróżnorodniejszy konglomerat pod względem jakości wozów. Obok pięknych i mocnych maszyn, kursują u nas lekkie i nieodpowiednie na nasze drogi wozy. Przejazd temi ostatnimi zagraża życiu pasażerów i bezpieczeństwu publicznemu. Wozy te mają jednak powodzenie z powodu niższych cen, pobieranych za przejazd. Je-

szcze jednym wrogiem większych i silniejszych maszyn jest stan naszych szos, który skraca dni żywota wozu. W krajach zachodnio-europejskich autobusy wytrzymują po kilkaset tysięcy kilometrów, a u nas rozpadają się już czasem po stu tysiącach kilometrów. Zwiększa to koszt amortyzacji wozu, co naturalnie odbija się na cenach biletów.

W roku zeszłym autobusy przewiozły 50 milionów osób, przebywając 285 tysięcy autobusokilometrów. Licząc przeciętnie po 10 groszy za pasażerokilometr, dochód brutto przedsiębiorstw autobusowych wyniósł w roku zeszłym około 164 milionów zł.

Liczby te wskazują, że komunikacja autobusowa zasługuje na szczególną opiekę ze strony władz administracyjnych.

Dorożki samochodowe w Warszawie

W Warszawie kursuje obecnie przeszło 2 500 dorożek samochodowych, które reprezentują kapitał około 20 000 000 zł. Eksploatacja tych dorożek pociąga za sobą wydatek od 40 do 50 proc. wpływów brutto na części zamienne, opony, benzynę, oliwę, smary itd. Przemysł ten zatrudnia nadto cały szereg warsztatów karoseryjnych, mechanicznych, lakierniczych itp. Wobec tego, że na dostawach powyższych i na remontach zainteresowani zarabiają zbyt wiele (zysk dochodzi najmniej do 40 proc.), Związek Właścicieli Dorożek Samochodowych podjął pertraktacje

z jedną z krajowych wytwórni samochodowych, położoną pod Warszawą, w celu zawarcia umowy na dostawę jednego typu podwozi (oraz części zamiennych), uzgodnionego z wojskowością i władzami samorządowymi. Pozwoli to na znaczne zredukowanie ceny i wprowadzi z czasem jednolity typ dorożki samochodowej w Warszawie, tak pożądaną w obecnym chaotycznym stanie rzeczy w tej dziedzinie. Da to wreszcie możliwość przedsiębiorcom normalnej eksploatacji dorożek.

2 miliony samochodów w Anglii

Jak obliczono, w Anglii istnieje obecnie około 2 027 000 samochodów, gdy w październiku 1928 r. było ich tylko 1 758 000. Z opłat za prawo jazdy w ciągu

pół roku Skarb pobrał sumę przeszło 20 milionów ft. szt., t. j. 900 milj. zł.

Unormowanie szybkości jazdy

Wskutek ciągłych wypadków automobilowych władze administracyjne wszystkich krajów wydają nakazy policyjne ograniczające szybkość jazdy na drogach publicznych.

Ze szczególną pilnością przestrzega tych przepisów policja amerykańska, ma ona jednak w tem wielkie trudności, gdyż — jak wiadomo — każdy stan w Ameryce posiada w szerokim zakresie swoje odrębne ustawodawstwo. Wskutek tego szybkość jazdy automobilowej wciąż się zmienia mimo to, że wóz posuwa się po jednej i tej samej szosie.

Automobilista, który nie zważa na przebywane granice stanów i miast, może narazić się na szereg licznych kar poli-

cyjnych.

Biuro Badań Naukowych General Motors podaje, że np. w powiecie New Jork maksymalna granica szybkości oznaczona została na 50 mil angielskich na godzinę, a w sąsiednim powiecie Westchester, który graniczy z New Jorkiem od północy, szybkość wozu nie może przekraczać 35 mil na godz.

Naogół panuje obecnie w Stanach Zjednoczonych tendencja do podniesienia granicy szybkości samochodów, gdyż jak wykazały szczegółowe badania szybkość wozu jest najradszą przyczyną wypadków samochodowych. Największą ilość wypadków powoduje nieuwaga pijanych kierowców.

SAMOCHODY



osobowe

ciężarowe

chlubnie

znanego

fabrykatu

7216

CHAIGNEAU BRASIER

nadzwyczaj sprawne i rentowne w eksploatacji o solidnej i masywnej konstrukcji oraz precyzyjnym wykończeniu we wszystkich szczegółach, bardzo przystępne w cenie i na korzystnych warunkach oraz przybory samochodowe — części zamienne — oświetlenie — armatury — pneumatyki — zakład wulkanizacyjny opon i węży samochodowych poleca

FEBAUTO Franciszek Beszterda
Poznań, Dąbrowskiego 2. Tel. 7066
Reprezentacja CHAIGNEAU BRASIER na Poznańskie i Pomorze

Zderzaki

do samochodów

najnowszego systemu, łączące w sobie wykwinne wykonanie z nadzwyczaj celową konstrukcją.

Ceny bezwzględnie konkurencyjne!

Łożyska rolkowe Timkena - Tłoki, pierścienie, bolce - Kierunkowskazy, okrągłe i dwuramiennie - Lampki „Stop” - Tanki do benzyny

Poleca:

DOM TECHNICZNO-AUTOMOBILOWY
Poznań, ul. Skarbowa 20

7819

Okazja!

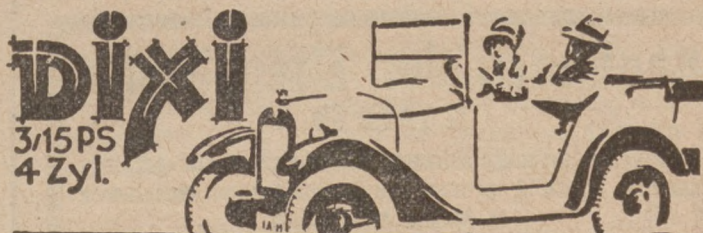
Okazja!

Samochód

4 osobowy otwarty

10/30 HP luksusowy, mało używany, w najlepszym stanie nadzwyczaj tanio na sprzedaż.

Zgłoszenia do „Rynku Metalowego i Maszynowego“ pod „Okazja“ 7818.



Prawdziwie współczesny samochód małego typu.

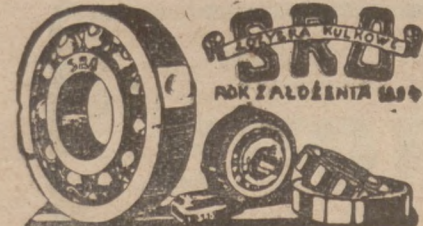
Dixi jest to mały samochód uznany jako najekonomiczniejszy w świecie. Przekonaj się pan osobiście o jakości tego fenomenu!

Cena 2000 marek niemieckich,

7833

G. Scherfke, Fabryka maszyn

POZNAŃ, ul. Dąbrowskiego 93.



Zastępstwo i skład fabryk
J. SCHMID-ROOST A. G.
Oerlikon-Zürich

ŁOŻYSKA KULKOWE

do samochodów, traktorów, transmisji, maszyn i wozów tramwajowych, polecają

DAMIC & SZULC

Artykuły techniczne 6710

Pl. 23. Stycznia 7 - Grudziądz - Telefon nr. 24

AUTOMOBILIŚCI - LOTNICY - MOTOCYKLIŚCI - SPORTSMANI!

CZYTAJCIE AUTO 30 TYGODNIK LOT GR

ZNAJDZIECIE W NIM WSZYSTKIE INTERESUJĄCE WAS WIADOMOŚCI I AKTUALJA

Prenumerata kwartalna 3.50 zł, roczna 14. — zł.

Konto czekowe w P. K. O. 16 940.

Redakcja i Administracja: Warszawa, ul. Poznańska 22. Telefon 85-68.

7798



SZCZOTKA z PIÓR

„Fasmit“

**Fabryka Szczotek Młyńskich
i Technicznych**

Dominikańska 1 **Poznań** Tel. 29-06

7793c

wyrobia szybko i fachowo z najlepszego surowca, wszelkiego rodzaju szczotki młyńskie i techniczne dla przemysłu. Zużyte szczotki reperuje i naciąga na nowo.

Odlewy Stalowe

z

własnych lub nadesłanych modeli wytworu

Huty „Częstochowa“

Krótkoterminowo po cenach
najprzystępniejszych
polecają

**Modrzejowskie Zakłady
Górnico-Hutnicze Sp. Akc.**

Sosnowiec

7706

Handbuch der Eisenhändler 1929

praktyczny fachowy informator podręczny dla przemysłowca, kupca i pracownika zawodowego metalowca w języku niemieckim

Obszerny dział fachowy i informacyjny

200 ilustracji technicznych

Cena 8.50 m. n. + porto

Do nabycia w administracji

„Rynku Metalowego i Maszynowego“, Poznań, Wielka 10

za poprzedniemi nadesłaniem gotówki 20 zł.



POMPY różnego rodzaju

do zapędu ręcznego, manet-
żem i mechanicznego, do
studzien zwykłych i głębokich

Wiercenie studzien

zwykłych i artezyjskich 5787

J. Kopczyński i Sp.

Poznań, ul. Łazarska 30

Nr. tel. 60-42 Rok zał. 1898

Fabryka pomp i przedsiębiorstwo
wiercenia studzien

ODDZIAŁ W BYDGOSZCZY

ul. Gdańska nr. 79.

Bracia Deierling

HURTOWNIA ŻELAZA I EMALUJI

POZNAŃ

SKŁADOWA 4

Polecamy franko dworzec Poznań:

Widły i baki 2, 3, 4-rog.

Pieca lano-żel. H. V.

Baksy do wozów i pługów

Bednarę opakunkową

Naczynia emaljowane „Silesia“

Gwoździe, druty

Rury i kolana do pieców

Laternie stojenne

Rozsta, Płyty, Drzwiczki i

Wszelkie Armatury do pieców

Okucia budowlane

Okna lanożelazne

Lemiesze i odkładnie stal.

Baki kute, Kłódki

Konwie do mleka

Naczynia lano-żel. H. & V.

Maszynki do mięsa Alexanderwerk

Młynki do kawy, Żelazka do

prasowania

Wszelkie Sprzęty kuchenne

Kotły do paszy, Wiadra ocynk.

Dziabki do ziemniaków

Śruby, Nakrętki, Nity, Wkrętki

Szpadle, Szufle, Kiloły

Widły do ziemniaków i buraków

Tocznaki bawarskie

Narzędzia

Wagi dziesiętne

Tarki do prania

Łańcuchy, Wędzidła

Telefon: 35-19, 35-29. Adres telegr. „FERRUM“

Prosimy zażądać cenników.

7765

Towarzystwo Akcyjne

„Arkona“



**Wytwórnia
wyróbów
metalowych**

Tczew

Telef. 20 i 59

Adres telegr.: ARKONA — TCZEW

Fabryka założona 1857 roku

Oddział I:

wszelkiego rodzaju artykuły blaszane, cyno-
wane, cynkowane, lakierowane. — Bezczyki że-
lazne, cynkowane. — Spawalnica autogenowa.
Tłocznica hydrauliczna.

Oddział II:

Opakowania blaszane. — Chromolitografia na
blasze.

2387

Szkodliwe zjawisko w handlu rowerami

Paserstwo, kradzież, czarna giełda rowerowa.

W ostatnim czasie w niemieckich pismach fachowych zaczyna coraz większą zwracać uwagę na pokątną sprzedaż używanych rowerów, która stała się do pewnego stopnia plagą narodową. Są bowiem w każdym kraju ludzie, którzy za wszelką cenę muszą nabywać wszystko „okazyjnie”, „nadzwyczaj korzystnie” i zanim nie wpadną porządnie z takim kupnem, stosują zawsze taki system.

Każdej wiosny ukazuje się w szeregu pism codziennych prawdziwa lawina ogłoszeń o sprzedaży „rasowych rowerów” za „śmiesznie niską cenę”. Każdej wiosny też, zwabieni temi ogłoszeniami, wędrują naiwni po różnych tylnych domach, z wejściami od podwórza i zaopatrują się w wyranżerowaną tandetę, która wielu z nich przyprawia o straty materialne, lub powoduje nawet czasem kalectwo. Widzieliśmy przecież często, jak „zupełnie nowy rower”, rozpada się na pierwszych lepszych kocich łbach, a jego właściciel jest szczęśliwym, jeżeli wypadek kończy się tylko lekkim potłuczeniem, a nie dostaniem się pod samochód.

Wartoby sprawdzić, skąd pochodzą te okazyjne rowery, czy rzeczywiście tylu ludzi wyjeżdża, żeni się, zmienia posadę itp., jak to podają ogłoszenia, czy też wszystkie te fikcyjne powody są środkiem do okpiwania naiwnych.

Jeżeli weźmiemy do rąk kilkanaście numerów jakiegoś pisma i zaczniemy uważnie przeglądać ogłoszenia rowerowe, okaże się, że niektórzy ludzie mają nadzwyczajne trudności w pozbyciu się „doskonałej maszyny” za „psie pieniądze” i mimo, że jej sprzedażna suma wynosi zaledwo kilkanaście marek, wydają kilkadziesiąt na ogłoszenia. Logicznie rozumując, przychodzimy do wniosku, że taki osobnik taniej wyszedł-

by, darując komuś swój rower z dopłatą za zabranie, niż starając pozbyć się go przez ogłoszenia. Na czym więc polega ten dziwny system sprzedaży? Odpowiedź na to mogą dać akta niemieckiej policji, która w wielu wypadkach wyjaśniła dziwną tajemnicę. Okazało się bowiem, że okazyjną sprzedażą rowerów trudnią się ludzie o względnie bardzo rozciągliwym sumieniu i swobodnych zasadach moralnych. Ci ludzie dla zwiększenia swoich dochodów zajmują się prawdziwym paserstwem, brzydką lichwą i brudnymi machinacjami pieniężnymi. Do nich każdy złodziej rowerowy może przynieść swoją zdobycz, byleby nie żądał zbyt drogo, oni też udzielają wszelkim niedorostkom groszowych pożyczek pod zastaw ich rowerów, no a przy okazji, sami nie gardzą kradzieżą. Tacy panowie zazwyczaj dla większego bezpieczeństwa, trzymają zapas swoich rowerów u jakiegoś przyjaciela, w jakimś źle prosperującym warsztaciek reparacyjnym, lub gdzieś indziej, tylko nie we własnym mieszkaniu. Tam też kradzione rowery zostają przemalowane, dostają inne numery, inne części składowe z innych maszyn, celem zmiany wyglądu i identyfikacji. Rozumie się, że podobny handel jest zjawiskiem więcej niż szkodliwym i dlatego należy z nim stanowczo i bezwzględnie walczyć.

U nas w Polsce z powodu stosunkowo nielicznie używanych rowerów, handel ten nie zyskał jeszcze zbyt wielkiego znaczenia, lecz nie powinniśmy na niego patrzeć przez palce, a powinniśmy się starać o unicestwienie go w samym zarodku, dbając o właściwą propagandę, która potrafiłaby przekonać szerokie rzesze publiczności, że najkorzystniej nabywa się tylko nowe maszyny.

M. K.

Drogi a rozwój przemysłu rowerowego

Problem mieszkaniowy. — Dojeżdżanie rowerem do pracy. — Bezpieczeństwo dróg publicznych. — Budowa dróg rowerowych.

Rower jest koniem biednego człowieka. Twierdzenie to powinni pamiętać wszyscy, gdyż rzeczywiście w ostatnich latach rozrostu miast i trudności mieszkaniowych tylko dzięki rowerom wielomilionowe rzesze pracowników mogą przybywać do pracy i wracać wieczorem do domów, położonych nieraz w odległości dziesiątków kilometrów od fabryk i warsztatów.

Przed wojną łatwiej było o mieszkanie, poza tem dookoła fabryk powstawały wielkie osady, w których za tanią cenę mógł mieszkać każdy pracownik. Przed wojną też drogi były wolniejsze, gdyż ruch samochodowy nie rozwinał się jeszcze tak jak dziś, a rowerzysta bardzo często mógł korzystać z bocznych dróg lub chodników, gdyż na to zezwalały mu ówczesne przepisy policyjne.

Obecnie stan ten pogorszył się znacznie. Wiemy wszyscy, że zdobycie mieszkania jest kwestją nie do rozwiązania; dlatego nawet wielu ludzi zamożnych musi mieszkać zdaleka od miejsca pracy, nie mówiąc już o robotnikach i gorzej płatnych pracownikach, którzy wogóle są szczęśliwi, jeżeli posiadają jakieś pomieszczenie, w którym mogą ulokować się z rodziną. Z tego powodu obecnie znacznie więcej ludzi

musi dojeżdżać do warsztatów i fabryk, a tu okazuje się, że na przeszkodzie staje im kwestja naszych dróg. W wielu wypadkach pozmieniano przepisy policyjne, spychając ro-

Andrzej Jurkiewicz

Pierwsza Wielkopolska Wytwórnia
Torebek i Sidel do Rowerów
oraz wyrobów siodlarsko-galanteryjnych
Leszno - Wlkp. ul. Św. Krzyska 13.



Torebki do rowerów męskich i damskich z okuciem niklowym i mosiężnym wyrabia z prawdziwej skóry blankowej w kolorze oranżowym i czekoladowym według najnowszej wiedzy i techniki stosownie do wzorów niem. wszelkich gatunków i rozmiarów.

Ceny przytępne. 7669

Wierzyste na jezdnie, ta ostatnia natomiast stala sie, z powodu wielkiej ilosci poruszajacych sie po niej samochodow, wiecej niz niebezpieczna. Procz tego stan naszych dróg w wielu wypadkach ulegl pogorszeniu, tak, ze rowerzysta musi obecnie jechac po dziurach i „kociach lbach“ pod stala grozba dostania sie pod pedzacy z zawrotna szybkością samochod. Rozumie sie, ze w takich warunkach nie moze byc nawet mowy ani o pomyslnym rozwoju przemyslu rowerowego, ani tez o popularyzacji roweru jako sredka lokomocji, gdyz nie liczac sportowcow, z rowerow w pierwszej mierze korzystaja ludzie dla normalnej komunikacji, nie majacej nic wspolnego z torami wyścigowymi.

Moznaby powiedziec, ze w porownaniu z innymi sredkami lokomocji rower nie odgrywa wiekszej roli i dlatego nikt powaznie nie pomysli o wygodach rowerzystow. Tak sie wydaje na pierwszy rzut oka, lecz wystarczy przejrzeć statystyke, a przekonamy sie, ze w rzeczywistosci rower ma dla nas znacznie wieksze znaczenie niz np. samochod, który ze wzgledu na wysoka cene jest dostepny w Polsce zaledwie malej liczbie ludzi zamożnych. Nie możemy bowiem isc za przykladem krajow bardzo bogatych, jak np. Stany Zjednoczone, gdzie prawie kazda rodzina posiada wlasny samochod, a musimy korzysc z doświadczeń krajow mniej zamożnych, które musza swój problem komunikacyjny rozwiadczać ekonomicznie. Weźmy np. Holandje. Tu co drugi czlowiek posiada rower i przebywa na nim codzień duza przestrzeń, korzystajac bardzo malo z uslug samochodu. Rozumie sie, ze Holandia wychodzi na tem znacznie taniej dlatego, ze kilometr przebyty na rowerze kosztuje drobne ulamki grosza, natomiast za przejechanie tej samej przestrzeni na samochodzie trzeba zaplacic przecietnie kilkanaście groszy.

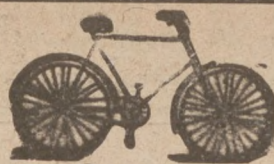
Polska nie jest bogata, wiec tez, podobnie jak Holandia (znacznie od Polski zamożniejsza), nie moze sobie pozwolic na luksus powszechnej komunikacji samochodowej. Jaki wiec stąd musimy wyciagnac wniosek?

Po tych rozważaniach jesteśmy zmuszeni stwierdzic, ze nam potrzebny jest rozwój komunikacji rowerowej, gdyz ta ostatnia ulatwi ludziom przybywanie do pracy i pozwoli im mieszkac dalej od fabryk, przyczyniajac sie takim sposobem do czesciowego zlagodzenia kryzysu mieszkaniowego.

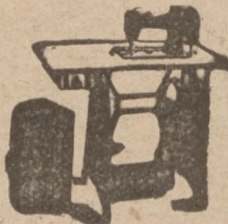
Powróćmy teraz znów do kwestji dróg. Wiemy, ze u nas pisza, mysla i pracuja nad stworzeniem dróg samochodowych i nad regulacją ruchu samochodowego, nie sluszy sie natomiast nic o drogach dla rowerzystow. Ci ostatni, jak juz zaznaczylismy, musza korzystac ze wspólnych jezdni, ulegajac czestym wypadkom i niszczac maszyny na nierownej drodze, a dla ulatwienia im sytuacji władze wprowadzaja stopniowo caly szereg drobnych przepisow natury policyjnej, które nie przynoszac nikomu korzyści, sprawiaja właścicielom rowerow różne przykrości.

Zastanówmy sie nieco nad sama jazda na rowerze. Stwierdzimy wiec najpierw, ze rower jest wyatkowo bezpieczna maszyna i dla jadacego i dla pieszych, gdyz trzeba rzeczywiscie fatalnego zbiegu okolicznosci, azeby przecietny rowerzysta mógł kogos powazniej uszkodzic. Poza tem rower porusza sie wzglednie wolno, nie czyni hałasu, nie zanieczyszcza powietrza dymem, nie ryczy jak samochod, nie straszy koni. Z tych wlasnie wzgledow dziwnym wydaje sie, ze rower zaliczono do rzędu zwyklych pojazdow drogowych, wyposazajac go w odpowiednie atrybuty jak np. numer itp.

Widzimy wiec z przytoczonych wyzej danych, ze tania i ekonomiczna komunikacja rowerowa powinna stanowczo doczekac sie wiekszego poparcia u czynnikow powolanych. Pierwsza i najwazniejsza rzecza byloby stworzenie specjalnych dróg dla rowerzystow. Drogi takie istnieja zagranica i tylko dzieki nim w wielu krajach rower doczekal sie tak wielkiego rozpowszechnienia, ze praktycznie kazdy czlowiek korzysta z niego w zyciu codziennym.



Rowery



Maszyny do szycia



Wirówki

Hurtownia Mechaników

Spółdz. Handl. z ogr. odp.

POZNAŃ

ul. Marszałka Focha 19
(obok głównego dworca, wyjście zachodnie)

Tel. 6973 i 6440

Adres telegr.: MECHANIKA



**Sprzedaz tylko hurtownie
skladom rowerow i t. p.**

7654

„Satria”

Sp. z o. odp.

Fabryka rowerow i czesci

**Sięszew
pow. Poznań**

Specjalność:

**fabrykacja ram,
obreczy i
blotnikow
do rowerow**

7476



Hurtownia Rowerow

ST. WAWRZYNIAK Sp. z o. o.
POZNAŃ, Św. Marcin 44.

Najkorzystniejsze źródło zakupu rowerow, ram i wszelkich czesci rowerowych krajowych i zagraniczn.

7472



ORGAN ZWIĄZKU PRZEDSIĘBIORSTW ELEKTROTECHNICZNYCH NA POLSKĘ ZACHODNIA
 ORGAN ZRZESZENIA PRZEDSIĘBIORSTW RADJOTECHNICZNYCH W WIELKOPOLSCE.
 POD REDAKCJĄ DYPL. INŻ.-EL. M. RZECKIEGO.

Aparat telewizyjny inż. Manczarskiego

Już oddawna pracują najpoważniejsi uczeni nad wynalezieniem aparatów, które umożliwiłyby widzenie na odległość. Mimo szeregu genialnych pomysłów, mimo różnych wynalazków, które doprowadziły do zupełnego opracowania młodszej siostry telewizji czyli t. zw. fultografji lub przenoszenia obrazów na odległość, właściwe widzenie przez dowolnie wielką przestrzeń stawi obecnie zaledwie pierwsze kroki.

Najintensywniej pracują nad tem w Ameryce, gdzie już rozpoczęto regularne próby nadawania obrazów, oraz w Anglii, która prowadzi prace doświadczalne z telewizorem systemu Byrda.

U nas w Polsce rozwiązaniem tego zadania zajął się inż. Manczarski, który skonstruował model aparatu telewizyjnego, osnuty na zupełnie innych zasadach niż telewizory, konstruowane przez zagranicznych uczonych.

Przed bliższem omawianiu tego nowego systemu musimy choć powierzchownie zapoznać się z zasadą przenoszenia obrazów na odległość oraz z t. zw. telewidzeniem elektrycznem.

Przypuśćmy, że mamy fotografię, którą chcemy przekazać na pewną odległość zapomocą impulsów prądu elektrycznego. Zasadniczo postępujemy następującym sposobem: Na stacji nadawczej znajduje się dana fotografia, nawinięta na obracający się walec. Promień światła pada na nią i po przejściu przez nią, lub po odbiciu się od jej powierzchni trafia na przyrząd, który reguluje prąd zależnie od otrzymanej ilości światła. W dawniejszych systemach używano do tego cel selenowych, obecnie stosują t. zw. fotocele. Obrót bębna powoduje ślizganie się promienia światła po fotografii, tak że co chwila światłoczuła cęła otrzymuje nowy impuls, odpowiadający nowemu miejscu na fotografii. Takim sposobem cała fotografia rozkłada się na szereg równoległych pasków, które stopniowo przekazują się na taśmie impulsów prądu do stacji odbiorczej. W odbiorniku znowuż prąd trafia do przyrządu, który reguluje siłę promienia świetlnego, padającego na światłoczuły papier,

umocowany też na bębnie i obracający się z taką samą szybkością jak nadawana fotografia. Pod wpływem światła papier ten ciemnieje i odtwarza takim sposobem nadawany obraz. Dawniej w odbiorczych stacjach używano zwykłych przekazywników, które regulowały światło zapomocą opornic, potem wprowadzono lampy neonowe i wreszcie wykorzystano zjawisko skręcania płaszczyzny polaryzacji w nitrobenzolu zapomocą silnego polu elektrycznego. Przeniesienie obrazu trwa pewien czas, ponieważ żaden przyrząd nie reaguje na impulsy świetlne momentalnie, poza tem szybkość tętnów ze względu na konieczność absolutnej synchronizacji nie może być zbyt wielką, wreszcie na przeszkodzie zwiększenia szybkości stoją jeszcze inne drobniejsze powody natury technicznej.

Przed kilkunastu laty przekazanie obrazka średniej wielkości wymagało kilkadziesiąt minut, obecnie skutecznia się to samo w parę minut lub nawet prędzej.

Gdyby nam się udało zwiększyć szybkość przenoszenia obrazów paręsetkrotnie, moglibyśmy tych samych przyrządów użyć do telewizji, gdyż promień, padający na walec z fotograficznym papierem, z powodu nadzwyczajnej szybkości, stworzył by w naszym oku wrażenie jednej całości. Podobne zjawisko widzimy w kinie, gdzie szereg obrazów, zmieniających się kolejno, zlewa się w naszym oku. Na ekranie zmiana obrazów następuje co ca: $\frac{1}{10}$ sekundy, więc dla skutecznienia telewizji, musielibyśmy umieć przekazywać nasze fotografie lub też inne obrazki żywe czy martwe z taką samą szybkością, co narazie nam się nie udaje.

Dla zaradzenia tej trudności starają się obecnie konstruktorzy usunąć różne wady przyrządów do przesyłania obrazów na odległość. Inż. Manczarski rozwiązuje to zagadnienie, jak już zaznaczyliśmy na wstępie, w sposób bardzo oryginalny i pomysłowy. Zamiast zawyłych przyrządów do oświetlania cel fotoelektrycznych itp., użył on t. zw. klisz elektrycznych.

Klisza taka jest to okrągła płyta metalowa, posiadająca na górnej części swej powierzchni odpowiednią ilość nacięć wypełnionych izolacją, które odwzorowują przekazywany obraz.

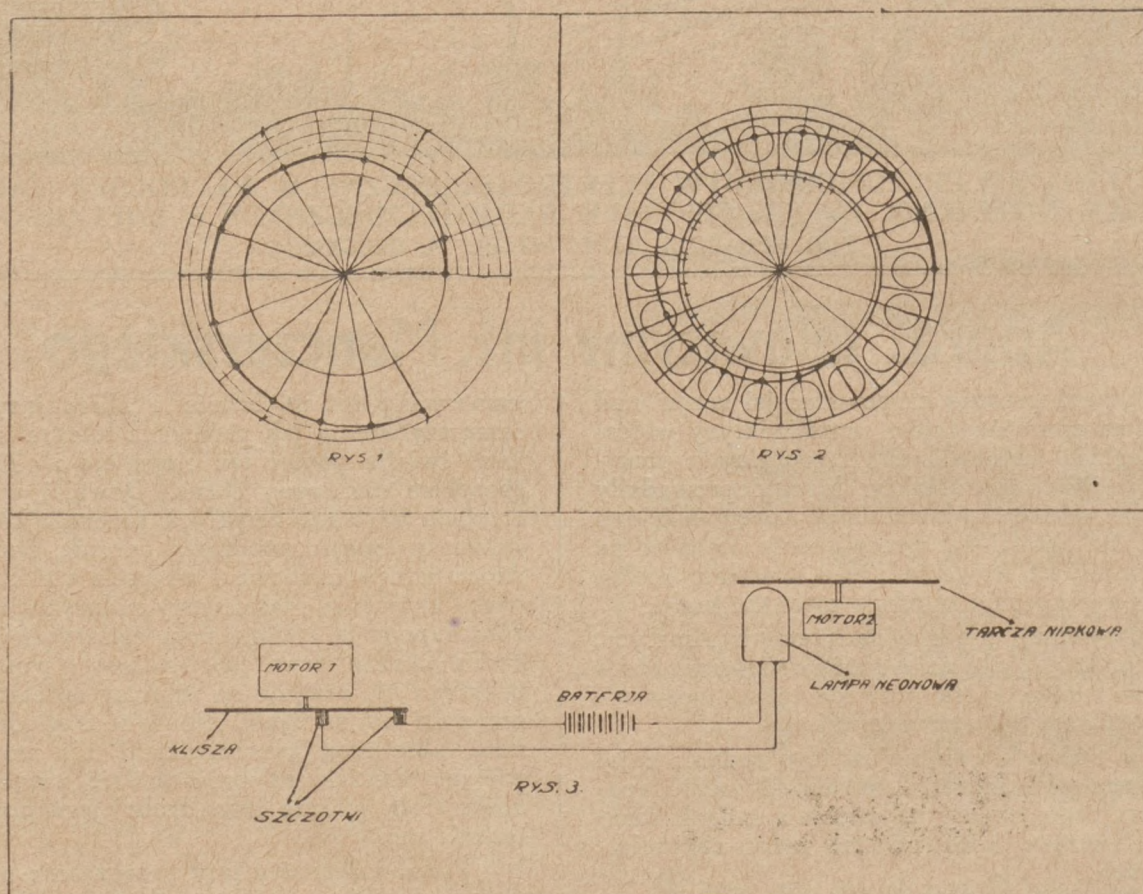
Żeby łatwiej wytłumaczyć genezę odwzorowywania zapomocą nacisku na kliszy, musimy wspomnieć o tarczy Nipkowa. Tarcza ta jest niczem innym jak tylko wirującą, nieprzejrzywą zasłoną z małymi otworami, ułożonymi według spirali AB (patrz rys. 1). Przekrój każdego otworu musi być równy powierzchni każdego elementu, na jaki rozbijamy przesyłany obraz, a ilość ogólna tych otworów musi odpowiadać ilości elementów rozłożonego obrazu. Wskutek spiralnego ułożenia otworów, jeden kompletny obrót tarczy stwarza analizę wzgl. syntezę obrazu.

ślizga się po pierścieniu nacięciowym kliszy elektrycznej, druga zaś dotyka kliszy stale.

Szczotki te, włączone w obwód baterji i lampy neonowej, umieszczonej w odbiorniku, naprzeciw wirującej tarczy Nipkowa powodują naprzemian otwieranie i zamykanie obwodu zasilającego lampę neonową, wskutek czego prąd zasilający lampę ulega modulacji.

Zmianą prądu elektrycznego na światło i syntezę obrazu skuteczni inż. Manczarski przy pomocy lampy neonowej i wirującej tarczy Nipkowa.

Żeby móc dojść do syntezy obrazu w podobnie jak i w innych telewizorach aparacie inż. Manczarskiego, musi być zachowany jak najściślejszy synchronizm silników poruszających kliszę i tarczę Nipkowa, gdyż



Ustawmy teraz pod tą tarczą okrągłą kliszę o tej samej średnicy. Na powierzchni pierścienia kołowego tej kliszy, którego szerokość równa się wielkości jednego kroku spirali (patrz rys. 1), umieścimy elementy obrazu n. p. litery „O”. Ilość tych elementów umieszczonych na kliszy musi odpowiadać ilości otworów tarczy Nipkowa, wirującej w stacji odbiorczej.

Następnie zaznaczamy, w którym miejscu spirala tarczy Nipkowa, przeniesiona na kliszę, przecinać będzie kontury litery „O” w poszczególnych elementach.

Położenie tych punktów przecięcia zaznaczamy nacięciem w kierunku promieniowym do środka kliszy, zaznaczonym na obwodzie (rys. 2).

W ten sposób otrzymamy całokształt obrazu, ujęty w nacięcia.

Zamiana światła na prąd elektryczny nie odbywa się tu zapomocą komórki fotoelektrycznej, jak w innych systemach, lecz wprost drogą mechaniczną zapomocą dwóch szczoteczki, po których ślizga się wirująca klisza. Górna szczotka, jak to widać na rys. 3,

każde nacięcie kliszy musi stanąć w odpowiednim momencie i odstępnie przed przynależnym mu otworem wirującej tarczy Nipkowa — w przeciwnym wypadku następuje zniekształcenie obrazu.

Kwestję synchronizacji silników rozwiązał inż. Manczarski zapomocą silników o asymetrycznym nawinięciu twornika, zasadniczy schemat połączeń całego aparatu widzimy na rysunku 3.

Chociaż zasada urządzenia telewizyjnego inż. Manczarskiego zgóry wyklucza możliwość przenoszenia obrazów ruchomych, może praca naszego konstruktora w znacznej mierze przyczynić się do dalszych udoskonaleń w tej dziedzinie, tak ciekawej i ważnej dla ludzkości.

Model tego nowego aparatu telewizyjnego widzimy w Pawilonie Ministerstwa Poczty i Telegrafów na P. W. K. Wzbudza on wśród zwiedzających wielkie zainteresowanie, a najdłużej oglądają go wszyscy fachowcy, którzy mogą ocenić jego znaczenie oraz pomysłowość wynalazcy.

Z praskiej konferencji radjowej

Konferencja radjowa w Pradze czeskiej była pierwszą, w której uczestniczyły niemal wszystkie państwa europejskie, nawet przedstawiciel Sowieców (bez prawa głosu). Ponieważ unia radjowa nie jest ciałem prawnym, konferencje radjowe muszą być zwoływane co pewien czas dla usunięcia niezadowolenia jej członków. Takich punktów spornych jest bardzo wiele np.: prawa autorskie, sprawy dotyczące retransmisji stacji zagranicznych przez odbiornik dla detektorowiczów miejscowych i in. Jest rzeczą wątpliwą, czy za takie eksperymenty mogą towarzystwa radjowe żądać wynagrodzeń, zwłaszcza, że retransmisje te bywają krótkie i nie zawsze się udają. Sprawa ta nie była ostatecznie załatwiona.

Najważniejszym zagadnieniem pozostaje na każdej konferencji sprawiedliwy rozdział fal. Siłą rozwoju radjofonicznego Anglia i Niemcy zagarnęły najwięcej fal. Francja, która ma ciągle zatargi wewnętrzno-radjowe, urzędowo nieprzychylnie zapatruje się na konferencję, która ją ominęła przy poprzednich rozdzielach fal. Rząd francuski dopiero w tym roku uregulował swoją ustawę radjofoniczną. Na konferencji przedstawiciel Sowieców solennie przyrzekł, iż Sowiety w przyszłości nie będą pracowały na dowolnych falach, ale wierzyć temu trudno, gdy zachodzą takie wypadki, iż Kijów nadaje z całą bezceremonialnością odczyty propagandowe po polsku w okolicy fali warszawskiej. Należy się spodziewać, iż w następnej konferencji zwróci się uwagę przedstawicielom Z. S. S. R. na tę nieprzyzwoitość, a gdyby to nie poskutkowało, zastosuje się broń podobną. Finlandja i Danja pomimo, że nie miały prawa korzystać z fal długich, utrzymały nadal fale stacji Lahti i Kalundborg. Rumunja na tej konferencji czuje się pokrzywdzona i wysoce niezadowolona.

Nowe pomysły w dziedzinie radja

RADJOWY SYSTEM BEZPIECZEŃSTWA DLA SAMOLOTOWEJ KOMUNIKACJI.

W Ameryce projektuje się potężny radjowy system bezpieczeństwa dla komunikacji samolotowej na morzu Karibyskim oraz w centralnej i południowej Ameryce.

Jest to największy projekt, jaki dotąd stworzono i ma zabezpieczyć szybowanie samolotów na odległości 7.500 kilometrów. Koszta przewidziane dochodzą do miliona dolarów.

Planuje się mianowicie budowę stacji radjowych na licznych miejscach. Stacje te mają dostarczać szybiującym samolotom wszystkich potrzebnych wiadomości meteorologicznych i innych.

Takich stacji będzie 72.

RADJO STRÓŻEM OKRĘTÓW.

Trudno już dzisiaj wyobrazić sobie okręt pasażerski czy towarowy o małym nawet tonażu, któryby nie posiadał odpowiedniej stacji nadawczo-odbiorczej. Stacja radjowa na statku to nie tylko ważny łącznik ze światem, odgrywający dużą rolę ze względu na to, iż każdej chwili można w razie niebezpieczeństwa wezwać pomocy, ale i również ważny środek rozrywkowy dla pasażerów.

Specjalne znaczenie mają stacje nadawcze na statkach, których zadaniem jest tropienie gór lodowych i przestrzeganie przed nimi okrętów. Dwa parowe statki amerykańskie przeznaczone do tego celu, wyposażone zostały w największe morskie stacje nadawczo-odbiorcze, dzięki czemu mogą przesyłać sygnały ostrzegawcze nawet na dalekie przestrzenie. Radio staje się nieodłącznym towarzyszem podróży nie tylko marynarzy, ale i lotników wylatujących w dalsze podróże. Dzisiaj jest trudno sobie wyobrazić tak straszną katastrofę, jakiej uległ „Titanic“.

AMERYKAŃSKA REKLAMA RADJOWA.

Amerykańska reklama nie zadawalnia się już ogłoszeniami, czynionymi stentorowym głosem, będącym wielotysięcznym spotęgowaniem normalnego głosu ludzkiego. Całą aparaturę radjofoniczną wraz z zapowiadaczem umieszcza się obecnie na aeroplanie, aby reklama zachwalanej pasty do butów, kawy lub konserwy grzmiała jak głos z nieba.



Używaj
tylko anodówkę

BATRA

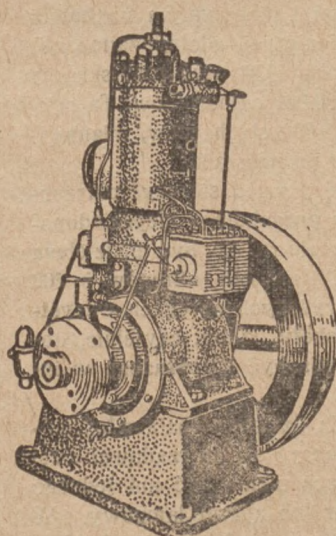
a będziesz zadowolony. 7325

Fabryka Elementów i Baterji „BATRA”, Poznań

„METEOR” Fabryka aparatów elektr.
Inż. Fryderyk Schaffer
SIEMIANOWICE ŚL., ul. Stabika 10 7427



Elektryczne poduszki, oporniki dla ogrzewaczy elektrycznych i aparatów do gotowania. NAPRAWA PRZEWODÓW ELEKTRYCZNYCH



„ELLWE“

bezkompresorowy motor
DIESEL'A
dla przemysłu, rolnictwa
i rzemiosła jest najtańszą,
najsprawniejszą i najprostszą
maszyną zapędową. Prosimy zażądać
wyrzperującej oferty.

SVENSKA MASKINVERKEN

Södertälje (Szwecja)

PRZEDSTAWICIEL:

G. ENBOM

GDANSK-OLIWA

7178

Blücherstrasse 4.

Tel. 45488.

OBROTY AMERYKAŃSKIEGO PRZEMYSŁU RADJOWEGO.

Według ostatnich statystyk obroty amerykańskiego handlu radiowego wynoszą dziennie około 2 miliony dolarów, wobec czego suma obrotów rocznych wynosić będzie około 600 milionów dolarów.

Amerykańskie radiostacje wydają rocznie tytułem honorariów dla personelu i artystów 15 milionów dolarów, a 200 milionów w przeciągu roku zarabia około 100.000 osób, zatrudnionych w różny sposób w handlu radiowym. W ten sposób amerykański przemysł radiowy płaci rocznie 215 milionów dolarów tytułem robocizny, pensji i honorariów.

WYNAJMOWANIE ODBIORNIKÓW W DANII.

Pewna wielka firma w Kopenhadze, handlująca sprzętem radiowym, zaczęła oddawać na wynajem odbiorniki radiowe. Firma ta oddaje w ten sposób do czasowego użytkowania pewien typ odbiornika radiowego, który na zamówienie firmy produkuje Towarzystwo Elektryczności, dostarczając Kopenhadze siłę i światło elektryczne.

Towarzystwo prowadzi specjalnie dział produkcji sprzętu radiowego i jest w ten sposób zaangażowane w przemysł radiowym. Wynajem aparatów radiowych przyjął się w Danii i dziś cieszy się nawet dużym powodzeniem. Jednakże przeciwko tej postaci handlu występuje duński przemysł radiowy, a jego przedstawiciele dyskutują obecnie nad tem, czy system wynajmu odbiorników nie kryje w sobie nieuczciwej konkurencji.

OGROMNY PLAN ROZBUDOWY SOWIECKIEJ SIECI RADJOFONICZNEJ.

Duch samowładztwa dyktuje autokratom czerwonej Rosji fantastyczne projekty, zakrojone na skalę robót, wymuszanych ongi na ludności Egiptu przez faraonów. Z. S. S. R. urzęduje z ogromnym pośpiechem i niebывалым nakładem pracy plan organizacji sieci radjofonicznej, zdolny zaimponować nawet Amerykanom. Do roku 1934 wieś rosyjska ma otrzymać 8.800.000, a miasto — 2.200.000 odbiorników. Ta aparatura ma obsługiwać ogółem 60.000.000 słuchaczy, mianowicie 48.000.000 po wsiach i 12.000.000 po miastach.

Rosyjski przemysł radiowy, który ma dostarczyć potrzebnego radjosprzętu, zaczął już swoją produkcję w nieprawdopodobnie intensywnym tempie. Cała Rosja ma być podzieleną pod względem t. zw. „Radjofikacji“ na 215 okręgów i 200 miast — ognisk radiowych. W powyższych okręgach wszystkie budynki rządowe, wszystkie szkoły, kluby, czytelnie, domy ludowe, zarządy gminne itp. mają być wyposażone w instalacje radjoodbiornicze.

Jeszcze w roku bieżącym każda dziesiąta chata właścicielska musi pod grozą represyj przyłączyć się do rządowej sieci radjofonicznej. W miastach-ogniskach niema być ani jednego domu, niezaopatrzonego w detektor lub aparat lampowy. W Moskiewskim Okręgu Przemysłowym niedalej, niż do Nowego Roku 1930, muszą być zaopatrzone w instalacje radiowe 2100 fabryk i 10.000 mieszkań robotniczych.

ROZPOWSZECHNIENIE RADJA W ŚWIETLE CYFR.

Liczba radjosłuchaczy na całej kuli ziemskiej wynosi obecnie około 20.000.000; z tych na Stany Zjednoczone przypada 7.500.000, do których dodać trzeba 250.000 słuchaczy kanadyjskich. Ameryka trzyma prym w dziedzinie i organizacji radiowej. Stosunek ilości odbiorców do ilości mieszkańców jest tam daleko większy, niż w Europie: na 100 mieszkańców przypada w Ameryce 6,2 posiadaczy aparatów odbiorczych, w Europie zaś tylko 1,8.

CEGIELNIE

Kto buduje lub przebudowuje na nowoczesne syst. „Kellera“, zechce zwrócić się do

LLOYDU BYDGOSKIEGO Tow. Akc.

KTÓRY WYRABIA I DOSTARCZA:
URZĄDZENIA TRANSPORTOWE MECHANICZNE, JAK ELEWATORY, PRZELADOWNIE, WÓZKI: PIETROWE, KARUZELOWE, PRZESUWNE Z TARCZAMI OBROTOWEMI I BEZ TARCZ, WYWROTKI ITP. — RAMKI DREWNIANE DO CEGIEŁ I DREN

KONSTRUKCJE ŻELAZNE, ZBIORNIKI

REPERUJE:

KOTŁY, MASZYNY PAROWE, MOTORY, POMPY I T. P.

FABRYKA MASZYN Kapuściska-Małe

Telefon 127

7783

OFERTY i KOSZTORYSY NA ŻĄDANIE.

ZARZĄD:

Bydgoszcz, Grodzka 28, Telefon 471, 472, 259.

Oddziały:

w Gdańsku

w Warszawie

Schäferlei 15/18
TELEFON 274-46

Port Wiślaný, ul. Zamojskiego 2
TELEFON 134-19

PRZEDSTAWICIELSTWA:

Poznań: Biuro Techniczne St. Gustowski, ul. Skarbowa 20.
Bydgoszcz: Inż. T. Krieger, ul. Ks. Markwarta 5.
Starogard: Bud.-arch. Fr. Borchardt, ul. Kościuszkowska 23.
Modlin: Rudolf Wochartz, Nowy Dwór, pod Modlinem, ul. Mickiewicza 10.



Telefon 25-21

BERGMANN

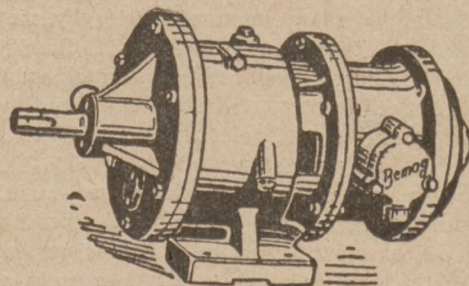


Poznań

27 Grudnia 5

6768

Każda modna
pracownia
używa do napędu
maszyn każdego
rodzaju tylko
napędy
redukcyjne
„BEMAG”



Zastępują w zupełności kosztowną transmisję i
Oszczędzają prąd! Oszczędzają prąd!

Fabryka Maszyn Górniczych
T. z o. p. — Katowice — Ząbże

7640

DZIAŁ MASZYN ROLNICZYCH

Apel do krajowych fabryk maszyn rolniczych

Fabryki krajowe upraszamy, aby nam donosiły o wszystkich nowościach w zakresie ich produkcji. Chętnie stawiamy łamy nasze bezinteresownie do usług przemysłu krajowego. Przy tej sposobności musimy podnieść ten smutny fakt, że podczas gdy zagraniczne firmy bardzo skwapliwie korzystają z reklamy w naszym piśmie i często donoszą nam o ostatnich zdobyciach w fabrykacji maszyn rolniczych, to nasz przemysł krajowy nie ma w tym względzie — zdawałoby się — nic do powiedzenia, a przecież wiadomo, że i u nas ta gałąź przemysłu stale się podnosi i wypuszcza na rynek coraz nowe wyroby lub też ulepsza dotychczasowe. W interesie rozwoju przemysłu krajowego prosimy fabryki krajowe, by o wszystkich swoich nowościach nas w pierwszym rzędzie informowały.

WYDAWN. „RYNKU METALOWEGO I MASZYNOWEGO“.

Amerykańskie praktyki sprzedaży maszyn rolniczych

Wielokrotnie już podnoszono zagadnienie sprzedaży maszyn rolniczych u nas jako skutecznego środka rozpowszechniania tychże wśród naszych wieśniaków. Aby zagadnienie to wszechstronnie wyczerpać, podam w krótkości bodaj amerykańskie praktyki sprzedaży maszyn rolniczych. Chociaż nie ulega wątpliwości, że system niektórych firm amerykańskich nie da się w całości zastosować u nas, to jednak niektóre szczegóły można z powodzeniem i u nas zastosować.

Za wzór posłuży nam organizacja sprzedaży jednej z największych fabryk maszyn rolniczych w Stanach Zjedn. Am. w Alleghany koło Pittsburga. Fabryka ta wyrabia przeważnie maszyny i narzędzia rolnicze, a od dziesiątek lat już stosuje następujący system sprzedaży, który, prawdę mówiąc, przyczynił się do wielkiego ich rozpowszechnienia i popularyzacji. System fabryki polega na tem, że przedewszystkiem zakłada w każdej większej, lub znaczniejszej miejscowości na prowincji i okolicach rolniczych osobne warsztaty reperacyjne wszelkich maszyn i narzędzi rolniczych; przy warsztatach reperacyjnych otwiera mniejsze składnice sprzedaży maszyn i narzędzi własnego wyrobu. Na życzenie interesentów fabryka chętnie oddaje modele swoich maszyn na praktykę próbną i nie tylko odstawia te maszyny aż na miejsce, ale dostarcza tamże i do próbnej pracy fachową obsługę, która przyszłemu nabywcy daje wszelkie potrzebne najdalej posunięte i szczegółowe instrukcje. Wszystko to firma czyni na własny koszt i bez zobowiązania ze strony rolników. Oprócz tego firma dostarcza na czas najintensywniejszej pracy, np. żniw, orki — zwózki itd. własny personel fachowo wyszkolony do obsługi maszyn.

W bezpośredniej bliskości głównej fabryki znajduje się wielki kompleks rolniczy i uprawny, na którym wszystkie maszyny po wykończeniu bywają nie tylko dokładnie wypróbowane co do swej użyteczności praktycznej, ale użytkowane są do pełnej uprawy roli i wykonania wszystkich prac w zakresie uprawy wszelkich ziemiopłodów zachodzących.

Największą uwagę na firmę i jej wyroby zwraca od kilku lat wprowadzona praktyka, przyjmowania do fabryki „gratis“ młodszych rolników i synów farmerów do praktyki w obsłudze własnych maszyn. Kursy te, trwające zwykle 3 miesiące, cieszą się bardzo wielką frekwencją.

Naturalnie wszystkie te sposoby i praktyki podnoszą znacznie koszty ruchu przedsiębiorstwa, ale z drugiej strony pomnażają bardzo wydatnie i widocznie zbył i obroty fabryki, a tem samem i dochody.

Jak już wspomniałem, trudno przenieść te praktyki firmy amerykańskiej w całości i z wszystkimi szczegółami na nasz teren polski. Składa się na to bardzo wiele czynników. Niektóre rzeczy jednak, możliwe do zastosowania i u nas, przyniosłyby bezwątpliwie do zastosowania skutki. Tak np. zdaje się, że i dla naszych fabrykantów, lub dostawców maszyn rolniczych nie byłoby zbyt trudne dostarczyć przy sprzedaży, zwłaszcza większych maszyn, jak traktorów, pługów motorowych, parowych, garniturów młocarnianych, żniwiarek itp., wymagających szczególnie z początku biegłej fachowej obsługi, dobrze wyszkolonych zawodowców, którzyby przez pewien czas wprowadzali nowych kierowników. Niewielkie są również koszty zakładania i prowadzenia warsztatów reperacyjnych i składów sprzedażnych przez nich; tem więcej, że takie warsztaty same od siebie się utrzymują, a nawet odzyskują pewne zyski.

Aby nie wchodzić w kolizję z właścicielami zawodowych warsztatów reperacyjnych, gdzie one istnieją i kupcami branży maszyn i narzędzi rolniczych, firmy, chcące stosować powyższe systemy, mogą połączyć się z danymi jednostkami, które stałyby się ich ekspozyturami i agendami, przy lepszym może jeszcze wyniku, aniżeli gdyby na swoją rękę zakładali te składnice i warsztaty; a przytem uniknęłyby się niebezpiecznej konkurencji i niepotrzebnych starć i niechęci ze strony wspomnianych właścicieli warsztatów reperacyjnych i kupców branży maszyn i narzędzi rolniczych.

Większe trudności sprawia praktyczna demonstracja maszyn przy pracy zawodowej w obecności gości z bliższych i dalszych okolic. U nas jednak i to dałoby się przeprowadzić w porozumieniu z większymi posiadaczami ziemskimi dla maszyn większych, a dla maszyn mniejszych i zwykłych narzędzi rolniczych nawet z gospodarzami wieśniakami. W tej praktyce bardzo pomocne mogłyby fabrykantom być kółka rolnicze i stowarzyszenia rolnicze, instruktorzy rolnictwa itd. Takie demonstracje połączyłoby należało z odpowiednimi wyjaśnieniami i to w czasie, kiedy ona połączona być może z korzyścią gospodarza, na którego roli demonstracja się odbywa. Jest to szczegół i взгляд, który łatwiej skłoni gospodarzy do zgodzenia się na takie demonstracje praktyczne na ich roli i ich mieniu.

Przytem można też posługiwać się, zwłaszcza zimą, obrazami świetlnymi i demonstracją filmową z odnośnymi objaśnieniami. W tych demonstracjach uwzględnić trzeba wszystko: właściwą pracę mechaniczną maszyny, jej strukturę, obsługę, nastawianie i

regulację, czyszczenie, naoliwianie, wymianę części, dostosowywanie do różnych warunków roli itd. Spособy te są znacznie skuteczniejsze, aniżeli ogólnie zaprowadzone u nas broszurki propagandowe i prospekty.

Nieodzowne jest, aby nasi fabrykanci i kupcy z większą łatwością skłaniali się do sprzedaży swych ważniejszych przedmiotów handlu i wyrobu z dłuższym terminem próbnym i skuteczniejszą gwarancją. Praktyka ta bowiem nadzwyczaj dodatnio wpływa na usunięcie i rozwianie niedowierzania i obawy ryzyka ze strony obiorców wieśniaków. Skoro raz ta niechęć

i niedowierzanie, ten brak zaufania zostanie usunięty i przewyciężony, wtedy oni bezsprzecznie będą sami szukać tych maszyn, do których nabrali przekonania i zaufania.

Te kilka myśli rzucone zostały, aby pobudzić nasz przemysł maszyn i narzędzi rolniczych do stosowania praktycznych środków propagandy na rzecz własnych wyrobów. Rolnik odpowie na te praktyki i ułatwienia, nie zaraz jednak wolno się spodziewać piorunującego skutku. I w tem czas i wytrwałość powinny iść w parze z przemyślnością i rzutkością.

P. W.

Duńska frezarka ziemna

W miarę postępów w doświadczeniach w sprawie budowy frezarek ziemnych, fabryki maszyn rolniczych wypuszczają na rynek coraz to nowsze typy, a dodać należy, coraz to doskonalsze. Ostatnio prasa fachowa donosi z Danji, że pojawiła się na tamtejszym rynku frezarka ziemna, odróżniająca się od modeli dotychczasowych tak budową, jak i sposobem pracy i stopniem wydajności pracy. O tej samej maszynie pisze między innymi także franzensbadzki „Targ Maszynowy” nr. 99/1929 r. Między innymi pisze: Nowa duńska frezarka, o której mowa, składa się z dwóch części głównych, właściwego aparatu — bębna — frezowego i pojazdu, analogicznego do pojazdu traktorowego z silnikiem.

Część główną pojazdu stanowi masywna stalowa rama — podwozie. Silnik, to motor samochodowy Forda o sile 11 KM. z filtrem powietrznym i pompą

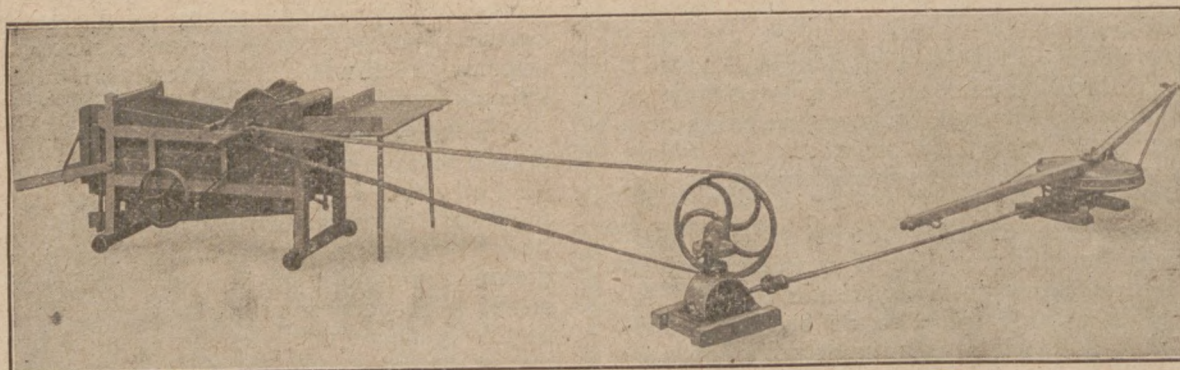
chłodnikiem wodnym. Czterocylindrowy motor wbudowany jest w postawie stojącej, tak, że cylindry stoją obok siebie wzdłuż maszyny; również wszystkie inne szczegóły odpowiadają zwykłej formie i dyspozycji w budowie motorów samochodowych. Motor wykonuje 1 000 obrotów na minutę; zbiornik benzynowy usadowiony jest powyżej motoru samego. Mechanizm posiada dwa biegi naprzód i jeden wstecz. Koła przednie mają między szprychami i w dzwonach obciążenia cementowe, wskutek czego punkt ciężkości całej maszyny przesuwa się naprzód, co zapobiega wstawianiu i podnoszeniu się maszyny podczas pracy. Koła tylne, popędowe są 13 cm. szerokie i na rufie 5 cm. wysokości żelaznymi wręgami — chwytami — wysadzone.

Korpus frezowy leży w poprzek maszyny, bezpośrednio za kołami tylnymi. Gniazdo jego tworzy ruchoma rama stalowa, obracająca się naokoło dwóch

H. CEGIELSKI Sp. Akc. w POZNANIU

Największa fabryka maszyn rolniczych w Polsce założona w 1846 roku

W 1928 roku na Wystawie w Wilnie nagrodzona „Dyplomem Uznania”, jako najwyższą dla wystawców nagrodą. Poleca dla gospodarstw rolnych wyrabiane przez siebie, **a cieszące się wielkiem uznaniem i popytem:**



młocarnie sztyftowe i cepowe na słomę targaną, szerokomłotne na słomę prostą, menaży (kieraty) ochronne, lekkie, a bardzo trwałe, siewniki rzędowe „Polonia”, grabie konne „Ideal”, kopaczki do kartofilii, brony talerzowe i ugniatcze podglebia oraz dla większych gospodarstw parowe garnitury młocarniane.

Maszyny firmy H. CEGIELSKI są stale udoskonalane i nie ustępują najlepszym maszynom zagranicznym.

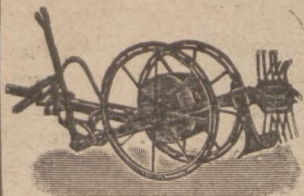
PRZEDSTAWICIELSTWA: Związkowa Centrala Maszyn w Poznaniu, ul. Ratajczaka Nr. 16 — Inowrocławska Fabryka Maszyn w Inowrocławiu — Firma „Ardora” w Warszawie, ul. Bracka Nr. 16 — Inż. Jan Gumowski w Wilnie, ul. Mickiewicza Nr. 7, własne Biuro Sprzedaży i składy we Lwowie, ul. Leona Sapiehy Nr. 34.

CENY JAKNAJNIŻSZE, OFERTY SZCZEGÓLOWE I KATALOGI BEZPŁATNIE NA ŻĄDANIE.

7126

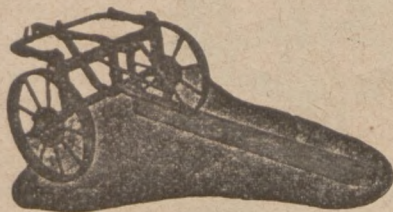
Najkorzystniejsze źródło zakupu dla odsprzedających

Najkorzystniejsze źródło zakupu dla odsprzedających



Wyrabiamy masowo jako specjalność: kopaczki „Gwiazda B”

do kopania ziemniaków bezsprzecznie najpraktyczniejsze z wszelkich istniejących kopaczek



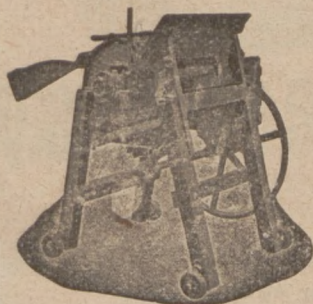
przodki „Naprzód”

do żniwiarek, całe z żelaza kutego, o wysokich kołach biegowych

młocarnie cepowe „Ideal”

na łożach kulkowych z hamulcem bębnowym, nadające się znakomicie dla średnich i mniejszych gospodarstw.

Prosimy zażądać ofert



BRACIA MALAK

Fabryka maszyn i odlewnia żelaza

ŻNIN (Wkp.)

Telegr.: Bramafa.

Telefon nr. 30.

Wystawiamy na Powszechnej Wystawie Krajowej w Poznaniu w r. 1929.

7030



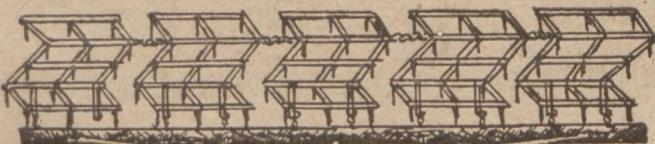
„IDEAL”

nóż do krajania słomy
na ściółkę

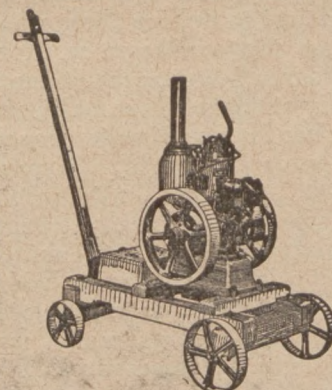
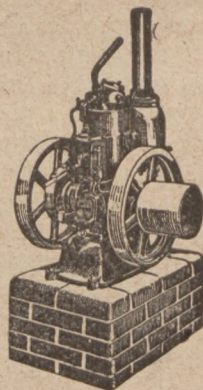
tani — praktyczny — trwały

Jedyni producenci 3641

Centrala Pługów Parowych T. z Fabryka Maszyn
Poznań, św. Wawrzyńca 36. Telefon 6117 i 6950



Brony posiewne 8711
zęby do bron i korpusy do pługów
wyrabia jako swoją specjalność i poleca
W. Czajkowski, Lubawa, Fabryka narzędzi rolniczych



Motory ropne 4, 6 i 8 KM.

7294w stacyjne i przewoźne

Młocarnie motorowe z pełnym czyszczeniem
I madła równoległe i maszynowe, szerokość szczęk
60—200 mm.

Piły mechaniczne do rżnięcia żelaza **Części** do maszyn
do zniwinych

poleca

„Motor Polski” Spółka Akcyjna w Żninie

Adres telegr. „Motor”

Telefon nr. 82

Wystawiamy na Powszechnej Wystawie Krajowej
w Poznaniu w dziale maszyn rolniczych.

7189

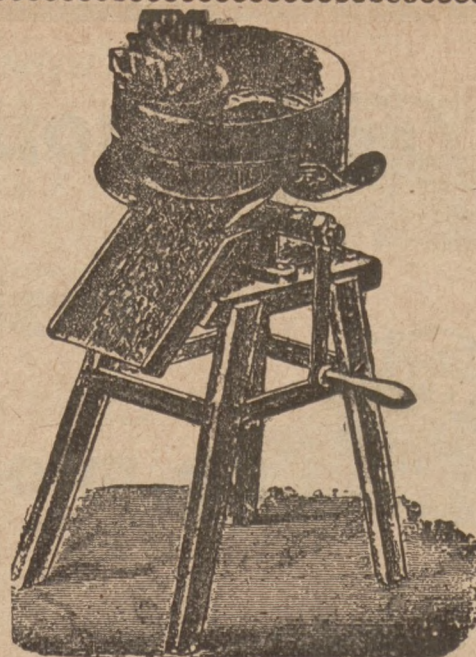
czopów, leżących równolegle do członka uniwersalnego osi kardanowej. Ramę korpusu frezowego można nastawić na pożądaną głębokość pracy w ziemi. Następne regulowanie, przewyciężanie przeskód twardych, jak kamieni itp., następuje samoczynnie, gdyż istotną głębokość pracy i zagłębiania się frezarki w ziemię dokonuje własny ciężar korpusu frezowego, oraz sama akcja wrzynania się w ziemię noży i łapek frezarskich. Właściwy wał frezowy składa się z dwóch od siebie zupełnie niezależnych części, połączonych między sobą tylko przyrządem różniczkowym. Ruch obrotowy motoru udziela się korpusowi frezowemu za pomocą osi kardanowej i przyrządu różniczkowego. Na skrętach, przy nawracaniu, oraz gdy jedna część walca frezowego napotyka na przedmiot twardy, lub nieprzewyciężony opór, wtedy występuje w całej pełni funkcja przyrządu różniczkowego, wskutek której jedna część walca frezowego zwalnia bieg i obraca się odpowiednio powolniej, lub też staje zupełnie i zatrzymuje się w biegu; pęknięcia i wyłamania się maszyny, lub części, są wykluczone.

Narzędzia pracy ułożone są w czterech rzędach; włączanie i wyłączanie uskutecznia się za pomocą zwykłej pojedynczej dźwigni. Szerokość pracy wynosi 1 metr; bęben frezowy robi 256 obrotów na minutę. Szybkość jazdy frezarki podczas pracy dochodzi do 1.8 km. na godzinę. Sprawozdania z doświadczeń praktycznych podają, że nowa duńska frezarka sięga do 30 cm. głębokości; przy głębokości 20 do 25 cm., przekopuje na jeden dzień obszar około 1.5 ha.

W razie zapchania, lub zanieczyszczenia się frezarki, czyści ją się, zmieniając bieg maszyny z postępującego na wsteczny.

W czerwcu roku 1928 państwowy duński wydział probierczy i do badania materiałów dokonał szczegółowego badania nowej frezarki ziemnej i wydał następnie o niej taki sąd: frezarka ziemna Dinesa Pedersena jest to dobrze zbudowana i pięknie wykonana maszyna, odpowiadająca w zupełności swojemu celowi i zadaniu i wystarcza jednorazowe obrobienie nią ziemi, by stworzyć doskonałej struktury fizycznej glebę siewną. Maszyna może pracować do 25 cm. głębokości, rozdrabnia dobrze ziemię i układa ją równo poza sobą. Przyrząd różniczkowy zapuszczony między oś kardanową i walec frezowy, jest bezwzględnie bardzo użyteczny, celowy i skuteczny, chroniący łapki od pęknięcia i wyłamania. Dodatnią stroną duńskiej frezarki ziemnej jest możliwość ruchu wstecznego, który służy do oczyszczania maszyny od korzeni, łętów i innych zanieczyszczeń. Kierowanie i obsługa maszyny są bardzo łatwe, a nawracać można prawie na miejscu. W niektórych wypadkach odczuwać się daje brak siedzenia dla kierującego i prowadzącego maszynę mechaniczną. Jednak takie siedzenie można bez trudności dodatkowo założyć, bez zbytecznego, lub nadmiernego obciążenia samej maszyny. Frezarka Dinesa Pedersena nadaje się szczególnie do obróbki ziemi w uprawie ogrodniczej, szkółkowej, oraz w tych okolicach, gdzie zachodzi potrzeba mocnego rozdrabniania ziemi.

Tę samą maszynę wypróbowano między innymi także w Niemczech na mocno darnionem i kamienistym polu. Na przerobienie 1 ha tej ziemi do głębokości 21 cm. spotrzebowano 6 godzin czasu. Przy każdym nawracaniu trzeba było oczyszczać łapki z darni i korzeni; uskuteczniało to jednak z łatwością krótkotrwałym ruchem wstecznym maszyny. W następstwie tej próby, rzeczoznawcy wydali o nowej duńskiej frezarce ziemnej pochlebny sąd.



7799

Szatkownice do kapusty

na sezon bieżący poleca
pp. Kupcom najkorzystniej

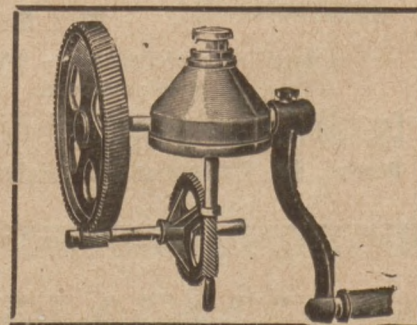
St. Jakubowski

Fabryka Maszyn

POZNAŃ, Polna 8. Tel. 77-37.

**Wszelkie części zapasowe wirówek
do mleka do fabrykatów:**

Alfa - Viola - Colibri - Daisy
Diabolo - Viking - Svecia - Roth
Perfekt 1-3, Pionir
Milena
Baltic
Gloria
Diadem
Minora-Oba
Göricke
Flott
Westfalia



poleca po znanych niskich cenach z natychmiastową dostawą.

Cenniki wysyła się na żądanie
bezpłatnie!

6684

„CENTRYFUGA“
Fabryka przyborów do wirówek
GNIEZNO

Plug z nozami do krajania skiby

Pod rubryką „Wynalazki i Patenty“ podaje miesięcznik „Maszyny Rolnicze“ nr. 6, str. 91 opis pluga, zaopatrzonego w noże do krajania skiby Andrzeja Gardulskiego z Wojsławja, patentu nr. 8916. Chodzi tu o plug zwykłego typu, do którego dodane są specjalne noże, przymocowane do lemiesza i sterzące od niego w górę ku odkładnicy, z ostrzem łukowo przeciętym, zwróconem naprzód i w górę. Co do równomiernego i prawidłowego rozmieszczenia noży na lemiesz, p. Gardulski dzieli tylną krawędź lemiesza na 12 części. Przez punkty podziału 7, 9 i 11 poprowadzone są linie równoległe do dolnej krawędzi lemiesza. Linja, przechodząca przez punkt 7 jest podzielona znów na cztery części i przez punkty podziału na niej poprowadzone są linie prostopadłe do dolnej krawędzi lemiesza. Noże ustawia się w sposób następujący: pierwszy w odległości $\frac{1}{12}$ od dolnej krawędzi i $\frac{3}{4}$ od tylnej krawędzi lemiesza. Drugi w odległości $\frac{9}{12}$ i $\frac{1}{2}$ odpowiednich krawędzi lemiesza, wreszcie trzeci nóż w odległościach $\frac{11}{12}$ i $\frac{1}{4}$.

Lemiesz pluga A. Gardulskiego posiada kształt trapezu, przyczem ostrze stanowi linię najdłuższą. Noże mają przekrój klinowy i umocowane są na lemieszu (wzgl. odkładnicy) przy pomocy sworzni o przekroju kwadratowym, wpuszczanych w odpowiednie kwadratowe otwory w lemieszu i zakręcane śrubami. Płaszczyzna tnąca pierwszego noża jest równoległa do przedniej krawędzi lemiesza, następne noże są odchylone o 2° — 3° w stosunku do płaszczyzn nóg poprzecznych.

Przekątne otworów kwadratowych w lemieszu, służących do umocowania noży, winny być prostopadłe do dolnej krawędzi lemiesza, wzgl. do jego krawędzi tylnej.

W zależności od warunków pracy można używać dowolnej ilości noży.

Konkurs maszyn do czyszczenia nasion i przyrządów do ich dezynfekcji

Dyrekcja Działu Rolniczego P. W. K. w porozumieniu z Wielkopolskim Związkiem Zawodowym Hodowców i Wytwórców nasion i ziemniaków siewnych „Cereleta“ organizuje dnia 28. bm. konkurs czyszczalni nasion i przyrządów do dezynfekcji nasion. Każdy z rolników wie, jak doniosłą kwestją w gospodarstwie jest użycie nasion dobrych i odpowiednio oczyszczonych. Dobór nasion oraz odpowiedni ich stan jest czynnikiem równie ważnym jak nawożenie oraz mechaniczna uprawa.

Z powyższym konkursem wiąże się ściśle kwestja zaprawiania ziarna do siewu. Bez przesady można twierdzić, że $\frac{9}{10}$ kulturalniejszych warsztatów rolnych w Polsce stosuje przed każdym siewem t. zw. bejcowanie (zaprawianie) ziarna. Używane są do tego liczne środki chemiczne, zaczynając od formaliny, niebieskiego kamienia, kończąc na ostatnich zdobyczach chemji rolniczej.

Konkursy powyższe mają pierwszorzędne znaczenie dla ogółu rolniczego, gdyż pozwolą zorientować się co do wartości i użyteczności poszczególnych typów czyszczalni.

Zgłoszenia wyłącznie krajowych firm oraz wyrobów przyjmuje Dyrekcja Działu Rolniczego P. W. K., ul. Wyspiańskiego.



Gnojówkowe rozlewniki rzędowe

(patent Plath)

z wozem i regulatorem powietrznym

Beczki do gnojówki - Rozlewniki gnojówkowe
Stojące pompy gnojówkowe - Poczynkowane wi-
szące pompy gnojówkowe - Zmienne i przenośne
rynni do gnojówki - Wozy do wody dla budo-
wnictwa drogowego, straży pożarnej i użytku
gospodarskiego - Wozy do wody dla plugów pa-
rowych budują i wyrabiają w znanej dobroci

Bracia Blotner, Bojanowo (Wlkp.)

Pierwsza Wielkopolska Fabryka specjalna
narzędzi i maszyn dla kultury gnojówkowej

Oferty i prospekty bezpłatnie na żądanie 7440



WIELKI WYBÓR

manezy pałakowych, maszyn i narzędzi rolniczych

Wozy mieszkalne, beczkowsy do wałców i plugów
parowych, wozy robocze, aparaty do toczenia
cylindrów, maszynki do nitowania kół

DOGODNE WARUNKI!

CENY NISKIE!

Fabryka maszyn, wozów i odlewnia żelaza

St. MALINOWSKI ŚREM
TEL. 17

ODDZIAŁ POZNAŃ, Poczta 30
TELEFON 2826

7006

Apel do krajowego przemysłu budowlanego

Fabryki krajowe upraszamy, aby nam donosiły o wszystkich nowościach w zakresie ich produkcji. Chętnie stawiamy łamy nasze bezinteresownie do usług przemysłu krajowego. Przy tej sposobności musimy podnieść ten smutny fakt, że podczas gdy zagraniczne firmy bardzo skwapliwie korzystają z reklamy w naszym piśmie i często donoszą nam o ostatnich zdobyciach w fabrykacji materiałów budowlanych, to nasz przemysł krajowy nie ma w tym względzie -- zdawałoby się -- nic do powiedzenia, a przecież wiadomo, że i u nas ta gałąź przemysłu stale się podnosi i wypuszcza na rynek coraz nowe wyroby lub też ulepsza dotychczasowe. W interesie rozwoju przemysłu krajowego prosimy fabryki krajowe, by o wszystkich swoich nowościach nas w pierwszym rzędzie informowały.

WYDAWN. „RYNKU METALOWEGO I MASZYNOWEGO“.

Rentowność zmechanizowanej cegielni

Mechanizacja prawie wszystkich etapów produkcji w cegielni, stanowi dla tej gałęzi przemysłu podstawowy warunek jej rentowności. Szczupłe ramy niniejszego artykułiku nie pozwalają mi tematu tego należycie oświetlić, postaram się jednakże udowodnić wyżej powiedziane na przykładzie.

Ponieważ w kraju naszym przeważa typ cegielń średnich, weźmiemy na przykład cegielnię nowożytnie urządzoną, produkującą 4.000.000 sztuk cegieł rocznie.

Pod mianem nowożytnej cegielni rozumiemy zakład przemysłowy, w którym, wyzyskując wszystkie najnowsze zdobycze wiedzy i techniki, całość urządzeń i aparatów, jak najbardziej celowo została rozmieszczona.

Cyfry dowiodą, jaką korzyść osiągnąć można przez zastosowanie wspomnianej mechanizacji. Nim przystąpimy do obliczenia rentowności, zaznaczyć muszę z całym naciskiem, co zresztą fachowcom nie będzie obce, że w naszych stosunkach jedynie taki zakład cegielniczy nie będzie przynosił strat, w którym stosunek inwestowanego kapitału do sumy rocznego obrotu towarem wynosić będzie 1,3:1. O ile stosunek ten ulegnie silnemu odchyleniu w kierunku kapitału inwestycyjnego, cegielnia bezwzględnie, miałaby straty.

Celowe rozmieszczenie i przystosowanie do danych warunków urządzeń oraz skubienie ich w jednym budynku, zaoszczędza przede wszystkim powierzchni terenu (dla produkcji 4.000.000 sztuk cegieł budynek stanie na circa 1200 m²), a następnie zmniejsza koszt budowy, czyniąc zbędnymi szopy i suszarnie polowe, które z wielkiem powodzeniem zastąpione zostaną suszarnią sztuczną. Niewielka ilość precyzyjnych maszyn, współrzędnie z ich dużą wydajnością, a także zastosowanie pomocniczych urządzeń, jak elewatory, transportery, zasilacze etc. zmniejszy niebywale zapotrzebowanie rąk roboczych, dając jednocześnie towar 1-szorzędnego gatunku. Wyzyskanie dla sztucznej suszarni darmowych źródeł ciepła odpadowego, jak wszelkie spaliny, para i ciepło z pieca okrężnego, pozwala zredukować czas suszenia surowca do kilku dni zaledwie, zmniejsza wydatnie odsetek łomu, oraz co najważniejsze, udostępnia cegielni produkowanie i wypał towaru przez przeciąg całego roku, bowiem suszarnia, spełniając zadanie swe niezwykle szybko i sprawnie, w stanie jest dostar-

czyć zakładowi dostatecznej ilości rezerwy na porę zimową, w której surowiec nie zawsze da się przerabiać. W nowożytnej cegielni, jak widzimy, przez cały rok bez przerwy uskutecznia się wypał towaru.

Ogólny koszt wybudowania nowożytnego zakładu cegielniczego dla produkcji 4 milionów cegieł rocznie wyniesie ca. zł. 400.000.

Przyjmując, że cała ilość wyprodukowanej cegły t. j. 4.000.000 sztuk zostanie sprzedana po cenie zł. 75,— za tysiąc loco cegielnia, uzyskamy rocznie zł. 300.000,—, przyczem ciężary przy trzystu dniach roboczych zakładu kształtować się będą jak następuje:

Obciążenie jednego dnia roboczego.	
Węgiel miał ca 4000 kg. a zł. 35 loco cegielnia	zł. 140,—
Robocizna 27 robotników a zł. 8,—	„ 216,—
Smary, materiały pomocnicze, konserwacja maszyn	„ 40,—
Świadczenia ustawowe, podatki	„ 60,—
Administracja 2-ch funkcjonariuszy	„ 40,—
Amortyzacja i oprocentowanie kapitału (10% rocznie od sumy zł. 400.000)	„ 134,—

Łącznie zł. 630,—

rocznie zaś przy 300 dniach roboczych
zł. 189.000,—.

Wysokość samokosztu wyprodukowania 100 sztuk cegły 1-go gatunku wyniesie

zł. 47,25.

W kalkulacji powyższej stawki przyjęte są raczej wyższe, aniżeli za małe, tem niemniej jednak, jak widzimy, średni nawet zakład cegielniczy, w nowożytnie urządzonej zopatrzonej, pracować może z dość dużym zyskiem. Okoliczność ta, zwłaszcza przy dążeniu uszanowania naszych stosunków gospodarczych, zainteresuje Panów ceramików, którzy wzorem Zachodu, dążyć winni do usprawnienia swych cegielni, tem bardziej, że w niektórych czynnych cegielniach, niewielkim stosunkowo kosztem, dałoby się produkcję podwoić, zmniejszając jednocześnie samokoszt produkcji.

A. Brodzic-Lipiński,
inż. technologiczny

Budownictwo betonowe na Targach Wschodnich

Z okazji tegorocznych Targów Wschodnich odbędzie się we Lwowie z inicjatywy grona budowniczych w dniach 13, 14 i 15 września p. t. „Nowe kierunki w budownictwie betonowym“ cykl wykładów pod patronatem specjalnego komitetu, złożonego z przedstawicieli władz, nauki i organizacji technicznych. Zadaniem tych wykładów będzie zaznajomienie inżynierów i techników, pracujących w budownictwie betonowym, z najnowszymi zdobyciami nauki i doświadcze-

nia, które ten dział techniczny postawiły na Zachodzie na tak wysokim poziomie.

Wykłady poświęcone będą następującym tematom: „Zastosowanie betonu w architekturze“, „Kontrola wykonania robót“, „Maszyny przy robotach betonowych“, „Nowe sposoby udoskonalenia betonu“ i „Pokazy prób wytrzymałościowych“. Cały materiał rozłożony i opracowany został przez prelegentów w ten sposób, że trzydniowy cykl obejmie i wyczerpująco przedstawi ustawodawstwo o robotach betono-

wych, maszyny, kierownictwo robót, materiały składowe, zastosowanie w architekturze i budownictwie, materiały zastępcze w budownictwie betonowym i t. d.

Ze względu na społeczne i gospodarcze znaczenie budownictwa betonowego, którego rozwój przyczynić się musi do ożywienia ruchu budowlanego w kraju i wpłynąć może korzystnie na częściowe bodaj rozwiązanie problemu mieszkaniowego, należy spodziewać się, że zapowiedziany cykl wykładów ściągnie liczną frekwencję sfer fachowych.

W sprawie eksportu polskiego cementu do Brazylii

Jak wiadomo Brazylija jest jednym z najciekawszych rynków dla naszego przemysłu cementowego, gdzie spotyka się on jednak z silną konkurencją przewyższaną jedynie dzięki doskonałej jakości towaru.

Konkurencja ta posuwa się do sposobów walki wyraźnie nielojalnych. Objawem tego jest zaobserwowany i publikowany w pismach polskich fakt, że w swoim czasie wprowadzono na rynek Sao Paulo cement w beczkach z firmą „Szcza-kowa“, a więc jakoby zawierających produkt polski, który jednak w praktyce okazał się bezwartościową mieszanką; charakterystycznym jest przytem, że dostawa nastąpiła za pośrednictwem firmy z siedzibą w jednym z państw konkurencyjnych. Firma „Szcza-kowa“ stale dostarcza do San Paolo znaczne ilości cementu, który poddawany był wielokrotnym badaniom urzędowym brazylijskim, wyrobił sobie doskonałą markę i spowodował liczne podziękowania od odbiorców, nigdy przytem nie prowadzono dostaw za pośrednictwem owego państwa konkurencyjnego — w tem zaś oświetleniu dostawa złego towaru pod firmą „Szcza-kowa“ nabiera wszelkich cech akcji konkurencyjnej, prowadzonej w sposób nielojalny i nieuczciwy. W sprawie tej wdrożone zostały przez Państwowy Instytut Eksportowy szczegółowe badania, które niezawodnie doprowadzą do bliższego wyjaśnienia tego drastycznego przykładu nielojalnej konkurencji spotykanej na rynkach obcych.

Pierwsze szklane drogi w Polsce

Starannie przeprowadzone przez inżynierów drogowych doświadczenia w celu wynalezienia najodpowiedniejszego i najtańszego materiału do budowy dróg, wykazały, że znakomitym materiałem do tego celu jest mieszanina pospolitego u nas wapienia miękkiego i szkła wodnego. Szosy ubite z tej mieszaniny stanowią nadzwyczaj gładką i trwałą jezdnię, a koszty ich budowy są niewielkie. Jak wiemy, budowę takich dróg rozpoczęła Szwajcaria już w roku 1924, a za jej przykładem wnet poszła Francja, która dziś posiada już kilka tysięcy kilometrów szklanych dróg.

Nasze Ministerstwo Robót Publicznych również przedsięwzięło w tym kierunku energiczne starania, budując w województwie kieleckim kilka próbnych odcinków dróg ze szkła. Poprzednio bawił we Francji delegat ministerstwa, który, zaznajomiwszy się tamże z nowym wynalazkiem, przeprowadził u nas wspomniane próby, używając przytem materiałów wyłącznie krajowych.

Próby dały jak najlepsze wyniki. Jezdnia ze szkła wodnego tworzy gładką, nieśliską, jednolitą powierzchnię. Hacele podków i obręcze kół nie zostawiają na niej żadnych śladów. Ze względu na obfitość w Polsce wapienia, nieprzydatnego przeważnie do żadnych innych celów i z powodu niewysokich kosztów budowy takich dróg, niższych znacznie od kosztu asfaltów i jezdni betonowych, wynalazek ten może mieć olbrzymie znaczenie dla rozwoju komunikacji w Polsce.

Rybnicka Fabryka Maszyn

Sp. z o. p.

Rybnik G.-Śl.

Budowa Maszyn • Odlewnia Żelaza
Konstrukcje żelazne

Wciągi towarowe i osobowe
o każdej nośności

Wagi wagonowe, wozowe
i magazynowe wszelkiego rodzaju

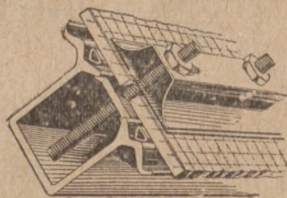
Reprezentacja:

Adam Krysiewicz

Poznań, Św. Marcin 16/17, tel. 41-36

7823

Dachy szklane z kifu



Trwałość,
wodoszczelność.

Opadanie kropli do wnętrza
budynku wykluczone.

„WEMA”

7797

Polska Fabryka Dachów Szklanych Sp. z o. o.
RUDA / Śl.

Zastępstwa: Warszawa, Tarnów, Król. - Huta.

CEGIELNIE

Nowoczesne urządzenia mechaniczne

dla cegielni jak prasy, walce, kołofoki,
wyciągi, maszyny parowe, kotły, motory
ropne, transmisje i t. d. dostarczają
natychmiast i na bardzo dogodnych warunkach

Zjednoczone Fabryki Maszyn, Kocioł i Wagonów
L. ZIELENIEWSKI i FITZNER - GAMPER S. A.

K r a k ó w

7347

Kilka uwag w sprawie transportu drzewnego w Polsce

Jednym z głównych, a nawet najbardziej miarodajnych kryteriów gospodarczej wartości lasów jest odpowiedni stan i rozwój środków komunikacyjnych, wpływających w bardzo poważnej mierze na koszty transportowe, a tem samem na wartość produktów leśnych.

W Polsce — podobnie, jak w wielu innych państwach — głównymi środkami komunikacyjnymi, umożliwiającymi przewóz drewna bądź w głąb mniej leśnych okolic kraju, oraz do głównych jego rynków zbytu, bądź też poza jego granice, są koleje i drogi wodne.

W okresie przedwojennym, wobec niedostatecznie rozwiniętej sieci dróg żelaznych, pierwszorzędne znaczenie dla transportu produktów drzewnych posiadały drogi wodne, więc rzeki żeglowne i spławne, oraz kanały. Były one znacznie tańszym środkiem transportowym od przewozu kolejowego, pomimo o wiele wyższych od obecnych jego opłat taryfowych. W obecnych natomiast powojennych czasach, głównie skutkiem zaniedbanego stanu dróg wodnych i ich urządzeń spławnych, a także znacznie wyższego w porównaniu z przedwojennym stosunku opłat nawigacyjnych do kolejowych, spławy drewna zostały zepchnięte przez transporty kolejowe na dalszy plan. Przyczyniła się do tego między innymi większa szybkość, punktualność i pewność tych ostatnich. Pomimo to jednak i dziś transport wodny, zwłaszcza na dalsze odległości, uznać należy za tańszy, a tem samem na większe poparcie zasługujący, niż kolejowy.

Głównymi odbiorcami przeważnie spławianego drewna przed wojną były: Królewiec, Klajpeda i Tylża. Obecnie natomiast, skutkiem zahamowania spławu na Niemnie i innych, przez obce terytoria przepływających ważniejszych rzekach, główne arterie wywozowe drewna — i to prawie wyłącznie kolejami — prowadzą w stronę Gdańska, którego udział w polskim eksporcie drzewnym wzrósł niemal do 10-cio-krotnej wysokości w porównaniu z przedwojennym. Na innych natomiast linjach kolejowych i wodnych, np. w stronę portów litewskich, niemieckich, łotewskich, rosyjskich, rumuńskich itd., ruch transportowy drewna jest minimalny. Pewne ożywienie wykazuje jedynie spław drewna na Czeremoszu.

Najważniejszym więc postulatem co do podniesienia się warunków transportowych dla naszej produkcji leśnej byłoby odciążenie transportów kolejowych na korzyść innych produktów, np. węgla, a zwrócenie baczniejszej uwagi na znacznie tańszy i powszechnie stosowany spław wodny. Środkiem zaś, prowadzącym do osiągnięcia powyższego celu, byłaby poprawa stanu naszych dróg wodnych i lądowych, zwłaszcza w woj. wschodnich. W pierwszym rzędzie winny być uwzględnione takie rzeki, jak: Niemen, Dźwina, Dniestr i Prut z ich ważniejszymi i do spławu drewna nadającymi się dopływami.

Również obniżenie i unormowanie opłat nawigacyjnych, także poprawa naszych dróg wywozowych i rozszerzanie kolejek leśnych, zwłaszcza na terenach mniej dostępnych, podniosłoby w znacznej mierze naszą zdolność eksportową, a tem samem i wysokość produkcyjną i wartościową naszych lasów.

W jakim stopniu zaznaczył się już w Polsce pod powyższym względem pewien postęp, zwłaszcza przez wprowadzane lub projektowane ułatwienia i urządze-

nia spławne i transportowe, wykazuje nam obecnie Powszechna Wystawa Krajowa, na której, obok innych gałęzi leśnictwa polskiego, jest uwzględniona i powyższa dziedzina.

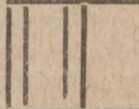
W. Kudzia,
kier. Wydziału Techniczno-
Leśnego Związku Właścicieli Lasów w Warszawie.

Cement, wapno

budowlane i hydrauliczne, cegły, pustaki, płyty ceglowne, dachówki, papy dachowe zwykłe i specjalne asfaltowe, papę izolacyjną, smołę, lepnik, żelazo, gwoździe, gips, trzcinę, kafle, płyty posadzkowe, glazurowane płyty ścienne, glazurowane rury kamionkowe i koryta, wyroby szamotowe Kulmiza i Radeburskie, zaprawy tynkowe do fasad, karbolineum, płyn izolacyjny przeciw wilgoci i przeciekaniu wody „CERESIT“, materiały do izolacji, cegły i dachówki szklane, szplisy i gonty (szkudły), ziarenka marmurowe do terrazza, piaskowiec do szlifowania, parkiet dębowy, linoleum, dachówkę azbestowo-cementową, specjalną papę asfaltową „BINOLIT“, siatkę drucianą z wstawkami z gliny palonej, oraz wszelkie inne artykuły w zakresie budownictwa wchodzące, dostarcza najtaniej i pierwszorzędnej jakości (7333)

1603

Stefan Pełczyński
Hurtownia Materiałów Budowlanych
Poznań III, Dworzec Towarowy tel. 5605



Rury kamionkowe polewane
Płytki terakotowe
Płytki glazurowane 7634

poleca BIURO TECHNICZNE

Albert Karp, inżynier, Warszawa, Wilcza Nr. 54
Tel. 172-47 i 92-71. PP. Odsprzedawcom znaczne rabaty



Drewniane tarcze zapędowe

3123 we wszystkich rozmiarach oraz 3054

zęby drewniane do kół żelaznych

po najniższych cenach dostarcza

Fabryka Narzędzi Stolarskich

A. Wardziński, Nakło-Notec

Import papierówki z Z. Z. S. S. R. do Prus Wschodnich

Towarzystwo Akcyjne Koholyt zawarło ostatnio z sowieckim Trustem Drzewnym umowę na dostawę większej ilości papierówki. Umowa, która doszła do skutku za pośrednictwem sowieckiej Delegacji Handlowej w Berlinie, jest pierwsza tego rodzaju transakcja, jaką po wojnie przemysł celulozowy Prus Wschodnich zawarł z Sowietami. Dostawy na poczet powyższej umowy już rozpoczęto. Około 50.000 m³ papierówki, pochodzącej z okolic Leningradu, dostarczonych będzie morzem, natomiast dalsze partie, których wielkość jest dotychczas nieznana, pochodzące przeważnie z okręgu donieckiego, wysyłane będą drogą lądową.

Prusy Wschodnie, które dotychczas importowały papierówkę z Polski, znalazły sobie w ten sposób nowe źródło zakupu i poniekąd zabezpieczyły się przed ewentualnym zmniejszeniem eksportu z Polski, co mogłoby nastąpić wskutek wprowadzenia ceł eksportowych na papierówkę w Polsce.

Wywóz drzewa dębowego z Polski

Zapotrzebowanie na dąb i dębowe wyroby w ciągu ostatnich dwóch lat znacznie wzrosło na niekorzyść drzewa miękkiego. Wobec tego, że ceny na drzewo dębowe wznoszą się w całej Europie, dąb polski również nie ma potrzeby obawiać się o zbyt.

W szczególności pomyślnie przedstawia się konjunktura dla wywozu fryz dębowych, który w pierwszym półroczu roku ub. wynosił 105 tys. q, wartości 2472 tys. zł., zaś w roku bież. 126 tys. q, wartości 3416 tys. zł. Ceny uległy w tym czasie dość znacznej poprawie. Najważniejszymi rynkami zbytu są Niemcy, Czechosłowacja, Szwecja, Austria oraz Holandia.

Z rynku materiałów budowlanych, metali i wyrobów metalowych.

MATERJALY BUDOWLANE.

Poznań, 24. 8. Stefan Pelczyński, hurtownia materiałów budowlanych, Poznań 3, Dworzec Towarowy notuje następujące ceny (w złotych): cegła ilówka 64—68, cegła tonówka 60—78 za tysiąc sztuk, franco wagon cegielnia; dachówki I klasa 150 za 1000 sztuk franco wagon cegielnia; wapno budowlane dla odsprzedawców 4,15, dla konsumentów 4,40 za 100 kg loco wagon Wapienniki pod Inowrocławiem; cement portlandzki za worek papierowy a 50 kg. 6,00 dla budowniczych i odsprzedawców, względnie 6,75 dla konsumentów. Następne ceny rozumieją się franco stacja Poznań lub skład w Poznaniu: cement portlandzki za beczkę 180 kg. 22,50, za beczkę 200 kg. 24,50, za worek pap. 50 kg. 6, wapno budowlane w bryłach za 50 kg. 2,60 dla odsprzedawców, względnie 2,80 dla konsumentów, wapno hydrauliczne zł 12 za beczkę 150 kg., papa dachowa za metr kw. nr. 80 zł 1,05, nr. 1000 zł 0,86, nr. 125 zł 0,73, nr. 150 zł 0,64, nr. 175 zł 0,57, nr. 200 zł 0,53, papa izolacyjna za metr kw. zł 2,50, górnosłaska smoła preparowana, bezwodna zł 28,50 za 100 kg netto, za beczkę osobno zł 16; lepik z węgla kamiennego zł 40 za 100 kg.; powyższe ceny za smołę i wyroby smolowcowe obowiązują tylko przy stałym odbiorze i przy większych ilościach. Trzcina sufitowa szyta drutem palonym po zł 4, szyta drutem pocynkowanym po zł 4,40 za walek 20 m. kw.; gips malarski zł 6,25, gips sztukatorski zł 7,25 za 1 worek 75 kg. łącznie z 1 workiem, przy dostawach cało- lub półwagonowych ceny odpowiednio niższe. Z powodu braku kredytu zauważyć się daje coraz większy zastój.

Warszawa, 24. 8. Na rynku materiałów budowlanych płacono za 1000 sztuk loco cegielnia podmiejska. Cegła 70—80, fracht 15—20, zwózka na budowę 10—15, razem więc cena cegły loco budowa wynosi 105—110 zł, górnosłaska loco cegielnia G. Śląsk kosztuje 60—68 zł, plus fracht do Warszawy 32—35; loco budowa cegła śląska kalkuluje się 105—110. Cegła częstochowska loco cegielnie częstochowskie 60—65, fracht 30, loco budowa 105—110. Cement tylko za gotówkę, zasadnicza cena Syndykatu franco wagon Warszawa za 100 kg. wynosi 9,30, cena więc beczki 200 kg. w Warszawie wyniesie 9,30 plus 9,30, plus opakowanie 3,80, plus stemple i opdstawienie wagonu 0,25, razem 22,65 zł, doliczając do tego 1 zł zwózkę na skład i zarobek

F. KRZYŻOWSKI i S-ka

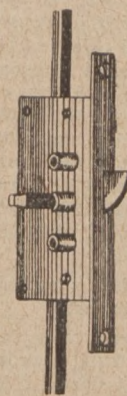
KATOWICE Sp. z o. p. Wojewódzka 28
Fabryka ul. Jagiellońska 13

Fabrykacja patentowanych

łożysk rolkowych

dla wózków kopalnianych, wywrotowych i kolejek polnych.

7756



Fabryka okuć budowlanych

A. LINKE

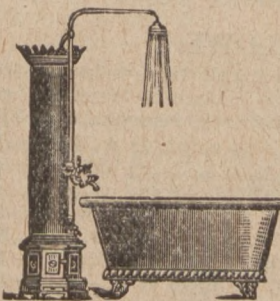
Poznań, Mylna 18 Telefon 62-95

poleca:

okucia do okien i drzwi jak
baskwile, narożniki,
zawiasy itp.

7260

A. STANEK



specjalna fabryka pieców i wanien kąpielowych wszelk. rodzaju.

7244 w

Poznań

ul. Małe Garbary 7 a.

Telef. 33-50, Zał. w r. 1902

7847

Przy zapotrzebowaniu proszę zażądać oferty.

Blacha cynkowa
Blacha pocynkowana
Blacha biała angielska
Blacha czarna żelazna

Reprezentacja Zjednoczonych Polskich Walcowni
Blachy Cynkowej 7539

Glejt i minja ołowiana
Cyna angielska

WARSZAWSKA HURTOWNIA BLACHY
IZRAEL MANDELBAUM
WARSZAWA, TWARDA 4. TELEFON 72-91

hurtownika oraz podatek obrotowy, dojdzie do ceny loco skład 26.50, loco budowa 27.50, cena beczki 180 kg. wyniesie odpowiednio 24.50 i 25, w opakowaniu papierowym cement kalkuluje się o 1.40 zł taniej, worek na 50 kg. kosztuje tylko 0.55 plus 6 groszy stempel. Wapna różnych gatunków franco wagon Warszawa za 100 kg.: Kadzidłnia kielecka I gat. 6.50, II gat. 5.80, III gat. 5.50. Jaworzna kielecka I gat. 5.80, Zagorze kieleckie 5.50, Wietrzna kielecka 5.10, Chęciny kieleckie I gat. 5.80, Rudniki — Redziny częstochowskie 4.95, — sosnowieckie I gat. 4.75 i Piechcin poznański 5.40. Zwóz wapna na skład i ze składu na budowę kosztują od 1.50—2, tak, że cena najlepszego wapna loco budowa dochodzi do 8, wapno lasowane za 1 m.² z dostawą na budowę 45—50 zł, stare lasowane, mające co najmniej rok, oddawane jest w cenie minimum 55 zł. Gips za 100 kg. loco skład: murarski 11, sztukatorski 12, modelarski 17, a alabastrowy 25, wszystkie te gat. loco bud. o 1 zł drożej.

Warszawa, 24. 8. Orientac. ceny materiałów budowlanych, loco wagon: Cegła zwyczajna palona 1000 szt. 90, Żwir rzeczny m.³ 28.50, wapno palone 100 kg. 6.25, cement w beczkach 11.30, w workach 10.50, gips murarski 7, piasek m.³ 9, belki żelazne (cena zasadnicza) 100 kg. 52, żelazo do żelbetu (cena zasadnicza) 100 kg. 47, tafelki ter. posadzk. białe m.² 21.30, glazurowane 23.50, drzewo kant. topowane m.³ 100, rżnięte 130, deski i bale 130, łaty 140, drzewo stol. sosnowe m.³ 180, dębowe 260, klepka dębowa 13, loco skład, blacha cynkowa 100 kg. 172, papa nr. 000 m.² loco wag. 0.95, dachówka karpówka 1 000 szt. 160, loco skład, smoła gazowa preparowana 100 kg. 42, asfalt izolacyjny 100 kg. 13, zawiasy franc. okienne sztuka 0.32, narożniki okienne 0.08, zakrętki okienne 0.39, zawiasy franc. drzw. 5" 0.48, zamki wpuszcz. do drzwi 2 skrz. 6.70, klamki mosiężne do drzwi para 6.25, zasuwki sztorc. do drzwi kiel. komplet 3.35, przekład. 5.50, ton kg. 0.07, mydło szare 1.50, pokost 2.60, terpentyna zwyczajna 1.60, klej kostny 2.85, skóry 4.30, kreda pławiona 0.15, biel cynkowa 1.90, lakier biały krajowy 5.00, loc. wagon, kafle kwadr. polewane za szt. 0.55, t. zw. „berlińskie” 1.90, drzwi piec. herm. żel. lane nr. 14 komplet 30, żelazo do kuchni na wagę za kg. 0.60, szkło lagrowane 2 mm. m.² 7.00, kit pokostowy za kg. 1.20.

Lwów, 24. 8. Na rynku materiałów budowlanych cisza z powodu braku ruchu budowlanego. Transakcyj prawie niema żadnych.

Lublin, 24. 8. Na rynku materiałów budowlano-drzewnych w dalszym ciągu ożywienie znikome z powodu ciasnoty gotówki i bardzo słabego ruchu budowlanego, notowano: Sasna, deski stołarskie I i II kl. zł 115—135, deski obrzynane i bale zł 80—120, zależnie od grubości, kłocce od 3 metrów bez kory, zależnie od wymiaru zł 50—130. Brzoza, Dębina, deski i bale zł 120—150, kłocce w całych długościach, zależnie od średnicy zł 60—120, bloki zależnie od grubości zł 125—175. Jesion kłocce, zależnie od grubości zł 45—60. Jawor, kłocce, zależnie od grubości zł 75—150. Buk, kłocce od 20 cm. zł 50, materiał rżnięty nieobrzynany zł 100. Olcha, kłocce od 25 cm. zł 50, materiał rżnięty zależnie od grubości zł 125—150. Osika, kłocce zależnie od grubości zł 40—65. Tendencja spokojna. W poszukiwaniu materiały dębowe.

METALE I WYROBY METALOWE.

Warszawa, 24. 8. Warszawskie Zrzeszenie Hurtowników Żelaza notuje następujące ceny składowe za kg.: Żelazo w Warszawie gr. 47, na prowincji 48.49 gr. loco i odbiorca, belki i korytka do nr. 24 w Warszawie gr. 52, na prowincji 53.5 4.gr. od nr. 26 w Warszawie gr. 57, na prowincji 58.59 z dostawą w miejscu, blacha przy grubości 5 mm. w Warszawie gr. 65, na prowincji 67, 68 gr., od 5 mm. w Warszawie gr. 57, na prowincji 59—61 gr. z dostawą w miejscu, bednarka z dostawą w Warszawie gr. 55, na prowincji gr. 56.57. N. Kresach Wschodnich notują następujące ceny składowe: żelazo 48—52 gr., belki i korytka do nr. 29 gr. 53—57, od nr. 26 gr. 58—62, blacha przy grubości do 5 mm. gr. 59—63, bednarka gr. 56—60. Różnice w cenach na prowincji zależne są od miejscowości. Kupcy przy jednorazowym załadunku niemniej 10 ton belek żelaza, blachy i bednarki otrzymują od powyższych cen 7 procent rabatu loco wagon, przy jednorazowym załadunku niemniej 5 ton — 5 procent rabatu loco wagon i przy mniejszych ilościach — 5 procent rabatu loco skład. Warunki regulacji są następujące: Przy pokryciu rachunków weksłami termin 7-dniowy, przy obrachunku gotówkowym najwyższy termin do 30 dni, za weksle z najdłuższym terminem do 3 miesięcy dyskonto 13 procent rocznie plus damno i porto. Dyskonto iletzy się od daty faktury. Na gotówkowe wpłaty w terminie i zaliczenia kolejowe udziela się 2 procent skonta; nie udziela się skonta od inkasa bankowego. W transakcjach między sobą hurtownicy obliczają ceny z rabatem 7 procent dopuszczalną jest zamiana w towarze.

Katowice, 24. 8. Syndykat Polskich Hut Żelaznych notuje za tonę franco huta. Żelazo sztabowe — cena zasadnicza zł 350, żelazo formowe (do walczone N. P. 24) 350, żelazo formowe (N. P. 26 i ponad) 390, bednarka gorąco walcowana 422.50, żelazo uniwersalne 390, blacha gruba do (5 mm.) 525, drut walcówka (w jakości handlowej) 397.50, podkłady do rozjezdnic (niedziurkowane) 525, zwykłe łupki płaskie 490, łupki klinowe 515, podwójne łupki klinowe 532.50, podkładki równe 472.50, podkładki pochylone 525, płyty hakowe 820, łupki 980, prowadnice (walcowane) 462.50, szyny klinowe (nieobrobione) 462.50, szyny (poniżej 100 mm. wysokości) zł 385, do tego podkładki 462.50, łupki

płaskie 462.50, łupki klinowe 515, podkłady 462.50, blacha do cynkowania dostarcza się w stanie żarzonem bez specjalnej dopłaty za żarczenie, przy innych natomiast zamówieniach na cienkie blachy żarzone dolicza się następujące dopłaty: przy 1 do poniżej 5 mm. 10.345 proc., 0875 mm. — 5.36 proc., 0.75 mm. — 4.68 proc., 0.625 mm. — 0.04 proc., 0.562 mm. — 4.05 proc., — 0.50 mm. — 6.32 proc., 0.43 mm. — 1.88 proc., 0.375 mm. — 0.58 proc. Za blachy o grubościach nie wymienionych w powyższem zestawieniu liczy się sąsiednia wyższą dopłatę. Cenę blach 2 razy dekapowanych (efektywne) za 1 t. grubość 0.32 do poniżej 0.35 mm. — Ł. 25.10, 0.35 do poniżej 0.37 mm. — Ł. 23.10, 0.37 do poniżej 0.40 mm. — Ł. 22.05, 0.40 do poniżej 0.43 mm. — Ł. 22, 0.43 do poniżej 0.50 mm. — 21.15, 0.50 do poniżej 0.55 mm. Ł. 21.10, 0.55 do poniżej 0.62 mm. Ł. 21.05, 0.62 do poniżej 0.75 mm. Ł. 21, 0.75 do poniżej 0.87 mm. — Ł. 20.15, 0.87 do poniżej 1 mm. — Ł. 20.10, 1 do ponad 11 mm. Ł. 20.05, za blachy okrągłe i półokrągłe dochodzi do powyższych cen nadpłata (Tiefstanzbleche) dolicza się 10 proc. Blachy I raz dekapowane kosztują o Ł. 3 za tonę mniej, niż blachy 2 razy dekapowane. Do cen tych dla hurtowników dolicza się 2 proc..

Warszawa, 24. 8. Ceny odlewów ze stopów specjalnych. Koło odlewni metali półszlachetnych notuje za 100 kg. w złotych następujące ceny odlewów ze stopów specjalnych, przepisanych przez Ministerstwo Kolei Żelaznych dla taboru P. K. P. Bronz panewkowy VII 624 zł, osprzętowy V₂ 578 zł, fosforowy VIIa 630 zł, mosiądz III 457 zł. Cena odlewów metali półszlachetnych, notowano: armature mosiężna 5.50 gr., armature brązowa 6 zł, fosforbrązowa 6.30, odlew mosiężny galanterijny 10 zł. Ceny powyższe za 1 kg. loco fabryka bez opakowania za gotówkę. Ceny odlewów aluminiowych. Warszawskie odlewnie notują ceny odlewów glinianych (alumińowych) od 11 do 16 złotych za kg.

Warszawa, 24. 8. Ceny blachy ocynkowanej. Cynkownia Warszawska notuje od dn. 15. 4. rb. 1 kg. franco stacja Warszawa Blacha żelazna ocynkowana gat. najwyższego 711 < 1. 12. X 0.45, mm. 1 zł 20 gr, 711 X 1. 422 X 0.50 mm. 1 zł 25 gr, 1.909 X 2.000 X 0.50 mm. 1 zł 27 gr. Blachy II gat. o 6 proc. tańsze.

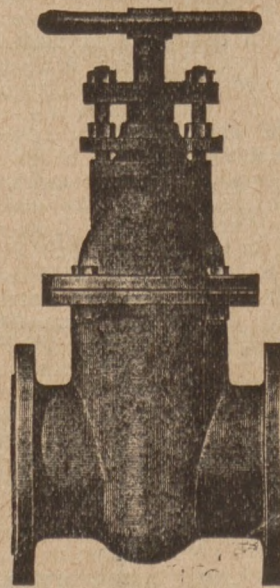
Złoty w dniu 24 sierpnia 1929 r.

Zurych przekaz 58.25, Londyn przekaz 43.23, N. Jork przekaz 11.25.

„SAM” SPÓŁKA AKCYJNA MÜNSTERMANN

KATOWICE

Tel. 11 i 577 Adr. tel. SAM
Odlewnia żelaza i brzozy
Fabryka maszyn i armatur



Ciężkie armatury dla przewodów parowych, wodnych, gazowych, naftowych i to: zasuwki i zawory, żelazne i stalowe. Kurki, garnki kondenz., hydranty pod- i nadziemne, studnie uliczne i hydrantowe, stojaki i t. d. Przybory kanalizacyjne i wodociągowe: uchwyty, aparaty nawiertnicze, kształtki i t. d.

Bronzy fosforowe i specjalne w odlewach każdego rodzaju

Bronzy kute w sztabach o wytrzymałościach aż do 100 kg/mm²

Reprezentacja na Wielkopolskę i Pomorze:

Wład. Jezierski, Poznań, Słowackiego 38. Tel. 69-47
na Kongresówkę:

Paweł Jasiński, Warszawa, Żurawia 9. Telefon 191-71

Wystawiamy na Powszechnej Wystawie Krajowej w Poznaniu w r. 1929

Przetargi • Submisje • Licytacje

PRZETARG.

Dyrekcja Kolei Państwowych w Poznaniu zakupi 10 000 ton tłuźnia (kamieni) twardego gatunku, pochodzącego li tylko z kamieniołomów.

Tłuźnień ma służyć dla nawierzchni kolejowych i winien mieć wymiary krawędzi 4 do 8 cm.

Nadesłanie około 5 kg. próbkę oraz podanie najkrótszego terminu dostawy konieczne.

Ofertę na całą lub częściową dostawę z podaniem ceny za tonę franco wagon stacja P. K. P. normalmotorowa (stację konieczną wymienić) należy w zapieczętowanej jednej kopercie firmowej z napisem, wskazującym zawartość, włożyć do koperty bez firmy i nieprzejrzystej, zapieczętować i nadesłać do Dyrekcji, lub złożyć do skrzynki ofertowej w przedsiönku gmachu Dyrekcji najpóźniej do dnia 10 września 1929 r. godz. 12-tej, gdyż w tym dniu o godz. 13-tej nastąpi otwarcie ofert w gmachu Dyrekcji, pokój 408. Koperta bez firmy winna być zaopatrzona w napis „Zgłoszenie na dostawę Nr. 60”.

Cena winna być wypisana w złotych obiegowych, cyfrowo i słownie.

Do oferty należy dołączyć kwit którejkolwiek Głównej Kasy Kolejowej lub Państwowej na złożone wadium w wysokości 2 proc. wartości oferowanego materiału. Nienadesłane wadium spowoduje bezwzględne odrzucenie oferty. Po niewzięciu wadium podlega natychmiastowemu zwrotowi.

Oferta winna obowiązywać conajmniej 30 dni od daty otwarcia oferty. O ile oferent tego terminu nie może akceptować, to należy termin ważności oferty ustalić.

W razie cofnięcia oferty w czasie rozprawy ofertowej, jak również w wypadku odmowy wykonania zamówienia po przyjęciu przez Dyrekcję oferty, w terminie przewidzianym przetargiem, wadium przepada na rzecz Skarbu Państwa.

W razie przyjęcia oferty przez Dyrekcję, złożone wadium winno być przy zawarciu umowy uzupełnione do 5 procentowej kaucji.

Dyrekcja Kolei Państwowych zastrzega sobie prawo umiawnienia przetargu bez podania powodów, zamówienia tłuźnia kamieni częściowo u kilku oferentów, oraz prawo wyboru dostawcy bez względu na cenę.

Niewzięte wadium oferty pozostają bez odpowiedzi.

Prezes Dyrekcji Kolei Państwowych.

PRZETARG.

Dnia 30 sierpnia 1929 r. odbędzie się w 7 Okr. Szef. Budown. w Poznaniu, plac Wolności 16, nieograniczony przetarg na roboty ślusarskie, wykonanie bram dla hang. nr. 5, dla 3 p. lotn. w Ławicy.

Blizsze szczegóły zostały umieszczone w „Dzienniku Poznańskim” z dnia 21. 8. 29 w nr. 191.

Z-ca Szefa Budownictwa O. K. VII.
(—) Lindner, kapitan.

Dyr. Dróg Wodnych w Toruniu zwraca uwagę na mający się odbyć w dniu 2-go września 1929 r.

PRZETARG PUBLICZNY

na dostawę materiałów drzewnych, jak deski, bale iłaty sosn. bale i okrągłaki dębowe, oraz żelaznych, jak blachy cienkie, żeberkowe, żelazo handlowe walcowane, różne gwoździe i śruby.

Szczegóły przetargu ogłoszono w Dzienniku Urzędowym Województwa Pomorskiego nr. 26 z sierpnia br.

OGŁOSZENIE.

8 Okręgowe Szefostwo Budownictwa ogłasza przetarg nieograniczony na roboty remontów głównych:

1. ambulatorjum weteryn. 18 pułku ułanów w Grudziądzu,
2. budynku nr. 56 Centr. Wyszk. Kaw. w Grudziądzu,
3. ambulatorjum weteryn. 11 D. A. K. w Bydgoszczy,
4. świetlicy pułkowej Szk. Podchor. Art. w Toruniu.

Termin składania ofert upływa dnia 2 września br. o godz. 11-ej. Komisyjne otwarcie ofert nastąpi tegoż dnia o godz. 11.30.

Oferty składać należy na każda z robót wymienionych osobna na formularzach, które są do nabycia w 8 Okr. Szef. Bud. po cenie 3 zł.

Blizszych objaśnień co do wykonania robót i warunków przetargu udziela się w lokalu Szefostwa, ul. Łazienna 11, pokój nr. 30, gdzie wyłożone są do wglądu rysunki przetargowe.

8 Okręgowe Szefostwo Budownictwa OK. VIII.

PUBLICZNY PRZETARG OFERTOWY

rozpisuje Urząd Budowy Gmachów Państwowych w m. st. Warszawie na wykonanie wewnętrznego urządzenia pokoi reprezentacyjnych w budującym się gmachu Ministerstwa Wyznań Religijnych i Oświecenia Publicznego przy Al. Szucha nr. 21 w Warszawie. Słpe kosztorysy oraz warunki przetargowe otrzymać można w biurze Kierownictwa Budowy Gmachu Ministerstwa Wyznań Religijnych i Oświecenia Publicznego przy Al. Szucha 21, codziennie w godzinach 9—12. Tamże obejrzeć można rysunki wykonawcze, oraz zaznajomić się z ogólnymi warunkami budowy, zatwierdzonymi przez Min. Robót Publicznych i projektem umowy.

Oferty w zapieczętowanych kopertach z napisem: „Oferta na wewnętrzne urządzenie w budującym się gmachu Ministerstwa Wyznań Religijnych i Oświecenia Publicznego”, wraz z dowodem złożenia 3 proc. wadium sumy oferowanej, składać należy do dnia 29 sierpnia r. b. do godz. 12-ej w kancelarii Urzędu Budowy Gmachów Państwowych w m. st. Warszawie, Długa 50. Bezpośrednio potem nastąpi otwarcie ofert.

Kier. Urzędu Bud. Gmachów Państw. w m. st. Warszawie:
(—) T. Szanior.

PRZETARG PUBLICZNY

ogłasza się na dostawę: a) mebli giętych, b) urządzenia biurowe, c) na dostawę łóżek i mebli żelaznych dla Centralnego Instytutu Wychowania Fizycznego na Bielanych pod Warszawą. Oferty z dołączeniem kwitu Centralnej Kasy Państwowej na złożone 3 proc. wadium należy składać do dnia 3 września 1929 r., do godz. 11 w biurze Kierownictwa Budowy, Krakowskie Przedmieście 17. W tym dniu o godz. 11 min. 15 nastąpi otwarcie ofert. Tamże są do obejrzenia rysunki mebli oraz do otrzymania słpe kosztorysy i warunki przetargu.

LICYTACJA OFERTOWA.

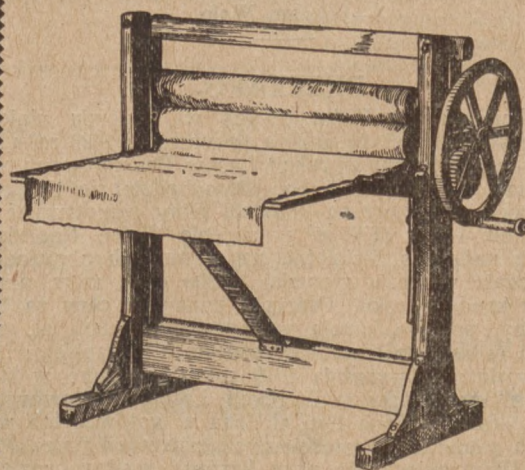
Elektrownia miejska w Krakowie rozpisuje niniejszem licytację ofertową na wykonanie robót szklarskich, pokostniczych, malarskich i na dostawę posadzki dębowej z terminem do dnia 3 września 1929 r. godz. 12 w południe do budowy domu mieszkalnego dla pracowników elektrowni miejskiej w Krakowie, Dz. XII. przy ul. Słonecznej.

Arkusze ofertowe i warunki wyłożone są w biurze budowlanem elektrowni miejskiej, przy ul. Dajwór 27, gdzie można zasięgnąć wszelkich informacji.

Wadium w wysokości 2 proc. oferowanej ceny należy wnieść do kasy elektrowni miejskiej przed terminem licytacyjnym, a kwit dołączyć do oferty.

Dyrekcja Elektrowni Miejskiej w Krakowie.

Pierwsza krajowa wytwórnia ręcznych magli pokojowych
JANA PASTERNAKA w Sędziszowie (Młp.)



Cena 125.— zł

7622 Poleca swe wyroby 5751
dla użytku domowego, hoteli, pensjonatów, szpitali, etc.

PRZETARG PUBLICZNY.

Dyrekcja Wodociągów i Kanalizacji m. st. Warszawy ogłasza przetarg na wybudowanie Hali Żelbetowej dla Filii w Posiłkowych przy ul. Koszykowej Nr. 81.

Hala będzie wybudowana ściśle w/g planów opracowanych przez Dyrekcję Wodociągów i Kanalizacji z ściśłem uwzględnieniem dokładnych warunków:

1. Ogólnych i technicznych,
2. Warunków Przetargu,
3. Wzoru umowy.

Wydawanie planów i warunków za opłatą zł. 500, oraz udzielanie wszelkich objaśnień dotyczących budowy, udzielać będzie kierownik budowy, inż. Z. Wendrowski w biurze Budowy przy ul. Koszykowej Nr. 81 w godz. 9—12. Oferta powinna być złożona w kopercie zalakowanej pieczęciami firmy z dołączonym kwitem kasy Dyrekcji Wodociągów i Kanalizacji na złożone wadium w sumie zł. 150,000.

Ofertę należy złożyć w Sekcji Zakupów Dyrekcji Wod. i Kan. ul. Senatorska 14 do dnia 11 września r. b. do godz. 12 w południe.

PUBLICZNY PRZETARG OFERTOWY.

Niniejszem rozpisuje się przetarg publiczny na remont (prace murarskie, ciesielskie, blacharskie i dekarские) krużganku przy kościele Najśw. Marii Panny w Toruniu.

Informację bliższą udzieli Państw. Urząd Budown. Namienn. w Toruniu przy Ul. Słowackiego 16, narożnik Matejki, telef. 846, gdzie również otrzymać można blankiety ofertowe za opłatą 4.— zł. Oferty należy wypełnić, opieczętowane, z napisem: „Oferta“ na remont (prace murarskie, ciesielskie, blacharskie i dekarские) krużganku przy kościele N. M. P. w Toruniu, należy składać w wspomnianym urzędzie najpóźniej do piątku, dnia 30 sierpnia 1929 r., godz. 11-ej, załączając dowód złożonego wadium w Kasie Skarbowej w gotówce lub w papierach państwowych w wysokości 5% oferowanej sumy.

Otwarcie ofert nastąpi w tymże dniu o godz. 11-tej w ewentl. obecności ubiegających się o powyższe prace.

Rozdzielenie prac na losy oraz wybór oferenta zastrzeżę się.

Toruń, dnia 19 sierpnia 1929 r.

Państwowy Urząd Budownictwa Namienn.

Smolny,
Insp. budown.

PRZETARG

na budowę mostu betonowego.

Powiatowy Zarząd Drogowy ogłasza niniejszem przetarg na budowę mostu betonowego (wyłącznie dostawy cementu i kruszywa) koło Strzelnicy pod Starogardem na drodze państwowej 18/6.

Bliższe warunki, ślepe kosztorysy, projekt do obejrzenia w powyżej cytowanym urzędzie.

Oferty należy opieczętować przyjmując się do dnia 30 b. m.

Kierownik Pow. Zarządu Drog.

(—) Adam Wało.

PRZETARG.

Dyrekcja Lasów Państwowych w Radomiu niniejszem podaje do wiadomości, że w dniu 18 września 1929 roku, o godzinie 12-tej, w lokalu Dyrekcji Lasów Państwowych w Radomiu, przy ul. Lubelskiej Nr. 53, odbędzie się licytacja w drodze zakrytych ofert na kopalnię gliny ogniotrwalej przestrzeni około 11 ha 5570 m² w obrębie Sielec Nadleśnictwa Przedbórz na okres 5-cioletni, na warunkach obowiązkowego wpłacenia wartości niemniej 20.000 cent. metr. glinki w przeciągu każdego roku. Oferty z podaniem ceny za 1 cent. metr. gliny, poparte kaucją w wysokości 5.000 zł. należy przesyłać w opieczętowanych kopertach z napisem: „Do licytacji w dniu 18 września 1929 roku, na glinę w N-ctwie Przedbórz“ pod adresem Dyrekcji Lasów Państwowych w Radomiu. Kaucja winna być złożona w gotówce lub w państwowych papierach wartościowych, uznanych przez M-stwo Skarbu. Utrzymujący się przy licytacji winien będzie przy zawarciu umowy uzupełnić kaucję do równowartości 20.000 cent. metr. gliny według cen zaferowanych. Bliższych informacji udzielają Dyrekcja L. P. w Radomiu i Nadleśnictwo Przedbórz. Tamże do przejrzania projekt umowy.

Dyrekcja Lasów Państwowych w Radomiu.

OGŁOSZENIE PRZETARGU.

Powiatowy Zarząd Drogowy w Gródku Jagiellońskim rozpisuje dodatkowy publiczny przetarg ofertowy na dostawę sztru bazaltowego na rok budżetowy 1929/30 dla drogi państw. Nr. 9/8 Lwów-Strzelbice od 22—38 km. a to z I-omów w Borestowcu w ilości 1360 m. sześć, z ostatecznym terminem dostawy loco droga do dnia 15 października 1929 r.

Oferty pisemne, sporządzone na przepisanych formularzach ściśle według wymogów określonych w „Przepisach Tymczasowych o oddawaniu państwowych dostaw“ według rozp. M. R. p. z dnia 31 lipca 1926 L. III. 396/26 (wolna od stempla) i zaopatrzone w próbki materiału oraz dowód złożenia przez oferenta wadium w wysokości 5% (pięć procent) oferowanej dostawy, należy składać lub przesyłać pocztą pod adresem Powiatowy Zarząd Drogowy w Gródku Jagiellońskim, w opieczętowanych kopertach z napisem „Oferta do przetargu na dostawę sztru dla Powiatowego Zarządu Drogowego w Gródku“. Szczegółowe warunki oraz plany dostawy są do przejrzania w Powiatowym Zarządzie Drogowym.

Warunki dostawy oraz urzędowe blankiety ofertowe są do nabycia w Powiatowym Zarządzie Drogowym ewentualnie w Dyrekcji Robót Publicznych w godzinach urzędowych.

Termin składania ofert upływa dnia 30 sierpnia 1929 r. o godzinie 10 przed południem, poczem nastąpi w lokalu Powiatowego Zarządu Drogowego otwarcie i ewentualnie między wybranymi przez komisję oferentami dodatkowy ustny przetarg.

Oferty nieodpowiadające warunkom § 14 zawartego w powołanym wyżej rozp. M. R. P. lub złożone po upływie wyznaczonego terminu będą bezwzględnie odrzucone. Powiatowy Zarząd Drogowy zastrzeżę sobie dowolny wybór ofert, niezależnie od wysokości oferowanej ceny.

Kierownik Pow. Zarządu Drog.:

Inż. Karol Freund m. p.

Kierownik Tymcz. Zarządu Pow., Starosta

Mieczysław Zieliński m. p.

Nadzwyczajna okazja

dla

młynarzy

Urządzenie młyna na 250 ctr., Walce młyńskie zagraniczne, podwójne i pojedyncze, Pytle płaskie (planzichtry), Reformy Secka do gryzików, Luszczarka Secka, Osiewacze centryfugalne i graniaste, Filtry ssące Secka, Wentylatory, Transmisje, Elewatory, Tryjery.

LOKOMOBILE

Lanza i Flöthera

Maszyny są używane, lecz w dobrym stanie gotowe do użytku.

Dostarczamy

wszelkie maszyny nowe dla młynów

jak: Walce, Pytle płaskie, reformy, śrutowniki, czyszczarnie, tryjery, turbiny.

Przyjmujemy kompletne budowle młynów i śpichlerzy z maszynami zapędowymi, jak: motorami, lokomobilami i turbinami.

Dostarczamy wszelkie artykuły techniczne dla młynów jak gazę jedwabną, czerpaki, śruby, pasy, gury, oskardy, ryflujemy walce. 7483/7484

Inż. SOBAŃSKI i SZAFARKIEWICZ

dawn. Oddział Techniczny Banku Młynarzy
TELEFON Nr. 14-42 POZNAŃ UL. WENECJAŃSKA 8

OGŁOSZENIE PRZETARGU.

Wolyński Urząd Wojewódzki — Dyrekcja Robót Publicznych w Łucku ogłasza przetarg ofertowy na roboty urządzenia instalacji wodociągowo-kanalizacyjnej, oraz centralnego ogrzewania w gmachach Okręgowego Urzędu Ziemskiego, Gimnazjum Państwowego w Łucku, oraz instalacji wodociągowo-kanalizacyjnej w gmachach: Starostwa w Kowlu i w Dubnie.

Przetarg odbędzie się 13 września 1929 roku o godz. 12-iej w Dyrekcji Robót Publicznych w Łucku.

Oferty pisemne należy wnosić do Dyrekcji Robót Publicznych w Łucku w zalakowanych kopertach z napisem: „Oferta na urządzenie instalacji wodociągowo-kanalizacyjnej w gmachach (na każdy obiekt oddzielnie)“ do dnia 13 września b. r. do godz. 12-iej.

Oferty winny zawierać: nazwisko, imię i adres oferenta, oświadczenie, że oferent będzie uważał siebie za związanego ofertą do czasu rozstrzygnięcia przetargu, a w razie przyjęcia jego oferty do czasu podpisania umowy z zastrzeżeniem, że na zabezpieczenie służy wadium złożone w wysokości 5% oferowanej sumy.

Do oferty należy dołączyć dowód wpłacenia wadium w wysokości 5% oferowanej sumy.

Urząd zastrzega sobie prawo dowolnego wyboru oferenta ewentualnie przeprowadzenie przetargu ustnego, względnie nieprzyjęcia żadnej oferty.

Warunki przetargu i ślepe kosztorysy można otrzymać na każdy obiekt oddzielnie od dnia 1 września b. r. za zwrotem kosztów przedruku w Dyrekcji Robót Publicznych w Łucku, która udziela w godzinach urzędowych wszelkich informacji, oraz pozwala przeglądać warunki techniczne i plany dotyczące budowy.

w z. Dyrektor:
Inżynier W. Gordziakowski.

PRZETARG.

Starostwo Wilejskie (Architekt rejonowy) ogłasza pisemny przetarg ofertowy na następujące roboty w Wilejce:

-) wiercenie studni artezyjskiej na posesji domu urzędniczego;
- 2) przebudowa budynku gospodarczego przy mieszkaniu p. starosty.

Przetarg odbędzie się w dniu 30 sierpnia 1929 roku o godzinie 12-iej w Dyrekcji Robót Publicznych w Wilnie, pokój Nr. 91. Szczegóły ogłoszone na tablicy urzędowej Dyrekcji Robót Publicznych w Wilnie.

Za Starostę:
Inż. Butarewicz, architekt rejonowy.

Magistrat w Katowicach rozpisuje

PRZETARG PUBLICZNY.

na wykonanie robót betonowych i żelbetonowych dla zakładu kąpielowego na „Buglawinie“ przy ulicy Raciborskiej.

Szczegóły przetargu ogłoszono w skrzynce na przetargi w Ratuszu, ulica Poczтовая L. 2.

Do zlecenia robót wchodzi w rachubę tylko firmy fachowe.

Magistrat.

OGŁOSZENIE O PRZETARGU.

Urząd Wojewódzki Wolyński — Dyrekcja Robót Publicznych w Łucku — ogłasza przetarg ofertowy na urządzenie instalacji oświetlenia elektrycznego w gmachach: 1. Okręgowy Urząd Ziemski, 2. Gimnazjum Państwowe w Łucku, Starostwa w Kowlu, w Dubnie oraz na kolonii urzędniczej w Krzemieńcu.

Oferty należy wnosić do Dyrekcji Robót Publicznych w Łucku, z napisem: „Oferta na urządzenie instalacji elektrycznej“ (na każdy obiekt oddzielnie) do dnia 13 września b. r. do godz. 12-tej.

Publiczne otwarcie ofert nastąpi w tym samym dniu i miejscu o godzinie 12-tej.

Bliższe objaśnienia zawarte są w ogłoszeniu o powyższym przetargu, zamieszczonym w dzienniku urzędowym „Monitor Polski“.

Łuck, dnia 5 sierpnia 1929 r.

Dyrekcja Robót Publicznych w Łucku.

PRZETARG OFERTOWY.

Urząd Gminny Lipiny rozpisuje niniejszym przetarg ofertowy na wykonanie planów budowy „Ośrodka zdrowia“ w tut. gminie.

Wspomniany gmach powinien zawierać:

I. Sutereny: Łazienki, względnie natryski, kuchnia mleczna, kotłownia, ubikacje na opał, pokój i kuchnia dla stróża.

II. Parter: 1. Przychodnia przeciwgruźlicza i to: pokój dla lekarza, dwie boksy, poczekalnia, pokój na lampę kwarcową, laboratorjum mikroskopijne i pokój na rentgen.

2. Przychodnia dla matek i dzieci — wielka poczekalnia wspólna, poczekalnia mała dla dzieci zakaźnych, pokój dla lekarza, pokój miar.

III. I piętro: Przychodnia dentyścyczna: jedna poczekalnia, jeden pokój dla lekarza. Dalej: Salka wykładowa, składnica sanitarna i jeden pokój dla administracji.

IV. Ponadto w gmachu powinno być mieszkanie dla 3-ch pielęgniarek i to 3 pokoje z kuchnią, schowki na bieliznę i żywność.

Za najlepsze wykonanie wyznacza się dla P. T. Architektów dwie nagrody, mianowicie: 1-sza nagroda w wysokości 1000.— zł i jako druga nagroda 500.— zł.

Urząd gminy zastrzega sobie wolny wybór nadesłanych planów, jak i nabycie nadesłanych planów na własność.

Oferty należy składać w zapieczętowanych kopertach z odpowiednim napisem do dnia 8 września br. u niżej podpisanego, gdzie można zasięgnąć bliższych informacji.

Lipiny, w sierpniu 1929.

Zarząd Gminy.

PRZETARG.

Dowództwo 10 P. A. C. Przemyśl-Pikulice ogłasza niniejszym nieograniczony przetarg na sprzedaż odpadków scertyfikowanych sort mundurów, a to:

Odpadki sukienne około	2 700 kg.
Odpadki drelichowe około	800 kg.
Odpadki jutowe około	650 kg.
Odpadki manipulowane około	300 kg.
Odpadki skórzane około	700 kg.
Odpadki gumowe około	300 kg.
Odpadki barchanowe, trykotowe, filcowe i różne ok.	200 kg.
Łom blaszany, emaljowany i aluminiowy około	200 kg.

Przetarg odbędzie się dnia 3 września 1929 r. w koszarach 10 P. A. C. o godz. 9-tej.

Oferty ostemplowane w zamkniętych kopertach wnosić do dnia 3. 9. 1929 r.

Oferenci winni złożyć wadium w wysokości 3 proc. oferowanej sumy w dniu przetargu na ręce płatnika 10 pac. do godz. 9-tej.

w. z. Kwatermistrz 10 P. A. C.

(—) A. Messinger, porucznik.



WSTRZYMUJE ciśnienie wody do 20 atm. i więcej
ZABEZPIECZA PRZED WILGOCIĄ
CHRONI BETON przed kwasami i wilgocią.

7744

WYŁĄCZNA SPRZEDAŻ W POLSCE: Przedsięb. Budowlane
Dyckerhoff i Widmann S-ka Akc. - Katowice
Ul. Kościuszki 12, tel. 647.

OGŁOSZENIE O PRZETARGU.

Państwowy Bank Rolny, Oddział w Pińsku, podaje do publicznej wiadomości, że w dniu 1-go października 1929 roku o godzinie 13-ej odbędzie się w lokalu Oddziału Banku w Pińsku, plac 3-go Maja, róg ulicy Kościuski nr. 2, sprzedaż drogą przetargu drzewostanu, przeważnie olszowego, różnorodnego wieku od lat 60 na terenie około 250 ha majątku Wysock, z zapasem około 2269 m.³ drewna użytkowego i około 29438 mtr. p. drewna opałowego, znajdującego się w odległości 4 km. od stacji kolejowej Udryck i przylegającego do linii kolejowej Łuniniec — Sarny.

Taksacja drzewostanów, warunki przetargu, oraz projekt umowy są do przejżenia w Wydziale Agrarnym Instytucji Centralnej Państwowego Banku Rolnego w Warszawie, Nowogrodzka nr. 50, w Oddziale Państwowego Banku Rolnego w Pińsku, oraz u administratora majątku Wysock, p. Jerzego Niemiryca, poczta Wysock, pow. Stoliński, woj. Poleskie.

Państwowy Bank Rolny, Oddział w Pińsku.

OGŁOSZENIE.

Dwie dynamo-maszyny używane, w dobrym stanie, sprzedaje Magistrat m. Pruzany w drodze przetargu ofertowego ustnego:

1. Firmy „A. E. G.” prądu stałego, Nr. 1170457, typ H. N. 400, Volt 230, Amp. 174, kw. 44, obrotów 1100, z r. gulatorem napięcia;
2. „Siemens-Schuckert“ Nr. 178283 prądu stałego, Volt 230, Amp. 170, kw. 40, obrotów 1200, z regulatorem napięcia.

Cena wywoławcza każdej dynamo-maszyny 5.500 zł. in plus. Oferty w zamkniętych kopertach składać należy do dnia 9 września b. r. do godz. 11. Szczegółowe warunki do przejżenia w Magistracie.

Z powodu powiększenia Elektrowni sprzedaje **Magistrat miasta Gniewkowa (Wlkp.)** mało używany

silnik na gaz ssany o sile 40 K. M.

z kompletnem urządzeniem, fabrykatu firmy Deutz. Silnik jest w pełnym ruchu.

Oferty należy składać do Magistratu do 15 września r. b.

7828

Do sprzedania

Heblarka do żelaza firmy HEYMER i PILTZ 2000 × 675 m/m. Mało używana.

Borbank ze stołem, do kół 1300 m/m Ø wagi około 3000 kg.

Kowadło firmy K. RUDZKI, wagi 140 kg.

Bormaszyna dwuwrzecionowa do dziur 10 m/m Ø

Bormaszyna elektryczna do dziur 10 m/m 120 volt

ADRES: **Łopieński**
Warszawa Towarowa 40

7834

Sprzedamy maszyny różne:

młoty powietrzne i deskowe, nożyce, tokarnie, gwinciarńki i t. p. Wiadomość: 7827

Fabryka Narzędzi — Warszawa, Łucka 38

OKAZJA!

Mamy do oddania natychmiast ze składu naszego w Poznaniu, używane, lecz gruntownie wyremontowane:

Lokomobile:

1. Marshall, nr. 28830, r. 1897, 6 atm., ca 12 KM.;
2. Ruston Proctor, nr. 17615, r. 1893, 6 atm., ca 10 KM.;
3. Niebaum Gutenberg, nr. 536, r. 1903, 7 atm., ca 8 KM.;
4. Güttler, nr. 351, r. 1901, 7 atm., ca 10 KM.;
5. Epple Buxbaum, nr. 748, r. 1895, 6 atm., ca 8 KM.;
6. Ramsones, nr. 11726, r. 1898, 6 atm., 10 KM.;
7. Wolf, nr. 989, r. 1882, ca 8 KM.;
8. Badenia, nr. 1521, r. 1899, 6 atm., ca 12 KM.;
9. Wolf, nr. 18939, r. 1918, 10 atm., ca 21 KM.;
10. Cegielski, nr. 566, 10 atm., r. 1905, ca 10 KM.;
11. Flöther, nr. 6797, r. 1912, 8 atm., ca 6 KM.;
12. Wolf, nr. 22976, r. 1927, 16 atm., 26/33/50 KM.;
13. przemysłowa stacji. H. Lanz, nr. 22454, r. 1908, 12 atm., 50/57/63 KM.;
14. przemysłowa stacji. węgierska, M. Kir Allamvastutok, Budapeszt, nr. 1961, r. 1896, 12 atm. ca 100 KM.;

oprócz tego do oddania kilkanaście nieremontowanych, lecz nadających się do remontu lokomobil w cenie 800 do 2.000 złotych.

Mlocarnie:

15. parowa Paxmanna, nr. 2450, 66×24“;
16. parowa Paxmanna, F. 8 L. L., 66×24“;
17. parowa Marshalla, nr. 10158, 54×24“;
18. parowa Flöthera, nr. 2591, 58×23“;
19. parowa Bomforda, nr. 11576, 60×24“;
20. parowa Standard, nr. 1868, 66×18“;
21. parowa Ramsones, 60×24“;
22. motorowa Baumann, 66×16“;
23. motorowa Mayfarth & Co., 65×17“;
24. parowa Baumann, 66×18“.

Maszyny parowe:

25. leżąca, Hermann Laass, r. 1888, nr. 113, ca 45 KM.;
26. leżąca Schönemann & Co., nr. 339, r. 1900, ca 30 KM.;
27. leżąca, Twerdy, Bielsko, ca 15 KM.;
28. leżąca, Edward Alborn, Hildesheim, ca 10 KM.;
29. stojąca, fabr. nieznaną, ca 3—5 KM.

Silniki i traktory:

30. traktor Deering 15/30 KM.;
31. traktor na ropę Lanza „Feldbank“, 38 KM.;
32. traktor Hansa Lloyd, motor nr. 288, r. 1918, ca 40 KM.;
33. motor leżący, gazowy, ca 20 KM.;
34. motor naftowy i benzynowy, na podwoziu, Bernhard Paul, Landsberg, ca 6—8 KM.;
35. motor benzynowy, stacji., Banachet, ca 1½ KM.;
36. łódź motorowa, na ca 10 osób.

Oprócz tego mamy korzystnie do oddania szereg innych maszyn, jak prasy do słomy, torfu i cegły, pompy mechaniczne, wentylatory, wiertarnie do metalu, frezownie do drzewa, przybory do cegieł, elewatory i t. d. 7663

Informacje wprost w firmie:

Nitsche i S-ka Fabryka Maszyn Poznań, Kolejowa 1-3.

Telefony 6043, 6044 i 6906.

Motory, dynamo-maszyny, wentylatory 7786

Kupno, sprzedaż, zamiana, reperacje, przewijanie panewki, kolektory najtaniej i dokładnie

ZAKŁAD ELEKTROMECHANICZNY

Warszawa, Krucza 22 - Tel. 204-55

— Warunki kupna i sprzedaży dogodne —

Motor od 1/4 do 20 KM. stale na składzie

Motor dynamo, wentylatory stale na składzie

Do sprzedania

Motor benzynowy 12 HP 7842
używany bardzo tanio

Motor na gaz ssany 35-38 HP
nowy okazjnie. „Lechja” Lublin, ul. Foksal 25.

Parowa maszyna

prawie nowa, rok budowy 1919, na 12 Atm., 70 KM.

sprzeda 7766

Inż. Józef Binder — Kraków, ulica Gertrudy 23.

Sprzedam tanio

1. Maszynę parową 50 P. S. | 4. Butle stalowe do tlenu
2. Motor gazowy 4 P. S. | 5. 5 ton ocynkowanej blachy
3. Samochód ciężarowy 3 ton. | falistej 5 m/m grubej.

Fabryka konstrukcyj żelaznych
Przemysław Winiarski — Toruń 7830

MOTOR ROPNY

firmy ZIELENIEWSKI 30 KM., 2 cylindrowy, stojący, w doskonałym stanie, prawie nowy, b. mało używany, w ruchu — może być w każdej chwili obejrzany — do sprzedania. Oferty na żądanie wysyłają 7784

Zakłady Przemysłowe „Chęciny”, Sp. Akc., p-ta Chęciny 2

3 prasy do torfu 7824
tanie do sprzedania

Maj. Turowy p. Tursko, pow. Pleszew. Tel. Tursko 2

Samochód

limuzyna „Ford” 27 rocznik w najlepszym stanie tanio i na dogodnych warunkach na sprzedaż

STRUŻYNA - Witkowo 7844

SPRZEDAMY 7817

5 parowozów wąskotorowych
na tor o rozpiętości 600 m/m, wymagających remontu:

Nr. parowozu	Typ	Siła KM.	Rok budowy	Fabrykat	Ciśnienie
2460	D	60	1918	Orenstein & Koppel	15
2462	"	"	"	"	15
1562	"	"	1917	Maffei - München	15
1060	0-2-0	45	1916	Hanomag - Hannover	12
3702	"	35	1913	Dolberg - Düsseldorf	12

informacje u firmy:

Pińczowskie Koleje Dojazdowe w Pińczowie

1 nowa lokarnia 7837
1 mtr. długości toku, wzniesienie kłów 180/280 mm, waga ca 550 kg, korzystnie do sprzedania
W. GIERCZYŃSKI i S-KA, Poznań, Sw. Marcin 13

Prasa ekscentryczna

prawie nieużywana, siła tłoczna 300.000 kg, do sprzedania

Fabryka Narzędzi, Warszawa, Łucka 38 7826

7835 **LOKOMOBILA**
Lanza, 35 K. M. na kołach, mało używana, korzystnie na sprzedaż
M. Gollnik, Serock Pomorski.

FILC wełniany odpad nadający się na płyty do polierowania metalu i t. d. tanio za gotówkę oddajemy. 7785
Fabryka Poznań, ul. Piotra Wawrzyniaka 43.

Motor na gaz ssany 40 K. M.

do sprzedania

w ruchu z powodu powiększenia młyna

Sieraków Górski, Wroniecka 6. Tel. 13 7843

Elektrownia Miejska w RYPINIE ma na sprzedaż

duże prądnice prądu stałego

1. fabryki „Siemens i Halske, Berlin” 220 w. 182 amp. 640 obr.
2. fabryki „Kumierer, Drezno” 260 w. 162 amp. 650 obr.
7849

SRUTOWNIK

Kruppa do zapędu maszynowego śrutuje 20 ctr. na godzinę, kupno okazyjne. Zgłoszenia do firmy ZYGMUNT HOZAKOWSKI, Toruń, 7836 Mostowa 8. Telefon 67.

Do oddania:
mała prasa ceglarska do wyrobu rur drenarskich i dachówek, linowe wciągi do gliny, walce gładkie 400 mm średnicy.
Łask. oferty do administr. „Rynku Metalowego i Maszynowego“ pod nr. 7853

Mam do oddania

lokomobile „Lanz'a”

30—60 k. m. w bardzo dobrym stanie. Książka kotłowa zupełnie czysta. Cena 6.000 00 zł loko wagon.

Franciszek Dobrowolski
Tartak parowy, Więcbork

7848

ELEKTROTECHNICZNA S. A.

poszukuje w większych miastach przemysłowych

przedstawicieli

ustosunkowanych w przemyśle 7851 metalowym, włókienniczym i cukrowniczym.

Oferty pod: „Sp. Akc.“ do Tow. Rekl. M. j. r. Rudolf Mosse, Warszawa, Marszałkowska 124.

Poważna firma warszawska, posiadająca w śródmieściu duży lokal biurowy ze składami, świetnie zaprowadzona na rynku warszawskim u firm prywatnych, jak i kolejnictwa, samorządów i wojskowości, która w stanie jest złożyć także poważne gwarancje,

przyjmie zastępstwo

poważnej wytwórni krajowej lub Gdańskiej, maszyn, aparatów lub artykułów technicznych. Zgłoszenia uprasza się pod nr. 7668 do „Rynku Met. i Masz.”

„R. Met.”

WARUNKI DLA INSERENTÓW I ABONENTÓW:

CENY OGŁOSZEŃ: 1/4 str. 130 zł, 1/3 str. 75 zł, 1/2 str. 45 zł, 2/3 str. 25 zł, 3/4 str. 15 zł. Na 1 str. okładki 100%, na II i IV str. 50%, na III str. 30% dopłaty. — Artykuły opisowe z dopłatą 100%. — Dostarczenie kliszy autotypij z różnych fotografii po 14 groszy za cm². W Gdźsku obowiązują powyższe ceny w guldenach. Ogłoszenia z zagranicy oblicza się w markach niemieckich. W wydaniach specjalnych obowiązuje taryfa inna. Miejscem wykonania zleceń i zapłaty jest Poznań; w kwestjach spornych miarodajny jest Sąd Grodzki (Okręgowy) w Poznaniu. Na wypadek skargi sądowej, nadzoru sądowego lub konkursu przysługują rabaty spadają. Konto czekowe P. K. O. w Poznaniu Nr. 202-796.

KUPNA

Kupimy zaraz

motor używany

lecz w doskonałym stanie na gaz ssany z gazownią o sile 25—45 HP. Oferty prosimy nadsyłać do „Rynku Metalowego i Maszynowego“ pod „HP“ nr. 7767.

Używaną TOKARKE

precyzyjną szybkobieżną, rozstawienie kłów 2000—3000 m/m, wysokość kłów 200—250 m/m poszukują i proszą o oferty 7825

Höntsch & S-ka × Poznań-Rataje

Poszukuję celem kupna

kupiarke fornirową

długości 300, 600 do 800 mm w dobrym stanie,

1 nożyce fornirowe

z zapędem automatycznym lub nożnym. 7841

FR. SACHSE - Wieleń, Rynek 6.

Poszukiwana celem kupna

drewniana tokarka

długa 1 50—2 m, dobrze utrzymana, z wałem pociągowym i prowadzącym; również dla kupna poszukuje się

WIERTARKI ŚLUPKOWEJ
do 35 mm światła wiernicy.

Szczegół. oferty z podaniem ceny uprasza się kierować do Adm. Rynku Met. i Masz. pod nr 7845.

Parkan druciany

z żelaznemi słupkami, używany, lecz w dobrym stanie, wysoki 2,00 m do 600,00 m długości kupię okazynie. Oferty do „Rynku Metalowego i Masz.” pod nr. 7822.

Motor na ropę 7—9 konny, używany w dobrym stanie kupię okazynie. Oferty do „Rynku Metalowego i Masz.” pod nr. 7821.

1 beczkowóz

na ropę o pojemności około 2000 litrów, lekkiej i silnej konstrukcji na zaprzęg 2 koni, używany lub nowy, zakupi Magistat Miasta Wieleń nad Notecią, dokąd należy oferty z dokładnym opisem, skierować. 7838