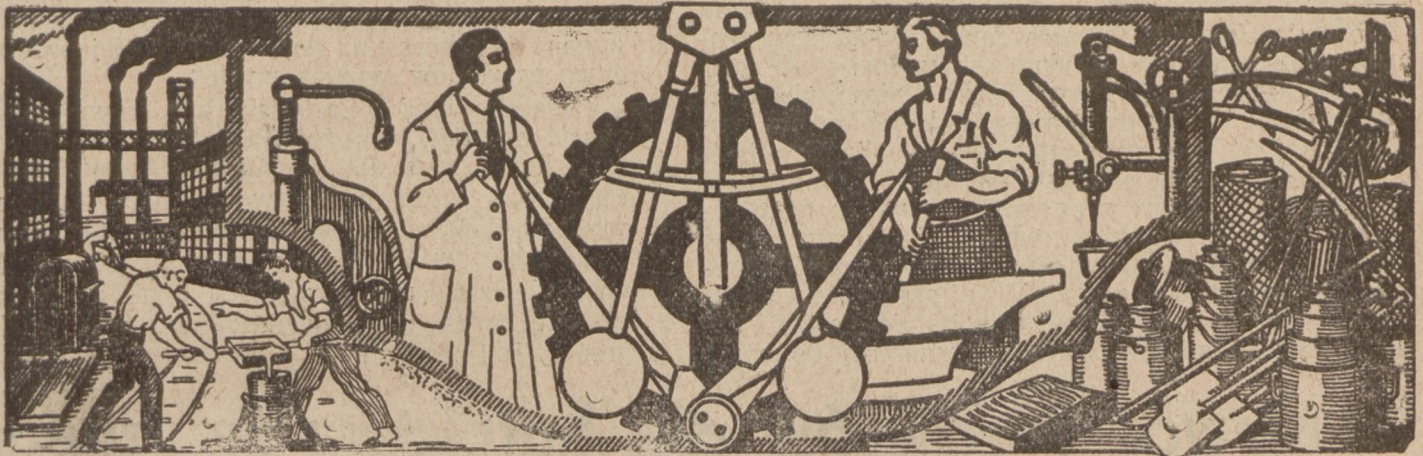


RYNEK METALOWY i MASZYNOWY

STAŁE DODATKI:

„ELEKTRO- I RADJOTECHNIKA” ♦ „POSTĘPY W PRZEMYSŁE” ♦ „DZIAŁ SAMOCHODOWY” ♦ „HANDEL I PRZEMYSŁ ROWEROWY” ♦ „DZIAŁ BUDOWLANY, DRZEWNY I CERAMICZNY” ♦ „DZIAŁ MASZYN ROLNICZYCH”



Nr. 48

Poznań, 30 listopada 1929

Rok IX

PRZEDPŁATA

kwartalna 4½ zł + 40 gr za dostawę franko w dom.

REDAKCJA i ADMINISTRACJA

POZNAŃ, WIELKA 10. - TEL. 2277

Tygodnik abonować można na wszystkich pocztach w Państwie Polskiem.

Ceny ogłoszeń i inne warunki zamieszczone są na stronie ostatniej

Polska w obliczu tempa rozbudowy świata

Rywalizacja gospodarcza narodów. — Rozbudowa oparta o nadmiar kapitałów czy też przy pomocy pożyczek. — Co czyni Polska? — O zapewnienie swobody obrotu towarowego. — Musimy kroczyć z duchem czasu dla wzmocnienia gospodarczego kraju.

Na całym świecie widzimy po wojnie światowej prąd rywalizacji gospodarczej. Czynią to wszystkie narody i przejaw ten traktuje się przeważnie z punktu widzenia dążności czysto nacjonalistycznych. Po części jest to słuszność, gdyż każdy naród dąży do niezależności, a przez to samo do niezależności gospodarczej. Wypływa to znowu z powszechnej drożyzny pieniądza, która ogarnia świat i przedłuża się w nieskończoność. Rzecz oczywista, że drożyzna wpływa wysoce ujemnie na stosunki gospodarcze.

Wszystkie państwa idą w kierunku rozbudowy i to rozbudowy przekraczającej granice przyrostu oszczędności. I tak widzimy, że Stany Zjednoczone rozbudowały się nadmiernie i nadal czynią to samo. Później idą Niemcy tylko z tą różnicą, że jak Stany Zjednoczone rozbudowę oparły o nadmiar własnego kapitału, tak Niemcy czynią to przy pomocy pożyczek. Włochy zaś wsparły się na faszyzmie, czynią tenże wysiłek. Sowiety także nie chcą ustąpić i z całym wysiłkiem idą w kierunku rozbudowy, chociażby dla oka zagranicy. Nie mówimy już o Anglii, która siłą rzeczy kroczy w ogólnym dążeniu powojennem.

W sprawie tej światowej gorączki rywalizacyjnej pisze p. F. Bierkiewicz w „Kurjerze Porannym“:

„Ta nadmierna w skali światowej rozbudowa nie tylko otrzymuje przekraczającą podaż zapotrzebowanie kapitału pieniężnego, ale powiększa stopień niewykorzystania już istniejącego aparatu wytwórczego, a tem samem podnosi koszty produkcji, zmniejsza rentowność, zaostcza konkurencję i wzmac-

nia protekcjonizm celny i administracyjny, oraz tendencje do krępowania swobody obrotu towarowego. Rosnący w całej Europie prąd na rzecz zniesienia zarządzeń krępujących swobodę obrotu towarowego, likwidowania stopniowej ochrony celnej i porozumień międzynarodowych w przemyśle i w handlu jest wyrazem naturalnej reakcji na konsekwencje pieniężno-kredytowe i gospodarcze“.

CO CZYNI POLSKA?

Pytanie to stawiamy, ponieważ i u nas mamy nadmierną drożyznę pieniądza, brak kredytu i stagnację w wielu gałęziach rodzimego przemysłu i handlu, a ludność niepokojąco patrzy w przyszłość, w to jutro, które przeraża strachem beznadziejności. Odpowiemy tu słowami p. Bierkiewicza:

„Interes wzajemny poszczególnych państw, a więc i Polski w usunięciu szkodliwych przejawów ducha rywalizacji gospodarczej i nacjonalizmu gospodarczego jest zbyt wielki, aby Polska mogła i chciała się przeciwstawić pracy międzynarodowej nad ugruntowaniem międzynarodowej swobody obrotu towarowego, nad realizowaniem porozumień międzynarodowych w przemyśle i handlu, a nawet stopniowym likwidowaniem ochrony celnej zgodnie z linią przygotowywania gruntu do przyszłych Stanów Europy, jakkolwiek ta ostatnia (stopniowa likwidacja ochrony celnej) musi wydawać się szczególnie dla nas niebezpieczną, jako jednocześnie zawierającą maskowane tendencje do zahamowania rozwoju przemysłowego małych i średnich państw Europy na korzyść mocarstw.

Właśnie najwięcej obawiają się tego państwa małe, gdyż obawiają się, aby przy idei St. Zjednoczonych Europy nie paść ofiarą ogólnego dobrobytu materialnego. To też ekonomiści świata zalecają ostrożność w postępowaniu i powolne tempo.

Dalej p. B. powiada:

„Zanim się pójdzie po linii stopniowej redukcji stawek celnych, należy uprzednio zapewnić istotną swobodę obrotowi towarowemu. Tymczasem szeregi podstawowych artykułów wywozowych polskich jak węgiel, zwierzęta żywe i mięso, ulega regramentacji w pewnych państwach, jak n. p. Niemczech i fakt tej regramentacji uniemożliwia wejście w życie konwencji międzynarodowej w sprawie zniesienia zakazów przywozu i wywozu oraz zaczyna wywierać coraz to bardziej ujemny wpływ na inne państwa, ujawniające wyraźną chęć wkroczenia na podobną drogę. W tej sytuacji zachowanie swobody w dziedzinie celnej staje się dla Państwa Polskiego konieczne, przynajmniej do czasu

zrealizowania swobody obrotu towarowego, na warunkach równouprawnienia państw przemysłowych z państwami rolniczymi i rolniczo-przemysłowymi.

„Naprawdę jest już najwyższy czas na to, aby na Zachodzie zrozumiano, że Polska nie może sobie pozwolić na podpisywanie porozumień międzynarodowych w duchu daleko idącego liberalizmu gospodarczego, jeśli zasada ta nie jest jednocześnie stosowana w odniesieniu do jej najbardziej podstawowych artykułów wywozowych.“

Z tego wynika, że Polska musi również postępować oględnie, ostrożnie, a jednocześnie musi iść z duchem czasu, aby podążać ogólnemu prądowi. Polska nie może pozostawać wtyle nietylko ze względu na niezależność narodową, ale także i z powodu stanu gospodarczego. Tylko pytanie, jak długo trwać będzie okres rywalizacji i jak długo naród cierpieć będzie na brak środków obrotowych w przemyśle i handlu?

Przywóz surowców dla hutnictwa żelaznego

Krajowy przemysł żelazno-hutniczy musi sprostować z zagranicy poważne ilości surowców, gdyż niektórych z nich nie posiadamy w kraju zupełnie. Należą tu ruda żelazna wysokowartościowa (o zawartości żelaza powyżej 50%) oraz manganowa. Innych zaś, zwłaszcza starego żelastwa (żłomu) brak nam w dostatecznej ilości w stosunku do zapotrzebowania.

Przywóz tych surowców kształtuje się zarówno w zależności od konjunktury w przemyśle żelazno-hutniczym, jak też od zmian zachodzących w strukturze zapotrzebowania na poszczególne tworzywa, oraz częściowo od polityki celnej.

W związku z poprawą sytuacji w hutnictwie żelaznym, jaka uwydatniła się mniej więcej od połowy 1926 r. i trwała w następnych latach, przywóz rud żelaznych i manganowych wykazuje poważny wzrost w porównaniu z okresem kryzysu 1925/26 r., jak to wynika z podanego niżej zestawienia.

PRZYWÓZ RUD ŻELAZNYCH I MANGANOWYCH ORAZ WYTWÓRCZOŚĆ SURÓWKI w 1925—1929

Czasokres	Przywóz rud		Wytwórcz. surówki	
	przeciętne miesięczne			
	w tonach	1925—100	w tonach	1925—100
1925	22.440	100,0	26.214	100,0
1925 (I—VII wł.)	16.959	75,6	24.255	92,5
1926 (VIII—XII)	31.614	140,9	31.538	120,3
1927	56.624	252,3	51.527	196,6
1928	39.980	178,2	50.984	194,5
1929 (I—IX)	55.155	245,5	60.181	229,6

Silniejsze obniżenie się przywozu tych rud w ciągu siedmiu miesięcy 1926 r. aniżeli wytwórczości surówki wynika z gwałtownego spadku przywozu rudy żelaznej niskoprocentowej (o zawartości żelaza do 50%), spowodowanego wprowadzeniem cel ochronnych na tę rudę w końcu października 1925 r.: miesięczny przywóz tej rudy z 12.230 ton w 1925 r. obniżył się do 1.216 ton w 1926 r. i prawie 700 ton w 1928 i 1929 r., czyli zmniejszył się przeszło 17 razy w tym czasie. W kraju posiadamy bogate złoża rudy niskoprocentowej, której wydobycie, począwszy od 1926 r., zaznacza się poważnym wzrostem,

na co w dużym stopniu oddziaływało zwiększenie się zużycia tych surowców przez huty krajowe, a mianowicie:

SPOŻYCIE RUD NISKOPROCENTOWYCH (wydobycie wraz z przywozem po odliczeniu wywozu)

R o k	Ilość ton (przeciętne miesięcznie)	Wskaźnik 1926=100
1926	20,520	100,0
1927	38,302	186,6
1928	48,814	238,1
1929 (I—IX)	35,524	175,7

Choć stopień spożycia ubogich rud krajowych wykazuje w tym okresie pewne zwiększenie, to jednak ze względu na opłacalność wytopu surówki i jakość wytwarzanego żelaza i stali, rudy te mogą być stosowane w procesie wielkopieczowym w ograniczonej ilości, jako domieszka do wysokowartościowych rud zagranicznych. Z tych powodów przywóz ogólny tych rud utrzymuje się na dosyć wysokim poziomie, mniej więcej w odpowiednim stosunku do poziomu wytwórczości surówki. Wyjątek pod tym względem stanowi dowóz wysokowartościowych rud żelaznych i manganowych w 1928 r., w którym to roku nastąpiło obniżenie się tego przywozu o 30% w porównaniu z poprzednim.

Spadek ten należy w dużym stopniu tłumaczyć dość znacznymi zapasami rud żelaznych i manganowych, pozostałymi w końcu 1927 r.: zapasy te wynosiły 164.444 ton, co stanowiło prawie 24% ogólnego przywozu tych surowców z zagranicy. Następnie pewien wpływ na rozmiary przywozu wywarło również zwiększenie się stopnia zużycia rudy niskoprocentowej w procesie wielkopieczowym w stosunku do ogólnej ilości rud: spożycie to z 27,1% w 1927 r. zwiększyło się o 32,1% w 1928 r.*)

Z tych powodów przywóz wspomnianych rud w ubiegłym roku wskazuje odchylenie w porównaniu ze wzrostem wytwórczości surówki i za miarodajny do porównania może być np. przeciętny ich

*) Według danych Związku Polskich Hut Żelaznych,

dowóz z 1927 i 1928 r., jako lat wzajemnie się uzupełniających.

W bieżącym roku przywóz rud żelaznych i manganowych utrzymuje się na poziomie przeciętnego przywozu z poprzednich dwóch lat.

PRYWÓZ RUD ŻELAZNYCH I MANGANOWYCH
w okresie 1925—1928 r. w tonach.

Według danych Głównego Urzędu Statystycznego.

Rok	Przywóz ród				
	Ogółem	żelaznych			Manganowych
		Ogółem	wysoko-procentowych	niskoprocentowych	
1925	261.280	268.963	112.136	156.827	317
1926	274.781	224.309	188.762	35.547	50.472
1927	679.491	600.451	577.211	23.240	79.940
1928	478.759	437.378	409.302	28.077	41.380
w % przywozu ogółu rud					
1925	100,0	99,8	4,6	58,2	0,2
1926	100,0	81,6	68,7	12,9	18,4
1927	100,0	88,3	84,9	3,4	11,7
1928	100,0	91,4	85,5	5,9	8,6

Drugim podstawowym tworzywem obok rudy żelaznej jest stare żelastwo, używane w niewielkich ilościach do wytopu surowki, lecz w bardzo znacznych przy wytwarzaniu stali zlewnej.

Rynek krajowy, wobec niewielkiego stosunkowo spożycia żelaza (około 36 kg. przeciętnie na głowę mieszkańca, podczas gdy np. we Francji wynosi ono około 135 kg.), nie jest w stanie pokryć całego zapotrzebowania hut. Stąd wynika konieczność szukania źródeł zakupu żelastwa zagranicą i sprowadzania go do kraju w bardzo znacznych ilościach. Od grudnia 1926 r. zakup żelastwa tak na rynku krajowym, jak i zagranicznym skutecznia dla hut całej Polski wspólna organizacja p. n. „Centrala Zakupu Żelomu Polskich Hut Żelaznych“.

Wobec tego, że surowka staje się znacznie droższym materiałem, szczególnie w porównaniu ze starym żelastwem, którego zapasy po wojnie silnie wzrosły, hutnictwo żelazne wszystkich krajów, a więc i polskie, zaczęło w bardzo znacznych rozmiarach używać tego surowca przy wytopie stali.

Dotkliwa strata przemysłu parowozowego

Wiadomo że stosunki handlowe polsko-rumuńskie są na drodze najlepszego rozwoju i rojąca pomyslnie widoki coraz większego zacieśnienia. To też uzasadnione było żywe poruszenie w polskich kołach przemysłowych, wywołane wiadomością, która przedostała się do nas z poza kordonu rumuńskiego, że rząd rumuński, znaczne dostawy dla tamtejszego ministerstwa komunikacji powierzył fabrykom niemieckim.

Wprost uwierzyć trudno. Czyżby Rumunja, która stale głosi światu o głębokiej przyjaźni dla Polski, sprzeniewierzyła się nam? Czy mianując się stałą i wierną sojuszniczką Polski, miałaby jedynie wówczas podawać nam dłoń, gdy chodzi o platoniczny sentymentalizm, zaś gdy chodzi o interes, miałaby otworzyć swe kasy przed obcym? A jed-

Czasokres	Przyw. starego żelastwa		Wytwórczość stali	
	przeciętne miesięczne			
	w tonnach	1925=100	w tonnach	1925=100
1926	13.554	100,0	64.934	100,0
1926 (I—VII)	8.999	62,0	53.336	82,1
19.6 (VIII—XII)	20.823	153,6	82.996	127,8
1927	39.299	289,9	103.641	159,6
1928	44.271	326,6	119.754	184,4
1929 (I—IX)	50.870	375,3	119.781	185,5

Jak wynika z podanego zestawienia, przywóz starego żelastwa w rozważanym okresie wzrósł 3,8 razy, podczas gdy wytwórczość stalowni tylko 1,9 razy, na co wpłynęło zwiększenie stopnia zużycia tego surowca: spożycie to na tonę wytwórczości stali zlewnej z 618 kg. w 1925 r. podniosło się na prawie 800 kg. w ciągu 6 miesięcy 1929 r., czyli wzrosło prawie o 30% na jednostkę tej produkcji. Należy zaznaczyć, że stosunkowo niewielka część przywożonego starego żelastwa idzie na potrzeby innych działów wytwórczości, np. wielkich pieców, odlewni.

Przywóz żelastwa w bieżącym roku (za 9 miesięcy) wykazuje wzrost prawie o 15% w porównaniu z miesięcznym przeciętnym przywozem w 1928 r., co tłumaczy się większym stopniem zużycia tego materiału oraz w części zwiększeniem wytwórczości stalowni.

Przywóz starego żelastwa stanowi około 64% ogólnej ilości zakupionego przez huty tego materiału w 1928 r.

Pozatem hutnictwo żelazne krajowe zużywa poważne ilości innych materiałów, zawierających żelazo, jak: żużli, zendry, wypalków pirytowych i t. p., których dowóz z zagranicy wykazuje stały wzrost: przywóz ten z 24.840 ton w 1925 r. zwiększył się do 119.600 ton w 1928 r., czyli prawie 5 razy w tym czasie.

Zatem dowóz wspomnianych surowców z zagranicy, szczególnie zaś starego żelastwa i rud wysokowartościowych, zwiększa się w badanym okresie w stopniu znacznie silniejszym, aniżeli wynikałoby ze wzrostu wytwórczości w odpowiednich działach przemysłu żelazno-hutniczego. Jak wyżej wyjaśniono, jest to skutek zmian strukturalnych, jakie zaszły w zakresie zapotrzebowania na poszczególne surowce.

(„Konjunktura Gospodarcza“). A. Russek.

nak! Jak się okazało fakt ten dla nas tak przykry stał się smutną rzeczywistością.

Do szeregu krajów, które zgłosiły się do konkursu na dostawę parowozów, należała również Polska. Mimo że jakość i cena polskich parowozów nie ustępowała w niczem zagranicznemu, rząd rumuński przyjął dostawę parowozów niemieckich.

Fakt ten należałoby wyświetlić, a czynniki materialne zarówno rządowe jak i handlowe prywatne powinny odpowiednią ingerencją zapobiec w przyszłości podobnym wypadkom. Niepodobna uwierzyć ażeby Rumunja, z którą łączą nas oddawna węzły długotrwałej przyjaźni, pragnęła takim postępowaniem rozluźnić tę przyjaźń oraz zerwać nić stosunków handlowych jaka łączy oddawna oba kraje.

Niepomyślna sytuacja w bielskim przemyśle metalowym

Panująca już od dłuższego czasu trudna sytuacja w przemyśle metalowym nie wykazuje narazie widoków rychłej poprawy. Najkorzystniej stosunkowo przedstawia się sytuacja w walcowniach, które są dość dobrze zatrudnione oraz w fabrykach elektromotorów i maszyn cementowych.

Natomiast we wszystkich innych działach zamówienia wpływają w bardzo niewielkim stopniu,

wobec czego fabryki zmuszone są utrzymywać produkcję na stosunkowo niskim poziomie. Napływ zamówień na maszyny włókiennicze jest umiarkowany, mimo duże wysiłki ze strony przemysłowców, podejmowane na rynkach zagranicznych i krajowych. Znacznie słabiej pracują fabryki śrub i nitów, wyrobów kutych, gwoździ, drobnych wyrobów z żelaza oraz warsztaty konstrukcyjne. Również odlewnie odczuwają dość silny zastój.

Obecny stan światowych rynków pieniężnych

Likwidacja procesu zniżkowego w Stanach Zjednoczonych dokonywuje się na wielką skalę i do obecnej chwili już 2.500.000.000 dol. zostało wycofanych z rynku akcyjnego. Zczasem część tych środków automatycznie przeniesie się na rynek papierów lokacyjnych, co wywoła lepszą konjunkturę dla ich umieszczenia. Narazie jednak likwidacja na rynku akcyjnym pociągnęła za sobą przemijającą zniżkę weksli i papierów lokacyjnych, gdyż wiele osób, mających zarówno akcje jak i papiery lokacyjne, sprzedawało także i te ostatnie na to, ażeby ratować większą pozycję swego engagement w akcjach.

Dotknęło to szczególnie te papiery lokacyjne, które, jak np. polskie, znajdują się w słabszych rękach i w związku z tem, jak wiadomo, obligacje pożyczki stabilizacyjnej spadły były niedawno aż na 72. Obecnie już się jednak podniosły znowu do 76. co jest oczywiście poziomem ciągle jeszcze poniżej 90. Dla dalszych emisji polski rynek amerykański dopiero wtedy będzie mógł wchodzić w rachubę, gdy prawdopodobna ogólna poprawa rynku lokacyjnego utrwali się na dobre i gdy dotychczasowe polskie papiery podciągną się w górę pod swój kurs emisyjny.

Narazie jednak jeszcze nie można się spodziewać zbyt wydatnego wpływu upłynnienia rynku amerykańskiego na rynek europejski, jakkolwiek daje się od-

czuwać wszędzie pewne odprężenie, stopa dyskontowa się obniża i znowu wzrasta dopływ krótkoterminowych kredytów finansowych, m. in. także i do Polski.

Angielski rynek narazie nie może wchodzić w rachubę, ponieważ zostało wprowadzone tam przez rząd labourystów poufne „embargo” na wywóz kapitałów, a poza tem płynność rynku angielskiego pozostawia wogóle wiele do życzenia.

Rynek francuski upłynął się w ostatnich czasach w znacznej mierze, w porównaniu ze stanem z wiosny i z lata, wszelako mimo że doszedł do ogromnej zasobności, zachowuje się jeszcze z odpow. rezerwą co do długoterminowych lokat zagranicznych, uważając nową sytuację jeszcze za niedostatecznie utrwaloną i wyczekując, aż rynek amerykański utworzy się dla nowych emisji lokacyjnych europejskich, czego można spodziewać się na wiosnę, o ile tymczasem nie zaczną się w Stanach Zjednoczonych nanowo spekulacyjne wyścigi żywłkowe.

W tych warunkach niema narazie szans dla zrealizowania koncepcyj Centralnego Banku Ziemięgo, a właściwie dla uplasowania pierwszej znaczniejszej emisji listów zastawnych tego banku na rynkach zagranicznych wogóle — a o ileby nawet w najbliższych czasach objawiła się skłonność wchłonięcia tej emisji na rynku francuskim i współdziałających z nim mniejszych innych rynkach zachodnio-europejskich, to kurs ciągle jeszcze byłby tak niski, że transakcja z punktu widzenia polskiego mogłaby się przedstawiać nieracjonalnie. Nie da się jednak zaprzeczyć, że na dalszą metę, t. j. mniej więcej na wiosnę 1930, znacznie poprawiły się szanse zarówno uplasowania pierwszej emisji listów zastawnych Centralnego Banku Ziemięgo, jak i wogóle eksportu polskich papierów lokacyjnych, względnie nawet zaciąganie pożyczek na rynku światowym.

Odprężenie, które się dokonało na rynku światowym, zaznacza się u nas, jak już wyżej zauważyliśmy, zwiększonym dopływem kredytów finansowych krótkoterminowych do banków, a nadto znalazło swój wyraz w obniżce stopy dyskontowej Banku Polskiego o 1/2 proc., która to obniżka została uchwalona dnia 14 listopada b. r.

B. Rm



4-ro i 6-cio kątno oraz karbowane 7750

Tkaniny metalowe - siatki rabcowe i t. p.

Ceny konkurencyjne

Dostawa terminowa.

„DRUTOWNIA - POZNAŃ” Fabryka siatek i płotów drucianych

dawn. R. MATUSZEWSKI i S-ka.

Poznań, św. Marcin 45 a, II. ptr., tuż przy ul. Gwarnej

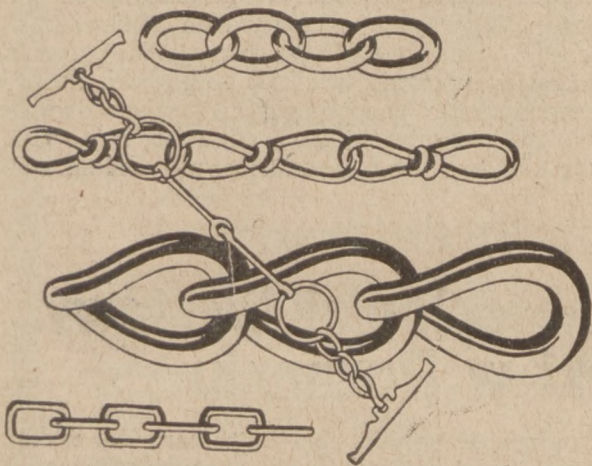
Redakcja pisma służy bezinteresownie Szan. abonentom swoim chętnie wszelkimi informacjami

w sprawie krajowych źródeł zakupu

Wszelkie życzenia w tym kierunku prosimy skierować do redakcji pisma.

Zjednoczenie Polskich Fabryk Łańcuchów

Spółka z ogr. odp. — **KATOWICE**

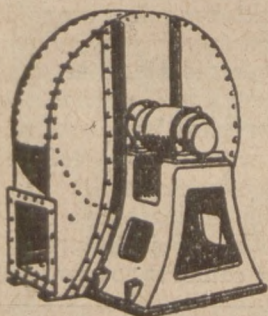


Skrytka pocztowa nr. 17

Telefony nr. 393-397, 517, 518

Adres telegraficzny: „Łańcuchy Katowice“

7256



Wentylatory

na każde ciśnienie
i każdą wydajność

dostarcza

Fabryka Maszyn Górniczych

Katowice-Załęże.

3296

Odlewy Stalowe

własnych lub nadesłanych modeli wytworu

Huty „Częstochowa“

Krótkoterminowo po cenach
najprzystępniejszych
polecają

**Modrzejowskie Zakłady
Górnico-Hutnicze Sp. Akc.**

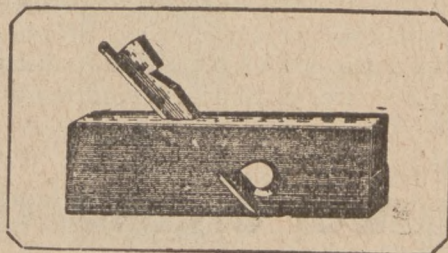
Sosnowiec

7706

Fabryka Narzędzi Stolarskich A. Wardziński

Tel. 54 **NAKŁO** Tel. 54

Adres telegr.: Wardziński Nakło



Wykonuje narzędzia i warsztaty dla sto-
larzy, bednarzy, kołodziej, cieśli i wogóle
dla przemysłu drzewnego

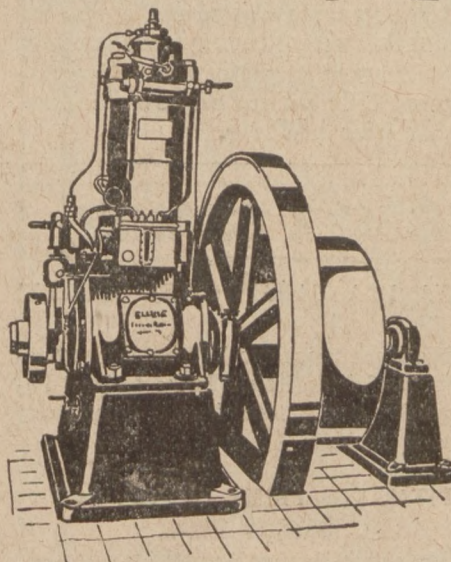
**DOSTAWA NATYCHMIASTOWA
PO NISKICH CENACH**

„ELLWE” bezsprężarkowy silnik

systemu

DIESEL'A

jest dla przemy-
słu, rolnictwa
i rzemiosła naj-
tańszą, najspraw-
niejszą i najprost-
szą maszyną
napędową.



Prosimy zażądać
wyczerpującej oferty.

SVENSKA MASKINVERKEN SÖDERTÄLJE SZWECJA

Reprezentant Generalny: **Gösta Enbom**
GDAŃSK-OLIWA, Blücherstr. 4 — Tel. 45488

Reprezentant na woj. Wileńskie, Nowogrodzkie i Białostockie:
Biuro Techniczne STANISŁAW STOBERSKI
WILNO, ulica Adama Mickiewicza 27 — Telefon 12-47

8104

W obliczu traktatu handlowego z Niemcami

Zawarcie umowy wstępnej z Niemcami stwarza sytuację, w której zawarcie traktatu handlowego staje się tylko kwestją czasu. Likwidacja stanu wojny celnej z Niemcami jest jednocześnie likwidacją potężnej barjery ochraniającej od lat kilku przemysł krajowy przed potężną i zachłanną, nie liczącą się z żadnymi względami konkurencją niemiecką. Wojna celna z Niemcami spowodowała powstanie u nas nowych gałęzi wytwórczości i świetny rozwój dawniej istniejących. Zawarcie traktatu handlowego z Niemcami grozi nam zalewem towarów niemieckich, zalewem poważnie zagrażającym rozwojowi i istnieniu wielu naszych zakładów przemysłowych. Niebezpieczeństwo to uświadomić sobie trzeba z całą odwagą i przygotować się do obrony. Skupić trzeba wszystkie siły,

przygotować trzeba solidarny front przemysłowca kupca i konsumenta. Chwila zawarcia traktatu handlowego będzie chwilą rozpoczęcia wielkiego egzaminu ze sprężystości naszego przemysłu, z obywatelskiego stanowiska naszego kupiectwa, z poczucia patriotyzmu gospodarczego całego społeczeństwa. Ten egzamin zdać musimy z wynikiem celującym. Liga Samowystarczalności Gospodarczej, jako instytucja jednocząca interes gospodarczy przemysłowca, kupca i konsumenta, wzywa wszystkich do zapisywania się w poczet jej członków, do przestrzegania, wobec zbliżającego się momentu wielkiej rozgrywki, hasła samowystarczalności gospodarczej w życiu codziennym. Hasło popierania przemysłu krajowego, hasło „kupuj wyroby krajowe” stać się musi powszechnym hasłem dnia.

Rozwój organizacji Międzynarodowej Wystawy Komunikacji i Turystyki w Poznaniu

Organizująca się w Poznaniu Międzynarodowa Wystawa Komunikacji i Turystyki, której otwarcie nastąpi w dniu 6-go lipca 1930 r., obudziła wielkie zainteresowanie zagranicą i wobec tego spodziewać się można przybycia do Poznania w okresie trwania tej Wystawy nader licznych przedstawicieli zakordonowanych przedsiębiorstw komunikacyjnych, co da polskiemu przemysłowi najlepszą okazję do zademonstrowania przed fachowcami swej produkcji i porównania jej jakości z produkcją przemysłu obcego.

Chodzi więc o to, by w działach, w których Polska może eksportować, dać porównanie cen i technicznej doskonałości wytworów polskich obok produkcji zagranicznej i w ten sposób uwypuklić wartość naszej produkcji przemysłowej.

Dotychczas zadeklarowały swój udział w M. W. K. T. przemysły komunikacyjne i turystyczne państw następujących: Anglii, Austrii, Belgii, Chin, Czechosłowacji, Francji, Japonii, Niemiec, Stanów Zjednoczonych, Szwajcarii, Węgier i Włoch.

Nadmienić należy, że i Liga Narodów wykazuje poważne zainteresowanie się przyszłoroczną Wystawą.

Ponieważ na Wystawie tej obok działu komunikacji i transportu będzie również urządzony poważny dział turystyki krajowej i zagranicznej, przez co M. W. K. T. stworzy wyjątkową okazję dla organizacji polskich, zajmujących się zagadnieniami turystyki, do przeprowadzenia stosownej wszechstronnej propagandy, mającej na celu ożywienie ruchu turystycznego w Polsce przez umiejętne zareklamowanie naszych zdrojowisk, uzdrowisk, stacyj klimatycznych, oraz tak licznych w Polsce obiektów turystycznych. Zarząd Wystawy czyni obecnie odpowiednie starania w sferach, przemysłem turystycznym zainteresowanych, aby ten pokaz ze strony Polski wypadł jaknajokazalej dając istotne odzwierciedlenie wysokich wartości naszych zdrojowisk obiektów turystycznych.

Ekspozyty zdrojowisk będą umieszczone na M. W. K. T. w dziale Turystyki Krajowej na terenie B dawnej P. W. K. w pawilonie samorządowym.

WIADOMOŚCI Z BRANŻY

KOLEJKA DOJAZDOWA DLA PAŃSTWOWEJ CEGIELNI W LIPIU.

Wydział Robót Publicznych Śląskiego Urzędu Wojewódzkiego poruczył firmie Juliusz Weiss, Koleje Polne Leśne i Fabryczne we Lwowie, dostawę nawierzchni kolejki dojazdowej dla państwowej cegielni w Lipiu.

O AMERYKAŃSKI KAPITAŁ DLA FIRMY LILPOP, RAU I LÖWENSTEIN.

Bawiący w Warszawie wybitny przemysłowiec amerykański p. Wallace Clark, który przybył do Polski celem przeprowadzenia reorganizacji kierownictwa systemu pracy w szeregu wielkich przedsiębiorstw w Polsce, udzielił wywiadu w którym dał informacje na temat rokowań między firmą Lilpop, Rau i Löwenstein a amerykańskim trustem Standard Steel Car Corporation.

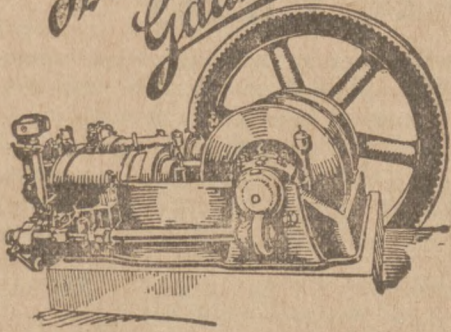
„Nic dziwnego — oświadczył p. Clark — że kapitał amerykański angażuje się teraz więcej w przedsiębiorstwach

polskich. Dzięki dokonanej ostatnio reorganizacji kierownictwa fabryk polskich, produkcja ich wzrosła przy równoczesnym obniżeniu kosztów i daje pewną gwarancję rentowności. Tak np. czas produkcji 1 wagonu skrócono obecnie z 185 dni do 65 dni. Rokowania między firmą Lilpop, Rau i Löwenstein a przedstawicielem amerykańskiego trustu Standard Steel Car Corporation zakończyły się pomyślnie. Niemalą rolę odegrał tu doradca finansowy p. Devey. Wprowadzenie w życie tego układu uzależnione jest obecnie od wyniku toczących się rokowań z Min. Komunikacji w sprawie zamówień dla rozszerzonego przedsiębiorstwa. Suma zaangażowanego kapitału musi jeszcze pozostać w ukryciu. Można jednak powiedzieć, że jest to suma poważna nieprzekraczająca wszakże 40 milionów dolarów”.

HARRIMAN NABYWCA BUDYNKU SYNDYKATU HUT ŻELAZNYCH W KATOWICACH?

Katowice (PAT.) Prasa donosi, że wielki budynek syndykatu hut żelaznych, który ostatnio wybudowano kosztem trzech milionów złotych, ma być sprzedany jednemu z przedsiębiorstw zagranicznych. Jako nowonabywcę wymieniają między innymi koncern Harrimana.

*Stocznia
Gdańska*



7969

Bezsprężarkowe SILNIKI DIESEL'A

do mocy włącznie 1500 KM dla każdego ruchu.

Gdańsk, Werftgasse 4, tel. 23-441
Warszawa, Jasna 11 m 5, tel. 99-18,
Łódź, Traugutta 9, tel. 41-83,
Poznań, Słowackiego 18, tel. 77-86,
Kraków, Wiślna 12, tel. 30-49,
Katowice, ul. Wita Stwosza 3, tel. 27-10,
Lwów, Podleskiego 7, tel. 48-88,
Lublin, Krakowskie Przedmieście 56 m 8, tel. 9-62,
Równe, 3-go Maja 50, tel. 307,
Wilno, Jagiellońska 9 m 12, tel. 8-84.

Odnaczone zostały na P. W. K. w Poznaniu medalem „Grand Prix” i wielkim medalem złotym.

Wielkopolska Centrala Żelaza

Estereich i Kaczmarek

Poznań, ul. Św. Marcina 21

TELEFONY BIURA:
30 21, 33 57, 40 05.

TELEFON SKŁADN.:
33 48

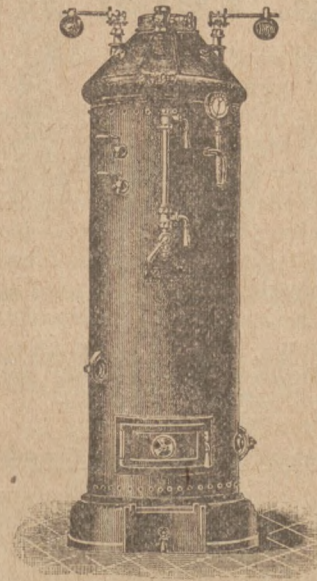
Dostarcza ze składu we wszystkich wymiarach i gatunkach:

Żelazo, bednarke, dźwigary, stal resorową i narzędziową, blachy żelazne, cynkowe, ocynkowane i białe, narzędzia rolnicze, buksy, osie, podkowy, podkowce, rury gazowe i łączniki do tychże, gwoździe zwyczajne i fasonowe, emalję, garnki żelazne, ocynkowane wiadra, szpadle, szufle, widły, grabie, dziabki, kosy, sierpy oraz materiały budowlane, jak: cement, wapno, gips, trzcinę itd.

Świderki spiralne ze stali narzędziowej i szybko-
kotnącej „BAILDONA”

łańcuchy dla celów gospodarczych i wędzidła.

Kotły parowe stojące

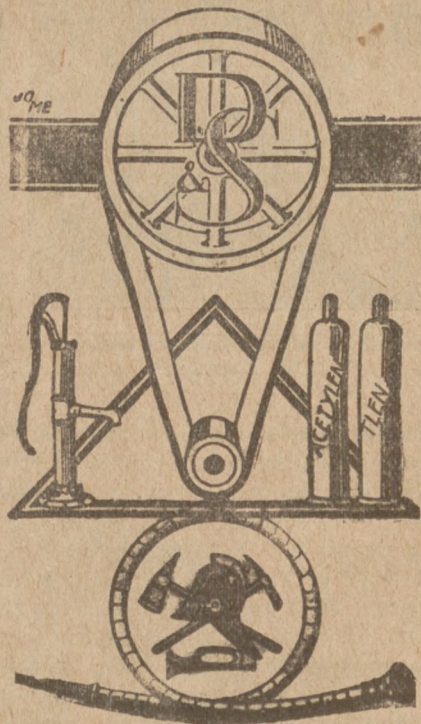


rurkowe różnej wielkości od 3 do 30 m² powierzchni ogrzewalnej nadające się do różnych celów przemysłowych wykonuje



S. Samulski i Sp.

Fabryka maszyn 8119
w Pleszewie Wlkp.



Pasy

6710

skórzane, z sierści wielbłądziej „Balata”

Armatura

parowa wodo-
ciągową

Metale

łożyskowe,
cyna, ołów, rury
miedziane.

Szczeliwa

do wszelkich
kotłów i maszyn

Artykuły

mleczarskie

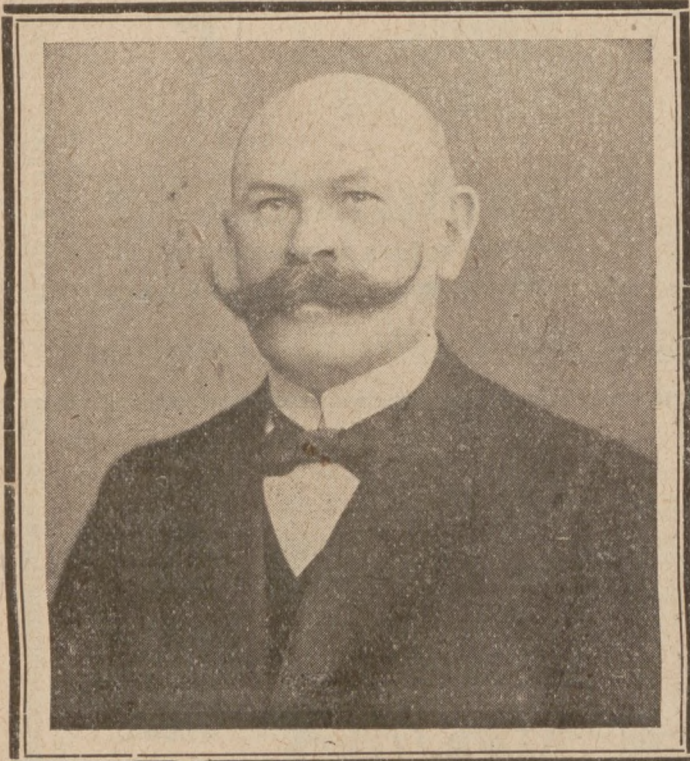
DAMIC & SZULC

Pl. 23 Stycznia 7 - Grudziądz - Telef. 24

Tlen i aparaty do spawania

Ś. p. Leon Schedlin - Czarliński

Śmierć nieubłagana dokonać zdołała znów głębokiego wylomu w szczupłym gronie obywateli-seniorów, którzy pasmo swych zasług dawnych — w dziejowym momencie Odrodzenia Polski dopełniając, składali ofiarnie na Ołtarzu Ojczyzny dla dobra ogółu i kraju resztki swych sił, by doświadczoną dłoń wzmocnić podwaliny życia gospodarczego wskrzeszonej z niewoli Rzeczypospolitej. Do tych nielicznych, wielce zasłużonych obywateli-przemysłowców zaliczał się inżynier ś. p. Leon Schedlin-Czarliński, który doczekawszy się sędziwego wieku — lat 70 — w dniu 22 b. m. w Inowrocławiu dokonał swego żywota pracowitego, przenosząc się po krótkiej chorobie w zaświaty.



Ś. p. Leon Czarliński, powszechnie ceniony obywatel i przemysłowiec, właściciel fabryki maszyn pod firmą Głogowski i Syn w Inowrocławiu, oraz fabryki maszyn rolniczych w Brodnicy, a także założyciel i naczelny dyrektor Sp. Akc. Leon Czarliński, Ostrów-Krępa i składu maszyn rolniczych w Poznaniu przy ulicy Fr. Ratajczaka, pochodził ze znanej pomorskiej rodziny i urodził się dnia 13 kwietnia 1860 r. Ojciec jego był właścicielem dóbr rycerskich Zajezerze w powiecie sztumskim. Wychowany na Pomorzu, ś. p. Czarliński uczęszczał do gimnazjum w Chojnicach i Chełmnie, wyższe studia odbył na politechnice berlińskiej w Charlottenburgu. Następnie jako wolontariusz wstąpił do fabryki maszyn H. F. Eckert, Tow. Akc. w Berlinie. Po odbyciu jednorocznej służby wojskowej w pułku kolejowym w Schönebergu pod Berlinem, objął stanowisko kierownika technicznego we fabryce maszyn w Gniewie nad Wisłą w Prusach Zachodnich, następnie był kilka lat inżynierem we fabryce maszyn Cyklop-Mehlis i Behrens w Berlinie i pełnił potem funkcję urzędnika kontrolnego przy

tamtejszym Związku nadzorującym kotły parowe. We wrześniu 1893 objął kierownictwo fabryki maszyn Petzolda i Spółki w Inowrocławiu.

Młody wówczas i pełen energii inżynier zabrał się usilnie do pracy z wielce pozytywnym wynikiem i pod jego kierownictwem przedsiębiorstwo rozrosło się niepomiernie szybko, gdy bowiem fabryka przy jego wstąpieniu zatrudniała 40 ludzi, dawała ona później zatrudnienie i był przeszło 700 robotnikom i pracownikom. Niestety naskutek bankructwa wielkiego banku hipotecznego w Berlinie, gdzie firma Petzold silnie była zaangażowana, nastąpił upadek fabryki.

Wówczas ś. p. Zmarły postanowił się usamodzielić i przejął reprezentację słynnej angielskiej fabryki lokomobil i młocarni Marshall Sons i Co. Ltd. W roku 1903 ś. p. Leon Czarliński wykupił z rąk obcych fabrykę maszyn Głogowski i Syn, którą aż do zgonu swego pod niezmienną nazwą prowadził, osiągając w wyniku wkładanego trudu twórczego chlubny rozkwit przedsiębiorstwa. W r. 1918 nabywa Zmarły drugą fabrykę maszyn rolniczych w Brodnicy na Pomorzu oraz staje się współwłaścicielem wielkiej fabryki w Ostrowie p. f. Leon Czarliński, Tow. Akc. Poza tem Zmarły był prezesem wzgl. członkiem Rad nadzorczych szeregu innych przedsiębiorstw przemysłowych. W r. 1928 ś. p. Leon Czarliński obchodził 25-letni jubileusz samodzielnej pracy jako przemysłowiec.

Rozległy zakres interesów przemysłowych zezwalał mimo wszystko ś. p. Leonowi Czarlińskiemu na dalszą i pożyteczną pracę społeczną. Był on przez kilka lat także członkiem Tow. Wyd. „Kupiec” i z okazji sejmików gospodarczych niejednokrotnie w czasie okresie przed wojną światową zabierał głos na łamach „Kupca”, któremu zawsze okazywał wiele życzliwości. — Lecz i dla miasta Inowrocławia i wogóle Kujaw poza wielu innymi zasługami, pozostawił miłą po sobie pamięć jako współzałożyciel Drukarni i pisma „Dziennik Kujawski”, którego to przedsiębiorstwa przez długie lata był prezesem Rady Nadzorczej.

W streszczonym wspomnieniu pośmiertnym niepodobna wyszczególniać wszystkich zasług Zmarłego, który i poza granicami kraju rozwijał pożyteczną działalność. Jego bowiem inicjatywie i bezpośredniemu osobistemu staraniu zawdzięczamy eksport maszyn rolniczych na rynek rumuński, a choć może pierwsze transakcje nie przyniosą wielkich zysków, samo pozyskanie odpływu nazewnątrz dla wytworów naszych posiada na przyszłość ważne znaczenie.

Zmarły, jako człowiek prawy i wielkiego doświadczenia w dziedzinie gospodarczej, cieszył się wszędzie poważaniem, to też wieść o zgonie ś. p. Czarlińskiego wzbudziła nastroj żałobny nie tylko na Kujawach, ale i daleko poza ich obrębem.

Przeszedł przez świat, będąc wzorem pracy — niechaj dziś Wolna Ziemia Ojczyzna przytuli Go do łona — i darzy zasłużonym spoczynkiem wiecznym...

Cześć Jego Pamięci!

Stroskanej Rodzinie przesyłamy na tej drodze wyrazy szczerego współczucia.

BRACIA SZAJN

Fabryka Śrub i Gwoździ ^{S-ka} Akc. w Będzinie

Telefony: 4-01, 4-02 i 4-04

WYRABIA:

GWOŹDZIE:

kwadratowe, okrągłe, papowe, nacinane, szklarskie, sufitowe, stolarskie, podkówkowe, taplerskie (kamćwiaki), tyble (Verbandstifte), bednarskie, formlerskie i t. p.;

DRUT:

blankowy, żarzony, galwanizowany, ocynkowany, kalibrowany, półokrągły, podkówkowy (w kręgach i sztabach), sprężynowy, telegraficzny, kolczasty i t. p.;

Drut do autogenicznego i elektrycznego spawania w kręgach i sztabach.

Linki żelazne: zwykłe i ocynkowane.

Drut miedziany-elektrolityczny.

Linki miedziane.

WKRETKI:

(śruby) żelazne i mosiężne do drzewa: z łóbkami płaskimi, półokrągłymi, 4-ro i 6-cio-kątnymi, owalnymi (soczewkowatymi) i konicznymi;

7141 b

WKRETKI:

żelazne i mosiężne do metalu: z łóbkami płaskimi, półokrągłymi, owalnymi, 4-ro i 6-cio-kątnymi i t. p.;

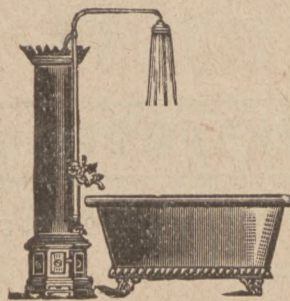
Zatyczki (szplinty) żelazne i mosiężne;

Sztyfty szwskie (do obcasów) okrągłe i kwadratowe;

Podkówkki do obcasów;

i inne wyroby metalowe.

A. STANEK



7847

specjalna fabryka pieców i wanien kąpielowych wszelk. rodzaju.

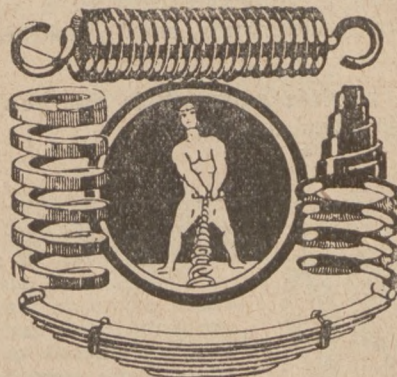
7244 w

Poznań
ul. Małe Garbary 7a.

Telef. 33-50, Zał. w r. 1902

Przy zapotrzebowaniu proszę zażądać oferty.

Sprężyny wszelkiego rodzaju



najtaniej i najprędzej

dostarcza firma:

LEON ENDELMAN
WARSZAWA

ul. Marszałkowska 53
Telefon 26-16

Uprzejmie proszę o zwrócenie uwagi na nową firmę i nowy adres.

8058



POMPY różnego rodzaju

do zapędu ręcznego, manetem i mechanicznego do studzien zwykłych i głębokich

Wiercenie studzien

zwykłych i artezyjskich 5787

J. Kopeczyński i Sp.

Poznań, Marsz. Focha 127
Nr.tel. 60-42 Rok zał. 1898

Fabryka pomp i przedsiębiorstwo wiercenia studzien



7110

WIELKOPOLSKA
FABRYKA WYROBÓW METALOWYCH

POZNAŃ

Łazarska nr. 2. Tel. 6340

Zgrzebła do koni i bydła.

Szufelki do węgla i śmieci - Blachy do płacka - Haki do łózek - Pierścienie do kos - Grabie żelazne - Szpadelki i grabki dziecięce - Uszka do obrazów.

Odlewy lano - kute

(Temperguss)

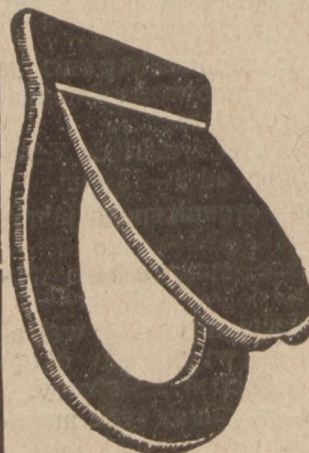
w pierwszorzędnej jakości, dające się zginać i skręcać **na zimno**

do jaknajdalej idących granic

wykonuje podług modeli, wzorów i rysunków
Odlewnia żelaza lano - kutego i zwyczajnego szarego

B. Kołodziejczyk i S-ka

POZNAŃ - Górczyn, ulica Sielska 6.
Telefon 6296 i 6433.



Ważne dla instalatorów!
Wytwórnia
siedzeń ustępowych
M. Michalak

7370

Poznań

Małeckiego 10. Telefon 70-04

Dostarczę w każdej ilości po przystępnej cenie, za trwałość gwarantuję.

Znak ochronny Nr. 1243

Wiedeńskie Targi Wiosenne 1930

Termin Wiedeńskich Targów Wiosennych 1930, które jak zawsze, odbywają się bezpośrednio po Targach w Lipsku, ustalony został na czas od 9 do 16-go marca.

IMPORT - EKSPORT

(p 102) Firma krajowa interesuje się eksportem guzików metalowych.

(t) Włoska wytwórnia listw drzewnych pragnie importować większe ilości drewna olchowego w stanie tartym.

(t) Firma turecka pragnie importować z Polski narzędzia stalowe, artykuły metalowe, tekstylja, firany, maty kokosowe, papier do opakowania, artykuły chemiczne, szkło, porcelanę, fajans, cement, lampy elektryczne, obuwie, kalosze.

(t) Firma gdańska przyjmie reprezentację firm polskich na liny kruciane w najlepszym gatunku.



Zapytania w sprawie krajow. źródeł dostawczych

Posrednictwa między jedną a drugą stroną podejmujemy bezinteresownie. Jedynie za koszty utrzymania specjalnego biura dla tych spraw i pokrycia bardzo licznej codziennej korespondencji należy zapłacić za każde ogłoszone zapytanie 2.— zł., które to zapytanie będzie następnie ogłaszane aż do wyczerpania oferty. Firmy zaś, zgłaszające się na zapytanie, wpłacają za każde zapytanie 1.— zł. Firmy zagraniczne płać za każdą informację 2 fr. szwajc. z Niemiec 2.— RM. — Firmy, mogące dostarczyć jakiegokolwiek obiektu zgłoszone do naszego działu informacyjnego, zechcą jaknajwięcej z tego działu korzystać, gdyż mamy hojne potwierdzenia, że nasz dział informacyjny doszły już do skutku niejedne poważne transakcje. Zaznaczamy jeszcze jaknajwyraźniej, że odpowiedzi dajemy jak i zapytania przyjmujemy jedynie od stałych abonentów pisma.

UPRASZA SIĘ O PODANIE ADRESU:

Nr. 4972. zastępcy na aparaty do aluminowania (chodzi o patent amerykański).

Nr. 4981. firmy, która może dostarczyć aparat do roztopiania metali, oryginalny szwedzki Sieverta model Aequator Nr. 70.

Nr. 5001. firm, które mogą dostarczyć wzory ogrodzeń, balkonów, nagrobków itd.

Nr. 5009. firmy, dostarczającej części do samochodów a specjalnie supervulc.

Nr. 5069. firmy, posiadającej wyłączne przedstawicielstwo na Polskę maszyn do szycia „Veritas“.

Nr. 5084. firmy, mającej zastępstwo na samochody „Hanomag“ i „Opel“.

Nr. 5138. Mamy większe zapotrzebowanie na listwy metalowe, służące do obramowania kalendary ściennych, w większych rozmiarach.

Nr. 5141. firmy, dostarczającej śrubki do drzewa i montażowe, niklowane dług. od 5—35 mm.

Nr. 5142. dostawców szkła organicznego fabrykatu „Jubar“.

Nr. 5147. firmy wyrabiającej maszyny do wyrobu muchołapek.

Nr. 5150. firmy, wyrabiającej młynki 3 walcowe z walcami porfirowymi o wymiarach około 90×250 do przecierania farb na popęd motorowy.

Nr. 5151. firm krajowych, wyrabiających armaturę wodociagową, gazową i t. d.

Nr. 5148. środka do spawania aluminium i metali.

(t) Austriacka fabryka wyrobów metalowych i aluminiowych pragnie importować z Polski odpadki aluminiowe.

(t) Firma z Egiptu pragnie importować z Polski szkło okienne, szkło stołowe, porcelanę, papier, artykuły domowe, rury żelazne, okucia do mebli i drzwi, krany mosiężne i niklowane, crou, klej, zawiasy, oraz sznurek do opakowania.

(p 102) Firma jugosłowiańska ubiega o reprezentację artykułów żelaznych oraz węgla.

(p 102) Firma czechosłowacka reflektuje na zakup 300.000 szt. podkładów kolejowych dębowych.

NOWE WYDAWNICTWA

„HUTNIK“.

Ukazał się w druku zeszyt 5 „Hutnika“ miesięcznika Zw. Polskich Hut Żelaznych. Na treść składają się artykuły: Analiza czynników procesu wielkopiecowego; Harmonizacja czynników procesu wielkopiecowego; O wytopie stali sposobem inż. St. Surzyckiego; Zasady kontroli materiałów; Dynas jako materiał ogniotrwały itd. Poza tem znajduje się sprawozdanie z działalności hut żelaznych w październiku 1929 r., rokowania o zawarcie t. zw. małego traktatu handlowego z Niemcami; komunikaty itd.

Nr. 5152. sposobu wytwarzania okucia kauczukowego do sznurówek i zarazem o wskazanie krajowego z tą produkcją związanego źródła zakupu surowca.

Nr. 5161. fabryki, dostarczającej galwanizowany drut 0,7 i 0,8 w długich żyłach i drut cynk. 3,4 mm, twardy.

Nr. 5162. firmy, dostarczającej płyty korkowe na ustrzelki korkowe do samochodów.

Nr. 5163. fabryki, wyrabiającej wentyle redukujące ciśnienie gazu, pary etc. dla przekrojów poniżej 11/2.

Nr. 5165. firmy, wyrabiającej siatki miedziane, koprowe, pocynkowane itd.

Nr. 5167. fabryki, wyrabiającej maszyny do wiercenia (Bohrmaschinen).

Nr. 5168. fabryki, któraby podjęła się wyrabiania wspólnie z innemi swemi artykułami opatentowanego przyrządu ze sprężynowej hartowanej stali „Szybochron“ automatycznie zapobiegającego zamknięciu się okna i ochraniającego przez to szyby przed stłuczeniem.

Nr. 5169. firmy, dostarczającej stalowe oskardy do kamieni młynarskich.

Nr. 5171. firmy, wyrabiającej duże magle.

Nr. 5172. fabryki w Polsce wyrabiającej wentylatory ręczne na łożyskach kulkowych dla ognisk kowalskich marki „Wulkan“.

Nr. 5173. fabrykanta „bemarów“ do ciepłych potraw (na bufet).

Nr. 5174. firmy, dostarczającej blachę żelazną pociągniętą ołowiem (verbleichtes Eisenblech).

„WIEPOFANA“

**Wielkopolska Odlewnia
Fabryka Narzędzi i Maszyn
Towarzystwo Akcyjne**

Poznań - ul. Dąbrowskiego 81. - Tel. 61-56

1) Tokarki precyzyjne

szybkobieżne model TN 180, wzniesienie kłów 180/300, rozstawienie 1000, 1500, 2000 i 2500 mm.,

2) tokarki precyzyjne

szybkobieżne, model TJ 180, jednokołowy napęd, łoża pryzmatyczne, rozstawienie kłów 1000 i 1500 mm.,

3) tokarki

typu ciężkiego, model T 325, łoża pryzmatyczne, wzniesienie kłów 325/750, rozstawienie 1500 i 2500 mm.,

4) gryzarki obwiedniowe

do gryzowania kół o zębach prostych, skośnych i ślimakowych,

5) wiertarki

słupkowe i stołowe, oraz szlifierki słupkowe i stołowe. 6973



Fabryka Manometrów, Gazomierzy i Aparatów Gazowych

wykonuje, naprawia i wzorcuje:
**MANOMETRY, WACUUMMETRY,
PYROMETRY oraz CIEPŁOMIERZE**
wszelkiego rodzaju i do każdego celu

WODO- PARO- I GAZOMIERZE DO CELOW PRZE-
MYSLOWYCH I DOŚWIADCZALNYCH

7605z
**DOM PRZEMYSŁOWO-HANDLOWY
„CARBOPOL“**

WŁAŚC.: Inż. PIOTR TRACZ W KRÓL. HUCIE, G. ŚL. TEL. 390.

Wszelkich kliszy i rysunków

w dobrym wykonaniu i prędko
dostarcza

Drukarnia „KUPIEC“

ul. Wielka 10 POZNAŃ Telefon 2277

DĄBROWSKI PRZEMYSŁ DRUCIANY

BRACIA KLEIN

W DĄBROWIE GÓRNICZEJ

TELEFON NR. 91 i 291

WYKONUJE:

Łańcuchy

elektrycznie spawane i patent „Viktor“

Spreżyny

do mebli, stalowe, miedziowane

Nakretki

i pokładki wszelkiego rodzaju

Gwoździe - Śruby

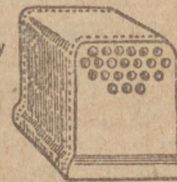
Nity - Drut

wszelkiego rodzaju

7423



WAŁY KOLANOWE
DO WSZYSTKICH SYSTEMÓW
MECARN PAROWYCH
JAK TEŻ
KOMPLETNE ŁOŻYSKA
DO NICH.



KOMPLETNE PALENISKA
LOKOMOBILOWE
I DO LOKOMOTYW
JAK TEŻ DO
WSZYSTKICH SYSTEMÓW
KOTŁÓW PAROWYCH.

WYKONUJE: W NAJKRÓTSZYM TERMINIE I NA DOBRYCH WARUNKACH.

S. SAMULSKI i Sp. PLESZEW

FABRYKA MASZYN I ARMATUR-ODLEWNIA-KOTŁARNIA

7R4B

FABRYKA OGRZEWAŃ CENTRALNYCH I APARATÓW

Inż. I. H. B. Teepe

Łódź, ul. Kopernika 40.



Rury żebrowe

z kutego żelaza o długościach do 6-ciu metrów
Rejestry z rur żebrowych. Nagrzewnice powietrzne
Proszę zażądać specjalnego katalogu. 6284

Z życia placówek przemysłowo-handlowych

Fabryka maszyn, wozów i odlewnia żelaza St. Malinowski w Śremie

Wśród wielkopolskiego przemysłu budowy maszyn firma St. Malinowski w Śremie rozwinęła się jako placówka prowincjonalna do rozmiarów poważnych, obejmując swoją działalnością odlewnictwo, fabrykację maszyn oraz budowę wozów. W dziale maszyn i narzędzi rolniczych specjalnością jej są maneże wypróbowanego typu oraz walce. Oddział handlowy firmy dostarcza prócz tego maszyny i narzędzia rolnicze wszelkiego rodzaju i typu produkcji własnej jako też najprzedniejszych marek innych fabrykatów. Dalej jak już zaznaczyliśmy wykonuje firma walce drogowe, budując zarazem do nich oraz do pługów parowych beczkowsy. W fabryce wozów buduje się również wozy mieszkalne, wozy

zwykle robocze dla gospodarstw rolnych oraz powozy. Nowocześnie pędzona odlewnia żelaza wykonuje wszelkie odlewy dla potrzeb własnych, trudniąc się również odlewnictwem zarobkowo według nadesłanych wzorów i modeli. — Z krótkiego tego pobieżnego rzutu oka wynika, że produkcja firmy Malinowski w Śremie jest rozgałęzioną a obroty jej żywe, czego dowodem, że dla sprężystszej obsługi licznej klienteli utrzymuje oddział handlowy w **Poznaniu**, który mieści się przy ul. **Pocztowej nr. 30**. — Oddział poznański zaopatrzony jest stale w obfity wybór wszelkich maszyn, dostarczając je po cenach i na warunkach jak śremska centrala.

Fabryka wyrobów metalowych, St. Sulikowski, Kraków XVII, ul. Lubelska. Tel. 2088

Powyższe przedsiębiorstwo wytwarza wszelkie latarnie, banie, kotły, oliwiarki, kubły do wody i węgla. Wymienione przedmioty dostawia do P. K. P. już od lat 35, ciesząc się pełnym zaufaniem i uznaniem dla jakości wytwarzanych przedmiotów.

Poza wyszczególnionymi przedmiotami wytwarza na zamówienie latarnie do użytku prywatnego, różne naczynia blaszane z miedzi, z mosiądzu, z alpac i urządzenia, aparaty i przyrządy dla pszczelnictwa i mleczarstwa.

Rok założenia placówki jest 1892. W ciągu długiej, pożytecznej działalności na polu fabrykacji wyrobów metalowych zdobyła sobie fabryka liczną stałą klientelę.

Fabryka posiada wszelkie nowoczesne urządzenia do wykonywania wyżej wymienionych przedmiotów przyczem materiały używane do fabrykacji są zawsze starannie dobierane tak, że wyroby są pierwszorzędnej jakości i nie ustępują w niczym zagranicznemu.

Z dużym uznaniem należy podkreślić fakt, że zarówno zarząd jakoteż pracownicy rekrutują się z samych Polaków, co świadczy dodatnio o uświadomieniu narodowym na polu gospodarczej samowystarczalności. Placówka rozwija się pomyślnie o czym świadczy duża ilość pracowników wynosząca około 100 ludzi.

„Elevator“ Sp. Akc. dawniej Teodor Holtz i Kania & Kuntze w Katowicach ulica Kamienna 4

Powyżej wymieniona firma zalicza się do poważnych zakładów górnośląskiego przemysłu ciężkiego. Dysponuje ona poza odlewnią żelaza i metali, także odlewnią stali, dostosowaną do potrzeb budowanych w danych zakładach fabrycznych maszyn. Zakłady „Elevator“ trudnią się budownictwem żelaznym i aparatów, dalej wykonują wózki wydobywcze, klatki wydobywcze, urządzenia transportu, dźwigi, żorawie, odlewy stalowe, koła zębate, zwrotnice, rozjazdy, złożenia kołowe, koszyki rolkowe oraz różne inne konstrukcje żelazne. Biuro firmy „Elevator“ mieści się w Warszawie, przy ul. Sienkiewicza 1.

Wyroby „Węgierskiej Górki“

Nojpoważniejszych rozmiarów odlewnia rur, urządzoną według najnowszych wymagań techniki odlewniczej jest „Węgierska Górka“, Górnicza i Hutnicza Spółka Akcyjna w Węgierskiej Górze w powiecie żywieckim. Roczna wytwórczość tych zakładów wynosi 20.000 ton rur żeliwnych oraz 8.000 ton innych odlewów. Wyroby tej firmy znane są powszechnie w całym kraju, mimo to, nie od rzeczy będzie przypomnieć niektóre z czołowych fabrykatów jak: lano-żelazne rury i kształtki wodociągowe i gazowe, kielichowe i kolnierkowe o różnej średnicy, rury do ekonomizerów, odlewy handlowe (płyty, ruszty, ramy, drzwiczki, piecyki i t. p.), odlewy budowlane i kanalizacyjne, odlewy maszynowe wszelkiego rodzaju, wlewnice do stalowni i odlewy kwasoodporne. Zbytecznym dodawać, że jakość wszystkich tych wyrobów odlewniczych jest pierwszorzędna i stoi na równym poziomie, jeżeli nie wyższym poziomie od podobnych fabrykatów renomowanych zakładów zagranicznych.



50.000 osób

setki ton towarów, 5 milionów listów przewiozły dotychczas samoloty na linjach powietrznych w Polsce!

Samoloty kursują codziennie.

Korzystaj z najwygodniejszej i najszybszej komunikacji: Bydgoszcz, Katowice, Kraków, Lwów, Poznań, Warszawa, Gdańsk, Brno i Wiedeń.



Liczniki do maszyn
sztańc, pras wszelkiego typu

polecane ze składu fabrycznego w Warszawie

Jeneralny Reprezentant
Fabryki Liczników
J. Hengstler, Aidingen

Stanisław Peretz 8217
BIURO TECHNICZNO-HANDLOWE
Warszawa, Nowy Świat 16

PENDAG

Środek do odcyszczania rdzy!
Sukces nadzwyczajny w całym przemyśle!
Niezbędne do każdego ruchu!

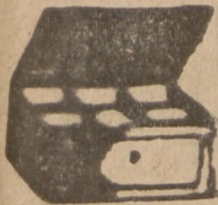
Szukamy zastępców we wszystkich miejscowościach.

„NEON“

Spółka dla nowości technicznych
Katowice, ul. Stalmacha 18

8275

KORZYSTNE HURTOWNE ŹRÓDŁA ZAKUPU



F. i R. KALESSE

6494 KATOWICE, ul. Plebiscytowa 8.

FABRYKA KAS PANCERNYCH

Specjalność: kasy betonowo-pancerne.
kasetki tylko dla odsprzedawcy



„Siatkolin“

Fabryka Lin i Siatek
Druclanych w Zawierciu

Skrzynka poczt. 54. Tel. 105
poleca: 7610z

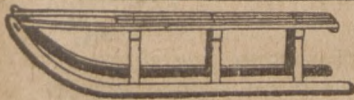
Liny, Siatki i Pasy druciane
do najróżnorodniejszych celów

ARMATURE do instalacji ogrzewania centralnego:

krany-regulatory, zasuwy Peeta, odwadniacze i t. p.

oraz
armaturę przeciwpożarową, wodociągową i kąpielową
w wytwornem wykonaniu polecają

Janczewski i Freymark, Warszawa, Mokołowska 49



SANECZKI

z drzewa bukowego i jesionowego w najlepszym wyko-
naniu 7790

„MARS“, Fabryka wyrobów drzewnych, Sp. z o. p., LUBLINIEC, G. Śląsk.

Biuro sprzedaży: KATOWICE, ul. Słowackiego 16.

Płyty fibrowe amerykańskie

i pręty we wszystkich wymiarach, jak również presz-
pan w arkuszach, mika, taśma izolacyjna, taśma gum-
owa (paraguma) etc. etc. najkorzystniej do nabycia
w Hurtowni artykułów techn. i elektrotechnicznych

S. Szajer, Kraków, ul. Wiślna, telefon 4154

7131



„SUMMIT“

brusiki naturalne
są wymienite, wszędzie do nabycia po cenie detalicznej
ZI 1.40, 1.30, 1.20, 1.10

Zastępca na Polskę: 8067

Inż. Ludwik Rączkowski, Kraków, Plac Marjański nr. 9.

Wytwórnia i tłocznia wyrobów metalowych i galanteryjnych

Fr. Kalas, Poznań, ul. Woźna 10

poleca solidnego wykonania wszelkie prace tłoczone (dryko-
wane) w mosiądzu, aluminium, alpacie, miedzi, białej blaszce
i t. p. Specjalność: Wyroby galanteryjne, rzeźnicze, elektro-
techniczne, powoźnicze, fryzjerskie, biurowe oraz przybory
turystyczne. 7798

Ceny niskie!

Dostawa szybka!

Do cynowania

przyjmuje wszelkie gotow. wyroby
z blachy po przystępnych cenach 8175

„SOWA“ Fabryka Wyrobów Metalowych
Kraków XV.

Fabryka pieców

i kuchen przenośnych

dostarcza piece i kuchnie kalowe przenośne — jak
również wykonuje wszelkie roboty kaflarskie i zdruń-
skie — z gwarancją 50% oszczędności na opale.
— Przeróbka i przestawienie starych pieców —

7710

Inż. A. Birszenk i Ska, Kraków, św. Tomusza 21. Tel. 2652

Wolne miejsce

KOSZE druciane

10 sztuk złotych 40.—

Nieznany za zaliczeniem!



Cennik gratis!

Siatki czworo- katne

w każdym rozmiarze.

7768

Siatki tkane

do młynków zbożowych

Siatki Rabica

Alexander Maennel,

Fabryka ogrodzeń drucianych
Nowy-Tomyśl, W. 1. (Wkp.)

Trzcinę sufitową

pierwszorzędnej jakości własnego wyrobu dostarcza
korzystnie

Gustaw Glaetzner

Centr. Materiałów Budowlanych i Dachówek
Poznań 3, Mickiewicza 36.

Telefon 85-80.

4308

Założona 1907 r.

Liny pługowe i liny dla wszelkich celów

dostarcza

Górnośląska Fabryka

Lin Druclanych i Wyrobów Druclanych

sp. z ogr. odp. w Rudzie.

8272



Specjalna Pracownia Diamentów
do tarcz szlifierskich i do różnięcia szkła

H. SZEFTEL, Warszawa
Graniczna 16. 8133 Egz. od 1882 r.

Wolne miejsce



(PRZEDRUK ARTYKUŁÓW DOZWOLONY JEDYNIĘ ZA PODANIEM ŹRÓDŁA).

Skutki tempa maszynowej ery

(według prasy amerykańskiej).

Niema dnia, któryby przeszedł bez żadnego nieszczęśliwego wypadku w przemyśle. Czytamy o tem wszyscy w gazetach, lecz niezawodnie zadziwi nas i przerazi wiadomość, że przeszło trzysta tysięcy ludzi corocznie staje się kalekami na całe życie wskutek nieszczęśliwych wypadków. Połowa tej liczby to robotnicy w różnych gałęziach przemysłu, którzy nie mogą, dzięki doznanemu kalectwu, pracować nadal w zawodach, w których są wykwalifikowani. Według obliczeń statystycznych 55.000 corocznie okaleczonych robotników znajduje się w potrzebie otrzymania pomocy w nauczeniu się nowego rzemiosła, ponieważ do dawnego zajęcia powrócić już nie mogą. Dziewięć lat temu rząd przeprowadził uchwałę ustawy o zawodowej rehabilitacji dla okaleczonych cywilnych pracowników. Ustawa ta zawiera program dopomożenia okaleczonym robotnikom w możliwości zarobkowania w innych zawodach im dostępnych. Program ten okazał się w praktyce skutecznym i oddał nieocenione usługi.

Nie zmienia to jednak faktu, że jednym z największych problemów obecnych czasów jest zapobieganie wypadkom, jakim coraz więcej ludzi ulega dzięki gorączce pośpiechu współczesnego życia. Robotnik, będący w dzisiejszym systemie jedynie małym kółkiem w maszynie, musi się spieszyć, ponie-

waż w przeciwnym razie zwalnia on całe tempo produkcji, tamując szybkość, z jaką się ona odbywa. Istnieje wprawdzie we wszystkich gałęziach przemysłu system ubezpieczeniowy, lecz właśnie ta pewność, że człowiek może się zaasekurować przeciw wszystkim niemal wypadkom, zdaje się ujemnie wpływać na zmechanizowany umysł współczesnego człowieka. Staje się on nieraz jeszcze bardziej niedbałym i nieopatrznym. Wielu ludzi na przykład nie dba wcale o to, czy ich automobil będzie skradziony, czy się spali, lub zostanie najechany przez inną maszynę, — wszakże jest ubezpieczonym od takich wypadków. Takie rozumowanie jest zupełnie błędne, lecz stosunkowo jeszcze niewinne, boć chodzi tu o martwy przedmiot. Jeżeli jednak człowiek stosuje podobne niedbalstwo i względem najechania drugiego człowieka i nie przejmuje się tem zbyt, nie jest to już nieopatrność, lecz niehumanitarna nieczułość i obojętność na dole i niedole bliźniego. Jeżeli człowiek odsunie się w podobny nastrój umysłowy, staje się on niebezpiecznym dla społeczeństwa, bo żadne względy ludzkie, a tylko samolubnie materialne, kierują jego czynami. Taki to człowiek jest odpowiedzialny za to, że wypadki stają się wciąż liczniejszymi. Lecz cóż go to obchodzi, wszakże się zaasekurowował!

Spawanie elektryczne oporowe*)

(Ciąg dalszy).

Spawanie oporowe odbywa się drogą sprasowania części mających być złączonymi. Zamiana energii elektrycznej w niezbędne dla spawania ciepło przy wysokiej temperaturze uzyskuje się za pośrednictwem wewnętrznego oporu części spawanych. Napięcie, jakie doprowadzamy przy spawaniu oporowym jest niewielkie, natomiast prąd musi być bar-

dzo znaczny, a to celem uzyskania koniecznej temperatury spawania. Do spawania oporowego stosuje się jedynie prąd zmienny lub trójfazowy, a to dzięki łatwej jego transformacji.

Przy spawaniu oporowym rozróżniamy: spawanie stykowe, punktowe i na szew.

Przy spawaniu stykowym następuje połączenie części bez posilkowania się elektrodami. Części do spawania zamocowuje się w taki sposób, aby

*) Maschinenmarkt.

powierzchnie spawu znajdowały się naprzeciw siebie, poczem doprowadza się prąd elektryczny, wprasowuje się części i spaw jest wykonany. W taki sposób spawa się pierścienie, ogniwa łańcuchów, sprzączki, części lokomotyw, wagonów, autobusów, maszyn rolniczych, jak również żelaza fasonowe aż do największych rozmiarów.

Również znajduje ten sposób spawania zastosowanie w fabrykach kabli i drutów, przy spawaniu drutów z żelaza, miedzi, mosiądzu, nowego srebra, aluminium itp. Zasadniczą zaletą tego rodzaju spawania jest szybkość przeprowadzonych robót jak również czystość przebiegu.

Spawanie oporowe punktowe lub przy szwie spawanym oparte są również na zasadzie wyzyskania ciepła o wysokiej temperaturze wytworzonego oporem elektrycznym metalu spawanego.

Zastosowanie spawania elektrycznego może być nieograniczone. I tak może być korzystnie używane przy spawaniu blach, materiału sztabowego, różnych profili, drutu itp., niezależnie od tego, czy mamy do czynienia z żelazem, mosiądzem, miedzią, aluminium itp.

Spawanie elektryczne znalazło szersze zastosowanie wobec stałego dążenia do racjonalizowania metod prac warsztatowych jak również i zmniejszenia związanych z tem kosztów. O ile zatem dotychczas spawanie elektryczne w Polsce nie jest tak dalece rozpowszechnione, np. jak w Niemczech, to wynika to jedynie z tego, że zalety spawania elektrycznego nie są jeszcze całkowicie znane zainteresowanym sferom.

W każdym bądź razie postęp jest stale widoczny i spawanie elektryczne znajduje u nas coraz więcej zwolenników.

Umysł ludzki rozkuty z kajdan

„Większość z nas tylko niejasno zdaje sobie sprawę, że żyjemy w czasach ogromnych zmian, które przekształtują umysł ludzkości w większym stopniu, niż wszystkie dotychczasowe rewolucje“ — temi słowami rozpoczyna znany angielski publicysta, Sir Philip Gibbs artykuł, który pod nagłówkiem „Umysł ludzki rozkuty z kajdan“ pomieszcza w New York Times.

Odbývająca się obecnie rewolucja jest donioślejszą od politycznej lub społecznej, jakimi były wszystkie dotychczasowe, ponieważ zasadza się ona na zmianach, które dokonywują się w światopoglądzie ludzkim. Nowe wynalazki szybkiej komunikacji fizycznej zapomocą lotnictwa i myślowej za pośrednictwem radja, są głównymi przyczynami tej umysłowej rewolucji. Aby dokładnie to zrozumieć, porównajmy tylko obecną sytuację ze stosunkami z przed wojny.

Ogół ludzi żył wówczas w ciasnych ramach parafjalnej egzystencji. Każdy naród pozostawał izolowany w obrębie swych granic, zaś międzynarodowe stosunki były prowadzone przez ambasadorów, którzy informowali swe rządy raportami, opartymi na szpiegostwie, intrygach dworskich i plotkach salonowych. W rządzących sferach nie było szczeroci i zaufania, zaś masy, o życie których chodziło w tej grze dyplomatów, pozostawały w głębokiej nieświadomości szerokiego świata. Masy te żyły za murem przesądów, nietolerancji i ciemnoty.

Gdy w 1918 roku skończyła się wojna, miliony ludzi powróciło do domu z najodleglejszych nieraz części świata. Wrócili innymi ludźmi, bo pojęcie ich wiadomości i cały horyzont myślowy uległy radykalnej zmianie. W dziesięcioleciu zaś, które upłynęło od zawarcia pokoju, światopogląd ludzki zmienił się jeszcze bardziej. Epokowy przelot Lindbergha przez Atlantyk wstrząsnął wyobraźnią świata; tura powietrzna Zeppelina dookoła świata zmieniła w umysłach ludzi pomiar przestrzeni i czasu. Radjo wreszcie położyło kres izolacji poszczególnego człowieka od reszty świata. Już i teraz, pomimo że niefortunny często dobór programu, przeladowanego tanią muzyką jazzową i błazeństwami trzeciorzędnych komików, radjo jest dla niezamożnego człowieka uniwersytem, operą i salą odczytową, podwyższając poziom wszechstronnych wiadomości i szerząc oświatę we wszystkich dziedzinach. To samo tyczy się migawek, pomimo ich obecnej jałowości, która, miejmy nadzieję, ustanie, gdy gust publiczności się polepszy.

„Postęp i rytm życia współczesnej ludzkości zostały przyspieszone, i czas i przestrzeń mają inne już znaczenie w wyobraźni młodego pokolenia. Świat, a szczególnie umysł świata, posuwa się szybko i za pół wieku będzie takim, jakim dziś jeszcze wyobrazić go sobie nie możemy. Mniej będzie rozdziałów i rozdźwięków pomiędzy rasami i narodowościami i może więcej szczęścia i mądrości dla przeciętnego człowieka. Kto wie?“ Temi słowami kończy Gibbs swe dowodzenia, że lepsze jutro oczekuje ludzkość.



**FEINSTAHLWERKE
TRAISEN-LEOBERSDORF A. G.**

vorm. FISCHER, TRAISEN (Dolna Austrja)
Adres telegraficzny: „Feinstahl-Traisen“

**Odlewnia stali i metali miękkich, fabryka zamków
SPECJALNOŚĆ: Kształtki z specjalnego żelaza odwęglonego na rury gazowe i wodociągowe, marki sławy światowej F. T.**

Wykonujemy pozatem: zamki budowlane, meblowe oraz kłódki pancerne, dalej odlewy stalowe i z metali miękkich, według nadesłanych nam rysunków i modeli.

Kształtki i zamki dostarczamy franko oclone, ewent. franco dom w złotych.

Zapytania, względnie zamówienia skierować należy do generalnego zastępcy na Małopolskę, Górny Śląsk, Poznańskie, Pomorze i Wolne Miasto Gdańsk:

Jakób S. Karl, jun., Wiedeń

(Wien II), Feuerbachstrasse 8

na teren b. Kongresówki:

8232

POSŁUSZNY, Warszawa, Żórawia 33

Zastosowanie termitu do roztopienia lodu

Amerykańskie pisma naukowe donoszą o ciekawych wynikach stosowania termitu do walki z lodami. Termit jest to mieszanina tlenku żelaza i sproszkowanego aluminium. Pali się jasnym płomieniem i wytwarza wiele ciepła. Doświadczenia amerykańskie wykazały, że 900 gramów termitu wystarcza do roztopienia 160 kg. lodu. Wyniki te zainteresowały wojsko, oraz sfery górnicze. Dzięki termitowi można bowiem kopać rowy strzeleckie w najbardziej nawet zamrożonej ziemi, oraz eksploatować kopalnie północnej Kanady i Alaski dziś, z powodu ostrego klimatu, mimo bogactw, nieczynne.

Postępy w lotnictwie

JAK ZABEZPIECZYĆ PASAŻERÓW AEROPLANU?

W lotnictwie wojskowym utarł się już zwyczaj zabierania przez lotników spadochronu. Dlatego też wyskakowanie ze spadochronem stało się obecnie nieodłączną częścią ćwiczeń lotniczych.

Inaczej rzecz przedstawia się w lotnictwie cywilnym. Dla pasażera, zamkniętego w kabinie, możliwość skorzystania ze spadochronu jest minimalna. Dlatego też naogół praktyka wypowiada się przeciw używaniu spadochronów przez pasażerów. Jednocześnie starano się obmyśleć inne środki zabezpieczające pasażerów.

Proponowano nawet sposób heroiczny, któryby polegał na tem, aby wszyscy pasażerowie nosili spadochrony, i aby w niebezpiecznym momencie, przy interwencji pilota, wszyscy mogli być odrazu rzućni w przestrzeń przez wysuniętą podłogę kabiny.

Najszcześniejszą ideą byłoby zapewne zastosowanie tak wielkiego spadochronu, aby mógł on unieść cały aeroplan w razie potrzeby. Jest to projekt, który opracowuje obecnie E. Hoffman, major armii amerykańskiej. Spadochron jego mierzy 26 metrów w średnicy i przypomina w zasadzie zwykły przyrząd ratowniczy tego rodzaju. Były już nawet robione próby z tym olbrzymem, podczas których spadochron dźwigał bomby, ważące po 1200 kilogramów.

Próby te nie dały jeszcze rezultatów zupełnie zadowalających.

Prosimy powoływać się na „Rynek Metalowy i Maszynowy“

Dla zbliżającego sezonu

polecamy

fabrykom wyrobów drucianych:

Pleciarki z półautomatycznymi stołami.

Maszyny uniwersalne: pleciarki z przekładniami połączone z urządzeniem do falowania (karbowania) drutu, do wyrobu siatek okrągłych i sprężyn materacowych, do sprostowania drutu itp. **Nowość.**

Odwijacze, umożliwiające około 1000 obrotów pleciarki na minutę. **Nowość.**

Krośne ręczne. Automaty do wyrabiania łańcuchów materacowych.

Maszyny ręczne do zwiniania lin.

Maszyny ręczne do gięcia żelaza sztabowego i drutu.

Przebijacze.

Ślimacznice do wyrobu plecionek czworokątnych i okrągłych.

Kółka z stali lanej do karbowania drutu z frezowanymi zębami.

F. A. Huth i Syn

Budowa maszyn dla przemysłu drucianego
Chelmno 8245

DRAWSKA ODLEWNIA ŻELAZA I FABRYKA MASZYN

inżynier LUDWIK KEMBLIŃSKI i S-ka

DRAWSKI MŁYN (WIELKOP.)

Telefon nr. 1

Biurowe centralne:

Telefon nr. 1

Poznań, Wierzbicice nr. 14.

Telefon nr. 21-63

7594z

połącza

7149

odlewy lano-kute i żeliwne

o doskonałej jakości

7873k

Dostawa terminowa.

Dostawa terminowa.

WYTWÓRNIA PĘDNI, MASZYN I ODLEWNIA ŻELIWA

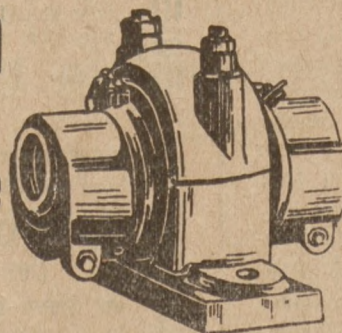
KRAWCZYK i S-ka W ZAWIERCIU

Własne biuro w Warszawie

ul. Krucza 16, tel. 105-17

PRZEDSTAWICIELSTWA

we wszystkich większych miastach
Rzeczypospolitej



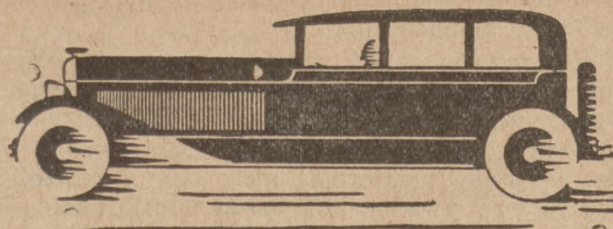
SPECJALNOŚĆ:

Pędnie, odlewy maszynowe i budowlane

SPRZĘGŁA CIERNE HILLA

Całkowite urządzenia do przenoszenia materiałów: przenośniki (transportery) podnośniki (elewatory) i t. d.

OKNA ŻELAZNE



Dział Samochodowy

Współzawodnictwo czy współpraca automobilu i kolei żelaznej?

Naczelnym inżynierem dykcji linii kolejowej francuskiej Paryż—Lyon—Śródziemnomorze (P. L. M.) M. A. Pourcel, skreślił szereg bardzo pouczających i interesujących uwag i wskazówek na temat kollaboracji dwóch współczesnych środków komunikacyjnych — kolei i automobilu.

„Problemat transportu osób i towarów zapomocą kolei i automobilu, mówi inż. Pourcel, przedstawia się nam z dwóch stron: jako współpraca obu tych środków komunikacji, gdzie auto jest przedłużeniem linii kolejowej i jako konkurencja. Na tę drugą stronę problemu kładzie się dzisiaj duży nacisk. Ja sądzę jednak, że o wiele większą wagę i znaczenie ma rola auta, jako współpomocnika kolei, i że w tej roli ostoi się auto zwycięsko, gdy kryzys obecny przeminie. Mojem zdaniem auto, w każdej jego postaci, nadaje się znakomicie do przewozu i transportu częstotliwego, w mniejszych partjach na ulicach, które mogą być wyzyskane jako dopływy, przedłużenia linii kolejowych. Ten rodzaj komunikacji zastępuje świetnie pociągi na liniach w okresach i godzinach mniej wyzyskanych dla celów zarówno przewozu poczty, jak osób i towarów. W ten sposób komunikacja regularna między pewnymi punktami ośrodkowymi a centrum daje się doskonale utrzymać.”

Auto może konkurować z koleją pod względem dogodności rozkładu jazdy, łatwej przystosowalności do lokalnych potrzeb i wymogów komunikacyjnych. O ile — powtarza p. Pourcel — chodzi o przewóz w mniejszych ładunkach.

Auto jest również cennym pomocnikiem kolei tam, gdzie chodzi o skierowanie ruchu turystycznego w okolicy mniej dostępne dla pociągów i szyn. Tu jego rola jest niezastąpiona i niezwykle cenna, jak to wykazały doświadczenia kompanji kolejowej P. L. M., która zorganizowała komunikację autobusową już w roku 1911 z Ex les Bains (franc. Szwajcarja) do Nicei. Droga prowadzi przez Alpy na dystansie około 700 klm. Przez przedłużenie jej późniejsze P. L. M.

zorganizowało całą sieć linii autobusowych w południowej i centralnej Francji. Ruch turystyczny na tych liniach wzrósł ogromnie. Kompanja P. L. M. zastosowała tu system eksploatacji pośredniej przez udzielenie koncesyj spółkom prywatnym, którym udziela ona pewne gwarancje, kontrolując ich działalność, ustalając wspólnie rozkład jazdy, taryfę biletów etc. etc. W konkluzji inż. Pourcel twierdzi, iż, jak wynika z jego dotychczasowych obserwacji nad współpracą auta i kolei we Francji, komunikacja autobusowa przedstawia więcej szans dodatnich, niż ujemnych dla kolei, przyczynia się poza tem do zagęszczania znakomitego sieci komunikacyjnej w kraju. Przy obecnych postępach techniki auto staje się pewnym i szybkim środkiem transportowym, który uzupełnia funkcje i rozszerza zadania kolei.

Ciekawe uwagi francuskiego inżyniera, odnoszące się do kraju o bardzo rozwiniętej sieci kolejowej, mają jeszcze większe znaczenie dla Polski, której całe połacie kraju są pozbawione nowoczesnej komunikacji. W interesie ogólnym leży jak najusilniejsze popieranie inicjatywy prywatnej, lecz niemniej ważną pozostaje kwestja kontroli władz nad komunikacją autobusową. Ostatnie rozporządzenia we wielkiej mierze uregulują tę dziką gospodarke, narażającą często życie i mienie obywateli. Ostatnio widzi się już coraz częściej wielkie, wygodne autobusy na naszych drogach, budowane przeważnie dla przewozu pasażerów, znikają zaś z widowni wehikuly, bodajże jedyne w Europie, konstruowane dla taniości na podwoziach lekkich, przeważnie amerykańskich, nienadających się zupełnie do tego celu.

Rozwój komunikacji autobusowej łączy się ściśle z rozwojem przemysłu. Narazie mamy w Polsce jedną tylko fabrykę „Ursus” o niewielkiej jeszcze produkcji. Większość zapotrzebowania pokrywają wozy różnych marek, dla których szereg fabryk europejskich buduje specjalne podwozia autobusowe. Karoserje naogół przygotowywane są u nas w kraju.

Z dziedziny statystyki samochodowej

Nikogo dziś nie trzeba przekonywać o roli i znaczeniu samochodu w życiu współczesnym. Najdoskonalszym wykładnikiem popularności tego środka komunikacji 20-go wieku jest olbrzymia ilość samochodów na kuli ziemskiej. Niema już dziś takiego zakątka ziemi, gdzieby nie znano samochodu, jako najszybszego środka lokomocji.

Jak wykazują ostatnie statystyki, na całej kuli ziemskiej znajdowało się na 1 stycznia 1929 r. w uży-

ciu 31.929.952 samochody. Jest to, jak dotąd, cyfra rekordowa w historii rozwoju automobilizmu wszechświatowego. Według tych samych danych przyrost w ciągu ostatniego roku wyniósł 2.291.417 samochodów.

Jeśli tę ostatnią liczbę porównamy z liczbą obrazującą produkcję samochodową za rok ubiegły, t. j. z 5.372.741 wozów (z czego Stany Zjednoczone wyprodukowały 4.699.766, pozostałe kraje — 672.975

wozów), to przekonamy się, że połowa wyprodukowanych w 1928 r. samochodów została obrócona na pokrycie zużytego taboru. Znakomitą większość samochodów posiadają Stany Zjednoczone Ameryki Północnej, gdyż tylko 7½ miliona wozów znajduje się we wszystkich innych krajach, leżących poza granicami Stanów.

Do statystyki tej nie są wliczone motocykle, które poza Stanami Zjednoczonymi stanowią 2.053.068 sztuk.

Do państw, w których ilość samochodów przekroczyła 1.000.000 wozów, zaliczyć należy Stany Zjednoczone, Francję, Wielką Brytanię i Kanadę, na piątym i szóstym miejscu znajdują się kraje, które posiadają

ponad pół miliona wozów, t. j. Australja i Niemcy. Rok bieżący powinien przynieść dalszy wzrost w tej dziedzinie, gdyż produkcja postępuje wszędzie w niesłychanym tempie naprzód.

Obecnie przemysł samochodowy jest największym przemysłem świata, jest więc rzeczą zrozumiałą, iż olbrzymia ta produkcja wymaga ogromnych ilości najróżnorodniejszych materiałów i surowców. Wymienimy tylko niektóre z nich, jako: żelazo, stal, miedź, cyna, bawełna, juta, szkło, włosie, skóra, drzewo, wszelkiego rodzaju chemikalja, smary i oleje. Wreszcie do celów wytwórczych używane są również tak kosztowne materiały jak: złoto, platyna, diamenty itp.

Na marginesie projektu budowy fabryki Forda w Polsce

O czem należy pamiętać przy udzieleniu prawa budowy fabryki.

Pobył delegacji Forda w Polsce dla zbadania warunków, na jakich możnaby i w Polsce pobudować i poprowadzić fordowskie zakłady automobilowe, jest dalszym etapem w olbrzymim rozwoju światowych przedsiębiorstw Forda, a jak wielu utrzymuje, najbogatszego człowieka na kuli ziemskiej. Niema bowiem na świecie zasobniejszego kraju, w którym Ford nie miałby swych zakładów. Nieskończony ich łańcuch ciągnie się poprzez Amerykę północną, środkową i południową, poprzez Europę wszerz i wzdłuż, poprzez Azję, a ostatnio poprzez Australję, a nawet Afrykę. Doniedawna wyłącznym właścicielem wszystkich przedsiębiorstw na pięciu kontynentach świata był Henry Ford wraz ze swym synem Edsel. Ostatnio atoli Ford postanowił dopuścić do udziału w zyskach obywateli tych krajów, w których jego przedsiębiorstwa się znajdują. Przed kilkoma miesiącami Ford wydał siedem milionów akcji po jednym funcie angielskim każda, które rzucił na finansowy rynek europejski, zwłaszcza londyński. Akcje te przedstawiają 40 procent wartości następujących przedsiębiorstw Forda w Europie: Automobiles Ford S. A. of Paris, Francja; Ford Motor Company A. G. of Berlin, Niemcy; Ford Motor Company d'Italia S. A. of Trieste, Włochy; Ford Motor Company S. A. of Antwerp, Belgja; Ford Motor Company S. A. of Barcelona, Hiszpanja; N. V. Ford Motor Company of Rotterdam, Holandja; Ford Motor Company S. A.

of Copenhagen, Danja; Ford Motor Company of Stockholm, Szwecja; Ford Motor Company O. Y. of Helsingfors, Finlandja; Ford Motor Company Ltd. of England; Ford Motor Company of Northern Ireland; Ford Motor Company of Irish Free State. Akcje te już na drugi dzień po ich się ukazaniu przedstawiały podwójną wartość, a dzisiaj już płacą za nie przeszło 20 dol., czyli pięć niemal razy tyle, ile wynosi ich normalna wartość.

O ile powstanie Ford Motor Company of Poland, Henry Ford zatrzyma 60 proc. akcji tego przedsiębiorstwa, aby utrzymać swą pełną kontrolę, a 40 proc. rzuci na giełdę polską, jak to miało miejsce w Londynie, Paryżu, Berlinie i po innych stolicach europejskich. Wątpliwem atoli jest, aby te akcje znalazły się w rękach polskich, o ile nie będzie odpowiednich zastrzeżeń. Gdy akcje Forda ukazały się na giełdzie londyńskiej, momentalnie rozkupili je Amerykanie, uprzedzając Anglików, dla których pozostały tylko skromne resztki. Fakt ten spowodował po innych krajach zastrzeżenia, że akcje Forda, wydane w danym kraju, mogą nabywać tylko mieszkańcy tego kraju a nie inni i Polska przeto, o ile powstaną w niej zakłady Forda, zastrzeżeniem takim może sobie zagwarantować współwłasność tych zakładów w wysokości 40 procent, gdy tymczasem angielskie przedsiębiorstwa Forda znalazły się wyłącznie niemal w rękach amerykańskich.

Mieszanki benzynowo-alkoholowe

W ostatnim czasie w Europie zajmują się coraz więcej kwestją zużycia alkoholu jako środka napędowego dla motorów spalinowych. Czysty alkohol, bez domieszek żadnych innych ciał, nie nadaje się do tego celu, lecz z dodatkiem dużej ilości benzyny może być użyty z powodzeniem. Już w czasie wojny, z powodu braku dostatecznej ilości benzyny w państwach centralnych próbowano zastąpić ją mieszankami alkoholowo-benzynowo-benzolowymi, lecz z powodu użycia surowego alkoholu, mieszanki te dawały niezadowalające rezultaty.

Po wojnie kwestją mieszanek benzynowych zajęto się też we Francji, która z jednej strony nie posiadała własnej ropy naftowej, z drugiej strony miała wielkie zapasy spirytusu, nagromadzone dla wyrobów materiałów wybuchowych, produkcja których, z chwilą ukoń-

czenia działań wojennych, raptownie zmniejszyła się do normy pokojowej.

Podobnie jak w Niemczech, i u Francuzów pierwsze próby zastosowania mieszanek dały wyniki ujemne. Podobny los spotkał doświadczenia, prowadzone w innych państwach. Niepowodzenia te były spowodowane, jak już zaznaczyliśmy, użyciem surowego spirytusu lub spirytusu nawet oczyszczonego, lecz zawierającego pewną ilość wody. Obecność wody uniemożliwiała dokładne mieszanie się alkoholu z benzyną i powodowała bardzo nierównomierną karburację tak, że trzeba było mieć różnoprocentowe mieszanki dla różnych pór roku, poza tem, zależnie od zmiany wilgotności powietrza, wciąż regulować motor.

Kłopoty z mieszaniną surowego spirytusu, benzyny oraz innych specyfików, przeżywał autor tego

artykułu w czasie wojny, służąc na samochodzie pancernym. Zdarzyło mu się np. raz, że podczas gorącej walki motor zastrajkował, gdyż zaświeciło ciepłe słońce, a korburator był uregulowany na poranną mgiełkę. Trzeba było, chcąc nie chcąc, pod gradem kul przeciwpancernych i zapalających wychodzić z maszyny, odśrubować maskę i regulować nanowo korburator. Po tak smutnej próbie cała obsada pancerki miała serdeczną abominację do każdego rodzaju alkoholu i dlatego niszczyła go zawsze przez wypicie przed waniem do baku z benzyna.

Pomijając wspomnienia osobiste, musimy nadmienić, że smutne próby, wykonane z pierwszymi mieszankami, odstraszyły wielu ludzi od ich użycia i z chwilą, kiedy minął smutny okres „ersatz'ów”, nikt nie ważył się wlewać jakichś niepewnych dodatków do normalnej benzyny. Mimo to technicy pracowali wciąż nad tym problemem i wreszcie otrzymali dobre wyniki, stosując zupełnie bezwodny alkohol, który miesza się w dowolnej proporcji z benzyną i nie wymaga żadnych dodatków ujednostajniających. Po długich próbach okazało się, że takie mieszanki alkoholowe wykazują nawet w porównaniu z benzyną pewne zalety jak np. wyższy punkt zapłonu, dzięki czemu daje się zastosować większą kompresję, a co za tem idzie, lepiej technicznie wykorzystać silnik. Pod warunkiem użycia bezwodnego i rektyfikowanego spirytusu (surowy, jako nieobojętny niszczy po pewnym czasie metalowe części silnika), możemy zupełnie bezkarnie zestawiać mieszanki pędne, które zawierają do 30 procent alkoholu.

Wyniki omówionych wyżej badań doprowadziły wreszcie do tego, że w niektórych państwach ustawo-

wo przeprowadzono zakaz używania czystej benzyny, a pewne większe miasta wprowadziły też przymus dodawania alkoholu ze względu na zdrowotność, gdyż czysta benzyna przy spalaniu wytwarzała zbyt wielką ilość tlenku węgla (CO), który formalnie zatruewał powietrze na więcej ruchliwych ulicach.

Jakie znaczenie ma dodatek alkoholu do benzyny dla Polski? Zdawałoby się, że posiadając własną ropę nie mamy powodu poważnie tą kwestją zajmować się, jednakże sprawa ta nie przedstawia się w rzeczywistości tak dobrze. Po pierwsze, stały wzrost zapotrzebowania ropy równoległe z wyczerpywaniem źródeł za parę lat doprowadzi nas do konieczności rozpoczęcia kosztownego dla nas importu drogiej benzyny; z drugiej strony my w kraju mamy bardzo duży przemysł spirytusowy, który przed wojną wytwarzał przeszło 250 000 000 litrów rocznie, obecnie natomiast musiał produkcję swoją zredukować do 60 000 000 litrów.

Widzimy więc, że wprowadzając u nas mieszanki alkoholowo-benzynowe zamiast czystej benzyny, przyjdziemy z pomocą naszej rodzimej wytwórczości spirytusu i odsuniemy na pewien czas konieczność rozpoczęcia importu zagranicznej benzyny.

Właściwie, co się tyczy importu benzyny, to nawet wprowadzenie mieszanek alkoholowych nie będzie w stanie radykalnie zmienić sytuacji i zabezpieczyć nas na przyszłość przed wyczerpaniem naszych zasobów ropy. Prawdopodobnie będziemy w końcu zmuszeni na wzór Niemiec zająć się poważniej wytwarzaniem benzyny z węgla kamiennego lub całkowitem jej zastąpieniem t. zw. gazem drzewnym, który można łatwo produkować z węgla drzewnego.

Szlifowanie cylindrów



od motorów samochodowych, samolotowych i traktorowych od 30 do 200 m/m średnicy z 1/100 m/m dokładnością na najnowocześniejszej, nowej, specjalnej maszynie do szlifowania cylindrów szwajcarskiego fabrykatu.

Szlifowanie wałów korbowych

na najnowocześniejszej nowej specjalnej maszynie do szlifowania wałów korbowych szwajcarskiego fabrykatu z 1/100 m/m dokładnością wszelkich rozmiarów od motorów samochodowych, samolotowych i traktorowych.

WYKONUJE SIĘ:

Tłoki żeliwne	w wszelkich	} do 150 m/m średnicy
Tłoki aluminiowe	rozmiarach	
Pierścienie tłokowe	do 150 m/m średnicy	
Sworznie tłokowe		6548
stal chromnikłowa, cementowane i szlifowane z 1/100 m/m dokładn.		
Zawory	z wysokowartościowej stali chromnikłowej.	

DOSTARCZA

SZYBKO — PRECYZYJNIE — TANIO.

Największe specjalne przedsiębiorstwo tego rodzaju w Polsce

„ERGE - MOTOR”

dawniej: R. Gunsch

POZNAŃ, ULICA MYLNA nr. 38

Telefon nr. 7929

PROSZĘ ŻAДАĆ BEZPŁATNE PROSPEKTY I CENNIKI.

Ogólna ilość pojazdów mechanicznych

kursujących na obszarze Rzeczyp. Polskiej na dzień 1 VII. 29. (bez wojskowych).

Nr. porządk.	Województwo	Liczba mieszkańców	ILOŚĆ SAMOCHODÓW					Ilość motocykli	Ilość innych pojazdów mechanicznych	Ogólna ilość pojazdów mechanicznych	Przyrost ogólnej ilości pojazdów mechanicznych (w stosunku do ilości z d. 1 stycznia 1929 r.) w procentach	Liczba mieszkańców przypadających na jeden pojazd mechaniczny
			osobowych	drożek	autobus	ciężarowych	ogólna					
1	Białostockie	1.479.909	258	144	207	150	759	113	6	878	39,8	1.685
2	Kieleckie	2.882.551	864	187	406	372	1.829	245	25	20,99	10,5	1.375
3	Krakowskie	2.265.445	1.126	405	282	471	2.284	499	46	2,829	11,8	800
4	Lubelskie	2.734.448	320	99	299	79	787	35	1	833	24,3	2.849
5	Lwowskie	3.089.722	1.029	417	218	236	2.000	344	28	2,372	24,7	1.302
6	Łódzkie	2.560.841	1.253	517	424	484	2.685	303	42	3,028	14,8	845
7	Nowogrodzkie	911.343	87	52	87	27	253	16	—	269	23,9	3.384
8	Poleskie	979.503	132	40	57	33	262	28	—	290	21,8	3.377
9	Pomorskie	1.063.600	1.645	377	101	525	2.638	653	22	3,318	18,4	321
10	Poznańskie	2.236.919	3.436	964	301	769	5.470	1.002	54	6,526	13,7	342
11	Śląskie	1.278.807	2.058	123	110	809	3.100	1.144	27	4,271	11,8	299
12	Stanisławowskie	1.522.285	206	99	101	62	477	79	5	561	9,7	2.713
13	Tarnopolskie	1.623.837	147	24	60	34	262	19	2	286	24,8	5.677
14	Warszawskie	2.401.801	1.346	247	504	568	2.565	178	13	2,756	10,9	871
15	Kom. Rz. w Warszawie	1.064.815	3.072	2.963	85	1.201	7.321	704	99	8,124	13,6	131
16	Wileńskie	1.143.123	157	145	139	48	489	31	—	520	13,0	2.198
17	Wołyńskie	1.634.264	163	68	109	35	375	33	—	408	3,5	4.005
Ogółem w Państwie		30.511.217	17.289	6.871	3.499	5.908	33.567	5.426	370	39.363	14,7	775

Nowe zastosowanie samochodu

Lotny Urząd Pocztowy w Warszawie.

Warszawska Dyrekcja Pocztowa uruchamia z dn. 15 grudnia pierwszy w Polsce Lotny Urząd Pocztowy.

Urząd ten czynny będzie na przedmieściach Warszawy przy pomocy specjalnego samochodu-biura i będzie obsługiwał cztery punkty przedmieścia. Inowacja ta, nadzwyczaj wygodna dla ludności zamieszkującej przedmieścia, znajdzie niezawodnie zastosowanie również i w innych miastach.

KRONIKA AUTOMOBILOWA

16-CYLINDROWY SAMOCHÓD.

L. P. Fisher, prezes kompanji Cadillac Motor Car Co. w Detroit oznajmił, że w ciągu roku warsztaty automobilowe wypuszczą na rynek samochód o 16 cylindrach, wykombinowany dla niewielu automobilistów, dla których cena maszyny nie gra żadnej roli.

Wyrób nowego auta ma się zacząć w styczniu. Oznajmienie Fishera nie mówi nic o cenie nowej maszyny.

ILE JEST W ANGLJI SAMOCHODÓW?

Na to pytanie można bardzo łatwo odpowiedzieć z powodu rejestracji. Licencje szoferskie posiada w Anglii 2.131.000 ludzi, w r. szeszłym było ich tylko 1.996.000. Nie dziwnego, że zawiązało się tam „towarzystwo piechurów“, mające na celu wspólną obronę życia i całości członków. Jego pierwszym krokiem jest wszczęcie akcji za wprowadzeniem egzaminów szoferskich, które dotąd, jak wiadomo, nie istnieją w W. Brytanji.

UBEZPIECZENIA.

Niektóre francuskie towarzystwa ubezpieczeń samochodowych znacznie (od 30 do 50 proc.) obniżyły stawki na ubezpieczenie samochodów 5-ciokonnych, wydatnie popierając przez to obniżenie automobili słabosilnikowych.

Nowe typy samochodów

12-CYLINDROWY SAMOCHÓD.

Z Stuttgartu donoszą, iż jedna z wirtemberskich fabryk samochodowych, rozpoczęła jako pierwsza budowę samochodów, zaopatrzonych w silniki 12-cylindrowe.

Silnik ten został skonstruowany na podstawie doświadczeń uzyskanych z typu 12-cylindrowego silnika, wbudowanego w zepełiny i już w najbliższym czasie pierwsze wozy tej nowej serii ukażą się na rynku. Przeprowadzone dotychczas jazdy próbne z nowymi wozami wypadły podobno bardzo dobrze.

Jak wiadomo, dotychczas zastosowano silniki o większej ilości cylindrów tylko w lotnictwie.

WODNO-LĄDOWY SAMOCHÓD.

W Stanach Zjednoczonych, został skonstruowany samochód, przystosowany do jazdy lądowej i wodnej. Samochód ten jeździł jakiś czas po ulicach Winnipeg, a następnie odbył 100 km. podróż po jeziorze Manitoba. Samochód ten został skonstruowany specjalnie dla potrzeb rybołówstwa.

Zamki skrzynkowe

masywny model do furt żelaznych dostarcza hurtownie

F. O. S.

Fabryka Okuć Samochodowych
Odlewnia Półszlachetnych Metali 8016

Poznań, Droga Dębińska 12 - Tel. 58-05

◁ Wzory wysyła się pocztą za pobraniem ▷

CUKROWNIE!!!

zechcą zwrócić się do

LLOYDU BYDGOSKIEGO T. A.

KTÓRY WYRABIA I DOSTARCZA:

WAGONIKI DO PRZEWOZU BURAKÓW, WÓZKI WYWROTOWE, TARCZE OBROTOWE, MECHANICZNE URZĄDZENIA TRANSPORTOWE, ELEWATORY, WCIĄGI, ŻÓRAWIE, DŹWIGI, ZBIORNIKI, KADZIE I T. P. WSZELKIE KONSTRUKCJE ŻELAZNE, WIĄZARY, SŁUPY, KOMINY I T. P.

REPERUJE:

KOTŁY, MASZYNY PAROWE, MOTORY, POMPY ITP.

FABRYKA MASZYN Kapuściska-Małe

Telefon 127

OFERTY i KOSZTORYSY NA ŻĄDANIE.

ZARZĄD:

Bydgoszcz, Grodzka 28, Telefon 471, 472, 259.

Oddziały:

w Gdańsku

Schäferel 15/18
TELEFON 274-46

w Warszawie

Port Wiślany, ul. Zamojskiego 2
TELEFON 134-19

PRZEDSTAWICIELSTWA:

Poznań: Biuro Techniczne St. Gustowski, ul. Skarbowa 20.

Bydgoszcz: Inż. T. Krieger, ul. Ks. Markwarta 5.

Starogard: Bud.-arch. Fr. Borchardt, ul. Kościuszkowska 23.

Modlin: Rudolf Wochartz, Nowy Dwór, pod Modlinem,
ul. Mickiewicza 10. 7327



PALENISKA

do lokomobil i lokomotyw płużnych

ściany gardzielowe, ściany sitowe

oraz wszelkie prace

kotlarskie

wykonuje

Centrala Pługów Parowych T. z o. p.

FABRYKA MASZYN i KOTLARNIA

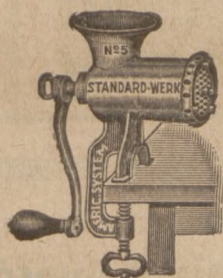
Poznań

św. Wawrzyńca 36

Telef.: 6117, 6950

Adr. telegr.: Centropług

7727



maszynki do mięsa

Od 40 lat znana
jako najlepsza

fabryka maszyn
gospodarczo-
domowych

Standard-Werk

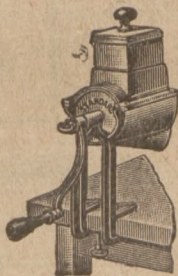
STEINFELDT & CO.,

Viehofen (Austria)

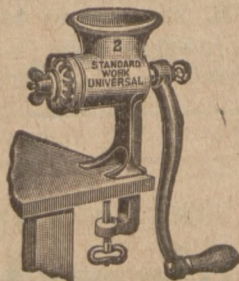
oferuje swe wyroby
w podwójnym wyso-
ko lśniącym pocyno-
waniu światowej
marki

„Standard-Werk“

franco oclone loko
swe składy w War-
szawie lub Bielsku
płatne w walucie
polskiej.



maszynki do młódek



maszynki uniwersalne



wagi zegarowe



lodownice

Laskawe zapytania
uprasza się sklero-
wać wyłącznie do
naszego

Zastępcy General-
nego na Polskę:



masielnice

6741

Jakob S. Karl jun. — Wiedeń - Wien II., Feuerbachstr. 8

WODOCIĄGI PNEUMATYCZNE
ELEKTROPOMPY-HYDROFORY

Dla wysokich domów, gdzie
woda miejska nie dochodzi,
oraz ręczne dla domów na
prowincję, poleca

S. TREBICKI

WARSZAWA, KOPERNIKA 33.



8137

O adres prosimy

Szan. Czytelników w Małopolsce prosimy o wska-
zanie nam adresu p. **M. Baczyńskiego**, ostatnio
zamieszkałego w **Brodach**, właściciela Pierwszej
Krajowej Wytwórni Tłoczni Owocowych.

Administracja

„Rynku Metalowego i Maszynowego“

Poznań, Wielka 10.

Handel i Przemysł Rowerowy

Organ Związku Mechaników Samodzielnych na Polskę Zachodnią 000000

Walka o opłaty rowerowe

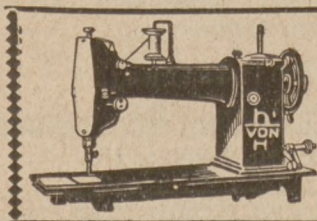
Mimo potężnej konkurencji samochodu w wielu krajach Europy Zachodniej rower do dziś odgrywa bardzo ważną rolę jako środek komunikacji dla ludności mniej zamożnej. Otóż w ostatnim czasie coraz poważniej mówi się o różnych zmianach przepisów, ograniczających ruch rowerowy, a nawet ludzie zaczynają poważnie myśleć o budowie specjalnych, zupełnie bezpiecznych dróg dla rowerzystów. Ruch ten ma podłoże gospodarcze i opiera się na twierdzeniu, że rower stał się obecnie przedmiotem pierwszej potrzeby i musi być traktowany narówni z butami, ubraniem i chlebem. Z tego właśnie powodu wysuwa się żądanie w kierunku zwolnienia rowerzystów od wszelkich opłat z wyjątkiem małego podatku drogowego oraz żąda się zmienienia całego szeregu przepisów natury policyjnej, które zmuszają posiadaczy rowerów do niepotrzebnej straty czasu i krępują ich ogromnie.

Różne stowarzyszenia, które się tą sprawą zajmują, atakują obecnie z całą pasją przymus rejestracji posiadania zezwolenia na jazdę i istniejącego jeszcze w niektórych miastach „egzaminu“ dla rowerzystów. Stowarzyszenia te twierdzą, że przepisy te były dobre za dawnych czasów, kiedy rower był niebezpiecznym narzędziem luksusowego sportu, lecz obecnie są absolutnie nie na miejscu i pozostają tylko dzięki bierności ogółu rowerzystów, biurokratyzmowi wielu urzędów oraz pewnym chociaż zazwyczaj drobnym korzyściom materialnym gmin i urzędów podatkowych.

Może i u nas dałoby się coś w tym kierunku zdziałać?

Rakietowy rower

Ponieważ doświadczenia wykazały, że ani samochód, ani samolot rakietowy nie są dostatecznie ekonomicznymi pojazdami z powodu zużywania ogromnej ilości materiałów pędnych, zaczęto ostatnio eksperymentować z rowerem, wychodząc z tego założenia, że maszyna ta, jako najłżejsza, da się poruszać najmniejszym ładunkiem. Ostatecznie po różnych próbach zmontowano urządzenie, które zamiast prawdziwej rakiety korzysta ze zgęszczonego powietrza, wpływającego silną strugą ze zbiornika i zapewniającego takim sposobem rowerzyście możliwość przebycia z dużą szybkością pewnej dość ograniczonej coprawda przestrzeni. Chociaż i te eksperymenty nie dadzą prawdopodobnie żadnego praktycznego rezultatu, należy wszakże podziwiać cierpliwy upór Niemców, którzy pracują nad takimi zadaniami, nie zrażając się ani niepowodzeniami, ani też ryzykiem i poważnymi bądź co bądź kosztami.



DOM
MASZYN „WARTA”
Poznań, Wielka 25, tel. 3733
poleca maszyny do szycia
w doborowym wykonaniu. 8248
Wszelkie maszyny specjalne do
bielizny, odzieży i obuwnictwa

„Patria“

Sp. z o. odp.

Fabryka rowerów i części

Sięszew
pow. Poznań

Specjalność:
fabrykacja ram,
obreczy i
błotników
do rowerów

7476



Hurtownia Rowerów
ST. WAWRZYNIAK Sp. z o. o.
POZNAŃ, Św. Marcin 44.

Najkorzystniejsze źródło zakupu rowerów, ram i wszelkich części rowerowych krajowych i zagraniczn.

7472

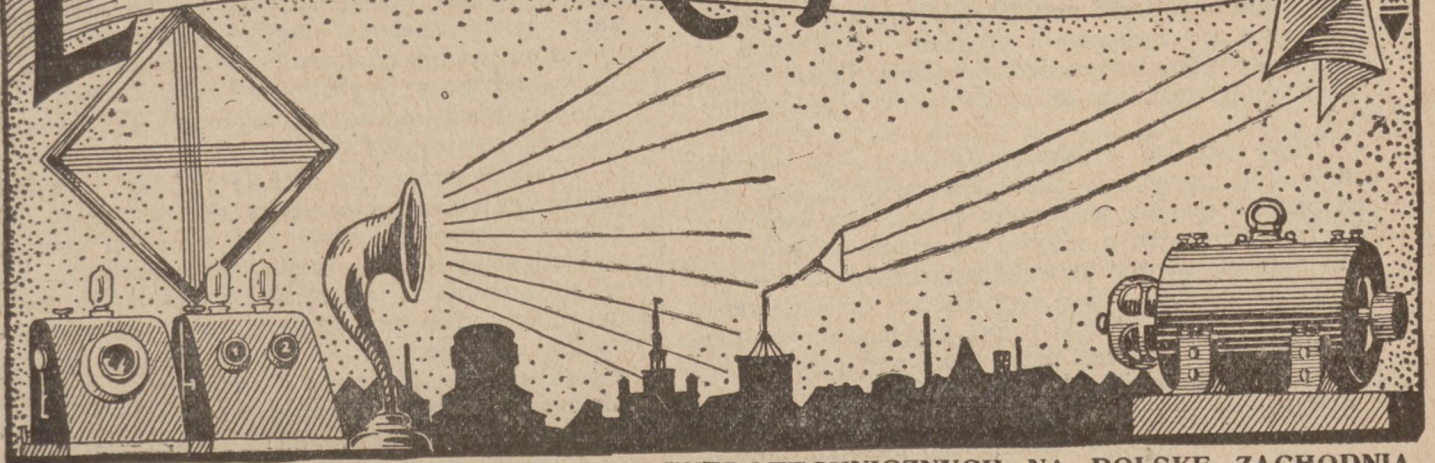
Znane ze swej dobroci rowery „Automato“

poleca na dogodnych warunkach
T-wo Baltic-Levant Sp. Akc.
Warszawa Królewska 6

We Francji na rowerach „AUTOMATO“ 4-krotnie zdobyto „Tour de France“.

Pierwszy bieg dookoła Polski przebyto na rowerach „AUTOMATO“ bez żadnych defektów. 6300

ELEKTRO- i RADJOTECHNIKA



ORGAN ZWIĄZKU PRZEDSIĘBIORSTW ELEKTROTECHNICZNYCH NA POLSKĘ ZACHODNIĄ
ORGAN ZRZESZENIA PRZEDSIĘBIORSTW RADJOTECHNICZNYCH W WIELKOPOLSCE.
POD REDAKCJĄ DYPL. INŻ.-EL. M. RZECKIEGO.

Udział elektrowni kopalnianych w rozwoju elektryfikacji Polski

Z zestawień statystycznych, zebranych przez inż. J. Obrąpalskiego w czasopiśmie „Technika Ciepła” (Nr. 10 z r. b.), przytoczymy tu niektóre dane, dotyczące udziału elektrowni kopalnianych Górnego Śląska, Zagłębia Dąbrowskiego i Zagłębia Krakowskiego w wytwarzaniu i spożyciu energii elektrycznej. W roku 1923 moc ogólna elektrowni kopalnianych wynosiła 266.698 kW, spożycie energii 551.690.050 kWh. Z urządzeń kopalnianych najmniej zelektryfikowane były (według danych z roku 1926) wyciągi i sprężarki, najwięcej wentylatory i pompy. Co się tyczy sposobów pokrycia zapotrzebowania prądu przez kopalnie, to sytuacja przedstawia się tak, że 55 elektrowni bierze prąd z elektrowni obcych, w tem 32 z okręgowych, 32 wytwarzają prąd same, w tem 15 pracuje równolegle z innymi, elektrowni okręgowych jest 4, moc ich wynosi 141.000 kW.

Współpraca ta nie jest jednak zorganizowana, gdyż widzimy, że w elektrowniach o mocy powyżej 5.000 kW moc zainstalowana w generatorach wynosi 451.000 kW, w kotłach 398.000 kW, w urządzeniach dostarczających wodę 363.000 kW; obciążenie tych elektrowni wynosi łącznie 221.000 kW, skąd wynikałoby, że nawet najmniejsza sumaryczna moc (363.000 kW) już przekracza o 65 proc. zapotrzebowanie, gdy w rzeczywistości prawie wszystkie poszczególne elektrownie obciążone są do ostateczności. Wynika to stąd, że statystyka ta zawiera też stare bezużyteczne maszyny, których łączną moc autor ocenia w przybliżeniu w generatorach na około 110.000 kW, w kotłach zaś — 100.000 kW. Pozostałą jeszcze dysproporcję wywołuje nieuporządkowanie gospodar-

ki. To też w r. 1927, gdy zaszła potrzeba dostarczenia przemysłowi chemicznemu 30.000 kW, zaczęto budować nowoczesną wielką elektrownię w Łaziskach Górnych, co uważa autor za krok, wprowadzający Polskę do gospodarki elektrycznej światowej we wielkim stylu. Autor wyraża dalej pogląd, iż sytuacja u nas dojrzała w zupełności do „stworzenia linii dalekonośnych międzydzielnicowych, podziału ról przy pokrywaniu obciążeń podstawowych i szczytowych, wreszcie utrzymywania wspólnych rezerw.”

Autor przeprowadza dalej obliczenia porównawcze kosztu 1 kWh w małych i dużych elektrowniach w Warszawie i Zagłębiu Węglowym.

Poza tem autor przeprowadza obliczenia kosztów produkcji prądu w elektrowniach wodnych i przychodzi do wniosku, że ceny 1 kWh leżą w elektrowniach wodnych znacznie powyżej cen osiągalnych z węgla (przyjmując za podstawę obliczeń, że 1 kW zainstalowany będzie kosztował w naszych warunkach najmniej 2.000 zł.). Dalej autor oblicza warunki rentowności ewentualnej linii przesyłowej Zagłębie—Warszawa i proponuje kierunek szyny zbiorczej z Zagłębia Węglowego: 1.) przez Częstochowę, Łódź do Warszawy i 2.) przez Kielce, Radom do Warszawy, wyrażając pogląd, iż „stworzenie jej przyspieszyłoby elektryfikację wielu dzielnic, pozwoliłoby na obniżenie kosztów wytwarzania przez wyrównywanie obciążeń i przez stworzenie warunków swobodniejszej konkurencji wytwórców.” Autor jest zdania, iż budowę szyny zbiorczej Państwo powinno podjąć samo, lub w organizacji mieszanej zapewnić sobie należyty wpływ.

Jak pracuje Studio „Polskiego Radja”?

Właściwe życie rozpoczyna się w studio „Polskiego Radja” dopiero w godzinach popołudniowych, gdy nadawane są ciekawsze audycje-koncerty, słuchowiska, feljetony; przed południem pracują biura, opracowuje się i przygotowuje programy, od czasu do czasu tylko mikrofony posyłają w świat jakieś komunikaty, pogadanki czy koncerty z płyt gramofonowych.

Duże „studio” Polskiego Radja — to wielka, widna sala, otoczona dookoła kotarą, króluje w niej fortepian, a opodal odpoczywa bęben jazz-bandowy. W tem właśnie studio odbywa się większość audycji; zainstalowane są tam dwa rodzaje mikrofonów — jedne t. zw. mikrofony węglowe, służące do nadawania audycji solowych, drugie t. zw. pojemnościowe, niezmiernie czułe, ruchome, przez które nadaje się audycje zbiorowe, koncerty, słuchowiska itp.

Poza tem posiada „Polskie Radio” studio odczytowe w postaci małego i zacisznego pokoiku, obitego materiałem, na środku pulpit i wygodny fotel, no i mikrofon. Stąd idą na falach radiowych odczyty, pogadanki, feljetony itp. Podobnież wygląda trzecie z kolei: studio — studio speakera. Na małym biurku, prócz mikrofonu, zainstalowana jest skrzynka sygnałowa, przy pomocy której speaker kieruje całą audycją, oraz patefon, na którym nagrywa się koncerty z płyt.

We wszystkich trzech studjach znajdują się również głośniki, przez które słyszy się w jednym studio to, co nadawane jest w drugim; z chwilą, gdy w danym studio rozpoczyna działać mikrofon i zaczyna się audycja, głośnik automatycznie wyłącza się.

Całą tą maszyną kieruje speaker, który ze swego fotela dysponuje całą audycją. Gdy ma być nadawany odczyt, prelegent, znalazłszy się na kilka minut przed zaczęciem audycji w studio odczytowem, przekręca specjalną korbkę i w skrzynce sygnałowej w studio speakera zapala się zielona lampka nad napisem „studio odczytowe”; speaker wie już, że prelegent w studio odczytowem jest gotów, a jednocześnie zapalająca się również w studio odczytowem także

zielona lampka, informuje prelegenta, że speaker wie już o jego obecności. Następnie speaker wygłasza zapowiedź, którą prelegent słyszy u siebie przez głośnik; zaraz potem speaker naciska odpowiedni guziczek, a w studjum odczytowem zapala się czerwona lampka, sygnał dla prelegenta, aby zaczął mówić. Mikrofon jest wtedy włączony do stacji, głośnik automatycznie przestaje działać.

Całą tą procedurą kieruje speaker, a wykonywają ją amplifikatura, mieszcząca się na innym piętrze gmachu. Amplifikatornia jest mózgiem całej odbywającej się w studio pracy, gdzie zgodnie ze sygnałami speakera łączy się ze stacją kolejno odpowiednie mikrofony, tam też wzmacnia się odpowiednio lub osłabia audycję, jak również dokonywa się transmisji. Tamże znajduje się przerobiona z centrali telefonicznej centrala transmisji, posiadająca stałe połączenie z Filharmonją, Sejmem, Gastronomją itd. oraz ze studjami radjostacji w Krakowie, Poznaniu, Wilnie i Katowicach. Podobnie jak mikrofony miejscowe, tak i mikrofony poszczególnych tych punktów łączy się ze stacją nadawczą, znajdującą się w innym miejscu dzielnicy.

Zależnie od potrzeby, w amplifikatorni dokonywa się także łączenie, jakgdyby „nakładanie” audycji z dwóch studjów. Przypuśćmy, że jakimś djalogowi towarzyszyć ma gwar tłumu. Osiągnąć to w jednym studio byłoby trudno, gdyż gwar ten robiony naprawdę zagłuszyłby djalog; wtedy djalog robi się np. w studio odczytowem, a tłumom każe się hałasować w studio dużem. Amplifikatornia „nakłada” jedną audycję na drugą, odpowiednio tonując i przyciszając gwar w dużym studio.

Poza powyższymi studjami znajdują się w stanie budowy studia: literackie i kameralne, w których ściany obite będą t. zw. „cellotexem”, specjalną masą z trzciny cukrowej, posiadającą swoiste własności akustyczne. Studja te, posiadając najlepsze udogodnienia techniczne, odciążą znacznie duże studio.

Apel do firm radjotechnicznych

Polski Związek Przedsiębiorstw Elektrotechnicznych komunikuje (w streszczeniu):

„Na zebraniu Wystawców P. W. K. Grupy XVII (Elektrotechnika), w którym uczestniczył Dyrektor Międzynarodowych Targów Poznańskich uchwalono poprzeć inicjatywę Dyrekcji Targów w sprawie jak najliczniejszego udziału firm elektrotechnicznych w przyszłych Międzynarodowych Targach Poznańskich, które odbędą się w czasie od 27 kwietnia do 4 maja 1930 roku.

Ze swej strony Związek zaznacza, że liczny udział firm konieczny jest, aby pawilon „Elektrotechnika” utrzymać w całości dla branży elektrotechnicznej oraz by poprzeć dążenie Dyrekcji Targów, która dla swych wystawców udogodniła obecnie swoją organizację w kierunku rozszerzenia rynków zbytu w kraju i zagranicą. W tym też celu Dyrekcja Targów (Poznań, ulica Marszałka Focha nr. 42) prosi o nadsyłanie dokładnych opisów wystawianych przedmiotów, aby mieć możliwość należytego zorientowania się w swoim zadaniu.

Ostateczny termin dla zgłoszeń o wzięciu udziału w Targach oznaczono na zebraniu na dzień 20 listopada roku bież.

Podając powyższe do wiadomości, Związek usilnie prosi wszystkie firmy elektrotechniczne o zajęcie przy-

chylnego stanowiska w tej sprawie, celem urzeczywistnienia wyżej wymienionej uchwały i o nadesłanie zasadniczej swej zgody na wzięcie udziału w Targach do Biura Związku (Warszawa, Aleje Jerozolimskie nr. 16 m. 6).

Wszelkich dalszych informacji w tej sprawie chętnie udziela Związek, który oczekuje prędkiej i przychylniej odpowiedzi.

Związek wyjaśnia, że Urząd Targów Poznańskich przechowuje na życzenie firmy urządzenie stoiska bezpłatnie, lecz nie ponosi żadnej odpowiedzialności za uszkodzenia, kradzież, ogień itp., wobec czego zaleca się ubezpieczyć stoiska. Ceny na stoiska na przyszłych Targach Poznańskich ustalono na 30 zł, od m². Miejsca narożnikowe kosztują 25 proc. drożej. Krzesła i stoly można wypożyczać od Targów bezpłatnie za kaucją zł 10. Najmniejsza opłata za stoisko wynosi zł 200. Za udział w każdym z poprzednich Targów udziela Urząd Targów 2 proc. opustu, a poza tem od rachunku netto, przekraczającego zł 500 jeszcze dalsze 5 proc. rabatu“.

Apelujemy wobec powyższego do Zrzeszenia firm radjotechnicznych, aby brały w Targach jak najliczniejszy udział, gdyż tylko przez stałe demonstrowanie swych aparatów na publicznych targach i wystawach mogą swój interes ożywić i obroty powiększyć.

Komunikat Stowarzyszenia Elektryków Polskich w sprawie Harrimana

W związku ze sprawą projektu udzielenia uprawnienia firmie W. A. Harriman and Co. Zarząd Główny Stowarzyszenia Elektryków Polskich uchwalil opublikować następującą enuncjację:

1. Zważywszy, że Stowarzyszenie Elektryków Polskich, mając charakter czysto naukowo-techniczny, nie czuje się powołanem do zabierania głosu w sprawach natury gospodarczo-finansowej.

2. że projekt koncesji Harrimana zawiera tak mało danych technicznych, iż wypowiedzenie się co do jego wartości technicznej, co jedynie mogłoby wchodzić w zakres działania Stowarzyszenia, na podstawie tych danych, nie jest możliwem.

3. że w sprawie tak ważnej, jak projektowana koncesja Harrimana, niepodobna rozpatrywać strony technicznej, bez poruszenia gospodarczo-finansowej i odwrotnie, gdyż obie te strony są ze sobą ściśle i organicznie związane;

Zarząd Główny S. E. P. nie uważał za możliwe zabierania głosu w tej sprawie w imieniu wszystkich członków. Zarząd uważa, że ciałem najbardziej powołanem do wypowiedzenia się w tej sprawie jest Państwowa Rada Elektryczna, łącząca w sobie przedstawicieli tak organizacji gospodarczo-finansowych, jak społecznych i naukowych, w której Stowarzyszenie posiada swych delegatów, i że delegaci ci jedynie tam mogli przedstawić punkt widzenia Stowarzyszenia.

Tem niemniej S. E. P. gotowe jest każdej chwili, na żądanie zainteresowanych czynników, powołać specjalną Komisję i zbadać stronę techniczną zagadnienia, o ile będą mu udostępnione odnośne dane projektu.

(—) J. Podolski, sekr. gen. (—) Z. Okoniewski, prezes.

Kronika elektrotechniczna

WYSTAWA ELEKTRYCZNA W BIAŁYMSTOKU.

W dniach od 16—24 bm. uruchomiona była w Białymstoku Wystawa Elektryczna, której zadaniem było zaznajomienie rzeszy publiczności o nowoczesnym zastosowaniu elektryczności, szczególnie w gospodarstwie domowem. Ponadto pokazane zostało poglądowo racjonalne oświetlenie okien wystawowych. Na wystawie wyświetlane były filmy, ilustrujące rozwój zastosowania elektryczności zagranicą.

ROZBUDOWA ELEKTROWNI W BYDGOSZCZY.

W początkach listopada została puszczona w ruch nowa elektrownia budowana na przedmieściu od kilku lat. Urządzenie elektryczne jest nowoczesne. Stara, niemiecka elektrownia zostanie tymczasem odciążona. W mieście odbywa się teraz zakładanie kabli i przewodów doprowadzających prąd.

ELEKTROWNIA M. SULEJOWA.

Urząd Wojewódzki w Łodzi zatwierdził uchwałę rady miejskiej w Sulejowie, dotyczącą elektryfikacji miasta.

Wobec zatwierdzenia tej uchwały w najbliższych dniach rozpoczyna się prace nad instalacją oświetleniową.

ILE AMERYKA WYDAJE NA REKLAMĘ ELEKTRYCZNA.

Na placu Times-Square w Nowym Yorku codziennie zjawia się około 125.000 gości ze wszystkich stron kraju, a następstwem tego jest, że rocznie wydaje się tamże \$ 10.000.000 na szyldy elektryczne z najrozmaitszemi ogłoszeniami.

POLECAMY

TELEFONY

wszelkich systemów najnowszych konstrukcyj, kompletne urządzenia telefoniczne pół- i pełnoautomatyczne, które również na dogodnych warunkach wydzierżawiamy, wszelki sprzęt telefoniczny

RADJO

APARATY od najprostszych do najdoskonalszych, fabrykaty własne i zagraniczne oraz olbrzymi — — wybór sprzętu radiowego. — —

PROSIMY ŻAĐAĆ CENNIKÓW, WZGLĘDNIĘ KOSZTORYSÓW.

POZNAŃSKIE TOWARZYSTWO TELEFONÓW

Z O. P.

Centrala: Poznań, ul. Jasna 9. Telefony 6937 i 6941

Filje: Poznań, ulica Franciszka Ratajczaka 39. Telefon 3430.

Bydgoszcz, ulica Jagiellońska 65-66. Telefon 738.

Ważenie radiowe znalazło zastosowanie w amerykańskich fabrykach celulozy, papieru i gumy; działanie aparatu jest następujące: materiał w postaci wstęgi jest przeciągany pomiędzy okładzinami dużego kondensatora. Kondensator ten stanowi część strojonego obwodu radioparatu. Najmniejsza zmiana w wadze materiału powoduje zmianę pojemności i aparat reaguje, uruchamiając odpowiednio wycechowane mierniki. W papierniach aparat ten służy nie tylko do ważenia lub wykazywania zawartości wilgoci w taśmie papierowej, lecz może także za pomocą przekaźników sterować główną maszyną, produkującą papier.

W czerwcu r.b. uruchomiono w Szwecji publiczne przesyłanie obrazów drogą radiotelegrafii (televizja). W pierwszych tygodniach po wprowadzeniu tego rodzaju komunikacji osiągnięto średnią ilość nadanych telegramów, zaledwie trzy dziennie. Władze szwedzkie spodziewają się, że ilość przesyłanych telewizyjnie depech powiększy się co najmniej do 5 dziennie, co już uczyni tę komunikację rentowną.

Amerykańskie Tow. Radio Corporation wysłało do Moskwy inżyniera, który ma tam instalować aparaty dźwiękowe. Sowiety sprowadziły 20 filmów dźwiękowych dla kinoteatru „Sowkino”. Toczą się też pertraktacje o monopolizację aparatury dźwiękowej dla Radio Corporation na całą Rosję.

NOWE WYDAWNICTWA

„TYDZIEŃ RADJOWY“ Nr. 49.

Najnowszy numer „Tygodnika Radiowego“ zawiera następujące artykuły: O włoskiej radjofonji; Co słyszeliśmy; Bolesław Wallek-Walewski; Na falach polskich; Porady techniczne; Komunikaty i dział rozrywek umysłowych. Numer zdobia liczne ilustracje. Cena pojedynczego numeru 85 groszy. Abonament miesięczny tylko 2.— złote. Adres Redakcji i Administracji: Poznań, Plac Wolności 11. — Czytajcie i rozpowszechniajcie „Tydzień Radiowy“.

Z życia placówek przemysłowych

FABRYKA PORCELANY I WYROBÓW CERAMICZNYCH W ĆMIELOWIE SP. AKC. — DYREKCJA W WARSZAWIE.

Ćmielów jest najstarszą z obecnie istniejących w Polsce Fabryk Porcelany.

Wspaniała tradycja tej wytwórni poszczycić się może szeregiem przywilejów pamiętających czasy królów polskich, a później szeregiem odznaczeń i dyplomów uzyskanych nie tylko w kraju i w Europie, lecz nawet w Ameryce z okazji brania udziału w Wystawach w Filadelfii i Bostonie.

Obecnie poza działem porcelany stołowej, toaletowej, aptecznej, galanteryjnej i laboratoryjnej, rozwija Ćmielów produkcję porcelany elektrotechnicznej, po opanowaniu w zupełności działu porcelany t. zw. instalacyjnej i montażowej. Prace nad budową własnej stacji doświadczalnej pozwolą „Ćmielowi“ wystąpić w czasie najbliższym z izolatorami „linjowymi“ na wysokie napięcia.

Zaznaczyć należy, że obok izolatorów dla poczty i telegrafów, telefonów, kolei i radja produkuje Ćmielów już dzisiaj izolatory podporowe na wysokie napięcia i niektóre typy izolatorów linjowych na wysokie napięcie.

Ćmielów podejmuje się wykonywania wszelkich artykułów porcelanowych bez względu na cel ich przeznaczenia.

LAMPKA KIEJZONKOWA

Alfa

Pani do torebki

Pana do kieszonki i kamizelce

Centra Mikro

TURNLIGHT PATENT 7456

Centra Mikro

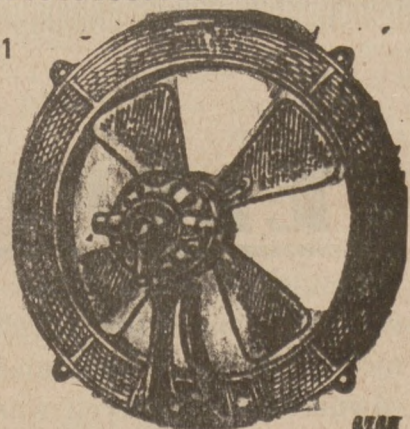
BEZ METALOWEJ LATARKI

7989 c

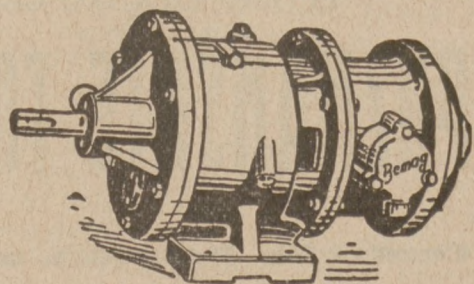
B Telefon 2521

Bergmann

Poznań
27 Grudnia 5.



Każda modna
pracownia
używa do napędu
maszyn każdego
rodzaju tylko
napędy
redukcyjne
„BEMAG”



Zastępują w zupełności kosztowną transmisję!
Oszczędzają prąd! Oszczędzają czas!
Fabryka Maszyn Górniczych
T. z o. p. — Katowice — Zająz

Ochrona maszyn i narzędzi rolniczych przed rdzewieniem

Zbliża się pora zimowa. W okresie tym większość maszyn i narzędzi rolniczych jest w spoczynku. Rolnik przeczny, chcąc, by maszyny i narzędzia rolnicze były w dobrym stanie i pracowały sprawnie w następnym okresie, powinien usuwać uszkodzenia powstałe w okresie pracy, przedewszystkiem zaś powinien je zabezpieczyć przed niszczeniem działaniem wody. Nie będziemy rozpisywać, jak bardzo woda niszczy żelazo i wszelkie metale. Zaznaczymy tylko, że nieużyteczność większości maszyn i narzędzi rolniczych powstaje z winy tych, którzy przez lekkomyślność lub nieświadomość mało lub też wcale nie starali się o zabezpieczenie ich przed zgubnym działaniem rdzy. Każdy zresztą sam wie o tem dobrze, jakie spustoszenia robi rdza, gdyż nawet w życiu codziennem dosyć widzi tego przykładów.

Pierwszem zadaniem troskliwego o swoje maszyny i narzędzia rolnicze rolnika będzie umieszczenie ich w takim miejscu, by nie miały doń dostępu deszcze lub wogóle nie przedostała się w jakikolwiek sposób woda, przyczem miejsce takie powinno być możliwie bardzo suche. To są kardynalne warunki ochrony maszyn i narzędzi rolniczych i o to prawdopodobnie wszyscy rolnicy dbają. Gdyby jednakże troska rolnika, dbającego o to, by maszyny i narzędzia rolnicze nie rdzewiały, miała się wyrazić tylko w tem, że ukryje je pod dachem, to niewątpliwie musiałby taki gospodarz kupować co roku nowe maszyny. Każdemu przecież dobrze wiadomo, że żelazo i metale rdzewieją nietylko pod wpływem widocznego, bezpośredniego działania wody, lecz także nawet i wtedy, gdy znajdują się w miejscu suchem, do którego

woda z opadów atmosferycznych, gruntowa itd., nie ma wogóle dostępu. Powietrze otaczające nas zawiera w sobie dosyć wilgotności, by w przeciągu krótkiego nawet czasu spowodować rdzewienie żelaza i metali.

Ochrona zatem maszyn, ograniczająca się na ukrywaniu ich pod dachem, jest bezwzględnie niewystarczająca. Trzeba smarować tłuszczem wszystkie części łatwo rdzewiejące. Smarowanie winno nastąpić jak najszybciej po ukończeniu prac w polu. Staranność i dokładność powlekania żelaza i stali środkiem chroniącym przed działaniem wody, decyduje niejednokrotnie o większej lub mniejszej skuteczności stosowanej ochrony.

W zasadzie chroni przed rdzewieniem każdy tłuszcz. W praktyce znane są rozmaite tłuszcze chroniące przed rdzą. Najczęściej stosowane są mieszaniny.

Łatwo można zapobiec rdzewieniu narzędzi, maszyn itp., powlekając je cienką warstwą oleju lub sadła ze żywicy. Topi się 3 części sadła z 1 częścią żywicy i naciera się tą mieszaniną dany przedmiot zapomocą szcrotki lub szmaty. Najdelikatniejsze, zarówno jak i najpospolitsze przedmioty ze żelaza, są wtedy dostatecznie przed rdzewieniem zabezpieczone. Mieszaninę taką powinno się mieć w zapasie i smarować nietylko w czasie zimy, lecz także wtedy, gdy maszyny lub narzędzia są w okresie pracy. W ostatnim wypadku zaleca się powlekanie tylko cienką warstwą. Ochrona polega tu na niedopuszczeniu tlenu powietrza do danego przedmiotu.

D.

Konkurs na pługi w Belgradzie

Dnia 30 października r. b. zakończył się międzynarodowy konkurs pługów, zorganizowany w Belgradzie przez Serbskie Towarzystwo Rolnicze (Srpsko Poljoprivredno Društvo).

Konkurs ten przerósł co do swych rozmiarów przewidywania organizatorów, a polskiemu przemysłowi rolniczemu dał okazję do zmierzenia się na terenie bałkańskim z konkurencją czeską i niemiecką, które tu dotychczas niepodzielnie panowały.

Wyniki konkursu nie są jeszcze ustalone, jednakże na podstawie wrażeń ogólnych i przeprowadzonych prób, oraz głosów publiczności i sędziów, można już być pewnym, że narzędzia nasze mogą się mierzyć z najpoważniejszymi wyrobami obcemi i przy pewnym wysiłku organizacyjnym z naszej strony, będą mogły z niemi na terenie jugosłowiańskim rywalizować.

Do konkursu stanęło 13 firm z ogólną liczbą 71 modeli. Polskę przedstawiała jedna firma „Unia“ z Grudziądza z 13 modelami. Czechy miały paru

poważnych przedstawicieli, a między nimi znanego u nas Bächera. Niemcy reprezentowane były między innymi przez takie firmy jak Sack i Eberhardt, z których ostatni uchodzi w Belgradzie za wzór doskonałości.

Dla różnych powodów nie wszystkie modele, tak polskie jak i inne zostały próbowane. Mimo to konkurs trwał 9 dni dzięki temu, że każde albo niemal każde z próbowanych narzędzi badane było kilkakrotnie, w różnych glebach, przyczem za każdym razem zdejmoano wykres siły pociągowej.

W ten sposób badano pługi na:

- 1) na ciężkim ugorze;
- 2) na ściernisku pszenicznym;
- 3) na ściernisku po kukurydzy;
- 4) na łące oraz
- 5) na buraczysku.

Wszystkie te pola miały ziemię gliniastą, pozbawioną niemal zupełnie piasku, ale zawierającą humus, więc dosyć kruchą w stanie suchym, ale nie-

zwykle lepka w stanie wilgotnym. A ponieważ zaraz po pierwszym dniu zaczęły się opady deszczowe, należy uważać warunki odbywanych prób, jako bardzo ciężkie. Naogół jednak stwierdzić należy, że narzędzia próbowane, mimo, iż niezupełnie szczęśliwie wybrane na takie warunki, pokonywały trudności należycie. Co do rodzaju narzędzia te podzielić można na 3 grupy, a mianowicie: jednoskibowce samochodne, dwuskibowce, oraz pługi dwustronne. Pierwsze były najliczniejsze, ale uderzał w oczy fakt, że właściwie poza jednym wyjątkiem przedstawiały one ten sam typ konstrukcyjny, znany u nas pod nazwą „Sacka“, a mianowicie pług kołowy z dwukołowym przodem luźnym, połączonym z właściwym narzędziem roboczym zapomocą dwu skośnych łańcuchów.

Porównywanie więc poszczególnych okazów tego typu w wykonaniu firm konkurencyjnych nie przedstawiało większego zainteresowania, a jeżeli wykaże różnice na korzyść tego lub innego pługa, to oczywiście przypisać je trzeba będzie nie samemu systemowi narzędzia, a względem drugorzędnych lub przypadkowych (jak np. lepszym opolerowaniem odkładnicy, lepszym ustawieniem na robocie itd.).

Wspomnianym wyjątkiem w tej klasie był pług samochodny o sztywnym przodzie firmy „Unja“ (która wystawiała zresztą i typ „Sacka“). W ten sposób polski przemysł rolniczy stał się w tej grupie ośrodkiem zainteresowania. A ponieważ pług ten ma bezsprzecznie wyższości nad poprzednio opisanym, zainteresowanie to wypadło na naszą widoczną korzyść. Niepomyślną natomiast okolicznością dla nas był zupełny brak dwuskibowców, których „Unja“ nie miała na konkursie, mimo, iż je wyrabia we wszelkich rozmiarach i odmianach. Zostaliśmy więc w tej grupie bez miejsca, mogąc z pewnością mieć pierwsze lub jedno z pierwszych. Pługów tych jednak w warunkach konkursu nie było i dlatego „Unja“ nie uważała za potrzebne, je sprowadzać. Inne firmy, które mają przeważnie przedstawicieli na miejscu, miały możliwość sprowadzenia na pole prób wszystkie gatunki pługów przez nie posiadanych.

Również w grupie pługów dwustronnych „Unja“ wystąpiła jedynie z pługami mniejszymi i nie obliczonymi na tak ciężkie warunki, podczas gdy f-my Bächer i Eberhardt wystawiły najdoskonalszy, jakkolwiek i najdroższy typ brabancki. Pomiedzy zaś temi dwiema firmami pierwszeństwo przyznać należy Bächerowi, gdyż dawał on konstrukcję własną i nader praktyczną, gdy pług Eberhardt'a był kopją znanych narzędzi francuskich.

Firma „Unja“ przez udział w konkursie dała poznać na terenie jugosłowiańskim przemysł polski, którego nie znano i nawet nie spodziewano się tak silnego jego rozwoju w tej branży, a ponadto wykazała, że przemysł polski nie obawia się konkurencji z najstarszymi i najpotężniejszymi przemysłami — czeskim i niemieckim.

Wśród sędziów konkursu dawały się słyszeć głosy uznania dla doskonałego przygotowania polskiej fabryki pod względem strony technicznej (opisy, rysunki itp.) jak i dla niezmordowanej energii p. inż. Żalińskiego, delegata f-my „Unja“, który sam wykonał wszelkie prace pługów, dając jednocześnie wyczerpujące informacje, dotyczące polskich narzędzi.

Na podstawie komunikatu Polsk. Inst. Eksp.).

Łazarski, Bergmann i Ska

Sp. z o. o.

Poznań, ul. Zwierzyniecka 8. Telefon 6175

Generalna reprezentacja
największej fabryki na świecie części do maszyn

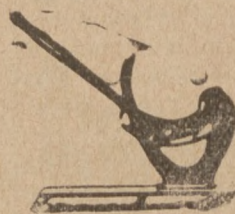
P. D. Raspe Söhne, Solingen.

Części zapasowe do żniwnych i in. maszyn rolniczych

Olbrymie zapasy wszelkich części do kosiarek, żniwierek i wiązałek wszystkich systemów — do siewników Westfaalia — siewników rzędowych — opelaczy różnych systemów — do kultywatorów, grabi konnych i przetrząsaczy, noże do sieczkarni i do siekaczy do buraków, sztyfty do młocarni mączkowych, do bukowników do koniczyny, listwy bijakowe i inne części do młocarni parowych, łożyska kulkowe i rolkowe — sprężyny, nity — śruby. Wszelkie piły dla rolnictwa i przemysłu. Lemiesze i odkładnie — Windy. Lewary, ręczne opelacze, toczaki etc.

6539

Zastępstwo główne na Wielkopolskę i Pomorze
samochodów i części do nich francuskiej fabryki „Mathis“



„IDEAŁ”

nóż do krajania słomy
na ściółkę

tani — praktyczny — trwały

Jedyni producenci 3641

Centrala Pługów Parowych T. z Fabryka Maszyn
Poznań, św. Wawrzyńca 36. Telefon 6117 i 6950

Wyrabiam masowo!

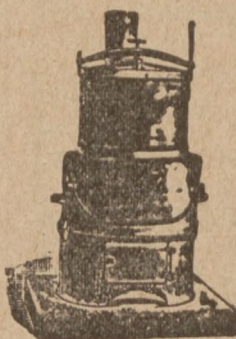
PARNIKI

do kartofli oryginalne „AGRA”
Taczki całożelazne
Aparaty do rznienia słomy
Śrutowniki do śrutowania
zboża na kamieniach.

Ryszard Liska

5907 WĄGRÓWIEC 7291w

FABRYKA MASZYN I KOTLARNIA



Racjonalna uprawa roli a przemysł maszynowy

Roczne wydatki rolnika na maszyny i narzędzia rolnicze wynoszą w Polsce około 10 zł. 60 gr. Przyjmując, że na 10 milionów hektarów uprawnej ziemi powinno się znajdować maszyn rolniczych i narzędzi za 2 miliardy złotych i że obecny stan pokrywa tylko 50 proc. powyższej liczby, znaczy to, że 1 miliard złotych winien być inwestowany w najbliższych dziesięciu latach, a zapotrzebowanie roczne z tytułu winno wynosić rocznie 100 milj. zł. Z tytułu zużycia dochodzi do tego tego rocznie początkowo 75 milj. a po 10 latach 150 milj. Są to cyfry minimalne, których domagałyby się racjonalna uprawa roli. Ponieważ produkcja krajowa dała w r. 1928 maszyn i narzędzi rolniczych za 65 milj., a import przedstawiał 41 milj., braknie przeto do sumy 175 milj. jeszcze 69 milj. złotych. Wniosek z tego prosty, że uprawa roli jest u nas niedostateczna i zbory w stosunku do tego odbiegają od przeciętnej, wykazywanej w innych krajach.

Wzrost importu maszyn rolniczych

Produkcja krajowa maszyn rolniczych wzrosła w ciągu czterech lat ostatnich niemal trzykrotnie, jednak import maszyn rolniczych zagranicznych w tym samym okresie wzrósł prawie pięciokrotnie. Poniższa tabela najlepiej ten stan ilustruje:

	1925	1926	1927	1928
	milj. z.	milj. zł.	milj. zł.	milj. zł.
Prod. kraj. masz. roln.	23.0	27.0	52.0	65.0
Zwyżka procent. w stosunku do r. 1925		17%	126%	182%
Import masz. roln.	9.0	9.5	29.0	41.0
Zwyżka procent. w stosunku do r. 1925		4%	220%	355%

Z powyższego wynika, że produkcja krajowa w przeciągu 4 lat wzrosła o 182%, import z zagranicy wzrósł o 355%, to znaczy, że jesteśmy już na prostej drodze do zawładnięcia rynku polskiego w tej dziedzinie przez import zagraniczny.

Motoryzacja w rolnictwie niemieckim

W związku z dążnością do samowystarczalności w dziedzinie produkcji roślinnej i zwierzęcej w Niemczech prasa rolnicza i codzienna niemiecka podjęła w ostatnim czasie hasło zrationalizowania produkcji przez zastąpienie przeważającej dotąd w rolnictwie pracy ręcznej pracą mechaniczną.

Między innymi dziennik „Berliner Tageblatt“ w numerze 278 ogłasza ciekawy artykuł p. t.: „Motorisiert 3 1/2 Millionen Bauernbetriebe“!, w którym o-bok potrzeby jak najdalej idącej ochrony celnej dla rodzimej produkcji rolniczo-hodowlanej wskazuje na konieczność zmotoryzowania 3 i pół milionów gospodarstw rolnych niemieckich, przedstawiając w ogólnych zarysach projekt akcji, jaką należałoby podjąć w tym kierunku wedle wzorów amerykańskich i przewidując, że wówczas Niemcy osiągną pod względem rolniczym zupełną samowystarczalność.



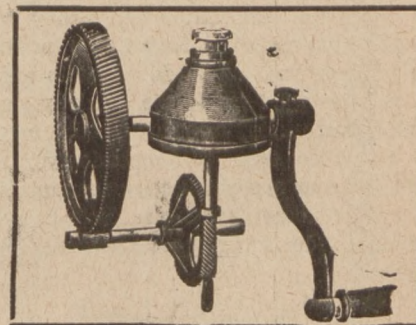
BECZKOWOZY

dla walców i pługów parowych
Wielki wybór maszyn i narzędzi rolniczych
Specjalność: 7006a

maneże - walce
„Croskill“ i „Cambridge - Croskill“
Ceny niskie Dogodne warunki
Fabryka maszyn, wozów i odlewnia żelaza
St. Malinowski
ŚREM Oddział POZNAŃ
Telefon 17 Poczta 30. Tel. 28-26

Wszelkie części zapasowe wirówek
do mleka do fabrykatów:

Alfa - Viola - Colibri - Daisy
Diabolo - Viking - Svecia - Roth
Perfekt 1—3, Pionir
Milena
Baltic
Gloria
Diadem
Minora-Oba
Göricke
Flott
Westfalia



poleca po znanych niskich cenach z natychmiastową dostawą.

Cenniki wysyła się na żądanie
bezpłatnie!

6684

„CENTRYFUGA“
Fabryka przyborów do wirówek
GNIEZNO

Ku ożywieniu ruchu budowlanego

W ostatnich dniach odbyło się w Warszawie, w Stowarzyszeniu Techników zebranie, poświęcone sprawie ruchu budowlanego. Podstawą zebrania był odczyt p. E. Peplowskiej, w którym prelegentka wskazała na przeszkody, hamujące rozwój naszego budownictwa i na środki, które przeskody te można usunąć. Tezy odczytu streścić można w następującej formie:

Zważywszy na to, że powrót do prawa ogólnego jest najsilniejszym bodźcem do rozwoju ruchu budowlanego, co zostało stwierdzone we wszystkich tych krajach, które je przywróciły, należy dążyć do zniesienia ustaw wyjątkowych w tych państwach, gdzie jeszcze obowiązują, drogą stopniowej likwidacji, jednak bez rozkładania na zbyt długie terminy.

W okresie likwidacji komorne winno być stopniowo podnoszone do wysokości ogólnego wskaźnika drożyznianego, gdyż pomijając inne względy, rozpiętość komornego w starych i nowych domach, działa hamująco na rozbudowę.

W okresie przejściowym, nim prawo podaży i popytu nie zacznie działać normalnie i dla zapelnienia luki, wytworzonej przez okres stagnacji budowlanej, należy zapewnić budownictwu mieszkaniowemu ten większe ulgi, im ostrzejszy jest kryzys mieszkaniowy w danym państwie.

Należy mieć jednak za wytyczną nie tworzenie sztucznego ruchu budowlanego, zamierzającego wraz z ustaniem dotacji, ale przywrócenie stosunków normalnych, by budownictwo mogło rozwijać się nadal samodzielnie.

Na okres przejściowy wskazane są następujące ulgi:

1. zwolnienie na czas, którego długość zależeć będzie od warunków gospodarczych danego kraju, ale w każdym razie dosyć długi (od 15 do 30 lat) nowowzniesionych obiektów od podatków;

2. przyznawanie z funduszy ogólnopństwowych dotacji na obniżenie oprocentowania pierwszej i drugiej hipoteki, jednakże procent ten nie powinien być niższy od najniższej stopy państwowych banków w Europie;

3. ulgi w oprocentowaniu winny być udzielane zarówno kooperatywom, jak i inicjatywie prywatnej, bez upośledzania tej ostatniej, jak to dotąd miało miejsce w wielu krajach;

4. państwa i gminy nie powinny same prowadzić budowy domów mieszkalnych, gdyż budują zwykle i gorzej i drożej;

5. wobec tego, że przebudowy i nadbudowy są najoszczędniejszym sposobem przysparzania izb mieszkalnych winny być popierane przez usunięcie uciążliwych przepisów prawnych co do konieczności dawania lokatorom lokali zastępczych;

6. żeby dać możliwość przemysłowi budowlanemu przystosowania się do zapotrzebowania i przygotowania odpowiedniej ilości materiałów budowlanych co do ilości izb mieszkalnych do wzniesienia i wysokości dotacji, na pewien okres zgóry, np. na 5 lat;

7. dla obniżenia kosztów budowy pożądane jest zastosowanie obniżki taryf kolejowych na materiały budowlane, zniesienie podatku obrotowego od nich, zastosowanie przy budowie normalizacji i naukowej organizacji pracy;

8. jeszcze większą oszczędność przyniesie skrócenie czasu budowy do niezbędnego minimum przez niestosowanie ośmiogodzinnego dnia pracy do przemysłu budowlanego, jako sezonowego i zależnego od pogody.

Gminy miejskie winny przez planowanie zawczasu terenów i przeprowadzanie odpowiednich inwestycji jak ulice, komunikacje, woda, światło i t. p. ułatwiać racjonalne budownictwo, nie dopuszczając do budownictwa chaotycznego i na niezaopatrzonych terenach. Jednakże koszty tych inwestycji winny być pokrywane z ogólnych funduszy miejskich i niedopuszczalnym jest obciążanie nimi właścicieli nowowznoszonych domów.

Wywłaszczanie placów winno być stosowane b. ostrożnie i tylko pod warunkiem całkowitego odszkodowania dla właścicieli.

Doświadczenie lat ostatnich wykazało, że uznawanie domków jednorodzinnych za najodpowiedniejszy typ ma w sobie wiele przesady, gdyż są związane z niedogodnościami, szczególnie uciążliwymi dla niezamożnych i średnio zamożnych rodzin, z drugiej strony są b. kosztowne przez zużycie znacznych terenów i konieczności zaopatrzenia tych terenów we wszystkie niezbędne inwestycje i połączenia komunikacyjne. Stąd szczególnie tam, gdzie społeczeństwo jest mniej zamożne, a kryzys mieszkaniowy znaczny, wskazana jest przede wszystkim budowa wielkich bloków mieszkaniowych z uwzględnieniem pustej przestrzeni na zieleńce, tak żeby mieszkania miały dosyć słońca i powietrza.

Wszystkie przytoczone zalecenia winny być rozwijane w myśl naczelnej zasady poszanowania prywatnej własności, stworzenia podwalin zaufania i pewności, które są niezbędnym, ważniejszym nawet od rentowności warunkiem długoterminowych inwestycji kapitału.

Natomiast metody rozwiązywania głodu mieszkaniowego, oparte na zwalczaniu praw własności i kapitalizmu, nawet mniej lub więcej ukryte, nie mogą dać pomyślnych wyników przy ustroju kapitalistycznym, a jakie dały w ustroju socjalistycznym widzimy na jaskrawym przykładzie Sowietów.

W sprawie racjonalnej budowy pieców mieszkaniowych

W ciągu kilku ostatnich lat powstał i znajduje coraz szersze zastosowanie w budownictwie nowy rodzaj pieców mieszkaniowych, produkcji krajowej, opartej o wynalazek polski. Znane są one na rynku pod nazwą pieców „Szrajbera”

Są to piece, posiadające wszystkie zalety pieców kaflowych w stopniu spotęgowanym, a mianowicie: maksymalna sprawność, która wyraża się w długotrwałym promieniowaniu ciepła, przy minimalnym zużyciu opału, oraz trwałość konstrukcji, gwarantująca długoletnie, prawidłowe działanie bez potrzeby remontu. Wszystkie zaś prawie wady i braki pieców kaflowych — są w piecach Szrajbera usunięte.

W istocie jest to nowy, racjonalny materiał do budowy pieców i kuchen, z którego każdy fachowy zdm wybudować może piec sprawny, ekonomiczny w użyciu, estetyczny, tani i zupełnie trwały.

Poniżej omawiając znaczenie pieców kaflowych w budownictwie, oraz istotne przyczyny zaniku ich pierwotnych zalet, postaramy się udowodnić logiczność i celowość dokonanych ulepszeń.

Z pośród różnych sposobów ogrzewania mieszkań, najbardziej rozpowszechnione są piece o dużej pojemności cieplnej.

Do tej kategorii należą piece kaflowe, których sposób działania jest ogólnie znany. Są to akumulatory ciepłe, które po jednorazowym napałeniu, magazynują w swych ścianach ciepło, promieniujące równomiernie przez całą dobę.

Dominującą rolę w ogrzewnictwie mieszkaniowym piece te zawdzięczają całemu szeregowi korzyści, dotąd niczem niezastąpionych, a mianowicie: możliwości dowolnego ogrzewania, tanioci instalacji i opalu, obojętnemu rodzajowi paliwa, oraz samoczynnej wentylacji.

Rozumie się, mówiąc o zaletach, mamy na myśli piece zbudowane prawidłowo z odpowiednich materiałów.

Istnieją np. piece kaflowe, **wybudowane jeszcze przed wojną**, które do dzisiaj działają nienagannie, podczas gdy także piece, zupełnie nowe, bo postawione 2—3 lata temu, rozpadają się szybko i muszą być co rok przestawiane lub remontowane.

Zdawaćby się mogło, że przyczyna tak rażącej różnicy leży wyłącznie w złym gatunku kafla i niefachowej robotnicy, co zresztą jest słuszne, jednakże istotne przyczyny szybkiego zużywania się pieców kaflowych są wielorakie i stanowią dziś całe zagadnienie, na co pragniemy zwrócić uwagę.

Otóż pierwszą najważniejszą przyczyną małej trwałości pieców kaflowych jest przekroczenie dopuszczalnej wytrzymałości materiału t. j. kafla.

Np. jeżeli w projekcie domu lub mostu zakradnie się błąd, skutkiem czego dopuszczalna wytrzymałość materiałów zostanie przekroczona — następuje katastrofa, pomimo prawidłowej konstrukcji i wykonania.

Każdy piec kaflowy jest to słup ceramiczny, zbudowany całkowicie z gliny palonej t. j. kafla i cegły.

Podczas palenia temperatura, a tem samym i rozszerzenie się materiału od gorąca, jest ca 10-krotnie większe wewnątrz pieca (paleniska, kanały) niż na jego powierzchni.

Wskutek tego piec kaflowy ulega stopniowemu **rozsadaniu przez ciśnienie wewnętrzne**. Rozsadzanie to postępuje

progresywnie, skutkiem rozrywania się i kruszenia saprawy glinianej między kaflami.

Piec kaflowy w swym prototypie zaopatrzone był w szyber t. j. mechaniczną przegrodę do komina, zasuwaną po ukończeniu palenia. Dzięki temu, niezależnie od szpar i szczelin, między kaflami cała ilość ciepła nagromadzona w ścianach pieca, mogła wypromieniować tylko do pokoju, nie być zaś wessaną do komina.

Po zarzuceniu szybra, skutkiem częstych zaczadzeń, piece kaflowe budowane są jako **hermetyczne**, tj. zaopatrzone w szczelnie zamykane drzwiczki paleniskowe. Przed wojną były to piece **duże i wysokie**, w stosunku do tych samych kubatur pokoiów, przeszło **dwukrotnie** większe od stosowanych obecnie; zakańczane były u wierzchu **ciężką koroną** z gipsatur, wypełnionych cegłą.

Piec taki, dzięki kilkakrotnie większej powierzchni ogrzewalnej niż obecnie, nie nagrzewał się sam zbyt silnie i dzięki temu napór rozszerzającego się wnętrza na kafla był o wiele słabszy, a nawet możliwy do opanowania przy racjonalnym sklamrowaniu. Ciężka korona dziś niestosowana, odgrywała bardzo ważną rolę konstrukcyjną, stanowiąc konieczną przeciwwagę „rośnięciu” pieca wwyż. Piec taki projektował i budował majster zduński z całą znajomością rzeczy, wytrzymałością materiału i odpowiedzialności fachowej.

Rozumie się, piece te nie były tanie, ze względu na swe duże wymiary, na wysoki gatunek kafla i fachową robotnicę, a poza tem nie mogły być ustawiane wprost na stropach, jak to się praktykuje obecnie, lecz na specjalnej konstrukcji nośnej.

Dzisiaj, w myśl postulatów nowoczesnej architektury, gdzie wykorzystanie miejsca stało się nakazem, zdun nie ma nic do gadania — każe mu się budować **piec mały i niski**, aby harmonizował swą formą z niewielkimi wymiarami pokoiów, nie obciążał stropów i był tani, jak najtańszy.

Oryginalne piece stałe i przenośne oraz kuchnie opancerzone

znane na rynku pod nazwą
„Patent Szrajber”

dla ogrzewania mieszkań, biur, szkół, koszar itp. od wykwintnych majolikowych, z gruntu emal-jerskiego, do najprostszych krytych lakierem ogniotrwałym.

Piece te przewyższają zaletami piece kaflowe i innych systemów, głównie dzięki prostocie i mocy swej konstrukcji, trwałości, stałej hermetyczności, oszczędności na opale i taniości.

Piece opancerzone „Patent Szrajber” zostały zbadane protokółarnie, polecone okólnikami i skutkiem tego szeroko stosowane przez Ministerstwa: Robót Publicznych — Spraw Wojskowych — Komunikacji — Pocht i Telegrafów oraz cały szereg instytucyj rządowych, samorządowych i prywatnych, jakoteż nagrodzone srebrnymi i złotymi medalami.

Wynalazek polski.

Opatentowane we wszystkich krajach.

Wyrób krajowy.

Sprzedaje i ustawia **wyłączne przedstawicielstwo**

„Materjat Budowlany” Sp. Akc.

Centrala w Poznaniu, ulica Seweryna Mielżyńskiego 23. Telefony 29-76 i 38-74.

Oddziały: w Toruniu, ul. Żeglarska 27 — w Grudziądzu, ul. Łąkowa 11 — w Bydgoszczy, ul. Florjana 8.

Szczegółowe oferty i prospekty na żądanie.

8172

Poszukiwanie pieców tanich i bezkrytyczna konkurencja w tym kierunku, wykołubiła dalsze dwa czynniki, a mianowicie wytworzyła **zanik na rynku dobrych kafli**, wyrugowanych przez rozpowszechnioną tandetę t. zw. „kwadrately“ oraz spowodowała brak **fachowych zdunów**, zepchniętych przez tanich partaczy, rekrutujących się z **niedouczonych pomocników, murarzy itp.**

Dlatego też dzisiejsze piece budowane są najczęściej z „kwadrateli“ lub temu podobnej tandety bez wartości, której poza b. Kongresówką nie zna żadna dzielnica Polski, ani żaden kulturalny kraj na świecie. Od frontu piec taki posiada kafle względnie dobrane, od strony zaś ściany — same braki i destrukty. Poza tem „kwadrately“ posiadają tę wadę, że układa je się jak cegły, bez potrzeby doszlifowania, wobec czego każdy półfachowiec podejmuje się budowy pieców.

Piec dzisiejszy jest mały, niski, skutkiem czego ciśnienie wewnętrzne, rozszarżające się od gorąca cegły bardzo szybko **kafle rozsuwa**, jeżeli zaś zmcowane są klamerkami lub drutem, to je **rozrywa** lub **kruszy**. Przez powstałe stąd na powierzchni pieca **szpary**, nagrzany komin wciąga powietrze, które ulatuje wraz z ciepłem ponad dach.

O zachowaniu **hermetyczności** t. j. koniecznego konstrukcyjnie warunku otrzymania ciepła, nie może być mowy nawet w przybliżeniu.

Rozumie się, że wszystko to razem pozbawione jest sensu. **Marnotrawstwo opału** i coroczny **remont** pieców obciąża nieprodukcyjnie budżet rodziny i Państwa.

Należy wziąć także pod uwagę, że i sposób budowania domów znacznie się zmienił. Stare domy, gdzie nie stosowano nowoczesnych konstrukcji, z konieczności miały mury grube.

Cegła ręczna, skądinąd o wiele gorsza od maszynowej, była lepszą izolacją, stropy drewniane o ślepych pułapach lub na sklepieniach z cegły, sprzyjały więcej utrzymaniu ciepła od stropów sztywnych. W dzisiejszych mieszkaniach dla dodania więcej światła i powietrza, otwory okienne są zwiększone.

Wszystkie te czynniki wpływają ujemnie na bilans ciepła i jeżeli piec przedwojenny był duży, to dzisiejszy winien być jeszcze większy, dla wyrównania zwiększonych strat ciepła.

Trudno jest dziś powrócić do pieców kaflowych racjonalnych t. j. o wymiarach odpowiednio dużych w stosunku do wytrzymałości kafli, a to ze względu na wysoki koszt, nadmierne obciążenie stropów, oszczędność miejsca itp., z drugiej zaś strony piece dużej pojemności cieplnej, jak wspomnieliśmy na początku, są jednym z najbardziej racjonalnych i rozpowszechnionych sposobów ogrzewania mieszkań — jednym więc logicznym sposobem wyjścia z sytuacji jest budowa pieców dużej pojemności cieplnej, lecz o **konstrukcji racjonalnej**, a więc **nie z kafli**, które dla tego celu przestały być użyteczne.

Jak widać z powyższego, powstanie pieców konstrukcyjnie przystosowanych do nowych warunków budownictwa, było rzeczą absolutnie konieczną.

Istotą pomysłu jest stworzenie hermetycznej i sprężystej powłoki metalowej, pokrytej glazurą — jako powierzchni połączonej szczelnie z wnętrzem ceramicznym o grubych ścianach.

Jak wiadomo, metal jest bardzo dobrym przewodnikiem ciepła. Podobnie jak szyba szklana przepuszcza światło, lecz stanowi zupełną tamę dla powietrza i wody — tak cienka powłoka metalowa promieniuje z łatwością nagromadzone w ścianach pieca ciepło, jest zaś zupełnie nieprzenikliwa dla powietrza, dymu, gazów itp.

Po zamknięciu takiego pieca odcina się zupełnie dostęp powietrza, a tem samem ssanie komina zostaje zatamowane i cała ilość ciepła, zakumulowana w piecu, wypromieniować może tylko do pokoju. Siły rozpierające, które powstają przy rozgrzewaniu się wnętrza ceramicznego, nagrzewają sprężystą powłokę, a tem samem powodują powstanie kontrsiły, niedopuszczającej do jakichkolwiek stałych odkształceń. Podczas ostygnięcia pieca napreżona powłoka ścisła ściany do pierwotnego ich położenia.

Po wyeliminowaniu strat ciepła, porywanego wraz z powietrzem przez komin, skutkiem niehermetyczności, **oszczędność paliwa** jest tu logiczną konsekwencją konstrukcji. Dzięki grubym ścianom akumulacyjnym, piec taki promieniuje ciepło równomiernie **powyżej doby** od czasu napalenia, nie nagrzewając się sam nadmiernie na powierzchni (ca 80°C.), a więc jest zupełnie **higieniczny i bezpieczny**.

Piece Szrajbera pokryte są błyszczącą glazurą białą lub kolorową, wypalana w piecach emalierskich w temperaturze ca 1000°C. Odporność glazury na uszkodzenia tak od nagrzewu, jak i uderzeń jest kilkakrotnie większa, niż na kaflach ceramicznych, które od mrozu lub wilgoci ulegają łuszczeniu poza pękaniem samych kafli od gorąca i uderzeń. Piece te podobne są z wyglądu do pieców berlińskich i **estetycznie** kwalifikują się do każdego pokoju.

Układ wnętrza ceramicznego ustalony jest z dokładną znajomością wszelkich dotychczasowych ulepszeń w kierunku zwiększenia sprawności i celowego zużycia paliwa, a przede wszystkim odporności konstrukcji na niszczące działanie ognia. Jest on niezwykle prosty i logiczny, łatwy w budowie i kontroli. Każdy fachowy zdun z łatwością piec taki postawi, po jednorazowym zainstruowaniu.

Piec rozgrzewa się na całej swej powierzchni jednakowo, bez martwych miejsc i posiada otwory rewizyjne do oczyszczania i kontroli.

Niezależnie od gwarantowanej długoletniej trwałości, piec taki można remontować, a nawet **przebudować** bez żadnej straty w zasadniczym materiale.

Powłoki do pieców wyrabiane są seryjnie i masowo w znormalizowanych częściach, z których zmontować można piec lub kuchnię każdej wielkości.

Dostarczone są każdemu fachowcowi, jako materiał piecowy wraz z wyczerpującą instrukcją budowy, względnie wykonywane są na żądanie, kompletne piece w większych ilościach, przy całkowitej wiążącej gwarancji.

Szerokie zastosowanie pieców o konstrukcji racjonalnej stworzy znaczne oszczędności w budżecie rodziny i Państwa. Oszczędności te są wielorakie i polegają na uniknięciu niepotrzebnych kosztów, związanych z użyciem pieców kaflowych, a mianowicie:

- 1) oszczędność opału na 50 proc.;
- 2) zbędność częstego remontu i przestawiania pieców;
- 3) zbędność robót spowodowanych przestawieniem pieca, np. roboty malarskie;
- 4) uniknięcie szkód i strat powstałych skutkiem niedostatecznego ogrzewania budynku,

**PATENTY WZORY,
na wynalazki ZNAKI**

w kraju i zagranicą — obrona spraw spornych,
unieważnienia i t. d.

8271/5458

rzecznik patentowy przysięgły

łóż. dipl. **Janusz Wyganowski**

WARSZAWA, ul. Ordynacka 6, telefon 161-50

CENY METALI WEDŁUG NOTOWAŃ GIELDY LONDYŃSKIEJ W DN. 28. XI. R. W ZŁOTYCH PO KURSIE DNIA ZA TONĘ METR.

Aluminiun 4349, antymon 2247, cyna standard 7907, cynk hutniczy 861, miedź elektrolityczna 3552, miedź standard 2953, ołów miękki 914, nikiel 7490, rtec 29417, srebro za 1 kg. 133.

DRZEWO.

Warszawa, 30. 11. Ceny osiągnięte na terenie Dyrekcji Lasów Państwowych według zestawienia departamentu leśnictwa. Transakcje hurtowe loco wagon stacja naładowcza, I-a cena we wrześniu, II-a w październiku. Drewno użytkowe w stanie okrągłym: kłody i dłużyce sosnowe tartaczne za m³: Dyrekcja Warszawa 58.00 i 58.00, Dyr. Radom 51.00 i 49.00, Dyrekcja Siedlce 46.00 i 46.00, Dyrekcja Wilno 45.00 i 40.00, Dyrekcja Białowieża 45.00 i 45.00, Dyrekcja Poznań 53.00 i 54.25, Dyrekcja Bydgoszcz 54.00 i 56.00, Dyrekcja Toruń 60.00 i 59.00. Kłody świerkowe tartaczne za m³: Dyrekcja Siedlce 42.00 i 42.00, Dyrekcja Lwów 41.00 i 40.00. Kłody dębowe stolarskie za m³: Dyrekcja Łuck 155.00 i 155.00. Kłody dębowe tartaczne za m³: Dyrekcja Białowieża 90.00 i 90.00, Kopalniaki sosnowe za m³: Dyrekcja Warszawa 37.00 i 37.00, Dyrekcja Radom 35.00 i 34.00, Dyrekcja Siedlce 33.00 i 33.00, Dyrekcja Poznań 30.00 i 32.00, Dyrekcja Bydgoszcz 33.00 i 33.00, Dyrekcja Toruń 30.00 i 30.00. Papierówka okrągła za mp.: Dyrekcja Siedlce 28.15 (eksp.) i 28.35 (eksp.); Dyrekcja Wilno 27.50 i 27.50, Dyrekcja Białowieża 28.00 i 27.00. Drewno opałowe. Szczapy opałowe, sosnowe za mp.: Dyrekcja Warszawa 16.00 i 16.00. — Radom 16.00 i 16.00. — Siedlce 13.00 i 13.00. — Wilno 10.00 i 11.50. — Białowieża 16.30 i 16.50. — Poznań 14.70 i 16.80 (pasówek). — Bydgoszcz 19.50 i 18.00. — Toruń 17.00 i 17.00. Szczapy opałowe świerkowe za mp.: Dyrekcja Lwowska 11.50 i 11.50. Szczapy opałowe za mp.: Dyrekcja Lwowska 17.00 i 17.00. Warszawa (na budowie w śródmieściu). Drewno użytkowe tarte, ciosane i lupane: Sosnowe materiały stolarskie za m³: 210 i 210. — materiały ciesielskie tarte za m³: 140—145 i 140—145, dębowe materiały stolarskie za m³: 275 i 280. — 280, deski i bale za 1 m²: 12.50 do 14.50 i 12.50—14.50, kostka brukowa 10 cm. 20 i 20.

PIERWSZA SPRZEDAŻ DRZEWA Z NOWYCH CIĘĆ 1929/30 r. przez Dyrekcję Lasów Państwowych w Warszawie.

Dyrekcja Lasów Państwowych w Warszawie dokonała pierwszej sprzedaży drewna ze świeżych cięć na umowę z dnia 2. 11. 1929 r. z Nadleśnictwa Rybnik po następujących cenach za 1 m³ w zł. loco las: Sosna II kl. 100.34 m³ po 56. III kl. 272.69 — 56, IV kl. 14.02 — 56, Świerk I kl. 0.58 — 47.55, II kl. 37.26 — 47.55, III kl. 190.76 — 47.55, IV kl. 57.53 — 47.55. Jodła I kl. 11.11 — 47.55, II kl. 10.46 — 47.55, III kl. 28.84 — 47.55, IV kl. 11.97 — 47.55, Buk I kl. 45.88 — 35, II kl. 48.70 — 35, III kl. 23.67 — 35, IV kl. 4.58 — 35. Odległość od st. kol. Niedobrzyce 5.5 km. Sosna sękata, grubosłosta. Buk sękaty.

Katowice, 30. 11. Ceny hurtowe za 1 m³ loco skład Katowice: belki zł 130 do 10, szalówka 95 do 100, łaty 130, stolarka 180 do 225, dębina 250 do 300, podłogowe (za 1 m²) — 5.50. W hurtowym handlu drzewem panuje zastój, który powoduje obniżenie się tendencji. Odczuwa się również silne osłabienie w eksporcie. Na rynku kopalniaków: Po ostatniej podwyżce taryfy przewozowej cena utrzymuje się na poziomie dol. 4.95. Zapotrzebowanie bardzo dobre, choć poważniejsze umowy na całoroczne dostawy czynione będą dopiero w grudniu. Większe kopalnie, chcąc się umiarkować od dostawców, czynią zakupy bezpośrednio w zarządach lasów lub na miejscu cięcia.

Wilno, 30. 11. Na rynku drzewa tartego ożywienie słabe. Notowano: deski sosnowe czyste 110—120 zł. za 1 metr sześć., półczyste I gat. 80—90, — II gat. 55—60, łaty 110—115, kantówka do 20 cm. grubości 115—120, od 20 cm. grubości 125 do 130, bale 120—125, kłocce 60—70. Deski stolarskie wszystkich grubości: dębowe 200—240, klonowe 200—240, jesionowe 200 do 240, grabowe 300—350, brzoźowe 135—140, olszowe 120 do 130.

ZŁOTY W DNIU 30 LISTOPADA 1929 ROKU.

Gdańsk przekaz 57.41—57.56, gotówka 57.44—57.59, Berlin przekaz na Warszawę 46.725—46.925, na Poznań 46.725 do 46.925, na Katowice 46.725—46.925, gotówka gruba 46.65 do 47.05, Zurych przekaz 57.80, London przekaz 43.49, N. Jork przekaz 11.25, Medjolan przekaz 214.50, Budapeszt gotówka 63.8—64.10, Wiedeń przekaz 79.47—79.75.

„SAM” SPÓŁKA AKCYJNA MÜNSTERMANN KATOWICE

Tel. 11 i 577 Adr. tel. SAM
Odlownia żelaza i brązu
Fabryka maszyn i armatur



Ciężkie armatury dla przewodów parowych, wodnych, gazowych, nawtowych i to: zasowy i zawory, żelazne i stalowe. Kurki, garnki kondenz., hydranty podziemne, studnie uliczne i hydrantowe, stojaki i t. d. Przybory kanalizacyjne i wodociągowe: uchwytki, aparaty nawiertnicze, kształtki i t. d.

Bronzy fosforowe
i specjalne w odlewach
każdego rodzaju

Bronzy kute
w sztabach o wytrzymałościach
aż do 100 kg/mm²

Reprezentacja na Wielkopolskę i Pomorze:

Wład. Jezierski, Poznań, Słowackiego 38. Tel. 69-47

na Kongresówkę:

7273

Paweł Jasiński, Warszawa, Żorawia 9. Telefon 191-71

Gustav Ewald

G. m. b. H.
Cüstrin-Neustadt
SIKAWKI i przybory
pożarnicze. Sikawki
ręczne i motorowe
wszystkich wielkości

Nowość!

Motorowa pompa do brudnej wody

o wydajności do **2400** litrów na minutę

Przedstawiciel na Wielkopolskę i Pomorze
Adam Kryśiewicz
Poznań, św. Marcin 16-17

Przetargi • Submisje • Licytacje

SPRZEDAŻ RÓŻNYCH MATERJAŁÓW I ODPADKÓW.

Dyrekcja Okręgowa Kolei Państwowych w Poznaniu sprzedaje w drodze przetargu następujące materiały:

- 1) około 25 ton wiórów miedzianych,
- 2) około 17 ton wiórów z białego metalu i brązu (mieszane),
- 3) około 16 ton wiórów z brązu,
- 4) około 6 ton popiołu odlewniczego,
- 5) około 1,5 ton zmiotków miedzianych,
- 6) około 3 ton śmieci metalowych (od maszyny segregacyjnej),
- 7) około 0,6 ton zmiotków z brązu,
- 8) około 0,5 ton zmiotków z biał. metalu,
- 9) około 1,3 ton odpadków kabli,
- 10) około 15 ton odpadków szkła z plecionką drucianą,
- 11) około 110 ton odpadków cegły ogniotrwalej (szamotowej),
- 12) około 100 kg. odpadków kozuchowych,
- 13) około 800 kg. odpadków skóry, maszyny i przedmioty stare, używane,
- 14) maszyny do gięcia żelaza, płaskiego 15×100 m/m,
- 15) maszyna krawiecka do szycia marki Salfeld Saale,
- 16) piła taśmowa koła 1050 m/m wymiar kół parowych 500×160×60, koni 3—5, marki I. A. Fay Egamiska Cincinnati Typ D. U. S. A.
- 17) motor spalinowy na kołach,
- 18) motor benzynowy 10 koni marki Max Alvertes
- 19) piła poprzeczna koła 900 m/m wymiar kół 350×120×35 koni,
- 20) tokarka do toczenia drzewa 480 m/m,
- 21) wiertarka pionowa stół 380 wrzeciono 28, wyciąg 350 m/m marki E. Bergman Berlin S. W.
- 22) maszyna do zgrubiania (sztancowania),
- 23) mieszałdo do betonu,
- 24) szpuntownica,
- 25) 2 wagi decymalne na ciężarki,
- 26) samochód osobowy na 6 osób 50 koni kryty marki „Opel“,
- 27) cykloneta 12 koni,
- 28) 3 biurka amerykańskie z szufladami,
- 29) 2 biurka zwykłe na podstawach,
- 30) 1 taśma ceratowa miern. 20 mtr.

Materiały pod Nr. 1—13 można obejrzeć w tut. Głównym Magazynie Zasobów przy Gł. Warsztatach Kol. I kl. w Poznaniu, a przedmioty pod Nr. 14—30 w Warsztatach Wagonowych w Ostrowie (dawniej Fa. Wagon),

Ofertę na całe lub częściowe kupno z podaniem ceny za sztukę lub kg. należy w zapieczętowanej jednej kopercie firmowej z napisem wskazującym zawartość włożyć do koperty bez firmy i nieprzejrzywej i zapieczętowaną nadesłać do Dyrekcji lub złożyć do skrzynki ofertowej w przedsiönku gmachu Dyrekcji najpóźniej do dnia 20. 12. 1929 r. godz. 12, gdyż w tym dniu o godz. 12,30 nastąpi otwarcie ofert w gmachu Dyrekcji pokój 409. Koperta bez firmy winna być zaopatrzona w napis: „Oferta na kupno starych materiałów i przedmiotów do przetargu Nr. 66.

Cena winna być wypisana w złotych obiegowych cyfrowo i słownie. Do oferty należy dołączyć kwit tut. Kasy Dyrekcyjnej na złożone wadium w wysokości 5 proc. oferowanej sumy oraz oświadczenie oferenta, że wyżej wymienione materiały (przedmioty) oglądał lub, że stan ich jest mu znany.

Nienadesłanie wadium spowoduje bezwzględne odrzucenie ofert. Po nieuwzględnieniu oferty, wadium podlega natychmiastowemu zwrotowi. Oferta winna obowiązywać 20 dni od daty otwarcia ofert. O ile oferent tego terminu nie może zaakceptować, to należy termin ważności oferty ustalić.

W razie cofnięcia oferty w czasie rozprawy ofertowej oraz w terminie przewidzianym przetargiem, wadium przypada na rzecz Skarbu Państwa i to niezależnie od prawa dochodzenia szkód.

Dyrekcja Kolei Państwowych zastrzega sobie prawo unieważnienia przetargu bez podania powodów. Nieuwzględnione oferty pozostaną bez odpowiedzi.

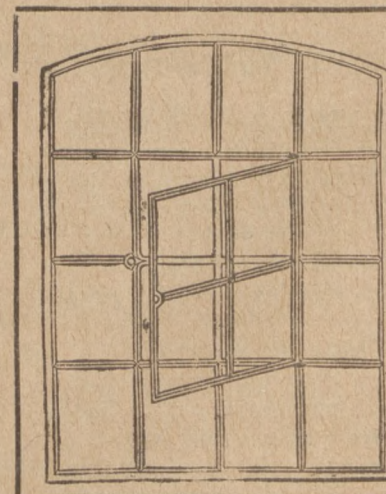
SPRZEDAŻ ZBEDNYCH MASZYN I URZADZEŃ ELEKTROTECHNICZNYCH I SAPERSKICH.

Pomocnicza Składnica Inż. Poznań, Bukowska 25, zamierza oddać w drodze nieograniczonego przetargu publicznego najwięcej dającemu różny zbędny materiał elektrotechniczny i saperski jak: zaciski porcelanowe, izolatory, szpule droślowe, transformatory 6000 v., rury gazowe, gumowe, koła drewniane, żelazne, wiadra, oskadry, kilofy, drut i blacha ocynk., lom, szmaty i skóry oraz inny różny materiał.

Urzędowy wzór oferty oraz szczegółowy wykaz tych przedmiotów otrzymać można w kancelarii pow. Składnicy za opłatą 1 zł, materiał obejrzeć można w Składnicy Sap. Poznań, przy ul. Oficerskiej od godz. 9,14.

Oferty na części tej sprzedaży są dopuszczalne.

Oferty wpłynąć muszą najpóźniej do dnia 18 grudnia 1919 r. godz. 12, w którym to terminie rozpocznie się rozprawa ofertowa i nastąpi komisyjne otwarcie ofert. Wysokość wadium ustala się na 5 proc. oferowanej sumy, które składać należy do Kasy Skarbowej w Poznaniu, dołączając kwit do oferty.



FABRYKA KRAT I OKIEN KUTYCH

Edw. Siwka i Ska.

Środa — tel. 127

dostarcza jako specjalność:

OKNA żel.-kute, każdego rodzaju i wielkości dla fabryk, mieszkań i chlewów, oraz wszelką konstrukcję żelazną, dla budowl

Cenniki na żądanie

8135

DOSTAWA RÓŻNYCH MATERJAŁÓW.

Dyrekcja Kolei Państw. w Warszawie na dzień 16 grudnia 1929 r. ogłasza przetarg na dostawę:

24500 siatek żar. do lamp gaz. i naft., żar., 82 pr. w. downic wyk. w/g. rys. Nr. 371, 82 pyszczków do tych prądownic w/g. rys. Nr. 270, 51 kompl. łączników do węży 2 w/g. rys. Nr. 223, 180 ołówków stolar. dl. 25 cm., 180 oselek pomeks. Nr. 2—II i Nr. 3—II, 12 taśm do pil. stolar. szer. 25 m/m dl. 750 m/m., 315 kg. trawy morskiej drobne włókn., 200 mtr.² dykty klejowej pierw. jakości, 27 tarcz. szmergl. różn. wielk., od 5000 do 15000 kg. pokostu lnian. natur., 3300 kg. świec stearyn. 21 proc. o śred. 25 m/m. punkt top. nie niżej 50° C.

Oferty składać należy do godz. 15-tej dnia 16-go grudnia r. b. do skrzynki znajdującej się w W-le Zasobów Al. Jerozolimskie 1/3.

Tam również są do obejrzenia wzory, wykazy i rysunki w godz. 10—12. Otwarcie ofert nastąpi w sali posiedzeń Dyrekcji dnia następnego o godz. 9-tej. Szczegóły dotyczące składania ofert, zgłoszone zostały, w „Monitorze Polskim“ Nr. 37 z dnia 14. 2. 1929 r. Ogólne przepisy o dostawach i przetargach na P. K. P. są do nabycia w pokoju Nr. 10, za opłatą 1 zł, warunki techn. po 50 gr. za egz.

PRZETARG NA ROBOTY STOLARSKIE I ŚLUSARSKIE.

Z. K. P. w Krakowie, św. Anny 1. III p. rozpisuje niniejszem przetarg na roboty stolarskie i ślusarskie dla budującego się domu związkowego przy ul. św. Filipa 6 w Krakowie.

Warunki ofertowe za opłatą można otrzymać i rysunki przeglądać w lokalu Zjednoczenia, św. Anny 1, w godzinach od 9 do 13 i od 16 do 18 od dnia 26-go b. m.

Termin wnoszenia ofert do 9-go grudnia 1929 r. godzina 12-ta, w którym to dniu nastąpi publiczne otwarcie ofert.

Do oferty należy dołączyć wadium w wysokości 5 proc. od oferowanej sumy.

Wyjaśnień udzieli kierownik budowy w lokalu Związku.

Dyrekcja Okręgowa Kolei Państwowych we Lwowie ogłosiła

PUBLICZNY PRZETARG

na dostawę podrozdnic sosnowych i dębowych oraz dybli bukowych z terminem wniesienia ofert do dnia 13-go grudnia 1929 roku o godz. 12-tej.

Bliższe szczegóły przetargu zamieszczone są w „Monitorze Polskim“ Nr. 271 z dnia 25. 11. 1929 r.

PRZETARGI.

Dyrekcja Okręgowa Kolei Państwowych w Katowicach ogłasza 7 przetargów publicznych na różne narzędzia i przedmioty inwentarjalne:

PRZETARG I.

na dzień 18. 12. 1929 r. na dostawę kosiarki do trawy, maszyn do cięcia i gięcia szyn, zygmaszyny, młotków pneumatycznych, drezyn, wózków do ładowania węgla, wiertarek ręcznych i elektrycznych wózków torowych, beczkowsów, dźwigni korbowych do podnoszenia szyn śrubowych i hydraulicznych, wielokrażków i aparatów do spawania.

PRZETARG II.

na dzień 20. 12. 1929 r. na dostawę wiertarek piściowych, babek stalowych, różnych egg, nożyce, cyrkli, diamentów, dłut ciesielskich, grzechotek, gwintownic, imadel, kątników ślusarskich, kielni murarskich, kleszczy kowalskich, kluczy do gazu i drzwi wagonowych, korb stolarskich i ślusarskich.

PRZETARG III.

na dzień 23. 12. 1929 r. na dostawę grabi, różnych kluczy naśrubkowych, kuźni polowych, lineatów stalowych, kolb do lutowania, łyżek do topienia, miar drewnianych, różnych młotków kowalskich, przebijaaków i przeciwniaków ślusarskich, przyciągaczy nitów i raków stalowych do wyciągania haków z podkładów.

PRZETARG IV.

na dzień 27. 12. 1929 r. na dostawę rozwiertaków i gwintowników „Whitworth“.

PRZETARG V.

na dzień 30. 12. 1929 r. na dostawę różnych pilników, roztlaczarek do rur płomiennych i różnych świdrów (Irwin) do wiercenia podkładów.

PRZETARG VI.

na dzień 2. 1. 1930 r. na dostawę kątników, lineatów i młotków drewnianych, noży rymarskich, szklarskich i do obrabiania izolacji okularów ochronnych, osników ciesielskich, różnych pil. skrobaczek malarskich i stolarskich, wiórników, ściskaczy stolarskich, przebijaaków rymarskich, świdrów, krętałów, do wiercenia głębokich dziur, łyżaków i środkowców oraz toporów ciesielskich.

PRZETARG VII.

na dzień 4. 1. 1930 r. na dostawę noży stalowych do maszyn heblarskich, nożyce blacharskich, gwoździociągów, ogławiaków, siekier, skrobaczek ślusarskich, wycinaków wykroi i babek kowalskich, pasów bezpieczeństwa, prawideł ślusarskich przyrządów do zwijania drutu, rydli, sikawek ręcznych, śrubociągów toporów ogniowych, tomierzy kontrolnych, uszczalniczy płomieniówek, stożków Morsego, zacisków patentowych do wiertarek i zacisków amerykańskich do tokarek.

Warunki dostawy, zawierające bliższe szczegóły, wydaje Wydział Zasobów Dyrekcji Okręgowej Kolei Państwowych Katowice pokój 311 bezpośrednio lub poczta za nadesłaniem opłaty pocztowej i złożeniem 2 zł w gotówce za druki dla każdego przetargu.

Dyrekcja Okręgowa Kolei Państwowych w Katowicach.

OGŁOSZENIE PRZETARGU.

Magistrat m. Gdyni (Oddział Architektury), rozpisuje niniejszem

PUBLICZNY PRZETARG OFERTOWY

piśmienny, na wykonanie budowy, w stanie surowym bloku miejskich budynków mieszkalnych (Kolonja Robotnicza — Grabowo).

Budynek posiada częściowo 4, a częściowo 5 kondygnacji o łącznej kubaturze 45 000 m³. Warunki ogólne i szczegółowe budowy, plany, przedmiar oraz kosztorys ofertowy, są do przejrzania w godzinach urzędowych w Magistracie m. Gdyni, Oddział Architektury, pokój 27.

Oferty wypełnione ściśle według przyległego wzoru wraz z kosztorysem, sporządzonym przez wpisanie cen jednostkowych i sumarycznych w kosztorys ofertowy, mają być wniesione lub przesłane w zalakowanych kopertach z napisem: „Oferta na budowę bloku miejskich budynków mieszkalnych, Kolonja Robotnicza — Grabowo“ do Magistratu m. Gdyni, pokój nr. 15, do dnia 15 grudnia 1929 r., do godziny 10 rano, w którym to czasie nastąpi otwarcie ofert.

Do oferty winien być dołączony kwit na złożone w Głównej Kasie Miejskiej wadium, w wysokości 5 proc. oferowanej sumy, które winno spełniać wszelkie warunki wymagane od wadów, przy oddawaniu robót rządowych.

Slepe kosztorysy można nabywać w Magistracie m. Gdyni, pokój nr. 15, po cenie zł 12.

Magistrat zastrzega sobie prawo dowolnego wyboru oferenta względnie nieprzyjęcia żadnej z ofert.

Magistrat m. Gdyni

Inż. Architekt (—) Jan Bochnia, Kierownik Oddz. Arch.

DOSTAWA ŻELAZNYCH DŹWIGARÓW.

Dyrekcja Okręgowa Kolei Państwowych w Gdańsku ogłasza przetarg na dostawę 247,5 ton żelaznych dźwigarów nitowanych. Dźwigary winny być wykonane z żelaza zlewnego, odpowiadającego warunkom technicznych, ustalonym przez M. K. okólnikiem z dnia 10. 3. 1923 Nr. 1940.22/23.

Materiał winien być pochodzenia krajowego.

Dźwigary winny być starannie oczyszczone, bez rdzy i nie mogą być ani minjowane ani olejone.

Termin wykonania dostaw ustala się na 5 miesięcy, licząc od dnia wydania zlecenia.

Termin składania ofert upływa, z dn. 7. grudnia 1929 r., o godz. 11.

Otwarcie ofert nastąpi tegoż dnia o godzinie 11 m. 15 w małej sali konferencyjnej D. O. K. P. Gdańsk. Wraz z ofertą należy przedłożyć kwit jednej z Kas Dyrekcyjnych P. K. P. na wpłacone wadium w wysokości 2 proc. oferowanej sumy kosztorysowej.

Wadium winno być złożone w gotówce, albo w papierach wartościowych o pupilarnem zabezpieczeniu, wzgl. w wekslach lub listach gwarancyjnych. Weksle i listy gwarancyjne będą przyjęte, jako kaucja o tyle, o ile Ministerstwo Skarbu, na zapytanie Dyrekcji, udzieli o nich przychylniej opinii.

Niezłożenie wadium pociąga za sobą odrzucenie oferty, chociażby oferta ta była konkurencyjna.

Przy równych ofertach mają pierwszeństwo te firmy, które finansowo popierają prace Polskiego Komitetu Normalizacyjnego i będą mogły wykazać się odpowiednim zaświadczeniem wspomnianego Komitetu. Oferta obowiązuje firmę w ciągu 6 (sześciu) tygodni od daty przetargu.

W razie przyjęcia oferty przez Dyrekcję należy złożyć w Kasie Dyrekcyjnej przed podpisaniem umowy, kaucję w wysokość 5 proc. sumy umownej. Niewzględzone oferty pozostaną bez odpowiedzi.

Dyrekcji przysługuje prawo unieważnienia przetargu bez podania powodów.

Ofertę w zapieczętowanej kopercie firmowej z napisem: „Oferta do przetargu w dniu 7 grudnia 1929 r. na dostawę dźwigarów nitowanych“ należy złożyć do drugiej koperty nieprzejrzystej, bez firmy, zapieczętować lakiem i zaadresować: „Do Dyrekcji Okręgowej Kolei Państwowych w Gdańsku. — Oferta na przetarg rozpisany przez Wydział Drogowy, Dział Mostów, na dzień 7 grudnia 1929 r., na dostawę dźwigarów żelaznych“.

Oferta winna być wysłana listem poleconym lub złożona do skrzynki ofertowej, znajdującej się w gmachu Dyrekcji w Gdańsku.

Bliższych szczegółów udziela oraz wydaje i wysyła pocztą projekty dźwigarów, kosztorysy i warunki ogólne Wydział Drogowy D. O. K. P. za złożeniem, względnie nadesłaniem do Kasy Dyrekcyjnej D. O. K. P. Gdańsk, 5 zł w gotówce.

PRZETARG NA URZĄDZENIE INSTALACJI WODNYCH I WYKONANIE STUDIUM WIERCONYCH

4. Okręgowe Szefostwo Budownictwa (Łódź, ul. 11 Listopada Nr. 83) zamierza oddać w drodze przetargów nieograniczonych następujące roboty w Regnach:

1) na urządzenie instalacji wodnych:

a) wodociągów, kanalizacji, urządzenia łaźni i pralni oraz centralnego ogrzewania n. c. w budynku łaźni;

b) wodociągów i kanalizacji w oficerskim budynku mieszkalnym;

2) na wykonanie 3-ch studziń wierconych przy wrotkach i przy budynku oficerskim.

Przetargi odbędą się: ad 1) dnia 10. 12. 1929 r., ad 2) dnia 9. 12. 1929 r.

Otwarcie ofert nastąpi tegoż samego dnia, o godzinie 12-tej.

Do tych terminów winny być złożone względnie nadesłane oferty, sporządzone na drukach urzędowych i według następujących wymagań.

Druki ofertowe, które można otrzymać w referacie budowlanym Szefostwa w godzinach urzędowych, muszą być należycie wypełnione, (a zwłaszcza, ceny jednostkowe winny być wpisane słownie i cyfrowo), podsumowane i podpisane przez oferującego.

W tekście nie mogą być wprowadzone zmiany, uzupełnienia lub poprawki.

Do oferty musi być dołączone wadium bądź w gotówce, bądź też papierami wartościowymi, względnie kwitem Kasy Skarbowej w wysokości:

ad a) 3 proc. ogólnej sumy oferowanej,

ad b) 3 proc. ogólnej sumy oferowanej.

Oferta winna być złożona w 2-ch, kopertach nieprzejrzystych zalakowanych, z których zewnętrzna, bez skreślenia żadnych znaków.

Szefostwo zastrzega sobie dowolny wybór oferenta, względnie nieprzyjęcia żadnej oferty.

Oferty, nie odpowiadające powyższym warunkom, nie będą rozpatrywane.

DOSTAWA MATERJAŁÓW BUDOWLANYCH.

Komitet Budowy Gimnazjum Żeńskiego im. Klaudyny Potockiej w Pułtuskach ogłasza publiczny przetarg na dostawę w terminie 31 grudnia r. b. niżej wymienionych materiałów budowlanych:

1) 60 000 sztuk dachówki karpiówki i 1.000 gąsiorów firmy „Pomorskie Zakłady Ceramiczne w Grudziądzu“ (dawniej M. Faleka i Ski);

2) około 30.000 klgr. belek żelaznych dwuteowych o profilach Nr. 14, 16, 18, 20, 22, i 26 różnych długości od 1.70 do 7.90 mtr. b.

Bliższe szczegóły dostawy jak również tymczasowe przepisy M. R. P. z dnia 31 lipca 1926 r. L. III 396/26, obowiązujące przedsiębiorców, przejrzeć można u architekta powiatowego w Pułtuskach (Starostwo b. zamek biskupi).

Oferty w zapieczętowanych i zalakowanych kopertach z napisem „oferta na dostawę materiałów dla budowy gimnazjum im. Klaudyny Potockiej w Pułtuskach“ wraz z dowodem wpłażenia 5-cio procentowego wadium od sumy ofertowej oraz oświadczeniem oferenta, że wyżej wymienione przepisy tymczasowe M. R. P. są mu znane, należy składać do dnia 5 grudnia r. b. od godziny 11-ej rano w kancelarii Starostwa Pułtuskiego, bezpośrednio zaś potem nastąpi otwarcie kopert.

Ogłoszenie

Magistrat miasta Brodnicy sprzeda w drodze przetargu publicznego jedną kompletną prasę do torfu do zapędu maszynowego. Prasę oglądać można przy składnicy miejskiej. Oferty nadesłać należy do Magistratu, Wydział Budowlany.

Brodnica, dnia 28. XI. 1929 r.

Magistrat

(—) Mechlin

w z. burmistrza

8278

OGŁOSZENIE.

4. Okr. Szef. Budownictwa (Łódź, 11 Listopada Nr. 83) zamierza oddać w drodze przetargu nieograniczonego grupę robót instalacyjnych obejmującą:

- a) centralne ogrzewanie,
- b) przewietrzanie,
- c) wodociągi,
- d) kanalizację,
- e) urządzenie sanitarne,
- f) urządzenia przeciwpożarowe i polewaczkowe,
- g) studnie,
- h) urządzenia mechaniczne,

w zakresie robót remontu zwykłego w garnizonach:

Łódź, Częstochowa, Skierniewice, Piotrków, Kutno i Łowicz, na okres od 15 grudnia 1929 r. do 30. marca 1929 roku.

Przetarg odbędzie się dnia 12 grudnia 1929 r.

Szczegółowe ogłoszenie znajduje się w Magistratach i Komendach Garnizonów wyżej wyszczególnionych miejscowościach.

Szef Budownictwa O. K. IV. (—) Inż. Dubanowicz, mjr.

SPRZEDAŻ ZBEDNYCH MATERJAŁÓW

Dyrekcja Państwowej Szkoły Rzemieślniczo-Przemysłowej w Białymstoku ogłasza przetarg publiczny na sprzedaż zbędnych dla szkoły maszyn i urządzeń.

Przetarg odbędzie się w dniu 5-go grudnia 1929 roku, o godzinie 10-tej rano, w lokalu szkoły (Antoniuk Fabr. Nr. 1).

Sprzedane zostaną następujące przedmioty:

- 1) Silnik ropowy Diesela o mocy 50 MK. (nieczynny);
- 2) 2 zespoły zgrzeblarek (nieczynne);
- 3) 1 selfaktor (zdemontowany);
- 4) 2 przedzarki obrączkowe po 125 wrzecion;
- 5) 2 cewiarki do wątku;
- 6) 10 krosen mechanicznych Jacquardowych;
- 7) 2 maszyny do przebijania kart;
- 8) 5 foluszy;
- 9) 4 płóćki;
- 10) 5 ram żelaznych 24 m×1,8 m. (do suszenia koców i sukna);
- 11) 6 drapaczek;
- 12) 3 postrzygarki i inne.

PRZETARG NA WYKONANIE ROBÓT STOLARSKICH.

Magistrat miasta Wodzisławia ogłasza przetarg publiczny na wykonanie robót stolarskich dot. budowy szkoły powszechnej.

Oferty podpisane przez oferentów, należy wnieść do Magistratu miasta Wodzisławia na oryginalnych formularzach w opieczetowanych kopertach z napisem: „Oferta na wykonanie robót stolarskich dot. budowy szkoły powszechnej w Wodzisławiu“ do dnia 16-go grudnia 1929 roku godziny 3-iej, w którym to dniu nastąpi otwarcie ofert przez Komisję Przetargową.

Przy otwarciu ofert mogą być obecni oferenci lub ich upoważnieni zastępcy.

Wadium w wysokości 5 proc. oferowanej sumy należy złożyć w gotówce do Kasy Miejskiej w Wodzisławiu przed złożeniem oferty względnie list gwarancyjny jednego z banków, wymienionych w okólniku Min. Skarbu z dnia 21 kwietnia 1925 roku L. 872/DD/3.

Warunki przetargu i rysunki oraz potrzebne druki przetargu nabyć można w Magistracie w Wodzisławiu za opłatą 30 złotych.

3 parowe garnitury

do młocki korzystnie na sprzedaż. 8276

Fr. Szymoniak - Piekary, pow. Gniezno

DUŻY

PIEC ŻELAZNY

ozdobny, jak nowy, odpowiedni na wielką salę, do sprzedania za 400 zł

Zgłoszenia do administracji niniejszego pisma pod nr. 150.

Motor

gazowy 4 PS., urządzenie maszynowe do wyrobienia pończoch, które dostawia 25 do 30 tuzinów na 10 godzin, 2 lokomobile rolnicze, 2 młocarnie parowe, 1 prasa do słomy, 1 śrutownik Ekselstor, 1 Fordson, wszystko używane w dobrym stanie ma korzystnie do sprzedania I. Dekowski, Środa. 8250

Maszyna parowa 70—90 KM., z kondensacją i stałym wentylowem fabrykat Skoda-Werke Pilzno, mało używana, bardzo korzystnie natychmiast do sprzedania. Zgłoszenia: ROMAN SPRINGUT, Żywiec. 8273

Z powodu likwidacji bardzo tanio do sprzedania wyremontowane **lokomobile, motory, bormaszyny i różne narzędzia** mechaniczne. — Zgłoszenia do administracji „Rynku Metalowego i Maszynowego“ pod „Tanio“ nr. 8243.

1) Lokomobila Lantz,

rok 1914, na przegrzaną parę, wentylowa, o sile 70/90/110 koni, ciśn. rob. 10 atm.

2) Lokomobila Lantz,

rok 1913, na przegrzaną parę, wentylowa, o sile 40,50/65 koni, ciśn. rob. 10 atm., na sprzedaż w firmie 8274

Wolf Fiszer. Łódź, ul. Zakątna Nr. 13. tel. 143-27

Mało używany

motor gazowy

Deutza 14 P. S. na sprzedaż. Zapytania proszę skierować pod nr 8244 do administracji „Rynku Metalowego i Maszynowego“.

Kompletnie urządzona fabryka

w/g nowoczesnego systemu

wyrobiająca **agrafki, haki i kółka obuwalne** całkowicie lub w części do sprzedania.

Oferty do administracji „Rynku Metalowego i Maszynowego“ pod nr. 8192.

Wobec oddania tartaku 8177

sprzedaje na dostępnych warunkach poszczególne maszyny przerobcze m. i. 1 galer,

1 maszynę parową o mocy 55 Km, urządzenie kotłowni. Poszczególne maszyny znajdują się w dobrym stanie. Adolf Suchold, Gdańsk, Brabank 22, telef. 26627.

Sprzedaż, dzierżawy, personel, zastępstwa.

Z powodu likwidacji Spółki Akcyjnej „ARBOR“, Przemysł Drzewny i Handel Materiałami Budowlanymi w Kaliszu

są do sprzedania dwie nieruchomości

1. w Kaliszu przy ul. Kościuszki 24. nieruchomość z budynkami i szopami przestrzeni 13.000 łokci;

2. w Skalmierzycach: nieruchomość: dom mieszkalny dwupiętrowy, budynek po dużym tartaku i duży budynek po mechanicznej stolarni, obszerna piwnica, budynek na składy, duża szopa i bocznicza kolejowa, przestrzeń 1 hek. 50 ar.

Ponadto: 7973

Maszyna parowa na 80 koni, kocioł parowy 7,5 atm. kornwalijski dwu-płomieniskowy, oraz niektóre drobne maszyny po tartaku. Wiadomość:

Kalisz, ul. Kościuszki 24 Sp. Akc. „Arbor“

Motor Deutza 20 K. M.

na gaz ssany razem z gazownią w bardzo dobrym stanie w ruchu, z powodu elektryfikacji zakładu natychmiast do sprzedania na dogodnych warunkach.

Magistrat
Ostrów Wlkp.

8113

Okazja!

Ze względów reorganizacyjnych sprzedam większą

partję pilników

rozm. narzędzia rzemieślnicze, okucia budowlane (antaby i oliwy mosiężne, zamki, zawiasy, narożniki itd.) poniżej cen hurtowych.

Jan Borys (dawniej Hempel)

Poznań, ul. Wielka 20. — Tel. 31-05

Skład żelaza i narzędzi 8149

Generator 210 K. V. A.

trójfazowy, 520 Volt, 187—200 obrotów na minutę,

3 kołły Dragé

oraz całe urządzenie fabryki cuklerków,

4 prasy do pasyłek Pompa parowa

„Duplex“, 1200 litr. na min. 8240

Rury kotłowe

300 m. bież. 41,5 mm Ø nowe nieużywane

tanio sprzedaje tylko za gotówkę

H. Czechowski, Tczew, Za dworcem 3/4 (Pomorze)

Motory, dynamo-maszyny, wentylatory

7786

Kupno, sprzedaż, zamiana, reperacje, przewijanie panewki, kolektory najtaniej i dokładnie

ZAKŁAD ELEKTROMECHANICZNY

Warszawa, Krucza 22 - Tel. 204-55

— Warunki kupna i sprzedaży dogodne —

Motory od 1/4 do 20 KM. stale na składzie

Motory (elektr.)

1 MOTOR (elektr.) 1 km., 1600 obr., 220 Volt. 1 MOTOR (elektr.) 1 km., 1400 obr., 220 Volt. 1 MOTOR (elektr.) 3 km., 1500 obr., 220 Volt. 1 MOTOR (elektr.) 3 km., 1600 obr., 220 Volt. 1 MOTOR (elektr.) 3 km., 1500 obr., 220 Volt. 1 MOTOR (elektr.) 3 km., 1600 obr., 220 Volt. 1 MOTOR (elektr.) 5 km., 1700 obr., 440 Volt. 1 MOTOR (elektr.) 5,5 km., 1430 obr., 440 Volt. Motory znajdują się w najlepszym stanie z jednoroczną gwarancją. 8249

Przewijanie dynamo-maszyn i transformatorów

„Indukcja“, Poznań, W. Garbary 14. — Telefon 5949

Motor nowy 7 $\frac{1}{2}$ K. M.

na zmienny prąd, 220/380 Volt, 1420 obrotów, system „Siemens“ z rozrusznikiem, tanio do sprzedania.

Lewandowski, Poznań, pl. Sapieżyński 2a

Samochód

4-ro osobowy
nowy system
w dobrym
stanie
sprzedam

Zgłoszenia do admin.
„Rynku Metalowego
i Maszyn.“ pod nr. 8118

Przedstawiciela

na województwo Poznańskie i Pomorskie poszukuje poważna firma z branży technicznej, na **aparaty do nairyskiwania i urządzenia spawalne**, oraz na wiertła spiralne i uchwyty do wiertel i tokarń. Zgłoszenia Kraków skrytka pocztowa 303. 8216

Inżynier

8178

fachowiec w dziedzinie fabrykacji rur żelaznych, (były kierownik oddziału walcowni rur w Zakładach Chaudoina w Ekaterinosławiu) poszukuje odpowiedniej posady. Oferty pod adresem: Warszawa, Nowogrodzka 4 m. 18 inż. A. S.

Zdolny, energiczny

podróżujący

z zaprowadzoną klientelą w branży rowerowo-maszynowej, przyjmie zastępstwa fabryk części rowerowych, wyłącznie krajowych wyrobów. Zgłoszenia do administracji „Rynku Metalowego i Maszynowego“ pod nr. 8215.

Generalne przedstawicielstwo

noważnych fabryk artykułów żelaznych, metalowych, stalowych i t. p. na Wielkopolskę, Pomorze i ewtl. Gdańsk **przejmie 2 solidnych kupców**, zamieszkałych w Bydgoszczy. — Samochód do rozwożenia towarów, biuro i składnica do dyspozycji. — Na zabezpieczenie przemyślanych towarów gwarancje bankowe. — Oferty pod „Poznańczyk” nr. 8219 do administracji niniejszego pisma.

Mistrz bud. maszyn techn. kształcony, dzielny konstruktor i organizator, precyzjonista w wszelkiej bud. masz., kilkoletni kierownik fabryki zagranicą i w kraju poszukuje stosownej posady od l. l. 30 r.

Laskawe zgł do adm. „Rynku Metal. i Maszyn. pod nr. 8233

KUPNA

Postępujemy celem kupna

2 nowoczesne kotły parowe 15-25 atm.

o powierzchni ogrzewalnej po 250-400 m² z rusztami ruchomymi **1 turbogenerator 500 K. W.** na przeciwcisnienie. 8282

Fr. Kloss i Syn, Bydgoszcz, Gdańska 97

KUPIE

BLASZANY KOMIN

15 do 20 metrowy

Oferty do administracji niniejszego pisma pod nr. 5000.

Poszukuje

tartaku na rozbiórkę

albo **jednego traka (gatra)** w dobrym stanie.

Landowski, budowniczy, Chojnice. 8242

Pozzukujemy następujące używane, lecz w dobrym stanie znajdujące się

maszyny do obróbki metalów:

1 maszyna-gwinciarzka dla gwintów do 1 1/8",
1 wiertarka dla otworów do 30 mm Ø,
1 nożyce dla blachy grubości do 8 mm,
1 tłoczarka (sztanca) dla otworów do 30 mm Ø,
1 szlifarka (sucha) z tarczą szmerglową około 35 ctm Ø,
8 m transmisji o wałku 50-60 mm Ø.
Wszystkie winny być urządzone dla napędu transmisyjnego.

Oferty dla firmy **Balcke i Ska., Katowice,** skrzynka pocztowa 225. 8231

„R. Met.”

WARUNKI DLA INSERENTÓW I ABONENTÓW:

CENY OGŁOSZEŃ: 1/1 str. 150 zł, 1/2 str. 80 zł, 1/3 str. 45 zł, 1/4 str. 25 zł, 1/10 str. 15 zł. Na I str. okładki 100%, na II i IV str. 50%, na III str. 30% dopłaty. — Artykuły opisowe z dopłatą 100%. — Dostarczenie kliszy autotypij z wyrażnych fotografii po 14 groszy za cm². W Gdańsku obowiązują powyższe ceny w guldenach. Ogłoszenia z zagranicy oblicza się w markach niemieckich. W wydaniach specjalnych obowiązuje taryfa inna. Miejscem wykonania zleceń i zapłaty jest Poznań; w kwestjach spornych miarodajny jest Sąd Grodzki (Okręgowy) w Poznaniu. Na wypadek skargi sądowej, nadzoru sądowego lub konkursu przyznane rabaty upadają. Konto czekowe P. K. O. w Poznaniu Nr. 202-796.

Fabryka gwoździ

nie należąca do kartelu, poszukuje luty żelaza, która również nie należy do kartelu, któraby dostarczyła

surowiec

do fabrykacji gwoździ. Zgłoszenia do administracji „Rynku Metalowego i Maszynowego” pod nr. 8271.

Kupimy

8280

! 1 nową lub używaną, lecz w dobrym stanie silną **wyłazarkę** (sztancę) dźwigniową lub kulową; 1 nową lub używaną **heblarkę** ze stołem 2 m. dług.

Zgłoszenia do Redakcji **Tygodnika Dostaw** pod „Transwarsztaty”, Lwów, ul. Potockiego L. 26

Stare płyty akumulatorowe, szlam, i wszelkie stare metale

kupuje

T. Bielawski, Poznań,

Bukowska 33. — Telefon 6418. 8062

Kupimy

MOTOR

3/4 K. M., 220 Volt, ca 1000 obrotów na minutę z odpowiednim rozrusznikiem do regulowania obrotów do 50%/0. Oferty uprasza się do administracji „Rynku Metalowego i Maszynowego” pod nr. 8191.

Wąskie schody żelazne

3 1/2 m. wysokie kręcone lub proste kupię okazynie. Oferty do administracji „Rynku Metalowego i Maszynowego” pod nr. 600.

MŁYN KULOWY

używany, lecz w dobrym stanie, celem kupna poszukiwany dla Cegielni. Zgłoszenia nadsyłać do „Par” Poznań, Al. Marcinkowskiego 11 pod nr. 48,18 8246

8148

MOTOR

30/40 K. M. na gaz, benzynę, lub olej ropny kupię **Epp, Görlich & Co., Stutthof-Gdańsk.**

Przy wszelkich zamówieniach prosimy powoływać się na „Rynek Metalowy i Maszynowy”.