



POZNAŃ - Warszawa - Gdańsk - Katowice, 4 stycznia 1930

TOWARZYSTWO KONTYNENTALNE DLA HANDLU ŻELAZEM

KERN I S-KA

w KRAKOWIE, ul. Andrzeja Potockiego 8. — — — TELEFON NR. 181 i 4147

Oddziały: WARSZAWA, ulica Marszałkowska 147, Tel. 1014, 9198 i 324-47

POZNAŃ, ul. Piekary 16-17 Tel. Nr. 2918 — LWÓW, ul. Kopernika 18. Tel. Nr. 253.

GDĄSK, Münchengasse 4-6 Tel. 246-68 i 246-69 — KRÓLEWSKA HUTA, Katowicka 32-34

BORYSLAW, ul. Drohobycka. Tel. Nr. 260 i 739. — TRZEBINIA, ul. Chrzanowska, Tel. Nr. 39

Własna Fabryka Armatur i Odlewnia Metali w Łagiewnikach koło Krakowa

— dostarcza po oryginalnych cenach fabrycznych względnie syndykatowych wprost z reprezentowanych hut lub z własnych szkodów: —

Żelazo handlowe i budowlane, **Blachy** czarne, pocynkowane, cynkowe i cynowane, mosiężne i miedziane. **Gwoździe** kwadratowe, okrągłe fasonowe i skobelki, **Druty** okrągłe, kołczaste, pocynkowane i t. d., **Części płużne**: lemiesz, odkładnice, płozy, **Odlewy**

żeliwne i maszynowe, **Urządzenia łazienkowe** częściowe i kompletne, zwykłe i luksusowe, **Rury** kutożelazne i żeliwne, mosiężne i miedziane,

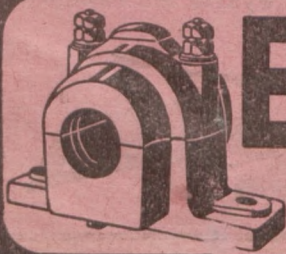
Materiały wiertnicze: rury, liny, żerdzie, łańcuchy i t. d. **Szyny** normalne, wąskotorowe i akcesoria, **Wyroby kute**: podkowy,

kiofy, siekiery, motyczki itd., **Odlewy stalowe** z pieca elektrycznego. **Armatury i łączniki** dla wszelkich przewodów.

8294

Zastępstwa względnie Syndykaty, w których zajmujemy stanowisko uprzywilejowanych hurtowników I. kategorii:

Biuro sprzedaży polskich walcowni rur w Katowicach, Syndykat polskich hut żelaznych w Katowicach, Biuro rozdzielcze zjednoczonych polskich walcowni blachy cynkowej w Katowicach, Centralne biuro polskich fabryk gwoździ i drutu w Warszawie i w Krakowie, Biuro sprzedaży rur zjednoczonych odlewni polskich „Ruropol” w Warszawie, Zjednoczenie Polskich Fabryk Łańcuchów w Katowicach, „Węgierska Górka” Górnicza i hutnicza spółka akcyjna w węgierskiej Górze, Towarzystwo sosnowieckich fabryk rur i żelaza w Warszawie, Huty w Sosnowcu i Zawierciu, Polskie Zakłady Przemysłu Cynkowego Sp. Akc. w Będzinie, Wytwórnia sygnałów i urządzeń kolejowych S. A. Kraków — Dąbie, Spółka kowalska. Ska z ogr. por. w Sukowicach. Zakłady cynkownicze „Pocynk” S-ka z o. p., Kraków — Francuskie Towarzystwo Akcyjne Przemysłu Metalurgicznego, Radomsko.



BENN s.z.o.o. **BIELSKO**
wyrabiająca wyłącznie **PĘDNIÉ-BENN'a**
jedyna fabryka w Polsce

ZAKŁADY
"EKOLOGOMIA"
BIELSKO WOJ. ŚL.

NASZE APARATY
 OCZYSZCZAJĄ
 W POLSCE
 OK. 50000000
 LITRÓW WODY
 DZIENNIE

OCZYSZCZANIE WODY

Zmiękczenie
 Filtrowanie
 Odżelazianie
 Odmangan.
 Destylacja
 Sterylizacja
 Odpowietrzanie
 Analizy etc.

w WARSZAWIE
 inż. B. RUDZIŃSKI
 Wilcza 39-4, tel. 329-53.

Blaszane
Plakaty Reklamowe
 w artystycznym wykonaniu
 wyłaczane.

Pudełka
Puszki
Bańki
Wiaderka
 na marmoladę
Zakrętki
 gwintowane

Nowoczesna
Chromolitografia
 na blaszce
Wyłaczarki
 od 0,1 do 2 m/m grubości
Warsztaty Mechaniczne
 Budowa Kombiowanych
 Matryc i Pras
Skrzynkarnia

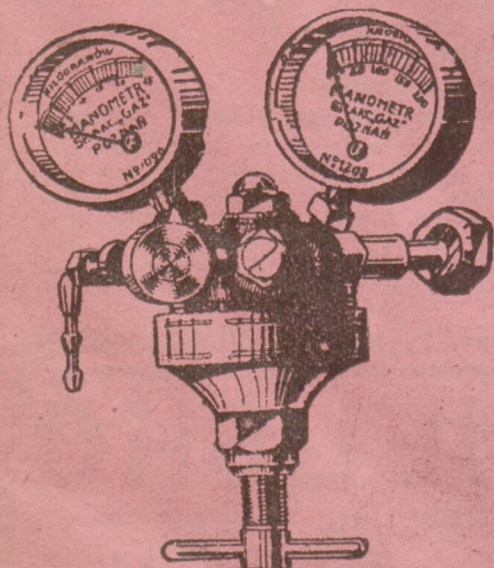
Fabryka Wyrobów Metalowych
i Opakowań Blaszanych
DECORUM
Sosnowiec Tel. 197 i 50
 8338

GAZ POZNAŃSKA FABRYKA GAZÓW PRZEMYSŁOWYCH

Spółka Akcyjna

POZNAŃ, Stary Rynek 59/60 ♦ Telefon Nr. 5578

8140



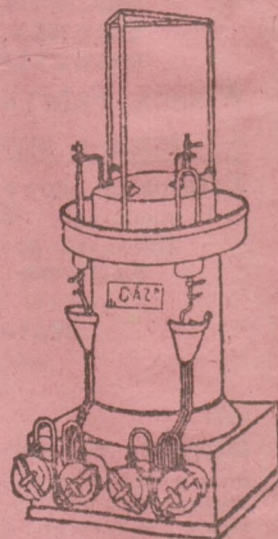
Dostarcza w butlach własnych i obcych:

TLEN wysokoprocentowy
 o podwójnej rektyfikacji

Materiały i armatury do spawania
 jako to:

Palniki do cięcia, Palniki do spawania,
 Zawory redukcyjne dla tlenu i acetyl.,
 Wytwornice acetylenowe, Druty do spawa-
 nia, Proszki do żel. lanego, miedzi i alum.

Dostarczamy również butle stalowe, zawory do butli i części
 składowe zaworów. Na żądanie wysyła się cenniki



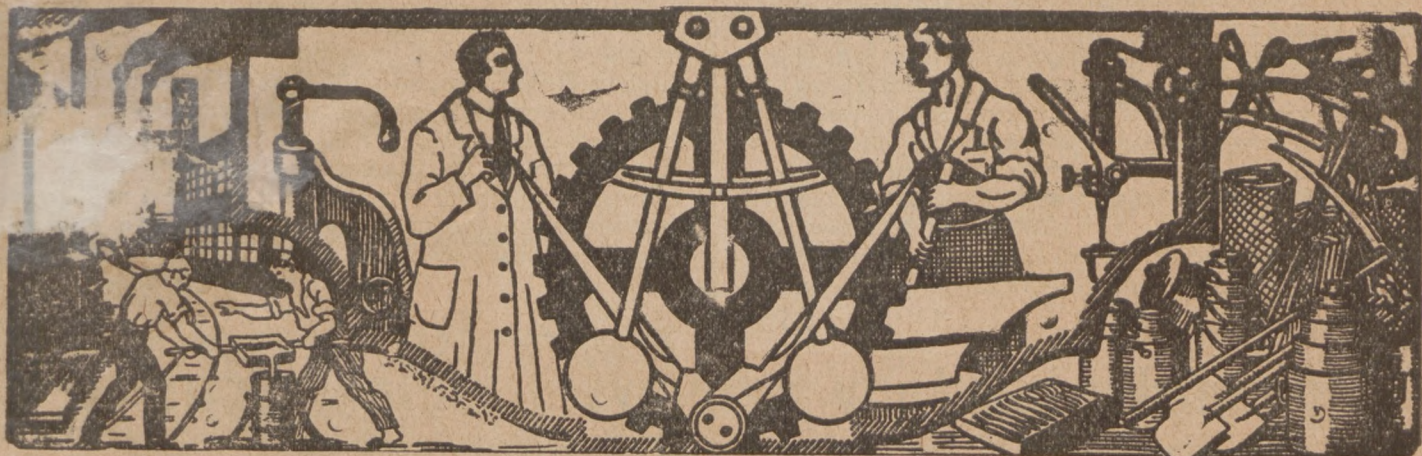
KARBID



RYNEK METALOWY I MASZYNOWY

STAŁE DODATKI:

„ELEKTRO- I RADJOTECHNIKA” ♦ „POSTĘPY W PRZEMYŚLE” ♦ „DZIAŁ SAMOCHODOWY” ♦ „HANDEL I PRZEMYSŁ ROWEROWY” ♦ „DZIAŁ BUDOWLANY, DRZEWNY I CERAMICZNY” ♦ „DZIAŁ MASZYN ROLNICZYCH”



Nr. 1

Poznań, 4 stycznia 1930

Rok X

PRZEDPŁATA

kwartalnie 4% si + 40 gr za dostawę franko w dom.

REDAKCJA i ADMINISTRACJA

POZNAN, WIELKA 10. - TEL. 2277

Tygodnik abonować można na wszystkich pocztach w Państwie Polskiem.

Ceny ogłoszeń i inne warunki zamieszczone są na stronie ostatniej

Biblioteka Jagiellońska



1002518662

Żelazne konsekwencje

W powodzi noworocznych rozmyślań ekonomicznych na łamach prasy nietylko gospodarczej i zawodowej, ale też codziennej, uwydatnia się zastanawiający *brak szerszych horyzontów*, któreby obecny kryzys w gospodarce światowej oświeciły nietylko z punktu widzenia chwilowego, sezonowego napięcia koniunkturalnego, ale też z punktu widzenia *cywilizacyjnych przesileni ludzkości*, które z „żelazną” konsekwencją doprowadzają do takich, a nie innych skutków. Żelaznymi są te konsekwencje nietylko w sensie przenośni, ale dosłownie.

POTĘGA ŻELAZA I STALI!

Jakże szybko skłonna jest ludzkość zapomnieć o pozornie bezcelowych dewastacjach dóbr materialnych, przy pomocy całego przemysłu wojennego. Przeciętny śmiertelnik nie zdaje sobie z tego sprawy, ale *realizatorzy zysków spekulanckich* i giełdy Londynu i Nowego Jorku wiedzieli i wiedzą o tym doskonale, że nie można *bezkarnie* miliony ton żelaza i stali skazać na *samobójstwo wojenne* w formie granatów, bomb, tanków i zatopionych nadpancerników bez koniecznej późniejszej haussy na *wszystkich rynkach* produkcji przemysłowej, kosztem produkcji rolniczej.

Oto sedno rzeczy, na które tylko wstydliwie wskazują niektórzy ekonomiści (zob. „Gazeta Handlowa” z 2 stycznia br. w artykule wstępnym) i żelazna konsekwencja, w pełnym tego słowa znaczeniu:

SANACJI PRZESILENIA GOSPODARCZEGO MOŻNA OCZEKIWAĆ TYLKO W TOKU OBNIŻENIA SIĘ CEN ARTYKUŁÓW PRZEMYSŁOWYCH W STOSUNKU DO CEN ARTYKUŁÓW ROLNICZYCH.

Taką jest jedna z żelaznych konsekwencji: *Ameryka* doszła swą *hyperprodukcją* w samej dziedzinie produktów hutniczych, sięgających ponad 50 milj. ton rocznie do ostatniej saturyzacji konsumu lokal-

nego, wewnętrznego i stoi przed koniecznością albo recesji, albo *zalaniam europejskiego rynku* swą produkcją. Już się rozpoczął proces drugi. Wystarczy wskazać na *rozwiązanie europejskiego kartelu cynkowego* z dniem 31 grudnia 1929 r., właśnie wskutek egoizmu amerykańskiego, przesyconego własną produkcją i zmuszającego Europę do zwolnienia swej produkcji od kartelowych ograniczeń, by drogą wzmożonej produkcji, działającej naturalnie, na barometrową zniżkę cen, móc konkurować z hydrą zatrwożoną własną żarliwością, iście amerykańską.

Jakże to dziwnie dzieje się w świecie interesów, a zwłaszcza zastanawiająco w świecie *zaciełtrzewienia industrializmu*. Potenci i zn. cy nie dostrzegają tego, co *prosty chłop widzi i przewiduje*. Czyż trzeba być ekonomistą, by zrozumieć przyczynę całej obecnej mizerji gospodarczej, poczynwszy od giełdowego krachu nowojorskiego, a skończywszy na naszej „klęsce” urodzaju?

Chyba nikt nie wątpi, o ile tylko sam umyślnie oczu na fakta nie zamyka, że powojenna konjunktura, polegająca na *restytucji zniszczonych dóbr przemysłowych*, musiała się nareszcie skończyć. Nastąpiło *nasycenie rynków wyrobów przemysłowych i surowców*. Równocześnie produkty rolne można było w cenie dużej i deprecyzować, albowiem cały świat, już za czasów wojennych, pracował rozpaczliwie, ale też skutecznie nad *podniesieniem wydajności rolniczej* i doprowadził do daleko idącej racjonalizacji. Czego jednak *rolnik nie umiał* i wskutek czego ponosi obecnie żelazne konsekwencje, to konieczne — o ile racjonalne — światowe kartelizowanie się i „cenienie”, jak to zdołał uczynić bardziej poszukiwany rynek przemysłu, zwłaszcza metalowego. Ale i to ostatnie się skończyło!

Nie ludźmy się zatem! Nie koniunkturalne, chwilowe wahania decydować będą w dalszej gospodarce.

ABC Nr. 259-1031

światowej, więc też i w Polsce, o dalszym toku obecnego kryzysu ekonomicznego, lecz żelazne konsekwencje, w pierwszym rządzie *rehabilitowanie się Europy przed Ameryką*, dążenie do niezbędnej *unji celnej*, do paneuropejskiej koncepcji, w dojrzałym już brian-dowskim sensie.

W obronie Europy przeciw *pochłonięciu jej przez Stany Zjednocz.*, które zagarnęły w wirze wojny światowej 70 proc. światowego złota, tkwi klucz, który albo zamknie nas w ciasnocie *ostatecznego prohibicjonizmu* — w sensie bezwzględnej walki o *samowystarczalność krajową* — lub otworzy nam, jak i nas samych, w kierunku wolnych rynków zbytu, wszystko jednak jedynie na drodze *lojalnego porozumienia i KARTELIZACJI o cywilizacyjnych walorach*.

Nadszedł kres! Życie gospodarcze Europy zdołało nareszcie otrząsnąć się ze skutków kataklizmów wojennych i nawiązać do przerwane go w 1914 r. przedwojennego tempa. *Produkcja europejska przekroczyła*

przedwojenną produkcję stali i żelaza na tych samych obszarach o 5 proc. Konkurencja amerykańska (którą i my odczuwamy, bo np. 90 proc. jesteśmy znie-woleni do eksportu cynku!), przyspieszy *ewolucję międzynarodowego* np. kartelu stalowego i spowoduje utworzenie się międzynarodowych biur sprzedażnych dla poszczególnych grup produktów hutniczych, stawiając w ten sposób przemysł amerykański wobec silnej i zwartej organizacji konkurencji europejskiej. Tego rodzaju ewolucja, zwłaszcza *metalowego kartelu*, w którym dziś prawie niepodzielnie dyryguje United Staates Steel Corporation i Bethlehem Steel Co. — do którego to kartelu przystąpi chyba i Polska w najbliższym czasie, wobec, zdaje się, niedalekiej *realizacji* traktatu handlowego z Niemcami niewątpliwie w kierunku szukania, zamiast ni-nej niszczącej walki, dojścia do ogólnego *porozumienia*.

Henryk Grudziński.

Rumuńskie zakłady przemysłu metalurgicznego przechodzą w ręce niemieckie

Przedstawiciele największych rumuńskich zakładów przemysłu metalurgicznego „Reschitza”, bawia od kilku dni w Berlinie, gdzie podpisać mają umowę z koncernem niemieckim Otona Wolffa w sprawie nabycia przez koncern portfela akcji firmy „Reschitza”, znajdującego się dawniej w rękach wiedeńskiego „Bodenkreditanstalt”. Koncern Wolffa, pragnąc zapewnić sobie nieograniczone wpływy na działalność zakładów „Reschitza”, zmuszony był uprzednio porozumieć się również z koncernem Wickersa, do którego należy jedna trzecia akcji towarzystwa „Reschitza”. Porozumienie to zostało osiągnięte w tym sensie, że koncern Wolffa po przeprowadzeniu gruntownej reorganizacji w zakładach „Reschitza” zarządzać nimi będzie zupełnie samodzielnie.

Zakłady przemysłowe „Reschitza”, będące największym przedsiębiorstwem przemysłu metalurgicznego, założone zostały pod koniec 18 stulecia przez

rząd austriacki. Do firmy tej prócz zakładów przemysłowych, należy jeszcze 86 000 hektarów starego, niezmiennie cennego lasu. W obecnej swej postaci towarzystwo „Reschitza” istnieje od roku 1920, kiedy to rząd rumuński przeprowadził racjonalizację austriackiego „Staatseisenbahngesellschaft”, nadając zorganizowanej firmie nazwę „Reschitza”. W reorganizacji przedsiębiorstwa brał wówczas udział koncern niemiecki Wickers, który nabył wtedy 1/3 akcji nowej firmy. Do zakładów „Reschitza” należą również trzy dobrze prosperujące kopalnie węgla, oraz trzy kopalnie rudy żelaznej. Produkcja węgla w kopalniach firmy „Reschitza” była tak znaczna, że pokrywała całkowicie zapotrzebowanie firmy na węgiel, natomiast produkcja rudy żelaznej (około 28 000 ton rocznie), była niewystarczająca, wobec czego firma „Reschitza” zmuszona była sprowadzać znaczne ilości rudy żelaznej z zagranicy.

We wsi Reschitza znajdują się dwa wysokie piece i sześć tak zwanych pieców Siemensa, dla fabrykacji stali. Produkcja żelaza lanego zakładów „Reschitza” wynosiła w ostatnich czasach około 50 000 ton rocznie, produkcja stali w roku 1928 wyrażała się cyfrą 127 000 ton, to znaczy, że w ciągu ostatnich czterech lat produkcja stali reschitzkiej wzrosła o 46 000 ton.

Sytuacja finansowa przedsiębiorstwa w czasach ostatnich była mało pomyślna. Przy kapitale 750 000 000 lei, rezerwach 450 000 000 lei i funduszu amortyzacyjnym 388 000 000 lei, rachunek debitorów i kredytorów w roku 1928 wykazywał obrót 1 646 000 000 lei, a długi hipoteczne wynosiły 335 000 000 lei. Bardzo ujemnie na sytuację finansową przedsiębiorstwa wpływały wysokie inwestycje na cele modernizacji urządzeń technicznych, które w zakładach „Reschitza” są bardzo przestarzałe. Wszak to sprawić musiało, iż kurs akcji towarzystwa „Reschitza” w czasach ostatnich stale spadał, tak, że dzisiaj kurs ten jest o 50 lei niższy od wartości nominalnej. Przejście przedsiębiorstwa w ręce niemieckie połączone będzie z gruntowną reorganizacją i modernizacją produkcji, co niewątpliwie na zdolność produkcyjną i stan finansowy zakładów „Reschitza” wpłynie dodatnio.



4-ro i 6-cio kątnie oraz karbowane 8380

Tkaniny metalowe - siatki rabcowe i t. p.

Ceny konkurencyjne

Dostawa terminowa.

„DRUTOWNIA - POZNAŃ” Fabryka siatek i płotów drucianych

dawn. R. MATUSZEWSKI i S-ka.

Poznań, św. Marcin 45 a, II. ptr., tuż przy ul. Gwarnej



7972

Pompy wirowe dla wszelkich celów i wszelkich mocy

Gdańsk, Werftgasse 4, tel. 23-441
Warszawa, Jasna 11 m 5, tel. 99-18
Łódź, Traugutta 9, tel. 41-83
Poznań, Słowackiego 18, tel. 77-85
Kraków, Wiśna 12, tel. 30-49
Katowice, ul. Wita Stwosza nr. 3, tel. 27-10
Lwów, Podleskiego 7, tel. 48-88
Lublin, Krakowskie Przedmieście 56 m 8, tel. 9-62
Równe, 3-go Maja 50, tel. 307
Wilno, Jagiellońska 9 m 12, tel. 8-84

Surówkę lejarską

o następującej analizie

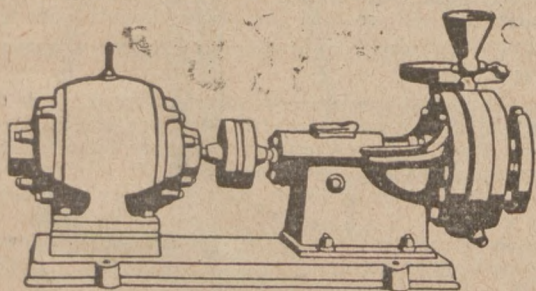
N. 0	3- 4%	0,75-1,25%	0,4-0,7%	do 0,03%
N. 1	2,3- 3%	" "	" "	0,04%
N. 2	1,7-2,3%	" "	" "	0,05%
N. 3	0,5-1,7%	" "	" "	0,08%

produkcji hut

„Częstochowa i Katarzyna“
polecają

**Modrzejowskie Zakłady
Górnicz-Hutnicze Sp. Akc.
Sosnowiec.**

7705



3240

POMPY ODSRODKOWE

dla każdego rodzaju cieczy i każdą wydajność dostarcza:

Fabryka Maszyn Górniczych, Katowice-Załęże

Tow. Akc. Przemysłu Metalurgicznego

w Polsce

RADOMSKO

Adres telegr.: „Metal“ — Telefon nr. 22.

wyrabia:

DRUT żelazny i stalowy ciągniony, miedziowany, ocynkowany, dla telegrafów i telefonów, w kręgach i prętach, drut kolczasty i skobelki.

GWOŹDZIE druciane kwadratowe, okrągłe i fasonowe.

LINY stalowe wydobywalne, pochylniane, prowadzące, nosące, ciągnące, dla podnośników i dźwigów, dla przekładni.

SPRĘŻYNY meblowe z końcami prostymi, zakręcanymi i zapinanymi.

KLAMERKI stalowe do bel.

NITY saskie, bednarskie, blacharskie, kotłowe, do zbiorników, do krat, do okrętów, do zawias.

WKRETKI żelazne i mosiężne do drzewa i do metali, wkretki kute, śruby do krzeseł.

SZPADLE I ŁOPATY stalowe, mołyki, skrobadła i tłuczki.

WIDŁY stalowe do siana, do nawozu, do koksu, do buraków, do kartofli, kopaczki i dziabki.

KONSTRUKCJE żelazne, jako to: budynki fabryczne, hale maszynowe, szkielety wież kościelnych, dachy, mosty, zbiorniki, pomosty, specjalne wagony do piasku 15-o tonowe i mniejsze, kolejki przenośne, zwrotnice kolejowe, rozjazdy i zwrotnice tramwajowe, wagoniki, kolejki napowietrzne, dźwigi i krany.

PRODUKCJA UBOCZNA:

siarczan żelaza, cynk skawalony, popiół cynkowy.

4069

7808k



PIERWSZA JASKÓŁKA UMOWY WAGONOWEJ.

W jednym z ostatnich numerów naszego wydawnictwa omówiliśmy obszerniej sprawę umowy wagonowej, zawartej pomiędzy Ministerstwem Komunikacji i fabryką Lilpop, Rau i Loewenstein w Warszawie.

Wskazaliśmy między innymi, że oddanie monopolu dostawy wagonów jednej tylko fabryce pociągnąć za sobą może unieruchomienie, względnie pomniejszenie żywotności pozostałych fabryk wagonowych, które doniedawna wydatkowały znaczne sumy na dostosowanie swych warsztatów do potrzeb kolejnictwa polskiego.

Jako charakterystyczny przyczynek do przewidywań naszych, zanotować należy zjawisko katastrofalnego spadku akcji Zieleniewskiego na giełdach zagranicznych. Oto, jak donosi poczytny „Krak. Ilustr. Kurjer Codzienny”, na giełdzie wiedeńskiej nastąpił silny spadek akcji Zieleniewskiego, wymuszający ok. 50 proc. kursu nominalnego. Jak podaje wzmiankowany telegram, jest rzeczą wątpliwą, czy posiadacze akcji otrzymają jakakolwiek dywidendę za rok gospodarczy 1928-29. Katastrofę giełdową przypisują w tamtejszych kołach giełdowych znanej transakcji polskiego Ministerstwa Kolei z warszawską firmą budowy wagonów „Lilpop, Rau i Loewenstein”, która obecnie właściwie posiada monopol dostawy wagonów dla kolei, co się fatalnie odbija na innych tego rodzaju przedsiębiorstwach krajowych. Komentarze zbyteczne.

RZĄD NIE GODZI SIĘ NA PODWYŻKĘ CEN ŻELAZA.

Pomiędzy Rządem a organizacjami przemysłu żelaznego w Polsce toczą się od pewnego czasu rokowania w sprawie podwyżki cen żelaza. Przemysł żelazny domaga się tej podwyżki, tłumacząc się kryzysem i wzrostem drożyzny surowców. Rząd polski zajmuje stanowisko odmowne i nie chce się zgodzić na żadną podwyżkę.

ZAGRANICZNE OFERTY INWESTYCYJNE DLA WARSZAWY.

Magistrat warszawski otrzymał dwie propozycje od firm zagranicznych na sfinansowanie budowy centralnej stacji oczyszczania ścieków miejskich, mianowicie od firmy amerykańskiej „Dorr and Comp.” i od towarzystwa niemieckiego „Pamag-Megufin”.

Koszt budowy oczyszczalni ścieków wyniesie około 30 milionów złotych, budowa stacji prowdziorczej wymaga również znacznych kosztów 7 do 8 ml. zł. Obie firmy podejmują się sfinansowania budowy i wykonania jej w ciągu kilku lat.

NA MARGINESIE MIĘDZYNARODOWEJ KONFERENCJI WĘGŁOWEJ.

W dniu 6 bm. rozpoczyna się w Genewie przygotowana konferencja węglowa, która obradować będzie nad sprawami czasu pracy, płacy i ogólnych warunków pracy w górnictwie węglowym.

W konferencji bierze udział delegacja polska w licznym składzie, bo składająca się z 19 osób, m. in. z ministra Franciszka Sokoła jako delegata Rządu, oraz jego zastępcy wiceministra Franciszka Doleżala.

MIĘDZYNARODOWY ZWIĄZEK KUPCÓW ŻELAZA.

W połowie przyszłego roku odbędzie się w Brukseli międzynarodowy zjazd kupców żelaza. Przedmiotem obrad będzie sprawa utworzenia międzynarodowej organizacji kupieckiej, któraby skutecznie przeciwstawiała się próbom zsyndykalizowania produkcji metalurgicznej.

Podobna organizacja kupców branży żelaznej istniała już przed wojną pod nazwą „Federation Internationale des Associations de Quincailliers et Marchands de Fer”. Wskutek wojny światowej została ona atoli zerwana.

ANGIELSKI ZWIĄZEK EKSPORTU ŻELAZA.

Od Nowego Roku w Anglii rozpocząć ma swoją działalność nowa organizacja pod nazwą: „British Steel Export Association” w celu obrony angielskiego przemysłu żelaznego przed konkurencją kartelu europejskiego i przemysłu amerykańskiego.

W zakres działalności nowego związku wchodzić będą transakcje od 250 ton.

NOWY PŁUG ROTACYJNY DO ŚNIEGU.

Ministerstwo Komunikacji zamówiło w Szwecji znakomity pług rotacyjny do oczyszczania torów kolejowych ze śniegu. Pług odrzuca śnieg na 10 metrów od toru kolejowego. W najbliższej przyszłości Ministerstwo w razie potrzeby zamówi kilka takich pługów.

VACUUM OIL COMPANY POWIĘKSZA KAPITAŁ ZAKŁADOWY.

Na mocy postanowienia Ministrów Przemysłu i Handlu oraz Skarbu, Tow. Vacuum Oil Company z siedzibą w Czechowicach powiększa kapitał zakładowy o zł 14 400 tys. do 25 ml. zł. droga wypuszczenia drugiej emisji złotowej 28 800 sztuk akcji po zł 500 nom. wart. każda.

BUDOWA FABRYKI ZWIĄZKÓW AZOTOWYCH W MOŚCICACH NA UKOŃCZENIU.

Budowa Państwowej Fabryki Związków Azotowych w Mościcach koło Tarnowa musi wzbudzić ogólny podziw dla energii, z jaką jest przeprowadzana. Pierwotne plany przewidywały ukończenie terminu robót najwcześniej w ciągu dwóch lat, tj. na wiosnę roku 1930. Tymczasem stan robót w chwili obecnej wskazuje, iż budowa zakładów w Mościcach ukończona będzie w najbliższym czasie i uruchomienie jej może nastąpić już wkrótce, a więc o wiele wcześniej, niż to przewidywano w planach. Zabudowania fabryki związków azotowych zajmą dużą przestrzeń. Ogólny koszt budowy wyniesie 70 milionów złotych. Urządzenia techniczne i wielkie nowoczesne maszyny kosztowały 40 milionów złotych. Należy podkreślić, iż z zagranicy sprowadzono jedynie te maszyny, których w kraju nie można było wyprodukować. Pełna produkcja zakładów obliczona jest na 100 tysięcy ton nawozów azotowych rocznie.

OTWARCIE RUCHOWEJ WYSTAWY PRZEMYSŁOWEJ W SKIERNIEWICACH.

Dnia 7 bm. zostanie otwarta w Skierniewicach ruchoma wystawa przemysłu krajowego, w której weźmie udział przeszło 200 firm przemysłowych. Organizowanie wystaw ruchomych przyczynia się do spopularyzowania hasła samowystarczalności gospolarczej. Jak dotychczas 30 procent ludności zwiędziło już wystawę.

80-MILJONOWE STRATY WSKUTEK KŁĘSKI POŻARÓW W POLSCE

Według zestawień Zakładu Ubezpieczeń Wzajemnych, w ciągu r. z. zarejestrowane zostały w Polsce straty poniesione wskutek pożarów w wysokości, sięgającej przeszło 80 ml. zł.

Należy zaznaczyć, że kłęska pożarów w r. 1929 była niezwykle wielką i jak wykazuje statystyka, straty zeszłoroczne przewyższały prawie o 50 proc. straty notowane w latach ubiegłych.

TRAKTAT HANDLOWY Z RUMUNJĄ.

Ze względu na wprowadzenie nowej taryfy celnej rumuńskiej, podejmie Polska rokowania z rządem rumuńskim o rewizję obowiązującego traktatu handlowego. Nowa taryfa rumuńska przewiduje na niektóre artykuły obok stawek generalnych także stawki minimalne, które jednak rząd rumuński zamierza przyznać tylko tym krajom, które wzajemnie ofiarują Rumunii odpowiednie przywileje dla artykułów eksportowych. Zasada ta, którą się kieruje nowa polityka taryfowa Rumunii będzie przypuszczalnie i przez nas zastosowana w odniesieniu do importu rumuńskiego.

DALSZY ZAKUP ZŁOTA PRZEZ BANK POLSKI.

Agencja PRESS dowiaduje się, że w najbliższych dniach dokonany zostanie z polecenia Banku Polskiego zakup złota za sumę kilku milionów złotych. Decyzja ta pozostaje w związku z wynikiem operacyjnym trzeciej dekady grudnia, która pozwoliła na poczynienie tego zakupu.

NOWA FABRYKA AMONJAKU.

Związek Koksowni zamierza w roku bieżącym przystąpić do budowy wielkiej fabryki amonjaku syntetycznego, kosztem kilkunastu milionów złotych.

Sześć koksowni, należących do Związku, produkuje rocznie około 50 000 000 m.³ gazu koksowego, z czego połowę zużywa się do obu pieców koksowniczych, przeto druga połowa może być zużyta do wydobycia jednego z głównych składników amonjaku syntetycznego, mianowicie wodoru, podczas gdy drugi składnik, to jest azot, mógłby być wydobywany znanym sposobem, z powietrza.

Po wybudowaniu wspomnianej fabryki zajmie Polska bardzo pociągające miejsce na polu produkcji nawozów sztucznych w Europie.

BUDOWA MAGAZYNÓW CUKROWYCH I CHLEWÓW EKSPORTOWYCH W GDYNI.

Przed kilku dniami rozpoczęto w Gdyni przygotowania do budowy trzech dużych magazynów cukrowych. Budowę finansuje Bank Cukrownictwa. Planu budowy magazynów, przyjęte ostatnio przez Komitet Budowy, wykonał architekt Mrozowski. Nowe magazyny mają mieć powierzchnię 24 000 m. kwadr. Koszty budowy obliczone są na 4 miliony złotych.

Poza tem w najbliższym czasie ma być rozpoczęta budowa wielkiej nowoczesnie urządzonej chlewni eksportowej, która stanie obok olejarni.

NOWA FABRYKA CELULOZY W POLSCE.

Prasa codzienna donosi, że wchodzący w skład silnej instytucji finansowej, jaką jest Banque de Bruxelles, koncern belgijski, kierowany przez Evansa Coopena i Lamota, zamierza wnieść w Polskę w jednej z miejscowości na terenie tak zw. trójkąta przemysłowego, kosztem zgórą 4 miliony dolarów dużą fabrykę celulozy.

Hurtowe Składy Żelaza i wyrobów żelaznych

„TEHAZ“

Towarzystwo Eksploatacji i Handlu Żelazem

7731

Sp. z o. odp.

Zarząd: Warszawa, ul. Koszykowa 39

Telefon 409-50, 197-60

Działy: Bydgoszcz, Jagiellońska 46-47

Telefon 16-25, 768, 491

Kowel, ul. Łucka 42. Telef. 39, 21

Poleca do natychmiastowej dostawy ze składu:

Wagary i **żelazo korytkowe**

Żelazo handlowe

Blachy

Bednarkę gorącą i

zimno walcowaną

Stal resorową

Sufówkę odlewniczą

Druty

Gwoździe

Kufale

Łukowy

Łopaty

Łopaty

Łopaty

Łopaty

Łopaty

Łopaty

Łopaty

Łopaty

Łopaty

Łopaty

Łopaty

Łopaty

Łopaty

Łopaty

Łopaty

Łopaty

Łopaty

Łopaty

Łopaty

Łopaty

Łopaty

Łopaty

Łopaty

Łopaty

Łopaty

Łopaty

Łopaty

Łopaty

Łopaty

Łopaty

Łopaty

Łopaty

Łopaty

Łopaty

Łopaty

Łopaty

Łopaty

Łopaty

Łopaty

Łopaty

Łopaty

Łopaty

Łopaty

Łopaty

Łopaty

Łopaty

Łopaty

Łopaty krajowe i zagraniczne

Widły

Naczynia emaljowane

i ocynkowane

Władra ocynkowane

Konwie do mleka

Garnki lano-żelazne H. i V.

Piece Herzfelda i Viktoriusa

Rury i kolana

Armatury do pieców

Kosy

Sierpy

Siekierki, oskardy i młoty

Części do pługów i kultywatorów

Siatki blaszane jednolite i t. d.

Dostawa żelaza wprost z Hut

po cenach Syndykatu Polskich Hut Żelaznych.

ST. GRABIANOWSKI

BIURO INŻYNIERSKIE

I DOM TECHNICZNO - HANDLOWY

Poznań

Plac Wolności 14 a

Tel. 4010 i 4011

Katowice

ul. Słowackiego 24

(dom własny)
Tel. 1321 i 1322

Bydgoszcz

ul. Dworcowa 66

Tel. 912

Poleca do dostawy ze swoich składów w Poznaniu i Bydgoszczy oraz z reprezentowanych hut:

Blachy, pręty, rury, druty, miedziane, mosiężne, aluminiowe, ołowiane, cynkowe i inne

Metale: Cynę Banca, cynę do lutowania, metale białe łożyskowe, antymon, miedź, ołów, cynk, aluminium hutniczy i przetapiany.

Rury: kotłowe, ciągnione, spawane, gazowe, czarne i ocynkowane, łączniki lano-kute.

Żelazo: sztabowe, formowe, blachy żelazne.

Pędnie: wałki transmisyjne, łożyska samosmary, wieszaki, sprzęgła, koła pasowe.

Pasy: skórzane i z sierści wielbłądziej. troki, wosk do pasów, łączniki.

4505a

8047

**Schilde
Pierce**



Przemysłowe

Dla każdego działu pracy

np. w technice hartowania, w procesie wymiany, przy emaljowaniu, lakierowaniu, dekorowaniu jak również przy rozżarzaniu, szwajcowaniu (spajaniu), kuciu, do ocynkowania, ocynkowania, do topienia metali miękkich itd.

są

Schilde'go-przemysłowe-pierce nieodzowne!

Prosimy zażądać nasz druk R. m. 667, opisujący dokładnie wszystkie dalsze szczegóły.

2506

Benno Schilde, Maschinenbau-Akt.-Ges., Hersfeld (H. N.)

Biurowe filialne: Breslau, (Wrocław) Lothringerstr. 9, tel. 35353.

Przedstawiciele we wszystkich większych miastach Polski.

NIKLOWANIE

chromowanie
mosiądzowanie
kadmowanie i t. d.

Kompletne urządzenia

Wszelkie aparaty i artykuły
Sole preparowane

7257

7568z

**ZAKŁADY
LANGBEIN-PFANHAUSER
S. A.**

Lipsk — Wiedeń

Generalne przedstawicielstwo i skład:

STANISŁAW COHN

Warszawa, Senatorska 36

Międzynarodowa Wystawa Komunikacji i Turystyki w Poznaniu

od 6-go lipca do 10-go sierpnia 1930 r.

KOLEJNICTWO NA M. W. K. T.

Jednym z działów, który na M. W. K. T. będzie najliczniej obesłany, jest kolejnictwo.

Do godnego wystąpienia w tej sekcji przygotowuje się nie tylko kolejnictwo polskie, ale także i obce.

W ostatnim czasie definitywnie już zgłosiły swe przystąpienie do Wystawy koleje austriackie, belgijskie, japońskie, francuskie i rosyjskie. Z innymi toczą się pertraktacje.

POKAZ BUDOWANIA DRÓG NA M. W. K. T.

Niema chyba kraju bardziej hołdującego zasadzie „czas to pieniądz” niż Ameryka.

W przemyśle budowlanym osiągnęli Amerykanie szybkość nadzwyczajną, a ostatnio osiągnięto tam wręcz rekordowy wynik w szybkości budowania dróg.

Oto, gdy w roku ubiegłym b. prezydent Stanów Zjednoczonych Coolidge wyraził chęć odwiedzenia swej posiadłości letniej Brule Viscansin okazało się, że z dojazdowej drogi 6-kilometrowej tylko 3 km. są narazie gotowe. Dnia 4 czerwca 1928 r. o godzinie 9 wieczorem postanowiono wybudować te trzy brakujące km. drogi. Już nazajutrz rano o godz. 3.30 zaczęto roboty, po upływie dwunastu godzin przystąpiono do betonowania, a już o godz. 9 wieczorem tegoż dnia droga była gotowa.

Dla takiego kraju jak Polska, gdzie konieczność

budowy dróg — i to na przestrzeniach olbrzymich — jest dziś na porządku dziennym, pokaz budowania dróg systemem amerykańskim, uwidoczniiony na przyszłorocznej Międzynarodowej Wystawie Komunikacji i Turystyki w Poznaniu, będzie miał wartość niezmierzenie korzystną i pouczającą.

WIELKA ŁÓDŹ PODWODNA NA M. W. K. T.

Tegoroczna Międzynarodowa Wystawa Komunikacji i Turystyki obfitować będzie w niezmiernie ciekawe pokazy, które zainteresują nie tylko specjalistów-fachowców, lecz niewątpliwie będą też wielką i niebywałą dotychczas atrakcją dla szerszych mas zwiedzających Wystawę.

Wiemy już, że zagraniczny przemysł lotniczy zademonstruje na M. W. K. T. w Poznaniu nowe zdobycze w technice lotniczej w postaci płatowców rakietowych, a przemysł komunikacyjny — lokomotywy, opatrzone śmigłami, które to śmigła nadają zwykłym lokomotywowi szybkość pociągów pośpiesznych.

Obecnie dowiadujemy się, że na M. W. K. będzie też wystawiona demonstrowana niedawno w IV-m „Salonie morskim” w Paryżu olbrzymia łódź podwodna, wykonana całkowicie z drzewa przez 63 przedsiębiorstwa francuskie. Długość tej łodzi wynosi 70 m. Celem jej wystawienia zamówiono już na terenach M. W. K. T. 1000 metrów kwadratowych powierzchni.

NOWE WYDAWNICTWA

Powszechnie znana firma „Vacuum Oil Company”, Sp. Akc., nadesłała do redakcji naszego wydawnictwa świetnie opracowaną broszurę p. t. „Stałe tłokowe maszyny parowe i ich smarowanie”, w której na 41 stronach opisana została tłokowa maszyna parowa. Znajdujemy tam bogato opracowane działy: Sposób działania, wykresy, podział maszyn i ich systemy, smarowania, sposoby doprowadzenia oleju, wymagania stawiane smarowaniu najważniejszych części, wybór smaru, smarowanie mechanizmu ruchu, odzyskiwanie olejów itp.

Bardzo ciekawie opracowany został dział opisu kotłowni, w którym obszernie omówione zostało: wytwarzanie pary, rodzaje pary i jej zamiejszczenie, para odlotowa, olej w parze odlotowej, wydzielanie oleju z kondensatu, zmiekczenie wody do zasilania kotłów itp.

Poszczególne działy i opis zaopatrzone zostały w fotografie w barwnym wykonaniu, przez co ułatwione zostało czytelnikowi szybkie opanowanie myśli autora.

W zakończeniu podana jest tablica zastosowania rozmaitych olejów, wyrabianych przez „Vacuum Oil Company”, mieszcząca się w Czechowicach pod Dziedzicami.

Broszura wyróżnia się obfitą treścią i bardzo wykwinutą szatą.

Skrzynka zapytań

z dziedziny porad fachowych
i źródeł zakupów

UPRASZA SIĘ O PODANIE ADRESU:

Nr. 4972. zastępcy na aparaty do aluminowania (chodzi o patent amerykański).

Nr. 5069. firmy, posiadającej wyłączne przedstawicielstwo na Polskę maszyn do szycia „Veritas”.

Nr. 5084. firmy, mającej zastępstwo na samochody „Hanomag” i „Opel”.

Nr. 5117. f-my, wyrabiające płótno azbestowe nadające się na ubrania strażackie i tarcze ochronne.

Nr. 5141. firmy, dostarczającej śrubki do drzewa i montażowe, niklowane dług. od 5—35 mm.

Nr. 5142. dostawców szkła organicznego fabrykatu „Jubar”.

Nr. 5152. sposobu wytwarzania okucia kauczukowego do sznurówek i zarazem o wskazanie krajowego z tą produkcją związanego źródła zakupu surowca.

Nr. 5178. firmy, dostarczającej Alba Karburatory do samochodów.

Nr. 5187. fabryki krajowej, na wyroby z papiemaché.

Nr. 5189. fabryk szwedzkich budujących silniki na gaz ssany oraz motory systemu Diesla, które nie posiadają w Polsce przedstawicielstwa wzgl. reprezentanta zastępującego w Polsce fabrykę „Bolinder”, która w okresie przedwojennym fabrykowała własnego typu silniki spalinowe.

Nr. 5194. fabryki, wyrabiającej kopyta żelazne (trójnóg).

Nr. 5200. firmy, dostarczającej kompletne smolarnie do smolenia beczek piwnych i kuf.

Nr. 5204. firmy, dostarczającej rtęć (żywe srebro).

Nr. 5208. fabryki wyrabiającej świece samochodowe marki „Boche” i „Champion”.

Nr. 5220. firmy, dostarczającej magnesy (podkowy magnesowe).

„WIEPOFANA“

Wielkopolska Odlewnia

Fabryka Narzędzi i Maszyn

Towarzystwo Akcyjne

Poznań - ul. Dąbrowskiego 81. - Tel. 61-56

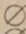
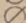
Tokarki precyzyjne szybkoobrotowe:

- wzniesienie kłów 180/300 mm, przy rozstawieniu: 1000, 1500, 2000 i 2500 mm, model TN 180,
- wzniesienie kłów 180/200 mm, łoża pryzmatyczne, jednokołowy napęd, rozstawienie 1000 i 1500 mm, model TJ 180,

Tokarki typu ciężkiego

wzniesienie kłów 325/750 mm, przy rozstawieniu 1500 i 2500 mm, łoża pryzmatyczne, model T 325.

Wiertarki

słupkowe do otworów 15 mm 
i stołowe do otworów 8 mm 

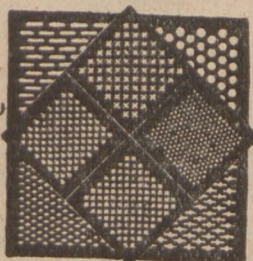
8299a

Szlifierki

słupkowe i stołowe do tarcz 200 mm.

BLACHY DZIURKOWANE (SITA)

7426



dla przemysłu żelaznego, cementowego, papierniczego, kopalnianego, chemicznego, dla rolnictwa, cukrownictwa, młynarstwa, fabryk krochmalu, gorzelni i browarów, do wszelkich urządzeń i aparatów technicznych, oraz blachę azurową do celów budowlanych, ozdób itp. Wykonują z wszelkich materiałów w dowolnych rozmiarach i grubości

Wytwórnia Blach Dziurkowanych

„Sito” Warszawa, Dobra 86, telefon 1-92

Nagrodzona wielkim medalem srebrnym na Powszechnej Wystawie Krajowej w Poznaniu.

8010k

Filce

techniczne od 1 do 100 mm grube, do wszelkich celów

tarcze filcowe

każdego rozmiaru, do polerowania szkła, luster, mosiądzu, aluminium, żelaza i t.p. wogóle wszelkiego rodzaju filce dostarcza po cenach fabrycznych:

7392

R. KUNERT i S-KA T.z o.p. POZNAŃ

ul. Woźna 12, tel. 29-21 i 55-38 pryw.

5896j

„Księgowość Uproszczona“

dla średnich i mniejszych kupców, przemysłowców, rzemieślników, właścicieli nieruchomości i zawodów wyzwolonych.

Podręcznik dla osób, pragnących samodzielnie prowadzić prawidłową księgowość, dostosowaną do wymagań Kodeksu Handlowego oraz Ustaw Skarbowych.

Cena podręcznika zł 4,—, z poleconą przesyłką poczt. zł 4,75

Do nabycia

w Księgarni „KUPCA” Poznań, Wielka 10

Wysła się jedynie za poprzednim nadesłaniem gotówką lub wpłaceniem jej na konto czekowe „Kupca” P. K. O. Poznań Nr. 200 021.

Franciszek Wagner i S-ka

Zakłady Mechaniczne i Fabryka Tłenu

Łódź, ulica Żeromskiego 94



RURY ŻEBROWE

kutożelazne o długościach do 6 metrów.

Rejestry z rur żebrowych.

8234



Fabryka tygli grafitowych i ogniotrwałych produktów



„Grafos”

Sp. z ogr. por.

Bielsko - Biała

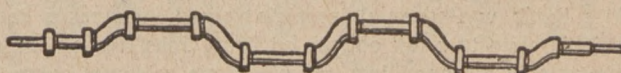
poleca

Tygle grafitowe

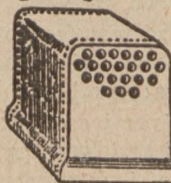
do topienia kruszców, wybornego gatunku, jakoteż wszelkie wyroby grafitowe w zakres ten wchodzące

8346

la GRAFITY odlewnicze i płatkowe.



WĄZŁY KOLANOWE DO WSZYSTKICH SYSTEMÓW MECARŃ PAROWYCH JAK TEŻ KOMPLETNE ŁOŻYSKA DO NICH.



KOMPLETNE PALENISKA LOKOMOBILOWE I DO LOKOMOTYW JAK TEŻ DO WSZYSTKICH SYSTEMÓW KOTŁÓW PAROWYCH.

WYKONUJE: W NAJKRÓTSZYM TERMINIE I NA DOGODNYCH WARUNKACH.

S.SAMULSKI i SP. PLESZEW

FABRYKA MASZYN I ARMATUR-ODLEWNIA-KOTŁARNIA

7648

Z życia placówek przemysłowo-handlowych

Wyroby chromolitograficzne na blasze

Jednym z najpoważniejszych naszych zakładów młodego stosunkowo krajowego przemysłu specjalizującego się w blaszanych wyrobach chromolitograficznych jest firma „Decorum”, Fabryka Wyrobów Metalowych i Opakowań Blaszanych w Sosnowcu. Placówka ta wytwórcza wyposażona jest w nowoczesne urządzenia chromolitograficzne dla jedno i kilkubarwnych druków na blasze, w wylączalni od 0,1 do 2 mm. grubości, skrzynkarnię oraz warsztaty mechaniczne i trudni się między innymi budową kombinowanych matryc i pras. Spe-

cialnością tej sa blaszane plakaty reklamowe w artystycznym wykonaniu, także wytłaczane, dalej pudełka wszelkiego rodzaju do najróżniejszych celów i jako opakowania, puszki blaszane białe i z nadrukiem, bańki, wiaderka do marmelady, puszki do konserw mięsnych i jarzynowych, zakrętki gwintowane oraz wszelkie inne, w tej dziedzinie produkcji zachodzące wyroby. Pp. kupcom i zainteresowanym przemysłowcom polecamy firmę „Decorum” jako bardzo korzystne, bezpośrednie źródło zakupu.

„Polyp”

Szanownym Czytelnikom naszym, szczególnie tym, którzy interesują się urządzeniami transportowymi oraz ładunkowymi, zwracamy uwagę na zamieszczone w dzisiejszym numerze ogłoszenie Biura Techniczno-Handlowego „Jangos” w Warszawie, Senatorska 38, o którym na łamach czasopisma naszego niejednokrotnie już wspominaliśmy. Firma „Jangos” poza różnymi sprzętami, urządzeniami technicznymi i maszynami,

jak wynika z ogłoszenia, dostarcza również przyrząd transportowy marki „Polyp”, nadający się do transportu, ładowania i wyladowywania wszystkiego, tak różnego rodzaju drobnych jak przedmiotów ciężarowych. Biuro Techniczno-Handlowe „Jangos” służy interesowanym wszelkimi dalszymi informacjami oraz na życzenie szczegółową ofertą.

„Prasomłot”

Szan. Czytelnikom naszym, a szczególnie pp. przemysłowcom i kupcom interesowanej dziedziny wytwórczo-handlowej zwracamy uwagę na ogłoszenie Fabryki Wyrobów Kuto-Prasowanych „Prasomłot” w Warszawie, przy ul. Szczęśliwickiej Nr. 11, która dostarcza z własnych magazynów fabrycznych podkowy, hacce, zębce, klucze, sztyfty do młocarni oraz

wszelkie części do maszyn w wyrobach kuto-prasowanych, walcowanych i tłoczonych. Nowoczesne urządzenie techniczne fabryki, dostosowane do produkcji masowej, umożliwia firmie „Prasomłot” produkcję kalkulacyjnie najtańszą, stawiając ją w rzędzie placówek o wysokiej zdolności produkcyjnej.

Źródło zakupu filców technicznych

Firma R. Kunert i S-ka T. z o. p. w Poznaniu, ul. Woźna 12 od kilku już lat specjalizuje się w dostawie filców technicznych. Magazyn jej zaopatrzony jest w obfity wybór gatunków tak co do jakości jak grubości, czego dowodem, że dostarcza ona filce techniczne od 1 do 100 mm. grubości i do wszelkich celów. Poza filcem posiada ona również stale na skła-

dzie tarcze filcowe każdego rozmiaru do polerowania szkła, luster, mosiądzu, aluminium, żelaza itp. Firmę Kunert przy zapotrzebowaniu wymienionych towarów polecić możemy jako najkorzystniejsze na miejscu źródło zakupu, które dostarczając towar po cenach fabrycznych, oddaje go zarazem na warunkach dogodnych.

Zmiana firmy Sieredzki & Szulc, Poznań, ul. Św. Marcin 43

Centrala Maszyn i Narzędzi Wszelkiego Przemysłu, Sieredzki i Szulc w Poznaniu, przejęła przed kilkunastu laty przedsiębiorstwo to z rąk obcych od firmy Johs Hensel i dzięki sprężystemu kierownictwu, rozwinęła się w swym zakresie do szerokich rozmiarów, zdobywając liczne grono stałych odbiorców, szczególnie na terenie ziem zachodnich Polski. Firma wymieniona dostarcza: obrabiarki do drzewa i metalu, maszyny blacharskie, nożyce i dziurkacze do blachy, narzędzia pneumatyczne, pilniki krajowe i zagraniczne, wszelkie narzędzia, łożyska kulkowe i samosmarujące oraz wszelkie części transmisyjne, pasy skórzanе i z sierści wielbłądziej, tarcze i wyroby szmerglowe, krajowe i zagraniczne, artykuły techniczne, aparaty do spawania, stal do różnych celów, rury gazowe i kotłowe, oryginalne szwajcarskie łączniki marki + G F +, armatury, artykuły instalacyjne, śruby i nakrętki. Przybory dla cukrowni, kolei państwowych, kolejek wąskotorowych.

Jak się dowiadujemy, z dniem 1 stycznia 1930 kapitał zakładowy podwyższony został do kwoty zł. 500.000, a nazwa firmy zmieniona została na BRACIA LILPOP, SZULC I S-ka, Sp. z ogr. odp.

W składzie udziałowców jak i kierowników nie nastąpiła żadna zmiana.

Zwracając pp. kupcom, przemysłowcom o czytelnikom naszym na powyższe uwagę, polecamy zarazem poważną tę placówkę handlową dalszemu zasłużonemu poparciu.

Redakcja pisma służy bezinteresownie Szan. Abonentom swoim chętnie wszelkimi informacjami w sprawie krajowych źródeł zakupu
Wszelkie życzenia w tym kierunku prosimy skierować do redakcji pisma.

• Korzystne hurtowne źródła zakupu •

Nieustająca Wystawa Maszyn

7265

LWÓW, Leona Sapiehy 8.

Sprzedaż motorów „Diesla“, „Junkersa“, elektrycznych, wszelkich maszyn nowych i używanych, pędni.

Przyjmujemy zgłoszenia do sprzedaży maszyn i motorów.

KOSZE druciane

10 sztuk złotych 40.—

Nieznany za zaliczeniem!



Cennik gratis!

7768

Siatki tkane

do młynków zbożowych

Siatki czworokątne

w każdym rozmiarze.

Siatki Rabica

Alexander Maennel,

Fabryka ogrodzeń drucianych
Nowy-Tomyśl, W. 1. (Włkp.)



Władysław Chudzikowski

Fabryka kas ogniotrwałych

Lwów, ul. Na Błonie 22, tel. 15-34

WYKONUJE

Skarbonki oszczędnościowe-Kasety pod-
ręczne - Kasy do wmurowania - Szafy
pancerne - Kasy ogniotrwałe. 5512

Trzcinę sufitową

pierwszorzędnej jakości własnego wyrobu dostarcza
korzystnie

Gustaw Glaetzner

Centr. Materiałów Budowlanych i Dachówek

Poznań 3, Mickiewicza 36.

Telefon 85-80.

4308

Założona 1907 r.

Płyty fibrowe amerykańskie

i płyty we wszystkich wymiarach, jak również presz-
pan w arkuszach, młke, taśmę izolacyjną, taśmę gu-
mową (paragumę), celulojd poleca

Hurtownia artykułów technicznych i elektrotechnicznych

S. Szajer, Kraków, ul. Wiślna 8. Telefon 4154

8348



Specjalna Pracownia Diamentów

do tarcz szlifierskich i do rżnięcia szkła

H. SZEFTEL, Warszawa

Graniczna 16. 8133 Egz. od 1882 r.



„SUMMIT“

brusiki naturalne

są wysmienite, wszędzie do nabycia po cenie detalicznej

ZŁ 1.40, 1.30, 1.20, 1.10

Zastępca na Polskę:

8067

Inż. Ludwik Rączkowski, Kraków, Plac Marjacki nr. 9.

Zakład Wytwarzania Drucianych

MICHAŁ RUS

Zadzielenie obok żywcą

Poleca solidnego wykonania sprzęty kuchenne i przybo-
ry dla gospodarstwa, z drutu, cynowane oraz wycieraczki
do butów wszelkich wymiarów, na żądanie wykonuje
wszelkie artykuły druciane, według oryginalnych nade-
ślanych wzorów po bardzo przystępnych cenach. 6417

Jako specjalność wytwarzamy:

miedź fosforową, metal biały łożyskowy
oraz wszelkiego rodzaju słopy z białych i innych metali

Theodor & Co.

Zakłady Metalowo-Hutnicze

Gdańsk - Oliwa

7648

Liny pługowe i liny dla wszelkich celów

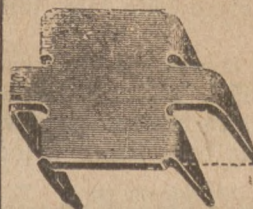
dostarcza

Górnoślaska Fabryka

Lin Drucianych i Wytwarzania Drucianych

sp. z ogr. odp. w Rudzie.

8272



Klamry zygawkowe przydatne w każdym przedsię-
biorstwie i fabryce, jak również innych mniej-
szych wyrobów sztancowanych jak: podkładki, uszka
do obrazów wszelkich modeli, form i rozmiarów,
haczki i uszka do obuwia itp.

7709

dostarcza szybko i tanio

Fabryka Wytwarzania Metalowych

Guido Klement

Królewska Huta, Styczewskiego 83. Tel. 1209



Zastępstwo i skład fabryk

J. SCHMID-ROOST A. B.

Oerlikon-Zürich

ŁOŻYSKA KULKOWE

do samochodów, traktorów, transmisji, maszyn
i wozów tramwajowych, polecają

DAMIC & SZULC

Artykuły techniczne

6710

Pl. 23. Stycznia 7 - Grudziądz - Telefon nr. 24

Wolne mlejsce

Kupując polski towar — WZBOGACASZ KRAJ i siebie samego



(PRZEDRUK ARTYKUŁÓW DOZWOLONY JEDYNIEM ZA PODANIEM ŹRÓDŁA).

Szlakiem współczesnych zdobyczy techniki

Nowy wynalazek w dziedzinie produkcji lodu. — Utrwalanie głosu ludzkiego na taśmie. — Ukończenie budowy tunelu przez wulkan. — Rozpoczęcie budowy tunelu podwodnego między Europą a Afryką.

Przez długie wieki jedynym fabrykantem lodu była zima. Mróz ścinał rzeki pokrywą lodową, ludzie wyrąbywali lód, zwozili go do lodowni i przechowywali tam aż do lata, kiedy służył do konserwowania artykułów spożywczych, i im gorętsze było lato, tem prędzej topniał.

Do miast, pozbawionych rzek, trzeba było lód wozic z odległych nieraz miejscowości, co, oczywiście, zwiększało koszty i cenę lodu, która wzrastała również i w innych miastach, gdy zima była lekka, a lód cienki.

Te względy, jak również wzgląd na niehigieniczność lodu naturalnego, pochodzącego z wody rzecznej, przyczynił się do wynalezienia lodu sztucznego, produkowanego pod wpływem wytwarzanych w laboratorjach temperatur tak niskich, wobec których największy spotykany w przyrodzie mróz nazwałby można było zaledwie lekkim przymrozkiem.

Rewelacją w tej dziedzinie jest wynaleziony niedawno miękki, chemicznie czysty, praktyczny i bardzo powoli rozpuszczający się lód, produkowany dosłownie z powietrza.

Wyrabia się go drogą szeregu procesów chemicznych z t. zw. bezwodnika kwasu węglowego w postaci elastycznej masy, którą można krajać w kawałki dowolnej wielkości. Lód ten pod wpływem ogrzewania zamienia się zpowrotem w gaz, ale w bardzo wolnym tempie, gdyż wystarczy przemiana niewielkiej tylko ilości lodu, aby powstała ta droga gaz stworzył dokoła masy lodowej coś w rodzaju powłoki izolacyjnej, ogrzewającej się bardzo powoli, a tem samem niedopuszczającej do szybkiego „topnienia” tego niezwykłego lodu.

Suchy ten lód używany jest obecnie w Ameryce, gdzie został wynaleziony, nawet do przesyłek pocztowych, gdyż wystarczy do paczki, zawierającej szybko psujące się pod wpływem ciepła produkty spożywcze, włożyć parę wąskich kawałków takiego lodu, aby adresat nawet w czasie największych upałów odebrał je z poczty w stanie zupełnie świeżym.

W Londynie powstało towarzystwo, mające na celu eksploatację wynalazku niemieckiego uczonego, Ottona Stillego. Wynalazek ten polega na utrwaleniu głosu ludzkiego na stalowej taśmie, grubości struny, połączonej z mikrofonem i przepuszczającej prąd elektryczny podczas dyktowania. Wystarczy następnie zastąpić mikrofon głośnikiem, by otrzymać dokładną reprodukcję słów, zapisanych na taśmie.

Otóż londyńskie Towarzystwo zamierza zastosować wynalazek Stillego do zreformowania czytelnictwa i dać publiczności zamiast książki drukowanej tekst żywy, odtworzony z całym artyzmem przez dobrego lektora. Czyli czytelnik zamieniłby się w słuchacza.

Pierwszą książką w ten sposób zredagowaną będzie Biblia. Zamiast na 600 stronicach będzie ona spisana na 1524 metrach taśmy.

W najbliższym czasie wykończoną ma być w Japonii budowa tunelu, idącego przez wulkan Shimizu. Prace nad budową tego tunelu trwały od lat 12, a przeprowadzenie tego dzieła kosztowało zgórą milion dolarów.

Podczas budowy osobliwego tunelu poniosło raz śmierć 30 robotników. Akcja kopania tunelu była szczególnie przez to bardzo utrudniona, iż niejednokrotnie sztolnie były zalewane wodą z gorących źródeł.

Rząd hiszpański przystąpił w ostatnich dniach do intensywnych prac nad realizacją gigantycznego planu stworzenia tunelu podwodnego, który prowadziłby od Gibraltaru aż do wybrzeży afrykańskich. Zarówno w Gibraltarze jak i w Afryce rozpoczęto już pierwsze podkopy, tak że jest nadzieja, iż potężny ten projekt zostanie ostatecznie wykonany. Wobec dokładnych obliczeń, sporządzonych przez inżyniera Jevenoisa, — posiadać będzie tunel gibraltarski długość 36 kilometrów. Trasa tunelu bieć będzie 60 metrów pod dnem morza. Ogólne koszty budowy obliczone zostały ostatecznie na 300 milionów pesetów hiszpańskich (około 400 milionów złotych). Suma ta jest stosunkowo niezbyt wysoka.

Współczesna zmiana kontynentów

Wzniesienie wysp na wybrzeżu jeziora Michigan. — Urodzajne obszary w Holandji. — Gigantyczny pomysł inżynierów francuskich. — Zamknięcie dostępu do morza Śródziemnego.

Wspomnieliśmy już w swoim czasie, jak z roku na rok zmienia się chicagoskie wybrzeże jeziora Michigan, gdyż wiedza i sztuka inżynierów odbiera wodom jeziornym coraz dalsze przestrzenie, posuwając w głąb Michiganu chicagoski łód suchy. Ostatnim wyrazem tej walki z bezmiarem wód Michiganu są ręka człowieka wzniesione na nich wyspy, na których rozłoży się przyczła powszechna wystawa.

Jednakże wydzieranie jeziorom ziemi choćby na tak wielką skalę jak w Holandji, która Zinder See zamieniła w urodzajne obszary rolne, jest niczem wobec gigantycznych planów, nakreślonych przez trzech inżynierów francuskich, zamierzających z morza Śródziemnego zrobić niewielkie śródlądowe jezioro o słodkiej wodzie, a wodami tego morza użyźniwszy pustynię Saharę, zamienić ją w nowoczesny raj na naszej ziemi. Śmiałość myśli francuskich inżynierów, dążących do zmiany konfiguracji kontynentów Europy Południowej, Afryki Północnej i Zachodniej Azji porówna największych nawet oponentów politycznych i bardzo jest możliwe, że już w latach najbliższych dzięki Lidze Narodów usunięte zostaną międzynarodowe przeszkody i rozpoczęte zostanie dzieło, na jakie jeszcze dotąd umysł ludzki się nie porwał.

Czy bajka z tysiąca i jednej nocy? Bynajmniej! Plan inżynierów francuskich jest w pełni realny i w całości wykonalny. Gdy za zgodą i z pomocą państw interesowanych przystąpią do urzeczywistnienia swego projektu, w lat kilka morze Śródziemne zniknie z powierzchni ziemi, a na jego miejscu powstaną ziemie-ogrody o nowych kwitnących bujnym życiem miastach. Znaczne obszary tej ziemi uzyska Francja, podwoją lub nawet potroją swe terytorjum Włochy i Grecja, z lądem stałym Afryki połączy się Hiszpanja, a posunie się daleko ku Europie północny ląd afrykański.

Jak to się stać może, tłumacza inżynierowie francuscy w sposób następujący: Morze Śródziemne powstało nie tyle z wód, jakie niosą wpadające do niego rzeki, ile z olbrzymich mas wodnych, jakie wtłacza w niź śródziemnomorski ocean Atlantycki przez cieśninę Gibraltaru. Drugim wielkim rezerwuarem wodnym dla morza Śródziemnego jest morze Czarne, śląc mu nadwyżkę swych wód przez Dardanele. Zamknąć te dwa wielkie dopływy wodne, a morze Śródziemne z biegiem lat wyschnie, względnie zamieni się w niewielkie jezioro, zasilane tylko wodami rzek. Wystarczyłoby więc zbudować w cieśninach Gibraltaru i Dardanele dwie olbrzymie tamy i czekać, aż natura sama dokona przeobrażenia. Człowiek jednak nie chce czekać. Wody morza Śródziemnego są zbyt cenne, aby je poświęcać na wyparowanie i muszą one spełnić wielkie dzieło użyźnienia pustynnej dzisiaj Sahary.

Dalszy plan inżynierów francuskich jest już prosty. Po zbudowaniu tam, które zamkną dostęp do morza Śródziemnego wodom z Atlantyku i morza Czarnego, Sahara przerznięta zostanie kanałami, w które gigantyczne pompy wtłaczać będą rocznie 4 tysiące kubicznych kilometrów wody, użyżniając Saharę na przestrzeni jednego miliona 581 tysięcy kwadratowych mil angielskich, przez co poziom morza Śródziemnego obniży się od pięciu do 600 stóp. Obniżenie to wyłoni ogromne lądy, które, jak już zbadano, dadzą 80 procent uprawnej ziemi. Rozwiązany w ten sposób zostanie zwłaszcza dla Południowej Europy z roku na rok coraz trudniejszy problem głodu ziemi, gdyż wszyst-

kie państwa nad morzem Śródziemnym uzyskają nowe wielkie przestrzenie suchego lądu południowo-europejskiego i północno-afrykańskiego, a poza tem na kolonizację przeznaczoną zostanie olbrzymia i żyzna przez nawodnienie Sahara. Automobilem jeździć się będzie z Neapolu na Capri, na Malte, lub na Sycylię. Sardinja, Korsyka i mniejsze wyspy złączą się z lądem stałym. Dzisiejsze morze Adriatyckie stanie się małą zatoką, po kanałach weneckich jeździć będą tramwaje, Marsylja będzie daleko w głębi lądu francuskiego, Hiszpanję tylko lądowa granica oddzielać będzie od Afryki.

Tak powiadają inżynierowie francuscy, a z nimi zgadzają się inżynierowie całego świata, że trudności, jakie zająć mogą, uda się przezwyciężyć. Największym szkopułem w zrealizowaniu tego projektu, to zgoda państw nie tylko nad morzem Śródziemnym położonych, ale państw całej Europy, gdyż zmiana kontynentu europejskiego wszystkie te państwa dotyczyć będzie. Jedne z nich stawiać będą przeszkody polityczne, drugie ekonomiczne, ale jest nadzieja, że przy wzrastającej dzisiaj kooperacji narodów Europy i przy współdziałaniu Ligi Narodów i ten szkopuł uda się usunąć. Gdy to się stanie, porwie się człowiek na rzecz najpotężniejszą, gdyż na zmianę granic kontynentów, co za sobą pociągnie nieobliczalne następstwa nowego rozwoju tak zwanego Starego Świata, na który z podziwem patrzeć zacznie nasz amerykański Świat Nowy.



**FEINSTAHLWERKE
TRAISEN-LEOBERSDORF A.G.**

vorm. FISCHER, TRAISEN (Dolna Austrija)

Adres telegraficzny: „Feinstahl-Traisen“

Odlewnia stali i metali miękkich, fabryka zamków

SPECJALNOŚĆ: Kształtki z specjalnego żeliwa odwęglonego na rury gazowe i wodociągowe, marki sławy światowej F. T.

Wykonujemy poza tem: zamki budowlane, meblowe oraz kłódki pancerne, dalej odlewy stalowe i z metali miękkich, według nadesłanych nam rysunków i modeli.

Kształtki i zamki dostarczamy franko ocone, ewent. franko dom w złotych.

Zapytania, względnie zamówienia skierować należy do jeneralnego zastępcy na Małopolskę, Górny Śląsk, Poznańskie, Pomorze i Wolne Miasto Gdańsk:

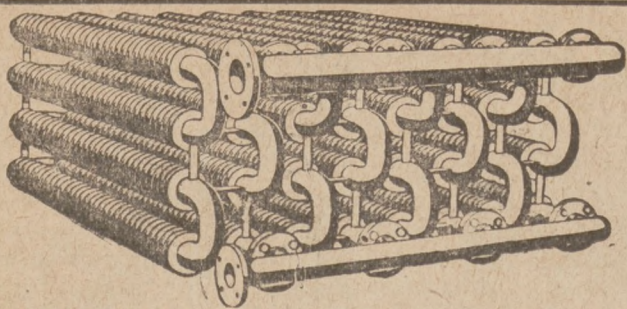
Jakob S. Karl, jun., Wiedeń

(Wien II), Feuerbachstrasse 8

na teren b. Kongresówki:

8232

POŚLUSZNY, Warszawa, Żórawia 33



SPECJALNOŚCI: żelazno-kute rury żeberkowe - Zbiorniki - Budowa aparatów - Rurociągi wysokiego i niskiego ciśnienia - Ogólna budowa maszyn

7745

Katowicka Fabryka Maszyn, Sp. z ogr. odp. Katowice II.
Telefon 1216 Skrytka pocztowa 271 Telefon 1216

Fabryka Wyrobów Kuto-Prasowanych

PRASOMŁOT

Sp. z ogr. odp.

WARSZAWA, SZCZĘŚLIWICKA 11.

Podkowy, hacele, zębce, klucze, sztyfty do młotarni oraz wszelkie części do maszyn w wyrobach kuto prasowanych, walcowanych i tłoczonych.

7562



Włocławskie Młotownie Parowe i Fabryka Osi

J. SZWARC we Włocławku

ZIEMIA WARSZAWSKA

dostarczają w najprzeceylniejszym wykonaniu:

OSIE toczne do wozów i platform wszelkich typów
" " " pożarowych
" " " powozów i bryczek z łapami, oliwne i smarowne
" " " lokomobil proste i kolanowe
" " " przyczepki samochodowych.

5445

Wszelkich

kliszy i rysunków

w dobrym wykonaniu i prędko dostarcza

Drukarnia „KUPIEC”

ul. Wielka 10 POZNAŃ Telefon 2277



JÓZEF HESSE SPADKOB.
Fabryka siatek druczanych
w ŁODZI ul. ANDRZEJA 40

7287

SZMATY do czyszczenia maszyn

chemicznie czyste, pod gwarancją dezynfekowane i odkażone Liquorem cresoli saponatus „Sanizol” dostarcza w paczkach po 20 kg. a to:

Czysto białe	po	zł 2.00	za kg.
Trykotowe białe	„ „	1.50	„ „
Jasne	„ „	1.50	„ „
Ciemne cienkie	„ „	0.95	„ „
„ grubsze	„ „	0.75	„ „

Hurtownikom udziela się odpowiedni rabat. 7837

Leszczyńska Hurtownia Surowców

RUDOLF ŁASKA w Lesznie, tel. 152 lub

Oddział w Poznaniu, ul. Śpichrzowa (teren kolejowy) tel. 1530

„Wartome”

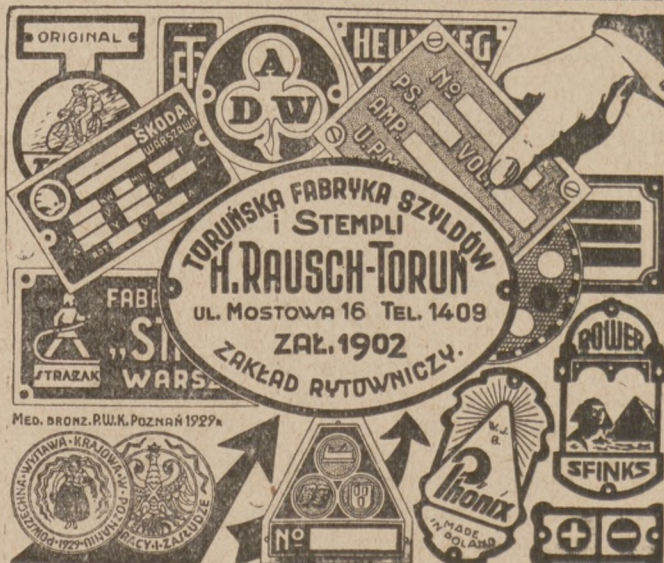
właśc.: St. Zieliński

**Fabryka Maszyn i Armatur
Odlewnia Metali**

Poznań, ul. Dąbrowskiego 79, Telefon 65-74

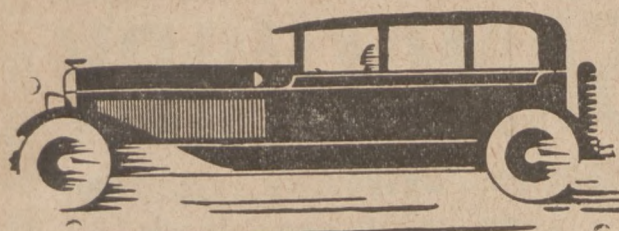
Wykonuje wszelką armaturę parową, gazową i wodną, reparacje wszelkich maszyn rolniczych i armatur. Gryzowanie kół zębatach do samochodów i t. d. Odlewy z miedzi, spłzu, mosiądzu, fosforbronzu, niklu, stalbronzu i wszelkie odlewy galanteryjne i t. p.

Kosztorysy i porady techniczne bezpłatnie. 6806



MED. BRONZ. P.W.K. POZNAŃ 1929

8173



Dział Samochodowy

Ogólne wskazówki dla kierowców na sezon zimowy

Zapuszczanie silnika i garażowanie samochodu w zimie.

Nigdy nie należy uruchamiać silnika w zamkniętym garażu ze względu na powstające przy tym gazy wydechowe, które są trujące i wdychanie ich może być powodem śmiertelnego nieraz zatrucia. Dlatego też, zanim przystąpimy do uruchamiania silnika, należy zawsze otworzyć okno, lub drzwi w garażu.

W czasie zimy, a nawet nocą w chłodnej porze, w pomieszczeniu nieogrzewanym, olej w skrzynce przekładniowej może zgęstnieć do tego stopnia, że, gdy będziemy zapuszczać silnik rozrusznikiem, nadwreżymy rozrusznik i akumulator. Wskazane jest przeto upewnić się, przed uruchomieniem silnika, czy olej w skrzynce przekładniowej jest dostatecznie rzadki, w przeciwnym bowiem razie, zwłaszcza podczas mrozów, należy dolać nieco nafty do skrzynki przekładniowej.

Podczas silnych mrozów należy przed użyciem rozrusznika zrobić parę obrotów korbą ręczną, celem rozerwania skrzepłego oleju.

Przy garażowaniu samochodu w zimie należy zwrócić uwagę na następujące szczegóły:

Pomieszczenie, w którym będziemy przechowywać samochód, powinno być możliwie zupełnie suche i nie znajdować się w pobliżu stajni.

Samochód powinien być zabezpieczony od działania promieni słonecznych.

Samochód powinien być ustawiony w garażu tak, aby opony nie dotykały ziemi. Najlepiej w tym celu jest podeprzeć osie drewnianymi podpórkami do odpowiedniej wysokości.

Do każdego cylindra należy wpuścić niewielką ilość oleju.

Jeżeli samochód ma być nieużywany przez czas dłuższy, należy wyjąć akumulator i oddać go na przechowanie do Stacji Obsługi.

Sprawa ta jest o tyle ułatwiona obecnie dla właścicieli samochodów General Motors, że na terenie każdego zastępstwa samochodów Chevrolet, Buick, Oakland, Cadillac, La Salle i G. M. C., których w Polsce jest już przeszło 40, znajduje się przynajmniej jedna Stacja Obsługi.

Wszystkie niklowane części samochodu należy posmarować cienką warstwą wazeliny, aby je zabezpieczyć od rdzewienia.

Obicia samochodu należy przykryć grubym papierem, w celu zabezpieczenia ich przed działaniem kurzu i wilgoci. W samochodach należy podnieść budę i założyć zasłonki.

Wodę z chłodnicy należy wypuścić całkowicie. Pedał sprzęgła należy ustawić w pozycji lekko nachylonej.

Jedną z większych bolączek automobilistów podczas zimy jest zamarzanie szyb. Można się jednak znakomicie przeciwko temu zabezpieczyć. Cienka warstwa gliceryny, dobrze roztarta na powierzchni szyby, zapobiega doskonale tworzeniu się lodu i osiadaniu kropli deszczowych na szybach. Przy samochodach zamkniętych unika się zamarzania szyb przez podniesienie wszystkich okien podczas jazdy, gdyż wtedy ciepło wnętrza samochodu nie dopuści do zamarznięcia szyb. W tym wypadku jednak należy od czasu do czasu uchylić okna, inaczej bowiem szyby okien i szyba przednia spotnieją od strony wewnętrznej pod wpływem oddechu osób jadących samochodem.

Celem zabezpieczenia pasażerów w zimie stosuje się ogrzewanie wnętrza samochodu zapomocą wyzyskania ciepła gazów wydechowych. W handlu spotykamy cały szereg tego rodzaju urządzeń, których zastosowanie podnosi w sposób wydatny przyjemność jazdy samochodem w zimie.

Wieże postoju dla samochodów

W Stanach Zjednoczonych z ich milionami samochodów wozy na postojach zajmują tyle przestrzeni na ulicach, że wyłoniła się kwestja znalezienia dla nich jakiegoś odpowiedniego miejsca. Próbę rozwiązania tego problemu przeprowadzono w Sandusky, Ohio, gdzie skonstruowano czteropiętrową wieżę, mogącą pomieścić dziesięć samochodów. Wieża została zbudowana z żelazo-betonu; na każdym piętrze stoją dwa wozy. 10 platform zawieszono w dwóch szeregach jedna nad drugą. Dwie platformy znajdują się zawsze na poziomie jezdni. Skoro tylko samochód wjechał na platformę, naciska się guzik umieszczony u wejścia i platforma wraz z wozem, poruszana motorem elektrycznym, wznosi się do góry, by dać miejsce

następnej. Jak podaje Biuro Informacyjne General Motors, niema ograniczeń co do wysokości tych wież. Jak wykazały demonstracje, 29-piętrowe wieże na 60 samochodów mogą być skonstruowane równie łatwo jak 4-piętrowe. Jedyną różnicą będzie silniejszy motor. Dwukonny motor wystarcza dla jednego samochodu, dla 60 więc trzebaby 120-konnego. Doniosłość tego udoskonalenia ocenimy należycie, gdy uwzględnimy, że 60 samochodów zajmie tyle przestrzeni, co dwa. Ma to kolosalne znaczenie dla zatłoczonych autami ulic amerykańskich. Oczywiście, „wież postoju” nie należy identyfikować z garażami, gdyż przeznaczenie ich jest zupełnie inne.

Jeszcze jeden sowiecki projekt budowy fabryki

Agencja PAT donosi z Moskwy, że opracowany został projekt budowy nowej fabryki samochodów w Niżnim Nowgorodzie. Fabryka ta, która ma być wybudowana w ciągu najbliższych pięciu lat, produkować ma 100.000 wozów rocznie i zatrudniać 12.000 robotników. Przypuszcza się, że w przeciągu pierwszego roku swej czynności fabryka wypuści za 42 milj. rubli wozów wyścigowych oraz za 98 milj. części składowych. Koszt własny produkcji jednego samochodu oszacowany jest na 1.400 rubli. Budowa samej fabryki wraz z zabudowaniami pomocniczymi wynosić ma 120 milj. rubli.

Samochód, który zużył 3 szybkoomierze

Pewien Amerykanin posiada samochód na podwoziu Chevrolet, skonstruowanym w 1913 roku. Dokładna ilość kilometrów, przejechana przez ten wóz, nie jest znana. Od czasu, gdy znajduje się on w rękach obecnego właściciela, trzy szybkoomierze były w użyciu. Jeden wykazał 120.000 przejechanych kilometrów, drugi 96.000, trzeci zaś wykazuje obecnie 24.000. Samochód ten był używany do przewożenia najrozmaitszych ciężarów. Raz jechał on dnem wyschniętego strumienia z potężnym ładunkiem bawełny; była to jazda, na którą odważył się tylko jeden kierowca w przedsiębiorstwie. Często jeżdżono przez wodę, która dochodziła do desek podłogi, a mimo to koszty napraw w ciągu ostatnich dziewięciu lat wyniosły w przybliżeniu zaledwie 1.200 zł. Nic dziwnego, że kraj, w którym już przed wojną przemysł samochodowy produkował takie wozy, może dziś panować wszechwładnie na światowym rynku automobilowym.

O regulacji ruchu ulicznego

Zagadnienie regulacji ruchu ulicznego w mieście nie sprowadza się jedynie do regulacji ruchu kołowego. Nawet przeciwnie, znacznie więcej trudności nastręcają władzom bezpieczeństwa przechodnie, niż kierowcy rozmaitych pojazdów.

Biuro Badań Naukowych General Motors zanotowało niedawno wydanie specjalnych i obostrzonych zarządzeń przez prezydium policji w Berlinie w stosunku do przechodniów. Jakkolwiek w mniej poważnych wypadkach policjanci ograniczali się jedynie do zwracania uwagi niezachowującym przepisów piechurów, to w przeciągu dwóch tygodni w listopadzie sporządzono 138 protokołów na niepoprawnych piechurów. Przykład godny naśladowania tem bardziej, że kwestja chodzenia po ulicach u nas wciąż jeszcze opiera się na założeniu, że i chodnik i jezdnia należy do piechurów. Że tak nie jest, świadczy o tem rosnąca z dnia na dzień ilość samochodów i wypadków samochodowych. A o ile wymaga się od kierowców ścisłego obserwowania przepisów, należy tę samą miarę stosować i do pieszych.

Cadillac i La Salle

O staranności i dokładności produkcji zakładów Cadillac i La Salle daje nam dokładne pojęcie jedno z ostatnich sprawozdań, które wykazuje, że co szósty pracownik w tej fabryce jest inspektorem. Tak dokładna kontrola produkcji pozwoliła samochodom Cadillac i La Salle zdobyć na całym świecie najwyższe uznanie szerokich sfer automobilistów.

Fachowa obsługa techniczna samochodu zapewniona

SAMOCCHODY

osobowe, wysyłkowe, ciężarowe
i do celów specjalnych

sławnych fabrykatów tak
europejskich jak i amerykańskich

Fabrykę karoseryj
Warsztaty mechaniczne
Garaże - Szkołę kierowców

Magazyny bogato zaopatrzone
w przybory i części zamienne

poleca

BRZESKIAUTO

SP. AKC.

POZNAŃ, UL. DĄBROWSKIEGO 29

tel. 63-23, 63-65

Najstarsze i największe przedsiębiorstwo
branży samochodowej w Polsce. 8181

Gaśnice pianowe „PERKEO”

CHŁODNICE

do samochodów, samolotów, traktorów etc.

LATARNIE

kolejowe wszelkich typów

produkuje

FABRYKA WYROBÓW METALOWYCH

„BIELANY”

Warszawa, Kamedułów 71

Telefon 231-30

Biuro sprzedaży:

Warszawa, plac Napoleona 3
Telefony: 284-97 i 259-14

7999

Ze statystyki samochodowej

ILE SAMOCHODÓW MAMY W POLSCE?

Ilość pojazdów poruszanych siłą motorową wynosiła w całej Polsce dnia 30-go czerwca roku 1929 — 39.363, co stanowi 12.9 pojazdów na 10.000 mieszkańców. Nadmienimy, iż w Stanach Zjednoczonych wypada powyżej 2.000 samochodów na 10.000 mieszkańców. Co do szczegółowego wykazu pojazdów poruszanych siłą motorową, to polskie statystyki podają następujące dane:

	30-go czerwca r. 1929	1 sty- cznia r. 1929	1. sty- cznia r. 1928
Osobowych prywatnych samochodów	17.289	15.670	12.799
Taksówek	6.871	6.016	3.973
Wozów ciężarowych	5.908	4.896	3.494
Autobusów	3.499	2.841	1.544
Motocykletek	5.426	4.597	3.734
Innych mech. pojazdów	370	218	112

ILE SAMOCHODÓW WYPADA NA 1000 MIESZKAŃCÓW?

Według obliczeń Głównego Urzędu Statystycznego po dzień 1 stycznia 1929 r. przeciętna liczba samochodów na tysiąc mieszkańców przedstawiała się następująco: w Europie — Anglia 25.2, wolne państwo Irlandia 13.7, Austria 2.5, Belgia 14.3, Czechosłowacja 3.5, Danja 28.3, Finlandja 4.9, Francja 26.8, Grecja 2.8, Hiszpanja 5.0, Holandia 9.1, Niemcy 8.4, Norwegja 13.3, Polska 1.0, Portugalia 4.3, ZSSR. (Rosja) 0.1, Rumunja 1.6, Szwajcaria 17.0, Szwecja 17.6, Węgry 1.9, Włochy 3.4.

W Ameryce Północnej — Kanada 85.6, Stany Zjednoczone 206.5. W Ameryce Środkowej — Meksyk 3.5. W Ameryce Południowej — Argentyna 29, Brazylja 4.4. W Azji — Ceylon 3.3, Chiny 0.0, Indie Brytyjskie 0.4, Japonja 1.2. W Afryce — Algier 6.4, Egipt 1.7, Maroko francuskie 3.6, Związek Południowo-Afrykański 9.9. W Oceanji — Australia 82.9.

PRODUKCJA SAMOCHODÓW W NIEMCZECH.

W czasopiśmie „Wirtschaft und Statistik“ ukazała się statystyka niemieckiej produkcji samochodów za 1928 rok. Przemysł ten zatrudniał w pierwszym kwartale 90.200 osób, ilość, która na 1-go października spadła do 85.500. Płac i pborów wypłacił niemiecki przemysł samochodowy ogółem 225 milionów marek niemieckich. Ogólna wartość produkcji wzrosła o 25 proc. do 1,1 miljarda marek niemieckich. Z ogólnej wartości produkcji przypada 141 milionów marek niemieckich na fabryki motocyklów, 215 milionów marek niemieckich na zakłady mieszane, a 721 milionów marek niemieckich na budowę samych samochodów łącznie z warsztatami montażowymi. Motocyklów zbudowano dwukrotną ilość zeszłorocznej, mianowicie 162.000 sztuk. Produkcja samochodów łącznie z pojazdami montowanymi wynosi 150.000 sztuk, to jest o 20 procent więcej, niż w roku poprzedzającym. Produkcja małych, wozów zmniejszyła się na korzyść wielkich. I tak średnich wozów zbudowano podwójną, a wielkich prawie pięciokrotną ilość.

SAMOCHODY W AUSTRALJI.

Według danych Biura Statystycznego General Motors, Południowa Australia posiada po dwa samochody na każdy 15-tu mieszkańców. Z tego wynika, że Anglja stoi pod względem motoryzacji gorzej od swego australijskiego Dominium.

SAMOCHODY

okazyjne

różnych marek w pierwszorzędnym stanie na 555
najdogodniejszych warunkach płatności poleca

Biuro Doradcze Samochodowe „Auto Expert”

(pod kierownictwem Stefana hr. Tyszkiewicza)
Warszawa, Piękna 4 — telefon 538-83.

Samochód

1 i pół ton. na sprzedaż.

1314

Warsztaty mechaniczne, Bydgoszcz, Rorderkiego 16.

TALBOT

torpedo 10/30 HP. 5-osobowy.
Cena zł 8000.—. Wiadomość:

1234

Autocentrała, Warszawa, Marszałka Focha 5/7.

Motocykl „Harley-Davidson”

z wózkiem, prawie nowy, sprzedam.

5000

Jakubowski, Warszawa, Nowy Świat 64.

Towarówka

Ford 25 r. z budką do zdejmowania i jako osobówka na 8 osób nadająca się do każdego przedsiębiorstwa, nośność 3/4 tonn w kompletnym porządku do jazdy, cena 4000 zł
Adres wskaże firma „Syrena” Poznań, Wodna 15. 777

Samochód

taxa, 6-osobowy w dobrym
stanie, zaraz tanio do sprzedania. **Kozłowski,**
Poznań, Św. Rocha 14. 5095

Reklamówkę

jednotonówkę po gruntownym remoncie, na nowych oponach, sprzedam za 3500 złotych lub zamienię na inną rzecz. — Zgłoszenia

Antoni Niklasiewicz, Poznań,

Strzelecka 3b, parter, prawo.

1234

„Tatra”

samochód 4-siedzeniowy „Cabriolet”
tanie na sprzedaż. Zgłoszenia: Poznań,
333 ulica Dąbrowskiego 84/85 w firmie **Szafranek.**

Garaze

bardzo obszerne, korzystnie położone nowoczesnie urządzone, po cenie przystępnej do wynajęcia. 7899

Hempowicz-Automobile. Fabryka karoseryj.

Poznań, Patrona Jackowskiego 49. Telefon 65-15.

Samochody Fordy

Limuzyna po gruntownym remoncie, model 27, 2,500 zł, gotowa do jazdy. Otwarty model 27, po remoncie 2,000 zł. Praga 4 osobowa 2,500 zł. Chevrolet limuzyna 5,000 zł. Zgłoszenia 7890

Antoni Niklasiewicz, Poznań, Strzelecka 3b.

parter, prawo

SUROWE KARY DLA „AMATORÓW” CUDZEGO SAMOCHODU.

Plaga kradzieży samochodów, gnębiąca Amerykę, zaczyna pojawiać się także w Europie. W Niemczech kradzieże samochodów stały się w ostatnim roku bardzo liczne i odzywają się tam głos, żądający wyodrębnienia tego przestępstwa w specjalnym artykule kodeksu karnego i zagrożenie go szczególnie ostrymi karami. Niezmiernie często są w Niemczech t. zw. „chwilowe” kradzieże samochodów. Ktoś zostawia na ulicy samochód, aby wejść na chwilę do sklepu, banku itp. a wracając, nie znajduje już swego samochodu. Policja wszczyna poszukiwania i po kilku godzinach albo na drugi lub trzeci dzień znajduje samochód porzucony gdzieś na ulicy w stanie zupełnie nieuszkodzonym. Okazuje się, że jakiś dowcipny jegomość „pożyczył” sobie samochód, aby odbyć pilną podróż, a po załatwieniu swoich spraw, samochód pozostawił byle gdzie, wiedząc, że prędzej czy później dostanie się do rąk właściciela. W kilku wypadkach złapano takiego dowcipnisia i postawiono przed sąd. Okazało się jednak, że według obowiązujących przepisów prawa karnego nie można go należycie ukarać i że najwyżej można wytoczyć mu sprawę o przywłaszczenie sobie benzyny i oliwy. O usiłowanej kradzieży nie może być mowy, gdyż samochód został zwrócony właścicielowi dobrowolnie.

Ze względu na coraz liczniejsze wypadki takich „chwilowych” kradzieży wprowadzono do nowej ustawy o ruchu samochodowym przepis, zezwalający na stosowanie ostrych kar za te kradzieże z tej ustawy, niezależnie od karalności z obowiązujących przepisów kodeksu karnego.

KRONIKA SAMOCHODOWA

NA MARGINESIE PRZEPISÓW O RUCHU AUTOBUSOWYM. Co powinny zawierać apteczki w autobusach.

Przepisy o ruchu autobusowym regulują m. i. sprawę apteczek, które winny znajdować się przy każdym autobusie.

Ponieważ przepisy te nie obejmują dokładnego wykazu, co apteczki mają zawierać, właściciele autobusów w większości wypadków ograniczyli się do zaopatrzenia apteczek wyłącznie w jodynę i watę, co powoduje że przy katastrofach autobusowych przybywający do wypadku lekarz nie znajduje na miejscu potrzebnych środków opatrunkowych.

Kwestią powyższą zajmowała się m. i. odbyta w Warszawie konferencja wojewodów, na której wypowiedziano opinię, że apteczka autobusowa winna posiadać następującą zawartość:

Liniment przeciw oparzeniu, 50 gr. kresolit do dezynfekcji ran, 50 gr. colodjum, 10 gr. benzyny, 50 gr. amoniaku, 50 gr. spirytusu, tabletki „Gotów”, 4 paczki waty białej, 2 paczki czystej gazy itd.

ŚWIATŁA.

Francuski „Code de la route” został ostatnio zmieniony o tyle, że czerwone światło ostrzegawcze z tyłu winien posiadać każdy bez wyjątku pojazd. Tak samo uregulowano w sposób obowiązujący sprawę posiadania świateł nieoślepiających przednich. Przepisy te dotyczą także i pojazdów konnych.

GŁOŚNIKI JAKO SYGNAŁY OSTRZEGAWCZE.

W Australii przeprowadza się doświadczenia nad nowymi przyrządami ostrzegawczymi, które zostają zainsta-

lowane na niestrzeżonych przejazdach kolejowych. Na przejeździe między szynami umieszcza się fotoelektryczną komorę, która z chwilą, gdy promienie świetlne latarni samochodu na nią padają — wyłącza kontakt i włącza głośnik, który wydaje sygnał ostrzegawczy.

OFICJALNE DEMENTI.

Od pewnego czasu na giełdach europejskich i amerykańskich obiegają pogłoski o rzekomej nabywaniu przez koncerny amerykańskie kilku największych fabryk automobilowych. Obecnie, jak się dowiadujemy — najważniejsze firmy europejskie, jak Citroen, Peugeot i Fiat, ogłosiły oficjalne dementi tej pogłoski, stwierdzając, że niema mowy ani o penetracji kapitału amerykańskiego do ich przedsiębiorstw, ani tem bardziej o jakichkolwiek zmianach konstrukcyjnych w budowie wozów, w kierunku t. zw. amerykanizacji.

Przegląd czasopism

„Kurier Warszawski” (Warszawa nr. 349 z dn. 20 grudnia r. ub. w art. p. t. „Zatrucia spalną motorów samochodowych”, zamieszczonym w Dziale Samochodowym, omawia sprawę częstych wypadków zatrucia gazami spalinowymi silników samochodowych, przytaczając ciekawy przewód sądowy jednego z sądów angielskich. Najczęściej nie docenia się trujących właściwości spaliny, a pamiętać należy zawsze, że już jedna część tlenku węgla, który zawiera przedewszystkiem spaliny motoru, na tysiąc części powietrza tworzy mieszaninę trującą dla ludzi i zwierząt. Od zatrucia, które następuje w sposób zupełnie niespostrzegalny, może uchronić tylko dobra wentylacja pomieszczenia, w którym zapuszczamy silnik. Szczególnie należy pamiętać o tem podczas zimy, kiedy zdarza się, że uruchamiamy silnik w garażu. W takim wypadku należy zawsze otworzyć drzwi boku, a uniknie się, śmiertelnego nierz, zatrucia.

SAMOCCHODY

okazyjne w doskonałym stanie gotowe do jazdy:

„Austro-Daimler” 10/40 K. M. 6-cyl. 6-osob. coupé
 „Austro-Daimler” 10/40 K. M. 6-cyl. 6-osob. otwarty
 „Minerva” 8/40 K. M. 6-cyl. 4-5-osob. limuzyna
 „Chrysler” 12/55 K. M. 6-cyl. 4-5-osob. limuzyna
 „O-M” 6/25 K. M. 4-cyl. 6-osob. otwarty
 „Citroen” 6/25 K. M. 4-cyl. 4-5-osob. otwarty
 „Fiat” 9/30 K. M. 4-cyl. 6-osob. coupé
 „Renault” 14/60. 8/30 K. M. 6-cyl. 9 osob. otwarty

poleca
 na bardzo dogodnych warunkach spłaty

**Towarzystwo
 Budowy i Sprzedaży Samochodów S. A.**
 (dawniej „Austro-Daimler”)

Oddział w Poznaniu - ulica Dąbrowskiego nr. 7.
 Telefon 7558 - 7665.

Własne warsztaty — Garaże

8211

CUKROWNIE!!!

zechcą zwrócić się do

LLOYDU BYDGOSKIEGO T. A.

KTÓRY WYRABIA I DOSTARCZA:

WAGONIKI DO PRZEWÓZU BURAKÓW, WÓZKI WYWROTOWE, TARCZE OBROTOWE, MECHANICZNE URZĄDZENIA TRANSPORTOWE, ELEWATORY, WCIĄGI, ŻÓRAWIE, DZWIGI, ZBIORNIKI, KADZIE I T. P. WSZELKIE KONSTRUKCJE ŻELAZNE, WIAZARY, SŁUPY, KOMINY I T. P.

REPERUJE:

KOTŁY, MASZYNY PAROWE, MOTORY, POMPY ITP.

FABRYKA MASZYN Kapuściska-Małe

Telefon 127

OFERTY i KOSZTORYSY NA ŻĄDANIE.

ZARZĄD:

Bydgoszcz, Grodzka 28, Telefon 471, 472, 259.

Oddziały:

w Gdańsku

Schäferel 15/18
TELEFON 274-46

w Warszawie

Port Wiślany, ul. Zamojskiego 2
TELEFON 134-19

PRZEDSTAWICIELSTWA:

Poznań: Biuro Techniczne St. Gustowski, ul. Skarbowa 20.

Bydgoszcz: Inż. T. Krieger, ul. Ks. Markwarta 5.

Starogard: Bud.-arch. Fr. Borchardt, ul. Kościuszkowska 23.

Modlin: Rudolf Wochartz, Nowy Dwór, pod Modlinem.
ul. Mickiewicza 10. 7327



Prawdziwie współczesny samochód małego typu.

Dixi jest to mały samochód uznany jako najekonomiczniejszy w świecie. Przekonaj się pan osobiście o jakości tego fenomenu!

Cena 2 200 marek niemieckich, 8277

G. Scherfke, Fabryka maszyn

POZNAŃ, ul. Dąbrowskiego 93.



PALENISKA

do lokomobil i lokomotyw płużnych
ściany gardzielowe, **ściany** sitowe

oraz wszelkie prace
kotlarskie

wykonuje

Centrala Pługów Parowych T. z o. p.

FABRYKA MASZYN i KOTLARNIA

Poznań

św. Wawrzyńca 36

Telef.: 6117, 6950

Adr. telegr.: Centroplug

WODOCIĄGI PNEUMATYCZNE
ELEKTROPOMPY-HYDROFORY

Dla wysokich domów, gdzie woda miejska nie dochodzi, oraz ręczne dla domów na prowincję, poleca

S. TRĘBICKI

WARSZAWA, KOPERNIKA 33.



8137

AUTOMOBILIŚCI - LOTNICY - MOTOCYKLIŚCI - SPORTSMANI

WZRYTAJĄCIE AUTO 30 TYGODNIK LOT GR

ZNAJDZIECIE W NIM WSZYSTKIE INTERESUJĄCE WAS WIADOMOŚCI i AKTUALJA

Prenumerata kwartalna 3.50 zł, roczna 14.— zł.

Konto czekowe w P. K. O. 16 940.

Redakcja i Administracja: Warszawa, ul. Szkolna 8 m 3. Telefon 85-68.

7798

Handel i Przemysł Rowerowy

Organ Związku Mechaników Samodzielnych na Polskę Zachodnią 0 0000

Rower czy motocykl?

Smutne przepowiednie Amerykanów i Francuzów.
— Turbina gazowa, — Nasze projekty na przyszłość.

Pisaliśmy już o rowerach z doczepnym motorem, lecz do kwestji tej wrócimy obecnie jeszcze raz. Rzecz w tem, że w ostatnim czasie rowerem z dodatkowym napędem mechanicznym zajęło się kilku poważnych specjalistów, którzy chcą definitywnie rozwiązać całą sprawę.

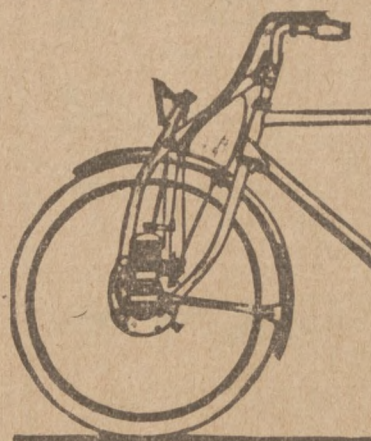
Omawiając pierwszy raz rower z motorem doczepnym i znaczenie dla niego konkurencji lekkiego motocyklu, przyszliśmy do wniosku, że w krajach zamorskich rower zwykły z napędem nożnym będzie musiał bezwzględnie zniknąć, gdyż zastąpi go mało co od niego droższy lekki motocykl. Inaczej natomiast miał się ułożyć ten stosunek w krajach biednych, gdzie ludzie muszą liczyć się z każdym wydanym groszem. W krajach tych przez dłuższy czas powinien być górą rower zwykły.

Wnioski te, osnute na prostych logicznych rozumowaniach nie uwzględniały, rozumie się, przypuszczalnego postępu technicznego, który właśnie zdaniem specjalistów zagranicznych ma poważnie wpłynąć na zmianę stosunku sił obydwóch konkurentów.

W sprawie tej zabrali głos technicy amerykańscy, którzy twierdzą, że jesteśmy w przededniu definitywnego wynalezienia praktycznej i taniej turbiny gazowej, która dzięki nadzwyczajnej lekkości i ekonomiczności będzie doskonale nadawała się do poruszania każdego, nawet najlżejszego pojazdu mechanicznego. Dzięki tej turbinie gazowej, zdaniem tych specjalistów, musi zniknąć zasadnicza różnica pomiędzy zwykłym rowerem a lekkim motocyklem jednoosobowym, tak, że za kilka lat nikt nie będzie nabywał roweru z niepraktycznym napędem nożnym.

W zgodzie z Amerykanami są też technicy we Francji, przepowiadając tak samo stopniowe zniknięcie rowerów.

Chociaż przepowiednie te są bardzo piękne i pociągające, naszym zdaniem, w Polsce nie mamy czego się obawiać, gdyż turbina gazowa nie została jeszcze wynaleziona, a na motocykle nie mamy pieniędzy. Możemy więc przynajmniej obecnie, nie myśląc o dalekiej przyszłości, poważnie pracować nad dalszym rozwojem naszego rodzimego przemysłu rowerowego.



Najmniejszy
i najlepszy

motor pomocniczy
w świecie

Otto Mix

Rowery i maszyny do szycia

Poznań, ul. Kantaka 6a

21 Telefon 2396 7026



Hurtownia Rowerów

ST. WAWRZYNIAK Sp. z o. o.
POZNAŃ, Św. Marcin 44.

Najkorzystniejsze źródło zakupu rowerów, ram i wszelkich części rowerowych krajowych i zagranicznych.

7472

„PATRIA“

Fabryka rowerów i części

Sp. z ogr. odp.

STĘSZEW (Wlkp.) — Telefon 5

Biura i składnice

POZNAŃ, ul. Dąbrowskiego 78a

Telefon Nr. 1025

Poleca jako specjalność:

OBREĆCZE

BŁOTNIKI

do ROWERÓW

w pierwszorzędnym wykonaniu, po cenach bezkonkurencyjnych.

Prosimy żądać oferty.

8320

Wyjątkowo wielki wybór w ROWERACH

dobrych i tanich.

CZĘŚCI ZAPASOWE I WYMIENNE

stałe na składzie.



1026

Karl Waldau GDAŃSK (DANZIG)
Altstaedtischer Graben 21b



**ORGAN ZWIĄZKU PRZEDSIĘBIORSTW ELEKTROTECHNICZNYCH NA POLSKĘ ZACHODNIA
ORGAN ZRZESZENIA PRZEDSIĘBIORSTW RADJOTECHNICZNYCH W WIELKOPOLSCIE
POD REDAKCJĄ DYPL. INŻ.-EL. M. RZECKIEGO.**

Przemysł teletechniczny w Polsce

Przemysł teletechniczny, inaczej zwany przemysłem prądów słabych obejmuje te gałęzie produkcji, które dostarczają urządzeń do porozumiewania się na odległość. Należy więc tu telegrafia i telefonia zarówno drutowa jak bezdrutowa (radio). Ponieważ przemysł radjotechniczny uzyskał dzięki nadzwyczajnemu rozwojowi samodzielne stanowisko, dlatego w naszym pobieżnym przeglądzie zajmujemy się tylko telegrafią i telefonią drutową.

W tej dziedzinie mamy głównie trzy działy, a mianowicie produkcję aparatów, produkcję kabli oraz produkcję ogniw i akumulatorów.

Przemysł aparatowy obejmuje wyrób aparatów telefonicznych i telegraficznych, łącznic i central (ręcznych i automatycznych) oraz sprzętu pomocniczego dla wyposażenia central i aparatów (odgromniki, bezpieczniki dzwonki i t. d.).

Państwo polskie posiada bardzo duże potrzeby z zakresu aparatów i łącznic telefonicznych. Z końcem ub. r. było w Polsce ok. 160.000 aparatów, zainstalowanych na sieciach Min. Pocz. i Telegrafów oraz Polskiej Akc. Spółki Tel. Poza tem była nieduża ilość aparatów urządzonych w prywatnych instalacjach. Na 100 mieszkańców wypadło w Polsce z końcem ub. roku zaledwie ok. 0,5 aparatu. Tymczasem z końcem r. 1926 przypadało na 100 mieszkańców: w Czechosłowacji — 0,9, we Francji — 2, w Niemczech — 4,2, w Szwecji — 5,3 w Danii — 9,2 a w Stanach Zjedn. — 15,3 aparatów.

Gdybyśmy chcieli w ciągu 10 lat doprowadzić do takiego zwiększenia ilości aparatów, żeby na 100 mieszkańców wypadło 1,3 aparatów, to przypuszczalne inwestycje wynosiłyby ok. 200 milj. zł. Byłby, to oczywiście bardzo skromny postęp wobec cyfr państw zagranicznych. Już obecnie wydajemy na aparatowy sprzęt telefoniczny ponad 15 milj. zł. rocznie. W ub. r. bowiem sprowadziliśmy z zagranicy tego sprzętu za 7,5 milj. zł, a drugie tyle dała produkcja krajowa.

W chwili obecnej mamy jedną tylko większą fabrykę aparatowego sprzętu telefonicznego w postaci Państw. Wytwórni Aparatów Telegraficznych i Telefonicznych w War-

szawie. Wytwórnia ta wyrabia ścienne i biurkowe aparaty telefoniczne systemu centralnej i miejscowej baterji. Są to aparaty znormalizowane, które jako polski typ są polecone do wyłącznego użytku na sieciach publicznych. Ponadto wytwórnia ta wyrabia aparaty telefoniczne do stacyj automatycznych wszelkich systemów, aparaty systemu centralnej baterji z induktorem (główne i dodatkowe) do stacyj ręcznych i automatycznych oraz łącznice miejscowej baterji na 5, 10, 20, 50 i 100 linii, a także łącznice z polem wielokrotnem na większą ilość abonentów. O ile chodzi o aparaty telegraficzne, to Państw. Wytwórnia wyrabia aparaty Morsowskie i Hughesowskie.

Natomiast dotychczas nie wytwarza się w kraju dużych łącznic centralnej baterji z polem wielokrotnem, dużych stacyj międzymiastowych oraz łącznic automatycznych różnej wielkości.

W ostatnich czasach telefonia automatyczna wypierać zaczyna bardzo szybko telefonję ręczną. Z tego względu ważną byłoby rzeczą uruchomić w kraju produkcję telefonicznych stacyj automatycznych, które obecnie sprowadzać trzeba z zagranicy. Urochomienie jednak tej produkcji w kraju wymagałoby uprzedniego ustalenia systemu automatów telefonicznych, których obecnie mamy kilka.

W dziale kabli rozróżniamy kable telefoniczne miejskie, międzymiastowe i specjalne (np. wojskowe). Międzymiastowe kable telefoniczne wymagają wyposażenia w cewki Pupina oraz stacje wzmacniające. W Polsce międzymiastowa komunikacja telefoniczna odbywa się wyłącznie przy pomocy przewodów napowietrznych, co jest nader niedogodne. Dopiero niedawno zapoczątkowano u nas budowę pierwszej linii podziemnej Warszawa—Łódź—Katowice—Cieszyn z odgałęzieniem do Krakowa. W ciągu najbliższych 10—12 lat ma powstać u nas międzymiastowa sieć kabli podziemnych ogólnej długości 1960 km. kosztem ok. 180 milj. zł.

W chwili obecnej mamy w Polsce kilka wytwórni, które wyrabiają gołe druty i linki miedziane, sznury telefoniczne i przewodniki izolowane, druty nawojowe, kable wysokiego napięcia i t. d. Łącznie wytwórczość tych wy-

twórni wynosiła w r. ub. 25 milj. zł. Natomiast przywieziono z zagranicy w r. ub. przewodników i kabli wszelkiego rodzaju za sumę ok. 17 milj. zł. Nie ulega jednak wątpliwości, że przemysł krajowy zdoła pokryć całe zapotrzebowanie kabli telefonicznych. Jedynie tylko nie wytwarza się w kraju wzmacniaków katodowych oraz cewek Pupina, niezbędnych do wyposażenia międzymiastowych kabli telefonicznych.

W dziale ogniw i baterii przemysł krajowy pokrywa prawie całkowicie potrzeby wewnętrzne. W r. 1928 przywóz wynosił zaledwie 100.000 zł., podczas gdy wartość produkcji krajowej dała ok. 3 milj. zł.

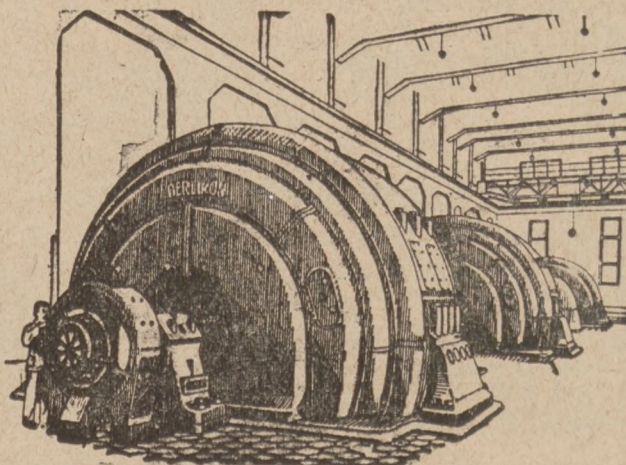
Gorzej przedstawia się sprawa akumulatorów. W kraju mamy kilka wytwórni akumulatorów, których produkcja miała w r. 1928 wartość 3.8 milj. zł. W tymże samym czasie przywieziono z zagranicy akumulatorów za sumę ok. 1.8 milj. zł. Oczywiście cyfry powyższe obejmują akumulatory wszelkiego rodzaju a więc nie tylko do telegrafów i telefonów, ale i do radio, do oświetlenia wagonów, do samochodów i t. d.

Powyższy krótki przegląd stanu przemysłu teletechnicznego w Polsce świadczy o tem, że przemysł ten, podobnie jak zresztą cały przemysł elektrotechniczny poczynił w ciągu ubiegłych 10 lat bardzo duże postępy, ponieważ rozwinął się z bardzo słabych zaczątków do poważnych rozmiarów. Przemysł teletechniczny, który już dziś zaspokoić może ogromną większość potrzeb krajowych, ma przed sobą świetne widoki dalszego rozwoju głównie z powodu stale wzrastającej pojemności rynku wewnętrznego. Polska bowiem musi w bardzo szybkim tempie rozbudowywać swą nader szczupłą sieć urządzeń telegraficznych i telefonicznych, jeżeli nie chce iść na szarym końcu państw europejskich.

Generalna Reprezentacja Szwajcarskiej Fabryki Maszyn Elektrycznych

„OERLIKON“

Lwów, ul. 3 Maja 11a



dostarcza

**Generatory, Transformatory, Turbiny parowe, Motory
każdej wielkości, Koleje elektr., Lokomotywy akumu-
latorowe, Krany i dźwigi elektr., Maszyny do elektr.
spawania i nitowania**

7381

Kompletne Centrale Elektryczne

Wszelkie zastosowania elektryczności w przemyśle

Racjonalne dekoracje okien wystawowych

W swoim czasie podaliśmy „wskazówki racjonalnego oświetlenia okna wystawowego“ wydane przez Stowarzyszenie Organizacji Gospodarki Światłej w Warszawie. Obecnie ukazały się nowe wskazówki racjonalnej dekoracji okien wystawowych wydane przez powszechnie znaną firmę „Philips“ w Warszawie.

Poniżej podajemy 12 punktów opracowanych przez tę firmę dla użytku szerszych sfer zainteresowanych, a m.:

1. Największą uwagę należy poświęcać przedmiotom, wystawianym w dolnej części okna wystawowego. Dolna i środkowa część — to najważniejsze jego miejsca. Publiczność prawie nigdy nie zwraca uwagi na przedmioty, wystawiane po bokach lub w górnej części okna wystawowego.

2. Należy zawsze wystawiać takie przedmioty, które specjalnie przyciągają uwagę publiczności.

3. Jasne i żywe kolory w daleko większym stopniu przyciągają uwagę od barw ciemnych i matowych.

4. Nie należy wszystkich towarów wystawiać wyłącznie w jaskrawych i rzucających kolorach.

5. Dekoracja okna wystawowego musi być wykonana według planu, posiadającego pewną myśl przewodnią.

6. Dekoracja musi być prosta, gustowna i spokojna, a jednocześnie i przejrzysta. Należy pokazywać praktyczne zastosowanie danego przedmiotu.

7. Tło musi zawsze tworzyć pewien kontrast z wystawionym towarem. Tylko w ten sposób można w całej pełni uwydatnić jego zalety.

8. Dekoracja musi być dostosowana do wymagań sezonu lub mody. Należy dbać o to, aby jeszcze przed rozpoczęciem sezonu, dekoracja już była przygotowana. W miarę możliwości należy uzgadniać dekorację okna wystawowego z najważniejszymi wypadkami chwili.

9. Wystawiajcie ceny w oknie wystawowym. Wystawianie cen artykułów zachęca do kupna.

10. Ceny należy wystawiać na gustownych szyldzikach obok przedmiotów w ten sposób, by były widoczne ale nie rzucały się w oczy.

11. Dekoracja musi wzbudzić chęć i nakłonić do kupca.

12. Wystawiajcie zawsze takie przedmioty, które wzbudzają ogólne zainteresowanie.

Na drodze elektryfikacji kolei polskich

Ministerstwo Komunikacji przystąpiło do opracowania pierwszych projektów dotyczących zastosowania elektrycznej siły pociągowej na kolejach polskich. Pierwszy plan tego rodzaju obejmuje elektryfikację nowobudowanej w Warszawie t. zw. średnicowej linii kolejowej. Bedzie to jedno z najnowocześniejszych urządzeń kolejowych w Europie. Dotąd elektryczne lokomotywy są w użytku jedynie na kolejach żelaznych w Szwajcarii i Czechosłowacji.

Dla uniknięcia zadymiania stolicy przez parowoz

projektowane jest, by wszystkie pociągi, jakie będą w przyszłości nadechodzić na nowy Dworzec Centralny, przez tunel, zatrzymywały się na stacji Czyste gdzie odczepiane byłyby lokomotywy parowe i na ich miejsce prowadziły dale pociągi elektryczne traktery.

Wykonanie planu elektryfikacji kolei w Warszawie nastąpi po zakończeniu przebudowy stołecznego węzła kolejowego, t. j. od roku 1933.

Na marginesie rozwoju radja w Polsce

Kierownictwo techniczne „Polskiego Radja” oddawna już czyniło starania w tym kierunku, aby przez odpowiednie zwiększenie sieci polskich stacyj nadawczych pokryć zasięgiem detektorowym całą Polskę.

Należy podkreślić, iż takie rozwiązanie sprawy spopularyzuje radio ogromnie i udostępni je wszystkim mieszkańcom Polski, nawet mniej zamożnym, gdyż koszt aparatu detektorowego nie przenosi dzisiaj kilkunastu złotych.

Ten wielki plan „Polskiego Radja”, popierany zresztą gorąco przez Min. Poczty i Telegrafów, wymaga dużego nakładu nie tylko pracy, ale i pieniędzy, o które przy dzisiejszej ciasnocie gotówkowej na rynku krajowym jest dosyć trudno.

Ponieważ realizacja planu pochłonie sumę 10 milionów złotych, przeto wobec niemożności znalezienia tego kapitału w kraju należało się starać o pożyczkę inwestycyjną zagranicą.

W ostatnich miesiącach, po pertraktacjach wstępnych, udało się naczelnemu dyrektorowi „Polskiego Radja”, panu Zygmuntowi Chamcowi, uzyskać na rynku londyńskim pożyczkę inwestycyjną w kwocie przeszło 10 milionów złotych. W ten sposób stworzona została podstawa do natychmiastowej realizacji planu, przewidującego budowę szeregu nowych stacyj nadawczych w Polsce.

Naczelnny inżynier „Polskiego Radja”, p. Władysław Heller, mając oddawna przygotowany szczegółowy plan działania, rozpoczął pracę, której pierwszym etapem było zamówienie aparatury nowych polskich stacyj w wielkich zakładach radjotechnicznych Marconiego.

W dążeniu do umożliwienia odbioru audycji radiowych na terenie całej Polski, buduje „Polskie Radio” w Warszawie potężną stację o sile 120 KW. w antenie, która, jak dotychczas, będzie najsilniejszą stacją na świecie. Zasięg detektora tej stacji wynosić będzie od 400 do 450 km.

Stacja ta uruchomiona zostanie już w grudniu roku bieżącego, a równocześnie rozpocznie pracę w Warszawie równoległe ze stacją stołeczną, której aparatura zostanie zmodernizowana. Stacja ta nadawać będzie programy, przeznaczone specjalnie dla Warszawy i jej najbliższych okolic. Dzięki uruchomieniu w styczniu roku przyszłego prowizorycznej stacji o mniejszej mocy w Warszawie, która nadawać będzie równoległe obecną stacją warszawską, umożliwiony zostanie w stolicy odbiór audycji radiowych na detektor na antenę wewnętrzną. Równocześnie rozpoczęte zostaną próby nadawania podwójnego programu.

Lwów, który oddawna już prosi o stację nadawczą, otrzyma stację o mocy 16 KW., która rozpocznie pracę już w lipcu roku przyszłego. „Polskie Radio” uruchamia w Lwowie już w styczniu roku przyszłego stację prowizoryczną o mocy 1 i pół KW., która pozwoli mieszkańcom Lwowa i jego okolicy korzystać z audycji radiowych jeszcze przed uruchomieniem silnej stacji lwowskiej.

Również i Wilno otrzyma nową stację o mocy 16 KW. i stacja ta uruchomiona będzie w październiku roku bieżącego. Obecna stacja wileńska, po zaprowadzeniu zmian w aparaturze w myśl ulepszeń radjotechniki ostatniej doby, przeniesiona zostanie do Torunia, zaś Łódź, jako największe po Warszawie miasto w Polsce, otrzyma 1 i pół KW stację nadawczą.

ZJEDNOCZONE PRZEDSIĘBIORSTWA ELEKTRYCZNE

INŻ. **K. GAERTIG i SP.** T.Z.O.P.

Poznań

Pocztowa 26



Instalacje oświetlenia
Urządzenia przemysłowe
z zapędem elektrycznym

AKUMULATORY
Naprawa
maszyn elektrycznych.

Budowa rozruszników, regulatorów,
aparatury elektrycznych, tablic rozdzielczych.

Adr. telegr. „Energia”
Telefon 3584 i 2582

Turbiny wietrzne

Żurawie
Dźwigi
osobowe
towarowe
wielkogabarytowe

Godła
reklamowe
elektryczne



Używaj
tylko anodówek

BATRA

a będziesz zadowolony. 7325

**Fabryka Elementów i Baterii
„BATRA”, Poznań**

DŹWIGI OSOBOWE I TOWAROWE

DŹWIGI BUDOWLANE, WCIĄGI ELEKTRYCZNE I RECZNE, SUWNICE, DŹWIGARKI WSZELKIEGO RODZAJU, LEWARY, WIELOKRAŹKI LINOWE, ŁAŃCUCHY, PODNOŚNIKI DLA RZEŹNI I T P.

wykonywa jako specjalność:

Warszawska Fabryka Maszyn Windowych „SIŁA”

Istnieje od 1894 r. Istnieje od 1894 r.

Warszawa, ul. Chłodna 5 - Telefon 47-78

7349

Również i moc stacji krakowskiej zwiększona zostanie do 1 i pół KW., tak, że z dotychczasowych stacji polskich jedynie rozgłośnia katowicka pracować będzie tą samą energią. Zwiększenie mocy Katowic okazała się niepotrzebne, gdyż jest to jedna z najlepiej słyszanych w Polsce i zagranicą radiostacji.

W ten sposób wielki plan budowy nowych stacji nadawczych wykonany zostanie całkowicie w ciągu roku i sprawi, że w całej Polsce słuchać będzie można radio na tanie aparaty detektorowe. Godnym uwagi jest fakt, iż „Polskie Radio”, budując nowe stacje nadawcze, idzie o wiele dalej, niż jest obowiązane przez akt koncesyjny, nadany przez Min. Pocht i Telegrafów.

I tak kierownictwo „Polskiego Radia” w myśl dobrze zrozumianych interesów radjofonji polskiej realizuje plan swój w daleko krótszym czasie, niż to ustanawia akt koncesyjny, a poza tem wyposaża poszczególne miasta Polski w stacje nadawcze o mocy większej, niż to było pierwotnie planowane.

Plon tej wielkiej radiowej akcji budowlanej nie da na siebie długo czekać, gdyż jest rzeczą jasną, że z chwilą uruchomienia nowych stacji nadawczych, ilość radjosluchaczy w Polsce wzrośnie znacznie.

GŁOSY CZYTELNIKÓW

Jak wybrać aparat radiowy?

Kupno odbiornika nie jest jednak rzeczą łatwą. Fabryki sprzętu radiowego prześcigają się w reklamie i każda zaleca swój wyrób jako najlepszy i odpowiadający najzupełniej wszelkim wymaganiom. A tymczasem do prawdy trudno znaleźć wśród tej masy przeróżnych modeli i typów odbiornik dobry.

Należy bowiem wziąć pod uwagę, że powstają ciągle nowe stacje, a stare niemal z roku na rok powiększają swoją siłę i zasięg. Gmatwanina fal jest taka, że tylko z największym trudem i przy pomocy naprawdę dobrego odbiornika można wyłowić żadaną stację i uzyskać odbiór czysty.

Najbardziej nowoczesnym typem odbiornika dla miast jest odbiornik zelektryfikowany, działający zapomocą prądu z sieci miejskiej. W odbiorniku takim wbudowany jest prostownik do prądu miejskiego, dostarczający wszystkich potrzebnych napięć dla żarzenia, anody i siatki. Urządzenia prostownicze są naogół w każdym takim aparacie dobre i szmerów z elektrowni do głośnika nie przepuszczają. Zato rzadko kiedy odbiornik taki odznacza się dostateczną selektywnością, zwłaszcza jeżeli posiada cztery lampy. Zelektryfikowane odbiorniki dwu i trzylampowe są pod tym względem znacznie lepsze od czterolampowych, które mają dalszy zasięg, ale zato z reguły ani jednej stacji nie oddzielają bez zarzutu. Pochodzi to stąd, że konstruktorzy dążą do ściśnienia całej instalacji na jak najmniejszej przestrzeni, aby całość nie była zbyt wielka i ciężka. A przytem pragną jednocześnie zastosować jak najwięcej ostatnich ulepszeń, ułatwień i uproszczeń. Taki np. stosunkowo bardzo drogi odbiornik zelektryfikowany marki „Telefunken”, czterolampowy, posiadając wszystkie możliwe „michałki”, a nawet skalowany, by każda stacja można nastawić bez szukania, a tylko według podanej w programach cyfry kiloherców, jest tak mało selektywny, że w rezultacie wszystkie piękne obietnice okazują się nieprawdziwe.

Przy aparatach słabszych zasięg ich jest mniejszy i dlatego otrzymuje się tylko stacje silniejsze, rozmieszczone rzadziej i łatwo do oddzielenia. Stacje słabsze nie działają na urządzenie takich aparatów i nie przeszkadzają. Jeżeli pragnie się mieć odbiór selektywny, a zarazem o dużym zasięgu, trzeba zdecydować się na kupno odbiornika pięciolampowego.



7989b

Zakłady Elektromechaniczne Bolesław Skwarcz

tel. 204-55 WARSZAWA-KRUCZA 22 tel. 204-55

Dział budowy: wyrabia wentylatory
i ze składu poleca do 600 mm.

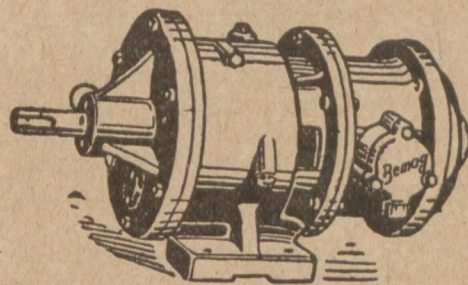
Dział reparacji: przewijanie motorów,
dynamomaszyn, transformatorów,
wentylatorów, budowa nowych ko-
lektorowych różnej wielkości i ro-
dzaju prądu. 7786

Warunki kupna i sprzedaży dogodne

Motory od 1/4 do 20 KM. oraz dynamo na składzie

Motory, wentylatory stale na składzie

Każda modna
pracownia
używa do napędu
maszyn każdego
rodzaju tylko
napędy
redukcyjne
„BEMAG”



Zastępują w zupełności kosztowną transmisję!
Oszczędzają prąd! Oszczędzają czas!
Fabryka Maszyn Górniczych
T. z o. p. — Katowice — Załęże

DZIAŁ MASZYN ROLNICZYCH

Apel do krajowych fabryk maszyn rolniczych

Fabryki krajowe upraszamy, aby nam donosiły o wszystkich nowościach w zakresie ich produkcji. Chętnie stawiamy łamy nasze bezinteresownie do usług przemysłu krajowego. Przy tej sposobności musimy podnieść ten smutny fakt, że podczas gdy zagraniczne firmy bardzo skwapliwie korzystają z reklamy w naszym piśmie i często donoszą nam o ostatnich zdobyczkach w fabrykacji maszyn rolniczych, to nasz przemysł krajowy nie ma w tym względzie — zdawałoby się — nic do powiedzenia, a przecież wiadomo, że i u nas ta gałąź przemysłu stale się podnosi i wypuszcza na rynek coraz nowe wyroby lub też ulepsza dotychczasowe. W interesie rozwoju przemysłu krajowego prosimy fabryki krajowe, by o wszystkich swoich nowościach nas w pierwszym rzędzie informowały.

WYDAWN. „RYNKU METALOWEGO I MASZYNOWEGO“.

Traktor Mc. Cormick-Deering

(Dokończenie.)

Poza tem traktor napędza siewkarnię i inne maszyny, służy do transportu różnych materiałów i zboża po drogach. W ostatnim wypadku nakładane są specjalne segmenty gumowe w celu przejazdów trak-

tora po drogach bitych. Niżej umieszczone są główne wymiary traktorów Deering dwóch wielkości rolniczych i traktora przemysłowego.

Specyfikacja techniczna

	Miara	Wielkość 10-20 KM.	Wielkość 15-30 KM.	Przemysłowy 10-20 KM.
Moc traktora na walcu korbowym	KM.	20	30	20
Moc traktora na haku	"	10	15	10
Średnica cylindrów	mm.	108	114	108
Skok tłoka	"	127	152	127
Ilość obrotów na minutę wału korbowego	obr.	1000	1000	1000
Ilość obrotów na minutę koła pasowego	"	645	595	645
Średnica koła pasowego	mm.	387	425	387
Szerokość koła pasowego	"	178	230	178
Szybkość pasa na sekundę	mtr.	13	13,2	13
Ilość obrotów na minutę wału przegubowego	obr.	540	510	540
Średnica przedniego koła	mm.	760	860	760
Szerokość przedniego koła	"	125	150	zależnie od gum
Rozstawienie kół przednich	mm.	1160	1320	1155
Średnica koła tylnego	"	1070	1270	1040
Szerokość koła tylnego	"	300	300	zależnie od gum
Rozstawienie kół tylnych	"	1220	1350	1320
Rozstawienie osi	"	1980	2160	2000
Całkowita długość traktora	mtr.	3,12	3,38	3,00
Całkowita szerokość traktora	"	1,52	1,65	1,65
Najwyższy punkt kierownicy	"	1,57	1,78	1,55
Najwyższy punkt chłodnicy	"	1,45	1,63	1,48
Średnica koła zakrętu	"	4,57	4,57	4,30
Pojemność zbiornika nafty	l.	55	70	55
Pojemność zbiornika benzyny	"	2,75	3,75	2,75
Waga netto traktora	kg.	1830	2600	3460
Szybkość traktora na godzinę:				
I-a	km.	3,2	3,2	3,2
II-a	"	4,8	4,8	6,5
III-a	"	6,4	6,4	15,0
Szybkość tylnego biegu	"	4,4	4,4	6,0
Wymiary platformy	cm.	76 × 114	89 × 132	76 × 114
Pionowe przesunięcie belki pociągowej	"	28 — 46	28 — 52	—
Poziome	"	33,5	40,5	—

Poniżej podane są rezultaty prób traktora Deering 15—30 KM., według wyciągu z raportu Stacji Do-

świadczałnej w Nebraska U. S. A. Jako opał użyta była nafta o ciężarze gatunkowym 810 gr./litr.

Próba silnika na hamulcu:

Czas trwania próby	Rozwinięta moc na wale silnika	Ilość obrotów na minutę	Zużycie paliwa na konia/godz.	Temperatura wody chłodzącej	Temperatura powietrza atmosfery
Przy normalnem obciążeniu:					
2 godziny	30,2 KM.	1011	300 gramów	99° C.	31° C.
Przy maksymalnem obciążeniu:					
1 godzina	32,8 KM.	1018	310 gramów	98° C.	35° C.

Próba mocy traktora na haku pociągowym:

Czas trwania próby	Siła pociągowa na haku	Szybkość poruszania się trakt. na godz.	Moc na haku w KM.	Poślizg kół napędowych	Temperatura wody chłodzącej	Temperatura powietrza atm.	Ilość zużytego paliwa
Przy normalnym obciążeniu:							
10 godzin	955 kg.	4,4 km/g.	15,6	7,3%	98° C.	34° C.	7,6 kg/g.
Przy maksymalnym obciążeniu:							
	1675 kg.	3,3 km/g.	20,3	8,4%	99° C.	30° C.	

Do traktora o sile 15—30 KM. używane są zwykle plugi 4-o skłbowe ogólnej szerokości 122 cm. Jak wskazują cyfry powyższych prób, przy maksymalnej sile na haku traktor 15—30 mógłby wykonywać orkę na głębokości 20 cm. w glebie o średnim oporze 0,5 kg/cm² z plugami o ogólnej szerokości 168 cm., czyli, że traktor posiada dostateczny zapas, tak niezbędny przy wahaniami oporu gleby.

Rolnicze traktory tej marki znalazły ogromne rozpowszechnienie we wszystkich częściach świata. Świadczy o tem ilość wypuszczonych tych traktorów na rynek w stosunkowo krótkim czasie. 1-go stycznia ub. r. ilość traktorów Deering, wykonywujących swoje funkcje, przekroczyła liczbę 255 000 dla obu wielkości.

Na wystawie traktorowej, odbytej niedawno w Lipsku, traktory te zyskały wielkie uznanie. Dziwić się temu nie należy, bowiem zasłużone uznanie i powodzenie zdobyły one nie tylko dzięki zwartości konstrukcji i mocnej budowie, lecz z racji swej uniwersalności i niezawodności w działaniu, taniej ceny rynkowej i taniej eksploatacji. Obecnie w Polsce pracuje około 800 traktorów.

W ostatnich czasach wypuszczone zostały na rynek przez fabrykę I. H. C. po bardzo umiarkowanej cenie traktory gąsienicowe tych samych wielkości co kołowe, pod nazwą „TRACTACTOR-DEERING”. W traktorach tych mechanizm gąsienicowy daje się łatwo zastąpić przez 4 koła i odwrotnie.

Kilka słów jeszcze o traktorach przemysłowych tejże marki.

W dobie obecnej przy wzmożonym tempie życia szybkość wykonania zleceń lub dostaw w jak najkrótszym czasie i jak najtaniej posiada tak w przemyśle, jak w handlu i rolnictwie ogromnie doniosłe znaczenie. Tem się tłumaczy znaczne rozpowszechnienie w ostatnich czasach traktora drogowego, jako najtańszego w eksploatacji środka transportowego.

I w tym kierunku fabryka I. H. C. osiągnęła najwyższy sukces, wypuszczając na rynek traktory przemysłowe, które skutecznie konkurują z innymi źródłami trakcji ze względu na przewóz najróżnorodniejszych ciężarów, wysoką zdolność pociagową (do 20 ton w jednym transporcie), przewóz ładunków po wszelkich drogach bitych, piaszczystych, w terenach górskich i po mieście, wyjątkową zwrotność i prostą obsługę.

W przemysłowych traktorach należy podkreślić te same zalety, jakie posiadają i rolnicze traktory, są one bowiem identycznej konstrukcji i budowy, za wyjątkiem zmiany przekładni i zmiany kół żelaznych na gumowane. Przekładnia zwiększona w celu nadania traktorowi większej szybkości. Bardzo też ważnym jest doskonałe rozłożony ciężar własny traktora (3 460 kg.). Wskutek tej konstrukcji osiągnięty został wysoki stopień adhezji.

(Maszyny Rolnicze“).

Maszyna, która równocześnie tnie zboże, młóci je i workuje ziarno

Nowy wynalazek amerykański.

W majątku Britz, należącym do miasta Berlina, dokonano pokazu nowej wszechstronnej maszyny rolniczej amerykańskiego wynalazku. Maszyna ta jest dowcipnem połączeniem żniwiarki z młocarnią. Całość ciągnie gąsienicowy motor. Poza tem potrzeba trzech ludzi do obsługi. W ten sposób zaoszczędza gospodarz pracę trzydziestu koni i dwudziestuosmiu robotników. — Maszyna tnie zboże bardzo szeroko, natychmiast je młóci i zbiera ziarno w specjalnym tanku, gdzie odbywa się automatycznie jego workowanie. W obecnej swej postaci posiada nowy wynalazek tę wadę, że obrywa kłosa bardzo wysoko i pozostawia po sobie ściernisko o długiej słomie. Dla amerykańskich gospodarzy jest to pożądané, bo tam się słomę spala. U nas jest inaczej. Żywy inwentarz wymaga wielkiej ilości słomy, bez której rolnik nie może się obejść. Oprócz tego nie można w naszym, częściowo wilgotnym klimacie, natychmiast młócić dojrzałego zboża, bez poprzedniego dosuszenia go po ścięciu na polu. Pomimo to Kuratorjum Rzeszy przeprowadziło, dla techniki, szereg prób w tym celu, aby wyzyskać amerykański wynalazek dla niemieckich gospodarstw. Przy zaprowadzeniu pewnych zmian w maszynie, nie byłoby to niemożliwe.

Chociaż większość polskich rolników przyjmie tę wiadomość z niedowierzaniem, to należy sobie przy-

pomnieć, jak się kiedyś zapatrywano na sprawę pierwszych kosiarek, które dziś stanowią w większych gospodarstwach nieodzowne narzędzie. Dlatego też jest możliwe, że nowy amerykański wynalazek będzie jeszcze odgrywał ważną rolę.



Fałszywym przesądem

jest, że do przewozu powietrznego nadają się jedynie pewne ograniczone kateg. towarów. Wszystko, zarówno części maszyn, książki, szkło, materje, artykuły spożywcze, kwiaty itd. nadają się do przewozu samolotami. Szybki czas przewozu chroni przesyłki od zepsucia, spokojny lot — od wstrząsów i uszkodzeń. Taryfy przewozowe są niskie, gdyż wynoszą zaledwie kilkadziesiąt groszy. Przesyłka lotnicza tego samego dnia doręczana będzie w Poznaniu, Bydgoszczy, Gdańsku, Warszawie, Lwowie, Katowicach, Krakowie, Brnie, Wiedniu.

Samoloty kursują codziennie. Uproszczone formalności celne.

Informujcie się w biurach „Lotu” i oddziałach firmy ekspedycyjnej „Hartwig”.

Nowa kopaczka motorowa dla okopowizn

Patent nr. 15741/25 na Rzeczpospolitą Polską na motorową kopaczkę do różnorodnych okopowizn otrzymał p. Henryk Domiszewski, techn.-mechanik, zamieszkały w Kołomyi przy ulicy Jagiellońskiej 73, Wojew. Stanisławowskie. Kopaczka now wynaleziona śmiało i bez uszkodzenia produktu, dziennie przy obsłudze dwóch ludzi, można wykopać, zebrać i usypać w kopce różne okopowizny, a m. in.: buraki cukrowe, pastewne, ziemniaki i te, które są sadzone rzędami. Ponadto kopaczka może być użyta jako ciągowka do wozienia ciężarów. Wynalazca chce zapomocą krajowego kapitału w kraju eksploatować wynalazek i poszukuje finansistów.

Pług, który elektrycznością tępi szkodniki rolne

Francuski inżynier H. L. Groe wynalazł pług, służący do wytępienia wszelkich znajdujących się w glebie owadów, gąsienic lub nasion chwastów. Podczas orki przebiega prąd o wysokim napięciu pomiędzy dwoma częściami pługa poprzez obracaną glebę. Wskutek tego zostają wytępione chwasty i szkodliwe owady. Ponadto prąd o wysokim napięciu przyczynia się do powstawania pewnej ilości związku azotowego z powietrza, wzbogacając glebę o ten nawóz sztuczny. Nie wchodząc jednak w techniczną stronę tego urządzenia, należy zauważyć, że uśmiercanie wszelkich istot żyjących zapomocą prądu może być również i szkodliwe, albowiem mogą ulec zniszczeniu bakterie azotowe, które dla rozwoju roślin są niezbędne. Ale ta przeszkoda dałaby się ostatecznie usunąć zapomocą sztucznego szczepienia hodowlami bakterij azotowych po elektrycznem odchwaszczeniu gleby.

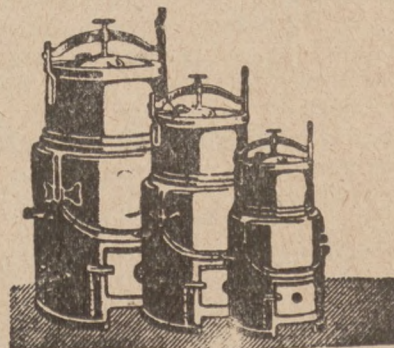
Dziwactwa amerykańskiej mechanizacji

Samolot siewnikiem.

W ostatnich czasach coraz bardziej rozpowszechniły się maszyny, służące do wysiewu ziarna. Maszyny te oddają znaczne usługi nie tylko dzięki temu, że skracają czas pracy, ale że wykonują ją z o wiele większą dokładnością. Ziarno wysiane równomiernie i w równych odstępach, rośnie o wiele lepiej i przeciętne plony są o wiele wyższe, aniżeli przy wysiewie ręcznym. Przy tym ostatnim, mianowicie, pewna część gruntu otrzymuje więcej ziaren, druga zaś znów mniej. Podobno kłosa, powstające z ziarna wysianego mechanicznie, są o wiele odporniejsze wobec szkodników. W Ameryce jednak i ta zdobycz nie wystarcza, tylko pragną jeszcze bardziej skrócić czas potrzebny do wysiewu tem, że wysiew odbywać się ma ze samolotu — jak to donosi czasopismo „Science et Voyage”. Oszczędność na czasie ma być tak znaczna, że przewyższa straty, powstałe wskutek niemożności równomiernego wysiewu ze samolotu. Należy jednak wątpić, czy inowacja ta się utrzyma. Wprawdzie poczyniono korzystne doświadczenia przy tępieniu szkodników zapomocą rozpraszania ze samolotu środków trujących, ale z tego jeszcze nie wynika, żeby samolot miał być środkiem do wszystkiego. Zresztą i co do tępienia szkodników ze samolotu, pojawiły się ostatnio głosy krytyki.

Wszelkie maszyny i narzędzia rolnicze

Pierwszorządny Krajowy fabrykat - parnik „JOKO”



6116

jest

najlepszy i najpraktyczniejszy w użyciu

Józef Konieczny

Fabryka maszyn i kotłarnia

Telef. 328. Gniezno, Moniuszki 1. Telef. 328.

EMALJERNIA Fabryka Sztyldów Emaljowanych

Spółka z ogranicz. odpow.

KRAKÓW

ulica Dietlowska 81

Telefon nr. 47-39.

Jedyna w Kongresówce i Małopolsce.

Cenniki wysyłamy na żądanie.

7208



„IDEAL”

nóż do krajania słomy
na ściółkę

tani — praktyczny — trwały

Jedyni producenci

3641

Centrala Pługów Parowych T. z Fabryka Maszyn
o. p. Poznań, św. Wawrzyńca 36. Telefon 6117 i 6950

Oświetlenie w nowoczesnych budowlach

Wytwórczość współczesną charakteryzuje dążność do jak największej doskonałości zarówno w doborze surowców, jak też w użyciu środków pomocniczych i zastosowaniu metod wykonania, które winny być możliwie proste, dokładne i szybkie. Skłonności te są wyrazem ducha czasu, któremu przewodzi zmysł praktyczny, zdrowy, trzeźwy, wolny od uprzedzeń i przesądów rozsądek. Rzecz w istocie swej dobra, odpowiadająca w całej pełni celowi, jest trwała i nie kryje w sobie przykrych niespodzianek, a tem samem bez względu na wysokość kosztu swego wyprodukowania jest tania, bo oszczędza nam — na dalszą metę wzięta — wydatków na konserwację, strat z powodu wadliwego działania czy też wogóle krótkiego istnienia.

Takie to usiłowania przejawiają się bodajże w stopniu najwyższym w dziedzinie budownictwa. Tłumaczy się to nader wybrednymi dziś wymaganiami wygod i komfortu ze strony kulturalnego użytkownika mieszkań. Ale jeśli naogół widzimy w budowie i urządzeniu mieszkań postęp bardzo znaczny, to w zakresie oświetlenia izb mieszkalnych dużo jeszcze pozostaje do życzenia.

Dobre, prawidłowe sztuczne oświetlenie winno na pierwszym miejscu czynić zadość potrzebom zdrowotności, co dotychczas, niestety, zamało było uwzględniane. A przecież światło wpływa nie tylko na organ wzroku, lecz i na nasze samopoczucie, na urobienie nastroju, co przy współczesnym trybie życia żadną miarą nie może być lekceważone. Można by rzec, że oświetlenie nie tylko wzmacnia lub pomniejsza naszą zdolność do pracy, ale zarazem krzepi lub rozstraja nas duchowo. Stąd wniosek bezsporny, że należy z tą samą troskliwością dbać o dobre oświetlenie nie tylko pracowni, warsztatów czy gabinetów, lecz także wszędzie tam, gdzie spędzamy czas w chwilach wolnych od zawodowych zajęć. Poza tem każde dobre oświetlenie jest zarazem oszczędne, a więc i względy gospodarcze przemawiają za niem stanowczo i przekonująco.

Jedna z przyczyn wadliwego oświetlenia tkwi w zakorzenionem i — dodajmy tu co rychlej — barbarzyńskiem upodobaniem tuzinkowych upiększeń, propagowanych gorliwie przez niewybrednych „mistrzów” sztuki dekoracyjnej, a przyjmowanych bezkrytycznie przez, wyzuty ze smaku artystycznego ogół. Wszystkie inne gałęzie techniki wyzwoliły się już z więzów tej fałszywej estetyki. Nie buduje się już maszyn parowych z ramami o wygładzie okien gotyckich, ani mostów z ozdobnymi filarami, ani centralnego ogrzewania z koronkową ornamentyką, ani kas kontrolnych (automatów) z rzeźbioną kukielką kasjerki... Tylko niektóre typy pieców amerykańskich i maszyny do szycia zatrzymały nadal wątpliwej wartości przywilej posiadania najdziwniej, jakby w konwulsjach pokurczonych linii. W tem — ze względu na bezmyślność formy — zgoła niezaszczytnem towarzystwie pozostają po dziś dzień, niestety, bo z dotkliwą szkodą dla zdrowia, urządzenia oświetlające, których dziwaczne i pretensjonalne kształty zdolne są pobudzać do śmiechu.

Ostatecznie te najzupełniej zbędne ozdoby i upiększenia mogłyby wcale na sprawne działanie światła nie wpływać, gdyby nie były wykonane z naj-

zupełnijszem lekceważeniem pierwowin techniki oświetleniowej, wskutek czego świecznik, służący celom rozpraszania mroków, stał się czemś w rodzaju galanterji.

Technika świetlna traktowana jest naukowo dopiero od bardzo niedawna. Zaczęło się to na krótko przed wojną światową, dotychczasowe jednak postępy na tem polu są znaczne — nie mniej pozostaje jeszcze do zrobienia.

Zastanowimy się teraz nad ważniejszymi przesłankami.

O prawidłowości oświetlenia nie rozstrzyga poprawność budowy świecznika. Najdoskonalsza lampa, umieszczona niewłaściwie, mija się ze swem przeznaczeniem, zatracą istotną wartość. Samo istnienie dobrego źródła światła nie daje jeszcze gwarancji prawidłowego oświetlenia, które zależy od umiejętnego przystosowania danego światła do warunków otoczenia i celów, jakim oświetlona przestrzeń winna służyć itp.

W życiu praktycznem znamy dwa rodzaje projektowania i instalowania oświetlenia: albo korzysta się z typów, znajdujących się w powszechnem użyciu, albo też wprowadza się instalacje indywidualne, przy czem całe urządzenie musi być wykonane według planów i rysunków, specjalnie sporządzonych.

Od projektodawcy musi się wymagać (w tym ostatnim zwłaszcza wypadku) gruntownej znajomości wszelkich arkanów techniki świetlnej. Musi się on poruszać swobodnie wśród zawiłych problemów tego najnowszego odłamu budownictwa wewnętrznego i umieć je pogodzić z całokształtem nowoczesnej architektury, gdyż nie można wymagać od architekta, żeby posiadał wszechwiedzę i wnikał w najdrobniejszy szczegół techniczny budowanego pod jego kierownictwem gmachu. Tylko zgodna współpraca technika oświetleniowego z architektem może dać celową i harmonijną całość.

Światło i nauka o jego praktycznem zastosowaniu — technika świetlna — otwiera przed dzisiejszym architektem szereg nieprzeczuwanych dawniej możliwości. Zapomocą światła stworzyć można odpowiednią przestrzeń, wydrzeć ją niejako z ram najciaśniej- szych i wyposażyć w odpowiednią atmosferę nastrojów. W każdym razie najwspanialszą nawet salę można pozbawić wszelkiego uroku przez wadliwe jej oświetlenie — co się nieporównanie częściej zdarza. Dzieje się to wskutek braku uświadomienia o istotnej wartości umiejętnego oświetlenia. Do dziś jeszcze temu problemowi poświęca się znacznie mniej uwagi, niż np. takim detalom jak okucie drzwi i okien, klamki, zasuwki itp.

Jest prostem niepodobniestwem przedstawić bodaj pokrótce wszystkie zagadnienia techniki oświetleniowej w ramach niniejszego artykułu. Ale nawet laik uprzytomni sobie z łatwością różnice, zachodzące np. między oświetleniem teatrów i lokali widowiskowych, wyświetlaniem filmów, naświetlaniem fotografii itd. itd. Zanim należyte zrozumienie wartości oświetlenia przeniknie do mas, światło w architekturze nabierze znaczenia tworzywa budowlanego narówni z betonem, szkłem czy innym materiałem. („Polski Przem. Budowl.”)

Inż. Artur Gross,

Ożywienie ruchu budowlanego

Zarówno przemysł budowlany jak i wszystkie przemysły pokrewne oraz zainteresowane organizacje i spółdzielnie budowlano-mieszkaniowe czynią od szeregu miesięcy starania o uruchomienie pewnych znaczniejszych funduszków na akcję budowlaną. Dotychczasowa konjunktura nie sprzyjała wykonaniu planów, a nawet wykończeniu rozpoczętych już budowli. Dzięki inicjatywie kilku zakładów ubezpieczeniowych i wysiłkom Banku Gospodarstwa Krajowego udało się w r. ub. zmobilizować niewielkie sumy na wykończenie budynków.

Obecnie znów, dzięki inicjatywie Ministra Pracy i Opieki Społecznej, płk. Prystora, odbędzie się w najbliższy wtorek, 7 stycznia b. r., doniosła narada w sprawie dalszej szerszej akcji budowlano-mieszkaniowej, prowadzonej przez zakłady ubezpieczeń społecznych. Na konferencję tę przybywają nie tylko przedstawiciele zainteresowanych ministerstw, ale i prezydenci miast większych, którzy przedłożą minimalne i maksymalne zapotrzebowanie funduszków w związku ze zbliżającą się tegoroczną kampanią budowlaną. Zarówno koła rządowe jak i przemysłowe przywiązują do tej narady wielką wagę.

W sprawie cel wywozowych na drzewo

Na ogólnym zebraniu Związku Przemysłu Drzewnego Województwa Wileńskiego, które się odbyło dnia 25 grudnia ub. r., omawiano obszernie sprawę cel wywozowych na drzewo. Prezes B. Parnes wygłosił referat na temat: „Obecny stan przemysłu tartaczno-go Wileńszczyzny”, w którym wskazał na czynniki obecnego katastrofalnego położenia tego przemysłu z jednej strony, z drugiej zaś strony na to wszystko, co powinno być zrobione, aby usunąć przyczyny tego stanu. W dobitnych słowach wskazał referent na anormalnie wygórowane ceny na drewno w Dyrekcji Lasów Państwowych, ceny daleko odbiegające od parytetu cen, płaconych na rynku międzynarodowym za surowiec. Główną przyczynę tego opłakanego stanu widzi referent w tem, że lasy państwowe, które dostarczają na rynek około 50 proc. drewna okrągłego, prowadzą nieodpowiednią politykę sprzedażną, że Dyrekcje Lasów Państwowych prowadzą politykę etatystyczną, że wreszcie Wileńszczyzna została odcięta od surowca rosyjskiego.

Za środki, prowadzące do uzdrowienia stosunków w przemyśle tartaczno, uważa referent:

1. zniżenie cen na drewno w Dyrekcji Lasów Państwowych do parytetu cen międzynarodowych,
2. zmianę tej części taryfy kolejowej, która odnosi się do przewozu tarcicy, a mianowicie: wydatne jej zmniejszenie, i
3. bezcłowy wwóz uszlachetniający drewna rosyjskiego dla przetarcia go na tartakach Wileńszczyzny i dalszego wywozu zagranicę.

W następnym referacie p. B. Kopelowicz, traktując o zniżce cen na drewno w Dyrekcji Lasów Państwowych, zapomocą danych statystycznych zilustrował tezę, wystawione przez swego poprzednika.

W wyniku ożywionej dyskusji zebrani przyjęli następującą rezolucję:

„Zjazd Przemysłowców Drzewnych Województw Wileńskiego i Nowogródzkiego, odbyty w Wilnie w grudniu 1929 roku, rozpatrując kwestję wwozu i tranzytu rosyjskiego drewna surowego i zważywszy:

1. że krajowy przemysł przeróbki drewna, zwłaszcza zaś przemysł tartaczny, jest rozbudowany z obliczeniem na przeróbkę oraz eksport znacznie większych ilości drewna, niż wynosi produkcja leśna Polski;
2. że przemysł ten i dotąd wykorzystywał tylko nieznaczną część swej zdolności produkcyjnej wskutek niedostatecznej podaży drewna, połączonej z forsowaniem wywozu takowego zagranicę w stanie okrągłym;
3. że zasoby leśne Polski w okresie wojny, okupacji oraz w pierwszym dziesięcioleciu istnienia niepodległego Państwa Polskiego dla przyczyn, ogólnie

znanych i niewymagających bliższego oświetlenia, zostały poważnie uszczuplone.

4. że w myśl deklaracji pochodzących ze sfer miarodajnych, a znajdujących już potwierdzenie w praktyce, gospodarka Administracji Lasów Państwowych oraz polityka władz, sprawujących nadzór nad gospodarką prywatnej własności leśnej, na długi szereg lat nastawione będą na restaurację nadwyżonego kapitału leśnego, co pociągnie za sobą poważne zmniejszenie się produkcji drewna w kraju;

5. że względy na powiększenie zatrudnienia w krajowym przemyśle drzewnym oraz na utrzymanie przez drzewo jego dotychczasowego znaczenia w bilansie handlowym wymagają utrudnienia wywozu drzewa surowego pochodzenia krajowego w celu podniesienia jakości eksportu drzewnego oraz dowozu surowca drzewnego z zewnątrz w celu powiększenia ilościowego tegoż eksportu, —

Cement, wapno

budowlane i hydrauliczne, cegły, pustaki, płyty ceglone, dachówki, papy dachowe zwykłe i specjalne asfaltowe, papę izolacyjną, smołę, lepnik, żelazo, gwoździe, gips, trzcinę, kafle, płyty posadzkowe, glazurowane płyty ścienne, glazurowane rury kamionkowe i koryta, wyroby szamotowe Kulmiza i Radeburskie, zaprawy tynkowe do fasad, karbolineum, płyn izolacyjny przeciw wilgoci i przeciekaniu wody „CERESIT”, materiały do izolacji, cegły i dachówki szklane, szplisy i gonty (szkudły), ziarenka marmurowe do terrazzo, płaskowiec do szlifowania, parkiet dębowy, linoleum, dachówkę azbestowo-cementową, specjalną papę asfaltową „BINOLIT”, siatkę drucianą z wstawkami z gliny palonej, oraz wszelkie inne artykuły w zakres budownictwa wchodzące, dostarcza najtaniej i pierwszorzędnej jakości

1603

Stefan Pelczyński
Hurtownia Materiałów Budowlanych
Poznań III, Dworzec Towarowy, tel. 5605

uchwalił najkategoryczniej zaprotestować przeciwko usiłowaniu tych elementów, które obecną ciężką sytuację w przemyśle i handlu drzewnym pragną wykorzystać dla swoich egoistycznych celów, usiłując podsunąć sferom miarodajnym, jako rzekomo zbawienne środki, — oddzielenie się od drewna sowieckiego murem celnym oraz zniesienie ceł wywozowych na drewno krajowe.

Ze względów powyższych Zjazd wypowiada się również kategorycznie przeciwko utrudnieniom taryfowo-kolejowym dla dowozu drewna sowieckiego do tartaków krajowych, uznając takowe za dopuszczalne jedynie w wypadkach adresowania wspomnianego drewna do tartaków, zbyt odległych od granicy polsko-sowieckiej (np. dalej, niż 200 kilometrów), co miałoby uzasadnienie, jako środek, zmierzający do skoncentrowania przeróbki surowca tartacznego w pobliżu

granicy w celu uniknięcia nieracjonalnych przewozów surowca drzewnego na dalekie odległości.

W celu nadania tranzytowi drzewa sowieckiego przez Polskę charakteru tranzytu uszlachetniającego, Zjazd uważa za konieczne utrudnienie tranzytu przez Polskę surowca drzewnego, który nadto pochłania dużo taboru ze szkodą dla przemysłu krajowego, wobec czego należy w odpowiedniej taryfie na przewóz drzewa od stacji granicznych z Rosją do portów polskich (PD₂) skreślić pozycję, obejmującą drzewa surowe. Zjazd uważa przytem za swój obowiązek zwrócić uwagę na to, iż czynniki, którym chodzi o ułatwienie wywozu drewna z Polski w stanie surowym, usiłują wykorzystać tę zmianę portowych taryf dla drewna w celu wystawienia tegoż surowca drzewnego do taryfy dla wywozu przez porty drewna pochodzenia krajowego (PD₁), co jest niewątpliwie sprzeczne z do-
brze zrozumianym interesem gospodarki narodowej.

Sprawa normalizacji cegły

W myśl art. 1 i 2 rozporządzenia Prezydenta Rzeczypospolitej z dnia 15 lipca 1927 r., zabroniony jest wyrób i używanie do wykonywania budynków cegły innego wymiaru jak: 27×13×6 cm. Stała delegacja zrzeszonych przemysłowców ceramicznych wystąpiła obecnie do rządu o nowelizację wyżej wymienionego rozporządzenia, a to szczególnie w kierunku wprowadzenia w życie dwu wymiarów cegły: wymiaru eksportowego i stosowanego na terenie województw zachodnich (25×12×6,5 cm.) oraz wymiaru normalnego tymczasowego (27×13×6 cm.).

Ponieważ nowelizacja z natury rzeczy nie jest w krótkim czasie możliwą, delegacja wnosi o zezwolenie na sprzedaż w r. 1930 cegły dawnych wymiarów.

Zaprawa do masy betonowej i cementu

W ostatnim czasie pojawiło się w obiegu handlowym na rynku naszym kilka gatunków zaprawy do cementu i masy betonowej pochodzenia zagranicznego, a każda z tych zapraw odróżnia się specjalnymi cechami i właściwościami. Firma Dyckershoff i Widmann, Sp. Akc., Przedsiębiorstwa budowlane dla robót podziemnych, betonowych i żelbetonowych w Katowicach, ul. Kościuszki 12, przejęła wyłączną sprzedaż w Polsce zaprawy pod nazwą „Sika“, która dla swych zalet cieszy się szerokim rozgłosem i jest artykułem masowego eksportu do różnych krajów. Zaprawa do betonu i cementu „Sika“, jak to stwierdzono na podstawie przeprowadzonych prób i doświadczeń, wstrzymuje ciśnienie wody do 20 atm. i więcej, zabezpiecza przed wilgocią i chroni beton przed kwasami i wilgocią, powiększając jego wartość oraz właściwe zadanie i przeznaczenie. Zaprawa „Sika“ jest niedoścignionym środkiem, szczególnie w budownictwie wodnym i dla wspomnianych nadzwyczajnych cech znajdować się powinna bezwzględnie w każdym przedsiębiorstwie nietylko budowlanym, lecz robót instalacyjnych przeprowadzających budowę wodociągów, kanałów itd. Firma Dyckershoff i Widmann jest w posiadaniu najlepszych referencji bardzo poważnych placówek krajowych i zagranicznych, a liczne zarządy wodociągów i elektrowni zaliczają się do jej stałych odbiorców.

Prosimy powoływać się na
„Rynek Metalowy i Maszynowy“



Udoskonalone maszyny
do wyrobu:

dachówki cementowej,
pustaków betonowych,
cembrowiny studziennej,
żłobów, słupów, płyt, rur
i t. p.

poleca

757

Fabryka Maszyn Rzewuski i S-ka Sp. Akc.

Warszawa, ul. Ordynacka 7

Zysk niewielkiej wytwórni betonowej w jednym roku
wynosi od 5.000 do 6.000 zł

Żądajcie cenników i objaśnień.

Fabryka Kafli i Cegielnia

Oskara Arkina, Grodno

Zakłady fabryczne: ul. Górna 45, telef. 230.

7313 w

Poleca

6707

Kafle berlińskie i kwadratowe, polewane i nie-
polewane różnych gatunków. Wyrób specjalnych
przenośnych piecyków kaflowych.

Cegła ręcznego i maszynowego formowania

„AMERICANA“

Przemysł szmerglowy
Łodygowice

Tarcze przemysłowe

pierwszorzędnej jakości, we wszelkiej twardości, ziarnistości i wiązaniu.

Solidna obsługa — Ceny bezkonkurencyjne

Prosimy o zażądanie cenników i wzorów

WIADOMOŚCI DROBNE

AKCJA BUDOWLANO-MIESZKANIOWA ZAKŁADÓW UBEZPIECZEŃ SPOŁECZNYCH.

W związku z uchwałą Rady Ministrów dnia 4 grudnia r. b. w sprawie akcji budowlano-mieszkaniowej, prowadzonej przez zakłady ubezpieczeń społecznych, Ministerstwo Pracy i Opieki Społecznej zwołało na dzień 7 stycznia 1930 r. konferencję, złożoną z przedstawicieli zakładów ubezpieczeń społecznych, zainteresowanych ministerstw, oraz prezydentów miast: Warszawy, Lwowa, Krakowa, Poznania, Łodzi, Sosnowca, Borysławia, Gdyni i Dąbrowy Górniczej. Na porządku dziennym obrad będą sprawy: 1) ustalenie miejscowości w których będzie prowadzona akcja budowlana oraz sum przeznaczonych na ten cel, 2) nabycie terenów na 5-cioletni okres budowy, a przede wszystkim na budowę pierwszej serii domów, 3) organizacja biura projektów, 4) ustalenie typów mieszkań, oraz warunków współpracy zakładów z biurem projektów, przy opracowywaniu projektów konkretnych budowli.

WZNOWIENIE BUDOWLI Z CEGIEŁ STAREGO TYPU.

Z dniem 1 stycznia 1929 r. na całym terenie Rzeczypospolitej zaistniał obowiązek używania do wznoszenia budynków jednolitego typu cegieł o rozmiarach 6×13×27 cm.

Obowiązek ten został wprowadzony na mocy rozporządzenia Ministerstwa Robót Publicznych, wydanego naskutek niejednolitości materiału używanego w budownictwie.

Przepis ten miał więc zastosowanie już w bieżącym sezonie budowlanym.

Obecnie Min. Rob. Publicznych wydało okólnik, przesłany do Dyrekcji Robót Publicznych przy Urzędzie Wojewódzkim w Łodzi, w którym zezwolono na dokończenie takich domów z cegły dawnego typu

SILNY ROZWÓJ RUCHU BUDOWL. WE WŁOSZECH.

Dnia 27 października b. r. obchodzili Włochy siódma, rocznicę objęcia rządów przez Mussoliniego. W dniu tym oddane zostały uroczyste do użytku wszystkie budowy, wykonane w ciągu b. r. Zestawienie wykonanych robót budowlanych wykazuje, w jak wielkim stopniu ruch budowlany Włoch opiera się na funduszach publicznych. W ciągu ub. r. wydatkowano: na budowę dróg i ulic 760 milj. lir. budowę kolei 1560 milj. lir., budowę zakładów o sile wodnej 624 milj. lir., budowę szkół 194 milj. lir. budynki użyteczności publicznej 254 milj. lir., na inne budowy 394 milj. lir.

Silny rozwój ruchu budowlanego spowodował jednocześnie wzrost przywozu maszyn budowlanych. Ciekawą rzeczą, że w niektórych dzielnicach zastosowanie maszyn budowlanych (jak n. p. w Wenecji i przy robotach ziemnych) zostało zabronione, a to wskutek zmniejszenia zatrudnienia robotników budowlanych.

Rozwój ruchu budowlanego w korzystny sposób odbił się na przemysłach produkujących materiały budowlane. Zamierzone jest zniesienie 30 czerwca r. b. ustawy o ochronie lokatorów. Faktycznie głód mieszkaniowy istnieje jeszcze tylko w Rzymie.



KTO chce kryć takie dachy, dające zupełną ochronę przed deszczem, śniegiem i burzą, winien używać dachówek, wyrabianych na wylączarce dachówek „Dreistern”
Polecamy modele dobrze nakrywających się dachówek, „Gaspary”, „Lipsia”, „Biberschwanz”, i „Planne”. Prosimy o zażądanie specjalnego prospektu naszego Dz. 43 informującego o szczegółach

Dr. Gaspari & Co. MARKRANTSTÄDT bei Leipzig
Światowa wytwórnia maszyn specjalnych dla przemysłu rozbudowującego i budowlanego, kamienia sztucznego i przemysłu chemicznego.

Z rynku materiałów budowlanych, metali i wyrobów metalowych.

MATERIAŁY BUDOWLANE.

Warszawa, 3. 1. Orientacyjne ceny materiałów budowlanych według „Przeglądu Budowlanego”, loco wagon: Cegła zwyczajna palona 1000 sztuk 90, żwir rzeczny m.³ 25, wapno palone 100 kg. 6.35, cement w beczkach za 100 kg. 11.60, w workach 10.80, gips murarski za 100 kg. 7, piasek m.³ 9, belki żelazne (cena zasadnicza) 100 kg. 54, żelazo do żelbetu (cena zasadnicza) 100 kg. 49, tafelki ter. posadz. białe m.² 21.30, glazurowane 24, drzewa kant. topowane za m.³ 100, rznięte 130, deski i bala 130,łaty 140, deski stolarskie sosnowe za m.³ 180, dębowe 260, klepka dębowa 13; loco skład: Blacha cynkowa 100 kg. 172, papa nr. 000 za m.² loco wag. 0.95, dachówka karpówka 1000 szt. loco wagon 160, smoła gazowa preparowana za 100 kg. loco skład 42, asfalt izolacyjny za 100 kg. loco skład 13. Materiały malarskie loco skład: Ton za 1 kg. 0.07, mydło szare 1.55, pokost 2.90, terpentyna zwyczajna 1.50, klej kostny 2.80, skórny 3.85, kreda pławiona 0.15, biel cynkowa 2, lakier biały krajowy 6, loco wagon, kafle kwadr. polewane za szt. 0.55, t. zw. „berlińskie” 1.90, drzewi piec. herm. żelaz. lane nr. 14 komplet loco skład 30, żelazo do kuchni na wagę za kg. 0.60, szkło lagrowe 2 mm. za m.² loco skład 6.25, kit pokostowy za kg. 1.20. Ceny bez zmiany.

Poznań, 4. 1. Związek Poznańskich Cegielni, Sp. z o. o., notuje za 1000 szt. loco cegielnia: cegłę łową 65, dziurawkę 72.50, „Kleina Foerster” 120, „Westfala” 12-stka 270, „Westfala 15-stka 290, płyty ściennie 195, dachówka 150, kliny duże 275, kliny krótkie 250, gąsior 1200, drewny 1½ ca. 77, 2 ca. 105, 3 ca. 190, 4 ca. 300, 5 ca. 450, 6 ca.

PATENTY WZORY, ZNAKI

na wynalazki
w kraju i zagranicą — obrona spraw spornych,
uniemożliwienia i t. d.

8271/5458

rzecznik patentowy przysięgły

inż. dypl. **Janusz Wyganowski**

WARSZAWA, ul. Ordynacka 6, telefon 161-50

620, 7 ca. 1000 i 8 ca. 1400. Fabryka Wyrobów Ceramicznych Krotoszyn-Przysieka, S. A., notuje za 1000 sztuk loco wagon fr. fabr. cegle tonówkę 70—85, dachówkę karpiówkę 130—150, klinkiery budowlane od 125—175, klinkiery kwaso-oporne 350, sączki 1½ ca. od 70—80, sączki 2 ca. od 100—110, 3 ca. od 180—200, 4 ca. od 280—300, 5 cali od 460—500, 6 ca. od 650—700, 7 ca. od 1000—1200, 8 cali od 1500—1700, Zapotrzebowanie bardzo małe.

RYNKOWE CENY MATERJAŁÓW BUDOWLANYCH W WARSZAWIE.

(Detaliczne, loco plac budowy).

Cegła zł 100,00—120,00 za 100 szt.
Wapno suche zł 0,065—0,07 za 1 kg.
Wapno lasowane zł 50—60 do 1m³.
Cement zł 25 za b. 180 kg.
Gips zł 0,13 za 1 kg.
Maty trzcinowe zł 0,60—0,75 za 1 m².
Drut do trzcinowania zł 1,30 za 1 kg.
Gwoździe do trzcinowania zł 1,50 za 1 kg.

METALE I WYROBY METALOWE.

Katowice, 3. 1. Surówka odlewnicza Huty Pokoju nr. 1 (Friedenshütte P. G. S.), oraz Górnośląskich Zjednoczonych Hut Królewskiej i Laury — reprezentacja Towarzystwa dla Sprzedaży Surówki Żelaznej, Sp. z ogr. odp. w Warszawie, Sienna 11, cena za tonę 220 zł loco stacja wysyłająca.

ULGI CELNE DLA MASZYN I APARATÓW W KRAJU NIEWYRABIANYCH.

ogłoszone zostały w „Dzienniku Ustaw” nr. 90 z dnia 30. ub. m. Ulgi te mogą wynosić 35 proc. cła normalnego i udzielane są za specjalnym pozwoleniem Ministerstwa Skarbu, Przemysłu i Handlu. W stosunkach z państwami, gdzie istnieje cło maksymalne, cło ulgowe wynosić będzie 35 proc. cła maksymalnego. Rozporządzenie wchodzi w życie 1 stycznia 1930 roku i obowiązuje do 30 czerwca 1930 roku.

RYNEK ZAGRANICZNY METALI I WYROBÓW METALOWYCH.

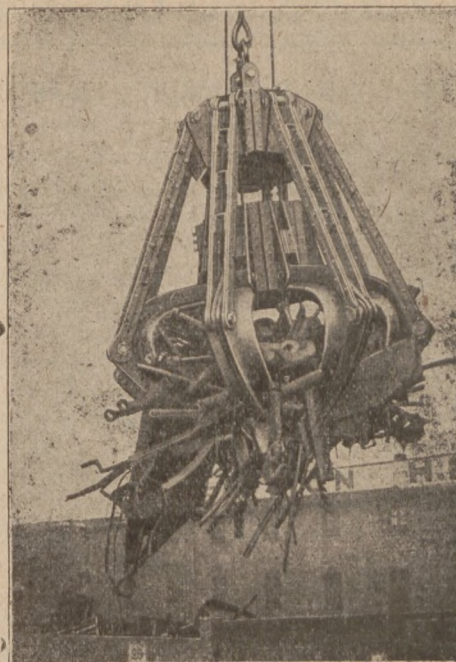
Berlin, 3. 1. (Urz.) Ceny w RM. za 100 kg. Miedź elektrolityczna, dostawa cif Hamburg, Brema, lub Rotterdam 169½, miedź refinada loco 144—146, miedź standard loco 132½—134½, ołów standard na grudzień 41—42½, oryginalne aluminium hutnicze 98—99 proc. w blokach 190, dtto. w sztabach walcowanych i ciągnionych 194, cyna Banka — Straits — Australijska podług wyboru sprzedawcy 189, nikiel czysty 98—99 proc. 350, antymon regulus 63—67, srebro w sztabach ca. 900 za kg. 64¼—66½, złoto (w wolnych obrotach za 10 gram) 28—28,20, platyna (w wolnych obrotach) za 1 gram 8—10.

CENY METALI WEDŁUG NOTOWAŃ GIELDY LONDYŃSKIEJ W DNIU 28. 12. 1929 ROKU W ZŁOTYCH PO KURSIE DNIA ZA TONĘ METRYCZNĄ.

Cyna standard 7834, miedź elektrolityczna 3534, miedź standard 2922, ołów miękki 919, rtęć 29417, srebro za 1 kg. 130.

DRZEWO.

Warszawa, 3. 1. Ceny osiągane na terenie Dyrekcji Lasów Państwowych według zestawienia Departamentu Leśnictwa. Transakcje hurtowe loco wagon stacja naładowcza, I-a cena w październiku, II-a w listopadzie. Drewno użytkowe w stanie okrągłym: kłody i dłużyce sosnowe tartaczne za m³. Dyrekcja Warszawa 58 i 58, Dyr. Radom 49 i 49, Dyrekcja Siedlce 46 i 52, Dyrekcja Wilno 40 i 40, Dyrekcja Białowieża 45 i 45, Dyrekcja Poznań 54,25 i 50,50, Dy-



„POLYP“

CHWYTA WSZYSTKO!

Żądajcie ofert od specjalnego przedsiębiorstwa urządzeń transportowych: 8393

BIURA TECHN.-HANDL.

WARSZAWA „JANGOS” SENATORSKA 38

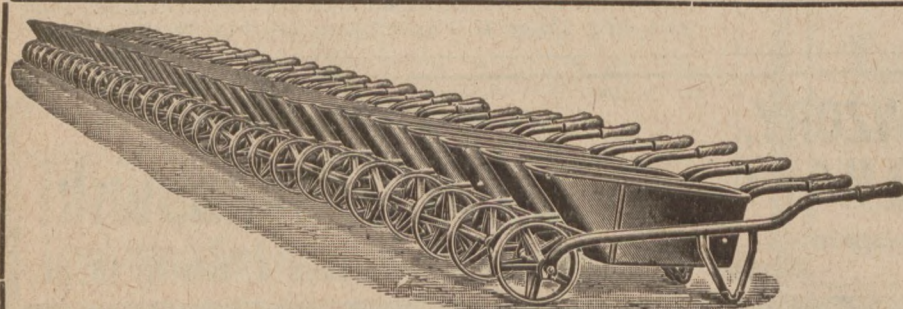
Sp. z o. o.

Tel. 13-41.

rekcja Bydgoszcz 56 i 60, Dyrekcja Toruń 59 i 60. Kłody świerkowe tartaczne za m³: Dyrekcja Siedlce 42 i 48, Dyrekcja Lwów 40 i 40. Kłody dębowe stolarskie za m³: Dyrekcja Łuck 155 i 155. Kłody dębowe tartaczne za m³: Dyrekcja Białowieża 90 i 90. Kopalniaki sosnowe za m³: Dyrekcja Warszawa 37 i 37, Dyrekcja Radom 34 i 34, Dyrekcja Siedlce 33 i 33, Dyrekcja Poznań 32,20 i 33,20, Dyrekcja Bydgoszcz 33 i 33, Dyrekcja Toruń 30 i 30. Papierówka okrągła za mp.: Dyrekcja Siedlce 28,15 (eksp.) i 28,15 (eksp.), Dyrekcja Wilno 27,50 i 27,50, Dyrekcja Białowieża 27 i 27,15. Drewno opałowe. Szczapy opałowe, sosnowe za mp.: Dyrekcja Warszawa 16 i 16, Radom 16 i 16, Siedlce 13 i 14, Wilno 11,50 i 11,50, Białowieża 16,50 i 16,50, Poznań 16,80 i 18,70 (pasówk.), Bydgoszcz 18 i 19, Toruń 17 i 17. Szczapy opałowe świerkowe za mp.: Dyrekcja Lwowska 11,50 i 11,50. Szczapy opałowe za mp.: Dyrekcja Lwowska 15 i 17. Warszawa (na budowie w śródmieściu). Drewno użytkowe tarte, ciosane i łupane: Sosnowe materiały stolarskie za m³: 210 i 210, materiały ciesielskie tarte za m³: 140—145 i 145, dębowe materiały stolarskie za m³: 275 i 280, 275, deski i bale za m³: 140 i 140, dębowa klepka posadzkowa za 1 m² 12,50—14,50 i 12,50—14,50, kostka brukowa 10 cm. 20.

ZŁOTY W DNIU 3 STYCZNIA 1930 ROKU.

Gdańsk przekaz 57,55—57,70, gotówka 57,63—57,73, Berlin przekaz na Warszawę 46,925—47,125, na Poznań 46,925—47,125, na Katowice 46,925—47,125, gotówka grube 46,775—47,175, Zurych przekaz 57,75, Nowy Jork przekaz 11,25, Praga przekaz 378,75, Wiedeń przekaz 79,61—79,82.



ANTONI DYMNIKI

FABRYKA WYROBÓW ŻELAZNYCH W JAROSŁAWIU

Taczki całozelazne lekkie, silne, niewywrotne, o pojemności 60, 80, 100, 120, 140, 160 l. Model nowy znacznie ulepszony 8013

Kółka do tacek patent, żelazne, samoczynnie się smarujące z panewkami do wymiany.

Wyroby nieprześcignione w konstrukcji i trwałości. Tysiące w użyciu. Liczne referencje pierwszorzędných odbiorców.

Przetargi • Submisje • Licytacje

DOSTAWA RÓŻNYCH MATERJAŁÓW.

Dyrekcja Okręgowa Kolei Państwowych w Warszawie ogłasza na dzień 14. 1. 1930 r. przetarg: 1) na dostawę roczną:

200.000 kg. czyściwa, 4.000 kg. poduszek maźniczych, potrzebnych ilości w okresie rocznym śrub. żel. nieobciążanych różnych wymiarów i nitów żel. kotłowych różnych wym. od 13 m/m średnicy wzwyż. Na powyższe artykuły Dyrekcja zawrze umowy roczne. 2) na dostawę jednorazową wzgl. w kilku partjach: 2.045 kg. krążków żel. pod naśrub. różn. wym. Powtórnie poemaljów. 1.260 szt. uszkodzonych tabl. emaljów. z wykonaniem różn. napisów, poemaljów. powtórnie 9.418 szt. uszkodzonych płytek emaljów. różn. wym., 50 kg. azbestu w proszku, 42 mtr. pily taśm. szer. 25 m/m i 15 m/m., 2 szt. pil. tarczow. do drzewa śred. 450 m/m grub. 3 m/m. otwór 26 m/m., wielkość zęba 15 m/m, 145 szt. świrdrów (orborów) do drzewa śred. 16 m/m, 15, 20 m/m., 38 szt. świrdrów (centrumbory) do drzewa średn. 13, 16, 19 i 25 m/m., 33 kompl. narzędzi ślusarskich 3/18" i 7/8" po szt. w kompl. 86 szafek pożarniczych w/g rys., 165, 100 szt. ołówków stolarskich dl. 25 cm. w czerwonym drzewie, 70 kg. włosienia, 1 komplet grzebieni stalow. do mazerowania, 200 szt. korków do oliwerek z drzewa brzoźowego lub bukowego, 45 mtr. kw. dykty 3 i 6 m/m. 1-ej jakości, 2 gwoźdzenie o wym. 1) 308 — 1/2 — 5/8, 2) 1/4 — 3/8 — 5/16 — 7/6 — 1/2 — 5/8, sto szt. krążków w miedz. lub aluminjowych koszulkach z otworem w średn. 40×65 m/m., 50 szt. świrdrów do metali średn. 6 m/m., dl. 150 m/m.

Oferty składać należy do godziny 15-tej dnia 13-go stycznia 1930 r. do skrzynki znajdującej się w Wydziale Zasobów, Al. Jerozolimskie 1/3, tam również są do obejrzenia wzory, wykazy i rysunki w godzinach 10—12.

Otwarcie ofert nastąpi w Sali Posiedzeń Dyrekcji dnia następnego o godz. 9-tej.

Szczegóły dotyczące składania ofert ogłoszone zostały w „Monitorze Polskim” Nr. 37, z dnia 14. 11. 1929 r. Ogólne przepisy o dostawach i przetargach na PKP. są do nabycia w pokoju Nr. 10, za opłatą 1 złotego — warunki techniczne po 50 groszy.

SPRZEDAŻ KAMIENIA NIETŁUCZONEGO.

Państw. Nadleśn. Lipowa, poczta Schlachta, Powiat Tuchola, sprzeda w drodze pisemnego przetargu (submisja) ca. 1.800 mp. kamienia nietłuczonego różnych wielkości już wydobytego a znajdującego się w leśnictwie Szary Kierz. Odległość od stacji kolejowej Łąg lub Schlachta 3—4 klm.

Oferty z podaniem ceny za 1 mp. kamienia i to osobno dla kamienia zestawionego w piramidy i osobno dla kamienia leżącego luzem, należy składać w zalakowanych kopertach z napisem „Submisja na kamienie” do dnia 15. 1. 1930 r. godz. 14-ta w kancelarii Nadleśnictwa.

Kamień leżący luzem, winien być zestawiony przez nabywcę w figury regularne dla umożliwienia odbiórki przez nadleśnictwo.

Warunki płatności: Gotówką w przeciągu 14 dni od daty zatwierdzenia przez Dyrekcję. Bliższych warunków udzieli Nadleśnictwo.

Dyrekcja Państwowych Zakładów Przemysłowo-Szkolnych dla Inwalidów w Piotrkowie (woj. łódzkie) ul. Pilsudskiego 118 sprzedaje drogą

PUBLICZNEGO PRZETARGU USTNEGO

kompletne urządzenie introligatori mechanicznej

Przetarg odbędzie się w dniu 16 stycznia 1930 roku, o godz. 11-tej.

Reflektanci złożą przed przetargiem wadium w wysokości 500 zł. w gotówce lub w papierach wartościowych z tem, że wadium to zostanie natychmiast po przetargu zwrócone za wyjątkiem tego, kto na przetargu się utrzyma. Wywiezienie maszyn etc., oraz zapłata należności za nie musi być skuteczniejsza w ciągu 7 dni, po zwiększeniu wadium do kwoty 2.500 zł.

Dyrekcja zastrzega sobie prawo unieważnienia przetargu.

Wszystkie maszyny i przyrządy mogą być oglądane od dnia 13 stycznia 1930 roku do chwili przetargu, w godzinach urzędowych.

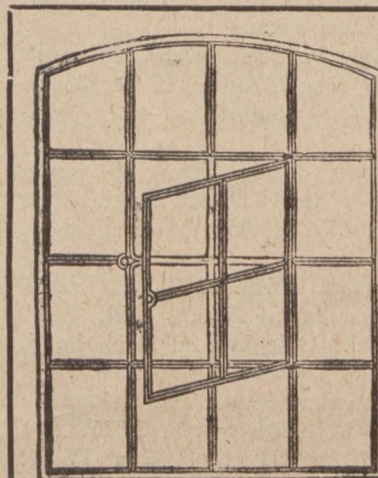
(—) Bolesław Kański,
dyrektor Państwowych Zakładów Przemysłowo-Szkolnych dla Inwalidów w Piotrkowie.

SPRZEDAŻ LOKOMOBIL, MAKULATURY, WIOGŁOSZENIE. SPRZEDAŻ DĘBÓW.

Dyrekcja Okręgowa Kolei Państwowych w Radomiu podaje do publicznej wiadomości, że w dniu 30-go stycznia 1930 roku, o godz. 12 w gmachu Dyrekcji w Radomiu, Rynek 12, odbędzie się licytacja zapomocą składania pisemnych w zapieczętowanych kopertach ofert na sprzedaż starych i zbędnych dla potrzeb kolejowych materiałów i przedmiotów, znajdujących się w urzędach kolejowych na linii, jak to: około 20 ton makulatury, około 12 tón starych zużytych biletów pasażerskich, 4347 kg. szumowin gisierskich ze stopów, 5.500 kg. wiórów mosiężnych zamieszczonych, 3 sztuk starych lokomobil i t. p.

Do oferty należy dołączyć pokwitowanie Kasy Dyrekcyjnej na wniesione do przetargu wadium w wysokości 3 proc. wartości materiałów na kupno których firma reflektuje.

Bliższych szczegółów, dotyczących tej sprzedaży udziela Wydział Zasobów w Radomiu, Rynek 12.



FABRYKA KRAT
I OKIEN KUTYCH

Edw. Siwka i Ska.
Środa — tel. 127

dostarcza jako specjalność:

OKNA żel.-kute, każdego rodzaju i wielkości dla fabryk, mieszkań i chlewów, oraz wszelką konstrukcję żelazną, dla budowli

Cenniki na żądanie

8185

Żelazo kalibrowane

ciągnione

okrągłe, kwadratowe i profilowe

w

dokładnem wykonaniu

po cenach przystępnych

krótkoterminowo

d o s t a r c z a j ą

**Modrzejowskie Zakłady
Górnico-Hutnicze S.A.
w Sosnowcu**

8377

Państwowe Nadleśnictwo Cierpiszewo, poczta i stacja Cierpiec, pow. Inowrocław sprzedą w drodze pisemnego

PRZETARGU

(submisji) w dniu 15-go stycznia 1930 r. drewno użytkowe sosnowe z cięć z roku gosp. 1929/30.

Los nr. 1. Leśnictwo Wygoda, oddział 63 f. 482 sztuk 427.50 m³ nr. 945—1426 w tem 73.75 m³ I kl., 193.33 m³ II kl., 149.69 m³ III kl., 10.73 m³ IV kl. Odległość od stacji kolejowej 4 km.

Los nr. 2. Leśnictwo Wygoda, oddział 28 c. 163 sztuk 56.74 m³ nr. 1427—1589 w tem 3.36 m³ II kl., 35.43 m³ III kl., 17.95 m³ IV. Odległość od stacji kol. 6 km.

Los nr. 3. Leśnictwo Wygoda, oddział 25 d. 345 sztuk 197.80 m³ nr. 1590—1934 w tem 15.04 m³ I kl., 68.27 m³ II kl., 101.02 m³ III kl., 13.47 m³ IV kl. Odległość od stacji kolejowej 6 km.

Los nr. 4. Leśnictwo Cierpisz, oddział 86 c. 1860 sztuk 605.38 m³ nr. 1—1860 w tem 26.44 m³ II kl., 333.08 m³ III kl., 245.86 m³ IV. Odległość od stacji kolejowej 3 km.

Los nr. 5. Leśnictwo Cierpisz, oddział 86 cl. 304 sztuk 99.34 m³ nr. 3105—3408 w tem 6.33 m³ II kl., 57.89 m³ III kl., 35.12 m³ IV kl. Odległość od stacji kolej. 3 km.

Los nr. 6. Leśnictwo Cierpisz, oddział 167 b. 127 sztuk 29.88 m³ nr. 3498—3624 w tem 5.45 m³ II kl., 20.27 m³ III kl., 4.16 m³ IV kl. Odległość od stacji kolej. 2 km.

Los nr. 7. Leśnictwo Nieszawka, oddz. 97 b. 341 sztuk 341 sztuk 229.96 m³ nr. 524—864 w tem 20.45 m³ I kl., 84.45 m³ II kl., 112.70 m³ III kl., 12.36 m³ IV kl. Odległość od stacji kolejowej 5 km.

Los nr. 8. Leśnictwo Kąkol, oddział 181 b. 1748 sztuk 770.80 m³ nr. 2084—3826 w tem 31.17 m³ I kl., 148.44 m³ II kl., 450.67 m³ III kl., 140.48 m³ IX kl. Odległość od stacji kolejowej 5 km.

Los nr. 9. Leśnictwo Kąkol, oddział 100 b. 2508 sztuk 1256.50 m³ nr. 470—6777 w tem 110.28 m³ I kl., 444.83 m³ II kl., 625.79 m³ III kl., 75.60 m³ IV kl. Odległość od stacji kolejowej 6 km.

Pisemne oferty z napisem „Submisja“ w zalakowanych kopertach należy nadesłać do Nadleśnictwa do dnia 15 stycznia 1930 r., godz. 11, poczem nastąpi otwarcie ofert o godz. 11 min. 15, w obecności ewentl. przybyłych oferentów. Przetarg odbędzie się na obowiązujących warunkach sprzedaży wyrobionego drewna w drodze pisemnego przetargu (submisja), które są do przejrzania w Dyrekcji Lasów Państwowych w Bydgoszczy i w Nadleśnictwie. Oferty nieodpowiadające warunkom, nie będą uwzględnione.

Nadleśniczy Państwowy.

OGŁOSZENIE.

licytacji na sprzedaż przestojów dębowych w lesie chrześcijańskiej gminy miasta Bełza p. i stacją w miejscu.

Tymczasowy Zarząd powiatowy w Sokalu sprzeda za pomocą ofert pisemnych następującą ilość drewna dębowego na pniu w lesie chrześcijańskiej gminy miasta Bełza poczta i stacja w miejscu:

1. w oddziale 45 około 675.882 m³ masy, pochodzącej z 242 drzew;

2. w oddziale 46 około 733.633 m³ masy, pochodzącej z 367 drzew;

3. w oddziale 47 około 819.580 m³ masy, pochodzącej z 430 drzew;

4. w oddziale 56 około 437.289 m³ masy, pochodzącej z 213 drzew;

5. w oddziale 57 około 486.231 m³ masy, pochodzącej z 203 drzew.

Razem 1.445 sztuk dębów. o szacowanej i na sprzedaż wystawionej masie drewna 3.152.615 m³. — Przedmiotem sprzedaży na pniu jest tylko drzewo wraz z korą 1.455 szt. dębów od ziemi aż do 30 cm. średnicy b z kory w cieńszym końcu.

Oferty pisemne w zalakowanych i opieczętowanych kopertach z podaniem oferowanej ceny i tępna w dolarach St. Z. A. P. należy wnieść do Tymczasowego Zarządu powiatowego w Sokalu najpóźniej do dnia 24 stycznia 1930 r. do godz. 11-tej przed południem — poczem nastąpi otwarcie w obecności ewentualnie przybyłych oferentów.

W ofercie należy wyraźnie podać, że oferentowi są znane warunki sprzedaży tegoż drewna i że im się w zupełności poddaje.

Warunki te są do przejrzania w Tymczasowym Zarządzie powiatowym w Sokalu, w Magistracie miasta Bełza lub Zarządzie lasów Zielona, poczta i stacja Bełz.

Przewodniczący Wydziału Powiatowego:

Starosta Powiatowy: (—) Olszewski m. p.

BLASZANE KARTKI ADRESOWE

Z WYDRUKOWANĄ FIRMĄ WYSYŁAJĄCEGO
ŻĄDAJCIE OFERTY



FABRYKA WYROBÓW METALOWYCH
OPAKOWAŃ BLASZANYCH
„DECORUM”

TEL. 197 i 50.

SOSNOWIEC

Dyrekcja Lasów Państwowych w Radomiu sprzedaje
w drodze

PRZETARGU

- 1) lokomobile parową o sile 18 HP. Firmy Hofner i Schranz,
- 2) Gater o rozpiętości ramy 50 cm.
- 3) Pompa cylindrowa leżąca,
- 4) Wentylator ślimakowy,
- 5) Blok bez łańcucha,
- 6) Hamulec do lokomobili z łańcuchem,
- 7) Szmele około 1800 kg.
- 8) Szmele kowalski około 700 kg.
- 9) Dwie piły tarczowe.

Przetarg odbędzie się dnia 15 stycznia 1930 roku w kancelarii Nadleśnictwa Hrubieszów w Mateczu, gdzie również można obejrzeć wystawione do przetargu maszyny i narzędzia oraz otrzymać wszelkie dotyczące informacje.

Dyrekcja Lasów Państwowych w Radomiu.

DOSTAWA MOSTOWNIC.

Dyrekcja Okręgowa Kolei Państwowych we Lwowie ogłasza publiczny przetarg na dostawę mostownic dębowych w ilości około 300 m³ i popielnic dębowych w ilości około 100 m³ na rok 1930.

Blizsze szczegóły zawarte są w formularzu ofertowym, który otrzymać można w Dyrekcji Okręgowej Kolei Państwowych we Lwowie bezpośrednio, lub pocztą za nadesłaniem należności na porto i złożeniem kwoty 2 zł.

Oferty, sporządzone na przepisany formularz, w opieczetowanej kopercie firmowej, z napisem, wskazującym zawartość, należy włożyć do drugiej koperty bez firmy, opieczetować i nadesłać najdalej do 10 stycznia 1930 r., godzina 12-ta do Prezydium Lwowskiej Dyrekcji Okręgowej Kolei Państwowych z napisem na kopercie zewnętrznej: „Oferta na dostawę mostownic i popielnic, termin 10 stycznia 1930 r.“.

Celem zabezpieczenia zobowiązań ofertowych należy złożyć najpóźniej w przededniu upływu terminu do wnoszenia ofert w kasie dyrekcyjnej we Lwowie, wadium w wysokości 3 proc. wartości oferowanej ilości materiałów.

Ceny oferowane mają być podane w złotych jako stałe franko wagon stacja normalnotorowa P. K. P. z wymienieniem nazwy tej stacji. W razie dostawy z innej stacji obowiązany będzie dostawca uiścić pełne koszty transportu aż do stacji ofertowej. Oferta może obejmować całe zapotrzebowanie lub część tegoż, a Dyrekcji Okręgowej Kolei Państwowych przysługuje prawo przyjęcia oferty w całości lub tylko częściowo, albo też odrzucenie takowej bez podania powodu jako też unieważnienie przetargu.

Oferenci są związani deklaracją ofertową przez przeciąg 6 tygodni, licząc od dnia ostatecznego wniesienia oferty t. j. do dnia 21 lutego 1930 r.

W razie cofnięcia oferty w czasie rozprawy ofertowej, jak również w wypadku podpisania umowy, po przejęciu przez Dyrekcję złożonej oferty, przepada złożone wadium na rzecz Skarbu kolejowego.

Otwarcie ofert nastąpi 10 stycznia 1930 roku, w budynku Dyrekcji Okręgowej Kolei Państwowych we Lwowie, o godz. 13-ej, przy którym mogą być obecni oferenci lub ich upoważnieni zastępcy.

Przy różnych cenach ofertowych, firmy popierające prace Polskiego Komitetu Normalizacyjnego i wykazujące się zaświadczeniem tego Komitetu będą miały pierwszeństwo.

Oferty wniesione po powyżej oznaczonym terminie, nie odpowiadające postanowieniom niniejszego rozpisania, wzgl. niewyraźne, dwuznaczne i nie dla każdego zrozumiałe, nie będą uwzględniane.

WYROBU
AMERYKAŃSKICH FABRYK

POMPY

POŻARNICZE
I DO INNYCH CEŁÓW
URUCHOMIANE OD TYLNEJ OSI
SAMOCHODU
(CZAS MONTOWANIA
KILKA MINUT)

WYRZUT PIONOWY 20 MTR.
WYDAJNOŚĆ
OD **250** DO **500** LITR./MIN.
(EWENTUALNIE WIĘKSZA
WYDAJNOŚĆ
NA MNIJSZĄ WYSOKOŚĆ)

POLECA
S. TRĘBICKI
WARSZAWA - KOPERNIKA 33



KONKURS

na dostawę kas ogniotrwałych, stalowo-piwnicznych

Dyrekcja Pocht i Telegrafów we Lwowie rozpisuje konkurs na dostawę 50 sztuk kas ogniotrwałych, opancerzonych ze wszystkich stron twardymi płytami stalowymi i granitowym żelbetonem, lakierowanych zewnątrz i wewnątrz, o wymiarach: wysokość 100×szerokość 66×głębokość 63 cm. z tresorem wewnętrznym, z podstawą stanowiącą wraz z kasą jednolitą całość i osobną drewnianą nasadą o łącznej wadze około 525 kg. Kasy te mają być zaopatrzone w specjalne zamki systemu „Protector“ o okrągłych stalowych zasuwach i kluczach w dwu garniturach z podwójnym uzębieniem.

Oferty pisemne w zamkniętej kopercie należy wnieść do Oddziału 3-go Dyrekcji Pocht i Telegrafów we Lwowie główny gmach pocztowy ul. Słowackiego w terminie do dnia 31 stycznia 1930 r. o godz. 12-a. w południe.

Do oferty ma być dołączony kwit głównej Kasy Urzędu Pocztowego Lwów 1 na kwotę odpowiadającą 5 proc. łącznej ceny ofertowej tytułem przepisowego wadium, oferty bez powyższego kwitu nie będą rozpatrywane.

Dyrekcja Pocht i Telegrafów zastrzega sobie zupełną swobodę w wyborze i zatwierdzeniu zgłoszonych ofert bez względu na podane ceny względnie unieważnienie niniejszego i rozpisanie nowego konkursu.

Prezes: w. z. Laidler m. p., Naczelnik Wydziału.

Dyrekcja Okręgowa Kolei Państwowych w Stanisławowie rozpisuje

PUBLICZNY PRZETARG

na dostawę około 252.000 kg. żeliwnych rur i kształtek wodociągowych według polskich norm P. N. B. 801.

Termin wniesienia ofert upływa dnia 20 stycznia 1930 r. o godz. 12-tej w południe.

Blizszych wyjaśnień można zasięgnąć w Wydziale Zasiadków Dyrekcji.

PRZETARG DOBROWOLNY!

W piątek, 10. stycznia 1930 r. o godz. 11 w Poznaniu, Aleje Marcinkowskiego 24 w podwórzu sprzedam publicznie napewno najwięcej dającym na rachunek zlecającego:

858 sztuk rozruszników na prąd stały

(Anlasser) na 110, 220 i 500 volt, fabrykatu firmy F. Klöckner z Kolonii.

W. Trzeciak, komornik sądowy - Poznań, Mińska 3, tel. 51-18

Kalka do maszyn do pisania „Solali” Carbon-Paper

można osiągnąć
intensywne, wyraziste i czyste kopie,

nie brudzi ona w użyciu, a pod
względem **wydajności** prze-
wyższa każdy inny wyrób

Do nabycia we wszystkich składach papieru

8383

DOSTAWA RUR WODOCIAGOWYCH.

Rozdanie dostawy niżej wymienionych żeliwnych rur i kształtek wodociagowych według polskich norm o łącznej wadze około 252.000 kg. nastąpi w drodze publicznej rozprawy ofertowej a to:

- 1) 27 szt. prostek kielichowych $D = 200$ mm. dług. 4000 m.
- 2) 653 szt. prostek kielichowych $D = 250$ mm. dług. 5000 m.
- 3) 4 szt. krzywek kielichowych $D = 250$ mm. 45°.
- 4) 1 szt. zwężka kielichowa $D \times d = 250 \times 200$ mm.
- 5) 2 szt. trójników kielichowych $D \times d = 200 \times 150$ mm.
- 6) 2 szt. trójników kielichowych $D \times d = 250 \times 150$ mm.
- 7) 1 szt. korków kielichowych $D = 200$ mm.

Bliższe szczegóły poznać można z formularza ofertowego, który wydaje Dyrekcja O. K. P. w Stanisławowie lub przesyła pocztą za nadesłaniem należności na portu.

Ofertę spisana na przeznaczonym do tego formularzu, opieczetowaną w kopercie firmowej, włożyć do drugiej koperty bez firmy z napisem „Oferta na dostawę materiałów wodociagowych” zapieczętować i wnieść do Prezydium Dyrekcji Okręgowej Kolei Państwowych w Stanisławowie najpóźniej do 20 stycznia 1930 do godziny 12-tej przed południem.

Celem zabezpieczenia zobowiązań ofertowych, należy złożyć wraz z wniesieniem oferty w Kasie Dyrekcyjnej w Stanisławowie wadium w wysokości 2 proc. Wartości oferowanych materiałów, które będzie zwrócone po zakończeniu rozprawy ofertowej, względnie po podpisaniu umowy.

Kwit względnie dowód na złożone wadium należy dołączyć do oferty.

W razie cofnięcia oferty w czasie rozprawy ofertowej jak również w wypadku odmowy potwierdzenia umowy po przyjęciu złożonej oferty, wadium przepada na rzecz Skarbu kolejowego.

Ceny należy podać franko wagon jednej ze stacji polskich kolei państwowych w złotych bez uzależnienia od jakichkolwiek czynników.

Podane w ofercie ilości pod pozycją 1, 2 i 3 mogą być przez Dyrekcję w miarę potrzeby o 10 proc. podwyższone lub zmniejszone.

Dostawa wszystkich materiałów pożądana jest do 30 marca 1930.

O ileby dostawa nie mogła nastąpić do 20 marca 1930 należy w ofercie podać ostateczny termin dostawy.

Każdy oferent może być obecnym osobiście lub przez pełnomocnika przy komisijnem otwarciu ofert, które nastąpi dnia 21 stycznia 1930 o godzinie 10¹/₂ przed południem w gmachu Dyrekcji O. K.

Oferta może opiewać na całą rozpisana ilość lub tylko na część.

Podpisana Dyrekcja zastrzega sobie prawo przyjęcia oferty bądźto na całą ilość oferowanego materiału bądź tylko na część tego, niemniej zastrzega sobie prawo zupełnego odrzucenia oferty lub też unieważnienia rozpisania przetargu bez podania powodów.

Dyrekcji przysługuje prawo wyboru dostawcy bez względu na cenę.

Oferenci zostają w słowie przez przeciąg 4 tygodni i są obowiązani złożyć kaucję w wysokości 5 proc. wartości przyznanej dostawy.

Oferty wniesione po terminie lub takie, które nie odpowiadają warunkom niniejszego rozpisania nie będą uwzględnione.

Przy różnych ofertach mają prawo pierwszeństwa firmy, które popierają pracę Polskiego Komitetu Normalizacyjnego.

Oferenci pragnący korzystać z powyższego pierwszeństwa winni złożyć wraz z ofertą zaświadczenie Polskiego Komitetu Normalizacyjnego o popieraniu jego prac.

PRZETARG

Na sprzedaż 310.24 m³ bloków sosnowych z Nadleśnictwa Hrubieszów odbędzie się dnia 15-go stycznia 1930 r. o godz. 12-tej w kancelarii Nadleśnictwa Hrubieszów w Mateczu.

Bloki znajdują się na rampie kolejki wąskotorowej Hrubieszów-Matecz.

Informacyj udziela Dyrekcja L. P. w Radomiu oraz Nadleśnictwo Hrubieszów.

Dyrekcja Lasów Państwowych w Radomiu.

PRZETARG.

Komitet Likwidacyjny Państwowych Zakładów Graficznych Min. Skarbu (Warszawa, Al. Jerozolimska 91) ogłasza na dzień 23 stycznia 1930 r., o godz. 17-ej przetarg ofertowy i ustny na sprzedaż aparatu do szwejsowania z zaworem i manometrem, tokarki do metalu, wiertarki stołowej motorowej, wiertarki z uchwytem, heblarki zwykłej, cyrkularki do drzewa na drewn. stole, pras do belowania ścień, sieczkarni, aparatu do odkurzania i materiałów działu elektrotechnicznego. — Przedmioty wystawione na przetarg oglądać można w składzie PZG. Al. Jerozolimska 91. — Informacyj udziela Komitet Likwidacyjny; tel. 48-49 godz. 11—15.

DUŻY PIEC ŻELAZNY

ozdobny, jak nowy, odpowiedni na
wielką salę, do sprzedania za 400 zł

Zgłoszenia do administracji niniej-
szego pisma pod nr. 150.

Kocioł parowy

8377

dwupłomienny 115 qm. 8 atm., dwupłomienny 90 qm. 6 atm.
tanie do sprzedania u inż. Latuska, Katowice, Rynek 8



OKAZJA!

Mamy do oddania natychmiast ze składu naszego w Poznaniu używane, lecz gruntownie wyremontowane (z gwarancją)

Lokomobile

1. Lanz, Mannheim, nr. 35604, 10 atm., r. b. 1914, ca 10 K. M. nom.
2. Marshall Sons, nr. 28830, 6 atm., r. b. 1897, ca 10 K. M. nom.
3. Cegielski, Poznań, nr. 566, 10 atm., r. b. 1905, ca 10 K. M. nom.
4. Flöther, nr. 1080, 7 atm., r. b. 1898, ca 10 K. M. nom.
5. Garrett Smith, nr. 7210, 8 atm., r. b. 1906, ca 10 K. M. nom.
6. Niebaum & Gutenberg, 7 atm., r. b. 1903, ca 8 K. M. nom.
7. Güttler & Co., nr. 351, 7 atm., r. b. 1901, ca 12 K. M. nom.
8. Epple & Buxbaum, nr. 748, 6 atm., r. b. 1895, ca 8 K. M.
9. Ransomes, nr. 11720, 6 atm., r. b. 1898, ca 12 K. M.

Lokomobile

niewyremontowane (bez gwarancji)

10. R. Wolf, nr. 989, 7 atm., r. b. 1882.
11. Garret Smith, nr. 5258, 7 atm., r. b. 1904.
12. Badenia, nr. 1521, 6 atm., r. b. 1899.
13. Turner, nr. 1016, 5 atm., r. b. 1882.
14. Clayton Shüttlerworth, nr. 20982, 4 atm., r. b. 1885.
15. Förster, nr. 1194, 5 atm., r. b. 1884.
16. Garreth, nr. 664, 4 atm., r. b. 1874.
17. Robey, nr. 7854, 4 atm., r. b. 1883.
18. M. Kir, Allamnastutak, przemysłowa stacjon. nr. 1961, r. b. 1896, 12 atm., pow. ogrzew. 46,604 m², ca 100 KM.

Młocarnie motorowe i parowe

gruntownie wyremontowane, z gwarancją do natychmiastowego użytku.

19. Flöther Q. A. 3. nr. 2591, 58 × 23"
20. Lanz, Mannheim, nr. 4770, 60 × 24"
21. Lanz, Mannheim, H. K., 60 × 22"
22. Lanz, Mannheim, 60 × 24"
23. Paxmann, nr. 2450, 66 × 24"
24. Standardwerk W. Schulze, Hannover, 70 × 16"
25. Ruston Proctor, nr. 18540, 66 × 24"
26. Bomforda, nr. 11576, 60 × 24"

Niewyremontowane

27. Marshall, nr. 8865, 60 × 24"
28. Standardwerk W. Schulze, Hannover, marki L. M. 6. nr. 1868, 66 × 18"

Maszyny parowe

29. leżąca Twerdy Bielitz, 8 KM.
30. leżąca Alborn-Hildesheim, 8 KM.
31. leżąca Schoenemann u. Co., 20 KM.
32. leżąca Laass u. Co., 35 KM.
33. stojąca 4—5 KM., fabrykat nieznany.

8396

Traktory

34. 1 Deering 30 P. S.
35. 1 Fordson.
36. 1 Hansa Lloyd, ca 40 KM.
37. Lanz, Mannheim, Grossbulldogi oraz różne pługi przyrządzone do traktorów.

Motory

38. Banachet, benzynowe 1,5 KM.
39. Paul, Landsberg, 6 KM., benzolowy przewoźny.
40. Paulus, ca 8 KM.
41. Łódź motorowa, 10—12 osób, benzynowa.

Prasy do słomy

42. Schulz, Magdeburg, na sznurek.
 43. Lanz Mannheim, na drut.
- Oprócz tego mamy do oddania korzystnie z naszych składów **różne kotły, pompy mechan., prasy do torfu, maszyny ceglarskie itd.**

NITSCHÉ i S-ka

Fabryka Maszyn, Poznań, Kolejowa 1-3. Tel. 6043, 6044, 6906

Centryfugi 300 ltr.

znanego fabrykatu bardzo korzystnie mam do oddania w tej wielkości, chcąc wielkie zapasy opróżnić

Leon Studziński, Składy Maszyn Rolniczych
Kościerzyna-Pom. Tel. 67

8388

Elektrownia kompletnie urządzona

na prąd zmienny 220/380 volt, składająca się z 1 lokomobili Lanz 300 MK., 1 lokomobili Wolf 150 MK., 3 generatorów Ganz po 100 KVA, nowoczesnej tablicy rozdzielczej, transmisji, pasów oraz 10 kilometr. pięcioprzewodowej miedzianej sieci rozdzielczej do sprzedania z powodu likwidacji.

Wiadomość: **Lublin, Pankowski, ul. Szopena 5.**

MASZYNA

f-my „Pulverisator“, Co. Wiedeń mało używana (jak nowa), nadająca się do mielenia zboża, do śrutowania, do mielenia kości i wszelkich innych t. p. materiałów

okazyjnie — tanio do sprzedania

Zgłoszenia do f-my **St. Gaworzewski, Odolanów** (Wlkp), Skład żelaza, Rynek 51 8400

Mam korzystnie na sprzedaż

5046 mb. toru kolejowego, 60 cm. rozpiętości, zmontowanego na żelaznych i drewnianych ramach,
13 kompletów (26 pojedynczych) wózków leśnych żelaznych z żelaznymi ramami,
16 kompletów (32 pojedynczych) wózków leśnych z drewnianymi ramami,
12 wózków pojedynczych placowych z drewnianymi ramami. Wszystko w bardzo dobrym stanie. Łaskawe oferty do adm. „Rynku Met. i Masz.“ pod nr. 8369

2 pasy skórzane

używane, w bardzo dobrym stanie, na sprzedaż. Jeden przerwany, długości 22 m, szerokości 40 cm; drugi w stanie sklejonym bez końca, długości 22 m, szeroki 40 cm. Oglądać można w Elektrowni Miejskiej — Brodnica n/Drw. Oferty przyjmuje

Magistrat miasta Brodnicy nad Drwęcą

8372

Fabrykacja Galalitu

kompletne urządzenia oraz przepisy i recepty (włącznie urządzenia do wyrabiania kazeiny).

Oprócz tego

prasy do wyrabiania guzików bardzo tanio do sprzedania.

Łaskawe zgłoszenia pod nr. 6024 do administracji „Kupca“, Poznań, Wielka 10.

Maszyna do wiercenia

(Bohrmaschine) używana do zapędu motorowego wzgl. ręcznego, wysokość 65 cm. **zaraż na sprzedaż**, ponieważ jest zbyt dobra. Zgłoszenia do administracji „Rynku Metalowego i Maszynowego” pod nr. 8394

Poważne biuro agenturowe poszukuje

przedstawicielstwa na Łódź

w branży żelaznej. Pierwszorzędne referencje Tow. Akcyjnych. Zgłoszenia do administracji „Rynku Metalowego i Maszynowego” dla Łódź nr. 8386.

Poszukujemy natychmiast

INŻYNIERA

jako kierownika technicznego.

Wymagania: reflektant (nie niżej lat 40) winien wykazać bogate doświadczenie w ogólnej budowie maszyn, kotłów, zbiorników (tu szczególnie w zakresie reperacji), również w odlewnictwie żelaza; zależy na energicznym kierowniku dla przedsiębiorstwa zatrudniającego około 150 ludzi, winien on być sprawnym organizatorem i akwizytorem, posiadającym dobre ustosunkowanie w przemyśle i z władzami; pozatem dobrym kalkulatorem; znajomość języków polskiego i niemieckiego w słowie i piśmie konieczna. 8342

Zapewnia się: samodzielne, pierwszorzędne stanowisko pośród kolegów handlowców, stanowisko stałe za dobrym wynagrodzeniem. Po wpracowaniu się, udział w zyskach.

Oferty z życiorysem, odpisem świadectw względnie podaniem referencji, fotografią i podaniem żądanej pensji, możliwie w języku niemieckim uprasza się pod adresem:

F. EBERHARDT, Sp. z o. p. Bydgoszcz

Fabryka Maszyn, Kociarnia i Odlewnia Żelaza.

Starszypan, sądownie zaprzysiężony rewizor ksiąg, poleca się Szan. Kupiectwu i Przemysłowi

do wszelkich prac buchalteryjnych

do kontroli ksiąg, zestawienia bilansów po cenach bardzo przystępnych. Zapewnia sumienną pracę. Zgłoszenia uprasza się do admin. niniejszego pisma pod nr. 300.

Mistrz ceglarski

dzielnym w swym zawodzie **poszukuje od 1-go kwietnia posady** lub prędeej. Łaskawe zgłoszenia do administracji „Rynku Metalowego i Maszynowego” pod nr. 8398.

KUPNA

Poszukujemy natychmiast

galwanizatora

Zgłoszenia pisemne wraz z warunkami do KÖSTLER i S-ka, fabryka harmonijek Kraków, ul. Lwowska nr. 36 8387

Kocioł parowy i maszyna

plumiennorurowy, 7 atmosfer, 10 kw. mtr. powierzchni ogrzewania, zupełnie w dobrym stanie i gotowy do użycia. Maszyna jednocylinrowa 12 konna, natychmiast tanio na sprzedaż.

Polski Młyn Parowy w Śmiglu 8391

Stare płyty akumulatorowe, szlam, i wszelkie stare metale

kupuje

T. Bielawski, Poznań,

Bukowska 33. Telefon 6418. 8062

KUPIĘ używane

młoty sprężynowe

(Blattfedern-Hämmer mit Chabotte-Einsatz) możliwie marki „AJAX”, tylko w dobrym stanie.

Zgłoszenia kierować: 8368

Dawid Leiter, Lwów, Kochanowskiego 5

Używane

597

maszyny Siklean) blacharskie w dobrym stanie kupi
MARTA MANTKE, Kobylin.

Kupuję wagonowo

325

olchę i brzoze

w wałkach i dłużycach. Oferty oczekuje

J. KRZYŻANOWSKI, Eksport Drzewa, Poznań
św. Marcin 39. Telefon 17-41.

Motor Diesla

lub lokomobile z paleniskiem na trociny, 20 KM. używane

kupię

649

Inż. Wurm, Lwów, Sapiehy 37

„R. Met.”

WARUNKI DLA INSERENTÓW I ABONENTÓW:

CENY OGŁOSZEŃ: 1/1 str. 150 zł, 1/2 str. 80 zł, 1/4 str. 45 zł, 1/8 str. 25 zł, 1/16 str. 15 zł. Na I str. okładki 100%, na II i IV str. 50%, na III str. 30% dopłaty. — Artykuły opisowe z dopłatą 100%. — Dostarczenie kliszy autotypu z różnych fotografii po 14 groszy za cm². W Gdańsku obowiązują powyższe ceny w guldenach. Ogłoszenia z zagranicy oblicza się w markach niemieckich. W wydaniach specjalnych obowiązują taryfa inna. Miejsce wykonania zleceń i zapłaty jest Poznań; w kwestiach spornych miarodajny jest sąd Grodzki (Okręgowy) w Poznaniu. Na wypadek skargi sądowej, nadzoru sądowego lub konkursu przyznane rabaty upadają. Konto czekowe P. K. O. w Poznaniu Nr. 202-796.