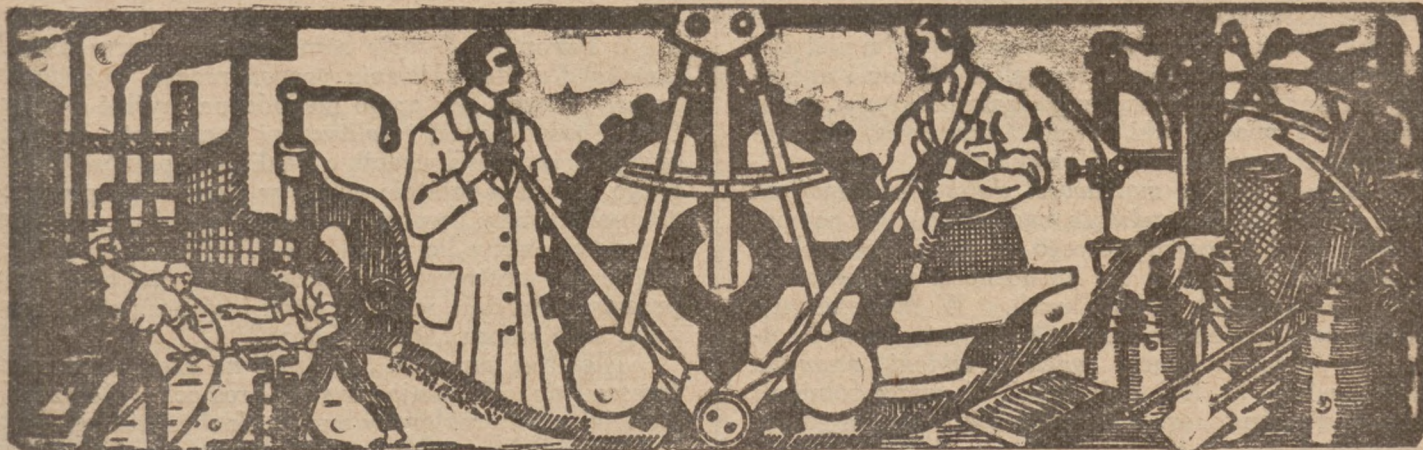


# RYNEK METALOWY i MASZYNOWY

STAŁE DODATKI:

„ELEKTRO- I RADJOTECHNIKA” ♦ „POSTĘPY W PRZEMYSŁE” ♦ „DZIAŁ SAMOCHODOWY” ♦ „HANDEL I PRZEMYSŁ ROWEROWY” ♦ „DZIAŁ BUDOWLANY, DRZEWNY I CERAMICZNY” ♦ „DZIAŁ MASZYN ROLNICZYCH”



Nr. 9

Poznań, 1 marca 1930

Rok X

## PRZEDPŁATA

kwartalna 4½ zł. + 40 gr. za dostawę franko w dom.

## REDAKCJA i ADMINISTRACJA

POZNAŃ, WIELKA 10. - TEL. 2277

Tygodnik abonować można na wszystkich pocztach w Państwie Polskiem.

Ceny ogłoszeń i inne warunki zamieszczone są na stronie ostatniej.

**Treść N-ru 9-go:** Dwie Europy *Battaglia Roman* — Utrudnienia rozwoju rodzimego przemysłu. — Normy plac w głównych gałęziach rodzimego przemysłu. — Stagnacja w handlu na światowym rynku metali. — Dyskusja na temat spadku wartości srebra, *Wirski*. — Zwiększenie kryzysu w hutnictwie polskim. — Sytuacja na rynku żelaza. — Z branży. — Działalność P. K. O. w roku 1929. — Wśród wydawnictw. — Skrzynka zapytań. — Z życia placówek przemysłowo-handlowych. — **POSTĘPY W PRZEMYSŁE**. — **DZIAŁ SAMOCHODOWY**. — **HANDEL I PRZEMYSŁ ROWEROWY**. — **ELEKTRO- I RADJOTECHNIKA**. — **DZIAŁ MASZYN ROLNICZYCH**. — **DZIAŁ BUDOWLANY, DRZEWNY I CERAMICZNY**. — **PRZETARGI** — **SUBMISJE** — **LICYTACJE**.

## Dwie Europy

Pod powyższym tytułem ukazała się we wrześniu ub. r. w języku francuskim książka F. Delaisi'ego, która w niezwykle oryginalny, śmiały i ciekawy sposób analizuje sytuację gospodarczą współczesnej Europy, bada przyczyny ostrych niedomagań gospodarczych, występujących na całym kontynencie europejskim i szuka dróg ratunku. Praca ta, poparta bogatym materiałem statystycznym, wnosi nowe wartości do literatury ekonomicznej, a zwłaszcza aktualną i ciekawą staje się w dobie obecnej, dobie prób zbliżenia gospodarczego państw europejskich, w czasie obrad nad zawarciem rozejmu celnego.

Delaisi rozdziela Europę na dwie wyraźne części, linią idącą od Sztokholmu poprzez Gdańsk, Kraków, Budapeszt, Florencję, Barcelonę, Bilbao, Glasgow i Bergen, zamykającą w swym obszarze Francję, Niemcy, Szwajcarię, południową i środkową Anglię, Belgię, Holandję, Danję, południową Norwegię i Szwecję, zachodnią Polskę, Czechy i Morawy, Austrię, zachodnie Węgry, północne Włochy i Katalonię. Obszar ten to część uprzemysłowiona Europy, pozostała część kontynentu europejskiego, to Europa rolnicza.

*Podziałowi Delaisi'ego niepodobna odmówić słuszności.* W rozwoju historycznym ostatnich 150 lat, warunki naturalne i polityczne złożyły się w sposób, umożliwiający mechanizację produkcji przemysłowej i rolniczej tej połaci kontynentu europejskiego, podczas gdy reszta pozostała przy mniej lub więcej prymitywnych formach produkcji.

Następstwem rozwoju Europy przemysłowej jest przeludnienie na jej obszarach. Ludność Europy przemysłowej wynosi 231,6 milj., zaś Europy rolniczej 239,6 milj., podczas jednak gdy gęstość zaludnienia Europy przemysłowej wynosi przeciętnie 86 mieszkańców na km. kwadr., to Europy rolniczej 33 mieszkańców na km. kwadr.

Europa przemysłowa, rozwinięta, przede wszystkim produkcję przemysłową, eksportuje produkty wykończone, skąd płynie nadwyżka bilansu obrotu tych towarów, wynosząca przeszło 4 miliardy dol., importuje natomiast znaczne ilości artykułów żywnościowych i surowców, czego następstwem jest deficyt obrotów temi artykułami, wynoszący blisko osiem miliardów dolarów. W rezultacie bilans handlowy Europy przemysłowej wykazuje deficyt 3 miliardy

700 milj. dol. Deficyt ten pokrywają różne źródła jak zyski z lokat kapitałów, prowizje handlowe i bankowe, wydatki turystów itp.

Europa przemysłowa, ażeby móc rozwijać się, potrzebuje coraz nowych rynków zbytu. W przeszłości rynki te stwarzała ona, inwestując znaczne kapitały w krajach zamorskich, a więc w obecnych dominacjach angielskich, krajach amerykańskich, oraz zdobywając przez podboje zamorskie kolonie. Wszystkie te kraje Europa ekwipowała, dostarczając im nie tylko wykończonych wyrobów przemysłowych, ale i aparatury przemysłowej, niemal wyłącznie na kredyt, a pobierając wzamian środki żywności i surowce, niezbędne dla podtrzymania swojej produkcji.

Obecnie jednak możliwości dalszej ekspansji na rynki zamorskie są zamknięte, bądź to wskutek usamodzielnienia się przemysłowego krajów zamorskich o ludności białej, bądź też niemożności powiększenia zbytu na rynkach kolonialnych. W konsekwencji Europa przemysłowa zwraca się w stronę Europy rolniczej, przedstawiającej wielkie widoki rozwoju. Delaisi widzi w tej „kolonizacji” Europy rolniczej przez Europę przemysłową, podstawę rozwoju gospodarczego z całego kontynentu europejskiego. Ekwipując Europę rolniczą w niezbędne dla niej narzędzia produkcji, maszyny rolnicze, nawozy itd., sprzeda-

wane na dogodny kredyt, Europa przemysłowa z jednej strony zapewni sobie nowe rynki zbytu, z drugiej strony pozyska nowe źródła surowców i artykułów żywnościowych.

Problem poruszony przez Delaisi'ego leży istotnie u podłoża wszelkich europejskich zawikłań gospodarczych. Niestety jednak, rzeczywistość rozwiązuje problem ten po innej linii, niż wskazana przez Delaisi'ego, zaciemniając perspektywy rozwoju gospodarczego Europy. Wrogię stanowisko poszczególnych państw dla idei zbliżenia gospodarczego i obalenia barier celnych, bez czego niepodobna myśleć o pacyfikacji gospodarczej i politycznej kontynentu europejskiego i w konsekwencji o realizacji planów Delaisi'ego, znalazła ostatnio wyraz w stanowisku poszczególnych państw wobec projektu rozejmu celnego. Z drugiej strony liczne państwa rolnicze forsują rozwój swego przemysłu w przekonaniu, że produkcja przemysłowa daje większe zyski i większą siłę, krzyżując idee autora „Dwóch Europ”.

Niemniej praca ta zasługuje na szczególne zainteresowanie, odsłaniając w swej prostocie jeden z najistotniejszych problemów europejskich, z którego ważności nie wszyscy ekonomiści zdają sobie należyte sprawę.

Battaglia Roman.

## Utrudnienia rozwoju rodzimego przemysłu

Dziesięć lat własnej polskiej gospodarki, a w pierwszym rzędzie przeżywany obecnie kryzys we wszystkich gałęziach wytwórczości, pozwala wyciągnąć daleko idące wnioski. Niewiele już nam dziś mówią liczby statystyczne, do których pomału już przyzwyczajiliśmy się, życie samo daje aż nazbyt wiele cennego materiału, aby z niego nie skorzystać w krytycznej chwili, w jakiej się obecnie znajdujemy. Dla charakterystyki przeżywanych stosunków podać należy, że w Bydgoszczy stanęły niektóre fabryki, bo Kasa Chorych bez pardonu egzekwowała zaległości składkowe. Jest to jaskrawy przykład, jakie czynni-

ki przyczyniają się między innymi do pogrążania wytwórczości polskiej. Nie zamierzamy negować prawa pracobiorcy do należytej opieki lekarskiej, wzgl. do renty, ale przyznać należy, że budowanie wspaniałych gmachów przez instytucje ubezpieczeniowe nie jest dziś na czasie. Jeżeli instytucje ubezpieczeniowe mają za wiele pieniędzy, to niech raczej odbiżą składki, na czym skorzysta cały kraj i ubezpieczeni.

Obniżenie składek da tę korzyść ubezpieczonym, że w budżecie miesięcznym nie wyczują tak silnego ciężaru na rzecz instytucji, z której niejeden nawet w chwili choroby skorzystać nie chce.

Dalszym czynnikiem, utrudniającym normalny rozwój naszego przemysłu i handlu, jest zły system podatkowy, a w pierwszym rzędzie niezreformowany dotychczas podatek obrotowy.

Jest jeszcze cały szereg innych bolączek, które przyczyniają się do pogorszenia naszej sytuacji gospodarczej. Zaliczyć tutaj przede wszystkim należy niedostatecznie prowadzoną propagandę wyrobów krajowych, przez co import z zagranicy wciąż jeszcze istnieje i to w dziedzinach artykułów produkowanych w kraju.

Wystarczy tutaj zwrócić uwagę na objawy napotykanego przy obserwacji naszego handlu zagranicznego, a szczególnie importu do Polski. Analizując bowiem wykazy towarów importowanych do Polski, znajdujemy wśród nich pokaźne pozycje, świadczące o znacznym przywozie t. zw. towarów uszlachetnionych, u których „uszlachetnienie” w wielu wypadkach polegało tylko na wyrabianiu pewnych produktów z surowca polskiego, które wyrabiane są również w Polsce.

Dla dalszego przykładu przytoczymy fakt, że sprowadzamy z obcych rynków osnowę bawełnianą, którą przecież mamy w przedsiębiorstwach łódzkich i to w wielkich ilościach. Produkcją tą fabryki polskie nie tylko pokrywają w zupełności zapotrzebowanie krajowe, ale również są w stanie duże ilości tego artykułu wywozić zagranicę.



**SIATKI**

4-ro i 6-cio kątnie oraz karbowane 8380

**Tkaniny metalowe - siatki rabcicowe i t. p.**

Ceny konkurencyjne Dostawa terminowa.

**„DRUTOWNIA - POZNAŃ”** Fabryka siatek i płotów drucianych

dawn. R. MATUSZEWSKI i S-ka.

Poznań, św. Marcin 45 a, II. ptr., tuż przy ul. Gwarnej

Dzięki takiej sytuacji, wiele gałęzi przemysłu, które posiadają wszelkie warunki dla swego rozwoju, nie są w stanie zwalczyć zagraniczną konkurencję.

Napotykać opisane trudności w zbywaniu towarów na rynku wewnętrznym, przemysł nasz nie jest w stanie pokryć koszty na szukanie nowych rynków zagranicznych dla zbytu swoich wyrobów. Sprawa ta nabiera tem większego znaczenia, o ile uwzględnimy,

że w obecnym okresie nader silnej konkurencji na rynkach światowych, spowodowanej ogólną nadprodukcją, zdobywanie nowych rynków połączone jest z dużymi ofiarami i kosztami.

Dlatego też popieranie rodzimego przemysłu powinno być „hasłem” nie tylko na papierze, ale systematycznie w czyn wprowadzanem.

## Normy płac w głównych gałęziach rodzimego przemysłu

Największą — ze względu na ilość zatrudnionych robotników — gałęzią przemysłu polskiego jest włókiennictwo. Zatrudnia ono 177 tysięcy robotników. Płace w przemyśle włókienniczym są następujące:

W Łodzi tkacz bawełny na gładkich krosnach zarabia 5.42 zł. dziennie; tkacz na krosnach żakardowych zł. Przędzacz w przędzalni bawełny 8.65 zł. dziennie, prządka — 5.35 zł., robotnik podwórzowy 4.46 zł.

W białostockim przemyśle włókienniczym płace wahają się od 5.48—7.13 zł., a w bielskim maksymalna płaca dzienna wynosi 9.22 zł. W ten sposób najlepiej płatni są włókniarze bielscy, bo łódzcy mają 8.65 zł., a białostoccy jeszcze mniej.

Drugą pod względem liczebności gałęzią przemysłu polskiego jest górnictwo. Zatrudnia ono 142.000 robotników. W Zagłębiu Dąbrowskim i Krakowskim górnik pracujący pod ziemią, zarabia 8.58 zł. dziennie, pomocnik 4.95—5.28, młodociany 2.97—3.30; na powierzchni rzemieślnik wykwalifikowany ma 6.60, kobieta do 3.—zł., młodociany około 2.—zł. Wyższe są płace w Zagłębiu Górnośląskim. Tutaj górnik podziemny zarabia do 11 zł. dziennie, na powierzchni zaś robotnik wykwalifikowany ma od 6—8.40 zł. Odpowiednie do tego są płace pomocników, kobiet i młodocianych.

Trzecią co do wielkości gałęzią przemysłu jest przemysł metalowo-maszynowy, elektrotechniczny i instalacyjny; zatrudnia on 98.000 robotników. Metalowiec warszawski zarabia 8.40 zł. dziennie (niewykwa-

lifikowany 5.25 zł.), poznański 8.64 (6.24), górnośląski 7.80 (5.38).

Dalej następuje przemysł mineralny i spożywczy, zatrudniające po 80.000 robotników. W pierwszym płace wahają się od 5.82—12.76, a mianowicie: robotnik cementowni zarabia 7.36, robotnik placowy 5.52; w hutach szklanych Warszawy robotnik zarabia 9.60 do 12.76 dziennie.

W przemyśle spożywczym są następujące płace: robotnik w młynach warszawskich zarabia około 15 zł. dziennie (niewykwalifikowany 13); piekarz w Warszawie ma 19.50 zł. dziennie (niewykwalifik. 11.50), w Łodzi 11.50, w Poznaniu 10.50. Robotnik cukrowni ma przeszło 8 zł. dziennie (niewykw. 4.50). W ten sposób młynarz i piekarz mają w porównaniu z innymi dziedzinami przemysłu — bardzo wysokie płace.

Dalej idzie przemysł drzewny (76 tysięcy robotników). Rzemieślnik w tartaku poznańskim zarabia 8.60, stolarz w Poznaniu 8.50.

Przemysł hutniczy (57 tysięcy): W hutach żelaza i koksowniach robotnik wykwalifikowany pobiera 8.15, niewykwalifikowany 6.35.

W kopalniach ropy (Borysław — Drohobycz) górnik zarabia 11.60 zł., robotnik placowy i kobiety 5.60, dystylator olejów lub rafinator 10.20 zł. W przemyśle odzieżowym (Warszawa) robotnik zakładu krawieckiego I kat. ma 18.60 płacy dziennej, II kat. 12.85. Przemysł budowlany: murarz w Warszawie zarabia 12—17 zł., cieśla 10.50—12.80, robotnik niewykwalifikowany 7.40 zł.

## Stagnacja w handlu na światowym rynku metali

Jeszcze nigdy o tej porze obrotu na światowych rynkach metali nie były tak niskie, jak w roku bieżącym. Zwyczajnie w styczniu i w lutym przemysł pokrywa swe zapotrzebowania, przygotowując się do produkcji. Tymczasem dotychczas nie odczuwa się najmniejszego wzrostu popytu ze strony faktycznej konsumpcji i jak przewidują fachowcy, najbliższe tygodnie ożywienia nie wykażą. Handel pokrywa jedynie bieżące swe potrzeby.

Na rynku miedzi panuje zupełna dezorientacja. Z jednej strony krają pogłoski, jakoby kartel zamierzał obniżyć ceny, z drugiej strony mówią o możliwej podwyżce notowań w Londynie. Dlatego też operacje ograniczają się prawie wyłącznie tylko do transakcji gotówkowych z natychmiastową dostawą towaru. Jak wynika z ostatnio ogłoszonych danych statystycznych, produkcja miedzi w roku 1929 wynosiła 2.135.000 ton wobec 1.883.000 ton w r. 1928.

Cyna osiągnęła ostatnio na giełdzie londyńskiej wyższość, której przyczyną jest przypuszczalnie przystąpienie do Tin Producers Association, największego producenta cyny w Boliwii, firmy Simon Patino, inna jeszcze firma w Boliwii, mianowicie Aramayo Mines,

popiera kartel i jego politykę estrykcyjną. Ze względu na to, że wytwórcy Malakki i Nigerji przyjęli już projekty ograniczenia produkcji, nie stoi obecnie nic już prawie na przeszkodzie przeprowadzeniu zamiarów kartelu cyny, których wykonanie spowoduje bezwątpienia wyższość cen metali.

Cynk wykazał w tygodniu ubiegłym dość duży spadek; niższa stoi w związku z silnym wzrostem zapasów, pomimo nawet pewnego zmniejszenia się produkcji w ostatnim miesiącu. Natomiast w całym roku ubiegłym produkcja cynku wzrosła do 1.611.000 ton (w r. 1928 wynosiła 1.577.000 ton).

Ołów cieszył się dość dobrym popytem i cena jego utrzymywała się na poziomie niezmiennym.

Cena niklu wahała się między 173 a 175 £. za tonę. Kanadyjski Trust Niklowy zamierza podnieść produkcję w najbliższych latach na blisko 90.000 ton. Jeśli się uwzględni, że wytwórczość we wszystkich innych państwach wynosi mniej więcej 10.000 ton, to światowa produkcja tego metalu osiągnie w najbliższych latach przypuszczalnie przeszło 100.000 ton, podczas gdy w r. 1928 wynosiła 45.000 ton, a przed wojną w r. 1913 tylko 38.000 ton.

## Dyskusja na temat spadku wartości srebra

## Na marginesie naruszenia koniunktury gospodarczej świata.

Otrzymana przed kilku tygodniami z Szanghaju wiadomość o nagłym spadku srebra i w konsekwencji spadku dolara meksykańskiego, wywołała poważne obawy w sferach gospodarczych całego świata i ciekawa na ten temat dyskusja.

Spadek srebra trwał już od dłuższego czasu, nie zwracano jednak nań uwagi podczas niezwykłego ożywienia na giełdzie nowojorskiej. Dopiero w ostatnich kilku tygodniach zaczęto się coraz więcej interesować tem zjawiskiem, które dopiero teraz zaczyna być doceniane a nawet przeceniane. Wprawdzie bankierzy świata mają środki na zcentralizowanie wstrząśnienia konjunktury ekonomicznej świata w następstwie obniżenia się zdolności nabywczej krajów, w których srebro jest miernikiem wartości, a przez to obniżenia się eksportu ze Stanów Zjednoczonych, Anglii i innych krajów eksportujących, na unormowanie jednak naruszonej konjunktury gospodarczej świata trzeba będzie wiele czasu.

Jak wiadomo, od czasu odkrycia Ameryki w 1492 roku złoto wypierało powoli lecz stale srebro jako miernik wartości. W ciągu tego okresu czasu wiele było wstrząsów ekonomicznych, ostatecznie jednak już w 1896 złoto jako miernik wartości przyjęte zostało prawie w całej Europie.

Chociaż Anglja uznała złoto jako podstawę waluty w Indjach, srebro pozostało nadal w handlu drobnym na Wschodzie. Ludność świata obliczają dzisiaj na 1.800.000.000. Z tej liczby jednak połowa a zatem 900.000.000 posługuje się srebrem jako monetą i nie zdradza wcale ochoty przejścia na monetę złota. Stąd

to powstały obawy wywołane spadkiem srebra przed czterema tygodniami.

W Szanghaju, który jest bardzo poważnym rynkiem na srebro, cena meksykańskiego dolara spadła do 27,6 centa, a wartość uncji srebra w New Jorku wynosi 43<sup>7</sup>/<sub>8</sub> centa. Liczby te staną się wymownymi, o ile uwzględnić, że od 1915 r. wartość uncji srebra utrzymywała się w wysokości 47<sup>1</sup>/<sub>4</sub> centa.

Przyczyny spadku wartości srebra nie są jeszcze dostatecznie wyjaśnione, przypuszczają jednak, że obniżenie wartości srebra w Indiach jako monety i wojna w Chinach prowadzona przy pomocy przeplacenia żołnierzy i generałów srebrem, wpłynęły na nagromadzenie takiej ilości srebra na rynkach wschodnich, że straciło ono na wartości.

Z powyższego zatem wynika, że nie są jeszcze całkowicie wiadome przyczyny tak nagłego niesłychanego spadku wartości srebra, wiadomo jednak, że spadek ten wpłynie na obniżenie się zdolności nabywczej przede wszystkim Chin i Indyj, w następstwie czego nastąpi niezawodnie zmniejszenie się produkcji państw eksportowych do tych krajów. Na dłuższą metę obniżenie się zdolności nabywczej ludności Dalekiego Wschodu, może być nawet zbawcze, gdyż wprowadzi bardziej stały miernik wartości złota, proces ten jednak będzie długotrwały i bolesny, a skutki jego na konjunkturę gospodarczą świata bardzo dotkliwe. Zjawisko to jest najlepszym przykładem, jak trudno dzisiaj dla człowieka najlepiej obeznanego z gospodarczymi czynnikami świata, przeprowadzić finansową lub gospodarczą przyszłość świata.

*Wirski.*

# Zwiększenie kryzysu w hutnictwie polskim

Stan zatrudnienia w hutnictwie naszym żelaznym według informacji „Hutnika” przedstawia się niepomysłnie i w miesiącu styczniu zaczynało się dalsze zwiększenie kryzysu. W porównaniu wprawdzie z grudniem r. ub. styczeń r. b. wykazał pewne polepszenie w stanie wytwórczości główniejszych działów hutniczych, lecz nie należy zapominać, że grudzień roku 1929 był pod tym względem rekordowo niski. Znaczniejsze natomiast różnice na niekorzyść występują przy porównaniu okresu omawianego z miesiącem styczniem r. ub., oraz przeciętnymi wynikami miesięcznymi r. 1929.

Spadek wytwórczości, będący wynikiem złego stanu rynku wewnętrznego i braku zamówień rządowych, zaznaczył się zarówno w dziale wielkich pieców (o 10.710 ton), czyli o 17.43 proc., jak i stalowni (o 36.616 t., czyli o 25.66 proc.), jak i walcowni (o 18.474 t., czyli o 19.64 proc.), oraz w rurkowniach (o 1.479 t., czyli o 13.33 proc.). Zamówienia, udzielone hutom w styczniu r. 1930 przez Syndykat Polskich Hut Żelaznych, wynosiły ogółem 30.522 tony, czyli o 15.25 proc. więcej, niż w grudniu r. 1929. Ten wzrost zamówień jednak nie jest bynajmniej wynikiem poprawy zbytu, lecz przede wszystkim skutkiem tej okoliczności, że część zamówień, zwłaszcza handlu hurtowego, z ostatniej dekady grudnia r. ub. udzielono hutom ze względów czysto technicznych dopiero w styczniu r. b. Prawie cała liczba zleceń

styczniowych poza tem przypada na zamówienia prywatne, które wyniosły 30.045 ton, czyli 42.69 proc. więcej, niż w grudniu r. ub. W przeciwieństwie do tego, zamówienia rządowe spadły do minimum, wynosząc tylko 477 ton, czyli o 91.21 proc. mniej, niż w grudniu.

Wskutek niedostatecznej liczby zamówień, huty żelazne, które od wielu już miesięcy zmuszone były pracować przy znacznie ograniczonym ruchu i stosować t. zw. „świętówki”, obecnie, ze względu na brak widoków na poprawę warunków zbytu w najbliższej przyszłości, przeprowadzają dalszą redukcję robotników. W stosunku do grudnia r. ub. liczba robotników zatrudnionych w tym przemyśle, zmniejszyła się zkońcem stycznia o 386, czyli że redukcja dotknęła łącznie 46.679 osób.



*Latają codziennie*

*Latem i zima*

*Osobowe samoloty.*

*Tanie ceny biletów.*

P. L. L. „Lot“.

# Sytuacja na rynku żelaza

Na rynku żelaza kształtuje się sytuacja niejednolite. Zapotrzebowanie na żelazo handlowe jest ostatnio zadawające. W dziale blachy ocynkowanej odnowiono konwencję producentów na 1930 r. na warunkach poprzednich. Kupcy otrzymują towar na kredyt do 4 miesięcy.

W dziale białej blachy zapotrzebowanie jest bardzo nieznaczne. Ceny jednak w związku z podrożeniem na rynku angielskim oraz podwyższeniem taryfy kolejowej zostały podniesione od 4—8 zł. na skrzyni.

Ceny blachy w sprzedaży półhurtowej za 1 kg. w złotych:

Blacha cynkowa	1.54 zł.
(w sprzedaży detalicznej)	1.58 „
Blacha ocynkowana „20”	1.20 „
Blacha ocynkowana „22”	1.25 „

Centrala Zakupu Żelaza Hut Żelaznych płaci obecnie:

za gatunek I	90.— zł.
„ „ II	88.— „
„ „ III	63.— „
„ „ IV	54.— „

za jedną tonę franco wagon stacja wysyłająca przy wyzyskaniu siły nośnej wagonu. Przemja dowozowa za I i II gat. w sumie 5.— zł. od tony żelaza dowożonego furmankami z odległości ponad 7 km. oraz sortowania w kwocie 5.— zł. od tony żelaza I i II gat. w pełnych ładunkach wagonowych utrzymana w mocy.

## WIADOMOŚCI Z BRANŻY

### UZNANIE WŁADZ DLA ZALET ŻELAZNYCH MEBLI BIUROWYCH.

W „Monitorze” Główna Komenda Policji Państwowej w Warszawie ogłosiła przetarg ofertowy na dostawę około 1500 szaf żelaznych na akta.

Jak z powyższego widać, zrozumienie dla wyższości zalet biurowych mebli żelaznych nad drewnianymi, znajduje wśród konsumentów coraz większe zrozumienie również w Polsce. Meble żelazne przyjmują się w wszystkich krajach. Ostatnio egipskie Ministerstwo Zdrowia postanowiło wprowadzić w podległych mu szpitalach jedynie lakierowane meble żelazne.

Poza szpitalami w krajach zachodniej Europy żelazne meble coraz częściej stosowane są wszędzie tam, gdzie względy higieniczne wysuwają się na plan pierwszy. A więc przy szpitalach, gabinetach lekarskich, kuchniach, piekarniach, rzeźniach, mleczarniach, — wymagają stosowania mebli żelaznych.

Również w ogrodach, werandach, szkołach, kinach, hotelach meble żelazne przyjmują się coraz częściej.

Z postępem naukowej organizacji w biurach, również zapotrzebowanie na szafy żelazne, blaszane skrzynki do kartotek i t. p. urządzenia biurowe, coraz bardziej daje się odczuwać na rynku polskim.

### CŁO NA BIEL OŁOWIANĄ, CYNKOWĄ ITP.

W Dzienniku Ustaw nr. 85 z dnia 14 ub. m. ukazało się rozporządzenie, zmieniające częściowo taryfę celną w poz. 13, gdzie mianowicie punkt I-szy biel ołowiana opłacać będzie cło w wysokości 16.20 zł od 100 kg., a biel cynkowa, tytanowa 32.50 zł. Rozporządzenie wchodzi w życie 15 dnia po ogłoszeniu.



5975

**BANK WZAJ. UBEZPIECZEŃ**  
ROK ZAŁ. 1873

**T-WO WZAJ. UBEZPIECZEŃ**  
OD OGNI I GRADOBICIA  
ROK ZAŁ. 1920

TELEFON 1487 W POZNANIU ŚW. MARCIN 61

### Jest zakładem czysto-polskim

zawiera ubezpieczenia: na życie, od nieszczęśliwych wypadków, od odpowiedzialności cywilno-prawnej, od ognia, od gradobicia, od kradzieży z włamaniem oraz ubezpieczenia samochodowe. Oparty o zdrową reasekurację zagraniczną daje wszelkie gwarancje najakutniejszego wypełnienia zobowiązań.

Zbiór składek za rok 1927 przeszło zł **13.700.000**  
„ „ „ „ 1928 „ zł **16.650.000**  
„ „ „ „ 1929 „ zł **20.000.000**

Oddziały: w Bydgoszczy, Grudziądzie, Kaliszu, Krakowie, Lublinie, Lwowie, Łodzi, Poznaniu, Warszawie

Reprezentacja w Gdańsku. Reprezentacje i Agentury we wszystkich większych miastach Polski — —

### PIERWSZA ODLEWNA WYROBÓW ALUMINIOWYCH W POLSCE.

Na wiosnę br. uruchomiona będzie w okolicach Krakowa pierwsza w Polsce na wielką skalę zakrojona odlewnia wyrobów aluminium i stopów uszlachetnionych. Nowa wytwórnia zapewni lukę, jaką odczuwał nasz przemysł w zaopatrywaniu się w te wyroby.

### „STOCZNIA GDAŃSKA” BUDUJE STATKI DLA NORWEGJI.

Jak się dowiadujemy, „Stocznia Gdańska” buduje obecnie 2 statki frachtowo-pasażerskie dla Norwegii. Zaznaczyć należy, że statki te są przeznaczone dla norweskiego towarzystwa żeglownego, które na wiosnę r. 1928 zakupiło okręty „Nordvangel” i „Sörvangel” w Stoczni Gdańskiej.

### SYNDYKAT BLACH CYNKOWYCH.

Projekt założenia syndykatu blach cynkowych nie został jeszcze zrealizowany; natomiast przy syndykacie dla sprzedaży kwasu siarkowego istnieje prowizoryczne narazie biuro, mające na celu równomierne i sprawiedliwe przydzielanie poszczególnym hutom napływających z kraju zamówień na czystą blachę cynkową.

Dotychczasowa działalność tego biura, która stanowi przedwstępny etap prac nad utworzeniem syndykatu cynkowego, przyczyniła się do uregulowania zbytu blachy cynkowej w kraju.

### POŁĄCZENIE ZAKŁADÓW KABLOWYCH.

Zakłady Skody w Warszawie oraz Zakłady Kablowe w Krakowie i Bydgoszczy złączyły się w Towarzystwo mające za zadanie dostawę kabli dalekobieżnych dla polskiego Ministerstwa Poczt i Telegrafów.

### ZRZESZENIE WYTWÓRCÓW SZUFLI.

Najważniejsi wytwórcy szufl: Huta Pokoju (Friedenshütte), Towarzystwo Przemysłu Metalurgicznego w Radomsku i Zakłady Modrzejowskie w Sosnowcu zjednoczyły się w syndykat z siedzibą w Warszawie.

# Działalność P. K. O. w roku 1929

Rok sprawozdawczy zamyka P. K. O. dalszym znacznym powiększeniem swego stanu majątkowego oraz zwiększeniem i rozwojem wszystkich działów pracy zarówno pod względem ilościowym jak i kwotowym. Jako największa instytucja oszczędnościowo-przekazowa w kraju, P. K. O. w swej działalności w r. 1929 i w latach poprzednich dążyła w pierwszej linii do rozwoju kapitalizacji wewnętrznej, drogą udostępnienia jak najszeršym warstwom ludności, możliwie dogodnych i pewnych form oszczędzania, oraz — do popularyzacji obrotu czekowego, zapewniając uczestnikom tego obrotu taniść, bezpieczeństwo i szybkość załatwiania.

Celem możliwie szerokiej popularyzacji tych zagadnień, P. K. O. prowadziła w roku sprawozdawczym intensywną propagandę pośrednią (prasa, ulotki, plakaty itp.), oraz bezpośrednią rzeczową, która znalazła wyraz w szeregu udoskonalen organizacyjnych i udogodnień dla klientów. Z najważniejszych zmian w tym kierunku należy wymienić: wprowadzenie maksymalnego 15-to minutowego czasu dla załatwienia przez publiczność wpłat oszczędnościowych i czekowych, złagodzenia formalności przy otwieraniu rachunków oszczędnościowych i czekowych, wprowadzenie dogodnego formatu książeczek czekowych — oraz cały szereg innych zmian i ulepszeń w organizacji wewnętrznej — zmierzających do zwiększenia szybkości i bezpieczeństwa obrotów, jako ważny etap organizacyjny należy wymienić otwarcie w r. b. oddziału P. K. O. w Wilnie.

Przechodząc do wyników cyfrowych, osiągniętych w poszczególnych działach, należy przede wszystkim podkreślić bardzo znaczny wzrost kapitałów oszczędnościowych i czekowych P. K. O.

Kapitał złożony na książeczkach oszczędnościowych w P. K. O. wynosił w dniu 31 grudnia 1929 r. 140 milionów zł, wzrost więc w ciągu roku sprawozdawczego o 45 milj. zł, gdy w roku ubiegłym wzrost ten wynosił 36 milj. zł.

Łączny kapitał oszczędnościowy, jeśli uwzględnimy wkłady, pochodzące z waloryzacji wkładów markowych, wynosił 173 milj. zł. Liczba wkładów oszczędnościowych wynosiła w dniu 31 grudnia 1929 r. — 393.629. Wzrosła więc w ciągu r. 1929 o 128.902 nowych książeczek, gdy w roku 1928 — wzrost ten wynosił 96.315.

Łączna ilość książeczek oszczędnościowych wszystkich typów wraz z książeczkami, pochodzącymi z waloryzacji wynosiła w dniu 31 grudnia 1929 r. 434.305.

Rok 1929 był rekordowym okresem w kierunku przyrostu liczby oszczędzających w P. K. O. Dość zaznaczyć, że gdy w r. 1928 maksymalny przyrost miesięczny wynosił 13.848 książeczek, to cyfra ta w roku 1929 — wzrosła już do 17.296 książeczek w ciągu jednego miesiąca lipca. Przeciętnie miesięcznie pozyskiwała P. K. O. w roku 1928 — 8.000 nowych wkładów, zaś w roku 1929 — już blisko 11.000, a więc tempo wzrostu było większe o 3.000 książeczek miesięcznie.

Równolegle z imponującym wzrostem działu oszczędnościowego P. K. O. rozwijał się bardzo wydatnie drugi, niemniej ważny dział interesów instytucji, a mianowicie obrót czekowy. Ogólny obrót czekowy P. K. O. wynosił w roku 1929 przeszło 24 miliardy zł, a więc o 3 miliardy zł więcej, niż w r. 1928. Z cyfry ogólnego obrotu czekowego P. K. O. przypada przeszło 14 miliardów zł, a więc 61,1 proc., na bezgotówkowy obrót. Cyfry te są bardzo ważne, wskazują bowiem w jak znaczącym stopniu obrót bezgotówkowy P. K. O. przyczynił się do ułatwienia wzajemnych rozrachunków finansowych. Kapitał złożony na rachunkach czekowych wzrósł w ciągu r. 1929 o 17 milj. zł i wynosił na ultimo roku 210 milj. zł, liczba zaś kont czekowych wzrosła o dalszych 5185, osiągając na dzień 31 grudnia 1929 r. 62.439 czynnych kont czekowych.

Jeśli zsumujemy kapitały, pochodzące z obrotu oszczędnościowego i czekowego P. K. O., do których należy zaliczyć również wykazane w bilansie przekazy i wkłady w drodze, to otrzymamy kapitał obrotowy instytucji, który wynosił w dniu 31 grudnia 1929 r. bardzo okazała jak na nasze stosunki kwota 428 milj. zł, a więc o 106 milj. zł więcej niż w roku ubiegłym.

Lokaty i fruktyfikacje tych kapitałów dokonywała P. K. O. w roku 1929 w sposób bardzo przezorny pod kątem zapewnienia jak najdalej posuniętej płynności, bezpieczeństwa i rentowności. Powodem tego jest chociażby fakt, że P. K. O. posiadała w dniu 31 grudnia 1929 r. 140 milj. zł. rozporządzalnych środków płynności I-go stopnia, co stanowiło 32,8 proc. obcych kapitałów.

Zatrzymując część kapitału (62 milj. zł) jako pogotowie kasowe w kasach i na rachunku żyrowym w Banku Polskim, P. K. O. dążyła do zużytkowania pozostałych kapitałów w ten sposób, by utrzymując zupełną płynność, spełniały one w życiu gospodarczym ożywcza rolę. Tak więc, po raz pierwszy w roku sprawozdawczym, P. K. O. pewna część swej gotówki, która poprzednio leżała bezczynnie, wprowadziła do życia gospodarczego w formie skupu pierwszorzędnej materjału wekslowego. Kredyty udzielone w tej formie wynosiły w dniu 31 grudnia 1929 r. 13 milj. zł.

Następnie rozszerzyła P. K. O. wydatnie w roku 1929 akcję kredytową pośrednią w formie zakupu papierów wartościowych kredytu długoterminowego. Kwota zakupionych po dzień 31 grudnia 1929 r.

papierów wartościowych własnych wynosiła 248,5 milj. zł, a więc o 62,2 milj. więcej niż w roku ubiegłym. Należy podkreślić, że największą pozycję stanowiły listy zastawne i obligacje banków państwowych, oraz obligacje komunalne B. G. K.

Kwota zakupionych przez P. K. O. obligacji komunalnych, bankowych i listów zastawnych Banku Gospodarstwa Krajowego wynosiła 149 milj. zł wart. nom. Kapitały uzyskane tą drogą przez Bank Gospodarstwa Krajowego umożliwiły mu sfinansowanie szeregu inwestycji państwowych i komunalnych. Z ważniejszych pożyczek, udzielonych przez B. G. K. w tym czasie z funduszy uzyskanych od P. K. O. należy wymienić: pożyczkę dla Gdyni w kwocie 5.720.000 zł na inwestycje związane z robotą miasta i portu; dla m. Warszawy 21.000.000 zł na inwestycje; dla m. Lwowa 7.700.000 zł na inwestycje; dla Pomorskiego Wojewódzkiego Związku Komunalnego 4.000.000 zł na budowę elektrowni wodnej; dla m. Torunia 3.400.000 zł na budowę mostu drogowego przez Wisłę; dla m. Łodzi 3.500.000 zł na roboty kanalizacyjne i wykup akcji elektrowni; dla m. Poznania 2.000.000 zł na cele związane z P. W. K.; dla Związku Regulacji Rawy w Katowicach 1.720.000 zł na roboty regulacyjne; dla m. Stanisławowa 1.000.000 zł na budowę elektrowni; dla m. Kowla 1.000.000 zł na budowę elektrowni i rzeki. Podane cyfry dotyczą ważniejszych pożyczek i wyczerpują zaledwie część tej akcji kredytowej, która zasłona została z funduszy P. K. O.

Poza tem udzielono szereg pożyczek dla przemysłu, tudzież dla samorządów gminnych i powiatowych na niezbędne inwestycje, oraz pożyczek w listach zastawnych na nieruchomości miejskie, głównie na remont, przebudowę i nadbudowę, oraz na nieruchomości ziemskie — na inwestycje gospodarstw.

Od Państwowego Banku Rolnego zakupiła P. K. O. 8 proc. i 7 proc. listy zastawne na ogólną sumę w dniu 31 grudnia 1929 r. 55 milj. zł, wart., co stanowi 30 proc. całkowitej emisji listów zastawnych Państw. Banku Rolnego.

Ponieważ wedle danych Państwowego Banku Rolnego udzielił on (do dnia 1 listopada br.) pożyczek na kupno i dokupno gruntów 27.790 gospodarstwom o obszarze 365.002 ha., oraz pożyczek inwestycyjnych 9904 gospodarstwom o obszarze 182.985 ha., przeto fundusze uzyskane od P. K. O. umożliwiły Państwowemu Bankowi Rolnemu udzielenie 8.337 pożyczek na kupno gruntów o łącznym obszarze 109.501 ha., oraz 2.971 pożyczek inwestycyjnych na obszarze 54.896 ha.

Następna grupa stanowią listy zastawne i obligacje innych instytucji finansowych (Tow. Kredyt. Ziemskie i Miejskie) 39,1 milj., a wreszcie — pap. wart. państw. — 19,3 milj. zł. Kredyty lombardowe wynosiły w dniu 31 grudnia 1929 r. 11,6 milj. zł i na kwotę tę złożyły się wyłącznie drobne pożyczki średnich warstw społeczeństwa.

Wkońcu zaznaczyć należy, że lokata kapitału w nieruchomościach wynosiła w dniu 31 grudnia 1929 r. 29,6 milj. zł, wzrosła więc w porównaniu z rokiem ubiegłym, a to w związku z wykończeniem budowy gmachów w Poznaniu i w Warszawie przy ul. Filtrowej, oraz nabyciem nieruchomości przy ul. St. Krzyżskiej 33-35.

Dział Ubezpieczeń na życie rozwija się bardzo pomyślnie, a o dodatnich wynikach jego pracy świadczy fakt, iż w ciągu półtorarocznej działalności pozyskał polis ubezpieczeniowych na sumę ubezpieczenia 54 milj. zł.

Dla uzupełnienia całokształtu działalności P. K. O. należy nadmienić, iż suma bilansowa P. K. O. osiągnęła cyfrę 504 milj. zł, a więc w porównaniu z rokiem ubiegłym wzrosła o 116 milj. złotych.

Cyfry te świadczą wymownie o znacznym wzroście kwotowym obrotów P. K. O. Obok jednak wzrostu kwotowego obrotu P. K. O. bardzo silnie wzrosły ilościowo. Wzrost ten wyraża się dla obrotu czekowego cyfrą 22 proc., dla obrotu oszczędnościowego 60 proc., to znaczy, że o taki procent wzrosła ilość czynności załatwianych przez P. K. O. w 1929 r.

Ostatecznym wyrazem racjonalnej i oszczędnej gospodarki P.K.O. w r. 1929 — jest fakt, iż nadwyżka bilansowa w r. 1929 wynosiła 4.716.901 zł, wobec 4.061.913 zł z r. 1928. Jeśli się zważy, że instytucja, pomijając już drobiazgowość obrotów i wysokość opłaty na rzecz Min. Poczt i Telegrafów mimo obniżenia stopy procentowej czynnej (kredyty wekslowe, lombardy i weksle) i podwyższenie stopy procentowej biernej (od wkładów oszczędnościowych) — co oczywiście obniżyło dochody, potrafiła osiągnąć taki wynik gospodarczy, to fakt ten należy podkreślić z uznaniem, świadczy on bowiem o zdrowych podstawach tej wielkiej instytucji i należytem nastawieniu jej działalności.

**Uczciecie  
tegoroczne uroczystości  
nabywaniem odznak jubileuszowych T. C. L.**

# Tow. Akc. Przemysłu Metalurgicznego w Polsce RADOMSKO

Adres telegr.: „Metal” — Telefon nr. 22.

wyrabia:

**DRUT** żelazny i stalowy ciągniony, miedziowany, ocynkowany, dla telegrafów i telefonów, w kręgach i prętach, drut kolczasty i skobelki.

**GWOŹDZIE** druciane kwadratowe, okrągłe i fasonowe.

**LINY** stalowe wydobywalne, pochylniane, prowadzące, niosące, ciągnące, dla podnośników i dźwigów, dla przekładni.

**SPRĘŻYNY** meblowe z końcami prostymi, zakrecanymi i zapinanymi.

**KLAMERKI** stalowe do bel.

**NITY** saskie, bednarskie, blacharskie, kotłowe, do zbiorników, do krat, do okrętów, do zawias.

**WKRETKI** żelazne i mosiężne do drzewa i do metali, wkrętki kute, śruby do krzeseł.

**SZPADLE I ŁOPATY** stalowe, mołyki, skrobadła i tłuczki.

**WIDŁY** stalowe do siana, do nawozu, do koksu, do buraków, do kartofli, kopaczki i dziabki.

**KONSTRUKCJE** żelazne, jako to: budynki fabryczne, hale maszynowe, szkielety wież kościelnych, dachy, mosty, zbiorniki, pomosty, specjalne wagony do piasku 15-o tonowe i mniejsze, kolejki przenośne, zwrotnice kolejowe, rozjazdy i zwrotnice tramwajowe, wagoniki, kolejki napowietrzne, dźwigi i krany.

## PRODUKCJA UBOCZNA:

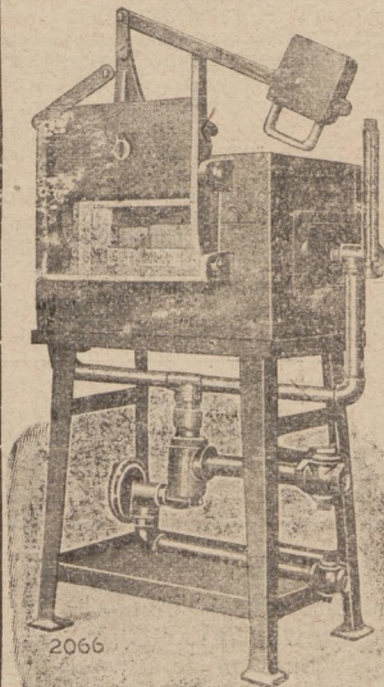
siarczan żelaza, cynk skawalony, popiół cynkowy.

4069

7808k

# Schilde **PIECE PRZEMYSŁOWE**

8545



Ścisłe określone liczby wydajności

Jak przy każdym motorze i przy każdej maszynie wydajność pracy jest ściśle i dokładnie wyznaczona na tabliczkach sprawności, tak samo jest możliwym przy ogrzewanych gazem

**Schilde'go piecach przemysłowych**

z samoczynnym wytwarzaniem mieszaniny gazu i powietrza i jednorazową regulacją DRP i AP, uzyskać oszczędne zużycie opału. Piec Schilde'go zapewniają prócz tego inne wielkie korzyści.

Prosimy żądać drukowanych prospektów R. M. 667. —

**Benno Schilde**

Maschinenbau A. G.  
Hersfeld (H.-N.)

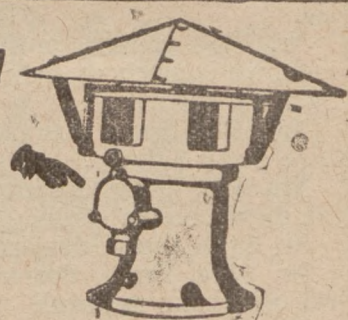
Biurowe filjalne: Wrocław (Breslau), Hohenzollernstr. 78. Tel. 5107

Przedstawiciele we wszystkich większych miastach Polski.

Upraszamy o zwiedzenie naszego stoiska na LIPSKICH TARGACH WIOSENNYCH, Hala 21, stoiska 85, 87 i 89.

Nasze  
**SYRENY**

sygnałowe  
dla ruchu i pożaru  
dostarczamy  
dla prądu trójfazowego  
i stałego.



**FABRYKA MASZYN GÓRNICZYCH**  
KATOWICE-ZAŁĘŻE.

3243



Zegary kontrolne robotnicze „Univera”  
**Brüsch & Co. Wiedeń IX**  
WIEN IX, Kolingasse 10a

8488

## WŚRÓD WYDAWNICTW

### SZTUKA PISANIA LISTÓW KUPIECKICH.

Jak ważna jest ta umiejętność, którą można nazwać sztuką pisania listów kupieckich, wynika z samego faktu, że 80 proc. transakcji przemysłowo-handlowych zawiera się drogą pisemną. Ileż to interesów nie dochodzi do skutku tylko z powodu niedbałości, lub braku znajomości ostatnich zdobyczy w dziedzinie psychologii i stylu listów kupieckich.

Ktokolwiek trochę tylko śledzi rozwój ostatnich lat pod tym względem, musiał się przekonać, ile się zmieniło i jak gruntownie w samej technice pisania listów kupieckich, zwłaszcza na maszynie. Nowoczesny kupiec natychmiast pozna po zewnętrznym wyglądzie danej korespondencji z kim ma do czynienia, czy z interesentem postępowym, „zracjonalizowanym” według wszelkich reguł sztuki kupieckiej, czy też z jakimś staroświeckim warsztatem pracy, z którym wogóle nie warto wejść w kontakt.

Wszystko i wiele jeszcze innych niezbędnych ciekawych wiadomości podaje obszerny podręcznik w języku niemieckim p. t. „Bessere Briefe — bessere Geschäfte” Alfreda Schirmera, nakładem Verlag für Wirtschaft und Verkehr, Forkel & Co, Stuttgart. Cena 15,— Rm. + porto 1 Rm. Jest to dzieło tak doskonałe, tak przystępnie napisane i tak świetnie ilustrowane, że możemy je jako ostatni wynik wiadomości pod tym względem naszym Czytelnikom jak najusilniej polecić. Podręcznik ten nabyć można w Wydawnictwie Gazet Fachowych „Kupiec”. Poznań, Wielka 10, za poprzedniemi nadesłaniem gotówki.

### Sprostowanie.

Szanownym Firmom, które książkę p. t. „Lepsze listy — lepsze interesy” zamówiły, uprzejmą zwracamy uwagę, że książka ta wyszła w języku niemieckim a nie polskim. Firmy te prosimy by zechciały nam donieść, czy na książkę w języku niemieckim reflektują.

## Skrzynka zapytań

z dziedziny porad fachowych  
i źródeł zakupów

### UPRASZA SIĘ O PODANIE ADRESU:

Nr. 5200. firmy, dostarczającej kompletne smolarnie do smolenia beczek piwnych i kufl.

Nr. 5208. hurtowni świec samochodowych marki „Boche” i „Champion”.

Nr. 5243. fabryki, wyrabiającej naczynia szklane żeberkowe do akumulatorów radiowych.

Nr. 5261. firmy, dostarczającej baloniki gumowe oraz maszyny do napełniania tlenu.

Nr. 5262. fabryki, wyrabiającej scyzoryki i nożyczki.

Nr. 5266. firm porcelanowych oraz hut szkła w kraju.

Nr. 5298. firmy, posiadającej zastępstwo na 3-osobowe samochody fabr. Morgan w Anglii oraz D'ujan we Francji.

Nr. 5300. firmy, dostarczającej szklane lub metalowe perły i flytry.

Nr. 5306. firmy, dostarczającej narzędzia wiertnicze do wiercenia studni.

Nr. 5313. firmy, dostarczającej tokarki.

Nr. 5314. firmy, dostarczającej skapingi (strugarki o ruchomym nożu).

Nr. 5315. firmy, dostarczającej młoty pneumatyczne do kuźni.

Nr. 5319. firmy, która ma zastępstwo na magneta do motocykli.

Nr. 5320. pozasyndykowych wytwórni śrub wszelkiego rodzaju w Warszawie.

Nr. 5323. firmy, wyrabiającej karbowaną blachę aluminiową.

Nr. 5326. firmy, mogącej dostarczyć mosiężne lub miedziane paski, które używa się do żaluzji.

Nr. 5330. fabryki krajowej, wyrabiającej pieczęcie stalowe do metali.

Nr. 5333. hut, wyrabiających butelki do węgliku (Kohlensäure).

5334. fabryki, wyrabiającej pompy t. zw. „Diaphragma” 2½ i 3.

5339. źródła zakupu stali płaskiej ciągnionej Siemens Martenowskiej, rozmiary 40×10, 30×8.

5339 a. firmy, dostarczającej drut ciągniony 3,6 m/m.

5342. fabryki, wyrabiającej magle do bielizny (elektryczne).

5343. firmy, wykonującej boksy i ekshaustory dla celów lakierniczych systemem natryskowym „Duco”.

5344. firmy, wyrabiającej aparaty uniwersalne t. zw. „Klejnot” do ostrzenia wszelkich narzędzi gospodarstwa domowego i rolnego i cięcia szkła.

5348. firmy, dostarczającej klocki hamulcowe do parowozów o sile 25 HP. na tor 600 m/m.

5349. firmy, dostarczającej stal profilowa potrzebna w wagarstwie.

5350. fabryki, wyrabiającej maszyny i przyrządy dla urządzenia pralni mechanicznej.

Nr. 5357. firmy, dostarczającej maszyny do farbowania i chem. czyszczenia.

Nr. 5358. firmy, dostarczającej wielokrażki (Flaschenzüge).

Nr. 5360. firmy, dostarczającej wikliny (witki) do wyrobów koszykarskich.

Nr. 5261. fabrykanta na miedziane kolby do lutowania.

Nr. 5362. fabrykanta na żelazne śruby do warsztatów stolarskich.

### UPRASZA SIĘ O PODANIE:

Nr. 5276. przepisu na specjalną masę, której używali murarze przed wojną do zaklejania wzgl. reperowania szczelin i dziur w murach i fasadach domów i balkonów. Masa ta była bardzo trwała.

## WIELKA REDUTA

### NA CELE RATOWANIA DOMU RZEMIEŚNICZEGO!

W poniedziałek, dnia 3 marca, odbędzie się na wszystkich salach (Domu Rzemieślniczego) „Wielka Reduta — maskowo-kostjumowa, której czysty zysk przeznacza się na cele ratowania „Domu Rzemieślniczego”.

Reduta ta bodaj największa — najwięcej urozmaicona i najwspanialsza stanowić będzie niejako godne zakończenie sezonu karnawałowego. Ze względu na jej szlachetny cel zasługuje ona, jak żadna inna na poparcie całego społeczeństwa, zatem spieszcie wszyscy na Wielką Redutę w dniu 3 marca 1930 r.

Zaproszenia są do nabycia w administracji „Domu Rzemieślniczego”.



## FEINSTAHLWERKE TRAISEN-LEOBERSDORF A.G.

vorm. FISCHER, TRAISEN (Dolna Austria)  
Adres telegraficzny: „Feinstahl-Traisen”

**Odlownia stali i metali miękkich, fabryka zamków**  
SPECJALNOŚĆ: Kształtki z specjalnego żeliwa odwęglonego na rury gazowe i wodociągowe, marki sławy światowej F. T.

Wykonujemy pozatem: zamki budowlane, meblowe oraz kłódki pancerne, dalej odlewy stalowe i z metali miękkich, według nadesłanych nam rysunków i modeli.

Kształtki i zamki dostarczamy franko oclone, ewent. franko dom w złotych.

Zapytania, względnie zamówienia skierować należy do jeneralnego zastępcy na Małopolskę, Górny Śląsk, Poznańskie, Pomorze i Wolne Miasto Gdańsk:

**Jakob S. Karl, jun., Wiedeń**

(Wien II), Feuerbachstrasse 8

na teren b. Kongresówki: 8232

**POSŁUSZNY, Warszawa, Żórawia 33**

## Szkło stołowe:

dmuchane, prasowane, szlify i kryształ

## Szkło oświetleniowe:

do nafty, gazu i elektryczności

## Porcelanę:

białą i dekorowaną

## Galanterje metalową i dewocjonalje:

garnitury kawowe, do palenia, wstawki do szklanek, krzyże, lichtarze i t. p. - TACE NIKLOWANE

## Lampy:

ścienne, stołowe oraz wszelkie knoty i palniki

## POLECAJA

8556

**Hurtownia Szkła**

6215

**Michalak i Stypułkowski**

(dawniej K. Ignatowicz)

**Poznań, Jezuitcka 10. Tel. 15-37**

## EMALJERNIA Fabryka Szyldów Emaljowanych

Spółka z ogan. odpow.

**KRAKÓW**

ulica Dietlowska 81

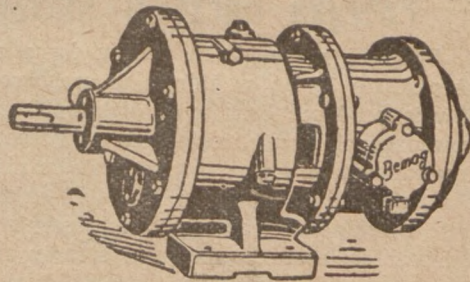
Telefon nr. 47-39.

Jedyna w Kongresówce i Małopolsce.

Cenniki wysyłamy na żądanie.

7208

Każda modna  
pracownia  
używa do napędu  
maszyn każdego  
rodzaju tylko  
napędy  
redukcyjne  
„BEMAG”



Zastępują w zupełności kosztowną transmisję!  
Oszczędzają prąd! Oszczędzają czas!

**Fabryka Maszyn Górniczych**

T. z o. p. — Katowice — Ząbże

## SZMATY do czyszczenia maszyn

chemicznie czyste, pod gwarancją dezynfekowane i odkażone Liquorem cresoli saponatus „Sanizol” dostarcza w paczkach po 20 kg. a to:

<b>Czysto białe</b>	<b>po zł 1.85 za kg.</b>
<b>Trykotowe białe</b>	„ „ 1.60 „ „
<b>Jasne</b>	„ „ 1.60 „ „
<b>Ciemne cienkie</b>	„ „ 0.95 „ „
„ grubsze	„ „ 0.70 „ „

Hurtownikom udziela się odpowiedni rabat.

**Leszczyńska Hurtownia Surowców**

RUDOLF ŁASKA w Lesznie, tel. 152



7287

## „Vesta“, Bank Wzajemnych Ubezpieczeń

Najstarszą instytucją asekuracyjną w Polsce oparta o rdzennie polski kapitał, która przy wzorowej gospodarce przetrwała bez uszczerbku i głębszych jakichkolwiek wstrząsów współczesną dobę niepomysłnych koniunktur poczynawszy od wojny światowej poprzez czasokres najbardziej niepomysłnych przejawów powojennych, inflacji i ruchu sanacyjnego, jest popularny w całym kraju **Bank Wzajemnych Ubezpieczeń „Vesta“** z centralą w Poznaniu, który na polu asekuracji pracuje już 57 lat. Ten sposób korzystnego przebycia bezprzykładnie ciężkiego szeregu lat, stał się czynnikiem głębszego jeszcze utwierdzenia zaufania szerokich warstw społecznych, korzystających z ubezpieczeń w „Veście“. Instytucja ta rozszerzając działalność swoją, powołała w roku 1920 do życia specjalne **Towarzystwo Wzajemnych Ubezpieczeń od ognia i gradobicia**, które w tym dziale asekuracji szybkim tempem rozwoju zdobyło wprost rekord.

Najlepszym dowodem rozrostu wielce pożytecznej i zysko-polskiej tej placówki jest zwiększający się z roku na rok zbiór składek, wynoszący za rok 1927 przeszło 13.700.000 zł, za 1928 rok 16.650.000 zł a za 1929 rok przeszło 20.000.000 zł.

„Vesta“ zawiera ubezpieczenia na życie, od nieszczęśliwych wypadków, od odpowiedzialności cywilno-prawnej, od ognia, gradobicia, kradzieży z włamaniem oraz ubezpieczenia samochodowe.

Przedsiębiorstwo to, oparte o zdrową reasekurację zagraniczną, zapewnia ubezpieczonym wszelką gwarancję najakuratniejszego wypełnienia wszelkich zobowiązań.

Centrala „Vesty“ mieści się w Poznaniu przy św. Marcynie 61, oddziały zaś znajdują się w Bydgoszczy, Grudziądzu, Katowicach, Krakowie, Lublinie, Lwowie, Łodzi, także w Poznaniu i Warszawie, a reprezentacje poza Gdańskiem rozmieszczone są we wszystkich większych miastach Polski.

## Korzystne źródło zakupu aparatów, maszyn i przyrządów technicznych

Pośród przedsiębiorstw w stolicy państwa, które działalnością swoją oraz utrzymywaniem składnicy zaopatrzonej w wyroby częściowo zupełnie niewytwarzane w kraju, ułatwiają w wydatnej mierze przemysłowi i kupiectwu pokrywanie zapotrzebowania, wymienić należy firmę **Jan Lewandowski w Warszawie przy ul. Jasnej nr. 6**. Placówka ta handlowa posiadając przedstawicielstwo i składnicę renomowanych zakładów wytwórczych kraju i zagranicy, dostarcza różnego typu aparaty, maszyny i przyrządy techniczne jako to: „Indykatory „Maihak“ (a nie „Mainak“ jak błędnie w ogłoszeniu w nr. 6 „Rynku M. i M.“ na str. 199 wydrukowano), dalej Analizatory gazów „Mono“ i „Duplexmono“, aparaty kontrolne palenisk kotłowych, armaturę do pary, gazu i wody, pompy ręczne i transmisyjne, szkła wodowska-

zowe na wysokie ciśnienie, pyrometry z podziałką do 1600° C, manometry zwykłe, kontrolne, samopiszące i wakuometry, tachografy i tachomierze, wodomierze jednostrumieniowe, filtry do wody oraz sikawki do rozpylania mleka wapianego, dezynfekcji drzew, plantacji chmielu i buraków. Wszystkie te wyszczególnione przyrządy najlepszego i najnowszego konstruktywnie typu, dostarcza firma Lewandowski w terminie i na warunkach dla odbiorcy możliwie najdogodniejszych. — Prócz dostaw, omawiana firma wykonuje również w odpowiednio urządzonych warsztatach mechanicznych i przez wytrawnych specjalistów naprawę manometrów wszelkich systemów. — Sferom interesowanym przemysłu i kupiectwa polecamy firmę Lewandowski uwadze i zasłużonemu poparciu. (p)

## Fabryka narzędzi maszyn rolniczych Ernst Padubrin w Rogoźnie [Wielkop.]

Powyżej w nagłówku podana firma rogozińska istnieje już przeszło 32 lat, w którym to czasokresie poświęcała się głównie produkcji bron, oraz niektórych typów pługów, zaprowadzonych licznie, zwłaszcza w gospodarstwach rolnych ziem zachodnich. Firma ta buduje siedm różnych typów bron, oraz cztery typy pługów jedno- i kilkukibowych całozelaznych. Dzięki od lat zaprowadzonej seryjnej produkcji, firma Padubrin dostarcza wymienione sprzęty rolnicze po cenach

konkurencyjnych, przyznając odbiorcom z kół kupiectwa branży wielce korzystne warunki dostawy i regulacji. Prócz wymienionych, firma Padubrin dostarcza również gniotowniki do ziemniaków i maszyny do mieszania paszy modelu „Jaehne“, oraz wszelkiego rodzaju części zapasowe do maszyn żniwnych. Interesowanym wysyła placówka ta na życzenie ilustrowane cenniki i prospekty.

## Fabrykacja siekier i toporków

Od przeszło 20 lat zakład ślusarsko-kowalsko-mechaniczny **Józefa Tumanisa w Wilnie przy ul. Nowogródzkiej, róg Makowej 6/4** trudni się w specjalizacji masową wytwórczością siekier i toporków. Wyroby te fabrykowane są z odpowiedniego gatunku surowca, ze specjalnej stali, a z uwagi, że produkcja ich oparta jest na długoletnim doświadczeniu i praktyce, siekiery firmy Tumanis odznaczają się wysoką wartością jakościową i konkurują skutecznie z najprzedniejszymi tego rodzaju fabrykatami zagranicznymi. Siekiery wi-

leńskie marki Tumanis nadają się doskonale do robót ciesielskich, stolarskich, oraz do robót leśnych i gospodarczych. Na życzenie odbiorców hurtowych wysyła się wzory. Prócz wskazanej specjalności wytwórczej, omawiane przedsiębiorstwo wykonuje wszelkie prace i reperacje, leżące w zakresie ślusarsko-kowalsko-mechanicznym. Placówkę tę polecamy uwadze i poparciu zainteresowanego kupiectwa, przemysłu i rzemiosła.

## „Kartowist“, nowoczesna metoda księgowości

W organizacji wewnętrznej przedsiębiorstw każdego rodzaju, niemniej głównym warunkiem prosperowania i rozwoju tak placówek wytwórczych, jak handlowych, jest odpowiednio ujęta i prawidłowa księgowość, z której wynikać musi na rzut oka jasny stan danego przedsiębiorstwa. Ze względu na ważną tę rolę, jaką spełnia księgowość w życiu kupca i przemysłowca, specjaliści w tym kierunku pracują nad coraz to nowymi metodami i ulepszeniami sposobami księgowania. W ostatnim czasie pojawiła się nowoczesna metoda księgowości przebitkowej, zwanej „Kartowist“, która jest

najświeższym wyrazem postępu techniki buchalteryjnej, oszczędzając 50 proc. pracy i materiału. — Księgowość tę zaprowadza i służy wszelkimi w tym względzie fachowymi informacjami **Biuro Organizacyjne i Buchalteryjno-Rewizyjne**, którego właścicielem jest p. **Wiktor Stande**, zaprzysiężony rewizor ksiąg i znawca sądowy w Krakowie, **Pijarska 5. PP.** kupcom i przemysłowcom, interesującym się tą metodą zalecamy, by zwrócili się bezpośrednio pod wskazanym adresem.

# Rusztia Tow. Akc. „Wie Pofana”



**POZNAŃ**  
DĄBROWSKIEGO  
81  
Tel. 61-56

## DŹWIGI OSOBOWE I TOWAROWE

DŹWIGI BUDOWLANE, WCIAGI ELEKTRYCZNE I RĘCZNE, SUWNICE, DŹWIGARKI WSZELKIEGO RODZAJU, LEWARY, WIELOKRAŹKI LINOWE, ŁAŃCUCHY, PODNOŚNIKI DLA RZEŹNI I T. P.

wykonywa jako specjalność:

**Warszawska Fabryka Maszyn Windowych „SIŁA”**

Istnieje od 1894 r. Istnieje od 1894 r.

Warszawa, ul. Chłodna 5 - Telefon 47-78

7349

## „Wartome”

właśc.: St. Zieliński

### Fabryka Maszyn i Armatur

### Odlewnia Metali

Poznań, ul. Dąbrowskiego 79, Telefon 65-74

Wykonuje wszelką armaturę parową, gazową i wodną, reparacje wszelkich maszyn rolniczych i armatur. Gryzowanie kół zębatach do samochodów i t. d. Odlewy z miedzi, spiżu, mosiądzu, fosforbronzu, niklu, stalbronzu i wszelkie odlewy galanteryjne i t. p. 6806

Kosztorysy i porady techniczne bezpłatnie.



Nowoczesna  
KSIĘGOWOŚĆ  
przebitkowa

## „Kartowist”

Ostatni wyraz techniki buchalteryjnej  
Oszczędza 50% pracy i mat.

8478 6203

**Biuro Organizacyjne i Buch.-Rewizyjne**

**Wiktor Stande** 2525

Zaprzysiężony Rewizor Ksiąg - Znawca Sądowy.

Kraków — Tel. 0444 — PIJARSKA 5.



WAŁY KOLANOWE  
DO WSZYSTKICH SYSTEMÓW  
MŁOCARŃ PAROWYCH  
JAK TEŻ  
KOMPLETNE ŁOŻYSKA  
DO NICH.

KOMPLETNE PALENISKA  
LOKOMOBILOWE  
I DO LOKOMOTYW  
JAK TEŻ DO  
WSZYSTKICH SYSTEMÓW  
KOTŁÓW PAROWYCH.

WYKONUJE: W NAJKRÓTSZYM TERMINIE I NA DOGODNYCH WARUNKACH.

## S. SAMULSKI i Sp. PLESZEW

FABRYKA MASZYN I ARMATUR-ODLEWNIA-KOTŁARNIA



ORIGINAL

SKODA

HEINRICH

PS. No. 1

AMP. VOL.

U.P.M.

TORUŃSKA FABRYKA SZYLDÓW  
i STEPLI  
**H. RAUSCH-TORUŃ**  
UL. MOSTOWA 16 TEL. 1409  
ZAKŁ. 1902  
ZAKŁAD RYTOWNICZY.

FABRYKA

WARSZAWA

Med. BRONZ. R. W. K. POZNAŃ 1929

WROCLAW 1938

ROVER

SFINKS

MADE IN POLAND

8173



## FABRYKA KRAT I OKIEN KUTYCH

### Edw. Siwka i Ska.

Środa — tel. 127

dostarcza jako specjalność:

**OKNA** żel.-kute, każdego rodzaju i wielkości dla fabryk, mieszkań i chlewni, oraz wszelką konstrukcję żelazną, dla budowl

Cenniki na żądanie

8186



(PRZEDRUK ARTYKUŁÓW DOZWOLONY JEDYNIEM ZA PODANIEM ŹRÓDŁA).

## Szlakiem postępu rodzimego przemysłu

Przemysł polski w konkurencji z zagranicznym. — Brak należytej reklamy i propagandy krajowych fabryk. — W walce o patriotyzm gospodarczy. — W obronie zatrudnienia polskiego robotnika. — Rekordy rodzimej produkcji.

Od szeregu lat prowadzi się w Polsce akcję w kierunku uświadamiania społeczeństwa o konieczności ograniczania używania towarów produkcji zagranicznej, o ile można towar obcy zastąpić krajowym. Mimo to jednak, kto bliżej zechce przyrzeć się tym wysiłkom, będzie musiał niestety stwierdzić, że dotychczas w Polsce stosunkowo niewiele czyni się w kierunku wypierania pewnych wyrobów zagranicznych z naszego rynku i zastąpienia ich swojemi.

Posiadamy w Polsce wiele fabryk i zakładów wytwórczych, odznaczających się wysokimi gatunkami produkowanych wytworów, a mimo to mało w Polsce znanych i prawie że wcale na wewnętrznym rynku nie zaprowadzonych. Nie chcemy w tej chwili dociekać, czy głównym źródłem zła jest brak należytej reklamy i propagandy, której w Polsce nie docenia się jeszcze należycie, czy zbyt jeszcze słabe uświadomienie społeczeństwa.

Wskutek zbyt niskiego stanu świadomości społeczeństwa, nasze bilanse handlowe wykazują stale wysokie cyfry importu towarów, które z powodzeniem mogłyby być zastąpione towarami produkcji polskiej. Jest to zjawisko nadzwyczaj smutne, które świadczy również o niezupełnie wyrobionym patriotyzmie gospodarczym naszego społeczeństwa.

Dla porównania warto tutaj przytoczyć fakty jak do zagadnienia popierania rodzimej produkcji ustosunkowały się Włochy, gdzie wprowadzono modę noszenia kapeluszy słomianych, by w ten sposób ograniczyć przywóz kapeluszy wyrabianych w innych państwach, których w kraju się nie wyrabia. Również w Czechach, gdy kilka lat temu spaliła się tam jedyna w tym państwie fabryka rękawiczek, rzucono hasło nieużywania rękawiczek skórzanych. Dzięki tej akcji Czesi wykazali w 1926 roku w swym bilansie handlowym bardzo poważną nadwyżkę. Również i w Niemczech obecnie propaguje się skutecznie hasło:

„jedzmy chleb czarny”, a to celem ochrony dalszego importu pszenicy w okresie, gdy istnieje nadmiar żyta. W wyniku tej propagandy uchwalony nawet został projekt ustawy o wypieku chleba, a to celem usankcjonowania koniecznych dróg dla złagodzenia kryzysu w rolnictwie.

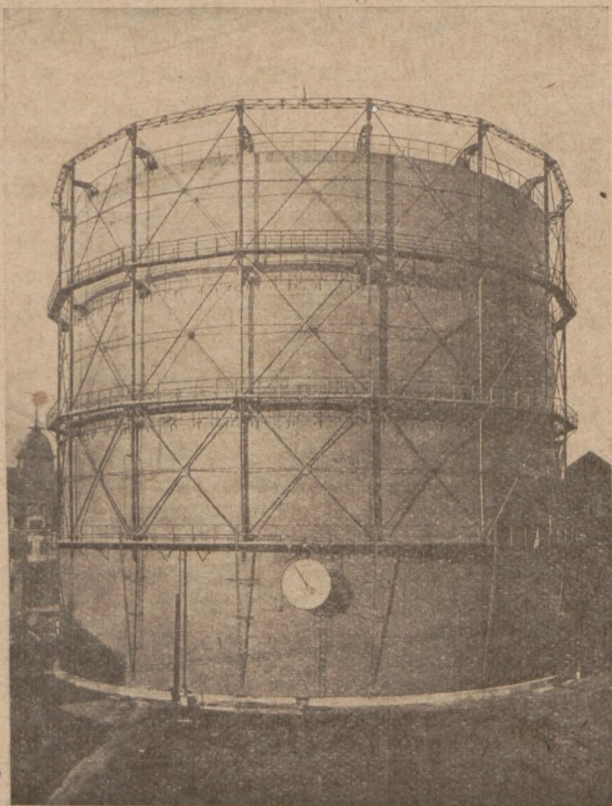
U nas niestety, jeszcze dzisiaj, mimo wyteżona akcja w kierunku propagandy nabywania przede wszystkim artykułów rodzimej wytwórczości, nabywa się chętniej w wielu wypadkach produkt zagraniczny. Nawet sfery rządowe czy też samorządowe, które, jak to wydawaćby się mogło, powinny dawać przykład „zgóry”, niejednokrotnie popierają przemysł zagraniczny i to w tych dziedzinach, w których przemysł krajowy w zupełności jest w stanie zaspokoić potrzeby. Wystarczy przejrzeć liczby statystyczne importu np. walców drogowych, by stwierdzić, że stale istniejący import maszyn jest oznaką stałego zakupu tychże przez jedynych odbiorców, jakimi są samorządy wzgl. instytucje państwowe, wówczas, gdy w kraju posiadamy pierwszorzędne fabryki wyrabiające te maszyny, jak np. fabryki Cegielskiego, Koetz, Chrzanów itp.

Sprawa powyższa nabiera specjalnego znaczenia obecnie, w obliczu coraz poważniejszych możliwości zawarcia traktatu handlowego z Niemcami. W związku z tem przemysł niemiecki przygotowuje się do wzmożenia ekspansji na rynki polskie. Przemysł polski znajdzie się wobec tego w znacznie trudniejszych warunkach egzystencji, aniżeli obecnie. Będzie musiał bowiem stanąć do walki z produktami fabryk niemieckich nie tylko na rynkach zagranicznych, lecz również na rynkach wewnętrznych.

Należy zatem uświadomić sobie należycie, że konsumując masowo produkcję obcej pracy i torując drogę ekspansji zagranicznej, tem samem odbieramy możliwość pracy polskiemu robotnikowi, oddając i tak

szczupłe polskie kapitały obcym. Trzeba nareszcie uzmysłwić sobie, że przemysł nasz w wielu dziedzinach produkując wyroby w dobrym gatunku, nietylko potrafi pokryć zapotrzebowanie krajowej konsumpcji, i utrzymać się na krajowym rynku, lecz z powodzeniem potrafi stanąć do konkurencji zwycięskiej z przemysłem zagranicznym.

Że przemysł nasz zdolny jest rywalizować skutecznie z przemysłem obcym, a nawet stwarzać pewnego rodzaju rekordy swej produkcji, świadczy o tem choćby fakt szybkiego rozwoju fabryk Cegielskiego, w Poznaniu, które zatrudniają dzisiaj przeszło 4 i pół tys. robotników.



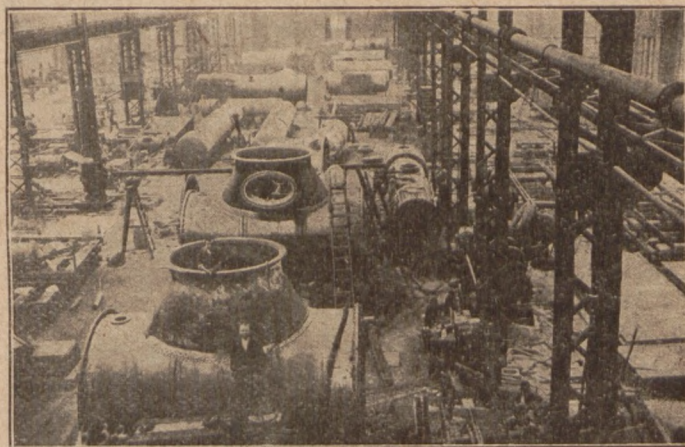
Rys. 1. Największy zbiornik gazowy w Polsce.

O rozmiarze produkcji w tej fabryce świadczy fakt, że fabryka ta zbudowała m. in. **NAJWIĘKSZY KOCIOŁ PAROWY W POLSCE** o powierzchni ogrzewalnej 1200 m.<sup>2</sup> dla produkcji około 70.000 kg. pary na godzinę. Kocioł ten stanął w Górnośląskiej Hucie Falva, gdzie uważany jest za szczyt techniki kotłowej. Również i w dziedzinie budowy konstrukcji żelaznej fabryki te zbudowały m. in. własną halę montażową

o ciężarze 2.000 ton. Dowodem dalekoidącego zaufania do tej fabryki jest również powierzone jej ustawienie dwóch masztów dla radiostacji w Warszawie o wysokości 200 metrów. *Będzie to najwyższa konstrukcja żelazna w Polsce.* W dziale budowy zbiorników, fabryki te zbudowały m. in. *największy zbiornik gazowy w Polsce o pojemności 30 tys. m.<sup>3</sup>* dla gazowni w Poznaniu (rys.1).

W budowie gazozbiorników fabryki te posiadają dawno ustaloną renomę i tradycję, dowodem czego powierzenie tejże budowy wielkich zbiorników gazowych dla Państwowej Fabryki Związków Azotowych w Chorzowie i Mościcach.

Poza tem stawia obecnie fabryka Cegielskiego dla Gazowni Poznańskiej nową piecownię systemu pionowych komór. Będzie to *największa piecownia tego systemu w świecie.* Również i dla gazowni warszawskiej buduje fabryka ta obecnie *wielką stację oczyszczalników gazu.* Również wykonała fabryka Cegielskiego *największe kondensatory do turbin parowych,* jakie w okresie ostatnich kilku lat były zainstalowane w Polsce (dla turbin o mocy 30.000 kw.) (rys. 2).

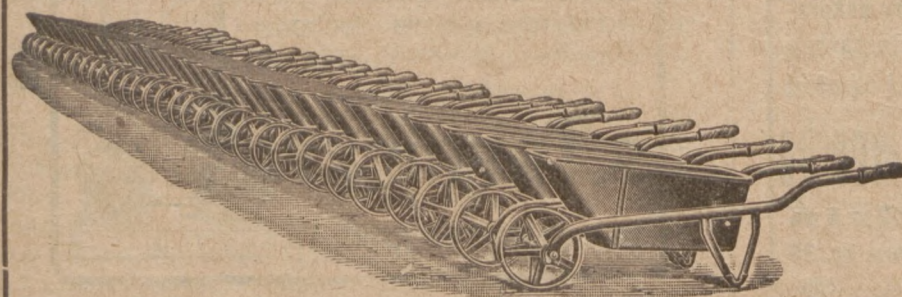


Rys. 2. Oddział budowy kondensatorów fabr. Cegielskiego w Poznaniu.

Poza tem fabryki te zbudowały w dziedzinie taboru kolejowego *największe parowozy z mechanicznym podawaniem węgla* i to nietylko w Polsce, ale i w Europie.

Podobnych przykładów możnaby zacytować więcej. W świetle tych realnych faktów jakże smutnie wygląda fakt sprowadzania maszyn produkcji zagranicznej, podczas gdy można je nabyć w kraju, wytworzone z polskiego materiału i rękami polskiego robotnika.

Inż. K. Stefański.



## ANTONI DYMNICKI

FABRYKA WYROBÓW ŻELAZNYCH W JAROSŁAWIU

**Taczki calożelazne** lekkie, silne, niewywrotne, o pojemności 60, 80, 100, 120, 140, 160 l. Model nowy znacznie ulepszony 8013

**Kółka do taczek** patent, żelazne, samoczynnie się smarujące z panewkami do wymiany.

**Wyroby nieprześcignione w konstrukcji i trwałości. Tysiące w użyciu. Liczne referencje pierwszorzędných odbiorców.**

### PROJEKT BUDOWY KOLEI PODZIEMNEJ W WARSZAWIE.

Do magistratu warszawskiego wpłynęła jeszcze jedna oferta na budowę kolei podziemnej w Warszawie. Oferentem jest Tow. francuskie, które w swoim czasie wybudowało kolej podziemną („Metro“) w Paryżu.

Francuzi projektują wybudowanie pierwszej linii podziemnej w Warszawie w ciągu 5 lat na warunkach kredytowych w zamian za udzielenie im prawa eksploatacji tej linii do roku 1950.

### DOSKONAŁY ROZWÓJ STOCZNI GDYŃSKIEJ. POLSKIE RZEMIOSŁO NA POLSKIM WYBRZEŻU.

O doskonałym rozwoju niedawno zorganizowanej stoczni gdyńskiej, świadczy coraz większy zakres w wykonaniu prac. Niedawno stocznia gdyńska przystąpiła po raz pierwszy do budowy motorówek i to według oryginalnych wzorów.

Pierwsza taka motorówka, wykonana obecnie według projektu i pod nadzorem inżyniera Musiałowskiego jest typu płaskiego (dla żeglugi rzecznej). Pomiary jej wynoszą: długość 7,50 metrów, szerokość 2 metry, zagłębienie wodne 0,40 metra.

Zarząd stoczni zamierza opatentować ten nowy rodzaj motorówek, dzięki czemu zapowiada się dalszy rozwój polskiego rzemiosła na polskim wybrzeżu.

### WYDOBYCIE WOSKU ZIEMNEGO W 1929 R.

Obie polskie kopalnie wosku w Boryslawiu i w Zwiniaczu wydobły w 1929 roku 33 wag. 5.190 kg. wosku ziemnego, czyli o 6 wag. więcej, aniżeli w 1928 roku.

Kopalnia wosku ziemnego „Boryslaw“ w Boryslawiu zwiększyła w 1929 r. swoją produkcję o 19 wag., natomiast kopalnia w Zwiniaczu w okręgu stanisławowskim wydobyla w tym samym okresie o 13 wag. wosku mniej.

Ekspedycja wosku ziemnego z kopalni wynosiła w 1929 roku ogółem 82 wag. i 8.557 kg. Prawie całą ilość wosku ziemnego wywozi się zagranicę, t. j. przeszło 76 wag., sprzedano zaś w kraju tylko 6 wag. i 3.819 kg.

### MARKA OCHRONNA DLA SOLIDNIE ZBUDOWANYCH DOMÓW MIESZKALNYCH.

W Ameryce wpadli ludzie na szczęśliwą myśl. Oto w ostatnich czasach powojennych szerzy się w zastraszający sposób fuszerka przy budowaniu domów czynszowych. Hasłem jest: budować byle jak, aby tylko tanio i szybko. Skutek znany: coraz częstsze katastrofy budowlane. Gdzie się podziały dawne przedwojenne zasady przy budowie domów? Aby zachęcić i poniekąd zmusić przedsiębiorców budowlanych do używania odpowiednich materiałów budowlanych i solidnego wykonywania budowy, ustanowiono, że na domach, które zostały wybudowane w należyty sposób, umieszcza się w miejscu widocznym plakietę brązową z właściwym napisem. Plakietka taka, to poniekąd odznaczenie i zarazem dowód solidnej budowy. Prócz tego otrzymuje właściciel domu dokument stwierdzający, że budowla została wykonana z najlepszych materiałów i w sposób nie-naganny. Rzecz jasna, że dom, w ten sposób odznaczony, jest szczególnie przez poszukujących mieszkania wyróżniany i posiada większą wartość nabywcą. U nas niestety urządzenie podobne nie miało by dużego efektu, bo setki tysięcy ludzi, będących bez dachu nad głową, woli mieszkać w kiepsko i marnie budowanym domu, aniżeli wogóle nie mieszkać.

### CZEM JEST LABORATORJUM PHILIPSA?

Znany uczony szwedzki prof. Svedberg z uniwersytetu w Upsali, laureat nagrody Nobla za doniosłe wynalazki w dziedzinie chemii, wypowiada się w następujący sposób o laboratorium Philipsa w ilustrowanym czasopiśmie szwedzkim „Vecko Journal“:

„Śmiesznym musi się wydać fakt, że najlepiej wyposażone fizyko-chemiczne laboratorium świata posiada nie jakiś światowej sławy uniwersytet, lecz Zakłady Philipsa w Eindhoven. Holandia nie potrafi nawet dostarczyć tylu uczonych, ilu mogą zatrudnić laboratoria Zakładów Philipsa“.

Nawet przy użyciu najlepszej maszyny do pisania i najodpowiedniejszego papieru nie osiągnie się wielkiej ilości **czystych i dobrych** kopii, jeżeli nie będzie się stosowało kalki do maszyn do pisania

8384

# „SOLALI“ CARBON-PAPER

**Karnisze  
mosiężne**  
przybory dekoracyjne dostarcza najtaniej i najszybciej  
**W. Czarnocha**  
**Będzin**  
ul. Zawale Nr. 38  
8567

**WODOCIĄGI PNEUMATYCZNE  
ELEKTROPOMPY-HYDROFORY**

Dla wysokich domów, gdzie woda miejska nie dochodzi, oraz ręczne dla domów na prowincję, poleca

**S. TRĘBICKI**  
WARSZAWA, KOPERNIKA 33.

8137



# Ozlat Samochodowy

## Możliwość zabezpieczania samochodów od kradzieży

W miarę rozwoju automobilizmu nabiera specjalnego znaczenia sprawa zabezpieczenia samochodów od kradzieży. Zagadnienie to wymaga tem więcej szerszego omówienia, o ile uwzględnimy, że coraz więcej spotyka się lekkomyślnych właścicieli wozów, którzy samochód swój nie otaczają konieczną opieką.

Na temat powyższy znajdujemy w „Motorze” bardzo interesujący artykuł, omawiający środki zabezpieczenia samochodów i motocykli przed kradzieżą.

Jak z powyższego artykułu wynika, pojawiły się w ostatnich latach rozmaite konstrukcje wozów, w których w mniejszym, lub większym stopniu starano się zastosować odpowiednie urządzenie, któreby odpowiadało stawianym wymaganiom. Należy jednak przyznać, że nie zastosowano dotychczas urządzenia, któreby w zupełności wykluczyło możliwość popełnienia kradzieży. Istnieją co prawda możliwości, zapobiegające niepowołanym rozruch silnika, a więc i odprowadzenie wozu jego własną siłą, lub uniemożliwiające odwieczenie jego, nie mamy jednak możliwości uniemożliwienia kradzieży wozu wciągniętego na inny w tym celu przyprowadzony. W podobny sposób przeprowadzane kradzieże nie należą np. w Ameryce do rzadkości.

Brak zupełnie bezpiecznego urządzenia od kradzieży powołał do pracy tej wybitnych konstruktorów, którzy za program prac swoich przyjęli pod rozważanie poniższe możliwości zabezpieczenia samochodów od kradzieży:

a) Urządzenia, uniemożliwiające dokonanie obrotu kołem sterowym, czyli pozbawiające obiekt swobody ruchów.

b) Urządzenia, umożliwiające poruszenie wyłącznika.

c) Urządzenia sygnalizacyjne.

d) Urządzenia uniemożliwiające rozruch silnika.

Wspomnieć tutaj należy, że urządzenia, uniemożliwiające dokonanie obrotu kołem sterowym, jak również urządzenia, uniemożliwiające poruszenie wyłącznika są już spotykane w większości typów samochodu. Zdaniem jednak autora omawianego artykułu efekt wyżej określony może być uzyskany różnymi drogami, a m.:

Można zablokować koło sterowe w każdym położeniu, lub też zapomocą widełkowatego przyrządu, ochwytyującego ramię koła sterowego uniemożliwić obrót tegoż. Chociaż przy zastosowaniu pierwszego urządzenia okazuje się potrzebnem dokonanie wymiany wałka sterowego, autor sądzi jednak, że takie rozwiązanie jest lepsze. Zatrzymanie odbywa się z reguły przez kluczyk, lub przez zamek literowy. Zamek taki zaopatrzony jest w szereg liter lub cyfr, które do-

piero po ułożeniu stosownego słowa, lub sumy pozwalają na otwarcie. Otwarcie takiego zamka jest rzeczą niezmierną trudną, zamek taki posiada bowiem olbrzymią ilość kombinacji możliwych, które w dodatku każdej chwili można zmienić. Przy zastosowaniu takiego zamka trwa zabezpieczenie wozu 1 sekundę, natomiast odbezpieczenie około 5 sekund. Podobne zabezpieczenie uniemożliwia co prawda kierowanie samochodem, ale nie uniemożliwia odprowadzenia wozu przez inny samochód. Ponieważ ster może być zablokowany w każdej pozycji, można przypuszczać, że zablokowanie steru w pozycji najbardziej wychylonej kół uniemożliwia posuwanie się samochodu po linii prostej.

Z dalszej treści tego ciekawego artykułu wynika, że zamknięcia, które nie pozwalają na przełączenie dźwigni biegów, posiadają właściwie to samo zastosowanie, z tą różnicą, że przy nich blokuje się dźwignię biegów. Często zamknięcie to jest w ten sposób rozwiązane, że wyłącznik jest równocześnie połączony z dźwignią hamulca, tak, że nie można zwolnić naciągniętego hamulca. Ponieważ zablokowanie dźwigni biegów odbywa się zwyczajnie na wolnym biegu (w położeniu neutralnym), nie ma najmniejszej pewności, że samochód nie zostanie odciągnięty, lub odepchnięty. Jeżeli jednak zablokuje się dźwignię biegów przy włączonym biegu, trzeba tylko parę kroków samochód przepchnąć, by nastąpił zapłon i samochód sam zaskoczył. Dla wyćwiczonego kierowcy nie jest sztuką wystarczyć jednym tylko włączonym biegiem dla odprowadzenia wozu. Z tego wynika, że zablokowanie dźwigni biegów nie jest wystarczającym środkiem przeciw kradzieży i dla przyszłego rozwoju podobnych zabezpieczeń nie posiada żadnego znaczenia.

Autor omawia również zabezpieczenie przez sygnał, z czego wynika, że zabezpieczenie to urządzone jest zwykle w ten sposób, że po włączeniu biegu, lub poruszeniu dźwigni hamulcowej odzywa się przeciągły dźwięk syreny, której czynność trwa aż do czasu zatrzymania dopływu prądu elektrycznego, które uskutecznić można jedynie przez specjalny wyłącznik, umieszczony w ukrytem miejscu. Z podanego przez autora opisu wynika, że działanie sygnału przy zwolnieniu hamulca przerazi złodzieja, który postara się możliwie szybko uciec. Mimo to nie uważa autor zabezpieczenia tego jako idealne, ponieważ ostatecznie każdy złodziej samochodowy jest prawdopodobnie fachowcem i potrafi zwolnić hamulec ręczny bez poruszenia dźwigni hamulcowej.

Poza powyższymi sposobami zabezpieczania samochodu od kradzieży, porusza autor również urządzenia, uniemożliwiające rozruch silnika. Do sprawy tej ze względu na interesujące wywody niebawem powrócimy.

## Postępy w budowie automobili

Anglia, pomna na triumfy Segrave'a, rekordzisty światowego, zamierza bronić zdobytego rekordu. Słynne zakłady Sunbeam, którym, jak się wyraził naczelnym inżynier tychże zakładów, p. Ludwik Coatalen, zwycięstwo Segrave'a przyniosło więcej korzyści, niż jeden milion funtów, wydanych na reklamę, przygotowały automobil, opatrzone w dwa motory, z których każdy liczy po 12 cylindrów. Motory te rozwijając przy 4000 obrotach siłę 4000 HP., pozwolą samochodowi osiągnąć szybkość, dochodzącą do 7000 km./godz. Tak olbrzymiej siły potrzeba do poruszenia wozu stosunkowo lekkiego i jedyne go człowieka załogi.

Człowiekiem tym będzie odważny aż do szaleństwa kierowca angielski Kaye-Don.

Samochód posiada trzybiegową skrzynkę biegów, która przenosi ruch na oś tylną bez dyferencjału. Kierownica działa na każde z przednich kół osobno. Ciężar olbrzymia jest triumfem konstruktora Coatalena i wyniesie wszystkiego 2500 kg. Ważne zagadnienie pneumatyków rozwiązała firma Dunlop, konstruując opony o jedwabnych płótnach.

Dnia 1 marca br. wyjeżdża konstruktor L. Coatalen wraz z samochodem na sławną plażę florydzką po nowe zwycięstwa geniuszu ludzkiego nad materją.

## Nowy wynalazek polskiego inżyniera

Ogromna ilość wypadków samochodowych bywa spowodowana przez uszkodzenie opony i znajdującej się w niej dętki, wobec czego z dętki naraz wychodzi powietrze, opona się płaszczy, koło obniża się o grubość opony i „ciągnie” samochód w stronę — do rowu lub na przydrożne drzewo.

Strzaskany samochód nie daje możliwości odnalezienia właściwej przyczyny katastrofy, którą się nieraz niesłusznie tłumaczy zepsuciem kierownicy.

Proponowane dotąd sposoby opancerzania opon, względnie dopełniania ich zamiast powietrzem jakąś zwięzłą masą, nie dawały pomyślnych wyników.

Dopiero wynalazek polskiego inżyniera Balcera dał pomyślne wyniki.

Samochód zaopatrzony w dętki polskiego wynalazcy zjechał przed gmach Ministerstwa Przemysłu i Handlu (Elektoralna 2), gdzie opony jego zostały wielokrotnie przekłute gwoździem i przecięte scyzorykiem, poczem tenże samochód odjechał w najlepszej formie jak gdyby nic mu się nie stało.

Zasada wynalazku polega na zastąpieniu jednej dętki zbiorem dętek, wobec czego uszkodzenie najbliższej położonych do opony dętek nie ma znaczenia, gdyż pozostałe nieuszkodzone dętki utrzymują oponę, a więc i koło i cały samochód w należytej pozycji.

Próby wykazały słuszność tej zasady.

## KRONIKA SAMOCHODOWA

### IMPORT SAMOCHODÓW I MOTOCYKLI W 1929 R.

W 1929 r. sprowadziliśmy z zagranicy samochodów ciężarowych, osobowych, autobusowych i motocykli na łączną sumę 36.642 tys. złotych wobec 50.849 tys. zł w 1928 r. czyli o 27 proc. mniej. Spadek importu zaznaczył się najsilniej w grupie samochodów osobowych i autobusów (34%), natomiast import motocykli i cykloetek wykazał poważny wzrost (54%). Przywóz części do samochodów wzrósł w r. ub. do 40.182 tys. zł z 35.480 tys. zł w roku 1928. Najwięcej przywozimy samochodów ze Stanów Zjednoczonych, Czechosłowacji i Niemiec.

### BADANIE ZAGRANICZNEJ KOMUNIKACJI SAMOCHODOWEJ.

Z polecenia ministra komunikacji, podsekretarz stanu w temże ministerstwie, inż. Witold Czapski, wyjechał w dniu 1 lutego do Niemiec i Holandji w celu dokładnego zbadania na miejscu organizacji przedsiębiorstw autobusowych, prowadzonych zarówno przez zarządy kolejowe, jak i prywatne. Materiały, zebrane przez wiceministra Czapskiego, zużyte zostaną przy opracowywaniu planu stworzenia przez ministerstwo komunikacji przedsiębiorstwa autobusowego.

### ZAOPATRZENIE AUTOBUSÓW W PNEUMATYKI.

Od dnia 1 stycznia r. b. według rozporządzenia władz wszystkie autobusy, kursujące w Londynie, muszą być opatrzone w pneumatyki. Autobusy na masywach nie są dopuszczone do ruchu na ulicach Londynu.

### ROZWÓJ LINII AUTOBUSOWYCH W DANII.

Ostatnio przeprowadzona statystyka linii autobusowych w Danii wykazuje ok. 900 linii autobusowych.

## SAMOCCHODY

okazyjne w doskonałym stanie gotowe do jazdy:

„Austro-Daimler“ 10/40 K.M. 6-cyl. 6-osob. coupé  
„Austro-Daimler“ 10/40 K. M. 6-cyl. 6-osob. otwarty  
„Minerva“ 8/40 K. M. 6-cyl. 4-5-osob. limuzyna  
„Chrysler“ 12/55 K. M. 6-cyl. 4-5-osob. limuzyna  
„O-M“ 6/25 K. M. 4-cyl. 6-osob. otwarty  
„Citroen“ 6/25 K. M. 4-cyl. 4-5-osob. otwarty  
„Fiat“ 9/30 K. M. 4-cyl. 6-osob. coupé  
„Renault“ 14/60. 8/30 K. M. 6-cyl. 9 osob. otwarty

poleca

na bardzo dogodnych warunkach spłaty

**Towarzystwo**

**Budowy i Sprzedaży Samochodów S. A.**

(dawniej „Austro-Daimler“)

Oddział w Poznaniu - ulica Dąbrowskiego nr. 7.

Telefon 7558 - 7665.

**Własne warsztaty — Garaże**

8211

## Z życia placówek samochodowych

### NOWA PLACÓWKA SAMOCHODOWA W ŁODZI.

W Łodzi otwarta została jeszcze jedna placówka samochodowa reprezentująca samochody wysokiej klasy i światowej sławy. Placówką tą jest firma L. Gerhard, reprezentująca samochody „Visin”, „Rochet-Schneider” i „Sizaire-Six”.

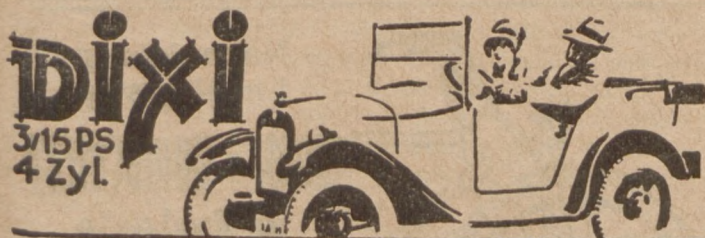
Samochody „Visin” są produktem słynnej na świat cały fabryki aeroplanów „Société des Aeroplanes G. Voisin”. Samochody te, chociaż nie reklamowane równie szumnie, co wiele gorszych marek, jednakże, dzięki swym pomysłowym rozwiązaniom technicznym, dzięki wysokiej wydajności, precyzyjnemu i wykwintnemu wprost wykończeniu, znalazły bardzo szybko pełne uznanie szerokiej kół wytworniejszej publiczności, a zwłaszcza prawdziwych znawców. Samochody „Visin” budowane są w 6-ciu zasadniczych typach.

„Visin” jest posiadaczem najtrudniejszych rekordów światowych, a mianowicie rekordu 24-ch godzin i rekordu największego dystansu w ciągu jednej godziny. Rekordy te, które przedstawiają się następująco: przestrzeń 4384 klm. w ciągu 24 godzin oraz 206,5 klm. w ciągu jednej godziny, od trzech lat nie zostały pobite, co jest najlepszym dowodem tego, jak są one trudne.

Wozy „Rochet-Schneider”, w dziale komunikacji pasażerskiej (autobusy) i przewozu towarów (ciężarowe) zapewniają nabywcom maksymalne korzyści oraz ciągłą, bez żadnych postojów na montaż pracę. Wozy „Rochet-Schneider” budowane są tym samym sposobem i z tych samych materiałów, co słynne szwajcarskie samochody „Saurer”, są jednak, ze względu na różnicę pomiędzy frankiem szwajcarskim a frankiem francuskim, znacznie tańsze. Bez przesady powiedzieć można, że dopiero z wprowadzeniem wozów tych na nasz rynek, uzyskaliśmy doskonały typ wozu ciężarowego i pasażerskiego, zapewniającego bezwzględnie pewną, bezpieczną i punktualną jazdę; budowane są w następującej skali:

2, 3 i 4-o tonowe ciężarowe oraz 22, 26 i 30-o osobowe autobusy.

O samochodach „Sizaire-Six” powiedzieć możemy, że jako prototyp niezależnego resorowania kół, są one jedyne na złe drogi, co ma dla nas specjalne znaczenie. Zawdzięczając resorowaniu temu, które fabryka stosuje już od 14-tu lat, specjalnemu i nie potężnemu silnikowi — samochodem tym, na złych czy na dobrych drogach, można jechać z jednakową szybkością, co pozwala w rezultacie na uzyskanie dużej prędkości, bez stosowania niebezpiecznych często na naszych drogach wielkich szybkości. Godzi się zaznaczyć, że w zeszłym roku, francuskie Ministerstwo Wojny, dyskontując powyższe walory wozów tych poleciło zastosować podwozie „Sizaire-Six” do wszystkich nowobudujących się wozów samitarnych dla przewozu ciężko rannych.



**Prawdziwie współczesny samochód małego typu.**

**Dixi** jest to mały samochód uznany jako najekonomiczniejszy w świecie. Przekonaj się pan osobiście o jakości tego fenomenu!

**Cena 2 200 marek niemieckich.** 8277

**G. Scherfke, Fabryka maszyn**

**POZNAŃ, ul. Dąbrowskiego 93.**

**Gaśnice pianowe  
„PERKEO”**

**CHŁODNICE  
do samochodów, samolotów, traktorów etc.**

**Wszelkie masowe  
wyroby blacharskie  
i drobne mechaniczne**

produkuje

**FABRYKA WYROBÓW METALOWYCH**

**„BIELANY”**

**Warszawa, Kamedułów 71**

**Telefon 231-30**

**Biurow sprzedaży:**

**Warszawa, plac Napoleona 3**

**Telefony: 284-97 i 259-14**

7999

8521 m

**?**

**JAKTO,  
jeszcze nie zaprenumerowałeś  
tyg. „AUTOLOT”...?**

Czy nie wiesz, że nie prenumerując go wyzbyty jesteś najciekawszych wiadomości ze świata auto-lotniczego i motocyklowego, że tem samem nie trzymasz ręki na pulsie życia motoryzacji. !?!

Powinieneś natychmiast zwrócić się do administracji „AUTOLOTU” (tel. 85-68) żądając nadesłania egzemplarza okazowego, lub wpisania Cię, jako prenumeratora na b. kwartał.

**Prenumerata kwart. 3.50 zł.**

**Adres: „AUTOLOT”, WARSZAWA, SZKOLNA 8  
P. K. O. 16,940.**

8541

# Handel i Przemysł Rowerowy

Organ Związku Mechaników Samodzielnych na Polskę Zachodnią 00000

## Fabrykacja rowerów w Polsce na nowych torach

Dowiadujemy się, że państwowa Fabryka Broni w Radomiu przystępuje do masowej fabrykacji rowerów, obliczonej na ca. 40.000 rocznie. Rowery te mają być przystosowane do naszych warunków drogowych i dlatego czynniki miarodajne są zdania, że takim sposobem wypełni się wreszcie lukę w naszym przemyśle rowerowym i zmniejszy import tych maszyn z zagranicy.

Państwowa Fabryka Broni w Radomiu wypuszcza obecnie tylko rowery męskie w trzech rodzajach: turystyczny N 1, turystyczny N 2 i luksusowy. Jako markę fabryczną rowery te będą nosiły znak „Łucznik”, wzięty z drzeworytu prof. Skoczylasa. Fabryka sama zajmie się tylko produkcją, odstępując sprzedaż firmie prywatnej.

Ważne posunięcie rządowej placówki przemysłowej w dziedzinie budowy rowerów powinno nas cieszyć ze względu na dalsze uniezależnienie się od zagranicy i uprzemysłowienie kraju, jednak nie możemy nie zrobić równocześnie pewnych zastrzeżeń. Wiemy mianowicie doskonale, że prawie wszystkie instytucje rządowe nie tylko w Polsce lecz i w całym świecie przynoszą zazwyczaj deficyty, obciążając takim sposobem niepotrzebnie kieszeń obywateli. Należy więc obawiać się, że i rządowa fabrykacja rowerów okaże się nierentowną, tak, że zamiast przewidywanych korzyści dorobimy się tylko jeszcze jednego dodatkowego obciążenia na finansowanie fabrykacji rowerów. Może lepiej byłoby, gdyby zamiast fabrykacji na własną rękę Rząd zużył przeznaczone na to pieniądze na finansowanie istniejących już fabryk i to w formie pożyczek pod zastaw gotowych maszyn, o czym pisaliśmy już parokrotnie. W każdym razie należy życzyć sobie, aby nasze smutne przewidywania sprawdziły się w jak najmniejszym stopniu.

## Stopy lekkie dla rowerów

W ostatnim czasie coraz częściej słyszy się o próbach z różnymi stopami metali lekkich, które mają zastąpić stal przy budowie rowerów. Fachowa prasa zagraniczna zajmuje się poważnie tą kwestią i większość autorów przychodzi do wniosku, że w tej właśnie dziedzinie zamiana, a raczej zastąpienie stali innymi materiałami jest możliwa, wymaga jednak poważnych zmian konstrukcyjnych. Na pierwszy ogień ma pójść rama, którą obecnie wykonywuje się z rurek stalowych, a przy zastosowaniu metali lekkich będzie musiało się zmienić konstrukcję i będzie prawdopodobnie zastąpiona ramą płaską z prasowanej blachy. Podobne zmiany konstrukcyjne konieczne są i przy innych częściach roweru. Trudno dziś przewidzieć, czy metale lekkie potrafią rzeczywiście zastąpić dobrą stal, w każdym razie należy pamiętać, że w tej właśnie dziedzinie otwiera się nowe pole do różnych ciekawych i ważnych prób.

## „PATRIA“

### Fabryka rowerów i części

Sp. z ogr. odp.

STĘSZEW (Wlkp.) — Telefon 5

Biura i składnice

POZNAŃ, ul. Dąbrowskiego 78a

Telefon Nr. 1025

Poleca jako specjalność:

## OBRECZE

## BŁOTNIKI

## do ROWERÓW

w pierwszorzędnym wykonaniu, po cenach bezkonkurencyjnych.

Prosimy żądać ofertę.

8320

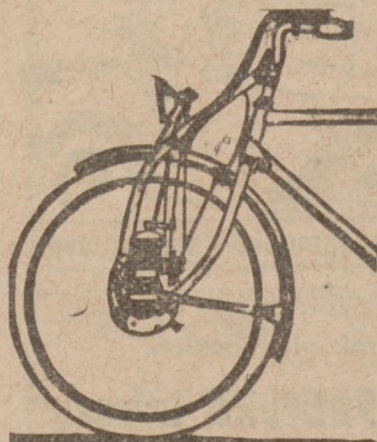


## Hurtownia Rowerów

ST. WAWRZYNIAK Sp. z o. o.  
POZNAŃ, Św. Marcin 44.

Najkorzystniejsze źródło zakupu rowerów, ram i wszelkich części rowerowych krajowych i zagranicznych.

7472



Najmniejszy  
i najlepszy

motor pomocniczy  
w świecie

## Otto Mix

Rowery i maszyny do szycia

Poznań, ul. Kantaka 6a

21 Telefon 2396 7026



ORGAN ZWIĄZKU PRZEDSIĘBIORSTW ELEKTROTECHNICZNYCH NA POLSKĘ ZACHODNIĄ  
ORGAN ZRZESZENIA PRZEDSIĘBIORSTW RADJOTECHNICZNYCH W WIELKOPOLSCE  
POD REDAKCJĄ DYPL. INŻ.-EL. M. RZECKIEGO.

## Napięcie niebezpieczne wywołujące porażenie elektryczne

Rzeczywisty podział napięć niebezpiecznych dla porażenia. — Porażenie przy niskim napięciu. — Metody ochrony przed porażeniem.

Doniedawna przypuszczano że porażenia prądem elektrycznym spowodowane są wysokością napięcia prądu elektrycznego. Utrwaliło się nawet mniemanie że prąd powyżej 220 volt jest śmiertelny, podczas gdy tenże prąd przy napięciach w granicach od 110—220 zdolny jest jedynie wywołać oparzenie mniej lub więcej silne. Jako zupełnie nieszkodliwy, względnie mogący wywołać wstrząśnienie w organizmie ludzkim przyjęto prąd o napięciu 110 woltów.

Doświadczenia codzienne stawiały teoretyków badaczy w dość kłopotliwe położenie albowiem były wypadki śmiertelnego porażenia przy zupełnie niskim napięciu, podczas gdy wiele wypadków wskazało że wysokie napięcie było nieszkodliwe. Wystarczy przejrzeć szereg sprawozdań Akademii Medycznej w Paryżu by stwierdzić, że bywały wypadki że robotnik dobrze odizolowany od ziemi mógł swobodnie dotknąć bez żadnego niebezpieczeństwa przewód znajdujący się pod napięciem 10.000 woltów, natomiast wystarczyło 90—100 woltów by porazić osobę spoconą a zatem źle odizolowaną od ziemi.

Wывody te potwierdzone zostały przez prof. Balthazard'a który przytacza cały szereg wypadków przy których porażenie prądem elektrycznym nastąpiło przy zupełnie „niskim” napięciu. — I tak naprz. w pewnej kotłowni pracował pod kierownictwem montera 23-letni robotnik. Monter kazał mu obejrzeć kocioł celem założenia suszków na rurach, wprowadzających parę. Kocioł był ustawiony 4 metry ponad ziemią. Pomocnik dostał się przy pomocy drabiny do kotła i wczółgał się do niego, świecąc sobie lampką elektryczną, t. zw. balladeuse, którą trzymał w ręce. W dwie minuty potem kolega pomocnika pracujący ponad kotłem, pragnąc zasięgnąć rady tegoż, nachylił się nad otworem, spostrzegł go jednak wyciągniętego, na boku, nie dającego znaku życia.

Drugi robotnik usłyszał go wydającego okrzyk. Monter zorganizował natychmiastową pomoc; wszelki ratunek okazał się jednak daremnym.

Przy badaniu przyczyny śmierci okazało się, że spowodowało ją przejście prądu elektrycznego od kontaktu, do którego lampką przy pomocy drutu była załączona, do żelaz-

nego kotła przez ciało pomocnika, które wskutek złej izolacji lampki odegrało rolę przewodnika prądu.

Napięcie prądu wynosiło w tym wypadku 130 wolt.

Inny znówu wypadek opisuje prof. Renon przytaczając śmiertelne porażenie 54-letniej kobiety, która znajdując się w kąpieli dotknęła się łańcuszka od dzwonka elektrycznego dla wezwania służby.

Również profesorzy Langlois i Zimmer opisują podobny wypadek. Pewna młoda panna, znajdująca się w kąpieli, chciała przysunąć ku sobie piecyk elektryczny paraboliczny, przyczem dotknęła ramieniem źle izolowanego reflektora. Znalaziono ją martwą pod wodą, piecyk był zanurzony w wannie.

Można byłoby jeszcze przytoczyć dziesiątki wypadków podobnych przy których następowało śmiertelne porażenie przy niskim napięciu elektrycznym. Wynika z tego że prądy przy niskich napięciach t. zw. prądy „domowe” nie są znówu tak nieszkodliwe jak to się utarło w mniemaniu szerszego koła odbiorców tego prądu. W wyniku głębszego badania przyczyn porażenia dla znalezienia środków ochronnych przed niebezpieczeństwem tego porażenia ustalono, że skoro jest się ubranym przyczem posiada się suche ręce, a stopy izolowane od ziemi skórzaną podeszwą, opór ciała jest wielki, dochodzi bowiem aż do 50.000 ohmów, i zetknięcie się z przewodnikiem prądu świetlnego jest wprawdzie niemiłym, nigdy jednak niebezpiecznym.

Natomiast gdy się ma ręce i stopy wilgotne, gdy ziemia jest bezpośrednim przewodnikiem, opór ciała zmniejsza się do kilkuset ohmów wypadki śmiertelne mogą mieć miejsce przy samem dotknięciu się, tem bardziej zaś, jeżeli osoba znajduje się we wannie, połączonej kanalizacją metalową z ziemią.

Te kilka faktów najwymowniej wskazują na konieczność zwracania bacznej uwagi odnośnie racjonalnego rozmieszczenia urządzeń elektrycznych w mieszkaniach, a to celem ochrony korzystających z prądu elektrycznego, przed mnożącymi się coraz bardziej wypadkami porażenia prądem niskiego napięcia.

—K.—

# Walka z przeszkodami

Rozwój radiofonji zależy od wielu czynników. Na pierwszym miejscu stoi rozumie się ilość; moc i sprawne działanie stacji, potem przychodzi jakość programów, za-  
możność ludności i t. p. i wreszcie warunki odbioru. Cho-  
ciaż warunki odbioru wymieniamy na ostatnim miejscu,  
jako czynnik wpływający na pomyślny rozwój radiofonji  
posiadają one znaczenie pierwszorzędne.

I rzeczywiście, musimy stwierdzić, że z chwilą, kiedy  
w jakimś mieście kończy się pierwszy okres zaintereso-  
wania programami lokalnej stacji i kiedy przeciętny radio-  
amator zaopatruje się w odbiornik lampowy dla odbioru  
stacji dalszych zaczyna coraz większą rolę odgrywać dla  
niego brak przeszkód lokalnych.

Zjawisko to jest zupełnie zrozumiałe. Jeżeli bowiem  
ktoś ma możność, pod warunkiem posiadania dobrego  
aparatu odbierać spokojnie kilka lub nawet kilkanaście  
stacji, nadający różne programy, to nie zniechęca się  
łatwo do radia, jeżeli natomiast, mimo znaczniejszych wy-  
datków pieniężnych radioamator skazany jest na słuchanie  
trzasków, pisków, gwizdów oraz innych denerwujących  
dźwięków, poprzepłatanych nieciekawym już dla niego  
programem lokalnym, to samo się przez się rozumie, że  
z takiej przyjemności zrezygnuje on wkrótce.

Z tego co powiedzieliśmy wynikałoby, że prócz roz-  
budowywania sieci stacji nadawczych, polepszania pro-  
gramów i popularyzowania radia przy pomocy propagan-  
dy, nie mniejszą uwagę powinny też zwrócić czynniki  
powołane i na walkę z różnymi przeszkodami natury  
lokalnej.

Na nieszczęście o tem zapomina się u nas zupełnie i  
nikt nie myśli o zorganizowaniu jakiejś planowej akcji  
w tym kierunku. Czasami naprawdę na to ważne zagad-  
nienie zwraca się chwilowo uwagę pod wpływem jakiegoś  
artykułu, który ukazuje się w prasie codziennej, lecz  
wkrótce sprawa ulega zapewnieniu i znów przez dłuższy  
okres czasu nikt o tem nie myśli i nie mówi.

Dobry był taki stosunek do radia w czasie kiedy  
przechodziła ono okres ząbkowania i kiedy trudno było  
odrazu myśleć o wszystkim, lecz obecnie na taką obo-  
jętność nie możemy sobie pozwolić. Wiemy wszyscy do-  
brze, że władze nasze nie są skore do wprowadzenia róż-  
nych nowinek, dlatego więc sami musimy energicznie  
zająć się tą sprawą, a nie czekać aż się ktoś łaskawie  
nad nami zmiłuje.

L. K.

## Czego nie lubią radjostłuchacze

Nie będziemy mówili teraz o przeszkodach atmosferycznych, o złem działaniu odbiornika i o innych zmar-  
twieniach przeciętnego radioamatora.

Tak samo nie będziemy krytykowali programów zbyt  
poważnych lub zbyt wesołych, które nie mogą w żaden  
sposób przypaść do gustu wszystkim i dlatego wśród ra-  
dioamatorów zawsze znajdziemy masę malkontentów, lecz  
poruszymy teraz rzeczywiście bolącą kwestię, która naj-  
cierpliwszym nawet radioamatorom napsula sporo krwi.

Mamy na myśli koncerty gramofonowe, lecz nie rze-  
czywiście dobrze dobrane i technicznie prawidłowo nada-  
wane, a takie codzienne, przy których kierownicy mu-  
zyczni stacji nie suszą sobie głowy nad doбором i jakością  
płyt.

Już u nas w Poznaniu krytykowano te koncerty  
bardzo poważnie, przypisując im w wielkiej mierze słabe  
finansowe powodzenie naszej stacji, a obecnie to samo  
dzieje się we Lwowie. Stosunek większości radioama-  
torów do gramofonu doskonale charakteryzuje list, p. Jana  
Quirini'ego, zamieszczony w „Kurjerze Lwowskim”.

Z listu tego podajemy najciekawszy dla nas ustęp,  
który brzmi:

Programy transmitowane z Warszawy czy Krakowa  
udają się doskonale, natomiast w miejscowych numerach  
programu zdarzają się niestety usterki, które należałoby  
jak najszybciej usunąć. Tyczy to przede wszystkim kon-  
certów z płyt gramofonowych, które są fatalnie nadawane  
i słyszy się wyraźnie rozpędzanie gramofonu, czy też osła-  
bianie przez wyjście sprężyny, zdarzyła się nawet zła,  
płyta. Te wadliwości można usunąć przy odrobinie dobrej  
woli, bo takie niedokładności rażą słuch i chcemy mieć  
wrażenie, że to nie płyty lecz oryginalna orkiestra, to  
wszystko nie wpływa na dodatnią reklamę płyt gramof-  
onowych.

Jak widzimy Lwów nie przyzwyczajony jeszcze do  
chronicznego i złego grania na gramofonie buntuje się  
przeciw tej muzyce.

Ponieważ od powodzenia programów każdej stacji oraz  
od dobroci odbioru zależy ilość radioamatorów, a co zatem  
idzie, pomyślny rozwój naszego przemysłu radiotechnicz-  
nego, należałoby pomyśleć o nieco staranniejszej obsłudze  
gramofonu, który takim sposobem przestałby być plagą  
słuchaczy radia.

Z. K.

## Kronika elektrotechniczna

### NOWE ZDOBYCZE W DZIEDZINIE OŚWIETLENIA ELEK- TRYCZNEGO.

„Neue Freie Presse“ donosi z Nowego Jorku: Dyrektor  
laboratorium General Electrics dr. Tucklish zakomunikował,  
iż wynaleziono nowe światło sztuczne, które, jego zdaniem,  
wyprze zupełnie z użycia żarówki elektryczne. Nowe świa-  
tło polega na połączeniu dwóch elektrod wolframu z nitką  
z wolframu, idącą równolegle do łuku rtęciowego. Nowy  
wynalazek, zdaniem dr. Tucklisha, stanowić będzie, jako syn-  
tetyczne światło słoneczne, przewrót w dziedzinie oświetle-  
nia. Posiada ono jeszcze jedną ważną właściwość, a miano-  
wicie przewyższa lampę kwarcową pod względem skutków  
bakteriobójczych. Wynalazek będzie wkrótce puszczony w  
obieg handlowy.

Nagrodzone medalem srebrnym na P. W. K.

**ZAKŁADY MECHANICZNE**

**„ALRI“  
w WARSZAWIE**

Polecają na prąd zmienny i stały:

**aparaty elektryczne marki „ALRI“ do spa-  
wania, lutowania, nagrzewania metali i nitów.**

Szybka amortyzacja inwestycji. Zaoszczędzenie czasu i zniz-  
nie kosztów pracy. Wszelkie zapytania prosimy skierować do

**Biura Sprzedaży**

**Biuro Techniczne B. Zakrzewski**

**Warszawa, Kredytowa 9. Telefon 94-24 i 298-08**

**Popieraj Wyroby Krajowe**

**8581**

## Kronika radiowa

### JAK WYKONANA ZOSTAŁA RADJOSTACJA PAROWCA „BREMEN”.

Instalacja radioelektryczna nowego parowca transatlantyckiego „Bremen” została wykonana przez towarzystwo Telefunken. Do normalnej korespondencji handlowej służy 3 Kw. nadajnik lampowy o zakresie fal 500—3000 m, zaś do pracy na duże odległości przewidziany jest nadajnik od 13 do 105 m. o mocy 700 W. Dla pracy na bliskie odległości (przy wjeździe do portu) służy nadajnik lampowy tonowany o mocy 250 W, i falach 175 m., oraz 600—800 m. Na wypadek uszkodzenia centrali elektrycznej zainstalowano nadajnik iskrowy, zasilany z akumulatorów.

Instalacja odbiorcza obejmuje 7 odbiorników: jeden dla odbioru automatycznego, 2 krótkofalowe, 3 normalne Telefunkenowskie „trójobwodowe” o falach 120 do 25.000 m., jeden zaś służący wyłącznie do odbioru znaku S. O. S. i stale nastawiony na falę 600 m.

Anteny dla tych wszystkich urządzeń są zawieszane między masztami, odległymi o 170 m., oraz między kominami.

### ANTENA KIERUNKOWA NA SAMOCHODZIE.

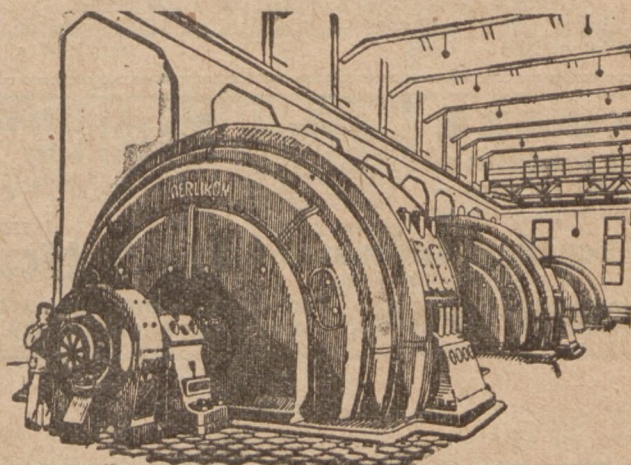
Już rekordzista światowy mjr. Sir H. Segrave dla ułatwienia utrzymania prostego kierunku użył silnego reflektora, który świecąc na mecie, wskazywał mu kierunek.

Amerikanin Amhurst Villiers buduje automobil o sile 3000 HP, obliczony na rozwinięcie szybkości 700 km. na godzinę. W kierowaniu tym wozem posługiwać się będzie wiązka fal elektromagnetycznych, działających na antenę kierunkową specjalnego radioodbiornika umieszczonego na samochodzie.

## Generalna Reprezentacja Szwajcarskiej Fabryki Maszyn Elektrycznych

# OERLIKON

Lwów, ul. 3 Maja 11a



dostarcza

Generatory, Transformatory, Turbiny parowe, Motory każdej wielkości, Koleje elektr., Lokomotywy akumulatorowe, Krany i dźwigi elektr., Maszyny do elektr. spawania i nitowania

7381

### Kompletne Centrale Elektryczne

Wszelkie zastosowania elektryczności w przemyśle



Używaj  
tylko anodówkę

# BATRA

a będziesz zadowolony. 7325

**Fabryka Elementów i Baterji „BATRA”, Poznań**

### Zakłady Elektromechaniczne

## Bolesław Skwarcz

tel. 204-55 WARSZAWA-KRUCZA 22 tel. 204-55

Dział budowy: wyrabia wentylatory i ze składu poleca do 600 mm.

Dział reperacji: przewijanie motorów, dynamomaszyn, transformatorów, wentylatorów, budowa nowych kolektorowych różnej wielkości i rozdaju prądu. 7786

Warunki kupna i sprzedaży dogodnie

Motory, wentylatory stale na składzie

## ZJEDNOCZONE PRZEDSIĘBIORSTWA ELEKTRYCZNE

# INŻ. K. GAERTIG i SP. T. Z O.P.

Poznań

Pocztowa 26

ELEKTROWNIE KOMUNALNE PRZEMYSŁOWE WIEJSKIE

Instalacje oszczędzające Urządzenia przemysłowe z zapędem elektrycznym

AKUMULATORY

Naprawa maszyn elektrycznych.

Budowa rozruszników, regulatorów, aparatów elektrycznych, tablic rozdzielczych.

Adr. telegr. „Energia”

Telefon 3584 i 2582

Turbiny wietrzne

Żurawie Dźwigi osobowe Łowosze wielokrotno

Godła reklamowe elektryczne

# • Korzystne hurtowne źródła zakupu •

## Trzcinę sufitową

z drutem żarzonym i ocynkowanym własnej fabrykacji, dobrze tkanej poleca: 8549

**GUSTAW GLAETZNER**

Centrala Materiałów Budowlanych i Dachówek  
Fabryka Trzcin Sufitowej — POZNAŃ, ul. Mickiewicza 36  
Telefon 6580 — 6328 zał. 1907 r.

## KOSZE druciane

10 sztuk złotych 40.—  
Nieznany za zaliczeniem!



**Siatki** czworokątne  
w każdym rozmiarze.

**Siatki tkane**  
do młynków zbożowych

**Siatki Rabica**

**Alexander Maennel**, Fabryka ogrodzeń drucianych  
Nowy-Tomyśl, W. 1. (Wlkp.) 7768

Wolne miejsce.

## Liny plugowe i liny dla wszelkich celów

dostarcza

**Górnoślaska Fabryka Lin Drucianych i Wytwarzania Drucianych**  
sp. z ogr. odp. w Rudzie. 8272

## ŁAŃCUCHY

REČZNIE SPAWANE do celów gospodarczych i technicznych, poleca repoz.

8573

**Isaka Langsama - Wdowa i Spadkobiercy**

**Przemyśl, Skr. poczt. 49. Telefon nr. 374**



## Władysław Chudzikowski

Fabryka kas ogniotrwałych  
Lwów, ul. Na Błonie 22, tel. 15-34

WYKONUJE

Skarbonki oszczędnościowe-Kasety pod-  
ręczne - Kasy do wmurowania - Szafy  
pancerne - Kasy ogniotrwałe. 5512

Wolne miejsce



## „SUMMIT“

brusiki naturalne

sa wymienione, wszędzie do nabycia po cenie detalicznej  
**ZI 1.40, 1.30, 1.20, 1.10**

Zastępca na Polskę: 8067

Inż. Ludwik Rączkowski, Kraków, Plac Marjacki nr. 9.

## WYTWÓRNIĄ METALOWO - TŁOCZNO - GALANTERYJNĄ (DRUCKIERSKĄ)

Poleca solidnego wykonania:



wszystkie prace w miedzi, alpacie, aluminium,  
białej blaszce, wykonuje także (półfabrykaty według  
wzorów i rysunków), przybory rzeźnicze, powoźnicze,  
fryzjerskie, biurowe, turystyczne, domowe itp. 8179  
CENY NISKIE! DOSTAWA SZYBKĄ!

**FR. KALAUS**, Poznań, ulica Woźna 10.



Zakład ślusarsko-kowalsko-mechaniczny i wytwórnia siekier

Firma istnieje od roku 1910 **Józefa Tumanisa** Firma istnieje od roku 1910

WILNO, ul. Nowogródzka, róg Makowej 6/4

Przyjmuje wszelkie roboty i reperacje w zakresie  
ślusarsko-kowalsko-mechanicznym. 8518

**Specjalność zakładu: wyrób siekier.**

Siekierki wyrabia się ze specjalnej stali, odpowiedniego  
gatunku. Nadają się one do robót ciesielskich, stolarskich oraz do robót  
gospodarczych. Sprzedaż hurt. i detal. Na żądanie wysyła się wzory.



**Specjalna Pracownia Diamentów**  
do tarz szlifierskich i do różniczenia szkła

**H. SZEFTEL**, Warszawa  
Graniczna 16. 8133 Egz. od 1882 r.

## Zakład Wytwarzania Drucianych MICHAŁ RUS

Zadziele obok żywcą

Poleca solidnego wykonania sprzęty kuchenne i przybo-  
ry dla gospodarstwa, z drutu, cynowane oraz wycieraczki  
do butów wszelkich wymiarów, na żądanie wykonuje  
wszelkie artykuły druciane, według oryginalnych nade-  
stanych wzorów po bardzo przystępnych cenach. 6417

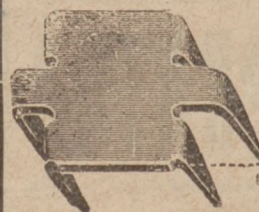
## Nieustająca Wystawa Maszyn

7265

**LWÓW, Leona Sapiehy 8.**

Sprzedaż motorów „Diesla“, „Junkersa“, elektrycznych,  
wszelkich maszyn nowych i używanych, pędni.

Przyjmujemy zgłoszenia do sprzedaży maszyn i motorów.



Klamry zygakowe przydatne w każdym przedsię-  
biorstwie i fabryce, jak również innych mniej-  
szych wyrobów sztancowanych jak: podkładki, uszka  
do obrazów wszelkich modeli, form i rozmiarów,  
haczki i uszka do obuwi itp.

7709

dostarcza szybko i tanio

**Fabryka Wytwarzania Metalowych**

**Guido Klement**

Królewska Huta, Styczewskiego 83. Tel. 1209

## Jako specjalność wytwarzamy:

miedz iostorową, metal biały łożyskowy  
oraz wszelkiego rodzaju stopy z białych i innych metali

**Theodor & Co.**

Zakłady Metalowo-Hutnicze  
Gdańsk - Oliwa 7648

Wolne miejsce

## HANDEL STAREGO ŻELAZA

**E. RZEPCHYŃSKI** Sp. z o.o.

Poznań, ul. Przemysłowa 22 — Telefon 22-29

7575

**Kupujemy**

stare żelazo, stare maszyny oraz metale

PŁACIMY NAJWYŻSZE CENY RYNKOWE.

# DZIAŁ MASZYN ROLNICZYCH

Fabryki krajowe upraszamy, aby nam donosiły o wszystkich nowościach w zakresie ich produkcji. Chętnie stawiamy łamy nasze bezinteresownie do usług przemysłu krajowego. Przy tej sposobności musimy podnieść ten smutny fakt, że podczas gdy zagraniczne firmy bardzo skwapliwie korzystają z reklamy w naszym piśmie i często donoszą nam o ostatnich zdobyczach w fabrykacji maszyn rolniczych, to nasz przemysł krajowy nie ma w tym względzie — zdawałoby się — nic do powiedzenia, a przecież wiadomo, że i u nas ta gałąź przemysłu stale się podnosi i wypuszcza na rynek coraz nowe wyroby lub też ulepsza dotychczasowe. W interesie rozwoju przemysłu krajowego prosimy fabryki krajowe, by o wszystkich swoich nowościach nas w pierwszym rzędzie informowały.

## O zepsutych maszynach rolniczych

Pomiędzy wieloma skutkami obecnego kryzysu rolniczego, nie na ostatnim miejscu postawić trzeba całkowity zastój w dziedzinie handlu maszynami rolniczymi. Rolnik nie może znaleźć kupca na swoje żyto i owies i dlatego nie kupuje żadnych maszyn. Ale jeżeli faktowi temu się nie dziwimy i uważamy go za jeden z nieuniknionych skutków kryzysu rolnego, to jednak z drugiej strony musimy zastanowić się nad tem, jakie środki przedsięwziąć, ażeby ten zastój w handlu nie odbił się na samej gospodarce rolnej, pozbawionej już nietylko nowych narzędzi i maszyn, lecz częstokroć skazanej na posiłkowanie się narzędziami, które się psują coraz to bardziej. Kwestję tę omawia rzeczowo prof. Stef. Biedrzycki w „Przew. Gosp.". Pisz on m. in.:

„Trzebaby rozpatrzyć szczegółowo i pokolei wszystkie maszyny rolnicze, ażeby w każdej z nich wykazać, które części i wskutek czego ulegają zniszczeniu, a stąd wyciągnąć wniosek, w jaki sposób zapobiec psuciu się maszyny; ale by nie powtarzać te same zalecenia przy różnych maszynach, więc trzeba w sposób odmienny znaleźć rady krótsze, ale niemniej skuteczne.

W poszukiwaniu tem na pierwszym miejscu wypadnie umieścić uwagę, że o ile nie mamy do czynienia z jakąś katastrofą zewnętrzną, to o żadnym zepsuciu się maszyny nie możemy powiedzieć, że nastąpiło ono „bez żadnej przyczyny i zupełnie niespodziewanie.“ Prawda, że w większości wypadków rolnik nie spodziewał się zepsucia i nie zauważył przyczyny, ale to nie jest żadnym dowodem przeciwko twierdzeniu, że przyczyna wypadku z pewnością była, a zanim nastąpiło ostateczne zepsucie się maszyny, z pewnością przez dłuższy okres czasu maszyna już się psuła.

Z tego, tak oczywistego twierdzenia, należy wyciągnąć wniosek, że chcąc zapobiec zepsuciu się maszyny, trzeba być świadomym chwili, kiedy maszyna zaczyna się psuć, ażeby można było skutecznie przeciwdziałać przyczynom, które to psucie powodują. Ale myliłby się ten, kto by przypuszczał, że wystarczy tu zalecać częste oglądanie maszyny, bo na to każdy rolnik odpowie, „że przecież najdokładniej przyglądał się maszynie kiedy nią pracował, a jednak nie zauważył w niej nic, aż niespodzianie coś się w niej zepsuło.“ To też, chcąc wyciągnąć właściwy wniosek z tego twierdzenia, należy zalecać co innego, a mianowicie częste i dokładne czyszczenie maszyny, gdyż tylko wtedy będziemy w stanie naprawdę dokładnie obejrzeć wszystkie szczegóły maszyny; ale zgóry zastrzec się trzeba, że nie wystarczy tu zwykłe powierchowne „ogarnięcie“ maszyny, lecz, że pod wyrazem „oczyszczenie“ dokładne przyjmujemy usunięcie brudu ze wszystkich zakamarków i szelin,

choćby nam mówiono, że mieszczący się tam brud i kurz nikomu nic nie szkodzi. Wystarczy jednak choć raz wykonać takie oczyszczenie maszyny z całą ścisłością i akuracją, ażeby przekonać się, po pierwsze, że robota ta zajmuje sporo czasu i, po drugie, że przy robocie tej wychodzi na jaw cały szereg szczegółów, niby to drobnych, a jednak mogących wpływać na zepsucie się maszyny.

Jednym z takich szczegółów, który zawsze i wszędzie wychodzi na jaw, kiedy przystępujemy do gruntownego czyszczenia maszyn, jest zjawisko odkręcania się naśrubków.\*) Niema takiej maszyny, w której podczas pracy znaczna część naśrubków nie odkręcałaby się w większym lub w mniejszym stopniu, powodując tem różne zepsucia się maszyny. Jeśli np. bronie odkręcenie naśrubków grozi jedynie zgubieniem zęba, to już odkręcenie śruby, przytrzymującej cep lub sztyft w młocarni, może grozić znacznie większą katastrofą; jeżeli w pierwszej chwili rozchlebotanie się ramy w tej lub innej maszynie może wydawać się nam mało szkodliwe, to jednak nie może ulegać wątpliwości, że na takiej rozchlebotanej ramie prędzej i łatwiej może się zdarzyć „wypadek“, aniżeli na ramie odpowiednio usztywnionej. Ale najbardziej zgubne bywają rezultaty odkręcania się naśrubków przy wszelkiego rodzaju panewkach! W rozluźnionych panewkach wał zaczyna początkowo tylko drgać, a potem wprost podskakiwać, powodując tem silniejsze wybijanie i wycieranie się zarówno panewek, jak i samego wału. I trzeba tu odrazu zaznaczyć, że żadne smarowanie nie będzie w stanie pomóc, a w zniszczonych w ten sposób panewkach nie pomoże nawet i przykręcanie panewek.

To też, jeżeli mowa a zapobieganiu nietylko zniszczeniu maszyn, lecz również i ich niszczeniu, to najpierw bodaj z miejsca powiedzieć trzeba: *przy czyszczeniu maszyn dokręcać dokładnie wszystkie naśrubki!*

Ale o ile łatwo rzucić takie hasło rolnikom, o tyle w wielu razach trudno je wykonać w praktyce. Ażeby naśrubki nietylko odkręcić lecz i należyście dokręcić, trzeba mieć odpowiednie klusze, a tych najczęściej rolnik nie posiada. Jeżeli ślusarz, czy mechanik zawodowy może, nawet winien mieć cały komplet kluczy, to trudno tego samego wymagać od rolnika, a jednak życie tego wymaga, gdyż bez kluczy wielu śrub nie dokręcimy. Można coprawda mieć klucze, jak np. klucz francuski, albo tak zw. klucz-żaba, które nadają się do wszelkich naśrubków, jednak zgóry trzeba uprzedzić, że kluczami temi nie można dokręcać naśrubków gdzieś w jakich załamach maszyny, dokąd dotrzeć można tylko kluczami specjalnymi, zazwyczaj dodawanymi do maszyny.

\*) W artykule tym zamiast wyrazu „mutra“, używany będzie wyraz „naśrubek“.

Zgóry jednak muszę uprzedzić, że cała operacja dokręcania naśrubków bardzo często daje powód do zazwyczajszego „wymyślenia” fabrykantom, jeżeli do najzwyklejszej siewczkarni albo kieratu będziemy potrzebowali kilku kluczy, a tem bardziej jeżeli się przekonamy, że do niektórych śrub niema wcale dostępu, to mimowoli zachodzi pytanie, dlaczego fabrykant do każdej takiej maszyny nie dodał od razu bezpłatnie ze dwóch ślusarzy i całego warsztatu, bo bez tego nie można dać sobie rady. Ale zato nie może ulegać wątpliwości, że po takim doprowadzeniu maszyny do porządku, każdy rolnik przy kupnie maszyny nowej obejrzy dokładnie wszystkie śruby i powie dobitnie fabrykantowi, co o jego maszynie myśli!

Ale dokręcanie naśrubków, to tylko jeden z licznych rezultatów dokładnego obejrzenia maszyny. Bo nie ulega wątpliwości, że jeżeli trzeba będzie każdą najdrobniejszą część wziąć w rękę i dokładnie oczyścić z brudu ze wszystkich stron no i, rzecz prosta, wyciągnąć należyte wnioski z tych oględzin. A więc z pewnością okaże się, że jedne panewki trzeba będzie odnowić, w innych wystarczy zlekka spiłować krawędzie i docisnąć; tu wypadnie dać jakąś podkładkę, tam znowu podkładkę wyjąć itd, itd. A choć wszystkie te roboty będą bardzo drobne i w większości wypadków nie będą wymagały odwołania się do mechanika, to jednak maszynie wyjdą one tylko na dobre. Prawdopodobnie we wielu razach przekonamy się, że tę lub inną część trzeba będzie zmienić na nową o innych zaś będziemy mówić, że lepiej będzie zawczasu sprowadzić na zamianę, bo „te to zaledwie dyszą”, ale właśnie te wszystkie zabiegi sprowadzają, że coraz rzadziej będziemy mówić, iż maszyna zepsuła się „nieoczekiwanie i bez żadnego powodu”.

Zalecając jak najgoręcej takie oczyszczanie maszyn, muszę jednak ostrzec przed jednym niebezpieczeństwem. Oto każdą maszynę łatwo rozebrać na części, ale nie każdą łatwo zpowrotem złożyć prawidłowo!

Mechanik specjalista zna swoją maszynę „na pamięć”; dlatego nigdy się nie omyli, którą śrubę i w który należy założyć otwór i który naśrubek na którą założyć śrubę, ale niewprawionemu rolnikowi zawsze przytrafiają się takie trudności, że jedna śruba okaże się zbyt długa a druga zbyt krótka, że jeden naśrubek będzie zbyt ciasny, drugi zbyt luźny, albo, że nie wiadomo, czy daną część założyć wprost, czy też do góry nogami itp. To też przy rozbieraniu maszyny jak najusilniej zalecać należy postępowanie takie, jakiego trzyma się nawet mechanik specjalista, jeśli przystępuje do maszyny nieznannej sobie dokładnie. Oto po rozkręceniu śrub natychmiast zakłada je w te same otwory i nakręca na nie naśrubki, ażeby ich potem nie poplątać, a przed odjęciem jakiejkolwiek części uprzednio znaczy jakimś sztrychami, które końce przystawiały do siebie; nie od rzeczy może będzie zwrócić uwagę, że wszak tego samego sposobu trzymają się stolarze i cieśle, którzy zapomocą nacięć znaczą, które części z którymi były spasowane. Jeżeli oprócz takich ostrożności zachowamy jeszcze i drugą, a mianowicie, że nigdy nie będziemy rozbierać całej maszyny od razu, lecz jedynie tylko tyle, ile potrzeba do oczyszczenia każdej cząsteczki, to unikniemy niebezpieczeństwa poplątania części.

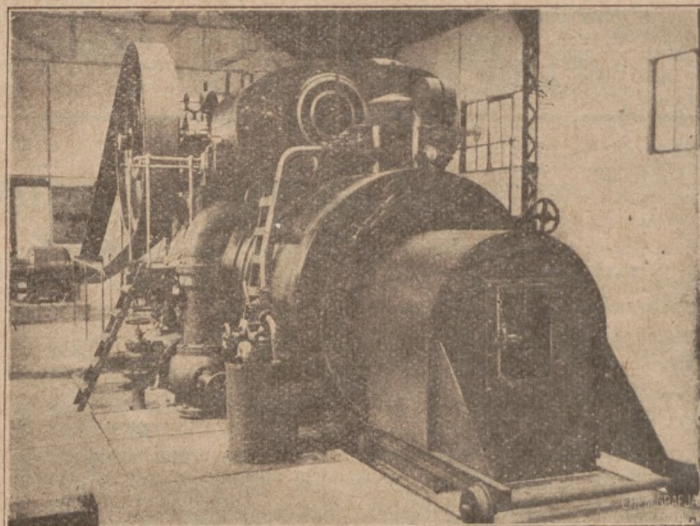
Na zakończenie dodać należy, że oprócz kompletu kluczy, do oczyszczania maszyny, będą nam zawsze potrzebne jakieś stare noże do odkrobywania grubych warstw kurzu, szmaty do obcierania i nafta w dużych ilościach do usuwania stwardniałych części zesterzanej oliwy.

Prof. Stefan Biedrzycki.

## LOKOMOBILE

stacyjne do 350 KM.

z przedpaleniskiem na trociny i odpadki drzewne  
Ekonomiczne w eksploatacji



buduje:

8415

**H. CEGIELSKI S.A. w POZNANIU**

Wielka nagroda Min. Przemysłu i Handlu  
i 3 Wielkie Złote Medale na P. W. K. 1929

## Gniotowniki do ziemniaków

Wszelkie maszyny i narzędzia rolnicze



„Joko”  
pierwszorzędny  
fabrykat  
krajowy

po cenach konkurencyjnych

6116c

są

najlepsze i najpraktyczniejsze w użyciu

**Józef Konieczny**

Fabryka maszyn i kotłarnia

Gniezno, Moniuszki 1. Telefon 328

## Produkcja maszyn rolniczych w Polsce i stan jej przed wojną

(g) Tak ważna dla całej gospodarki krajowej dziedzina przemysłu i handlu maszyn rolniczych wymaga zrozumienia całej tej gałęzi produkcji i zbytu z punktu widzenia rozwojowego, zwłaszcza wobec uzasadnionej pewnej koniunktury, opartej na koniecznej racjonalizacji naszego rolnictwa, któremu przyświeca ostatni potężny etap „Mościce”. W tej to intencji streszczamy tu m. in. bardzo ściśle i miarodajne wywody inż. Kazimierza Pichelskiego, który ten temat wyczerpująco oświecił w nr. 8 i 9 z ub. r. bardzo użytecznego pisma „Maszyny rolnicze”. Píše on m. in.:

Wytwórczość narzędzi i maszyn rolniczych powstała w Polsce dużo wcześniej, aniżeli wytwórczość innych maszyn, gdyż Polska, będąc krajem wybitnie rolniczym, eksportującym zagranicę w dużych ilościach zboże, musiała używać do uprawy roli i sprzętu zboża znaczne ilości różnych narzędzi i maszyn. Pierwsze, używane przez rolników żelazne narzędzia, były wyrabiane i naprawiane w warsztatach kowalskich, które znajdowały się w majątkach ziemskich. Narzędzia, wykonywane w takich warsztatach, musiały być prymitywne i nie mogły zaspokoić zapotrzebowania rolników, które stale wzrastało w miarę rozwoju rolnictwa polskiego. Poza warsztatami kowali wiejskich narzędzia rolnicze, lub części do nich były wytwarzane prawie we wszystkich zakładach żelaznych, które istniały oddawna w Polsce. Znajdujemy np. wzmianki o istniejącej już w 1569 r. w Nowym Sączu specjalnej fabryce narzędzi rolniczych, która była własnością prywatną. Prócz tego Nowy Sącz posiadał 4 „hamry”, należące do króla, które wslawiły się wyrobem sierpów. W pierwszej połowie 16-go w. hamernie, istniejące na ziemiach polskich, wytwarzały już żelazo płużne, więc musiały istnieć wtedy warsztaty, zużywające takie żelazo do budowy pługów. Ze szczupłej literatury tego działu dowiadujemy się, że zakłady żelazne rozwijały się pomyślnie i w w. 17. W zależności od stanu i rozwoju rolnictwa w różnych okresach czasu rozwijała się lub zanikała wytwórczość narzędzi i maszyn rolniczych. A więc po okresie Saskim, w którym rolnictwo było w najgorszym stanie, zaczął się nowy rozwój rolnictwa w czasach Stanisława Augusta. Wtedy do Polski poczęły przenikać idee, mające na celu podniesienie wydajności gospodarstw rolnych, a tem samem propagujące konieczność używania przez rolników odpowiednich narzędzi i maszyn rolniczych; idee te dały impuls do produkowania narzędzi i maszyn rolniczych sposobem fabrycznym w specjalnie przystosowanych do tego celu zakładach. Pierwsze, budowane w tych zakładach narzędzia i maszyny, były wzorowane na modelach, sprowadzanych z zagranicy, a następnie maszyny były zmieniane w szczegółach lub przystosowywane do miejscowych warunków pracy. Często też uzupełniano konstrukcję narzędzi, lub maszyn własnymi pomysłami. Początkowo takie modele maszyn były prawie wyłącznie sprowadzane do Polski z Anglii, gdzie produkcja narzędzi i maszyn rolniczych była na wysokim poziomie. Na początku 19-go stulecia do Polski przybyło kilku Anglików, którzy zostali założycielami jednej z najbardziej znanych i zasłużonych w ciągu tego stulecia polskich fabryk maszyn rolniczych.

Jakie fabryki maszyn i narzędzi rolniczych istniały przed 50-ciu laty w Polsce i co one wytwarzały, dają nam wyobrażenie poniższe wyjątki, zaczerpnięte

## Maszyny torfowe

kopaczki i prasy do torfu

dostarcza jako specjalność

8429

Fabryka Maszyn H. MÜHSAM Sp. Akc.  
WŁOCŁAWEK, Województwo Warszawskie

PROSPEKTY i CENY NA ŻĄDANIE



## PALENISKA

do lokomobil i lokomotyw płużnych  
ściany gardzielowe, ściany sitowe

oraz wszelkie prace  
kotlarskie

wykonuje

Centrala Pługów Parowych T. z o. p.

FABRYKA MASZYN i KOTLARNIA

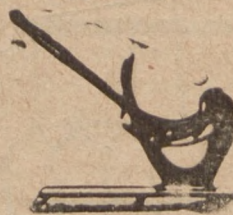
Poznań

św. Wawrzyńca 36

7121

Telef.: 6117, 6950

Adr. telegr.: Centropług



## „IDEAL”

nóż do krajania słomy  
na ściółkę

tani — praktyczny — trwały

Jedyni producenci

3641

Centrala Pługów Parowych T. z o. p. Fabryka Maszyn  
Poznań, św. Wawrzyńca 36. Telefon 6117 i 6950

z Encyklopedji Rolnictwa, wydanej w 1877 r. pod redakcją J. T. Lubomirskiego, Ed. Stawiskiego i St. Przysańskiego.

„Ze wszystkich fabryk narzędzi rolniczych w kraju najpierwszą pod względem dawności, licznych przysług, jakie oddała rolnictwu krajowemu i wielkiego dzisiejszego rozwoju, jest bez zaprzeczenia fabryka, prowadzona w Warszawie pod firmą Lilpop, Rau et Comp. Firma ta posiada trzy fabryki, mianowicie:

a) Fabrykę przy ulicy Ś-to Jerskiej, założoną przez braci Evans \*) w roku 1818, do której następnie w roku 1853 przystąpili jako wspólnicy terażniejsi właściciele Lilpop i Rau. W roku 1867 fabryka ta nabyta została na własność od poprzedniej firmy przez pp. Lilpop, Rau i Loewenstein i od roku 1868 prowadzona jest pod firmą Lilpop, Rau et Comp., a pod osobistym zarządem współwłaścicieli pp. W. Rau i L. Loewenstein \*\*).

b) Nierozdzielną z powyższą fabryką całość od roku 1818 stanowią w dobrach Drzewica, w powiecie opoczyńskim, zakłady górnicze.

\*) Czterej bracia Evans: Tomasz, Andrzej, Douglas i Alfred założyli w Warszawie w 1818 roku pierwszą fabrykę maszyn i narzędzi rolniczych, która była zaczątkiem rozwoju tej gałęzi krajowego przemysłu. Znaczenie jej tem jest większe, iż na mocy kontraktu, zawartego z b. Komisją Rządową Spraw Wewnętrznych, zobowiązali się używać w fabryce robotników krajowego pochodzenia. Zważywszy, jak wielką trudność w owych czasach zachodziła w wynalezieniu i zgromadzeniu potrzebnej liczby uzdolnionych robotników pomiędzy krajową ludnością, w spełnieniu tego warunku leży prawdziwa zasługa, gdyż ich to staraniom przypisać należy rozpowszechnienie technicznych wiadomości pomiędzy rzemieślniczą ludnością.

\*\*) W celu pozyskania na potrzeby fabryki dostatecznego zapasu surowego materiału, wzniesi w osadzie Drzewica, w gubernji radomskiej, obfitującej w rudę żelazną, wielkie piece i fryszerki żelaza. Dla zastąpienia zaś w fabryce węgla drzewnego, jako zbyt kosztownego, pierwsi w kraju zaprowadzili koksowanie węgla kamiennego i otrzymywany przytem gaz zaczęli używać do oświetlania fabryki; było to pierwsze oświetlenie gazowe w Warszawie.

c) Zakłady na Solcu, mieszczące w sobie fabrykę wagonów, warsztaty kotlarskie i budowy mostów żelaznych, oraz gisernię. Założone przez Rząd w roku 1827 dla budowy maszyn, początkowo zostawały pod zarządem Banku Polskiego, następnie Górnictwa Rządowego, a dopiero w roku 1868 nabyte zostały od Rządu przez Spółkę Lilpop, Rau et Comp. i w roku następnym przekształcone na fabrykę wagonów; odtąd w tym kierunku ciągle się rozwijają.

Warsztaty mechaniczne i gisernie żelaza i mosiądzu w Warszawie przy ulicy Ś-to Jerskiej budują: maszyny parowe, maszyny do zakładów przemysłowych, jak fabryk i rafinerij cukru, tartaków, papierni, garbarni, młynów zbożowych, olejarni, smolarni, gorzelni i innych tym podobnych, a nadto: przyrządy stałe dla dróg żelaznych i wszelkie narzędzia i maszyny do uprawy ziemi, posiewu i zbioru zboża, oddzielania, czyszczenia i przerobu ziarna.

Zakład przy ulicy Ś-to Jerskiej posiada 3 maszyny parowe, zakłady na Solcu 14 maszyn parowych, a w Drzewicy używane są jako motory koła wodne.

W roku 1871 fabryka przy ulicy Ś-to Jerskiej, oprócz innych przedmiotów wyrobiła maszyn parowych 42 sztuki, agronomicznych narzędzi i maszyn wyrobiła około 2 000 sztuk i znaczną ilość różnych przyrządów, ogólnej wagi 60 000 pudów. Wysokość kapitału obrotowego wynosi około miliona rs. Zbyt wyrobów w całym Cesarstwie. Liczba robotników we wszystkich trzech zakładach przeciętnie 1 800 ludzi. Robotnicy prawie wyłącznie miejscowi, zaprowadzenie tych nowych gałęzi przemysłu, niepraktykowanych dotąd w kraju, spowodowało sprowadzenie niewielu specjalnych robotników z Belgji, a poczęści i z Niemiec. Przy każdym zakładzie znajdują się oddzielnie kasy zapomogi na wypadek choroby lub przypadku, powstałe z funduszy, złożonych przez właścicieli fabryk, udzielających od siebie zapomogi i płace emerytalne.

„Przybliżona wartość maszyn, narzędzi, oraz wyrobów tej fabryki, rozsprzedanych w Królestwie i Cesarstwie, wynosiła: z zakładu przy ulicy Ś-to Jerskiej za 600 000 rbs., z zakładów górniczych w Drzewicy 70 000 rbs., z zakładów na Solcu 1 200 000 rbs. Główny kantor fabryk firmy Lilpop, Rau et Comp. znajduje się w Warszawie przy ulicy Ś-to Jerskiej, prócz tego firma posiada skład i agenturę w mieście Białej Cerkwi, gub. Kijowskiej, oraz agenturę w Petersburgu”.

(Ciąg dalszy nastąpi.)

## Mechanizacja rolnictwa w ZSRR.

(g) Bolszewicy dokładają wszelkich wysiłków by zmechanizować rolnictwo. W tym celu znacznie rozwinęli produkcję maszyn rolniczych i rozpoczęli budowę traktorów. W niektórych jednak okęgach już po pierwszym roku użycia 75 proc. traktorów zostało popsutych i stoją bezczynnie z powodu braku części zapasowych i warsztatów do remontu. Podobnie wygląda sprawa i z innymi maszynami. Fabryki nie wykonywują zamówień tak części zapasowych, jak i nowych maszyn. Prasa sowiecka upatruje w tem groźbę załamania się kampanji wiosennych zasiewów. Groźba ta jest tembardziej realna, że prześladowanie kulałów pociągnęło za sobą znaczne przetrzebienie żywego inwentarza.

**Dla handlarzy maszyn**  
dostarcza  
**narzędzia rolnicze**  
**i części zapasowe**  
po tanich cenach

—◁ Uprasza się zażądać cennika. ▷—



**ERNST PADUBRIN**  
Rogoźno (Wlkp.)

8582

## U progu sezonu budowlanego

Szybkość i planowość działania ułatwi walkę z ogólnym kryzysem.

Wiosna za pasem, a z nią tuż-tuż sezon budowlany. Najwyższy czas, aby właściwe czynniki szybko i realnie konkretyzowały swoje zamierzenia co do parcia i rozwinięcia ruchu budowlanego.

Nie chcemy zbędnie powtarzać tego wszystkiego, co tylekroć mówiono i pisano na temat potrzeb budowlanych naszego kraju. Wszyscy doskonale wiedzą, jak olbrzymie są nasze w tym względzie deficyty. Obliczenia fachowców wskazują, że w chwili obecnej brak w miastach polskich mieszkań dla 500.000 rodzin! Chcąc pokryć ten brak oraz wyrównywać potrzeby, wynikające z bieżącego przyrostu ludności, trzeba by w ciągu 50 lat budować po 50.000 mieszkań, na co byłoby potrzeba przeszło  $\frac{3}{4}$  miljarda zł. rocznie. Prezes stoł. Izby Przem.-Handlowej, b. min. Klarner, propaguje program nieco niższy, bo ograniczający się kwotą roczną pół miljarda zł. Są to więc pozycje olbrzymie. Warto tutaj stwierdzić, że dopóki w całkowitym naszym bilansu odrodzenia ekonomicznego figuruje ta olbrzymia pozycja deficytowa, dopóty wszelkie upojenia co do wyników gospodarczych niepodległości winny być silnie tuszowane.

Pamiętać zaś należy, że ruch budowlany jest zagadnieniem kluczowym. Każdy robotnik, zatrudniony przy budownictwie, pociąga za sobą pracę około 10 robotników w innych działach przemysłu. Ożywienie ruchu budowlanego automatycznie pociąga za sobą ożywienie w cegielniach, cementowniach, tartakach, w przemyśle metalowym, w transporcie kolejowym itd.

Mimo to wszystko — budownictwo w Polsce trwa wciąż w martwocie. Zwłaszcza sezon 1929 r. był niezwykle ospały. Przyczyny tego opłakanego stanu rzeczy są aż nadto znane: są niemi brak programu i szczupłość środków finansowych. Jednakże rozwój kryzysu gospodarczego zmusza coraz silniej do rozważenia możliwości a nawet konieczności interwencji właśnie drogą ożywienia ruchu budowlanego. Od tej

strony przyjść musi przeciwdziałanie zastojowi i bezrobociu.

Izba Przemysłowo-Handlowa warszawska sformułowała program minimalny, który za podstawę finansową przyjmuje dotację Skarbu Państwa z rezerw skarbowych w sumie 130 milionów oraz dotację Zakładu Ubezpieczeń Pracowników Umysłowych w kwocie 40 milionów, co czyni łącznie 170 milionów, a więc zaledwie 30 proc. pełnego zapotrzebowania. Kwoty te przez Bank Gospodarstwa Krajowego powinny być jak najrychlej doprowadzone do ośrodków zapotrzebowania kredytowego, aby nie tracić sezonu, który dla budownictwa już się zaczyna. Część tych kredytów pójść powinna na dokończenie budowli rozpoczętych, pozostałość — na budowę tanich, małych mieszkań dla ludzi pracy.

W poszczególnych zagadnieniach jest wiele jeszcze kwestyj bardzo interesujących, które powinny być rozważone przez rząd. Jedną z nich jest oddziaływanie na utrzymanie cen materiałów budowlanych na poziomie stałym. Tutaj wskazać trzeba, że niestety, kolej podniosła taryfę towarową, co dla transportów artykułów budowlanych wynosi nieraz około 30 procent zwwyżki dawnych taryf i podraża dostawę. Poza tem Ministerstwo Robót Publicznych powinno możliwie energicznie i bez dogmatycznych zastrzeżeń przeprowadzać przewłaszczenia parcel na rzecz i na imię osób, angażujących się w budowę. Rozdział kredytów winien być bezwzględnie zobjektywizowany i uzgodniony z opiniami sfer zainteresowanych i powinien w pierwszym rzędzie dotyczyć największych skupień ludności miejskiej, gdzie niedza mieszkaniowa doszła już do niebywałych granic.

A przede wszystkim — tempo! Inicjatywa i działanie muszą wzajemnie się ścigać. Czas nagli. Sezon budowlany jest tuż-tuż, a natężenie kryzysu gospodarczego wymaga działań energicznych i rychłych.

## Co się będzie budować w roku 1930?

Wyniki specjalnych konferencji rządowych.

Niedawno odbyły się specjalne konferencje międzyministerjalne, z udziałem przedstawicieli przemysłowców budowlanych i spółdzielni mieszkaniowych. Według komunikatów półoficjalnych na konferencjach tych miano ustalić program budownictwa mieszkaniowego na najbliższy sezon budowlany. Nie jest to zupełnie zgodne z rzeczywistością. Konferencje te miały charakter informacyjny — wymiany zdań na temat sfinansowania akcji budowlanej.

Według obliczeń przedstawicieli rządu w roku 1930 na budownictwo mieszkaniowe przeznaczone będzie około 100 milionów złotych, co stanowi jedną siódmą sumy (750 milj.) jaką należałoby przeznaczać corocznie dla rozwiązania kwestji mieszkaniowej w ciągu 20 lat. Te 100 milionów złotych nie są jednak zupełnie pewne. Z funduszy budżetowych spodziewa się rząd przeznaczyć na ten cel około 50 milionów a pozostałe 50 uzyskać przez Bank Gospodarstwa Krajowego z oprocentowania i amortyzacji dotychczas wydanych pożyczek oraz ze sprzedaży listów zastawnych. Obliczenie to uznano za zbyt optymistyczne (co najmniej o 20 mil-

ionów złotych), w rzeczywistości kredyty budowlane wyniosłyby około 80 milionów złotych.

Niezależnie od realizacji tej sumy, niewiadomo, czy wystarczy ona na dokończenie budowli rozpoczętych w latach poprzednich. Budowle takie dzielą się na trzy kategorie: takie, którym przyznano pożyczki od Komitetu Rozbudowy i które otrzymały „promessy” z Banku Gospodarstwa Krajowego, budowle dla których kredyty przeszły tylko przez Komitety Rozbudowy, wreszcie budowle, które żadnej obietnicy pożyczki nie otrzymały. Suma kredytów potrzebnych na dokończenie budowli pierwszej kategorii obliczona jest na 30—40 milionów złotych, drugiej — około 100 milionów, dla trzeciej niema żadnych cyfr.

Jak widać z tego, możliwości teoretyczne kredytowania akcji budowlanej są bardzo skromne. W tych warunkach o rozpoczynaniu nowych budowli nie może być mowy i w najlepszym wypadku część tylko już rozpoczętych budynków może liczyć na całkowite wykończenie.

## W sprawie budownictwa mieszkaniowego w Polsce

W Izbie Przemysłowo-Handlowej w Krakowie odbyło się posiedzenie komisji dla omówienia zasad programu budownictwa mieszkaniowego w Polsce. W dyskusji na pierwszy plan wysunęła się sprawa wyszukania źródeł pieniężnych dla sfinansowania budownictwa mieszkaniowego. W sprawie tej zarysowały się dwa poglądy, opierające się na wspólnej podstawie sukcesywnego podwyższania w ciągu szeregu lat czynszu w domach, podlegających ochronie lokatorów, do stopy przedwojennej w złocie. Poza tem jako główne źródło zasilenia funduszy budowlanych omawiano sprawę do-

tacji ze Skarbu Państwa, użytkowania funduszy instytucji ubezpieczeniowych, wpływu z podatków od placów niezabudowanych itd. W przedmiocie organizacji samej akcji jak i wprowadzenie jej w życie, oświadczone się za decentralizacją przydziału i zużycia funduszu. W toku dyskusji podkreślono większą celowość wykonywania budowy przez inicjatywę prywatną, która powinna być zasilana kredytami funduszu budowlanego. Całość akcji powinna uwzględnić również dążenie robotników do uzyskania domów robotniczych na własność.

## Posiedzenie komitetu drzewnego Państw. Inst. Eksportowego

Dnia 3 lutego b. r. odbyło się w Państwowym Instytucie Eksportowym czwarte z kolei posiedzenie Doradczego Komitetu Drzewnego pod przewodnictwem p. Aleksa D-ra Dąbrowskiego, Prezesa Rady Naczelnej Związków Drzewnych w Polsce. Posiedzenie, w którym udział wzięli członkowie Komitetu, delegat Banku Gospodarstwa Krajowego, delegat Ministerstwa Przemysłu i Handlu oraz Ministerstwa Rolnictwa poświęcone było omówieniu sytuacji w przemyśle drzewnym i koniunkturze eksportowej na rynkach zagranicznych. Na posiedzeniu wygłosił obszerny i rzeczowy referat Dyrektor

Rady Nacz. Zw. Drzewnych w Polsce, p. Witold Czerwiński, poruszając zagadnienie sytuacji w przemyśle drzewnym w związku z koniunkturą na rynkach zagranicznych.

Po dyskusji nad referatem p. Czerwińskiego oraz p. Goldbergera, omawiającym warunki drzewnictwa polskiego, wytworzone skutkiem konkurencji sowieckiej, zebrani przyjęli rezolucję, domagającą się energicznego wzięcia w opiekę przez czynniki miarodajne zagrożonego w swych interesach polskiego przemysłu drzewnego.

## Baczność właściciele gruntów budowlanych

Celem wyjaśnienia nieporozumień pomiędzy sprzedającym a kupującym grunty budowlane, zwracamy uwagę zainteresowanych na odnośne przepisy Rozporządzenia Prezydenta R. P. o budownictwie, obecnie obowiązujące:

Na właścicieli gruntów budowlanych są gminy ustawowo uprawnione przełożyć w związku z urządzeniem ulic następujące ciężary:

a) zwrot wartości gruntów, stanowiących własność gminy według oszacowania lub przez nią nabytych po cenie zapłaconej z odsetkami od dnia nabycia do 20 m. szerokości ulicy po 10 m. szerokości na każdą stronę ulicy,

b) koszty budowy jezdni i chodników,

c) koszty urządzenia oświetlenia,

d) koszty urządzenia wodociągu i kanalizacji, odpowiadające kosztom założenia przewodów o najmniejszym wymiarze, stosowanym w danej miejscowości.

Ewt. roszczenia właścicieli gruntów budowlanych o zwolnienie ich z obowiązku uiszczania kosztów adiacentowych nie mają żadnego oparcia o przepisy ustawowe.

Każdy zainteresowany winien chociażby tylko we własnym dobrze zrozumianym interesie informować się, przed zawarciem transakcji kupna, w Wydziale VII. Magistratu st. m. Poznania, ratusz, I. piętro, o wysokości opłat adiacentowych, ciążących na gruncie, który ma zamiar nabyć na własność.

## Drzewo polskie w Afryce Południowej

Warunki zbytu, kształtujące się obecnie dla drzewa polskiego zagranicą, nakazują polskiemu przemysłowi drzewnemu dążyć do zdobycia nowych rynków poza dotychczasowymi. Rynek drzewny niemiecki zmniejszył znacznie swoją pojemność, a na innych, (jak we Francji, Anglii, Belgii, Holandji) kępije naszą akcję w tym kierunku konkurencja i dumping rosyjski.

Wobec tego na czasie jest powzięcie starań o rynki za-

morskie, na których kraje Europy Zachodniej były dotąd tylko pośrednikami.

Akcja ta zapoczątkowaną została już w roku ubiegłym i jak dotychczas, przynosi pomyślne rezultaty, bo oto z Afryki-Połudn. napłynęły poważne zamówienia i wskazówki, dot. finansowania transakcji przez brokerów angielskich.

Należy zaznaczyć, że zamówienia te dotyczą materiałów tartacznych obrzynanych, posiadających ściśle przepisowe angielskie wymiary.

# Fabryka Kafli i Cegielnia

Oskara Arkina, Grodno

Zakłady fabryczne: ul. Górna 45, telef. 230.

7313 w

Poleca

6707

**Kafle** berlińskie i kwadratowe, polewane i niepolewane różnych gatunków. Wyrób specjalnych przenośnych piecyków kaflowych.

**Cegła** ręcznego i maszynowego formowania

# „AMERICANA”

Przemysł szmerglowy  
Łodygowice

## Tarcze przemysłowe

pierwszorzędnej jakości, we wszelkiej twardości, ziarnistości i wiązaniu.

Solidna obsługa — Ceny bezkonkurencyjne

Prosimy o zażądanie cenników i wzorów

6848

## Sekcja szkła, fajansu i lamp przy Centrali Zw. Kupieckich

Dnia 19. ub. m. odbyło się walne zebranie Sekcji Szkła, Fajansu i Lamp, zorganizowanej przy C. Z. K. w Warszawie, na którym m. in. omawiano obecne stosunki jakie panują w tej branży oraz działalność sekcji. Stosunki te są opłakane, a to wobec wielu złośliwych bankructw jakie miały miejsca w branży stołowiźnie szklano-fajansowej w ciągu ostatniego półroka. Sekcja obejmuje 30 hurtowników warszawskich, będąc założona w połowie ub. roku. Dzięki usilnym staraniom, przeprowadzanym przez kierownika Sekcji p. M. Twardowskiego, mającym na celu uzdrowienie stosunków w tej branży, między kupcami hurtownikami podpisano konwencję w sprawie solidarnego postępowania w stosunku do niesolidnych niepunktualnych klientów. O owocach pracy sekcji najlepiej zaświadczyć może to iż kiedy w połowie r. ub. na t. zw. „czarnej liście“ niewypłacalnych klientów notowano 233 nazwisk, to obecnie cyfra ta spadła do liczby 150 i jest nadzieja iż w dalszym ciągu będzie się zmniejszać. Sekcja nawiązała kontakt z hurtownikami niektórych miast Polski,

przesyłając im m. in. wiadomości o niewypłacalnych klientach. Tegoroczny sezon przedświąteczny był niekorzystny i obroty w handlu były niewielkie, a to wobec wielkiej selekcji stosowanej przez hurtowników w stosunku do kupców detalistów w udzielaniu towaru na kredyt. W detalu również w powyższym okresie czasu transakcji dokonywano niewiele. Na zebraniu postanowiono rozesłać do wszystkich hurtowników druki, celem dalszego ich doręczenia kupcom detalistom o treści, iż firmy przy kupnie towaru muszą przedstawić rejestr firmowy celem stwierdzenia tożsamości osoby upoważnionej do wystawienia rachunków, gdyż dotychczas zachodziły częste wypadki, iż kupcy nabywający towar na kredyt nie byli prawnymi właścicielami przedsiębiorstw handlowych co przy proteście weksli uniemożliwiałoby ściąganie zeń należności w drodze sądowej. Na cele sekcji stoi jako prezes p. S. Gurman, zaś kierownikiem jest wieloletni kupiec w tej branży p. M. Twardowski.

## WIADOMOŚCI DROBNE

### KREDYTY BUDOWLANE.

W Dz. Ust. Nr. z dnia 19 bm. ogłoszone zostało rozporządzenie, upoważniające ministra skarbu do czasowego lokowania zapasów kasowych skarbu państwa w wysokości 50 milionów zł w papierach o stałym oprocentowaniu. Kwota ta będzie zwrócona skarbowi państwa z wpływów pożyczki wewnętrznej w wysokości 100 milionów w złocie, przewidzianej ustawą z dnia 23 marca 1929 roku. Z sum uzyskanych z owych 50 milionów złotych część będzie obrócona na kredyty budowlane.

### Z PRZEMYSŁU MEBLOWEGO.

Podczas gdy grudzień ub. r. przyniósł fabrykom mebli wykwinnych zwiększenie obrotów, to styczeń wykazał bardzo słaby napływ zamówień. W związku z tem fabryki zmuszone były do zmniejszenia produkcji i redukcji robotników. W lutym wytwórczość jeszcze bardziej się zmniejszyła, ponieważ zlecenia były bardzo małe. Ceny zmian nie wykazują. Warunki płatności: kredyt wekslowy dochodzący niekiedy nawet do 10 miesięcy. Wypłacalność niezła.

### TRANZYTOWY TRANSPORT DRZEWA DO NIEMIEC.

Jak donoszą ze Stolpiec, przybył tam pierwszy tranzytowy transport drzewa rosyjskiego przeznaczonego dla Niemiec. Transport ten jest zapoczątkowaniem przewozu tranzytowego wielkich ładunków drzewa rosyjskiego, które w ilości do 200 wagonów dziennie przychodzić będzie z Rosji do Stolpiec, a następnie przewożone będzie przez koleje polskie do Niemiec.

### PRZERWANIE PERTRAKTACJI DRZEWNYCH MIĘDZY ROSJĄ A ANGLJĄ.

Rokowania pomiędzy syndykatem angielskich importerów drzewnych, na którego czele stoi firma „Chaurchill et Sim“, a przedstawicielami sowieckiego koncernu drzewnego, o umieszczenie rosyjskiej produkcji drewna miękkiego z nowej kampanii na rynku angielskim, rozbiły się przed kilkoma dniami ostatecznie. Według informacji „Tempsa“, powodem miało być żądanie grupy sowieckiej, aby przyznano jej zamiast 550.000 standartów, o których początkowo była mowa, kontyngent w wysokości 750.000 standartów rocznie.

Na tą podwyżkę kontyngentu Anglicy się nie zgodzili, albowiem na podstawie zawartych umów z innemi krajami, eksportującemi drewno do Anglii, powstałby na rynku angielskim nadmiar miękkiej tarcicy, co mogłoby poważnie zachwiać sytuację tem więcej, że w roku przyszłym nie należy spodziewać się zwiększenia konsumpcji drewna w Anglii.

## Z rynku materiałów budowlanych, metali i wyrobów metalowych.

### MATERIAŁY BUDOWLANE.

Warszawa, 27. 2. Notowania artykułów technicznych — pomocniczych dla przemysłu za tonę fr. stacja załadowania, w dniu 17 lutego r. b. były następujące: Cegła ogniotrwała normalna 135 zł., kopulkowa 150 zł., glina ogniotrwała mielona 60 zł., mączka szamotowa 80 zł., zaprawa szamotowa 70 zł., kamień wapienny 7 zł.

Warszawa, 27. 2. Na rynku warszawskim w dniu 21 lutego notowano następujące ceny kafli za sztukę: białe kwadratale 55 gr., środkowe 1.10 zł., narożniki białe t. zw. „berlińskie“ 2.00 zł., małopokrowe większego formatu 1.60 zł., mniejszego formatu 1.20 gr. Zapotrzebowanie na kafle w związku z mało ożywionym ruchem budowlanym jest małe. Na wiosnę spodziewają się większego ruchu.

### DRZEWO.

Wilno, 27. 2. Na rynku drzewa tartego notowano: deski sosnowe czyste 110—115 zł. za 1 m.<sup>3</sup>, półczyste I gat. 80—85, II gat. 50—55, łaty 105—110, kantówka do 20 cm. grubości 110—115, od 20 cm. grubości 120—130, bale 120—125, kłocce 60—70. Deski stolarskie wszystkich grubości: dębowe 200—220, klonowe 200—220, jesionowe 200 do 220, grubości 300—320: brzoźowe 120—140, olszowe 115—125. Tendencja wyczekująca. Na rynku zupełna stagnacja.

### RZECZOSZNAWCA DLA BRANŻY DRZEWNEJ.

Zaprzyseżonym rzeczoznawcą dla branży drzewnej na okreg Izby Przemysłowo-Handlowej w Poznaniu został mianowany p. Kazimierz Sowliński z Poznania.



Udoskonalone maszyny  
do wyrobu:  
**dachówki cementowej,  
pustaków betonowych,  
cembrowiny studziennej,  
żłobów, słupów, płyt, rur  
i t. p.**

poleca 757

**Fabryka Maszyn Rzewuski i S-ka Sp. Akc.**  
Warszawa, ul. Ordynacka 7  
Zysk niewielkiej wytwórni betonowej w jednym roku  
wynosi od 5 000 do 6 000 zł  
**Żądajcie cenników i objaśnień.**

## METALE I WYROBY METALOWE.

**Warszawa, 26. 2.** Ceny hurtowe loco skład Warszawa za 1 kg.: blachy kuchenne i ruszty I gat. — 58 gr., II gat. — 56 gr., szyby kuchenne polskie — 72 gr., buksy żuczackie — 65 gr., garnki żeliwne emalowane za t. zw. liczony centnar przednie — 36 zł., zaś II gat. — 34. Kupcy otrzymują towar średnio za 20 proc. gotówki i resztę na kredyt wekslowy od 90—120 dni z doliczeniem 12 proc. rocznie dyskonta. W pierwszym rzędzie dotyczy to kuchenek i piecyków, które wobec łagodnej tegorocznej zimy były zbywane u detalistów w minimalnej ilości. Również czynnikiem hamującym zakup towaru, którego głównym konsumentem jest wieś, jest pauperyzacja chłopów wobec niskich cen, jakie otrzymują oni za zboże. Powstałe w połowie r. ub. Zrzeszenie Hurtowników Odlewów Żeliwnych z siedzibą Zarządu Głównego w Warszawie (Graniczna 13) rozwija się pomyślnie; i tak np. gdy przy powstaniu liczyło 6 członków założycieli, to na walne zebranie, które odbyło się w końcu grudnia r. ub., przybyło już około 60 hurtowników z całej Polski, obecnie liczy około 175 członków, przyczem przystępują ciągle nowi kupcy do powyższej organizacji. Zrzeszenie powyższe ma na celu unormowanie rynku zbytu, wykluczenie walki konkurencyjnej między kupcami porozumieniem z Centralą Handlową Odlewów Żeliwa.

**Warszawa, 27. 2.** Dom Handlowy A. Gepner, ul. Grzybowska 27 w Warszawie, notuje następujące ceny za 1 kg.: Cyna Banca w blokach 10.00, ołów hutniczy 1.25, cynk 1.30, antymon 2.05, aluminium hutnicze 4.00, blacha miedziana 4.80—5.20, blacha mosiężna 4.00—4.80.

**Katowice, 27. 2.** Syndykat Polskich Hut Żelaznych notuje pod datą 21. 2. za tonę franco huta. Żelazo sztabowe — cena zasadnicza zł 350, żelazo formowe (do włączone N. P. 24) 350, żelazo formowe (NP. 26 i ponad 390, bednarka gorąco walcowana 422.50, żelazo uniwersalne 390, blacha gruba do 5 mm. 525, drut walcówka (w jakości handlowej) 397.50, podkłady do rozjezdnic (niedziurkowane) 525, zwykłe łupki płaskie 490, łupki klinowe 515, podwójne łupki klinowe 532.505, podkłady równe 472.50, podkłady pochylone 525, płyty hakowe 820, łupki 980, prowadnice (walcowane) 462.50, szyny klinowe (nieobrobione) 462.50, szyny (poniżej) 100 mm. wysokości zł 385, do tego podkłady 462.50, łupki płaskie 462.50, łupki klinowe 515, podkłady 462.50, blachę do cynkowania dostarcza się w stanie żarzonym bez specjalnej dopłaty za żarzenie, przy innych natomiast zamówieniach na cienkie blachy żarzone dolicza się następujące dopłaty: przy 1 do poniżej 5 mm. 10.345 proc., 0.875 mm. 5.36 proc., 0.75 mm. 4.68 proc., 0.625 mm. 4.04 proc., 0.562 mm. 4.85 proc., 0.50 mm. 6.32 proc., 0.48 mm. 1.88 proc., 0.375 mm. 0.58 proc. Za blachy o grubościach niewymienionych w powyższym zestawieniu liczy się sąsiednią wyższą dopłatę. Cenę blach 2 razy dekapowanych (efektywne) z 1 t. grubość: 0.32 do poniżej 0.35 mm. Ł 25.10, 0.35 do poniżej 0.37 mm. Ł 23.10, 0.37 do poniżej 0.40 mm. Ł 22.05, 0.40 do poniżej 0.43 mm. Ł 22, 0.43 do poniżej 0.50 mm. 21.15, 0.50 do poniżej 0.55 mm. Ł 21.10, 0.55 do poniżej 0.62 mm. Ł 21.05, 0.62 do poniżej 0.75 mm. Ł 21, 0.75 do poniżej 0.87 mm. Ł 20.15, 0.87 do poniżej 1 mm. Ł 20.10, 1 do ponad 11 mm. Ł 20.05, za blachy okrągłe i półokrągłe dochodzi do powyższych cen nadpłata (Tiefstanzbleche) dolicza się 10 proc. Blachy 1 raz dekapowane kosztują o Ł 3 za tonę mniej, niż blachy 2 razy dekapowane. Do cen tych dla hurtowników dolicza się 2 proc.

**Katowice, 27. 2.** Surówka odlewnicza Huty Pokoju Nr. 1 (Eriendshütte P. G. S.), oraz Górnośląskich Zjednoczonych Hut Królewskiej i Laury — reprezentacja: Towarzystwo dla Sprzedaży Surówki Żelaznej, Sp. z ogr. odp. w Warszawie, Sienna 11, cena za 1 tonę 220 złotych loco stacja wysyłająca.

**Berlin, 27. 2.** Na początek kwietnia zwołana zostaje do Paryża konferencja celem ponownego utworzenia międzynarodowego kartelu cynkowego. Na konferencję zaproszono przedstawicieli wszystkich hut cynkowych europejskich krajów produkujących, jak również i Amerykę. Ma być przedłożony projekt umowy kartelowej na trzy lata, którego jednak Amerykanie, jak z dotychczasowych informacji wynika, nie chcą akceptować. Bardzo ważnym przedmiotem spornym jest ponowne utworzenie jednolitego biura sprzedaży dla zbytu wywozu i wewnątrz-krajowego, przeciwko czemu również demonstrowa Amerykanie.

**Berlin, 27. 2.** (Urz.) Not. metali w R.M. za 100 kg.: Miedź elektrolityczna dostawa c/c Hamburg, Brema lub Rotterdam 170½, oryginalne aluminium hutnicze 98—99 proc. w blokach 190, w sztabach walcowanych i ciągniętych 194, Nikiel czysty 98—99 proc. 350, Antymon Regulus 62—64, Srebro w sztabach ca. 900 za kg. 58½—60½, Złoto w wolnych obrotach za 10 gr. 28—28.20, Platyna w wolnych obrotach 1 gr. 6½—8½.

**Londyn, 27. 2.** Srebro 19¼/16, srebro na dostawę 19º/16, złoto 84.11½ d. za 1 uncję.

**Londyn, 27. 2.** (Urz.) Not. metali w Ł. za tonę: Miedź Standard per kasa 69½—69¼, — 3 mies. 68½—68¼, — Settł. 69¼, — Elektrolit. 83½—84¼, — best selected 77¼—78½, — Elektrowirebars 84¼, cyna: Standard per kasa 117½—117¼, — 3 mies. 117¾/173¾, — Settł. 117¼, — Banka (obr. nieof.) 117¼, — Straits (obr. nieof.) 117¾, ołów: zagran. dost. natychm. 19¼, — termin. 19½, — Settł. 19¼, cynk: zwykły dost. natychm. 18½/16, — termin. 18¾, — Settł. 18¾, rteć (not. nieof.) 23, Wolfram (not. nieof.) 29—31.

## Cement, wapno

budowlane i hydrauliczne, cegły, pustaki, płyty ceglowne, dachówki, papy dachowe zwykłe i specjalne asfaltowe, papę izolacyjną, smołę, lepnik, żelazo, gwoździe, gips, trzcinę, kafle, płyty posadzkowe, glazurowane płyty ścienne, glazurowane rury kamionkowe i koryta, wyroby szamotowe Kulmiza i Radeburskie, zaprawy tynkowe do fasad, karbolineum, płyn izolacyjny przeciw wilgoci i przeciekaniu wody „CERESIT“, materiały do izolacji, cegły i dachówki szklane, szplisy i gonty (szkudły), ziarnka marmurowe do terrazza, piaskowiec do szlifowania, parkiet dębowy, linoleum, dachówkę azbestowo-cementową, specjalną papę asfaltową „BINOLIT“, siatkę drucianą z wstawkami z gliny palonej, oraz wszelkie inne artykuły w zakresie budownictwa wchodzące, dostarcza najtaniej i pierwszorzędnej jakości

1603

**Stefan Pełczyński**  
Hurtownia Materiałów Budowlanych  
Poznań III, Dworzec Towarowy, tel. 5605

Konsumcja cyny w Europie wynosiła w roku 1929 — 50.000 ton, wobec 43.000 w roku 1928, na Niemcy przypada z tego 17.000, wobec 13.000 ton. Import cyny do Polski w roku 1929 wraz z wyrobami z cyny wynosił 849 ton, w roku 1928 — 819 ton. Konsumcji samej jako surowca podać nie można, wiadomości bowiem statystyczne do tej pory jeszcze nie wprowadziły koniecznego zróżniczkowania importu półfabrykatów, czy też gotowych wyrobów, i podają podobnie jak przy cynie razem import miedzi i wyrobów z miedzi, import aluminium i wyrobów z aluminium. Wprowadzenie tego zróżniczkowania dla oceny rozwoju naszego przemysłu metalowego ma bardzo ważne znaczenie przy obecnym stanie rzeczy na te cyfry trzeba czekać, aż do ukazania się szczegółowego rocznika handlu zagranicznego. Jak widać z cyfr powyższych, konsumpcja cyny w Polsce już razem z wyrobami z cyny wynosi w porównaniu z Niemcami około 5 proc. To znikome zużycie cyny w Polsce tłumaczy się tem, że w kraju nie mamy produkcji blachy białej, tj. cynowanej, a importujemy ją i to w coraz większych ilościach z Anglii i z Niemiec, dając tamtejszym przemysłom poważne sumy przy imporcie.

Międzynarodowy kartel rur obniża ceny. Międzynarodowy kartel rur postanowił zniżyć ceny przeciętnie o 3—4 proc., aby w ten sposób ożywić rynek eksportowy. Zniżki te obejmują zarówno rury gazowe, jak i rury do pary wrzącej. Trudność zbytu w lutym tak dalece powiększyła się, zwłaszcza dla rur gazowych, że kartel postanowił przez zniżkę doprowadzić do ożywienia.

**N. Jork, 25. 2.** Not. metali w cts za 1 lb. Miedź lake loco 18½/s, elektrolit loco 18, fas. N. Jork 17½/s, na 3 miesiące 17½/s, Casting Refinery loco fob. N. Jork 17.05, c/c Hamburg 18.30. Cyna N. Jork Straits loco 38.15, na marzec 38.15. Ołów N. Jork loco 6.25, East St. Louis loco 6.10. Cynk East St. Louis loco 5.15. Srebro zagran. w cts za uncję 42½/s. Platyna 57¾. Aluminium 98—99 proc. loco 24¾. Nikiel w sztabach loco 35. Blacha biała fob. Pittsburg 5.25.

## ZŁOTY W DNIU 27 LUTEGO 1930 ROKU.

Gdańsk przekaz 57.60—57.75, gotówka 57.62—57.77, Berlin przekaz na Warszawę 46.90—47.10, na Poznań 46.875—47.075, na Katowice 46.875—47.075, gotówka grube 46.775—47.175, Zurych przekaz 58.07½, Londyn przekaz 43.37, N. Jork przekaz 11.25, Praga przekaz 378, Mediolan przekaz 213.50.

# Przetargi • Submisje • Licytacje

## PRZETARG PUBLICZNY

Dyrekcja Wodociągów i Kanalizacji m. Warszawy ogłasza przetarg na dostarczenie i zmontowanie pomp odśrodkowych, oraz instalacji elektrycznej siły i światła dla budującej się hali filtrów pospiesznych przy ul. Suchej, róg Nowowiejskiej.

Warunki przetargu, wzór deklaracji ofertowej, warunki techniczne, wzór umowy, oraz plany i ślepy kosztorys można otrzymać w Biurze Budowy Filtrów Pospiesznych przy ul. Suchej, róg Nowowiejskiej, w godz. 9—14 do dnia 15-go marca po okazaniu kwitu Kasy Dyrekcji na wpłaconą sumę zł 300,00.

Tamże udzielane będą wszelkie wyjaśnienia.

Oferta powinna być złożona w kopercie zalakowanej pieczęciami firmy, z napisem „Oferta na dostawę pomp odśrodkowych, oraz instalacji elektrycznej siły i światła dla Zakładu Filtrów Pospiesznych“, z dołączonym kwitem Kasy Dyrekcji Wodociągów na złożone wadium.

Ofertę należy złożyć w Sekcji Zakupów Dyrekcji Wodociągów i Kanalizacji, ul. Senatorska 14, do dnia 15-go marca r. b. do godz. 12-tej w południe. Po upływie tego terminu, złożone oferty będą nieważne.

Dyrekcja zastrzega sobie prawo:

1. wyboru oferty według swego uznania, niezależnie od ceny ofertowej, 2. podziału dostawy pomiędzy kilka firm, 3. unieważnienia przetargu.

## OGŁOSZENIE.

Warszawska Dyrekcja Dróg Wodnych ogłasza na dzień 5 marca 1930 r. przetarg na dostawę: A — 2100 ton węgla górnośląskiego z kopalni I kat. A w asortymentach: 60 proc. orzecha I-a, 20 proc. kostki I i II, 20 proc. grubego górnośląskiego.

1. Dla Zarządu Dróg Wodnych w Warszawie 700 t. węgla
2. Dla Zarządu Dróg Wodnych w Płocku 900 t. węgla
3. Dla Zarządu Dróg Wodnych w Puławach 500 t. węgla.

B. Dla Kierownictwa Portu Czerniakowskiego, loco magazyn portu ul. Czerniakowska 136 w Warszawie 100 ton koksu.

Odnosne ogłoszenia w całej osnowie są wywieszone na tablicach urzędowych Magistratu m. st. Warszawy, Warsz. Dyr. Dróg Wodnych, ul. Jasna nr. 10, Kierownictwa Portu Czerniakowskiego i odnośnych Zarządów Dróg Wodnych, oraz ogłoszone w „Monitorze Polskim“ nr. 44 z 22. 2. 1930 r.

Informacji udziela Oddział Mechaniczny Dyrekcji codziennie prócz dni świątecznych z d. g. 11 do 13.

Dyrekcja.

## PRZETARG PUBLICZNY.

P. K. O. ogłasza przetarg nieograniczony na wykonanie robót stolarskich w związku z budową 6-piętrowej oficyny na nieruchomości przy ul. Świętokrzyskiej 33, w Warszawie.

Warunki dostawy, rysunki i formularze ślepego kosztorysu, oraz wszelkie informacje otrzymać można w Wydziale Budowlanym P. K. O. w Warszawie, w godzinach 10—12, jak również w Dyrekcjach Oddziałów P. K. O. w Poznaniu i Krakowie.

Oferty w zalakowanych kopertach bez nagłówek firmowych z dołączeniem dowodu wpłaty na konto nr. 500 P. K. O. (Centralna Księgowość) wadium w sumie zł 2000.— składać należy do Wydziału Budowlanego do dnia 4 marca r. b. do godziny 12.

Dnia 4 marca r. b., o godzinie 12 odbędzie się publiczne otwarcie ofert.

P. K. O. zastrzega sobie prawo anulowania przetargu, względnie wolnego wyboru oferenta.

## PUBLICZNY PRZETARG OFERTOWY

ogłasza Urząd Budowy Gmachów Państwowych w m. st. Warszawie na instalację dźwigu osobowego w budynku Najwyższego Trybunału Administracyjnego przy ul. Miodowej w Warszawie.

Warunki wykonania robót powyższych, warunki techniczne, wzór umowy, warunki przetargowe, oraz przepisy o oddawaniu dostaw i robót w zakresie działania Ministerstwa Robót Publicznych można przeglądać w biurze Urzędu Budowy Gmachów Państwowych w m. st. Warszawie, ul. Długa nr. 50, II piętro, pokój nr. 10, w godzinach 9—12.

Oferty zestawione na otrzymanych w biurze Urzędu egzemplarzach ślepego kosztorysu, z dołączeniem podpisanych warunków przetargowych i projektu umowy, z dowodem złożenia wadium w wysokości 5 proc. sumy ofertowej, w kopertach zapieczętowanych lakiem, z napisem: „Do przetargu na dostawę i zainstalowanie dźwigu osobowego w budynku Najwyższego Trybunału Administracyjnego przy ul. Miodowej w Warszawie“ winny być złożone najpóźniej do godziny 12-tej dnia 11 marca 1930 roku, w biurze Urzędu Budowy Gmachów Państwowych w m. st. Warszawie, poczem nastąpi otwarcie ofert.

Kierownik Urzędu Budowy Gmachów Państw.

w m. st. Warszawie:

(—) T. Szanior.

## PRZETARG

1500 szt. żelaznych szafek

o wym. 95 cm. wys. X 85 cm. szerok. i 50 cm. głębokości. Oferty należy składać do dn. 17. III. 1930 do Głównej Komendy Policji Państwowej w Warszawie, Nowy Świat 67. Warunki techniczne przetargu do obejrzenia na miejscu.

## Potrzebni stali korespondenci

dobrze obeznani z branżą metalowo-maszynową, mogący zasilać pisma fachowe specjalnymi artykułami o charakterze gospodarczym, dotyczącymi głównych centr przemysłu hutniczego i metalowo-maszynowego. Zgł. do adm. „Rynku Metal. i Maszyn.“ pod nr. 8560.

## Dzielny akwizytor

na pensję stałą i wysoką prowizję od zaraz potrzebny do większego wydawnictwa pism fachowych.

Panowie inteligentni, którzy już z powodzeniem w tym kierunku pracowali mają pierwszeństwo. Potrzebna kaucja.

Zgłoszenia pisemne z podaniem dotychczasowej działalności uprasza się do administracji niniejszego pisma pod nr. 565.



**SIM S. A. MORGES** SZWAJCARJA  
TŁOKI, PIERŚCIEŃ TŁOKOWE  
I ZAWORY SAMOCHODOWE

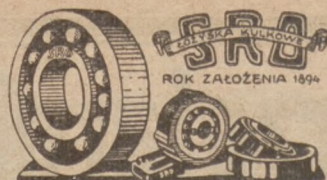
WYŁĄCZNE ZASTĘPSTWA I GŁÓWNY SKŁAD  
NA POLSKĘ

**AUTOTECHNIKA**

KRAKÓW, UL. BRACKA L. 5  
TELEFON Nr. 4343

DOSTAWA ZE SKŁADU  
CENY KONKURENCYJNE

ZASTĘPCY POSZUKIWANI



**J. SCHMID-ROOST S. A.**  
OERLIKON-ZÜRICH  
ŁOŻYSKA KULKOWE I ROLKOWE

8423

## PRZETARG NA ROZBIÓRKĘ.

Państwowy Zakład Higieny ogłasza przetarg nieograniczony na wydobycie, rozebranie i wywiezienie bloków betonowych, kamiennych i ceglanych, znajdujących się na terenach — rozsadzonego fortu wojskowego nr. 8 w Służewie (gmina Wilanów).

Ilość gruzu oblicza się w przybliżeniu na 100.000 m<sup>3</sup>.

Materiał z rozbiórki staje się własnością przedsiębiorcy po cenach zaoferowanych. Szczegółowe warunki i formularze są do otrzymania w Intendenturze Państwowego Zakładu Higieny, Chocimska 24 w godzinach urzędowych, tel. 24.43.

Oferty w zalakowanych kopertach z napisem „Oferta przetargowa na rozbiórkę fortu w Służewie” wraz z dowodami złożenia 5 proc. wadium od sumy oferowanej składać należy do dnia 10 marca 1930 r. do godz. 12-ej w południe w kancelarii głównej Państwowego Zakładu Higieny.

**Dr. J. Ceglarek,**

dyrektor działu surowic i szcziponek.

Wydział Powiatowy w Nowym Tomyślu ogłasza

## KONKURS

na dostawę poniżej wyszczególnionych ilości materiału do budowy i utrzymania dróg na rok 1930-31 w powiecie nowotomyskim na warunkach obowiązujących dla robót i dostaw samorządowych w Województwie Poznańskim.

L. p.	D r o g a	Km	Ilość m <sup>3</sup> kamienia żwiru polnego	U w a g i
1	Porażyn dw. — Porażyn gm.	0,3— 2,3	1600	650
2	Nowy Tomyśl — Sękowo	4,0— 5,0	800	300
3	Opalenica — Lwówek — Pniewy	44,3— 46,1	215	84
	„ „ „	56,6— 57,3	224	84
	„ „ „	54,1— 58,7	—	72
	„ „ „	64,5— 65,8	420	156
	„ „ „	57,3— 64,5	—	322
4	Lwówek — Nowy Tomyśl	8,4— 9,3	110	145
	„ „ „	9,6— 10,8	384	120
	„ „ „	20,0— 21,0	200	306
	„ „ „	1,0— 22,0	—	100
5	Wolsztyn — Zbąszyn	44,7— 45,3	208	100
6	Sępólno — Trzciel	0,4— 14,6	—	146

Zamknięte i odpowiednio oznaczone oferty z podaniem ilości, jakości i ceny odpowiedniego materiału z dostawą na miejsce przeznaczenia, wzgl. loco wagon stacji załadowania należy składać w Powiatowym Zarządzie Drogowym w Nowym Tomyślu do dnia 8. 3. 1930 r.

Otwarcie ofert nastąpi w dniu 8. 3. 1930 r. o godz. 12-tej w obecności ew. przybyłych oferentów.

Wydział Powiatowy zastrzega sobie dowolny wybór oferenta, wzgl. nieuwzględnienie żadnej oferty bez podania powodów.

Przewodniczący Wydziału Powiatowego  
(—) **Czochron**, starosta powiatowy.

Państwowa Rektyfikacja Spirytusu w Toruniu ogłasza, że w dniu 11-go marca r. b. odbędzie się

## PRZETARG PUBLICZNY

na terenie Państwowej Rektyfikacji w Toruniu-Mokre przy ulicy Jana Olbrachta nr. 8 o godz. 10-tej rano na sprzedaż następującego towaru:

- |                                 |           |
|---------------------------------|-----------|
| 1. żelaza szmelc                | 5 000 kg. |
| 2. starej blachy cynkowej około | 700 kg.   |
| 3. towaru mosiężnego około      | 100 kg.   |
| 4. towaru miedzianego około     | 250 kg.   |
- Wymagana kaucja przed przetargiem w kwocie zł 125.

## OGŁOSZENIE PRZETARGU.

Zarząd Dróg Wodnych w Krakowie podaje do wiadomości, że dnia 15 marca 1930 r. o godzinie 10-tej przeprowadzony będzie w biurze Zarządu Dróg Wodnych w Krakowie, ul. Rybacka 2, publiczny przetarg ofertowy na zabezpieczenie dostawy drzewa do budowy magazynów powodziowych:

- 262 m.<sup>3</sup> drzewa ciosanego jodłowego, lub świerkowego.
  - 13 m.<sup>3</sup> brusów sosnowych rzniętych,
  - 80 m.<sup>3</sup> desek jodłowych, lub świerkowych,
- zdrowego, I-szej klasy, bez sęków.

Bliższe objaśnienia, oraz wymiary poda się w warunkach ogólnych i szczegółowych, które można przeglądać w powyższym Zarządzie w godzinach urzędowych.

Jako wadium należy złożyć 5 proc. wartości oferowanego drzewa.

Termin dostawy do dnia 30 marca 1930 r. do stacji kolejowej Kraków.

Oferta według wzoru, zaopatrzona w przepisane wadium, ma być wniesiona w zamkniętej kopercie z napisem „Oferta na dostawę drzewa na magazyny powodziowe”, w powyższym biurze najdalej do godziny 10-tej dnia 15 marca 1930.

Oferty wniesione po tym terminie nie będą uwzględnione. Kraków, dnia 25 lutego 1930.

Naczelnik Zarządu: Inż. **Fächer**, mp.

## PRZETARG.

Dyrekcja Kolei Państw. w Krakowie ogłasza przetarg na dostawę

- szkła taflowego przezroczystego o wym.:  
34.000 m. o grub. 2 m/m.  
27.000 m. o grub. 3 m/m.  
13.000 m. o grub. 4 m/m.  
800 m. o grub. 5 m/m.  
2.000 m. o grub. 3 m/m. nieprzezroczystego.
  - 13.000 mtr. papy dachowej Nr. 80.
  - 145.000 kg. wapna niegaszonego.
  - 28.000 cegły zwykłej.
- Oferty składać należy do 17. III. 1930.

Wydział Zasobów.

## OGŁOSZENIE PRZETARGU.

Zarząd Dróg Wodnych w Krakowie podaje do wiadomości, że dnia 15 marca 1930 r. o godzinie 10-tej przeprowadzony będzie w biurze Zarządu Dróg Wodnych w Krakowie, ul. Rybacka 2, publiczny przetarg ofertowy na zabezpieczenie dostawy drzewa dla portu w Płaszowie:

50 m.<sup>3</sup> brusów sosnowych,  
10 m.<sup>3</sup> pali sosnowych,  
50 m.<sup>3</sup> drzewa ciosanego świerkowego, sosnowego, lub jodłowego,  
60 m.<sup>3</sup> drzewa świerkowego, jodłowego, lub sosnowego w kłocach  
zdrowego, I-szej klasy.

Bliższe objaśnienia, oraz wymiary poda się w warunkach ogólnych i szczegółowych, które można przeglądać w powyższym Zarządzie w godzinach urzędowych.

Jako wadium należy złożyć 5 proc. wartości oferowanego drzewa.

Termin dostawy do dnia 10 kwietnia 1930 r. do stacji kolejowej Kraków-Wisła.

Oferta według wzoru, zaopatrzona w przepisane wadium, ma być wniesiona w zamkniętej kopercie z napisem „Oferta na drzewo dla portu w Płaszowie” w powyższym biurze najdalej do godziny 10-tej 15 marca 1930.

Oferty wniesione po tym terminie nie będą uwzględnione.  
Kraków, dnia 25 lutego 1930.

Naczelnik Zarządu: Inż. Fächer, mp.

## OGŁOSZENIE.

4 Okręgowe Szefostwo Budownictwa (Łódź, 11 Listopada 83) ogłosiło przetarg nieograniczony na wykonanie urządzeń kanalizacyjno-wodociagowych w Składnicy Mat. Intendenckiego w Skierniewicach na dzień 4 marca 1930 r. godz. 12-ta.

Warunki przetargowe i kosztorysy ofertowe można nabyć w 4 Okr. Szef. Bud. w Łodzi, w godzinach urzędowych.

Szef Budownictwa O. K. IV.  
(—) Inż. Dubanowicz, mjr.

Magistrat Miejskiej Górki odda wykonanie

### PROJEKTU UMOCNIECIA DROGI

włącznie niwelacji ca. 3,2 km. Miejska Górka — Dąbrowa, pow. Rawicz.

Projekt winien odpowiadać wymogom obowiązujących przepisów technicznych dla budowy dróg publicznych. Oferty przyjmuje Magistrat do dnia 10 marca 1930.

Magistrat zastrzega sobie prawo swobodnego wyboru oferentów według własnego uznania.

Miejska Górka, dnia 25 lutego 1930.

Magistrat: (—) Żyniewicz, burmistrz.

Dyrekcja Okręgowa Kolei Państwowych w Radomiu ogłasza na dzień 12 marca 1930 r. o godzinie 12 w Dyrekcji Okręgowej w Radomiu, Rynek 12

### PRZETARG PUBLICZNY

drogą składania pisemnych w zapieczętowanych kopertach ofert na sprzedaż staroużytecznych wąskotorowych szyn, wysokości 65 mm. i długości 1,5 m. b. w ilości 8,667 m. b. luzem i 5,506 m. b. w przesłach na żelaznych podkładach, czyli 2753 m. b. toru, znajdujących się na stacjach wąskotorowych na terenie Okręgowej Dyrekcji Kolejowej w Radomiu.

Bliższe szczegóły ogłoszone zostały w „Monitorze Polskim” nr. 43 z dnia 21. 2. 1930 r.

## Zakłady Przemysłowe „MOTOLECHJA” WARSZAWA, Belgijska 5, tel. 207-67

### Odlewnia metali:

pod kierunkiem inż. T. ŁADOWSKIEGO

wykonywuje odlewy z aluminium, brązu, stopu czerwonego, mosiądzu oraz stopów specjalnych.

8538

Wykonanie precyzyjne, Ceny rynkowe.  
stopy gwarantowane. Terminowość dostaw.

## OGŁOSZENIE PRZETARGU.

Urząd Wojewódzki Wołyński — Dyrekcja Robót Publicznych w Łucku ogłasza przetarg ofertowy na roboty brukarskie i roboty ziemne na kolonii urzędniczej w Łucku.

Oferty należy wносить do Dyrekcji Robót Publicznych w Łucku z napisem „Oferta na roboty brukarskie i ziemne na kol. urzęd. w Łucku” do dnia 19 marca r. b. do godz. 12-ej.

Publiczne otwarcie ofert nastąpi w tym samym dniu i miejscu o godz. 12-ej.

Bliższe objaśnienia zawarte są w ogłoszeniu o powyższym przetargu, zamieszczonym w Dzienniku Urzędowym „Monitor Polski”.

Dyrekcja Robót Publicznych w Łucku.

## OGŁOSZENIE PRZETARGU.

Urząd Wojewódzki Wołyński — Dyrekcja Robót Publicznych w Łucku ogłasza przetarg ofertowy na urządzenie łazienek i klozetów przy mieszkaniach w budynku państwowym przy ul. Hallera 39 w Równem.

Oferty należy wносить do Dyrekcji Rob. Publicznych w Łucku z napisem „Oferta na urządzenie łazienek i klozetów w domu przy ul. Hallera 39 w Równem” do dnia 12 marca rb. do godz. 12-ej.

Publiczne otwarcie ofert nastąpi w tym samym dniu i miejscu o godz. 12-ej. Bliższe objaśnienia zawarte są w ogłoszeniu o powyższym przetargu, zamieszczonym w Dzienniku Urzędowym „Monitor Polski”.

Dyrekcja Robót Publicznych w Łucku.

## KUPNA OKOLICZNOŚCIOWE!

**Motory  
Benzynowe,  
Ropowe,  
Diesel'a  
Traktory**

nowe i używane w różnych wielkościach stale na składzie.  
WŁASNE ZAKŁADY REPERACYJNE.

**O S T M O T O R**  
**BRESLAU, Tauentzienstr. 61**

8574

## PRZETARG

na wykonanie robót blacharskich, dekarских, gromochronów, szklarskich, zduńskich i malarskich dla miasta Katowic na rok 1930-31. Patrz skrzynka na przetargi w ratuszu przy ul. Pocztowej nr. 2.

Magistrat miasta Katowic.

## OGŁOSZENIE PRZETARGU.

Urząd Wojewódzki Wołyński — Dyrekcja Robót Publicznych w Łucku ogłasza przetarg ofertowy na urządzenie instalacji wodociągowo-kanalizacyjnej w b. zamku w Dubnie. Oferty należy wnosić do Dyrekcji Rob. Publ. w Łucku z napisem: „Oferta na instalację wodoc.-kanaliz. w b. zamku w Dubnie do dnia 12 marca r. b., do godz. 12-ej.

Publiczne otwarcie ofert nastąpi w tym samym dniu i miejscu o godz. 12-ej. Bliższe objaśnienia zawarte są w ogłoszeniu o powyższym przetargu, zamieszczonym w Dzienniku Urzędowym „Monitor Polski“.

Dyrekcja Robót Publicznych.

Dyrekcja Dróg Wodnych w Warszawie ogłasza

## PUBLICZNY PRZETARG

na wykonanie robót regulacyjnych na rzece Wiśle. Bliższe szczegóły przetargu podaje „Monitor Polski“ Nr. 46 z dnia 25. II. 1930 r.

## PRZETARG.

Kierownictwo Rejonu Inżynierii Wybrzeża Morskiego w Gdyni zwraca uwagę na ogłoszony w dniu 23 lutego 1930 roku przetarg nieograniczony na remont konserwacyjny i główny budynków Marynarki Wojennej w Gdyni, Pucku, Toruniu i Świeciu.

Kierownik Rejonu Inżynierii W. M.  
inż. Z. Horyd, kpt.

Dyrekcja Okręgowa Kolei Państwowych we Lwowie, ogłosiła

## PUBLICZNY PRZETARG

na dostawę: dachówek i gąsiorów, papy dachowej, asfaltu naturalnego i trzciny sufitowej, cegieł ogniotrwałych i mączki szamotowej, gipsu i wapna palonego, piasku kopalnego, rzeczynego i żwirowego, kafli piecowych i kuchennych, stali narzędziowej i sprężynowej, tygli grafitowych, farb olejnych, suchych i innych artykułów, mydła, łożu i świec parafinowych, lakierów i kitów, narzędzi, wyrobów blacharskich oraz materiałów elektrotechnicznych, palników naftowych, karbidowych i parafinowych, plomb ołowianych, wyrobów fajansowych, z terminem wniesienia ofert do dnia 24 marca 1930 r. godz. 12-ta w południe.

Szczegóły przetargu zamieszczone są w „Monitorze Polskim“ Nr. 47 z dnia 26 lutego 1930 r.

## SPRZEDAŻ DRZEWA.

Dnia 18-go marca 1930 roku o godzinie 12-ej w południe odbędzie się w lokalu Dyrekcji Lasów Państwowych w Siedlcach, ul. Florjańska Nr. 10 przetarg ustny i zapomocą ofert pisemnych na sprzedaż materiałów tartych, drewna w stanie wyrobionym, papierówki i opał.

Szczegółowe warunki przeprowadzenia przetargu, oraz dokładny wykaz jednostek przetargowych są do przejrzania w biurze Dyrekcji.

Dyrekcja Lasów Państwowych  
w Siedlcach.

## Potrzebna

dla racjonalnej obróbki kół pasowych do średnicy 3000 mm

## bardzo silna tokarka końcowa

8588

Oferty z wymiarami średnicy wrzeciona napędowego średnicy i wagi tarczy tokarskiej, ilości suportów, wagą ogólną i potrzebną powierzchnią dla ustawienia p. a.

**BENN - BIELSKO**

## Parową maszynę

prawie nową, H. Hlesche Maschinenfabrik, zbudow. 1925 r., 70 km. 60 obr. 12 Atm. 8456

**Dynamo** S. Schuckert, pr. stały, 500 wolt. 120 kw. 1050 obr.

„ „ „ 230 „ 154 „ 1100 „

„ „ „ 230 „ 75 „ 550 „

„ Poege „ 230 „ 26 „ 1200 „

„ A. E. G. „ 2 x 230 „ 15 „ 1400 „

„ B. Boverl „ 230 „ 10 „ 1350 „

„ S. Schuckert „ 115 „ 90 „ 600 „

„ Poege „ 115 „ 42 „ 800 „

„ A. E. G. „ 115/160 „ 30 „ 1350 „

**Motor** S. Schuckert „ 440/500 „ 150/240 km. 850 „

„ „ „ 220 „ 187 km. 850 „

„ „ „ 220 „ 100 „ 500 „

„ Poege „ 220 „ 30 „ 1000 „

Powyższe nowoczesne maszyny, oraz mniejsze dynamo

i motory prądu stałego na 110, 220, 440 wolt, sprzeda

Inż. Józef Binder, Kraków, Giermudy 23.

## SPRZEDAM

## traktor z pługiem

marki „Case“ w bardzo dobrym stanie, jak nowy z wszystkimi częściami zapasowymi, lub zamienię na tukanię 2 1/2—3 mtr., lub samochód. Łaskawe oferty proszę przesłać pod adres: 8569

**DYONIZY SOBIERSKI, OPALENICA**

## Sprzedam okazyjnie LOKOMOBILE

przemysłową 28 PS., z powodu powiększenia przedsiębiorstwa.

Lokomobila jest gruntownie wyremontowana i zdalna do natychmiastowej pracy. 8587

**W. ŁUKOMSKI — tartak Śmigiel.**

## STARY PAPIER GAZETOWY (tygodniki)

około 100 centnarów do sprzedania.

Wysyłamy także po 100 kilo á 38 gr kl'o loko.

Zgłoszenia uprasza się do administracji „KUPCA“, Poznań, Wielka 10 pod nr. 666.

# Sprzedaż, dzierżawy, personel, zastępstwa.

## Do sprzedania: 8575

### 1 lokomobila

Garret i Smitt, stacjonowana 20 KM., 8 atm., rok budowy 1903, po gruntownym remoncie

### 1 lokomobila

Garret i Smitt, stacjonowana 30—35 KM., 7 atm., rok budowy 1897, z wentylatorem i przedpaleniskiem na mial.

### 1 kocioł parowy

100 kw. metr., 10 atm., rok budowy 1907.

### 3 kotły parowe

po 100 kw. mtr., na 5 atm., Ø 2×11 mtr., grub. blachy 15 mm, można przerobić na baseny po 33.000 ltr. pojemności.

**O. Lenc, Poznań**

ul. Piotra Wawrzyńskiego 22. — Telefon 75-77.

Z powodu przebudowy jest do sprzedania:

## a) Lokomobila parowa

fabrykat Wolf, rok bud. 1912, ciśnienie 12 atm. z przegrzewaczem, jednocylinrowa, z kominem blaszanym 27 m. wysokim, 620 mm. średnicy, z paleniskiem na mial systemu Gefia.

Moc maszyny 130 do 180 HP., obrotów 170. Maszyna jest w stanie beznagannym natychmiast do uruchomienia.

## b) Maszyna parowa

dla ciśnienia 10 atm., cylinder, 325 mm. średnicy, 750 skok, koło zamachowe, 3500 mm. średnicy, stawidło Rider'a, z smarowaniem centralnem. Na przedłużonym dragu tłokowym jest dołączona pompa powietrzna o 690 mm. średnicy, 750 mm. skoku.

8564

**CEGIELNIA PAROWA, WITASZYCE.**

## Sprzedam okazynie

### taśmę stalową

blankową miękką, ok. 1000 kg., wymiary 150×0,15 mm.,

### rury aluminiowe

ok. 100 kg. wymiary: 6×3,2 mm., 18×17 mm. i 19×18 mm.,

### rury mosiężne

ok. 150 kg., wymiary: 6×3,2 mm. 8536

Częstochowa, skr. poczt. 39.

Zamienię

## motor „Perkun”

ropny, o sile 25 HP., używany, w dobrym stanie na motor na gaz ssany wraz z generatorem na koks i węgiel o sile 35 HP. nowy lub używany w doskonałym stanie z gwarancją. Zgłoszenia do administracji „Rynku Metalowego i Maszynowego” pod nr. 8551.

Mały używany

## młynek do proszkowania sody

wydajność ca 10 ctn. na godzinę, do tego motor elektryczny 12 km., 220 volt, z powodu likwidacji na sprzedaż

W. Piotrowski, Bydgoszcz, ul. Szpitalna 3.

## DYNAMO MASZYNA

Österreichische Brown Boveri 460 Volt, 45 K. W., 850 obrotów, z rozdzielaczem 2×230 Volt dla światła w najlepszym stanie, z tablicą rozdzielczą, okazjna sprzedaż.

Inż. STANKIEWICZ, KRAKÓW, Straszewskiego 24.

8534

Używana jednoramienna

## prasa mimośrodowa

z siłą ciśnienia 22,5 to, z przestawialnym stołem, loco Sosnowiec tanio do sprzedania. 8559

**Heinrich Sonnenberg**

Aktiengesellschaft

BERLIN - NEUKÖLLN, KÖLLNISCHE ALLEE A. D. BRÜCKE

## Garnitur parowy Lanza

z elewateorem, 60-calowy, w dobrym stanie, korzystnie na sprzedaż. Zgłoszenia pod „Garnitur” do „IRO” Biuro Ogłoszeń, Bydgoszcz, Hermana Frankego 3. 8586

Potrzebny zaraz na większy klucz ziemski do samodzielnego kierowania zakładem zatrudniającym 15 ludzi, energiczny

## kierownik warsztatów ślusarsko - mechanicznych

rutynowany fachowiec, z świadectwem mistrzowskim, obeznany z reperacjami maszyn rolniczych wszelkiego rodzaju, pługów parowych i t. d., metalurgją, autogenicznym spawaniem, dokładnie obeznany z przepisami Stow. Dozoru nad kotłami.

Zgłoszenia tylko poważnych kandydatów, z odpisami świadectw i podaniem referencji, bez dołączenia znaczka na odpowiedź (nieuwzględnione pozostaną bez odpowiedzi)

przyjmuje

8584

**Administracja Dóbr Hr. Łackiego**  
Posadowo, poczta Lwówek, woj. Poznańskie.

## Ekspedjent magazynier

z branży żelaza, młodszy, biegły w polskim i niemieckim, z dobrymi świadectwami, poszukuje od 1. IV. b. r. posady jako ekspedjent lub magazynier. Łaskawe zgłoszenia proszę skierować do administracji „Rynku Metalowego i Maszynowego” pod 8514

**Która poważna firma** przyłączyłaby się do nowowynalezonego patentu do maszyn rolniczych. Zgłoszenia do adm. „Rynku Metalowego i Maszynowego” pod nr. 8527.

## Fabryka obuwia gumowego w Kongresówce poszukuje energicznego majstra dla szwalni (sztepera)

obeznanego szczegółowo z pracami tegoż działu, jak również umięjęcego nauczać robotników. Oferty pod „Guma” nr. 8565 do administracji „Rynku Metalowego i Maszynowego”.

## Poszukuje się wspólnika

z kapitałem 15—20 tysięcy zł. dla przedsiębiorstwa handlowego maszyn rolniczych z dobrą i zaprowadzoną klientelą w Poznaniu i na Pomorzu. Pierwszeństwo mają: młodszy kupiec z doświadczeniem w branży lub rolnik ze znajomością języka polskiego i niemieckiego w słowie i piśmie. Oferty uprasza się do administracji niniejszego pisma pod nr. 8401 8401

Generalna Reprezentacja  
fabryki Analizatorów Spalin „Ados”

## poszukuje zastępców

na poszczególne Województwa Polski. Pierwszeństwo mają inżynierowie dobrze obznajomieni z ruchem kotłowym wzgl. firmy techniczne w przemyśle wprowadzone. Szczegółowe oferty wraz z referencjami prosimy skierować pod: P. T. T. „Ados” nr. 8562 do adm. „Rynku Metalowego i Maszynowego”.

## KUPNA

Kompletne

8571

## urządzenie mleczarskie

w dobrym stanie kupię. — Spieszne zgłoszenia pisemne Adolf Wegner, mistrz ślusarski, Tuchola, Zamkowa 1

Kupię

## POMPE HYDRAUL.

ręczną na 300 Atm. w dobrym stanie. Oferty z ceną pod nr. 8568 do adm. „Rynku Metal. i Maszyn.”

## Maszyny

i aparaty do wyrobu **siatek materiałowych** w dobrym stanie kupię.

Oferty pod nr. 8506 do Adm. „Rynku Met. i Maszynowego”

Kupię **tokarnie pociągowa**

4,5 mtr. długą, wysokość w kernerach 400 cm. Zgłoszenia do administracji „Rynku Metal. i Maszyn.” pod nr. 8579.

## Bagier

kubelkowy o wydajności efektywnej 30—40 m<sup>3</sup> na godzinę używany kupię. Zgłoszenia pod „Bagier” nr. 8566 do administracji „Rynku Metalowego i Maszynowego”.

## PODKŁADÓW DEBOWYCH



wąskotorowych esowanych 1.35 m. dług., 14/18 grub., zakupimy 28.000 sztuk w roku 1930/31. Zainteresowani zechcą składać oferty loco wagon stacja Kocmyrzów lub Hajdaszek do dnia 15 marca b. r. pod adresem:

Zarząd Pińczowskich Kolei Dojazdowych  
w Pińczowie. 8580

## Poszukujemy przedpaleniska

na trociny w stanie natychmiast zdatnym do użytku.

Oferty prosimy składać:

8553

**Fa. Antoni Szmał,**

Przemysł Drzewny w Grabowie n/Prosną.

## Stare płyty akumulatorowe, szlam, i wszelkie stare metale

kupuje

**T. Bielawski, Poznań,**

Bukowska 33. — Telefon 6418.

8062

Kupimy

## agregat benzynowo-elektryczny

przenośny, 65 volt, 1000 woltów, tylko firmy Bosch. Zgłoszenia z podaniem stanu, opisem i ceną do „Rynku Metalowego i Maszynowego” pod nr. 8535

Poszukujemy używanej dobrze utrzymanej

## strugarki „Shaping-Hobelmaschine”

skok 300—400 mm.

8557

Przemysł Drzewny Herman Schütt, Czersk, Pomorze

„R. Met.”

## WARUNKI DLA INSERENTÓW I ABONENTÓW.

CENY OGŁOSZEŃ: 1/4 str. 150 zł, 1/2 str. 80 zł, 3/4 str. 45 zł, 1/8 str. 25 zł, 1/16 str. 15 zł. Na I. str. okładki 100%, na II. i IV. str. 50%, na III. str. 30% dopłaty. — Artykuły opisowe z dopłatą 100%. — Dostarczenie kliszy autotypu z różnych fotografii po 14 groszy za cm<sup>2</sup>. W Gdańsku obowiązują powyższe ceny w guldenach. Ogłoszenia z zagranicy oblicza się w markach niemieckich. W wydaniach specjalnych obowiązuje taryfa inna. Miejscem wykonania zleceń i zapłaty jest Poznań; w kwestjach spornych miarodajny jest Sąd Grodzki (Okręgowy) w Poznaniu. Na wypadek skargi sądowej, nadzoru sądowego lub konkursu przyznane rabaty upadają. Konto czekowe P. K. O. w Poznaniu Nr. 202-796.